



บทที่ 1

บทนำ

ที่มาและปัญหาของการศึกษา

การเมืองการปกครองไทยในปัจจุบัน เป็นระบอบที่วิวัฒนาการมาจากอดีต โดยเฉพาะตั้งแต่ยุครัตนโกสินทร์ ซึ่งเป็นยุคที่มีความต่อเนื่องถึงปัจจุบัน ยุครัตนโกสินทร์เกิดขึ้นด้วยการปราบดาภิเษกของพระบาทสมเด็จพระพุทธยอดฟ้าจุฬาโลกมหาราช เมื่อปี พ.ศ. 2325 การปราบดาภิเษกเป็นปฐมกษัตริย์แห่งราชจักรีวงศ์นี้ถือได้ว่าพระบาทสมเด็จพระพุทธยอดฟ้า ทรงเป็นผู้มีอำนาจสูงสุดในราชอาณาจักร ซึ่งการมีหรือได้อำนาจมานี้ ย่อมมีการสร้าง การใช้ และการรักษาอำนาจอย่างเป็นรูปแบบหรือแบบแผน และรูปแบบนี้เราถือว่าเป็นวัฒนธรรมการเมืองการปกครองชนิดหนึ่งซึ่งสามารถส่งต่อกันมาถึงคนรุ่นปัจจุบันได้ ระยะเวลาที่พระบาทสมเด็จพระพุทธยอดฟ้าจุฬาโลกฯ ทรงสร้างอำนาจใช้อำนาจ และรักษาอำนาจนี้ หากนับตั้งแต่ทรงเป็นขุนนางจนถึงเสด็จสวรรคตแล้วกินเวลาสี่สิบปีเศษ เป็นเวลาที่นานพอที่จะสร้างรูปแบบแห่งการมีอำนาจใช้อำนาจและรักษาอำนาจได้ ด้วยเหตุนี้ จึงเป็นที่น่าสนใจศึกษาว่า พระบาทสมเด็จพระเจ้าอยู่หัวรัชกาลที่ 1 ทรงดำเนินการอย่างไร จึงทรงมีอำนาจดังกล่าว

การสร้างอำนาจและการใช้อำนาจของรัชกาลที่ 1 ดังกล่าวข้างต้นนั้น มีงานเขียนที่เกี่ยวข้อง อันเป็นพื้นฐานต่อความเข้าใจประวัติศาสตร์การเมืองการปกครองในสมัยดังกล่าว ดังนี้คือ

1. ในพระนิพนธ์เรื่อง "การสถาปนาปฐมราชวงศ์จักรี" (The Reconstruction of Rama I of the Chakri Dynasty)² พระองค์เจ้าธานี นิวัติ ทรงกล่าวว่ราชอาณาจักร

¹ กนก วงษ์ตระหง่าน. "วัฒนธรรมทางการเมืองในระบอบประชาธิปไตย" เอกสารการสอนชุดวิชา วิวัฒนาการการเมืองไทย สาขาวิชาศิลปศาสตร์ มหาวิทยาลัยสุโขทัยธรรมาธิราช, (กรุงเทพฯ : โรงพิมพ์มหาวิทยาลัยสุโขทัยธรรมาธิราช, 2533) หน้า 591.

² Prince Dhani Nivat "The Reconstruction of Rama I of the Chakri Dynasty" Journal of the Siam Society 3 : 1 (1955) pp.11-47.

ไทยยุคกรุงเทพฯ ได้รับการสถาปนาโดยพระบาทสมเด็จพระพุทธยอดฟ้าจุฬาโลก ปฐมจักรีวงศ์ เนื่องจากความล้มเหลวของราชอาณาจักรกรุงธนบุรี เป้าหมายแห่งการฟื้นฟูกรุงเทพฯ คือ การสร้างราชธานีใหม่ให้รุ่งเรืองเหมือนดังอยุธยา ซึ่งมีประเด็นสำคัญ ๆ ดังนี้

ก) การปรับปรุงหรือปฏิรูปหลักการของพุทธศาสนาที่ทรงเห็นว่าผิดเพี้ยนทรุดโทรม ให้ความถูกต้อง เป็นการฟื้นฟูจิตใจประชาชนที่ขอบข้าจากสงคราม โดยการพระราชทานพระบรมราชูปถัมภ์ในการชำระและจัดสร้างพระไตรปิฎกขึ้นใหม่ ทรงปรับปรุงคณะสงฆ์โดยการออกกฎพระสงฆ์ มาควบคุมความประพฤติของสงฆ์ให้อยู่ในศีล เพื่อป้องกันสงฆ์กระทำผิด

ข) การชำระและประมวลกฎหมาย พระบาทสมเด็จพระพุทธยอดฟ้าจุฬาโลกฯ ทรงเห็นว่ากฎหมายที่ใช้ยังมีความผิดเพี้ยน และไม่เป็นธรรมอยู่มาก จึงโปรดเกล้าให้ชำระใหม่ แล้วรวบรวมเป็นหมวดหมู่ที่เรียกกันทั่วไปว่า กฎหมายตราสามดวง

ค) การฟื้นฟูวรรณคดีของชาติ โดยพระบาทสมเด็จพระพุทธยอดฟ้าจุฬาโลกฯ ทรงพระราชนิพนธ์ขึ้นเอง ในขณะเดียวกันโปรดฯ ให้ผู้อื่นแต่งหรือแปลวรรณกรรมต่างชาติอีกด้วย

ง) การบริหารราชการแผ่นดิน พระบาทสมเด็จพระพุทธยอดฟ้าจุฬาโลกฯ ทรงใช้โครงสร้างการบริหารแบบสมัยอยุธยาเป็นแม่แบบ แต่มีการปรับเปลี่ยนบ้างเพื่อให้เหมาะสมกับสถานการณ์ และสภาพแวดล้อมในขณะนั้น อันแสดงถึงพระปรีชาสามารถของรัชกาลที่ 1 ส่วนด้านการศึกษาสงครามนั้นอยู่ในความรับผิดชอบของกรมพระราชวังบวรมหาสุรสิงหนาท เป็นส่วนใหญ่

จ) พระองค์เจ้าธานี นิวัติ ทรงเสนอว่า การฟื้นฟูราชอาณาจักรนั้นจำเป็นต้องมีผู้นำที่มีบุคลิกภาพ (ทรพีฮากรอำนาจ) ที่เด่นเช่น รัชกาลที่ 1 ทรงประนีประนอม ชื่อสัตย์ และอดทน

2. งานการศึกษาการฟื้นฟูราชอาณาจักรใหม่สมัยรัชกาลที่ 1 ที่สำคัญอีกชิ้นหนึ่งคือ งานของ เคล้าส์ เว็งค์ (Klaus Wenk)³ ซึ่งเขาได้เขียนหนังสือชื่อ The Restoration of Thailand under Rama I 1782-1809 วัตถุประสงค์ของการศึกษา คือ เพื่อศึกษาการฟื้นฟูราชอาณาจักรไทยต่อจากสมัยธนบุรีซึ่งล่มสลายลง เว็งค์ ได้กล่าวถึงการสถาปนาราชวงศ์จักรี การสร้างกรุงเทพฯ เป็นราชธานีแห่งสมัยรัตนโกสินทร์แทนกรุงธนบุรี การขยายอำนาจของราชอาณาจักร

³ Klaus Wenk, The Restoration of Thailand under Rama I, 1782-1809 (Tucson : University of Arizona Press, 1965).

ราชอาณาจักรให้ครอบคลุมพื้นที่เท่าที่เคยเป็นมาในสมัยอยุธยา นอกจากนี้ยังได้กล่าวถึงการรวบรวมกฎหมายเก่ามาใช้ การปฏิรูปศาสนา การจัดกำลังกองทัพเพื่อการสู้รบกับรัฐรอบข้าง (โดยเฉพาะกับพม่า) และการขจัดความขัดแย้งในหัวเมืองมลายู ตลอดจนการปราบปรามลาว เขมร เป็นต้น

จะเห็นได้ว่า การศึกษาของเว้งค์ ไม่แตกต่างไปจากพระองค์เจ้าธานีนิติ เพียงแต่เพิ่มรายละเอียดลงไปเท่านั้น ศาสตราจารย์ ดร. นิธิ เอียวศรีวงศ์ กล่าวว่า งานดังกล่าวเสนอความเห็นที่ไร้เดียงสาถึงหลักฐานไทย งานทำนองนี้ พระองค์เจ้าจุลจักรพงศ์ได้เสนอมาก่อนแล้วในเจ้าชีวิต เคล้าส์ เว้งค์ เพียงแต่ลอกมาจากหนังสือของพระองค์เจ้าจุลจักรพงศ์เท่านั้น^๕

3. Kingship and Political Integration in Traditional Siam.

1767-1824 วิทยานิพนธ์ระดับปริญญาเอกของ ลอร์เรน มาร์รี เกสิค (Lorraine Marrie Gesick) ซึ่งเสนอต่อมหาวิทยาลัย คอร์เนล เมื่อปี ค.ศ. 1976 มีประเด็นสาระสำคัญที่สรุปได้ดังนี้^๕

ก. พัฒนาการของอาณาจักรอยุธยา อยุธยาประกอบด้วยเมืองต่าง ๆ มากมาย เมืองแต่ละเมืองจะมีไพร่เป็นกำลังสำคัญ ไปร่จะขึ้นต่อมุลนาย และมุลนายจะขึ้นต่อเจ้าเมือง เมืองที่ใหญ่ที่สุดจะเป็นศูนย์กลางแห่งราชอาณาจักร เมืองใหญ่ที่สุด หมายถึง เมืองที่เจ้าเมืองมีอำนาจเหนือเมืองทั้งปวงและเป็นเมืองที่มีความเจริญรุ่งเรืองที่สุด

การเป็นเจ้าเมืองซึ่งเป็นผู้มีอำนาจนั้นอาจเป็นโดยชาติกำเนิด คุณงามความดี จากคุณสมบัติ ที่เรียกว่า เป็นผู้มียุญ หรืออาจได้มาโดยการแต่งงาน

^๕ นิธิ เอียวศรีวงศ์, การเมืองไทยสมัยพระเจ้ากรุงธนบุรี (กรุงเทพมหานคร : ศิลปวัฒนธรรม, 2529) หน้า 228.

^๕ Lorraine Marrie Gesick, Kingship and Political Integration in Traditional Siam 1767-1824 (Ph.D. Thesis, Cornell University, 1976).

อำนาจในการควบคุมหัวเมืองของพระมหากษัตริย์ได้แก่ การปลดหรือแต่งตั้ง
เจ้าเมือง ตามธรรมเนียมแล้วพระมหากษัตริย์จะแต่งตั้งบุคคลในท้องถิ่นนั้น ๆ เป็นเจ้าเมือง

อำนาจในการปกครองนั้น พระมหากษัตริย์ใช้เพียงอำนาจความเหนือกว่าของ
ราชธานีปกครอง (suzerainty of superior ruler) ทางราชธานียอมให้ประเทศราชปกครอง
ตนเองอย่างอิสระ หน้าที่ของประเทศราช คือ ส่งบรรณาการและบางครั้งยอมให้ราชธานีเรียกเกณฑ์
กำลังทหาร หรือแรงงานได้

ข. พระมหากษัตริย์อยู่สุทธาเป็นพระมหากษัตริย์ตามแบบอุดมคติของพุทธศาสนา คือ
ทรงเป็นผู้อุปถัมภ์ และให้ความคุ้มครองศาสนา จักรพรรดิราชา (universal monarch) เป็น
ตัวแบบที่พระมหากษัตริย์จะพยายามเดินทางไปสู่เป้าหมายนี้ ผู้ที่จะเป็นจักรพรรดิราชาจะต้องเป็นผู้
ละเว้นจากการกระทำผิด ปกครองอย่างยุติธรรม มีเมตตาต่อประชาชน สนับสนุนส่งเสริมการเรียน
การศึกษาศาสนา กษัตริย์พระองค์ใดจะมีอำนาจมากน้อยแค่ไหน ขึ้นอยู่กับคุณสมบัติพื้นฐานทางศาสนา
ตามทฤษฎีของพุทธศาสนา กษัตริย์ที่มีความชอบธรรมในการครองราชบัลลังก์ คือ ผู้ที่ละสมุหุ

ค. สมัยธนบุรี พระเจ้ากรุงธนบุรีซึ่งขณะนั้นเป็นหัวหน้าชุมนุมทางการเมือง
ชุมนุมหนึ่งได้ทำการปราบดาภิเษกเป็นพระมหากษัตริย์โดยการปราบพม่าที่มาตั้งกองกำลังในไทยได้
แล้วจึงหันไปปราบปรามชุมนุมการเมืองต่าง ๆ จนเป็นที่เรียบร้อย

การฟื้นฟูราชอาณาจักรหลังสงครามนั้นนับว่าเป็นพระราชภาระอันหนักมาก
เพราะสภาพความอดอยากปรากฏอยู่ทั่วไป พระเจ้ากรุงธนบุรีทรงช่วยเหลือประชาชนโดย
พระราชทานอาหารให้พ้นจากสภาพความอดอยาก, อุปถัมภ์สงฆ์, การบริหารราชการที่ทรงนำ
เอาแบบอย่างมาจากอยุธยา โดยยึดตามหลักกฎหมายเดิม

หัวเมืองประเทศราชเมื่อกรุงศรีอยุธยาแตกแล้วต่างก็ตั้งตัวเป็นอิสระ พระเจ้า
กรุงธนบุรี จึงทรงกระทำการปราบจนสำเร็จ แล้วกลับมาเป็นเมืองขึ้นของไทยตามเดิม

พระเจ้ากรุงธนบุรีทรงมีพระราชประสงค์ที่จะขยายพระราชอำนาจออกไปอย่าง
กว้างขวาง เพื่อสร้างความยิ่งใหญ่ให้แก่พระราชอาณาจักร ได้ทรงบริหารบ้านเมือง ปรับปรุงสังคม
และเศรษฐกิจที่เสื่อมลง โดยนำเอารูปแบบในสมัยครึ่งเมืองของกรุงศรีอยุธยา ซึ่งทรงคุ้นเคย มาเป็น

แบบอย่าง ทรงฟื้นฟูจิตใจ คีลธรรมของประชาชน บำรุงพระศาสนาและเศรษฐกิจ สร้างกำลังกองทัพ อันเป็นการดึงขวัญกำลังใจที่คนอยุธยาหมดไปให้คืนกลับมา

ง. รัชกาลที่ 1 ทรงสถาปนากรุงเทพฯ หลังการสิ้นสุดของพระเจ้ากรุงธนบุรี สถานแห่งอำนาจที่พระมหากษัตริย์ทั้งสองพระองค์นำมาใช้นั้น เป็นแหล่งเดียวกันคือประเพณี โดยเฉพาะด้านศาสนา คือทั้งสองพระองค์มุ่งว่าการฟื้นฟูธรรมะทำให้มีอำนาจอันชอบธรรมที่จะเป็นผู้ปกครองได้

อย่างไรก็ดี ปัจจัยประการหนึ่งที่ทำให้พระบาทสมเด็จพระพุทธยอดฟ้าจุฬาโลกมหาราช ทรงประสบผลสำเร็จในการครองอำนาจ คือการที่พระองค์ทรงดำเนินการปกครองแบบธรรมราชา อันเป็นแนวทางในการปกครองตามคติทางพุทธศาสนาที่ชัดเจนมากกว่าพระเจ้ากรุงธนบุรี

นอกจากนี้ พระบาทสมเด็จพระพุทธยอดฟ้าจุฬาโลกมหาราช ยังทรงสร้างฐานอำนาจใหม่คือ การสังคายนาพระไตรปิฎก การส่งเสริมให้มีการผลิตงานวรรณกรรมศาสนา การรวบรวมกฎหมาย การออกกฎหมายสงฆ์ และการประกอบพระราชพิธีการขึ้นครองราชย์ถึงสองครั้งคือ ครั้งแรกเป็นการปราบดาภิเษก ครั้งที่สองเป็นการบรมราชาภิเษก เนื่องจากครั้งแรกยังไม่ได้ประกอบพระราชพิธีอย่างเต็มตำรา คงกระทำแต่เพียงสังเขปเท่านั้น กฎหมายใหม่ที่ออกในรัชกาลนี้ มีถึง 55 ข้อ ซึ่งส่วนใหญ่ออกในปีแรก ๆ ของการครองราชย์ และมีก้างหลักพระพุทธศาสนา ละเว้นการอ้างอิทธิฤทธิ์ อำนาจศักดิ์สิทธิ์ที่พิสูจน์ไม่ได้ทั้งหลาย

ฐานอำนาจที่สำคัญยิ่งอีกประการหนึ่งคือ กองกำลังไพร่ ซึ่งถูกควบคุมอย่างมีประสิทธิภาพ

หัวเมืองถูกล่วงกลางควบคุมโดยการแต่งตั้งยกกระบัตรไปดูแลสอดแนม ความประพฤติของเจ้าเมือง และการถอดถอนเจ้าเมืองที่เป็นคนของพระเจ้ากรุงธนบุรีออก (เช่น กรณีเจ้าเมืองนครศรีธรรมราช) เป็นต้น

อำนาจเหนือหัวเมืองประเทศราชของพระบาทสมเด็จพระพุทธยอดฟ้าจุฬาโลกมหาราช นั้น เป็นอีกสภาพที่แสดงให้เห็นว่า รัชกาลที่ 1 ทรงเป็นผู้ปกครองแบบพระมหากษัตริย์ผู้มีอำนาจเหนือเมืองอื่น (suzerain ruler) เช่น กรณีเวียงจันทน์ กล่าวคือ เวียงจันทน์ได้ยอมส่งเครื่องราชบรรณาการมายังกรุงเทพฯ พร้อมกับขอพระราชทานครอบครัวที่ชาวลาวเคยถูกเนรเทศมาอยู่กรุงเทพฯ

สมัยธนบุรี กลับคืนเวียงจันทน์ ทางกรุงเทพฯ ก็ตอบสนองต่อความต้องการของฝ่ายเวียงจันทน์
พร้อมกันนี้ รัชกาลที่ 1 ทรงแสดงบทบาทในฐานะผู้สนับสนุนให้เวียงจันทน์สนใจเผยแพร่ธรรมของ
พุทธศาสนาแก่ประชาชนตามแบบอย่างของกรุงเทพฯ เพราะทรงทราบจากรายงานว่า กิจการ
สงฆ์ในลาวหย่อนยาน ทางกรุงเทพฯ ยินดีสนับสนุนช่วยเหลือเพื่อให้ศาสนาบริสุทธิ์

สำหรับเมืองประเทศราชอื่น ๆ ที่สำคัญคือ เมืองเชียงใหม่ ควบคุมโดยมอบ
ให้พระยาภาววิไลเป็นผู้ปกครอง มีฐานะเป็นประเทศราช ดูแลหัวเมืองทางเหนือ

หัวเมืองทางใต้ เช่น ไทรบุรี ปัตตานี ตรังกานู ในสมัยธนบุรี หัวเมืองเหล่านี้
ส่งบรรณาการมาให้ แต่ตอนหลังหยุดไป รัชกาลที่ 1 โปรดฯ ให้กรมพระราชวังบวรฯ ไปปราบ จึง
ยอมขึ้นกับไทยต่อไป

เมืองทวายซึ่งเดิมเคยเป็นเมืองขึ้นของพม่า ขอมาสวามิภักดิ์กับกรุงเทพฯ
เพราะจะให้ไทยช่วยเป็นกำลังในการป้องกันการโจมตีจากพม่า แต่ต่อมาก็หันกลับไปพึ่งอำนาจ
พม่าอีก ฝ่ายไทยได้ยกทัพไปตีแต่ตีไม่ได้

การควบคุมหัวเมืองยังมีอีกวิธีหนึ่งคือการให้คัมมน้ำพระนิพนธ์เสด็จฯ ซึ่งหัวเมืองต่าง ๆ
ต้องกระทำเพื่อแสดงการยอมรับอำนาจของกรุงเทพฯ

4. การเมืองไทยสมัยพระเจ้ากรุงธนบุรี โดยนิธิ เอียวศรีวงศ์ มุ่งวิเคราะห์การเมือง
ไทยสมัยพระเจ้ากรุงธนบุรี แต่ก็ได้สะท้อนภาพทางการเมืองสมัยรัชกาลที่ 1 อยู่มาก ประเด็นที่
นิธิ เสนอ สรุปได้ดังนี้

ก) ความล้มเหลวของราชอาณาจักรอยุธยาหรือการสิ้นอำนาจของราชอาณาจักร
เกิดจากความล้มเหลวของระบบป้องกันตนเอง ซึ่งเป็นทรัพยากรทางอำนาจประการหนึ่ง กล่าวคือ
ฐานอำนาจในหัวเมืองซึ่งเป็นแหล่งป้องกันราชธานีเกิดความปั่นป่วน ซึ่งมีสาเหตุมาจากการโจมตีของ
พม่า ระบบการหาข่าวของอยุธยาล้มเหลว กองทัพวังโอรส เพราะทำสงครามมานาน

นิธิ เอียวศรีวงศ์, การเมืองไทยสมัยพระเจ้ากรุงธนบุรี

ข) สถานอำนาจทางการเมืองของกรุงธนบุรีคือ ระบบการเมืองแบบชุมนุม พระเจ้ากรุงธนบุรีได้เป็นพระเจ้าแผ่นดินโดยขาดกำลังญาติ เป็นที่พึ่งและไว้วางใจ อย่างไรก็ตาม พระเจ้ากรุงธนบุรีก็มีคุณสมบัติส่วนพระองค์ คือ ความฉลาด และความเก่งกาจด้านการรบ

พระเจ้ากรุงธนบุรีทรงรื้อฟื้นอาณาจักรให้เป็นราชธานีดั้งเดิม โดยให้มีราชอาณาจักรปกแผ่ไปเป็นแผ่นดินเดียว ทั่วแคว้นแคว้นแดนสยาม ประเทศเหมือนดังเก่า แม้โดยความตั้งใจจะเป็นกษัตริย์ในฐานะเป็นสถาบันที่อาศัยขุนนางเป็นเครื่องมือในการปกครอง แต่ความเป็นจริงของพระเจ้ากรุงธนบุรี คือ หัวหน้าชุมนุม พระเจ้ากรุงธนบุรีจะส่งลูกน้องคนสนิทไปควบคุมหัวเมืองปกครองไพร่พลขุนนางตามหัวเมืองต่าง ๆ

การปกครองในหัวเมืองภาคใต้ อาศัยคนที่ไว้วางพระทัยไปครองเมือง โดยมีได้ทำการรื้อฟื้นเนื้อหาของระบบราชอาณาจักรอย่างแท้จริง พระเจ้ากรุงธนบุรียังอาศัยกลวิธีการเมืองแบบชุมนุม ในการผูกพันอำนาจท้องถิ่นในภาคใต้บางกลุ่มที่ทรงเลือกสรร ให้ได้สัมพันธ์โดยตรงกับพระองค์ในฐานะข้าหลวงเดิมหรือญาติ แล้วจัดการควบคุมหัวเมืองภาคใต้ไว้ในชุมนุมของพระองค์ ได้ตลอดรัชกาลอย่างสงบเรียบร้อยพอสมควร แม้ไม่ให้ประโยชน์ทางการเมืองแก่พระองค์มากนักก็ตาม

การปกครองหัวเมืองเหนือ พระเจ้ากรุงธนบุรีทรงแต่งตั้งข้าหลวงเดิมขึ้นไปครองเมืองอย่างกว้างขวาง การแต่งตั้งขุนนางจากส่วนกลางไปปกครอง ทำให้การควบคุมไพร่ในหัวเมืองไม่เป็นผล เพราะเป็นการทำลายความไว้วางใจของเจ้าเมืองในท้องถิ่น ซึ่งเป็นการสร้างความไม่ไว้วางใจระหว่างขุนนางจากส่วนกลางกับท้องถิ่น ผลก็คือ เจ้าเมืองที่แต่งตั้งจากส่วนกลางคุมกำลังไพร่พลไม่ได้ อำนาจทางการเมืองของพระเจ้ากรุงธนบุรีจึงไม่มี สถานอำนาจทางการเมืองนั้น ส่วนหนึ่งอยู่กับไพร่พล ซึ่งอยู่ที่หัวเมือง หากใช้ระบบราชการที่ส่วนกลางไม่

การสูญเสียไพร่ของลูกน้องคนสนิทของพระเจ้ากรุงธนบุรีอีกประการหนึ่ง คือการทำศึกกับพม่าอย่างทรากตรำ และลูกน้องของพระองค์ก็ทะยอยร่วงโรยไปทีละคนแทบจะไม่มีเหลือ ในขณะเดียวกันลูกน้องคนสนิทรุ่นใหม่ก็ไม่ได้สร้างขึ้นมาแทน ในทางตรงกันข้าม กลุ่มของเจ้าพระยาจักรี และเจ้าพระยาสุรสีห์ กำลังขยายตัวเติบโตอย่างรวดเร็ว

กลุ่มของเจ้าพระยาจักรี ซึ่งมีเจ้าพระยาจักรีเป็นผู้นำกลุ่มได้แสดงบทบาทให้เป็นที่ไว้วางพระทัยของพระเจ้ากรุงธนบุรี จนกระทั่งมีความก้าวหน้าในราชการอย่างรวดเร็ว และในปี พ.ศ. 2319 เจ้าพระยาจักรี กลายเป็นผู้มีอำนาจเด็ดขาดในกองทัพ กล่าวกันว่าเจ้าพระยาจักรีมีความสามารถในการบริหาร โดยมีกลุ่มขุนนาง ผู้ดีเก่า ซึ่งเป็นพวกที่ไม่ค่อยจะเห็นด้วยกับอุดมการณ์ทางการเมืองแบบเน้นการสร้างอาณาจักรมีส่วนพระองค์ของพระเจ้ากรุงธนบุรีให้การสนับสนุน เจ้าพระยาจักรี ดังนั้นจึงเป็นโอกาสให้เจ้าพระยาจักรีสร้างกลุ่มของตนเองขึ้นมา

วิธีการสร้างกลุ่มของเจ้าพระยาจักรีนั้น ใช้ความเป็นเครือญาติ การเกี่ยวดองและการฝากตัว วิธีการนี้ทำให้กลุ่มเจ้าพระยาจักรีเข้มแข็งเป็นฐานอำนาจทางการเมืองในระดับที่แข่งขันอำนาจกับพระเจ้ากรุงธนบุรี ทำทลายอำนาจทางการเมืองแบบชุมนุมของพระเจ้ากรุงธนบุรี และเมื่อการสลายตัวของชุมชนทางการเมืองของพระเจ้ากรุงธนบุรีมาถึง กลุ่มของเจ้าพระยาจักรีก็ก้าวขึ้นมาเป็นอำนาจทางการเมืองแทน

5. "วัฒนธรรมกรรมพิภพวรรณกรรมตันรัตนโกสินทร์"⁷ โดย นิธิ เอียวศรีวงศ์ สามารถสะท้อนภาพการเมืองไทยในรัชกาลที่ 1 ได้เป็นอย่างดี นิธิเห็นว่า รัชกาลที่ 1 มิได้เป็นกษัตริย์ที่วางฐานอำนาจบนความเป็นเทพเจ้า หากแต่เป็นกษัตริย์ที่ใกล้ชิดกับประชาชนมากขึ้นกว่าสมัยอยุธยา

เศรษฐกิจเป็นฐานทางอำนาจทางการเมืองที่สำคัญ ฐานทางเศรษฐกิจคือการค้ากับต่างประเทศ ซึ่งผูกขาดโดยขุนนางและกษัตริย์ แหล่งของสินค้า ผลิตจากแรงงานไพร่ ซึ่งไม่ต้องลงทุนเลย อาศัยแค่เพียงกลไกการควบคุมแรงงานไพร่ให้ผลิตสินค้า ศูนย์กลางอำนาจทางเศรษฐกิจของรัฐ เป็นศูนย์กลางที่เกิดจากสายสัมพันธ์โยงใยเชื้อสายขุนนาง ขุนนางจากอยุธยา ด้วยความเป็นญาติ ความเป็นมิตรกันมาหลายชั่วตระกูล ซึ่งมีเจ้าพระยาจักรีเป็นศูนย์กลาง การทำการค้าในสมัยนั้นนับว่ากษัตริย์ทรงทำการค้าในปริมาณที่สูงมาก เปลี่ยนแปลงไปจากสมัยอยุธยา มาก มีกระบวนการผลิตสินค้าที่ซับซ้อนขึ้น และใช้แรงงานมากขึ้น

⁷ นิธิ เอียวศรีวงศ์, ปากไก่และใบเรือ รวมความเรียงว่าด้วยวรรณกรรมและประวัติศาสตร์ตันรัตนโกสินทร์ (กรุงเทพมหานคร: อมรินทร์การพิมพ์, 2527), หน้า 1-234.

อำนาจทางการเมือง ตกอยู่ในมือของพวกชนชั้นกรรมวิธี ซึ่งได้แก่ ชนชั้นนำใน ระบบศักดินา ผสมกับชาวจีนที่ถูกกลืนเข้าไปในระบบศักดินา ชนชั้นนำกลุ่มนี้เป็นตัวแทนของพัฒนาการ วัฒนธรรม กรรมวิธี ศักดินาสัมัยกรุงรัตนโกสินทร์ ซึ่งเริ่มแตกต่างไปจากสมัยอยุธยา

อำนาจทางการเมืองยังรวมศูนย์อยู่ที่กรุงเทพฯ ราชธานี ซึ่ง นิธิ สะทอนให้ เห็นว่า ศูนย์กลางแห่งนี้มีความเป็นเมือง, เป็นที่ทำมาค้าขายอย่างคึกคัก ในบรรดาพ่อค้าหลาย เชื้อชาติ ซึ่งอาศัยการคมนาคมทางเรือเป็นส่วนใหญ่เข้ามาค้าขาย จะเห็นได้ว่า การวิเคราะห์ ของ นิธิ นี้ให้เห็นว่า ฐานอำนาจทางการเมืองมีการขยายวงจากระบบศักดินามาสู่กรรมวิธี การ มีทรัพย์สินมากเป็นฐานแห่งอำนาจไม่น้อยไปกว่าการควบคุมกำลังไพร่

5. "พุทธศาสนากับความคิดทางการเมืองในรัชสมัยพระบาทสมเด็จพระพุทธยอดฟ้า จุฬาโลก (พ.ศ. 2325-2352)" ซึ่งเป็นวิทยานิพนธ์ทางประวัติศาสตร์ของ สายชล วรรณรัตน์⁷ ซึ่งให้เห็นถึง การใช้หลักการพุทธศาสนา ที่มีผลต่ออุดมการณ์ทางการเมือง หลักการของพุทธศาสนา ได้รับการสถาปนาเป็นอุดมการณ์ทางการเมืองของรัฐ อุดมการณ์นี้มีสาระสำคัญว่า พระมหากษัตริย์ ทรงเป็นพระโพธิสัตว์ ซึ่งปฏิบัติภารกิจในฐานะธรรมมิกราชาธิราช ภาระกิจของพระองค์ทั้งภายใน ฝ่ายพุทธจักรและอาณาจักรล้วนเป็นไปเพื่อจรรโลงธรรม เพื่อจะยังชนทั้งปวงให้เข้าใจพุทธธรรม ลึกซึ้งยิ่งขึ้น และดำรงชีวิตในวิถีทางที่ชอบด้วยธรรม เพื่อจะได้บรรลุพระนิพานอันเป็นอุดมคติของ ชีวิต เมื่อธรรมมิกราชาธิราชทรงปฏิบัติภารกิจในทางที่เป็นคุณแก่ปวงชนทั้งปวงเช่นนี้แล้ว ชนทั้งปวง พึงกตัญญูทักเตือนพระองค์ โดยการทำหน้าที่ตามฐานะทางสังคมของตนด้วยความซื่อสัตย์สุจริต และ เชื่อฟังพระบรมราชโองการ

จากงานของ สายชล วรรณรัตน์ เมื่อพิจารณาในมิติของอำนาจ และทรัพยากร ทางอำนาจแล้วสะท้อนให้เราเห็นว่า อุดมการณ์ธรรมราชาเป็นคุณสมบัติ ซึ่งเมื่อกษัตริย์พระองค์ใด ได้ครอบครองแล้ว (บรรลุความเป็นธรรมราชาแล้ว) ถือว่าเป็นทรัพยากรที่มีพลังผลักดันให้ประชาชน ยอมเชื่อฟังพระบรมราชโองการ กล่าวคือ โดยหน้าที่ ประชาชนมีหน้าที่ เชื่อฟังกษัตริย์ตามคุณธรรม

⁷ สายชล วรรณรัตน์, "พุทธศาสนากับความคิดทางการเมืองในรัชสมัยพระบาทสมเด็จพระพุทธยอดฟ้าจุฬาโลก (พ.ศ. 2325-2352)" วิทยานิพนธ์อักษรศาสตรมหาบัณฑิต ภาควิชา ประวัติศาสตร์ บัณฑิตวิทยาลัย จุฬาลงกรณ์มหาวิทยาลัย 2525.

ทางศาสนา คือ ความกตัญญู หมายความว่า อุดมการณ์ธรรมราชามีอำนาจบังคับให้ประชาชนยอมทำตามกษัตริย์ผู้เป็นธรรมิกราชา

6. "พระมหากษัตริย์ พระบรมวงศานุวงศ์ และขุนนาง : การเมืองไทยสมัยรัตนโกสินทร์ พ.ศ. 2325-2416" ซึ่งเป็นวิทยานิพนธ์ทางประวัติศาสตร์ของ สุพรรณิ เฝิงแสงทอง^๑ แสดงถึงความสัมพันธ์ระหว่างชนชั้นผู้ปกครอง ซึ่งเป็นคุณลักษณะที่มีผลกระทบต่อเสถียรภาพทางการเมือง กล่าวคือ ชนชั้นผู้ปกครองสมัยรัตนโกสินทร์ได้เน้นความสัมพันธ์กันในลักษณะเครือญาติ และระบบอุปถัมภ์อย่างแน่นแฟ้นและกว้างขวาง ลดการเน้นหรือยึดถือฐานะแห่งความเป็นเจ้า หรือพระบรมวงศานุวงศ์ คือไม่เน้นความแตกต่างในฐานะนครเป็นสำคัญ ลักษณะความสัมพันธ์ดังกล่าวจึงเปิดกว้างให้เจ้านายหรือขุนนางผู้มีความรู้ความสามารถทั้งทางโลกและทางธรรม ได้เข้ามาสู่ตำแหน่งสำคัญทางการเมืองปกครอง โดยอาศัยการสนับสนุนทางการเมืองจากกลุ่มพระบรมวงศานุวงศ์ และขุนนางสมัยรัตนโกสินทร์ที่มีความสัมพันธ์ทางเครือญาติ และอุปถัมภ์กันอย่างใกล้ชิด

นอกจากนี้ปัจจัยที่ส่งเสริมสนับสนุนให้ชนชั้นผู้ปกครองสามารถสร้างความสัมพันธ์อันติดต่อกันได้อีกประการหนึ่ง ก็คือ เศรษฐกิจ ซึ่งถือได้ว่าเป็นเป้าหมายร่วมกัน กล่าวคือ ภาวะแวดล้อมทางเศรษฐกิจเริ่มมีการเปลี่ยนแปลงขยายตัวตั้งแต่สมัยปลายอยุธยา เนื่องด้วยการขยายตัวทางการค้าระหว่างประเทศสูงมากขึ้น ทำให้ชนชั้นผู้ปกครองมีการประสานประโยชน์ ร่วมมือซึ่งกันและกันเพื่อแสวงหาผลประโยชน์จากการค้า ความสัมพันธ์ส่งผลต่อเนื่องถึงการรวมกลุ่มเพื่อประโยชน์แห่งอำนาจทางการเมืองอีกด้วย

7. "การเปลี่ยนแปลงทางสังคมและวัฒนธรรมใน "กรุงเทพฯ" สมัยรัตนโกสินทร์ตอนต้น พ.ศ. 2325-2411"^๒ วิทยานิพนธ์ด้านประวัติศาสตร์ของ วิภักดิ์ พงศ์นิตานนท์ วัตถุประสงค์เพื่อศึกษา

^๑สุพรรณิ เฝิงแสงทอง, "พระมหากษัตริย์ พระบรมวงศานุวงศ์ และขุนนาง : การเมืองไทย สมัยรัตนโกสินทร์ พ.ศ. 2325-2416" วิทยานิพนธ์อักษรศาสตรมหาบัณฑิต ภาควิชาประวัติศาสตร์ บัณฑิตวิทยาลัย จุฬาลงกรณ์มหาวิทยาลัย, 2528.

^๒วิภักดิ์ พงศ์นิตานนท์, "การเปลี่ยนแปลงทางสังคมและวัฒนธรรมใน "กรุงเทพฯ" สมัยรัตนโกสินทร์ตอนต้น พ.ศ. 2325-2411" วิทยานิพนธ์อักษรศาสตรมหาบัณฑิต ภาควิชาประวัติศาสตร์ บัณฑิตวิทยาลัย จุฬาลงกรณ์มหาวิทยาลัย 2532.

การเปลี่ยนแปลงสังคมกรุงเทพในแง่ของวัฒนธรรม การขยายตัวทางเศรษฐกิจ การเปลี่ยนแปลงความคิดทางวัฒนธรรม ความสัมพันธ์ทางสังคมและการเมือง การควบคุมกำลังคน ผลการศึกษาพบว่า มีการเปลี่ยนแปลงทางวัฒนธรรม สังคม และเศรษฐกิจอันเนื่องจากเงื่อนไข ก) กระบวนการสร้างความมั่นคงทางการเมือง ซึ่งรัฐใช้ข้อบังคับของกฎหมายเป็นเครื่องมือสำหรับควบคุมสังคม และเป็นการสร้างการยอมรับในอำนาจอธิปไตยของผู้นำใหม่ ข) ความมั่นคงปลอดภัยจากสงครามในหัวเมืองต่าง ๆ มีมากขึ้น จึงเป็นปัจจัยทำให้คนตั้งถิ่นฐานถาวรเป็นชุมชนมากขึ้น ค) ความมั่นคงทางเศรษฐกิจ เป็นแรงผลักดันสำคัญที่มีต่อการเคลื่อนไหวภายในกรุงเทพ เนื่องจากบทบาททางการค้าต่างประเทศของกลุ่มผู้นำมีผลให้เกิดการปรับเปลี่ยนรูปแบบชีวิตของคนในสังคม เพื่อเป็นการสนับสนุนการขยายตัวทางเศรษฐกิจ แรงงานเกณฑ์ลดความสำคัญลง แรงงานจ้างเข้ามาแทนที่ด้วยจำนวนคนจีนที่หลังไหลเข้ามาและมีราคาถูก ไพร่ได้รับการผ่อนปรนให้มีเวลาทำการผลิต เพื่อสนับสนุนการค้าด้วยการลดเวลาทำงานราชการทั้งการผลิตเพื่อกิจกรรมเมือง บางส่วนรัฐต้องการในรูปแบบช่วยเหลือ และการเข้าสู่แรงงานในกระบวนการผลิต เพื่อส่งออก

ที่ได้กล่าวมาแล้วทั้งหมดจะเห็นได้ว่า งานการศึกษาข้างต้นล้วนเป็นการศึกษาในเชิงประวัติศาสตร์ กล่าวคือเป็นการบรรยายเหตุการณ์จากข้อมูลในมิติต่าง ๆ ที่นักประวัติศาสตร์สนใจ ยังไม่ได้มีการวิเคราะห์ หรืออธิบายการเมืองรัชสมัยพระบาทสมเด็จพระพุทธยอดฟ้าจุฬาโลกจากแง่ทางการเมือง โดยเฉพาะในมิติของทรพยากรและอำนาจทางการเมืองอย่างเป็นระบบ ต่อเนื่อง และสอดคล้องกัน ดังนั้นในการศึกษาวิจัยนี้ จะได้นำแนวความคิดด้านทรพยากรและอำนาจทางการเมือง มาเป็นกรอบการวิเคราะห์เพื่อตอบปัญหาว่าทรพยากรทางอำนาจในรัชกาลที่ 1 มีอะไรบ้าง ได้มาอย่างไร ถูกใช้เพื่อให้ได้มาซึ่งอำนาจอย่างไร และใช้แล้วมีการสร้างเพิ่มเติมอย่างไร

ถ้าเราให้ความสนใจศึกษาทรพยากรทางการเมือง และอำนาจทางการเมืองในรัชกาลนี้ด้วยกรอบความคิดทฤษฎีเรื่องอำนาจและทรพยากรทางการเมือง โดยเฉพาะเน้นถึงการสร้างและการใช้ทรพยากรทางอำนาจ และอำนาจทางการเมืองแล้ว จะทำให้เราสามารถเข้าใจกระบวนการสร้าง และการใช้อำนาจทางการเมืองในรัชสมัยพระบาทสมเด็จพระจุลจอมเกล้าเจ้าอยู่หัวอย่างเป็นระบบและชัดเจนยิ่งขึ้น

สมมติฐานของการศึกษา

1. ทรรศนคติทางการเมืองในรัชสมัยพระบาทสมเด็จพระพุทธยอดฟ้าจุฬาโลกฯ มีทั้งความมั่งคั่งทางเศรษฐกิจ กำลังคน บุคลิกภาพ ความรู้ความสามารถ ฐานะทางสังคม ชนตักกำเนิด เครื่องนุ่งห่ม วัฒนธรรม ตลอดจนศาสนา และปัจจัยเหล่านี้ เป็นฐานอำนาจทางการเมืองซึ่งถูกสร้างขึ้น และนำมาใช้อย่างเป็นกระบวนการ
2. เมื่อสถานการณ์เปลี่ยนแปลงไป ลำดับความสำคัญของทรรศนคติทางการเมือง จะเปลี่ยนแปลงตามไปด้วย

วิธีการศึกษาและขอบเขตการศึกษา

การศึกษานี้เป็นการศึกษาจากเอกสาร (documentary research) ใช้วิธีการวิเคราะห์เชิงพรรณนา (descriptive analysis) โดยมีอำนาจทางการเมืองและทรรศนคติอำนาจ การสร้างสมทรรศนคติอำนาจ การใช้ทรรศนคติอำนาจ การแสวงหาอำนาจ การใช้ อำนาจ เป็นสาระแห่งการวิเคราะห์ (subject of analysis)

ส่วนขอบเขตการศึกษาจะเน้นในช่วงรัชสมัยพระบาทสมเด็จพระพุทธยอดฟ้าจุฬาโลก พ.ศ. 2325-2352 โดยศึกษาแง่มุมต่าง ๆ ของการสร้างและการใช้ทรรศนคติและอำนาจทางการเมือง เพื่อให้เกิดอำนาจแก่ตัวผู้นำสูงสุด เอกสารที่ใช้จะเป็นเอกสารร่วมสมัย ตลอดจน เอกสารและงานวิจัยในระยะหลังและปัจจุบัน ผู้เขียนจะได้นำเอกสารเหล่านี้มาวิเคราะห์ ตีความ และหาข้อสรุป

วัตถุประสงค์ของการศึกษา

1. เพื่อศึกษาถึงคุณลักษณะของทรรศนคติทางการเมืองและอำนาจทางการเมืองในรัชกาลที่ 1 เช่น ทรรศนคติทางการเมืองมีกี่ประเภท อะไรบ้าง ทรรศนคติทางการเมืองที่สำคัญได้แก่อะไร บ้าง เป็นต้น
2. เพื่อศึกษากระบวนการสร้างสมทรรศนคติทางการเมืองว่ามีขั้นตอนในการเริ่มสร้างสมทรรศนคติอะไรบ้าง ทรรศนคติทางการเมืองส่งผลหรือนำไปสู่การมีอำนาจทางการเมืองอย่างไร

3. เพื่อศึกษาถึงการเปลี่ยนแปลงของรูปแบบ การใช้ และสร้างทรัพยากรและ
อำนาจทางการเมือง

4. เพื่อหาข้อสรุปเชิงทฤษฎี (theoretical construction) เกี่ยวกับอำนาจใน
รัชกาลที่ 1 ซึ่งอย่างน้อยที่สุด การศึกษาครั้งนี้เราสามารถใช้กรอบความคิดเรื่องอำนาจและทรัพยากร
อำนาจทางการเมืองเป็นเครื่องมือในการช่วยอธิบายปรากฏการณ์ทางประวัติศาสตร์ ข้อมูลที่ถูก
อธิบาย นี้จะทำให้เราเข้าใจปรากฏการณ์ทางประวัติศาสตร์อย่างเป็นระบบ และสามารถสรุปออก
มาเป็นข้อความที่กระชับรัดกุม อันเป็นการสร้างเงื่อนไขเบื้องต้น (initial condition) ซึ่ง
อาจเป็นข้อสรุปเชิงทฤษฎีเกี่ยวกับเรื่องอำนาจและทรัพยากรทางอำนาจ ในระดับที่สามารถนำไปใช้
อธิบายปรากฏการณ์ทางอำนาจอื่น ๆ ในสังคมไทยได้

ประโยชน์ที่คาดว่าจะได้รับ

1. ทำให้เกิดความรู้ความเข้าใจเกี่ยวกับทรัพยากรทางการเมืองและอำนาจทาง
การเมืองในประเด็นต่อไปนี้คือ ประเภท ลักษณะ กระบวนการสร้างสมทรัพยากรทางอำนาจ
วิธีการใช้อำนาจ วิธีการรักษาอำนาจ ตลอดจนความสัมพันธ์ระหว่างอำนาจและทรัพยากรทาง
อำนาจ

2. อาจทำให้พบข้อสรุปเชิงทฤษฎีว่าด้วยอำนาจและทรัพยากรอำนาจ อันเป็นผลจาก
การใช้กรอบความคิดดังกล่าวศึกษาวิเคราะห์สถานการณ์ในสมัยรัชกาลที่ 1 ซึ่งอาจช่วยอธิบาย
อำนาจทางการเมือง และทรัพยากรอำนาจในกรณีอื่น ๆ ได้อีกด้วย

3. ทำให้เข้าใจพลวัต (dynamic) ของการเปลี่ยนแปลงในกระบวนการสร้าง
ทรัพยากรทางอำนาจ ซึ่งจะช่วยอธิบายการเปลี่ยนแปลงทางอำนาจที่สำคัญ ๆ ในสมัยรัตนโกสินทร์
ได้ เช่น การเปลี่ยนแปลงในต้นสมัยรัชกาลที่ 5 การปฏิรูประเบียบบริหารราชการแผ่นดิน และ
การเมืองการปกครองสมัยรัชกาลที่ 6 เป็นต้น

แนวคิดทฤษฎีและกรอบการวิเคราะห์

ความหมายของอำนาจ

การศึกษาเรื่องอำนาจทำกันมานานแล้ว แต่ก็ยังไม่มีคำนิยามความหมายใด ๆ ของอำนาจเป็นที่ชัดเจน จนเป็นที่ยอมรับของทุกคนได้¹ และปัญหานี้ก็ยังคงมีอยู่ จวบจนปัจจุบันนี้²

การแก้ปัญหาความไม่ชัดเจนของความหมายของแนวความคิดเกี่ยวกับอำนาจ ดังกล่าวข้างต้น หากเราจะสืบสาวหาความหมายจากรูปศัพท์ อาจจะช่วยให้อ่านใจได้บ้าง คำว่า "อำนาจ" มีรากศัพท์มาจากภาษาละติน ว่า โปเตเร (potere) ซึ่งหมายถึงสมรรถภาพ ส่วนภาษาไทยเป็นคำที่หมายถึง อำนาจหรือพลัง ซึ่งมีรากศัพท์จากภาษาบาลี คำว่า พละ หมายถึง พลังในการควบคุม³ จากความหมายของรากศัพท์นี้ สอดคล้องกับคำนิยามของนักรัฐศาสตร์นาม อุไซชชาวอเมริกัน โรเบิร์ต เอ. ดาห์ล (Robert A. Dahl) ที่กล่าวว่า อำนาจ เป็นความสามารถที่บุคคลหนึ่งทำให้อีกบุคคลทำตามที่ตนเองต้องการได้ ซึ่งตามปกติ บุคคลนั้นจะไม่ทำเช่นนั้น ให้ ข. ทำตามที่เขาต้องการ ซึ่งปกติแล้ว ข. จะไม่ทำเช่นนั้น แต่ที่ ข. ทำไปนั้น เพราะอิทธิพล

¹Harrison Wagner, "The Concept of Power and the Study of Politics" in Political Power : A Reader in Theory and Research Edited by Roderick Bell, David V. Edwards, R. Harrison. Wagner. (New York : The Free Press, 1969), p.3.

²Jaffery Pfeffer, Power in Organizations. (Massachusetts : Pitman Publishing, 1981), p. 2.

³พรศักดิ์ ผ่องแผ้ว, "การศึกษารัฐศาสตร์ แนวทางอำนาจ" เอกสารการสอนชุดวิชาหลักและวิธีการศึกษาทางรัฐศาสตร์ สาขาวิชารัฐศาสตร์ มหาวิทยาลัยสุโขทัยธรรมาธิราช (กรุงเทพมหานคร : สำนักการพิมพ์, 2527), หน้า 460. และโปรดดูจาก Harrison Wagner "The Concept of Power and the Study of Politics.", p.3.

ของ ก. ซึ่งนั่นหมายความว่า ก. มีและใช้อำนาจให้มีอิทธิพลเหนือ ข.¹⁴ เราจะเห็นได้ว่าอำนาจตามความหมายนี้เป็นลักษณะความสัมพันธ์ระหว่างบุคคล (Power as a relation among people) ซึ่งถือว่าเป็นความสัมพันธ์ทางสังคมประการหนึ่ง และ "อำนาจดำรงอยู่จริงในความสัมพันธ์ทางสังคมและการเมืองทุกแบบ"¹⁵ อำนาจที่เกิดขึ้นในสังคมนิยมได้สั้น ๆ ว่า "เป็นความสามารถที่จะควบคุมพฤติกรรมของผู้อื่นทั้งทางตรงและทางอ้อม โดยอาศัยการกระทำของกลุ่มคน (คน) ซึ่งการกระทำนี้มีผลกระทบต่อคนกลุ่มอื่น ๆ"¹⁶

ความหมายของอำนาจตามแนวความคิดข้างต้นมีผู้ให้ไว้มากมาย เช่น บรรพต วิระสัย และเผด็จ ศรีสุวรรณ กล่าวว่า อำนาจ (power) ได้แก่ ความสามารถที่ก่อให้เกิดผลขึ้นตามต้องการ การมีอำนาจ (power) หมายถึงการใช้อิทธิพลให้ผู้อื่นกระทำตามต้องการ¹⁷

จักรกฤษณ์ นรินทิพดุงการ กล่าวว่า อำนาจคือ "ความสามารถที่จะมีอิทธิพลเหนือพฤติกรรมของคนอื่นหรือความสามารถในการป้องกันมิให้ผู้อื่นมามีอิทธิพลเหนือพฤติกรรมของตน"¹⁸

¹⁴ Robert A. Dahl., "The Concept of Power" in Political Power : A Reader in Theory and Research Edited by Roderick Bell, David V. Edwards and R. Harrison Wagner (New York : The Free Press, 1969) p. 80.

¹⁵ ยืน ชาร์ป (เขียน), อำนาจและยุทธวิธีไว้ความรุนแรง ชัยวัฒน์ สถาอานันท์ และคมสัน หตะแพทย์ (แปล) ไผ่ศาล วงศ์วรสิทธิ์ (บรรณาธิการแปล) (กรุงเทพมหานคร : สำนักพิมพ์มูลนิธิโกมลคีมทอง, 2529), หน้า 8.

¹⁶ เรื่องเดียวกัน, หน้าเดียวกัน

¹⁷ บรรพต วิระสัย และเผด็จ ศรีสุวรรณ, สังคมวิทยาการเมือง (กรุงเทพมหานคร : โรงพิมพ์มหาวิทยาลัยรามคำแหง, 2520) หน้า 335-336.

¹⁸ จักรกฤษณ์ นรินทิพดุงการ, บุคคลชั้นนำ : โครงสร้างอำนาจและการเมืองในชุมชนไทย (กรุงเทพมหานคร, สถาบันบัณฑิตพัฒนบริหารศาสตร์, 2513), หน้า 25.

พรศักดิ์ ผ่องแผ้ว กล่าวว่า อำนาจเป็นสมรรถภาพ (capacity) สมรรถภาพนี้จะผลักดันให้คนอื่นกระทำตามที่ตนปรารถนา บางคนเรียกสมรรถภาพนี้ว่า อิทธิพล (influence) อำนาจในตัวของมันเองมีลักษณะเป็นเพียงศักยภาพ (potential) ไม่ใช่เป็นตัวปรากฏการณ์¹⁹

แดนนิส เบลล์ (Daniel Bell) กล่าวว่าอำนาจ (power) คือความสามารถในอันที่จะออกคำสั่ง (command) โดยคำสั่งนี้จะมิกำลัง (force)หนุนหลัง (back up) อยู่²⁰

เดนนิส เอช ร็อง (Dennis H. Wrong) กล่าวว่า อำนาจ (power) เป็นสมรรถภาพของบุคคล ซึ่งมีผลต่อความตั้งใจ และความเห็นของคนอื่น²¹

เอคการ์ ไชน์ (Edgar Schein) กล่าวว่า อำนาจ (power) หมายถึง ความสามารถของบุคคลหนึ่งหรือ กลุ่มใดกลุ่มหนึ่งที่ทำให้คนอื่นหรือกลุ่มอื่นเปลี่ยนแปลงทางปฏิบัติหรือวิถีชีวิตได้²²

จากคำนิยามของอำนาจที่ยกมาข้างต้นทั้งของนักวิชาการชาวไทยและชาวต่างประเทศนั้น จะเห็นได้ว่าอำนาจเกิดจากปฏิสัมพันธ์กันของบุคคลในสังคม โดยบุคคลฝ่ายหนึ่งเป็นผู้มีความสามารถในอันที่จะทำให้บุคคลอีกฝ่ายหนึ่งทำตาม ผู้มีอำนาจ คือผู้มีความสามารถที่จะทำให้คนอื่นทำตามที่ต้องการได้ อำนาจในตัวของมันเองมีลักษณะเป็นศักยภาพ (potential) ไม่ใช่ปรากฏการณ์ ดังที่ พรศักดิ์ ผ่องแผ้ว กล่าวไว้ข้างต้น ผู้มีอำนาจจะมีสมรรถภาพ (capacity) แฝงอยู่ ครอบงำโดยที่ผู้มีอำนาจยังไม่ใช้อำนาจ อำนาจก็จะมิแฝงอยู่กับผู้หนึ่ง ซึ่งเป็นภาวะแห่งการมีศักยภาพที่พร้อมจะนำสมรรถภาพนั้นมาใช้ได้เสมอ

¹⁹ พรศักดิ์ ผ่องแผ้ว, "การศึกษารัฐศาสตร์แนวทงอำนาจ" หน้า 460.

²⁰ Daniel Bell The Coming of Post-Industrial Society (New York : Basic Books, 1973), p. 453.

²¹ Dennis H. Wrong, Power : Its Forms Bases and Uses (New York : Harper and Row, 1979), p. 2.

²² Edgar Schein, Organizational Psychology (New York : Prentice-Hall, 1965), pp. 13-14.

คำที่มีความหมายใกล้เคียงกับอำนาจ คำหนึ่งคือ อิทธิพล (influence) คำนี้ เอ็ดเวิร์ด ซี แบนฟิลด์ (Edward C. Banfield) ได้ให้ความหมายไว้ว่า อิทธิพลเป็นความสามารถของบุคคลในอันที่จะทำให้คนอื่น ๆ ปฏิบัติหรือมีความรู้สึกตามที่ตนเองต้องการได้²³ เราจะเห็นได้ว่าอำนาจและอิทธิพลมีความหมายใกล้เคียงกันมาก นักวิชาการบางคนถึงกับกล่าวว่า ผู้มีอำนาจ คือ การเป็นผู้มีอิทธิพล เช่น โทมัส ซี แคลร์ และโรเบิร์ต เอ ลูค (Thomas C. Clary and Robert A. Luke) กล่าวว่า การเป็นผู้มีอำนาจคือ เป็นผู้ที่มีอิทธิพลเหนือคนอื่นในการกระทำสิ่งต่าง ๆ ซึ่งบุคคลเหล่านั้นปกติแล้วจะไม่กระทำ"²⁴ และ โรเบิร์ต เอ ดาห์ล (Robert A. Dahl) เองก็ให้ความหมายของสองคำนี้ใกล้เคียงกันมาก เขาถึงกับใช้สองคำนี้แทนกันได้ (interchangable)²⁵ ซึ่งในงานวิจัยนี้ก็จะใช้สองคำนี้ในความหมายที่ใกล้เคียงกันเช่นกัน

ลักษณะอำนาจโดยทั่วไป

จากความหมายของอำนาจดังกล่าวข้างต้น เราสามารถพิจารณาถึงลักษณะของอำนาจโดยทั่วไปได้ดังนี้

1. อำนาจเกิดจากความสัมพันธ์ระหว่างบุคคลในสังคมดังกล่าวแล้ว
2. อำนาจไม่ใช่เหตุการณ์ (event) หากแต่เป็นศักยภาพ (potentials) หรือสมรรถภาพ (capacities)²⁵ ซึ่งบุคคลสามารถครอบครองหรือเป็นเจ้าของได้ และสามารถ

²³ Edward C. Banfield, Political Influence (New York : The Free Press, 1965), p. 3.

²⁴ Thomas C. Clary and Robert A. Luke, "Organizational and Individual Power" Training and Development Journal, 29 (4) (1975) p. 42.

²⁵ Robert A. Dahl, Modern Political Analysis (New York : Prentice-Hall of India, 1983), p. 26.

²⁶ R.J.Mokken and F.N. Stokman, "Power and Influence as Political Phenomens", in Brian Barry (ed), Power and Political Theory : Some European Perspectives (London : Wiley, 1976), p. 40.

ที่จะนำศักยภาพหรือสมรรถภาพนั้นมาใช้ให้เกิดอำนาจตามที่ต้องการได้²⁷

3. อำนาจจะต้องมีลักษณะของการบีบบังคับ²⁸ ให้อีกฝ่ายหนึ่งเกิดความรู้สึกว่ามีภารกิจจำเป็นต้องทำตาม ลักษณะการบีบบังคับมีได้หลายลักษณะ เช่น ยอมทำตามแต่โดยดี หรือ ยอมทำตามเพราะถูกข่มขู่ว่าจะได้รับอันตรายแก่ร่างกาย หากไม่ยอมทำตาม เป็นต้น

4. บุคคลอาจมีอำนาจแตกต่างกันได้ กล่าวคือ บุคคลหนึ่งอาจมีอำนาจแตกต่างจากอีกบุคคลหนึ่งได้ ทั้งนี้ขึ้นอยู่กับเงื่อนไขต่าง ๆ ดังที่ โรเบิร์ต เอ. ดาล์ (Robert A. Dahl)²⁹ เสนอไว้ดังนี้ ก) ความสามารถในการอันที่จะมีทรัพยากรทางการเมืองที่มากชนิด ข) ความสามารถในการใช้ทรัพยากรทางการเมืองอย่างมีความชำนาญ (ทักษะ) และประสิทธิภาพ และ ค) มีเป้าหมายในอันที่จะใช้ทรัพยากรเพื่อให้ได้มาซึ่งอำนาจทางการเมือง

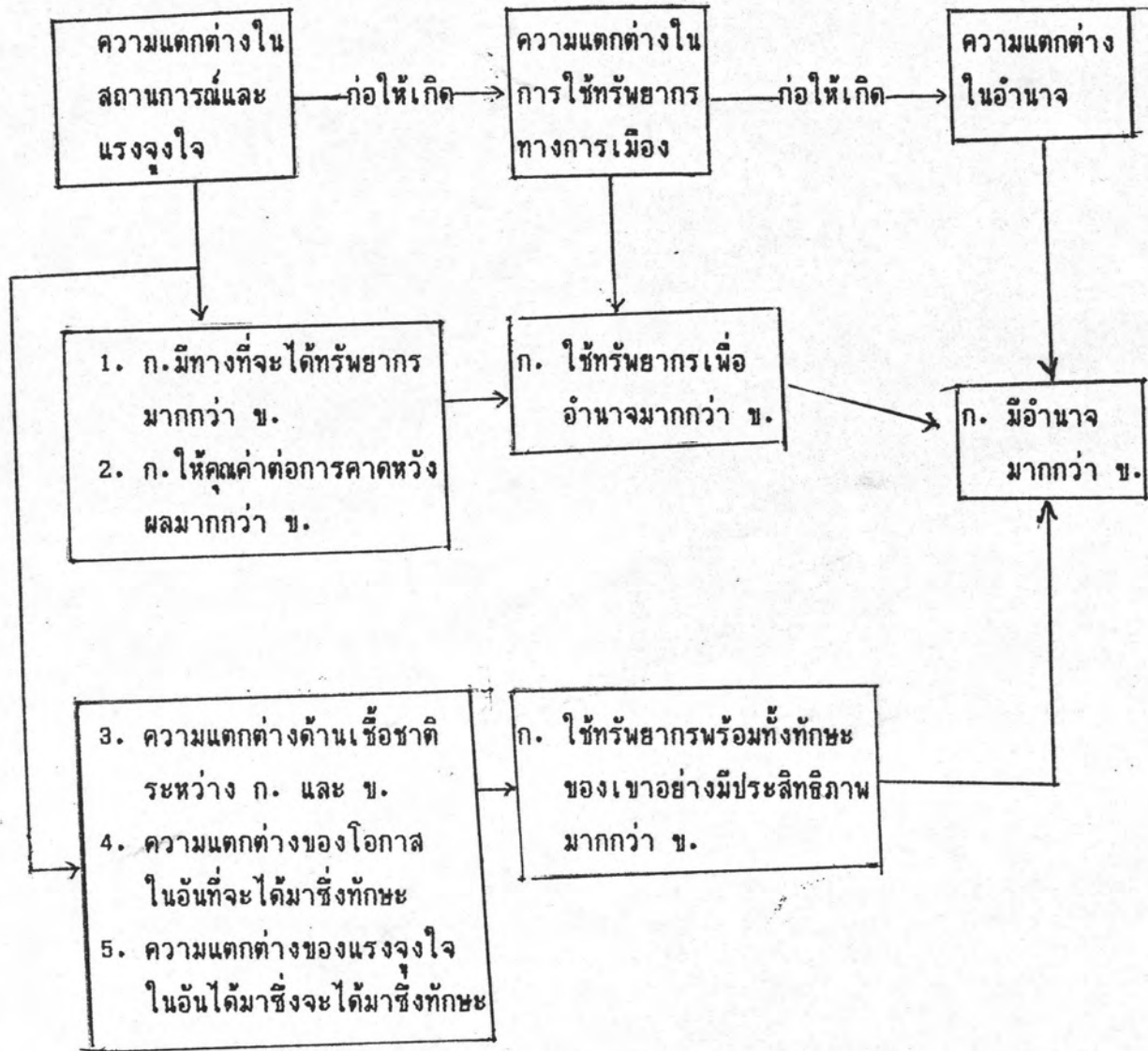
เพื่อให้เห็นภาพของความแตกต่างของการมีหรือได้มาซึ่งอำนาจของบุคคลชัดเจนยิ่งขึ้น โรเบิร์ต เอ. ดาล์ (Robert A. Dahl) ได้เสนอภาพแห่งกระบวนการได้มาซึ่งอำนาจของบุคคลสองคนว่า แตกต่างกันอย่างไร (ใครได้) (มี) อำนาจมากกว่าใคร³⁰ ดังแสดงได้เป็นภาพต่อไปนี้

²⁷ Geoffrey Debnam, The Analysis of Power : A Realist Approach (London : Macmillan Press 1984), p. 11.

²⁸ Peter Bachrach and Morton S. Baratz, Power and Poverty : Theory and Practice (New York : Oxford University Press, 1970), p. 37.

²⁹ Robert A. Dahl, Modern Political Analysis, pp. 111-117.

³⁰ Ibid, p. 118.



แนวทฤษฎีที่นำมาใช้ในการศึกษา

การศึกษาเรื่องอำนาจมีอยู่สองแนวทาง³¹ (approach) ใหญ่ ๆ ด้วยกัน คือ แนวทางแรกเป็นพวกที่เน้นศึกษาว่าอำนาจอยู่ในตำแหน่งแห่งหนใดของสังคมหรือชุมชน การศึกษากลุ่มนี้พบว่าอำนาจนั้นตกอยู่ในกลุ่มคนกลุ่มเล็ก ๆ ที่เป็นชนชั้นนำ (elite) ของสังคม³² ซึ่งเป็นแหล่งที่มาของอำนาจของสังคม พวกนี้จึงเน้นที่มาของอำนาจ ส่วนอีกแนวทางหนึ่งคือ พวกพหุนิยม (pluralist)³³ ซึ่งเห็นว่าอำนาจนั้นมักกระจายอยู่ในกลุ่มต่าง ๆ ของสังคม ฉะนั้นการศึกษาอำนาจแนวทางนี้จึงดูว่าใครบ้างที่มีส่วนร่วมในการตัดสินใจอันเป็นกระบวนการใช้อำนาจผ่านกลุ่มซึ่งมีอยู่อย่างหลากหลายในสังคม

สำหรับในการศึกษานี้จะใช้สองแนวทางผสมกันคือพิจารณาถึงกลุ่มผู้มีอำนาจในสังคมสมัยรัชกาลที่ 1 ซึ่งได้แก่ พระมหากษัตริย์ พระบรมวงศานุวงศ์ ขุนนาง และพระชั้นผู้ใหญ่ อันเป็นกลุ่มคนกลุ่มเล็ก ๆ ที่มีอำนาจ และขณะเดียวกันคนกลุ่มนี้คือกลุ่มที่มีบทบาทสำคัญในการตัดสินใจใช้อำนาจ นั่นก็หมายความว่า คนกลุ่มนี้เป็นผู้เลือกที่จะทำอะไรและหรือไม่ทำอะไรเพื่อให้ได้มาซึ่งอำนาจหรือมีอำนาจ

³¹ นักวิชาการบางท่านแบ่งออกเป็น 3 แนวทางโดยเพิ่มแนวมาร์กซิสต์ (Marxist approach) ขึ้น แต่ผู้เขียนเห็นว่าแนวมาร์กซิสต์ ก็เห็นว่าผู้มีอำนาจคือชนชั้นผู้ปกครอง ซึ่งไม่แตกต่างไปจากแนว elite โปรดดู J.J. Schwarzmantel, Structures of Power : An Introduction to Politics (New York : St. Martin's Press, 1987.), p. 13.

³² นักทฤษฎีกลุ่มนี้เช่น C. Wright Mills, The Power Elite (New York : Oxford University Press, 1956) Gaetano Mosca, The Ruling Class (New York : Mc. Graw-Hill, 1939) และ Robert Michels, Political Parties (Glencoe : Free Press, 1915).

³³ นักทฤษฎีกลุ่มนี้ เช่น Robert A. Dahl.

นอกจากนี้ผู้ศึกษายังได้นำมิติทางเวลาเข้ามาศึกษาอีกด้วย เพราะแนวทางการศึกษาเรื่องอำนาจดังกล่าวมิได้เน้นด้านนี้ ผู้ศึกษาเห็นว่ามิติเวลาสะท้อนให้เห็นภาพการเคลื่อนไหว การเปลี่ยนแปลงในห้วงเวลานั้น ซึ่งเป็นการชี้ให้เห็นถึงความเป็นพลวัตของการใช้การสร้างทรัพยากร และอำนาจทางการเมืองนั้นสมัยนั้นอีกด้วย

อำนาจทางการเมือง (political power)

เมื่อเราได้ให้ความหมายของการเมืองไว้ว่าเป็นเรื่องของการใช้ และรักษาไว้ซึ่งอำนาจ³⁴ อำนาจหมายถึง สมรรถภาพในอันที่จะทำให้คนอื่นยอมทำตาม ดังกล่าวข้างต้นแล้ว อำนาจทางการเมืองจึงน่าจะหมายถึง ความสามารถของบุคคล หรือกลุ่มบุคคลในอันที่จะแสวงหา ใช้ และรักษาอำนาจของตน ซึ่งอำนาจนี้จะปรากฏอยู่ใน กระบวนการทางการเมืองของสังคมทุกสังคม³⁵

ประเภทของอำนาจ

อำนาจมีกี่ประเภท หรือชนิดใดบ้างนั้น เราสามารถแบ่งได้ตามฐานแห่งอำนาจ ซึ่งจอห์น อาร์ พี เฟรนช์ (John R.P. French) และ เบิร์ทราม ราเวน (Bertram Raven)³⁶ ได้แบ่งไว้อย่างกว้าง ๆ ดังนี้คือ

1. อำนาจหน้าที่ (authority) เป็นอำนาจที่เกิดจากกฎเกณฑ์ข้อบังคับ หรือกฎหมาย ตลอดจนค่านิยม ขนบธรรมเนียมประเพณี อันเป็นกฎเกณฑ์ของสังคม ซึ่งคนส่วนใหญ่ยอมว่าถูกต้อง อำนาจประเภทนี้จึงกลายเป็นอำนาจที่มีความชอบธรรม (legitimate power) อีกด้วย

³³ J.J. Schwarzmantel, Structure of Power : An Introduction to Politics, p.1.

³⁴ Geoffrey Ponton and Peter Gill, Introduction to Politics (New York : Basil Blackwell, 1985), p. 51.

³⁵ John R.P. French and Bertram Ravan, "The Basic of Social Power" in D. Cartwright (ed), Studies in Social Power An Arbor : University of Michigan Press, 1955), pp. 154-160.

2. อำนาจบังคับ (coercive power) เป็นอำนาจที่เกิดจากการใช้กำลัง ไม่ว่าจะ เป็นกำลังกาย กำลังอาวุธ เช่นทำให้เกิดการเจ็บปวด กักขัง จองจำหรือทำให้เป็นอันตรายต่อชีวิต หรือบังคับจิตใจให้เกิดทุกข์ทรมาน เป็นต้น

3. อำนาจอันเกิดจากการให้รางวัลหรือการลงโทษ (reward and punishment power) อำนาจประเภทนี้เกิดจากการจูงใจให้ปฏิบัติตามด้วย การใช้ทรัพยากรด้านสิทธิพิเศษ เงินทอง ความสะดวกสบาย ซึ่งถือว่าสิ่งเหล่านี้เป็นสิ่งที่มีความค่า (values) และหากไม่ปฏิบัติตาม ก็จะมีการลงโทษโดยอาจไม่ให้สิ่งที่มีคุณค่าดังกล่าวเป็นสิ่งตอบแทน

4. อำนาจอ้างอิง (reference power) เป็นอำนาจที่เกิดจากบุคลิกลักษณะ เช่น หนึ่ง ดึงดูด ความรู้สึกใกล้ชิด ความชื่นชมศรัทธาที่อ้างอิง ความเชื่อทางประเพณี ทางศาสนา

5. อำนาจอันเกิดจากความเป็นผู้เชี่ยวชาญ (expert power) เป็นอำนาจที่ได้จาก ความเป็นผู้เชี่ยวชาญ ความรู้ คุณวุฒิ

วิธีการใช้อำนาจ

การใช้อำนาจมีหลายวิธีด้วยกัน นับตั้งแต่การใช้ความรุนแรงไปถึงการบังคับโน้มน้าวจิตใจ ซึ่งมีรายละเอียดดังนี้คือ

1. การกำจัดให้หมดไป (elimination) ซึ่งส่วนใหญ่จะใช้กำลังเป็นตัวกำจัดอันเป็น การใช้กำลังกายภาพโดยตรง (direct physical power) เช่นการประหารชีวิต หรือเนรเทศ ออกจากประเทศ หรือจำคุก เป็นต้น

2. การทำให้เกิดความเสียหาย เป็นวิธีการใช้อำนาจเพื่อให้อีกฝ่ายหนึ่งได้รับความเสียหายในด้านต่าง ๆ เช่นอาจเป็นการทำลายทรัพย์สินสมบัติ, ทำลายชื่อเสียงหรือการใส่ร้าย เพื่อให้เกิดความเสียหายทั้งชื่อเสียงและเกียรติยศ เป็นต้น

3. การใช้อำนาจโดยการคุกคาม คือ การแสดงเจตนาหรือความตั้งใจที่จะทำให้คู่แข่งเห็นว่าคุณพร้อมที่จะกำจัดเขาให้หมดไป หรือทำให้เขาเสียหายได้

4. การติดสินบน คือการให้เงิน ทอง หรือ สิ่งของมีค่าต่าง ๆ เพื่อให้เขาเห็นด้วย หรือ ยอมทำตาม หรือขัดขวาง

5. การชักจูงโน้มน้าว เป็นการใช้อำนาจด้วยการใช้เหตุผล ข้อมูลที่เป็นจริง (ข้อเท็จจริง) เพื่อให้อีกฝ่ายหนึ่งเห็นด้วย จนยอมทำตามหรือไม่ขัดขวางการชักจูงด้วยการใช้จำนวนโวหารเพื่อให้เห็นตามก็เป็นการใช้อำนาจชนิดหนึ่ง หรือการชักจูงโดยการใส่เสน่ห์ดึงดูด หรือบุคลิกภาพอันเป็นที่ประทับใจ หรือศรัทธาก็เป็นการชักจูงชนิดหนึ่ง

6. การให้การศึกษาอบรม คือการให้ความรู้ความเข้าใจ โดยอาจทำผ่านสื่อต่าง ๆ เช่น รัฐบาลของประเทศคอมมิวนิสต์ใช้หนังสือพิมพ์ เป็นสื่อเผยแพร่อุดมการณ์คอมมิวนิสต์สู่ประชาชน เพื่อให้ประชาชนเข้าใจ และยอมรับลัทธิดังกล่าว เป็นต้น

การใช้อำนาจอาจมีข้อจำกัดอันเป็นเหตุให้บุคคลหนึ่งกลุ่มบุคคลใช้อำนาจได้มากน้อยต่างกันอีกด้วย ทั้งนี้อาจเกิดจากปัจจัยดังนี้คือ ก) ความแตกต่างด้านชาติพันธุ์ (genetic) ข) ความแตกต่างด้านการเรียนรู้ ประสบการณ์ การฝึกอบรม (learn) และ ค) ความแตกต่างด้านแรงจูงใจ²⁷

ข้อจำกัดของการใช้อำนาจหรือการไม่สามารถใช้อำนาจได้อย่างเต็มที่ อีกประการหนึ่ง อาจเกิดจากวัฒนธรรม ค่านิยม และประเพณีของสังคมก็ได้ เช่น ถ้ายึดแนวความคิดเรื่อง ธรรมราชา พระมหากษัตริย์จะต้องเป็นผู้ทรงธรรม การใช้อำนาจบาตรใหญ่ด้วยการสั่งประหารชีวิตคน หรือแม้แต่ การฆ่าสัตว์ เป็นสิ่งไม่พึงกระทำสำหรับธรรมราชา หรือความเป็นพี่เป็นน้อง เครือญาติเดียวกันก็เป็นข้อหนึ่งที่ทำให้ผู้มีอำนาจมิสามารถใช้อำนาจอย่างเต็มที่ต่อบุคคลดังกล่าว เพราะค่านิยมที่ว่า พี่น้องไม่ฆ่ากัน เป็นต้น

²⁷ Robert A Dahl, Modern Political Analysis pp. 91-92.

ทรัพยากรอำนาจ (power resources)

ความหมาย

ทรัพยากรอำนาจ^{๓๓} เป็นแหล่งหรือฐานที่มาแห่งอำนาจ ทรัพยากรอำนาจ สามารถเปลี่ยนมาเป็นอำนาจได้ ทรัพยากรอำนาจหมายถึง สิ่งใด ๆ ที่ปัจเจกบุคคลหรือกลุ่มบุคคล อาจนำมาใช้ เพื่อให้เกิดอำนาจขึ้นซึ่งมีอยู่หลายลักษณะเช่น

- ก. การเป็นเจ้าของ ได้แก่ปัจจัยที่ทำให้เกิดอำนาจได้เช่น เงินทอง ความรู้ ความชำนาญ บุคลิกลักษณะที่ดี เป็นต้น
- ข. การได้ดำรงตำแหน่งสำคัญในองค์การเช่น ตำแหน่งในกองทัพ
- ค. การได้รับมอบอำนาจจากผู้อื่น เช่น การได้รับเลือกตั้งเป็นสมาชิกสภาผู้แทนราษฎร หรือได้รับมอบหมายจากนายกรัฐมนตรีให้ทำหน้าที่ใด ๆ เป็นต้น
- ง. การเป็นเจ้าขององค์การ เช่นเป็นเจ้าของธนาคาร

ประเภทของทรัพยากรอำนาจ

โรเบิร์ต เอ. ดาห์ล (Robert A. Dahl) ได้กล่าวถึง ทรัพยากรทางอำนาจว่า มีอะไรบ้างโดยยกตัวอย่างไว้ดังนี้คือ ความมั่งคั่ง (wealth) รายได้ (income) ความรู้ (knowledge) ความมีชื่อเสียง (popularity) ความสามารถในการควบคุมการสื่อสาร (control over communication) ความสามารถในการควบคุมกำลังตำรวจทหาร^{๓๔} (command over police and military force)

วาร์เรน อิลช์แมน และ นอร์แมน โทมัส อัฟฮอฟฟ์ (Warren Illichman and Norman Thomas Uphoff) กล่าวว่า ทรัพยากรทางอำนาจได้แก่ สินค้าและการบริการทางเศรษฐกิจ (economic goods and services) สถานภาพทางสังคม (status) การเข้าถึง

^{๓๓} สันญา สันญาวิวัฒน์, สังคมวิทยาการเมือง, หน้า 29.

^{๓๔} Robert A. Dahl, Modern Political Analysis., p. 75.

ข้อมูลข่าวสาร (information) กำลัง (force) ความชอบธรรม (legitimacy) อำนาจ
หน้าที่ (authority) และการยินยอม (compliance)⁴⁰

สัญญา สัญญาวิวัฒน์ เสนอว่า ทรัพยากรอำนาจได้แก่⁴¹

ก) โครงสร้างของสังคมที่สังกัดอยู่ โครงสร้างของสังคมจะกำหนดแหล่งที่อยู่ของคน
เมื่อคนอยู่ในตำแหน่งที่สูงมากจะเป็นที่มาของการมีอำนาจได้

ข) บุคลิกภาพ เป็นทรัพยากรทางอำนาจที่สำคัญอย่างหนึ่ง ผู้ที่มีบุคลิกภาพดีจะทำให้
มีอำนาจมาก บุคลิกภาพในที่นี้หมายถึง รูปร่างหน้าตา นิสัยใจคอ อายุขัย ความขยันขันแข็ง
สติปัญญา เชี่ยว ไหวพริบ ความรู้ความสามารถ ความชำนาญ อดทนการณ และประสบการณ์

ค) ประวัตติความเป็นมา ทำให้เกิดความสำคัญหลายอย่าง เช่น เกิดความรู้
ประสบการณ์ ความชำนาญ เกิดความภูมิใจ ประวัตติความเป็นมานี้ รวมทั้งบุคคลและองค์การที่เขา
สังกัดด้วย

ง) ความเป็นเจ้าของ คือ เป็นเจ้าของทรัพย์สิน เจ้าขององค์การ เจ้าของข่าวสาร
เจ้าของความรู้ความชำนาญ เจ้าของสิ่งที่มีค่าอื่น ๆ สิ่งต่าง ๆ เหล่านี้มีทั้งปริมาณและคุณภาพ คือ
ใครมีสิ่งเหล่านี้มาก ก็จะช่วยให้มีอำนาจมาก และถ้าหากสิ่งที่เป็นเจ้าของนั้นมีคุณภาพสูง ก็ยิ่งทำให้
มีอำนาจมากขึ้น

จ) * ความสัมพันธ์กับผู้อื่น ความสัมพันธ์อันดีกับผู้อื่น จะเป็นทางให้เขายินดีช่วยเหลือ
ทำให้มีพลัง มีความสนับสนุนมาก ซึ่งจะเป็ทางทำให้มีอำนาจมาก ความสัมพันธ์อันดีขึ้นอยู่กับ
บุคลิกภาพ เกียรติยศ ชื่อเสียง ทรัพย์สิน และศิลปการพูดโน้มน้าวจิตใจผู้อื่น ดังนั้น ผู้ใดมีความ
สามารถจะเข้ากับผู้อื่นได้ พูดให้ผู้อื่นเห็นคล้อยตามได้มากย่อมมีอำนาจมาก

⁴⁰ Warren F. Illchman and Norman Thomas Uphoff, The Political Economy of Change (Berkeley and Los Angeles : University of California Press, 1974), pp. 58-89.

⁴¹ สัญญา สัญญาวิวัฒน์, สังคมวิทยาการเมือง, หน้า 21-24.

* ความสัมพันธ์กับคนอื่นเป็นคุณสมบัติ ซึ่งบุคคลนั้นสามารถติดต่อสื่อสารสัมพันธ์ (พันธมิตร) กับคนอื่น ซึ่งอาจไม่ใช่พวกก็ได้ เพราะพรรคพวกจะเป็นกลุ่มที่แน่นแฟ้นกว่าพันธมิตร

ณ) สมัครงรคพวค ไม่วาจะอยูในระขอบการปกครองใต ประชาธิปไตย หรือ ลังคมนิยมก็ตาม สมัครงรคพวคยอมมีความลําคัญ ทั้งสิ้นโดยมีพวคมากยอมจะชวยทําใหมีอำนาจ มาก

ช) สถานการณ สถานการณบางอยางตองการคนบางประเภทขึ้นมาเป็นผู้นำ กล่าวคือ เข้าลักษณะสถานการณสร้างผู้นำ

จากที่กล่าวมาทั้งหมดเราจะเห็นได้ว่าทรนัยการทางอำนาจมีทั้งบุคคล, วัตถุ และสิ่ง ที่เป็นนามธรรมเช่น ประเพณี ศาสนา วัฒนธรรม บุคลิกภาพ และหากจะระบุทรนัยการทาง อำนาจดังกล่าวข้างต้นเราสามารถระบุได้ว่าทรนัยการทางอำนาจมีประเภทต่าง ๆ ดังนี้

1. บุคคลอันได้แก่งองกำลังทหาร, สมัครงรคพวค (บริวาร)
2. ชชาติกำเนิด เช่น การเป็นเจ้านาย หรือขุนนางในระดับสูง เป็นต้น
3. บุคลิกภาพ และความรู้ความสามารถ
4. ศาสนา เช่นการใช้อุดมการณ์ทางการเมืองที่สอดคล้องกับหลักการของศาสนา เป็นเครื่องมือสนับสนุนความชอบธรรมของผู้ปกครอง เป็นต้น
5. ฐานะทางเศรษฐกิจ
6. ตำแหน่งในสังคมและ
7. ประเพณีค่านิยม หรือวัฒนธรรม

ทรนัยการทางอำนาจแต่ละชนิดของสังคม แต่ละสังคมและแต่ละช่วงเวลาอาจมีลำดับ ความลําคัญแตกต่างกันออกไปได้นั้นหมายความว่ ในช่วงเวลาหนึ่งของสังคมหนึ่ง ทรนัยการทาง อำนาจชนิดหนึ่งอาจมีความลําคัญมาก แต่ในอีกเวลาต่อมาอาจลดหรือหมดความลําคัญลงไป นอก จากนี้ทรนัยการทางอำนาจอาจได้รับการสร้างขึ้นใหม่ (หากจำเป็น) แทนของเก่าหรือสร้าง เพิ่มขึ้นมาก็ได้

อำนาจกับทรัพยากรทางอำนาจ

การศึกษา เรื่องอำนาจมักระบุว่า ฐาน (base) หรือทรัพยากร** (resources) เป็นที่มาของอำนาจ⁴² ซึ่งนั่นก็หมายความว่า ทรัพยากรสามารถแปรเปลี่ยนไปเป็นอำนาจได้ ทรัพยากรใดจะนำไปใช้เพื่อประโยชน์ในก่อเกิดอำนาจสูงมากน้อยเพียงใดนั้น ขึ้นอยู่กับคุณสมบัติของทรัพยากรนั้นอีกด้วยว่ามีความคล่องตัวสูง (high liquidity) มากน้อยเพียงใดด้วย⁴³ ทรัพยากรจะก่อให้เกิดอำนาจมากน้อยเพียงใด นอกจากจะขึ้นอยู่กับความคล่องตัวของทรัพยากรเองแล้ว ยังขึ้นอยู่กับ "โอกาส" ที่ทรัพยากรถูกนำมาใช้ด้วย

"ทรัพยากรอาจถูกนำมาใช้ในเวลาใด
เวลาหนึ่งในอนาคตหากว่าผู้ครอบครอง
ทรัพยากรนั้น เห็นว่าถึงเวลาที่จะเลือก
ทำเช่นนั้น ความมากน้อยแห่งความเป็น
ไปได้ ของการใช้ทรัพยากร เพื่อให้ได้มา
ซึ่งอำนาจนั้น เป็นมิติแห่งความแท้จริงที่ผู้
ครอบครองทรัพยากรนั้นตระหนักเห็นว่า
มีอำนาจอยู่"⁴⁴

ซึ่งเป็นการคาดหวังของผู้ครอบครองทรัพยากรว่าเขาใช้ทรัพยากรเพื่อการได้มาซึ่งอำนาจอย่างมีประสิทธิภาพ⁴⁵ อันเป็นการแสดงให้เห็นว่า ผู้ที่ตระหนักว่าเขามีทรัพยากรซึ่งเต็มไปด้วยอำนาจ (powerful)⁴⁶

⁴² Dennis Wrong, Power : Its Formms, Bases and Uses., p.124.

⁴³ Ibid, p.131.

** คำว่าทรัพยากรมักมีคำใช้แทนหรือใช้ใกล้เคียงกัน เช่น ทรัพย์สิน (assets) คุณค่า (values) หรือฐานคุณค่า (values-bases)

⁴⁴ Ibid, pp. 126-117.

⁴⁵ Ibid, p.126.

⁴⁶ Ibid, p.127.

ทรัพยากรในฐานะเป็นที่มาแห่งศักยภาพของอำนาจ (potential source of influence) นี้ ผู้ปกครองอาจจะเลือกใช้แตกต่างกันออกไป คือจะเลือกใช้มากน้อยเพียงใด เวลาไหนนั้น ขึ้นอยู่กับวิธีการ (ซึ่งมีอยู่ต่างกันมากมาย) และวัตถุประสงค์ของเขาด้วย⁴⁷

อำนาจและทรัพยากรอำนาจในความเป็นจริงแล้ว ต่างก็มีผลต่อกันทั้งสองฝ่าย กล่าวคือ อาจใช้อำนาจเพื่อให้ได้มาซึ่งทรัพยากรและในทางกลับกันใช้ทรัพยากรเพื่อให้ได้มาซึ่งอำนาจก็ได้

จะเห็นได้ว่าผู้มีอำนาจจะต้องครอบครองทรัพยากรทางอำนาจ ซึ่งอาจมีอยู่เองแล้วตามธรรมชาติ เช่น จากฐานะของเด็กที่กำเนิดในชนชั้นปกครอง หรือด้วยการแสวงหาหรือสร้างขึ้นมา เช่น การสั่งสมกำลังคน และความมั่งคั่งทางเศรษฐกิจ เมื่อบุคคลใดสั่งสมทรัพยากรอำนาจไว้ได้มาก บุคคลนั้นย่อมถือได้ว่ามีโอกาสหรือความพร้อมที่จะได้มาซึ่งอำนาจมากยิ่งขึ้นตามลำดับ ฉะนั้นการแสวงหาอำนาจในทางหนึ่งคือ การสร้างสมทรัพยากรทางอำนาจอันเป็นฐานแห่งอำนาจนั่นเอง และเมื่อได้มาซึ่งอำนาจแล้ว หากต้องการให้อำนาจดำรงคงอยู่ จะต้องมีการรักษาอำนาจโดยการพยายามแสวงหาหรือสร้างสมทรัพยากรทางอำนาจเพิ่มขึ้นอยู่ตลอดเวลา

⁴⁷ Robert A. Dahl, Who Govern : Democracy in an American City.
(New Haven and London : Yale University Press, 1961), p.271.

กรอบแนวความคิดเกี่ยวกับอำนาจและทรัพยากรทางอำนาจดังกล่าวข้างต้นสามารถเขียนเป็นแผนภาพได้ดังนี้

