

ทฤษฎี แนวความคิด และงานวิจัยที่เกี่ยวข้อง

โดยเหตุที่โรคเอดส์แพร่กระจายเพราะพฤติกรรมของมนุษย์ หากมีการแก้ไขหรือปรับเปลี่ยนพฤติกรรมเสียแล้ว จะสามารถป้องกันโรคนี้ได้ (กระทรวงสาธารณสุข 2531: 70) นอกจากนี้โรคเอดส์เป็นโรคติดต่อชนิดใหม่ที่เพิ่งพบแพร่ระบาดในสังคมไทย เมื่อปี พ.ศ. 2527 ดังนั้นในการศึกษาการเปิดรับสื่อกับความรู้ ทศนคติ และพฤติกรรมในการป้องกันโรคเอดส์ของผู้ปกครองนักเรียนระดับประถมศึกษาปีที่ 6 เขตกรุงเทพมหานคร จึงเป็นงานวิจัยที่น่าทฤษฎีต่าง ๆ เข้ามาสัมพันธ์กัน ได้แก่ ทฤษฎีทางการสื่อสาร การเปลี่ยนแปลงทัศนคติและพฤติกรรม แนวความคิดเกี่ยวกับการเกิดพฤติกรรมอนามัย และความรู้ทั่วไปเกี่ยวกับโรคเอดส์ ซึ่งมีดังนี้

ความรู้ทั่วไปเกี่ยวกับโรคเอดส์

1. โรคเอดส์ เป็นโรคที่เกิดจากการติดเชื้อไวรัสชนิดหนึ่ง ซึ่งปัจจุบันเรียกว่า Human Immunodeficiency Virus (HIV) ไวรัสนี้จะเข้าไปทำลายระบบภูมิคุ้มกันของร่างกาย ทำให้ไม่สามารถป้องกันอันตรายจากโรคติดเชื้อ อื่น ๆ หรือโรคมะเร็งบางชนิดได้ โดยเฉพาะอย่างยิ่งโรคติดเชื้อหรือโรคมะเร็งประเภทจวยโอกาส ผู้ป่วยโรคเอดส์ มักจะมีอาการรุนแรง และเสียชีวิตอย่างรวดเร็ว (กระทรวงสาธารณสุข 2531 : 1)

2. การแพร่ของโรคเอดส์ โรคเอดส์แพร่ได้โดยการมีเพศสัมพันธ์ โดยทางเลือดที่ปนเชื้อ และโดยทางมารดาที่ติดเชื้อสู่ทารก

2.1 การแพร่ทางเพศสัมพันธ์ โรคเอดส์สามารถแพร่ได้ทั้งจากชายสู่ชาย ชายสู่หญิง และหญิงสู่ชาย ผู้ที่เสี่ยงต่อการติดเชื้อโดยทางเพศสัมพันธ์ ได้แก่ชายบริการ หญิงอาชีพ พิเศษหรือหญิงบริการ คู่นอนของผู้ที่ติดเชื้อเอดส์ ชายรักร่วมเพศ โอกาสที่ติดเชื้อขึ้นอยู่กับ

ปัจจัยหลายอย่าง เช่น การมีแผลบริเวณอวัยวะเพศ การเปลี่ยนคู่นอนบ่อย ๆ และชนิดของเพศสัมพันธ์ เป็นต้น

2.2 การแพร่ของเลือดและผลิตภัณฑ์จากเลือด การรับเชื้อทางเส้นเลือดเป็นวิธีการแพร่โรคที่ได้ผลที่สุด โอกาสติดเชื้อขึ้นกับปริมาณของไวรัสที่มีอยู่ในเลือด การแพร่โรคทางเลือดนี้พบได้บ่อย 3 กรณี คือ

- 1) การรับเลือดระหว่างหรือหลังผ่าตัด หรือเพื่อรักษาโรคเลือดบางชนิด
- 2) การใช้เข็มฉีดยาหรือกระบอกฉีดยาร่วมกับผู้อื่น
- 3) การรับอวัยวะของผู้ติดเชื้อ หรือการผสมเทียมโดยรับอสุจิของผู้ติดเชื้อ

2.3 การแพร่จากมารดาสู่ทารก โรคเอดส์สามารถแพร่จากมารดาสู่ทารก ได้ตั้งแต่ก่อนคลอด ขณะคลอด หรือระยะหลังคลอด โอกาสที่ทารกจะได้รับเชื้อประมาณ 30-50 %

2.4 การแพร่โดยวิธีอื่น จากการศึกษาในประเทศต่าง ๆ ที่ผ่านมา ไม่ปรากฏว่าจะมีการแพร่โรคเอดส์โดยวิธีอื่น ๆ อีกเลย นอกจากที่กล่าวมาแล้ว การอาศัยในชุมชนที่แออัด การใช้ห้องน้ำร่วมกัน หรือใช้ครัว ภาชนะเครื่องครัว จาน แก้ว หรือผ้าเช็ดหน้า ใบมีดโกน แปรงสีฟันร่วมกับผู้ป่วย ก็ไม่ทำให้ติดเชื้อ และไม่ปรากฏว่ามีรายงานการแพร่โรคเอดส์โดย ชุงหรือแมลงใด ๆ เลย (กระทรวงสาธารณสุข 2531 : 7-8)

3. พฤติกรรมที่เสี่ยงต่อการติดเชื้อเอดส์ (กระทรวงสาธารณสุข 2532 : 91)

ใครก็ตามที่มีพฤติกรรมดังต่อไปนี้ จัดว่าเสี่ยงต่อการติดโรคเอดส์มากที่สุด

- (1) การฉีดยาเสพติด โดยใช้เข็มและกระบอกฉีดยาร่วมกับผู้อื่น
- (2) การมีเพศสัมพันธ์แบบรักร่วมเพศอย่างสม่ำเสมอ ทั้งผู้ปฏิบัติที่เป็นชายบริการและผู้รับบริการทางเพศ

ผู้รับบริการทางเพศ

(3) การมีเพศสัมพันธ์แบบรักร่วมเพศอย่างสม่ำเสมอ โดยไม่มีการป้องกันโรค เช่น ใช้ถุงยางอนามัย ทั้งผู้ปฏิบัติที่เป็นหญิงบริการและผู้รับบริการทางเพศ

4. อาการของโรคเอดส์ แบ่งได้เป็น 3 แบบ (กระทรวงสาธารณสุข 2530 : 6-10) ดังนี้

แบบที่ 1 หลังจากได้รับเชื้อไวรัสโรคเอดส์แล้วไม่ปรากฏอาการใด ๆ แต่แพทย์มีวิธีการตรวจ ได้ว่าผู้นั้นได้รับเชื้ออยู่ในร่างกาย



แบบที่ 2 จะปรากฏอาการอย่างใดอย่างหนึ่งดังนี้

- ต่อม้ำเหลืองที่คอ รักแร้ และที่อื่น ๆ โต เป็นเวลานาน
- น้ำหนักตัวลดมาก โดยหาสาเหตุไม่ได้
- ท้องเดินบ่อย และเรื้อรัง
- อาจมีอาการไอคล้ายไข้หวัด
- มีฝ้าขาวบนลิ้นและลำคอ

แบบที่ 3 เป็นระยะที่โรคเอดส์แสดงอาการเต็มที่ จะมีอาการต่าง ๆ ร่วมกับ

- ต่อม้ำเหลืองทั่วไปโต
- มีอาการของปอดบวม
- มีอาการทางสมอง เช่น ชัก อัมพาต
- อ่อนเพลียมาก น้ำหนักลดมาก
- ท้องเดินบ่อยและเรื้อรัง
- มีอาการไข้เรื้อรัง
- อาจมีอาการเป็นฝีฝี ฝี ฝี คล้ายหูด เลือดตามร่างกาย

5. การตรวจหาการติดเชื้อเอดส์ การตรวจเลือดเป็นวิธีที่ดีที่สุด ที่จะบอกว่าการติดเชื้อเอดส์หรือไม่ หลักการของการตรวจเลือดเอดส์ ก็คือ การดูว่าในเลือดมีแอนติบอดีหรือภูมิคุ้มกันที่ทำปฏิกิริยากับไวรัสเอดส์หรือไม่ สถานตรวจหาการติดเชื้อเอดส์ขั้นต้นในเขตกรุงเทพมหานคร มีดังต่อไปนี้ (กระทรวงสาธารณสุข 2532 : 58)

#### 5.1 สถานพยาบาลและหน่วยงานของรัฐ

- |                                 |                            |
|---------------------------------|----------------------------|
| 1. กองกามโรค กรมควบคุมโรคติดต่อ | 2. โรงพยาบาลบำราศนราดูร    |
| 3. โรงพยาบาลโรคทรวงอก           | 4. โรงพยาบาลราชวิถี        |
| 5. โรงพยาบาลศิริราช             | 6. โรงพยาบาลรามาธิบดี      |
| 7. วชิรพยาบาล                   | 8. โรงพยาบาลชัยยาราภิรักษ์ |
| 9. โรงพยาบาลพระปิ่นเกล้า        | 10. โรงพยาบาลตากสิน        |
| 11. โรงพยาบาลจุฬาลงกรณ์         | 12. โรงพยาบาลตำรวจ         |

- |  |                                  |
|--|----------------------------------|
| 13. โรงพยาบาลภูมิพลอดุลยเดช  | 14. โรงพยาบาลชลประทาน            |
| 15. โรงพยาบาลพระมงกุฎเกล้า   | 16. กองวิฬโรค                    |
| 17. โรงพยาบาลเลิศจิน   | 18. โรงพยาบาลนพรัตนราชธานี       |
| 19. โรงพยาบาลนิติจิตเวช  | 20. โรงพยาบาลเจริญกรุงประชารักษ์ |
| 21. สถาบันวิจัยวิทยาศาสตร์สาธารณสุขแห่งชาติ กรมวิทยาศาสตร์การแพทย์ |                                  |

#### 5.2 สถานพยาบาลและหน่วยงานของเอกชน

- |   |                                 |
|---|---------------------------------|
| 1. โรงพยาบาลเคซ่า   | 2. โรงพยาบาลเปาโล               |
| 3. โรงพยาบาลบำรุงราษฎร์                                       | 4. โรงพยาบาลกรุงเทพ             |
| 5. โรงพยาบาลพญาไท 1   | 6. โรงพยาบาลสมิติเวช            |
| 7. โรงพยาบาลเทพธารินทร์                                       | 8. ศูนย์บริจาคโลหิต สภากาชาดไทย |
| 9. โรงพยาบาลสยาม  | 10. โรงพยาบาลวิภาวดี            |
| 11. โรงพยาบาลเซ็นต์หลุยส์                                     | 12. โรงพยาบาลกรุงเทพคริสเตียน   |
| 13. โรงพยาบาลมิตรภาพ  | 14. โรงพยาบาลสำโรงการแพทย์      |
| 15. โรงพยาบาลสุขุมวิท   |                                 |
| 16. Special Lab 20/8-9 ซอยร่วมฤดี ถนนสุขุมวิท                 |                                 |
| 17. STD Clinic 1439 ปากซอย 65 ถนนสุขุมวิท                     |                                 |
| 18. RIA 3850 ถนนพระราม 4 อาคารเทพธารินทร์ พระโขนง             |                                 |
| 19. ศูนย์อิมมูโน ถนนสุโขทัย พระโขนง                           |                                 |
| 20. กรุงเทพเมดิคอลแลป 522/59 สีแสดสะพานควาย ถนนพหลโยธิน พญาไท |                                 |

#### 6. การป้องกันโรคเอดส์ (สำนักอนามัย กรุงเทพมหานคร : เอกสารเผยแพร่)

1. ไม่ใช้เข็มฉีดยาร่วมกับผู้อื่น
2. ออรัลบริการฝังเข็ม สักผิวหนัง หรือเจาะหูโดยเข็มที่ไม่ผ่านการฆ่าเชื้อโรคที่ถูกต้อง

วิธีเสียบก่อน

3. ไม่ควรใช้มีดโกน หรือของใช้ที่จะก่อให้เกิดผลที่ผิวหนึ่งร่วมกับผู้อื่น ควรใช้ของ  
ตนเองเท่านั้น

4. ใช้ถุงยางอนามัยทุกครั้ง เมื่อมีเพศสัมพันธ์กับผู้ที่มีความเสี่ยงต่อการเป็นโรคเอดส์สูง

### ทฤษฎีทางการสื่อสาร

ประมะ สตะเวทิน (2531 : 65) ให้ความหมายว่า "การสื่อสารคือ กระบวนการ  
ของการถ่ายทอดสารจากบุคคลฝ่ายหนึ่ง ซึ่งเรียกว่าผู้ส่งสาร ไปยังบุคคลอีกฝ่ายหนึ่งซึ่งเรียกว่า  
ผู้รับสารโดยผ่านสื่อ"

โดยทั่วไปการสื่อสารมีองค์ประกอบสำคัญอย่างน้อย 5 อย่างคือ แหล่งข่าวสาร  
(source) ข่าวสาร (message) ผู้รับ (receiver) ช่องทางข่าวสาร (channel)  
และสัมฤทธิ์ผล (effect) ของการสื่อสาร (ชวรัตน์ เชิดชัย 2527 : 3) ซึ่งการสื่อสาร  
จะมีประสิทธิผลมากที่สุดก็ต่อเมื่อองค์ประกอบทุกองค์ประกอบมีประสิทธิภาพสูงที่สุด

เป็นที่ยอมรับกันว่า การสื่อสารมีบทบาทสำคัญที่จะทำให้การดำเนินโครงการ  
สาธารณสุขทุก ๆ ด้านบรรลุผลสำเร็จตามที่ตั้งเป้าหมายไว้ โดยเฉพาะอย่างยิ่งในเรื่องการ  
เผยแพร่ข่าวสารเกี่ยวกับโรคเอดส์ ซึ่งกำลังเป็นปัญหาสาธารณสุขที่สำคัญของประเทศในขณะนี้  
การสื่อสารจะเป็นเครื่องมืออันสำคัญในการเพิ่มพูนความรู้ สร้างทัศนคติที่ดี และเปลี่ยนแปลง  
พฤติกรรมไปในทางที่เหมาะสม ไม่เสี่ยงต่อการติดเชื้อโรคเอดส์หรือแพร่กระจายเชื้อเอดส์  
โดยผ่านสื่อชนิดต่าง ๆ ไปยังประชาชนกลุ่มเป้าหมาย ด้วยวิธีการต่าง ๆ ดังนี้

1. การเผยแพร่ข่าวสาร เพื่อให้ประชาชนทราบเรื่องราวต่าง ๆ ที่เป็นประ  
โยชน์ เพื่อให้เกิดความสนใจ เห็นความสำคัญของปัญหาโรคเอดส์ และให้ความร่วมมือใน  
การณรงค์ป้องกันและควบคุมโรค

2. การให้ความรู้แก่ประชาชน โดยเฉพาะในเรื่องที่คนส่วนใหญ่ไม่เข้าใจ  
และยังสงสัย เช่น พฤติกรรมใดที่ทำแล้วเสี่ยงต่อการติดโรคเอดส์ พฤติกรรมใดที่ไม่ทำให้  
ติดโรคเอดส์ ถ้าเป็นเอดส์จะมีอาการอย่างไร จะสังเกตได้อย่างไร เป็นต้น

3. การชักจูงให้คล้อยตาม หรือให้คำแนะนำในเรื่องต่าง ๆ เช่น ให้ลดการ  
 สำล่อนทางเพศ งดใช้เข็มฉีดยาและกระบอกฉีดยาร่วมกับผู้อื่น แนะนำการใช้ถุงยางอนามัย  
 เมื่อมีเพศสัมพันธ์กับคนแปลกหน้า การสร้างทัศนคติที่ส่งเสริม สนับสนุนการป้องกันโรคเอดส์  
 เป็นต้น

4. การกระตุ้นเตือนให้ทราบถึงสถานการณ์ของโรคเอดส์ ทราบตัวเลขกลุ่มอาชีพ  
 ผู้ติดเชื้อ โดยเฉพาะอย่างยิ่ง หญิงอาชีพพิเศษ เพื่อให้ตระหนักในปัญหา และลดการมี  
 พฤติกรรมเสี่ยง เป็นต้น

ซึ่งการสื่อสารจะทำหน้าที่ดังกล่าวได้ก็เพียงใดนั้น ขึ้นอยู่กับหน่วยงานผู้ทำหน้าที่  
 ในการเผยแพร่จะพิจารณาใช้ช่องทางข่าวสารที่เหมาะสม การค้นคว้าวิจัยเกี่ยวกับช่องทาง  
 ข่าวสารโดยทั่วไป มักแบ่งสื่อออกเป็น 2 ประเภท คือ สื่อมวลชน (Mass Media  
 Channels) และ สื่อระหว่างบุคคล (Interpersonal Channel)

1. สื่อมวลชน ได้แก่ หนังสือพิมพ์ เอกสารเผยแพร่ ภาพยนตร์ วิทยุ โทรทัศน์  
 เป็นต้น ซึ่งแหล่งข่าวอาจเป็นบุคคลเดียว หรือสองคน หรือมากกว่านั้น ส่งข่าวสารไปยังผู้รับ  
 จำนวนมาก สื่อมวลชนนั้นสามารถนำข่าวสารไปยังผู้รับจำนวนมากได้อย่างรวดเร็ว เป็นการ  
 เพิ่มพูนความรู้การแพร่กระจายข่าวสาร รวมทั้งเปลี่ยนทัศนคติที่บุคคลมีอยู่ได้ (Rogers  
 with Shoemaker 1971 : 145)

2. สื่อระหว่างบุคคล เป็นสื่อที่เกี่ยวข้องกับการติดต่อแลกเปลี่ยนความคิดของ  
 ผู้ส่งสาร แบบเห็นหน้ากันระหว่างบุคคล 2 คน หรือมากกว่านั้น เช่น การเยี่ยมบ้าน การ  
 ประชุมกลุ่ม นิทรรศการ ฯลฯ (Singh 1976 : 54)

นอกจากสื่อ 2 ประเภทนี้แล้ว ยังมีสื่ออีกประเภทหนึ่งที่ใช้ถ่ายทอดข่าวสาร  
 ไปยังมวลชน บุคคล หรือกลุ่มชน สร้างขึ้นเพื่อใช้ติดต่อกับกลุ่มเป้าหมายเฉพาะ เรียกว่า  
 สื่อเฉพาะกิจ (Specialized Media) ได้แก่ สื่อประเภทโสตทัศนูปกรณ์ (Audio Visual  
 Media) และสิ่งพิมพ์ (Printed Media)



สำหรับประสิทธิภาพของสื่อมวลชนและสื่อระหว่างบุคคลนั้น นักวิชาการทางการสื่อสารส่วนใหญ่ ต่างเห็นพ้องต้องกันว่า สื่อมวลชนจะมีประสิทธิภาพมากกว่าในการให้ข่าวสารแก่คนจำนวนมาก เพื่อก่อให้เกิดความรู้ ความเข้าใจในเรื่องใดเรื่องหนึ่งอย่างถูกต้อง ส่วนสื่อระหว่างบุคคลนั้นจะมีประสิทธิภาพมากกว่าในการชักจูงใจให้บุคคลมีทัศนคติต่อเรื่องนั้น ๆ ตามแนวทางที่มุ่งหวัง เช่น

โรเจอร์ส (Rogers 1978 : 291) ได้กล่าวเปรียบเทียบประสิทธิภาพของสื่อมวลชนและสื่อบุคคลไว้ว่า จากผลการวิจัยต่าง ๆ พบว่า สื่อมวลชนสามารถเปลี่ยนแปลงการรับรู้ ซึ่งหมายถึงการเพิ่มพูนความรู้ความเข้าใจได้อย่างมีประสิทธิภาพ แต่การสื่อสารระหว่างบุคคลนั้นมีประสิทธิภาพมากกว่า เมื่อวัตถุประสงค์ของผู้ส่งสารอยู่ที่การเปลี่ยนแปลงทัศนคติ เพราะข่าวสารที่ถ่ายทอดออกจากสื่อมวลชนอย่างเดียว ไม่สามารถก่อให้เกิดการเปลี่ยนแปลงทัศนคติที่ฝังแน่น หรือเปลี่ยนแปลงพฤติกรรมได้ ซึ่งสอดคล้องกับที่แคลปเปอร์ (Klapper 1960 : 15 - 49) ได้เสนอแนวคิดเกี่ยวกับอิทธิพลของสื่อมวลชนที่มีต่อการเปลี่ยนแปลงทัศนคติ และพฤติกรรมของประชาชนไว้ดังนี้

1. สื่อมวลชนไม่ได้มีอิทธิพลต่อประชาชนโดยตรง แต่จะมีอิทธิพลโดยอ้อม ซึ่งขึ้นอยู่กับปัจจัยต่าง ๆ ดังนี้

1.1 ความมีใจโน้มเอียง คือ ประชาชนจะมีความคิดเห็น ค่านิยม และความโน้มเอียงที่จะประพฤติปฏิบัติอย่างใดอย่างหนึ่งอยู่ก่อนที่จะมาสัมผัสกับสื่อมวลชน

1.2 การเลือกรับสาร ประชาชนจะเลือกรับสารที่สอดคล้องกับความคิดเห็นและความสนใจของตน และจะเลือกตีความหมายของสารตามความเชื่อ และค่านิยมที่ตนมีอยู่เดิม

1.3 อิทธิพลของบุคคล บางครั้งข่าวสารจากสื่อมวลชนจะผ่านสื่อบุคคล หรือผู้นำความคิดเห็นก่อนจะไปถึงประชาชน ผู้นำความคิดเห็นมักสอดแทรกความรู้สึกนึกคิดของตนเข้าไปด้วย ทำให้มีอิทธิพลต่อความคิดของประชาชนอยู่มาก

1.4 กลุ่มและบรรทัดฐานของกลุ่ม

1.5 ระบบสื่อมวลชน

2. สื่อมวลชนจะเป็นเพียงแรงเสริม (Reinforcement) ที่สนับสนุนทัศนคติ  
รสนิยม ความมีใจโน้มเอียง ตลอดจนแนวโน้มนด้านพฤติกรรมของประชาชนให้เข้มแข็งขึ้น  
และพร้อมที่จะแสดงออกมา เมื่อมีแรงจูงใจหรือเมื่อโอกาสเหมาะสม

3. สื่อมวลชนอาจเปลี่ยนแปลงทัศนคติของประชาชนได้เพียงเล็กน้อย และมัก  
เป็นทัศนคติที่ยังไม่มั่นคง การเปลี่ยนแปลงทัศนคติที่ฝังรากลึก หรือเปลี่ยนไปในทางตรงกัน  
ข้ามนั้น เป็นไปได้ยาก อาจเปลี่ยนได้บ้างแต่ต้องใช้เวลา และบุคคลต้องได้รับข่าวสารเพียงพอ  
อย่างไรก็ตามอิทธิพลของสื่อมวลชนในด้านการเปลี่ยนแปลงจะเกิดขึ้นได้ ก็ต่อเมื่อบุคคลมีความ  
โน้มเอียงที่จะเปลี่ยนแปลงอยู่ก่อนแล้ว

4. สื่อมวลชนสามารถสร้างทัศนคติให้แก่ประชาชนได้ ในกรณีที่บุคคลไม่เคยมี  
ความรู้และประสบการณ์เกี่ยวกับสิ่งนั้นมาก่อน และต้องได้รับสารที่เสนอเรื่องราวในแนวเดียว  
กันบ่อย ๆ เป็นอิทธิพลในลักษณะสะสม ไม่ใช่อิทธิพลที่ก่อให้เกิดผลทันทีทันใด

แคทซ์กับลาซาร์เฟลด์ (Katz and Lazarsfeld 1955 : 27) ก็เห็นพ้องต้อง  
กันว่าการสื่อสารระหว่างบุคคลมีผลต่อการทำให้ผู้รับสารยอมรับที่จะเปลี่ยนแปลงทัศนคติ และ  
ยอมรับที่จะให้ความร่วมมือในการดำเนินกิจกรรมต่าง ๆ มากที่สุด ฉะนั้นสื่อมวลชนจึงมีความ  
สำคัญมากกว่าสื่อมวลชนในชั้นจูงใจ ส่วนสื่อมวลชนจะมีความสำคัญกว่าในชั้นของการให้ความรู้  
ความเข้าใจที่ถูกต้อง และอาจมีผลบ้างในการสร้างทัศนคติในเรื่องที่บุคคลยังไม่เคยรับรู้มาก่อน  
สำหรับปัจจัยที่ทำให้การติดต่อสื่อสาร โดยผ่านสื่อบุคคลที่มีประสิทธิภาพในการ  
เปลี่ยนทัศนคติของบุคคลมากกว่าการติดต่อสื่อสารโดยผ่านสื่อมวลชน ตามแนวคิดของลาซาร์เฟลด์  
และคณะ (Lazarsfeld et al. 1968 : 97) มี 5 ประการ คือ

1. การติดต่อสื่อสารระหว่างบุคคล สามารถจัดการเลือกรับสารของผู้ฟังได้  
เนื่องจากการหลีกเลี่ยงการสนทนา หรือรับฟังเป็นไปได้อย่างยากกว่าการรับข่าวสารจากสื่อมวลชน  
โดยในการรับข่าวสารจากสื่อมวลชนนั้น ผู้รับสารอาจหลีกเลี่ยงไม่รับฟังเนื้อหาที่ขัดแย้งกับ  
ทัศนคติและความเชื่อของตน หรือเรื่องที่ตนไม่สนใจได้ง่าย



2. การติดต่อสื่อสารแบบเผชิญหน้า เปิดโอกาสให้ผู้ส่งสารสามารถปรับปรุงหรือเปลี่ยนแปลงเนื้อหาที่ใช้สนทนากันได้ในเวลาอันรวดเร็ว ถ้าหากเนื้อหาได้รับการต่อต้านจากคู่สนทนา

3. การติดต่อสื่อสารระหว่างบุคคลนั้น จะมีลักษณะง่าย ๆ เป็นกันเอง จึงง่ายต่อการชักจูงให้คล้อยตาม

4. ผู้รับสารส่วนใหญ่มักจะเชื่อถือในข้อตัดสินใจและความคิดเห็นของผู้ที่เขารู้จัก และนับถือ มากกว่าบุคคลที่เขาไม่รู้จักมาก่อน แล้วมาติดต่อสื่อสารด้วย

เราอาจเปรียบเทียบคุณลักษณะสำคัญที่แตกต่างกัน ระหว่างช่องสารที่เป็นสื่อมวลชน และช่องสารที่เป็นสื่อระหว่างบุคคลได้ดังนี้ (เสถียร เศษประทับ 2528 : 26)

คุณลักษณะ	ช่องสารระหว่างบุคคล	ช่องสารมวลชน
การไหลของข่าวสาร	มีแนวโน้มที่จะเป็นแบบบุคคลวิถี	มีแนวโน้มที่จะเป็นแบบเอกทิศทาง
ลักษณะของการสื่อสาร	มีลักษณะแบบตัวต่อตัว	ไม่มีลักษณะแบบตัวต่อตัว
ปริมาณของปฏิริยาตอบสนอง ในขณะที่ทำการสื่อสาร	สูง	ต่ำ
ความสามารถในการลด กระบวนการเลือกในทางจิตวิทยา โดยเฉพาะอย่างยิ่งการเลือกรับสาร	สูง	ต่ำ

คุณลักษณะ	ช่องสารระหว่างบุคคล	ช่องสารมวลชน
ความเร็วในการส่งสาร ไปยังผู้รับสารจำนวนมาก ๆ	ค่อนข้างช้า	ค่อนข้างเร็ว
ผลที่อาจเกิดขึ้น	การก่อตัวของทัศนคติ และการเปลี่ยนแปลงทัศนคติ	การเปลี่ยนแปลงความรู้

ดังนั้น เพื่อให้การสื่อสารเป็นไปอย่างมีประสิทธิภาพ ผู้ส่งสารจึงต้องเลือกช่องสาร โดยคำนึงถึงวัตถุประสงค์ของการสื่อสาร ว่าเป็นไปเพื่อให้ความรู้หรือเพื่อจูงใจเนื้อหาของสาร และธรรมชาติของผู้รับสาร

อย่างไรก็ตาม แชรรม (Schramm 1972 : 30 - 34) ได้เสนอแนวความคิดว่าการรวมสื่อมวลชนเข้าด้วยกัน จะให้ผลในการพัฒนาสูง ซึ่งสอดคล้องกับแนวคิดของโรเจอร์ส (Rogers 1971 : 145) ที่กล่าวว่า การสื่อสารจะมีอิทธิพลมากขึ้น เมื่อมีการรวมสื่อทั้งสองชนิดเข้าด้วยกัน เรียกว่า Media Forum

ในการเลือกและใช้สื่อ นั้น เค.เอ็น.ซิง (K. N. Singh 1976 : 54) ได้สรุปว่ามีวิธีการแตกต่างกันไป ขึ้นอยู่กับประเภทของผู้รับสาร (Type of Audience) ลักษณะของเนื้อหาสาร (Message) และขั้นตอนในกระบวนการยอมรับของรับสาร (Recipient's Stages in Adoption Process) หากเลือกและใช้สื่อแต่ละประเภทไม่เหมาะสมแล้ว ความสำเร็จของโครงการนั้นอาจเป็นไปได้ยาก

### พฤติกรรมการเปิดรับสื่อ

นอกจากการเลือกใช้ช่องทางข่าวสารให้เหมาะสมแล้ว อีกสิ่งหนึ่งที่ไม่ควรมองข้ามไปก็คือ ทำอย่างไรจึงจะทำให้ข่าวสารที่ส่งไป เข้าถึงความสนใจของรับสารได้มากที่สุดที่ชรัมม์ (1973 : 200) ให้ความเห็นว่าไว้ว่า ข่าวสารที่เข้าถึงความสนใจของผู้รับสารได้มาก จะมีแนวโน้มทำให้การสื่อสารมีประสิทธิภาพมากขึ้น

จากการศึกษาวิจัยเกี่ยวกับผู้รับข่าวสาร ได้ข้อมูลมากมายเป็นหลักฐานยืนยันและทำให้เชื่อได้ว่า ผู้รับข่าวสารนั้น มิใช่จะเปิดรับหรือมีทางที่จะเปิดรับ หรือสนใจข่าวสารทุกคนเสมอไปไม่ ยิ่งกว่านั้นในการรับข่าวสาร ผู้รับข่าวสารแต่ละคนยังมีการรับ มีความจดจำ มีการตอบสนองต่อข่าวสารแตกต่างกันไป ทั้งในฐานะที่เป็นรายบุคคลและสมาชิกของสังคม (ชวรัตน์ เชิดชัย 2527 : 156) ดังนั้นสิ่งที่ควรให้ความสนใจในอันดับแรกคือ สิ่งที่นักทฤษฎีและนักวิจัยทางการสื่อสารเรียกว่า กระบวนการเลือกรับข่าวสาร อันประกอบด้วยพฤติกรรมหลายประการ คือ การเลือกสนใจ (selective attention) การเลือกรับรู้และเข้าใจ (selective perception) และการเลือกจดจำ (selective retention) (ชวรัตน์ เชิดชัย 2527 : 159)

ในเรื่องของการเลือกสนใจนั้น ชรัมม์ (Schramm 1954 : 3 - 26) ได้ให้เหตุผลว่า คนย่อมจะเลือกสื่อที่ใช้ความพยายามน้อยที่สุด (least effort) และได้ประโยชน์ตอบแทนดีที่สุด (promise of reward) ที่ว่าใช้ความพยายามน้อยที่สุดนั้น หมายความว่า ผู้อ่านก็ดี ผู้ดูก็ดี หรือผู้ฟังก็ดี จะเลือกรับสื่อที่ตนเองมีความสะดวกที่สุด การใช้ความพยายามน้อยที่สุดในการรับสื่อมาจากหลายปัจจัยด้วยกัน เช่น ความพร้อม (availability) และความสะดวก ค่าใช้จ่ายที่จะใช้สำหรับซื้อสื่อ (expense) เวลา (time) ที่รับสื่อ ซึ่งย่อมแตกต่างกันไปในแต่ละบุคคล รวมทั้งบทบาท นิสัย และประเพณีนิยม ซึ่งรวมเป็นกิจกรรมอันเป็นพฤติกรรมทางสังคม ก็มีอิทธิพลต่อการเลือกใช้สื่อด้วย

การที่ผู้รับข่าวสารแต่ละคนมีพฤติกรรมในการเลือกรับสื่อ และข่าวสารตามแบบฉบับของตนเอง ซึ่งอาจจะเหมือนหรือแตกต่างไปจากผู้อื่นนั้น เมอร์ริลและโลเวนสไตน์ (Merrill & Lowenstein 1971 : 134 - 135) อ้างถึงในชวรัตน์ เชิดชัย 2527 :

170 - 174) กล่าวว่ามีปัจจัยหลายประการที่เป็นแรงผลักดันให้บุคคลใดบุคคลหนึ่งได้มีการใช้สื่อ ดังนี้

1. ความเหงา เป็นเหตุผลทางจิตวิทยาโดยตรงที่ว่า ปกติคนเราย่อมไม่ชอบที่จะอยู่ตามลำพัง เนื่องจากเกิดความรู้สึกสับสน วิตกกังวล หวาดกลัว และการเมินเฉยจากสังคม จึงชอบหรือพยายามที่จะรวมกลุ่มเพื่อสังสรรค์กับผู้อื่นเท่าที่โอกาสจะอำนวยให้ เมื่อไม่สามารถจะติดต่อกับสังสรรค์กับบุคคลได้โดยตรง สิ่งที่ดีที่สุดคือ การอยู่กับสื่อต่าง ๆ ที่ใช้ในการสื่อสาร และแท้จริงคนบางส่วนพอใจที่จะอยู่กับสื่อมวลชนมากกว่าบุคคลด้วยซ้ำ เพราะสื่อมวลชนเป็นเพื่อนแก้เหงา ที่ไม่สร้างแรงกดดันในการสนทนา หรือทางสังคมให้แก่ตนเอง

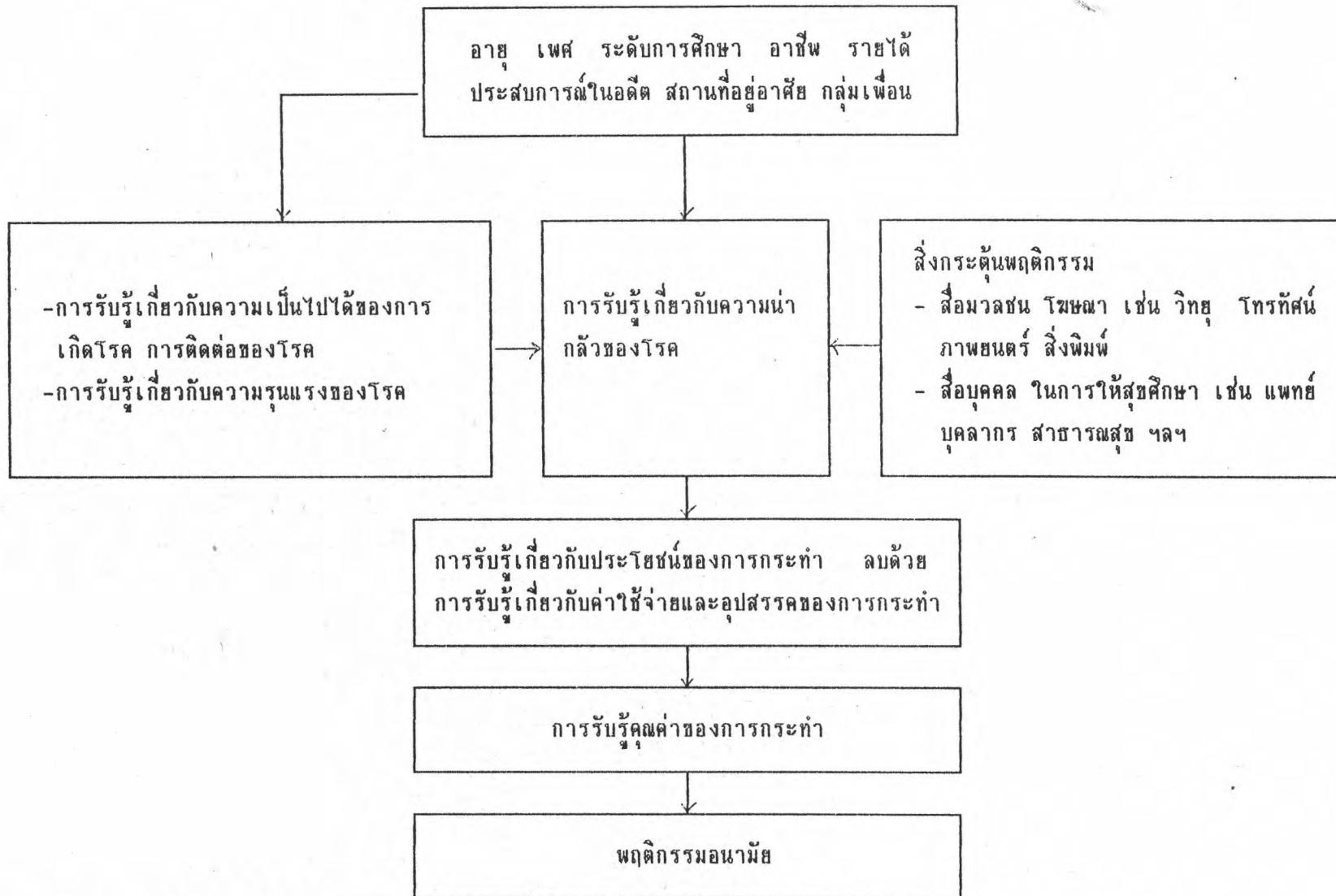
2. ความอยากหรืออยากเห็น ความอยากหรืออยากเห็นในสิ่งต่าง ๆ ที่เกิดขึ้นเป็นคุณสมบัติพื้นฐานของมนุษย์ ดังนั้น สื่อมวลชนจึงถือเอาความอยากหรืออยากเห็นเป็นหลักสำคัญอย่างหนึ่งในการเสนอข่าวสาร ปกติมนุษย์จะอยากหรืออยากเห็นโดยเริ่มจากสิ่งที่อยู่ใกล้ตัวที่สุด ไปจนถึงสิ่งที่อยู่ห่างตัวเองมากที่สุด และไม่ว่าสิ่งที่สนองความอยากหรืออยากเห็นนั้น จะเกิดจากวัตถุ สิ่งของ ความคิด หรือการกระทำของเพื่อนบ้าน หรือเพื่อนร่วมโลก ความอยากหรืออยากเห็นในสิ่งต่าง ๆ นอกเหนือจากที่เกิดขึ้นใกล้ชิดกับตนเองมากที่สุด คงไม่มีอะไรดีไปกว่าสื่อมวลชนต่าง ๆ ทั้งนี้มิใช่เพราะว่าสิ่งเหล่านั้นจะมีผลกระทบต่ตนเองทั้งทางตรงและทางอ้อมเท่านั้น แต่เป็นความอยากหรืออยากเห็นในสิ่งที่เกิดขึ้นในแง่ต่าง ๆ เช่น สาเหตุของเหตุการณ์ ผู้ที่เกี่ยวข้องกับเหตุการณ์นั้น รวมทั้งผลกระทบซึ่งอาจจะเกิดขึ้นกับตนเองหรือผู้อื่นด้วย

3. ประโยชน์ใช้สอยของตนเอง (Self - aggrandizement) โดยพื้นฐานมนุษย์เป็นผู้เห็นแก่ตัว ในฐานะที่เป็นผู้รับข่าวสารจึงต้องแสวงหาและใช้ข่าวสารบางอย่างที่จะใช้เป็นประโยชน์แก่ตนเอง เพื่อช่วยให้ความคิดของตนเองบรรลุผล เพื่อให้ข่าวสารที่ได้มาเสริมสร้างบารมี เพื่อให้ได้รับความสะดวกสบาย รวมทั้งเพื่อความสนุกสนานบันเทิง ข่าวสารเหล่านี้ไม่ว่าจะให้คุณในทางปฏิบัติ ทางจรรโลงจิตใจหรือแม้ทางความคิด ก็สามารถที่จะหาได้จากสื่อมวลชนเป็นส่วนใหญ่

นอกจากประโยชน์ใช้สอยแล้ว เป็นที่น่าสังเกตว่าผู้รับข่าวสารมักจะแสวงหาข่าวสารที่มาสันนิษฐานมโนคติความคิดเห็นที่มีอยู่ก่อน (preconceptions) แล้ว รวมทั้งอคติของตนเองอย่างไม่รู้ตัวเสมอ เมื่อเป็นดังนี้ ผู้รับข่าวสารจึงแสวงหาข่าวสารที่สอดคล้องกับท่าทีทางจิตใจที่มีอยู่ก่อนแล้ว (predispositions) ข่าวสารที่แสวงหาจึงจะไม่เป็นข่าวสารที่ขัดแย้งกับความเชื่อของตน นอกจากนี้ ประการณและปรัชญาแห่งชีวิตก็เป็นปัจจัยที่สำคัญที่จะกำหนดว่าจะเลือกสื่อและข่าวสารอย่างไร

4. "ลักษณะเฉพาะ" ของสื่อมวลชนโดยทั่วไป นอกจากองค์ประกอบเกี่ยวกับอายุ เพศ การศึกษา สถานภาพทางเศรษฐกิจและสังคม หรือองค์ประกอบอื่นที่ไม่สามารถเห็นเด่นชัด เช่น ทักษะคติ ความคาดหวัง ความกลัว ฯลฯ จะมีอิทธิพลต่อพฤติกรรมในการใช้สื่อแล้ว สื่อมวลชนแต่ละอย่างก็มี "ลักษณะเฉพาะตัว" ที่ผู้รับข่าวสารแต่ละคนแสวงหา และที่ได้ประโยชน์ไม่เหมือนกัน "ลักษณะเฉพาะตัว" ของสื่อแต่ละอย่างจึงมีส่วนที่ทำให้ผู้รับข่าวสารมีจำนวนและองค์ประกอบแตกต่างกันไป ทั้งนี้เพราะผู้รับข่าวสารแต่ละคนย่อมหันเข้าหาลักษณะเฉพาะบางอย่างจากสื่อที่จะสนองความต้องการ และทำให้ตนเองเกิดความพึงพอใจ เช่น หนังสือพิมพ์ มีลักษณะเฉพาะที่สำคัญคือ ให้ข่าวสารละเอียดกว่า ราคาย่อม และสามารถนำติดตัวได้สะดวก เป็นสิ่งแสดงสถานภาพทางสังคม และเป็นการสัมผัสกับสังคมภายนอก ส่วนสื่อวิทยุและโทรทัศน์ ก็เป็นสื่อที่มีลักษณะเฉพาะ เช่น เป็นสื่อที่สามารถปลดปล่อยอารมณ์ได้ดีที่สุด ทำให้เกิดความรู้สึกพึงพอใจที่ได้แข่งขัน และสามารถเอาชนะผู้อื่นได้ (เช่น รายการทาสปัญหา) สามารถชัดเจนความรู้สึกของตนเอง ไม่มี เป็นต้น

แผนภาพที่ 1 แนวความคิดในการเกิดพฤติกรรมอนามัย  
 เบคเกอร์ (Becker 1974 : 334) ได้เสนอกรอบแนวความคิดไว้ดังนี้



จากแนวความคิดของ เบคเกอร์ จะเห็นได้ว่ามีปัจจัยหลายปัจจัยที่มีอิทธิพลต่อพฤติกรรมอนามัยของบุคคล แต่ปัจจัยสำคัญที่สุดนั้นคือปัจจัยด้านสื่อหรือสิ่งกระตุ้นพฤติกรรมและปัจจัยด้านสังคมและเศรษฐกิจของบุคคลนั่นเอง



### การเปลี่ยนแปลงทัศนคติ

โดยเหตุที่ทัศนคติ เป็นองค์ประกอบที่สำคัญอย่างหนึ่งในการก่อให้เกิดการปฏิบัติ  
ตนที่ถูกต้องด้านสุขภาพ ดังนั้นจำเป็นต้องเข้าใจถึงความหมายของทัศนคติและกระบวนการที่  
จะใช้ในการเปลี่ยนแปลงทัศนคติ

ในด้านความหมายของทัศนคตินั้น ได้มีผู้ให้ความหมายไว้มากมาย เช่น  
เทอร์สโตน (Thurstone) กล่าวว่า ทัศนคติเป็นผลรวมทั้งหมดที่เกี่ยวกับความรู้สึก  
ความคิด และความกลัวต่อบางสิ่งบางอย่าง อัลพอร์ต (Allport) กล่าวว่า ทัศนคติ  
เป็นสภาพทางจิตใจและประสาททำให้บุคคลพร้อมที่จะสนองตอบ หรือแสดงออกในลักษณะที่  
สนับสนุน หรือต่อต้านต่อวัตถุหรือสถานการณ์ต่าง ๆ (Thurstone 1967 : 63 ;  
Allport 1967 : 3 อ้างถึงในบุญธรรม กิจปริตติยวิสุทธิ 2527 : 221)  
โสภา ชูพิกุลชัย (2522 : 15-16) กล่าวว่า ทัศนคติเป็นการรวบรวมความรู้สึกนึกคิด  
ความเชื่อ ความคิดเห็นและความจริง (ซึ่งได้แก่ความรู้ต่าง ๆ) รวมทั้งความรู้สึกใน  
ทางบวกและทางลบ ซึ่งทั้งหมดจะเกี่ยวพันกัน และจะบรรจบหาให้ทราบถึงจุดแกนกลาง  
ของเรื่องนั้น ความรู้และความรู้สึกเหล่านี้มีแนวโน้มที่จะก่อให้เกิดพฤติกรรมชนิดหนึ่งขึ้นและ  
สุชา จันทรเฒ (2524 : 80) กล่าวว่า ทัศนคติ โดยทั่วไปหมายถึง ความรู้สึก  
หรือท่าทีของบุคคลที่มีต่อบุคคล วัตถุสิ่งของ หรือสถานการณ์ต่าง ๆ ความรู้สึกหรือท่าทีนี้  
จะเป็นไปในทางองที่พึงพอใจ หรือไม่พึงพอใจ เห็นด้วยหรือไม่เห็นด้วยก็ได้ ประภาเพ็ญ  
สุวรรณ (2526 : 3) ได้สรุปจากคำจำกัดความของนักทฤษฎีที่ศึกษาเรื่องทัศนคติทั้งหลายว่า  
ทัศนคติเป็นความคิดเห็นซึ่งมีอารมณ์เป็นส่วนประกอบ เป็นส่วนที่พร้อมที่จะมีปฏิกิริยาเฉพาะ  
อย่างต่อสถานการณ์ภายนอก

จากคำนิยามของนักวิชาการหลายท่าน ไม่ว่าจะ เป็นเทอร์สโตน อัลพอร์ต และ  
คนอื่น ๆ พอสรุปได้ว่า ทัศนคติ หมายถึง ความรู้สึกชอบหรือไม่ชอบต่อที่หมาย ซึ่งอาจจะ  
เป็นตัวบุคคล แนวความคิด คำพูด สิ่งของ หรือสถานการณ์ อย่างใดอย่างหนึ่ง ทัศนคติ  
ก่อรูปขึ้นจากประสบการณ์ส่วนบุคคล มีลักษณะค่อนข้างยั่งยืนคงทน แต่ก็เปลี่ยนแปลงได้ถ้า  
มีเหตุผลหรือเหตุการณ์ที่สำคัญเพียงพอ

ทัศนคติมิได้มีมาแต่กำเนิด แต่เป็นสิ่งที่เกิดจากการเรียนรู้ประสบการณ์ การ  
 เลียนแบบ (พยอม วงศ์สารศรี 2526 : 59) ทัศนคติเป็นสภาพทางจิตใจที่มีอิทธิพลต่อ  
 การคิด การกระตุ้น ให้เกิดการกระทำ ทัศนคติ สามารถเปลี่ยนแปลงได้ถ้าสภาพแวดล้อม  
 หรือเหตุการณ์ต่าง ๆ เปลี่ยนแปลงไป หรือได้รับข้อมูลใหม่ โดยทั่วไปเชื่อกันว่า ทัศนคติ  
 มีผลต่อการปฏิบัติของบุคคล ดังนั้นพฤติกรรมอนามิส หรือการปฏิบัติตนด้านการป้องกัน  
 โรคเอดส์ของประชาชน จึงขึ้นอยู่กับทัศนคติที่ประชาชนมีต่อโรคเอดส์ว่าเป็นไปในทางบวก  
 หรือทางลบ

### องค์ประกอบของทัศนคติ

ประภาเพ็ญ สุวรรณ (2526 : 3 - 4) อธิบายว่าทัศนคติมีองค์ประกอบ  
 3 ประการ คือ

1. องค์ประกอบทางพุทธิปัญญา (Cognitive Component) ได้แก่  
 ความคิด ซึ่งเป็นองค์ประกอบที่มนุษย์ใช้ในการคิด และความคิดนี้อาจจะอยู่ในรูปใด  
 รูปหนึ่งแตกต่างกันออกไป เช่น ความเชื่อ (Belief) หรือแนวคิด (Concept)  
 หรือการรับรู้ (Perception)
2. องค์ประกอบทางด้านท่าทีความรู้สึก (Affective Component) เป็น  
 ส่วนประกอบทางอารมณ์ ความรู้สึกจะเป็นตัวเร้าความคิดอีกทอดหนึ่งว่าคน ๆ นั้นมีความ  
 รู้สึกอย่างไร เมื่อคิดเช่นนั้น เช่น โกรธ เกลียด รัก ชอบ
3. องค์ประกอบทางด้านพฤติกรรม (Behavioral Component) เป็น  
 องค์ประกอบที่มีแนวโน้มในทางปฏิบัติ หรือถ้ามีสิ่งเร้าที่เหมาะสมก็จะเกิดการปฏิบัติหรือมี  
 ปฏิกริยาเกิดขึ้น

ดังได้กล่าวแล้วว่าทัศนคติเกิดจากการเรียนรู้ แหล่งสำคัญที่ทำให้คนเกิดทัศนคติ  
 คือ (ประภาเพ็ญ สุวรรณ 2526 : 91-93)

1. สิ่งที่เป็นแบบอย่าง (Models) การเลียนแบบผู้อื่นทำให้เกิดทัศนคติขึ้นได้  
 เช่น การเลียนแบบพ่อแม่ ซึ่งเป็นแหล่งที่มีอิทธิพลต่อบุคคลอย่างมาก เมื่อพ่อแม่แสดงที่ทำ

ไม่ชอบสิ่งใด ลูกก็มักไม่ชอบสิ่งนั้นไปด้วย

2. ประสบการณ์เฉพาะอย่าง (Specific Experience) เมื่อบุคคลมีประสบการณ์เฉพาะอย่าง ต่อสิ่งหนึ่งสิ่งใดในทางที่ดีหรือไม่ดี ก็จะทำให้เขาเกิดทัศนคติในเรื่องนั้น ๆ ไปตามทิศทางของประสบการณ์ที่เขาได้รับ

3. ความเกี่ยวข้องกับสถาบัน (Institutional Factors) ทัศนคติหลายอย่างเกิดขึ้นเนื่องจากความเกี่ยวข้องกับสถาบัน เช่น โรงเรียน วัด ที่ทำงาน เป็นต้น

4. การติดต่อสื่อสารกับบุคคลอื่น (Communication from others) การได้ติดต่อสื่อสารกับบุคคลอื่นจะทำให้บุคคลเกิดทัศนคติจากการรับรู้ข่าวสารนั้นได้ เช่น เด็กที่เคยได้รับการอบรมสั่งสอนจากผู้ใหญ่ว่าทำอย่างนั้นไม่ดี อย่างนี้ไม่ดีก็จะทำให้เด็กเกิดมีทัศนคติต่อการกระทำต่าง ๆ ตามที่ได้รับทราบมา

เมื่อพิจารณาแหล่งกำเนิดทัศนคติตามที่กล่าวมาแล้ว จะเห็นได้ว่า องค์ประกอบสำคัญที่เป็นตัวเชื่อมโยงให้มนุษย์เกิดทัศนคติต่อสิ่งต่าง ๆ ได้ ก็คือการติดต่อสื่อสาร ไม่ว่าจะทัศนคติจะเกิดจากสิ่งที่เป็นแบบอย่าง ประสบการณ์เฉพาะอย่างความเกี่ยวข้องกับสถาบัน หรือการติดต่อสื่อสารกับบุคคลอื่น ก็จะต้องมีการสื่อสารเป็นตัวแทรกอยู่ตลอดเวลา จึงสามารถกล่าวได้ว่าการสื่อสารหรือการแลกเปลี่ยนข่าวสาร ระหว่างกันเป็นกิจกรรมที่สำคัญ และมีผลให้เกิดทัศนคติต่อสิ่งต่าง ๆ ขึ้นมาได้

ส่วนการเปลี่ยนแปลงทัศนคตินั้น ทฤษฎีเกี่ยวกับการเปลี่ยนแปลงทัศนคติ และพฤติกรรม (Theories of Attitude and Behavior Change) กล่าวว่าไว้ว่า (Zimbardo and others 1977 :39-43)

ทัศนคติของบุคคลสามารถถูกทำให้เปลี่ยนแปลงได้หลายวิธี อาจจะโดยวิธีที่บุคคลได้รับข่าวสารต่าง ๆ ซึ่งข่าวสารเหล่านี้อาจจะมาจากบุคคลอื่น หรือมาจากสื่อมวลชนต่าง ๆ ข่าวสารนี้จะทำให้เกิดการเปลี่ยนแปลง ในองค์ประกอบของทัศนคติในส่วนของความรู้หรือความคิด (Cognitive Component) และเมื่อองค์ประกอบส่วนใดส่วนหนึ่งเปลี่ยนแปลงไป องค์ประกอบส่วนอื่นจะมีแนวโน้มเปลี่ยนแปลงด้วยเช่นกัน คือเมื่อองค์ประกอบทางด้านความรู้หรือความคิดเปลี่ยนแปลง ก็จะมีแนวโน้มทำให้องค์ประกอบทางด้าน

ความรู้สึก (Affective Component) และองค์ประกอบทางด้านพฤติกรรม (Behavior Component) เปลี่ยนแปลงไปด้วย

สำหรับความเกี่ยวข้องระหว่างทัศนคติกับการสื่อสารนั้น โรเจอร์ส (Rogers) ได้กล่าวไว้ว่า การสื่อสารมีผลสำคัญ 3 ประการ คือ

1. ก่อให้เกิดการเปลี่ยนแปลงความรู้ของผู้รับสาร (Change in Receiver's Knowledge)
2. ก่อให้เกิดการเปลี่ยนแปลงทัศนคติของผู้รับสาร (Change in Receiver's Attitude)
3. ก่อให้เกิดการเปลี่ยนแปลงด้านพฤติกรรมของผู้รับสาร (Change in Receiver's Behavior)

การเปลี่ยนแปลงทั้ง 3 ประเภทนี้ จะเกิดขึ้นในลักษณะต่อเนื่องกัน กล่าว คือ เมื่อผู้รับสารได้รับข่าวสารเกี่ยวกับเรื่องใดเรื่องหนึ่ง จะก่อให้เกิดความรู้ความเข้าใจที่เกี่ยวกับเรื่องนั้น และการเกิดความรู้ความเข้าใจนี้ มีผลทำให้เกิดทัศนคติเกี่ยวกับเรื่องนั้น และทัศนคติก็จะก่อให้เกิดพฤติกรรมที่กระทำต่อเรื่องนั้น ๆ ตามมา (Rogers 1973 : 43)

สรุปได้ว่า การที่จะเปลี่ยนแปลงพฤติกรรมของบุคคลให้เป็นไปในทางที่มุ่งหวัง จะต้องทำการเปลี่ยนแปลงทัศนคติของบุคคลให้เป็นไปในแนวทางที่มุ่งหวังเสียก่อน โดยวิธีการให้ข่าวสารเพื่อก่อให้เกิดความรู้ความเข้าใจที่ถูกต้องในเรื่องนั้น ๆ

แหล่งสาร (Source) และสื่อ (Media) กับการเปลี่ยนแปลงทัศนคติและพฤติกรรม

ในด้านแหล่งสาร (Source) อาจจะเป็นบุคคล กลุ่มบุคคลหรือสื่อมวลชนก็ได้ แหล่งดังกล่าวนี้จะผลิตข่าวสารผ่านทางคำพูด ทางการกระทำของบุคคลทางการตัดสินใจของกลุ่มหรือเป็นข้อความที่ตีพิมพ์ลงในหนังสือพิมพ์ นิตยสาร หรือการกระทำที่จัดผ่านทางวิทยุหรือวิทยุโทรทัศน์ โดยแหล่งสารนี้จะต้องมีลักษณะน่าเชื่อถือและเป็นที่ยอมรับของสังคมนั้น ๆ จึงจะมีอิทธิพลทำให้เกิดความเห็นคล้อยตามหรือ มีการเปลี่ยนแปลงทัศนคติได้ (ประภาเพ็ญ สุวรรณ 2526 : 126)

ฮอฟแลนด์และไวส์ (Hovland and Weiss 1951: 635 - 650) ได้ศึกษาอิทธิพลของแหล่งสาร ในการทำหน้าที่ติดต่อชักจูง จุดประสงค์เพื่อศึกษาว่า แหล่งสารที่มีลักษณะน่าเชื่อถือกับไม่น่าเชื่อถือ ถ้าใช้คำพูดชักจูงหรือให้ข่าวสารชักจูงอย่างเดียวกันแล้ว แหล่งที่มีลักษณะน่าเชื่อถือ จะทำให้เกิดการเปลี่ยนแปลงความคิดเห็นในบุคคลได้มากกว่า แหล่งที่ไม่น่าเชื่อถือหรือไม่ และจะก่อให้เกิดการเปลี่ยนแปลงมากน้อยเพียงไร ผลปรากฏว่าการเปลี่ยนแปลงความคิดเห็นในผู้ที่ทราบข้อมูลจากแหล่งที่เชื่อถือได้ ร้อยละ 22.5 ในขณะที่รับทราบข้อมูลจากแหล่งที่ไม่น่าเชื่อถือ มีการเปลี่ยนแปลงความคิดเห็นเพียงร้อยละ 8.4 จะเห็นได้ว่ามีความแตกต่างถึงร้อยละ 14.1

ในด้านสื่อ (Media) เดอเฟลอร์ (De Fleur 1970 : 114 - 154) ได้รวบรวมแนวคิดพื้นฐานเกี่ยวกับอิทธิพลของสื่อต่อการเปลี่ยนแปลงพฤติกรรมของบุคคลในทฤษฎีสื่อสารมวลชน โดยพิจารณาปัจจัยต่าง ๆ ที่เกิดขึ้นเป็นตัวแปรแทรก (Intervening Variables) ระหว่างสื่อซึ่งเป็นตัวกระตุ้น (Stimulus) กับการตอบสนอง (Response) โดยแยกเป็นทฤษฎีต่าง ๆ ดังนี้

1. ทฤษฎีความแตกต่างของเลกบุคคล (The Individual Differences Theory) ทฤษฎีกล่าวถึงความแตกต่างของมนุษย์ในด้านโครงสร้างทางจิตวิทยาส่วนบุคคล การที่มนุษย์เรียนรู้ต่าง ๆ กัน มีสภาวะแวดล้อมที่เติบโตขึ้นมาต่างกัน เป็นผลให้เกิดรูปแบบของทัศนคติ ค่านิยม ความเชื่อประกอบกันเป็นบุคลิกภาพส่วนบุคคล อันเป็นสิ่งที่ทำให้บุคคลแต่ละคนมีความแตกต่างกัน ลักษณะโครงสร้างทางบุคลิกภาพเหล่านี้ จะมีส่วนสำคัญต่อการ กำหนดพฤติกรรมแบบของการรับรู้ หรือการเรียนรู้ของมนุษย์ในเหตุการณ์ที่เกิดขึ้น ตลอดจนการรับข่าวสารต่าง ๆ ต่างกัน

2. ทฤษฎีการจัดลำดับชั้นทางสังคม (The Social Categories Theory) ทฤษฎีนี้กล่าวถึงในสังคมซึ่งประกอบด้วยบุคคลต่าง ๆ ซึ่งรวมตัวกันเป็นกลุ่มที่มีความแตกต่างกันโดยนำเอาลักษณะพื้นฐานบางประการที่เหมือนกัน เช่น เพศ อายุ ราชได้ สถานภาพทางเศรษฐกิจและสังคม มารวมบุคคลเข้าไว้ในกลุ่มเดียวกัน และถือว่ามี



โครงสร้างทางสังคมใกล้เคียงกัน โดยถือว่าตัวแปรเหล่านี้มีผลต่อการเปิดรับข่าวสารจากสื่อมวลชน และทำนองเดียวกัน ตัวแปรเหล่านี้ก็จะเป็นตัวแปรแทรก (Intervening Variable) ระหว่างพฤติกรรมการเปิดรับข่าวสารคล้าย ๆ กัน และขณะเดียวกันก็จะมีปฏิริยาตอบสนองต่อเนื้อหาข่าวสารคล้าย ๆ กันด้วย

3. ทฤษฎีความสัมพันธ์ทางสังคม (The Social Relationships Theory) ทฤษฎีนี้กล่าวถึงความสัมพันธ์ภายในกลุ่มว่ามีอิทธิพลต่อการสื่อสาร ซึ่งเป็นที่ยอมรับว่าความสัมพันธ์แบบไม่เป็นทางการในกลุ่มเพื่อนบ้าน เครือญาติ มีบทบาทสำคัญต่อการกระทำของบุคคล นักสังคมวิทยาชนบท เชื่อว่าเครือญาติของชาวนามีส่วนสำคัญต่อการตัดสินใจยอมรับหรือไม่ยอมรับต่อการเปลี่ยนแปลงใหม่ ๆ ครอบครัวในสังคมชนบทมีความผูกพันกับเพื่อนบ้านอย่างแน่นแฟ้น ผู้นำความคิดเห็นในสังคมจะเป็นบุคคลที่มีอิทธิพลต่อการแพร่กระจายข่าวสารความคิดและการตัดสินใจยอมรับของบุคคลในสังคมนั้น

4. ทฤษฎีบรรทัดฐานทางสังคม (The Cultural Norms Theory) ทฤษฎีนี้กล่าวว่าพฤติกรรมของบุคคลอาจขึ้นอยู่กับบรรทัดฐานและเหตุการณ์แวดล้อมในสังคม เช่นกรณีที่มีเนื้อหาสาระเป็นไปตามบรรทัดฐานอย่างใดอย่างหนึ่ง ก็มีผลให้บุคคลคล้อยตาม เพราะโดยปกติแล้วบุคคลย่อมประพฤติตามแนวบรรทัดฐานของสังคม เขากล่าวว่าสื่อมวลชนมีอิทธิพลทางอ้อมต่อพฤติกรรมของบุคคล 3 ทาง คือ

- เนื้อหาของสื่อมวลชนสามารถย้ำแบบอย่าง ต่อความเป็นอยู่ที่จะทำให้คนเชื่อว่าแบบอย่างต่าง ๆ ในสังคมจะถูกดำรงไว้ต่อไปหากบุคคลในสังคมส่งเสริมสนับสนุน
- สื่อมวลชนสามารถสร้างความรับผิดชอบร่วมกันในสังคม
- สื่อมวลชนสามารถเปลี่ยนแบบอย่างการดำเนินชีวิต และพฤติกรรมจากแบบหนึ่งไปสู่อีกแบบหนึ่งได้โดยช่วยทำให้เกิดพฤติกรรมใหม่แต่ต้องใช้เวลาเปลี่ยน

#### ช่องว่างของความรู้ ทศนคติ และการยอมรับปฏิบัติ

ในการวางแผนการสื่อสารเพื่อก่อให้เกิดผล ในด้านการให้ความรู้แก่ผู้รับสารนั้น โดยส่วนใหญ่แล้วมักจะทำได้สำเร็จ แลปแฮม และปาร์คเกอร์ (Lapham and



Parker 1971 : 29 - 52, quoted in Rogers 1973 : 288 - 289) ได้ศึกษาการวางแผนการใช้สื่อเพื่อเผยแพร่การวางแผนครอบครัวในประเทศอินเดีย พบว่า ร้อยละ 75 - 90 ของกลุ่มเป้าหมายมีความรู้เกี่ยวกับวิธีการวางแผนครอบครัว และส่วนใหญ่มีทัศนคติในทางบวกต่อวิธีการวางแผนครอบครัว แต่ในชั้นการยอมรับปฏิบัติกลับเป็นไปในทางตรงข้าม กล่าวคือ มีผู้มีความรู้เกี่ยวกับการวางแผนครอบครัวประมาณ 70 - 90 % แต่มีผู้มาเข้ารับบริการวางแผนครอบครัวเพียงร้อยละ 8 เท่านั้น นอกจากนี้การศึกษาการวางแผนครอบครัวในประเทศเกาหลีของ เทคค์ ไอ คิม และคนอื่น ๆ (quoted in Rogers 1973 : 288 - 289) ก็พบปัญหาในทำนองเดียวกัน

ปรากฏการณ์เช่นนี้ โรเจอร์ส (Rogers 1971 : 288 - 289) เรียกว่า ช่องว่างของความรู้ ทัศนคติ และการยอมรับปฏิบัติ หรือ KAP - gap และได้อธิบายว่า ทัศนคติกับพฤติกรรมของบุคคลนั้นไม่สัมพันธ์กันอย่างต่อเนื่องเสมอไป กล่าวคือ เมื่อการสื่อสารก่อให้เกิดความรู้และทัศนคติ ในทางบวกต่อสิ่งที่เผยแพร่ไปแล้ว แต่ในชั้นการยอมรับปฏิบัติอาจมีผลในทางตรงกันข้ามก็ได้ ถึงแม้ว่าโดยส่วนใหญ่เมื่อบุคคลมีทัศนคติอย่างใดแล้ว จะมีความโน้มเอียงที่จะปฏิบัติตามทัศนคติของตนก็ตาม แต่พฤติกรรมเช่นนี้จะไม่เกิดขึ้นเสมอไป ทั้งนี้เพราะในบางกรณีอาจเกิด KAP - gap ขึ้นได้ กล่าวโดยสรุปก็คือ ในกรณีทั่วไปเมื่อบุคคลมีความรู้ ทัศนคติ เช่นไรจะแสดงพฤติกรรมไปตามความรู้และทัศนคติที่มีอยู่นั้นคือ K (Knowledge) A (Attitude) P (Practice) จะเกิดขึ้นอย่างสอดคล้องกันหรือสัมพันธ์กัน แต่จะไม่เกิดขึ้นเสมอไปในทุกกรณีไป

ในการปิดช่องว่างของความรู้ ทัศนคติ และการปฏิบัติ KAP - gap นี้โรเจอร์ส (Rogers 1983 : 289 - 290) ได้เสนอวิธีแก้ไข 4 วิธีการ คือ

1. การให้ความรู้เกี่ยวกับวิธีการใช้ให้มากขึ้น กล่าวคือต้องให้ความรู้เกี่ยวกับวิธีการให้กลุ่มเป้าหมายเข้าใจอย่างแท้จริงถึงวิธีการใช้หรือการปฏิบัติต่อสิ่งที่เผยแพร่ให้
2. ให้คำแนะนำในการปฏิบัติ ซึ่งสามารถทำได้โดยใช้เจ้าหน้าที่ส่งเสริมเข้าไปติดต่อกับสมาชิกที่ต้องการรับนวัตกรรม โดยให้คำแนะนำอย่างใกล้ชิด

3. โดยการใช้รางวัลแก่ผู้ที่ยอมรับนวัตกรรม หรือยอมรับปฏิบัติเพื่อเป็นการจูงใจแก่สมาชิกอื่น ๆ ที่ยังไม่ยอมรับ

4. การใช้กลยุทธ์ในการโน้มน้าวใจโดย ใช้การใช้สื่อบุคคลที่เป็นเจ้าหน้าที่ ส่งเสริมผู้นำทางความคิดเข้าไปติดต่อกับสมาชิก หรือกลุ่มเพื่อนฝูง เพื่อโน้มน้าวใจสมาชิกให้เกิดการยอมรับปฏิบัติอีกต่อหนึ่ง

#### การแพร่กระจายสารสนเทศของสื่อมวลชน

การศึกษาเกี่ยวกับเรื่องของการแพร่กระจายสารสนเทศ ของสื่อมวลชนจากผู้รับสารไปยังบุคคลอื่น ๆ ในสังคมนั้น ได้มีการค้นพบโดยบังเอิญในปี ค.ศ. 1940 ซึ่งเป็นปีที่มีการรณรงค์หาเสียงเลือกตั้งประธานาธิบดีของสหรัฐอเมริกา จากการศึกษาของลาซาร์เฟลด์ (Lazarsfeld) และคณะในเรื่องประสิทธิภาพของวิทยุและสิ่งพิมพ์ที่มีต่อการสนใจออกเสียงเลือกตั้งประธานาธิบดี พบว่า ประสิทธิภาพของสื่อมวลชนต่อการตัดสินใจออกเสียงเลือกตั้งนั้นมีเล็กน้อยมาก เมื่อเปรียบเทียบกับอิทธิพลอันเนื่องมาจากบทบาทของบุคคล และผลการวิจัยนี้ยังแสดงว่า สื่อมวลชนมีอิทธิพลต่อผู้นำทางความคิดในการตัดสินใจออกเสียงเลือกตั้ง ซึ่งผู้นำทางความคิดจะถ่ายทอดแพร่กระจายอิทธิพลของสื่อมวลชนต่อไปยังบุคคลอื่น ๆ ผลของการวิจัยทำให้เกิดสมมุติฐานการสื่อสารสองขั้นตอน ซึ่งกล่าวว่าสารสนเทศมักจะถ่ายทอดจากวิทยุและสิ่งพิมพ์ไปยังผู้นำทางความคิด และจากผู้นำทางความคิดจะถูกถ่ายทอดต่อไปยังประชาชนคนอื่น ๆ ที่ไม่ได้เปิดรับข่าวสาร (Klapper 1960 : 30 - 31)

ต่อมาในปี ค.ศ. 1954 แคทซ์และลาซาร์เฟลด์ (Katz and Lazarsfeld) ได้ศึกษาเรื่องเครือข่ายการสื่อสารระหว่างบุคคล และเสนอแนะในสมมุติฐานการสื่อสารสองขั้นตอนของเขาว่า เครือข่ายการสื่อสารระหว่างบุคคลถูกเชื่อมโยงเข้ากับเครือข่ายสื่อมวลชนในลักษณะซึ่งคนบางคนเป็นผู้ที่เปิดรับสื่อมวลชนมากกว่าคนอื่น ๆ และส่งผ่านสิ่งที่เขาได้เห็น ได้ยิน ได้อ่านจากสื่อมวลชน ต่อไปยังบุคคลอื่นที่เขาได้ติดต่อสื่อสารด้วย ซึ่งเป็นผู้ที่เปิดรับสื่อมวลชนน้อยกว่า นอกจากนี้เขายังได้เสนอแนะอีกว่า ในการประสานสัมพันธ์การสื่อสารระหว่างบุคคลและสื่อมวลชนเข้าด้วยกัน สื่อระหว่างบุคคล

จะทำหน้าที่ต่อจากสื่อมวลชนสองประการคือ หน้าที่ในการถ่ายทอดสารสนเทศจากสื่อมวลชน (Relay Function) ซึ่งช่วยให้สารสนเทศจากจุดเริ่มต้นของสื่อมวลชน สามารถแพร่กระจายไปถึงคนที่ไม่ได้เลือกเปิดรับต่อสื่อมวลชนได้ และทำหน้าที่ในการสนับสนุนสารสนเทศจากสื่อมวลชน (Reinforcement Function) ซึ่งแสดงว่าอิทธิพลของสื่อมวลชนจะมีประสิทธิผลมากขึ้น หากมีการเชื่อมโยงเข้ากับเครือข่ายการสื่อสารระหว่างบุคคล ดังนั้นถ้าสื่อมวลชนเน้นความสำคัญและพยายามใช้อิทธิพลของการสื่อสารระหว่างบุคคลร่วมด้วยแล้ว ก็จะสามารถประสบความสำเร็จมากยิ่งขึ้น

แคลปเปอร์ (Klapper 1960 : 30 - 31) เป็นอีกผู้หนึ่งที่ได้สรุปไว้ว่า มีการแพร่กระจายสารสนเทศจากสื่อมวลชนไปในเครือข่ายการสื่อสารระหว่างบุคคล เขา กล่าวว่า จากการศึกษาวิจัยเกี่ยวกับกลุ่มพบว่า การสื่อสารโดยสื่อมวลชนนั้น มักจะมีการถ่ายทอดไปตามเส้นทางสังคม (Social line) ซึ่งหมายถึงการถ่ายทอดไปตามเครือข่ายการสื่อสารระหว่างบุคคล ซึ่งมีความสนใจและความคิดเห็นเหมือนกัน การแพร่กระจายสารสนเทศของสื่อมวลชนไปในเครือข่ายการสื่อสารระหว่างบุคคลนี้ ก่อให้เกิดการถ่ายทอดสารสนเทศจากผู้รับสารของสื่อมวลชน ไปยังบุคคลอื่น ๆ ที่ไม่ได้เลือกเปิดรับสารสนเทศจากสื่อมวลชน ทำให้จำนวนผู้รับสารจากสื่อมวลชนเพิ่มมากขึ้น

จากที่กล่าวมาพอจะแสดงให้เห็นว่า การสื่อสารโดยสื่อมวลชนย่อมมีความเกี่ยวข้องกับเครือข่ายการสื่อสารระหว่างบุคคล ทำให้เกิดการประสานสัมพันธ์ระหว่างสื่อมวลชนกับสื่อระหว่างบุคคล อันเป็นผลให้การสื่อสารมีประสิทธิผลมากขึ้นเพื่อให้ทราบถึงลักษณะของการถ่ายทอดสารสนเทศจากสื่อมวลชนนั้น จำเป็นต้องศึกษาปัจจัยทางการสื่อสารที่มีผลต่อการเลือกติดต่อสื่อสารของบุคคลที่สำคัญ ๆ ซึ่งได้แก่ความคล้ายคลึงและความแตกต่าง (Homophily and Heterophily) และพลังของความผูกพัน (The Strength of Ties)

#### ความคล้ายคลึงและความแตกต่าง (Homophily and Heterophily)

โรเจอร์ส (Rogers 1971 : 523 - 538) ได้ให้ความหมายของความคล้ายคลึงกันไว้ว่า หมายถึงระดับของบุคคลสองคนที่มีปฏิริยาต่อกันนั้นมีความเหมือนกันในเรื่อง

ต่าง ๆ เช่น ความเหมือนกันในเรื่องของ ความเชื่อ ค่านิยม การศึกษาสถานะทางสังคม และเศรษฐกิจ เป็นต้น ซึ่งตรงข้ามกับความแตกต่าง ซึ่งหมายถึงระดับของความแตกต่างของบุคคลที่มีปฏิริยาต่อกันในเรื่องต่าง ๆ การใช้คำว่า "คุณลักษณะที่เหมือนกัน" เรียกความสัมพันธ์ระหว่างบุคคล 2 คน ได้เริ่มมีเมื่อปี ค.ศ. 1964 โดย พอล เอฟ. ลาซาร์เฟลด์ (Paul F. Lazarsfeld) และโรเบิร์ต เค. เมอร์ตัน (Robert K. Merton)

นอกจากนี้ โรเจอร์ส (Rogers 1971 : 528 - 529) ยังได้กล่าวถึงความสำคัญของความคล้ายคลึงกันของคู่สื่อสารในกระบวนการสื่อสารไว้ว่า การสื่อสารนั้นมักเกิดขึ้นบ่อยครั้งที่สุด ในคู่สื่อสารที่มีความคล้ายคลึงกัน และยิ่งบุคคลที่มีสถานภาพใกล้เคียงกัน หรือมีความคล้ายคลึงกันมากขึ้นเท่าใดก็ยิ่งมีการติดต่อสื่อสาร ระหว่างกันมากขึ้นทั้งนี้เพราะว่าบุคคลส่วนใหญ่จะรู้สึกสบายใจ เมื่อมีปฏิริยากับบุคคลอื่นที่มีความคล้ายคลึงกัน การมีปฏิริยากับบุคคล ที่มีความแตกต่างจะทำให้เขาต้องใช้ความพยายามมากขึ้น เพื่อที่จะทำให้การสื่อสารมีประสิทธิภาพ (Rogers 1971 : 300 - 301)

แม้คุณลักษณะที่เหมือนกันของคู่สื่อสารจะช่วยให้เกิดความรู้สึกที่ดีต่อกัน แต่สิ่งดังกล่าวก็เป็นอุปสรรคต่อการเผยแพร่สารหรือนวัตกรรมใหม่ ๆ กล่าวคือคุณลักษณะที่เหมือนกัน จะกำหนดรวมไปถึงเนื้อหา และปริมาณข่าวสารที่เหมือนกันด้วย การที่บุคคลมีข่าวสารเหมือนกัน สื่อสารกันเป็นประจำจะทำให้ต่างฝ่ายต่างไม่ได้รับข่าว ข้อมูลใหม่ ๆ ความรู้ใหม่ ๆ ด้วยกันเลย

แคลปเปอร์ เป็นอีกผู้หนึ่งที่สนใจในเรื่องของความคล้ายคลึงกัน เขาค้นพบว่า มีการถ่ายทอดข่าวสารของสื่อมวลชน จากผู้รับครั้งแรกไปยังบุคคลอื่น ๆ ที่ไม่ได้เปิดรับสารจากสื่อมวลชนที่เกี่ยวกับการจูงใจจะแพร่ไปอย่างกว้างขวาง โดยผ่านทางช่องสารบุคคลที่มีความคล้ายคลึงกัน (Rogers 1971 : 302) และงานวิจัยของเอฟเวเร็ต เอ็ม. โรเจอร์ส และลินน์ สวีนิง (Everett M. Rogers and Lynne Svenning) ก็ยืนยันเช่นเดียวกันว่าหมู่บ้านในประเทศโคลัมเบียซึ่งเป็นสังคมแบบดั้งเดิม มีการเผยแพร่กระจายข่าวสารในกลุ่มบุคคล ที่มีความคล้ายคลึงกัน

ไมเคิล เบอร์กูน (Burgoon 1974 : 37 - 40) กล่าวว่าความคล้ายคลึงและความแตกต่างเป็นเรื่องที่ซับซ้อน แต่ละบุคคลจะมีลักษณะที่คล้ายคลึงและแตกต่างในเวลาเดียวกัน การวัดความคล้ายคลึงและความแตกต่างสามารถวัดได้ 2 แบบ คือ แบบหนึ่ง คือ แบบวัตถุวิสัย (Objective) และอีกแบบหนึ่ง คืออัตตวิสัย (Subjective) การวัดความคล้ายคลึงแบบวัตถุวิสัย ก็คือระดับความเหมือนกันในเรื่องที่สามารถเห็นได้ชัดเจนต่าง ๆ เช่น รายได้ ระดับสติปัญญา แต่การวัดความคล้ายคลึงแบบอัตตวิสัยนั้นอยู่ที่การรับรู้ของแต่ละฝ่ายว่าอีกฝ่ายหนึ่งมีความคล้ายคลึงกับตนมากน้อยแค่ไหน แต่การวัดทั้ง 2 แบบนี้มีความสัมพันธ์กัน คือ ระดับความคล้ายคลึงแบบอัตตวิสัย จะมีระดับสูงกว่าความคล้ายคลึงแบบวัตถุวิสัย หรือกล่าวอีกนัยหนึ่งก็คือแต่ละบุคคลมักจะคิดว่ามีความเหมือนกันกับคนอื่นมากกว่าที่เขาเป็นจริง ๆ ระดับของความคล้ายคลึงที่รับรู้ระหว่างบุคคล 2 ฝ่ายนี้ จะได้รับอิทธิพลจากวุฒิของการปฏิสัมพันธ์และระดับของความชอบพอส่วนตัว นอกจากนี้เขายังกล่าวถึงความคล้ายคลึงและความแตกต่างอีกว่า ความคล้ายคลึงจะมีอิทธิพลกับความน่าเชื่อถือของผู้ส่งสารด้วยบุคคลที่มีความแตกต่างจากบุคคลอื่นอาจจะถูกมองว่ามีความสามารถมากกว่า ทำให้ได้รับความเชื่อถือในการปรึกษาหารือในเรื่องต่าง ๆ แต่เมื่อมาถึงขั้นตัดสินใจ บุคคลมักจะไขว่คว้าใจในบุคคลที่มีความคล้ายคลึงกันมากกว่า

#### พลังของความผูกพัน (The Strength of Ties)

พลังของความผูกพันเป็นการพิจารณา ถึงความสัมพันธ์ระหว่างบุคคลในสังคม แบ่งได้เป็น 3 ลักษณะ คือ

1. ผูกพันแบบใกล้ชิด (Strong ties)
2. ผูกพันแบบผิวเผิน (Weak ties)
3. ไม่มีความผูกพัน (Absent)

ดัชนีที่เป็นตัวชี้ระดับความผูกพันดังกล่าว คือผลรวมของจำนวนเวลาที่ติดต่อสัมพันธ์กัน ความเข้มข้นของอารมณ์ ความรู้สึก ความคุ้นเคยสนิทสนมไว้นใจ เชื่อใจ ซึ่งกันและกันและการช่วยเหลือตอบแทนกัน



มาร์ค เอส. กราโนเวตเตอร์ (Mark-S. Granovetter) ได้แสดงความเห็นว่า พลังของความผูกพันแบบผิวเผินจะมีผลต่อการเผยแพร่ข่าวสารใหม่ ๆ ทั้งนี้เพราะบุคคลที่มีความผูกพันแบบใกล้ชิดจะอยู่ในแวดวงเดียวกัน มีความรู้ในเรื่อง เดียวกัน โอกาสสื่อสารในเรื่องใหม่ ๆ ย่อมมีน้อยกว่าผู้ที่มีความผูกพันกันแบบผิวเผินซึ่งเป็นคนละกลุ่มคนละสิ่งแวดล้อม

อัลแลน ฮอร์วิทซ์ (Allan Horwitz) ได้กล่าวถึงหน้าที่ของความผูกพันแบบผิวเผินของบุคคลว่ามีหน้าที่ในการแลกเปลี่ยนข่าวสาร ส่วนความผูกพันอย่างใกล้ชิดของบุคคลมีหน้าที่ในการควบคุมสังคมและสนับสนุนสังคมไว้ (Rogers and Kincaid 1981:244)

กราโนเวตเตอร์ ได้ศึกษาเรื่องของการทำงานใหม่ของบุคคลในเขตชานเมืองบอสตัน พบว่ากลุ่มตัวอย่างส่วนใหญ่ได้รับข่าวสารเรื่องงานใหม่จากคนรู้จักที่มีความสัมพันธ์แบบผิวเผิน ไม่ใช่เพื่อนสนิทหรือญาติสนิท (Rogers and Kincaid 1981 : 128) แต่เมื่อไปศึกษาลักษณะเดียวกันในประเทศเม็กซิโก บุคคลที่มีความสัมพันธ์อย่างใกล้ชิดกลับมีบทบาท เรื่องงานใหม่มากกว่า ซึ่งอาจจะเกิดจากวัฒนธรรมที่แตกต่างกันระหว่างสองประเทศ โดยเฉพาะเรื่องของธรรมเนียมชาตินิการะบวนการจ้างงานและคุณภาพของความสัมพันธ์ระหว่างบุคคลในแต่ละท้องถิ่น (Rogers and Kincaid 1981 : 245)

งานวิจัยของลี แนซี โฮเวลล์ (Lee Nancy Howell) ในเรื่องของการแสวงหาข่าวสาร เรื่องการทำแท้งของผู้หญิงได้ยืนยันเรื่องของความผูกพันแบบใกล้ชิด ลี พบว่าผู้หญิงจะหาข่าวสารเรื่องการทำแท้งจากบุคคล ที่เป็นเพื่อนใกล้ชิดโดยที่เขาไม่ได้คำนึงว่าเพื่อนที่ใกล้ชิดนั้นเป็นคนแวดวงเดียวกัน ที่อาจไม่มีข่าวสารเรื่องนี้แก่เขา อย่างไรก็ตาม เพราะว่าเวลานั้นจำกัดก็อาจเป็นพลังผลักดันให้ผู้หญิงเหล่านั้นต้องได้ข่าวสารอย่างรวดเร็ว โดยการหาข่าวสารจากคนที่ใกล้ชิดนั่นเอง (Rogers and Kincaid 1981 : 244)

นอกจากศึกษาเรื่องคุณลักษณะที่เหมือนกันกับพฤติกรรมการช้อปปิ้งแล้ว บุญศรี ปรามณศักดิ์ (2526 : 172) ยังได้ศึกษาในเรื่องพฤติกรรมการช้อปปิ้งกับพลังของความผูกพัน ซึ่งปรากฏผลว่า การช้อปปิ้งแทบทั้งหมดเป็นการช้อปปิ้งในหมู่ญาติ เพื่อน และเพื่อนบ้าน ที่มีความสนิทสนมต่อกัน ซึ่งแสดงถึงว่าการสื่อสารมักเกิดขึ้นในหมู่ผู้ที่มีความผูกพันอย่างใกล้ชิด



มากกว่าผู้ที่มีความผูกพันอย่างผิวเผิน การศึกษา ที่สนับสนุนแนวความคิดในเรื่องนี้ก็คืองานวิจัยของ ฮาวิเน รอดสัน (2529 : 116) ในเรื่อง " การสื่อสารเพื่อการเจริญพันธุ์ : ศึกษาเฉพาะกรณีสตรีที่มีบุตรยาก " พบว่าสตรีที่มารับบริการปรึกษาหารือเรื่องการมีบุตรส่วนใหญ่แล้ว จะได้รับข่าวสารจากญาติ และเพื่อน (เพื่อนบ้าน, เพื่อนร่วมงาน) ที่มีความสนิทสนมต่อกันมากหรือปานกลาง และงานของประทุม ฤกษ์กลาง (2527 : 162) ก็ได้ผลการวิจัยที่สอดคล้องกันนั่นคือ ลักษณะการสื่อสารในระหว่างสมาชิกกลุ่มอภิปรายรายการวิทยุเพื่อสุขภาพสตรีนั้นจะเป็นการสื่อสารระหว่างบุคคล ที่มีความสนิทสนมแน่นแฟ้นต่อกันนอกจากนี้ อัจฉรา ชวีชัยผล (2531 : บทคัดย่อ) ได้ศึกษาพฤติกรรมการสื่อสาร เรื่องการทำหมันชายของผู้รับบริการทำหมันชายที่สมาคมพัฒนาประชากรและชุมชน พบว่าการแสวงหาข่าวสารเรื่องการทำหมันชายมีความสัมพันธ์ กับระดับของความผูกพันระหว่างบุคคล

#### ผลงานวิจัยที่เกี่ยวข้อง

งานวิจัยที่เกี่ยวข้องซึ่งจะนำมาเสนอในที่นี้ แบ่งเป็นงานวิจัยเกี่ยวกับโรคเอดส์ งานวิจัยเกี่ยวกับความสัมพันธ์ระหว่างลักษณะทางประชากร เศรษฐกิจและสังคมกับพฤติกรรมการสื่อสาร งานวิจัยเกี่ยวกับความสัมพันธ์ระหว่างการเปิดรับสื่อกับความรู้ ทักษะคิด และการปฏิบัติตน และงานวิจัยเกี่ยวกับบทบาทของสื่อ

#### งานวิจัยเกี่ยวกับโรคเอดส์

งานวิจัยเกี่ยวกับการเปิดรับสื่อ กับความรู้ ทักษะคิดและพฤติกรรมในการป้องกันโรคเอดส์ของผู้ปกครองนี้ ยังไม่มีผู้ใดทำการศึกษามาก่อน งานวิจัยเกี่ยวกับโรคเอดส์ส่วนใหญ่จะศึกษาในกลุ่มเสี่ยง เช่น หญิงบริการ ชายรักร่วมเพศ นอกจากนี้มีงานวิจัย 2 - 3 เรื่อง ที่ศึกษาในกลุ่มเยาวชนและครู ซึ่งพอจะรวบรวมงานวิจัยในลักษณะดังกล่าวมาอ้างอิงได้บ้าง ดังต่อไปนี้

### งานวิจัยในประเทศ

ศูนย์วิจัยและพัฒนา คณะสังคมศาสตร์และมนุษยศาสตร์ มหาวิทยาลัยมหิดลและสมาคมเร่งรัดพัฒนาคุณภาพชีวิต (2528 : 8/1 - 8/11) ได้ร่วมกันจัดนิทรรศการและกิจกรรมเผยแพร่ความรู้เรื่องโรคเอดส์ ณ เมืองพัทยา และได้ทำการวิจัยเชิงสำรวจในกิจกรรมนี้ โดยทำการสำรวจความรู้และความเข้าใจในการป้องกันโรคเอดส์ของผู้ประกอบอาชีพพิเศษทั้งชายและหญิง พบว่า ร้อยละ 88.64 เคยได้ยินชื่อโรคเอดส์มาก่อน ร้อยละ 10.36 เท่านั้นที่ไม่เคยได้ยิน ร้อยละ 29.55 ไม่ทราบว่าโรคเอดส์ติดต่อกันอย่างไร ร้อยละ 85.22 เห็นว่าควรมีการให้ความรู้ความเข้าใจเกี่ยวกับโรคเอดส์แก่พวกตน ร้อยละ 64.76 ไม่ทราบว่าโรคเอดส์มีอาการเป็นอย่างไร ร้อยละ 28.41 คิดว่าหากเป็นโรคเอดส์แล้วไม่รู้จักแจ้งกับใคร ร้อยละ 37.50 ไม่ทราบว่าป้องกันตนเองจากโรคเอดส์ได้อย่างไร ร้อยละ 48.80 ไม่ทราบว่าจะทำอย่างไร แต่ต้องทำงานเสี่ยงกับโรคนี้ ร้อยละ 84.09 คิดว่าการเผยแพร่ความรู้โรคเอดส์เป็นประโยชน์ ร้อยละ 27.27 ไม่ทราบว่าจะไปตรวจเลือดที่ใด

พนมศรี เสาร์สาร (2531 : บทคัดย่อ) ได้ทำการศึกษาปัจจัยที่สัมพันธ์กับพฤติกรรมการป้องกันการติดเชื้อโรคเอดส์ของหญิงบริการ ในเขตกรุงเทพมหานคร ปี 2531 กลุ่มตัวอย่างเป็นหญิงบริการที่มารับการตรวจรักษา ณ แผนกตรวจหญิง บริการผู้ป่วยนอก สถานกามโรค บางรัก กรุงเทพฯ จำนวน 380 คน ผลการศึกษาพบว่าพฤติกรรมการป้องกันการติดเชื้อเอดส์อยู่ในระดับปานกลาง ปัจจัยที่มีความสัมพันธ์อย่างมีนัยสำคัญทางสถิติกับพฤติกรรมการป้องกันโรคเอดส์คือ ระดับการศึกษา ความรู้เรื่องโรคเอดส์ ความเชื่อทางสุขภาพ ระดับข่าวสารและโอกาสที่ได้รับข่าวเรื่องโรคเอดส์ ซึ่งปัจจัยด้านระดับข่าวสารและโอกาสที่ได้รับเรื่องโรคเอดส์มีความสัมพันธ์สูงกว่าปัจจัยอื่น ๆ อย่างเห็นได้ชัด

เทพนม เมืองแมน (2531 : บทคัดย่อ) ได้ศึกษาปัญหาการโรคและโรคเอดส์ในหญิงโสเภณี ในกรุงเทพมหานครโดยทำการสัมภาษณ์หญิงโสเภณี 72 คน พบว่าในส่วน of ความรู้เกี่ยวกับโรคเอดส์นั้น กลุ่มตัวอย่างส่วนมากมีความเข้าใจเกี่ยวกับโรคเอดส์และการติดเชื้อดีพอสมควร โดยร้อยละ 78 ทราบว่าโรคเอดส์ติดต่อกันจากการสำส่อนทางเพศ

ร้อยละ 88 ทราบว่าการร่วมเพศทางช่องคลอด ปากหรือทวารหนักโดยไม่ป้องกันอาจติดเชื้อโรคเอดส์ได้ ร้อยละ 81 ทราบว่าการใช้เข็มฉีดยาร่วมกับผู้อื่นอาจติดเชื้อโรคเอดส์ได้ ร้อยละ 80 ทราบว่าถุงยางอนามัยป้องกันโรคเอดส์ได้ แต่ยังมีผู้เข้าใจผิดว่ายังสามารถแพร่เชื้อเอดส์ได้ถึง ร้อยละ 31 ในด้านทัศนคติ พบว่า ร้อยละ 84 สนใจติดตามข่าวเรื่องเอดส์กันมาก และยังมีทัศนคติที่ดีในการป้องกันโรคนี้อยู่ ร้อยละ 86 เชื่อว่าโรคเอดส์ป้องกันได้ ร้อยละ 88 ยินดีทำตามคำแนะนำในการป้องกันโรคเอดส์ และร้อยละ 94 ยินดีให้ตรวจเลือด หากได้รับบริการฟรี

กาญจณี หวังภีร์อำนวย (2531 : บทคัดย่อ) ได้ทำการศึกษาการเปิดรับข่าวสารกับความรู้ และการป้องกันโรคเอดส์ในหญิงอาชีพพิเศษและชายรักร่วมเพศ ในเขตกรุงเทพมหานคร ปรากฏผลที่น่าสนใจดังนี้

- 1) การเปิดรับข่าวสารโรคเอดส์ พบว่าหนังสือพิมพ์เป็นสื่อที่ให้ความรู้กับกลุ่มตัวอย่างมากที่สุด รองลงมาคือ เพื่อน โทรทัศน์ วิทยุ และบุคลากรทางการแพทย์ตามลำดับ
- 2) ความรู้และการป้องกันโรคเอดส์ พบว่ากลุ่มตัวอย่างทั้งหมดเคยได้ทราบหรือเคยได้ยินเรื่องโรคเอดส์ แต่ส่วนใหญ่ตอบไม่ถูกต้องว่าอาการสำคัญของโรคระยะแสดงอาการเต็มที่เป็นอย่างไร
- 3) ด้านการปฏิบัติตนเพื่อการป้องกันโรคเอดส์ แม้ส่วนใหญ่จะรู้ว่าถุงยางอนามัยป้องกันโรคเอดส์ได้ แต่ส่วนใหญ่ก็ไม่นิยมใช้ เนื่องจากคู่นอนไม่ชอบหรือไม่ยอมใช้
- 4) กรณีที่เกิดติดโรคเอดส์ขึ้นมา ส่วนใหญ่จะให้แพทย์รักษาและงดเพศสัมพันธ์ มีบางส่วนไม่ทราบว่าจะทำอย่างไรกับชีวิต และมีส่วนน้อยที่จะยังคงมีเพศสัมพันธ์ตามปกติ
- 5) ในด้านความสัมพันธ์ระหว่างปัจจัยทางด้านประชากร เศรษฐกิจและสังคมกับพฤติกรรมเปิดรับข่าวสารความรู้และการป้องกันโรคเอดส์ พบว่าระดับการศึกษาสูงทำให้เปิดรับข่าวสารทั่วไปและข่าวสารโรคเอดส์จาก วิทยุ หนังสือพิมพ์ นิตยสาร สื่อสิ่งพิมพ์ โปสเตอร์ และคนขายยาตามร้านขายยาเพิ่มมากขึ้นตามไปด้วย นอกจากนี้ยังพบว่า ถ้าอายุมากขึ้น การรับข่าวสารทั่วไปทางภาพยนตร์และวิดีโอจะน้อยลง

6) ในด้านความสัมพันธ์ระหว่างพฤติกรรมกาาเปิดรับข่าวสารทั่วไปและข่าวสารโรคเอดส์กับความรู้และการป้องกันโรคเอดส์ พบว่าการเปิดรับข่าวสารทั่วไปและข่าวสารโรคเอดส์จากหนังสือพิมพ์รายวัน จะให้ความรู้กับกลุ่มตัวอย่างมากที่สุด รองลงมาคือ วิทยุ และสื่อสิ่งพิมพ์ตามลำดับ สำหรับด้านการปฏิบัติตนในการป้องกันโรคเอดส์นั้น พบว่าสื่อบุคคล (เพื่อน บุคลากรทางการแพทย์ แฟน/คู่นอน และญาติพี่น้อง) เป็นสื่อที่ดีที่สุด รองลงมาคือ ทีวีโอ

ชวนชม สกนชวัฒน์และคณะ (2532 : บทคัดย่อ) ได้ศึกษาการติดเชื่อโรคเอดส์ส่งผลของการให้สุขศึกษาอย่างต่อเนื่องต่อความรู้ และพฤติกรรมอนามัยในโครงการให้คำปรึกษาแนะแนววัยรุ่นและหนุ่มสาว กลุ่มตัวอย่างเป็นหญิงโสเภณีในสำนักต่าง ๆ เทศบาลเมืองขอนแก่น จำนวน 158 คน พบว่าโสเภณีมีความรู้เกี่ยวกับโรคเอดส์อยู่ในเกณฑ์ปานกลาง มีทัศนคติและความตั้งใจในการที่จะช่วยป้องกันการแพร่กระจายของโรคเอดส์ ทั้งแก่ตนเองและลูกค้าไปในทางที่ดี และเมื่อได้รับความรู้ที่ถูกต้องจากการบรรยายและใช้สื่อการสอนที่ทำให้มองเห็นภาพพจน์และข้อเท็จจริง รวมทั้งการได้รับคำแนะนำและให้โอกาสปรึกษาติดตามเป็นระยะอย่างใกล้ชิดและต่อเนื่อง ทำให้ระดับความรู้ ทัศนคติ และการปฏิบัติเกี่ยวกับโรคเอดส์สูง และถูกต้องยิ่งขึ้น

วิทยา คุณานุกรกุลและคนอื่น ๆ (Ministry of Public Health บรรณาธิการ 1989 : 73) ได้ทำการวิจัยผลของการให้สุขศึกษาแบบกลุ่มเกี่ยวกับความรู้เรื่องวิธีคุมกำเนิด และการป้องกันโรคเอดส์แก่หญิงอาชีพพิเศษ รวมทั้งศึกษาถึงความสัมพันธ์ของตัวแปรต่าง ๆ ได้แก่ อายุ ระดับการศึกษา และระยะเวลาที่ประกอบอาชีพพิเศษ ที่อาจมีผลต่อความรู้เกี่ยวกับวิธีคุมกำเนิด และการป้องกันโรคเอดส์และพฤติกรรมในการป้องกันโรคเอดส์ของหญิงอาชีพพิเศษ ตลอดจนการเปรียบเทียบพฤติกรรมที่เสี่ยงต่อการแพร่กระจายของโรคเอดส์ของคู่นอนชาวไทยกับชาวต่างประเทศ ประชากรที่ศึกษาคือหญิงอาชีพพิเศษ ในเมืองพัทยา จังหวัดชลบุรี จำนวน 323 ราย ผลการศึกษาพบว่าประชากรเกือบทั้งหมด (ร้อยละ 97.8) เคยได้ยินคำว่าโรคเอดส์มาก่อน โดยส่วนใหญ่ ได้รับความรู้จากเพื่อนร่วมอาชีพและจากโทรทัศน์ ความรู้เกี่ยวกับการป้องกัน

โรคเอดส์ มีความสัมพันธ์กับอายุ ระดับการศึกษา และระยะเวลาที่ประกอบอาชีพ อย่างมีนัยสำคัญทางสถิติ พฤติกรรมในการป้องกันโรคเอดส์ ไม่มีความสัมพันธ์กับอายุ ระดับการศึกษา และระยะเวลาที่ประกอบอาชีพ และพฤติกรรมที่เสี่ยงต่อการแพร่กระจาย โรคเอดส์ของคนอนชาวไทยกับชาวต่างประเทศไม่แตกต่างกัน

อิคบัล ชาร์และคณะ (2533 : 119 -120 และ 129) ได้ศึกษาความรู้และความเข้าใจเกี่ยวกับโรคเอดส์ของสตรีที่แต่งงานแล้ว อายุระหว่าง 15-59 ปี ที่อาศัยอยู่ในกรุงเทพมหานคร ในปี พ.ศ. 2530 ซึ่งเป็นช่วงเวลาที่โรคเอดส์เพิ่งเริ่มจะเป็นที่รู้จัก พบว่าสตรีส่วนใหญ่มีความรู้ที่ถูกต้องเกี่ยวกับโรคเอดส์ ในเรื่องของการติดต่อและการรักษา โดยรู้มาจากสื่อมวลชน อย่างไรก็ตามสตรีบางส่วนยังมีความรู้ไม่ถูกต้อง เช่น เข้าใจว่าโรคเอดส์สามารถติดต่อกันได้โดยการให้เครื่องอุปโภคร่วมกัน หรือการจูบกันในสัดส่วนพอ ๆ กับการเข้าใจว่าโรคเอดส์สามารถติดต่อโดยการรับ/บริจาคโลหิต (มากถึงร้อยละ 13) นอกจากนี้ 1 ใน 5 ของสตรียังไม่มีความรู้ว่าโรคเอดส์สามารถรักษาให้หายขาดได้หรือไม่ และมีถึง 1 ใน 4 ที่คิดว่าโรคเอดส์สามารถรักษาให้หายขาดได้ โดยความรู้และความเข้าใจที่ไม่ถูกต้องนี้ จะเกิดกับสตรีที่มีการศึกษาน้อย คณะผู้วิจัยให้ข้อเสนอแนะว่าการให้ความรู้ที่ถูกต้องเกี่ยวกับโรคเอดส์ จึงเป็นสิ่งจำเป็นในการป้องกันไม่ให้โรคเอดส์แพร่หลาย โดยเฉพาะความรู้เกี่ยวกับลักษณะของโรค การติดต่อและการระวังป้องกันโรค

พิชิต พัทธ์เทพสมบัติและคณะ (ในพิชิต พัทธ์เทพสมบัติ , บรรณาธิการ 2532 : 49 - 50) ได้ศึกษาความรู้ ทศนคติ และการปฏิบัติเกี่ยวกับโรคเอดส์ และการวางแผนครอบครัวของเยาวชนไทยอายุ 15-24 ปี พบว่า

- 1) เยาวชนเกือบทั้งหมดทราบหรือเคยได้ยินเกี่ยวกับโรคเอดส์แหล่งข่าวที่สำคัญคือสื่อมวลชน แต่อย่างไรก็ตามเยาวชนเหล่านี้ส่วนใหญ่จะทราบเรื่องอาการเรื่องการติดต่อของโรค เรื่องการป้องกันโรค รวมทั้งการรักษาโรคเอดส์อย่างผิด ๆ หรือไม่ทราบเลย
- 2) เยาวชนที่อยู่ในเมืองหรือชนบท มีความแตกต่างอย่าง มีนัยสำคัญทางสถิติในเรื่องการทราบอาการโรคเอดส์ การทราบว่าโรคเอดส์ติดต่อได้อย่างไร



3) เขาชนช้างหรือหญิง แตกต่างกันอย่างมีนัยสำคัญในเรื่องการเคยดูหนังสื่อ และวิดีโอไป การทราบอาการโรคเอดส์ และการทราบว่าโรคเอดส์ติดต่อได้อย่างไร และทางไหน

วีรสิทธิ์ สิริพิตรัย (ในพิชิต พัทธกะเทพสมบัติ, บรรณาธิการ 2532 : 145-146) ได้ศึกษาความรู้เรื่องโรคเอดส์ของเยาวชนไทย โดยใช้กลุ่มตัวอย่างเยาวชนหญิงอายุระหว่าง 15-24 ปี ในชนบทและเมืองทั้ง 4 ภาคของประเทศ ยกเว้นกรุงเทพฯ รวมทั้งสิ้น 1,018 ราย ซึ่งจากผลการวิจัยพบว่าร้อยละ 97 ตอบว่าโรคเอดส์เป็นโรคร้ายแรงถึงตาย แต่ในแง่การรักษา ร้อยละ 30 กลับตอบว่ารักษาให้หายขาดได้

สุปราณี คุณกิตติ (2532 : บทคัดย่อ) ได้ศึกษามโนทัศน์เกี่ยวกับโรคเอดส์ของครู สุธศึกษาในโรงเรียนระดับมัธยมศึกษา สังกัดกรมสามัญศึกษา ทั้งส่วนกลาง/ภูมิภาค จำนวน 500 คน พบว่ามโนทัศน์เกี่ยวกับโรคเอดส์ของครูสุศึกษา ที่จัดการเรียนการสอน เป็นบทเรียนเฉพาะ กับที่จัดการเรียนแบบการสอนแบบสอดแทรกโดยเฉลี่ยอยู่ที่ระดับมาก และไม่แตกต่างกัน

วิชาญ วิทยาศาสตร์และคณะ (2532 : 87-96) ได้ทำการศึกษาเรื่อง "เอดส์ กับเพศสัมพันธ์" พบว่า ประชาชนส่วนใหญ่ยังเข้าใจว่าโรคเอดส์เป็นโรคของพวกรักร่วมเพศ ประชาชนยังไม่ทราบถึงทางติดต่อของโรคนี้อย่างแท้จริง ประชาชนส่วนใหญ่ ยังไม่ทราบว่า หญิงบริการบางจังหวัดบางแห่งติดเชื้อแล้วถึง ร้อยละ 44 จึงใช้บริการกันอย่างสบายโดยไม่รู้ว่่าที่เดี๋ยวกั้ติดเชื้อเอดส์ ประชาชนส่วนใหญ่ยังชะล่าใจว่าการติดเชื้อเอดส์ มักคิดในกลุ่มผู้ติดยาเสพติดมากกว่าเพศสัมพันธ์ ทั้งนี้ เนื่องจากพบตัวเลขในกลุ่มผู้ติดยาเสพติดมากกว่า เพราะกลุ่มนี้เข้ามารับการบำบัดรักษาจึงตรวจพบได้ง่าย ในขณะที่กลุ่มติดทางเพศสัมพันธ์ ไม่ได้ได้รับความร่วมมือในการตรวจจึงพบตัวเลขน้อย

ปราโมทย์ ทองกระจ่าง (2532 : 104-111) ได้แสดงถึงผลการวิจัยของ สถาบันวิจัยจุฬาภรณ์ และมหาวิทยาลัยเชียงใหม่ พบว่าอัตราการติดเชื้อโรคเอดส์ในหญิงบริการมีถึง ร้อยละ 90 ในบางสำนัก และเฉลี่ยเท่ากับ ร้อยละ 44 โรคเอดส์จึงไม่ใช่



โรคเอดส์ที่เราอีกต่อไป เราไม่ไปหาโรคเอดส์ โรคเอดส์ก็อาจมาหาเราถึงบ้านได้ โดยเฉพาะอย่างยิ่งกลุ่มแม่บ้าน ฉะนั้นจึงอยู่ที่เราจะป้องกันตัวเราเองหรือไม่เท่านั้น

#### งานวิจัยในต่างประเทศ

ราฟและคนอื่น ๆ (Ralph J. Diclemente and others) ได้ทำการศึกษา ความรู้ ทักษะ และความเข้าใจที่ผิดเกี่ยวกับโรคเอดส์ในชนกลุ่มน้อย ซึ่งเป็นชาวชน ผิวดำและลาติน พบว่า ชาวชนผิวดำในไฮสกูลที่เมืองซานฟรานซิสโก มีความรู้สูงกว่า ชาวชนผิวดำในเรื่องสาเหตุ การติดต่อ และการป้องกันโรคเอดส์ และชาวชนผิวดำมีความรู้มากกว่ากลุ่มเพื่อนชาวลาติน ทั้งชาวชนผิวดำและลาตินมีความเข้าใจผิดเกี่ยวกับการติดต่อของโรคเอดส์เป็น 2 เท่าของชาวชนผิวดำ การมีความรู้ที่น้อยเกี่ยวกับโรคเอดส์ และความเข้าใจที่ผิดที่มีความสัมพันธ์ในระดับสูงกับการมีพฤติกรรมที่เสี่ยงต่อโรคเอดส์ (Am J Public Health 1988 : บทคัดย่อ)

คลาคฮอลล์ (Clark-Hall 1988 : 2941-A) ได้ทำการศึกษาวิจัยเรื่อง "ความรู้และแหล่งข่าวสารเกี่ยวกับโรคเอดส์ของนักเรียน ระดับ 6, 7 และ 8 จาก โรงเรียน ประถมศึกษาในเมือง" (Knowledge and sources of information about acquired immune deficiency syndrome among sixth, seventh, and eighth grade urban elementary school pupils.) การศึกษานี้มีวัตถุประสงค์เพื่อต้องการทราบว่านักเรียนในโรงเรียนประถมศึกษารู้อะไรบ้างเกี่ยวกับโรคเอดส์ และเพื่อแสวงหาทางเลือกเกี่ยวกับวิธีการสอนเรื่องโรคเอดส์ และต้องการทราบถึงแหล่งข่าวสารเกี่ยวกับโรคเอดส์ของนักเรียนระดับประถมศึกษา โดยศึกษาจากนักเรียนระดับ 6, 7 และ 8 โรงเรียนฟิลาเดลเฟีย จำนวน 116 คน พบว่า นักเรียนประถมศึกษายังมีความรู้เกี่ยวกับโรคเอดส์ค่อนข้างจำกัด นักเรียนหญิงมีระดับความรู้เกี่ยวกับโรคเอดส์สูงกว่านักเรียนชาย จากการวิจัยยังพบอีกว่า นักเรียนประถมศึกษาได้รับข่าวสารเกี่ยวกับโรคเอดส์จากสื่อมวลชน คือ โทรทัศน์ หนังสือพิมพ์ และหนังสือวารสาร

บัลส์เลย์ (Balsley 1989 : 879-A - 880-A) ได้ทำการวิจัยเรื่อง "การสำรวจความรู้ ความเชื่อ และการเลือกปฏิบัติพฤติกรรมที่เกี่ยวข้องกับโรคเอดส์ ในนักเรียนระดับ 10 จากโรงเรียนมัธยมศึกษาในเขตเมือง" (A survey of Knowledge, beliefs and selected behavioral practices related to acquired immunodeficiency syndrome among urban 10th grade public high school students.) การวิจัยนี้มีวัตถุประสงค์เพื่อศึกษา ความรู้ ความเชื่อและการเลือกพฤติกรรมทางเพศสัมพันธ์และพฤติกรรมการใช้ยา ที่มีความสัมพันธ์เกี่ยวข้องกับโรคเอดส์ ของนักเรียนระดับ 10 จากโรงเรียนมัธยมศึกษา 34 แห่ง ในฟิลาเดลเฟีย ปรากฏว่า จากโรงเรียน 33 แห่ง (ร้อยละ 97) มีนักเรียนที่ตอบแบบสอบถามกลับมา 1,513 คน พบว่ามีนักเรียนร้อยละ 91 ทราบว่าโรคเอดส์สามารถติดต่อกันได้โดยการใช้เข็มและกระบอกฉีดยาาร่วมกัน ร้อยละ 93 ทราบว่า โรคเอดส์ติดต่อกันได้จากการร่วมเพศโดยไม่ป้องกัน และร้อยละ 86.5 ทราบว่าติดต่อกันได้จากมารดาที่เป็นโรคเอดส์ ยังมีนักเรียนจำนวนมากที่ได้รับข่าวสารที่ไม่ถูกต้อง และมีทัศนคติที่ไม่ถูกต้องเกี่ยวกับการติดเชื้อเอชไอวี (HIV)ทางการติดต่ออื่น ๆ จากการวิจัยยังพบอีกว่าในด้านความรู้ นักเรียนหญิงมีความรู้ที่ถูกต้องมากกว่านักเรียนชาย นักเรียนผิวขาวมีความรู้มากกว่านักเรียนผิวดำ เมื่อพิจารณาถึงความเชื่อก็พบว่านักเรียนหญิงมีความเชื่อมากกว่านักเรียนชาย ในเรื่องที่ว่านักเรียนที่เป็นโรคเอดส์มีสิทธิที่จะไปโรงเรียนและนักเรียนหญิงยังมีเจตคติที่ดี ต่อนักเรียนที่เป็นโรคเอดส์มากกว่านักเรียนชายอีกด้วย และนักเรียนที่มีเชื้อชาติเป็นชาวเอเชียให้ความสนใจต่อการเรียนรู้เรื่องโรคเอดส์น้อยมากนอกจากนี้ยังพบอีกว่า นักเรียนร้อยละ 65 เคยมีเพศสัมพันธ์มาแล้ว นักเรียนกลุ่มที่เคยมีเพศสัมพันธ์มาแล้วนั้น ร้อยละ 36 มีคู่นอนตั้งแต่ 3 คนขึ้นไป และนักเรียนร้อยละ 74 มีประสบการณ์ทางเพศครั้งแรกก่อนอายุ 15 ปี นักเรียนกลุ่มที่เคยมีเพศสัมพันธ์มาแล้วนี้ ร้อยละ 68 ตอบว่า ไม่เคยใช้ถุงยางอนามัยและร้อยละ 4.8 (นักเรียน 68 คน) ตอบว่า เคยใช้ยาเสพติดชนิดอื่นอีกด้วย

งานวิจัยเกี่ยวกับความสัมพันธ์ระหว่างลักษณะทางประชากร เศรษฐกิจ และสังคม

กับพฤติกรรมสื่อสาร

ศิริชัย ศิริกาสะ (2525 : 155 - 156) วิจัยในเรื่องของสื่อมวลชนเพื่อการพัฒนาในเขตเมืองป็นชนบท พบว่า ความมากน้อยของการเปิดรับสื่อมวลชนนั้น ขึ้นอยู่กับความแตกต่างของค่านิยมสมัยใหม่ ระดับการศึกษา อาชีพ ระดับการมีส่วนร่วมทางการเมืองและระดับสถานภาพทางเศรษฐกิจของประชาชน นอกจากนั้นยังพบว่า วิทยุ โทรทัศน์ และหนังสือพิมพ์รายวันเป็นสื่อมวลชนที่ผู้นิยมใช้มากเรียงตามลำดับ

ชลลดา วงศ์วิชัย (2526 : 53-57) ศึกษาเกี่ยวกับความเป็นเมืองกับการเปิดรับสื่อมวลชนพบว่า ผู้ที่มีอาชีพไม่ใช้แรงงาน เปิดรับสื่อมวลชนมากกว่าผู้ที่มีอาชีพใช้แรงงาน และผู้ที่มีการรายได้แตกต่างกันมีการเปิดรับสื่อมวลชนแตกต่างกันนอกจากนั้นผู้ที่มีระดับการศึกษาแตกต่างกันก็มีการเปิดรับข่าวสารจากสื่อมวลชนแตกต่างกันอีกด้วย

ธารินี รอดสน (2527 : 117-121) ศึกษาเรื่องการสื่อสารเพื่อการเจริญพันธุ์ โดยการศึกษาความสัมพันธ์ระหว่างอายุ การศึกษา รายได้กับพฤติกรรมเปิดรับสื่อมวลชน และการแสวงหาสารสนเทศ เรื่องการเจริญพันธุ์จากสื่อมวลชน ปรากฏว่าอายุไม่มีความสัมพันธ์กับการเปิดรับสื่อมวลชน และการแสวงหาสารสนเทศ เรื่องการเจริญพันธุ์จากสื่อมวลชน การศึกษามีความสัมพันธ์กับการเปิดรับสื่อมวลชน และการแสวงหาสารสนเทศ เรื่องการเจริญพันธุ์จากสื่อมวลชน รายได้มีความสัมพันธ์กับการเปิดรับสื่อมวลชนเท่านั้น แต่ไม่มีความสัมพันธ์กับการแสวงหาสารสนเทศ เรื่องการเจริญพันธุ์จากสื่อมวลชน

เสมสุข อุไรสวัสดิ์ (2528 : บทคัดย่อ) ศึกษาการเปิดรับข่าวสารและการแสวงหาข่าวสารการรับสมัครงานของผู้สมัครเป็นอาสาพัฒนา กรมการพัฒนาชุมชนกระทรวงมหาดไทย พบว่า

1) เมื่อพิจารณาองค์ประกอบทางด้านสังคม ปรากฏว่าการเปิดรับข่าวสารทั่วไป และข่าวสารการรับสมัครงานอาสาพัฒนาจากวิทยุและหนังสือพิมพ์ ไม่มีความสัมพันธ์กับเพศ สำหรับการศึกษารายได้ปรากฏว่าการเปิดรับข่าวสารทั่วไป และข่าวสารการรับสมัครงานอาสาพัฒนาจากวิทยุไม่มีความสัมพันธ์กับการศึกษา แต่การเปิดรับข่าวสารทั่วไปและข่าวสารการ

รับสมัครงานอาสาพัฒนาจากหนังสือพิมพ์มีความสัมพันธ์กับการศึกษา

2) เมื่อพิจารณาองค์ประกอบทางด้านเศรษฐกิจ ปรากฏว่ารายได้มีความสัมพันธ์กับการเปิดรับข่าวสารทั่วไปและข่าวสารการรับสมัครงานอาสาพัฒนา จากวิทยุแต่ไม่มีความสัมพันธ์กับการเปิดรับข่าวสารทั่วไปและข่าวสารการรับสมัครงานอาสาพัฒนาจากหนังสือพิมพ์

อัจฉรา ชวีชัยวิบูลย์ผล (2530 : บทคัดย่อ) ศึกษาพฤติกรรมการสื่อสารเรื่องการทำหมันชายของผู้รับบริการทำหมันชาย ที่สมาคมพัฒนาประชากรและชุมชนในส่วนที่เกี่ยวข้องกับลักษณะทางประชากร เศรษฐกิจ สังคม และพฤติกรรมการสื่อสารเรื่องทั่วไปนั้น พบว่าอาชีพ มีความสัมพันธ์กับการเปิดรับสื่อภาพยนตร์ การสื่อสารกับบิดามารดา ญาติพี่น้อง เพื่อนและการสื่อสารกับสื่อบุคคลทั้งหมด แต่รายได้มีความสัมพันธ์กับการเปิดรับสื่อหนังสือพิมพ์ และนิตยสารและสื่อมวลชนทั้งหมด การศึกษาก็มีความสัมพันธ์กับการเปิดรับสื่อหนังสือพิมพ์ นิตยสาร และสื่อมวลชนรวมทั้งหมดเช่นเดียวกัน และการศึกษาก็ยังมีความสัมพันธ์กับการเปิดรับสื่อโทรทัศน์ ส่วนอาชีพมีความสัมพันธ์กับการสื่อสารกับเพื่อน

งานวิจัยเกี่ยวกับความสัมพันธ์ระหว่างการเปิดรับสื่อ กับความรู้ ทักษะ และ การปฏิบัติ

ดวงทิพย์ วรพันธุ์ (2525 : บทคัดย่อ) ศึกษาพฤติกรรมการใช้สื่อเพื่อปลูกฝังโภชนาการแก่สตรีชนบท จังหวัดสุพรรณบุรี พบว่าสตรีที่เปิดรับสื่อจากการปลูกฝังโภชนาการ (ได้แก่สื่อบุคคล สื่อมวลชน และสื่อเฉพาะกิจ) มีความรู้ ทักษะ และ การปฏิบัติทางด้านโภชนาการดีกว่าสตรีที่ไม่เปิดรับสื่อดังกล่าว

วันทนา ชาญวนิชวงศ์ (2525 : บทคัดย่อ) ศึกษาการเปิดรับสื่อมวลชนทางด้านอาหารและโภชนาการ ศึกษาความสนใจจากการเปิดรับข่าวสารของแม่ที่นำบุตรมารับบริการจากแผนกกุมารเวชศาสตร์ ของโรงพยาบาลรามธิบดี โรงพยาบาลพญาไท และศูนย์บริการสาธารณสุข 2 พบว่า การเปิดรับสื่อมวลชนด้านอาหาร และโภชนาการมีความสัมพันธ์ ในทิศทางเดียวกันกับความสนใจทางด้านอาหารและโภชนาการ (หมายถึงผลการประเมินค่าของความรู้ และความเข้าใจทัศนคติ และความเชื่อต่าง ๆ ในเรื่องอาหารและโภชนาการ)

ปัญญา ดาวจรัสแสงชัย (2527 : บทคัดย่อ) ศึกษาการเปิดรับสื่อมวลชน  
กับความรู้ และทัศนคติการทำแท้งของสตรี ในชนบทประเทศไทย พบว่าการเปิดรับสื่อ  
มวลชนแทบจะไม่มีความสัมพันธ์กับทัศนคติการทำแท้ง

สุนัน อุษุสิน (2527 : บทคัดย่อ) ศึกษาพฤติกรรมการสื่อสารและการผสม  
กลมกลืนเข้ากับวัฒนธรรมไทย ศึกษาเฉพาะชาวจีนในเขตเทศบาลนครเชียงใหม่ พบว่า  
ความถี่ในการเปิดรับสื่อมวลชน ซึ่งได้แก่ วิทยุ โทรทัศน์และหนังสือพิมพ์ มีผลทำให้กลุ่ม  
ตัวอย่างมีทัศนคติและการปฏิบัติตามวัฒนธรรมไทยแตกต่างกัน

จินตนา สุนทรโรทก (2530 : บทคัดย่อ) ได้ศึกษาการรับข่าวสารความรู้  
ทัศนคติ และการใช้สารเคมีป้องกันกำจัดศัตรูข้าวของเกษตรกรในเขตโครงการพหุการณ  
และเตือนการระบาดของศัตรูข้าว จังหวัดชัยนาท พบว่า (1) ความถี่ในการเปิดรับข่าวสารมี  
ความสัมพันธ์ทางบวกกับความรู้ ทัศนคติเกี่ยวกับโครงการพหุการณ และความรู้ ทัศนคติ  
และการปฏิบัติในการใช้สารเคมี ฯ และ (2) ความรู้เกี่ยวกับโครงการพหุการณ ฯ ทัศนคติ  
เกี่ยวกับโครงการพหุการณ ฯ ความรู้เกี่ยวกับสารเคมี ฯ ทัศนคติเกี่ยวกับสารเคมี ฯ  
และการปฏิบัติเกี่ยวกับสารเคมี ฯ ต่างก็มีความสัมพันธ์ทางบวกซึ่งกันและกัน

ชุติมา โชคคารา (2530 : บทคัดย่อ) ศึกษาปัญหาและความต้องการได้รับ  
ความรู้เรื่องการใช้สารกำจัดศัตรูพืชอย่างปลอดภัยต่อตนเอง และสิ่งแวดล้อมของเกษตรกร  
ศึกษาเฉพาะกรณีเขตชานเมืองกรุงเทพมหานคร โดยส่วนที่เกี่ยวข้องกับการศึกษาความ  
สัมพันธ์ระหว่างการปฏิบัติกับความรู้ ความเชื่อและการเปิดรับข่าวสารในเรื่องการใช้สาร  
กำจัดศัตรูพืช ฯ พบว่าการเปิดรับข่าวสารความรู้ และการปฏิบัติมีความสัมพันธ์กัน โดยการ  
เปิดรับข่าวสารเป็นตัวแปรที่อธิบายความผันแปร หรือมีอิทธิพลต่อการปฏิบัติมากที่สุด

จารุวรรณ กันทะนิตย์ (2530 : บทคัดย่อ) ศึกษาความสัมพันธ์ระหว่างการเปิด  
รับสื่อมวลชนกับทัศนคติต่อเรื่องรักร่วมเพศของนักศึกษาในกรุงเทพมหานคร พบว่าการเปิด  
รับวิทยุ โทรทัศน์ หนังสือพิมพ์ และนิตยสาร ไม่มีความสัมพันธ์กับทัศนคติต่อเรื่องรักร่วม  
เพศของนักศึกษา





## งานวิจัยเกี่ยวกับบทบาทของสื่อ

### งานวิจัยในประเทศ

จากการศึกษาวิจัยเรื่องบทบาทของสื่อในการเผยแพร่ประชาสัมพันธ์ การวางแผนครอบครัวของบำรุง สุขพรรณ (2522 : 3-4) พบว่าการติดต่อสื่อสารโดยตรงแบบบุคคลต่อบุคคล โดยใช้คนเป็นสื่อในการเผยแพร่ข่าวสาร โดยวิธีการเยี่ยมบ้าน (Home Visit) หรือการพบปะกันเป็นการส่วนตัว (Interpersonal Communication) กับผู้รับสารจะเป็นการช่วยให้ผู้ส่งสารและผู้รับสารสามารถทำความเข้าใจในสารที่ส่งได้เป็นอย่างดี และช่วยให้ผู้รับสารนอกจากจะเกิดการรับรู้ข่าวสารแล้ว ยังเกิดความเข้าใจต่อสารนั้นได้อย่างถูกต้องอีกด้วย นอกจากนี้การสื่อสารแบบตัวต่อตัว หรือการสื่อสารระหว่างบุคคลนั้นยังมีอิทธิพลอย่างมากในการโน้มน้าวจิตใจ ให้ผู้รับสารเกิดการเปลี่ยนแปลงทัศนคติไปในทางบวกต่อการวางแผนครอบครัว และผู้รับสารบางส่วนเกิดการตัดสินใจยอมรับปฏิบัติตามวิธีการวางแผนครอบครัวที่ผู้ส่งสารเสนอให้ด้วย

ปัญญา เมฆบุตร (2527 : บทคัดย่อ) ศึกษาทำการวิจัยเรื่องความคิดเห็นของเกษตรกรต่อการได้รับความรู้ทางการเกษตรจากสื่อมวลชนในอำเภอไชโย จังหวัดอ่างทอง พบว่าเกษตรกรมีความเห็นว่า วิทยุ โทรทัศน์ หนังสือพิมพ์ ให้ความรู้ทางการเกษตรมากที่สุดตามลำดับ ส่วนความคิดเห็นที่เกี่ยวกับการนำความรู้ไปปฏิบัติเพื่อการปรับปรุงอาชีพมากตามลำดับ ดังนี้ โทรทัศน์ วิทยุ หนังสือพิมพ์ และพบว่าเกษตรกร ร้อยละ 57.75 ตอบว่าการรับฟังรายการวิทยุไม่มีปัญหาอะไร แต่มีบางส่วนประมาณ ร้อยละ 20.65 มีปัญหาเรื่องฟังไม่เข้าใจและไม่เหมาะสมกับสภาพหมู่บ้าน สำหรับโทรทัศน์มีปัญหากับภาพไม่ชัด และไม่มีเป็นของตนเอง และในส่วนที่เกี่ยวกับหนังสือพิมพ์ เกษตรกรมีปัญหากับเรื่องการอ่านไม่เข้าใจ หาซื้อยาก

### งานวิจัยในต่างประเทศ

ไดโคโน (Diokno 1973 : 9) ได้ศึกษาวิธีการสื่อสารเกี่ยวกับการวางแผนครอบครัวโดยเลือกสตรีที่สมรสแล้ว 142 คน มาเป็นกลุ่มตัวอย่าง พบว่าในด้านข่าวสารนั้นชอบสื่อบุคคลมากที่สุด รองลงมาได้แก่วิทยุ โทรทัศน์ และวิทยุกระจายเสียงตามลำดับ

ส่วนแหล่งข่าวสารคือ แพทย์สตรี มักรับฟังวิทยุโดยใช้เวลา 1 ชั่วโมงในสัปดาห์ และชอบรายการประเภทละคร, การแสดง (Drama)

เช่น (Chen 1973 : 2) ได้ศึกษาเปรียบเทียบพฤติกรรมการสื่อสารเกี่ยวกับการวางแผนครอบครัวพบว่า ผู้รับสารเชื่อ (Trust) ข่าวสารด้วยการเขียน (Written Message) มากกว่าข่าวสารด้วยวาจา แม้ผู้สมัครจะแสวงหาข่าวสาร จากเพื่อน แพทย์ ร้านขายยา และเห็นว่าร้านขายยาเป็นแหล่งข่าวที่ดีมากกว่าแพทย์และศูนย์อนามัยสาธารณสุข

เซ็ง (Cheng 1974 : 24) ได้ศึกษาประสิทธิผลข่าวสารการวางแผนครอบครัวกับสตรีชนบทในประเทศไต้หวัน (Taiwan) อายุ 20 - 34 ปี จำนวน 100 คน โดยทดสอบสมมุติฐานซึ่งมีสมมุติฐานสองข้อที่ขอมรับและน่าสนใจคือ (1) ถ้ามีความรู้เรื่องวางแผนครอบครัวมากก็ไม่จำเป็นว่าจะชอบการวางแผนครอบครัวแต่จะรับได้เร็วกว่า และ (2) ถ้ามีความชอบในการวางแผนครอบครัวก็ไม่จำเป็นว่า จะต้องรับความรู้เรื่องการวางแผนครอบครัวเร็ว ซึ่งแสดงให้เห็นว่าความรู้และทัศนคติ ไม่สอดคล้องหรือไม่มีความสัมพันธ์กันในทางบวก

คาสติลโล (Castillo 1979 : 110-113) ได้สรุปผลงานของผู้ที่ศึกษาเกี่ยวกับช่องทางการติดต่อสื่อสาร (Channel) และแหล่งความรู้ทางการเกษตร ที่เกษตรกรได้รับว่าแหล่งข่าวที่เป็นตัวบุคคลสำคัญที่สุด ได้แก่ เจ้าหน้าที่ส่งเสริมเพื่อนบ้านและญาติ นอกจากนี้เขายังพบว่าเกษตรกรที่ไม่ได้รับการส่งเสริมโดยตรงจากเจ้าหน้าที่ส่วนใหญ่ จะได้รับข่าวสารจากวิทยุมากที่สุด และเป็นที่น่าสนใจของเกษตรกร มากกว่าเอกสารหรือหนังสือพิมพ์

จากรายงานการศึกษาวิจัยต่าง ๆ ได้ผลสรุปที่สอดคล้องกัน และสามารถนำมาเป็นแนวทางในการวิจัยเรื่อง "การศึกษาการเปิดรับสื่อกับความรู้ ทัศนคติและพฤติกรรมในการป้องกันโรคเอดส์ของผู้ปกครองระดับประถมศึกษาปีที่ 6 เขตกรุงเทพมหานคร" ดังนี้

1. ปัจจัยด้านประชากร เศรษฐกิจ และสังคม จะทำให้มีการเปิดรับข่าวสารต่างกันและมีผลต่อการเปลี่ยนแปลงทัศนคติและพฤติกรรมแตกต่างกัน

2. ข่าวสารที่ได้รับทราบจากการเปิดรับสื่อมวลชนหรือสื่ออื่นใดก็ตาม โดยธรรมชาติของการสื่อสารก็จะมี การแลกเปลี่ยนข่าวสารกัน โดยอาศัยความสัมพันธ์ระหว่าง

บุคคล กล่าวคือคนที่รู้จักกันหรือมีความสนิทสนมกันนำเนื้อหาสาระของข่าวสาร นั้นมาพูดคุยอภิปรายกัน และถ่ายทอดต่อไปยังเพื่อนบ้านหรือคนที่อยู่ใกล้ชิด

3. งานวิจัยเกี่ยวกับโรคเอดส์ส่วนใหญ่ เน้นหนักในการศึกษาความรู้ทัศนคติ และการปฏิบัติของกลุ่มเสี่ยง และวิธีการศึกษาส่วนใหญ่เพียงค้นหาคำตอบในเรื่องดังกล่าว แต่ไม่ได้ให้ความกระจ่างในเรื่องปัจจัยทางด้านประชากร เศรษฐกิจ และสังคม กับพฤติกรรมสื่อสารซึ่งจะส่งผลต่อการเปลี่ยนแปลงในระดับความรู้ ทัศนคติ และพฤติกรรมต่อโรคเอดส์

ดังนั้นผู้วิจัย จึงสนใจที่จะค้นหาคำตอบในเรื่องดังกล่าว โดยได้สร้างกรอบแนวคิดในการศึกษาดังนี้ ดังนี้

แผนภาพที่ 2 กรอบแนวความคิดในการทำวิจัย

