

บทที่ 4

ผลการวิเคราะห์ข้อมูล

การวิจัยเรื่องการเปรียบเทียบการใช้กลวิธีในการอ่านภาษาไทยของนักเรียนชั้นประถมศึกษาปีที่ 6 ที่มีความสามารถในการอ่านสูง ปานกลาง และต่ำ ในโรงเรียนสังกัดสำนักงานคณะกรรมการการประถมศึกษาแห่งชาติ เขตการศึกษา 1 ได้มีการรวบรวมข้อมูลแล้วนำมาวิเคราะห์ และเสนอผลการวิเคราะห์ตามลำดับขั้นตอนต่อไปนี้

การวิเคราะห์ข้อมูลจากแบบสัมภาษณ์การใช้กลวิธีในการอ่านภาษาไทย โดยวิเคราะห์ดังนี้

- ตอนที่ 1
- 1.1 ผลการวิเคราะห์สถานการณ์ จำนวนตามเพศของนักเรียนชั้นประถมศึกษาปีที่ 6 ที่มีความสามารถในการอ่านสูง ปานกลาง และต่ำ เขตการศึกษา 1
 - 1.2 ผลการศึกษาเปรียบเทียบการใช้กลวิธีในการอ่านภาษาไทย โดยภาพรวมของนักเรียนที่มีความสามารถในการอ่านสูง ปานกลาง และต่ำ เทียบเกณฑ์ร้อยละ 70 จากบทอ่านประเภทร้อยแก้ว นิทาน และข่าว ในกลวิธีการอ่าน 6 กลวิธี
 - 1.3 แผนภูมิสรุปแสดงการเปรียบเทียบการใช้กลวิธีในการอ่านภาษาไทยโดยภาพรวมของนักเรียนที่มีความสามารถในการอ่านสูง ปานกลาง และต่ำ เทียบเกณฑ์ร้อยละ 70 จากบทอ่านประเภทร้อยแก้ว นิทาน และข่าว ในกลวิธีการอ่าน 6 กลวิธี
 - 1.4 แผนภูมิสรุปแสดงการเปรียบเทียบ การใช้กลวิธีในการอ่านภาษาไทยของนักเรียนที่มีความสามารถในการอ่านสูง ปานกลาง และต่ำ จำนวนตามบทอ่านประเภทร้อยแก้ว นิทาน และข่าว ในกลวิธีการอ่าน 6 กลวิธี

- ตอนที่ 2 2.1 ผลการวิเคราะห์การใช้กลวิธีในการอ่านภาษาไทยของนักเรียน
ที่มีความสามารถในการอ่านสูง ปานกลาง และต่ำ จำแนกตามพฤติกรรมการ
อ่านในแต่ละกลวิธีจากบทอ่านประเภทร้อยแก้ว นิทาน และข่าว
- 2.2 ผลการวิเคราะห์การสังเกตการใช้พฤติกรรมการอ่านภาษาไทยของ
นักเรียนที่มีความสามารถในการอ่านสูง ปานกลาง และต่ำ จำแนกตาม
บทอ่านประเภทร้อยแก้ว นิทาน และข่าว

ตอนที่ 1 1.1 ผลการวิเคราะห์สถานการณ์ภาพจำแนกตามเพศของนักเรียนชั้นประถมศึกษา
ปีที่ 6 ที่มีความสามารถในการอ่านสูง ปานกลาง และต่ำ
เขตการศึกษา 1 พบว่า

นักเรียนที่มีความสามารถในการอ่านสูงเป็นเพศชาย

ร้อยละ 39.34 เป็นเพศหญิง ร้อยละ 60.66

นักเรียนที่มีความสามารถในการอ่านปานกลาง เป็นเพศชาย

ร้อยละ 45.13 เป็นเพศหญิง ร้อยละ 54.87

นักเรียนมีความสามารถในการอ่านต่ำเป็นเพศชายร้อยละ 55.45

เป็นเพศหญิงร้อยละ 44.55

- 1.2 ผลการวิเคราะห์การศึกษาเปรียบเทียบการใช้กลวิธีในการอ่านภาษาไทย โดยภาพรวมของนักเรียนที่มีความสามารถในการอ่านสูง ปานกลาง และต่ำ เทียบเกณฑ์ร้อยละ 70 จากบทอ่านประเภทร้อยแก้ว นิทาน และข่าว ในกลวิธีกาอ่าน 6 กลวิธี

ตารางที่ 8 ผลการศึกษา เปรียบเทียบการใช้กลวิธีในการอ่านภาษาไทย โดยภาพรวมของนักเรียนที่มีความสามารถในการอ่านสูง ปานกลาง และต่ำ เทียบเกณฑ์ร้อยละ 70 จากก่อนประเภทร้อยละ นิตานและข่าว ในกลวิธีที่อ่าน 6 กลวิธี

กลวิธีที่อ่าน	ประเภทร้อยละ						ประเภทปานกลาง						ประเภทข่าว						การอ่านภาษาไทยโดยภาพรวม						
	นักเรียนที่มีความสามารถ		นักเรียนที่มีความสามารถในการอ่านปานกลาง		นักเรียนที่มีความสามารถในการอ่านต่ำ		นักเรียนที่มีความสามารถ		นักเรียนที่มีความสามารถในการอ่านปานกลาง		นักเรียนที่มีความสามารถในการอ่านต่ำ		นักเรียนที่มีความสามารถ		นักเรียนที่มีความสามารถในการอ่านปานกลาง		นักเรียนที่มีความสามารถในการอ่านต่ำ		นักเรียนที่มีความสามารถ		นักเรียนที่มีความสามารถในการอ่านปานกลาง		นักเรียนที่มีความสามารถในการอ่านต่ำ		
	จำนวน	ร้อยละ	จำนวน	ร้อยละ	จำนวน	ร้อยละ	จำนวน	ร้อยละ	จำนวน	ร้อยละ	จำนวน	ร้อยละ	จำนวน	ร้อยละ	จำนวน	ร้อยละ	จำนวน	ร้อยละ	จำนวน	ร้อยละ	จำนวน	ร้อยละ	จำนวน	ร้อยละ	
กลวิธีที่อ่านโดยตรง																									
1. กลวิธีการใช้ระบอการจำ	22	36.07	53	23.45	21	19.09	3	4.92	32	14.16	9	8.18	3	4.92	18	7.96	10	9.09	28	15.30	103	15.19	40	12.12	
2. กลวิธีการใช้ความรู้สึก	37	60.66	96	42.48	22	20.00	13	21.31	42	18.58	20	18.18	13	21.31	52	23.01	9	8.18	63	34.43	190	28.02	51	15.45	
3. กลวิธีการใช้สิ่งทดแทน	14	22.95	36	15.93	14	12.73	15	24.59	46	20.35	11	10.00	5	8.20	36	15.93	16	14.55	34	18.58	118	17.40	41	12.42	
กลวิธีที่อ่านโดยอ้อม																									
4. กลวิธีการครบถ้วนและควบคุมตนเอง	32	52.46	100	44.25	30	27.27	13	21.31	48	21.24	22	20.00	18	29.51	67	29.65	25	22.73	63	34.43	215	31.71	77	23.33	
5. กลวิธีการใช้จิตพิสัย	23	37.70	75	33.19	32	29.09	16	26.23	71	31.42	30	27.27	10	16.39	65	28.76	27	24.55	49	26.78	211	31.12	89	26.97	
6. กลวิธีการใช้สื่อสารในสังคม	28	45.90	98	43.36	33	30.00	11	18.03	37	16.37	23	20.91	13	21.31	56	24.78	16	14.55	52	28.42	191	28.17	72	21.82	

จากตารางที่ 8 ผลการศึกษาเปรียบเทียบการใช้กลวิธีในการอ่านภาษาไทยโดยภาพรวมของนักเรียนที่มีความสามารถในการอ่านสูง ปานกลาง และต่ำ พบว่า

นักเรียนที่มีความสามารถในการอ่านสูง ใช้กลวิธีการใช้ความรู้ความคิดและกลวิธีการตระหนักรู้และควบคุมตนเอง ในการอ่านมากที่สุดร้อยละ 34.43 และใช้กลวิธีการใช้ระบบการจำในการอ่านน้อยที่สุดร้อยละ 15.30

นักเรียนที่มีความสามารถในการอ่านปานกลาง ใช้กลวิธีการตระหนักรู้และควบคุมตนเองในการอ่านมากที่สุดร้อยละ 31.71 และใช้กลวิธีการใช้ระบบการจำในการอ่านน้อยที่สุดร้อยละ 15.19

นักเรียนที่มีความสามารถในการอ่านต่ำ ใช้กลวิธีการใช้จิตพิสัยในการอ่านมากที่สุดร้อยละ 26.97 และใช้กลวิธีการใช้ระบบการจำในการอ่านน้อยที่สุดร้อยละ 12.12

ผลจากการศึกษาเปรียบเทียบกลวิธีในการอ่านบทอ่านประเภทร้อยแก้ว นิทาน และข่าวของนักเรียนที่มีความสามารถในการอ่านสูง ปานกลาง และต่ำ พบว่า

ประเภทร้อยแก้ว

นักเรียนที่มีความสามารถในการอ่านสูง ใช้กลวิธีการใช้ความรู้ความคิดในการอ่านมากที่สุดร้อยละ 60.66 และใช้กลวิธีการใช้สิ่งทดแทนในการอ่านน้อยที่สุดร้อยละ 22.95

นักเรียนที่มีความสามารถในการอ่านปานกลาง ใช้กลวิธีการตระหนักรู้และควบคุมตนเองในการอ่านมากที่สุดร้อยละ 44.25 และใช้กลวิธีการใช้สิ่งทดแทนในการอ่านน้อยที่สุดร้อยละ 15.93

นักเรียนที่มีความสามารถในการอ่านต่ำ ใช้กลวิธีการสื่อสารในสิ่งคมในการอ่านมากที่สุดคิดเป็นร้อยละ 30.00 และใช้กลวิธีการใช้สิ่งทดแทนในการอ่านน้อยที่สุดร้อยละ 12.73

ประเภทนิทาน

นักเรียนที่มีความสามารถในการอ่านสูง ใช้กลวิธีการใช้จิตพิสัยในการอ่านมากที่สุดร้อยละ 26.23 และใช้กลวิธีการใช้ระบบการจำในการอ่านน้อยที่สุดร้อยละ 4.92

นักเรียนที่มีความสามารถในการอ่านปานกลาง ใช้กลวิธีการใช้จิตพิสัยในการอ่านมากที่สุดร้อยละ 31.42 และใช้กลวิธีการใช้ระบบการจำในการอ่านน้อยที่สุดร้อยละ 14.16

นักเรียนที่มีความสามารถในการอ่านต่ำ ใช้กลวิธีการใช้จิตพิสัยในการอ่านมากที่สุดร้อยละ 27.27 และใช้กลวิธีการใช้ระบบการจำในการอ่านน้อยที่สุดร้อยละ 8.18

ประเภทข่าว

นักเรียนที่มีความสามารถในการอ่านสูง ใช้กลวิธีการตระหนักรู้และควบคุมตนเองในการอ่านมากที่สุดร้อยละ 29.51 และใช้กลวิธีการใช้ระบบการจำในการอ่านน้อยที่สุดร้อยละ 4.92

นักเรียนที่มีความสามารถในการอ่านปานกลางใช้กลวิธีการตระหนักรู้และควบคุมตนเองในการอ่านมากที่สุดร้อยละ 29.65 และใช้กลวิธีการใช้ระบบการจำในการอ่านน้อยที่สุดร้อยละ 7.96

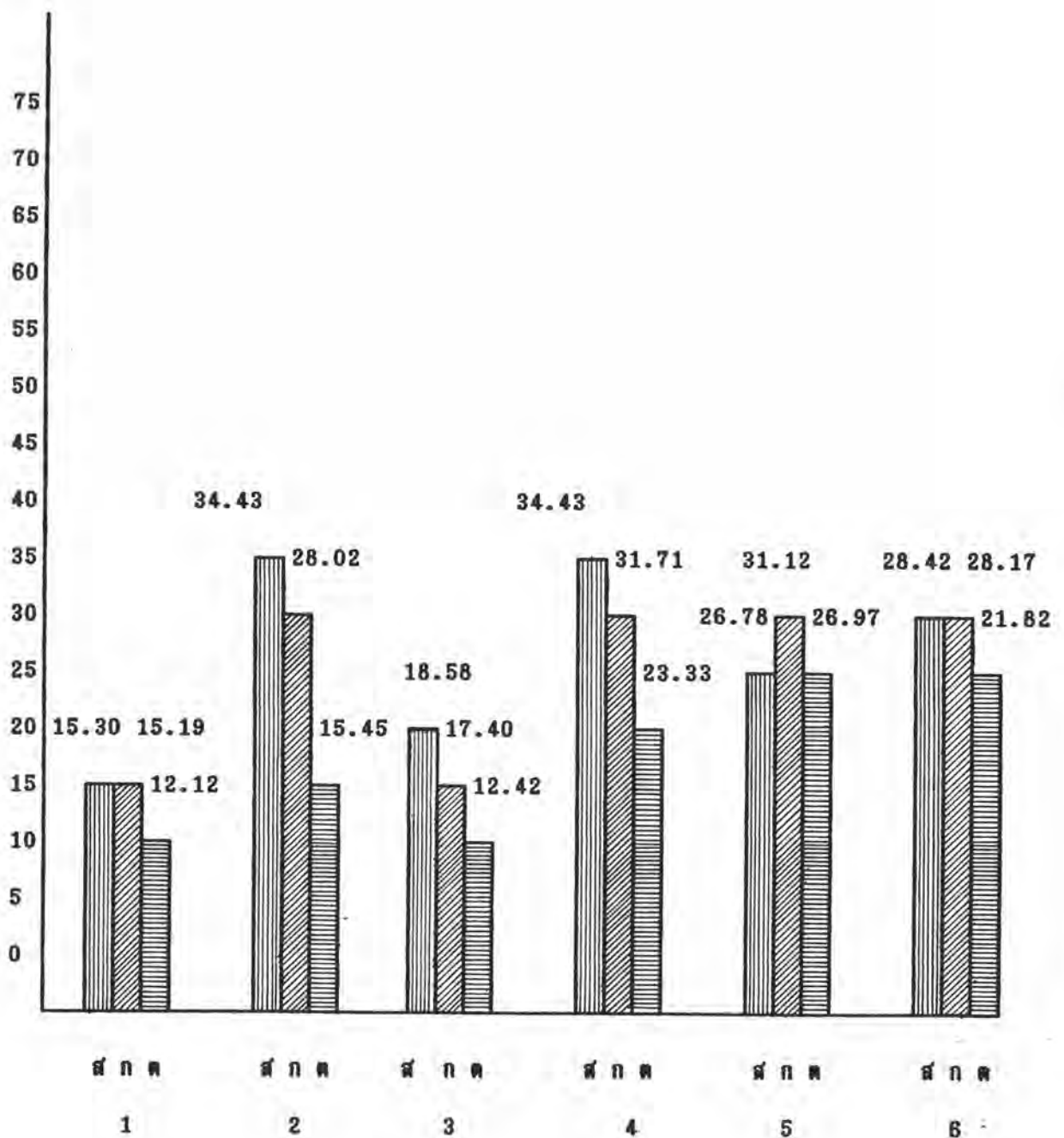
นักเรียนที่มีความสามารถในการอ่านต่ำ ใช้กลวิธีการใช้จิตพิสัยในการอ่านมากที่สุดร้อยละ 24.55 และใช้กลวิธีการใช้ความรู้ความคิดในการอ่านน้อยที่สุดร้อยละ 8.18



- 1.3 แผนภูมิสรุปแสดงการเปรียบเทียบการใช้กลวิธีในการอ่าน ภาษาไทยโดยภาพรวมของนักเรียนที่มีความสามารถในการอ่านสูง ปานกลาง และต่ำ ครอบคลุมร้อยละ 70 จากบทอ่านประเภทร้อยแก้ว นิทานและข่าว ในกลวิธี การอ่าน 6 กลวิธี

ตารางที่ 9 แผนภูมิสรุปแสดงการเปรียบเทียบการใช้กลวิธีในการอ่าน ภาษาไทย โดยภาพรวม
ของนักเรียนที่มีความสามารถในการอ่านสูง ปานกลาง และต่ำ เทียบเกณฑ์ร้อยละ
70 จากบทอ่านประเภทร้อยแก้ว นิทาน และข่าว ในกลวิธีในการอ่าน 6 กลวิธี

การใช้กลวิธีในการอ่าน (%)



- กำหนดให้ 1 = กลวิธีการใช้ระบบการจำ
 2 = กลวิธีการใช้ความรู้ความคิด
 3 = กลวิธีการใช้สิ่งทดแทน
 4 = กลวิธีการตระหนักรู้และควบคุมตนเอง
 5 = กลวิธีการใช้จิตพิสัย
 6 = กลวิธีการสื่อสารในสังคม

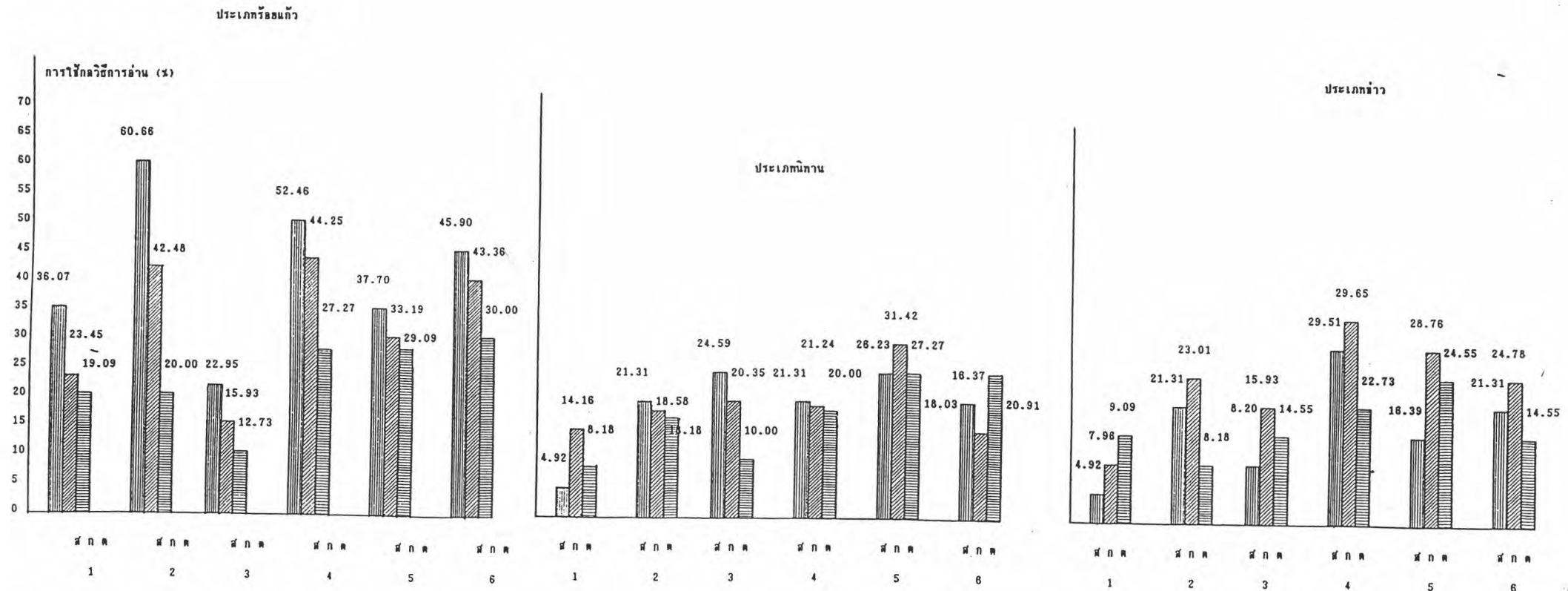
ส  = นักเรียนที่มีความสามารถในการอ่านสูง

ก  = นักเรียนที่มีความสามารถในการอ่านปานกลาง

ค  = นักเรียนที่มีความสามารถในการอ่านต่ำ

- 1.4 แผนภูมิสรุปแสดงการเปรียบเทียบการใช้กลวิธีในการอ่านภาษาไทยของนักเรียนที่มีความสามารถในการอ่านสูง ปานกลาง และต่ำ จำแนกตามบทอ่านประเภทร้อยแก้ว นิทาน และข่าว ในกลวิธีที่อ่าน 6 กลวิธี

ตารางที่ 10 แผนภูมิสรุปแสดงการเปรียบเทียบการใช้กลวิธีในการอ่านภาษาไทยของนักเรียนที่มีความสามารถในการอ่านสูง ปานกลาง และต่ำ จำแนกตามบทอ่านประเภทร้อยแก้ว นิทาน และข่าว ในกลวิธีที่อ่าน 6 กลวิธี



ตอนที่ 2 2.1 ผลการวิเคราะห์การใช้กลวิธีในการอ่านภาษาไทยของนักเรียนที่มีความสามารถในการอ่านสูง ปานกลาง และต่ำ จำแนกตามพฤติกรรมการอ่านในแต่ละกลวิธี จากบทอ่านประเภทร้อยแก้ว นิทาน และข่าว

ตารางที่ 11 แสดงจำนวนและค่าร้อยละการใช้กลวิธีในการอ่านภาษาไทยของนักเรียนที่มีความสามารถในการอ่านสูง ปานกลาง และต่ำ จำนวนตามพฤติกรรมการอ่านในแต่ละกลวิธี จากบทอ่านประเภท ร้อยแก้ว นิทาน และข่าว

พฤติกรรมการอ่านในแต่ละกลวิธี	ประเภทร้อยแก้ว			ประเภทนิทาน			ประเภทข่าว											
	กลุ่มสูง (N=61)	กลุ่มปานกลาง (N=226)	กลุ่มต่ำ (N=110)	กลุ่มสูง (N=61)	กลุ่มปานกลาง (N=226)	กลุ่มต่ำ (N=110)	กลุ่มสูง (N=61)	กลุ่มปานกลาง (N=226)	กลุ่มต่ำ (N=110)									
	จำนวน	ร้อยละ	จำนวน	ร้อยละ	จำนวน	ร้อยละ	จำนวน	ร้อยละ	จำนวน	ร้อยละ								
กลวิธีอ่านโดยตรง																		
กลวิธีการใช้ระบบการจำ																		
1. นักเรียนใช้วิธีการจัดกลุ่มหรือหมวดหมู่คำศัพท์ที่อ่านพบที่เหมือนกันไว้ด้วยกัน	41	67.21	136	60.18	66	60.00	15	24.59	69	30.53	35	31.82	16	26.23	83	36.73	46	41.82
2. นักเรียนจำโดยการใช้น้ำคำที่ใกล้เคียงหรือมีความสัมพันธ์กับคำหรือเรื่องที่อ่าน อาจเป็นคำที่เชื่อมโดยกันระหว่างสิ่ง 2 สิ่ง เช่น นมกับเนย โดะ กับเก้าอี้ เป็นต้น	44	72.13	128	56.64	62	56.36	29	47.54	102	45.13	71	64.55	12	19.67	54	23.89	36	32.73
3. นักเรียนจดจำคำศัพท์ ส่วนวันที่เรียนใหม่โดยนำมาฝึกแก้ประโยค	40	65.57	143	63.27	66	60.00	15	24.59	94	41.59	35	31.82	10	16.39	64	28.32	44	40.00
4. นักเรียนจำโดยสร้างจินตนาการตามเรื่องที่อ่าน	31	50.82	93	41.15	67	60.91	50	81.97	172	76.11	93	84.55	22	36.07	97	42.92	53	48.18
5. นักเรียนจำโดยสรุปเรื่องที่อ่านด้วยแผนภูมิ	29	47.54	58	25.66	33	30.00	9	14.75	57	25.22	34	30.91	20	32.79	115	50.88	57	51.82
6. นักเรียนจำคำหลักหรือคำสำคัญในบทอ่าน	55	90.16	180	79.65	73	66.36	29	47.54	95	42.04	63	57.27	24	39.34	105	46.46	46	41.82
7. นักเรียนจำโดยเขียนรวบรวมคำศัพท์ ส่วนวันที่ต่าง ๆ ไว้เป็นรายการคำศัพท์แล้วท่องจำ	47	77.05	144	63.72	85	77.27	17	27.87	73	32.30	50	45.45	15	24.59	84	37.17	39	35.45

ตารางที่ 11 แสดงจำนวนและค่าร้อยละการใช้กลวิธีในการอ่านภาษาไทยของนักเรียนที่มีความสามารถในการอ่านสูง ปานกลาง และต่ำ จำนวนตามพฤติกรรมการอ่านในแต่ละกลวิธี จากบทอ่านประเภท ร้อยแก้ว นิทาน และข่าว (ต่อ)

พฤติกรรมการอ่านในแต่ละกลวิธี	ประเภทร้อยแก้ว			ประเภทนิทาน			ประเภทข่าว												
	กลุ่มสูง (N=61)	กลุ่มปานกลาง (N=226)	กลุ่มต่ำ (N=110)	กลุ่มสูง (N=61)	กลุ่มปานกลาง (N=226)	กลุ่มต่ำ (N=110)	กลุ่มสูง (N=61)	กลุ่มปานกลาง (N=226)	กลุ่มต่ำ (N=110)										
	จำนวน	ร้อยละ	จำนวน	ร้อยละ	จำนวน	ร้อยละ	จำนวน	ร้อยละ	จำนวน	ร้อยละ									
8. นักเรียนจำคำศัพท์โดยการเชื่อมโยงคำที่มีเสียงคล้องจองกันเช่น สะดวกสบาย-ทำลาย เป็นต้น	42	68.85	135	59.73	92	83.64	13	21.31	83	36.73	36	32.73	9	14.75	55	24.34	37	33.64	
9. นักเรียนขยทวนคำศัพท์หรือบทเรียน	52	85.25	169	74.78	82	74.55	16	26.23	75	33.19	36	32.73	11	18.03	74	32.74	41	37.27	
10. นักเรียนใช้วิธีการทำทางประกอบในการอ่าน เช่นใช้นิ้วชี้ตามตัวอักษรที่อ่าน	45	73.77	122	53.98	70	63.64	28	45.90	127	56.19	74	67.27	26	42.62	93	41.15	48	43.64	
11. นักเรียนใช้วิธีการจำโดยเขียนคำอ่านและความหมายไว้ในแต่ละด้านของบัตรคำ	34	55.74	92	40.71	48	43.64	10	16.39	68	30.09	47	42.73	14	22.95	84	37.17	48	43.64	
กลวิธีการใช้ความริ่ความคิด																			
1. นักเรียนใช้วิธีการอ่านทวนซ้ำหลาย ๆ ครั้ง เพื่อสร้างความเข้าใจ	56	91.80	186	82.30	86	78.18	31	50.82	126	55.57	74	67.27	26	42.62	141	62.39	60	54.55	
2. นักเรียนระลึกถึงประโยคหรือวลีที่ใช้รูปแบบหรือโครงสร้างประโยคที่คล้ายคลึง เช่น ประโยคคำถาม ประโยคปฏิเสธ เป็นต้น	40	65.57	135	59.73	63	57.27	16	26.23	94	41.59	50	45.45	18	29.51	76	33.63	42	38.18	
3. นักเรียนฝึกสรุปใจความจากข้อความที่เป็นร้อยแก้ว นิทาน ข่าว	49	80.32	128	56.64	65	59.09	40	65.57	124	54.87	66	60.00	34	55.74	133	58.85	55	50.00	

ตารางที่ 11 แสดงจำนวนและค่าร้อยละการใช้กลวิธีในการอ่านภาษาไทยของนักเรียนที่มีความสามารถในการอ่านสูง ปานกลาง และต่ำ จำนวนตามพฤติกรรมการอ่านในแต่ละกลวิธี จากบทอ่านประเภท ร้อยแก้ว นิทาน และข่าว (ต่อ)

พฤติกรรมการอ่านในแต่ละกลวิธี	ประเภทร้อยแก้ว			ประเภทนิทาน			ประเภทข่าว												
	กลุ่มสูง (N=61)	กลุ่มปานกลาง (N=226)	กลุ่มต่ำ (N=110)	กลุ่มสูง (N=61)	กลุ่มปานกลาง (N=226)	กลุ่มต่ำ (N=110)	กลุ่มสูง (N=61)	กลุ่มปานกลาง (N=226)	กลุ่มต่ำ (N=110)										
	จำนวน	ร้อยละ	จำนวน	ร้อยละ	จำนวน	ร้อยละ	จำนวน	ร้อยละ	จำนวน	ร้อยละ									
4. นักเรียนจับใจความของเรื่องโดยการอ่านคร่าว ๆ หรืออ่านเพื่อหาส่วนที่สำคัญ	44	72.13	115	50.88	63	57.27	30	49.18	104	46.02	58	52.73	29	47.54	138	61.06	60	54.55	
15. นักเรียนใช้แหล่งข้อมูล เช่น พจนานุกรม ราชการคำศัพท์ ฯลฯ ในการค้นหาความหมาย	57	93.44	175	77.43	84	76.36	20	32.79	77	34.07	59	53.64	23	37.70	88	38.94	55	50.00	
6. นักเรียนเข้าใจความสำคัญของบทอ่าน ความเข้าใจของผู้อ่าน	46	75.41	116	51.33	64	58.18	31	50.82	99	43.81	72	65.45	31	50.82	111	49.12	55	50.00	
7. นักเรียนสรุปใจความสำคัญอย่างสั้น ๆ โดยเขียนเรียงลำดับก่อน-หลัง	44	72.13	130	57.52	59	53.64	22	36.07	94	41.59	71	64.55	24	39.34	91	40.27	31	28.18	
8. นักเรียนสร้างความเด่นที่เกี่ยวกับใจความสำคัญ เช่นขีดเส้นใต้ ทำดอกจัน ระบายสีเน้นตัวอักษร ที่เกี่ยวข้อง วงกลม เป็นต้น	46	75.41	138	61.06	68	61.82	22	36.07	112	49.56	67	60.91	21	34.43	108	47.79	67	60.91	
กลวิธีการใช้สิ่งทดแทน																			
1. นักเรียนเจตหรือคาดคะเนเนื้อเรื่องไว้ล่วงหน้าก่อนที่จะอ่านเนื้อเรื่องจบ	35	57.38	84	37.17	52	47.27	35	57.38	133	58.85	68	61.82	13	21.31	84	37.17	50	45.45	

ตารางที่ 11 แสดงจำนวนและค่าร้อยละการใช้กลวิธีในการอ่านภาษาไทยของนักเรียนที่มีความสามารถในการอ่านสูง ปานกลาง และต่ำ จำนวนความพฤติกรรมการอ่านในแต่ละกลวิธี จากบทอ่านประเภท ร้อยแก้ว นิทาน และข่าว (ต่อ)

พฤติกรรมการอ่านในแต่ละกลวิธี	ประเภทร้อยแก้ว			ประเภทนิทาน			ประเภทข่าว											
	กลุ่มสูง (N=61)	กลุ่มปานกลาง (N=226)	กลุ่มต่ำ (N=110)	กลุ่มสูง (N=61)	กลุ่มปานกลาง (N=226)	กลุ่มต่ำ (N=110)	กลุ่มสูง (N=61)	กลุ่มปานกลาง (N=226)	กลุ่มต่ำ (N=110)									
	จำนวน	ร้อยละ	จำนวน	ร้อยละ	จำนวน	ร้อยละ	จำนวน	ร้อยละ	จำนวน	ร้อยละ								
2. นักเรียนเดาความหมายของศัพท์ที่ได้อ่านโดยพิจารณาจากสถานการณ์หรือข้อความส่วนอื่นในประโยค	51	83.61	126	55.75	59	53.64	27	44.26	88	38.94	50	45.45	22	36.07	100	44.25	51	46.36
3. นักเรียนเน้นเสียงหนัก-เบาในประโยคที่อ่านเพื่อเน้นความแตกต่าง และความหมายของประโยค	40	65.57	130	57.52	70	63.64	27	44.26	104	46.02	53	48.18	21	34.43	95	42.04	46	41.82
4. นักเรียนเดาเนื้อเรื่องหรือใจความสำคัญของเรื่องที่อ่านโดยการอ่านย่อหน้าแรกและย่อหน้าสุดท้ายอย่างคร่าว ๆ	35	57.38	98	43.56	63	57.27	19	31.15	119	52.65	59	53.64	20	32.75	100	44.25	53	48.18
5. นักเรียนเดาเนื้อเรื่องหรือใจความสำคัญของเรื่องที่อ่านจากชื่อเรื่อง จากการดูภาพประกอบหรืออ่านบรรณานุกรม ภาพประกอบก่อนจะเริ่มอ่านเนื้อเรื่อง	31	50.82	74	32.74	36	32.73	32	52.46	110	48.67	55	50.00	13	21.31	69	30.53	30	27.27
กลวิธีการอ่านโดยลำพัง																		
กลวิธีการตระหนักและความของตนเอง																		
1. นักเรียนอ่านเนื้อเรื่องด้วยความสนใจและตั้งใจ	58	91.80	160	70.80	80	76.36	41	67.21	142	62.83	83	75.45	35	57.38	116	51.33	72	65.45

ตารางที่ 11 แสดงจำนวนและค่าร้อยละการใช้กลวิธีในการอ่านภาษาไทยของนักเรียนที่มีความสามารถในการอ่านสูง ปานกลาง และต่ำ จำนวนตามพฤติกรรมการอ่านในแต่ละกลวิธี จากบทอ่านประเภท ร้อยแก้ว นิทาน และข่าว (ต่อ)

พฤติกรรมการอ่านในแต่ละกลวิธี	ประเภทร้อยแก้ว			ประเภทนิทาน			ประเภทข่าว											
	กลุ่มสูง (N=61)	กลุ่มปานกลาง (N=226)	กลุ่มต่ำ (N=110)	กลุ่มสูง (N=61)	กลุ่มปานกลาง (N=226)	กลุ่มต่ำ (N=110)	กลุ่มสูง (N=61)	กลุ่มปานกลาง (N=226)	กลุ่มต่ำ (N=110)									
	จำนวน	ร้อยละ	จำนวน	ร้อยละ	จำนวน	ร้อยละ	จำนวน	ร้อยละ	จำนวน	ร้อยละ								
2. นักเรียนนำความรู้นิยามไปเชื่อมโยงกับ ความรู้เดิม	49	80.33	131	57.96	57	51.82	21	34.43	64	28.32	45	40.91	24	39.34	116	51.33	61	55.45
3. นักเรียนพยายามหาวิธีต่าง ๆ ที่จะช่วยทำ ให้การอ่านของตนดีขึ้นโดยศึกษาจาก หนังสือหรือบุคคลที่ถามกับเพื่อนหรือ บุคคลอื่นเกี่ยวกับวิธีการอ่านที่มีประสิทธิภาพ	45	73.77	138	61.06	70	63.64	22	36.07	96	42.48	62	56.36	35	57.38	129	57.08	57	51.82
4. นักเรียนจัดหาหรือพยายามเข้าไปอยู่ใน สิ่งแวดล้อมที่จะสามารถ ส่งเสริมการอ่าน เช่น เข้าห้องสมุดหรือตามหนังสือหรือ สถานที่สะดวกสบายในการศึกษา	41	67.21	133	58.85	77	70.33	32	52.46	127	56.19	56	50.91	29	47.54	116	51.33	65	59.09
5. นักเรียนรู้จักวางแผนหรือจัดเวลาเรียน ของตนเอง	47	77.05	137	60.62	65	59.09	21	34.43	88	38.94	60	54.55	22	36.07	96	42.48	62	56.36
6. นักเรียนตั้งจุดประสงค์ในการอ่าน	38	62.30	119	52.65	56	50.91	23	37.70	95	42.04	47	42.73	25	40.98	114	50.44	56	50.91
7. นักเรียนฝึกปฏิบัติกาอ่านของตนเองอยู่ เสมอ ๆ	41	67.21	148	65.49	75	68.18	21	34.43	106	46.90	67	60.91	26	42.62	112	49.56	61	55.45
8. นักเรียนสังเกต ข้อผิดพลาดในการอ่าน ของตนเองแล้วพยายามปรับปรุงแก้ไข	55	90.16	165	73.01	76	69.09	33	54.10	116	51.33	67	60.91	38	62.30	130	57.52	65	59.09

ตารางที่ 11 แสดงจำนวนและค่าร้อยละการใช้กลวิธีในการอ่านภาษาไทยของนักเรียนที่มีความสามารถในการอ่านสูง ปานกลาง และต่ำ จำนวนตามพฤติกรรมการอ่านในแต่ละกลวิธี จากบทอ่านประเภท ร้อยแก้ว นิทาน และข่าว (ต่อ)

พฤติกรรมการอ่านในแต่ละกลวิธี	ประเภทร้อยแก้ว			ประเภทนิทาน			ประเภทข่าว											
	กลุ่มสูง (N=61)	กลุ่มปานกลาง (N=226)	กลุ่มต่ำ (N=110)	กลุ่มสูง (N=61)	กลุ่มปานกลาง (N=226)	กลุ่มต่ำ (N=110)	กลุ่มสูง (N=61)	กลุ่มปานกลาง (N=226)	กลุ่มต่ำ (N=110)									
	จำนวน	ร้อยละ	จำนวน	ร้อยละ	จำนวน	ร้อยละ	จำนวน	ร้อยละ	จำนวน	ร้อยละ								
กลวิธีการใช้จิตพิสัย																		
1. นักเรียนพูดคุยกับผู้อื่นเกี่ยวกับความรู้สึก ของตนเกี่ยวกับเรื่องทีอ่าน	39	63.93	104	46.02	53	48.18	26	42.62	111	49.12	63	57.27	24	39.34	113	50.00	57	51.82
2. นักเรียนพูดให้กำลังใจหรือให้รางวัลแก่ ตนเองเมื่อสามารถใช้ในการอ่านได้ถูกต้อง เหมาะสม	38	62.30	127	56.19	64	58.18	19	31.15	85	37.61	54	49.09	17	27.87	100	44.25	50	45.45
3. นักเรียนเขียนบันทึกส่วนตัว บรรยาย เกี่ยวกับความคิดความรู้สึกของตนเองจาก เรื่องทีอ่าน	26	42.62	92	40.71	60	54.55	22	36.07	98	43.36	56	50.91	13	21.31	78	34.51	55	50.00
4. นักเรียนสำรวจตนเองอยู่เสมอว่ามีความ วิตกกังวลหรือประหม่าหรือไม่ เมื่อเรียน หรือใช้ในการอ่าน	50	81.97	132	58.41	64	58.18	20	32.79	103	45.58	61	55.45	26	42.62	118	52.21	50	45.45
กลวิธีการใช้สารในสิ่งพิมพ์																		
1. นักเรียนขอพิชชีอ่านข่าวหรืออ่านพิชชี ลงเมื่อนักเรียนไม่เข้าใจ	48	78.69	162	71.68	90	81.82	32	52.46	96	42.48	74	67.27	29	47.54	128	56.64	65	59.09
2. นักเรียนสอบถามเพื่อความเข้าใจที่ตรงกัน กับเพื่อน	41	67.21	142	62.83	67	61.00	24	39.34	116	51.33	57	51.82	24	39.34	116	51.33	60	54.55

ตารางที่ 11 แสดงจำนวนและค่าร้อยละการใช้กลวิธีในการอ่านภาษาไทยของนักเรียนที่มีความสามารถในการอ่านสูง ปานกลาง และต่ำ จำนวนตามพฤติกรรมการอ่านในแต่ละกลวิธี จากทอ่านประเภท ร้อยแก้ว นิทาน และข่าว (ต่อ)

พฤติกรรมการอ่านในแต่ละกลวิธี	ประเภทร้อยแก้ว			ประเภทนิทาน			ประเภทข่าว											
	กลุ่มสูง	กลุ่มปานกลาง	กลุ่มต่ำ	กลุ่มสูง	กลุ่มปานกลาง	กลุ่มต่ำ	กลุ่มสูง	กลุ่มปานกลาง	กลุ่มต่ำ									
	(N=61)	(N=226)	(N=110)	(N=61)	(N=226)	(N=110)	(N=61)	(N=226)	(N=110)									
	จำนวน	ร้อยละ	จำนวน	ร้อยละ	จำนวน	ร้อยละ	จำนวน	ร้อยละ	จำนวน	ร้อยละ	จำนวน	ร้อยละ	จำนวน	ร้อยละ	จำนวน	ร้อยละ	จำนวน	ร้อยละ
3. นักเรียนตรวจคำตอบกับเพื่อนเกี่ยวกับ บทอ่าน	39	63.93	130	57.52	66	60.00	15	24.59	67	29.65	61	55.45	14	22.95	89	39.38	48	43.64
4. นักเรียนซักถามครูเมื่อมีข้อสงสัย	51	83.61	162	71.68	80	72.73	18	29.51	91	40.27	57	51.82	29	47.54	114	50.44	52	47.27
5. นักเรียนใช้การอ่านร่วมกับผู้อื่น โดยอ่าน เป็นคู่หรืออ่านเป็นกลุ่ม	45	73.77	148	65.49	68	61.82	20	32.79	104	46.02	68	61.82	17	27.87	104	46.02	50	45.45
6. นักเรียนช่วยเหลืหรือทำงานร่วมกับเพื่อน หรือครูเพื่อเป็นการเพิ่มทักษะการอ่าน	44	72.13	155	68.58	72	65.45	20	32.79	98	43.36	55	50.00	24	39.34	115	50.88	47	42.73
7. นักเรียนพยายามศึกษาวิธีการอ่านที่ถูกต้อง จากหนังสือหรือจากผู้อื่น	44	72.13	141	62.39	64	58.18	24	39.34	100	44.25	60	54.55	29	47.54	118	52.21	63	57.27
8. นักเรียนพยายามเข้าใจความคิดและความ รู้สึกของผู้อื่นในการอ่านให้มากที่สุด	45	73.77	131	57.96	69	62.73	30	49.18	99	43.81	62	56.36	33	54.10	123	54.42	58	52.73

จากตารางที่ 11 จากการศึกษาการใช้พฤติกรรมการอ่านภาษาไทยของนักเรียนที่มี
ความสามารถในการอ่านสูง ปานกลาง และต่ำ จำแนกตามบทอ่าน พบว่า

ประเภทร้อยแก้ว

นักเรียนที่มีความสามารถในการอ่านสูง ใช้พฤติกรรมการอ่านจากกลวิธีการใช้
ความรู้ความคิด ในการอ่านมากที่สุด คือ ใช้แหล่งข้อมูล เช่น พจนานุกรมรายการคำศัพท์ ในการ
ค้นหาความหมายร้อยละ 93.44 และใช้พฤติกรรมการอ่านจากกลวิธีการใช้จิตนิสัยในการอ่าน
น้อยที่สุด คือ เชื่อมโยงกับส่วนตัวบรรยายเกี่ยวกับความคิดความรู้สึกของตนเองจากเรื่องที่อ่านร้อยละ
42.62

นักเรียนที่มีความสามารถในการอ่านปานกลาง ใช้พฤติกรรมการอ่านจากกลวิธีการ
ใช้ความรู้ความคิดในการอ่านมากที่สุดคือ ใช้วิธีการอ่านทวนซ้ำหลาย ๆ ครั้ง เพื่อสร้างความ
เข้าใจร้อยละ 82.30 และใช้พฤติกรรมการอ่านจากกลวิธีการใช้ระบบการจำในการอ่านน้อยที่สุด
คือ จำโดยสรุปเรื่องที่อ่านด้วยแผนภูมิร้อยละ 25.66

นักเรียนที่มีความสามารถในการอ่านต่ำ ใช้พฤติกรรมการอ่านจากกลวิธีการใช้
ระบบการจำในการอ่านมากที่สุดคือ จำคำศัพท์โดยการเชื่อมโยงคำที่มีเสียงคล้องจองกัน เช่น
สะดวก สบาย-ท่าลาบ ร้อยละ 83.64 และใช้พฤติกรรมการอ่านน้อยที่สุดคือ จำโดยสรุปเรื่องที่อ่าน
ด้วยแผนภูมิร้อยละ 30.00

ประเภทนิทาน

นักเรียนที่มีความสามารถในการอ่านสูง ใช้พฤติกรรมการอ่านจากกลวิธีการใช้
ระบบการจำในการอ่านมากที่สุดคือ จำโดยสร้างจินตนาการตามเรื่องที่อ่านร้อยละ 81.97 และ
ใช้พฤติกรรมการอ่านน้อยที่สุดคือ จำโดยสรุปเรื่องที่อ่านด้วยแผนภูมิร้อยละ 14.75

นักเรียนที่มีความสามารถในการอ่านปานกลาง ใช้พฤติกรรมการอ่านจาก
กลวิธีการใช้ระบบการจำในการอ่านมากที่สุดคือ จำโดยสร้างจินตนาการตามเรื่องที่อ่านร้อยละ
76.11 และใช้พฤติกรรมการอ่านน้อยที่สุดคือ จำโดยสรุปเรื่องที่อ่านด้วยแผนภูมิร้อยละ 25.22

นักเรียนที่มีความสามารถในการอ่านต่ำ ใช้พฤติกรรมการอ่านจากกลวิธีการใช้
ระบบการจำในการอ่านมากที่สุดคือ จำโดยสร้างจินตนาการตามเรื่องที่อ่านร้อยละ 84.55 และ
ใช้พฤติกรรมการอ่านน้อยที่สุดคือ จำโดยสรุปเรื่องที่อ่านด้วยแผนภูมิร้อยละ 30.91

ประเภทข่าว

นักเรียนที่มีความสามารถในการอ่านสูง ใช้พฤติกรรมการอ่านจากกลวิธีการตระหนักรู้และควบคุมตนเองในการอ่านมากที่สุดคือ สังเกตข้อผิดพลาดในการอ่านของตนเองแล้วพยายามปรับปรุงแก้ไขร้อยละ 62.30 และใช้พฤติกรรมการอ่านจากกลวิธีการใช้ระบบการจำในการอ่านน้อยที่สุดคือ จำคำศัพท์โดยการเชื่อมโยงคำที่มีเสียงคล้องจองกันเช่น สะดวกสบาย-ท่าลาช ร้อยละ 14.75

นักเรียนที่มีความสามารถในการอ่านปานกลาง ใช้พฤติกรรมการอ่านจากกลวิธีการใช้ความรู้ความคิดในการอ่านมากที่สุดคือ ใช้วิธีการอ่านทวนซ้ำหลาย ๆ ครั้งเพื่อสร้างความเข้าใจร้อยละ 62.39 และใช้พฤติกรรมการอ่านจากกลวิธีการใช้ระบบการจำในการอ่านน้อยที่สุดคือ จำโดยการใช้น้ำที่ใกล้เคียงหรือมีความสัมพันธ์กับคำหรือเรื่องที่อ่าน อาจเป็นคำที่เชื่อมโยงกันระหว่างสิ่ง 2 สิ่ง เช่นนมกับเนส โด๊ะกับเก้าอี้ร้อยละ 23.89

นักเรียนที่มีความสามารถในการอ่านต่ำ ใช้พฤติกรรมการอ่านจากกลวิธีการตระหนักรู้และควบคุมตนเอง ในการอ่านมากที่สุดคือ อ่านเนื้อเรื่องด้วยความสนใจและตั้งใจ ร้อยละ 65.45 และใช้พฤติกรรมการอ่านจากกลวิธีการใช้สิ่งทดแทนในการอ่านน้อยที่สุดคือ เคาเนื้อเรื่องหรือใจความสำคัญของเรื่องที่อ่านจากชื่อเรื่อง จากการดูภาพประกอบหรืออ่านบรรณาธิภาพประกอบก่อนจะเริ่มอ่านเนื้อเรื่องร้อยละ 27.27

- 2.2 ผลการวิเคราะห์การสังเกตการใช้พฤติกรรมการอ่านภาษาไทยของนักเรียนที่
มีความสามารถในการอ่านสูง ปานกลาง และต่ำ จำแนกตามบทอ่านประเภทร้อยแก้ว
นิทาน และข่าว

ตารางที่ 12 แสดงจำนวนและค่าร้อยละจากการสังเกตการใช้พฤติกรรมการอ่านภาษาไทยของนักเรียนตามความสามารถในการอ่านสูง ปานกลาง และต่ำ จำนวนคำถามขออ่านประเภทร้อยแก้ว นิทาน และข่าว

พฤติกรรมการอ่านในแต่ละกลวิธี	ประเภทร้อยแก้ว			ประเภทนิทาน			ประเภทข่าว											
	กลุ่มสูง	กลุ่มปานกลาง	กลุ่มต่ำ	กลุ่มสูง	กลุ่มปานกลาง	กลุ่มต่ำ	กลุ่มสูง	กลุ่มปานกลาง	กลุ่มต่ำ									
	จำนวน ร้อยละ (N=12)	จำนวน ร้อยละ (N=45)	จำนวน ร้อยละ (N=22)	จำนวน ร้อยละ (N=12)	จำนวน ร้อยละ (N=45)	จำนวน ร้อยละ (N=22)	จำนวน ร้อยละ (N=12)	จำนวน ร้อยละ (N=45)	จำนวน ร้อยละ (N=22)									
กลวิธีอ่านโดยตรง																		
กลวิธีการใช้ระบบการจำ																		
1. นักเรียนใช้วิธีจำทางประกอบในการอ่าน เช่นใช้นิ้วชี้ตามตัวอักษรที่อ่าน	3	25.00	8	17.78	11	50.00	1	8.33	8	17.78	4	18.18	1	8.33	5	11.11	1	4.55
กลวิธีการใช้ความรู้สึก																		
1. นักเรียนใช้พลังข้อมูล เช่น พจนานุกรม รายการคำศัพท์ ฯลฯ ในการค้นหาความหมาย	1	8.33	-	-	-	-	-	-	-	-	-	-	-	-	-	-	-	-
2. นักเรียนจดสรุปใจความสำคัญอย่างสั้น ๆ โดยเขียนเรื่องลำดับก่อน-หลัง	-	-	1	2.22	-	-	-	-	-	-	-	-	-	-	-	-	-	-
3. นักเรียนสร้างความเด่นให้กับใจความสำคัญ เช่นขีดเส้นใต้ ทำดอกจัน : ระบายสี เน้นตัวอักษร สีเพ็ชรม วงกลม เป็นต้น	8	66.67	12	26.67	3	13.64	5	41.67	7	15.56	3	13.64	8	66.67	9	20.00	4	18.18
กลวิธีอ่านโดยอ้อม																		
กลวิธีการตระหนักและควบคุมตนเอง																		
1. นักเรียนอ่านเนื้อเรื่องด้วยความสนใจและตั้งใจ	12	100.00	45	100.00	22	100.00	12	100.00	45	100.00	22	100.00	12	100.00	45	100.00	22	100.00

* จำนวนที่แสดง พฤติกรรมการอ่านในแต่ละกลวิธีที่สังเกตได้

จากตารางที่ 12 จากการสังเกตการใช้พฤติกรรมการอ่านภาษาไทยของนักเรียนที่มีความสามารถในการอ่านสูง ปานกลาง และต่ำ พบว่า

ประเภทร้อยแก้ว

นักเรียนที่มีความสามารถในการอ่านสูง ใช้พฤติกรรมการอ่านจากกลวิธี การตระหนักรู้และควบคุมตนเองในการอ่านมากที่สุดคือ อ่านเนื้อเรื่องด้วยความสนใจและตั้งใจร้อยละ 100 และใช้พฤติกรรมการอ่านจากกลวิธีการใช้ความรู้ความคิดในการอ่านน้อยที่สุดคือใช้แหล่งข้อมูล เช่น พจนานุกรม รายการคำศัพท์ในการค้นหาความหมายร้อยละ 8.33

นักเรียนที่มีความสามารถในการอ่านปานกลาง ใช้พฤติกรรมการอ่านจากกลวิธี การตระหนักรู้และควบคุมตนเองในการอ่านมากที่สุดคือ อ่านเนื้อเรื่องด้วยความสนใจและตั้งใจร้อยละ 100 และใช้พฤติกรรมการอ่านจากกลวิธีที่ใช้ความรู้ความคิดในการอ่านน้อยที่สุดคือ จดสรุปใจความสำคัญอย่างสั้น ๆ โดยเขียนเรียงลำดับก่อน-หลังร้อยละ 2.22

นักเรียนที่มีความสามารถในการอ่านต่ำ ใช้พฤติกรรมการอ่านจากกลวิธี การตระหนักรู้และควบคุมตนเอง ในการอ่านมากที่สุดคือ อ่านเนื้อเรื่องด้วยความสนใจและตั้งใจร้อยละ 100 และใช้พฤติกรรมการอ่านจากกลวิธีที่ใช้ความรู้ความคิด ในการอ่านน้อยที่สุดคือ สร้างความเด่นให้กับใจความสำคัญ เช่น ชีดเส้นใต้ ทำดอกจัน ระบายสีเน้นตัวอักษร สีเหลี่ยม วงกลมร้อยละ 13.64

ประเภทนิทาน

นักเรียนที่มีความสามารถในการอ่านสูง ใช้พฤติกรรมการอ่านจากกลวิธี การตระหนักรู้และควบคุมตนเอง ในการอ่านมากที่สุดคือ อ่านเนื้อเรื่องด้วยความสนใจและตั้งใจร้อยละ 100 และใช้พฤติกรรมการอ่านจากกลวิธีที่ใช้ระบบการจำในการอ่านน้อยที่สุดคือ ใช้กิริยาท่าทางประกอบในการอ่านเช่นใช้นิ้วชี้ตามตัวอักษรที่อ่านร้อยละ 8.33

นักเรียนที่มีความสามารถในการอ่านปานกลาง ใช้พฤติกรรมการอ่านจากกลวิธี การตระหนักรู้และควบคุมตนเอง ในการอ่านมากที่สุดคืออ่านเนื้อเรื่องด้วยความสนใจและตั้งใจร้อยละ 100 และใช้พฤติกรรมการอ่านจากกลวิธีที่ใช้ความรู้ความคิดในการอ่านน้อยที่สุดคือ สร้างความเด่นให้กับใจความสำคัญเช่น ชีดเส้นใต้ ทำดอกจัน ระบายสีเน้นตัวอักษร สีเหลี่ยม วงกลม ร้อยละ 15.56



นักเรียนที่มีความสามารถในการอ่านต่ำ ใช้พฤติกรรมการอ่านจากกลวิธีกา
ตระหนักรู้และควบคุมตนเอง ในการอ่านมากที่สุดคือ อ่านเนื้อเรื่องด้วยความสนใจและตั้งใจ
ร้อยละ 100 และใช้พฤติกรรมการอ่านจากกลวิธีการใช้ความรู้ความคิดในการอ่านน้อยที่สุดคือ
สร้างความเด่นให้กับใจความสำคัญเช่นขีดเส้นใต้ ทำดอกจัน ระบายสีเน้นตัวอักษร สีเหลี่ยม
วงกลมร้อยละ 13.64

ประเภทอ่าน

นักเรียนที่มีความสามารถในการอ่านสูง ใช้พฤติกรรมการอ่านจากกลวิธี
การตระหนักรู้และควบคุมตนเอง ในการอ่านมากที่สุดคือ อ่านเนื้อเรื่องด้วยความสนใจและ
ตั้งใจร้อยละ 100 และใช้พฤติกรรมการอ่านจากกลวิธีการใช้ระบบการจำในการอ่านน้อย
ที่สุดคือ ใช้กิริยาท่าทางประกอบในการอ่านเช่น ใช้นิ้วชี้ตามตัวอักษรที่อ่านร้อยละ 8.33

นักเรียนที่มีความสามารถในการอ่านปานกลาง ใช้พฤติกรรมการอ่านจาก
กลวิธีกาตระหนักรู้และควบคุมตนเองในการอ่านมากที่สุดคือ อ่านเนื้อเรื่องด้วยความสนใจ
และตั้งใจร้อยละ 100 และใช้พฤติกรรมการอ่านจากกลวิธีการใช้ระบบการจำในการอ่านน้อย
ที่สุดคือ ใช้กิริยาท่าทางประกอบในการอ่าน เช่นใช้นิ้วชี้ตามตัวอักษรที่อ่านร้อยละ 11.11

นักเรียนที่มีความสามารถในการอ่านต่ำ ใช้พฤติกรรมการอ่านจากกลวิธีกา
ตระหนักรู้และควบคุมตนเอง ในการอ่านมากที่สุดคือ อ่านเนื้อเรื่องด้วยความสนใจและตั้งใจ
ร้อยละ 100 และใช้พฤติกรรมการอ่านจากกลวิธีการใช้ระบบการจำในการอ่านน้อยที่สุดคือ
ใช้กิริยาท่าทางประกอบในการอ่านเช่นใช้นิ้วชี้ตามตัวอักษรที่อ่านร้อยละ 4.55