

บรรณานุกรม

ภาษาไทย

หนังสือ

การศึกษานอกโรงเรียน, กรม. คู่มือนักศึกษาการศึกษานอกโรงเรียนสายสามัญศึกษา.

กรุงเทพมหานคร : โรงพิมพ์การศาสนา, 2530.

\_\_\_\_\_. เอกสารประกอบการประชุมชี้แจงหลักสูตรการศึกษานอกโรงเรียน พุทธศักราช 2530.

กรุงเทพมหานคร : โรงพิมพ์การศาสนา, 2530

\_\_\_\_\_. นโยบายและแนวทางในการจัดการศึกษานอกโรงเรียน. กรุงเทพมหานคร :

กรมการศึกษานอกโรงเรียน, ม.ป.ป.

\_\_\_\_\_. หลักสูตรมัธยมศึกษาตอนปลาย พุทธศักราช 2530. กรุงเทพมหานคร :

โรงพิมพ์การศาสนา, 2530.

กรมสามัญศึกษา. การศึกษาในปัจจุบัน. (ที่ระลึกงานถวญพระราชทาน ณ วัดบวรวงศ์อิสรวราราม  
อยุธยา) 2520.

เกียรติวรรณ อมาตยกุล. ปรัชญาการศึกษานอกระบบ. กรุงเทพมหานคร : โรงพิมพ์

ยูไนเต็ดโปรดักชั่น, 2526.

\_\_\_\_\_. การศึกษานอกระบบโรงเรียน เพื่อการพัฒนาทรัพยากรมนุษย์. กรุงเทพมหานคร :

คณะครุศาสตร์, 2530.

จรรยา คุณมี. การสอนวิชาสังคมศึกษา. กอพลินธุ์ : ประสานการพิมพ์, 2520.

เชียรศรี วิวิธศิริ. จิตวิทยาการเรียนรู้สำหรับผู้ใหญ่. ภาควิชาการศึกษาผู้ใหญ่ คณะศึกษาศาสตร์

มหาวิทยาลัยศรีนครินทรวิโรฒ ประสานมิตร, 2521.

\_\_\_\_\_. จิตวิทยาการเรียนรู้ของผู้ใหญ่. ภาควิชาการศึกษาผู้ใหญ่. คณะศึกษาศาสตร์

มหาวิทยาลัยศรีนครินทรวิโรฒ ประสานมิตร, 2517.

ตรีศิลป์ บุญจระ. "กระบวนการอ่านเพื่อความรู้" การใช้ภาษาไทย. กรุงเทพมหานคร :

มหาวิทยาลัยสุโขทัยธรรมมาธิราช, 2526.

ทองปลิว ชมชื่น. ปรัชญาการศึกษาจากระบบโรงเรียน. นครปฐม : โรงพิมพ์มหาวิทยาลัย  
ศิลปากร วิทยาเขตพระราชวังสนามจันทร์, 2529.

แผนการศึกษาแห่งชาติ พุทธศักราช 2520. กรุงเทพมหานคร : อักษรบัณฑิต, 2520.

พรรณี ช. เจนจิต. จิตวิทยาการเรียนการสอน. กรุงเทพมหานคร : อมรินทร์การพิมพ์,  
2528.

พรรณี ชูทัย. จิตวิทยาการเรียนการสอน. กรุงเทพมหานคร : วรุณการพิมพ์, 2522.

ไพฑูริย์ สีนลารัตน์. ปรัชญาการศึกษาเบื้องต้น. กรุงเทพมหานคร : คณะครุศาสตร์, 2529.

บุญถิ่น อัตถากร. ข้อคิดเห็นในการสอนบางประการ. พระนคร : หน่วยศึกษานิเทศก์,  
2512.

บุญธรรม กิจปรีดาบริสุทธิ์. ระเบียบวิธีวิจัยทางสังคมศาสตร์. กรุงเทพมหานคร :  
การพิมพ์พระนคร, 2527.

ประคอง กรรณสุด. สถิติประยุกต์สำหรับครู. กรุงเทพมหานคร : ไทยวัฒนาพานิช, 2525.

\_\_\_\_\_ . สถิติเพื่อการวิจัยทางพฤติกรรมศาสตร์ (ฉบับปรับปรุงแก้ไข) ปทุมธานี :  
บริษัทศูนย์หนังสือ ดร.ศรีสง่า จำกัด, 2528.

\_\_\_\_\_ . สถิติเพื่อการวิจัยทางพฤติกรรมศาสตร์. กรุงเทพมหานคร : สำนักพิมพ์บรรณกิจ,  
2525.

ไม้มียมัด อับดุลกาเดร์. จิตวิทยาและเทคนิคการสอน. กรุงเทพมหานคร : โรงพิมพ์  
อักษรบัณฑิต, 2520.

รัตนา พุ่มไพศาล. วิธีสอนสำหรับการศึกษจากระบบโรงเรียน กรุงเทพมหานคร :  
คณะครุศาสตร์, 2529.

วิบูลย์ลักษณ์ ทองเชื้อ. สภาพและทิศทางการวิจัยและการประเมินผลโครงการทางการศึกษา  
จากระบบโรงเรียนในเขตชนบทที่ยากจน (เอกสารทางวิชาการประกอบการประชุม  
วิชาการเรื่อง ทิศทางการจัดโครงการและการวิจัยทางการศึกษจากระบบโรงเรียน  
ในเขตชนบทที่ยากจน ระหว่างวันที่ 12-14 พฤษภาคม ณ คณะครุศาสตร์ จุฬาลงกรณ์  
มหาวิทยาลัย, 2531. (อัดสำเนา)

สุนทร โคตรบรรเทา. การศึกษจากระบบโรงเรียน. กรุงเทพมหานคร : อักษรสยามการพิมพ์,  
2524.

- สุนทร สุนันทชัย. การศึกษานอกโรงเรียนเส้นทางที่ไม่สิ้นสุด. กรุงเทพมหานคร : อมรินทร์การพิมพ์, 2529.
- สมบูรณ์ ศาเลยาชีวิน. จิตวิทยาการเรียนการสอน. กรุงเทพมหานคร : ไทยวัฒนาพานิช, 2526.
- สุวัฒน์ วัฒนวงศ์. หลักการเรียนรู้สำหรับผู้ใหญ่. คณะศึกษาศาสตร์ มหาวิทยาลัยศรีนครินทรวิโรฒ, 2524.
- อุ้นดา นพคุณ. การเรียนการสอนผู้ใหญ่เพื่อพัฒนาทรัพยากรมนุษย์. กรุงเทพมหานคร : กรุงเทพมหานครการพิมพ์, 2527.

### บทความ

- การศึกษานอกโรงเรียน, กรม. ข่าวสารข้อมูลกับการพัฒนาคุณภาพชีวิต. รวมบทความการศึกษานอกโรงเรียน เล่ม 6. กรุงเทพมหานคร : โรงพิมพ์การศาสนา, 2530.
- เกียรติวรรณ อมาตยกุล. "การศึกษานอกระบบโรงเรียน." วารสารการศึกษานอกโรงเรียน (กุมภาพันธ์ - มีนาคม 2525) : 38-39.
- แก้วตา คณะวรรณ. "การวิเคราะห์หลักสูตร." วารสารศึกษาศาสตร์ 5 (มิถุนายน - กันยายน 2523) : 1-5.
- วลัย อารุณี. "ทักษะการอ่านในวิชาสังคมศึกษา." วารสารการศึกษากทม กรุงเทพมหานคร ปีที่ 7 ฉบับที่ 6 มีนาคม 2526.
- วิจารณ์ พานิช. "การจัดการเรียนการสอนที่เน้นกระบวนการแสวงหาความรู้." วารสารสงขลานครินทร์ 3 (กรกฎาคม-กันยายน 2524) : 256-259.
- สมคิด อิศระวัฒน์. "การเรียนรู้ด้วยตนเอง" วารสารการศึกษานอกโรงเรียน (พฤษภาคม-สิงหาคม 2532) : 73-79.
- สมบัติ สุวรรณพิทักษ์. "Andragogy : การจัดหลักสูตรการศึกษาผู้ใหญ่ตามแนวคิดของพวกมนุษย์นิยม" วารสารการศึกษานอกโรงเรียน (เมษายน-พฤษภาคม 2527) : 35-38.
- \_\_\_\_\_. "การเรียนรู้ด้วยการนำตนเอง." เอกสารประกอบการบรรยาย (มกราคม 2532)
- สุพล ทองคลองไทรและชาญชัย อินจินสมาจาร. "การศึกษาด้วยตนเอง" สารพัฒนาหลักสูตร 61 (เมษายน 2530) : 11-15.

## วิทยานิพนธ์

- กมลวรรณ มงคลศิริ. "ความแตกต่างในพฤติกรรมการสอน เด็กและผู้ใหญ่." วิทยานิพนธ์  
ปริญญาโทบริหารศึกษาศาสตร์ ภาควิชาอาชีวศึกษา บัณฑิตวิทยาลัย มหาวิทยาลัย เกษตรศาสตร์,  
2529.
- กาญจนา สุริรัตนากร. "ความคิดเห็นของครูและนักเรียน เกี่ยวกับบทบาทของครูภาษาไทย  
ในการส่งเสริมการศึกษาค้นคว้าด้วยตนเองของนักเรียนระดับมัธยมศึกษาตอนต้น"  
วิทยานิพนธ์ปริญญาโทบริหารศึกษาศาสตร์ ภาควิชามัธยมศึกษา บัณฑิตวิทยาลัย จุฬาลงกรณ์มหาวิทยาลัย,  
2528.
- จอมใจ ทิรัญทรัพย์. "ความคาดหวังของผู้บริหารโรงเรียน ศึกษานิเทศก์และนักเรียนที่มีต่อ  
ครูสังคมศึกษา. วิทยานิพนธ์ปริญญาโทบริหารศึกษาศาสตร์ ภาควิชามัธยมศึกษา บัณฑิตวิทยาลัย  
จุฬาลงกรณ์มหาวิทยาลัย, 2524.
- ทรงวุฒิ สุธาอรธร. "แนวโน้มของปรัชญาการศึกษาของระบบโรงเรียน บีพุทธศักราช 2543"  
วิทยานิพนธ์ปริญญาโทบริหารศึกษาศาสตร์ ภาควิชาการศึกษานอกโรงเรียน บัณฑิตวิทยาลัย  
จุฬาลงกรณ์มหาวิทยาลัย, 2529.
- นฤมล เอกพจน์เมธี. "ผลของการสอนวิชาการศึกษาค้นคว้าเบื้องต้น (ท 081) ต่อผลสัมฤทธิ์  
ทางการเรียนวิชาสังคมศึกษาของนักเรียนชั้นมัธยมศึกษาตอนปลาย" วิทยานิพนธ์  
ปริญญาโทบริหารศึกษาศาสตร์ ภาควิชาบรรณารักษ์ บัณฑิตวิทยาลัย จุฬาลงกรณ์มหาวิทยาลัย, 2530.
- นรินทร์ บุญชู. "ลักษณะการเรียนรู้ด้วยการนำตนเองของนักศึกษามหาวิทยาลัยรามคำแหง"  
วิทยานิพนธ์ปริญญาโทบริหารศึกษาศาสตร์ ภาควิชาการศึกษานอกโรงเรียน บัณฑิตวิทยาลัย  
มหาวิทยาลัยศิลปากร, 2532.
- สุสสดี ชูวงศ์วัฒน์. "ความคิดเห็นของหัวหน้าหมวดภาษาไทยและครูภาษาไทย เกี่ยวกับการใช้  
แหล่งวิทยาการชุมชนในกรุงเทพมหานคร ประกอบการเรียนการสอนวิชาภาษาไทยใน  
ระดับมัธยมศึกษา" วิทยานิพนธ์ปริญญาโทบริหารศึกษาศาสตร์ ภาควิชามัธยมศึกษา บัณฑิตวิทยาลัย  
จุฬาลงกรณ์มหาวิทยาลัย, 2530.
- พจนา จันทร์ฉาย. "การใช้ห้องสมุดประกอบการเรียนวิชาสังคมศึกษาของนักศึกษาประกาศนียบัตร  
วิชาการศึกษาระดับสูง" วิทยานิพนธ์ปริญญาโทบริหารศึกษาศาสตร์ ภาควิชามัธยมศึกษา บัณฑิตวิทยาลัย  
จุฬาลงกรณ์มหาวิทยาลัย, 2516.

- วรลักษณ์ รัตติกาลชลากร. "การใช้แหล่งชุมชนประกอบการ เรียนการสอนวิชาสังคมศึกษา  
ในระดับมัธยมศึกษาตอนต้น" วิทยานิพนธ์ปริณิถนามหาบัณฑิต ภาควิชามัธยมศึกษา  
บัณฑิตวิทยาลัย จุฬาลงกรณ์มหาวิทยาลัย, 2525.
- วิรัช กลิ่นสุบรรณ. "ความคิดเห็นของครูสังคมศึกษาเกี่ยวกับปัญหาการเรียนการสอน  
วิชาเหตุการณ์ปัจจุบัน" วิทยานิพนธ์ปริณิถนามหาบัณฑิต ภาควิชามัธยมศึกษา  
บัณฑิตวิทยาลัย จุฬาลงกรณ์มหาวิทยาลัย, 2530.
- วิรากร ผดุงชีวิต. "ปัญหาการเรียนการสอนวิชาสังคมศึกษาในโรงเรียนผู้ใหญ่" วิทยานิพนธ์  
ปริณิถนามหาบัณฑิต แผนกวิชามัธยมศึกษา บัณฑิตวิทยาลัย จุฬาลงกรณ์มหาวิทยาลัย, 2518.
- ศิริวรรณ ตันติกุล. "บทบาทของครูภาษาไทยในการส่งเสริมการศึกษาค้นคว้าด้วยตนเอง  
ของนักศึกษาผู้ใหญ่ระดับที่ 5 ตามการรับรู้ของครูภาษาไทยและนักศึกษาผู้ใหญ่ในการเรียน  
ผู้ใหญ่ กรุงเทพมหานคร" วิทยานิพนธ์ปริณิถนามหาบัณฑิต ภาควิชาการศึกษาออกโรงเรียน  
บัณฑิตวิทยาลัย จุฬาลงกรณ์มหาวิทยาลัย, 2531.
- สุนทร แก้วลาย. "การส่งเสริมการอ่านเพื่อปลูกฝังนิสัยรักการอ่านและการเรียนด้วยตนเอง  
ซึ่งอาจารย์บรรณาธิกรจัดให้แก่ศึกษาในวิทยาลัยครู" ปริณิถนินธ์การศึกษามหาบัณฑิต  
วิทยาลัยวิชาการศึกษา ประสานมิตร, 2512.

#### ภาษาต่างประเทศ

- Brookfield, Steven. "Self-Directed Adult Learning : A Gitical Program,  
"Adult Education Quarterly 35, 2 Winter 1984.
- Farner Dorothy B. "Individualized Learning : An Overview" Pasaa  
(June 1975 ; 26-35)
- Ferguson George A. Statistical Analysis in Psychology and Education  
New York : McGraw - Hill Book Co, 1981.
- James R. Sheffield and Viotor P. Diyomaoh, Non-formal Education in  
African Development, (New York : African-American Institute  
1972)
- Jay Hilda Lease. "Increasing the Use of Secondary school libraries as  
a teaching tool" Dissertation Abstracts International  
31 (November 1970) : 2413-A.

- John E Freund and Frank J. William. Statistics in Research The Iowa State University Press, 1977.
- Johnson, Harlan Ay. "Teacher Utilization of Libraries in the secondary schools of tueson District No. 1" "Dissertation Abstracts International" 1975.
- Knowles. M.S. Andragogy in Action : Applying modern principles of Adult learning. San Francisco. Jossey Bass Publishers. 1984.
- \_\_\_\_\_ Self-directed learning. A Guide for learners and Teacher. Chicago : Follett, 1975.
- \_\_\_\_\_ ! The adult learner : A Neglected Species. Houston, Teseas: 1984.
- Nichols, Mark. "Community Resources of School" in the Eneyclopedia of Education, 1971.
- Skager, Rodney. Lifelons Education and Evaluation Practice Oxford : Franfurt Unesco Institute for Education, 1978.
- Smith, R.M. Learn How to learn. Chicago : Follet Publishing Company, 1982.
- Tough, Allen. The adult's learning Projects. Toronto, Ontario : The Ontario Institute for Studies in Education 1979.
- Yamane, Taro. Statistics and Introduction, 3rd, ed. New York : Harper & Row, 1973.

ภาคผนวก

## ภาคผนวก ก.

## รายชื่อโรงเรียนที่เป็นกลุ่มตัวอย่างในการวิจัย

1. โรงเรียนผู้ใหญ่วัดคูสีตาราม
2. โรงเรียนผู้ใหญ่วัดอมรินทราราม
3. โรงเรียนผู้ใหญ่วัดสันติราษฎร์วิทยาลัย
4. โรงเรียนผู้ใหญ่วัดสามเสนวิทยาลัย
5. โรงเรียนผู้ใหญ่นนทรวิทยา
6. โรงเรียนผู้ใหญ่วัดพุทธจักรวิทยา
7. โรงเรียนผู้ใหญ่วัดสังฆราชพิทยาคม
8. โรงเรียนผู้ใหญ่วัดบางปะกอกพิทยาคม
9. โรงเรียนผู้ใหญ่วัดสวนกุหลาบวิทยาลัย
10. โรงเรียนผู้ใหญ่วัดสุวรรณาราม
11. โรงเรียนผู้ใหญ่วัดนวลนรดิศ
12. โรงเรียนผู้ใหญ่วัดมัธยมวัดธาตุทอง
13. โรงเรียนผู้ใหญ่วัดหอวัง
14. โรงเรียนผู้ใหญ่วัดเทพศิลา



## ภาคผนวก ข.

## รายนามผู้ทรงคุณวุฒิที่พิจารณาความเหมาะสมของแบบสอบถาม

- |   |  |
|---|--|
| 1. รองศาสตราจารย์ ดร.สุนทร โคตรบรรร เทา       | ภาควิชาการศึกษาผู้ใหญ่<br>คณะศึกษาศาสตร์<br>มหาวิทยาลัยศรีนครินทรวิโรฒ |
| 2. รองศาสตราจารย์ ดร.ปฐม นิคมานนท์            | ภาควิชาการศึกษาผู้ใหญ่<br>คณะศึกษาศาสตร์<br>มหาวิทยาลัยศรีนครินทรวิโรฒ |
| 3. ผู้ช่วยศาสตราจารย์ ก่องแก้ว เจริญอักษร     | ภาควิชามัธยมศึกษา<br>คณะครุศาสตร์<br>จุฬาลงกรณ์มหาวิทยาลัย             |
| 4. ผู้ช่วยศาสตราจารย์ อรพินท์ วิบูลย์พันธุ์   | ภาควิชาการศึกษานอกโรงเรียน<br>คณะครุศาสตร์ จุฬาลงกรณ์มหาวิทยาลัย       |
| 5. อาจารย์ ดร.อาชัญญา สิริยานนท์              | สาขาวิชาศึกษาศาสตร์<br>มหาวิทยาลัยสุโขทัยธรรมาธิราช                    |
| 6. อาจารย์ ดร.สมบัติ สุวรรณพิทักษ์            | กองแผนงานและวิจัย<br>กรมการศึกษานอกโรงเรียน                            |
| 7. อาจารย์ กิตติ พัทธวิชัย                    | ภาควิชาอาชีวศึกษา<br>คณะศึกษาศาสตร์<br>มหาวิทยาลัยเกษตรศาสตร์          |
| 8. ผู้ช่วยศาสตราจารย์ ดร.วิกร ตัณฑวาทโรฒ<br>1 | ภาควิชาอาชีวศึกษา<br>คณะศึกษาศาสตร์<br>มหาวิทยาลัยเกษตรศาสตร์          |

## ภาคผนวก ค

ที่ ทม 0309/720

บัณฑิตวิทยาลัย จุฬาลงกรณ์มหาวิทยาลัย

ถนนพญาไท 10330

2 กุมภาพันธ์ 2533

เรื่อง ขอความร่วมมือในการวิจัย

เรียน

เนื่องด้วย นางสาวสุวรรณา ยะทะกร นิสิตชั้นปริญญาโทบัณฑิต ภาควิชาการศึกษา  
นอกโรงเรียน กำลังดำเนินการวิจัยเพื่อเสนอเป็นวิทยานิพนธ์ เรื่อง "ความคิด  
เห็นของครูสังคมศึกษา และนักศึกษาผู้ใหญ่เกี่ยวกับการเรียนด้วยการนำตนเอง  
ในโรงเรียนผู้ใหญ่อายุน้อย กรุงเทพมหานคร" โดยมีศาสตราจารย์ ดร.รัตนา  
พุ่มไพศาล และอาจารย์ ดร.สมบัติ สุวรรณพิทักษ์ เป็นอาจารย์ที่ปรึกษา  
ในการนี้ นิสิตขอเรียน เชิญท่าน เป็นผู้ทรงคุณวุฒิตรวจแบบสอบถามที่นิสิตสร้างขึ้น

จึงเรียนมาเพื่อขอความอนุเคราะห์จากท่านได้โปรดพิจารณาตรวจแบบสอบถามดังกล่าว  
เพื่อประโยชน์ทางวิชาการด้วย จักเป็นพระคุณยิ่ง

ขอแสดงความนับถือ

(ศาสตราจารย์ ดร.ถาวร วัชรากัย)

คณบดีบัณฑิตวิทยาลัย

แผนกมาตรฐานการศึกษา

โทร. 2150895-9

คณะครุศาสตร์ จุฬาลงกรณ์มหาวิทยาลัย  
ภาควิชาการศึกษาออกโรงเรียน

กุมภาพันธ์ 2533

เรื่อง ขอความอนุเคราะห์ตรวจแบบสอบถาม

เรียน

ด้วยข้าพเจ้า นางสาวสุวรรณา ยทะกร นิสิตปริญญาโท สาขาการศึกษาออกระบบ  
โรงเรียน ภาควิชาการศึกษาออกโรงเรียน บัณฑิตวิทยาลัย จุฬาลงกรณ์มหาวิทยาลัย มีความ  
ประสงค์ที่จะขอความอนุเคราะห์จากท่านช่วยตรวจแบบสอบถาม ซึ่งจะใช้เป็นเครื่องมือในการ  
ทำวิจัยเรื่อง "ความคิดเห็นของครูสังคมศึกษาและนักศึกษาผู้ใหญ่ เกี่ยวกับการเรียนด้วยการ  
นำตนเองในโรงเรียนผู้ใหญ่สายสามัญ กรุงเทพมหานคร" การศึกษาวิจัยนี้เป็นส่วนหนึ่งของ  
การศึกษาคตามหลักสูตรปริญญา ครุศาสตรมหาบัณฑิต บัณฑิตวิทยาลัย จุฬาลงกรณ์มหาวิทยาลัย

ท่าน เป็นผู้หนึ่งซึ่ง เป็นผู้ทรงคุณวุฒิในด้านการศึกษานักผู้ใหญ่ ผู้วิจัยจึงใคร่ขอความอนุเคราะห์  
จากท่านช่วยคัดสินข้อกระทงตามความเหมาะสม โดยพิจารณา ดังนี้ คือ

1. ข้อกระทงใดที่ใช้ไม่ได้หรือไม่เหมาะสมไม่ต้องทำเครื่องหมายใด ๆ หน้าข้อกระทง
2. ข้อกระทงใดที่เห็นว่าดีหรือเหมาะสมโปรดเขียนเครื่องหมายถูกหน้าข้อกระทง
3. ข้อกระทงใดที่เห็นว่าบกพร่อง ควรปรับปรุงแก้ไขและเพิ่มเติม กรุณาเขียนลงใน

แบบสอบถามด้วย

จึงเรียนมาเพื่อโปรดให้ความอนุเคราะห์ด้วย จะเป็นพระคุณอย่างยิ่ง

ขอแสดงความนับถือ

(นางสาวสุวรรณา ยทะกร)

นิสิตบัณฑิตวิทยาลัย

ที่ ทม 0309/2000

บัณฑิตวิทยาลัย จุฬาลงกรณ์มหาวิทยาลัย

ถนนพญาไท 10330

1 มีนาคม 2533

เรื่อง ขอความร่วมมือในการวิจัย

เรียน อธิบดีกรมการศึกษานอกโรงเรียน

สิ่งที่ส่งมาด้วย 1. แบบสอบถาม  
2. รายชื่อโรงเรียน

เนื่องด้วย นางสาวสุวรรณ ยะทะกร นิสิตชั้นปริญญาโทบัณฑิต ภาควิชาการศึกษา  
นอกโรงเรียน กำลังดำเนินการวิจัยเพื่อเสนอเป็นวิทยานิพนธ์ เรื่อง "ความคิดเห็นของครูสังคม  
ศึกษาและนักศึกษาผู้ใหญ่ เกี่ยวกับการเรียนด้วยการนำตนเอง ในโรงเรียนผู้ใหญ่สายสามัญ  
กรุงเทพมหานคร" โดยมีศาสตราจารย์ ดร.รัตนา พุ่มไพศาล และอาจารย์ ดร.สมบัติ  
สุวรรณพิทักษ์ เป็นอาจารย์ที่ปรึกษา ในการนี้ นิสิตจำเป็นต้องเก็บรวบรวมข้อมูลต่าง ๆ ที่เกี่ยวข้อง  
โดยการแจกแบบสอบถามแก่ครูสังคมศึกษาและนักศึกษาผู้ใหญ่ ระดับมัธยมศึกษาตอนปลาย ของ  
โรงเรียนผู้ใหญ่ในสังกัดกรมการศึกษานอกโรงเรียน ในเขตกรุงเทพมหานคร

จึงเรียนมาเพื่อขอความอนุเคราะห์จากท่านได้โปรดอนุญาตให้นางสาวสุวรรณ ยะทะกร  
ได้เก็บรวบรวมข้อมูลดังกล่าว เพื่อประโยชน์ทางวิชาการด้วย จักเป็นพระคุณยิ่ง

ขอแสดงความนับถือ

ศาสตราจารย์ ดร.ถาวร วัชรากัย)

คณบดีบัณฑิตวิทยาลัย

แผนกมาตรฐานการศึกษา

โทร 2150895-9

## ภาคผนวก ง

## แบบสอบถามฉบับ ก สำหรับครู

การวิจัยเรื่อง "ความคิดเห็นของครูสังคมศึกษาและนักศึกษาผู้ใหญ่ เกี่ยวกับการเรียนด้วยการนำตนเอง ในโรงเรียนผู้ใหญ่สายสามัญ กรุงเทพมหานคร"

คำชี้แจง

1. แบบสอบถามนี้มี 2 ตอน คือ
  - ตอนที่ 1 สถานภาพของผู้ตอบแบบสอบถาม
  - ตอนที่ 2 ความคิดเห็นเกี่ยวกับการเรียนด้วยการนำตนเองของครูสังคมศึกษาและนักศึกษาผู้ใหญ่สายสามัญ
2. ในการตอบคำถามกรุณาตอบให้ครบทุกข้อ
3. ก่อนตอบแบบสอบถามแต่ละตอน กรุณาอ่านคำชี้แจงในการตอบ
4. กรุณาตอบคำถามแต่ละตอนตามความคิดของท่าน คำตอบของตัวท่านจะถือเป็นความลับ และเพื่อประโยชน์ของการวิจัยเท่านั้น

## ตอนที่ 1

## สถานภาพของผู้ตอบแบบสอบถามครูสอนสังคมศึกษา

คำชี้แจง โปรดเครื่องหมาย / ถัดลงในช่องคำตอบที่มีข้อความตรงตามสภาพความเป็นจริง  
เกี่ยวกับตัวท่าน

## 1. เพศ

 ชาย หญิง

## 2. อายุ

 21 - 25 ปี 26 - 30 ปี 31 - 35 ปี 36 - 40 ปี 41 - 45 ปี 46 - 50 ปี 51 - 55 ปี 56 ปีขึ้นไป

## 3. วุฒิทางการศึกษา

 อนุปริญญาหรือเทียบเท่า ปริญญาตรีหรือเทียบเท่า ปริญญาโทหรือเทียบเท่า สูงกว่าปริญญาโท

## 4. ท่านเคยเข้ารับการศึกษอบรมครูผู้สอนการศึกษาผู้ใหญ่หรือไม่

 เคย ไม่เคย

## 5. ท่านสอนวิชาสังคมศึกษาในภาคปกติระดับชั้น

 มัธยมศึกษา มัธยมศึกษาตอนปลาย มัธยมศึกษาตอนต้นและมัธยมศึกษาตอนปลาย ไม่ได้สอน

## 6. ท่านมีประสบการณ์ในการสอนสังคมศึกษาในชั้นเรียนผู้ใหญ่

 ต่ำกว่า 1 ปี 1 - 5 ปี 6 - 10 ปี 11 ปีขึ้นไป

## ตอนที่ 2

สำหรับครูสอนสังคมศึกษาและนักศึกษา

ความคิดเห็นของครูสังคมศึกษาและนักศึกษาผู้ใหญ่ เกี่ยวกับการเรียนด้วยการนำตนเอง ในโรงเรียน  
ผู้ใหญ่สายสามัญ กรุงเทพมหานคร

คำชี้แจง แบบสอบถามนี้เป็นแบบสอบถามความคิดเห็น เกี่ยวกับการเรียนด้วยการนำตนเอง ซึ่ง  
หมายถึงกระบวนการเรียนรู้ที่ผู้เรียนจัดกระบวนการเรียนด้วยตนเอง โดยได้รับความ  
ช่วยเหลือจากผู้อื่น เช่น เพื่อน หรือ ครู ซึ่งการเรียนด้วยการนำตนเองในที่นี้  
ประกอบด้วยองค์ประกอบ ดังนี้คือ

- ก. การวิเคราะห์ความต้องการ
- ข. การกำหนดจุดมุ่งหมายในการเรียน
- ค. การวางแผนการเรียน
- ง. การแสวงหาแหล่งวิทยาการ
- จ. การประเมินผล

ในแต่ละข้อของแต่ละด้านจะมีระดับความคิดเห็นให้ท่านพิจารณาเลือกอยู่ 5 ระดับ ซึ่งเป็นน้ำหนัก  
ของความคิดเห็นของท่านที่มีต่อข้อความในแต่ละข้อ โดยกำหนดความหมายของมาตราส่วนประมาณค่า  
แต่ละระดับ ดังนี้

- 5 หมายถึง ท่านเห็นด้วยมากที่สุด
- 4 หมายถึง ท่านเห็นด้วยมาก
- 3 หมายถึง ท่านเห็นด้วยปานกลาง
- 2 หมายถึง ท่านเห็นด้วยน้อย
- 1 หมายถึง ท่านเห็นด้วยน้อยที่สุด

และโปรดทำเครื่องหมาย ✓ ลงในช่องทางขวามือให้ตรงตามระดับความคิดเห็นเพียงระดับเดียว  
ในข้อนั้น

## ตัวอย่าง

ข้อความ	ระดับความคิดเห็น				
	เห็นด้วยมากที่สุด 5	เห็นด้วยมาก 4	เห็นด้วยปานกลาง 3	เห็นด้วยน้อย 2	เห็นด้วยน้อยที่สุด 1
ก. การวิเคราะห์ความต้องการ ผู้เรียน เป็นผู้กำหนดความต้องการ ของตนเองในการเลือกเรียน บทเรียน	/				

จากตัวอย่าง หมายความว่า ท่าน เห็นว่าผู้เรียน เป็นผู้กำหนดความต้องการของตนเองในการเลือกเรียนบทเรียนมากที่สุด

## ก. การวิเคราะห์ความต้องการ

ข้อความ	ระดับความคิดเห็น				
	เห็นด้วยมากที่สุด 5	เห็นด้วยมาก 4	เห็นด้วยปานกลาง 3	เห็นด้วยน้อย 2	เห็นด้วยน้อยที่สุด 1
1. การเรียนควร เริ่มต้นจากความ ต้องการของผู้เรียน เป็นอันดับ แรก					
2. ผู้สอนจะต้องมีความรู้กว้างขวาง เข้าใจธรรมชาติและความสนใจ ของผู้เรียน					
3. ผู้สอนต้องชี้แจงให้ผู้เรียน เห็น ความสำคัญของการวิเคราะห์ ความต้องการของตนเองในการ เรียน					



ข้อความ	ระดับความคิดเห็น				
	เห็นด้วยมากที่สุด	เห็นด้วยมาก	เห็นด้วยปานกลาง	เห็นด้วยน้อย	เห็นด้วยน้อยที่สุด
	5	4	3	2	1
4. ผู้สอนและผู้เรียนร่วมกันกำหนดความต้องการในการเรียน					
5. ผู้สอนต้องให้คำปรึกษาเกี่ยวกับการวิเคราะห์ความต้องการของตนเองในการเรียน					
6. ผู้เรียนควรอภิปรายและแลกเปลี่ยนความคิดเห็นเกี่ยวกับความต้องการในการเรียนของตนเองกับสมาชิกอื่น					
7. ผู้เรียนควรบอกความต้องการในการเรียนได้อย่างชัดเจน					
8. ผู้เรียนควรเป็นผู้จัดลำดับความต้องการในการเรียนด้วยตนเอง					
9. ผู้เรียนควรสรุปแนวคิดหรือความคิดรวบยอดเกี่ยวกับความต้องการของตนเองได้					

## ข. การกำหนดจุดมุ่งหมายในการเรียน

ข้อความ	ระดับความคิดเห็น				
	เห็นด้วย มากที่สุด	เห็นด้วย มาก	เห็นด้วย ปานกลาง	เห็นด้วย น้อย	เห็นด้วย น้อยที่สุด
	5	4	3	2	1
1. ผู้สอนชี้แจงให้ผู้เรียน เห็นความ จำเป็นของการกำหนดจุด มุ่งหมายในการเรียน					
2. ผู้สอนแนะนำให้ผู้เรียน เขียน จุดมุ่งหมายในการเรียน					
3. ผู้สอนร่วมกับผู้เรียนช่วยกัน กำหนดจุดมุ่งหมายในการเรียน					
4. ผู้เรียนควรอธิบายจุดมุ่งหมาย ในการเรียนได้อย่างชัดเจน					
5. ผู้เรียนควรจัดอภิปราย สนทนา แลกเปลี่ยนความคิดเห็น เกี่ยวกับ จุดมุ่งหมายในการเรียนที่ผู้เรียน สร้างขึ้น					
6. ผู้เรียนควรให้ความร่วมมือช่วย เหลือซึ่งกันและกันในการกำหนด จุดมุ่งหมายการเรียน					
7. ผู้เรียนควรกำหนดจุดมุ่งหมายใน การเรียนที่สามารถวัดได้					
8. ผู้เรียนควรกำหนดจุดมุ่งหมาย การเรียนที่สามารถปฏิบัติได้จริง					

## ค. การวางแผนการเรียน

ข้อความ	ระดับความคิดเห็น				
	เห็นด้วยมากที่สุด	เห็นด้วยมาก	เห็นด้วยปานกลาง	เห็นด้วยน้อย	เห็นด้วยน้อยที่สุด
	5	4	3	2	1
1. ผู้สอนควรชี้แจงให้เห็นถึงความสำคัญของการวางแผนการเรียน					
2. ผู้สอนและผู้เรียนร่วมกันวางแผนการเรียนโดยยึดความต้องการและจุดมุ่งหมายของการเรียนเป็นหลัก					
3. ผู้สอนควรให้คำปรึกษาเกี่ยวกับการวางแผนการเรียนของผู้เรียนในบางโอกาสที่ผู้เรียนต้องการ					
4. ผู้เรียนควรจัดสนทนา อภิปราย เกี่ยวกับการวางแผนการเรียนที่มีประสิทธิภาพดี					
5. ผู้เรียนสามารถช่วยเหลือซึ่งกันและกันในเรื่องการวางแผนการเรียน					
6. ผู้สอนและผู้เรียนควรร่วมกันวางแผนการเรียนอย่างต่อเนื่อง					
7. ผู้เรียนควรทำแผนภูมิการวางแผนการเรียนของตนเองเพื่อการตรวจสอบความก้าวหน้า					

## ง. การแสวงหาแหล่งวิทยาการ

ข้อความ	ระดับความคิดเห็น				
	เห็นด้วยมากที่สุด	เห็นด้วยมาก	เห็นด้วยปานกลาง	เห็นด้วยน้อย	เห็นด้วยน้อยที่สุด
	5	4	3	2	1
1. ผู้เรียนควร เป็นผู้กำหนดแหล่ง วิทยาการที่ใช้ประโยชน์ได้ด้วย ตนเอง					
2. ผู้สอนควรร่วมมือกับผู้เรียนสำรวจ แหล่งวิทยาการที่มีอยู่ในท้องถิ่น					
3. ผู้สอนควรชี้แนะ เกี่ยวกับแหล่ง วิทยาการให้ผู้เรียนในบางโอกาส ที่ผู้เรียนต้องการ					
4. ผู้สอนและผู้เรียนควรแสวงหาวิทยา การที่เป็นประโยชน์					
5. ผู้เรียนจัดอภิปรายแลกเปลี่ยนความ คิดเห็น เกี่ยวกับการแสวงหาแหล่ง วิทยาการ					
6. ผู้เรียนควรนำประสบการณ์ที่มีคุณค่า ของตนเองมาใช้ เป็นแหล่งวิทยาการ					
7. ผู้สอนและผู้เรียนร่วมกันหาวิธีการ เพื่อใช้ประโยชน์จากแหล่งวิทยาการ เพื่อการเรียน					
8. ผู้เรียนควรฝึกทักษะการอ่าน เพื่อใช้ แสวงหาวิทยาการ					
9. ผู้เรียนควรฝึกทักษะการตั้งคำถาม เพื่อใช้แสวงหาวิทยาการ					

## จ. การประเมินผล

ข้อความ	ระดับความคิดเห็น				
	เห็นด้วยมากที่สุด	เห็นด้วยมาก	เห็นด้วยปานกลาง	เห็นด้วยน้อย	เห็นด้วยน้อยที่สุด
	5	4	3	2	1
1. การประเมินผลการเรียนควรเป็นรายบุคคล โดยคำนึงความแตกต่างระหว่างบุคคล					
2. ผู้สอนควรชี้แจงให้เห็นถึงความสำคัญของการประเมินผลการเรียนโดยผู้สอนและผู้เรียน					
3. ผู้สอนและผู้เรียนร่วมกันวางแผนและดำเนินการประเมินผลการเรียน					
4. ผู้สอนควรให้คำปรึกษาเกี่ยวกับการประเมินผลในบางโอกาสที่ผู้เรียนต้องการ					
5. ผู้สอนควรให้ความสำคัญกับการเรียนด้วยการนำตนเองของผู้เรียนมากกว่าการเรียนเพื่อการสอบ					
6. ผู้เรียนควรจัดอภิปรายและแลกเปลี่ยนความคิดเห็นเกี่ยวกับการประเมินผลการเรียนของตนเองกับสมาชิกผู้อื่น					
7. ผู้สอนกับผู้เรียนควรร่วมกันสร้างเกณฑ์และจัดทำแบบฟอร์มการประเมินผลการเรียน					

## แบบสอบถามฉบับ ข สำหรับนักศึกษา

การวิจัยเรื่อง "ความคิดเห็นของครูสังคมศึกษาและนักศึกษาผู้ใหญ่ เกี่ยวกับการเรียนด้วยการนำตนเอง ในโรงเรียนผู้ใหญ่สายสามัญ กรุงเทพมหานคร"

คำชี้แจง

1. แบบสอบถามนี้มี 2 ตอน คือ
  - ตอนที่ 1 สถานภาพของผู้ตอบแบบสอบถาม
  - ตอนที่ 2 ความคิดเห็นเกี่ยวกับการเรียนด้วยการนำตนเองของครูสังคมศึกษา นักศึกษาผู้ใหญ่สายสามัญ
2. ในการตอบคำถามกรุณาตอบให้ครบทุกข้อ
3. ก่อนตอบแบบสอบถามแต่ละตอน กรุณาอ่านคำชี้แจงในการตอบ
4. กรุณาตอบคำถามแต่ละตอนตามความคิดของท่าน คำตอบของตัวท่านจะถือเป็นความลับและเพื่อประโยชน์ของการวิจัยเท่านั้น

## ตอนที่ 1

## สถานภาพของผู้ตอบแบบสอบถาม "นักศึกษา"

คำชี้แจง โปรดกาเครื่องหมาย ✓ ลงในช่องคำตอบที่มีข้อความตรงสภาพความเป็นจริง  
กับตัวท่าน

## 1. เพศ

 ชาย หญิง

## 2. อายุ

 15 - 20 ปี 21 - 25 ปี 26 - 30 ปี 31 - 35 ปี 36 - 40 ปี 41 - 45 ปี 46 ปีขึ้นไป

## 3. อาชีพ

 รับจ้าง ค้าขาย รับราชการ พนักงานรัฐวิสาหกิจ อื่น ๆ (โปรดระบุ) ..... ยังไม่ได้ประกอบอาชีพ

## 4. จุดมุ่งหมายในการศึกษาระดับมัธยมศึกษาตอนปลาย

 ต้องการหาความรู้เพิ่มเติม ต้องการศึกษาคือในระดับสูงขึ้น ต้องการเพิ่มโอกาสในการเลื่อนฐานะของงานในตำแหน่งให้สูงขึ้น ต้องการมีงานที่ดีทำ ต้องการพัฒนาศักยภาพในการเรียนของตนเอง ต้องการนำความรู้ไปสอนผู้อื่น ต้องการคบเพื่อน อื่น ๆ (โปรดระบุ) .....

## ตอนที่ 2

สำหรับครูสอนสังคมศึกษาและนักศึกษา

ความคิดเห็นของครูสังคมศึกษาและนักศึกษาผู้ใหญ่ เกี่ยวกับการเรียนด้วยการนำตนเอง ในโรงเรียน  
ผู้ใหญ่สายสามัญ กรุงเทพมหานคร

คำชี้แจง แบบสอบถามนี้เป็นแบบสอบถามความคิดเห็น เกี่ยวกับการเรียนด้วยการนำตนเอง ซึ่ง  
หมายถึงกระบวนการเรียนรู้ที่ผู้เรียนจัดกระบวนการเรียนด้วยตนเอง โดยได้รับความ  
ช่วยเหลือจากผู้อื่น เช่น เพื่อน หรือ ครู ซึ่งการเรียนด้วยการนำตนเองในที่นี้  
ประกอบด้วยองค์ประกอบ ดังนี้คือ

- ก. การวิเคราะห์ความต้องการ
- ข. การกำหนดจุดมุ่งหมายในการเรียน
- ค. การวางแผนการเรียน
- ง. การแสวงหาแหล่งวิทยาการ
- จ. การประเมินผล

ในแต่ละข้อของแต่ละด้านจะมีระดับความคิดเห็นให้ท่านพิจารณาเลือกอยู่ 5 ระดับ ซึ่งเป็นน้ำหนัก  
ของความคิดเห็นของท่านที่มีต่อข้อความในแต่ละข้อ โดยกำหนดความหมายของมาตราส่วนประมาณค่า  
แต่ละระดับ ดังนี้

- 5 หมายถึง ท่านเห็นด้วยมากที่สุด
- 4 หมายถึง ท่านเห็นด้วยมาก
- 3 หมายถึง ท่านเห็นด้วยปานกลาง
- 2 หมายถึง ท่านเห็นด้วยน้อย
- 1 หมายถึง ท่านเห็นด้วยน้อยที่สุด

และโปรดทำเครื่องหมาย ✓ ลงในช่องทางขวามือให้ตรงตามระดับความคิดเห็นเพียงระดับเดียว  
ในข้อนั้น



## ตัวอย่าง

ข้อความ	ระดับความคิด เห็น				
	เห็นด้วยมากที่สุด 5	เห็นด้วยมาก 4	เห็นด้วยปานกลาง 3	เห็นด้วยน้อย 2	เห็นด้วยน้อยที่สุด 1
ก. การวิเคราะห์ความต้องการ ผู้เรียน เป็นผู้กำหนดความต้องการ ของตนเองในการ เลือกเรียน บทเรียน	↙				

จากตัวอย่าง หมายความว่า ท่าน เห็นว่าผู้เรียน เป็นผู้กำหนดความต้องการของตนเองในการ  
เลือกเรียนบทเรียนมากที่สุด

## ก. การวิเคราะห์ความต้องการ

ข้อความ	ระดับความคิด เห็น				
	เห็นด้วยมากที่สุด 5	เห็นด้วยมาก 4	เห็นด้วยปานกลาง 3	เห็นด้วยน้อย 2	เห็นด้วยน้อยที่สุด 1
1. การเรียนควร เริ่มต้นจากความ ต้องการของผู้เรียน เป็นอันดับ แรก					
2. ผู้สอนจะต้องมีความรู้กว้างขวาง เข้าใจธรรมชาติและความสนใจ ของผู้เรียน					
3. ผู้สอนต้องชี้แจงให้ผู้เรียน เห็น ความสำคัญของการวิเคราะห์ ความต้องการของตนเองในการ เรียน					

ข้อความ	ระดับความคิดเห็น				
	เห็นด้วยมากที่สุด	เห็นด้วยมาก	เห็นด้วยปานกลาง	เห็นด้วยน้อย	เห็นด้วยน้อยที่สุด
	5	4	3	2	1
4. ผู้สอนและผู้เรียนร่วมกันกำหนดความต้องการในการเรียน					
5. ผู้สอนต้องให้คำปรึกษาเกี่ยวกับการวิเคราะห์ความต้องการของตนเองในการเรียน					
6. ผู้เรียนควรอภิปรายและแลกเปลี่ยนความคิดเห็นเกี่ยวกับความต้องการในการเรียนของตนเองกับสมาชิกอื่น					
7. ผู้เรียนควรบอกความต้องการในการเรียนได้อย่างชัดเจน					
8. ผู้เรียนควรเป็นผู้จัดลำดับความต้องการในการเรียนด้วยตนเอง					
9. ผู้เรียนควรสรุปแนวคิดหรือความคิดรวบยอดเกี่ยวกับความต้องการของตนเองได้					

ข. การกำหนดจุดมุ่งหมายในการ เรียน

ข้อความ	ระดับความคิด เห็น				
	เห็นด้วย มากที่สุด	เห็นด้วย มาก	เห็นด้วย ปานกลาง	เห็นด้วย น้อย	เห็นด้วย น้อยที่สุด
	5	4	3	2	1
1. ผู้สอนชี้แจงให้ผู้เรียน เห็นความ จำเป็นของการกำหนดจุด มุ่งหมายในการ เรียน					
2. ผู้สอนแนะนำให้ผู้เรียน เขียน จุดมุ่งหมายในการ เรียน					
3. ผู้สอนร่วมกับผู้ เรียนช่วยกัน กำหนดจุดมุ่งหมายในการ เรียน					
4. ผู้เรียนควรอธิบายจุดมุ่งหมาย ในการ เรียนได้อย่างชัดเจน					
5. ผู้เรียนควรจัดอภิปราย สนทนา แลกเปลี่ยนความคิด เห็น เกี่ยวกับ จุดมุ่งหมายในการ เรียนที่ผู้เรียน สร้างขึ้น					
6. ผู้เรียนควรให้ความร่วมมือช่วย เหลือซึ่งกันและกันในการกำหนด จุดมุ่งหมายการ เรียน					
7. ผู้เรียนควรกำหนดจุดมุ่งหมายใน การ เรียนที่สามารถวัดได้					
8. ผู้เรียนควรกำหนดจุดมุ่งหมาย การ เรียนที่สามารถปฏิบัติได้จริง					

## ค. การวางแผนการเรียน

ข้อความ	ระดับความคิดเห็น				
	เห็นด้วยมากที่สุด	เห็นด้วยมาก	เห็นด้วยปานกลาง	เห็นด้วยน้อย	เห็นด้วยน้อยที่สุด
	5	4	3	2	1
1. ผู้สอนควรชี้แจงให้เห็นถึงความสำคัญของการวางแผนการเรียน					
2. ผู้สอนและผู้เรียนร่วมกันวางแผนการเรียนโดยยึดความต้องการและจุดมุ่งหมายของการเรียนเป็นหลัก					
3. ผู้สอนควรให้คำปรึกษาเกี่ยวกับการวางแผนการเรียนของคู่เรียนในบางโอกาสที่ผู้เรียนต้องการ					
4. ผู้เรียนควรจัดสรรเวลา อภิปรายเกี่ยวกับการวางแผนการเรียนที่มีประสิทธิภาพดี					
5. ผู้เรียนสามารถช่วยเหลือซึ่งกันและกันในเรื่องการวางแผนการเรียน					
6. ผู้สอนและผู้เรียนควรร่วมกันวางแผนการเรียนอย่างต่อเนื่อง					
7. ผู้เรียนควรทำแผนภูมิการวางแผนการเรียนของตนเองเพื่อการตรวจสอบความก้าวหน้า					

## ง. การแสวงหาแหล่งวิทยาการ

ข้อความ	ระดับความคิดเห็น				
	เห็นด้วย มากที่สุด	เห็นด้วย มาก	เห็นด้วย ปานกลาง	เห็นด้วย น้อย	เห็นด้วย น้อยที่สุด
	5	4	3	2	1
1. ผู้เรียนควร เป็นผู้กำหนดแหล่ง วิทยาการที่ใช้ประโยชน์ได้ด้วย ตนเอง					
2. ผู้สอนควรร่วมมือกับผู้เรียนสำรวจ แหล่งวิทยาการที่มีอยู่ในท้องถิ่น					
3. ผู้สอนควรชี้แนะ เกี่ยวกับแหล่ง วิทยาการให้ผู้เรียนในบางโอกาส ที่ผู้เรียนต้องการ					
4. ผู้สอนและผู้เรียนควรแสวงหาวิทยา การที่เป็นประโยชน์					
5. ผู้เรียนจัดอภิปรายแลกเปลี่ยนความ คิดเห็น เกี่ยวกับการแสวงหาแหล่ง วิทยาการ					
6. ผู้เรียนควรนำประสบการณ์ที่มีคุณค่า ของตนเองมาใช้เป็นแหล่งวิทยาการ					
7. ผู้สอนและผู้เรียนร่วมกันหาวิธีการ เพื่อใช้ประโยชน์จากแหล่งวิทยาการ เพื่อการเรียน					
8. ผู้เรียนควรฝึกทักษะการอ่าน เพื่อใช้ แสวงหาวิทยาการ					
9. ผู้เรียนควรฝึกทักษะการตั้งคำถาม เพื่อใช้แสวงหาวิทยาการ					

## จ. การประเมินผล

ข้อความ	ระดับความคิดเห็น				
	เห็นด้วยมากที่สุด	เห็นด้วยมาก	เห็นด้วยปานกลาง	เห็นด้วยน้อย	เห็นด้วยน้อยที่สุด
	5	4	3	2	1
1. การประเมินผลการเรียนควรเป็นรายบุคคล โดยคำนึงความแตกต่างระหว่างบุคคล					
2. ผู้สอนควรชี้แจงให้เห็นถึงความสำคัญของการประเมินผลการเรียนโดยผู้สอนและผู้เรียน					
3. ผู้สอนและผู้เรียนร่วมกันวางแผนและดำเนินการประเมินผลการเรียน					
4. ผู้สอนควรให้คำปรึกษาเกี่ยวกับการประเมินผลในบางโอกาสที่ผู้เรียนต้องการ					
5. ผู้สอนควรให้ความสำคัญกับการเรียนด้วยการนำตนเองของผู้เรียนมากกว่าการเรียนเพื่อการสอบ					
6. ผู้เรียนควรจัดอภิปรายและแลกเปลี่ยนความคิดเห็นเกี่ยวกับการประเมินผลการเรียนของตนเองกับสมาชิกผู้อื่น					
7. ผู้สอนกับผู้เรียนควรร่วมกันสร้างเกณฑ์และจัดทำแบบฟอร์มการประเมินผลการเรียน					

## ภาคผนวก จ

หลักเกณฑ์การใช้หลักสูตรการศึกษานอกโรงเรียน

ระดับมัธยมศึกษาตอนปลาย พุทธศักราช 2530

ตามที่กระทรวงศึกษาธิการ ได้มอบหมายให้กรมการศึกษานอกโรงเรียน จัดการศึกษา ผู้ใหญ่สายสามัญ ระดับมัธยมศึกษาตอนปลาย โดยใช้หลักสูตรมัธยมศึกษาตอนปลาย พุทธศักราช 2530 เริ่มตั้งแต่ปีการศึกษา 2530 และกรมการศึกษานอกโรงเรียน ได้กำหนดหลักเกณฑ์ว่าด้วยการศึกษาผู้ใหญ่ในเรื่องเกี่ยวกับคุณสมบัติของนักศึกษา การเรียนการสอน เวลาเรียน หน่วยการเรียน โครงสร้างหลักสูตร การประเมินผล กิจกรรม และเกณฑ์การจบหลักสูตร ดังมีรายละเอียดต่อไปนี้

1. คุณสมบัติของนักศึกษา

1.1 มีพื้นฐานความรู้และคุณสมบัติตาม เกณฑ์ที่กรมการศึกษานอกโรงเรียนกำหนด

1.2 นักศึกษาสามารถจบหลักสูตรระดับมัธยมศึกษาตอนปลาย ให้เวลาไม่

น้อยกว่า 2 ปี

2. การเรียนการสอน

การเรียนการสอนตามหลักสูตรนี้ ผู้เรียนสามารถลงทะเบียนเรียนได้ทุกวิธีของการจัดการศึกษานอกโรงเรียนและนำผลการเรียน แต่ละวิธีมาประเมินผลร่วมกัน กับทั้งสามารถโอนผลการเรียนระหว่างการศึกษาในระบบโรงเรียน กับ การศึกษานอกโรงเรียน ได้อีกด้วย

3. เวลาเรียน

ในปีการศึกษาหนึ่ง ๆ ให้แบ่งภาคเรียนออกเป็น 2 ภาค ภาคเรียนละ 20 สัปดาห์ และโรงเรียนอาจเปิดภาคฤดูร้อนได้อีกตามที่เห็นสมควร หลักสูตรนี้กำหนดให้เรียนวิชาบังคับ 5 หมวดวิชา วิชาเลือกอย่างน้อย 3 หมวดวิชา นักศึกษาลงทะเบียนเรียนได้ไม่เกินภาคเรียนละ 2 หมวดวิชา

ในกรณีการเรียนแบบชั้นเรียน ในสัปดาห์หนึ่งให้โรงเรียนเปิดสอนสัปดาห์ละไม่น้อยกว่า 6 วัน ๆ ละ ไม่น้อยกว่า 5 คาบ คาบละ 50 นาที สัปดาห์ละ 30 คาบ ในคาบเวลาดังกล่าว จะต้องเป็นเวลาเรียนอย่างน้อย 29 คาบ เวลาที่เหลือสัปดาห์ละ 1 คาบ ให้จัดกิจกรรม

การจัดคาบเวลาเรียนของแต่ละหมวดวิชาต่อสัปดาห์ต่อภาคเรียนให้คิดตามอัตราส่วนของหน่วยการเรียนของหมวดวิชาที่เปิดสอนในภาคเรียนนั้น ๆ สำหรับภาคฤดูร้อน ซึ่งมีเวลาเรียน 4 สัปดาห์ เวลาเรียนต่อสัปดาห์ของหมวดวิชาที่เปิดสอนในภาคฤดูร้อนจะต้องเป็น 5 เท่า ของเวลาที่กำหนดสำหรับภาคปกติ

#### 4 หน่วยการเรียน

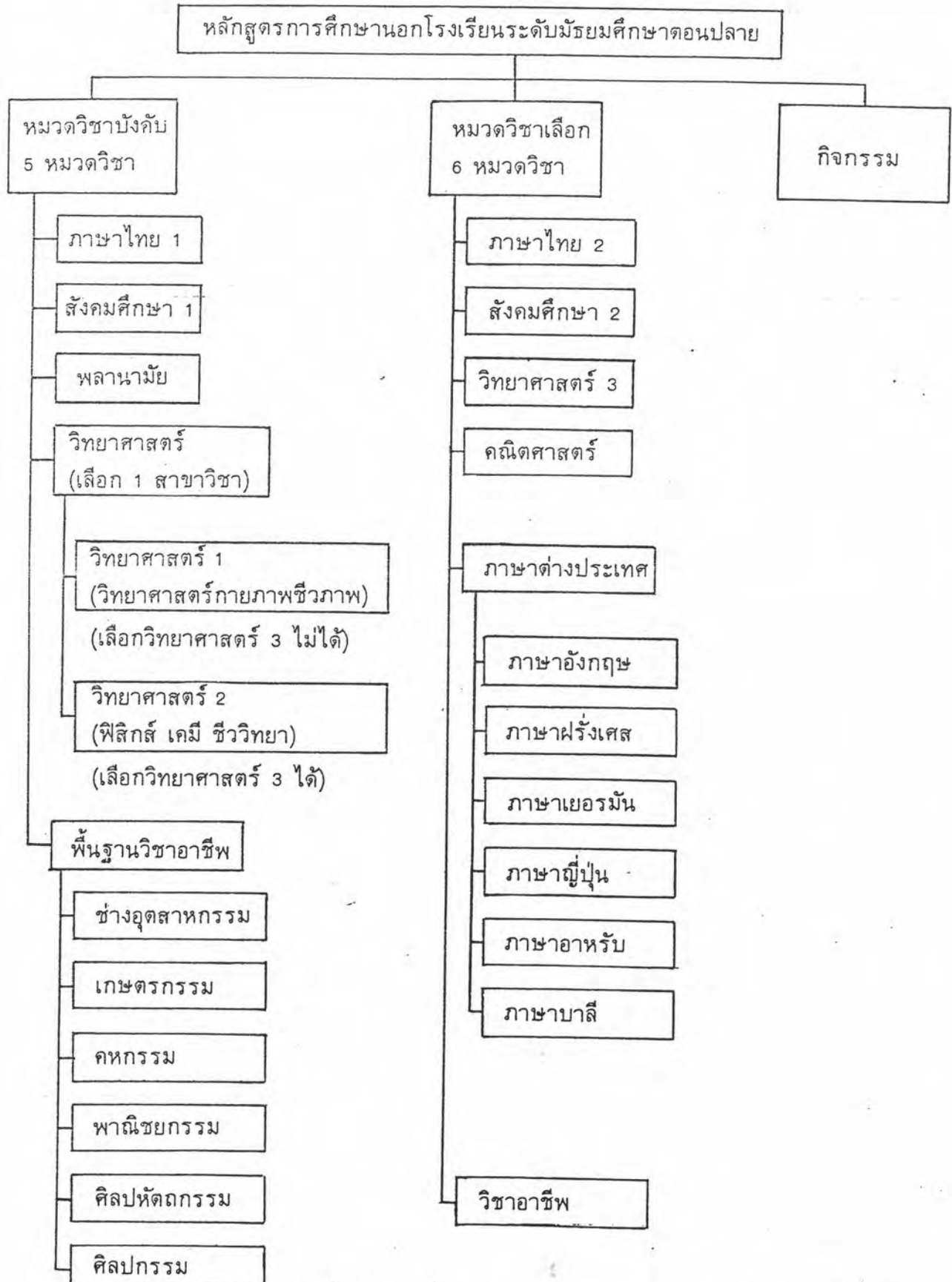
การกำหนดหน่วยการเรียนหมวดวิชาต่าง ๆ ตามหลักสูตรให้ถือเกณฑ์การเทียบ ดังนี้

4.1 หมวดวิชาบังคับ ได้แก่ หมวดวิชาภาษาไทย 1 หมวดวิชาสังคมศึกษา 1 หมวดวิชาพละนาฏศิลป์ หมวดวิทยาศาสตร์ และหมวดมิชชาละ 6 หน่วยการเรียน ส่วนหมวดวิชาพื้นฐานวิชาชีพแต่ละสาขามีค่าสาขาละ 12 หน่วยการเรียน

4.2 หมวดวิชาเลือก ได้แก่ หมวดวิชาภาษาไทย 2 หมวดวิชาสังคมศึกษา 2 หมวดวิชาวิทยาศาสตร์ 3 หมวดวิชาคณิตศาสตร์ หมวดวิชาภาษาต่างประเทศ มีค่าหมวดวิชาละ 13 หน่วยการเรียน



## 5. โครงสร้างหลักสูตร



กิจกรรม ผู้เรียนจะต้องร่วมกิจกรรมตามที่กรมการศึกษานอกโรงเรียนกำหนด

## โครงสร้างหลักสูตรการศึกษานอกโรงเรียนระดับมัธยมศึกษาตอนปลาย (ม. 6)

ใช้หลักสูตรมัธยมศึกษาตอนปลาย พุทธศักราช 2524 เหมือนโรงเรียนมัธยมศึกษาที่เปิดสอนชั้น ม. 4-ม. 6 แบ่งออกเป็นหมวดวิชาบังคับ และหมวดวิชาเลือก

หมวดวิชาบังคับ มี 5 หมวดวิชา คือ

1. หมวดวิชาภาษาไทย 1 รายวิชา ท 401 ท 402 ท 503 ท 504  
ท 605 และ ท 606

2. หมวดวิชาสังคมศึกษา 1 รายวิชา ส 401 ส 402 ส 503 ส 504 ส 605 และ ส 606

3. หมวดวิชาพลานามัย

รายวิชา สุขศึกษา พ 401 พ 402 พ 503 พ 504 พ 605 พ 606

พลศึกษา พ 001 พ 002 พ 003 พ 004 พ 005 พ 006

พ 007 พ 008 พ 009 พ 0010 พ 0011

พ 0013 พ 0014 พ 0015 พ 0016 พ 0017

พ 0018 พ 0019

รายวิชาพลศึกษาให้เลือกเพียง 6 รายวิชา

4. หมวดวิชาวิทยาศาสตร์

4.1 หมวดวิชาวิทยาศาสตร์ 1 (วิทยาศาสตร์กายภาพชีวภาพ)

เลือกหมวดวิชานี้แล้วเลือกหมวดวิชาวิทยาศาสตร์ 3 ในหมวดวิชาเลือกอีกไม่ได้

รายวิชา ว 011 ว 012 ว 013 ว 014 ว 015 ว 016 และ ว 017

ในหมวดนี้ให้เลือกเพียง 4 รายวิชา โดยเลือกจากบทเรียนต่าง ๆ รวม 8 เรื่อง ซึ่งจะต้องเป็น วิทยาศาสตร์กายภาพ 5 เรื่อง และวิทยาศาสตร์ชีวภาพ 3 เรื่อง

4.2 หมวดวิชาวิทยาศาสตร์ 2 (ฟิสิกส์ เคมี ชีววิทยา) เลือกหมวดวิชานี้แล้ว

เลือกหมวดวิชาวิทยาศาสตร์ 3 ในหมวดวิชาเลือกได้

รายวิชา ว 021 ว 022 ว 031 ว 032 ว 041 และ ว 042

5. หมวดวิชาพื้นฐานวิชาชีพ แบ่งออกเป็น 6 สาขา เลือกเพียง 1 สาขาดังนี้

5.1 สาขาช่างอุตสาหกรรม รายวิชา ชพ 100 ชพ 101 ชพ 102 และ ชพ 103

5.2 สาขาเกษตรกรรม รายวิชา กษ 111 กษ 112 กษ 121 กษ 131 กษ 141 กษ 151 และ กษ 161

5.3 สาขาคหกรรม รายวิชา คผ 111 คผ 251 คอ 111 คอ 225 คอ 416 คท 111 คท 121 และ คท 131

5.4 สาขาพาณิชยกรรม รายวิชา พช 111 พช 112 พช 121 พช 131 พช 132 และ พช 241

5.5 สาขาศิลปหัตถกรรม รายวิชา ศป 111 ศป 121 ศป 231 ศป 341 ศป 351 ศป 461 ศป 471 และ ศป 481

5.6 สาขาศิลปกรรม รายวิชา ศ 011 ศ 012 ศ 021 ศ 022 ศ 031 ศ 032 และให้เลือกกลุ่ม วิชาดังต่อไปนี้ อีก 1 กลุ่มวิชา

ก. กลุ่มวิชาดนตรี—นาฏศิลป์ ศ 023 ศ 024 ศ 0223 ศ 0224 ศ 0227  
ศ 0228 ศ 037 ศ 038

ข. กลุ่มวิชาทัศนศิลป์ ศ 013 ศ 014 ศ 0123 ศ 0124 ศ 0125 ศ 0126

หมายเหตุ วิชาพื้นฐานวิชาอาชีพสาขาต่าง ๆ ดังกล่าวข้างต้นยกเว้นสาขาศิลปกรรมเป็นวิชาที่ตรงกันกับวิชาแกนวิชาอาชีพของหลักสูตรประกาศนียบัตรวิชาอาชีพ พุทธศักราช 2524

หมวดวิชาเลือก มีให้เลือก 6 หมวดวิชา เลือกอย่างน้อย 3 หมวดวิชา คือ

1. หมวดวิชาภาษาไทย 2 รายวิชา ท 011 ท 021 ท 022 ท 031 ท 032 ท 033 ท 034 ท 041 ท 042 ท 081 ท 091 และ ท 092
2. หมวดวิชาสังคมศึกษา 2 รายวิชา ส 012 ส 013 ส 015 ส 0210 ส 0211 ส 031 ส 032 ส 041 ส 051 ส 061 ส 062 ส 071 ส 081 และ ส 082
3. หมวดวิชาวิทยาศาสตร์ 3 (ฟิสิกส์ เคมี ชีววิทยา) รายวิชา ว 023 ว 024 ว 025 ว 026 ว 033 ว 034 ว 035 ว 036 ว 043 ว 044 ว 045 และ ว 046
4. หมวดวิชาคณิตศาสตร์ รายวิชา ค 011 ค 012 ค 013 ค 014 ค 015 และ ค 016
5. หมวดวิชาภาษาต่างประเทศ แบ่งเป็น 6 รายวิชา เลือกได้ไม่เกิน 2 รายวิชา เลือก 1 รายวิชา

นับให้ 1 หมวด

- 5.1 วิชาภาษาอังกฤษ รายวิชา อ 411 อ 412 อ 513 อ 514 อ 615 และ อ 616
- 5.2 วิชาภาษาฝรั่งเศส รายวิชา ฝ 411 ฝ 412 ฝ 513 ฝ 514 ฝ 615 และ ฝ 616
- 5.3 วิชาภาษาเยอรมัน รายวิชา ย 411 ย 412 ย 513 ย 514 ย 615 และ ย 616
- 5.4 วิชาภาษาญี่ปุ่น รายวิชา ญ 411 ญ 412 ญ 513 ญ 514 ญ 615 และ ญ 616
- 5.5 วิชาภาษาอาหรับ รายวิชา อร 411 อร 412 อร 513 อร 514 อร 615 และ อร 616
- 5.6 วิชาภาษาบาลี รายวิชา บ 411 บ 412 บ 513 บ 514 บ 615 และ บ 616

6. หมวดวิชาอาชีพ (วิชาเลือก) ให้เลือกจากหลักสูตรวิชาอาชีพที่กระทรวงศึกษาธิการอนุมัติหรือศึกษาจากสถานฝึกงานอาชีพ หรือสามารถผ่านเกณฑ์การประเมินจากประสบการณ์ด้านวิชาชีพโดยมีแนวปฏิบัติดังนี้

1. เรียนตามหลักสูตรวิชาอาชีพที่กระทรวงศึกษาธิการอนุมัติ โดยอาจจะเลือกเรียนวิชาเดียวสาขาเดียว หรือหลายรายวิชาสาขาเดียว หรือหลายรายวิชาต่างสาขากันที่มีเวลาเรียนตามหลักสูตรรวมกันไม่น้อยกว่า 250 ชั่วโมง นับให้ 1 หมวดวิชา โดยสถานศึกษาจัดสอนเองหรือโอนผลการเรียนมาจากสถานศึกษาอื่น
2. โอนผลการเรียนจากสถานฝึกงานอาชีพตามวิธีการและเกณฑ์ที่กรมการศึกษานอกโรงเรียน

กำหนด

3. เทียบจากประสบการณ์ด้านอาชีพ โดย
  - ประเมินจากประสบการณ์ที่มีอยู่
  - ประเมินจากอาชีพที่ประกอบการอยู่
  - ประเมินจากโครงการประกอบอาชีพใหม่หรือโครงการพัฒนาอาชีพเดิม
 ทั้งนี้ให้เป็นไปตามวิธีการและเกณฑ์กรมการศึกษานอกโรงเรียนกำหนด

### การประเมินผล

การประเมินผลการเรียนให้เป็นไปตามระเบียบกระทรวงศึกษาธิการ ว่าด้วยการประเมินผลการเรียน ตามหลักสูตรการศึกษานอกโรงเรียนระดับมัธยมศึกษาตอนปลาย พุทธศักราช 2530

#### 7. กิจกรรม

สถานศึกษาต้องจัดให้มีกิจกรรม เพื่อส่งเสริมการทำงาน โดยใช้กระบวนการกลุ่ม ในการบำเพ็ญประโยชน์ต่อชุมชน ทำนุบำรุงขนบธรรมเนียมประเพณีอันดีงาม เป็นการเสริมสร้าง คุณธรรม จริยธรรม ความรับผิดชอบ และเสียสละส่วนตนเพื่อส่วนรวม

#### 8. เกณฑ์การจบหลักสูตร

ผู้เรียนตามหลักสูตรการศึกษานอกโรงเรียนระดับมัธยมศึกษาตอนปลาย ต้องได้ วิชาบังคับ 5 หมวดวิชา (36 หน่วยการเรียนรู้) วิชาเลือกไม่น้อยกว่า 3 หมวดวิชา (39 หน่วย การเรียนรู้) รวมแล้ว 8 หมวดวิชา (75 หน่วยการเรียนรู้) และต้องมีเวลาเข้าร่วมกิจกรรมไม่ น้อยกว่าร้อยละ 75 ของเวลาที่กำหนดตลอดหลักสูตร

## ภาคผนวก ฉ

## สถิติที่ใช้ในการวิเคราะห์ข้อมูล

$$1. \text{ ค่าร้อยละ} = \frac{\text{จำนวนผู้ตอบแบบสอบถาม}}{\text{จำนวนผู้ตอบทั้งหมด}} \times 100$$

$$2. \text{ ค่ามัชฌิมเลขคณิต (\bar{X}) จากสูตร (ประกอบ กรรณสูตร 2525 : 40)}$$

$$\bar{X} = \frac{\sum X}{N}$$

$\bar{X}$  แทน ค่ามัชฌิม เลขคณิต

X แทน ผลรวมของคะแนนที่คูณกับความถี่ทั้งหมด

N แทน จำนวนคะแนนทั้งหมด

$$3. \text{ ค่าส่วน เบี่ยงเบนมาตรฐาน (S.D.) (ประกอบ กรรณสูตร 2525 : 50)}$$

$$S.D. = \frac{\sum X^2 - (\sum X)^2/n}{n-1}$$

S.D. แทน ค่าส่วน เบี่ยงเบนมาตรฐาน

$\sum X^2$  แทน ผลรวมของความถี่ที่คูณกับคะแนนแต่ละชุด  
ยกกำลังสอง

$(\sum X)^2$  แทน ผลรวมของความถี่ที่คูณกับคะแนนแต่ละชุดทั้งหมด  
ยกกำลังสอง

N แทน จำนวน คัดตอบแบบสอบถาม

4. การหาค่า t (t-test) โดยใช้สูตร (George A Ferguson 1981 : 46)

$$t = \frac{\bar{X}_1 - \bar{X}_2}{\sqrt{\frac{S_1^2}{N_1} + \frac{S_2^2}{N_2}}}$$

t	แทน	ค่าอัตราส่วนวิกฤติ
$\bar{X}_1, \bar{X}_2$	แทน	ค่ามัธยิม เลขคณิตของคะแนนความคิดเห็นของครู สั่งคมศึกษาและนักศึกษาตามลำดับ
$S_1^2, S_2^2$	แทน	ค่าความแปรปรวนของคะแนนส่วน เบี่ยงเบนมาตรฐาน ของครูสั่งคมศึกษาและนักศึกษาตามลำดับ
$N_1, N_2$	แทน	กลุ่มตัวอย่างประชากรครูสั่งคมศึกษาและนักศึกษา ตามลำดับ

5. สูตรหาค่าความเที่ยงของแบบสอบถาม โดยใช้สูตรสัมประสิทธิ์อัลฟาของครอนบาค  
(ประคอง กรณณสูตร 2525 : 52)

$$\alpha = \frac{n}{n-1} \left\{ 1 - \frac{S_i^2}{S_x^2} \right\}$$

$\alpha$	แทน	ความเที่ยงของแบบสอบถาม
n	แทน	จำนวนข้อกระทงในแบบสอบถาม
$S_i^2$	แทน	ผลรวมความแปรปรวนของแบบสอบถามแต่ละข้อ
$S_x^2$	แทน	ความแปรปรวนของคะแนนของผู้รับบริการทดสอบทั้งหมด ค

## ประวัติผู้เขียน

นางสาวสุวรรณผา ยทะกร สำเร็จการศึกษาครุศาสตรบัณฑิต จากจุฬาลงกรณ์  
มหาวิทยาลัย เมื่อปีการศึกษา 2526 และได้เข้าศึกษาต่อในระดับปริญญาโทบัณฑิต ภาควิชา  
การศึกษานอกโรงเรียน คณะครุศาสตร์ จุฬาลงกรณ์มหาวิทยาลัย ในปีการศึกษา 2531 ปัจจุบัน  
รับราชการครู ตำแหน่งอาจารย์ 1 วิทยาลัยเกษตรกรรมนราธิวาส อ.ระแวะ จ.นราธิวาส  
96130

