

สรุปผลของการวิจัยและข้อเสนอแนะ

การวิจัยนี้มีความมุ่งหมายเพื่อจะศึกษาถึงแบบหรือลักษณะของการบริหารแบบรวมอำนาจ และกระจายอำนาจของหอสมุดมหาวิทยาลัยในต่างประเทศ มหาวิทยาลัยโคโลราโดใช้การบริหารงานแบบใด มีปัญหาและข้อกีดกันอะไรบ้าง มีปัจจัยอะไรบ้างที่ก่อให้เกิดการบริหารงานแบบรวมอำนาจและกระจายอำนาจ (ดังกล่าวสรุปไว้แล้วในบทที่ 3) ทั้งนี้เพื่อเป็นเครื่องชี้ว่าขณะนี้การบริหารงานของหอสมุดของมหาวิทยาลัยโคโลราโดในประเทศไทย แสดงให้เห็นว่าเป็นแบบรวมอำนาจหรือกระจายอำนาจเพียงใด คือรวมอำนาจหรือกระจายอำนาจมากน้อยเพียงใด และมีปัจจัยอะไรบ้างที่ทำให้เป็นดังนั้น เหมือนกันกับของในต่างประเทศหรือไม่ สภาพของหอสมุดในปัจจุบันมีอะไรที่เป็นปัญหาหรือเป็นผลต่อการบริหารงานแบบรวมอำนาจและกระจายอำนาจ และถ้าจะมีการแก้ไขเพื่อผลที่ดีกว่าที่เป็นอยู่ จะทำได้เพียงใดหรือไม่ เพราะเหตุใด ถ้าทำได้จะทำได้อย่างไร ต้องมีการเปลี่ยนแปลงอะไรบ้าง และถ้าทำไม่ได้เพราะเหตุใด

การวิจัยสำหรับหอสมุดในต่างประเทศทำโดยการค้นคว้าแบบอย่างในต่างประเทศ จากเอกสาร สำหรับในประเทศไทย ทำการสำรวจหอสมุดกลางและหอสมุดคณะของมหาวิทยาลัย 4 แห่งในพระนคร คือ จุฬาลงกรณ์มหาวิทยาลัย มหาวิทยาลัยเกษตรศาสตร์ มหาวิทยาลัยธรรมศาสตร์ และมหาวิทยาลัยมหิดล รวมจำนวนหอสมุดที่ทำการศึกษาทั้งสิ้น 25 แห่ง คือ จุฬาลงกรณ์มหาวิทยาลัย 11 แห่ง มหาวิทยาลัยเกษตรศาสตร์ 5 แห่ง ธรรมศาสตร์ 3 แห่ง และมหาวิทยาลัยมหิดล 6 แห่ง เพื่อสำรวจฐานะและสภาพที่เป็นอยู่และปัญหาทางการบริหารงานแบบรวมอำนาจและกระจายอำนาจของหอสมุดมหาวิทยาลัยนั้น ๆ ตารางเปรียบเทียบของหอสมุดกลางของแต่ละมหาวิทยาลัยคู่ได้จากตารางที่ 62 และค่าเฉลี่ยต่าง ๆ ของหอสมุดกลางคู่ได้จากตารางที่ 64 จากผลของการสำรวจหอสมุดมหาวิทยาลัยต่าง ๆ ดังกล่าวอภิปรายไว้ในหัวข้ออภิปรายผลของการสำรวจแล้วนั้นสรุปผลได้เป็น 2 นัย คือ สรุปผลการวิจัยโดยทั่วไป และสรุปผลทางด้านการบริหารแบบรวมอำนาจและกระจายอำนาจ

## สรุปผลของการวิจัยโดยทั่วไป

หอสมุดกลางเท่านั้นเป็นห้องสมุดที่มหาวิทยาลัยจัดสรรเงินให้เพื่อดำเนินงานและเป็นห้องสมุดที่มีฐานะอยู่ในส่วนราชการของมหาวิทยาลัย โดยมีวัตถุประสงค์ที่จะให้เป็นแหล่งค้นคว้าของอาจารย์และนิสิตนักศึกษาทั้งมหาวิทยาลัย จึงเท่ากับหอสมุดกลางเป็นห้องสมุดของมหาวิทยาลัย แต่หอสมุดกลางไม่ได้เปิดบริการไปตามคณะต่าง ๆ ดังนั้นคณะต่าง ๆ จึงพยายามเปิดห้องสมุดของตนเองบ้างโดยใช้เงินของคณะซึ่งอาจทำได้เพราะทุกคณะได้รับเงินค่าค่าเช่าและอุปกรณ์การสอนจากเงินงบประมาณ ดังนั้นถ้าคณะใดทะนุบำรุงโดยมีผู้ดำเนินงานเป็นบรรณารักษ์วิชาชีพ งานด้านห้องสมุดก็เจริญขึ้นเป็นปกติแน่นอน แม้ว่าทางมหาวิทยาลัยมิได้กำหนดให้ว่าต้องมีห้องสมุดคณะแต่ก็มีโครงการการเกิดหรือเจริญเติบโตขึ้น ดังนั้นห้องสมุดคณะจึงเกิดขึ้น แต่ก็เจริญเติบโตไปไม่ได้มากนักเพราะอยู่ในวงเงินจำกัด ซึ่งถ้าจะเทียบกับหอสมุดกลางแล้วก็ยังน้อยกว่า (ดูตามตารางที่ 4, 19, 34 และ 49) แต่หอสมุดกลางก็ยังได้รับเงินค่าเช่ารายน้อยเกินไป ไม่ว่าจะเป็นเทียบกับค่าเฉลี่ยหอหนังสือ หรือจะเทียบกับเงินงบประมาณแผ่นดิน ซึ่งจากผลของการวิจัยใกว่าค่าเฉลี่ยหอหนังสือ มีค่ากลาง (Median) 55.76 บาท และค่าเช่ารายของหอสมุดเฉพาะค่านั่งโต๊ะ วารสาร และเบาะเบาะวารสาร มีค่ากลาง 1.11 ส่วนทางด้านหนังสือนั้นมีค่าเฉลี่ยเป็นค่ากลางคือ 8.30 เล่มต่อคน ดังนั้นเมื่อเทียบกับของต่างประเทศที่ลดลงแล้วว่าค่าเช่ารายของหอสมุดควรเป็น 5 % ของค่าเช่าทั้งหมดของมหาวิทยาลัย และค่าหนังสือเฉลี่ยต่อนิสิต (ตามตารางที่ 1) เป็น 19.33 ดอลลาร์ต่อคน ส่วนจำนวนหนังสือนั้นดูตามตารางที่ 2 และค่าเฉลี่ยของมหาวิทยาลัย 116 แห่งในสหรัฐอเมริกา ในท้ายบทที่ 2 จะเห็นว่ามหาวิทยาลัยต่าง ๆ มีหนังสือเป็นจำนวนมาก เมื่อเทียบกับของประเทศไทยตามตารางที่ 62 และ 64 แล้วจะเห็นว่าของไทยยังมีหนังสือน้อย

จึงเห็นได้ว่าค่าเฉลี่ยต่าง ๆ ของห้องสมุดมหาวิทยาลัยในประเทศไทยยังต่ำมาก ทั้งนี้เนื่องมาจากการที่มีฐานะทางกฎหมายต่ำ คือเป็นกองหรือแผนกเท่านั้น การได้รับเงิน หรือบุคคลากร ก็เป็นผลตามมาด้วย ทำให้หอสมุดขาดสมรรถภาพ จากกำลังคน ทั้งนี้ ทราบจากการสัมภาษณ์ และตามตารางที่ 62 ก็แสดงว่าจำนวนบรรณารักษ์มีน้อย เช่นหอสมุดกลางเกษตรศาสตร์มีเจ้าหน้าที่วิชาชีพเพียง 4 คนเท่านั้น และเป็นผลต่อหนังสือ เอกสาร และ

โศกทัศน์ว่าลึกลับ เพราะจากแบบสอบถามนิสิตนักศึกษาที่ต้องการหนังสือใหม่ในวิชาต่าง ๆ อีกมาก และนอกจากนั้นยังเป็นผลต่อการบริการด้วยนิสิตนักศึกษายังเรียกร้องให้เปิดบริการใหม่กว่าชั่วโมงกว่าที่เป็นอยู่แต่หอสมุดกลางก็ทำไม่ได้เพราะขาดคำสั่งเจียและเจ้าหน้าที่ และในค่านบริการอื่น ๆ เช่นการยืมยังเสียเวลามาก เพราะเจ้าหน้าที่มีน้อย หอสมุดยังไม่สะอาดเพราะเจ้าหน้าที่ไม่พอที่จะทำเป็นต้น นอกจากนี้นิสิตนักศึกษายังบอกว่าที่นั่งก็ยังน้อยไปอีกควม สำหรับนิสิตนักศึกษานี้ยังมีข้อสรุปได้อีกคือยังมีความต้องการทั้งหอสมุดกลาง และหอสมุดคณะ บอกว่าใช้หอสมุดกลางแห่งเดียวไม่สะดวก และโดยเฉลี่ยใช้หอสมุดกลางมากกว่าหอสมุดคณะ ไซคนคว่า อ่านเพลินเพลิน และทำการบ้านที่หอสมุดกลางมากกว่าตลอดจนการใช้วัสดุต่าง ๆ ก็เช่นกันใช้หอสมุดกลางมากกว่า ดังนั้นจะเห็นได้ว่าหอสมุดกลางยังเป็นที่พึ่งของนิสิตเป็นอย่างมาก เป็นแหล่งที่นิสิตมาไซคนคว่า และเมื่อคณาจารย์ใช้หอสมุดกลางแล้วคณะที่อยู่ไกลและคณะที่ไม่มีหอสมุดคณะจะมาใช้หอสมุดกลางมาก นิสิตชั้นปีที่ 1 ใช้หอสมุดกลางมาก ซึ่งจะเป็นผลให้หอสมุดช่วยกันคิดว่าจะจัดบริการหนังสือยากหรือง่ายไว้ที่หอสมุดกลางดี

อีกประการหนึ่งเรื่องฐานะของบุคคลากรยังไม่เป็นมาตรฐานเดียวกัน ไม่เป็นที่มั่นใจแก่ผู้ปฏิบัติงาน ทั้งนี้ เป็นเพราะฐานะของหอสมุดยังดีเกินไปนั่นเอง

จากข้อสรุปข้างต้นนี้มีผลต่อการบริหารงานแบบรวมอำนาจและกระจายอำนาจ ซึ่งจะได้กล่าวถึงต่อไป

สรุปโดยย่อจากการสำรวจหอสมุดมหาวิทยาลัยในประเทศไทย คือ

(1) หอสมุดที่ทำหน้าที่เป็นหอสมุดของมหาวิทยาลัย (University Library) คือหอสมุดกลาง ซึ่งมีฐานะเป็นแผนกหรือกอง ขึ้นกับสำนักเลขาธิการของมหาวิทยาลัย ใ้รับเงินจากมหาวิทยาลัย และมหาวิทยาลัยควบคุมการดำเนินงาน และมีนโยบายในการบริการแก่นิสิตและอาจารย์ของทั้งมหาวิทยาลัย

(2) ฐานะของบรรณารักษ์เป็นฝ่ายธุรการของมหาวิทยาลัย

(3) ค่าใช้จ่ายของหอสมุดเฉพาะค่านั่งหนังสือ วารสาร และค่าเย็บเล่มวารสาร

เมื่อเทียบกับงบประมาณแล้ว เป็นร้อยละ 1.11

(4) ค่าเฉลี่ยของค่านั่งหนังสือ วารสาร และค่าเย็บเล่มวารสารต่อนิสิต 1 คน

เป็น 55.76 บาท

- (5) จำนวนหนังสือเฉลี่ยต่อนิสิต 1 คน เป็น 8.30 เล่ม
- (6) หนังสือมีการหมุนเวียนต่อวัน ร้อยละ 0.76
- (7) ผู้ใช้ห้องสมุดต่อวัน ร้อยละ 11.79
- (8) จำนวนบรรณารักษ์วิชาชีพเป็นร้อยละ 53.69 ของจำนวนเจ้าหน้าที่ห้องสมุดทั้งหมด
- (9) ค่าเฉลี่ยจำนวนหนังสือต่อนิสิตนักศึกษา คือร้อยละ 0.28
- (10) นิสิตนักศึกษายังไม่พอใจในบริการของห้องสมุด ต้องการขยายเวลาเปิดทำการ และต้องการหนังสือใหม่ในอีกหลาย ๆ วิชาตามที่ตนเรียน เพราะห้องสมุดคณะไม่ได้ สำหรับคณะที่ยังจัดได้ไม่เพียงพอ และต้องการความรวดเร็วในการรับจ่ายหนังสือและความสะดวกในตำราอาคาร
- (11) นิสิตนักศึกษายังต้องการทั้งหอสมุดกลาง และห้องสมุดคณะ
- (12) ทางคณาผู้บริหารงานยอมรับถึงความคิดเห็นของห้องสมุดเพื่อรับไว้พิจารณา
- (13) บรรณารักษ์ห้องสมุดคณะที่ไม่มีวิชาชีพต้องการความช่วยเหลือจากหอสมุดกลาง ในทำงานเทคนิคเป็นอย่างมาก

สรุปผลของการวิจัยทางด้านการรวมอำนาจและกระจายอำนาจของห้องสมุดมหาวิทยาลัย.

1. ห้องสมุดมหาวิทยาลัย 3 แห่งที่แสดงให้เห็นการบริหารงานแบบกระจายอำนาจชนิดที่ให้ความร่วมมือกัน (Co-ordinated Decentralization) คือจุฬาลงกรณ์มหาวิทยาลัย มหาวิทยาลัยเกษตรศาสตร์ และมหาวิทยาลัยมหิดล ในจำนวนนี้ จุฬาลงกรณ์มหาวิทยาลัย มีความร่วมมือกันมากกว่ามหาวิทยาลัยอื่น กล่าวคือ มีการจัดทำสหบัตร (Union Catalog) ที่หอสมุดกลางไปไกลกว่าหน้ามากกว่าที่อื่น และมีคณะกรรมการห้องสมุดของมหาวิทยาลัยที่ช่วยในบรรณารักษ์ของหอสมุดกลางและห้องสมุดคณะได้มีโอกาสปรึกษาหารือและร่วมมือกันอย่างใกล้ชิดยิ่งขึ้น และอีกประการหนึ่งบรรณารักษ์ของห้องสมุดคณะมีวิชาชีพจึงเห็นประโยชน์และจัดทำงานต่าง ๆ ร่วมกับหอสมุดกลางได้ตามข้อตกลงกันในที่ประชุม แม้กระนั้นก็ยังขาดกำลังเจ้าหน้าที่ที่จะจัดทำให้เต็มตามวัตถุประสงค์ได้ ส่วนอีก 2 มหาวิทยาลัย คือ มหาวิทยาลัยเกษตรศาสตร์ และมหาวิทยาลัยมหิดลนั้น มีความร่วมมือกันน้อยมาก สิ่งที่เห็นได้ชัดว่าเป็นความร่วมมือกัน คือการยืมหนังสือระหว่างห้องสมุด (Inter-Library Loan) แต่สรุปไปแล้วยังเป็นความร่วมมือกันน้อยมาก

ส่วนมหาวิทยาลัยธรรมศาสตร์แสดงให้เห็นถึงการบริหารงานแบบรวมอำนาจในงานเทคนิค (Centralized Technical Services) คือทางหอสมุดกลางจัดซื้อหนังสือและทำบัตรรายการให้หอสมุดคณะและให้ยืมหนังสือขึ้นไปบริการที่หอสมุดคณะ และยังช่วยหอสมุดคณะจัดพิมพ์หนังสือและทำบัตรรายการสำหรับหนังสือที่ทางคณะจัดซื้อเองด้วย

2. ปัจจัยหรือสาเหตุที่ทำให้เกิดการกระจายอำนาจของหอสมุดมหาวิทยาลัยในประเทศไทย คือ

2.1 การก่อตั้งหอสมุดในครั้งแรกมหาวิทยาลัยจัดตั้งแต่หอสมุดกลางแห่งเดียว แต่ก็มีใคส่งเสริมให้แข็งแรงพอที่จะไปบริการตามคณะได้ ดังนั้นคณะจึงจัดตั้งของตนเองบ้าง จึงเกิดหอสมุดคณะขึ้น และทางมหาวิทยาลัยก็มีใคชักชวนหรือดำเนินการอย่างใค หอสมุดคณะจึงเติบโตขึ้น

2.2 ที่ตั้งของคณะกับหอสมุดกลางไกลกันยอมไม่สะดวกในการมาใช้

2.3 สมรรถภาพของหอสมุดคณะ เมื่อเป็นปีกแฉกแล้วยอมต้องการอิสระไม่อยากรวมกับหอสมุดกลาง

2.4 ลักษณะและวิธีดำเนินงานของหอสมุด

3. สิ่งที่เป็นปัญหาในการบริหารงานแบบรวมอำนาจและกระจายอำนาจของหอสมุดมหาวิทยาลัยในประเทศไทย คือ

3.1 ฐานะของหอสมุดมหาวิทยาลัยหรือหอสมุดกลางยังต่ำไป ทำให้ไม่สามารถบริการแก่หอสมุดคณะได้

3.2 ฐานะของบุคลากรหรือบรรณารักษ์วิชาชีพยังเป็นฝ่ายธุรการ จึงทำให้ไม่ก้าวหน้าทางวิชาชีพ

3.3 จากถกเถียงกันจากเอกสารพบว่าการบริหารงานแบบรวมอำนาจชนิด (Physical Centralization) เป็นแบบที่ประหยัดที่สุด

3.4 ทั้งมหาวิทยาลัยในต่างประเทศและในประเทศไทยมีแนวโน้มในการที่จะรวมกันและใช้ระบบการบริหารแบบรวมอำนาจ ชนิดรวมอำนาจการบริหารที่ศูนย์กลาง

(Administrative Centralization)

สำหรับประเทศไทยกล่าวได้ดังนี้ จุฬาลงกรณ์มหาวิทยาลัยจะใช้การกระจายอำนาจ เช่นนี้ไปก่อนแต่จะเพิ่มความร่วมมือกันให้มากยิ่งขึ้นจนกว่าจะได้อาคารใหม่อาจมีการเปลี่ยนแปลง

เป็นการรวมอำนาจไว้ มหาวิทยาลัยเกษตรศาสตร์มีแนวโน้มจะใช้การบริหารงานแบบรวมอำนาจไว้เร็วความมหาวิทยาลัยอื่น เพราะจะมีการแบ่งส่วนราชการใหม่และมหาวิทยาลัยเร่งปรับปรุงเต็มที่ มหาวิทยาลัยธรรมศาสตร์ หอสมุดกลางพยายามช่วยเหลือห้องสมุดคณะมากที่สุด เพื่อผลในทางการรวมอำนาจไว้ที่หอสมุดกลางแห่งเดียว และทางมหาวิทยาลัยมีนโยบายสนับสนุนห้องสมุดกลางอยู่แล้ว โดยให้เงินเป็นก้อนใหญ่เพียงแห่งเดียว มหาวิทยาลัยมหิดล ยังมีแนวโน้มในทางรวมอำนาจน้อยมาก เพราะเกี่ยวกับที่ตั้งของคณะอย่างหนึ่ง ฐานะของห้องสมุด และผู้บริหารมหาวิทยาลัยยังไม่พร้อมที่จะจัดหรือพิจารณางานด้านห้องสมุด

4. การแก้ไขเพื่อผลที่ดีกว่าจะทำได้โดยทางมหาวิทยาลัยจัดระบบการบริหารงานเสียใหม่ ให้เป็นแบบรวมอำนาจ โดยให้หอสมุดกลางแข็งแกร่งพอที่จะช่วยเหลือห้องสมุดคณะได้ ทั้งนี้ ต้องยกฐานะของหอสมุดกลางให้สูงขึ้น จึงจะทำให้ได้เงิน และคนเพิ่มขึ้นได้ตามฐานะ ทั้งนี้ เพื่อเป็นการปรับปรุงหอสมุดมหาวิทยาลัยให้มีประสิทธิภาพดีขึ้น เพื่อให้เป็นแหล่งค้นคว้าของนิสิตและอาจารย์อย่างจริงจังต่อไป

#### ข้อเสนอแนะโดยทั่วไป

1. มหาวิทยาลัยควรปรับปรุงวิธีสอนให้เป็นการสอนให้นิสิตนักศึกษาค้นคว้าจากห้องสมุดเป็นหลักที่สุดในทุก ๆ วิชา เพื่อให้หนังสือ เอกสาร และโสตทัศนวัสดุของห้องสมุดได้ถูกใช้ในคุ้มค่ากับการที่มหาวิทยาลัยต้องจ่ายเงินเป็นจำนวนมากในการก่อตั้งห้องสมุดขึ้น
2. มหาวิทยาลัยควรสนับสนุนหอสมุดกลางให้มีสมรรถภาพยิ่งขึ้นกว่าที่เป็นอยู่ในขณะนี้ทั้งในด้านฐานะและเงินอุดหนุน ทั้งนี้ เพื่อให้นิสิตเห็นความสำคัญของหอสมุดกลางยิ่งขึ้นว่าสามารถอำนวยความสะดวกแก่เขาได้อย่างจริงจัง
3. มหาวิทยาลัยควรหาวิธีที่จะให้หอสมุดกลางและห้องสมุดคณะมีความสัมพันธ์กันให้มากขึ้น
4. หอสมุดกลางและห้องสมุดคณะควรจัดสอนวิธีใช้ห้องสมุดให้มีประสิทธิภาพยิ่งขึ้นให้นิสิตนักศึกษาคณะ/เคยทั้งห้องสมุดคณะและหอสมุดกลาง และสามารถให้หนังสือ เอกสาร และโสตทัศนวัสดุได้เองโดยรวดเร็ว เพื่อเป็นการประหยัดเวลา เพราะนิสิตนักศึกษาต่างก็มีเวลาว่างจากการเข้าชั้นเรียนอยู่แล้ว การสอนไม่ใช้ เพียงแต่การนิเทศครั้งเดียวย่อมไม่ไฉนผล

ห้องสมุดควรหาวิธีต่าง ๆ เพิ่มเติมในภายหลังอีกด้วย หรือจัดสอนเป็นระยะเวลาหนึ่ง คือ 1 ภาคเรียน หรือตลอดปี

5. มหาวิทยาลัยควรจัดห้องซักรีดให้นักศึกษา เพื่อให้ใช้ทำความสะอาด หักผ่อน หรือ ท่องหนังสือ มีใช้ในห้องสมุดทำการบ้านหรือห้องหนังสือ ดังที่พบในแบบสอบถามซึ่งยังมี เเปอร์เซ็นต์สูงอยู่ ควรเป็นห้องที่กว้างขวางมีความสะอาดสบายพอสมควร และควรมี เครื่องพิมพ์ดีดไว้ให้ใช้ด้วย

6. ห้องสมุดควรทำบัญชีการเงินของห้องสมุดเพื่อให้ทราบค่าใช้จ่ายโดยละเอียด แยกประเภทของค่าใช้จ่าย และแยกประเภทที่มาของเงินรายจ่ายด้วย ค่าใช้จ่ายของ ห้องสมุดควรรวมเงินเคียนของเจ้าหน้าที่ทั้งหมด และค่าใช้จ่ายในการรักษาซ่อมแซม อาคาร วัสดุ หรือครุภัณฑ์ ของห้องสมุดด้วย

7. ห้องสมุดควรเก็บสถิติต่าง ๆ โดยละเอียด เพื่อวัตถุประสงค์ของห้องสมุดเอง และเพื่อการวิจัยต่อไปด้วย

8. ควรได้มีการปรับปรุงศัพท์บัญญัติทางวิชาบรรณารักษศาสตร์และพันธุวิทยา เพราะเท่าที่มีอยู่ในขณะนี้ไม่เพียงพอ ทั้งนี้ เพื่อจะได้ใช้กันเหมือนกันในทุก ๆ แห่งไม่สับสนกัน และเพื่อประโยชน์แก่ผู้ทำการวิจัยต่อไปภายหน้าด้วย จะได้มีหนังสือที่จะใช้อ้างอิงได้ และกำหนดความหมายของคำต่าง ๆ ในภาคภาษาไทยให้เหมือนกัน และเพื่อความเข้าใจ ของบุคคลในวิชาชีพอื่นด้วย

### ข้อเสนอแนะเพื่อการวิจัยต่อไป

1. วิจัยด้านการเงินของห้องสมุดว่าค่าใช้จ่ายของห้องสมุดเมื่อเทียบกับเงิน งบประมาณจะมีค่าเปลี่ยนแปลงไปอย่างไร ศึกษาความเปลี่ยนแปลงของค่าเฉลี่ย ค่าใช้จ่ายของห้องสมุดต่อปีอีกด้วย ทั้งนี้ ควรแยกหาทั้งชนิดที่รวมอัตราเงินเคียนด้วย ชนิดที่ หาเฉพาะค่าหนังสือ หรือค่าหนังสือ วารสาร และวารสารเย็บเล่ม

2. สสำรวจหามาตรฐานของจำนวนหนังสือในห้องสมุดในอาคารห้องสมุด เมื่อเทียบกับจำนวนผู้ใช้ห้องสมุดและหามาตรฐานเกี่ยวกับอาคารห้องสมุด

3. สสำรวจหนังสือ เอกสาร และโสตทัศนวัสดุ ของห้องสมุดเพื่อหาเปอร์เซ็นต์ ค่าใช้จ่ายสำหรับหนังสือซ้ำของห้องสมุดกลางกับห้องสมุดคณะ เมื่อเทียบรายจ่ายทั้งหมด ของห้องสมุด

4. สำนักรวตค่าใช้จ่าย (Cost) ของงานเทคนิคห้องสมุดคว่าใช้แบบจัดทำที่ศูนย์กลาง (Centralized Technical Services) แล้ว จะประหยัดได้มากน้อยเท่าใด เมื่อเปรียบเทียบกับภาระกระจายอำนาจ คือห้องสมุดกลางจัดทำงานเทคนิคของตนเอง

5. สำนักรวตจำนวนบุคลากร เพื่อให้ทราบว่ห้องสมุดขนาดใหญ่ควรมีบุคลากรวิชาชีพเท่าใด เจ้าหน้าที่อื่นเท่าใด เป็นกึ่งเปอร์เซ็นต์ของกันและกัน

6. เรื่องการใช้นหนังสือของนิสิตหรือนักศึกษา ควรใ้รวันการวิจัยให้ทราบว่ นิสิตชั้นปีที่ 1, 2 หรือปีที่ 3, 4 ใช้น้หอสมุดกลางหรือห้องสมุดคณะ เพื่อทราบว่ห้องสมุด จะจัดหนังสือทั่วไปหรือชั้นสูงไว้ที่หอสมุดกลางหรือห้องสมุดคณะดี

#### ข้อเสนอแนะในด้านการบริหารงานแบบรวมอำนาจและกระจายอำนาจ

1. ห้องสมุดมหาวิทยาลัยควรใช้การบริหารงานแบบรวมอำนาจ ชนิดรวมอำนาจ การบริหารไว้ที่ศูนย์กลาง (Administrative Centralization) คือมีหอสมุดกลาง และมีห้องอ่านหนังสือหรือห้องสมุดอยู่ที่คณะต่าง ๆ ควบ (อาจยกเว้นคณะที่ตั้งอยู่ไกลหอสมุดกลาง ในระยะที่จะเดินไปมาถึงกันได้ ภายในเวลาไม่ถึง 10 นาที ถ้าเกินกว่านี้ถือว่าไกล) และหอสมุดกลางมีอำนาจควบคุมการเงินและบุคลากรได้ควบ

2. ห้องสมุดของมหาวิทยาลัยควรรวมกันและใ้รับการยกฐานะให้สูงเทียบเท่า หรือเป็นคณะหนึ่งของมหาวิทยาลัย คือถ้าไม่เรียกว่าคณะ จะเรียกว่า สำนัก ก็ได้ เพราะมีฐานะเท่ากันตามกฎหมาย ทั้งนี้ เพื่อให้ห้องสมุดใ้มีอิสระในการบริหารงานและสามารถอำนวยความสะดวกแก่ทุก ๆ หน่วยงานของมหาวิทยาลัยใ้เต็มที่ ถ้าห้องสมุดขึ้นอยู่กั้คณะใด คณะหนึ่งหรือหน่วยงานใดหน่วยงานหนึ่งแล้ว การบริหารงานย่อมมีลักษณะโ้บเมียงในทางใ้ใ้ประโยชน์แก่หน่วยงานนั้น และอีกประการหนึ่ง จะช่วยใ้บรรพวารักษ์ของห้องสมุดคณะใ้ไม่รังเกียจใ้จะมารวมกั้หอสมุดกลาง เพราะมีฐานะสูงเท่ากั้เมื่ออยู่ที่คณะใ้เพิ่มวิธีใ้จะช่วยใ้รวมกั้ใ้คงายขึ้น และเมื่อห้องสมุดมีฐานะสูงขึ้น ปัญหาเรื่องการเงินและบุคลากรจะน้อยลงเพราะสามารถจัดหาใ้ได้ตามฐานะของห้องสมุด

3. ฐานะของบรรพวารักษ์ ควรอยู่ในตำแหน่งฝ่ายวิชาการ ทั้งนี้ เพราะในปัจจุบันวุฒิของบรรพวารักษ์สูงถึงชั้นปริญญาตรี ปริญญาโท และปริญญาเอก เท่ากั้วุฒิของ



วิชาที่อื่นในมหาวิทยาลัยเหมือนกัน และจำเป็นอย่างยิ่งที่ห้องสมุดมหาวิทยาลัยจะต้องได้บรรณารักษ์ที่มีวุฒิสูง ๆ มาปฏิบัติงาน มิฉะนั้นแล้วจะไม่สามารถเลือกซื้อหนังสือ หรือช่วยการค้นคว้าของอาจารย์และนิสิตนักศึกษาได้อย่างเต็มที่เลย และนอกจากนี้ห้องสมุดยังแนะนำหรือสอนวิธีใช้ห้องสมุดแก่นิสิตนักศึกษาค้นคว้า หึ่งที่เป็นกลุ่มและเป็นรายตัว ดังนั้นจึงถือว่าบรรณารักษ์ต้องทำหน้าที่สอนด้วย จึงสมควรที่จะได้รับการยกย่องว่าเป็นตำแหน่งอาจารย์ของมหาวิทยาลัย และเพื่อการได้รับความยกย่องนั้นก็อาจจากนิสิตนักศึกษาค้นคว้า อันเนื่องมาจากความร่วมมือของมหาวิทยาลัยด้วย ในการที่จะประกาศหรือหาวิธีให้นิสิตนักศึกษาได้เข้าใจฐานะของหัวหน้าบรรณารักษ์ และบรรณารักษ์วิชาอื่น ๆ ควรอยู่ในตำแหน่งอาจารย์หรือเทียบเท่าอาจารย์ของคณะอื่น ๆ คือ ตำแหน่งอาจารย์ ผู้ช่วยศาสตราจารย์ รองศาสตราจารย์ และศาสตราจารย์ เพื่อให้ก้าวหน้าไปตามเวลาที่ยับยาราชการ ไม่มีการต้องโอนย้ายที่ ที่อื่น ทำให้ลำบากต่อการปฏิบัติและเพื่อให้นักศึกษามีโอกาสรับฟังนโยบายของมหาวิทยาลัยได้โดยตรง กล่าวคือเมื่อฐานะของหัวหน้าบรรณารักษ์เป็นคณบดีหรือผู้อำนวยการของสำนักก็ตามยอมได้เข้าร่วมในการประชุมต่าง ๆ ของมหาวิทยาลัยเป็นการรับฟังนโยบายของมหาวิทยาลัยโดยตรง จะได้จัดบริการของห้องสมุดให้สอดคล้องกับนโยบายนั้น ๆ ได้ทันเวลาที่และมีประสิทธิภาพ

4. เพื่อประสิทธิภาพของหอสมุดกลางในอนาคตที่จะเป็นศูนย์กลางการค้นคว้าอย่างจริงจังของอาจารย์และนิสิตนักศึกษา มหาวิทยาลัยควรจัดทำในสิ่งต่อไปนี้ คือ

4.1 แกไขกฎหมายเกี่ยวกับฐานะของหอสมุดกลางให้ดำเนินการได้โดยมีประสิทธิภาพ

4.2 กำหนดนโยบายของหอสมุดกลางให้แน่นอนโดยกำหนดหน้าที่ของหอสมุดกลางอำนาจของผู้อำนวยการหอสมุดกลางในการจัดและควบคุมบริการหอสมุดทั้งมหาวิทยาลัย

4.3 ให้หอสมุดกลางมี (1) เจ้าหน้าที่ (2) หนังสือ (3) เงินและอุปกรณ์เพียงพอที่จะให้บริการ

4.4 มีโครงการจัดระบบห้องสมุด (Library System) โดยมีหอสมุดกลางและสาขา หรือห้องอ่านหนังสือตามคณะต่าง ๆ

5. บรรณารักษ์ที่ควรมีโอกาสไปปฏิบัติงานหรือศึกษาในต่างประเทศควรได้เขียนบทความเกี่ยวกับเรื่องการรวมอำนาจและกระจายอำนาจเท่าที่สมควรเห็นได้ในต่างประเทศ เพื่อเป็นการเผยแพร่ให้ทราบว่าที่ใดเขาจัดทำกันอย่างไร เพราะเท่าที่ใดทำการค้นคว้ามาพบ

เกี่ยวกับเรื่องที่มีเอกสารเก่าแล้ว และอีกประการหนึ่งควรเขียนเรื่องของห้องสมุดมหาวิทยาลัยในประเทศไทย เพื่อเผยแพร่ให้ผู้อื่นได้ทราบถึงฐานะ ความเป็นไป ปัญหาต่าง ๆ ของห้องสมุดมหาวิทยาลัยบ้าง ขณะนี้ไม่มีใครได้ทราบเรื่องนี้โดยเหมือนอีกประเทศตาย และควรเผยแพร่ไปในต่างประเทศด้วย อย่างน้อยบรรณารักษ์ห้องสมุดมหาวิทยาลัยต่าง ๆ ได้ช่วยกันเขียนถึงห้องสมุดของตนก็จะให้ประโยชน์แก่การค้นคว้าวิจัยต่อไปในอนาคตด้วย

### ข้อเสนอแนะสำหรับแต่ละมหาวิทยาลัย

1. จุฬาลงกรณ์มหาวิทยาลัย เมื่อปีอาคารใหม่ควรแก้ไขกฎหมายยกฐานะของหอสมุดกลางขึ้นเป็น "สำนักหอสมุดกลาง" และให้ "ผู้อำนวยการหอสมุดกลาง" ทำหน้าที่บรรณารักษ์และบริหารงานของสำนักและรวมหอสมุดคณะ เขาเป็นสาขาของหอสมุดกลาง โดยโอนมาทั้งหอสมุดและบุคลากร คงไม่มีอะไรขัดข้องเพราะฐานะของห้องสมุดก็เทียบเท่าคณะ และอยู่ในตำแหน่งอาจารย์อย่างเดิม

2. มหาวิทยาลัยเกษตรศาสตร์ เมื่อได้จัดตั้ง "สำนักหอสมุดกลาง" แล้วควรจัดห้องอ่านหนังสือที่คณะทุกคณะ เพิ่มจำนวนเจ้าหน้าที่วิชาชีพใหม่มากขึ้น ให้เพียงพอจัดทำสมัครไว้ที่หอสมุดกลาง

3. มหาวิทยาลัยธรรมศาสตร์ ควรยกฐานะของหอสมุดกลางขึ้นเป็น "สำนักหอสมุดกลาง" และจัดให้มีห้องอ่านหนังสือตามคณะ โดยอาจขอยืมหนังสือที่คณะต่าง ๆ มีอยู่มาเป็นสมบัติของหอสมุดกลางเสีย แล้วจัดพิมพ์บัตรรายการไปที่ที่คณะเดิม เพื่อให้ทางคณะได้ใจคอไป จัดทำสมัครไว้ด้วย ส่วนบรรณารักษ์ก็ให้ตำแหน่งอาจารย์เท่ากับคณะอื่น

4. มหาวิทยาลัยมหิดล ทางมหาวิทยาลัยควรตัดสินใจว่าจะให้หอสมุดศิริราชเป็นหอสมุดกลางต่อไปหรือไม่ ถ้าให้เป็นต่อไปควรสร้างหอสมุดคณะแพทยศาสตร์และศิริราชพยาบาลใหม่ แต่ถ้าจะให้หอสมุดศิริราชเป็นหอสมุดคณะแพทยศาสตร์และศิริราชพยาบาลแล้วควรสร้างหอสมุดกลางใหม่ ซึ่งอาจย้ายมาสร้างที่ในบริเวณเดียวกันกับคณะวิทยาศาสตร์การแพทย์ เพราะใกล้กับคณะอื่นมากกว่าหอสมุดศิริราช โดยโอนบรรณารักษ์และเจ้าหน้าที่อื่น ๆ ของหอสมุดศิริราชมาไว้ที่หอสมุดกลางและจัดหามรรณารักษ์ใหม่สำหรับหอสมุดศิริราช และให้ยกฐานะของหอสมุดกลางเป็น "สำนักหอสมุดกลาง" และให้มรรณารักษ์วิชาชีพอยู่ในตำแหน่งอาจารย์

ตามข้อเสนอแนะในกฎฐานะของหอสมุดกลางชั้นเป็นคณะหรือเทียบเท่านั้น ผู้เขียนขอเสนอให้ชื่อว่า "สำนักหอสมุดกลาง" และมีบรรพการึกษ์เป็นตำแหน่ง "ผู้อำนวยการสำนักหอสมุดกลาง" สำนักหอสมุดกลางจะมีฐานะเทียบเท่ากับคณะหนึ่งของมหาวิทยาลัย และตำแหน่งผู้อำนวยการของสำนักหอสมุดกลางจะเทียบเท่ากับคณบดีของคณะอื่น ๆ ส่วนบรรพการึกษ์วิชาอื่น ๆ จะมีฐานะเท่ากับอาจารย์ของคณะอื่น ๆ ซึ่งผู้เขียนขอเสนอให้ชื่อว่า "อาจารย์" เหมือนกับที่เรียกกันอยู่ดีแล้ว เพราะเป็นที่รู้จักกันแพร่หลาย และใช้กันมานานจนเป็นที่ติดปาก ส่วนจะให้ทำหน้าที่อะไรในสำนักหอสมุดกลางนั้นก็แล้วแต่ จะกำหนด ผู้อำนวยการหอสมุดกลางทำหน้าที่เป็นบรรพการึกษ์หอสมุดกลาง เช่นเดียวกับของต่างประเทศ แผนภูมิที่ 10 แสดงแผนภูมิของมหาวิทยาลัยที่มีสำนักหอสมุดกลางอยู่ด้วย และแผนภูมิที่ 11 เป็นแผนภูมิการแบ่งแผนกงานของหอสมุดกลางโดยแบ่งตามชนิดของงาน ส่วนอัตราค่าจ้าง เงินขบประมาณนั้นก็จะได้ตามฐานะของห้องสมุด ซึ่งกำหนดได้ในภายหลัง เมื่อดำเนินการขออนุมัติตั้งสำนักหอสมุดกลางได้แล้ว ซึ่งทางมหาวิทยาลัยต้องทำเรื่องเสนอสถานมหาวิทยาลัย เสนอต่อไปที่สภาการศึกษาและผ่านไปที่สำนักนายกรัฐมนตรี เจ้าสังกัด และผ่านไปที่คณะรัฐมนตรีอนุมัติจึงจะประกาศเป็นพระราชกฤษฎีกาในราชกิจจานุเบกษา ทางมหาวิทยาลัยจึงดำเนินการจัดตั้งได้ ซึ่งเท่ากับเป็นการแก้ไขกฎหมายและในการนี้ ต้องกำหนดอำนาจหน้าที่ ของผู้อำนวยการสำนักหอสมุดกลางให้ชัดเจน และใช้ระบบการบริหารแบบรวมอำนาจชนิดที่ใหม่ห้องอ่านหนังสือ หรือหอสมุดคณะตามคณะต่าง ๆ

ตามความเห็นของผู้เขียนว่าการที่มหาวิทยาลัยจะจัดตั้ง "สำนักหอสมุดกลาง" ในอนาคตนั้นเป็นเรื่องที่น่าจะเป็นไปได้ เพราะตามผลของการประชุมคณะกรรมการพิจารณาปรับปรุงห้องสมุดในสถาบันอุดมศึกษา สำนักงานสภาการศึกษาแห่งชาติ ได้ตกลงกันในหลักการว่าให้ยกฐานะของห้องสมุดมหาวิทยาลัยเท่ากับกับคณะหนึ่งของมหาวิทยาลัย (สำเนาคำสั่งแต่งตั้งคณะกรรมการพิจารณาปรับปรุงห้องสมุดในสถาบันอุดมศึกษาของสำนักงานสภาการศึกษาแห่งชาติ อยู่ในภาคผนวก ก. ง. ๖) ซึ่งจะได้นำเสนอคณะกรรมการบริหารของสภาการศึกษาแห่งชาติ เมื่อผ่านแล้วก็จะได้นำเสนอสำนักนายกรัฐมนตรี และเสนอคณะรัฐมนตรีพิจารณาแล้วลงมติ ก็จะเป็นข้อที่ช่วยให้มหาวิทยาลัยจัดตั้งคณะหรือสำนักนี้ได้ง่ายขึ้น

### สำนักหอสมุดกลาง

ฐานะ เป็นคณะหนึ่งของมหาวิทยาลัย

หน้าที่ มีหน้าที่จัดดำเนินงานหอสมุดกลาง และห้องสมุดคณะโดยใช้ระบบการบริหาร  
- แบบรวมอำนาจ

### ความมุ่งหมายในการจัดตั้งสำนักหอสมุดกลาง

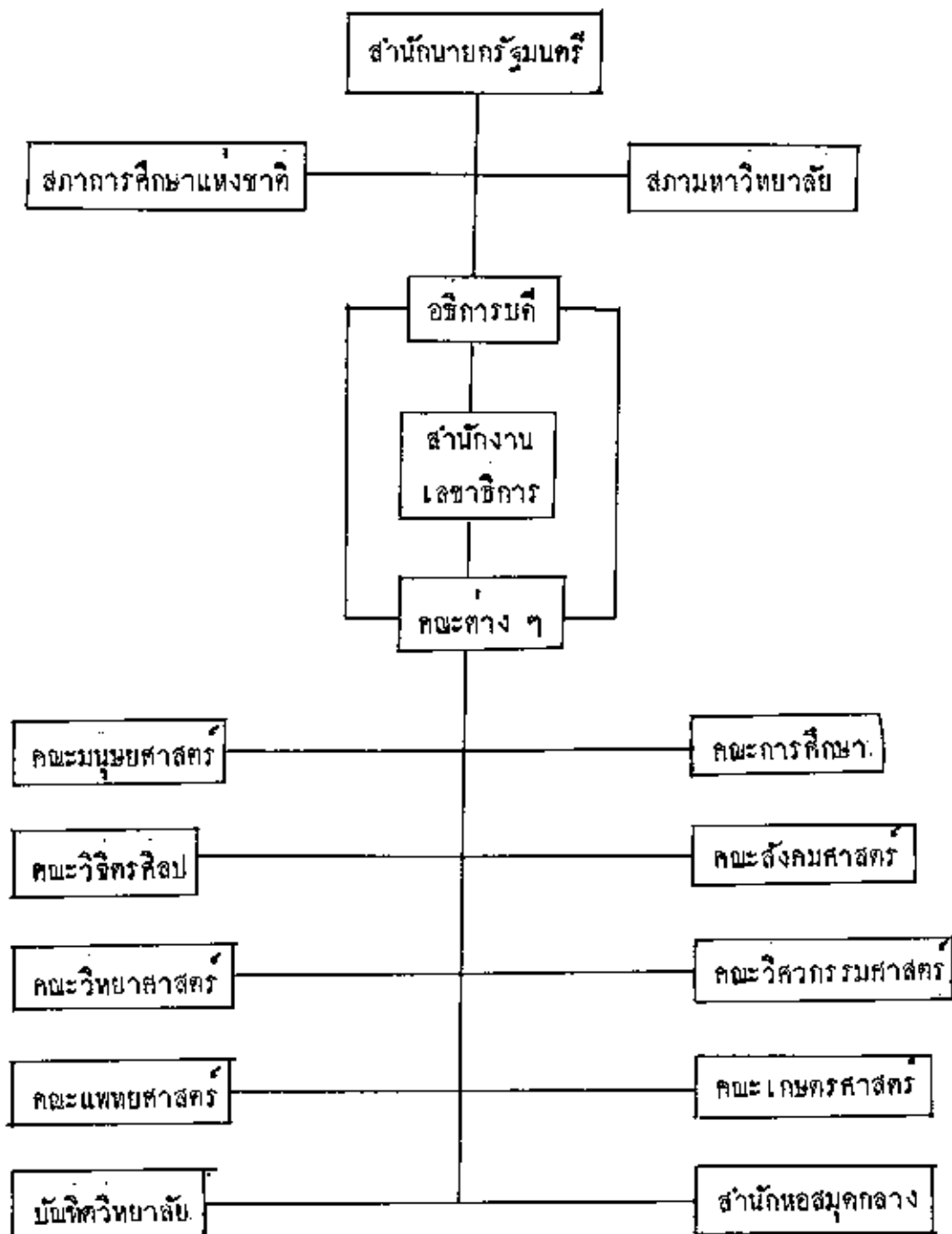
1. เพื่อให้ห้องสมุดของมหาวิทยาลัยอันประกอบด้วยหอสมุดกลางและห้องสมุดคณะ  
ไว้ร่วมกันเป็นปึกแผ่นอยู่ภายใต้การบริหารงานอันเดียวกัน ทำให้มีประสิทธิภาพยิ่งขึ้น
2. เพื่อให้ห้องสมุดของมหาวิทยาลัยมีฐานะทัดเทียมกับคณะอื่น ๆ
3. เพื่อให้ห้องสมุดใดก้าวไปพร้อมกันนโยบายทางการศึกษาของมหาวิทยาลัย
4. เพื่อให้ห้องสมุดมหาวิทยาลัยเป็นแหล่งค้นคว้าอย่างจริงจัง คือเมื่อฐานะ  
ของห้องสมุดเท่ากับคณะอื่น ๆ ห้องสมุดย่อมมีส่วนในนโยบายทางการศึกษาของมหาวิทยาลัย  
และสามารถจัดบริการของห้องสมุดให้สอดคล้องกับการศึกษาของมหาวิทยาลัย

### การบริหารงาน

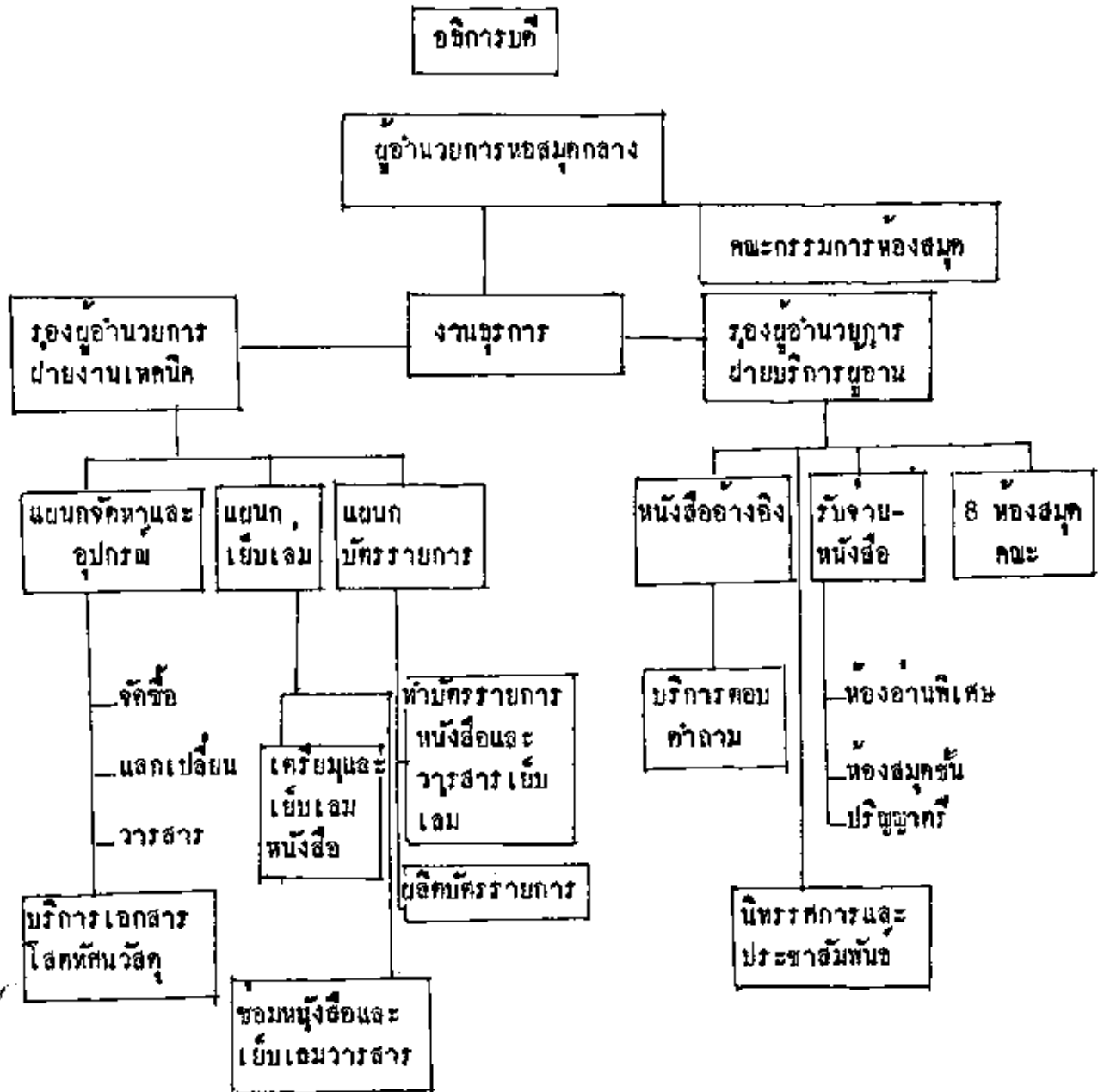
ขอบเขต การบริหารงานของห้องสมุดมหาวิทยาลัยใช้ระบบการบริหารแบบ  
รวมอำนาจชนิดการรวมอำนาจการบริหารที่ศูนย์กลาง (Administrative -  
Centralization) โดยให้หอสมุดกลางอยู่ในอาคารเดียวกับที่ทำการของคณะ และมี  
สาขาอยู่ตามคณะต่าง ๆ เว้นกว่าห้องสมุดคณะ หอสมุดกลางมีอำนาจควบคุมและดำเนินงาน  
ห้องสมุดคณะ ทั้งในค่านโยบาย การเงิน และบุคลากร

เหตุผล เพื่อให้ห้องสมุดทุกแห่งอยู่ภายใต้การบริหารงานอันเดียวกัน ทำให้สามารถ  
ควบคุมกิจการห้องสมุดมหาวิทยาลัยได้เป็นปึกแผ่น และสามารถจัดบริการแก่อาจารย์  
และนิสิตนักศึกษาได้เต็มที่ รวดเร็ว และมีประสิทธิภาพ ไม่มีการลักลั่นกันในการปฏิบัติงาน

แผนภูมิที่ 10 แผนผังส่วนราชการของมหาวิทยาลัยที่เสนอแนะ



แบบภูมิที่ 11 แผนผังการบริหารงานภายในสำนักหอสมุดกลาง



## อำนาจและหน้าที่ของผู้อำนวยการสำนักหอสมุดกลาง

ผู้อำนวยการหอสมุดกลาง มีหน้าที่บริหารงานห้องสมุดมหาวิทยาลัยทั้งหมด โดยใช้ระบบการบริหารแบบรวมอำนาจขึ้นที่รวมอำนาจการบริหารที่ศูนย์กลาง (Administrative Centralization) เป็นผู้กำหนดนโยบาย จัดแบ่งแผนกงานโดยคำนึงถึงปริมาณและคุณภาพของงาน จัดสายการบังคับบัญชา กำหนดหน้าที่ของแต่ละหน่วยงานทั้งหน่วยงานหลัก (Line) และหน่วยงานช่วย (Staff) กำหนดตัวบุคคลากรทั้งในตำแหน่ง การคัดเลือก แต่งตั้ง ถอดถอนตำแหน่ง ความดีความชอบ พิจารณารายงานผลการปฏิบัติงาน ทยอยเลิกการบริกรวมทั้งการประชาสัมพันธ์กับคณะอื่น ๆ จัดทำงบประมาณและหาวิธีดำเนินงานห้องสมุดมหาวิทยาลัยให้มีประสิทธิภาพที่สุดรับฟังนโยบายของมหาวิทยาลัย

### การดำเนินงาน (แบ่งหน่วยงานและความรับผิดชอบตามแผนภูมิที่ 11)

สำนักหอสมุดกลางดำเนินงานโดยมีผู้อำนวยการสำนักหอสมุดกลาง เป็นหัวหน้า และมีคณะกรรมการห้องสมุดแต่งตั้งโดยอธิการบดีเป็นที่ปรึกษา แบ่งหน่วยงานออกเป็น 2 ฝ่าย คือ ฝ่ายงานเทคนิค และฝ่ายบริการผู้อ่าน โดยให้รองผู้อำนวยการทั้ง 2 ฝ่ายเป็นผู้รับผิดชอบ

#### ฝ่ายเทคนิค แบ่งเป็น 3 แผนกใหญ่ คือ

1. แผนกจัดหาและอุปกรณ์ มีหน้าที่เลือกหนังสือรวบรวมรายชื่อหนังสือที่อาจารย์และนิสิตเสนอแนะ และที่ห้องสมุดจะต้องการ จัดหาวัสดุทัศนวัสดุประกอบ แบ่งออกเป็นแผนกย่อย คือ

- 1.1 จัดซื้อ ทำหน้าที่จัดซื้อโดยดำเนินการขออนุมัติซื้อ ติดต่อร้านค้า และชำระเงินตามระเบียบของมหาวิทยาลัย
- 1.2 แลกเปลี่ยน ทำการแลกเปลี่ยนวารสาร หนังสือ กับห้องสมุดและสถาบันต่าง ๆ ทั้งในและนอกประเทศ
- 1.3 วารสาร ทำหน้าที่บอกรับวารสารทั้งในและต่างประเทศ ลงทะเบียนเตรียมออกให้ยืม ดูแลเย็บเล่มโดยส่งไปที่แผนกเย็บเล่ม ทำครรชนี่ รับผิดชอบวารสาร

1.4 ศูนย์บริการ เอกสารและโสตทัศนวัสดุ เป็นห้องทดลองใหญ่ให้บริการ ถ่ายภาพเอกสาร การใช้โสตทัศนวัสดุ และบริการทางด้านการดนตรีและภาพยนตร์ และบริการ แก่ห้องสมุดคณะควย คูแลและวิชาโสตทัศนวัสดุและอุปกรณ์ต่าง ๆ

2. แผนกทำบัตรรายการ แบ่งเป็นแผนกย่อย คือ

2.1 ทำบัตรรายการหนังสือ และวารสาร เย็บเล่ม

2.2 ผลิตบัตรรายการทั้งที่ห้องสมุดกลางและห้องสมุดคณะทุกแห่ง

3. แผนกเย็บเล่ม บริการแก่ห้องสมุดคณะควย แบ่งเป็น 2 แผนกย่อย คือ

3.1 เตรียมและเย็บเล่มหนังสือ

3.2 ซ่อม - หนังสือและเย็บเล่มวารสาร

ฝ่ายบริการผู้อ่าน แบ่งเป็น 4 แผนกใหญ่ คือ

1. หนังสืออ้างอิง คูแลหนังสืออ้างอิงและบริการตอบคำถาม

2. รัยจ่ายหนังสือ มีหน้าที่ออกบัตรนืมแก่นิสิตนักศึกษา รัยรับหนังสือ ทวง รัยรับ ห่าสถิติ เก็บหนังสือเข้าชั้น เก็บไปซ่อม รัยรับหนังสือจองควย บริการนี้มีที่ห้องอ่านพิเศษ และห้องสมุดชั้นปริญญาตรีควย

3. นิทรรศการและประชาสัมพันธ์ จัดนิทรรศการให้แก่ห้องสมุดกลาง และห้องสมุดคณะ นาวีซีจุงใจ ทันนิสิตและอาจารย์มาไซห้องสมุด และเผยแพร่กิจการของห้องสมุด

4. ห้องสมุดคณะ รัยบังคับนโยบายและดำเนินงานโดยขึ้นตรงกับรองผู้อ่านวยการ ฝ่ายบริการผู้อ่าน



## หลักการอย่างกว้าง ๆ ของหอสมุดกลางและหอสมุดคณะ

### หอสมุดกลาง

1. เป็นศูนย์กลางของการค้นคว้า และการบริหารงาน
2. เป็นที่รวบรวมหนังสือหายาก หนังสือตัวเขียน หนังสือเก่า และหนังสือที่มี  
ผู้ใช้น้อย เพื่อใช้ค้นคว้าในระดับชั้นปริญญาที่สูงกว่าปริญญาตรี
3. เป็นศูนย์สมัครของมหาวิทยาลัย
4. เป็นศูนย์บริการ เอกสาร และ โสตทัศนวัสดุ
5. เป็นศูนย์การจัดงานเทคนิคของหอสมุดทั้งมหาวิทยาลัย
6. จัดให้มีหนังสือจำนวนหนึ่งหมุนเวียนไปตามหอสมุดคณะ เพื่อช่วยการอ่านของ  
นิสิตชั้นปริญญาตรี

7. จัดให้มีห้องสมุดสำหรับชั้นปริญญาตรีโดยเจาะห้องหนึ่ง  
หอสมุดคณะ ขึ้นกับรองผู้อำนวยการฝ่ายบริการ จัดทำสิ่งต่อไปนี้ คือ
  1. จัดบริการการอ่าน และแนะนำการอ่านเป็นรายตัว
  2. บริการตอบคำถามและช่วยการค้นคว้า
  3. สอนวิธีใช้หอสมุดและนำชมหอสมุดกลางและแนะนำวิธีใช้หอสมุดกลางด้วย
  4. หนังสือที่ให้บริการ เป็นหนังสือทางวิชาการของคณะนั้น ๆ
  5. มีบัตรรายการให้ใช้ค้น และมีสมัครชนิดพิมพ์เป็นเล่มให้ใช้ค้นได้ด้วย

เพื่อความสะดวกในการที่มีต้องเกินไปหอสมุดกลาง

6. บริการโสตทัศนวัสดุบางอย่าง เช่น ไมโครฟิล์ม สไลด์ โดยมีเครื่องประจำ  
หรือติดต่อกับหอสมุดกลางโดยรวดเร็ว ทั้งนี้ ต้องมีเครื่องช่วยติดต่อก และพาหนะที่ใช้ได้สะดวก
7. จัดนิทรรศการ โดยหอสมุดกลางส่งคนไปช่วยจัดให้
8. ระบายหนังสือ จัดหนังสือจอง
9. ดูแลรักษาหนังสือ เก็บหนังสือเข้าชั้น และส่งไปขอมที่หอสมุดกลาง
10. ทำกรรขณีวารสาร และดูแลส่งเย็บเล่ม
11. ดูแลหนังสือหมุนเวียนที่ทางหอสมุดกลางจัดมาให้