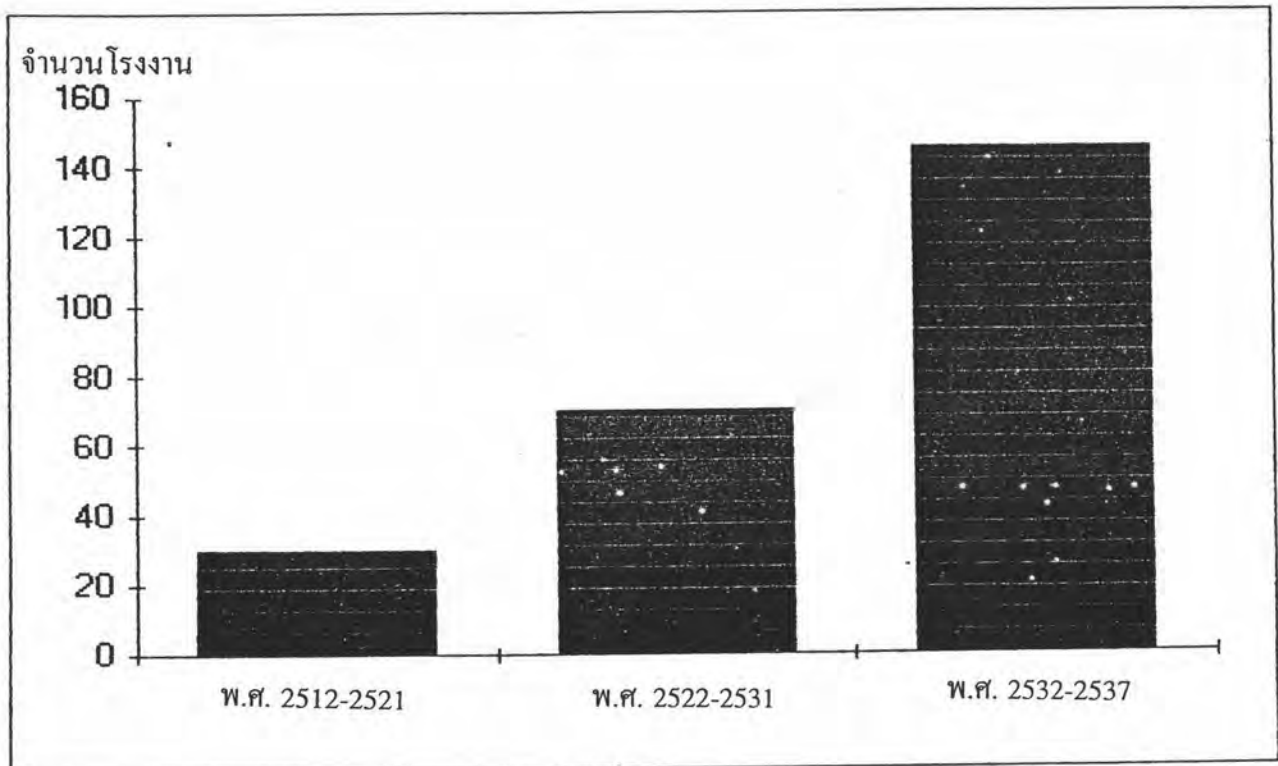


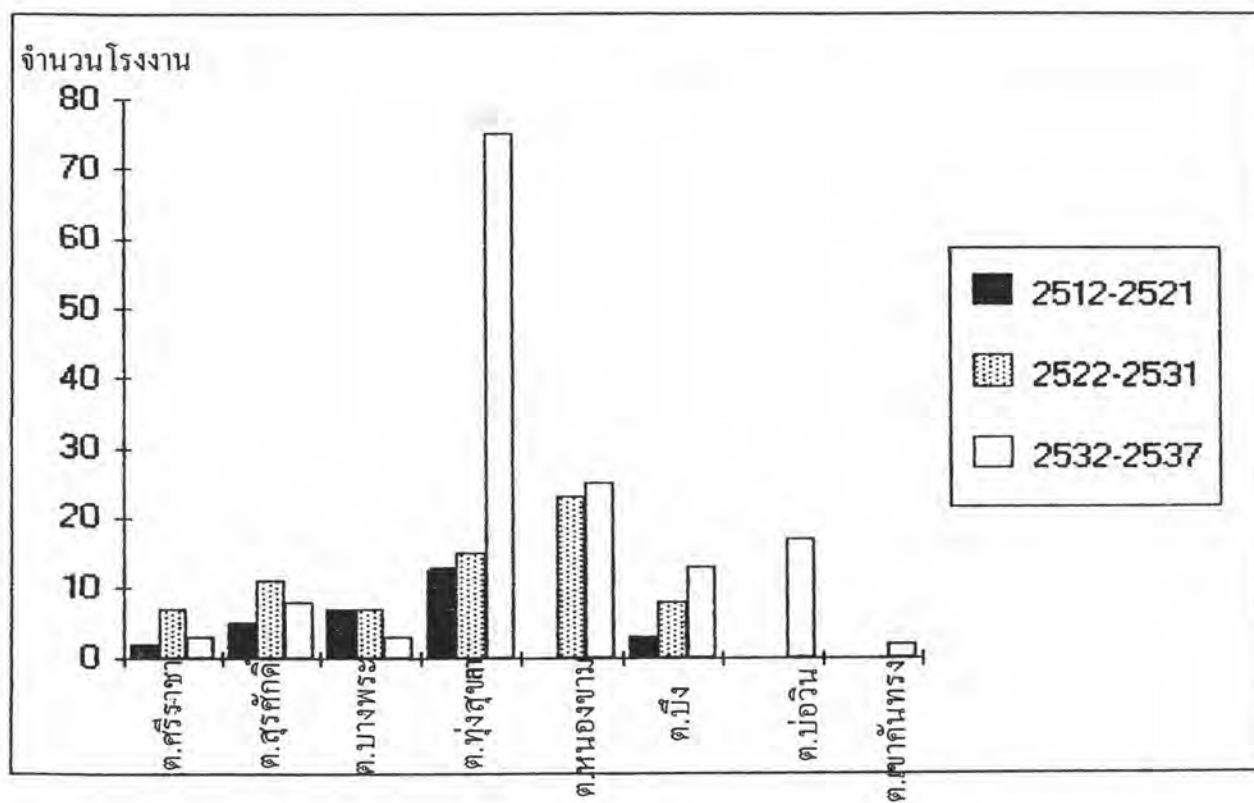
วิวัฒนาการอุตสาหกรรมในอำเภอศรีราชา

5.1 ความเป็นมาของอุตสาหกรรมในอำเภอศรีราชา

การศึกษาวิวัฒนาการของอำเภอศรีราชา ซึ่งเป็นส่วนหนึ่งของวัตถุประสงค์ที่ศึกษา เพื่อนำไปสู่การเสนอแนวทางการใช้ที่ดิน และกลยุทธ์ในการพัฒนาอุตสาหกรรมและชุมชนเมืองในพื้นที่อำเภอศรีราชา ซึ่งจากการศึกษาพบว่า อำเภอศรีราชามีพัฒนาการจากหมู่บ้านชาวประมงเล็กๆ มาเป็นชุมชนการค้า บทบาทของอำเภอศรีราชาหลังสงครามโลกครั้งที่ 2 พัฒนาอย่างรวดเร็ว เป็นผลสืบเนื่องมาจากการปรับปรุงเส้นทางคมนาคมทางบก ทำให้การขนส่งมีความสะดวกรวดเร็ว อุตสาหกรรมที่เข้ามาลงทุนในระยะเริ่มแรกนั้นเป็นกลุ่มอุตสาหกรรมน้ำมัน บริเวณบ้านอ่าวอุดม เนื่องจากความเหมาะสมทางด้านสภาพภูมิประเทศ การขนส่งทางทะเล และระยะทางที่ไม่ไกลจากกรุงเทพมหานครมากนัก ต่อมาในปี พ.ศ. 2519 บริษัทสหพัฒนาปิบล จำกัด ได้ซื้อที่ดินจากบริษัทน้ำตาลไทยกลีกรอุตสาหกรรม จำกัด ซึ่งได้นำไปจำนองไว้กับธนาคารกรุงไทย จำกัด มีพื้นที่ประมาณ 800 ไร่ ก่อตั้งโรงงานอุตสาหกรรมโรงงานแรกคือโรงงานผลิตผ้าลูกไม้ของบริษัทเท็กไทล์เพรสทิน และได้มีการซื้อพื้นที่ข้างเคียงเพิ่มเติมเป็น 1,200 ไร่ ในเขตหมู่ที่ 5 ตำบลหนองขาม และบางส่วนของพื้นที่หมู่ที่ 1 ตำบลบึง เนื่องจากในขณะนั้นโรงงานไม่สามารถขยายกำลังผลิตได้ในเขตกรุงเทพฯ ต่อมาในปี พ.ศ. 2524 รัฐบาลได้มีนโยบายพัฒนามิวนิวที่ชายฝั่งทะเลภาคตะวันออก โดยพื้นที่บริเวณแหลมฉิม ชะอำ และทุ่งสุขลา ได้ถูกกำหนดเป็นพื้นที่เป้าหมายในการพัฒนาส่วนหนึ่ง โดยกำหนดให้เป็นเมืองท่าสมัยใหม่ของประเทศ รวมทั้งพัฒนาให้เป็นแหล่งที่ตั้งของอุตสาหกรรมเบาและอุตสาหกรรมส่งออก กิจกรรมอุตสาหกรรมในอำเภอศรีราชามีบทบาทเด่นชัดมากขึ้น ทำให้เกิดแรงดึงดูดให้เกิดนิคมอุตสาหกรรมแห่งใหม่ตามมา เช่น นิคมอุตสาหกรรมชลบุรี(บ่อวิน) ตำบลบ่อวิน เกิดพื้นที่อุตสาหกรรมต่อเนื่องนับตั้งแต่บริเวณพื้นที่แนวถนนสุขุมวิท แหลมฉิม อ่าวอุดม เข้าไปตามถนนสุขุมวิท 8 สู่พื้นที่ตำบลหนองขาม ตำบลบึง และตำบลบ่อวิน ทั้งนี้เนื่องมาจากปัจจัยที่ส่งเสริมทางด้านโครงสร้างพื้นฐานและความเชื่อมโยงของพื้นที่ เช่นท่าเรือมาบตาพุด และในอนาคตเมื่อสนามบินอู่ตะเภาและสนามบินหนองงูเห่าได้ก่อสร้างเสร็จ จะส่งผลให้อำเภอศรีราชามีบทบาทมากขึ้นในด้านการพัฒนาอุตสาหกรรม



แผนภูมิที่ 5.1 แสดงจำนวนโรงงานอุตสาหกรรมที่เพิ่มขึ้นในอำเภอสรรพยา พ.ศ. 2512-2537



แผนภูมิที่ 5.2 แสดงจำนวนโรงงานที่เพิ่มขึ้นรายตำบลอำเภอศรีราชา พ.ศ.2512-2537

ตารางที่ 5.1 แสดงจำนวนโรงงานอุตสาหกรรมที่เพิ่มขึ้นในอำเภอศรีราชา

ปี พ.ศ.	จำนวน โรงงาน	อัตราเพิ่ม เฉลี่ยต่อปี	จำนวนแรงงาน (คน)	จำนวนเงินทุน (ล้านบาท)
2512-2521	30	-	1,459	36,798.26
2522-2531	70	13.30	10,212	2,157.24
2532-2537	145	21.40	35,615	56,365.25

ที่มา สำนักงานอุตสาหกรรมจังหวัดชลบุรี ปี พ.ศ.2512-2537

ตารางที่ 5.2 แสดงจำนวนโรงงานอุตสาหกรรมที่เพิ่มขึ้นรายตำบลในอำเภอศรีราชา

ตำบล	จำนวนโรงงานอุตสาหกรรมที่เพิ่มขึ้นในปี			รวม (แห่ง)
	2512-2521	2522-2531	2532-2537	
ศรีราชา	2	7	3	12
สุรศักดิ์	5	11	8	24
บางพระ	7	7	3	17
ทุ่งสุขลา	13	15	75	103
หนองขาม	-	23	25	48
บึง	3	8	13	22
บ่อวิน	-	-	17	17
เขาคันทรง	-	-	2	2
รวม	30	70	145	245

ที่มา สำนักงานอุตสาหกรรมจังหวัดชลบุรี ปี พ.ศ.2512-2537

5.2 การเปลี่ยนแปลงจำนวนโรงงานอุตสาหกรรมในอำเภอศรีราชา

จากการศึกษาข้อมูลจำนวนโรงงานอุตสาหกรรมในอำเภอศรีราชา ได้ทำการแบ่งช่วงระยะเวลาเป็น 3 ช่วง ตั้งแต่ปี พ.ศ. 2512 ซึ่งเป็นปีแรกที่มีการจดทะเบียนโรงงานอุตสาหกรรม ถึงปี พ.ศ. 2537 โดยช่วงระยะเวลาสองช่วงแรกช่วงละ 10 ปี และช่วงที่สามระยะเวลา 5 ปี (ดังตารางที่ 5.8-5.9)

ช่วงปี พ.ศ. 2512-2521 มีจำนวนโรงงานอุตสาหกรรมในอำเภอศรีราชาทั้งสิ้น 30 โรงงาน จำนวนแรงงาน 1,459 คน เงินลงทุน 36,798.26 ล้านบาท เป็นโรงงานที่ตั้งขึ้นในตำบลทุ่งสุขลา 13 โรงงาน รองลงมาได้แก่ตำบลบางพระ 7 โรงงาน และตำบลสุรศักดิ์ 5 โรงงาน โดยที่ตำบลทุ่งสุขลาเป็นอุตสาหกรรมการกลั่นน้ำมัน ตำบลบางพระและตำบลสุรศักดิ์เป็นโรงสีข้าว และโรงงานประเภทอุตสาหกรรมเกษตร

ช่วงปี พ.ศ. 2522-2531 มีจำนวนโรงงานอุตสาหกรรมเพิ่มขึ้นในช่วงระยะเวลานี้จำนวน 70 โรงงาน อัตราการเพิ่มเฉลี่ยต่อปีร้อยละ 13.30 จำนวนแรงงาน 10,212 คน เงินลงทุน 2,157.24 ล้านบาท เป็นโรงงานที่ตั้งขึ้นในตำบลหนองขาม 23 โรงงาน รองลงมาได้แก่ตำบลทุ่งสุขลา 15 โรงงาน และตำบลบึงจำนวน 8 โรงงาน โดยโรงงานที่สร้างขึ้นในช่วงเวลานี้เป็นกลุ่มของสวนอุตสาหกรรมสหพันธ์ศรีราชา บริเวณหมู่ที่ 5 ตำบลหนองขาม และหมู่ที่ 1 ตำบลบึง

ช่วงปี พ.ศ. 2532-2537 มีจำนวนโรงงานอุตสาหกรรมเพิ่มขึ้น 145 โรงงาน อัตราเพิ่มเฉลี่ยต่อปีร้อยละ 21.4 จำนวนแรงงาน 35,165 คน เงินลงทุน 56,365.25 ล้านบาท เป็นโรงงานที่ตั้งขึ้นในพื้นที่ตำบลทุ่งสุขลา 75 โรงงาน ตำบลหนองขาม 25 โรงงาน ตำบลบึง และตำบลบ่อวิน 17 โรงงาน ซึ่งโรงงานที่เพิ่มขึ้นในตำบลทุ่งสุขลาส่วนหนึ่งเป็นโรงงานในพื้นที่นิคมอุตสาหกรรมแหลมฉบังตามโครงการพัฒนาพื้นที่ชายฝั่งทะเลภาคตะวันออก โรงงานในพื้นที่ตำบลหนองขาม และตำบลบึงเป็นโรงงานที่สร้างขึ้นต่อเนื่องของสวนอุตสาหกรรมสหพันธ์ศรีราชา ส่วนพื้นที่ตำบลบ่อวิน ซึ่งเป็นที่ตั้งของนิคมอุตสาหกรรมชลบุรี(บ่อวิน) ซึ่งจะมีจำนวนโรงงานเพิ่มขึ้นในอนาคต

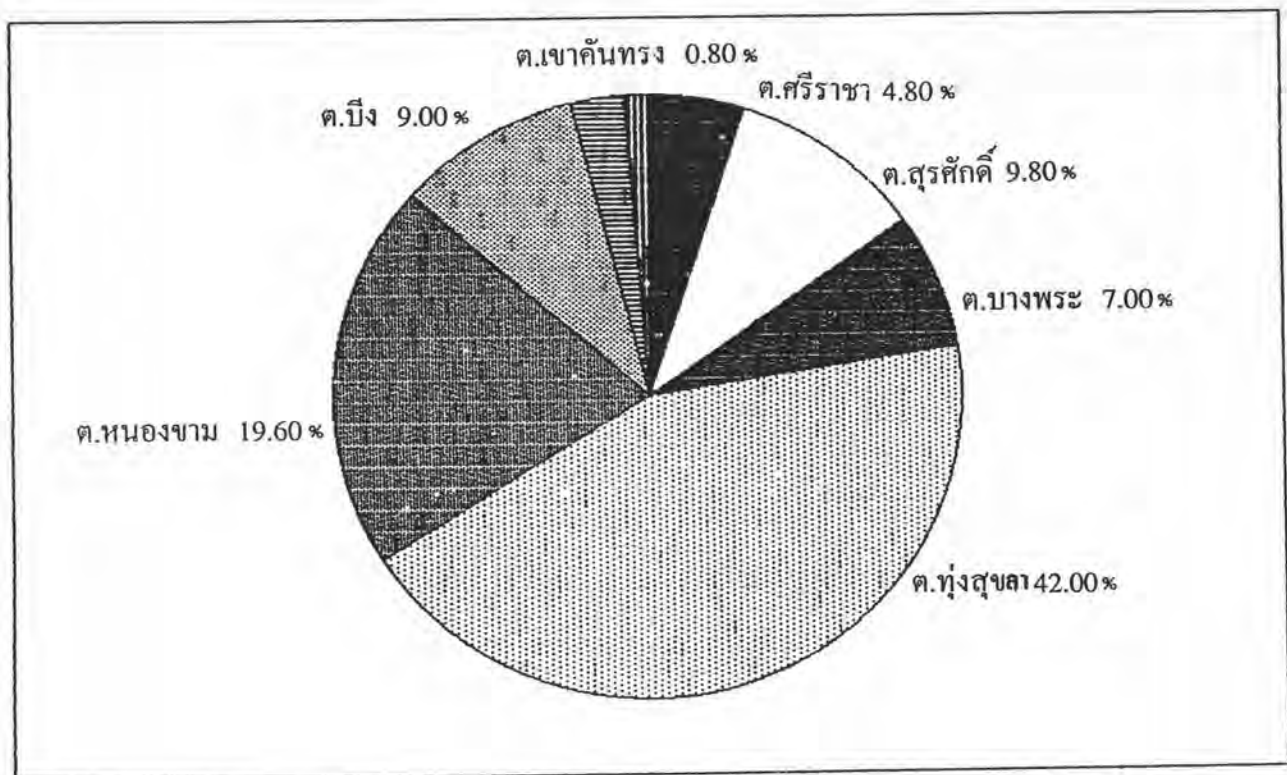
จะเห็นได้ว่าการเปลี่ยนแปลงจำนวนโรงงานอุตสาหกรรมของอำเภอศรีราชา มีการเพิ่มขึ้นอย่างต่อเนื่องในระยะเวลา 25 ปี ที่ผ่านมา จากสภาพความเหมาะสมและนโยบายการพัฒนาที่สอดคล้องกัน โดยตำบลที่มีการเพิ่มขึ้นของจำนวนโรงงานอุตสาหกรรมอย่างต่อเนื่องคือ ตำบลทุ่งสุขลา ตำบลหนองขาม และตำบลบึง ตำบลที่มีแนวโน้มในการจัดตั้งโรงงานอุตสาหกรรม

ในอนาคตคือพื้นที่ตำบลบึงขังเป็นที่ตั้งของนิคมอุตสาหกรรมชลบุรี (บ่อวิน) และตำบลที่มีแนวโน้มการจัดตั้งโรงงานอุตสาหกรรมลดลงคือพื้นที่ ตำบลศรีราชา ตำบลบางพระ และตำบลสุรศักดิ์ เนื่องจากข้อจำกัดทางด้านพื้นที่ ราคาที่ดินและแนวโน้มการขยายตัวของชุมชนพักอาศัยที่เพิ่มขึ้น สำหรับประเภทของอุตสาหกรรมที่มีการพัฒนาในระยะแรกเป็นประเภทอุตสาหกรรมการเกษตร ซึ่งอาศัยวัตถุดิบภายในประเทศและเป็นการผลิตเพื่ออุปโภคบริโภคภายในประเทศ ต่อมาจึงได้มีการพัฒนาการไปเป็นอุตสาหกรรมการผลิตเพื่อการส่งออก มีการพึ่งพาวัตถุดิบตลอดจนเทคโนโลยีการผลิตจากต่างประเทศมากขึ้น เช่นอุตสาหกรรมเครื่องใช้ไฟฟ้า อุตสาหกรรมอิเล็กทรอนิกส์ อุตสาหกรรมผลิตชิ้นส่วนรถยนต์ อุตสาหกรรมประกอบรถยนต์ เป็นต้น โดยมีการรวมตัวของกลุ่มโรงงานในรูปของสวนอุตสาหกรรม และนิคมอุตสาหกรรม

5.3 จำนวนโรงงานอุตสาหกรรมในอำเภอศรีราชา

จากการศึกษาประเภทอุตสาหกรรม โดยการพิจารณาตามบัญชีท้ายกฎกระทรวง พ.ศ. 2535 โดยได้มีการแยกประเภทอุตสาหกรรมเป็น 104 ประเภท แต่ในการพิจารณาแยกประเภทอุตสาหกรรมในการศึกษาครั้งนี้จะใช้เกณฑ์ในการแบ่งประเภทอุตสาหกรรม ตามลักษณะของผลิตภัณฑ์สำเร็จรูป 10 ประเภท ดังนี้

1. อุตสาหกรรมอาหารและเครื่องดื่ม
2. อุตสาหกรรมการเกษตร
3. อุตสาหกรรมแปรรูปไม้
4. อุตสาหกรรมวัสดุก่อสร้าง
5. อุตสาหกรรมสิ่งทอ
6. อุตสาหกรรมยาง พลาสติก หนังสัตว์
7. อุตสาหกรรมเคมีและเคมีภัณฑ์
8. อุตสาหกรรมโลหะและผลิตภัณฑ์โลหะ
9. อุตสาหกรรมซ่อมแซมเครื่องยนต์และจักรกล
10. อุตสาหกรรมเครื่องใช้ไฟฟ้าและอื่นๆ



แผนภูมิที่ 5.3 แสดงจำนวนโรงงานอุตสาหกรรมรายตำบล อำเภอศรีราชา พ.ศ.2537

ตารางที่ 5.3 แสดงจำนวนโรงงานอุตสาหกรรมรายตำบล อำเภอศรีราชา ปี พ.ศ.2537

ตำบล	จำนวนโรงงาน		จำนวนแรงงาน		จำนวนเงินทุน	
	แห่ง	ร้อยละ	คน	ร้อยละ	ล้านบาท	ร้อยละ
ศรีราชา	12	4.80	103	0.20	70.36	0.07
สุรศักดิ์	24	9.80	566	1.27	586.11	0.60
บางพระ	17	7.00	827	1.76	464.95	0.40
ทุ่งสุขลา	103	42.00	26,536	56.64	83,565.23	87.38
หนองขาม	48	19.60	11,359	24.24	3,273.24	3.40
บึง	22	9.00	3,853	8.22	990.63	1.00
บ่อวิน	17	7.00	3,517	7.50	7,000.12	7.20
เขาคันทรง	2	0.80	84	0.17	18.10	0.01
รวม	245	100.00	46,845	100.00	95,312.75	100.00

ที่มา สำนักงานอุตสาหกรรมจังหวัดชลบุรี

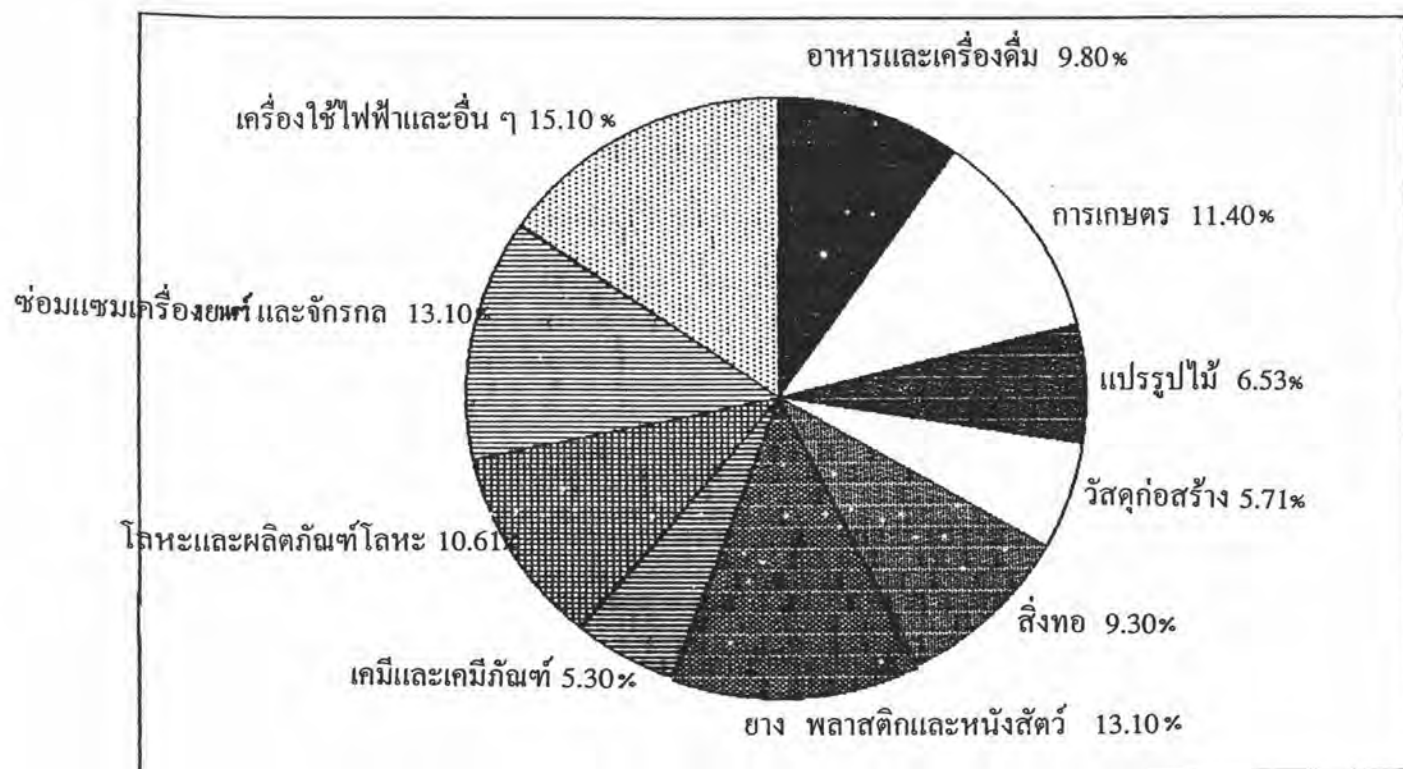
จากการศึกษาพบว่า จำนวนโรงงานอุตสาหกรรมในอำเภอศรีราชา นับว่าเป็นพื้นที่ที่มีการลงทุนทางด้านอุตสาหกรรมมากที่สุดในจังหวัดชลบุรี โดยมีการกระจายตัวของโรงงานอุตสาหกรรมในตำบลต่างๆ (ดังตารางที่ 5.3) พบว่ามีโรงงานอุตสาหกรรมในอำเภอศรีราชาทั้งสิ้น 245 โรงงาน จำนวนแรงงาน 46,845 คน และมีจำนวนเงินทุน 95,312.75 ล้านบาท ในพื้นที่ทั้ง 8 ตำบลของอำเภอศรีราชา พบว่าการกระจายตัวของโรงงานอุตสาหกรรม การจ้างงานและการลงทุน ตำบลทุ่งสุขลามีจำนวนโรงงานอุตสาหกรรมมากที่สุดถึง 103 โรงงาน คิดเป็นร้อยละ 42.00 โดยเป็นที่ตั้งของนิคมอุตสาหกรรมแหลมฉบัง และกลุ่มอุตสาหกรรมน้ำมัน ที่มีทั้งโรงกลั่นน้ำมันและคลังน้ำมันบริเวณพื้นที่เขาบ่ออ้า บ้านอ่าวอุดม มีการจ้างงานทั้งสิ้นจำนวน 26,536 คน คิดเป็นร้อยละ 56.64 เงินลงทุนทั้งสิ้น 83,565.23 ล้านบาท คิดเป็นร้อยละ

87.38 รองลงมาได้แก่ตำบลหนองขาม พื้นที่ริมถนนสุขาภิบาล 8 หมู่ที่ 5 บ้านซากปรก ซึ่งเป็นที่ตั้งของสวนอุตสาหกรรมสหพัฒน์ปิบล มีโรงงานอุตสาหกรรม 48 โรงงาน คิดเป็นร้อยละ 19.60 จำนวนแรงงาน 11,359 คน คิดเป็นร้อยละ 24.24 เงินทุน 8,273.24 ล้านบาท คิดเป็นร้อยละ 3.40 และพบว่าพื้นที่ตำบลบ่อวิน มีแนวโน้มที่จะพัฒนาอุตสาหกรรมในอนาคตโดยมีการลงทุนด้านอุตสาหกรรมเหล็กเป็นส่วนมากมีการจ้างงาน 3,517 คน มีเงินลงทุนจำนวนถึง 7,000.12 ล้านบาท

ตารางที่ 5.4 แสดงประเภทอุตสาหกรรม จำนวนโรงงาน แรงงาน และเงินทุน อำเภอศรีราชา ปี พ.ศ.2537

ประเภทอุตสาหกรรม	จำนวนโรงงาน		จำนวนแรงงาน		จำนวนเงินทุน	
	แห่ง	ร้อยละ	คน	ร้อยละ	ล้านบาท	ร้อยละ
1. อาหารและเครื่องดื่ม	24	9.80	2,473	5.27	1,083.16	1.13
2. การเกษตร	28	11.40	362	0.77	50.75	0.05
3. แปรรูปไม้	16	6.53	528	1.12	186.31	0.20
4. วัสดุก่อสร้าง	14	5.71	572	1.22	1,008.18	1.05
5. สิ่งทอ	23	9.30	4,763	10.16	1,674.81	1.75
6. ยาง พลาสติก และหนังสัตว์	32	13.10	9,670	20.64	22,751.04	23.86
7. เคมีและเคมีภัณฑ์	13	5.30	1,890	4.05	37,919.11	39.78
8. โลหะ และผลิตภัณฑ์โลหะ	26	10.61	7,646	16.35	12,249.09	12.85
9. ซ่อมแซมรถยนต์และจักรกล	32	13.10	4,828	10.30	6,492.33	6.85
10. เครื่องใช้ไฟฟ้าและอื่นๆ	37	15.10	14,113	30.12	11,897.97	12.48
รวม	245	100.00	46,845	100.00	95,312.75	100.00

ที่มา สำนักงานอุตสาหกรรมจังหวัดชลบุรี



แผนภูมิที่ 5.4 แสดงจำนวนโรงงานแบ่งตามประเภทอุตสาหกรรม พ.ศ. 2537

จากการพิจารณาตามประเภทโรงงานอุตสาหกรรม ตามลักษณะของผลิตภัณฑ์สำเร็จรูป 10 ประเภท (ดังตารางที่ 5.4) พบว่า ประเภทของอุตสาหกรรมที่มีจำนวนโรงงานอุตสาหกรรม สูงที่สุดคืออุตสาหกรรมเครื่องใช้ไฟฟ้าและอื่นๆจำนวน 37 โรงงาน คิดเป็นร้อยละ 15.10 โดย รองลงมาได้แก่อุตสาหกรรมยาง พลาสติกและหนังสัตว์ อุตสาหกรรมซ่อมแซมเครื่องยนต์และ จักรกลจำนวน 32 โรงงาน คิดเป็นร้อยละ 13.10 โดยเป็นอุตสาหกรรมในนิคมอุตสาหกรรม แหวมดบัง สวนอุตสาหกรรมสหพัฒน์นิบลศรียา และนิคมอุตสาหกรรมชลบุรี(บ่อวิน)

ด้านการจ้างงานอุตสาหกรรมประเภทที่มีการจ้างงานมากที่สุดได้แก่ อุตสาหกรรมเครื่อง ใช้ไฟฟ้าและอื่นๆจำนวน 14,113 คน คิดเป็นร้อยละ 30.12 รองลงมาได้แก่ประเภท อุตสาหกรรมยาง พลาสติกและหนังสัตว์จำนวน 9,670 คน คิดเป็นร้อยละ 20.64 และ อุตสาหกรรมโลหะและผลิตภัณฑ์โลหะ จำนวน 4,640 คน คิดเป็นร้อยละ 16.35 ของจำนวน แรงงานทั้งหมด

ด้านจำนวนเงินทุน พบว่าประเภทอุตสาหกรรมที่มีการใช้เงินลงทุนมากที่สุด ได้แก่ อุตสาหกรรมเคมีและเคมีภัณฑ์ ซึ่งได้แก่กลุ่มอุตสาหกรรมน้ำมันบริเวณบ้านอ่าวอุดม ตำบลทุ่งสุขลา จำนวนเงินทุน 37,919.11 ล้านบาท คิดเป็นร้อยละ 39.78 รองลงมาได้แก่อุตสาหกรรม ยาง พลาสติกและหนังสัตว์จำนวน 22,7511.04 ล้านบาท คิดเป็นร้อยละ 23.86 และ อุตสาหกรรมโลหะและผลิตภัณฑ์โลหะจำนวน 12,249.09 ล้านบาท คิดเป็นร้อยละ 12.85 ของเงินทุนทั้งหมด

ตารางที่ 5.5 แสดงจำนวนโรงงานจำแนกตามประเภทอุตสาหกรรมรายตำบลในอำเภอศรีราชา
ปี พ.ศ.2537

ตำบล	ประเภทอุตสาหกรรม										รวม (แห่ง)	ร้อยละ
	1	2	3	4	5	6	7	8	9	10		
ศรีราชา	1	-	5	2	-	-	-	1	2	1	12	4.80
สุรศักดิ์	5	4	3	2	-	4	-	2	5	-	24	9.80
บางพระ	2	7	2	2	-	-	-	-	2	2	17	7.00
ทุ่งสุขลา	7	11	6	4	1	13	7	16	17	20	58	42.00
หนองขาม	7	1	1	1	12	10	6	1	2	7	48	19.60
บึง	2	4	-	-	9	4	-	-	2	1	22	9.00
บ่อวิน	-	-	-	2	1	-	-	6	2	6	8	7.00
เขาคันทรง	-	-	-	1	-	1	-	-	-	-	2	0.80
รวม	24	27	17	14	23	32	13	26	32	37	245	100.00

ที่มา สำนักงานอุตสาหกรรมจังหวัดชลบุรี

การกระจายตัวของอุตสาหกรรมในพื้นที่รายตำบลของอำเภอศรีราชา พบว่าจำนวนโรงงานอุตสาหกรรมจำแนกพื้นที่รายตำบล มีจำนวนโรงงานอุตสาหกรรมทั้งหมด 245 โรงงาน (ดังตารางที่ 5.5) สามารถพิจารณาได้ดังนี้

1. ตำบลศรีราชา มีจำนวนโรงงานอุตสาหกรรม 12 โรงงาน คิดเป็นร้อยละ 4.80 โดยมากเป็นอุตสาหกรรมในครัวเรือน และอุตสาหกรรมขนาดเล็ก เช่น อุตสาหกรรมแปรรูปไม้ อุตสาหกรรมวัสดุก่อสร้าง อุตสาหกรรมซ่อมแซมเครื่องยนต์และจักรกล ซึ่งใช้พื้นที่ไม่มากให้บริการแก่ชุมชนและพื้นที่โดยรอบ โรงงานอุตสาหกรรมทั้ง 12 แห่ง มีการกระจายตัวบริเวณริมถนนสุขุมวิท และถนนสุขาภิบาล 6

2. ตำบลสุรศักดิ์ มีโรงงานอุตสาหกรรมจำนวน 24 โรงงาน คิดเป็นร้อยละ 9.80 ได้แก่ อุตสาหกรรมอาหารและเครื่องดื่ม อุตสาหกรรมซ่อมแซมเครื่องยนต์และจักรกล อุตสาหกรรมกระดาษ และอุตสาหกรรมแปรรูปไม้ โรงงานมีการกระจายตัวอยู่บริเวณริมถนนสุขุมวิทติดต่อกับเขตตำบลศรีราชา และตำบลหนองขาม

3. ตำบลบางพระ มีโรงงานอุตสาหกรรมจำนวน 17 โรงงาน คิดเป็นร้อยละ 7.00 ส่วนใหญ่จะเป็นอุตสาหกรรมกระดาษ เนื่องจากอำเภอบางพระเป็นชุมชนที่ต่อเนื่องกับชุมชนเมืองศรีราชา ดังนั้นจึงมีบทบาทที่เด่นชัดในด้านการให้บริการสินค้าและบริการแก่ชุมชนมากกว่าที่จะเป็นแหล่งอุตสาหกรรม

4. ตำบลทุ่งสุขลา มีโรงงานอุตสาหกรรมจำนวน 103 โรงงาน คิดเป็นร้อยละ 42.00 มีอุตสาหกรรมเครื่องใช้ไฟฟ้าและอื่นๆ อุตสาหกรรมซ่อมแซมเครื่องยนต์และจักรกล อุตสาหกรรมโลหะและผลิตภัณฑ์โลหะและอุตสาหกรรมเคมีและเคมีภัณฑ์ โดยอุตสาหกรรมประเภทดังกล่าวจะตั้งอยู่ในนิคมอุตสาหกรรมแหลมฉบัง ส่วนอุตสาหกรรมสหพัฒน์นิบลศรีราชา นิคมอุตสาหกรรมชลบุรี (บ่อวิน) และกลุ่มอุตสาหกรรมน้ำมันบริเวณบ้านอ่าวอุดม ตำบลทุ่งสุขลา

5. ตำบลหนองขาม มีโรงงานอุตสาหกรรมทั้งสิ้น 48 โรงงาน คิดเป็นร้อยละ 19.60 ได้แก่ อุตสาหกรรมสิ่งทอ อุตสาหกรรมยาง พลาสติกและหนังสัตว์ อุตสาหกรรมเครื่องใช้ไฟฟ้าและอื่นๆ อุตสาหกรรมอาหารและเครื่องดื่ม อยู่ในสวนอุตสาหกรรมสหพัฒน์นิบลชลบุรีบริเวณถนนสุขุมวิท 8 หมู่ที่ 5 บ้านซากปรอก ติดต่อไปจนถึงหมู่ที่ 1 บ้านจุกกะเฌอ ตำบลบึง

6. ตำบลบึง มีโรงงานอุตสาหกรรม 22 โรงงาน คิดเป็นร้อยละ 9.00 อุตสาหกรรมที่สำคัญได้แก่ อุตสาหกรรมสิ่งทอ อุตสาหกรรมยาง พลาสติกและหนังสัตว์ ซึ่งอยู่ในสวนอุตสาหกรรมสหพัฒน์นิบลชลบุรี บริเวณถนนสุขุมวิท 8 ในพื้นที่หมู่ที่ 1 บ้านจุกกะเฌอ และหมู่ที่ 5 บ้านไร่หนึ่ง ซึ่งเป็นจุดเชื่อมต่อกับพื้นที่หมู่ที่ 5 ตำบลหนองขาม

7. ตำบลบ่อวิน มีโรงงานอุตสาหกรรม 17 โรงงาน คิดเป็นร้อยละ 7.00 อุตสาหกรรมที่สำคัญได้แก่ อุตสาหกรรมโลหะและผลิตภัณฑ์โลหะ เช่นการหล่อเหล็กเส้น เหล็กแท่ง และเหล็กรูปพรรณ อุตสาหกรรมเครื่องใช้ไฟฟ้าในนิคมอุตสาหกรรมบ่อวิน และนอกนิคมอุตสาหกรรม

8. ตำบลเขาคนทรง มีโรงงานอุตสาหกรรม 2 โรงงาน คิดเป็นร้อยละ 0.80 พื้นที่ส่วนมากยังเป็นพื้นที่เกษตรกรรม มีโรงงานอุตสาหกรรมจำนวน 2 โรงงาน ได้แก่ อุตสาหกรรมวัสดุก่อสร้าง และอุตสาหกรรมยาง พลาสติกและหนังสัตว์ ในพื้นที่หมู่ที่ 1 บ้านหุบบอน

5.4 ขนาดของโรงงานอุตสาหกรรม

จากการศึกษาข้อมูลโรงงานอุตสาหกรรมในอำเภอเสรีราชา สามารถแบ่งขนาดของโรงงานอุตสาหกรรมได้ตามลักษณะจำนวนแรงงาน และเงินทุน ดังต่อไปนี้

1. อุตสาหกรรมขนาดครอบครัว (Home Industry)

หมายถึง การผลิตสิ่งของสำหรับใช้เองในครัวเรือน หรือทำจำหน่ายเป็นรายได้พิเศษ มีเงินทุนจดทะเบียน (Registered Capital) ของกิจการนี้ๆ ไม่เกิน 1 ล้านบาท และมีแรงงานในการประกอบกิจการไม่เกิน 10 คน โดยอาจใช้แรงงานของตนเองหรือสมาชิกในครอบครัวเป็นส่วนใหญ่ หรือหากมีการจ้างแรงงานอื่นบ้างเป็นครั้งคราว

2. อุตสาหกรรมขนาดเล็ก (Small-scale Industry)

หมายถึง อุตสาหกรรมหรือโรงงานประเภทบริษัท ประเภทหัตถกรรม หรือประเภทอุตสาหกรรมขนาดครอบครัวที่มีเงินทุนจดทะเบียนมากกว่า 1 - 10 ล้านบาท มีการจ้างงานตั้งแต่ 11- 50 คน

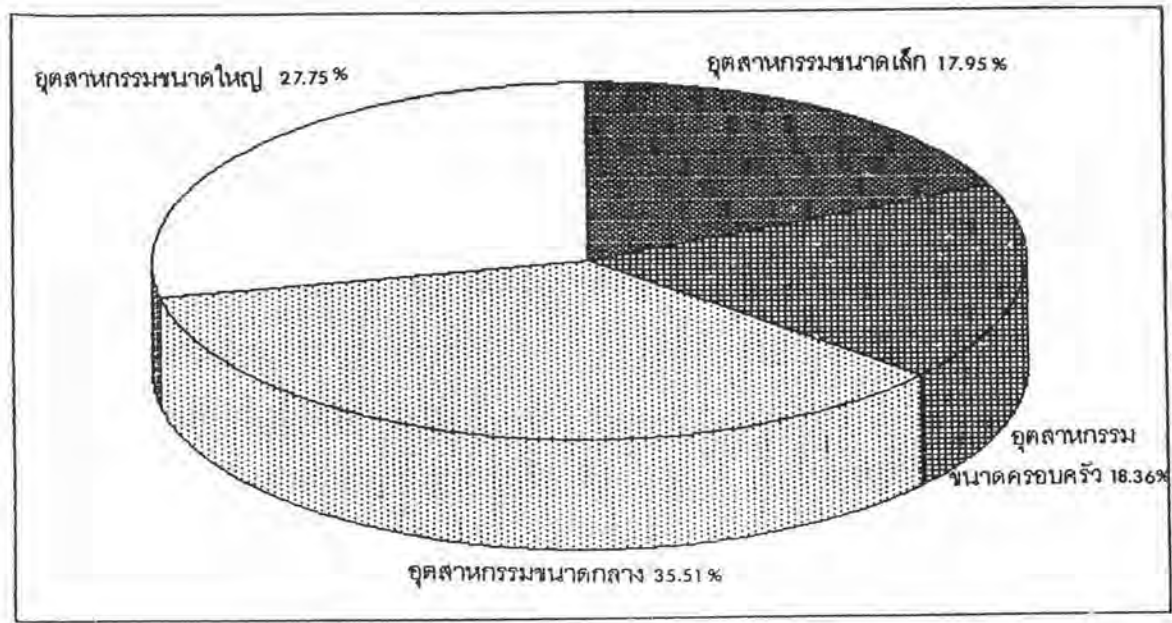
3. อุตสาหกรรมขนาดกลาง (Medium-scale Industry)

หมายถึง อุตสาหกรรมที่มีการลงทุนมากกว่า 10-100 ล้านบาท ใช้แรงงานตั้งแต่ 50-500 คน มีเครื่องจักรอุปกรณ์ในการผลิตที่ทันสมัยหรือค่อนข้างทันสมัยกว่าอุตสาหกรรมขนาดเล็ก

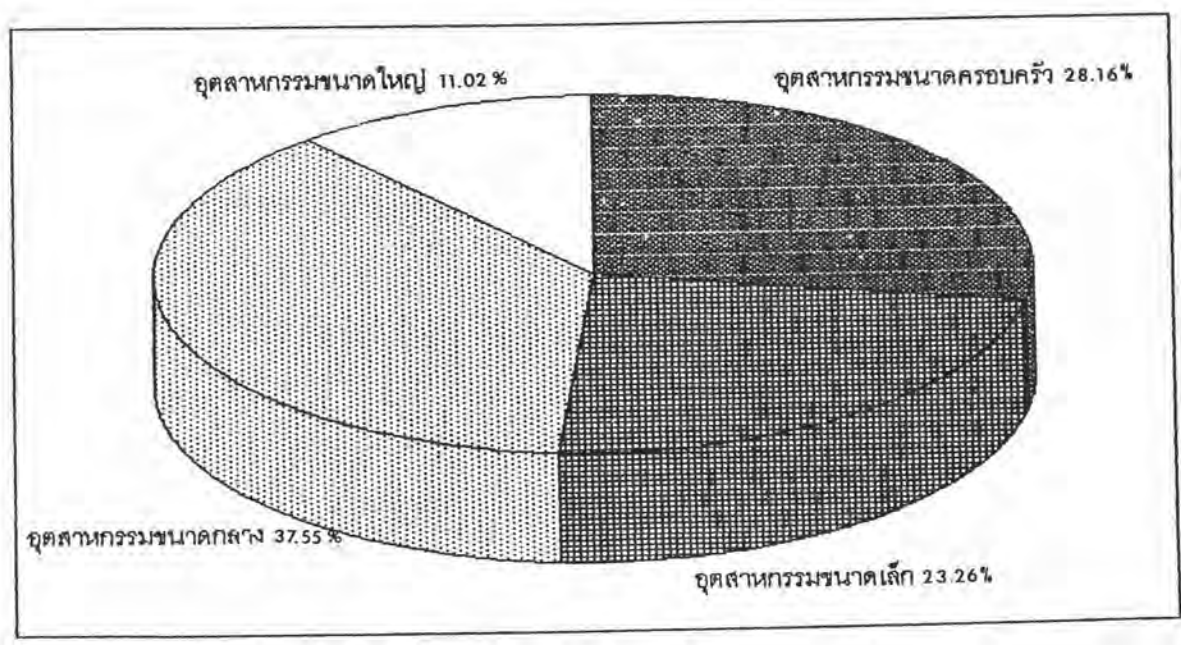
4. อุตสาหกรรมขนาดใหญ่ (Large-scale Industry)

หมายถึงอุตสาหกรรมที่มีการลงทุนสูงมากกว่า 100 ล้านบาทขึ้นไป มีเครื่องจักรอุปกรณ์ขนาดใหญ่ที่ทันสมัย และใช้คนงานเป็นจำนวนมากกว่า 500 คนขึ้นไป การผลิตมีการใช้เทคโนโลยีระดับสูง และมีการรวมขั้นตอนต่างๆ ของการผลิตต่างๆ ไว้มากขึ้นกว่าอุตสาหกรรมอื่นๆ

ในการพิจารณาอุตสาหกรรมว่าเป็นขนาดอุตสาหกรรมใดนั้น โดยปกติจะมีการพิจารณาที่ขนาดของกิจการ ขนาดของการลงทุน และขนาดของการใช้แรงงาน ดังนั้นในอุตสาหกรรมเดียวกัน จึงสามารถเป็นได้หลายขนาดอุตสาหกรรม



แผนภูมิที่ 5.6 แสดงจำนวนโรงงานจำแนกขนาดตามจำนวนเงินทุน พ.ศ. 2537



แผนภูมิที่ 5.7 แสดงจำนวนโรงงานจำแนกขนาดตามจำนวนแรงงาน พ.ศ. 2537

ตารางที่ 5.6 แสดงขนาดโรงงานอุตสาหกรรม แต่ละประเภทอุตสาหกรรม
แบ่งตามจำนวนเงินทุน ในอำเภอศรีราชา ปี พ.ศ.2537

ประเภทอุตสาหกรรม	ขนาดของโรงงานอุตสาหกรรม					รวม (แห่ง)
	ครอบครัว	เล็ก	กลาง	ใหญ่	ระบุไม่ได้	
1.อาหารและเครื่องดื่ม	6	5	10	3	-	24
2.การเกษตร	19	3	5	-	1	28
3.แปรรูปไม้	9	4	2	1	-	16
4.วัสดุก่อสร้าง	3	7	3	1	-	14
5.สิ่งทอ	-	1	14	8	-	23
6.ยาง พลาสติกและหนังสัตว์	1	1	18	8	-	32
7.เคมีและเคมีภัณฑ์	-	1	6	6	-	13
8.โลหะและผลิตภัณฑ์โลหะ	1	2	9	14	-	26
9.ซ่อมแซมรถยนต์และจักรกล	6	10	5	11	-	32
10.เครื่องใช้ไฟฟ้าและอื่นๆ	-	6	15	16	-	37
รวม	45	44	87	68	1	245

ที่มา สำนักงานอุตสาหกรรมจังหวัดชลบุรี

ตารางที่ 5.7 แสดงขนาดโรงงานอุตสาหกรรม แต่ละประเภทอุตสาหกรรม
แบ่งตามจำนวนแรงงาน ในอำเภอศรีราชา ปีพ.ศ.2537

ประเภทอุตสาหกรรม	ขนาดของโรงงานอุตสาหกรรม					รวม (แห่ง)
	ครอบครัว	เล็ก	กลาง	ใหญ่	ระบุไม่ได้	
1.อาหารและเครื่องดื่ม	9	6	8	-	-	22
2.การเกษตร	24	3	1	-	-	28
3.แปรรูปไม้	11	1	4	-	-	16
4.วัสดุก่อสร้าง	4	9	1	-	-	14
5.สิ่งทอ	2	4	14	3	-	23
6.ยาง พลาสติกและหนังสัตว์	2	10	15	5	-	32
7.เคมีและเคมีภัณฑ์	-	6	6	1	-	13
8.โลหะและผลิตภัณฑ์โลหะ	3	5	12	6	-	26
9.ซ่อมแซมเครื่องยนต์และจักรกล	13	6	9	4	-	32
10.เครื่องใช้ไฟฟ้าและอื่นๆ	1	7	21	8	-	37
รวม	69	57	92	27	0	245

ที่มา สำนักงานอุตสาหกรรมจังหวัดชลบุรี

5.4.1 ขนาดโรงงานอุตสาหกรรม แต่ละประเภทอุตสาหกรรม แบ่งตามจำนวนเงินทุน (ดังตารางที่ 5.6) พบว่ามีโรงงานขนาดกลางจำนวน 87 โรงงาน คิดเป็นร้อยละ 35.51 รองลงมาได้แก่โรงงานขนาดใหญ่จำนวน 68 โรงงาน คิดเป็นร้อยละ 27.75 โรงงานขนาดครอบครัว 45 โรงงาน คิดเป็นร้อยละ 18.36 ซึ่งพบว่าการกระจายตัวของโรงงานขนาดต่างๆ ที่จำแนกตามลักษณะเงินลงทุนเป็นโรงงานขนาดกลางมากที่สุด คือ กลุ่มโรงงานในสวนอุตสาหกรรมสหพันธ์นิคมฯ ได้แก่ อุตสาหกรรมสิ่งทอ อุตสาหกรรมเภสัชภัณฑ์พลาสติกและหนังสัตว์ อุตสาหกรรมอาหารและเครื่องดื่ม สำหรับโรงงานในนิคมอุตสาหกรรมแหลมฉบัง ได้แก่ อุตสาหกรรมโลหะและผลิตภัณฑ์โลหะ อุตสาหกรรมเครื่องใช้ไฟฟ้าและอื่นๆ เป็นต้น

5.4.2 ขนาดโรงงานอุตสาหกรรมแต่ละประเภทอุตสาหกรรม แบ่งตามจำนวนแรงงาน พบว่า เป็นโรงงานขนาดกลาง 92 โรงงาน คิดเป็นร้อยละ 37.55 โรงงานขนาดครอบครัว 69 โรงงาน คิดเป็นร้อยละ 28.16 โรงงานขนาดเล็ก 57 โรงงาน คิดเป็นร้อยละ 23.26 และโรงงานขนาดใหญ่ 27 โรงงาน คิดเป็นร้อยละ 11.02 ตามลำดับ โดยโรงงานขนาดกลาง ได้แก่ อุตสาหกรรมสิ่งทอ อุตสาหกรรมยาง พลาสติกและหนังสัตว์ อุตสาหกรรมอาหารและเครื่องดื่ม อุตสาหกรรมโลหะและผลิตภัณฑ์โลหะ อุตสาหกรรมเครื่องใช้ไฟฟ้าและอื่นๆ กระจายตัวอยู่ในชุมชน เช่น ริมถนนสุขุมวิทและอยู่ในนิคมอุตสาหกรรมแหลมฉบัง สวนอุตสาหกรรมสหพันธ์นิคมศรีราชา และนิคมอุตสาหกรรมชลบุรี(บ่อวิน)

5.5 ลักษณะการกระจายตัวของกลุ่มอุตสาหกรรม

จากจำนวนโรงงานอุตสาหกรรมในอำเภอศรีราชาทั้งสิ้น 245 โรงงาน กระจายตัวอยู่ในพื้นที่แต่ตำบล ตามลักษณะการกระจายตัวและการรวมกลุ่ม พิจารณาได้ดังนี้

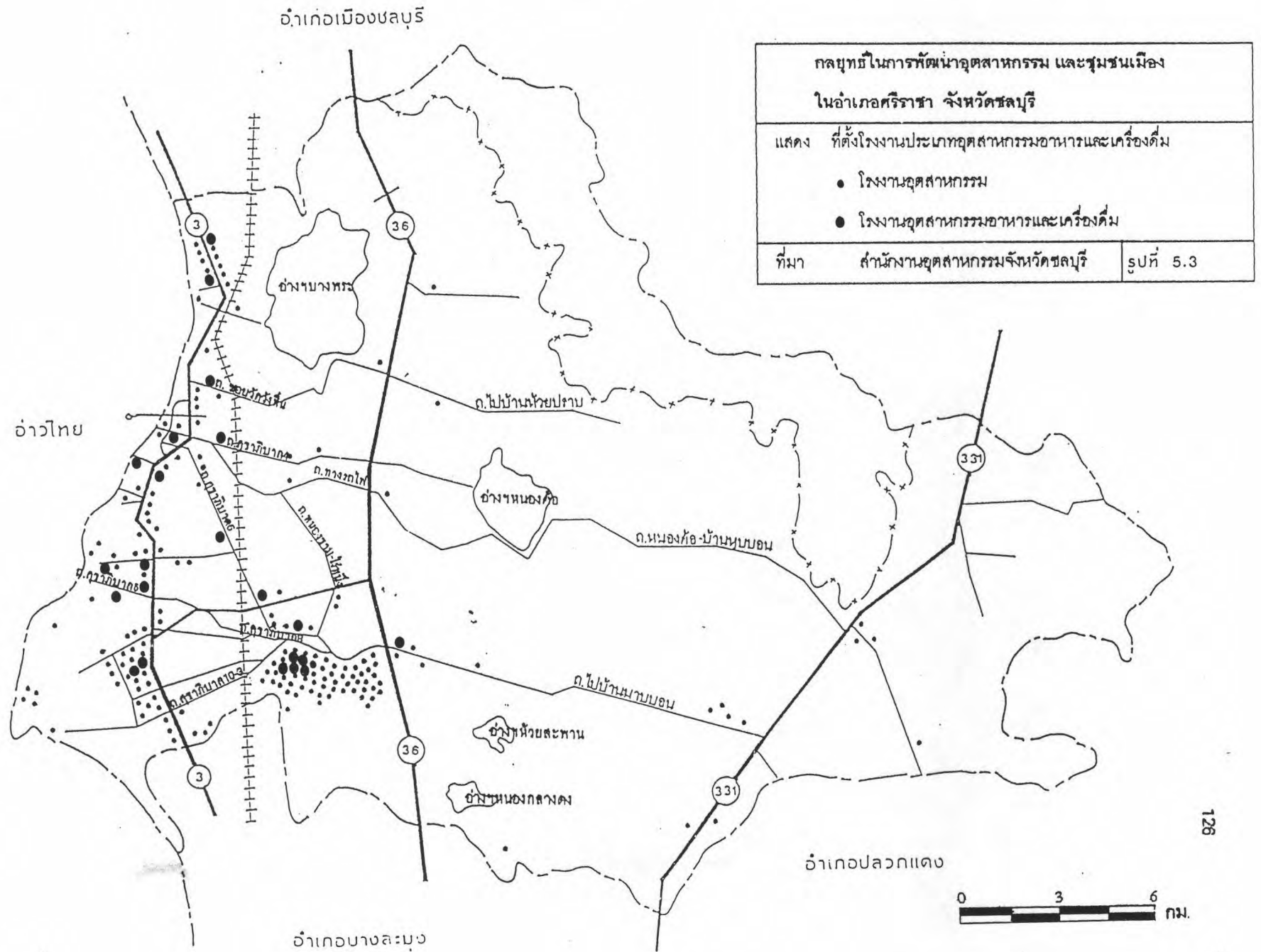
1. กลุ่มอุตสาหกรรมขนาดครอบครัวและขนาดเล็ก ที่ให้บริการแก่พื้นที่ชุมชน และพื้นที่ใกล้เคียง เช่นอุตสาหกรรมอาหารและเครื่องดื่ม อุตสาหกรรมวัสดุก่อสร้าง อุตสาหกรรมแปรรูปไม้ อุตสาหกรรมซ่อมแซมเครื่องยนต์และจักรกล อุตสาหกรรมเกษตร เป็นต้น อุตสาหกรรมเหล่านี้จะมีการกระจายตัวในพื้นที่ชุมชนและบริเวณริมถนนสุขุมวิท ในเขตชุมชนบางพระ ชุมชนศรีราชา และชุมชนบ้านอ่าวอุดม ตลอดจนถึงพื้นที่ชายฝั่งทะเล เป็นต้น ซึ่งเป็นกลุ่มอุตสาหกรรมที่ให้บริการแก่ชุมชนและพื้นที่โดยรอบ

2. กลุ่มอุตสาหกรรมปิโตรเลียม ซึ่งเป็นกลุ่มอุตสาหกรรมที่มีการลงทุนที่สูงสุดกลุ่มหนึ่ง โดยมีโรงกลั่นน้ำมัน 2 แห่งคือ โรงกลั่นน้ำมันบริษัทไทยออยล์ จำกัด โรงกลั่นน้ำมันบริษัทเอสโซ่ สแตนดาร์ท(ประเทศไทย) จำกัด นอกจากนี้มีคลังเก็บน้ำมันสำรองปิโตรเลียมอีก จำนวน 3 แห่ง คือ คลังเก็บน้ำมันของบริษัทไทยออยล์ จำกัด บริษัทเอสโซ่สแตนดาร์ท(ประเทศไทย) จำกัด และการปิโตรเลียมแห่งประเทศไทย จำกัด นอกจากนี้ยังมีคลังเก็บก๊าซ LPG ซึ่งเป็นก๊าซหุงต้ม จำนวน 3 แห่ง ของบริษัทดังกล่าวในพื้นที่บริเวณ เขาบ่อฮยา บ้านอ่าวอุดม

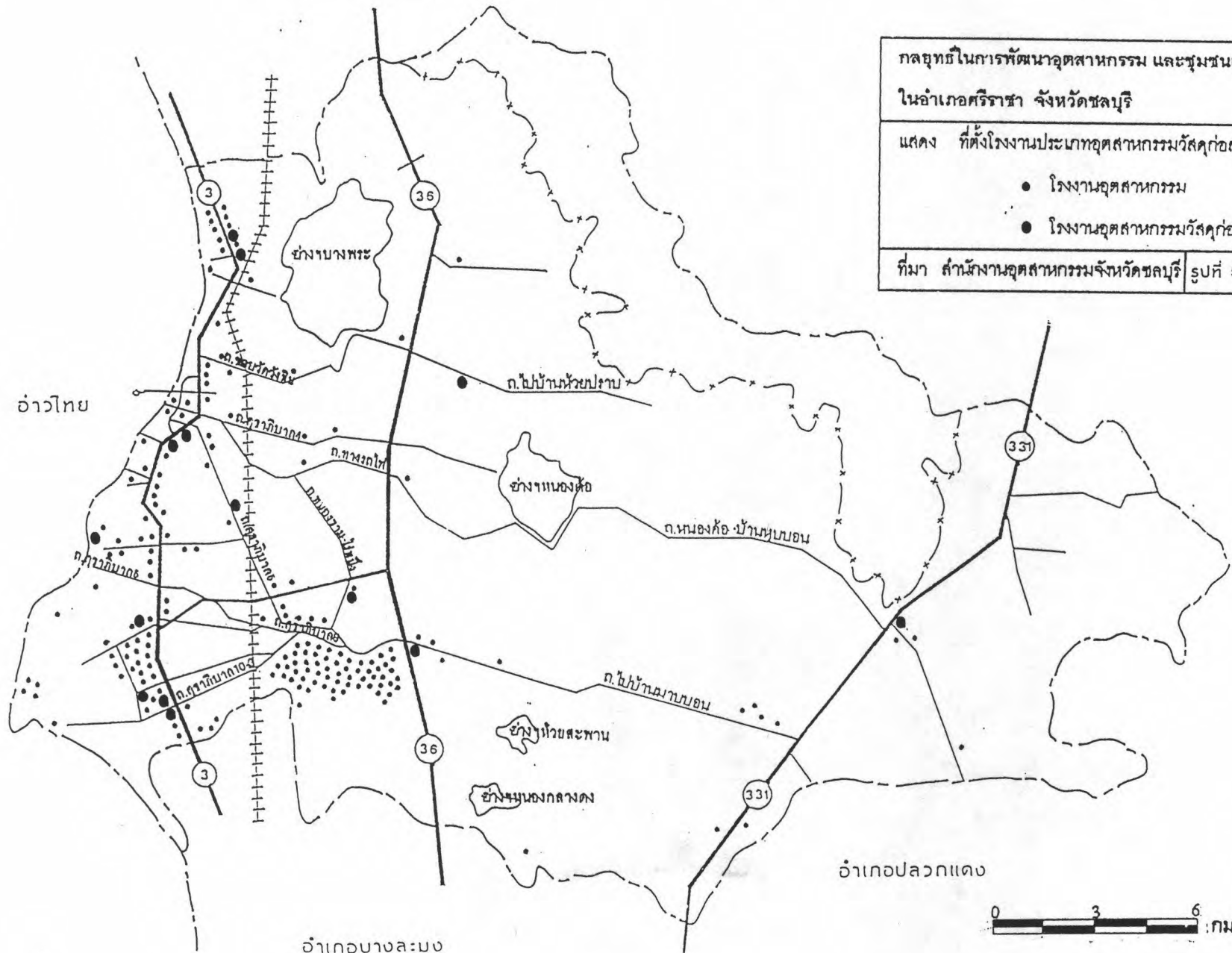
3. กลุ่มนิคมอุตสาหกรรมแหลมฉบัง เป็นส่วนหนึ่งของโครงการพัฒนาพื้นที่ชายฝั่งทะเล ภาคตะวันออก อยู่ในความรับผิดชอบของการนิคมอุตสาหกรรมแห่งประเทศไทย ในพื้นที่ตำบล ท้องสุขลา ปัจจุบันมีโรงงานอุตสาหกรรมเปิดดำเนินการแล้วในเขตอุตสาหกรรมทั่วไปและเขต อุตสาหกรรมส่งออกจำนวน 66 โรงงาน อุตสาหกรรมที่ดำเนินการส่วนใหญ่เป็นอุตสาหกรรม ประเภทเครื่องใช้ไฟฟ้า ผลิตชิ้นส่วนอิเล็กทรอนิกส์ อุตสาหกรรมผลิตชิ้นส่วนรถยนต์ เป็นต้น

4. กลุ่มสวนอุตสาหกรรมสหพัฒน์นิบูล โดยบริษัทสหพัฒนาอินเตอร์โฮลดิ้ง จำกัด เป็น กลุ่มอุตสาหกรรมที่มีการผลิตแบบครบวงจรและต่อเนื่องกัน เช่นอุตสาหกรรมสิ่งทอ จะมีกิจกรรม อุตสาหกรรมการทอผ้า การปั่น-ย้อมผ้า และการตัดเย็บเสื้อผ้า อุตสาหกรรมอาหาร เป็น กิจกรรมผลิตแป้ง ผลิตขนมปังสำเร็จรูป และอุตสาหกรรมยาง พลาสติกและหนังสัตว์ เป็นต้น เป็นแหล่งการจ้างงานมากที่สุดแห่งหนึ่ง โดยตั้งอยู่ในพื้นที่บริเวณหมู่ที่ 5 ตำบลหนองขาม และ บางส่วนของพื้นที่หมู่ที่ 1 ตำบลบึง อำเภอสรีราชา

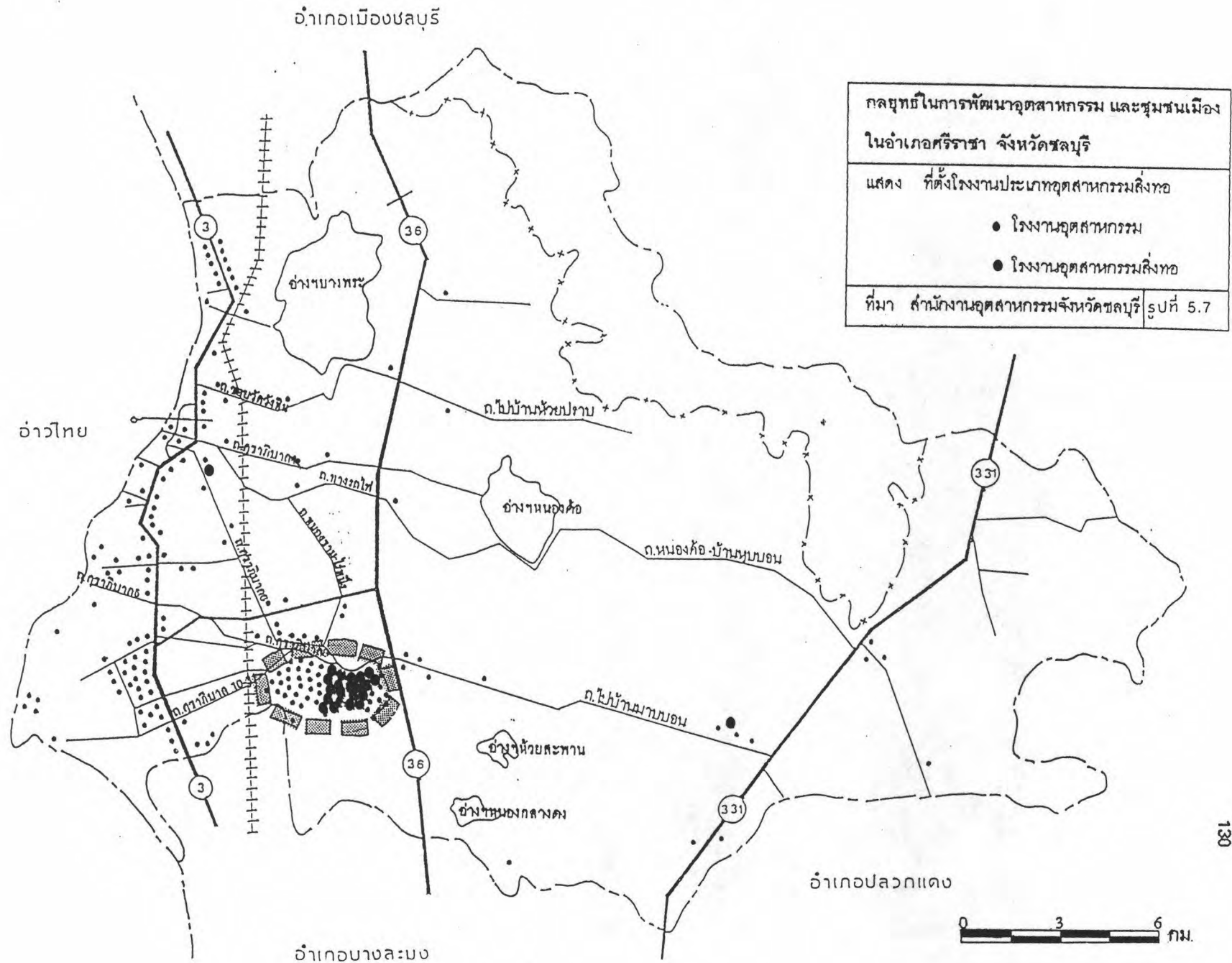
5. กลุ่มอุตสาหกรรมนิคมอุตสาหกรรมชลบุรี(บ่อวิน) จะมีการดำเนินการเต็มรูปแบบใน อนาคต สำหรับในปี พ.ศ.2537 ส่วนที่เปิดดำเนินการ เป็นอุตสาหกรรมเกี่ยวกับการผลิตเหล็ก เส้น เหล็กแท่ง เหล็กรูปพรรณ เครื่องใช้ไฟฟ้า เป็นต้น จำนวน 12 โรงงาน สำหรับ อุตสาหกรรมเหล็กซึ่งมีการย้ายฐานการผลิตมาจากประเทศญี่ปุ่นและเกาหลี จัดว่าเป็นอุตสาหกรรม ที่มีเงินลงทุนสูงเนื่องมาจากค่าจ้างแรงงาน วัตถุดิบนำเข้า และมีการใช้เชื้อเพลิงจำนวนมาก ซึ่งเป็นปัจจัยในการผลิตที่มีราคาสูง



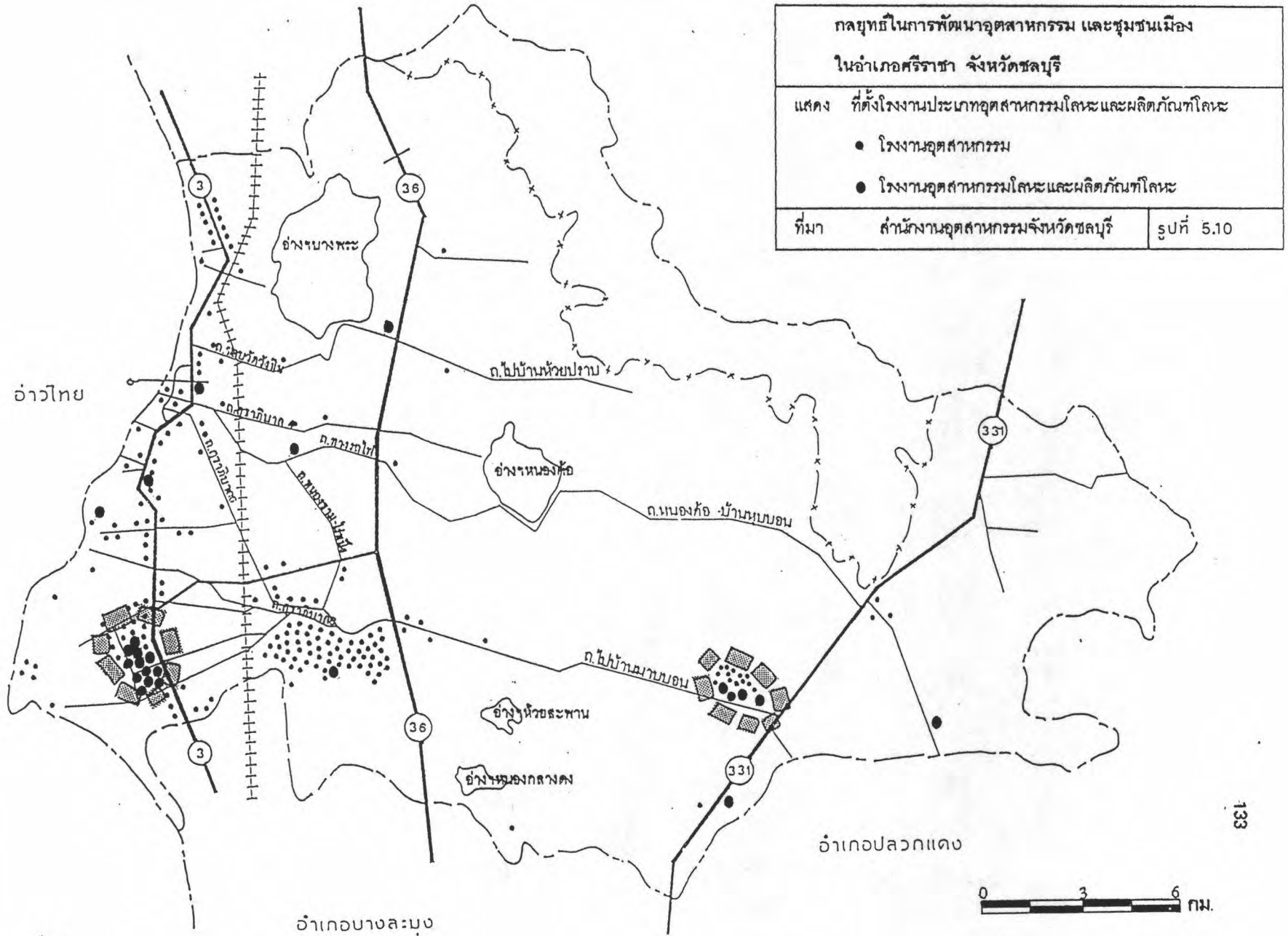
อำเภอเมืองชลบุรี



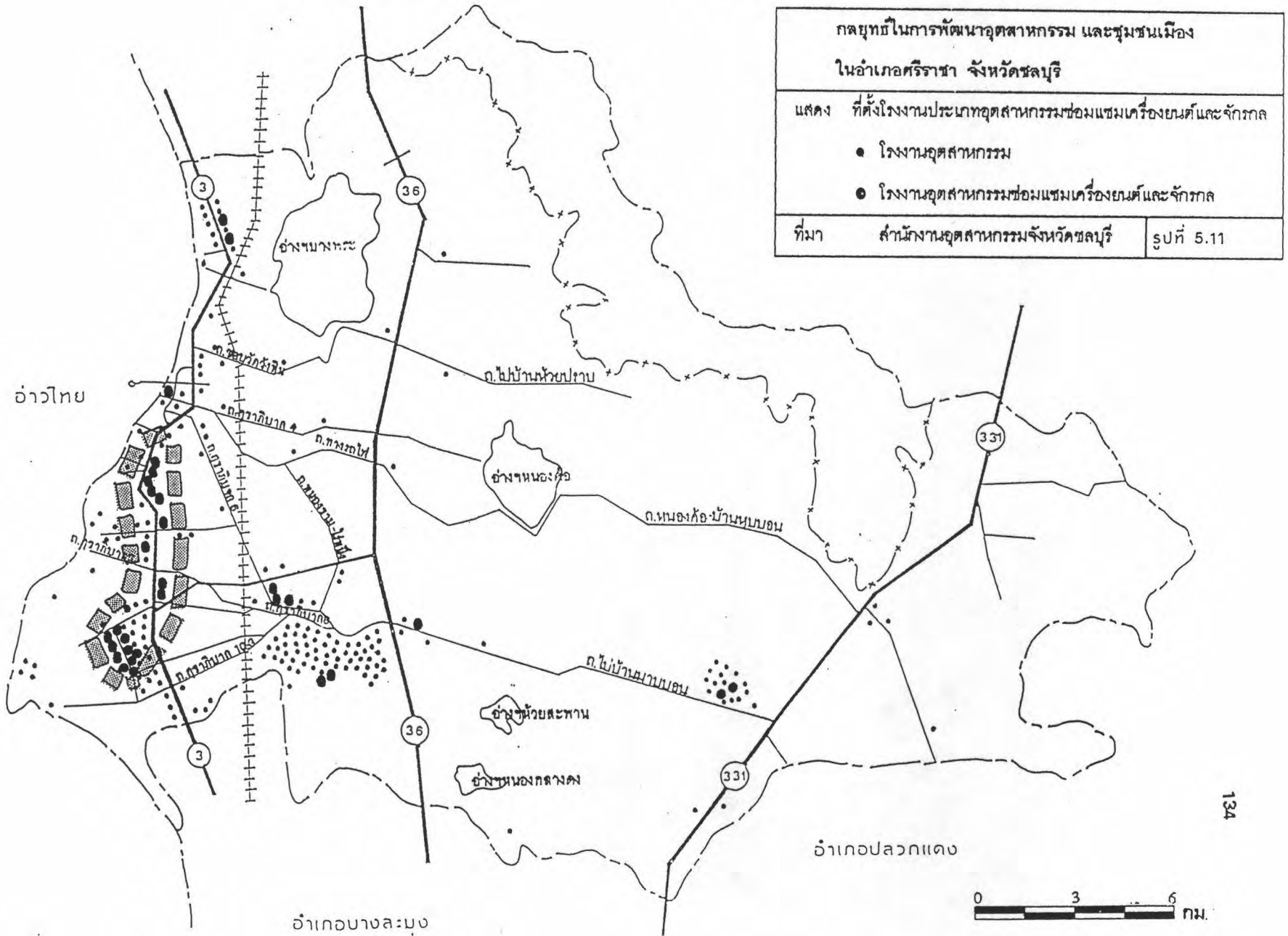
กลยุทธ์ในการพัฒนาอุตสาหกรรม และชุมชนเมือง ในอำเภอสัตร์ราชา จังหวัดชลบุรี	
แสดง ที่ตั้งโรงงานประเภทอุตสาหกรรมวิศกก่อสร้าง	
●	โรงงานอุตสาหกรรม
●	โรงงานอุตสาหกรรมวิศกก่อสร้าง
ที่มา	สำนักงานอุตสาหกรรมจังหวัดชลบุรี รูปที่ 5.6



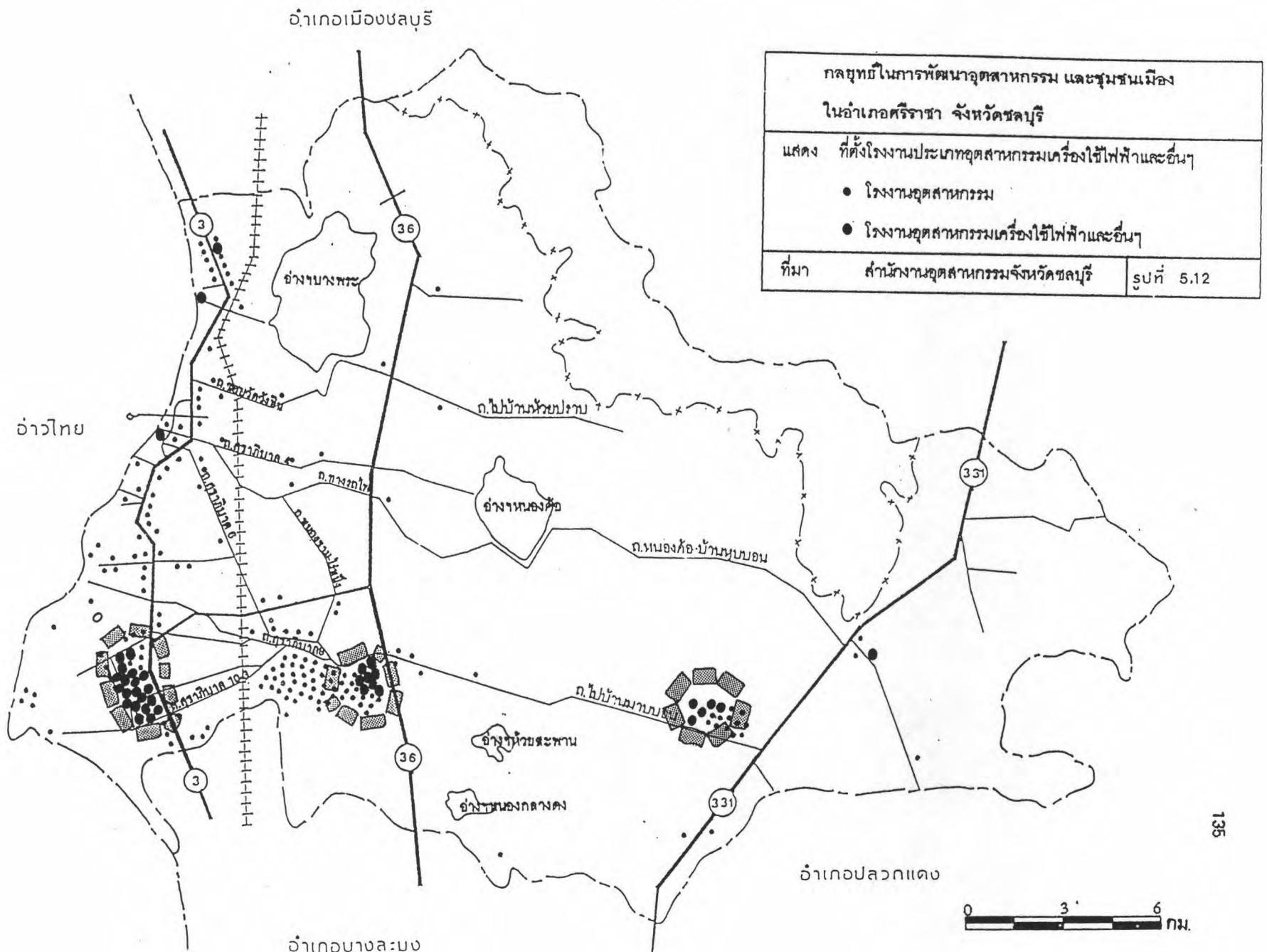
อำเภอเมืองชลบุรี



อำเภอเมืองชลบุรี



กลยุทธ์ในการพัฒนาอุตสาหกรรม และชุมชนเมือง ในอำเภอสัตหีบ จังหวัดชลบุรี	
แสดง ที่ตั้งโรงงานประเภทอุตสาหกรรมซ่อมแซมเครื่องยนต์และจักรกล	
<ul style="list-style-type: none"> ● โรงงานอุตสาหกรรม ● โรงงานอุตสาหกรรมซ่อมแซมเครื่องยนต์และจักรกล 	
ที่มา	สำนักงานอุตสาหกรรมจังหวัดชลบุรี
	รูปที่ 5.11



กลยุทธ์ในการพัฒนาอุตสาหกรรม และชุมชนเมือง ในอำเภอศรีราชา จังหวัดชลบุรี	
แสดง ที่ตั้งโรงงานประเภทอุตสาหกรรมเครื่องใช้ไฟฟ้าและอื่นๆ	
<ul style="list-style-type: none"> ● โรงงานอุตสาหกรรม ● โรงงานอุตสาหกรรมเครื่องใช้ไฟฟ้าและอื่นๆ 	
ที่มา	สำนักงานอุตสาหกรรมจังหวัดชลบุรี
	รูปที่ 5.12

5.6 สรุปโครงสร้างอุตสาหกรรมแต่ละประเภท

จากการศึกษาประเภทอุตสาหกรรมแต่ละประเภท สามารถสรุปโครงสร้างของแต่ละประเภทอุตสาหกรรมได้ดังต่อไปนี้

1. อุตสาหกรรมอาหารและเครื่องดื่ม จำนวน 24 โรงงาน มีจำนวนแรงงานทั้งสิ้น 2,478 คน จำนวนเงินทุน 1,083.16 ล้านบาท โดยอุตสาหกรรมที่สำคัญได้แก่ อุตสาหกรรมทำน้ำดื่ม ทำน้ำแข็ง อุตสาหกรรมอาหารสัตว์ อุตสาหกรรมเครื่องปรุงรสอาหาร อุตสาหกรรมอาหารเสริม โดยมีวัตถุดิบที่ใช้ในการผลิตจากภาคเกษตรกรรม เช่น เนื้อสัตว์ ผัก ผลไม้ แป้ง และสารเคมีต่างๆ เป็นต้น ที่ตั้งของโรงงานอุตสาหกรรมเหล่านี้มีการกระจายตัว เนื่องจากความสัมพันธ์ระหว่างโรงงานที่ผลิตมีน้อย และบางแห่งเลือกที่จะตั้งใกล้กับแหล่งผู้บริโภค มากกว่าเพื่อความสะดวกในการกระจายสินค้า หรือบางแห่งเลือกที่จะตั้งไกลเส้นทางคมนาคมมากกว่าเพื่อความสะดวกในการขนส่งวัตถุดิบและการกระจายผลผลิตออกสู่ตลาด

2. อุตสาหกรรมกระดาษ จำนวน 28 โรงงาน มีจำนวนแรงงาน 362 คน เงินลงทุน 50.75 ล้านบาท อุตสาหกรรมที่สำคัญได้แก่ อุตสาหกรรมลิ้นชัก อุตสาหกรรมกระดาษเปลือกลูกเต๋อย อุตสาหกรรมทำมันเส้น มันเม็ดและแป้งมัน เป็นต้น โดยวัตถุดิบที่ใช้ส่วนใหญ่จะเป็นผลผลิตทางการเกษตร เช่น ข้าว ลูกเดือย มันสำปะหลัง เป็นต้น โดยที่ตั้งของโรงงานอุตสาหกรรมประเภทนี้ จะมีการกระจายตัวกันทั่วไปในชุมชน เช่น หมู่ที่ 5 บ้านนา ตำบลทุ่งสุขลา โดยส่วนใหญ่จะเป็นอุตสาหกรรมขนาดครอบครัว

3. อุตสาหกรรมแปรรูปไม้ จำนวน 16 แห่ง แรงงาน 528 คน เงินทุน 186.31 ล้านบาท อุตสาหกรรมที่สำคัญ ได้แก่ อุตสาหกรรมไสไม้ แปรรูปไม้ อุตสาหกรรมทำวงกบ ทำประตูหน้าต่าง อุตสาหกรรมทำเครื่องเรือนจากไม้ และอุตสาหกรรมผลิตไม้ขีดไฟและกล่องไม้ขีดไฟ โดยมีวัตถุดิบคือไม้แปรรูป อุตสาหกรรมมีการกระจายตัวกันอยู่ในชุมชนริมถนนสุขุมวิท เช่น ชุมชนบางพระ ชุมชนศรีราชา ชุมชนอ่าวอุดม และชุมชนบ้านหนองขาม เพื่อสนองความต้องการของประชาชนในท้องถิ่น หรือที่อยู่ในพื้นที่ใกล้เคียงเป็นส่วนใหญ่

4. อุตสาหกรรมวัสดุก่อสร้าง จำนวน 14 โรงงาน จำนวนแรงงาน 572 คน จำนวนเงินทุน 1,008.21 ล้านบาท อุตสาหกรรมที่สำคัญคือ อุตสาหกรรมผลิตภัณฑ์คอนกรีตบล็อก วัตถุดิบที่ใช้คือ ปูนซีเมนต์ ดิน ทราย และหิน เป็นต้น โดยเป็นวัตถุดิบที่สามารถหาได้จากท้องถิ่น หรือพื้นที่ใกล้เคียง ลักษณะของโรงงานมีการตั้งกระจายตัวอยู่ในชุมชนเพื่อผลิตสินค้าให้แก่ชุมชนและพื้นที่ใกล้เคียง โดยตอบสนองความต้องการของตลาดในท้องถิ่นเป็นหลัก

5. อุตสาหกรรมสิ่งทอ จำนวน 23 แห่ง มีจำนวนแรงงาน 4,768 คน และมีเงินทุน 1,674.81 ล้านบาท อุตสาหกรรมที่สำคัญ ได้แก่ อุตสาหกรรมดักทอผ้า อุตสาหกรรมปั่น, ย้อมผ้า, ตีเกลียวผ้า อุตสาหกรรมดักผ้าฮัต, ดักเสื่อไหมพรม อุตสาหกรรมตัดเย็บเสื้อผ้าสำเร็จรูป อุตสาหกรรมตัดเย็บชุดชั้นในสตรี โดยมีการตั้งรวมกลุ่มกันในสวนอุตสาหกรรมสหพัฒน์พิเศษ โดยอุตสาหกรรมประเภทนี้ต้องมีการพึ่งพาแรงงานที่มีฝีมือ และวัตถุดิบจากต่างประเทศ ขณะเดียวกันที่ตั้งของอุตสาหกรรมก็ยังอยู่ใกล้แหล่งผู้บริโภคในระยะทางที่เหมาะสม ตลอดจนทำให้สามารถทำการผลิตได้ตามแบบและรสนิยมของผู้บริโภค

6. อุตสาหกรรมยาง พลาสติกและหนังสัตว์ จำนวน 32 โรงงาน จำนวนแรงงาน 9,670 คน เงินทุน 22,751.04 ล้านบาท อุตสาหกรรมที่สำคัญ ได้แก่ อุตสาหกรรมผลิตยางสำเร็จรูปและผลิตภัณฑ์ยาง อุตสาหกรรมผลิตเครื่องใช้งานไฟเบอร์และพลาสติก อุตสาหกรรมผลิตภัณฑ์จากหนังสัตว์ อุตสาหกรรมผลิตยางรถยนต์ อุตสาหกรรมผลิตถุงมือยาง เป็นต้น โดยโรงงานอุตสาหกรรมประเภทนี้เป็นโรงงานอุตสาหกรรมในสวนอุตสาหกรรมสหพัฒน์พิเศษ ตำบลหนองขาม เกือบทั้งสิ้น ความสัมพันธ์ระหว่างอุตสาหกรรมประเภทนี้กับอุตสาหกรรมประเภทอื่นๆ มีความสัมพันธ์เชื่อมโยงกัน เช่นการผลิตเพื่อนำไปเป็นชิ้นส่วนของอีกอุตสาหกรรมหนึ่งต่อไป

7. อุตสาหกรรมเคมีและเคมีภัณฑ์ จำนวน 18 โรงงาน จำนวนแรงงาน 1,890 คน จำนวนเงินทุน 37,919.11 ล้านบาท อุตสาหกรรมที่สำคัญ ได้แก่ กลุ่มอุตสาหกรรมน้ำมันบริเวณบ้านอ่าวอุดม อุตสาหกรรมผลิตยา อุตสาหกรรมผลิตซีไอไลต์ อุตสาหกรรมผลิตโซเดียมซัลไฟด์ อุตสาหกรรมผลิตผงซักฟอก เป็นต้น โดยตั้งกระจายตัวในกลุ่มอุตสาหกรรมต่างๆ คือ สวนอุตสาหกรรมสหพัฒน์พิเศษ เพื่อใช้เป็นวัตถุดิบในการผลิตของอุตสาหกรรมอื่น และเพื่อการส่งออก

8. อุตสาหกรรมโลหะ และผลิตภัณฑ์โลหะ จำนวน 26 โรงงาน จำนวนแรงงาน 7,646 คน เงินทุน 12,249.09 ล้านบาท อุตสาหกรรมที่สำคัญ ได้แก่ อุตสาหกรรมแปรรูปโลหะ อุตสาหกรรมผลิตโลหะสำเร็จรูป วัตถุดิบคือ เศษเหล็ก เหล็กกล้า สารเคมี เป็นต้น โรงงานประเภทนี้ จะอยู่ในกลุ่มนิคมอุตสาหกรรมแหลมฉบัง และนิคมอุตสาหกรรมชลบุรี (บ่อวิน) และพื้นที่นอกนิคมอุตสาหกรรม ตำบลบ่อวิน

9. อุตสาหกรรมซ่อมแซมเครื่องยนต์และจักรกล จำนวน 32 โรงงาน จำนวนแรงงาน 4,828 คน เงินทุน 6,492.33 ล้านบาท อุตสาหกรรมที่สำคัญ ได้แก่ อุตสาหกรรมขนาดเล็ก เช่นอู่ซ่อมรถยนต์ ประกอบรถพ่วง อุตสาหกรรมกลึงเชื่อมโลหะ ส่วนอุตสาหกรรมประกอบรถยนต์ อยู่ในนิคมอุตสาหกรรมแหลมฉบัง เนื่องจากอุตสาหกรรมส่วนมากมีขนาดเล็ก หรือเป็น

อุตสาหกรรมขนาดครอบครัว มีการให้บริการในแหล่งชุมชนเกาะกลุ่มกันชัดเจนบริเวณพื้นที่ต่อ เนื่อง
ระหว่างชุมชนเมืองศรีราชา กับชุมชนอ่าวอุดม บริเวณทางทิศตะวันออกของริมถนนสุขุมวิท

10. อุตสาหกรรมเครื่องใช้ไฟฟ้าและอื่นๆ มีจำนวนโรงงาน 27 โรงงาน จำนวน
แรงงาน 14,118 คน เงินลงทุน 7,167.71 ล้านบาท อุตสาหกรรมที่สำคัญได้แก่ อุตสาหกรรม
ผลิตอุปกรณ์ไฟฟ้า อุตสาหกรรมผลิตชิ้นส่วนอิเล็กทรอนิกส์ โดยจะอยู่ในกลุ่มนิคมอุตสาหกรรม
แหลมฉบัง และสวนอุตสาหกรรมสหพัฒน์นิบูลฯ วัตถุดิบที่ใช้ส่วนใหญ่เป็นชิ้นส่วนอุปกรณ์ไฟฟ้า พิวซี
และเคมีภัณฑ์ ซึ่งต้องมีการนำเข้ามาจากต่างประเทศ

5.7 แหล่งวัตถุดิบและตลาดสินค้าอุตสาหกรรม

จากการสรุปโครงสร้างอุตสาหกรรมในอำเภอศรีราชา ทำให้ทราบว่าอุตสาหกรรมที่มี
การนำเข้าวัตถุดิบมาเพื่อทำการผลิต และอุตสาหกรรมที่ผลิตเพื่อมีการส่งออกหรือกระจายสินค้า
ออกไปสู่ภาคต่างๆ ของประเทศ เป็นอุตสาหกรรมประเภท อุตสาหกรรมสิ่งทอ อุตสาหกรรม
เคมีและเคมีภัณฑ์ อุตสาหกรรมโลหะและผลิตภัณฑ์โลหะ อุตสาหกรรมยางพลาستيك และหนังสัตว์
และอุตสาหกรรมเครื่องใช้ไฟฟ้าและอื่นๆ โดยมีกลุ่มของอุตสาหกรรมที่ชัดเจนอยู่แล้ว บริเวณพื้นที่
บ้านอ่าวอุดม นิคมอุตสาหกรรมแหลมฉบัง สวนอุตสาหกรรมสหพัฒน์นิบูลฯ และกลุ่มนิคมอุตสาหกรรม
ชลบุรี(บ่อวิน) ส่วนอุตสาหกรรมที่ผลิตเพื่อชุมชนและพื้นที่ใกล้เคียง โดยมีวัตถุประสงค์เพื่อ
ตอบสนองความต้องการของตลาดในท้องถิ่นเป็นหลัก ได้แก่ ประเภทอุตสาหกรรมอาหารและ
เครื่องดื่ม อุตสาหกรรมกระดาษ อุตสาหกรรมแปรรูปไม้ อุตสาหกรรมวัสดุก่อสร้าง และ
อุตสาหกรรมซ่อมแซมเครื่องยนต์และจักรกล

5.7.1 แหล่งวัตถุดิบ แหล่งวัตถุดิบที่ใช้ในอุตสาหกรรมต่างๆ นอกจากจะนำมาจากใน
พื้นที่เองแล้วก็นำมาจากภาคอื่นๆ ของประเทศ และจากต่างประเทศ โดยสามารถสรุปได้ดังนี้

วัตถุดิบจากภายในประเทศ

- กรุงเทพมหานคร เป็นศูนย์กลางการสั่งเข้าวัตถุดิบจากต่างประเทศ
- ประเภทต่างๆ เช่น โยลิ่งเคราะห์ ฝ้าย โลหะ สารเคมี เป็นต้น
- ภาคกลาง ได้แก่ หนังสัตว์ โลหะ ข้าว ผักและผลไม้ ปูนซีเมนต์
- ภาคเหนือ ได้แก่ หนังสัตว์ ดิน ฝ้าย ถั่วเหลือง โลหะ ไม้
- ภาคตะวันออกเฉียงเหนือ ได้แก่ หนังสัตว์ ไม้ ปอ นุ่น มันสำปะหลัง ข้าว
- ภาคตะวันออก ได้แก่ หิน ทราซ โลหะ ปูนซีเมนต์ น้ำตาล

- ภาคใต้ ได้แก่ ยางพารา ดิน โลหะ
- วัตถุดิบที่นำเข้ามาจากต่างประเทศ เป็นวัตถุดิบที่มาจากประเทศต่างๆ ดังนี้
 - เคมีภัณฑ์ จากประเทศญี่ปุ่น อังกฤษ และสหรัฐอเมริกา
 - เชื้อกระดาษ ส่วนใหญ่มาจาก สหรัฐอเมริกา สวีเดน ญี่ปุ่น และฮ่องกง
 - เส้นใยประดิษฐ์ และในล่อน ส่วนใหญ่จากญี่ปุ่น สหรัฐอเมริกา เยอรมัน และ เนเธอร์แลนด์
 - ฝ้าย ส่วนใหญ่จากอียิปต์ ชูแดน อุทานดา และเปรู
 - ส่วนประกอบอิเล็กทรอนิกส์ ส่วนใหญ่จากประเทศอังกฤษ สหรัฐอเมริกา ญี่ปุ่น และเยอรมัน
 - ส่วนประกอบรถยนต์ ส่วนใหญ่จากญี่ปุ่น สหรัฐอเมริกา และยุโรป
 - เศษเหล็ก และเหล็กกล้า ส่วนใหญ่จากสวีเดน อังกฤษ และรัสเซีย
 - เม็ดพลาสติก และนิววีซี ส่วนใหญ่จากญี่ปุ่น เยอรมัน สหรัฐอเมริกา ฯลฯ

5.7.2 ตลาดสินค้าอุตสาหกรรม ตลาดสินค้าอุตสาหกรรมมีแนวโน้มการส่งออกที่ดีขึ้น โดยจากการสำรวจของศูนย์วิจัยพาณิชย์โดยความร่วมมือของกรมศุลกากร กองวิจัยการค้าและการตลาด พบว่าสินค้าที่มีมูลค่าการส่งออกที่สูงถึง 463,880 ล้านบาท คิดเป็นร้อยละ 64.80 ของการส่งออกสินค้าอุตสาหกรรมทั้งหมด ในปี พ.ศ.2537 ได้แก่

1. อุตสาหกรรมเสื้อผ้าสำเร็จรูป ซึ่งมีมูลค่าการส่งออกปี พ.ศ. 2537 จำนวน 985,500 ล้านบาท อัตราการขยายตัวร้อยละ 9.9 โดยมีตลาดอยู่ที่ สหรัฐอเมริกา สหภาพยุโรป และญี่ปุ่น แนวโน้มการขยายตลาดที่ รัสเซีย และกลุ่มอินโดจีน
2. อุตสาหกรรมเครื่องคอมพิวเตอร์อุปกรณ์และส่วนประกอบ เนื่องจากอุตสาหกรรมประเภทนี้มีการนำเข้าวัตถุดิบจากต่างประเทศถึงร้อยละ 80-90 โดยการผลิตเพื่อการส่งออกเป็นหลัก สำหรับปี พ.ศ.2537 การส่งออกมีการขยายตัวค่อนข้างสูง มีมูลค่าการส่งออก 80,500 ล้านบาท อัตราการขยายตัว ร้อยละ 35.6 โดยมีตลาดนำเข้าที่สำคัญคือ สิงคโปร์ สหรัฐอเมริกา สหภาพยุโรป และญี่ปุ่น
3. อุตสาหกรรมอัญมณีและเครื่องประดับ มีมูลค่าการส่งออกปี พ.ศ.2537 จำนวน 47,500 ล้านบาท อัตราการขยายตัวร้อยละ 9.2 ตลาดนำเข้าที่สำคัญคือ สหรัฐอเมริกา สหภาพยุโรป และญี่ปุ่น รองลงมาได้แก่ ฮ่องกง สวิสเซอร์แลนด์

4. อุตสาหกรรมแผงวงจรไฟฟ้า มีมูลค่าการส่งออกปี พ.ศ.2537 จำนวน 42,000 ล้านบาท อัตราการขยายตัวร้อยละ 18.1 การส่งออกมีการขยายตัวอย่างต่อเนื่อง เนื่องจากผู้ผลิตซึ่งเป็นการร่วมทุนจากต่างประเทศ ได้มีการขยายการผลิตเพิ่มเพื่อสนองความต้องการของตลาดที่มีแนวโน้มการขยายตัวเป็นหลัก โดยตลาดหลัก ได้แก่ สิงคโปร์ สหรัฐอเมริกา สหภาพยุโรป ญี่ปุ่น และไต้หวัน

5. อุตสาหกรรมผลิตภัณฑ์พลาสติก มีมูลค่าการส่งออกปี พ.ศ.2537 จำนวน 27,000 ล้านบาท อัตราการขยายตัว -26.6 เนื่องมาจากการประสบปัญหาวัตถุดิบ (เม็ดพลาสติก) ขาดแคลนและราคาสูงในปี พ.ศ.2536 ทำให้โรงงานขนาดเล็กหลายแห่งต้องปิดกิจการลง ตลาดนำเข้าผลิตภัณฑ์พลาสติกที่สำคัญ ได้แก่ สิงคโปร์ ญี่ปุ่น สหรัฐอเมริกาฮ่องกง สหราชอาณาจักร มาเลเซีย และลาว

6. อุตสาหกรรมรองเท้าและชิ้นส่วน มีมูลค่าการส่งออกปี พ.ศ.2537 จำนวน 30,000 ล้านบาท อัตราการขยายตัวร้อยละ 7.4 ซึ่งมีแนวโน้มชะลอตัวเนื่องมาจากต้องมีการแข่งขันกับประเทศจีนและอินโดนีเซีย สำหรับตลาดส่งออกที่สำคัญคือ สหรัฐอเมริกา และสหภาพยุโรป นอกจากนี้ยังมีตลาดที่สามารถขยายตัวได้เพิ่มมากขึ้นอีกคือ รัสเซีย ญี่ปุ่น และสหรัฐอเมริกาหรืออิมิเรตส์

7. อุตสาหกรรมเครื่องใช้ไฟฟ้า มีมูลค่าการส่งออกปี พ.ศ.2537 จำนวน 76,300 ล้านบาท มีอัตราการขยายตัวร้อยละ 22.6 ซึ่งตลาดที่สำคัญได้แก่ สหรัฐอเมริกา ญี่ปุ่น สหภาพยุโรป ส่วนตลาดอื่นๆ ได้แก่ ประเทศแถบเอเชีย อินโดจีน และตะวันออกกลาง

8. อุตสาหกรรมรถยนต์ อุปกรณ์และส่วนประกอบ มีมูลค่าการส่งออกปี พ.ศ.2537 จำนวน 27,180 อัตราเพิ่มร้อยละ 50.1 ตลาดที่สำคัญได้แก่ สหรัฐอเมริกา แคนาดา สหภาพยุโรป ซึ่งเป็นตลาดหลัก รองลงมาได้แก่ประเทศแถบอินโดจีน เอเชีย และตะวันออกกลาง เป็นต้น

จะเห็นได้ว่าจากปัจจัยที่เอื้ออำนวยต่อภาวะการส่งออกสินค้าอุตสาหกรรม ของประเทศไทย ได้แก่ ภาวะเศรษฐกิจการค้าของโลก และประเทศอุตสาหกรรมที่มีแนวโน้มการขยายตัวอย่างต่อเนื่อง ความร่วมมือทางด้านการค้าระหว่างประเทศ ประกอบกับความสามารถในการแสวงหาตลาดการค้าใหม่ๆ ล้วนแต่มีผลดีผลักดันให้มีการส่งออกขยายตัวอย่างต่อเนื่อง

5.8 การขนส่งวัตถุดิบและสินค้า

แหล่งวัตถุดิบและแหล่งตลาดสินค้าของโรงงานอุตสาหกรรมนั้น มีทั้งภายในประเทศ และภายนอกประเทศ การขนส่งวัตถุดิบและสินค้าสามารถขนส่งได้ทั้งทางบก ทางน้ำ และทางอากาศ โดยขึ้นอยู่กับปัจจัยหลายประการ เช่น ระยะทาง ปริมาณสินค้าและวัตถุดิบ เป็นต้น

การขนส่งทางบก เป็นวิธีที่นิยมมากที่สุดเพราะมีความสะดวก และมีราคาถูก โดยเฉพาะการขนส่งภายในประเทศโดยเมื่อพิจารณาต้นทุนวัตถุดิบภายในประเทศส่วนใหญ่ที่เป็นผลผลิตทางด้านการเกษตรกรรมที่นิยมทำการขนส่งกันทางรถบรรทุกมากกว่า เพราะสามารถขนส่งมายังหน่วยผลิตได้โดยตรง โดยการขนส่งทางบกของอำเภอศรีราชาในการขนส่งวัตถุดิบและการกระจายสินค้า มีเส้นทางคมนาคมที่สะดวก และสามารถเชื่อมโยงกับภูมิภาคอื่นๆ ของประเทศได้ เช่นภาคตะวันออกเฉียงเหนือ และยังสามารถเชื่อมต่อกับระบบการขนส่งทางอื่นอีกได้ เช่นทางอากาศ ที่สนามบินอู่ตะเภา สนามบินดอนเมือง และในอนาคตสามารถเชื่อมโยงกับสนามบินหนองงูเห่าได้ และการเชื่อมต่อกับทางเรือก็สามารถทำได้เช่นกัน โดยมีท่าเรือต่างๆ ไว้รองรับ การขนส่งทางรถไฟ สามารถทำการขนส่งได้สะดวกอีกวิธีหนึ่งโดยมีสถานีรถไฟให้บริการในบริเวณนิคมอุตสาหกรรมแหลมฉบัง ซึ่งมีความสะดวกมาก

การขนส่งทางน้ำ เหมาะสำหรับการขนส่งในระยะทางไกล เช่นการขนส่งวัตถุดิบและสินค้าที่มีขนาดและปริมาณมาก เป็นการขนส่งระหว่างประเทศ เช่นการขนส่ง เหล็ก เคมีภัณฑ์ เครื่องจักรกล ใยสังเคราะห์ และผลิตภัณฑ์ต่างๆ โดยสามารถทำการขนส่งได้คราวละมากๆ และมีราคาต่ำ ซึ่งปัจจุบันการขนส่งสินค้าทางเรือขนาดใหญ่ไม่จำเป็นต้องมีการขนส่งมาทางท่าเรือกรุงเทพฯ อีกต่อไป เนื่องจากระบบท่าเรือในภาคตะวันออกสามารถรองรับได้ เช่นท่าเรือพาณิชย์แหลมฉบัง ท่าเทียบเรือมาบตาพุด ท่าเทียบเรือของเอกชน เช่น ท่าเทียบเรือศรีราชาฮาเบอร์ ที่เทียบเรือสยามซีพอร์ต หรือที่เทียบเรือสีซังทอง ในอำเภอเกาะสีซัง อีกทั้งยังมีการเชื่อมโยงกันในแต่ละระบบขนส่งจึงทำให้มีความสะดวกมากขึ้น

การขนส่งทางอากาศ เป็นการขนส่งที่เสียค่าใช้จ่ายสูงที่สุด โดยที่ค่าขนส่งมีราคาสูงและสามารถขนส่งได้ในปริมาณที่จำกัด จึงมีความเหมาะสมสำหรับสินค้าที่มีมูลค่าสูง แต่น้ำหนักเบา เช่นอัญมณี เครื่องประดับ หรือสินค้าที่แตกหัก และเสียหายง่าย เช่น เครื่องแก้ว เซรามิค เป็นต้น ซึ่งสนามบินที่ให้บริการนอกจากสนามบินกรุงเทพฯ แล้วยังมีสนามบินอู่ตะเภา ที่อำเภอสัตหีบอีกหนึ่งแห่ง และในอนาคตเมื่อสนามบินหนองงูเห่าดำเนินการก่อสร้างเสร็จก็จะทำให้ระบบการขนส่งทางอากาศมีประสิทธิภาพมากยิ่งขึ้นต่อไป

5.9 สรุป

การพัฒนาอุตสาหกรรมในอำเภอศรีราชานั้น เริ่มมาจากอุตสาหกรรมเกษตรเป็นเบื้องต้น โดยในระยะเริ่มแรกเป็นการพัฒนาทางอุตสาหกรรม มีกระบวนการผลิตตามการพัฒนาตามธรรมชาติ ต่อมาเมื่อประเทศมีการพัฒนาอุตสาหกรรมจากอุตสาหกรรมเกษตรมาเป็นอุตสาหกรรมเพื่อการค้าและการส่งออก กรุงเทพมหานครมีความแออัดโรงงานอุตสาหกรรมต่างๆ ไม่สามารถขยายกำลังผลิตได้ เนื่องจากข้อจำกัดด้านพื้นที่และความแออัดของเมืองหลวง รัฐบาลในขณะนั้นจึงมีนโยบายในการกระจายอุตสาหกรรมออกสู่ภูมิภาค เพื่อให้ส่วนภูมิภาคมีการพัฒนาทางด้านอุตสาหกรรมมากขึ้น กลุ่มอุตสาหกรรมต่างๆ จึงหาพื้นที่ที่มีความเหมาะสมต่ออุตสาหกรรมของตน อำเภอศรีราชานับเป็นพื้นที่ที่มีความเหมาะสมเป็นอย่างมากในขณะนั้น เนื่องจากไม่ไกลจากกรุงเทพมหานคร มีการคมนาคมติดต่อที่มีความสะดวก ราคาที่ดินถูก และมีแรงงานที่มีคุณภาพพอสมควร จึงมีการย้ายฐานการผลิตมาที่อำเภอศรีราชา โดยมีกลุ่มอุตสาหกรรมน้ำมัน และกลุ่มอุตสาหกรรมสหพันธ์นิบล จำกัด เข้ามาดำเนินการในพื้นที่ตำบลทุ่งสุขลา และตำบลหนองขาม ทำให้เกิดการพัฒนารวมกันตามมา ขณะเดียวกันการดำเนินนโยบายการพัฒนาของรัฐบาลเริ่มเป็นระบบมากขึ้นโดยมีการพัฒนาโครงการพื้นที่ชายฝั่งทะเลภาคตะวันออก อำเภอศรีราชาถูกกำหนดให้เป็นพื้นที่เป้าหมายในการพัฒนา โดยพัฒนาเป็นท่าเรือพาณิชย์และนิคมอุตสาหกรรมแหลมฉบัง การพัฒนาอุตสาหกรรมเริ่มเป็นกระบวนการปฏิบัติอุตสาหกรรม โดยเป็นอุตสาหกรรมที่พึ่งพาวัตถุดิบการผลิตจากต่างประเทศ เป็นอุตสาหกรรมที่ส่งเสริมการส่งออกและมีการพัฒนาเทคโนโลยีการผลิตมากขึ้น เช่น อุตสาหกรรมสิ่งทอ อุตสาหกรรมโลหะ และผลิตภัณฑ์โลหะ อุตสาหกรรมยาง พลาสติกและหนังสัตว์ อุตสาหกรรมเครื่องใช้ไฟฟ้าและอื่นๆ อุตสาหกรรมเคมีและเคมีภัณฑ์ เป็นต้น โดยกลุ่มอุตสาหกรรมเป็นพื้นที่ที่เด่นชัดคือพื้นที่กลุ่มอุตสาหกรรมน้ำมันบริเวณชุมชนอ่าวอุดม นิคมอุตสาหกรรมแหลมฉบัง และกลุ่มอุตสาหกรรมสวนอุตสาหกรรมสหพันธ์นิบล จำกัด และในอนาคต เมื่อนิคมอุตสาหกรรมชลบุรีมีการเปิดดำเนินการเต็มประสิทธิภาพจะเป็นกลุ่มอุตสาหกรรมที่มีความสำคัญอีกกลุ่ม ซึ่งจะ เป็นอุตสาหกรรมประเภทเครื่องจักรกลและเครื่องยนต์ อุตสาหกรรมเครื่องใช้ไฟฟ้าและอื่นๆ อุตสาหกรรมผลิตชิ้นส่วนและอุปกรณ์รถยนต์ เป็นต้น ดังนั้นในอนาคตอำเภอศรีราชาซึ่งจะมีจำนวนโรงงานอุตสาหกรรมทั้งสิ้น 245 โรงงาน มีการจ้างงานประมาณ 50,000 คน และมีเงินทุนอุตสาหกรรมประมาณ 100,000 ล้านบาท ซึ่งนับว่าอำเภอศรีราชาได้มีการพัฒนาอุตสาหกรรมโดยเปลี่ยนไปเป็นเมืองอุตสาหกรรมโดยสิ้นเชิง