



ผลการวิเคราะห์ข้อมูล

ผลการวิเคราะห์ข้อมูล เสนอโดยอัคริภ ทั้งนี้

- ตอนที่ 1 ข้อมูลทั่วไปของตัวอย่างประชากร
- ตอนที่ 2 ความสามารถในการใช้ข้อมูลประกอบการวินิจฉัยการพยาบาลของตัวอย่างประชากร
- ตอนที่ 3 แบบการคิดในการวินิจฉัยการพยาบาลของตัวอย่างประชากร
- ตอนที่ 4 ความสามารถในการกำหนดข้อวินิจฉัยการพยาบาลของตัวอย่างประชากร
 - เสนอใน 2 ประเด็น ได้แก่
 - 4.1 ความสามารถในการระบุประเด็นปฏิบัติการทอมนองทอปัญหาสุขภาพ
 - 4.2 ความสมบูรณ์ของการเขียนข้อวินิจฉัยการพยาบาล

สัญลักษณ์ที่ใช้ในการเสนอข้อมูล

สัญลักษณ์	ความหมาย
N	จำนวนตัวอย่างประชากร
\bar{X}	ค่าเฉลี่ยหรือมัธยฐานเลขคณิต
S.D.	ส่วนเบี่ยงเบนมาตรฐาน
SS	ผลบวกกำลังสอง
MS	ค่าเฉลี่ยของผลบวกกำลังสอง
F	ค่าทดสอบความแตกต่างระหว่างกลุ่มตัวอย่างมากกว่า 3 กลุ่ม เพื่อใช้พิจารณาเปรียบเทียบ
t	ค่าทดสอบความแตกต่างระหว่างกลุ่มตัวอย่าง 2 กลุ่ม เพื่อใช้พิจารณาเปรียบเทียบ
p	ระดับความมีนัยสำคัญ
df	ชั้นแห่งความเป็นอิสระ

ตอนที่ 1 ข้อมูลทั่วไปของตัวอย่างประชากร

ตารางที่ 3 ตัวอย่างประชากร จำแนกตามคุณลักษณะ

คุณลักษณะของตัวอย่างประชากร		จำนวน	ร้อยละ
โรงพยาบาลที่ปฏิบัติงาน	ราชวิถี	11	4.62
	เลิดสิน	5	2.10
	ศิริราช	47	19.75
	รามธิบดี	30	12.61
	จุฬาลงกรณ์	51	21.43
	พระมงกุฎ	19	7.98
	สมเด็จพระปิ่นเกล้า	10	4.20
	ภูมิพลอดุลยเดช	13	5.46
	ตำรวจ	21	8.82
	วชิรพยาบาล	31	13.03
	รวม	238	100.00
ประสบการณ์การทำงาน	1 ปีและต่ำกว่า	29	12.19
	มากกว่า 1-3 ปี	53	22.27
	มากกว่า 3-6 ปี	67	28.15
	มากกว่า 6 ปีขึ้นไป	89	37.39
	รวม	238	100.00
วุฒิการศึกษา	ต่ำกว่าปริญญาตรี	52	21.85
	ปริญญาตรี	183	76.89
	ปริญญาโท	3	1.26
	รวม	238	100.00

ตารางที่ 3 (ต่อ)

คุณลักษณะของตัวอย่างประชากร	จำนวน	ร้อยละ
การอบรมเรื่องการใช้กระบวนการพยาบาล		
เคยรับการอบรม	117	49.16
ไม่เคยรับการอบรม	121	50.84
รวม	238	100.00
การรู้นโยบายเรื่องทางหน่วยงานให้ใช้กระบวนการพยาบาลในการปฏิบัติงาน		
รู้	231	97.06
ไม่รู้	7	2.94
รวม	238	100.00
การใช้กระบวนการพยาบาลในการปฏิบัติงาน		
ใช้	222	93.28
ไม่ใช้	16	6.72
รวม	238	100.00

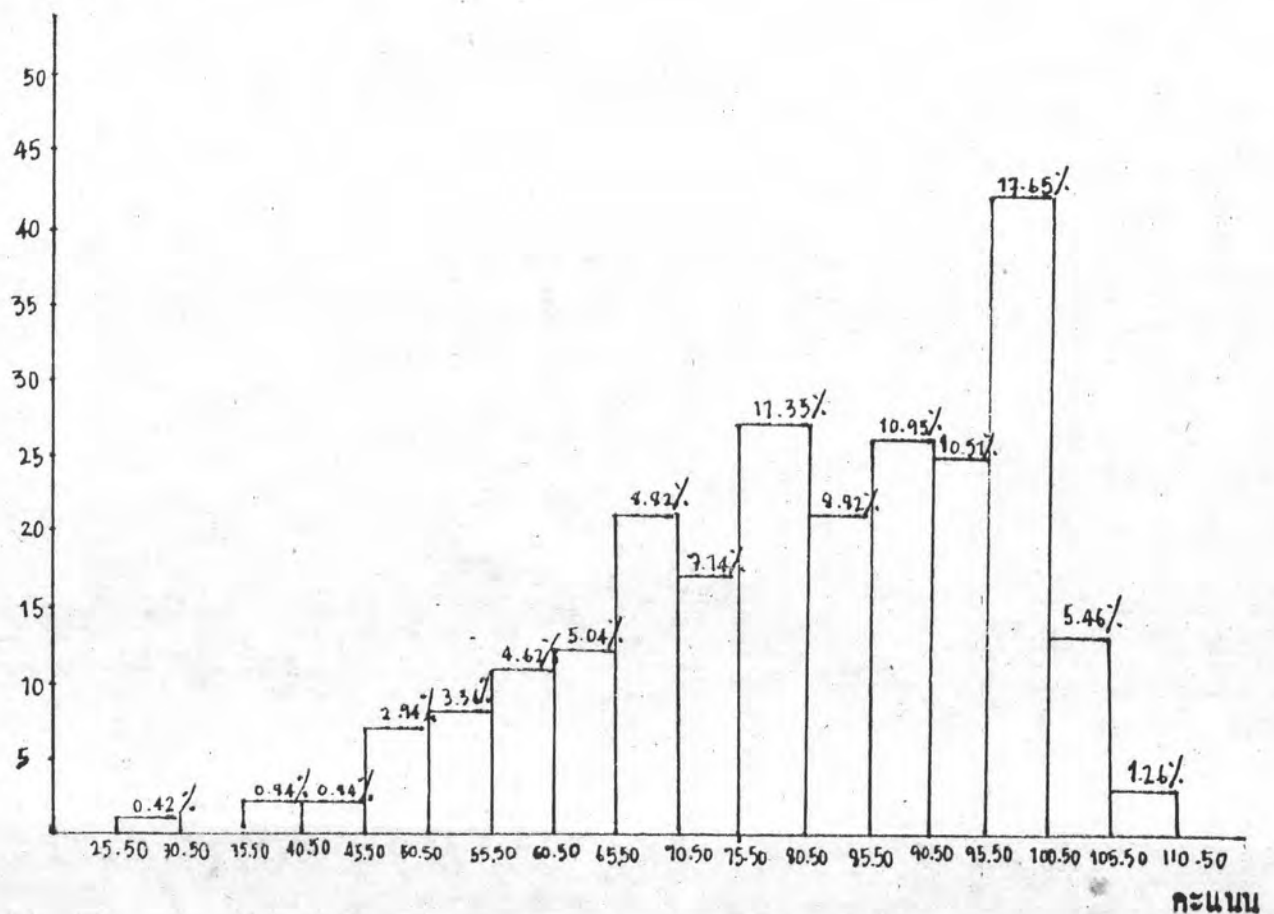
จากตารางที่ 3 ตัวอย่างประชากร เป็นพยาบาลวิชาชีพที่ปฏิบัติงานให้บริการแก่ผู้ป่วยโดยตรง แผนกอายุรกรรมโรงพยาบาลของรัฐ เขตกรุงเทพมหานคร เป็นพยาบาลวิชาชีพที่มีประสบการณ์มากกว่า 6 ปีขึ้นไป จำนวนสูงสุด (ร้อยละ 37.39) รองลงมา ได้แก่ มีประสบการณ์มากกว่า 3-6 ปี (ร้อยละ 28.15) มากกว่า 1-3 ปี (ร้อยละ 22.27) และมีประสบการณ์ 1 ปีและต่ำกว่า พยาบาลวิชาชีพโดยส่วนใหญ่ (ร้อยละ 76.89) มีวุฒิการศึกษาปริญญาตรีมีเพียง 3 คน (คิดเป็นร้อยละ 1.26) ที่มีวุฒิปริญญาโท และที่เหลือมีวุฒิต่ำกว่าปริญญาตรี

มีพยาบาลวิชาชีพ ร้อยละ 50.84 ไม่เคยรับการอบรมเรื่องการใช้กระบวนการพยาบาล ส่วนที่เคยรับการอบรม มีร้อยละ 49.16 มีพยาบาลวิชาชีพ ร้อยละ 97.06 ที่ทราบว่าทางหน่วยงานของตนมีนโยบายให้ใช้กระบวนการพยาบาลในการปฏิบัติงาน และคิดเป็นร้อยละ 93.28 ที่ใช้กระบวนการพยาบาลในการปฏิบัติงาน

ตอนที่ 2 ความสามารถในการใช้ข้อมูลประกอบการวินิจฉัยการพยาบาลของตัวอย่างประชากร

แผนภูมิที่ 4 คะแนนการตอบแบบทดสอบความสามารถในการวินิจฉัยการพยาบาลของตัวอย่างประชากร

จำนวนคน
ความถี่



จากแผนภูมิที่ 4 พยายามวิเคราะห์ที่ตอบแบบทดสอบความสามารถในการวินิจฉัยการพยาบาล ได้คะแนนสูงสุดอยู่ในช่วงคะแนน 105.50 - 110.50 และต่ำสุดอยู่ในช่วง คะแนน 25.50 - 30.50 โดยส่วนใหญ่ทำคะแนนอยู่ในช่วง 95.50 - 100.50 เมื่อเฉลี่ยพยายามวิเคราะห์ที่ตอบแบบทดสอบความสามารถในการวินิจฉัยการพยาบาล ได้คะแนน 80.87 และมีส่วนเบี่ยงเบนมาตรฐาน เท่ากับ 16.24

ตารางที่ 4 ร้อยละของตัวอย่างประชากร จำแนกตามคุณลักษณะและระดับความสามารถในการใช้ข้อมูลประกอบการวินิจฉัยการพยาบาล

คุณลักษณะของ ตัวอย่างประชากร	ระดับความสามารถในการใช้ข้อมูลประกอบการวินิจฉัยการพยาบาล			รวม
	ต่ำ (CI < 60)	ปานกลาง (60 ≤ CI < 80)	สูง (CI ≥ 80)	
ประสบการณ์การปฏิบัติงาน				
1 ปี และต่ำกว่า	1.26	9.24	1.68	12.18
มากกว่า 1-3 ปี	0.42	16.39	5.46	22.27
มากกว่า 3-6 ปี	0	23.11	5.04	28.15
มากกว่า 6 ปีขึ้นไป	1.68	32.77	2.95	37.40
รวม	3.36	81.51	15.13	100.00
วุฒิการศึกษา				
ต่ำกว่าปริญญาตรี	0.42	19.33	2.10	21.85
ปริญญาตรี	2.94	61.34	12.61	76.89
ปริญญาโท	0	0.84	0.42	1.26
รวม	3.36	81.51	15.13	100.00
การอบรมเรื่องการใช้กระบวนการพยาบาล				
เคยรับการอบรม	1.68	40.34	7.14	49.16
ไม่เคยรับการอบรม	1.68	41.17	7.99	50.84
รวม	3.36	81.51	15.13	100.00

จากตารางที่ 4 พบว่า พยาบาลวิชาชีพส่วนใหญ่ (ร้อยละ 81.51) มีความสามารถในการใช้ข้อมูลประกอบการวินิจฉัยการพยาบาลระดับปานกลาง เป็นส่วนน้อยที่มีความสามารถระดับสูง (ร้อยละ 15.13)

พยาบาลวิชาชีพที่มีความสามารถในการใช้ข้อมูลประกอบการวินิจฉัยการพยาบาลระดับสูง ส่วนใหญ่มีประสบการณ์การปฏิบัติงานมากกว่า 1-3 ปี เป็นพยาบาลวิชาชีพที่มีวุฒิปริญญาตรี และเป็นพยาบาลวิชาชีพที่ไม่เคยรับการอบรมเรื่องการใช้กระบวนการพยาบาล

ตารางที่ 5 ค่าเฉลี่ยและส่วนเบี่ยงเบนมาตรฐานของคะแนนความสามารถในการใช้ข้อมูล ประกอบการวินิจฉัยการพยาบาล ของตัวอย่างประชากร จำแนกตาม ประสบการณ์การทำงาน

ความสามารถในการใช้ ข้อมูลประกอบการวินิจฉัย การพยาบาล	ประสบการณ์							
	1 ปี และต่ำกว่า		มากกว่า 1-3ปี		มากกว่า 3-6ปี		มากกว่า 6 ปีขึ้นไป	
	\bar{X}	S.D.	\bar{X}	S.D.	\bar{X}	S.D.	\bar{X}	S.D.
ดัชนีความคล่อง	60.32	14.95	67.56	11.87	68.20	11.91	63.17	13.37
ดัชนีประสิทธิภาพ	75.07	4.67	73.44	5.00	71.89	5.00	71.92	5.11
ดัชนีความสามารถ	61.13	15.05	68.72	11.92	69.19	11.95	64.11	13.39

จากตารางที่ 5 ค่าเฉลี่ยของดัชนีความคล่อง ดัชนีประสิทธิภาพ และดัชนีความสามารถของพยาบาลวิชาชีพทุกกลุ่มใกล้เคียงกัน แต่พยาบาลวิชาชีพที่มีประสบการณ์มากกว่า 3-6 ปี มีดัชนีความคล่องสูงสุด ($\bar{X} = 68.20$) และมีดัชนีความสามารถสูงสุด ($\bar{X} = 69.19$) และพยาบาลวิชาชีพที่มีประสบการณ์ 1 ปีและต่ำกว่ามีดัชนีประสิทธิภาพสูงสุด ($\bar{X} = 75.07$)

ตารางที่ 6 ผลการวิเคราะห์ความแปรปรวนของค่าดัชนีความสามารถในการใช้ข้อมูลประกอบการวินิจฉัยการพยาบาลของตัวอย่างประชากร จำแนกตามประสบการณ์การปฏิบัติงาน

แหล่งความแปรปรวน	df	SS	MS	F
ระหว่างกลุ่ม	3	2070.36	690.12	4.15*
ภายในกลุ่ม	234	38922.13	166.33	
ทั้งหมด	237	40992.49		

$$* p \leq .05 \quad (.05 F_{3,234} = 2.60)$$

จากตารางที่ 6 การวิเคราะห์ความแปรปรวนของค่าดัชนีความสามารถในการใช้ข้อมูลประกอบการวินิจฉัยการพยาบาลของพยาบาลวิชาชีพ ที่มีประสบการณ์การปฏิบัติงาน 1 ปีและต่ำกว่า มากกว่า 1-3 ปี มากกว่า 3-6 ปีและมากกว่า 6 ปีขึ้นไป ผลปรากฏว่ามีความแตกต่างกันอย่างมีนัยสำคัญทางสถิติที่ระดับ .05 จึงทดสอบความแตกต่างของค่าเฉลี่ยระหว่างกลุ่ม โดยวิธีของ ทูที (ปี) ดังแสดงในตารางที่ 7

ตารางที่ 7 ผลการทดสอบความแตกต่างของค่าเฉลี่ยศักยภาพในการใช้ข้อมูลประกอบการวินิจฉัยการพยาบาลของตัวอย่างประชากรที่มีประสบการณ์การปฏิบัติงานต่างกัน

ประสบการณ์การปฏิบัติงาน	1 ปีและต่ำกว่า	มากกว่า 1-3 ปี	มากกว่า 3-6 ปี	มากกว่า 6 ปีขึ้นไป
\bar{x}	61.13	68.72	69.19	64.11
1 ปีและต่ำกว่า	61.13			
มากกว่า 1-3 ปี		68.72		
มากกว่า 3-6 ปี			69.19	
มากกว่า 6 ปีขึ้นไป				64.11

* $P \leq .05$

จากตารางที่ 7 พบว่า พยาบาลวิชาชีพที่มีประสบการณ์ 1 ปีและต่ำกว่า กับที่มีประสบการณ์มากกว่า 1-3 ปี และที่มีประสบการณ์ 1 ปีและต่ำกว่า กับที่มีประสบการณ์มากกว่า 3-6 ปี มีศักยภาพในการใช้ข้อมูลประกอบการวินิจฉัยการพยาบาล แตกต่างกันอย่างมีนัยสำคัญทางสถิติที่ระดับ .05 โดยพยาบาลวิชาชีพที่มีประสบการณ์ มากกว่า 1-3 ปี และที่มีประสบการณ์ มากกว่า 3-6 ปี มีศักยภาพในการใช้ข้อมูลประกอบการวินิจฉัยการพยาบาลสูงกว่าพยาบาลวิชาชีพที่มีประสบการณ์ 1 ปีและต่ำกว่า

ตารางที่ 8 ผลการวิเคราะห์ความแปรปรวน ของค่าดัชนีความคล่องในการใช้
ข้อมูลประกอบการวินิจฉัยการพยากรณ์ของตัวอย่างประชากร จำแนก
ตามประสบการณ์การปฏิบัติงาน

แหล่งความแปรปรวน	df	SS	MS	F
ระหว่างกลุ่ม	3	1957.37	652.46	3.95*
ภายในกลุ่ม	234	38669.38	165.25	
ทั้งหมด	237	40626.75		

$$* p \leq .05 \text{ (.05 } F_{3,234} = 2.60)$$

จากตารางที่ 8 การวิเคราะห์ความแปรปรวนของค่าดัชนีความคล่อง
ในการใช้ข้อมูลประกอบการวินิจฉัยการพยากรณ์ ของพยากรณ์วิชาชีพที่มีประสบการณ์
การปฏิบัติงาน 1 ปีและต่ำกว่า มากกว่า 1-3 ปี มากกว่า 3-6 ปี และมากกว่า 6 ปีขึ้นไป
ผลปรากฏว่า มีความแตกต่างกันอย่างมีนัยสำคัญทางสถิติที่ระดับ .05 จึงทดสอบ
ความแตกต่างของค่าเฉลี่ยระหว่างกลุ่มที่ละคู่ โดยวิธีของ ทูกี (ปี) ดังแสดงใน
ตารางที่ 9

ตารางที่ 9 ผลการทดสอบความแตกต่างของค่าเฉลี่ยดัชนีความคล่องในการใช้ข้อมูลประกอบการวินิจฉัยการพยาบาลของตัวอย่างประชากร ที่มีประสบการณ์การปฏิบัติงานต่างกัน

ประสบการณ์การปฏิบัติงาน	\bar{x}	1 ปีและต่ำกว่า	มากกว่า 1-3 ปี	มากกว่า 3-6 ปี	มากกว่า 6 ปีขึ้นไป
1 ปีและต่ำกว่า	60.32				
มากกว่า 1-3 ปี	67.52				
มากกว่า 3-6 ปี	68.20				
มากกว่า 6 ปีขึ้นไป	63.17				

* $P \leq .05$

จากตารางที่ 9 พบว่า พยาบาลวิชาชีพที่มีประสบการณ์ 1 ปีและต่ำกว่า กับที่มีประสบการณ์มากกว่า 3-6 ปี มีดัชนีความคล่องในการใช้ข้อมูลประกอบการวินิจฉัยการพยาบาล แตกต่างกันอย่างมีนัยสำคัญทางสถิติที่ระดับ .05 โดยพยาบาลวิชาชีพที่มีประสบการณ์ มากกว่า 3-6 ปี มีดัชนีความคล่องในการใช้ข้อมูลประกอบการวินิจฉัยการพยาบาลสูงกว่า

ตารางที่ 10 ผลการวิเคราะห์ความแปรปรวน ของค่าดัชนีประสิทธิภาพในการใช้
ข้อมูลประกอบการวินิจฉัยการพยาบาล ของตัวอย่างประชากร จำแนก
ตามประสบการณ์การปฏิบัติงาน

แหล่งความแปรปรวน	df	SS	MS	F
ระหว่างกลุ่ม	3	289.54	96.51	3.86 *
ภายในกลุ่ม	234	5852.51	25.01	
ทั้งหมด	237	6142.05		

* $p \leq .05$ ($.05 F_{3,234} = 2.60$)

จกตารางที่ 10 พบว่า คำนีประสิทธิภาพในการใช้ข้อมูลประกอบการ
วินิจฉัยการพยาบาลของพยาบาลที่มีประสบการณ์การปฏิบัติงาน 1 ปีและต่ำกว่า
มากกว่า 1-3 ปี มากกว่า 3-6 ปี และมากกว่า 6 ปีขึ้นไป มีความแตกต่างกัน
อย่างมีนัยสำคัญทางสถิติที่ระดับ .05 จึงทดสอบความแตกต่างของค่าเฉลี่ยระหว่าง
กลุ่ม โดยวิธีของตุ๊ก (ปี) ดังแสดงในตารางที่ 11

ตารางที่ 11 ผลการทดสอบความแตกต่างของค่าเฉลี่ยดัชนีประสิทธิผลในการใช้
ข้อมูลประกอบการวินิจฉัยการพยาบาล ของตัวอย่างประชากร ที่มี
ประสบการณ์การทำงานต่างกัน

ประสบการณ์การทำงาน	\bar{X}	1 ปี และ	มากกว่า	มากกว่า	มากกว่า
		ต่ำกว่า	1-3 ปี	3-6 ปี	6 ปีขึ้นไป
		75.07	73.44	71.89	71.91
1 ปี และต่ำกว่า	75.07			*	*
มากกว่า 1-3 ปี	73.44				
มากกว่า 3-6 ปี	71.89				
มากกว่า 6 ปีขึ้นไป	71.91				

* $p \leq .05$

จากตารางที่ 11 พบว่า พยาบาลวิชาชีพที่มีประสบการณ์ 1 ปีและต่ำกว่า
กับที่มีประสบการณ์มากกว่า 3-6 ปี และพยาบาลวิชาชีพที่มีประสบการณ์ 1 ปีและต่ำกว่า
กับที่มีประสบการณ์มากกว่า 6 ปีขึ้นไป มีดัชนีประสิทธิผลในการใช้ข้อมูลประกอบ
การวินิจฉัยการพยาบาล แตกต่างกันอย่างมีนัยสำคัญทางสถิติที่ระดับ .05 โดย
พยาบาลวิชาชีพที่มีประสบการณ์ 1 ปีและต่ำกว่า มีดัชนีประสิทธิผลในการใช้ข้อมูล
ประกอบการวินิจฉัยการพยาบาลสูงกว่า

ตารางที่ 12 ผลการเปรียบเทียบความแตกต่างระหว่างค่าเฉลี่ยของคะแนนความสามารถในการใช้ข้อมูลประกอบการวินิจฉัยการพยาบาล ของตัวอย่างประชากร จำแนกตามวุฒิการศึกษา

ความสามารถในการใช้ ข้อมูลประกอบการ - วินิจฉัยการพยาบาล	วุฒิการศึกษา							
	ต่ำกว่าปริญญาตรี		ปริญญาตรี		t	ปริญญาโท *		
	N = 52		N = 183			N = 3		
	\bar{X}	S.D.	\bar{X}	S.D.		\bar{X}	S.D.	
ดัชนีความคล่อง	65.49	11.93	65.60	13.40	-1.03	71.24	13.72	
ดัชนีประสิทธิภาพ	72.35	5.14	72.76	5.09	-0.52	69.59	4.69	
ดัชนีความสามารถ	64.32	12.02	66.63	13.46	-1.12	72.68	12.20	

$$(.05 \quad t_{236} = 1.96)$$

จากตารางที่ 12 พยาบาลวิชาชีพที่มีวุฒิต่ำกว่าปริญญาตรี และปริญญาตรี มีค่าเฉลี่ยของดัชนีความคล่อง ดัชนีประสิทธิภาพ และดัชนีความสามารถในการใช้ข้อมูลประกอบการวินิจฉัยการพยาบาลใกล้เคียงกัน โดยที่ของพยาบาลวิชาชีพที่มีวุฒิปริญญาตรี มีค่าสูงกว่าเล็กน้อย

เมื่อเปรียบเทียบความแตกต่างระหว่างค่าเฉลี่ยของดัชนีความสามารถในการใช้ข้อมูลประกอบการวินิจฉัยการพยาบาลของพยาบาลวิชาชีพที่มีวุฒิต่ำกว่าปริญญาตรี และปริญญาตรี ผลปรากฏว่า ไม่มีความแตกต่างกันอย่างมีนัยสำคัญทางสถิติ

ส่วนการเปรียบเทียบความแตกต่างระหว่างค่าเฉลี่ยของดัชนีความคล่อง และดัชนีประสิทธิภาพในการใช้ข้อมูลประกอบการวินิจฉัยการพยาบาล พบว่า ไม่มีความแตกต่างกันอย่างมีนัยสำคัญทางสถิติ

* ไม่ได้พิจารณาข้อมูลของพยาบาลวิชาชีพที่มีวุฒิปริญญาโท และเปรียบเทียบในความสามารถในการใช้ข้อมูลประกอบการวินิจฉัยการพยาบาล กับพยาบาลวิชาชีพที่มีวุฒิต่ำกว่าปริญญาตรี และปริญญาตรี เพราะตัวอย่างประชากรมีจำนวนน้อย

ตารางที่ 13 ผลการเปรียบเทียบความแตกต่างระหว่างค่าเฉลี่ยของคะแนนความสามารถในการใช้ข้อมูลประกอบการวินิจฉัยการพยาบาล ของตัวอย่างประชากร จำแนกตามการยอมรับเรื่องการใช้กระบวนการพยาบาล

ความสามารถในการใช้ข้อมูลประกอบการวินิจฉัยการพยาบาล	การยอมรับเรื่องการใช้กระบวนการพยาบาล		ไม่ยอมรับการยอมรับ		t
	เลขรับการยอมรับ	S.D.	เลขรับการยอมรับ	S.D.	
ดัชนีความคล่อง	65.81	13.19	64.64	13.03	0.69
ดัชนีประสิทธิภาพ	72.33	5.01	72.93	5.17	-0.91
ดัชนีความสามารถ	66.73	13.20	65.70	13.13	0.16

$$(.05 \quad t_{236} = 1.96)$$

จากตารางที่ 13 พบว่า พยาบาลวิชาชีพที่เลขรับการยอมรับ และไม่ยอมรับการยอมรับเรื่องการใช้กระบวนการพยาบาล มีค่าเฉลี่ยของดัชนีความคล่อง ดัชนีประสิทธิภาพ และดัชนีความสามารถ ในการใช้ข้อมูลประกอบการวินิจฉัยการพยาบาลใกล้เคียงกัน โดยพยาบาลวิชาชีพที่เลขรับการยอมรับ มีดัชนีความคล่อง และดัชนีความสามารถ สูงกว่า แต่พยาบาลวิชาชีพที่ไม่เลขรับการยอมรับ มีดัชนีประสิทธิภาพในการใช้ข้อมูลประกอบการวินิจฉัยการพยาบาลสูงกว่า

ส่วนการเปรียบเทียบความแตกต่างระหว่างค่าเฉลี่ยของดัชนีความสามารถในการใช้ข้อมูลประกอบการวินิจฉัยการพยาบาล ของพยาบาลวิชาชีพกลุ่มที่เลข และ ไม่เลขรับการยอมรับ เรื่องการใช้กระบวนการพยาบาล พบว่า ไม่มีความแตกต่างกันอย่างมีนัยสำคัญทางสถิติ

และเมื่อเปรียบเทียบความแตกต่างระหว่างค่าเฉลี่ยของดัชนีความคล่อง และดัชนีประสิทธิภาพ ในการใช้ข้อมูลประกอบการวินิจฉัยการพยาบาล พบว่า ไม่มีความแตกต่างกันอย่างมีนัยสำคัญทางสถิติเช่นกัน

ตอนที่ 3 แบบการคิดในการวินิจฉัยการพยาบาลของตัวอย่างประชากร

ตารางที่ 14 ร้อยละของตัวอย่างประชากร จำแนกตามคุณลักษณะและแบบการคิดในการวินิจฉัยการพยาบาล

คุณลักษณะของ ตัวอย่างประชากร	แบบการคิดในการวินิจฉัยการพยาบาล				รวม
	พิจารณาอย่าง รอบคอบ	รีบด่วน สรุป	คิดใน วงแคบ	ไม่มี หลักการ	
ประสบการณ์การปฏิบัติงาน					
1 ปี และต่ำกว่า	0	0	0	12.19	12.19
มากกว่า 1-3 ปี	1.26	0.42	0	20.59	22.27
มากกว่า 3-6 ปี	4.62	0.42	0	23.11	28.15
มากกว่า 6 ปีขึ้นไป	1.68	0	0	35.75	37.39
รวม	7.56	0.84	0	91.60	100.00
วุฒิการศึกษา					
ต่ำกว่าปริญญาตรี	0.84	0	0	21.01	21.85
ปริญญาตรี	6.30	0.42	0	70.17	76.89
ปริญญาโท	0.42	0.42	0	0.42	1.26
รวม	7.56	0.84	0	91.60	100.00
การยอมรับเรื่องการใช้กระบวนการพยาบาล					
เคยรับการอบรม	3.36	0.84	0	44.96	49.16
ไม่เคยรับการอบรม	4.20	0	0	46.64	50.84
รวม	7.56	0.84	0	91.60	100.00

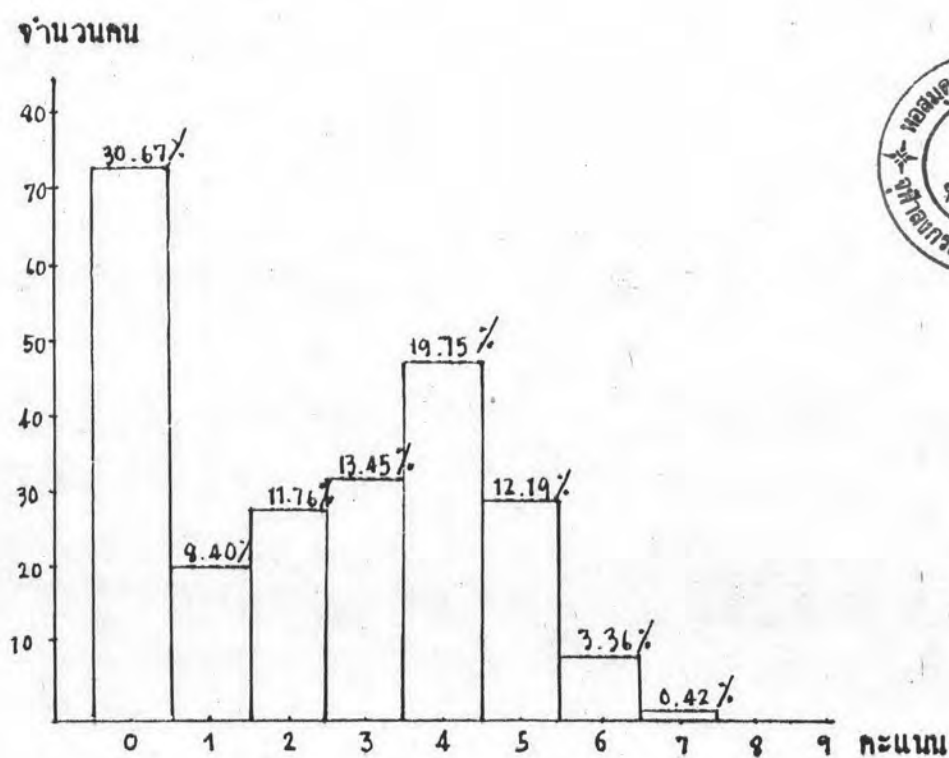
จากตารางที่ 14 พยายามวิชาชีพใช้แบบการคิดในการวินิจฉัยการพยายาม 3 แบบ ได้แก่ การคิดแบบพิจารณาอย่างรอบคอบ แบบรับความรู้ และ แบบไม่มีหลักการ โดยพยายามวิชาชีพส่วนใหญ่ใช้การคิดแบบไม่มีหลักการในการวินิจฉัยการพยายาม เป็นส่วนน้อยที่ใช้การคิดพิจารณาอย่างรอบคอบ และใช้การคิดแบบรับความรู้

พยายามวิชาชีพที่ใช้แบบการคิดพิจารณาอย่างรอบคอบในการวินิจฉัยการพยายาม ส่วนใหญ่มีประสบการณ์การทำงานมากกว่า 3-6 ปีเป็นพยายามวิชาชีพที่มีวุฒิปริญญาตรี และเป็นพยายามวิชาชีพที่ไม่เคยรับการอบรมเรื่องการใช้กระบวนการพยายาม

ตอนที่ 4 ความสามารถในการกำหนดข้อวินิจฉัยการพยาบาลของตัวอย่างประชากร

4.1 ความสามารถในการระบุประเด็นปฏิบัติการทอมนองต่อปัญหาสุขภาพ

แผนภูมิที่ 5 คะแนนการระบุประเด็นปฏิบัติการทอมนองต่อปัญหาสุขภาพของตัวอย่างประชากร



จากแผนภูมิที่ 5 พยาบาลวิชาชีพ ร้อยละ 30.67 ระบุประเด็นปฏิบัติการทอมนองต่อปัญหาสุขภาพไม่ถูกต้อง คิดเป็นร้อยละ 33.61 ที่ระบุประเด็นปฏิบัติการทอมนองต่อปัญหาสุขภาพได้ 1-3 ข้อ คิดเป็นร้อยละ 35.30 ที่ระบุประเด็นปฏิบัติการทอมนองต่อปัญหาสุขภาพได้ 4-6 ข้อ และมีเพียงร้อยละ 0.42 ที่ระบุประเด็นปฏิบัติการทอมนองต่อปัญหาสุขภาพได้สูงสุด 7 ใน 9 ข้อ โดยเฉลี่ยพยาบาลวิชาชีพ ระบุประเด็นปฏิบัติการทอมนองต่อปัญหาสุขภาพได้ถูกต้อง 2.35 ใน 9 ข้อ (S.D.=1.97)

ตารางที่ 15 ค่าเฉลี่ยและส่วนเบี่ยงเบนมาตรฐานของคะแนนการระบุประเด็น
 ปฏิกริยาตอบสนองต่อปัญหาสุขภาพของตัวอย่างประชากร จำแนกตาม
 คุณลักษณะ

คุณลักษณะของตัวอย่างประชากร	คะแนนการระบุประเด็นปฏิกริยาตอบสนองต่อปัญหาสุขภาพ	
	\bar{X}	S.D.
ประสบการณ์การปฏิบัติงาน		
1 ปี และต่ำกว่า	2.28	1.87
มากกว่า 1-3 ปี	2.13	2.04
มากกว่า 3-6 ปี	2.66	2.11
มากกว่า 6 ปีขึ้นไป	2.28	1.84
รวม	2.35	1.97
วุฒิการศึกษา		
ต่ำกว่าปริญญาตรี	1.88	1.73
ปริญญาตรี	2.46	2.01
ปริญญาโท *	4.00	1.73
รวม	2.35	1.97
การอบรมเรื่องการใช้อุปกรณ์การพยาบาล		
เคยรับการอบรม	2.40	2.04
ไม่เคยรับการอบรม	2.31	1.90
รวม	2.35	1.97

* ไม่ได้นำข้อมูลของพยาบาลวิชาชีพปริญญาโทมาพิจารณา เพราะตัวอย่าง
 ประชากรมีจำนวนน้อย

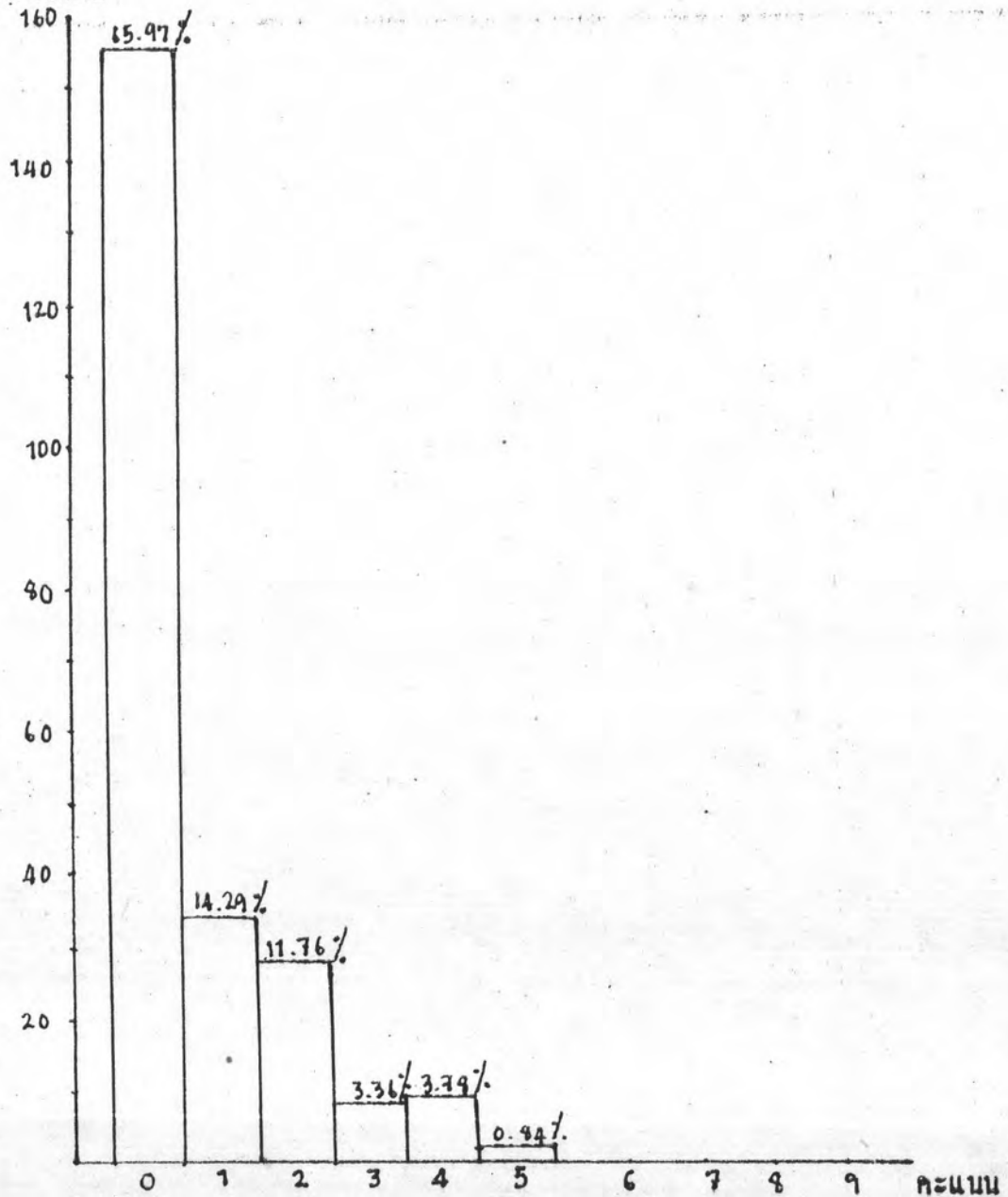
จากตารางที่ 15 พยายามวิชาชีพที่มีประสบการณ์มากกว่า 3-6 ปี มีค่าเฉลี่ย
ของคะแนนการระบุประเด็นปฏิบัติการตอบสนองต่อปัญหาสุขภาพสูงสุด ($\bar{x} = 2.66$)
ส่วนพยายามวิชาชีพที่มีประสบการณ์มากกว่า 1-3 ปี มีค่าเฉลี่ยของคะแนนนี้ต่ำสุด

พยายามวิชาชีพที่มีวุฒิปริญญาตรี มีค่าเฉลี่ยของคะแนนการระบุประเด็น
ปฏิบัติการตอบสนองต่อปัญหาสุขภาพสูงกว่าพยายามวิชาชีพที่มีวุฒิต่ำกว่าปริญญาตรี และ

พยายามวิชาชีพที่เคยรับการอบรมเรื่องการใช้กระบวนการพยาบาล มี
ค่าเฉลี่ยของคะแนนนี้สูงกว่าพยายามวิชาชีพที่ไม่เคยรับการอบรม

4.2 ความสมบูรณ์ของการเขียนข้อวินิจฉัยการพยาบาล

แผนภูมิที่ 6 คะแนนการเขียนข้อวินิจฉัยการพยาบาลของตัวอย่างประชากร
จำนวน 100 คน



จากแผนภูมิที่ 6 พยาบาลวิชาชีพส่วนใหญ่ (ร้อยละ 65.97) เขียนข้อวินิจฉัยการพยาบาลไม่สมบูรณ์ มีเพียงส่วนน้อย (ร้อยละ 0.84) ที่เขียนได้สมบูรณ์ เป็นจำนวนสูงสุด 5 ใน 9 ข้อ โดยเฉลี่ยพยาบาลวิชาชีพเขียนข้อวินิจฉัยการพยาบาลที่สมบูรณ์ได้ 0.67 ใน 9 ข้อ (S.D. = 1.13)

ตารางที่ 16 ค่าเฉลี่ยและส่วนเบี่ยงเบนมาตรฐานของคะแนนการเขียนข้อวินิจฉัยการพยาบาล จำแนกตามคุณลักษณะของตัวอย่างประชากร

คุณลักษณะของตัวอย่างประชากร	คะแนนการเขียนข้อวินิจฉัยการพยาบาล	
	\bar{X}	S.D.
ประสบการณ์การปฏิบัติงาน		
1 ปี และต่ำกว่า	0.52	0.95
มากกว่า 1-3 ปี	0.72	1.17
มากกว่า 3-6 ปี	0.69	1.17
มากกว่า 6 ปีขึ้นไป	0.69	1.15
รวม	0.67	1.13
วุฒิการศึกษา		
ต่ำกว่าปริญญาตรี	0.48	0.92
ปริญญาตรี	0.73	1.19
ปริญญาโท	0.33	0.58
รวม	0.67	1.13
การอบรมเรื่องการใช้กระบวนการพยาบาล		
เคยรับการอบรม	0.91	1.27
ไม่เคยรับการอบรม	0.45	0.93
รวม	0.67	1.13

*ไม่นำข้อมูลของพยาบาลวิชาชีพปริญญาโท มาพิจารณา เพราะตัวอย่างประชากรมีจำนวนน้อย

จากตารางที่ 16 พยายามหาวิชาชีพที่มีประสบการณ์การปฏิบัติงานมากกว่า 1-3 ปี มีค่าเฉลี่ยของคะแนนการเขียนข้อวินิจฉัยการพยาบาลสูงสุด ($\bar{X} = 0.72$) ส่วนที่มีประสบการณ์ 1 ปีและต่ำกว่า มีค่าเฉลี่ยของคะแนนนี้ต่ำสุด ($\bar{X} = 0.52$)

พยายามหาวิชาชีพที่มีวุฒิปริญญาตรี มีค่าเฉลี่ยของคะแนนการเขียนข้อวินิจฉัยการพยาบาลสูงกว่าพยายามหาวิชาชีพที่มีวุฒิต่ำกว่าปริญญาตรี

พยายามหาวิชาชีพที่เคยรับการอบรมเรื่องการใช้กระบวนการพยาบาล มีค่าเฉลี่ยของคะแนนการเขียนข้อวินิจฉัยการพยาบาล สูงกว่า พยายามหาวิชาชีพที่ไม่เคยรับการอบรม