

บทที่ ๖

งานสาธารณสุขที่ดำเนินโดยหน่วยงานอื่นของ เทศบาลนครกรุงเทพ

แม้ว่ากิจการเกี่ยวกับด้านสาธารณสุขส่วนใหญ่จะอยู่ในความรับผิดชอบของฝ่ายสาธารณสุข เทศบาลนครกรุงเทพก็ตาม แต่ก็ยังมีกิจการอื่นที่เกี่ยวกับการบริการด้านสาธารณสุขที่มีไ้โดยอยู่ในอำนาจการของฝ่ายสาธารณสุขอีกมาก กิจการเหล่านี้ได้มีฝ่าย กองและหน่วยงานต่าง ๆ ของเทศบาลนครกรุงเทพเป็นผู้รักษา และกิจการเหล่านี้มิได้ว่าเป็นกิจการที่เกี่ยวกับความสะอาดของประชาชนโดยตรง เช่นเดียวกัน อันได้แก่งานเกี่ยวกับการรักษาความสะอาดที่สาธารณะต่าง ๆ เช่นถนนหนทาง ล้างระบายน้ำ การเก็บกวาดขยะมูลฝอย การกำจัดอุจจาระ ตลอดจนการให้การรักษาพยาบาลโดยมีโรงพยาบาลของเทศบาลเป็นผู้ดำเนินการ

๖.๑ การรักษาพยาบาล

นอกจากกิจการด้านอนามัยคือควบคุมโรคภัยไข้เจ็บและส่งเสริมสุขภาพอนามัยของประชาชนให้ร่างกายสมบูรณ์ปราศจากโรคภัยไข้เจ็บแล้ว ยังมีเหตุทำให้ประชาชนเจ็บไข้ได้ป่วยอยู่อีกมาก ทั้งนี้เพราะยังมีประชาชนอีกไม่น้อยที่ไม่สนใจหรือปล่อยปละละเลยต่อเรื่องการปฏิบัติได้ถูกกฏหมายหลักสูธอนามัย จึงเป็นเหตุให้เกิดการเจ็บไข้ได้ป่วยขึ้น ซึ่งเทศบาลนครกรุงเทพจำต้องมีสถานที่ให้การรักษาวินิจฉัยและแยกแยะไข้เหล่านี้ขึ้นอีก

ภายใต้พระราชบัญญัติเทศบาล พ.ศ. ๒๔๕๖ มาตรา ๕๔ ข้อ ๔ ก็ได้บัญญัติให้เทศบาลเมืองได้จัดให้มีและบำรุงโรงพยาบาล อันเป็นกิจการที่เลือกปฏิบัติได้ และได้บัญญัติบังคับไว้ในมาตรา ๕๓ ข้อ ๔ ว่า ไล้มีและบำรุงสถานที่ทำการพิทักษ์รักษาคนเจ็บไข้ ฉะนั้น โดยเฉพาะอย่างยิ่งเทศบาลนครจึงมีความจำเป็นที่จะต้องดำเนินกิจการดังกล่าว เพราะมีประชาชนอาศัยอยู่ในเขตเทศบาลนครแต่ละแห่งเป็นจำนวนมาก

กิจการด้านโรงพยาบาลนี้ ความจริงเทศบาลหลายแห่งได้เคยดำเนินการมาแล้ว โดยเฉพาะเทศบาลในระกับเมือง แต่ปรากฏว่ารายได้ของเทศบาลส่วนใหญ่มีไม่พอเพียงแก่การที่จะดำเนินการทำนนี้ให้ตลอดรอดฝั่งได้ และยังมีราคาเจ้าหน้าที่ผู้เชี่ยวชาญอีกด้วย กระทรวงสาธารณสุขจึงได้เจรจากับกระทรวงมหาดไทยขอโอนโรงพยาบาลของเทศบาลที่ไม่สามารถดำเนินการให้ได้ไปขึ้นอยู่กับกระทรวงสาธารณสุข เพื่อที่จะได้ทำการฟื้นฟูเสียใหม่ โรงพยาบาลที่ถูกโอนไปอยู่ในสังกัดกระทรวงสาธารณสุข

ณ สิ้นเวลานั้น มีอยู่เป็นจำนวน ๑๓ แห่งด้วยกันคือ^๑

๑. โรงพยาบาลเมืองฉะเชิงเทรา
๒. โรงพยาบาลเมืองสมุทรปราการ
๓. โรงพยาบาลเมืองนครนายก
๔. โรงพยาบาลเมืองนครราชสีมา
๕. โรงพยาบาลเมืองกาฬสินธุ์
๖. โรงพยาบาลเมืองลำปาง
๗. โรงพยาบาลเมืองนครสวรรค์
๘. โรงพยาบาลเมืองอุทัยธานี
๙. โรงพยาบาลเมืองนครปฐม
๑๐. โรงพยาบาลเมืองชลบุรี
๑๑. โรงพยาบาลเมืองม้านโป่ง
๑๒. โรงพยาบาลเมืองตรัง
๑๓. โรงพยาบาลเมืองสงขลา

ขณะนี้ยังคงเหลือโรงพยาบาลอยู่เพียง ๕ แห่งทั่วราชอาณาจักร ที่อยู่ในความดูแลของเทศบาลจังหวัดคือ

๑. โรงพยาบาลนครเชียงใหม่
๒. โรงพยาบาลเทศบาลเมืองสงขลา
๓. โรงพยาบาลปัญจนาถวิราษฎร์ ของเทศบาลนครศรีวิบูลย์
๔. โรงพยาบาลกลาง ของเทศบาลนครกรุงเทพ
๕. วชิรพยาบาล ของเทศบาลนครกรุงเทพ

^๑ สิริ เกียรติสุต "การบริหารงานสุภกรรมในโรงพยาบาล" (นิตยสารการแพทย์-เทศบาล เล่มที่ ๒ ฉบับที่ ๒ เมษายน - พฤษภาคม - มิถุนายน ๒๕๐๔) พระนคร โรงพิมพ์อักษรสัมพันธ์ หน้า ๓๔๖ - ๓๕๓

๖.๑.๑ กิจการของโรงพยาบาลกลาง

โรงพยาบาลกลางของเทศบาลนครกรุงเทพได้กำเนิดมากกว่า ๖๐ ปีแล้ว ในขั้นแรกไม่ได้ชื่อว่า "โรงพยาบาลกลาง" เมื่อสร้างเสร็จใหม่ ๆ มีชื่อว่า "โรงพยาบาลหมิงหาเงิน" ต่อมาเปลี่ยนเป็น "โรงพยาบาลพลตระเวน" โดยสังกัดอยู่ในกรมตำรวจ ต่อมาได้โอนมาอยู่กับกรมสาธารณสุข กระทรวงมหาดไทย ลอนมาเมื่อวันที่ ๒๕ พฤศจิกายน พ.ศ. ๒๔๙๕ จึงได้โอนมาสังกัดอยู่กับเทศบาลนครกรุงเทพ ^๒

เมื่อโรงพยาบาลกลางได้โอนมาอยู่กับเทศบาลนครกรุงเทพตามพระราชบัญญัติเทศบาลนครกรุงเทพในปี พ.ศ. ๒๔๙๕ แล้ว เทศบาลนครกรุงเทพจึงได้ทำการปรับปรุงตลอดมา โดยให้การส่งเสริมโดยให้เงินทุนแก่แพทย์และพยาบาลไปศึกษาและดูงาน ณ ต่างประเทศอยู่เสมอ ^๓ และถึงแก่ต้นปี พ.ศ. ๒๕๐๖ เป็นต้นมา โรงพยาบาลได้เปิดรับฝากครรภ์และคลอดบุตรด้วย ซึ่งนับว่าเป็นโรงพยาบาลท้องถิ่นที่ตั้งอยู่ในย่านชุมชนที่รับรักษาคนไข้ได้ครบทุกสาขาของโรค ^๔

ในระยะเริ่มแรกนั้น โรงพยาบาลแห่งนี้ส่วนใหญ่ให้การรักษาแก่ตำรวจและประชาชนที่ได้รับบาดเจ็บจากอุบัติเหตุต่าง ๆ ทั้งในทางคดีและอุบัติเหตุธรรมดา อันสืบเนื่องมาจากกิจการของโรงพยาบาลพลตระเวนเดิม จึงทำให้ประชาชนส่วนใหญ่เข้าใจว่าโรงพยาบาลกลางรักษาเฉพาะโรคอันเนื่องมาจากอุบัติเหตุเท่านั้น และอันที่จริงแล้วในปัจจุบันนี้ การรักษายู๋บาดเจ็บจากอุบัติเหตุเป็นงานเพียงส่วนหนึ่งของโรงพยาบาลกลางเท่านั้น เพราะกิจการด้านรักษาพยาบาลได้ขยายออกไปอย่างกว้างขวาง เพื่อให้เหมาะสมและเพียงพอแก่ความต้องการในเรื่องเจ็บไข้ของประชาชน จนทำให้โรงพยาบาลแห่งนี้มีหน่วยงานที่ทันสมัยทัดเทียมกับโรงพยาบาลใหญ่ ๆ ในกรุงเทพอีกหลายแห่ง

โรงพยาบาลกลางได้จัดแบ่งหน่วยงานออกเป็นแผนก รวมทั้งสิ้น ๑๓ แผนกซึ่งแต่ละแผนกมี

^๒ คัมภีร์ นัลลิกะมาส "กิจการของโรงพยาบาลกลางในปัจจุบัน" (ข่าวจากเทศบาลนครกรุงเทพ ปีที่ ๑ ฉบับที่ ๒ กุมภาพันธ์ ๒๕๐๔) พระนคร โรงพิมพ์ส่วนท้องถิ่น หน้า ๒๖

^๓ สิริ เกียรติสุด หน้า ๑๔๖

^๔ เทศบาลนครกรุงเทพ "การแบ่งส่วนงานของเทศบาลนครกรุงเทพกับคำชี้แจง" พระนคร โรงพิมพ์ส่วนท้องถิ่น หน้า ๑๑

* หน้าที่โดยยอหังคยเป็นกั๋ว *

๑. แผนกกลาง ทำหน้าที่รับผิดชอบในงานสารบรรณ ธุรกิจการเงินและการคลังของโรงพยาบาล เป็นศูนย์การจัดห้องประชุมวิชาการและธุรกิจประจำสัปดาห์ การประชาสัมพันธ์ การจัดประกอบอาหารเลี้ยงคนไข้และเจ้าหน้าที่ที่อยู่เวร การซักกรีกเสื้อผ้า การจัดเวรยามเพื่อรักษาความปลอดภัย จัดรถรับส่งคนไข้ท่าอากาศยานที่ และงานบริหารบุคคลในสังกัดของโรงพยาบาลกลาง

๒. แผนกพยาบาลวิทยา ทำหน้าที่ตรวจและชันสูตรโรคซึ่งได้แก่การตรวจจุลภาวะ บัคทีเรีย เชื้อรา ฯลฯ เป็นต้น โดยแบ่งออกเป็นหลายฝ่าย อาทิ ฝ่ายการชันสูตรการตรวจการวินิจฉัยทางเคมี การชันสูตรศพ และอื่น ๆ ที่ต้องการตรวจและชันสูตร แผนกมีเครื่องตรวจการเผาผลาญในหลอด ฐานของร่างกาย เครื่องตรวจหัวใจด้วยไฟฟ้า และเครื่องตรวจคลื่นสมองด้วยไฟฟ้า ซึ่งมีแพทย์ที่มีความรู้โดยเฉพาะเป็นผู้ทำการตรวจ

๓. แผนกคนไข้ชอก ทำหน้าที่ตรวจคนไข้ทุกประเภทที่มีอาการรักษาเป็นประจำ ทุกวัน-บางจากัดคนไข้อุบัติเหตุ ตั้งแต่โรงพยาบาลให้เปิดรับรักษาคนไข้ทุกสาขาของโรค ปรากฏว่ามีคนไข้ไปขอรับการรักษาในแผนกนี้เฉลี่ยประมาณวันละ ๕๐๐ - ๕๐๐ ราย โดยโรงพยาบาลได้แบ่งหน้าที่ของแผนกนี้ออกไป เพื่ออำนวยความสะดวกให้แก่ผู้ไข้ไปขอรับการรักษาเป็นห้อง ๆ ไม่ปะปนกัน

๔. แผนกโอสถกรรม ทำหน้าที่ดูแลรักษาคนไข้ที่ได้รับไว้รักษาในโรงพยาบาลเกี่ยวกับคนไข้ที่รักษาทางยา ใบเกี่ยวกับทางศัลยกรรม โดยมีที่กรับคนไข้ที่ไว้ในกรณีนี้เฉพาะ ๑ หลัง มีเตียงรับคนไข้ได้ประมาณ ๓๖ เตียง แบ่งเป็นคนไข้หญิงและคนไข้ชาย มีแพทย์และพยาบาลประจำปฏิบัติงานตลอดเวลา ๒๕ ชั่วโมง

๕. แผนกเภสัชกรรม ทำหน้าที่จัดหาเวชภัณฑ์ ปรุงยา จ่ายยา ตลอดจนทำยาฉีดต่าง ๆ ขึ้นใช้เอง เพื่อประหยัดเงินงบประมาณ งานของแผนกนี้แยกออกเป็นหน่วยต่าง ๆ คือหน่วยจัดหาเวชภัณฑ์ หน่วยจ่ายยา หน่วยปรุงยา หน่วยทำยาฉีด (ธนาคารยาฉีด) แผนกเภสัชกรรมมีเจ้าหน้าที่ทำงานทั้งวันเสาร์และวันอาทิตย์และในวันหยุดราชการ โดยมีเจ้าหน้าที่ประจำตั้งแต่เวลา ๐๘.๐๐ ถึง ๒๒.๐๐ น. ส่วนวันธรรมดาปฏิบัติหน้าที่เต็มเวลาดำรงการ

๖. แผนกรังสีวิทยา ทำหน้าที่ในการถ่ายภาพเอ็กซเรย์ให้แพทย์ใช้เพื่อช่วยการตรวจและวินิจฉัยด้วยเอ็กซเรย์ โดยมีเจ้าหน้าที่ปฏิบัติงานตลอดเวลา ๒๔ ชั่วโมง นอกเวรารายการ มีพยาบาลออสติคัลยูนิเวอร์ และโต้แม่งงานออกเป็นหน่วยต่าง ๆ เช่นหน่วยถ่ายภาพ หน่วยรังสีบำบัด หน่วยฉ่างโธมและหน่วยอื่น ๆ ที่เกี่ยวข้องกับการอ่านฟิล์มและเก็บฟิล์มเป็นต้น

๗. แผนกศัลยกรรม ทำหน้าที่ตรวจรักษาคนไข้ที่โรงพยาบาลรับไว้รักษาทางศัลยกรรม การปฏิบัติงานของแผนกนี้โต้แม่งคนไข้ในแผนกออกเป็นตึกคนไข้ ห้องผ่าตัด ศูนย์การบำบัดพิเศษ อนุกรรมการเลือดและเวชภัณฑ์กลาง เฉพาะธนาคารเลือดและเวชภัณฑ์กลางนี้ เป็นหน่วยงานพิเศษสำคัญของโรงพยาบาล เพราะมีหน้าที่จัดหาเลือดและผลิตภัณฑ์เลือดขึ้นใช้เอง ทั้งมีหน้าที่เตรียมเครื่องมือ เครื่องใช้ในการรักษาคนไข้เช่นเครื่องให้หน้าเกลือ เครื่องเจาะปอด ฯลฯ จัดหาเลือด น้ำเกลือ และอื่น ๆ เครื่องใช้ในการให้การรักษามุทอย่างเพื่อจ่ายใช้กับหน่วยงานต่าง ๆ ของโรงพยาบาล

๘. แผนกศัลยกรรมกระดูก ทำหน้าที่ตรวจรักษาโรคทางกระดูกโดยเฉพาะ มีแพทย์ปฏิบัติงานตลอดเวลา และโต้แม่งหน่วยงานออกเป็นหน่วยต่าง ๆ ก็คือหน่วยทำการตรวจรักษา ห้องเข่าเปือก หัวเข่าและอื่น ๆ ตามข้อแพทย์สั่ง ห้องกายบำบัด รักษาด้วยไฟฟ้า เป็นต้น นอกจากนี้ยังโต้แม่งออกเป็นตึกรับคนไข้โรคทั่วไป (ห้องพิเศษ) หลายหลัง และตึกรับคนไข้โรคทั่วไปหลาย รับเฉพาะผู้ต้องการย้าย ส่วนแผนกศัลยกรรมทางกระดูก ที่เป็นหญิงรับไว้รักษาในตึกศัลยกรรมหญิงต่างหาก

๙. แผนกระงับความรู้อึก ทำหน้าที่จัดเตรียมคนไข้ในการวางยาสลบก่อนแพทย์จะลงมือทำการผ่าตัด โดยมีเจ้าหน้าที่ปฏิบัติงานตลอดเวลา ๒๔ ชั่วโมง ซึ่งตามตึกต่าง ๆ ส่งมาทำการผ่าตัด ทั้งในและนอกเวรารายการ แผนกนี้โต้แม่งหน่วยงานออกเป็นห้องวางยาสลบ ห้องในให้คนไข้ที่ยังไม่สิ้นจากยาสลบพักอยู่ในความดูแลของแพทย์พยาบาล ห้องเตรียมเครื่องมือและยาสลบ

๑๐. แผนกอุบัติเหตุ ทำหน้าที่ว่ามีศัลยแพทย์คนไข้ที่ได้รับอุบัติเหตุทั่วไปและแบบฉุกเฉินพยาบาล โดยเปิดรับรักษาตลอดเวลา ๒๔ ชั่วโมง และโต้แม่งการปฏิบัติงานออกเป็นตึกนี้

- ห้องบำบัดอุบัติเหตุ (ห้องฉุกเฉินพยาบาล)
- ห้องเฝ้ายามและตรวจคนไข้
- ห้องเอกซเรย์ขั้นสูงครบตามผล

๑๑. แผนกทันตกรรม ทำหน้าที่ตรวจรักษาคนไข้ที่โรคฟันโดยเฉพาะ มีการถอนฟัน รักษาฟัน ปลูกฟันและอื่น ๆ ที่เกี่ยวข้องโรคฟัน

๑๖. แผนกโรงพยาบาลพักผ่อน ทำหน้าที่เป็นสถานที่พักผ่อนของคนไข้โรงพยาบาลกลาง และจัดให้เป็นสถานที่พักผ่อนไว้อีกรอเข้าโรงพยาบาลซึ่งเป็นแบบบริการโรงแรม (Hotel Service) แบบเดียวกับ Mayo Clinic ของสหรัฐอเมริกา นับว่าเป็นโรงพยาบาลแห่งแรกในเมืองไทยที่เปิดบริการแบบทันสมัยขึ้น เพื่ออำนวยความสะดวกให้กับประชาชนในท้องถิ่นและต่างจังหวัด

๑๗. แผนกสุกีนรีเวชกรรม ทำหน้าที่รับฝากครรภ์และคลอดบุตร อันเป็นแผนกใหม่ของโรงพยาบาลแห่งนี้

ในการบริการในสถานที่ของโรงพยาบาลให้กับคนไข้นั้น ทางโรงพยาบาลได้จัดให้มีหน่วยประชาสัมพันธ์และการติดต่อวัน เพื่ออำนวยความสะดวกในการติดต่อแก่คนไข้และประชาชน โดยมีเจ้าหน้าที่รองหน่วยคอยอำนวยความสะดวกทั้งในวันธรรมดาและวันหยุดราชการ

หน้าที่ของเจ้าหน้าที่ประชาสัมพันธ์ปัจจุบันมีดังนี้ ๒

๑. ทำหน้าที่ต้อนรับ

๒. มีบัตรสารมัญญ์เพื่อนักท่องเที่ยวทุกคน ที่ได้รับไว้ในโรงพยาบาล เพื่อให้ทราบว่าพักอยู่ ณ ที่ใด และมีอาการมากน้อยเพียงใด

๓. มีบัตรสารมัญญ์แสดงชื่อและคำปล้ำตัวของเจ้าหน้าที่ทั้งหมด เพื่อให้ความสะดวกในการติดต่อทางราชการ เมื่อมีเหตุฉุกเฉิน

๔. ให้ความสะดวกแก่คนไข้ในค่านไปรษณีย์โทรเลข ในด้านการติดต่อสื่อสาร โรงพยาบาลกลางได้จัดให้มีโทรศัพท์ภายนอก และภายในเป็นการพอเพียงแก่ความจำเป็นในปัจจุบัน

ส่วนการบริการนอกสถานที่นั้น ทางโรงพยาบาลได้จัดยานพาหนะเพื่อรับส่งคนไข้ โดยมีหมวดรถยนต์พยาบาล ทำงานประสานกับแผนกอุบัติเหตุอย่างใกล้ชิด ตลอดจนแผนกตรวจโรคคนไข้ภายนอกด้วย ซึ่งกิจการที่สำคัญเกี่ยวกับประชาชนของแผนกมีดังนี้ ๓

๑. ส่งรถพยาบาลไปรับคนไข้นอกสถานที่ตามที่แจ้งความประสงค์เองหรือเจ้าหน้าที่ตำรวจติดต่อ โดยไม่มีเงื่อนไขว่าคนไข้จะมีเงินเสียค่าธรรมเนียมหรือไม่

๒. การกักตัวกรณีเป็นโรคพยาบาล กักแก่เฉพาะคนไข้ซึ่งมีฐานะทางการเงินดี

๒ คัมภีร์ มลลิกะมาส หน้า ๒๖

๓ เรื่องเดียวกัน หน้า ๒๖ - ๒๗

๓. นำส่งคนไข้ซึ่งรักษาหายแล้วกลับบ้าน ถ้าพวกไข้มีญาติมารีและคนไข้ไม่สามารถไปเองได้

๔. นำคนไข้ซึ่งมีภูมิลำเนาอยู่ต่างจังหวัดไปส่งยังสถานโรคไข้ดำเรื้อรังที่สถานควบคุมโรคชนกต่างจังหวัด ถ้าเป็นคนไข้สำคัญที่ขาดนอน โรงพยาบาลรับหน้าที่ช่วยเหลือในการรักษาตัวที่เงินทางได้จ่ายแล้วมาดูแลคนไข้และจ่ายค่าเบี้ยเลี้ยงสำหรับเรืออาหารระหว่างทางให้

๕. นำส่งคนไข้โรคจิตหรือคนไข้ติดยาเสพติดส่งโรงพยาบาลโรคจิตหรือสถานสงเคราะห์ผู้ดกดัน เฉพาะรายที่เห็นว่าไม่เหมาะสมที่จะรักษาไว้ในโรงพยาบาลกลาง

กิจการของโรงพยาบาลกลางในปัจจุบันอาจกล่าวได้ว่า เป็นโรงพยาบาลที่ทันสมัยแห่งหนึ่งในนครหลวง โดยเฉพาะอย่างยิ่งก็คือตั้งอยู่ในใจกลางพระนคร ประกอบด้วยการบริหารงานของโรงพยาบาลแห่งนี้มักจะเป็นเรื่องการให้บริการสงเคราะห์ยิ่งกว่าที่จะกล่าวหาว่า จึงปรากฏว่ามีประชาชนไปรับบริการมากขึ้นเรื่อย ๆ จนตัวไข้สถานที่ของโรงพยาบาลซึ่งมีอยู่อย่างจำกัด ไม่เพียงพอแก่ความต้องการสองประการ

อย่างไรก็ตาม สำหรับเรื่องสถานที่ของโรงพยาบาลนั้น ทางเทศบาลนครกรุงเทพฯ ได้เริ่มทำการขยายอาณาเขตออกไปอีกประมาณ ๑๔ ไร่ โดยการซื้อที่ดินที่อยู่ในบริเวณนั้นขึ้นและได้เริ่มทำการก่อสร้างตึกพยาบาลขึ้นใหม่หลายหลัง คาดว่าจะสามารถรับคนไข้ได้มากขึ้นได้มาก ก็จะสามารถช่วยลดปัญหาเรื่องสถานที่ไม่พอลงได้ชั่วระยะหนึ่ง แต่สำหรับในอนาคตนั้น หากประชาชนยังมีความสนใจและนิยมในกิจการของโรงพยาบาลแห่งนี้ต่อไปแล้ว อาจจะเป็นที่เชื่อได้ว่า หากเทศบาลนครกรุงเทพฯ ไม่หาทางขยายกิจการเพิ่มขึ้นอีก หรือบริการโรงพยาบาลมากขึ้นแล้ว อาจจะทำให้เกิดความเฟื่องคร้นเกินไว้ได้ ดังสถิติคนไข้ที่ไม่ชอบบริการ ณ โรงพยาบาลแห่งนี้ดังนี้ -

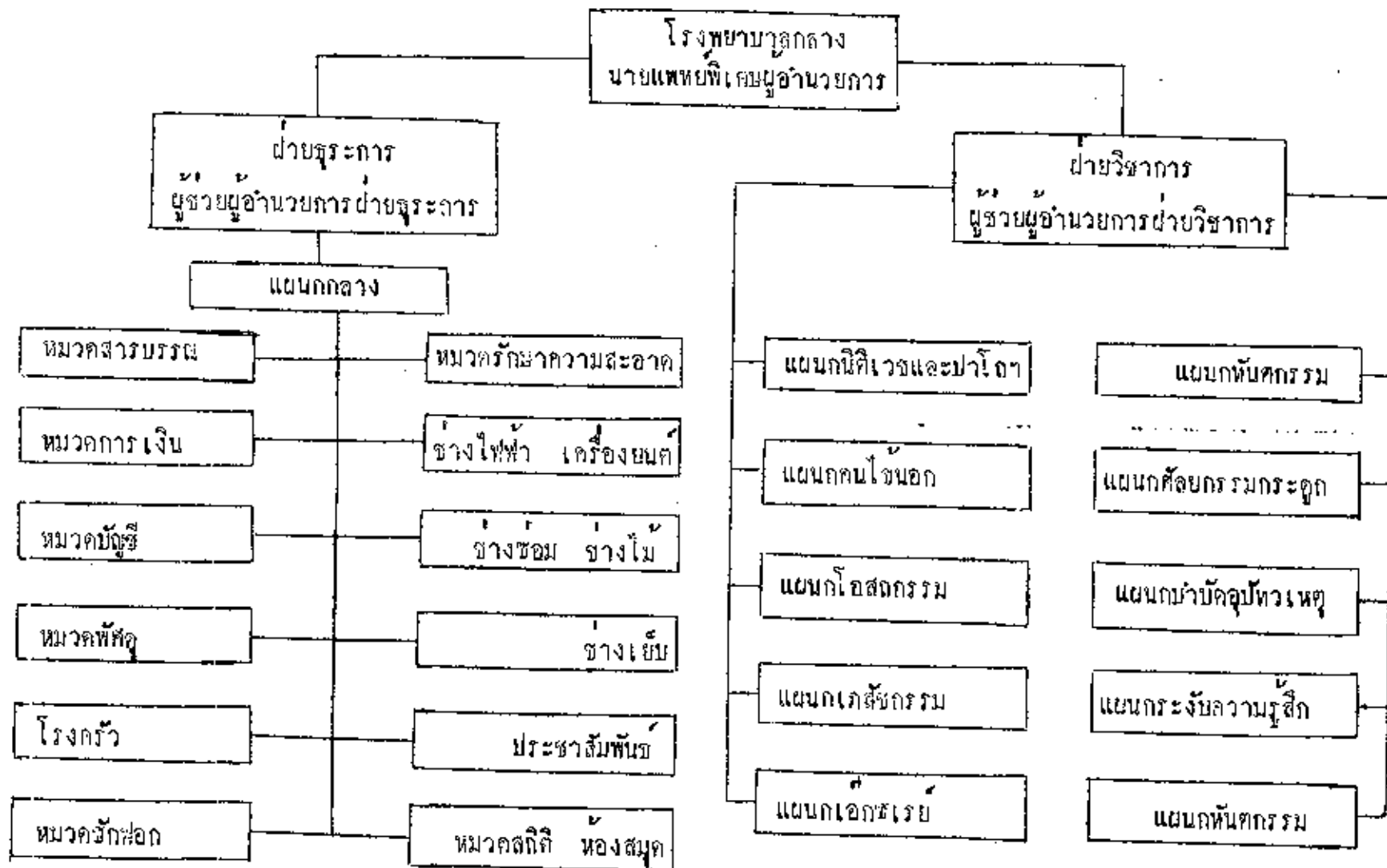
สถิติการปฏิบัติงานในรอบ ๒๕ ปีของโรงพยาบาลกลาง

(ตั้งแต่ปี พ.ศ. ๒๔๔๐ - ๒๕๐๕)

ปี พ.ศ.	คนไข้รับไว้	คนไข้ภายนอก	รวม	จำนวนครั้งที่คนไข้มาขอพบแพทย์
๒๔๔๐	๒,๑๔๘	๒,๕๐๘	๔,๖๕๖	ตั้งแต่ปี พ.ศ. ๒๔๔๐
๒๔๔๑	๒,๕๐๘	๒๖,๖๓๓	๒๘,๑๔๑	ถึง ๒๔๔๓ ไม่ได้จัดทำ
๒๔๔๒	๒,๓๖๗	๓๑,๔๐๘		สถิติจำนวนครั้งที่คนไข้

ร.ก.	คนไข้ในไว้	คนไข้ภายนอก	รวม	จำนวนครั้งที่คนไข้มา ขอพบแพทย์
๒๔๘๓	๒,๕๔๒	๒๘,๘๓๒	๓๑,๓๗๔	มากมายนับ
๒๔๘๔	๒,๗๓๙	๓๓,๘๑๔	๓๖,๕๕๓	
๒๔๘๕	๒,๕๒๓	๒๕,๑๕๔	๒๗,๖๗๗	
๒๔๘๖	๒,๕๖๒	๒๒,๑๖๑	๒๔,๖๖๓	
๒๔๘๗	๒,๑๙๖	๑๗,๘๘๙	๑๙,๐๘๕	
๒๔๘๘	๒,๗๑๖	๑๗,๘๙๑	๒๐,๖๐๗	
๒๔๘๙	๓,๒๓๔	๑๙,๗๐๕	๒๒,๙๓๙	
๒๔๙๐	๓,๕๖๔	๒๖,๐๑๒	๒๙,๕๗๖	
๒๔๙๑	๓,๕๑๗	๒๖,๒๓๖	๒๙,๗๕๓	
๒๔๙๒	๓,๕๑๖	๒๔,๖๘๐	๒๘,๑๙๖	
๒๔๙๓	๓,๓๙๗	๔๕,๔๘๗	๔๘,๘๘๔	
๒๔๙๔	๓,๓๕๒	๔๗,๒๓๔	๕๐,๕๘๖	๔๕,๐๓๙
๒๔๙๕	๓,๔๓๖	๔๙,๑๘๔	๕๒,๖๒๐	๔๓,๔๔๐
๒๔๙๖	๓,๑๑๓	๔๔,๔๘๒	๔๗,๕๙๕	๔๒,๑๙๕
๒๔๙๗	๓,๕๘๓	๕๑,๗๔๐	๕๕,๓๒๓	๕๐,๐๐๗
๒๔๙๘	๔,๑๑๑	๖๗,๘๑๕	๗๑,๙๒๖	๖๒๐,๗๖๖
๒๔๙๙	๔,๑๙๗	๗๗,๒๐๕	๘๑,๔๐๒	๖๓๐,๖๖๕
๒๕๐๐	๔,๗๘๖	๘๓,๙๒๓	๘๘,๗๐๙	๖๕๐,๓๕๓
๒๕๐๑	๕,๕๕๔	๙๕,๐๙๑	๑๐๐,๕๘๕	๖๕๘,๖๙๕
๒๕๐๒	๕,๘๑๑	๑๐๑,๐๖๙	๑๐๕,๘๘๐	๖๖๖,๑๓๐
๒๕๐๓	๕,๘๕๔	๘๖,๒๒๕	๙๒,๐๗๙	๖๕๘,๘๕๐
๒๕๐๔	๕,๘๕๓	๘๖,๘๓๕	๙๒,๖๘๘	๖๕๓,๘๖๓

แผนผังแสดงการบริหารงานของโรงพยาบาลกลางเทศบาลนครกรุงเทพ



๒.๑.๒ กิจการของวชิรพยาบาล

วชิรพยาบาลได้กำเนิดขึ้นในสมัยพระบาทสมเด็จพระจอมเกล้าเจ้าอยู่หัว โดยพระองค์ได้ทรงสละพระราชทรัพย์ส่วนพระองค์จัดซื้อที่ดินและตึกจากแมงคัมภีร์ชาวฮอลันดา เมื่อ พ.ศ. ๒๔๔๕ ที่ดินและตึกเก่าในที่ดินแปลงนี้เดิมเป็นบ้านของพระสรพการนิกรปฏิจุ (ชายเชย สรรพการ) ฉะนั้น สภาพของวชิรพยาบาลในสมัยนั้น จึงเป็นรูปของตึกนาสน์หลังใหญ่ตั้งอยู่ในป่ารก (เรียกว่าป่ารกนิมพานต์) ๔

จากสภาพของสถานที่ดังกล่าวในขณะนั้น จึงนับว่าเป็นการยากที่จะปรับปรุงให้เป็นรูปโรงพยาบาลที่ทันสมัยได้ ปัจจุบันนี้วชิรพยาบาลได้รับการปฏิสังขรณ์และปฏิรูปใหม่จนกระทั่งสภาพเสื่อมโทรมต่าง ๆ ที่มีอยู่เดิมเกือบจะหมดสิ้นไปแล้ว ได้มีการก่อสร้างตึกใหม่ ๆ เพิ่มขึ้นอีกหลายแห่ง ทั้งนี้เพื่อให้เพียงพอต่อความต้องการของผู้เจ็บป่วยซึ่งได้ทวีขึ้นทุกปี ตลอดจนผู้ป่วยที่เดินทางจากต่างจังหวัด เพื่อมารับการรักษาในโรงพยาบาลแห่งนี้ก็ได้เพิ่มขึ้นด้วย

ปัจจุบันนี้โรงพยาบาลแห่งนี้มีเนื้อที่ประมาณ ๓๐ ไร่ มีอาคารต่าง ๆ กว่า ๒๕ หลัง มีเตียงบรรจุกุญไช้ไ้กว่า ๕๕๐ เตียง เป็นโรงพยาบาลที่รับบำบัดโรคทั่วไปทุกสาขาคอลอกจน์มีโรงเรียนพยาบาลอุดมศึกษารวมและอนามัยอยู่ในวชิรพยาบาล ผลิตภัณฑ์อุดมศึกษารวมและอนามัยได้ปีละประมาณ ๕๐ คน หลักสูตรการศึกษา ๔ ปี และยังมีโรงเรียนอุดมศึกษารวมชั้น ๒ ของกรมอนามัย กระทรวงสาธารณสุขแบบใหม่ปกครองและฝึกอบรม ในวชิรพยาบาลอีก ๑ โรงเรียน รั้บนักเรียนทุก ๆ ๒ เดือน ุณอะระประมาณ ๕๐ คน หลักสูตรการศึกษา ๑ ปี ๒ เดือน ๕

กิจการที่เกี่ยวข้องกับการรักษาพยาบาลนั้น วชิรพยาบาลได้ทำการรักษาได้แก่ประชาชนทั่วไป ไม่จำกัดเฉพาะประชาชนในเขตเทศบาลนครกรุงเทพเท่านั้น เพราะมีประชาชนที่มาจากนอกเขตเทศบาลนครกรุงเทพ เพื่อขอรับการรักษาในโรงพยาบาลแห่งนี้ประมาณ ๒๕ % ของคนไข้ทั้งหมด

ผู้ป่วยที่มาขอรับการตรวจจะได้รับการลงทะเบียนจากเจ้าหน้าที่ เมื่อฟ้าประวัติแล้ว เจ้าพนักงานจะจัดประเภทของโรคไว้เป็นหมวดหมู่เพื่อจัดส่งผู้ป่วยให้แก่แพทย์เฉพาะโรคตรวจและรักษา เช่น โรคทางยา ทางผ่าตัด ทางคลอดบุตร โรคผิวหนัง โรคไต ฯลฯ รายชื่อที่แพทย์ตรวจแล้วเต็มหมวดวิธีไว้รักษาในโรงพยาบาลก็จะรับไว้ในแผนกต่าง ๆ ตามสาขาของโรคนั้น ๆ ต่อไป ส่วนผู้ที่ไม่จำเป็นคงรับไว้ก็ให้ถารบำบัดในแผนกคนใจนอกและหรือจ่ายยาให้ผู้ป่วยกลับมาน

๔ เสนอ สันตเศรษฐี "กิจการวชิรพยาบาลในปัจจุบัน" (ข่าวจากเทศบาลนครกรุงเทพ มีที่ ๑ ฉบับที่ ๒ มิถุนายน ๒๕๐๔) หน้า ๑๐
๕ เรื่องเดียวกัน หน้า ๑๐

การให้การตรวจและรักษาทั่วไปดังกล่าวนี้ เป็นกิจการประจำวันซึ่งแม้แต่ในเวลาออก
ราชการก็ตั้งแต่เวลา ๑๖.๓๐ ถึง ๑๘.๓๐ น. วันรุ่งขึ้นก็ตี หรือในวันหยุดราชการก็ตี โรงพยาบาล
บาลไค้จักแพทย์เวร และพยาบาลเวร เวรโทรศัพท์เวร เปรวมทั้งรถพยาบาลและคนขับไว้พร้อม
เพื่อที่จะให้บริการและบ้านพักหรือปฐมพยาบาลผู้ป่วยอุบัติเหตุหรือฉุกเฉินได้ตลอดเวลา

โดยปกติแล้ว วันหนึ่ง ๆ ในเวลาวิกาล (นอกเวลาราชการ) จะมีประชาชนที่ได้รับ
อุบัติเหตุหรือโรคปัจจุบันทันด่วนที่ไม่สามารถจะคอยให้ถึง เวลาเปิดทำงานเช้าวันรุ่งขึ้นได้นั้น ประ
มาณกันจะ ๖๐ ถึง ๑๒๐ ราย ผู้ป่วยพวกนี้ได้แก่ อุบัติเหตุในท้องถนนหลวง คัมภีร์ สัตว์มีพิษกัดต่อย
ไฟหรือน้ำร้อนลวก มาคเจ็บจากการวิวาท หรือโรคอื่นที่คงได้การ เบี่ยงยาหนัก ทั้งโรคทางบาดและ
โรคทางชาติคิ เหล่านี้โรงพยาบาลไค้จักแพทย์และพยาบาลเวร รวมทั้งเวรเปลและเวรอื่น ๆ ที่
เกี่ยวข้องกับการปฐมพยาบาลไว้ตลอดคืน ๑๐

นอกจากแพทย์เวรที่มีหน้าที่เฉพาะที่จะคอยให้การรักษาแก่คนไข้ตามเวรแล้ว หาก
ปรากฏว่าคนไข้รายใดเกินกำลังแพทย์เวรแล้ว ยังมีแพทย์เฉพาะสาขาโรคเป็นเวรไว้อีกด้วย ซึ่ง
แพทย์เหล่านี้จะต้องมาให้ความช่วยเหลือแก่คนที่ที่แพทย์เวรต้องการ ๑๐

นอกจากกิจการด้านการตรวจรักษาพยาบาลโดยทั่วไปทั้งในเวลาราชการและในเวลา
วิกาลดังกล่าวแล้ว โรงพยาบาลยังมีหน่วยงานพิเศษ- เพื่อช่วยเหลือแพทย์ฝ่ายรักษา ได้แก่การตรวจ
เชื้อ ตรวจน้ำไขสันหลัง การหาส่วนธาตุต่าง ๆ หรือส่วนประกอบของโลหิต และน้ำเหลือง การ
ตรวจชิ้นเนื้อ การเอกซเรย์ การชันสูตรเลือด การตรวจคลื่นการเต้นของหัวใจ การให้ยาระงับ
ความรู้สึก การรักษาด้วยคลื่นแสงและเสียง ภาพถ่ายบาบิค ฯลฯ ซึ่งหน่วยงานเหล่านี้เป็นหน่วยที่
ปฏิบัติงานช่วยเหลือผู้ให้การรักษานาน ๆ ความความต้องการ ทั้งนี้เพื่อให้การตรวจแม่นยำและ
การรักษาใหม่มีประสิทธิภาพและปลอดภัยยิ่งขึ้น

วชิรพยาบาลไค้จักแผนกการบริหารงานต่าง ๆ ออกเป็น ๑๖ แผนก ซึ่งแต่ละแผนกมี
หน้าที่รับผิดชอบและดำเนินงานดังต่อไปนี้ ๑๒

๑๐ เรื่องเดียวกัน หน้า ๑๔

๑๑ เรื่องเดียวกัน หน้า ๑๖

๑๒ เทศบาลนครกรุงเทพ "การแบ่งส่วนงานฯ" หน้า ๔๑ - ๔๖

๑. แผนกกลาง ทำหน้าที่ติดต่อประสานงานกับแผนกต่าง ๆ ทั้งภายในและภายนอกสำนักงาน หน้าที่เกี่ยวกับงานสารบรรณ จัดทำทะเบียนประวัติเจ้าหน้าที่และทะเบียนทรัพย์สิน การเงิน การบัญชี การจัดหาพัสดุ การครัว การซักรีด การก่อสร้างและการซ่อมแซมรักษาสถานที่ การซ่อมแซมเครื่องมือเครื่องใช้ต่าง ๆ ควบคุมดูแลเครื่องยนต์และยานพาหนะ ควบคุมคนงานและลูกจ้าง การประชาสัมพันธ์และการบริการแก่คนไข้และผู้มาติดต่อกับโรงพยาบาล ฯลฯ

๒. แผนกคนไข้นอก ทำหน้าที่ตรวจรักษาคนไข้ภายนอกทั่วไป และจัดระเบียบคนไข้ แบ่งแยกคนไข้เพื่อตรวจรักษาตามประเภทของโรค เช่น ห้องตรวจโรคทางยามีราย และหญิง ห้องตรวจโรคศัลยกรรม ห้องตรวจโรคผิวหนัง ห้องตรวจและฝากครรภ์ ห้องชะแผล เป็นต้น

๓. แผนกโสตถยกรรม ทำหน้าที่รับคนไข้รักษาในโรงพยาบาล เกี่ยวกับรักษาทางศัลยกรรม โดยแบ่งคนไข้ชายต่างหากและคนไข้หญิงต่างหาก และมีห้องคนไข้พิเศษต่างหาก

๔. แผนกศัลยกรรม ทำหน้าที่ตรวจและรักษาคนไข้ที่รับไว้ทางศัลยกรรม โดยแบ่งเป็นคนไข้ชาย ๑ ชั้น และคนไข้หญิง ๑ ชั้น มีห้องคนไข้พิเศษแยกต่างหากก็มีเตียงผ่าตัดใหญ่และผ่าตัดเล็กน้อย ๒ หลัง สามารถทำการผ่าตัดใหญ่พร้อมกันได้ ๒ เตียง

๕. แผนกสูติรีเวชกรรม ทำหน้าที่ตรวจคนไข้ที่รับไว้เกี่ยวกับครรภ์คลอดบุตรและโรคเฉพาะสตรี รักษาและเลี้ยงทารกที่คลอดใหม่ ผ่าตัดคนไข้เกี่ยวกับครรภ์คลอดผิดปกติ ผ่าตัดเกี่ยวกับโรคเฉพาะสตรี และการผ่าตัดเนื้อท่อนั้น

๖. แผนกจักษุ โสต ศอ นาสิกวิทยา ทำหน้าที่ตรวจรักษาคนไข้ ตา หู คอ จมูก รวมทั้งการผ่าตัดเกี่ยวกับแก ตา หู จมูก คอ

๗. แผนกเภสัชกรรม ทำหน้าที่จัดหาเครื่องมือแพทย์สำหรับแผนกต่าง ๆ จัดทำยาและเวชภัณฑ์สำหรับจ่ายแก่คนไข้ ผสมยา ทำน้ำเกลือ ทำเกลือโคส และยาฉีดต่าง ๆ แผนกนี้ได้เปิดบริการคนไข้ทุกวันตลอดวัน เฉพาะวันเสาร์-อาทิตย์ และวันหยุดราชการ ปฏิบัติงานตั้งแต่ ๘.๓๐ น. ถึง ๑๒.๐๐ น.

๘. แผนกทันตกรรม ทำหน้าที่ตรวจรักษาโรคเกี่ยวกับสันทุกชนิด เช่น การถอนฟัน อุดฟัน รักษาเหงือก และใส่ฟันปลอม เป็นต้น

๔. แผนกรังสีวิทยา ทำหน้าที่ถ่ายภาพเอกซเรย์คนไข้ที่แพทย์ต้องการตรวจ และวิจัยโรค การรักษารังสี การรักษาคับการนวดควยใส่สำ กับค่าเงินการหน่วยโรค ทรวงอก และกิจการวิจัยด้วย แผนกนี้ได้เปิดบริการทุกวัน เฉพาะวันเสาร์-อาทิตย์และวันหยุดราชการตั้งแต่เวลา ๐๘.๓๐ น. ถึง ๑๖.๐๐ น.

๑๐. แผนกพยาธิวิทยา ทำหน้าที่เกี่ยวแก่การตรวจและชันสูตรโรค ต่าง ๆ โดยการตรวจจากเลือด อุจจาระ ปัสสาวะ เสมหะ น้ำไขสันหลัง การตัดชิ้นเนื้อ การผ่าตัดชันสูตรศพ การตรวจจากอวัยวะต่าง ๆ ที่ผ่าตัด การเพาะเชื้อและการตรวจหาพยาธิ การธนาคารเลือด เป็นต้น แผนกนี้ได้เปิดบริการคนไข้ทุกวันเฉพาะวันเสาร์-อาทิตย์และวันหยุดราชการตั้งแต่เวลา ๐๘.๓๐ น. ถึง ๑๖.๐๐ น.

๑๑. แผนกการระงับความรู้สึก ทำหน้าที่จัดทำให้ยาระงับความรู้สึกแก่คนไข้ เพื่อการผ่าตัดและเพื่อการรักษาพยาบาลคนไข้ แพทย์และพยาบาลในแผนกนี้มีเวรผลัดเปลี่ยนกัน ปฏิบัติงานตลอดเวลา ๒๔ ชั่วโมง

๑๒. แผนกอุบัติเหตุ ทำหน้าที่ตรวจและรักษาพยาบาลคนไข้อุบัติเหตุทุกชนิด ตรวจและรักษาคนไข้ที่ป่วยโดยปัจจุบันทันด่วน ออกปฏิบัติงานนอกสถานที่ในบางโอกาสเช่นมีงานรับเสด็จ งานคอนเสิร์ตสำคัญของประเทศ งานพิธีต่าง ๆ เป็นต้น แผนกนี้เปิดบริการคนไข้ทุกวัน ตลอดเวลา ๒๔ ชั่วโมง

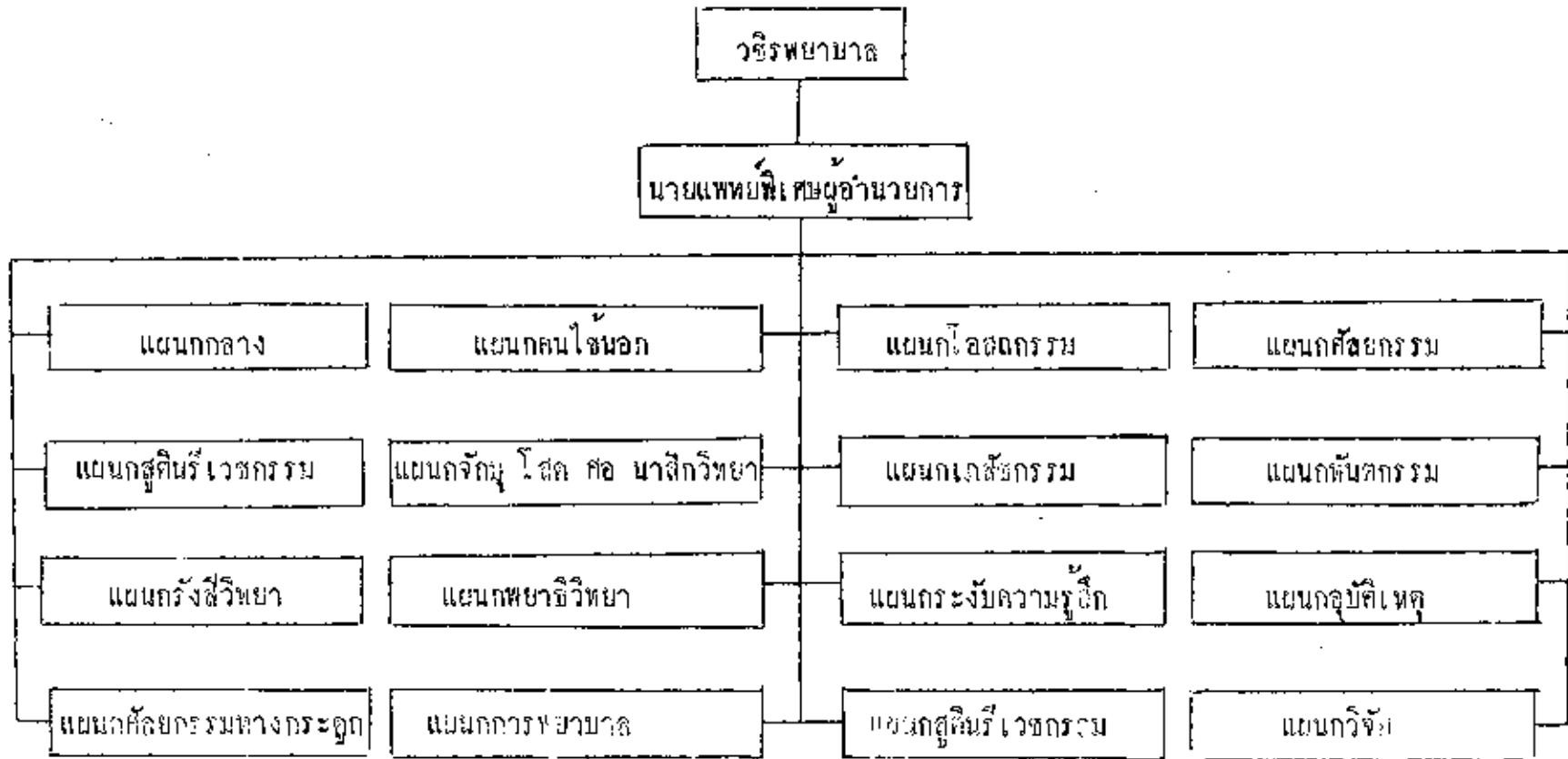
๑๓. แผนกศัลยกรรมทางกระดูก ทำหน้าที่ตรวจและรักษาคนไข้ที่เกี่ยวข้องแก่โรคกระดูกทุกชนิด เช่นการคอกกระดูก การเจาะเยื่อ เป็นต้น

๑๔. แผนกพยาบาล ทำหน้าที่จัดกำลังพยาบาลปฏิบัติงานและอยู่เวร ควบคุมพยาบาลใหม่ปฏิบัติงานร่วมกับแพทย์ ควบคุมกิจการโรงเรียนพยาบาลดุสิตฯ และอนามัย จัดหลักสูตรการศึกษาออกสถานที่ จัดนักเรียนเยี่ยมคนไข้ตามบ้าน ตรวจสอบสุขภาพนักเรียนตามโรงเรียน

๑๕. แผนกการเวชกรรม ทำหน้าที่ตรวจและรักษาโรคที่เกี่ยวข้องแก่เด็กทุกชนิด ให้การรักษาและเลี้ยงเด็กอ่อนที่พ่อแม่พาไปรักษาแล้วทิ้งไป

๑๖. แผนกวิจัย ทำหน้าที่เกี่ยวกับการวิจัยโรคต่าง ๆ เพื่อประโยชน์ในการบำบัดรักษาของแพทย์ต่อไป

แผนผังแสดงการแบ่งส่วนงานออกเป็นแผนกต่าง ๆ ของวิทยาลัยพยาบาล



๖.๒ การรักษาความสะอาดและความเป็นระเบียบเรียบร้อยของบ้านเมือง

ความสะอาดเป็นสิ่งที่ทุกคนปรารถนา เพราะความสะอาดเป็นรากฐานของความสมบูรณ์ ทำให้ปราศจากโรคภัยไข้เจ็บ นอกจากนี้ความสะอาดยังเป็นสิ่งซึ่งแสดงให้เห็นถึงความเจริญก้าวหน้าของประเทศชาติอีกด้วย เพราะนานาประเทศต่างก็ถือว่า "การที่จะวินิจฉัยว่าชาติใดมีความเจริญเพียงไรนั้น วินิจฉัยกันด้วยความสะดวก และความเป็นระเบียบเรียบร้อยในบ้านเมือง"^{๑๓}

ในเรื่องเกี่ยวกับความสะอาดนี้ประเทศไทยเราได้มีมานานแล้ว แต่เนื่องจากความเคยชินตลอดจนเรื่องประเพณีของไทยบางอย่างที่ทำให้ประชาชนมีความมักง่ายและชอบทิ้งเศษอาหารไว้ตามถนนหนทาง จนทำให้ที่สาธารณะต่าง ๆ สกปรกเสอะเสอะ ซึ่งในเรื่องนี้ในสมัยของพระบาทสมเด็จพระปิยะมหาราช ขณะที่พระองค์เสด็จประพาสเมืองนครเขื่อนขันธ์ใน ร.ศ. ๑๒๔ นั้น พระองค์ก็ไต่ถามถึงพนักงานของนครนี้ เพราะทรงได้ทอดพระเนตรเห็นถนนและตลาดเมืองนครเขื่อนขันธ์สกปรกรกรุงรัง จึงสำเนาหนังสือตราพระราชสีห์น้อยของเสนาบดีกระทรวงมหาดไทยที่มีไปถึงผู้ว่าราชการเมืองสมุทรสาครดังนี้^{๑๔}

ตราพระราชสีห์น้อยที่ ๒๐/๓๔๔๐

ศาลาว่าการมหาดไทย

วันที่ ๒ สิงหาคม ร.ศ. ๑๒๔

เสนาบดีกระทรวงมหาดไทยถึงพระยาพิไชยสุนทร ผู้ว่าราชการเมืองสมุทรสาคร

ด้วยเมื่อวันที่ ๓๑ กรกฎาคม ๑๒๔ พระบาทสมเด็จพระเจ้าอยู่หัวเสด็จออกที่ประชุมเสนาบดี มีรับสั่งเกล้าถึงที่ไต่ไปประพาสเมืองเขื่อนขันธ์เมื่อวันที่ ๓๐ กรกฎาคม

^{๑๓} นนท์ จิตตะทัต "การรักษาความสะอาด" (ข่าวจากเทศบาลนครกรุงเทพฯ ปีที่ ๒ ฉบับที่ ๔ สิงหาคม ๒๔๐๕) หน้า ๑๓

^{๑๔} กระทรวงมหาดไทย "สำเนาหนังสือตราพระราชสีห์น้อยของเสนาบดีกระทรวงมหาดไทย ถึงพระยาพิไชยสุนทร ผู้ว่าราชการเมืองสมุทรสาคร ลงวันที่ ๒ สิงหาคม ร.ศ. ๑๒๔" (เทศาภิบาล ปีที่ ๒ เล่มที่ ๓ เมษายน-กันยายน ร.ศ. ๑๒๖) หน้า ๖๔ - ๖๕

ไม่เป็นที่พอพระราชหฤทัยที่ได้ทอดพระเนกเห็นถนนและตลาดเมืองนคร เชื้อนธนีไฮโครก
มาก รัชชิ่งว่าสกปรกเหมือนตลาดทาจัน ฉันทันอยู่ในที่ประชุมรู้สึกละอายใจมากที่เมืองนคร
เชื้อนธนีจะสกปรกหรือสะอาดก็ไม่ใช่ธุระของเรา แต่ความสกปรกของตลาดทาจันนี้สก
ปรกจริงสำหรับเป็นที่ยักต้วอย่าง เทียบกับที่อื่นที่ไม่พอพระราชหฤทัย เชนนี้ ก็เสมอกรวดตลาด
ทาจันด้วยเหมือนกัน การเป็นเช่นนี้จึงรู้สึกร้อนใจมาก เห็นว่าถ้าไม่คิดอ่านปัดกวาดจัดถนน
ในตลาดทาจันให้หายไฮโครกแล้ว จะเสียชอกช้ำแก่ฉันตลอดจนผู้วาระการ เมือง และกำ
นันผู้ใหญ่บ้านในตลาดทาจัน ซึ่งเป็นคนดี ๆ ที่ฉันรู้จักอยู่แทบทุกคน ถ้าตลาดทาจันยังสกปรก
อยู่อย่างนี้ แม้ป็นเสด็จอีกก็เห็นจะไม่ได้ ฉันทันมีความร้อนใจอย่างนี้จึงได้มีกราบบังคมทูล
พระยาพิไชยสุนทร เมื่อได้รับทราบฉบับนี้แล้ว ขอให้เรียกกำนันผู้ใหญ่บ้านที่ตลาดทาจันมา
ประชุมอ่านทราบฉบับนี้ให้ฟัง และปรึกษากันดูว่าจะควรทำอย่างไรอย่าให้พระเจ้าอยู่หัวทรง
ติเตียนได้

เมื่อปรึกษากันกลางเห็นอย่างไร ขอให้บอกมาใต้ทราบ.

คำกราบบังคมทูล

เมื่อได้รับหนังสือกราบบังคมทูลฉบับนี้แล้ว ปรากฏว่าพระยาพิไชยสุนทรได้เรียก
ประชุมกำนันผู้ใหญ่บ้านตำบลท่าฉลอมทั้งหมด เพื่อให้รับทราบข้อบกพร่องและช่วยกันคิดอ่านแก้ไข
ในการที่ถูกต้องเช่นนี้ ในที่สุดผู้วาระการ เมืองสมุทรสาคร ทั้งกำนันผู้ใหญ่บ้านได้ช่วยกันให้ประ
ชาชนและพ่อค้าในตำบลท่าฉลอมรวมมือช่วยกันสละเงินให้แก่การเรียโร เพื่อนำมาปรับปรุงตลาด
ทาจันให้สะอาด ได้เงินจำนวนทั้งสิ้น ๕,๔๘๒ บาท จึงได้นำเงินจำนวนนี้มาทำถนนปูอิฐขนาด
กว้าง ๒ วา ไดยาวถึง ๑๑ เส้น ๑๔ วา อีกทั้งจ้างคนปัดกวาด เทชยะมูลฝอยทิ้ง จนตลาด
ทาจันสะอาดสมความปรารถนา ๑๕

๑๕ จักกฤษณ์ นรมิตยกุลการ "สมเด็จพระเจ้าบรมวงศ์เธอกรมพระยาจักรีวังราชานุภาพ
กับกระทรวงมหาดไทย" พระนคร โรงพิมพ์ของมหาวิทยาลัยธรรมศาสตร์ ๒๕๐๒ หน้า

ในสมัยรัชกาลที่ ๔ ก็ได้มีประกาศทรงตั้งก๊อมนมิไ้พระราชทานห้าสิ่งสกปรก เช่น ห้ามมิไ้ทิ้งขยะมูลฝอยในแม่น้ำลำคลอง เพราะทำให้น้ำที่ใช้อาบ และ สกปรก กับเรื่องกำจัดซากสัตว์ตายให้เอาไปทิ้งที่ป่าช้าหรือฝังเสีย ในสมัยนี้วัดต่าง ๆ เป็นแหล่งชุมนุมชนอันสำคัญ เป็นที่รวมกลุ่มของคนเป็นจำนวนมากเสมอ จึงได้ทรงสนพระทัยในความสะอาดของวัดทั่วไป ไ้มีประกาศห้ามทำอะ เห่งด้วยไม้ไ้หรือด้วยจากในพระอารามหลวง ให้ตัดต้นไม้ต่าง ๆ ที่ไ้เลวทร่าแห้ง และตัดกิ่งกา ไ้ต่างระอาณวัดไ้สะอาดหมดจดเป็นต้น ^{๑๖}

ในสมัยของรัชกาลที่ ๕ พระองค์ได้ทรงพระกรุณาโปรดเกล้าฯ ให้ตรากฎหมายขึ้นไ้มีบังคับใช้บังคับเมื่อ พ.ศ. ๒๔๑๕ เรียกว่ากฎหมายโปสิที ในกฎหมายนี้มีบัญญัติข้อห้ามเกี่ยวกับการรักษาความสะอาดไว้หลายประการ และให้อำนาจเจ้าหน้าที่ดำเนินการไ้เป็นไปตามกฎหมายนี้โดยเป็นต้นว่า ^{๑๗}

- เจ้าของจะต้องรักษาบ้านเรือน หน้าบ้าน หลังบ้านของคนมิไ้เปราะอะ เปื้อน
- ห้ามปลูกอะ เห่งวางสิ่งของเข้ามาในแนวถนนให้กีดขวางถนน ถนนเดินไปมา
- ห้ามฉีกเขียนตามกำแพง ฝาผนัง สิ่งปลูกสร้างต่าง ๆ
- ห้ามเทน้ำสกปรกลงบนถนน ห้ามอาบน้ำในถนน
- ห้ามถ่ายอุจจาระ ปัสสาวะร้างถนน ริมถนน หรือในที่ไ้ไม่สมควร
- ห้ามทิ้งซากสัตว์ตายไว้ตามถนน ทางเดิน หรือในแม่น้ำลำคลอง
- ให้แต่งกายให้เรียบร้อย เหล่านี้เป็นต้น

ฉะนั้น จะเห็นไ้ได้ว่า กิจการในเรื่องรักษาความสะอาดนี้ ไ้มีค่าเนิ่นนานมาเนิ่นแล้ว แต่กิจการดังกล่าวยังไม่ไ้มีผลสมบูรณ์เท่าที่ควร ซึ่งเห็นได้ในพระราชบัญญัติเทศบาล พ.ศ. ๒๔๕๖ ไ้ไ้มีบัญญัติเกี่ยวกับการรักษาความสะอาดไว้ว่า "ให้เทศบาลตำบล เทศบาลเมือง ตลอดจนเทศบาลนคร ต้องดำเนินการรักษาความสะอาดของถนน หรือทางเดินเท้า ตลอดจนที่สาธารณะ รวมทั้งการกำจัดขยะมูลฝอยและสิ่งปฏิกูล"

^{๑๖} บวร จิตกะพิถ หน้า ๑๔ - ๑๕

^{๑๗} เรื่องเดียวกัน หน้า ๑๕

ในปี พ.ศ. ๒๕๐๓ ได้มีกฎหมายฉบับหนึ่งเรียกว่า "พ.ร.บ. การรักษาความสะอาดและความเป็นระเบียบเรียบร้อยของบ้านเมือง พุทธศักราช ๒๕๐๓" และตามกฎหมายฉบับนี้ ได้ใช้บังคับในเขตเทศบาลนครกรุงเทพและเทศบาลนครธนบุรีทุกมาตรา ตั้งแต่วันที่ ๓ ธันวาคม ๒๕๐๓ เป็นต้นมา และตามกฎหมายฉบับนี้ ได้กำหนดหน้าที่ของมีประชาชนในการรักษาความสะอาดไว้หลายประการด้วยกัน โดยเฉพาะอย่างยิ่ง ได้กำหนดหน้าที่ในการรักษาความสะอาดไว้หลายประการด้วยกัน โดย เฉพาะอย่างยิ่ง ได้กำหนดหน้าที่ในการรักษาความสะอาดไว้หลายประการด้วยกัน

๑. การรักษาความสะอาด มีดังนี้คือ.-

(๑) ผู้ใดเป็นผู้ครอบครองอาคาร ชั้นเดียวหรือชั้นล่างของตึกแถว ห้องแถว ห้างร้าน สำนักงานธุรกิจ โรงงาน โรงมหรสพ โรงแรม หรือภัตตาคาร มีหน้าที่ช่วยเจ้าพนักงานท้องถิ่นรักษาความสะอาดทางเท้าอาคารหน้าอาคารนั้น ถ้าจะเฉยไม่กระทำตามที่กล่าวนี้ และได้รับคำเตือนเป็นหนังสือจากเจ้าพนักงานท้องถิ่นให้จัดทำเพื่อความสะอาดเรียบร้อยภายในกำหนดและสามารถปฏิบัติตามคำเตือนนั้นได้ แต่ไม่ปฏิบัติตาม ต้องระวางโทษปรับไม่เกินหนึ่งร้อยบาท ๑๘

(๒) ห้ามผู้ใดอาบน้ำหรือซักผ้าบนถนนหรือในสถานสาธารณะซึ่งมิได้จัดไว้เพื่อการนั้น หรือในแม่น้ำหรือคลองหรือลำคลอง ใดๆ ภายในบริเวณที่เจ้าพนักงานท้องถิ่นได้ขีดตั้งหรือแขวนประกาศระบุห้ามไว้ ต้องระวางโทษปรับไม่เกินสองร้อยบาท ๑๙

(๓) ห้ามมิให้ผู้ใดโฆษณาแก่ป ระชาชนด้วยถาวรวัตถุ หรือสิ่ง หรือโปสเตอร์ แผ่นประกาศหรือปลิวข้อความหรือภาพใบที่สาธารณะหรือรั้ว กำแพง ขนียงอาคาร หรือต้นไม้ด้านที่ติดกับที่สาธารณะ โดยมิได้รับอนุญาตจากเจ้าพนักงานท้องถิ่น เช่น โปสเตอร์ใบปลิวโฆษณาสินค้าลงบนถนน หรือปลิวประกาศโปสเตอร์ตามกำแพง เป็นต้น มีความผิดต้องระวางโทษปรับไม่เกินห้าร้อยบาท ๒๐

๑๘ ตามความในมาตรา ๔ แห่งพระราชบัญญัติรักษาความสะอาดและความเป็นระเบียบเรียบร้อยของบ้านเมือง พ.ศ. ๒๕๐๓

๑๙ เรื่องเดียวกัน ตามความในมาตรา ๕

๒๐ เรื่องเดียวกัน ตามความในมาตรา ๖

(๔) ห้ามซึกเขียนหรือทำให้ปรากฏด้วยประการใด ๆ ซึ่งข้อความ ภาพ หรือรูปรอยใด ๆ ที่ไม่สมควร ลงที่รั้ว กำแพง เฌงอาคาร ถังไม้ หรือสิ่งใด ๆ ในที่สาธารณะ หรือที่เห็นได้จากที่สาธารณะ ผู้ใดฝ่าฝืนมีโทษปรับไม่เกินสองร้อยบาท ๒๑

(๕) ห้ามบ้วน สั่งหรือถ่มน้ำลาย น้ำมูก น้ำเมือก เสมหะ เหนหรือทิ้งสิ่งใด ๆ ลงบนถนน หรือลงบนพื้นรถ หรือเรือสาธารณะ โรงมหรสพ ร้านค้า หรือสถานใด ๆ ที่ประชาชนมีสิทธิเข้าไป หรือลง ณ ที่ใด ๆ ในสถานที่ที่ไม่ได้จัดที่รองรับไว้ หรือลงในแม่น้ำลำคลองที่มีประกาศห้ามไว้ หรือกระทำด้วยประการใด ๆ ในถนน หรือสถานสาธารณะ เว้นจะเป็อนหรือสกปรก ผู้ใดฝ่าฝืนมีความผิดต้องระวางโทษปรับไม่เกินหนึ่งร้อยบาท ๒๒

(๖) ห้ามถ่ายอุจจาระหรือปัสสาวะลงบนถนนหรือที่ใด ๆ ในสถานสาธารณะ หรือสิ่งซึ่งเห็นได้จากสถานที่สาธารณะซึ่งมิได้จัดไว้เพื่อการนั้น หรือถ่ายลงในแม่น้ำลำคลองที่มีประกาศห้ามไว้ ผู้ใดฝ่าฝืนมีความผิดต้องระวางโทษปรับไม่เกินห้าร้อยบาท ๒๓

(๗) เจ้าของร้านขายอาหารและหรือเครื่องดื่มมีขนาดจุกจุกผู้บริโภคนได้ ในขณะเดียวกันไม่ต่ำกว่า ๒๐ คน และเจ้าของร้านจำหน่ายน้ำมันเชื้อเพลิงสำหรับยานพาหนะ ซึ่งตั้งทำการทำอยู่ริมถนน ต้องจัดให้มีถ้ำมเชื้อไฟมุกคดที่ยอมเสียค่าบริการไว้ได้ ในระหว่างที่เปิดทำการค้า อักว่าค่าบริการครั้งละไม่เกินห้าสิบบาท หักไปมีบ่อมมีความผิดปรับไม่เกินสองร้อยบาท และเมื่อพ้นกำหนดสามสิบวันแล้วยังไม่จัดทำอีก ลงโทษปรับเรียงวิษ ๗ ละหัวสิบบาท ตลอดไปทุกวัน จนกว่าจะปฏิบัติให้ถูกต้อง ๒๔

๒. การรักษาความเป็นระเบียบเรียบร้อยของบ้านเมือง ซึ่งก็คือ.-

๑) ห้ามคิดตั้ง ตาก วางหรือแขวนสิ่งใด ๆ ในที่สาธารณะ โดยไม่มีเหตุสมควร หรือกระทำการดังกล่าวในที่ซึ่งเห็นได้จากที่สาธารณะ ด้วยวิธีอันไม่สมควร ทำให้เห็นเป็นสื่อน่าเกลียด น่ารังเกียจ เช่น ตากผ้าด้วยไม้ไผ่ยื่นออกมาในถนน เป็นต้น

๒๑ เรื่องเดียวกัน ตามความในมาตรา ๔
๒๒ เรื่องเดียวกัน ตามความในมาตรา ๑๖
๒๓ เรื่องเดียวกัน ตามความในมาตรา ๑๗
๒๔ เรื่องเดียวกัน ตามความในมาตรา ๑๔

มีความผิดปรับไม่เกินสองร้อยบาท ๒๕

๒) ห้ามผู้ครอบครองอาคารหรือที่ดินที่เห็นได้จากสาธารณะ ปล่อยให้พืช ต้นไม้ หรือหญ้าขึ้นรกรุงรัง ถ้าละเลยและเจ้าพนักงานได้เตือนเป็นหนังสือแล้ว ยังไม่ปฏิบัติตาม คำเตือนภายในเวลาที่กำหนด ทั้ง ๆ ที่สามารถปฏิบัติได้ มีความผิดปรับไม่เกินสองร้อยบาท ๒๖

๓) ห้ามเล่นว่าว ปุคยอลล์ ตะกร้อ หรือกีฬาอย่างใด ๆ ในถนน หรือ สถานที่สาธารณะ ซึ่งมิได้จัดไว้เพื่อการเล่นนั้น ๆ ถ้าฝ่าฝืนมีความผิดปรับไม่เกินหนึ่งร้อยบาท ๒๗

๔) ห้ามยื่น ช้าง หรือนอนบนราวสะพานสาธารณะ หรือนอนในที่สาธารณะ โดยไม่มีเหตุอันสมควร ถ้าฝ่าฝืนมีความผิดปรับไม่เกินหนึ่งร้อยบาท ๒๘

๕) ห้ามเข้าหรือคงอยู่ในสถานสาธารณะที่เจ้าพนักงานประกาศกำหนดเวลา ห้ามไว้ เช่น สวนสาธารณะ เจ้าพนักงานอาจประกาศกำหนดเวลาห้ามเข้า ไว้ ถ้าผู้ใดฝ่าฝืนเข้าไปหรือไม่ยอมออกเมื่อถึงเวลาห้าม มีความผิดปรับไม่เกินสองร้อยบาท ๒๙

๖) ห้ามปล่อยอาคารที่ตั้งอยู่ในระยะไม่เกินสี่สิบเมตร วัดจากถนนขนาด กว้างไม่ต่ำกว่าแปดเมตร และเห็นได้จากถนนนั้น ว่ารุคทรุกโทรมจนมีลักษณะเป็นสีน้ำตาล กระจก ทั้ง ๆ ที่ยังอาจซ่อมแซมให้ใช้ได้ เมื่อเจ้าพนักงานได้เตือนเป็นหนังสือให้ซ่อมแซมจึงทำให้เรียบ ร้อยภายในเวลาที่กำหนด และสามารถปฏิบัติตามคำเตือนได้ แต่ไม่ปฏิบัติ เช่น ปล่อยให้ฝ้ายบ้านดู สกปรก หรือ หน้าต่างมุดหรืออยู่ไม่น้ำกุก เมื่อเตือนแล้วไม่ทำตามมีความผิดปรับไม่เกินห้าร้อยบาท ๓๐

๗) อาคารใดที่ตั้งอยู่ริมถนน ขนาดกว้างไม่ต่ำกว่าแปดเมตร ถ้าชำรุดทรุด โทรมหรืออยู่ในสภาพอันเป็นสีน้ำตาล กระจก และไม่อาจแก้ไขได้ เมื่อคณะกรรมการพิจารณาเห็นว่าอาคารนั้นมีสภาพควรให้รื้อถอน เจ้าพนักงานท้องถิ่นมีอำนาจออกคำสั่ง เป็นหนังสือให้เจ้าของ

๒๕ เรื่องเดียวกัน ตามความในมาตรา ๕

๒๖ เรื่องเดียวกัน ตามความในมาตรา ๑๐

๒๗ เรื่องเดียวกัน ตามความในมาตรา ๑๔

๒๘ เรื่องเดียวกัน ตามความในมาตรา ๑๕

๒๙ เรื่องเดียวกัน ตามความในมาตรา ๒๐

๓๐ เรื่องเดียวกัน ตามความในมาตรา ๑๑

หรือผู้ครอบครองกิจการกิจการหรือตนเองในบริวารภายในสาขานี้กับ... ถ้าเจ้า
ของ หรือผู้ครอบครองไม่พอใจ มีสิทธิผู้ครอบครอง... การกระทรวงมหาดไทยได้ ถ้าหาก
ไม่จัดการหรือตนเอง เจ้าพนักงานต้องถือว่าหากดำเนินการหรือตนเองได้ ๓๑

๓. การรักษาอนามัยสาธารณสุข มีดังนี้คือ.-

๑) ห้ามซื้อ เชื้อโรค หรือทำให้ปรากฏด้วยประการใด ๆ ซึ่งขังความ ภาวะ
หรือ-รูปประตอใด ๆ ของตนเอง เว้นแต่เป็นการกระทำของทางราชการ เช่น เชื้อนโรคภา
โสมมาสินค้าไว้ด้วยสิ้นจน เป็นต้น มีความผิดปรับไม่เกินห้าร้อยบาท ๓๒

๒) ห้ามเก็บใบ ดอก หรือผลของต้นไม้ซึ่งปลูกไว้เพื่อประโยชน์สาธารณะ
หรือกระทำด้วยประการใด ๆ ให้เกิดความเสียหายแก่ต้นไม้ต้น หรือกระทำด้วยประการใดให้
เกิดความเสียหายแก่ต้นไม้ ไร่ยา หรือวัตถุสิ่งใด ๆ ที่คิดไว้เพื่อประโยชน์สาธารณะ การกระทำ
ดังกล่าวนี้จะเป็นความผิดฐานทำให้เสียหายความประมาทกฎหมายอาญาหรือไม่ก็ตาม ถ้า
เป็นการกระทำแก่ทรัพย์สินไม่ปรากฏ คำนวณ หรือทำให้เกิดความเสียหายแก่เสียงเล็กน้อย มี
ความผิดปรับไม่เกินสองร้อยบาท ๓๓

จะเห็นได้ว่างานเกี่ยวกับการรักษาความสะอาดของบ้านเมืองนี้ รัฐบาลแทบทุก
ยุค ทุกสมัยต่างก็ถือว่าเป็นกิจการสำคัญและถือ เป็นนโยบายที่จะต้องปฏิบัติจริงจังทำต่อไป ดังคำสั่ง
ของกระทรวงมหาดไทยที่มีไปถึงหน่วยงานปกครองตั้งข้อความต่อไปนี้ ".....นโยบายใน
การรักษาความสะอาดและความ เป็นระเบียบเรียบร้อยของบ้านเมืองนั้น รัฐบาลได้ถือ เป็นนโยบาย
สำคัญที่จะ เสิร์ฐและแสดงให้ เห็นถึงแก่ระดับภูมิของประเทศชาติ ระเบียบ วัฒนธรรมอัน
ดีของประชาชน จึงขอให้ เป็นหน้าที่ของจังหวัด และท้องถิ่นที่จะพิจารณาดำเนินการปรับปรุง
กวาดล้าง และติดตามให้ ได้ตามเจตนารมณ์ของรัฐบาล....." ๓๔

๓๑ เรื่องเกี่ยวกับ ตามความในมาตรา ๑๒
๓๒ เรื่องเกี่ยวกับ ตามความในมาตรา ๑๓
๓๓ เรื่องเกี่ยวกับ ตามความในมาตรา ๑๕
๓๔ กระทรวงมหาดไทย "คำสั่งเรื่องการรักษาความสะอาดและความ เป็นระ-
เบียบเรียบร้อยของบ้านเมือง ลงวันที่ ๒๓ ธันวาคม ๒๕๑๒" (แฟ้มเอกสารราชการส่วน
ท้องถิ่น กรมการปกครอง)

๖.๒.๑ การกำจัดขยะมูลฝอยและสิ่งปฏิกูล

การกำจัดขยะมูลฝอยในจังหวัดพระนคร หรือภายในเขตเทศบาลนครกรุงเทพนี้
แล้วที่ปรากฏตามหลักฐานทางราชการได้ดำเนินการมาตั้งแต่ได้มีการก่อตั้งกรมสุขาภิบาล ในรัช-
สมัยพระบาทสมเด็จพระจุลจอมเกล้าเจ้าอยู่หัวซึ่งปรากฏว่าได้มีประกาศจัดการรักษาความสะอาด
จังหวัดพระนครขึ้นเป็นฉบับแรก ภายหลังที่ได้ก่อตั้งกรมสุขาภิบาลเมื่อรัตนโกสินทรศก ๑๑๓
คือเมื่อ พ.ศ. ๒๔๔๒ เป็นเวลากว่า ๕๐ ปีมาแล้ว ดังนั้นที่กล่าวประกาศต่อไปนี้ ^{๓๕}

ประกาศรักษาความสะอาด จังหวัดพระนคร

พระยาเทเวศร์วังมณีรัตน์ ผู้บัญชาการกรมสุขาภิบาล รับพระบรมราชโองการ
ไว้เกล้าฯ ทรงพระกรุณาโปรดเกล้าฯ ให้ประกาศให้ทราบทั่วกันว่า ทุกวันนี้ได้ทรงตั้งพระราช-
หฤทัยจะหลยบำรุงราษฎรให้อบอุ่นเย็นเป็นสุข ปราศจากสิ่งปฏิกูลต่าง ๆ ซึ่งมีกลิ่นเหม็นอันเป็นที่ไม่
พึงพอใจ และสิ่งโสโครกที่เป็นเหตุให้เกิดโรคภัยอันตรายบางประการ จึงได้ทรงพระกรุณาโปรด
เกล้าฯ ตั้งกรมสุขาภิบาลขึ้น ให้เจ้าหน้าที่กรมสุขาภิบาลจัดการให้เรียบร้อยเป็นลำดับไป

ฯลฯ

ฯลฯ

ข้อ ๒. บรรดาขยะ เมื่อมูลฝอยอันเกิดขึ้นในจังหวัดพระนคร กำหนดให้เททิ้ง
ลงในถังซึ่งเจ้าพนักงานได้จัดไว้แล้ว หรือที่หนึ่งใดที่เจ้าพนักงานกำหนดไว้ให้เททิ้งในที่สมควร
ห้ามมิให้เททิ้งที่ถนน ถนนทางหรือที่อื่น ๆ นอกจากเจ้าพนักงานกรมสุขาภิบาลจะกำหนดไว้ให้เท
ทิ้ง และห้ามมิให้ผู้ใดผู้หนึ่งซึ่งอยู่บนเรือนสูง ศาลที่ตั้งขยะ เปื้อน และน้ำโสโครกลงมายังหัง-
กาเรือนต่ำ หรือถนนลาดเรือน และถนนหนทางเป็นอันขาด ถ้าผู้หนึ่งผู้ใดทำผิดประกาศนี้ให้มี
โทษปรับเงินไม่เกิน ๑๖ บาท

ฯลฯ

ฯลฯ

^{๓๕} จำลอง ประมวลรัฐการ "บันทึกย่อเรื่องประสพการณ์เกี่ยวกับข้อบกพร่อง
ในการกำจัดขยะมูลฝอย" (วิทยานิพนธ์สอบเลื่อนชั้น โท เอก และพิเศษของเทศบาลนคร
กรุงเทพฯ) หน้า ๑๖ - ๑๗ (พิมพ์โรเนียว)

๓. ให้เจ้าพนักงานกรมกองกระเวน กับทั้งอำเภอกองที่ เป็นผู้ตรวจบังคับห้าม-
ปราบ จับกุมผู้กระทำความผิด ล้วงกระเป๋าเปิดประกาศนี้ ลงโทษตามพระราชกำหนดกฎหมาย

ประกาศณว ๗ วันที่ ๒๒ พฤษภาคม รัตนโกสินทรศก ๑๑๘ เป็นวันที่ ๑๐๗๘๖
ในรัชการมฤคยุคนั้น

(เซ็น) พระบาทสมเด็จพระวชิรเกล้า
ผู้บัญชาการกรมสุขาภิบาล
รับบรมราชการโองการ

งานเกี่ยวกับการกำจัดขยะมูลฝอยและสิ่งปฏิกูลนี้ แต่ก่อนขึ้นอยู่กับกองรักษาความ
สะอาด เทศบาลนครกรุงเทพฯ แต่เนื่องจากงานดังกล่าวเป็นงานหนักที่ต้องการประสิทธิภาพที่
แท้จริง เพื่อให้สอดคล้องกับปริมาณงานที่เพิ่มขึ้น เนื่องจากมีประชาชนเพิ่มมากขึ้น จึงได้ทำการ
แยกอาสาสมัคร ดังกล่าว ให้ทำงานเป็นเวรเทศ ไม่ขึ้นอยู่กับกองใด เรียกว่า สำนักงาน
กำจัดมูลฝอยและสิ่งปฏิกูล เทศบาลนครกรุงเทพฯ (ส.ม.ส.) ตั้งอยู่ที่ถนนดินแดง มีหน้าที่เก็บ
และกำจัดขยะมูลฝอยตลอดจนสิ่งปฏิกูลต่าง ๆ ดังกล่าวของนายกเทศมนตรี เมื่อวันที่ ๑๖
วันสถาปนาเทศบาลนครกรุงเทพฯ เมื่อวันที่ ๒๗ พฤษภาคม ๒๕๐๗ ดังนี้ "....ก่อนมาในปลาย
ปี พ.ศ. ๒๕๐๖ เทศบาลนครกรุงเทพฯ ได้ปรับปรุงหน่วยงานเกี่ยวกับการรักษาความสะอาด
โดยได้ขออนุมัติจากกระทรวงมหาดไทย จัดตั้งงานกำจัดมูลฝอยและสิ่งปฏิกูลขึ้น...." ^{๓๖}

ตามพระราชบัญญัติสาธารณสุข พ.ศ. ๒๔๔๔ ได้บัญญัติความหมายของคำว่า
มูลฝอย และ ปฏิกูลไว้ดังนี้ ^{๓๗}

^{๓๖} เทศบาลนครกรุงเทพฯ "คำบรรยาย ของนายกเทศมนตรีนครกรุงเทพฯ
กล่าว ๓ สถานีวิทยุกระจายเสียงแห่งประเทศไทย เรื่องในวันคล้ายวันสถาปนาเทศบาล
นครกรุงเทพฯ วันที่ ๒๗ พฤษภาคม ๒๕๐๗" (วารสารเทศบาลนครกรุงเทพฯ ปีที่ ๕ ฉบับที่
๔๑ เมษายน ๒๕๐๗) หน้า ๔

^{๓๗} พระราชบัญญัติสาธารณสุข พ.ศ. ๒๔๔๔ มาตรา ๔ วรรค ๕ และวรรค ๖

"มูอฺฝอย" หมายความว่า เศษกระดาษ เศษผ้า เศษอาหาร เศษสินค้า เงิน มูอฺ
อัลญับระซากัสเศาะรฺ รวมตลอดถึงวัตถุอื่นใด ซึ่งเก็บกวาดจากถนน ตลอดจนถึงเลี้ยงสัตว์หรือผู้อื่น

"สิ่งปฏิกูล" หมายความว่า อุจจาระและปัสสาวะ รวมตลอดถึงวัตถุอื่นใดซึ่งเป็น
สิ่งสกปรกโสโครกและมีกลิ่นเหม็น

นอกจากนี้ยังมีบัญญัติว่า "การกำจัดมูอฺฝอยสิ่งปฏิกูลและสิ่งเปราะเปื้อนในเขต
ห้องที่มิด ใต้เป็นอำนาจหน้าที่ของเจ้าหน้าที่ห้องดินนั้นแต่ฝ่ายเดียว แต่กิจการนี้เจ้าหน้าที่
ห้องอื่นจะอนุญาตให้บุคคลใดจัดทำในความควบคุมของเขาก็ได้ และเพื่อค่าเบิกราคาตามความนี้
ให้เจ้าหน้าที่ห้องดินมีอำนาจออกเทศบัญญัติหรือข้อบังคับแล้วแต่กรณีดังกล่าวนี้"^{๓๘}

- (๑) ให้มีที่รองรับมูอฺฝอย และสิ่งปฏิกูลตามที่สาธารณะ และสถานที่เอกชน
- (๒) วางระเบียบมาตรการเก็บรวบรวมและการขนมูอฺฝอยและสิ่งปฏิกูล
- (๓) กำหนดอัตราค่าธรรมเนียม การเก็บรวบรวมและการขนมูอฺฝอยและ
สิ่งปฏิกูล
- (๔) ห้ามการถ่ายเททิ้งหรือทำให้มีกลิ่นในสถานสาธารณะและที่สาธารณะซึ่ง
มูอฺฝอย สิ่งปฏิกูลและสิ่งเปราะเปื้อน อันอาจเป็นเหตุให้เสื่อมสุขภาพหรือความสะอาดหมดจด
- (๕) จัดการขี้เถ้าให้เป็นระเบียบเพื่อให้คงด้วยสุขลักษณะ

ก. การกำจัดมูอฺฝอย

จากการมอบอำนาจของพระราชบัญญัติสาธารณสุขซึ่งกล่าว เทศบาลนครกรุงเทพ
จึงได้ออกกฎหมายขึ้นฉบับหนึ่งเรียกว่า "เทศบัญญัติเรื่องการกำจัดมูอฺฝอยและสิ่งเปราะเปื้อน"
และได้บังคับกับความถูกต้องแก่ประชาชนปฏิบัติกรให้เป็นไปตามเทศบัญญัติดังนี้"^{๓๘}

ข้อ ๔. ผู้ครอบครองอาคารหรือเกาะ กัดงจัดให้มีที่รองรับมูอฺฝอยและใช้ที่รองรับ
รับนั้นเป็นที่รับมูอฺฝอยในอาคารหรือเกาะ ในครอบครองของตน

^{๓๘} เรื่องเดียวกัน มาตรา ๖

^{๓๙} สำนักสภาเทศบาลแห่งประเทศไทย "ประมวลกฎหมายและข้อระเบียบ
กระทรวงมหาดไทยว่าด้วยการบริหารราชการส่วนท้องถิ่น เล่ม ๑" เรื่อง ตัวอย่างเทศ-
บัญญัติ ภาระนคร โรงพิมพ์ส่วนท้องถิ่น ๒๕๐๓ หน้า ๔ - ๘

ข้อ ๕. ที่รองรับมูลฝอยจะต้องไม่รั่ว และมีฝาครอบปิดปิดกันแมลงวันและสัตว์ไ้
ความแบบของเจ้าพนักงานสาธารณสุขหรือความแบบที่เจ้าพนักงานสาธารณสุขเห็นชอบ

ข้อ ๖. ห้ามมิให้ผู้ใดถ่าย เท ห้าง หรือทำให้มีกลิ่นซึ่งมูลฝอยและสิ่งเประอะเปื้อน
ในถนนสาธารณะ หรือที่สาธารณะอื่นใด เป็นต้นว่า แม่น้ำ คลอง หนอง คู สระน้ำและบ่อน้ำ
สาธารณะ เว้นแต่ในสิ่งที่เจ้าพนักงานสาธารณสุขได้จัดไว้เฉพาะหรือโดยได้รับอนุญาตจากเจ้า-
พนักงานสาธารณสุข

ข้อ ๗. ห้ามมิให้ผู้ใดถ่าย เท ห้างสิ่งปฏิกูล เช่น อุจจาระ ปัสสาวะหรือวัตถุอื่นใด
ซึ่งเป็นสิ่งโสโครก มีกลิ่นเหม็นลงในที่รองรับมูลฝอย

ข้อ ๘. ห้ามมิให้ผู้ใดรับจ้างทำการเก็บขยะมูลฝอยจากสถานที่ เทะเละหรืออาคาร
ซึ่งอยู่ในเขตเก็บขนมูลฝอยที่เจ้าพนักงานท้องถิ่นได้ประกาศแล้วตามความในข้อ ๔ ๕๐

ข้อ ๙. ผู้ครอบครองสถานที่ เทะเละ หรืออาคาร ซึ่งอยู่นอกเขตเก็บขนมูลฝอย
ตามความในข้อ ๔ และผู้ครอบครองสถานที่ เทะเละ หรืออาคารซึ่งเจ้าพนักงานท้องถิ่นมิได้กำหนด
ให้ทำการกำจัดมูลฝอยตามข้อ ๔ ต้องกำจัดมูลฝอยโดยวิธีที่เจ้าพนักงานสาธารณสุขแนะนำหรือ
โดยการเผาหรือฝังหรือโดยวิธีอื่นใดซึ่งไม่ชักต่อสุขภาพ

ข้อ ๑๐. ห้ามมิให้ผู้ซึ่งมิได้เป็นพนักงานเจ้าหน้าที่ของท้องถิ่นทำการขน กู้ยืม ซ้ำ
หรือซุกซ่อนซึ่งมูลฝอย ในที่รองรับมูลฝอย รถขนมูลฝอย หรือสถานที่เก็บมูลฝอยใด ๆ ของท้องถิ่น

ข้อ ๑๑. ผู้ครอบครองสถานที่ เทะเละหรืออาคาร ต้องรักษาบริเวณสถานที่ เทะเละ
หรืออาคารในความครอบครองของตนมิให้มีมูลฝอยรกรกหรือมีสิ่งเประอะเปื้อนในการอันชักต่อ
สุขภาพ

ผู้ใดละเมิดตามเทศบัญญัตินี้ มีความผิดตามพระราชบัญญัติสาธารณสุข
พุทธศักราช ๒๔๔๘ มาตรา ๖๗

ในทางปฏิบัติแล้ว ในการกำจัดมูลฝอยนี้เทศบาลจะต้องใช้คนงานในการไปเก็บ

๕๐ ข้อ ๔. ได้กำหนดให้เจ้าหน้าที่ที่มีอำนาจทำการเก็บมูลฝอยได้แก่ผู้เดียวโดย
มิให้เอกชนเป็นผู้ทำก็ได้ ถ้าเห็นสมควรและอาจเรียกเก็บค่าธรรมเนียม ค่าบริการมิได้ความ
แต่ต้องขจัดให้เจ้าของอาคาร เทะเละหรือสถานที่รวมก่อนไม่น้อยกว่า ๑๕ วัน

ชยะมูลฝอยจากที่รองรับตามอาคาร เหนือถนน แล้วนำไปทิ้งท่าสายท่อไป ซึ่งทำให้เทศบาล
 กิ่งเมืองประมาณในกิจการด้านนี้ไม่น้อย ฉะนั้นเมื่อเป็นการแบ่งเอาการปกครองประมาณ
 รายจ่ายเทศบาลจึงได้เริ่มลดค่าธรรมเนียมเกี่ยวกับมูลฝอยตามที่พระราชบัญญัติสาธารณสุข พ.ศ.
 ๒๔๔๔ มาตรา ๒ ข้อ ๓ และตามเทศบัญญัติเรื่องการทำมูลฝอยและสิ่งเบ็ดเสร็จอื่น ข้อ ๔
 โดยได้กำหนดอัตราค่าธรรมเนียมดังต่อไปนี้

ปริมาณไม่เกิน (ลิตร)	เดือนละ (บาท)
๒๐	๔
๔๐	๖
๖๐	๘
๘๐	๑๐
๑๐๐	๑๒

ถ้าเกินกว่านี้ คิดเพิ่ม ๑ บาททุก ๆ ๑๐ ลิตร หรือเกิน

ตลาด โรงงานอุตสาหกรรมหรือสถานที่ที่มีมูลฝอยมากเกินวันหนึ่งไม่เกิน ๑ ลูก-
 บาทกิโลเมตร คิดเดือนละ ๔๐ บาท

ถ้าสถานที่ใดมีชยะมูลฝอยมากเป็นครั้งคราวเทศบาลก็จะไปเก็บขนให้เป็นที่เก็บ
 โดยคิดค่าธรรมเนียมตามลูกบาทกิโลเมตรละ ๒๕ บาท ถ้าเกินกว่า ๑ ลูกบาทกิโลเมตร และเกินครึ่ง
 คิดเท่ากับ ๑ ลูกบาทกิโลเมตร

พนักงานเก็บเงินค่าธรรมเนียมบนชยะมูลฝอย ของเทศบาลนครกรุงเทพฯ นี้โดย
 ปกติต้องแต่งเครื่องแบบของเทศบาล และมีบัตรประจำตัวทุกคน นอกจากนั้นเมื่อเสร็จรับเงินจะมี
 สีแตกต่างกัน แล้วแต่อัตราค่าธรรมเนียม และมีลักษณะคล้ายใบเสร็จรับเงินค่าไปรษณีย์นี้คือ ๔๑

๑. สีฟ้า	ราคาเดือนละ ๔ บาท	เก็บงวดละ ๓ เดือน	๑๒ บาท
๒. สีชมพู	ราคาเดือนละ ๖ บาท	เก็บงวดละ ๓ เดือน	๑๘ บาท
๓. สีเหลือง	ราคาเดือนละ ๕ บาท	เก็บงวดละ ๓ เดือน	๑๕ บาท
๔. สีเขียว	ราคาเดือนละ ๑๐ บาท	เก็บงวดละ ๓ เดือน	๓๐ บาท
๕. สีขาว	ราคาเดือนละ ๑๒ บาท	เก็บงวดละ ๓ เดือน	๓๖ บาท
๖. สีแสด	ราคาเดือนละ ๔๐ บาท	เก็บงวดละ ๓ เดือน	๑๒๐ บาท

๔๑ เทศบาลนครกรุงเทพฯ "การแบ่งส่วนงานของเทศบาลนครกรุงเทพฯ"

นอกจากนี้เพื่อความสะดวกของเจ้าของอาคารสถานที่และเคหะสถานต่าง ๆ จะ
ได้มีผังรองรับขยะมูลฝอยที่ถูกกองตามสุขลักษณะที่แท้จริง ตลอดจนเพื่อประหยัดเงินในเรื่องมูลค่า
ของที่รองรับดังกล่าว ทางสำนักงานกำจัดมูลฝอยและสิ่งปฏิกูลจึงได้จัดทำผังรองรับไว้ขายแก่
ประชาชนทั่วไป โดยกำหนดราคาของผังดังนี้ ^{๔๒}

๑.	ผังขนาดจุ	๒๐	ลิตร	ราคาใบละ	๑๖.๐๐	บาท
๒.	ผังขนาดจุ	๔๐	ลิตร	ราคาใบละ	๒๓.๐๐	บาท
๓.	ผังขนาดจุ	๖๐	ลิตร	ราคาใบละ	๓๑.๐๐	บาท

ข. การกำจัดสิ่งปฏิกูล

นอกจากการกำจัดขยะมูลฝอยแล้ว ทางสำนักงานยังได้ดำเนินการกำจัดสิ่งปฏิกูล
ควบคู่ไปด้วย สำหรับวิธีการดำเนินงานก็ได้กระทำไป เช่นเดียวกับการกำจัดมูลฝอย โดย
เทศบาลนครกรุงเทพฯ ได้อาศัยอำนาจตามพระราชบัญญัติสาธารณสุข มาตรา ๖ และได้ออก
เทศบัญญัติเกี่ยวกับการกำจัดสิ่งปฏิกูล เรียกว่า "เทศบัญญัติเรื่องการกำจัดสิ่งปฏิกูล" โดยมี
สาระสำคัญดังนี้คือ ^{๔๓}

ข้อ ๔. ผู้ครอบครองสถานที่ เคหะ หรืออาคารต้องรักษาบริเวณสถานที่ เคหะ
หรืออาคารในความครอบครองของตนไม่ให้มีสิ่งปฏิกูลหรือมีการถ่ายเทหรือทิ้งไว้สิ่งปฏิกูล
ในประการที่ขัดต่อสุขลักษณะ

ข้อ ๕. ห้ามมิให้ผู้ใดนำสิ่งปฏิกูลไปในทางสาธารณะหรือที่สาธารณะอื่นใด เว้น
แต่จะได้ใส่ในภาชนะหรือที่เก็บมีลิดมิให้สิ่งปฏิกูลหรือกลิ่นเหม็นรั่วออกมาข้างนอก

ข้อ ๖. ห้ามมิให้ผู้ใดถ่ายเท ทิ้ง หรือทำให้มีสิ่งปฏิกูลในถนนสาธารณะหรือที่
สาธารณะอื่นใด เว้นแต่ในกรณีที่จำเป็นว่า แม่น้ำ คลอง หนอง คู สระน้ำ และบ่อน้ำสาธารณะ เว้นแต่ใน
ที่ซึ่งเจ้าพนักงานสาธารณสุขได้จัดไว้เฉพาะ หรือโดยได้รับอนุญาตจากเจ้าพนักงานสาธารณสุข

^{๔๒} บทที่ จิตละหัด "การรักษาความสะอาด" (ข่าวจากเทศบาลนครกรุงเทพฯ
ปีที่ ๒ ฉบับที่ ๔ สิงหาคม ๒๕๐๕) หน้า ๒๓

^{๔๓} สันนิบาตเทศบาลแห่งประเทศไทย หน้า ๔ - ๕

ข้อ ๙. เมื่อเจ้าพนักงานท้องถิ่นเห็นว่า สถานทีหรือเขตเคมณฑลการเก็บขน
สิ่งปฏิกูลไปทำการกำจัด ให้ต้องช่วยสุขลักษณะยิ่งขึ้น โดยเรียกค่าธรรมเนียมเก็บขน เมื่อ
ได้มีหนังสือแจ้งแก่ผู้ครอบครองสถานที่ เคหะหรือ อาคาร ทราบล่วงหน้าไม่น้อยกว่า ๑๕ วัน..

ข้อ ๑๐. ห้ามมิให้ผู้ใดรับจ้างทำการเก็บขนสิ่งปฏิกูลจากสถานที่ เคหะ หรืออาคาร
ซึ่งอยู่ในเขตเก็บขนสิ่งปฏิกูลที่เจ้าพนักงานท้องถิ่นได้ประกาศแล้วตามข้อ ๙. เว้นแต่ได้รับ
อนุญาตให้จัดค่าในความปลอดภัยของเจ้าพนักงานท้องถิ่น

ข้อ ๑๑. ผู้ครอบครองสถานที่ เคหะ หรืออาคาร ซึ่งอยู่นอกเขตเก็บขนสิ่งปฏิกูล
ตามความในข้อ ๙. และผู้ครอบครองสถานที่ เคหะ หรืออาคารซึ่งเจ้าพนักงานท้องถิ่นมิได้
กำหนดให้กำจัดสิ่งปฏิกูลตามข้อ ๙. ต้องกำจัดสิ่งปฏิกูลโดยการฝังหรือโดยวิธีอื่นใด ซึ่งไม่
ขัดต่อสุขลักษณะตามคำแนะนำของเจ้าพนักงานสาธารณสุข

ข้อ ๑๒. ห้ามมิให้ผู้ซึ่งมิได้เป็นพนักงานเจ้าหน้าที่ของท้องถิ่นทำการเพ ด้ายหรือ
ขนเคลื่อนที่ สิ่งสิ่งปฏิกูลในถังรับรอง รถขน สถานที่เพ เก็บ หรือหักสิ่งปฏิกูลของท้องถิ่น

ผู้ใดละเมิดเทศบัญญัตินี้ มีความผิดตามพระราชบัญญัติสาธารณสุข พุทธศักราช
๒๔๕๔ มาตรา ๒๑

ตามพระราชบัญญัติสาธารณสุข พ.ศ. ๒๔๕๔ ส่วนที่ ๔ ในเรื่องที่เกี่ยวข้องกับส่วน
ที่รับหรือใส่ตู้จจาระ และที่ปัสสาวะนั้นก็ให้มีผลเกี่ยวกับเรื่องปฏิกูลไว้ดังนี้ ๔๔

เมื่อเจ้าพนักงานสาธารณสุขได้แนะนำว่าจำเป็นต้องปิดหรือเพิ่มจำนวนฝักโถอื่น
สำหรับอาคารใด หรือให้เปลี่ยนแปลงจำนวนฝักโถที่มีอยู่แล้วให้ต้องช่วยสุขลักษณะ ก็ให้เจ้า-
พนักงานท้องถิ่นมีอำนาจสั่งเป็นหนังสือให้เจ้าของหรือผู้ครอบครองอาคารนั้นปฏิบัติตามที่เจ้า
พนักงานท้องถิ่นเห็นสมควร ภายในเวลาสามสิบวันนับแต่วันที่ได้รับคำสั่ง

เจ้าพนักงานสาธารณสุขมีอำนาจออกคำสั่งเป็นหนังสือแก่เจ้าของหรือผู้ครอบ
ครองส่วน ที่รับหรือใส่ตู้จจาระและปัสสาวะชนิดใด ในสถานที่ใด ให้จัดการซ่อม ถ้ายเพ
ห้ำความสะอาด หรือรักษาไว้ให้เรียบร้อยโดยวิธีอย่างใดก็ได้ ตามที่เห็นสมควร ภายใน
เวลาที่กำหนดไว้ในคำสั่งนั้น

๔๔ ตามความในมาตรา ๑๖, ๑๗, และ ๑๘ แห่งพระราชบัญญัติสาธารณสุข
พ.ศ. ๒๔๕๔

เมื่อเจ้าพนักงานสาธารณสุขได้นำ ก็ให้เจ้าพนักงานท้องถิ่นมีอำนาจห้ามการ
สร้างหรือใช้ส้วมที่รับหรือใส่อุจจาระชนิดใด ซึ่งมีลักษณะก่อให้เกิดเสื่อมหรืออาจเป็นอันตรายแก่
สุขภาพในเขตหนึ่งเขตใดนั้น และการห้ามนั้นให้ปิดเป็นประกาศไว้ ณ ที่เปิดเผยในเขตที่ประ-
สงค์จะห้าม ไม่น้อยกว่า ๓๐ เมตรจากรางเปลี่ยนละแวกแห่ง และต้องกำหนดวันที่จะบังคับ
การตามประกาศมิให้น้อยกว่าสามสิบวัน นับแต่วันประกาศหรือจะสั่งห้ามเป็นหนังสือเฉพาะ
รายก็ได้

ในเรื่องการกำจัดสิ่งปฏิกูลซึ่งส่วนมากมักจะเป็นเรื่องของอุจจาระนั้น นับตั้งแต่
ประชาชนได้หันมานิยมใช้ส้วมซึมแทนการใช้ถังเท ทำให้การกำจัดในถ้ำนี้สะดวกขึ้น
จึงสามารถบริการให้ประชาชนได้รวดเร็วขึ้น เมื่อบ้านใด ตั้งเก็บอุจจาระเต็ม เทศบาลก็จะ
ไปทำการขนถ่ายออกให้ สำหรับบ้านที่รถยนต์เข้าถึงได้ เทศบาลก็จะนำรถยนต์เข้าไปต่อสาย
ดูดอุจจาระจากในถังเก็บเข้าไปในถังบรรจรถยนต์ วิธีนี้จึงเป็นวิธีที่สะดวก สะอาดและรวดเร็ว
ไม่มีกลิ่นเหม็น แต่ถ้าบ้านใดรถยนต์เข้าไปไม่ถึงก็ต้องใช้วิธีให้คนงานเอาถังหัวชักส่วเสียงไป
เก็บบรรจรถยนต์ ^{๔๕}

โดยปกติการกำจัดอุจจาระที่อาจส่งกลิ่นเหม็นได้นั้น เทศบาลนครกรุงเทพฯมักจะ
ปฏิบัติงานในเวลาดวงคืน คือเมื่อประมาณ ๒๒.๐๐ น. ถ่วงไปแล้ว ตลอดจนถึงเช้า
๐๖.๐๐ น. ในความคิดก่อนนี้ผู้ติดท่ออาจจะใช้จำหน่ายโดยบอกที่อยู่และถ้าสามารถเขียนแผนที่
ให้ยิ่งดี หรือจะไปติดท่อโดยตรง หรือใช้วิธีโทรศัพท์ก็ได้ เทศบาลคิดค่าธรรมเนียมในการ
เก็บขนอุจจาระตามวิธีการดังกล่าวข้างต้นนี้ คือ ลูกบาศก์เมตรละ ๕๐ บาท ถ้าเป็นเศษไม่
ถึงครึ่งลูกบาศก์เมตร คิด ๓๐ บาท เศษเกินครึ่งคิดเท่ากับ ๑ ลูกบาศก์เมตร

นอกจากนี้เทศบาลนครกรุงเทพฯยังได้สร้างส้วมสาธารณะไว้ตามแหล่งชุมนุมชน
ต่าง ๆ สำหรับบำบัดความข้องการ เมื่อเกิดเดือดร้อนขึ้นโดยกระทันหัน ของประชาชนผู้เดือด
ร้อนไปมาอีกด้วย ฉะนั้นงานของสำนักงานนี้อีกอย่างหนึ่งก็คือ การดูแลควบคุมรักษาส้วมสาธารณะ
ซึ่งมีอยู่จำนวนประมาณ ๕๐ แห่ง ^{๔๖}

^{๔๕} นนท. จิตตะพิศ หน้า ๒๖

^{๔๖} โจภาส ธรรมวาณิช "บันทึกแสดงกิจการเรื่อง ความก้าวหน้าทางสาธารณสุข-
สุข เทศบาลนครกรุงเทพฯ พ.ศ. ๒๕๐๕-๒๕๐๗" เทศบาลนครกรุงเทพฯ หน้า ๒๑ (พิมพ์โรเปียว)

อุจจาระที่เก็บชมจากอาคารบ้านเรือนต่าง ๆ นั้น แต่เดิมเทศบาลได้นำไปเททิ้งลงทะเล แต่ปรากฏว่าไม่สะดวกและสิ้นเปลืองค่าใช้จ่ายมาก จึงเปลี่ยนวิธีเป็นนำไปทิ้งที่ถนนดินแดง กำบอสามเสนใน โดยทำเป็นลานกว้าง แล้วนำอุจจาระไปเทเกลี่ยทิ้งไว้ อุจจาระเหล่านี้ถูกแสงแดดเผาจนแห้งและเกือบจะหมดกลิ่นแล้ว เทศบาลจึงได้นำมาบดเป็นผงใช้เป็นปุ๋ยปลูกต้นไม้ได้ต่อไป ^{๔๗}

ค. การทำปุ๋ยอินทรีย์

งานอีกอย่างหนึ่งของสำนักงานกำจัดมูลฝอยและสิ่งปฏิกูล เทศบาลนครกรุงเทพฯ ก็คือ การผลิตปุ๋ยอินทรีย์เพื่อใช้ประโยชน์ในทางเกษตรกรรมและเป็นวิธีหนึ่งในการทำลายขยะมูลฝอยและสิ่งปฏิกูลด้วย ซึ่งแต่เดิมขยะมูลฝอยที่เทศบาลเก็บไปจากอาคาร เหนะสถานต่าง ๆ ได้ถูกนำไปทิ้งทำลายที่ถนนดินแดง ต่อมาเทศบาลได้สร้างโรงงานทำปุ๋ยขึ้นและได้ดำเนินการในกลางปี พ.ศ. ๒๕๐๓ และได้เปิดดำเนินการอย่างแท้จริงตั้งแต่ปี พ.ศ. ๒๕๐๔ โรงงานนี้สามารถรับขยะมูลฝอยได้วันละ ๑,๑๐๐ ตูณาศักดิ์เมตร ทำการหมักปุ๋ยอินทรีย์จากขยะมูลฝอย โดยกรรมวิธีทางวิทยาศาสตร์ที่สลับซับซ้อน ^{๔๘}

สำหรับการดำเนินงานในหน้าที่ของสำนักงานกำจัดมูลฝอยและสิ่งปฏิกูลนั้นมีดังนี้.-

หน่วยงานนี้มีหน้าที่เก็บขยะมูลฝอยและรับชักชวนสิ่งปฏิกูล (อุจจาระ) ในเขตเทศบาลนครกรุงเทพฯ ไปทำลายและผลิตเป็นปุ๋ยอินทรีย์ เพื่อจำหน่ายให้แก่ประชาชนในราคาถูกขอมเยาต่อไป

งานในหน้าที่ของสำนักงานฯ แบ่งออกเป็น ๔ ฝ่ายคือ

๑. ฝ่ายธุรการ มีหน้าที่คอยโต้หนังสือและติดต่อกับบุคคลภายนอก ออกใบรับเงินสำหรับค่าขนขยะมูลฝอย และออกใบรับเงินสำหรับค่าบริการชักชวนอุจจาระอีกด้วย

๒. ฝ่ายการคลัง มีหน้าที่รับปิดขอบคูลแลกวงเงินทั้งรับและจ่าย ตลอดจนจัดหาวัสดุและครุภัณฑ์ที่ต้องการ ดั้งทั้งได้พยายามปรับปรุงแก้ไขการบริการชัก ถูกอุจจาระให้

^{๔๗} นนท์ จิตะพิศ หน้า ๒๗

^{๔๘} โอภาส ธรรมวาณี หน้า ๒๒

เหมาะสมยิ่งขึ้น โดยส่งพนักงานเก็บเงินไปพร้อมกับรถจักรยาน ไม่ต้องให้ลูกค้าเสียเวลาอันมี
 กำนวเงินไปว่ากระถึงสำนักงานตั้งแต่ก่อน

๓. ฝ่ายปฏิบัติการ มีหน้าที่เก็บขนขยะมูลฝอย สิ่งปฏิกูล (อุจจาระ) และดูแล
 ความสะอาดของท้องถนน ในเขตเทศบาลนครกรุงเทพ ซึ่งขณะนี้ได้เปลี่ยนเวลาการเก็บขยะ
 มูลฝอยและสิ่งปฏิกูลจากกลางวันเป็นกลางคืนแล้ว เนื่องจากกลางคืนมีรถน้อย ผู้คนไม่พลุกพล่าน
 ถนนว่าง ทำให้การจราจรไม่ติดขัด ขาดรถสัก รถเก็บขนมีโอกาสวิ่งได้ตลอดเส้นทางและมีเวลา
 เก็บขนมูลฝอยได้เรียบร้อยจนหมดสิ้น ไม่เหมือนแต่ก่อนซึ่งประชาชนต้องเก็บเศษอาหารและขยะ
 ไว้ค้างคืนและเป็นอาหารแก่หนู กับยังส่งกลิ่นเหม็นให้เป็นที่เดือดร้อนรำคาญแก่เจ้าของบ้านอีก
 ด้วย

๔. ฝ่ายผลิต มีหน้าที่ทำลายขยะมูลฝอยและสิ่งปฏิกูลที่เก็บมาได้และเปลี่ยนสภาพ
 ให้เป็นปุ๋ยอินทรีย์ การเก็บขยะมูลฝอยทั่วเขตเทศบาลนครกรุงเทพ จะมีวันละประมาณ ๓,๕๐๐
 ตันบิกเมตร แต่โรงงานสามารถรับได้เพียง ๑,๑๐๐ ตันบิกเมตร ที่เหลืออีก ๒ พันกว่าตัน
 ต้องนำไปเผที่แห่งไว้ที่แหล่งทำลาย ขอบอ่อนนุช ถนนสุขุมวิท ตำบลพระโขนง

ข้อสังเกต

ระบบการเก็บขยะมูลฝอยในอเมริกา นั้น ได้มีเทศบัญญัติให้แยกภาชนะเก็บ
 ขยะสกปรกเสีย กับขยะชนิดแห้ง ในเมือง Vaccaville และ Woodland
 เทศบาลมีรถออกเก็บขยะแห่งคามบ้านต่าง ๆ อยู่เพียง ๑ คัน ส่วนขยะที่นำมาใช้ได้ เทศบาลได้
 ประมูลให้เอกชนรับไปจัดทำกาทำลายไว้วิธีสามัญง่าย ๆ ด้วยการเผาและถม อัตราที่เทศ-
 บาลเรียกเก็บจากบ้านตามปกติประมาณเดือนละ ๓๐ บาท ต่อหลังคาเรือน การเก็บมีข้อแฉก
 ต่างกับของเทศบาลในเมืองไทยอยู่บ้างคือ เก็บอาทิตย์ละเพียง ๒ ครั้ง โดยเลือกเก็บเป็นท้อง
 ที่ ๆ แต่เวียนมา ๒ ครั้ง ทุกอาทิตย์ นอกจากนั้นเทศบาลยังมีรถเล็ก ๆ สำหรับคู่มือไม้ความ
 ถนนด้วย ทั้งนี้เพื่อมีกองใจแรงคนออกกวาด ^{๔๔}

วิธีการกำจัดขยะมูลฝอยและสิ่งปฏิกูลที่กระทำอยู่ในประเทศต่าง ๆ ตลอดจนใน
 ประเทศไทยนั้นมีวิธีการกำจัดดังนี้คือ.-

^{๔๔} ฝ่ายสาธารณสุข "รายงานการไปดูงาน ณ ต่างประเทศ ของนายแพทย์แผน
 ชนะศิริ กับ นายบุญเกิด ภาวิไล" (วารสารสาธารณสุข เทศบาล ปีที่ ๓ ฉบับที่ ๓ กันยายน
 ๒๕๐๔) หน้า ๒๕

๑) โดยวิธีฝัง วิธีนี้ทางเทศบาลจะทำการขุดหลุม หรือบ่อขึ้นให้ลึกพอสมควร โดยปกศแล้วต้องกระทำกันในบริเวณขานเมืองหรือห่างจากที่ชุมชน เมื่อได้ขณะขุดพอสมควรก็จะนำเอาไปเทลงในหลุมที่ได้ขุดไว้แล้วทำการกลบเสีย วิธีนี้เป็นการป้องกันมิให้สัตว์ต่าง ๆ ไปคุ้ยเหย้าได้ และยังเป็นการป้องกันแมลงวันไม่ให้คอม อันจะเป็นพาหะแห่งเชื้อโรคได้ วิธีดังกล่าวนี้เป็นวิธีที่ประหยัดรายจ่ายที่สุด

๒) โดยวิธีเผา ได้แก่การสร้างเตาเผาขนาดใหญ่ขึ้น เมื่อคนมักงานเทศบาลได้เก็บขยะมูลฝอยมาแล้วก็นำเอาไปเข้าเตาเผาต่อไป อันเป็นวิธีที่ถูกต้องตามหลักสุขาภิบาลที่ดีที่สุดในวิธีต่าง ๆ แต่วิธีนี้สิ้นเปลืองค่าใช้จ่ายมาก โดยเฉพาะการติดตั้งเตาเผา

๓) โดยการตั้งโรงงานทำปุ๋ย วิธีนี้รัฐบาลจะต้องมีงบประมาณมากเช่นกัน โรงงานดังกล่าวจะต้องสามารถผลิตขยะที่เก็บมาได้ เพื่อแปรสภาพให้เป็นปุ๋ยได้หมด และปุ๋ยเหล่านี้จะต้องแน่ใจว่าเป็นปุ๋ยที่แท้จริง คือจะมีประโยชน์แก่การเกษตรกรรม ซึ่งในการนี้จะต้องพยายามมิให้มีปุ๋ยที่ผลิตออกมาได้ต้องตกค้างอยู่ในโรงงานมากด้วย ทั้งนี้ก็จะต้องมีการชักชวนให้เกษตรกรรู้จักคุณค่าของปุ๋ยอินทรีย์ดังกล่าวด้วย

๔) โดยการหมักขยะให้สลายตัว วิธีนี้ได้แก่การสร้างที่หมักขึ้น เพื่อเก็บขยะ โดยปกติขยะนี้จะใช้เวลาถึง ๖ เดือน เมื่อขยะเปื่อยก็แล้วจึงจะนำไปทำปุ๋ยต่อไป แต่วิธีการดังกล่าวไม่เหมาะสมที่ไว้ในเมืองที่มีขยะมูลฝอยมาก ๆ เพราะจะต้องสร้างถังหมักมากมายอันเป็นการสิ้นเปลืองด้วย

๕) โดยขนไปทิ้งลงทะเล วิธีนี้จะใช้ได้ก็ต่อเมื่อเมืองดังกล่าวตั้งอยู่ใกล้ทะเล แต่ถ้าอยู่ห่างทะเลแล้ว จะทำให้สิ้นเปลืองค่าใช้จ่ายในการขนส่งมาก

ได้เคยมีผู้วิเคราะห์แยกชนิดและปริมาณขยะมูลฝอยที่มีเกิดขึ้นในเขตเทศบาลนครกรุงเทพฯ ครึ่งหนึ่งปรากฏดังนี้ ๕๐

เศษกระดาษ	กล่องกระดาษ	ร้อยละ	๘.๐๐
เชือก	เศษไม้เบอร์ต่าง ๆ	ร้อยละ	๕.๕๐
ผัก	เศษอาหาร	ร้อยละ	๘๗.๕๐
ถังปลา	กระดูกสัตว์	ร้อยละ	๐.๙๐

ฝุ่น มูลเก่า	ร้อยละ	๒๔.๑๐
กระเบื้อง โฉท่ต่าง ๆ	ร้อยละ	๒.๓๐
ยาง	ร้อยละ	๐.๒๐
แก้ว	ร้อยละ	๑๓.๕๐
อื่น ๆ ที่ไม่เข้าลักษณะนี้	ร้อยละ	๑๓.๕๐

การปฏิบัติงานของสำนักงานท่าจึกมูลฝอยนี้ ให้แบ่งออกเป็นเขต ๆ หรือภาคดังนี้

- ๑. ภาคพระนคร รับผิดชอบเกี่ยวกับการปฏิบัติงานในท้องที่อำเภอพระนคร
- ๒. ภาคดุสิต รับผิดชอบในเขตท้องที่อำเภอดุสิต อำเภอบางกะปิ เฉพาะในเขตเทศบาลนครกรุงเทพ

๓. ภาคป้อมปราบ รับผิดชอบปฏิบัติงานภายในเขตท้องที่อำเภอป้อมปราบฯ

๔. ภาคปทุมวัน รับผิดชอบปฏิบัติงานในเขตท้องที่อำเภอปทุมวัน อำเภอพระโขนง เฉพาะในเขตเทศบาลนครกรุงเทพ

๕. ภาคสัมพันธวงศ์ รับผิดชอบปฏิบัติงานภายในเขตท้องที่อำเภอสัมพันธวงศ์

๖. ภาคบางรัก รับผิดชอบปฏิบัติงานภายในเขตท้องที่อำเภอบางรัก อำเภอยานนาวา เฉพาะในเขตเทศบาลนครกรุงเทพ

๗. ภาคท่าสายมูลฝอย ภาคนี้มีหน้าที่รับผิดชอบควบคุมสถานที่กำจัดมูลฝอยทั่วบริเวณเนื้อที่ของท่าสายมูลฝอย โดยรับมูลฝอยจากรถบรรทุกมูลฝอย ซึ่งนำไปเพื่อถาวรถอยเก็บมูลฝอยให้เรียบร้อยแล้วใส่ยาฆ่าเชื้อสับกลั่นเน่าเหม็น ปริมาณแสงวันโดยใช้น้ำยาล้างน้ำประปาใน ตลอดจนจัดหางให้รถบรรทุกมูลฝอยขนมูลฝอยที่กล่าวเป็นการท่าสายได้ ๕๑

๖.๒.๒ การรักษาความสะอาดถนน ซอย ทางเท้าและทางระบายน้ำ

๓. การทำความสะอาดถนน ซอยและทางเท้า ในเรื่องนี้เป็นที่น่าสังเกตมากกวาด กองรักษาความสะอาดเทศบาลนครกรุงเทพ แผนกนี้ใช้วิธีมีน้ำที่ขุ่นและน้ำเป็นกรดมาและเทศบัญญัติว่าด้วยการรักษาความสะอาดร่วมกับเจ้าหน้าที่ตำรวจท้องถิ่นต่าง ๆ ซึ่งด้วย นอกจากนี่ยังเป็นผู้ดูแลให้เป็นไปตามพระราชบัญญัติรักษาความสะอาดและความเป็นระเบียบเรียบร้อย

ของบ้านเมือง พ.ศ. ๒๕๐๑ เช่น ห้ามการฉวยน้ำในแม่น้ำโขง โดยเจ้าพนักงานใกล้ประ-
ภาศห้ามไว้ ห้ามคนขี่เกวียนตามถนน กำแพง หรืออาคารก่อความโศก ฯลฯ ในที่สาธารณะ ซึ่งดูแล้ว
ไม่เป็นระเบียบเรียบร้อยและน่ารังเกียจ เหล่านี้เป็นต้น

ในการกวาดถนนนี้ ทางแผนกฯ ได้จัดแบ่งคนงานออกเป็นเขต ๆ และเป็นเขต ๆ
ไป ^{๕๒} คือตอนเช้า ๔.๐๐ น. ถึง ๑๒.๐๐ น. มวกหนึ่ง ตอน ๑๒.๐๐ น. ถึง ๒๔.๐๐ น.
พวกหนึ่ง และตอน ๒๔.๐๐ น. ถึง ๔.๐๐ น. อีกพวกหนึ่ง ทั้งนี้จะเห็นว่าภายใน ๒๔ ชั่วโมง
นั้นไม่มีเวลาว่างเลย จะต้องมีคนงานทำความสะอาดตลอดเวลา ^{๕๓}

การปฏิบัติในเรื่องทำความสะอาดถนนนี้ เทศบาลนครกรุงเทพฯ มีพื้นที่ ๆ จะต้อง
ทำความสะอาดประมาณ ๕,๓๐๐,๐๐๐ ตารางเมตร ถ้าจ้างคนงานและเจ้าหน้าที่มีประมาณ
๔๐๐ คน มีเครื่องทุ่นแรงต่าง ๆ มีรถกวาดถนน และคนงานแต่ละคนจะต้องรับผิดชอบในการ
ทำความสะอาดประมาณหนึ่งกว่าตารางเมตร จึงนับว่าเป็นงานที่หนักมากสำหรับคนงาน
แต่ละคน

การทำความสะอาดถนนและทางเท้าต่าง ๆ ของเทศบาลนี้ก็จะต้องประสบ
อุปสรรคหลายประการ เช่น อุปสรรคที่เกิดจากข้อบกพร่องของแผนกฯ เช่น ขาดคำสั่งเจ้า-
หน้าที่คนงานและเครื่องมือที่ทันสมัย เพื่อใช้ในการทำความสะอาด เท้าที่ดำเนียบอยู่ในขณะ
นี้เครื่องมือในการทำความสะอาดยังไม่ทันสมัย จึงยังต้องใช้คนงานกวาดอยู่ นอกจากนี้
คนงานแต่ละคนยังต้องรับผิดชอบในพื้นที่ทำความสะอาดมากเกินไป ทำให้การปฏิบัติงานไม่ได้ผล
และการใช้คนกวาดนี้อาจจะก่อให้เกิดอันตรายแก่ผู้กวาดที่อาจเกิดขึ้นเนื่องจากความรีบร้อนของ
ยานพาหนะก็ได้

^{๕๒} ขณะนี้เทศบาลนครกรุงเทพฯ ได้แบ่งเขตความรับผิดชอบของพนักงานรักษา
ความสะอาดออกเป็น ๖ เขต (หรือภาค) ด้วยกันนั้นได้แก่ ภาคพระนคร ภาคป้อมปราบ
ภาคดุสิตสำโรง ภาคดุสิตธน ภาคปทุมวัน ภาคบางรัก โดยแต่ละภาคจะต้องดูแลและรักษาความ
สะอาดถนน ทรอก ซอยสาธารณะที่อยู่ในเขตของตน

^{๕๓} เสาวศักดิ์ เข็มบรรณ "บันทึกแสดงกิจการในหน้าที่ของกองรักษาความ
สะอาดและนโยบายที่จะบริหารงานให้เจริญก้าวหน้าเฉพาะสมภาวะสมัย ตลอดจนผลการแก้ไขสิ่ง
ที่ยังขาดตกบกพร่องในทางราชการ" (วิทยานิพนธ์สอบเลื่อนชั้นของเทศบาลนครกรุงเทพฯ)
หน้า ๑๕ (ฉบับโรเนียว)

อุปสรรคอีกประการหนึ่งเกิดจากประชาชนผู้โชคร้าย หรือผู้มีรายได้น้อยอยู่ริมถนน โดย การทำความสกปรกให้แก่ถนน เช่น ทิ้งกระดาษ ขูลฝอย เกษะผลไม้ ลงบนทางเท้า หรือถนน ทั้งนี้เนื่องจากความเคยชิน หรือมีก้นง่ายของบุคคลเหล่านี้ โดยเฉพาะผู้ที่มีบ้านอยู่ริมถนนมักจะ ถือโอกาสกวาดเศษลงไปกองไว้ตามทางเท้า หรือกวาดลงบนถนนเลยก็มี นอกจากนี้ยังปรากฏ ว่าถนนหลายสายในกรุงเทพฯ มีสภาพไม่เรียบร้อย มีเห็นผิวขรุขระ จึงยากแก่การทำความสะอาด

อุปสรรคเหล่านี้เทศบาลก็ได้พยายามแก้ไขโดยได้จัดสายตรวจคอยตรวจรักษา ถนนงานให้ทำความสะอาดโดยรวดเร็วทั่วถึง คอยชี้แจงแนะนำประชาชนให้รู้จักคุณค่าของความ สะอาดและขอความร่วมมืออย่าทำให้อันตรายทางสกปรกเปื้อนระเบือนสกปรกความเป็นระเบียบและ สบายงาม เมื่อได้แนะนำแล้วยังมีผู้ฝ่าฝืนเทศบัญญัติ หรือหมกมุ่นอยู่ ก็แจ้งให้เจ้าหน้าที่ตำรวจจับ กุมไปดำเนินคดีต่อไป ^{๕๔}

ซึ่งในเรื่องนี้ เทศบาลนครกรุงเทพฯก็ได้ทำการจับกุมผู้ฝ่าฝืนเทศบัญญัติและพระราช บัญญัติเกี่ยวกับการรักษาความสะอาดในปี พ.ศ. ๒๕๐๔ ถึง ๑๑,๐๔๘ ราย ได้ค่าปรับทั้งสิ้น ประมาณ ๑ แสนบาทเศษ และนับตั้งแต่เดือนมกราคม-มิถุนายน ปี ๒๕๐๕ นี้มีจำนวนผู้กระทำความ ผิดถึง ๔,๘๐๔ ราย ได้ค่าปรับถึง ๒ แสนบาทเศษ ^{๕๕}

มีเรื่องที่น่าสนใจเกี่ยวกับเรื่องถนนลาดบนในฝรั่งเศส โดยเทศบาลแห่งหนึ่งใน ฝรั่งเศสได้เขียนเล่าขำขันเกี่ยวกับถนนลาดบนไว้ดังนี้ ^{๕๖}

^{๕๔} นาย จิตตะศักดิ์ "การรักษาความสะอาด" (ข่าวจากเทศบาลนครกรุงเทพฯ ปีที่ ๒ ฉบับที่ ๔ สิงหาคม ๒๕๐๕) หน้า ๓๑

^{๕๕} จักรวาลย์ เขียวทวี "การบริหารงานด้านรักษาความสะอาด ในหน้าที่ของ เทศบาลนครกรุงเทพฯ" (วิทยานิพนธ์ ชั้นปริญญาโทภาคีนิติ คณะรัฐประศาสนศาสตร์ สถาบัน พิธีคดีการบริหารศาสตร์) ๒๕๐๕ หน้า ๗๗

^{๕๖} กองการปกครอง "การกวาดถนน" (เอกสารประกอบความรู้หมายเลข ๘ การประชุมนายกเทศมนตรี ปลัดเทศบาล และผู้ตรวจการเทศบาลครั้งที่ ๒ พ.ศ. ๒๕๐๖) วรรณกร โรงพิมพ์ส่วนท้องถิ่น หน้า ๑๕ - ๑๖

- ๑. อย่าปล่อยให้มือเท้าเปียกชื้นหรือแห้งของมือเท้าแห้งอยู่บนถนน
- ๒. อย่ากวาดข้ามที่ที่สะอาด ให้โดยขึ้นจากที่ ๆ ผงกองอยู่
- ๓. อย่ากวาดลงไปในที่ระบายน้ำไฮโดรคหรือลงในแอ่งบนทางเท้า
- ๔. อย่ากวาดให้เกิดฝุ่นคลุ้ง
- ๕. อย่าลากไม้กวาดไปตามถนน ให้ออกแรงในการกวาดทั้งจังหวะสั้นและยาวให้มากพอที่จะเคลื่อนสิ่งสกปรกได้ในครั้งแรก (ที่ไม้กวาดกระทบกับสิ่งสกปรกนั้น)
- ๖. อย่ากวาดทวนลม (ซึ่งกำลังพัดแรง)
- ๗. อย่ากวาดไปทางเดียวกับที่รถวิ่ง เว้นแต่จำเป็นจริง ๆ การกวาดสวนทางกับที่รถวิ่ง จะทำให้เห็นรถวิ่งมา และหลีกเลี่ยงได้ทัน
- ๘. อย่าสิ้นรายงานซึ่งตีพบเห็นเหล่านี้คือ ทราบสัตว์ ห่อประปารั่ว ทางเท้า (ของท่อระบายน้ำ) ตัน แอ่งบนทางเท้า การละเมิดเทศบัญญัติซึ่งมีผลกระทบระลอกต่อการทำความสะอาดและควรเก็บกวาด
- ๙. อย่าเอาสิ่งสกปรกไปทิ้งที่อื่น เป็นชั้นชาคนนอกจากในถังหึ่งสิ่งสกปรก

วิธีการกวาดถนนบนทางนั้นโดยปกติแล้วมักจะพยายามที่จะไม่ให้ฝุ่นปลิวรบกวนการจราจร เช่น ยามพายุหิมะที่ใช้ในการทำความสะอาดหรือเครื่องมือเครื่องใช้ในการทำความสะอาดมักจะใช้เลือกกระทัดรัด ไม่มีลักษณะและกะทางจราจร หรือมีจะเห็นก็ห่างออกมามีขีปนาวุธในยามวิกาล คือหลัง ๒๔.๐๐ น. ไปแล้ว แต่ในเมืองใหญ่ ๆ แล้วมักจะปรากฏว่ายังมีฝุ่นและยานพาหนะสัญจรไปมาอยู่ แม้ในยามวิกาลก็ตาม ด้วยเหตุนี้วิธีการที่จะนำมาใช้ในแต่ละประเทศจึงขึ้นอยู่กับสภาพแวดล้อมด้วย

การกวาดถนนในเขตเทศบาลนครกรุงเทพฯ นั้นยังกึ่งนิยมใช้คนกวาดอยู่ โดยผู้กวาดจะมีไม้กวาดที่ตักผง ขณะที่กวาดไปก็จะตักผงไปด้วย และนำเอาไปเทใส่ในถังขยะซึ่งมีอยู่ตามทางเท้าทั่วไป ซึ่งวิธีการดังกล่าวนี้ก็มีทั้งผลดีและผลเสียด้วยคือ ๕๗

ในแง่ผลดีคือ

- ๑. สะดวกแก่คนกวาดถนนที่จะรวมกำลังกันทำความสะอาด ๒. ที่ซึ่งสกปรก

มากที่สุด สะท้อนต่อการกำหนดเขตและจำนวนถนน สะท้อนต่อการเพิ่มถนนกวาดถนนชั่วคราว ณ ที่
ซึ่งต้องการ

๒. ทางเดินข้างถนน และทางเล็ก ๆ ก็สามารถทำความสะอาดได้โดย
ถนนกวาดถนน ทางหลวงใช้เครื่องจักร หรือรถกวาดไม่ได้

๓. ทำความสะอาดถนนได้ทุกเวลา แม้ว่าการจราจรจะคับคั่ง และจะไม่
เป็นที่คิดวางแผนการจราจรของยานพาหนะมากเกินไป

๔. สามารถทำความสะอาดพื้นถนนได้ในพื้นที่ที่ยานพาหนะจอดอยู่ได้บ้างไม่มากนัก

๕. พื้นถนนที่สภาพอยู่ในสภาวะที่จะใช้เครื่องจักรทำความสะอาดไม่ได้ผล
ถนนกวาดถนนจะทำความสะอาดได้อย่างเรียบร้อย

๖. ทำความสะอาดได้ทุกฤดูกาล

๗. กำหนดความเร็วรถของถนนกวาดถนนได้แน่นอน

๘. ถนนกวาดถนนจะมีความภาคภูมิใจในความสะอาดของเขตอำนาจของตน
เป็นการเพิ่มประสิทธิภาพในการกวาด

๙. ใช้คนงานมาก เป็นประโยชน์อย่างยิ่งในขณะที่มีการว่างงานมาก

ส่วนในแง่เสีย คือ

๑. ค่าใช้จ่ายสูง

๒. ไม่สามารถจะคอยควบคุมตรวจตราได้ทั่วถึง

๓. การทำความสะอาดในเขตที่มีการจราจรคับคั่งหรือในเขตที่มียานพาหนะ
จอดอยู่ มีอันตรายมากโดยเฉพาะในกรณีที่ถนนมีลักษณะของตนเองที่จะกีดกันรถอยู่ด้วย

๔. การที่จะเก็บสิ่งสกปรกซึ่งกวาดถูกโจมตีและถูกรื้อเร็วมาก บาง
ครั้งถึงกับต้องใส่ถุงแจกจ่ายไม่ให้ประชาชนเอาสิ่งสกปรกมาทิ้งลงในที่เก็บนั้น

๕. การกวาดด้วยมือก่อให้เกิดฝุ่นคลุ้ง

๖. สิ่งสกปรกและฝุ่นไม่ได้ถูกกวาดจนหมดไป ถนนกวาดถนนที่ละเอียดรอบ
คอบและทำงานภายใต้สภาวะที่ถนนที่สะอาดในการขัดกวาดเท่านั้น ที่สามารถเก็บกวาดสิ่งสก-
ปรกในท้องถนนได้โดยหมดสิ้น

อย่างไรก็ตามมีข้อน่าสังเกตว่าการรักษาความสะอาดในเรื่องนี้เทศบาลมักจะ
มุ่งปฏิบัติที่ถนนสายสำคัญ ๆ เท่านั้น แต่สามารถบอก ทอช นั้นเกือบจะกล่าวได้ว่าประมาณอีก

๕๐ % ยังไม่มีการเก็บกวาดขึ้นง เพราะขณะนี้ในเขตเทศบาลนครกรุงเทพฯ มีรถกมขอยอยู่ประมาณ ๕๐๐ กว่าขอย แต่เทศบาลได้ทำการเก็บกวาดเพียง ๓๐ กว่าขอยเท่านั้น ทั้งนี้อาจจะเห็นว่าไม่จำเป็นก็ได้ เพราะอยู่ห่างหูห่างตาสาธารณชนและผู้ใหญ่ในกาที่จะได้ขมเห็น

สำหรับในเรื่องรถกมขอยนี้อาจจะมีวิธีแก้มิให้สกปรกได้ นอกจากการให้เจ้าหน้าที่สองเทศบาลไปทำความสะอาดแล้ว การจะใช้วิธีขอลงข้อบังคับมิให้ตั้งรถขมหรือลงลงในบริเวณตามตรอกตามขอยต่าง ๆ ที่สกปรกขมอยู่ ในขณะเดียวกันเทศบาลควรจะได้หาวิธีใช้ขมขมขมไป ถัดถึงตามตรอกตามขอยเพิ่มขึ้น ตลอดจนการจัดหาเจ้าหน้าที่ไปคอยตรวจตราความสะอาดให้บ่อยครั้งขึ้น การนำความสะอาดนั้น เทศบาลควรจะได้ถือเป็นที่ที่จะต้องไม่ชักหน้าแต่จะไม่สามารถไปทำใ้ถูกวัน แต่ถ้ควรจะเป็นเดือนละครั้งเป็นอย่างน้อย หรือแล้วแต่เจ้าหน้าที่ที่ไปตรวจความสะอาดจะเห็นสมควรว่าควรจะทำความสะอาดหรือยัง เพราะโดยปกติแล้วจะให้ผู้ที่อาศัยอยู่ในตรอกช่วยมือกับทำความสะอาดตรอกหรือขอยนี้เป็นสิ่งที่ทำได้ยาก ยิ่งกว่านี้บางแห่งยังปรากฏว่ามีสัตว์ตายทิ้งไว้ให้เน่าเปื่อยอยู่ก็มี

๖. การนำความสะอาดทางระบายน้ำ

การนำความสะอาดที่ระบายน้ำนั้นเป็นหน้าที่ของแผนกรักษาค่อระบายน้ำของรักษาความสะอาด หน้าที่ของแผนกนี้คือดำเนินการระบายน้ำ คู่อริรักษาค่อระบายน้ำและวางระบายน้ำสาธารณะตลอดจนการซ่อมค่อระบายน้ำที่ชำรุดเสียหาย ฝาค่อและท่อตลอดจนล้างถนนล้างตลาด จัดบริการส่งน้ำ แจกน้ำสะอาดตามบริเวณกิจการงานของเทศบาล และหน่วยราชการที่ขอไป และช่วยเหลือสิ่งน้ำให้แก่ประชาชนที่ขาดแคลน ๗ จากกรณีบ้านเรือน นอกจากนั้นแผนกนี้ยังมีหน้าที่ดำเนินการจัดการพิจารณาปัญหาให้เกิดขึ้นมายั โฆษณาต่าง ๆ ตามระเบียบวิธีรักษาค่อระบายน้ำอีกด้วย ๕๔

ฉะนั้น แผนกรักษาที่ระบายน้ำจึงแบ่งออกได้ดังนี้

- ๑. หมวดสาธารณบริบท (สำหรับที่ด้านธุรการทั้งหมด)
- ๒. ภาค ๑ ถึงภาค ๔
- ๓. หมวดรถบรรทุกน้ำ

๕๔ เทศบาลนครกรุงเทพฯ "การแบ่งส่วนงานของเทศบาลนครกรุงเทพฯ" (ฉบับคำชี้แจง) หน้า ๖๘

๔. หมวดพิพิธภัณฑสถาน
๕. หมวดม้ายโฆชะดา

ตามข้อ ๒ นั้นได้แก่การแบ่งอาณาเขตออกปฏิบัติกิจการของแผนกโดยแบ่งเจ้าหน้าที่ที่ได้รับผิดชอบในการตรวจความสะอาดและรักษาห้อง ในภาคต่าง ๆ ทั้ง ๔ ภาคดังต่อไปนี้ ๕๘

ภาคเหนือ (ด้านเหนือ) จดหลักเขตเทศบาลที่ ๑, ๒ และ ๓ เลขสี่แยกบางโมไป
เล็กน้อย

(ด้านใต้) จากหลักเขตที่ ๕ ที่ถนนดินแดง ทุ่งสามเสนในไปตามลำคลอง
สามเสนจนถึงแม่น้ำเจ้าพระยา

(ด้านตะวันออก) จดหลักเขตที่ ๔ และ ๕ จากทางโรงงานปุ๋ยของเทศบาล
นครกรุงเทพ

(ด้านตะวันตก) จดแม่น้ำเจ้าพระยา

เจ้าหน้าที่รับผิดชอบในภาคเหนือมีดังนี้

๑. หัวหน้าภาค ๑ คน เป็นพนักงานสามัญชั้นตรี
๒. ผู้ช่วยหัวหน้าภาค ๑ คน เป็นพนักงานสามัญชั้นจัตวา
๓. นายตรวจ ๔ คน เป็นพนักงานวิสามัญ
๔. หัวหน้าคนงาน ๔ คน
๕. คนงาน ๕๒ คน เป็นลูกจ้างรายวัน
๖. เสวียน ๑ คน เป็นพนักงานสามัญชั้นจัตวา

ภาคกลาง ด้านเหนือจดคลองสามเสนทิศใต้จดแม่น้ำเจ้าพระยา ด้านปากคลองผดุง
กรุงเกษม เลี้ยวตามลำน้ำเจ้าพระยาไปจนถึงคลองสามเสน ทิศตะวันออกจดคลองผดุงกรุงเกษม
เลี้ยวไปตามถนนหลานหลวงเลี้ยวไปตามถนนสวรรคโลก ขนานไปกับทางรถไฟจนถึงคลองสามเสน
ทิศตะวันตกจดแม่น้ำเจ้าพระยาตลอด ในภาคนี้มีเขตของตำรวจอยู่ด้วยตั้ง ๑๔ เขต คือเขตชนะสง-
คราม บางเสี้ยว ดุสิต สาราษฎร์ราชบุรี พระราชวัง จักรวรรดิ พลับพลาไชยเขต ๑ และพลับพลาไชย
เขต ๒ เพราะเป็นย่านชุมนุมชนหนาแน่น แบ่งกำลังออกดังนี้

๕๘ เสวียนก็ให้ เสวียนธรรม "บันทึกแสดงกิจการในหน้าที่สองกองรักษาความสะอาด"

๑. หัวหน้าภาค ๑ คน เป็นพนักงานสามัญชั้นตรี
๒. ผู้ช่วยหัวหน้าภาค ๑ คน เป็นพนักงานสามัญชั้นจัตวา
๓. นายตรวจ ๙ คน เป็นพนักงานวิสามัญ
๔. หัวหน้าคนงาน ๙ คน เป็นลูกจ้างรายวัน
๕. คนงาน ๕๔ คน เป็นลูกจ้างรายวัน
๖. เสมียน ๑ คน เป็นพนักงานสามัญชั้นจัตวา

ภาคตะวันออก มีศเหนือจกหลักเขตที่ ๕ และที่ ๖ เขตคลองสามเสนขึ้นไปประมาณ

๑ กิโลเมตรเศษ มีสถานีจกถนนพระรามที่ ๔ ทางรถไฟสายปากน้ำเดิม จนถึงพระโขนง มีกตะวันออกจกหลักที่ ๖, ๗, ๘, และ ๙ ถึงคลองตัน วิกนหาบุษย์และคลองบางนาที่มีตะวันออกจกถนนสุวรรณโคตและคลองมูลกรุงเกษม แบ่งกำลังออกดังนี้

๑. หัวหน้าภาค ๑ คน เป็นพนักงานสามัญชั้นตรี
๒. ผู้ช่วยหัวหน้าภาค ๑ คน เป็นพนักงานสามัญชั้นจัตวา
๓. นายตรวจ ๕ คน เป็นพนักงานวิสามัญ
๔. หัวหน้าคนงาน ๕ คน เป็นลูกจ้างรายวัน
๕. คนงาน ๗๐ คน เป็นลูกจ้างรายวัน
๖. เสมียน ๑ คน เป็นพนักงานสามัญชั้นจัตวา

ภาคใต้ มีศเหนือจกถนนพระรามที่ ๔ และทางรถไฟสายปากน้ำเดิม และสถานีพระโขนง มีสถานีจกแม่น้ำเจ้าพระยาโดยรอบ มีตะวันออกจกถนนพระโขนง มีตะวันออกจกแม่น้ำเจ้าพระยา แบ่งกำลังออกดังนี้

๑. หัวหน้าภาค ๑ คน เป็นพนักงานสามัญชั้นตรี
๒. ผู้ช่วยหัวหน้าภาค ๑ คน เป็นพนักงานสามัญชั้นจัตวา
๓. นายตรวจ ๑ คน เป็นพนักงานวิสามัญ
๔. หัวหน้าคนงาน ๑ คน เป็นลูกจ้างรายวัน
๕. คนงาน ๔๒ คน เป็นลูกจ้างรายวัน
๖. เสมียน ๑ คน เป็นพนักงานสามัญชั้นจัตวา

สำหรับหมวดรถบรรทุกน้ำมัน มีเจ้าหน้าที่ควบคุมรถบรรทุกน้ำทั้งหมด เพื่อสำเสียงน้ำไปทำความสะอาดถนนและท่อระบายน้ำ ตลอดจนนำน้ำประปาไปช่วยประจําชนที่น้ำประปายังไม่

ไม่ถึงความชำนาญเมือง เช่น แดวพระโขนงตอนปลาย มาจจาก ตำโรง มาจเซน เป็นต้น นอกจากนี้ขณะที่เกิดเพลิงไหม้ไม่ว่าจะไหม้ใน เมฆระนกรหรือชนบุรีก็ดี ทางหมวดรถน้ำจะต้องส่งรถน้ำออกไปช่วยทางกองดับเพลิง โดยช่วยในการลำเลียงน้ำเพื่อใช้ในการดับเพลิง รถของแผนกนี้ก็มีที่ลับก็ตามที่ออกไปทำการจ้างท่อ ล้างถนนอยู่กองหยุดงานทันทีและต้องไปช่วยลำเลียงน้ำดับเพลิงที่หน่วยดับเพลิงนั้นในขณะนั้นไม่ว่าจะเป็นเวลากลางวันหรือกลางคืน สุกแต่จะเกิดขึ้นเมื่อใด เพราะแผนกนี้ มีเจ้าหน้าที่ตลอด ๒๔ ชั่วโมง ๒๑

หมวดพัสดุ มีหน้าที่เกี่ยวกับการรับผิดชอบในเรื่องเครื่องมือ เกี่ยวกับงานช่าง เช่น ซ่อมแซมห้องล้างช่างไม้ ช่างปูนและช่างประปา ในด้านช่างไม้ก็มีหน้าที่ทำป่าท่อนไม้สำรองไว้เมื่อช่างปูนซิเมนต์ทำแห้งไม้ที่ที่จะไปปิด ก็ใช้ป่าไม้ไปพลางก่อน และทำแบบไม้ให้ช่างปูนหล่อฝาท่อถ้วย พวกช่างปูนก็มีหน้าที่คัดเหล็กความขนาดของแบบ ให้รับแบบกับที่จะหล่อฝาท่อขนาดต่าง ๆ ฝาท่อขณะนี้ มีต่างกันถึง ๑๐๐ กว่าขนาด ที่เป็นเช่นนี้เพราะว่าท่อมีขนาดต่างกัน ฉะนั้นนายตรวจที่ตรวจพบฝาท่อชำรุดจึงต้องแจกขนาดออกไปด้วยทุกครั้ง ส่วนพวกช่างประปามีหน้าที่เกี่ยวกับเครื่องชนิดทุกชนิดที่ใช้ในแผนกนี้

นอกจากนี้ทางแผนกรักษาท่อระบายน้ำยังต้องอาศัยหมวดระดับซึ่งทำหน้าที่สำรวจสอบระดับกันดู ถดถอง อยู่เสมอ เพราะในการระบายน้ำนั้นจะต้องอาศัยความลาดของท่อ ของคู และคลองเป็นส่วนประกอบในการระบายน้ำ จากการศึกษาสำรวจเฉพาะในเขตปราบยุงที่ทางกรมโยธาเทศบาลได้สำรวจนั้น ปรากฏว่าระดับของกันดู ถดถอง สูงกว่ากันต่อแถมทั้งนั้น ทั้งนี้เนื่องจากคลองได้ดินเพิ่มขึ้นจึงปรากฏว่าระบบการระบายน้ำในเขตเทศบาลนครกรุงเทพฯ ต้องประสบอุปสรรคตลอดมา

เมื่อหมวดระดับได้แจ้งให้ทราบระดับของคูคลองแล้ว ทางแผนกฯ จะได้แจ้งให้กองสวนสาธารณะ ซึ่งมีหมวดรักษาคูคลอง ทำหน้าที่ขุดลอกคลองต่อไป นอกจากการสำรวจระดับน้ำแล้ว ยังต้องทำการสำรวจการไหลของน้ำจากระดับที่ใด ไปสู่ที่ใด เพื่อจะได้ทราบว่าโดยปกติแล้วน้ำในท่อแต่ละบ้าน จะไหลไป ๗ ที่ใด ถดถองจนมีการคำนวณอัตราความเร็วของน้ำที่ไหลอยู่ในท่อเหล่านั้นด้วย เพื่อที่จะได้นำไปใช้เป็นหลักในการกำหนดคนโยมบายเกี่ยวกับงานด้านนี้ต่อไป

ท่อระบายน้ำหลายแห่งในกรุงเทพฯ ซึ่งได้ขุดขึ้นในสมัยรัชกาลที่ห้า และที่หกนั้น ปัจจุบันนี้เห็นว่าได้ก่อให้เกิดปัญหาแก่เทศบาลอยู่มาก เพราะท่อดังกล่าวมีขนาดเล็กมากยิ่งกว่านั้นเมื่อมีการขยายถนนในบริเวณดังกล่าวจึงทำให้ท่อระบายน้ำดังกล่าวตั้งอยู่ริมถนน และเมื่อรถยนต์วิ่งผ่านบ่อย ๆ โคนแฉะรถสมัยนี้มีน้ำหนักมาก จึงทำให้ฝาท่อตลอดจนตัวท่อชำรุดอยู่เรื่อยมา และจากขนาดของท่อดังกล่าวทำให้น้ำในท่อไหลไม่สะดวกและมีโอกาสตันได้ง่ายด้วย

ปัจจุบันนี้เทศบาลได้ดำเนินการโครงการสร้างท่อใหม่ที่มีขนาดใหญ่เพิ่มขึ้นตลอดจนไว้ทำการเปลี่ยนท่อเก่าเสียใหม่ในบางแห่ง เพราะท่อดังกล่าวชำรุดมาก และมีความชำรุดระกายในท่อมากทำให้บ้านเสียไม่สะดวก ท่อเก่า ๆ ส่วนมากทำเอาไว้คิดตนหนึ่งรถยนต์แล่นเข้าจอกับหลังท่อได้เป็นเหตุให้หลังบ่อ ฝาท่อแตกบ่อย ๆ ซึ่งต่อไปจะได้ทำการสร้างไว้บนทางเท้าทั้งสิ้น และพยายามให้มีทางเท้ากว้าง จะได้ว่าท่อระบายน้ำบนทางเท้าได้สะดวก ๒๑

ปัจจุบันนี้เทศบาลต้องรับหน้าที่ในการแก้ไขอุปสรรคต่าง ๆ เกี่ยวกับท่อระบายน้ำโดยตลอดซึ่งอาจจะสรุปได้สองข้อดังนี้คือ.-

๑. ได้มีการสร้างท่อระบายน้ำเพิ่มเติมให้มากขึ้น ถนนใดที่ยังไม่มีท่อระบายน้ำก็สร้างเป็นท่ออาวขึ้น ส่วนท่อใดที่ชำรุดทุกไตรมาสก็พยายามซ่อมแก้ไขให้ใช้ได้ แต่ทั้งนี้สำคัญอยู่ที่ค่าสังเงิน เพราะเทศบาลจะต้องนำเงินไปใช้พัฒนาในด้านอื่น ๆ ที่จำเป็นอยู่อีกมาก นอกจากนี้ปัญหาที่สร้างความหนักใจให้แก่เทศบาลในขณะนี้ก็คือ การที่มีบุคคลบางคนเห็นรักสรรที่ดินออกแบ่งขายเป็นแปลง ๆ โดยรัถถนนเข้าไปในที่ดินนั้น เมื่อมีคนเข้าไปซื้อที่ปลูกบ้านอยู่กันมากแล้ว ภายหลังก็ยกถนนนั้นให้เทศบาลเป็นถนนสาธารณะ ปรากฏว่าถนนเหล่านี้สร้างไม่มีใครถูกแบบและอาวระขอ โดยเฉพาะท่อระบายน้ำริมถนนเกือบจะไม่ได้สร้างได้เลย เมื่อถนนไปอยู่มาก ๆ เกิดความเดือดร้อนเรื่องน้ำไม่มี ทางระบายน้ำท่วมบ้าน และไปร้องเรียนต่อเทศบาลให้ไปแก้ไข เพราะถือว่าเป็นถนนสาธารณะยกให้เทศบาลดูแลแล้ว ๒๒

๒. ว่าความสะอาดท่อระบายน้ำต่าง ๆ ที่มีอยู่แล้วให้สะอาดน่าระบายได้สะดวก อยู่เสมอ ซึ่งเจ้าหน้าที่ได้ดำเนินการอยู่ตลอดเวลา เช่นท่อน้ำชำรุด ก็ได้คอยตรวจซ่อม บางแห่งได้ทำท่อออกถนนเพิ่มขึ้น สร้างมือพักน้ำ ใต้คนและรถยนต์กำลังเลนที่อยู่ในท่อระบายน้ำ ใต้น้ำลึกล้าง

๒๑ เรื่องเดียวกัน หน้า ๑๓

๒๒ บทที่ จิตตะพัต "การรักษาความสะอาด" หน้า ๒๔

ทำให้สะอาด ซึ่งต่อระบายน้ำสาธารณะที่อยู่ในความดูแลรักษาของแผนกรักษาต่อระบายน้ำ ทั้งเขตเทศบาลเมืองเป็นระยะยาวทั้งสิ้น ประมาณสามแสนเมตรเศษ และกำลังเพิ่มจำนวนขึ้นอยู่เรื่อย ๆ เพราะมีการสร้างต่อระบายน้ำใหม่ขึ้นอยู่เสมอ ฉะนั้นการทำความสะอาดท่อดังกล่าวจึงไม่สามารถทำได้ทุกวัน และทุกแห่งได้ แต่ก็ได้พยายามทำความสะอาดในบริเวณที่มีชุมชนอยู่กันหนาแน่นให้บ่อยครั้งกว่าที่อื่น

เกี่ยวกับเลนที่ติดอยู่ในต่อระบายน้ำนั้น ทางเทศบาลก็ได้ใช้รถดูดเลนดูดออก เพราะโดยปกติแล้วเลนเหล่านี้จะ เกิดขึ้นเสมอเนื่องจากดินทรายที่อยู่ข้างถนนหล่นลงไปประการหนึ่ง และดินโคลนที่ติดมากับรถยนต์อีกประการหนึ่งเมื่อฝนตก ดินเหล่านี้จะไหลลงไปสู่ต่อระบายน้ำได้ ยิ่งกว่านั้นยังปรากฏว่ามีทราย จำนวนมากที่ติดอยู่ในต่อระบายน้ำอันเนื่องมาจากการก่อสร้างถนนอีกด้วย จึงทำให้ปริมาณเลนที่อยู่ในต่อน้ำทุก ๆ ๓ - ๔ กิโลเมตรจะมีเลนอยู่ถึง ๕ หรือ ๖ ลูกบาศก์เมตรภายในระยะ ๓ - ๔ กิโลเมตรเท่านั้น ๒๓

วิธีการแก้ไขเกี่ยวกับเรื่องเลน และเศษผงต่าง ๆ ที่ตกค้างอยู่ในต่อระบายน้ำนั้น ทางเทศบาลได้สร้างบ่อพักปลายท่อไว้หลาย ๆ แห่ง แต่ละบ่อมีขนาดลึกไม่ต่ำกว่า ๒.๐๐ เมตร และกว้างยาวด้านละ ๒ เมตร เป็นปริมาตร ๔ ลูกบาศก์เมตร เมื่อเศษผงและดินทรายต่าง ๆ ไหลมาถึงบ่อพักเศษเหล่านี้จะหล่นลงสู่บ่อพัก ส่วนน้ำนั้นจะไหลต่อไปและเมื่อได้ระยะเวลาที่กำหนดไว้ ทางเทศบาลจะได้นำรถดูดเลนไปดูดเอาเศษผงเหล่านี้ไปทิ้งซึ่ง เป็นวิธีการป้องกันมิให้ท่อตันและช่วยให้น้ำไหลสะดวกขึ้น

นอกจากนี้ทางเทศบาลนครกรุงเทพฯ ยังมีเครื่องมือทำความสะอาดท่อชนิดใช้เครื่องยนต์ซึ่งมีอยู่ ๓ ชนิด เพื่อใช้กับท่อน้ำซึ่งมีขนาดไม่เท่ากัน เครื่องเหล่านี้สามารถเจาะท่อน้ำที่ตันให้ทะลุได้ เครื่องทำความสะอาดท่ออีกชนิดหนึ่งคือ เครื่องดูดลากของหนักที่หาค่ายเหล็ก เป็นहांของค้ายาย ๆ กับสวนโยธา แต่มีปีกตั้งขึ้นสองข้างคล้าย ๆ กับโพงที่ใส่โพงสากน้ำ รถม้า คันไม้ของชาวสวน มีปากแดง ๆ ที่ปากมีรูสำหรับร้อยลวดสีถึงถึงจุดมา และท้ายโพงเหล็กดังกล่าวนี้มีลวดสีถึงถึงท้ายเอาไว้เพื่อมัดกับมิให้โพงนี้กระ โลกเมื่อลมของแข็งขวางหน้าเจ้า ๒๔

ปัญหาเรื่องน้ำโสโครกในกรุงเทพฯ นี้เป็นปัญหาใหญ่ที่ทางการควรจะได้คิดแก้ไขให้ถก เพื่อ

๒๓ เสาวศักดิ์ เสียรธรรม หน้า ๑๔

๒๔ เรื่องเปลี่ยนตัว หน้า ๑๕

พร้อมกับพิจารณาวันวันแล้วว่า จะมีขึ้น เนื่องจากความหนาแน่นของประชากรในเขตเทศบาลและโดยเพราะ
 อย่างยิ่งกรุง เทพตั้งอยู่ในระดับที่เกือบจะอยู่ในระดับเดียวกันกับน้ำทะเล จึงเป็นอุปสรรคอย่างยิ่งใน
 การระบายน้ำลงสู่ทะเลหรือแม่น้ำ ในฤดูฝนจึงปรากฏว่าน้ำมักจะท่วมในท้องที่บางแห่ง ทำให้เกิด
 กลิ่นเหม็นฉุนอยู่หลายวัน ปัญหาเรื่องนี้ถือว่าสำคัญมาก ซึ่งในต่างประเทศเขาได้ใช้วิธีสร้างสถานีสูบน้ำ
 ในรูป ๆ ขึ้นตามระบายทะเลหรือริมแม่น้ำ เพื่อทำการสูบน้ำเข้าใส่โคจรออกไปสู่ม้วนน้ำหรือทะเล เพราะ
 น้ำในท่อไม่สามารถจะไหลสู่ทะเลหรือแม่น้ำได้เอง เนื่องจากระดับน้ำในท่อก็ระดับน้ำในแม่น้ำหรือ
 ทะเลอยู่ในระดับที่ไล่เรี่ยกันมาก บางครั้งระดับน้ำในท่อกว่ากว่า จึงปรากฏว่าน้ำในแม่น้ำได้เอ่อขึ้น
 ท่วมถนนหนทางในหลายแห่งดังที่ปรากฏอยู่เสมอ ๆ ในเขตเทศบาลนครกรุงเทพ

เกี่ยวกับเรื่องการระบายน้ำโสโครกในต่างประเทศนั้นจะให้นำเอารายงานการไปดู
 งาน ๓ ต่างประเทศของนายแพทย์เอก ชนะศิริกับคณะ เมื่อวันที่ ๒๔ กุมภาพันธ์ พ.ศ. ๒๕๐๕ ถึงวันที่
 ๒๓ พฤษภาคม พ.ศ. ๒๕๐๕ บางตอนแปลมาไว้ ๓ ดังนี้

"เมืองนิวยอร์กซิตี เป็นเมืองอยู่ในที่ราบลุ่มแม่น้ำฮิสซิปปี ระดับของเมืองประมาณระ-
 มาณน้ำทะเล ยางตอนยังต่ำกว่าระดับน้ำทะเลถึง ๒ ฟุต ก่อนที่จะมีการควบคุมน้ำท่วม หรือระบบการ
 ระบายน้ำโสโครกออกไปนี้ เมืองนี้เกิดน้ำท่วมทุกปี ไม่มากก็น้อยโดยเพราะอย่างยิ่งในฤดูฝน น้ำท่วม
 เมืองบ่อย ๆ ต่อมาได้มีการ จัดระบบระบายน้ำขึ้นด้วยการขุด คู่อื่นความยาวยาวไปตามแม่น้ำฮิสซิปปี
 และจัดสร้างท่อระบายน้ำตลอดจนถึงเครื่องสูบน้ำขนาดต่าง ๆ ระบายน้ำไปออกบริเวณทะเลสาบ
 ปรากฏแม่น้ำ ปัญหาน้ำท่วมเมืองจึงหมดไป..... เป็นที่สังเกตว่า เมืองโลกที่เป็นที่ราบและยิ่งถ้าเป็นที่ลุ่ม
 ล้วนแล้วจำเป็นอย่างยิ่งที่จะต้องสร้างสถานีสูบน้ำ เพื่อหาระดับน้ำ จากท่อส่วนหนึ่งส่งลงมายังบ่อพักไป
 ลงท่ออีกตอนหนึ่งจนกว่าจะขับไล่โดยสู่ม้วนน้ำ หรือผู้ที่ทำอายน้ำโสโครกต่อไป วิธีการนี้ทำให้ยากในท่อ
 ระบายน้ำโสโครกต่างสูงสูม มีโซ่ล้วยระดับสูงต่ำของท่อซึ่งในที่ราบแล้วไม่สามารถทำให้ระดับสากลของ
 ท่อลางมากได้ นึกถึงเมืองที่อยู่บนเนินเขา นอกจากนั้นแล้วยังเป็นการสร้างล้นท่อไปด้วยโยสัว เพราะ
 แรงสูม....."

ข้าง มีข้อสังเกตอีกอย่างหนึ่งคือ ท่อน้ำข้างถนนและท่อน้ำโสโครกนี้แยกกันคนละส่วน
 มีสถานีสูบน้ำแยกกัน ท่อน้ำข้างถนนนี้สร้างไว้รับน้ำฝน มีที่สร้างอยู่กลางถนนหลายแห่ง เก็บเป็น
 ถังองมีขนาดใหญ่มาก ขนาดรถยนต์วิ่งได้ ๒๕

๒๕ ฝ่ายสาธารณสุข "รายงานการไปดูงาน ๓ ต่างประเทศของนายแพทย์เอก ชนะ
 ศิริ" หน้า ๒๔ - ๒๕

เมืองอัมสเตอร์ดัม (ในเนเธอร์แลนด์) แบ่งออกเป็น ๒ ตอนคือ ตอนเมืองเก่าและตอนเมืองใหม่ ตอนเมืองเก่าจำต้องล้างท่ออยู่เสมอ....ความยาวของคลองมากกว่า เวนิส ของอิตาลี ๓ เท่า มีท่อระบายน้ำยาวทั้งสิ้นประมาณ ๔๐๐ ก.ม. มีคนทำงานล้างท่อไม่เกิน ๒๐ คน มีรถล้างท่อและรถขนน้ำเพื่อสูบลึกลง ๕ ชั้น การปฏิบัติงานทำอย่างรวดเร็วและได้ผลโดยใช้วิธีเปิดบ่อชักน้ำซึ่งอยู่บนถนนเป็นตอน ๆ แล้วใช้วาล์วเหล็กสปริงที่ถูกกัวยลือกท่อกว้านโดยเครื่อง ขนรถขนน้ำทำเป็นตอน ๆ เคื่องที่เร็ว ๆ ไปแล้วมีรถดูดเลนและขยะออกจากบ่อชัก.....

.....จำนวนคลองซึ่งมากมายจริง ๆ ทำให้ประเทศนี้มีความชำนาญในเรื่องการระบายน้ำ และการป้องกันน้ำท่วมเป็นอย่างดี คลองทุกคลองมีประตูน้ำเปิดเพียงอย่างนี้ทำให้ระบบการระบายน้ำของเมืองนี้ได้ผลหลายสิบเปอร์เซ็นต์ไปแล้ว หลายคลอง กลางใจเมืองน้ำใสใสมากทุกชนิดไหลลงคลองในตอนกลางวันโดยวิธีควบคุมเปิดปิดประตูน้ำ น้ำในคลองจะถูเก็บเก็บเต็มเต็มและใช้เป็นทางสัญจรบ้าง แต่ที่สำคัญใช้เป็นทางสัญจรของนักทัศนศึกษาซึ่งมีวิธีต่าง ๆ หลายวิธีที่ชักนำเที่ยวทางเรือ.....ในเวลากลางคืนเมื่อหยุดการสัญจรแล้ว เขาจะควบคุมเปิดให้น้ำทะเล เข้ามารักษาให้น้ำใสใสมากซึ่งไหลลงมาสู่ในคลองให้ไหลสู่ท่ออีกด้านหนึ่ง แต่อย่างไรก็ตามในเวลากลางวันเมื่ออยู่ในห้องน้ำคลอง จะไม่เห็นความสกปรกเลย

การระบายน้ำในเมืองนี้ขึ้นอยู่กับการใช้สูบน้ำช่วยที่เรียกว่า "สถานีสูบน้ำ" สถานีสูบน้ำนี้มีขนาดต่าง ๆ กันสุดแต่จำนวนน้ำที่จะไหลเข้ามาและระยะทางไกลหรือใกล้จากที่ท่าระบายน้ำใสใสมากหรือปลายทางออก สถานีสูบน้ำแห่งหนึ่ง ๆ โดยมากอยู่ลึกลงไปจากระดับพื้นดิน ๒๐ - ๓๐ ฟุต มีประตูทางน้ำไหลเข้ามาหลายชั้น มีตะแกรงกันของแข็งที่ลอยมากับน้ำ การเดินเครื่องสูบลูกสูบโดยอัตโนมัติ ความระดับน้ำที่สูงขึ้น ถ้าน้ำใสใสมากสูงถึงจุดหนึ่ง เครื่องสูบจะทำงานเอง การควบคุมการสูบ ควบคุมโดยไฟฟ้าจากที่ทำการไม่ต้องใจเจ้าหน้าที่คอยดูแล เครื่องที่สถานีสูบน้ำจึงไม่มีการสิ้นเปลืองเจ้าหน้าที่ เพียงแต่คอยมาตรวจดูความเรียบร้อยของเครื่องอาทิตย์ละครั้งเท่านั้น ๒๒

๒๒ การควบคุมอาคาร

กิจการ เกี่ยวกับการควบคุมอาคาร ให้มีการปฏิบัติที่ถูกต้องตามกฎข้อบังคับของเทศบาล นครกรุงเทพฯ และพระราชบัญญัติควบคุมการก่อสร้างอาคาร ๒๔๗๕ นี้เป็นหน้าที่ของกองควบคุมอาคาร

กองนี้ได้ทำหน้าที่ควบคุมอาคารทุกชนิด ภายในเขตเทศบาลนครกรุงเทพ เพื่อให้การปลูกสร้างอาคาร
ถูกต้องตามหลักวิชาและ เพื่อมิให้เกิดปัญหาทางสาธารณสุขขึ้น ทั้งนี้โดยฝ่ายสาธารณสุขได้เข้าดำเนินการ
งานประสานกับกองควบคุมอาคาร โดยให้คำแนะนำเจ้าของอาคารให้แก่ช่างปรับปรุงสถานที่มีสุขลักษณะ
ให้ดีขึ้น ๒๗

ฉะนั้นจะเห็นได้ว่าในเรื่องของการปลูกสร้างอาคารนั้น นับว่ามีส่วนเกี่ยวข้องกับความ
สะอาดของประชาชนอยู่ไม่น้อย ถ้าปล่อยให้มีการปลูกสร้างอย่างไม่เป็นระเบียบแล้ว จะก่อให้เกิดปัญหา
ทางคมนาคม ก่อให้เกิดแหล่งสลัม ตลอดจนก่อให้เกิดสถานที่เกิดสุขลักษณะในโอกาสต่อไปด้วย ด้วย
เหตุนี้เทศบาลนครกรุงเทพจึงได้เข้าดำเนินการควบคุมการก่อสร้างอาคารให้ถูกต้องตามกฎหมายข้อบังคับใน
เรื่องปลูกสร้างอาคาร ตลอดจนได้เปิดแผนกบริการ เขียนแบบของอาคารให้แก่ผู้สนใจ โดยเทศบาลจะ
ถือกำนริการถูกต้องที่สุด

ในเรื่องอาคารนี้ความมหัศจรรย์ระหัดพิศ สิ่งปลูกสร้างที่ถือว่าเป็นอาคารในพระราชบัญญัติ
เขตเทศบาลนครกรุงเทพเรื่องควบคุมการก่อสร้างอาคารพุทธศักราช ๒๔๔๓ บัญญัติไว้ว่า "อาคารที่พักอาศัย"
หมายความว่า ตึก บ้าน เรือน โรง แพร ซึ่งบุคคลจะอาศัยอยู่ทั้งกลางวันและกลางคืน ๒๔ นอกจากนี้
อาคารยังได้รวมถึงตั่งอสังสินค้าสำนักงาน หรือสิ่งปลูกสร้างอย่างอื่นใด ซึ่งบุคคลอาจ เฝ้าอยู่หรือใช้สอย
ได้ รวมทั้งรั้วรั้วหรือสิ่งปลูกสร้างอันเป็นที่ชุมนุมของประชาชน ไม่ว่าในร่มหรือกลางแจ้ง ๒๕

เฉพาะในที่ซึ่งติดกับทางสาธารณะให้หมายถึง สะพาน อุโมงค์ ท่อ หรือรางระบายน้ำ
เพื่อการสุธาภิบาล รั้ว หรือกำแพงกั้นตั้งประตู หรือกำแพงนั้น ๓๐

๒๗ โองาส์ ธรรมวาปิธ มันหนักแสดงกิจวารความก้าวหน้าของสาธารณสุข "
หน้า ๑๒

๒๔ เทศบัญญัติเขตเทศบาลนครกรุงเทพ เรื่องควบคุมการก่อสร้างอาคาร พ.ศ. ๒๔๔๓
ข้อ ๓ (วรรคแรก)

๒๕ เทศบาลนครกรุงเทพ "การแบ่งส่วนงานของเทศบาลนครกรุงเทพ กับกำนันประจำ"
หน้า ๔๕

๓๐ เรื่องเดียวกัน

ป้ายโฆษณาอันติดไว้อย่างถาวรซึ่งมีขนาดเกินกว่าหนึ่งตารางเมตร หรือป้ายโฆษณาอันติดไว้ซึ่งมีน้ำหนักเกินยี่สิบกิโลกรัม ตู้เรือ คันเรือ เชื้อเพลิงน้ำ หรือท่าจอดเรือด้วย ๗๑

คำว่าอาคารนี้ ให้รวมถึงสิ่งปลูกสร้างอย่างอื่นซึ่งรัฐมนตรีจะได้อำนาจตามความในมาตรา ๕ แห่ง พ.ร.บ. ควบคุมการก่อสร้างอาคาร พ.ศ. ๒๔๙๕ อีกด้วย

รัฐมนตรีได้ประกาศกำหนดสิ่งปลูกสร้างเป็น "อาคาร" เพิ่มเติมคือ

เตาไฟ ซึ่งใช้เพื่อประโยชน์ในการอุตสาหกรรมทางพาณิชย์และการสาธารณะ เว้นแต่ใช้ไว้เพื่อประกอบอาหารภายในภัตตาคาร โรงแรม และร้านอาหารแกง เครื่องจักรทุกชนิดซึ่งติดตั้งภายในอาคารหรือต่อเนื่องกับอาคาร ๗๒

๖.๓.๑ ควบคุมการก่อสร้างอาคาร

ผู้ที่ต้องการปลูกสร้างอาคาร จะต้องยื่นคำร้องต่อเทศบาลนครกรุงเทพฯ ที่กองควบคุมอาคารสำหรับผู้ที่จะปลูกสร้างอาคารในท้องที่อำเภอพระโขนงและยานนาวาให้ยื่นขออนุญาตได้ที่แขวงควบคุมอาคารยานนาวา และพระโขนง ซึ่งตั้งที่ทำการอยู่ที่ว่าการอำเภอนั้น ๆ ใ้อีกแห่งหนึ่งด้วย

ตามพระราชบัญญัติเทศบาลนครกรุงเทพฯ เรื่องควบคุมการก่อสร้างอาคาร พ.ศ. ๒๔๘๓ หมวด ๔ ได้กำหนดในเรื่องสุขาภิบาลเกี่ยวกับการปลูกสร้างอาคารไว้ดังนี้

ข้อ ๒๔. อาคารที่จะปลูกสร้างต้องมีทางระบายน้ำดีไว้แล้ว ออกจากอาคารไปได้สะดวก

ข้อ ๒๕. การพำทางระบายน้ำจากอาคารไปสู่ทางน้ำสาธารณะ จะต้องให้มีส่วนลาดไม่ต่ำกว่า ๑ ใน ๒๐๐ ความแนบตรงที่สุดที่จะจัดทำได้ ถ้าจะใช้ท่อกลมเป็นทางระบาย ต้องมีบ่อตรวจทุกระยะ ๓๐ เมตร และทุกมุมเสียด้วย

ข้อ ๒๖. ถ้าการระบายน้ำใดไหลออกจากอาคาร ไปสู่ทางน้ำสาธารณะซึ่งมีได้รั้งเตรียมไว้โดยเฉพาะแล้ว คณะเทศมนตรีอาจไม่ยอมอนุญาตให้จนกว่า เจ้าของอาคารจะได้จัดการให้น้ำโสโครกนั้นปล่อยลงที่อื่นตามที่เห็นสมควรก็ได้

๗๑ เรื่องเดียวกัน

๗๒ เครื่องวัดลย์ สุสุพานนท์ "การขออนุญาตปลูกสร้างอาคารในเขตเทศบาลนครกรุงเทพฯ" (ความรู้เกี่ยวกับงานของเทศบาลนครกรุงเทพฯ เทศบาลนครกรุงเทพฯ พิมพ์แจกในงานพระราชทานเพลิงศพ พลเอก มังกร พรหมโยธี) พระนคร โรงพิมพ์ส่วนพระองค์ ๒๕๐๕ หน้า ๕๔

ข้อ ๒๓. อาคารตามความหมายแห่งข้อ ๓. (๑) ถึง (๗) ถ้ามีท่อเอกประปาในทางสาธารณะต่อเขตที่สร้างอาคาร ก็ให้ท่อท่อประปาเข้าสู่อาคารด้วย เว้นแต่อาคารที่พักอาศัยซึ่งเจ้าของอยู่เอง

ข้อ ๒๔. การทำถ้ำระบายน้ำ และติดตั้งท่อระบายน้ำนั้น ท่อประปาที่ระบายน้ำในอาคาร และอุปกรณ์ต่าง ๆ สำหรับการก่อสร้างจะต้องมีลักษณะถูกต้อง เพื่อประโยชน์ในทางอนามัยตามแบบนิยมในทางวิชาการ

ข้อ ๒๕. อาคารที่ปลูกก่อสร้างพักอาศัยใช้สอยได้ ให้มีส้วมไว้ตามจำนวนอันสมควร แต่ต้องไม่น้อยกว่าอัตราที่กำหนดไว้นี้

ก. อาคารที่พักอาศัย ห้องแถวหรือตึกแถวให้มี ๑ แห่งทุกหลัง

ข. โรงแรมให้มี ๑ แห่งต่อกำหนด ๑๐ คน ที่อาคารนั้นจะให้คนพักแรมก็ได้

ค. โรงเรียนและโรงงานให้มี ๑ แห่งต่อ ๑๐๐ คนที่กำหนดให้ใช้สอยอาคารนั้น

ง. หอประชุมและโรงมหรสพ ให้มี ๑ แห่ง ต่อ ๓๐๐ คนที่กำหนดให้ใช้สอยอาคารนั้น

การปลูกสร้างอาคารและการแก้ไขหรือต่อเติมอาคารในเขตเทศบาลนครกรุงเทพฯ เจ้าของอาคารจะต้องยื่นคำร้องขออนุญาตตามเทศบัญญัติ เรื่องควบคุมการก่อสร้างอาคาร พ.ศ. ๒๔๘๓ ก่อน เมื่อได้รับอนุญาตจากคณะเทศมนตรีแล้วจึงจะทำการก่อสร้างได้ การพิจารณาอนุญาตนั้น นอกจากการพิจารณาตามหลักเกณฑ์ทางช่างซึ่งได้แก่ แผนผัง แผนก่อสร้าง ลักษณะอาคาร วัตถุประสงค์สร้าง น้ำหนักบรรทุก ระยะและแนวอาคาร และการตรวจควบคุมการก่อสร้างแล้วยังต้องพิจารณาถึงสุขลักษณะของอาคารและการสุขาภิบาลสิ่งแวดล้อมอีก

กรณีในการพิจารณาอนุญาตปลูกสร้างอาคารบางประเภท เช่น อาคารโรงงาน อุตสาหกรรม โรงแรม โรงมหรสพ อาคารสาธารณะ ฯลฯ กองสุขาภิบาลจะรับเรื่องหรือจากกองควบคุมอาคาร ตลอดจนการต่อเติมเปลี่ยนแปลงแก้ไขอาคาร เดิมก็ได้รับเรื่องให้ร่วมพิจารณา เช่นเดียวกัน ^{๗๓}

การพิจารณาสุขาภิบาลของอาคาร ได้แก่การพิจารณาการระบายอากาศ ระบบการ

ระบายน้ำ ใช้ตัวหรือระบบการกำจัดจุลจุจรรณะและสุขลักษณะ ของอาคารในด้านอื่น ๆ ที่จะเหมาะสมเพียงพอหรือไม่ แล้วยังต้องพิจารณาถึงสภาพสิ่งแวดล้อม เช่น ถนน ทางระบายน้ำสาธารณะ อาคารใกล้เคียง กิจกรรมที่จะดำเนินการในอาคารที่ขออนุญาตนั้น อาจก่อเหตุเดือดร้อนรำคาญแก่ผู้ที่อยู่ใกล้เคียง หรืออาจเป็นอันตรายแก่สุขภาพอนามัยของผู้ดำเนินการหรือผู้อยู่อื่นเป็นต้น สภาพสิ่งสกปรกหรือของเสียที่ออกแล้ว เจ้าหน้าที่แผนกสุขาภิบาลทั่วไปจะเสนอข้อแนะนำเพื่อให้เจ้าของอาคารได้แก้ไขให้ถูกต้องต่อไป

๒.๓.๒ การรับจ้างบริการเขียนแบบอาคาร

โดยเหตุที่ยังมีประชาชนอีกจำนวนมากที่ไม่มีความเข้าใจเกี่ยวกับข้อบังคับในพระราชบัญญัติควบคุมการก่อสร้างอาคาร ของเทศบาลนครกรุงเทพฯ พ.ศ. ๒๕๕๓ การออกแบบอาคารจึงมักจะมีจุดบกพร่อง ทำให้ห้องมีการแก้ไขแบบเป็นการยุ่งยากกับประชาชนผู้ขออนุญาตปลูกสร้างเรื่อยมา นอกจากนี้ บางรายยังต้องเสียค่าจ้างเขียนแบบจากบุคคลภายนอกในราคาสูง เป็นเหตุให้เดือดร้อนแก่ผู้มีรายได้น้อยเป็นอย่างมาก เทศบาลนครกรุงเทพฯ จึงได้ตั้งแผนกบริการออกแบบขึ้น ให้สังกัดอยู่ในกองควบคุมอาคาร เพื่อบริการออกแบบแก่ประชาชนโดยทั่วไป โดยบริการดังกล่าวรวมทั้งการออกแบบมาตรฐานต่าง ๆ ไว้ให้ประชาชนเลือกปลูกสร้างตามความประสงค์ด้วย ^{๘๔}

หน้าที่ของแผนกบริการออกแบบอาคารกล่าวโดยย่อได้ ๘ ประการดังนี้

- ๑. รับเขียนแบบและออกแบบให้แก่ประชาชนโดยไม่ไปตรวจสอบสถานที่ที่จะทำการปลูกสร้าง ถ้าหากมีบริเวณอาคารให้เป็นที่ไปตามเทศบัญญัติเชื่อม้องกับมิให้มีการปลูกสร้างอาคารหนาแน่น หรือผิดกับกั้นลมควร จนเป็นเหตุให้มีเสียงรบกวนหรือเกิดเป็นเหตุเดือดร้อนรำคาญและเพื่อป้องกันมิให้เกิดแหล่งเสื่อมโทรมขึ้น
- ๒. ออกแบบแปลนมาตรฐานอาคารทุกชนิด เป็นต้น อาคารอาศัย ที่กั้นแถวอาคารพาณิชย์ ออกแบบให้ตามขนาดเนื้อที่กินขนาดต่าง ๆ ตามความเหมาะสม
- ๓. รับแนะนำชี้แจงแก่ประชาชนในเรื่องต่าง ๆ เกี่ยวกับการก่อสร้างอาคารตามเทศบัญญัติควบคุมการก่อสร้างอาคาร
- ๔. รับแก้ไขแบบที่ประชาชนยื่นขอรับใบอนุญาตอาคารปลูกสร้างไว้ ถ้าหาก

^{๘๔} กองควบคุมอาคาร "งานบริการออกแบบของเทศบาลนครกรุงเทพฯ" (ข่าวจากเทศบาลนครกรุงเทพฯ ปีที่ ๓ ฉบับที่ ๑ มกราคม ๒๕๐๖) หน้า ๔๕

มีข้อบกพร่องเล็ก ๆ น้อย ๆ ที่จะต้องแก้ไขเกิดขึ้น เพื่อให้ไม่เสียเวลา แผนกบริการออกแบบจะรีบแก้ไขให้ รวมทั้งการบริการศึกษานาโหนดที่ดิน เพื่อประกอบการพิจารณาแบบแปลนด้วย

ในการว่าจ้างเจ้าหน้าที่ของแผนกบริการออกแบบเพื่อเขียนแบบแปลนให้ นั้น ผู้ว่าจ้าง ต้องเป็นเจ้าของอาคารและต้องมาติดต่อกับว่าจ้างด้วยตนเอง ในขั้นแรกต้องนำเจ้าหน้าที่ไปตรวจสอบสถานที่ที่จะทำการปลูกสร้างเสียก่อน พร้อมกับแสดงหลักฐานต่าง ๆ ในเรื่องสิทธิที่ดินของตน หรือหนังสือยินยอมให้ปลูกสร้างอาคารจากเจ้าของที่ดินด้วย ผู้ว่าจ้างจะต้องยอมให้เจ้าหน้าที่ออกแบบได้ถามเหตุปัจจัยของเทศบาลทุกประการ เมื่อออกแบบและเขียนแบบแล้ว เจ้าหน้าที่จะเก็บต้นฉบับไว้เป็นกรรมสิทธิ์ของกองควบคุมอาคารและจะจ่ายแบบให้แก่ผู้ว่าจ้าง ๔ ชุด หากต้องการเพิ่มก็จะมีเพิ่มได้ในราคาถูกที่สุด ค่ารับค่าจ้างเขียนแบบนั้น ผู้ว่าจ้างจะชำระได้ในวันที่มารับแบบ เพื่อจะได้นำไปยื่นขออนุญาตปลูกสร้างต่อไป ^{๙๕}

ส่วนอัตราค่าบริการออกแบบและรายการก่อสร้างนั้น มีดังนี้ ^{๙๖}

๑. อาคารไม้ชั้นเดียวหรืออาคารโครงไม้เสาเซลโลกริก ฉาบปูน หักอาศัยชั้นเดียว ตารางเมตรละ ๑.๐๐ บาท
๒. อาคารไม้สองชั้น หรืออาคารโครงไม้เสาเซลโลกริก ฉาบปูน หักอาศัยสองชั้น ตารางเมตรละ ๒.๐๐ บาท
๓. ตึกชั้นเดียวหักอาศัย ตารางเมตรละ ๓.๐๐ บาท
๔. ตึกสองชั้นหักอาศัย ตารางเมตรละ ๔.๐๐ บาท
๕. รั้วไม้ รั้วสังกะสี รั้วลวดหนาม เมตรละ ๐.๕๐ บาท
๖. ประตูรั้ว (เสาไม้) ประตูละ ๒๐.๐๐ บาท
๗. รั้วกำแพงก่ออิฐ เมตรละ ๑.๐๐ บาท
๘. ประตูรั้ว (เสาก่ออิฐ) ประตูละ ๔๐.๐๐ บาท
๙. ค่าพิมพ์แบบ แบบละ ๕.๐๐ บาท

(ผนังแผ่นมีเนื้อที่ไม่เกิน ๐.๕๐ ตารางเมตร)

^{๙๕} เรื่องเดียวกัน หน้า ๔๖

^{๙๖} เทศบาลนครกรุงเทพฯ "การแบ่งส่วนงานของเทศบาลนครกรุงเทพฯ" หน้า ๔๓-๔๔

๑๐. ก. เชื้อนไม้	เมตรละ	๑.๐๐	บาท
ข. เชื้อนคอนกรีตเสริมเหล็ก	เมตรละ	๒.๐๐	บาท
๑๑. ก. กั้นสาดไม้ (เหนือที่สาธารณะ)	ตารางเมตรละ	๕.๐๐	บาท
ข. กั้นสาดคอนกรีตเสริมเหล็กหรือ โครงเหล็ก (เหนือที่สาธารณะ)	ตารางเมตรละ	๑๐.๐๐	บาท
ค. กั้นสาดไม้ (ในเขตที่ดินเอกชน)	ตารางเมตรละ	๒.๐๐	บาท
ง. กั้นสาดคอนกรีตเสริมเหล็ก (ในที่ดินเอกชน)	ตารางเมตรละ	๕.๐๐	บาท
๑๒. ติดตั้งเครื่องจักร	ตารางเมตรละ	๔๐.๐๐	บาท
๑๓. ก. สะพานไม้	ตารางเมตรละ	๕.๐๐	บาท
ข. สะพานคอนกรีตเสริมเหล็ก	ตารางเมตรละ	๑๐.๐๐	บาท
๑๔. ฝักรถ (ถือเนื้อที่ดินทุกชั้นรวมกัน)	ตารางเมตรละ	๒.๐๐	บาท
๑๕. อาคารพาณิชย์โลกเดี่ยว (ถือเนื้อที่ดินทุกชั้นรวมกัน)	ตารางเมตรละ	๑๐.๐๐	บาท
๑๖. ก. โรงโถงธรรมดา มีฝ้าช่วง- เสาต่ำกว่า ๑๐.๐๐ ม.	ตารางเมตรละ	๑.๐๐	บาท
ข. โรงโถงธรรมดา มีฝ้าช่วง- เสา ๑๒.๐๐ ม.	ตารางเมตรละ	๒.๐๐	บาท
๑๗. ฝ้ายิปซั่ม	ตารางเมตรละ	๓๐.๐๐	บาท

หมายเหตุ

- ก. รายการข้อ ๑, ๒, ๓, ๑๐, ๑๑, ๑๓ ถ้าคิดเนื้อที่คำนวณแล้วต่ำกว่า ๓๐.๐๐ บาท ให้คิด ๓๐ บาท
- ข. รายการข้อ ๕ และข้อ ๘ ถ้าราคาต่ำกว่า ๑๐.๐๐ บาท ให้คิด ๑๐.๐๐ บาท
- ค. รายการข้อ ๑๗ ถ้าเนื้อที่ฝ้ายิปซั่มต่ำกว่า ๑ ตารางเมตร คิด ๓๐.๐๐ บาท สำหรับตารางเมตรต่อ ๆ ไปให้คิด ๑๐.๐๐ บาท
- ง. อัตรานี้ไม่เกี่ยวกับค่าตรวจแบบ ตามเทศบัญญัติควบคุมการก่อสร้างอาคาร ผู้จ้างจะต้องเสียอีกต่างหาก

จ. ถ้าไม้ค้ำตามข้อ ๕ ถ้าแผ่นหลัง ๆ มีขนาดเกิน ๐.๕๐ ตารางเมตร ถ้าพื้นที่ติด
ตารางเมตรละ ๑๒.๐๐ บาท

ในเรื่องเกี่ยวกับการควบคุมอาคาร ของเทศบาลนครกรุงเทพฯ นี้ เป็นว่าเป็นผลดีอย่าง
หนึ่งที่จะช่วยทำให้แหล่งเสื่อมโทรมหรือเสื่อมถอยลงเรื่อย ๆ เพราะจะมีการกำจัด และป้องกัน
มิให้เกิดสภาพดังกล่าวต่อไป โดยเทศบาลได้เข้าดำเนินการควบคุม ทั้งในเรื่องบริเวณที่ก่อสร้าง
สภาพของอาคารและบ้านเพื่อให้เป็นไปอย่างมีระเบียบเรียบร้อยและถูกต้องตามหลักสุขลักษณะ
อีกด้วย เพราะถ้าที่เป็นอยู่ในขณะนี้ซึ่งปรากฏว่ามีแหล่งเสื่อมโทรมอยู่ในเขตเทศบาลนครกรุงเทพฯ
อยู่อีกหลายแห่ง แหล่งเสื่อมโทรมดังกล่าวนี้มักจะเป็นบริเวณที่มีบ้านอยู่กันอย่างหนาแน่น
มีน้ำเน่าขุ่นอยู่และสิ่งกลิ่นเหม็น เป็นแหล่งเพาะพันธุ์ของ ชาติการระบายน้ำ ซากอากาศที่บริสุทธิ์
ซากแสงแดด และอะไรอีกหลายอย่างอันมีผลทำให้เสื่อมสุขภาพอนามัยของผู้อยู่อาศัยทั้งสิ้น

สรุปและข้อคิดเห็น

ดังได้กล่าวมาแล้วว่า กิจการด้านบริการสาธารณสุขมิได้มีจำกัดอยู่แต่เฉพาะในฝ่าย
สาธารณสุขของเทศบาลนครกรุงเทพฯ เท่านั้น แต่ยังมีกิจการดำเนินงานอยู่ในฝ่าย กองและหน่วยงาน
อื่นอยู่อีกมาก และจะกล่าวกันว่ามีความสัมพันธ์อยู่กับชีวิตความเป็นอยู่ประจำวันของประชาชน
ทั่วไปอย่างมาก ซึ่งกิจการดังกล่าวได้แก่การรักษาน้ำสะอาด การรักษาความสะอาดและการรักษา
ความเป็นระเบียบเรียบร้อยของบ้านเมือง อันได้แก่การรักษาความสะอาดถนนหนทาง พางระบาย
น้ำ คูและคลองต่าง ๆ ตลอดจนในเรื่องเกี่ยวกับการควบคุมการก่อสร้างอาคารที่อยู่อาศัยให้ได้
ถูกต้องและระเบียบเรียบร้อย

ในเรื่องของสถานพยาบาลของเทศบาลนครกรุงเทพฯ นี้ ในขณะนี้เทศบาลได้มี
โรงพยาบาลอยู่สองแห่งคือ โรงพยาบาลกลางและวิถิรพยาบาล ซึ่งโรงพยาบาลทั้งสองแห่งนี้ต่าง
ก็ได้รับความนิยมจากประชาชนเป็นอย่างมาก ดังตัวอย่างสถิติของผู้ไปรับการรักษาในโรงพยาบาล
กลางดังกล่าวข้างนี้ และหากจะได้อพิจารณาอยู่ในเรื่องสถานพยาบาลต่าง ๆ ในกรุงเทพฯ นี้
ปรากฏว่าโรงพยาบาลต่าง ๆ ภายนอกเขตเทศบาลนครกรุงเทพฯ และตัวเมืองมีสถานที่ ๆ จะรับคนไข้
ไม่เพียงพอ เพราะคนไข้ไม่ได้อมีจำกัดเฉพาะผู้ที่อยู่ในเขตเทศบาลนครกรุงเทพฯ เท่านั้น แต่ยังมี
คนไข้จำนวนมากที่ได้อเดินทางเข้ามารับการรักษาในกรุงเทพฯ ด้วย ฉะนั้นหากเทศบาลจะได้อ
เตรียมวางแผนเพื่อขยายงานในกิจการด้านนี้ด้วยการก่อสร้างหรือก่อสร้างโรงพยาบาลมากแห่ง

ขึ้นแล้ว ก็จะช่วยแก้วิกฤตเรื่องสถานะสามารถไม่เสียหายได้

เกี่ยวกับเรื่องการรักษาความสะอาดและความเป็นระเบียบเรียบร้อยนั้น เหล่าที่ปรากฏแก่สายตาคนทั่วไปขณะนี้ ปรากฏว่าความถนนหนทางภายในเขตเทศบาลนครกรุงเทพฯ ส่วนใหญ่มีสภาพที่สะอาดเรียบร้อยขึ้นกว่าเดิมมาก แต่ก็ยังไม่ได้อยู่ในสภาพที่เท่าเทียม ซึ่งควรจะใกล้เคียงอยู่ด้วยกัน โดยเฉพะอย่างยิ่งในเรื่องการรักษาความสะอาดตาม ซอย ต่าง ๆ ปรากฏว่าในขณะที่เทศบาลยังมิได้ มีงานเนินการในเรื่องนี้อย่างเต็มที่ ซึ่งอาจกล่าวได้ว่า เทศบาลได้มองข้ามในเรื่องนี้ไป ฉะนั้น หากจะ ได้มีการสำรวจดูสภาพของ ตรอก ซอยต่าง ๆ แล้ว เทศบาลก็จะเห็นว่า ยังมีตรอก ซอยอยู่อีกมากที่เทศบาลมิได้ เข้าไปควบคุมดูแล และในบริเวณดังกล่าวจะมีเศษขยะมูลฝอยอยู่ทั่วไป ซึ่งในเรื่องนี้ย่อมมีความสัมพันธ์อยู่กับถนนสาธารณะ ภารกิจงานของขยะมูลฝอย ตลอดจนจุดหรือถังเก็บสร้างควมรำคาญให้กับชาวบ้าน โดยการสุข อนามัยจึงจะมีผู้ไม่พึงไว้รอรถขยะ ซึ่งในเรื่องนี้ก็จะได้ว่าในรายละเอียดจะเห็นวิธีแก้ไข ไว้ในบทสรุปและเสนอแนะต่อไป

ส่วนในเรื่องของการควบคุมอาคารและการบริการ เรียบแบบอาคารนั้น ขณะนี้เทศบาลได้ดำเนินการควบคุมในเรื่องความมั่นคง ของอาคาร ตลอดจนในเรื่องสุขลักษณะของอาคารที่จะก่อสร้างใหม่โดยมีกองควบคุมอาคารพิจารณา ร่วมกับกองสุขาภิบาล และถ้าหากเห็นว่าอาคารดังกล่าวได้มีการก่อสร้างที่ถูกต้องตามเงื่อนไขที่วางไว้แล้ว ก็จะได้อนุญาตให้ปลูกสร้างต่อไป ซึ่งในเรื่องนี้ เห็นว่าควรจะ ได้ให้ฝ่ายวางผังเมือง เข้าพิจารณาด้วย อันจะเป็นการป้องกันมิให้เกิดแหล่งเสื่อมโทรมและยังช่วยให้การก่อสร้างอาคาร ได้เป็นไปอย่างมีระเบียบเรียบร้อยต่อไปด้วย

อย่างไรก็ตาม จากผลต่าง ๆ ที่กล่าวมาข้างต้น ได้กล่าวถึงกิจการด้านสาธารณสุขซึ่งเทศบาลนครกรุงเทพฯ เป็นผู้ดำเนินการอยู่ในขณะนี้ แต่กิจการดังกล่าวมิได้มีหน่วยงานเฉพาะเป็นผู้รับผิดชอบ แต่จนถึงกล่าวได้แยกย้ายอยู่ความฝ่าย ความกองและตามหน่วยงานย่อยอื่น ๆ ซึ่งอยู่ในสังกัดเทศบาลนครกรุงเทพฯ ฉะนั้นสิ่งหนึ่งซึ่งควรจะ ได้คำนึงถึง คือในเรื่องการประสานงานกัน เพราะหน่วยงานดังกล่าวเป็นหน่วยงานที่จำเป็นต้องปฏิบัติงานร่วมกันอย่างใกล้ชิด ฉะนั้นหากหากการประสานงานกันแล้ว ก็จะก่อให้เกิดการดำเนินงานที่ล้าช้า บางครั้งอาจก่อให้เกิดงานซ้อนงาน อันเนื่องมาจากการขาดการประสานงานและก่อให้เกิดเสียเวลา ฉะนั้นประมาณโดยเปล่าประโยชน์