



## เอกสารและงานวิจัยที่เกี่ยวข้อง

### 2.1 แนวคิดและทฤษฎี

งานศึกษาที่ผ่านมาแสดงให้เห็นว่าโลกาภิวัตน์ส่งเสริมเศรษฐกิจของประเทศต่างๆให้ขยายตัว ถึงอย่างนั้นก็ตามการเปิดประเทศทั้งการค้า การลงทุน การเคลื่อนย้ายทุน การเคลื่อนย้ายแรงงาน และการเคลื่อนย้ายเทคโนโลยีการผลิตระหว่างประเทศ ยังส่งผลให้เกิดการกระจายรายได้อย่างไม่เป็นธรรม ในการอธิบายความเป็นโลกาภิวัตน์ในงานศึกษานี้จะมุ่งเน้นไปที่การเคลื่อนย้ายทุนระหว่างประเทศ โดยให้ความสำคัญกับการลงทุนทางตรงจากต่างประเทศ ดังนั้นการศึกษานियาม ทฤษฎีสันับสนุนโลกาภิวัตน์ และผลกระทบที่เกิดขึ้นจากโลกาภิวัตน์ ต่อแรงงาน และการกระจายรายได้ จึงเป็นเครื่องมือสำคัญที่จะนำไปสู่ความเข้าใจถึงความสัมพันธ์และผลกระทบของโลกาภิวัตน์ต่อการกระจายรายได้ได้ดียิ่งขึ้น

#### 2.1.1. นิยาม

##### 2.1.1.1 ความหมายของโลกาภิวัตน์

โลกาภิวัตน์ (Globalization) ได้เริ่มมาตั้งแต่ช่วงศตวรรษที่ 19 ในยุคแรกของโลกาภิวัตน์ (ค.ศ. 1820 - 1914) มีการพัฒนาเติบโตอย่างรวดเร็วในด้านการค้าระหว่างยุโรป เมืองขึ้นของยุโรป และสหรัฐอเมริกา หลังจากสงครามโลกครั้งที่ 2 โลกาภิวัตน์ได้เริ่มขึ้นใหม่อีกครั้ง (ค.ศ. 1960 - ปัจจุบัน) โดยกระบวนการดังกล่าวถูกขับเคลื่อนจากความก้าวหน้าทางเทคโนโลยีเป็นสำคัญ คำว่า โลกาภิวัตน์ (Globalization) ถูกใช้กันมากในทุกวันนี้เนื่องจากเศรษฐกิจโลกได้มีรูปแบบของ "การพึ่งพาซึ่งกันและกัน" (Interdependence) และ "ความเป็นสากล" (Internationalization) โดยมีลักษณะที่แตกต่างจากการพึ่งพาทางเศรษฐกิจในสมัยก่อน คือ มีการเกิดขึ้นของตลาดโลก ความก้าวหน้าทางเทคโนโลยีในด้านการขนส่งและการสื่อสาร การเติบโตอย่างรวดเร็วในธุรกรรมทางการเงินระหว่างประเทศ การค้าระหว่างประเทศ และ การลงทุนทางตรงจากต่างประเทศ โดยเฉพาะการลงทุนจากบริษัทข้ามชาติ (Multinational Corporations:

MNCs) ประเทศต่างๆได้มีการพัฒนาและเปลี่ยนแปลงอย่างรวดเร็ว โดยแต่ละประเทศมีลักษณะของเศรษฐกิจ การเมือง สังคม และวัฒนธรรม ที่แตกต่างกันส่งผลให้เกิดความแตกต่างทั้งด้านการพัฒนาและผลกระทบที่เกิดขึ้นจากโลกาภิวัตน์ ตามพจนานุกรมฉบับราชบัณฑิตยสถาน พ.ศ. 2540 อ้างถึงใน <http://th.wikipedia.org> ได้ให้คำจำกัดความของคำว่าโลกาภิวัตน์ (Globalization) ไว้ว่า “การแพร่กระจายไปทั่วโลก; การที่ประชาคมโลกไม่ว่าจะอยู่ ณ จุดใดสามารถรับรู้ สัมพันธ์ หรือ รับผลกระทบจากสิ่งที่เกิดขึ้นได้อย่างรวดเร็วกว้างขวาง ซึ่งเนื่องมาจากการพัฒนาระบบสารสนเทศ เป็นต้น” และ Singh (1998) อ้างถึงใน พิภพ อุดมอิทธิพงศ์ (2550) ได้ให้คำจำกัดความของ โลกาภิวัตน์ คือ การเชื่อมโยงข้ามพรมแดนที่พัฒนาขึ้นอย่างเข้มข้นในทุกปริมนทลของเศรษฐกิจ การเมือง สังคม และวัฒนธรรม หรือกล่าวอีกนัยคือ โลกซึ่งมีกระบวนการด้านเศรษฐกิจ สังคม วัฒนธรรมอันซับซ้อน และดำเนินไปโดยปราศจากอิทธิพลของเส้นแบ่งพรมแดนและความห่างไกลทางกายภาพ ทั้งยังหมายรวมถึงการพัฒนาในที่แห่งใดแห่งหนึ่งของโลก ซึ่งอาจส่งผลกระทบต่อภูมิภาคที่อยู่ห่างไกลออกไป

ในงานศึกษานี้จะสนใจเพียงแค่ โลกาภิวัตน์ทางเศรษฐกิจ (Economic Globalization) โดยมีงานศึกษามากมายที่นิยามโลกาภิวัตน์ทางเศรษฐกิจไว้ดังนี้

Lall (2002) ได้ให้คำจำกัดความของ โลกาภิวัตน์ คือ การรวมตัวทางเศรษฐกิจผ่านการค้า การเคลื่อนย้ายปัจจัยการผลิต โดยพิจารณาราคาสินค้าโดยเปรียบเทียบระหว่างประเทศจะมีลักษณะใกล้เคียงกันจนเท่ากันที่สุดในที่สุด หรือที่เรียกว่า Convergence ซึ่งกระแสโลกาภิวัตน์ในแต่ละประเทศจะมากหรือน้อยขึ้นอยู่กับ ระดับการเปิดประเทศทั้งด้านการค้า การลงทุน และระดับการพัฒนาเทคโนโลยีในประเทศนั้นๆ

Warner (2002) เพิ่มเติมว่ากระแสโลกาภิวัตน์ที่เกิดขึ้นจะเป็นตัวผลักดันให้เกิดการเปลี่ยนแปลงโครงสร้างทั้งภาคอุตสาหกรรม และระดับเทคโนโลยีของประเทศนั้นๆนำไปสู่การแข่งขันกันทางเศรษฐกิจระหว่างประเทศ ดังนั้นการ Convergence จึงไม่สามารถเกิดขึ้นได้

Cornia (2003) กล่าวว่าโลกาภิวัตน์ ถือเป็นตัวจัดการกีดกันทางการค้าระหว่างประเทศ และเพิ่มการลงทุนทางตรงจากต่างประเทศ มีความเสรีในการเคลื่อนย้ายทุนและแรงงาน มีการถ่ายโอนเทคโนโลยี เพิ่มการท่องเที่ยวระหว่างประเทศ พัฒนารูปแบบการชำระเงินและการแลกเปลี่ยนเงินตราระหว่างประเทศ

---

<sup>1</sup> บริษัทข้ามชาติ (Multinational Corporations: MNCs) เป็นกิจการที่มีขนาดใหญ่ ทำการผลิตและมีตลาดสินค้าและบริการต่างๆ อย่างน้อย 2 ประเทศหรือมากกว่า เพื่อแสวงหากำไรสูงสุดจากขนาดการผลิตระดับโลก

และ Easterly (2005) ให้มุมมองของคำจำกัดความ โลกาภิวัตน์ ว่าเกิดขึ้นจากการที่ระดับของความสามารถในการผลิต (Productivity) แต่ละประเทศแตกต่างกัน ทำให้เกิดการเคลื่อนย้ายสินค้าและปัจจัยการผลิต (ทุนและแรงงาน) ระหว่างประเทศกันอย่างเสรี

### 2.1.1.2 แนวคิดเกี่ยวกับโลกาภิวัตน์

แนวคิดเกี่ยวกับโลกาภิวัตน์ยังเป็นประเด็นที่มีความขัดแย้งกันอยู่ในแนวคิดเกี่ยวกับโลกาภิวัตน์แบ่งออกได้เป็น 2 กลุ่ม ดังนี้

1. แนวคิดที่สนับสนุนกระแสโลกาภิวัตน์ โดยที่กลุ่มนี้เชื่อว่าการเกิดขึ้นของกระแสโลกาภิวัตน์ในระบบเศรษฐกิจจะเกิดผลดีจากการพัฒนาทางเศรษฐกิจรวมทั้งโอกาส โดยเฉพาะในประเทศกำลังพัฒนา ได้ช่วยส่งเสริมให้เสรีภาพของประชาชนในประเทศดีขึ้นนำไปสู่การกระจายปัจจัยการผลิตทั้งทุนและแรงงานให้ประเทศต่างๆ ได้รับประโยชน์ผ่านช่องทางต่างๆ (Basu, 2006) ดังนี้

- 1). การไหลเข้า- ออกของทุน เป็นการเพิ่มผลิตภาพการผลิต ให้ผลผลิตสูงขึ้น ความต้องการการผลิตมากขึ้น ความต้องการแรงงานเพิ่มขึ้น
- 2). การไหลเข้า- ออกของแรงงาน เพิ่มโอกาสของคนยากจนในการอพยพไปสู่ประเทศที่รวยกว่า หรือที่ที่ได้ค่าจ้างสูงกว่า
- 3). พัฒนาเศรษฐกิจ ลดการกีดกันทางการค้า การลงทุน คนยากจนสามารถเข้าสู่ตลาดสินค้าและบริการได้ง่าย เป็นการเพิ่มรายได้ให้แก่แรงงานด้อยทักษะในประเทศที่มีแรงงานอยู่มาก

2. แนวคิดที่คัดค้านกระแสโลกาภิวัตน์ โดยที่กลุ่มนี้เห็นว่าการเกิดขึ้นของกระแสโลกาภิวัตน์ในระบบเศรษฐกิจจะเกิดผลเสีย เนื่องจากส่งผลให้มีการเปลี่ยนแปลงรูปแบบทางเศรษฐกิจ นำมาสู่การเกิดวิกฤติทางเศรษฐกิจในประเทศต่างๆ ซึ่งล้วนแล้วแต่สืบเนื่องมาจากกระแสโลกาภิวัตน์ รวมทั้งการสร้าง ความไม่เท่าเทียมกันระหว่างประเทศรวยและประเทศยากจน และความไม่เท่าเทียมกันภายในประเทศระหว่างแรงงานที่มีทักษะ แรงงานด้อยทักษะ และทุน

นอกจากแนวคิดที่สนับสนุนและคัดค้านกระแสของโลกาภิวัตน์แล้ว แนวคิดเกี่ยวกับโลกาภิวัตน์ยังแบ่งกระแสโลกาภิวัตน์ออกเป็น 2 กระแสใหญ่ๆ (โครงการข่าวสารทิศทางประเทศไทย, 2545) คือ กระแสหลัก ได้แก่กระบวนการโลกาภิวัตน์ที่นำโดยบริษัท (หรือเรียกสั้นๆว่า โลกาภิวัตน์) มีจุดมุ่งหมายเพื่อเปิดเสรีทางการค้าและการลงทุน ลดทอนบทบาทของรัฐ สร้างตลาดโลกเสรีที่เป็นหนึ่งเดียว กระแสรอง ได้แก่กระบวนการโลกาภิวัตน์ที่นำโดยองค์กรประชาชนและเอ็นจีโอ ซึ่ง

ภายหลังนิยมเรียกตัวเองว่าขบวนการยูติธรรมโลก มีจุดมุ่งหมายเพื่อสร้างระบบการค้าที่เป็นธรรม ยึดหลักเศรษฐกิจศาสตร์ที่ถือคนและสิ่งแวดล้อมเป็นศูนย์กลาง ลดทอนช่องว่างและแก้ปัญหาความยากจนในสังคม แต่คำว่าโลกาภิวัตน์โดยทั่วไปหมายถึง โลกาภิวัตน์ที่นำโดยบริษัท ดังนั้นงานศึกษาค้างนี้จะศึกษาโลกาภิวัตน์ในด้านของกระแสหลัก

### 2.1.1.3 ตัวบ่งชี้ความเป็นโลกาภิวัตน์

ความเป็นโลกาภิวัตน์ ได้อธิบายลักษณะบ่งชี้อย่างชัดเจน (Easterly, 2005) ดังนี้

1. การเคลื่อนย้ายปัจจัยการผลิตอย่างเสรี ทั้งแรงงานและทุน เช่น การพิจารณาอัตรา การย้ายถิ่นฐานระหว่างประเทศ และการไหลเข้า-ออกของเงินทุนทางตรง
2. ความเสรีทางการค้าสินค้าและบริการ เช่น การพิจารณาการส่งออกและนำเข้า สินค้า
3. การสะสมทุนภายในประเทศ โดยมีความเชื่อว่ายิ่งประเทศใดมีการสะสมทุนสูงมีการออมภายในประเทศมากมักเป็นประเทศที่รวยกว่าประเทศที่มีการสะสมทุนต่ำมีการออมภายในประเทศน้อย
4. สัดส่วนที่ดินต่อแรงงานในประเทศ หากที่ดินต่อแรงงานต่ำ ย่อมแสดงถึงความสามารถในการผลิตของแรงงานมากกว่า ในกรณีที่อัตราส่วนที่ดินต่อแรงงานสูง

### 2.1.1.4 ดัชนีวัดความเป็นโลกาภิวัตน์

การวัดความเป็นโลกาภิวัตน์ ในด้านของการติดต่อสื่อสารกันทั่วโลก การพึ่งพากันทางเศรษฐกิจ สังคม เทคโนโลยี วัฒนธรรม การเมือง และทางนิเวศวิทยา มี 2 ดัชนีที่ใช้ฐานข้อมูลดังกล่าว คือ

1. KOF Index of Globalization มีส่วนประกอบหลัก (<http://globalization.kof.ethz.ch>) ดังนี้ เศรษฐกิจ สังคม และการเมือง นอกจากการใช้ส่วนประกอบหลักทั้ง 3 ตัวนี้แล้วยังคำนึงถึง การใช้ข้อมูลการเคลื่อนไหวจริง ข้อจำกัดทางเศรษฐกิจ ข้อมูลการเคลื่อนไหวของข่าวสาร ข้อมูลการติดต่อสื่อสารของบุคคล และข้อมูลลำดับเหตุการณ์ที่เกี่ยวข้องกับวัฒนธรรม โดยมีการเผยแพร่ข้อมูลนี้เป็นรายปี ซึ่งรวบรวมข้อมูลของประเทศต่างๆ 122 ประเทศ
2. Globalization Index หรือ Kearney Index เป็นดัชนีที่เกิดขึ้นจากความร่วมมือของบริษัท A.T. Kearney ซึ่งเป็นบริษัทเกี่ยวกับการจัดการให้คำปรึกษา และวารสารนโยบาย

ต่างประเทศ (Foreign Policy) ในการเผยแพร่ Globalization Index เป็นรายปี ซึ่งรวบรวมข้อมูลของประเทศต่างๆ 72 ประเทศ โดยมีส่วนประกอบหลัก (www.foreignpolicy.com) ดังนี้

- 1). Economic Integration พิจารณาจากการค้าสินค้าและบริการ การไหลเข้า-ออกของทุน เป็นต้น
- 2). Personal Contact เช่น การใช้โทรศัพท์ระหว่างประเทศ การท่องเที่ยวระหว่างประเทศ เงินโอนระหว่างประเทศ เป็นต้น
- 3). Technology Connectivity เช่น จำนวนการใช้อินเทอร์เน็ตบรอดแบนด์ เป็นต้น
- 4). Political Engagement เช่น จำนวนทูตในประเทศ การเป็นสมาชิกขององค์กรระหว่างประเทศ หรือการมีส่วนร่วมในสหประชาชาติ เป็นต้น

ดังนั้นการใช้ดัชนีใดดัชนีหนึ่งข้างต้น จะทำให้เราทราบถึงการจัดอันดับประเทศต่างๆ ตามระดับการตอบรับกระแสการขยายตัวของโลกาภิวัตน์ได้

#### 2.1.1.5 รูปแบบของเงินลงทุนจากต่างประเทศ

รูปแบบของเงินลงทุนจากต่างประเทศ มีทั้งการลงทุนทางตรงจากต่างประเทศ (Foreign Direct Investment: FDI) และการลงทุนทางอ้อมจากต่างประเทศ (Foreign Portfolio Investment: FPI) จากงานศึกษาของ ฌักทรี ตันติจารุภัทร์ (2548) ได้สรุปลักษณะ และผลกระทบของเงินลงทุนจากต่างประเทศดังนี้ เงินลงทุนจากต่างประเทศอุตสาหกรรมที่มีการผลิตโดยเน้นใช้แรงงาน (Labor Intensive) จะมีความสามารถในการก่อให้เกิดการจ้างงานมากกว่าการลงทุนทางตรงจากต่างประเทศอุตสาหกรรมที่มีการผลิตโดยเน้นใช้ทุน (Capital Intensive) สำหรับลักษณะของการลงทุนทางตรงจากต่างประเทศ พบว่าผู้ลงทุนจะมีอำนาจในการบริหารงานมาก และผลจากการลงทุนทางตรงจากต่างประเทศ มีการเคลื่อนย้ายปัจจัยการผลิตทั้งในรูปแบบแรงงาน ทุน รวมทั้งวิธีการบริหารจัดการ ดังนั้นการลงทุนทางตรงจากต่างประเทศจึงส่งผลต่อการเจริญเติบโตทางเศรษฐกิจ และก่อให้เกิดการจ้างงานมากกว่าการลงทุนทางอ้อมจากต่างประเทศ โดยเฉพาะการลงทุนทางตรงจากต่างประเทศที่แสวงหาประโยชน์จากปัจจัยการผลิตราคาถูก มีแนวโน้มก่อให้เกิดการจ้างงานมากกว่าการลงทุนทางตรงจากต่างประเทศที่ลงทุน เพื่อแสวงหาตลาด หรือเปิดตลาดใหม่ในประเทศผู้รับการลงทุน จึงเป็นเหตุให้งานศึกษาที่พบส่วนใหญ่เกี่ยวกับความสัมพันธ์ระหว่างการลงทุนจากต่างชาติและแรงงานในประเทศ มักศึกษาการลงทุนทางตรงจากต่างประเทศเป็นจำนวนมาก

### 2.1.1.6 การลงทุนทางตรงจากต่างประเทศ (Foreign Direct Investment: FDI)

เป็นการนำทุนจากประเทศหนึ่งเข้าไปในอีกประเทศหนึ่ง เพื่อทำการผลิตและขายสินค้าให้แก่ประเทศผู้รับทุน โดยทุนที่นำเข้าไปอาจเป็นเงินสด เครื่องจักร รวมทั้งความรู้ ซึ่งต่างจากการลงทุนทางการเงิน (Portfolio Investment) ซึ่งผู้ลงทุนเพียงแต่โอนเงินเข้าไปซื้อสินทรัพย์ระยะสั้นมากกว่าการทำธุรกิจในระยะยาว การลงทุนจากต่างประเทศแบบที่นำทุนเข้าไปนี้เรียกว่าการลงทุนทางตรง ซึ่งแบ่งออกเป็น 3 ลักษณะ ดังนี้

1. การจัดตั้งธุรกิจใหม่ (Green Field) เป็นกรณีที่ธุรกิจเริ่มงานการดำเนินการดำเนินธุรกิจตั้งแต่แรก ข้อดีของการลงทุนเช่นนี้คือ ธุรกิจสามารถเลือกสิ่งที่เหมาะสมกับการทำธุรกิจในระยะยาว หรือเป็นการสร้างรากฐานที่ดี ซึ่งจะทำให้ดีเพียงใดขึ้นอยู่กับบรรยากาศในการลงทุนของประเทศผู้รับทุนนั้น ข้อเสียของวิธีนี้ คือใช้เวลาค่อนข้างมากในการดำเนินการ

2. การซื้อกิจการที่มีอยู่แล้ว (Acquisition) เป็นวิธีที่ง่ายกว่าแบบแรก และได้ธุรกิจมาดำเนินการอย่างรวดเร็ว โดยไม่มีช่วงการขาดรายได้

3. การร่วมทุน (Joint Venture) เป็นการร่วมลงทุนระหว่างนักลงทุนจากต่างประเทศกับนักธุรกิจท้องถิ่น เนื่องจากเหตุผลทางกฎหมาย และธุรกิจ โดยมีการแบ่งสัดส่วนของ ทุน งานที่ทำ และการแบ่งปันผลประโยชน์ ซึ่งเป็นไปตามความถนัดและอำนาจในการควบคุมธุรกิจ การร่วมทุนทำให้การเข้าตลาดต่างประเทศง่ายขึ้น มีการแบ่งปันความรู้และลดความเสี่ยงในการทำงาน

### 2.1.1.7 แนวคิดในการวัดผลิตภาพแรงงาน (Labor Productivity)

ผลิตภาพแรงงานเป็นการเปรียบเทียบผลผลิตกับปัจจัยแรงงานที่ใช้ในการผลิต ซึ่งในทางเศรษฐศาสตร์ การเปรียบเทียบสัดส่วนระหว่างผลผลิตกับปัจจัยการผลิตสามารถทำได้อย่างน้อย 2 ประเภท (กฤษดา บำรุงวงศ์, 2550) คือ

1. ผลิตภาพการผลิตเฉพาะส่วน (Partial Productivity) เป็นตัวที่ใช้ในการวัดผลิตภาพของปัจจัยการผลิตชนิดใดชนิดหนึ่ง โดยกำหนดให้ปัจจัยการผลิตชนิดอื่นๆคงที่ เช่น ผลิตภาพการผลิตของแรงงาน และผลิตภาพการผลิตของทุน โดยสามารถหาผลิตภาพการผลิตเฉพาะส่วนนี้ได้จากการหาค่าผลผลิตเฉลี่ยต่อหน่วยของปัจจัยการผลิตนั้นๆ ดังนี้

จากฟังก์ชันการผลิต (Production Function) สมมติให้การผลิตสินค้าชนิดหนึ่งต้องใช้ปัจจัยการผลิต 2 ชนิด คือ ทุนและแรงงาน

$$Q = f(K, L)$$

$$AP_L = \frac{Q}{L} \quad (2.1)$$

หรือ

$$AP_K = \frac{Q}{K} \quad (2.2)$$

โดยที่

- $AP_L$  = ปริมาณผลผลิตเฉลี่ยต่อปัจจัยแรงงาน หรือผลิตภาพการผลิตของแรงงาน
- $AP_K$  = ปริมาณผลผลิตเฉลี่ยต่อปัจจัยทุน หรือผลิตภาพการผลิตของทุน
- $Q$  = ปริมาณผลผลิตที่แท้จริง (real output)
- $L$  = จำนวนปัจจัยแรงงาน เช่น จำนวนแรงงาน หรือชั่วโมงการทำงาน
- $K$  = จำนวนปัจจัยทุน เช่น สต็อกของทุน

จากการวัดผลิตภาพการผลิตเฉพาะส่วนนี้มีข้อจำกัดอยู่มาก เนื่องจากในกระบวนการผลิตหนึ่งๆ จำเป็นต้องอาศัยปัจจัยการผลิตหลายอย่างในกระบวนการผลิต ซึ่งการวัดผลิตภาพการผลิตเฉพาะส่วนนั้น ทำให้ทราบถึงกำลังการผลิตของปัจจัยการผลิตเฉพาะอย่าง ในการผลิตสินค้าและบริการ ณ ช่วงเวลาหนึ่งๆ เท่านั้น แต่ไม่สามารถวัดการเปลี่ยนแปลงประสิทธิภาพการผลิตทั้งหมดซึ่งเกิดจากปัจจัยอื่นๆ นอกเหนือจากปัจจัยการผลิตประเภททุนและแรงงานได้ส่งผลให้เกิดแนวคิดในการวัดผลิตภาพการผลิตโดยรวมขึ้น

2. ผลิตภาพการผลิตโดยรวม (Total Factor Productivity: TFP) เป็นตัวที่ใช้ในการวัดผลิตภาพของปัจจัยการผลิตทุกชนิดที่ใช้ในกระบวนการผลิต หรือขนาดของผลผลิตต่อหนึ่งหน่วยของปัจจัยการผลิตทั้งหมดที่ใช้ในกระบวนการผลิต ทั้งนี้การคำนวณผลิตภาพการผลิตโดยรวมจำเป็นต้องพิจารณาให้อยู่ในรูปของมูลค่า เนื่องจากหน่วยของผลผลิตและหน่วยของปัจจัยการผลิตนั้นแตกต่างกันไปในแต่ละประเภท นอกจากนี้ปัจจัยการผลิตทั้งหมดที่ใช้ในกระบวนการผลิตจะต้องรวมกันเฉลี่ยออกมาให้เป็นปัจจัยการผลิตตัวหนึ่งในกระบวนการผลิต และโดยหลักการทั่วไปแล้วนั้นจะใช้วิธีการเฉลี่ยถ่วงน้ำหนัก (weighted average) โดยที่น้ำหนักที่ใช้ในการคำนวณนี้ได้แก่ สัดส่วนของปัจจัยการผลิตชนิดนั้นๆ ที่ใช้ในกระบวนการผลิต ซึ่งจะเท่ากับขนาดของความ

ยืดหยุ่นของปัจจัยการผลิตชนิดนั้นๆ (factor input elasticity) ภายใต้การตั้งข้อสมมติของตลาดแข่งขันสมบูรณ์

$$TFP = \frac{Q}{X} \quad (2.3)$$

โดยที่ TFP = ผลิตภาพการผลิตโดยรวม  
 Q = มูลค่าของผลผลิตที่แท้จริง  
 X = มูลค่าของปัจจัยการผลิตทั้งหมด n ชนิด ซึ่งได้จากการคำนวณตามนิยามของ Divisia index เมื่อ  $X = \sum_{i=1}^n \alpha_i x_i$   
 $\alpha_i$  = ค่าถ่วงน้ำหนักที่เหมาะสมของปัจจัยการผลิตชนิดที่ i  
 $x_i$  = มูลค่าของปัจจัยการผลิตชนิดที่ i

#### 2.1.1.8 ปัจจัยกำหนดผลิตภาพแรงงาน

ปัจจัยกำหนดผลิตภาพแรงงานมีหลายปัจจัย ( กรมสวัสดิการและคุ้มครองแรงงาน , 2544) ดังนี้

1. ทุน อาจอยู่ในรูป จำนวนเครื่องจักร การลงทุนต่อคนงาน การใช้ประโยชน์จากสินค้านำเข้า อัตราค่าเช่าสินค้านำเข้า การลงทุนใหม่และการเลิกใช้ทุนเดิม
2. แรงงาน ลักษณะเฉพาะตัวของแรงงาน หรือ ความสามารถของแรงงาน เป็นองค์ประกอบพื้นฐานของแรงงานแต่ละคนที่เป็นปัจจัยกำหนดผลิตภาพแรงงานโดยตรง อาจอยู่ในรูป จำนวนแรงงาน การเปลี่ยนแปลงสัดส่วนกำลังแรงงานตาม ระดับการศึกษา เพศ อายุ อัตราค่าจ้างของแรงงาน
3. เทคโนโลยี เทคนิคในการผลิต
4. ราคาวัตถุดิบ
5. ลักษณะการบริหาร การจัดการในองค์กร และความสัมพันธ์ในองค์กร
6. การถดถอยทางเศรษฐกิจ
7. อื่นๆ



### 2.1.1.9 การกำหนดค่าจ้าง

แนวทางการกำหนดค่าจ้างในหน่วยธุรกิจ หรืออุตสาหกรรมต่างๆ พิจารณาจากอัตราค่าจ้างในระยะสั้นและระยะยาว ( จุฑา มนต์ไพบูลย์ , 2537) ดังนี้

1). อัตราค่าจ้างในระยะสั้น คืออัตราค่าจ้างที่ถูกกำหนดเมื่ออุปสงค์แรงงานเท่ากับอุปทานของแรงงาน ในแต่ละหน่วยธุรกิจ หรืออุตสาหกรรม

2). อัตราค่าจ้างในระยะยาว สามารถหาได้แบบเดียวกับอัตราค่าจ้างในระยะสั้น แต่ในหน่วยธุรกิจ หรืออุตสาหกรรม สามารถเปลี่ยนแปลงปัจจัยการผลิตได้ทุกอย่าง การเข้ามาและออกไปจากหน่วยธุรกิจ หรืออุตสาหกรรมในแต่ละประเภทย่อมเกิดขึ้นได้ และกำไรส่วนเกินที่หน่วยธุรกิจ หรืออุตสาหกรรมเคยได้รับในระยะสั้นจะหมดไป อย่างไรก็ตามถ้าหน่วยธุรกิจ หรืออุตสาหกรรมต่างๆ สามารถหากำไรส่วนเกินได้ ก็จะจ้างคนงานเพิ่ม ในทางตรงกันข้ามหากหน่วยธุรกิจ หรืออุตสาหกรรมต่างๆขาดทุน ก็จะลดจำนวนคนงานลง

ปัจจัยที่ส่งผลต่อการเปลี่ยนแปลง อุปสงค์ของแรงงาน และอุปทานของแรงงาน ในแต่ละหน่วยธุรกิจ หรืออุตสาหกรรมต่างๆ มีดังนี้

- การเปลี่ยนแปลงอุปสงค์แรงงาน ได้แก่ การเพิ่มขึ้นของผลิตภาพ อาจอยู่ในรูปของการพัฒนาเทคโนโลยีในการผลิต การขยายการผลิต เมื่ออุตสาหกรรมที่มีการขยายการผลิตอย่างรวดเร็วมักมีความต้องการแรงงานเพิ่มขึ้น การเปลี่ยนแปลงวิธีการผลิต และอุปสงค์ต่อสินค้าที่แรงงานนั้นผลิตขึ้นเปลี่ยนแปลงไป

- การเปลี่ยนแปลงอุปทานแรงงาน ได้แก่ ประชากรเพิ่มขึ้น การลงทุนในทรัพยากรกำลังคนเปลี่ยนแปลงไป ถือเป็นปัจจัยสำคัญไม่ว่าแรงงานนั้นเป็นเพศชายหรือเพศหญิงที่มีระดับการศึกษาสูง มักจะเสนอขายแรงงานได้มากกว่าผู้ที่มีระดับการศึกษาดำ การเคลื่อนย้ายแรงงานระหว่างท้องถิ่นตามสภาพภูมิศาสตร์ เช่น การย้ายหนีภัยการเมือง การหนีโจรผู้ร้ายหรือการมาหางานทำใหม่ เป็นต้น การเปลี่ยนแปลงทักษะของแรงงาน ทำให้แรงงานมีโอกาสเปลี่ยนแปลงอาชีพได้มากขึ้น และการเปลี่ยนแปลงอุปทานแรงงาน เช่นการเปลี่ยนจากการทำงานครึ่งเวลามาเป็นการทำงานเต็มเวลา เป็นต้น

### 2.1.1.10 แนวคิดเกี่ยวกับการกระจายรายได้

การกระจายรายได้สามารถแบ่งออกเป็น 2 ความหมาย (อรกช เก็จพิรุฬห์, 2541) ดังนี้

1). การกระจายรายได้ตามหน้าที่ในการผลิต (Functional Distribution of Income) หมายถึง การแบ่งรายได้ตามเจ้าของปัจจัยการผลิต คือ ส่วนที่เป็นเจ้าของที่ดิน เจ้าของทุน และเจ้าของแรงงาน แต่ในปัจจุบันความหมายของปัจจัยทุนกว้างและซับซ้อนมากขึ้น ดังนั้นในการแบ่งรายได้ตามหน้าที่ในการผลิต จึงมีการปรับให้สอดคล้องกับความเป็นจริงในปัจจุบันมากขึ้น โดยแบ่งเป็นรายได้ที่ได้จาก ค่าจ้างและเงินเดือน ทรัพย์สินและการจัดการ การค้า เงินโอน เป็นต้น

2). การกระจายรายได้ตามขนาด (Size Distribution of Income) หรือการกระจายรายได้ส่วนบุคคล (Personal Distribution of Income) หมายถึงการกระจายของประชากรผู้มีรายได้ในกลุ่มรายได้ต่างๆ เรียงตามขนาดรายได้ การกระจายรายได้ตามขนาดสามารถแบ่งออกเป็น 2 ประเภท คือ ประเภทแรก อธิบายว่าการกระจายรายได้เป็นกระบวนการที่เกิดจากความไม่แน่นอน (Stochastic Process) ประเภทที่สอง อธิบายถึงการกระจายรายได้ในความหมายของปัจจัยทางเศรษฐกิจและสังคมของประชากร เช่น ความแตกต่างระหว่างเพศ อายุ อาชีพ การศึกษา ภูมิภาค และการกระจายความมั่งคั่ง เป็นต้น

นอกจากนี้วิธีการคำนวณหา การกระจายรายได้ยังแบ่งออกเป็น 2 วิธี คือ

1). การกระจายรายได้สัมบูรณ์ (Absolute Distribution) หมายถึง การคำนวณหา ระดับรายได้ที่เพียงพอที่จะซื้ออาหารเพื่อดำรงชีพขั้นต่ำ เรียกว่า ระดับความยากจน หรือเส้นความยากจน (Poverty Line) และหาจำนวนประชากรที่มีระดับรายได้ต่ำกว่าและสูงกว่าเส้นความยากจน ถ้าสัดส่วนของประชากรที่มีรายได้ต่ำกว่าเส้นความยากจนลดลง เมื่อระดับรายได้เฉลี่ยของประชากรสูงขึ้น แสดงว่า การกระจายรายได้สัมบูรณ์ของประเทศดีขึ้น

2). การกระจายรายได้สัมพัทธ์ (Relative Distribution) หมายถึง ความแตกต่างของระดับรายได้ที่ประชากรแต่ละคน หรือแต่ละครัวเรือนในสังคมได้รับ เรียกว่า ความไม่เท่าเทียมกันของรายได้ ถ้าระดับรายได้ดังกล่าวมีความแตกต่างกันมาก แสดงว่า มีความไม่เท่าเทียมกันของรายได้มาก ถ้าทุกคนหรือทุกครัวเรือนมีระดับรายได้เท่ากัน แสดงว่า มีความเท่าเทียมกันอย่างสมบูรณ์ แต่ถ้าในสังคมมีผู้มีรายได้เพียงคนเดียวหรือครอบครัวเดียว ในขณะที่คนอื่นๆ หรือครอบครัวอื่นไม่มีรายได้เลย แสดงว่า มีความไม่เท่าเทียมกันอย่างสมบูรณ์

### 2.1.2. ทฤษฎีสันนับสนุนโลกาภิวัตน์

จากกระแสโลกาภิวัตน์ที่เกิดขึ้น สามารถส่งผลกระทบต่อประเทศหนึ่งๆ ได้ทั้งด้านการได้ประโยชน์ และการเสียประโยชน์ ขึ้นอยู่กับโครงสร้างเศรษฐกิจของประเทศนั้นๆ ซึ่งการอธิบาย

โดยใช้ทฤษฎีการค้าระหว่างประเทศ (International Trade Theory) ให้ความสำคัญกับการอธิบายถึงผลกระทบจากการเปิดประเทศต่อผลได้ผลเสียในรูปแบบต่างๆ ดังนี้

2.1.2.1 **ทฤษฎี Heckscher-Ohlin** ได้อธิบายว่าประเทศที่มีปัจจัยการผลิตมาก (Factor Abundance) ส่วนใหญ่จะมีความได้เปรียบโดยเปรียบเทียบ (Comparative Advantage) ในการผลิตสินค้าชนิดนั้นๆ มากกว่าประเทศที่มีปัจจัยการผลิตน้อย ยกตัวอย่างเช่น ประเทศไทยเป็นประเทศที่มีปัจจัยการผลิตประเภทแรงงานมาก (Labor Abundance) ดังนั้นประเทศไทยจะเลือกที่จะผลิตและส่งออกสินค้าที่เน้นใช้แรงงานเข้มข้น (Labor Intensive) และนำเข้าสินค้าที่ประเทศไม่มีความได้เปรียบในการผลิต เช่น สินค้าจำพวกเงินทุนเข้มข้น (Capital Intensive)

2.1.2.2 **ทฤษฎี Stolper-Samuelson** อธิบายถึงผลกระทบของการค้ากับการกระจายรายได้ โดยสืบเนื่องจากทฤษฎี Heckscher-Ohlin ถ้าประเทศเลือกผลิตและส่งออกสินค้าที่ตนมีปัจจัยการผลิตชนิดนั้นมาก จะทำให้อุตสาหกรรมที่ผลิตสินค้าที่เน้นใช้ปัจจัยการผลิตที่มีมากในประเทศขยายตัว เช่น ประเทศไทยที่ผลิตสินค้ามีแรงงานเข้มข้น (Labor Intensive) เมื่อเปิดประเทศแรงงานในประเทศจะได้รับรายได้ที่สูงขึ้นเมื่อแรงงานนั้นทำงานในภาคการผลิตเพื่อการส่งออก และอุตสาหกรรมที่ผลิตสินค้าที่เน้นใช้แรงงานจะขยายตัว

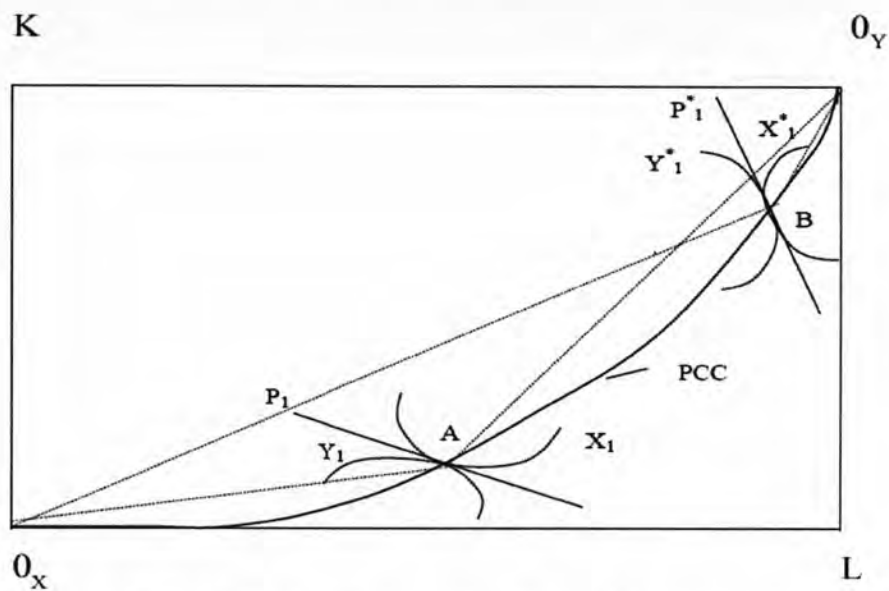
ซึ่งแนวคิดทั้ง 2 ทฤษฎี ได้อธิบายผลกระทบของการเปิดประเทศด้านการค้าต่อการเปลี่ยนแปลงการผลิต การค้าระหว่างประเทศ และผลตอบแทนปัจจัยการผลิตต่างๆ (นิฐิตา เบญจมาสุทิน และนงนุช พันธกิจไพบูลย์, 2547) ดังนี้

กำหนดให้ประเทศที่ 1 เป็นประเทศที่มีความอุดมสมบูรณ์ในปัจจัยแรงงาน สินค้า X เป็นสินค้าที่ใช้แรงงานในสัดส่วนที่สูง (Labor-Intensive Goods) ส่วนสินค้า Y เป็นสินค้าที่ใช้ปัจจัยทุนในสัดส่วนที่สูง (Capital-Intensive Goods) จากภาพที่ 2.1

ก่อนการค้าระหว่างประเทศ ดุลยภาพของประเทศที่ 1 คือจุด A ซึ่งระดับผลผลิต X และ Y คือ  $X_1$  และ  $Y_1$  ตามลำดับ อัตราส่วนของปัจจัยทุนต่อแรงงาน ( $K/L$ ) ที่ใช้ในการผลิตสินค้า X และสินค้า Y แสดงโดย slope ของเส้น  $O_1A$  และ slope ของเส้น  $O_1A$  ตามลำดับ ซึ่งพบว่า slope ของเส้น  $O_1A$  น้อยกว่า slope ของเส้น  $O_1A$  หมายความว่า  $K/L$  ที่ใช้ในการผลิตสินค้า X น้อยกว่า  $K/L$  ที่ใช้ในการผลิตสินค้า Y ดังนั้นสินค้า X เป็น L-Intensive และสินค้า Y เป็น K-Intensive ราคาเปรียบเทียบของปัจจัยการผลิต ( $w/r$ ) ในประเทศที่ 1 แสดงโดย slope ของเส้น  $P_1$  และประเทศที่ 1 มีความได้เปรียบโดยเปรียบเทียบในการผลิตสินค้า X

หลังการค้าระหว่างประเทศ ประเทศที่ 1 จะผลิตสินค้า X มากขึ้น และผลิตสินค้า Y น้อยลง โดยสมมติว่าทำให้ตำแหน่งของการผลิตย้ายไปตาม Production Contract Curve (PCC) มาอยู่ ณ จุด B การย้ายตำแหน่งของจุดการผลิต จากจุด A ไปจุด B ในประเทศที่ 1 แสดงว่า K/L ที่ใช้ในการผลิตสินค้า X และสินค้า Y เพิ่มขึ้น และราคาเปรียบเทียบของปัจจัยการผลิต ( $w/r$ ) เพิ่มขึ้นด้วย ซึ่งแสดงโดย slope ของเส้น  $P_1^* > \text{slope ของเส้น } P_1$

ภาพที่ 2.1 แสดงแนวโน้มของราคาเปรียบเทียบของปัจจัยการผลิตเมื่อมีการค้าระหว่างประเทศ

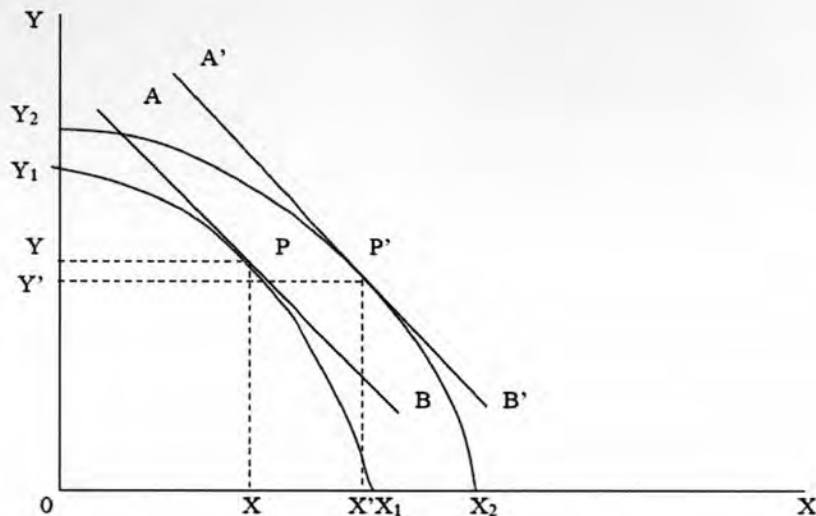


ดังนั้น เมื่อเปิดประเทศ (Openness) ประเทศที่มีแรงงานอุดมสมบูรณ์ (Labor Abundant) อุตสาหกรรมในประเทศที่ผลิตสินค้าที่เน้นใช้ปัจจัยการผลิตแรงงาน (X) มากจะขยายตัว ผลตอบแทนปัจจัยการผลิตโดยเปรียบเทียบ ( $w/r$ ) เพิ่มขึ้น ซึ่งเป็นผลประโยชน์จากการเปิดประเทศทางการค้าต่อแรงงานในอุตสาหกรรมที่ผลิตสินค้าที่เน้นใช้ปัจจัยการผลิตแรงงาน (X) มาก

2.1.2.3 **ทฤษฎี Rybszynski** ได้อธิบายถึง ผลกระทบที่เกิดขึ้นตามมาจากการค้าระหว่างประเทศ ว่า ถ้าปัจจัยชนิดใดชนิดหนึ่งเพิ่มขึ้นโดยที่ปัจจัยการผลิตอีกชนิดหนึ่งมีจำนวนคงที่ ผลผลิตของสินค้าที่เน้นใช้ปัจจัยการผลิตที่เพิ่มขึ้นเป็นปัจจัยหลักจะมีจำนวนมากขึ้น ในขณะที่ผลผลิตของสินค้าที่เน้นใช้ปัจจัยการผลิตชนิดที่มีจำนวนคงที่เป็นปัจจัยหลักมีจำนวนลดลง ทั้งนี้สมมติว่าราคาสินค้าและราคาปัจจัยการผลิตคงที่ เช่น การเพิ่มขึ้นของแรงงานจะส่งผลทำให้ภาคการผลิตนั้นมีการผลิตสินค้าที่เน้นใช้แรงงานเพิ่มขึ้นและแรงงานในภาคการผลิตนั้นย่อมได้รับค่าจ้างที่สูงขึ้น

ตามมา ภาคอุตสาหกรรมการผลิตสินค้าที่เน้นใช้แรงงานจะขยายตัว ในขณะที่ภาคอุตสาหกรรมที่เน้นใช้ปัจจัยทุนจะหดตัว

ภาพที่ 2.2 ทฤษฎี Rybszynski



จากภาพที่ 2.2 (ศรีวงศ์ สุมิตร และสาธิตี วรรณพชร, 2536) เส้น  $X_1Y_1$  เป็น PPC เดิม จุดผลิตที่เป็นดุลยภาพคือจุด P เส้น PPC จะสัมผัสกับเส้นราคา AB เส้น  $X_2Y_2$  เป็นเส้น PPC ที่มีการเพิ่มขึ้นในปัจจัยแรงงาน ในขณะที่สินค้าประเภททุนคงที่ เส้น  $X_2Y_2$  สร้างจากผลผลิต X และ Y จำนวนต่างๆ จุด P' เป็นจุดที่เส้น PPC สัมผัสกับเส้นราคา A'B' โดยอัตราส่วนราคาของเส้น AB นั้นเท่ากับของ A'B' ซึ่งก็เนื่องจากได้ตั้งข้อสมมติว่า ราคาสินค้าคงที่ ณ จุด P' นี้ จำนวนผลิต X ซึ่งเป็นสินค้าที่เน้นใช้แรงงานจะเพิ่มขึ้นในขณะที่ Y ซึ่งเป็นสินค้าที่เน้นใช้สินค้าประเภททุนมีจำนวนลดลง ดังนั้นผลของทฤษฎี Rybszynski อธิบายได้ว่า การที่ประเทศมีแรงงานเพิ่มขึ้น และประเทศที่ส่งออก X ซึ่งเป็นสินค้าที่เน้นใช้แรงงาน ดังนั้นการเพิ่มแรงงานโดยที่ปัจจัยทุนคงที่จะทำให้เกิดการขยายตัวในสินค้า X แต่ในการผลิตสินค้านั้นต้องใช้ปัจจัยทุนด้วย เมื่อเป็นเช่นนี้การที่จะผลิต X เพิ่มขึ้นได้ต้องดึงปัจจัยทุนจากที่เคยผลิต Y มาใช้ผลิต X ซึ่งเมื่อปัจจัยทุนย้ายจากอุตสาหกรรม Y มาอุตสาหกรรม X ก็จะต้องดึงปัจจัยแรงงานส่วนหนึ่งมาด้วย การโยกย้ายปัจจัยการผลิตมาประกอบกับแรงงานที่เพิ่มขึ้น ในที่สุดจะรักษาให้ทุนคงที่ได้ตามเดิม แต่ผลที่ตามก็คือ จำนวนการผลิตสินค้า X จะเพิ่มขึ้น และจำนวนการผลิตสินค้า Y จะลดลง

#### 2.1.2.4 ทฤษฎีการลงทุนระหว่างประเทศ และการค้าระหว่างประเทศในวัฏจักรของผลิตภัณฑ์

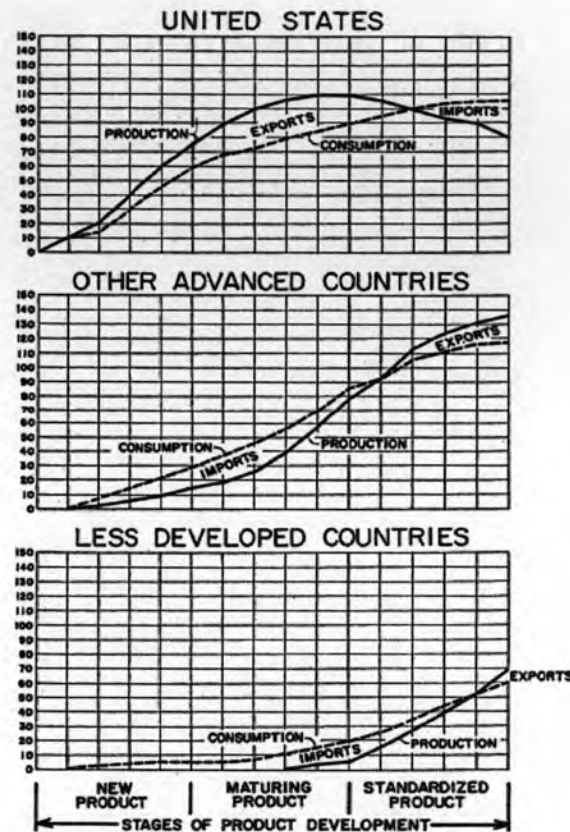
การลงทุนและการค้าระหว่างประเทศของประเทศต่างๆ จะเป็นไปตามวัฏจักรของผลิตภัณฑ์ (Product Cycle) ซึ่งมีกระบวนการนวัตกรรมทางเทคโนโลยี (Technological Innovative) เป็นปัจจัยสำคัญในการกำหนดแบบแผนของการค้าโดยวัฏจักรผลิตภัณฑ์ แบ่งออกได้เป็น 3 ช่วง จากภาพที่ 2.3 สามารถอธิบายวัฏจักรของผลิตภัณฑ์ (Raymond Vernon, 1966) ได้ดังนี้

ช่วงที่ 1 **ช่วงผลิตภัณฑ์ใหม่** (New Product Stage) เป็นระยะที่เกิดผลิตภัณฑ์ใหม่ โดยประเทศที่ริเริ่มพัฒนาทางด้านเทคโนโลยีจะเป็นผู้ผลิตผลิตภัณฑ์ใหม่ออกขายก่อน ในระยะนี้ผลิตภัณฑ์ใหม่จะถูกนำมาขายเฉพาะตลาดภายในประเทศ จึงยังไม่มี การส่งออกขายในตลาดต่างประเทศ

ช่วงที่ 2 **ช่วงผลิตภัณฑ์อิมตัว** (Maturing Product Stage) เป็นระยะเวลาที่ผลิตภัณฑ์ใหม่เจริญเติบโต ในระยะนี้ผลิตภัณฑ์ใหม่ได้มีการปรับปรุง และพัฒนาให้มีคุณภาพดีขึ้นจนเป็นที่ยอมรับจากตลาดภายในประเทศ และสามารถส่งออกขายในตลาดต่างประเทศ พัฒนาการทางการผลิตและการค้าระหว่างประเทศจะปรากฏอย่างชัดเจนในช่วงนี้ จากการที่ผู้ผลิตในสหรัฐผลิตผลิตภัณฑ์ในประเทศและส่งออกไปยังประเทศพัฒนาอื่นๆ จะเริ่มมีการย้ายฐานการผลิตจากสหรัฐไปสู่ประเทศอื่น

ช่วงที่ 3 **ช่วงการทำผลิตภัณฑ์ให้เป็นมาตรฐาน** (Standardized Product Stage) ในช่วงนี้ตัวผลิตภัณฑ์และเทคนิคขั้นตอนกระบวนการผลิตจะเป็นที่รู้จักกันโดยแพร่หลาย ทั้งในแง่ของผู้บริโภคและผู้ผลิต การผลิตผลิตภัณฑ์จะถูกย้ายถิ่นฐานไปยังประเทศอื่น ส่วนประเทศที่พัฒนาแล้วจะมุ่งผลิตพัฒนาผลิตภัณฑ์ชนิดใหม่ตัวอื่นๆ ดังนั้น สหรัฐและประเทศพัฒนาแล้วจะกลับกลายเป็นผู้นำเข้าผลิตภัณฑ์จากต่างประเทศที่กำลังพัฒนา เนื่องจากประเทศที่เป็นแหล่งส่งออกจะแปรเปลี่ยนไปตามวัฏจักรผลิตภัณฑ์ จากประเทศที่คิดค้นนวัตกรรมในการผลิตผลิตภัณฑ์เพื่อส่งออกเปลี่ยนมาเป็น การเคลื่อนย้ายฐานการผลิตสู่ประเทศที่พัฒนาแล้วอื่นๆ และย้ายไปยังประเทศกำลังพัฒนาในเวลาต่อมา

ภาพที่ 2.3 วัฏจักรของผลิตภัณฑ์ (Product Cycle)



ที่มา : International Investment and International Trade in the Product Cycle (Raymond Vernon, 1996)

### 2.1.3. ผลกระทบจากโลกาภิวัตน์

#### 2.1.3.1 ผลกระทบจากการลงทุนทางตรงจากต่างประเทศต่อแรงงาน ด้านการจ้างงาน ผลิตภาพแรงงาน และค่าจ้าง

ผลกระทบของการลงทุนทางตรงจากต่างประเทศ มีผลสืบเนื่องมาจาก กระแสโลกาภิวัตน์ที่สนับสนุนให้เศรษฐกิจของประเทศต่างๆ เกิดรวมตัวทางเศรษฐกิจส่งผลให้ต้นทุนของการเคลื่อนย้ายทุนลดลง นักลงทุนต่างชาติเข้ามาลงทุนในลักษณะของการเปิดธุรกิจในประเทศย่อมส่งผลให้เกิดการจ้างงานเพิ่มขึ้น ซึ่งผลกระทบจากการลงทุนทางตรงจากต่างประเทศจะมากน้อยเพียงใดขึ้นอยู่กับ ลักษณะของการลงทุนทางตรงจากต่างประเทศ เช่น หากมีการลงทุนทางตรงจากต่างประเทศในลักษณะการจัดตั้งธุรกิจใหม่ (Green Field) มีการเคลื่อนย้ายปัจจัยการผลิตทั้งในรูปแบบแรงงาน ทุน รวมทั้งวิธีการบริหารจัดการ ดังนั้นการลงทุนทางตรงจากต่างประเทศจึง

ส่งผลต่อการเจริญเติบโตทางเศรษฐกิจดังเช่น ลักษณะของประเทศกำลังพัฒนาส่วนใหญ่ มักจะเป็นประเทศที่มีแรงงานมากโดยเปรียบเทียบโดยเฉพาะแรงงานที่ด้อยทักษะ (Unskilled Labor) ดังนั้นการลงทุนทางตรงจากต่างประเทศที่มีการผลิตโดยเน้นใช้แรงงานเข้มข้น (Labor Intensive) จะส่งผลประโยชน์ให้แก่แรงงานประเภทด้อยทักษะ ซึ่งเป็นแรงงานส่วนใหญ่ในประเทศกำลังพัฒนา

นอกจากนี้การลงทุนทางตรงจากต่างประเทศยังก่อให้เกิด การถ่ายทอดเทคโนโลยีให้กับแรงงานในประเทศผู้รับทุน เกิดการพัฒนาทักษะในการผลิตของแรงงานให้สูงขึ้น ซึ่งเป็นการเพิ่มผลิตภาพแรงงานให้แก่แรงงาน ส่งผลให้ผลตอบแทนของแรงงานเพิ่มขึ้นตามไปด้วย และนี่คือสาเหตุที่ส่งผลให้เกิดความต้องการใช้แรงงานลดลงได้ บริษัทข้ามชาติย่อมมีความต้องการแรงงานมีทักษะ ดังนั้นผลที่เกิดขึ้นคือ ความไม่เท่าเทียมกันของค่าจ้างแรงงานมีทักษะเปรียบเทียบกับแรงงานด้อยทักษะ หากค่าจ้างแรงงานโดยเปรียบเทียบในประเทศมากกว่าผลิตภาพแรงงานในประเทศแสดงว่า การลงทุนทางตรงจากต่างประเทศก่อให้เกิดประโยชน์ต่อแรงงานในประเทศให้ได้รับค่าจ้างสูงขึ้น

### 2.1.3.2 ผลกระทบจากโลกาภิวัตน์ต่อการกระจายรายได้

- ความสัมพันธ์ของโลกาภิวัตน์ต่อความยากจน ที่เกิดขึ้นระหว่างประเทศรวย และประเทศยากจน มีมุมมองที่แตกต่างกัน (Easterly, 2005)

พิจารณาด้านปัจจัยการผลิต (Factor Endowment) ผ่านช่องทางต่างๆดังนี้

1. การเคลื่อนย้ายอย่างเสรีของปัจจัยการผลิต ส่งผลให้ปัจจัยทุนเคลื่อนย้ายจากประเทศรวยไปยังประเทศยากจน และปัจจัยแรงงานจะเคลื่อนย้ายจากประเทศยากจนมายังประเทศรวย ในที่สุดอัตราส่วนของทุนต่อแรงงานระหว่างประเทศรวยและประเทศยากจนจะเท่ากัน (Convergence)

2. การค้าระหว่างประเทศ ส่งผลให้ประเทศรวยส่งออกสินค้าเน้นปัจจัยการผลิตทุน และประเทศยากจนส่งออกสินค้าเน้นปัจจัยการผลิตแรงงานซึ่งทั้ง 2 ช่องทาง ส่งผลต่อค่าจ้างแรงงานที่มีทักษะให้เพิ่มสูงขึ้น ดังนั้นเกิดความไม่เท่าเทียมกันเพิ่มขึ้นในประเทศรวย และส่งผลต่อค่าจ้างแรงงานที่ด้อยทักษะให้เพิ่มสูงขึ้น ดังนั้นเกิดความไม่เท่าเทียมกันในประเทศยากจนลดลง



3. การสะสมทุนภายในประเทศ พบว่าประเทศรวยมีการเพิ่มขึ้นของการลงทุนและการใช้จ่ายภาคเอกชนจากการเพิ่มขึ้นของค่าใช้จ่ายภาครัฐ โดยภาคเอกชนจะทำการเพิ่มผลผลิตเพื่อสนองต่อความต้องการเพิ่มขึ้นของรัฐ ส่วนประเทศยากจน มีการลดลงของการลงทุนและการใช้จ่ายภาคเอกชนจากการเพิ่มขึ้นของค่าใช้จ่ายภาครัฐ โดยภาคเอกชนจะถูกภาครัฐดึงปัจจัยการผลิตตลอดจนสินค้าและบริการไปใช้ในภาครัฐ

4. ที่ดิน ซึ่งประเทศที่มีที่ดินมากจะดึงดูดทั้งปัจจัยการผลิตทุนและแรงงาน แต่เนื่องจากที่ดินเป็นทรัพยากรที่จำกัด ดังนั้นอัตราส่วนที่ดินต่อแรงงานในแต่ละประเทศจะเท่ากัน ส่งผลให้รายได้ต่อประชากรจะเท่ากัน (Convergence) ในที่สุด

5. ทุนมนุษย์ เมื่อประเทศรวยมีทุนมนุษย์มากกว่า จะเกิดการเคลื่อนย้ายไปสู่ประเทศยากจนที่มีทุนมนุษย์น้อยกว่าเพราะประเทศยากจนจะให้ค่าจ้างโดยเปรียบเทียบ (Relative Price) แก่แรงงานมีทักษะสูงกว่าประเทศรวย

พิจารณาด้านความสามารถในการผลิต (Productivity) ผ่านช่องทางต่างๆดังนี้

1. การเคลื่อนย้ายอย่างเสรีของปัจจัยการผลิต ส่งผลให้ทั้งทุน และแรงงานเคลื่อนย้ายจากประเทศยากจนไปยังประเทศรวย ดังนั้นประเทศรวยจะมีปัจจัยการผลิตทั้ง ทุนและแรงงาน ส่วนประเทศยากจนจะเหลือแต่ความว่างเปล่า (Ghost Countries)

2. การค้าระหว่างประเทศ พบว่าประเทศรวยมีผลิตภาพในการผลิตเปรียบเทียบกับประเทศยากจนสูงกว่าจะส่งออกสินค้าเน้นแรงงานในการผลิต และค่าจ้างแรงงานในประเทศยากจนจะลดลง ดังนั้นการค้าระหว่างประเทศจะทำให้ความยากจนในประเทศยากจนเพิ่มขึ้น แต่ถ้าความได้เปรียบของผลิตภาพในการผลิตของประเทศรวยไม่มากเมื่อเทียบกับประเทศยากจน การค้าระหว่างประเทศยังคงเป็นตัวทำให้เกิดความไม่เท่าเทียมกันเพิ่มขึ้นในประเทศรวย

3. การสะสมทุนภายในประเทศต่างๆ เมื่อพิจารณาจากความสามารถในการผลิตไม่พบความสัมพันธ์ในการอธิบาย

4. ที่ดิน พบว่ายิ่งประเทศใดมีความหนาแน่นของประชากรต่อพื้นที่มากแสดงว่าประเทศนั้นมีความสามารถในการผลิตสูง รายได้ต่อประชากรในประเทศมีแนวโน้มเกิดความเท่าเทียมกัน

5. ทุนมนุษย์ พบว่าผลตอบแทนจากแรงงานตามทักษะ มีความสัมพันธ์กับความสามารถในการผลิต ดังนั้นในประเทศรวยที่มีความสามารถในการผลิตสูงย่อมมีอัตราผลตอบแทนสูง ส่งผลให้เกิดการเคลื่อนย้ายของแรงงานมีทักษะจากประเทศยากจนไปยังประเทศรวย

ดังนั้นสรุปได้ว่าการพิจารณาที่แตกต่างกันของมุมมองทั้งด้านปัจจัยการผลิต (Factor Endowment) และ ความสามารถในการผลิต (Productivity) ส่งผลต่อผลกระทบที่เกิดขึ้นกับประเทศรวย และประเทศยากจนที่แตกต่างกันออกไป

นอกจากนี้ผลพวงที่ติดตามกระแสของโลกาภิวัตน์ที่สำคัญคือ การลงทุนทางตรงจากต่างประเทศ ดังนั้นประโยชน์จากการลงทุนทางตรงจากต่างประเทศที่ประเทศผู้รับการลงทุนได้รับช่วยให้การกระจายรายได้ให้ดีขึ้น (Better Income Distribution) ผ่าน 3 ช่องทาง (Velde te และ Morrissey, 2002 อ้างถึงใน ลันติ และวิศิษฐ์ ชัยศรีสวัสดิ์สุข, 2550) ดังนี้

1. การเพิ่มขึ้นของรายได้ประชาชาติ เนื่องจากการลงทุนจากต่างประเทศ จะเป็นการยกระดับรายได้ของประชากรในประเทศรวมทั้งประชากรที่มีรายได้น้อย ซึ่งจะเป็นการลดความยากจนได้

2. การลงทุนทางตรงจากต่างประเทศในอุตสาหกรรมการผลิตมีแนวโน้มที่จะจ้างแรงงานที่มีทักษะโดยเปรียบเทียบจากตลาดแรงงานของประเทศผู้รับการลงทุน และจะมีการจ้างแรงงานที่มีทักษะน้อยในการลงทุนของอุตสาหกรรมขั้นต้น ซึ่งจะเป็นประโยชน์ต่อการลดความยากจนโดยเฉพาะในเขตชนบท

3. บริษัทข้ามชาติ หรือทุนจากต่างชาติอาจมีความสามารถในการจ่ายค่าจ้างได้สูงกว่าให้กับแรงงานที่มีคุณสมบัติเดียวกันโดยเปรียบเทียบกับบริษัทในประเทศ ซึ่งอาจจะเป็นการเพิ่มช่องว่างระหว่างรายได้และก่อให้เกิดปัญหาการกระจายรายได้ แต่ความแตกต่างของค่าจ้างที่เกิดขึ้นจะเป็นแรงผลักดันที่สำคัญที่จะทำให้เกิดการพัฒนาของแรงงานไปสู่การเป็นแรงงานที่มีทักษะ (เกิดการแข่งขันในตลาดแรงงาน) ซึ่งจะเป็นการลดความยากจนได้

- ความสัมพันธ์ของโลกาภิวัตน์ต่อความไม่เท่าเทียมกันของรายได้ โดยวิเคราะห์ผ่าน 3 ปัจจัยคือ ความสามารถในการผลิตและเทคโนโลยี การเปิดประเทศทางการค้า และ อำนาจต่อรองของแรงงาน (Guscina, 2006) ดังนี้

1. ความสามารถในการผลิตและเทคโนโลยี จากกระบวนการทางเทคโนโลยีที่เพิ่มขึ้นอย่างรวดเร็ว เป็นผลให้เกิดการเพิ่มขึ้นทั้งความสามารถในการผลิต และมาตรฐานการครองชีพของแรงงาน แรงงานมีทักษะจะได้รับผลตอบแทนสูงกว่า แรงงานที่มีทักษะน้อย ดังนั้นกระบวนการเทคโนโลยีทำให้รายได้แรงงานโดยรวมในประเทศอุตสาหกรรมลดลง จากรายได้ของ

แรงงานมีทักษะเพิ่มขึ้น และรายได้ของแรงงานด้อยทักษะลดลง จึงเกิดความไม่เท่าเทียมกันของรายได้แรงงาน

2. การเปิดประเทศทางการค้า สามารถอธิบายจากทฤษฎีของ Heckscher – Ohlin เช่นประเทศอุตสาหกรรมที่มีปัจจัยการผลิตทุนมาก จะเน้นผลิตและส่งออกสินค้าที่ผลิตโดยใช้ปัจจัยทุนเป็นสัดส่วนสูง (Capital Intensive) ส่งผลให้ผลตอบแทนของสินค้าที่ผลิตโดยใช้ปัจจัยแรงงานเป็นสัดส่วนสูงจะลดลง ดังนั้นเมื่อมีการเปิดประเทศทางการค้า ทำให้รายได้แรงงานโดยรวมในประเทศอุตสาหกรรมลดลง จากรายได้ของแรงงานที่ทำงานในอุตสาหกรรมที่ผลิตสินค้าโดยใช้ปัจจัยทุนเป็นสัดส่วนสูงเพิ่มขึ้น และรายได้ของแรงงานที่ทำงานในอุตสาหกรรมที่ผลิตสินค้าโดยใช้ปัจจัยแรงงานเป็นสัดส่วนสูงลดลง จึงเกิดความไม่เท่าเทียมกันของรายได้แรงงาน

3. อำนาจต่อรองของแรงงาน ให้ผลประโยชน์ต่อแรงงานโดยเฉพาะแรงงานที่ด้อยทักษะ เมื่อมีอำนาจต่อรองของแรงงานจากสหภาพแรงงานและนโยบายการปกป้องมากขึ้น ทำให้รายได้แรงงานโดยรวมในประเทศอุตสาหกรรมเพิ่มขึ้น จึงลดการเกิดความไม่เท่าเทียมกันของรายได้แรงงาน

## 2.2 วรรณกรรมปริทัศน์

งานวิจัยที่ผ่านมาได้แสดงให้เห็นถึงความสัมพันธ์ระหว่างโลกาภิวัตน์และการกระจายรายได้ โดยผลงานส่วนใหญ่วิเคราะห์ความสัมพันธ์จากการรวบรวมงานศึกษาที่เกี่ยวข้อง ซึ่งงานศึกษาที่เกี่ยวกับผลกระทบของโลกาภิวัตน์แบ่งออกเป็น 3 กลุ่มใหญ่ได้แก่ กลุ่มแรกจะพิจารณาผลกระทบของโลกาภิวัตน์ต่อการขยายตัวทางเศรษฐกิจ กลุ่มที่สองจะพิจารณาความสัมพันธ์ระหว่างโลกาภิวัตน์และแรงงาน และกลุ่มที่สามจะพิจารณาผลกระทบของโลกาภิวัตน์ต่อการกระจายรายได้ จากการทบทวนงานศึกษาต่างๆสามารถแบ่งได้ดังนี้

### 2.2.1. ผลกระทบของโลกาภิวัตน์ ต่อ การขยายตัวทางเศรษฐกิจ

จากการเปิดประเทศทางด้านเศรษฐกิจกับโลกภายนอก ตัวชี้วัดการขยายตัวทางเศรษฐกิจได้แก่ การค้า การลงทุน การเคลื่อนย้ายทุน การเคลื่อนย้ายแรงงาน และการเคลื่อนย้ายเทคโนโลยีในการผลิตระหว่างประเทศ

ในด้านความสัมพันธ์ระหว่างโลกาภิวัตน์ กับ การขยายตัวทางเศรษฐกิจ Samuelson (2004) ได้อธิบายทฤษฎีการค้าระหว่างประเทศว่า การค้าระหว่างประเทศที่เกิดขึ้นจะก่อให้เกิดประโยชน์โดยรวมกับประเทศคู่ค้าทั้ง 2 ประเทศ ดังนั้นหากปริมาณการค้ามีมากขึ้น เศรษฐกิจของ

ประเทศยอมขยายตัวเพิ่มขึ้น หากประเทศใดเร่งส่งออกมากกว่าการนำเข้าจะเป็นการเพิ่มรายได้ให้กับประเทศ เนื่องจากมีการเพิ่มอุปสงค์ให้กับสินค้าส่งออกของประเทศ ย่อมเร่งให้เกิดการผลิต การใช้ปัจจัยการผลิตและการจ้างงาน อย่างไรก็ตาม Samuelson ชี้ว่าหากใช้ทฤษฎีของ Schumpeter ก็อาจมีผู้สูญเสียประโยชน์จากการค้าที่เพิ่มขึ้นเมื่อมีการเปิดประเทศ เช่น ผู้ผลิตที่ถูกทดแทนด้วยสินค้านำเข้า ซึ่งสามารถอธิบายได้ด้วยแนวคิด "Creative Destruction" คือการล่มสลายของธุรกิจเดิมจากการแข่งขันระหว่างประเทศ ทำให้เกิดการคิดค้นนวัตกรรมเทคโนโลยีใหม่ๆ เพื่อพัฒนาธุรกิจต่อไปในอนาคต

นอกจากนี้ยังมีงานของ Heshmati (2003) ที่กล่าวถึงทฤษฎีการเจริญเติบโตจากภายใน (Endogenous Growth Theory) ที่อธิบายว่าการค้าระหว่างประเทศจะทำให้เกิดการกระจายตัวของเทคโนโลยี ซึ่งจะมาพร้อมกับสินค้านำเข้า เป็นผลให้ประเทศกำลังพัฒนาที่นำเข้าสินค้าที่มีนวัตกรรมทางเทคโนโลยี ได้เรียนรู้และสร้างความเจริญเติบโตให้กับประเทศ ยังผลให้ความแตกต่างทางเทคโนโลยีระหว่างประเทศลดลง นำไปสู่ความเท่าเทียมกันทางเทคโนโลยีในที่สุด ซึ่งจะเป็นประโยชน์ต่อประเทศกำลังพัฒนา

โดยทั่วไปแล้วนักเศรษฐศาสตร์กระแสหลักสนับสนุนโลกาภิวัตน์ที่เกิดขึ้น และยืนยันว่าการค้าเสรีก่อเกิดผลประโยชน์ให้กับประเทศมากที่สุด เมื่อเปรียบเทียบกับ การเก็บภาษีนำเข้า หรือการกำหนดโควตาการนำเข้า (Samuelson, 2004) อย่างไรก็ตามยังมีงานศึกษาอีกมากมายที่ชี้ให้เห็นว่าโลกาภิวัตน์ที่เกิดขึ้นไม่ได้นำมาแต่ผลประโยชน์ให้กับประเทศต่างๆ เท่านั้น ถึงแม้ประโยชน์ที่เกิดขึ้นจะส่งผลไปยังผู้บริโภค ผู้ผลิต และนักลงทุน แต่จะเชื่อได้หรือไม่ว่าโลกาภิวัตน์จะนำประโยชน์มาสู่คนส่วนใหญ่จริง ในส่วนของการศึกษาต่อไปจะพิจารณาความสัมพันธ์ระหว่างโลกาภิวัตน์และแรงงานดังนี้

### 2.2.2. ผลกระทบของโลกาภิวัตน์ ต่อ แรงงาน

งานส่วนใหญ่ที่ศึกษาเกี่ยวกับความสัมพันธ์ระหว่างการเปิดประเทศ และแรงงาน จะพิจารณาลักษณะของการจ้างงาน ค่าจ้าง และผลิตภาพแรงงาน ที่เปลี่ยนแปลงไป ซึ่งแรงงานถือเป็นปัจจัยที่สำคัญต่อเศรษฐกิจของประเทศ โดยค่าจ้างหรือรายได้ของแรงงานถือเป็นตัวสะท้อนถึงความเป็นอยู่ ดังนั้นการศึกษาความสัมพันธ์ดังกล่าวจะเป็นประโยชน์อย่างมาก เพื่อให้ในการหาแนวทางพัฒนาผู้ใช้แรงงานซึ่งเป็นกลุ่มคนส่วนใหญ่ของประเทศให้ดีขึ้น ซึ่งแบ่งกลุ่มเพื่อศึกษาความสัมพันธ์ได้แก่ ความสัมพันธ์ระหว่างการลงทุนทางตรงจากต่างประเทศต่อการจ้างงาน

ค่าจ้าง และผลิตภาพแรงงาน และความสัมพันธ์ระหว่างโลกาภิวัตน์ต่อการจ้างงาน ค่าจ้าง ผลิตภาพแรงงาน และทุนมนุษย์ ดังนี้

### 2.2.2.1 ความสัมพันธ์ระหว่างการลงทุนทางตรงจากต่างประเทศ ต่อ การจ้างงาน ค่าจ้าง และผลิตภาพแรงงาน

การเคลื่อนย้ายเงินทุนจากต่างประเทศ ถือเป็นปัจจัยสำคัญหนึ่งที่จะทำให้เกิดการจ้างงาน ผลิตภาพแรงงานเพิ่มขึ้น ส่งผลให้รายได้ของแรงงานเพิ่มขึ้น โดยเฉพาะหากการเคลื่อนย้ายเงินทุนจากต่างประเทศเกิดประโยชน์ต่อกลุ่มประชากรที่มีรายได้ต่ำ ยิ่งเป็นการส่งเสริมการกระจายรายได้อย่างเป็นธรรมให้เกิดขึ้นได้ ในส่วนของการศึกษาต่อไปจะพิจารณาความสัมพันธ์ระหว่างการลงทุนทางตรงจากต่างประเทศ ต่อ การจ้างงาน และความสัมพันธ์ระหว่างการลงทุนทางตรงจากต่างประเทศ ต่อ ค่าจ้างและผลิตภาพแรงงาน ดังนี้

#### ความสัมพันธ์ระหว่างการลงทุนทางตรงจากต่างประเทศ ต่อ การจ้างงาน

ลักษณะของประเทศกำลังพัฒนาส่วนใหญ่ มักจะเป็นประเทศที่มีแรงงานมากโดยเปรียบเทียบโดยเฉพาะแรงงานที่ด้อยทักษะ (Unskilled Labor) ดังนั้นการลงทุนทางตรงจากต่างประเทศที่ผลิตโดยเน้นใช้แรงงานจึงก่อเกิดประโยชน์แก่แรงงานประเภทด้อยทักษะ สำหรับประเทศไทยพบว่าการเปลี่ยนแปลงโครงสร้างการส่งออกเดิมจากสินค้าเกษตรมาเป็นสินค้าอุตสาหกรรมทำให้ปัจจัยการผลิตของสินค้าอุตสาหกรรมส่งออก เป็นการผลิตสินค้าที่เน้นใช้เทคโนโลยี (Technological Intensive) เพิ่มขึ้นอย่างต่อเนื่อง ซึ่งน่าจะส่งผลต่อการจ้างงานในประเทศลดลง แต่จากงานของ สันติ และวิศิษฐ์ ชัยศรีสวัสดิ์สุข (2550) ที่ได้ศึกษาความสัมพันธ์ระหว่างทุนต่างชาติ และการสร้างงานในประเทศไทย โดยใช้สมการการผลิตซึ่งผลผลิตมวลรวมในระบบเศรษฐกิจของประเทศผู้รับทุน ขึ้นอยู่กับทรัพยากรทุน การจ้างงาน และการพัฒนาทางด้านเทคโนโลยีการผลิต ทำการศึกษาปริมาณการสร้างงานในระบบเศรษฐกิจซึ่งวัดจาก ผลต่างของการจ้างงานในเวลาปัจจุบันและการจ้างงานในอดีต และปริมาณแรงงานที่ประหยัดได้จากการเพิ่มขึ้นของผลิตภาพการผลิตของปัจจัยการผลิตและการทดแทนแรงงานด้วยปัจจัยทุน ซึ่งในการศึกษามีตัวแปรตาม คือ ผลผลิตมวลรวมในระบบเศรษฐกิจของประเทศผู้รับการลงทุน ตัวแปรอิสระ คือ ผลิตภัณท์มวลรวมภายในประเทศ ต่อทรัพยากรทุนในระบบเศรษฐกิจของประเทศผู้รับทุน ผลิตภัณท์มวลรวมภายในประเทศ ต่อการจ้างงานในระบบเศรษฐกิจของประเทศผู้รับการลงทุน ทรัพยากรทุนในระบบเศรษฐกิจของประเทศผู้รับการลงทุน และการจ้างงานในระบบเศรษฐกิจของ

ประเทศผู้รับการลงทุน พบว่าปริมาณการดำเนินงาน ในประเทศไทยช่วง พ.ศ. 2536-2549 มีปริมาณการดำเนินงานเป็นบวกโดยตลอดยกเว้นในช่วงที่ประเทศไทยประสบวิกฤติเศรษฐกิจ และอยู่ในระยะฟื้นตัวจากความตกต่ำทางเศรษฐกิจ (พ.ศ. 2540-2542) พบปริมาณการดำเนินงานเป็นลบ นอกจากนี้การลงทุนทางตรงจากต่างประเทศในภาคการผลิตเป็นสาเหตุหลักทำให้การสร้างงานในประเทศไทยเพิ่มขึ้น ช่วยเพิ่มรายได้ และลดความยากจนในประเทศ ส่วนภาคเกษตรกรรม ภาคก่อสร้าง และภาคค้าปลีกค้าส่ง เป็นสาเหตุให้การสร้างงานลดลง ผู้วิจัยได้สรุปว่าในระยะสั้นไม่ว่าการไหลเข้าของเงินลงทุนทั้งทางตรง และทางอ้อมจากต่างประเทศต่างก่อให้เกิดการจ้างงาน เกิดประโยชน์แก่กลุ่มแรงงานด้อยทักษะ ส่วนระยะยาวพบความสัมพันธ์จากการลงทุนทางตรงจากต่างประเทศก่อให้เกิดการสร้างงาน แต่การลงทุนทางอ้อมไม่มีความสัมพันธ์กับการจ้างงาน

### **ความสัมพันธ์ระหว่างการลงทุนทางตรงจากต่างประเทศ ต่อ ค่าจ้างและผลิตภาพแรงงาน**

ในด้านความสัมพันธ์ระหว่างการลงทุนทางตรงจากต่างประเทศ ต่อค่าจ้างและผลิตภาพแรงงานของ Cushman (1987) ได้ศึกษา ค่าจ้างที่แท้จริงและผลิตภาพแรงงานของประเทศผู้รับทุนที่มีกระแสการลงทุนทางตรงของสหรัฐฯไหลเข้า-ออก โดยใช้ข้อมูลกระแสการไหลเข้า-ออกของการลงทุนทางตรงจากต่างประเทศของสหรัฐฯต่อประเทศ สหราชอาณาจักร ฝรั่งเศส เยอรมัน แคนาดา และญี่ปุ่น ในช่วง ค.ศ. 1963-1981 ซึ่งในการศึกษามีตัวแปรตามคือ การลงทุนทางตรงจากต่างประเทศ ตัวแปรอิสระคือ ปริมาณการลงทุนทางตรงที่แท้จริงของประเทศผู้รับทุน ผลิตภัณฑ์มวลรวมแห่งชาติของประเทศผู้รับทุน สภาพแวดล้อมทางการเมือง ผลิตภาพแรงงานของสหรัฐฯ ผลิตภาพแรงงานของประเทศผู้รับทุน อัตราค่าจ้างที่แท้จริงของสหรัฐฯ อัตราค่าจ้างที่แท้จริงของประเทศผู้รับทุนเป็นต้น พบว่า ค่าจ้างในต่างประเทศไม่มีความสัมพันธ์กับปริมาณการลงทุนทางตรงในต่างประเทศของสหรัฐฯ ในทางกลับกันเมื่อค่าจ้างในสหรัฐฯเพิ่มขึ้นมีความสัมพันธ์ให้การลงทุนทางตรงในต่างประเทศของสหรัฐฯเพิ่มขึ้น และเมื่อผลิตภาพของแรงงานในต่างประเทศเพิ่มขึ้นส่งผลให้การลงทุนทางตรงในต่างประเทศของสหรัฐฯเพิ่มขึ้น ในทางกลับกันหากผลิตภาพแรงงานของต่างประเทศ (ประเทศผู้รับทุน) ลดลง ส่งผลให้การลงทุนทางตรงในต่างประเทศของสหรัฐฯลดลง ผู้วิจัยได้สรุปว่าทั้งค่าจ้างและผลิตภาพแรงงานเป็นตัวกำหนดที่สำคัญต่อกระแสการลงทุนทางตรงจากต่างประเทศ หากมีการเพิ่มค่าจ้างและการลดลงของผลิตภาพแรงงานในประเทศผู้ลงทุน จะเป็นการส่งเสริมกระแสการลงทุนทางตรงในต่างประเทศของประเทศผู้ลงทุนให้เพิ่มขึ้น

งานที่ศึกษาผลกระทบจากการลงทุนทางตรงจากต่างประเทศ ต่อค่าจ้างระหว่างแรงงานมีทักษะและด้อยทักษะ (Relative Wage) ในประเทศไทยเริ่มจาก Velde and Morrissey (2004) ได้ศึกษาความไม่เท่าเทียมกันของค่าจ้างในกลุ่มประเทศเอเชียตะวันออก 5 ประเทศ คือ เกาหลี ฮองกง สิงคโปร์ ไทย และฟิลิปปินส์ โดยใช้ข้อมูลพื้นฐานในตลาดแรงงาน ซึ่งในการศึกษามีตัวแปรตามคือ ค่าจ้างที่แท้จริงของแรงงานด้อยทักษะ และค่าจ้างที่แท้จริงของแรงงานมีทักษะ ตัวแปรอิสระคือ การลงทุนทางตรงจากต่างประเทศ พบว่าการลงทุนทางตรงจากต่างประเทศส่งผลให้ความไม่เท่าเทียมกันของค่าจ้างลดลงในประเทศ เกาหลี ฮองกง สิงคโปร์ และฟิลิปปินส์ แต่พบความสัมพันธ์ของการลงทุนทางตรงจากต่างประเทศ ส่งผลให้ประเทศไทยมีความไม่เท่าเทียมกันของค่าจ้างเพิ่มขึ้น สาเหตุที่ค่าจ้างแรงงานมีทักษะเพิ่มขึ้นในช่วง ค.ศ. 1985-1998 เนื่องมาจากการลงทุนทางตรงจากต่างประเทศส่งผลให้มีแรงงานที่มีทักษะเพิ่มขึ้น ความสามารถในการผลิตเพิ่มขึ้น ในที่สุดส่งผลให้ราคาสินค้าที่เน้นใช้แรงงานมีทักษะเพิ่มขึ้น นำมาสู่ความไม่เท่าเทียมกันด้านค่าจ้าง สามารถอธิบายได้จากการถ่ายโอนเทคโนโลยีจากประเทศพัฒนาแล้วมายังประเทศกำลังพัฒนาในช่วงแรก ซึ่งหลังจากนั้นผลของความไม่เท่าเทียมกันของค่าจ้างจะลดลง ผู้วิจัยสรุปว่า การลงทุนทางตรงจากต่างประเทศส่งผลให้เกิดความไม่เท่าเทียมกันของค่าจ้างระหว่างแรงงานด้อยทักษะและแรงงานมีทักษะในระยะสั้นเท่านั้น เมื่อการถ่ายโอนเทคโนโลยีจากประเทศพัฒนาแล้วผ่านการลงทุนทางตรงจากต่างประเทศมายังประเทศกำลังพัฒนา ในที่สุดเกิดการเรียนรู้ แรงงานด้อยทักษะพัฒนาตนเองเป็นแรงงานมีทักษะ ผลของความไม่เท่าเทียมกันของค่าจ้างโดยเปรียบเทียบจะลดลง นำไปสู่ความเท่าเทียมกันของค่าจ้างแรงงานโดยเปรียบเทียบในที่สุด

เช่นเดียวกับผลการศึกษาของ Tomohara and Yokota (2007) ซึ่งอธิบายผลประโยชน์ที่เกิดขึ้นกับประเทศกำลังพัฒนา จากการลงทุนทางตรงจากต่างประเทศจะสร้างโอกาสการทำงานให้แก่แรงงานมีทักษะในประเทศเพิ่มขึ้น ทำการศึกษาในประเทศไทย ช่วง ค.ศ. 1999 และ ค.ศ. 2003 โดยใช้ข้อมูลอุตสาหกรรมระดับโรงงานจากการสำรวจภาคอุตสาหกรรมของสำนักงานสถิติแห่งชาติ ซึ่งในการศึกษามีตัวแปรตามคือ ส่วนแบ่งของค่าจ้างแรงงานมีทักษะต่อค่าจ้างแรงงานทั้งหมด ตัวแปรอิสระคือ ค่าจ้างโดยเปรียบเทียบระหว่างแรงงานมีทักษะและด้อยทักษะ อัตราส่วนของทุนต่อมูลค่าเพิ่มที่แท้จริง การลงทุนทางตรงจากต่างประเทศ การค้าระหว่างประเทศ ตัวแปรหุ่นเทคโนโลยี เป็นต้น พบว่าการลงทุนทางตรงจากต่างประเทศทำให้มีความต้องการแรงงานมีทักษะในประเทศไทยเพิ่มมากขึ้น ส่งผลให้ความไม่เท่าเทียมกันของค่าจ้างเพิ่มขึ้น แต่การลงทุนทางตรงจากต่างประเทศของญี่ปุ่น และได้หันมีความสัมพันธ์ต่อความต้องการแรงงานด้อยทักษะในประเทศไทยในทิศทางเดียวกัน คือการลงทุนทางตรงจาก

ต่างประเทศของทั้ง 2 ประเทศดังกล่าว มีความต้องการแรงงานด้อยทักษะมาก ดังนั้นจึงมีส่วนช่วยลดความไม่เท่าเทียมกันของค่าจ้างแรงงานมีทักษะโดยเปรียบเทียบลงได้

สำหรับการลงทุนทางตรงจากต่างประเทศ ในรูปแบบของบริษัทข้ามชาติ (Multinational Corporations: MNCs) จากงานของ Ramstetter (2003) ที่ได้ศึกษาบริษัทข้ามชาติที่มาลงทุนในประเทศไทยช่วง ค.ศ. 1996-2000 โดยใช้ข้อมูลอุตสาหกรรมระดับโรงงานจากรายงานการสำรวจอุตสาหกรรมการผลิตของสำนักงานสถิติแห่งชาติ ซึ่งในการศึกษามีตัวแปรตามคือ ผลผลิตภาพแรงงาน ตัวแปรอิสระคือ สัดส่วนทุนต่อแรงงาน สัดส่วนของแรงงานที่นอกเหนือจากแรงงานที่ใช้ในการผลิตต่อแรงงานทั้งหมดในโรงงานอุตสาหกรรม ตัวแปรหุ่นที่แสดงถึงสัญชาติของประเทศผู้ลงทุนทางตรง และตัวแปรหุ่นโรงงานที่ได้รับการส่งเสริมจากสำนักงานคณะกรรมการการส่งเสริมการลงทุน (BOI) พบว่าความสัมพันธ์ระหว่างค่าจ้าง สัดส่วนการร่วมทุนจากต่างประเทศ และสัญชาติของประเทศผู้ลงทุน ต่อผลผลิตภาพแรงงานในประเทศ มีน้อย โดยผลการศึกษาสามารถสรุปได้ว่าบริษัทข้ามชาติของยุโรป ญี่ปุ่น และสหรัฐฯ ต่างส่งเสริมให้ผลผลิตภาพแรงงานโดยเปรียบเทียบระหว่างแรงงานมีทักษะ และแรงงานด้อยทักษะของประเทศไทยเพิ่มขึ้น เนื่องจากการลงทุนทางตรงจากต่างประเทศได้นำพาเทคโนโลยีจากประเทศที่มาลงทุน รวมทั้งทักษะการผลิตและการบริหารจัดการมาให้แก่ประเทศผู้รับทุน (ประเทศไทย) จึงส่งผลให้ผลผลิตภาพแรงงานเพิ่มขึ้น และยังพบอีกว่าประเทศไทยมีการเพิ่มขึ้นของค่าจ้างแรงงานโดยเปรียบเทียบมากกว่าผลผลิตภาพแรงงานในประเทศ โดยเฉพาะบริษัทข้ามชาติของยุโรป แสดงว่าการลงทุนจากต่างประเทศในรูปแบบบริษัทข้ามชาติจะเกิดประโยชน์ต่อแรงงานจากการได้รับค่าจ้างสูงขึ้น ซึ่งส่วนใหญ่มักพบในภาคอุตสาหกรรมด้านเครื่องจักรอิเล็กทรอนิกส์

เช่นเดียวกับผลการศึกษาของ Liu, Parker, Vaidya and Wei (2001) ที่ได้ศึกษาผลกระทบของการลงทุนทางตรงจากต่างประเทศ ที่มีต่อผลผลิตภาพแรงงานในอุตสาหกรรมอิเล็กทรอนิกส์ของประเทศจีน ปี ค.ศ. 1996-1997 โดยใช้ข้อมูลอุตสาหกรรมอิเล็กทรอนิกส์แบ่งอุตสาหกรรมเป็น 41 กลุ่มย่อย ซึ่งในการศึกษามีตัวแปรตามคือ ผลผลิตภาพแรงงาน ตัวแปรอิสระคือ ความเข้มข้นของการใช้ทุน ขนาดของโรงงาน คุณภาพแรงงานหรือทุนมนุษย์ และระดับของการลงทุนทางตรงจากต่างประเทศ พบว่าผลผลิตภาพแรงงานมีความสัมพันธ์ในทิศทางเดียวกับการลงทุนทางตรงจากต่างประเทศ ซึ่งใช้แทนด้วยสัดส่วนของทุนจากต่างประเทศต่อทุนทั้งหมดในอุตสาหกรรมอิเล็กทรอนิกส์ โดยผ่านทางเทคโนโลยี และทักษะในการบริหารจัดการ



ต่อมางานของ ฌักทรี ตันติจารุภัทร์ (2548) ซึ่งใช้แบบจำลองการศึกษาเช่นเดียวกับงานของ Liu, Parker, Vaidya and Wei (2001) โดยใช้ข้อมูลอุตสาหกรรมระดับโรงงานจากรายงานการสำรวจอุตสาหกรรมการผลิตของสำนักงานสถิติแห่งชาติ ทำการศึกษาในช่วง พ.ศ. 2540-2546 ซึ่งในการศึกษามีตัวแปรตามคือ ผลผลิตภาพแรงงาน ซึ่งวัดจากมูลค่าเพิ่มของแรงงานต่อจำนวนแรงงานที่ใช้ในการผลิต ตัวแปรอิสระคือ สัดส่วนทุนต่อแรงงาน สัดส่วนของรายรับต่อจำนวนโรงงาน สัดส่วนแรงงานมีทักษะต่อแรงงานทั้งหมด และสัดส่วนจำนวนโรงงานที่ร่วมทุนกับต่างประเทศต่อจำนวนโรงงานอุตสาหกรรมการผลิตทั้งหมด พบว่าโรงงานของไทยที่มีการร่วมทุนจากต่างประเทศเพิ่มขึ้นส่งผลให้ผลผลิตภาพแรงงานลดลง เนื่องจากมีความแตกต่างของเทคโนโลยีในโรงงานต่างประเทศ และโรงงานท้องถิ่น ดังนั้นผลประโยชน์จากการลงทุนทางตรงจากต่างประเทศมีการถ่ายทอดเทคโนโลยีก่อเกิดประโยชน์แก่ผลผลิตภาพแรงงานน้อย หรืออาจไม่มีการถ่ายทอดเทคโนโลยีเพราะผู้ลงทุนไม่ต้องการเผยแพร่เทคโนโลยีให้กับโรงงานท้องถิ่นในประเทศไทย

นอกจากนี้สำหรับอุตสาหกรรมที่มีการผลิตเน้นทุนสูง (Capital Intensive) จะมีการใช้เทคโนโลยีสูงในการผลิต และมีการพัฒนาทักษะในการผลิตของแรงงานที่สูงมากขึ้น หากอุตสาหกรรมมีขนาดใหญ่จะยิ่งส่งผลให้เกิดประโยชน์จากการประหยัดต่อขนาด เนื่องจากมีการใช้ทรัพยากรรวมกัน ต้นทุนการผลิตที่ต่ำลง ทำให้อุตสาหกรรมมีผลผลิตภาพการผลิต และผลผลิตภาพแรงงานสูงขึ้น รวมทั้งยิ่งอุตสาหกรรมใดมีสัดส่วนของรายรับต่อจำนวนโรงงานสูง จะส่งผลให้มีการเพิ่มผลผลิตภาพแรงงานสูงขึ้นได้

#### 2.2.2.2 ความสัมพันธ์ระหว่างโลกาภิวัตน์ ต่อ การจ้างงาน ค่าจ้าง ผลผลิตภาพแรงงาน และ ทุนมนุษย์

สำหรับประเทศพัฒนาแล้ว Wood (1998) ได้สนับสนุนกระแสโลกาภิวัตน์ที่เกิดขึ้นมีส่วนช่วยเพิ่มรายได้ให้กับแรงงาน เนื่องจากมีการเพิ่มการจ้างงานแรงงานมีทักษะ ดังนั้นปริมาณแรงงานมีทักษะเพิ่มขึ้นตามความต้องการแรงงานที่มีทักษะ โดยในช่วง ค.ศ. 1940-1980 ค่าจ้างของแรงงานที่สำเร็จการศึกษาระดับมหาวิทยาลัยลดลงอย่างมาก ซึ่งอธิบายได้ว่ามีปริมาณของคนสำเร็จการศึกษาระดับมหาวิทยาลัยมากกว่าความต้องการแรงงานมีทักษะนั่นเอง รวมทั้งยังพบความต้องการแรงงานด้อยทักษะลดลงอย่างช้าๆ ในช่วงเวลาเดียวกันอีกด้วย ซึ่งยังเป็นการเพิ่มความไม่เท่าเทียมกันของการจ้างงานระหว่างแรงงานมีทักษะและด้อยทักษะในประเทศสหรัฐฯ

สำหรับประเทศไทยงานของ พิริยะ ผลพิรุฬห์ (2550) กล่าวว่าความสัมพันธ์ระหว่างโลกาภิวัตน์ต่อการจ้างงานในประเทศไทยมีความซับซ้อนอย่างมาก เนื่องจากกลุ่มประเทศกำลังพัฒนาส่วนใหญ่แรงงานในประเทศมักเป็นแรงงานที่อยู่นอกระบบ และเป็นแรงงานที่ไม่ได้รับค่าตอบแทนในรูปของค่าจ้าง โดยตั้งแต่ช่วงพ.ศ. 2523-2548 พบว่าสัดส่วนของแรงงานนอกระบบต่อกำลังแรงงานลดลง ในขณะที่สัดส่วนของแรงงานในระบบต่อกำลังแรงงานเพิ่มขึ้น ซึ่งเป็นขั้วตรงข้ามกับที่ประเทศไทยได้รับกระแสโลกาภิวัตน์ ทั้งด้านการค้าระหว่างประเทศและการลงทุนระหว่างประเทศเพิ่มขึ้น ดังนั้นผู้วิจัยได้สรุปว่าโลกาภิวัตน์ส่งผลให้เกิดการจ้างแรงงานนอกระบบลดลงและเพิ่มการจ้างแรงงานในระบบมากยิ่งขึ้น นำไปสู่การเคลื่อนย้ายแรงงานจากนอกระบบเข้าสู่การเป็นแรงงานในระบบเพิ่มขึ้น หรือกล่าวอีกนัยคือ การเคลื่อนย้ายแรงงานไทยจากภาคเกษตรกรรม เคลื่อนเข้าสู่ภาคอุตสาหกรรมเพิ่มขึ้นนั่นเอง

โดยงานของ บัณฑิตย์ ธนชัยเศรษฐวุฒิ (2548) ได้อธิบายถึงสาเหตุที่สัดส่วนของแรงงานนอกระบบต่อกำลังแรงงานลดลง เนื่องมาจากรูปแบบความต้องการแรงงานของประเทศไทยเปลี่ยนแปลงไปคือ มีความยืดหยุ่นในการจ้างงานโดยการใช้สัญญาจ้างงานระยะสั้น การจ้างงานแบบรายชั่วโมง การจ้างงานแบบเหมาช่วงหรือเหมาค่าแรง การจ้างงานแบบรายชิ้น การใช้บริษัทเอกชนเข้ามารับช่วงการจัดบริการบางอย่างในบริษัท หรือการใช้ระบบรับช่วงเพื่อผลิตสินค้าให้โรงงาน (Outsourcing) รวมทั้งการนำแรงงานต่างชาติเข้ามาใช้งาน ซึ่งเป็นผลให้แรงงานไทยไม่ได้รับความคุ้มครองเท่าที่ควร โดยจะพบบ่อยในภาคเศรษฐกิจที่ไม่มีบทบาทชัดเจนในการแข่งขันระหว่างประเทศ

ผลพวงจากการขยายตัวของโลกาภิวัตน์ในด้านของการถ่ายทอดเทคโนโลยี และการขยายตัวของภาคการผลิตเพื่อส่งออก กระทบต่อค่าจ้างโดยเปรียบเทียบระหว่างแรงงานมีทักษะและแรงงานด้อยทักษะดังนี้

จากงานของ Sarutpong (2000) ที่พิจารณาความสัมพันธ์ระหว่างการถ่ายทอดเทคโนโลยี และค่าจ้างในประเทศไทย ในช่วง ค.ศ. 1987-1997 ก่อนวิกฤติเศรษฐกิจไทย พบว่าในช่วงเวลาดังกล่าวความไม่เท่าเทียมกันของค่าจ้างโดยเปรียบเทียบ (Relative Wage) ระหว่างแรงงานมีทักษะและแรงงานด้อยทักษะลดลง เนื่องจากแรงงานมีทักษะเมื่อเทียบกับแรงงานด้อย

---

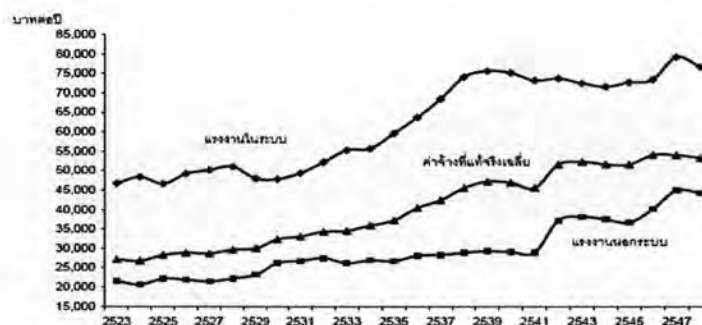
\* แรงงานที่อยู่นอกระบบ (Informal Workers) จะได้รับรายได้ไม่แน่นอน ขึ้นอยู่กับผลประกอบการของนายจ้าง หรือการเจรจาต่อรองกันเองระหว่างนายจ้างกับลูกจ้าง

ทักษะได้รับค่าจ้างลดลง และปริมาณการจ้างงานลดลง รวมทั้งการพัฒนาเทคโนโลยีส่งผลต่อค่าจ้างแรงงานทั้งมีทักษะและด้อยทักษะ ยิ่งมีการพัฒนาเทคโนโลยีสูงขึ้นส่งผลให้ค่าจ้างแรงงานมีทักษะเมื่อเทียบกับด้อยทักษะแล้วจะลดลง

อย่างไรก็ตามการพิจารณาผลกระทบจากโลกาภิวัตน์ต่อค่าจ้างสำหรับประเทศกำลังพัฒนาในงานของ พิริยะ ผลพิรุฬห์ (2550) โดยได้แยกพิจารณาระหว่างแรงงานในระบบและแรงงานนอกระบบ พบว่ายิ่งประเทศใดมีการขยายตัวของภาคการผลิตเพื่อการส่งออกมากขึ้น จะส่งผลให้ เกิดการเคลื่อนย้ายของแรงงานจากภาคเกษตรมาทำงานในภาคอุตสาหกรรมเพิ่มขึ้น จึงเป็นสาเหตุให้รายได้ของแรงงานที่ทำงานในภาคเกษตรกรรม ซึ่งส่วนใหญ่เป็นแรงงานนอกระบบ ไม่ได้รับรายได้เพิ่มขึ้นมากเท่ากับแรงงานในภาคอุตสาหกรรม ในช่วงปี พ.ศ. 2523-2548 ยกเว้นช่วงที่ประเทศไทยเกิดวิกฤติเศรษฐกิจปี 2540 พบสัดส่วนแรงงานทั้งในระบบและนอกระบบเพิ่มขึ้นอย่างต่อเนื่อง (ภาพที่ 2.4) โดยช่องว่างของสัดส่วนดังกล่าวชี้ให้เห็นอย่างชัดเจนถึงความไม่เท่าเทียมกัน ดังนั้นจึงสรุปได้ว่า โลกาภิวัตน์ที่เกิดขึ้นเป็นสาเหตุทำให้ช่องว่างของรายได้ระหว่างแรงงานในระบบและแรงงานนอกระบบเพิ่มสูงขึ้น

เนื่องจากแรงงานเป็นทรัพยากรหลักของประเทศ โดยเฉพาะในประเทศกำลังพัฒนา ซึ่งผลกระทบของโลกาภิวัตน์ต่อประเทศต่างๆ มีความแตกต่างกันและความแตกต่างกันนี้เองเป็นตัวสร้างความต้องการของแรงงาน (Warner, 2002) เราไม่สามารถปฏิเสธว่า ผลจากกระแสโลกาภิวัตน์ได้ให้ประโยชน์แก่ผลิตภาพแรงงานและการพัฒนาทุนมนุษย์ โดยผ่านช่องทางของการลงทุนทางตรงจากต่างประเทศ

ภาพที่ 2.4 ค่าจ้างที่แท้จริงของแรงงานในระบบ ค่าจ้างที่แท้จริงของแรงงานนอกระบบ และค่าจ้างที่แท้จริงเฉลี่ยของแรงงานไทยในช่วงปีพ.ศ. 2523-2548



ที่มา : Pholphirul (2005) อ้างถึงใน พิริยะ ผลพิรุฬห์ (2550)

ภาพที่ 2.5 ผลผลิตภาพของแรงงานไทยเปรียบเทียบกับค่าจ้างที่แท้จริงเฉลี่ย  
ในช่วงปี พ.ศ. 2523-2548



ที่มา : พิริยะ ผลพิรุฬห์ (2550)

จากงานของ พิริยะ ผลพิรุฬห์ (2550) ที่ผ่านมาทำให้ทราบผลกระทบของโลกาภิวัตน์ต่อค่าจ้างแรงงาน ต่อมาจะศึกษาความสัมพันธ์ระหว่างผลิตภาพแรงงานและค่าจ้างโดยทำการศึกษาผลิตภาพแรงงานของประเทศไทย พบว่ามีลักษณะเพิ่มขึ้นอย่างต่อเนื่องในช่วงปีพ.ศ. 2523-2548 ยกเว้นในช่วง พ.ศ. 2540-2541 (ภาพที่ 2.5) ซึ่งเป็นผลจากวิกฤติเศรษฐกิจทำให้ผลิตภาพแรงงานลดลง และจากการเปรียบเทียบผลิตภาพแรงงานไทยกับค่าจ้าง พบว่าค่าจ้างแรงงานไทยเพิ่มขึ้นตามผลิตภาพแรงงานที่เพิ่มขึ้น แต่แรงงานไทยได้รับค่าจ้างที่ต่ำกว่าผลิตภาพที่แท้จริงของตัวเองมาก แสดงว่าแรงงานไทยไม่มีอำนาจในการต่อรองกับนายจ้างเท่าที่ควร หากพิจารณาจากภาพที่ 2.5 จะเห็นได้ว่าช่องว่างระหว่างผลิตภาพแรงงานกับค่าจ้างมีระยะห่างมากขึ้นเรื่อยๆ โดยเฉพาะช่วงเวลาที่มียกระดับการลงทุนจากต่างประเทศ และการเจริญเติบโตทางเศรษฐกิจสูง ดังนั้นภาครัฐจึงควรให้การสนับสนุนด้านนโยบาย การเพิ่มโอกาสทางการศึกษา และพัฒนาทักษะของแรงงาน เพื่อเพิ่มอำนาจต่อรองให้แก่ลูกจ้าง

อย่างไรก็ตามผลิตภาพแรงงานแต่ละภาคอุตสาหกรรมของประเทศก็ให้ผลจากกระแสโลกาภิวัตน์ที่แตกต่างกัน เริ่มจากงานของจิตมณี ศรีชรากุล (2542) ได้ศึกษาผลิตภาพแรงงานของสาขาอุตสาหกรรมบริการในไทยช่วงปี พ.ศ. 2523-2539 โดยใช้ข้อมูลจากตารางปัจจัยการผลิตและผลผลิต เพื่อคำนวณหาผลิตภาพแรงงานและนำมาวิเคราะห์หาความสัมพันธ์ระหว่างผลิตภาพแรงงานและค่าจ้างที่แท้จริง ซึ่งในการศึกษามีตัวแปรตามคือ ผลิตภาพแรงงาน ตัวแปรอิสระคือ สัดส่วนแรงงานที่มีอายุตั้งแต่ 25-49 ปี ต่อจำนวนแรงงานทั้งหมด สัดส่วนแรงงานของจำนวนแรงงานที่สำเร็จการศึกษาระดับประถม มัธยม มหาวิทยาลัยขึ้นไป ต่อจำนวนแรงงานทั้งหมด สัดส่วนเงินทุนต่อจำนวนแรงงานทั้งหมด สัดส่วนแรงงานของจำนวนแรงงานชายและหญิงต่อจำนวนแรงงานทั้งหมด และตัวแปรหุ่นกำหนดสาขาบริการอื่นๆ สาขาคมนาคมและขนส่ง สาขาพาณิชย์

กรรม และสาขาสาธารณูปโภค พบว่าผลิตภาพแรงงานของอุตสาหกรรมบริการมีแนวโน้มเพิ่มขึ้นตลอด และเมื่อศึกษาเปรียบเทียบผลิตภาพแรงงานที่แท้จริงกับค่าจ้างที่แท้จริงของอุตสาหกรรมบริการ (ซึ่งจะเปรียบเทียบกันในรูปแบบดัชนี) โดยในช่วงเวลาดังกล่าวพบความสัมพันธ์เป็นไปในทิศทางเดียวกันแต่แนวโน้มของดัชนีผลิตภาพแรงงาน เริ่มลดลง และดัชนีค่าจ้างที่แท้จริง<sup>\*</sup> เพิ่มขึ้น แสดงว่าการผลิตในอุตสาหกรรมบริการ จะเป็นการผลิตที่ไม่ได้เน้นปัจจัยแรงงานเพียงอย่างเดียว แต่จะใช้ปัจจัยทุนเพิ่มขึ้น ผู้วิจัยได้สรุปว่าสาขาอุตสาหกรรมบริการของไทยมีความต้องการเพิ่มผลิตภาพแรงงานให้สูงขึ้น โดยเน้นจ้างสัดส่วนแรงงานที่มีอายุตั้งแต่ 25-49 ปี รวมทั้งแรงงานที่จบการศึกษาระดับมหาวิทยาลัยเพื่อเป็นประโยชน์ต่อการดำเนินงานในสาขาอุตสาหกรรมบริการ

ต่อมา นนท์ บุญเรือง (2548) ได้ศึกษาผลิตภาพแรงงานในสาขาอุตสาหกรรมการผลิตของไทย โดยใช้ข้อมูลเกี่ยวกับมูลค่าเพิ่มของแรงงาน ค่าจ้าง และเงินลงทุนในสินทรัพย์ถาวรของอุตสาหกรรมการผลิต จากสำนักงานสถิติแห่งชาติ ซึ่งในการศึกษามีตัวแปรตามคือ ผลิตภาพแรงงาน ซึ่งวัดจากมูลค่าเพิ่มของแรงงานต่อชั่วโมงการทำงานทั้งหมดของแรงงาน ตัวแปรอิสระคือ สัดส่วนของจำนวนแรงงานที่มีอายุตั้งแต่ 20-49 ปี ต่อจำนวนแรงงานทั้งหมด สัดส่วนแรงงานหญิงต่อแรงงานชาย สัดส่วนจำนวนแรงงานที่สำเร็จการศึกษาประถม มัธยม และอาชีวศึกษาขึ้นไปต่อจำนวนแรงงานทั้งหมด และสัดส่วนเงินลงทุนในสินทรัพย์ถาวรเฉลี่ยต่อจำนวนชั่วโมงการทำงานทั้งหมดของแรงงาน พบว่าผลิตภาพแรงงานในช่วง พ.ศ. 2536-2543 ลดลงร้อยละ 14.7 ต่อปี โดยช่วงพ.ศ. 2536-2539 (ก่อนเกิดวิกฤติเศรษฐกิจ และการเงิน ปีพ.ศ. 2540) ลดลงมากกว่า ช่วงพ.ศ. 2540-2543 (ช่วงเกิดวิกฤติเศรษฐกิจ และการเงิน ปีพ.ศ. 2540) คือช่วงพ.ศ. 2536-2539 ผลิตภาพแรงงานลดลงร้อยละ 21.1 ต่อปี ส่วนช่วงพ.ศ. 2540-2543 ลดลง 10.0 ต่อปี เมื่อพิจารณา ค่าจ้างที่แท้จริงพบในช่วงพ.ศ. 2536-2543 ลดลง โดยช่วงพ.ศ. 2536-2539 พบอัตราการเพิ่มขึ้นของค่าจ้างที่แท้จริงร้อยละ 1.1 ต่อปี แต่ในช่วง พ.ศ. 2540-2543 พบอัตราการลดลงของค่าจ้างที่แท้จริงร้อยละ 2.0 ต่อปี ผู้วิจัยสรุปได้ว่า ผลิตภาพแรงงานลดลงทุกปี ซึ่งยิ่งมากกว่าเมื่อเทียบกับค่าจ้างที่แท้จริง แสดงว่าอุตสาหกรรมการผลิตของไทยมีลักษณะของผู้ซื้อแรงงานเป็นแบบผูกขาด คือผู้ประกอบการมิได้มีเป้าหมายดำเนินธุรกิจเพื่อกำไรสูงสุดตามหลักเศรษฐศาสตร์เพราะไม่ได้คำนึงถึงการใช้งานควบคู่กับการใช้ปัจจัยการผลิตอื่นๆอย่างมีประสิทธิภาพสูงสุด

<sup>\*</sup> ดัชนีผลิตภาพแรงงาน (Labor Productivity Index: LPI) คืออัตราส่วนระหว่างผลิตภาพแรงงานที่ปรับด้วยค่าของเงินเฟ้อในปี : ไต่ฯ นาร ด้วยผลิตภาพแรงงานที่ปรับด้วยค่าของเงินเฟ้อ โดยใช้ปี 2531 เป็นปีฐาน

<sup>\*\*</sup> ดัชนีค่าจ้างที่แท้จริง (Real Wage Index: RWI) คืออัตราส่วนระหว่างค่าจ้างที่แท้จริงในปีที่ : นารด้วยค่าจ้างที่แท้จริงโดยใช้ปี 2531 เป็นปีฐาน ซึ่งค่าจ้างที่แท้จริง คืออัตราส่วนระหว่างค่าจ้างที่เป็นตัวเงินต่อดัชนีราคาผู้บริโภค

ในที่สุดแล้วแรงงานจะได้รับประโยชน์จากการเพิ่มรายได้หรือไม่ ขึ้นอยู่กับความสามารถในการผลิต (Productivity) ยิ่งแรงงานมีระดับการศึกษาสูงขึ้นมีทักษะการใช้เทคโนโลยีในระบบการผลิตรวมทั้งสามารถคิดค้นเทคโนโลยีใหม่ๆได้ ย่อมเป็นแรงผลักดันหลักในการพัฒนาเติบโตของประเทศให้สูงขึ้นได้ ในส่วนของการศึกษาต่อไปจะพิจารณาผลกระทบของโลกาภิวัตน์ ต่อ การกระจายรายได้ ดังนี้

### 2.2.3. ผลกระทบของโลกาภิวัตน์ ต่อ การกระจายรายได้

มีงานศึกษามากมายที่ให้ความสนใจกับผลกระทบของกระแสการเกิดโลกาภิวัตน์ต่อการกระจายรายได้ เนื่องจากกระแสโลกาภิวัตน์เป็นสิ่งที่หลีกเลี่ยงไม่ได้ ดังนั้นการเข้าใจถึงความสัมพันธ์ของโลกาภิวัตน์ต่อการกระจายรายได้ จึงเป็นสิ่งสำคัญในการหาแนวทางแก้ไข หรือสนับสนุนเพื่อให้เกิดประโยชน์และสร้างรายได้เปรียบจากการเปิดประเทศให้มากที่สุด ในส่วนของการศึกษาต่อไปจะพิจารณาโดยแบ่งเป็นกลุ่มย่อยเพื่อศึกษาความสัมพันธ์ได้แก่ ความสัมพันธ์ระหว่างโลกาภิวัตน์ต่อการกระจายรายได้ และการลงทุนทางตรงจากต่างประเทศต่อการกระจายรายได้ ดังนี้

#### 2.2.3.1 ความสัมพันธ์ระหว่างโลกาภิวัตน์ ต่อ การกระจายรายได้

สำหรับงานที่ศึกษาเกี่ยวกับ ความสัมพันธ์ของโลกาภิวัตน์ต่อความไม่เท่าเทียมกันของรายได้ Heshmati (2003) ได้รวบรวมงานศึกษา และ วิเคราะห์จากดัชนี Kearney หรือ "ดัชนีโลกาภิวัตน์" (Globalization Index: GINDEX) ซึ่งมีตัวชี้วัดประกอบด้วย 4 ตัว คือ การรวมตัวทางเศรษฐกิจ (Economic Integration) การสื่อสาร (Personal Contact) เทคโนโลยี และ ข้อผูกมัดทางการเมือง (Political Engagement) เพื่อดูความสัมพันธ์ระหว่างความไม่เท่าเทียมกันและโลกาภิวัตน์ (ผ่านการค้าระหว่างประเทศ การลงทุนทางตรงจากต่างประเทศ และการเงิน) โดยใช้ข้อมูลจาก 62 ประเทศในภูมิภาคต่างๆทั่วโลก ศึกษาในค.ศ. 1995-2000. ซึ่งในการศึกษามีตัวแปรตามคือ ค่าสัมประสิทธิ์ความไม่เท่าเทียมกัน(Gini Coefficient) ตัวแปรอิสระคือ ดัชนี Kearney (GINDEX) และตัวแปรหุ่น ภูมิภาคต่างๆของโลกเช่น เอเชียตะวันออก เอเชียใต้ ลาตินอเมริกา ตะวันออกกลาง เป็นต้น พบว่าโลกาภิวัตน์ และความไม่เท่าเทียมกันมีความสัมพันธ์ในทิศทางเดียวกันโดยผ่าน 3 ช่องทางคือ การค้า การลงทุน และการเงิน แต่อย่างไรก็ตามตัวชี้วัดโลกาภิวัตน์สามารถอธิบายการเปลี่ยนแปลงความไม่เท่าเทียมกันระหว่างประเทศต่างๆได้เพียงแค่อ้อยละ 7-11 ซึ่งผลการศึกษาดังกล่าวสรุปได้ว่า การค้าระหว่างประเทศ การลงทุนทางตรงจาก

ต่างประเทศ การเคลื่อนย้ายทุน และ รายได้จากสินทรัพย์ระหว่างประเทศ ส่งผลให้ความไม่เท่าเทียมกันของรายได้เพิ่มขึ้น โดยเทคโนโลยีและการสื่อสาร(Personal Contact) ถือเป็นปัจจัยสำคัญในการเกิดความไม่เท่าเทียมกันของรายได้ แต่อย่างไรก็ตาม ผลกระทบต่อความไม่เท่าเทียมกันจากการเปิดประเทศจะมากหรือน้อย ขึ้นอยู่กับระดับรายได้เริ่มแรกของประเทศนั้นๆด้วย (Milanovic, 2002 อ้างถึงใน Heshmati, 2003) ผู้วิจัยได้สรุปว่าแม้งานศึกษาจะระบุว่าโลกาภิวัตน์ส่งผลให้ความไม่เท่าเทียมกันของรายได้เพิ่มขึ้น แต่ไม่ได้หมายถึงการเพิ่มขึ้นในระยะยาว ดังนั้นการออกนโยบายของภาครัฐในการจัดสรรทรัพยากรเป็นสิ่งสำคัญ เพื่อลดผลกระทบจากความไม่เท่าเทียมกันได้

งานศึกษาที่เกี่ยวข้องกับ ความไม่เท่าเทียมกันของรายได้ในประเทศไทยมีมาก เนื่องจากมีงานศึกษาที่บ่งชี้ว่าประเทศไทยเป็นประเทศที่มีความไม่เท่าเทียมกันของรายได้ที่สูงที่สุดในกลุ่มประเทศเอเชียตะวันออก (World Bank, 1996 อ้างถึงใน อรรถช เก็จพิรุฬห์, 2541) ดังนั้นจึงเป็นการเพิ่มความสนใจในการพิจารณาความสัมพันธ์ดังกล่าวเพื่อหาแนวทางแก้ไขปัญหาที่เกิดขึ้น ผลกระทบที่เกิดขึ้นจาก โลกาภิวัตน์นอกจากจะเพิ่มระดับการเจริญเติบโตทางเศรษฐกิจแล้ว ประเด็นของผลต่อความยากจนและความไม่เท่าเทียมกันของรายได้ในประเทศไทย ถือเป็นจุดประสงค์หลักของการศึกษาในครั้งนี้ จากงานศึกษากระแสโลกาภิวัตน์ที่เกิดขึ้นในประเทศไทยที่ผ่านมา จะแบ่งงานศึกษาโดยผ่านผลกระทบทางบวกที่เกิดขึ้นจากการขยายตัวของอุตสาหกรรม การขยายตัวทางการศึกษา และ การเจริญเติบโตทางเศรษฐกิจในประเทศ และผลกระทบทางลบในการเกิดวิกฤติเศรษฐกิจและการเงินในปี พ.ศ. 2540 ดังนี้

เริ่มจากผลกระทบจากการขยายตัวของอุตสาหกรรม งานของ Isra Samsart (1993) ให้ความสำคัญกับระบบการปกป้องอุตสาหกรรมของประเทศไทยที่มีมาตั้งแต่ปี ค.ศ. 1987 โดยทำการศึกษผลกระทบของการปกป้องอุตสาหกรรมในประเทศไทย จากการเปิดการค้าเสรีต่อการกระจายรายได้ ศึกษาในช่วงปี ค.ศ. 1960 -1980 โดยใช้แบบจำลองดุลยภาพทั่วไป (General Equilibrium Model) พบว่าหากรัฐบาลยกเลิกการปกป้องอุตสาหกรรมโดยใช้นโยบายการชดเชยงบประมาณขาดดุลของรัฐบาล มีความสัมพันธ์กับการกระจายรายได้ คือ ถ้ารัฐบาลใช้นโยบายเพิ่มอัตราภาษีทางตรง จะเป็นการลดความไม่เท่าเทียมกันของรายได้ลง เกิดการกระจายรายได้ เนื่องจากการจัดสรรทรัพยากรเป็นไปอย่างมีประสิทธิภาพมากขึ้น มากกว่าการใช้นโยบายเพิ่มอัตราภาษีทางอ้อม และการกีดกันจากต่างประเทศ

ต่อมางานของ อรทช เก็จพิรุฬห์ (2541) ได้ศึกษาความสัมพันธ์ระหว่างการขยายตัวอุตสาหกรรมกับความไม่เท่าเทียมกันของรายได้ โดยวิเคราะห์ข้อมูลใน ปีพ.ศ. 2531 2535 และ 2539 โดยใช้ดัชนี Shorrocks Order 2 แยกวิเคราะห์ความไม่เท่าเทียมกันตามแหล่งที่มาของรายได้ดังนี้ ค่าจ้างและเงินเดือน กำไรที่ได้จากนอกภาคเกษตร กำไรที่ได้จากภาคเกษตร รายได้จากเงินโอน และจากแหล่งอื่นๆ และตามคุณสมบัติของประชากร ดังนี้ ภูมิภาค ระดับความเป็นเมือง ระดับการศึกษา สาขาการผลิต และอาชีพ เพื่อหาสาเหตุที่ทำให้เกิดความไม่เท่าเทียมกันของรายได้ พบว่าสัดส่วนความไม่เท่าเทียมกันของรายได้จากกำไรนอกภาคเกษตรเพิ่มขึ้นถึงร้อยละ 64 ในปี 2535 ซึ่งเป็นปีที่อุตสาหกรรมมีการขยายตัวสูงสุดและสัดส่วนความไม่เท่าเทียมกันของรายได้จากค่าจ้าง และเงินเดือนเพิ่มขึ้นถึงร้อยละ 37.77 โดยภาคบริการและภาคอุตสาหกรรมเป็นสาเหตุที่ทำให้ความไม่เท่าเทียมกันของรายได้โดยรวมเพิ่มขึ้น ผู้วิจัยได้สรุปว่าการขยายตัวของอุตสาหกรรม เป็นสาเหตุที่ทำให้ความไม่เท่าเทียมกันของรายได้เพิ่มสูงขึ้นผ่านการสะสมทุนเพิ่มขึ้น ส่งผลต่อการเปลี่ยนแปลงโครงสร้างรายได้ของประเทศ แต่หากมองในระดับภูมิภาค พบว่ายังขึ้นอยู่กับลักษณะการขยายตัวของอุตสาหกรรมว่ามีการขยายตัวแบบกระจุกอยู่ในบางส่วนของภูมิภาคหรือกระจายไปทั่วทั้งภูมิภาค

เมื่อพิจารณาระดับความยากจนจากงานของ ปิยวรรณ สุวรรณประภา (2004) ได้ศึกษาผลกระทบของการพัฒนาอุตสาหกรรมในภูมิภาคต่อการเคลื่อนย้ายแรงงาน และการเปลี่ยนแปลงระดับรายได้ที่มีต่อการเปลี่ยนแปลงระดับความยากจนในระหว่าง ค.ศ. 1988 กับ ค.ศ.1996 และ ค.ศ. 1996 กับ ค.ศ.2000 โดยวัดระดับความยากจนด้วยดัชนี Head-Count Ratio (HCR) พบว่าระดับความยากจนลดลงประมาณร้อยละ 17.9 ของจำนวนประชากรทั้งหมดในระหว่าง ค.ศ. 1988 กับ ค.ศ. 1996 ส่วนระดับความยากจนเพิ่มขึ้นในระหว่าง ค.ศ. 1996 กับ ค.ศ. 2000

ในด้านผลกระทบจากการขยายตัวทางการศึกษา งานของ samtisart (1996) ได้ศึกษา ความสัมพันธ์ระหว่างการขยายตัวทางการศึกษากับความไม่เท่าเทียมกันของรายได้ในประเทศไทย ศึกษาในปีค.ศ. 1988 และ 1992 ซึ่งแหล่งรายได้นั้นมาจากค่าจ้างและเงินเดือน โดยใช้ดัชนี Shorrocks Order 2 เพื่อศึกษาความไม่เท่าเทียมกันเฉพาะของรายได้แรงงาน ซึ่งไม่ใช่การศึกษาของรายได้ประชากรทั้งหมด พบว่าความไม่เท่าเทียมกันของรายได้แรงงานโดยรวมเพิ่มขึ้นจาก 1.4839 ในปี ค.ศ. 1988 เป็น 1.4964 ในปี ค.ศ. 1992 โดยเฉพาะความไม่เท่าเทียมกันของรายได้แรงงานพบมากในพื้นที่ที่มีรายได้ต่ำเช่น ภาคเหนือ ภาคตะวันออกเฉียงเหนือ และ ความสัมพันธ์ระหว่างความไม่เท่าเทียมกันทางการศึกษา และความไม่เท่าเทียมกันของรายได้ไม่แน่นอน โดยความเท่าเทียมทางการศึกษามีความสัมพันธ์กับระดับการศึกษาที่เพิ่มขึ้น ดังนั้นการ



ขยายการศึกษา ส่งผลให้ความไม่เท่าเทียมกันของรายได้แรงงานลดลงผ่านความต้องการแรงงานที่เพิ่มขึ้น ผู้วิจัยสรุปได้ว่าการศึกษาคือปัจจัยสำคัญต่อความไม่เท่าเทียมกันของรายได้จากแหล่งค่าจ้าง และเงินเดือน คือประชากรมีความเท่าเทียมทางการศึกษาจะส่งผลให้ทั้ง ความไม่เท่าเทียมกันของรายได้จากแหล่งค่าจ้างและเงินเดือน และความไม่เท่าเทียมกันของรายได้โดยรวมลดลง

ในด้านผลกระทบจากการเจริญเติบโตทางเศรษฐกิจ sarntisart (2000) ได้ศึกษาความสัมพันธ์ของการเจริญเติบโตทางเศรษฐกิจ การเปลี่ยนแปลงโครงสร้างอุตสาหกรรมตามนโยบายพัฒนาประเทศ และความไม่เท่าเทียมกันของรายได้ โดยดัชนี Shorrocks Order 2 ตามแหล่งที่มาของรายได้ดังนี้ ค่าจ้างและเงินเดือน กำไรที่ได้จากนอกภาคเกษตร กำไรที่ได้จากภาคเกษตร รายได้จากทรัพย์สิน รายได้จากเงินโอน และอื่นๆ พบว่าในภาคการผลิตและการธนาคาร สถาบันการเงิน ธุรกิจประกันภัย และอสังหาริมทรัพย์ (FIRE) มีความไม่เท่าเทียมกันมากโดยความไม่เท่าเทียมกันของรายได้ทั้งหมดเพิ่มขึ้นจากการเพิ่มของกำไรนอกภาคเกษตรร้อยละ 46.69 ในช่วงค.ศ. 1988-1992 และกำไรจากนอกภาคเกษตรทำให้ความไม่เท่าเทียมกันโดยรวมลดลงร้อยละ 136.5 ในช่วงค.ศ. 1992-1996 ดังนั้นภาคอุตสาหกรรมที่สร้างรายได้จากกำไรนอกภาคเกษตร ในช่วงที่มีอัตราการเจริญเติบโตอย่างรวดเร็ว (ค.ศ. 1992-1996) ทำให้ความไม่เท่าเทียมกันของรายได้ลดลง

ส่วนผลกระทบจากการเกิดวิกฤติเศรษฐกิจและการเงินในประเทศไทย งานของ สมนึก สมชัยกุลทรัพย์ (2547) ได้ศึกษาความความไม่เท่าเทียมกันในการกระจายรายได้ของประเทศไทย โดยการเปรียบเทียบระหว่างช่วงก่อนและหลังการเกิดวิกฤติเศรษฐกิจและการเงินในพ.ศ. 2540 โดยวิเคราะห์การจำแนกองค์ประกอบแหล่งที่มาของความไม่เท่าเทียมกัน ตามแหล่งที่มาของรายได้ดังนี้ ค่าจ้างและเงินเดือน กำไรสุทธิของการทำธุรกิจที่ไม่ใช่การเกษตร กำไรสุทธิจากการทำการเกษตร รายได้จากทรัพย์สิน เงินช่วยเหลือ รายได้เป็นสิ่งของ และรายได้ที่เป็นตัวเงินอื่นๆ โดยใช้ดัชนี The Squared Coefficient of Variation ในการศึกษา และตามกลุ่มย่อยของประชากรตามปัจจัยดังนี้ ปัจจัยภูมิภาค ปัจจัยตามประชากร และปัจจัยที่เกี่ยวข้องกับการจ้างงาน โดยใช้ดัชนี Shorrocks และ Variance of log Income ในการศึกษา พบว่าปัญหาการกระจายรายได้ของประเทศใน พ.ศ. 2541 และ พ.ศ. 2543 ซึ่งเป็นช่วงหลังเกิดวิกฤติเศรษฐกิจคลี่คลายลงเมื่อเทียบกับ พ.ศ. 2539 ซึ่งเป็นช่วงก่อนวิกฤติเศรษฐกิจโดยใน พ.ศ. 2543 ปัจจัยของค่าจ้างและเงินเดือน ถือเป็นแหล่งรายได้ที่มีความไม่เท่าเทียมกันของรายได้มากที่สุด ขณะที่ครัวเรือนที่มีระดับการศึกษาและชนชั้นทางเศรษฐกิจและสังคมที่แตกต่างกัน จะมีความไม่เท่าเทียมกันของรายได้มากที่สุด

มีงานที่ทำการศึกษาค้นคว้าความสัมพันธ์โดยตรงระหว่างโลกาภิวัตน์กับการกระจายรายได้ ในประเทศไทยเริ่มจากงานของ Phongpaichit and Sarntisart (2000) ได้ศึกษาความไม่เท่าเทียมกันของรายได้โดยเก็บรวบรวมข้อมูลศึกษาดังแต่ช่วงปี ค.ศ. 1960-1980 พบว่าสาเหตุที่ทำให้ความไม่เท่าเทียมกันของรายได้ในประเทศไทยเพิ่มขึ้น มาจากนโยบายของภาครัฐในการลงทุนด้านการศึกษาคือเป็นปัจจัยสำคัญที่ทำให้ ความไม่เท่าเทียมกันเพิ่มขึ้น รวมทั้งตั้งแต่ปี ค.ศ. 1960-1980 ภาครัฐมุ่งพัฒนากรุงเทพมหานครและปริมณฑลอย่างต่อเนื่อง โดยเน้นการจัดสรรทรัพยากรให้แก่ ภาคการผลิตและการธนาคาร สถาบันการเงิน ธุรกิจประกันภัย และอุตสาหกรรมทรัพย์ (FIRE) ทำให้เกิดความไม่เท่าเทียมกันระหว่างภูมิภาค การเปิดเสรีทางการเงินและนโยบายส่งเสริมการส่งออก ในช่วงปี 1980 ส่งผลให้ประเทศไทยได้เปลี่ยนจากการผลิตสินค้าที่ใช้แรงงานเข้มข้นในสินค้าเกษตร เป็นการผลิตสินค้าสินค้าที่ใช้เทคโนโลยีเข้มข้น (Technological Intensive) ในสินค้าอุตสาหกรรมโดยเฉพาะในสินค้าพวกเทคโนโลยีสารสนเทศ และสุดท้าย ประเทศไทยไม่มีนโยบายทางสังคมที่ดีเพียงพอในการปกป้องแรงงานจากความเสียหายทางเศรษฐกิจที่อาจจะเกิดขึ้นได้ ในส่วนของการศึกษาต่อไปจะพิจารณาความสัมพันธ์ระหว่างการลงทุนทางตรงจากต่างประเทศต่อการกระจายรายได้ ดังนี้

### 2.2.3.2 ความสัมพันธ์ระหว่างการลงทุนทางตรงจากต่างประเทศต่อการกระจายรายได้

การไหลเข้า-ออกของทุนจากต่างประเทศ ถือเป็นปัจจัยชี้ความเป็นโลกาภิวัตน์ เมื่อพิจารณาในแต่ละปัจจัยดูผลกระทบที่จะเกิดขึ้น ทำให้การศึกษาค้นคว้าความสัมพันธ์ระหว่างโลกาภิวัตน์และความไม่เท่าเทียมกันด้านรายได้มีความเข้าใจมากยิ่งขึ้น Choi (2006) ได้ศึกษาผลกระทบของการลงทุนทางตรงจากต่างประเทศต่อความไม่เท่าเทียมกันของรายได้ โดยใช้ดัชนี Gini Coefficient และวิเคราะห์ข้อมูลในช่วง ค.ศ. 1993-2002 จาก 199 ประเทศ ซึ่งในการศึกษามีตัวแปรตามคือ ค่าGini Coefficient ตัวแปรอิสระคือ การลงทุนทางตรงจากต่างประเทศ ผลิตภัณฑ์มวลรวมภายในประเทศต่อประชากร ผลิตภัณฑ์มวลรวมภายในประเทศ อัตราการเจริญเติบโตของผลิตภัณฑ์มวลรวมภายในประเทศต่อประชากร และตัวแปรหุ่น กลุ่มประเทศในภูมิภาคเอเชีย ลาตินอเมริกา พบว่าการลงทุนทางตรงจากต่างประเทศส่งผลให้ความไม่เท่าเทียมกันของรายได้เพิ่มขึ้น โดยเฉพาะในกรณีการออกไปลงทุนภายนอกประเทศ (Outward Foreign Direct Investment) ส่งผลกระทบต่อความไม่เท่าเทียมกันของรายได้มากกว่าการเข้ามาลงทุนภายในประเทศ (Inward Foreign Direct Investment) และยิ่งประเทศที่รวย จะมีลักษณะการกระจายรายได้ที่เท่าเทียมกัน ประเทศที่มีขนาดใหญ่ มีแนวโน้มการกระจายรายได้ไม่เท่าเทียมกันมากขึ้น ส่วนประเทศที่มีอัตราการเติบโตอย่างรวดเร็วมีแนวโน้มของการกระจายรายได้ไม่เท่าเทียมกันมากขึ้น