

บทที่ 4 ผลการวิจัย

การเสนอรายงานผลการวิจัยเรื่อง การมีส่วนร่วมทางการเมืองของนิสิต นักศึกษา ใน
วิกฤตการณ์ทางการเมืองยุคปลายรัฐบาลทักษิณ ผู้วิจัยจะเสนอผลการวิเคราะห์ข้อมูล ดังนี้

ตอนที่ 1 การวิเคราะห์ข้อมูลโดยสถิติเชิงพรรณนา (Descriptive Statistics) คือ การ
แจกแจงความถี่ แสดงตารางแบบร้อยละ และค่าเฉลี่ยเพื่ออธิบายข้อมูล ซึ่งประกอบด้วย

1. ลักษณะทางประชากร ได้แก่ เพศ ชั้นปีที่กำลังศึกษา คณะที่ศึกษา
ค่าใช้จ่ายต่อเดือน งานอดิเรก สมาชิกในครอบครัวมีส่วนร่วมในกิจกรรมต่างๆทางการเมือง
2. การเปิดรับข่าวสารทางการเมือง
3. จิตสำนึกประชาธิปไตย
4. การมีส่วนร่วมทางการเมือง

ตอนที่ 2 การวิเคราะห์ข้อมูลโดยใช้สถิติเชิงอนุมาน (Inferential Statistics) ในการ
ทดสอบสมมติฐานทั้ง 4 ข้อ ดังนี้

สมมติฐานที่ 1. การเปิดรับข่าวสารทางการเมืองจากสื่อมวลชนมีความสัมพันธ์ต่อการมีส่วนร่วมทางการเมืองของนิสิต นักศึกษา

สมมติฐานที่ 2. การเปิดรับข่าวสารทางการเมืองจากสื่อบุคคลมีความสัมพันธ์ต่อการมีส่วนร่วมทางการเมืองของนิสิต นักศึกษา

สมมติฐานที่ 3. จิตสำนึกประชาธิปไตยมีความสัมพันธ์ต่อการมีส่วนร่วมทางการเมืองของนิสิต นักศึกษา

สมมติฐานที่ 4. การเปิดรับข่าวสารทางการเมืองมีความสัมพันธ์ต่อจิตสำนึกประชาธิปไตยของนิสิต นักศึกษา

ในสมมติฐานทั้ง 4 ข้อนี้ ใช้สถิติการคำนวณหาค่าสัมประสิทธิ์สหสัมพันธ์แบบเพียร์สัน (Pearson Product Moment Correlations) ระหว่างตัวแปร

ผลการวิจัย

ตอนที่ 1 การวิเคราะห์ข้อมูลโดยสถิติเชิงพรรณนา (Descriptive Statistics)

1.1 ผลการวิเคราะห์ด้านลักษณะทางประชากร

เป็นการวิเคราะห์กลุ่มตัวอย่าง ซึ่งประกอบด้วยข้อมูลเกี่ยวกับ เพศ ชั้นปีที่กำลังศึกษา ระยะเวลาที่ศึกษา ค่าใช้จ่ายต่อเดือน งานอดิเรก และสมาชิกในครอบครัวมีส่วนร่วมในกิจกรรมต่างๆทางการเมือง ดังรายละเอียดต่อไปนี้

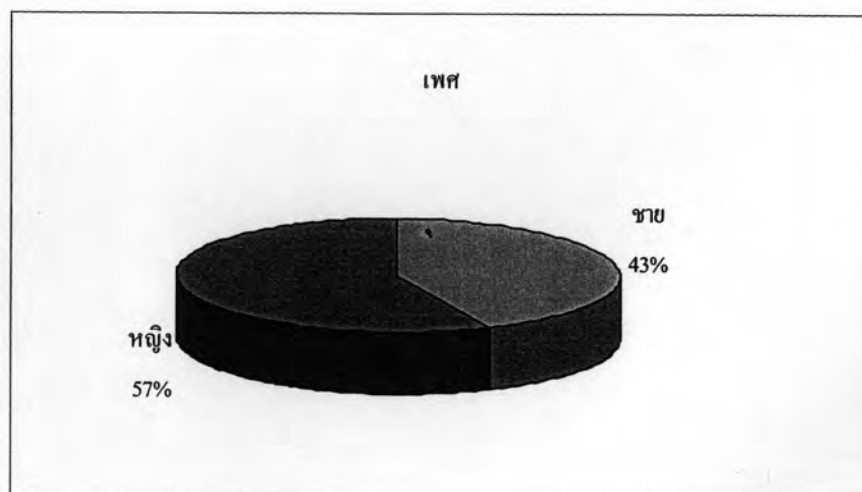
เพศ

ตารางที่ 3 แสดงจำนวนและร้อยละของกลุ่มตัวอย่างจำแนกตามเพศ

เพศ	จำนวน	ร้อยละ
ชาย	172	43.0
หญิง	228	57.0
รวมทั้งสิ้น	400	100.0

จากตารางที่ 3 พบว่า กลุ่มตัวอย่างมากกว่าครึ่งหนึ่ง คือ ร้อยละ 57.0 เป็นเพศหญิง และร้อยละ 43.0 เป็นเพศชาย ดังรายละเอียดในแผนภาพที่ 2

แผนภาพที่ 2 แสดงร้อยละของกลุ่มตัวอย่างจำแนกตามเพศ



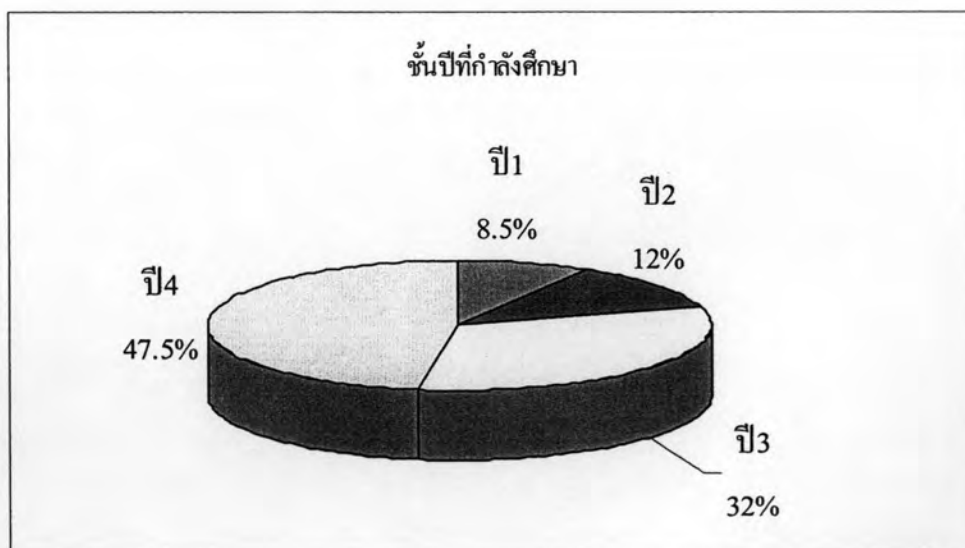
ชั้นปีที่กำลังศึกษา

ตารางที่ 4 แสดงจำนวนและร้อยละของกลุ่มตัวอย่างจำแนกตามชั้นปีที่กำลังศึกษา

ชั้นปีที่กำลังศึกษา	จำนวน	ร้อยละ
ปี 1	34	8.5
ปี 2	48	12.0
ปี 3	128	32.0
ปี 4	190	47.5
รวมทั้งสิ้น	400	100.0

จากตารางที่ 4 พบว่า กลุ่มตัวอย่างที่กำลังศึกษาในชั้นปีที่ 4 มีมากที่สุด คือ ร้อยละ 47.5 รองลงมา คือ ชั้นปีที่ 3 ร้อยละ 32.0 ชั้นปีที่ 2 ร้อยละ 12.0 ตามลำดับ ในขณะที่ชั้นปีที่ 1 มีจำนวนน้อยที่สุด คือร้อยละ 8.5 ดังรายละเอียดในแผนภาพที่ 3

แผนภาพที่ 3 แสดงร้อยละของกลุ่มตัวอย่างจำแนกตามชั้นปีที่กำลังศึกษา



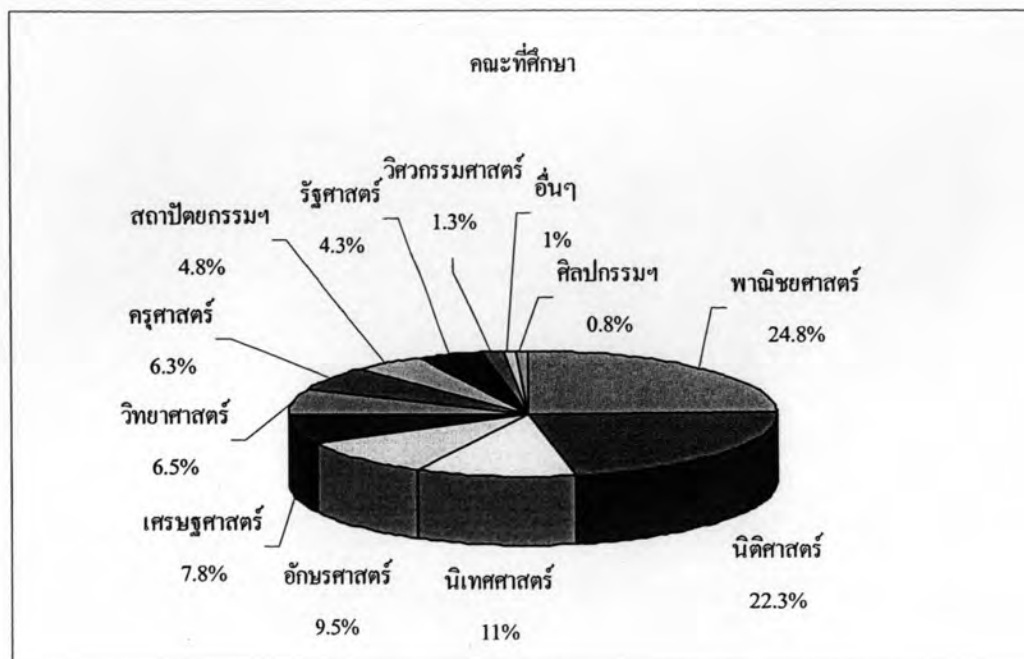
คณะที่ศึกษา

ตารางที่ 5 แสดงจำนวนและร้อยละของกลุ่มตัวอย่างจำแนกตามคณะที่ศึกษา

คณะที่ศึกษา	จำนวน	ร้อยละ
พาณิชยศาสตร์และการบัญชี/บริหารธุรกิจ	99	24.8
นิติศาสตร์	89	22.3
นิเทศศาสตร์/วารสารศาสตร์และสื่อสารฯ	44	11.0
อักษรศาสตร์/ศิลปศาสตร์/มนุษยศาสตร์	38	9.5
เศรษฐศาสตร์	31	7.8
วิทยาศาสตร์	26	6.5
ครุศาสตร์/ศึกษาศาสตร์	25	6.3
สถาปัตยกรรมศาสตร์	19	4.8
รัฐศาสตร์	17	4.3
วิศวกรรมศาสตร์	5	1.3
อื่นๆ เช่น สังคมสงเคราะห์ฯ สังคมวิทยาฯ	4	1.0
ศิลปกรรมศาสตร์	3	0.8
รวมทั้งสิ้น	400	100.0

จากตารางที่ 5 พบว่า กลุ่มตัวอย่างที่มีจำนวนมากที่สุด 3 อันดับแรก ได้แก่ คณะทางด้านพาณิชยศาสตร์และการบัญชี/บริหารธุรกิจ มีมากที่สุด คือ ร้อยละ 24.8 รองลงมา คือ คณะนิติศาสตร์ ร้อยละ 22.3 คณะนิเทศศาสตร์/วารสารศาสตร์และสื่อสารมวลชน ร้อยละ 11.0 คณะอักษรศาสตร์/ศิลปศาสตร์/มนุษยศาสตร์ ร้อยละ 9.5 คณะเศรษฐศาสตร์ ร้อยละ 7.8 คณะวิทยาศาสตร์ ร้อยละ 6.5 คณะครุศาสตร์/ศึกษาศาสตร์ ร้อยละ 6.3 คณะสถาปัตยกรรมศาสตร์ ร้อยละ 4.8 คณะรัฐศาสตร์ ร้อยละ 4.3 คณะวิศวกรรมศาสตร์ ร้อยละ 1.3 และคณะอื่นๆ เช่น สังคมสงเคราะห์ฯ สังคมวิทยาฯ ร้อยละ 1.0 ตามลำดับ ในขณะที่คณะศิลปกรรมศาสตร์มีน้อยที่สุด คือ ร้อยละ 0.8 ดังรายละเอียดในแผนภาพที่ 4

แผนภาพที่ 4 แสดงร้อยละของกลุ่มตัวอย่างจำแนกตามคณะที่ศึกษา



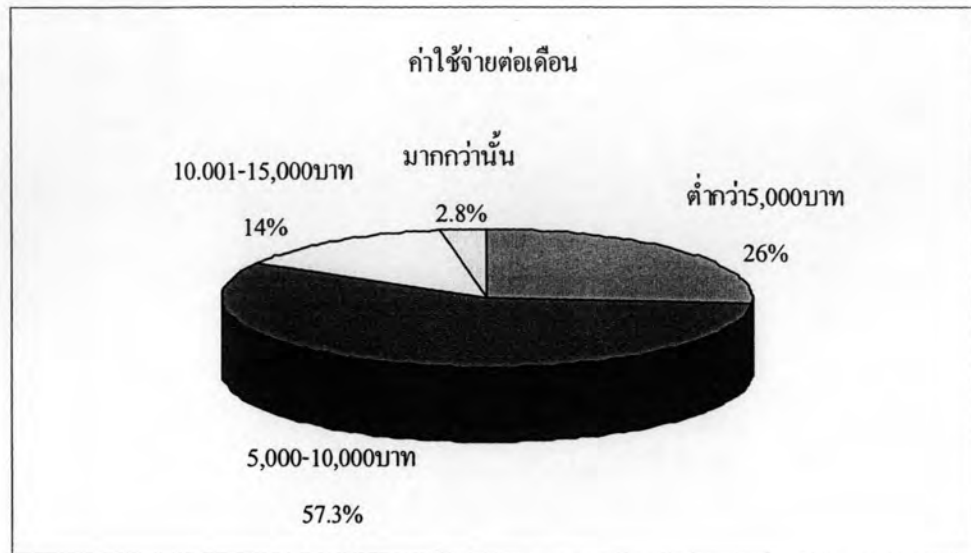
ค่าใช้จ่ายต่อเดือน

ตารางที่ 6 แสดงจำนวนและร้อยละของกลุ่มตัวอย่างจำแนกตามค่าใช้จ่ายต่อเดือน

ค่าใช้จ่ายต่อเดือน	จำนวน	ร้อยละ
ต่ำกว่า 5,000 บาท	104	26.0
5,000-10,000 บาท	229	57.3
10,001-15,000 บาท	56	14.0
มากกว่านั้น	11	2.8
รวมทั้งสิ้น	400	100.0

จากตารางที่ 6 พบว่า กลุ่มตัวอย่างมากกว่าครึ่งหนึ่ง คือ ร้อยละ 57.3 มีค่าใช้จ่ายต่อเดือนระหว่าง 5,000-10,000 บาท รองลงมา คือ ร้อยละ 26.0 มีค่าใช้จ่ายต่อเดือน ต่ำกว่า 5,000 บาท นอกนั้นคือ ร้อยละ 14.0 และ 2.8 มีค่าใช้จ่ายต่อเดือนระหว่าง 10,001-15,000 บาท และมากกว่านั้นตามลำดับ ดังรายละเอียดในแผนภาพที่ 5

แผนภาพที่ 5 แสดงร้อยละของกลุ่มตัวอย่างจำแนกตามค่าใช้จ่ายต่อเดือน



งานอดิเรก

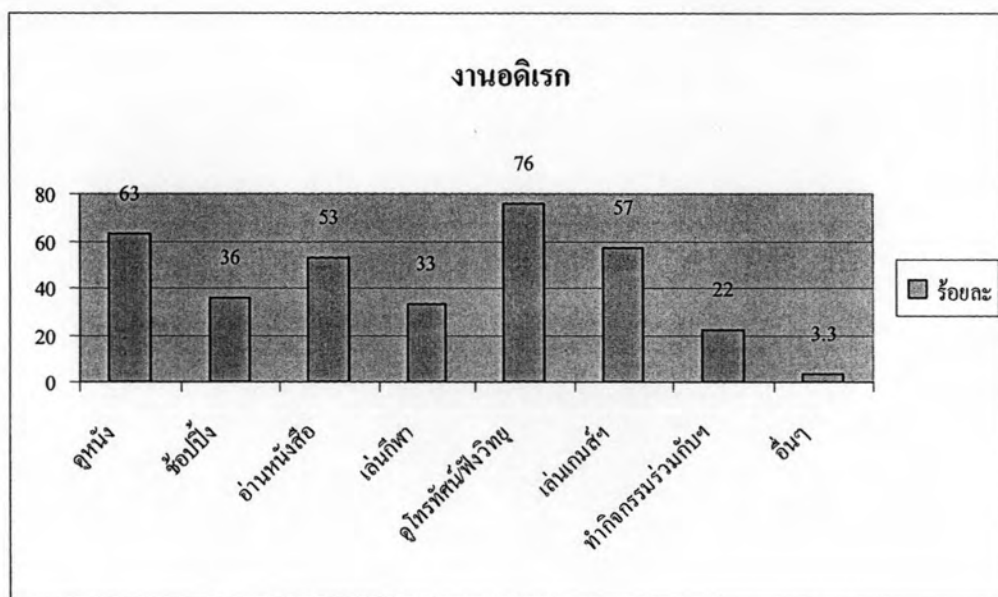
ตารางที่ 7 แสดงจำนวนและร้อยละของกลุ่มตัวอย่างจำแนกตามงานอดิเรก

งานอดิเรก *	จำนวน	ร้อยละ
ดูหนัง	252	63.0
ช้อปปิ้ง	144	36.0
อ่านหนังสือ	212	53.0
เล่นกีฬา	132	33.0
ดูโทรทัศน์/ฟังวิทยุ	304	76.0
เล่นเกมส์/เล่นอินเทอร์เน็ต	228	57.0
ทำกิจกรรมร่วมกับบุคคลในครอบครัว เช่น ทำกับข้าว ทำความสะอาดบ้าน ฯลฯ	88	22.0
อื่นๆ เช่น การราโอเกะ ท่องเที่ยว ฯลฯ	13	3.3

* ตอบได้มากกว่า 1 คำตอบ

จากตารางที่ 7 พบว่า งานอดิเรกที่กลุ่มตัวอย่างทำมากที่สุด คือ ดูโทรทัศน์/ฟังวิทยุ ร้อยละ 76.0 รองลงมา คือ ดูหนัง ร้อยละ 63.0 เล่นเกมส์/เล่นอินเทอร์เน็ต ร้อยละ 57.0 อ่านหนังสือ ร้อยละ 53.0 ซอปปิ้ง ร้อยละ 36.0 เล่นกีฬา ร้อยละ 33.0 ทำกิจกรรมร่วมกับบุคคลในครอบครัว เช่น ทำกับข้าว ทำความสะอาดบ้าน ฯลฯ ร้อยละ 22.0 ตามลำดับ ในขณะที่งานอดิเรกประเภทอื่นๆ เช่น คาราโอเกะ ท่องเที่ยว ฯลฯ มีน้อยที่สุด คือ ร้อยละ 3.3 ดังรายละเอียดในแผนภาพที่ 6

แผนภาพที่ 6 แสดงร้อยละของกลุ่มตัวอย่างจำแนกตามงานอดิเรก



กิจกรรมต่างๆทางการเมืองที่สมาชิกในครอบครัวมีส่วนร่วม

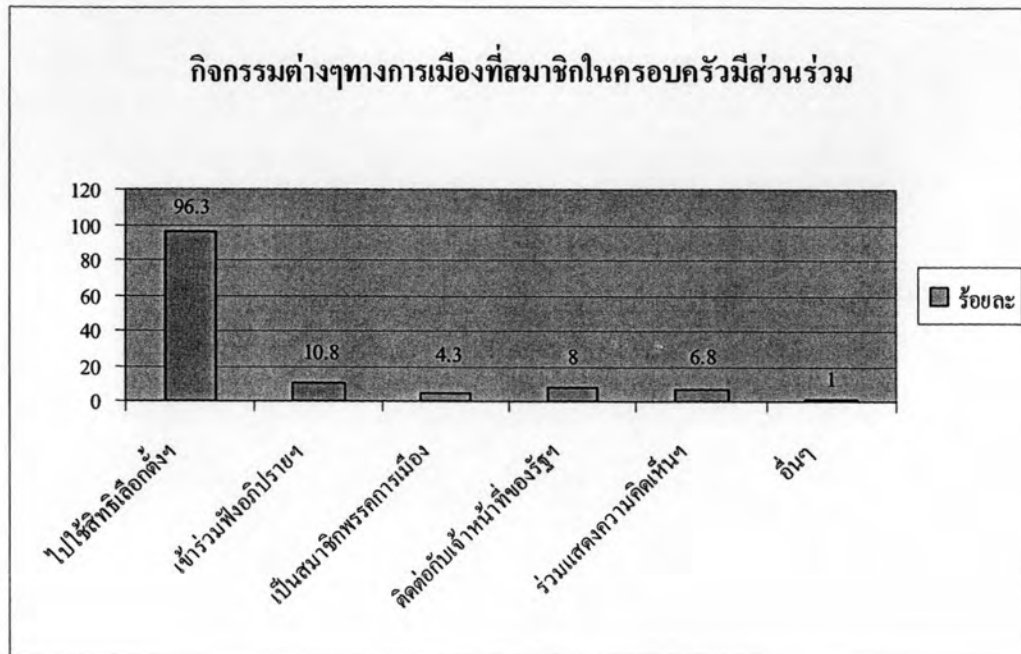
ตารางที่ 8 แสดงจำนวนและร้อยละของกลุ่มตัวอย่างจำแนกตามกิจกรรมต่างๆทางการเมืองที่สมาชิกในครอบครัวมีส่วนร่วม

กิจกรรมต่างๆทางการเมืองที่สมาชิกในครอบครัวมีส่วนร่วม *	จำนวน	ร้อยละ
ไปใช้สิทธิเลือกตั้งเป็นประจำ	385	96.3
เข้าร่วมฟังอภิปราย/ชุมนุมทางการเมือง	43	10.8
เป็นสมาชิกพรรคการเมือง	17	4.3
ติดต่อกับเจ้าหน้าที่ของรัฐ/ผู้เกี่ยวข้องด้านการเมือง	32	8.0
ร่วมแสดงความคิดเห็นทางการเมืองผ่านสื่อต่างๆ	27	6.8
อื่นๆ เช่น ติดตาม/วิจารณ์ข่าวสารทางการเมือง ฯลฯ	4	1.0

* ตอบได้มากกว่า 1 คำตอบ

จากตารางที่ 8 พบว่า กิจกรรมต่างๆทางการเมืองที่สมาชิกในครอบครัวของกลุ่มตัวอย่างมีส่วนร่วมมากที่สุด คือ ไปใช้สิทธิเลือกตั้งเป็นประจำ ซึ่งมีมากถึง ร้อยละ 96.3 รองลงมา คือ เข้าร่วมฟังอภิปราย/ชุมนุมทางการเมือง ร้อยละ 10.8 ติดต่อกับเจ้าหน้าที่ของรัฐ/ผู้เกี่ยวข้องด้านการเมือง ร้อยละ 8.0 ร่วมแสดงความคิดเห็นทางการเมืองผ่านสื่อต่างๆ ร้อยละ 6.8 และเป็นสมาชิกพรรคการเมือง ร้อยละ 4.3 ตามลำดับ ในขณะที่กิจกรรมอื่นๆ เช่น ติดตาม/วิจารณ์ข่าวสารทางการเมือง ฯลฯมีน้อยที่สุด คือ ร้อยละ 1.0 ดังรายละเอียดในแผนภาพที่ 7

แผนภาพที่ 7 แสดงร้อยละของกลุ่มตัวอย่างจำแนกตามกิจกรรมต่างๆทางการเมืองที่สมาชิกในครอบครัวมีส่วนร่วม



1.2 ผลการวิเคราะห์การเปิดรับข่าวสารทางการเมือง

เป็นการวิเคราะห์กลุ่มตัวอย่างในเรื่องการเปิดรับข่าวสารทางการเมือง โดยวัดจากความบ่อยครั้งในการชม/ฟัง/อ่าน/ติดต่อกับบุคคลต่างๆ ซึ่งประกอบด้วยสื่อมวลชนและสื่อบุคคล ดังรายละเอียดต่อไปนี้

สื่อมวลชน

ตารางที่ 9 แสดงความถี่ จำนวน ร้อยละ และค่าเฉลี่ยของกลุ่มตัวอย่างจำแนกตามการเปิดรับข่าวสารทางการเมืองจากสื่อมวลชน

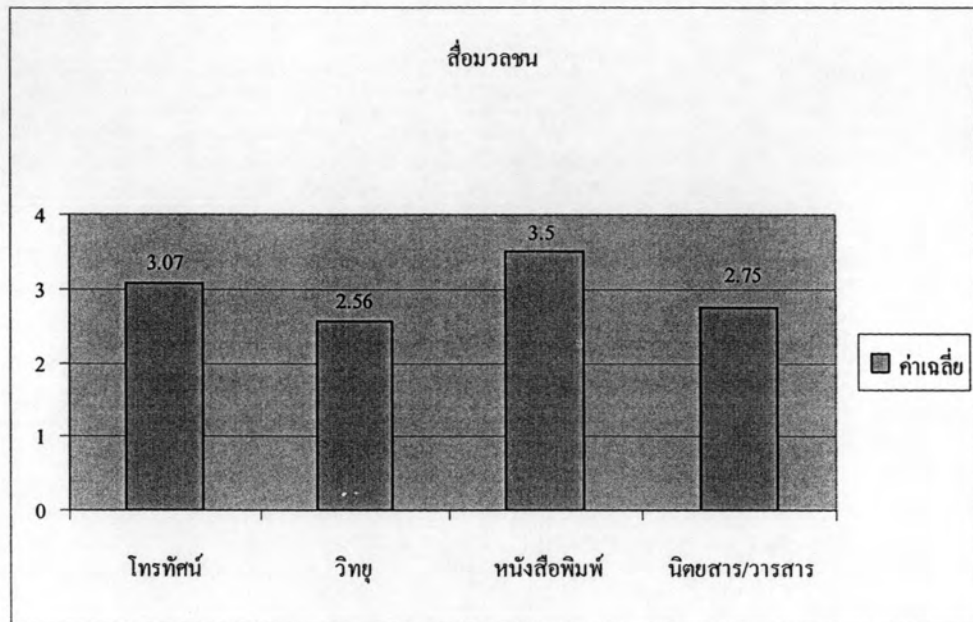
สื่อมวลชน	ทุกวัน	สัปดาห์ ละ 5-6 วัน	สัปดาห์ ละ 3-4 วัน	สัปดาห์ ละ 1-2 วัน	ไม่เคย เลย	รวม	ค่าเฉลี่ย (1-5)	ระดับการ เปิดรับ ข่าวสาร
1.โทรทัศน์ (รายการข่าว)								
1.1 ข่าวประจำวัน	139 (34.8)	96 (24.0)	97 (24.3)	59 (14.8)	9 (2.3)	400 (100)	3.74	สูง
1.2 วิเคราะห์ข่าว	54 (13.5)	93 (23.3)	99 (24.8)	135 (33.8)	19 (4.8)	400 (100)	3.07	ปานกลาง
1.3 สัมภาษณ์พิเศษ	18 (4.5)	41 (10.3)	90 (22.5)	192 (48.0)	59 (14.8)	400 (100)	2.42	ต่ำ
รวม							3.07	ปานกลาง
2. วิทยุ (รายการข่าว)								
2.1 รายการข่าวประจำวัน/ สถานการณ์ปัจจุบัน	49 (12.3)	51 (12.8)	94 (23.5)	119 (29.8)	87 (21.8)	400 (100)	2.64	ปานกลาง
2.2 รายการวิเคราะห์ข่าว/ สนทนาปัญหาบ้านเมือง	14 (3.5)	33 (8.3)	79 (19.8)	133 (33.3)	140 (35.0)	400 (100)	2.14	ต่ำ
2.3 รายการข่าวต้นชั่วโมง ของแต่ละสถานีวิทยุ	63 (15.8)	60 (15.0)	117 (29.3)	101 (25.3)	59 (14.8)	400 (100)	2.92	ปานกลาง
รวม							2.56	ปานกลาง

ตารางที่ 9 แสดงความถี่ จำนวน ร้อยละ และค่าเฉลี่ยของกลุ่มตัวอย่างจำแนกตามการเปิดรับ
ข่าวสารทางการเมืองจากสื่อมวลชน (ต่อ)

สื่อมวลชน	ทุกวัน	สัปดาห์ ละ 5-6 วัน	สัปดาห์ ละ 3-4 วัน	สัปดาห์ ละ 1-2 วัน	ไม่เคย เลย	รวม	ค่าเฉลี่ย (1-5)	ระดับการ เปิดรับ ข่าวสาร
3. หนังสือพิมพ์	103 (25.8)	92 (23.0)	117 (29.3)	77 (19.3)	11 (2.8)	400 (100)	3.50	ปานกลาง
4. นิตยสาร/วารสาร	35 (8.8)	55 (13.8)	127 (31.8)	140 (35.0)	43 (10.8)	400 (100)	2.75	ปานกลาง
รวม							2.97	ปานกลาง

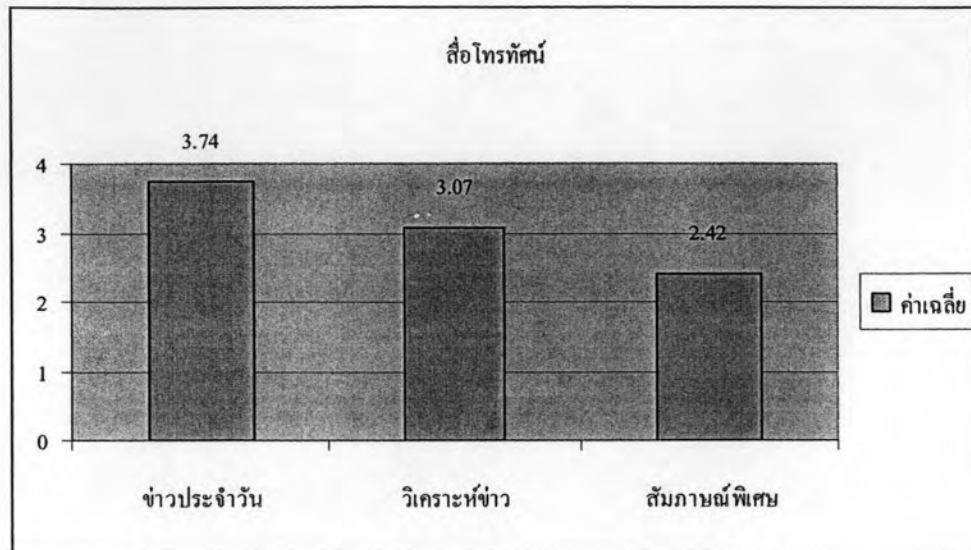
จากตารางที่ 9 พบว่า ภาพรวมของกลุ่มตัวอย่างมีการเปิดรับข่าวสารทางการเมืองจากสื่อมวลชนอยู่ในระดับปานกลาง ค่าเฉลี่ย 2.97 หากแยกประเภทของสื่อจะพบว่า กลุ่มตัวอย่างมีการเปิดรับข่าวสารทางการเมืองจากสื่อหนังสือพิมพ์มากที่สุด ค่าเฉลี่ย 3.50 รองลงมา คือ สื่อโทรทัศน์ ค่าเฉลี่ย 3.07 สื่อนิตยสาร/วารสาร ค่าเฉลี่ย 2.75 และสื่อวิทยุ ค่าเฉลี่ย 2.56 ตามลำดับ ดังรายละเอียดในแผนภาพที่ 8

แผนภาพที่ 8 แสดงค่าเฉลี่ยของกลุ่มตัวอย่างจำแนกตามการเปิดรับข่าวสารทางการเมืองจากสื่อมวลชน



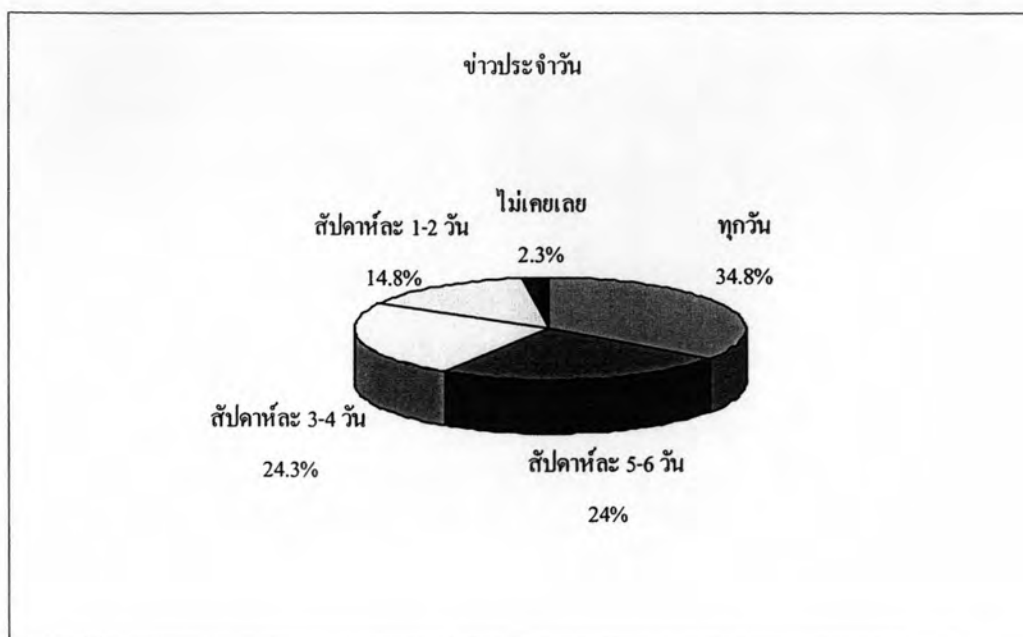
หากแยกย่อยถึงประเภทของรายการโทรทัศน์และรายการวิทยุ จะพบรายละเอียดดังแผนภาพต่อไปนี้

แผนภาพที่ 9 แสดงค่าเฉลี่ยของกลุ่มตัวอย่างจำแนกตามการเปิดรับข่าวสารทางการเมืองจากสื่อมวลชน แยกย่อยประเภทของรายการโทรทัศน์



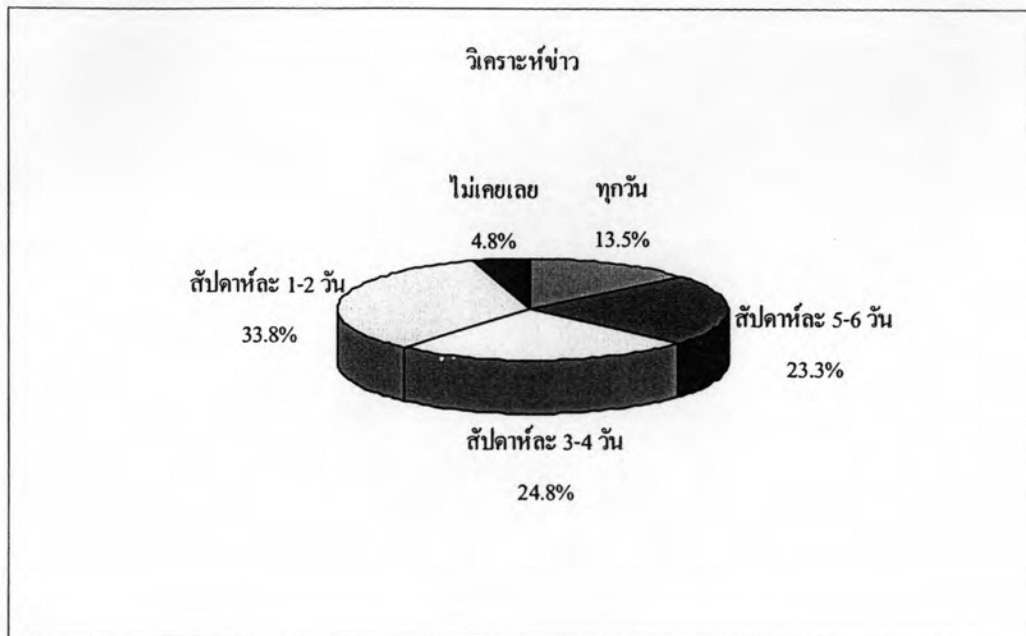
จากแผนภาพที่ 9 พบว่า กลุ่มตัวอย่างมีการเปิดรับข่าวสารทางการเมืองจากสื่อมวลชน ประเภทสื่อโทรทัศน์ โดยเปิดรับรายการข่าวประเภทข่าวประจำวันมากที่สุด ค่าเฉลี่ย 3.75 รองลงมา คือ รายการวิเคราะห์ข่าว ค่าเฉลี่ย 3.07 และเปิดรับน้อยที่สุด คือ รายการสัมภาษณ์พิเศษ ค่าเฉลี่ย 2.42

แผนภาพที่ 10 แสดงความถี่ในการเปิดรับข่าวสารทางการเมืองจากสื่อโทรทัศน์ ประเภทรายการข่าวประจำวัน



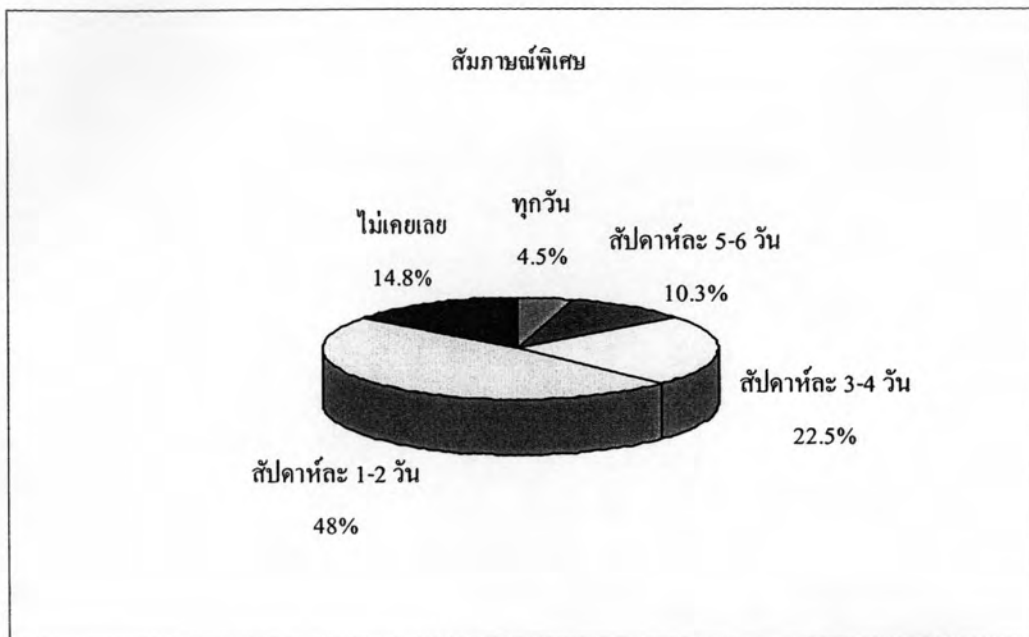
จากแผนภาพที่ 10 พบว่า กลุ่มตัวอย่างมีการเปิดรับข่าวสารทางการเมืองจากสื่อโทรทัศน์ ประเภทรายการข่าวประจำวัน โดยเปิดรับข่าวสารทุกวันมากที่สุดร้อยละ 34.8 รองลงมา คือ เปิดรับสัปดาห์ละ 3-4 วัน ร้อยละ 24.3 เปิดรับสัปดาห์ละ 5-6 วัน ร้อยละ 24 เปิดรับสัปดาห์ละ 1-2 วัน ร้อยละ 14.8 และไม่เคยเลยร้อยละ 2.3 ซึ่งการเปิดรับข่าวสารจากสื่อนี้จัดอยู่ในระดับสูง

แผนภาพที่ 11 แสดงความถี่ในการเปิดรับข่าวสารทางการเมืองจากสื่อโทรทัศน์ ประเภทรายการวิเคราะห์ข่าว



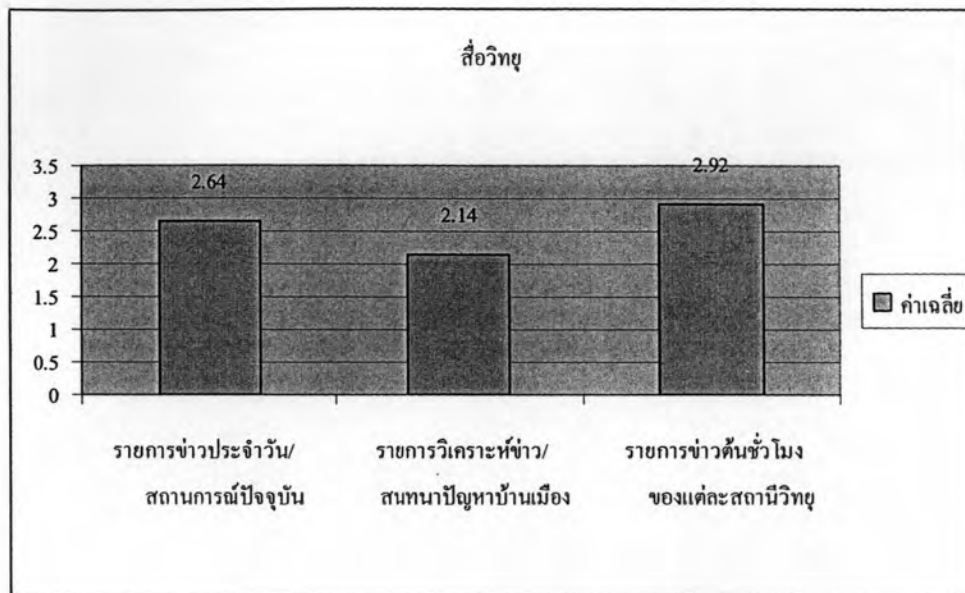
จากแผนภาพที่ 11 พบว่า กลุ่มตัวอย่างมีการเปิดรับข่าวสารทางการเมืองจากสื่อโทรทัศน์ ประเภทรายการวิเคราะห์ข่าว โดยเปิดรับสัปดาห์ละ 1-2 วัน มากที่สุด ร้อยละ 33.8 รองลงมา คือ เปิดรับสัปดาห์ละ 3-4 วัน ร้อยละ 24.8 เปิดรับสัปดาห์ละ 5-6 วัน ร้อยละ 23.3 เปิดรับทุกวัน ร้อยละ 13.5 และไม่เคยเลยร้อยละ 4.8 ซึ่งการเปิดรับข่าวสารจากสื่อนี้จัดอยู่ในระดับปานกลาง

แผนภาพที่ 12 แสดงความถี่ในการเปิดรับข่าวสารทางการเมืองจากสื่อโทรทัศน์ ประเภทรายการสัมภาษณ์พิเศษ



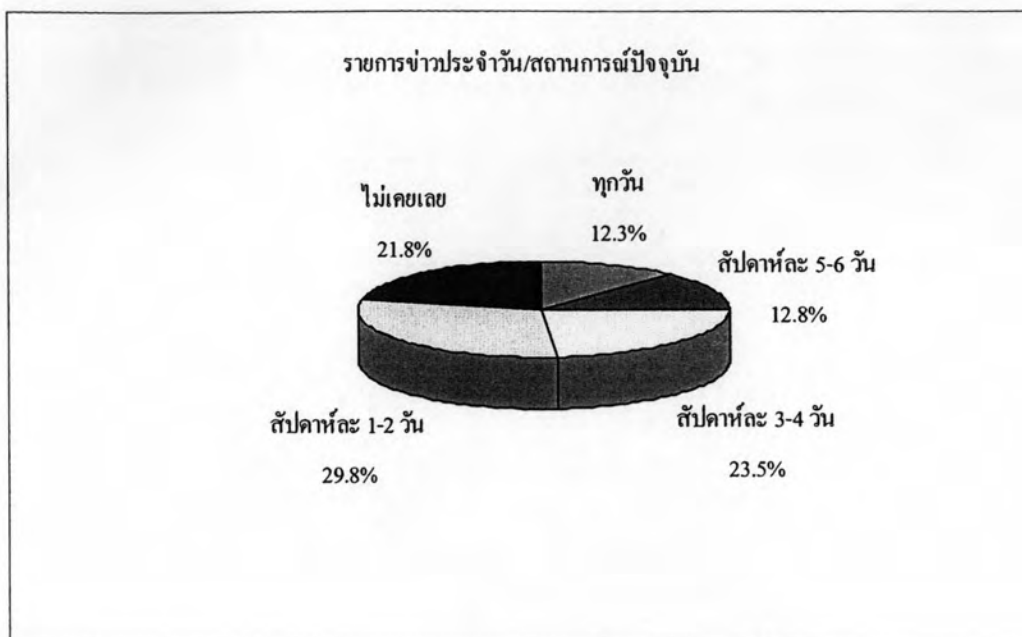
จากแผนภาพที่ 12 พบว่า กลุ่มตัวอย่างมีการเปิดรับข่าวสารทางการเมืองจากสื่อโทรทัศน์ ประเภทรายการสัมภาษณ์พิเศษ โดยเปิดรับสัปดาห์ละ 1-2 วัน มากที่สุด ร้อยละ 48 รองลงมา คือ เปิดรับสัปดาห์ละ 3-4 วัน ร้อยละ 22.5 ไม่เคยเลยร้อยละ 14.8เปิดรับสัปดาห์ละ 5-6 วัน ร้อยละ 10.3 และเปิดรับทุกวัน ร้อยละ 4.5 ซึ่งการเปิดรับข่าวสารจากสื่อนี้จัดอยู่ในระดับต่ำ

แผนภาพที่ 13 แสดงค่าเฉลี่ยของกลุ่มตัวอย่างจำแนกตามการเปิดรับข่าวสารทางการเมืองจากสื่อมวลชน แยกย่อยประเภทของรายการวิทยุ



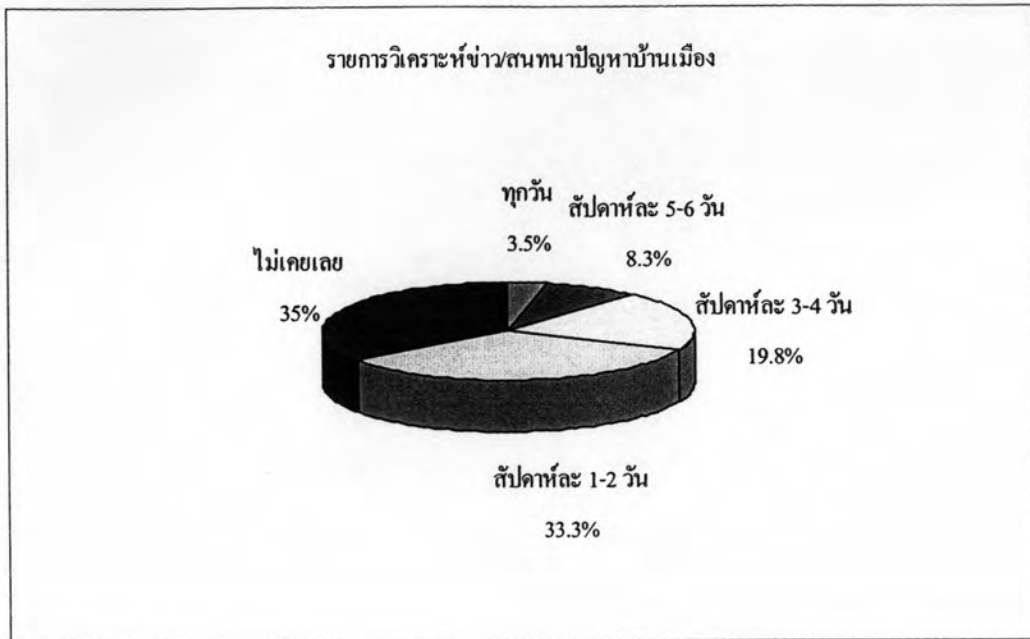
จากแผนภาพที่ 13 พบว่า กลุ่มตัวอย่างมีการเปิดรับข่าวสารทางการเมืองจากสื่อมวลชน ประเภทสื่อวิทยุ โดยเปิดรับรายการข่าวประเภทข่าวคืนชั่วโมงมากที่สุดค่าเฉลี่ย 2.92 รองลงมา คือ รายการข่าวประจำวัน/สถานการณ์ปัจจุบัน ค่าเฉลี่ย 2.64 และเปิดรับน้อยที่สุด คือ รายการวิเคราะห์ข่าว/สนทนาปัญหาบ้านเมือง ค่าเฉลี่ย 2.14

แผนภาพที่ 14 แสดงความถี่ในการเปิดรับข่าวสารทางการเมืองจากสื่อวิทยุ ประเภทรายการ ข่าวประจำวัน/สถานการณ์ปัจจุบัน



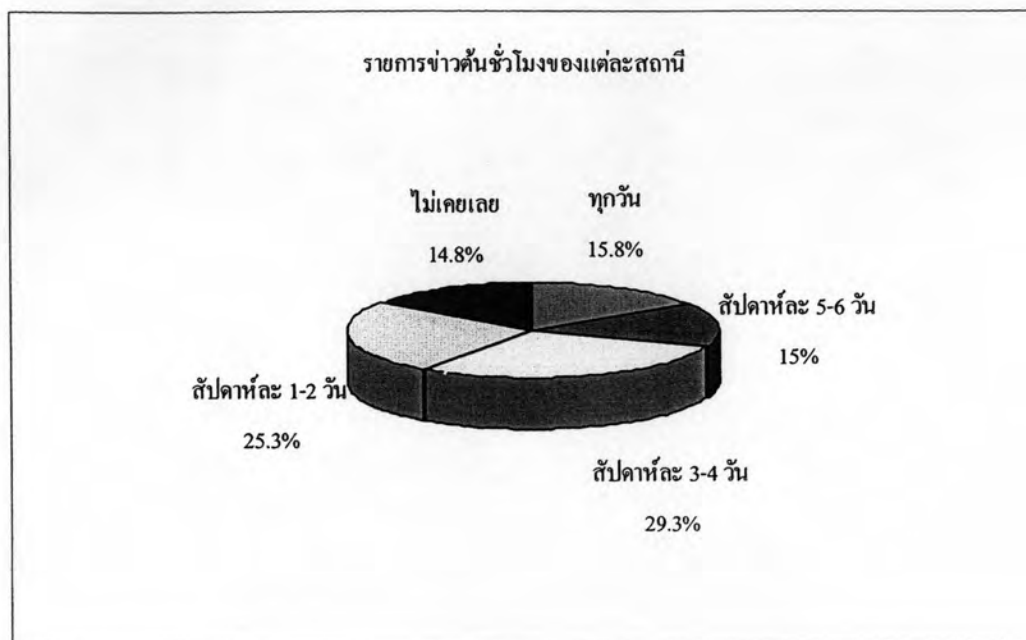
จากแผนภาพที่ 14 พบว่า กลุ่มตัวอย่างมีการเปิดรับข่าวสารทางการเมืองจากสื่อวิทยุ ประเภทรายการข่าวประจำวัน/สถานการณ์ปัจจุบัน โดยเปิดรับสัปดาห์ละ 1-2 วัน มากที่สุด ร้อยละ 29.8 รองลงมา คือ เปิดรับสัปดาห์ละ 3-4 วัน ร้อยละ 23.5 ไม่เคยเลย ร้อยละ 21.8 เปิดรับสัปดาห์ละ 5-6 วัน ร้อยละ 12.8 และเปิดรับทุกวัน ร้อยละ 12.3 ซึ่งการเปิดรับข่าวสารจากสื่อนี้จัดอยู่ในระดับปานกลาง

แผนภาพที่ 15 แสดงความถี่ในการเปิดรับข่าวสารทางการเมืองจากสื่อวิทยุ ประเภทรายการวิเคราะห์ข่าว/สนทนาปัญหาบ้านเมือง



จากแผนภาพที่ 15 พบว่า กลุ่มตัวอย่างมีการเปิดรับข่าวสารทางการเมืองจากสื่อวิทยุ ประเภทรายการวิเคราะห์ข่าว/สนทนาปัญหาบ้านเมือง โดยไม่เคยเปิดรับเลย มากที่สุด ร้อยละ 35 รองลงมา คือ เปิดรับสัปดาห์ละ 1-2 วัน ร้อยละ 33.3 เปิดรับสัปดาห์ละ 3-4 วัน ร้อยละ 19.8 เปิดรับสัปดาห์ละ 5-6 วัน ร้อยละ 8.3 และเปิดรับทุกวัน ร้อยละ 3.5 ซึ่งการเปิดรับข่าวสารจากสื่อนี้จัดอยู่ในระดับต่ำ

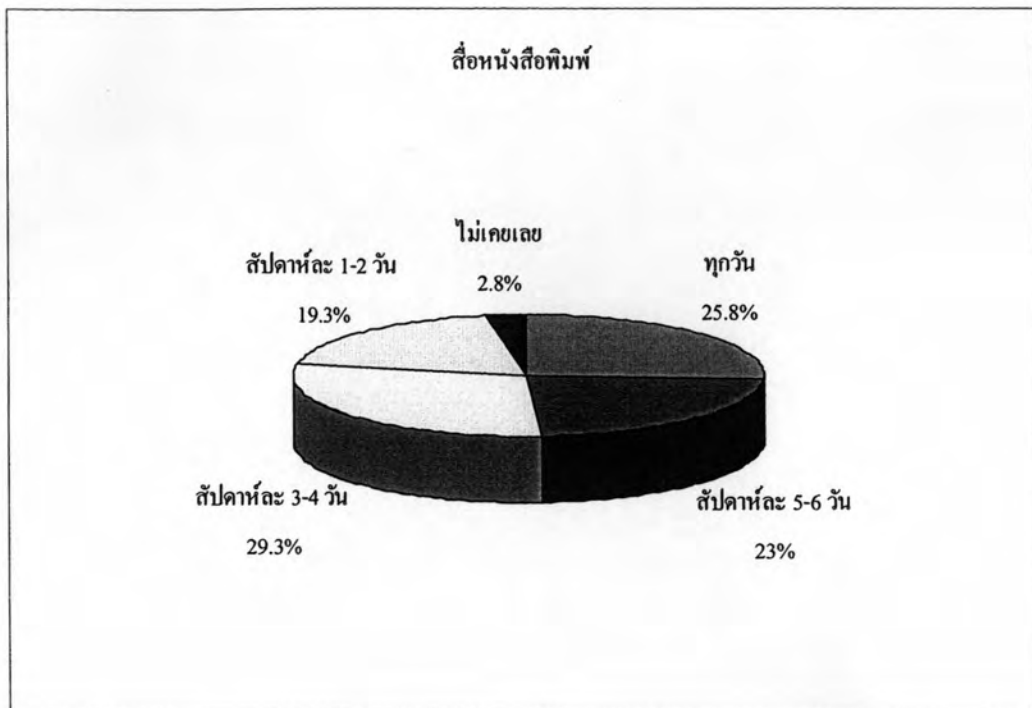
แผนภาพที่ 16 แสดงความถี่ในการเปิดรับข่าวสารทางการเมืองจากสื่อวิทยุ ประเภทรายการ ข่าวต้นชั่วโมงของแต่ละสถานี



จากแผนภาพที่ 16 พบว่า กลุ่มตัวอย่างมีการเปิดรับข่าวสารทางการเมืองจากสื่อวิทยุ ประเภทรายการข่าวต้นชั่วโมงของแต่ละสถานี โดยเปิดรับสัปดาห์ละ 3-4 วัน มากที่สุด ร้อยละ 29.3 รองลงมา คือ เปิดรับสัปดาห์ละ 1-2 วัน ร้อยละ 25.3 เปิดรับทุกวัน ร้อยละ 15.8 เปิดรับสัปดาห์ละ 5-6 วัน ร้อยละ 15 และไม่เคยเลย ร้อยละ 14.8 ซึ่งการเปิดรับข่าวสารจากสื่อนี้จัดอยู่ในระดับปานกลาง

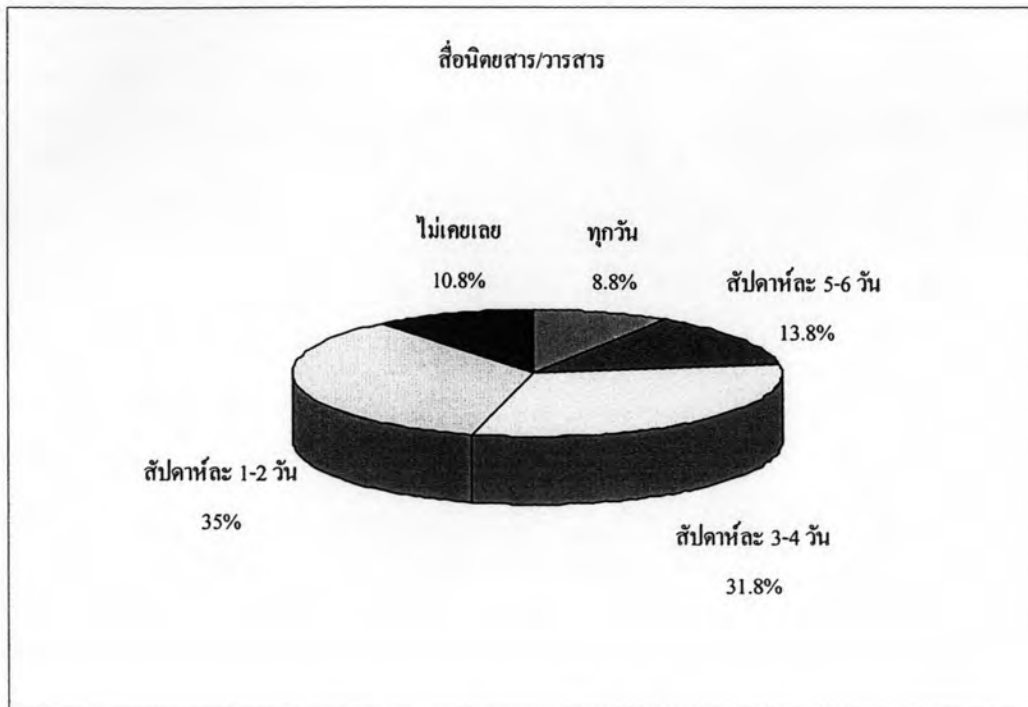


แผนภาพที่ 17 แสดงความถี่ในการเปิดรับข่าวสารทางการเมืองจากสื่อหนังสือพิมพ์



จากแผนภาพที่ 17 พบว่า กลุ่มตัวอย่างมีการเปิดรับข่าวสารทางการเมืองจากสื่อหนังสือพิมพ์ โดยเปิดรับสัปดาห์ละ 3-4 วัน มากที่สุด ร้อยละ 29.3 รองลงมา คือ เปิดรับทุกวัน ร้อยละ 25.8 เปิดรับสัปดาห์ละ 5-6 วัน ร้อยละ 23 เปิดรับสัปดาห์ละ 1-2 วัน ร้อยละ 19.3 และไม่เคยเลย ร้อยละ 2.8 ซึ่งการเปิดรับข่าวสารจากสื่อนี้จัดอยู่ในระดับปานกลาง

แผนภาพที่ 18 แสดงความถี่ในการเปิดรับข่าวสารทางการเมืองจากสื่อ นิตยสาร/วารสาร



จากแผนภาพที่ 18 พบว่า กลุ่มตัวอย่างมีการเปิดรับข่าวสารทางการเมืองจากสื่อ นิตยสาร/วารสาร โดยเปิดรับสัปดาห์ละ 1-2 วัน มากที่สุด ร้อยละ 35 รองลงมา คือ เปิดรับ สัปดาห์ละ 3-4 วัน ร้อยละ 31.8 เปิดรับสัปดาห์ละ 5-6 วัน ร้อยละ 13.8 ไม่เคยเลย ร้อยละ 10.8 และเปิดรับทุกวัน ร้อยละ 8.8 ซึ่งการเปิดรับข่าวสารจากสื่อนี้จัดอยู่ในระดับปานกลาง

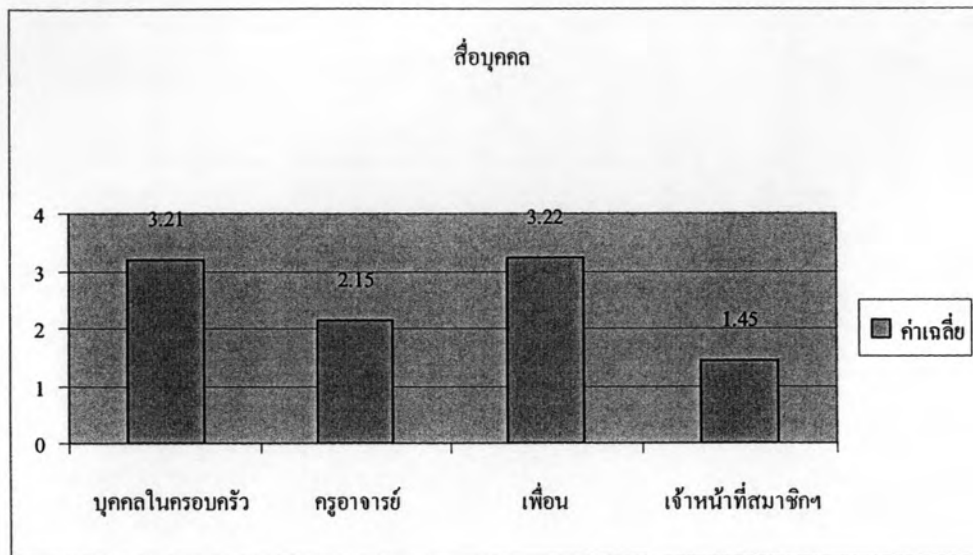
สื่อบุคคล

ตารางที่ 10 แสดงความถี่ จำนวน ร้อยละ และค่าเฉลี่ยของกลุ่มตัวอย่างจำแนกตามการเปิดรับข่าวสารทางการเมืองจากสื่อบุคคล

สื่อบุคคล	ทุกวัน	สัปดาห์ ละครั้ง	เดือน ละครั้ง	นาน กว่านั้น	ไม่เคย เลย	รวม	ค่าเฉลี่ย (1-5)	ระดับการ เปิดรับ ข่าวสาร
1. บุคคลในครอบครัว	45 (11.3)	135 (33.8)	104 (26.0)	89 (22.3)	27 (6.8)	400 (100)	3.21	ปานกลาง
2. ครูอาจารย์	12 (3.0)	58 (14.5)	67 (16.8)	106 (26.5)	157 (39.3)	400 (100)	2.15	ต่ำ
3. เพื่อน	53 (13.3)	127 (31.8)	113 (28.3)	71 (17.8)	36 (9.0)	400 (100)	3.22	ปานกลาง
4. เจ้าหน้าที่สมาชิก องค์การทางการเมืองต่างๆ	6 (1.5)	17 (4.3)	26 (6.5)	53 (13.3)	298 (74.5)	400 (100)	1.45	ต่ำมาก
รวม							2.51	ปานกลาง

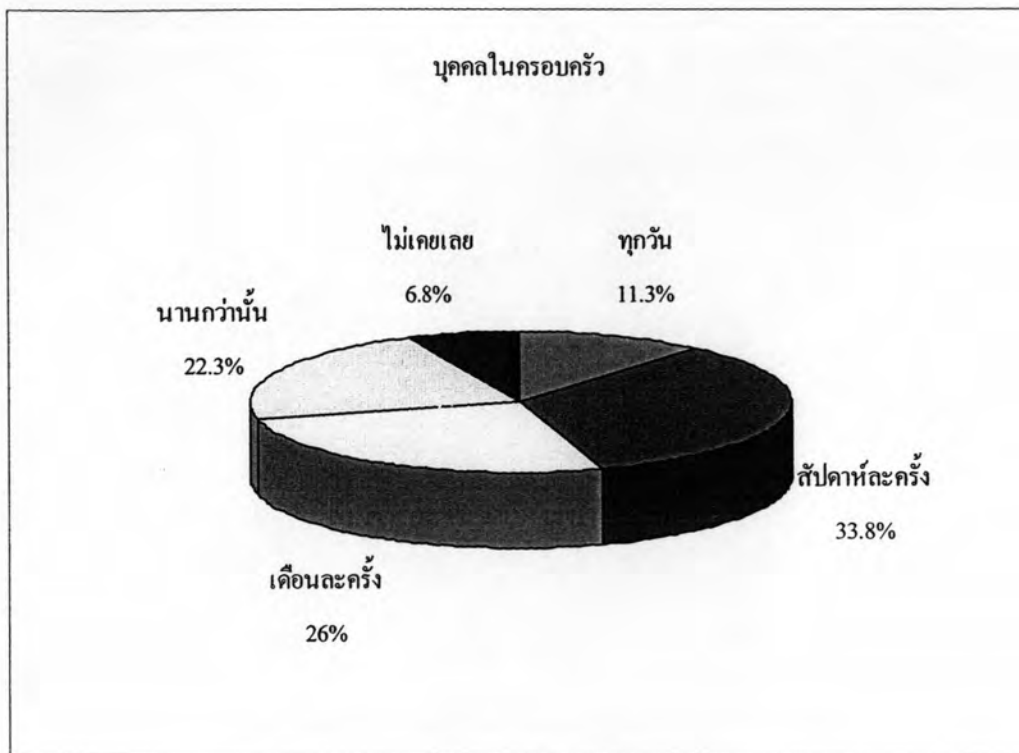
จากตารางที่ 10 พบว่า ภาพรวมของกลุ่มตัวอย่างมีการเปิดรับข่าวสารทางการเมืองจากสื่อบุคคลอยู่ในระดับปานกลาง ค่าเฉลี่ย 2.51 โดยมีการติดต่อกับเพื่อน มากที่สุด ค่าเฉลี่ย 3.22 รองลงมา คือ บุคคลในครอบครัว ซึ่งใกล้เคียงกัน ค่าเฉลี่ย 3.21 โดยการเปิดรับข่าวสารทางการเมืองจากสื่อบุคคลทั้งสองประเภทนี้อยู่ในระดับปานกลาง ส่วนการเปิดรับข่าวสารทางการเมืองจากครูอาจารย์อยู่ในระดับต่ำ ค่าเฉลี่ย 2.15 ในขณะที่การเปิดรับข่าวสารทางการเมืองจากเจ้าหน้าที่สมาชิกองค์การทางการเมืองต่างๆนั้น อยู่ในระดับต่ำมาก ค่าเฉลี่ย 1.45 ดังรายละเอียดในแผนภาพที่ 19

แผนภาพที่ 19 แสดงค่าเฉลี่ยของกลุ่มตัวอย่างจำแนกตามการเปิดรับข่าวสารทางการเมืองจากสื่อบุคคล



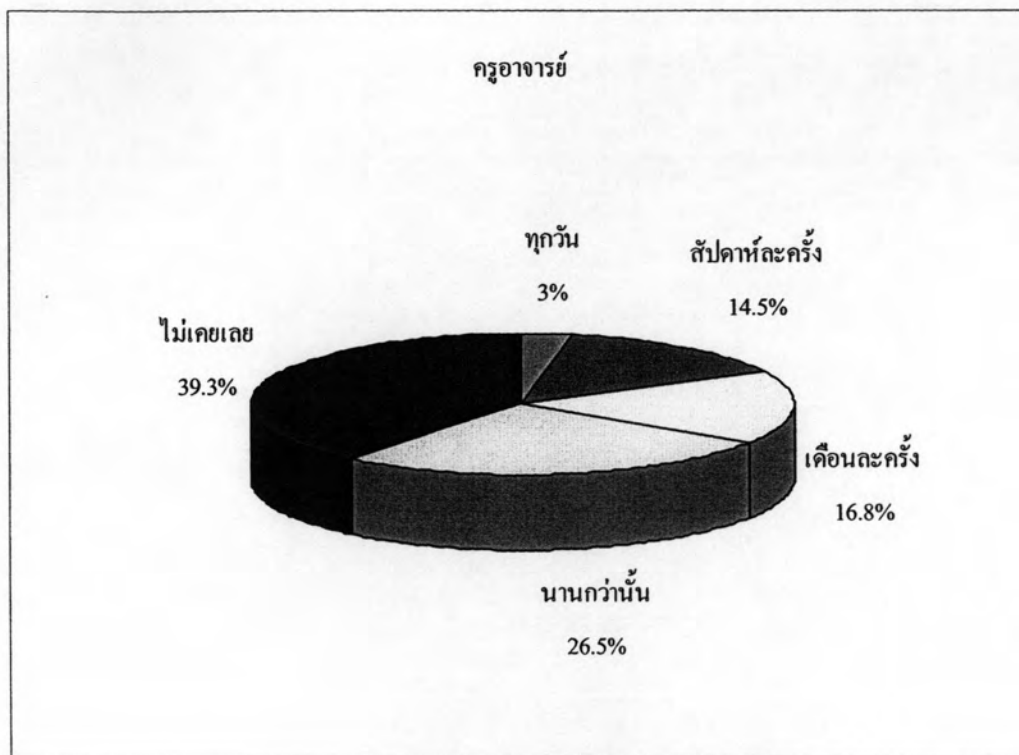
หากแยกรายละเอียดถึงกลุ่มบุคคลแต่ละประเภทของสื่อบุคคล จะพบรายละเอียดดังแผนภาพต่อไปนี้

แผนภาพที่ 20 แสดงความถี่ในการเปิดรับข่าวสารทางการเมืองจากสื่อบุคคล ของกลุ่มบุคคล ในครอบครัว



จากแผนภาพที่ 20 พบว่า กลุ่มตัวอย่างมีการเปิดรับข่าวสารทางการเมืองจากสื่อบุคคล ของกลุ่มบุคคลในครอบครัว โดยเปิดรับสัปดาห์ละครั้งมากที่สุด ร้อยละ 33.8 รองลงมา คือ เปิดรับเดือนละครั้ง ร้อยละ 26 เปิดรับนานกว่านั้น ร้อยละ 22.3 เปิดรับทุกวัน ร้อยละ 11.3 และไม่เคยเปิดรับเลย ร้อยละ 6.8 ซึ่งการเปิดรับข่าวสารจากกลุ่มนี้จัดอยู่ในระดับปานกลาง

แผนภาพที่ 21 แสดงความถี่ในการเปิดรับข่าวสารทางการเมืองจากสื่อบุคคล ของกลุ่มครูอาจารย์



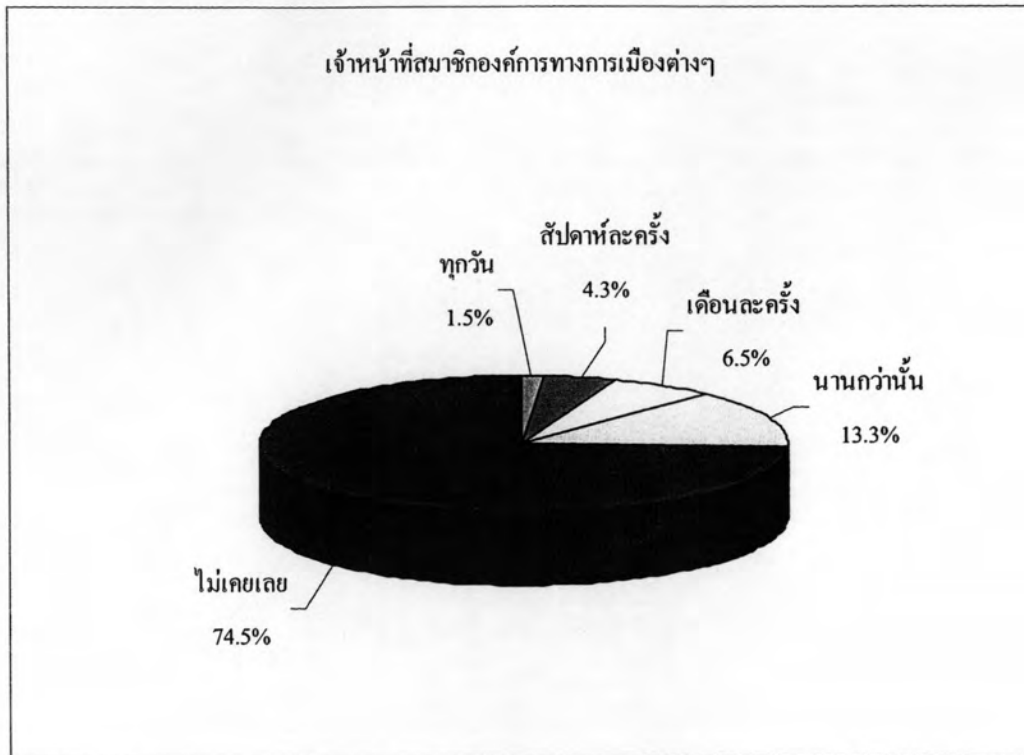
จากแผนภาพที่ 21 พบว่า กลุ่มตัวอย่างมีการเปิดรับข่าวสารทางการเมืองจากสื่อบุคคล ของกลุ่มครูอาจารย์ โดยไม่เคยเปิดรับเลยมากที่สุด ร้อยละ 39.3 รองลงมา คือ เปิดรับนานกว่านั้น ร้อยละ 26.5 เปิดรับเดือนละครั้ง ร้อยละ 16.8 เปิดรับสัปดาห์ละครั้ง ร้อยละ 14.5 และเปิดรับทุกวัน ร้อยละ 3 ซึ่งการเปิดรับข่าวสารจากกลุ่มนี้จัดอยู่ในระดับต่ำ

แผนภาพที่ 22 แสดงความถี่ในการเปิดรับข่าวสารทางการเมืองจากสื่อบุคคล ของกลุ่มเพื่อน



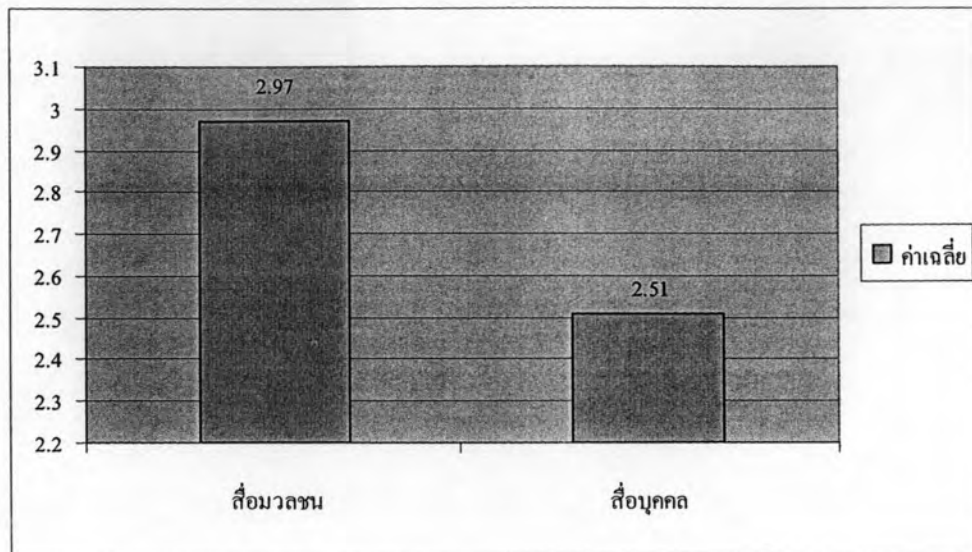
จากแผนภาพที่ 22 พบว่า กลุ่มตัวอย่างมีการเปิดรับข่าวสารทางการเมืองจากสื่อบุคคล ของกลุ่มเพื่อน โดยเปิดรับสัปดาห์ละครั้งมากที่สุด ร้อยละ 31.8 รองลงมา คือ เปิดรับเดือนละครั้ง ร้อยละ 28.3 เปิดรับนานกว่านั้น ร้อยละ 17.8 เปิดรับทุกวัน ร้อยละ 13.3 และไม่เคยเปิดรับเลย ร้อยละ 9 ซึ่งการเปิดรับข่าวสารจากกลุ่มนี้จัดอยู่ในระดับปานกลาง

แผนภาพที่ 23 แสดงความถี่ในการเปิดรับข่าวสารทางการเมืองจากสื่อบุคคล ของกลุ่มเจ้าหน้าที่สมาชิกองค์การทางการเมืองต่างๆ



จากแผนภาพที่ 23 พบว่า กลุ่มตัวอย่างมีการเปิดรับข่าวสารทางการเมืองจากสื่อบุคคล ของกลุ่มเจ้าหน้าที่สมาชิกองค์การทางการเมืองต่างๆ โดยไม่เคยเปิดรับเลยมากที่สุด ร้อยละ 74.5 รองลงมา คือ เปิดรับนานกว่านั้น ร้อยละ 13.3 เปิดรับเดือนละครั้ง ร้อยละ 6.5 เปิดรับสัปดาห์ละครั้ง ร้อยละ 4.3 และเปิดรับทุกวัน ร้อยละ 1.5 ซึ่งการเปิดรับข่าวสารจากกลุ่มนี้จัดอยู่ในระดับต่ำมาก

แผนภาพที่ 24 แสดงค่าเฉลี่ยของกลุ่มตัวอย่างเปรียบเทียบการเปิดรับข่าวสารทางการเมืองจากสื่อมวลชนและสื่อบุคคล



จากแผนภาพที่ 24 พบว่า การเปิดรับข่าวสารทางการเมืองจากสื่อมวลชนมีค่าเฉลี่ยสูงกว่าการเปิดรับข่าวสารทางการเมืองจากสื่อบุคคลเล็กน้อย โดยมีค่าเฉลี่ย 2.97 และค่าเฉลี่ย 2.51 ตามลำดับ

สำหรับภาพรวมของการเปิดรับข่าวสารทางการเมืองทั้งจากสื่อมวลชนและสื่อบุคคลนั้นอยู่ในระดับปานกลางเช่นเดียวกัน

1.3 ผลการวิเคราะห์จิตสำนึกประชาธิปไตย

เป็นการวิเคราะห์กลุ่มตัวอย่างในเรื่องการมีจิตสำนึกประชาธิปไตย โดยวัดจากการมีความคิดเห็นต่อประเด็นต่างๆทางการเมือง ดังรายละเอียดต่อไปนี้

ตารางที่ 11 แสดงจำนวน ร้อยละ และค่าเฉลี่ยของกลุ่มตัวอย่างจำแนกตามจิตสำนึกประชาธิปไตย

ประเด็น	เห็นด้วยอย่าง มาก	เห็นด้วย	ไม่ แน่ใจ	ไม่ ค่อย เห็น ด้วย	ไม่เห็น ด้วย เลย	รวม	ค่าเฉลี่ย (1-5)	ระดับ จิตสำนึก ประชาธิปไตย
1. วิกฤตการณ์ทางการเมืองในปี 2549 เป็นเรื่องจำเป็นที่นิสิต นักศึกษา ต้องมีส่วนร่วมแสดงความคิดเห็นและร่วมแก้ไขด้วย	116 (29.0)	221 (55.3)	47 (11.8)	14 (3.5)	2 (0.5)	400 (100)	4.09	สูง
2. หากได้รับเชิญให้ร่วมแสดงความคิดเห็นทางการเมืองจะร่วมแสดงความคิดเห็นอย่างเต็มที่	81 (20.3)	175 (43.8)	117 (29.3)	22 (5.5)	5 (1.3)	400 (100)	3.76	สูง
3. ถ้ามีโอกาสในการชักชวนผู้อื่นให้ร่วมกิจกรรมทางการเมือง เช่น เดินขบวนรณรงค์ ฯ จะรีบดำเนินการทันที	18 (4.5)	106 (26.5)	193 (48.3)	60 (15.0)	23 (5.8)	400 (100)	3.09	ปานกลาง
4. การตรวจสอบการทำงานของรัฐบาลเป็นหน้าที่ของทุกฝ่ายรวมทั้งนิสิต นักศึกษาคด้วย	104 (26.0)	182 (45.5)	78 (19.5)	31 (7.8)	5 (1.3)	400 (100)	3.87	สูง

ตารางที่ 11 แสดงจำนวน ร้อยละ และค่าเฉลี่ยของกลุ่มตัวอย่างจำแนกตามจิตสำนึก
ประชาธิปไตย (ต่อ)

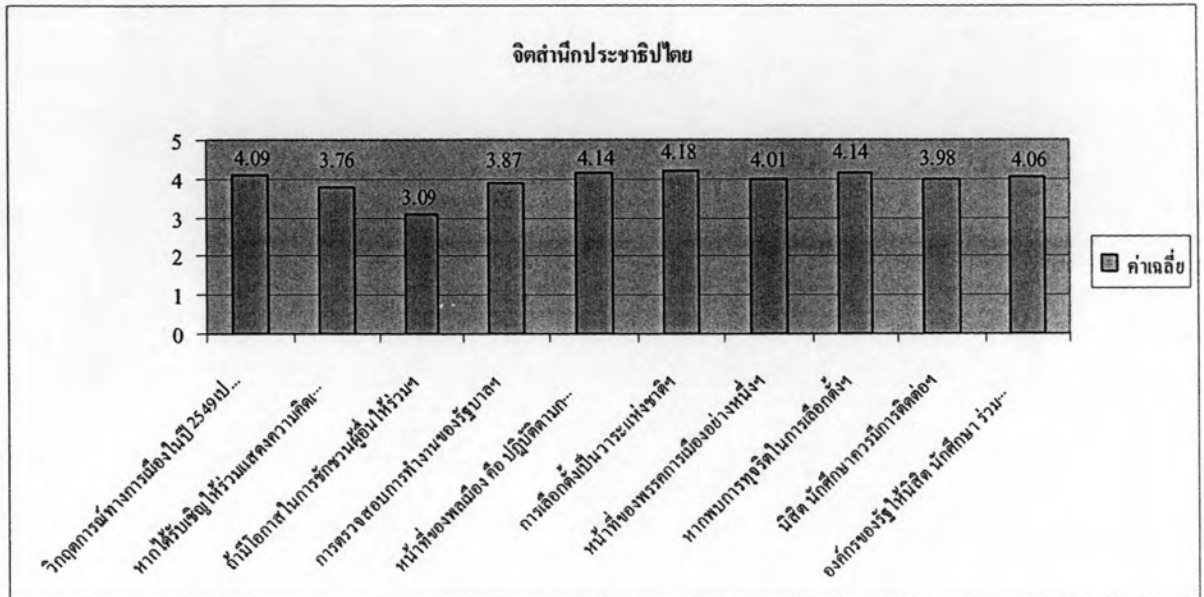
ประเด็น	เห็น ด้วย อย่าง มาก	เห็น ด้วย	ไม่ แน่ใจ	ไม่ ค่อย เห็น ด้วย	ไม่เห็น ด้วย เลย	รวม	ค่าเฉลี่ย (1-5)	ระดับ จิตสำนึก ประชาธิปไตย
5. หน้าที่ของพลเมือง คือ ปฏิบัติตามตามกฎหมาย ป้องกันประเทศรับราชการ ทหาร เสียภาษีอากร พิทักษ์ ปกป้อง สืบสาน ศิลปวัฒนธรรม และ ภูมิปัญญาท้องถิ่น	158 (39.5)	165 (41.3)	53 (13.3)	22 (5.5)	2 (0.5)	400 (100)	4.14	สูง
6. การเลือกตั้งเป็นวาระ แห่งชาติและเป็นภาระทาง การเมืองของประชาชน ตามระบอบประชาธิปไตย	170 (42.5)	160 (40.0)	46 (11.5)	18 (4.5)	6 (1.5)	400 (100)	4.18	สูง
7. หน้าที่ของพรรค การเมืองอย่างหนึ่ง คือ การส่งเสริมและกระตุ้นให้ ประชาชนเข้ามามีส่วนร่วม ทางการเมือง	131 (32.8)	169 (42.3)	75 (18.8)	23 (5.8)	2 (0.5)	400 (100)	4.01	สูง
8. หากพบการทุจริตในการ เลือกตั้ง จะแจ้งเจ้าหน้าที่ผู้ ที่เกี่ยวข้อง	159 (39.8)	150 (37.5)	80 (20.0)	9 (2.3)	2 (0.5)	400 (100)	4.14	สูง
9. นิสิต นักศึกษาควรมีการ ติดต่อข่าวสารเกี่ยวกับ กิจกรรมทางการเมือง เพื่อให้ทราบความ เคลื่อนไหวทางการเมือง ตลอดเวลา	113 (28.3)	193 (48.3)	68 (17.0)	25 (6.3)	1 (0.3)	400 (100)	3.98	สูง

ตารางที่ 11 แสดงจำนวน ร้อยละ และค่าเฉลี่ยของกลุ่มตัวอย่างจำแนกตามจิตสำนึก
ประชาธิปไตย (ต่อ)

ประเด็น	เห็น ด้วย อย่าง มาก	เห็น ด้วย	ไม่ แน่ใจ	ไม่ ค่อย เห็น ด้วย	ไม่เห็น ด้วย เลย	รวม	ค่าเฉลี่ย (1-5)	ระดับ จิตสำนึก ประชาธิปไตย
10. องค์กรของรัฐ ให้นิสิต นักศึกษา ร่วมแสดงความ คิดเห็นในการพัฒนา การเมืองถือว่าเป็น ประโยชน์ต่อนิสิต นักศึกษา และประเทศชาติ	136 (34.0)	177 (44.3)	67 (16.8)	16 (4.0)	4 (1.0)	400 (100)	4.06	สูง
รวม							3.93	สูง

จากตารางที่ 11 พบว่า ภาพรวมของกลุ่มตัวอย่างทางด้านจิตสำนึกประชาธิปไตยอยู่ในระดับสูง ค่าเฉลี่ย 3.93 โดยความสำนึกเรื่อง การเลือกตั้งเป็นวาระแห่งชาติและเป็นภาระทางการเมืองของประชาชนตามระบอบประชาธิปไตย มากที่สุด ค่าเฉลี่ย 4.18 รองลงมา คือ ความสำนึกเรื่อง หน้าที่ของพลเมือง คือ ปฏิบัติตนตามกฎหมายป้องกันประเทศรับราชการ ทหาร เสียภาษีอากร พิทักษ์ ปกป้อง สืบสานศิลปวัฒนธรรม และภูมิปัญญาท้องถิ่น กับเรื่อง หากพบการทุจริตในการเลือกตั้ง จะแจ้งเจ้าหน้าที่ผู้ที่เกี่ยวข้อง ซึ่งเท่ากัน ค่าเฉลี่ย 4.14 ส่วน ความสำนึกเรื่อง ถ้ามีโอกาสในการชักชวนผู้อื่นให้ร่วมกิจกรรมทางการเมือง เช่น เดินขบวน รณรงค์ จะรีบดำเนินการทันที น้อยที่สุด ค่าเฉลี่ย 3.09 ดังรายละเอียดในแผนภาพที่ 25

แผนภาพที่ 25 แสดงค่าเฉลี่ยของกลุ่มตัวอย่างจำแนกตามจิตสำนึกประชาธิปไตย



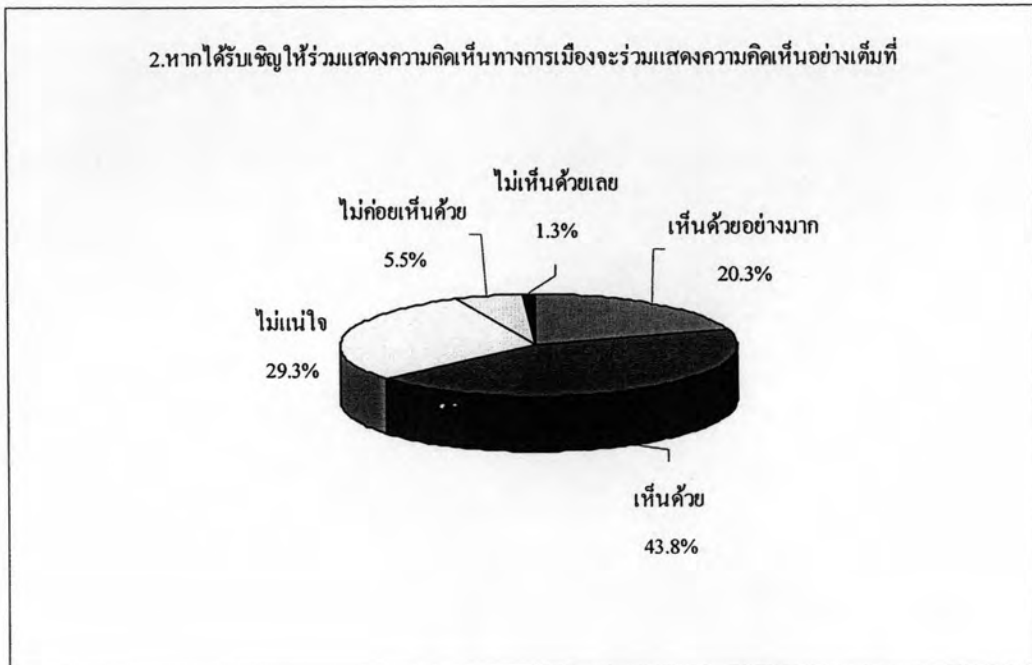
หากแยกรายละเอียดถึงแต่ละประเด็นของจิตสำนึกประชาธิปไตย จะพบรายละเอียดดังแผนภาพต่อไปนี้

แผนภาพที่ 26 แสดงร้อยละของจิตสำนึกประชาธิปไตย เรื่องวิกฤตการณ์ทางการเมืองในปี 2549 เป็นเรื่องจำเป็นที่นิสิต นักศึกษา ต้องมีส่วนร่วมแสดงความคิดเห็นและร่วมแก้ไขด้วย



จากแผนภาพที่ 26 พบว่า กลุ่มตัวอย่างมี จิตสำนึกประชาธิปไตย เรื่อง วิกฤตการณ์ทางการเมืองในปี 2549 เป็นเรื่องจำเป็นที่นิสิต นักศึกษา ต้องมีส่วนร่วมแสดงความคิดเห็นและร่วมแก้ไขด้วย โดยเห็นด้วยมากที่สุด ร้อยละ 55.3 รองลงมา คือ เห็นด้วยอย่างมาก ร้อยละ 29 ไม่แน่ใจ ร้อยละ 11.8 ไม่ค่อยเห็นด้วย ร้อยละ 3.5 และไม่เห็นด้วยเลย ร้อยละ 0.5 ซึ่งจิตสำนึกประชาธิปไตยเรื่องนี้จะจัดอยู่ในระดับสูง

แผนภาพที่ 27 แสดงร้อยละของจิตสำนึกประชาธิปไตย เรื่องหากได้รับเชิญให้ร่วมแสดงความคิดเห็นทางการเมืองจะร่วมแสดงความคิดเห็นอย่างเต็มที่



จากแผนภาพที่ 27 พบว่า กลุ่มตัวอย่างมี จิตสำนึกประชาธิปไตย เรื่อง หากได้รับเชิญให้ร่วมแสดงความคิดเห็นทางการเมืองจะร่วมแสดงความคิดเห็นอย่างเต็มที่ โดยเห็นด้วยมากที่สุด ร้อยละ 43.8 รองลงมา คือ ไม่แน่ใจ ร้อยละ 29.3 เห็นด้วยอย่างมาก ร้อยละ 20.3 ไม่ค่อยเห็นด้วย ร้อยละ 5.5 และไม่เห็นด้วยเลย ร้อยละ 1.3 ซึ่งจิตสำนึกประชาธิปไตยเรื่องนี้จัดอยู่ในระดับสูง

แผนภาพที่ 28 แสดงร้อยละของจิตสำนึกประชาธิปไตย เรื่องถ้ามีโอกาสในการชักชวนผู้อื่นให้ร่วมกิจกรรมทางการเมือง เช่น เดินขบวนรณรงค์ ฯ จะรีบดำเนินการทันที



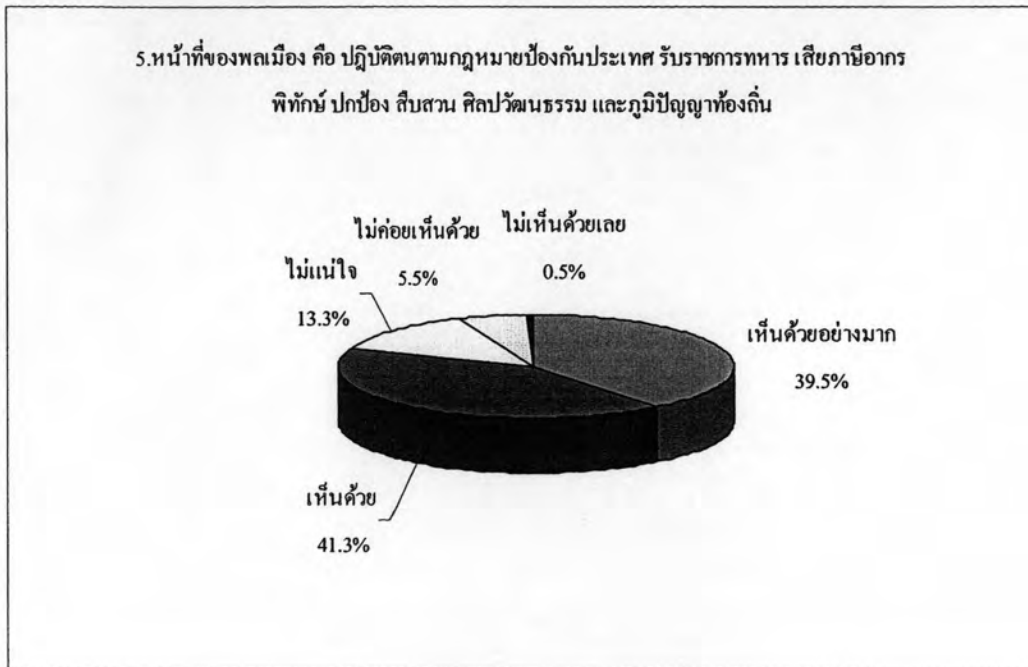
จากแผนภาพที่ 28 พบว่า กลุ่มตัวอย่างมี จิตสำนึกประชาธิปไตย เรื่อง ถ้ามีโอกาสในการชักชวนผู้อื่นให้ร่วมกิจกรรมทางการเมือง เช่น เดินขบวนรณรงค์ ฯ จะรีบดำเนินการทันที โดยไม่แน่ใจมากที่สุด ร้อยละ 48.3 รองลงมา คือ เห็นด้วย ร้อยละ 26.5 ไม่ค่อยเห็นด้วย ร้อยละ 15 ไม่เห็นด้วยเลย ร้อยละ 5.8 และเห็นด้วยอย่างมาก ร้อยละ 4.5 ซึ่งจิตสำนึกประชาธิปไตยเรื่องนี้จัดอยู่ในระดับปานกลาง

แผนภาพที่ 29 แสดงร้อยละของจิตสำนึกประชาธิปไตย เรื่องการตรวจสอบการทำงานของรัฐบาลเป็นหน้าที่ของทุกฝ่ายรวมทั้งนิสิต นักศึกษาคด้วย



จากแผนภาพที่ 29 พบว่า กลุ่มตัวอย่างมี จิตสำนึกประชาธิปไตย เรื่อง การตรวจสอบการทำงานของรัฐบาลเป็นหน้าที่ของทุกฝ่ายรวมทั้งนิสิต นักศึกษาคด้วย โดยเห็นด้วยมากที่สุด ร้อยละ 45.5 รองลงมา คือ เห็นด้วยอย่างมาก ร้อยละ 26 ไม่แน่ใจ ร้อยละ 19.5 ไม่ค่อยเห็นด้วย ร้อยละ 7.8 และไม่เห็นด้วยเลย ร้อยละ 1.3 ซึ่งจิตสำนึกประชาธิปไตยเรื่องนี้จัดอยู่ในระดับสูง

แผนภาพที่ 30 แสดงร้อยละของจิตสำนึกประชาธิปไตย เรื่องหน้าที่ของพลเมือง คือ ปฏิบัติตนตามกฎหมายป้องกันประเทศรับราชการทหาร เสียภาษีอากร พิทักษ์ ปกป้อง สืบสาน ศิลปวัฒนธรรม และภูมิปัญญาท้องถิ่น



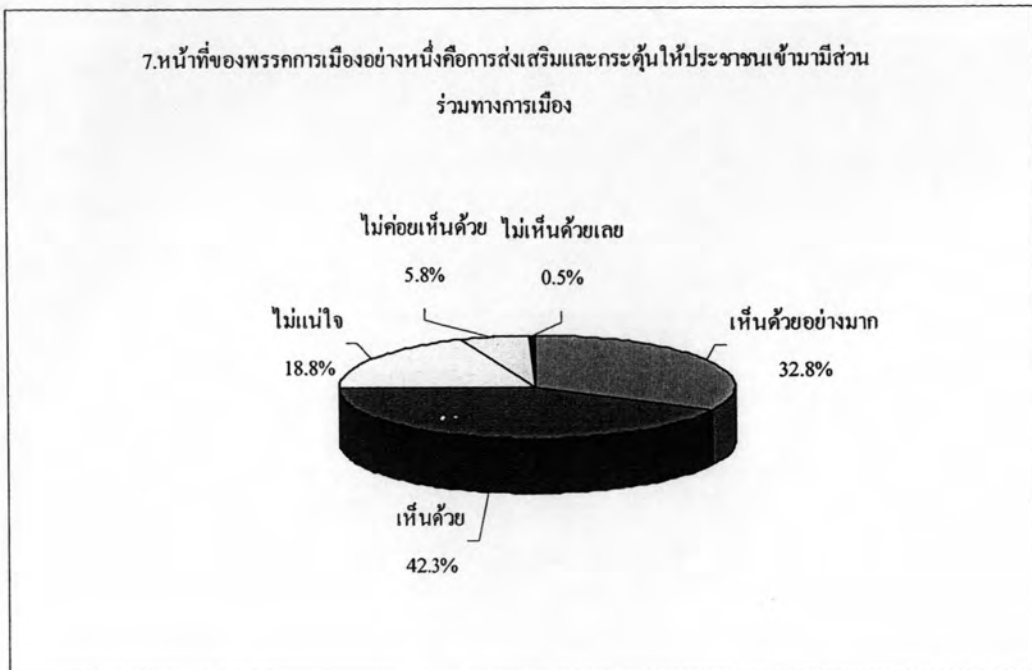
จากแผนภาพที่ 30 พบว่า กลุ่มตัวอย่างมี จิตสำนึกประชาธิปไตย เรื่อง หน้าที่ของพลเมือง คือ ปฏิบัติตนตามกฎหมายป้องกันประเทศรับราชการทหาร เสียภาษีอากร พิทักษ์ ปกป้อง สืบสานศิลปวัฒนธรรม และภูมิปัญญาท้องถิ่น โดยเห็นด้วยมากที่สุด ร้อยละ 41.3 รองลงมา คือ เห็นด้วยอย่างมาก ร้อยละ 39.5 ไม่แน่ใจ ร้อยละ 13.3 ไม่ค่อยเห็นด้วย ร้อยละ 5.5 และไม่เห็นด้วยเลย ร้อยละ 0.5 ซึ่งจิตสำนึกประชาธิปไตยเรื่องนี้จัดอยู่ในระดับสูง

แผนภาพที่ 31 แสดงร้อยละของจิตสำนึกประชาธิปไตย เรื่องการเลือกตั้งเป็นวาระแห่งชาติ และเป็นภาระทางการเมืองของประชาชนตามระบอบประชาธิปไตย



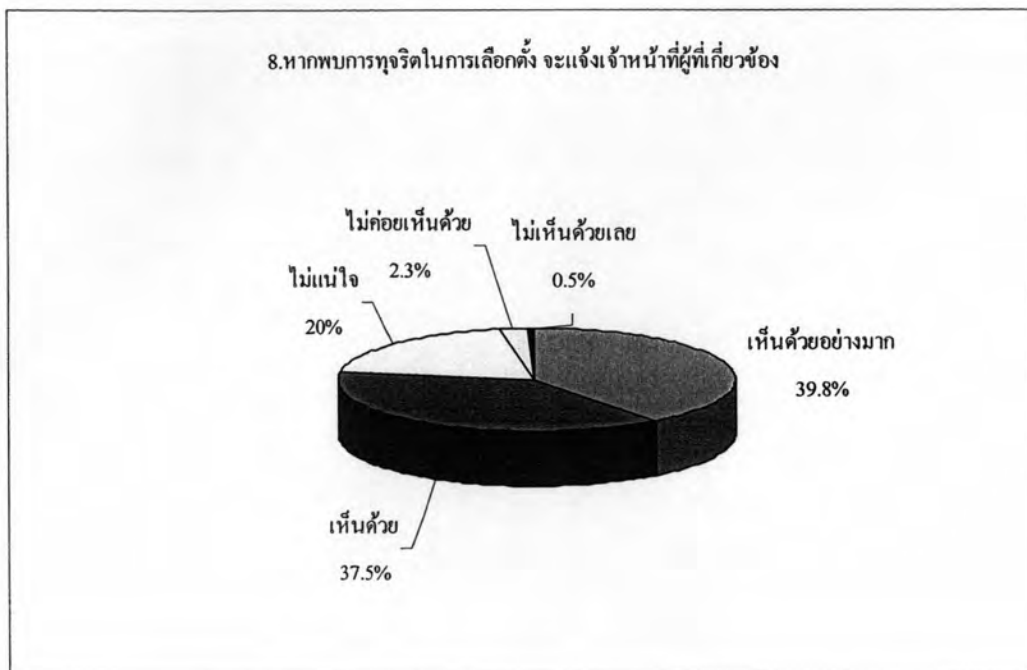
จากแผนภาพที่ 31 พบว่า กลุ่มตัวอย่างมี จิตสำนึกประชาธิปไตย เรื่อง การเลือกตั้ง เป็นวาระแห่งชาติและเป็นภาระทางการเมืองของประชาชนตามระบอบประชาธิปไตย โดย เห็นด้วยอย่างมากมีมากที่สุด ร้อยละ 42.5 รองลงมา คือ เห็นด้วย ร้อยละ 40 ไม่แน่ใจ ร้อยละ 11.5 ไม่ค่อยเห็นด้วย ร้อยละ 4.5 และไม่เห็นด้วยเลย ร้อยละ 1.5 ซึ่งจิตสำนึกประชาธิปไตย เรื่องนี้จัดอยู่ในระดับสูง

แผนภาพที่ 32 แสดงร้อยละของจิตสำนึกประชาธิปไตย เรื่องหน้าที่ของพรรคการเมืองอย่างหนึ่ง คือ การส่งเสริมและกระตุ้นให้ประชาชนเข้ามามีส่วนร่วมทางการเมือง



จากแผนภาพที่ 32 พบว่า กลุ่มตัวอย่างมี จิตสำนึกประชาธิปไตย เรื่อง หน้าที่ของพรรคการเมืองอย่างหนึ่ง คือ การส่งเสริมและกระตุ้นให้ประชาชนเข้ามามีส่วนร่วมทางการเมือง โดยเห็นด้วยมากที่สุด ร้อยละ 42.3 รองลงมา คือ เห็นด้วยอย่างมาก ร้อยละ 32.8 ไม่แน่ใจ ร้อยละ 18.8 ไม่ค่อยเห็นด้วย ร้อยละ 5.8 และไม่เห็นด้วยเลย ร้อยละ 0.5 ซึ่งจิตสำนึกประชาธิปไตยเรื่องนี้จัดอยู่ในระดับสูง

แผนภาพที่ 33 แสดงร้อยละของจิตสำนึกประชาธิปไตย เรื่องหากพบการทุจริตในการเลือกตั้ง จะแจ้งเจ้าหน้าที่ผู้ที่เกี่ยวข้อง



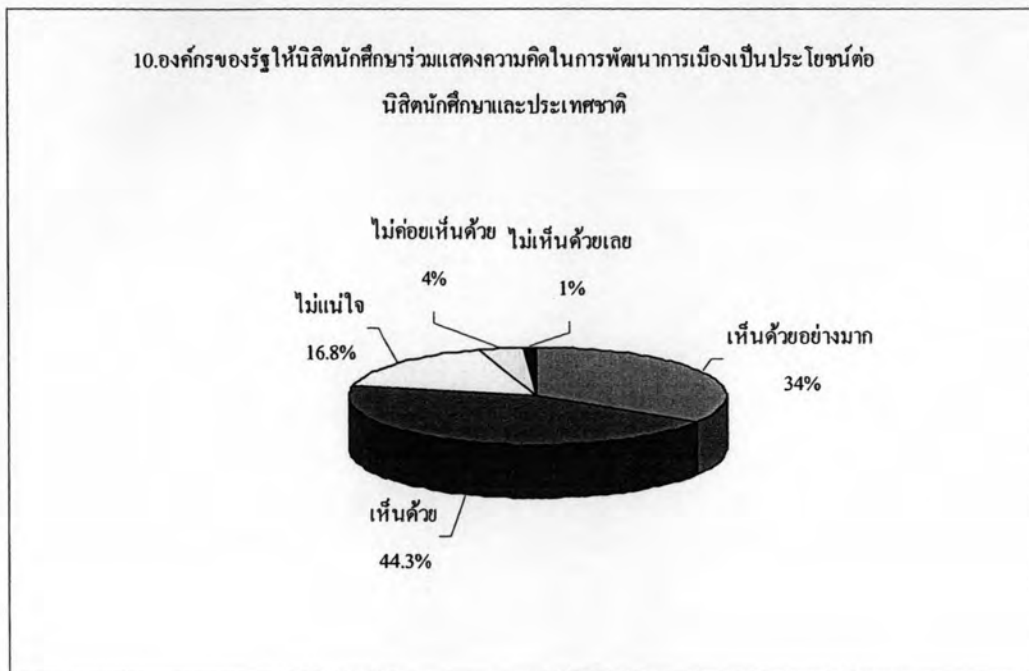
จากแผนภาพที่ 33 พบว่า กลุ่มตัวอย่างมี จิตสำนึกประชาธิปไตย เรื่อง หากพบการทุจริตในการเลือกตั้ง จะแจ้งเจ้าหน้าที่ผู้ที่เกี่ยวข้อง โดยเห็นด้วยอย่างมากมีมากที่สุด ร้อยละ 39.8 รองลงมา คือ เห็นด้วย ร้อยละ 37.5 ไม่แน่ใจ ร้อยละ 20 ไม่ค่อยเห็นด้วย ร้อยละ 2.3 และไม่เห็นด้วยเลย ร้อยละ 0.5 ซึ่งจิตสำนึกประชาธิปไตยเรื่องนี้จัดอยู่ในระดับสูง

แผนภาพที่ 34 แสดงร้อยละของจิตสำนึกประชาธิปไตย เรื่องนิสิต นักศึกษาควรมีการติดต่อข่าวสารเกี่ยวกับกิจกรรมทางการเมือง เพื่อให้ทราบความเคลื่อนไหวทางการเมืองตลอดเวลา



จากแผนภาพที่ 34 พบว่า กลุ่มตัวอย่างมี จิตสำนึกประชาธิปไตย เรื่อง นิสิต นักศึกษาควรมีการติดต่อข่าวสารเกี่ยวกับกิจกรรมทางการเมือง เพื่อให้ทราบความเคลื่อนไหวทางการเมืองตลอดเวลา โดยเห็นด้วยมากที่สุด ร้อยละ 48.3 รองลงมา คือ เห็นด้วยอย่างมาก ร้อยละ 28.3 ไม่แน่ใจ ร้อยละ 17 ไม่ค่อยเห็นด้วย ร้อยละ 6.3 และไม่เห็นด้วยเลย ร้อยละ 0.3 ซึ่งจิตสำนึกประชาธิปไตยเรื่องนี้จัดอยู่ในระดับสูง

แผนภาพที่ 35 แสดงร้อยละของจิตสำนึกประชาธิปไตย เรื่ององค์กรของรัฐ ให้นักศึกษา ร่วมแสดงความคิดเห็นในการพัฒนาการเมืองถือว่าเป็นประโยชน์ต่อนิสิต นักศึกษา และ ประเทศชาติ



จากแผนภาพที่ 35 พบว่า กลุ่มตัวอย่างมี จิตสำนึกประชาธิปไตย เรื่อง องค์กรของรัฐ ให้นักศึกษา ร่วมแสดงความคิดเห็นในการพัฒนาการเมืองถือว่าเป็นประโยชน์ต่อนิสิต นักศึกษา และประเทศชาติ โดยเห็นด้วยมากที่สุด ร้อยละ 44.3 รองลงมา คือ เห็นด้วยอย่างมาก ร้อยละ 34 ไม่แน่ใจ ร้อยละ 16.8 ไม่ค่อยเห็นด้วย ร้อยละ 4 และไม่เห็นด้วยเลย ร้อยละ 1 ซึ่งจิตสำนึกประชาธิปไตยเรื่องนี้จัดอยู่ในระดับสูง

1.4 ผลการวิเคราะห์การมีส่วนร่วมทางการเมือง

เป็นการวิเคราะห์กลุ่มตัวอย่างในเรื่องการมีส่วนร่วมทางการเมือง โดยวัดจากการเข้าร่วมกิจกรรมต่างๆทางการเมือง ดังรายละเอียดต่อไปนี้

ตารางที่ 12 แสดงจำนวน ร้อยละ และค่าเฉลี่ยของกลุ่มตัวอย่างจำแนกตามการมีส่วนร่วมทางการเมือง

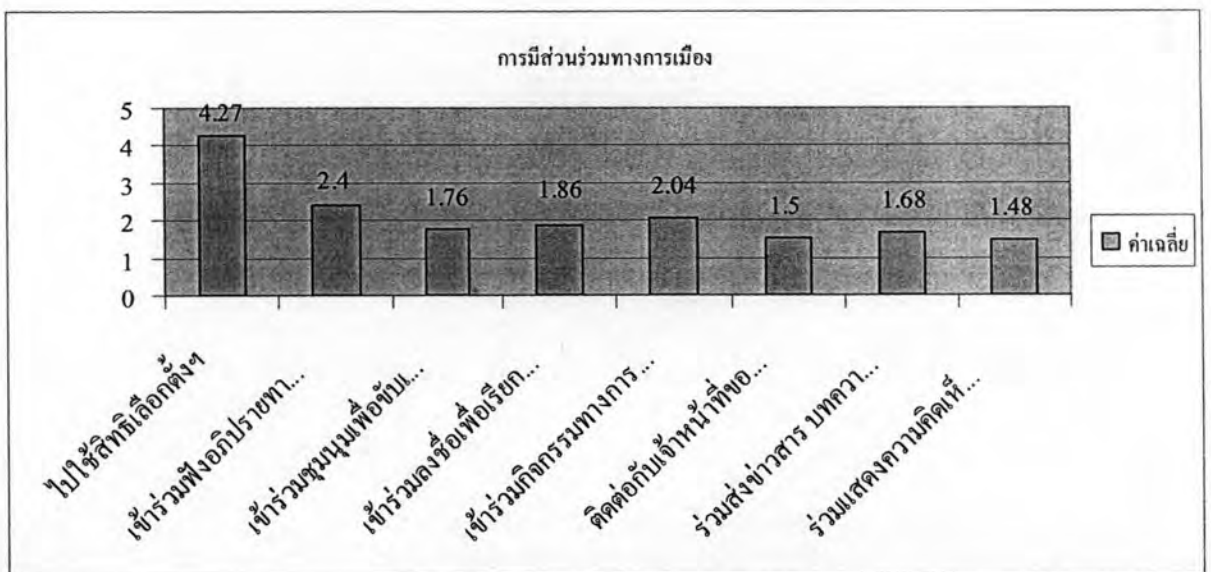
ประเด็น	เป็นประจำ	บ่อย	เป็นครั้งเป็นคราว	นานๆครั้ง	ไม่เคยเลย	รวม	ค่าเฉลี่ย (1-5)	ระดับการมีส่วนร่วมทางการเมือง
1. ไปใช้สิทธิเลือกตั้งในระดับท้องถิ่นหรือระดับประเทศ เช่น เลือกตั้ง สว. สส. เป็นต้น	217 (54.3)	101 (25.3)	62 (15.5)	11 (2.8)	9 (2.1)	400 (100)	4.27	สูง
2. เข้าร่วมฟังอภิปรายทางการเมืองจากกลุ่มองค์กรนิสิต นักศึกษา และองค์กรอิสระทางการเมือง	10 (2.5)	37 (9.3)	158 (39.5)	95 (23.8)	100 (25.0)	400 (100)	2.40	ต่ำ
3. เข้าร่วมชุมนุมเพื่อขับเคลื่อนทางการเมืองร่วมกับกลุ่มองค์กรอิสระทางการเมือง	2 (0.5)	29 (7.3)	78 (19.5)	53 (13.3)	238 (59.5)	400 (100)	1.76	ต่ำ
4. เข้าร่วมลงชื่อเพื่อเรียกร้องทางการเมือง เช่น ร่วมลงชื่อเพื่อถอดถอนนายกรัฐมนตรี ร่วมลงชื่อเพื่อเสนอร่างกฎหมาย เป็นต้น	24 (6.0)	33 (8.3)	60 (15.0)	30 (7.5)	253 (63.3)	400 (100)	1.86	ต่ำ

ตารางที่ 12 แสดงจำนวน ร้อยละ และค่าเฉลี่ยของกลุ่มตัวอย่างจำแนกตามการมีส่วนร่วม
ทางการเมือง (ต่อ)

ประเด็น	เป็นประจำ	บ่อย	เป็นครั้งเป็นคราว	นานๆครั้ง	ไม่เคยเลย	รวม	ค่าเฉลี่ย (1-5)	ระดับการมีส่วนร่วมทางการเมือง
5. เข้าร่วมกิจกรรมทางการเมืองของมหาวิทยาลัยตนเอง มหาวิทยาลัยอื่น องค์กรอิสระทางการเมือง ของนิสิต นักศึกษา เช่นงาน รำลึกวีรชนคนเดือนตุลา	7 (1.8)	38 (9.5)	93 (23.3)	86 (21.5)	176 (44.0)	400 (100)	2.04	ต่ำ
6. ติดต่อกับเจ้าหน้าที่ของรัฐหรือผู้ที่เกี่ยวข้องเพื่อช่วยแก้ปัญหาต่างๆที่เกิดขึ้นทางการเมือง	- -	18 (4.5)	49 (12.3)	46 (11.5)	287 (71.8)	400 (100)	1.50	ต่ำมาก
7. ร่วมส่งข่าวสาร บทความ sms ร่วมแสดงความคิดเห็นทางการเมืองผ่านสื่อมวลชน	6 (1.5)	26 (6.5)	48 (12.0)	73 (18.3)	247 (61.8)	400 (100)	1.68	ต่ำ
8. ร่วมแสดงความคิดเห็นทางการเมือง แล้วส่งความเห็นไปที่องค์กรของรัฐ	3 (0.8)	21 (5.3)	46 (11.5)	23 (5.8)	307 (76.8)	400 (100)	1.48	ต่ำมาก
รวม							2.12	ต่ำ

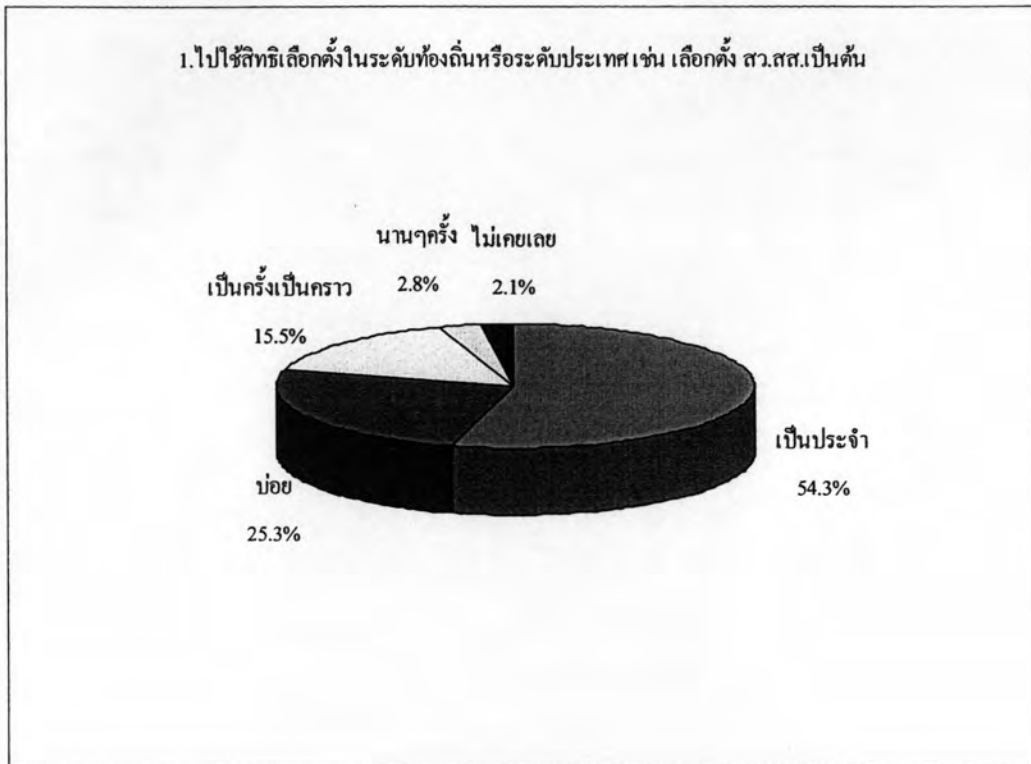
จากตารางที่ 12 พบว่า การไปใช้สิทธิเลือกตั้งในระดับท้องถิ่นหรือระดับประเทศ เช่น เลือกตั้ง สมาชิกวุฒิสภา(สว.) ,สมาชิกสภาผู้แทนราษฎร(สส.) เป็นกิจกรรมทางการเมืองที่กลุ่มตัวอย่างมีส่วนร่วมมากที่สุด ค่าเฉลี่ย 4.27 รองลงมา คือ เข้าร่วมฟังอภิปรายทางการเมืองจากกลุ่มองค์กรนิสิต นักศึกษา และองค์กรอิสระทางการเมือง ค่าเฉลี่ย 2.40 และกิจกรรมทางการเมืองที่กลุ่มตัวอย่างมีส่วนร่วมน้อยที่สุด คือ ร่วมแสดงความคิดเห็นทางการเมือง แล้วส่งความเห็นไปที่องค์กรของรัฐ ค่าเฉลี่ย 1.48 สำหรับภาพรวมของกลุ่มตัวอย่างทางด้านการมีส่วนร่วมทางการเมืองนั้นอยู่ในระดับต่ำ ซึ่งมีค่าเฉลี่ยเพียง 2.12 ดังรายละเอียดในแผนภาพที่ 36

แผนภาพที่ 36 แสดงค่าเฉลี่ยของกลุ่มตัวอย่างจำแนกตามการมีส่วนร่วมทางการเมือง



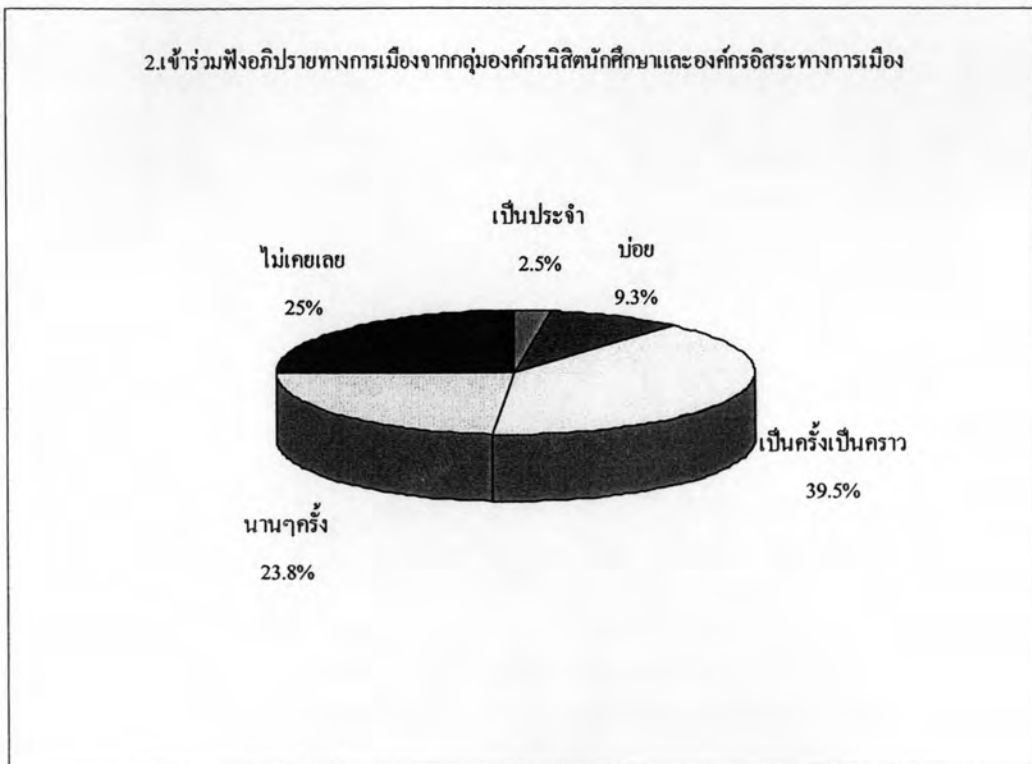
หากแยกรายละเอียดถึงแต่ละประเด็นของการมีส่วนร่วมทางการเมืองจะพบรายละเอียดดังแผนภาพต่อไปนี้

แผนภาพที่ 37 แสดงร้อยละของการมีส่วนร่วมทางการเมือง เรื่องไปใช้สิทธิเลือกตั้งในระดับท้องถิ่นหรือระดับประเทศ เช่น เลือกตั้ง สว. สส. เป็นต้น



จากแผนภาพที่ 37 พบว่า กลุ่มตัวอย่างมีส่วนร่วมทางการเมือง เรื่อง ไปใช้สิทธิเลือกตั้งในระดับท้องถิ่นหรือระดับประเทศ เช่น เลือกตั้ง สว. สส. เป็นต้น โดยเข้าร่วมเป็นประจำมากที่สุด ร้อยละ 54.3 รองลงมา คือ เข้าร่วมบ่อย ร้อยละ 25.3 เข้าร่วมเป็นครั้งเป็นคราว ร้อยละ 15.5 นานครั้งเข้าร่วม ร้อยละ 2.8 และไม่เคยเข้าร่วมเลย ร้อยละ 2.1 ซึ่งการมีส่วนร่วมทางการเมืองในเรื่องนี้จัดอยู่ในระดับสูง

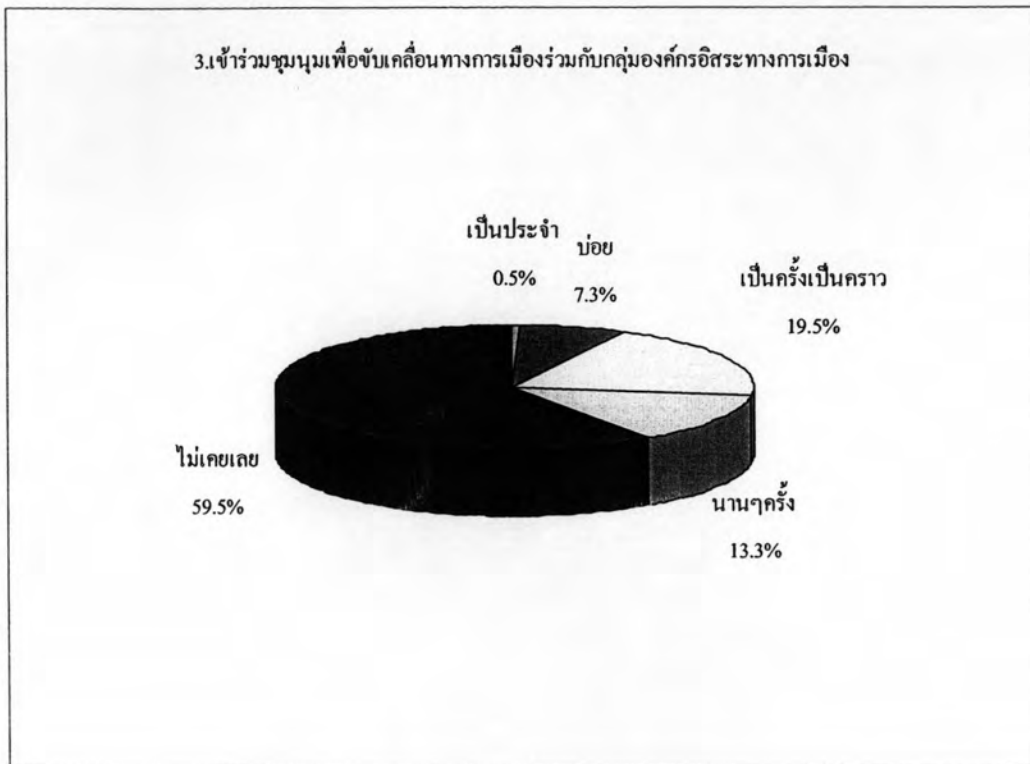
แผนภาพที่ 38 แสดงร้อยละของการมีส่วนร่วมทางการเมือง เรื่องการเข้าร่วมฟังอภิปรายทางการเมืองจากกลุ่มองค์กรนิสิต นักศึกษา และองค์กรอิสระทางการเมือง



จากแผนภาพที่ 38 พบว่า กลุ่มตัวอย่างมีส่วนร่วมทางการเมือง เรื่องการเข้าร่วมฟังอภิปรายทางการเมืองจากกลุ่มองค์กรนิสิต นักศึกษา และองค์กรอิสระทางการเมืองโดยเข้าร่วมเป็นครั้งแรกมากที่สุด ร้อยละ 39.5 รองลงมา คือ ไม่เคยเข้าร่วมเลย ร้อยละ 25 นานๆครั้งเข้าร่วม ร้อยละ 23.8 เข้าร่วมบ่อย ร้อยละ 9.3 และเข้าร่วมเป็นประจำ ร้อยละ 2.5 ซึ่งการมีส่วนร่วมทางการเมืองในเรื่องนี้จัดอยู่ในระดับต่ำ

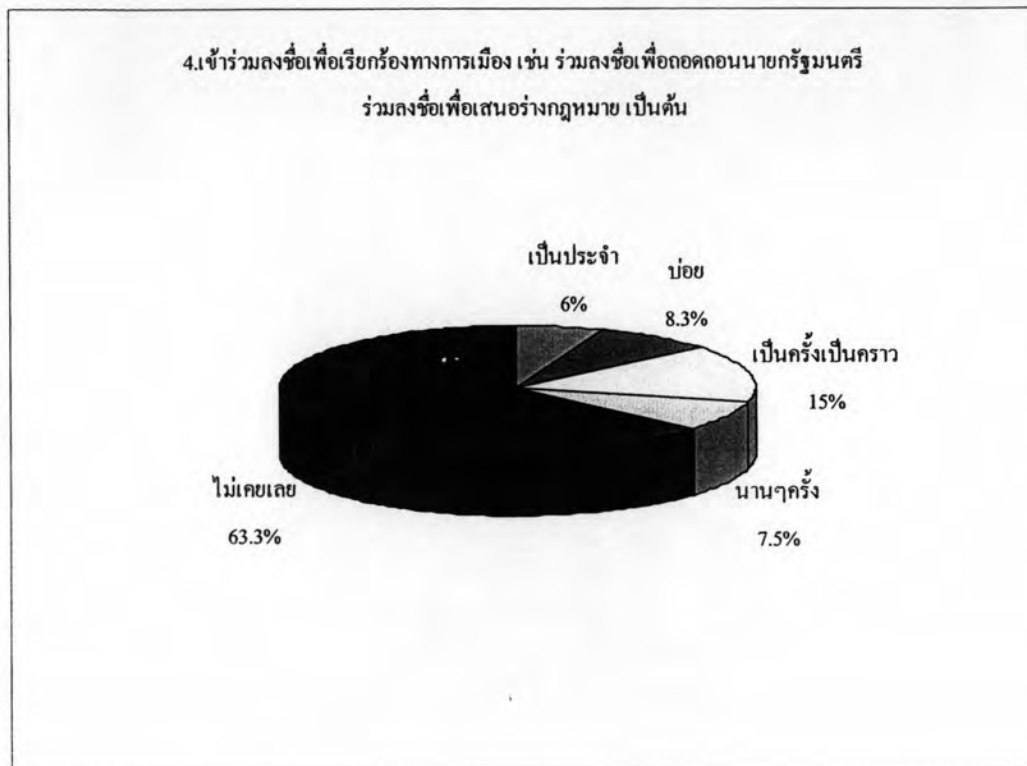


แผนภาพที่ 39 แสดงร้อยละของการมีส่วนร่วมทางการเมือง เรื่องการเข้าร่วมชุมนุมเพื่อ
ขับเคลื่อนทางการเมืองร่วมกับกลุ่มองค์กรอิสระทางการเมือง



จากแผนภาพที่ 39 พบว่า กลุ่มตัวอย่างมีส่วนร่วมทางการเมือง เรื่องการเข้าร่วมชุมนุมเพื่อขับเคลื่อนทางการเมืองร่วมกับกลุ่มองค์กรอิสระทางการเมือง โดยไม่เคยเข้าร่วมเลยมากที่สุด ร้อยละ 59.5 รองลงมา คือ เข้าร่วมเป็นครั้งเป็นคราว ร้อยละ 19.5 นานครั้งเข้าร่วม ร้อยละ 13.3 เข้าร่วมบ่อย ร้อยละ 7.3 และเข้าร่วมเป็นประจำ ร้อยละ 0.5 ซึ่งการมีส่วนร่วมทางการเมืองในเรื่องนี้จัดอยู่ในระดับต่ำ

แผนภาพที่ 40 แสดงร้อยละของการมีส่วนร่วมทางการเมือง เรื่องการเข้าร่วมลงชื่อเพื่อเรียกร้องทางการเมือง เช่น ร่วมลงชื่อเพื่อถอดถอนนายกรัฐมนตรี ร่วมลงชื่อเพื่อเสนอร่างกฎหมาย เป็นต้น



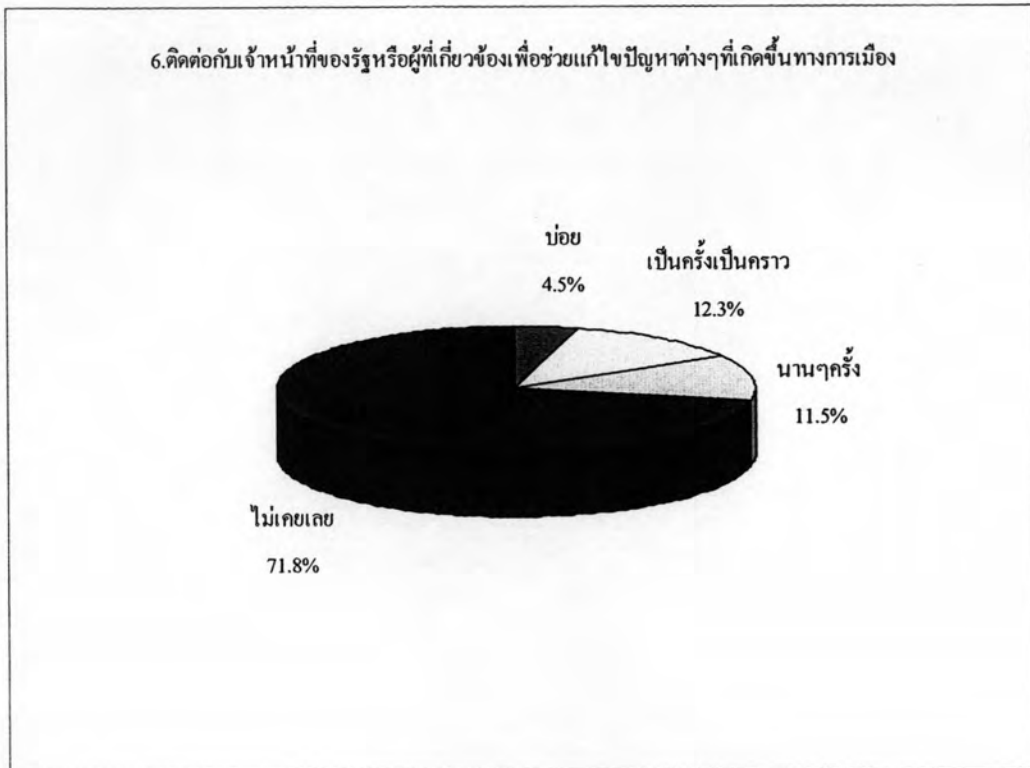
จากแผนภาพที่ 40 พบว่า กลุ่มตัวอย่างมีส่วนร่วมทางการเมือง เรื่องการเข้าร่วมลงชื่อเพื่อเรียกร้องทางการเมือง เช่น ร่วมลงชื่อเพื่อถอดถอนนายกรัฐมนตรี ร่วมลงชื่อเพื่อเสนอร่างกฎหมาย เป็นต้น โดยไม่เคยเข้าร่วมเลยมากที่สุด ร้อยละ 63.3 รองลงมา คือ เข้าร่วมเป็นครั้งเป็นคราว ร้อยละ 15 เข้าร่วมบ่อย ร้อยละ 8.3 นานๆครั้งเข้าร่วม ร้อยละ 7.5 และเข้าร่วมเป็นประจำ ร้อยละ 6 ซึ่งการมีส่วนร่วมทางการเมืองในเรื่องนี้จัดอยู่ในระดับต่ำ

แผนภาพที่ 41 แสดงร้อยละของการมีส่วนร่วมทางการเมือง เรื่องการเข้าร่วมกิจกรรมทางการเมืองของมหาวิทยาลัยตนเอง มหาวิทยาลัยอื่น องค์กรอิสระทางการเมืองของนิสิต นักศึกษา เช่นงานรำลึกวีรชนคนเดือนตุลา



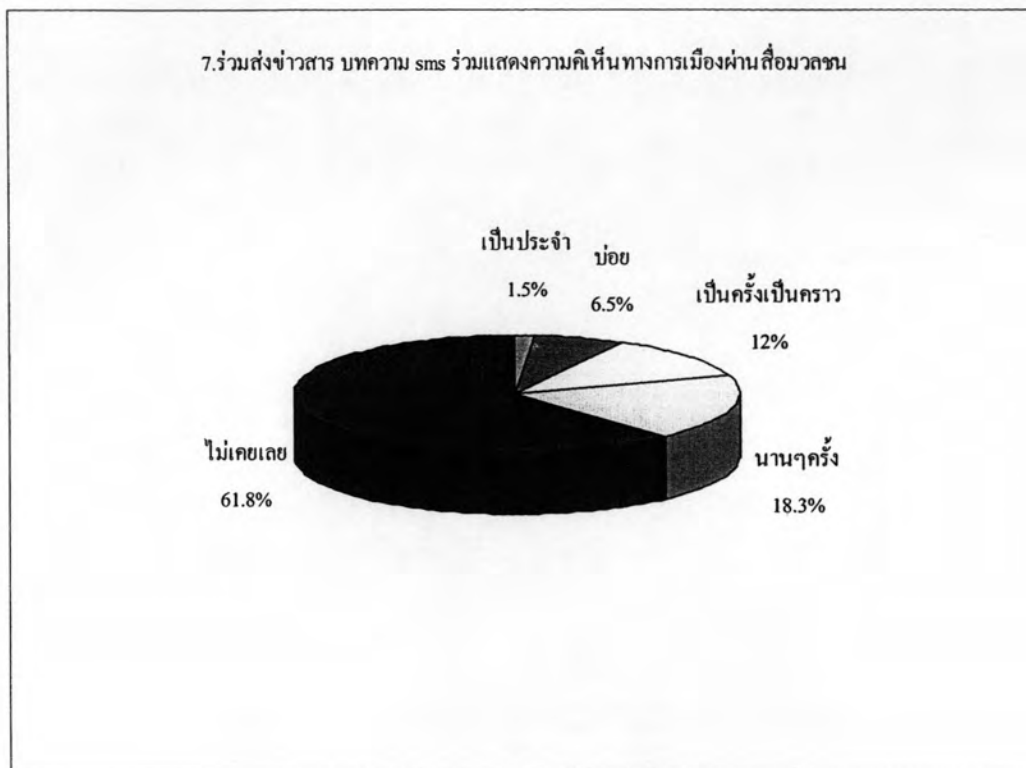
จากแผนภาพที่ 41 พบว่า กลุ่มตัวอย่างมีส่วนร่วมทางการเมือง เรื่องการเข้าร่วมกิจกรรมทางการเมืองของมหาวิทยาลัยตนเอง มหาวิทยาลัยอื่น องค์กรอิสระทางการเมืองของนิสิต นักศึกษา เช่นงานรำลึกวีรชนคนเดือนตุลา โดยไม่เคยเข้าร่วมเลยมากที่สุด ร้อยละ 44 รองลงมา คือ เข้าร่วมเป็นครั้งเป็นคราว ร้อยละ 23.3 นานครั้งเข้าร่วม ร้อยละ 21.5 เข้าร่วมบ่อย ร้อยละ 9.5 และเข้าร่วมเป็นประจำ ร้อยละ 1.8 ซึ่งการมีส่วนร่วมทางการเมืองในเรื่องนี้ จัดอยู่ในระดับต่ำ

แผนภาพที่ 42 แสดงร้อยละของการมีส่วนร่วมทางการเมือง เรื่องการติดต่อกับเจ้าหน้าที่ของรัฐหรือผู้ที่เกี่ยวข้องเพื่อช่วยแก้ปัญหาต่างๆที่เกิดขึ้นทางการเมือง



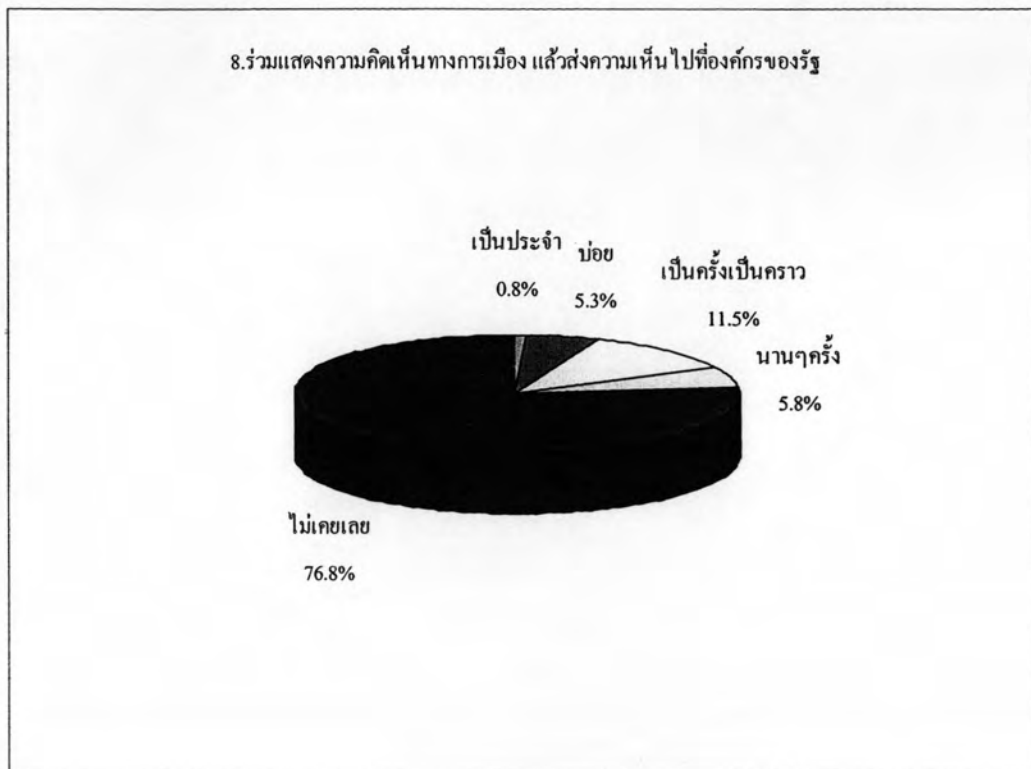
จากแผนภาพที่ 42 พบว่า กลุ่มตัวอย่างมีส่วนร่วมทางการเมือง เรื่องการติดต่อกับเจ้าหน้าที่ของรัฐหรือผู้ที่เกี่ยวข้องเพื่อช่วยแก้ปัญหาต่างๆที่เกิดขึ้นทางการเมือง โดยไม่เคยเลยมากที่สุด ร้อยละ 71.8 รองลงมา คือ เป็นครั้งเป็นคราว ร้อยละ 12.3 นานๆครั้ง ร้อยละ 11.5 และบ่อย ร้อยละ 4.5 ซึ่งการมีส่วนร่วมทางการเมืองในเรื่องนี้จัดอยู่ในระดับต่ำมาก

แผนภาพที่ 43 แสดงร้อยละของการมีส่วนร่วมทางการเมือง เรื่องการร่วมส่งข่าวสาร
บทความ sms ร่วมแสดงความคิดเห็นทางการเมืองผ่านสื่อมวลชน



จากแผนภาพที่ 43 พบว่า กลุ่มตัวอย่างมีส่วนร่วมทางการเมือง เรื่องการร่วมส่ง
ข่าวสาร บทความ sms ร่วมแสดงความคิดเห็นทางการเมืองผ่านสื่อมวลชน โดยไม่เคยเลย
มากที่สุด ร้อยละ 61.8 รองลงมา คือ นานๆครั้ง ร้อยละ 18.3 เป็นครั้งเป็นคราว ร้อยละ 12 บ่อย
ร้อยละ 6.5 และเป็นประจำ ร้อยละ 1.5 ซึ่งการมีส่วนร่วมทางการเมืองในเรื่องนี้จัดอยู่ใน
ระดับต่ำ

แผนภาพที่ 44 แสดงร้อยละของการมีส่วนร่วมทางการเมือง เรื่องการร่วมแสดงความคิดเห็นทางการเมือง แล้วส่งความเห็นไปที่องค์กรของรัฐ



จากแผนภาพที่ 44 พบว่า กลุ่มตัวอย่างมีส่วนร่วมทางการเมือง เรื่องการร่วมแสดงความคิดเห็นทางการเมือง แล้วส่งความเห็นไปที่องค์กรของรัฐ โดยไม่เคยเลยมากที่สุด ร้อยละ 76.8 รองลงมา คือ เป็นครั้งเป็นคราว ร้อยละ 11.5 นานครั้ง ร้อยละ 5.8 บ่อย ร้อยละ 5.3 และเป็นประจำ ร้อยละ 0.8 ซึ่งการมีส่วนร่วมทางการเมืองในเรื่องนี้จัดอยู่ในระดับต่ำมาก

ตอนที่ 2 การวิเคราะห์ข้อมูลโดยใช้สถิติเชิงอนุมาน (Inferential Statistics) เพื่อทดสอบสมมติฐานทั้ง 4 ข้อ ดังนี้

สมมติฐานที่ 1. การเปิดรับข่าวสารทางการเมืองจากสื่อมวลชนมีความสัมพันธ์ต่อการมีส่วนร่วมทางการเมืองของนิสิต นักศึกษา

ตารางที่ 13 แสดงค่าสัมประสิทธิ์สหสัมพันธ์แบบเพียร์สัน ระหว่างการเปิดรับข่าวสารทางการเมืองจากสื่อมวลชนกับการมีส่วนร่วมทางการเมืองของนิสิต นักศึกษา

ตัวแปร/ค่าสถิติ	การมีส่วนร่วมทางการเมืองของนิสิต นักศึกษา	
	R	P
การเปิดรับข่าวสารทางการเมืองจากสื่อมวลชน	.356**	.000

** มีนัยสำคัญทางสถิติที่ระดับ 0.01

จากตารางที่ 13 พบว่า การเปิดรับข่าวสารทางการเมืองจากสื่อมวลชนและการมีส่วนร่วมทางการเมืองของนิสิต นักศึกษา นั้น มีความสัมพันธ์กันอย่างมีนัยสำคัญทางสถิติที่ระดับ 0.01 จึงเป็นไปตามสมมติฐานที่ 1. และเป็นความสัมพันธ์กันในเชิงบวก นั่นหมายความว่า นิสิต นักศึกษาที่มีการเปิดรับข่าวสารทางการเมืองจากสื่อมวลชนมาก ก็จะมีส่วนร่วมทางการเมืองมากตามไปด้วย และในทางตรงกันข้าม หากนิสิต นักศึกษาที่มีการเปิดรับข่าวสารทางการเมืองจากสื่อมวลชนน้อย ก็จะมีส่วนร่วมทางการเมืองน้อยตามไปด้วย ซึ่งความสัมพันธ์ดังกล่าวจัดอยู่ในระดับต่ำ

สมมติฐานที่ 2. การเปิดรับข่าวสารทางการเมืองจากสื่อบุคคลมีความสัมพันธ์ต่อการมีส่วนร่วมทางการเมืองของนิสิต นักศึกษา

ตารางที่ 14 แสดงค่าสัมประสิทธิ์สหสัมพันธ์แบบเพียร์สัน ระหว่างการเปิดรับข่าวสารทางการเมืองจากสื่อบุคคลกับการมีส่วนร่วมทางการเมืองของนิสิต นักศึกษา

ตัวแปร/ค่าสถิติ	การมีส่วนร่วมทางการเมืองของนิสิต นักศึกษา	
	R	P
การเปิดรับข่าวสารทางการเมืองจากสื่อบุคคล	.346**	.000

** มีนัยสำคัญทางสถิติที่ระดับ 0.01

จากตารางที่ 14 พบว่า การเปิดรับข่าวสารทางการเมืองจากสื่อบุคคลและการมีส่วนร่วมทางการเมืองของนิสิต นักศึกษา นั้น มีความสัมพันธ์กันอย่างมีนัยสำคัญทางสถิติที่ระดับ 0.01 จึงเป็นไปตามสมมติฐานที่ 2. และเป็นความสัมพันธ์กันในเชิงบวก นั้นหมายความว่า นิสิต นักศึกษาที่มีการเปิดรับข่าวสารทางการเมืองจากสื่อบุคคลมาก ก็จะมีส่วนร่วมทางการเมืองมากตามไปด้วย และในทางตรงกันข้าม หากนิสิต นักศึกษาที่มีการเปิดรับข่าวสารทางการเมืองจากสื่อบุคคลน้อย ก็จะมีส่วนร่วมทางการเมืองน้อยตามไปด้วย ซึ่งความสัมพันธ์ดังกล่าวจัดอยู่ในระดับต่ำ

สมมติฐานที่ 3. จิตสำนึกประชาธิปไตยมีความสัมพันธ์ต่อการมีส่วนร่วมทางการเมืองของ
นิสิต นักศึกษา

ตารางที่ 15 แสดงค่าสัมประสิทธิ์สหสัมพันธ์แบบเพียร์สัน ระหว่างจิตสำนึกประชาธิปไตย
กับการมีส่วนร่วมทางการเมืองของนิสิต นักศึกษา

ตัวแปร/ค่าสถิติ	การมีส่วนร่วมทางการเมืองของนิสิต นักศึกษา	
	R	P
จิตสำนึกประชาธิปไตย	.135**	.007

** มีนัยสำคัญทางสถิติที่ระดับ 0.01

จากตารางที่ 15 พบว่า จิตสำนึกประชาธิปไตยและการมีส่วนร่วมทางการเมืองของ
นิสิต นักศึกษา นั้น มีความสัมพันธ์กันอย่างมีนัยสำคัญทางสถิติที่ระดับ 0.01 จึงเป็นไปตาม
สมมติฐานที่ 3. และเป็นความสัมพันธ์กันในเชิงบวก นั้นหมายความว่า นิสิต นักศึกษาที่มี
จิตสำนึกประชาธิปไตยมาก ก็จะมีส่วนร่วมทางการเมืองมากตามไปด้วย และในทางตรงกัน
ข้าม หากนิสิต นักศึกษาที่มีจิตสำนึกประชาธิปไตยน้อย ก็จะมีส่วนร่วมทางการเมืองน้อยตาม
ไปด้วย ซึ่งความสัมพันธ์ดังกล่าวจัดอยู่ในระดับต่ำมาก

สมมติฐานที่ 4. การเปิดรับข่าวสารทางการเมืองมีความสัมพันธ์ต่อจิตสำนึกประชาธิปไตยของนิสิต นักศึกษา

ตารางที่ 16 แสดงค่าสัมประสิทธิ์สหสัมพันธ์แบบเพียร์สัน ระหว่างการเปิดรับข่าวสารทางการเมืองกับจิตสำนึกประชาธิปไตยของนิสิต นักศึกษา

ตัวแปร/ค่าสถิติ	จิตสำนึกประชาธิปไตย	
	R	P
การเปิดรับข่าวสารทางการเมือง	.303**	.000

** มีนัยสำคัญทางสถิติที่ระดับ 0.01

จากตารางที่ 16 พบว่า การเปิดรับข่าวสารทางการเมืองและจิตสำนึกประชาธิปไตยของนิสิต นักศึกษา นั้น มีความสัมพันธ์กันอย่างมีนัยสำคัญทางสถิติที่ระดับ 0.01 จึงเป็นไปตามสมมติฐานที่ 4. และเป็นความสัมพันธ์กันในเชิงบวก นั้นหมายความว่า นิสิต นักศึกษาที่มีการเปิดรับข่าวสารทางการเมืองมาก ก็จะมีจิตสำนึกประชาธิปไตยมากตามไปด้วย และในทางตรงกันข้าม หากนิสิต นักศึกษาที่มีการเปิดรับข่าวสารทางการเมืองน้อย ก็จะมีจิตสำนึกประชาธิปไตยน้อยตามไปด้วย ซึ่งความสัมพันธ์ดังกล่าวจัดอยู่ในระดับต่ำ