

บทที่ 1

บทนำ

1.1 ที่มาและความสำคัญของปัญหา

เมืองชายแดนของไทยมีการเติบโตอย่างรวดเร็วโดยเฉพาะในด้านเศรษฐกิจ ปัจจัยสำคัญเนื่องมาจากการเปลี่ยนแปลงนโยบายของรัฐซึ่งแต่เดิมในยุคสงครามเย็นนั้น รัฐจะให้ความสำคัญกับเมืองชายแดนในประเด็นเกี่ยวกับเรื่องของความมั่นคง แต่หลังจากสงครามเย็นสิ้นสุดลงนโยบายของรัฐก็เปลี่ยนแปลงไปโดยให้ความสำคัญในเรื่องของเศรษฐกิจมากขึ้น นโยบายที่สำคัญได้แก่นโยบาย “เปลี่ยนสนามรบให้เป็นสนามการค้า” ในสมัย นายกรัฐมนตรีชาติชาย ชุณหะวัณ (พ.ศ. 2531-2534) ซึ่งนอกจากผลประโยชน์ทางเศรษฐกิจที่ไทยจะได้รับโดยตรงแล้ว ความสัมพันธ์ของตลาดชายแดนนี้ ยังเป็นที่คาดหวังของผลประโยชน์ระยะยาวในด้านความมั่นคง ที่จะสามารถแปรจิตสำนึกของประเทศเพื่อนบ้านให้เห็นความสำคัญของภาวะสันติซึ่งลดปัญหาความวุ่นวายตามตะเข็บชายแดนอีกด้วย ส่งผลสำคัญให้เศรษฐกิจตามแนวชายแดนของไทยเติบโตและเปิดตัวสู่ประเทศเพื่อนบ้านมากยิ่งขึ้นโดยมีความพยายามในการร่วมมือระหว่างประเทศเพิ่มมากขึ้นนับแต่นั้นมา

ในขณะที่เดียวกันสถานการณ์ของภูมิภาคในขณะนั้นเป็นช่วงที่ประเทศต่างๆหันมาให้ความสำคัญกับเรื่องของการเติบโตทางเศรษฐกิจของประเทศมากยิ่งขึ้น อันเนื่องมาจากการล่มสลายของระบบเศรษฐกิจสังคมนิยมทั่วโลก ความสำคัญของการแข่งขันในด้านอุดมการณ์ทางการเมืองลดความสำคัญลง ประเทศสังคมนิยมพากันปรับตัวจากที่เคยใช้ระบบเศรษฐกิจแบบสังคมนิยมที่ควบคุมจากส่วนกลาง และผูกขาดโดยรัฐ มาเป็นแนวทางของระบบเศรษฐกิจแบบทุนนิยมโดยใช้กลไกตลาดและมุ่งเน้นการติดต่อค้าขาย และลงทุนกับต่างประเทศเพื่อดึงเอาเงินตราต่างประเทศเข้ามาพัฒนาประเทศโดยรวม ซึ่งรวมถึงประเทศในแถบอนุภูมิภาคลุ่มแม่น้ำโขงตอนบน (จีน, พม่า, ลาวและไทย) ด้วย โดยการปรับตัวที่เกิดขึ้นนี้ นอกจากจะเป็นการปรับให้เข้ากับการเปลี่ยนแปลงของโลกแล้ว ยังเป็นไปเพื่อเพิ่มศักยภาพในการแข่งขันทางเศรษฐกิจในเวทีโลกอีกด้วย

ความสอดคล้องกันระหว่างนโยบายภายในประเทศ และกระแสความเปลี่ยนแปลงในระดับโลก และในระดับภูมิภาค นำไปสู่ความร่วมมือกันในระดับระหว่างประเทศที่เพิ่มมากขึ้น ทั้งโครงการความร่วมมือสี่เหลี่ยมเศรษฐกิจ, โครงการพัฒนาความร่วมมือทางเศรษฐกิจในอนุภูมิภาคลุ่มแม่น้ำโขง (GMS: Greater Mekong Sub-region) และยุทธศาสตร์ความร่วมมือทางเศรษฐกิจ อิรวดี-เจ้าพระยา-แม่โขง ระหว่างกัมพูชา ลาว พม่า ไทย และเวียดนาม (ACMECS: Ayeyawady-ChaoPhray-Mekong Economic Cooperation Strategy) ซึ่งกรอบความร่วมมือเหล่านี้เป็นปัจจัย

สำคัญที่ส่งผลต่อการเติบโตของเศรษฐกิจเมืองชายแดน และในขณะเดียวกันก็ทำให้เศรษฐกิจของเมืองชายแดนเข้าไปผูกพันกับเศรษฐกิจของประเทศเพื่อนบ้านและของภูมิภาคมากยิ่งขึ้นด้วย

ซึ่งในบริบทของความร่วมมือกัน เมืองชายแดนมักถูกวางไว้ในฐานะที่เป็นประตูการค้า ประตูคมนาคมขนส่ง และประตูเชื่อมโยงการท่องเที่ยว หรืออีกนัยหนึ่งเมืองชายแดนจะทำหน้าที่เป็นทั้งเมืองผลิตสินค้า เมืองรับส่งสินค้า เมืองท่องเที่ยว และเมืองบริการที่ค่อนข้างสมบูรณ์ในตัวเอง โดยเมืองอื่นๆ ในพื้นที่ตอนในทำหน้าที่เป็นเมืองสนับสนุน เพื่อให้เมืองชายแดนสามารถทำหน้าที่ได้สมบูรณ์ยิ่งขึ้น ซึ่งจะเห็นได้ว่าเมืองชายแดนกลายเป็นเมืองหน้าด่านที่ต้องเผชิญกับการเปลี่ยนแปลงต่างๆ อีกทั้งการพัฒนาเมืองชายแดนอย่างมีประสิทธิภาพนั้น ต้องดำเนินการแบบองค์รวม ระมัดระวัง และคำนึงถึงประเทศเพื่อนบ้านเป็นสำคัญอีกด้วย

ภายใต้บริบทของการพัฒนาเหล่านี้ ส่งผลให้การพัฒนาที่ผ่านมาเกิดทั้งผลดีและผลเสียตามมา ผลดีที่เห็นได้ชัดคือมีกิจกรรมทางเศรษฐกิจที่หลากหลาย และมูลค่าการค้าชายแดนที่เพิ่มขึ้นในอัตราสูง ขณะเดียวกันผลเสียที่เป็นผลจากการเติบโตอย่างรวดเร็ว คือ เมืองบางแห่งไม่มีการเตรียมความพร้อมเพื่อรองรับการพัฒนาที่จะเกิดขึ้น ทำให้เกิดปัญหาทางสังคม และปัญหาด้านความมั่นคง เช่น ปัญหายาเสพติด ปัญหาความแออัด และปัญหาด้านสิ่งแวดล้อมของชุมชนเมืองที่เกิดจากการขาดความระมัดระวังในการพัฒนาและบางแห่งการพัฒนาโครงสร้างพื้นฐานไม่ทันกับความต้องการ เป็นต้น

ในส่วนในเมืองชายแดนจังหวัดเชียงราย (อำเภอแม่สาย อำเภอเชียงแสนและอำเภอเชียงของ) นั้น ปัจจุบันรัฐบาลได้มีการกำหนดยุทธศาสตร์หนึ่งในการพัฒนา¹ คือ เพื่อพัฒนาพื้นที่โดยเฉพาะเขตลงทุนอุตสาหกรรมและพาณิชย์กรรมให้เป็นประตูรองรับการเชื่อมโยงกับจีนตอนใต้ ภายใต้กรอบความร่วมมือทางเศรษฐกิจในอนุภูมิภาคลุ่มแม่น้ำโขง 6 ประเทศ และเป็นโครงการนำร่องที่จะเป็นต้นแบบสำหรับการพัฒนาในรูปแบบเขตเศรษฐกิจชายแดนแห่งแรกของประเทศ และสามารถขยายผลการพัฒนาไปยังพื้นที่ชายแดนที่มีศักยภาพอื่นในประเทศ

อำเภอแม่สายมีที่ตั้งอยู่บริเวณเหนือสุดของจังหวัดเชียงรายและประเทศไทย มีพรมแดนติดต่อกับเมืองท่าซีเหล็ก ประเทศพม่า ประชากรส่วนใหญ่ร้อยละ 80 ประกอบอาชีพด้านเกษตรกรรมเป็นอาชีพหลัก แต่เนื่องจากเป็นเมืองชายแดน ดังนั้นจึงมีความสำคัญทางด้านการพาณิชย์และการท่องเที่ยวด้วย โดยโครงสร้างเศรษฐกิจของชุมชนโดยเฉพาะในเขตเทศบาลตำบลแม่สายขึ้นอยู่กับกิจกรรมการค้าและการท่องเที่ยวเป็นหลัก ซึ่งจุดการค้าชายแดนที่อำเภอแม่สายเป็นที่รู้จักกันอย่างกว้างขวาง โดยเฉพาะคนไทยที่มาเที่ยวด่านการค้าแม่สายจะสามารถข้ามไปเที่ยวประเทศพม่าได้ด้วย โดยเป็นจุดผ่านแดนถาวรที่มีความสะดวกที่สุดเนื่องจากสามารถขับรถผ่านได้ การเข้าออกได้โดยสะดวกและถนนอยู่ในสภาพดี ทำให้ประชาชนทั้ง 2 ประเทศมีการค้าขาย

¹ กลุ่มงานยุทธศาสตร์เศรษฐกิจระหว่างประเทศ สำนักงานคณะกรรมการพัฒนาการเศรษฐกิจและสังคมแห่งชาติ (สศช.). รายงานความก้าวหน้าการจัดตั้งเขตเศรษฐกิจชายแดน จ.เชียงราย, 2548 (เอกสารไม่ตีพิมพ์เผยแพร่)

ติดต่อกันมาแต่อดีต ซึ่งในด้านการค้า การบริการ อำเภอแม่สายมีมูลค่าการจดทะเบียนการค้าตั้งแต่ปี พ.ศ. 2540-2544 ถึง 147.4 ล้านบาท โดยส่วนใหญ่เป็นการลงทุนด้านบริการนำเข้า-ส่งออกสินค้า การค้าสินค้าเกษตรการก่อสร้างและการบริการการขนส่ง ตามลำดับ โดยเฉพาะการค้าด้านเกษตรมีการขยายตัวการจดทะเบียนการลงทุนอย่างต่อเนื่อง และยังเป็นอำเภอที่มีสถานที่ท่องเที่ยวที่มีจำนวนมากส่วนใหญ่เป็นธรรมชาติ ประวัติศาสตร์ ศาสนา และศิลปวัฒนธรรมประเพณี มีความสะดวกของเส้นทางเข้าถึงพื้นที่และระบบขนส่งสาธารณะสามารถเชื่อมโยงกับการท่องเที่ยวในภาคเหนือตอนบนและประเทศเพื่อนบ้านได้ ได้แก่ จังหวัดท่าขี้เหล็กและเลยไปถึงเมืองเชียงตุงของพม่า ซึ่งเป็นเมืองที่ค่อนข้างใหญ่และมีประชากรหนาแน่นและเชื่อมโยงไปยังเมืองเชียงรุ่งทางตอนใต้ของจีน และเมืองมณฑลหะเลย์ที่เป็นเมืองใหญ่อยู่ตอนกลางของพม่าและยังสามารถเชื่อมต่อไปจนถึงอินเดียและบังคลาเทศได้อีกด้วย โดยปัจจุบันรัฐก็ได้กำหนดทิศทางของการพัฒนาเพื่อรองรับการค้าบริการ ท่องเที่ยว และศูนย์รวมและกระจายสินค้า

แนวทางการพัฒนาตามแนวทางดังกล่าวของเมืองแม่สายนั้น ย่อมมีความสัมพันธ์อย่างแยกไม่ได้กับองค์กรต่าง ๆ ทั้งในระดับประเทศและระดับท้องถิ่นที่เกี่ยวข้อง ทั้งในลักษณะของการเป็นเหตุทำให้เกิดการเปลี่ยนแปลงและการที่ต้องปรับตัวให้เข้ากับการเปลี่ยนแปลง

ในส่วนของภาครัฐนั้นก็ต้องมีการปรับตัวทั้งในระดับของนโยบายระหว่างประเทศ ที่ต้องรู้เท่าทันประเทศอื่น ๆ และรักษาผลประโยชน์แห่งชาติของตนเอาไว้ให้ได้มากที่สุด โดยหน่วยงานในระดับจังหวัดเป็นหน่วยงานที่มีบทบาทอย่างสูงในการวางกรอบในการพัฒนา โดยเฉพาะบทบาทของผู้ว่าราชการแบบบูรณาการ (ผู้ว่าฯ CEO) และ บทบาทของพาณิชย์จังหวัด นอกจากนี้หน่วยงานที่มีบทบาทโดยตรงในฐานะผู้ปฏิบัติงานในพื้นที่ในเรื่องของการค้า และเรื่องของความมั่นคงตามแนวชายแดนซึ่งได้แก่ ด่านศุลกากร และด่านตรวจคนเข้าเมือง ก็เป็นหน่วยงานที่มีความสำคัญและไม่สามารถมองข้ามได้

ในระดับท้องถิ่นองค์กรปกครองส่วนท้องถิ่นก็ต้องปรับตัวให้สามารถจัดการกับการเปลี่ยนแปลงต่างๆที่เกิดขึ้นให้ได้อย่างทันท่วงที รวมถึงสามารถตอบสนองต่อความต้องการของประชาชนในพื้นที่ได้อย่างทั่วถึง โดยในส่วนของเทศบาลและองค์การบริหารส่วนตำบล ก็ได้มีการจัดทำและการประกาศใช้ “แผนพัฒนาสามปี” ตามที่พระราชบัญญัติสภาตำบลและองค์การบริหารส่วนตำบล พ.ศ.2537 มาตรา 59 ได้กำหนดไว้ โดยแผนนี้จะครอบคลุมถึงแผนพัฒนาเศรษฐกิจและสังคมขององค์กรปกครองส่วนท้องถิ่น ยุทธศาสตร์ แนวทางการพัฒนา และแผนงานหรือโครงการที่วางไว้ รวมถึงงบประมาณการดำเนินการในโครงการต่างๆ ซึ่งมีความต่อเนื่องและเป็นแผนก้าวหน้าครอบคลุมระยะเวลาสามปี โดยมีการทบทวนเพื่อปรับปรุงเป็นประจำทุกปี²

² องค์การบริหารส่วนตำบลเวียงพางคำอำเภอแม่สาย จังหวัดเชียงราย. ร่างแผนพัฒนาสามปี (พ.ศ. 2549-2551), 2548 (เอกสารไม่ตีพิมพ์เผยแพร่)

ในส่วนของภาคธุรกิจเอกชนนั้นก็ต้องการปรับตัวให้พร้อม ต่อการเติบโตของเศรษฐกิจ เพื่อความอยู่รอดและเติบโตของธุรกิจต่อไป เช่น หอการค้าจังหวัดมีบทบาทร่วมกับจังหวัดในการ ส่งเสริมการพัฒนาเศรษฐกิจและสังคมจังหวัดเชียงรายในรูปแบบของ “คณะกรรมการร่วมพัฒนาระหว่าง ภาครัฐและภาคเอกชน” (กรอ.) โดยวัตถุประสงค์ในการดำเนินการนั้นส่วนใหญ่มุ่งเน้นไปที่การ ส่งเสริมด้านการค้า การลงทุน การอุตสาหกรรมและการท่องเที่ยว เป็นต้น

ดังนั้น สำหรับงานวิจัยชิ้นนี้จึงขอศึกษาองค์กรหลักๆคือ รัฐ, องค์กรปกครองส่วนท้องถิ่น และภาคธุรกิจเอกชน (หอการค้าจังหวัดเชียงราย) ซึ่งมีบทบาทอย่างมากในการพัฒนาเศรษฐกิจแม่ สายซึ่งต่างก็มีแนวทางและจุดมุ่งหมายที่แตกต่างกันในรายละเอียด โดยเน้นศึกษาตั้งแต่ปี พ.ศ. 2533-ปัจจุบัน ซึ่งเป็นช่วงที่สงครามเย็นสิ้นสุดลงและเป็นช่วงเวลาที่เกิดการเปลี่ยนแปลงทาง เศรษฐกิจในบริเวณนี้มากที่สุด

1.2 คำถามของการวิจัย

1. ความร่วมมือระหว่างประเทศในด้านเศรษฐกิจส่งผลต่อการพัฒนาเศรษฐกิจอำเภอแม่ สายจังหวัดเชียงรายอย่างไร
2. รัฐ, องค์กรปกครองส่วนท้องถิ่นและภาคธุรกิจเอกชน (หอการค้าจังหวัดเชียงราย) มี บทบาทอย่างไร ในการพัฒนาเศรษฐกิจอำเภอแม่สายจังหวัดเชียงราย รวมถึงบทบาทในการส่งเสริม ความร่วมมือทางเศรษฐกิจในระดับระหว่างประเทศ
3. รัฐ, องค์กรปกครองส่วนท้องถิ่นและภาคธุรกิจเอกชน (หอการค้าจังหวัดเชียงราย) มี ปฏิสัมพันธ์ต่อกันอย่างไรในการร่วมกันกำหนดนโยบาย หรือโครงการต่างๆ

1.3 วัตถุประสงค์ของการศึกษาวิจัย

1. ศึกษาพัฒนาการทางเศรษฐกิจของอำเภอแม่สาย
2. ศึกษาความร่วมมือต่างๆในระดับระหว่างประเทศที่ส่งผลต่อการเติบโตทางเศรษฐกิจของ อำเภอแม่สาย
3. ศึกษานโยบายของรัฐที่มีต่อเมืองชายแดนจังหวัดเชียงราย โดยเฉพาะต่ออำเภอแม่สาย
4. ศึกษาและวิเคราะห์บทบาทขององค์กรรัฐ, องค์กรปกครองส่วนท้องถิ่น และภาคธุรกิจ เอกชน (หอการค้าจังหวัดเชียงราย)
 - 4.1 บทบาทในการพัฒนาเศรษฐกิจทั้งในระดับท้องถิ่น ระดับประเทศ และระดับ ระหว่างประเทศ
 - 4.2 ปฏิสัมพันธ์ระหว่างกันขององค์กรทั้งสาม
5. วิเคราะห์แนวโน้มของการเปลี่ยนแปลง รวมถึงแนวทางการพัฒนาเศรษฐกิจของอำเภอ แม่สาย

1.4 ขอบเขตของการศึกษา

ขอบเขตด้านพื้นที่ เน้นศึกษาการเปลี่ยนแปลงทางเศรษฐกิจของเมืองชายแดนจังหวัด เชียงราย คือ อำเภอแม่สาย

ขอบเขตด้านเนื้อหา เน้นศึกษาปัจจัยทางด้านเศรษฐกิจระหว่างประเทศที่ส่งผลต่อการ พัฒนาเศรษฐกิจของอำเภอแม่สาย อาทิ ความร่วมมือระหว่างประเทศ 3 ประเทศ คือ ไทย, จีนและ พม่า ในโครงการความร่วมมือสี่เหลี่ยมเศรษฐกิจ, GMS และ ACMECS โดยมุ่งเน้นศึกษาการ ดำเนินการทั้งในระดับท้องถิ่น ระดับประเทศ และระดับระหว่างประเทศขององค์กรภาคต่างๆ ได้แก่

องค์กรของรัฐ ได้แก่

นโยบายและการดำเนินการจากส่วนกลาง

นโยบายและการดำเนินการจากหน่วยงานของรัฐในระดับจังหวัด

บทบาทของผู้ว่าฯ CEO

องค์กรปกครองส่วนท้องถิ่น ได้แก่

เทศบาลตำบลแม่สาย

เทศบาลตำบลเวียงพางคำ

องค์การบริหารส่วนตำบลแม่สาย

องค์การบริหารส่วนตำบลเกาะช้าง

ภาคธุรกิจเอกชน ได้แก่

หอการค้าจังหวัดเชียงราย

ผู้ประกอบการธุรกิจในพื้นที่

ขอบเขตด้านเวลา เน้นการวิเคราะห์ข้อมูล ตั้งแต่ปี พ.ศ. 2533 อันเป็นปีที่สิ้นสุดสงคราม เย็น และเป็นช่วงเวลาที่เกิดความร่วมมือในระดับระหว่างประเทศในบริเวณนี้มากที่สุด ถึงปัจจุบัน

1.5 แนวคิดทฤษฎีที่เกี่ยวข้อง

แนวคิด ทฤษฎี และงานวิจัยที่ใช้เป็นแนวทางในการศึกษา ประกอบด้วย ทฤษฎีการพึ่งพาอาศัยกันระหว่างประเทศ (Interdependence Theory)

แนวคิดภูมิภาคนิยมและอนุภูมิภาคนิยม (Regionalism and Sub-Regionalism)

ทฤษฎีว่าด้วยผลประโยชน์แห่งชาติ (National Interest)

แนวคิดว่าด้วยการศึกษานโยบายสาธารณะ (Public Policy)

แนวคิดเรื่องการกระจายอำนาจและความเจริญสู่ท้องถิ่น (Decentralization)

แนวคิดเศรษฐศาสตร์การเมืองระหว่างประเทศ (International political economy)

1.5.1 ทฤษฎีการพึ่งพาอาศัยกันระหว่างประเทศ (Interdependence Theory)

ทฤษฎีนี้เกิดจากการเสนอแนวคิดของ Keohane และ Nye (1989)³ ซึ่งมองว่าระบบความสัมพันธ์ของประเทศต่างๆ ในโลกปัจจุบันมีลักษณะเปลี่ยนแปลงไปในลักษณะที่พึ่งพาอาศัยกันมากขึ้นทุกขณะโดยเฉพาะในทางเศรษฐกิจ โดยอธิบายว่า การพึ่งพาอาศัยกันที่เพิ่มขึ้นจะส่งผลกระทบต่อการใช้อำนาจ เพราะก่อให้เกิดการเจรจาต่อรองกันทางการเมือง แทนการใช้กำลัง แม้ว่า การใช้งบประมาณทางทหารในแต่ละประเทศจะสูงขึ้นก็ตาม แต่ก็มีข้อจำกัดที่จะใช้ประโยชน์ได้อย่างเต็มที่

การพึ่งพาอาศัยกัน หมายถึง สถานการณ์ที่ตัวแสดงหรือเหตุการณ์ซึ่งเป็นส่วนหนึ่งของระบบนั้น ส่งผลกระทบต่ออีกและกัน หรือ หมายถึง การพึ่งพิงอาศัยซึ่งกันและกัน (mutual dependence)⁴ ซึ่งการพึ่งพาอาศัยกันระหว่างประเทศนั้นสามารถพิจารณาได้ใน 4 มิติ⁵ คือ

1. ที่มาของการพึ่งพาอาศัยกัน (Sources of Interdependence)

การพึ่งพาอาศัยกัน (Interdependence) เกิดขึ้นจากการเอื้อของปัจจัยทางกายภาพ (เช่น ทรัพยากรธรรมชาติ, สภาพทางภูมิศาสตร์, อาวุธ, เทคโนโลยี) และปัจจัยทางสังคม (เช่น สภาพเศรษฐกิจ, การเมือง) ซึ่งต่างก็แสดงบทบาทควบคู่กันไปในการกำหนดรูปแบบและระดับของการพึ่งพา อีกทั้งการพิจารณาในปัจจัยเหล่านี้จะช่วยให้มองเห็นทางเลือกต่างๆ ในการพึ่งพากันด้วย

2. ส่วนได้จากการพึ่งพาอาศัยกัน (Benefits of Interdependence)

ส่วนได้จากการพึ่งพาอาศัยกันจะแสดงออกมาใน 2 ลักษณะ คือ เมื่อมีฝ่ายหนึ่งได้ประโยชน์ อีกฝ่ายหนึ่งจะเป็นผู้เสียประโยชน์ ส่วนที่ได้ของฝ่ายหนึ่งก็คือส่วนที่จะต้องเสียไปของอีกฝ่ายหนึ่ง (zero sum) และในอีกลักษณะหนึ่ง คือ ได้ประโยชน์ทั้งสองฝ่ายหรืออาจจะเสียประโยชน์ทั้งสองฝ่ายก็ได้ (nonzero sum)

ความสัมพันธ์ของการพึ่งพาอาศัยกันส่วนมากจะเป็นแบบได้ประโยชน์ทั้งสองฝ่าย (positive sum) ซึ่งน่าจะนำไปสู่ความพอใจของทั้งสองฝ่ายและเกิดความร่วมมือกันมากยิ่งขึ้น แต่ในความเป็นจริงนั้นมักจะเกิดสถานการณ์ที่มีการจัดสรรผลประโยชน์อย่างไม่เท่าเทียม ซึ่งอาจนำไปสู่ความขัดแย้งกันได้

3. ต้นทุนของการพึ่งพาอาศัยกัน (Cost of interdependence)

ต้นทุนของการพึ่งพาอาศัยกันนี้มีส่วนเกี่ยวข้องกับสองเรื่อง คือ ต้นทุนจากการพึ่งพิงชั่วคราว (short-run sensitivity) และต้นทุนจากการพึ่งพิงถาวร (long-term vulnerability)

³ Robert O. Keohane and Joseph S. Nye, *Power and interdependence*, (London : Harper Collins Publishers, 1989)

⁴ Joseph S.Nye, *Understanding international conflicts: An introduction to theory and history*, (New York : Pearson/Longman, 2005)

⁵ Joseph S.Nye, *Understanding international conflicts: An introduction to theory and history*, (New York : Pearson/Longman, 2007), pp.198-205

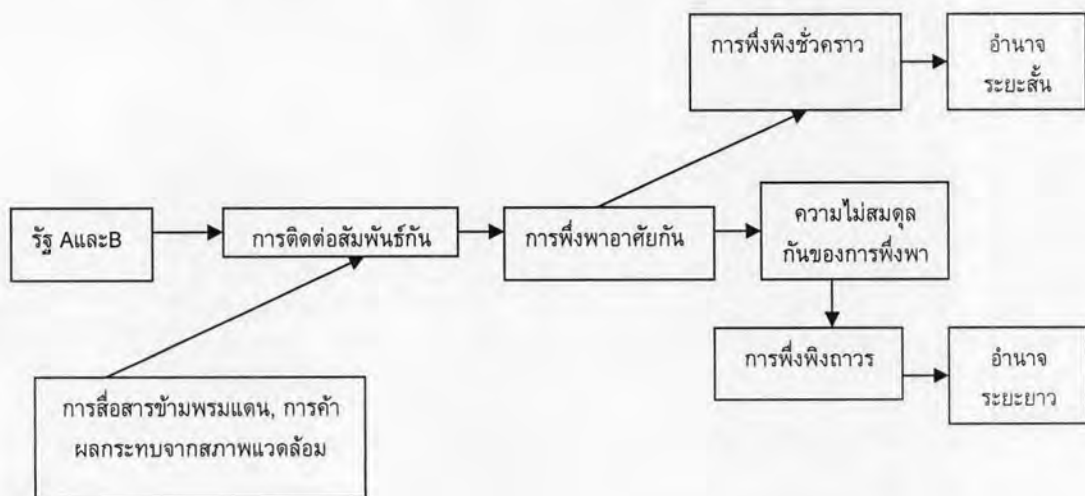
ต้นทุนจากการพึ่งพิงชั่วคราวนั้น หมายถึง ปริมาณและความไวของปฏิกริยาที่เกิดขึ้นระหว่างกันอันเกิดจากการพึ่งพิงกัน หรือ อิทธิพลจากการเปลี่ยนแปลงของส่วนหนึ่งในระบบที่ส่งผลกระทบต่อส่วนอื่นๆของระบบทั้งในด้านขนาดของการเปลี่ยนแปลงและความรวดเร็วของการเปลี่ยนแปลง

ต้นทุนจากการพึ่งพิงถาวร หมายถึง ต้นทุนจากการเปลี่ยนแปลงในระดับโครงสร้างของระบบการพึ่งพา ซึ่งเป็นต้นทุนที่นำไปสู่การเปลี่ยนแปลงของความสัมพันธ์ที่ไม่เท่าเทียมกันระหว่างตัวแสดงต่างๆในระบบ

4. ดุลยภาพของการพึ่งพา (Symmetry of Interdependence)

ดุลยภาพของการพึ่งพานั้น หมายถึง สถานการณ์ที่ตัวแสดงต่างๆในระบบพยายามจะปรับความสัมพันธ์ที่มีลักษณะของการพึ่งพิงกันและกันนั้น ให้มีลักษณะสมดุลกันหรือไม่สมดุลกัน โดยความสัมพันธ์ที่มีลักษณะไม่สมดุลกันของการพึ่งพิงนั้น จะนำไปสู่อำนาจในการจัดการระบบอย่างไม่เท่าเทียมกันระหว่างตัวแสดงต่างๆด้วย โดยตัวแสดงที่สามารถพึ่งพิงระบบได้น้อยที่สุดจะนำมาซึ่งอำนาจในระบบที่มากขึ้น ในความเป็นจริงนั้นความสัมพันธ์ส่วนมากจะมีลักษณะที่ไม่สมดุลกัน ซึ่งเป็นลักษณะที่สามารถนำไปสู่อำนาจ ซึ่งความสัมพันธ์ที่ไม่สมดุลกันนี้ถือเป็นหัวใจของการพึ่งพากัน

รูปที่ 1: ภาพแสดงความสัมพันธ์ที่ไม่สมดุลกันซึ่งเป็นธรรมชาติของการพึ่งพากัน⁶



เมื่อรัฐ A และ B มีการติดต่อสัมพันธ์กันในลักษณะของการพึ่งพาอาศัยกัน (interdependence) ทำให้ระบบเศรษฐกิจหลอมรวมเข้าเป็นระบบเศรษฐกิจเดียวกัน การพึ่งพาอาศัยกันอย่างไม่สมดุลโดยรัฐหนึ่งต้องพึ่งพารัฐอื่นในเรื่องของปัจจัยการผลิต, ทุนหรือเทคโนโลยีมากเกินไป จะนำไปสู่การเปลี่ยนแปลงในระดับโครงสร้างของระบบเศรษฐกิจของแต่ละประเทศ โดย

⁶ Ibid., p. 205.

ที่รัฐใดรัฐหนึ่งจะมีอำนาจในการควบคุมระบบนั้นได้มากกว่ารัฐอื่น ซึ่งก็คืออำนาจที่เพิ่มขึ้นของรัฐ ๆ นั้นในระยะยาว

แนวคิดนี้สามารถนำมาใช้เป็นแนวในการศึกษาความสัมพันธ์โดยเฉพาะในทางเศรษฐกิจระหว่างอำเภอแม่สายกับเมืองท่าขี้เหล็กของประเทศพม่า ซึ่งหมายรวมไปถึงบริเวณตอนกลางและตอนใต้ของรัฐฉานประเทศพม่าด้วย ซึ่งนอกจากจะแสดงให้เห็นถึงลักษณะความสัมพันธ์ระหว่างกันแล้ว ยังสามารถจำแนกถึงผลได้-ผลเสียจากการดำเนินความสัมพันธ์แนวโน้มของความสัมพันธ์ เพื่อที่จะหาแนวทางในการดำเนินงานต่อไป

1.5.2 แนวคิดภูมิภาคนิยมและอนุภูมิภาคนิยม (Regionalism and Sub-Regionalism)

การเปลี่ยนแปลงของระบบการเมืองระหว่างประเทศ ที่สำคัญอย่างยิ่ง ได้แก่การพัฒนาของการรวมตัวกันในภูมิภาคต่าง ๆ ซึ่งนับเป็นการเคลื่อนไหวในการลดความขัดแย้ง และส่งเสริมความร่วมมือกันระหว่างรัฐประชาชาติ ซึ่งการรวมตัวกันในภูมิภาค เป็นกระบวนการที่หน่วยทางการเมืองที่มีอธิปไตยของตัวเองซึ่งมีความสัมพันธ์ทางภูมิศาสตร์ และต้องพึ่งพาอาศัยกันได้ ให้การยอมรับในอำนาจของส่วนกลาง เพื่อดำเนินการบางอย่าง ให้บรรลุเป้าหมายร่วมกันโดยสันติวิธี การร่วมมือกันดังกล่าวเกิดจากการมีจิตสำนึกในการเป็นสมาชิกของประชาคม เพื่อแก้ปัญหาาร่วมกัน ทั้งนี้อาจกระทำโดยการตัดสินใจร่วมกัน หรือมอบอำนาจนั้นให้แก่องค์กรกลางก็ได้ สิ่งเหล่านี้นับว่าเป็นทางเลือกอย่างหนึ่ง หรือเป็นสิ่งชดเชยการมีขีดความสามารถอันจำกัด ในระดับหนึ่งของรัฐประชาชาติ และองค์การระดับโลก ซึ่งประกอบด้วยประเทศทั้งหลาย ที่มีความแตกต่างกันเป็นอันมาก⁷

การรวมตัวกันในภูมิภาค เป็นทั้งแนวคิด และกระบวนการอย่างหนึ่ง ซึ่งมีความสัมพันธ์อย่างใกล้ชิดกับการร่วมมือกันระดับโลก และการร่วมมือกันโดยทางหน้าที่ใดหน้าที่หนึ่งต่างก็มีส่วนส่งเสริมซึ่งกันและกันทั้งสิ้น ในโลกที่มีทั้งความขัดแย้งและการร่วมมือกันเช่นนี้ ข้อดีของกระบวนการอย่างหนึ่ง ย่อมจะนำไปชดเชยข้อจำกัดของกระบวนการอีกอย่างหนึ่งได้ การร่วมมือกันในภูมิภาค จึงนับว่าเป็นแนวความคิดสำหรับการศึกษาวิเคราะห์ที่มีประโยชน์อย่างหนึ่ง โดยเฉพาะอย่างยิ่งในยุคที่โลกต้องมีการพึ่งพาอาศัยกันมากขึ้น

จากแนวคิดของ Deutsch, Hass, russet และ Mitrany อาจสรุปได้ว่า ปัจจัยที่เอื้ออำนวยต่อความร่วมมือและการบูรณาการมีดังนี้⁸

⁷ ทินพันธุ์ นาคะตะ. รัฐศาสตร์ : ทฤษฎี แนวความคิด ปัญหาสำคัญและแนวทางศึกษาวิเคราะห์การเมือง. (กรุงเทพฯ : โครงการเอกสารและตำรา สมาคมรัฐประศาสนศาสตร์ นิต้า, 2543)

⁸ มนฤตพล อรุณบุญลชาติ. เอกสารประกอบการสอนวิชาทฤษฎีการเมืองระหว่างประเทศ. (คณะสังคมศาสตร์ ภาควิชา รัฐศาสตร์ มหาวิทยาลัยเกษตรศาสตร์, 2544)

1. การมีผลประโยชน์ร่วมกัน ได้รับสิ่งตอบแทนต่าง ๆ ร่วมกัน สามารถตอบสนองซึ่งกันและกันได้ ความสำเร็จของความร่วมมือในภูมิภาคย่อมขึ้นอยู่กับเงื่อนไขบางประการ เช่น การมีผลประโยชน์และอุดมการณ์ทางการเมืองร่วมกัน ความใกล้ชิดทางภูมิศาสตร์ เป็นต้น
2. การมีค่านิยม วัฒนธรรม หรือเอกลักษณ์ร่วมกัน ซึ่งทำให้ไม่ขัดขวางต่อการติดต่อสื่อสารกัน การมองโลกของคนรุ่นใหม่ที่ยอมรับวัฒนธรรมอื่นๆ
3. การติดต่อสื่อสารกันอย่างสม่ำเสมอ ประชาชนติดต่อข้ามรัฐกันในรูปแบบของการสื่อสารท่องเที่ยว การค้า เป็นต้น
4. การคาดหวังในสิ่งตอบแทนที่จะได้รับเมื่อร่วมมือกัน
5. ความสามารถในการรวมความต้องการต่างๆ จากหลายๆ ชาติเข้าด้วยกัน
6. ความร่วมมือนั้นเปิดโอกาสให้มีการต่อรอง หรือประนีประนอมกันได้เสมอ
7. ถ้าพลังของลัทธิชาตินิยมอ่อนตัวลง ก็จะทำให้ความร่วมมือในภูมิภาคมีมากขึ้น
8. ความร่วมมือกันระหว่างประเทศในระดับภูมิภาค มีแนวโน้มที่จะประสบผลสำเร็จมากกว่าความร่วมมือในระดับโลก
9. ความร่วมมือกันระหว่างประเทศ ภายใต้อิทธิพลของมหาอำนาจใดมหาอำนาจหนึ่งย่อมมีแนวโน้มที่จะประสบผลสำเร็จ

อย่างไรก็ตาม ในขณะที่แนวคิดภูมิภาคนิยมกำลังเป็นที่แพร่หลายอยู่ทั่วโลก ในเอเชียก็เริ่มมีการแพร่หลายของกรอบแนวคิดที่ว่าด้วยอนุภูมิภาคนิยม⁹ ซึ่งแพร่หลายมากในเอเชียตะวันออกเฉียงใต้ตั้งแต่ปลายทศวรรษที่ 1980 ซึ่งแนวคิดที่ว่าด้วยอนุภูมิภาคนิยมนี้นับว่าเป็นแนวคิดที่ค่อนข้างใหม่และยังไม่มีการพัฒนาทฤษฎีเศรษฐกิจรองรับอย่างจริงจัง ทั้งนี้กรอบความคิดพื้นฐานของการจัดตั้ง ไม่ว่าจะเป็นสี่เหลี่ยมเศรษฐกิจ หกเหลี่ยมเศรษฐกิจ หรือเหลี่ยมเศรษฐกิจใดๆ ก็ตาม อยู่ที่การเชื่อมประเทศต่างๆ ที่มีปัจจัยการผลิตแตกต่างกันเข้าด้วยกัน ณ ตำแหน่งที่ประเทศนั้นๆ มีพื้นที่ติดต่อกันเพื่อขยายตลาดและพื้นที่ทางเศรษฐกิจให้กว้างออกไป ตลอดจนการเอื้อประโยชน์ต่อกันจากปัจจัยการผลิตของแต่ละประเทศมีอยู่ได้อย่างมีประสิทธิภาพและนำไปสู่การเติบโตทางเศรษฐกิจร่วมกัน ซึ่งเป็นแนวคิดเดียวกับการจัดตั้งเขตเศรษฐกิจพิเศษ หรือนิคมอุตสาหกรรมในแต่ละประเทศ โดยการขยายกรอบให้ครอบคลุมพื้นที่ซึ่งติดกันของประเทศใกล้เคียง โดยมีกิจกรรมที่หลากหลายกว่าในระดับของเขตเศรษฐกิจพิเศษหรือนิคมอุตสาหกรรม

ทั้งนี้ความร่วมมือที่เกิดขึ้นในเหลี่ยมเศรษฐกิจ เป็นความร่วมมือที่ลงลึกถึงระดับจังหวัดและหมู่บ้านแทนที่จะเป็นความร่วมมือระหว่างประเทศอย่างความร่วมมือระดับภูมิภาคนิยม โดยการบริหารจัดการมักเป็นในลักษณะที่ไม่เป็นทางการเท่าความร่วมมือระดับภูมิภาคนิยม การตกลง

⁹ พัชรารัตน์ วงศ์บุญสิน. เอกสารประกอบการสอนวิชาพัฒนาเศรษฐกิจเฉพาะ. (หลักสูตรพัฒนามนุษย์และสังคม จุฬาลงกรณ์มหาวิทยาลัย, 2545)

ต่าง ๆ ที่เกิดขึ้นเป็นในลักษณะของบันทึกความเข้าใจ โดยอิงกลไกการทำงานในระดับคณะทำงาน เป็นสำคัญ

นอกจากนี้ปัจจัยสำคัญในแนวคิดที่ว่าด้วยอนุภูมิภาคนิยม คือ ความร่วมมือและการประสานงานกันอย่างใกล้ชิดของภาคเอกชน ในแง่ที่ภาครัฐอำนวยความสะดวกหรือให้ความช่วยเหลือเกี่ยวกับการพัฒนาโครงสร้างพื้นฐาน การลดอุปสรรคด้านกฎระเบียบ เพื่อกระตุ้นให้ภาคเอกชนลงทุนและค้าขายกันเพื่อกระตุ้นพัฒนาการทางเศรษฐกิจของพื้นที่นั้น ๆ อย่างเต็มที่ ซึ่งปัจจัยสำคัญที่เอื้อสู่ความสำเร็จของแนวคิดที่ว่าด้วยอนุภูมิภาคนิยมนั้น อาจพิจารณาจาก 4 ประเด็นต่อไปนี้คือ

1. การมีเศรษฐกิจที่เอื้ออำนวยต่อกัน (Economic Complementarity)
2. ความใกล้ชิดของพื้นที่ภูมิประเทศ (Geographical Proximity)
3. การบูรณาการโครงสร้างพื้นฐาน (Integrated Infrastructure)
4. เจตนาารมณทางการเมือง (Political Will)

จะเห็นได้ว่าแนวคิดภูมิภาคนิยม และอนุภูมิภาคนิยมเป็นส่วนหนึ่งของระบบโลกปัจจุบันที่แบ่งออกเป็นส่วนต่าง ๆ หลายระดับชั้นโดยทับซ้อนกันอย่างซับซ้อน โดยแบ่งออกเป็นระดับโลก ระดับภูมิภาค ระดับอนุภูมิภาค ระดับรัฐ ระดับชุมชน และระดับปัจเจกชน โดยรัฐชาติและกลุ่มเศรษฐกิจต่าง ๆ จะยังคงบทบาทอันโดดเด่นต่อไป

แนวคิดดังกล่าวสามารถนำมาวิเคราะห์แนวทางในการพัฒนาเศรษฐกิจของอำเภอแม่สาย ร่วมกับเมืองท่าซีเหล็กของประเทศพม่า ทั้งในด้านของเกษตรกรรม การค้าชายแดน และการท่องเที่ยว โดยเน้นที่การเชื่อมโยงของศักยภาพในทางเศรษฐกิจของพื้นที่ทั้งสอง เพื่อนำมาประสานเสริมซึ่งกันและกัน และนำไปสู่การพัฒนาาร่วมกัน อีกทั้งสามารถนำมาช่วยในการอธิบายพัฒนาการของเศรษฐกิจอำเภอแม่สายและที่มาของการเกิดความร่วมมือระหว่างประเทศด้วย

1.5.3 แนวคิดที่ว่าด้วยการศึกษานโยบายสาธารณะ (Public Policy)

นโยบายสาธารณะ คือ¹⁰ แนวทางการดำเนินกิจกรรมของรัฐบาล ซึ่งรวมทั้งกิจกรรมที่ผ่านมามาในอดีต กิจกรรมที่กำลังดำเนินอยู่ในปัจจุบัน และกิจกรรมที่คาดว่าจะเกิดขึ้นในอนาคต

โดยคำว่า “แนวทางการดำเนินกิจกรรม” ในทางปฏิบัติคือ ทางเลือกที่รัฐบาลได้กำหนดขึ้นเพื่อแก้ปัญหา บรรเทาปัญหา ป้องกันปัญหาต่าง ๆ ตามภาระหน้าที่ของรัฐบาล ทางเลือกนี้จะมีความชัดเจนเฉพาะเจาะจงมากน้อยเพียงไรย่อมขึ้นอยู่กับผู้กำหนดทางเลือก และระดับความซับซ้อนของปัญหาด้วย โดยทั่วไปนโยบายระดับชาติมักมีลักษณะครอบคลุมกว้างขวาง นโยบายระดับล่าง

¹⁰ ศุภชัย ยาวะประภาส. นโยบายสาธารณะ. (กรุงเทพฯ : สำนักพิมพ์แห่งจุฬาลงกรณ์มหาวิทยาลัย, 2548)

จะต้องสอดคล้องและสนับสนุนนโยบายระดับสูงและมีความชัดเจนและเฉพาเจาะจงมากขึ้นตามลำดับ

ส่วนคำว่า “กิจกรรมของรัฐ” หมายความว่า กิจกรรมนี้จะมีส่วนเกี่ยวข้องและส่งผลกระทบต่อสาธารณชนมากบ้างน้อยบ้างสุดแล้วแต่ลักษณะของกิจกรรม นอกจากนี้ยังหมายความว่า เป็นกิจกรรมที่ดำเนินการหรือควบคุมดูแลการดำเนินการโดยองค์กรของรัฐ เพื่อประโยชน์สุขของสาธารณชนเป็นสำคัญ

ซึ่งการศึกษานโยบายสาธารณะนั้น สามารถศึกษาได้จากแผนพัฒนาเศรษฐกิจและสังคมแห่งชาติ แผนพัฒนาของกระทรวง ทบวง กรมต่างๆ นอกจากนี้ยังสามารถศึกษาได้จากมติคณะรัฐมนตรี พระราชกำหนด พระราชกฤษฎีกา และพระราชบัญญัติต่างๆ เอกสารข้างต้นจะชี้ให้เห็นแนวทางที่รัฐปรารถนาจะดำเนินการ แผนพัฒนาเศรษฐกิจและสังคมแห่งชาติให้แนวทางกว้างๆ ที่แสดงภาพรวมทั้งหมด แผนพัฒนาของกระทรวง ทบวง กรม จะมีความชัดเจน เฉพาเจาะจง รวมทั้งมีรายละเอียดมากยิ่งขึ้น ส่วนมติคณะรัฐมนตรีและกฎหมายต่างๆ สะท้อนให้เห็นถึงแนวทางการดำเนินงานในรายละเอียดมากยิ่งขึ้น อย่างไรก็ตาม แนวทางการดำเนินกิจกรรมของรัฐจำนวนหนึ่งอาจไม่มีการประกาศเป็นลายลักษณ์อักษร หรือบันทึกไว้เป็นเอกสารชัดเจน แต่เป็นแนวทางที่ผู้บริหารยึดถือปฏิบัติสม่ำเสมอ ก็จัดว่าเป็นนโยบายสาธารณะเช่นเดียวกัน

แนวทางการดำเนินกิจกรรมของรัฐดังกล่าว ล้วนเป็นเงื่อนไขสำคัญที่ส่งผลกระทบต่อการพัฒนาในพื้นที่อำเภอแม่สาย เนื่องจากเป็นกรอบการดำเนินงานให้กับหน่วยงานทางราชการต่างๆ ในพื้นที่ผ่านทางช่องทางต่างๆ เช่น แผนพัฒนาเศรษฐกิจและสังคมแห่งชาติ และนโยบายด้านความมั่นคง เป็นต้น อีกทั้งยังเป็นตัวกำหนดบทบาทของหน่วยงานราชการต่างๆ ในพื้นที่ ทั้งผู้ว่าราชการจังหวัดเชียงราย, ด้านศุลกากรแม่สาย, ด้านตรวจคนเข้าเมืองแม่สาย หรือแม้กระทั่งองค์กรปกครองส่วนท้องถิ่น ซึ่งหน่วยงานเหล่านี้ต่างได้รับนโยบายการดำเนินงานมาจากต้นสังกัด กระทรวง ทบวง กรม ของตน ซึ่งต้องสอดคล้องกับแนวนโยบายที่รัฐได้กำหนดไว้ การศึกษานโยบายสาธารณะนั้นจึงเป็นประโยชน์ต่องานชิ้นนี้มาก โดยจะศึกษาจากนโยบายที่เกี่ยวข้อง เช่น แผนพัฒนาเศรษฐกิจและสังคมแห่งชาติ ซึ่งครอบคลุมถึงโครงการความร่วมมือระหว่างประเทศต่างๆ ทั้งสี่เหลี่ยมเศรษฐกิจ, GMS, ACMECS และศึกษานโยบายความมั่นคงแห่งชาติ ซึ่งครอบคลุมถึงนโยบายความมั่นคงชายแดน อีกทั้งยังศึกษาแนวทางการกระจายอำนาจของรัฐ ซึ่งครอบคลุมถึงบทบาทขององค์กรปกครองส่วนท้องถิ่น เป็นต้น

1.5.4 ทฤษฎีว่าด้วยผลประโยชน์แห่งชาติ (National Interest)

ผลประโยชน์เป็นพื้นฐานที่สำคัญของการกำหนดและดำเนินนโยบายต่างประเทศ การทำความเข้าใจนโยบายต่างประเทศ จึงต้องเริ่มจากการทำความเข้าใจผลประโยชน์ของชาติที่เป็นแรงจูงใจอยู่เบื้องหลัง การประเมินสถานการณ์และในการกำหนดแนวทางแผนการ หรือทางเลือกใน

การดำเนินนโยบาย ความเข้าใจเกี่ยวกับเรื่องผลประโยชน์ของชาติจะมีอิทธิพลสำคัญยิ่งไม่ว่าจะในการประเมินสถานการณ์ หรือการกำหนดแนวคิดของรัฐ โดยนักวิชาการได้ให้ความหมายของผลประโยชน์แห่งชาติไว้ต่าง ๆ กัน ดังนี้¹¹

Morgenthau (1978) มีความเห็นว่า สิ่งแวดล้อมหรือสภาพแวดล้อมระหว่างประเทศที่รัฐมีความสัมพันธ์เกี่ยวข้องนั้น เปรียบเสมือนผลประโยชน์ของชาติ ซึ่งควรถูกนำมาพิจารณาด้วยในกรณีที่มีการกำหนดนโยบายต่างประเทศ คำว่าสภาพแวดล้อมระหว่างประเทศมีความหมายกว้างมาก เพราะครอบคลุมถึงกิจการ นโยบาย พฤติกรรม เขตแดน และอื่น ๆ ความหมายของผลประโยชน์แห่งชาติจึงมีลักษณะคลุมเครือมากจนกระทั่งไม่สามารถทราบได้ว่าสิ่งสำคัญอะไรบ้างที่ถือหรือยอมรับกันทั่วไปว่าเป็นผลประโยชน์แห่งชาติ นอกจากนั้น เขาเชื่อว่า "อำนาจ" โดยเฉพาะอย่างยิ่ง อำนาจทางด้านอุตสาหกรรม และอำนาจทางทหาร เป็นรากฐานอันสำคัญยิ่งสำหรับการคงอยู่ของชาติในโลกที่มีการแข่งขันกัน ผลประโยชน์แห่งชาตินั้นจะดำรงอยู่ได้ต้องอาศัยอำนาจเป็นเครื่องคุ้มครองป้องกันรักษา จึงทำให้แนวคิดนี้ละเลยหลักศีลธรรม

Niebuhr (1974) มองเห็นความจำเป็นที่จะต้องมีทั้งหลักการในอุดมคติและแนวความคิดที่ยืดสภาพความเป็นจริงในการกำหนดและดำเนินนโยบายต่างประเทศ โดยเขายอมรับว่าบทบาทของอำนาจในลักษณะที่เป็นปัจจัยในการควบคุมเหนี่ยวรั้งการกระทำของรัฐไม่ควรถูกละเลย และเขายังได้ย้ำถึงความจำเป็นที่จะต้องพิจารณาถึงค่านิยมทางศีลธรรมและการแสวงหาสันติภาพระหว่างชาติ

Osgood (1953) และ Wolfers (1952)¹² ได้พยายามประสานแนวคิดเกี่ยวกับหลักการในอุดมคติ และผลประโยชน์แห่งชาติเข้าด้วยกันเขาเชื่อว่าการกระทำของรัฐก็เช่นเดียวกับการกระทำของปัจเจกชน ตรงที่มีได้มีแรงจูงใจอยู่ที่อุดมคติหรือผลประโยชน์ส่วนตนอย่างใดอย่างหนึ่งเท่านั้น แต่อาจมีแรงจูงใจที่ขัดแย้งกันเองหรือประสานสอดคล้องกันได้อยู่เสมอ และการที่แรงจูงใจอย่างไหนจะมีมากกว่ากันในสถานการณ์หนึ่ง ๆ ก็เป็นเครื่องวัดอิทธิพลของผลประโยชน์แห่งชาติ ในฐานะที่เป็นพื้นฐานในการกำหนดนโยบายต่างประเทศ ยิ่งกว่านั้นในช่วงหลังสงครามโลกครั้งที่ 2 ผลประโยชน์แห่งชาติมักถูกนำไปเกี่ยวข้องโดยตรงกับความมั่นคงปลอดภัยของชาติและอำนาจทางทหาร จึงทำให้การมองผลประโยชน์ของชาติอยู่ในวงจำกัดและไม่มีความเข้าใจที่แท้จริง เพราะผลประโยชน์แห่งชาติไม่อาจตัดขาดจากความคิด อุดมการณ์ และผลประโยชน์ของกลุ่มพลังทางเศรษฐกิจและกลุ่มทางการเมือง ที่ต่างก็จะพยายามจะให้ความต้องการของตนได้รับการพิจารณาในระบบความสัมพันธ์ระหว่างประเทศ

¹¹ วิวัฒน์ มุ่งการดี. นโยบายต่างประเทศสหรัฐอเมริกา : โครงสร้าง กระบวนการ และรูปแบบ. (กรุงเทพฯ : สำนักพิมพ์จุฬาลงกรณ์มหาวิทยาลัย, 2533)

¹² มนฤตพล อรุณบุญสวัสดิ์. เอกสารประกอบการสอนวิชาทฤษฎีการเมืองระหว่างประเทศ. (คณะสังคมศาสตร์ ภาควิชารัฐศาสตร์ มหาวิทยาลัยเกษตรศาสตร์, 2544)

Rosenau (1971) เป็นผู้บุกเบิกการศึกษาค้นคว้านโยบายต่างประเทศตามแนววิธีการทางวิทยาศาสตร์ เขาไม่เห็นความสำคัญของผลประโยชน์ของชาติโดยเฉพาะในแง่ที่เป็นความคิดในการวิเคราะห์นโยบายต่างประเทศ ไม่เพียงแต่การวิเคราะห์ที่ระบุแต่เพียงว่าผลประโยชน์ของชาติเป็นพื้นฐานของการกำหนดและดำเนินนโยบายต่างประเทศจะไม่ทำให้การศึกษาวิชานี้ก้าวหน้าไปอย่างจริงจังเท่านั้น แต่ในความเป็นจริงแล้ว ชาติอื่นเป็นต้นตอของแนวความคิดนี้ยังมีความสำคัญน้อยลงในยุคสมัยของเขาก็ด้วย

แต่อย่างไรก็ตามสามารถสรุปองค์ประกอบร่วมของผลประโยชน์แห่งชาติที่เด่นชัดได้ 3 ประการด้วยกัน คือ

1. ความมั่นคงปลอดภัยและการอยู่รอดในสังคมโลกในฐานะที่เป็นรัฐเอกราช

นับเป็นผลประโยชน์ที่กว้างขวางครอบคลุมผลประโยชน์และจุดมุ่งหมายอื่นๆแทบทั้งหมด เพราะหากไม่มีรัฐอยู่ต่อไปแล้ว การแสวงหาหรือปกป้องผลประโยชน์อื่นก็เป็นไปไม่ได้ ด้วยเหตุนี้จึงเป็นธรรมชาติอยู่เองที่เมื่อความมั่นคงปลอดภัยและความอยู่รอดของชาติถูกคุกคาม ก็จะมีการทุ่มเทเสียสละทุกอย่างแม้แต่ชีวิตเลือดเนื้อและทรัพยากรทั้งหมดเพื่อปกป้องชาติให้อยู่รอดปลอดภัย ผลประโยชน์ของชาติในลักษณะนี้จึงอยู่ที่การจัดภัยหรือเตรียมพร้อมจะจัดภัย ก่อนที่จะรุนแรงถึงขนาดที่คุกคามความอยู่รอดของชาติอย่างจริงจัง

2. การกินดีอยู่ดีและคุณภาพชีวิตของพลเมือง

มีความสำคัญต่อการส่งเสริมสนับสนุนผลประโยชน์ด้านความมั่นคงภายในและความอยู่รอดของชาติสถานะด้านความมั่นคงของรัฐอาจจะได้ความกระทบกระเทือนอย่างรุนแรงถ้าประเทศชาติอยู่ในภาวะล้าหลังในด้านต่างๆ ประชาชนอ่อนแอไร้ประสิทธิภาพ การแสวงหาความมั่นคงปลอดภัยจึงแยกไม่ออกจากการสร้างความมั่นคงเข้มแข็งทางเศรษฐกิจ ผลประโยชน์ของชาติในลักษณะนี้จึงอยู่ที่การเน้นการเจริญเติบโตทางเศรษฐกิจภายในชาติเพื่อความมั่นคงเข้มแข็งของชาติและความกินดีอยู่ดีของประชากรเป็นสำคัญ

3. เอกลักษณ์

ความเป็นตัวของตัวเองและวิถีชีวิตมีความสำคัญ เพราะความอยู่รอด ไม่ได้หมายถึงแต่เพียงการมีชีวิตรอดอยู่ต่อไปของประชากรส่วนใหญ่ในชาติเท่านั้น แต่ยังหมายถึงการคงอยู่ต่อไปในฐานะที่เป็นรัฐชาติอิสระที่มีเอกลักษณ์ และความเป็นตัวของตัวเองด้วย ทุกชาติย่อมเห็นความสำคัญยิ่งของการรักษาเอกลักษณ์ หรือลักษณะเฉพาะของการเป็นชาติของตนเอาไว้ ไม่ว่าจะเป็นภาษาขนบธรรมเนียมประเพณี และลักษณะทางวัฒนธรรมต่างๆรวมถึงความเชื่อและค่านิยมทางการเมืองด้วย บางครั้งชาติอาจยอมเสียผลประโยชน์อื่นบางประการ เช่นผลประโยชน์ทางการค้าเพื่อรักษาเอกลักษณ์และเกียรติภูมิของชาติ

แนวคิดนี้สามารถนำไปใช้ในการวิเคราะห์วัตถุประสงค์ที่แท้จริงของประเทศเพื่อนบ้าน (จีนและพม่า) ซึ่งอยู่เบื้องหลังความร่วมมือระหว่างประเทศที่เกิดขึ้น อีกทั้งยังทำให้เห็นถึงข้อจำกัดของ

การดำเนินงานของประเทศเหล่านี้ ซึ่งต่างเป็นเงื่อนไขสำคัญของความก้าวหน้าและพัฒนาการของความร่วมมือระหว่างประเทศ และส่งผลต่อการพัฒนาเศรษฐกิจของอำเภอแม่สาย

1.5.5 แนวคิดเรื่องการกระจายอำนาจและความเจริญสู่ท้องถิ่น (Decentralization)

ในศตวรรษที่ 21 ได้เกิดการเปลี่ยนแปลงทางสากลในลักษณะของการเกิดโลกาภิวัตน์ (Globalization) ด้านการสื่อสารคมนาคม การเงินระหว่างประเทศและการค้าขาย การยอมรับในพลังของกลไกตลาด การกระจายอำนาจทั้งทางการเมืองและเศรษฐกิจ การยึดมั่นร่วมกันทางสิทธิมนุษยชน การรักษาสภาพแวดล้อม การแบ่งปันทรัพยากรและเทคโนโลยี และการสร้างระบบการค้าที่เสรี กระแสต่าง ๆ ล้วนเป็นกระแสของการกระจายอำนาจ การลดการควบคุมสั่งการแบบลำดับชั้น การติดต่อร่วมมือกันแบบเครือข่าย สภาพแวดล้อมของกลไกอำนาจรัฐจึงขัดแย้งกับโครงสร้างและกระบวนการปฏิบัติงานของกลไกอำนาจรัฐอย่างชัดเจน

ความเป็นรัฐเดี่ยวของไทยท่ามกลางการเปลี่ยนแปลงของปัจจัยแวดล้อมเป็นเหตุให้อำนาจรัฐไม่มั่นคง ถูกท้าทายจากพลังรอบด้าน แม้ผู้นำรัฐบาลจะพยายามเปลี่ยนบทบาทรัฐจากการควบคุมกำกับ เป็นการกระจายอำนาจให้จังหวัด อำเภอ และตำบล แต่สิ่งนี้เกิดขึ้นในโครงสร้างเก่าทำให้ส่วนย่อยของโครงสร้างเก่าสามารถดูดซับทรัพยากรซึ่งตกไปอยู่ในโครงสร้างย่อยระดับจังหวัด อำเภอ แทนที่จะลงไปถึงองค์กรประชาชนระดับชุมชนอย่างแท้จริง¹³

ในปัจจุบันและในอนาคตอันใกล้นี้ กระแสโลกเป็นกระแสประชาธิปไตยของการกระจายอำนาจ และเน้นการมีส่วนร่วมมากขึ้น ระบบการเมืองแบบประชาธิปไตยจึงมีลักษณะขัดแย้งกับโครงสร้างอำนาจของรัฐที่เป็นอยู่ การไปสู่ระบบการเมืองที่เป็นประชาธิปไตยจะเกิดขึ้นได้มิใช่ด้วยการมีรัฐธรรมนูญที่จำกัดอำนาจของผู้แทนราษฎรหรือมุ่งสร้างเสถียรภาพให้กับข้าราชการที่จะเข้าไปมีบทบาททางการเมือง แต่ด้วยการปรับปรุงโครงสร้างทางกลไกอำนาจรัฐอย่างสอดคล้องกับเงื่อนไขประชาธิปไตย โดยมีนักวิชาการหลายท่านให้ความหมายของการกระจายอำนาจไว้หลายท่าน เช่น

การกระจายอำนาจ (Decentralization) หมายถึง¹⁴ สภาวะที่หน่วยงานหรือชุมชนระดับล่างสุดมีอำนาจการตัดสินใจเกี่ยวกับแนวทาง และวิธีการดำเนินกิจกรรมของตนเองได้อย่างกว้างขวาง การกระจายอำนาจเป็นสภาวะที่ตรงกันข้ามกับ “การรวมอำนาจ” (centralization) ซึ่งเป็นสภาวะที่หน่วยงานระดับบนสุดหรือองค์กรของรัฐระดับสูงสุดเป็นผู้กำหนดแนวทางและวิธีการดำเนินกิจกรรมต่างๆ ในทุกเรื่อง

¹³ ชัยอนันต์ สมุทวณิช, 100 ปี แห่งการปฏิรูประบอบราชการ : วิวัฒนาการของ อำนาจรัฐและอำนาจการเมือง (กรุงเทพฯ : โครงการเผยแพร่ผลงานวิจัย ฝ่ายวิจัย จุฬาฯ, 2535) อ้างถึงใน ตระกูล มีชัย, 2538: 10-11.

¹⁴ จรัส สุวรรณมาลา. ปฏิรูประบบการคลังไทย การกระจายอำนาจสู่ภูมิภาคและท้องถิ่น. (สำนักกองทุนสนับสนุนการวิจัย (สกว.), 2541)

หรือการกระจายอำนาจ (Decentralization) หมายถึง¹⁵ ระบบการบริหารประเทศที่เปิดโอกาสให้ท้องถิ่นต่างๆ มีอำนาจในการจัดการดูแลกิจการหลายๆด้านของตนเอง ไม่ใช่ปล่อยให้รัฐบาลกลางรวมศูนย์อำนาจในการจัดการกิจการแทบทุกอย่างของท้องถิ่น กิจการที่ท้องถิ่นมีสิทธิจัดการดูแลมักจะ ได้แก่ ระบบสาธารณสุข ปลอดภัย การศึกษาและศิลปวัฒนธรรม การดูแลชีวิตทรัพย์สิน และการดูแลรักษาสิ่งแวดล้อม ส่วนกิจการใหญ่ๆ 2 อย่างที่รัฐบาลกลางควบคุมไว้เด็ดขาดก็คือ การทหาร และการต่างประเทศ

ซึ่งข้อแตกต่างระหว่าง การกระจายอำนาจ กับ การมอบอำนาจหรือแบ่งอำนาจนั้น คือ¹⁶ การมอบอำนาจหรือแบ่งอำนาจ ผู้มอบอำนาจยังมีอำนาจหน้าที่ความรับผิดชอบอยู่ ตัวบุคคลหรือหน่วยงานที่รับผิดชอบ อยู่ภายใต้การควบคุมตามสายการบังคับบัญชา การตัดสินใจและการปฏิบัติ อาจถูกแก้ไขเปลี่ยนแปลง หรือถูกยกเลิก โดยผู้บังคับบัญชาในส่วนกลางได้ตามความเหมาะสม แต่การกระจายอำนาจเป็นการโอนอำนาจ (devolution) และความรับผิดชอบให้กับองค์กรส่วนท้องถิ่นอย่างเด็ดขาด ส่วนกลางจะแก้ไขเปลี่ยนแปลงหรือยกเลิกไม่ได้ ความสัมพันธ์ระหว่างส่วนกลางกับองค์กรบริหารท้องถิ่นมิได้เป็นไปในรูปของสายการบังคับบัญชา ทั้งนี้เพราะองค์กรบริหารส่วนท้องถิ่นเป็นนิติบุคคลต่างหาก แยกออกจากส่วนกลาง

โดยเป้าหมายของการกระจายอำนาจนั้น¹⁷ นักทฤษฎีประชาธิปไตยมักจะสนับสนุนให้ชุมชนระดับล่างสุดของสังคมมีอำนาจในการปกครองตัวเองอย่างกว้างขวาง เพราะมีความเชื่อว่า การปกครองตัวเองเป็นสิทธิขั้นพื้นฐานของบุคคลและชุมชน และเป็นสิ่งที่มีคุณค่าในตัวเอง ในขณะที่นักบริหารและนักเศรษฐศาสตร์มักจะมองเป้าหมายของการกระจายอำนาจแตกต่างไป โดยมีความเชื่อว่าการกระจายอำนาจมีส่วนส่งเสริมประสิทธิภาพและประสิทธิผลในการดำเนินกิจกรรมขององค์กร หน่วยงานระดับล่างจะมีความคล่องตัวสูง สามารถปรับกลยุทธ์การดำเนินงานให้สอดคล้องหรือตอบสนองต่อสภาวะภายในและภายนอกขององค์กร ซึ่งมีการเปลี่ยนแปลงตลอดเวลา ความมีอิสระของหน่วยปฏิบัติการต่างๆ จะช่วยกระตุ้นและเปิดโอกาสให้เกิดความคิดริเริ่มใหม่ๆ ขึ้นในองค์กร ลดความคับแคบในการมองปัญหาเพิ่มศักยภาพในการขยายตัวทุกทิศทาง และการให้หน่วยปฏิบัติงานระดับล่างมีอิสระในการจัดการทรัพยากรของตนเองได้อย่างเต็มที่และช่วยให้หน่วยงานระดับล่างสามารถใช้ทรัพยากรที่มีอยู่อย่างจำกัดได้อย่างมีประสิทธิภาพสูงสุด

¹⁵ ธเนศร์ เจริญเมือง บทความใน สังคิต พิริยะรังสรรค์, ผาสก พงษ์ไพจิตร, บรรณาธิการ. กระจายอำนาจอย่างไร สร้างประชาธิปไตย. (กรุงเทพฯ : ศูนย์ศึกษาเศรษฐศาสตร์การเมือง คณะเศรษฐศาสตร์ จุฬาลงกรณ์มหาวิทยาลัย : มูลนิธิฟรีดริค เอแบร์ท, 2537)

¹⁶ ไกรวิทย์ พวงงาม. การปกครองท้องถิ่นไทยหลักการและมิติใหม่ในอนาคต. (กรุงเทพฯ:วิญญูชน, 2544), หน้า 31

¹⁷ จรัส สุวรรณมาลา. ปฏิรูประบบการคลังไทย การกระจายอำนาจสู่ภูมิภาคและท้องถิ่น. (สำนักกองทุนสนับสนุนการวิจัย (สกว.), 2541)

ในส่วนของประเทศไทยนั้น รัฐธรรมนูญแห่งราชอาณาจักรไทย พุทธศักราช 2540 ได้ให้ความสำคัญกับการกระจายอำนาจการปกครองไปสู่ท้องถิ่น โดยได้กำหนดไว้ในหมวด 5 แนวนโยบายพื้นฐานของรัฐดังนี้¹⁸

มาตรา 78 “กำหนดให้รัฐต้องกระจายอำนาจให้ท้องถิ่นพึ่งตนเอง และตัดสินใจในกิจการของท้องถิ่นได้เอง พัฒนาเศรษฐกิจท้องถิ่นและระบบสาธารณูปโภคและสาธารณูปการ ตลอดจนโครงสร้างพื้นฐานสารสนเทศในท้องถิ่นให้ทั่วถึงและเท่าเทียมกันทั่วประเทศ รวมทั้งพัฒนาจังหวัดที่มีความพร้อมให้เป็นองค์กรปกครองส่วนท้องถิ่นขนาดใหญ่ โดยคำนึงถึงเจตนารมณ์ของประชาชนในจังหวัดนั้น”

ในส่วนของแนวความคิดการกระจายความเจริญสู่ภูมิภาคนั้น รัฐบาลไทยได้เล็งเห็นความสำคัญของการพัฒนาเมืองในส่วนภูมิภาคในฐานะเป็นกลยุทธหนึ่งของการพัฒนาเพื่อการกระจาย ซึ่งเริ่มมีแนวคิดนี้ปรากฏชัดเจนในช่วงแผนพัฒนาฉบับที่ 3 ซึ่งได้มีการกำหนดเมืองศูนย์กลางในภูมิภาคที่ต้องพัฒนาโดยเร่งด่วนขึ้น ประกอบด้วยจังหวัดขอนแก่น อุบลราชธานี ลำปาง เชียงใหม่ สงขลา หาดใหญ่ ชัยนาท ชลบุรี เพชรบุรี โดยกำหนดขอบเขตในการพัฒนาในเรื่องการวางแผนใช้ที่ดิน การพัฒนาบริการขั้นพื้นฐานในเขตเมือง และการจ้างงาน¹⁹

แผนพัฒนาฉบับที่ 5 ได้กำหนดเป้าหมายที่จะเร่งพัฒนาสาธารณูปโภคในเขตเมืองให้เพียงพอโดยเฉพาะอย่างยิ่ง บริการสาธารณะด้านสังคม เร่งส่งเสริมการลงทุนเพื่อให้เกิดการจ้างงานเพิ่มขึ้น เร่งรัดการวางแผนการใช้ที่ดิน เร่งพัฒนาศักยภาพทางการคลังของหน่วยการปกครองท้องถิ่น และสร้างเอกลักษณ์ของเมืองให้ประชาชนเกิดความภาคภูมิใจในชุมชนของตนเอง

แผนพัฒนาฉบับที่ 6 มุ่งเน้นการพัฒนาเพื่อการกระจายเด่นชัดมากขึ้นโดยได้มีการกำหนดเป้าหมายที่จะพัฒนาเทศบาล 25 เทศบาลในส่วนภูมิภาคให้เป็นพื้นที่พัฒนาในลำดับแรก การพัฒนาเมืองยังคงเน้นเรื่องสาธารณูปโภคพื้นฐานในเขตเมือง เพื่อส่งเสริมการลงทุนและการจ้างงานในเขตภูมิภาค

แผนพัฒนาฉบับที่ 7 มุ่งเสริมสร้างการพัฒนาจังหวัดที่มีศักยภาพทางเศรษฐกิจสูงในภูมิภาคต่าง ๆ ให้เป็นจังหวัดศูนย์กลางการพัฒนาอุตสาหกรรมในส่วนภูมิภาค จำนวน 9 จังหวัดคือ เชียงใหม่ พิษณุโลก นครสวรรค์ นครราชสีมา ขอนแก่น สงขลา สุราษฎร์ธานี สระบุรี และราชบุรี โดยมีเป้าหมายที่จะพัฒนาให้เป็นพื้นที่ส่งเสริมการลงทุนเพื่อรองรับการกระจายตัวของอุตสาหกรรมจากกรุงเทพฯ และปริมณฑล เพื่อให้จังหวัดเหล่านี้ทำหน้าที่ฟุ้งฟักกิจการอุตสาหกรรมขนาดย่อม และกระตุ้นผู้ประกอบการท้องถิ่นให้เกิดความตื่นตัวสนใจลงทุน และขยายการลงทุนในท้องถิ่นของ

¹⁸ โกวิท พวงงาม. การกระจายอำนาจให้แก่องค์กรปกครองส่วนท้องถิ่นตามรัฐธรรมนูญแห่งราชอาณาจักรไทย. (กรุงเทพฯ:วิญญูชน, 2546), หน้า 9

¹⁹ จรัส สุวรรณมาลา. ปฏิรูประบบการคลังไทย การกระจายอำนาจสู่ภูมิภาคและท้องถิ่น. (สำนักกองทุนสนับสนุนการวิจัย (สกว.), 2541)

ตนเอง พร้อมกันนั้นจังหวัดเหล่านี้ ยังทำหน้าที่เป็นฐานที่ตั้งอุตสาหกรรมหลักของภูมิภาค และเป็นศูนย์กลางการบริการทางเศรษฐกิจและสังคมของภูมิภาค

กล่าวโดยสรุปประสบการณ์การพัฒนาเพื่อการกระจาย ของประเทศไทยในระยะที่ผ่านมา ยังเน้นส่งเสริมการลงทุนเพื่อการขยายกำลังการผลิตออกไปสู่ส่วนภูมิภาคต่าง ๆ เพื่อให้สามารถใช้ทรัพยากรในภูมิภาคและท้องถิ่นนั้น ๆ ได้อย่างมีประสิทธิภาพมากขึ้น แต่ยังไม่ปรากฏชัดเจนว่ารัฐบาลมีแนวความคิดที่จะส่งเสริมการลงทุนเพื่อพัฒนาคุณภาพชีวิตของประชาชนในท้องถิ่น และหน่วยงานของรัฐบาลที่รับผิดชอบดำเนินการในด้านต่าง ๆ ยังมีได้ดำเนินการมาตรการที่สำคัญ ๆ หลายประการ โดยเฉพาะในส่วนที่เกี่ยวข้องกับการพัฒนาบริการสาธารณะสังคม โครงสร้างพื้นฐานทางกายภาพ และการพัฒนาเมือง

การดำเนินนโยบายการกระจายความเจริญสู่ภูมิภาคของรัฐบาลในช่วงที่ผ่านมา ยังไม่ประสบผลสำเร็จเท่าที่ควร สาเหตุสำคัญประการหนึ่งคือ การใช้ระบบการบริหารพัฒนาแบบรวมศูนย์อยู่ที่รัฐบาลกลาง ซึ่งเป็นระบบที่หน่วยการปกครองท้องถิ่นไม่ได้เข้ามามีส่วนร่วมในการกำหนดนโยบายเท่าที่ควร ท้องถิ่นจึงได้รับผลประโยชน์จากการพัฒนาน้อยมาก อีกทั้งระบบการบริหารพัฒนาแบบรวมศูนย์ของรัฐยังเป็นระบบที่ขาดประสิทธิภาพ และขาดเอกภาพในการบริหาร ซึ่งทำให้ไม่สามารถประสานหรือรวมศูนย์การตัดสินใจ หรือสั่งการในเรื่องใด ๆ จากส่วนกลางเพื่อให้เกิดการประสานงานกันในระดับพื้นที่ปฏิบัติการได้

แนวคิดดังกล่าวสามารถนำมาใช้เป็นกรอบในการวิเคราะห์บทบาทขององค์กรภาครัฐจากส่วนกลาง เช่น ผู้ว่าราชการจังหวัดเชียงราย, เกษตรอำเภอมแม่สาย, สำนักงานการท่องเที่ยวแห่งประเทศไทยภาคเหนือเขต 2 , พาณิชยจังหวัดเชียงราย เป็นต้น ในการดำเนินงานร่วมกับประชาชนในท้องถิ่นผ่านทางองค์กรปกครองส่วนท้องถิ่น และใช้แนวคิดการกระจายความเจริญสู่ภูมิภาคเป็นแนวทางในการศึกษาบทบาทของอำเภอมแม่สายในฐานะเป็นกลยุทธ์หนึ่งของการพัฒนาเพื่อการกระจายโดยเฉพาะในด้านเศรษฐกิจ

1.5.6 แนวคิดเศรษฐศาสตร์การเมืองระหว่างประเทศ (International political economy)

แนวคิด คำอธิบาย และทฤษฎีโลกาภิวัตน์ว่าด้วยเรื่อง เศรษฐกิจ-การเมือง ของปัญหาชายแดน ซึ่งมองปัญหาชายแดนในฐานะที่เป็นสิ่งใหม่ที่ “เพิ่งเกิดขึ้น” อันเป็น “ผล” มาจาก “โลกาภิวัตน์” โดยเฉพาะโลกาภิวัตน์ทางเศรษฐกิจที่เกิดขึ้นในระดับโลกภายหลังจากที่กำแพงของสงครามเย็นได้พังทลายลงในช่วงสิบกว่าปีที่ผ่านมา

ผลกระทบประการสำคัญของโลกาภิวัตน์ทางเศรษฐกิจตามแนวคิด “เศรษฐกิจ-การเมือง” ก็คือความสามารถของรัฐในการบริหารจัดการและมีอำนาจเหนือดินแดนของตนนั้นลดลง อันเป็นผลแปรผันกับการฉีกประสานกันในระดับโลกของเศรษฐกิจซึ่งนับวันจะแนบแน่นขึ้น เห็นได้จากการ

เคลื่อนไหวทางด้านทุนการเงินที่เคลื่อนไหวในลักษณะพื้นที่เดียวกันทั่วโลก เชื่อมด้วยเทคโนโลยี การสื่อสารสมัยใหม่ดังที่ Castells²⁰ มองว่า “สังคมเครือข่าย” (network society) ระดับโลก ได้เกิดขึ้นแล้ว และทำให้สภาวะที่ซัยอนน์ต สมุทวนิช²¹ เรียกว่า “ไร้รัฐ-ลอร์ดรัฐ” เกิดขึ้น

วิธีการมองโลกาภิวัตน์ทางเศรษฐกิจที่กำลังเป็นที่นิยมในปัจจุบันทำให้เรารู้สึกว่าโลกาภิวัตน์นั้นเป็นเรื่องใหม่และเป็นเรื่องที่หลีกเลี่ยงไม่ได้ อันเนื่องมาจากโลกาภิวัตน์นั้นเป็นพลังผลักดันที่มาจากภายนอกพื้นที่ และจะก่อให้เกิด “ผลกระทบ” ต่อพื้นที่ต่าง ๆ ซึ่งทำให้พื้นที่เหล่านั้นจำเป็นต้องปรับตัวหรือแสดงอาการบางอย่างออกมาจนทำให้นักวิเคราะห์สามารถมองเห็น วัตถุประสงค์ และอธิบายได้ ซึ่งวิธีหนึ่งที่ใช้กันก็คือศึกษากรณีศึกษาในพื้นที่ต่าง ๆ เพื่อให้เข้าใจผลกระทบในแต่ละพื้นที่ เพื่อให้เข้าใจผลกระทบโดยภาพรวมของกระบวนการโลกาภิวัตน์

ผลกระทบในทางนโยบายอันเนื่องมาจากแนวคิดในการมองปัญหาชายแดนผ่านตัวแบบผลกระทบของโลกาภิวัตน์ด้านเศรษฐกิจ-การเมืองนั้นมีด้วยกันอย่างน้อยสองประเด็นใหญ่ ประเด็นแรกปัญหาชายแดนถูกมองจากศูนย์กลางในลักษณะของความสนใจในความสามารถของ “รัฐ” ในการควบคุมบริหารจัดการ ชายแดน ขณะที่ประเด็นที่สองเป็นเรื่องของการพูดถึงความจำเป็นที่จะต้องวางแผนบริหารจัดการเมืองชายแดนเพื่อรองรับการขยายตัวทางเศรษฐกิจจากส่วนกลางและในระดับภูมิภาค โดยสนใจไปที่ข้อถกเถียงที่ว่ารัฐควรจะไปลงทุนวางโครงสร้างพื้นฐานในระบายนไหนเพื่อส่งเสริมและกระตุ้นให้ “ตลาดและภาคเอกชน” เข้าไปลงทุน²²

นอกจากนี้ด้วยลักษณะพิเศษของเมืองชายแดนก็ย่อมส่งผลกระทบในทางนโยบายเช่นเดียวกัน ซึ่งลักษณะพิเศษเหล่านี้ได้แก่²³

1. เมืองชายแดนมักมีความเคลื่อนไหวทางธุรกิจการค้ามากกว่าเมืองทั่วไป และเศรษฐกิจของเมืองชายแดนมักขึ้นอยู่กับการค้าระหว่างประเทศ
2. เมืองชายแดนเป็นเมืองที่มีการผสมผสานทางวัฒนธรรม เช่น ภาษาพูด ขนบธรรมเนียม ประเพณีต่าง ๆ ทำให้เมืองชายแดนเป็นสังคมที่มีความหลากหลายทางวัฒนธรรมที่น่าสนใจ
3. เมืองชายแดนเป็นเมืองที่มีการเคลื่อนย้ายของแรงงาน ลักษณะของการเคลื่อนย้ายของแรงงานขึ้นอยู่กับความแตกต่างระหว่างค่าแรงของสองประเทศ
4. เมืองชายแดนมักมีโอกาที่จะเป็นแหล่งที่มีการเสี่ยงกฎหมาย

²⁰ Castells, Manuel, *The rise of the network society*, (Malden, Mass. : Blackwell Publishers, 1996) อ้างถึงใน พิชญ์ พงษ์สวัสดิ์, 2546.

²¹ ซัยอนน์ต สมุทวนิช, *โลกาภิวัตน์กับอนาคตของประเทศไทย*, (กรุงเทพฯ : สำนักพิมพ์ผู้จัดการ, 2537) อ้างถึงใน พิชญ์ พงษ์สวัสดิ์, 2546.

²² พิชญ์ พงษ์สวัสดิ์, “ว่าด้วยเรื่อง “เมืองชายแดน” ข้อสังเกตด้านเศรษฐศาสตร์การเมือง ความมั่นคง และวัฒนธรรมที่เมืองแม่สอดและแม่สาย,” *วารสารสังคมศาสตร์* ปีที่ 34, ฉบับที่ 1 (มกราคม-มิถุนายน 2546)

²³ บริษัทที่ปรึกษาวิจัยภาคใต้จำกัด, *โครงการศึกษาจัดทำแผนแม่บทเพื่อปรับปรุงเมืองชายแดน แม่สอด เชียงของ เบตง*, (การท่องเที่ยวแห่งประเทศไทย, 2540)

เศรษฐศาสตร์การเมืองระหว่างประเทศนั้นยังได้มุ่งเน้นที่จะศึกษาปฏิสัมพันธ์ (Interaction) ระหว่าง “รัฐ (states)” และ “ตลาด (markets)” ซึ่งส่วนใหญ่มักจะเกิดขึ้นในระบบระหว่างประเทศ (International system) Robert Gilpin ได้ให้คำจำกัดความของเศรษฐศาสตร์การเมืองไว้ว่า “เป็นสาขาที่ศึกษาวิเคราะห์ ปัญหาและคำถามที่เกิดขึ้นจาก การคงอยู่อย่างคู่ขนาน (parallel existence) และ ปฏิสัมพันธ์ซึ่งมีพลวัต (dynamic interaction) ระหว่าง “รัฐ” กับ “ตลาด” ในโลกสมัยใหม่”

“รัฐ” เป็นพื้นที่ของ “การกระทำและการตัดสินใจร่วม (collective action and decision)” ซึ่งโดยทั่วไปแล้วมักจะหมายถึง สถาบันทางการเมืองของประชาชาติสมัยใหม่ ภูมิศาสตร์ซึ่งมีความเกี่ยวเนื่องกับอำนาจของการปกครองครอบคลุมอาณาบริเวณนั้นๆ ซึ่งรัฐชาติจะมีสภาพที่ถูกจัดแบ่งอาณาเขตและประชากรอย่างชัดเจน โดยใช้อำนาจอธิปไตยของรัฐผ่านทางรัฐบาล นอกจากนี้แล้วยังสามารถกินความครอบคลุมไปถึงขอบเขตของการกระทำร่วม (domain of collective) และพฤติกรรมทางการเมือง (political behavior) ที่เกิดขึ้นในทุกระดับด้วย เช่น สหภาพยุโรป (EU: European Union) ไม่ได้เป็นรัฐชาติแต่เป็นองค์กรของรัฐชาติ โดยนโยบายและการดำเนินงานของ EU เกิดขึ้นจากผลของการเจรจาต่อรองซึ่งหมายถึงการประสานประโยชน์ของชาติสมาชิก และนโยบายที่เกิดขึ้น (collective policies) ดังกล่าวนั้น ก็ส่งผลโดยตรงต่อชาติสมาชิกทุกชาติ ซึ่งในแง่นี้ EU ก็ได้ทำหน้าที่เสมือนเป็น “รัฐ” เช่นเดียวกัน

“ตลาด” คือพื้นที่ของ “การกระทำและการตัดสินใจส่วนบุคคล (individual action and decision)” ซึ่งโดยทั่วไปแล้วมักจะหมายถึง สถาบันทางเศรษฐกิจของระบอบทุนนิยมสมัยใหม่ การกระทำต่างๆของมนุษย์ในตลาดนั้นจะถูกครอบงำโดยผลประโยชน์ส่วนบุคคลเป็นหลัก และถูกขับเคลื่อนโดยสภาวะของการแข่งขัน แม้ว่าในบางครั้ง “ตลาด” จะมีนัยยะถึงที่ตั้งทางภูมิศาสตร์ (ตลาดสดสามย่าน, ตลาดหุ่นนวยอร์ก) แต่ตลาดยังสามารถส่งผลในแง่ของการเป็นตัวกระตุ้นและกำหนดเงื่อนไขของพฤติกรรมมนุษย์ บุคคลจะถูกขับเคลื่อนโดยผลประโยชน์ส่วนตัว เช่น การเลือกผลิตสินค้าและบริการที่ขาดแคลน หรือการเลือกงานที่ได้ค่าแรงสูง เป็นต้น ซึ่งสิ่งเหล่านี้ล้วนถูกขับเคลื่อนโดยแรงผลักดันจากสภาวะการแข่งขันของตลาด เพื่อที่จะสามารถผลิตสินค้าได้อย่างมีประสิทธิภาพมากยิ่งขึ้น²⁴

ดังนั้นปฏิสัมพันธ์ระหว่าง “รัฐ” และ “ตลาด” จึงเป็นความสัมพันธ์ที่ซับซ้อนของสถาบันทางสังคมต่างๆ ทั้งทางการเมืองและทางเศรษฐกิจที่ถือเป็นองค์ประกอบพื้นฐานของสังคม และส่งผลกระทบต่อประวัติศาสตร์, วัฒนธรรมและค่านิยมของสังคมนั้นๆ นอกจากนี้ “การคงอยู่อย่างคู่ขนาน (parallel existence)” ระหว่าง “รัฐ” และ “ตลาด” ยังได้ทำให้เกิด “สภาวะตึงเครียด

²⁴ David N. Balaam and Michael Veseth, *Introduction to international political economy*, 3rd ed. (Upper Saddle River, NJ : Pearson Prentice Hall, 2005), pp.13-14

(*fundamental tension*)” ซึ่งเป็นลักษณะสำคัญของเศรษฐศาสตร์การเมือง โดยสภาวะตึงเครียดนั้นเกิดขึ้นจากการมีผลประโยชน์และคุณค่ายึดถือที่แตกต่างกัน และจะถูกจัดการโดยวิธีการในจังหวะเวลาที่ต่างกันออกไป โดย “สภาวะตึงเครียด” นี้ได้อยู่คู่กับประวัติศาสตร์ของมนุษย์มาโดยตลอดและส่งผลกระทบต่อปฏิสัมพันธ์ระหว่าง “รัฐ” กับ “ตลาด” ให้มีการเปลี่ยนแปลงอยู่ตลอดเวลาตามรูปแบบของผลประโยชน์และคุณค่ายึดถือ ซึ่งสิ่งเหล่านี้ก็คือแนวทางการศึกษาของเศรษฐศาสตร์การเมืองนั่นเอง

แต่อย่างไรก็ตาม สิ่งหนึ่งซึ่งทั้ง “รัฐ” และ “ตลาด” ล้วนให้ความสำคัญก็คือ ความมั่นคง (security) ซึ่งความรู้สึกมั่นคงปลอดภัยจากความกลัวหรือภัยคุกคามต่างๆ ก็เป็นความต้องการขั้นพื้นฐานของมนุษย์ทั้งโดยส่วนตัวและส่วนรวม แต่ความมั่นคงนั้นมีหลายด้าน มนุษย์แสวงหาความมั่นคงซึ่งเกิดจากภัยคุกคามและความกลัวทางกายภาพ เช่น การรุกรานและความรุนแรงต่างๆ นอกจากนั้นยังแสวงหาความมั่นคงทางทรัพย์สิน เศรษฐกิจ วัฒนธรรม ศาสนา สิ่งแวดล้อม เป็นต้น ทุกคนกลัวที่จะสูญเสียทั้งทางวัตถุและจิตใจ ดังนั้นการแสวงหาความมั่นคงจึงเป็นหน้าที่สำคัญของรัฐ และความต้องการด้านความมั่นคงนั้นยังเป็นตัวผลักดันให้ “รัฐ” และ “ตลาด” ขับเคลื่อนไปในทิศทางเดียวกัน²⁵

นักเศรษฐศาสตร์มักจะพูดถึง “ตลาด” ว่า “จัดสรร (*allocate*) และกระจาย (*distribute*) ทรัพยากรที่หายาก” ตลาดมีกลไกในการกระจายอำนาจไปสู่บุคคลอย่างสูง ในการตัดสินใจเกี่ยวกับการใช้ทรัพยากรที่หายาก (การจัดสรร) และผู้ใดจะเป็นผู้ได้รับผลกำไรจากการนี้ (การกระจาย) ตลาดใช้ “มือที่มองไม่เห็น” ในการจัดการทรัพยากร ซึ่งส่งผลต่อการสร้างความมั่งคั่งทั้งในระดับประเทศและระดับระหว่างประเทศ แต่อย่างไรก็ตาม รัฐก็เข้ามามีส่วนในการจัดการทรัพยากรด้วยเสมอไม่ว่าจะเป็น “เศรษฐกิจแบบชี้นำ” ของสหภาพโซเวียตก่อนปี 1989 ที่การจัดสรรและการกระจายทรัพยากรถูกจัดการโดยรัฐเป็นหลัก บนพื้นฐานของผลประโยชน์แห่งชาติ หรือแม้แต่ “เศรษฐกิจแบบผสม” ของสหรัฐอเมริกาที่ถึงแม้ว่าตลาดจะมีอำนาจการตัดสินใจเกี่ยวกับการใช้ทรัพยากรสูง แต่ก็ไม่ทั้งหมด

นักรัฐศาสตร์ก็มักจะพูดถึง “รัฐ” ว่า “จัดสรร (*allocate*) และกระจาย (*distribute*) อำนาจ” ซึ่งอำนาจนั้นหมายถึงความสามารถในการกำหนดผลลัพธ์ Hans Morgenthau ได้ให้คำจำกัดความของอำนาจไว้ว่า “ความสามารถในการควบคุมจิตใจและการกระทำของผู้อื่น” ในพื้นที่อิทธิพลของอำนาจอาจกล่าวได้ว่า รัฐได้ทำหน้าที่เป็นผู้เลือกกว่าที่ใดอำนาจจะถูกใช้ (การจัดสรร) และใครจะเป็นผู้ใช้มัน (การกระจาย) การเลือกตั้งก็เป็นตัวอย่างของการจัดสรรและกระจายอำนาจ ซึ่งเป็นกระบวนการที่รัฐใช้ตัดสินว่าใครจะเป็นผู้ใช้อำนาจและใช้มันอย่างไร

²⁵ Ibid., p.16.

เมื่ออำนาจได้เข้าไปเกี่ยวข้องกับการจัดสรรและกระจายทรัพยากร การเมือง (อำนาจ) และ เศรษฐกิจ (ความมั่งคั่ง) ก็ได้ยึดโยงเกี่ยวพันกันอย่างแนบแน่น ปฏิสัมพันธ์ระหว่างรัฐกับตลาดจึง เกิดขึ้นเนื่องจากขอบเขตระหว่างสิ่งที่เรียกว่าความมั่งคั่ง (sphere of the market) และอำนาจ (sphere of the state) มีความคลุมเครือไม่ชัดเจนและเปลี่ยนแปลงอยู่ตลอดเวลา ผู้ซึ่งสามารถ ควบคุมทรัพยากรในสังคมก็จะเป็นผู้ที่มีอำนาจไปด้วย ดังนั้นตลาดก็จะเข้าไปมีอิทธิพลต่อรัฐ ในทาง ตรงกันข้าม ผู้ซึ่งสามารถควบคุมอำนาจในสังคมก็สามารถเข้าไปควบคุมทรัพยากรได้เช่นเดียวกัน ดังนั้นในแง่ความแตกต่างระหว่างรัฐและตลาดจึงไม่สามารถแบ่งแยกกันได้อย่างชัดเจน ซึ่งถ้าหาก แทนตลาดด้วยสีเหลืองและแทนรัฐด้วยสีน้ำเงิน โลกเราก็จะประกอบไปด้วยสีเขียวที่มีความเข้มใน หลายระดับ ซึ่งความเข้มนั้นก็สะท้อนให้เห็นถึงความสัมพันธ์และอิทธิพลของรัฐและตลาดในพื้นที่ ต่าง ๆ ซึ่งก็เป็นผลมาจากบริบททางสังคมและประวัติศาสตร์ของพื้นที่นั้น ๆ

เมื่อรัฐและตลาดมีเป้าหมายเดียวกัน หรือมีแรงขับเคลื่อนจากผลประโยชน์และคุณค่า เดียวกัน ปฏิสัมพันธ์ระหว่างกันก็จะมีแนวโน้มที่ไม่ขัดแย้งกัน แต่เมื่อแรงขับเคลื่อนของรัฐและตลาด มีความแตกต่างกัน ตลาดก็มักจะสะท้อนคุณค่าและผลประโยชน์ของบุคคลที่ประกอบรวม ทั้งผู้ซื้อ และผู้ขายซึ่งต่างก็มีผลประโยชน์ของตัวเองต่างก็จะทำตามแนวทางที่ตนคิดว่าจะได้รับผลประโยชน์ สูงสุด เช่น คนงานก็มีความพยายามจะเรียกร้องค่าแรงที่สูงขึ้น สภาพการทำงานที่ดีกว่า ใน ขณะเดียวกัน นายจ้างก็ต้องการจ่ายค่าแรงที่ต่ำและต้องการประสิทธิภาพของการทำงานของ แรงงานที่เพิ่มขึ้น เป็นต้น ซึ่งในท้ายที่สุดแล้วตลาดจะสะท้อนภาพของผลการเจรจาต่อรองของ บุคคลที่มักจะมีผลประโยชน์ในทางตรงข้ามกันเหล่านี้²⁶

รัฐก็สะท้อนคุณค่าของสังคมเช่นเดียวกัน แต่โดยวิธีการที่แตกต่างออกไป ในตลาดนั้น อำนาจในการเจรจาต่อรองของบุคคลจะมากหรือน้อยขึ้นอยู่กับปริมาณของทรัพยากรที่ตนถือครอง อยู่ แต่รัฐนั้นได้ผูกพันอยู่กับสิ่งต่าง ๆ ซึ่งถูกร่วมสร้างขึ้นมาจากสังคม เช่น กฎหมาย เป็นต้น ซึ่ง ส่งผลกระทบต่อทุกคนในสังคมเช่นเดียวกัน และกฎเกณฑ์ต่าง ๆ เหล่านี้ ก็สะท้อนขึ้นจาก ผลประโยชน์ของสาธารณะชน (public interest) ซึ่งผ่านทางช่องทางต่าง เช่น การเลือกตั้ง ระบบ ตัวแทน และสถาบันต่างๆของสังคมที่มีอยู่ในประเทศนั้น ๆ เป็นต้น

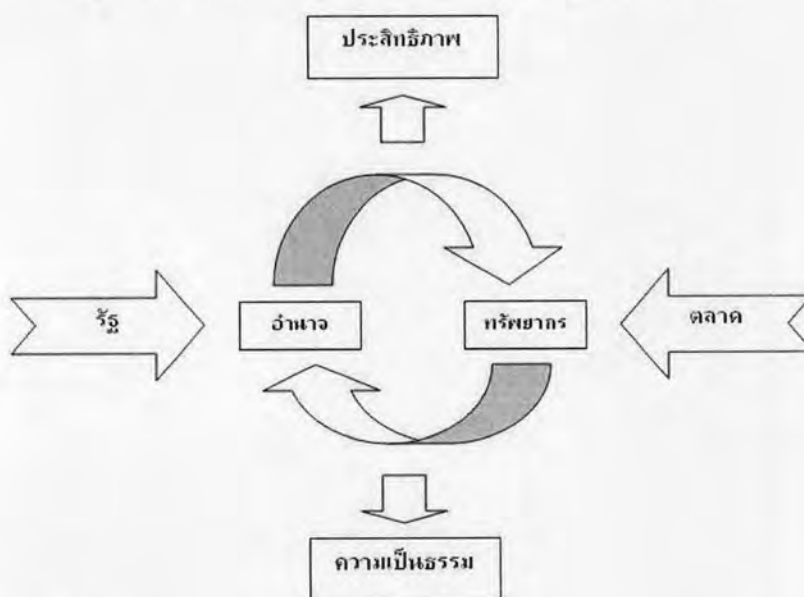
ในตลาดไม่มีใครใดต่อรองเพื่อผลประโยชน์ของส่วนรวม ซึ่งอาจนำไปสู่ทางเลือกของตลาดให้ เอื้อประโยชน์ไปสู่บุคคลบางกลุ่มเท่านั้น ซึ่งต่างจากทางเลือกของรัฐที่ต้องการเอื้อประโยชน์สู่ ประชาชนโดยรวม ซึ่งถึงแม้บางครั้งรัฐอาจถูกรอบงำโดยชนชั้นนำเพียงบางกลุ่มหรืออำนาจทาง เศรษฐกิจ ผลประโยชน์สาธารณะก็อาจตกเป็นเหยื่อของคนบางกลุ่มได้

สิ่งสำคัญที่ตลาดยึดถือมากที่สุดคือ “ประสิทธิภาพ (efficiency)” ซึ่งหมายถึง ความสามารถในการใช้และกระจายทรัพยากรที่หายาก ให้เกิดประโยชน์สูงสุดต่อสมาชิกในสังคม

²⁶ Ibid., p.15.

โดยประสิทธิภาพจะเกิดขึ้นได้ก็ต่อองอาศัยตลาดเป็นกลไกสำคัญ เพราะตลาดเป็นแหล่งรวมของข้อมูลเกี่ยวกับทรัพยากร เช่น แหล่งที่มาของทรัพยากรมาจากไหน ควรใช้ประโยชน์อย่างไรจึงจะได้รับประโยชน์สูงสุด เป็นต้น ซึ่งตลาดสามารถทำหน้าที่ในการเป็นศูนย์รวมข้อมูลได้ดี เนื่องจากตลาดมีกระบวนการของการกระจายอำนาจของการตัดสินใจ ซึ่งเป็นกระบวนการที่สามารถดึงความรู้ ประสบการณ์ จากบุคคลที่เกี่ยวข้องมาใช้ได้อย่างเต็มที่ ในขณะที่เดียวกัน สิ่งที่รัฐยึดถือมากที่สุดก็คือ **“ความเป็นธรรม (fairness)”** ซึ่งความสัมพันธ์ระหว่างบุคคลจะมีความเป็นธรรมมากน้อยแค่ไหน ขึ้นอยู่กับอำนาจที่แต่ละบุคคลถือครองอยู่ ซึ่งรัฐมักใช้การรวมศูนย์อำนาจและจัดสรรต่อสมาชิกในสังคม²⁷ โดยความสัมพันธ์ระหว่างรัฐและตลาดสามารถอธิบายโดยแผนภาพต่อไปนี้

รูปที่ 2: ภาพแสดงความสัมพันธ์ระหว่าง “รัฐ” กับ “ตลาด”



ที่มา: จัดทำโดยผู้เขียน

แผนภาพแสดงให้เห็นถึงบทบาทของ “รัฐ” ในการเข้าไป “จัดสรรและกระจายอำนาจ” และพยายามที่จะเข้าไปควบคุมทรัพยากรผ่านการใช้อำนาจนั้นโดยมีเป้าหมายเพื่อสร้างความเป็นธรรมในสังคม แต่เมื่อรัฐสามารถเข้าไปควบคุม “อำนาจ” และ “ทรัพยากร” ได้มากเท่าไร ก็นำไปสู่ “ประสิทธิภาพ” ของการจัดการทรัพยากรที่ลดลงไม่สามารถก่อให้เกิดประโยชน์สูงสุดต่อสมาชิกในสังคมได้ ในขณะที่เดียวกัน “ตลาด” ก็มีบทบาทผ่านการเข้าไป “จัดสรรและกระจายทรัพยากร” เพื่อเข้าสู่อำนาจ โดยเป้าหมายเพื่อประสิทธิภาพสูงสุด แต่เมื่อตลาดเข้าไปควบคุม “อำนาจ” และ “ทรัพยากร” ได้มากเท่าไร ก็อาจนำไปสู่ความไม่เป็นธรรม การเอาวัดเอาเปรียบกันในสังคมได้

²⁷ Ibid., p.17.

แนวคิดดังกล่าวสามารถนำมาใช้วิเคราะห์นโยบายของรัฐต่อเมืองชายแดน ซึ่งมีความเปลี่ยนแปลงไปโดยสภาวะเศรษฐกิจที่มีการเคลื่อนย้ายข้ามพรมแดนซึ่งเกิดจากความร่วมมือทางเศรษฐกิจที่เกิดขึ้น อาทิ สี่เหลี่ยมเศรษฐกิจ GMS และ ACMECS อันเป็นผลมาจากความต้องการพัฒนาเศรษฐกิจของรัฐ โดยให้ภาคเอกชนเข้ามามีบทบาทมากขึ้นเนื่องจากสามารถพัฒนาเศรษฐกิจได้อย่างมีประสิทธิภาพ แต่ก็ได้ส่งผลต่อความสามารถในการควบคุมชายแดนของรัฐ กล่าวคือ ทำให้ทรัพยากร (คนและสิ่งของ) สามารถเคลื่อนย้ายข้ามพรมแดนได้อย่างรวดเร็วและในปริมาณที่มากขึ้นโดยรัฐมีอำนาจเข้าไปควบคุมได้น้อยลง นำมาซึ่งปัญหาการลักลอบขนยาเสพติดและการลักลอบหลบหนีเข้าเมืองซึ่งเป็นปัญหาสำคัญในด้านของความมั่นคง เป็นต้น ดังนั้นรัฐจึงมีความพยายามที่จะสมดุลระหว่างการพัฒนาเศรษฐกิจและการเฝ้าระวังด้านความมั่นคง ซึ่งได้สะท้อนออกมาในนโยบายของรัฐต่อเมืองชายแดนซึ่งส่งผลกระทบต่อการพัฒนาเศรษฐกิจของอำเภอแม่สายโดยตรง

1.6 ทบทวนวรรณกรรม

ในการศึกษาเรื่อง “บทบาทของไทยในการจัดตั้งโครงการสี่เหลี่ยมเศรษฐกิจ” โดยดวงกมล รัชชะกิตติ คณะรัฐศาสตร์ จุฬาลงกรณ์มหาวิทยาลัย ปี 2545 ผลการศึกษาพบว่าการจัดตั้งความร่วมมือสี่เหลี่ยมเศรษฐกิจ เกิดขึ้นได้เป็นผลมาจากความสามารถในการดำเนินนโยบายต่างประเทศของ รัฐบาลนายชวน หลีกภัย โดยได้ทำหน้าที่เป็นแกนนำ 2 ส่วน คือ

1. ในการกำหนดนโยบายที่อำนวยความสะดวกแก่ภาคเอกชน ได้แก่

- ส่งเสริมบทบาทของคณะกรรมการร่วมรัฐและเอกชน(กรอ.) เพื่อแก้ไขปัญหาทางเศรษฐกิจ
- คณะกรรมการพัฒนาชนบทและกระจายความเจริญไปสู่ภูมิภาค (กชช.ภ.)

- รัฐบาลได้กำหนดนโยบายร่วมกับเอกชนในแผนส่งเสริมการค้าและการลงทุนเพื่อช่วยลดต้นทุนการผลิตของภาคเอกชน

- ส่งเสริมองค์การภาคเอกชนในภาคเหนือในการทำหน้าที่ประสานความร่วมมือด้านการลงทุนกับภาครัฐและเอกชนของประเทศเพื่อนบ้าน

โดยในคณะกรรมการทั้ง 2 ชุดนี้ จะมีนายกรัฐมนตรีเป็นประธาน และมีตัวแทนจากภาคเอกชนร่วมอยู่ด้วย

2. เป็นตัวประสานความร่วมมือกับประเทศเพื่อนบ้าน

ความสำเร็จดังกล่าวยังทำให้ได้ข้อสรุปเพิ่มเติมว่า โครงการสี่เหลี่ยมเศรษฐกิจที่ได้รับการยอมรับและมีการจัดประชุมอย่างเป็นทางการนั้น สามารถประสบความสำเร็จได้ เป็นผลจากการผลักดัน ของภาคเอกชน คือหอการค้าจังหวัดเชียงราย ที่ได้รับการสนับสนุนจากรัฐบาล โดยมีช่องทางในการผลักดันนโยบายดังนี้

1. ผ่านกรรมการร่วมรัฐและเอกชนจังหวัดเชียงราย โดยผ่านการประชุมของ กรอ.จังหวัดที่มีขึ้นทุกเดือน เพื่อส่งเรื่องต่างๆเข้าไปยัง กรอ.ชาติ

2.ผ่านสมาชิกสภาผู้แทนราษฎร ซึ่งเป็นสิ่งหนึ่งที่หอการค้าเชียงใหม่และกลุ่มเอกชนท้องถิ่นใช้เป็นเครื่องมือในการเลือกสรรบุคคลเข้ามาเป็นผู้แทนของจังหวัด ซึ่งจะต้องมีความกระตือรือร้นและเอาใจใส่ในแผนสี่เหลี่ยมเศรษฐกิจ และผลักดันในที่ประชุมรัฐสภาชาติ

3.ผ่านสื่อมวลชนทั้งไทยและต่างประเทศ ถือเป็นยุทธศาสตร์หนึ่งที่หอการค้าให้ความสำคัญตั้งแต่เริ่มแรก โดยมีการจัดกิจกรรมต่างๆ เช่น การจัดการรวานแรลลี่ การเชื้อเชิญสื่อมวลชนทั้งไทยและต่างประเทศเข้าร่วมทำข่าวเกี่ยวกับความน่าสนใจของการท่องเที่ยวและเน้นย้ำถึงความปลอดภัยบริเวณสามเหลี่ยมทองคำ

4.ผ่านกลุ่มนักวิชาการ เช่นการจัดสัมมนาต่างๆ ซึ่งถือเป็นการประชาสัมพันธ์แผนสี่เหลี่ยมเศรษฐกิจในรูปแบบงานทางวิชาการ

ในการศึกษาเรื่อง “การพัฒนาสี่เหลี่ยมเศรษฐกิจ: ศึกษากรณีความสัมพันธ์ทางเศรษฐกิจระหว่างไทย-จีนในทศวรรษที่ 1990” โดย ศิริเพ็ชร อิงคิบุญลย์พันธ์ คณะรัฐศาสตร์ มหาวิทยาลัยธรรมศาสตร์ ปี 2540 ผลการศึกษาพบว่า ทั้งไทยและจีน ต่างพยายามที่จะบรรลุเป้าหมายของผลประโยชน์แห่งชาติ

โดยจีนได้พยายามที่จะพัฒนาเศรษฐกิจทางตอนใต้ของประเทศให้เจริญทัดเทียมส่วนอื่นเนื่องจากดินแดนดังกล่าวยังล้าหลัง และขาดทางออกทางทะเล และในขณะเดียวกันจีนยังสามารถจะหาประตูสู่ภูมิภาคเอเชียตะวันออกเฉียงใต้ และใช้เส้นทางในการพัฒนาพื้นที่สี่เหลี่ยมเศรษฐกิจ ในการเปิดรับการลงทุนจากต่างประเทศให้เข้าสู่ทางภาคใต้ของจีนให้สะดวก

ในขณะที่ไทยก็ต้องการที่จะพัฒนาพื้นที่ทางตอนเหนือของไทย และต้องการที่จะเป็นศูนย์กลางการส่งออกในอนาคต ทั้งนี้เพราะการร่วมมือในโครงการสี่เหลี่ยมเศรษฐกิจไทยมีโครงสร้างพื้นฐานทางการคมนาคม ที่พร้อมกว่าประเทศอื่นในภูมิภาคนี้ และเพื่อเปิดประตูทางตอนใต้และตะวันออกเฉียง

อีกประการหนึ่งก็คือ การที่จีนมีนโยบายเศรษฐกิจที่ชัดเจนว่าต้องการจะเปิดเศรษฐกิจของมณฑลทางใต้ ผ่านมายังประเทศในแถบเอเชียตะวันออกเฉียงใต้ โดยหาทางออกทะเลสู่ตลาดโลก แม้ว่าไทยจะได้ผลประโยชน์จากวัตถุดิบและทรัพยากรของจีน แต่ไทยต้องคำนึงถึงการแข่งขันทางเศรษฐกิจจากจีน นอกจากนี้ยังอาจเกิดปัญหาสังคมอีกหลายอย่างตามมา เช่น ปัญหาแรงงานข้ามชาติ ปัญหาอาชญากรรมข้ามชาติ ปัญหาการค้ายาเสพติด เป็นต้น

อย่างไรก็ตาม อิทธิพลของปัจจัยทางด้านภูมิศาสตร์ เศรษฐกิจ สังคม การเมืองและความมั่นคงที่มีต่อความสัมพันธ์ระหว่างไทย-จีน ในโครงการสี่เหลี่ยมเศรษฐกิจจะช่วยส่งเสริมการพัฒนาความสัมพันธ์ทางด้านเศรษฐกิจโดยรวมให้ใกล้ชิดกันยิ่งขึ้น อันจะนำมาซึ่งผลประโยชน์ของประเทศในภูมิภาคนี้

ในการศึกษาเรื่อง “หอการค้าจังหวัดในบริบทความสัมพันธ์ระหว่างประเทศ: ศึกษาบทบาทหอการค้าเชียงรายและหอการค้าจังหวัดตากในความสัมพันธ์ระหว่างประเทศไทยกับพม่า” โดย ธนา ยศตระกูล คณะรัฐศาสตร์ จุฬาลงกรณ์มหาวิทยาลัย ปี 2545 ผลการศึกษาพบว่า การดำเนินการต่างๆของหอการค้าจังหวัดเชียงรายในกรอบความสัมพันธ์ทางเศรษฐกิจชายแดนไทย-พม่า เป็นการดำเนินการที่แสดงให้เห็นถึงการเป็นกลุ่มผลประโยชน์ของหอการค้าเชียงราย โดยเป็นการดำเนินการที่ผ่านช่องทางต่างๆ เช่น ทางหน่วยงานราชการอันได้แก่ กระทรวงพาณิชย์ กระทรวงอุตสาหกรรม กองทัพ เป็นต้น ช่องทางเอกชน ได้แก่ หอการค้าไทยซึ่งถือเป็นตัวแทนภาคธุรกิจที่สำคัญ และผ่านช่องทาง กรอ.จังหวัด ในรูปของข้อเรียกร้องและการผลักดันในประเด็นต่างๆเพื่อให้เกิดผลทางนโยบาย ในการดำเนินงานเช่นนี้ มีการติดต่อกับทั้งรัฐบาลพม่าและภาคเอกชนพม่า มีการใช้สื่อมวลชนและการประชาสัมพันธ์ในการดำเนินการ รวมถึงการหาแนวร่วมกับหอการค้าจังหวัดอื่นๆในพื้นที่ และอาศัยการจัดประชุมสัมมนาเพื่อกระจายข่าวสารและข้อมูลต่างๆ รวมถึงการใช้มวลชนเพื่อกดดันรัฐ เพื่อให้เกิดการเปลี่ยนแปลงในระดับนโยบาย

การดำเนินการของหอการค้าจังหวัดในฐานะกลุ่มผลประโยชน์ได้แสดงให้เห็นการมีบทบาทนำภาครัฐโดยเฉพาะประเด็นที่เกี่ยวข้องกับเศรษฐกิจชายแดน ซึ่งหอการค้าเป็นเสมือนศูนย์ข้อมูลทางด้านการค้ากับเพื่อนบ้านและด้านการพัฒนาเศรษฐกิจท้องถิ่น จึงมักจะได้รับการยอมรับจากหน่วยงานราชการ เช่น คณะกรรมการพัฒนาการสังคมและเศรษฐกิจแห่งชาติ กองทัพ กระทรวงพาณิชย์ กระทรวงอุตสาหกรรมกระทรวงแรงงาน เป็นต้น ในฐานะตัวแทนภาคเอกชนในจังหวัด หรือตัวแทนท้องถิ่นให้มีส่วนร่วมนำเสนอข้อมูลต่างๆ และแนวทางการแก้ไขปัญหาในประเด็นที่เกี่ยวข้องกับการค้าการลงทุนและการพัฒนาเศรษฐกิจท้องถิ่นอยู่เสมอ

การดำเนินการของหอการค้าจังหวัดเป็นการดำเนินการที่สะท้อนให้เห็นถึงความมีอิสระ ซึ่งมีได้มีบทบาทอย่างจำกัดเพียงแค่ผู้สนับสนุนนโยบายจากรัฐเท่านั้นหากแต่สามารถมีบทบาทในการริเริ่มนโยบาย และทำงานร่วมกับหน่วยงานของรัฐในการนำนโยบายไปปฏิบัติ รวมถึงการติดต่อกับประเทศเพื่อนบ้านโดยตรงเพื่อผลักดันและติดตามผลการดำเนินงานต่างๆ ซึ่งสะท้อนให้เห็นว่าเขตแดนของรัฐมิใช่อุปสรรคในการที่จะติดตามผลประโยชน์ของตน

ซึ่งสรุปได้ว่าหอการค้าจังหวัดชายแดนกลายเป็นตัวแสดงหนึ่งที่มีบทบาทสำคัญในความสัมพันธ์ระหว่างไทยกับประเทศเพื่อนบ้าน หรืออีกนัยหนึ่งประชาสังคมของเมืองชายแดนจะมีบทบาทมากขึ้นในการกำหนดนโยบายความสัมพันธ์ไทยต่อประเทศเพื่อนบ้านในอนาคต

โครงการศึกษาการจัดการทรัพยากรในลุ่มน้ำโขงไทย-ยูนนาน (เล่ม 2 ภาคเหนือตอนบน) โดย สถาบันวิจัยเพื่อการพัฒนาประเทศไทย และศูนย์เศรษฐกิจและเทคโนโลยี มณฑลยูนนาน ปี 2541 ผลการศึกษาในส่วนที่เกี่ยวข้องพบว่า การพัฒนาสี่เหลี่ยมเศรษฐกิจ ใน

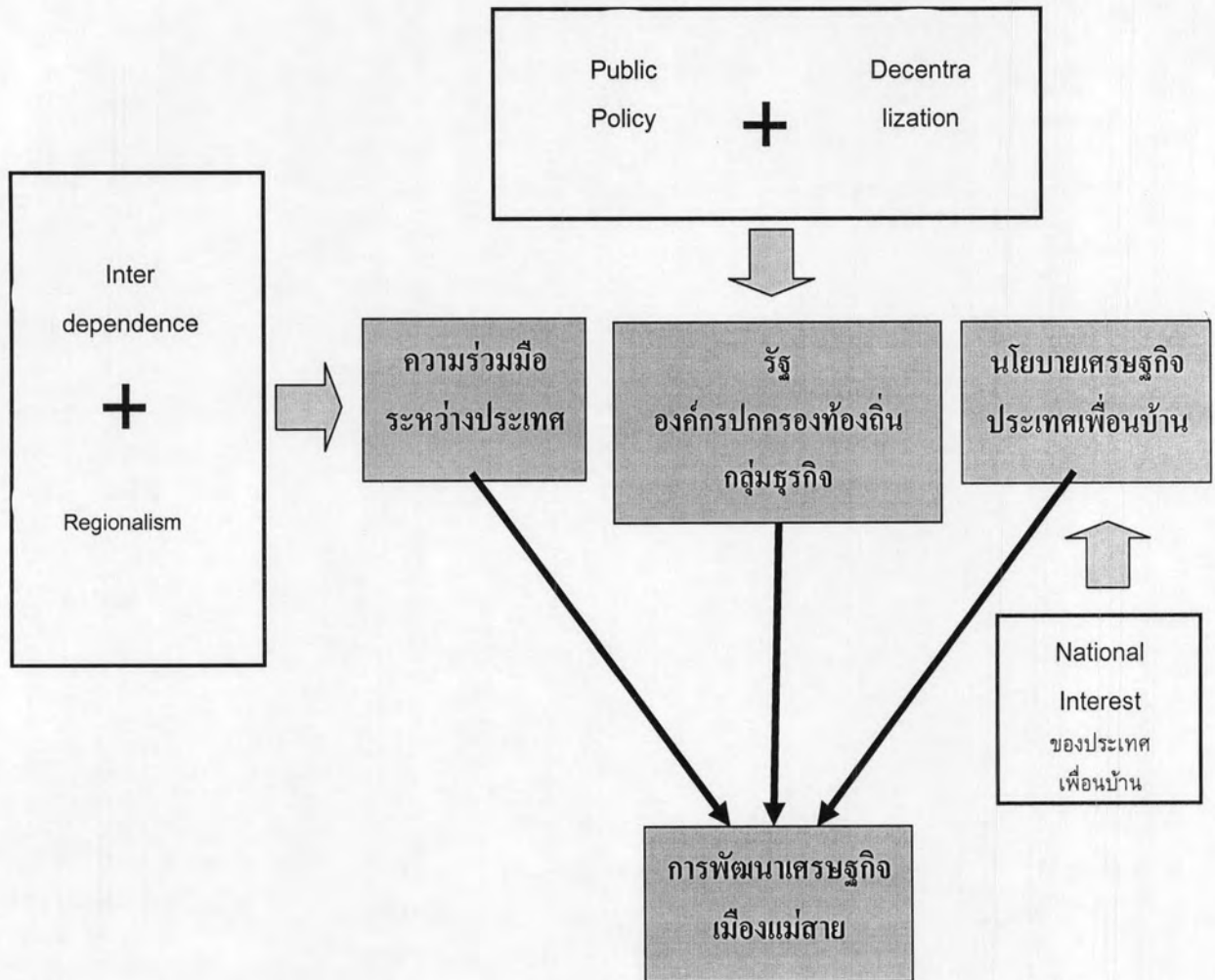
เขตชายแดนติดต่อกันระหว่าง 4 ประเทศ คือ จีน พม่า ลาว และไทย โดยการปรับปรุงเส้นทางการคมนาคมทั้งทางน้ำ ทางบก และทางอากาศ จะสามารถอำนวยความสะดวกให้มณฑลในจีนที่ไม่ติดทะเลจะสามารถอาศัยลาว พม่า และไทยเป็นเส้นทางส่งวัตถุดิบ และสินค้าออกสู่ทะเลทางด้านไทย พม่า และเวียดนาม เศรษฐกิจของประเทศไทยโดยเฉพาะอย่างจังหวัดภาคเหนือตอนบนของประเทศไทย ซึ่งเป็นเมืองหน้าด่านย่อมผูกพันกับการเปลี่ยนแปลงทางเศรษฐกิจของภูมิภาคเหล่านี้ไปด้วย

ซึ่งจากแผนพัฒนาฉบับต่างๆของประเทศไทย และข้อตกลงความร่วมมือทางเศรษฐกิจกับกลุ่มประเทศในอนุภูมิภาคลุ่มแม่น้ำโขงยิ่งช่วยให้เศรษฐกิจมีการขยายตัวอย่างต่อเนื่องและมีเสถียรภาพ โดยในช่วงแผนฯ 6 และครึ่งแผนฯ 7 มีการขยายตัวอย่างต่อเนื่อง และสูงกว่าการขยายตัวของภาค อย่างไรก็ตามยังต่ำกว่าการขยายตัวทางเศรษฐกิจของระดับประเทศ

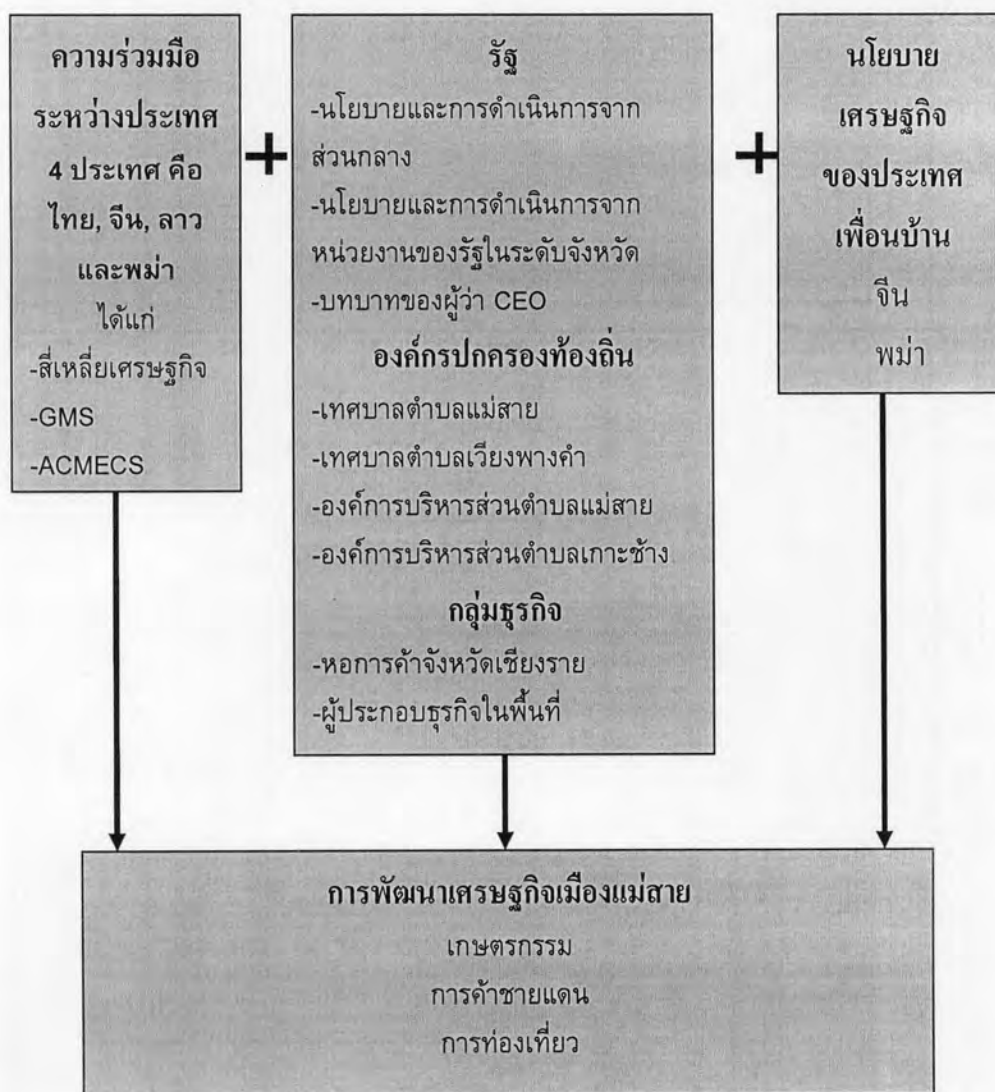
โครงสร้างทางเศรษฐกิจมีการเปลี่ยนแปลงไปในทิศทางที่ดีขึ้น โดยภาคเกษตรมีแนวโน้มลดความสำคัญลงและผลผลิตนอกภาคเกษตรมีแนวโน้มสูงขึ้น โดยมีสัดส่วนของภาคบริการ (การค้าส่งค้าปลีก การคมนาคมขนส่ง การเงินการธนาคาร ฯลฯ) สูงกว่าภาคอื่นโดยมีสัดส่วนเกินครึ่งหนึ่งของมูลค่าการผลิตทั้งหมด และมีภาคเกษตรเป็นอันดับ 2 และการก่อสร้างและอุตสาหกรรมมีความสำคัญเป็นอันดับสามและสี่ และการค้าชายแดนมีการขยายตัวสูง โดยมีการค้าชายแดนกับพม่าและลาว อย่างไรก็ตามมูลค่าการค้าที่แท้จริงจะมีปริมาณสูงกว่าปริมาณการค้าที่ผ่านด่านศุลกากรหลายเท่าตัว เนื่องจากการค้านอกระบบยังมีมาก

การศึกษาที่ผ่านมาได้มีการศึกษาเกี่ยวกับบทบาทของภาครัฐ (รัฐบาล) และเอกชน (หอการค้าจังหวัดเชียงราย) ในการสนับสนุนให้เกิดความร่วมมือทางเศรษฐกิจกับประเทศเพื่อนบ้าน (สี่เหลี่ยมเศรษฐกิจ) โดยภาคเอกชนโดยเฉพาะหอการค้าจังหวัดเชียงรายมีบทบาทนำ โดยภาครัฐคอยให้การสนับสนุน และยังได้มีการศึกษาถึงนโยบายของประเทศเพื่อนบ้านต่อกรอบความร่วมมือดังกล่าว นอกจากนี้ยังมีการศึกษาถึงผลของความร่วมมือที่เกิดขึ้นต่อเศรษฐกิจของภาคเหนือตอนบน ผลการศึกษาดังกล่าวผู้วิจัยได้นำมาเป็นข้อมูลพื้นฐานในการศึกษาเพิ่มเติม ทั้งในด้านขององค์กรที่เพิ่มมากขึ้นที่ได้ศึกษารอบคลุมไปถึงบทบาทขององค์กรปกครองส่วนท้องถิ่น และหน่วยงานราชการในระดับจังหวัด, ความร่วมมือทางเศรษฐกิจซึ่งครอบคลุมไปถึง GMS ACMECS และผลของความร่วมมือโดยเน้นเฉพาะด้านเศรษฐกิจ โดยได้ให้ความสำคัญต่อประเด็นการพัฒนาในพื้นที่มากขึ้นโดยเน้นทำการศึกษาเฉพาะที่อำเภอแม่สาย

1.7 กรอบแนวคิดและทฤษฎี



1.8 กรอบแนวคิดและวิธีการศึกษา



1.9 วิธีการเก็บรวบรวมข้อมูล

การศึกษาวิจัยเอกสาร (Documentary research) รวบรวมข้อมูลจากการค้นคว้าเอกสารต่างๆ ที่เกี่ยวข้องกับนโยบายรัฐต่อเมืองชายแดน, ความร่วมมือระหว่างประเทศ และนโยบายการปฏิบัติงานของหน่วยต่างๆที่เกี่ยวข้อง ได้แก่ ส่วนราชการจังหวัดเชียงราย, ด้านศุลกากรอำเภอแม่สาย, ด้านตรวจคนเข้าเมืองอำเภอแม่สาย, องค์กรปกครองส่วนท้องถิ่นในอำเภอแม่สาย และหอการค้าจังหวัดเชียงราย เป็นต้น โดยศึกษาจากเอกสารที่สามารถหาได้จากแหล่งต่างๆ เช่น จากเอกสาร ตำรา หนังสือ วารสารและสิ่งพิมพ์ต่างๆ รายงานวิจัย บทความวิจัย รวมทั้งการค้นหาค้นหาข้อมูลจากสื่ออิเล็กทรอนิกส์ที่เกี่ยวข้อง รวมถึงการรวบรวมจากองค์กรที่ต้องการศึกษาโดยตรง

การศึกษาวิจัยภาคสนาม (Field study research) รวบรวมข้อมูลจากกลุ่มตัวอย่างที่มี การเลือกแบบเจาะจงโดยใช้การสัมภาษณ์แบบเจาะลึกจากผู้ให้ข้อมูลสำคัญ ทั้งนี้เพื่อให้ได้ข้อมูลที่มี ความสมบูรณ์ ผู้วิจัยได้กำหนดโครงสร้างกว้างๆ เป็นแนวคำถามเกี่ยวกับความเห็นในเรื่องของ เศรษฐกิจอำเภอแม่สาย และบทบาทของหน่วยงานต่างๆที่เกี่ยวข้องกับการพัฒนาเศรษฐกิจ รวมถึง จุดมุ่งหมายและปัญหาอุปสรรคของการดำเนินการ โดยเริ่มจากการสร้างความคุ้นเคยกับกลุ่ม ตัวอย่างก่อนโดยการสนทนาในเรื่องต่างๆ ไป แล้วจึงสอดแทรกคำถามที่ผู้วิจัยต้องการหาคำตอบเข้า ไปภายหลัง เพื่อให้ผู้ถูกสัมภาษณ์เกิดความไว้วางใจและร่วมมือในการให้ข้อมูลที่ใกล้เคียงกับความเป็น จริงมากที่สุด โดยผู้ให้ข้อมูลของกลุ่มตัวอย่างดังกล่าวประกอบไปด้วย

องค์กรภาครัฐ ได้แก่

ผู้ว่าราชการจังหวัดเชียงราย
 ฝ่ายยุทธศาสตร์จังหวัดเชียงราย
 เกษตรอำเภอแม่สาย
 นายด่านศุลกากรอำเภอแม่สาย
 รองผู้กำกับด่านตรวจคนเข้าเมืองแม่สาย
 หัวหน้าสำนักงานการท่องเที่ยวแห่งประเทศไทยภาคเหนือ เขต 2
 ปลัดอำเภอแม่สายฝ่ายความมั่นคง
 ผู้บังคับการจังหวัดทหารบกเชียงราย
 เจ้าหน้าที่ประจำจุดผ่อนปรนสายลมจอย
 เจ้าหน้าที่ประจำจุดผ่อนปรนท่าดินดำ

องค์กรปกครองส่วนท้องถิ่น ได้แก่

หัวหน้าฝ่ายจัดเก็บรายได้เทศบาลตำบลแม่สาย
 หัวหน้าสำนักปลัดเทศบาลตำบลเวียงพางคำ
 นายกองจัดการบริหารส่วนตำบลแม่สาย
 เจ้าหน้าที่วิเคราะห์นโยบายและแผนองค์การบริหารส่วนตำบลเกาะช้าง

ภาคธุรกิจเอกชน ได้แก่

ประธานหอการค้าจังหวัดเชียงราย
 รองประธานหอการค้าจังหวัดเชียงราย ฝ่ายการค้าชายแดน
 เกษตรกรในพื้นที่อำเภอเกาะช้าง
 ร้านค้าขนาดใหญ่และขนาดเล็กบริเวณตลาดชายแดนแม่สาย
 ร้านค้าขนาดใหญ่และขนาดเล็กบริเวณจุดผ่อนปรน
 ผู้ประกอบการที่พักสำหรับนักท่องเที่ยวในเขตเทศบาลตำบลแม่สาย

นอกจากนี้ยังใช้วิธีการสังเกตกิจกรรมทางการค้าและการท่องเที่ยว บริเวณตลาดชายแดน แม่สาย-ท่าขี้เหล็ก เพื่อเป็นการตรวจสอบความสอดคล้องของข้อมูล ซึ่งข้อมูลต่างๆ ที่ได้จากการ สัมภาษณ์และการสังเกต ผู้วิจัยทำการจดข้อมูลทั้งหมดในบันทึกภาคสนามและเครื่องบันทึกเสียง เพื่อนำไปวิเคราะห์และนำเสนอเป็นรายงานต่อไป

1.10 การวิเคราะห์ข้อมูล

เป็นการวิเคราะห์ข้อมูลในเชิงคุณภาพ ซึ่งเป็นข้อมูลที่ได้จากการสังเกต การสัมภาษณ์แบบ เจาะลึกและข้อมูลภาคสนามที่ได้จากการบันทึก นำมาแยกประเภทและจัดหมวดหมู่ แล้วนำมา วิเคราะห์ในเบื้องต้นเป็นระยะด้วยวิธีอุปนัย ที่เป็นการตีความข้อสรุปจากปรากฏการณ์ที่ได้รับซึ่งจะ ได้ข้อสรุปในระดับหนึ่ง เพื่อค้นหาว่าเหตุการณ์ใดสามารถอธิบายความได้มากน้อยอย่างไร แล้วนำ ข้อมูลทั้งหมดมาเปรียบเทียบเพื่อตัดทอนข้อมูลส่วนที่แตกต่างให้เหลือในส่วนที่มีคุณลักษณะร่วม เพื่อพิจารณาหาความสัมพันธ์ของข้อมูลแล้วสร้างข้อสรุปแบบพรรณนาตามวัตถุประสงค์ที่ตั้งไว้ใน การศึกษาครั้งนี้ ในการวิเคราะห์ข้อมูล ผู้วิจัยทำการตรวจสอบข้อมูลและทำการตรวจสอบความ น่าเชื่อถือได้ของข้อมูลโดยวิธีการตรวจสอบข้อมูลแบบสามเส้า จากแหล่งข้อมูลที่แตกต่างกันเพื่อ พิสูจน์ว่าข้อมูลที่ได้มีความถูกต้องและเชื่อถือได้หรือไม่

นอกจากนี้ยังใช้การวิเคราะห์ผลกระทบซึ่งเป็นกระบวนการวิเคราะห์สิ่งแวดล้อมภายในและ ภายนอก โดยสิ่งแวดล้อมภายใน ได้แก่ การวิเคราะห์จุดแข็งและจุดอ่อน สิ่งแวดล้อมภายนอก ได้แก่ การวิเคราะห์โอกาสและอุปสรรค เพื่อเข้าใจสิ่งแวดล้อมในปัจจุบันขององค์กรที่ศึกษาและเพื่อเข้าใจ สิ่งแวดล้อมของกระบวนการพัฒนาเศรษฐกิจอำเภอแม่สาย รวมถึงเป็นการประมวลข้อเสนอแนะ แนวทางการพัฒนาเศรษฐกิจอำเภอแม่สายให้กับหน่วยงานที่เกี่ยวข้องกับการพัฒนาเศรษฐกิจใน พื้นที่ เช่น ผู้ว่าราชการจังหวัดเชียงราย, พาณิชยจังหวัดเชียงราย, สำนักงานการท่องเที่ยวแห่งประเทศไทยภาคเหนือเขต 2, องค์กรปกครองส่วนท้องถิ่น และ หอการค้าจังหวัดเชียงราย เป็นต้น เพื่อเป็นข้อมูลประกอบการพิจารณาในการวางแผนนโยบายการดำเนินงานต่อไป

1.11 ประโยชน์ที่คาดว่าจะได้รับการวิจัย

1. เข้าใจลักษณะของระบบเศรษฐกิจของเมืองชายแดน
2. เข้าใจบทบาทของรัฐต่างๆ ในความร่วมมือระหว่างประเทศในพื้นที่ที่ศึกษา
3. เข้าใจความสัมพันธ์ระหว่างภาครัฐกับภาคธุรกิจเอกชนที่เกิดขึ้น
4. ข้อค้นพบจากงานวิจัยชิ้นนี้สามารถนำไปใช้เป็นข้อมูลเพื่อประกอบการวางแผนการพัฒนา เศรษฐกิจอำเภอแม่สายของหน่วยงานที่เกี่ยวข้องต่อไป