

ลักษณะการมีส่วนร่วมของชุมชนกับการพัฒนาการท่องเที่ยวเชิงนิเวศ

ในบทนี้มีวัตถุประสงค์เพื่ออธิบาย ลักษณะขั้นตอนและระดับการมีส่วนร่วมของชุมชนยี่สารโดยแบ่งออกเป็น 4 ขั้นตอน พร้อมทั้งการวิเคราะห์ผู้มีส่วนได้ส่วนเสีย โดยเป็นการนำเสนอข้อมูลที่มาจากการสัมภาษณ์ผู้ในข้อมูลหลัก รวมถึงคนในชุมชนท้องถิ่น พร้อมทั้งเสนอข้อมูลสนับสนุนที่ได้จากแบบสอบถามเพื่อนำมาอธิบายโดยมีรายละเอียดดังต่อไปนี้

5.1 ขั้นตอนการมีส่วนร่วมของชุมชนในการจัดการการท่องเที่ยวเชิงนิเวศ

หลักการสำคัญในการจัดการการท่องเที่ยวเชิงนิเวศ คือ การมีส่วนร่วมของชุมชนท้องถิ่น ซึ่งสามารถแบ่งออกเป็น 4 ขั้นตอน ได้แก่ (1) การตัดสินใจ หมายถึง การร่วมในการตัดสินใจ กำหนดประเด็นและรายละเอียดของสิ่งที่จะดำเนินการ ตลอดจนวิธีการและตัวบุคคลที่เข้ามามีส่วนร่วม (2) การดำเนินงาน หมายถึง การที่ประชาชนได้เข้ามามีส่วนร่วม ร่วมสมทบค่าใช้จ่าย ร่วมสมทบวัสดุอุปกรณ์ และร่วมให้ข้อมูลข่าวสารที่จำเป็น รวมถึงตลอดจนถึงการเข้าร่วมเป็นส่วนหนึ่งของคณะกรรมการที่เกี่ยวข้อง (3) การรับผลประโยชน์ หมายถึง ชุมชนได้รับผลประโยชน์จากการเข้ามีส่วนร่วมในการดำเนินโครงการ ไม่ว่าจะเป็นผลประโยชน์ทางตรงหรือทางอ้อมก็ตาม (4) การประเมินผล หมายถึง การมีส่วนร่วมในการประเมินผลโครงการ โดยอาจดำเนินการผ่านกระบวนการทางการเมืองหรือสื่อสารมวลชนต่าง ๆ (Cohen and Uphoff, 1980: 219 – 222) จากกรอบแนวคิดของการมีส่วนร่วมทั้ง 4 ขั้นตอนสามารถนำมาใช้ในพื้นที่ที่ยี่สารได้ผลดังต่อไปนี้

5.1.1 ขั้นตอนการตัดสินใจ (ปี พ.ศ. 2539-2542)

5.1.1.1 การริเริ่มตัดสินใจ (Initial decision)

ประวัติศาสตร์ความเป็นมาที่เก่าแก่ของชุมชนยี่สาร เป็นสาเหตุสำคัญที่ทำให้สภาพพื้นที่โดยทั่วไปของชุมชนยี่สารได้สั่งสมหลักฐานทางโบราณคดีอยู่เป็นจำนวนมาก โดยเฉพาะที่เกี่ยวข้องกับชีวิตประจำวัน เช่น เศษภาชนะดินเผา ตุ่มน้ำ เศียรพระพุทธรูป เปลือกหอยทะเลที่ใช้ในการซื้อขายแลกเปลี่ยนในสมัยโบราณ เป็นต้น โบราณวัตถุเหล่านี้จึงเป็นเครื่องยืนยันถึงความเก่าแก่และเอกลักษณ์ของชุมชนยี่สารได้เป็นอย่างดี ในขณะเดียวกันก็เป็นสิ่งดึงดูดความสนใจจากบุคคลภายนอกบางกลุ่มที่ต้องการหาประโยชน์จากโบราณวัตถุเหล่านี้ เช่น พ่อค้าของโบราณ ที่เดินทางเข้ามาหาซื้อโบราณวัตถุที่ขุดพบในชุมชนออกไปเป็นจำนวนมากจากคนในชุมชน โดยรู้เท่าไม่ถึงการณ์ (พิศาล พยณตย์ม, สัมภาษณ์, 26 ตุลาคม 2551)

เมื่อนักวิชาการจากภายนอกชุมชน คือ พระมหาจรรยา นักศึกษาปริญญาโทของภาควิชาการศึกษาของนอกโรงเรียน คณะศึกษาศาสตร์ มหาวิทยาลัยศิลปากร เดินทางเข้ามาในชุมชนยี่สารในปี พ.ศ. 2539 ถือเป็นจุดเริ่มต้นของการจัดการการท่องเที่ยวเชิงนิเวศขึ้น เนื่องจากพระมหาจรรยาได้เลือกชุมชนยี่สารเป็นพื้นที่ศึกษาสำหรับทำโครงการในรายวิชาโดยเลือกประเด็นการท่องเที่ยว พร้อมทั้งได้แสดงความคิดเห็นไว้ว่าการท่องเที่ยวของชุมชนยี่สารจะมีขึ้นได้จะต้องมีแหล่งดึงดูดใจ (พิศาล พยนต์ยิ้ม, สัมภาษณ์, 26 ตุลาคม 2551) ซึ่งชุมชนยี่สารเองก็พบโบราณวัตถุจำนวนมากถูกปล่อยทิ้งไว้บริเวณโดยรอบวัดเขายี่สารและตามบ้านเรือนชุมชนโดยขาดการอนุรักษ์และการจัดการที่เหมาะสม เช่น ซอฟ้าโบราณเก่า เครื่องถ้วยชามเก่าที่แตกหัก จึงมีความคิดที่จะอนุรักษ์โบราณวัตถุเหล่านี้ไว้เพื่อให้เป็นทรัพยากรการท่องเที่ยวต่อไป

5.1.1.2 การดำเนินการตัดสินใจ (Ongoing decision)

พระมหาจรรยาขอความร่วมมือจากกลุ่มผู้นำในชุมชนยี่สาร ได้แก่ กำนัน และเจ้าอาวาสและชาวชุมชนยี่สารบางกลุ่มร่วมมือกันพยายามรวบรวมโบราณวัตถุไว้ไม่ให้สูญหาย ขณะเดียวกันพระมหาจรรยาก็เชิญวิทยากรจากภายนอกชุมชนเข้ามาเป็นผู้บรรยายให้ชุมชนฟังถึงความสำคัญของโบราณวัตถุที่พบ (พิศาล พยนต์ยิ้ม, สัมภาษณ์, 26 ตุลาคม 2551) ภายหลังเมื่อพระมหาจรรยาเสร็จสิ้นจากการทำโครงการเรียบร้อยแล้ว สิ่งที่เหลืออยู่คือโบราณวัตถุที่ถูกเก็บรวบรวมไว้ได้ศาลาการเปรียญวัดเขายี่สาร ประชาชนในชุมชนจึงได้เรียกร้องให้มีการจัดการกับโบราณวัตถุต่อผู้นำชุมชน คือ กำนันพิศาล พยนต์ยิ้ม ให้เป็นตัวแทนของชาวชุมชนมาปรึกษารื้อกับอดีตเจ้าอาวาสวัดเขายี่สารพระครูสมุทรวชิทธิคุณ (หลวงพ่อดิน วิสุทโธ)¹ เพื่อขอความสนับสนุนในเรื่องสถานที่สำหรับจัดแสดงโบราณวัตถุโดยขออาศัยใช้ใต้ถุนศาลาการเปรียญของวัดเขายี่สารเป็นที่ตั้งของพิพิธภัณฑ์

“เรามาปรึกษากับผมก็เรียกชาวบ้านมาคุยกัน ออกหนังสือเชิญชาวบ้านให้มาปรึกษารื้อหรือว่าจะทำพิพิธภัณฑ์ขึ้นเนี่ยใครจะเป็นผู้ดูแลรักษาของว่าจะเอาสถานที่ตรงไหนก็คิดว่าเอาบ้านวัด ที่นี้บนวัดที่มันไม่พอให้ทำ เลยตกลงกันว่าจะมาทำที่ศาลาการเปรียญ ที่นี้ศาลาการเปรียญเมื่อก่อนใต้ถุนมันโล่ง ก็มาถมที่ยกระดับขึ้น มีการกันห้องชั่วคราว งบประมาณก็ขอกันคนละ 500 มั่ง 1,000 มั่ง ใครมีมากให้มากมีน้อยบริจาคคนน้อย

(นายพิศาล พยนต์ยิ้ม, กำนันตำบลยี่สาร และที่ปรึกษาพิพิธภัณฑ์บ้านเขายี่สาร, สัมภาษณ์, 26 ตุลาคม 2551)

¹ มรณภาพเมื่อวันที่ 15 มิถุนายน พ.ศ. 2546

5.1.1.3 การตัดสินใจปฏิบัติการ (Operation decision)

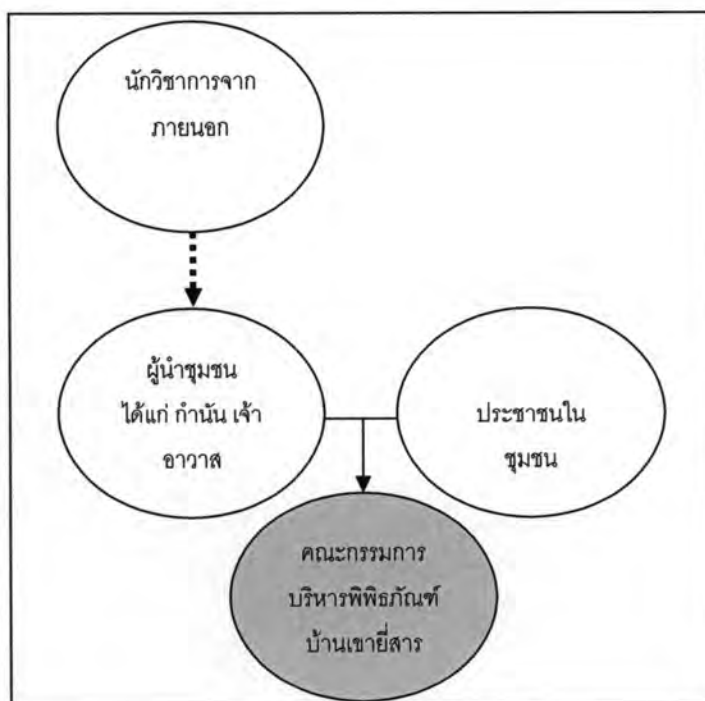
กำนันพิศาล พยนต์เยี่ยมและเจ้าอาวาสวัดเขายี่สาร ร่วมกันจัดประชุมขอความคิดเห็นในการจัดตั้งพิพิธภัณฑสถาน จากประชาชนในชุมชน การประชุมครั้งนั้นได้ข้อสรุปว่าชุมชนยี่สารมีมรดกทางวัฒนธรรมที่มีคุณค่าควรแก่การอนุรักษ์อยู่เป็นจำนวนมาก จึงเห็นควรที่จะจัดตั้งพิพิธภัณฑสถานท้องถิ่นเพื่อใช้เป็นสถานที่จัดแสดงมรดกทางวัฒนธรรมของชุมชน และยังเป็นแหล่งท่องเที่ยวสำคัญของชุมชน

มติจากที่ประชุมยังเห็นควรให้จัดตั้ง “คณะกรรมการบริหารงานพิพิธภัณฑสถานเขายี่สาร” ขึ้นดูแลรับผิดชอบการจัดตั้งพิพิธภัณฑสถานบ้านเขายี่สาร โดยถูกแต่งตั้งจากที่ประชุมประกอบด้วยผู้นำท้องถิ่นและประชาชนในชุมชนจำนวน 15 คน ซึ่งต่างทำด้วยความสมัครใจและไม่มีค่าตอบแทน มีท่านเจ้าอาวาสวัดเขายี่สารเป็นประธานคณะกรรมการบริหารพิพิธภัณฑสถานบ้านเขายี่สารคนแรก และนายธนู พยนต์เยี่ยมเป็นหัวหน้าพิพิธภัณฑสถาน คณะกรรมการบริหารพิพิธภัณฑสถานบ้านเขายี่สารจึงเป็นองค์กรชุมชนที่มีหน้าที่หลักในการจัดตั้งพิพิธภัณฑสถานบ้านเขายี่สาร และมีหน้าที่ติดต่อประสานงานและประชาสัมพันธ์การจัดตั้งพิพิธภัณฑสถานบ้านเขายี่สารแก่ชาวชุมชนและบุคคลภายนอก

“คิดว่าบ้านเราทำไมไม่มีคนรู้จัก ทั้งๆที่มีของดีหลายอย่างของที่น่าจะรอดเขาได้ โชว์เขาได้ ก็เลยมาคิดกันว่าพิพิธภัณฑสถานน่าจะเป็นวิธีหนึ่งที่จะเรียกคนให้เข้ามาเที่ยวบ้านเราและรู้จักเราได้ จึงได้ตั้งพิพิธภัณฑสถานขึ้นมา”

(นายธนู พยนต์เยี่ยม, รองประธานพิพิธภัณฑสถานบ้านเขายี่สาร, สัมภาษณ์, 27 ตุลาคม 2551)

สรุปได้ว่าลักษณะการมีส่วนร่วมของชุมชนยี่สารในขั้นตอนการตัดสินใจ เกิดขึ้นจากนักวิชาการภายนอก (พระมหาจรรณ) เข้ามาให้ความรู้แก่ชุมชนซึ่งให้เห็นถึงความสำคัญของการอนุรักษ์โบราณวัตถุ กระตุ้นให้กระแสของการอนุรักษ์เกิดขึ้นในชุมชนจนกลายเป็นแรงผลักดันให้กลุ่มผู้นำของชุมชนในท้องถิ่น ได้แก่ กำนัน เจ้าอาวาส ถือเป็นคณะที่จะสนองตอบต่อความต้องการของประชาชนในชุมชนที่มีการตัดสินใจที่จะจัดตั้งพิพิธภัณฑสถานท้องถิ่นขึ้นเพื่อดูแลรักษามรดกทางวัฒนธรรมในชุมชน พร้อมกันนั้นก็ได้จัดตั้งองค์กรชุมชนคือ “คณะกรรมการบริหารพิพิธภัณฑสถานบ้านเขายี่สาร” เพื่อที่จะทำหน้าที่ดูแลจัดการพิพิธภัณฑสถานโดยตรง ซึ่งเป็นอาสาสมัครจากประชาชนในชุมชนและทั้งหมดมาจากการแต่งตั้งโดยไม่มีค่าตอบแทนใด



แผนภาพที่ 5.1 สรุปลักษณะการมีส่วนร่วมในขั้นตอนการตัดสินใจของชุมชนยี่สาร
(ที่มา : ผู้วิจัย, 2551)

5.1.2 การมีส่วนร่วมในการดำเนินงาน (ปี พ.ศ.2540-ปัจจุบัน)

5.1.2.1 การสนับสนุนด้านทรัพยากร (Resource Contribution)

เมื่อประชาชนในชุมชนยี่สารมีการตัดสินใจร่วมกันที่จะก่อตั้งพิพิธภัณฑ์ท้องถิ่นขึ้นในชุมชน ในขั้นตอนของการดำเนินงานเพื่อให้เป็นไปตามวัตถุประสงค์ที่ได้วางแล้ว อดีตเจ้าอาวาสวัดเขายี่สารในฐานะประธานคณะกรรมการบริหารพิพิธภัณฑ์บ้านเขายี่สาร ได้อนุญาตให้ใช้พื้นที่ชั้นล่างของศาลาการเปรียญวัดเขายี่สารเป็นตั้งของพิพิธภัณฑ์ รวมทั้งบริจาคงบประมาณเริ่มต้นจำนวน 80,000 บาท (ผศ.สิริอาภา รัชตะหิรัญ, สัมภาษณ์ 5 ตุลาคม พ.ศ. 2550) ในการปรับปรุงสถานที่กันห้องและทำพื้นใหม่

เมื่อการดำเนินงานพิพิธภัณฑ์เริ่มมีความชัดเจนมากขึ้น จึงมีการขอรับบริจาคโบราณวัตถุที่ขุดพบภายในบ้านเรือนของประชาชน ตลอดจนเครื่องมือเครื่องใช้สมัยโบราณที่ตกทอดมาจากบรรพบุรุษ เพื่อจัดแสดงในพิพิธภัณฑ์ นอกจากนี้ยังมีการจัดตั้งกองทุนขึ้นเพื่อดูแลจัดการพิพิธภัณฑ์โดยใช้โอกาสนี้จัดพิธีทางศาสนาเพื่อความเป็นสิริมงคลในวาระก่อตั้งพิพิธภัณฑ์บ้านเขายี่สาร พร้อมกับจัดกิจกรรมหารายได้เข้ากองทุนด้วยวิธีการออกบัตรเชิญชาวบ้านมาร่วมรับประทานอาหาร

การดำเนินงานจัดตั้งพิพิธภัณฑสถานบ้านเขายี่สารในระยะแรกถูกจัดขึ้นตามความเข้าใจของชาวชุมชนเขายี่สารเองที่ขาดความรู้ และประสบการณ์ในเรื่องของพิพิธภัณฑสถาน ส่งผลให้รูปแบบการจัดตั้งของภายในพิพิธภัณฑสถานเป็นไปตามความเข้าใจของคนในชุมชนที่มีการกำหนดหมวดหมู่ของโบราณวัตถุที่ค้นพบขึ้นเองโดยไม่ถูกหลักทางวิชาการ ทำให้มีเสียงสะท้อนจากผู้เข้ามาเยี่ยมชมพิพิธภัณฑสถานบ้านเขายี่สารในระบายนั้ว่าการจัดแสดงยังไม่มีความเป็นระเบียบและสิ่งของที่จัดแสดงส่วนใหญ่ยังไม่มีวามโดดเด่นพอจะดึงดูดความสนใจให้เข้ามาเที่ยวชม ซึ่งเป็นปัญหาสำคัญที่คณะกรรมการบริหารพิพิธภัณฑสถานบ้านเขายี่สารจะต้องทำการแก้ไขอย่างเร่งด่วน

"เริ่มด้วยการลงทะเบียนสิ่งของด้วยความคิดของพวกเรา เราคิดว่าโบราณวัตถุชิ้นนี้มันเป็นอะไรแล้วเราก็ตั้งสมมติรหัสของเราขึ้นมาเองโดยเราไม่มีวามรู้ในเรื่องของการลงทะเบียน เราไม่มีวามรู้ในเรื่องของพิพิธภัณฑสถานเลยแม้แต่น้อย แต่ชาวบ้านก็ช่วยกันทำด้วยใจรัก"

(นายธนู พยนต์เยี่ยม, รองประธานพิพิธภัณฑสถานบ้านเขายี่สาร, สัมภาษณ์, 27 ตุลาคม 2551)

"เขาทำพิพิธภัณฑสถานขึ้นมา ก็ไม่เข้าใจสมัยก่อนคิดว่าพิพิธภัณฑสถานต้องมีอาคาร มีของเก่า มีคนเข้ามาดูซื้อตัวซื้อบัตรเข้าไป แต่พอทำเข้าจริงของเก่าที่อยู่ในหมู่บ้านเป็นพวกหม้อไห ขามที่เป็นของใช้ในครัวเรือนสมัยก่อน ใครมาดูก็นั่นหม้อชิ้นก็มี ไหชิ้นก็มี บ้านชิ้นก็มีเตารีดแบบนี้ พอเป็นแบบนี้เมื่อมารวมๆกันเข้าก็ดูไม่มีค่ามีราคา"

(นางสาวเบญจวรรณ พยนต์เยี่ยม, ภัณฑารักษ์พิพิธภัณฑสถานบ้านเขายี่สาร, สัมภาษณ์, 26 ตุลาคม 2551)

5.1.2.2 การบริหารและการประสานขอความช่วยเหลือ (Administration and coordination)

คณะกรรมการพิพิธภัณฑสถานจึงได้ได้เชิญ ผศ.ศิริอาภา รัชตะหิรัญนักวิชาการจากคณะศึกษาศาสตร์ มหาวิทยาลัยศิลปากร เข้ามาให้ความช่วยเหลือพิพิธภัณฑสถานให้มีการจัดระเบียบอย่างถูกต้องตามหลักวิชาการ เนื่องจาก ผศ.ศิริอาภาเป็นคณยี่สารมาตั้งแต่กำเนิดทำให้มีความรู้ความเข้าใจในท้องถิ่นชุมชนเขายี่สารเป็นอย่างดี นอกจากนี้ ผศ.ศิริอาภา ยังเป็นอาจารย์สอนอยู่ที่คณะศึกษาศาสตร์ มหาวิทยาลัยศิลปากร วิทยาเขตพระราชวังสนามจันทร์จึงทำให้เป็นที่เคารพนับถือจากคนในชุมชนเป็นอย่างมาก

“ชาวบ้านในช่วงแรกที่ทำไม่มีความรู้เรื่องพิพิธภัณฑสถานเขารู้แต่เพียงว่าเอาของมาเก็บรวมๆ กันแล้วคือพิพิธภัณฑสถาน ตอนที่เข้ามาช่วยเป็นช่วงปี พ.ศ. 2539 จนถึง พ.ศ.2540 มันในช่วงปลายปีต่อกัน พอเข้ามาช่วยก็มีความรู้สึกว่าจะมีเนื้อหาเรื่องราว”

(ผศ.สิริอาภา รัชตะหิรัญ, ประธานคณะกรรมการบริหารพิพิธภัณฑสถานบ้านเขายี่สาร, สัมภาษณ์, 26 ตุลาคม 2551)

ผศ. สิริอาภาได้ดำรงตำแหน่งประธานคณะกรรมการบริหารพิพิธภัณฑสถานต่อมา และได้เริ่มดำเนินการแก้ไขปัญหาค่าใช้จ่ายการจัดแสดงสิ่งของในพิพิธภัณฑสถาน โดยได้ติดต่อขอความช่วยเหลือจาก รศ.ศรีศักร วัลลิโภดม ซึ่งเป็นนักวิชาการด้านโบราณคดี จากมหาวิทยาลัยศิลปากร รวมถึงยังนักวิชาการของมูลนิธิเล็ก-ประไพ วิริยะพันธุ์ ซึ่งมีความสนใจในเรื่องของพิพิธภัณฑสถานท้องถิ่น ให้เดินทางมาชุมชนเขายี่สารเพื่อเยี่ยมชมสำรวจชุมชนเขายี่สารในเบื้องต้นและสิ่งของที่ถูกเก็บรวบรวมไว้ในพิพิธภัณฑสถานในระยะแรกว่าเป็นเช่นไร พร้อมทั้งขอคำปรึกษาจาก รศ.ศรีศักรในเรื่องการปรับปรุงพิพิธภัณฑสถานให้ถูกต้องตามหลักวิชาการ ซึ่งต้องอาศัยความช่วยเหลือหน่วยงานหรือองค์กรที่มีความรู้ความเชี่ยวชาญ ดังนั้นในขั้นตอนนี้จึงมีองค์กรจากภายนอกชุมชนเข้ามา มีบทบาทสำคัญในการให้ความช่วยเหลือพิพิธภัณฑสถาน 3 องค์กรได้แก่

มูลนิธิเล็ก-ประไพ วิริยะพันธุ์ เนื่องจากเป็นมูลนิธิที่ รศ.ศรีศักร ดำรงตำแหน่งนักวิชาการของมูลนิธิ จึงมีส่วนสำคัญที่ให้การสนับสนุนรวบรวมข้อมูลหลักฐานทางโบราณคดีโดยในวันที่ 13 พฤษภาคม พ.ศ. 2541 ได้ส่งนักโบราณคดีของมูลนิธิเข้าสำรวจพื้นที่ขุดค้นข้อมูลบริเวณหลังเขายี่สารมีคุณวลัยลักษณ์ ทรงศิริ เป็นหัวหน้าขุดขุดค้น นอกจากนี้ทางมูลนิธิยังให้ความช่วยเหลือทางด้านวิชาการต่อพิพิธภัณฑสถานโดยเฉพาะเข้ามาช่วยจัดทำทะเบียนวัตถุสิ่งของในพิพิธภัณฑสถานให้เป็นระบบ

ศูนย์มานุษยวิทยาสิรินธร มหาวิทยาลัยศิลปากร² เป็นองค์กรที่ให้ความช่วยเหลือพิพิธภัณฑสถานบ้านเขายี่สารทางด้านวิชาการโดยช่วยเผยแพร่ และเก็บรักษาข้อมูลของชุมชนเขายี่สาร นอกจากนี้ยังช่วยสนับสนุนการจัดกิจกรรมการท่องเที่ยวเชิงนิเวศของชุมชนเขายี่สารมาโดยตลอด

คณะศึกษาศาสตร์ มหาวิทยาลัยศิลปากร สถาบันการศึกษาจากภายนอกชุมชนที่มีความสัมพันธ์กับชุมชนเขายี่สารเป็นอย่างดีผ่านทาง ผศ.สิริอาภา เป็นองค์กรที่ให้ความช่วยเหลือพิพิธภัณฑสถานบ้านเขายี่สารในการพัฒนาการท่องเที่ยวเชิงนิเวศของชุมชนด้วยการส่งคณาจารย์ที่มีความรู้ความเชี่ยวชาญเฉพาะด้านจากคณะศึกษาศาสตร์เข้ามาฝึกอบรมให้ความรู้กับมัคคุเทศก์ท้องถิ่นที่เข้ามาฝึกด้วยความสมัครใจ

² ซึ่งมีศาสตราจารย์คุณหญิงไขศรี ศรีอรุณเป็นผู้อำนวยการในขณะนั้น ปัจจุบันเป็นองค์กรเอกชน

นอกจากองค์กรภายนอกที่ให้ความช่วยเหลือในการรวบรวมหลักฐานและจัดทำข้อมูลที่สำคัญเพื่อนำมาจัดแสดงในพิพิธภัณฑ์ ชาวชุมชนยี่สารที่มีเวลาว่างก็จะอาสาเข้ามาเป็นลูกมือช่วยคัดเลือก ขัดล้าง หรือแฉะเวียนเข้ามาชมอยู่เรื่อยๆ นอกจากนี้ชาวชุมชนยังนำอาหาร-ขนมมาช่วยตามกำลังจนการขุดค้นใช้เวลาประมาณ 1 เดือนกว่าจึงเสร็จสิ้น (สิริอาภา รัชตะหิรัญ, 2541) ความช่วยเหลือจากนักวิชาการและองค์กรภายนอกชุมชนจึงเป็นกำลังสำคัญทำให้ค้นพบโบราณวัตถุอีกเป็นจำนวนมากพอที่จะจัดตั้งพิพิธภัณฑ์พร้อมทั้งมีการจัดทำทะเบียนวัตถุสิ่งของที่ค้นพบอย่างเป็นระบบ



ภาพที่ 5.1 กิจกรรมการสัมมนาเชิงปฏิบัติการสัญจรครั้งที่ 1 เรื่องพิพิธภัณฑ์ท้องถิ่นชุมชนยี่สาร
จัดโดยศูนย์มานุษยวิทยาสิรินธร เมื่อวันที่ 24 กันยายน พ.ศ. 2541
(ที่มา : ศูนย์มานุษยวิทยาสิรินธร)

5.1.2.3 การมีส่วนร่วมในการดำเนินโครงการ (Enlistment)

รศ.ศรีศักร วัลลิโภดมได้เสนอแนะให้จัดกิจกรรมการท่องเที่ยวเชิงนิเวศพร้อมกับจัดงานทอดกฐินที่วัดเขายี่สารเพื่อระดมทุนสำหรับพิพิธภัณฑ์ต่อไป การจัดกิจกรรมการท่องเที่ยวเชิงนิเวศครั้งแรกของชุมชนยี่สารครั้งนี้มีนักท่องเที่ยวที่ประกอบไปด้วยนักวิชาการ นักอนุรักษ์ และสื่อสารมวลชนแขนงต่างๆ เช่น คุณหญิงสุพัตรา มาศดิตถ์ ศ.ดร.นิธิ เอียวศรีวงศ์ ธีรยุทธ บุญมี ล้อม เพ็งแก้ว วาณิช จรุงกิจอนันต์ ลาว คำหอม สุจิตต์ วงษ์เทศ นิวัติ กองเพียร ตลอดจนนักข่าว

จากหนังสือพิมพ์มติชน หนังสือพิมพ์ข่าวสด เป็นต้น ซึ่งบรรยากาศภายในงานมีการแสดงดนตรีไทย ขับเสภาบนวัดเขายี่สารโดยศิลปินแห่งชาติ ครูแจ้ง คล้ายสีทอง รับประทานอาหารพื้นถิ่น นักวิชาการที่ร่วมเดินทางมาทอดกฐินในครั้งนั้นได้จัดเวทีเสวนาบนศาลาวัดเขายี่สารถึงความพร้อมของชุมชนยี่สารที่จะจัดการการท่องเที่ยวเชิงนิเวศ (สิริอาภา รัชตะหิรัญ, 2541: 6)

หลังจากการจัดกิจกรรมการท่องเที่ยวพร้อมกับงานทอดกฐินประสบความสำเร็จเป็นอย่างดี ทำให้เห็นว่าชุมชนยี่สารมีศักยภาพพอที่จะจัดกิจกรรมการท่องเที่ยวเชิงนิเวศได้ เป็นเหตุให้ผศ.สิริอาภาได้ริเริ่มเขียนโครงการขอรับทุนสนับสนุนในการจัดตั้ง “พิพิธภัณฑท์ท้องถิ่นบ้านเขายี่สารเพื่อการท่องเที่ยวอนุรักษ์” จากกองทุนชุมชนธนาคารออมสิน หรือ SIF ซึ่งอนุมัติงบประมาณอีก 1,201,141 บาท สำหรับเป็นทุนในการปรับปรุงและดำเนินงานของพิพิธภัณฑท์ในการจัดการการท่องเที่ยวต่อไป ทำให้คณะกรรมการบริหารพิพิธภัณฑท์บ้านเขายี่สารมีการปรับเปลี่ยนบทบาทหน้าที่นอกเหนือจากการอนุรักษ์โบราณวัตถุแล้วยังกลายเป็นองค์กรสำคัญที่มีบทบาทในการจัดการการท่องเที่ยวเชิงนิเวศในพื้นที่ยี่สารอีกด้วย



ภาพที่ 5.2 ผศ.สิริอาภา รัชตะหิรัญประธานคณะกรรมการบริหารพิพิธภัณฑท์บ้านเขายี่สาร (ซ้าย) และ รศ.ศรีศักร วัลลิโภดม (ขวา) กำลังอธิบายถึงประวัติศาสตร์ของชุมชนยี่สารในโครงการรักษ์เมืองไทยกับบางสยาม (ที่มา : อพิสิทธิ์ วีระจาวรณ, ศิลปวัฒนธรรม, สิงหาคม, 2542)

ต่อมาได้มีการจัดประชุมชาวชุมชนเพื่อวางแผนเรื่องการจัดการพิพิธภัณฑท์โดยอาจารย์ศรีศักรเข้ามาประชุมด้วยตนเอง และมีการจัดประชุมกลุ่มย่อยในชุมชนอีกเฉลี่ยอาทิตย์ละครั้งตามความจำเป็น (สิริอาภา รัชตะหิรัญ, สัมภาษณ์, 26 ตุลาคม 2551) พร้อมกับจัดนิทรรศการแสดงความก้าวหน้าของการก่อตั้งพิพิธภัณฑท์ให้ชาวชุมชนทั่วไปได้รับรู้ ทำให้ชาวชุมชนให้ความสนใจ

ร่วมมือทั้งทางด้านทุนทรัพย์ แรงงาน หรือบริจาคสิ่งของให้นำมาจัดแสดง เช่น ร่วมกันต่อสู้สำหรับจัดแสดงโบราณวัตถุ งานปรับปรุงทาสีศาลาการเปรียญ ปรับสภาพภูมิทัศน์โดยรอบพิพิธภัณฑ์ เป็นต้น ซึ่งงบประมาณส่วนหนึ่งก็มาจากองค์การบริหารส่วนตำบลยี่สาร



ภาพที่ 5.3 รศ.ศรีศักร วัลลิโภดม จัดประชุมกับชุมชนวางแผนจัดการพิพิธภัณฑ์บ้านเขายี่สาร (ซ้าย) และ การจัดแสดงนิทรรศการนอกสถานที่เกี่ยวกับบ้านเขายี่สารให้กับเยาวชนในท้องถิ่น (ขวา)

(ที่มา : สังคมและวัฒนธรรม ชุมชนคนยี่สาร, 2545)



ภาพที่ 5.4 แสดงการมีส่วนร่วมของชาวชุมชนในการดำเนินงานจัดทำพิพิธภัณฑ์บ้านเขายี่สาร

(ที่มา : ผศ.สิริอาภา รัชตะหิรัญ)



ภาพที่ 5.5 การก่อตั้งพิพิธภัณฑ์บ้านเขายี่สารในระยะเริ่มแรก (ซ้าย) และรูปแบบการจัดแสดงภายในพิพิธภัณฑ์บ้านเขายี่สาร เกี่ยวกับประวัติศาสตร์และวิถีชีวิตของชุมชน (ขวา) (ที่มา : สิริอภา รัชตะหิรัญ และผู้วิจัย)

เมื่อคณะกรรมการบริหารพิพิธภัณฑ์บ้านเขายี่สารได้ดูแลการจัดตั้งพิพิธภัณฑ์จนสำเร็จเรียบร้อยแล้วได้ประสานงานกับสำนักพระราชวังโดยคำแนะนำจากศูนย์มานุษยวิทยาสิรินธรโดย ทูลเชิญเสด็จ สมเด็จพระเทพรัตนราชสุดาฯ สยามบรมราชกุมารี เสด็จมาเปิดพิพิธภัณฑ์บ้านเขายี่สารอย่างเป็นทางการ ทรงเยี่ยมชมวัดเขายี่สาร จากนั้นจึงเสด็จพระราชดำเนินกลับในวันที่ 19 กรกฎาคม พ.ศ. 2545 ภายหลังเพียงหนึ่งเดือนก็ทรงเสด็จกลับมาเยี่ยมเยือนชุมชนเขายี่สารอีกครั้ง สร้างความยินดีให้กับชาวชุมชนเป็นอย่างมาก



ภาพที่ 5.6 สมเด็จพระเทพรัตนราชสุดาฯ สยามบรมราชกุมารีเสด็จฯ เปิดพิพิธภัณฑ์บ้านเขายี่สาร
(ที่มา : ศูนย์มานุษยวิทยาสิรินธร)

เมื่อการดำเนินการก่อตั้งพิพิธภัณฑ์บ้านเขายี่สารสำเร็จเรียบร้อยพร้อมกันได้ ประชาสัมพันธ์ให้เป็นที่รู้จักมากขึ้น เริ่มมีนักท่องเที่ยวเดินทางเข้ามาเยี่ยมชมพิพิธภัณฑ์บ้านเขายี่สารโดยส่วนใหญ่จะเป็นในลักษณะของการทัศนศึกษาของเหล่านักเรียนนักศึกษาสถาบันต่างๆ ทั้งในประเทศและต่างประเทศ คณะกรรมการพิพิธภัณฑ์บ้านเขายี่สารจึงนำประสบการณ์ที่ได้รับจากการทดลองจัดการท่องเที่ยวเชิงนิเวศมาต่อยอดสู่กิจกรรมการท่องเที่ยวอื่นๆ นอกเหนือจากการเยี่ยมชมพิพิธภัณฑ์ ซึ่งมีวัตถุประสงค์เพื่อให้การท่องเที่ยวเชิงนิเวศตั้งอยู่บนฐานของทรัพยากรที่มีอยู่ในชุมชนเพื่อเกิดการสร้างงานและรายได้ให้ตกกับคนในชุมชนเขายี่สาร

คณะกรรมการบริหารงานพิพิธภัณฑสถานแห่งชาติจึงมีริเริ่มกิจกรรมการท่องเที่ยวขึ้นมาเองเพื่อเพิ่มความหลากหลายของเส้นทางท่องเที่ยวในชุมชน จึงได้แนะนำให้ชาวบ้านที่มีศักยภาพและมีความสนใจในการประกอบธุรกิจท่องเที่ยวรวมกลุ่มขึ้นมา ได้แก่ (1) การท่องเที่ยวทางประวัติศาสตร์ ประกอบด้วยกิจกรรมการท่องเที่ยวชมพิพิธภัณฑสถานแห่งชาติที่จัดแสดงประวัติศาสตร์ รวมถึงวิถีชีวิตของชาวชุมชนยี่สารตั้งแต่อดีตจนถึงปัจจุบัน (2) การท่องเที่ยวเชิงนิเวศป่าชายเลน ประกอบด้วยกิจกรรมการล่องเรือชมระบบนิเวศป่าชายเลนและอ่าวบางตะบูน และ (3) การท่องเที่ยวเชิงวิถีชีวิตวัฒนธรรม ประกอบด้วยกิจกรรมการร่วมรับประทานอาหารพื้นถิ่นของชาวยี่สาร พักค้างคืนแบบโฮมสเตย์กับชาวบ้าน การเยี่ยมชมอุตสาหกรรมท้องถิ่น เช่น การทำผ้ามัดย้อมจากเปลือกไม้ และการเผาถ่าน ทั้งนี้จุดประสงค์ของการกำหนดเส้นทางและกิจกรรมการท่องเที่ยวมีเหตุผลจากแนวคิดที่ต้องการจะควบคุมจำนวนนักท่องเที่ยวไม่ให้เกินขีดความสามารถในการรองรับของพื้นที่ได้ และส่วนหนึ่งยังเป็นการป้องกันไม่ให้ชุมชนได้รับผลกระทบจากนักท่องเที่ยวท่องเที่ยวจากกิจกรรมที่จัดขึ้น ดังจะเห็นได้ว่าที่ตั้งของแหล่งท่องเที่ยวจะอยู่บริเวณรอบนอกชุมชนเป็นส่วนใหญ่



ภาพที่ 5.7 เอกสารเผยแพร่กิจกรรมการท่องเที่ยวของพิพิธภัณฑน์บ้านเขายี่สาร
(ที่มา : พิพิธภัณฑน์บ้านเขายี่สาร)



ภาพที่ 5.8 บรรยากาศบนวัดเขายี่สารและการบรรยายทางวิชาการของอาจารย์ศรีศักร วัลลิโภดม
(ที่มา : ศุภย์มานุษยวิทยาสรินธร, 2543)

นอกเหนือจากกิจกรรมการท่องเที่ยวแล้วคณะกรรมการพิพิธภัณฑน์ก็มีแนวคิดที่จะทำของที่ระลึกเพื่อหารายได้เข้าพิพิธภัณฑน์ในขณะเดียวกันก็จะต้องเป็นการอนุรักษ์ภูมิปัญญาของท้องถิ่นด้วย นั่นคือการทำผ้ามัดย้อมจากเปลือกไม้ป่าชายเลน “กลุ่มเปลือกไม้” ก่อตั้งขึ้นเมื่อเดือนพฤศจิกายน พ.ศ. 2543 ต่อมาได้รับงบประมาณจากจังหวัดสมุทรสงคราม ก่อสร้างที่ทำการกลุ่ม

แห่งใหม่ ซึ่งเป็นโครงการสืบเนื่องพิพิธภัณฑสถานบ้านเขายี่สาร มีการจัดฝึกอบรมเรื่องการผลิตของที่ระลึกจากวัสดุท้องถิ่นให้กับชาวชุมชนเขายี่สาร โดยทางพิพิธภัณฑสถานได้เชิญสถาบันพัฒนาฝีมือแรงงานจังหวัดสมุทรสงครามมาเป็นผู้ฝึกอบรม สมาชิกในกลุ่มจะเป็นสตรีทั้งหมดและพักอาศัยในบริเวณบ้านใกล้เคียง และสามารถมาร่วมกิจกรรมกับกลุ่มได้ เพื่อทำการผลิตผ้าและนำไปตัดแปรรูป ดังนั้นสินค้าที่ระลึกจากทางกลุ่มนอกจากจะช่วยกระจายรายได้ให้กับชุมชนแล้วยังช่วยอนุรักษ์ภูมิปัญญาท้องถิ่นของเขายี่สารให้คงอยู่ต่อไป

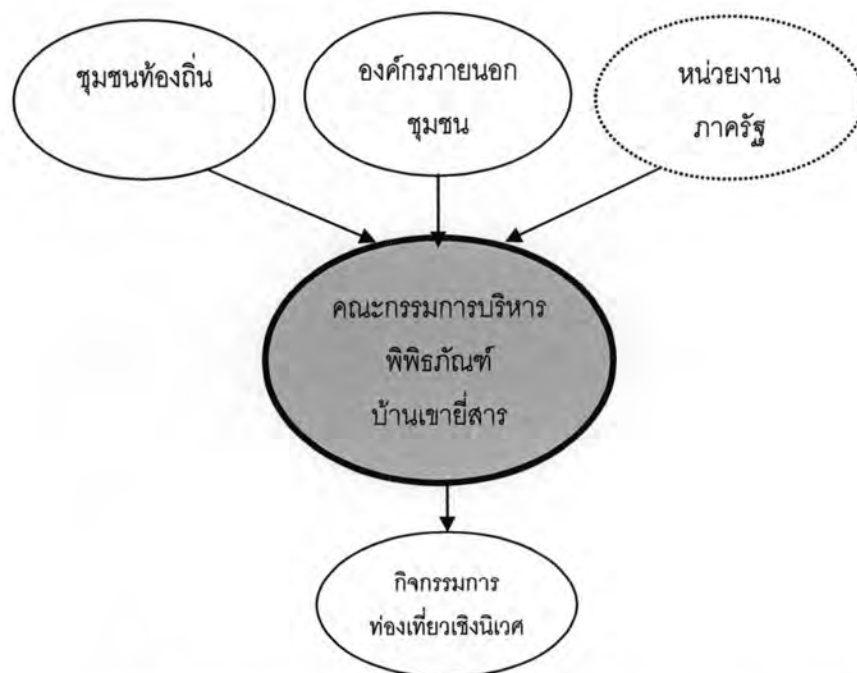


ภาพที่ 5.9 สมาชิกกลุ่มเปลือกไม้
(ที่มา : อสุมา สุขสม และคณะ, 2545)



ภาพที่ 5.10 ผลิตภัณฑ์รูปแบบต่างๆที่ผลิตโดยกลุ่มเปลือกไม้บ้านเขายี่สาร
(ที่มา : ผู้วิจัย, 2551)

โดยสรุปอาจจะกล่าวได้ว่าการมีส่วนร่วมของชุมชนอีสานในขั้นตอนการดำเนินงานมาจากชาวชุมชนในท้องถิ่นที่ต้องการจะอนุรักษ์โบราณวัตถุในชุมชนด้วยการสนับสนุนทางด้านแรงงาน ด้านสถานที่ ด้านสิ่งของที่นำมาจัดแสดง และเงินทุน โดยมีคณะกรรมการบริหารพิพิธภัณฑสถานบ้านเขายี่สารเป็นองค์กรหลักที่คอยประสานงานระหว่างประชาชนในชุมชนกับองค์กรต่างๆ รับผิดชอบดูแลบริหารจัดการ และงบประมาณบางส่วนก็มาจากหน่วยงานของรัฐด้วย นอกจากนี้ยังได้รับการสนับสนุนทางด้านวิชาการจากองค์กรภายนอกชุมชน ได้แก่ มหาวิทยาลัยศิลปากร มูลนิธิเล็ก-ประไพ วิริยะพันธ์ และศูนย์มานุษยวิทยาสิรินธร โดยให้ความช่วยเหลือผ่านคณะกรรมการบริหารพิพิธภัณฑสถานบ้านเขายี่สาร การประสานงานร่วมกันระหว่างชุมชนท้องถิ่นและองค์กรจากภายนอกชุมชน เมื่อการจัดตั้งพิพิธภัณฑสถานบ้านเขายี่สารเสร็จสิ้นก็ยังมีการพัฒนาด้านการท่องเที่ยวเชิงนิเวศขึ้นจากคณะกรรมการบริหารพิพิธภัณฑสถานบ้านเขายี่สารเพื่อให้เกิดรายได้ให้กับทางพิพิธภัณฑสถานดำเนินงานต่อไป

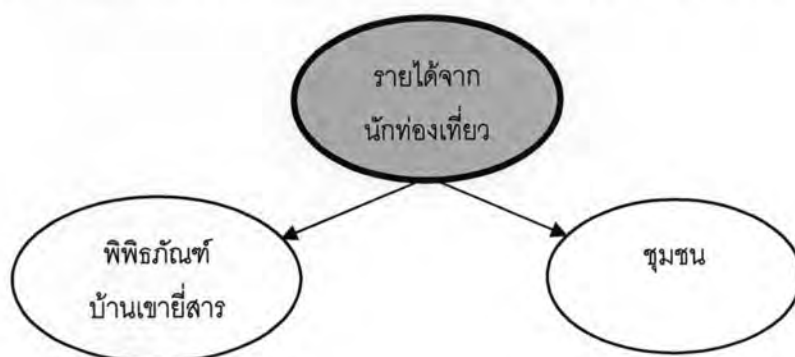


แผนภาพที่ 5.2 สรุปลักษณะการมีส่วนร่วมในขั้นตอนการดำเนินงานของชุมชนอีสาน
(ที่มา : ผู้วิจัย, 2551)

5.1.3 การมีส่วนร่วมในการรับผลประโยชน์ (ปี พ.ศ.2539-ปัจจุบัน)

จากขั้นตอนของการมีส่วนร่วมของชุมชนในการดำเนินงานตามที่คณะกรรมการบริหารพิพิธภัณฑสถานบ้านเขายี่สารมีความคิดที่จะจัดกิจกรรมการท่องเที่ยวเชิงนิเวศขึ้นก็เพื่อเป็นรายได้ในกับทางพิพิธภัณฑสถานบ้านเขายี่สารและให้เกิดการจ้างงานขึ้นในชุมชน คณะกรรมการบริหารพิพิธภัณฑสถานบ้านเขายี่สาร จึงกลายเป็นตัวกลางที่จะทำหน้าที่ประสานงานกับนักท่องเที่ยวที่จะเดินทางเข้ามา

ซึ่งส่วนใหญ่จะเดินทางมาเป็นหมู่คณะตามโปรแกรมการท่องเที่ยวที่จัดสรรโดยคณะกรรมการบริหารพิพิธภัณฑสถานบ้านเขายี่สารทั้ง 4 โปรแกรมดังกล่าวข้างต้น โดยมีจุดประสงค์ที่จะให้การท่องเที่ยวเชิงนิเวศนารายได้เข้ามาสู่พิพิธภัณฑสถานบ้านเขายี่สาร เพื่อพิพิธภัณฑสถานจะมีทุนเพื่อดำเนินกิจกรรมต่อไป อีกทั้งยังเป็นการกระจายรายได้ สร้างงานให้เกิดขึ้นในกับคนในชุมชนที่สมัครใจเข้าร่วมดำเนินกิจกรรมการท่องเที่ยวของพิพิธภัณฑสถาน เช่น ชาวชุมชนที่มีฝีมือในการทำอาหารพื้นถิ่น กลุ่มเปลือกไม้ เป็นต้น ในขณะที่เดียวกันชาวชุมชนที่ไม่ได้เข้ามามีส่วนเกี่ยวข้องกับทางพิพิธภัณฑสถานสามารถที่จะร่วมรับผลประโยชน์จากการค้าขายสินค้า หรืออาหารในชุมชน เช่นกัน (รูปที่ 5.14)



แผนภาพที่ 5.3 แสดงการกระจายรายได้จากนักท่องเที่ยวที่เข้ามาในชุมชน

(ที่มา : ผู้วิจัย, 2551)

5.1.4 การมีส่วนร่วมในการประเมินผล (ปี พ.ศ.2542-ปัจจุบัน)

กิจกรรมที่สำคัญของขั้นตอนนี้ ได้แก่ การเปิดโอกาสให้ชุมชนหรือนักท่องเที่ยวมีส่วนร่วมในการประเมินความสำเร็จหรือล้มเหลวของกิจกรรมการท่องเที่ยว ซึ่งแม้ว่าทางคณะกรรมการบริหารงานพิพิธภัณฑสถานบ้านเขายี่สารได้เตรียมเอกสารแบบสอบถามเก็บข้อมูล สถิติ และความคิดเห็นของนักท่องเที่ยวที่มีต่อการจัดการท่องเที่ยวในชุมชนบ้านเขายี่สาร อย่างไรก็ตาม การจัดเก็บข้อมูลยังมีน้อยและไม่เป็นระบบมากนัก เนื่องจากขาดบุคลากรที่มีหน้าที่รับผิดชอบซึ่งทำให้ความคิดเห็นหรือข้อเสนอแนะของนักท่องเที่ยวไม่สามารถเข้าสู่คณะกรรมการบริหารพิพิธภัณฑสถานบ้านเขายี่สารได้ทำให้องค์กรที่ดูแลไม่มีการปรับปรุงหรือแก้ไขปัญหาที่เกิดขึ้นได้ นอกจากนี้ คณะกรรมการบริหารพิพิธภัณฑสถานบ้านเขายี่สารยังขาดช่องทางที่จะเปิดรับความเห็นหรือข้อเสนอแนะของคนชุมชนเองในประเด็นที่เกี่ยวข้องกับการท่องเที่ยวเชิงนิเวศ

จากลักษณะการมีส่วนร่วมทั้ง 4 ขั้นตอนสรุปได้ว่า ขั้นตอนการมีส่วนร่วมในการตัดสินใจ มีนักวิชาการภายนอกชุมชนได้แก่ พระมหาจตุรญาณได้เข้ามาสร้างความตระหนักรู้และเข้าใจในคุณค่าของโบราณวัตถุที่พบกระจัดกระจายในพื้นที่กับประชาชนในชุมชนบ้านเขายี่สาร จนนำไปสู่การตัดสินใจ

สร้างพิพิธภัณฑ์ท้องถิ่นเพื่อเก็บรักษาโบราณวัตถุและเป็นแหล่งท่องเที่ยวของชุมชนต่อไป ในขั้นตอนของการดำเนินงานพบว่า ประชาชนในชุมชนร่วมกันจัดทำพิพิธภัณฑ์บ้านเขายี่สารขึ้น โดยมีความช่วยเหลือจากองค์ภายนอก ได้แก่ มูลนิธิเล็ก-ประไพ วิริยะพันธุ์ ศูนย์มานุษยวิทยาสิรินธร และมหาวิทยาลัยศิลปากร โดยมีคณะกรรมการบริหารพิพิธภัณฑ์บ้านเขายี่สารเป็นองค์กรชุมชนหลักที่ช่วยประสานงาน ทั้งนี้ชาวชุมชนส่วนใหญ่ก็ให้ความร่วมมือเป็นอย่างดีด้วยการบริจาคสิ่งของ เงินทุน และแรงงาน จนการปรับปรุงพิพิธภัณฑ์สำเร็จลงด้วยดี ในขั้นตอนของการรับผลประโยชน์พบว่า เมื่อพิพิธภัณฑ์บ้านเขายี่สารสำเร็จเรียบร้อยแล้วทางพิพิธภัณฑ์มีแนวคิดที่จะจัดกิจกรรมการท่องเที่ยวเชิงนิเวศขึ้นเองในรูปแบบต่างๆ เพื่อเป็นงบประมาณสนับสนุนการบริหารงานของพิพิธภัณฑ์รวมถึงทำให้เกิดการจ้างงานให้กับชาวชุมชน และในขั้นตอนของการประเมินผล พบว่า แม้จะมีความพยายามสร้างเครื่องมือประเมินความสำเร็จหรือล้มเหลวของการจัดกิจกรรมการท่องเที่ยวเชิงนิเวศ แต่ว่ายังไม่มีประสิทธิภาพเพียงพอ ซึ่งสาเหตุมาจากการขาดแคลนเงินทุน รวมถึงบุคลากรที่จะดูแลในส่วนนี้

5.2 ระดับการมีส่วนร่วมของชุมชนในการจัดการการท่องเที่ยวเชิงนิเวศ

การมีส่วนร่วมของประชาชนสามารถเกิดขึ้นในหลายระดับและหลายลักษณะ ซึ่งจะมีผลกระทบต่อความสำเร็จของโครงการพัฒนาในระดับที่แตกต่างกันโดยผู้วิจัยเลือกใช้การวัดระดับการมีส่วนร่วมโดยใช้วิธีการแบบ ลิเคิทสเกล (Likert Scale) (สุชาติ ประเสริฐรัฐสินธุ์, 2546: 214) มาเป็นตัววัดระดับการมีส่วนร่วม ทั้ง 4 ขั้นตอน ออกเป็น 5 ระดับ ที่ได้จากการแปลผลเพื่อนำเสนอในเชิงพรรณาดังนี้

ระดับ	ค่าเฉลี่ย (Mean)	ความหมาย
1	1.00-1.80	ระดับการมีส่วนร่วมน้อยที่สุด
2	1.81-2.60	ระดับการมีส่วนร่วมน้อย
3	2.61-3.40	ระดับการมีส่วนร่วมปานกลาง
4	3.41-4.20	ระดับการมีส่วนร่วมมาก
5	4.21-5.00	ระดับการมีส่วนร่วมมากที่สุด

5.2.1 ระดับการมีส่วนร่วมของชุมชนในขั้นตอนการตัดสินใจ

จากการสำรวจแบบสอบถามพบว่า ระดับการมีส่วนร่วมของชุมชนเขยี่สารในขั้นตอนการตัดสินใจอยู่ในระดับการมีส่วนร่วมน้อย (Mean=1.83, S.D. = 1.04) (ตารางที่ 5.1) เนื่องจากในขั้นตอนนี้องค์กรที่เป็นแกนหลักในการตัดสินใจมาจากกลุ่มผู้นำชุมชน โดยใช้วิธีการจัดประชุมเป็นเครื่องมือร่วมปรึกษาหารือ (Consultation) กันภายในเพื่อให้ทุกคนในชุมชนได้เข้ามามีส่วนร่วมใน

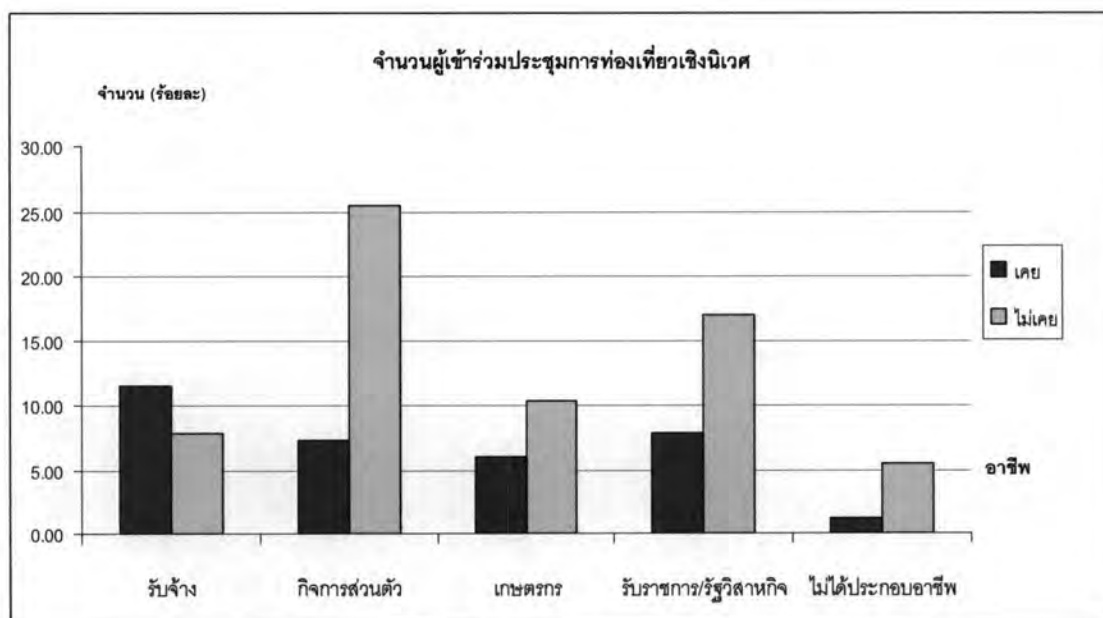
การแสดงความคิดเห็นที่มีต่อการจัดตั้งพิพิธภัณฑสถานบ้านเขายี่สาร แต่พบว่ามีจำนวนผู้ที่เข้ามาร่วมประชุมเพียงร้อยละ 37.58 เท่านั้น ทั้งนี้มาจากข้อจำกัดในเรื่องอาชีพของชาวชุมชนยี่สาร (พิศาลพยนต์ย์ม, สัมภาษณ์, 26 ตุลาคม 2551) ซึ่งส่วนใหญ่กว่าร้อยละ 60 ประกอบอาชีพอาชีพเลี้ยงสัตว์น้ำ เช่น กุ้ง ปู ปลา (องค์การบริหารส่วนตำบลยี่สาร, 2551) ที่ต้องใช้เวลาเกือบทั้งวันในการเฝ้านากุ้งโดยเฉพาะในช่วงเวลากลางคืนที่จะต้องดูแลเป็นพิเศษด้วยการเฝ้าระวังมิจอาชีพและการคอยควบคุมจำนวนอีกซิเจนในบ่อให้มีเพียงพอ ดังนั้นในช่วงเวลากลางวันจึงเป็นช่วงเวลาที่พักผ่อนของผู้ที่ประกอบอาชีพเพาะเลี้ยงสัตว์น้ำ จึงเป็นเหตุให้ชาวชุมชนไม่มีเวลาที่จะเข้ามามีส่วนร่วมในการประชุมดังกล่าว

นอกจากนี้ยังมีอีกสาเหตุหนึ่งที่สำคัญคือ การประชุมในครั้งนั้นเป็นการจัดประชุมในประเด็นการจัดตั้งพิพิธภัณฑสถานชุมชนขึ้น แต่คนในชุมชนยี่สารส่วนใหญ่ก็ยังไม่มีความเข้าใจหรือมีประสบการณ์การจัดตั้งพิพิธภัณฑสถานมาก่อน ดังนั้นชาวชุมชนจึงมีความคิดว่าการเข้าร่วมประชุมของตนก็ไม่สามารถที่จะช่วยเหลือ หรือเสนอแนะความคิดเห็นของตนเองที่เป็นประโยชน์ได้เท่าที่ควรเนื่องจากการขาดความรู้ และยังไม่เห็นถึงประโยชน์ที่ตนเองจะได้รับจากการเข้าร่วมประชุม

ตารางที่ 5.1 แสดงการมีส่วนร่วมในการตัดสินใจ

การมีส่วนร่วมในการตัดสินใจ	ค่าเฉลี่ย	S.D.	แปลผล
ท่านมีส่วนร่วมในการกำหนดรูปแบบ / แผนงาน / กฎกติกา เกี่ยวกับการวางแผนการท่องเที่ยวเชิงนิเวศของชุมชนยี่สารตั้งแต่เริ่มต้น	1.83	1.07	น้อย
ท่านมีส่วนร่วมในการให้ข้อมูลที่เป็นประโยชน์ต่อการวางแผนการท่องเที่ยวเชิงนิเวศในชุมชนยี่สารตั้งแต่เริ่มต้น (เช่น ข้อมูลประวัติศาสตร์และโบราณสถานในชุมชน ข้อมูลแหล่งระบบนิเวศน์ ข้อมูลวัฒนธรรมประเพณี ฯลฯ)	1.89	1.07	น้อย
ท่านมีส่วนร่วมในการให้ข้อคิดเห็นและข้อเสนอแนะแก่ที่ประชุมเพื่อนำไปใช้ประกอบการวางแผนในการจัดการการท่องเที่ยวเชิงนิเวศ	1.78	0.98	น้อยที่สุด
ค่าเฉลี่ยรวม	1.83	1.04	น้อย

(ที่มา : แบบสอบถาม)



แผนภาพที่ 5.4 จำนวนผู้เคยเข้าร่วมการประชุมการท่องเที่ยวเกี่ยวกับลักษณะอาชีพ
(ที่มา : จากแบบสอบถาม)

สรุปได้ว่าระดับการมีส่วนร่วมของชุมชนยี่สารในขั้นตอนการตัดสินใจอยู่ในระดับที่น้อย เนื่องจากการนำเครื่องมือที่ทำให้เกิดการมีส่วนร่วมของชุมชนโดยใช้วิธีการจัดประชุมเป็นเครื่องมือหลักที่ทำให้เกิดการมีส่วนร่วมในระดับของการร่วมปรึกษาหารือ (Consultation) ซึ่งอาจเป็นเครื่องมือที่เหมาะสมสำหรับพื้นที่ที่มีความเข้าใจในประเด็นที่มีการจัดประชุมอยู่ก่อนบ้างแล้ว แต่ในชุมชนยี่สารกลับพบว่าการจัดประชุมเรื่องพิพิธภัณฑสถานแห่งชาติส่วนใหญ่ยังขาดความรู้ ความเข้าใจเกี่ยวกับพิพิธภัณฑสถานท้องถิ่น ทำให้ปฏิกิริยาตอบรับของชุมชนต่อการเข้าร่วมประชุมอยู่ในระดับที่ไม่สูงมาก เพราะชุมชนไม่เห็นประโยชน์ใดที่ตนเองจะได้รับจากการเข้ามามีส่วนร่วมดังกล่าว ดังนั้น การให้ความรู้ที่ถูกต้องแก่ชุมชนด้วยการใช้เครื่องมือแจ้งข่าวเพื่อเตรียมความพร้อมของชุมชนจึงมีความสำคัญ นั่นคือ การให้ชุมชนได้มีส่วนร่วมรับรู้ข้อมูล (Informing) เช่น ผ่านการแจกข้อมูลข่าวสาร การจัดแสดงนิทรรศการ การแจกใบปลิว เป็นต้น ซึ่งต้องอาศัยงบประมาณ หรือกลุ่มคน/องค์กรที่จะทำหน้าที่นี้ แต่ในชุมชนยี่สารช่วงระยะเวลาดังกล่าวยังไม่มียุทธศาสตร์ชุมชนที่ทำหน้าที่อย่างชัดเจน มีเพียงผู้นำชุมชน คือ กำนัน เจ้าอาวาสที่ไม่มีหน้าที่ที่เกี่ยวข้องทางด้านนี้โดยตรง ทั้งหมดนี้จึงเป็นผลที่ทำให้การมีส่วนร่วมของชุมชนยี่สารในขั้นตอนการตัดสินใจอยู่ในระดับที่น้อย

5.2.2 ระดับการมีส่วนร่วมของชุมชนในขั้นตอนการดำเนินงาน

จากการสำรวจแบบสอบถามพบว่า ระดับการมีส่วนร่วมของชุมชนยี่สารในขั้นตอนการดำเนินงานอยู่ในระดับปานกลาง (Mean = 2.75, S.D. = 1.16) (ตารางที่ 5.2) ซึ่งเป็นระดับที่เพิ่มมากขึ้นจากขั้นตอนในการตัดสินใจที่อยู่ในระดับที่น้อย ทั้งนี้เนื่องมาจากภายหลังขั้นตอนในการตัดสินใจที่มติของชุมชนต้องการก่อตั้งพิพิธภัณฑสถานบ้านเขายี่สาร ก็มีการก่อตั้งองค์กรที่จะทำหน้าที่รับผิดชอบโดยคัดเลือกจากสมาชิกในชุมชนที่มีความเชี่ยวชาญและสมัครใจที่จะทำหน้าที่ ซึ่งส่วนใหญ่ก็เป็นกลุ่มผู้นำชุมชน เจ้าอาวาสและผู้อาวุโสในชุมชน ที่ล้วนแต่มีความรู้และเป็นที่ยอมรับในชุมชน จัดตั้งเป็นคณะกรรมการบริหารพิพิธภัณฑสถานบ้านเขายี่สาร เป็นตัวแทนของชาวชุมชน (Placation) ทำให้องค์กรนี้มีอิทธิพลต่อการมีส่วนร่วมของชุมชนในขั้นตอนของการดำเนินงานที่เป็นขั้นตอนที่ต้องอาศัยความร่วมมือจากคนในชุมชนเป็นอย่างสูงได้เป็นอย่างดี

การมีองค์กรชุมชนทำหน้าที่รับผิดชอบโดยตรงที่ทำหน้าที่ปฏิบัติงานในท้องถิ่น จึงช่วยกระตุ้นการมีส่วนร่วมของชุมชนได้มากขึ้น อีกทั้งการได้รับความสนับสนุนจากองค์กรภายนอกในการเลือกใช้เครื่องมือที่ทำให้เกิดการมีส่วนร่วมของชุมชนที่มีความหลากหลาย เริ่มต้นโดยการเปิดโอกาสให้ชุมชนได้เข้ามามีส่วนร่วมในการรับรู้ข้อมูล (Informing) โดยการจัดแสดงนิทรรศการความก้าวหน้าการจัดตั้งพิพิธภัณฑสถานบ้านเขายี่สารขึ้นในบริเวณชุมชน การจัดกิจกรรมการท่องเที่ยวเชิงนิเวศให้ชาวชุมชนเห็นประโยชน์จากการท่องเที่ยวได้อย่างชัดเจน จนมาถึงระดับการร่วมปรึกษาหารือ (Consultation) ที่เป็นการจัดเสวนาทางวิชาการของนักวิชาการจากภายนอกท้องถิ่นและชุมชน การสร้างกระบวนการการมีส่วนร่วมอย่างเป็นระบบในขั้นตอนนี้ทำให้กิจกรรมทั้งหมดได้รับความร่วมมือเป็นอย่างดีจากคนในชุมชนในระดับที่มากกว่าระดับการตัดสินใจ

ตารางที่ 5.2 แสดงการมีส่วนร่วมในการดำเนินงาน

การมีส่วนร่วมในการดำเนินงาน	ค่าเฉลี่ย	S.D.	แปลผล
ท่านร่วมสนับสนุนทรัพยากรที่เป็นประโยชน์ต่อการดำเนินกิจกรรมการท่องเที่ยวเชิงนิเวศตามแผนงานที่ชุมชนร่วมกันกำหนดขึ้น (เช่น เงิน สิ่งของ แรงงาน สถานที่ ฯลฯ)	2.88	1.20	ปานกลาง
ท่านช่วยประชาสัมพันธ์การท่องเที่ยวเชิงนิเวศในชุมชนยี่สารแก่บุคคลภายนอกชุมชน	2.61	1.20	ปานกลาง
ท่านปฏิบัติตามกฎกติกาเกี่ยวกับการท่องเที่ยวเชิงนิเวศที่ชุมชนร่วมกันกำหนดขึ้น	2.78	1.08	ปานกลาง
ค่าเฉลี่ย	2.75	1.16	ปานกลาง

(ที่มา : แบบสอบถาม)

สรุปได้ว่าในขั้นตอนของการดำเนินงานมีระดับการมีส่วนร่วมในระดับปานกลาง การเพิ่มขึ้นของระดับการมีส่วนร่วมมากกว่าขั้นตอนที่ผ่านมา เนื่องจาก การมีคณะกรรมการบริหารพิพิธภัณฑสถาน เป็นองค์กรชุมชนที่ดูแลรับผิดชอบการก่อตั้งพิพิธภัณฑสถานโดยตรงทำให้การดำเนินงานมีความชัดเจน และการประสานงานระหว่างองค์กรที่ให้ความช่วยเหลือต่างๆ ประสบความสำเร็จเป็นอย่างดี จนทำให้ระดับการมีส่วนร่วมเพิ่มมากขึ้น จากการเลือกเครื่องมือการมีส่วนร่วมที่เหมาะสมอย่างเป็นขั้นตอนมาใช้ ส่งผลให้ระดับการมีส่วนร่วมเพิ่มขึ้นอย่างชัดเจน ซึ่งความหลากหลายของรูปแบบการมีส่วนร่วมในขั้นตอนนี้จึงทำให้คนในชุมชนสามารถแสดงออกถึงการมีส่วนร่วมได้มากที่สุด เช่น การให้ความร่วมมือช่วยบริจาคเงินสนับสนุน และสิ่งของ รวมถึงความช่วยเหลือทางด้านแรงงาน จนพิพิธภัณฑสถานเขายี่สารสำเร็จลงด้วยดี

5.2.3 ระดับการมีส่วนร่วมของชุมชนในการรับผลประโยชน์

จากการสำรวจแบบสอบถามพบว่า ระดับการมีส่วนร่วมของชุมชนในขั้นตอนการรับผลประโยชน์อยู่ในระดับที่น้อย (Mean = 1.82, S.D. 1.08) (ตารางที่ 5.3) ทั้งนี้เนื่องจากกิจกรรมการท่องเที่ยวถูกกำหนดขึ้นจากคณะกรรมการบริหารพิพิธภัณฑสถานเขายี่สารที่เน้นการท่องเที่ยวในเชิงประวัติศาสตร์เป็นหลัก และยังขาดกระบวนการการมีส่วนร่วมของชุมชนที่จะเสนอความคิดเห็นในการกำหนดรูปแบบกิจกรรมการท่องเที่ยวเชิงนิเวศที่สอดคล้องกับวิถีชีวิตและศักยภาพของชุมชน ซึ่งผู้วิจัยจึงได้วิเคราะห์แต่ละกิจกรรมการท่องเที่ยวเชิงนิเวศในส่วนที่สร้างรายได้ให้กับชุมชน ดังต่อไปนี้

ตารางที่ 5.3 แสดงการมีส่วนร่วมในการรับผลประโยชน์

การมีส่วนร่วมในการรับผลประโยชน์	ค่าเฉลี่ย	S.D.	แปลผล
ท่านได้รับผลประโยชน์โดยตรงจากการพัฒนาการท่องเที่ยวเชิงนิเวศในชุมชนเขายี่สาร (เช่น จำหน่ายสินค้าแก่นักท่องเที่ยว ให้บริการที่พัก-เรือแก่นักท่องเที่ยว ฯลฯ)	1.59	1.10	น้อยที่สุด
ท่านได้รับผลประโยชน์โดยอ้อมจากการพัฒนาการท่องเที่ยวเชิงนิเวศในชุมชนเขายี่สาร (เช่น จำหน่ายวัตถุดิบแก้อโฮมสเตย์-ร้านอาหารที่ให้บริการแก่นักท่องเที่ยว ฯลฯ)	1.52	1.07	น้อยที่สุด
ท่านได้สั่งสมความรู้ที่เป็นประโยชน์จากการเข้าร่วมประชุมและลงมือปฏิบัติจริงในการพัฒนาการท่องเที่ยวเชิงนิเวศ	2.35	1.08	น้อย
ค่าเฉลี่ย	1.82	1.08	น้อย

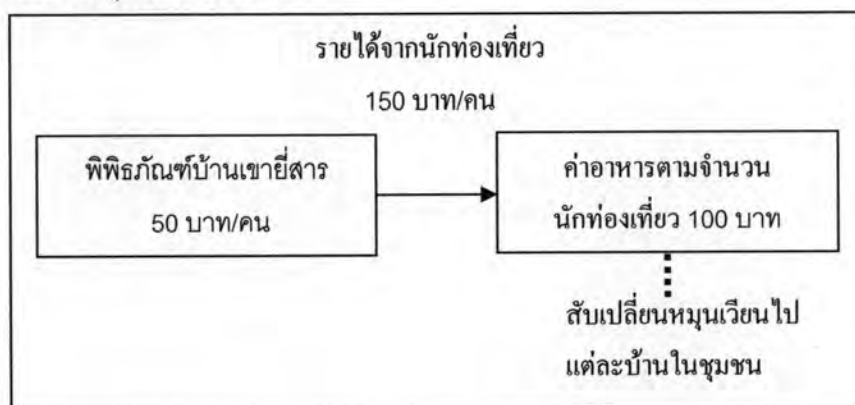
(ที่มา : แบบสอบถาม)

5.2.3.1 การเข้าเยี่ยมชมพิพิธภัณฑ์ และร้านขายของที่ระลึก

รายได้ส่วนใหญ่จะมาจากค่าเข้าชมพิพิธภัณฑ์จนในระยะเวลาหลังที่คณะกรรมการพิพิธภัณฑ์ยกเลิกการจัดเก็บเงินค่าเข้าชมมาเป็นตั้งตู้รับบริจาคเงินตามกำลังศรัทธาของนักท่องเที่ยว นอกจากนี้ยังมีรายได้ส่วนหนึ่งมาจากการจำหน่ายผลิตภัณฑ์จากกลุ่มเปลือกไม้ที่มาจาก การสนับสนุนของพิพิธภัณฑ์ที่ต้องการอนุรักษ์การมด้อย้อมจากเปลือกไม้ป่าชายเลนภูมิปัญญาท้องถิ่นของชาวยีสารมาแต่เดิม โดยได้รวมกลุ่มกันในชุมชน แต่เนื่องจากมีจำนวนสมาชิกไม่มากนักและต่างก็มีภาระ หรืออาชีพหลักของตนเองอยู่แล้วรวมถึงผลิตภัณฑ์จากกลุ่มก็ไม่ได้มีมูลค่าที่สูงมากนัก การปันผลที่ใช้เวลานาน กระบวนการผลิตที่มีความยุ่งยาก ทำให้สมาชิกในกลุ่มที่เหลืออยู่จึงทำด้วยความสมัครใจมากกว่าที่จะทำเพื่อเป็นรายได้เลี้ยงชีพทำเพราะต้องการอนุรักษ์ภูมิปัญญาไว้เท่านั้น (นางไพรัช แก้วกาม, เลขานุการกลุ่ม, สัมภาษณ์, 27 ตุลาคม 2551) ปัจจุบัน การขาดงบประมาณและบุคคลากรทำให้การดำเนินกิจกรรมผ้ามด้อย้อมต้องยุติลงชั่วคราวนอกจากจะมีนักท่องเที่ยวติดต่อมาก่อนล่วงหน้าเท่านั้น

5.2.3.2 รับประทานอาหารพื้นถิ่น

คณะกรรมการบริหารพิพิธภัณฑ์จึงบรรจุการรับประทานอาหารพื้นถิ่นลงในรายการการท่องเที่ยว ซึ่งจะมีชาวชุมชนเข้ามาสับเปลี่ยนหมุนเวียนกันไปตามบ้านที่มีความพร้อมและเชี่ยวชาญในการทำอาหารรับหน้าที่ทำอาหารเลี้ยงนักท่องเที่ยว โดยพิพิธภัณฑ์แบ่งรายได้ส่วนหนึ่งจากเข้าสู่กองทุนพิพิธภัณฑ์แต่หากมีจำนวนนักท่องเที่ยวน้อยไม่คุ้มทุน พิพิธภัณฑ์ก็จะมีกรยึดหยุ่นส่วนแบ่งให้ชุมชนเพิ่มขึ้น



แผนภาพที่ 5.5 แสดงการกระจายรายได้ของกิจกรรมการรับประทานอาหารพื้นถิ่น

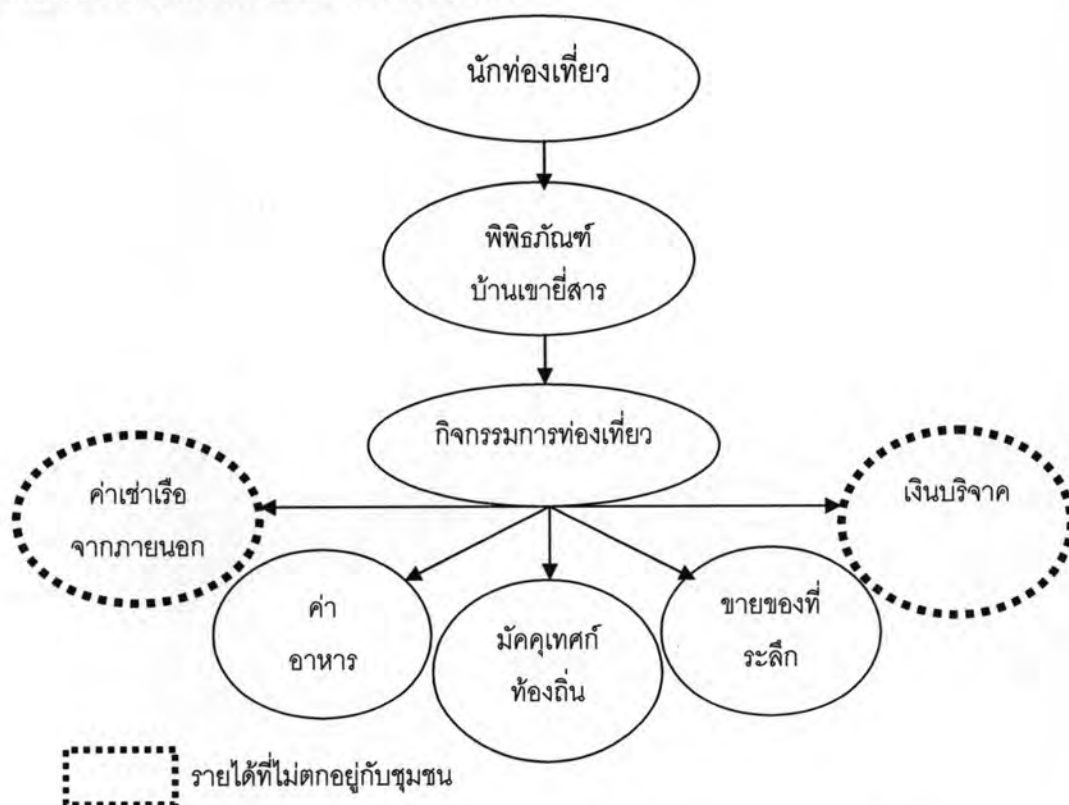
(ที่มา : สิริอาภา รัชตะหิรัญ, 2551)

จำนวนนักท่องเที่ยวที่ไม่มีความแน่นอนอีกทั้งยังต้องผ่านการประสานงานของคณะกรรมการพิพิธภัณฑ์บ้านเขายีสารทำให้การหมุนเวียนตามบ้านจัดทำอาหารพื้นบ้านเป็นไปด้วยความล่าช้า ทำให้คนในชุมชนที่มีศักยภาพเพียงพอและเห็นช่องทางดำเนินธุรกิจการท่องเที่ยว

ของตนเองได้ พยายามจัดกิจกรรมการท่องเที่ยวขึ้นโดยไม่อยู่ภายใต้การจัดการของพิพิธภัณฑน์ นั่นคือการเกิดขึ้นร้านอาหารพื้นถิ่นเพื่อตอบสนองต่อนักท่องเที่ยวชาวกรที่เดินทางเข้ามาโดยไม่ได้ติดต่อกับทางพิพิธภัณฑน์บ้านเขายี่สาร

5.2.3.3 ล่องเรือชมวิถีชีวิตและป่าชายเลน

เป็นกิจกรรมการท่องเที่ยวที่สร้างรายได้ทั้งต่อพิพิธภัณฑน์และชุมชน รวมถึงชุมชนข้างเคียงอีกด้วย เนื่องจากรายได้ส่วนหนึ่งที่เข้าสู่พิพิธภัณฑน์แล้วยังจัดสรรให้กับมัคคุเทศก์ของท้องถิ่นชุมชนยี่สาร ซึ่งมัคคุเทศก์จะได้รับเงินค่าจ้างจากพิพิธภัณฑน์บ้านเขายี่สารตามจำนวนนักท่องเที่ยว 10 บาท/หัว โดยนำนักท่องเที่ยวออกเรือชมวิถีชีวิตในชุมชนและบริเวณใกล้เคียง อย่างเช่นตำบลบางตะบูน ที่ต้องใช้การว่าจ้างเรือจากชุมชนบางตะบูนที่อยู่ใกล้ปากอ่าวเข้ามาให้บริการนักท่องเที่ยวในราคาเที่ยวละ 2,500-3,000 บาท เนื่องจากมีขนาดใหญ่กว่าเรือในชุมชนยี่สารที่ไม่สามารถต้านทานคลื่นลมได้เท่าเรือจากบางตะบูน อีกทั้งยังไม่มีควมชำนาญในเส้นทางเดินเรือออกปากอ่าวได้เท่ากับชาวบางตะบูน เป็นผลให้ชุมชนยี่สารทำหน้าที่ได้เพียงมัคคุเทศก์ท้องถิ่นที่อีกทั้งยังมีจุดอ่อนสำคัญคือสามารถจัดได้เฉพาะนักท่องเที่ยวที่เดินทางมาเป็นกลุ่มเท่านั้นทำให้ไม่สามารถจัดขึ้นได้อย่างบ่อยครั้ง



แผนภาพที่ 5.6 แสดงการกระจายรายได้จากกิจกรรมการท่องเที่ยว

(ที่มา : ผู้วิจัย, 2551)

สรุปได้ว่า ระดับการมีส่วนร่วมของชุมชนยี่สารในขั้นตอนการรับผลประโยชน์อยู่ในระดับที่น้อย ทั้งนี้ เนื่องจากการกำหนดรูปแบบกิจกรรมการท่องเที่ยวในชุมชนยี่สารมาจากความคิดเห็นของคณะกรรมการบริหารพิพิธภัณฑสถานบ้านเขายี่สารเองทั้งหมด โดยขาดช่องทางการมีส่วนร่วมที่ชุมชนจะได้แสดงความคิดเห็นหรือเสนอความคิดเห็นต่อกิจกรรมการท่องเที่ยวที่สอดคล้องกับวิถีชีวิตและเอื้อประโยชน์ให้กับชุมชนได้มากที่สุด ดังนั้น กิจกรรมการท่องเที่ยวที่เกิดขึ้นหลายๆ กิจกรรมจึงเป็นไปในทิศทางของการอนุรักษ์ทางด้านประวัติศาสตร์ ทำให้ชุมชนส่วนใหญ่ไม่ได้มีส่วนร่วมจากกิจกรรมการท่องเที่ยวในรูปแบบนี้เท่าที่ควร ผลประโยชน์ที่เกิดขึ้นจากการท่องเที่ยวจึงไม่ได้สร้างรายได้เพียงพอ ทำให้คนในชุมชนเริ่มถอยห่าง ทำให้คณะกรรมการบริหารพิพิธภัณฑสถานมีความอ่อนแอลงทั้งทางด้านเงินทุน และการจัดการ การดำเนินกิจกรรมการท่องเที่ยวจึงไม่ประสบความสำเร็จ เป็นผลสืบเนื่องมาจากการจัดกิจกรรมการท่องเที่ยวที่ไม่สอดคล้องกับวิถีชีวิตและศักยภาพของชุมชน ในทางกลับกันกิจกรรมการท่องเที่ยวของภาคเอกชนในพื้นที่ กลับพบว่ามีคามเข้มแข็งขึ้นเป็นลำดับ เนื่องจากสามารถตอบสนองนักท่องเที่ยวขนาดเล็กที่เดินทางแวะเข้ามาท่องเที่ยวที่ไม่ได้มีการวางแผนไว้ล่วงหน้าได้ดีกว่าพิพิธภัณฑสถานบ้านเขายี่สาร เช่น ร้านอาหารที่มีเมนูอาหารพื้นถิ่น หรือรีสอร์ทที่ให้นักท่องเที่ยวเข้ามาพักแรมเพื่อศึกษาวิถีชีวิตของชุมชน เป็นต้น

5.2.4 ระดับการมีส่วนร่วมของชุมชนในการประเมินผล

จากการสำรวจแบบสอบถามพบว่า ระดับการมีส่วนร่วมของชุมชนในขั้นตอนการประเมินผลพบว่ามีระดับการมีส่วนร่วมน้อย (Mean = 1.82, S.D. = 1.10) (ตารางที่ 5.4) ซึ่งเป็นผลสืบเนื่องมาจากขั้นตอนในการรับผลประโยชน์ที่กิจกรรมการท่องเที่ยวไม่เอื้อให้คนในชุมชนส่วนใหญ่ได้เข้ามามีส่วนร่วมในการรับผลประโยชน์ ส่งผลให้คนในชุมชนถอยห่างออกจากกิจกรรมการท่องเที่ยวที่เกี่ยวข้อง จนที่สุดชาวชุมชนส่วนใหญ่จึงขาดความรู้สึกว่าตนเองเป็นส่วนหนึ่งของกิจกรรมการท่องเที่ยวนั้น ส่งผลให้ในขั้นตอนการประเมินผลจึงอยู่ในระดับที่น้อย

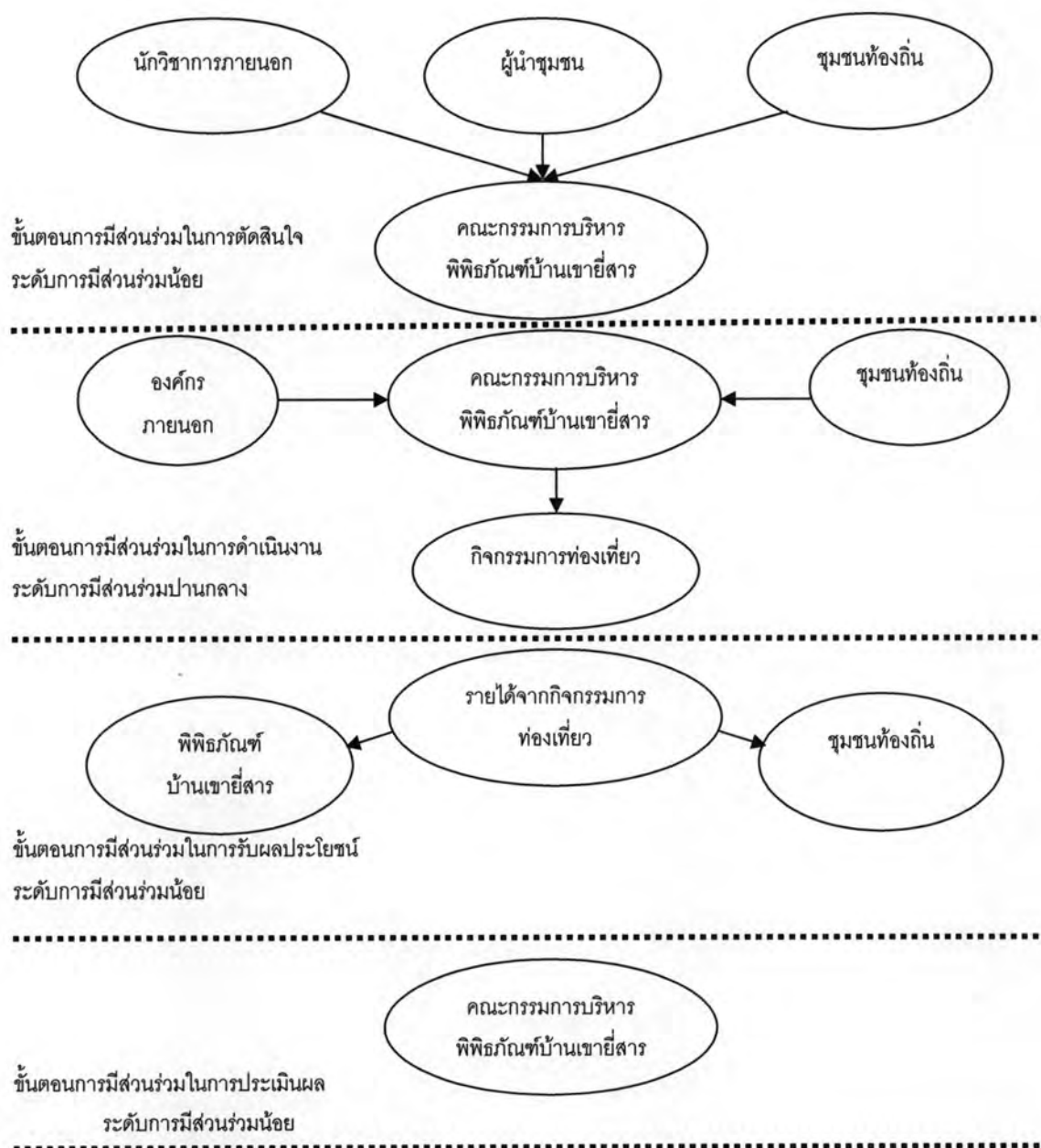
นอกจากการประเมินผลจากคนในชุมชนเองแล้วทางคณะกรรมการบริหารงานพิพิธภัณฑสถานยี่สารได้เตรียมเอกสารแบบสอบถามเก็บข้อมูล สถิติ และความคิดเห็นของนักท่องเที่ยวที่มีต่อการจัดการท่องเที่ยวในชุมชนยี่สาร อย่างไรก็ตาม การจัดเก็บข้อมูลยังมีน้อยและไม่เป็นระบบมากนัก ทำให้ข้อมูลขาดความครบถ้วนและความน่าเชื่อถือสำหรับมาใช้เพื่อการวิเคราะห์และวางแผนในส่วนการประเมินความคิดเห็นของชาวชุมชนต่อการอนุรักษ์มรดกทางวัฒนธรรมและการจัดการท่องเที่ยว ยังไม่มีการสำรวจและจัดเก็บอย่างเป็นรูปธรรม แต่ความไม่พร้อมของบุคลากรทำให้ไม่มีการจัดเก็บข้อมูลมาเป็นเวลานาน นอกจากสมุดเซ็นต์เยี่ยมของนักท่องเที่ยวที่ให้ข้อมูลได้แค่จำนวนนักท่องเที่ยวที่เดินทางเข้ามาเที่ยวชมชุมชนยี่สารได้อย่างคร่าวๆ เท่านั้น

ตารางที่ 5.4 แสดงการมีส่วนร่วมในการประเมินผล

การมีส่วนร่วมในการรับผลประโยชน์	ค่าเฉลี่ย	S.D.	แปรผล
ท่านมีส่วนร่วมในการติดตาม ประเมินผลกระทบจากการท่องเที่ยวเชิงนิเวศในชุมชนยี่สาร	1.79	1.10	น้อยที่สุด
ท่านมีส่วนร่วมในการแก้ไขปัญหาจากการท่องเที่ยวเชิงนิเวศในชุมชนยี่สาร	1.85	1.11	น้อยที่สุด
ค่าเฉลี่ย	1.82	1.10	น้อยที่สุด

(ที่มา : จากแบบสอบถาม)

กล่าวโดยสรุปได้ว่าระดับการมีส่วนร่วมของชุมชนยี่สารในขั้นตอนของการประเมินผลอยู่ในระดับที่น้อย เนื่องจากการขาดการมีส่วนร่วมในขั้นตอนของการรับผลประโยชน์ที่อยู่ในระดับน้อยเช่นกันส่งผลต่อระดับการมีส่วนร่วมในขั้นตอนของการประเมินผลตามมาด้วย นั่นคือกิจกรรมการท่องเที่ยวไม่เอื้อประโยชน์และสอดคล้องกับวิถีชีวิตของคนส่วนใหญ่ในชุมชน ดังนั้นคนในชุมชนจึงคิดว่าตนเองไม่มีส่วนเกี่ยวข้องกับกิจกรรมการท่องเที่ยว จึงไม่เห็นประโยชน์ใดที่จะเข้าร่วมในการประเมินผลความสำเร็จหรือล้มเหลวของกิจกรรมการท่องเที่ยวเชิงนิเวศในพื้นที่



แผนภาพที่ 5.7 สรุปลักษณะและระดับของการมีส่วนร่วมทั้ง 4 ขั้นตอน

(ที่มา : ผู้วิจัย, 2551)

5.3 การวิเคราะห์ผู้มีส่วนได้ส่วนเสีย (Stakeholders Analysis)

จากลักษณะและระดับของการมีส่วนร่วมข้างต้น จะเห็นได้ว่าการมีส่วนร่วมของชุมชนยี่สารในแต่ละขั้นตอนมีความเกี่ยวข้องกับกลุ่มคนหรือองค์กร ทั้งจากภายในชุมชนและภายนอกชุมชนเป็นจำนวนมากที่มีความสัมพันธ์ระหว่างกัน ซึ่งล้วนมีผลต่อความสำเร็จหรือล้มเหลวต่อกระบวนการการมีส่วนร่วมของชุมชนยี่สาร ดังนั้น การวิเคราะห์ผู้มีส่วนได้ส่วนเสียจึงเป็นการบ่งชี้กลุ่มผู้มีส่วนรวมที่สำคัญเพื่อที่จะทำให้เข้าใจบทบาทของแต่ละกลุ่มคนต่อการมีส่วนร่วมในการจัดการการท่องเที่ยวเชิงนิเวศของพื้นที่ยี่สารได้อย่างชัดเจน

5.3.1 การระบุผู้มีส่วนได้ส่วนเสียจากการท่องเที่ยว

จากการสำรวจภาคสนามผู้มีส่วนได้ส่วนเสียกับการมีส่วนร่วมของชุมชนในการจัดการการท่องเที่ยวเชิงนิเวศของชุมชนยี่สาร พบว่า สามารถจำแนกกลุ่มคนที่เกี่ยวข้องออกเป็น 4 กลุ่มหลัก ได้แก่ 1. องค์กรชุมชน 2. ชุมชนในท้องถิ่น 3. ผู้ประกอบการภาคเอกชนในชุมชนยี่สาร 4. หน่วยงานจากภายนอกชุมชน และ 5. องค์กรภาครัฐ

5.3.1.1 องค์กรชุมชน หมายถึงองค์กรชุมชนที่เป็นทางการและไม่เป็นทางการ ประกอบด้วย 2 กลุ่มคือ

5.3.1.1.1 องค์กรบริหารส่วนตำบลยี่สาร เป็นองค์กรปกครองส่วนท้องถิ่นซึ่งถือว่าทำหน้าที่เป็นตัวแทนของชุมชน เนื่องจากนายกองค์การบริหารส่วนตำบลต้องมาจากการเลือกตั้งของชุมชน ดังนั้นจึงมีหน้าที่หลักในการรับผิดชอบปกครอง ดูแล บริหาร พัฒนาในด้านต่างๆ ทั้งโครงสร้างพื้นฐาน และคุณภาพชีวิตของประชาชน จึงมีบทบาทในการให้การสนับสนุน การพัฒนาการท่องเที่ยว การสนับสนุนงบประมาณ แต่ยังคงขาดทิศทางการพัฒนาการท่องเที่ยวที่ชัดเจน

5.3.1.1.2 คณะกรรมการบริหารพิพิธภัณฑสถานบ้านเขายี่สาร เป็นองค์กรชุมชนอย่างไม่เป็นทางการที่ริเริ่มทำการท่องเที่ยวเชิงนิเวศขึ้นในชุมชนยี่สารด้วยการจัดกิจกรรมการท่องเที่ยวหลากหลายรูปแบบขึ้น เพื่อให้คนในชุมชนเข้ามามีส่วนร่วมและพยายามที่จะกระจายรายได้ให้คนในชุมชน

5.3.1.2 ชุมชนท้องถิ่น ประกอบด้วย 2 กลุ่มคือ

5.3.1.2.1 ผู้นำชุมชน มีบทบาทเป็นผู้ปกครองหรือคอยดูแลพัฒนาชุมชน พร้อมกับทำหน้าที่ประสานความร่วมมือระหว่างประชาชนในพื้นที่กับภาครัฐ นอกจากนี้ยังเป็นส่วนสำคัญในการให้ความช่วยเหลือในการจัดตั้งพิพิธภัณฑสถานบ้านเขายี่สารซึ่งเป็นส่วนหนึ่งของการท่องเที่ยวเชิงนิเวศของชุมชน

5.3.1.2.2 ประชาชนท้องถิ่น เป็นกลุ่มคนที่อาศัยอยู่ในพื้นที่ชุมชนยี่สาร ซึ่งตามแนวคิดของการท่องเที่ยวโดยชุมชนถือว่าเป็นเจ้าของทรัพยากรแหล่งท่องเที่ยวที่จะต้องเป็นกลุ่มแรกที่ได้รับผลกระทบโดยตรงจากการพัฒนาการท่องเที่ยว

5.3.1.3 ผู้ประกอบการภาคเอกชนในชุมชน ประกอบด้วย 3 กลุ่มคือ

5.3.1.3.1 ร้านอาหารพื้นถิ่น เป็นร้านอาหารที่ขายอาหารพื้นถิ่นที่มีชื่อเสียงของชุมชนยี่สาร ทำให้มีนักท่องเที่ยวจำนวนมากเดินทางเข้ามาบริโภคอาหารที่ร้าน นอกจากนี้ยังมีการนำเอาสินค้าท้องถิ่นในบริเวณนั้นมาวางขาย เช่น กะปิจากคลองโคนเป็นต้น ซึ่งลูกค้าจ้างภายในร้านทั้งหมดจะมาจากคนในชุมชนเอง

5.3.1.3.2 ร้านขายสินค้าทั่วไป เป็นกลุ่มร้านค้าในชุมชน ประกอบไปด้วย ร้านขายของชำ ร้านขายอาหาร ที่ลูกค้าส่วนใหญ่จะเป็นคนในชุมชนเป็นหลัก แต่เมื่อมีจำนวนนักท่องเที่ยวเพิ่มมากขึ้น ร้านค้ากลุ่มนี้ก็จะมียอดได้เพิ่มขึ้น แต่โอกาสดังกล่าวเป็นไปได้ยาก เนื่องจากจำนวนนักท่องเที่ยวที่มีจำนวนไม่มากนัก อีกทั้งมีร้านอาหารขนาดใหญ่ในชุมชนที่มีชื่อเสียงซึ่งเป็นที่นิยมของนักท่องเที่ยวมากกว่า ทำให้โอกาสที่นักท่องเที่ยวจะซื้อสินค้าก็ลดลง

5.3.1.3.3 รีสอร์ท เป็นธุรกิจการค้าที่ให้บริการด้านที่พักและอาหารพื้นถิ่นแก่นักท่องเที่ยว ที่มีเพียงแห่งเดียวในชุมชนยี่สาร และจัดกิจกรรมการท่องเที่ยวเพื่อความบันเทิงแก่นักท่องเที่ยวที่เข้ามาพักในรีสอร์ท เช่น การพาล่องเรือท่องเที่ยวชมวิถีชีวิต และการล่องเรือตกปลา เป็นต้น ซึ่งการดำเนินงานในลักษณะของครอบครัวโดยไม่มีการจ้างงานคนในชุมชนแต่อย่างใด

5.3.1.3 หน่วยงานจากภายนอก ประกอบด้วย 3 องค์กรคือ

5.3.1.3.1 มูลนิธิเล็ก-ประไพ วิริยะพันธุ์ ให้ความช่วยเหลือทางด้านบุคลากรและองค์ความรู้ทางโบราณคดี

5.3.1.3.2 ศูนย์มานุษยวิทยาสิรินธร ช่วยเผยแพร่กิจกรรมการท่องเที่ยวเชิงนิเวศของชุมชนยี่สาร

5.3.1.3.3 คณะศึกษาศาสตร์ มหาวิทยาลัยศิลปากร ช่วยเหลือทางด้านบุคลากรเพื่อพัฒนากิจกรรมการท่องเที่ยวเชิงนิเวศของชุมชนยี่สาร

5.3.1.4 องค์กรภาครัฐ ประกอบด้วย

5.3.1.4.1 การท่องเที่ยวแห่งประเทศไทย ทำหน้าที่ดำเนินการด้านการตลาดและประชาสัมพันธ์การท่องเที่ยวที่มีศักยภาพ เช่น การจัดทำเอกสารแนะนำแหล่งท่องเที่ยวในจังหวัดสมุทรสงคราม เพื่อเผยแพร่ข้อมูลของแหล่งท่องเที่ยว ซึ่งก็มีข้อมูลของชุมชนยี่สารเช่นเดียวกัน

5.3.1.4.2 สำนักพัฒนาการท่องเที่ยว

การระบุดูแลผู้มีส่วนได้ส่วนเสียของแต่ละบุคคลหรือกลุ่มคนที่มีความเกี่ยวข้องกับการพัฒนาการท่องเที่ยวเชิงนิเวศของชุมชนยี่สาร จะทำให้ทราบถึงบทบาทหน้าที่ของแต่ละส่วนที่มีต่อการท่องเที่ยวเชิงนิเวศของชุมชน ซึ่งจะเป็นสิ่งสำคัญที่จะทำให้เข้าใจในความสัมพันธ์ระหว่างกันของผู้ที่มีส่วนได้ส่วนเสียในครั้งนี้

ตารางที่ 5.5 การระบุผู้มีส่วนร่วมสำคัญในการจัดการการท่องเที่ยวเชิงนิเวศของชุมชนยี่สาร

ขั้นตอนการมีส่วนร่วม	ประเภทของบุคคลหรือองค์กร	ทรัพยากร	บทบาทหน้าที่การมีส่วนร่วม	อำนาจทางกฎหมาย	ประเภทของการท่องเที่ยว	ส่วนได้จากการมีส่วนร่วม		ส่วนเสียจากการมีส่วนร่วม	
						เศรษฐกิจ	สังคม	เศรษฐกิจ	สังคม
1. การตัดสินใจ									
1.1 ผู้นำชุมชน	ภายใน	บุคลากร	ทางตรง	มี	การท่องเที่ยวประวัติศาสตร์	-	ประสบการณ์ในการทำงานร่วมกัน	ค่าใช้จ่ายทางเศรษฐกิจ	เวลา, แรงงาน
1.2 ชุมชนท้องถิ่น	ภายใน	แรงงาน, ทุน, วัสดุอุปกรณ์	ทางตรง	ไม่มี	การท่องเที่ยวประวัติศาสตร์	-	ประสบการณ์ในการทำงานร่วมกัน	ค่าใช้จ่ายทางเศรษฐกิจ	เวลา, แรงงาน
1.3 นักวิชาการภายนอก	ภายนอก	บุคลากร, ความรู้ทางวิชาการ	ทางอ้อม	ไม่มี	การท่องเที่ยวประวัติศาสตร์	-	ประสบการณ์, องค์ความรู้	-	-
2. การดำเนินงาน									
2.1 ผู้นำชุมชน	ภายใน	บุคลากร	ทางตรง	มี	การท่องเที่ยวประวัติศาสตร์	มีแหล่งท่องเที่ยวในชุมชน	อนุรักษ์ประวัติศาสตร์	งบประมาณ	เวลา
2.2 ชุมชนท้องถิ่น	ภายใน	แรงงาน, ทุน, วัสดุอุปกรณ์	ทางตรง	ไม่มี	การท่องเที่ยวประวัติศาสตร์	มีแหล่งท่องเที่ยวในชุมชน	อนุรักษ์ประวัติศาสตร์	งบประมาณ	เวลา
2.3 คณะกรรมการบริหารพิพิธภัณฑ์บ้านเขาอีสาร	ภายใน	บุคลากร, ทุน, วัสดุอุปกรณ์	ทางตรง	ไม่มี	การท่องเที่ยวประวัติศาสตร์, เติมนิเวศ, เติงสังคม	มีแหล่งท่องเที่ยวในชุมชน	องค์ความรู้	-	เวลา
2.4 อบต.	ภายใน	งบประมาณ	ทางอ้อม	มี	การท่องเที่ยวประวัติศาสตร์	-	-	-	-
2.5 องค์กรภายนอกชุมชน	ภายนอก	บุคลากร, ความรู้ทางวิชาการ	ทางอ้อม	ไม่มี	การท่องเที่ยวประวัติศาสตร์	-	องค์ความรู้ทางวิชาการ	-	-

ตารางที่ 5.5 การระบุผู้มีส่วนร่วมสำคัญในการจัดการการท่องเที่ยวเชิงนิเวศของชุมชนยี่สาร (ต่อ)

ขั้นตอนการมีส่วนร่วม	ประเภทของบุคคลหรือองค์กร	ทรัพยากร	บทบาท/หน้าที่การมีส่วนร่วม	อำนาจทางกฎหมาย	ประเภทของการท่องเที่ยว	ส่วนได้จากการมีส่วนร่วม		ส่วนเสียจากการมีส่วนร่วม	
						เศรษฐกิจ	สังคม	เศรษฐกิจ	สังคม
3. การรับผลประโยชน์									
3.1 ชุมชนท้องถิ่น	ภายใน	แรงงาน, ทุน, วัสดุอุปกรณ์	ทางตรง	ไม่มี	การท่องเที่ยวเชิงนิเวศ, เจริญสังคม	ค่าจ้าง	ความภาคภูมิใจ	-	-
3.2 คณะกรรมการบริหารพิพิธภัณฑสถานแห่งชาติยี่สาร	ภายใน	แรงงาน, ทุน, วัสดุอุปกรณ์	ทางตรง	ไม่มี	การท่องเที่ยวเชิงประวัติศาสตร์, เจริญนิเวศ, เจริญสังคม	รายได้จากกิจกรรมการท่องเที่ยว	ประสบการณ์การท่องเที่ยว, อนุรักษ์ประวัติศาสตร์, วิถีชีวิต	-	-
3.3 ผู้ประกอบการภาคเอกชนในชุมชน	ภายใน	ทุน	-	ไม่มี	การท่องเที่ยวเชิงนิเวศ, เจริญสังคม	รายได้จากกิจกรรมการท่องเที่ยว	-	-	-
4. การประเมินผล									
4.1 คณะกรรมการบริหารพิพิธภัณฑสถานแห่งชาติยี่สาร	ภายใน	แรงงาน, ทุน, วัสดุอุปกรณ์	ทางตรง	ไม่มี	การท่องเที่ยวเชิงประวัติศาสตร์, เจริญนิเวศ, เจริญสังคม	-	-	-	-

(ที่มา : ผู้วิจัย, 2551)

ตารางที่ 5.6 การสรุปการวิเคราะห์ผู้มีส่วนได้ส่วนเสียตามบทบาทหน้าที่การมีส่วนร่วมและอำนาจทางกฎหมายที่สนับสนุนการท่องเที่ยวเชิงนิเวศ

บทบาทอำนาจของผู้มีส่วนได้ส่วนเสีย	บทบาทการมีส่วนร่วม	
	มาก	น้อย
1. ขั้นตอนการมีส่วนร่วมในการตัดสินใจ		
มีอำนาจทางกฎหมาย	-	-
ไม่มีอำนาจทางกฎหมาย	ผู้นำชุมชน นักวิชาการจากภายนอก	ชุมชนท้องถิ่น
2. ขั้นตอนการมีส่วนร่วมในการดำเนินงาน		
มีอำนาจทางกฎหมาย	-	อบต.
ไม่มีอำนาจทางกฎหมาย	ผู้นำชุมชน, นักวิชาการจาก ภายนอก, คณะกรรมการ บริหารพิพิธภัณฑสถานบ้านเขายี่ สาร	ชุมชนท้องถิ่น
3. ขั้นตอนการมีส่วนร่วมในการรับผลประโยชน์		
มีอำนาจทางกฎหมาย	-	-
ไม่มีอำนาจทางกฎหมาย	คณะกรรมการบริหาร พิพิธภัณฑสถานบ้านเขายี่สาร	ชุมชนท้องถิ่น ผู้ประกอบการภาคเอกชน
4. ขั้นตอนการมีส่วนร่วมในการประเมินผล		
มีอำนาจทางกฎหมาย	-	-
ไม่มีอำนาจทางกฎหมาย	คณะกรรมการบริหาร พิพิธภัณฑสถานบ้านเขายี่สาร	-

(ที่มา : ผู้วิจัย, 2551)

จากตารางที่ 5.6 สามารถสรุปได้ว่า ในแต่ละขั้นตอนของการมีส่วนร่วมมีกลุ่มคนหรือองค์กรทั้งจากภายในและภายนอกต่างเข้ามามีส่วนร่วมในการจัดการการท่องเที่ยวเชิงนิเวศ โดยที่ไม่มีอำนาจหน้าที่ทางกฎหมายที่จะสนับสนุนการทำงาน ดังนั้น จึงขาดการสนับสนุนทางด้าน

บุคลากร และงบประมาณที่ช่วยให้การดำเนินงานเป็นไปได้อย่างราบรื่น ในขณะเดียวกันกลับผลว่าองค์กรที่ทำหน้าที่เป็นตัวแทนของชุมชนอย่างเป็นทางการ คือ องค์กรบริหารส่วนตำบลยี่สารมีอำนาจทางกฎหมายรวมถึงหน้าที่ที่เกี่ยวข้องโดยตรงกับขาดการติดต่อประสานงานกับกลุ่มคนหรือองค์กรภายนอกชุมชน เกือบจะทุกขั้นตอนของการมีส่วนร่วม แต่ให้เน้นการพัฒนาในเชิงกายภาพมากกว่าพัฒนาระบบการท่องเที่ยวเชิงนิเวศของชุมชนทั้งระบบ

ทางด้านคณะกรรมการบริหารพิพิธภัณฑสถานซึ่งเป็นองค์กรหลักที่ดูแลการท่องเที่ยวมีความรู้ความเข้าใจต่อการท่องเที่ยวเชิงนิเวศที่มาจากประสบการณ์ในการจัดกิจกรรมการท่องเที่ยวมาเป็นเวลานาน และมีปริมาณทรัพยากรการท่องเที่ยว ได้แก่ พิพิธภัณฑสถานบ้านเขายี่สาร รวมถึงมีความสามารถในการบริหารทรัพยากรการท่องเที่ยว เนื่องจากมีการจัดการในรูปแบบขององค์กรที่มีโครงสร้างการทำงาน แต่ขาดอำนาจหรืออิทธิพลต่อการควบคุมกิจกรรมการท่องเที่ยวที่เกิดขึ้นในชุมชนยี่สาร

การขาดการประสานงานอย่างเป็นทางการเป็นระบบระหว่างองค์กรที่มีอำนาจรับผิดชอบโดยตรงอย่างองค์กรบริหารส่วนตำบลยี่สารกับองค์กรชุมชนที่มีประสบการณ์และความสามารถในด้านการท่องเที่ยวแต่ไม่มีอำนาจในการจัดการผลประโยชน์จากการท่องเที่ยวได้อย่างเพียงพออย่างคณะกรรมการบริหารพิพิธภัณฑสถานบ้านเขายี่สารทำให้ผลประโยชน์จากการท่องเที่ยวมีแนวโน้มที่จะตกสู่ภาคเอกชนในพื้นที่ที่ความพร้อมทางด้านเงินทุน โดยไม่ได้เข้ามามีส่วนร่วมในกระบวนการมีส่วนร่วม เข้ามาประกอบอาชีพเกี่ยวเนื่องจากการท่องเที่ยวเชิงนิเวศ ทำให้ผลประโยชน์ที่ชุมชนควรจะได้รับกลับตกอยู่ในกลุ่มทุนดังกล่าว

5.4 สรุป

การมีส่วนร่วมของชุมชนในการจัดการท่องเที่ยวมีแนวโน้มลดลงในระยะเวลาที่ผ่านมา สาเหตุสำคัญเนื่องจากการกระจายผลประโยชน์เชิงเศรษฐกิจยังอยู่ในระดับต่ำ ในกลุ่มการท่องเที่ยวเชิงประวัติศาสตร์โบราณคดีและกลุ่มท่องเที่ยวเชิงนิเวศป่าชายเลน รายได้ส่วนใหญ่นำไปดูแลพิพิธภัณฑสถาน ส่วนกลุ่มการท่องเที่ยวเชิงสังคมและวัฒนธรรม มีกิจกรรมที่เกี่ยวข้องหลายส่วน โดยเฉพาะภาคเอกชนที่จัดตั้งขึ้นเองในชุมชนทำให้รายได้ทั้งหมดตกอยู่กับเจ้าของกิจการ การที่ผลประโยชน์ไม่ตกอยู่กับชาวบ้านหรือสาธารณชนประโยชน์ชุมชนอย่างเป็นทางการเป็นรูปธรรมส่งผลให้อาสาสมัครบางคนถอนตัว สมาชิกใหม่ก็ลังเลที่จะเข้าร่วม ในขั้นตอนการประเมินผล พบว่าไม่มีการประเมินผลจากการพัฒนาการท่องเที่ยวอย่างเป็นทางการ เนื่องจากไม่มีเจ้าหน้าที่มีหน้าที่รับผิดชอบโดยตรง ซึ่งอาจเป็นปัจจัยสาเหตุที่ทำให้ปัญหาเรื่องของการกระจายผลประโยชน์ไม่ได้ถูกหยิบยกเป็นประเด็นปัญหาที่ต้องได้รับการแก้ไข จากปัญหาที่กล่าวมา มีแนวโน้มว่าระดับการมี

ส่วนร่วมของชุมชนในกระบวนการจัดการท่องเที่ยวอาจลดลงในอนาคต ซึ่งจะส่งผลกระทบต่อความยั่งยืนของการอนุรักษ์มรดกทางวัฒนธรรมของชุมชนยี่สารในที่สุด