

การพัฒนาการท่องเที่ยวเชิงนิเวศของชุมชนยี่สาร

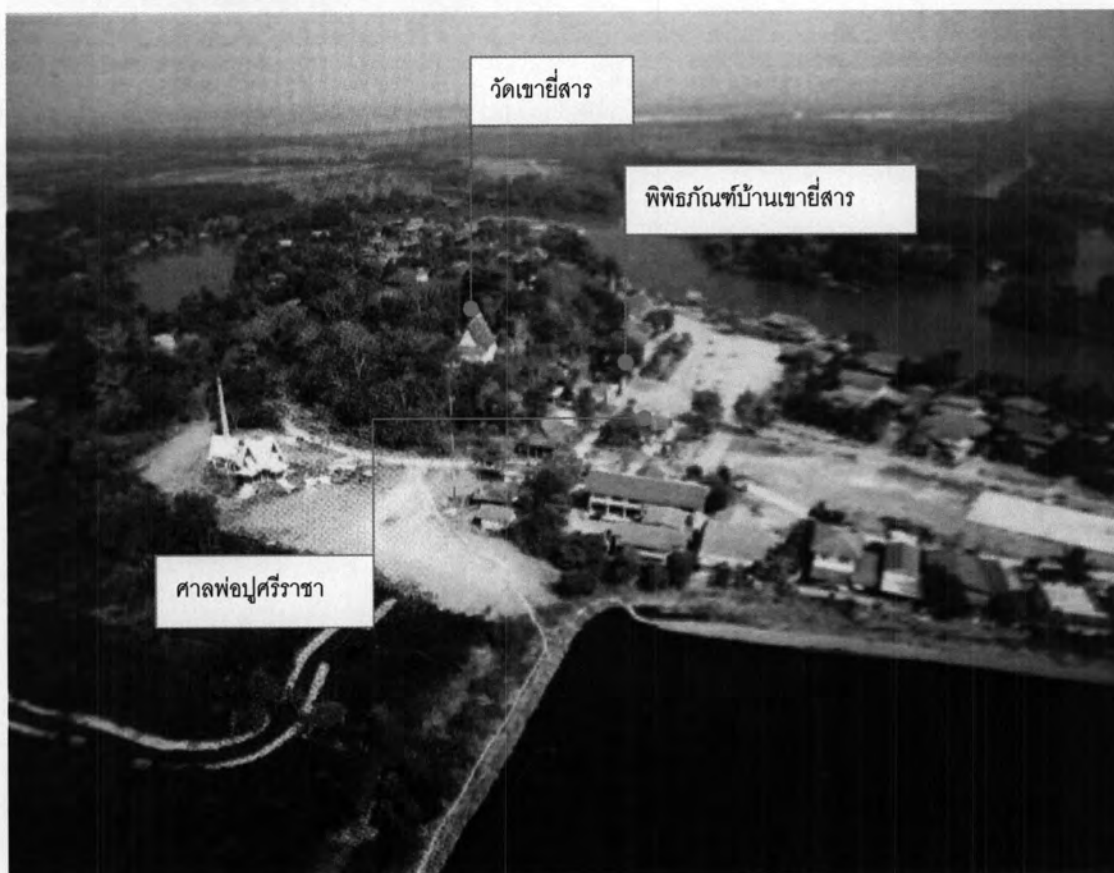
ในบทนี้เป็นการศึกษาถึงข้อมูลสภาพโดยทั่วไปของชุมชนยี่สาร ซึ่งประกอบด้วย ประวัติศาสตร์ท้องถิ่นของชุมชนยี่สาร องค์ประกอบของการท่องเที่ยวโดยชุมชน รวมถึงนโยบาย การท่องเที่ยวในแต่ละระดับที่เกี่ยวข้องกับชุมชนยี่สาร

4.1 ประวัติศาสตร์ท้องถิ่นและสภาพทั่วไป

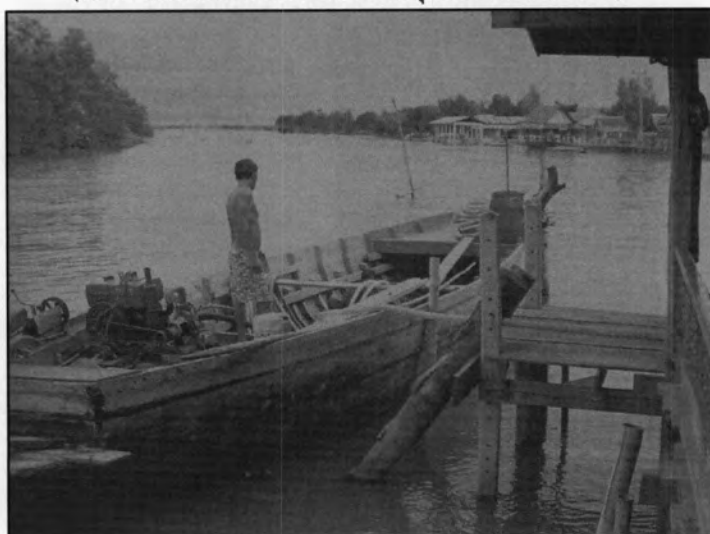
ชุมชนยี่สารตั้งอยู่ทางทิศตะวันออกเฉียงใต้ของอำเภออัมพวา จังหวัดสมุทรสงคราม ตั้งอยู่ท่ามกลางสวนป่าโกงกางและวังกุ่มหรือนากุ้ง โดยมีเนื้อที่ประมาณ 29.3 ตารางกิโลเมตรหรือ 18,308.51 ไร่ ห่างจากชายฝั่งทะเลประมาณ 5 กิโลเมตรโดยมีลำคลองติดต่อโดยตรงกับทะเลคือ คลองขุดยี่สารไปออกทะเลในบริเวณที่เรียกว่าปากอ่าวบางตะบูน ตำบลบางตะบูน อำเภอบ้านแหลม จังหวัดเพชรบุรี อยู่ห่างจากทางหลวงหมายเลข 35 (ถนนธนบุรี-ปากท่อหรือถนนพระรามที่ 2) ประมาณ 7.5 กิโลเมตร สภาพเส้นทางคมนาคมเข้าสู่ชุมชนยี่สารมีสภาพเป็นลูกรัง เนื่องจากเป็นชุมชนที่อยู่ลึกเข้าไปอีกทั้งยังไม่ได้เป็นชุมชนที่ตั้งอยู่ในเส้นทางหลักทำให้การเข้าถึงเป็นไปได้ด้วยความยากลำบาก เป็นอีกเหตุผลหนึ่งที่ทำให้เป็นอุปสรรคต่อการเดินทางเข้ามาของนักท่องเที่ยว จนกระทั่งปี พ.ศ. 2551 ที่มีการปรับปรุงระบบคมนาคมเข้าสู่ชุมชนได้สะดวกขึ้นเพราะการพัฒนาของกรมทางหลวงที่ต้องการพัฒนาระบบถนนบริเวณนี้เพื่อเป็นเส้นทางเล็กลงสู่จังหวัดเพชรบุรี ลดความแออัดของถนนเพชรเกษม ทำให้ปัจจุบันการเข้าถึงชุมชนมีความสะดวกสบายมากขึ้น

ชุมชนยี่สารตั้งอยู่บนพื้นที่ราบลุ่มมีน้ำทะเลท่วมถึงอยู่เสมอในบริเวณที่เรียกว่า "ทะเลตม" และป่าชายเลนของดินดอนสามเหลี่ยมปากแม่น้ำเจ้าพระยาที่เพิ่งเกิดขึ้นใหม่ หรือที่เรียกว่า "นิเวศเดลด้า" ดังนั้น แม้ว่าชุมชนยี่สารจะมีแม่น้ำลำคลองในชุมชนหลายสาย แต่ไม่สามารถนำมาอุปโภคหรือบริโภคได้ เนื่องจากอิทธิพลของน้ำทะเลทำให้น้ำเป็นน้ำกร่อยจนถึงเค็มต้องอาศัยการ "ลมน้ำ" ซึ่งเป็นการนำน้ำจากแม่น้ำเพชรบุรีใส่เรือเพื่อนำมาขายให้กับชาวยี่สาร ทำให้ตมเป็นสิ่งที่จำเป็นในชีวิตประจำวัน ดังนั้น ตามบ้านเรือนของชาวยี่สารเราจึงเห็นว่ามีจำนวนตมใส่น้ำอยู่เป็นจำนวนมากขึ้นอยู่กับฐานะทางเศรษฐกิจของแต่ละครัวเรือน นอกจากนี้จากอิทธิพลของน้ำทะเลยังส่งผลให้ลักษณะของดินมีความเค็มจัดจนไม่สามารถเพาะปลูกพืชชนิดอื่นหรือทำนาได้ สภาพแวดล้อมในเขตนี้จึงอุดมด้วยพรรณพืชที่พบได้ทั่วไปในผืนป่าชายเลน เช่น ต้นจาก แสม

ตะบูน ลำพู ลำแพน เป็นต้น ซึ่งวิธีการดำรงชีวิตเพื่อให้อยู่รอดในสภาวะเช่นนี้เป็นสิ่งที่หล่อหลอมให้ชาวชุมชนยี่สารมีลักษณะเฉพาะตัวที่น่าสนใจ



ภาพที่ 4.1 ภาพถ่ายทางอากาศของเขายี่สาร และวัดเขายี่สาร
(ที่มา : แผนที่มรดกทางวัฒนธรรมชุมชนอัมพวา, 2548)

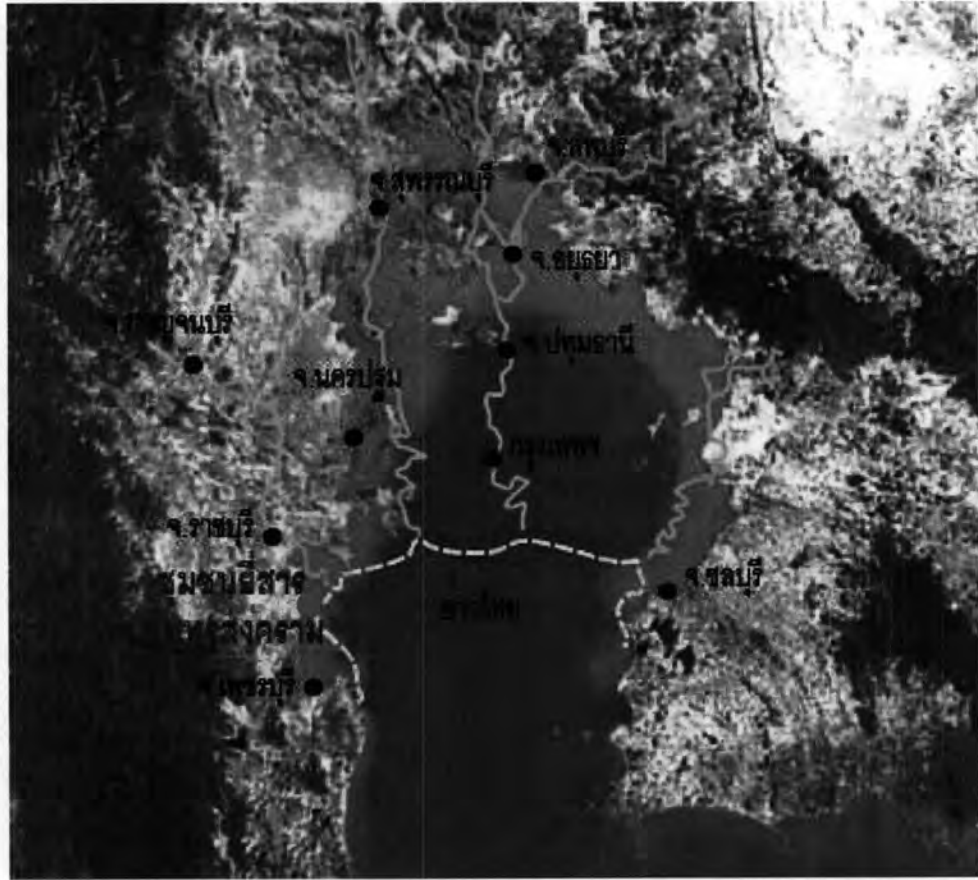


ภาพที่ 4.2 เรือลมน้ำลำสุดท้ายในชุมชนยี่สาร
(ที่มา : ศรีศักร วัลลิโกดม, 2540)



ภาพที่ 4.3 ตุ่มน้ำที่เป็นสิ่งจำเป็นและพบได้มากในชุมชนยี่สาร
(ที่มา : ผู้วิจัย, 2551)

ชาวยี่สารเชื่อว่าในอดีตบริเวณที่ตั้งของชุมชนเป็นทะเลมาก่อน (อภิญา ดันทวิวงศ์, 2543:35) ความเชื่อนี้สืบเนื่องมาจากตำนานท้องถิ่นที่บอกเล่าเรื่องราวความเป็นมาของชุมชนว่า แต่เดิมชาวยี่สารภูเขาคินปนปนหินทรายลูกโตดที่ตั้งอยู่ใจกลางชุมชนในปัจจุบัน เคยเป็นภูเขากลางทะเล ถูกลูกเดินเรือในสมัยก่อนใช้เป็นที่พักเรือหรือหลบลมพายุ ในบริเวณที่เรียกกันว่า "อู่ตะเภา" ที่หมายถึงบริเวณทางด้านทิศตะวันตกของชาวยี่สาร ซึ่งสอดคล้องกับหลักฐานทางโบราณคดีว่าเมื่อ 12,000 ปีก่อนบริเวณภาคกลางตอนล่างส่วนใหญ่จมอยู่ใต้ท้องทะเลอ่าวไทยซึ่งทางฝั่งตะวันตกน้ำทะเลลึกเข้าไปถึงเมืองโบราณคูบัวจังหวัดราชบุรี (สุจิตต์ วงษ์เทศ, 2548 : 14-17) แต่ชายฝั่งทะเลก็ขยายตัวออกไปเรื่อยๆ กลายเป็นทะเลตมจนกระทั่งราวปี พ.ศ.1000 สมัยยุคทวารวดีจึงเริ่มเปลี่ยนจากทะเลตมกลายเป็นแผ่นดินที่แข็งตัวขึ้นชุมชนยี่สารก็เป็นชุมชนหนึ่งที่ตั้งอยู่ในแผ่นดินที่เพิ่งเกิดขึ้นใหม่นี้(New Delta)มาไม่ต่ำกว่าพุทธศตวรรษที่ 20 เป็นต้นมา หรือ 700-800 ปี (วลัยลักษณ์ ทรงศิริ, 2545 : 84) อย่างไม่ขาดตอนหรือถูกทิ้งร้างแต่อย่างใด



ภาพที่ 4.4 แผนที่จำลองสภาพภูมิประเทศเมื่อชุมชนยี่สารยังมีสภาพเป็นทะเล
(ที่มา : สุจิตต์ วงษ์เทศ, 2548)

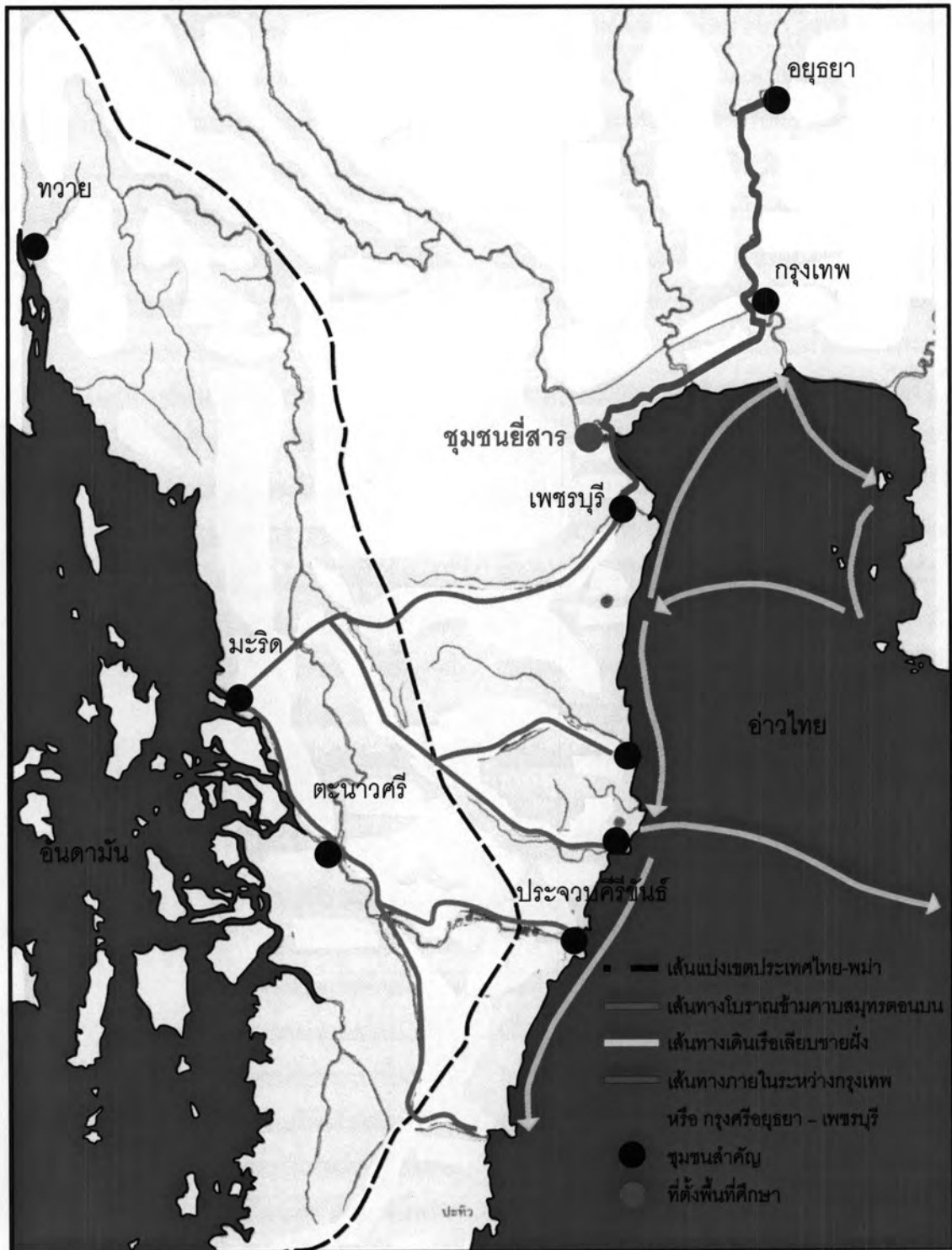
นอกจากนี้ตำนานยังกล่าวถึงชาวจีนสามคนพี่น้อง คือ จีนข้าวหรือจีนเครา จีนขาน และ จีนกู๋ ที่ติดตามเรือสำเภาเดินทางจากเมืองจีนเข้ามาทำการค้าในสมัยกรุงศรีอยุธยาแต่มีเหตุให้เรือต้องอับปางลงก่อนจะถึงที่หมาย ชาวจีนพี่น้องทั้งสามคนจึงพลัดหลงจากกัน จีนข้าวหรือจีนเครา ถูกน้ำพัดไปอยู่ที่บริเวณเขาตะเครา จังหวัดเพชรบุรี จีนขานมาขึ้นฝั่งที่เขายี่สาร จังหวัดสมุทรสงคราม และจีนกู๋อยู่ที่เขาอีโก้ จังหวัดราชบุรี (อภิญา ตันทวีวงศ์, 2543:35) ทั้งสามได้ตั้งถิ่นฐานสืบต่อมา จีนขานชาวยี่สารเชื่อว่าเป็นบรรพบุรุษของตน ซึ่งกลายมาเป็น "พ่อปู่ศรีราชา" ศูนย์รวมจิตใจและเคารพนับถือของชาวยี่สารทุกคน ตำนานท้องถิ่นลักษณะนี้ได้ถูกบอกเล่ากันโดยทั่วไปในเขตจังหวัดเพชรบุรีด้วยเช่นกัน



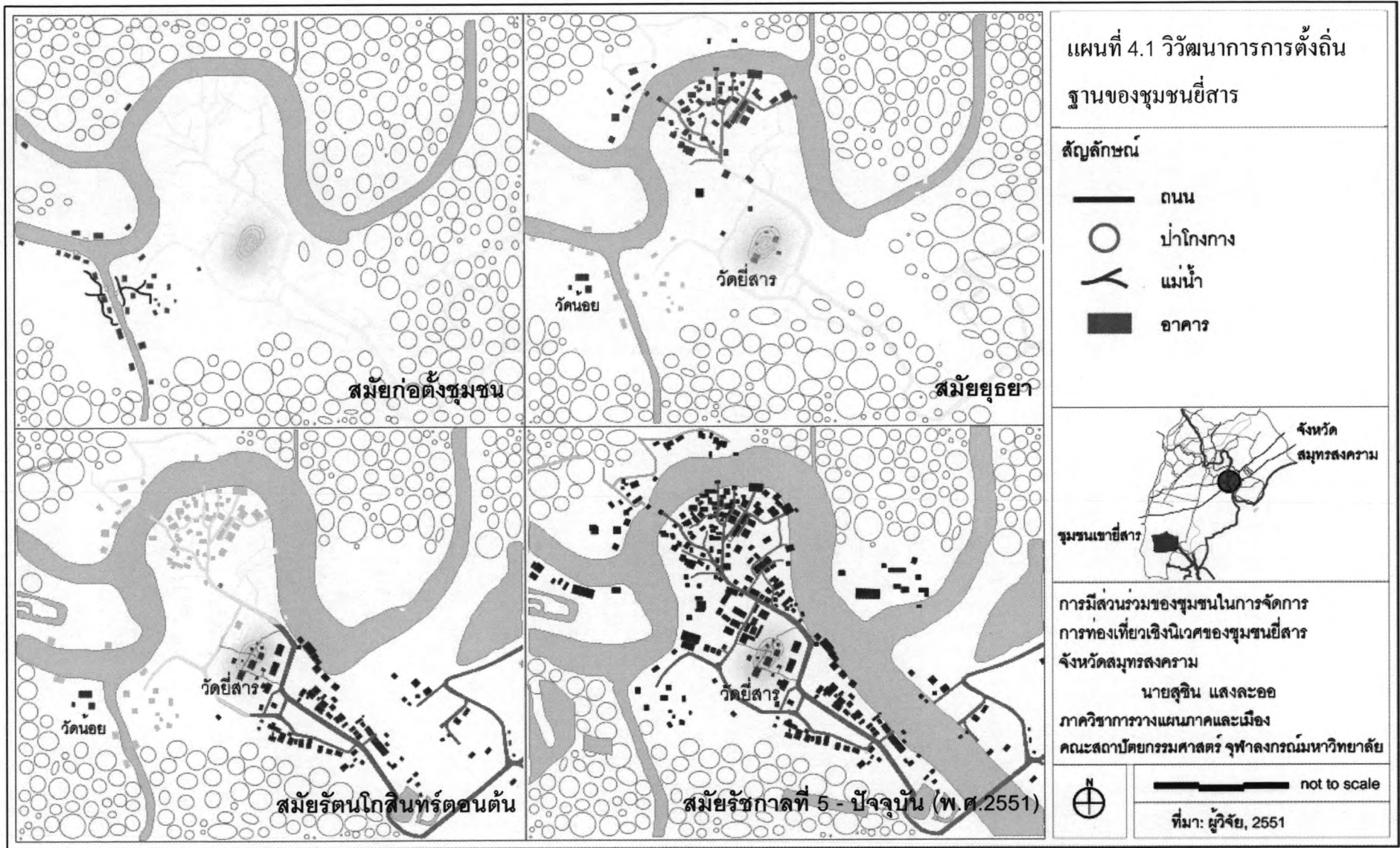
ภาพที่ 4.5 ศาลพ่อปู่ศรีราชา และ องค์พ่อปู่ศรีราชา
(ที่มา : ผู้วิจัย, 2551)

จากตำนานท้องถิ่นดังกล่าวได้แสดงภาพความสัมพันธ์ระหว่างชุมชนยี่สารและชุมชนอื่นโดยรอบอ่าวไทยภายใต้ระบบชุมชนแบบเครือญาติของชาวจีนซึ่งเป็นชนกลุ่มแรกที่เดินทางเข้ามาซึ่งตรงกับช่วงเวลาที่ประเทศจีน (พ.ศ. 1911- 2187) กำลังดำเนินนโยบายขยายอิทธิพลทางด้านเศรษฐกิจและการเมืองของตนเข้ามาในเอเชียตะวันออกเฉียงใต้¹(เจฟ เวด, 2548) จึงสันนิษฐานได้ว่าการเกิดขึ้นของชุมชนยี่สารในระยะแรกนั้นน่าจะเป็นผลสืบเนื่องโดยตรงจากระบบการค้าของโลกตะวันออกอันมีจีนเป็นผู้นำและเชี่ยวชาญการคมนาคมทางน้ำด้วยเรือสำเภาเป็นหลัก ดังนั้นบริเวณเขายี่สารที่ตั้งอยู่บนเส้นทางหลักของการคมนาคมทางทะเลในระดับภูมิภาค เช่น การเดินทางระหว่างกรุงศรีอยุธยาทางฝั่งอ่าวไทย กับมะริด ทวาย ตะนาวศรี เมืองท่าทางฝั่งทะเลอันดามัน และระดับท้องถิ่น นั่นคือ เป็นส่วนหนึ่งของระบบโครงข่ายการเดินทางบริเวณโดยรอบอ่าวไทย เช่น จากกรุงศรีอยุธยา หรือกรุงเทพมหานครไปสู่เมืองเพชรบุรี ซึ่งเมืองทั้งหลายเหล่านี้ล้วนแต่เป็นเมืองท่าชายฝั่งที่สำคัญยิ่งในอดีตบริเวณเขายี่สารจึงเป็นพื้นที่ที่เหมาะสมอย่างยิ่งต่อการตั้งถิ่นฐานชุมชนเพื่อการค้า ดังนั้นชุมชนยี่สารจึงมีความสมบูรณ์ของโบราณวัตถุมาอย่างยาวนานและต่อเนื่องมาโดยตลอด

¹ ราชวงศ์หมิงของจีนเป็นผู้สนับสนุนการเดินทางของ "เจิ้งเหอ" ขุนนางชั้นที่เดินทางจากจีนไปสู่แอฟริกา ในพุทธศตวรรษที่ 20 ภายใต้ นโยบาย "ความสันติราบคาบภายใต้ราชวงศ์หมิง (Pax Ming) วัตถุประสงค์เพื่อต้องการแสดงแสนยานุภาพทางการเมืองและเศรษฐกิจของจีน



ภาพที่ 4.6 แสดงเส้นทางโบราณของระบบคมนาคมภายในและภายนอกภูมิภาค
 (ที่มา : เพิ่มเติมจากวลัยลักษณ์ ทรงศิริ, 2542)



ยี่สาร แหล่งชุมชนการค้า

อิทธิพลจากการค้าและการคมนาคมช่วยผลักดันให้ชุมชนยี่สารมีบทบาทเป็นชุมชนการค้าแห่งหนึ่ง ดังปรากฏใน จดหมายเหตุความทรงจำขุนหลวงวัดประดู่ทรงธรรม ที่พรรณนาถึงสถานที่และย่านต่างๆ ในกรุงศรีอยุธยา ตอนหนึ่งกล่าวว่า "อนึ่ง เรือปากหกศอกเจ็ดศอกชาวบ้านยี่สาร บ้านแหลมบางทะเล บรรทุกกะป็น้ำปลาปูเค็มกะพงคะปาดูกะเบนอย่างมาจอดเรือขาย ๑" เป็นหลักฐานสำคัญที่ช่วยแสดงให้เห็นถึงบทบาทของชุมชนยี่สารในฐานะแหล่งผลิต และแปรรูปสินค้าอาหารทะเลแห่งที่สำคัญ เพราะชุมชนยี่สารไม่ใช่ชุมชนประมงชายฝั่ง แต่ต้องรับซื้อสินค้าจากทะเลมาผลิตอีกต่อหนึ่ง รวมทั้งผลิตปูนหอยหรือปูนขาวที่ทำจากเปลือกหอยแครง เป็นสินค้าอีกอย่างหนึ่งด้วย จนสามารถกระจายสินค้าไปสู่ชุมชนการค้าที่มีขนาดใหญ่ขึ้นอย่างกรุงศรีอยุธยาซึ่งเป็นศูนย์กลางการค้าที่สำคัญแห่งหนึ่งในเอเชียตะวันออกเฉียงใต้ สินค้าดังกล่าวนี้รายได้มาสู่ชุมชนยี่สารและช่วยให้ชุมชนดำรงคงอยู่มาได้ตลอดระยะเวลาอันยาวนาน นอกจากนี้ข้อมูลทางโบราณคดีที่ค้นพบในชุมชน ปรากฏภาชนะจากแหล่งเตาเผาที่มีการผลิตเพื่อการพาณิชย์ เช่น จากสุพรรณบุรี สุโขทัย ศรีสัชนาลัย เชียงใหม่ ลำพูน สิงห์บุรี แม้กระทั่งจากจีน เวียดนามและญี่ปุ่น ล้วนมีหลักฐานได้ว่าชุมชนยี่สารมีฐานะทางด้านเศรษฐกิจที่ค่อนข้างสูงจนสามารถซื้อสินค้าหรือภาชนะที่ถูกผลิตจากแหล่งที่ห่างไกลทั้งในและต่างประเทศได้โดยผ่านกรุงศรีอยุธยาอีกทอดหนึ่ง ลักษณะการทำการค้าของชาวยี่สาร บ่งบอกถึงกลุ่มคนที่ทำการค้าชนิดนี้น่าจะเป็นชาวจีนหรือผู้คนที่มิเชื่อสายจีน เนื่องจากมีความชำนาญในการค้าขาย การแปรรูป ทำปูนขาวจากเปลือกหอย และไม่กังวลกับการฆ่าสัตว์ตัดชีวิต ทั้งอาจผสมผสานกับกลุ่มคนท้องถิ่นที่ชำนาญในการเดินเรือด้วย



ภาพที่ 4.7 ตัวอย่างเศษภาชนะที่ค้นพบในแหล่งขุดค้นชุมชนยี่สาร

(ที่มา : วลัยลักษณ์ ทรงศิริ, 2545)

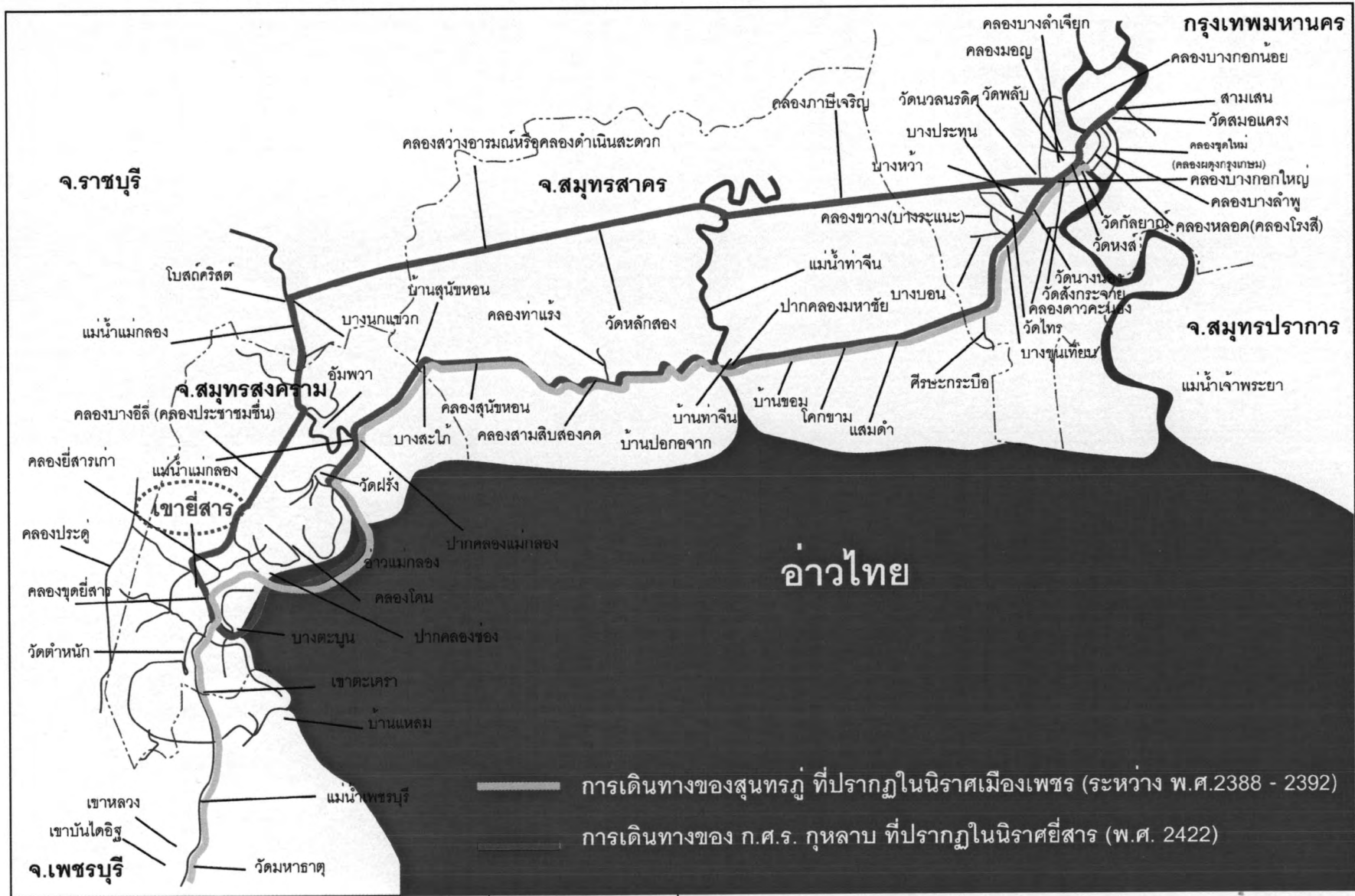
ชุมชนยี่สาร แหล่งท่องเที่ยวโบราณ

นอกจากชุมชนยี่สารจะมีบทบาทในฐานะชุมชนการค้า ในอีกด้านหนึ่งชุมชนยี่สารก็ยังมีฐานะเป็นแหล่งท่องเที่ยวที่สำคัญนับจากอดีตจนกระทั่งถึงปัจจุบัน ดังเช่นในสมัยกรุงศรีอยุธยา รัชสมัยสมเด็จพระสรรเพชญ์ที่ 8 หรือพระเจ้าเสือ และสมเด็จพระเจ้าอยู่หัวท้ายสระ ทั้งสองพระองค์นิยมเสด็จประพาสทรงเปิดบริเวณปากน้ำต่อทะเลซึ่งจะมีลักษณะเป็นทะเลตมเนื่องจากไม่มีอันตรายจากคลื่นลมและความสมบูรณ์ของพันธุ์พืชและสัตว์น้ำ หนึ่งในสองพระองค์น่าจะเป็นผู้สร้างพระตำหนักไว้ที่วัดคู้้งตำหนักใกล้ปากอ่าวบางตะบูน² (วลัยลักษณ์ ทรงศิริ, 2542: 39)

สมัยกรุงรัตนโกสินทร์ชายทะเลบริเวณนี้ก็ยังเป็นที่นิยมประพาสของพระมหากษัตริย์และชนชั้นสูง เช่น เมื่อพระบาทสมเด็จพระพุทธเลิศหล้านภาลัย รัชกาลที่ 2 เคยเสด็จมาพักผ่อนที่ชายหาดบ้านบางทะเลจังหวัดเพชรบุรี ในนิราศเมืองเพชรของสุนทรภู่ ซึ่งสันนิษฐานว่าแต่งในรัชสมัยของพระบาทสมเด็จพระนั่งเกล้าเจ้าอยู่หัว ก็บรรยายการเดินทางตั้งแต่กรุงเทพมหานครไปสู่เมืองเพชรบุรีซึ่งต้องผ่านบ้านยี่สารไว้ด้วยว่า “เสียงชะนีที่เหล่าเขายี่สาร วิเวกวานหวัหวัหวัหวัหวัหวั” ภาพความเป็นแหล่งท่องเที่ยวสำคัญของเขายี่สารมีความชัดเจนขึ้นจากหลักฐานที่ปรากฏอยู่ในนิราศเขายี่สารของ ก.ศ.ร. กุหลาบ³ ที่นิพนธ์งานชิ้นนี้ขึ้นเมื่อปี พ.ศ. 2422 ว่าต้องการมาเที่ยวตากอากาศและไหว้พระบนเขาซึ่งมีชื่อเสียงนั่นคือ วัดแก้วฟ้า หรือ วัดเขายี่สารในปัจจุบันนั่นเอง

² ปัจจุบันตัวตำหนักที่ทำด้วยไม้เสื่อมสภาพไปตามกาลเวลา แต่หลักฐานที่ยืนยันการมีอยู่ของตำหนักดังกล่าวปรากฏอยู่ในนิราศเมืองเพชรของสุนทรภู่

³ นายกุหลาบ หรือ ก.ศ.ร.กุหลาบเป็นนักคิด นักเขียน และนักหนังสือพิมพ์ในสมัยรัชกาลที่ 5



ภาพที่ 4.8 แผนที่แสดงเส้นทางการท่องเที่ยวของสุนทรภู่และ ก.ศ.ร. กุหลาบ

(ที่มา : สิริอามา รัชตะหิรัญ, 2545)

4.2 องค์ประกอบของการท่องเที่ยวโดยชุมชนของชุมชนยี่สาร

4.2.1 ทรัพยากรการท่องเที่ยว

จากประวัติศาสตร์ที่ยาวนานของชุมชนดังกล่าวไปแล้วนั้น เป็นส่วนสำคัญที่ก่อให้เกิดเป็นทรัพยากรการท่องเที่ยวหลักของชุมชนยี่สารที่ประกอบไปด้วยแหล่งท่องเที่ยวดังต่อไปนี้

4.2.1.1 ทรัพยากรการท่องเที่ยวเชิงประวัติศาสตร์

4.2.1.1.1 วัดเขายี่สาร สัญลักษณ์สำคัญของชุมชนยี่สาร เป็นวัดโบราณที่ตั้งอยู่บนเขาลูกโดดกลางชุมชน สันนิษฐานว่าสร้างขึ้นในสมัยอยุธยาตอนปลายตรงกับรัชสมัยของสมเด็จพระสรรเพ็ชรที่ 8 (พระเจ้าเสือ) ในราวปี พ.ศ. 2246 จากการขุดค้นทางโบราณคดีบริเวณเชิงเขาพบว่ามีเศษก้อนอิฐจากการก่อสร้างอาคารปะปนอยู่ในชั้นดินตั้งแต่ชั้นการอยู่อาศัยในระยะแรกๆ และเมื่อพิจารณาจากรูปแบบทางสถาปัตยกรรมการจัดวางแผนผังของวัดลดหล่นตามลักษณะหน้าที่และความศักดิ์สิทธิ์จะเห็นได้ว่าได้มีรับการออกแบบวางแผนการใช้พื้นที่ในคราวเดียวกัน โดยมีพระวิหารเป็นประธานของวัดที่ประดิษฐานพระประธานตั้งอยู่บนสุดของเขา ชั้นต่อมาเป็นที่ตั้งของพระอุโบสถ ต่ำลงมาคือหอไตรที่ตั้งอยู่ในเขตสังฆาวาส จึงเห็นได้ว่าวัดเขายี่สารเองก็มีความเป็นมาที่น่าสนใจดำเนินมาพร้อมกับชุมชนยี่สารอย่างแยกไม่ออก วัดเขายี่สารนอกจากจะเป็นสัญลักษณ์ของชุมชนยี่สารแล้ว ยังเป็นจุดหมายแรกๆ ของการเดินทางมาท่องเที่ยวในชุมชนตั้งแต่อดีตจนถึงปัจจุบัน

4.2.1.1.2 พิพิธภัณฑวัดเขายี่สาร จัดตั้งขึ้นเมื่อปี พ.ศ. 2539 และเปิดให้บริการอย่างเป็นทางการในปี พ.ศ. 2543 เกิดขึ้นจากความต้องการของคนชาวยี่สาร สิ่งของที่จัดแสดงทุกอย่างได้มาจากการเก็บรวบรวมของชาวชุมชนโดยได้รับการช่วยเหลือในเชิงวิชาการจากมูลนิธิเล็ก-ประไพ วิริยะพันธุ์ และศูนย์มานุษยวิทยาสิรินธร ช่วยจัดทำทะเบียนวัตถุสิ่งของให้มีระบบถูกต้อง ชั้นบนจัดแสดงนิทรรศการเกี่ยวกับพัฒนาการของชุมชนยี่สาร ส่วนบริเวณชั้นล่างจัดนิทรรศการเกี่ยวกับภูมิปัญญาชาวบ้าน วิถีชีวิตและวัฒนธรรมของชาวยี่สาร และเครื่องใช้ในชีวิตประจำวัน เครื่องเคลือบและโลหะ พิพิธภัณฑนี้มีภาคพิเศษที่ก่อตั้งขึ้นเพื่อเปลี่ยนหมุนเวียนกันมาคอยให้คำแนะนำกับนักท่องเที่ยวโดยได้รับการฝึกอบรมจากผู้เชี่ยวชาญเพื่อบริการแก่นักท่องเที่ยวแต่ต้องติดต่อล่วงหน้ากับทางพิพิธภัณฑบ้านเขายี่สาร



ภาพที่ 4.9 ทรัพยากรการท่องเที่ยวเชิงประวัติศาสตร์ของชุมชนยี่สาร

(ที่มา : ผู้วิจัย, 2551)

4.2.1.2 ทรัพยากรการท่องเที่ยวเชิงธรรมชาติ

ชุมชนยี่สารมีลักษณะสภาพแวดล้อมในชุมชนเป็นป่าชายเลนที่อยู่ไม่ไกลจากอำเภอไทยกลายเป็นทรัพยากรการท่องเที่ยวที่เกี่ยวข้องกับสภาพแวดล้อมธรรมชาติที่น่าสนใจ เช่น

4.2.1.2.1 ล่องเรือคู่อ่าวบางตะบูน คลองขุดยี่สารที่ผ่านกลางชุมชนไหลลงสู่ทะเลที่ตำบลบางตะบูนจังหวัดเพชรบุรีเป็นระยะทาง 5 กิโลเมตร จึงเกิดกิจกรรมการล่องเรือชมวิถีชีวิตของชาวชุมชนสองฝั่งทั้งชุมชนยี่สารและชุมชนบางตะบูน โดยมีเป้าหมายอยู่ที่บริเวณวัดคู่ดังตำหนักที่ปรากฏในนิราศเมืองเพชรของสุนทรภู่ที่กล่าวว่าเคยเป็นที่พักแรมของพระมหากษัตริย์สมัยอยุธยา ซึ่งนักท่องเที่ยวจะได้เห็นทิวทัศน์สองฝั่งลำน้ำ ป่าชายเลนและการตั้งถิ่นฐานริมน้ำ รวมถึงฝูงนกทะเลจำนวนมาก มีบริการมัคคุเทศก์ท้องถิ่นร่วมเดินทางพร้อมกับการบรรยายโดยคนยี่สาร

4.2.1.2.2 รีสอร์ท นอกเหนือจากกิจกรรมการท่องเที่ยวที่เกิดขึ้นโดยการจัดเริ่มจากคณะกรรมการพิพิธภัณฑสถานบ้านเขายี่สารแล้ว กิจกรรมการท่องเที่ยวอีกรูปแบบหนึ่งก็เกิดขึ้นจากจำนวนนักท่องเที่ยวที่ต้องการพักผ่อนในชุมชนให้ยาวนานขึ้นจึงเกิดธุรกิจที่พักขึ้น ด้วยวัตถุประสงค์ที่แตกต่างกันเช่น นิสิต/นักศึกษา ที่เดินทางเข้ามาพักผ่อนในช่วงปิดเทอม หรือเข้ามาหาข้อมูลในชุมชน รวมถึงนักท่องเที่ยวทั่วไปที่นิยมบรรยากาศธรรมชาติ



ภาพที่ 4.10 ทรัพยากรการท่องเที่ยวเชิงธรรมชาติของชุมชนยี่สาร
(ที่มา : ผู้วิจัย, 2551)

4.2.1.3 ทรัพยากรการท่องเที่ยวเชิงสังคม-วัฒนธรรม

ชุมชนยี่สารมีลักษณะสภาพแวดล้อมในชุมชนป่าชายเลนได้รับอิทธิพลโดยตรงจากน้ำทะเลทำให้ในชุมชนขาดแหล่งน้ำจืด พื้นที่ส่วนใหญ่เป็นดินโคลนน้ำทะเลท่วมถึง สภาพดังกล่าวทำให้ชุมชนไม่สามารถประกอบอาชีพเพาะปลูกใดๆ ได้ ส่งผลต่อวิถีการดำรงชีวิต การตั้งถิ่นฐานของชาวชุมชนยี่สารที่สอดคล้องพึ่งพิงกับระบบนิเวศป่าชายเลนกลายเป็นทรัพยากรการท่องเที่ยวที่น่าสนใจของคนภายนอกดังต่อไปนี้

4.2.1.3.1 รูปแบบการตั้งถิ่นฐาน ชุมชนยี่สารมีการตั้งถิ่นฐานกันอยู่อย่างหนาแน่นโดยเฉพาะบริเวณโดยรอบวัดเขายี่สารฝั่งเหนือ การตั้งถิ่นฐานของชาวชุมชนบ้านเขายี่สารจึงมีความแตกต่างจากพื้นที่อื่นโดยทั่วไปในบริเวณใกล้เคียงที่มักสร้างกันตามเส้นทางน้ำ มีผู้เชี่ยวชาญสันนิษฐานว่า(สุรจิตต์ ชिरเวทย์, 2552) เนื่องจากเป็นชุมชนค้าขายมาแต่เดิมจึงมีการตั้งถิ่นฐานที่กระจุกตัวกัน บ้านเรือนส่วนใหญ่เป็นเรือนไทยฝาไม้ประทุนหลังใหญ่ ซึ่งบางหลังก็มีการปรับปรุงดัดแปลงให้สอดคล้องกับวิถีชีวิตสมัยใหม่ บางหลังก็ปล่อยให้พุงไปตามกาลเวลา ซึ่งจะพบเห็นได้มากในบริเวณชุมชนที่อยู่ลึกเข้าไป แต่บริเวณที่ใกล้กับบริเวณวัดก็เริ่มมีการก่อสร้างบ้านขึ้นใหม่ตามสมัยนิยมในปัจจุบัน ดังนั้นลักษณะบ้านเรือนแบบดั้งเดิมของชุมชนยี่สารที่ยังมีอยู่อย่างค่อนข้างสมบูรณ์ทำให้เป็นแหล่งท่องเที่ยวที่มีความสวยงาม ซึ่งในบางครั้งบ้านเรือนโบราณบางหลังก็ทำหน้าที่รองรับนักท่องเที่ยวที่เดินทางเข้ามาพักผ่อนในชุมชนผ่านการติดต่อกับคณะกรรมการบริหารพิพิธภัณฑสถานบ้านเขายี่สารด้วย

4.2.1.3.2 วิถีชีวิตของชุมชนยี่สาร จากลักษณะทางกายภาพ ส่งผลให้รูปแบบการดำรงชีวิตของคนในชุมชนย่อมสอดคล้องไปกับธรรมชาติในพื้นที่ เช่น วิถีการนำพืชและ

ไม้จากปาชายเลนมาใช้ประโยชน์ในรูปแบบต่าง ๆ กัน เช่น ต้นชะครามใช้ประกอบอาหาร ไม้ตะบูนขาวและไม้แสมใช้ทำพื้นสำหรับเคี้ยวน้ำตาลมะพร้าว ใบจากนำมาเย็บเป็นตับไว้สำหรับมุงหลังคา หรือนำใบมาห่อขนมจาก และไม้โกงกางนำมาใช้เผาถ่าน เป็นต้น ดังนั้น อีกหนึ่งรูปแบบการท่องเที่ยวเชิงนิเวศของชุมชนยี่สารคือการสัมผัสวิถีชีวิตการประกอบอาชีพ เช่น

- การเผาถ่าน พื้นที่ของชุมชนยี่สารมีความเหมาะสมที่จะปลูกพรรณพืชปาชายเลน สำหรับการเผาถ่าน โดยเป็นปาชายเลนที่ปลูกขึ้นโดยมนุษย์ในที่ดินของตนเองโดยมีจุดเริ่มต้นตั้งแต่ พ.ศ. 2480 จากนายช่างจีน อำเภอกันตัง ความต้องการถ่านไม้โกงกางซึ่งเป็นเชื้อเพลิงคุณภาพสูงมาจาก 2 แหล่งใหญ่ได้แก่ กิจการเคี้ยวน้ำตาลมะพร้าวที่อำเภอมัทพวา และกิจการร้านอาหารในกรุงเทพมหานครและทรวงวาศที่มีการขยายตัวของภาคบริการในช่วงหลังสงครามโลกครั้งที่ 2 ทำให้ยี่สารซึ่งมีแหล่งไม้พื้นเป็นจำนวนมากอยู่แล้วต้องการความรู้ในการก่อสร้างเตาและความชำนาญในการเผาถ่านเข้ามาในชุมชนโดยเลือกใช้เทคนิควิธีที่แพร่หลายกันอยู่ทางภาคใต้เข้ามาใช้ ทำให้ถ่านกลายเป็นสินค้าหลักที่สร้างรายได้เข้าสู่ชุมชน แต่เมื่อประมาณ พ.ศ. 2525 เป็นต้นมา จนกระทั่งถึงปัจจุบันที่อาชีพของคนยี่สารเปลี่ยนไปเนื่องจากความนิยมทำนาทุ่งเข้ามาแทนที่ถึงร้อยละ 60 ในขณะที่ความต้องการใช้ถ่านไม้ในอุตสาหกรรมหรือครัวเรือนลดน้อยลงอาชีพทำถ่านจึงเริ่มซบเซาลงจนเหลือเพียงร้อยละ 15 เท่านั้น (องค์การบริหารส่วนตำบลยี่สาร, 2551) แต่จากความเปลี่ยนแปลงไปทำให้การใช้เตาถ่านลดความนิยมลงแม้ปัจจุบันกิจการการเผาถ่านจะซบเซาลงไป แต่ก็ยังคงเป็นอาชีพที่ชาวยี่สารภาคภูมิใจถึงคุณภาพของถ่านที่ผลิตได้จากชุมชนอีกทั้งยังหาสูตรวิธีการเผาถ่านได้ยากขึ้นในปัจจุบัน

- อาหารพื้นถิ่น อาหารของชาวยี่สารส่วนใหญ่มักจะหาได้ทั่วไปไปในชุมชนโดยเฉพาะสัตว์น้ำที่มีความอุดมสมบูรณ์เนื่องจากสภาพแวดล้อมที่อุดมไปด้วยแหล่งน้ำ หากแต่ขาดความหลากหลายของวัตถุดิบอาหารหลัก เช่น ข้าว ผัก ผลไม้ น้ำตาล การปรับตัวในสภาพแวดล้อมปาชายเลนมาตลอดระยะเวลาอันยาวนานก็สั่งสมประสบการณ์เรียนรู้ที่จะคัดเลือกเอาพืชพรรณที่ขึ้นในน้ำกร่อยบางชนิดมาใช้เป็นผักและผลไม้ เช่น การนำเอายอดอ่อนของต้นชะครามมาขจัดความเค็มออก นำมายำ นำมาราดหั่วกะทิ นำมาผสมลงทอดพร้อมทั้งไข่ กินแฉม น้ำพริก หรือต้นลำแพน ให้ผลที่มีรสเปรี้ยวจัดนำมาควนกับน้ำตาลปีบและเนื้อมะพร้าวชูด ก็จะได้ของทานเล่นที่ให้รสเปรี้ยวอมหวานคล้ายพุทราควน เป็นต้น ซึ่งปัจจุบันอาหารพื้นถิ่นของชาวยี่สารก็ยังสามารถหารับประทานได้ผ่านการประสานงานกับพิพิธภัณฑสถานบ้านเขายี่สารหรือในร้านอาหารพื้นถิ่นที่ตั้งอยู่ในชุมชน

4.2.1.3.3 ของที่ระลึกผ้ามัดย้อมด้วยเปลือกไม้จากปาชายเลน เกิดขึ้นจากจากความต้องการรักษาภูมิปัญญาท้องถิ่นของยี่สาร ในสมัยก่อนชุมชนยี่สารต้องตัดเสื้อผ้าและย้อมใช้เองเนื่องจากไม่มีเสื้อผ้าสำเร็จรูปเข้ามาขายในชุมชน ประกอบกับอาชีพที่ต้องทำงาน

นักการย้อมผ้าจากเปลือกไม้ป่าชายเลนจึงสะดวกและให้สีที่ทนทาน เมื่อนำมาย้อมกับแหที่ใช้จับปลาทำให้แหมีความทนทานด้วยเช่นกัน แต่ภายหลังเมื่อการคมนาคมเข้าถึงชุมชนได้ง่ายขึ้น การซื้อเส้นด้ายสำเร็จรูปจากภายนอกให้ความสะดวกและมีสีสันสดใสสวยงามกว่าทำให้คนยี่สารเลิกที่จะย้อมผ้าใช้เองดังแต่ก่อน หากเป็นเช่นนี้ต่อไปก็จะสูญเสียภูมิปัญญาของชุมชน ทางคณะกรรมการพิพิธภัณฑสถานต้องการอนุรักษ์ภูมิปัญญาสำคัญ จึงเริ่มนำมาใช้ผลิตเป็นสิ่งของที่ระลึกสำหรับนักท่องเที่ยวในราคาย่อมเยา ผลที่ชุมชนได้รับนอกเหนือจากได้ออนุรักษ์ภูมิปัญญาดั้งเดิมแล้วยังช่วยสร้างงานและรายได้ให้กับชุมชน



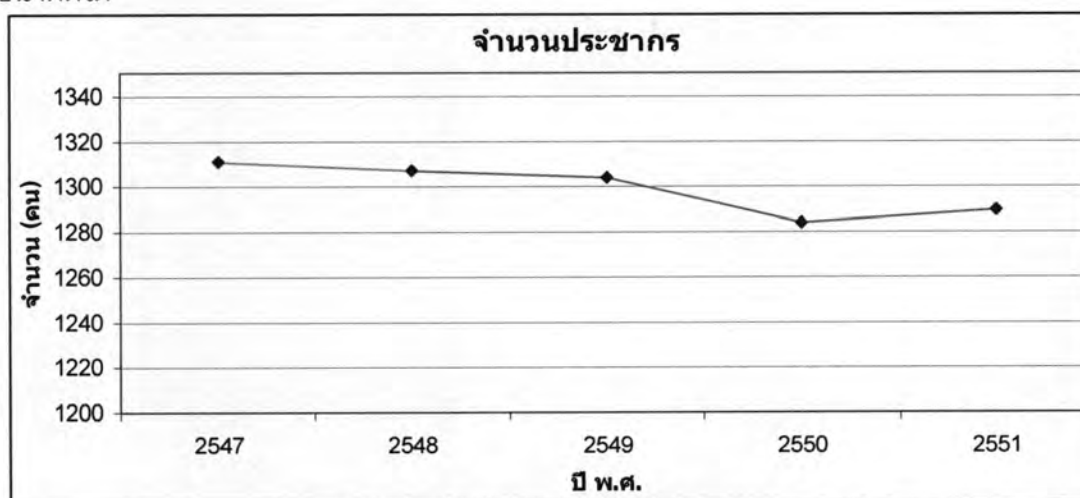
ภาพที่ 4.11 ทรัพยากรการท่องเที่ยวเชิงสังคมและวัฒนธรรมของชุมชนยี่สาร
(ที่มา : ผู้วิจัย, 2551)

กล่าวโดยสรุปได้ว่าชุมชนยี่สารแม้จะมีขนาดของพื้นที่ไม่ใหญ่มากนักแต่กลับมีความสมบูรณ์ของแหล่งทรัพยากรการท่องเที่ยวในรูปแบบที่แตกต่างกันอยู่เป็นจำนวนมากทั้งแหล่งท่องเที่ยวเชิงประวัติศาสตร์ แหล่งท่องเที่ยวเชิงธรรมชาติ และแหล่งท่องเที่ยวเชิงสังคมและวัฒนธรรม เอกลักษณะที่มีความเฉพาะตัวและความหลากหลายของทรัพยากรการท่องเที่ยวเหล่านี้ นั่นเองที่กลายเป็นปัจจัยหลักให้ชาวชุมชนยี่สารเลือกที่จะใช้ลักษณะการท่องเที่ยวเชิงนิเวศเข้ามาใช้ในพื้นที่ของตนเอง

4.2.2 ชุมชนท้องถิ่นอีสาน

4.2.2.1 ประชากร

ชุมชนอีสานมีจำนวนประชากรรวมในพื้นที่มีทั้งสิ้น 1,289 คน แบ่งออกเป็นชาย 636 คน หญิง 675 คน มีจำนวน 324 ครอบครัว จากจำนวนประชากรพบว่า มีจำนวนประชากรลดลงทุกปี เนื่องจากประชากรที่อยู่ในวัยแรงงานต้องออกไปหางานทำที่ดีกว่าภายนอกชุมชน อีกสาเหตุหนึ่งที่สำคัญคือการย้ายถิ่นเพื่อการศึกษา เนื่องจากเด็กนักเรียนในชุมชนที่จบการศึกษาในระดับประถมศึกษาจากโรงเรียนวัดเขายี่สาร ก็มักจะเข้าไปศึกษาต่อในตัวเมืองสมุทรสงคราม หรือในกรุงเทพมหานคร สำหรับผู้ที่ย้ายถิ่นออกที่มีสาเหตุจากการทำงานนั้น มักจะย้ายถิ่นถาวรโดยไปตั้งรกรากอยู่นอกชุมชนเลย นานทีจึงจะกลับมาเยี่ยมครอบครัว หรือส่งเงินกลับมาให้ทางบ้านเป็นประจำ ซึ่งมีแนวโน้มว่าจะสูงขึ้นในอนาคต เนื่องจากแหล่งงานมีน้อย การจ้างงานลดลง ได้ผลักดันให้ย้ายออกไปทำงานนอกชุมชนมากขึ้น ผลกระทบจากการย้ายออกนี้ ทำให้แต่ละครอบครัวมีจำนวนเด็กและผู้สูงอายุอยู่มากกว่าประชากรในวัยทำงาน ซึ่งจะส่งผลกระทบต่อการพัฒนาชุมชนในอนาคตได้



แผนภาพที่ 4.1 แสดงจำนวนประชากรชุมชนอีสานย้อนหลัง 5 ปี
(ที่มา : สำนักบริหารการทะเบียน กรมการปกครอง, 2551)

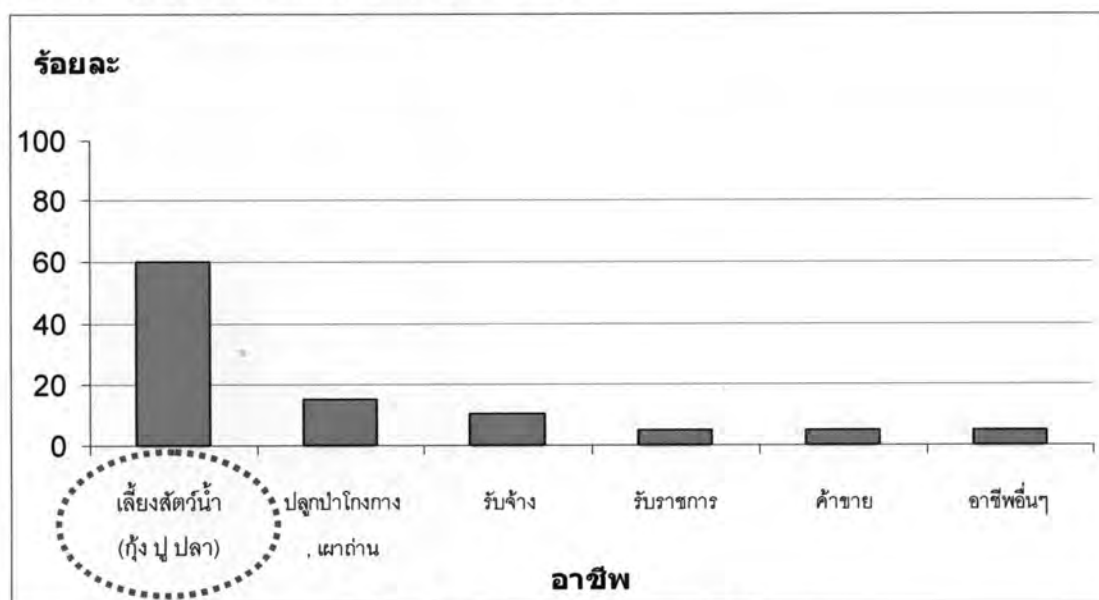
4.2.2.2 อาชีพ

แต่เดิมชาวชุมชนอีสานจะประกอบอาชีพเกี่ยวกับการเผาถ่านเพียงอย่างเดียว เริ่มจากการทำสวนป่าและการเผาถ่านไม้โกงกางในชุมชน โดยเริ่มต้นขึ้นในปี พ.ศ. 2480 ยุคก่อนสงครามโลกครั้งที่ 2 โดยได้รับเทคนิคการเผาถ่านมาจากทางภาคใต้ ทั้งนี้เนื่องมาจากสภาพแวดล้อมของชุมชนที่เชื่อมต่อการเจริญเติบโตของไม้โกงกาง ดังนั้น ชาวชุมชนจึงนิยมปลูกไม้โกงกางบนพื้นที่ดินของตนเองเป็นจำนวนมากเพื่อเป็นวัตถุดิบในการเผาถ่าน ในเวลานั้น ถ่านจึงเป็นสินค้าหลักที่นำรายได้เข้าสู่หมู่บ้าน ซึ่งผู้ที่เป็นเจ้าของเตาเผาถ่านมีเพียงไม่กี่ราย คนใน

หมู่บ้านส่วนใหญ่จะประกอบอาชีพปลูกป่า หรือไม่ก็รับจ้าง เพราะการเผาถ่านเป็นงานที่ต้องอาศัยเนื้อที่ป่าไม้ และแรงงานจากพวกรับจ้างสูง กล่าวคือการเผาถ่านแต่ละครั้งนั้นจะเสียป่าไม้ไปประมาณ 2 ไร่ต่อการเผา 1 เต้า และโดยเฉลี่ยแล้วแต่ละรายจะเผาครั้งละประมาณ 4 เต้า จะต้องเสียพื้นที่ป่าไปถึง 8 ไร่ต่อการเผา 1 ครั้ง

ต่อมาภายหลังการทำนาทุ่งแซบวัย (ทุ่งขาว) ได้แพร่ขยายเข้ามาสู่มูลบ้านประมาณปี พ.ศ. 2500 ชาวบ้านบางส่วนที่เคยมีอาชีพประกอบการเผาถ่าน หรือเคยปลูกป่า ได้หันไปทำนาทุ่งแทนซึ่งต้องอาศัยที่ดิน เงินทุน มากพอสมควรสำหรับปรับพื้นที่ทำบ่อเลี้ยงกุ้ง ทำให้สัดส่วนของผู้ที่เคยปลูกป่าและเผาถ่านลดน้อยลง แต่เมื่อปี พ.ศ. 2525 การทำนาทุ่งกุลาดำได้แพร่ขยายเข้ามาในชุมชนจากการประกาศชักชวนจากกรมประมงให้เกษตรกรมาเลี้ยงกุ้งกุลาดำ เนื่องจากเป็นอาชีพที่ทำรายได้ให้กับผู้เลี้ยงสูงมาก ชาวชุมชนที่เคยเลี้ยงกุ้งแซบวัยมาก่อนพากันเลี้ยงกุ้งกุลาดำกันเกือบทั้งหมด นอกจากนี้ยังมีนายทุนทั้งในประเทศและต่างประเทศเข้ามาลงทุนเช่าที่หรือซื้อที่ของคนในชุมชนเพื่อลงทุนทำบ่อเลี้ยงกุ้งกุลาดำอีกเป็นจำนวนมาก ต่อมาการทำนาทุ่งกุลาดำก็ประสบปัญหาน้ำเสียทำให้กุ้งในบ่อตายลงเป็นจำนวนมากเป็นเหตุให้ชาวชุมชนต้องล้มละลายลงจากการลงทุนส่วนใหญ่ก็กลับมาทำอาชีพเดิมของตน คือการเลี้ยงกุ้งแซบวัย

ปัจจุบันกุ้งแซบวัยก็ยังเป็นอาชีพหลักของคนในชุมชนยี่สารถึงร้อยละ 60 ส่วนอาชีพเผาถ่านได้ลดจำนวนลงไปมากเนื่องจากความต้องการของตลาดที่ลดลงจนเหลือเพียงร้อยละ 15 เท่านั้น (องค์การบริหารส่วนตำบลยี่สาร, 2551)



แผนภาพที่ 4.2 แสดงอาชีพของชาวชุมชนยี่สาร
(ที่มา : องค์การบริหารส่วนตำบลยี่สาร, 2551)

4.2.2.3 ศาสนาและความเชื่อ

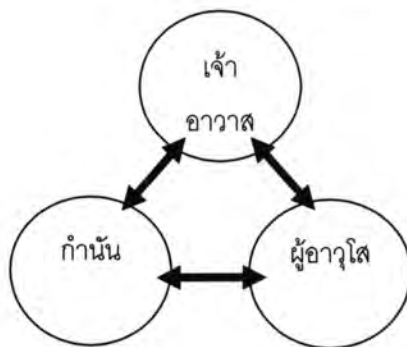
ชาวยี่สารเกือบทั้งหมดนับถือศาสนาพุทธ ในอดีตเคยมีวัดถึงสองแห่งที่ตั้งกันอยู่ไม่ไกลกันมาก นั่นคือ วัดเขายี่สารที่ตั้งอยู่บนเขายี่สารและวัดน้อยที่ตั้งอยู่ตรงข้ามกับวัดเขายี่สาร โดยมีคลองบางอีทองคั่น ปัจจุบันวัดน้อยกลายเป็นวัดร้างเหลือเพียงซากฐานโบสถ์ที่ทำจากหินทราย เสาอาคารไม้ ตลอดจนแนวอิฐเล็กน้อย (วลัยลักษณ์ ทรงศิริ, 2542: 29) ดังนั้นจึงเหลือเพียงวัดเขายี่สารที่ชาวมุขชนทั้งหมดใช้สำหรับประกอบพิธีกรรมตามหลักความเชื่อทางพระพุทธศาสนา

นอกเหนือจากศาสนาพุทธที่ชาวยี่สารส่วนใหญ่นับถือแล้ว ชุมชนยี่สารยังรักษาคติความเชื่อดั้งเดิมแบบอย่างชาวจีนทั่วไปในเรื่องการให้ความนับถือหรือเซ่นไหว้บรรพบุรุษ หลักฐานที่ยืนยันคติความเชื่อดังกล่าวคือการนับถือพ่อปู่ศรีราชา ที่เชื่อกันว่าคุณปู่ศรีราชาเป็นบรรพบุรุษและผู้ก่อตั้งชุมชน โดยถือว่าไม้เจิวัดที่ทำขึ้นจากไม้ตะเคียนเป็นตัวแทนของพ่อปู่พร้อมทั้งจัดสร้างศาลเพื่อประดิษฐานไม้เจิวัดขึ้นในบริเวณอยู่ตะเภา ต่อมาเมื่อปี พ.ศ. 2516 ช่วงเดือนธันวาคมในงานประจำปีพ่อปู่ศรีราชา ชาวมุขชนได้จัดพิธีอุปสมบทพ่อปู่ศรีราชาเป็นพระด้วยการหล่อพระพุทธรูปขึ้นเป็นตัวแทน และย้ายที่ตั้งศาลใหม่ไปอยู่ในบริเวณหน้าสถานีอนามัยปัจจุบัน แม้สัญลักษณ์ของพ่อปู่ศรีราชาจะเปลี่ยนจากไม้เจิวัดเป็นองค์พระพุทธรูปแล้วก็ตาม ไม้เจิวัดสัญลักษณ์เดิมยังคงถูกนำไปเก็บไว้ที่ศาลแห่งใหม่ควบคู่กับองค์พระพุทธรูปด้วย

ความศักดิ์สิทธิ์และอภินิหารของพ่อปู่ศรีราชาเป็นอีกสิ่งหนึ่งที่ถูกบอกเล่าต่อกันมาภายในชุมชน เช่น เป็นผู้ปกป้องคุ้มครองหมู่บ้านให้แคล้วคลาดจากภัยอันตรายจากโจรผู้ร้าย หรือ การบนบานก่อนออกไปประกอบอาชีพให้คุ้มครองดูแลให้แคล้วคลาดปลอดภัย เป็นต้น ความเชื่อในเรื่องของอำนาจศักดิ์สิทธิ์ของพ่อปู่ศรีราชาจึงช่วยลดความกังวลต่อความไม่แน่นอนในการใช้ชีวิตอยู่ท่ามกลางสภาพแวดล้อมที่มีอันตรายในอดีต พร้อมกันนั้นพ่อปู่ศรีราชายังเป็นตัวแทนของความสามัคคีของชาวมุขชนยี่สารจากจำนวนคนในชุมชนที่มาร่วมงานประจำปีในเดือนธันวาคมที่บ้านแต่ละหลังจะเตรียมสำหรับเครื่องเซ่นบ้านละ 1 สำหรับมาร่วมประกอบพิธี อีกทั้งชาวมุขชนที่เดินทางออกมาทำงานภายนอกชุมชนก็จะเดินทางกลับบ้านเพื่อเข้าร่วมพิธีด้วยเสมอ จึงกล่าวได้ว่า พ่อปู่ศรีราชาเป็นศูนย์รวมจิตใจของชาวยี่สารทุกคนตั้งแต่อดีตจนถึงปัจจุบัน

4.2.2.4 ผู้นำชุมชน

ผู้นำในชุมชนยี่สารก็มีลักษณะเช่นเดียวกับพื้นที่อื่นโดยทั่วไป คือ มีกำนันเป็นปกครองดูแลหมู่บ้านอย่างเป็นทางการ และมีการประสานงานช่วยเหลือกับทางวัด โดยกำนันจะเป็นผู้รับนโยบายหรือติดต่อประสานงานกับทางอำเภอ และนำเรื่องมาปรึกษาหลวงพ่อดู หรือพระครูสมุทร วิสุทธิดุณ เจ้าคณะตำบล (ปัจจุบันมรณภาพไปแล้ว) และผู้อาวุโสของชุมชน ซึ่งเป็นผู้ที่มีบทบาทต่อชุมชนเช่นเดียวกันแต่มีลักษณะอย่างไม่เป็นทางการ ซึ่งปัญหาส่วนใหญ่จะเป็นในเรื่องของการทำมาหากิน การพัฒนาหมู่บ้าน หรือปัญหาการทะเลาะเบาะแว้ง เป็นต้น



แผนภาพที่ 4.3 แสดงความสัมพันธ์ของกลุ่มผู้นำชุมชนอีสาน
(ที่มา : ผู้วิจัย, 2551)

ผู้นำท้องถิ่นจึงเป็นส่วนสำคัญที่ทำให้เกิดการมีส่วนร่วม คือเป็นปัจจัยที่ช่วยให้การพัฒนาประสบผลสำเร็จตามที่ต้องการ และช่วยสนับสนุนกิจกรรมของชาวชุมชน ทำให้ผู้นำท้องถิ่นมีความสำคัญต่อการพัฒนา เนื่องจาก ลักษณะเด่นทางสังคมประการหนึ่งของชุมชนอีสานคือระบบชุมชนที่ให้ความเคารพนับถือต่อผู้มีอาวุโสเป็นอย่างมาก ชาวชุมชนก็จะให้อำนาจการตัดสินใจไว้กับผู้นำชุมชน เมื่อผู้นำได้เห็นถึงความสำคัญในการที่จะพัฒนาชุมชนของตนเอง และสนับสนุนให้มีการพัฒนาเกิดขึ้น นอกจากนี้ผู้นำชุมชนยังช่วยเผยแพร่จูงใจชาวบ้านให้เข้ามามีส่วนร่วมได้อย่างมีประสิทธิภาพ แต่ปัจจุบันนี้ผู้นำชุมชนหรือผู้เฒ่าผู้แก่ในหมู่บ้านไม่ได้มีบทบาทมากเท่าเดิม ด้วยวัยที่มากขึ้นหรือล้มหายกันไปตามกาลเวลา

4.2.2.5 การรวมกลุ่มทางสังคม

ชุมชนอีสานมีความเป็นเครือญาติสูง ทำให้ชุมชนยังมีการให้ความช่วยเหลือเมื่อมีการร้องขอจากคนในชุมชนด้วยกัน เช่น กิจกรรมทางศาสนา งานประเพณี เป็นต้น ดังจะเห็นได้จากประเพณีการจัดงานศพของชุมชนอีสานที่เมื่อมีใครเสียชีวิต นั่นคือ จะมีประเพณีเยี่ยมศพ เมื่อมีผู้เสียชีวิตในหมู่บ้าน วันแรกชาวชุมชนจะนำน้ำตาลทรายและข้าวสารไปยังบ้านที่มีผู้เสียชีวิตโดยไม่ต้องรอคำเชื้อเชิญจากเจ้าภาพ ซึ่งไม่จำเป็นจะต้องใช้น้ำตาลทรายหรือว่าข้าวสารเสมอไป แต่อาจจะนำมะพร้าว เผือก มัน ตามความสะดวกของแต่ละบ้านเพื่อนำมาประกอบอาหารคาวหวานเพื่อต้อนรับแขก (อภิญา ตันทวีวงศ์ และ เบญจรัตน์ เมืองไทย, 2545) ประเพณีเยี่ยมศพนี้ยังถือว่าเป็นช่วงเวลาที่ประสานความขัดแย้งของคนในชุมชนด้วย เพราะเมื่อคนในชุมชนมีความขัดแย้งกันในเรื่องใดๆก็ตาม ก็มักจะคืนดีหรือได้ปรับความเข้าใจกันก็ในช่วงเวลาเยี่ยมศพนั่นเอง นอกจากนี้ยังพบว่าคนในชุมชนอีสานมีลักษณะการรวมกลุ่มของคนในชุมชนที่มักจะรวมกันบริเวณศาลาริมน้ำวัดเขาอีสาน พุดคุยกันเรื่องทั่วไปโดยเฉพาะที่เกี่ยวกับอาชีพ



ภาพที่ 4.12 การรวมกลุ่มและกิจกรรมทางสังคมของชุมชนยี่สาร

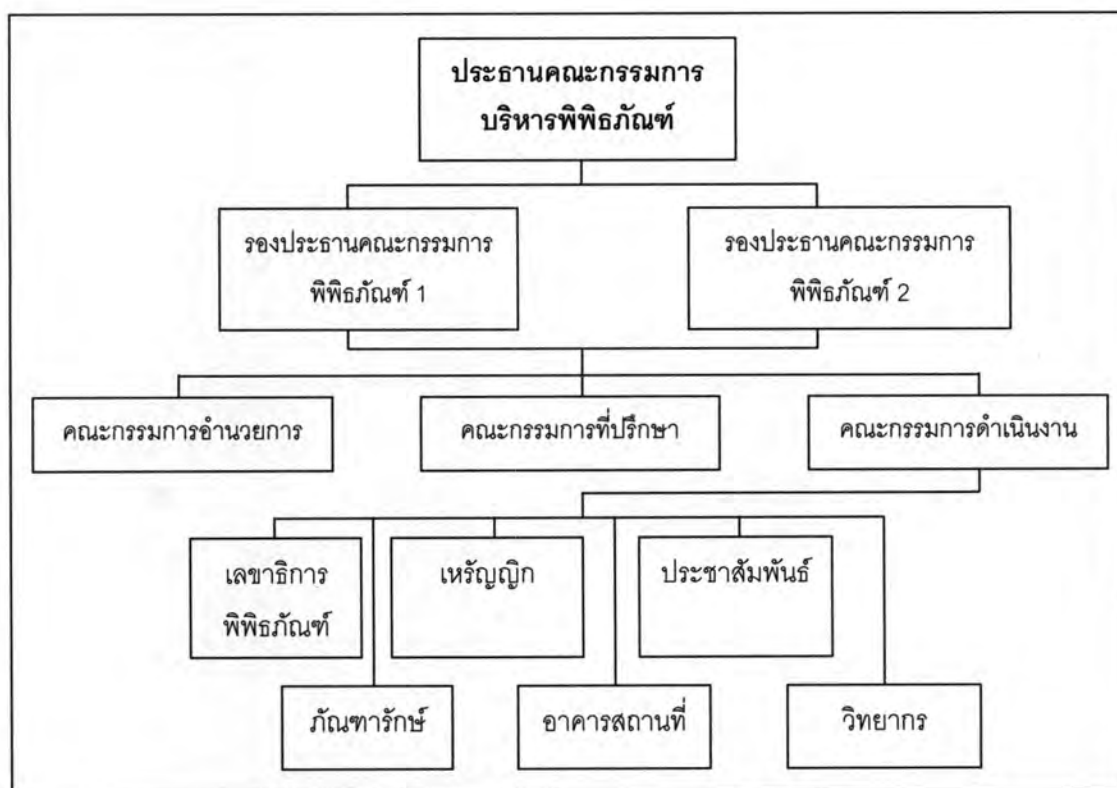
(ที่มา: ผู้วิจัย, 2551)

กล่าวโดยสรุปได้ว่าชุมชนยี่สารยังมีความเข้มข้นของระบบเครือญาติ เนื่องจากในอดีตชุมชนยี่สารมีการเข้าถึงที่ค่อนข้างยาก การติดต่อกับชุมชนภายนอกเป็นไปด้วยความลำบาก ส่งผลให้ลักษณะทางสังคมของชุมชนยี่สารค่อนข้างปิด จึงทำให้ชาวชุมชนยี่สารส่วนใหญ่จึงมีความสัมพันธ์เป็นเครือญาติกันภายใน ซึ่งมีอิทธิพลต่อวัฒนธรรมชุมชนในเรื่องของการให้ความเคารพนับถือผู้มีอาวุโสภายในชุมชน รวมถึงได้สร้างวัฒนธรรมของการรวมกลุ่มกันภายในชุมชน ดังปรากฏให้เห็นได้อย่างชัดเจนจากโครงสร้างองค์กรชุมชนในฝ่ายของคณะกรรมการที่ปรึกษาของคณะกรรมการบริหารพิพิธภัณฑสถานบ้านเขายี่สาร ที่สร้างพื้นที่ให้ผู้มีอาวุโสในชุมชนได้แสดงออกถึงการมีส่วนร่วมต่อการพัฒนาชุมชน

4.2.3 องค์กรชุมชน

4.2.3.1 คณะกรรมการบริหารพิพิธภัณฑสถานบ้านเขายี่สาร

เป็นองค์กรชุมชนที่เกิดจากการรวมตัวของชาวชุมชนยี่สารจากทุกภาคส่วน ในระยะแรกจัดตั้งขึ้นโดยมีวัตถุประสงค์เพื่อทำหน้าที่รับผิดชอบการก่อตั้งพิพิธภัณฑสถานบ้านเขายี่สาร เพื่อเก็บรวบรวมโบราณวัตถุที่พบในชุมชน โดยมีอดีตเจ้าอาวาสวัดเขายี่สารดำรงตำแหน่งประธานคณะกรรมการบริหารพิพิธภัณฑสถาน ซึ่งมีโครงสร้างการบริหารจัดการดังนี้

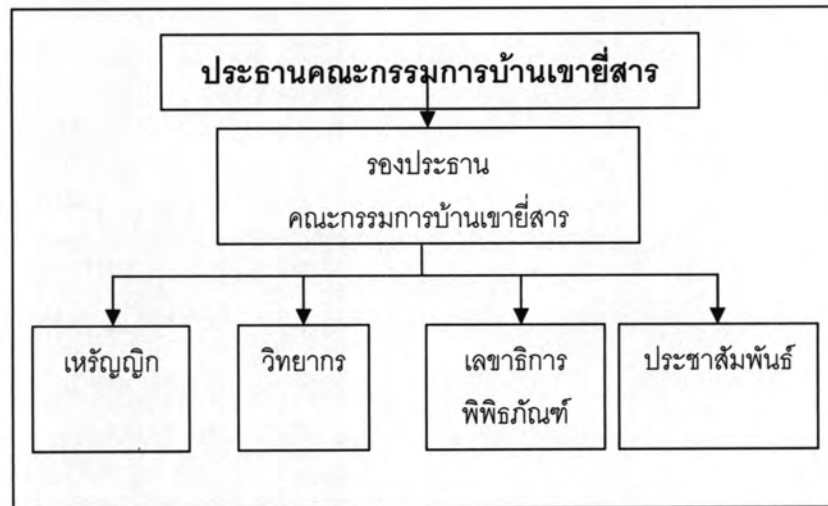


แผนภาพที่ 4.4 โครงสร้างคณะกรรมการบ้านเขายี่สารในระยะแรก

(ที่มา: สิริอภา รัชตะหิรัญ, 2551)

คณะกรรมการบริหารพิพิธภัณฑ์บ้านเขายี่สารประกอบไปด้วยประธานคณะกรรมการบริหารพิพิธภัณฑ์บ้านเขายี่สารคนแรก คือ อดีตเจ้าอาวาสวัดเขายี่สาร ภายหลังใช้การคัดเลือกประธานคณะกรรมการบริหารพิพิธภัณฑ์บ้านเขายี่สารที่มาจากกาเลือกตั้งทุกปี มีรองประธานคณะกรรมการบริหารพิพิธภัณฑ์อีก 2 ตำแหน่ง นอกจากนี้ยังมีคณะกรรมการบริหารพิพิธภัณฑ์บ้านเขายี่สารอีก 3 ฝ่าย ได้แก่ หนึ่งฝ่ายคณะกรรมการอำนวยการ มาจากผู้หลักผู้ใหญ่คนเก่าคนแก่ที่คนในชุมชนยี่สารให้ความเคารพนับถือ สองฝ่ายคณะกรรมการที่ปรึกษา มาจากผู้นำในชุมชน เช่น กำนัน ผู้ใหญ่บ้าน เจ้าอาวาส เป็นต้น และ สามฝ่ายคณะกรรมการดำเนินงาน มาจากการเลือกสมาชิกในชุมชนที่มีความสามารถในด้านนั้นๆ ให้เข้ามาช่วยเหลืองานของพิพิธภัณฑ์ โครงสร้างคณะกรรมการบริหารพิพิธภัณฑ์นี้จึงเป็นการแสดงให้เห็นถึงวัฒนธรรมชุมชนของชาวชุมชนยี่สารที่ยังมีการเคารพผู้หลักผู้ใหญ่ที่มีความอาวุโสในชุมชนและอิทธิพลของเหล่าผู้นำตามธรรมชาติที่ยังมีต่อการรวมกลุ่มของชาวชุมชนยี่สารอีกด้วย

จนกระทั่งปัจจุบันประธานคณะกรรมการบริหารพิพิธภัณฑ์บ้านเขายี่สารมี ผศ. สิริอภา รัชตะหิรัญ ดำรงตำแหน่งประธานคณะกรรมการบริหารพิพิธภัณฑ์บ้านเขายี่สาร ซึ่งตั้งแต่ปี พ.ศ. 2545 เป็นต้นมา มีการขยายวาระการดำรงตำแหน่งออกเป็นการเลือกตั้งทุก 5 ปี โดยมีโครงสร้างการบริหารงานในปัจจุบันดังต่อไปนี้



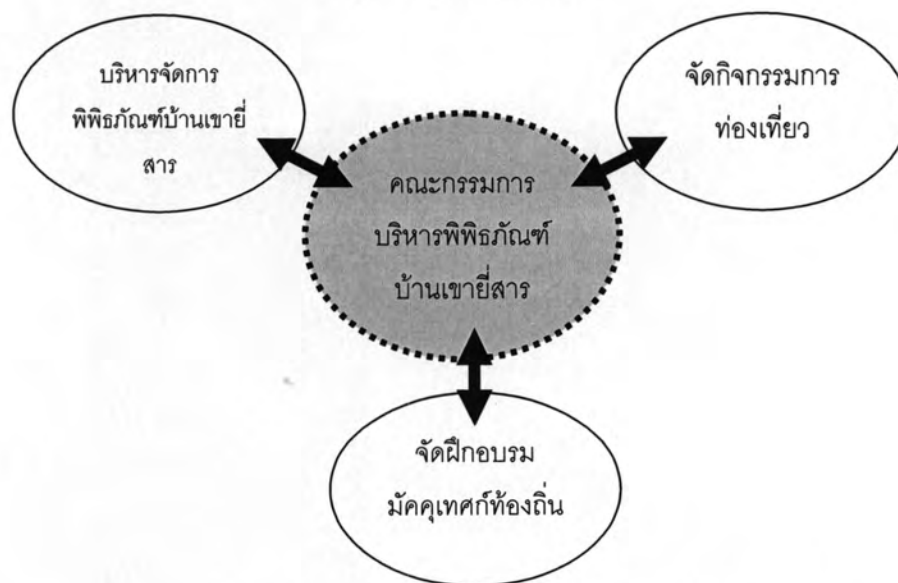
แผนภาพที่ 4.5 โครงสร้างคณะกรรมการบ้านเขายี่สารในปัจจุบัน
(ที่มา: สิริอามา รัชตะหิรัญ, 2551)

ที่ทำการของคณะกรรมการบริหารพิพิธภัณฑสถานบ้านเขายี่สารในปัจจุบันไม่มีที่ทำการที่ชัดเจน ดังนั้น จึงต้องใช้อาคารของพิพิธภัณฑสถานบ้านเขายี่สารเป็นที่ทำงานเมื่อมีการประชุมปรึกษาหารือ ดังนั้น ทำให้วาระการประชุมภายในคณะกรรมการบริหารพิพิธภัณฑสถานบ้านเขายี่สารไม่มีการกำหนดระยะเวลาที่แน่นอน

นอกเหนือจากการบริหารจัดการการดำเนินการของพิพิธภัณฑสถานบ้านเขายี่สารแล้ว คณะกรรมการบริหารพิพิธภัณฑสถานยังริเริ่มจัดกิจกรรมการท่องเที่ยวขึ้นได้แก่ รายการที่ 1 ล่องเรือตามรอยสุนทรภู่ รายการที่ 2 ล่องเรือชมวิถีชีวิตชาวคลอง รายการที่ 3 เยี่ยมชมพิพิธภัณฑสถานบ้านเขายี่สาร และรายการที่ 4 เยี่ยมชมพิพิธภัณฑสถานและสัมผัสวิถีชีวิตชาวชุมชนเขายี่สาร โดยการท่องเที่ยวทุกรายการจะมีการบรรยายนำเที่ยวชมจากมัคคุเทศก์ท้องถิ่นจากคนในชุมชนที่ผ่านการอบรมมาเป็นจากดี



ภาพที่ 4.13 การฝึกอบรมมัคคุเทศก์ท้องถิ่น (บน) และการปฏิบัติงานของมัคคุเทศก์ท้องถิ่น (ล่าง)
(ที่มา: ผู้วิจัย, 2551)



แผนภาพที่ 4.6 หน้าที่ของคณะกรรมการบริหารพิพิธภัณฑสถานบ้านเขายี่สาร
(ที่มา : ผู้วิจัย, 2551)

4.2.3.2 องค์การบริหารส่วนตำบล

มีอำนาจหน้าที่จัดการ บำรุงรักษาความสะอาดในที่สาธารณะ การกำจัดขยะมูลฝอยและสิ่งปฏิกูล ตลอดจนมีหน้าที่คุ้มครองดูแลบำรุงรักษาทรัพยากรธรรมชาติและสิ่งแวดล้อมในพื้นที่ของตนเอง นอกจากนี้ยังมีอำนาจในการจัดกิจกรรมเกี่ยวกับการท่องเที่ยว (พระราชบัญญัติองค์การบริหารส่วนตำบล พ.ศ. 2537) จากอำนาจดังกล่าว องค์การบริหารส่วนตำบลจึงเป็นหน่วยงานที่สำคัญในการจัดการทรัพยากรธรรมชาติและสิ่งแวดล้อม ซึ่งเป็นทรัพยากร

สำคัญของการทำงานเชิงนิเวศ ในส่วนของชุมชนยี่สาร พบว่า บทบาทขององค์การบริหารส่วนตำบลยี่สารด้านที่เกี่ยวข้องกับการท่องเที่ยว (โสมนัส พยนต์ยัม, นายกองค้การบริหารส่วนตำบล, สัมภาษณ์, 27 ตุลาคม 2551) องค์การบริหารส่วนตำบลยี่สารได้สนับสนุนทางการพัฒนาทางด้านกายภาพที่ส่งเสริมกิจกรรมการท่องเที่ยว เช่น การก่อสร้างถนนทางเข้าชุมชนตั้งแต่แยกคลองโคกนึ่งถึงตัวชุมชนยี่สาร การจัดทำป้ายทางเข้าชุมชน การจัดเก็บขยะมูลฝอยในพื้นที่ การจัดทำห้องน้ำสาธารณะ การอำนวยความสะดวกในด้านพื้นที่จัดกิจกรรมการท่องเที่ยว การสนับสนุนทางด้านส่งเสริมการตลาดด้วยการโปรโมททางสถานีวิทยุของจังหวัด และทำหน้าที่ช่วยติดต่อประสานงานระหว่างพิพิธภัณฑ์กับนักท่องเที่ยว เป็นต้น



ภาพที่ 4.14 การพัฒนาทางกายภาพขององค์การบริหารส่วนตำบลยี่สารในส่วนที่เกี่ยวข้องกับการท่องเที่ยว (ที่มา: ผู้วิจัย, 2551)

กล่าวโดยสรุปได้ว่า การท่องเที่ยวของชุมชนยี่สารมีองค์กรชุมชนที่เป็นตัวแทนของชาวชุมชนยี่สารทำหน้าที่ดูแล คือ คณะกรรมการบริหารพิพิธภัณฑ์บ้านเขายี่สาร ซึ่งมีหน้าที่หลักคือ การบริหารจัดการพิพิธภัณฑ์พร้อมกับทำหน้าที่พัฒนาการท่องเที่ยวในพื้นที่ทางด้านต่างๆ เช่นการจัดฝึกอบรมมัคคุเทศก์ท้องถิ่นขึ้นเพื่อรองรับนักท่องเที่ยวให้ได้ความรู้ของชุมชนอย่างถูกต้อง นอกจากนี้ องค์กรภาครัฐที่ถือว่าเป็นตัวแทนของชาวชุมชนอย่างองค์การบริหารส่วนตำบลยี่สารก็มีหน้าที่สนับสนุนการพัฒนาการท่องเที่ยวในเชิงกายภาพ

4.2.4 หน่วยงานภายนอกชุมชน

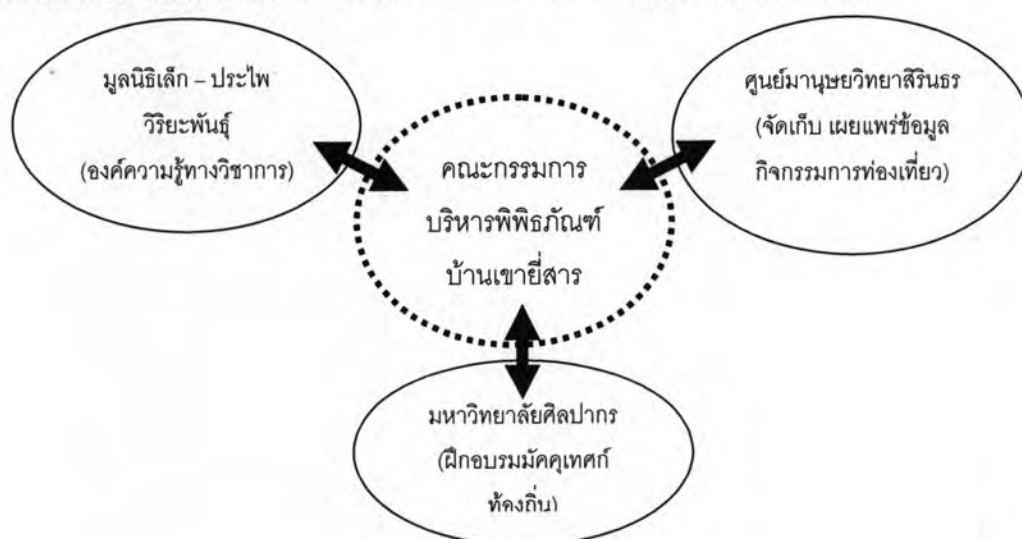
การท่องเที่ยวเชิงนิเวศของชุมชนยี่สารมีความเกี่ยวข้องกับหน่วยงานจากภายนอกอีกหลายแห่งได้แก่

4.2.4.1 มูลนิธิเล็ก – ประไพ วิริยะพันธุ์ เป็นมูลนิธิที่มีความเชี่ยวชาญทางด้านโบราณคดี ได้จัดส่งนักโบราณคดีของทางมูลนิธิเข้ามาเก็บข้อมูลและขุดค้นหลักทางทางโบราณคดีบริเวณที่เรียกว่าอู่ตะเภาที่เชื่อว่าเป็นจุดที่ตั้งถิ่นฐานแห่งแรกของชุมชน และจัดทำฐานข้อมูลสิ่งของที่ขุดค้นพบ

4.2.4.2 ศูนย์มานุษยวิทยาสิรินธร เป็นองค์กรที่ให้คำแนะนำและความช่วยเหลือในด้านการเก็บรักษาข้อมูลของชุมชน พร้อมทั้งช่วยเผยแพร่กิจกรรมการท่องเที่ยวของชุมชนยี่สาร

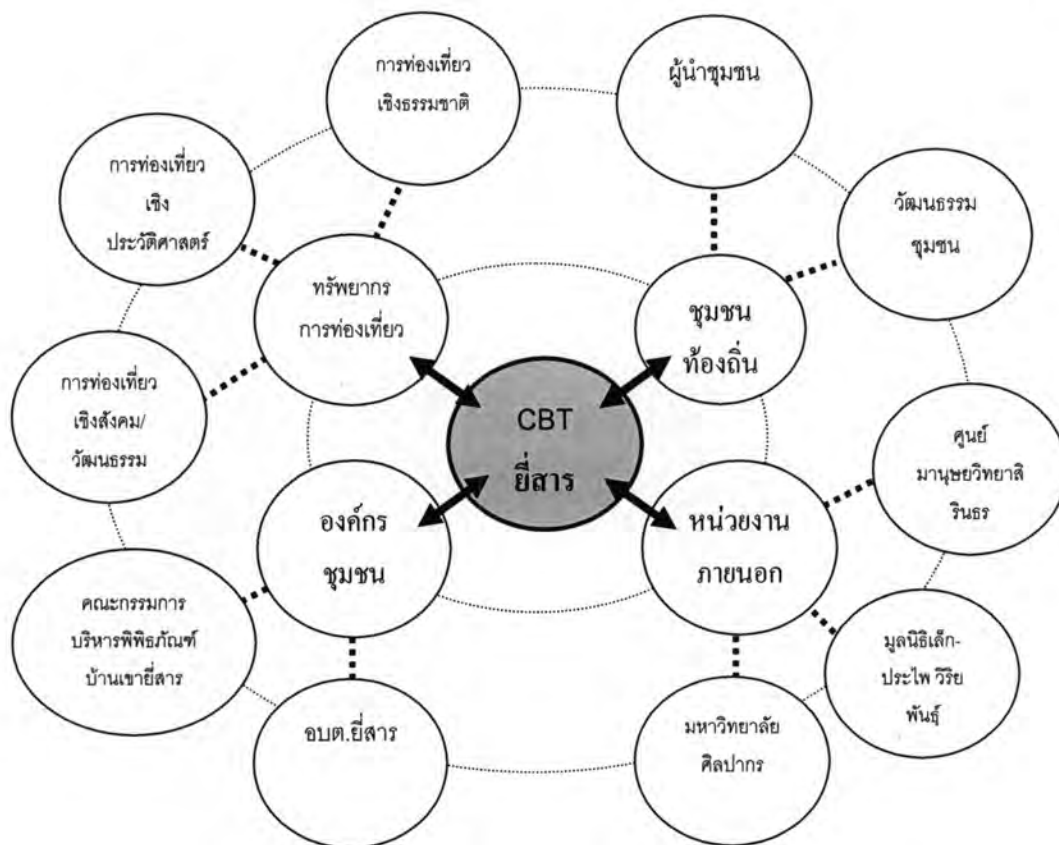
4.2.4.3 คณะศึกษาศาสตร์ มหาวิทยาลัยศิลปากร ให้ความช่วยเหลือทางด้านการช่วยฝึกอบรมมัคคุเทศก์ให้กับชาวชุมชนหรือกลุ่มเยาวชนท้องถิ่นยี่สาร จนสามารถให้ความรู้ที่ถูกต้องแก่นักท่องเที่ยว

หน่วยงานจากภายนอกเหล่านี้ต่างให้ความช่วยเหลือทางด้านต่างๆ แก่พิพิธภัณฑสถานบ้านเขายี่สาร โดยผ่านทางคณะกรรมการบริหารพิพิธภัณฑสถานบ้านเขายี่สาร



แผนภาพที่ 4.7 หน่วยงานภายนอกชุมชนที่ให้ความช่วยเหลือด้านการท่องเที่ยวเชิงนิเวศของชุมชนยี่สาร
(ที่มา : ผู้วิจัย, 2551)

โดยสรุปกล่าวได้ว่าชุมชนยี่สารมีองค์ประกอบของการท่องเที่ยวโดยชุมชนอย่างครบถ้วนสมบูรณ์ทั้ง 4 องค์ประกอบ ได้แก่ ทรัพยากรการท่องเที่ยว ชุมชนท้องถิ่น องค์กรชุมชน และหน่วยงานจากภายนอกชุมชน ซึ่งสามารถแสดงโครงสร้างขององค์ประกอบของการท่องเที่ยวโดยชุมชนของชุมชนยี่สารได้ดังต่อไปนี้



แผนภาพที่ 4.8 องค์ประกอบของการท่องเที่ยวโดยชุมชนของยี่สาร

(ที่มา : ผู้วิจัย, 2551)

4.3 นโยบายที่เกี่ยวข้อง

4.3.1 รัฐธรรมนูญ

รัฐธรรมนูญแห่งราชอาณาจักรไทย พ.ศ. 2540 และ พ.ศ. 2550 ได้ให้ความสำคัญกับการกระจายอำนาจ รัฐจึงได้ออกกฎหมายกำหนดแผนและขั้นตอนการกระจายอำนาจให้แก่องค์กรปกครองส่วนท้องถิ่น (พระราชบัญญัติกำหนดแผนและขั้นตอนการกระจายอำนาจให้แก่ท้องถิ่น พ.ศ. 2542) โดยแผนปฏิบัติการดังกล่าวได้กำหนดให้มีการถ่ายโอนอำนาจให้ท้องถิ่นมีอำนาจในการบริหารและอนุรักษ์ทรัพยากรธรรมชาติและสิ่งแวดล้อม และมีอำนาจในการวางแผนพัฒนาการท่องเที่ยวและบำรุงรักษาแหล่งท่องเที่ยว เนื่องจากทรัพยากรธรรมชาติในแต่ละพื้นที่ย่อมมีความแตกต่างกันไป การกระจายอำนาจให้ท้องถิ่นมีอำนาจในการจัดการทรัพยากรธรรมชาติและสิ่งแวดล้อมจึงมีส่วนสำคัญที่จะทำให้การจัดการมีประสิทธิภาพมากยิ่งขึ้น เนื่องจากว่าท้องถิ่นจะมีความรู้ความเข้าใจในทรัพยากรธรรมชาติและสิ่งแวดล้อมดีกว่าส่วนกลางและเมื่อเกิดปัญหาขึ้นก็สามารถแก้ปัญหาขึ้นก็สามารถแก้ปัญหาได้รวดเร็วกว่าเพราะอยู่ใกล้พื้นที่ อีกทั้งยังเป็นองค์กรที่มีความใกล้ชิดกับประชาชนและผู้ประกอบการในพื้นที่ ทำให้ประชาชนและผู้ประกอบการ

ในพื้นที่ให้ความร่วมมือกับท้องถิ่นมากกว่าส่วนกลาง อย่างไรก็ตามท้องถิ่นก็ยังมีปัญหาทางด้านบุคลากร งบประมาณและเทคโนโลยี

4.3.2 แผนพัฒนาเศรษฐกิจและสังคมแห่งชาติ

4.3.2.1 แผนพัฒนาเศรษฐกิจและสังคมแห่งชาติด้านการมีส่วนร่วม

แผนพัฒนาเศรษฐกิจและสังคมแห่งชาติฉบับที่ 8 (พ.ศ. 2540-2544) เป็นต้นมานั้นให้ความสำคัญกับคนเป็นศูนย์กลางในการพัฒนาในทุกด้าน และส่งเสริมให้ประชาชนท้องถิ่นและชุมชนเข้ามามีส่วนร่วมในการบริหารและจัดการกับทรัพยากรธรรมชาติอย่างมีประสิทธิภาพ การส่งเสริมและสนับสนุนองค์กรชุมชนและท้องถิ่นในการดำเนินงานกิจกรรมการท่องเที่ยวเชิงนิเวศเพื่อให้การท่องเที่ยวเสริมสร้างเศรษฐกิจของชุมชน แต่เมื่อการท่องเที่ยวนั้นสร้างผลกระทบต่อสิ่งแวดล้อมและคนในพื้นที่ก็เกิดกระแสการท่องเที่ยวเพื่อการอนุรักษ์สิ่งแวดล้อม หรือการท่องเที่ยวเชิงนิเวศขึ้น

เมื่อพิจารณาถึงนโยบายของรัฐบาลแล้ว จะเห็นว่ารัฐบาลได้นำการท่องเที่ยวมาเป็นนโยบายหลักในการพัฒนาเศรษฐกิจของประเทศ โดยรัฐบาลให้ความสำคัญการสร้างรายได้จากการท่องเที่ยวพร้อมทั้งมีนโยบายส่งเสริมการอนุรักษ์แหล่งท่องเที่ยวและส่งเสริมการท่องเที่ยวอนุรักษ์ อย่างไรก็ตามเมื่อพิจารณาถึงการดำเนินงานที่ผ่านมาของรัฐบาลที่ผ่านมา จะพบว่ารัฐบาลให้ความสำคัญในการสร้างรายได้จากการท่องเที่ยวมากกว่าการอนุรักษ์ ซึ่งแนวทางการดำเนินการดังกล่าวนี้ย่อมส่งผลกระทบต่อแหล่งท่องเที่ยวอย่างหลีกเลี่ยงไม่ได้ หากรัฐบาลมีแนวนโยบายส่งเสริมพัฒนาการท่องเที่ยวโดยมีวัตถุประสงค์หลักคือการสร้างรายได้มากกว่าการอนุรักษ์

4.3.2.1 แผนพัฒนาเศรษฐกิจและสังคมแห่งชาติด้านการท่องเที่ยว

การที่อุตสาหกรรมการท่องเที่ยวของประเทศเริ่มมีบทบาทในการพัฒนาเศรษฐกิจของประเทศ การท่องเที่ยวก็ได้ถูกบรรจุไว้ในแผนพัฒนาเศรษฐกิจและสังคมแห่งชาติอย่างเป็นทางการในแผนพัฒนาฉบับที่ 4 โดยมีวัตถุประสงค์ในการสร้างรายได้เข้าประเทศ ขณะเดียวกันผลกระทบทางด้านสิ่งแวดล้อมที่เกิดจากการท่องเที่ยวก็เริ่มปรากฏให้เห็นแล้ว ในแผนดังกล่าวจึงได้มีแนวนโยบายในการอนุรักษ์ คุ้มครอง และฟื้นฟูแหล่งท่องเที่ยวและในแผนพัฒนาฉบับต่อมาแนวนโยบายด้านการท่องเที่ยวของประเทศยังคงมีการส่งเสริมพัฒนาอุตสาหกรรมท่องเที่ยวในแนวทางที่คล้ายคลึงกัน คือการสร้างรายได้และการอนุรักษ์แหล่งท่องเที่ยว แต่การขยายตัวของการท่องเที่ยวที่ได้เติบโตอย่างรวดเร็วโดยปราศจากการจัดการที่ดี ได้ส่งผลให้แหล่งท่องเที่ยวทางธรรมชาติเป็นจำนวนมากอยู่ในภาวะที่เสื่อมโทรมทำให้แผนพัฒนาเศรษฐกิจและสังคมแห่งชาติฉบับที่ 9 (พ.ศ. 2545-2549) ได้ให้ความสำคัญกับการท่องเที่ยวที่ไม่ทำลายสิ่งแวดล้อม และให้

ชุมชนเข้ามามีส่วนร่วมในการจัดการการท่องเที่ยว เมื่อพิจารณาจากแนวนโยบายของรัฐด้านการท่องเที่ยวแล้วจะเห็นได้ว่าภาครัฐได้ตระหนักถึงผลกระทบที่เกิดจากการท่องเที่ยว ได้พยายามที่จะอนุรักษ์คุ้มครองแหล่งท่องเที่ยวไม่ให้มีความเสื่อมโทรมและในปัจจุบันก็ได้มีแนวนโยบายที่จะส่งเสริมการท่องเที่ยวเชิงนิเวศตลอดจนส่งเสริมให้ประชาชนได้เข้ามามีส่วนร่วมในการอนุรักษ์แหล่งท่องเที่ยว อย่างไรก็ตามแผนพัฒนาเศรษฐกิจและสังคมแห่งชาติไม่ใช่ออกกฎหมายและไม่มีสภาพบังคับ อีกทั้งภาครัฐยังคงให้ความสำคัญในการสร้างรายได้จากอุตสาหกรรมการท่องเที่ยวมากกว่าการอนุรักษ์ จึงทำให้แนวนโยบายการอนุรักษ์แหล่งท่องเที่ยวไม่ได้นำไปปฏิบัติอย่างจริงจัง

4.3.3 แผนปฏิบัติการการท่องเที่ยวเชิงนิเวศแห่งชาติ

การจัดการการท่องเที่ยวโดยทั่วไป เป็นการพัฒนาการท่องเที่ยวที่เน้นในการสร้างความพึงพอใจให้นักท่องเที่ยวและสร้างรายได้จากการท่องเที่ยวมากกว่าที่จะคำนึงถึงการอนุรักษ์แหล่งท่องเที่ยว จึงทำให้แหล่งท่องเที่ยวหลายแห่งได้ประสบปัญหาความเสื่อมโทรมทางสิ่งแวดล้อมและหากยังมีการพัฒนาการท่องเที่ยวในรูปแบบเดิมนี้อีกต่อไป ก็จะทำให้แหล่งท่องเที่ยวมีความเสื่อมโทรมเพิ่มมากขึ้น ดังนั้น จึงจำเป็นต้องมีมาตรการในการจัดการการท่องเที่ยวที่ดี ที่เป็นการประสานงานการพัฒนาการท่องเที่ยวกับการอนุรักษ์เข้าด้วยกัน ซึ่งจะทำให้เกิดการท่องเที่ยวอย่างยั่งยืนและรูปแบบการท่องเที่ยวที่เหมาะสมนั้น คือการจัดการการท่องเที่ยวเชิงนิเวศ

การท่องเที่ยวแห่งประเทศไทยซึ่งเป็นหน่วยงานภาครัฐที่มีหน้าที่ดูแลอุตสาหกรรมการท่องเที่ยวของประเทศไทยก็ได้ตระหนักถึงปัญหาดังกล่าวจึงได้จัดทำแผนปฏิบัติการการท่องเที่ยวเชิงนิเวศแห่งชาติ และคณะรัฐมนตรีได้เห็นชอบกับแผนงานดังกล่าว เมื่อวันที่ 22 ตุลาคม พ.ศ. 2544 ซึ่งแผนปฏิบัติการการท่องเที่ยวเชิงนิเวศแห่งชาตินั้น มีวัตถุประสงค์ที่ต้องการให้เกิดการพัฒนาการท่องเที่ยวอย่างยั่งยืนทั้งระบบ คือเป็นการท่องเที่ยวที่มีคุณภาพมีการจัดการสิ่งแวดล้อมเสริมสร้างจิตสำนึกในการอนุรักษ์ทรัพยากรธรรมชาติและสิ่งแวดล้อม โดยการมีส่วนร่วมของประชาชนซึ่งแผนงานดังกล่าวมีนโยบายหลักในการพัฒนาการท่องเที่ยวเชิงนิเวศดังต่อไปนี้ คือ

1. ให้มีแหล่งธรรมชาติที่มีเอกลักษณ์เฉพาะถิ่น และแหล่งวัฒนธรรมที่เกี่ยวข้องกับระบบนิเวศในพื้นที่นั้น มีการจัดการในการอนุรักษ์ พื้นฟู และรักษาระบบนิเวศที่ยั่งยืน โดยคำนึงถึงขีดความสามารถที่รองรับได้ โดยมีการกำหนดพื้นที่ที่เหมาะสมในการใช้ประโยชน์พื้นที่อนุรักษ์ และพื้นที่นอกเขตอนุรักษ์เพื่อการท่องเที่ยว
2. ให้การท่องเที่ยวเป็นเครื่องมือในการสร้างจิตสำนึกด้านการท่องเที่ยว เพื่อรักษาระบบนิเวศ อันเป็นการสนับสนุนการอนุรักษ์สิ่งแวดล้อมทางธรรมชาติและสังคมโดยรอบ
3. ให้มีการจัดการที่ประสานความร่วมมือของทุกฝ่ายที่เกี่ยวข้อง ตามบทบาทและหน้าที่ที่ชัดเจน โดยมีเป้าหมายและทิศทางเดียวกัน และมีการศึกษาร่วมกันอย่างมีระบบ ทั้งนี้ต้องมีการ

จัดการอย่างมีส่วนร่วมของประชาชนในท้องถิ่น ในกระบวนการท่องเที่ยวในด้านการจัดการกำกับดูแล และการประกอบการท่องเที่ยวเชิงนิเวศในทิศทางที่ก่อให้เกิดผลประโยชน์อย่างเหมาะสม เสริมสร้างชุมชนให้มีความเข้มแข็ง ประชาชนสามารถรักษาวิถีชีวิตที่ดี ชีวิตและสังคมมีการเปลี่ยนแปลงด้วยความสมัครใจ

4. ให้มีสิ่งอำนวยความสะดวกและการบริการท่องเที่ยวที่มีความสอดคล้องกับทรัพยากรท่องเที่ยว โดยคงรักษาสีเขียวสิ่งแวดล้อมที่ดี มีการจัดการสิ่งแวดล้อมที่ได้มาตรฐาน รักษาเอกลักษณ์ทางธรรมชาติและสังคมของพื้นที่ และมีความปลอดภัยในการท่องเที่ยว

5. ให้นักท่องเที่ยวเชิงนิเวศชาวต่างประเทศที่มีคุณภาพเดินทางเข้ามาสู่ประเทศไทยมากขึ้น นักท่องเที่ยวชาวไทย มีการเดินทางท่องเที่ยวเชิงนิเวศภายในประเทศอย่างกว้างขวางมากขึ้น โดยเฉพาะกลุ่มเยาวชนและประชาชนทั่วไป โดยจะต้องมีการกระจายตัวของนักท่องเที่ยวไปยังแหล่งท่องเที่ยวต่างๆ อย่างเหมาะสม

จะเห็นได้ว่าภาครัฐได้เห็นถึงผลกระทบที่เกิดจากการท่องเที่ยวจึงได้มีแนวนโยบายที่จะส่งเสริมการท่องเที่ยวเชิงนิเวศ ซึ่งเป็นการท่องเที่ยวในรูปแบบใหม่ที่ให้ทุกฝ่ายได้ตระหนักถึงความสำคัญของการอนุรักษ์ ถ้าหากภาครัฐได้มีแนวนโยบายส่งเสริมอย่างจริงจังแล้วก็สามารถที่จะช่วยอนุรักษ์คุ้มครองแหล่งท่องเที่ยวเชิงนิเวศต่อไปได้ อย่างไรก็ตามการที่มีการปฏิรูประบบราชการโดยมีการจัดตั้งกระทรวงการท่องเที่ยวและกีฬาขึ้นมา ทำให้งานด้านการส่งเสริมการท่องเที่ยวเชิงนิเวศซึ่งแต่เดิมอยู่ในความรับผิดชอบของการท่องเที่ยวแห่งประเทศไทยได้โอนไปอยู่ในความรับผิดชอบของกระทรวง ซึ่งบุคลากรของกระทรวงนั้นโดยส่วนใหญ่แล้วจะโดนมาจากกรมพลศึกษา (ดวงกมล จันทร์สุริยวงศ์ อ้างถึงใน สมพงษ์ จิระวิฑูรกิจ, 2546: 89) ทำให้การส่งเสริมการท่องเที่ยวเชิงนิเวศไม่มีความต่อเนื่อง จึงอาจจะสรุปได้ว่ากระบวนการส่งเสริมการท่องเที่ยวเชิงนิเวศยังไม่มีแนวทางการดำเนินงานที่ชัดเจน อันจะนำไปสู่การจัดการการท่องเที่ยวเชิงนิเวศอย่างเป็นรูปธรรม

4.3.4 แผนระดับภูมิภาค และจังหวัด

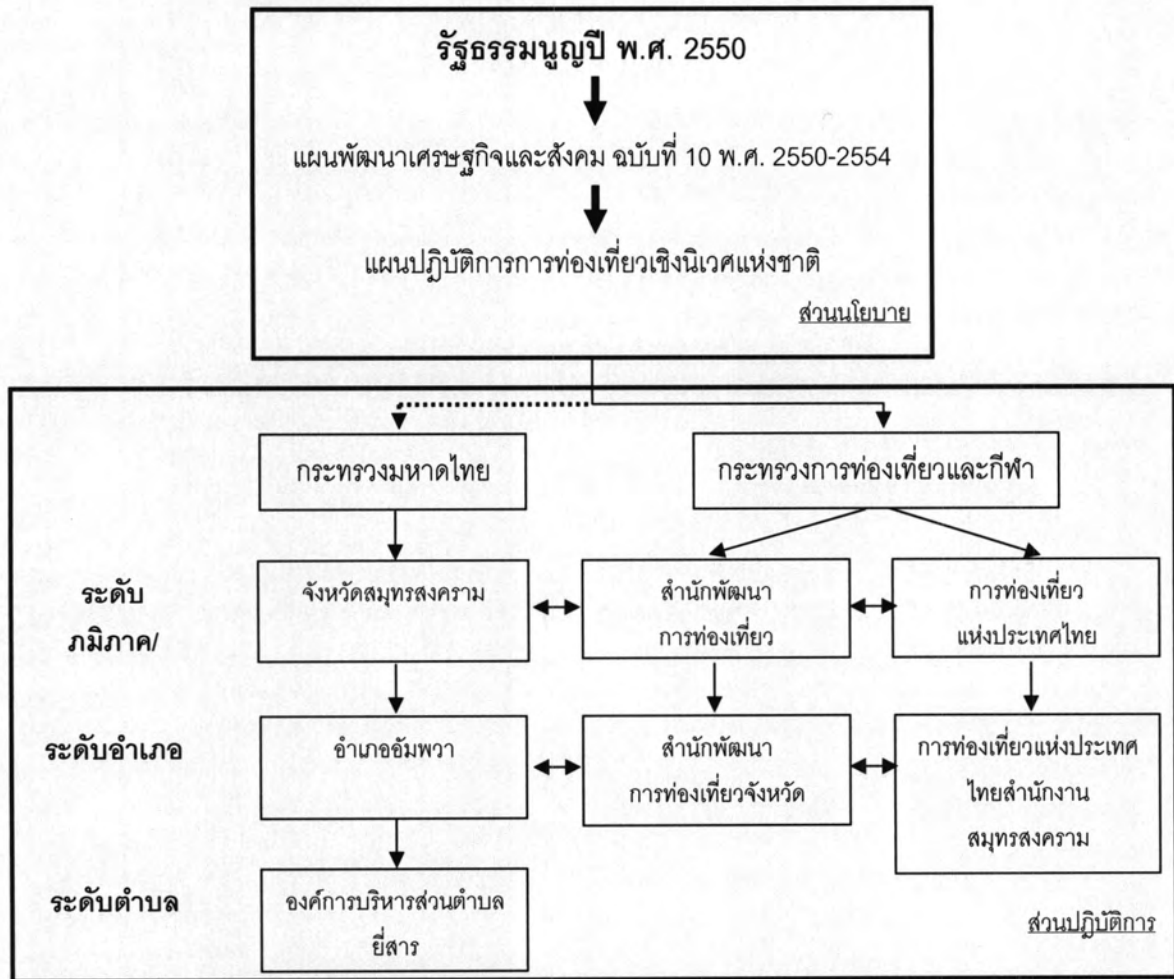
ยุทธศาสตร์กลุ่มจังหวัด (สมุทรสงคราม สมุทรสาคร เพชรบุรี ประจวบคีรีขันธ์) มีความใกล้เคียงกันในด้านการท่องเที่ยวคือ การท่องเที่ยวเชิงนิเวศ และการท่องเที่ยวชายทะเล จึงกำหนดเป้าหมายจากแผนยุทธศาสตร์ครั้งนี้ให้กลุ่มจังหวัดมีรายได้เพิ่มขึ้นจากการท่องเที่ยว โดยมีงบประมาณสนับสนุนในส่วนของจังหวัดสมุทรสงครามมี 2 โครงการได้แก่ 1) โครงการพัฒนาการท่องเที่ยวทางแม่น้ำ ลำคลอง สองทะเล และ 2) โครงการศึกษาความเป็นไปได้การท่องเที่ยวสองฝั่งทะเลอ่าวไทย ซึ่งจะได้รับงบประมาณ 66,000,000 บาท และ 50,000,000 บาท ตามลำดับ

ยุทธศาสตร์ระดับจังหวัดสมุทรสงครามก็กำหนดวิสัยทัศน์ไปในทิศทางเดียวกันในเรื่องของการท่องเที่ยวที่ต้องการให้จังหวัดสมุทรสงครามเป็นศูนย์กลางการพักผ่อนและการท่องเที่ยวเชิงอนุรักษ์ทางลitoralระดับชาติมีเป้าหมายเพื่อเพิ่มรายได้จากการท่องเที่ยวปีละ 1.5% วางกลยุทธ์หลัก คือ พัฒนาแหล่งท่องเที่ยวให้มีการฟื้นฟูและอนุรักษ์ทรัพยากรธรรมชาติโดยการเสริมสร้างความเข้มแข็งของชุมชนและท้องถิ่น ส่งเสริมการตลาดและการประชาสัมพันธ์ และพัฒนาขีดความสามารถของภาคบริการและองค์กรชุมชน/เครือข่ายเพื่อเสริมสร้างการจ้างงานและเพิ่มรายได้

4.3.4 แผนระดับชุมชน

สำหรับนโยบายในด้านการท่องเที่ยวของชุมชนยี่สารนั้น องค์กรบริการส่วนตำบลยี่สาร ได้กำหนดนโยบายดังกล่าวไว้ในแผนยุทธศาสตร์การพัฒนาด้านเศรษฐกิจ (ปี พ.ศ. 2550 – 2552) ในหัวข้อการส่งเสริมการท่องเที่ยวและการให้บริการ ซึ่งองค์การบริหารส่วนตำบลยี่สาร ได้กำหนดแนวทางในการพัฒนาการท่องเที่ยวและการให้บริการ ไว้ 4 โครงการ ซึ่งได้แก่ โครงการที่ 1 ปรับปรุงแหล่งท่องเที่ยวและการให้บริการแก่นักท่องเที่ยว โครงการที่ 2 ก่อสร้างร้านค้าจำหน่ายผลิตภัณฑ์ของท้องถิ่นและศูนย์ บริการการท่องเที่ยว โครงการที่ 3 จัดทำสื่อประชาสัมพันธ์แหล่งท่องเที่ยวและฝึกอบรมมัคคุเทศก์ และ โครงการที่ 4 จัดทำป้ายหมู่บ้าน ถนนสถานที่แหล่งท่องเที่ยว อย่างชัดเจน ซึ่งแผนการพัฒนาดังกล่าว ล้วนแล้วแต่เป็นโครงการสนับสนุนการท่องเที่ยวในเชิงกายภาพ ส่วนยุทธศาสตร์ด้านการพัฒนาคนและสังคม ถูกกำหนดไว้แยกจากยุทธศาสตร์การพัฒนาเศรษฐกิจอย่างชัดเจน แต่แผนยุทธศาสตร์การพัฒนาคนและสังคมดังกล่าวทางองค์การบริหารส่วนตำบลยี่สาร ยังไม่ได้กำหนดโครงการในการพัฒนาที่มุ่งเน้นในเรื่องของการมีส่วนร่วมของคนในชุมชนกับการพัฒนาการท่องเที่ยวของชุมชนเลย ซึ่งตรงนี้นับเป็นจุดอ่อนที่สำคัญ เมื่อยุทธศาสตร์พื้นฐานของการพัฒนาไม่ได้กำหนดไว้อย่างชัดเจน การมีส่วนร่วมของชุมชนจึงยังคงเป็นเพียงแนวทางปฏิบัติซึ่งยากที่จะพัฒนาต่อเนื่องให้เห็นได้อย่างเป็นรูปธรรม

จากนโยบายการท่องเที่ยวข้างต้น สามารถสรุปโครงสร้างความสัมพันธ์ระหว่างการกำหนดนโยบายและหน่วยงานที่รับผิดชอบนโยบายไปปฏิบัติในการด้านการท่องเที่ยวเชิงนิเวศได้ดังแผนภาพที่ 4.9 ดังนี้



แผนภาพที่ 4.9 โครงสร้างหน่วยงานนโยบายการท่องเที่ยว

(ที่มา : ผู้วิจัย, 2551)