

### สรุปผลการวิจัย อภิปราย และข้อเสนอแนะ

การวิจัยที่ผ่านมาในอดีตแม้ว่าจะมีการวิจัยที่เกี่ยวข้องกับปัญหาและความต้องการของนักศึกษาในรูปแบบและด้านต่างๆ อยู่มากมาย แต่ยังไม่มียานวิจัยชิ้นใดที่ศึกษาถึงกลุ่มประชากรในสถาบันเทคโนโลยีพระจอมเกล้าธนบุรีมาก่อน ในส่วนของงานวิจัยสถาบันเทคโนโลยีพระจอมเกล้าธนบุรีเอง ก็มีความจำกัดอยู่หลายประการดังที่กล่าวไว้ในบทที่ 1 ดังนั้นการวิจัยเรื่องปัญหาและความต้องการของนักศึกษาในสถาบันเทคโนโลยีพระจอมเกล้าธนบุรีครั้งนี้ จึงสามารถนำผลการวิจัยไปเป็นพื้นฐานเพื่อการปรับปรุงขยายหน่วยงานและการวางแผนการดำเนินงาน เพื่อการจัดการศึกษา และการพัฒนานักศึกษาของสถาบันฯ ให้มีความเจริญก้าวหน้าเต็มศักยภาพที่มีอยู่ต่อไป ในบทนี้ผู้วิจัยได้นำเสนอสรุปผลการวิจัย อภิปรายผล และข้อเสนอแนะไว้เป็นแนวทางหนึ่งดังนี้

#### วัตถุประสงค์ของการวิจัย

1. ศึกษาปัญหาและความต้องการของนักศึกษาในสถาบันเทคโนโลยีพระจอมเกล้าธนบุรี
2. ศึกษาเปรียบเทียบปัญหาและความต้องการของนักศึกษาในสถาบันเทคโนโลยีพระจอมเกล้าธนบุรี จำแนกตามคณะวิชา เพศ และการสอบคัดเลือกให้เข้าศึกษาโดยวิธีที่แตกต่างกัน
3. ศึกษาความสัมพันธ์ระหว่างปัญหาและความต้องการของนักศึกษา

#### วิธีดำเนินการวิจัย

ผู้วิจัยได้ดำเนินการเป็นขั้นตอนดังนี้

1. ประชากรและการเลือกกลุ่มตัวอย่าง ประชากรที่ใช้ในการวิจัยเป็นนักศึกษาในสถาบันเทคโนโลยีพระจอมเกล้าธนบุรี ระดับปริญญาตรีทุกชั้นปีที่ลงทะเบียนในภาคเรียนที่ 2

ปีการศึกษา 2530 ยกเว้นนักศึกษาชั้นปีที่ 5 ที่สำเร็จการศึกษาจากหลักสูตร ครุศาสตร์อุตสาหกรรมบัณฑิต (ค.อ.บ.) การเลือกกลุ่มตัวอย่างใช้วิธีสุ่มตัวอย่างแบบ หลายขั้นตอน (Multistage Sampling) โดยเริ่มจากการจำแนกนักศึกษาออกเป็น 3 ชั้นภูมิ (Stratum) ตามตัวแปรที่ศึกษา ในแต่ละชั้นภูมิตำหนดจำนวนตัวอย่างตามสัดส่วนจากจำนวนกลุ่มตัวอย่างทั้งหมด ซึ่งผู้วิจัยใช้ขนาดกลุ่มตัวอย่างของ เครจซี่ และมอร์แกน ได้จำนวนกลุ่มตัวอย่างในการวิจัยทั้งสิ้น 327 คน เมื่อได้จำนวนกลุ่มตัวอย่างแต่ละชั้นภูมิแล้ว ได้ทำการสุ่มตัวอย่างแบบง่าย (Sample Random Sampling) จากตารางเลขสุ่มตาม บัญชีรายชื่อที่สำรวจไว้

2. เครื่องมือที่ใช้ในการวิจัย เป็นแบบสำรวจปัญหาและความต้องการ 12 ด้าน ที่ผู้วิจัยได้ดัดแปลงมาจากแบบสำรวจปัญหาหนี้ส่วนหนึ่งและสร้างขึ้นจากการศึกษา เอกสาร งานวิจัย การสัมภาษณ์ และเครื่องมือที่ใช้ในการวิจัยต่างๆ ที่เกี่ยวข้อง หลังจากสร้างข้อกระทงได้แล้วได้ให้ผู้ทรงคุณวุฒิตรวจสอบเพื่อปรับปรุงแก้ไข จากนั้นได้นำ แบบสำรวจที่ปรับปรุงแก้ไขแล้วไปทดลองใช้กับนักศึกษาสถาบันเทคโนโลยีพระจอมเกล้าธนบุรี จำนวน 40 คน ซึ่งเป็นนักศึกษา 2 กลุ่ม (Known Groups) จากนั้นนำไปหาค่าความเที่ยง ของแบบสำรวจโดยใช้ค่าสัมประสิทธิ์แอลฟาของครอนบาค ได้ค่าสัมประสิทธิ์ความเที่ยง ทั้งฉบับ .9717 และคำนวณค่าความสัมพันธ์ระหว่างตัวแปร (Correlation Matrix) รายข้อทั้ง 12 ด้าน เพื่อคัดเลือกข้อกระทงที่จะใช้จริงในการวิจัย ได้แบบสำรวจปัญหา และความต้องการจำนวน 12 ด้าน รวม 90 ข้อ โดยลักษณะแบบสำรวจประกอบด้วย ตอนที่ 1 เป็นข้อมูลเกี่ยวกับสถานภาพของผู้ตอบแบบสำรวจ ตอนที่ 2 เป็นข้อความแบบ ประเมินค่าเกี่ยวกับปัญหาต่างๆ จำนวน 12 ด้าน รวม 60 ข้อ ตอนที่ 3 เป็นข้อความแบบประเมินค่าเกี่ยวกับความต้องการด้านต่างๆ ทั้ง 12 ด้าน จำนวน 30 ข้อ

3. การเก็บรวบรวมข้อมูล ผู้วิจัยทำการเก็บรวบรวมข้อมูลโดยนำหนังสือจาก บัณฑิตวิทยาลัย จุฬาลงกรณ์มหาวิทยาลัย เพื่อขอความร่วมมือในการวิจัยต่ออธิการบดี สถาบันเทคโนโลยีพระจอมเกล้าธนบุรี ใช้ระยะเวลาเก็บข้อมูลตั้งแต่วันที่ 10 กุมภาพันธ์ 2531 ถึงวันที่ 15 เมษายน 2531 ได้แบบสำรวจที่ใช้ในการวิจัยทั้งสิ้น 327 ชุด

4. การวิเคราะห์ข้อมูล ทำการวิเคราะห์ข้อมูลโดยใช้โปรแกรมสำเร็จรูป SPSS X (Statistical Package for the Social Science Version X) ณ สถาบันบริการคอมพิวเตอร์ จุฬาลงกรณ์มหาวิทยาลัย เพื่อวิเคราะห์ข้อมูลตามวัตถุประสงค์ ของการวิจัยด้วยค่าความถี่ ร้อยละ การวิเคราะห์ความแปรปรวนสามทาง การทดสอบ รายคู่ด้วยวิธีของดันแคน และการหาค่าสัมประสิทธิ์สหสัมพันธ์ของเพียร์สัน



## สรุปผลการวิจัย

ผลการวิเคราะห์ข้อมูลสรุปเป็นลำดับตามวัตถุประสงค์ของการวิจัยได้ดังนี้

1. สถานภาพของผู้ตอบแบบสำรวจ
2. ผลการศึกษาปัญหาและความต้องการของนักศึกษาในแต่ละด้าน
3. ผลการศึกษาปัญหาและความต้องการของนักศึกษา ภาพรวมทั้ง 12 ด้าน
4. ผลการเปรียบเทียบปัญหาและความต้องการของนักศึกษาตามตัวแปรที่ศึกษา
5. ผลการศึกษาความสัมพันธ์ระหว่างปัญหาและความต้องการของนักศึกษา

1. สถานภาพของผู้ตอบแบบสำรวจ จากกลุ่มตัวอย่างทั้งสิ้น 327 คน เป็นนักศึกษาคณะวิศวกรรมศาสตร์ จำนวน 235 คน (ร้อยละ 71.87) คณะครุศาสตร์อุตสาหกรรมและวิทยาศาสตร์จำนวน 92 คน (ร้อยละ 28.13) เป็นเพศชาย 293 คน (ร้อยละ 89.60) และเพศหญิง 34 คน (ร้อยละ 10.40) นักศึกษามาจากการสอบคัดเลือกโดยทบวงมหาวิทยาลัยจำนวน 261 คน (ร้อยละ 79.82) สอบคัดเลือกโดยสถาบันเทคโนโลยีพระจอมเกล้าธนบุรี จำนวน 36 คน (ร้อยละ 11.01) และสอบคัดเลือกโดยมหาวิทยาลัยส่วนภูมิภาคจำนวน 30 คน (ร้อยละ 9.17) ในจำนวนกลุ่มตัวอย่างทั้งหมดเป็นนักศึกษานิสิตชั้นปีต่างๆ จำนวนใกล้เคียงกัน โดยเป็นชั้นปีที่ 3 จำนวนมากที่สุดคือ 70 คน (ร้อยละ 21.41) ชั้นปีที่ 5 มีจำนวนน้อยที่สุดคือ 51 คน (ร้อยละ 15.60) ผลการศึกษาของนักศึกษาส่วนใหญ่มีผลการศึกษาโดยเฉลี่ยอยู่ระหว่าง 2.00-2.49 จำนวน 181 คน (ร้อยละ 55.35) และเป็นนักศึกษาที่อยู่ระหว่างวิชายกชั้นที่มีผลการศึกษาโดยเฉลี่ยต่ำกว่า 2.00 จำนวน 57 คน (ร้อยละ 17.43) สำหรับอาชีพของผู้ปกครองส่วนใหญ่มีอาชีพประกอบธุรกิจส่วนตัว จำนวน 152 คน (ร้อยละ 46.48) และมีรายได้ต่อเดือนตั้งแต่ 7000 บาทขึ้นไปเป็นจำนวนมากที่สุดคือ 116 คน (ร้อยละ 35.48)

2. ผลการศึกษาปัญหาและความต้องการของนักศึกษาในแต่ละด้าน ปรากฏว่า นักศึกษาในสถาบันเทคโนโลยีพระจอมเกล้าธนบุรี มีปัญหาและความต้องการในระดับต่างๆ ตั้งแต่ระดับที่เป็นปัญหามากหรือมีความต้องการมาก ระดับที่เพียงแต่มีปัญหาหรือมีความต้องการ และระดับที่ไม่มีปัญหาหรือไม่มีความต้องการแต่ประการใด ในที่นี้ผู้วิจัยขอสรุปร้อยละของจำนวนนักศึกษาที่รวมเป็นปัญหาหรือรวมมีความต้องการเป็นอันดับสูงสุดลงมาในแต่ละด้าน ดังนี้

2.1 ด้านสุขภาพ ร้อยละสูงสุดของปัญหาด้านสุขภาพคือร้อยละ 40.06 นักศึกษามีปัญหาเกี่ยวกับสายตา รองลงมาร้อยละ 26.69 และ 26.60 เป็นโรคกระเพาะอาหารและมีปัญหาเกี่ยวกับระบบหายใจช่องปากตามลำดับ ส่วนปัญหาที่นักศึกษาประสบ

เป็นจำนวนน้อยได้แก่ มีปัญหาเกี่ยวกับการไต่ถาม (ร้อยละ 15.29) และเป็นโรคทางเดินหายใจ (ร้อยละ 13.15) สำหรับความต้องการในด้านสุขภาพ นักศึกษาต้องการให้สถาบันฯ จัดตรวจสอบสุขภาพนักศึกษาทุกปีการศึกษาเป็นจำนวนสูงสุดคือร้อยละ 89.60 รองลงมาได้แก่ ต้องการให้จัดแพทย์มาทำการตรวจรักษาทุกวัน (ร้อยละ 80.98) และให้ความรู้เกี่ยวกับการรักษาสุขภาพอนามัย (ร้อยละ 80.73)

2.2 ด้านการเงิน ร้อยละสูงสุดของปัญหาคือร้อยละ 43.75 นักศึกษาใช้จ่ายเงินของตนเองไม่เหมาะสม ร้อยละ 30.28 ได้รับเงินจากผู้ปกครองน้อย ร้อยละ 22.63 ขอยืมเงินจากผู้อื่นเสมอ ร้อยละ 22.33 จำนวนเงินที่ผู้ปกครองให้ไม่แน่นอน และมีเพียงร้อยละ 16.05 ที่นักศึกษามีปัญหาต้องทำงานพิเศษเพื่อหาเงินช่วยเป็นค่าใช้จ่ายในการเรียน ส่วนความต้องการด้านการเงิน อันดับแรกร้อยละ 90.52 ต้องการให้สถาบันฯ จัดตั้งเงินกองทุนสงเคราะห์แก่นักศึกษากรณีฉุกเฉิน ร้อยละ 87.12 จัดให้มีการอบรมให้ความรู้เสริมเพื่อหารายได้พิเศษ และร้อยละ 52.31 ให้ความรู้ในการใช้จ่ายเงินอย่างประหยัดและถูกวิธี ซึ่งถือว่าเป็นความต้องการไม่มากนักเมื่อเปรียบเทียบกับความต้องการอื่นๆ

2.3 ด้านบุคลิกภาพ จำนวนนักศึกษาที่มีปัญหาและไม่มีปัญหาด้านบุคลิกภาพมีจำนวนใกล้เคียงกัน โดยร้อยละสูงสุดของนักศึกษาที่มีปัญหาคือ ร้อยละ 51.99 วิตกกังวลในเรื่องเล็กๆ น้อยๆ ร้อยละ 50.15 หงุดหงิดง่าย ร้อยละ 41.28 ขาดความเชื่อมั่นในตนเอง ร้อยละ 40.37 ท้อแท้ง่าย และร้อยละ 32.82 มีความกังวลเรื่องรูปร่างท่าทางของตน ส่วนความต้องการด้านบุคลิกภาพ นักศึกษาร้อยละ 83.18 ต้องการให้สถาบันฯ จัดให้มีโครงการพัฒนาบุคลิกภาพ ร้อยละ 81.35 ให้คำแนะนำเพื่อปรับปรุงบุคลิกภาพ และร้อยละ 72.78 จัดให้มีการทดสอบบุคลิกภาพ

2.4 ด้านเพศ ร้อยละสูงสุดของปัญหาด้านเพศคือ ร้อยละ 40.06 นักศึกษาที่มีปัญหามีเพื่อนต่างเพศน้อย ร้อยละ 38.84 รู้สึกอายหรืออึดอัดเมื่ออยู่ต่อหน้าเพศตรงข้าม ร้อยละ 36.08 กังวลใจในการปฏิบัติตัวต่อเพื่อนต่างเพศ ร้อยละ 32.31 รักคนที่เขาไม่รักเรา ร้อยละ 27.61 ตนเองไม่มีลักษณะเป็นที่น่าสนใจของเพศตรงข้าม สำหรับความต้องการร้อยละสูงสุดคือ ร้อยละ 65.95 ต้องการให้สถาบันฯ ให้คำแนะนำเกี่ยวกับการปฏิบัติตนต่อบุคคลที่ตนรัก และร้อยละ 59.33 ให้คำแนะนำและความรู้เกี่ยวกับเรื่องเพศและการแต่งงาน

2.5 ด้านเพื่อนและการเข้าสังคม นักศึกษาที่ปัญหาด้านเพื่อนและการเข้าสังคม มีจำนวนอยู่ระหว่างร้อยละ 16.21-29.94 โดยร้อยละสูงสุดคือ ร้อยละ 29.94 มีเวลาพบปะกับเพื่อนน้อย ร้อยละ 28.22 กังวลใจเกี่ยวกับการสร้างความประ



ทั้ใจกับเพื่อน ร้อยละ 20.25 คุ่นเคยกับเพื่อนได้ยาก ร้อยละ 16.62 มักหลีกเลี่ยง การพบปะกับเพื่อน และร้อยละ 16.21 ไม่มีเพื่อนสนิทในมหาวิทยาลัย ในด้านความต้องการ พบว่าร้อยละสูงสุดคือ ร้อยละ 83.94 ต้องการให้สถาบันฯ ให้คำแนะนำวิธีสร้าง มนุษย์สัมพันธ์ และร้อยละ 81.06 ต้องการความรู้และการปรับปรุงตนเองในเรื่องกิริยา มารยาทและการเข้าสังคม

2.6 ด้านศาสนาและศีลธรรม ร้อยละสูงสุดของปัญหาด้านศาสนาและศีล ธรรมคือ ร้อยละ 62.77 ไม่สบายใจเมื่อทำสิ่งที่ผิดศีลธรรม รองลงมาได้แก่ร้อยละ 52.29 ไม่ค่อยได้ปฏิบัติกิจกรรมทางศาสนา ร้อยละ 30.27 สงสัยในคุณค่าของการปฏิบัติ ธรรม ร้อยละ 21.10 ไม่เห็นความสัมพันธ์ระหว่างชีวิตกับศาสนา และอันดับสุดท้ายร้อย ละ 20.56 ไม่เห็นความสำคัญของศาสนา สำหรับความต้องการนั้น ร้อยละ 71.78 นัก ศึกษาต้องการให้สถาบันฯ จัดให้มีการชมเชยยกย่องผู้ที่ประพฤติดี ร้อยละ 70.34 ต้อง การให้สถาบันฯ จัดให้มีการประชุมอบรมและสัมมนานักศึกษาในเรื่องศาสนากับการดำรงชีวิต

2.7 ด้านการปรับตัวทางการเรียน นักศึกษาจำนวนมากกว่าครึ่งมีปัญหาคือ การปรับตัวทางการเรียนในทุกข้อ โดยร้อยละสูงสุดคือ ร้อยละ 81.04 มีความรู้พื้นฐาน ไม่ดีในบางวิชา ร้อยละ 73.40 ขาดความสามารถในการอ่านตำราภาษาอังกฤษ ร้อย ละ 68.31 ไม่มีสมาธิในการเรียน ร้อยละ 66.36 มีปัญหาในการจับประเด็นสำคัญที่ อาจารย์สอน และร้อยละ 56.27 มีความลำบากในการพูดหน้าชั้น ส่วนความต้องการพบว่า ร้อยละ 92.64 ต้องการให้สถาบันฯ จัดให้มีอาจารย์ที่ปรึกษาทางวิชาการของแต่ละภาค วิชา เพื่อให้คำปรึกษาและการเลือกวิชาเรียน ร้อยละ 89.60 ต้องการจัดให้มีการฝึก ทักษะในการอ่านเขียนและการใช้ภาษา และร้อยละอันดับสุดท้ายคือ ร้อยละ 86.24 ต้อง การให้มีการสอนเสริมสำหรับพื้นฐานความรู้บางวิชา

2.8 ด้านหลักสูตรการศึกษา ร้อยละสูงสุดคือ ร้อยละ 62.15 นักศึกษามี ปัญหาที่วิชาบังคับมากเกินไป ร้อยละ 61.47 วิชาเรียนมีเนื้อหาซ้ำซ้อนกัน ร้อยละ 54.90 มีปัญหาเกี่ยวกับการเลือกวิชาเรียน ร้อยละ 51.99 มีปัญหาการเรียนวิชาหลัก สูตรนอกคณะ และอันดับสุดท้าย ร้อยละ 46.18 กลัวไม่มีงานทำเมื่อเรียนสำเร็จ ด้าน ความต้องการพบว่า ร้อยละ 89.23 ต้องการปรับปรุงวิชาเรียนนอกคณะให้มีเนื้อหา เฉพาะความจำเป็นของวิชาเอก และร้อยละ 67.28 ต้องการให้ปรับปรุงหลักสูตรให้มี เวลาศึกษาเพิ่มเติมมากขึ้น

2.9 ด้านการสอนและความสัมพันธ์กับอาจารย์ นักศึกษามีปัญหาร้อยละสูง สุดคือ ร้อยละ 68.31 มีปัญหาเรื่องอาจารย์สอนโดยไม่สนใจนักศึกษา ร้อยละ 57.06 อาจารย์ไม่เป็นกันเองกับนักศึกษา ร้อยละ 54.91 อาจารย์ไม่มีเวลาพบนักศึกษานอกชั้น

เรียน ร้อยละ 51.38 อาจารย์ที่ปรึกษาขาดความเข้าใจในการให้คำปรึกษา และร้อยละอันดับสุดท้ายคือ ร้อยละ 39.75 นักศึกษามีปัญหาการวัดผลวิชาที่เรียนข้ามคณะ ส่วนความต้องการร้อยละสูงสุดในด้านนี้คือ ร้อยละ 96.93 นักศึกษาต้องการให้มีการส่งเสริมประสิทธิภาพการสอนของอาจารย์ และร้อยละ 89.17 ต้องการให้มีการส่งเสริมอาจารย์ที่ปรึกษาให้ได้รับความรู้เกี่ยวกับการให้คำปรึกษา

2.10 ด้านกิจกรรมนักศึกษา ร้อยละสูงสุดคือร้อยละ 74.01 นักศึกษามีปัญหามหาวิทยาลัยไม่มีกิจกรรมนักศึกษาที่น่าสนใจ รองลงมาได้แก่ร้อยละ 71.17 ต้องเรียนมากไม่มีเวลาเข้าร่วมกิจกรรม ร้อยละ 69.75 นักศึกษามีปัญหาเงินทุนในการจัดกิจกรรม ร้อยละ 55.86 อาจารย์ที่ปรึกษากิจกรรมไม่มีเวลาให้แก่กิจกรรมนักศึกษา และร้อยละอันดับสุดท้ายคือร้อยละ 37.62 มองไม่เห็นความสำคัญของการเข้าร่วมกิจกรรม สำหรับความต้องการในด้านกิจกรรมนักศึกษานั้น ร้อยละ 90.83 ต้องการให้มีการส่งเสริมให้อาจารย์ได้ทราบความเคลื่อนไหวและเข้าร่วมกิจกรรมนักศึกษา ร้อยละ 84.62 ต้องการปรับปรุงหลักสูตรเพื่อให้ให้นักศึกษามีเวลาทำกิจกรรมมากขึ้น และร้อยละ 84.05 ต้องการให้สถาบันฯ จัดให้ความรู้ความเข้าใจถึงประโยชน์และขอบเขตของการเข้าร่วมกิจกรรมนักศึกษา

2.11 ด้านการบริหารและการปกครองนักศึกษา นักศึกษามีปัญหาร้อยละสูงสุดคือร้อยละ 86.24 มหาวิทยาลัยไม่สนใจความต้องการของนักศึกษา รองลงมาได้แก่ร้อยละ 75.00 ไม่เข้าใจบทบาทและสิทธิของนักศึกษาที่พึงมีในมหาวิทยาลัย ร้อยละ 74.23 มีปัญหาการรับข่าวสาร ข้อมูล กฎระเบียบของมหาวิทยาลัย ร้อยละ 72.17 การติดต่อกับมหาวิทยาลัยมีขั้นตอนมากเกินไป และร้อยละ 60.43 มหาวิทยาลัยมีกฎระเบียบข้อบังคับมาก ด้านความต้องการพบว่าร้อยละ 91.41 ต้องการจัดให้ผู้บริหารและนักศึกษามีโอกาสพบปะกับเป็นครั้งคราว และร้อยละ 88.38 ต้องการลดขั้นตอนการติดต่อระหว่างนักศึกษากับมหาวิทยาลัย

2.12 ด้านบริการและสวัสดิการของมหาวิทยาลัย นักศึกษาส่วนใหญ่มีปัญหาด้านบริการและสวัสดิการของมหาวิทยาลัยทุกข้อ ทั้งนี้ร้อยละสูงสุดของปัญหาคือร้อยละ 89.54 มีปัญหาเรื่องห้องสมุดอากาศร้อน อากาศถ่ายเทไม่สะดวก แสงสว่างไม่เพียงพอ ร้อยละ 85.01 โรงอาหารมีปัญหาเรื่องความสะอาดของอาหารและที่นั่งรับประทาน ร้อยละ 82.57 สถานที่ทำงานและที่นั่งพักผ่อนในบริเวณมหาวิทยาลัยมีไม่เพียงพอ ร้อยละ 63.80 มีปัญหาเรื่องการใช้ห้องสมุด และร้อยละ 45.02 มีปัญหาที่พักอยู่ไกลจากมหาวิทยาลัย ส่วนความต้องการของนักศึกษาพบว่าร้อยละ 96.97 ต้องการให้ปรับปรุงโรงอาหารให้ถูกสุขลักษณะ ร้อยละ 92.63 ปรับปรุงห้องสมุดและจัดปรมณิเทศการใช้ห้องสมุดให้แก่

นักศึกษา อันดับสุดท้ายได้แก่ร้อยละ 91.11 ให้เพิ่มจำนวนที่นั่งทำงานและที่นั่งพักผ่อนในมหาวิทยาลัย

### 3. ผลการศึกษาปัญหาและความต้องการของนักศึกษาภาพรวมทั้ง 12 ด้าน

3.1 ด้านปัญหาของนักศึกษา ร้อยละสูงสุดของปัญหา 2 อันดับแรก เป็นด้านที่เกี่ยวกับตัวนักศึกษาที่มีต่อสภาพแวดล้อมในมหาวิทยาลัย กล่าวคือร้อยละ 73.61 เป็นปัญหาด้านการบริหารและการปกครองนักศึกษา ร้อยละ 73.21 เป็นปัญหาด้านบริการและสวัสดิการของมหาวิทยาลัยตามลำดับ ส่วนปัญหาอันดับที่ 3-6 ซึ่งได้แก่ด้านการปรับตัวทางการเรียน (ร้อยละ 69.08) ด้านกิจกรรมนักศึกษา (ร้อยละ 61.68) ด้านหลักสูตรการศึกษา (ร้อยละ 55.34) และด้านการสอนและความสัมพันธ์กับอาจารย์ (ร้อยละ 54.28) เป็นปัญหาเกี่ยวกับการศึกษานมหาวิทยาลัย และเป็นที่น่าสนใจว่าตั้งแต่ปัญหาอันดับที่ 7 ถึงอันดับสุดท้าย ซึ่งได้แก่ด้านบุคลิกภาพ (ร้อยละ 43.22) ด้านเพศ (ร้อยละ 34.98) ด้านศาสนาและศีลธรรม (ร้อยละ 34.40) ด้านการเงิน (ร้อยละ 27.00) ด้านสุขภาพ (ร้อยละ 24.36) และด้านเพื่อนและการเข้าสังคม (ร้อยละ 22.25) ตามลำดับนั้น เป็นด้านที่เกี่ยวกับปัญหาส่วนตัวของนักศึกษาทั้งสิ้น

3.2 ด้านความต้องการของนักศึกษา นักศึกษามีความต้องการอยู่ในระดับสูง และค่อนข้างสูงทั้ง 12 ด้าน กล่าวคือมีความต้องการร้อยละต่ำสุด ร้อยละ 62.4 ในด้านเพศ จนถึงร้อยละสูงสุดคือร้อยละ 93.36 ซึ่งเป็นความต้องการด้านบริการและสวัสดิการของมหาวิทยาลัย ทั้งนี้ความต้องการที่เกี่ยวกับสภาพแวดล้อมในมหาวิทยาลัยและการจัดการศึกษา ยังคงเป็นความต้องการในอันดับแรกๆตั้งแต่อันดับที่ 1 จนถึงอันดับที่ 5 ดังปรากฏในตารางที่ 27 ยกเว้นด้านหลักสูตรการศึกษาซึ่งลงมาเป็นอันดับที่ 9 ส่วนความต้องการด้านที่เกี่ยวกับปัญหาส่วนตัวของนักศึกษานั้น มีที่น่าสนใจเกิดว่าเป็นความต้องการอันดับท้ายๆตั้งแต่อันดับ 6 ลงมา โดยเฉพาะความต้องการด้านเพศจะเห็นว่าเป็นความต้องการอันดับสุดท้าย

4. ผลการเปรียบเทียบปัญหาและความต้องการของนักศึกษาตามตัวแปรที่ศึกษา โดยส่วนใหญ่ศึกษามีปัญหาและความต้องการไม่แตกต่างกัน และมีระดับของปัญหาหรือความต้องการค่อนข้างสูงอยู่หลายด้าน อย่างไรก็ตามผลการวิจัยพบความแตกต่างอย่างมีนัยสำคัญในตัวแปรที่ศึกษา ดังนี้

4.1 คณะวิชา นักศึกษาคณะครุศาสตร์อุตสาหกรรมและวิทยาศาสตร์มีปัญหามากกว่านักศึกษาคณะวิศวกรรมศาสตร์อย่างมีนัยสำคัญในด้านบุคลิกภาพ ( $P < .05$ ) แต่ นักศึกษาคณะวิศวกรรมศาสตร์มีความต้องการมากกว่านักศึกษาคณะครุศาสตร์อุตสาหกรรมและวิทยาศาสตร์อย่างมีนัยสำคัญในด้านกิจกรรมนักศึกษา ( $P < .01$ )

4.2 เพศ นักศึกษาชายมีปัญหาตกว่านักศึกษาหญิงอย่างมีนัยสำคัญในด้านเพศ ( $P < .01$ ) ด้านการบริหารและการปกครองนักศึกษา ( $P < .05$ ) ส่วนในด้านความต้องการนักศึกษาชายมีความต้องการตกว่านักศึกษาหญิงอย่างมีนัยสำคัญในด้านเพศ ( $P < .01$ ) ด้านหลักสูตรการศึกษา ( $P < .05$ ) และด้านการบริหารและการปกครองนักศึกษา ( $P < .05$ )

4.3 การสอบคัดเลือกเข้าศึกษา นักศึกษาที่ผ่านการสอบคัดเลือกเข้าศึกษาทั้ง 3 วิธีมีปัญหาและความต้องการแตกต่างอย่างมีนัยสำคัญในด้านต่างๆ ดังนี้

4.3.1 นักศึกษาที่ผ่านการสอบคัดเลือกโดยมหาวิทยาลัยส่วนภูมิภาค มีปัญหาด้านการเงินตกว่านักศึกษาที่ผ่านการสอบคัดเลือกโดยทบวงมหาวิทยาลัย และโดยสถาบันเทคโนโลยีพระจอมเกล้าธนบุรีอย่างมีนัยสำคัญที่ระดับ .001

4.3.2 นักศึกษาที่ผ่านการสอบคัดเลือกโดยทบวงมหาวิทยาลัย และโดยมหาวิทยาลัยส่วนภูมิภาคมีปัญหาด้านการบริหารและการปกครองนักศึกษามากกว่านักศึกษาที่สอบคัดเลือกโดยสถาบันเทคโนโลยีพระจอมเกล้าธนบุรี อย่างมีนัยสำคัญที่ระดับ .05

4.3.3 นักศึกษาที่ผ่านการสอบคัดเลือกโดยทบวงมหาวิทยาลัย มีความต้องการด้านเพศตกว่านักศึกษาที่สอบคัดเลือกโดยสถาบันเทคโนโลยีพระจอมเกล้าธนบุรี และโดยมหาวิทยาลัยส่วนภูมิภาค อย่างมีนัยสำคัญที่ระดับ .05

5. ผลการศึกษาความสัมพันธ์ระหว่างปัญหาและความต้องการของนักศึกษา ปัญหาและความต้องการของนักศึกษาทั้ง 12 ด้าน ไม่มีความสัมพันธ์ต่อกัน 2 ด้านคือ สุขภาพ และด้านศาสนาและศีลธรรม ส่วนด้านที่มีความสัมพันธ์ต่อกัน เป็นความสัมพันธ์ในทางบวกทั้ง 10 ด้าน อย่างมีนัยสำคัญที่ระดับ .05 และ .01 ในระดับความสัมพันธ์ต่างๆ ตามเกณฑ์ของเทอเนย์ และโรบบ์ (Turney & Robb 1971) ดังนี้

5.1 ณ ระดับนัยสำคัญที่ .05

5.1.1 ด้านที่มีความสัมพันธ์ในระดับต่ำได้แก่ ด้านการเงิน ด้านบุคลิกภาพ

5.2 ณ ระดับนัยสำคัญที่ .01

5.2.1 ด้านที่มีความสัมพันธ์ในระดับต่ำได้แก่ ด้านการปรับตัวทางการเรียน

5.2.2 ด้านที่มีความสัมพันธ์ในระดับค่อนข้างต่ำได้แก่ ด้านเพศ ด้านเพื่อนและการเข้าสังคม ด้านหลักสูตรการศึกษา ด้านกิจกรรมนักศึกษา

5.2.3 ด้านที่มีความสัมพันธ์ในระดับปานกลางได้แก่ ด้านการสอนและความสัมพันธ์กับอาจารย์ ด้านการบริหารและการปกครองนักศึกษา





#### 5.2.4 ด้านที่มีความสัมพันธ์ในระดับค่อนข้างสูง ได้แก่ ด้านบริการ และสวัสดิการของมหาวิทยาลัย

##### อภิปรายผล

จากการวิเคราะห์ข้อมูลปัญหาและความต้องการของนักศึกษาในสถาบันเทคโนโลยีพระจอมเกล้าธนบุรี ปรากฏข้อค้นพบที่น่าสนใจนำมาสู่การอภิปรายได้ดังนี้

1. นักศึกษาที่อยู่ในสาขาวิชาเดียวกันมีปัญหาและความต้องการส่วนใหญ่มิแตกต่างกันผลจากการศึกษาพบว่า นักศึกษาในสถาบันเทคโนโลยีพระจอมเกล้าธนบุรี ซึ่งประกอบด้วย นักศึกษาคณะวิศวกรรมศาสตร์ และนักศึกษาคณะครุศาสตร์อุตสาหกรรมและวิทยาศาสตร์ โดยจัดว่าเป็นนักศึกษาสาขาวิทยาศาสตร์กายภาพนั้น มีปัญหาและความต้องการส่วนใหญ่มิแตกต่างกัน (ภาคผนวก ค.1) ที่เป็นเช่นนี้อาจอธิบายได้ว่า

1.1 พื้นฐานและภูมิหลังทางการศึกษาของนักศึกษาไม่แตกต่างกัน อาจเป็นไปได้ว่าเนื่องจากนักศึกษาส่วนใหญ่อยุ่ละ 80.59 (กองแผนงาน สถาบันเทคโนโลยีพระจอมเกล้าธนบุรี 2530: 1) เป็นนักศึกษาที่สำเร็จการศึกษาระดับมัธยมศึกษาตอนปลายสายวิทยาศาสตร์ผ่านการสอบคัดเลือกเข้าศึกษาในสถาบันฯ โดยมุ่งหวังที่จะศึกษาในสายวิทยาศาสตร์และเทคโนโลยีโดยเฉพาะ นอกจากนี้นักศึกษาทั้ง 2 คณะวิชามีโอกาสลงทะเบียนวิชาของต่างคณะร่วมกัน กล่าวคือนักศึกษาคณะวิศวกรรมศาสตร์ต้องลงทะเบียนวิชาพื้นฐานทางวิทยาศาสตร์และคณิตศาสตร์ ตลอดจนวิชาพื้นฐานการศึกษาทั่วไปและภาษาอังกฤษในคณะครุศาสตร์อุตสาหกรรมและวิทยาศาสตร์ ส่วนนักศึกษาคณะครุศาสตร์อุตสาหกรรมและวิทยาศาสตร์ ต้องลงทะเบียนวิชาพื้นฐานทางวิศวกรรมศาสตร์ และสามารถลงทะเบียนวิชาโทในคณะวิศวกรรมศาสตร์ได้ ดังนั้นเมื่อนักศึกษาทั้ง 2 คณะวิชาได้มีโอกาสเข้ามาเรียนรู้และใช้ชีวิตในมหาวิทยาลัยร่วมกัน จึงอาจทำให้นักศึกษาประสบปัญหาและมีความต้องการส่วนใหญ่มิแตกต่างกัน

1.2 ขนาดของสถาบัน และจำนวนนักศึกษามีผลให้นักศึกษามีปัญหาหรือความต้องการส่วนใหญ่มิแตกต่างกัน เนื่องจากสถาบันเทคโนโลยีพระจอมเกล้าธนบุรีประกอบด้วย 2 คณะวิชาในระดับปริญญาตรี มีจำนวนนักศึกษายี่สิบไม่เกิน 1900 คน ซึ่งจัดว่าเป็นสถาบันอุดมศึกษาขนาดเล็ก ลักษณะการจัดการศึกษา การดำเนินงานต่างๆ ที่เกี่ยวข้อง ตลอดจนการให้บริการและสวัสดิการแก่นักศึกษาเท่าที่เป็นอยู่ อาจเป็นผลให้นักศึกษาประสบปัญหาและมีความต้องการไม่แตกต่างกัน สถาบันที่มีขนาดเล็ก มีจำนวนนักศึกษาไม่มากนักที่จะสามารถจัดการศึกษา บริการและสวัสดิการ ตลอดจนความช่วยเหลือต่างๆ ให้แก่นักศึกษาได้อย่างทั่วถึง แต่ผลการวิจัยนี้สะท้อนให้เห็นว่านักศึกษายังคงมีปัญหาและมีความต้องการสูงหลายด้าน อย่างไรก็ตาม

ก็ตามระดับความเป็นปัญหาและความต้องการของนักศึกษาจากการวิจัยนี้ อาจจะต้องพิจารณาถึงปัจจัยต่างๆที่เอื้อต่อประสิทธิภาพในการจัดดำเนินงานของสถาบันเทคโนโลยีพระจอมเกล้าธนบุรีด้วย นั่นคือความพร้อมของบุคลากร และงบประมาณที่ได้รับจัดสรร ทั้งนี้ด้วยประสบการณ์ของผู้วิจัยซึ่ง เป็นบุคลากรของสถาบันฯโดยตรงอาจกล่าวได้ว่า สถาบันเทคโนโลยีพระจอมเกล้าธนบุรีอยู่ระหว่างขยายพัฒนาหน่วยงานให้มีความมั่นคงทางวิชาการเช่นเดียวกับมหาวิทยาลัยอื่นๆ ยังต้องการบุคลากรเฉพาะทางสายงานต่างๆ และงบดำเนินการจำนวนมาก แต่ปัญหาที่สถาบันฯ ประสบอยู่คือ สถาบันฯไม่สามารถขออัตรากำลังเพิ่มได้เท่าที่ควร เนื่องจากนโยบายการจำกัดอัตรากำลังไม่เกิน 2 เบอร์เซ็นต์ของรัฐบาล และงบประมาณกลางที่มีอยู่จำกัด

2. โดยภาพรวมนักศึกษาจำนวนมากประสบปัญหาและมีความต้องการสูงหลายด้าน เมื่อพิจารณาถึงด้านต่างๆ ทั้ง 12 ด้าน พบว่านักศึกษานในสถาบันเทคโนโลยีพระจอมเกล้าธนบุรีประสบปัญหาตั้งแต่ร้อยละ 22.25 จนถึงร้อยละสูงสุดคือร้อยละ 73.61 และในจำนวนนี้นักศึกษาที่ประสบปัญหามากกว่าร้อยละ 50 ขึ้นไป มีอยู่ถึง 6 ด้าน (ตารางที่ 14) ส่วนในด้านความต้องการนั้นพบว่านักศึกษามีความต้องการสูงเกือบทุกด้าน ตั้งแต่ร้อยละ 62.64 จนถึงร้อยละสูงสุด 93.36 (ตารางที่ 27) และระดับปัญหาความต้องการที่ปรากฏทำให้ความสัมพันธ์ระหว่างปัญหาและความต้องการมีความสัมพันธ์ในทางบวกจำนวน 10 ใน 12 ด้าน อย่างไรก็ตามด้านที่พบความแตกต่างอย่างมีนัยสำคัญทางสถิติในตัวแปรที่ศึกษา และด้านที่น่านำมาอภิปรายซึ่งผู้วิจัยเห็นว่า จะเป็นประโยชน์ต่อสถาบันฯอย่างเด่นชัดมีดังนี้

2.1 ด้านการบริหารและการปกครองนักศึกษา การวิจัยโดยทั่วไปเช่นผลการวิจัยของมัลลิกา จิตรสุข (2508), สุภาพรรณ โคตรจรัส (2524), ยี่สุน เสรีบุรณะพงศ์ (2526), วรณา บุณยโชติ และวัชรี ทรัพย์มี (2527) เรามักจะพบว่านักศึกษาส่วนใหญ่มีปัญหาในด้านการปรับตัวทางการเรียน หลักสูตรการศึกษา เป็นอันดับแรก แต่จากการวิจัยครั้งนี้พบว่านักศึกษานในสถาบันเทคโนโลยีพระจอมเกล้าธนบุรี มีปัญหาและความต้องการในด้านการบริหารและการปกครองนักศึกษามากกว่าปัญหาหรือความต้องการในด้านการปรับตัวทางการเรียน และสูงกว่าด้านอื่นๆทั้งหมด นอกจากนี้ยังพบความสัมพันธ์ในระดับค่อนข้างสูงระหว่างปัญหาและความต้องการด้านการบริหารและการปกครองนักศึกษาด้วย ข้อค้นพบนี้อธิบายได้ว่า อาจเนื่องมาจากสถาบันเทคโนโลยีพระจอมเกล้าธนบุรีมีฐานะมาจากวิทยาลัยเทคนิคธนบุรีในสังกัดกระทรวงศึกษาธิการ ซึ่งมีระเบียบการปกครองดูแลนักศึกษาค่อนข้างใกล้ชิดเช่นเดียวกับระดับการศึกษาอื่นในสังกัดกระทรวงศึกษาธิการ และแม้ว่าสถาบันฯจะมีฐานะเทียบเท่ากรมในทบวงมหาวิทยาลัยแล้วก็ตาม ดังจะเห็นได้ว่านักศึกษาร้อยละ 86.24 มีปัญหาว่ามหาวิทยาลัย

ไม่สนใจความต้องการของนักศึกษา ร้อยละ 75.00 นักศึกษาไม่เข้าใจบทบาทและสิทธิของ นักศึกษาในมหาวิทยาลัย และร้อยละ 74.23 มีปัญหาการรับข่าวสารข้อมูล กฎระเบียบของ มหาวิทยาลัย เป็นต้น ในการวิจัยนี้จึงพบความสัมพันธ์ในระดับค่อนข้างสูง ( $r = .4971$ ) ระหว่างปัญหาและความต้องการในด้านการบริหารและการปกครองนักศึกษา ความสอดคล้อง ของปัญหาและความต้องการดังกล่าว แสดงให้เห็นว่านักศึกษาให้ความสำคัญในการมีส่วนร่วม บริหารมหาวิทยาลัย เช่นเดียวกับนักศึกษามหาวิทยาลัยอื่นๆ ซึ่งตามหลักสากลแล้วนักศึกษาคควรมีบทบาทเช่นกัน แต่บทบาทในการมีส่วนร่วมบริหารมหาวิทยาลัยจะกว้างขวางเพียงใด ยังไม่มีข้อยุติ (สวัสดี สุคนธ์รังษี 2525: 30) ผลจากการวิจัยนี้อาจเป็นไปได้ว่า บทบาทของนักศึกษาในสถาบันเทคโนโลยีพระจอมเกล้าธนบุรียังไม่เด่นชัด กล่าวคือยังอยู่ในความควบคุมดูแลจากฝ่ายบริหารและคณาจารย์อยู่มาก นักศึกษายังไม่ได้รับอิสระในส่วนที่ควรจะได้เท่าที่ควร ทั้งนี้อาจเป็นผลมาจากองค์ประกอบหลายประการทั้งที่เป็นนโยบายของรัฐและภายในสถาบันเอง (ชูชีพ พุทธประเสริฐ 2523: 222) ดังนั้นจำเป็นที่ผู้บริหารจะต้องสร้างความเข้าใจแก่บรรดานักศึกษา โดยควรมีโอกาสพบปะพูดคุยรับฟังปัญหาหรือข้อชี้แจงต่างๆร่วมกัน (ประกอบ บุรัตน์ 2527: 206) ดังที่ผลการวิจัยนี้พบว่านักศึกษาต้องการให้สถาบันฯจัดให้ผู้บริหารและนักศึกษามีโอกาสพบปะสนทนากันเป็นครั้งคราวถึงร้อยละ 91.41 เป็นต้น ซึ่งนักศึกษาอาจเห็นว่าการได้มีโอกาสพบปะผู้บริหารนอกจากจะช่วยให้เกิดความเข้าใจกันขึ้นทั้ง 2 ฝ่ายแล้ว ยังเป็นโอกาสที่ผู้บริหารจะได้รับทราบปัญหาที่นักศึกษาประสบอยู่และความต้องการที่คาดหวังจากสถาบันฯ ขณะเดียวกันผู้บริหารอาจใช้โอกาสนี้ในการชี้แจงความจำเป็นต่างๆ ที่ไม่สามารถจัดหาได้หรืออย่างน้อยเพื่อเป็นการพบกันครั้งหนึ่งในปัญหานั้น

เมื่อเปรียบเทียบปัญหาและความต้องการของด้านการบริหารและการปกครองนักศึกษานในตัวแปรที่ศึกษาพบว่านักศึกษาชายมีปัญหาและความต้องการมากกว่านักศึกษาหญิง ทั้งนี้อาจเนื่องมาจากการบริหารและการปกครองนักศึกษาเป็นด้านที่เกี่ยวกับสิทธิและเสรีภาพของนักศึกษามหาวิทยาลัย หรือเป็นการเมืองของนักศึกษามหาวิทยาลัย ซึ่งส่วนใหญ่เพศชายมักแสดงออกและมีความสนใจทางการเมืองมากกว่าเพศหญิง ดังเช่นข้อค้นพบของ พาณี ปรีชานนท์ และคณะ (2525: 196) ที่ว่าความเห็นที่มีความเกี่ยวข้องระหว่างนิสิตนักศึกษากับสถาบันหรือความคิดเห็นที่เกี่ยวกับผลประโยชน์ของประเทศ นิสิตนักศึกษาชายมีความโน้มเอียงไปในทางที่ต้องการเข้าไปมีบทบาทในการดำเนินการของสถาบันหรือบทบาทในการพิทักษ์ผลประโยชน์ของประเทศชาติสูงกว่านิสิตนักศึกษาหญิง

เช่นเดียวกับความแตกต่างในตัวแปรการสอบคัดเลือก การวิจัยครั้งนี้พบว่านักศึกษาที่

สอบคัดเลือกโดยทบวงมหาวิทยาลัย และนักศึกษาที่สอบคัดเลือกโดยมหาวิทยาลัยส่วนภูมิภาค มีปัญหามากกว่านักศึกษาที่สอบคัดเลือกโดยสถาบันฯ ที่เป็นเช่นนี้อาจอธิบายได้จากข้อค้นพบของ พาณี ปรีชานนท์ และคณะ ดังกล่าวข้างต้นว่า นิสิตนักศึกษาสายวิทยาศาสตร์หรือวิทยาศาสตร์ประยุกต์แสดงความไม่เห็นด้วยในระดับที่สูงกว่าสาขาวิชาอื่นๆ ซึ่งหากพิจารณาแยกพื้นฐานของ นักศึกษาลึกลงไปแล้ว จะเห็นว่านักศึกษาที่สอบคัดเลือกโดยทบวงมหาวิทยาลัยและโดยมหาวิทยาลัยส่วนภูมิภาคเป็นนักศึกษาสายสามัญศึกษา สาขาวิทยาศาสตร์โดยตรง แต่นักศึกษาที่สอบคัดเลือกโดยสถาบันฯเป็นนักศึกษาที่มาจากระดับประกาศนียบัตรวิชาชีพชั้นสูง สายอาชีวศึกษามาก่อน และใช้ชีวิตในสถาบันฯร่วมกันเพียงระยะสั้น 2-3 ปีตามหลักสูตร อาจประสบปัญหาและรับรู้ปัญหาในด้านการบริหารและการปกครองนักศึกษาไม่มากเท่านักศึกษาอื่นๆในสถาบันฯ นอกจากนี้การมีส่วนร่วมในกิจการของมหาวิทยาลัยของนักศึกษาที่มาจากระดับประกาศนียบัตรวิชาชีพชั้นสูง มีค่อนข้างน้อยเมื่อเปรียบเทียบกับนักศึกษาอื่นๆ (อนุพันธ์ อาริวัฒน์วงศ์, สัมภาษณ์) ซึ่งอาจเป็นผลมาจากลักษณะ เฉพาะ ของนักศึกษานิสิตดังกล่าวที่ค่อนข้าง เป็นผู้ใหญ่นักศึกษาสายอื่น

2.2 ด้านกิจกรรมนักศึกษา ผลการศึกษาพบว่านักศึกษาส่วนใหญ่มีปัญหาในด้านกิจกรรมนักศึกษา เนื่องจากมหาวิทยาลัยไม่มีกิจกรรมนักศึกษาที่น่าสนใจ (ร้อยละ 74.01) และต้องเรียนมากไม่มีเวลาเข้าร่วมกิจกรรมนักศึกษา (ร้อยละ 71.17) ทั้งที่นักศึกษาส่วนใหญ่ (ร้อยละ 62.38) เห็นความสำคัญของการเข้าร่วมกิจกรรมนักศึกษาก็ตาม ที่เป็นเช่นนี้อาจเนื่องมาจากปัญหาต่างๆที่มาเกี่ยวข้อง เช่น การขาดงบประมาณ วัสดุอุปกรณ์ สถานที่จัดกิจกรรม ขาดการวางแผนประเมินผลที่เหมาะสม และนโยบายการให้การสนับสนุนกิจกรรมนักศึกษาไม่ชัดเจนมุ่งเน้นแต่วิชาการด้านเดียว ทำให้กิจกรรมนักศึกษาที่ผลักดันออกมาไม่ได้รับความสนใจจากนักศึกษาส่วนใหญ่และไม่บรรลุตามวัตถุประสงค์ที่ตั้งไว้ (สุวิชัย เศรษฐเสถียร 2531: 2) และเนื่องจากสถาบันฯมุ่งเน้นด้านวิชาการจึงทำให้ลักษณะการเรียนการสอนและหลักสูตรไม่เอื้อต่อการเข้าร่วมกิจกรรมนักศึกษา นักศึกษาเป็นห่วงเรียนมากกว่าที่จะสนใจกิจกรรม เช่นเดียวกับผลการวิจัยของ พาณี ปรีชานนท์ และคณะ (2526: 95) ที่ว่าเหตุผลหลักที่ทำให้ นิสิตนักศึกษาไม่เข้าเป็นสมาชิกของชมรมกิจกรรมต่างๆคือ การที่นักศึกษาไม่มีเวลาเข้าร่วมกิจกรรมนั่นเอง ปัญหาด้านกิจกรรมนักศึกษาดังกล่าว การศึกษาถึงความสัมพันธ์ระหว่างปัญหาและความต้องการในด้านกิจกรรมนักศึกษาในการวิจัยครั้งนี้จึงพบว่ามีความสัมพันธ์ในระดับค่อนข้างต่ำ ( $r = .3754$ ) อย่างไรก็ตามในด้านความต้องการของนักศึกษา พบว่านักศึกษาต้องการส่งเสริมให้อาจารย์ได้ทราบความเคลื่อนไหวและเข้าร่วมกิจกรรมนักศึกษา (ร้อยละ 90.83) และให้ปรับปรุงหลักสูตรเพื่อให้ นักศึกษามีเวลาทำกิจกรรมมากขึ้น (ร้อยละ 84.62) ทั้งนี้



นักศึกษาอาจเห็นว่าจะช่วยให้นักศึกษามีโอกาสเข้าร่วมกิจกรรม และสถาบันฯจะให้ความสนใจต่อกิจกรรมนักศึกษามากขึ้น

จากการศึกษาตัวแปรต่างๆไม่ว่าจะพิจารณาตัวแปรใด มีปัญหาอยู่ในระดับมากใกล้เคียงกัน ส่วนในด้านความต้องการผลการวิจัยนี้พบความแตกต่างอย่างมีนัยสำคัญทางสถิติในตัวแปรคณะวิชา กล่าวคือนักศึกษาคณะวิศวกรรมศาสตร์มีความต้องการด้านกิจกรรมนักศึกษามากกว่านักศึกษาคณะครุศาสตร์อุตสาหกรรมและวิทยาศาสตร์ ข้อค้นพบนี้อาจอธิบายได้ว่าเนื่องจากนักศึกษาคณะวิศวกรรมศาสตร์ได้เข้าร่วมกิจกรรมนักศึกษานส่วนกลางของสถาบันฯ ทั้งในสโมสรนักศึกษาและสภานักศึกษามากกว่านักศึกษาจากคณะครุศาสตร์อุตสาหกรรมและวิทยาศาสตร์ จึงทำให้นักศึกษาคณะวิศวกรรมศาสตร์มีโอกาสคลุกคลีกับงานกิจกรรมนักศึกษามากกว่า พบปัญหาอุปสรรคและมีความต้องการมากกว่า นอกจากนี้อาจเนื่องมาจากหลักสูตรของคณะวิศวกรรมศาสตร์ที่ต้องใช้เวลาศึกษานาน 5 ปี ซึ่งนักศึกษาต้องให้ความสนใจต่อการเรียนเพื่อไม่ให้ใช้เวลาศึกษานานกว่ากำหนดนั้น หากสถาบันฯสามารถปรับปรุงหลักสูตรให้นักศึกษามีเวลาเข้าร่วมกิจกรรมมากขึ้น จึงเป็นความต้องการของนักศึกษาคณะวิศวกรรมศาสตร์ที่ปรากฏเด่นชัด และมีความต้องการมากกว่านักศึกษาคณะครุศาสตร์อุตสาหกรรมและวิทยาศาสตร์ที่ใช้เวลาศึกษา 4 ปี

2.3 ด้านหลักสูตรการศึกษา เป็นปัญหาในอันดับที่ 5 ซึ่งนักศึกษามีปัญหารวมร้อยละ 55.34 หรือมากกว่าครึ่งของจำนวนนักศึกษาทั้งหมดที่ประสบปัญหาด้านหลักสูตรการศึกษา โดยมีปัญหาวิชาบังคับมากเกินไบริ้อยละ 62.15 และวิชาที่เรียนมีเนื้อหาซ้ำซ้อนกันร้อยละ 61.47 ตามลำดับ จากปัญหาดังกล่าวนักศึกษาจึงมีความต้องการให้สถาบันฯปรับปรุงหลักสูตรวิชาบังคับที่เรียนนอกคณะ วิชาที่มีเนื้อหาเฉพาะความจำเป็นของวิชาเอก (ร้อยละ 89.23) เป็นอันดับแรก ทั้งนี้อาจเห็นว่าจะ เป็นทางหนึ่งที่จะช่วยลดจำนวนหน่วยกิตที่จำเป็นต้องศึกษาลงได้ เมื่อพิจารณาถึงระดับความเป็นปัญหาและระดับความต้องการด้านหลักสูตรการศึกษา พบว่ามีความสัมพันธ์ต่อกันในระดับค่อนข้างต่ำ ( $r = .3126$ ) โดยจะเห็นว่านักศึกษามีปัญหาด้านหลักสูตรการศึกษา (รวมร้อยละ 55.34) น้อยกว่าระดับความต้องการที่ค่อนข้างสูง (รวมร้อยละ 78.25) ที่เป็นเช่นนี้อาจอธิบายได้ว่านักศึกษาที่ไม่มีปัญหาด้านหลักสูตรการศึกษา อาจมีความต้องการปรับปรุงหลักสูตรของสถาบันฯด้วยเช่นกัน ทั้งนี้อาจเห็นว่าจะ เป็นประโยชน์และเอื้อต่อการศึกษาของเขาให้ดียิ่งขึ้น

สำหรับปัญหาด้านหลักสูตรการศึกษาผู้วิจัยวิเคราะห์ได้ว่าอาจมีสาเหตุมาจากหลักสูตรของสถาบันฯทั้ง 2 คณะวิชา มีจำนวนหน่วยกิตสูงสุดตามเกณฑ์มาตรฐานหน่วยกิตของทบวง

มหาวิทยาลัย (ทบวงมหาวิทยาลัย : อัลดำเนา) ซึ่งมากกว่าสถาบันอื่นในสาขาวิชาเดียวกัน เช่น นักศึกษาคณะวิศวกรรมศาสตร์ต้องใช้เวลาศึกษา 5 ปีเป็นต้น และหากพิจารณาถึงรายวิชาต่างๆที่เปิดสอนโดยเฉพาะในหมวดวิชาแกน จะพบว่า เป็นวิชาบังคับเลือกทั้งสิ้น นักศึกษาอาจเลือกวิชาเลือกที่พอมืออยู่บ้างในหมวดวิชาการศึกษาทั่วไปเท่านั้น ทั้งนี้เนื่องจากคณาจารย์ของสถาบันฯมีไม่เพียงพอ สถาบันฯไม่มีอาจารย์พอที่จะเปิดรายวิชาต่างๆได้อย่างกว้างขวาง อย่างไรก็ตามวิชาที่มีอยู่นั้นนักศึกษาเห็นว่า มีเนื้อหาซ้ำซ้อนกัน ปัญหานี้อาจจะต้องพิจารณาถึงข้อมูลตามความเป็นจริงด้วยว่าลักษณะ เนื้อหาวิชา มีความซ้ำซ้อนกันหรือไม่เพียงใด ปัญหาด้านหลักสูตรของสถาบันฯในความคิดเห็นของนักศึกษาได้สะสมมาจนนักศึกษาคณะวิศวกรรมศาสตร์ต้องมีการเคลื่อนไหวที่ปรากฏเป็นข่าวตามสื่อมวลชนเมื่อเดือนมกราคม 2532 เพื่อให้สถาบันฯพิจารณาลดหลักสูตรฯให้ใช้เวลาศึกษา 4 ปีเช่นเดียวกับมหาวิทยาลัยอื่นๆ ซึ่งผลจากการศึกษาของคณะวิศวกรรมศาสตร์เอง จึงยุติลงได้ว่าคณะฯจะปรับปรุงหลักสูตรฯให้อยู่ระหว่าง 150-170 หน่วยกิตและใช้เวลาศึกษา 4 ปี โดยเริ่มใช้หลักสูตรฯใหม่ตั้งแต่ปีการศึกษา 2532 เป็นต้นไป

เมื่อศึกษาถึงความแตกต่างของปัญหาและความต้องการด้านหลักสูตรการศึกษาพบว่า มีความแตกต่างอย่างมีนัยสำคัญทางสถิติระหว่างนักศึกษาชายและนักศึกษาหญิง โดยนักศึกษาชายมีความต้องการด้านหลักสูตรการศึกษามากกว่านักศึกษาหญิง แม้ว่านักศึกษาทั้ง 2 เพศจะประสบปัญหาอันเนื่องมาจากลักษณะหลักสูตรการศึกษาไม่แตกต่างกันก็ตาม แต่เนื่องจากนัยในการเรียนรู้ของทั้ง 2 เพศแตกต่างกัน กล่าวคือโดยทั่วไปนักศึกษาหญิงมีธรรมชาติและนัยในการเรียนรู้ค่อนข้างดีเอาใจใส่ต่อการเรียนและขยันหมั่นเพียรว่านักศึกษาชาย (Vedavalli 1958: 409) จึงอาจมีผลให้นักศึกษาหญิงมีความต้องการในด้านหลักสูตรการศึกษาน้อยกว่านักศึกษาชาย

2.4 ด้านการสอนและความสัมพันธ์กับอาจารย์ ปัญหาของนักศึกษาล้วนใหญ่ (ร้อยละ 68.31) มีปัญหาอาจารย์สอนโดยไม่สนใจนักศึกษาเช่นเดียวกับปัญหาการเรียนการสอนระดับอุดมศึกษาทั่วไปที่ว่า อาจารย์หลายท่านยังมีความเชื่อว่านักศึกษาจะต้องเคารพเชื่อฟังและปฏิบัติตามที่อาจารย์สั่ง (ธิดารัตน์ บุญช ใน ธิดารัตน์ บุญช, บรรณาธิการ 2528: 365) ส่วนปัญหาอันดั่งรองลงมาได้แก่อาจารย์ไม่เป็นกันเองกับนักศึกษา (ร้อยละ 57.06) อาจารย์ไม่มีเวลาพบนักศึกษานอกชั้นเรียน (ร้อยละ 54.91) อาจารย์ที่ปรึกษาขาดความเข้าใจในการให้คำปรึกษา (ร้อยละ 51.36) และการศึกษาครั้งนี้ไม่พบความแตกต่างระหว่างตัวแปรที่ศึกษาแต่ประการใด สภาพปัญหาที่ปรากฏนี้อาจอธิบายได้ว่าเนื่องจากอาจารย์ผู้สอนซึ่งเป็นนักวิชาชีพทางวิทยาศาสตร์และเทคโนโลยี อาจมีความจำกัดในขบวนการสอนตามทฤษฎีทางการศึกษา จึงเป็นผลให้นักศึกษาประสบปัญหาดังกล่าว เช่นเดียวกับผลการวิจัยของ โสภา ชูพิกุลชัย

และคณะ (2520: 4) และการศึกษาของสติคแลนด์ (Stickland อ้างถึงใน วชิรา เพ็ญโรจน์ 2525: 22-24) ที่ว่าอาจารย์มักละเลยความต้องการของผู้เรียนจึงมักพบปฏิกิริยาความไม่พอใจต่อระบบการสอนอยู่เสมอ ความต้องการของนักศึกษาในการวิจัยนี้จึงพบว่า นักศึกษาต้องการให้สถาบันฯ ส่งเสริมประสิทธิภาพการสอนของอาจารย์เป็นอันดับที่ 1 (ร้อยละ 96.93) และส่งเสริมอาจารย์ที่ปรึกษาให้ได้รับความรู้เกี่ยวกับการให้คำปรึกษา (ร้อยละ 89.17) เป็นอันดับรองลงมา ทั้งนี้จากการศึกษาของ ซาดา บัวแสง (2520: 110) พบว่าตัวแปรที่เข้ามาเกี่ยวข้องกับประสิทธิภาพการสอนในระดับอุดมศึกษาสาขาวิทยาศาสตร์ ภายภาคคือ อุปกรณ์การสอน เทคนิคการสอนต่างๆ ลักษณะบุคลิกภาพของอาจารย์ และทัศนคติของอาจารย์ที่มีต่อนิสิตและวิชาที่สอน

2.5 ด้านบุคลิกภาพ โดยภาพรวมนักศึกษาสถาบันเทคโนโลยีพระจอมเกล้าธนบุรี มีปัญหาด้านบุคลิกภาพอยู่ในระดับปานกลางจนถึงค่อนข้างน้อย ทั้งนี้ร้อยละสูงสุดที่เป็นปัญหาด้านบุคลิกภาพคือ ร้อยละ 51.99 วิตกกังวลในเรื่องเล็กๆน้อยๆ ร้อยละ 50.15 หงุดหงิดง่ายตามลำดับ ซึ่งหากพิจารณาแนวคิดตามทฤษฎีของ โรเจอร์ และ ไดมอนด์ (Roger and Dymonds 1954 อ้างถึงใน สุภาพรณ โศตรจรัส 2524: 14) อธิบายได้ว่าปัญหาทางบุคลิกภาพนั้นเป็นผลจากความขัดแย้งหรือความไม่สอดคล้องระหว่างความนึกคิดเกี่ยวกับตนและประสบการณ์ นำมาสู่ความตึงเครียดทางอารมณ์ เช่นเดียวกับปัญหาของนักศึกษาที่พบในการวิจัยนี้ ซึ่งจำเป็นต้องได้รับการพัฒนาบุคลิกภาพ ทั้งนี้เพื่อให้นักศึกษาของสถาบันฯ เป็นบัณฑิตที่มีความพร้อมเพื่อเป็นกำลังสำคัญในการพัฒนาประเทศต่อไป โดยจัดให้มีโครงการพัฒนาบุคลิกภาพให้แก่นักศึกษา อันเป็นความต้องการร้อยละสูงสุดของนักศึกษาด้านบุคลิกภาพคือ ร้อยละ 83.18 โครงการดังกล่าวจะช่วยให้นักศึกษาได้ทดสอบเพื่อวิเคราะห์บุคลิกภาพของตนเอง วางแนวทางพัฒนาบุคลิกภาพ ประเมินผลเพื่อปรับปรุงบุคลิกภาพให้บรรลุเป้าหมายที่วางไว้ (ทินวัฒน์ มฤคพิทักษ์ 2527: 67-69)

การวิจัยครั้งนี้พบความแตกต่างของปัญหาบุคลิกภาพในตัวแปรคณะวิชาอยู่ในระดับ .01 โดยพบว่านักศึกษาคณะครุศาสตร์อุตสาหกรรมและวิทยาศาสตร์ มีปัญหาด้านบุคลิกภาพมากกว่านักศึกษาคณะวิศวกรรมศาสตร์ ที่เป็นเช่นนี้อาจอธิบายได้ว่าเนื่องจากนักศึกษาคณะวิศวกรรมศาสตร์มีบุคลิกภาพเปิดเผย ควบคุมอารมณ์และดำรงไว้ซึ่งเอกลักษณ์ทางเพศที่มีความมั่นคงเข้มแข็งมากกว่านักศึกษาสาขาวิชาอื่นๆ (กนกรัตน์ สุขะตุงคะ และคณะ 2528: 77) ด้วยลักษณะร่วมทางบุคลิกภาพทั้ง 2 คณะวิชา จึงปรากฏผลการวิจัยว่านักศึกษาคณะครุศาสตร์อุตสาหกรรมและวิทยาศาสตร์มีปัญหาด้านบุคลิกภาพมากกว่านักศึกษาคณะวิศวกรรมศาสตร์

2.6 ด้านเพศ เนื่องจากสถาบันเทคโนโลยีพระจอมเกล้าธนบุรีเป็นมหาวิทยาลัยเฉพาะทางด้านวิทยาศาสตร์และเทคโนโลยี นักศึกษาส่วนใหญ่จึงเป็นเพศชาย แต่โดยภาพรวมแล้วนักศึกษาที่มีปัญหาหรือไม่มีปัญหาด้านเพศมีจำนวนใกล้เคียงกัน ซึ่งผลการเปรียบเทียบความแตกต่างในตัวแปรที่ศึกษา จึงพบความแตกต่างอย่างมีนัยสำคัญอย่างเด่นชัดระหว่างนักศึกษาชายและนักศึกษาหญิง กล่าวคือนักศึกษาชายมีปัญหาและความต้องการมากกว่านักศึกษาหญิงอย่างมีนัยสำคัญที่ระดับ .01 เกือบทุกข้อ (ภาคผนวก ค.2-4) โดยมีสาเหตุหลักมาจากปัญหาอันดับที่ 1 ในด้านเพศคือ มีเพื่อนต่างเพศน้อย ซึ่งเป็นผลให้นักศึกษาชายมีปัญหาในข้อย่อยอื่นๆรวมทั้งมีความต้องการมากกว่านักศึกษาหญิง เพราะโอกาสที่จะคบเพื่อนต่างเพศมีค่อนข้างจำกัด และโดยธรรมชาติของนักศึกษายัยนี้กำลังมีความคิดสับสน กังวลใจในการคบเพื่อนต่างเพศและต้องการเรียนรู้เพื่อพัฒนาไปสู่การมีครอบครัวในอนาคต (บุบผา การีเวท 2528: 129) นอกจากความจำกัดในการคบเพื่อนต่างเพศในมหาวิทยาลัยแล้ว การที่นักศึกษาชายมีปัญหามากกว่านักศึกษาหญิงและมีความต้องการมากกว่านั้น อาจเนื่องมาจากลักษณะการแสดงออกของทั้ง 2 เพศแตกต่างกัน นักศึกษาหญิงได้รับการอบรมเลี้ยงดูให้อยู่ในกรอบประเพณีและเข้มงวดมากกว่านักศึกษาชาย (การุณี สุหร่าย 2522: 64) ดังนั้นการแสดงออกทางเพศและความเป็นปัญหาจึงปรากฏน้อยกว่านักศึกษาชาย

สำหรับนักศึกษาที่ผ่านการสอบคัดเลือกโดยทบวงมหาวิทยาลัยมีความต้องการด้านเพศมากกว่านักศึกษาที่มาจากการสอบคัดเลือกอื่นนั้น ข้อค้นพบนี้อาจอธิบายได้ว่านักศึกษาที่มาจากการสอบคัดเลือกโดยทบวงมหาวิทยาลัย ส่วนใหญ่เป็นนักศึกษาจากภาคกลางมีภูมิลำเนาอยู่ในเขตกรุงเทพมหานครเป็นส่วนใหญ่ (ทบวงมหาวิทยาลัย 2530: 73) นักศึกษากลุ่มนี้อาจได้รับอิทธิพลวัฒนธรรมตะวันตกทางสื่อมวลชนต่างๆซึ่งเป็นโอกาสที่นักศึกษาจะได้เรียนรู้และให้ความสนใจปัญหาด้านเพศได้มากกว่า (ชนิษฐา โพชนุกูล 2522: 76) นักศึกษาจึงแสดงออกถึงความต้องการด้านเพศมากกว่า

2.7 ด้านการเงิน จากข้อมูลสภาพส่วนตัวของนักศึกษาและข้อมูลนักศึกษาของสถาบันเทคโนโลยีพระจอมเกล้าธนบุรี นักศึกษาส่วนใหญ่มีฐานะทางเศรษฐกิจค่อนข้างดี ดังนั้นจึงปรากฏว่าปัญหาด้านการเงินของนักศึกษาเป็นปัญหาอยู่ในอันดับที่ 10 จาก 12 อันดับ โดยข้อที่เป็นปัญหามากที่สุดได้แก่ ปัญหาเรื่องใช้จ่ายเงินของตนเองไม่เหมาะสมเช่นเดียวกับ การวิจัยของ ศิริลักษณ์ เทพหัสดิน ณ อยุธยา (2523: 49) ที่ว่าปัญหาด้านการเงินมักเกิดจากการใช้จ่ายเงินของนักศึกษาเองมากกว่าปัญหาที่เกิดจากได้รับเงินจากผู้อุปการะน้อย ส่วนนักศึกษาที่ประสบปัญหาการเงินอยู่มากนั้น ผลการวิจัยครั้งนี้ทำให้ทราบว่ามียุ้ยร้อยละ 16.05



ที่ต้องทำงานพิเศษเพื่อหารายได้เป็นค่าใช้จ่ายในการเรียน อย่างไรก็ตามแม้ว่านักศึกษาส่วนใหญ่จะไม่มีปัญหาทางการเงินแต่นักศึกษาร้อยละ 90.52 ต้องการให้สถาบันฯจัดตั้งเงินกองทุนสงเคราะห์นักศึกษากรณีฉุกเฉินไว้ด้วย เนื่องจากบางครั้งอาจเกิดความจำเป็นเร่งด่วนที่ต้องการใช้เงิน หากมีกองทุนดังกล่าวไว้พร้อมแล้วก็จะ เป็นการช่วยบรรเทาความเดือดร้อนให้แก่นักศึกษาได้ (วัลลภา เทพหัสติน ณ อยุธยา 2530: 122) มิต้องรอรับบริจาคจากอาจารย์หรือเพื่อนนักศึกษาต่อไป

เมื่อพิจารณาถึงตัวแปรที่ศึกษาจะเห็นว่า ด้านการเงินนักศึกษาจากการสอบคัดเลือกโดยมหาวิทยาลัยส่วนภูมิภาค มีปัญหาทางการเงินมากกว่านักศึกษาที่มาจากการสอบคัดเลือกโดยวิธีอื่นๆ ที่เป็นดังนี้อาจเนื่องมาจากสถาบันฯได้กำหนดคุณสมบัติของนักศึกษาที่มาจากการสอบคัดเลือกโดยมหาวิทยาลัยส่วนภูมิภาคว่า จะต้องเป็นนักศึกษาเรียนดีและเป็นลูกหลานเกษตรกรในชนบทของภูมิกษณนั้นๆ โดยมีวัตถุประสงค์เพื่อให้นักศึกษาได้มีโอกาสเข้าศึกษา เพื่อนำความรู้วิชาการทาง เทคโนโลยีกลับไปพัฒนาภูมิกษณของตนหลังจากสำเร็จการศึกษา แต่ปัญหาที่ติดตามมาคือนักศึกษากลุ่มนี้ส่วนใหญ่อยากจนขาดแคลนทุนทรัพย์ในการศึกษา และ เมื่อเข้ามาอยู่หอพักซึ่งทำให้เสียค่าใช้จ่ายสูงขึ้นด้วยแล้วยิ่งทำให้นักศึกษาประสบปัญหาทางการเงินมากขึ้น

2.8 ด้านสุขภาพ นักศึกษามีปัญหาด้านสุขภาพเป็นอันดับที่ 11 โดยมีปัญหาเกี่ยวกับสายตาเป็นร้อยละสูงสุดคือ 40.06 และเป็นโรคกระเพาะอาหารร้อยละ 26.69 ตามลำดับ ซึ่งปัญหาเกี่ยวกับระบบทางเดินหายใจที่มักจะพบเสมอนักศึกษาที่มารับบริการด้านสุขภาพ (สว่างจิต ศรีระชา 2531: 94) ตามสถาบันต่างๆนั้น กลับเป็นปัญหาอยู่อันดับที่ 4 ที่เป็นเช่นนี้อาจเนื่องมาจากลักษณะ เนื้อหาวิชาที่ศึกษาจำเป็นต้องใช้การศึกษาค้นคว้าอยู่มาก นักศึกษาอาจใช้สายตาเพื่อการศึกษา การทบทวนบทเรียนและการทำงานในภาคปฏิบัติ นักศึกษาจึงมีปัญหาเกี่ยวกับสายตาแต่สถาบันฯไม่มีจักษุแพทย์มาตรวจรักษา เมื่อมีปัญหาจึงมิได้มาขอรับบริการ ปัญหาเกี่ยวกับระบบทางเดินหายใจจึงปรากฏในสถิติของผู้มาขอรับบริการมากกว่า กรณีดังกล่าวอาจเป็นข้อควรพิจารณาว่า นักศึกษาอาจมีปัญหาด้านสุขภาพเนื่องจากพยาธิสภาพต่างๆ หลากหลาย สถาบันฯอาจไม่สามารถจัดบริการสุขภาพได้อย่างทั่วถึงทุกระบบ แต่การตรวจสุขภาพให้แก่ักศึกษาจะเป็นวิธีหนึ่งที่จะช่วยให้นักศึกษาได้ทราบปัญหาของตนเพื่อทำการรักษาต่อไป นอกจากนี้ยัง เป็นการศึกษาย้อมมูลทางด้านสุขภาพของนักศึกษาเพื่อการปรับปรุงบริการสุขภาพให้ดียิ่งขึ้นด้วย ดังจะ เห็นว่านักศึกษาต้องการให้สถาบันฯจัดตรวจสุขภาพนักศึกษาทุกปีการศึกษาเป็นอันดับที่ 1 ถึงร้อยละ 89.60

ปัญหาและความต้องการด้านดังกล่าวข้างต้นทั้ง 8 ด้าน ผู้วิจัยเห็นว่าเป็นด้านที่มี

ความสำคัญอย่างเด่นชัดต่อสภาพปัญหาของสถาบันเทคโนโลยีพระจอมเกล้าธนบุรีที่พบจากการวิจัยนี้ ยังมีปัญหาในด้านอื่นๆอีก 4 ด้านที่น่าสนใจและควรอภิปรายเพิ่มเติม กล่าวคือในด้านเพื่อนและการเข้าสังคมนักศึกษามีปัญหาค่อนข้างน้อย โดยเป็นปัญหาร้อยละสูงสุดเพียง 29.94 ที่เป็นเช่นนี้เนื่องจากสถาบันเทคโนโลยีพระจอมเกล้าธนบุรีเป็นสถาบันขนาดเล็ก นักศึกษามีจำนวนน้อย มีโอกาสสัมพันธ์กันทั้งในห้องเรียนและห้องปฏิบัติการ แม้ว่าจะจะเป็นนักศึกษาจากต่างคณะก็ตาม แต่ในด้านความต้องการนั้นแม้ว่าจะ เป็นความต้องการที่ค่อนข้างสูง เช่นเดียวกับความต้องการอื่นๆ อาจเป็นเพราะว่านักศึกษาเห็นว่าหากสถาบันฯสามารถจัดให้คำแนะนำในเรื่องการสร้างมนุษยสัมพันธ์กับเพื่อนเพื่อการเข้าสังคมได้ จะเป็นการเอื้อต่อนักศึกษาที่ต้องออกไปทำงานกับผู้ร่วมงานระดับต่างๆในอนาคต ตั้งแต่ระดับกรรมกรรับจ้างจนถึงผู้บริหารระดับสูงหรือแม้แต่ผู้ร่วมงานในระดับเดียวกัน

ส่วนด้านบริการและสวัสดิการของมหาวิทยาลัย และด้านการปรับตัวทางการเรียน จะเห็นได้ว่ามีปัญหาและความต้องการอยู่ในระดับค่อนข้างสูง เช่นเดียวกับการวิจัยของมหาวิทยาลัยอื่นๆ เช่นการวิจัยของ โสภกา ชูพิทกุลชัย และคณะ (2520) ในมหาวิทยาลัยมหิดล, การวิจัยของ นิภา ส.ตุมรสุนทร (2528) ในมหาวิทยาลัยธรรมศาสตร์ เป็นต้น ซึ่งผลการวิจัยมักจะพบว่านักศึกษายังคง เป็นปัญหาและมีความต้องการอยู่มาก โดยจะเห็นได้ว่าการวิจัยครั้งนี้ไม่พบความแตกต่างอย่างมีนัยสำคัญในตัวแปรที่ศึกษาทั้ง 2 ด้าน อย่างไรก็ตามจากการศึกษาทั้ง 12 ด้าน พบว่าด้านบริการและสวัสดิการของมหาวิทยาลัยเป็นปัญหาอันดับที่ 2 และเป็นความต้องการในอันดับที่ 1 ซึ่งเป็นผลให้มีความสัมพันธ์ระหว่างปัญหากับความต้องการอยู่ในระดับสูง ( $r = .6092$ ) มากกว่าด้านอื่นๆด้วยเช่นกัน ข้อค้นพบนี้ผู้วิจัยขออภิปรายตามข้อกระทงที่ศึกษาในด้านดังกล่าว ในประเด็นของการจัดสภาพแวดล้อมทางกายภาพ การให้บริการห้องสมุด และการจัดบริการด้านอาหาร ดังนี้

การจัดสภาพแวดล้อมทางกายภาพ ซึ่งจากการศึกษาพบว่านักศึกษามีปัญหาสถานที่นั่งทำงานและที่นั่งพักผ่อนในบริเวณมหาวิทยาลัยมีไม่เพียงพอ (รวมร้อยละ 82.57) และต้องการให้เพิ่มจำนวนที่นั่งทำงานและที่นั่งพักผ่อนในบริเวณมหาวิทยาลัย (รวมร้อยละ 91.11) นั้น อาจเนื่องจากสถาบันฯมีเนื้อที่กว้างขวาง เมื่อเปรียบเทียบกับจำนวนนักศึกษาที่มีอยู่ แต่ที่นั่งทำงานและที่นั่งพักผ่อนมีค่อนข้างน้อยอยู่กระจัดกระจาย นอกจากนี้เนื่องจากนักศึกษาต้องเดินเรียนระหว่างคณะ ซึ่งต้องการที่นั่งทำงานหรือนั่งพักผ่อนก่อนหรือหลังเวลาเรียนอย่างเพียงพอ โดยเฉพาะบริเวณอาคารเรียนรวมของสถาบันฯที่มีนักศึกษามาก และนอกจากนี้แม้ว่านักศึกษาส่วนหนึ่งจะใช้ที่นั่งทำงานหรือนั่งพักผ่อนในห้องที่เรียกกันโดยทั่วไปในหมู่นักศึกษาวิทยาศาสตร์

ว่า "ห้องคอมมอน" ที่มีอยู่ 1 ห้องประจำภาควิชาของตนก็ตาม อาจไม่เพียงพอแก่นักศึกษาทั้งหมดในภาควิชาและค่อนข้างพลุกพล่านไม่เหมาะสมที่จะใช้นั่งทำงาน นักศึกษาอีกส่วนหนึ่งที่พักอยู่หอพักบริเวณนอกสถาบัน มักจะเดินมาเรียนแล้วกลับเมื่อไม่มีวิชาเรียน หากสถาบันฯ จัดหาสถานที่นั่งทำงานและที่นั่งพักผ่อนให้นักศึกษาอย่างเพียงพอแล้ว การที่นักศึกษาจะใช้เวลาวางอยู่ในสถาบันฯ น่าจะเกิดการพัฒนาดีกมากกว่ากลับที่พักของตน ผลจากการศึกษาในเรื่องนี้จะเห็นได้ว่านักศึกษาประสบปัญหาและมีความต้องการค่อนข้างสูงสอดคล้องกับปัญหา มาก จึงเป็นความจำเป็นที่ผู้บริหารไม่ควรละเลย ทั้งนี้เพื่ออำนวยความสะดวกให้แก่นักศึกษาและให้นักศึกษาเกิดความผูกพันเป็นสุขที่ได้เข้ามาอยู่ในสถาบันฯ (วัลลภา เทพหัสดิน ณ อยุธยา 2530: 100-101)

การให้บริการห้องสมุด จากการศึกษาในด้านบริการและสวัสดิการของมหาวิทยาลัย พบว่านักศึกษามีปัญหาห้องสมุดอากาศร้อน อากาศถ่ายเทไม่สะดวก แสงสว่างไม่เพียงพอ เป็นอันดับที่ 1 (รวมร้อยละ 89.54) ที่เป็นเช่นนี้อาจเนื่องมาจากลักษณะตัวอาคารห้องสมุดเป็นอาคาร 2 ชั้น ทั้งอาคารหลังเก่าและอาคารหลังใหม่ที่เชื่อมติดต่อกัน หลังคาของอาคารเป็นทรงราบอาจทำให้ได้รับรังสีความร้อนได้มากกว่าทรงสูง โดยเฉพาะบริเวณชั้น 2 ของอาคาร ประกอบกับอาคารหลังเก่ามีช่องแสงน้อย บริเวณรอบนอกมีต้นไม้หนาที่บอาจทำให้แสงสว่างไม่เพียงพอและอากาศถ่ายเทไม่สะดวก ส่วนปัญหาเรื่องการใช้ห้องสมุดพบว่านักศึกษามีปัญหารวมร้อยละ 63.80 นั้น อาจมีสาเหตุมาจากประการแรกนักศึกษาระดับปริญญาตรีไม่เป็น ดังเช่นผลการวิจัยของ นางเยาว์ ศรีพรหมสุข (2528) ที่พบว่า นักศึกษาของสถาบันเทคโนโลยีพระจอมเกล้าธนบุรีใช้บัตรรายการไม่เป็นร้อยละ 58.59 และค้นหาหนังสือโดยวิธีเดินหาดตามชั้นมากที่สุด (ร้อยละ 85.47) ประการต่อมาอาจเป็นผลเนื่องมาจากหนังสือส่วนใหญ่นิสิตสาขาวิทยาศาสตร์และเทคโนโลยีเป็นภาษาอังกฤษ ลักษณะการสอนของอาจารย์ไม่ช่วยให้นักศึกษาใช้ห้องสมุดเป็น นักศึกษาสาขาดังกล่าวจึงมักประสบปัญหายุ่งยากในการใช้บริการ (จิตติ บึงตระกุล 2522: 4-37) และประการสุดท้ายอาจเนื่องมาจากห้องสมุดของสถาบันฯ ที่มีอยู่แห่งเดียว ไม่ได้จัดปรุมนิเทศการใช้ห้องสมุดให้แก่ นักศึกษา บริการที่มีอยู่เป็นการให้คำแนะนำแก่ผู้แจ้งความประสงค์เท่านั้น (คู่มือนักศึกษา 2530) สภาพปัญหาข้างต้นจึงทำให้นักศึกษาประสบปัญหาในการใช้ห้องสมุด ซึ่งสะท้อนความต้องการที่พบได้จากการวิจัยว่านักศึกษามีความต้องการให้ปรับปรุงห้องสมุดและจัดปรุมนิเทศการใช้ห้องสมุดให้แก่ นักศึกษามากถึงร้อยละ 92.63

การจัดบริการด้านอาหาร เป็นปัญหาอันดับที่ 2 ในด้านบริการและสวัสดิการของมหาวิทยาลัย กล่าวคือนักศึกษามีปัญหาเรื่องความสะอาดของอาหารและที่นั่งรับประทาน รวม

ร้อยละ 85.01 และมีความต้องการให้ปรับปรุงความสะอาดรวมร้อยละ 96.97 นั้น ในเรื่องความสะอาดของอาหารอาจเนื่องมาจากผู้ประกอบการไม่ปฏิบัติตามระเบียบข้อบังคับของสถาบันอย่างสม่ำเสมอ บางครั้งละเลยด้วยความเคยชินเพื่อความสะดวกและรวดเร็วในการหยิบตักอาหาร นอกจากนี้อาหารเครื่องดื่มน้ำที่วางจำหน่ายไม่มีภาชนะปิด จึงทำให้เห็นว่าอาหารที่จำหน่ายไม่สะอาดเพียงพอ จากการสัมภาษณ์ผู้รับผิดชอบทำให้ทราบว่าสถาบันมีระเบียบปฏิบัติสำหรับร้านค้าที่เข้ามาจำหน่ายอาหารอยู่แล้ว บางครั้งร้านค้าจะละเลยระเบียบอยู่บ้าง ซึ่งการควบคุมดูแลให้ปฏิบัติตามระเบียบนั้น สถาบันมีมาตรการตักเตือน 3 ครั้ง หากไม่แก้ไขจะตัดสิทธิการเข้าจำหน่ายทันที แต่การควบคุมดูแลอาจไม่ทั่วถึงเนื่องจากเจ้าหน้าที่ไม่เพียงพอ เจ้าหน้าที่ที่มีอยู่ต้องปฏิบัติงานประจำในห้องพยาบาลด้วย ส่วนในเรื่องความสะอาดของที่นั่งรับประทานอาจเนื่องมาจากโรงอาหารของสถาบันมีเพียงโรงเดียว เป็นอาคารเก่าชั้นเดียว ที่ต้องรองรับทั้งนักศึกษาและบุคลากรของสถาบันฯ แม้ที่นั่งรับประทานของบุคลากรจะแยกออกไปเป็นสัดส่วนต่างหาก แต่ในส่วนของนักศึกษายังคงหนาแน่น ที่นั่งรับประทานหมุนเวียนตลอดเวลา การดูแลเก็บภาชนะและเศษอาหารทำไม่ทันโดยเฉพาะช่วงอาหารกลางวัน นักการที่ดูแลความสะอาดมีเพียง 2 คน ประจำส่วนที่นั่งรับประทานของบุคลากร 1 คน และประจำส่วนที่นั่งนักศึกษา 1 คน บางครั้งนักการในส่วนที่นั่งรับประทานนักศึกษาต้องเข้าไปช่วยบริการให้แก่อาจารย์และบุคลากรบางคนที่ต้องการ ยิ่งทำให้การดูแลในส่วนของนักศึกษาเป็นปัญหามากขึ้น ถึงแม้ว่าสถาบันฯจะกำหนดให้แต่ละร้านค้าจะต้องจัดเก็บภาชนะ เศษอาหารบริเวณหน้าร้านของตนก็ตาม (สิริพร จักรวาลพิทักษ์, สัมภาษณ์)

สำหรับด้านศาสนาและศีลธรรมนั้น ผลการวิจัยสอดคล้องกับที่ประชุมทางวิชาการเรื่องศีลธรรมกับศาสนาของโลก (จุฬาลงกรณ์มหาวิทยาลัย 2522) หรือการศึกษาของ สลิลลา วรธนะจรรย์ยา (2512) และการศึกษาของ สุตาวดี คุณวัฒน์ (2521) ที่ว่านักศึกษาไม่ค่อยได้ปฏิบัติกิจกรรมทางศาสนา ไม่เห็นคุณค่าของการปฏิบัติธรรม การนับถือศาสนาเป็นเพียงประเพณีสืบทอดตามบรรพบุรุษเท่านั้น อย่างไรก็ตามนักศึกษายังคงเห็นความจำเป็นของศาสนาว่าควรมีอยู่ในสังคมต่อไป การปฏิบัติในสิ่งที่ถูกต้องยังคงเป็นที่ยอมรับของนักศึกษา

3. พบความสัมพันธ์ระหว่างปัญหาและความต้องการของนักศึกษาในทางบวกเกือบทุกด้าน จากตารางที่ 29 พบว่าความสัมพันธ์ระหว่างปัญหาและความต้องการในด้านต่างๆ ทั้ง 12 ด้าน เป็นความสัมพันธ์ในทางบวกอย่างมีนัยสำคัญ จำนวน 10 ด้าน ในระดับความสัมพันธ์ต่างๆ ตั้งแต่ระดับต่ำจนถึงระดับค่อนข้างสูง ซึ่งนับว่าระดับของปัญหากับความต้องการมีความสอดคล้องกันมาก ส่วนด้านที่ไม่พบความสัมพันธ์อย่างมีนัยสำคัญคือ ด้านสุขภาพ ด้านศาสนาและ



ศีลธรรม ที่เป็นเช่นนี้อาจเนื่องมาจากด้านดังกล่าวแม้ว่านักศึกษาจะไม่เป็นปัญหา แต่ยังคงมีความต้องการในด้านอื่นๆ เพราะพิจารณาเห็นว่าจะ เป็นประโยชน์ต่อนักศึกษาและโดยส่วนรวม ชื่อน่าสั่ง เกตระหว่างปัญหาและความต้องการของนักศึกษาคือ ด้านที่เกี่ยวข้องกับปัญหาส่วนตัวของนักศึกษา มักจะพบว่านักศึกษาไม่รายงานว่ามีปัญหา แต่ในด้านที่เกี่ยวข้องกับการศึกษา การปรับตัวทางการเรียนและอื่นๆ ที่เป็นการดำเนินงานกิจกรรมของมหาวิทยาลัย นักศึกษามักรายงานว่ามีปัญหาเสมอ ดังที่ปรากฏจากการวิจัยนี้

### ข้อเสนอแนะ

ผลจากการศึกษาปัญหาและความต้องการของนักศึกษาในสถาบันเทคโนโลยีพระจอมเกล้าธนบุรี ด้านต่างๆ ทั้ง 12 ด้าน พบประเด็นปัญหาที่น่าสนใจและมีความสำคัญตามสภาพการจัดการศึกษาของสถาบันฯ ที่ควรอภิปรายข้างต้นนั้น สามารถนำเสนอแนวทาง เพื่อการปรับปรุงการดำเนินงานโดยทั่วไปได้ดังนี้

1. จากการศึกษาพบว่านักศึกษายังมีปัญหาด้านการบริหารและการปกครองนักศึกษา ซึ่งเป็นความสัมพันธ์ระหว่างนักศึกษากับผู้บริหารอยู่ในระดับมาก และนักศึกษาให้ความสำคัญกว่าปัญหาใดๆ ทั้งหมดนั้น สถาบันฯ ควรพิจารณาแก้ไขปัญหาดังกล่าวโดยอาจเปิดโอกาสให้นักศึกษาได้แสดงความคิดเห็น เพื่อประโยชน์ในการปรับปรุงกิจการต่างๆ ของสถาบันฯ ตามสมควรแก่เหตุผล ซึ่งนักศึกษาอาจมีส่วนร่วมในการบริหารมหาวิทยาลัยได้หลายแนวทาง เช่น ในการช่วยวางแผนนโยบายพัฒนามหาวิทยาลัย การออกความคิดเห็น การจัดหลักสูตร และการประเมินผลการสอนแต่ละวิชา โดยผ่านทางผู้แทนนักศึกษาองค์การนักศึกษา หรือจัดตั้งกรรมการเฉพาะกิจต่างๆ เป็นกรณี หากมีข้อปัญหาใดที่ไม่เกี่ยวข้องกับการเสริมสร้างประสบการณ์ชีวิตของนักศึกษาและไม่ได้เป็นผลเสียแก่นักศึกษาโดยตรงแต่เกิดความไม่เข้าใจกัน ผู้บริหารอาจสร้างความเข้าใจแก่นักศึกษาโดยเปิดโอกาสให้นักศึกษาได้พบเพื่อทำความเข้าใจซึ่งกันด้วยเหตุผล อย่างไรก็ตามผู้บริหารทุกระดับตั้งแต่ระดับหัวหน้าภาควิชาจนถึงอธิการบดี ควรให้ความสำคัญหาโอกาสที่จะ ได้พบกับนักศึกษาของตนอย่างเป็นทางการ ภาคการศึกษาละครั้งเป็นต้น หรือหาโอกาสเข้าไปพบปะพูดคุยกับนักศึกษาอย่างไม่เป็นทางการตามแต่โอกาสที่จะอำนวย ทั้งนี้ความพยายามในการสร้างความสัมพันธ์กับนักศึกษานอกจากจะเป็นการลดข้อขัดแย้งแรงปะทะต่อกันแล้วยังสามารถทำให้ผู้บริหารทุกระดับได้รับฟังข้อมูลอันเป็นประโยชน์ต่อการพัฒนาปรับปรุงงานบริหารต่อไป

2. สภาพปัญหาและความต้องการในด้านกิจกรรมนักศึกษา ควรมีการพัฒนาปรับปรุงทั้งในแง่นโยบายด้านกิจกรรมนักศึกษาของสถาบันฯ การดำเนินงานของนักศึกษาและ

บุคลากรที่เกี่ยวข้อง ในส่วนของผู้บริหารสถาบันผู้กำหนดนโยบายนั้น ควรเริ่มต้นจากการทำความเข้าใจและให้ความสำคัญต่อการจัดกิจกรรมนักศึกษา โดยกำหนดนโยบายทิศทางและขอบเขตของกิจกรรมนักศึกษาให้ชัดเจน รวมทั้งการให้การสนับสนุนอำนวยความสะดวกให้แก่ นักศึกษาในการจัดกิจกรรม ให้การสนับสนุนขวัญกำลังใจแก่อาจารย์ที่ช่วยงานกิจกรรมนักศึกษา และบุคลากรที่เกี่ยวข้อง การกำหนดกิจกรรมนักศึกษาควรมาจากความสนใจของนักศึกษา ในส่วนการดำเนินงานของนักศึกษา ควรมีการประเมินผลกิจกรรมโครงการต่างๆที่จัดไปแล้ว อย่างถูกต้องเหมาะสม และนำผลการประเมินมาปรับปรุงในการจัดกิจกรรมต่อไป ทั้งนี้ กรรมการบริหารผู้ปฏิบัติงานแต่ละชุดควรมีการสืบทอดงานอย่างต่อเนื่อง จึงจะสามารถจัดกิจกรรมทำให้เกิดประสิทธิภาพบรรลุเป้าหมายได้ แต่เนื่องจากนักศึกษาไม่ใช่มูลนิธิหรือหน่วยงาน ประเมินผล ทางออกของปัญหาคือสถาบันฯควรให้ความรู้แก่นักศึกษาในการประเมินและให้มีการ สืบทอดอย่างต่อเนื่องในผู้ปฏิบัติกิจกรรมทุกชุด จนเกิดความชำนาญและสามารถปฏิบัติได้ต่อไป เพราะหากไม่มีการประเมินผลอย่างมีระบบและมีประสิทธิภาพ ลักษณะกิจกรรมนักศึกษาที่ผลักดัน ออกมานอกจากจะไม่สามารถบรรลุเป้าหมายที่ตั้งไว้เท่าที่ควรแล้ว รูปแบบของกิจกรรมที่ปรากฏ อาจไม่สามารถดึงดูดความสนใจของนักศึกษาได้ ดังที่พบจากการวิจัยนี้ที่พบว่าปัญหาอันดับหนึ่งในด้านกิจกรรมนักศึกษาคือ นักศึกษามองว่ามหาวิทยาลัยไม่มีกิจกรรมนักศึกษาที่น่าสนใจ การ ประเมินผลกิจกรรมจะชี้ให้เห็นถึงข้อดี ข้อเสีย ปัญหาและอุปสรรคของกิจกรรมแต่ละประเภท ซึ่งจะเป็นประโยชน์ในการปรับปรุงโครงการด้านการจัดกิจกรรมนักศึกษาได้ดีสำหรับการจัดและ ดำเนินการกิจกรรมนักศึกษาในครั้งต่อไป (สวิชัย เศรษฐเสถียร 2531: 18)

3. หลักสูตรการศึกษาควรได้รับการประเมินเพื่อพัฒนางานวิชาการของสถาบัน ผลจากการวิจัยนี้ชี้ให้เห็นว่าสถาบันฯควรมีการประเมินผลหลักสูตรอย่างเป็นระบบและต่อเนื่อง ตามระยะเวลาที่เหมาะสม เช่นทุกปีการศึกษาหรืออย่างน้อยทุกๆ 4 ปี เป็นต้น ทั้งนี้

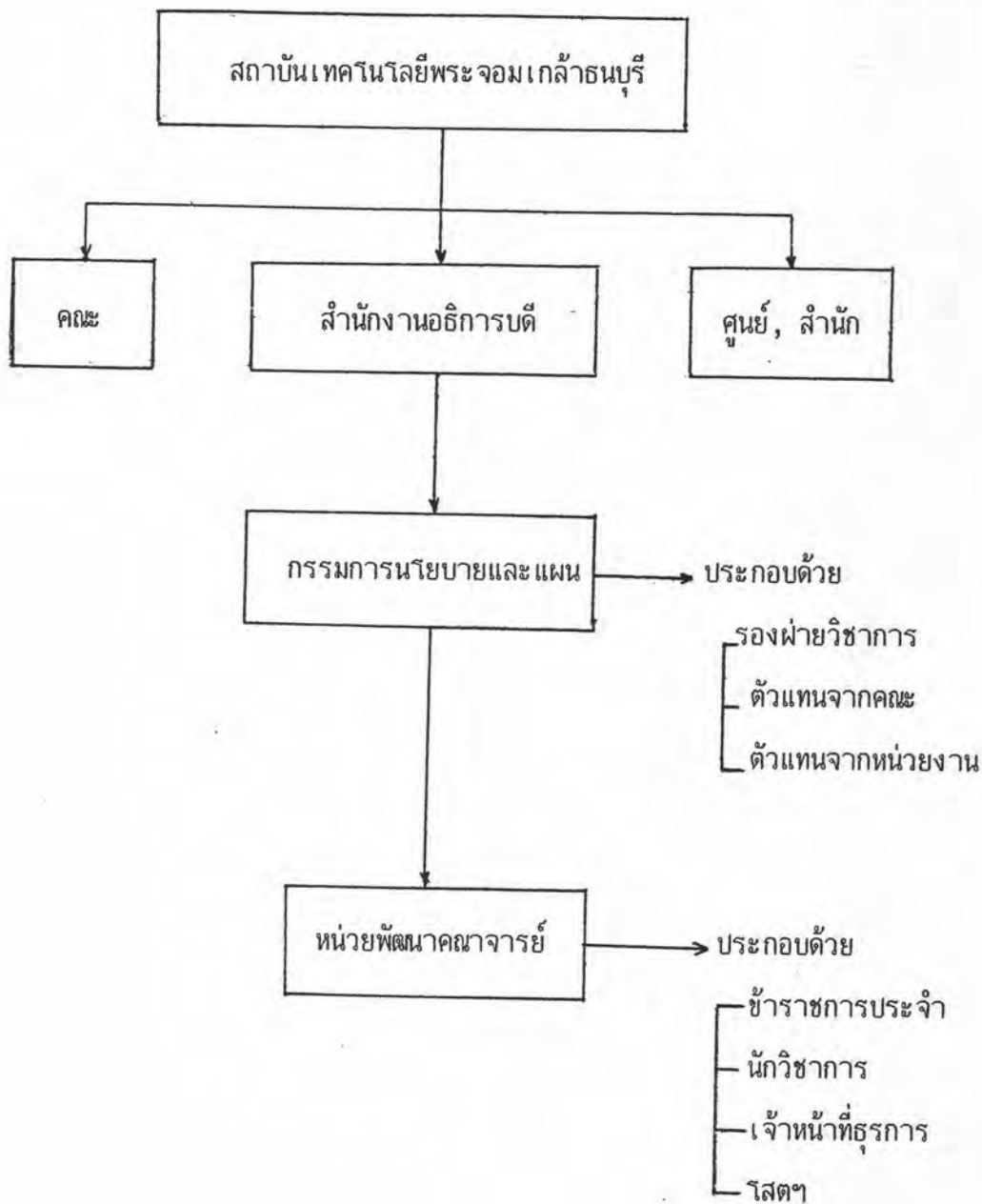
3.1 เพื่อพิจารณาว่าหลักสูตรที่จัดขึ้นสามารถตอบสนองวัตถุประสงค์ที่ หลักสูตรนั้นต้องการหรือไม่

3.2 เพื่อตัดสินใจการวางเค้าโครงและรูปแบบของหลักสูตร การบริหารและการกำหนดเนื้อหาในหลักสูตรเป็นไปในทางที่ถูกต้องหรือไม่ มีความซ้ำซ้อนในเนื้อหาวิชาเพียงใด

3.3 เพื่อวัดดูว่าผลผลิต (Out put) นั้นคือบัณฑิตที่ผลิตออกไปนั้นสามารถทำงาน ได้อย่างมีประสิทธิภาพ มีความรู้ความสามารถจากที่ศึกษามากน้อยเพียงใด ควรมีการปรับปรุง หรือยกเลิกวิชาใด

ส่วนวิธีการประเมินผลหลักสูตรมีอยู่หลายรูปแบบ เช่นรูปแบบการประเมินผลหลักสูตรของ Stake, ของ Phi Delta Kappa, และของ Pravas สถาบันฯจะเลือกใช้วิธีใดควรพิจารณาถึงจุดมุ่งหมาย ความสะดวก ตลอดจนข้อมูลที่จะหาได้ อย่างไรก็ตามวิธีการโดยทั่วไปในการประเมินผลหลักสูตร จะเริ่มจากสถาบันฯต้องกำหนดลงไปว่าจะประเมินผลอะไรอย่างเฉพาะเจาะจง ต้องการข้อมูลอะไรที่จะนำมาช่วยในการประเมิน ข้อมูลต่างๆ เหล่านั้นจะมาได้ได้อย่างไร จากแหล่งใด เช่นจากแบบฟอร์มที่ให้ภาคีวิชาการ จากแบบสำรวจ อาจารย์ นักศึกษา บัณฑิตหรือผู้ใช้บัณฑิต เป็นต้น จากนั้นสถาบันฯควรกำหนดเกณฑ์และมาตรฐานในการประเมิน โดยควรมีเกณฑ์และมาตรฐานเดียวกันทุกคณะวิชา เพื่อประโยชน์ในการนำผลมาศึกษาเปรียบเทียบ เมื่อได้ข้อมูลและมีเกณฑ์การประเมินแล้ว จะมาถึงขั้นของการวิเคราะห์ข้อมูลตามเกณฑ์ที่วางไว้ นั้น และผลที่ได้จากการวิเคราะห์ข้อมูลนี้สถาบันฯควรให้ความสำคัญ โดยนำมาสู่การตัดสินใจสั่งการเพื่อปรับปรุงหรือแก้ไขปัญหาที่พบจากการประเมินต่อไป ทั้งนี้หากสถาบันฯได้มีการประเมินผลหลักสูตรเป็นระบบมีแบบแผนและอย่างต่อเนื่องแล้ว ผู้วิจัยเชื่อว่าปัญหาต่างๆที่พบจากหลักสูตรจะสามารถแก้ไขได้ ตอบสนองความต้องการของนักศึกษาตามสภาพความเป็นจริง และเป็นการพัฒนางานวิชาการของสถาบันฯให้เดินไปในทิศทางที่ถูกต้อง

4. อาจารย์ควรได้รับการพัฒนาประสิทธิภาพการสอน เนื่องจากผลการวิจัยพบว่า นักศึกษาประสบปัญหาในเรื่องความสัมพันธ์ของอาจารย์กับนักศึกษาค่อนข้างมาก และต้องการให้สถาบันฯส่งเสริมประสิทธิภาพการสอนให้แก่อาจารย์ ซึ่งผู้วิจัยวิเคราะห์ตามสภาพการที่เป็นอยู่แล้วพบว่า อาจารย์ผู้สอนมาจากวิชาชีพโดยตรง มีความเข้าใจในวิธีการสอนแตกต่างกัน อาจารย์บางท่านทำงานหลายหน้าที่ไม่มีเวลาเตรียมการสอน และจำนวนอาจารย์ในสถาบันฯ ยังมีไม่เพียงพอทำให้ภาระงานสอนมีมากไม่มีโอกาสพัฒนาการสอนของตน ปัญหาต่างๆเหล่านี้สถาบันฯควรจัดกิจกรรมเพื่อพัฒนาประสิทธิภาพของอาจารย์ ให้เป็นโครงการหนึ่งในหน่วยพัฒนาคณาจารย์ของสถาบันฯ และผู้บริหารควรผลักดันให้หน่วยพัฒนาคณาจารย์ซึ่งปัจจุบันยังเป็นเพียงงานหนึ่งในกองบริการการศึกษา ให้เป็นหน่วยงานอิสระขึ้นอยู่กับสำนักงานอธิการบดี มีคณะกรรมการนโยบายและแผน เป็นองค์กรที่กำหนดนโยบายและแผนงานของการดำเนินงาน ซึ่งมาจากรองอธิการบดีฝ่ายวิชาการ ตัวแทนคณะวิชา ตัวแทนจากหน่วยงานอื่นที่เกี่ยวข้อง ส่วนภายในหน่วยพัฒนาคณาจารย์เองจะต้องมีบุคลากรประจำหน่วย ซึ่งประกอบด้วยข้าราชการประจำ นักวิชาการ เจ้าหน้าที่ธุรการ ธุรกรรมโสตทัศนศึกษาต่างๆของตนเอง ดังโครงสร้างนี้



ทั้งนี้การพัฒนาคณาจารย์มิใช่การอนุมัติให้คณาจารย์ออกไปเข้าโครงการภายนอก โดยให้ทุนสนับสนุนเท่านั้น แต่การพัฒนาคณาจารย์ควรเป็นกิจกรรมที่จัดขึ้นภายในสถาบันของตนเอง โดย กิจกรรมเพื่อการพัฒนาประสิทธิภาพการสอนหนึ่งในโครงการของหน่วยพัฒนาคณาจารย์อาจจัดในรูปแบบต่างๆ เช่น การสัมมนา ฝึกอบรม เพื่อเพิ่มพูนความรู้และประสบการณ์ด้านการวางแผนการสอน การเลือกใช้เทคนิคการสอนแบบต่างๆ การจัดสื่อการสอนและการให้ความรู้ในวิทยาการสาขาต่างๆ ที่เื้อต่อประสิทธิภาพการสอนของอาจารย์ เช่น จิตวิทยาการเรียนรู้ จิตวิทยาวัยรุ่น เทคนิคการให้คำปรึกษา เป็นต้น ทั้งนี้หน่วยพัฒนาคณาจารย์จะต้องเริ่มต้นจากการประชาสัมพันธ์ให้ทั่วถึง กระตุ้นความสนใจให้คณาจารย์เห็นความจำเป็นและประ



โยชน์ที่จะได้รับจากการเข้าร่วมโครงการ การจัดโครงการต่างๆควรมีเป็นระยะตลอดปี การศึกษา โดยเฉพาะในระหว่างปิดภาคฤดูร้อน และเปิดโอกาสให้คณาจารย์ทุกคนได้มีโอกาส หมุนเวียนกันเข้าร่วมโครงการอย่างทั่วถึง

5. โดยภาพรวมนโยบายการพัฒนาการศึกษาของสถาบันเทคโนโลยีพระจอมเกล้า ธนบุรียังไม่ชัดเจนเท่าที่ควร ทั้งนี้เนื่องจากลักษณะบรรยากาศและสภาพแวดล้อมของสถาบันฯ มุ่งเน้นไปทางวิชาการด้านเดียว คณาจารย์ให้ความสนใจทำการวิจัยค้นหาข้อความรู้ใหม่ๆ ขณะเดียวกันก็มีความจำกัดในการทำความเข้าใจถึงสาระประโยชน์ของการพัฒนาการศึกษา ซึ่ง ผู้วิจัยเห็นว่าสถาบันฯควรมีนโยบายพัฒนาการศึกษาให้ชัดเจน และสามารถนำมาสู่การปฏิบัติได้ โปรแกรมการดำเนินงานต่างๆที่มีอยู่ควรได้รับการตรวจสอบประเมินผลและปรับปรุงอยู่เสมอ การวางตัวบุคคลและการจัดสรรงานควรพิจารณาความเหมาะสมและให้ขวัญกำลังใจความ ก้าวหน้าแก่ผู้ปฏิบัติงานทุกระดับอย่างเสมอภาคกัน ดังที่ผู้วิจัยได้นำเสนอบริบทของการพัฒนา นักศึกษาของ เฮอรัท (แผนภาพหน้า 19) ว่าการพัฒนาการศึกษาจะบรรลุความสำเร็จได้จะต้องพิจารณาถึงวงจรที่ผสมผสานกันใน 4 ด้านใหญ่ และบริบทอื่นๆที่เข้ามาเกี่ยวข้อง เพื่อให้ การดำเนินงานสามารถบรรลุถึงจุดมุ่งหมาย

6. ควรมีการปรับปรุงในด้านบริการและสวัสดิการของมหาวิทยาลัย ซึ่งการวิจัย ครั้งนี้พบว่านักศึกษามีปัญหาและความต้องการสูงมาก นอกจากนี้ยังพบความสัมพันธ์ระหว่าง ปัญหาและความต้องการของนักศึกษาอยู่ในอันดับที่สูงกว่าด้านอื่นๆ สำหรับข้อเสนอแนะในประเด็นปัญหาที่ศึกษามีดังนี้

6.1 สถาบันฯควรเพิ่มจำนวนที่นั่งทำงานและที่นั่งพักผ่อนให้เพียงพอ อยู่ใน สภาพที่แข็งแรง สะอาด ในบริเวณอาคารเรียนและตามร่มไม้ต่างๆ ซึ่งสภาพแวดล้อมโดยทั่วไป ในสถาบันฯมีความร่มรื่นเอื้อต่อการจัดบรรยากาศที่ดีให้แก่นักศึกษาเป็นทุนเดิมอยู่แล้ว หาก สถาบันฯจัดให้แก่นักศึกษาได้จะเป็นการช่วยให้นักศึกษาเกิดความสะดวกสบาย พுகพันธ์กับสถาบันฯ และ เกิดพัฒนาการอื่นๆตามมา

6.2 การปรับปรุงด้านสวัสดิการอาหาร ควรมีเจ้าหน้าที่และผู้รับผิดชอบเป็น ฝ่ายสวัสดิการอาหารโดยเฉพาะอยู่ในกองกิจการนักศึกษา หากมีความจำเป็นในการแบ่งส่วน ราชการอาจขึ้นอยู่กับหน่วยสวัสดิการอนามัยอย่าง เช่นปัจจุบันได้ แต่ควรมีบุคลากรเจ้าหน้าที่ รับผิดชอบโดยตรงแยกจากงานพยาบาลอนามัย ทั้งนี้เพื่อให้การปฏิบัติงานเป็นไปอย่างมีประสิทธิภาพกว่าที่เป็นอยู่ และสามารถดูแลควบคุมร้านค้าได้อย่างใกล้ชิด นอกจากนี้สถาบันฯควร เร่งจัดหาสถานที่จำหน่ายอาหารเพิ่มเติมเพื่อบรรเทาความแออัดของโรงอาหารขณะนี้ ส่วน

นักการผู้ดูแลความสะอาดนั้น อาจารย์และบุคลากรไม่ควรเรียกใช้หน้าที่อื่น ๆ ในเวลาปฏิบัติงาน

6.3 สถาบันฯควรจัดหลักสูตรวิชาการใช้ห้องสมุดให้แก่นักศึกษาเข้าใหม่ เป็นวิชาบังคับ 1 หน่วยกิต ทั้งนี้เพื่อให้นักศึกษารู้จักห้องสมุดของตนเพื่อการศึกษาค้นคว้า โดยเชิญบรรณารักษ์ห้องสมุดมาทำการสอนในภาคต้นทุกปีการศึกษา หรือแทรกความรู้เรื่อง การใช้ห้องสมุดในวิชาใดวิชาหนึ่งในหมวดวิชาการศึกษาทั่วไป หรืออาจจัดเวลาว่างของ นักศึกษาใหม่แต่ละสาขาวิชาประมาณ 2 ชั่วโมงในสัปดาห์แรกของภาคเรียนที่ 1 หรือหาก ไม่สามารถจัดหลักสูตรหรือเวลาได้ด้วยประการใดก็ตาม สถาบันฯควรประสานงานกับสำนัก หอสมุด เพื่อจัดโปรแกรมปฐมนิเทศเป็นกลุ่มในช่วง 2 สัปดาห์แรกของภาคเรียนที่ 1 สำหรับ นักศึกษาเข้าใหม่และผู้สนใจ ส่วนในเรื่องของบรรยากาศภายในห้องสมุดสถาบันฯควรติดตั้ง เครื่องปรับอากาศให้แก่ห้องสมุดและติดตั้งไฟส่องสว่างให้เพียงพอ โดยอาจนำเงินสนับสนุน จากเงินรายได้หรือเงินการค้าของหน่วยงานต่างๆในสถาบันฯ ในลักษณะ เงินงบประมาณสะสม จนได้จำนวนงบประมาณที่ต้องการ

#### ข้อเสนอแนะ เพื่อการวิจัยครั้งต่อไป

ผลการศึกษาค้างนี้สะท้อนให้เห็นว่าสถาบันเทคโนโลยีพระจอมเกล้าธนบุรี ยังต้อง การข้อมูลสารนิเทศซึ่งมาจากการวิจัยสถาบันอยู่อีกหลายด้าน ตั้งแต่เรื่องนักศึกษา บัณฑิต บุคลากร อาคารสถานที่ หลักสูตรการเรียนการสอน ถ้าหากสถาบันฯไม่มีบุคลากรเพียงพอ เพื่อการศึกษาวิจัย สถาบันฯอาจให้ทุนสนับสนุนผู้วิจัยจากภายนอกที่มีความสนใจ และอำนวยความสะดวกในการทำวิจัย โดยหัวข้อที่จะทำการวิจัยควรเป็นการศึกษาที่เจาะลึกในด้านนั้นๆ และ เมื่อได้ผลการศึกษาแล้วควรนำมาเป็นประโยชน์สู่การปฏิบัติอย่างแท้จริง

สำหรับสภาพการณ์ปัจจุบันผู้วิจัย เห็นว่าควรมีการวิจัยเร่งด่วนในด้านต่างๆดังนี้

1. ควรมีการศึกษาความคิดเห็นของบัณฑิตและผู้ใช้บัณฑิตในเรื่องความสามารถน การทำงาน ปัญหาจากหลักสูตรและการนำไปใช้
2. ควรมีการศึกษาความสนใจของนักศึกษาในด้านกิจกรรมนักศึกษา
3. ควรมีการศึกษารูปแบบและตัวแปรที่มีอิทธิพลต่อการเรียนรู้ของนักศึกษา
4. ควรมีการศึกษากาารใช้ชีวิตในมหาวิทยาลัย ศึกษาเปรียบเทียบระหว่าง

นักศึกษาสายสามัญศึกษากับสายอาชีวศึกษา