



## ที่มาและความสำคัญของปัญหา

สถาบันศาสนาของชาวไทยทุกคนไม่ว่าจะเป็นศาสนาใดก็ตาม ถือว่าเป็นสถาบันหลักสถาบันหนึ่งของประเทศ ควบคู่กับสถาบันชาติ สถาบันกษัตริย์ เนื่องด้วยองค์พระบาทสมเด็จพระเจ้าอยู่หัวองค์พระประมุขของไทย ทรงเป็นศาสนูปถัมภกของทุกศาสนา โดยไม่มีองค์พระองค์เป็นหลักในการเลือกนับถือศาสนาของประชาชน และไม่ได้แบ่งว่าใครต้องนับถือศาสนาใด แต่ทรงถือว่าทุกคนต่างก็เป็นคนไทยเหมือนกัน

ประชาชนทุกคนในประเทศไทยล้วน มีศาสนาเป็นเครื่องยึดเหนี่ยวจิตใจ มีอิสระในการนับถือศาสนา ซึ่งแสดงให้เห็นในการดำเนินชีวิต การเมือง การปกครอง ดังนั้นจึงสังเกตได้ว่ามีศาสนาเกิดขึ้นมากมาย แต่ศาสนาที่ชาวไทยส่วนใหญ่ให้การนับถือ จากข้อมูลของสำนักงานสถิติแห่งชาติ ประมาณกันว่าคนไทยนับถือพุทธศาสนาร้อยละ 95 นับถือศาสนาอิสลามร้อยละ 3.5 ที่เหลืออีกร้อยละ 1.5 เป็นผู้นับถือศาสนาคริสต์และอื่น ๆ

สำหรับชาวไทยแล้ว วิถีชีวิตนั้นขึ้นอยู่กับ วัฒนธรรมประเพณีของสังคมและศาสนา ศาสนาเป็นเครื่องยึดเหนี่ยว และผสมผสานอยู่ในวิถีชีวิตที่ดำเนินอยู่ เช่น พุทธศาสนิกชนตั้งแต่เข้ามาใ้บวชก่อนไปทำงานหรือเรียน หรือในวันสำคัญๆ เช่นวันเกิด วันแต่งงาน หรือวันครบรอบโอกาสพิเศษต่างๆ เป็นต้น เพื่อให้เป็นสิริมงคลแก่ชีวิตของตน ชาวอิสลามมีพิธีละหมาดในระหว่างวัน ซึ่งถือเป็นข้อปฏิบัติในแต่ละวันของคนที่นับถือศาสนาอิสลาม หรือแม้แต่คริสต์ศาสนิกชน ในวันอาทิตย์ของทุกสัปดาห์จะไปโบสถ์ ซึ่งวิถีชีวิตเหล่านี้ถือเป็นเรื่องปกติ เป็นส่วนหนึ่งของชีวิตทุกคนที่เกิดขึ้นตามแต่ความเชื่อของแต่ละคน แต่สามารถอยู่ร่วมกับในผืนแผ่นดินเดียวกันโดยมีพระมหากษัตริย์ซึ่งเป็นองค์ศาสนูปถัมภก และเป็นศูนย์รวมของชาวไทยทุกศาสนา

แต่เมื่อประเทศไทยได้ก้าวเข้าสู่โลกแห่งการพัฒนา นโยบายของรัฐบาล ซึ่งมุ่งเน้นการพัฒนาเศรษฐกิจเป็นหลัก เริ่มตั้งแต่มีการวางแผนพัฒนาเศรษฐกิจ ฉบับที่ 1 (พ.ศ. 2504) เรื่อยมา โดยนักวิชาการของรัฐบาลจากสภาพัฒนาเศรษฐกิจแห่งชาตินั้นเชื่อกันว่า ถ้าเศรษฐกิจของประเทศดีขึ้น ผู้คนมีงานทำ มีรายได้สูงขึ้น รัฐบาลจึงมีนโยบายมุ่งปรับเปลี่ยนสังคมเกษตรกรรมให้เป็นสังคมอุตสาหกรรม ปรับเปลี่ยนวิถีชีวิตแบบชนบทเป็นวิถีชีวิตแบบเมือง ความสัมพันธ์แบบพึ่งพาอาศัยกันของชุมชนดั้งเดิมปรับเปลี่ยนเป็นต่างคนต่างอยู่ ตัวใครตัวมัน ไม่มีความสัมพันธ์แห่งชีวิตต่อกันและกัน จนมาถึงแผนฯ ฉบับที่ 3 ได้มีการเพิ่มเติมคำว่า "สังคม" เข้าไปด้วย เรียกว่า "แผนพัฒนาเศรษฐกิจและสังคมแห่งชาติ" แผนการพัฒนาทางด้านการศึกษา การสาธารณสุขและกิจกรรมทางสังคมอื่น ๆ จึงได้รับการบรรจุเข้าในแผนพัฒนาฯ ด้วยตั้งแต่ฉบับที่ 3 เรื่อยมาจนถึงปัจจุบัน โดยที่แผนพัฒนา

สังคมเริ่มต้น หลังจากมีแผนพัฒนาเศรษฐกิจมาพอสมควร ดังนั้นการพัฒนาสังคมในด้านต่างๆจึงตามไม่ทันกับการพัฒนาเศรษฐกิจ

ผลกระทบจากการพัฒนาด้านเศรษฐกิจและสังคมที่ไม่เท่าทันกันนั้น ทำให้เกิดทัศนคติและค่านิยมต่อสังคมไทยที่เปลี่ยนไป คนในสังคมปรับเปลี่ยนทัศนคติในการนิยมและเชิดชูเงินตรา มากกว่าความดี ยึดถือลัทธิบริโภคนิยมและวัตถุนิยม ความเห็นแก่ตัวจะได้รับการส่งเสริมมากกว่า ความเสียสละคุณธรรมและจริยธรรมไม่มีความหมายเพราะขาดศรัทธาต่อศาสนาเป็นฐาน ทั้งหมดนี้มาจากทัศนคติผิดๆที่ไหลมากับกระแสโลกาภิวัตน์ ไหลมากับการพัฒนา และเปลี่ยนแปลงอย่างรวดเร็วของประเทศ การเอารัดเอาเปรียบ คอร์รัปชั่น ยาเสพติด การพนัน โจรกรรม พวติกรรมมีชอบต่างๆ ความเสื่อมโทรมทางจิตใจ ฯลฯ ดังที่เราจะพบเห็นบ่อยๆจากข่าวที่นำเสนอผ่านสื่อต่างๆ หรือสามารถอ่านเจอได้ตามหน้าหนังสือพิมพ์ต่างๆ ไป เช่น

- แม่ฆ่าลูกกับมืออ้าใจฟ้าใหม่ (หนังสือพิมพ์คมชัดลึก วันที่ 10 มีนาคม 2549)
- โตะครุฑนอกรีตปลุกระดมโจรร่วมโหมไฟใต้ (หนังสือพิมพ์คมชัดลึก วันที่ 19 มีนาคม พ.ศ. 2549 )
- สะเทือนใจชาวพุทธ แก๊งเฒ่าตัวอาละวาด (หนังสือพิมพ์คมชัดลึก 5 เมษายน 2549)
- ครูถ่วงละเมียดศิษย์ ปัญหาครูขาดจิตสำนึก (หนังสือพิมพ์คมชัดลึก วันที่ 21 สิงหาคม 2549)
- แฉข้างวัดโอรีคเงิน แบตลิ้มลัทธิ 2พระเช็กซ์หมู (หนังสือพิมพ์ข่าวสด วันที่ 25 สิงหาคม พ.ศ. 2549)

หรือเหตุการณ์ในวันที่ 30 ตุลาคม พ.ศ. 2549 เกิดเรื่องราวที่แสดงถึงการขาดความรู้จิตสำนึกในการกระทำ ของคนในสังคม

“ราชินี”ทรงห่วงสตรีวธ.เด่นปราบโคโยตี้ สำนักราชเลขาธิการฯ ส่งหนังสือถึงกระทรวงวัฒนธรรม ระบุ “ราชินี” ทรงมีพระราชปรารภเรื่องสื่อแพร่ภาพ “โคโยตี้” นุ่งน้อยห่มน้อยเด่นยั่วชวนทางเพศ ในงานบั้งไฟพญานาคที่หนองคาย ทรงมีพระราชกระแสว่าไทยเป็นเมืองพุทธ การจัดการแสดงใดๆ ในวันเหล่านี้ควรพิจารณาด้วยจิตสำนึกของความเป็นพุทธศาสนิกชน รู้กาลเทศะด้วย

หนังสือพิมพ์มติชน ได้ลงบทความ โคโยตี้กับวิถีอนาจารนิยม ในวันจันทร์ที่ 6 พฤศจิกายน พ.ศ.2549 โดยมีใจความสำคัญดังนี้ คือ

แม้สื่อมวลชนหลายแขนงจะแสดงความเป็นห่วงกับภาพลักษณ์ของเด็กสาวนุ่งน้อยห่มน้อย ดิ้นแฉ่ววัด ต่อหน้าสาธารณชน เต็มอย่างไร้กาลเทศะ แต่สุดท้ายมาตมม่าตายที่งานบั้งไฟพญานาค

จึงได้ให้ข้อเสนอแนะในเรื่องนี้ คือ สื่อมวลชน ควรตระหนัก ดังตัวอย่างรายการ หลุมดำ ทำดีมาก รายการพยายามสร้างจิตสำนึกกับเด็กไคโยตี้ เปลี่ยนวิถีใหม่ อาชีพใหม่ พอเพียงต่อตนเอง สักคีรีสตรีไทย การเดินขั้วกิลเลสต่อหน้าหนุ่มเล็ก หนุ่มใหญ่ ถ้าควบคุมไม่ได้ก็กลายเป็นมนุษย์กระหาย กิลเลสไปข่มขืน ฝันภาวะครอบครัวเป็นสุข สื่อควรร่วมออกณรงค์ ไม่ยอมรับปรับค่านิยมอีกทางหนึ่ง

ส่วนทางกระทรวงวัฒนธรรมได้ออกมาเปิดเผยถึงการวางแผนระยะยาวต่อเรื่องที่เกิดขึ้นคือ จะต้องมีการขับเคลื่อนระหว่างภาคประชาสังคม ด้วยการจัดประชุมสัมมนา ผู้ปกครอง นักวิชาการ เด็กและเยาวชน และผู้ประกอบการ ให้สามารถมองรู้ดูออกว่าอะไรควรทำและไม่ควรทำในสังคม เพื่อนำไปสู่การกำหนดแนวทางการแก้ไขปัญหา พร้อมทั้งผลักดันให้เป็นวาระแห่งชาติต่อไป

เหตุการณ์ต่างๆ ที่ได้กล่าวไปนี้ เป็นสิ่งที่สะท้อนถึงปัญหาที่เกิดขึ้นในสังคมที่กำลังพัฒนาไปพร้อมกับความเจริญก้าวหน้าของประเทศได้อย่างชัดเจน แต่ขาดคุณธรรมจริยธรรม หรือแม้แต่สติ ในการยังคิด ไตร่ตรองในการกระทำของตนเอง

ท่านองคมนตรี นายแพทย์เกษม วัฒนชัย กล่าวว่า ขณะนี้ประเทศกำลังเผชิญกับวิกฤตหนักในด้านสังคมและศีลธรรม แต่จุดแข็งของสังคมไทยก็คือ มีสถาบันพระมหากษัตริย์ สถาบันศาสนา และสถาบันครอบครัวเป็นหลักยึดพื้นฐานในจิตใจของคนไทยโดยรวมมาตลอด (มติชน วันที่ 03 มิถุนายน พ.ศ. 2549 ปีที่ 29 ฉบับที่ 10311)

ดังนั้นเราควรรหาทางออกที่ดีและเหมาะสมกับวิกฤตที่เราากำลังประสบอยู่ในปัจจุบันนี้ โดยให้ความสำคัญกับสถาบันศาสนามากยิ่งขึ้น ซึ่งถือว่าศาสนาเป็นจุดแข็งของสังคมไทย ตามที่ท่านองคมนตรี นายแพทย์เกษมได้กล่าวเอาไว้ การนำศาสนามาสร้างสังคมไทยให้มีความเข้มแข็ง เป็นสังคมที่น่าอยู่ ช่วยพัฒนาจิตใจ เป็นหลักยึดเหนี่ยวจิตใจของสมาชิกในสังคม รวมถึงเป็นสิ่งที่สนับสนุนและส่งเสริมด้านศีลธรรมให้กับคนในสังคมไทยอีกด้วย ผู้ที่เกี่ยวข้องควรเล็งเห็นข้อดีของศาสนา ควรให้การสนับสนุนและเปิดโอกาสให้กับองค์กรศาสนาในการเผยแพร่ หรือให้ความรู้ด้านศีลธรรมจริยธรรมแก่สมาชิกในสังคม และนำศาสนามาเป็นเครื่องมือในการพัฒนาสังคมควบคู่กับการพัฒนาประเทศให้เกิดประโยชน์มากที่สุด

Malinowski, 1965 เป็นคนแรกที่ศึกษาศาสนาในเชิงวิทยาศาสตร์ และกล่าวถึงการปฏิบัติหน้าที่ทางจิตวิทยาของศาสนา ได้กล่าวว่า ศาสนาช่วยสนองความต้องการของบุคคลในยามเกิดวิกฤตการณ์ในชีวิต เช่น ยามคลอดลูก ยามก้าวไปสู่วัยหนุ่มสาว ยามเจ็บป่วย และยามประสบกับ

ความตาย ทุกขั้นตอนแห่งชีวิตล้วนประกอบด้วย การเปลี่ยนแปลงต่างๆ ซึ่งบางครั้งรุนแรงแทบทำให้บุคคลไร้บูรณาการแห่งชีวิต และศาสนาจึงเป็นแหล่งสุดท้ายที่บุคคลหันไปหา

ดังตัวอย่างของ คุณจิตินาถ ณ พัทลุง ได้กล่าวไว้ในหนังสือ “เข้มทิศชีวิต” ว่า เคยดำเนินชีวิตตามสูตรสำเร็จเยี่ยงคนทั่วไป คือ แสวงหาและสะสมสิ่งนอกตัว คิดว่าเงินทอง ชื่อเสียง เกียรติยศ คือสิ่งที่ชีวิตต้องการ แต่แล้วกลับต้องประสบกับวิกฤตร้ายแรงในชีวิตจนแทบเอาตัวไม่รอดในปีพองสบู่แตกนั้นเช่นกัน แต่สามารถผ่านพ้นมาด้วยหลักธรรม สมာธิภาวนา เป็นหลักในการดำเนินชีวิตและธุรกิจ จนประสบความสำเร็จ และในปัจจุบันยังคงใช้หลักทางธรรมอย่างไม่หยุดหย่อน และกล้าที่จะทวนกระแสของโลก

ปัจจุบันประชาชนเริ่มตื่นตัวกับเรื่องราวของศาสนา ช่องว่างระหว่างคนรุ่นใหม่กับศาสนา ลดลง ความใกล้ชิด การเข้าถึงและเข้าใจเรื่องราวของศาสนานั้น ไม่ใช่เรื่องยากอีกต่อไป และไม่ใช่ว่าเรื่องที่ล้ำสมัยสำหรับคนในยุคปัจจุบัน แต่กลับกลายเป็นเรื่องที่ได้รับความนิยม และได้รับการยอมรับจากทุกเพศทุกวัย และเมื่อสื่อเข้ามามีบทบาทในชีวิตมากขึ้น การเข้าถึงเรื่องราวศาสนาของประชาชนก็เพิ่มมากขึ้นด้วยเช่นกัน

“สื่อ” ได้เข้ามามีบทบาทเป็นตัวเชื่อมระหว่างผู้รับและผู้ส่ง ซึ่งในที่นี้หมายถึงศาสนิกชนกับเรื่องราวทางศาสนา ศาสนาเข้ามาใช้สื่อต่างๆ ไม่ว่าจะเป็นสื่อบุคคล สื่อสิ่งพิมพ์ เช่น หนังสือพิมพ์ นิตยสาร หนังสืออ่านที่เกี่ยวกับศาสนา หรือสื่ออิเล็กทรอนิกส์ อย่างเช่น เทป วิทยุ โทรทัศน์ วีดีโอ วีซีดี เอ็มพีสามหรืออินเทอร์เน็ต เป็นต้น ซึ่งในปัจจุบันการบริโภคสื่อที่เกี่ยวกับศาสนาของศาสนิกชนนั้นก็มียุ่อยู่มาก และเพิ่มขึ้นตามความต้องการของผู้บริโภคแต่ละคนจะเน้นที่สื่อบุคคล เทป หรือสื่อสิ่งพิมพ์เป็นส่วนใหญ่

ดังตัวอย่างสื่อโทรทัศน์ในปัจจุบัน มีการตื่นตัวในเรื่องของศาสนามากยิ่งขึ้น ไม่เพียงแต่มีรายการศาสนาทางโทรทัศน์เพิ่มจำนวนมากขึ้นเท่านั้น แต่ในปัจจุบันรายการบันเทิงต่างๆ ไม่ว่าจะรายการประเภท สัมภาษณ์ หรือ ปกิณกะ ได้นำเรื่องราวของศาสนาเข้าไปในการนำเสนอด้วย โดยเฉพาะเรื่องราวของศาสนาพุทธ ลักษณะในการนำเสนอจะแตกต่างจากรายการศาสนาแต่ๆอยู่มาก มีการเทศน์ที่ใช้คำพูดที่เข้าใจง่าย และช่วงเวลาของรายการบันเทิงเหล่านี้ อยู่ในช่วงที่มีผู้ชมมาก เช่น รายการเมืองไทยวาไรตี้ ที่นิมนต์พระมาเทศน์ ในช่วงหนึ่งของรายการ ในช่วงแรกเริ่มได้นิมนต์ครูปลัดราชันย์ และพระมหาค้อยุ้ย ซึ่งได้รับความนิยมจากผู้ชมเป็นอย่างมาก และมีการปรับเปลี่ยนรูปแบบมาเรื่อยๆจนในปัจจุบันได้นิมนต์ พระมหาวุฒิชัยวัชรเมธี มาเทศน์ในรายการ โดยออกอากาศในวันสุภะของทุกสัปดาห์ หรือบางรายการนิมนต์พระมาให้สัมภาษณ์ ถึงเรื่องราว ประวัติความเป็นมา รวมถึงการทำงาน หรือหลักคำสอนต่างๆของพระรูปนั้นๆ เช่น รายการดิไอคอน ปรากฎการณ์คน นิมนต์พระมหาวุฒิชัยวัชรเมธี มาเป็นแขกรับเชิญและให้สัมภาษณ์เกี่ยวกับประวัติ

การทำงาน และหลักการของท่าน เป็นต้น หรือรายการไวโอพี นิมนต์พระอภิรักษ์ อภิญาโณ พระยอดคตัญญู มาเล่าถึงเรื่องราวความกตัญญูของท่านที่มีต่อมารดา และหลักการที่ท่านยึดถือเพื่อเป็นหลักปฏิบัติ จนเป็นเรื่องราวที่ประชาชนที่ได้ชมรายการต่างให้ความสนใจ และเลื่อมใสศรัทธาต่อการปฏิบัติของท่าน ซึ่งการนำเสนอเรื่องราวเกี่ยวกับศาสนาของสื่อนี้เป็นทางหนึ่งที่ทำให้ผู้ชมหันกลับมาสนใจเกี่ยวกับศาสนามากยิ่งขึ้น

นภินทร ศิริไทย ได้กล่าวไว้ในบทความเรื่อง “เด็กไทยสายพันธุ์ใหม่ มั่วเซ็กซ์ ติดเน็ต เสพยา บ้าเบรนด์ เหนือฮีโร่ ยกพวกตีกัน” ว่า ปัญหาต่างๆที่เกิดขึ้นในสังคมไทยนั้น มีความซับซ้อนและโยงใยกันกับสถาบันหลักในสังคมแทบทั้งสิ้น ไม่ว่าจะเป็นสถาบันครอบครัว สถาบันการศึกษา สถานบันศาสนา และสถาบันสื่อมวลชน ดังนั้นต้องรวมพลังกันทั้งสังคมเพื่อแก้ปัญหาต่างๆนี้

ดังที่ นภินทร ศิริไทย ได้กล่าวไว้ข้างต้นว่า สถาบันต่างๆต้องรวมพลังกันเพื่อแก้ไขปัญหาของสังคม สถาบันสื่อมวลชนเป็นหน่วยงานหนึ่งในการขัดเกลาสังคม (Agent of socialization) เป็นหนึ่งในโครงสร้างของสังคม ที่มีอิทธิพลต่อกระบวนการเรียนรู้ของสมาชิกในสังคม เช่นเดียวกับสถาบันศาสนา ซึ่งเป็นสถาบันหลักที่ช่วยในการขัดเกลาสังคม สร้างจิตสำนึกที่ดีให้กับคนในสังคมว่าสิ่งใดถูกสิ่งใดผิด หรือสิ่งใดควรทำหรือไม่ควรทำ เป็นต้น ถ้าสถาบันศาสนาไม่ว่าจะเป็นศาสนาใดก็ตาม ร่วมมือกับสถาบันสื่อ พยายามใช้ข้อดีของสื่อมาใช้ในการเผยแผ่ศาสนา หรือเป็นเครื่องมือในการส่งสารไปยังผู้รับของตน เพื่อให้การรับรู้เรื่องราวเกี่ยวกับศาสนาของผู้รับนั้นได้สะดวก รวดเร็ว และเพียงพอต่อความต้องการที่มากขึ้น ดังนั้นการให้ความสำคัญกับทั้งสองสถาบันนี้จึงเป็นเรื่องที่จำเป็นต่อสังคมในปัจจุบันของประเทศไทย

จากพระราชบัญญัติองค์กรจัดสรรคลื่นความถี่ และกำกับกิจการวิทยุกระจายเสียงวิทยุโทรทัศน์และกิจการโทรคมนาคม พ.ศ.2543 ซึ่งกำหนดบทบาทของวิทยุกระจายเสียงและวิทยุโทรทัศน์ไว้ 7 ด้านด้วยกัน และหนึ่งในบทบาทที่กำหนดไว้ คือเรื่องบทบาทที่มีต่อ สถาบันศาสนา

และอีกหนึ่งข้อกำหนดของกรมประชาสัมพันธ์ที่ให้ความสำคัญกับสถาบันศาสนา ในการกำหนดสัดส่วนเวลาออกอากาศรายการวิทยุกระจายเสียงและวิทยุโทรทัศน์ โดยอาศัยอำนาจตามความในข้อ 12 แห่งกฎกระทรวง ฉบับที่ 14 (พ.ศ.2537) ออกตามความในพระราชบัญญัติวิทยุกระจายเสียงและวิทยุโทรทัศน์ พ.ศ. 2498 ซึ่งแก้ไขเพิ่มเติมโดยพระราชบัญญัติวิทยุกระจายเสียงและวิทยุโทรทัศน์(ฉบับที่ 4) พ.ศ.2530 เจ้าพนักงานผู้ออกใบอนุญาตกรมประชาสัมพันธ์ ได้มีการกำหนดสัดส่วนของรายการศาสนาทางวิทยุโทรทัศน์ไว้ดังนี้

สถานีวิทยุโทรทัศน์ต้องบรรจุรายการออกอากาศรายการธรรมะ อย่างน้อยสัปดาห์ละ 1 ครั้ง ครั้งละไม่น้อยกว่า 15 นาที (ประกาศ ณ วันที่ 18 เมษายน 2539)

ดังจะเห็นได้ว่า รายการศาสนาหรือรายการธรรมะเป็นรายการที่จำเป็นต้องมีการออกอากาศ (Public interest and necessity) ภาครัฐได้เล็งเห็นความสำคัญของรายการศาสนา แต่สัดส่วนดูเหมือนจะค่อนข้างน้อย เมื่อเทียบกับจำนวนรายการที่ออกอากาศทั้งหมดและเวลาออกอากาศทั้งหมดของสถานี เนื่องจากสถานีเน้นที่รายการที่มีความบันเทิง ซึ่งเป็นรายการที่สามารถสร้างกำไรให้กับสถานีได้ เป็นรายการที่ผลิตขึ้น เพื่อให้ตอบสนองความต้องการของผู้บริโภคและได้รับการตอบรับอย่างดีจากผู้บริโภค ซึ่งในข้อนี้ก็ต้องเข้าใจว่าสถานีต้องการสร้างรายได้เพื่อความอยู่รอดของสถานีเช่นกัน

รายการศาสนาทางโทรทัศน์นั้น เริ่มมีมานานมาก โดยเริ่มจากรายการของศาสนาพุทธ รายการแรกที่เกี่ยวข้องกับรายการศาสนานั้นเป็นรายการพุทธประทีป (ออกอากาศในปี พ.ศ.2505-2548) ซึ่งออกอากาศในสถานีโทรทัศน์สีกองทัพบกช่อง 7 ซึ่งช่วงนั้นยังคงเป็นภาพขาวดำอยู่ (ปัจจุบันคือสถานีวิทยุโทรทัศน์กองทัพบกช่อง 5) ซึ่งเริ่มเมื่อประมาณเกือบ 45 ปีที่แล้ว และรายการศาสนาที่ออกอากาศนั้น จะเป็นรายการที่นำเสนอเนื้อหาเกี่ยวกับศาสนาพุทธ เป็นรายการที่ออกอากาศสด แต่ที่มีการออกอากาศในทุกสถานีนั้น เริ่มในสมัยของพลเอกเกรียงศักดิ์ ชมะนันทน์ ดำรงตำแหน่งนายกรัฐมนตรีในปี 2520 ส่วนข้อมูลต่างๆที่เกี่ยวกับรายการศาสนานั้นไม่ค่อยมีระบุไว้ เนื่องจากทางสถานีให้ความสนใจน้อย เพราะรายการประเภทนี้เป็นรายการที่ไม่ได้สร้างผลกำไรให้กับทางสถานี (อารียา ทวีศักดิ์สกุล, 2544)

ในช่วงเริ่มต้นรายการธรรมะที่ถ่ายทอดทางโทรทัศน์สถานีต่าง ๆ นั้น คือ การนิมนต์พระมาเทศน์ภายในห้องส่ง และมีการถ่ายทอดสด เพื่อให้ประชาชนได้รับชม แทนการเดินทางไปฟังเทศน์ที่วัด หลังจากนั้นมีการปรับเปลี่ยนรูปแบบของรายการ เมื่อเทคโนโลยีทางการสื่อสารได้มีการพัฒนามากขึ้น การผลิตรายการเปลี่ยนจากการถ่ายทอดสดเป็นการบันทึกเทป ดังนั้นรายการธรรมะทางโทรทัศน์จึงมีการเปลี่ยนรูปแบบรายการให้มีความทันสมัยมากยิ่งขึ้น เมื่อมีการบันทึกเทปเกิดขึ้น รายการธรรมะมีรูปแบบที่เปลี่ยนไป คือมีการถ่ายทำนอกสถานที่บ้าง แต่ยังคงการบรรยายธรรม การสนทนาธรรมของสงฆ์ หรือผู้ที่มีความรู้ด้านศาสนา

ต่อมาในปี 2520 สถานีโทรทัศน์ช่อง 9 อ.ส.ม.ท. หรือโมเดิร์นไนน์ทีวีในปัจจุบัน ได้เริ่มมีนโยบายให้มีรายการธรรมะ ทุกเช้าวันอาทิตย์เวลา 8 นาฬิกา ประมาณ 1 ชั่วโมง เมื่อสมัยยังเป็นช่อง 4 บางขุนพรหม ทางสถานีได้ออกอากาศรายการธรรมะ ซึ่งออกอากาศในช่วงตอนเย็น เป็นการนิมนต์พระมาเทศน์ในห้องส่งเช่นกัน

ราชการศาสนาได้รับการพัฒนามาเรื่อยๆ แต่ยังคงมีลักษณะคล้ายเดิม คือการนิมนต์พระมาเทศน์ในรายการ และในปี พ.ศ.2538 จากงานวิจัยของ อรณี ฝูงวรรณลักษณ์ ในเรื่องการเปิดรับ “การคาดหวังประโยชน์และความพึงพอใจในรายการธรรมะทางสื่อโทรทัศน์ของสมาชิกชมรมทางพระพุทธศาสนาในกรุงเทพฯ” ได้สรุปไว้ว่า รายการธรรมะที่ได้รับความนิยมมากที่สุดในช่วงนั้นคือรายการแผ่นดินธรรม เนื่องจากรายการมีลักษณะรูปแบบที่มีการสนทนาธรรมและสอดแทรกสลับเนื้อหาเกี่ยวกับสถานที่สำคัญทางพระพุทธศาสนา เนื้อหาเกี่ยวกับพระภิกษุที่มีการบำเพ็ญประโยชน์เพื่อสังคม หลักธรรมคำสอนต่างๆ และอื่นๆ ที่มีลักษณะค่อนข้างไปในทางสารคดี ซึ่งเป็นรายการเดียวจาก 11 รายการที่น่าเสนออยู่ในช่วงปี พ.ศ.2538 ที่นำเสนอรูปแบบที่แตกต่างจากรายการศาสนาอื่นๆ ซึ่งรายการศาสนาอื่น ๆ นั้นยังคงมีรูปแบบเดิมๆ คือนำเสนอหลักธรรมคำสอนโดยพระภิกษุเท่านั้น

ในช่วงปลายปี พ.ศ. 2537 คุณอำนวย สุวรรณศิริ ซึ่งในขณะเวลานั้น ดำรงตำแหน่ง รัฐมนตรีประจำสำนักนายกรัฐมนตรี และเป็นประธานคณะกรรมการอำนวยการพุทธธรรมสภา รัฐสภา มีนโยบายขอความร่วมมือจากทางช่อง 9 อ.ส.ม.ท. ในสมัยนั้น ขอเวลาออกอากาศรายการศาสนาให้กับองค์กรศาสนาต่างๆ ซึ่งทางผู้บริหารสถานีโทรทัศน์ ผอ.แสงชัย สุนทรวัฒน์ ได้ให้ความร่วมมือเป็นอย่างดี โดยเริ่มแรกมีการแบ่งเป็น วันจันทร์ถึงวันพุธ ให้กับศาสนาพุทธ วันพฤหัสบดีให้กับศาสนาคริสต์ และวันศุกร์ให้กับศาสนาอิสลาม ส่วนในปัจจุบันมีการปรับเปลี่ยนเล็กน้อยคือ รายการของศาสนาคริสต์ จะออกอากาศในวันอาทิตย์

ในช่วงปลายปีพ.ศ.2547 โดยคุณหญิงสุพัตรา มาศดิตถ์ ซึ่งในขณะเวลานั้น ดำรงตำแหน่ง รัฐมนตรีประจำสำนักนายกรัฐมนตรี ได้มีนโยบายสนับสนุนรายการศาสนา จึงได้ขอความร่วมมือกับทางสถานีโทรทัศน์แห่งประเทศไทยช่อง11 เช่นเดียวกับในอดีตที่รัฐบาลเคยขอความร่วมมือเรื่องช่วงเวลาออกอากาศ จากทาง ช่อง9 อ.ส.ม.ท. ซึ่งในปีนั้น นายวิจิตร วุฒิชัยพล ดำรงตำแหน่ง ผู้อำนวยการของทางสถานีโทรทัศน์แห่งประเทศไทย ช่อง11 จึงให้เวลาในการออกอากาศ โดยไม่คิดค่าเช่าเวลาให้กับองค์กรศาสนา คือ ให้เวลาแก่ศาสนาพุทธ 3 วันต่อสัปดาห์ และ ให้ศาสนาอิสลามและศาสนาคริสต์ ศาสนาละ 2 วันต่อสัปดาห์

ดังนั้นจึงเป็นจุดเริ่มต้นของรายการศาสนาอิสลามและศาสนาคริสต์ตั้งแต่ปี พ.ศ.2537 จากทางช่อง9 อ.ส.ม.ท. และมีจำนวนเพิ่มมากขึ้น จากนโยบายของรัฐบาลที่มีสถานีโทรทัศน์แห่งประเทศไทยช่อง11 ยังคงยึดถือมาจนถึงปัจจุบัน

ศาสนาอิสลามถือว่าเป็นศาสนาที่มีผู้นับถือมาเป็นอันดับ 2 ในประเทศไทย และได้ให้ความสำคัญกับการใช้สื่อมวลชนเพิ่มมากขึ้น ในเริ่มแรก ศาสนาอิสลามได้ใช้สื่อมวลชนเพื่อให้คำเตือนและคำแนะนำเร่งด่วนสำหรับเรื่องที่สำคัญ ซึ่งจะต้องแจ้งให้ผู้ที่นับถือศาสนาอิสลามในประเทศไทยได้ทราบ ในกรณีของวันสำคัญทางศาสนา ในขณะที่เดียวกันช่วยสร้างทัศนคติ เตือนสติ และเร่งให้มีการปฏิบัติตามบทบัญญัติของศาสนา ให้เกิดขึ้นในกลุ่มสังคมมุสลิมอีกด้วย

จากงานวิจัยของ อัสมา พิมพ์ประพันธ์, 2541 เรื่อง การใช้สื่อมวลชนเพื่อการเผยแพร่อิสลาม (ศึกษาเฉพาะกรณีมูลนิธิสันติชน) ได้กล่าวไว้ว่า การใช้วิทยุโทรทัศน์ในงานเผยแผ่ศาสนา สามารถใช้ในโอกาสพิเศษต่างๆ เพื่อกระตุ้นเร้าให้สาธารณชนได้ทราบข่าวสารบางอย่างได้อย่างรวดเร็ว และทั่วถึง เช่นการกำหนดวันตรุษทางศาสนา การเดินทางไปแสวงบุญ ณ นครมักกะฮ์ การชี้แจงปัญหาต่างๆทางศาสนาที่กำลังเป็นกระแสในสังคม รวมทั้งเป็นรายการประจำของสถานีโทรทัศน์

เริ่มแรกของการใช้สื่อวิทยุโทรทัศน์ของศาสนาอิสลามคือ การทำโฆษณาประชาสัมพันธ์ โดยใช้เวลาสั้นๆ ตั้งแต่ 10-60 วินาที เพื่อออกอากาศคั่นระหว่างรายการ หรือช่วงเวลาที่สถานีมีเวลาเหลือพอที่จะนำไปแทรกในบางรายการได้ ต่อมาเริ่มมีการทำรายการเพื่อออกอากาศในเวลาที่ยาวขึ้น โดยเริ่มจากการทำรายการเพื่อกลุ่มคนมุสลิมในช่วงของเดือน รอมฎอน ซึ่งระยะเวลาในการออกอากาศรายการนั้น คือ 1 เดือน โดยการผลิตของสำนักจุฬาราชมนตรี เมื่อมีนโยบายรัฐที่สนับสนุนให้มีรายการศาสนาอื่นๆเพิ่มมากขึ้น ศาสนาอิสลามจึงได้ผลิตรายการศาสนาของตนเองขึ้นมา รายการแรกเริ่มคือ รายการวิถีอิสลาม ซึ่งออกอากาศทางโมเดิร์นไนน์ทีวี โดยนำเสนอเกี่ยวกับหลักธรรมคำสอนในศาสนาอิสลามมาเป็นแนวทาง เพื่อการวิเคราะห์สถานการณ์และเพื่อการพัฒนาสังคม เพื่อมุ่งหมายให้เกิดการเปลี่ยนแปลงและพัฒนาวิถีชีวิตของบุคคล ให้สามารถอยู่ร่วมกันในสังคมอย่างสงบสุข

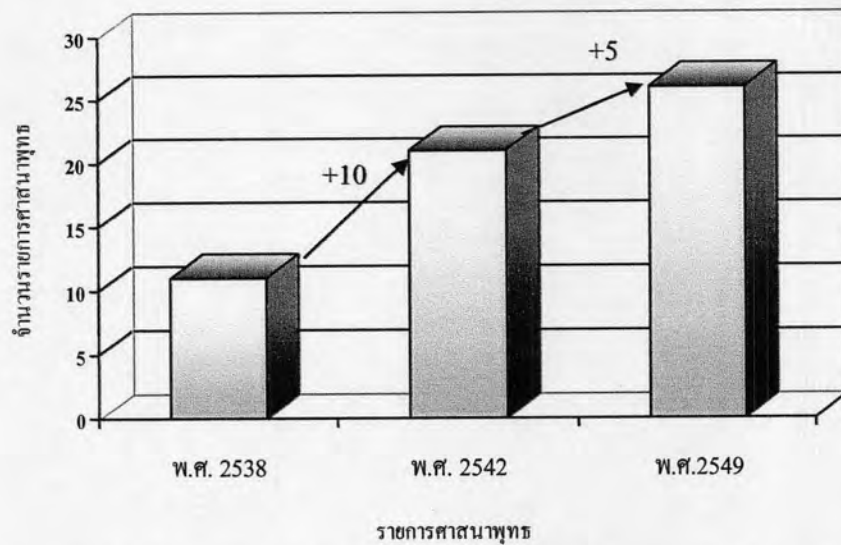
ส่วนของรายการศาสนาของศาสนาคริสต์นั้น มีความเป็นมาคล้ายคลึงกับศาสนาอิสลาม คือแรกเริ่มนั้น จะผลิตรายการสำหรับออกอากาศในสถานีโทรทัศน์ช่องต่างๆ ตามโอกาสสำคัญเท่านั้น เช่น คริสต์มาส หรือ อีสเตอร์ และเมื่อปี พ.ศ. 2537 รัฐบาลมีนโยบายให้มีการสนับสนุนรายการศาสนา ทำให้มีการผลิตรายการโทรทัศน์เพื่อนำมาออกอากาศ ผลิตรายการโดยองค์กรสื่อมวลชนคาทอลิกประเทศไทย สังกัดสภาพระสังฆราชคาทอลิกแห่งประเทศไทย รายการแรกเริ่ม คือ รายการแสงธรรม (ปี พ.ศ. 2537- ปัจจุบัน) ออกอากาศทางโมเดิร์นไนน์ทีวี โดยแบ่งเนื้อหาให้มีความหลากหลาย และเป็นช่วงๆ เป็นสารคดีที่มีความสร้างสรรค์ มีข้อคิดให้กำลังใจ มีข่าวสังคมคาทอลิก ฯลฯ และต่อมาในช่วงปลายปี พ.ศ. 2547 ได้ผลิตรายการ พระเจ้าสถิตกับเราเพิ่มขึ้นมา และออกอากาศทางสถานีโทรทัศน์แห่งประเทศไทย ช่อง 11 และยังคงดำเนินการแพร่ภาพจนถึงปัจจุบัน

รายการศาสนาทางโทรทัศน์นั้น มีลักษณะที่คล้ายคลึงกับรายการต่างๆที่ปรากฏอยู่บนสื่อโทรทัศน์คือ จะมีการปรับเปลี่ยนไปเรื่อยๆ แล้วแต่ระยะเวลาของแต่ละรายการเช่น รายการละคร จะเปลี่ยนเรื่องก็ต่อเมื่อเรื่องราวของละครนั้นๆได้จบลง ละครเรื่องอื่นก็จะมาแทนที่ หรือถ้าเป็นรายการประเภทรายการปกิณกะ จะมีการปรับเปลี่ยนเช่นกัน เมื่อถึงระยะเวลาหนึ่งก็จะปรับเปลี่ยนรายการอื่นที่มีความทันสมัย และตอบสนองต่อความต้องการของผู้ชมมาแทน รายการปกิณกะที่เห็นได้ชัดว่ามีการปรับเปลี่ยนรายการเพื่อเพิ่มความน่าสนใจให้กับรายการ เช่น รายการ ดี 10 ปรับเปลี่ยนมาจาก รายการ 4 ทุ่มสแควร์ ซึ่งมีการปรับเปลี่ยนรูปแบบและวิธีการนำเสนอ จนรวมถึงชื่อของรายการ



ด้วย ซึ่งก็เป็นที่รู้กันว่าเป็นรายการเดียวกัน แต่ถ้าย้อนกลับมามองรายการศาสนา พบว่ามีการปรับเปลี่ยนและยุติการผลิตรายการศาสนาทางโทรทัศน์ รวมถึงรูปแบบด้วยเช่นกัน แต่ไม่ทราบแน่ชัดว่าสาเหตุของการปรับเปลี่ยนหรือการยุติการผลิตรายการนั้นคืออะไร

ตารางแผนภูมิที่ 1 แสดงถึงจำนวนรายการศาสนาพุทธที่เพิ่มขึ้น โดยอ้างอิงจากวิทยานิพนธ์ของ อรณี ผุ้จวรรณลักษณ์, 2538 อารียา ทวีศักดิ์สกุล, 2542 และรายการศาสนาพุทธที่แพร่ภาพที่มีอยู่ในปัจจุบัน



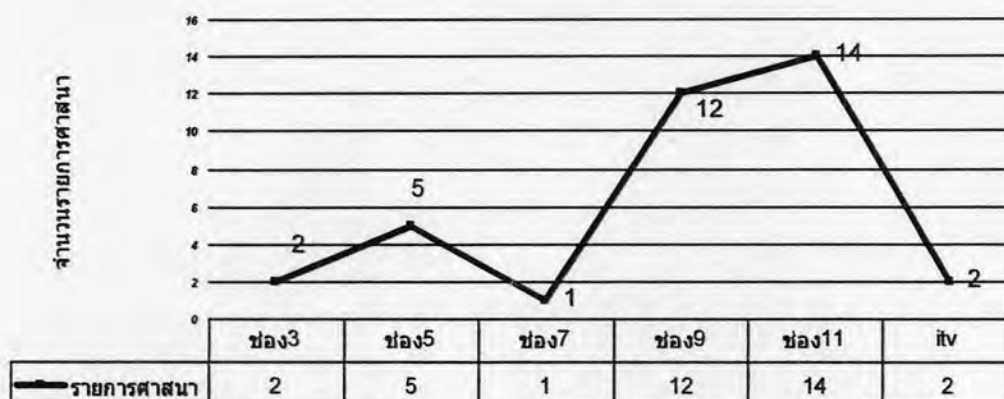
จากแผนภูมิข้างต้น แสดงให้เห็น รายการศาสนาพุทธที่ออกอากาศในปี พ.ศ.2538 โดยอ้างอิงใน งานวิจัยของ อรณี ผุ้จวรรณลักษณ์ เรื่อง การเปิดรับความคาดหวังประโยชน์และความพึงพอใจในรายการธรรมะทางสื่อโทรทัศน์ของสมาชิกชมรมพระพุทธศาสนาในกรุงเทพมหานคร มีจำนวนรายการศาสนาที่ออกอากาศในปีนั้น 11 รายการ ต่อมาในปี พ.ศ.2542 โดยอ้างอิงใน งานวิจัยของ อารียา ทวีศักดิ์สกุล เรื่อง การวิเคราะห์เนื้อหาและรูปแบบรายการธรรมะทางโทรทัศน์ พ.ศ.2542 กล่าวว่า มีรายการศาสนาพุทธในปีนั้น จำนวน 21 รายการ และจำนวนรายการศาสนาพุทธที่แพร่ภาพอยู่ในปัจจุบันมีทั้งหมด 27 รายการ ซึ่งรายการศาสนาพุทธ เหล่านี้ มีการปรับเปลี่ยนเพิ่มเติมไปเรื่อยๆ

ตารางที่ 1 แสดงถึง การเปลี่ยนแปลงของรายการศาสนาพุทธทางโทรทัศน์ในปี พ.ศ. 2538 ,2542 และในปัจจุบัน

รายการพุทธศาสนาทางโทรทัศน์				
	ลำดับ	พ.ศ.2538	พ.ศ.2542	พ.ศ.2549
ช่อง3	1	ธรรมสวนะ	ชีวิตไม่สิ้นหวัง	ชีวิตไม่สิ้นหวัง ธรรมในใจ
	2			
ช่อง5	1	พุทธประทีป แผ่นดินธรรม	พุทธประทีป เปิดบันทึกตำนาน	ธรรมโอสถ แผ่นดินธรรม ตามรอยธรรม มองปัญหาด้วยธรรม อสีติวัศสาธรรม
	2			
	3			
	4			
	5			
ช่อง7	1	ธรรมะ	ธรรมะ ธรรมะรับอรุณ	ธรรมะ
	2			
ช่อง9	1	อยู่เย็นเป็นสุข รู้ธรรมนำชีวิต เพื่อคุณภาพชีวิตที่ดี ประทีปส่องทาง พระธรรมเทศนา	อยู่เย็นเป็นสุข รู้ธรรมนำชีวิต เพื่อคุณภาพชีวิตที่ดี ประทีปส่องทาง ธรรมะส่องโลก ธรรมะปฏิบัติ เวทีธรรม เพื่อนทุกข์ แสงส่องใจ	อยู่เย็นเป็นสุข รู้ธรรมนำชีวิต พุทธธรรมนำทาง ชีวิตธรรม บ้านของเรา แสงธรรมส่องทาง เวทีธรรม ธรรมะสวัสดิ์
	2			
	3			
	4			
	5			
	6			
	7			
	8			
	9			
ช่อง11	1	เจริญธรรม สืบสานลานธรรม	เจริญธรรม คติธรรมนำชีวิต พุทธธรรมกู้ชาติ	เจริญธรรม ลีลาชีวิต พุทธธรรมกู้ชาติ
	2			
	3			
	4		ตามหาแก่นธรรม ทศพิชราชธรรม	พุทธธรรมนำปัญญา บ้านร่มมะ ธรรมรส ธรรมรัฐ เพื่อแผ่นดินไทย เสียงธรรมเสียงทิพย์ ธรรมะคือคุณากร
	5			
	6			
	7			
	8			
	9			
itv	1			วิถีธรรม

จากตารางที่ 1 แสดงให้เห็นถึงรายการศาสนาพุทธทางโทรทัศน์ ในช่วง 10 ปีที่ผ่านมา รายการศาสนาพุทธมีการเปลี่ยนแปลงมาเรื่อยๆ บางรายการแพร่ภาพ ในปี พ.ศ.2538 และในปัจจุบัน ยังคงแพร่ภาพอยู่ เช่น รายการอยู่เย็นเป็นสุข รายการรู้ธรรมนำชีวิต หรือรายการเจริญธรรม บางรายการแพร่ภาพในปี พ.ศ.2538 และหายไปในปี พ.ศ. 2542 แต่พอมาดูในปัจจุบัน ได้กลับมาแพร่ภาพใหม่อีกครั้ง เช่น รายการแผ่นดินธรรม เป็นต้น แต่ที่เห็นได้ชัดที่สุดคือการเปลี่ยนแปลงของรายการศาสนาพุทธ มีการเปลี่ยนแปลงหมุนเวียนกันไป และที่สำคัญที่สุดจำนวนของรายการศาสนาได้เพิ่มจำนวนมากขึ้นมาโดยตลอด

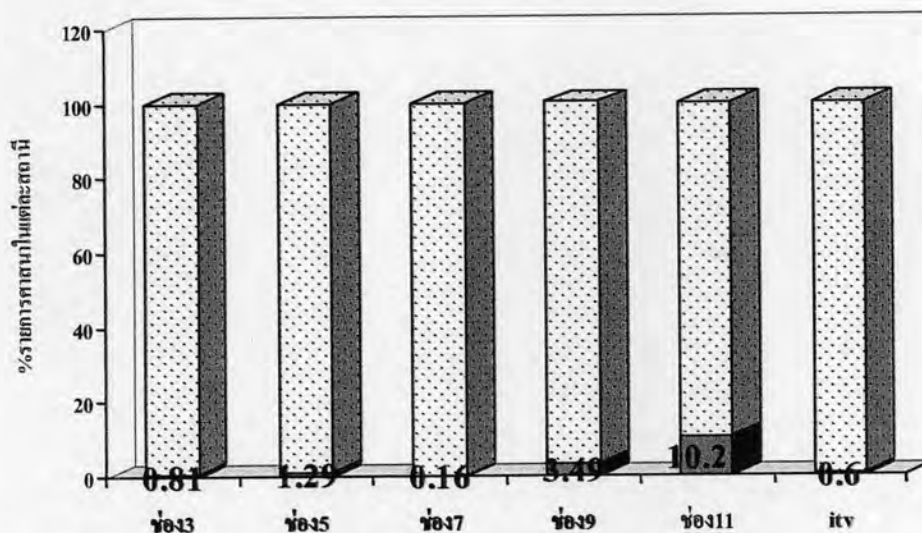
และในทุกวันนี้เรายังคงเห็นว่ามีการเกี่ยวกับศาสนาอยู่ในทุกช่องของโทรทัศน์ แต่มีจำนวนผู้ชมรายการน้อย หรือไม่ได้เพิ่มจำนวนมากขึ้น ถึงแม้ว่าจะมีจำนวนรายการศาสนาเพิ่มขึ้นทุกวันเช่นกันก็ตาม รายการศาสนาถูกผลักให้ไปอยู่ในช่วงเวลาที่ยากต่อการเปิดรับของผู้บริโภค ช่วงเวลาที่ดูเหมือนจะกำหนดให้เป็นเวลาของรายการศาสนาในปัจจุบันคือ 04.00น.-06.00น. โดยเฉลี่ยจากทุกสถานี และในความพยายามของผู้ผลิตที่มีความต้องการในการผลิตรายการที่เกี่ยวกับศาสนาในปัจจุบันมีถึง 36 รายการจากทุกช่องสถานี ซึ่งแบ่งออกเป็น รายการที่เกี่ยวกับพุทธศาสนา 26 รายการ ศาสนาอิสลาม 4 รายการ และคริสต์ศาสนา 5 รายการ ซึ่งมีรูปแบบการนำเสนอแตกต่างกันตามแต่ละศาสนา และตามแต่แนวทาง การสร้างสรรค์ของผู้ผลิตรายการ และแต่ละสถานีมีนโยบายเกี่ยวกับรายการศาสนาแตกต่างกันไปเช่นกัน



ตารางแผนภูมิที่ 2 แสดงถึงจำนวนรายการศาสนาในแต่ละสถานีที่กำลังออกอากาศในปัจจุบัน

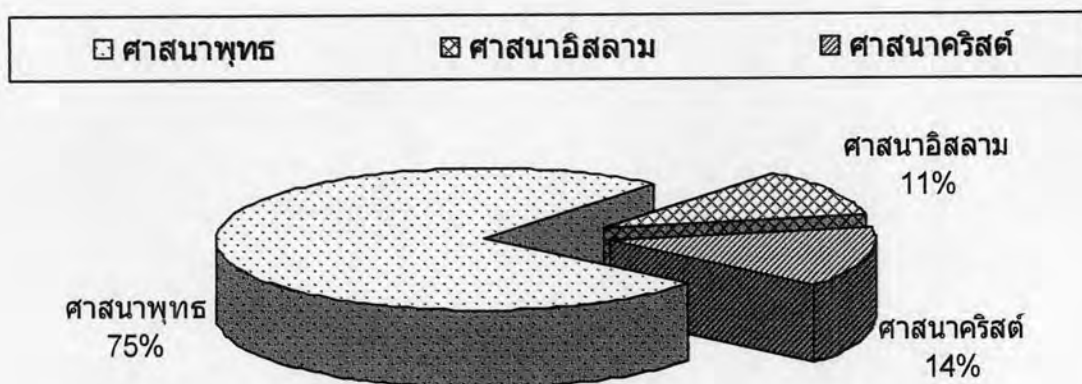
จากแผนภูมิข้างต้น แสดงให้เห็นถึงจำนวนรายการศาสนาในแต่ละสถานี โดยสถานีที่มีจำนวนรายการมากที่สุดคือ สถานีโทรทัศน์แห่งประเทศไทยช่อง 11 คือ 14 รายการ สถานีที่แพร่ภาพรายการศาสนามองลงมาก็คือ โมเดิร์นไนน์ทีวี มีจำนวนรายการ 12 รายการ สถานีวิทยุโทรทัศน์กองทัพบกช่อง 5 มี 5 รายการ สถานีโทรทัศน์ไทยทีวีสีช่อง 3 และสถานีโทรทัศน์ไอทีวี มีการแพร่

ภาพรายการศาสนาในจำนวนที่เท่ากัน คือ 2 รายการ และสถานีที่แพร่ภาพรายการศาสนาน้อยที่สุดคือ สถานีกองทัพบกช่อง7 เพียง 1รายการเท่านั้น



ตารางแผนภูมิที่ 3 แสดงถึง จำนวนสัดส่วนของรายการศาสนาในแต่ละสถานี

จากแผนภูมิข้างต้น แสดงให้เห็นถึงจำนวนสัดส่วนของรายการศาสนาในแต่ละสถานี โดยสถานีโทรทัศน์แห่งประเทศไทยช่อง11 มีสัดส่วนของรายการศาสนามากที่สุดคิดเป็นร้อยละ 10.21 ของรายการทั้งหมดที่แพร่ภาพในสถานี รองลงมาคือโมเดิร์นไนน์ทีวี ร้อยละ 3.49 และสถานีวิทยุโทรทัศน์กองทัพบกช่อง 5 ร้อยละ1.29 ส่วนสถานีที่เหลือ มีสัดส่วนของรายการศาสนาไม่ถึง ร้อยละ 1 คือ สถานีโทรทัศน์ไทยทีวีสีช่อง 3 สถานีโทรทัศน์ไอทีวี และสถานีโทรทัศน์กองทัพบกช่อง7



ตารางแผนภูมิที่4 แสดงถึงจำนวนส่วนแบ่งของรายการศาสนาในแต่ละศาสนา

จากแผนภูมิข้างต้น แสดงให้เห็นถึงสัดส่วนของรายการศาสนาในแต่ละศาสนา คือ ศาสนาพุทธเป็นศาสนาที่ชาวไทยนับถือมากที่สุดจึงมีรายการศาสนามากที่สุดโดยคิดเป็นร้อยละ 75 รองมาคือศาสนาคริสต์ ร้อยละ14 และลำดับสุดท้ายคือ ศาสนาอิสลาม คิดเป็นร้อยละ 11

รายการพุทธศาสนา มีดังนี้

ช่อง	ลำดับ	รายการ	วัน	เวลา	ความยาว (นาที)	ผู้ผลิตรายการ
3	1	ชีวิตไม่สิ้นหวัง	เสาร์/อาทิตย์	04.30-04.45น.	15	บ.สปิริตโปรดักชั่น จำกัด
	2	ธรรมในใจ	เสาร์/อาทิตย์	04.45-05.15น.	30	สถานีช่อง3
5	1	ธรรมโอสถ	พุธ	05.00-05.25น.	25	บ. บ้านคนไทย จำกัด
	2	ตามรอยธรรม	เสาร์	06.30-06.55น.	25	บ.อินเตอร์เมติก&เฮลท์เซอร์วิส
	3	แผ่นดินธรรม	อาทิตย์	06.30-06.55น.	25	มูลนิธิแผ่นดินธรรม
	4	มองปัญหาด้วยธรรม	อังคาร	05.00-05.25น.	25	บ. บ้านคนไทย จำกัด
	5	อสังกัศสาธรรม	อาทิตย์	05.00-05.25น.	25	บ. บ้านคนไทย จำกัด
7	1	ธรรมะวันอาทิตย์	อาทิตย์	06.00-06.20น.	20	สถานีช่อง7
9	1*	รู้ธรรมนำชีวิต	จันทร์	04.30-05.00น.	30	มหาวิทยาลัยพุทธศาสตร์
	2*	รู้ธรรมนำชีวิต	พุธ	04.30-05.00น.	30	ศูนย์ส่งเสริมพระพุทธศาสนา
	3	อยู่เย็นเป็นสุข	เสาร์	04.30-05.00น.	30	ม.มหามงกุฎราชวิทยาลัย
	4	พุทธธรรมนำทาง	พุธ	05.00-05.30น.	30	บ.สเปเชียล อาร์ต จำกัด
	5	ชีวิตธรรม	พฤหัสบดี	04.30-05.00น.	30	บ.สื่อสร้างสรรค์สังคม จำกัด
	6	เวทีธรรม	พฤหัสบดี	05.00-05.30น.	30	มหาวิทยาลัยพุทธศาสตร์
	7	บ้านของเรา	อาทิตย์	05.30-06.00น.	30	คุณสุธี ปิยะดำรง
	8	แสงธรรมส่องทาง	อาทิตย์	06.00-06.30น.	30	สถานีช่อง9
	9	ธรรมะสวัสดิ์	จันทร์-ศุกร์	06.00	3	เสถียรธรรมสถาน
11	1	เสียงธรรมเสียงทิพย์	จันทร์	00.30-01.30น.	55	มหาวิทยาลัยพุทธศาสตร์
	2	พุทธธรรมนำปัญญา	จันทร์	04.35-05.00น.	25	มูลนิธิพุทธธรรม
	3	บ้านร่มมะ	พุธ	04.10-05.00น.	55	บ.เบิร์ด อายวิว เน็ตเวิร์ค จำกัด
	4	เจริญธรรม	อาทิตย์	08.30-09.00น.	30	มูลนิธิดาวจิตตดาวโร-วงศ์ มัลย์
	5	ธรรมรส ธรรมรัฐ	อังคาร	04.10-05.00น.	55	สถานีช่อง11 คุณมานพ
	6	เพื่อแผ่นดินไทย	จันทร์	00.30-01.30น.	55	มหาวิทยาลัยพุทธศาสตร์
	7	ลีลาชีวิต	ทุกวัน	ปิดเปิดสถานี	4	สถานีช่อง11 คุณมานพ
	8	ธรรมะคือคุณากร	จันทร์-ศุกร์	หลังข่าวภาคค่ำ	3	สถานีช่อง11 คุณมานพ

ช่อง	ลำดับ	รายการ	วัน	เวลา	ความยาว (นาที)	ผู้ผลิตรายการ
	9	พุทธธรรมกู่ชาติ	จันทร์-ศุกร์	11.58-12.00น.	2	บ.สื่อสร้างสรรค์สังคม จำกัด
ITV	1	วิถีธรรม	เสาร์	05.00-05.30น	30	มูลนิธิเพื่อนช่วยเพื่อน

ตารางที่ 2 แสดงถึงรายการศาสนาพุทธที่ออกอากาศตามสถานีต่างๆ

\*รายการรัฐธรรมนูญชีวิต มีผู้ผลิตด้วยกัน 2 ราย โดยมีผู้ผลิต และรูปแบบรายการที่แตกต่างกัน แต่ยังคงใช้ชื่อรายการเดียวกัน

จากตารางด้านบน สามารถสรุปได้ว่า รายการศาสนาของศาสนาพุทธที่ออกอากาศทางสถานีโทรทัศน์ไทยทีวีสีช่อง 3 มี 2 รายการ ทางสถานีวิทยุโทรทัศน์กองทัพบกช่อง 5 มี 5 รายการ ทางสถานีโทรทัศน์กองทัพบกช่อง 7 มี 1 รายการ ทางโมเดิร์นไนน์ทีวี มีทั้งหมด 9 รายการ ทางสถานีโทรทัศน์แห่งประเทศไทยช่อง 11 มีทั้งหมด 9 รายการ และทางสถานีโทรทัศน์ไอทีวี มีเพียง 1 รายการ ซึ่งรายการศาสนาพุทธเป็นศาสนาที่มีรายการมากที่สุดจากทั้ง 3 ศาสนา คือ 27 รายการ

รายการศาสนาอิสลาม มีดังนี้

ช่อง	ลำดับ	รายการ	วัน	เวลา	ความยาว (นาที)	ผู้ผลิตรายการ
9	1	วิถีอิสลาม	ศุกร์	04.30-05.00น.	30	คณะกรรมการกลางอิสลาม
11	1*	อัลฮักกอครหัสส์จรรยา	พฤหัสบดี	04.10-05.00น.	55	มูลนิธิส่งเสริมการศึกษาอิสลามและการพัฒนา
	2*	คุณธรรมชีวิต	พฤหัสบดี	04.10-05.00น.	55	มูลนิธิเพื่อคุณธรรม
	3	ที่นี่สำนักจุฬา	ศุกร์	04.10-05.00น.	55	สำนักจุฬาราชมนตรี

ตารางที่ 3 แสดงถึงรายการศาสนาอิสลามที่ออกอากาศตามสถานีต่างๆ

\*รายการอัลฮักกอครหัสส์จรรยาออกอากาศในสัปดาห์ที่ 1/3/5 ของเดือน และรายการคุณธรรมชีวิตออกอากาศในสัปดาห์ที่ 2/4 ของเดือน

จากตารางด้านบน สามารถสรุปได้ว่า รายการศาสนาของศาสนาอิสลามมีการแพร่ภาพออกอากาศเพียง 2 สถานีเท่านั้น คือทางโมเดิร์นไนน์ทีวี มีทั้งหมด 1 รายการ และทางสถานีโทรทัศน์แห่งประเทศไทยช่อง 11 มีทั้งหมด 3 รายการ ซึ่งศาสนาอิสลามเป็นศาสนาที่รายการศาสนาน้อยที่สุดจากทั้ง 3 ศาสนา โดยรวมจากทั้งสองสถานี คือ 4 รายการ

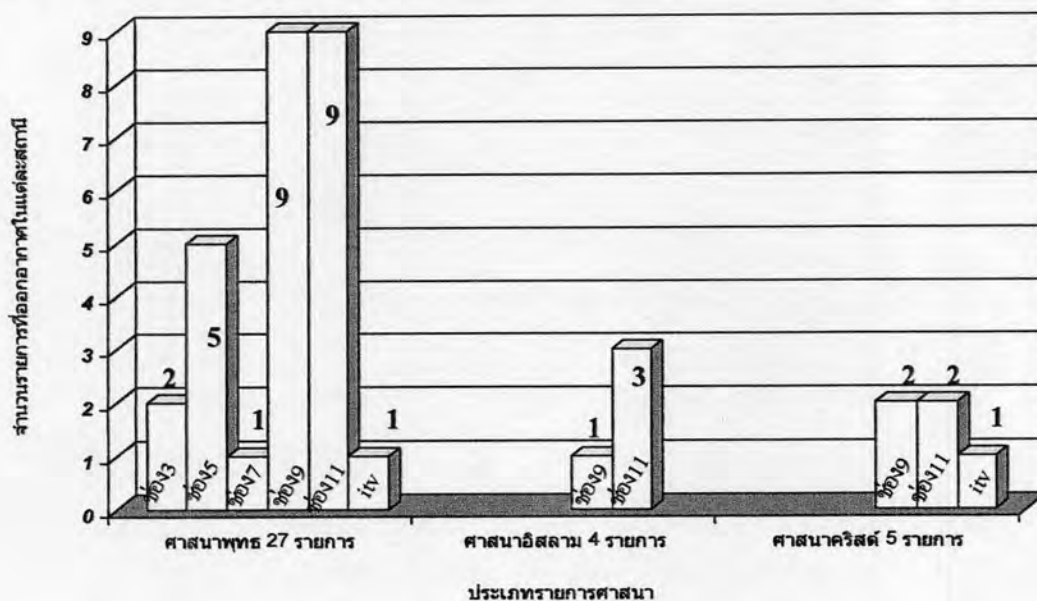
### รายการคริสตศาสนา มีดังนี้

ลำดับ	ช่อง	รายการ	วัน	เวลา	ความยาว (นาที)	ผู้ผลิตรายการ
9	1*	แสงธรรม	อาทิตย์	05.00-05.30น.	30	สื่อมวลชนคาทอลิก
	2*	คำตอบชีวิต	อาทิตย์	05.00-05.30น.	30	สื่อเพื่อชีวิต
11	1	คริสตจักรในบ้าน	เสาร์	04.10-05.00น.	55	สื่อเพื่อชีวิต
	2	พระเจ้าสถิตอยู่กับเรา	อาทิตย์	04.10-05.00น.	55	สื่อมวลชนคาทอลิก
ITV	1	จากใจถึงใจ	อาทิตย์	05.00-05.30น.	30	มูลนิธิพันธกิจพระพรไทย

ตารางที่ 4 แสดงถึงรายการศาสนคริสต์ที่ออกอากาศตามสถานีต่างๆ

\*รายการคำตอบชีวิต และรายการแสงธรรมออกอากาศ อาทิตย์ เว้นอาทิตย์

จากตารางที่ 4 สามารถสรุปได้ว่า รายการศาสนาของศาสนาคริสต์ได้มีการออกอากาศทั้งหมด 3 สถานี คือทางโมเดิร์นไนน์ทีวี มีทั้งหมด 2 รายการ ทางสถานีโทรทัศน์แห่งประเทศไทย ช่อง 11 มีทั้งหมด 2 รายการ และทางสถานีโทรทัศน์ไอทีวี 1 รายการ รวมรายการทั้ง 3 สถานี คือ 5



ตารางแผนภูมิที่ 5 แสดงถึงจำนวนรายการแต่ละศาสนาที่ออกอากาศในแต่ละสถานี

รายการศาสนาต่างๆที่มีการแพร่ภาพทั้งหมด ในปัจจุบันตามที่ได้ระบุไว้ นั้น ได้เพิ่มจำนวนของรายการมากขึ้นเรื่อยๆ ซึ่งจะเห็นได้ว่า ทางโมเดิร์นไนน์ทีวี และทางสถานีโทรทัศน์แห่งประเทศไทย ช่อง 11 ได้ให้ความสำคัญและสนับสนุนรายการศาสนามากกว่าสถานีอื่นๆ ซึ่งเป็นนโยบายที่ดี

ต่อผู้ผลิตรายการศาสนาทุกศาสนา ผู้ผลิตรายการศาสนานั้น มีทั้งที่ผลิตโดยสถานีโทรทัศน์ที่รายการนั้นได้แพร่ภาพเอง องค์กรศาสนาต่างๆ หรือบริษัทผู้ผลิตรายการโทรทัศน์ ซึ่งจะเห็นได้ว่า ผู้ผลิตบางรายผลิตหลายรายการ หรือบางรายผลิตหลายรายการและแพร่ภาพในต่างสถานีกันด้วย เพื่อให้ครอบคลุมกลุ่มเป้าหมายของรายการ และรูปแบบของบางรายการได้มีการพัฒนามากขึ้น เพื่อสร้างความน่าสนใจให้กับรายการ มีการนำเสนอเรื่องราวต่างๆ ที่เกี่ยวกับศาสนามากขึ้น แต่ยังคงเน้นในเรื่องหลักธรรมตามแต่ละศาสนาและวิธีการดำเนินชีวิตโดยใช้หลักธรรมเป็นเครื่องยึดเหนี่ยว

ดังที่กล่าวมาข้างต้น รายการศาสนาในปี พ.ศ. 2549 มีทั้งหมด 36 รายการ โดยมีผู้ผลิตรายการทั้งหมด 27 รายการ คือ

- |   |  |
|---|--|
| 1. บริษัท สปริต โปรดัคชั่น จำกัด            | 15. มูลนิธิถาวรจิตตดาวโร-วงศ์มาลัย           |
| 2. สถานีโทรทัศน์ไทยทีวีสีช่อง3              | 16. สถานีโทรทัศน์แห่งประเทศไทยช่อง11         |
| 3. บริษัทอินเตอร์เมจิก แอนด์ เฮลท์ เซอร์วิส | 17. มูลนิธิเพื่อนช่วยเพื่อน                  |
| 4. มูลนิธิแผ่นดินธรรม                       | 18. คณะกรรมการกลางอิสลาม                     |
| 5. บริษัท บ้านคนไทย                         | 19. มูลนิธิส่งเสริมการศึกษาอิสลามและการพัฒนา |
| 6. สถานีโทรทัศน์สีกองทัพบกช่อง7             | 20. มูลนิธิเพื่อคุณธรรม                      |
| 7. ม.มหาจุฬาลงกรณราชวิทยาลัย                | 21. สำนักจุฬาราชมนตรี                        |
| 8. ศูนย์ส่งเสริมพระพุทธศาสนา                | 22. สื่อมวลชนคาทอลิก                         |
| 9. บริษัท สเปเชียล อาร์ต จำกัด              | 23. สื่อเพื่อชีวิต                           |
| 10. บริษัท สื่อสร้างสรรค์สังคม จำกัด        | 24. มูลนิธิพันธกิจพระพรไทย                   |
| 11. โมเดิร์นไนน์ทีวี                        | 25. คุณสุธี ปิยะดำรง                         |
| 12. เสถียรธรรมสถาน                          | 26. ม.มหามงกุฎราชวิทยาลัย                    |
| 13. มูลนิธิพุทธธรรม                         | 27. สำนักพระพุทธศาสนาแห่งประเทศไทย           |
| 14. บริษัท เบิร์ด อายวิว เน็ตเวิร์ค จำกัด   |  |

รายชื่อผู้ผลิตรายการเหล่านี้ มีทั้งองค์กรที่ผลิตแต่รายการศาสนาอย่างเดียว หรือองค์กรที่ผลิตรายการประเภทอื่นๆ ด้วยเช่นกัน รวมถึงผลิตรายการศาสนามากกว่าหนึ่งรายการที่กำลังแพร่ภาพอยู่ในปัจจุบัน

คุณนพเก้า ไชยะบุรินทร์ ผู้ผลิตรายการโทรทัศน์ซึ่งเคยเสนอตัวอย่างรายการธรรมะสำหรับเยาวชนส่งไปยังสถานีต่างๆ ในปี พ.ศ.2548 แต่ถูกปฏิเสธเนื่องจากช่วงเวลาของสถานีไม่มีให้ แต่คาดว่าในปีหน้าทางสถานีอาจมีเวลาให้ จึงจะทำรายการไปนำเสนออีกครั้งหนึ่ง ซึ่งได้แสดงความคิดเห็นเกี่ยวกับรายการศาสนาในปัจจุบันว่า มีรูปแบบที่คล้ายกันหมด คือ เป็นรายการธรรมะที่นิมนต์พระมาเทศน์ คือ มีพระหนึ่งรูป แล้วก็เทศน์จนจบรายการ ซึ่งอาจเป็นรูปแบบที่เหมาะสม



สำหรับคนบางกลุ่ม เช่นกลุ่มผู้ใหญ่ หรือผู้ที่สนใจในศาสนาอยู่แล้ว แต่ในส่วนของบุคคลทั่วไป หรือเยาวชนนั้น ยากที่จะเข้าถึงตัวรายการและเนื้อหาของรายการ และช่วงเวลาที่มียู่ในปัจจุบันนั้น ตอบสนองกลุ่มเป้าหมายได้บางกลุ่มเท่านั้น คืออยู่ในช่วงเช้ามาก คือ 04.00 น. ซึ่งเป็นช่วงเวลาของผู้ใหญ่หรือผู้สูงอายุเท่านั้นที่จะเปิดรับชม แต่รายการธรรมะนั้นไม่ได้ต้องการให้แต่ผู้ใหญ่หรือผู้สูงอายุชมเท่านั้น แต่ต้องการให้ทุกเพศทุกวัยได้เปิดรับ ดังนั้นควรมีรายการธรรมะที่ตอบสนองในกลุ่มต่างๆสร้างความหลากหลายให้กับผู้ชม โดยเฉพาะกลุ่มเยาวชน ซึ่งมีความสำคัญต่อประเทศชาติในอนาคต

ซึ่งเห็น ได้ว่ายังมีผู้สนใจที่ต้องการผลิตรายการศาสนาทางโทรทัศน์ และต้องการพัฒนา รูปแบบและเนื้อหาของของรายการศาสนาทางโทรทัศน์ให้มีความน่าสนใจ และสามารถตอบสนอง ความต้องการของผู้ชมในหลายกลุ่ม และเพิ่มประสิทธิภาพของรายการให้มีมากขึ้น

ดังนั้นผู้วิจัยจึงเกิดข้อสงสัยขึ้นว่าในกระบวนการผลิตรายการของรายการศาสนาทาง โทรทัศน์นั้น มีกระบวนการผลิตอย่างไร ปัจจัยอะไรที่ส่งผลต่อกระบวนการผลิต มีปัญหาและ อุปสรรคอย่างไร และนโยบายของรัฐบาลและสถานีมีผลต่อการผลิตรายการศาสนาอย่างไร เชื่อว่า ความตั้งใจในการผลิตและนำเสนอรายการศาสนาของผู้ผลิตนั้นมีมากแต่การสนับสนุนและโอกาส ยังไม่เพียงพอ ดังนั้นในการศึกษาวิจัยในครั้งนี้ เพื่อหาแนวทางในการปรับปรุง หรือเป็น ข้อเสนอแนะนำการผลิตรายการศาสนาทางโทรทัศน์ต่อไป

### ปัญหานำวิจัย

1. กระบวนการผลิตของรายการศาสนาทางโทรทัศน์มีลักษณะอย่างไร
2. ปัจจัยใดบ้างที่มีผลต่อกระบวนการผลิตของรายการศาสนาทางโทรทัศน์

### วัตถุประสงค์

1. เพื่อศึกษาถึงกระบวนการผลิตของรายการศาสนาทางโทรทัศน์
2. เพื่อทราบถึงปัจจัยที่มีผลต่อกระบวนการผลิตของรายการศาสนาทางโทรทัศน์

### ข้อสันนิษฐาน

1. กระบวนการผลิตของรายการศาสนานั้น มีรูปแบบที่เรียบง่าย ไม่มีความซับซ้อนหรือ เทคนิคพิเศษในกระบวนการผลิต จำนวนผู้ร่วมงานในกระบวนการผลิตนั้นมีไม่มากนัก ซึ่ง มีลักษณะที่คล้ายกันในแต่ละรายการ

2. ปัจจัยต่างๆที่เกิดขึ้นในการผลิตรายการศาสนานั้น ไม่ว่าจะปัจจัยที่เกิดจาก ด้านสังคม ด้านการบริหารและการเมือง ด้านนโยบายจากรัฐและสถานี ด้านการผลิต หรือด้านกาแพร่ภาพนั้น ต่างเป็นปัจจัยที่เกิดขึ้นในกระบวนการผลิต และมีความสัมพันธ์ต่อกันและกัน ซึ่งปัจจัยต่างๆอาจส่งผลในด้านดีต่อการดำรงอยู่ของรายการศาสนา หรืออาจส่งผลในด้านลบให้กับรายการได้เช่นกัน

#### ขอบเขตในการวิจัย

การวิจัยในครั้งนี้ เน้นศึกษากระบวนการผลิตรายการศาสนาทางโทรทัศน์ ทั้ง 35 รายการ จากทุกศาสนาและทุกช่องสถานี ไม่ว่าจะเป็น ช่อง 3, 5, 7, 9, 11 และ itv ในระหว่างเดือน มกราคม-มีนาคม พ.ศ.2550 การวิจัยในครั้งนี้ ศึกษาเฉพาะกระบวนการผลิต และผู้ผลิตรายการเท่านั้น ไม่รวมถึงกลุ่มผู้ชมและเนื้อหาของรายการศาสนา

#### นิยามศัพท์

1. กระบวนการผลิตรายการโทรทัศน์ หมายถึง ขั้นตอนต่างๆในการผลิตรายการโทรทัศน์ขึ้นเริ่มต้นวางแผนงาน การผลิต และขั้นหลังการผลิตรายการ
2. รายการศาสนา หมายถึง รายการที่นำเสนอเกี่ยวกับศาสนา ในด้านคำสั่งสอนทางศาสนา สถานที่สำคัญทางศาสนา ข่าวกเกี่ยวกับศาสนา ได้แก่ ศาสนาพุทธ ศาสนาอิสลาม และศาสนาคริสต์ ที่ออกอากาศทางสถานีโทรทัศน์ ช่อง 3,5,7,9,11, itv
3. ปัจจัยที่มีผลต่อการผลิตรายการ หมายถึงปัจจัยที่เกื้อหนุนหรือเป็นอุปสรรคต่อกระบวนการผลิตรายการศาสนาทางโทรทัศน์

#### ประโยชน์ที่คาดว่าจะได้รับ

1. นำผลวิจัยที่เกี่ยวกับปัญหาและอุปสรรคในการผลิตรายการ ผู้สนับสนุนรายการ รวมถึงนโยบายและการสนับสนุนจากรัฐและสถานีในการผลิตรายการ ซึ่งจะเป็นแนวทางในการพัฒนาให้เกิดการผลิตรายการศาสนาที่มีคุณภาพและเหมาะสมต่อสภาพสังคมในปัจจุบัน
2. ผลการวิจัยก่อให้เกิดความรู้ในเชิงปฏิบัติต่อผู้ที่ต้องการศึกษางานด้านการผลิต และสามารถนำความรู้ไปประยุกต์ใช้ในการสร้างสรรค์รายการศาสนาทางโทรทัศน์หรือรายการโทรทัศน์ที่มีประโยชน์ต่อสังคมต่อไป