

บทที่ 4

ผลการวิเคราะห์ข้อมูล

การวิจัยเรื่อง สภาพและปัญหาการจัดประสบการณ์สำหรับเด็กวัยอนุบาลในศูนย์พัฒนาเด็กเล็ก ขององค์การบริหารส่วนตำบล ในภาคใต้ มีวัตถุประสงค์เพื่อศึกษาการจัดประสบการณ์สำหรับเด็กวัยอนุบาลในศูนย์พัฒนาเด็กเล็ก 4 ด้าน ได้แก่ ด้านการจัดการเรียนการสอน ด้านการจัดสภาพแวดล้อมทางกายภาพ ด้านสื่อการเรียนการสอน และด้านการประเมินพัฒนาการ โดยผู้วิจัยนำเสนอผลการวิเคราะห์ข้อมูลซึ่งแบ่งออกเป็น 3 ตอน ดังนี้

ตอนที่ 1 ผลการวิเคราะห์ข้อมูลทั่วไปของผู้ดูแลเด็ก (ตารางที่ 5) หัวหน้าศูนย์พัฒนาเด็กเล็ก และศูนย์พัฒนาเด็กเล็ก

ตอนที่ 2 ผลการวิเคราะห์ข้อมูลสภาพการจัดประสบการณ์สำหรับเด็กวัยอนุบาล 4 ด้าน ได้แก่

- 2.1 ด้านการจัดการเรียนการสอน (ตารางที่ 6)
- 2.2 ด้านการจัดสภาพแวดล้อมทางกายภาพ (ตารางที่ 7-9) (แผนภาพที่ 5-11)
- 2.3 ด้านสื่อการเรียนการสอน (ตารางที่ 10)
- 2.4 ด้านการประเมินพัฒนาการ (ตารางที่ 11)

ตอนที่ 3 ผลการวิเคราะห์ข้อมูลปัญหาและข้อเสนอแนะการจัดประสบการณ์สำหรับเด็กวัยอนุบาล 4 ด้าน ได้แก่

- 3.1 ด้านการจัดการเรียนการสอน (ตารางที่ 12)
- 3.2 ด้านการจัดสภาพแวดล้อมทางกายภาพ (ตารางที่ 13)
- 3.3 ด้านสื่อการเรียนการสอน (ตารางที่ 14)
- 3.4 ด้านการประเมินพัฒนาการ (ตารางที่ 15)

ตอนที่ 1 ผลการวิเคราะห์ข้อมูลทั่วไปของผู้ดูแลเด็ก หัวหน้าศูนย์พัฒนาเด็กเล็ก และศูนย์พัฒนาเด็กเล็ก

ตารางที่ 5 จำนวนและค่าร้อยละของผู้ดูแลเด็กจำแนกตามข้อมูลทั่วไป

ข้อมูลทั่วไป	ศูนย์ขนาดใหญ่ จำนวน ร้อยละ (n=237)		ศูนย์ขนาดกลาง จำนวน ร้อยละ (n=310)		ศูนย์ขนาดเล็ก จำนวน ร้อยละ (n=321)		รวม จำนวน ร้อยละ (n=868)	
1. เพศ								
ชาย	2	0.80	6	1.90	11	3.40	19	2.19
หญิง	235	99.20	304	98.10	310	96.60	849	97.81
2. อายุ								
ต่ำกว่า 21 ปี	6	2.53	4	1.29	2	0.62	12	1.38
21-30 ปี	56	23.62	73	23.54	100	31.15	229	26.38
31-40 ปี	91	38.39	124	40.00	133	41.43	348	40.09
41-50 ปี	84	35.44	100	32.25	79	24.61	263	30.29
50 ปีขึ้นไป	-	-	9	2.90	7	2.18	16	1.84
3. นับถือศาสนา								
พุทธ	221	93.24	282	90.96	216	67.28	719	82.83
คริสต์	-	-	-	-	1	0.31	1	0.31
อิสลาม	16	6.75	28	9.03	104	32.39	148	17.05
4. ภาษาที่ใช้ในการสอน								
ภาษาไทยกลาง	236	99.57	307	99.03	290	90.34	833	95.96
ภาษามลายู	1	0.42	1	0.32	23	7.16	25	2.88
ภาษาถิ่นใต้	-	-	2	0.64	7	2.18	9	1.03
5. วุฒิการศึกษาสูงสุด								
อนุปริญญา/เทียบเท่า	17	7.17	25	8.06	65	20.24	107	12.32
ปริญญาตรี	162	68.35	177	57.09	158	49.22	497	57.25
ปริญญาโท	-	-	-	-	3	0.93	3	0.93
อื่นๆ	58	24.47	108	34.83	95	29.59	261	30.06

ตารางที่ 5 จำนวนและค่าร้อยละของผู้ดูแลเด็กจำแนกตามข้อมูลทั่วไป (ต่อ)

ข้อมูลทั่วไป	ศูนย์ขนาดใหญ่		ศูนย์ขนาดกลาง		ศูนย์ขนาดเล็ก		รวม	
	จำนวน	ร้อยละ	จำนวน	ร้อยละ	จำนวน	ร้อยละ	จำนวน	ร้อยละ
	(n=237)		(n=310)		(n=321)		(n=868)	
6. ประสบการณ์ในการทำงาน								
น้อยกว่า 1 ปี	20	8.43	27	8.70	56	17.44	103	11.86
1-2 ปี	6	2.53	20	6.45	33	10.28	59	6.79
3-5 ปี	46	19.40	59	19.03	44	13.70	149	17.16
มากกว่า 5 ปีขึ้นไป	165	69.62	204	65.80	188	58.56	557	64.17

จากตารางที่ 5 พบว่า ผู้ดูแลเด็กในศูนย์พัฒนาเด็กเล็กขององค์การบริหารส่วนตำบล ในภาคใต้ ส่วนใหญ่เป็นเพศหญิง 849 คน คิดเป็นร้อยละ 97.81 มีอายุระหว่าง 31-40 ปี 348 คน คิดเป็นร้อยละ 40.09 นับถือศาสนาพุทธ 719 คน คิดเป็นร้อยละ 82.83 ใช้ภาษาไทยกลางในการสอน 833 คน คิดเป็นร้อยละ 95.96 วุฒิการศึกษาสูงสุดระดับปริญญาตรี 497 คน คิดเป็นร้อยละ 57.29 มีประสบการณ์ในการทำงานมากกว่า 5 ปีขึ้นไป 557 คน คิดเป็นร้อยละ 64.17

ข้อมูลทั่วไปของหัวหน้าศูนย์พัฒนาเด็กเล็ก

หัวหน้าศูนย์พัฒนาเด็กเล็กเป็นเพศหญิงทั้งหมด 31 คน คิดเป็นร้อยละ 100 ส่วนใหญ่มีอายุระหว่าง 31-40 ปี 15 คน คิดเป็นร้อยละ 48.38 นับถือศาสนาพุทธ 25 คน คิดเป็นร้อยละ 80.64 ปัจจุบันดำรงตำแหน่งหัวหน้าศูนย์พัฒนาเด็กเล็ก 15 คน คิดเป็นร้อยละ 48.38 จบการศึกษาระดับปริญญาตรี 19 คน คิดเป็นร้อยละ 61.29 และมีประสบการณ์ในตำแหน่ง 1-10 ปี 19 คน คิดเป็นร้อยละ 61.29

ข้อมูลทั่วไปของศูนย์พัฒนาเด็กเล็ก

จากการสำรวจ พบว่า ศูนย์พัฒนาเด็กเล็กได้รับการถ่ายโอนจากกรมพัฒนาชุมชน 18 ศูนย์ คิดเป็นร้อยละ 58.06 ทำการเปิดรับเด็กอายุต่ำกว่า 3-4 ปี 11 ศูนย์ คิดเป็นร้อยละ 35.48 ส่วนใหญ่เป็นศูนย์ขนาดเล็ก 22 ศูนย์ คิดเป็นร้อยละ 70.96 แต่ละศูนย์มีห้องเรียนทั้งหมด 2 ห้อง 11 ศูนย์ คิดเป็นร้อยละ 35.48 เปิดทำการสอนระดับชั้นอนุบาล 1 25 ศูนย์ คิดเป็นร้อยละ 80.64 มีจำนวนเด็กทั้งหมด 30 คน 4 ศูนย์ คิดเป็นร้อยละ 12.90 เป็นเด็กชาย 19 คน 2 ศูนย์ คิดเป็นร้อยละ 6.45 และเด็กหญิง 26 คน 3 ศูนย์ คิดเป็นร้อยละ 9.67 มีผู้ดูแลเด็กทั้งหมด 2 คน 17 ศูนย์ คิดเป็นร้อยละ 54.83 ผู้ดูแลเด็กทำการสอน 1 คนต่อหนึ่งห้อง 21 ศูนย์ คิดเป็นร้อยละ 67.74 มีแม่ครัว 1 คน 22 ศูนย์ คิดเป็นร้อยละ 70.96 ที่ปรึกษาศูนย์พัฒนาเด็กเล็ก คือ คณะกรรมการของศูนย์และหัวหน้าส่วนกองการศึกษาของ

ตารางที่ 6 จำนวนและค่าร้อยละของผู้ดูแลเด็กจำแนกตามข้อมูลด้านสภาพการจัดการเรียนการสอน (ต่อ)

รายการ	ศูนย์ขนาดใหญ่		ศูนย์ขนาดกลาง		ศูนย์ขนาดเล็ก		รวม	
	จำนวน	ร้อยละ	จำนวน	ร้อยละ	จำนวน	ร้อยละ	จำนวน	ร้อยละ
	(n=237)		(n=310)		(n=321)		(n=868)	
หลักสูตรการศึกษาปฐมวัย พุทธศักราช 2546 ของ กรมวิชาการ กระทรวงศึกษาธิการ	217	91.56	283	91.29	291	90.65	791	91.12
แนวการจัดประสบการณ์ ระดับอนุบาลศึกษา ของสำนักงานคณะกรรมการ การประถมศึกษาแห่งชาติ พ.ศ.2536	-	-	1	0.32	7	2.18	8	0.92
แผนการจัดประสบการณ์ ชั้นอนุบาลปีที่ 1 และปีที่ 2 (เล่ม 1 และเล่ม 2) ของสำนักงานคณะกรรมการ การประถมศึกษาแห่งชาติ พ.ศ.2536	96	40.50	120	38.70	121	37.69	337	38.82
แผนการจัดประสบการณ์ ชั้นอนุบาลสังกัดเทศบาลและ เมืองพัทยา	43	18.14	46	14.83	22	6.85	111	12.78
เอกสารที่จัดทำโดย กรมส่งเสริมการปกครองท้องถิ่น	207	87.34	271	87.41	282	87.85	760	87.55
เอกสารจากหน่วยงานทาง การศึกษาอื่นๆ เช่น สปช. และ สช.	26	10.97	25	8.06	51	15.88	102	11.75
เอกสารที่ศูนย์พัฒนาเด็กเล็ก ของท่านจัดทำขึ้นเอง	72	30.37	80	25.80	97	30.21	249	28.68



ตารางที่ 6 จำนวนและค่าร้อยละของผู้ดูแลเด็กจำแนกตามข้อมูลด้านสภาพการจัดการเรียนการสอน (ต่อ)

รายการ	ศูนย์ขนาดใหญ่ จำนวน ร้อยละ (n=237)		ศูนย์ขนาดกลาง จำนวน ร้อยละ (n=310)		ศูนย์ขนาดเล็ก จำนวน ร้อยละ (n=321)		รวม จำนวน ร้อยละ (n=868)	
	แผนการจัดประสบการณ์ ชั้นอนุบาลสังกัดเทศบาล และเมืองพัทยา	43	18.14	46	14.83	22	6.85	111
เอกสารที่จัดทำโดย กรมส่งเสริมการปกครองท้องถิ่น	207	87.34	271	87.41	282	87.85	760	87.55
เอกสารจากหน่วยงานทาง การศึกษาอื่นๆ เช่น สปช.และ สช.	26	10.97	25	8.06	51	15.88	102	11.75
เอกสารที่ศูนย์พัฒนาเด็กเล็ก ของท่านจัดทำขึ้นเอง	72	30.37	80	25.80	97	30.21	249	28.68
4. ในการเตรียมการสอนท่านดำเนินการเรื่อง								
ศึกษาเอกสาร หนังสือต่างๆ เกี่ยวกับเรื่องที่จะสอน	136	57.38	192	61.93	192	59.81	520	59.90
เขียนแผนการจัดประสบการณ์	65	27.42	98	31.61	79	24.61	242	27.88
เตรียมสื่อการเรียนการสอน ให้สอดคล้องกับเรื่องที่จะสอน	-	-	9	2.90	5	1.55	14	1.61
จัดสภาพแวดล้อมภายใน ห้องเรียนให้สอดคล้องกับเรื่อง ที่จะสอน	36	15.18	16	5.16	36	11.21	88	10.13
การจัดกิจกรรมการสอน	24	10.12	7	2.25	20	6.23	51	5.87
ประเมินผลก่อนเรียน	-	-	-	-	9	2.80	9	2.80

ตารางที่ 6 จำนวนและค่าร้อยละของผู้ดูแลเด็กจำแนกตามข้อมูลด้านสภาพการจัดการเรียนการสอน (ต่อ)

รายการ	ศูนย์ขนาดใหญ่ (n=237)		ศูนย์ขนาดกลาง (n=310)		ศูนย์ขนาดเล็ก (n=321)		รวม (n=868)	
	จำนวน	ร้อยละ	จำนวน	ร้อยละ	จำนวน	ร้อยละ	จำนวน	ร้อยละ
ประเมินผลหลังเรียน	10	4.21	4	1.29	4	1.24	18	2.07
5. ในการเลือกเนื้อหาเพื่อบรรจุใน								
แผนการจัดประสบการณ์								
ความต้องการและ ความสนใจของเด็ก	94	39.66	127	40.96	141	43.92	362	41.70
เนื้อหาที่ใกล้ตัวเด็กไปสู่ เนื้อหาที่ไกลตัวเด็ก	55	23.20	33	10.64	59	18.38	147	16.93
สภาพฤดูกาลของท้องถิ่น	-	-	2	0.64	6	1.86	8	0.92
พัฒนาการของเด็กแต่ละวัย	70	29.53	112	36.10	83	25.85	265	30.52
เนื้อหาที่มีความแปลกใหม่ ทันสมัย	1	0.42	2	0.64	6	1.86	9	1.03
เนื้อหาที่กำหนดไว้ใน หลักสูตร	17	7.17	34	10.96	26	8.09	77	8.87
6. เลือกใช้กิจกรรมใดในการส่งเสริม								
พัฒนาการทางด้านร่างกาย								
การปีนป่าย	6	2.53	11	3.54	13	4.04	30	3.45
การก้าวกระโดด	5	2.10	14	4.51	15	4.67	34	3.91
การทรงตัว	2	5.06	57	18.38	49	15.26	118	13.59
การโยนและการรับลูกบอล	-	-	3	0.96	3	0.93	6	0.69
การขว้างและปาลูกบอล	-	-	-	-	9	2.80	9	2.80

ตารางที่ 6 จำนวนและค่าร้อยละของผู้ดูแลเด็กจำแนกตามข้อมูลด้านสภาพการจัดการเรียนการสอน (ต่อ)

รายการ	ศูนย์ขนาดใหญ่ จำนวน ร้อยละ (n=237)		ศูนย์ขนาดกลาง จำนวน ร้อยละ (n=310)		ศูนย์ขนาดเล็ก จำนวน ร้อยละ (n=321)		รวม จำนวน ร้อยละ (n=868)	
การวิ่งแข่ง	-	-	-	-	1	0.11	1	0.11
การเดินขึ้นลงบันไดสลับเท้า	2	0.84	21	6.77	18	5.60	41	4.72
การเดินแอโรบิก	24	10.12	17	5.48	23	7.16	64	7.37
การใช้กรรไกรมือเดียวได้	22	9.28	15	4.83	8	2.49	45	5.18
กิจกรรมเข้าจังหวะ	135	56.96	134	43.22	138	42.99	407	46.88
การฉีก ปะ	5	2.10	-	-	2	0.62	7	0.80
การผูกเชือกทรงเท้า	-	-	1	0.32	1	0.31	2	0.23
การปั้นต่างๆ	26	10.97	38	12.25	42	13.08	106	12.21

7. เลือกใช้กิจกรรมใดในการส่งเสริม

พัฒนาการทางด้านอารมณ์-จิตใจ

การวาดภาพ	32	13.50	27	8.70	67	20.87	126	14.51
การร้องเพลง	172	72.57	238	76.77	205	63.86	615	70.85
การเล่นเครื่องเล่นดนตรีง่ายๆ	5	2.10	-	-	11	3.42	16	1.84
การเล่นบทบาทสมมติ	4	1.68	16	5.16	4	1.24	24	2.76
การท่องคำกลอน/ คำคล้องจอง	-	-	1	0.32	-	-	1	0.32
การเล่นิทาน/เรื่องราว/ เหตุการณ์ต่างๆ	-	-	5	1.61	4	1.24	9	1.03

ตารางที่ 6 จำนวนและค่าร้อยละของผู้ดูแลเด็กจำแนกตามข้อมูลด้านสภาพการจัดการเรียนการสอน (ต่อ)

รายการ	ศูนย์ขนาดใหญ่ จำนวน ร้อยละ (n=237)		ศูนย์ขนาดกลาง จำนวน ร้อยละ (n=310)		ศูนย์ขนาดเล็ก จำนวน ร้อยละ (n=321)		รวม จำนวน ร้อยละ (n=868)	
	การเล่านิทาน	16	6.75	11	3.54	24	7.47	51
การประดิษฐ์งานสร้างสรรค์	8	3.37	8	2.58	1	0.31	17	1.95
การเล่นอิสระ	-	-	2	0.64	1	0.31	3	0.34
การทำงานและการอยู่ร่วมกับผู้อื่น	-	-	-	-	2	0.62	2	0.62
การฝึกนั่งสมาธิ	-	-	2	0.64	2	0.62	4	0.46

8. เลือกใช้กิจกรรมใดในการส่งเสริม

พัฒนาการทางด้านสังคม

การเก็บขยะ	10	4.21	42	13.54	21	6.54	73	8.41
การแจกนม	4	1.68	1	0.32	4	1.24	9	1.03
การเล่นและการทำงานร่วมกับผู้อื่น	141	59.49	139	44.83	164	51.09	444	51.15
การปฏิบัติตามกฎ กติกาของห้องเรียน	60	25.31	50	16.12	61	19.00	171	19.70
มารยาทในการรับประทานอาหาร	6	2.53	6	1.93	4	1.24	16	1.84
มารยาทในการอยู่ร่วมกับผู้อื่น	10	4.21	27	8.70	25	7.78	62	7.14

ตารางที่ 6 จำนวนและค่าร้อยละของผู้ดูแลเด็กจำแนกตามข้อมูลด้านสภาพการจัดการเรียนการสอน (ต่อ)

รายการ	ศูนย์ขนาดใหญ่ (n=237)		ศูนย์ขนาดกลาง (n=310)		ศูนย์ขนาดเล็ก (n=321)		รวม (n=868)	
	จำนวน	ร้อยละ	จำนวน	ร้อยละ	จำนวน	ร้อยละ	จำนวน	ร้อยละ
การรู้จักรอคอย แบ่งปัน สิ่งของให้กับผู้อื่น	5	2.10	7	2.25	26	8.09	38	4.37
การเป็นผู้นำและเป็น ผู้ตามที่ดี	-	-	-	-	1	0.31	1	0.31
หน้าที่ความรับผิดชอบ ประจำวัน	1	0.42	-	-	20	6.45	7	2.81
การมีส่วนร่วมในวัฒนธรรม ท้องถิ่นที่อาศัยอยู่	-	-	-	-	3	0.93	3	0.93
การเป็นผู้ฟังที่ดี	-	-	1	0.32	-	-	1	0.32
การให้เด็กเล่นเป็นกลุ่ม	-	-	17	5.48	5	1.55	22	2.53
9. เลือกใช้กิจกรรมใดในการส่งเสริม พัฒนาการทางด้านสติปัญญา								
การเล่นเหตุการณ์ที่ เกี่ยวกับวันหยุด	33	13.92	24	7.74	31	9.65	88	10.13
การเล่นบทบาทสมมติ	14	5.90	23	7.41	12	3.73	49	5.64
การจัดการแสดงต่างๆ	-	-	7	2.25	15	4.67	22	2.53
การให้เด็กทำการทดลอง	28	11.81	25	8.06	31	9.65	84	9.67
การปลูกต้นไม้	1	0.42	2	0.64	7	2.18	10	1.15
การออมเงิน	5	2.10	-	-	6	1.86	11	1.26

ตารางที่ 6 จำนวนและค่าร้อยละของผู้ดูแลเด็กจำแนกตามข้อมูลด้านสภาพการจัดการเรียนการสอน (ต่อ)

รายการ	ศูนย์ขนาดใหญ่ จำนวน ร้อยละ (n=237)		ศูนย์ขนาดกลาง จำนวน ร้อยละ (n=310)		ศูนย์ขนาดเล็ก จำนวน ร้อยละ (n=321)		รวม จำนวน ร้อยละ (n=868)	
	การเล่านิทาน	84	35.44	89	28.70	88	27.41	261
การฝึกให้เด็กตอบคำถาม	35	14.76	91	29.35	74	23.05	200	23.04
การคิดเลข	16	6.75	14	4.51	18	5.60	48	5.52
การเขียนหนังสือ	-	-	25	8.06	6	1.86	31	3.57
ไปทัศนศึกษาตลาด/ สถานือนอนมัย/โรงพยาบาล/ สถานีดำรวจ	-	-	-	-	7	2.18	7	2.18

จากตารางที่ 6 พบว่า ผู้ดูแลเด็กมีหลักสูตรการศึกษาปฐมวัยพุทธศักราช 2546 ไว้ใช้ที่ศูนย์พัฒนาเด็กเล็ก 854 คน คิดเป็นร้อยละ 98.38 และได้รับประโยชน์จากหลักสูตรฯในเรื่องความรู้เกี่ยวกับวิธีการจัดการเรียนการสอนที่สอดคล้องกับเด็กแต่ละช่วงวัย 862 คน คิดเป็นร้อยละ 99.30 ผู้ดูแลเด็กใช้หลักสูตรฯประกอบการจัดทำแผนการจัดประสบการณ์ 791 คน คิดเป็นร้อยละ 91.12 เตรียมการสอนโดยศึกษาเอกสาร หนังสือต่างๆเกี่ยวกับเรื่องที่สอน 520 คน คิดเป็นร้อยละ 59.90 มีการเลือกเนื้อหาเพื่อบรรจุในแผนการจัดประสบการณ์โดยคำนึงถึงความต้องการและความสนใจของเด็กมากที่สุด 362 คน คิดเป็นร้อยละ 41.70 ผู้ดูแลเด็กจัดกิจกรรมที่ส่งเสริมพัฒนาการทางด้านร่างกายมากที่สุด คือ กิจกรรมเข้าจังหวะ 407 คน คิดเป็นร้อยละ 46.88 กิจกรรมที่ส่งเสริมพัฒนาการทางด้านอารมณ์-จิตใจมากที่สุด คือ กิจกรรมการร้องเพลง 615 คน คิดเป็นร้อยละ 70.85 กิจกรรมที่ส่งเสริมพัฒนาการทางด้านสังคมมากที่สุด คือ กิจกรรมการเล่นและการทำงานร่วมกับผู้อื่น 444 คน คิดเป็นร้อยละ 51.15 และกิจกรรมที่ส่งเสริมพัฒนาการทางด้านสติปัญญามากที่สุด คือ กิจกรรมการเล่านิทาน 261 คน คิดเป็นร้อยละ 30.06

จากการสัมภาษณ์หัวหน้าศูนย์พัฒนาเด็กเล็กของศูนย์ขนาดใหญ่ กลาง และเล็ก เรื่องการจัดการเรียนการสอนพบว่า หัวหน้าศูนย์ 19 คน คิดเป็นร้อยละ 61.29 มีปรัชญาและแนวคิดในการจัดการเรียนการสอน เพื่อต้องการให้เด็กได้รู้จักเพื่อน รู้จักการใช้ชีวิตประจำวัน รู้จักการเข้าสังคม และต้องการให้เด็กสามารถปรับตัวและสร้างความคุ้นเคยกับการมาโรงเรียน ซึ่งเด็กจะมีความกล้าแสดงออกมากขึ้น

ศึกษาค้นคว้าด้วยตนเอง สามารถเลือกสิ่งที่ตัวเองสนใจและถนัดได้ หัวหน้าศูนย์ 6 คน คิดเป็นร้อยละ 19.35 ต้องการให้เด็กมีพัฒนาการครบทั้ง 4 ด้านเหมาะสมกับวัย เรียนรู้ด้วยตนเองโดยครูเป็นผู้ดูแล มีการพัฒนาด้านเนื้อมดเล็ก กล้ามเนื้อมดใหญ่ หัวหน้าศูนย์ 6 คน คิดเป็นร้อยละ 19.35 ต้องการให้เด็กมีพฤติกรรมที่พึงประสงค์ ปฏิบัติตนตามบริบทและสังคมได้ ปรับตัวเข้ากับสังคมและเพื่อนๆ สามารถช่วยเหลือตนเองในการทำงาน มีทักษะชีวิตที่ดี รู้จักตนเอง และผู้อื่น คิดและแก้ไขปัญหาได้ด้วยตนเอง อยู่ร่วมและปฏิสัมพันธ์กับผู้อื่นได้อย่างมีความสุข

หัวหน้าศูนย์พัฒนาเด็กเล็กส่วนใหญ่ 28 คน คิดเป็นร้อยละ 90.32 ระบุว่าศูนย์พัฒนาเด็กเล็กของตนใช้หลักสูตรการศึกษาปฐมวัย พุทธศักราช 2546 ของกรมวิชาการ และแผนการจัดประสบการณ์การเรียนรู้การศึกษาปฐมวัย (อายุ 3-5 ปี) ภาคเรียนที่ 1 และภาคเรียนที่ 2 ซึ่งสอดคล้องกับข้อมูลจากผู้ดูแลเด็ก และหัวหน้าศูนย์ 3 คน คิดเป็นร้อยละ 9.67 ใช้หลักสูตรสถานศึกษาปฐมวัยที่ศูนย์พัฒนาเด็กเล็กจัดทำขึ้นเอง โดยส่วนใหญ่หัวหน้าศูนย์ 31 คน คิดเป็นร้อยละ 100 นำหลักสูตรที่ใช้มาปรับให้เข้ากับอายุของเด็ก และนำมาบูรณาการให้เข้ากับชุมชน และท้องถิ่นที่ศูนย์พัฒนาเด็กเล็กตั้งอยู่ สาเหตุที่เลือกใช้หลักสูตรการศึกษาปฐมวัยพุทธศักราช 2546 ของกรมวิชาการ และแผนการจัดประสบการณ์การเรียนรู้การศึกษาปฐมวัย (อายุ 3-5 ปี) ภาคเรียนที่ 1 และภาคเรียนที่ 2 สำหรับศูนย์พัฒนาเด็กเล็ก สังกัดองค์กรปกครองส่วนท้องถิ่น หัวหน้าศูนย์ส่วนใหญ่ 31 คน คิดเป็นร้อยละ 100 เลือกเพราะเป็นหลักสูตรแกนกลางที่จัดทำขึ้นสำหรับการจัดประสบการณ์สำหรับเด็กวัยอนุบาลโดยเฉพาะ มีการจัดกิจกรรมที่ส่งเสริมพัฒนาการทั้ง 4 ด้าน ตรงตามความต้องการและวัยของเด็ก

นโยบายและเป้าหมายของศูนย์พัฒนาเด็กเล็กในการจัดประสบการณ์สำหรับเด็กวัยอนุบาล หัวหน้าศูนย์ส่วนใหญ่ 24 คน คิดเป็นร้อยละ 77.41 ต้องการให้เด็กรู้จักช่วยเหลือตัวเอง เรียนรู้จากประสบการณ์ตรง มีพัฒนาการทั้ง 4 ด้านเหมาะสมกับวัย อยู่ร่วมกับผู้อื่นในสังคมได้อย่างมีความสุข กล้าคิด กล้าแสดงออก มีความภาคภูมิใจในตัวเอง หัวหน้าศูนย์ 6 คน คิดเป็นร้อยละ 19.35 ต้องการให้เด็กมีความรู้ และสามารถทำกิจกรรมต่างๆร่วมกับผู้อื่นได้ มีไหวพริบและปฏิภาณ หัวหน้าศูนย์ 1 คน คิดเป็นร้อยละ 3.22 ต้องการให้เด็กจับดินสอฝึกการขีดเขียนเส้น เขียน ก-ฮ ได้

การสนับสนุนผู้ดูแลเด็กในการจัดการเรียนการสอน ส่วนใหญ่หัวหน้าศูนย์ 31 คน คิดเป็นร้อยละ 100 มีการประชุมผู้ดูแลเด็กก่อนเปิดและปิดภาคเรียนเพื่อวางแผนและเตรียมความพร้อมต่างๆสำหรับการเปิดภาคเรียนใหม่ โดยจะให้ผู้ดูแลเด็กเขียนแผนการจัดประสบการณ์ แลกเปลี่ยนเรียนรู้เพื่อแสดงความคิดเห็น และเสนอแนะวิธีการจัดการเรียนการสอนต่างๆให้กับผู้ดูแลเด็กที่ไม่มีประสบการณ์โดยตรง

2.2 ด้านการจัดสภาพแวดล้อมทางกายภาพ

ตารางที่ 7 จำนวนและค่าร้อยละของผู้ดูแลเด็กจำแนกตามข้อมูลด้านสภาพการจัดสภาพแวดล้อมทางกายภาพ

รายการ	ศูนย์ขนาดใหญ่ จำนวน ร้อยละ (n=237)		ศูนย์ขนาดกลาง จำนวน ร้อยละ (n=310)		ศูนย์ขนาดเล็ก จำนวน ร้อยละ (n=321)		รวม จำนวน ร้อยละ (n=868)	
	จำนวน	ร้อยละ	จำนวน	ร้อยละ	จำนวน	ร้อยละ	จำนวน	ร้อยละ
11. ในห้องเรียนของท่านมีการจัด								
มุมประสบการณ์หรือไม่								
มี	236	99.57	298	96.12	296	92.21	830	95.62
ไม่มี	1	0.42	12	3.87	25	7.78	38	4.37
ในกรณีที่มีมุมประสบการณ์ใน								
ห้องเรียน ท่านจัดให้มีมุม								
มุมบทบาทสมมติ/มุมบ้าน/	225	94.93	284	91.61	258	80.37	767	88.36
มุมหมอ/มุมร้านค้า								
มุมบล็อก	230	97.04	288	92.90	279	86.91	797	91.82
มุมธรรมชาติ/วิทยาศาสตร์	903	7.97	123	39.67	99	30.84	312	35.94
มุมหนังสือ	236	99.57	294	94.83	287	89.40	817	94.12
มุมปั้น	168	70.88	202	65.16	194	60.43	564	64.97
มุมดนตรี	165	69.62	231	74.51	211	65.73	607	69.93
มุมศิลปะ/มุมสร้างสรรค์	207	87.34	253	81.61	244	76.01	704	81.10
มุมคอมพิวเตอร์/เทคโนโลยี	-	-	-	-	6	1.86	6	1.86

ตารางที่ 7 จำนวนและค่าร้อยละของผู้ดูแลเด็กจำแนกตามข้อมูลด้านสภาพการจัดสภาพแวดล้อมทางกายภาพ (ต่อ)

รายการ	ศูนย์ขนาดใหญ่ (n=237)		ศูนย์ขนาดกลาง (n=310)		ศูนย์ขนาดเล็ก (n=321)		รวม (n=868)	
	จำนวน	ร้อยละ	จำนวน	ร้อยละ	จำนวน	ร้อยละ	จำนวน	ร้อยละ
มุมบลิ๊ก	230	97.04	288	92.90	279	86.91	797	91.82
มุมธรรมชาติ/วิทยาศาสตร์	903	7.97	123	39.67	99	30.84	312	35.94
มุมหนังสือ	236	99.57	294	94.83	287	89.40	817	94.12
มุมปั้น	168	70.88	202	65.16	194	60.43	564	64.97
มุมดนตรี	165	69.62	231	74.51	211	65.73	607	69.93
มุมศิลปะ/มุมสร้างสรรค์	207	87.34	253	81.61	244	76.01	704	81.10
มุมคอมพิวเตอร์/เทคโนโลยี	-	-	-	-	6	1.86	6	1.86

12. มุมประสบการณ์ตามข้อ 11

มุมใดได้รับการปรับเปลี่ยนบ่อยครั้ง

มุมบทบาทสมมติ/มุมบ้าน/ มุมหมอ/มุมร้านค้า	71	30.00	76	24.51	116	36.13	26	30.29
มุมบลิ๊ก	106	44.72	120	38.70	81	25.23	259	29.83
มุมธรรมชาติ/วิทยาศาสตร์	9	3.79	16	5.16	15	4.67	40	4.60
มุมหนังสือ	37	15.61	39	12.58	45	14.01	121	13.94
มุมปั้น	3	1.26	15	4.83	12	3.73	30	3.45
มุมดนตรี	3	1.26	-	-	5	1.55	8	0.92
มุมศิลปะ/มุมสร้างสรรค์	54	22.78	52	16.77	67	20.87	173	19.93

ตารางที่ 7 จำนวนและค่าร้อยละของผู้ดูแลเด็กจำแนกตามข้อมูลด้านสภาพการจัดสภาพแวดล้อมทางกายภาพ (ต่อ)

รายการ	ศูนย์ขนาดใหญ่ จำนวน ร้อยละ (n=237)		ศูนย์ขนาดกลาง จำนวน ร้อยละ (n=310)		ศูนย์ขนาดเล็ก จำนวน ร้อยละ (n=321)		รวม จำนวน ร้อยละ (n=868)	
	13. พื้นที่การเรียนรู้นอกห้องเรียน ที่ท่านใช้งานบ่อย							
สนามเด็กเล่น	140	59.07	234	75.48	235	73.20	609	70.16
ได้ร่มไม้	50	21.09	44	14.19	38	11.83	132	15.20
แปลงปลูกดอกไม้/ผักสวนครัว	-	-	1	0.32	-	-	1	0.32
ลานคอนกรีต	26	10.97	15	4.83	27	8.41	68	7.83
วัด	-	-	2	0.64	1	0.31	3	0.34

จากตารางที่ 7 พบว่า ผู้ดูแลเด็กส่วนใหญ่มีการจัดมุมประสบการณ์ 830 คน คิดเป็นร้อยละ 95.62 โดยจัดมุมประสบการณ์ในลักษณะของมุมหนังสือ 817 คน คิดเป็นร้อยละ 94.12 มุมประสบการณ์ที่ปรับเปลี่ยนบ่อยครั้งที่สุด คือ มุมบทบาทสมมติ 263 คน คิดเป็นร้อยละ 30.29 พื้นที่ในการเรียนรู้นอกห้องเรียนที่ท่านใช้งานบ่อยที่สุด คือ สนามเด็กเล่น 609 คน คิดเป็นร้อยละ 70.16

จากการสัมภาษณ์หัวหน้าศูนย์พัฒนาเด็กเล็กของศูนย์ขนาดใหญ่ กลาง และเล็ก ให้ความสำคัญในการจัดสภาพแวดล้อมทางกายภาพพบว่า ส่วนใหญ่หัวหน้าศูนย์ 28 คน คิดเป็นร้อยละ 90.32 ต้องการให้สภาพแวดล้อมทางกายภาพมีความสะอาด ปลอดภัย มีความพร้อมของอาคารสถานที่ สภาพแวดล้อมภายในห้องเรียนมีการจัดตกแต่งบรรยากาศให้เด็กได้เกิดการเรียนรู้ และมีการจัดห้องเรียนให้สอดคล้องกับเรื่องที่จะสอน นอกจากนี้หัวหน้าศูนย์ 3 คน คิดเป็นร้อยละ 9.67 ระบุว่าตนต้องการสภาพแวดล้อมทางกายภาพและบรรยากาศรอบๆศูนย์พัฒนาเด็กเล็กให้เปรียบเสมือนบ้าน

การสนับสนุนในการจัดสภาพแวดล้อมทางกายภาพพบว่า หัวหน้าศูนย์ 3 คน คิดเป็นร้อยละ 9.67 ได้รับความช่วยเหลือจากเจ้าอาวาสวัด พระภิกษุ สามเณร และคณะกรรมการศูนย์ เข้ามาช่วยในการจัดสภาพแวดล้อมนอกห้องเรียน และส่วนใหญ่หัวหน้าศูนย์ 28 คน คิดเป็นร้อยละ 90.32 ได้รับการสนับสนุนจากคณะกรรมการศูนย์ ผู้นำหมู่บ้าน ผู้ปกครองเด็ก เจ้าหน้าที่ขององค์การบริหารส่วนตำบล เข้ามาช่วยในการจัดสภาพแวดล้อมในศูนย์พัฒนาเด็กเล็ก สำหรับการจัดสภาพแวดล้อมภายใน

ห้องเรียน ส่วนใหญ่หัวหน้าศูนย์ 31 คน คิดเป็นร้อยละ 100 และผู้ดูแลเด็กจะช่วยกันจัดตกแต่งภายในห้องเรียนให้มีสภาพแวดล้อมที่น่าสนใจ มีความหมายต่อเด็ก และตกแต่งห้องเรียนตามหน่วยหรือเรื่องที่จะสอน

จากการสำรวจสภาพแวดล้อมทางกายภาพ ซึ่งแบ่งเป็นสภาพแวดล้อมภายนอกห้องเรียนและภายในห้องเรียนซึ่งมีข้อมูลต่างๆ ดังนี้

ตารางที่ 8 การจัดสภาพแวดล้อมภายนอกห้องเรียน

รายการ	ศูนย์ขนาดใหญ่		ศูนย์ขนาดกลาง		ศูนย์ขนาดเล็ก		รวม		
	พบ	ไม่พบ	พบ	ไม่พบ	พบ	ไม่พบ	พบ	ไม่พบ	
	(n=3)		(n=6)		(n=22)		(n=31)		
1. สถานที่ตั้งศูนย์พัฒนาเด็กเล็ก									
ตั้งอยู่ใกล้แหล่งชุมชน	3	-	5	1	16	6	24	7	
การคมนาคมสะดวก	1	2	2	4	8	14	11	20	
มีความปลอดภัยในการเดินทาง	2	1	2	4	10	12	14	17	
ปราศจากเสียงรบกวน	2	1	6	-	20	2	28	3	
ตั้งอยู่ไกลจากโรงงานอุตสาหกรรม	3	-	6	-	22	-	31	-	
ตั้งอยู่ไกลจากแหล่งอบายมุขหรือสถานเริงรมย์ต่างๆ	3	-	6	-	22	-	31	-	
มีแหล่งการเรียนรู้ที่หลากหลายเช่น ตลาด วัด โรงพยาบาล เป็นต้น	3	-	2	4	9	13	14	17	
2. สนามเด็กเล่นและเครื่องเล่นสนาม									
พื้นที่สนามเป็นดิน	-	3	4	2	6	16	10	21	
พื้นที่สนามเป็นหญ้า	-	3	2	4	5	17	7	24	
พื้นที่สนามเป็นทราย	2	1	2	4	6	16	10	21	

ตารางที่ 8 การจัดสภาพแวดล้อมภายนอกห้องเรียน (ต่อ)

รายการ	ศูนย์ขนาดใหญ่		ศูนย์ขนาดกลาง		ศูนย์ขนาดเล็ก		รวม	
	พบ	ไม่พบ	พบ	ไม่พบ	พบ	ไม่พบ	พบ	ไม่พบ
	(n=3)		(n=6)		(n=22)		(n=31)	
มีบริเวณที่จัดเป็นสนาม เด็กเล่นและเครื่องเล่นเฉพาะ เด็กวัยอนุบาล	2	1	4	2	16	6	22	9
เครื่องเล่นสนามมีจำนวน เพียงพอ เหมาะสม ปลอดภัย อยู่ในสภาพที่ใช้การได้ดี	1	2	2	4	9	13	12	19
3. อาคารเรียน								
ห้องเรียนชั้นอนุบาลจัดไว้ ชั้นล่างสุดของอาคารหรือแยก เป็นเอกเทศ และมีความปลอดภัย	3	-	6	-	22	-	31	-
มีการระบายอากาศที่ดี และมีแสงสว่างเพียงพอ	3	-	6	-	20	2	29	2
ภายในอาคารมีพื้นที่ใช้สอย ที่สะอาดและปลอดภัย	2	1	6	-	20	2	28	3
พื้นที่อาคารมีความเหมาะสม กับจำนวนนักเรียนไม่น้อยกว่า 1.5 ตารางเมตรต่อเด็ก 1 คน	-	3	2	4	10	12	12	19
พื้นที่อาคารสร้างด้วยวัสดุที่ ทนทาน รักษาความสะอาดได้ง่าย	3	1	6	-	20	2	29	3
4. ห้องพยาบาล								
ตั้งอยู่ห่างจากสิ่งรบกวนต่างๆ เช่น เสียง กลิ่น คว้น	-	3	2	4	6	16	8	23

ตารางที่ 8 การจัดสภาพแวดล้อมภายนอกห้องเรียน (ต่อ)

รายการ	ศูนย์ขนาดใหญ่		ศูนย์ขนาดกลาง		ศูนย์ขนาดเล็ก		รวม	
	พบ	ไม่พบ	พบ	ไม่พบ	พบ	ไม่พบ	พบ	ไม่พบ
	(n=3)		(n=6)		(n=22)		(n=31)	
มีอากาศถ่ายเทได้ดี สะอาด และมีแสงสว่างเพียงพอ	-	3	2	4	6	16	8	23
จำนวนเตียงเหมาะสมกับจำนวนเด็ก	-	3	-	6	2	20	2	29
มีพยาบาลหรือครูเวรประจำอยู่ตลอดเวลา	-	3	-	6	1	21	1	30
มีอุปกรณ์ในการปฐมพยาบาล ตู้ยาสามัญประจำบ้าน เครื่องเวชภัณฑ์ที่จำเป็น	2	1	6	-	19	3	27	4
บริเวณที่พักเด็กป่วยแยกเป็นสัดส่วน	-	3	2	4	6	16	8	23
5. ห้องครัว								
มีการป้องกันแมลง ผุนละออง และสิ่งปฏิกูลต่างๆ	2	1	6	-	14	8	22	9
มีแสงสว่างเพียงพอ การระบายอากาศดี	2	1	6	-	13	9	21	10
มีพื้นที่นั่งเพียงพอสำหรับรับประทานอาหาร	1	2	4	2	11	11	16	15
พื้นห้องครัวเป็นพื้นเรียบทำความสะอาดง่ายและไม่ลื่น	2	1	6	-	14	8	22	9

ตารางที่ 8 การจัดสภาพแวดล้อมภายนอกห้องเรียน (ต่อ)

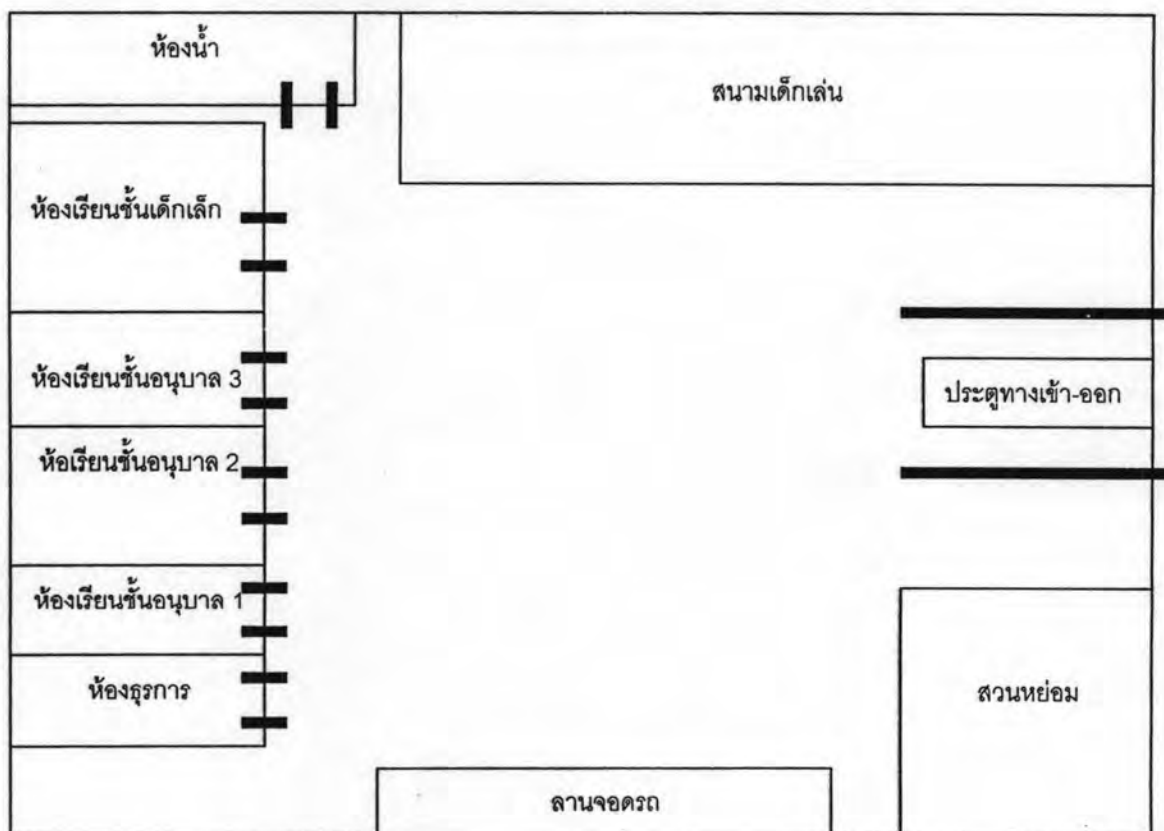
รายการ	ศูนย์ขนาดใหญ่		ศูนย์ขนาดกลาง		ศูนย์ขนาดเล็ก		รวม	
	พบ	ไม่พบ	พบ	ไม่พบ	พบ	ไม่พบ	พบ	ไม่พบ
	(n=3)		(n=6)		(n=22)		(n=31)	
มีระบบการระบายน้ำเสีย และมีการกำจัดขยะที่ถูกสุขลักษณะ	2	1	5	1	14	8	21	10
6. ห้องน้ำ								
มีห้องน้ำและอ่างล้างหน้า อยู่ใกล้กับห้องเรียน มีความสะอาด และมีแสงสว่างเพียงพอ	3	-	5	1	16	6	24	7
พื้นห้องน้ำสะอาด ปลอดภัย วัสดุที่ปลอดภัยจากอุบัติเหตุ	2	1	5	1	17	5	24	7
มีห้องน้ำห้องส้วม อ่างล้างหน้าขนาดเหมาะสม กับเด็ก และสามารถใช้งานได้ดี	1	2	5	1	13	9	19	12
มีการแยกห้องน้ำเด็กกับ ห้องน้ำผู้ใหญ่ออกเป็นสัดส่วน	-	3	2	4	2	20	4	27

จากตารางที่ 8 พบว่า ศูนย์พัฒนาเด็กเล็กทุกศูนย์ 31 ศูนย์ คิดเป็นร้อยละ 100 ตั้งอยู่ไกลจาก โรงงานอุตสาหกรรม และแหล่งอบายมุขหรือสถานเริงรมย์ต่างๆ ศูนย์ส่วนใหญ่มีบริเวณที่จัดเป็นสนามเด็กเล่นและเครื่องเล่นสนามเฉพาะเด็กวัยอนุบาล 22 ศูนย์ คิดเป็นร้อยละ 70.96 ศูนย์ทุกศูนย์มีการจัดห้องเรียนชั้นอนุบาลไว้ชั้นล่างสุดของอาคารหรือแยกเป็นเอกเทศ และมีความปลอดภัย 31 ศูนย์ คิดเป็นร้อยละ 100 ห้องพยาบาลมีอุปกรณ์ในการปฐมพยาบาล ตู้ยาสามัญประจำบ้าน เครื่องเวชภัณฑ์ที่จำเป็น 27 ศูนย์ คิดเป็นร้อยละ 87.09 ห้องครัวมีการป้องกันแมลง ฝุ่นละออง สิ่งปฏิกูลต่างๆ พื้นห้องครัวเป็นพื้นเรียบ ทำความสะอาดง่ายและไม่ลื่น 22 ศูนย์ คิดเป็นร้อยละ 70.96 มีห้องน้ำและอ่างล้างหน้าอยู่ใกล้กับห้องเรียน มีความสะอาด และมีแสงสว่างเพียงพอ พื้นห้องน้ำสะอาด ปลอดภัยจากอุบัติเหตุ 24 ศูนย์ คิดเป็นร้อยละ 77.41

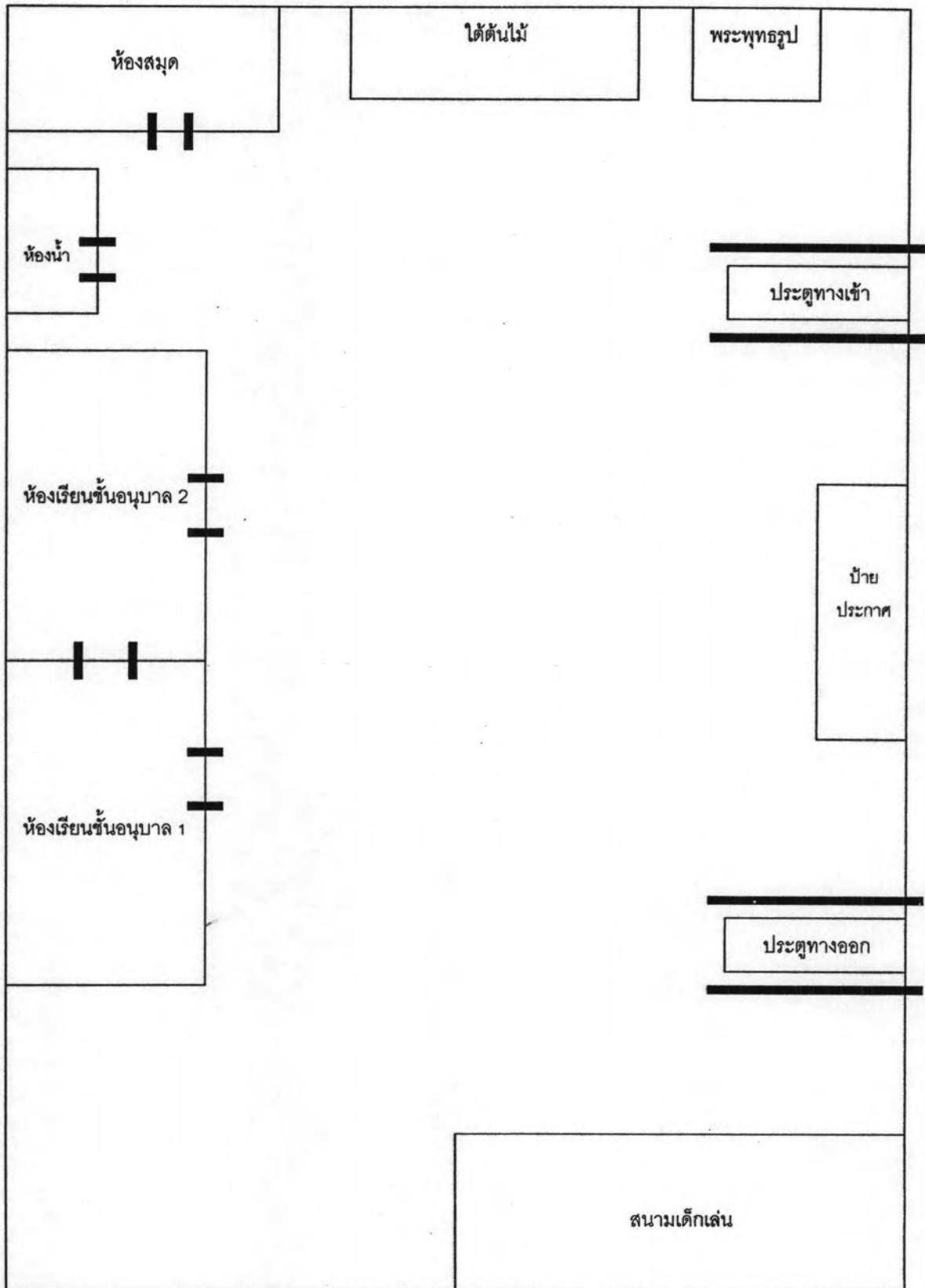
จากการบันทึกการสำรวจเพิ่มเติม ในการสำรวจการจัดสภาพแวดล้อมภายนอกห้องเรียนจำนวน 31 ศูนย์ พบว่า ศูนย์พัฒนาเด็กเล็กส่วนใหญ่ตั้งอยู่ใกล้แหล่งชุมชน 20 ศูนย์ คิดเป็นร้อยละ 64.51 มีแหล่งการเรียนรู้ 23 ศูนย์ คิดเป็นร้อยละ 74.19 มีบริเวณที่จัดเป็นสนามเด็กเล่นและเครื่องเล่นสนามเป็นพื้นดิน 10 ศูนย์ คิดเป็นร้อยละ 32.25 เครื่องเล่นสนามมีจำนวนเพียงพอ เหมาะสมและอยู่ในสภาพที่ใช้การได้ดี แต่มีบางชนิดเป็นสนิม 12 ศูนย์ คิดเป็นร้อยละ 38.70 และมี 3 ศูนย์ คิดเป็นร้อยละ 9.67 ที่เครื่องเล่นสนามบางชนิดเกิดการชำรุดและไม่ได้รับการซ่อมแซม อาคารเรียนส่วนใหญ่ 26 ศูนย์ คิดเป็นร้อยละ 83.87 เป็นอาคารอเนกประสงค์ชั้นเดียว ไม่มีบริเวณสำหรับให้เด็กได้ทำกิจกรรมนอกห้อง ภายในห้องเรียน 22 ศูนย์ คิดเป็นร้อยละ 70.96 มีพื้นที่คับแคบมากเมื่อเทียบกับความเหมาะสมกับจำนวนนักเรียนเด็ก ส่วนใหญ่ 24 ศูนย์ คิดเป็นร้อยละ 77.41 ไม่มีห้องพยาบาลที่แยกเป็นสัดส่วน แต่มีตู้ยาสามัญประจำบ้านอยู่ในห้องเรียน ห้องครัวมีการแยกเป็นสัดส่วน 22 ศูนย์ คิดเป็นร้อยละ 70.96 มีการป้องกันแมลง ผุนละออง และสิ่งปฏิกูลต่างๆ มีพื้นที่สำหรับให้เด็กนั่งรับประทานอาหาร มีแสงสว่างเพียงพอ การระบายอากาศดี ห้องน้ำส่วนใหญ่ 31 ศูนย์ คิดเป็นร้อยละ 100 มีขนาดไม่เหมาะสม ไม่เพียงพอกับจำนวนเด็ก และไม่มีการแยกระหว่างห้องน้ำผู้ใหญ่กับห้องน้ำเด็ก

จากการสำรวจสภาพแวดล้อมภายนอกเพิ่มเติมสามารถแบ่งแผนภาพการจัดสภาพแวดล้อมภายนอกห้องเรียนสามารถแบ่งได้เป็น 4 รูปแบบ ดังนี้

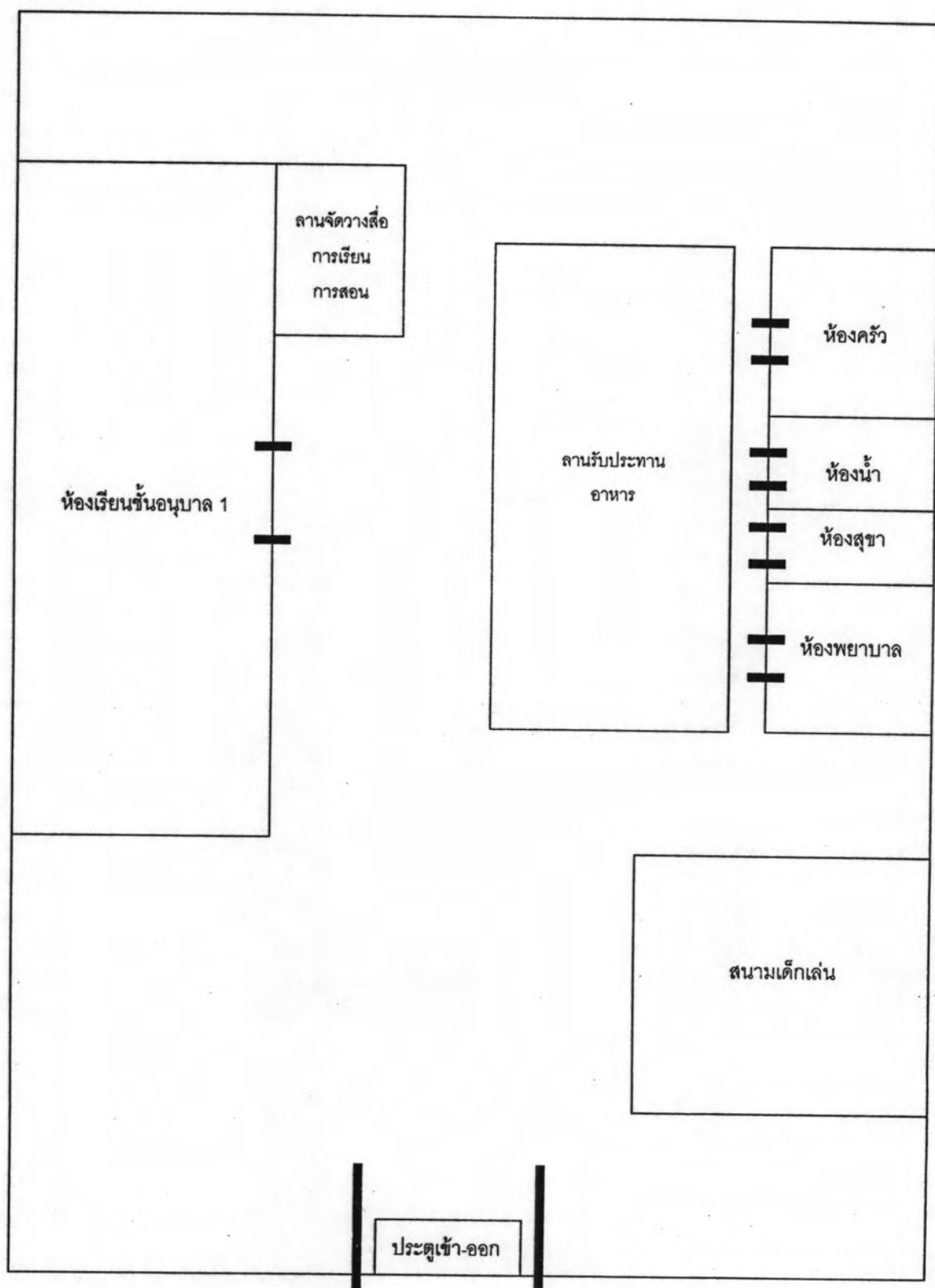
แผนภาพที่ 5 การจัดสภาพแวดล้อมภายนอกห้องเรียน รูปแบบที่ 1



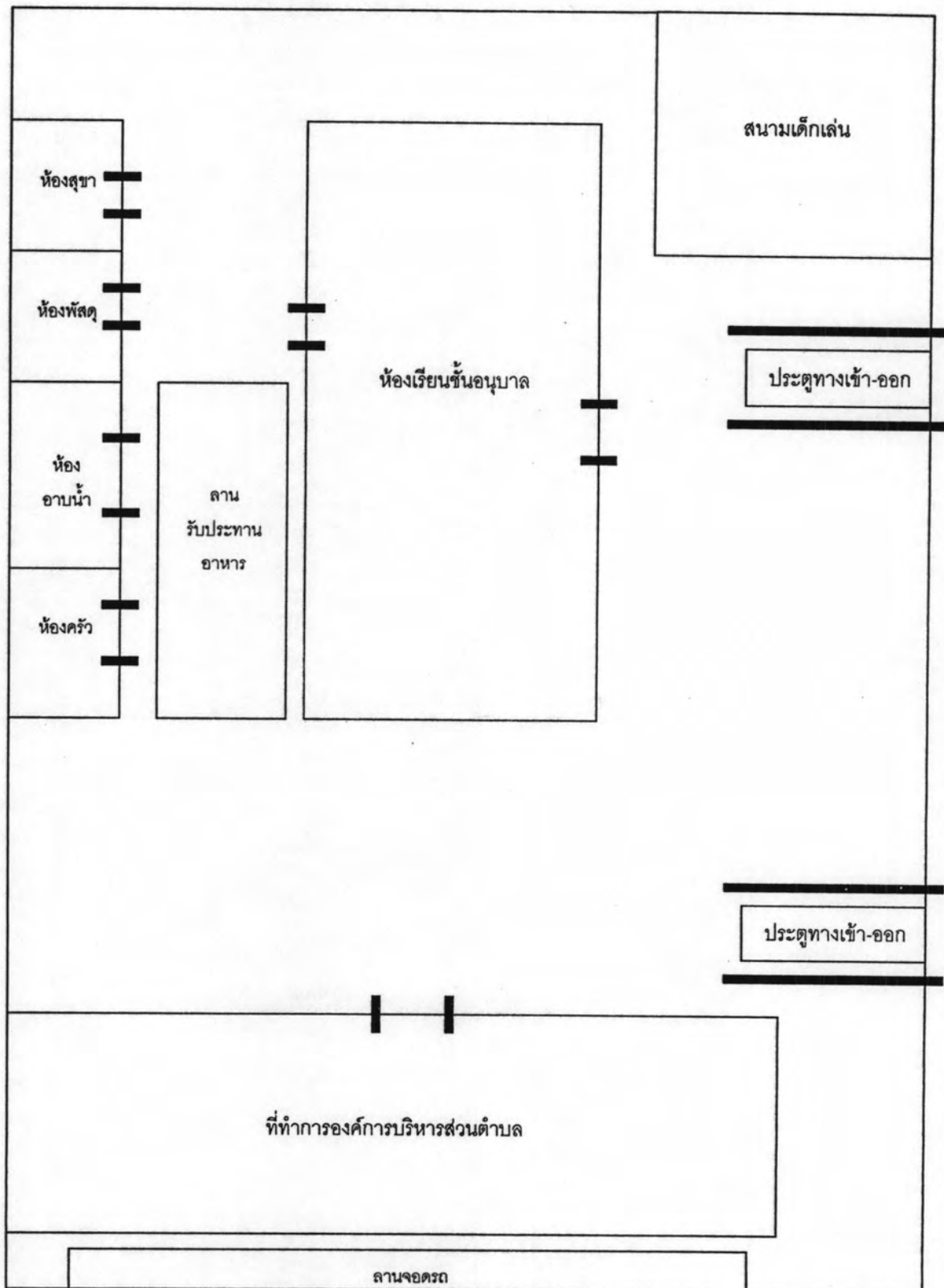
แผนภาพที่ 6 การจัดสภาพแวดล้อมภายนอกห้องเรียน รูปแบบที่ 2



แผนภาพที่ 7 การจัดสภาพแวดล้อมภายนอกห้องเรียน รูปแบบที่ 3



แผนภาพที่ 8 การจัดสภาพแวดล้อมภายนอกห้องเรียน รูปแบบที่ 4



ตารางที่ 9 การจัดสภาพแวดล้อมภายในห้องเรียน

รายการ	ศูนย์ขนาดใหญ่		ศูนย์ขนาดกลาง		ศูนย์ขนาดเล็ก		รวม	
	พบ	ไม่พบ	พบ	ไม่พบ	พบ	ไม่พบ	พบ	ไม่พบ
	(n=3)		(n=6)		(n=22)		(n=31)	
การจัดห้องเรียน								
สถานที่ตั้งของห้องเรียน เหมาะสม ปราศจากกลิ่น ควันและเสียงรบกวน	3	-	5	1	22	-	30	1
ห้องเรียนมีอากาศถ่ายเท ได้สะดวก มีแสงสว่างเพียงพอ สำหรับการทำกิจกรรม	3	-	6	-	18	4	27	4
ห้องเรียนมีความสะอาด และปลอดภัย	3	-	6	-	20	2	29	2
การจัดพื้นที่ในห้องให้เด็กนั่ง และเคลื่อนไหวเพื่อปฏิบัติ กิจกรรมได้สะดวก	2	1	4	2	15	7	21	10
การแบ่งพื้นที่ในการทำ กิจกรรมเป็นส่วน เช่น พื้นที่สำหรับ ทำกิจกรรมส่วนตัว และกิจกรรมกลุ่ม	2	1	4	2	13	9	19	12
การจัดสื่อการเรียนการสอนมี ความหลากหลายและเหมาะสม กับเด็ก	2	1	2	4	4	18	8	23
การจัดห้องเรียนมีการติดรูป หรือสัญลักษณ์แทน ชาติ ศาสนา และพระมหากษัตริย์	1	2	5	1	12	10	18	13

ตารางที่ 9 การจัดสภาพแวดล้อมภายในห้องเรียน (ต่อ)

รายการ	ศูนย์ขนาดใหญ่		ศูนย์ขนาดกลาง		ศูนย์ขนาดเล็ก		รวม	
	พบ	ไม่พบ	พบ	ไม่พบ	พบ	ไม่พบ	พบ	ไม่พบ
	(n=3)		(n=6)		(n=22)		(n=31)	
การจัดตกแต่งห้องเรียนมี ป้ายนิเทศ และผลงานของเด็ก	3	-	6	-	22	-	31	-
กระดานดำ ป้ายนิเทศ ที่แสดงผลงานเด็กจัดไว้ใน ระดับสายตาของเด็ก	3	-	6	-	16	6	25	6
มีตู้ หรือที่สำหรับเก็บวัสดุ อุปกรณ์และเครื่องใช้ส่วนตัว ของครู	3	-	6	-	21	1	30	1
มีที่เก็บของใช้ส่วนตัว เครื่องนอนสำหรับเด็กแต่ละคน	2	1	5	1	21	1	28	3
มีที่เก็บผลงานของเด็กเป็น รายบุคคล	2	1	6	-	20	2	28	3
โต๊ะ-เก้าอี้ มีสัดส่วนเหมาะสม กับการใช้และการดูแลตัวเอง ของเด็ก	1	2	4	2	11	11	16	15
การจัดวางสื่อในมุมต่างๆเป็น ระบบ แสดงให้เห็นชัดเจนและ สามารถหยิบใช้ และจัดเก็บได้ สะดวกด้วยตนเอง	1	2	1	5	1	21	3	28

ตารางที่ 9 การจัดสภาพแวดล้อมภายในห้องเรียน (ต่อ)

รายการ	ศูนย์ขนาดใหญ่		ศูนย์ขนาดกลาง		ศูนย์ขนาดเล็ก		รวม	
	พบ	ไม่พบ (n=3)	พบ	ไม่พบ (n=6)	พบ	ไม่พบ (n=22)	พบ	ไม่พบ (n=31)
- มุมบ้าน	-	3	1	5	2	20	3	28
- มุมธรรมชาติ	-	3	-	6	-	22	-	31
- มุมศิลปะ	2	1	1	5	1	21	4	27
- มุมบล็อก	1	2	1	5	2	20	4	27
- มุมหนังสือ	2	1	1	5	3	19	6	25
- มุมดนตรี	-	3	1	5	2	20	3	28
การจัดสภาพแวดล้อมนำ สนใจเช่น ภาพวาด ผลงานเด็ก สัญลักษณ์ หรือข้อความที่มี ความหมายต่อเด็ก	3	-	6	-	20	2	29	2
ที่วาง/ชั้นสำหรับเก็บสื่อ- อุปกรณ์การเรียนการสอน เหมาะสมแก่การหยิบใช้	2	1	6	-	20	2	28	3
การจัดมุมหรือศูนย์การเรียน ในห้องเรียนให้เด็กได้เล่นและ ทำกิจกรรมมีความหลากหลาย	1	2	1	5	-	22	2	29
จัดให้มีเครื่องชั่งน้ำหนัก- วัดส่วนสูง	1	2	4	2	15	7	20	11
มีพื้นที่ให้เด็กพักผ่อน	3	-	6	-	21	1	30	1

ตารางที่ 9 การจัดสภาพแวดล้อมภายในห้องเรียน (ต่อ)

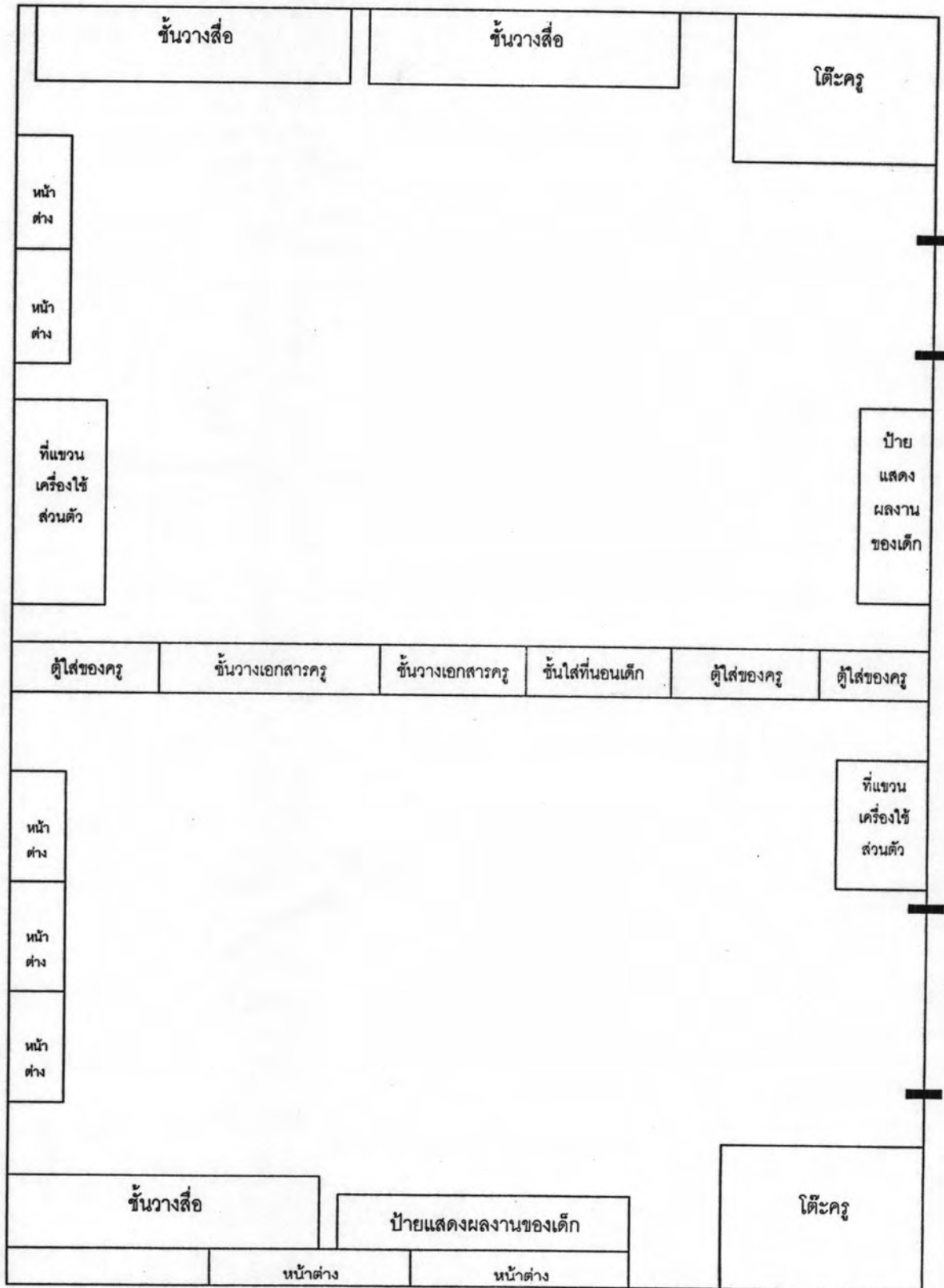
รายการ	ศูนย์ขนาดใหญ่		ศูนย์ขนาดกลาง		ศูนย์ขนาดเล็ก		รวม	
	พบ	ไม่พบ	พบ	ไม่พบ	พบ	ไม่พบ	พบ	ไม่พบ
	(n=3)		(n=6)		(n=22)		(n=31)	
การติดตั้งปลั๊กไฟสูงจากพื้น ไม่น้อยกว่า 1.50 เมตร (ถ้าต่ำกว่ากำหนดต้องมีฝาครอบ เพื่อความปลอดภัย) และใช้การได้ดี	2	1	6	-	21	1	29	2
พื้นห้องเรียนสะอาด	3	-	6	-	22	-	31	-
ปูด้วยวัสดุที่ปลอดภัยจาก อุบัติเหตุ								
ที่ต้มน้ำมีภาชนะใส่น้ำ ที่สะอาด มีฝาปิด และถูกสุขลักษณะ	2	1	6	-	22	-	30	1

จากตารางที่ 9 พบว่า การจัดห้องเรียนของศูนย์ทุกศูนย์มีพื้นห้องเรียนที่สะอาด ใช้วัสดุปูพื้นที่มีความปลอดภัย จัดตกแต่งห้องเรียนด้วยป้ายนิเทศ และผลงานเด็ก คิดเป็นร้อยละ 100 รองลงมาสถานที่ตั้งของห้องเรียนมีความเหมาะสม ปราศจากกลิ่นควัน เสียงรบกวน จัดให้มีตู้ หรือที่สำหรับเก็บวัสดุ อุปกรณ์ เครื่องใช้ส่วนตัวของครู มีพื้นที่ให้เด็กพักผ่อน และที่ต้มน้ำมีภาชนะใส่น้ำที่สะอาด มีฝาปิด และถูกสุขลักษณะ 30 ศูนย์ คิดเป็นร้อยละ 96.77

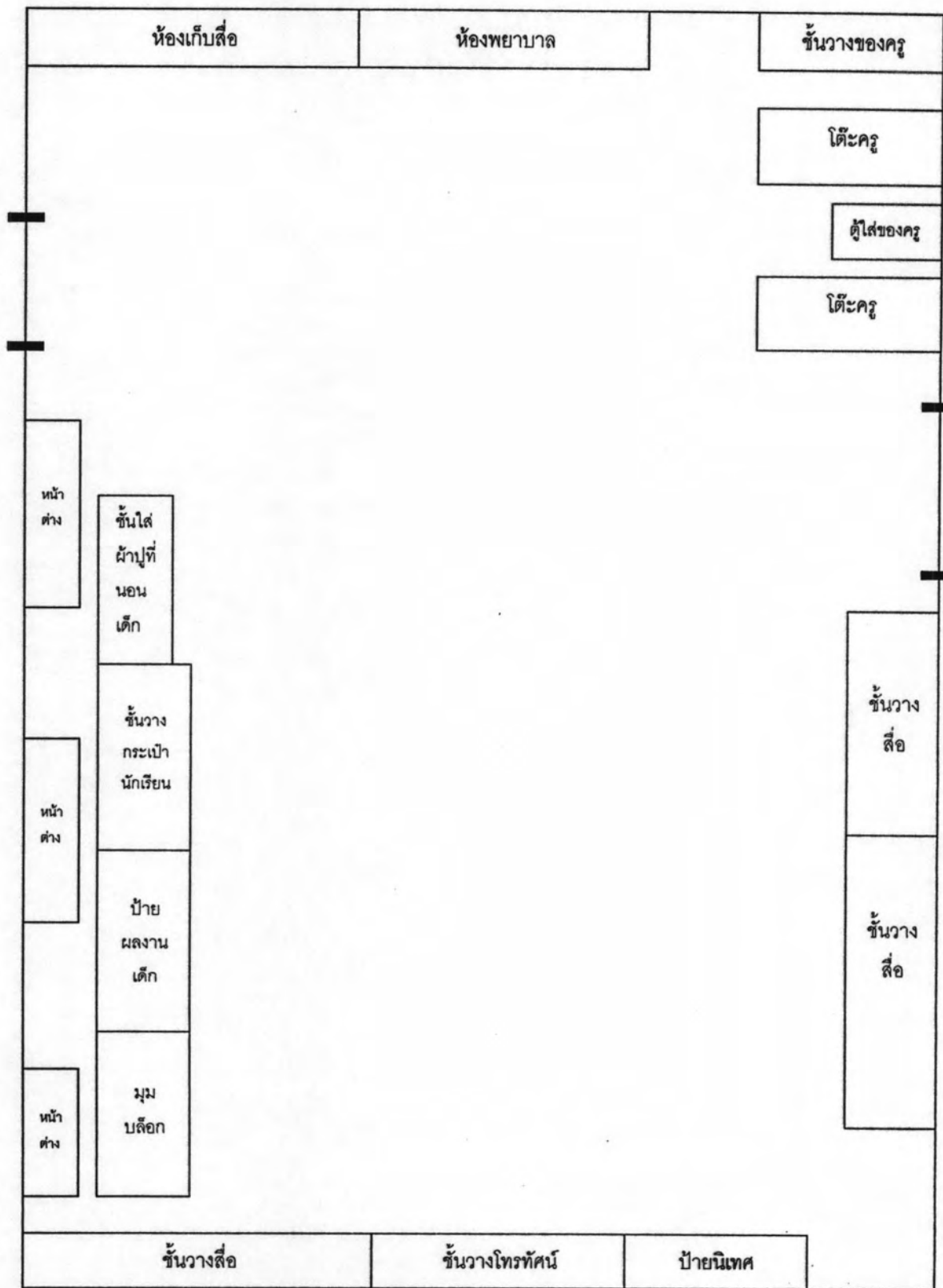
จากการบันทึกการสำรวจเพิ่มเติม ในการจัดสภาพแวดล้อมภายในห้องเรียนของศูนย์ขนาดใหญ่ กลาง และเล็กจำนวน 31 ศูนย์ พบว่า ภายในห้องเรียนมีจำนวนหน้าต่างน้อยมากทำให้อากาศถ่ายเทไม่สะดวก และมีแสงสว่างไม่เพียงพอสำหรับการทำกิจกรรมของเด็ก 14 ศูนย์ คิดเป็นร้อยละ 45.16 พื้นที่ในห้องเรียนส่วนใหญ่คับแคบไม่สามารถแบ่งพื้นที่ในการทำกิจกรรมที่เป็นสัดส่วนได้ 28 ศูนย์ คิดเป็นร้อยละ 90.32 ห้องเรียนจัดตกแต่งด้วยป้ายนิเทศและภาพโปสเตอร์อย่างถาวรไม่มีการปรับเปลี่ยนตามเรื่องที่สอน 21 ศูนย์ คิดเป็นร้อยละ 67.74 และห้องเรียนส่วนใหญ่ไม่มีการจัดมุมประสบการณ์ที่หลากหลาย 26 ศูนย์ คิดเป็นร้อยละ 83.87

จากการสำรวจสภาพแวดล้อมภายนอกเพิ่มเติมสามารถแบ่งแผนภาพการจัดสภาพแวดล้อมภายนอกห้องเรียนสามารถแบ่งได้เป็น 3 รูปแบบ ดังนี้

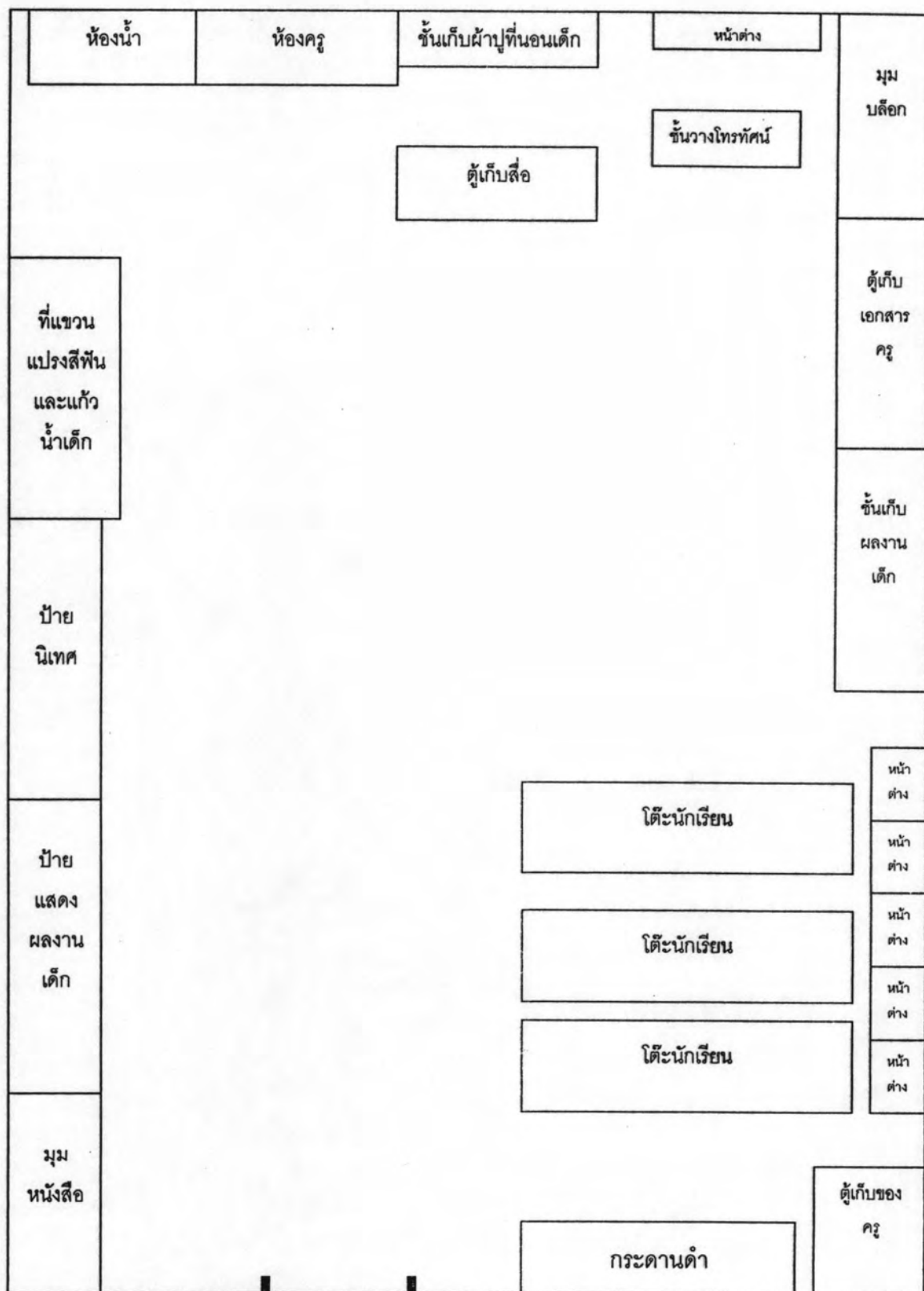
แผนภาพที่ 9 การจัดสภาพแวดล้อมภายในห้องเรียน รูปแบบที่ 1



แผนภาพที่ 10 การจัดสภาพแวดล้อมภายในห้องเรียน รูปแบบที่ 2



แผนภาพที่ 11 การจัดสภาพแวดล้อมภายในห้องเรียน รูปแบบที่ 3



2.3 ด้านสื่อการเรียนการสอน

ตารางที่ 10 จำนวนและค่าร้อยละของผู้เด็กจำแนกตามข้อมูลด้านสภาพสื่อการเรียนการสอน

รายการ	ศูนย์ขนาดใหญ่ จำนวน ร้อยละ (n=237)		ศูนย์ขนาดกลาง จำนวน ร้อยละ (n=310)		ศูนย์ขนาดเล็ก จำนวน ร้อยละ (n=321)		รวม จำนวน ร้อยละ (n=868)	
	จำนวน	ร้อยละ	จำนวน	ร้อยละ	จำนวน	ร้อยละ	จำนวน	ร้อยละ
15. วิธีการจัดหาสื่อ-อุปกรณ์ประกอบ								
การจัดประสบการณ์								
จัดทำสื่อจากความรู้ที่ ได้เข้ารับอบรม	85	35.86	111	35.80	118	36.76	314	36.17
จัดทำร่วมกับเด็กและเพื่อนครู	90	37.97	142	45.80	102	31.77	334	38.47
ศูนย์พัฒนาเด็กเล็กหรือ องค์กรปกครองส่วนท้องถิ่นจัดซื้อให้เอง	21	8.86	36	11.61	39	12.14	96	11.05
รับบริจาคและจัดซื้อ อุปกรณ์การเรียนการสอน	2	0.84	1	0.32	12	3.73	15	1.72
กรมต้นสังกัดจัดส่งมาให้	-	-	2	0.64	1	0.31	3	0.34
นำสื่อที่เป็นของจริงมาใช้	1	0.42	2	0.64	8	2.49	11	1.26
จัดทำจากวัสดุรีไซเคิล	38	16.03	16	5.16	41	12.77	95	10.94
16. ยึดหลักอะไรในการเลือกสื่อ-อุปกรณ์								
ประกอบการจัดประสบการณ์								
หาง่ายในท้องถิ่น และประหยัด	89	37.55	56	18.06	122	38.00	267	30.76
สะอาด และปลอดภัย สำหรับเด็ก	1	0.42	16	5.16	19	5.91	36	4.14

ตารางที่ 10 จำนวนและค่าร้อยละของผู้เด็กจำแนกตามข้อมูลด้านสภาพสื่อการเรียนการสอน (ต่อ)

รายการ	ศูนย์ขนาดใหญ่ จำนวน ร้อยละ (n=237)		ศูนย์ขนาดกลาง จำนวน ร้อยละ (n=310)		ศูนย์ขนาดเล็ก จำนวน ร้อยละ (n=321)		รวม จำนวน ร้อยละ (n=868)	
	มีความแข็งแรง ทนทาน	-	-	2	0.64	1	0.31	3
เป็นสื่อธรรมชาติ	4	1.68	29	9.35	8	2.49	41	4.72
มีขนาดเหมาะสมกับวัย และความสามารถของเด็ก	11	4.64	60	19.35	25	7.78	96	11.05
สามารถพัฒนาเด็กได้ ครอบคลุมทุกพัฒนาการ	19	8.01	21	6.77	21	6.54	61	7.02
สอดคล้องกับเนื้อหา บทเรียน และจุดมุ่งหมายที่จะสอน	51	21.51	72	23.22	64	19.93	187	21.54
ตอบสนองความต้องการและ ความสนใจของเด็กตามวัย	62	26.16	54	17.41	61	19.00	177	20.39
17. ใช้สื่อประเภทใดบ้างในการจัดกิจกรรม								
สื่อการสอนที่เป็นของจริง	73	30.80	91	29.35	123	38.31	287	33.06
สื่อการสอนสำเร็จรูป	26	10.97	29	9.35	30	9.34	85	9.79
สื่อการสอนที่ผลิตขึ้นเอง	137	57.80	190	61.29	164	51.09	491	56.56
สื่อประเภทวีซีดี	1	0.42	-	-	4	1.24	5	0.57
18. ใช้สื่อในการจัดประสบการณ์อย่างไร								
ใช้เป็นประจำทุกวัน	211	89.02	261	84.19	265	82.55	735	84.90
ใช้เป็นบางครั้ง	2	0.84	2	0.64	24	7.47	28	90.32

ตารางที่ 10 จำนวนและค่าร้อยละของผู้ดูแลเด็กจำแนกตามข้อมูลด้านสภาพสื่อการเรียนการสอน (ต่อ)

รายการ	ศูนย์ขนาดใหญ่ จำนวน ร้อยละ (n=237)		ศูนย์ขนาดกลาง จำนวน ร้อยละ (n=310)		ศูนย์ขนาดเล็ก จำนวน ร้อยละ (n=321)		รวม จำนวน ร้อยละ (n=868)	
	ใช้เมื่อกิจกรรมมีความยาก	1	0.42	2	0.64	6	1.86	9
ใช้เมื่อเด็กต้องการ	-	-	1	0.32	1	0.31	2	0.23
ใช้เฉพาะขั้นนำก่อนการสอน	23	9.70	46	1.48	28	8.72	97	11.17
ไม่ค่อยได้ใช้	-	-	3	0.96	3	0.93	6	0.69

19. ดำเนินการเมื่อสื่อ-อุปกรณ์ประกอบ
การจัดประสบการณ์ซ้ำชุด

ซ่อมแซมด้วยตนเอง/ กับเพื่อนครู	237	100.00	309	99.67	320	99.68	866	99.76
ฝึกให้เด็กซ่อมแซมเอง โดยมีครูช่วย	88	37.13	102	32.90	152	47.35	342	39.40
ศูนย์พัฒนาเด็กเล็กมีหน่วย ซ่อมแซม	22	9.28	61	19.67	45	14.01	128	14.74
ส่งให้ร้านซ่อมแซม	28	11.81	61	19.67	54	16.82	143	16.47
จัดซื้อสื่อ-อุปกรณ์ การเรียนการสอนใหม่	108	45.56	207	66.77	168	52.33	483	55.64

จากตารางที่ 10 พบว่า ผู้ดูแลเด็กมีวิธีการจัดหาสื่อ-อุปกรณ์ประกอบการจัดประสบการณ์โดยจัดทำสื่อร่วมกับเด็กและเพื่อนครูมากที่สุด 334 คน คิดเป็นร้อยละ 38.47 หลักในการเลือกสื่อ คือ หาง่าย ในท้องถิ่น และประหยัดมากที่สุด 267 คน คิดเป็นร้อยละ 30.76 ในการจัดกิจกรรมจะใช้สื่อการสอนที่ผลิตขึ้นเองมากที่สุด 491 คน คิดเป็นร้อยละ 56.56 โดยผู้ดูแลเด็กใช้สื่อการเรียนการสอนเป็นบางครั้ง 28 คน คิดเป็นร้อยละ 90.32 เมื่อสื่อ-อุปกรณ์ซ้ำชุดจะซ่อมแซมด้วยตนเอง/กับเพื่อนครู 866 คน คิดเป็นร้อยละ 99.76

จากการสัมภาษณ์หัวหน้าศูนย์พัฒนาเด็กเล็กของศูนย์พัฒนาเด็กเล็กขนาดใหญ่ กลาง และเล็ก ในเรื่องสื่อการเรียนการสอนพบว่า หัวหน้าศูนย์ส่วนใหญ่ 27 คน คิดเป็นร้อยละ 87.09 ได้รับสื่อการเรียนการสอนจากการจัดสรรงบประมาณขององค์การบริหารส่วนตำบล ซึ่งได้จากเงินรายหัวของเด็กแต่ละคน โดยเจ้าหน้าที่ขององค์การบริหารส่วนตำบลจะให้หัวหน้าศูนย์เขียนเสนอว่าทางศูนย์พัฒนาเด็กเล็ก ต้องการสื่อการเรียนการสอนประเภทใด และเจ้าหน้าที่จะเป็นผู้จัดซื้อสื่อการเรียนการสอนนั้นให้ สื่อการเรียนการสอนบางอย่างผู้ดูแลเด็กจะเป็นผู้ผลิตขึ้นเองหรือได้รับบริจาคจากผู้ปกครองเด็ก จากโรงเรียนต่างๆที่อยู่ใกล้กับศูนย์ นอกจากนี้หัวหน้าศูนย์ 4 คน คิดเป็นร้อยละ 12.90 ระบุว่าได้งบประมาณในการจัดซื้อสื่อการเรียนการสอนจากเงินการศึกษาของเด็กที่เก็บในแต่ละภาคเรียน

การจัดสรรสื่อการเรียนการสอนในการใช้งานพบว่า หัวหน้าศูนย์ 25 คน คิดเป็นร้อยละ 80.64 มีการแบ่งสื่อให้แต่ละห้องโดยจะดูจากจำนวนเด็ก และหัวหน้าศูนย์ 6 คน คิดเป็นร้อยละ 19.35 นำสื่อที่ได้รับมารวมไว้ในห้องสื่อที่มีการแยกออกเป็นสัดส่วน โดยเด็กในแต่ละห้องจะผลัดเปลี่ยนกันมาใช้สื่อ ส่วนสื่อที่เป็นเครื่องเล่นสนามจะจัดไว้เป็นส่วนกลางโดยเด็กจะได้เล่นร่วมกัน

2.4 ด้านการประเมินพัฒนาการ

ตารางที่ 11 จำนวนและค่าร้อยละของผู้ดูแลเด็กจำแนกตามข้อมูลด้านสภาพการประเมินพัฒนาการ

รายการ	ศูนย์ขนาดใหญ่		ศูนย์ขนาดกลาง		ศูนย์ขนาดเล็ก		รวม	
	จำนวน	ร้อยละ	จำนวน	ร้อยละ	จำนวน	ร้อยละ	จำนวน	ร้อยละ
	(n=237)		(n=310)		(n=321)		(n=868)	
21. ใช้วิธีการใดในการประเมินพัฒนาการและการเรียนรู้ของเด็ก								
การสังเกต	182	76.79	197	63.54	198	61.68	577	66.47
การบันทึก	125	52.74	128	41.29	134	41.74	387	44.58
การสัมภาษณ์	84	35.44	78	25.16	96	29.90	258	29.72
การสนทนา	67	28.27	81	26.12	90	28.03	238	27.41
การตรวจผลงาน	109	45.99	169	54.51	158	49.22	436	50.23
การตรวจแบบฝึกหัด	-	-	130	41.93	117	36.44	247	28.45

ตารางที่ 11 จำนวนและค่าร้อยละของผู้ดูแลเด็กจำแนกตามข้อมูลด้านสภาพการประเมินพัฒนาการ (ต่อ)

รายการ	ศูนย์ขนาดใหญ่ (n=237)		ศูนย์ขนาดกลาง (n=310)		ศูนย์ขนาดเล็ก (n=321)		รวม (n=868)	
	จำนวน	ร้อยละ	จำนวน	ร้อยละ	จำนวน	ร้อยละ	จำนวน	ร้อยละ
การใช้แฟ้มสะสมผลงาน	128	54.00	191	61.61	183	57.00	502	57.83

22. ยึดหลักใดในการประเมินพัฒนาการ

และการเรียนรู้ของเด็ก

ประเมินให้สอดคล้องกับ จุดมุ่งหมายและการจัด ประสบการณ์	202	85.23	255	82.25	289	90.03	746	85.94
ประเมินพัฒนาการและ การเรียนรู้ของเด็กให้ครอบคลุม ทุกด้าน	180	75.94	241	77.74	256	79.75	677	77.99
ประเมินพัฒนาการและ การเรียนรู้ของเด็กเป็น รายบุคคลอย่างสม่ำเสมอ	147	62.02	226	72.90	229	71.33	602	69.35
ประเมินพัฒนาการและ การเรียนรู้ของเด็กตามสภาพ ที่แท้จริง/การสะสมผลงานของ เด็กเป็นรายบุคคล	169	71.30	252	81.29	253	78.81	674	77.64
ประเมินพัฒนาการและ การเรียนรู้ของเด็กเพื่อให้ทราบ ความก้าวหน้าและพัฒนาการ	158	66.66	209	67.41	240	74.76	607	69.93

ตารางที่ 11 จำนวนและค่าร้อยละของผู้ดูแลเด็กจำแนกตามข้อมูลด้านสภาพการประเมินพัฒนาการ (ต่อ)

รายการ	ศูนย์ขนาดใหญ่ (n=237)		ศูนย์ขนาดกลาง (n=310)		ศูนย์ขนาดเล็ก (n=321)		รวม (n=868)	
	จำนวน	ร้อยละ	จำนวน	ร้อยละ	จำนวน	ร้อยละ	จำนวน	ร้อยละ
ใช้เครื่องมือหลายๆชนิดใน การประเมินพัฒนาการและ การเรียนรู้ของเด็ก	98	41.35	94	30.32	136	42.36	328	37.78
23. ประเมินพัฒนาการและการเรียนรู้ของเด็กบ่อยเพียงใด								
ทุกวัน	102	43.03	171	55.16	157	48.90	430	49.53
วันเว้นวัน	41	17.29	36	11.61	28	8.72	105	12.09
สัปดาห์ละ 1 ครั้ง	158	66.66	175	56.45	180	56.07	513	59.10
สัปดาห์เว้นสัปดาห์	22	9.28	61	19.67	50	15.57	133	15.32
เดือนละ 1 ครั้ง	98	41.35	93	30.00	108	33.64	299	34.44
เดือนเว้นเดือน	-	-	-	-	1	0.31	1	0.31
เทอมละ 1 ครั้ง	4	1.68	112	36.12	100	31.15	216	24.88
24. ใช้เอกสารใดในการประเมิน พัฒนาการและการเรียนรู้ของเด็ก								
สมุดรายงานประจำตัวเด็ก (อ.01)	106	44.72	192	61.93	187	58.25	485	55.87
สมุดบันทึกพัฒนาการเด็ก (อ.02)	124	52.32	206	66.45	197	61.37	527	60.71
บัตรบันทึกสุขภาพ ประจำตัวนักเรียน	110	46.41	175	56.45	167	52.02	452	52.07

ตารางที่ 11 จำนวนและค่าร้อยละของผู้ดูแลเด็กจำแนกตามข้อมูลด้านสภาพการประเมินพัฒนาการ (ต่อ)

รายการ	ศูนย์ขนาดใหญ่ จำนวน ร้อยละ (n=237)		ศูนย์ขนาดกลาง จำนวน ร้อยละ (n=310)		ศูนย์ขนาดเล็ก จำนวน ร้อยละ (n=321)		รวม จำนวน ร้อยละ (n=868)	
แบบบันทึกพฤติกรรมของ ศูนย์พัฒนาเด็กเล็ก	152	64.13	232	74.83	214	66.66	598	68.89
แบบบันทึกพฤติกรรมที่ ท่านสร้างขึ้น	158	66.66	138	44.51	184	57.32	480	55.29
25. รายงานผลการประเมินพัฒนาการ และการเรียนรู้ของเด็กแก่ผู้ปกครอง								
พูดคุยกับผู้ปกครองใน ตอนเช้า/เย็นขณะที่มารับส่งเด็ก	228	96.20	281	90.64	293	91.27	802	92.39
ส่งสมุดรายงาน ประจำตัวเด็ก (อ.01) แก่ผู้ปกครอง	121	51.05	209	67.41	195	60.74	525	60.48
ส่งจดหมายข่าว/จุลสาร/ วารสาร/เอกสารเผยแพร่ แก่ผู้ปกครอง	90	37.97	141	45.48	145	45.17	376	43.31
เพื่อแจ้งผลการประเมินของ เด็กในการประชุมผู้ปกครอง	105	44.30	188	60.64	169	52.64	462	53.22
26. ใช้ประโยชน์จากผลการประเมิน พัฒนาการและการเรียนรู้ของเด็ก ในแต่ละภาคเรียน								
รายงานให้ผู้ปกครองเด็ก ทราบ	237	100.00	308	99.35	320	99.68	865	99.65

ตารางที่ 11 จำนวนและค่าร้อยละของผู้ดูแลเด็กจำแนกตามข้อมูลด้านสภาพการประเมินพัฒนาการ (ต่อ)

รายการ	ศูนย์ขนาดใหญ่ (n=237)		ศูนย์ขนาดกลาง (n=310)		ศูนย์ขนาดเล็ก (n=321)		รวม (n=868)	
	จำนวน	ร้อยละ	จำนวน	ร้อยละ	จำนวน	ร้อยละ	จำนวน	ร้อยละ
รวบรวมผลการประเมิน เก็บเป็นข้อมูลของ ศูนย์พัฒนาเด็กเล็ก	120	50.63	198	63.87	208	64.79	526	60.59
นำผลการประเมินมา ปรับปรุงการจัดประสบการณ์ ให้แก่เด็ก	180	75.94	261	84.19	260	80.99	701	80.76
ทราบระดับพัฒนาการ ของเด็ก	227	95.78	289	93.22	310	96.07	826	95.16

จากตารางที่ 11 พบว่า ผู้ดูแลเด็กประเมินพัฒนาการและการเรียนรู้ของเด็กโดยการสังเกต 577 คน คิดเป็นร้อยละ 66.47 หลักในการประเมินพัฒนาการ คือ ประเมินให้สอดคล้องกับจุดมุ่งหมายและการจัดประสบการณ์ 746 คน คิดเป็นร้อยละ 85.94 ระยะเวลาในการประเมินพัฒนาการ คือ ประเมินสัปดาห์ละ 1 ครั้ง 513 คน คิดเป็นร้อยละ 59.10 เอกสารที่ผู้ดูแลเด็กใช้ประเมินพัฒนาการ คือ แบบบันทึกพฤติกรรมของศูนย์พัฒนาเด็กเล็ก 598 คน คิดเป็นร้อยละ 68.89 ผู้ดูแลเด็กรายงานผลการประเมินพัฒนาการให้ผู้ปกครองทราบโดยการพูดคุยกับผู้ปกครองในตอนเช้า/เย็นขณะที่มารับส่งเด็ก 802 คน คิดเป็นร้อยละ 92.39 ผลที่ได้จากการประเมินพัฒนาการในแต่ละภาคเรียนผู้ดูแลเด็กจะรายงานให้ผู้ปกครองเด็กทราบ 865 คน คิดเป็นร้อยละ 99.65

จากการสัมภาษณ์หัวหน้าศูนย์พัฒนาเด็กเล็กของศูนย์ขนาดใหญ่ กลาง และเล็ก ในการประเมินพัฒนาการพบว่า หัวหน้าศูนย์ส่วนใหญ่ 31 คน คิดเป็นร้อยละ 100 ระบุว่า การประเมินพัฒนาการใช้การสังเกตพฤติกรรม แฟ้มสะสมผลงาน และแบบบันทึกพัฒนาการเด็ก ซึ่งสาเหตุที่เลือกเพราะมีความสะดวก ไม่สิ้นเปลืองเวลา และได้ข้อมูลที่ตรงตามความเป็นจริง

การรายงานผลการประเมินพัฒนาการเด็กให้ผู้ปกครองทราบในแต่ละภาคเรียนพบว่า หัวหน้าศูนย์ส่วนใหญ่ 31 คน คิดเป็นร้อยละ 100 ใช้การพูดคุยกับผู้ปกครองในตอนเช้า/เย็น รายงานโดยใช้สมุดประจำตัวเด็ก จดหมายข่าว แฟ้มสะสมผลงาน และมีการประชุมผู้ปกครองในช่วงเปิดเทอมเทอมละ 1

ครั้ง หัวหน้าศูนย์ส่วนใหญ่ 31 คน คิดเป็นร้อยละ 100 นำผลที่ได้จากการประเมินรายงานให้ผู้ปกครอง เด็กทราบ นำมาปรับปรุงการจัดประสบการณ์ให้เหมาะสมกับเด็ก และเพื่อทราบพัฒนาการของเด็กแต่ละคน

ตอนที่ 3 ปัญหาและข้อเสนอแนะในการจัดประสบการณ์สำหรับเด็กวัยอนุบาล

3.1 ด้านการจัดการเรียนการสอน

ตารางที่ 12 จำนวนและค่าร้อยละของผู้ดูแลเด็กจำแนกตามข้อมูลปัญหาด้านการจัดการเรียนการสอน

รายการ	ศูนย์ขนาดใหญ่ จำนวน ร้อยละ (n=237)		ศูนย์ขนาดกลาง จำนวน ร้อยละ (n=310)		ศูนย์ขนาดเล็ก จำนวน ร้อยละ (n=321)		รวม จำนวน ร้อยละ (n=868)	
10. ปัญหาของผู้ดูแลเด็กที่ท่านต้องการให้แก้ไขเร่งด่วน								
ขาดความรู้ในวิชาชีพครู	23	9.70	23	7.41	43	13.39	89	10.25
ไม่ได้จบสาขาวิชาการศึกษา ปฐมวัยมาโดยตรง	16	6.75	53	17.09	58	18.06	127	14.63
ขาดประสบการณ์ใน การทำงานร่วมกับเด็ก	-	-	7	2.25	3	0.93	10	1.15
เป็นลูกจ้างไม่ใช่ข้าราชการ	137	57.80	188	60.64	139	43.30	464	53.45
จำนวนครูไม่เหมาะสมกับ จำนวนเด็ก	61	25.73	39	12.58	78	24.29	178	20.50

จากตารางที่ 12 พบว่า ผู้ดูแลเด็กต้องการให้แก้ไขปัญหาย่างเร่งด่วนเกี่ยวกับสถานภาพการเป็นลูกจ้างไม่ใช่ข้าราชการของตนมากที่สุด 464 คน คิดเป็นร้อยละ 53.45

จากการตอบแบบสอบถาม ปัญหาของผู้ดูแลเด็กพบว่าส่วนใหญ่ขาดประสบการณ์และความรู้ที่จะนำมาถ่ายทอดให้กับเด็ก และไม่คอยได้รับการสนับสนุนทางด้านข้อมูลต่างๆเกี่ยวกับการจัดการเรียนการสอนจากหน่วยงานที่เกี่ยวข้องเท่าที่ควร ผู้ดูแลเด็กจึงมีความรู้ความเข้าใจเกี่ยวกับเด็กน้อยมาก ทำให้เป็นอุปสรรคต่อการจัดกิจกรรมที่สร้างสรรค์ และแปลกใหม่ นอกจากนี้สัดส่วนของผู้ดูแลเด็กกับจำนวนเด็กยังไม่มีที่เหมาะสมเท่าที่ควร

ผู้ดูแลเด็กได้ให้ข้อเสนอแนะว่า ควรจัดให้มีการอบรมผู้ดูแลเด็กอย่างน้อยปีละ 1 ครั้ง โดยให้ผู้ดูแลเด็กทุกคนได้เข้ารับการอบรมอย่างเท่าเทียมกัน ให้งานหน่วยงานที่เกี่ยวข้องเข้ามาดูแลและจัดสรรงบประมาณในการไปอบรมของผู้ดูแลเด็ก เพื่อที่ผู้ดูแลเด็กจะได้นำเอาความรู้ที่ไปอบรมมาจัดการเรียนการสอนให้สอดคล้องกับพัฒนาการและวัยของเด็ก หรือให้ผู้เชี่ยวชาญที่มีความรู้ในเรื่องการจัดการเรียนการสอนในปฐมวัยเข้ามาให้ความรู้แก่ผู้ดูแลเด็ก ซึ่งเป็นการเพิ่มพูนความรู้ให้ผู้ดูแลเด็กในการจัดการเรียนการสอนได้ถูกต้อง และควรมีการจัดอัตราส่วนของผู้ดูแลเด็กให้มีความเหมาะสมกับจำนวนเด็กในแต่ละห้อง

3.2 ด้านการจัดสภาพแวดล้อมทางกายภาพ

ตารางที่ 13 จำนวนและค่าร้อยละของผู้ดูแลเด็กจำแนกตามข้อมูลด้านปัญหาการจัดสภาพแวดล้อมทางกายภาพ

รายการ	ศูนย์ขนาดใหญ่ จำนวน ร้อยละ (n=237)		ศูนย์ขนาดกลาง จำนวน ร้อยละ (n=310)		ศูนย์ขนาดเล็ก จำนวน ร้อยละ (n=321)		รวม จำนวน ร้อยละ (n=868)	
	14. ศูนย์พัฒนาเด็กเล็กของท่านในปัจจุบันพบปัญหาที่จำเป็นต้องปรับปรุงอย่างเร่งด่วน							
ความสะอาด	-	-	4	1.29	1	0.31	5	0.57
ความปลอดภัย	1	0.42	1	0.32	6	1.86	8	0.92
ขอบเขตของพื้นที่ การเรียนรู้ที่ร่มรื่น	22	9.28	43	13.87	45	14.01	110	12.67
ความพร้อมของอาคาร สถานที่	88	37.13	144	46.45	127	39.56	359	41.35
สนามเด็กเล่น	89	37.55	63	20.32	90	28.03	242	27.88
เครื่องเล่นสนาม	11	4.64	20	6.45	14	4.36	45	5.18

ตารางที่ 13 จำนวนและค่าร้อยละของผู้ดูแลเด็กจำแนกตามข้อมูลด้านปัญหาการจัดสภาพแวดล้อมทางกายภาพ (ต่อ)

รายการ	ศูนย์ขนาดใหญ่ (n=237)		ศูนย์ขนาดกลาง (n=310)		ศูนย์ขนาดเล็ก (n=321)		รวม (n=868)	
	จำนวน	ร้อยละ	จำนวน	ร้อยละ	จำนวน	ร้อยละ	จำนวน	ร้อยละ
โรงอาหาร	4	1.68	17	5.48	12	3.73	33	3.80
ห้องน้ำ	22	9.28	16	5.16	22	6.85	60	6.91
สาธารณูปโภค/ไฟฟ้า/น้ำต่างๆ	-	-	2	0.64	4	1.24	6	0.69

จากตารางที่ 13 พบว่า ศูนย์พัฒนาเด็กเล็กมีปัญหาที่ต้องปรับปรุงอย่างเร่งด่วนในการจัดสภาพแวดล้อมทางกายภาพ คือ ความพร้อมของอาคารสถานที่มากที่สุด 359 คน คิดเป็นร้อยละ 41.35

จากการตอบแบบสอบถาม ปัญหาของผู้ดูแลเด็กพบว่าศูนย์พัฒนาเด็กเล็กส่วนใหญ่ตั้งอยู่บนอาคารเอนกประสงค์ของหมู่บ้าน รอบๆบริเวณศูนย์ไม่มีพื้นที่สำหรับจัดเป็นสนามเด็กเล่น เด็กๆจึงไม่สามารถเล่นและทำกิจกรรมกลางแจ้งได้ มีการนำเครื่องเล่นสนามมาไว้ภายในห้องเรียนทำให้พื้นที่ภายในห้องเรียนมีความคับแคบต่อการทำกิจกรรมกลุ่ม ห้องน้ำ-ห้องส้วมมีขนาดไม่เหมาะสมและเพียงพอกับเด็ก

ผู้ดูแลเด็กได้ให้ข้อเสนอแนะว่า อยากให้หน่วยงานที่เกี่ยวข้องจัดสรรงบประมาณในการจัดสร้างศูนย์พัฒนาเด็กเล็กที่มีรูปแบบตามมาตรฐานที่กรมส่งเสริมการปกครองท้องถิ่นกำหนดไว้ มีการจัดสภาพแวดล้อมภายใน และภายนอกที่เอื้อต่อการเรียนรู้ของเด็ก และจัดให้มีห้องน้ำ-ห้องส้วมที่ถูกต้องเหมาะสม

จากการสัมภาษณ์หัวหน้าศูนย์เกี่ยวกับปัญหาพบว่า ส่วนใหญ่ขาดงบประมาณในการจัดสร้างอาคารเรียนและบริเวณศูนย์ที่ถูกต้องตามมาตรฐานของกรมส่งเสริมการปกครองท้องถิ่นกำหนดไว้ สภาพแวดล้อมภายในห้องเรียนมีความคับแคบ ทำให้เด็กไม่สามารถทำกิจกรรมต่างๆได้สะดวก ศูนย์พัฒนาเด็กเล็กไม่มีรั้วรอบขอบชิด ไม่มีพื้นที่ที่แสดงบริเวณศูนย์ชัดเจน ภายในห้องเรียนหนึ่งห้องจะถูกแบ่งออกเป็นห้องย่อยๆโดยการนำตู้หรือโต๊ะมาแบ่งออกเป็นห้อง

3.3 ด้านสื่อการเรียนการสอน

ตารางที่ 14 จำนวนและค่าร้อยละของผู้เด็กจำแนกข้อมูลตามด้านปัญหาสื่อการเรียนการสอน

รายการ	ศูนย์ขนาดใหญ่ จำนวน ร้อยละ (n=237)		ศูนย์ขนาดกลาง จำนวน ร้อยละ (n=310)		ศูนย์ขนาดเล็ก จำนวน ร้อยละ (n=321)		รวม จำนวน ร้อยละ (n=868)	
	จำนวน	ร้อยละ	จำนวน	ร้อยละ	จำนวน	ร้อยละ	จำนวน	ร้อยละ
20. ปัญหาเกี่ยวกับสื่อ-อุปกรณ์ประกอบ การจัดประสบการณ์								
ไม่พบปัญหา	36	15.18	80	25.80	38	11.83	154	17.74
ขาดงบประมาณใน การซื้อสื่อที่ต้องการใช้ (กรณีสื่อสิ้นเปลือง)	163	68.77	160	51.61	220	68.53	543	62.55
ขาดความรู้ความสามารถ ในการผลิตสื่อ	13	5.48	48	15.48	36	11.21	97	11.17
ขาดความรู้ในการดูแล รักษาสื่อ-อุปกรณ์ประกอบ การจัดประสบการณ์	2	0.84	5	1.61	3	0.93	10	1.15
สื่อที่มีอยู่ไม่เหมาะสมกับ พัฒนาการของเด็ก	22	9.28	21	6.77	23	7.16	66	7.60
มีปริมาณสื่อ-อุปกรณ์ ประกอบการจัดประสบการณ์ มากเกินไป	-	-	10	3.22	5	1.55	15	1.72
ขาดพื้นที่ในการเก็บ สื่อ-อุปกรณ์ประกอบ การจัดประสบการณ์	1	0.42	7	2.25	9	2.80	17	1.95

จากตารางที่ 14 พบว่า ผู้ดูแลเด็กมีปัญหาเกี่ยวกับสื่อ-อุปกรณ์ คือ ขาดงบประมาณในการซื้อสื่อ
สิ้นเปลืองมากที่สุด 543 คน คิดเป็นร้อยละ 62.55

จากการตอบแบบสอบถาม ปัญหาผู้ดูแลเด็กพบว่าสื่อการเรียนการสอนมีจำนวนไม่เพียงพอกับ
จำนวนเด็ก บางชนิดขาดเสียหาย บางชนิดมีขนาดใหญ่ และขนาดเล็กเกินไป สื่อไม่มีความหลากหลาย
และผู้ดูแลเด็กไม่มีความรู้ในการจัดทำสื่อการเรียนการสอน

ผู้ดูแลเด็กได้ให้ข้อเสนอแนะว่า ต้องการให้หน่วยงานที่เกี่ยวข้องมีการจัดสรรงบประมาณเพื่อ
จัดซื้อสื่อการเรียนการสอนที่มีความหลากหลาย และเหมาะสมกับพัฒนาการของเด็ก และควรจัดให้มี
การอบรมการผลิตสื่อการเรียนการสอนให้กับผู้ดูแลเด็กเพื่อสามารถนำความรู้ไปใช้ในการผลิตสื่อการ
เรียนการสอนได้

จากการสัมภาษณ์หัวหน้าศูนย์เกี่ยวกับปัญหา พบว่าสื่อการเรียนการสอนส่วนใหญ่ที่องค์การ
บริหารส่วนตำบลจัดซื้อมาให้ไม่ตรงตามพัฒนาการของเด็ก สื่อบางชนิดมีขนาดใหญ่ และบางมีขนาด
เล็กเกินไป ไม่ดึงดูดความสนใจของเด็ก และจำนวนสื่อไม่เพียงพอกับจำนวนเด็ก บางครั้งหัวหน้าศูนย์
และผู้ดูแลเด็กต้องจ่ายเงินส่วนตัวในการจัดซื้อสื่อที่เป็นกระดาษ และวัสดุสิ้นเปลือง

3.4 ด้านการประเมินพัฒนาการ

ตารางที่ 15 จำนวนและค่าร้อยละของผู้ดูแลเด็กจำแนกตามข้อมูลด้านปัญหาการประเมินพัฒนาการ

รายการ	ศูนย์ขนาดใหญ่ (n=237)		ศูนย์ขนาดกลาง (n=310)		ศูนย์ขนาดเล็ก (n=321)		รวม (n=868)	
	จำนวน	ร้อยละ	จำนวน	ร้อยละ	จำนวน	ร้อยละ	จำนวน	ร้อยละ
27. ปัญหาในการประเมินพัฒนาการ และการเรียนรู้ของเด็ก								
ไม่มีปัญหา	83	35.02	113	36.45	105	32.71	301	34.67
ขาดความรู้ความเข้าใจ เรื่องการพัฒนาการ และการเรียนรู้ของเด็ก	60	25.31	92	29.67	103	32.08	255	29.37
ขาดเอกสารเพื่อศึกษาค้นคว้า	33	13.92	72	23.22	83	25.85	188	21.65
ไม่มีเวลาในการประเมิน	27	11.39	68	21.93	61	19.00	156	17.97

ตารางที่ 15 จำนวนและค่าร้อยละของผู้ดูแลเด็กจำแนกตามข้อมูลด้านปัญหาการประเมินพัฒนาการ (ต่อ)

รายการ	ศูนย์ขนาดใหญ่		ศูนย์ขนาดกลาง		ศูนย์ขนาดเล็ก		รวม	
	จำนวน	ร้อยละ	จำนวน	ร้อยละ	จำนวน	ร้อยละ	จำนวน	ร้อยละ
	(n=237)		(n=310)		(n=321)		(n=868)	
เด็กมีจำนวนมาก	94	30.66	121	39.03	125	38.94	340	39.17
ขาดเทคนิคในการประเมิน เด็กอย่างเป็นระบบ	73	30.80	132	42.58	137	42.67	342	39.40
ขาดเครื่องมือ- อุปกรณ์ใน การประเมินพัฒนาการและ การเรียนรู้ของเด็ก	88	37.13	123	39.67	131	40.80	342	39.40

จากตารางที่ 15 พบว่า ปัญหาในการประเมินพัฒนาการของผู้ดูแลเด็ก คือ ขาดเทคนิคในการประเมินเด็กอย่างเป็นระบบ และขาดเครื่องมือ-อุปกรณ์ในการประเมินพัฒนาการและการเรียนรู้ของเด็ก 342 คน คิดเป็นร้อยละ 39.40

จากการตอบแบบสอบถาม ปัญหาของผู้ดูแลเด็กพบว่าเด็กมีจำนวนมากเกินไปทำให้ผู้ดูแลเด็กไม่สามารถประเมินพัฒนาการได้อย่างทั่วถึง และขาดเครื่องมือในการประเมินพัฒนาการที่ถูกต้องเหมาะสม

ผู้ดูแลเด็กได้ให้ข้อเสนอแนะว่า ในการรับเด็กเข้ามาเรียนในศูนย์พัฒนาเด็กเล็กควรรับปริมาณที่มีความเหมาะสมกับจำนวนผู้ดูแลเด็ก และควรจัดอบรมหรือมีการให้ผู้รู้/ผู้เชี่ยวชาญในเรื่องการประเมินพัฒนาการมาให้ความรู้แก่ผู้ดูแลเด็กโดยตรง

จากการสัมภาษณ์หัวหน้าศูนย์เกี่ยวกับปัญหา พบว่าขาดเครื่องมือที่ใช้ในการประเมินพัฒนาการเด็กที่หลากหลายและเป็นแนวทางเดียวกัน อยากรให้หน่วยงานที่เกี่ยวข้องจัดอบรมให้ความรู้ในการสร้างเครื่องมือการประเมินพัฒนาการเด็ก