

บทที่ 3

ผลการวิเคราะห์ข้อมูล

การเสนอผลการวิเคราะห์ข้อมูลเรื่อง “ผลของกลุ่มเรา-กลุ่มเขาและความคาดหวังในความสำเร็จต่อการคล้อยตามสิ่งชี้แนะในกระบวนการซักถาม” ขอเสนอผลการวิเคราะห์ข้อมูลตามลำดับดังนี้

ตอนที่ 1 ลักษณะทั่วไปของผู้เข้าร่วมการวิจัย

ตอนที่ 2 ค่าสถิติพื้นฐานของคะแนนการคล้อยตามสิ่งชี้แนะ

รายงานค่าสถิติพื้นฐานของคะแนนการคล้อยตามสิ่งชี้แนะ โดยรายงานคะแนนการคล้อยตามสิ่งชี้แนะทั้ง 4 ส่วน ดังนี้

- คะแนนการยอมเชื่อตามคำถามชี้แนะครั้งที่ 1 (yield 1)
- คะแนนการยอมเชื่อตามคำถามชี้แนะครั้งที่ 2 (yield 2)
- คะแนนการเปลี่ยนคำตอบ (shift)
- คะแนนการคล้อยตามสิ่งชี้แนะโดยรวม (total suggestibility)

(รายละเอียดของคะแนนแต่ละส่วนโปรดดูหน้า 36-37)

ตอนที่ 3 ผลการทดสอบสมมติฐาน

ในการวิเคราะห์ข้อมูลเพื่อทดสอบสมมติฐานแต่ละข้อนั้น จะพิจารณาที่คะแนนการคล้อยตามสิ่งชี้แนะที่สำคัญ ๆ เพียง 2 ส่วนเท่านั้น คือ คะแนนการยอมเชื่อตามคำถามชี้แนะครั้งที่ 1 และคะแนนการคล้อยตามสิ่งชี้แนะโดยรวม ทั้งนี้เนื่องจากคะแนนการยอมเชื่อตามคำถามชี้แนะครั้งที่ 1 เป็นคะแนนที่เกิดจากการถามคำถามชี้แนะในครั้งแรกซึ่งเป็นคะแนนที่เกิดจากการได้รับอิทธิพลของตัวแปรกลุ่มและความคาดหวังในความสำเร็จโดยตรงโดยไม่มีอิทธิพลอื่น ๆ เข้ามาเกี่ยวข้อง จึงทำให้คะแนนการยอมเชื่อตามคำถามชี้แนะครั้งที่ 1 เป็นคะแนนส่วนที่สามารถมองเห็นถึงอิทธิพลของตัวแปรอิสระทั้ง 2 ตัวได้ชัดเจนที่สุด ส่วนคะแนนการคล้อยตามสิ่งชี้แนะโดยรวม เป็นคะแนนที่นอกจากจะเกิดจากอิทธิพลของตัวแปรกลุ่มและความคาดหวังในความสำเร็จแล้วยังเป็นผลมาจากการได้รับผลป้อนกลับทางลบด้วย ดังนั้นคะแนนการคล้อยตามสิ่งชี้แนะโดยรวมจึงเป็นคะแนนที่สามารถแสดงให้เห็นภาพรวมของการคล้อยตามสิ่งชี้แนะที่เกิดหลังจากทำมาตรการวัดการคล้อยตาม

สิ่งซึ่งนำตลอดกระบวนการได้ดีที่สุด ส่วนสาเหตุที่ไม่นำคะแนนการยอมเชื่อตามคำถามซึ่งนำครั้งที่ 2 และคะแนนการเปลี่ยนคำตอบมาใช้ทดสอบสมมติฐานเพราะคะแนนทั้ง 2 ส่วนนี้เป็นผลที่ได้จากการได้รับผลป้อนกลับทางลบซึ่งในท้ายที่สุดจะถูกนำมาคิดรวมอยู่แล้วในคะแนนการคล้อยตามสิ่งซึ่งนำโดยรวม ผู้วิจัยจึงไม่นำมาใช้ในการทดสอบสมมติฐาน แต่ในการรายงานผลนั้น จะขอรายงานผลของคะแนนทั้ง 4 ส่วนเพื่อให้ผู้อ่านสามารถเห็นลักษณะทั่วไปของคะแนนทั้ง 4 ส่วนได้ชัดเจนมากยิ่งขึ้น โดยจะรายงานผลการทดสอบสมมติฐานแต่ละข้อตามขั้นตอนดังนี้

ทดสอบสมมติฐานข้อที่ 1, 2 และ 4

โดยใช้สถิติการวิเคราะห์ความแปรปรวนแบบสองทาง (Two-way ANOVA) เพื่อทดสอบอิทธิพลหลักและปฏิสัมพันธ์แบบสองทางระหว่างกลุ่มเรา-กลุ่มเขาและความคาดหวังในความสำเร็จว่าจะส่งผลอย่างไรต่อการคล้อยตามสิ่งซึ่งนำในกระบวนการชักถาม

ทดสอบสมมติฐานข้อที่ 3

เมื่อพบว่ามีปฏิสัมพันธ์แบบสองทางระหว่างกลุ่มเรา-กลุ่มเขาและความคาดหวังในความสำเร็จอย่างมีนัยสำคัญทางสถิติแล้วจึงทดสอบการเปรียบเทียบต่าง (Contrast) เพื่อเปรียบเทียบผลของกลุ่มเรา-กลุ่มเขาในเงื่อนไขเมื่อได้รับความคาดหวังสูงต่อการคล้อยตามสิ่งซึ่งนำในกระบวนการชักถาม

ตอนที่ 4 การวิเคราะห์เพิ่มเติม

วิเคราะห์ความแตกต่างระหว่างหน้าม้าโดยใช้สถิติวิเคราะห์ความแปรปรวนแบบสามทาง

ทั้งนี้เพื่อความเข้าใจที่ตรงกันในการอ่านผลการวิเคราะห์ข้อมูล จึงขอใช้สัญลักษณ์แทนความหมายต่าง ๆ ดังนี้

<i>M</i>	หมายถึง	ค่ามัธยิมเลขคณิต
<i>SD</i>	หมายถึง	ค่าเบี่ยงเบนมาตรฐาน
<i>MS_{error}</i>	หมายถึง	ค่าคลาดเคลื่อนกำลังสองเฉลี่ย (Mean Square Error)
<i>df</i>	หมายถึง	ชั้นแห่งความเป็นอิสระ (degree of freedom)
<i>p</i>	หมายถึง	ค่านัยสำคัญทางสถิติ
<i>F</i>	หมายถึง	ค่าสถิติเอฟ
<i>ns</i>	หมายถึง	ไม่มีนัยสำคัญ (nonsignificant)

ตอนที่ 1 ลักษณะทั่วไปของกลุ่มตัวอย่างในการวิจัย

กลุ่มตัวอย่างที่เข้าร่วมการวิจัยในครั้งนี้เป็นนิสิตปริญญาตรี จุฬาลงกรณ์มหาวิทยาลัย จำนวน 139 คน ซึ่งในจำนวนนี้มีผู้ที่ไม่ผ่านเกณฑ์และถูกคัดออกจำนวน 19 คนเนื่องจากเป็นผู้ที่ตอบคำถามที่ใช้ประเมินการรับรู้ความเป็นกลุ่ม โดยเลือกผู้ที่อยู่คนละกลุ่มกับตนเป็นผู้ถามคำถาม แสดงว่ากลุ่มตัวอย่างไม่รับรู้ความเป็นกลุ่มเรา-กลุ่มเขา จึงถือว่าไม่ผ่านเกณฑ์ ดังนั้นจึงมีกลุ่มตัวอย่างที่ผ่านเกณฑ์ทั้งสิ้นจำนวน 120 คน แบ่งเป็นเพศชาย 19 คน และเพศหญิง 101 คน โดยกลุ่มตัวอย่างแต่ละคนถูกสุ่มเข้าเงื่อนไขใดเงื่อนไขหนึ่งใน 4 เงื่อนไขการทดลองและสามารถจำแนกเพศในแต่ละเงื่อนไขได้ดังต่อไปนี้

เงื่อนไขที่ 1 ผู้ที่อยู่กลุ่มเราเมื่อได้รับความคาดหวังสูง มีจำนวน 30 คนแบ่งเป็นเพศชาย 4 คนและเพศหญิง 26 คน

เงื่อนไขที่ 2 ผู้ที่อยู่กลุ่มเขาเมื่อได้รับความคาดหวังสูง มีจำนวน 30 คนแบ่งเป็นเพศชาย 5 คนและเพศหญิง 25 คน

เงื่อนไขที่ 3 ผู้ที่อยู่กลุ่มเราเมื่อไม่ได้รับความคาดหวัง มีจำนวน 30 คนแบ่งเป็นเพศชาย 5 คนและเพศหญิง 25 คน

เงื่อนไขที่ 4 ผู้ที่อยู่กลุ่มเขาเมื่อไม่ได้รับความคาดหวัง มีจำนวน 30 คนแบ่งเป็นเพศชาย 5 คนและเพศหญิง 25 คน

กลุ่มตัวอย่างมีอายุระหว่าง 17-22 ปี ส่วนใหญ่กำลังศึกษาอยู่ในชั้นปีที่ 1 และ 2 และส่วนใหญ่เป็นนิสิตจากคณะนิเทศศาสตร์และคณะจิตวิทยา รายละเอียดแสดงดังตารางที่ 3

ตารางที่ 3

ลักษณะทั่วไปของกลุ่มตัวอย่างที่เข้าร่วมการวิจัย

	จำนวน	ร้อยละ
เพศ		
ชาย	19	15.8
หญิง	101	84.2
อายุ		
17 ปี	5	4.2
18 ปี	51	42.5
19 ปี	46	38.3
20 ปี	14	11.7
21 ปี	2	1.7
22 ปี	2	1.7
ชั้นปี		
ชั้นปีที่ 1	69	57.5
ชั้นปีที่ 2	46	38.3
ชั้นปีที่ 3	2	1.7
ชั้นปีที่ 4	3	2.5
คณะ		
นิเทศศาสตร์	46	38.3
จิตวิทยา	43	35.8
สหเวชศาสตร์	25	20.8
วิทยาศาสตร์การกีฬา	3	2.5
วิทยาศาสตร์	1	0.8
วิศวกรรมศาสตร์	1	0.8
สถาปัตยกรรมศาสตร์	1	0.8

ตอนที่ 2 ค่าสถิติพื้นฐานของคะแนนการคล้อยตามสิ่งชี้นำ

ตารางที่ 4 แสดงพิสัยคะแนนที่เป็นไปได้ พิสัยคะแนนจริง ค่ามัชฌิมเลขคณิตและส่วนเบี่ยงเบนมาตรฐานของคะแนนการยอมรับเชื่อตามคำถามชี้นำครั้งที่ 1 คะแนนการยอมรับเชื่อตามคำถามชี้นำครั้งที่ 2 คะแนนการเปลี่ยนคำตอบ และคะแนนการคล้อยตามสิ่งชี้นำโดยรวม จะเห็นได้ว่าคะแนนการยอมรับเชื่อตามคำถามชี้นำครั้งที่ 1 มีคะแนนอยู่ระหว่าง 2-14 คะแนน ($M = 8.99$, $SD = 2.72$) คะแนนการยอมรับเชื่อตามคำถามชี้นำครั้งที่ 2 มีคะแนนอยู่ระหว่าง 2-15 ($M = 10.93$, $SD = 2.36$) คะแนนการเปลี่ยนคำตอบมีคะแนนอยู่ระหว่าง 0-13 ($M = 6.01$, $SD = 2.38$) และคะแนนการคล้อยตามสิ่งชี้นำโดยรวมนี้อาศัยคะแนนอยู่ระหว่าง 5-15 ($M = 15.00$, $SD = 3.53$)

ตารางที่ 4

พิสัยคะแนนที่เป็นไปได้ พิสัยคะแนนจริง ค่ามัชฌิมเลขคณิตและส่วนเบี่ยงเบนมาตรฐานของคะแนนการคล้อยตามสิ่งชี้นำทั้ง 4 ส่วน

คะแนนการคล้อยตามสิ่งชี้นำ	พิสัยคะแนนที่เป็นไปได้	พิสัยคะแนนจริง	M	SD
คะแนนการยอมรับเชื่อตามคำถามชี้นำครั้งที่ 1	0-15	2-14	8.99	2.72
คะแนนการยอมรับเชื่อตามคำถามชี้นำครั้งที่ 2	0-15	2-15	10.93	2.36
คะแนนการเปลี่ยนคำตอบ	0-20	0-13	6.01	2.38
คะแนนการคล้อยตามสิ่งชี้นำโดยรวม	0-35	5-25	15.00	3.53

ตอนที่ 3 ผลการทดสอบสมมติฐาน

ทดสอบสมมติฐานข้อที่ 1, 2 และ 4 ดังนี้

สมมติฐานข้อที่ 1	ผู้ที่ได้รับความคาดหวังสูงจะคล้อยตามสิ่งชี้นำมากกว่าผู้ที่ไม่ได้รับความคาดหวัง
สมมติฐานข้อที่ 2	ผู้ที่อยู่ในกลุ่มเราจะคล้อยตามสิ่งชี้นำมากกว่าผู้ที่อยู่ในกลุ่มเขา
สมมติฐานข้อที่ 4	มีปฏิสัมพันธ์ระหว่างกลุ่มเรา-กลุ่มเขาและความคาดหวังในความสำเร็จต่อการคล้อยตามสิ่งชี้นำ

ทดสอบสมมติฐานโดยใช้สถิติการวิเคราะห์ความแปรปรวนแบบสองทาง (Two-way ANOVA) เพื่อทดสอบอิทธิพลหลักและปฏิสัมพันธ์แบบสองทางระหว่างกลุ่มเรา-กลุ่มเขาและความคาดหวังในความสำเร็จ ทั้งนี้จะขอเสนอค่าสถิติพื้นฐานของคะแนนการยอมเชื่อตามคำถามชี้นำครั้งที่ 1 แสดงรายละเอียดดังตารางที่ 5

ตารางที่ 5

ค่ามัชฌิมเลขคณิตและส่วนเบี่ยงเบนมาตรฐานของคะแนนการยอมเชื่อตามคำถามชี้นำครั้งที่ 1 จำแนกตามกลุ่มและความคาดหวังในความสำเร็จ

ความคาดหวัง ในความสำเร็จ	กลุ่ม				รวม	
	กลุ่มเรา		กลุ่มเขา			
	M	SD	M	SD	M	SD
ได้รับความคาดหวังสูง	10.13	2.11	9.40	2.03	9.77	2.09
ไม่ได้รับความคาดหวัง	9.83	2.60	6.60	2.62	8.22	3.06
รวม	9.98	2.35	8.00	2.72	8.99	2.72

หมายเหตุ. จำนวนผู้ร่วมการทดลองเงื่อนไขละ 30 คน

การวิเคราะห์ความแปรปรวนแบบสองทางของคะแนนการยอมเชื่อตามคำถามชั้นนำครั้งที่ 1 พบว่า ผลหลักของความคาดหวังในความสำเร็จมีนัยสำคัญทางสถิติที่ระดับ .001 [$F(1,116) = 12.98, p < .001$] โดยผู้ที่ได้รับความคาดหวังสูง ($M = 9.77, SD = 2.09$) มีคะแนนการยอมเชื่อตามคำถามชั้นนำครั้งที่ 1 มากกว่าผู้ที่ไม่ได้รับความคาดหวัง ($M = 8.22, SD = 3.06$) และพบว่า ผลหลักของกลุ่มมีนัยสำคัญทางสถิติที่ระดับ .001 [$F(1,116) = 21.26, p < .001$] โดยกลุ่มเรา ($M = 9.98, SD = 2.35$) มีคะแนนการยอมเชื่อตามคำถามชั้นนำครั้งที่ 1 มากกว่ากลุ่มเขา ($M = 8.00, SD = 2.72$) ซึ่งผลการทดสอบดังกล่าวสนับสนุนสมมติฐานข้อที่ 1 และ 2 จากนั้นเมื่อพิจารณาปฏิสัมพันธ์ระหว่างกลุ่มเรา-กลุ่มเขาและความคาดหวังในความสำเร็จ พบว่ามีปฏิสัมพันธ์ร่วมกันอย่างมีนัยสำคัญทางสถิติที่ระดับ .01 [$F(1,116) = 8.44, p < .01$] ซึ่งผลการทดสอบดังกล่าวสนับสนุนสมมติฐานข้อที่ 4 รายละเอียดแสดงดังตารางที่ 6

ตารางที่ 6

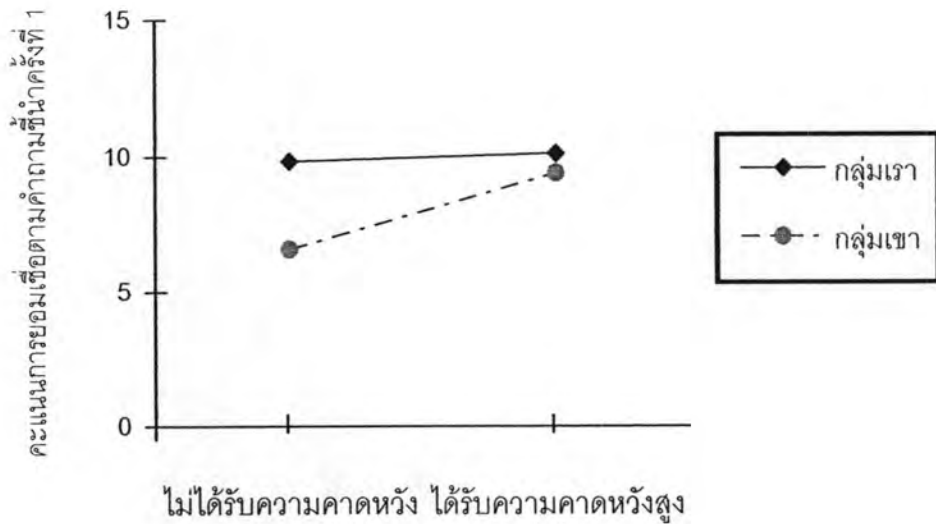
การวิเคราะห์ความแปรปรวนแบบสองทางของคะแนนการยอมเชื่อตามคำถามชั้นนำครั้งที่ 1

แหล่งความแปรปรวน	df	F	p
กลุ่ม (A)	1	21.26***	.000
ความคาดหวังในความสำเร็จ (B)	1	12.98***	.000
A x B	1	8.44**	.004
ความคลาดเคลื่อน	116	(5.55)	

หมายเหตุ. ตัวเลขในวงเล็บ คือ ค่าคลาดเคลื่อนกำลังสองเฉลี่ย (MS_{error})

** $p < .01$. *** $p < .001$.

ทั้งนี้ปฏิสัมพันธ์ระหว่างกลุ่มเรา-กลุ่มเขาและความคาดหวังในความสำเร็จต่อคะแนนการยอมเชื่อตามคำถามชั้นนำครั้งที่ 1 แสดงดังภาพที่ 6



ภาพที่ 6 ปฏิสัมพันธ์ระหว่างกลุ่มเรา-กลุ่มเขาและความคาดหวังในความสำเร็จต่อการยอมรับเชื่อตามคำถามชั้นนำครั้งที่ 1

ดังที่ได้กล่าวมาแล้วในตอนต้นว่าคะแนนการยอมรับเชื่อตามคำถามชั้นนำครั้งที่ 2 และคะแนนการเปลี่ยนคำตอบจะไม่นำมาใช้ทดสอบสมมติฐาน แต่จะขอรายงานผลการวิเคราะห์ความแปรปรวนแบบสองทางเพื่อให้สามารถเห็นลักษณะทั่วไปของคะแนนทั้ง 4 ส่วนได้ชัดเจนยิ่งขึ้น โดยคะแนนการยอมรับเชื่อตามคำถามชั้นนำครั้งที่ 2 มีค่าสถิติพื้นฐานแสดงรายละเอียดดังตารางที่ 7

ตารางที่ 7

ค่ามัธยฐานเลขคณิตและส่วนเบี่ยงเบนมาตรฐานของคะแนนการยอมรับเชื่อตามคำถามชั้นนำครั้งที่ 2 จำแนกตามกลุ่มและความคาดหวังในความสำเร็จ

ความคาดหวัง ในความสำเร็จ	กลุ่ม				รวม	
	กลุ่มเรา		กลุ่มเขา		M	SD
	M	SD	M	SD		
ได้รับความคาดหวังสูง	11.63	1.87	10.90	2.22	11.27	2.07
ไม่ได้รับความคาดหวัง	11.33	2.31	9.83	2.69	10.58	2.60
รวม	11.48	2.09	10.37	2.50	10.93	2.36

หมายเหตุ. จำนวนผู้ร่วมการทดลองเงื่อนไขละ 30 คน

ผลการวิเคราะห์ความแปรปรวนแบบสองทางของคะแนนการยอมเชื่อตามคำถามชั้นนำครั้งที่ 2 พบว่า ผลหลักของความคาดหวังในความสำเร็จไม่มีนัยสำคัญทางสถิติ [$F(1,116) = 2.67, ns$] แต่พบว่าผลหลักของกลุ่มมีนัยสำคัญทางสถิติที่ระดับ .01 [$F(1,116) = 7.13, p < .01$] โดยกลุ่มเรา ($M = 11.48, SD = 2.09$) มีคะแนนการยอมเชื่อตามคำถามชั้นนำครั้งที่ 2 มากกว่ากลุ่มเขา ($M = 10.37, SD = 2.50$) เมื่อพิจารณาปฏิสัมพันธ์ระหว่างกลุ่มเรา-กลุ่มเขาและความคาดหวังในความสำเร็จ ไม่พบปฏิสัมพันธ์ร่วมกันอย่างมีนัยสำคัญทางสถิติที่ [$F(1,116) = 0.84, ns$] รายละเอียดแสดงดังตารางที่ 8

ตารางที่ 8

การวิเคราะห์ความแปรปรวนแบบสองทางของคะแนนการยอมเชื่อตามคำถามชั้นนำครั้งที่ 2

แหล่งความแปรปรวน	df	F	p
กลุ่ม	1	7.13**	.009
ความคาดหวังในความสำเร็จ	1	2.67	.105
กลุ่ม x ความคาดหวังในความสำเร็จ	1	0.84	.361
ความคลาดเคลื่อน	116	(5.25)	

หมายเหตุ. ตัวเลขในวงเล็บ คือ ค่าคลาดเคลื่อนกำลังสองเฉลี่ย (MS_{error})

** $p < .01$.

สำหรับคะแนนการเปลี่ยนคำตอบนั้นมีค่าสถิติพื้นฐานแสดงรายละเอียดดังตารางที่ 9

ตารางที่ 9

ค่ามัธยฐานเลขคณิตและส่วนเบี่ยงเบนมาตรฐานของคะแนนการเปลี่ยนคำตอบ จำแนกตามกลุ่มและ ความคาดหวังในความสำเร็จ

ความคาดหวัง ในความสำเร็จ	กลุ่ม					
	กลุ่มเรา		กลุ่มเขา		รวม	
	M	SD	M	SD	M	SD
ได้รับความคาดหวังสูง	7.00	2.48	5.43	2.33	6.22	2.51
ไม่ได้รับความคาดหวัง	6.20	2.07	5.40	2.34	5.80	2.23
รวม	6.60	2.30	5.42	2.32	6.01	2.38

หมายเหตุ. จำนวนผู้ร่วมการทดลองเงื่อนไขละ 30 คน

ผลการวิเคราะห์ความแปรปรวนแบบสองทางของคะแนนการเปลี่ยนคำตอบพบว่า ผลหลักของความคาดหวังในความสำเร็จไม่มีนัยสำคัญทางสถิติ [$F(1,116) = 0.98, ns$] แต่พบว่าผลหลักของกลุ่มมีนัยสำคัญทางสถิติที่ระดับ .01 [$F(1,116) = 7.78, p < .01$] โดยกลุ่มเรา ($M = 6.60, SD = 2.30$) มีคะแนนการเปลี่ยนคำตอบมากกว่ากลุ่มเขา ($M = 5.42, SD = 2.32$) จากนั้นเมื่อพิจารณาปฏิสัมพันธ์ระหว่างกลุ่มเรา-กลุ่มเขาและความคาดหวังในความสำเร็จ ไม่พบปฏิสัมพันธ์ร่วมกันอย่างมีนัยสำคัญทางสถิติ [$F(1,116) = 0.83, ns$] รายละเอียดแสดงดังตารางที่ 10

ตารางที่ 10

การวิเคราะห์ความแปรปรวนแบบสองทางของคะแนนการเปลี่ยนคำตอบ

แหล่งความแปรปรวน	df	F	p
กลุ่ม	1	7.87**	.006
ความคาดหวังในความสำเร็จ	1	0.98	.325
กลุ่ม x ความคาดหวังในความสำเร็จ	1	0.83	.365
ความคลาดเคลื่อน	116	(5.34)	

หมายเหตุ. ตัวเลขในวงเล็บ คือ ค่าคลาดเคลื่อนกำลังสองเฉลี่ย (MS_{error})

** $p < .01$.

สำหรับคะแนนการคล้อยตามสิ่งชี้นำโดยรวมซึ่งเป็นคะแนนที่นำมาใช้ในการทดสอบสมมติฐาน มีค่าสถิติพื้นฐานแสดงรายละเอียดดังตารางที่ 11

ตารางที่ 11

ค่ามัธยฐานเลขคณิตและส่วนเบี่ยงเบนมาตรฐานของคะแนนการคล้อยตามสิ่งชี้นำโดยรวมจำแนกตามกลุ่มและความคาดหวังในความสำเร็จ

ความคาดหวัง ในความสำเร็จ	กลุ่ม				รวม	
	กลุ่มเรา		กลุ่มเขา		M	SD
	M	SD	M	SD		
ได้รับความคาดหวังสูง	17.13	3.12	14.83	2.73	15.98	3.13
ไม่ได้รับความคาดหวัง	16.03	2.72	12.00	3.36	14.02	3.65
รวม	16.58	2.95	13.42	3.36	15.00	3.53

หมายเหตุ. จำนวนผู้ร่วมการทดลองเงื่อนไขละ 30 คน

ผลการวิเคราะห์ความแปรปรวนแบบสองทางของคะแนนการคล้อยตามสิ่งชี้แนะโดยรวม พบว่า ผลหลักของความคาดหวังในความสำเร็จมีนัยสำคัญทางสถิติที่ระดับ .001 [$F(1,116) = 12.94, p < .001$] โดยผู้ที่ได้รับความคาดหวังสูง ($M = 15.98, SD = 3.13$) มีคะแนนการคล้อยตามสิ่งชี้แนะโดยรวมมากกว่าผู้ที่ไม่ได้รับความคาดหวัง ($M = 14.02, SD = 3.65$) และพบว่าผลหลักของกลุ่มมีนัยสำคัญทางสถิติที่ระดับ .001 [$F(1,116) = 33.54, p < .001$] โดยกลุ่มเรา ($M = 16.58, SD = 2.95$) มีคะแนนการคล้อยตามสิ่งชี้แนะโดยรวมมากกว่ากลุ่มเขา ($M = 13.42, SD = 3.36$) ซึ่งผลการทดสอบดังกล่าวสนับสนุนสมมติฐานข้อที่ 1 และ 2 แต่ไม่พบปฏิสัมพันธ์ระหว่างกลุ่มเรา-กลุ่มเขาและความคาดหวังในความสำเร็จอย่างมีนัยสำคัญทางสถิติ [$F(1,116) = 2.51, ns$] ซึ่งผลการทดสอบดังกล่าวไม่สนับสนุนสมมติฐานข้อที่ 4 รายละเอียดแสดงดังตาราง 12

ตารางที่ 12

การวิเคราะห์ความแปรปรวนแบบสองทางของคะแนนการคล้อยตามสิ่งชี้แนะโดยรวม

แหล่งความแปรปรวน	df	F	p
กลุ่ม (A)	1	33.54***	.000
ความคาดหวังในความสำเร็จ (B)	1	12.94***	.000
(A) x (B)	1	2.51	.116
ความคลาดเคลื่อน	116	(8.97)	

หมายเหตุ. ตัวเลขในวงเล็บ คือ ค่าคลาดเคลื่อนกำลังสองเฉลี่ย (MS_{error})

*** $p < .001$.

สรุปผลจากการวิเคราะห์ความแปรปรวนแบบสองทางของคะแนนทั้ง 4 ส่วน จะเห็นได้ว่า มีเพียงคะแนนการยอมเชื่อตามคำถามชี้แนะครั้งที่ 1 เท่านั้นที่พบปฏิสัมพันธ์ระหว่างกลุ่มเรา-กลุ่มเขาและความคาดหวังในความสำเร็จอย่างมีนัยสำคัญทางสถิติที่ระดับ .01 ส่วนคะแนนการยอมเชื่อตามคำถามชี้แนะครั้งที่ 2 คะแนนการเปลี่ยนคำตอบ คะแนนการคล้อยตามสิ่งชี้แนะโดยรวมนั้น ไม่พบปฏิสัมพันธ์ระหว่างกลุ่มเรา-กลุ่มเขาและความคาดหวังในความสำเร็จอย่างมีนัยสำคัญทางสถิติ

ทดสอบสมมติฐานข้อที่ 3 ดังนี้

สมมติฐานข้อที่ 3 ผู้ที่อยู่ในกลุ่มเราเมื่อได้รับความคาดหวังสูงจะคล้อยตามสิ่งชี้นำมากกว่า ผู้ที่อยู่ในกลุ่มเขาเมื่อได้รับความคาดหวังสูง

เนื่องจากในคะแนนการยอมเชื่อตามคำถามชี้นำครั้งที่ 1 พบปฏิสัมพันธ์ระหว่างกลุ่มเรา-กลุ่มเขาและความคาดหวังในความสำเร็จอย่างมีนัยสำคัญทางสถิติ จึงทดสอบต่อด้วยการเปรียบเทียบต่าง และพบว่า ผู้ที่อยู่ในกลุ่มเราเมื่อได้รับความคาดหวังสูง ($M = 10.13$, $SD = 2.11$) จะมีคะแนนการยอมเชื่อตามคำถามชี้นำครั้งที่ 1 ไม่แตกต่างจากผู้ที่อยู่ในกลุ่มเขาเมื่อได้รับความคาดหวังสูง ($M = 9.40$, $SD = 2.03$) อย่างมีนัยสำคัญทางสถิติ [$F(1,116) = 1.45$, ns] จึงไม่สนับสนุนสมมติฐานข้อที่ 3

สำหรับคะแนนการคล้อยตามสิ่งชี้นำโดยรวมนั้นไม่พบปฏิสัมพันธ์ระหว่างกลุ่มเรา-กลุ่มเขาและความคาดหวังในความสำเร็จอย่างมีนัยสำคัญทางสถิติ ซึ่งไม่จำเป็นต้องทดสอบต่อด้วยการเปรียบเทียบต่าง แต่เนื่องจากการตั้งสมมติฐานไว้ ผู้วิจัยจึงทดสอบด้วยการเปรียบเทียบต่าง และพบว่า ผู้ที่อยู่ในกลุ่มเราเมื่อได้รับความคาดหวังสูง ($M = 17.13$, $SD = 3.12$) จะมีคะแนนการคล้อยตามสิ่งชี้นำโดยรวมมากกว่าผู้ที่อยู่ในกลุ่มเขาเมื่อได้รับความคาดหวังสูง ($M = 14.83$, $SD = 2.73$) อย่างมีนัยสำคัญทางสถิติที่ระดับ .01 [$F(1,116) = 8.85$, $p < .01$] จึงสนับสนุนสมมติฐานข้อที่ 3

สรุปผลการทดสอบสมมติฐาน

ตามที่ได้กล่าวมาแล้วในตอนต้นว่าในการทดสอบสมมติฐานจะพิจารณาเฉพาะคะแนนการยอมเชื่อตามคำถามชี้้นำครั้งที่ 1 เพราะเป็นคะแนนที่เกิดจากการได้รับอิทธิพลของตัวแปรอิสระตรงโดย และคะแนนการคล้อยตามสิ่งชี้้นำโดยรวม เพราะเป็นคะแนนที่สามารถบ่งบอกให้เห็นภาพรวมของการคล้อยตามสิ่งชี้นำที่ได้ภายหลังจากทำมาตรวัดการคล้อยตามสิ่งชี้นำตลอดกระบวนการได้ดีที่สุด ดังนั้นจึงสามารถสรุปผลการทดสอบสมมติฐานข้อที่ 1-4 ได้ดังตารางที่ 13

ตารางที่ 13

สรุปผลการทดสอบสมมติฐานข้อที่ 1-4

สมมติฐาน	ผลการวิจัย
1. ได้รับความคาดหวังสูง > ไม่ได้รับความคาดหวัง - คะแนนการยอมเชื่อตามคำถามชี้้นำครั้งที่ 1 - คะแนนการคล้อยตามสิ่งชี้นำโดยรวม	สนับสนุน } สนับสนุน } [ได้รับความคาดหวังสูง > ไม่ได้รับความคาดหวัง]
2. กลุ่มเรา > กลุ่มเขา - คะแนนการยอมเชื่อตามคำถามชี้้นำครั้งที่ 1 - คะแนนการคล้อยตามสิ่งชี้นำโดยรวม	สนับสนุน } สนับสนุน } [กลุ่มเรา > กลุ่มเขา]
3. กลุ่มเราเมื่อได้รับความคาดหวังสูง > กลุ่มเขาเมื่อได้รับความคาดหวังสูง - คะแนนการยอมเชื่อตามคำถามชี้้นำครั้งที่ 1 - คะแนนการคล้อยตามสิ่งชี้นำโดยรวม	ปฏิเสธ → [กลุ่มเราเมื่อได้รับความคาดหวังสูง ≈ กลุ่มเขาเมื่อได้รับความคาดหวังสูง] สนับสนุน → [กลุ่มเราเมื่อได้รับความคาดหวังสูง > กลุ่มเขาเมื่อได้รับความคาดหวังสูง]
4. มีปฏิสัมพันธ์ระหว่างกลุ่มเรา-กลุ่มเขาและความคาดหวังในความสำเร็จ - คะแนนการยอมเชื่อตามคำถามชี้้นำครั้งที่ 1 - คะแนนการคล้อยตามสิ่งชี้นำโดยรวม	สนับสนุน → พบปฏิสัมพันธ์ ปฏิเสธ → ไม่พบปฏิสัมพันธ์

ตอนที่ 4 การวิเคราะห์เพิ่มเติม

เนื่องจากในงานวิจัยครั้งนี้ศึกษาผลของกลุ่มเรา-กลุ่มเขาและความคาดหวังในความสำเร็จต่อการคล้อยตามสิ่งชี้แนะในกระบวนการชักถาม ซึ่งในขั้นตอนการวิจัยได้ใช้หน้าม้า 2 คนเพื่อถามคำถามชี้แนะจากมาตรการคล้อยตามสิ่งชี้แนะ โดยหน้าม้าแต่ละคนจะถามคำถามชี้แนะแก่ผู้ร่วมการทดลองเงื่อนไขละ 15 คน ดังนั้นเพื่อทดสอบว่าหน้าม้าแต่ละคนมีผลต่อการคล้อยตามสิ่งชี้แนะหรือไม่ จึงได้วิเคราะห์เพิ่มเติมเพื่อศึกษาความแตกต่างระหว่างหน้าม้า 2 คนโดยใช้สถิติการวิเคราะห์ความแปรปรวนแบบสามทาง เพื่อทดสอบอิทธิพลของหน้าม้า กลุ่มเรา-กลุ่มเขา และความคาดหวังในความสำเร็จว่ามีผลต่อการคล้อยตามสิ่งชี้แนะหรือไม่

หลังจากการวิเคราะห์ความแปรปรวนแบบสามทางของคะแนนทั้ง 4 ส่วนแล้ว ไม่พบปฏิสัมพันธ์ระหว่างหน้าม้า กลุ่มเรา-กลุ่มเขาและความคาดหวังในความสำเร็จทั้งในคะแนนการยอมเชื่อตามคำถามชี้แนะครั้งที่ 1 [$F(1,112) = 0.00, ns$] คะแนนการยอมเชื่อตามคำถามชี้แนะครั้งที่ 2 [$F(1,112) = 3.24, ns$] คะแนนการเปลี่ยนคำตอบ [$F(1,112) = 0.04, ns$] และในคะแนนการคล้อยตามสิ่งชี้แนะโดยรวม [$F(1,116) = 0.01, ns$]

นอกจากนี้ยังไม่พบปฏิสัมพันธ์ระหว่างหน้าม้ากับกลุ่มเรา-กลุ่มเขา ทั้งในคะแนนการยอมเชื่อตามคำถามชี้แนะครั้งที่ 1 [$F(1,112) = 0.54, ns$] คะแนนการยอมเชื่อตามคำถามชี้แนะครั้งที่ 2 [$F(1,112) = 0.85, ns$] คะแนนการเปลี่ยนคำตอบ [$F(1,112) = 0.26, ns$] และในคะแนนการคล้อยตามสิ่งชี้แนะโดยรวม [$F(1,112) = 0.03, ns$] และไม่พบปฏิสัมพันธ์ระหว่างหน้าม้ากับความคาดหวังในความสำเร็จทั้งในคะแนนการยอมเชื่อตามคำถามชี้แนะครั้งที่ 1 [$F(1,112) = 0.67, ns$] คะแนนการยอมเชื่อตามคำถามชี้แนะครั้งที่ 2 [$F(1,112) = 0.01, ns$] คะแนนการเปลี่ยนคำตอบ [$F(1,112) = 0.12, ns$] และในคะแนนการคล้อยตามสิ่งชี้แนะโดยรวม [$F(1,112) = 0.82, ns$]

อีกทั้งเมื่อพิจารณาที่ผลหลักของหน้าม้าก็พบว่าไม่มีนัยสำคัญเช่นเดียวกันทั้งในคะแนนการยอมเชื่อตามคำถามชี้แนะครั้งที่ 1 [$F(1,112) = 3.33, ns$] คะแนนการยอมเชื่อตามคำถามชี้แนะครั้งที่ 2 [$F(1,112) = 0.71, ns$] คะแนนการเปลี่ยนคำตอบ [$F(1,112) = 1.47, ns$] และในคะแนนการคล้อยตามสิ่งชี้แนะโดยรวม [$F(1,112) = 0.23, ns$] รายละเอียดของค่าสถิติพื้นฐานของคะแนนการคล้อยตามสิ่งชี้แนะทั้ง 4 ส่วนและตารางวิเคราะห์ความแปรปรวนแบบสามทางของคะแนนการคล้อยตามสิ่งชี้แนะ โปรดดูภาคผนวก จ

จากผลการทดสอบดังกล่าวจึงอาจสรุปได้ว่าความแตกต่างระหว่างหน้าม้าทั้ง 2 คนไม่มีอิทธิพลต่อคะแนนการคล้อยตามสิ่งชี้แนะทั้ง 4 ส่วน