

บทที่ 3

วิธีดำเนินการวิจัย

ประชากรและกลุ่มตัวอย่าง (Population and Sample)

ประชากรเป้าหมาย (Target Population) คือ นักเรียนชั้นมัธยมศึกษาตอนปลาย (มัธยมศึกษาปีที่ 4 – 6) ที่สังกัดกรมสามัญ กระทรวงศึกษาธิการ ในเขตกรุงเทพมหานคร

ประชากรตัวอย่าง (Sample Population) คือ นักเรียนในระดับชั้นมัธยมศึกษาตอนปลาย (มัธยมศึกษาปีที่ 4 – 6) ที่สังกัดกรมสามัญ กระทรวงศึกษาธิการ ในเขตกรุงเทพมหานคร ประจำปีการศึกษา 2549 จำนวน 3 เขต รวม 115 โรงเรียน ซึ่งมีจำนวนทั้งสิ้นประมาณ 102,568 คน

กลุ่มตัวอย่าง (Sample) คือ นักเรียนในระดับชั้นมัธยมศึกษาตอนปลาย (มัธยมศึกษาปีที่ 4 – 6) ที่สังกัดกรมสามัญ กระทรวงศึกษาธิการ ในเขตกรุงเทพมหานคร ที่สุ่มเลือกได้โดยวิธีการสุ่มตัวอย่างแบบหลายขั้นตอน (Multi-stage Stratified Sampling)

ขนาดตัวอย่าง (Sample Size) คำนวณโดยใช้สูตรการคำนวณขนาดตัวอย่างแบบ Finite Population ของ Taro Yamane [100] ที่ระดับความเชื่อมั่น 95% ความคลาดเคลื่อนในการสุ่มตัวอย่างเท่ากับ .05 โดยประชากรทั้งหมดมีจำนวน 102,568 คน วิธีการคำนวณดังนี้

$$n = \frac{N}{1 + Ne^2}$$

กำหนดให้ n = ขนาดของกลุ่มตัวอย่าง
 N = ขนาดของประชากร
 e = ความคลาดเคลื่อนที่ยอมรับให้เกิดขึ้นได้จากการเก็บรวบรวมข้อมูล ไม่เกิน 0.05

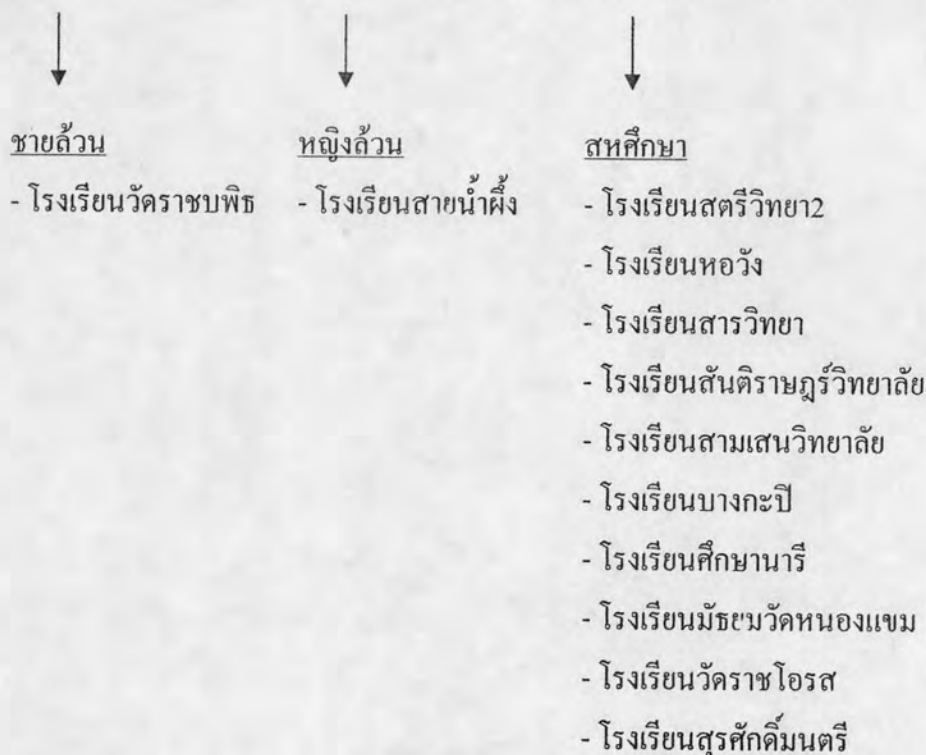
$$\begin{aligned} \text{แทนค่า } n &= \frac{102,568}{1 + [102,568 \times (0.05^2)]} \\ &= 398.44 \end{aligned}$$

เพื่อให้ครอบคลุมความผิดพลาดจากการไม่ให้ความร่วมมือในการตอบแบบสอบถามเพิ่มความน่าเชื่อถือของข้อมูลจึงเพิ่มขนาดอีก 10% ดังนั้นขนาดของกลุ่มตัวอย่างที่ต้องใช้คือ 438 คน

วิธีการสุ่มตัวอย่าง

ขั้นที่ 1 โดยการนำรายชื่อโรงเรียนที่เปิดการสอนในระดับชั้นมัธยมศึกษาตอนปลายทั้งหมดที่สังกัดกรมสามัญศึกษา กระทรวงศึกษาธิการ ในกรุงเทพมหานคร จำนวน 120 โรงเรียน มาแบ่งเป็น 3 ประเภท คือ โรงเรียนแบบสหศึกษา จำนวน 99 โรงเรียน โรงเรียนชายล้วน จำนวน 10 แห่ง และโรงเรียนหญิงล้วน จำนวน 11 แห่ง หลังจากนั้น เลือกลตามสัดส่วนของจำนวนโรงเรียนโดยวิธีการสุ่มตัวอย่างอย่างง่าย(Simple Random Sampling) โดยวิธีจับสลากเพื่อเลือกโรงเรียน ได้ดังนี้ โรงเรียนชายล้วน 1 แห่ง ได้แก่ โรงเรียนวัดราชบพิศ โรงเรียนหญิงล้วน 1 แห่ง ได้แก่ โรงเรียนสาขาน้ำผึ้ง และโรงเรียนสหศึกษา 10 แห่ง ได้แก่ โรงเรียนสตรีวิทยา 2 , โรงเรียนหอวัง, โรงเรียนสารวิทยา , โรงเรียนสันติราษฎร์วิทยาลัย, โรงเรียนสามเสนวิทยาลัย, โรงเรียนบางกะปิ, โรงเรียนศึกษานารี, โรงเรียนมัธยมวัดหนองแขม, โรงเรียนวัดราชโอรส, โรงเรียนสุรศักดิ์มนตรี

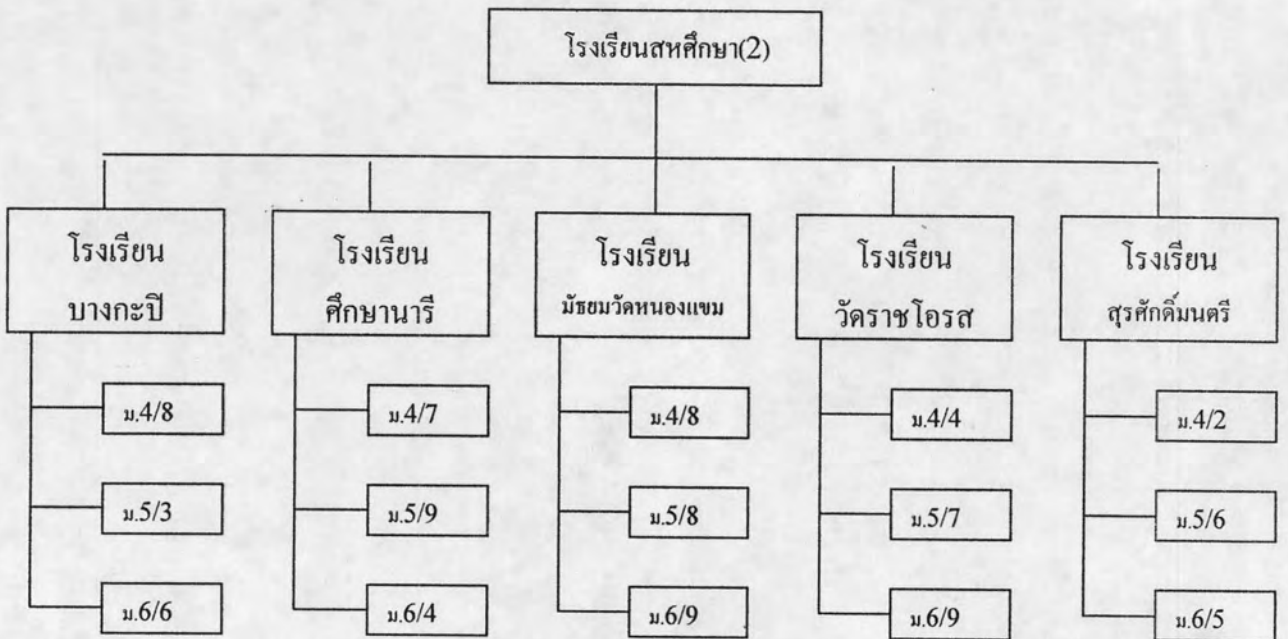
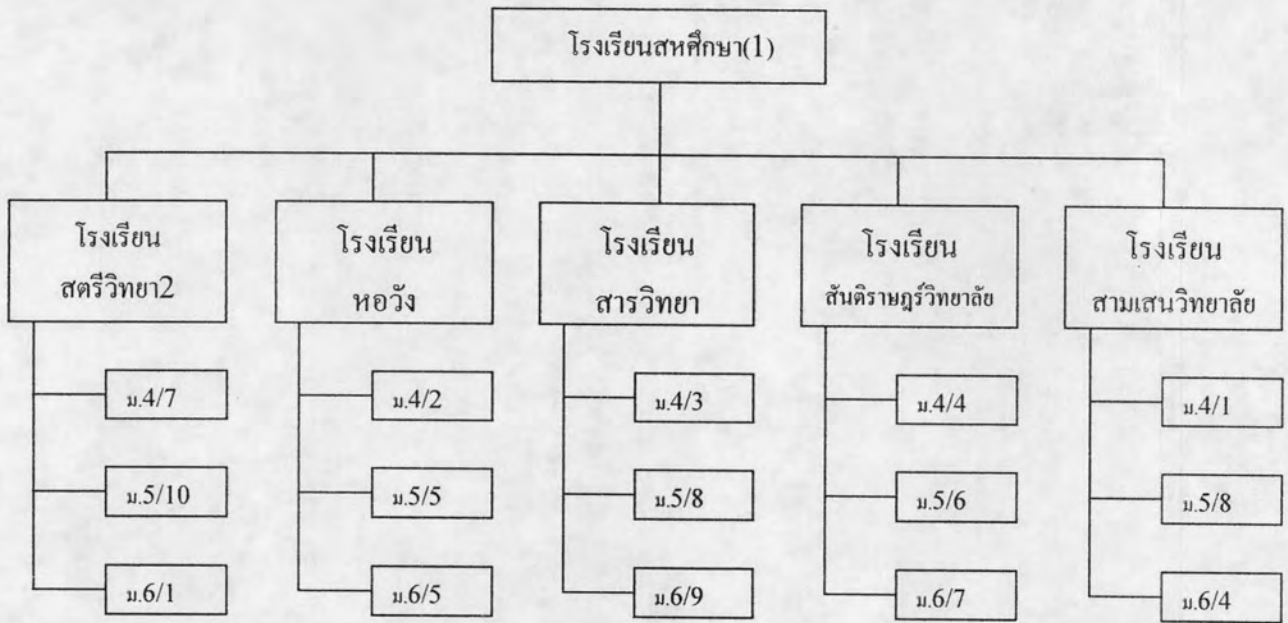
โรงเรียนระดับมัธยมศึกษาตอนปลาย สังกัดกรมสามัญศึกษา ในเขตกรุงเทพมหานคร

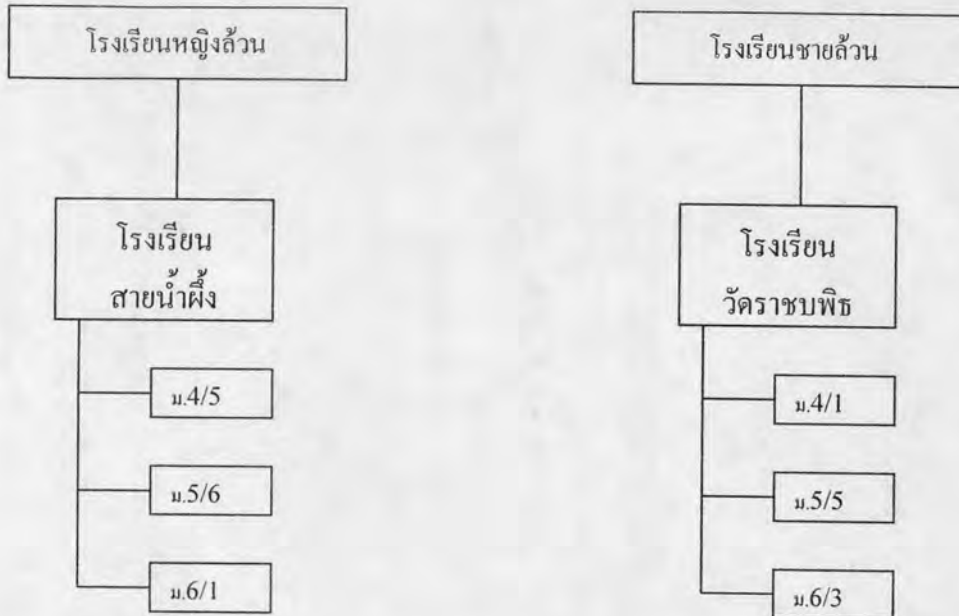


ขั้นที่ 2 จำนวนนักเรียนที่ต้องใช้เป็นตัวอย่างเป็นแต่ละโรงเรียนแบ่งตามสัดส่วนของจำนวนนักเรียนชั้นมัธยมศึกษาตอนปลายของโรงเรียนนั้นๆ ดังนี้

โรงเรียน	จำนวนนักเรียนชั้นมัธยมศึกษาตอนปลายทั้งหมด(คน)	จำนวนนักเรียนชั้นมัธยมศึกษาตอนปลายที่ต้องการเป็นตัวอย่างเป็นตัวอย่าง (คน)
1. โรงเรียนวัดราชบพิธ	1,064	26
2. โรงเรียนสายน้ำผึ้ง	1,422	35
3. โรงเรียนสตรีวิทยา2	2,530	62
4. โรงเรียนหอวัง	2,039	50
5. โรงเรียนสารวิทยา	1,539	37
6. โรงเรียนสันติราษฎร์วิทยาลัย	1,077	26
7. โรงเรียนสามเสนวิทยาลัย	1,640	40
8. โรงเรียนบางกะปิ	1,410	34
9. โรงเรียนศึกษานารี	938	23
10. โรงเรียนมัธยมวัดหนองแขม	1,136	28
11. โรงเรียนวัดราชโอรส	861	21
12. โรงเรียนสุรศักดิ์มนตรี	2,331	56
	17,987	438

ขั้นที่ 3 สุ่มตัวอย่างห้องเรียนเพื่อให้ได้จำนวนของกลุ่มตัวอย่างตามขนาดของกลุ่มตัวอย่างที่คำนวณได้ แล้วให้นักเรียนทั้งห้องที่สุ่มได้เป็นกลุ่มตัวอย่าง จากการใช้กลุ่มตัวอย่างทั้งห้องเรียนนี้จะทำให้กลุ่มตัวอย่างเพิ่มขึ้นจากที่คำนวณได้ เนื่องจากจำนวนกลุ่มนักเรียนในห้องที่สุ่มได้อาจจะมากกว่าจำนวนที่คำนวณไว้ จึงทำให้กลุ่มตัวอย่างเก็บมาได้ทั้งหมดเป็น 1,297 คน





เครื่องมือที่ใช้ในการวิจัย

ส่วนที่ 1 แบบสอบถามข้อมูลทั่วไปของนักเรียน ประกอบด้วยข้อคำถามเกี่ยวกับเพศ อายุ ส่วนสูง น้ำหนัก ระดับการศึกษา แผนการเรียน โรงเรียนที่กำลังศึกษา ผลการเรียน ประวัติการเจ็บป่วย ประวัติบุคคลในครอบครัว ลำดับการเกิด ภูมิลำเนา อาชีพของบิดา มารดา รายได้เฉลี่ยของครอบครัว การอบรมเลี้ยงดู การออกกำลังกาย และการควบคุมน้ำหนัก จำนวน 29 ข้อ

ส่วนที่ 2 แบบสอบถามวัดภาพลักษณ์เกี่ยวกับรูปร่าง (Body Shape Questionnaire) โดยคูเปอร์และคณะ (Cooper, et al.) [101] ใช้ในการวัดความรู้สึกเกี่ยวกับรูปร่าง ประกอบด้วยคำถาม 34 ข้อ มีลักษณะเป็นมาตราส่วนประมาณค่าแบบลิเคอร์ท (The Likert type scale) มี 6 ระดับ โดยค่าคะแนนจะอยู่ในช่วง 34 – 204

คุณภาพของเครื่องมือ

1. ความตรงของเนื้อหา (content validity) โดยนางสาวกรวลัย ดวงรัตน์ [102] เป็นผู้แปลผู้วิจัยนำแบบวัดภาพลักษณ์เกี่ยวกับรูปร่างให้ผู้ทรงคุณวุฒิตรวจสอบและแก้ไข เพื่อความชัดเจน ความถูกต้องของภาษาและความตรงในเนื้อหาพิจารณาตัดสินความคิดเห็นที่สอดคล้อง แล้วนำมาปรับปรุงแก้ไข ก่อนที่จะนำเครื่องมือไปทดสอบ ผู้ทรงคุณวุฒิ 5 ท่าน ประกอบด้วย จิตแพทย์ 2 ท่าน นักสังคมสงเคราะห์ 1 ท่าน นักภาษาศาสตร์ 1 ท่าน และนักจิตวิทยา 1 ท่าน ได้ค่าความสอดคล้องเชิงเนื้อหา เท่ากับ 0.885

2. ผู้วิจัยได้ทำการวิเคราะห์หาความเชื่อมั่น (Reliability) จากการทำ pilot study จำนวน 60 คน คือ นักเรียนมัธยมศึกษาตอนปลายจากโรงเรียนมัธยมวัด. นองแฉมและโรงเรียนบางกะปิ ซึ่งไม่ใช่นักเรียนที่เป็นกลุ่มตัวอย่าง โดยหาความสอดคล้องภายในด้วยสัมประสิทธิ์อัลฟ่า ได้ค่าสัมประสิทธิ์ความเที่ยง เท่ากับ 0.9512 โดยค่าความเที่ยงของแบบสอบถามต้นฉบับ เท่ากับ 0.87

วิธีการตอบแบบสอบถาม

ผู้ตอบประเมินจะต้องตอบโดยการทำเครื่องหมาย ลงใน ซึ่งแบ่งเป็น 6 ข้อคำตอบ เลือกข้อใดข้อหนึ่งที่ตรงกับความรู้สึกมากที่สุด

การตรวจให้คะแนน

ไม่เคย	=	1
นานๆครั้ง	=	2
บางครั้ง	=	3
บ่อย	=	4
บ่อยมาก	=	5
เป็นประจำ	=	6

การแปลผล

โดยมีการแบ่งค่าคะแนนดังนี้

นักเรียนที่มีระดับความพึงพอใจในภาพลักษณ์เกี่ยวกับรูปร่างสูง หมายถึง นักเรียนที่มีคะแนนแบบวัดภาพลักษณ์เกี่ยวกับรูปร่างต่ำกว่าค่าเฉลี่ยของแบบวัดลบส่วนเบี่ยงเบนมาตรฐาน

นักเรียนที่มีระดับความพึงพอใจในภาพลักษณ์เกี่ยวกับรูปร่างปานกลาง หมายถึง นักเรียนที่มีคะแนนแบบวัดภาพลักษณ์เกี่ยวกับรูปร่าง อยู่ในช่วงค่าเฉลี่ยของแบบวัด ลบส่วนเบี่ยงเบนมาตรฐานถึงค่าเฉลี่ยของแบบวัดบวกส่วนเบี่ยงเบนมาตรฐาน

นักเรียนที่มีระดับความพึงพอใจในภาพลักษณ์เกี่ยวกับรูปร่างต่ำ หมายถึง นักเรียนที่มีคะแนนแบบวัดภาพลักษณ์เกี่ยวกับรูปร่างสูงกว่าค่าเฉลี่ยบวกส่วนเบี่ยงเบนมาตรฐาน

ส่วนที่ 3 แบบประเมินความรู้สึกภาคภูมิใจในตนเอง โดย Coopersmith [12] ฉบับที่ใช้กับนักเรียนชั้นมัธยมศึกษา (Self-Esteem Inventory: CSEI) ซึ่งได้รับการพัฒนาโดย สุใจ ตั้งตรงสวัสดิ์ [13] และบุปผา อุษยัค [14] ที่ได้นำข้อความทั้งหมดจำนวน 58 ข้อความ มาแปลและเรียบเรียงภาษา จากนั้นได้ทำการทดสอบความตรงทางภาษา (Face Validity) และนำข้อความทั้งหมดไปรวมกับฉบับที่แปลโดย ศศิกานต์ ธนะโสธร [103] จันทร์ฉาย พิทักษ์ศิริกุล [104] รวม 116 ข้อความ ไปทดสอบกับนักเรียนชั้นมัธยมศึกษาปีที่ 5 โรงเรียนหอวัง และโรงเรียนบางกะปิ จำนวน 100 คน เพื่อหาค่าอำนาจจำแนกรายข้อของข้อคำถาม ได้ข้อความที่วัดความรู้สึกภาคภูมิใจในตนเองที่มีอำนาจจำแนกสูงจำนวน 42 ข้อ อีก 8 ข้อมีค่าอำนาจจำแนกรายข้อต่ำจึงตัดออกไป แบบสอบถามที่ได้มีความเที่ยงตรง (Reliability) เท่ากับ 0.83 เมื่อนำมารวมกับข้อความที่วัดการตอบไม่ตรงตามความเป็นจริง จำนวน 8 ข้อ รวมเป็นแบบประเมินฉบับสมบูรณ์ 50 ข้อ

ลักษณะของแบบประเมินเป็นลักษณะประโยคบอกเล่ารายงานตนเอง โดยนักเรียนชั้นมัธยมศึกษาตอนปลายจะพิจารณาข้อความเหล่านั้นว่า “ใช่” หรือ “ไม่ใช่” ด้วยตนเองแบบประเมินนี้แบ่งออกเป็น 4 ด้านคือ

- ความรู้สึกภาคภูมิใจในตนเองโดยทั่วไป (General self subscale score) มี 22 ข้อความ ได้แก่ข้อความที่ 1,2,5,8,10,11,13,16,17,22,23,25,28,29,31,32,35,38,41,44,48,49
- ความรู้สึกภาคภูมิใจในตนเองด้านโรงเรียน (School-Academic subscale score) มี 5 ข้อความ ได้แก่ข้อความที่ 15,21,34,37,47
- ความรู้สึกภาคภูมิใจในตนเองด้านครอบครัวและผู้ปกครอง (Home-parents subscale score) มี 8 ข้อความ ได้แก่ข้อความที่ 4,7,9,14,18,20,27,39
- ความรู้สึกภาคภูมิใจในตนเองในด้านสังคมสัมพันธ์ (Social self-peers subscale score) มี 7 ข้อ ได้แก่ข้อความที่ 3,6,12,19,26,42,45
- การตอบที่ไม่ตรงกับความเป็นจริง (Lie scale score) มี 8 ข้อความ ได้แก่ข้อความที่ 24,30,33,36,40,43,46,50

วิธีการตอบแบบสอบถาม

ผู้ตอบแบบประเมินจะต้องตอบ โดยกาเครื่องหมาย(X)ลงในช่อง “ใช่” หรือ “ไม่ใช่” ช่องใดช่องหนึ่งที่ตรงกับความรู้สึกนึกคิดของตนเองมากที่สุด

การตรวจให้คะแนน

แบบสอบถามฉบับนี้ประกอบด้วยข้อความทั้งด้านบวกและด้านลบ จึงมีเกณฑ์การให้คะแนนต่างกันดังนี้

ข้อความด้านบวกหากตอบว่า “ใช่” จะได้ 1 คะแนน ได้แก่ข้อความที่ 1, 3, 3, 6, 7, 12, 17, 18, 25, 26, 27, 34, 35, 37, 38, 41 รวมทั้งหมดมี 16 ข้อ

ข้อความด้านลบหากตอบว่า “ไม่ใช่” จะได้ 1 คะแนน ได้แก่ข้อความที่ 4, 5, 8, 9, 10, 11, 13, 14, 15, 16, 19, 20, 21, 22, 23, 28, 29, 31, 32, 39,42, 44, 45,47,48,49 รวมทั้งหมดมี 26 ข้อ

ข้อความที่วัดการตอบไม่ตรงตามจริง ได้แก่ข้อ 24, 30, 33, 36, 40, 43, 46, 50 ถ้าตอบว่า “ใช่” จะได้ 1 คะแนน แล้วแยกคะแนนออกต่างหาก ทั้งนี้เนื่องจาก Coopersmith มีเจตนาในการตรวจสอบการตอบแบบปกป้องตนเอง (Defensiveness) ถ้าผู้ตอบแบบปกป้องตัวเอง คะแนนในด้านนี้จะสูง เพราะผู้ตอบไม่ได้ตอบตามความเป็นจริงและ รู้เจตนาของแบบวัด จึงพยายามตอบในทางที่ตนอยากจะเป็น ดังนั้น จึงไม่นำมารวมกับคะแนนรวมในด้านอื่นของแบบประเมิน แต่นำคะแนนมาพิจารณาความเชื่อถือได้ของผู้ตอบ ซึ่งในการหากพบว่าผู้ตอบข้อความทั้ง 8 ข้อได้คะแนนมากกว่า 5 ข้อถือว่าผู้ตอบ ตอบไม่ตรงกับความจริง

การแปลผล

โดยมีการแบ่งค่าคะแนนดังนี้

นักเรียนที่มีระดับความพึงพอใจในความรู้สึกลักษณะภูมิใจในตนเองสูง หมายถึง นักเรียนที่มีคะแนนแบบวัดความรู้สึกลักษณะภูมิใจในตนเองสูงกว่าค่าเฉลี่ยของแบบวัดฉบับเบี่ยงเบนมาตรฐาน

นักเรียนที่มีระดับความพึงพอใจในความรู้สึกลักษณะภูมิใจในตนเองปานกลาง หมายถึง นักเรียนที่มีคะแนนแบบวัดความรู้สึกลักษณะภูมิใจในตนเอง อยู่ในช่วงค่าเฉลี่ยของแบบวัด ฉบับเบี่ยงเบนมาตรฐานถึงค่าเฉลี่ยของแบบวัดฉบับเบี่ยงเบนมาตรฐาน

นักเรียนที่มีระดับความพึงพอใจในความรู้สึกลักษณะภูมิใจในตนเองต่ำ หมายถึง นักเรียนที่มีคะแนนแบบวัดความรู้สึกลักษณะภูมิใจในตนเองต่ำกว่าค่าเฉลี่ยฉบับเบี่ยงเบนมาตรฐาน

ส่วนที่ 4 Body mass index มาตรฐานวัดเกี่ยวกับน้ำหนักมาตรฐาน โดยมีวิธีการคำนวณโดยใช้ น้ำหนักกับส่วนสูง โดยใช้สูตรของกาโลว์ (Garrow) [105]

$$\frac{\text{น้ำหนัก (กิโลกรัม)}}{\text{ส่วนสูง (เมตร)}^2} = \text{น้ำหนักมาตรฐาน (BMI)}$$

จากการประชุมของกลุ่มงานส่งเสริมสุขภาพตามแผนพัฒนาการสาธารณสุขในช่วงแผนพัฒนาเศรษฐกิจและสังคมแห่งชาติ ฉบับที่ 8 (พ.ศ.2540-2544) ได้แบ่งดัชนีมวลกายตามเกณฑ์ดังนี้

น้อยกว่า 16.0	กิโลกรัม/ตารางเมตร แสดงว่า ผอมระดับ 4
16.0 – 16.9	กิโลกรัม/ตารางเมตร แสดงว่า ผอมระดับ 3
17.0 – 18.4	กิโลกรัม/ตารางเมตร แสดงว่า ผอมระดับ 2
18.5 – 19.9	กิโลกรัม/ตารางเมตร แสดงว่า ผอมระดับ 1
20.0 – 24.9	กิโลกรัม/ตารางเมตร แสดงว่า น้ำหนักอยู่ในเกณฑ์ปกติ
25.0 – 29.9	กิโลกรัม/ตารางเมตร แสดงว่า อ้วนระดับ 1
30.0 – 39.9	กิโลกรัม/ตารางเมตร แสดงว่า อ้วนระดับ 2
มากกว่า 40	กิโลกรัม/ตารางเมตร แสดงว่า อ้วนระดับ 3

การเก็บรวบรวมข้อมูล (Data Collection)

การศึกษาวิจัยครั้งนี้ ผู้วิจัยเป็นผู้เก็บรวบรวมข้อมูลด้วยตนเอง โดยมีการดำเนินงานดังนี้

1. ผู้วิจัยขอหนังสือแนะนำตัว จากภาควิชา จิตเวชศาสตร์ จุฬาลงกรณ์มหาวิทยาลัย เพื่อเสนอเรื่อง ขออนุมัติในการเข้าเก็บรวบรวมข้อมูล
2. ติดต่อโรงเรียนในกรุงเทพมหานคร ที่ได้จากการสุ่มตัวอย่างทั้งหมดและ ขอความร่วมมือจากผู้บริหารของโรงเรียนแต่ละแห่ง พร้อมทั้งชี้แจงวัตถุประสงค์ของการวิจัย
3. ทำการเก็บรวบรวมข้อมูล จากนักเรียนชั้นมัธยมศึกษาตอนปลายในชั้นเรียน โดยให้นักเรียนตอบแบบสอบถามข้อมูลทั่วไป แบบสอบถามวัดรูปร่างของตนเองและ แบบสอบถาม Coopersmith Self-Esteem Inventory: CSEI
4. นำข้อมูลที่ได้มาวิเคราะห์ต่อไป

การวิเคราะห์ข้อมูล (Data Analysis)

นำข้อมูลที่เก็บรวบรวมมาตรวจสอบความสมบูรณ์และตรวจสอบความถูกต้องอีกครั้งหนึ่ง ก่อน นำไปวิเคราะห์ข้อมูลทางสถิติ โดยใช้คอมพิวเตอร์โปรแกรม SPSS/FW ดังต่อไปนี้

1. สถิติเชิงพรรณนา (Descriptive Statistic)
 - 1.1 วิเคราะห์ข้อมูลปัจจัยด้านบุคคล ได้แก่ เพศ แผนการศึกษา อายุ คะแนนเฉลี่ย ลำดับการเกิด รายได้ต่อเดือน ประวัติการเจ็บป่วย ด้วยการแจกแจงความถี่ และค่าร้อยละ
 - 1.2 วิเคราะห์ข้อมูลปัจจัยด้านครอบครัว ได้แก่ สถานภาพการสมรส ระดับการศึกษาของบิดาและมารดา อาชีพของบิดาและมารดา รายได้ของครอบครัว ด้วยการแจกแจงความถี่ และค่าร้อยละ
 - 1.3 วิเคราะห์ข้อมูลปัจจัยด้านเพื่อนและสังคม ได้แก่ ผู้ที่อยู่อาศัยด้วย ลักษณะความสัมพันธ์กับเพื่อน การมีเพื่อนสนิท ด้วยการแจกแจงความถี่ และค่าร้อยละ
 - 1.4 วิเคราะห์ภาพลักษณ์ด้านรูปร่าง ของนักเรียนมัธยมศึกษาตอนปลาย สังกัดกรมสามัญศึกษา กระทรวงศึกษาธิการ ในเขตกรุงเทพมหานคร ด้วยการแจกแจงความถี่ ค่าร้อยละ ค่าคะแนนต่ำสุด(Minimum) ค่าคะแนนสูงสุด(Maximum) ค่าเฉลี่ย(Mean) และส่วนเบี่ยงเบนมาตรฐาน(Standard Deviation)
 - 1.5 วิเคราะห์ความรู้สึกภาคภูมิใจในตนเอง ของนักเรียนมัธยมศึกษาตอนปลาย สังกัดกรมสามัญศึกษา กระทรวงศึกษาธิการ ในเขตกรุงเทพมหานคร ด้วยการแจกแจงความถี่ ค่าร้อยละ ค่าคะแนนต่ำสุด(Minimum) ค่าคะแนนสูงสุด(Maximum) ค่าเฉลี่ย(Mean) และส่วนเบี่ยงเบนมาตรฐาน(Standard Deviation)

2. สถิติเชิงอนุมาน (Inferential Statistic)

2.1 ปัจจัยที่เกี่ยวข้องกับภาพลักษณ์ด้านรูปร่างและความสัมพันธ์กับความรู้สึกลึกซึ้งในตนเอง ของนักเรียนมัธยมศึกษาตอนปลาย สังกัดกรมสามัญศึกษากระทรวงศึกษาธิการ ในเขตกรุงเทพมหานคร โดยตัวแปรที่มี 2 กลุ่มใช้ T - test ถ้ามากกว่า 2 กลุ่มใช้ One-way ANOVA และหากพบความแตกต่าง อย่างมีนัยสำคัญทางสถิติใช้การทดสอบค่าเฉลี่ยเป็นรายคู่ โดยวิธีของ Scheffe' Method

2.2 ใช้สถิติ Pearson's product moment correlation coefficient เพื่อหาความสัมพันธ์ระหว่างความพึงพอใจในภาพลักษณ์ด้านรูปร่างและความภาคภูมิใจในตนเอง

2.3 ใช้ Multiple Linear Regression Analysis โดยนำปัจจัยต่างๆที่เกี่ยวข้องกับภาพลักษณ์ด้านรูปร่างและ ความสัมพันธ์กับความรู้สึกลึกซึ้งในตนเอง ของนักเรียนมัธยมศึกษาตอนปลาย สังกัดกรมสามัญศึกษากระทรวงศึกษาธิการ ในเขตกรุงเทพมหานคร มาหาปัจจัยทำนาย