

สรุปผลการวิจัย อภิปราย และข้อเสนอแนะ

ในบทที่ 4 ได้ทำการวิเคราะห์เกี่ยวกับโครงสร้างของระบบบริหารภายในโรงเรียนและงานบริหารการศึกษาทั้ง 5 ประเภทของโรงเรียนประถมศึกษาสังกัดกรมสามัญศึกษาไว้อย่างละเอียดแล้ว ในบทนี้จึงทำการสรุปการวิจัย อภิปราย และข้อเสนอแนะดังต่อไปนี้

วัตถุประสงค์ของการวิจัย

การวิจัยครั้งนี้มีวัตถุประสงค์ เพื่อศึกษาโครงสร้างของระบบบริหารการศึกษาภายในโรงเรียนและงานบริหารการศึกษาทั้ง 5 ประเภทของโรงเรียนประถมศึกษาสังกัดกรมสามัญศึกษาในภาคเหนือ ได้แก่ งานบริหารเกี่ยวกับความสัมพันธ์กับชุมชน งานบริหารวิชาการ งานบริหารบุคลากร งานบริหารกิจการนักเรียน และงานบริหารธุรการ พร้อมกับศึกษาปัญหาและอุปสรรคต่าง ๆ ที่มีผลต่อการปฏิบัติงาน เพื่อจะเป็นประโยชน์ต่อผู้บริหารโรงเรียนประถมศึกษารุ่นหลังต่อไปในการปรับปรุง ส่งเสริมระบบบริหารการศึกษาของหน่วยงานที่เกี่ยวข้องกับการบริหารการศึกษาในโรงเรียนประถมศึกษา ตลอดจนเป็นแนวทางในการศึกษาวิจัยเกี่ยวกับการบริหารการศึกษาในโรงเรียนประถมศึกษาสังกัดกรมสามัญศึกษาต่อไปอีกด้วย

จากสิ่งที่กล่าวมาแล้วนั้นจะได้คำตอบจากปัญหาดังต่อไปนี้

1. โครงสร้างของระบบบริหารภายในโรงเรียนประถมศึกษาสังกัดกรมสามัญศึกษาในภาคเหนือมีลักษณะอย่างไร
2. งานบริหารการศึกษาภายในโรงเรียนประถมศึกษาสังกัดกรมสามัญศึกษาในภาคเหนือ โดยเฉพาะงานบริหารด้านความสัมพันธ์กับชุมชน ด้านวิชาการ ด้านบุคลากร ด้านกิจการนักเรียน และด้านธุรการของโรงเรียนมีการบริหารกันอย่างไร

3. เกี่ยวกับโครงสร้างของระบบบริหารภายในโรงเรียนและงานบริหาร การศึกษาทั้ง 5 ประเภทในโรงเรียนประถมศึกษาสังกัดกรมสามัญศึกษาในภาคเหนือมี ปัญหาอะไรบ้าง

กลุ่มตัวอย่างที่ใช้ในการวิจัย

กลุ่มตัวอย่างที่ใช้ในการศึกษาคครั้งนี้ คือเอาจังหวัดต่าง ๆ ในภาคเหนือเป็น จังหวัดกลุ่มตัวอย่าง วิธีเลือกกลุ่มจังหวัดใช้วิธี Simple Random Sampling ได้ จังหวัดที่เป็นกลุ่มตัวอย่างประชากรทั้งสิ้น 3 จังหวัด และเอาโรงเรียนที่อยู่ในจังหวัดนั้น มาใช้เป็นประชากร กลุ่มตัวอย่างในการวิจัย กลุ่มตัวอย่างในการวิจัยครั้งนี้มีทั้งสิ้น 7 โรงเรียน โดยผู้บริหารในโรงเรียนกลุ่มตัวอย่าง และผู้บริหารนอกโรงเรียนจำนวน 30 คน กลุ่มนักวิชาการจำนวน 150 คน และกลุ่มประชาชนจำนวน 70 คน รวมกลุ่มตัวอย่างทั้ง 3 กลุ่มมีจำนวน 250 คน

เครื่องมือที่ใช้ในการวิจัยและเก็บรวบรวมข้อมูล

การวิจัยเรื่องนี้ผู้วิจัยได้ทำการค้นคว้าจากเอกสาร สัมภาษณ์ผู้ที่เกี่ยวข้อง และ นำแบบสอบถามซึ่งผู้วิจัยรุ่นก่อนได้ทำไว้มาปรับปรุงแก้ไขจนเป็นที่พอใจแล้ว ผู้วิจัยเดินทางไปสัมภาษณ์ สังเกต สังเกตแบบสอบถามตามโรงเรียนต่าง ๆ ในจังหวัดที่เป็นกลุ่มตัวอย่าง ประชากร และรับแบบสอบถามกลับคืนมาด้วยตนเอง จำนวนแบบสอบถามที่นำไปแจกยัง กลุ่มประชากรตัวอย่างมี 3 ประเภท ได้แก่ กลุ่มผู้บริหาร กลุ่มนักวิชาการ และกลุ่มประชาชน มีจำนวนทั้งสิ้น 280 ฉบับ ผู้วิจัยได้รับแบบสอบถามกลับมากลับมา 250 ฉบับ คิดเป็นร้อยละ 89.28 ต่อจากนั้นก็ทำการวิเคราะห์ตามลักษณะของผู้ตอบแบบสอบถามแต่ละประเภท โดยเสนอข้อมูลในรูปตารางวิเคราะห์ และหาค่าร้อยละในการเปรียบเทียบ

สรุปผลการวิจัย

จากการวิเคราะห์ข้อมูลทั้งหมดพอสรุปผลได้ดังต่อไปนี้

1. โครงสร้างระบบบริหารภายในโรงเรียนประถมศึกษาสังกัดกรมสามัญศึกษา ในภาคเหนือมีรูปร่างคล้ายคลึงกันเป็นส่วนใหญ่ กล่าวคือมีครูใหญ่เป็นผู้รับผิดชอบสูงสุดในโรงเรียน มีผู้ช่วยครูใหญ่ทำหน้าที่ฝ่ายต่าง ๆ เช่น ผู้ช่วยครูใหญ่ฝ่ายปกครอง ผู้ช่วยครูใหญ่ฝ่ายวิชาการ และผู้ช่วยครูใหญ่ฝ่ายธุรการ ครูหัวหน้าสายวิชา หัวหน้าหมวดวิชา เป็นผู้ทำหน้าที่รับผิดชอบงานด้านต่าง ๆ ตามที่โรงเรียนได้จัดให้มีขึ้น นอกจากนั้นยังมีการจัดตั้งเจ้าหน้าที่ธุรการทำงานธุรการและการเงิน ซึ่งปกติโรงเรียนประถมศึกษาส่วนใหญ่ไม่มีเจ้าหน้าที่โดยตรง ดังนั้นครูที่ทำหน้าที่ธุรการนี้ส่วนใหญ่จะต้องทำการสอนด้วย และอยู่ภายใต้ความรับผิดชอบของผู้ช่วยครูใหญ่ฝ่ายธุรการ ครูที่ทำหน้าที่รับผิดชอบในฝ่ายต่าง ๆ จะไม่มีการประสานงานกัน แต่จะขึ้นตรงต่อฝ่ายนั้น ๆ

2. จากข้อมูลส่วนตัวปรากฏว่าผู้ตอบแบบสอบถามทั้งหมดจะมีเพศชายร้อยละ 43.60 เป็นผู้บริหารร้อยละ 7.20 นักวิชาการร้อยละ 18.80 และประชาชนร้อยละ 17.60 มีเพศหญิงร้อยละ 56.40 เป็นผู้บริหารร้อยละ 4.80 นักวิชาการร้อยละ 41.20 และประชาชนร้อยละ 10.40 สำหรับวุฒิทางการศึกษาของผู้บริหารและนักวิชาการที่ตอบแบบสอบถามมานั้น มีนักวิชาการร้อยละ 0.66 ที่มีวุฒิสองกว่าปริญญาตรี ผู้บริหารที่มีวุฒิปริญญาตรีร้อยละ 70.00 นักวิชาการที่มีวุฒิปริญญาตรีร้อยละ 26.66 ผู้บริหารที่มีวุฒิต่ำกว่าปริญญาตรีร้อยละ 30.00 นักวิชาการที่มีวุฒิต่ำกว่าปริญญาตรีร้อยละ 72.67 ส่วนประชาชนที่ตอบแบบสอบถามส่วนมากจะมีอาชีพรับราชการร้อยละ 52.85 คาชาयरร้อยละ 18.57 รับจ้างร้อยละ 17.14 และอาชีพเกษตรกรร้อยละ 5.72

3. จากการวิเคราะห์ข้อมูลที่เกี่ยวข้องกับการปฏิบัติงานบริหารการศึกษาทั้ง 5 ประเภทจะเห็นได้ดังนี้

3.1 งานบริหารการศึกษาทั้ง 5 ประเภทของผู้บริหารนั้น ผู้บริหาร เห็นว่างานที่สำคัญที่สุดและรองลงไป คิดจากผลงานที่ทำมากที่สุดหรือ น้อยที่สุด และมาก หรือ น้อย ได้แก่ งานบุคลากร งานธุรการและการเงิน งานวิชาการ งานกิจการ นักเรียน และความสัมพันธ์กับชุมชน คิดเป็นร้อยละ 56.66, 54.99, 54.66, 46.32 และ 31.32 ตามลำดับ

3.2 งานบริหารการศึกษาทั้ง 5 ประเภทของนักศึกษานั้น นักวิชาการ เห็นว่างานที่สำคัญที่สุด และรองลงไปคิดจากผลงานที่ทำมากที่สุดหรือ น้อยที่สุด และมาก หรือ น้อย ได้แก่ งานบุคลากร งานวิชาการ งานกิจการนักเรียน งานธุรการ และ ความสัมพันธ์กับชุมชน คิดเป็นร้อยละ 46.26, 41.27, 40.09, 25.20 และ 21.12 ตามลำดับ

3.3 งานบริหารการศึกษาทั้ง 5 ประเภทของประชาชนนั้น ประชาชน เห็นว่างานที่สำคัญที่สุดและรองลงไปคิดจากผลงานที่ทำมากที่สุดหรือ น้อยที่สุด และมาก หรือ น้อย ได้แก่ งานบุคลากร งานวิชาการ งานกิจการนักเรียน งานธุรการและ ความสัมพันธ์กับชุมชน คิดเป็นร้อยละ 67.17, 63.73, 61.28, 55.14 และ 35.16 ตามลำดับ

ผลการวิจัยงานบริหารการศึกษาทั้ง 5 ประเภทจากกลุ่มตัวอย่าง 3 กลุ่ม ได้แก่ ผู้บริหาร นักวิชาการ และประชาชน ปรากฏว่าโรงเรียนประถมศึกษา สังกัดกรมสามัญศึกษาในภาคเหนือส่วนใหญ่จะปฏิบัติงานด้านวิชาการ ด้านบุคลากร ด้าน กิจการนักเรียน และด้านธุรการอยู่ในเกณฑ์ แต่ในด้านความสัมพันธ์ระหว่างโรงเรียน กับชุมชนยังไม่ดี

4. จากการวิเคราะห์ปัญหาของโรงเรียนประถมศึกษาสังกัดกรมสามัญศึกษา ในภาคเหนือเกี่ยวกับโครงสร้างของระบบบริหารการศึกษา ปรากฏว่าโรงเรียนประถมศึกษาส่วนใหญ่มีโครงสร้างคล้ายคลึงกันมาก กล่าวคือ จะมีลักษณะเป็นสายการบังคับบัญชาแบบสายเดี่ยว (the line-form of structure) และงานบริหารการศึกษาทั้ง 5 ประเภท นั้นจะมีปัญหาที่ต่อเนื่องมาจากการจัดระบบการศึกษาของโรงเรียน และปัญหาส่วนมากมีลักษณะไม่แตกต่างกัน

อภิปรายผล การวิจัย

จากการวิจัยครั้งนี้ทำให้ทราบถึงสภาพการณ์โดยทั่วไปของโรงเรียนประถมศึกษาสังกัดกรมสามัญศึกษาดังต่อไปนี้

1. ระบบโครงสร้างของระบบบริหารการศึกษาของโรงเรียนประถมศึกษาสังกัดกรมสามัญศึกษาส่วนใหญ่จะคล้ายกันมาก เป็นแบบที่ยึดสายบังคับบัญชา (Hierarchy) เป็นเกณฑ์ มีลักษณะการบริหารโดยมีครูใหญ่เป็นผู้มีอำนาจในการบริหารเด็ดขาดแต่ผู้เดียว ซึ่งเหมือนกับโครงสร้างของระบบบริหารการศึกษาของโรงเรียนประถมศึกษาสังกัดองค์การบริหารส่วนจังหวัด⁴⁶ โรงเรียนประถมศึกษาสังกัดกรมสามัญศึกษาในส่วนกลาง⁴⁷ และโรงเรียนประถมศึกษาสังกัดเทศบาล⁴⁸ ซึ่งเป็นการบริหารแบบเผด็จการ ไม่เหมาะสมกับเหตุการณ์สภาพแวดล้อมของสังคมที่กำลังเปลี่ยนแปลงและระบบบริหารการศึกษาในปัจจุบันย่อม

⁴⁶ จันทราณี สงวนนาม, เรื่องเดิม.

⁴⁷ ทาวเรือง รัตนิน, เรื่องเดิม.

⁴⁸ คุณิศ บุญยากร, เรื่องเดิม.

จะทำให้เกิดความล้มเหลวในการบริหาร ความยุ่งยากทั้งหลายจะติดตามมาทำให้เกิดปัญหาได้ อาทิเช่น บุคลากรมีความทะเยอทะยานสูง แต่ประสิทธิภาพในการทำงานต่ำ เกิดการสับสนเกี่ยวกับงาน หลีกเลี้ยง แข่งขันซึ่งกันและกันในการทำงาน เกิดความก้าวร้าวงานกันขึ้น ในด้านระบบโครงสร้างการบริหารการศึกษาของโรงเรียนประถมศึกษาใน 49 ภูมิภาค มีความเห็นว่าการบริหารการศึกษาของโรงเรียนประถมศึกษาควรใช้ระบบกระจายอำนาจ โดยดำเนินการจัดภายในโรงเรียนให้มีแบบแผน โดยจัด การวางสายงานเป็นหน่วย แต่ละหน่วยมีบุคลากรทำหน้าที่รับผิดชอบงานที่มอบหมายและ มีการตั้งหัวหน้าหน่วยย่อย ควบคุมดูแลการปฏิบัติงานให้เป็นไปตามเป้าหมายของโรงเรียน

การแบ่งงานภายในโรงเรียนประถมศึกษาให้เหมาะสมนั้น ต้องมีลักษณะที่จะ ส่งเสริมให้ทั้งฝ่ายบริหาร ฝ่ายวิชาการ และฝ่ายปฏิบัติการของโรงเรียนได้มีส่วนร่วมใน การกำหนดนโยบายและวางแผนประสานงานเป็นอย่างดี โดยวางโครงสร้างของหน่วยงาน ให้มีระบบที่แน่นอนและถูกต้องตามหลักวิชา กำหนดหน้าที่ความรับผิดชอบโดยแน่นอนและรัดกุม ภาบุคลากรในโรงเรียนมีความรับผิดชอบงานของตนตามที่กำหนดไว้แล้ว การบริหารการศึกษา ของโรงเรียนจะเป็นไปอย่างมีประสิทธิภาพและบังเกิดประสิทธิผลสูง ผลสำเร็จก็จะบรรลุ เป้าหมายตามที่กำหนดไว้แน่นอน

2. การบริหารงานทั้ง 5 ประเภท ได้แก่ งานความสัมพันธ์กับชุมชน งาน วิชาการ งานบุคลากร งานกิจกรรมนักเรียน และงานธุรการของโรงเรียนจะพบว่า

2.1 ความสัมพันธ์กับชุมชน จากการวิจัยพบว่าโรงเรียนประถมศึกษา สังกัดกรมสามัญศึกษายังปฏิบัติงานด้านนี้ยังปฏิบัติงานด้านนี้ยังไม่ดีพอ ทั้งนี้เนื่องมาจาก สาเหตุต่าง ๆ ทำให้เกิดปัญหาในการปฏิบัติงาน ได้แก่ โรงเรียนไม่มีการประชาสัมพันธ์ ที่ดีกับชุมชน เลยทำให้ผู้ปกครองหรือประชาชนในชุมชนมีความเข้าใจโรงเรียนไม่ดีพอ โรงเรียนขาดครูที่ทำหน้าที่ประชาสัมพันธ์ที่ดี ไม่มีการส่งข่าวจากโรงเรียนถึงผู้ปกครองเลย

49 ภูมิภาค สาร, เรื่องเดิม, หน้า 350-51.

ไม่เคยจัดกิจกรรมและบริการต้นเป็นการส่งเสริมการอ่านการเขียนให้ประชาชนเลย
โรงเรียนไม่มีสมาคมศิษย์เก่า ไม่มีสมาคมครู-ผู้ปกครอง โรงเรียนไม่เคยจัดบริการ
แนะแนวอาชีพให้แก่ประชาชนเลย ตลอดทั้งไม่เคยขอเสนอแนะ ความคิดเห็น และ
การมีส่วนร่วมในการวางนโยบายของประชาชนอีกด้วย สิ่งเหล่านี้จะเป็นอุปสรรคของ
ความสัมพันธ์ระหว่างโรงเรียนกับชุมชน ทั้งนี้เพราะว่านโยบายการศึกษาของไทยมาจาก
ผู้บริหารชั้นสูง ผู้บริหารโรงเรียนเป็นเพียงผู้รับมาปฏิบัติเท่านั้น และการปฏิบัติจะต้อง
ปฏิบัติตามกฎ ระเบียบ และข้อบังคับที่วางไว้คงจะเห็นจากโรงเรียนของรัฐส่วนใหญ่จะ
เขียนป้ายติดไว้ที่ประตูโรงเรียนว่า "สถานที่ราชการ บุคคลภายนอกห้ามเข้า" เป็นการแยก
ชุมชนกับโรงเรียนไวคนละส่วน ซึ่งแตกต่างกับนโยบายของการจัดการศึกษาของสหรัฐอเมริกา⁵⁰
ถือว่าการให้การศึกษาแก่ประชาชนเป็นหน้าที่ของประชาชน โดยประชาชน และเพื่อประชาชน
จริง ๆ ดังนั้นประชาชนจึงเป็นผู้ควบคุมนโยบายการศึกษาและดำเนินเองทั้งสิ้น จึงทำให้
โรงเรียนกับชุมชนมีความสัมพันธ์อย่างใกล้ชิดในด้านความสัมพันธ์กับชุมชนนี้ วิทยุ สาธิต⁵¹
มีความเห็นพร้อมกับผู้วิจัยว่าการจัดการประถมศึกษาในปัจจุบันนี้ ถ้าจะให้รัฐเป็นผู้ให้แก่
ประชาชนฝ่ายเดียวนั้น จะไม่สามารถพัฒนาท้องถิ่นได้เร็วเท่าที่ควร ทางที่ถูกต้องประชาชนใน
ท้องถิ่นควรจะมีส่วนร่วมในการจัดการศึกษาคด้วย

ดังนั้นจะเห็นได้ว่าแนวการจัดการศึกษา เพื่อให้ได้ผลนั้นโรงเรียนกับชุมชนควร
มีส่วนร่วมในการจัด โดยเฉพาะอย่างยิ่งในด้านการประถมศึกษา ซึ่งเป็นการศึกษาพื้นฐาน
ที่ทุกคนจะต้องศึกษา

⁵⁰Rena Foy, The World of Education (New York : Macmillan
Company, 1968), pp. 263-75.

⁵¹วิทยุ สาธิต, เรื่องเดิม, หน้า 438.

2.2 งานด้านวิชาการ จากการวิจัยพบว่าโรงเรียนประถมศึกษาสังกัดกรมสามัญศึกษายังคงใช้วิธีการสอนแบบเก่า ๆ อยู่คือ การให้เด็กอ่านและบอกให้เด็กจดไปท่องจำเป็นส่วนใหญ่ ทำให้ความรู้ที่เด็กได้รับแค่อ่านออกเขียนได้ มีคุณภาพต่ำมาก ส่วนความรู้ที่จะนำไปช่วยเพิ่มพูนรายได้ ปรับปรุงสภาพของสังคมและท้องถิ่น ตลอดจนอาชีพของผู้ปกครองนั้นน้อยมาก ที่เป็นเช่นนี้เพราะการจัดการศึกษาในโรงเรียนแต่ละท้องถิ่นไม่ตอบสนองต่อท้องถิ่นเลย เพราะครูส่วนใหญ่มีวุฒิค่า ไซการสอนแบบเก่า และยึดเอาหลักสูตรที่ทางราชการกำหนดไว้อย่างเคร่งครัดโดยไม่มีการยืดหยุ่นเลย ทั้งนี้เพราะว่าแต่ละท้องถิ่นนั้นการประกอบอาชีพของประชาชนจะแตกต่างกันไปตามสภาพของแต่ละท้องถิ่น ดังนั้นถ้าครูมีแต่คำนึงถึงเนื้อหาในตำราเรียน ไม่มองสภาพของท้องถิ่นเลย เด็กก็จะรับเอาความรู้เฉพาะในตำราไปท่องจำ ส่วนความรู้ที่จะนำไปใช้ในชีวิตประจำวันของเด็ก หรือไปช่วยผู้ปกครองซึ่งมีอาชีพอื่น นอกเหนือจากที่เขียนไว้ในตำราก็จะใช้ไม่ได้เลย จึงกล่าวได้ว่าในด้านวิชาการสิ่งที่เด็กได้รับคือ การอ่านออกเขียนได้ แต่ในด้านที่จะนำความรู้ไปปรับปรุงสภาพความเป็นอยู่ รายได้ อาชีพของตนเอง และผู้ปกครองมีส่วนน้อยมาก ในด้านวิชาการนี้ ภิญโญ สาคร⁵² มีความเห็นพร้อมกับผู้วิจัยว่าในฐานะที่สังคม เป็นผู้จัดตั้งโรงเรียนขึ้นมา โรงเรียนน่าจะรับใช้สังคมหรือจัดการศึกษาให้สนองความต้องการของสังคม เนื้อหาวิชาที่จะเรียนจึงต้องเกี่ยวข้องกับธรรมชาติ ภูมิหลัง และความจำเป็นของสังคม และเหมาะสมในการดำเนินชีวิตในปัจจุบันหรือเพื่อการเตรียมตัวในอนาคต

2.3 งานด้านบุคลากร ผลการวิจัยจะพบว่าในปัจจุบันนี้ผู้บริหารในโรงเรียนประถมศึกษาสังกัดกรมสามัญศึกษามีการบริหารงานบุคลากรดีขึ้นมากนับตั้งแต่การสรรหาบุคลากร การคัดเลือกบุคลากร การบำรุงรักษามูลนิธิ การพัฒนาบุคลากร และการให้ทุนจากงานซึ่งมีการปฏิบัติอย่างมีหลักเกณฑ์ และมีความยุติธรรมก็เป็นส่วนใหญ่ ผู้บริหารจะมีการวางนโยบายและวางแผนปฏิบัติงานในโรงเรียนเป็นอย่างดี การจัดอัตรากำลังเป็นไป

⁵² ภิญโญ สาคร, เรื่องเดิม, หน้า 389.

ตามความเหมาะสมกับจำนวนนักเรียน แต่ก็มีบางโรงเรียนที่ครูถูกยืมตัวไปช่วยราชการใน
 หน่วยงานบริหารระดับอำเภอ และระดับจังหวัดบ้าง ทำให้อัตราครูขาดไปบ้าง
 การบรรจุครูส่วนใหญ่จะตรงกับความต้องการของโรงเรียน ในด้านสวัสดิการครูปัจจุบันจัด
 ได้ดีขึ้นกว่าเดิม แต่ก็มีบางอย่าง เช่น การจัดบ้านพักครูยังทำไม่ได้ไม่เพียงพอและทั่วถึง
 เพราะเกี่ยวข้องกับงบประมาณ การพิจารณาความดีความชอบยังถือว่าเป็นความลับ และก
 ฎบริหารชั้นสูงไม่ถือหลักเกณฑ์เกี่ยวกับผู้บริหารในโรงเรียนแล้วก็จะทำให้ขวัญในการทำงาน
 ของครูเสื่อมมากขึ้น ไม่มีกำลังใจทำงาน ทำให้เกิดผลเสียทางด้านการเรียนการสอน เพราะ
 ครูในโรงเรียนจะเห็นความสำคัญของผู้บริหารในโรงเรียนน้อยไป และจะพยายามไปประจบ
 หรือไปปฏิบัติต่อผู้บริหารระดับสูงกว่า เพื่อหวังความดีความชื่อนั้น ในด้านบุคลากรนี้
 วิทยุ สาขร⁵³ มีความเห็นเช่นเดียวกับผู้วิจัยว่า งานของโรงเรียนจะเจริญหรือเสื่อม
 อยู่ที่ขวัญหรือน้ำใจของครูในโรงเรียน ถ้าขวัญของครูดี การทำงานของครูก็มีประสิทธิภาพ
 และให้ประสิทธิผลสูงทำให้โรงเรียนเจริญก้าวหน้า แต่ในทำนองเดียวกันถ้าหากขวัญของ
 ครูในโรงเรียนไม่ดียอมทำให้การทำงานของครูมีประสิทธิภาพต่ำ โรงเรียนก็จะประสบ
 ความล้มเหลว ในการบำรุงขวัญหรือสร้างน้ำใจในการทำงานนั้นขึ้นอยู่กับลักษณะของผู้นำ
 เพราะผู้นำที่คึกคักเท่านั้นที่จะมีโอกาสทำให้ครูเป็นบุคลากรที่ดีได้

2.4 งานคานกิจการนักเรียน จากการวิจัยพบว่าโรงเรียนประถมศึกษา
 สังกัดกรมสามัญศึกษาในภาคเหนือส่วนใหญ่ผู้บริหารกิจการนักเรียนอยู่ในเกณฑ์ดี การปกครอง
 นักเรียนเคร่งครัดต่อระเบียบวินัยมาก ครูเอาใจใส่ดูแลความประพฤติของนักเรียนทั้งใน
 และนอกโรงเรียน เพราะครูส่วนใหญ่อยู่ในชุมชนนั้นยอมรับรู้จักนักเรียนและปกครองเป็นอย่างดี
 ทั้งนี้เพราะสังคมในชุมชนนั้นมีการไปมาหาสู่กันเสมอ ทำให้มีการพบปะกันเป็นประจำ
 นอกจากนั้นในการทำกิจกรรมต่าง ๆ ครูก็ให้ความร่วมมือและช่วยเหลือในการจัดทำกิจกรรม
 นั้นเป็นอย่างดี แต่ในคานกิจการเสริมหลักสูตรโดยทั่วไปแล้ว โรงเรียนประถมศึกษาสังกัด

⁵³ วิทยุ สาขร, เรื่องเดิม, หน้า 192.

กรมสามัญศึกษาในภาคเหนือยังจัดทำน้อยเกินไป ทั้งนี้เพราะครูมีความมุ่งหมายในเนื้อหาวิชา มากกว่าการทำกิจกรรม ตลอดจนทั้งกิจกรรมลูกเสือและอนุชาดก็ยังขาดเพื่อประโยชน์ต่อชุมชนน้อยเกินไปก็ต้องมีการปรับปรุงแก้ไขใหม่ ส่วนในค่านงานบริหารกิจการนักเรียนโรงเรียน ประถมศึกษานี้ วิทยุ โสธร⁵⁴ ให้ความเห็นเพิ่มเติมว่าเป็นงานที่สำคัญมากอย่างหนึ่ง เพราะมีบทบาทอันสำคัญในการก่อให้เกิดการเรียนรู้อุหรือการเปลี่ยนแปลงพฤติกรรมนักเรียน ดังนั้นถ้าผู้บริหาร โรงเรียนหรือครูใหญ่บริหารงานกิจการนักเรียน ไม่เป็นหรือไม่ดีพอจะทำให้ มีปัญหาเกี่ยวกับนักเรียน เกิดขึ้น ซึ่งเป็นปัญหาที่มีความสำคัญมากในการบริหาร โรงเรียน

2.5 งานคานธุรการและการเงิน ผลการวิจัยพบว่าโรงเรียนประถมศึกษา สังกัดกรมสามัญศึกษาส่วนใหญ่ปฏิบัติงานคานธุรการและการเงินเป็นอย่างดี ไม่ค่อยมีปัญหาอะไร ผู้บริหารในโรงเรียนร่วมกันปฏิบัติงานตามระเบียบอย่างเคร่งครัด ทั้งในคานระเบียบเกี่ยวกับการจัดทะเบียนสถิติ ระเบียบการเงิน การพัสดุ การแคว้น เดือน ปีเกิด การจัดเก็บเอกสาร ทางราชการ การติดต่อบริษัทส่งหนังสือราชการ ตลอดจนครูในโรงเรียนก็ทำงานประจำชั้นเป็น ปัจจุบันเป็นส่วนมาก นอกจากนั้นแล้วโรงเรียนยังได้จัดทำคู่มือครูในการปฏิบัติงาน เพื่อให้ ครูได้ทราบและจะได้ดำเนินงานได้ถูกต้อง นอกเสียจากตาโรงเรียนใดไม่มีครูธุรการ ครูใหญ่ก็ต้องรับผิดชอบเอง ทำให้เกิดความล่าช้าขึ้นได้ เพราะเป็นการเพิ่มงานให้ครูใหญ่อีก นอกจากนั้นกฎหมายและระเบียบเกี่ยวกับการเงินเป็นอุปสรรคในการปฏิบัติงานของครูใหญ่มาก ซึ่งมีครูใหญ่หลายรายต้องมีความผิด ถูกลงโทษทางวินัยเพราะใช้เงินผิดประเภทมาแล้ว ในคานการบริหารงานธุรการของโรงเรียนประถมศึกษานี้ วิทยุ โสธร⁵⁵ ให้ความเห็นเพิ่มเติมว่าเป็นงานสำคัญในการบริหารอย่างหนึ่งที่ครูใหญ่ทุกคนต้องทำเป็นประจำ ครูใหญ่ ถึงแม้ว่าจะมุ่งบริหารงานการศึกษาคานอื่น ๆ เป็นพิเศษ เช่น มุ่งแต่งงานวิชาการจนไม่ทำงาน

⁵⁴ วิทยุ โสธร, เรื่องเคิม, หน้า 434.

⁵⁵ วิทยุ โสธร, เรื่องเคิม, หน้า 400.

บุคลากรเลย หรือมุ่งแต่งงานบุคลากรจนไม่ทำงานวิชาการเลย ขั้บเป็นการไม่ถูกต้อง เพราะงานวิชาการกับงานบุคลากร เกื้อหนุนซึ่งกันและกัน ดังนั้นจึงกล่าวได้ว่าครูใหญ่โรงเรียนประถมศึกษาจะต้องบริหารงานบุคลากรเป็น และจะละเลยงานด้านนี้ไม่ได้

3. ปัญหาโครงสร้างของระบบภายในโรงเรียน และงานบริหารการศึกษาของโรงเรียนประถมศึกษาสังกัดกรมสามัญศึกษาในภาคเหนือ

3.1 โครงสร้างของระบบงานภายในโรงเรียนส่วนใหญ่จัดระบบและองค์กรต่าง ๆ คล้ายคลึงกัน โดยยึดระบบสายการบังคับบัญชาแบบสายเดี่ยว (the line form of structure) ครูทุกคนขึ้นโดยตรงกับครูใหญ่คนเดียว การบริหารงานภายในโรงเรียนมีลักษณะเป็นเผด็จการ จึงทำให้บุคลากรปฏิบัติงานไม่เป็นตัวของตัวเอง ไม่ได้ใช้ความสามารถและความคิดริเริ่มของตนเอง มักจะกระทำตามคำสั่งของผู้บังคับบัญชาที่สั่งไป ซึ่งในปัจจุบันถือว่าเป็นการบริหารที่ไม่ถูกต้องนัก เพราะในการทำงานควรจะให้อิสระแก่ผู้ปฏิบัติงานใช้ความรู้ความสามารถของตัวเองให้เต็มที่ มีความคิดริเริ่มใหม่ ๆ ตลอดจนทั้งการบริหารงานในโรงเรียนควรจะมีอยู่ในรูปของการกระจายอำนาจ โดยมีบุคลากรรับผิดชอบงานที่มอบหมาย และมีการตั้งหัวหน้าหน่วยงานย่อย ๆ เพื่อควบคุมและดูแลงานให้เป็นไปตามเป้าหมายที่วางไว้ นอกจากนั้นหน่วยงานต่าง ๆ ในโรงเรียนยังไม่ค่อยสัมพันธ์กัน เพราะโรงเรียนขาดผู้ประสานงานที่ดี จึงทำให้การปฏิบัติงานในโรงเรียนทำงานซ้ำซ้อนกัน และก้าวกายหน้าทีกัน เลยทำให้การปฏิบัติงานภายในโรงเรียนไม่ก้าวหน้าไปเท่าที่ควร

3.2 ระบบบริหารงานการศึกษาทั้ง 5 ประเภท ได้แก่ งานด้านความสัมพันธ์กับชุมชน ด้านวิชาการ ด้านบุคลากร ด้านกิจการนักเรียน และด้านบุคลากรของโรงเรียนประถมศึกษาสังกัดกรมสามัญศึกษาในภาคเหนือส่วนใหญ่มีปัญหาเนื่องจากการจัดระบบบริหารการศึกษาในโรงเรียน การระบบบริหารการศึกษาในโรงเรียนอยู่ในรูปเผด็จการบริหารต่าง ๆ จะมาจากผู้บริหารหรือครูใหญ่คนเดียว การทำงานในแต่ละหมวดวิชาหรือแต่ละฝ่ายจะไม่ขึ้นต่อกัน ไม่มีการประสานงานในแต่ละหมวดการบริหารโรงเรียนจะอยู่ในรูปสายการบัญชาสายเดี่ยว (The line form of Structure) (ดังแสดงในแผนภูมิประกอบที่ 1 หน้า 56) การระบบบริหารการศึกษาในโรงเรียนอยู่ในรูปการกระจายอำนาจ

การบริหารงานจะอยู่ในรูปกรรมการบริหารโรงเรียนอันประกอบด้วยหัวหน้าฝ่าย หัวหน้าหมวดวิชา หรือหัวหน้าหน่วยงานย่อยของโรงเรียนเป็นที่ปรึกษาดำเนินการแก่ครูใหญ่ มีการบังคับบัญชาลัดหล่นลงมาตามลำดับสายการบังคับบัญชา ผู้บังคับบัญชาในหน่วยงานยอมรับผิดชอบงานย่อยของตน จะไม่ปฏิบัติข้ามชั้นสายการบังคับบัญชา แต่จะมีการประสานงานเกี่ยวของกันในระหว่างหน่วยงานย่อยด้วยกัน การบริหารโรงเรียนจะอยู่ในรูปองค์การบริหารโรงเรียน โดยยึดหลักทฤษฎีของการบริหารศึกษา (คังแผนภูมิประกอบที่ 2 หน้า 149)

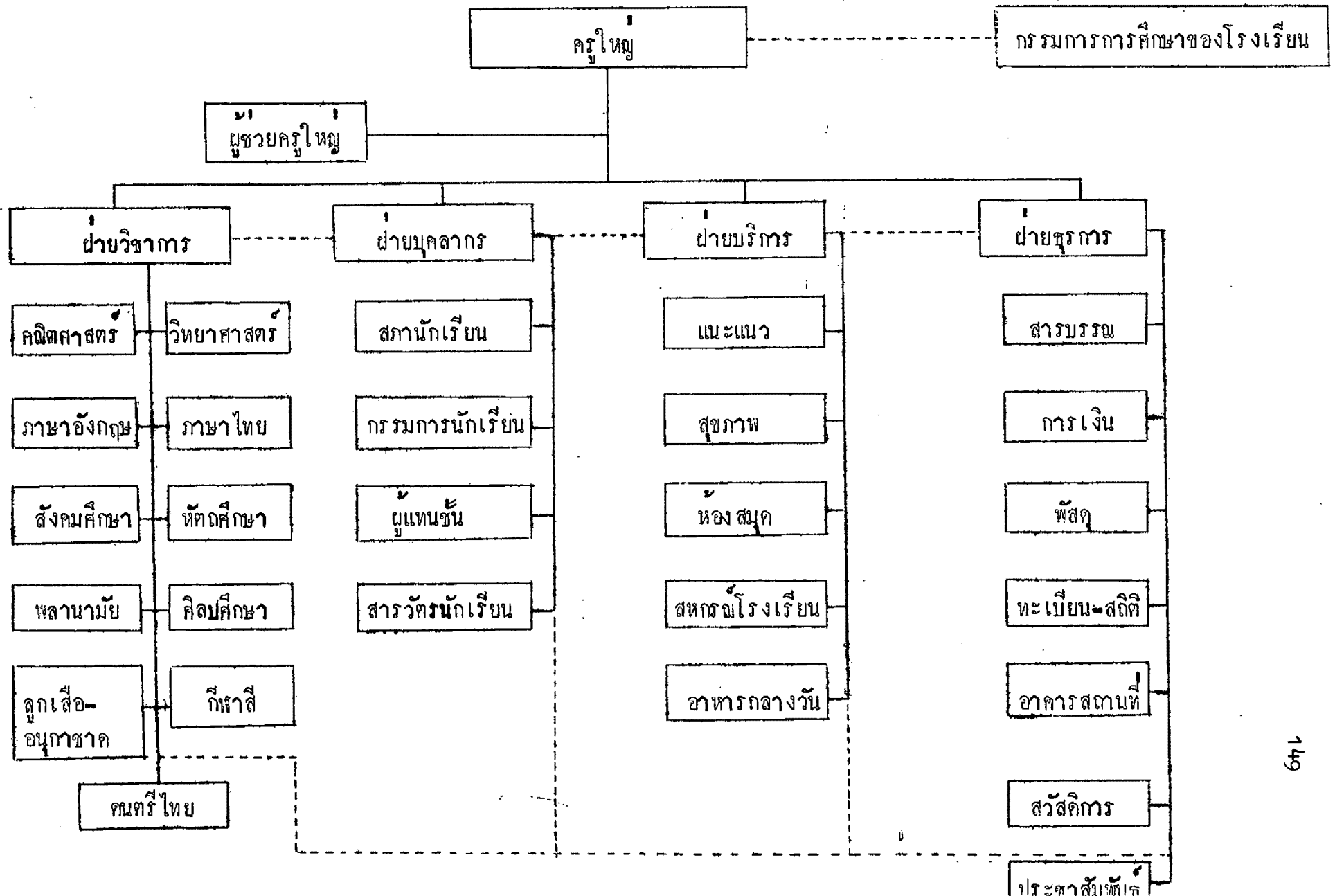
ขอเสนอแนะ

เนื่องจากการวิจัยนี้เป็นงานใหญ่ และเป็นโครงการวิจัยของสำนักงานคณะกรรมการการศึกษาแห่งชาติ โดยได้รับความเห็นชอบจากคณะกรรมการปฏิรูปการศึกษาที่ต้องการทราบผลการวิจัยเกี่ยวกับงานบริหารการศึกษาของโรงเรียนประถมศึกษาทุกประเภทในประเทศไทย ในขณะเดียวกัน การวิจัยนี้ผู้วิจัยได้เดินทางไปสำรวจโรงเรียนประถมศึกษาสังกัดกรมสามัญศึกษา ในภาคเหนือ 3 จังหวัด ไทแก พะณูลอก สุโขทัย และเชียงใหม่ แล้วมีความเห็นว่า

1. จากการวิจัยโครงสร้างของระบบบริหารการศึกษาในโรงเรียนประถมศึกษา สังกัดกรมสามัญศึกษา จะเห็นว่าส่วนใหญ่เป็นแบบยึดตามสายบังคับบัญชา (Hierarchy) โดยมีโครงสร้างเป็นสายบังคับบัญชาสายเดียว (the line-form of structure) ซึ่งมีขอบครอบง้อมาก เช่น หน้าที่การงานของบุคลากรยังแยกออกไม่ชัดเจน ทำให้มีปัญหาในการปฏิบัติงาน (คังแผนภูมิประกอบที่ 1 หน้า 56) จะเห็นว่ามีผู้ช่วยครูใหญ่ฝ่ายวิชาการ ผู้ช่วยครูใหญ่ฝ่ายปกครอง และผู้ช่วยครูใหญ่ฝ่ายธุรการและการเงิน ความเป็นจริงแล้วผู้ช่วยครูใหญ่ฝ่ายใด ๆ ก็ตามไม่มีอำนาจหน้าที่บังคับบัญชาใด ๆ เลย หน้าที่ของผู้ช่วยครูใหญ่ก็คือมีหน้าที่ "ช่วย" ครูใหญ่ทำหน้าที่นั้น ๆ เท่านั้นเอง ส่วนผู้ที่จะมีอำนาจบังคับบัญชา ไทแก หัวหน้าฝ่าย หัวหน้าแผนก หรือหัวหน้าหมวดเป็นผู้บังคับบัญชารองลงมาตามสายบังคับบัญชา จึงแยกหน้าที่ของผู้ช่วยครูใหญ่ฝ่ายวิชาการ ผู้ช่วยครูใหญ่ฝ่ายปกครอง และผู้ช่วยครูใหญ่ฝ่ายธุรการและการเงิน ออกเป็นผู้ช่วยครูใหญ่หนึ่งตำแหน่ง และหัวหน้าฝ่ายอีกหนึ่งตำแหน่ง ตำแหน่งผู้ช่วยครูใหญ่ก็มีหน้าที่ช่วยครูใหญ่ทำหน้าที่ต่าง ๆ เช่น ทางวิชาการ ทาง

ปกครอง ทางธุรกิจและการเงิน แต่ไม่มีอำนาจบังคับบัญชา ส่วนหัวหน้าฝ่ายต่าง ๆ เช่น หัวหน้าฝ่ายวิชาการก็มีหน้าที่บังคับบัญชาในสายวิชาการ หัวหน้าฝ่ายปกครอง ซึ่งในโรงเรียนขนาดใหญ่มักจะแบ่งออกเป็น 2 ฝ่ายคือ ฝ่ายบุคลากร และฝ่ายบริการก็จะทำหน้าที่บังคับบัญชาในสายงานบุคลากร และสายงานบริการตามลำดับ ส่วนหัวหน้าฝ่ายธุรกิจและการเงินก็มีหน้าที่บังคับบัญชาในสายงานธุรกิจและการเงิน เป็นไปตามขั้นตอนของการบังคับบัญชาตามลำดับ โดยมีผู้บังคับบัญชาในหน่วยงานย่อย ๆ รับผิดชอบงานในหน้าที่ของตน จะไม่ปฏิบัติข้ามขั้นตอนการบังคับบัญชาย่อมจะทำให้เกิดเอกภาพในการบังคับบัญชาอย่างแท้จริง และเนื่องจากในการบริหารงานแบบการกระจายอำนาจนี้จะมีหน่วยงานย่อย ๆ มาก ดังนั้นเพื่อป้องกันมิให้เกิดการทำงานซ้ำซ้อนกันในหน่วยงานย่อย ๆ นั้น ผู้บริหารจะต้องมีการประสานงานอย่างใกล้ชิดระหว่างหน่วยงานย่อยต่าง ๆ ในหน่วยราชการใด ๆ ก็ตามถ้าหากการประสานงานของหน่วยงานต่าง ๆ ไม่ดีแล้วก็จะกลายเป็นการ "ประสานงา" มากกว่า ทำให้เกิดการแตกแยกกันขึ้นในหน่วยงานนั้น มีการชิงดีชิงเด่น เล่นพรรคเล่นพวกกันขึ้น ย่อมทำให้เกิดผลเสียหายเกิดขึ้นในหน่วยราชการนั้น ดังนั้นจากแผนภูมิประกอบที่ 1 หน้า 56 นั้น ผู้วิจัยสามารถจัดรูปแบบการบริหารโรงเรียนเสียใหม่ โดยอาศัยทฤษฎีการบริหารการศึกษา มาเป็นแนวทางในการจัดเพื่อให้สอดคล้องกับสภาพความเป็นอยู่ในปัจจุบัน ดังในแผนภูมิประกอบที่ 2 ซึ่งเป็นการเอาหน่วยงานย่อยในโรงเรียนมารวมเข้าไว้ในสายเดียวกัน เพื่อสะดวกในการศึกษางานและปฏิบัติงาน (ดังแสดงในแผนภูมิประกอบที่ 2)

แผนภูมิประกอบที่ 2 ระบบบริหารโรงเรียนแบบนำหลักการบริหารมาประกอบ



2. การศึกษาถึงการปฏิบัติงาน 5 ประเภทในโรงเรียน ได้แก่ งานความสัมพันธ์กับชุมชน งานวิชาการ งานบุคลากร งานกิจการนักเรียน และธุรการการเงินนั้น ปรากฏว่าโรงเรียนส่วนใหญ่ปฏิบัติกันอยู่แล้ว แต่เพื่อให้การบริหารงานทั้ง 5 ประเภทนี้มีประสิทธิภาพยิ่งขึ้น ผู้วิจัยจึงขอเสนอแนะบางประการเพื่อเป็นแนวในการบริหารงาน ดังต่อไปนี้

2.1 ด้านความสัมพันธ์กับชุมชน โรงเรียนควรดำเนินการดังต่อไปนี้

2.1.1 จัดให้มีการประชุมผู้ปกครองมาประชุมชี้แจงเกี่ยวกับกิจการของโรงเรียน เพื่อให้เข้าใจดียิ่งขึ้น และเป็นการเปิดโอกาสให้ผู้ปกครองได้พบกันครู เพื่อจะได้อวยแก้ปัญหาที่เกิดขึ้นกับนักเรียนอย่างน้อยปีละ 3 ครั้ง

2.1.2 จัดบริการต่าง ๆ ให้แก่ชุมชน เช่น เชิญวิทยากรผู้เชี่ยวชาญมาพูดในประชาชนได้รับความรู้เกี่ยวกับอาชีพที่น่าสนใจ และเหมาะสมกับสภาพของท้องถิ่นนั้น เปิดโอกาสให้ประชาชนได้ใช้อาคารและสถานที่ของโรงเรียน เพื่อให้เป็นประโยชน์ตามความจำเป็นและตามโอกาสที่จะอำนวยให้ร่วมกับองค์การอนามัย และกรมการแพทย์จัดหน่วยแพทย์เคลื่อนที่ทำการรักษาสุขภาพอนามัยให้แก่ประชาชนในท้องถิ่น โดยให้บริการโรงเรียนเป็นสถานบริการ

2.1.3 จัดตั้งสมาคมครู-ผู้ปกครอง หรือสมาคมศิษย์เก่า เพื่อเป็นศูนย์กลางติดต่อ และทำหน้าที่ประสานสัมพันธ์ระหว่างโรงเรียนกับผู้ปกครองหรือประชาชนในชุมชนนั้น เพื่อจะได้มีการประชุมนัดหมายกับผู้ปกครองปรึกษาหารือ ร่วมมือกัน แลกเปลี่ยนความคิดเห็นซึ่งกันและกัน มีการจัดกิจกรรมรวมกัน เพื่อเป็นการส่งเสริมการศึกษาและวัฒนธรรมในท้องถิ่น เพื่อสร้างสรรค์ให้ท้องถิ่นพัฒนาก้าวหน้าขึ้นไป

2.1.4 จัดให้ครูทำหน้าที่ประสานสัมพันธ์ของโรงเรียน เพื่อติดต่อประสานงานระหว่างโรงเรียนกับประชาชน เพื่อส่งเสริมความเข้าใจอันดีในการจัดการศึกษาของโรงเรียน และเปิดโอกาสให้ประชาชนร่วมมือกับทางโรงเรียนขจัดปัญหาต่าง ๆ ที่นักเรียนได้กล่าวนำ และป้องกันมิให้มีอุปสรรคมาขัดขวางการดำเนินงานของโรงเรียน

2.2 คำนวิชากร โรงเรียนควรคำนึงถึงต่อไปนี้

2.2.1 ควรปรับปรุงแก้ไขหลักสูตรและแนวการจัดการศึกษา

เพื่อให้สอดคล้องกับสภาพความเป็นอยู่ของประชาชนในท้องถิ่น เพื่อให้นักเรียนได้นำความรู้ที่ได้ศึกษาจากโรงเรียนไปใช้ให้เป็นประโยชน์ในชีวิตประจำวัน จะไดช่วยเพิ่มพูนรายได้ ปรับปรุงสภาพของสังคมในท้องถิ่น และช่วยปรับปรุงอาชีพของผู้ปกครองให้ดียิ่งขึ้น

2.2.2 จัดทำโครงการสอน คู่มือการสอนเป็นรายวิชา จัดเตรียม

อุปกรณ์การสอน จัดกิจกรรมเสริมหลักสูตร เพื่อเป็นประโยชน์ในด้านการเรียนการสอนของโรงเรียนให้เป็นไปอย่างมีประสิทธิภาพยิ่งขึ้น

2.2.3 จัดให้มีการอบรมทางวิชาการให้แก่ครูคานวิชากรให้มากขึ้น

เพื่อจะแนะนำความรู้ทางคานวิชากรใหม่ ๆ ให้แก่ครู โดยการเชิญผู้เชี่ยวชาญเฉพาะวิชาหรือศึกษานิเทศก์มาบรรยายและสาธิตใหญ่

2.2.4 ควรเปิดโอกาสให้แกครูในโรงเรียนได้ศึกษาต่อเพื่อเพิ่มเติม

วิทยฐานะของตน เป็นการพัฒนาบุคลากรในคานวิชากร โดยมีสัญญาผูกพันตามระเบียบปฏิบัติว่าควยการลาศึกษาต่อทั้งในเวลาและนอกเวลา เมื่อเรียนสำเร็จออกมาแล้วก็ควรพิจารณาแต่งตั้งหมายัดการงานให้เหมาะสมกับความรู้ความสามารถเป็นการป้องกันมิให้ครูย้ายหนีจากสังกัดเดิม เมื่อมีวุฒิสูงขึ้น

2.3 คานบริหารบุคลากร โรงเรียนควรจัดการดังต่อไปนี้

2.3.1 ผู้บริหารโรงเรียนควรมีส่วนร่วมในการวางนโยบาย เพื่อ

คัดเลือก บรรจุ แต่งตั้ง โอนย้าย ให้คุณให้โทษแก่บุคลากรของโรงเรียน เพื่อจะได้คนที่มีความสามารถตรงกับความตองการของโรงเรียน และในทำนองเดียวกันถ้ามีบุคคลที่โรงเรียนไม่พึงปรารถนา ผู้บริหารควรมีส่วนที่จะทำใหบุคคลกรนั้นพ้นจากหน้าที่ใดควย ทั้งนี้ผู้บริหารตองกระทำควยความบริสุทธิ์ใจ เพื่อก่อให้เกิดความเจริญก้าวหน้าของโรงเรียน

2.3.2 ผู้บริหารโรงเรียนควรจัดสวัสดิการให้แกครูเพิ่มขึ้น เพื่อ

เป็นแรงจูงใจแกครูที่จะได้ตั้งใจทำงานดีขึ้น

2.3.3 ผู้บริหารโรงเรียนตองปฏิบัติอย่างมีหลักเกณฑ์ และมี

ความยุติธรรมในการขอความดีความชอบให้แก่บุคลากรในโรงเรียน และผู้บริหารชั้นสูงกว่า
ควรยอมรับความจริงที่ว่าผู้บริหารโรงเรียนเป็นผู้ที่อยู่ใกล้ชิดกับบุคลากรตลอดเวลา ย่อมมองเห็น
เห็นการทำงานของบุคลากรแต่ละคนดี

2.3.4 ผู้บริหารโรงเรียนควรมีโอกาสให้แก่บุคลากรได้มีโอกาส
เข้ารับการอบรมหรือศึกษาต่อทั้งภายในและนอกประเทศ เพื่อเป็นการพัฒนาบุคลากร

2.4 ค่านักเรียน โรงเรียนควรจัดตั้งต่อไปนี้

2.4.1 โรงเรียนควรจัดให้มีกิจกรรมเสริมหลักสูตรต่าง ๆ ให้
มากขึ้น เพื่อส่งเสริมพัฒนาการด้านต่าง ๆ ของนักเรียน ส่งเสริมความเสมอภาคในโอกาส
ต่าง ๆ ส่งเสริมให้มีการรวมในการบำเพ็ญประโยชน์แก่ผู้อื่น เช่น

สภานักเรียน (Student Council) เพื่อให้ให้นักเรียนมีส่วนร่วม
ในการปกครองนักเรียนร่วมกับครู เป็นการปลูกฝังหลักการปกครองตามระบอบประชาธิปไตย
และจำลองสภาพของสังคมมาทดลองปฏิบัติในโรงเรียน

ชมรมต่าง ๆ (Club) เพื่อให้เด็กได้มีการแสดงออกในความคิด
ริเริ่มสร้างสรรค์ในด้านวิชาการต่าง ๆ เช่น ชมรมวิทยาศาสตร์ ชมรมคณิตศาสตร์ ชมรม
ภาษาไทย ฯลฯ เป็นต้น

วารสาร (Publications) เพื่อส่งเสริมให้เด็กได้มีการแสดงออก
ในด้านงานอ่านการเขียนที่จะเป็นประโยชน์ต่อส่วนรวม

ลูกเสือและอนุชาชาติ (The boy scout and the red
cross) เพื่อส่งเสริมให้เด็กเป็นพลเมืองดี และรู้จักเสียสละเพื่อส่วนรวม

2.4.2 โรงเรียนควรร่วมมือกับส่วนราชการอื่น ๆ และผู้ปกครอง
นักเรียนในท้องถิ่นช่วยเหลือบริจาคอุปกรณ์ต่าง ๆ เครื่องเขียน แบบเรียน ช่วยเหลือเด็ก
ยากจน และขาดแคลนในโรงเรียน

2.4.3 โรงเรียนควรทำการวิจัยศึกษาเด็กเป็นรายคน เพื่อ
ช่วยเหลือเด็กที่มีปัญหา

ความยุติธรรมในการขอความดีความชอบให้แก่บุคลากรในโรงเรียน และผู้บริหารชั้นสูงกว่า ควรยอมรับความจริงที่ว่าผู้บริหารโรงเรียนเป็นผู้ที่อยู่ใกล้ชิดกับบุคลากรตลอดเวลา ย่อมมองเห็นการทำงานของบุคลากรแต่ละคนดี

2.3.4 ผู้บริหารโรงเรียนควรมีโอกาสให้แก่บุคลากรได้มีโอกาสเข้ารับกรณกรรมหรือศึกษาต่อทั้งภายในและนอกประเทศ เพื่อเป็นการพัฒนาบุคลากร

2.4 คานกิจกรรมนักเรียน โรงเรียนควรจัดดังต่อไปนี้

2.4.1 โรงเรียนควรจัดให้มีกิจกรรมเสริมหลักสูตรต่าง ๆ ให้มากขึ้น เพื่อส่งเสริมพัฒนาการด้านต่าง ๆ ของนักเรียน ส่งเสริมความเสมอภาคในโอกาสต่าง ๆ ส่งเสริมให้มีการรวมในการบำเพ็ญประโยชน์แก่ผู้อื่น เช่น

สภานักเรียน (Student Council) เพื่อให้ให้นักเรียนมีส่วนร่วมในการปกครองนักเรียนร่วมกับครู เป็นการปลูกฝังหลักการปกครองตามระบอบประชาธิปไตย และจำลองสภาพของสังคมมาทดลองปฏิบัติในโรงเรียน

ชมรมต่าง ๆ (Club) เพื่อให้เด็กได้มีการแสดงออกในความคิดริเริ่มสร้างสรรค์ในด้านวิชาการต่าง ๆ เช่น ชมรมวิทยาศาสตร์ ชมรมคณิตศาสตร์ ชมรมภาษาไทย ฯลฯ เป็นต้น

วารสาร (Duplications) เพื่อส่งเสริมให้เด็กมีการแสดงออกในด้านการอ่านการเขียนที่จะเป็นประโยชน์ต่อส่วนรวม

ลูกเสือและอนุภาซาค (The boy scout and the red cross) เพื่อส่งเสริมให้เด็กเป็นพลเมืองดี และรู้จักเสียสละเพื่อส่วนรวม

2.4.2 โรงเรียนควรร่วมมือกับส่วนราชการอื่น ๆ และผู้ปกครองนักเรียนในท้องถิ่นช่วยเหลือบริจาคอุปกรณ์ต่าง ๆ เครื่องเขียน แบบเรียน ช่วยเหลือเด็กยากจน และขาดแคลนในโรงเรียน

2.4.3 โรงเรียนควรทำการวิจัยศึกษาเด็กเป็นรายคน เพื่อช่วยเหลือเด็กที่มีปัญหา

ทั้งนี้ เพื่อจะทำให้เกิดการบริหารงานการศึกษาในโรงเรียนได้อย่างถูกต้อง มีหลักเกณฑ์ ก่อให้เกิดประสิทธิภาพ และประสิทธิผลตามความมุ่งหมายของการศึกษาที่กำหนดเอาไว้

4. ควรจะมีการวิจัยเกี่ยวกับงานบริหารการศึกษาในโรงเรียนประถมศึกษา สังกัดกรมสามัญศึกษาดังต่อไปนี้

4.1 การวิจัยเกี่ยวกับงานบริหารการศึกษาในโรงเรียนขนาดเดียวกัน เช่น โรงเรียนขนาดเล็ก โรงเรียนขนาดกลาง โรงเรียนขนาดใหญ่ และโรงเรียนขนาดใหญ่มาก เพื่อจะได้ให้ผู้บริหารได้ศึกษาปัญหาต่าง ๆ เพื่อนำไปแก้ไขปรับปรุงโรงเรียน และการวิจัยนี้ควรทำทุก ๆ 5 ปีหรือ 10 ปี เพราะว่าการศึกษาของชาติย่อมมีการเปลี่ยนแปลงเสมอ

4.2 การวิจัยในด้านวิชาการของโรงเรียนประถมศึกษาว่าทำอย่างไร โรงเรียนประถมศึกษาจึงจะจัดการศึกษาให้สนองความต้องการของประชาชนในชุมชนนั้นได้อย่างดี

4.3 การวิจัยในด้านบุคลากรของโรงเรียนประถมศึกษาว่า เพราะเหตุใดบุคลากรในโรงเรียนประถมศึกษา เมื่อมีวุฒิสูงขึ้นแล้ว มักจะไปหางานใหม่ในหน่วยงานอื่น อยากรู้ก็ตามการวิจัยครั้งนี้ยังไม่สมบูรณ์ ถ้าจะมีการวิจัยทำนองนี้อีก ผู้วิจัยควรจะดำเนินการเพิ่มเติม หรือแก้ไขข้อบกพร่อง คือ

1. ควรทำการวิจัยเฉพาะงานบริหารการศึกษาแต่ละด้าน จะได้ทำการวิจัยได้ละเอียด
2. การทำการวิจัยนี้ควรให้ทำในระยะต้นปีการศึกษา เพื่อว่าผู้วิจัยจะได้มีเวลาศึกษาข้อมูลไต่ถาม
3. การไปสำรวจโรงเรียนเพื่อการวิจัยนี้ ผู้วิจัยต้องจัดเวลาให้เหมาะสม เช่น ไม่ตรงกับงานเทศกาลของจังหวัด เวลาโรงเรียนปิดภาคเรียน หรือเวลาที่มีการเลือกตั้งสมาชิกสภาแทนราษฎร