



ประวัติความเป็นมาของสถาบันอุดมศึกษาเอกชน

การจัดการศึกษาระดับอุดมศึกษา ในแผนการศึกษาแห่งชาติ พ.ศ. 2503 ไม่ได้ระบุให้เอกชนมีส่วนร่วมในการจัดการศึกษาในระดับอุดมศึกษาด้วย ดังนั้น การจัดการศึกษาระดับอุดมศึกษา จึงเป็นหน้าที่ของรัฐแต่เพียงฝ่ายเดียว อย่างไรก็ตาม เนื่องจากสถาบันอุดมศึกษาของรัฐนั้นมีขีดจำกัดในการรับนักศึกษาเข้าเรียนต่อ ดังจะเห็นได้ว่า ในแต่ละปีการศึกษาจำนวนนักศึกษาที่มีโอกาสเข้าเรียนต่อในสถาบันอุดมศึกษาของรัฐมีน้อยมาก ถึงแม้ว่ารัฐบาลพยายามขยายการรับนักศึกษาระดับอุดมศึกษาเพิ่มขึ้นแล้วก็ตาม แต่ก็ยังไม่สามารถสนองความต้องการของประชาชนได้อย่างพอเพียง ดังนั้น เพื่อเป็นการสกัดกั้นการไปเรียนต่อต่างประเทศ ซึ่งทำให้สูญเสียเงินตราเป็นจำนวนมาก จึงได้มีการเสนอปัญหาการไม่มีที่เรียนต่อของนักเรียนที่สำเร็จชั้นมัธยมศึกษาตอนปลายต่อที่ประชุมคณะรัฐมนตรี เมื่อวันที่ 15 มิถุนายน พ.ศ. 2508 และคณะรัฐมนตรีได้ลงมติรับหลักการในการเปิดโอกาสให้เอกชนจัดตั้งสถาบันการศึกษาระดับอุดมศึกษาขึ้น โดยดำเนินการสอนในระดับไม่เกิน 3 ปีแรกของมหาวิทยาลัยของรัฐ ซึ่งจะต้องอยู่ในความควบคุมของกระทรวงศึกษาธิการแบบโรงเรียนราษฎร์ และให้กระทรวงศึกษาธิการเสนอความเห็นในเรื่องรายละเอียดต่าง ๆ ต่อมาเมื่อวันที่ 28 กันยายน พ.ศ. 2508 คณะรัฐมนตรีได้ลงมติให้สภาการศึกษาแห่งชาติดำเนินการแก้ไขร่างระเบียบและข้อบังคับต่าง ๆ รวมทั้งปรับปรุงพระราชบัญญัติที่เกี่ยวข้อง และให้รับนำส่งเสนอคณะรัฐมนตรีเพื่อพิจารณา สำหรับอำนาจหน้าที่การควบคุมดำเนินการในเรื่องนี้ ให้เป็นอำนาจหน้าที่ของกระทรวงศึกษาธิการ ด้วยเหตุนี้ สำนักงานสภาการศึกษาแห่งชาติ และกรมวิสามัญศึกษา กระทรวงศึกษาธิการ จึงได้จัดตั้งคณะกรรมการร่วมกัน

พิจารณารายละเอียดต่าง ๆ เพื่อทำรายงานเสนอให้คณะกรรมการบริหารสภาการศึกษา  
แห่งชาติพิจารณาอีกวาระหนึ่ง ก่อนที่จะนำเสนอคณะรัฐมนตรีเพื่อพิจารณา คณะกรรมการ  
บริหารสภาการศึกษาแห่งชาติได้พิจารณาเรื่องนี้โดยละเอียดแล้ว จึงลงมติให้นำเสนอ  
คณะรัฐมนตรีพิจารณาอนุมัติการดำเนินการในสาระสำคัญต่อไปนี้ คือ

1. ให้สภาการศึกษาแห่งชาติดำเนินการแก้ไข แผนการศึกษาแห่งชาติ  
ฉบับ พ.ศ. 2503 โดยจัดทำแผนการศึกษาแห่งชาติฉบับใหม่ รวมทั้งแก้ไขข้อความ  
อื่น ๆ ในแผนการศึกษาแห่งชาติให้สอดคล้องกับความเป็นจริงในปัจจุบันยิ่งขึ้น
2. ให้สภาการศึกษาแห่งชาติดำเนินการร่างพระราชบัญญัติวิทยาลัย  
เอกชนขึ้นใหม่ แทนการปรับปรุงพระราชบัญญัติที่เกี่ยวข้องตามที่คณะรัฐมนตรีได้ลงมติแล้ว

หลักการสำคัญ ๆ ที่คณะกรรมการบริหารสภาการศึกษาแห่งชาติเห็นควร  
บรรจุไว้ในพระราชบัญญัติวิทยาลัยเอกชน นอกเหนือไปจากข้อบังคับในการดำเนินงาน  
สถานการศึกษาทั่วไป คือ

### 2.1 วัตถุประสงค์

วิทยาลัยเอกชนจะต้องมีวัตถุประสงค์ในการจัดตั้งสถาบัน  
การศึกษาไว้ชัดเจน อันมีลักษณะสอดคล้องกับเป้าหมายการพัฒนาประเทศ และมีวัตถุประสงค์  
ประสงค์เพื่อช่วยรัฐจัดการศึกษาในระดับอุดมศึกษาโดยไม่มีหวังผลประโยชน์จาก  
นักศึกษาทำนองการค้า เงินทุนและรายได้ของวิทยาลัยจะต้องได้รับการจัดสรรตามส่วน  
ที่เหมาะสม ในการรักษาและปรับปรุงมาตรฐานการศึกษาตามเกณฑ์ที่สภาการศึกษา  
แห่งชาติได้วางไว้ ตลอดจนการขยายการศึกษาตามโครงการที่วิทยาลัยได้วางไว้โดย  
ลำดับความ

### 2.2 ฐานะของวิทยาลัยเอกชน

วิทยาลัยเอกชนจะต้องมีฐานะเป็นนิติบุคคล

### 2.3 ลักษณะของวิทยาลัยเอกชน

วิทยาลัยเอกชนจะมีลักษณะดังต่อไปนี้ คือ

ก. รับนักศึกษาซึ่งมีวุฒิ ม.ศ. 5 หรือเทียบเท่า

เป็นอย่างต่ำ

ข. ในระยะเริ่มแรกให้จัดหลักสูตรไม่ต่ำกว่า 2 ปี

และไม่สูงกว่า 3 ปีแรกของหลักสูตรในวิทยาลัย หรือมหาวิทยาลัยของรัฐ

### 2.4 การบริหารงานวิทยาลัยเอกชน

วิทยาลัยเอกชนจัดการบริหารงานโดยมีคณะกรรมการ-

วิทยาลัย ทำนองเดียวกันกับคณะกรรมการบริหารองค์การธุรกิจ (Board of Trustees)

ต่าง ๆ ในต่างประเทศเป็นหลัก คณะกรรมการวิทยาลัยประกอบด้วยบุคคลผู้มีทาง

วิชาการ และกรรมการผู้ทรงคุณวุฒิทางธุรกิจอย่างน้อย 5 คน ในจำนวนนี้จะต้องมี

ผู้แทนจากกระทรวงศึกษาธิการ 1 คน ทั้งนี้ คณะกรรมการดังกล่าวมีหน้าที่เป็นผู้วาง

นโยบายและความคุ้มครองให้ผู้บริหารวิทยาลัยบริหารงานตามกฎหมายและนโยบายที่วางไว้

### 2.5 การรับความช่วยเหลือหรือการเข้าเป็นเครือสถาบันอื่น ๆ

การรับความช่วยเหลือหรือเข้าเป็นเครือของสถาบัน

การศึกษา หรือองค์การใด ๆ ทั้งภายในและภายนอกประเทศของวิทยาลัยเอกชน

จะต้องมีการกำหนดมาตรการอย่างเคร่งครัด โดยระบุไว้ในกฎหมายว่าในกรณีที่วิทยาลัย

จะได้รับความช่วยเหลือจากสถาบัน หรือองค์การใด ๆ ก็ตาม ควรจะได้รับการพิจารณา

โดยรอบคอบจากรัฐบาลเสียก่อน ทั้งนี้ เพื่อป้องกันการแทรกซึมของลัทธิอื่น ไม่เป็นที่พึง

ปรารถนาของประเทศ และเพื่อป้องกันการแผ่อิทธิพลทางวัฒนธรรมอันอาจเป็นการบ่อน

ทำลายศีลธรรมและวัฒนธรรมอันดีงามของชาติไทย



## 2.6 การควบคุมวิทยาลัยเอกชน

กระทรวงศึกษาธิการ เป็นผู้อนุมัติการจัดตั้งและควบคุมการดำเนินงานของวิทยาลัยเอกชนให้อยู่ภายใต้พระราชบัญญัติวิทยาลัยเอกชน ส่วนคณะกรรมการสภาการศึกษาแห่งชาติ หรือ Accrediting Board ซึ่งสภาการศึกษาแห่งชาติ จะพิจารณาอนุมัติจัดตั้งขึ้นไป ทำหน้าที่พิจารณาหลักสูตรและมาตรฐานทางวิชาการของวิทยาลัยเอกชน

คณะรัฐมนตรี ได้ประชุมปรึกษาเมื่อวันที่ 16 พฤษภาคม พ.ศ. 2510 และลงมติเห็นชอบด้วยโดยอนุมัติให้ดำเนินการต่อไปได้ตามที่เสนอ และสภาการศึกษาแห่งชาติ ได้นำมติดังกล่าวมาดำเนินการร่างพระราชบัญญัติวิทยาลัยเอกชนขึ้น พระราชบัญญัติฉบับนี้ ประกาศใช้เมื่อวันที่ 21 กุมภาพันธ์ พ.ศ. 2512

ในระยะเริ่มแรกของการประกาศใช้พระราชบัญญัติวิทยาลัยเอกชน พ.ศ. 2512 มีวิทยาลัยเอกชนที่ได้รับอนุญาตจากรัฐมนตรีว่าการกระทรวงศึกษาธิการให้จัดตั้งเป็นวิทยาลัยเอกชนได้รวม 6 แห่ง คือ

1. วิทยาลัยเกริก อนุญาตให้จัดตั้งเมื่อวันที่ 28 พฤษภาคม พ.ศ. 2513
2. วิทยาลัยกรุงเทพ อนุญาตให้จัดตั้งเมื่อวันที่ 28 พฤษภาคม พ.ศ. 2513
3. วิทยาลัยไทยสุริยะ อนุญาตให้จัดตั้งเมื่อวันที่ 28 พฤษภาคม พ.ศ. 2513<sup>1</sup>
4. วิทยาลัยธุรกิจบัณฑิต อนุญาตให้จัดตั้งเมื่อวันที่ 28 พฤษภาคม พ.ศ. 2513
5. วิทยาลัยพัฒนา อนุญาตให้จัดตั้งเมื่อวันที่ 28 พฤษภาคม พ.ศ. 2513<sup>2</sup>

<sup>1</sup>วิทยาลัยไทยสุริยะ ได้เปลี่ยนชื่อเป็นวิทยาลัยศรีปทุม เมื่อวันที่ 31 มกราคม พ.ศ. 2515.

<sup>2</sup>วิทยาลัยพัฒนา ได้ถูกเพิกถอนใบอนุญาตให้จัดตั้ง เมื่อวันที่ 31 พฤษภาคม พ.ศ. 2520.

6. วิทยาลัยการพาณิชย์ อนุญาตให้จัดตั้งเมื่อวันที่ 17 มิถุนายน

พ.ศ. 2513<sup>1</sup>

หลักสูตรส่วนใหญ่ของวิทยาลัยเอกชนทั้ง 6 แห่ง ที่ได้รับอนุญาตให้จัดตั้งขึ้นในระยะเริ่มแรกนี้มักจะเน้นหนักไปทางค่านิยมบริหารธุรกิจ บัญชี และเศรษฐศาสตร์ และเพื่อให้สอดคล้องกับมติของคณะรัฐมนตรี ในข้อที่ว่า "เปิดโอกาสให้เอกชนจัดตั้งสถาบันการศึกษาระดับอุดมศึกษาชั้นวิทยาลัย ดำเนินการสอนในระดับไม่เกิน 3 ปีแรกของมหาวิทยาลัยของรัฐบาล" ดังนั้น วิทยาลัยเอกชนในระยะเริ่มแรกทั้ง 6 แห่ง จึงได้รับอนุญาตให้เปิดดำเนินการสอนในระดับประกาศนียบัตรเท่านั้น

ต่อมาเมื่อวันที่ 2 กุมภาพันธ์ พ.ศ. 2514 คณะรัฐมนตรีได้ลงมติรับหลักการให้วิทยาลัยเอกชนดำเนินการสอนเกินกว่า 3 ปี ในชั้นปริญญาตรีพระราชบัญญัติวิทยาลัยเอกชน พ.ศ. 2512 และให้คณะกรรมการบริหารสภาการศึกษาแห่งชาติ กำหนดวิธีการให้การรับรองมาตรฐานการศึกษา ตามมาตรา 16 แห่งพระราชบัญญัติวิทยาลัยเอกชน พ.ศ. 2512 รวมทั้งพิจารณามาตรการที่จะให้นักศึกษาที่สำเร็จการศึกษาจากวิทยาลัยเอกชนต่าง ๆ ไปก่อนแล้ว ได้มีโอกาสศึกษาต่อจนได้รับปริญญาด้วย

คณะกรรมการบริหารสภาการศึกษาแห่งชาติในคราวประชุมเมื่อวันที่ 21 มกราคม พ.ศ. 2515 ได้พิจารณากำหนดวิธีการ และวางมาตรการเพื่อให้เป็นไปตามมติคณะรัฐมนตรีข้างต้น 2 ข้อ คือ

1. เรื่องกำหนดวิธีการให้การรับรองมาตรฐานการศึกษา ตามมาตรา 16 แห่งพระราชบัญญัติวิทยาลัยเอกชน พ.ศ. 2512 นั้น จะต้องรับรองมาตรฐานการศึกษา โดยให้วิทยาลัยให้ปริญญาตรีได้ โดยมีเงื่อนไขว่าวิทยาลัยเอกชนต้องปฏิบัติตามข้อกำหนดของวิทยาลัยว่าด้วยหัวข้อที่เกี่ยวกับหลักสูตร 4 ปี ชั้นปริญญาตรีแต่ละสาขาวิชา โครงการ

วิทยาลัยการพาณิชย์ ได้เปลี่ยนชื่อเป็นวิทยาลัยการค้า เมื่อวันที่ 9 มีนาคม

พ.ศ. 2516.

จัดการศึกษา อุปกรณ์การศึกษาและห้องสมุดของสมบูรณ์ การสอบเพื่อรับปริญญาชั้นใหม่ คณะกรรมการสอบไลภายนอก 3 คน ในแต่ละหมวดวิชาหรือสาขาวิชาที่มีการสอนใน วิทยาลัย ทำหน้าที่ตรวจสอบและให้คำรับรองการสอบไลภายในชั้นปีที่ 3 และปีที่ 4 วิทยาลัยเอกชนจึงจะให้ปริญญาตรีได้ กรรมการคณะนี้วิทยาลัยเอกชนเป็นผู้เสนอรายชื่อ ผู้ทรงคุณวุฒิให้สภาการศึกษาแห่งชาติพิจารณาแต่งตั้งไม่น้อยกว่า 3 คน และสภาการศึกษา แห่งชาติอาจแต่งตั้งเพิ่มเติมจากจำนวนที่วิทยาลัยเอกชนเสนอแต่งตั้งมาอีกได้ถ้าเห็นว่า จำเป็น ส่วนค่าใช้จ่ายในการดำเนินการสอบ รวมทั้งเงินสมนาคุณให้แก่คณะกรรมการ- สอบไลภายนอกให้วิทยาลัยเอกชนรับผิดชอบ

2. เรื่องมาตรการที่จะให้นักศึกษาที่สำเร็จการศึกษาจากวิทยาลัย- เอกชนไปก่อนแล้วได้มีโอกาสศึกษาต่อจนได้รับปริญญาควบนั้น ได้วางหลักเกณฑ์ว่าควย การรับโอนผู้สำเร็จการศึกษาจากสถานศึกษาอื่น และผู้ที่เข้าศึกษาในขณะที่มีฐานะเป็น โรงเรียนราษฎร์ก่อนได้รับอนุญาตให้จัดตั้งเป็นวิทยาลัยเอกชน เข้าศึกษาต่อในวิทยาลัยนั้น เพื่อเปิดโอกาสให้นักเรียนที่จบจากวิทยาลัยแต่ละแห่งเมื่อครั้งเป็นโรงเรียนราษฎร์ ซึ่ง เริ่มเข้ารับการศึกษาในปีการศึกษา 2508 - 2512 ได้มีโอกาสโอนเข้าศึกษาต่อใน วิทยาลัยเอกชนในวิชาที่จะต้องศึกษาเพิ่มเติม เพื่อศึกษาให้ครบตามหลักสูตรปริญญาตรี และมีโอกาสรับปริญญาตรีเมื่อสอบผ่านทุกวิชาตามหลักสูตรแล้วโดยวิธีการของข้อ 1 การที่ เปิดโอกาสให้เฉพาะนักเรียนที่จบจากวิทยาลัยแต่ละแห่งเมื่อครั้งยังเป็นโรงเรียนราษฎร์ ที่เริ่มเข้ารับการศึกษา ในปีการศึกษา 2508 ถึง 2512 นั้น เพราะถือหลักการว่า พ.ศ. 2508 เป็นปีที่คณะรัฐมนตรีลงมติให้เอกชนจัดการศึกษาระดับอุดมศึกษาได้ และ พ.ศ. 2512 เป็นปีที่พระราชบัญญัติวิทยาลัยเอกชนออกในบังคับ

สภาบริหารคณะปฏิวัติได้ประชุมปรึกษาเมื่อวันที่ 4 กุมภาพันธ์ พ.ศ. 2515 และลงมติเห็นชอบตามที่คณะกรรมการบริหารสภาการศึกษาแห่งชาติเสนอทั้ง 2 ข้อ ดังกล่าวข้างต้น

วิทยาลัยเอกชนทั้ง 6 แห่ง จึงได้ขอเปิดดำเนินการสอนถึงขั้นปริญญาตรี ซึ่งหลักสูตรปริญญาตรีที่เปิดสอนระยะนั้นก็ยังคงเน้นหนักทางด้านบริหารธุรกิจ บัญชี และ เศรษฐศาสตร์

ต่อมารัฐมนตรีว่าการกระทรวงศึกษาธิการ ได้อนุญาตให้จัดตั้งวิทยาลัยอัสสัมชัญบริหารธุรกิจ เมื่อวันที่ 16 มิถุนายน พ.ศ. 2515 อีกแห่งหนึ่ง

เมื่อวันที่ 29 กันยายน พ.ศ. 2515 ได้มีประกาศของคณะปฏิวัติเพื่อที่จะรวมสายงานการศึกษา เอกชนไว้ในหน่วยงานเดียวกัน โดยรวมเอางานของกองโรงเรียนราษฎร์ กรมวิสามัญศึกษา กับงานวิทยาลัยเอกชนซึ่งอยู่ในอำนาจหน้าที่ของสำนักงานสภาการศึกษาแห่งชาติ จัดตั้งเป็นสำนักงานคณะกรรมการการศึกษาเอกชน สังกัดกระทรวงศึกษาธิการตามประกาศของคณะปฏิวัติ (เกี่ยวกับการปรับปรุงส่วนราชการ) ฉบับที่ 216 และฉบับที่ 217

005733

จากประกาศของคณะปฏิวัติฉบับที่ 217 ลงวันที่ 29 กันยายน พ.ศ. 2515 ข้อ 57 บัญญัติไว้ว่า "ให้โอนบรรดาอำนาจหน้าที่เกี่ยวกับราชการของสำนักงานสภาการศึกษาแห่งชาติ สำนักนายกรัฐมนตรี และบรรดาอำนาจหน้าที่ของนายกรัฐมนตรีในส่วนที่เกี่ยวกับการปฏิบัติตามกฎหมาย ระเบียบหรือข้อบังคับ ซึ่งสำนักสภาการศึกษาแห่งชาติ เป็นเจ้าหน้าที่ และอำนาจหน้าที่ของเจ้าหน้าที่สำนักงานสภาการศึกษาแห่งชาติ สำนักนายกรัฐมนตรี ทั้งนี้เฉพาะในส่วนที่เกี่ยวกับวิทยาลัยเอกชน ไปเป็นของสำนักงานคณะกรรมการการศึกษาเอกชน กระทรวงศึกษาธิการหรือของรัฐมนตรีว่าการกระทรวงศึกษาธิการ หรือเจ้าหน้าที่สำนักงานคณะกรรมการการศึกษาเอกชน กระทรวงศึกษาธิการแล้วแต่กรณี"

ต่อมาสำนักงานคณะกรรมการการศึกษาเอกชน กระทรวงศึกษาธิการได้ดำเนินการพิจารณารับรองมาตรฐานการศึกษาแก่วิทยาลัยเอกชน เพื่อให้เป็นไปตามความใน มาตรา 16 แห่งพระราชบัญญัติวิทยาลัยเอกชน พ.ศ. 2512 และคณะกรรมการบริหาร-

สภาการศึกษาแห่งชาติ ได้ให้การรับรองมาตรฐานการศึกษาแก่วิทยาลัยเอกชน 4 แห่ง เมื่อวันที่ 9 มีนาคม พ.ศ. 2516 ดังนี้

1. วิทยาลัยเกริก หลักสูตรปริญญาตรี สาขาวิชาบริหารธุรกิจ และสาขาวิชาเศรษฐศาสตร์
2. วิทยาลัยกรุงเทพ หลักสูตรปริญญาตรี และอนุปริญญา สาขาวิชาการบัญชี และสาขาวิชาบริหารธุรกิจ
3. วิทยาลัยการค้า หลักสูตรอนุปริญญา สาขาวิชาเศรษฐศาสตร์ สาขาวิชาการบัญชี และหลักสูตรปริญญาตรี สาขาวิชาเศรษฐศาสตร์ สาขาวิชาการบัญชี และสาขาวิชาบริหารธุรกิจ.
4. วิทยาลัยธุรกิจบัณฑิตย หลักสูตรปริญญาตรี สาขาวิชาบริหารธุรกิจ

ในปี พ.ศ. 2516 รัฐมนตรีว่าการกระทรวงศึกษาธิการ ได้อนุญาตให้จัดตั้งวิทยาลัยเอกชนขึ้นมาอีก 2 แห่ง คือ

1. วิทยาลัยเอเชียอาคเนย์ อนุญาตให้จัดตั้งเมื่อวันที่ 6 สิงหาคม พ.ศ. 2516
2. วิทยาลัยเทคนิคสยาม อนุญาตให้จัดตั้งเมื่อวันที่ 28 กันยายน พ.ศ. 2516

ในปี พ.ศ. 2517 รัฐมนตรีว่าการกระทรวงศึกษาธิการ ได้อนุญาตให้จัดตั้งวิทยาลัยเอกชนขึ้นอีก 1 แห่ง คือ วิทยาลัยพวยัพ อนุญาตให้จัดตั้งเมื่อวันที่ 21 มีนาคม พ.ศ. 2517

และในปี พ.ศ. 2517 นี้ สำนักงานคณะกรรมการการศึกษาเอกชน กระทรวงศึกษาธิการ ได้ดำเนินการพิจารณารับรองมาตรฐานการศึกษาแก่วิทยาลัยเอกชน และคณะกรรมการบริหารสภาการศึกษาแห่งชาติ ได้ให้การรับรองมาตรฐานการศึกษาแก่วิทยาลัยเอกชนต่าง ๆ ดังนี้



1. วิทยาลัยพัฒนา หลักสูตรอนุปริญญาและปริญญาตรี สาขาวิชาการบริหารธุรกิจ คำนการบริหารงานบุคคล และคานการบัญชี เมื่อวันที่ 17 มกราคม พ.ศ. 2517
2. วิทยาลัยกรุงเทพ หลักสูตรปริญญาตรี สาขาวิชาศิลปศาสตร์ คำนการสื่อสารมวลชน เมื่อวันที่ 25 มีนาคม พ.ศ. 2517
3. วิทยาลัยธุรกิจบัณฑิต หลักสูตรปริญญาตรี สาขาวิชาการบัญชี เมื่อวันที่ 25 มีนาคม พ.ศ. 2517

ต่อมาวิทยาลัยเอกชนได้เสนอเรื่อง เพื่อขอโอนมาอยู่ในความรับผิดชอบของทบวงมหาวิทยาลัยของรัฐ (ปัจจุบันเปลี่ยนเป็นทบวงมหาวิทยาลัย) กระทรวงศึกษาธิการ จึงได้นำเรื่องนี้เสนอต่อคณะรัฐมนตรีเพื่อพิจารณา และคณะรัฐมนตรีได้ลงมติรับหลักการที่จะให้วิทยาลัยเอกชนโอนไปอยู่ในความรับผิดชอบของทบวงมหาวิทยาลัยของรัฐ เมื่อวันที่ 13 พฤศจิกายน พ.ศ. 2516 ดังนั้น งานวิทยาลัยเอกชนจึงได้โอนไปยังทบวงมหาวิทยาลัยของรัฐตามพระราชบัญญัติโอนกิจการบริหารบางส่วนของกระทรวงศึกษาธิการ ไปเป็นของทบวงมหาวิทยาลัยของรัฐ พ.ศ. 2517 ลงวันที่ 21 มิถุนายน พ.ศ. 2517

มาตรา 3 ของพระราชบัญญัติโอนกิจการบริหารบางส่วนของกระทรวงศึกษาธิการ ไปเป็นของทบวงมหาวิทยาลัยของรัฐบัญญัติว่า

"ให้โอนบรรดาอำนาจหน้าที่เกี่ยวกับราชการของสำนักงานคณะกรรมการการศึกษาเอกชนในกระทรวงศึกษาธิการ เฉพาะในส่วนที่เกี่ยวกับวิทยาลัยเอกชนไปเป็นของสำนักงานปลัดทบวงมหาวิทยาลัยของรัฐ

ให้โอนบรรดาอำนาจหน้าที่ของกระทรวงศึกษาธิการ รัฐมนตรีว่าการกระทรวงศึกษาธิการ และเจ้าหน้าที่สำนักงานคณะกรรมการการศึกษาเอกชน ในกระทรวงศึกษาธิการ เฉพาะในส่วนที่เกี่ยวกับการปฏิบัติตามกฎหมาย ระเบียบ หรือข้อบังคับเกี่ยวกับวิทยาลัยเอกชน ไปเป็นของทบวงมหาวิทยาลัยของรัฐ รัฐมนตรีว่าการทบวงมหาวิทยาลัยของรัฐ หรือของเจ้าหน้าที่สำนักงานปลัดทบวง ทบวงมหาวิทยาลัยของรัฐแล้วแต่กรณี"

ในปี พ.ศ. 2519 ทบวงมหาวิทยาลัยของรัฐได้อนุญาตให้จัดตั้งวิทยาลัยเอกชน  
 ขึ้นอีก 1 แห่ง คือ วิทยาลัยแสงธรรม

ต่อมาในปี พ.ศ. 2520 รัฐมนตรีว่าการทบวงมหาวิทยาลัย โดยความเห็นชอบ  
 ของคณะกรรมการวิทยาลัยเอกชน มีคำสั่งเพิกถอนใบอนุญาตให้จัดตั้งวิทยาลัยพัฒนาตาม  
 ประกาศทบวงมหาวิทยาลัย ลงวันที่ 31 พฤษภาคม พ.ศ. 2520

โดยที่การดำเนินงานของวิทยาลัยเอกชนในฐานะที่เป็นสถาบันอุดมศึกษาระดับ  
 ปริญญาได้เพิ่มขยายขึ้นเป็นอันมาก ทั้งในด้านจำนวนวิทยาลัยและภารกิจในการผลิตบัณฑิต  
 สาขาวิชาต่าง ๆ การค้นคว้าวิจัยและการบริการทางวิชาการแก่สังคม สมควรปรับปรุง  
 โครงสร้าง และระบบบริการตลอดจนวิธีการธำรงรักษามาตรฐานการศึกษาให้เหมาะสม  
 ยิ่งขึ้น เพื่อส่งเสริมให้สถาบันอุดมศึกษาเอกชนมีความเจริญมั่นคง และเอื้ออำนวยต่อการ  
 ขยายกิจการ เพื่อร่วมรับภาระในการจัดการศึกษาระดับอุดมศึกษาของประเทศไทยอย่าง  
 มีประสิทธิภาพ คณะรัฐมนตรีจึงลงมติให้มีการตราพระราชบัญญัติสถาบันอุดมศึกษาเอกชน  
 พ.ศ. 2522 ประกาศใช้เมื่อวันที่ 22 เมษายน พ.ศ. 2522 โดยให้ยกเลิกพระราช-  
 บัญญัติวิทยาลัยเอกชน พ.ศ. 2512 ดังนั้น วิทยาลัยเอกชนซึ่งจัดตั้งขึ้นตามพระราชบัญญัติ  
 วิทยาลัยเอกชน พ.ศ. 2512 จึงเปลี่ยนเป็นสถาบันอุดมศึกษาเอกชน มีสภาพเป็นนิติบุคคล  
 ตามมาตรา 4 แห่งพระราชบัญญัติสถาบันอุดมศึกษาเอกชน พ.ศ. 2522 นี้ การดำเนิน  
 งานของสถาบันอุดมศึกษาเอกชน ขึ้นอยู่ในความควบคุมดูแลของคณะกรรมการสถาบันอุดม-  
 ศึกษาเอกชน ซึ่งประกอบด้วยปลัดทบวงมหาวิทยาลัยเป็นประธานกรรมการ ปลัดกระทรวง  
 ศึกษาธิการ เลขาธิการคณะกรรมการการศึกษาแห่งชาติ เลขาธิการคณะกรรมการข้าราชการ  
 การพลเรือน และบุคคลซึ่งคณะรัฐมนตรีแต่งตั้งอีกไม่น้อยกว่า 7 คน แต่ไม่เกิน 12 คน  
 เป็นกรรมการตามมาตรา 20 แห่งพระราชบัญญัติสถาบันอุดมศึกษาเอกชน พ.ศ. 2522

ดังนั้น นับตั้งแต่เริ่มมีพระราชบัญญัติวิทยาลัยเอกชน พ.ศ. 2512 เป็นต้นมา  
 จนถึงวันประกาศใช้พระราชบัญญัติอุดมศึกษาเอกชน 22 เมษายน พ.ศ. 2522 ปรากฏ  
 ว่ามีสถาบันอุดมศึกษาเอกชนที่อยู่ในความดูแลของทบวงมหาวิทยาลัย รวม 11 แห่ง คือ

1. วิทยาลัยการศา
2. วิทยาลัยกรุงเทพ
3. วิทยาลัยเกริก
4. วิทยาลัยเทคนิคสยาม
5. วิทยาลัยธุรกิจบัณฑิต
6. วิทยาลัยพายัพ
7. วิทยาลัยแสงธรรม
8. วิทยาลัยศรีปทุม
9. วิทยาลัยอัสสัมชัญบริหารธุรกิจ
10. วิทยาลัยเอเชียอาคเนย์
11. วิทยาลัยคณาาสตร์<sup>1</sup>

### ระบบการบริหารสถาบันอุดมศึกษา เอกชน<sup>2</sup>

พระราชบัญญัติสถาบันอุดมศึกษา เอกชน ได้กำหนดให้สถาบันอุดมศึกษา เอกชน บริหารงานโดยคณะกรรมการสภาสถาบันอุดมศึกษา เอกชน ซึ่งประกอบด้วยผู้ที่ได้รับใบอนุญาตให้จัดตั้งสถาบันดังกล่าว โดยได้รับความเห็นชอบจากรัฐมนตรีว่าการทบวงมหาวิทยาลัย มีจำนวนไม่น้อยกว่า 5 คน แต่ไม่เกิน 11 คน มีผู้ทรงคุณวุฒิซึ่งรัฐมนตรีว่าการทบวงมหาวิทยาลัยแต่งตั้งเป็นกรรมการ และผู้บริหารสถาบันซึ่งหมายถึง อธิการบดี อธิการ หรือผู้อำนวยการสถาบันอุดมศึกษา เอกชน เป็นกรรมการ โดยตำแหน่ง ผู้ที่ได้รับการแต่งตั้งเป็นกรรมการสภาสถาบันจะต้องไม่เป็นผูมีความประพฤดิเสื่อมเสีย หรือบกพร่องในศีลธรรมอันดี และจำนวนไม่น้อยกว่ากึ่งหนึ่งต้องมีสัญชาติไทย คณะกรรมการสภาสถาบันอยู่ในตำแหน่งได้คราวละ 2 ปี และจะพ้นจากตำแหน่งก่อนวาระเมื่อขาดคุณสมบัติตามที่พระ-

<sup>1</sup>วิทยาลัยคณาาสตร์<sup>1</sup> ได้รับอนุญาตให้จัดตั้งเมื่อวันที่ 23 กุมภาพันธ์ 2522 .

<sup>2</sup>ทบวงมหาวิทยาลัย , กองวิทยาลัยเอกชน , รายงานสถานภาพ

วิทยาลัยเอกชนบริหาร ศึกษา 2513 - 2519 , หน้า 17 - 25

ราชบัญญัติอุดมศึกษาเอกชน กำหนดไว้ คือ ตาย ลาออก และเมื่อมีการแต่งตั้งคณะกรรมการควบคุมสถาบันอุดมศึกษาเอกชน

กรรมการสภาสถาบันอุดมศึกษาเอกชน มีอำนาจหน้าที่บริหารและควบคุมดูแลกิจการทั่วไปของสถาบันอุดมศึกษาเอกชน ให้เป็นไปตามพระราชบัญญัติว่าด้วยสถาบันอุดมศึกษาเอกชน ซึ่งได้แก่

1. วางระเบียบเกี่ยวกับการดำเนินงานในสถาบันอุดมศึกษาเอกชน
2. จัดสรรทุนออกเป็นกองทุนประเภทต่าง ๆ และวางระเบียบการใช้จ่ายของเงินกองทุน
3. พิจารณาปรับปรุงหลักสูตรการสอน และอุปกรณ์การศึกษา
4. พิจารณาจัดตั้ง ยุบ รวม และเลิกคณะ บัณฑิตวิทยาลัยสถาบัน สำนักหรือหน่วยงานที่เรียกว่าอย่างอื่น และภาควิชา
5. พิจารณาการจัดตั้ง ยุบ รวม เลิกวิทยาเขตสาขา
6. แต่งตั้งและถอนผู้บริหารสถาบันด้วยความเห็นชอบของคณะกรรมการสถาบัน
7. อนุมัติการให้ประกาศนียบัตร อนุปริญญา ปริญญา หรือประกาศนียบัตรบัณฑิต
8. อนุมัติงบอุดหนุนการเปลี่ยนแปลงการเงินของกองทุนประเภทต่าง ๆ ประจำปี
9. พิจารณาเสนอการให้ปริญญาเกียรตินิยม แก่บุคคลผู้ทรงคุณวุฒิเพื่อขอรับความเห็นชอบจากคณะกรรมการสถาบัน
10. พิจารณาหาวิธีที่จะทำให้การศึกษา การวิจัย และการฝึกอบรมของสถาบันอุดมศึกษาเอกชนเจริญยิ่งขึ้น
11. วินิจฉัยสั่งการในเรื่องอันใดที่มีใครระบุให้เป็นหน้าที่ของผู้ใด โดยเฉพาะ

สถานศึกษา เอกชนทุกแห่งจะต้องมีผู้บริหารสถานศึกษาคนหนึ่ง เป็นผู้ดำเนินการ-  
กิจการของสถานศึกษาให้เป็นไปตามพระราชบัญญัติว่าด้วยสถานศึกษาเอกชน และระเบียบ  
หรือมติที่กรรมการสภาสถานศึกษาเอกชนกำหนดหรือมอบหมาย ผู้ที่จะได้รับแต่งตั้ง  
ให้เป็นผู้บริหารสถานศึกษา เอกชนจะต้องมีคุณสมบัติดังนี้

1. มีอายุไม่ต่ำกว่ายี่สิบห้าปี
2. มีความรู้สอบไล่ได้ปริญญาตรี และเป็นหรือเคยเป็นศาสตราจารย์  
มาแล้ว หรือมีความรู้สอบไล่ได้ไม่ต่ำกว่าปริญญาโทหรือเทียบเท่า
3. ไม่เป็นผู้มีหรือเคยมีความประพฤติเสื่อมเสีย หรือบกพร่องใน  
ศีลธรรมอันดี
4. ไม่เป็นผู้วิกลจริตหรือจิตฟั่นเฟือนไม่สมประกอบ
5. ไม่เป็นผู้เคยถูกออกจากงานหรือราชการเพราะความผิดเว้นแต่  
รัฐมนตรีเห็นว่าความผิดนั้น ไม่ขัดต่อการ เป็นผู้บริหารสถานศึกษา
6. ไม่เป็นผู้เคยต้องโทษจำคุกโดยคำพิพากษาถึงที่สุด หรือโดยคำสั่ง  
ที่ขอขมาโทษให้จำคุก เว้นแต่เป็นโทษสำหรับความผิดที่คณะกรรมการสถานศึกษาเห็นว่า  
ไม่ขัดต่อศีลธรรมอันดีของประชาชน หรือความผิดที่กระทำโดยประมาท หรือความผิด-  
ลหุโทษ

ในการดำเนินการกิจการของสถานศึกษา นั้น ผู้บริหารสถานศึกษาเอกชน มีหน้าที่  
และความรับผิดชอบหลายประการดังนี้คือ

1. ความคุมดูแลกิจการของสถานศึกษา เอกชนให้เป็นไปตาม  
กฎหมาย นโยบาย ระเบียบ ขอบบังคับ และข้อกำหนดของสถานศึกษาเอกชน
2. พิจารณาแต่งตั้งคณาจารย์ และเจ้าหน้าที่ของสถานศึกษาเอกชน
3. จัดทำทะเบียนคณาจารย์ เจ้าหน้าที่ และนักศึกษาตามแบบที่กำหนด

ในกฎหมาย

4. ความคุ้มครองการเงิน การพัสดุ สถานที่ และทรัพย์สินอื่นของสถาบันอุดมศึกษาเอกชน ให้เป็นไปตามกฎหมาย ระเบียบ ข้อบังคับ และข้อกำหนดของสถาบันอุดมศึกษาเอกชน
5. เป็นตัวแทนของสถาบันอุดมศึกษาเอกชนในกิจการทั่วไป
6. จัดทำรายงานประจำปี และรายงานอื่น ๆ ตามที่สภาสถาบันหรือรัฐมนตรีกำหนด
7. รักษาวิสัย และระมัตระวังมิให้มีการดำเนินการอันเป็นภัยต่อความมั่นคงหรือความปลอดภัยของประเทศ หรือความสงบเรียบร้อย วัฒนธรรมของชาติ หรือศีลธรรมอันดีของประชาชนในบริเวณสถาบันอุดมศึกษาเอกชน
8. ปฏิบัติหน้าที่อื่นตามระเบียบ ข้อบังคับ และข้อกำหนดของสถาบันอุดมศึกษาเอกชน หน้าที่ที่สภาสถาบันมอบหมายและที่กำหนดไว้ในพระราชบัญญัติ
9. ดำเนินกิจการอื่นอันเป็นปกติธุระที่สถาบันอุดมศึกษาเอกชนพึงกระทำ

ในกรณีที่ผู้บริหารสถาบันอุดมศึกษาเอกชนไม่สามารถปฏิบัติหน้าที่ใดควยเหตุหนึ่งเหตุใดเป็นการชั่วคราว ให้คณะกรรมการสภาสถาบันอุดมศึกษาเอกชน แต่งตั้งผู้ทำงานในสถาบันอุดมศึกษาเอกชน ซึ่งมีไชกรรมกรสภาสถาบัน และมีคุณสมบัติไม่ขัดกับคุณสมบัติของผู้บริหารสถาบันดังกล่าวแล้วในข้อ (1) (3) (4) (5) และ (6) เป็นผู้รักษาการตำแหน่งผู้บริหารสถาบันโดยมีอำนาจหน้าที่เช่นเดียวกับผู้บริหารสถาบัน

นอกจากการบริหารสถาบันอุดมศึกษาเอกชน โดยคณะกรรมการสภาสถาบัน และมีผู้บริหารสถาบันเป็นผู้รับผิดชอบ ดำเนินกิจการตามที่พระราชบัญญัติอุดมศึกษาเอกชน กำหนดไว้แล้ว สถาบันอุดมศึกษาเอกชน เกือบทุกแห่ง ได้จัดให้มีตำแหน่งทางด้านการบริหารไว้ดังนี้

1. รองผู้บริหารสถาบัน คือ รองอธิการบดี รองอธิการ หรือรองผู้อำนวยการสถาบัน และผู้ช่วยผู้บริหารสถาบัน คือ ผู้ช่วยอธิการบดี ผู้ช่วยอธิการ หรือผู้ช่วยผู้อำนวยการสถาบัน ซึ่งมีหน้าที่ปฏิบัติงานทั้งด้านวิชาการและคานบริหารตามที่ได้รับมอบหมายจากผู้บริหารสถาบัน

2. คณบดี รับผิดชอบการเรียนการสอนในคณะหรือสาขาวิชานั้น ๆ  
 3. หัวหน้าสำนักผู้บริหารสถาบัน มีหน้าที่รับผิดชอบงานธุรการ การเงิน และบุคลากร ตลอดจนงานอื่น ๆ ที่ไม่อยู่ในความรับผิดชอบของผู้หนึ่งผู้ใดโดยเฉพาะ

4. ที่ปรึกษาสถาบันมีหน้าที่ให้คำปรึกษาแนะนำในการดำเนินงานของสถาบันแก่คณะกรรมการสภาสถาบัน และผู้บริหารสถาบัน

สถาบันอุดมศึกษาเอกชนบางแห่งอาจมีตำแหน่งอื่น ๆ ที่นอกเหนือจากนี้ ซึ่งแสดงรายละเอียดการจัดองค์การบริหารภายในไว้ในภาคผนวก ข.

#### การบริหารงานบุคคล

โดยทั่วไป การบริหารงานบุคคลมีองค์ประกอบ 4 ประการคือ

1. การสรรหา
2. การพัฒนา
3. การบำรุงรักษา
4. การให้ทุนจากงาน

1. การสรรหา บุคคลที่รับผิดชอบงานด้านวิชาการของสถาบันอุดมศึกษา-เอกชน ได้แก่ อาจารย์ ซึ่งจำแนกเป็นอาจารย์ประจำ และอาจารย์พิเศษ

อาจารย์ประจำ สถาบันอุดมศึกษาเอกชนประสบปัญหาและอุปสรรคในการสรรหาผู้ทรงคุณวุฒิที่มีความรู้ และประสบการณ์มาเป็นอาจารย์ประจำ จากสถิติที่สถาบันอุดมศึกษาเอกชนขออนุญาตแต่งตั้งอาจารย์ประจำ (รายละเอียดปรากฏดังตารางที่ 2 หน้า 25) ปรากฏว่าผู้ที่มีคุณวุฒิระดับปริญญาโท และปริญญาเอก เป็นอาจารย์ประจำจำนวนมาก แม้ว่าสถาบันอุดมศึกษาเอกชนจะกำหนดอัตราเงินเดือน

สูงกว่าอัตราเงินเคียนของทางราชการประมาณร้อยละ 20 - 50<sup>1</sup> ทั้งนี้เพราะผู้ที่มี  
 คุณวุฒิสูง ๆ จะเลือกรับราชการซึ่งมีหลักประกัน และความมั่นคงในอาชีพมากกว่าหรือ  
 มักจะทำงานกับองค์การธุรกิจขนาดใหญ่ เช่น ธนาคารหรือบริษัทของชาวต่างประเทศ  
 ซึ่งมีอัตราเงินเคียนสูงกว่าของรัฐบาล ดังนั้น ส่วนใหญ่อาจารย์ประจำของสถาบันอุดม-  
 ศึกษาเอกชนจึงมีอัตราส่วนระหว่างอาจารย์ต่อนักศึกษาอยู่ในเกณฑ์ที่ต่ำกว่าทางราชการ  
 กำหนด (รายละเอียดปรากฏดังตารางที่ 3 หน้า 26)

---

<sup>1</sup>ทบวงมหาวิทยาลัย, กองวิทยาลัยเอกชน, รายงานสถานภาพวิทยาลัยเอกชน  
ปีการศึกษา 2513 - 2519 (กรุงเทพมหานคร : กองวิทยาลัยเอกชน ทบวงมหาวิทยาลัย,  
 ม.ป.ป.), หน้า 19.



ตารางที่ 2 เปรียบเทียบจำนวนอาจารย์ประจำแยกตามคุณวุฒิ ปีการศึกษา 2520 - 2522

สถาบัน	ปีการศึกษา 2520			ปีการศึกษา 2521			ปีการศึกษา 2522		
	ปริญญาตรี	ปริญญาโท	ปริญญาเอก	ปริญญาตรี	ปริญญาโท	ปริญญาเอก	ปริญญาตรี	ปริญญาโท	ปริญญาเอก
1. วิทยาลัยการศา	91	23	1	94	22	1	95	40	1
2. วิทยาลัยกรุงเทพ	47	20	3	63	42	4	50	64	4
3. วิทยาลัยเกริก	17	10	1	19	10	-	19	12	-
4. วิทยาลัยเทคนิคสยาม	49	6	3	52	20	3	52	20	3
5. วิทยาลัยธุรกิจบัณฑิตย	20	15	-	44	32	-	22	18	2
6. วิทยาลัยพายัพ	49	28	3	54	23	5	102	33	5
7. วิทยาลัยศรีปทุม	33	7	-	34	6	-	55	6	-
8. วิทยาลัยแสงธรรม	-	7	-	-	9	1	1	10	2
9. วิทยาลัยอัสสัมชัญบริหารธุรกิจ	13	15	3	13	15	3	16	20	4
10. วิทยาลัยเอเชียอาคเนย์	23	-	-	17	1	-	37	2	1
11. วิทยาลัยคณาสิทธิ์	-	-	-	-	-	-	18	17	1
รวม	342	131	14	390	180	17	467	242	23

หมายเหตุ จำนวนอาจารย์ประจำที่มีคุณวุฒิปริญญาตรีนั้นรวมอาจารย์ประจำที่มีคุณวุฒิต่ำกว่าปริญญาตรีด้วย

ที่มา : กองสถาบันอุดมศึกษาเอกชน ทบวงมหาวิทยาลัย

ตารางที่ 3 เปรียบเทียบอัตราส่วนระหว่างอาจารย์ประจำกับนักศึกษา ปีการศึกษา 2520 - 2522

สถาบัน	ปีการศึกษา 2520			ปีการศึกษา 2521			ปีการศึกษา 2522		
	อาจารย์ประจำ	นักศึกษา	อัตราส่วน	อาจารย์ประจำ	นักศึกษา	อัตราส่วน	อาจารย์ประจำ	นักศึกษา	อัตราส่วน
1. วิทยาลัยการค้า	115	4,579	1 : 40	117	3,903	1 : 33	136	4,385	1 : 32
2. วิทยาลัยกรุงเทพ	70	2,944	1 : 42	109	3,156	1 : 29	122	3,364	1 : 27
3. วิทยาลัยเกริก	28	1,247	1 : 45	29	1,526	1 : 53	35	2,297	1 : 65
4. วิทยาลัยเทคนิคสยาม	58	2,137	1 : 37	75	2,989	1 : 40	75	2,989	1 : 39
5. วิทยาลัยธุรกิจบัณฑิต	35	1,946	1 : 56	76	2,221	1 : 30	42	2,539	1 : 60
6. วิทยาลัยพายัพ	80	896	1 : 12	82	1,031	1 : 13	140	1,088	1 : 7
7. วิทยาลัยศรีปทุม	40	2,417	1 : 61	40	2,891	1 : 73	62	3,127	1 : 50
8. วิทยาลัยแสงธรรม	7	90	1 : 13	10	122	1 : 13	12	144	1 : 12
9. วิทยาลัยอัสสัมชัญบริหารธุรกิจ	31	832	1 : 27	31	1,219	1 : 39	40	1,360	1 : 34
10. วิทยาลัยเอเชียอาคเนย์	23	549	1 : 24	18	799	1 : 45	40	817	1 : 20
11. วิทยาลัยคณาจารย์	-	-	-	-	-	-	36	482	1 : 13
รวม	487	17,637	1 : 36	577	19,857	1 : 34	740	22,592	1 : 30

หมายเหตุ เกล็ดที่คณะกรรมการสถานศึกษาเอกชนกำหนดไว้ อัตราส่วนอาจารย์ประจำต่อนักศึกษา = 1 : 30

ที่มา : กองสถานศึกษาเอกชน ทบวงมหาวิทยาลัย

อาจารย์พิเศษ สถาบันอุดมศึกษาเอกชน ได้พยายามสรรหาผู้ทรงคุณวุฒิ ทั้งด้านความรู้และประสบการณ์ในแต่ละสาขาวิชาเป็นอาจารย์พิเศษ เมื่อเปรียบเทียบกับ อาจารย์ประจำโอกาสในการสรรหาผู้สอนพิเศษมีมากกว่า เช่น เชิญอาจารย์ในมหาวิทยาลัยของรัฐ ส่วนราชการต่าง ๆ และบุคคลที่ทำงานอยู่ในธุรกิจเอกชนมาเป็นผู้สอนพิเศษในวิชาชีพต่าง ๆ - ท้ายเหตุนี้จึงปรากฏว่าสถาบันอุดมศึกษาเอกชนบางแห่งมีอาจารย์พิเศษจำนวนมากกว่าอาจารย์ประจำ ดังรายละเอียดในตารางที่ 4 ดังนี้

ตารางที่ 4 เปรียบเทียบจำนวนอาจารย์ประจำกับอาจารย์พิเศษ ปีการศึกษา 2520 - 2522

สถาบัน	ปีการศึกษา 2520		ปีการศึกษา 2521		ปีการศึกษา 2522	
	อาจารย์ประจำ	อาจารย์พิเศษ	อาจารย์ประจำ	อาจารย์พิเศษ	อาจารย์ประจำ	อาจารย์พิเศษ
1. วิทยาลัยการตา	115	167	117	136	136	156
2. วิทยาลัยกรุงเทพ	70	96	109	60	122	95
3. วิทยาลัยเกริก	28	56	29	68	35	68
4. วิทยาลัยเทคนิคสยาม	58	27	75	50	75	39
5. วิทยาลัยธุรกิจบัณฑิต	35	70	76	114	42	71
6. วิทยาลัยพณิชย	80	48	82	28	140	18
7. วิทยาลัยศรีปทุม	40	123	40	125	62	128
8. วิทยาลัยแสงธรรม	7	17	10	19	12	15
9. วิทยาลัยอัสสัมชัญบริหารธุรกิจ	31	48	31	45	40	46
10. วิทยาลัยเอเชียอาคเนย์	23	25	18	71	40	60
11. วิทยาลัยคณาจารย์	--	--	--	--	36	11
รวม	487	677	577	736	740	707

ที่มา : กองสถาบันอุดมศึกษาเอกชน ทบวงมหาวิทยาลัย

เจ้าหน้าที่หรือพนักงานฝ่ายวิชาการและฝ่ายธุรการทั่วไป บุคลากรฝ่ายนี้ ประกอบด้วยเจ้าหน้าที่ซึ่งปฏิบัติงานในเชิงวิชาการ เพื่อเอื้ออำนวยต่อการเรียนการสอน ได้แก่ บรรณารักษ์ และยังมีนักวิชาการทำหน้าที่ศึกษาและวิเคราะห์ปัญหาต่าง ๆ เพื่อเสนอให้ฝ่ายบริหารนำไปประกอบการพิจารณาส่งการต่อไป สถาบันอุดมศึกษาเอกชนที่ดำเนินการในเรื่องนี้อย่างจริงจัง ได้แก่ วิทยาลัยการศา ซึ่งมี "หน่วยวิจัยธุรกิจและสถาบัน" รับผิดชอบงานด้านนี้ ส่วนเจ้าหน้าที่ฝ่ายธุรการด้านต่าง ๆ เช่น เจ้าหน้าที่สารบรรณ การเงิน และพัสดุ เป็นต้น ก็นับว่ามีความสำคัญต่อการเรียนการสอนอยู่ไม่น้อย โดยเฉพาะอย่างยิ่งในสิ่งที่เกี่ยวกับการจัดพิมพ์คำบรรยาย และการเตรียมวัสดุอุปกรณ์เพื่อการเรียนการสอนให้พร้อมอยู่เสมอ

2. การพัฒนา การพัฒนาบุคลากรนับว่าเป็นสิ่งสำคัญของระบบการบริหาร ในปัจจุบัน และเป็นสิ่งจำเป็นอย่างยิ่ง โดยเฉพาะงานด้านวิชาการ เช่น อาจารย์หรือผู้สอนในสถาบันการศึกษา เพราะการพัฒนาบุคคลหมายถึงการเพิ่มพูนความรู้และประสบการณ์ให้แก่ผู้สอน เพื่อจะได้ถ่ายทอดวิชาความรู้ให้กับนักศึกษาอย่างมีประสิทธิภาพยิ่งขึ้น การพัฒนาบุคลากรได้แก่ การให้บุคลากรไปศึกษา สัมมนา ฝึกอบรม และงาน แต่ปัจจุบันโอกาสในการพัฒนาบุคลากรของสถาบันอุดมศึกษาเอกชนจำกัดมาก สถาบันอุดมศึกษาเอกชนบางแห่งเท่านั้นที่ให้การศึกษแก่อาจารย์ประจำไปศึกษาต่อทั้งในประเทศและต่างประเทศ การพัฒนาบุคลากรที่ดำเนินอยู่ในสถาบันอุดมศึกษาเอกชนบางแห่งในขณะนี้ ได้แก่ การจัดให้มีการสัมมนาทางด้านวิชาการภายในสถาบันอุดมศึกษาเอกชน ซึ่งเป็นการพัฒนาบุคลากรในลักษณะหนึ่งที่มีค่าใช้จ่ายไม่สูงนัก สถาบันอุดมศึกษาเอกชนส่วนใหญ่มีเป้าหมายในการพัฒนาเพื่อเพิ่มประสิทธิภาพในการสอน เช่น จัดให้มีโครงการพัฒนาผู้สอน นอกจากนี้สถาบันอุดมศึกษาเอกชนยังมีความประสงค์ให้ทางราชการจัดสรรทุนการศึกษา ทุนงานให้แก่อาจารย์ในสถาบันอุดมศึกษาเอกชน เช่นเดียวกับที่จัดให้แก่ข้าราชการ และให้มีการแลกเปลี่ยนผู้สอนหรืออาจารย์ของสถาบันอุดมศึกษาเอกชนกับมหาวิทยาลัยของรัฐ ซึ่งการพัฒนาบุคลากรของสถาบันอุดมศึกษาเอกชนดังกล่าวนี้ ยังมีอาจดำเนินไปใ้บรรลุเป้าหมายได้

ทั้งนี้เนื่องจากมีอุปสรรคสำคัญที่เป็นปัญหาทั้งทางค่านิยมสถานบันอุดมศึกษาเอกชน และทางราชการ ปัญหาทางค่านิยมสถานบันอุดมศึกษาเอกชนนั้น เนื่องจากสถานบันอุดมศึกษาเอกชนแต่ละแห่งมีสถานะค่านิยมต่าง ๆ แยกต่างกันไป ส่วนปัญหาที่เกิดจากทางราชการ คือ บุคลากรของรัฐเองก็ยังต้องการพัฒนาทางความรู้ และประสบการณ์ต่าง ๆ อีกมาก การจัดสรรทุนการศึกษาให้แก่อาจารย์ประจำสถานบันอุดมศึกษาเอกชนจึงอาจจะทำได้ในโอกาสต่อไป

3. การบำรุงรักษา บุคคลโลกก็ตามจะทำงานอยู่กับหน่วยงานใดให้ได้นานที่สุดนั้น จะต้องมีความตั้งใจ และขวัญในการทำงานให้แก่บุคคลนั้น ๆ เช่น ความมั่นคงในการประกอบอาชีพ เงินเดือน และผลประโยชน์ตอบแทนอื่น ๆ ดังนั้น เงินเดือนของอาจารย์ประจำในสถานบันอุดมศึกษาเอกชนและผลประโยชน์ตอบแทนอื่น ๆ เช่น สวัสดิการเกี่ยวกับการรักษาพยาบาล เงินก ุศลจกทุนการศึกษาอยู่ในประเทศและต่างประเทศ นับว่าเป็นสิ่งจูงใจให้บุคคลระดับต่าง ๆ โดยเฉพาะอาจารย์ประจำทำงานอยู่กับสถานบันอย่างไรก็ตามเป็นที่น่าสังเกตว่า แม้จะมีการบำรุงรักษาในระบบการบริหารบุคลากรของสถานบันอุดมศึกษาเอกชน แต่สถานบันอุดมศึกษาเอกชนก็ยังประสบปัญหาเรื่องการรักษาบุคลากรไว้เช่นเดียวกันกับที่สถานบันการศึกษาของรัฐประสบอยู่ กล่าวคือ ผู้สอนหรืออาจารย์ประจำที่มีความรู้และประสบการณ์สูง จะลาออกไปทำงานกับธุรกิจเอกชนที่มีกิจการกว้างขวาง ซึ่งอาจเป็นเพราะสาเหตุหลายประการ เช่น ได้ผลตอบแทนสูงกว่า มีความมั่นคงมากกว่า นอกจากนี้สาเหตุสำคัญอีกประการหนึ่ง ซึ่งได้จากการสัมภาษณ์ผู้บริหารสถานบันอุดมศึกษาเอกชนบางท่านคือ บุคลากร "ปราศจากวิญญานของการเป็นครู" สำหรับการแก้ไขปัญหาค่านิยมบุคลากรของสถานบันอุดมศึกษาเอกชนในเรื่องนี้ จึงมุ่งไปในด้านการสรรหาอาจารย์พิเศษ รวมทั้งจัดหาทุนการศึกษาและปรับปรุงสวัสดิการให้ดีขึ้น เพื่อรักษาและเสริมสร้างมาตรฐานการศึกษาของสถานบันอุดมศึกษาเอกชนแต่ละแห่ง

4. การให้พจนานุกรม การออกจากงานของอาจารย์มี 2 กรณีคือ

4.1 การออกจากงานเมื่อสัญญาจ้างครบอายุ

4.2 การออกจากงานเมื่อขาดคุณสมบัติ

สำหรับการออกจากงานเมื่อขาดคุณสมบัตินั้น อาจารย์อาจจะพ้นจากงาน  
ในกรณีที่ขาดคุณสมบัติ หรือมีความบกพร่องตามพระราชบัญญัติสถาบันอุดมศึกษาเอกชน  
พ.ศ. 2522 มาตรา 42 ซึ่งบัญญัติไว้ว่า

"อาจารย์ต้องมีคุณสมบัติ และไม่มีลักษณะต้องห้ามดังต่อไปนี้

(1) มีความรู้สอบไล่ได้ไม่ต่ำกว่ามาตรฐานตรีหรือเทียบเท่า หรือมีความรู้  
ความชำนาญพิเศษในวิชาใดวิชาหนึ่ง

(2) ไม่เป็นโรคตามที่รัฐมนตรีประกาศกำหนดในราชกิจจานุเบกษา

(3) ไม่เป็นผู้หรือเคยมีความประพฤติเสื่อมเสียหรือบกพร่องในศีลธรรม

อันดี

(4) ไม่เป็นผู้ฝ่าฝืนหรือละเมิดในลักษณะที่เป็นภัยต่อความมั่นคงหรือความ

ปลอดภัยของประเทศหรือขัดต่อการปกครองตามรัฐธรรมนูญ

(5) ไม่เป็นผู้วิกลจริตหรือจิตฟั่นเฟือนไม่สมประกอบ

(6) ไม่เป็นผู้เคยต้องโทษจำคุกโดยคำพิพากษาถึงที่สุด หรือโดยคำสั่ง

ที่ขอบกฏหมายให้จำคุก เว้นแต่เป็นโทษสำหรับความผิดที่คณะกรรมการสถาบันเห็นว่า  
ไม่ขัดต่อศีลธรรมอันดีของประชาชน หรือความผิดที่กระทำโดยประมาท หรือความผิดลหุโทษ"

ถ้าอาจารย์ผู้นสอนในสถาบันอุดมศึกษาเอกชนประพฤติตนบกพร่อง หรือมีเหตุอัน  
เป็นไปในข้อหนึ่งข้อใดในมาตรา 42 นั้น จะมีการพิจารณาตามที่กำหนดไว้ในข้อกำหนด  
และหรือระเบียบของสถาบันอุดมศึกษาเอกชนนั้น ๆ

## ความสัมพันธ์ระหว่างสถาบันอุดมศึกษา เอกชนกับทบวงมหาวิทยาลัย

โดยที่ทบวงมหาวิทยาลัยมีอำนาจหน้าที่ และความรับผิดชอบการจัดการ การศึกษา ระดับอุดมศึกษาของสถาบันการศึกษาของเอกชน เพื่อให้เป็นไปตามพระราชบัญญัติสถาบัน- อุดมศึกษาเอกชน พ.ศ. 2522 ซึ่งตามนัยของบทบัญญัติแห่ง พ.ร.บ. ดังกล่าว มุ่งที่จะ ให้มีการตรวจสอบ ควบคุมและส่งเสริมการบริหารงานของสถาบันอุดมศึกษา เอกชนให้ ดำเนินไปตามเป้าหมายอย่างมีประสิทธิภาพ ทบวงมหาวิทยาลัยจึงมุ่งสร้าง เสริมให้เกิด การประสานงาน ร่วมแรงร่วมใจ และความสัมพันธ์ระหว่างสถาบันอุดมศึกษา เอกชนทุกแห่ง กับทบวงมหาวิทยาลัยในหลาย ๆ ด้าน คือ ด้านการบริหาร ด้านวิชาการ ด้านกฎหมาย ด้านการเงินฯ ซึ่งกล่าวได้โดยสังเขปดังต่อไปนี้

### ด้านการบริหาร

ในการดำเนินการของสถาบันอุดมศึกษาเอกชนนั้น มีคณะกรรมการ สภาสถาบัน- อุดมศึกษาเอกชนชุดหนึ่งมีอำนาจหน้าที่กำหนดนโยบายและควบคุมดูแลการบริหารทั่วไป ของสถาบันอุดมศึกษาเอกชน และในคณะกรรมการนี้มีผู้ทรงคุณวุฒิจากทบวงมหาวิทยาลัย รวมเป็นกรรมการอยู่ด้วย ซึ่งนับว่าเป็นการส่งเสริมให้มีการ ประสานงานด้านนโยบายใน การบริหาร ระหว่างทบวงมหาวิทยาลัยกับสถาบันอุดมศึกษา เอกชน

### ด้านวิชาการ มีดังนี้

อาจารย์ : อาจารย์นั้นนับว่ามีความสำคัญอย่างยิ่งในการ เรียนการสอน ทบวงมหาวิทยาลัยได้ส่งเสริมให้สถาบันอุดมศึกษาเอกชนมีอาจารย์ประจำ และอาจารย์- พิเศษที่มีปริมาณและคุณภาพเหมาะสมกับหลักสูตร สาขาวิชาต่าง ๆ และได้ลัดส่วนกับจำนวน นักศึกษา แต่สถาบันอุดมศึกษาเอกชนมักประสบปัญหาในการ สรรหาผู้สอนทั้งอาจารย์ประจำ และอาจารย์พิเศษที่มีคุณวุฒิและประสบการณ์สูงทั้งได้กล่าวแล้ว โดยเฉพาะในคณาจารย์ พิเศษนั้น สถาบันอุดมศึกษาเอกชนมักจะต้องเชิญจากมหาวิทยาลัยของรัฐ และหน่วยราชการ ต่าง ๆ เป็นส่วนใหญ่ ทบวงมหาวิทยาลัยจึงได้ดำเนินการและประสานงานกับหน่วยราชการ



ที่เกี่ยวข้อง เพื่อเสนอให้คณะรัฐมนตรีอนุญาตให้อาจารย์ในมหาวิทยาลัยของรัฐ ข้าราชการ และพนักงานของรัฐ หรือรัฐวิสาหกิจ ไปเป็นผู้สอนพิเศษในสถาบันอุดมศึกษาเอกชนได้ในเวลาราชการ ซึ่งทำให้ปัญหาในคานอาจารย์พิเศษบรรเทาเบาบางลง

นอกจากนี้ ในกรณีที่สถาบันอุดมศึกษาเอกชนแห่งใดประสบปัญหาคานอาจารย์ประจำ ซึ่งอาจทำให้คุณภาพหรือมาตรฐานการศึกษาของสถาบันนั้น ๆ ต่ำลง ทบวงมหาวิทยาลัยก็จะทำการประสานงานเพื่อให้ความช่วยเหลือด้วยการ เชิญอาจารย์จากสถาบันของรัฐไปช่วยสอน

อุปกรณ์การศึกษา : อุปกรณ์การศึกษานี้ว่าเป็นปัจจัยสำคัญอย่างหนึ่งของ การเรียนการสอน ดังนั้น ทบวงมหาวิทยาลัยจึงได้พยายามให้สถาบันอุดมศึกษาเอกชนมี อุปกรณ์การศึกษาที่เหมาะสมกับหลักสูตร สาขาวิชาต่าง ๆ และมีปริมาณที่พอเพียงกับจำนวน นักศึกษาในสาขาวิชานั้น ๆ และในกรณีที่ทบวงมหาวิทยาลัยต้องเข้าควบคุมสถาบันหนึ่ง สถาบันใด ถ้าพบว่าสถาบันนั้นประสบปัญหาการขาดแคลน เครื่องมือหรืออุปกรณ์ต่าง ๆ ที่สำคัญ และสถาบันไม่สามารถจัดหาได้ในเวลาอันรวดเร็ว ทบวงมหาวิทยาลัยก็ได้ดำเนินการเข้าช่วยเหลือโดยการประสานงานกับสถาบันของรัฐ ให้นักศึกษาของสถาบันอุดมศึกษาเอกชนได้มีโอกาสใช้เครื่องมืออุปกรณ์การศึกษาในสถาบันของรัฐ

นอกจากนี้ ทบวงมหาวิทยาลัยก็ได้พยายามช่วยเหลือสถาบันอุดมศึกษาเอกชน ด้วยการประสานงานกับหน่วยราชการต่าง ๆ ที่เกี่ยวข้อง เพื่อให้มีการยกเว้นภาษีในการ จัดซื้อเครื่องมือ หรืออุปกรณ์การศึกษาบางประเภทที่คงสั่งซื้อจากต่างประเทศ แต่การจะ ดำเนินงานในเรื่องนี้ให้เกิดผลดีต่อการจัดการศึกษาของสถาบันอุดมศึกษาเอกชนได้มากน้อย เพียงใดขึ้นอยู่กับความพร้อมและการเสียดุลของสถาบันอุดมศึกษาเอกชน และความ เข้าใจของส่วนราชการที่เกี่ยวข้องรวมทั้งนโยบายของรัฐด้วย

หลักสูตร : ในการขออนุญาตเปิดสอนหลักสูตรใหม่ของสถาบันอุดมศึกษา เอกชน ทบวงมหาวิทยาลัยได้รวบรวมประสานนโยบายและมาตรฐานของหลักสูตร กล่าวคือ

พิจารณาในหลักการว่าหลักสูตร สาขาวิชาต่าง ๆ ที่จะขอเปิดสอนนั้น เหมาะสมกับความ  
 ต้องการของสังคม ตลาดแรงงาน ภาวะการณ์ในปัจจุบัน และสอดคล้องกับนโยบายของรัฐ  
 มากน้อยเพียงใด ส่วนในด้านการพิจารณาถึงมาตรฐานของหลักสูตรนั้นได้มีการแต่งตั้ง  
 คณะกรรมการชั้นชุดหนึ่งประกอบด้วยผู้ทรงคุณวุฒิตามสาขาวิชาที่ขอเปิดสอน โดยมีผู้แทนจาก  
 สถาบันอุดมศึกษาเอกชนรวมเป็นกรรมการ คณะกรรมการชุดนี้ทำหน้าที่พิจารณาโครงสร้าง  
 ของหลักสูตรและเนื้อหาของรายวิชาต่าง ๆ ทั้งนี้ เพื่อให้หลักสูตรทุกสาขาวิชาของ  
 สถาบันอุดมศึกษาเอกชน มีความสมบูรณ์ได้มาตรฐานในการประสานงานและการดำเนินงาน  
 ดังกล่าวนี้นี้ว่าเป็นผลดีต่อสถาบันอุดมศึกษาเอกชน เพราะทำให้หลักสูตรของสถาบันอุม-  
 ศึกษาเอกชนอยู่ในระดับมาตรฐานเดียวกันกับสถาบันของรัฐ

การวัดผล : การวัดผลการศึกษาในสถาบันอุดมศึกษาเอกชนนั้น มีคณะกรรมการ-  
 การสอบไล่ออกนอก (External Examiners) ทำหน้าที่ให้ความเห็นชอบในการออก-  
 ขอสอบ ตรวจสอบ และรับรองผลการตรวจสอบ รับรองรายงาน การวัดผลการสอบ  
 และส่งรายงานผลการ สอบต่อทบวงมหาวิทยาลัยก่อนที่สถาบันจะประกาศผลการสอบใน  
 ภาคการศึกษานั้น ๆ ซึ่งในการนี้ทบวงมหาวิทยาลัยจะเป็นผู้ประสานงานตามขั้นตอน  
 เพื่อให้ถูกต้อง เป็นไปตามหลักเกณฑ์หรือระเบียบปฏิบัติที่ได้กำหนดไว้

มาตรฐานการศึกษา : ในการพิจารณารับรองมาตรฐานการศึกษาและการ  
 ควบคุมดูแลมาตรฐานการศึกษาของสถาบันอุดมศึกษาเอกชนนั้น มีคณะกรรมการรับรอง  
 มาตรฐานการศึกษาในแต่ละสาขาวิชา คณะกรรมการดังกล่าวนี้ประกอบด้วยผู้ทรงคุณวุฒิ  
 ตามสาขาวิชาเป็นกรรมการ ผู้แทนทบวงมหาวิทยาลัยเป็นกรรมการ และเลขานุการ  
 เจ้าหน้าที่ทบวงมหาวิทยาลัยเป็นกรรมการและผู้ช่วยเลขานุการ ทำหน้าที่พิจารณาและ  
 เสนอความเห็นเกี่ยวกับมาตรฐานการศึกษา ในแต่ละสาขาวิชาของสถาบันอุดมศึกษา-  
 เอกชนตามหลักเกณฑ์การ รับรองมาตรฐาน

การดำเนินงานดังกล่าวนี้ ทบวงมหาวิทยาลัยทำหน้าที่ประสานงานตลอดจน  
ร่วมพิจารณาในชั้นตอนต่าง ๆ เพื่อให้เป็นไปตามหลักเกณฑ์ และระเบียบปฏิบัติในการรับ-  
รองมาตรฐาน และใ้พยายามมุ่งส่งเสริมมาตรฐานการศึกษาของสถาบันอุดมศึกษาเอกชน  
ต่าง ๆ ให้อยู่ในระดับที่เหมาะสมยิ่งขึ้น

ห้องสมุด : ตำราและเอกสารประกอบการศึกษาค้นคว้าของนักศึกษา นับว่า  
มีความสำคัญอย่างยิ่งในการเรียนการสอนระดับอุดมศึกษา ทบวงมหาวิทยาลัยได้พยายาม  
ให้สถาบันอุดมศึกษาเอกชนมีหนังสือตำราที่เหมาะสมกับระดับความรู้ตลอดจนมีปริมาณที่  
เพียงพอสำหรับนักศึกษาในหลักสูตรสาขาวิชาต่าง ๆ และได้ช่วยสนับสนุนโดยการประ-  
สานงานกับสถาบันของรัฐ ให้นักศึกษาสถาบันอุดมศึกษาเอกชนได้ใช้ห้องสมุดในสถาบัน  
ของรัฐบางแห่งได้

#### คานกฎหมาย

ทบวงมหาวิทยาลัยได้ดำเนินการแก้ไขปรับปรุงพระราชบัญญัติวิทยาลัยเอกชน  
พ.ศ. 2512 มาเป็นพระราชบัญญัติสถาบันอุดมศึกษาเอกชน พ.ศ. 2522 โดยรับฟัง  
ความคิดเห็นของผู้แทนจากสถาบันอุดมศึกษาเอกชนด้วย ทั้งนี้ เพื่อมุ่งที่จะส่งเสริมให้  
สถาบันอุดมศึกษาเอกชนมีฐานะเท่าเทียมกับสถาบันอุดมศึกษาของรัฐในกานต่าง ๆ รวม  
ทั้งทำให้การจัดการศึกษาของสถาบันอุดมศึกษาเอกชนบรรลุวัตถุประสงค์ได้ดียิ่งขึ้น

#### คานการเงิน

ทบวงมหาวิทยาลัยได้ตระหนักถึงความสำคัญในคานการเงินของสถาบันอุดมศึกษา-  
เอกชน จึงได้ตั้งคณะกรรมการศึกษาสภาวะการเงินขึ้น ซึ่งคณะกรรมการชุดนี้จะมี  
บทบาทมากน้อยเพียงใดขึ้นอยู่กับความต้องการอันเหมาะสมของสถาบันและนโยบาย  
ของรัฐ เมื่อปรากฏว่าสถาบันอุดมศึกษาเอกชนแห่งใดประสบปัญหาในคานการเงินเป็น  
อย่างมาก เช่น ไม่มีทุนพอที่จะดำเนินการต่อไป หรือมีหนี้สินเกินกว่าสินทรัพย์ หรือมีฐานะ  
ทางการเงินไม่มั่นคง อันอาจเกิดความเสียหายแก่สถาบันแล้ว ทบวงมหาวิทยาลัยก็จะเข้า

ควบคุมการดำเนินกิจการของสถาบันและช่วยแก้ปัญหาต่าง ๆ ให้กับสถาบันนั้น ๆ ใน  
ระยะเวลาหนึ่ง จนกว่าจะเห็นว่าสถาบันมีความมั่นคงแล้ว และสามารถจะดำเนินการ  
ต่อไปโดยตัวตนเอง ทบวงมหาวิทยาลัยก็จะเลิกการควบคุมดังกล่าว แผนภูมิแสดงภาพ  
สัมพันธ์ระหว่างสถาบันอุดมศึกษาเอกชนกับทบวงมหาวิทยาลัยแสดงถึงรูปประกอบที่ 1  
หน้า 37

### การดำเนินงานของสถาบันอุดมศึกษาเอกชน

#### สาขาวิชาที่เปิดสอนในสถาบันอุดมศึกษาเอกชน

การเปิดสอนสาขาวิชาใด ๆ ในสถาบันอุดมศึกษาเอกชน จะต้องเป็นไปตาม  
ข้อกำหนดของสถาบันนั้น ๆ และเป็นไปโดยสอดคล้องกับพระราชบัญญัติสถาบันอุดมศึกษา  
เอกชน พ.ศ. 2522 ทั้งนี้ โดยคำนึงถึงความพร้อมในด้านต่าง ๆ เช่น อาคารสถานที่  
หลักสูตร โปรแกรมการศึกษา อาจารย์ อุปกรณ์การศึกษาและห้องสมุด เป็นต้น

จากการสำรวจปรากฏว่าในปีการศึกษา 2522 สถาบันอุดมศึกษาเอกชน  
ได้รับอนุญาตให้เปิดทำการสอนตั้งแต่ระดับประกาศนียบัตรวิชาชีพชั้นสูง (ปวส.) อนุปริญญา  
จนถึงระดับปริญญาตรี ในปัจจุบันนี้สาขาวิชาที่เปิดสอนส่วนใหญ่เน้นหนักในทางสังคมศาสตร์  
อันได้แก่ สาขาวิชาบริหารธุรกิจ สาขาวิชาเศรษฐศาสตร์ ทั้งนี้ เพราะการลงทุนในการ  
จัดการศึกษาไม่สูงจนเกินไปนัก และสามารถหาผู้สอนได้ไม่ยากจนเกินไป

สาขาวิชาซึ่งสถาบันอุดมศึกษาเอกชนทั้ง 11 แห่ง เปิดทำการสอนมีดังนี้

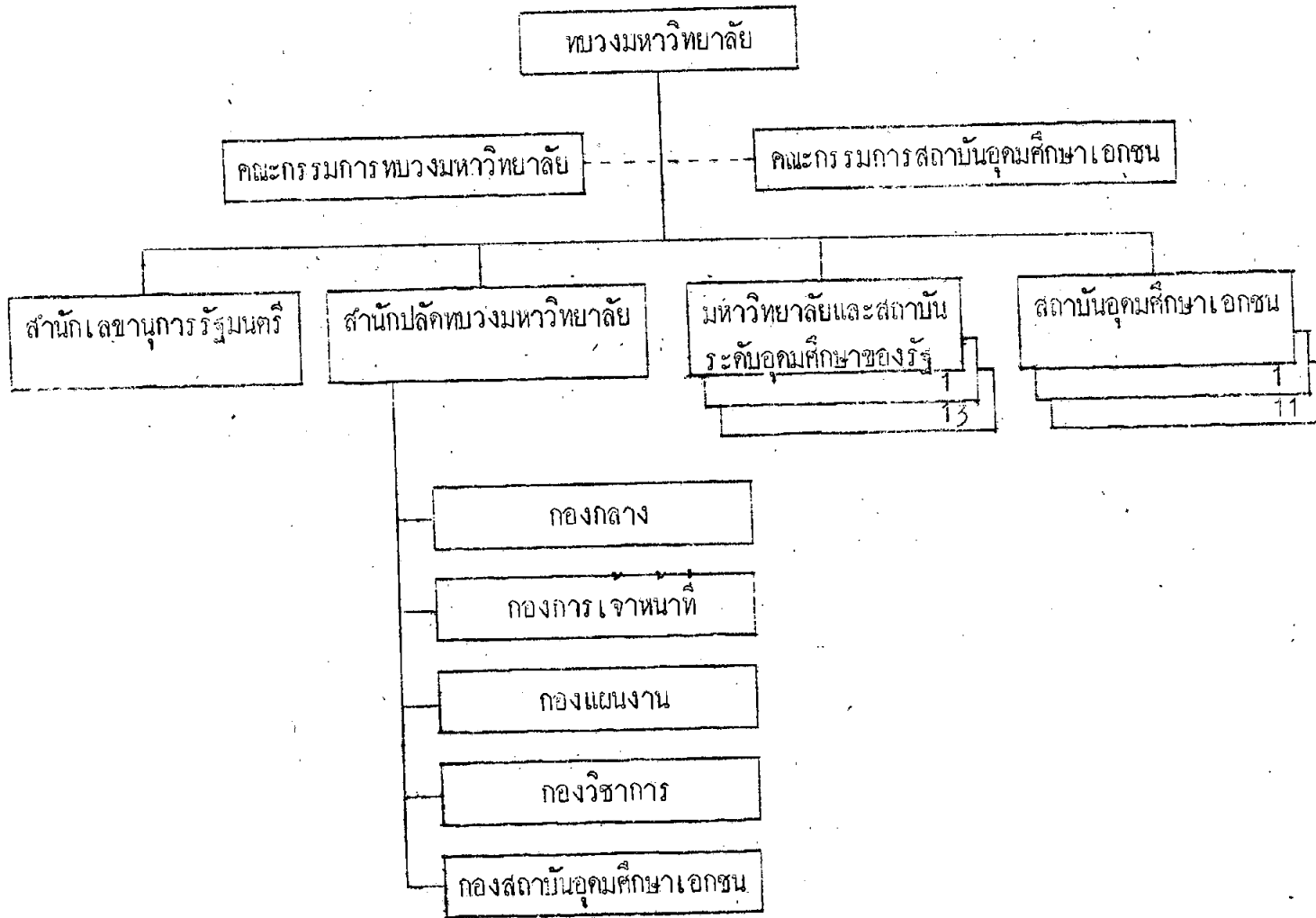
- ก. ระดับปริญญาตรี เปิดสอน 6 คณะ 13 สาขาวิชา
- ข. ระดับอนุปริญญา เปิดสอน 2 คณะ 2 สาขาวิชา
- ค. ระดับประกาศนียบัตรวิชาชีพชั้นสูง (ปวส.) เปิดสอน 3 คณะ

8 สาขาวิชา

สาขาวิชาที่สถาบันอุดมศึกษาเอกชนได้รับอนุญาตจากทบวงมหาวิทยาลัยให้เปิด  
สอนได้ในปัจจุบัน จำแนกตามสถาบัน มีรายละเอียดปรากฏตามตารางที่ 5 หน้า 38 ดังนี้

รูปประกอบที่ 1

แผนภูมิแสดงความสัมพันธ์ระหว่างสถาบันอุดมศึกษาเอกชนกับมหาวิทยาลัย





ตารางที่ 5 (ต่อ)

คณะวิชาและสาขาวิชา	หลักสูตร	สถาบัน										
		วิทยาลัยการศา	วิทยาลัยกรุงเทพ	วิทยาลัยเกริก	วิทยาลัยเทคโนโลยีสยาม	วิทยาลัยธุรกิจบัณฑิต	วิทยาลัยพายัพ	วิทยาลัยศรีปทุม	วิทยาลัยแสงธรรม	วิทยาลัยอุตสาหกรรมธุรกิจ	วิทยาลัยเซโคโนโลยี	วิทยาลัยนานาชาติ
คณะบริหารธุรกิจ สาขาวิชาบริหารธุรกิจ	การบริหารงานบุคคล	✓	✓	✓	✓	✓	✓					
	การบริหารธุรกิจระหว่างประเทศ	✓										
	การบริหารการเงิน	✓										
	การเงิน		✓	✓		✓						
	การบริหารการตลาด	✓	✓					✓				
	การตลาด		✓	✓	✓	✓					✓	
	การเลขานุการ	✓	✓	✓				✓				
	การบัญชี			✓							✓	
	การเงินและการธนาคาร				✓				✓		✓	
	การบริหารทั่วไป									✓	✓	
คณะมนุษยศาสตร์ สาขาวิชาภาษาไทย — ภาษาอังกฤษ	ภาษาไทย								✓			
	ภาษาอังกฤษ	✓							✓			✓





ข. ระดับอนุปริญญา

คณะวิชาและสาขาวิชา	สถาบัน	
	หลักสูตร	วิทยาลัยการศ วิทยาลัยแพทย
<u>คณะบริหารธุรกิจ</u> สาขาวิชาบริหารธุรกิจ <u>คณะพยาบาล</u> สาขาวิชาพยาบาล (3 ปี)	การเลขานุการ  พยาบาลและอนามัย	✓  ✓

ระดับประกาศนียบัตรหลักสูตรเพิ่มเติม 6 เดือน ต่อกอนปริญญา

สาขาวิชาพยาบาล	วิชาการผดุงครรภ์		✓
----------------	------------------	--	---

ค. ระดับประกาศนียบัตรวิชาชีพชั้นสูง (ปวส.)

คณะวิชาและสาขาวิชา	สถาบัน หลักสูตร	วิทยาลัยเทคนิคสงขลา	วิทยาลัยศรีปทุม	วิทยาลัยเข้รียอภาคแปะ	วิทยาลัยคณาจารย์
		วิทยาลัยเทคนิคสงขลา	วิทยาลัยศรีปทุม	วิทยาลัยเข้รียอภาคแปะ	วิทยาลัยคณาจารย์
<u>คณะ โปลิตีเทคนิค</u>					
สาขาวิชาช่างยนต์	ช่างยนต์	✓	✓	✓	
สาขาวิชาช่างก่อสร้าง	ช่างก่อสร้าง		✓	✓	
สาขาวิชาช่างไฟฟ้ากำลัง	ช่างไฟฟ้ากำลัง		✓	✓	
สาขาวิชาช่างอิเล็กทรอนิกส์	ช่างอิเล็กทรอนิกส์		✓	✓	
<u>คณะบริหารธุรกิจ</u>					
สาขาวิชาการบัญชี	การบัญชี	✓	✓		2
สาขาวิชาการตลาด	การตลาด	✓	✓		2
สาขาวิชาการเลขานุการ	การเลขานุการ	✓			2
<u>คณะ เกษตรศาสตร์</u>					
สาขาวิชาเศรษฐศาสตร์การเกษตร	เศรษฐศาสตร์การเกษตร				2

หมายเหตุ สาขาวิชาที่เปิดสอนในระดับต่าง ๆ

✓ หมายความว่า สาขาวิชาที่เปิดสอน และได้รับการรับรองมาตรฐานการศึกษาแล้ว

1/ หมายความว่า กำลังอยู่ในระหว่างการขอรับรองมาตรฐานการศึกษา

2/ หมายความว่า เพิ่งได้รับอนุญาตให้เปิดสอนในปีการศึกษา 2522

ที่มา : กองสถาบันนอคมศึกษาเอกชน ทรวงมหาวิทยาลัย

### ระบบการศึกษา

สถาบันอุดมศึกษาเอกชนใช้ระบบทวิภาคในการให้การศึกษา โดยแบ่งระยะเวลาการให้การศึกษาในปีหนึ่ง ๆ ออกเป็น 2 ภาคปกติ ซึ่งเป็นการศึกษาภาคบังคับ มีระยะเวลาเรียนภาคละประมาณ 16 สัปดาห์ และหากสถาบันเห็นสมควรอาจเปิดการศึกษาภาคฤดูร้อนควบคู่กันได้ แต่ไม่ถือเป็นการศึกษาภาคบังคับ

สถาบันอุดมศึกษาเอกชนบางแห่ง เช่น วิทยาลัยกรุงเทพ วิทยาลัยเทคนิคสยาม วิทยาลัยธุรกิจบัณฑิต วิทยาลัยศรีปทุม มีนักศึกษาภาคค่ำด้วย ซึ่งแบ่งการศึกษาออกเป็น 3 ภาค คือภาคที่ 1 ภาคที่ 2 และภาคฤดูร้อน มีการเรียนระหว่างเวลา 18.00 - 20.45 น. ตลอดภาคการศึกษา ภาคศึกษาหนึ่ง ๆ เรียน 2 - 5 วิชา ภาคที่ 1 และภาคที่ 2 มีเวลาเรียนประมาณ 16 สัปดาห์ ภาคฤดูร้อนมีเวลาเรียน 8 สัปดาห์

### การวัดผลการศึกษา

การวัดผลการศึกษา นับว่าเป็นสิ่งสำคัญยิ่ง สถาบันอุดมศึกษาเอกชนจัดการศึกษาโดยใช้ระบบการเรียนเป็นหน่วยกิต การวัดผลการศึกษาจึงใช้วิธีกำหนดตัวอักษรแทนแต้มคะแนน ตามหลักสากลนิยมที่ใช้อยู่ทั่วไป แต่เพื่อเป็นการรักษาคุณภาพและมาตรฐานการศึกษาของสถาบันอุดมศึกษาเอกชน ทบวงมหาวิทยาลัย และสำนักงานสภาการศึกษาแห่งชาติ จึงได้กำหนดให้มีคณะกรรมการสอบไล่ภายนอกควบคุมการวัดผลการศึกษาในชั้นปีที่ 3 และปีที่ 4 โดยทำหน้าที่ให้ความเห็นชอบการออกข้อสอบแต่ละภาคการศึกษา และตรวจสอบรับรองรายงานผลการตรวจสอบในแต่ละภาคการศึกษา การวินิจฉัยของคณะกรรมการสอบไล่ภายนอกถือว่าการชี้ขาดในการวัดผลการศึกษาของแต่ละหลักสูตร

### นักศึกษา

นักศึกษาที่จะเข้าศึกษาในสถาบันอุดมศึกษาเอกชนนั้น จะต้องมีความรู้สอบไล่ได้ไม่ต่ำกว่าชั้นมัธยมศึกษาตอนปลายตามหลักสูตรของกระทรวงศึกษาธิการ หรือมีความรู้

ตามที่กระทรวงศึกษาธิการเทียบเท่า นอกจากนี้ในการเข้าศึกษาต่อในบางสถาบันจะต้อง  
ผ่านการสอบคัดเลือกของสถาบันนั้นด้วย นักศึกษาที่เรียนในสถาบันอุดมศึกษาเอกชนทั้ง  
11 แห่ง ระหว่างปีการศึกษา 2513 - 2522 มีจำนวนรวมทั้งสิ้นดังตารางที่ 6

ตารางที่ 6 จำนวนรวมนักศึกษาในสถาบันอุดมศึกษาเอกชน ระหว่างปีการศึกษา 2513  
- 2522

ปีการศึกษา	ยอดรวมนักศึกษา (คน)
2513	2,082
2514	2,494
2515	4,025
2516	6,736
2517	9,000
2518	13,118
2519	14,055
2520	17,637
2521	19,857
2522	22,592 <sup>1</sup>

<sup>1</sup>จำนวนนักศึกษาระดับปริญญาตรี 2522 รวมนักศึกษาของวิทยาลัยคณาจารย์ ซึ่งเพิ่งเปิดสอน  
ในปีการศึกษานี้

(ยอดรวมนักศึกษาของแต่ละสถาบันระหว่างปีการศึกษา 2520 - 2522 แสดงไว้ใน  
ตารางที่ 3 หน้า 26)

จากตารางดังกล่าวจะเห็นว่าตั้งแต่ปีการศึกษา 2513 เป็นต้นมา มีจำนวน  
นักศึกษาเพิ่มขึ้นทุกปี ซึ่งแสดงให้เห็นถึงความสนใจ และความต้องการของประชาชนใน  
การที่จะศึกษาต่อชั้นอุดมศึกษาเพิ่มมากขึ้น จากข้อมูลดังกล่าวจึงคาดได้ว่าในอนาคต

สถาบันอุดมศึกษาเอกชนจะสามารถร่วมมือกับรัฐบาลในการจัดการศึกษาระดับ  
 อุดมศึกษาได้มากขึ้น ซึ่งจะเป็นไปคามนโยบายการจัดการอุดมศึกษาของชาติ กล่าวคือ  
 สถาบันอุดมศึกษาเอกชนสามารถที่จะรับภาระได้ถึงร้อยละ 22 ในปี<sup>1</sup> แต่ทั้งนี้ย่อมขึ้น  
 อยู่กับขีดความสามารถของสถาบันอุดมศึกษาเอกชนโดยส่วนรวม ซึ่งต้องคำนึงถึงความ  
 เหมาะสมของปัจจัยต่าง ๆ ที่เกี่ยวกับมาตรฐานการศึกษา เช่น จำนวนอาจารย์ประจำ  
 ที่มีคุณภาพที่เหมาะสม อุปกรณ์การศึกษา อาคารสถานที่ และห้องสมุด เป็นต้น หรือกล่าว  
 อีกนัยหนึ่งก็คือ การลงทุนทางการศึกษาระดับอุดมศึกษาของสถาบันอุดมศึกษาเอกชน  
 จะต้องสอดคล้องกับการเพิ่มขึ้นของจำนวนนักศึกษา และผลตอบแทนต่อการลงทุน การ  
 เพิ่มจำนวนนักศึกษานี้ย่อมจะต้องคำนึงถึงความต้องการของตลาดแรงงาน ซึ่งมีผลต่อการ  
 การพัฒนากำลังคนระดับสูง และการพัฒนาประเทศด้วย

ดังนั้น ส่วนราชการที่มีหน้าที่รับผิดชอบด้านการศึกษาและพัฒนากำลังคน จึงควรศึกษา  
 และประมาณความต้องการกำลังคนในสาขาวิชาต่าง ๆ เพื่อสถาบันอุดมศึกษาเอกชน  
 จะได้มีโครงการผลิตบัณฑิตให้สอดคล้องกับความต้องการของตลาดแรงงาน และการ  
 พัฒนาประเทศ

### การเงิน

รายรับ : รายรับของสถาบันอุดมศึกษาเอกชนประกอบด้วยรายการต่าง ๆ

ดังนี้

1. ค่าเรียน
2. ค่าบำรุง
3. ค่าธรรมเนียม
4. รายได้อื่น ๆ

<sup>1</sup>ทบวงมหาวิทยาลัย; กองวิทยาลัยเอกชน, รายงานสถานภาพวิทยาลัย-  
 เอกชน ปีการศึกษา 2513 - 2519, หน้า 44.

สถาบันอุดมศึกษาเอกชนมีแนวโน้มของรายรับเพิ่มมากขึ้นทุกปี ดังปรากฏในตารางที่ 7 หน้า 47 ซึ่งการเพิ่มขึ้นของรายได้ในแต่ละสถาบันเกิดขึ้นได้ 2 ประการ คือ การเพิ่มจำนวนนักศึกษา และการเพิ่มค่าเรียน

รายจ่าย : รายจ่ายของสถาบันอุดมศึกษาเอกชนประกอบด้วยรายการต่าง ๆ ดังต่อไปนี้

1. เงินเดือน
2. ค่าตอบแทน
3. ค่าใช้สอย
4. ค่าวัสดุ
5. ค่าครุภัณฑ์
6. ค่าที่ดินและสิ่งปลูกสร้าง
7. รายจ่ายอื่น ๆ

รายจ่ายเหล่านี้จำแนกออกเป็นหมวดใหญ่ ๆ ได้ 2 หมวด คือ งบลงทุน และ งบดำเนินงาน

งบลงทุน ได้แก่ ค่าที่ดิน และสิ่งปลูกสร้าง ค่าเสื่อมราคาอาคาร ครุภัณฑ์ ค่าเสื่อมราคาครุภัณฑ์ อุปกรณ์การศึกษา และการจ่ายชำระหนี้

งบดำเนินงาน ได้แก่ เงินเดือน ค่าตอบแทน ค่าใช้สอย ค่าวัสดุ และรายจ่ายอื่น ๆ งบการดำเนินงาน ของสถาบันอุดมศึกษาเอกชนนี้เพิ่มมากขึ้นทุกปี ทั้งนี้เนื่องจากการรับนักศึกษา และบุคลากรเพิ่มมากขึ้น รายละเอียดปรากฏดังตารางที่ 8 หน้า 48

ตารางที่ 7 เปรียบเทียบรายรับของสถาบันอุดมศึกษาเอกชน ปีการศึกษา 2513 - 2522

สถาบัน	ปีการศึกษา									
	2513	2514	2515	2516	2517	2518	2519	2520	2521	2522
1. วิทยาลัยการคา	1,704,995	2,945,352	6,991,852	7,007,517	10,849,872	15,490,990	18,886,112	21,947,100	22,343,900	23,265,400
2. วิทยาลัยกรุงเทพ	581,153	3,079,977	4,853,934	7,355,552	10,333,931	12,194,128	14,649,692	19,387,200	22,408,100	24,005,900
3. วิทยาลัยเกริก	830,000	758,489	1,202,019	1,615,739	2,273,252	3,188,120	3,508,173	5,388,200	6,473,900	8,016,300
4. วิทยาลัยเทคนิคสยาม	-	-	-	1,727,059	7,109,803	8,905,720	9,055,161	14,717,400	16,663,100	21,151,200
5. วิทยาลัยธุรกิจบัณฑิต	1,644,870	1,380,619	1,808,281	1,920,090	2,160,200	4,881,985	6,047,068	10,142,600	12,283,700	14,347,600
6. วิทยาลัยพายัพ	-	-	-	-	2,346,222	3,858,880	5,825,368	7,341,500	9,359,800	10,645,500
7. วิทยาลัยศรีปทุม	3,268,885	4,184,398	4,071,939	6,232,856	7,628,378	9,091,683	9,775,658	13,975,900	18,032,500	18,011,500
8. วิทยาลัยแสงธรรม	-	-	-	-	-	509,900	630,000	774,900	1,027,600	1,309,000
9. วิทยาลัยอัสสัมชัญบริหารธุรกิจ	-	-	1,041,500	2,030,745	3,839,644	6,654,044	6,281,164	7,520,500	9,569,400	9,678,000
10. วิทยาลัยเอเชียอาคเนย์	-	-	-	-	4,091,891	3,538,357	2,019,132	3,150,100	4,803,500	ไม่มีข้อมูล
11. วิทยาลัยคณาสิทธิ์	-	-	-	-	-	-	-	-	-	3,395,700

ที่มา : กองสถาบันอุดมศึกษาเอกชน มหาวิทยาลัย

ตารางที่ 8 เปรียบเทียบรายจ่ายงบดำเนินการของสถาบันอุดมศึกษาเอกชน ปีการศึกษา 2513 - 2522

สถาบัน	ปีการศึกษา									
	2513	2514	2515	2516	2517	2518	2519	2520	2521	2522
1. วิทยาลัยการศา	837,667	1,932,268	4,018,866	3,689,309	7,503,528	9,469,946	14,265,262	13,527,900	16,819,500	20,061,900
2. วิทยาลัยกรุงเทพ	4,672,184	6,091,946	5,940,430	6,491,192	11,197,147	8,732,047	9,162,743	12,752,200	20,632,000	19,835,400
3. วิทยาลัยเกริก	1,819,393	1,438,900	1,567,684	2,158,190	2,727,214	2,574,241	3,240,269	4,455,100	5,453,300	5,871,200
4. วิทยาลัยเทคนิคสยาม				2,546,187	5,121,671	6,170,740	6,470,145	7,989,400	10,078,500	12,240,300
5. วิทยาลัยธุรกิจบัณฑิต	2,126,504	3,922,361	2,922,000	3,377,911	3,799,320	4,456,912	4,844,814	5,903,900	6,954,100	8,599,500
6. วิทยาลัยพายัพ					4,563,204	6,383,323	8,007,292	6,613,600	8,492,500	13,429,200
7. วิทยาลัยศรีปทุม	2,533,140	3,713,271	3,619,554	4,169,662	5,682,133	6,933,918	7,761,913	9,295,900	10,895,200	10,702,900
8. วิทยาลัยแสงธรรม						1,239,870	1,302,018	1,676,500	1,799,700	1,800,800
9. วิทยาลัยอัสสัมชัญบริหารธุรกิจ			1,313,764	1,254,258	3,051,495	4,092,948	4,979,019	5,444,100	6,705,500	8,330,200
10. วิทยาลัยเอเชียอาคเนย์					4,070,556	4,182,883	3,333,198	3,651,200	5,000,400	ไม่มีข้อมูล
11. วิทยาลัยคณาสิทธิ์	-	-	-	-	-	-	-	-	-	3,561,000

ที่มา : กองสถาบันอุดมศึกษาเอกชน พวงมหาวิทยาลัย



### อาคารสถานที่

อาคารสถานที่นี้มีความสำคัญต่อการเรียนการสอนเป็นอย่างมาก ดังนั้น การจัดการจัดการศึกษาระดับอุดมศึกษาจึงจำเป็นต้องคำนึงถึงความพร้อมของอาคารสถานที่ด้วย อย่างไรก็ตามสำหรับเกณฑ์มาตรฐานกลางเกี่ยวกับอาคารสถานที่ซึ่งกำหนดไว้เป็นแนวทางในการพิจารณาโครงการของสถาบันอุดมศึกษาของรัฐ ในช่วงแผนพัฒนาการศึกษาแห่งชาติระยะที่ 4 (พ.ศ. 2520 - 2524) นั้นมีดังต่อไปนี้

ห้องบรรยาย	2	ตารางเมตร	คือนักศึกษา	1	คน
ห้องปฏิบัติการทดลอง	3.5	"	"	1	คน
โรงฝึกงาน	10	"	"	1	คน
หอพักนิสิตนักศึกษา	9	"	"	1	คน
ห้องสมุด	1.5	"	"	1	คน
โรงอาหาร	1.5	"	"	1	คน
ห้องทำงานอาจารย์	9	"	ต่ออาจารย์	1	คน
ห้องทำงานเจ้าหน้าที่	4	"	ต่อเจ้าหน้าที่	1	คน

สำหรับรายละเอียดเกี่ยวกับอาคารสถานที่ของสถาบันอุดมศึกษาเอกชนแต่ละแห่ง ซึ่งทบวงมหาวิทยาลัยได้รวบรวมไว้ครั้งสุดท้ายในปีการศึกษา 2521 ปรากฏทั้งตารางที่ 9 หน้า 50 และ 51

ตารางที่ 9. เปรียบเทียบอาคารสถานที่ของสถาบันอุดมศึกษาเอกชน ประจำปีการศึกษา 2521

สถาบัน	หอบรรยาย		หอปฏิบัติการ		โรงอาหาร		หอประชุม	
	จำนวน	พื้นที่	จำนวน	พื้นที่	จำนวน	พื้นที่	จำนวน	พื้นที่
	ห้อง	ท.ร.ม.	ห้อง	ท.ร.ม.	ห้อง	ท.ร.ม.	ห้อง	ท.ร.ม.
1. วิทยาลัยการศา	37	3,320	6	520	1	1,304	2	1,075
2. วิทยาลัยกรุงเทพ	32	3,984	6	247	1	1,000	1	607
3. วิทยาลัยเกริก	20	651.13	1	146.32	1	6,210	1	573.75
4. วิทยาลัยเทคนิคสยาม	33	2,364	5	2,100	1	800	1	900
5. วิทยาลัยธุรกิจบัณฑิตย	18	1,718.70	2	98.10	1	561	1	436
6. วิทยาลัยพายัพ	25	2,750	2	380	2	100	2	380
7. วิทยาลัยศรีปทุม	33	2,000	7	2,988	2	3,000	2	140
8. วิทยาลัยแสงธรรม	7	336	1	90	1	342.25	7	385.96
9. วิทยาลัยอัสสัมชัญบริหารธุรกิจ	25	1,750	2	180	1	700	1	500
10. วิทยาลัยเอเชียอาคเนย์	28	1,244	16	2,082	1	428	1	75

ตารางที่ 9 (ต่อ)

สถาบัน	ห้องปฏิบัติการราชการ		ห้องทำงานอาจารย์		ห้องสมุด	
	จำนวน ห้อง	พื้นที่ ท.ร.ม.	จำนวน ห้อง	พื้นที่ ท.ร.ม.	จำนวน ห้อง	จำนวนหนังสือ (เล่ม)
1. วิทยาลัยการศา	9	339.5	21	1,260	1	14,903
2. วิทยาลัยกรุงเทพ	14	550	-	707	1	12,698
3. วิทยาลัยเกริก	1	260	7	229.18	1	12,000
4. วิทยาลัยเทคนิคสยาม	1	48	2	207	1	11,624
5. วิทยาลัยธุรกิจบัณฑิต	8	278	8	266.91	1	9,717
6. วิทยาลัยพายัพ	9	180	27	540	1	22,874
7. วิทยาลัยศรีปทุม	10	700	10	300	1	8,974
8. วิทยาลัยแสงธรรม	3	94.52	1	96	1	5,918
9. วิทยาลัยอัสสัมชัญบริหารธุรกิจ	6	192	6	382	1	9,114
10. วิทยาลัยเอเชียอาคเนย์	4	144	8	417	1	3,077

ที่มา : กองสถาบันอุดมศึกษาเอกชน กรุงเทพมหานคร

สำหรับความคิดเห็นของผู้บริหารสถาบันอุดมศึกษา เอกชน เกี่ยวกับความก้าวหน้าของสถาบันตั้งแต่ในอดีตถึงปัจจุบัน ซึ่งผู้วิจัยได้จากข้อคิดของผู้บริหารบางสถาบันปรากฏว่า การจัดตั้งสถาบันอุดมศึกษาเอกชนเมื่อแรกเริ่มเป็นไปด้วยความยากลำบาก เนื่องจากขาดความสนับสนุนจากรัฐบาล ท้องอาศัยแรงผลักดันจากบุคคลหลายฝ่าย จนทำให้รัฐบาลอนุญาตให้จัดตั้งได้ซึ่งในระยะแรก ได้แก่ วิทยาลัยการศา วิทยาลัยกรุงเทพ แต่ก็ยังไม่เป็นสถาบันระดับอุดมศึกษาที่สมบูรณ์ นักศึกษาที่จบการศึกษาจากสถาบันยังไม่เป็นที่ยอมรับทั้งในองค์การของรัฐและเอกชน เนื่องจากคณะกรรมการข้าราชการพลเรือน (ก.พ.) ยังไม่ให้การรับรองจนกระทั่งผู้บริหารสถาบันร่วมกันผลักดันให้รัฐบาลออกพระราชบัญญัติวิทยาลัยเอกชน พ.ศ. 2512 จนถึงพระราชบัญญัติอุดมศึกษาเอกชน พ.ศ. 2522 ทั้งนี้ รัฐบาลได้ยอมรับความคิดเห็นของผู้บริหารสถาบัน ที่ว่า "ถึงเวลาแล้วที่รัฐบาลจะต้องให้ความสนใจและสนับสนุนให้เกิดโรงเรียนและสถาบันการศึกษาชั้นสูงแขนงต่าง ๆ ของเอกชนขึ้น เพราะจะเป็นการช่วยรัฐบาลในเรื่องการศึกษาได้เป็นอย่างมาก ไม่ต้องสิ้นเปลืองเงินงบประมาณแผ่นดินเหมือนกับที่รัฐบาลทำเอง เพียงแต่ให้การสนับสนุนคอยควบคุมดูแลให้กิจการดำเนินไปในทางที่ถูกที่ควรตามแนวทางที่ดีเท่านั้น"<sup>1</sup>

อย่างไรก็ตามถึงแม้ว่ารัฐบาลจะประกาศใช้พระราชบัญญัติสถาบันอุดมศึกษาเอกชน พ.ศ. 2522 โดยมีวัตถุประสงค์เพื่อส่งเสริมให้สถาบันอุดมศึกษาเอกชนมีความเจริญก้าวหน้า และเอื้ออำนวยต่อการขยายกิจการ แต่ปรากฏว่าในทางปฏิบัตินั้นข้อจำกัดต่าง ๆ ในพระราชบัญญัติทำให้ผู้บริหารไม่สามารถบริหารงานการศึกษาได้สำเร็จตามความมุ่งหมาย ข้อจำกัดต่าง ๆ มีทั้งทางด้านวิชาการ บุคลากร และโดยเฉพาะอย่างยิ่งด้านรายได้ที่ทบวงมหาวิทยาลัยควบคุมอยู่ ทำให้สถาบันอุดมศึกษาเอกชนไม่สามารถพัฒนาสถาบันในทุก ๆ ด้านได้ตามความประสงค์ ดังนั้น รัฐบาลควรที่จะได้มีการทบทวนและปรับปรุงข้อจำกัดต่าง ๆ ที่ไม่จำเป็น และจำกัดสิทธิในการบริหารการศึกษามากจนเกินไปให้ลดน้อยลงกว่าที่เป็นอยู่ในปัจจุบัน

<sup>1</sup> ใสว สุทธิพิทักษ์, "สาส์นจากนายกสมาคมสถาบันอุดมศึกษาเอกชนแห่งประเทศไทย" ใน วิทยาลัยเอกชน. ปีที่ 2, ฉบับที่ 1 (กรุงเทพฯ: โรงพิมพ์มิตรสยาม, 2524), หน้า 7 - 17.

### สถานที่ตั้งสถาบันอุดมศึกษาเอกชน

ในจำนวนสถาบันอุดมศึกษาเอกชนทั้ง 11 แห่งที่กล่าวมาแล้ว ปัจจุบันเป็นสถาบันอุดมศึกษาเอกชนที่ตั้งอยู่ในกรุงเทพฯ 7 สถาบัน คือ

1. วิทยาลัยการศา
2. วิทยาลัยกรุงเทพ
3. วิทยาลัยเทคนิคสยาม
4. วิทยาลัยธุรกิจบัณฑิตย
5. วิทยาลัยศรีปทุม
6. วิทยาลัยอัสสัมชัญบริหารธุรกิจ
7. วิทยาลัยเอเชียอาคเนย์

สถาบันอุดมศึกษาเอกชนที่ตั้งอยู่ในจังหวัดใกล้เคียงกับกรุงเทพฯ มี 2 สถาบันคือ

1. วิทยาลัยเกริก ตั้งอยู่ที่จังหวัดสมุทรปราการ
2. วิทยาลัยแสงธรรม ตั้งอยู่ที่จังหวัดนครปฐม

สถาบันอุดมศึกษาเอกชนที่ตั้งอยู่ในภาคเหนือมี 1 สถาบัน คือ วิทยาลัยพายัพ ตั้งอยู่ที่จังหวัดเชียงใหม่

สถาบันอุดมศึกษาเอกชนที่ตั้งอยู่ในภาคตะวันออกเฉียงเหนือมี 1 สถาบัน คือ วิทยาลัยคณาสวัสดิ์ ตั้งอยู่ที่จังหวัดมหาสารคาม

### พื้นที่ของสถาบันอุดมศึกษาเอกชน

พื้นที่ของสถาบันอุดมศึกษาเอกชนโดยเฉลี่ยมีค่อนข้างน้อย ทั้งนี้เพราะที่ดินในกรุงเทพฯ มีราคาสูงมาก สถาบันอุดมศึกษาเอกชนจึงไม่สามารถลงทุนในค่านพื้นที่ได้มากนัก พื้นที่การจัดตั้งสถาบันอุดมศึกษาเอกชนสรุปได้ดังนี้

สถาบันอุดมศึกษาเอกชนที่มีที่กั้นในกรรมสิทธิ์น้อยกว่า 5 ไร่ มี 3 สถาบัน คือ

- 1. วิทยาลัยกรุงเทพ
- 2. วิทยาลัยเกริก
- 3. วิทยาลัยธุรกิจบัณฑิต

สถาบันอุดมศึกษาเอกชนที่มีที่กั้นในกรรมสิทธิ์ 5 -- 20 ไร่ มี 4 สถาบัน คือ

- 1. วิทยาลัยการศา
- 2. วิทยาลัยเทคนิคสยาม
- 3. วิทยาลัยศรีปทุม
- 4. วิทยาลัยอัสสัมชัญบริหารธุรกิจ

สถาบันอุดมศึกษาเอกชนที่มีที่กั้นในกรรมสิทธิ์เกินกว่า 20 ไร่ มี 4 สถาบัน คือ

- 1. วิทยาลัยพายัพ
- 2. วิทยาลัยแสงธรรม
- 3. วิทยาลัยเอเชียอาคเนย์
- 4. วิทยาลัยคณาสวัสดิ์

รูปแบบการจัดตั้งสถาบันอุดมศึกษาเอกชน

สถาบันอุดมศึกษาเอกชนที่จัดตั้งขึ้นในรูปของบริษัทสมาคมและมูลนิธิมี 6 สถาบัน

คือ

- |                       |                          |                                |
|-----------------------|--------------------------|--------------------------------|
| 1. วิทยาลัยการศา      | ผู้ได้รับใบอนุญาตจัดตั้ง | หอการค้าไทย                    |
| 2. วิทยาลัยเทคนิคสยาม | "                        | บริษัทสยามส่งเสริมการศึกษา     |
| 3. วิทยาลัยพายัพ      | "                        | มูลนิธิสภาคริสตจักรในประเทศไทย |
| 4. วิทยาลัยแสงธรรม    | "                        | มิชชันโรมันคาทอลิก กรุงเทพฯ    |

5. วิทยาลัยอัสสัมชัญบริหารธุรกิจ ผู้ได้รับใบอนุญาตจัดตั้ง มุลินธิคะ เชนต์คาเบรียล  
แห่งประเทศไทย
6. วิทยาลัยเอเชียอาคเนย์ " มุลินธิคญาแปลก เหมือนบัว

สถาบันอุดมศึกษาเอกชนที่จัดตั้งขึ้นในนามของบุคคลธรรมดา มี 5 สถาบัน คือ

- |                           |                          |                |                 |
|---------------------------|--------------------------|----------------|-----------------|
| 1. วิทยาลัยกรุงเทพ        | ผู้ได้รับใบอนุญาตจัดตั้ง | ร.ท.อ. สุรัตน์ | โอสสถานูเคราะห์ |
| 2. วิทยาลัยเกริก          | "                        | นายเกริก       | มังคะพฤษ        |
| 3. วิทยาลัยธุรกิจบัณฑิตย์ | "                        | นายไสว         | สุทธิพิทักษ์    |
| 4. วิทยาลัยศรีปทุม        | "                        | นายสุข         | พุกยาภรณ์       |
| 5. วิทยาลัยคณาสวัสดิ์     | "                        | นายจิระศักดิ์  | คณาสวัสดิ์      |

สถาบันอุดมศึกษาเอกชนส่วนมากมีเป้าหมายในการผลิตนักศึกษา โดยเน้นหนักในสาขาวิชาสังคมศาสตร์เป็นอันดับแรก และสาขาวิศวกรรมศาสตร์เป็นอันดับรอง เพื่อให้ นักศึกษามีความรู้ความสามารถออกไปประกอบอาชีพได้

ในจำนวนสถาบันอุดมศึกษาเอกชนทั้ง 11 แห่งที่กล่าวมาแล้ว วิทยาลัยแสงธรรม เป็นสถาบันแห่งเดียวที่มีเป้าหมายในการเรียนการสอน นักศึกษา และบุคลากร ต่างจากสถาบันอื่น คือ วิทยาลัยแสงธรรมผลิตนักศึกษาในสาขาวิชาศาสนาและปรัชญาเท่านั้น และนักศึกษาที่เข้าศึกษาในวิทยาลัยแสงธรรม ต้องเป็นนักศึกษาที่นับถือศาสนาคริสต์ ซึ่งสถาบัน สมาคม มุลินธิทางศาสนาคริสต์ส่งมาเรียน เมื่อจบหลักสูตรแล้วนักศึกษาเหล่านี้ จะเป็นผู้สอนศาสนาที่เรียกกันว่า "บาทหลวง" งานด้านบุคลากร โดยเฉพาะอย่างยิ่งผู้บริหารและอาจารย์ประจำต้องเป็นบาทหลวงที่มีชั่งโรมันคาทอลิกส่งมาให้บริหารงาน และสอนในสถาบัน ผู้บริหารและอาจารย์ประจำที่เป็นบาทหลวงนี้จะไม่ได้รับเงินเดือน เป็นค่าตอบแทน แต่ทางสถาบันจะจัดสวัสดิการนี้เป็นบริการทุกประเภทให้ ได้แก่ ที่พัก

อาหาร เสื้อผ้า การรักษาพยาบาล ทุนการศึกษา หอสมุด เป็นต้น โดยที่สถาบันได้รับเงินอุดหนุนจากมิชชันโรมันคาทอลิก อาจารย์ประจำของวิทยาลัยแสงธรรมไม่มีการลาออก หรือเรียกร้องสิทธิใด ๆ ในการดำรงชีวิตประจำวัน นอกเหนือจากที่ทางสถาบันจัดให้

ควยลักษณะเฉพาะในการบริหารและลักษณะเฉพาะของอาจารย์ประจำในวิทยาลัยแสงธรรม ซึ่งแตกต่างจากอาจารย์ประจำในสถาบันอุดมศึกษาเอกชนแห่งนี้ ผู้วิจัยจึงยกเว้นไม่นำเอาอาจารย์ประจำของวิทยาลัยแสงธรรมมาเป็นกลุ่มตัวอย่างที่ใช้ในการวิเคราะห์เปรียบเทียบการจัดการสวัสดิการของอาจารย์ประจำในสถาบันอุดมศึกษาเอกชน

ส่วนวิทยาลัยคณาจารย์เป็นวิทยาลัยที่เพิ่งเปิดดำเนินการสอน เนื่องจากได้รับอนุญาตให้จัดตั้งเมื่อวันที่ 23 กุมภาพันธ์ 2522 ระเบียบวิธีการปฏิบัติงานยังไม่ได้จัดทำไว้อย่างแน่นอนชัดเจน คำนมูลลากร ทั้งผู้บริหารและอาจารย์ประจำยังไม่พร้อมที่จะให้ข้อมูลด้านสวัสดิการ ผู้วิจัยจึงยกเว้นไม่นำอาจารย์ประจำของวิทยาลัยคณาจารย์มาเป็นกลุ่มตัวอย่างเช่นเดียวกัน ดังนั้น จึงมีสถาบันอุดมศึกษาเพียง 9 แห่ง ที่ผู้วิจัยนำมาวิเคราะห์เปรียบเทียบ การจัดการสวัสดิการของอาจารย์ประจำในสถาบันอุดมศึกษาเอกชน คือ

1. วิทยาลัยการศา
2. วิทยาลัยกรุงเทพ
3. วิทยาลัยเกริก
4. วิทยาลัยเทคนิคสยาม
5. วิทยาลัยธุรกิจบัณฑิตย์
6. วิทยาลัยพายัพ
7. วิทยาลัยศรีปทุม
8. วิทยาลัยอัสสัมชัญบริหารธุรกิจ
9. วิทยาลัยเอเชียอาคเนย์

สำหรับการวิเคราะห์ ผู้วิจัยจะไดกล่าวถึงในบทที่ 4 ต่อไป