

ผลการวิเคราะห์ข้อมูล

ในการศึกษาค้างนี้ ผู้วิจัยได้เสนอผลการวิเคราะห์ข้อมูลเป็นลำดับ คือ

- ตอนที่ 1 ลักษณะทั่วไปของกลุ่มตัวอย่าง ได้แก่ อายุ เพศ ระดับการศึกษา ลักษณะอาชีพ รายได้ ลักษณะครอบครัว และการวินิจฉัยโรคของเด็ก
- ตอนที่ 2 วิเคราะห์ความแตกต่างของการทำหน้าที่ของครอบครัวในครอบครัวของเด็กที่มีภาวะซึมเศร้า และไม่มีภาวะซึมเศร้า
- ตอนที่ 3 วิเคราะห์ความสัมพันธ์ระหว่างการทำหน้าที่ของครอบครัวในแต่ละด้านและภาวะซึมเศร้าในเด็ก

รายละเอียดของข้อมูลมีดังนี้

ตอนที่ 1 ลักษณะทั่วไปของกลุ่มตัวอย่าง

ตารางที่ 10 จำนวนและร้อยละของกลุ่มตัวอย่างจำแนกตามอายุ เพศ การศึกษา จำนวนบุตร ในครอบครัว ลำดับการเกิด และการวินิจฉัยโรค

ข้อมูลส่วนตัว	จำนวน	ร้อยละ
n = 100		
อายุ		
12	33	33.0
13	17	17.0
14	24	24.0
15	26	26.0
เพศ		
ชาย	68	68.0
หญิง	32	32.0

ตารางที่ 10 (ต่อ)

ข้อมูลส่วนตัว	จำนวน	ร้อยละ
n = 100		
การศึกษา		
ป.5 - ป.6	29	29.0
ม.1 - ม.3	50	50.0
ม.4 - ม.5	21	21.0
(หรือเทียบเท่า)		
จำนวนบุตรในครอบครัว		
1 คน	15	15.0
2 คน	51	51.0
3 คน	30	30.0
4 คน	8	8.0
ลำดับการเกิด		
คนโต	11	11.0
คนโต	41	41.0
คนกลาง	14	14.0
คนสุดท้อง	34	34.0
การวินิจฉัยโรค		
สมาธิสั้น (ADHD)	9	9.0
ปัญหาพฤติกรรม	14	14.0
ปัญหาการปรับตัว	17	17.0
ปัญหาการเรียน	14	14.0
ปฏิเสธโรงเรียน	8	8.0
ย้าคิดย้าทำ	5	5.0
ภาวะอารมณ์เศร้า	7	7.0

ตารางที่ 10 (ต่อ)

ข้อมูลส่วนตัว	จำนวน	ร้อยละ
n = 100		
ไม่วินิจฉัย (เด็กปกติ)	11	11.0
อื่นๆ	15	15.0

จากตารางที่ 10 แสดงว่า เด็กที่เป็นกลุ่มตัวอย่างส่วนใหญ่มีอายุ 12 ปี เป็นเพศชาย กำลังศึกษาอยู่ชั้น ม.1-ม.3 เป็นบุตรคนโตในจำนวนพี่น้อง 2 คนและได้รับการวินิจฉัยว่ามีปัญหาการปรับตัว

ตารางที่ 11 ลักษณะครอบครัวของกลุ่มตัวอย่าง

ข้อมูลทั่วไปของครอบครัว	จำนวน	ร้อยละ
n = 100		
อายุของบิดา (ปี)		
31-40	26	26.0
41-50	56	56.0
51-60	17	17.0
61 ปีขึ้นไป	1	1.0
อายุเฉลี่ย	44.37±6.06	
อายุของมารดา (ปี)		
21-30	1	1.0
31-40	51	51.0

ตารางที่ 11 (ต่อ)

ข้อมูลทั่วไปของครอบครัว n = 100	จำนวน	ร้อยละ
41-50	41	41.0
51-60	7	7.0
อายุเฉลี่ย	40.37±5.64	
ศาสนาของบิดา		
พุทธ	91	91.0
คริสต์	9	9.0
ศาสนาของมารดา		
พุทธ	94	94.0
คริสต์	6	6.0
การศึกษาสูงสุดของบิดา		
ประถมศึกษา	28	28.0
มัธยมศึกษา	21	21.0
อาชีวศึกษาและอนุปริญญา	14	14.0
ปริญญาตรี	28	28.0
ปริญญาโท	6	6.0
ปริญญาเอก	3	3.0
การศึกษาสูงสุดของมารดา		
ประถมศึกษา	39	39.0
มัธยมศึกษา	16	16.0
อาชีวศึกษาและอนุปริญญา	19	19.0
ปริญญาตรี	21	21.0

ตารางที่ 11 (ต่อ)

ข้อมูลทั่วไปของครอบครัว n = 100	จำนวน	ร้อยละ
ปริญญาโท	4	4.0
ปริญญาเอก	1	1.0
อาชีพของบิดา		
รับจ้าง	43	43.0
ค้าขาย	14	14.0
เกษตรกร	3	3.0
รับราชการ	29	29.0
รัฐวิสาหกิจ	6	6.0
เจ้าของกิจการ	5	5.0
อาชีพของมารดา		
รับจ้าง	24	24.0
ค้าขาย	12	12.0
เกษตรกร	3	3.0
รับราชการ	24	24.0
รัฐวิสาหกิจ	2	2.0
เจ้าของกิจการ	2	2.0
แม่บ้าน	33	33.0
รายได้ของครอบครัว (บาท/เดือน)		
< 10,000	18	18.0
10,000-25,000	45	45.0
26,000-50,000	18	18.0
> 50,000	19	19.0

ตารางที่ 11 (ต่อ)

ข้อมูลทั่วไปของครอบครัว	จำนวน	ร้อยละ
n = 100		
สถานภาพสมรสของบิดามารดา		
อยู่ด้วยกัน	84	84.0
หย่าร้างแต่ยังอยู่ในครอบครัวเดียวกัน	4	4.0
แยกกันอยู่ชั่วคราว	12	12.0
ระยะเวลาของการแต่งงานครั้งนี้ (ปี)		
10-15	42	42.0
16-20	48	48.0
21-25	8	8.0
26 ปีขึ้นไป	2	2.0
ลักษณะครอบครัว		
เดี่ยว	69	69.0
ขยาย	31	31.0
จำนวนสมาชิกในครอบครัว		
3	6	6.0
4-5	65	65.0
6-7	19	19.0
8-9	6	6.0
> 10	4	4.0
ปัญหาสุขภาพในครอบครัว		
มี	6	6.0
ไม่มี	94	94.0

จากตารางที่ 11 แสดงว่า ครอบครัวกลุ่มตัวอย่าง บิดามีอายุเฉลี่ย 44.37 ปี มารดามีอายุเฉลี่ย 40.87 ปี ส่วนใหญ่บิดามารดานับถือศาสนาพุทธ บิดามีการศึกษาสูงสุดระดับประถมศึกษาและปริญญาตรี มารดามีการศึกษาสูงสุดระดับประถมศึกษา บิดามีอาชีพรับจ้าง ส่วนมารดาเป็นแม่บ้าน ครอบครัวมีรายได้ 10,000-25,000 บาทต่อเดือน สถานภาพสมรสของบิดามารดา อยู่ด้วยกัน โดยมีระยะเวลาของการแต่งงาน 16-20 ปี ลักษณะครอบครัวเป็นครอบครัวเดี่ยว มีสมาชิกในครอบครัว 4-5 คน และไม่มีปัญหาสุขภาพในครอบครัว

ตารางที่ 12 เปรียบเทียบลักษณะทั่วไปของเด็กที่มีภาวะซึมเศร้า (CDI \geq 15) กับเด็กที่ไม่มีภาวะซึมเศร้า (CDI < 15)

ข้อมูลส่วนตัว	เด็กที่มีภาวะซึมเศร้า (CDI \geq 15)		เด็กที่ไม่มีภาวะซึมเศร้า (CDI < 15)		X ²
	จำนวน	ร้อยละ	จำนวน	ร้อยละ	
อายุ					
12	18	36.0	15	30.0	
13	9	18.0	8	16.0	.95
14	12	24.0	12	24.0	
15	11	22.0	15	30.0	
อายุเฉลี่ย	13.32+1.19		13.54+1.22		
เพศ					
ชาย	41	82.0	27	54.0	9.01**
หญิง	9	18.0	23	46.0	
การศึกษา					
ป.5-ป.6	15	30.0	14	28.0	
ม.1-ม.3	29	58.0	21	42.0	3.12
ม.4-ม.5	6	12.0	15	30.0	
และเทียบเท่า					

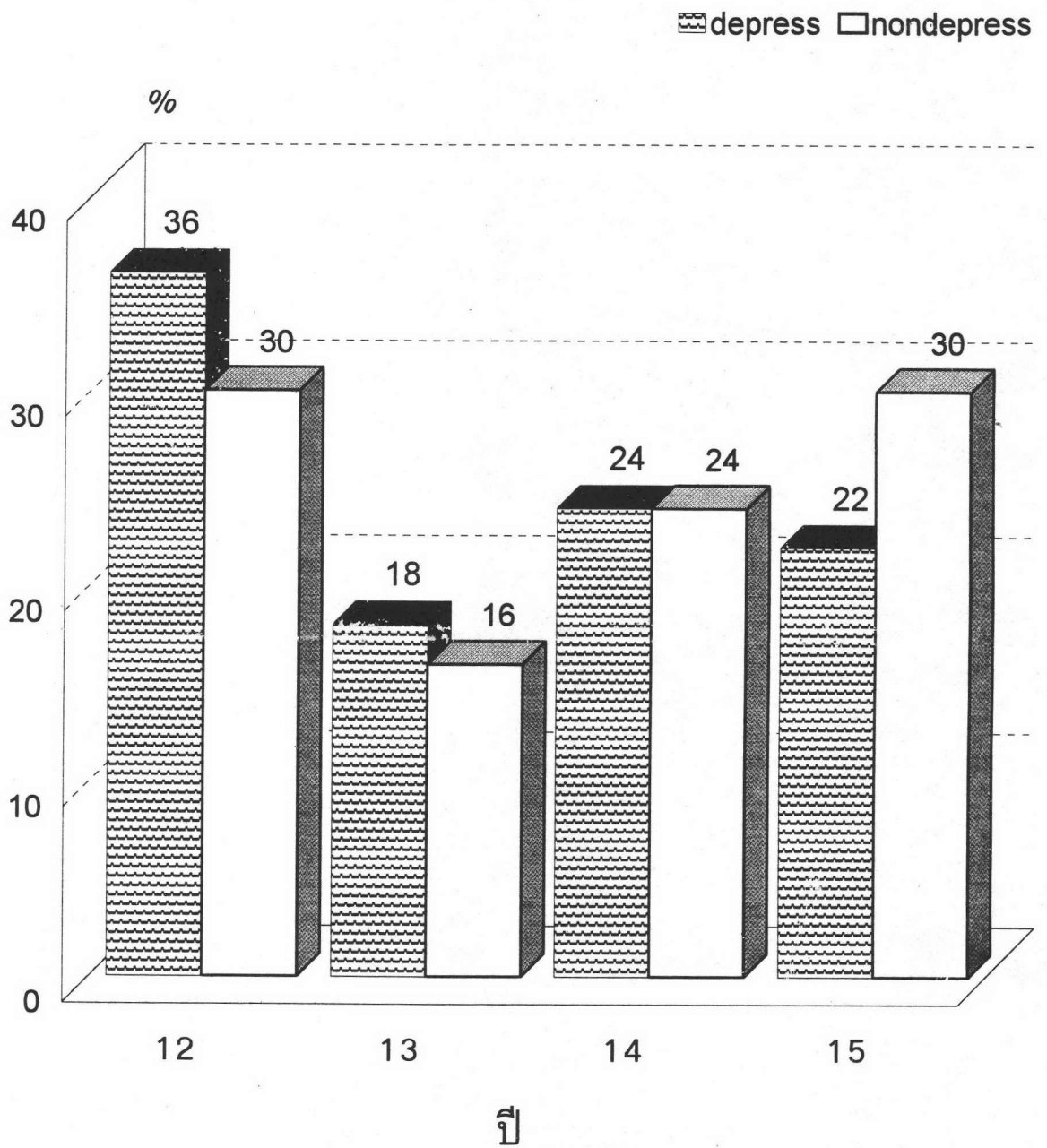
ตารางที่ 12 (ต่อ)

ข้อมูลส่วนตัว (n=กลุ่มละ 50)	เด็กที่มีภาวะซึมเศร้า (CDI \geq 15)		เด็กที่ไม่มีภาวะซึมเศร้า (CDI < 15)		X ²
	จำนวน	ร้อยละ	จำนวน	ร้อยละ	
จำนวนบุตรในครอบครัว					
1 คน	5	10.0	6	12.0	
2 คน	26	52.0	25	50.0	.11
3 คน	16	32.0	14	28.0	
4 คน	3	6.0	5	10.0	
ลำดับการเกิด					
คนโต	21	42.0	20	40.0	7.82
คนกลาง	7	14.0	7	14.0	
คนสุดท้อง	16	32.0	18	32.0	
การวินิจฉัยโรค					
สมาธิสั้น	1	2.0	8	16.0	
ปัญหาพฤติกรรม	7	14.0	8	16.0	
ปัญหาการปรับตัว	10	20.0	7	14.0	
ปัญหาการเรียน	8	16.0	6	12.0	18.19*
ปฏิเสธโรงเรียน	6	12.0	2	4.0	
ฮึดฮัดฮึดทำ	2	4.0	3	6.0	
ภาวะอารมณ์เศร้า	7	14.0	-	-	
ไม่วินิจฉัย	5	10.0	6	12.0	
อื่นๆ	4	8.0	10	20.0	

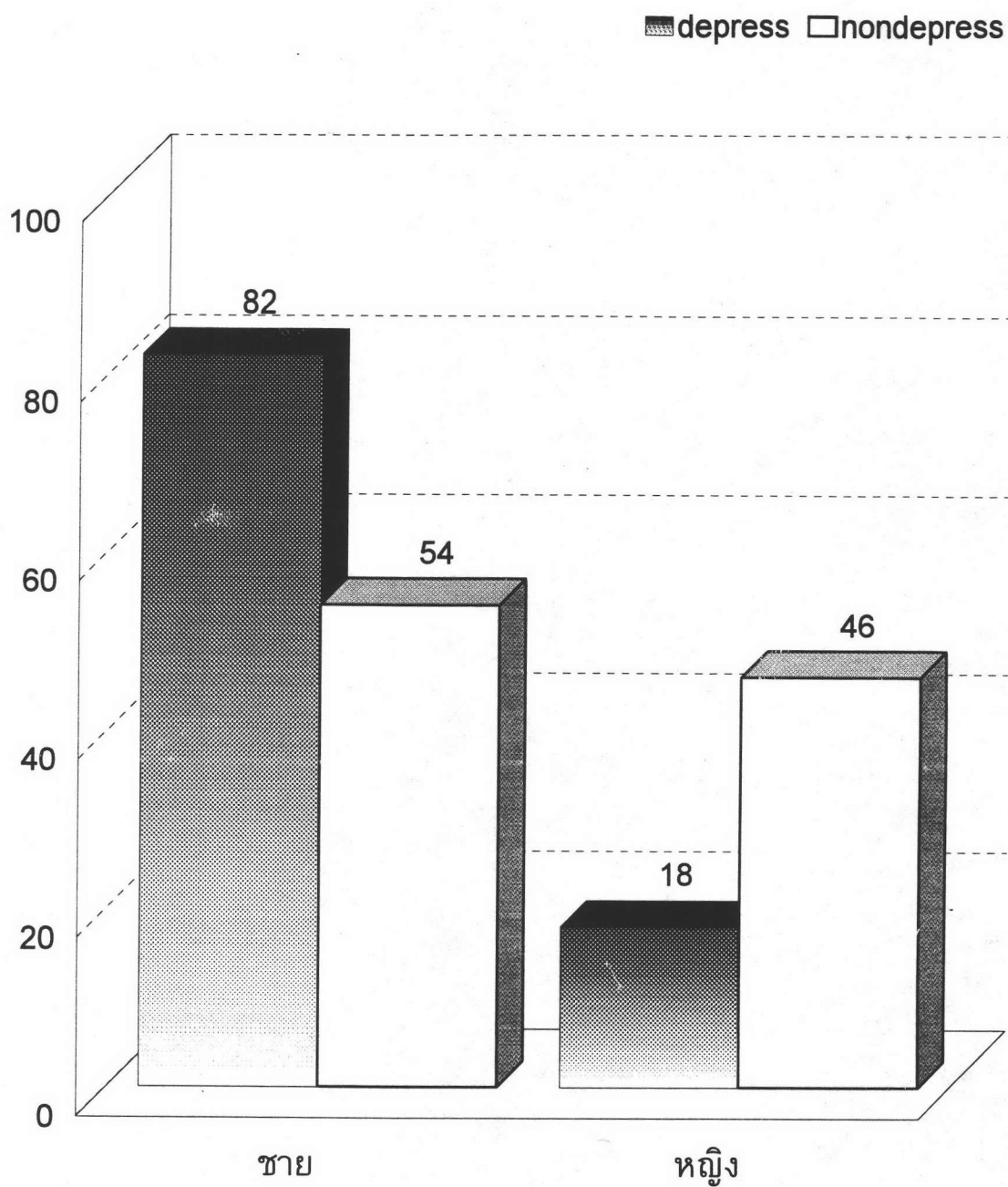
* p < .05

จากตารางที่ 12 แสดงว่า เมื่อใช้ค่าคะแนน CDI ที่ 15 แบ่งเด็กออกเป็น 2 กลุ่ม และเปรียบเทียบความแตกต่างระหว่างทั้งสองกลุ่ม พบว่า เพศและการวินิจฉัยโรคของเด็กที่มีภาวะซึมเศร้ามีจำนวนแตกต่างจากเด็กที่ไม่มีภาวะซึมเศร้าอย่างมีนัยสำคัญทางสถิติที่ระดับ .01 และ .05 ตามลำดับ คือ เด็กที่มีภาวะซึมเศร้ามีจำนวนเพศชายมากกว่าเด็กที่ไม่มีภาวะซึมเศร้า และการวินิจฉัยโรคในทั้งสองกลุ่มก็แตกต่างกัน คือ เด็กที่มีภาวะซึมเศร้าได้รับการวินิจฉัยว่ามีปัญหาการปรับตัว ปัญหาการเรียนและภาวะซึมเศร้า แต่เด็กที่ไม่มีภาวะซึมเศร้าจะได้รับการวินิจฉัยว่ามีปัญหาพฤติกรรมและสมาธิสั้น ส่วนอายุ การศึกษา จำนวนบุตรในครอบครัว และลำดับการเกิด พบว่า มีจำนวนไม่แตกต่างกัน

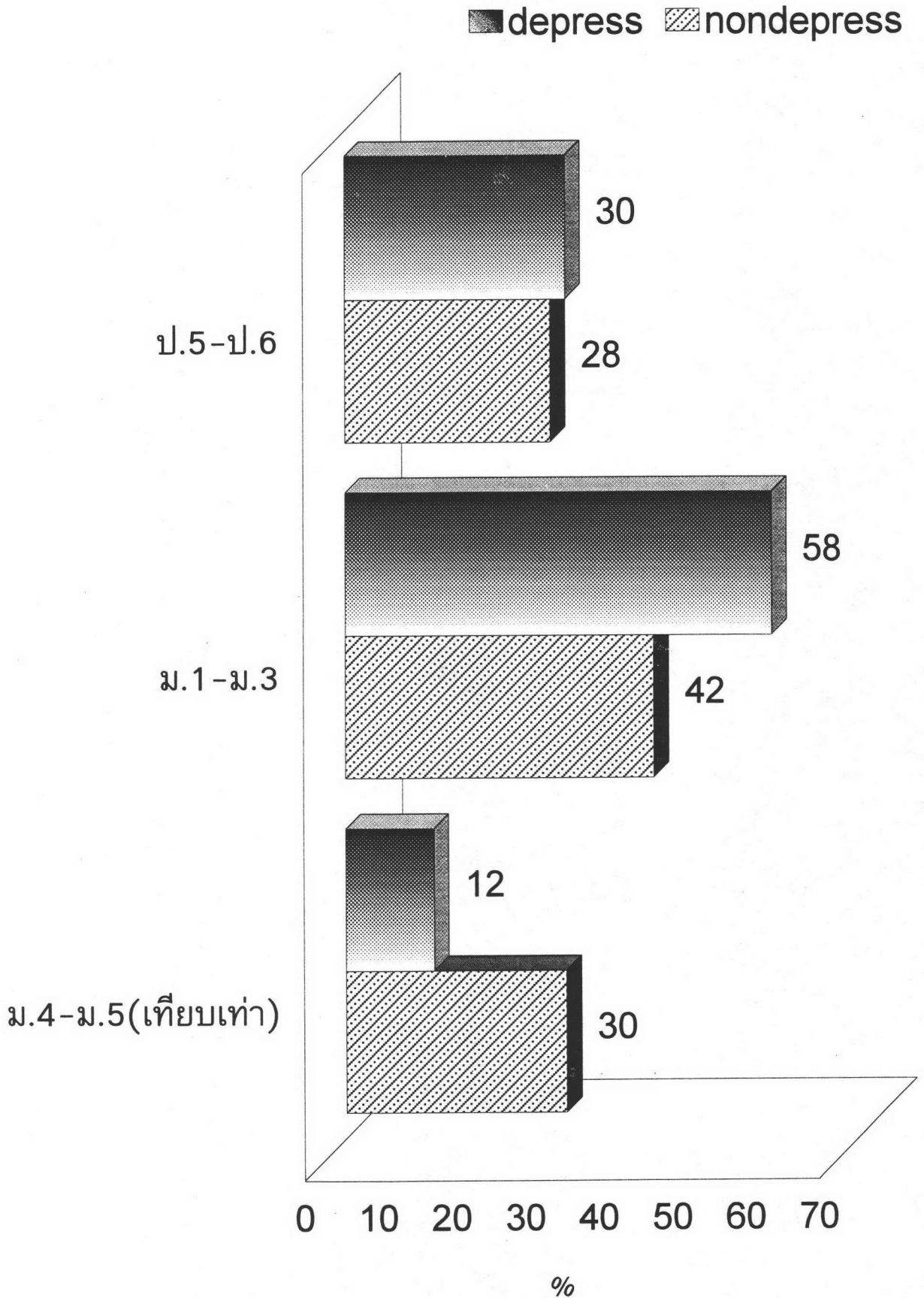
แผนภูมิที่ 1 แสดงการเปรียบเทียบอายุของเด็กที่มีภาวะซึมเศร้า (CDI \geq 15) กับไม่มีภาวะซึมเศร้า (CDI < 15)



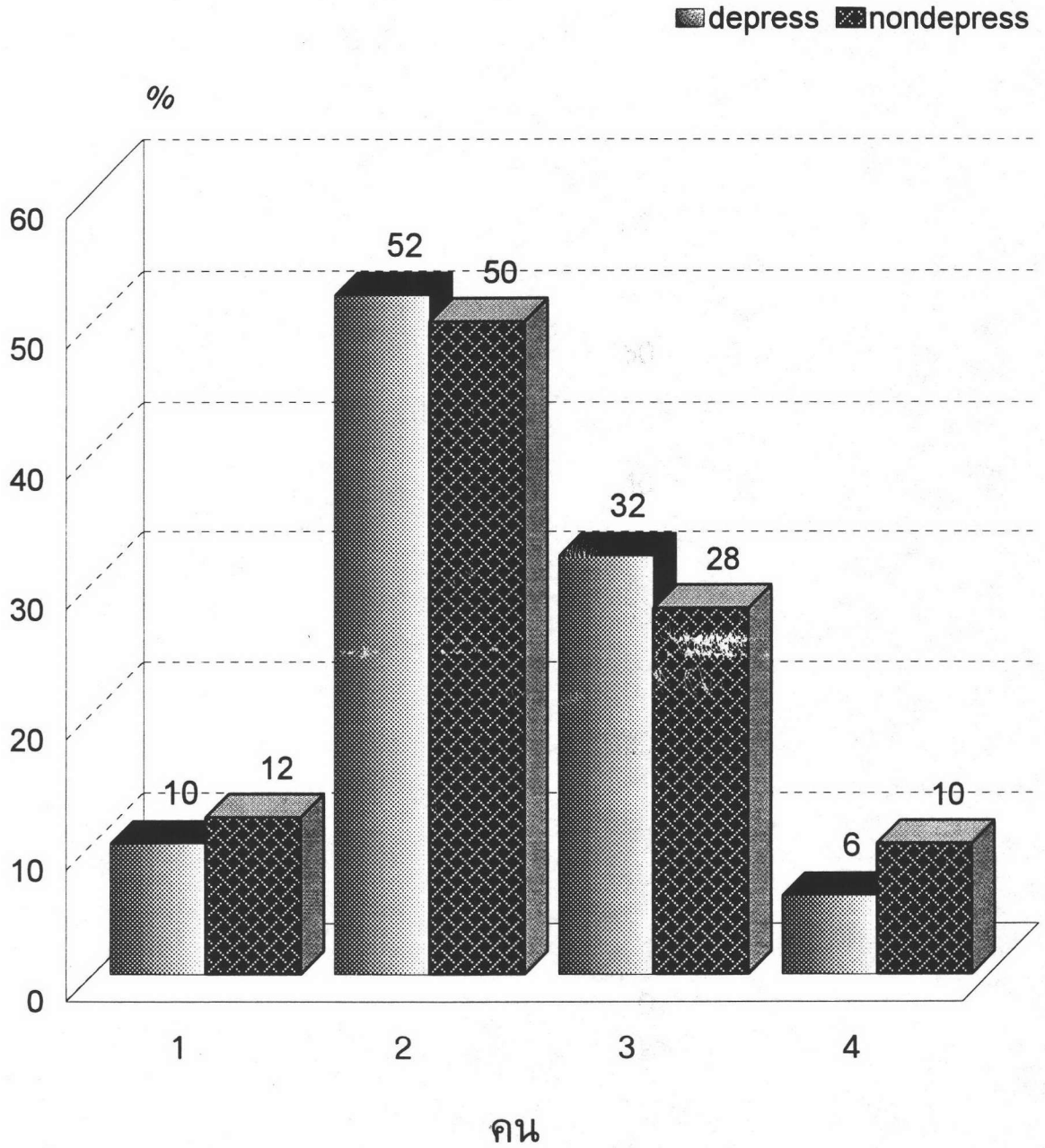
แผนภูมิที่ 2 แสดงการเปรียบเทียบเพศของเด็กที่มีภาวะซึมเศร้า (CDI \geq 15) กับไม่มีภาวะ
ซึมเศร้า (CDI < 15)



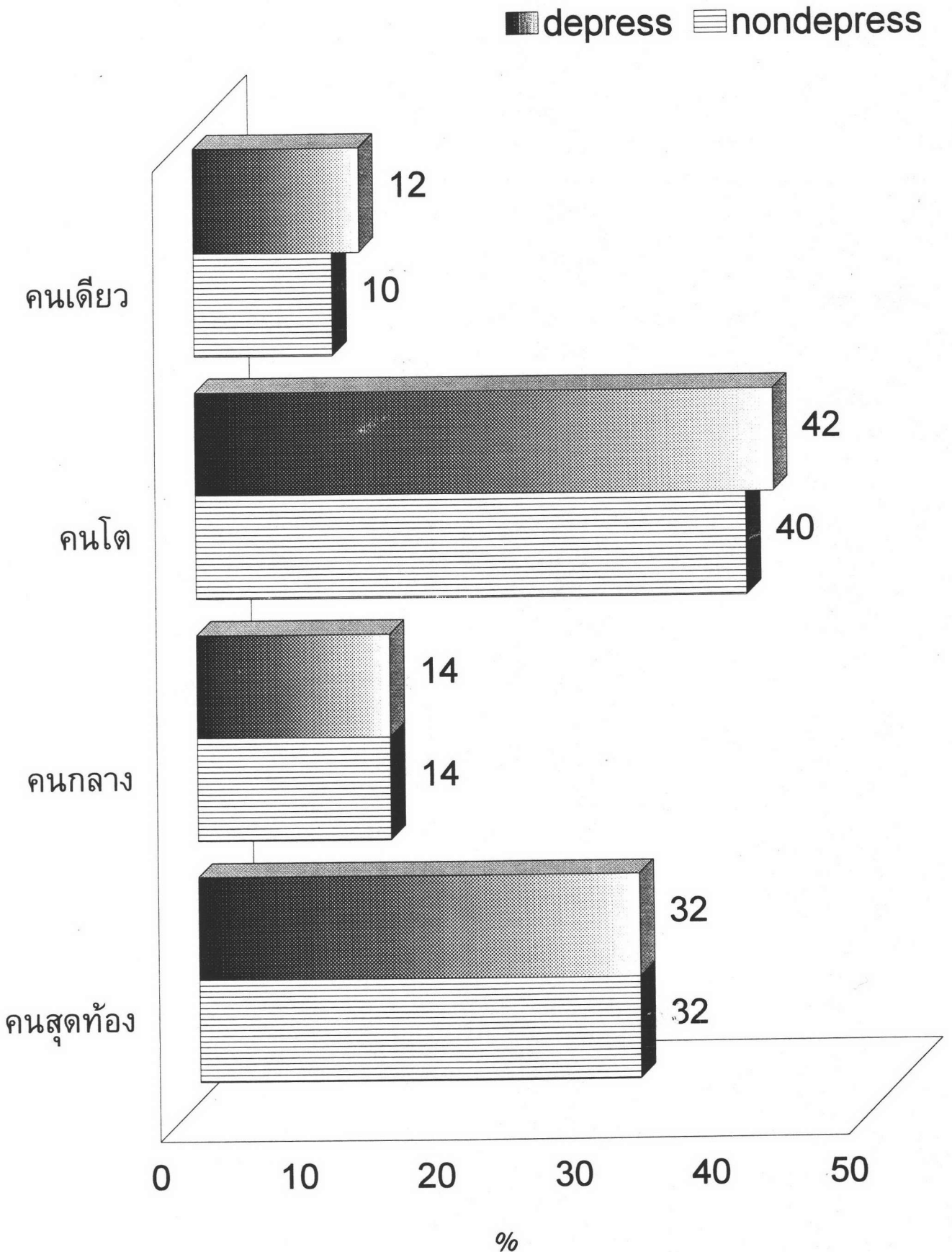
แผนภูมิที่ 3 แสดงการเปรียบเทียบผลการศึกษาของเด็กที่มีภาวะซึมเศร้า (CDI \geq 15) กับไม่มีภาวะซึมเศร้า (CDI < 15)



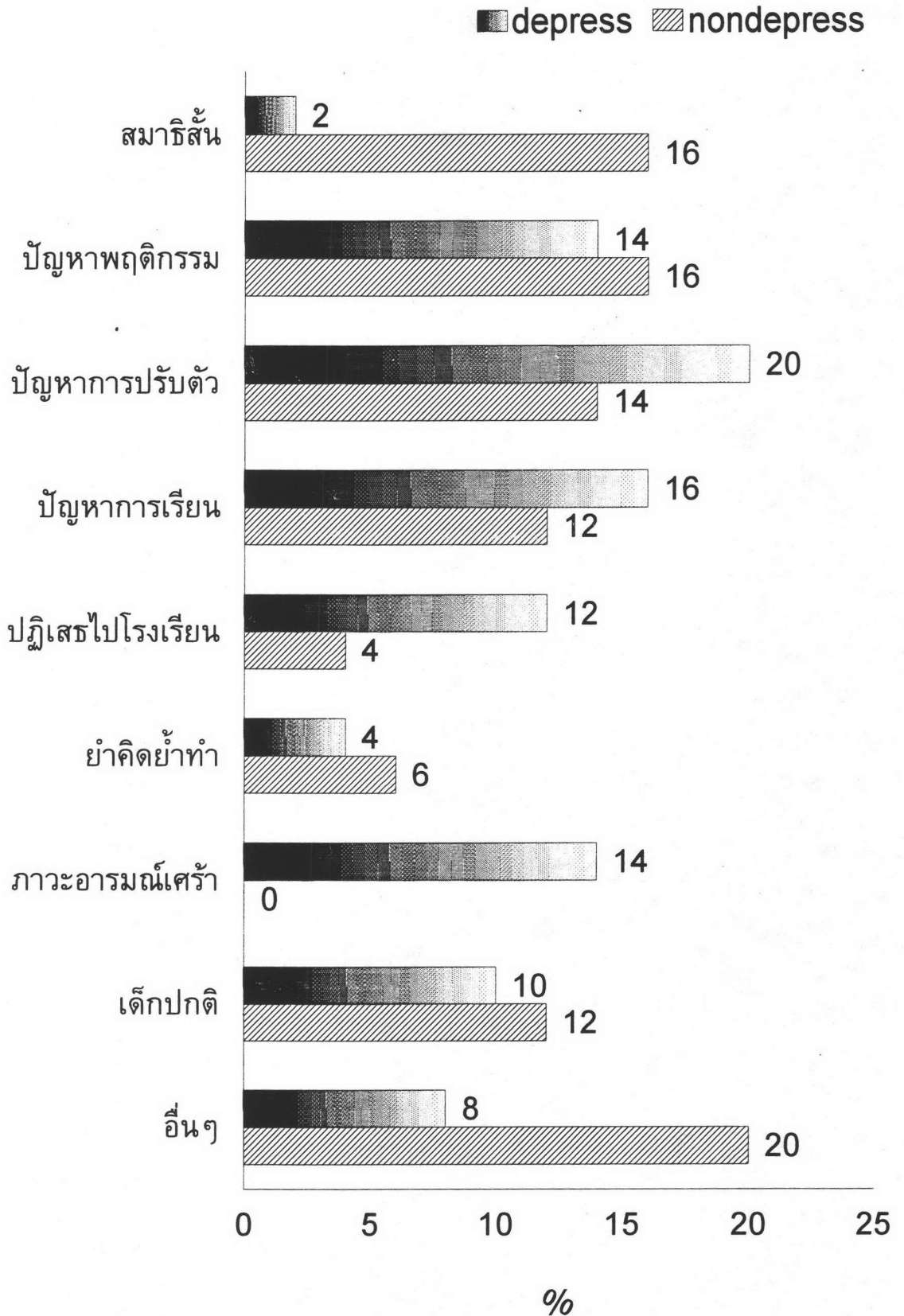
แผนภูมิที่ 4 แสดงการเปรียบเทียบจำนวนบุตรในครอบครัวของเด็กที่มีภาวะซึมเศร้า (CDI \geq 15) กับไม่มีภาวะซึมเศร้า (CDI $<$ 15)



แผนภูมิที่ 5 แสดงการเปรียบเทียบลำดับการเกิดในครอบครัวของเด็กที่มีภาวะซึมเศร้า (CDI \geq 15) กับไม่มีภาวะซึมเศร้า (CDI < 15)



แผนภูมิที่ 6 แสดงการเปรียบเทียบการวินิจฉัยโรคของเด็กที่มีภาวะซึมเศร้า (CDI \geq 15) กับ
ไม่มีภาวะซึมเศร้า (CDI < 15)



ตารางที่ 13 เปรียบเทียบลักษณะครอบครัวของเด็กที่มีภาวะซึมเศร้า (CDI \geq 15) กับเด็ก
ที่ไม่มีภาวะซึมเศร้า (CDI < 15)

ข้อมูลทั่วไป ของครอบครัว (n=กลุ่มละ 50)	เด็กที่มีภาวะซึมเศร้า (CDI \geq 15)		เด็กที่ไม่มีภาวะซึมเศร้า (CDI < 15)		χ^2
	จำนวน	ร้อยละ	จำนวน	ร้อยละ	
อายุของบิดา (ปี)					
31-40	15	30.0	11	22.0	
41-50	26	52.0	30	60.0	1.96
51-60	9	18.0	8	16.0	
61 ปีขึ้นไป	-	-	1	2.0	
อายุเฉลี่ย	43.58 \pm 6.14		45.16 \pm 5.93		
อายุของมารดา (ปี)					
21-30	1	2.0	-	-	
31-40	27	54.0	24	48.0	
41-50	18	36.0	23	46.0	1.93
51-60	4	8.0	3	6.0	
อายุเฉลี่ย	39.96 \pm 5.73		41.78 \pm 5.45		
ศาสนาของบิดา					
พุทธ	46	92.0	45	90.0	.12
คริสต์	4	8.0	5	10.0	
ศาสนาของมารดา					
พุทธ	46	92.0	48	96.0	.70
คริสต์	4	8.0	2	4.0	
การศึกษาสูงสุดของบิดา					
ประถมศึกษา	17	34.0	11	22.0	
มัธยมศึกษา	11	22.0	10	20.0	



ตารางที่ 13 (ต่อ)

ข้อมูลส่วนตัว (n=กลุ่มละ 50)	เด็กที่มีภาวะซึมเศร้า (CDI \geq 15)		เด็กที่ไม่มีภาวะซึมเศร้า (CDI < 15)		X ²
	จำนวน	ร้อยละ	จำนวน	ร้อยละ	
	อาชีพศึกษาและ				
อนุปริญญา	5	10.0	9	18.0	3.16
ปริญญาตรี	12	24.0	16	32.0	
ปริญญาโทและเอก	5	10.0	4	8.0	
การศึกษาสูงสุดของมารดา					
ประถมศึกษา	21	42.0	17	34.0	
มัธยมศึกษา	7	14.0	9	18.0	
อาชีพศึกษาและ					
อนุปริญญา	9	18.0	10	20.0	1.97
ปริญญาตรี	11	22.0	10	20.0	
ปริญญาโทและ					
ปริญญาเอก	2	4.0	3	6.0	
อาชีพของบิดา					
รับจ้าง	25	50.0	18	36.0	
ค้าขาย	3	6.0	11	22.0	
เกษตร	3	6.0	-	-	8.94
รับราชการและ					
รัฐวิสาหกิจ	17	34.0	18	36.0	
เจ้าของกิจการ	2	4.0	3	6.0	
อาชีพของมารดา					
รับจ้าง	14	28.0	10	20.0	

ตารางที่ 13 (ต่อ)

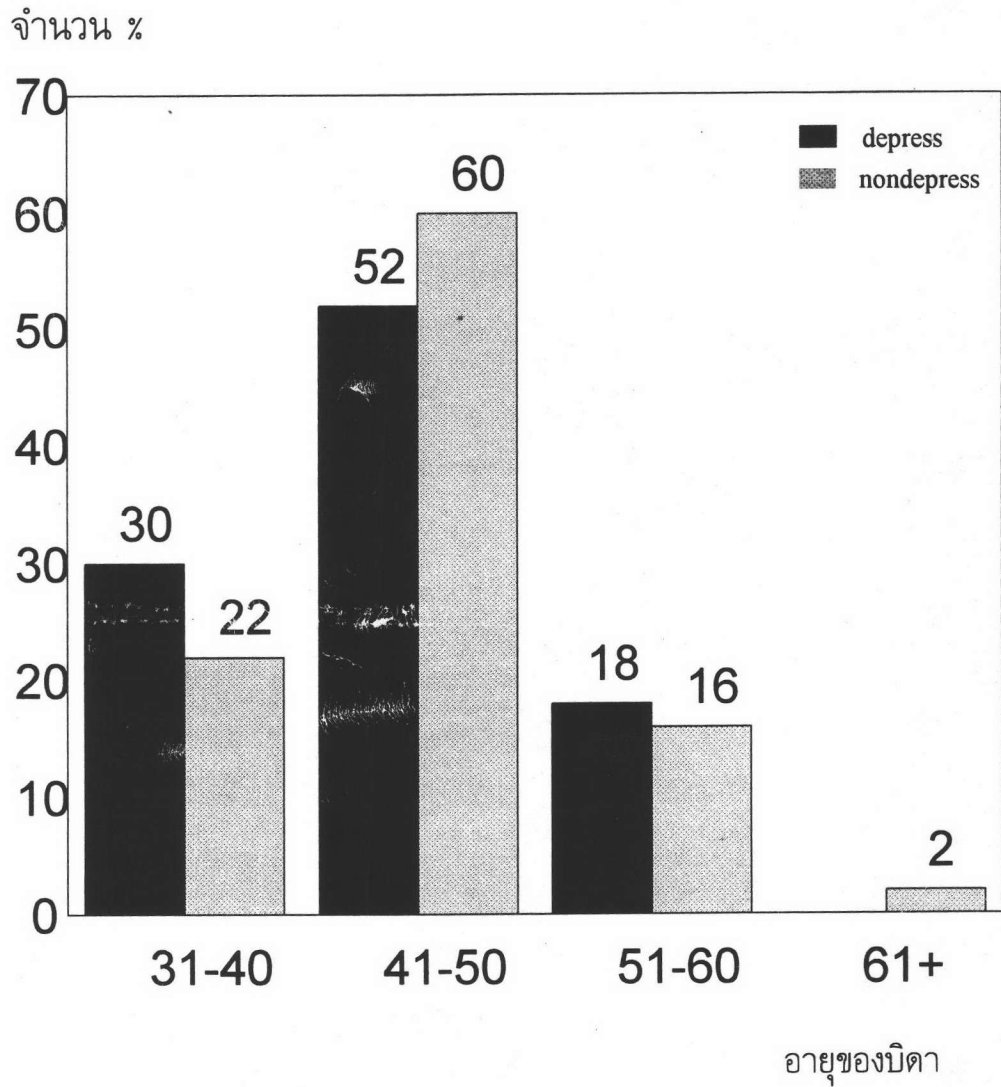
ข้อมูลทั่วไป ของครอบครัว (n=กลุ่มละ 50)	เด็กที่มีภาวะซึมเศร้า (CDI \geq 15)		เด็กที่ไม่มีภาวะซึมเศร้า (CDI < 15)		X ²
	จำนวน	ร้อยละ	จำนวน	ร้อยละ	
	ค้าขาย	5	10.0	7	
เกษตร	2	4.0	1	2.0	2.25
รับราชการและ รัฐวิสาหกิจ	14	28.0	12	24.0	
แม่บ้าน	14	28.0	19	38.0	
เจ้าของกิจการ	1	2.0	1	2.0	
รายได้ของครอบครัว (บาท/เดือน)					
< 10,000	9	18.0	9	18.0	
10,000-25,000	27	27.0	18	36.0	
26,000-50,000	7	14.0	11	22.0	3.59
> 50,000	7	14.0	12	24.0	
สถานภาพสมรสของบิดามารดา					
อยู่ด้วยกัน	39	78.0	45	90.0	
หย่าร้างแต่ยังอยู่ในครอบครัว					
เดี่ยวกัน	3	6.0	1	2.0	3.10
แยกกันอยู่ชั่วคราว	8	16.0	4	8.0	
ระยะเวลาของการแต่งงานครั้งนี้ (ปี)					
10-15	25	50.0	17	34.0	
16-20	20	40.0	28	56.0	2.86
21 ปีขึ้นไป	5	10.0	5	10.0	

ตารางที่ 13 (ต่อ)

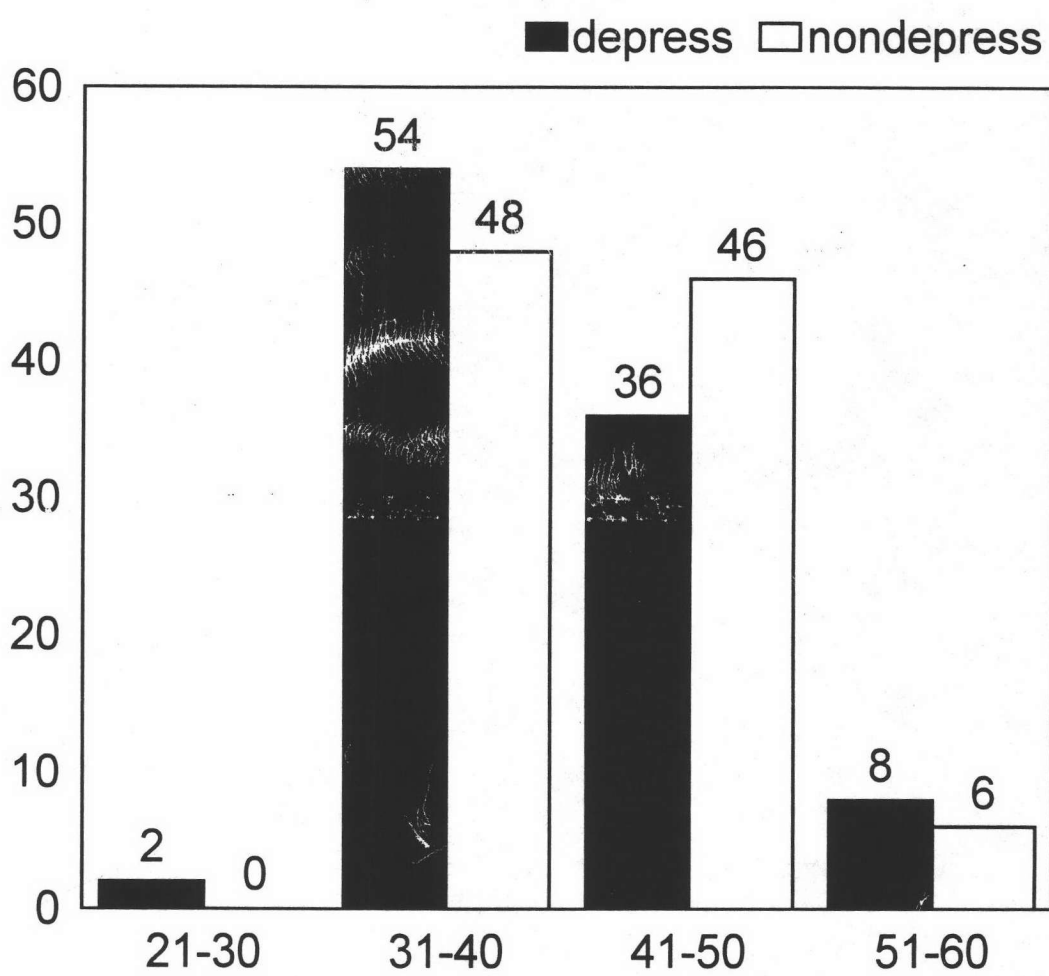
ข้อมูลส่วนตัว (n=กลุ่มละ 50)	เด็กที่มีภาวะซึมเศร้า (CDI \geq 15)		เด็กที่ไม่มีภาวะซึมเศร้า (CDI < 15)		X ²
	จำนวน	ร้อยละ	จำนวน	ร้อยละ	
ลักษณะครอบครัว					
เดี่ยว	31	62.0	38	76.0	2.29
ขยาย	19	38.0	12	24.0	
จำนวนสมาชิกในครอบครัว (คน)					
3	3	6.0	3	6.0	
4-5	28	56.0	37	74.0	
6-7	11	22.0	8	16.0	6.39
8-9	4	8.0	2	4.0	
> 10	4	8.0	-	-	
ปัญหาสุขภาพในครอบครัว					
มี	2	4.0	4	8.0	.71
ไม่มี	48	96.0	46	92.0	

จากตารางที่ 13 แสดงว่า เมื่อใช้ค่าคะแนน CDI ที่ 15 แบ่งตัวอย่างเป็น 2 กลุ่ม และเปรียบเทียบความแตกต่างพบว่า ครอบครัวของเด็กที่มีภาวะซึมเศร้าและไม่มีภาวะซึมเศร้า มีลักษณะครอบครัวไม่แตกต่างกัน

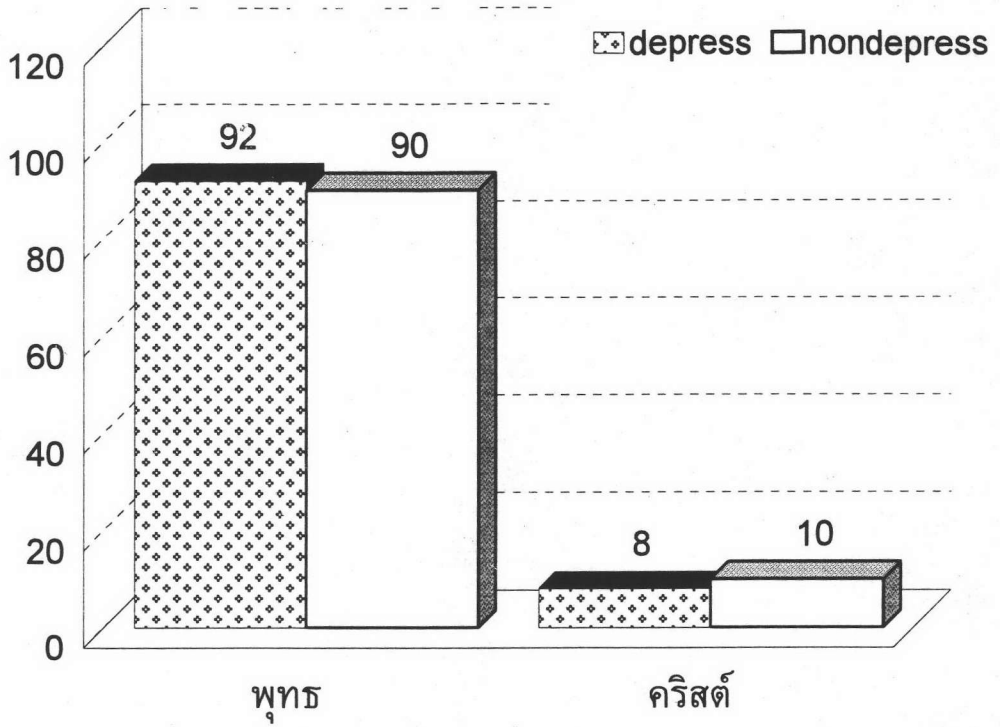
แผนภูมิที่ 7 แสดงการเปรียบเทียบอายุของบิดาในกลุ่มเด็กที่มีภาวะซึมเศร้า (CDI \geq 15) กับ
ไม่มีภาวะซึมเศร้า (CDI < 15)



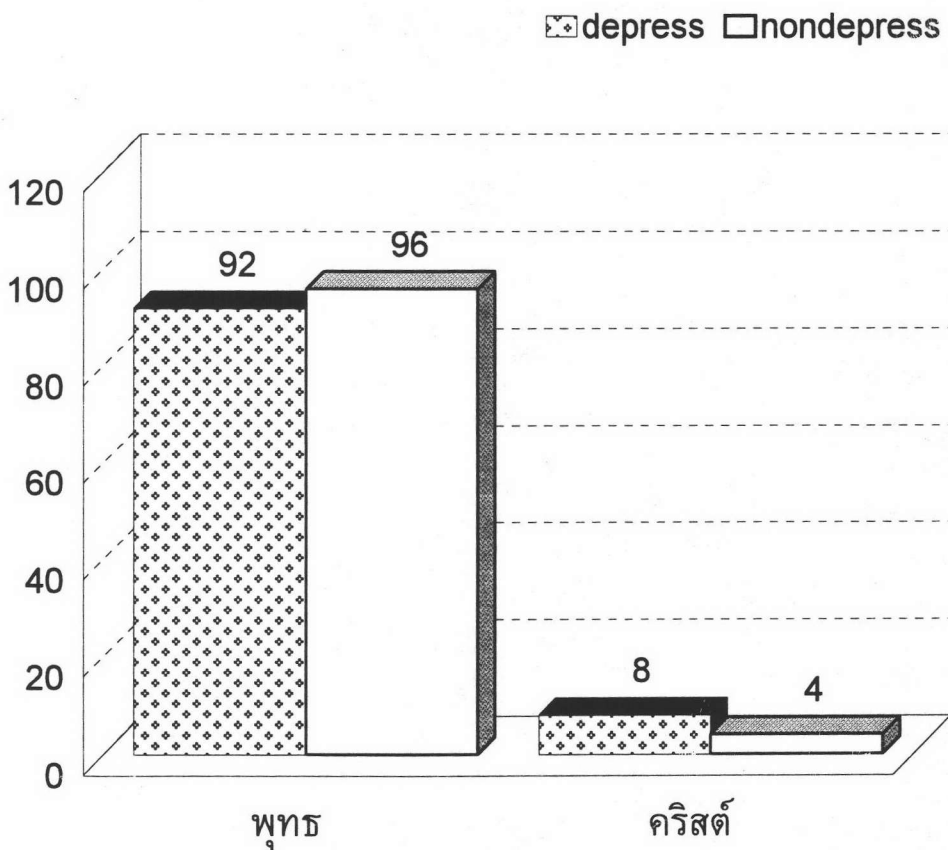
แผนภูมิที่ 8 แสดงการเปรียบเทียบอายุของมารดาในกลุ่มเด็กที่มีภาวะซึมเศร้า (CDI \geq 15) กับ ไม่มีภาวะซึมเศร้า (CDI $<$ 15)



แผนภูมิที่ 9 แสดงการเปรียบเทียบทัศนคติของบิดาในกลุ่มเด็กที่มีภาวะซึมเศร้า (CDI \geq 15) กับไม่มีภาวะซึมเศร้า (CDI < 15)

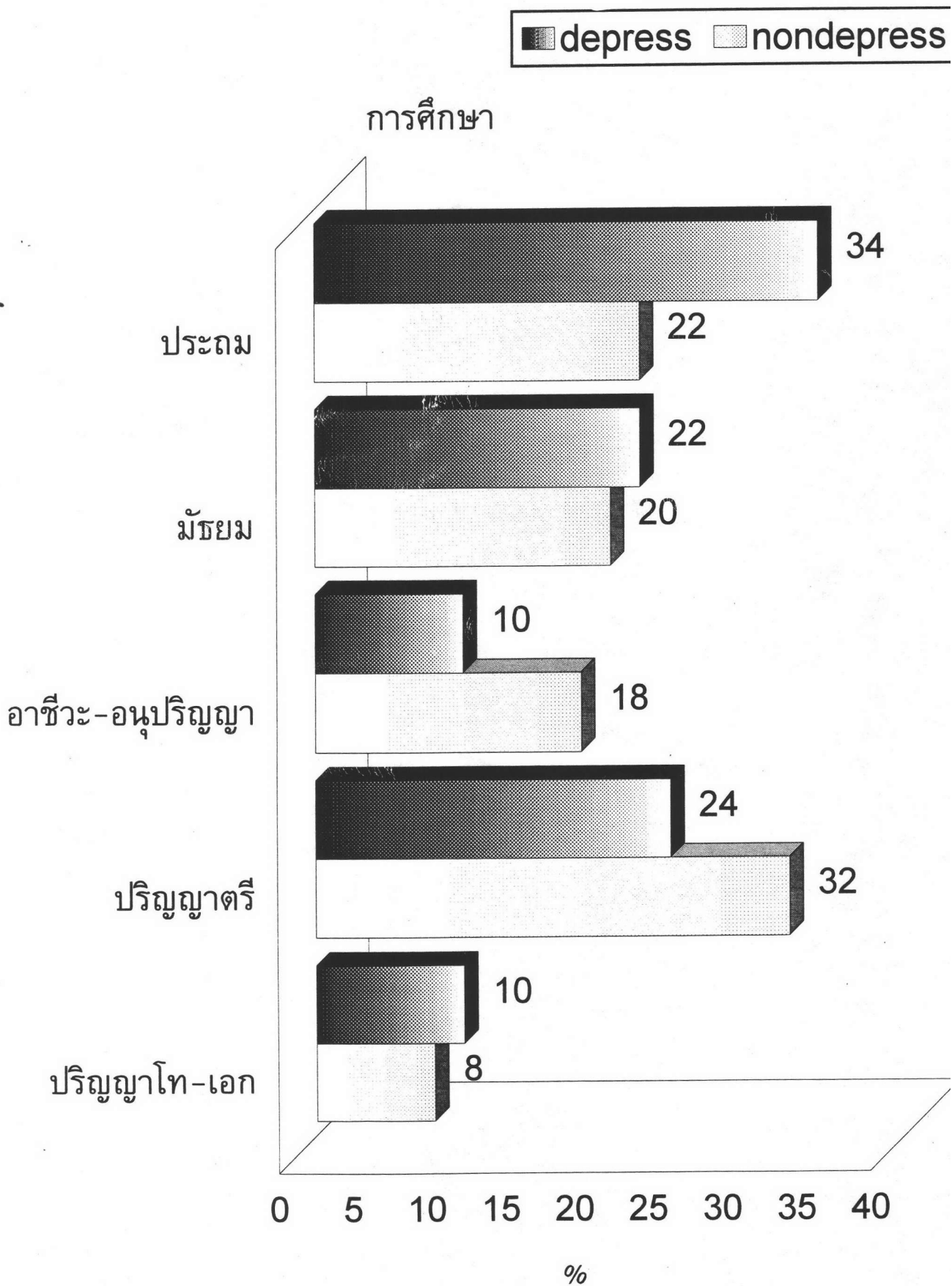


แผนภูมิที่ 10 แสดงการเปรียบเทียบทัศนคติของมารดาในกลุ่มเด็กที่มีภาวะซึมเศร้า (CDI \geq 15) กับไม่มีภาวะซึมเศร้า (CDI < 15)

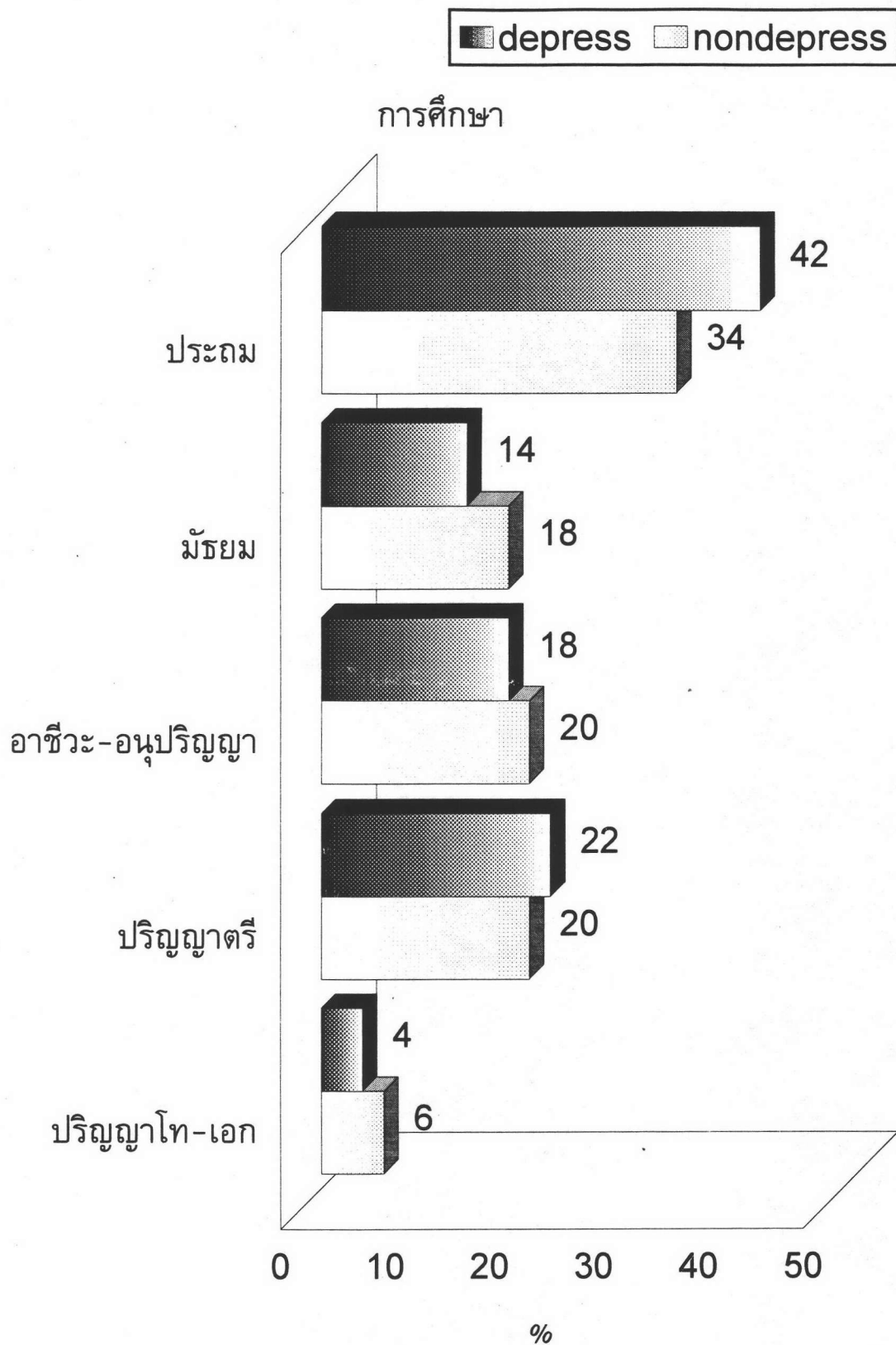


แผนภูมิที่ 11 แสดงการเปรียบเทียบระดับการศึกษาของบิดาในกลุ่มเด็กที่มีภาวะซึมเศร้า (CDI \geq

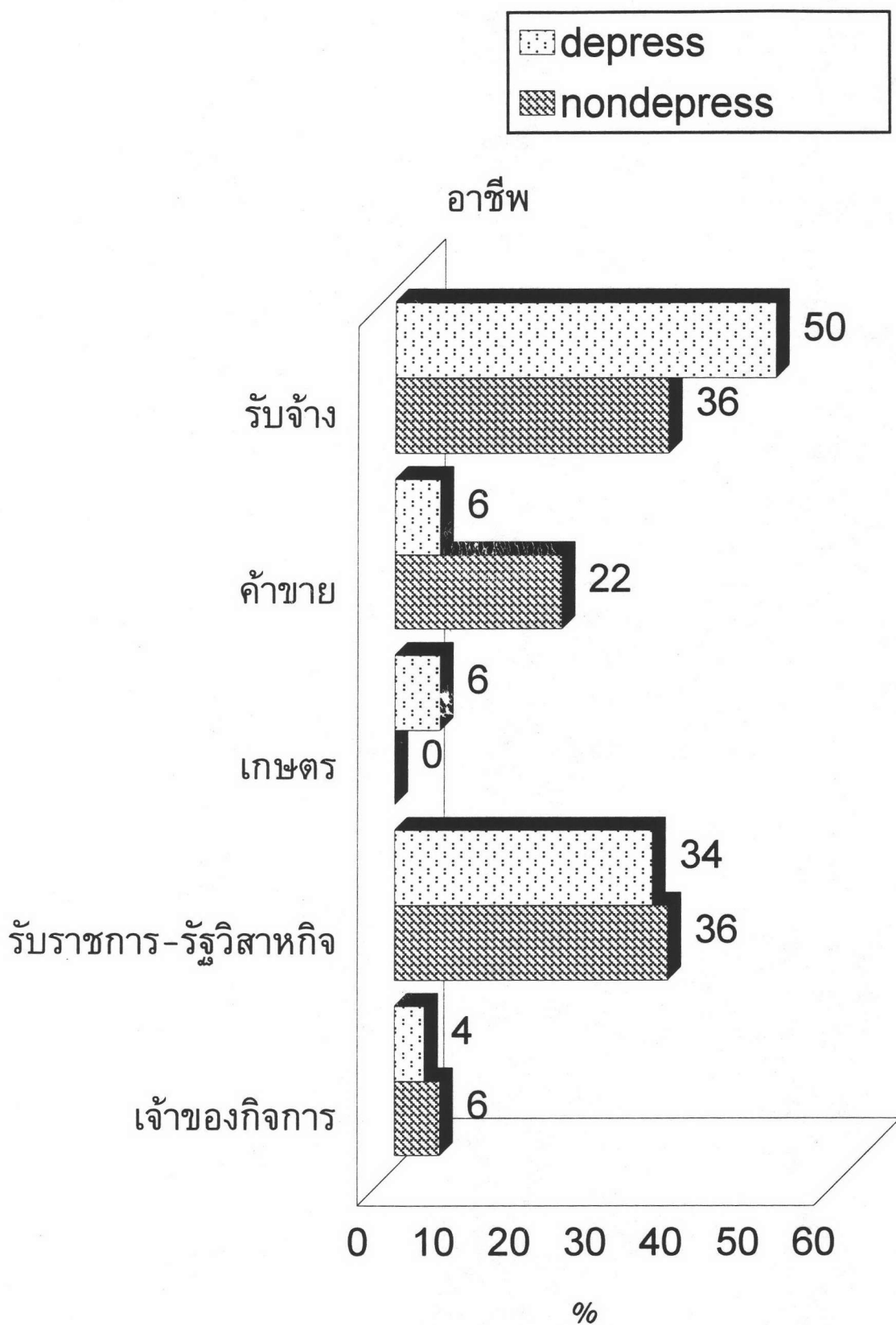
15) กับไม่มีภาวะซึมเศร้า (CDI < 15)



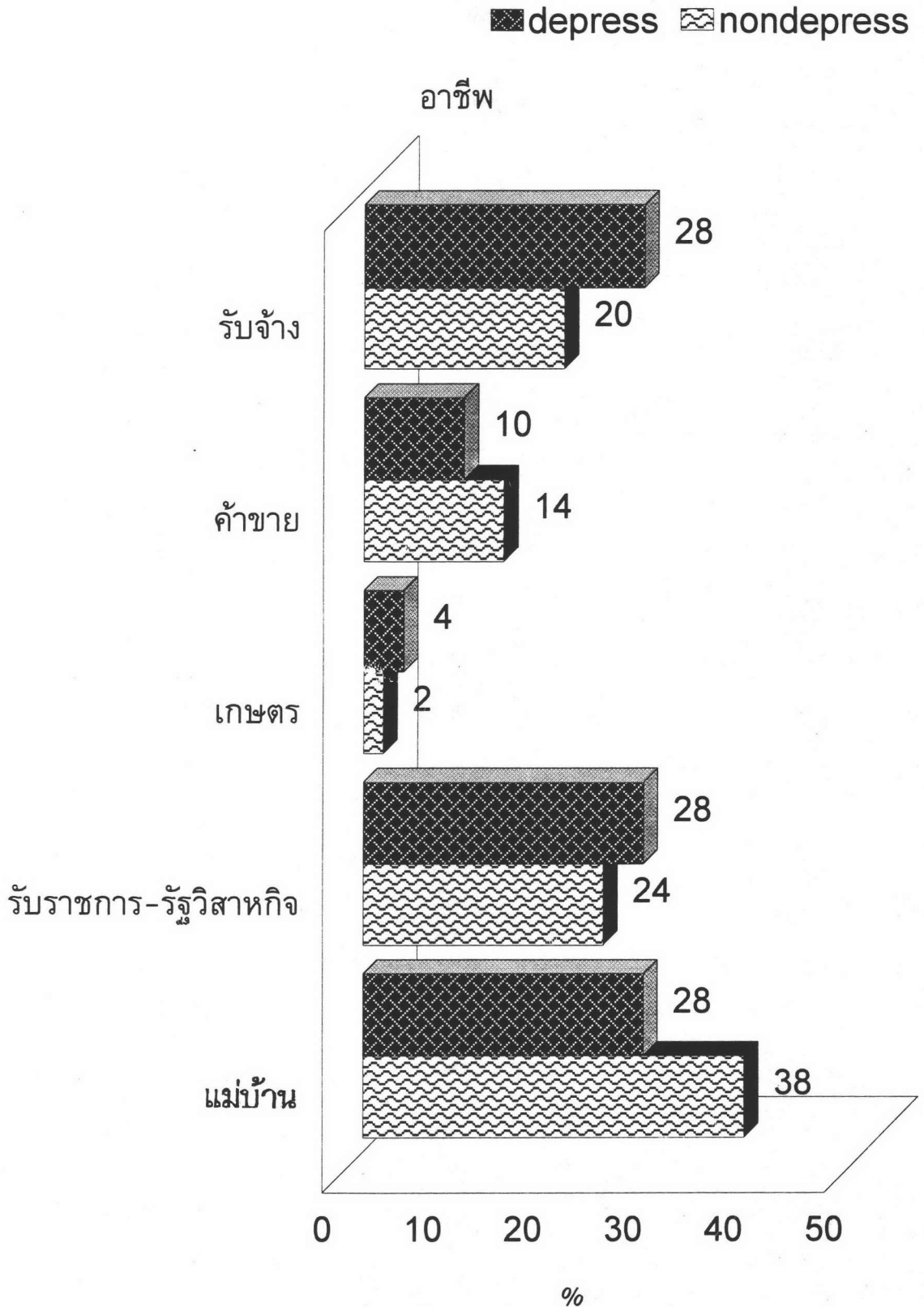
แผนภูมิที่ 12 แสดงการเปรียบเทียบระดับการศึกษาของมารดาในกลุ่มเด็กที่มีภาวะซึมเศร้า (CDI \geq 15) กับไม่มีภาวะซึมเศร้า (CDI $<$ 15)



แผนภูมิที่ 13 แสดงการเปรียบเทียบอาชีพของบิดาในกลุ่มเด็กที่มีภาวะซึมเศร้า (CDI \geq 15) กับ
ไม่มีภาวะซึมเศร้า (CDI < 15)

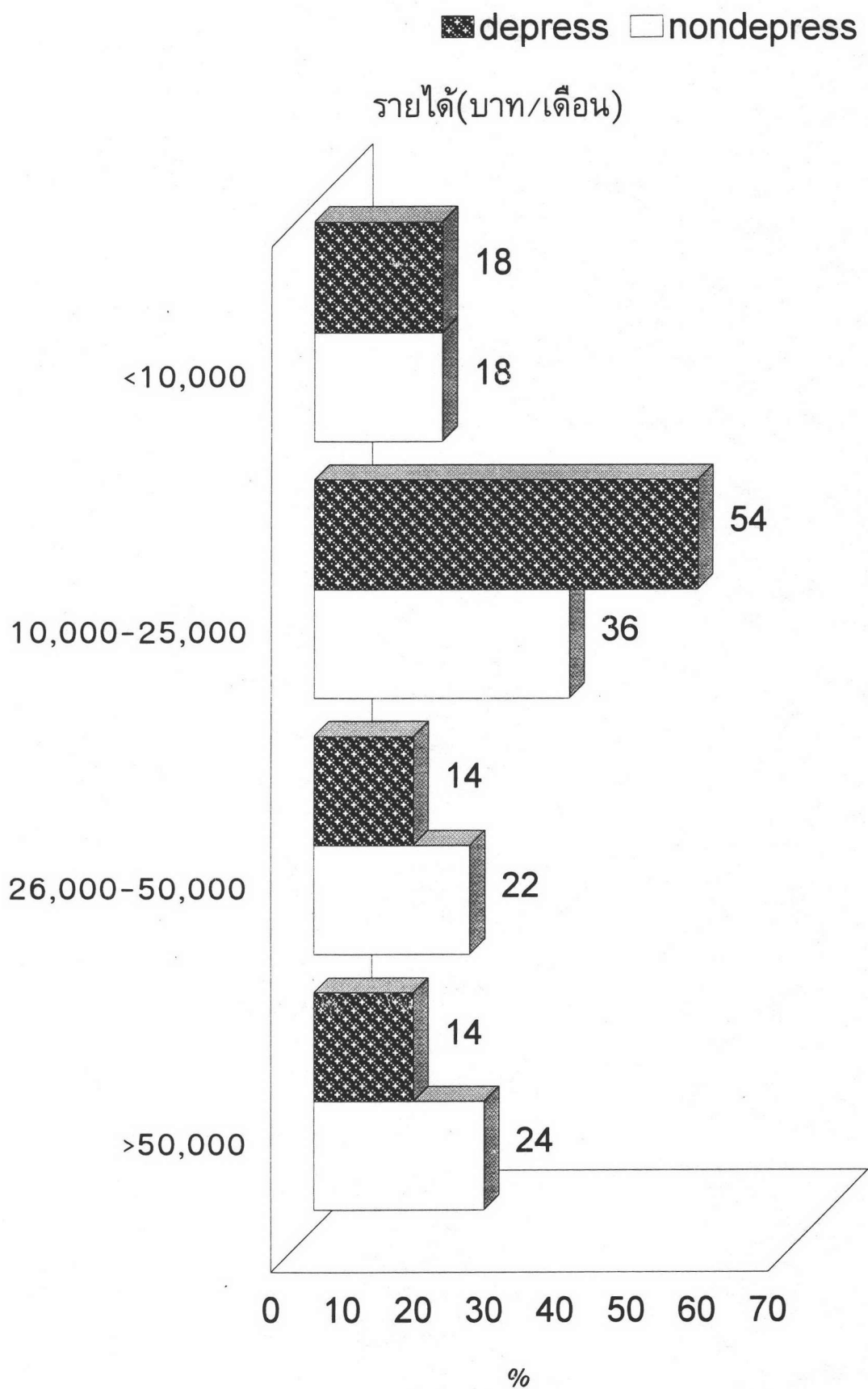


แผนภูมิที่ 14 แสดงการเปรียบเทียบอาชีพของมารดาในกลุ่มเด็กที่มีภาวะซึมเศร้า (CDI \geq 15) กับ ไม่มีภาวะซึมเศร้า (CDI < 15)

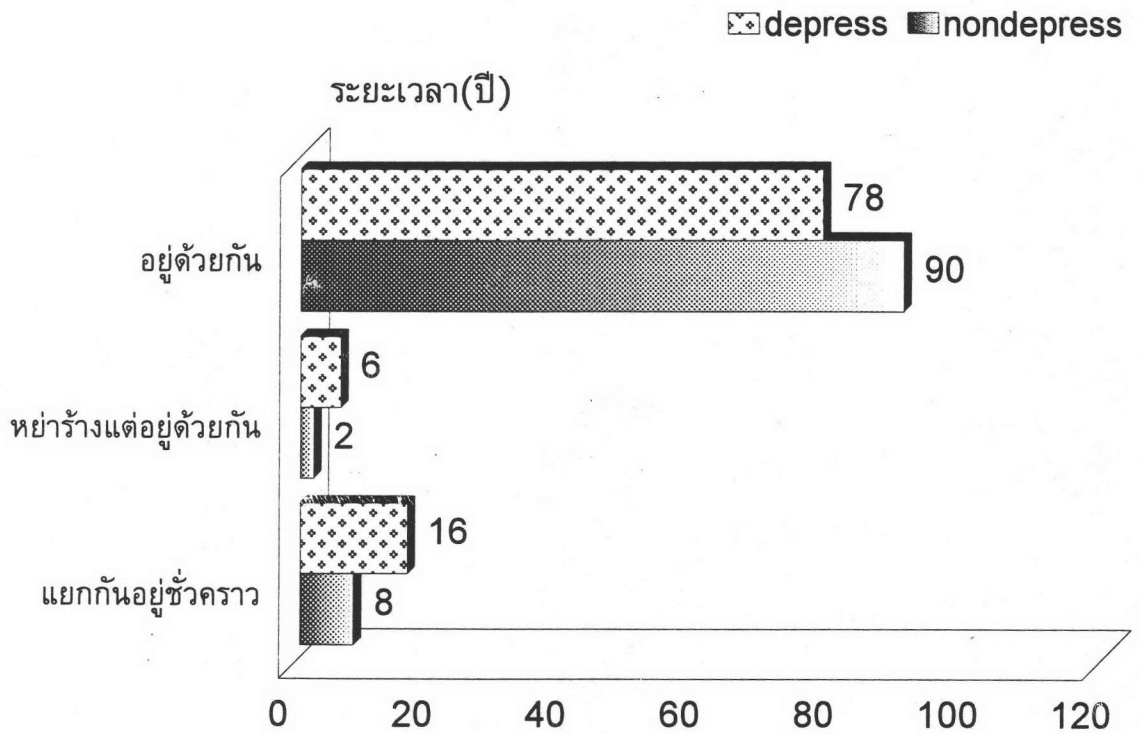


แผนภูมิที่ 15 แสดงการเปรียบเทียบรายได้ของครอบครัวในกลุ่มเด็กที่มีภาวะซึมเศร้า (CDI \geq

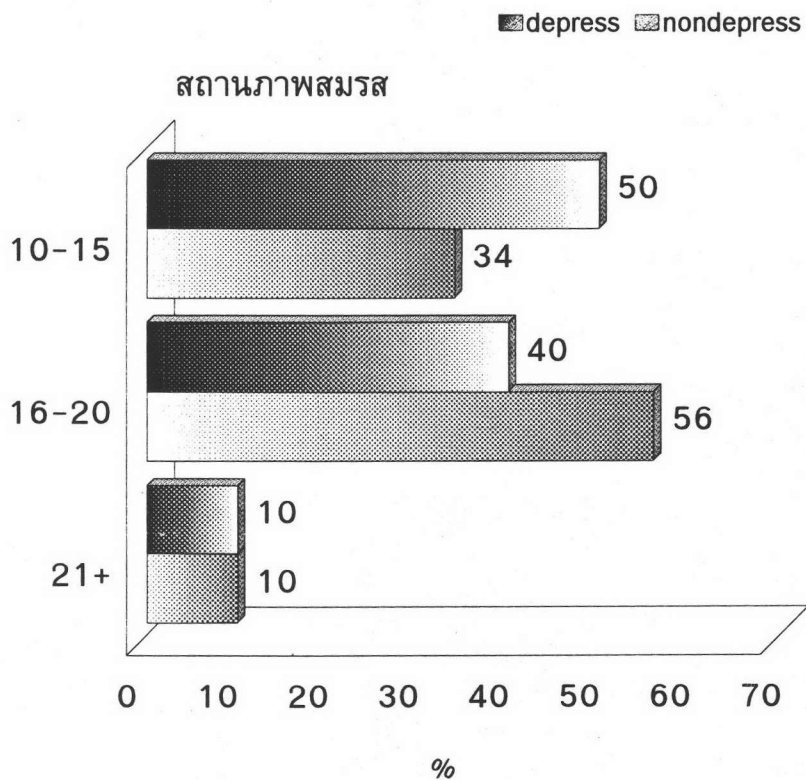
15) กับไม่มีภาวะซึมเศร้า (CDI $<$ 15)



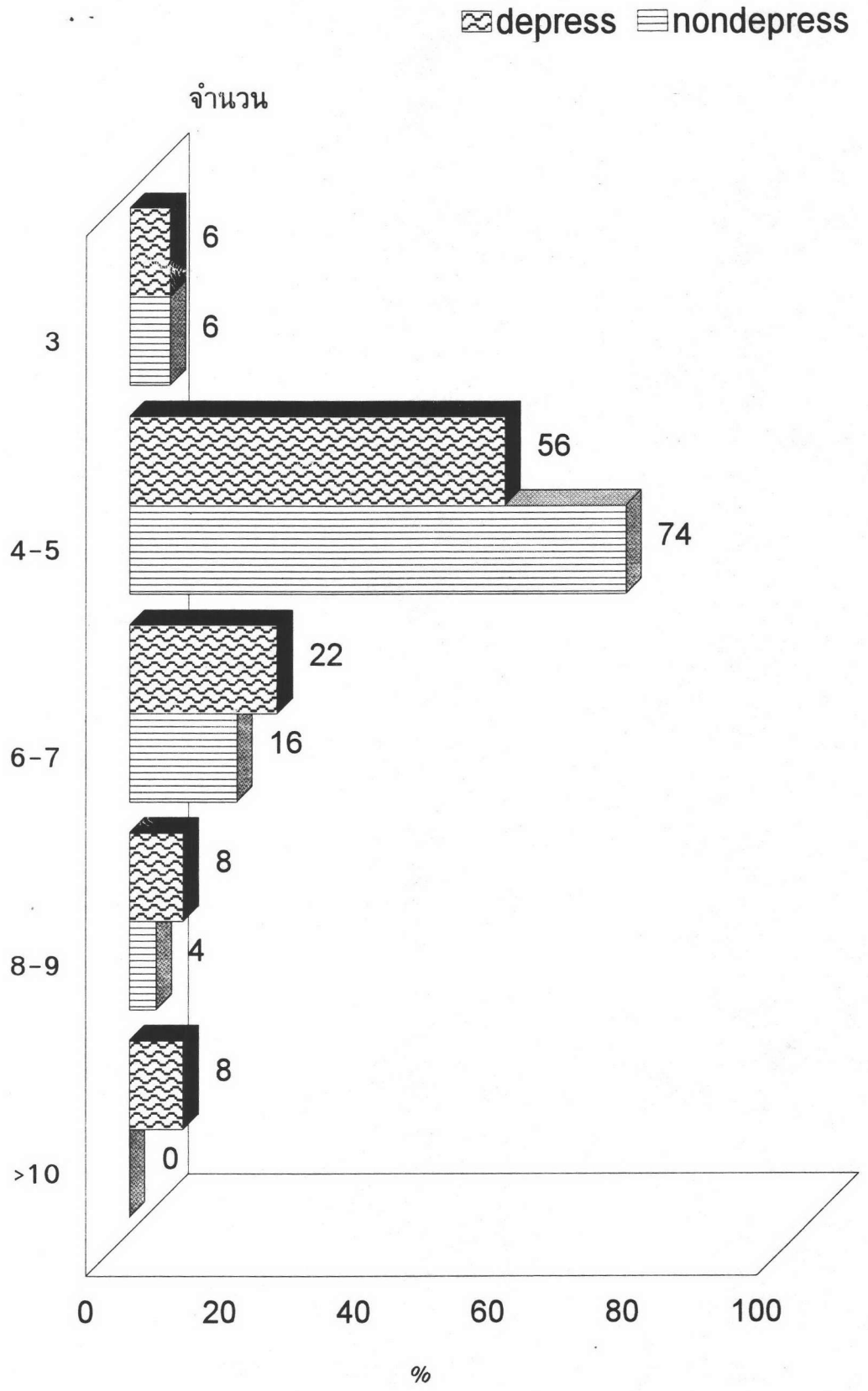
แผนภูมิที่ 16 แสดงการเปรียบเทียบสถานภาพสมรสของบิดามารดาในกลุ่มเด็กที่มีภาวะซึมเศร้า (CDI \geq 15) กับไม่มีภาวะซึมเศร้า (CDI < 15)





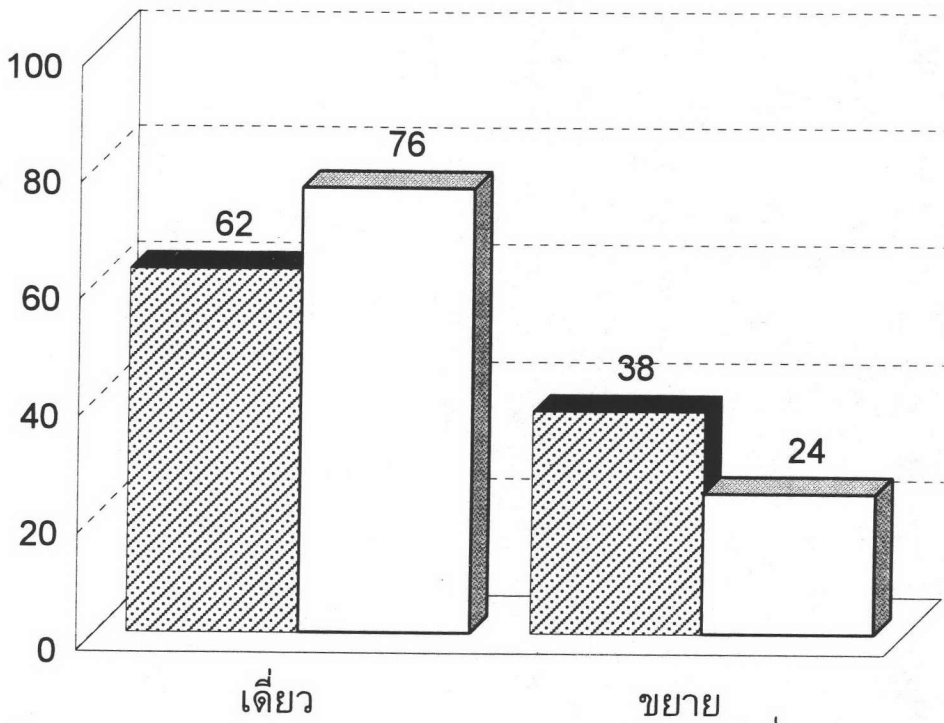
แผนภูมิที่ 17 แสดงการเปรียบเทียบระยะเวลาการแต่งงานครั้งนี้ในกลุ่มเด็กที่มีภาวะซึมเศร้า (CDI \geq 15) กับไม่มีภาวะซึมเศร้า (CDI < 15)





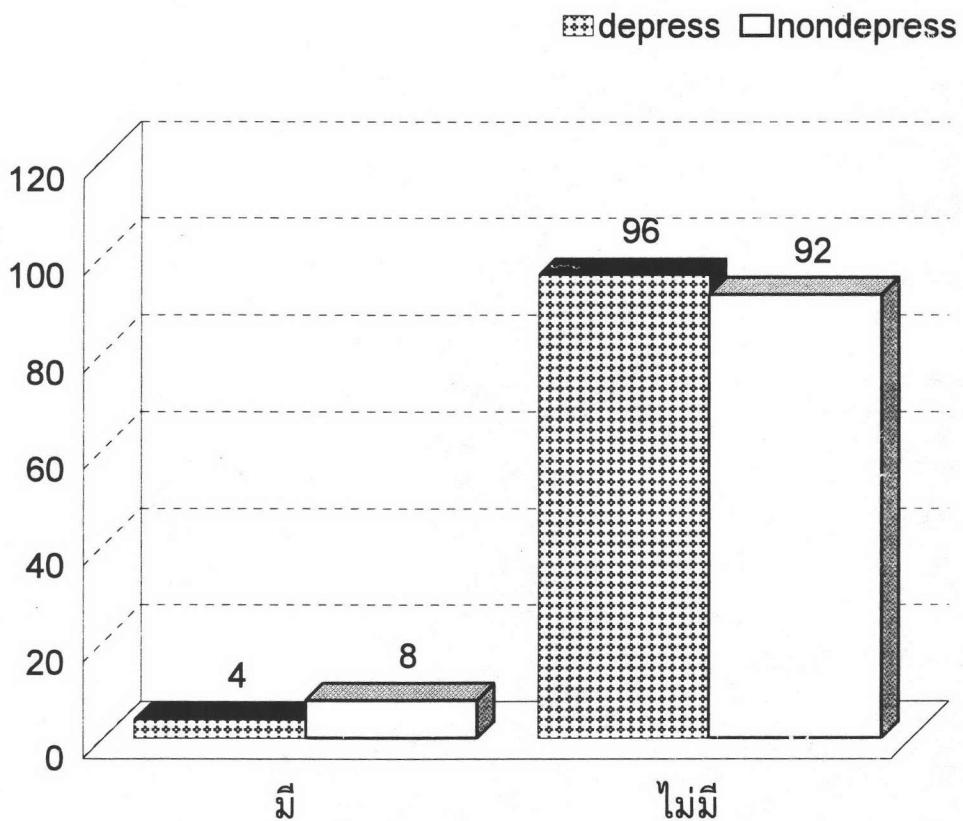
แผนภูมิที่ 18 แสดงการเปรียบเทียบจำนวนสมาชิกของครอบครัวในกลุ่มเด็กที่มีภาวะซึมเศร้า (CDI \geq 15) กับไม่มีภาวะซึมเศร้า (CDI < 15)



แผนภูมิที่ 19 แสดงการเปรียบเทียบลักษณะของครอบครัวในกลุ่มเด็กที่มีภาวะซึมเศร้า (CDI \geq 15) กับไม่มีภาวะซึมเศร้า (CDI < 15)  depress  nondepress



แผนภูมิที่ 20 แสดงการเปรียบเทียบปัญหาสุขภาพในครอบครัวในกลุ่มเด็กที่มีภาวะซึมเศร้า (CDI \geq 15) กับไม่มีภาวะซึมเศร้า (CDI < 15)  depress  nondepress



ตอนที่ 2 วิเคราะห์ความแตกต่างของการทำหน้าที่ของครอบครัวในครอบครัวของเด็กที่มี
ภาวะซึมเศร้า และไม่มีภาวะซึมเศร้า

ตารางที่ 14 ค่าเฉลี่ย ส่วนเบี่ยงเบนมาตรฐาน และพิสัยของคะแนน CDI ในกลุ่มตัวอย่าง

n = 100	\bar{x}	S.D.	พิสัย
กลุ่มตัวอย่าง	15.55	8.31	2-45

จากตารางที่ 14 แสดงว่า กลุ่มตัวอย่างทั้งหมด มีคะแนนเฉลี่ยของแบบสอบถาม
CDI เท่ากับ 15.55 ค่าเบี่ยงเบนมาตรฐานเท่ากับ 8.31 และมีค่าพิสัยอยู่ระหว่าง 2-45

ตารางที่ 15 เปรียบเทียบค่าคะแนน CDI ระหว่างเด็กที่มีภาวะซึมเศร้า (CDI \geq 15) และไม่มีภาวะซึมเศร้า (CDI < 15)

ลักษณะเด็ก (n=กลุ่มละ 50)	\bar{x}	S.D.	พิสัย	t-VALUE
เด็กที่มีภาวะซึมเศร้า (CDI \geq 15)	22.04	6.61	15-45	12.56***
เด็กที่ไม่มีภาวะซึมเศร้า (CDI < 15)	9.06	3.13	2-14	

*** P < 0.001

จากตารางที่ 15 แสดงว่า เมื่อใช้ค่าคะแนน CDI ที่ 15 เป็นจุดตัดและเปรียบเทียบระดับความรุนแรงของภาวะซึมเศร้า พบว่า เด็กที่มีภาวะซึมเศร้ามีระดับความรุนแรงของภาวะซึมเศร้ามากกว่าเด็กที่ไม่มีภาวะซึมเศร้าอย่างมีนัยสำคัญทางสถิติที่ระดับ .001

ตารางที่ 16 ค่าเฉลี่ย ส่วนเบี่ยงเบนมาตรฐาน และพิสัยของคะแนนการทำหน้าที่ของครอบครัว
ในกลุ่มตัวอย่าง

การทำหน้าที่ ของครอบครัว (n=100)	ครอบครัวของ กลุ่มตัวอย่างทั้งหมด			ครอบครัวของเด็ก ที่มีภาวะซึมเศร้า (CDI \geq 15)			ครอบครัวของเด็ก ที่ไม่มีภาวะซึมเศร้า (CDI < 15)		
	\bar{X}	S.D.	พิสัย	\bar{X}	S.D.	พิสัย	\bar{X}	S.D.	พิสัย
	การแก้ไขปัญหา	2.1	.29	1.5-2.7	1.9	.33	1.4-2.9	2.0	.31
การสื่อสาร	2.3	.27	1.7-3.0	2.2	.33	1.4-3.0	2.3	.31	1.4-3.0
บทบาท	2.4	.25	1.8-2.9	2.3	.30	1.6-3.0	2.4	.27	1.6-3.0
การตอบสนอง									
ทางอารมณ์	2.4	.38	1.7-3.6	2.2	.36	1.6-3.1	2.3	.37	1.6-3.6
ความผูกพันทาง									
อารมณ์	2.4	.31	1.8-3.0	2.2	.31	1.5-2.9	2.3	.32	1.5-3.1
การควบคุม									
พฤติกรรม	2.4	.20	1.9-2.7	2.1	.24	1.5-2.6	2.2	.23	1.5-2.7
การทำหน้าที่ทั่วไป	2.3	.34	1.6-3.1	2.1	.37	1.4-3.2	2.2	.37	1.5-3.2
รวมทุกด้าน	2.3	.23	1.7-2.9	2.1	.25	1.6-2.7	2.2	.25	1.6-2.9

จากตารางที่ 16 แสดงว่า ในกลุ่มเด็กที่มีภาวะซึมเศร้ามีค่าเฉลี่ยของคะแนนการทำหน้าที่ครอบครัวรวมทุกด้าน และแต่ละด้านสูงกว่ากลุ่มอื่น

ตารางที่ 17 เปรียบเทียบคะแนนการทำหน้าที่ครอบครัวระหว่างกลุ่มเด็กที่มีภาวะซึมเศร้า (CDI \geq 15) กับกลุ่มเด็กที่ไม่มีภาวะซึมเศร้า (CDI < 15)

การทำหน้าที่ของครอบครัว (n = กลุ่มละ 50)	ครอบครัวของเด็ก ที่มีภาวะซึมเศร้า (CDI \geq 15)		ครอบครัวของเด็ก ที่ไม่มีภาวะซึมเศร้า (CDI < 15)		t-VALUE
	\bar{x}	S.D	\bar{x}	S.D	
	การแก้ไขปัญหา	2.1	0.29	1.9	
การสื่อสาร	2.3	0.27	2.2	0.33	2.43**
บทบาท	2.4	0.25	2.3	0.30	3.86***
การตอบสนองทางอารมณ์	2.4	0.38	2.2	0.36	1.85
ความผูกพันทางอารมณ์	2.4	0.31	2.2	0.30	3.14*
การควบคุมพฤติกรรม	2.2	0.20	2.1	0.24	2.05*
การทำหน้าที่ทั่วไป	2.3	0.34	2.1	0.36	2.94**
รวมทุกด้าน	2.3	0.23	2.1	0.25	2.93**

*P < .05 , **P < .01 , ***P < .001

จากตารางที่ 17 แสดงว่า กลุ่มเด็กที่มีภาวะซึมเศร้ามีการทำหน้าที่ครอบครัวรวมทุกด้าน และแต่ละด้านแตกต่างจากกลุ่มเด็กที่ไม่มีภาวะซึมเศร้าอย่างมีนัยสำคัญทางสถิติที่ระดับ .05 ถึง .001 ยกเว้นเพียงด้านการตอบสนองทางอารมณ์เท่านั้นที่มีความแตกต่างอย่างไม่มีนัยสำคัญทางสถิติ

ตารางที่ 18 อัตราของครอบครัวที่ทำหน้าที่ไม่เหมาะสมในกลุ่มตัวอย่างทั้งหมด

การทำหน้าที่ของ ครอบครัว (n=100)	ครอบครัวของ กลุ่มตัวอย่างทั้งหมด		ครอบครัวของเด็ก ที่มีภาวะซึมเศร้า		ครอบครัวของเด็ก ที่ไม่มีภาวะซึมเศร้า	
	จำนวน	ร้อยละ	จำนวน	ร้อยละ	จำนวน	ร้อยละ
การแก้ไขปัญหา	39	39.0	22	44.0	17	34.0
การสื่อสาร	44	44.0	29	58.0	15	30.0
บทบาท	39	39.0	24	48.0	15	30.0
การตอบสนองทางอารมณ์	36	36.0	21	42.0	15	30.0
ความผูกพันทางอารมณ์	45	45.0	29	58.0	16	32.0
การควบคุมพฤติกรรม	28	28.0	17	34.0	11	22.0
การทำหน้าที่ทั่วไป	33	33.0	21	42.0	12	24.0
รวมทุกด้าน	37	37.0	23	46.0	14	28.0

จากตารางที่ 18 แสดงว่า เมื่อใช้ค่าคะแนน FAD ที่ 2.1-2.5 เป็นจุดตัด พบว่า ในกลุ่มเด็กที่มีภาวะซึมเศร้ามีอัตราของครอบครัวที่ทำหน้าที่ไม่เหมาะสมในแต่ละด้านและรวมทุกด้านสูงกว่ากลุ่มอื่น โดยเฉพาะอย่างยิ่งด้านความผูกพันทางอารมณ์ที่มีอัตราของครอบครัวที่ทำหน้าที่ไม่เหมาะสมสูงที่สุด

ตารางที่ 19 เปรียบเทียบอัตราของครอบครัวที่ทำหน้าที่ไม่เหมาะสม ในกลุ่มเด็กที่มีภาวะซึมเศร้า (CDI \geq 15) กับกลุ่มเด็กที่ไม่มีภาวะซึมเศร้า (CDI < 15)



การทำหน้าที่ของครอบครัว (n=กลุ่มละ 50)	ทำหน้าที่ได้ไม่เหมาะสม				X ²
	ครอบครัวของเด็ก ที่มีภาวะซึมเศร้า		ครอบครัวของเด็ก ที่ไม่มีภาวะซึมเศร้า		
	จำนวน	ร้อยละ	จำนวน	ร้อยละ	
การแก้ไขปัญหา	22	44.0	17	34.0	1.05
การสื่อสาร	29	58.0	15	30.0	7.95**
บทบาท	24	48.0	15	30.0	3.40
การตอบสนองทางอารมณ์	21	42.0	15	30.0	1.56
ความผูกพันทางอารมณ์	29	58.0	16	32.0	6.83**
การควบคุมพฤติกรรม	17	34.0	11	22.0	1.79
การทำหน้าที่ทั่วไป	21	42.0	12	24.0	3.66
รวมทุกด้าน	23	46.0	14	28.0	3.47

**P < .01

จากตารางที่ 19 แสดงว่า เมื่อใช้ค่าคะแนน FAD ที่ 2.1-2.5 เป็นจุดตัดและเปรียบเทียบใน 2 กลุ่ม พบว่า ในกลุ่มของเด็กที่มีภาวะซึมเศร้ามีอัตราของครอบครัวที่ทำหน้าที่ไม่เหมาะสมด้านการสื่อสารและความผูกพันทางอารมณ์สูงกว่ากลุ่มของเด็กที่ไม่มีภาวะซึมเศร้าอย่างมีนัยสำคัญทางสถิติที่ระดับ .01 ส่วนด้านอื่น ๆ มีอัตราของครอบครัวที่ทำหน้าที่ไม่เหมาะสมสูงกว่าอย่างไม่มีนัยสำคัญทางสถิติ

ตารางที่ 20 เปรียบเทียบความเห็นของบิดา มารดาและเด็กในกลุ่มตัวอย่างต่อการทำหน้าที่ของครอบครัว

การทำหน้าที่ของครอบครัว (n = 100)	บิดา		มารดา		เด็ก		F
	\bar{x}	S.D	\bar{x}	S.D	\bar{x}	S.D	
การแก้ไขปัญหา	2.0	.40	2.0	.45	2.1	.44	2.15
การสื่อสาร	2.2	.38	2.2	.43	2.4	.46	5.15**
บทบาท	1.7	.40	2.0	.51	1.8	.38	15.97***
การตอบสนองทางอารมณ์	2.2	.52	2.3	.53	2.4	.50	.51
ความผูกพันทางอารมณ์	2.3	.53	2.4	.48	2.3	.49	.19
การควบคุมพฤติกรรม	2.2	.32	2.2	.33	2.2	.36	.27
การทำหน้าที่ทั่วไป	2.1	.45	2.2	.53	2.2	.47	.44
รวมทุกด้าน	2.2	.31	2.2	.36	2.3	.32	.67

P < .01 , *P < .001

จากตารางที่ 20 แสดงว่า ในกลุ่มตัวอย่าง บิดา มารดา และเด็กให้ความคิดเห็นต่อการทำหน้าที่ครอบครัวด้านการสื่อสารและบทบาทต่างกัน อย่างมีนัยสำคัญทางสถิติที่ระดับ .01 และ .001 ตามลำดับ ส่วนด้านอื่น ๆ และคะแนนรวมทุกด้าน บิดา มารดา และเด็กให้ความคิดเห็นต่างกันอย่างไรไม่มีนัยสำคัญทางสถิติ

ตารางที่ 21 เปรียบเทียบความเห็นของบิดา มารดา และเด็กในกลุ่มตัวอย่าง ต่อการทำหน้าที่ครอบครัวด้านการสื่อสาร โดยใช้ LSD TEST

		บิดา	มารดา	เด็ก
บทบาทในครอบครัว	\bar{x}	2.2	2.2	2.4
บิดา	2.2	-	.39	6.30*
มารดา	2.2	-	-	6.69*

*P < .05

จากตารางที่ 21 แสดงว่า เด็กในกลุ่มตัวอย่างให้ความเห็นว่าครอบครัวมีปัญหาด้านการสื่อสารสูงกว่าความเห็นของบิดา มารดา อย่างมีนัยสำคัญทางสถิติที่ระดับ .05

ตารางที่ 22 เปรียบเทียบความเหินของบิดา มารดา และเด็กในกลุ่มตัวอย่าง ต่อการทำหน้าที่
ครอบครัวด้านบทบาท โดยใช้ LSD TEST

		บิดา	มารดา	เด็ก
บทบาทในครอบครัว	\bar{x}	2.0	1.7	1.8
บิดา	2.0	-	12.31*	10.38*
มารดา	1.7	-	-	1.92

*P < .05

จากตารางที่ 22 แสดงว่า บิดาในกลุ่มตัวอย่างให้ความเห็นว่าครอบครัวมีปัญหาด้าน
บทบาทสูงกว่าความเหินของมารดาและเด็กอย่างมีนัยสำคัญทางสถิติที่ระดับ .05

ตารางที่ 23 เปรียบเทียบความเห็นของบิดา มารดา และเด็กในกลุ่มที่มีภาวะซึมเศร้า (CDI \geq 15) ต่อการทำหน้าที่ครอบครัว

การทำหน้าที่ของครอบครัว (n = 50)	บิดา		มารดา		เด็ก		F
	\bar{x}	S.D	\bar{x}	S.D	\bar{x}	S.D	
การแก้ไขปัญหา	2.0	.39	2.1	.45	2.2	.38	3.83*
การสื่อสาร	2.2	.35	2.2	.43	2.5	.38	10.31***
บทบาท	2.4	.31	2.5	.43	2.4	.35	1.72
การตอบสนองทางอารมณ์	2.3	.49	2.3	.55	2.5	.51	1.73
ความผูกพันทางอารมณ์	2.5	.51	2.4	.50	2.4	.50	0.33
การควบคุมพฤติกรรม	2.2	.30	2.2	.33	2.2	.31	0.34
การทำหน้าที่ทั่วไป	2.2	.42	2.2	.52	2.4	.41	1.65
รวมทุกด้าน	2.2	.30	2.3	.36	2.3	.27	1.97

$P^* < .05$, $***P < .001$

จากตารางที่ 23 แสดงว่า บิดา มารดา และเด็กในกลุ่มเด็กที่มีภาวะซึมเศร้าให้ความคิดเห็นต่อการทำหน้าที่ครอบครัวด้านการแก้ไขปัญหาและการสื่อสารแตกต่างกันอย่างมีนัยสำคัญทางสถิติที่ระดับ .05 และ .001 ตามลำดับ ส่วนด้านอื่น ๆ และคะแนนรวมทุกด้าน บิดา มารดา และเด็กให้ความคิดเห็นต่างกันอย่างไม่มีความนัยสำคัญทางสถิติ

ตารางที่ 24 เปรียบเทียบความเห็นของบิดา มารดา และเด็กในกลุ่มเด็กที่มีภาวะซึมเศร้า (CDI \geq 15) ต่อการทำหน้าที่ครอบครัวด้านการแก้ไข้ปัญหา โดยใช้ LSD TEST

		บิดา	มารดา	เด็ก
บทบาทในครอบครัว	\bar{x}	2.0	2.1	2.2
บิดา	2.0	-	-	2.69*
มารดา	2.1	.61	-	2.08*

*P < .05

จากตารางที่ 24 แสดงว่า เด็กในกลุ่มที่มีภาวะซึมเศร้าให้ความเห็นว่าครอบครัวมีปัญหาด้านการแก้ไข้ปัญหาสูงกว่าความเห็นของบิดา มารดา อย่างมีนัยสำคัญทางสถิติที่ระดับ .05

ตารางที่ 25 เปรียบเทียบความเห็นของบิดา มารดา และเด็กในกลุ่มที่มีภาวะซึมเศร้า (CDI \geq 15) ต่อการทำหน้าที่ครอบครัวด้านการสื่อสาร โดยใช้ LSD TEST

		บิดา	มารดา	เด็ก
บทบาทในครอบครัว	\bar{x}	2.2	2.2	2.5
บิดา	2.2	-	.13	3.85*
มารดา	2.2	-	-	3.97*

*P < .05

จากตารางที่ 25 แสดงว่า เด็กในกลุ่มที่มีภาวะซึมเศร้าให้ความเห็นว่าครอบครัวมีปัญหาด้านการสื่อสารสูงกว่าความเห็นบิดา มารดา อย่างมีนัยสำคัญทางสถิติที่ระดับ .05

ตารางที่ 26 เปรียบเทียบความเห็นของบิดา มารดา และเด็กในกลุ่มที่ไม่มีภาวะซึมเศร้า (CDI < 15) ต่อการทำหน้าที่ครอบครัว

การทำหน้าที่ของครอบครัว (n = 50)	บิดา		มารดา		เด็ก		F
	\bar{x}	S.D	\bar{x}	S.D	\bar{x}	S.D	
การแก้ไขปัญหา	1.9	.41	1.9	.45	2.0	.45	0.16
การสื่อสาร	2.1	.41	2.1	.44	2.2	.47	0.06
บทบาท	2.3	.59	2.3	.44	2.3	.30	50.38
การตอบสนองทางอารมณ์	2.2	.55	2.2	.50	2.2	.46	0.19
ความผูกพันทางอารมณ์	2.2	.52	2.3	.46	2.2	.46	0.79
การควบคุมพฤติกรรม	2.1	.33	2.1	.34	2.1	.41	1.20
การทำหน้าที่ทั่วไป	2.1	.46	2.1	.53	2.0	.46	0.54
รวมทุกด้าน	2.1	.31	2.2	.36	2.1	.33	0.20

จากตารางที่ 26 แสดงว่า บิดา มารดา และเด็ก ในกลุ่มที่ไม่มีภาวะซึมเศร้าให้
ความเห็นต่อการทำหน้าที่ครอบครัวแต่ละด้านแตกต่างกันอย่างไม่มีนัยสำคัญทางสถิติ

ตอนที่ 3 วิเคราะห์ความสัมพันธ์ระหว่างการทำหน้าที่ของครอบครัวกับภาวะซึมเศร้าในเด็ก

ตารางที่ 27 ค่าสัมประสิทธิ์สหสัมพันธ์ระหว่างภาวะซึมเศร้าของเด็กกับการทำหน้าที่ของครอบครัว
(n = 100)

ภาวะ ซึมเศร้า	การแก้ไข ปัญหา	การสื่อสาร	บทบาท	การตอบสนอง ทางอารมณ์	ความผูกพัน ทางอารมณ์	การควบคุม พฤติกรรม	การทำ หน้าที่	รวม ทุกด้าน ทั่วไป
<i>r</i>	.22*	.29*	.26*	.12	.36*	.19*	.22*	.29*
P-VALUE	.03	.00	.00	.22	.00	.05	.03	.00

*P < .05

จากตารางที่ 27 แสดงว่า การทำหน้าที่ของครอบครัวแต่ละด้านและคะแนนรวมทุกด้านมีความสัมพันธ์กับภาวะซึมเศร้าของเด็กในระดับต่ำ และปานกลางอย่างมีนัยสำคัญทางสถิติที่ระดับ .05 ยกเว้นเพียงด้านการตอบสนองทางอารมณ์เท่านั้นที่มีความสัมพันธ์อย่างไม่มีนัยสำคัญทางสถิติ โดยการทำหน้าที่ของครอบครัวด้านความผูกพันทางอารมณ์มีความสัมพันธ์กับภาวะซึมเศร้าของเด็กในระดับปานกลาง ส่วนด้านอื่น ๆ และคะแนนรวมทุกด้านมีความสัมพันธ์ในระดับต่ำ