

บทที่ 5

การเปลี่ยนแปลงการใช้วิเศษณานุประโยคบอกเวลา

ในบทนี้ ผู้วิจัยจะนำเสนอเรื่อง การเปลี่ยนแปลงการใช้วิเศษณานุประโยคบอกเวลาในภาษาไทยสมัยรัตนโกสินทร์ ในรูปของความถี่ของการปรากฏวิเศษณานุประโยคบอกเวลาในแต่ละช่วง 10 ปี เพื่อแสดงว่าความถี่ของการปรากฏวิเศษณานุประโยคบอกเวลา ได้เพิ่มขึ้นจากอดีตถึงปัจจุบันหรือไม่

นอกจากจะนำเสนอการเปลี่ยนแปลงการใช้วิเศษณานุประโยคบอกเวลาในภาษาไทยสมัยรัตนโกสินทร์เป็นช่วง ช่วงเวลาละ 10 ปีแล้ว ผู้วิจัยจะแบ่งสมัยรัตนโกสินทร์เป็น 2 ยุคอีกด้วยคือ แบ่งช่วงเวลา 22 ช่วง (ช่วงปีพ.ศ. 2325 ถึงช่วงปีพ.ศ. 2535) ออกเป็น 2 ส่วน คือ สมัยรัตนโกสินทร์ยุคต้น เริ่มตั้งแต่ช่วงปีพ.ศ. 2325 ถึงช่วงปีพ.ศ. 2435 แต่เนื่องจากในช่วงปีพ.ศ. 2325 2335 2375 และ 2385 ผู้วิจัยไม่พบเอกสารเชิงวิชาการ หรือเอกสารอื่นที่เกี่ยวข้องที่จะสามารถค้นตัวอย่างข้อมูลได้ ดังนั้น การนำเสนอข้อมูลของสมัยรัตนโกสินทร์ยุคต้น จึงจะมีตั้งแต่ช่วงปีพ.ศ. 2345 2355 2365 2395 จนถึงช่วงปีพ.ศ. 2435 เพราะช่วงปีพ.ศ. 2345 เป็นช่วงที่เริ่มมีเอกสารที่อาจนำมาใช้ค้นตัวอย่างข้อมูลแทนบทความวิชาการได้ คือ เอกสารเรื่องกฎหมายตราสามดวง (ปรากฏครั้งแรกปีพ.ศ. 2347) และสำหรับช่วงปีพ.ศ. 2445 ถึงช่วงปีพ.ศ. 2535 ผู้วิจัยกำหนดให้เป็นสมัยรัตนโกสินทร์ยุคปลาย

สมัยรัตนโกสินทร์ยุคต้นจัดเป็นยุคเริ่มต้นของการเรียนรู้วัฒนธรรม และ เทคโนโลยีของชาติตะวันตก เช่นมีการเรียนรู้ภาษาอังกฤษ และมีเทคโนโลยีการพิมพ์เกิดขึ้น ส่วนสมัยรัตนโกสินทร์ยุคปลาย จัดเป็นยุคของการปรับเปลี่ยน และเปลี่ยนแปลงไปสู่ความเป็นตะวันตกมากยิ่งขึ้น และเป็นยุคที่เริ่มมีเอกสารที่คนไทยแปลจากภาษาอังกฤษแพร่หลายมากขึ้น นอกเหนือไปจากเอกสารที่คนไทยเขียนอีกด้วย

ผู้วิจัยแบ่งสมัยรัตนโกสินทร์เป็นยุคต้นและยุคปลาย เพื่อจะเปรียบเทียบการใช้วิเศษณานุประโยคบอกเวลาในยุคที่เพิ่งเริ่มมีเอกสารที่คนไทยเขียน และคนไทยเริ่มเรียนรู้วัฒนธรรมทางภาษาและวัฒนธรรมอื่นจากตะวันตก กับในยุคที่วัฒนธรรมทางภาษา และวัฒนธรรมอื่นจากตะวันตกเข้ามามีบทบาทต่อคนไทยเพิ่มมากขึ้น เพื่อดูว่ามีการเปลี่ยนแปลงเกิดขึ้นหรือไม่ uly จากผลเฉลี่ยของความถี่ของการปรากฏวิเศษณานุประโยคบอกเวลาของแต่ละยุคว่าได้เพิ่มขึ้นหรือไม่

ผู้วิจัยแบ่งเนื้อหาบทนี้เป็น 2 ส่วน คือ 1) การเปลี่ยนแปลงการใช้วิเศษณานุประ

โยคบอกเวลาโดยรวม และ 2) การเปลี่ยนแปลงการใช้วิเศษณานุประโยคบอกเวลาจากแนกตามโครงสร้างทางวากยสัมพันธ์

ในเนื้อหาส่วนที่ 1 ผู้วิจัยคำนวณหาความถี่ของการปรากฏวิเศษณานุประโยคบอกเวลา โดยการนับจำนวนหน่วยสร้างประโยคทั้งหมดที่ปรากฏในบทความ และนับจำนวนวิเศษณานุประโยคบอกเวลาทั้งหมด จากนั้นคำนวณหาอัตราร้อยละว่าในจำนวนหน่วยสร้างประโยคทั้งหมด 100 ประโยค มีวิเศษณานุประโยคบอกเวลาปรากฏอยู่ที่ประโยค

สำหรับการนับจำนวนหน่วยสร้างประโยคนั้น ผู้วิจัยดูที่คำกริยาสำคัญของประโยค และถือว่าหน่วยสร้างที่มีคำกริยาสำคัญ 1 คำ เป็น 1 ประโยค ประโยคที่มีคำกริยาสำคัญอาจมีลักษณะใดลักษณะหนึ่งต่อไปนี้ คือ

1. เป็นประโยคที่ประกอบด้วยคำกริยา 1 คำ
2. เป็นประโยคที่ประกอบด้วยคำกริยาช่วย และคำกริยา 1 คำ
3. เป็นประโยคที่ประกอบด้วยคำกริยาดั้งแต่ 2 คำขึ้นไปเรียงต่อกันโดยไม่มีคำประเภทอื่นแทรกอยู่ระหว่างคำกริยาเหล่านี้
4. เป็นประโยคที่ประกอบด้วยคำกริยาบอกเหตุให้กระทำ "ให้" และคำกริยาอีก 1 คำ

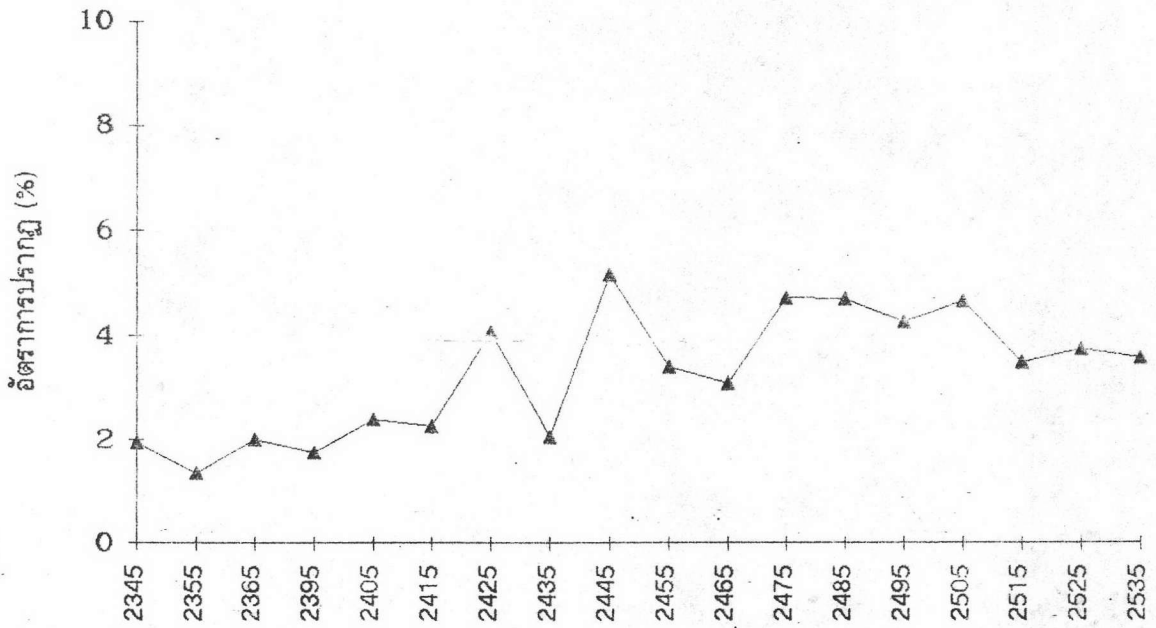
ส่วนในเนื้อหาส่วนที่ 2 ผู้วิจัยคำนวณหาความถี่ของการปรากฏวิเศษณานุประโยคบอกเวลาทั้งหมดโดยการนับจำนวนวิเศษณานุประโยคบอกเวลาที่ปรากฏในบทความ และนับจำนวนวิเศษณานุประโยคบอกเวลาโครงสร้างประเภทต่างๆ แต่ละประเภท ได้แก่ โครงสร้างประโยคย่อย โครงสร้างคุณานุประโยคขยายคำนามเกี่ยวกับเวลา โครงสร้างประโยคเต็มเต็ม และประเภทผสม จากนั้นคำนวณหาอัตราร้อยละว่าในจำนวนวิเศษณานุประโยคบอกเวลา 100 ประโยค มีวิเศษณานุประโยคบอกเวลาโครงสร้างประเภทต่างๆ เหล่านี้ ปรากฏอยู่ประเภทละกี่ประโยค

5.1 การเปลี่ยนแปลงการใช้วิเศษณานุประโยคบอกเวลาโดยรวม

การเปลี่ยนแปลงการใช้วิเศษณานุประโยคบอกเวลาในแต่ละช่วง 10 ปี ของสมัยรัตนโกสินทร์ แสดงไว้ในรูปของความถี่ของการปรากฏวิเศษณานุประโยคบอกเวลา ดังปรากฏในตารางที่ 6 และสำหรับผลเฉลี่ยของความถี่ของการปรากฏวิเศษณานุประโยคบอกเวลาในสมัยรัตนโกสินทร์ยุคต้นและยุคปลาย แสดงไว้ในตารางที่ 7

ตารางที่ 6 ความถี่ของการปรากฏวิเศษณูประโยคบอกเวลาในสมัยรัตนโกสินทร์

ปีพ.ศ.	จำนวนประโยค ทั้งหมด	วิเศษณูประโยคบอกเวลา		
		จำนวน	ร้อยละ	
ยุคต้น	2345	1747	34	1.95
	2355	1781	24	1.35
	2365	1802	36	2
	2395	1486	26	1.75
	2405	2019	48	2.38
	2415	1902	43	2.26
	2425	2268	92	4.06
	2435	2455	50	2.04
	2445	1839	95	5.17
	2455	2559	87	3.4
ยุคปลาย	2465	2596	80	3.08
	2475	1761	83	4.71
	2485	1728	81	4.69
	2495	1860	79	4.25
	2505	1890	88	4.66
	2515	1954	68	3.48
	2525	1767	66	3.74
	2535	1595	57	3.57



ภาพที่ 1 ความถี่ของการปรากฏพิเศษตามระยะเวลาในสมัยรัตนโกสินทร์

ช่องแรกในตารางที่ 6 แสดงปีพ.ศ. ซึ่งหมายถึงช่วงของปีที่สุ่มตัวอย่างข้อมูล แต่ละช่วงจะห่างกัน 10 ปี ตัวเลขที่แสดงไว้ในช่องปีพ.ศ. คือปีพ.ศ.แรกของแต่ละช่วง 10 ปีหนึ่งๆ ซึ่งใช้เป็นปีตัวแทนของแต่ละช่วง 10 ปี ช่องที่ 2 แสดงจำนวนประโยคทั้งหมด หมายถึงจำนวนรวมของหน่วยสร้างประโยคทั้งหมดที่ปรากฏในบทความ ช่องที่ 3 และ 4 แสดงความถี่ของการปรากฏวิเศษณ์ประโยคบอกเวลาเป็นจำนวน และร้อยละตามลำดับ จำนวนหมายถึง จำนวนรวมของวิเศษณ์ประโยคบอกเวลาทั้งหมดที่ปรากฏในบทความ ร้อยละ หมายถึง อัตราการปรากฏของวิเศษณ์ประโยคบอกเวลาต่อจำนวนประโยค 100 ประโยค

จากตารางที่ 6 จะเห็นได้ว่า วิเศษณ์ประโยคบอกเวลาในภาษาไทยสมัยรัตนโกสินทร์ มีอัตราการปรากฏค่อนข้างต่ำ คือ มีพิสัยประมาณ 1-5 % แต่เมื่อนำความถี่ของการปรากฏที่คำนวณเป็นอัตราร้อยละจากช่องสุดท้ายของตาราง มาแสดงในรูปของกราฟ ดังปรากฏในภาพที่ 1 แล้ว กราฟในภาพที่ 1 ได้แสดงว่า ความถี่ของการปรากฏวิเศษณ์ประโยคบอกเวลามีแนวโน้มที่เพิ่มขึ้น คือ เพิ่มจากอัตราการปรากฏประมาณ 2 % ในช่วงปีพ.ศ. 2345 เป็นอัตราการปรากฏประมาณ 3.5 % ในช่วงปีพ.ศ. 2535 จะสังเกตเห็นว่าช่วงเวลาก่อนช่วงปีพ.ศ. 2445 หรือสมัยรัตนโกสินทร์ยุคต้น อัตราการปรากฏของวิเศษณ์ประโยคบอกเวลาจะมีพิสัยประมาณ 1-4 % แต่ในยุคปลาย อัตราการปรากฏจะมีพิสัยประมาณ 3-5 % ช่วงที่มีการปรากฏของวิเศษณ์ประโยคบอกเวลาสูงที่สุด คือ ช่วงปีพ.ศ. 2445 ซึ่งเป็นช่วงแรกของสมัยรัตนโกสินทร์ยุคปลาย คืออัตราการปรากฏประมาณ 5 % อัตรานี้เพิ่มขึ้นจากอัตราการปรากฏในช่วงปีพ.ศ. 2435 ซึ่งเป็นช่วงสุดท้ายของสมัยรัตนโกสินทร์ยุคต้นประมาณ 2 เท่าครึ่ง จากหลักฐานนี้อาจกล่าวได้ว่า ในช่วงรอยต่อระหว่างสองยุค การการใช้วิเศษณ์ประโยคบอกเวลาเพิ่มขึ้นอย่างมาก หลังจากปีพ.ศ. 2445 เป็นต้นมา อัตราการปรากฏก็ยังคงมีพิสัยประมาณ 3-5% ซึ่งเป็นอัตราการปรากฏที่เพิ่มขึ้นจากอัตราการปรากฏ 1-4% ในสมัยรัตนโกสินทร์ยุคต้น นอกจากนี้ ผลเฉลี่ยของความถี่ของการปรากฏวิเศษณ์ประโยคบอกเวลาในแต่ละยุค จากตารางที่ 7 ยังแสดงให้เห็นว่า อัตราความถี่โดยเฉลี่ยของการปรากฏวิเศษณ์ประโยคบอกเวลาในยุคปลายมีเพิ่มขึ้นเกือบเท่าตัว

ตารางที่ 7 ความถี่โดยเฉลี่ยของการปรากฏวิเศษณูประโยคบอกเวลา
ในสมัยรัตนโกสินทร์ยุคต้นและยุคปลาย

ยุค	จำนวนประโยค ทั้งหมด	วิเศษณูประโยคบอกเวลา	
		จำนวน	ร้อยละ
ยุคต้น	15,460	353	2.28
ยุคปลาย	19,549	784	4.01

ตารางที่ 7 แสดงผลเฉลี่ยของความถี่ของการปรากฏวิเศษณูประโยคบอกเวลาในสมัยรัตนโกสินทร์ยุคต้นและยุคปลาย ช่องแรกในตารางแสดงสมัยรัตนโกสินทร์ยุคต้น (ช่วงปีพ.ศ. 2325 ถึงช่วงปีพ.ศ. 2435) และยุคปลาย (ช่วงปีพ.ศ. 2445 ถึงช่วงปีพ.ศ. 2535) ช่องที่ 2 แสดงจำนวนรวมของหน่วยสร้างประโยคทั้งหมดที่ปรากฏในบทความความสมัยรัตนโกสินทร์แต่ละยุค ช่องที่ 3 และ 4 แสดงความถี่ของการปรากฏวิเศษณูประโยคบอกเวลาเป็นจำนวนและอัตราร้อยละโดยเฉลี่ยตามลำดับ จำนวน หมายถึง จำนวนของวิเศษณูประโยคบอกเวลาทั้งหมดที่ปรากฏในบทความในสมัยรัตนโกสินทร์แต่ละยุค ร้อยละ หมายถึง อัตราการปรากฏโดยเฉลี่ยของวิเศษณูประโยคบอกเวลาต่อจำนวนประโยค 100 ประโยค

กล่าวโดยสรุป คือ ความถี่ของการปรากฏวิเศษณูประโยคบอกเวลาที่เพิ่มขึ้น แสดงให้เห็นว่า แนวโน้มของการปรากฏวิเศษณูประโยคบอกเวลาในภาษาไทยสมัยรัตนโกสินทร์มีเพิ่มมากขึ้น ซึ่งข้อสรุปดังกล่าว สอดคล้องกับสมมุติฐานข้อ 1.4.1 ที่ตั้งไว้ว่า ความถี่ของการปรากฏวิเศษณูประโยคบอกเวลาในภาษาไทยมีเพิ่มมากขึ้น

5.2 การเปลี่ยนแปลงการใช้วิเศษณูประโยคบอกเวลาจแนกตามโครงสร้างทางวากยสัมพันธ์

การเปลี่ยนแปลงการใช้วิเศษณูประโยคบอกเวลาโดยรวม ดังได้กล่าวไว้ในข้อ

5.1 แสดงให้เห็นถึงการเปลี่ยนแปลงการใช้วิเศษณูประโยคบอกเวลา โดยไม่จำแนกโครงสร้างทางวากยสัมพันธ์ของวิเศษณูประโยค แต่เนื่องจากวิเศษณูประโยคบอกเวลามีโครงสร้างทางวากยสัมพันธ์ต่างกันอยู่ 4 ประเภท (ดังได้กล่าวรายละเอียดไว้ในข้อ 3.2) คือ ประเภทโครงสร้างประโยคย่อย ประเภทโครงสร้างคุณูประโยคขยายคำนามเกี่ยวกับเวลา ประเภทโครงสร้างประโยคเต็มเต็ม และประเภทที่มีหน่วยแสดงวิเศษณูประโยคบอกเวลาสองชนิดผสมกัน (ประเภทผสม) ผู้วิจัยจึงจะเสนอการเปลี่ยนแปลงการใช้วิเศษณูประโยคบอกเวลา จำแนกตามโครงสร้างทางวากยสัมพันธ์ในรูปของความถี่ของการปรากฏ เพื่อแสดงให้เห็นว่า ปริมาณการใช้โครงสร้างทางวากยสัมพันธ์แต่ละชนิดของวิเศษณูประโยคบอกเวลามีการเปลี่ยนแปลงหรือไม่อย่างไร

ตารางที่ 8 เป็นตารางแสดงความถี่ของการปรากฏวิเศษณูประโยคบอกเวลาโครงสร้างประเภทต่างๆ ในสมัยรัตนโกสินทร์ และสำหรับผลเฉลี่ยของความถี่ของการปรากฏวิเศษณูประโยคบอกเวลาในสมัยรัตนโกสินทร์ยุคต้น และยุคปลาย จะแสดงไว้ในตารางที่ 9

ในตารางที่ 8 ช่องแรกของตาราง แสดงปีพ.ศ. แรก ซึ่งเป็นปีตัวแทนของแต่ละช่วง 10 ปี ช่องที่ 2 และ 3 แสดงจำนวนรวมและอัตราร้อยละของวิเศษณูประโยคบอกเวลาตามลำดับ ช่องที่ 4-11 แสดงความถี่ของการปรากฏวิเศษณูประโยคบอกเวลาโครงสร้างประเภทต่างๆ คือ ช่องที่ 4-5 แสดงจำนวนรวมและอัตราร้อยละของการปรากฏวิเศษณูประโยคบอกเวลาประเภทโครงสร้างประโยคย่อย ช่องที่ 6-7 แสดงจำนวนรวมและอัตราร้อยละของการปรากฏวิเศษณูประโยคบอกเวลาประเภทโครงสร้างคุณูประโยคขยายคำนามเกี่ยวกับเวลา ช่องที่ 8-9 แสดงจำนวนรวม และอัตราร้อยละของการปรากฏวิเศษณูประโยคบอกเวลาประเภทโครงสร้างประโยคเต็มเต็ม และช่องที่ 10-11 แสดงจำนวนรวมและอัตราร้อยละของการปรากฏวิเศษณูประโยคบอกเวลาประเภทผสม ตามลำดับ

ส่วนตารางที่ 9 ซึ่งเป็นตารางแสดงผลเฉลี่ยของความถี่ของการปรากฏวิเศษณูประโยคบอกเวลาในสมัยรัตนโกสินทร์ยุคต้นและยุคปลายนั้น ช่องแรกของตาราง จะแสดงสมัยรัตนโกสินทร์ยุคต้น (ช่วงปีพ.ศ. 2345 ถึงช่วงปีพ.ศ. 2435) และยุคปลาย (ช่วงปีพ.ศ. 2445 ถึงช่วงปีพ.ศ. 2535) ช่องที่ 2 และ 3 แสดงจำนวนรวมและอัตราร้อยละของวิเศษณูประโยคบอกเวลาในสมัยรัตนโกสินทร์แต่ละยุค ตามลำดับ ช่องที่ 4-11 แสดงความถี่ของการปรากฏวิเศษณูประโยคบอกเวลาโครงสร้างประเภทต่างๆ คือ ช่องที่ 4-5 แสดงจำนวนรวมและอัตราร้อยละโดยเฉลี่ยของการปรากฏวิเศษณูประโยคบอกเวลาประเภทโครงสร้างประโยคย่อย ช่องที่ 6-7 แสดงจำนวนรวมและอัตราร้อยละโดยเฉลี่ยของการปรากฏวิเศษณูประโยคบอกเวลาประเภท

ตารางที่ 8 ความถี่ของการปรากฏวิเศษณานุประโยคบอกเวลาโครงสร้างประเภทต่างๆ

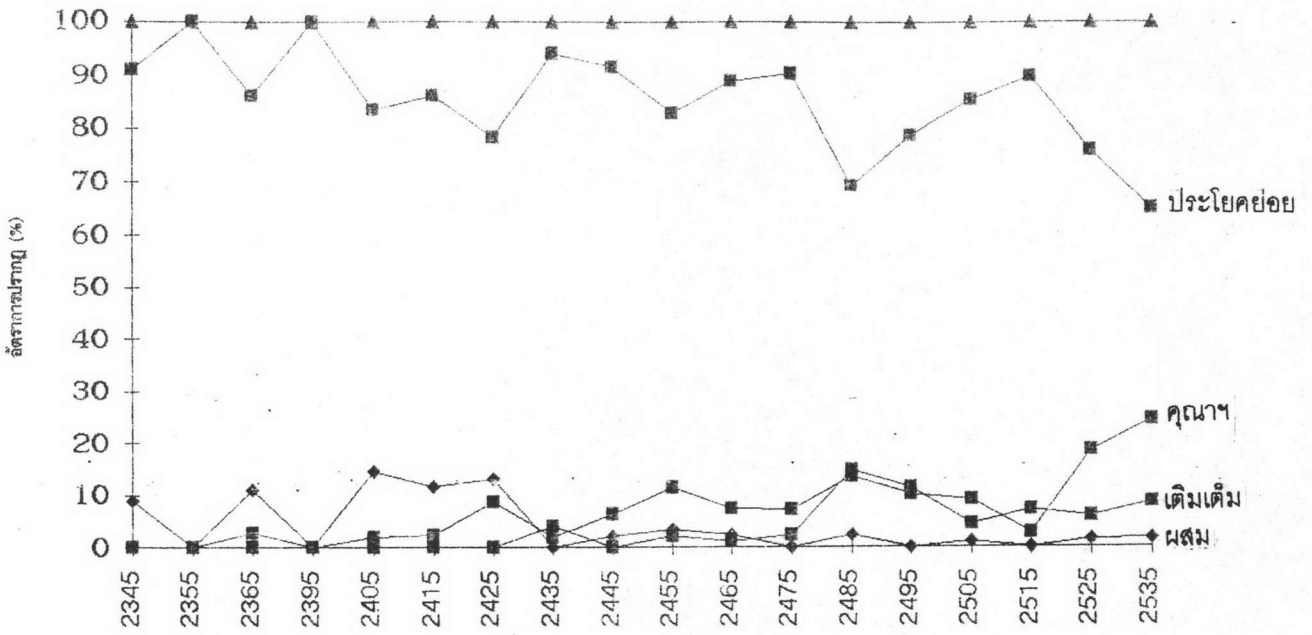
ในสมัยรัตนโกสินทร์

ปีพ.ศ.	ผลรวม วิเศษณานุบอกเวลา		โครงสร้าง ประโยคย่อย		โครงสร้าง คณาฯ		โครงสร้าง ประโยคเต็มเต็ม		ประเภท ผสม	
	จำนวน	ร้อยละ	จำนวน	ร้อยละ	จำนวน	ร้อยละ	จำนวน	ร้อยละ	จำนวน	ร้อยละ
2345	34	100	31	91.18	0	0	0	0	3	8.83
2355	24	100	24	100	0	0	0	0	0	0
2365	36	100	31	86.11	1	2.78	0	0	4	11.11
2395	26	100	26	100	0	0	0	0	0	0
2405	48	100	40	83.33	1	2.08	0	0	7	14.58
2415	43	100	37	86.05	1	2.33	0	0	5	11.63
2425	92	100	72	78.26	8	8.7	0	0	12	13.04
2435	50	100	47	94	1	2	2	4	0	0
2445	95	100	87	91.58	6	6.32	0	0	2	2.11
2455	87	100	72	82.76	10	11.49	2	2.3	3	3.45
2465	80	100	71	88.75	6	7.5	1	1.25	2	2.5
2475	83	100	75	90.36	6	7.23	2	2.41	0	0
2485	81	100	56	69.14	11	13.58	12	14.82	2	2.47
2495	79	100	62	78.48	8	10.13	9	11.39	0	0
2505	88	100	75	85.23	8	9.09	4	4.55	1	1.14
2515	68	100	61	89.71	2	2.94	5	7.35	0	0
2525	66	100	50	75.76	11	18.67	4	6.06	1	1.52
2535	57	100	37	64.91	14	24.56	5	8.77	1	1.75

ยุคต้น

ยุคปลาย

* เครื่องหมาย 0 หมายถึง ไม่มีข้อมูลชนิดนั้นปรากฏในบทความ



ภาพที่ 2 ความถี่ของการปรากฏวิเศษณ์ประโยคบอกเวลาโครงสร้างประเภทต่างๆ
ในสมัยรัตนโกสินทร์

ตารางที่ 9 ความถี่โดยเฉลี่ยของการปรากฏวิเศษณูประโยคบอกเวลา

โครงสร้างประเภทต่างๆในสมัยรัตนโกสินทร์ยุคต้นและยุคปลาย

ยุค	ผลรวม วิเศษณูประโยคบอกเวลา		โครงสร้าง ประโยคย่อย		โครงสร้าง คณาฯ		โครงสร้าง ประโยคเต็มเต็ม		ประเภท ผสม	
	จำนวน	ร้อยละ	จำนวน	ร้อยละ	จำนวน	ร้อยละ	จำนวน	ร้อยละ	จำนวน	ร้อยละ
ยุคต้น	363	100	306	87.25	12	3.40	2	0.57	31	8.78
ยุคปลาย	784	100	646	82.40	82	10.46	44	5.61	12	1.53

โครงสร้างคณาฯประโยคขยายคำนามเกี่ยวกับเวลา ช่องที่ 8-9 แสดงจำนวนรวมและอัตราร้อยละ โดยเฉลี่ยของการปรากฏวิเศษณูประโยคบอกเวลาประเภทโครงสร้างประโยคเต็มเต็ม และ ช่องที่ 10-11 แสดงจำนวนรวมและอัตราร้อยละโดยเฉลี่ยของการปรากฏวิเศษณูประโยคบอกเวลาประเภทผสม ตามลำดับ

จากตารางที่ 8 เมื่อนำอัตราการปรากฏของโครงสร้างแต่ละประเภทมาแสดงเป็นกราฟจะได้กราฟดังปรากฏในภาพที่ 2

ความถี่ของการปรากฏวิเศษณูประโยคบอกเวลาโครงสร้างประเภทต่างๆ ในตารางที่ 8 และแนวโน้มในการปรากฏจากภาพที่ 2 แสดงให้เห็นการเปลี่ยนแปลงดังต่อไปนี้

1. ประเภทของโครงสร้างทางวากยสัมพันธ์ของวิเศษณูประโยคบอกเวลา ที่มีความถี่ของการปรากฏสูงที่สุด คือ โครงสร้างประโยคย่อย อัตราการปรากฏของโครงสร้างประโยคย่อย จะมีพิสัยประมาณ 60-100% ซึ่งเป็นอัตราการปรากฏที่สูงกว่าโครงสร้างประเภทอื่นๆ จากภาพที่ 2 จะเห็นว่า แนวโน้มในการปรากฏโครงสร้างประโยคย่อยนั้นลดลง คือ จากอัตราการปรากฏครั้งแรกในช่วงปีพ.ศ. 2345 ประมาณ 90% และเคยเพิ่มขึ้นถึง 100% ในบางช่วง (ช่วงปีพ.ศ. 2355 และ 2359) กลับลดลงเหลืออัตราการปรากฏประมาณ 70% ในช่วงปีพ.ศ. 2485 และลดลงอีก เหลือเพียงประมาณ 60% ในช่วงปีพ.ศ. 2535 ช่วงที่มีอัตราการปรากฏลดลงค่อนข้างมากคือ ช่วงสมัยรัตนโกสินทร์ยุคปลาย โดยเฉพาะช่วงสมัยปัจจุบัน คือ ช่วงปีพ.ศ. 2535 ซึ่งมี

อัตราการปรากฏของโครงสร้างประโยคย่อยเพียงประมาณ 60% เท่านั้น นอกจากนี้ ความถี่โดยเฉลี่ยของการปรากฏจากตารางที่ 9 ยังแสดงให้เห็นด้วยว่า วิเศษณูประโยคบอกเวลาประเภทโครงสร้างประโยคย่อยมีอัตราการปรากฏลดลง

2. โครงสร้างที่มีความถี่ของการปรากฏรองลงมา คือ โครงสร้างคุณาบุประโยคขยายคำนามเกี่ยวกับเวลา ซึ่งอัตราการปรากฏมีพิสัยประมาณ 2-25% ในช่วงของสมัยรัตนโกสินทร์ยุคต้น อัตราการปรากฏของโครงสร้างคุณาบุประโยคขยายคำนามเกี่ยวกับเวลา มีพิสัยประมาณ 2-9% แต่เมื่อเข้าสู่สมัยรัตนโกสินทร์ยุคปลาย อัตราการปรากฏเพิ่มขึ้น คือมีพิสัยประมาณ 6-25% และเมื่อดูจากภาพที่ 2 จะเห็นได้ว่า แนวโน้มในการปรากฏโครงสร้างคุณาบุประโยคขยายคำนามเกี่ยวกับเวลาเพิ่มขึ้น จากอัตราการปรากฏครั้งแรกในช่วงปีพ.ศ. 2365 ประมาณ 3% เพิ่มขึ้นเกือบ ถึง 9% ในช่วงปีพ.ศ. 2425 และกลับลดลงเหลือเพียง 2% ในช่วงปีพ.ศ. 2435 แต่เมื่อเข้าสู่สมัยรัตนโกสินทร์ยุคปลาย อัตราการปรากฏก็มีแนวโน้มเพิ่มขึ้น จนถึงประมาณ 14% ในช่วงปีพ.ศ. 2485 แต่ก็กลับลดลงเหลือเพียงประมาณ 3% ในช่วงปี พ.ศ. 2515 หลังจากนั้น อัตราการปรากฏเพิ่มขึ้นเป็นอัตราสูงสุด คือประมาณ 25% ในช่วงปีพ.ศ. 2535 และเมื่อดูความถี่โดยเฉลี่ยของการปรากฏจากตารางที่ 9 แล้ว จะเห็นว่า อัตราการปรากฏของโครงสร้างคุณาบุประโยคขยายคำนามเกี่ยวกับเวลา มีเพิ่มขึ้นถึงประมาณ 3 เท่าตัว นับจากช่วงปีพ.ศ. 2365 ถึงปี พ.ศ. 2535

3. โครงสร้างประโยคเต็มเต็ม มีความถี่ของการปรากฏรองจากโครงสร้างคุณาบุประโยคขยายคำนามเกี่ยวกับเวลา อัตราการปรากฏของโครงสร้างประโยคเต็มเต็ม มีพิสัยประมาณ 1-15% โครงสร้างประโยคเต็มเต็มปรากฏครั้งแรกในช่วงปีพ.ศ. 2435 มีอัตราปรากฏ 4% หลังจากนั้นอัตราการปรากฏลดลงเหลือเพียงประมาณ 1-2% ในช่วงปีพ.ศ. 2455 ถึง 2475 และมีบางช่วงไม่ปรากฏเลย แต่เมื่อถึงช่วงปีพ.ศ. 2485 อัตราการปรากฏของโครงสร้างประโยคเต็มเต็ม กลับเพิ่มขึ้นถึงประมาณ 7 เท่าตัว คือ เพิ่มจากอัตราการปรากฏประมาณ 2% ในช่วงปีพ.ศ. 2475 เป็นอัตราการปรากฏสูงสุด คือประมาณ 15 % ในช่วงปีพ.ศ. 2485 และกลับลดลงอีกครั้งเหลือเพียงประมาณ 4 % ในช่วงปีพ.ศ. 2505 หลังจากนั้น อัตราการปรากฏของโครงสร้างประโยคเต็มเต็ม ก็กลับเพิ่มขึ้นจนถึงประมาณ 9 % ในช่วงปีพ.ศ. 2535 เมื่อดูจากภาพที่ 2 จะเห็นว่า โครงสร้างประโยคเต็มเต็มมีแนวโน้มในการปรากฏเพิ่มขึ้น นอกจากนี้ความถี่โดยเฉลี่ยของการปรากฏ จากตารางที่ 9 ยังแสดงว่า อัตราการปรากฏของโครงสร้างประโยคเต็มเต็มเพิ่มขึ้นถึงประมาณ 5 เท่าตัว นับจากช่วงปีพ.ศ. 2435 ถึงช่วงปีพ.ศ. 2535

4. ส่วนโครงสร้างที่มีแนวโน้มในการปรากฏลดลงคือ ประเภทผสม ซึ่งปรากฏครั้งแรกในช่วงปีพ.ศ. 2345 มีอัตราการปรากฏประมาณ 9% และเพิ่มขึ้นถึงประมาณ 15% ในช่วงปีพ.ศ. 2405 อัตราการปรากฏของประเภทผสมในสมัยรัตนโกสินทร์ยุคต้นมีพิสัยประมาณ 9-15% แต่เมื่อเข้าสู่สมัยรัตนโกสินทร์ยุคปลาย ซึ่งเป็นช่วงที่อัตราการปรากฏของโครงสร้างคุณูประโยคขยายค่านามเกี่ยวกับเวลา และโครงสร้างประโยคเติมเต็มเพิ่มขึ้น ปรากฏว่าประเภทผสมกลับมีอัตราการปรากฏลดลงอย่างมาก คือ จากที่เคยปรากฏในอัตราสูงสุด ประมาณ 12-15% ในยุคต้น ลดลงเหลือเพียงประมาณ 1-3% ในยุคปลาย และมีบางช่วงไม่ปรากฏเลย อัตราการปรากฏในยุคปลายมีพิสัยประมาณ 1-3% เท่านั้น ภาพที่ 2 แสดงให้เห็นว่า แนวโน้มของการปรากฏประเภทผสมลดลงอย่างมาก และเมื่อดูความถี่โดยเฉลี่ยของการปรากฏในยุคต้นและในยุคปลายจากตารางที่ 9 ก็จะเห็นว่า อัตราการปรากฏประเภทผสมลดลงเกือบ 7 เท่าตัว นับจากช่วงปีพ.ศ. 2345 ถึงช่วงปีพ.ศ. 2535

กล่าวโดยสรุปก็คือ ความถี่ของการปรากฏวิเศษณูประโยคบอกเวลาโครงสร้างประเภทต่างๆ จากตารางที่ 8 และภาพที่ 2 รวมทั้งความถี่โดยเฉลี่ยของการปรากฏในแต่ละยุค จากตารางที่ 9 แสดงให้เห็นว่า การเปลี่ยนแปลงการาใช้วิเศษณูประโยคบอกเวลาโครงสร้างแต่ละประเภทนั้นไม่เหมือนกัน คือวิเศษณูประโยคบอกเวลาประเภทโครงสร้างประโยคย่อยมีแนวโน้มในการปรากฏลดลง วิเศษณูประโยคบอกเวลาประเภทโครงสร้างคุณูประโยคขยายค่านามเกี่ยวกับเวลา และประเภทโครงสร้างประโยคเติมเต็ม มีแนวโน้มในการปรากฏเพิ่มขึ้น ส่วนวิเศษณูประโยคบอกเวลาประเภทผสม มีแนวโน้มในการปรากฏลดลง

5.3 สรุป

5.3.1 วิเศษณูประโยคบอกเวลาในภาษาไทย มีแนวโน้มในการปรากฏเพิ่มขึ้น จากอัตราการปรากฏครั้งแรกในช่วงปีพ.ศ. 2345 ประมาณ 2% เพิ่มขึ้นเป็นประมาณ 3.5% ในช่วงปีพ.ศ. 2535 และเมื่อเปรียบเทียบผลเฉลี่ยของอัตราการปรากฏในแต่ละยุคแล้ว ก็จะพบว่า ความถี่ของการปรากฏวิเศษณูประโยคบอกเวลาในสมัยรัตนโกสินทร์ยุคปลายเพิ่มขึ้นเกือบ 1 เท่าตัว แสดงให้เห็นว่า การารใช้วิเศษณูประโยคบอกเวลาในภาษาไทยมีเพิ่มขึ้น

5.3.2 โครงสร้างทางวากยสัมพันธ์ของวิเศษณูประโยคบอกเวลาที่ปรากฏครั้งแรกในช่วงปีพ.ศ. 2345 คือโครงสร้างประโยคย่อยและประเภทผสม แต่โครงสร้างทั้งสองกลับมี

แนวโน้มในการปรากฏลดลง ในขณะที่โครงสร้างใหม่ที่ปรากฏเพิ่มขึ้น คือโครงสร้างคุณภาพประโยชน์ ขยายค่านามเกี่ยวกับเวลา และโครงสร้างประโยชน์เต็มเต็มมีแนวโน้มในการปรากฏเพิ่มขึ้นอย่างมาก กล่าวคือ โครงสร้างคุณภาพประโยชน์ขยายค่านามเกี่ยวกับเวลา มีอัตราการปรากฏเพิ่มขึ้นประมาณ 3 เท่าตัวจากการปรากฏครั้งแรก และโครงสร้างประโยชน์เต็มเต็มมีอัตราการปรากฏเพิ่มขึ้นประมาณ 5 เท่าตัวจากการปรากฏครั้งแรก แสดงให้เห็นว่า การใช้วิเศษณานุประโยคบอกเวลา ที่มีโครงสร้างทางวากยสัมพันธ์ เข้าใกล้ความเป็นนามมีเพิ่มขึ้น