

บทที่ 4

กระบวนการผลิตข่าวท้องถิ่นของ สถานีวิทยุกระจายเสียงแห่งประเทศไทย จ.ราชบุรี

ในการผลิตงานด้านสื่อสารมวลชนต่าง ๆ โดยส่วนใหญ่แล้ว จะมีขั้นตอนในการผลิตแบ่งเป็น 3 ขั้นตอน ได้แก่ ขั้นตอนก่อนการผลิต (Pre - Production) ขั้นตอนการผลิต (Production) และขั้นตอนหลังการผลิต (Post - Production) แต่ในส่วนรายละเอียดของการผลิตของแต่ละขั้นตอนนี้จะแตกต่างกันไปตามลักษณะ และประเภทของสื่อ รวมไปถึงอารมณ์ความรู้สึก หรือ เทคนิคพิเศษ ที่ตัวผู้ผลิตสื่อดังกล่าวได้คิดค้นขึ้นมา โดยมีการเปลี่ยนแปลงไปตามสภาพ บรรยากาศ และสิ่งแวดล้อมที่อยู่รอบตัว ดังนั้น การจะเข้าใจถึงกระบวนการผลิตข่าวท้องถิ่นของ สวท.รบ. จึงต้องทราบถึงเกณฑ์การตัดสินใจทำข่าว และปรับทิศทางสังคม อันเป็นสภาพแวดล้อมในการผลิตข่าวท้องถิ่นโดยผู้สื่อข่าวของสถานี ๙ เสียก่อนซึ่งพบว่าแนวทางการพิจารณาในขั้นตอนการผลิตนั้นมีลักษณะเฉพาะตัวคือ ผู้สื่อข่าว หรือ บก.ข่าว จะใช้การตัดสินใจของตนเองเป็นเกณฑ์ว่าจะทำข่าวนี้อหรือไม่ทำ หรือถ้าทำจะทำอย่างไรบ้าง โดยอิงการพิจารณาจากกรอบการปฏิบัติงานในแนวนโยบายของสถานีฯ มาผสานการตัดสินใจ ซึ่งการวิเคราะห์จะเริ่มจากการนำทฤษฎีผู้เฝ้าประตู (Gatekeeper), ทฤษฎีการกำหนดวาระ (Agenda - Setting) และแนวคิดในเรื่องคุณค่าของข่าว (News Value) มารวมเข้ากับข้อเท็จจริงที่ปรากฏจากข่าวและผู้ทำข่าว เพื่อให้ทราบถึงภาพรวมทั้งหมดของกระบวนการผลิตข่าวท้องถิ่นของ สวท.ราชบุรี

สภาพการทำงานของ ฝ่ายข่าว สวท.รบ.

ฝ่ายข่าวของ สวท.ราชบุรี ประกอบด้วยบุคคลผู้ปฏิบัติงานในตำแหน่งต่าง ๆ อันเป็นส่วนหนึ่งของการผลิตข่าวให้สำเร็จลุล่วงไปในแต่ละวัน ประกอบด้วยบุคคล 5 คน ทำหน้าที่ต่าง ๆ กันดังต่อไปนี้

1. หัวหน้าฝ่ายข่าว / บรรณาธิการข่าว

ในสถานีฯ นี้ หัวหน้าฝ่ายข่าวคือ บุคคลคนเดียวเท่ากับบรรณาธิการข่าวและในขณะเดียวกันก็ยังทำหน้าที่ผู้สื่อข่าวด้วย โดยจะเป็นผู้ควบคุมดูแล เก็บรวบรวม รับผิดชอบ

ต่อการผลิตและการนำเสนอข่าวทั้งหมด ที่จะออกอากาศในรายการข่าวท้องถิ่นระหว่างเวลา 18.15 - 18.30 น. ทุกวันไม่มีวันหยุด ในระบบการกระจายเสียง ภาค เอ.เอ็ม. ความถี่ 1593 กิโลเฮิร์ต ซึ่งตัว "บก.ข่าว" หรือ "หัวหน้าฝ่ายข่าว" มีอิสระในเรื่องของเวลาในการปฏิบัติงานคือ จะมาทำงานอย่างไรก็ได้แต่จะต้องมีการผลิตข่าวท้องถิ่นขึ้นมาในแต่ละวัน ซึ่งบางครั้งจะต้องทำงานเองในทุกหน้าที่ในกรณีที่มีผู้ร่วมงานในตำแหน่งที่ 2 - 5 ดังจะกล่าวต่อไปนี้ชัดช่อง หรือไม่สามารถปฏิบัติงานได้

2. ผู้รายงานข่าว

ทำหน้าที่ช่วยสื่อข่าวและ ทำงานตามที่ได้รับมอบหมายจาก บก.ข่าว โดยสามารถตัดสินใจปฏิบัติงานแทนได้ในกรณีฉุกเฉินเช่น บก.ข่าว ติดทำข่าวไกลๆ ไม่สามารถกลับเข้ามาปิดข่าวได้ก่อนเวลาออกอากาศ หรือกรณีมีข่าวด่วน ซึ่งต้องตัดสินใจออกไปรายงานข่าวโดยฉับพลันเช่น การที่มีบุคคลสำคัญ ผ่านเข้ามาทำกิจกรรมในพื้นที่ โดยมิได้แจ้งให้ทราบล่วงหน้า ตัวอย่างเช่น ในโอกาสที่ผู้ตรวจราชการกระทรวงมหาดไทย แวะมาตรวจเยี่ยมการปฏิบัติราชการของเจ้าหน้าที่ ผู้ให้บริการด้านทะเบียนราษฎร ณ ที่ว่าการอำเภอเมืองราชบุรี โดยไม่แจ้งให้ทราบล่วงหน้า เหล่านี้เป็นต้น

3. ผู้ประกาศข่าว หรือเจ้าหน้าที่กระจายเสียง

ทำหน้าที่ประกาศข่าวที่ผ่านการผลิตโดยสมบูรณ์แล้ว จากฝ่ายข่าว ของ สวท.ราชบุรี ซึ่งผู้ประกาศข่าว หรือเจ้าหน้าที่กระจายเสียง มีหน้าที่ประจำนอกเหนือจากการอ่านข่าวท้องถิ่น ในแต่ละวันได้แก่ การประกาศคั่นเวลา หรือประกาศคั่นรายการต่างๆ ซึ่งผู้ประกาศข่าวหรือเจ้าหน้าที่กระจายเสียงของสถานีมีจำนวน 2 คน จะสลับสับเปลี่ยนหมุนเวียนกันตามเวรปฏิบัติราชการ

4. เจ้าหน้าที่พิมพ์ดีด

มีหน้าที่พิมพ์ข่าวเพื่อนำไปออกอากาศ และรับผิดชอบการพิมพ์ ของฝ่ายข่าว ทุกชนิด ซึ่งเจ้าหน้าที่พิมพ์ดีดสถานี มีจำนวน 2 คน ปฏิบัติหน้าที่พิมพ์ข่าวทุกวันสลับกันตามเวรปฏิบัติราชการ เช่นกัน

5. พนักงานขับรถยนต์

มีหน้าที่ขับรถยนต์เพื่อใช้ในภารกิจต่าง ๆ ของงานด้านข้าวและงานในหน้าที่อื่น ๆ ของสถานี เนื่องจาก ตำแหน่งพนักงานขับรถมีเพียงคนเดียว

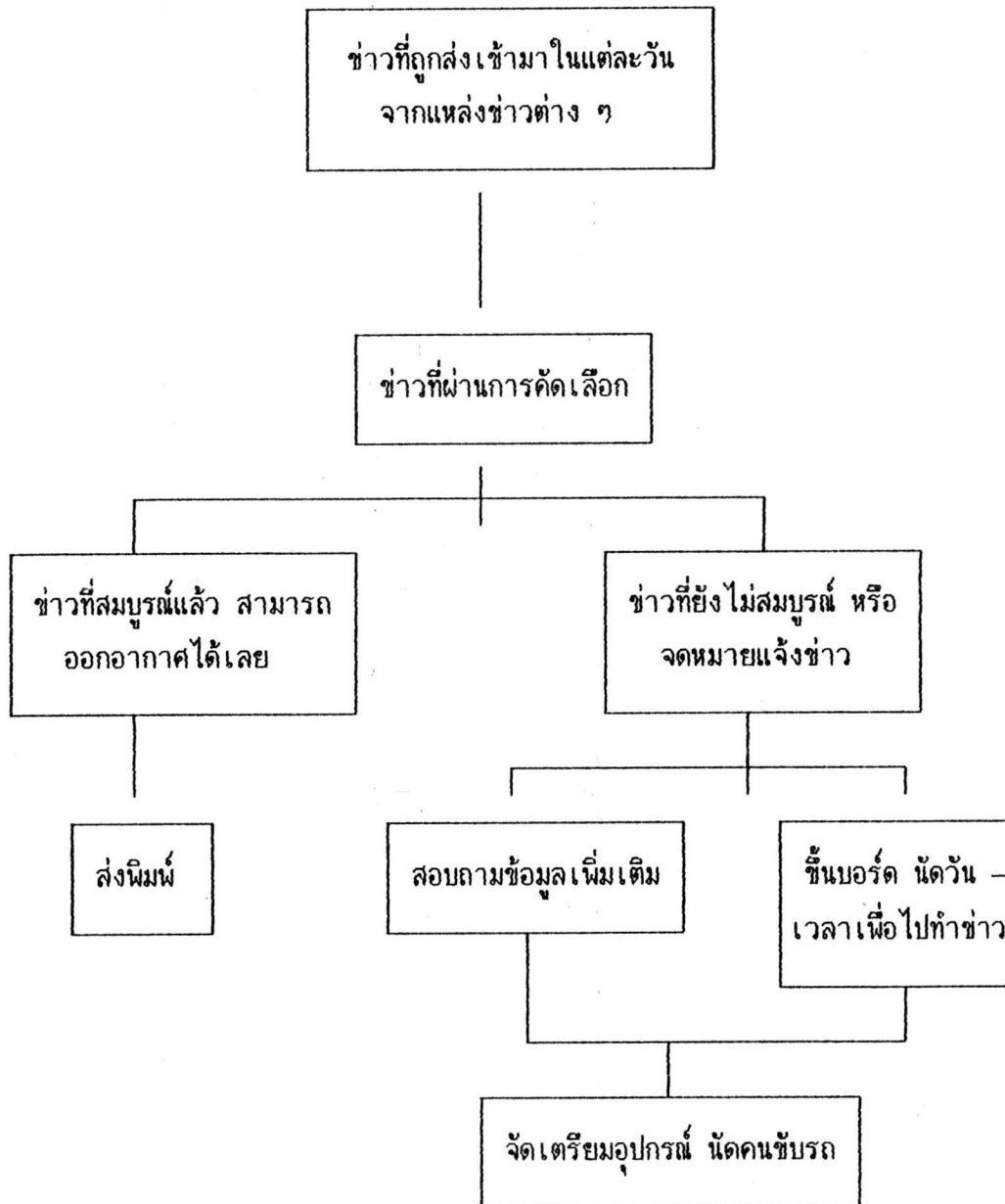
ทุกตำแหน่งดังกล่าว จะได้รับเบี้ยเลี้ยงในการปฏิบัติงานนอกเวลาราชการทุกวัน (ระหว่างเวลา 16.30 - 21.00 น.) ซึ่งเรียกว่า ค่าอาหารทำการนอกเวลา คนละ 40 บาทต่อวัน และได้รับทุกวัน เว้นวันลาต่าง ๆ และทุกตำแหน่งดังกล่าว จะอยู่ภายใต้การบริหารงานโดยรวมจากนายสถานีวิทยุกระจายเสียงแห่งประเทศไทย จังหวัดราชบุรี ซึ่งเป็น "หัวหน้าใหญ่" ควบคุมการทำงานทั้งหมดอีกครั้งหนึ่ง

เมื่อมองภาพโดยรวมของการผลิตข้าวท้องถิ่น ของ สวท.ราชบุรี โดยตัดความรู้สึกและอารมณ์ของตัวผู้ทำข้าวในขณะนั้นว่าอยากจะทำข้าวนี้หรือไม่แล้ว จะเห็นได้ว่าโดยส่วนใหญ่การผลิตข้าวดังกล่าวจะเป็นไปตามขั้นตอนของการผลิตงานทั่วไปทางการสื่อสารมวลชนคือ ประกอบด้วย ขั้นตอนก่อนการผลิต ขั้นตอนการผลิต และขั้นตอนหลังการผลิต มีรายละเอียดของแต่ละขั้นตอน ดังต่อไปนี้

1. ขั้นตอนก่อนการผลิต (Pre - Production)

ในขั้นตอนนี้จะเกี่ยวข้องกับแหล่งที่มาของข้าวสารต่าง ๆ เพื่อการตัดสินใจจะผลิตข้าวนั้น ๆ ทั้งจากผู้ซื้อข้าวและ บก.ข้าวของสถานีโดยมีแหล่งที่มาของข้าวสารดังกล่าว ซึ่งถูกส่งเข้ามาตลอดทั้งวัน ในกรณีที่เป็นการส่งข้าวทางไปรษณีย์ ข้าวดังกล่าวจะมาถึงในช่วงเวลาประมาณ 10.00 น. ของทุกวัน ซึ่งผู้ซื้อข้าวจะเริ่มคัดเลือก และเรียบเรียงข้าวที่น่าสนใจเพื่อการเผยแพร่ แล้วจึงส่งต่อไปให้เจ้าหน้าที่นิมฟ์ข้าว จัดนิมฟ์ข้าวนั้น ๆ ขึ้นมาใหม่ นอกจากนี้ผู้ซื้อข้าว หรือ บก.ข้าว จะจัดทำตารางในการทำข้าวต่าง ๆ ตลอดจนหัวข้อ หรือประเด็นปัญหาที่น่าสนใจจากข้าวที่ได้ส่งเข้ามา ในกรณีที่ บก.ข้าว ไม่ได้อยู่ประจำกอง บก. การคัดเลือกข้าวต่าง ๆ จะขึ้นอยู่กับผู้ช่วยคือ ผู้รายงานข่าว ซึ่งจะคัดเลือกข้าวที่คิดว่า "เข้าท่า" ส่งนิมฟ์ก่อนในขั้นแรก ส่วนการจัดทำข้าวในส่วนอื่น ๆ นั้น จะเขียนขึ้นบอร์ดไว้ เพื่อรอการตัดสินใจจาก บก.ข้าว อีกครั้งหนึ่ง สรุปได้ดัง ภาพต่อไปนี้

ภาพแสดงกระบวนการในขั้นตอนก่อนการผลิตข้าวท้องถิ่นของ สวท.ราชบุรี



แหล่งที่มาของข่าว

ในขั้นตอนก่อนการผลิตข่าวท้องถิ่นของ สวท.ราชบุรีนั้น ผู้สื่อข่าวของสถานีฯ ได้กำหนดแนวทางการพิจารณาตัดสินใจเลือกผลิตข่าวตามแหล่งที่มาของข่าวทั้งจากราชการ และเอกชน โดยแบ่งเป็นบุคคลและ เอกสารดังรายละเอียดต่อไปนี้

1. บุคคล

บุคคลสำคัญที่สุดในจังหวัดที่มีอิทธิพลอย่างยิ่งต่อการตัดสินใจเลือกทำข่าวของผู้สื่อข่าวนั้น ได้แก่ ผู้ว่าราชการจังหวัดราชบุรี เหตุการณ์ใดที่ผู้ว่าราชการจังหวัดประสงค์จะให้มีการเผยแพร่ออกไป จะต้องถูกกระทำโดยทันที แม้จะเป็นการสั่งการโดยวาจาก็ตาม ส่วนบุคคลที่มีอิทธิพลในการตัดสินใจผลิตข่าวรองลงมา ได้แก่ รองผู้ว่าฯ ทั้ง 2 ท่าน , เจ้ากรมการทหารช่าง รวมทั้งผู้นำทางทหาร และลำดับต่อมา ได้แก่ นายสถานีวิทยุฯ หรือผู้บังคับบัญชาในระดับสูงของกรมประชาสัมพันธ์

เหตุผลที่ผู้ว่าราชการจังหวัดเป็นผู้ที่มีอิทธิพลต่อการผลิตข่าวท้องถิ่นของ สถานีฯ มากที่สุดนั้น ก็เนื่องมาจากเป็นผู้ที่มีอำนาจสั่งการได้ทุกเรื่องภายในจังหวัดราชบุรี และเป็นผู้กำหนดนโยบายการบริหารงานภายในจังหวัด ซึ่งหากจะเปรียบเทียบการบริหารงานระหว่างท้องถิ่นกับงานส่วนกลางแล้ว จะเห็นว่าในขณะที่ผู้สื่อข่าวส่วนกลางติดตามเผยแพร่ผลงานของผู้นำประเทศ เช่น นายกรัฐมนตรี หรือบุคคลสำคัญของประเทศว่าทำอะไรบ้าง หรือมีนโยบายอย่างไรบ้าง เพื่อให้ประชาชนได้ทราบ ก็นับเป็นเหตุผลเดียวกัน ที่ผู้สื่อข่าวของสถานีฯ จำเป็นต้องติดตามผลงาน เพื่อเผยแพร่ในสิ่งที่ผู้ว่าราชการจังหวัดต้องการให้คนในท้องถิ่นที่รับผิดชอบได้ทราบถึงความเป็นไปต่าง ๆ ของจังหวัดด้วยเช่นกัน

นอกเหนือจากผู้ว่าราชการจังหวัดซึ่งเป็นผู้กำหนดนโยบายสูงสุดในจ.ราชบุรี แล้วบุคคลอื่น ๆ ที่มีอิทธิพลในระดับรองลงมาอัน ได้แก่ รองผู้ว่าราชการจังหวัดทั้งสองท่าน เจ้ากรมการทหารช่าง ซึ่งเป็นผู้นำสำคัญทางฝ่ายทหาร และหัวหน้าส่วนราชการอื่น ๆ นั้น จะใช้การพิจารณาตัดสินใจทำข่าวจากความคุ้นเคยและความเกรงใจซึ่งกันและกันมากกว่าอย่างอื่น

สำหรับการพิจารณาตัดสินใจผลิตข้าวของผู้สื่อข่าว อันมีแหล่งที่มาของข่าวจากภาคเอกชนนั้น นอกเหนือจากการเดินทางมาด้วยตนเอง เพื่อแจ้งข่าวสารต่างๆ ของบุคคลอันหมายถึงประชาชนทั่ว ๆ ไปในการให้ประกาศแจ้งความ ในเรื่องอื่นๆ แล้ว องค์กรเอกชนที่สำคัญในจังหวัดราชบุรี เช่น สโมสรไลออนส์, สโมสรโรตารี หรือกลุ่มพลังมวลชนต่าง ๆ เช่น ลูกเสือชาวบ้านก็นับเป็นอีกแหล่งที่มาหนึ่งในการตัดสินใจเลือกผลิตข้าวขึ้น ๆ เช่น ข้าว สโมสรโรตารี จัดประกวดข้าวขวัญรักษ์แม่ น้ำแม่กลองหรือข้าวลูกเสือชาวบ้านร่วมกันพัฒนาเนื่องในวัน 5 ธันวาคมหาราชของทุกปี เหล่านี้เป็นต้น

2. เอกสาร

แหล่งที่มาของข่าวสารเพื่อการตัดสินใจผลิตข้าวท้องถิ่นของสวท.ราชบุรี อันเกิดจากเอกสารนั้น โดยส่วนใหญ่จะมีที่มาโดยตรงจากประกาศของทางราชการและข่าวจากหน่วยงานราชการอื่น ๆ ซึ่งจะเป็นการเสนอนโยบายของรัฐ อันมีผลต่อการปฏิบัติตนโดยตรงของประชาชน เช่น ประกาศการปรับราคาน้ำมันเชื้อเพลิงในประเทศ ของกระทรวงพาณิชย์ผ่านทางสำนักงานพาณิชย์จังหวัดราชบุรี เพื่อผลบังคับใช้ภายในจังหวัด เหล่านี้เป็นต้น

นอกจากนี้หนังสือข่าว หรือวิทยุสารของกรมประชาสัมพันธ์ ก็เป็นอีกแหล่งที่มาเพื่อการตัดสินใจผลิตข้าวของผู้สื่อข่าวโดยจะอาศัยนโยบายหลัก ๆ จากการเสนอข่าวในวิทยุสาร เช่น ในช่วงนี้ กรมประชาสัมพันธ์กำลังเน้นเรื่องของโครงการ การสร้างงานในชนบทหรือ กสช. ฉะนั้น ผู้สื่อข่าวอาจจะพิจารณาข่าว กสช. ที่ถูกส่งเข้ามาจากหน่วยงานนั้น ๆ มาเป็นแนวทางตัดสินใจหาข้อมูลเพื่อเผยแพร่ข่าว กสช. ในท้องถิ่นอีกทางหนึ่ง

สำหรับแหล่งที่มาของข่าวที่สำคัญอีกประการหนึ่ง ได้แก่ จากสื่อมวลชนในแขนงอื่น ๆ นอกเหนือไปจากวิทยุสาร และข่าวของกรมประชาสัมพันธ์ เพราะสื่อมวลชนอื่น ๆ มีอิสระในการตัดสินใจเลือกทำข่าวได้มากกว่า และมุมมองในการเสนอข่าวก็จะแตกต่างออกไปจากการเสนอข่าวของทางราชการ ฉะนั้นการสร้างสรรคงานข่าวในบางส่วนจำเป็นต้องอาศัยแนวคิดที่มาจากสื่อมวลชนในต่างสาขา เช่น การที่หนังสือพิมพ์ลงข่าวว่า ในเขต ท้องที่ อ.บางแพ จ.ราชบุรี มีบ่อน้ำศักดิ์สิทธิ์ ซึ่งประชาชนพากันหลังไหลไปตักมาดื่มกินและเคารพบูชา ผู้สื่อข่าวจะอาศัยแนวคิดในประเด็นนี้ แต่ต่างมุมมองออกไป ด้วยการ

ไปสัมภาษณ์นายแพทย์สาธารณสุขจังหวัดว่า น้ำดังกล่าวจะมีอันตรายหรือไม่ อย่างไรหากประชาชนยังมีความเข้าใจผิด ๆ เช่นนี้อยู่ ควรจะมีแนวทางแก้ไขอย่างไร เหล่านี้เป็นต้น

สำหรับแหล่งที่มาของข่าวในประการสุดท้าย อันเกิดจากภาคเอกชนนั้น ได้แก่ จดหมายแจ้งข่าวจากประชาชน พระภิกษุสงฆ์ หรือสถาบันเอกชนอื่น ๆ ซึ่งได้ส่งจดหมายแจ้งข่าวมาเป็นประจำทุกวัน

จากแหล่งที่มาของข่าวที่ได้หยิบยกมาทั้งหมดนี้ บก.ข่าว / หัวหน้าฝ่ายข่าว จะพิจารณาผลิตข่าวที่น่าสนใจโดยพิจารณาจากคุณค่าของข่าว และกรอบนโยบายขององค์กร ด้วยการเลือกผลิตข่าวที่เกี่ยวข้องกับ ผู้ว่าราชการจังหวัดราชบุรีเป็นลำดับแรก และข่าวจากกรมประชาสัมพันธ์และหน่วยราชการอื่นเป็นลำดับต่อมาจากนั้นจึงมาถึงข่าวของเอกชนที่มีความน่าสนใจ ตามหลักคุณค่าของข่าว ได้แก่ข่าวที่มีความสดใหม่ ทันสมัย แปลกประหลาด หรือข่าวที่มีผลกระทบต่อคนส่วนใหญ่ ในจังหวัด เช่นข่าวการสำรวจผู้ป่วยโรคเอดส์ล่าสุดในจังหวัด เหล่านี้เป็นต้น แต่ในขณะเดียวกัน ข่าวที่มีแหล่งที่มาจากบุคคลย่อมได้รับความสนใจในการพิจารณามากกว่าข่าวที่มาจากเอกสาร เพราะจะเกิดความเกรงใจในตัวบุคคลผู้มาแจ้งข่าว ดังได้กล่าวมาแล้วข้างต้น

เมื่อผู้สื่อข่าวของสถานีฯ ได้ตัดสินใจที่จะผลิตข่าวจากแหล่งที่มาต่าง ๆ เหล่านี้แล้ว ก็จะเริ่มเข้าสู่ขั้นตอนที่สอง อันเป็นขั้นตอนของการผลิตข่าว มีรายละเอียดดังต่อไปนี้

2. ขั้นตอนการผลิตข่าวท้องถิ่นของ สวท.ราชบุรี

เมื่อผู้สื่อข่าว สวท.ราชบุรี ได้ตัดสินใจจะผลิต "ข่าวท้องถิ่น" ดังกล่าวแล้ว ในกรณีที่เป็นข่าวซึ่งถูกส่งมาจากหน่วยงาน เช่น ประกาศของทางราชการ หรือข้อความที่มีการกลั่นกรองเนื้อหาไว้อย่างชัดเจนแล้ว บางข่าวสามารถนำมาเสนอได้ทันที โดยส่งไปพิมพ์ใหม่ตามบทข่าววิทยุของสถานีฯ บางข่าวจะถูกนำมาแต่งเติมเสริมคำ และ ความให้เข้าใจง่าย ชัดเจน และเหมาะสม สำหรับเนื้อหาที่ยาวเกินไป ไม่ชวนติดตาม จะถูกตัดทิ้ง เนื่องจากสื่อวิทยุเป็นสื่อที่รับฟังได้เพียงเสียงเท่านั้น ความกระชับรัดของเนื้อหาจะดึงดูดผู้ฟังได้มากกว่า

อุปกรณ์ที่ใช้ในการผลิต

สำหรับข่าวที่บุคคล เช่น ผู้ว่าราชการจังหวัด "สั่งการ" ให้เผยแพร่ หรือข่าวที่ผู้สื่อข่าวจะต้องไปค้นหาข้อมูลด้วยตนเองเพิ่มเติม นั้น จะเน้นการสัมภาษณ์บุคคล โดยมีอุปกรณ์สำคัญ ได้แก่

1. เทปบันทึกเสียง
2. ไมโครโฟน
3. สมุดโน้ต และปากกา เพื่อบันทึกเหตุการณ์ , ข้อมูลต่าง ๆ และชื่อคน
4. โทรศัพท์เพื่อการบันทึกเสียงสัมภาษณ์จากเทป โดยเชื่อมต่อเข้ากับสาย

โทรศัพท์ มักใช้ในกรณีที่ต้องการประหยัดเวลาในการเดินทางไปพบแหล่งข่าว

5. อุปกรณ์อื่น ๆ เช่น สายไฟ หรือสายที่ใช้เชื่อมเทป เช่น ในกรณีที่ เป็นคำกล่าวของบุคคลสำคัญ ๆ เช่น พระราชโอรสของสมเด็จพระเทพฯ ผู้สื่อข่าวไม่สามารถนำไมโครโฟนตนเองไปติดตั้งได้ จำต้องอาศัยการบันทึกเสียงโดยผ่านเครื่องขยายเสียงโดยตรงด้วยการต่อสายจากเครื่องขยายเสียงดังกล่าวเข้ามายังเทปบันทึกเสียงอีกชั้นหนึ่ง เหล่านี้เป็นต้น

การสร้างมุมมองเพื่อการสัมภาษณ์

โดยปกติแล้วผู้สื่อข่าวของสถานีฯ จะเลือกสัมภาษณ์บุคคลที่เกี่ยวข้องกับเหตุการณ์ เพื่อจะนำมาเป็นข่าว เช่นข่าวผู้ว่าราชการจังหวัดราชบุรี ออกตรวจเยี่ยมการปฏิบัติงานของข้าราชการในแต่ละอำเภอ เพื่อเตรียมความพร้อมสำหรับการเลือกตั้ง หรือการรณรงค์ประชาธิปไตยในแต่ละท้องถิ่น โดยผ่านเด็กนักเรียน ซึ่งเรื่องราวต่าง ๆ เหล่านี้ ผู้สื่อข่าวสามารถหยิบประเด็นคำถามจากเหตุการณ์ที่เกิดขึ้นด้วยการสัมภาษณ์ ผู้ว่าราชการจังหวัด หรือบุคคลที่เกี่ยวข้องกับเรื่องนั้น ๆ ได้ทันที แต่หากเป็นเรื่องราวหรือเหตุการณ์ที่ไม่ได้เกี่ยวข้องกับตัวบุคคลผู้นั้นเลย เช่น กรณี นายสรอรรถ กลิ่นประทุม สมาชิกสภาผู้แทนราษฎร จังหวัดราชบุรี และเป็น รมช.กระทรวงศึกษาธิการ (ในขณะนั้น) ได้เดินทางมาเป็นประธานเปิดงานทอดกฐิน หรือ เป็นประธานงานพิธีทั่ว ๆ ไป ในพื้นที่จังหวัดราชบุรี ซึ่งโดยตัวของข่าวนั้น ไม่ได้สร้างความน่าสนใจในตัวข่าวเองได้อย่างเพียงพอ ในจุดนี้

ผู้สื่อข่าวจำเป็นต้องสร้างมุมมองจากการสัมภาษณ์ในเรื่องที่ไม่เกี่ยวข้องกับเหตุการณ์ในขณะนั้น โดยให้ความสำคัญเฉพาะบุคคล ที่มีตำแหน่งเกี่ยวข้องกับเรื่องนั้น ๆ เช่น การตั้งคำถามในเรื่องของแนวทางการพัฒนาการศึกษาของจ.ราชบุรี หรือนโยบายเด่นๆที่จะพัฒนาจังหวัดในฐานะที่เป็นผู้แทนราษฎรของ จ.ราชบุรี เหล่านี้เป็นต้น ซึ่งบางครั้ง การตั้งประเด็นคำถามต่าง ๆ จำต้องอาศัยปฏิภาณไหวพริบของผู้สื่อข่าว เป็นกรณีพิเศษด้วยเช่นกัน

นอกจากนี้ยังมีความยากลำบากในการทำข่าวท้องถิ่นของ สวท.รบ. อยู่ประการหนึ่ง ในกรณีที่บุคคลสำคัญจากส่วนกลาง เช่น พลเอกสุจินดา คราประยูร ผบ.ทบ. และรองประธาน รสช. (ในขณะนั้น) เข้ามาทำกิจกรรมในพื้นที่ จ.ราชบุรี โดยมีผู้สื่อข่าวจากส่วนกลางจำนวนมากติดตามมาด้วย การที่ผู้สื่อข่าวของสถานีฯ จะเจาะประเด็นคำถามอันเป็นเรื่องที่อยู่ในความสนใจของคนในท้องถิ่น เช่น การที่ รสช.สั่งให้นายชยะอันเกิดจากสารเคมีบริเวณคลองเตยมาตั้งที่ จ.ราชบุรี (เนื่องจากมีโรงงานกำจัดกากอุตสาหกรรมอยู่ในพื้นที่) อันมีผลทำให้ประชาชนรวมตัวกันและเกิดการต่อต้านนั้น พลเอกสุจินดา คราประยูร ควรเป็นผู้ให้ความกระจ่างในเรื่องนี้ได้ ซึ่งเป็นมุมมองที่ผู้สื่อข่าวของสถานีฯ ได้ตั้งประเด็นคำถามไว้ในใจแต่ก็ไม่มีโอกาสได้ถาม เนื่องจาก พลเอกสุจินดา คราประยูร ถูกห้อมล้อมจากบรรดาผู้มาให้การต้อนรับ และจากไปโดย ไม่เปิดโอกาสให้ผู้สื่อข่าวใด ๆ ได้มีโอกาสได้ซักถามเลย ซึ่งในกรณีเช่นนี้นับว่าเป็นที่น่าเสียดายใน โอกาสอันดีของผู้สื่อข่าวในการสัมภาษณ์ เรื่องราวอันเป็นที่น่าสนใจของคนในท้องถิ่นด้วยเช่นกัน แต่อย่างไรก็ตามผู้สื่อข่าวก็ได้้นำคำถามดังกล่าวไปสอบถามเจ้ากรมการทหารช่างแทน ซึ่งก็ได้รับคำตอบที่ค่อนข้างชัดเจนเช่นกัน เพียงแต่นำหน้าของข่าวจากตัวบุคคลมีข้อแตกต่างออกไป

ในขั้นตอนการผลิตข่าวท้องถิ่นของ สวท.ราชบุรี นี้ เมื่อผ่านขั้นตอนการสัมภาษณ์และการบันทึกเทปแล้วเหตุการณ์ส่วนหนึ่งจะถูกนำมาเรียบเรียงใหม่เพื่อเขียนเป็นบทข่าววิทยุ โดยการนิม့်เป็นข่าวอ่าน ในขณะที่บางส่วนจะเสนอเป็นข่าวประกอบเสียงด้วยการสัมภาษณ์บุคคลต่าง ๆ เข้ามาเสริม เพื่อเพิ่มคุณค่าความน่าเชื่อถือของข่าวให้ชวนติดตามมากขึ้น

สำหรับขั้นตอนสุดท้ายของกระบวนการผลิตข่าวท้องถิ่นของ สวท.ราชบุรี นั้น ได้แก่ขั้นตอนหลังการผลิตซึ่งจัดเป็นขั้นตอนที่สาม โดยมีรายละเอียดของขั้นตอน ดังนี้

3. ขั้นตอนหลังการผลิต (Post-Production)

ในขั้นตอนนี้จะเป็นการทบทวนเนื้อหาของข่าวทั้งหมดอีกครั้งหนึ่ง ก่อนนำไปอ่านออกอากาศ ด้วยการตรวจทานและตัดต่อข่าว , เทป , เสียงต่าง ๆ เพื่อให้เหมาะสมเจาะกับเวลาที่กำหนด ข่าวทุกข่าวจะต้องผ่านการนิมน์อย่างเรียบร้อยตามบทข่าววิทยุของสถานี โดยเฉพาะเทปเสียงสัมภาษณ์ จะต้องตั้งหัวเทปไว้เพื่อความพร้อมที่จะเปิดได้ทันที โดยมีรายละเอียดของความยาวของเนื้อหาคำเริ่ม-คำจบ ของคำสัมภาษณ์ พร้อมระบุหน้าเทปที่จะเปิดอย่างชัดเจนว่า หน้า เอ หรือ บี

หลักเกณฑ์การพิจารณาเรียงลำดับข่าวเพื่ออ่านออกอากาศ

เมื่อข่าวในแต่ละหัวข้อได้ผ่านการตรวจทานและเรียบเรียงไว้เรียบร้อยแล้ว บรรณาธิการข่าวจะเป็นผู้คัดเลือกประเด็นหัวข้อข่าวตามลำดับความสำคัญ เพื่อนำไปออกอากาศในแต่ละวัน ประมาณวันละ 5 - 6 ข่าว และวันอาทิตย์จะนำข่าวต่าง ๆ เหล่านี้มาสรุปออกอากาศอีกครั้ง ซึ่งตามความยาวของเนื้อหาของข่าวแต่ละวันจะพอดีกับเวลาที่ได้กำหนดไว้ คือระหว่าง 18.15 - 18.30 น. คิดเป็นเวลาทั้งสิ้น 15 นาทีต่อวัน โดยบรรณาธิการข่าวเป็นผู้ใช้หลักการพิจารณาเรียงลำดับข่าวจากหลักเกณฑ์ต่อไปนี้

- ลำดับที่ 1 เป็นประกาศสำคัญของทางราชการ เน้นในเรื่องความสดับไวทันเหตุการณ์
- ลำดับที่ 2 ข่าวที่เกี่ยวข้องกับบุคคลสำคัญ ๆ โดยกำหนดให้ผู้ว่าราชการจังหวัดได้รับการคัดเลือกเป็นลำดับแรก นอกเหนือจากกรณีมีข่าวพิเศษ เช่น ข่าวพระราชกรณียกิจของสถาบันกษัตริย์ ข่าวนายกรัฐมนตรี หรือบุคคลที่สำคัญกว่าผู้ว่าฯ และได้เข้ามาทำกิจกรรมในพื้นที่ จ.ราชบุรี ก็จะถูกเลือกมานำเสนอก่อนผู้ว่าฯ เป็นครั้งคราวไป

ลำดับที่ 3 ชาวที่เป็นที่สนใจ ในแต่ละสาขาอาชีพ หรือชาวที่มีความเด่น
แปลกประหลาด รวมไปถึงเรื่องราวที่เป็นผลสะท้อนอันเกิดจาก
ความขัดแย้งต่าง ๆ

ลำดับที่ 4-5-6 ชาวทั่ว ๆ ไป ซึ่งเป็นเรื่องแจ้งให้ทราบ เช่น รายงาน
ราคาซื้อขาย นิષผลทางการเกษตร หรือข่าวรับสมัครต่าง ๆ

เมื่อผู้สื่อข่าวของสถานีฯ ได้ตัดสินใจเลือกเรียงลำดับข่าวจากหลักเกณฑ์ต่าง ๆ
เหล่านี้แล้ว จึงได้นำบทข่าววิทยุดังกล่าวส่งให้เจ้าหน้าที่พิมพ์ข่าว เพื่อจัดพิมพ์หัวข้อข่าวลงใน
ใบปะหน้า ซึ่งเป็นใบแรกของข่าวอื่น ๆ เรียงตามลำดับความสำคัญ และนำเข้าแฟ้มข่าว
ประจำวัน เพื่อส่งไปให้ผู้ประกาศข่าวเป็นผู้อ่านต่อไป ดังตัวอย่างใบปะหน้าต่อไปนี้

ข่าวท้องถิ่นออกอากาศ เวลา 18.15 น.

สถานีวิทยุกระจายเสียงแห่งประเทศไทย จ.ราชบุรี A.M. 1593 กิโลเฮิร์ตซ์
ประจำวัน _____ ที่ _____ เดือน _____ พ.ศ. _____

มีหัวข้อข่าวที่น่าสนใจดังต่อไปนี้

- 1.
- 2.
- 3.
- 4.
- 5.
- 6.

ต่อไปเป็นรายละเอียดของข่าว

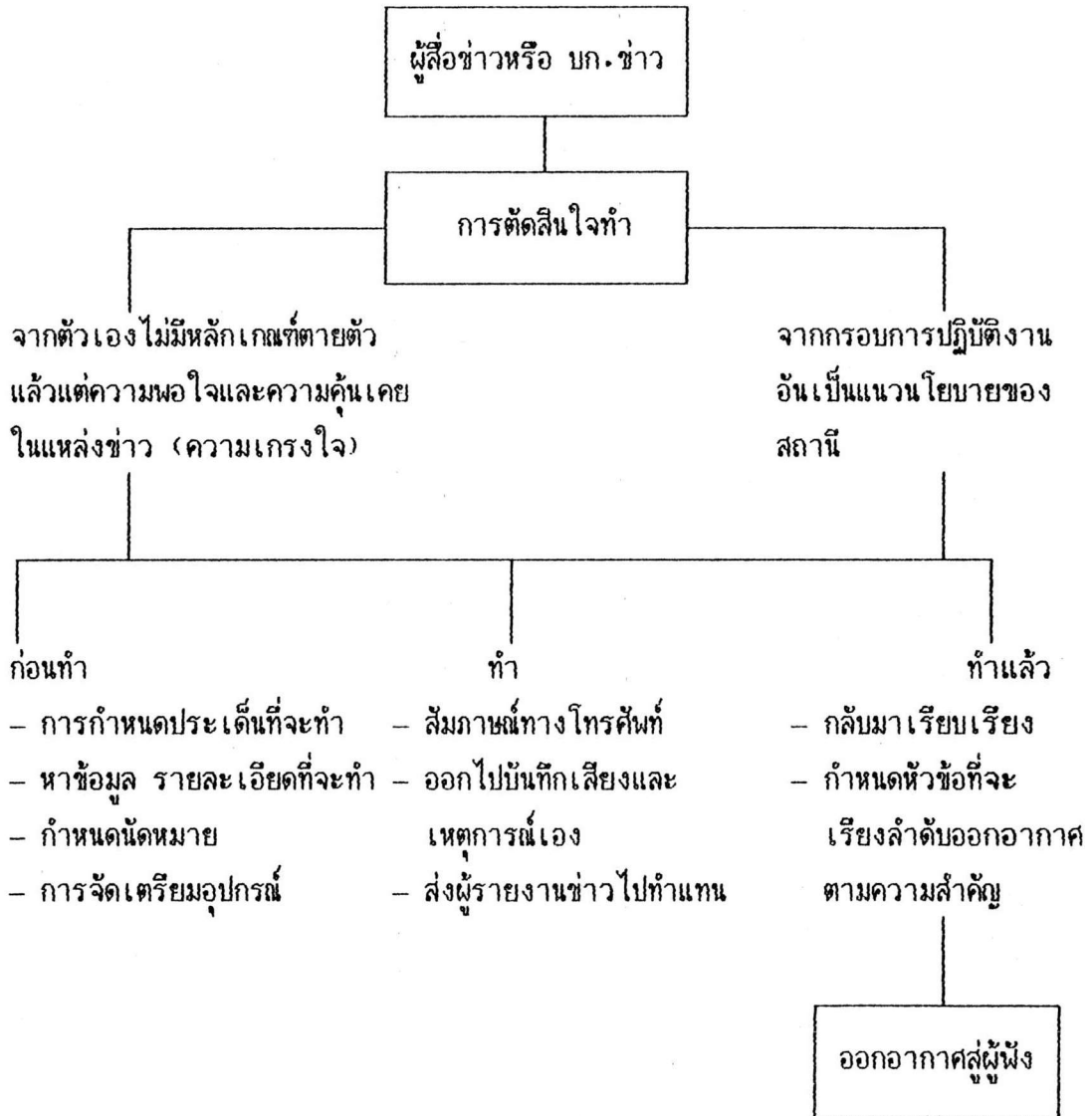
บรรณาธิการข่าว

สำหรับการเริ่มต้นอ่านข่าวนั้น ในขั้นต้นผู้ประกาศ จะประกาศว่า

" คุณกำลังฟัง สวท.ราชบุรี ของกรมประชาสัมพันธ์ เอ.เอ็ม. 1593 กิโลเฮิร์ตซ
ขณะนี้เวลา 18.15 น. จากนี้ไป สวท.ราชบุรี เสนอข่าวท้องถิ่น ซึ่งมีหัวข้อข่าวที่น่าสนใจ
ดังต่อไปนี้....."

จากนั้นผู้ประกาศจะอ่านข่าวในแต่ละหัวข้อเรียงกันไป และอ่านรายละเอียด
ของแต่ละข่าว โดยไม่อ่านหัวข้อข่าวซ้ำอีก จนกระทั่งจบข่าวสุดท้าย ก็จะบอกชื่อผู้อ่านข่าว
และชื่อบก.ข่าว จึงเป็นอันสิ้นสุดการเสนอข่าวท้องถิ่นประจำวันลงอย่างครบถ้วนสมบูรณ์ ซึ่ง
ขั้นตอนต่าง ๆ ของกระบวนการผลิตข่าวท้องถิ่นของ สวท.ราชบุรี ดังได้กล่าวมาทั้งหมดนั้น
สามารถสรุปได้จาก ภาพต่อไปนี้

ภาพแสดงกระบวนการผลิตข้าวท้องถิ่นของ สวท-ราชบุรี



กระบวนการผลิตข่าวท้องถิ่นของ สวท.ราชบุรี

หากมองการผลิตข่าวท้องถิ่น สวท.ราชบุรี ตามกระบวนการดังกล่าว โดยใช้ทฤษฎีผู้ปิดเปิดประตูสาร (Gatekeeper Theory) เข้ามาเป็นหลักในการวิเคราะห์ นั้น จะเห็นได้ว่าตัว บก.ข่าว นับเป็นบุคคลผู้มีบทบาทสำคัญที่สุด ที่จะเลือกผลิตข่าวท้องถิ่น ในฐานะผู้ปิดเปิดประตูสาร (Gatekeeper) ตามที่ Schramm เคยกล่าวไว้ว่า Gatekeeper เป็นผู้ที่มีสิทธิในการเปิดหรือปิดข่าวสาร ที่จะส่งผ่านไปยังประชาชน นั่นก็คือ บก.ข่าว ของ สวท.ราชบุรี จะเป็นผู้มีอิทธิพลอย่างยิ่งที่จะตัดสินใจว่าจะทำข่าวนี้หรือไม่ทำ หรือพอใจจะทำมากน้อยเพียงใดหรือมีวิธีการทำอย่างไร เพื่อให้ได้มาซึ่งข่าวนั้นเช่น การบันทึกเสียงสัมภาษณ์จากเทปโดยใช้โทรศัพท์ จะเป็นวิธีหนึ่งที่ตัว บก.ข่าว สามารถประหยัดเวลาในการเดินทางไปพบแหล่งข่าวที่อยู่ในพื้นที่ห่างไกลออกไปได้ เช่น ข่าวการจัดงานวันอนุรักษ์หวาน และตลาดน้ำอำเภอดำเนินสะดวก ซึ่งเป็นอำเภอที่อยู่ห่างไกลจากตัวจังหวัดประมาณ 50 กิโลเมตร ในการทำข่าวนี้ บก.ข่าว ได้ตัดสินใจให้การสัมภาษณ์ทางโทรศัพท์แทน เนื่องจากเป็นข่าวในลักษณะของการแจ้งให้ทราบเท่านั้นว่าจะมีงานนี้เกิดขึ้นในวัน-เวลา-สถานที่ใด ไม่มีประเด็นที่น่าสนใจไปกว่านี้ โดยทำการสัมภาษณ์นายประดิษฐ์ สิทธิฑูรย์ นายอำเภอดำเนินสะดวก เพื่อบอกรายละเอียดของงานดังกล่าวซึ่งเสียงสัมภาษณ์ที่ถูกบันทึกผ่านทางโทรศัพท์นั้น เมื่อนำไปเปิดกระจายเสียงค่อนข้างได้คุณภาพไม่แพ้การบันทึกจากไมโครโฟนสู่เครื่องบันทึกเสียงโดยตรงซึ่งการตัดสินใจทำข่าวในลักษณะเช่นนี้ บางครั้ง เป็นความคิดที่เกิดจากการตัดสินใจฉบับล้นว่าในช่วงนี้ เราควรจะเสนอข่าวนี้ เมื่อนึกหรือตัดสินใจแล้วก็หมั่นโทรศัพท์เข้าไปสอบถามรายละเอียดทันที พร้อมกับติดตั้งตัวเครื่องบันทึกเสียง โดยพ่วงสายติดไว้กับสายโทรศัพท์

ซึ่งการสัมภาษณ์โดยทางโทรศัพท์เช่นนี้ ผู้ถูกสัมภาษณ์จะต้องเป็นบุคคลที่ บก.ข่าวมีความคุ้นเคย หรือรู้จักพอสมควร เพื่อให้เกิดความมั่นใจได้ว่า เสียงที่เราได้ทำการสัมภาษณ์อยู่ในขณะนี้ เป็นของบุคคลผู้นั้นจริง ๆ

แต่ถ้าเป็นข่าวที่ต้องอาศัยความรับผิดชอบจากผู้ให้ข่าวมากกว่านี้ ตัวอย่างเช่น ข่าวการจับกุมคนร้ายลักลอบตัดสายไฟฟ้า โดยมีหัวหน้าตำรวจจรเป็นผู้ใช้ข่าว การสัมภาษณ์เพื่อบันทึกเสียงทางโทรศัพท์จะให้ความชัดเจนของเหตุการณ์ได้น้อยกว่าการที่ บก.ข่าว หรือผู้สื่อข่าวจะเดินทางไปพบแหล่งข่าวด้วยตนเอง เพื่อจะสามารถเก็บรวบรวมข้อมูลจากหลักฐานต่าง ๆ ได้ครบถ้วนยิ่งขึ้น

การตัดสินใจว่าจะทำข่าวนี้หรือไม่ ในฐานะผู้ปิด-เปิดประตูสาร (Gate keeper) ของ บก.ข่าวดังกล่าว ส่วนหนึ่งเป็นการตัดสินใจโดยเหตุผลส่วนตัว โดยอิงการปฏิบัติงานอันเป็นนโยบายของสถานีไว้ แต่เมื่อได้วิเคราะห์ลึกลงไปถึงเหตุผลส่วนตัว หรือการตัดสินใจเฉพาะกิจของ บก.ข่าว ในการเลือกทำข่าวนี้ ๆ แล้ว พบว่าตัวผู้ทำข่าวเองได้อิงหลักเกณฑ์การทำข่าว โดยพิจารณาจากคุณค่าของข่าว แอบแฝงไว้ด้วยเช่นกัน

ในการวิเคราะห์เพื่อให้เข้าใจกระบวนการผลิตข่าวท้องถิ่นของ สวท.ราชบุรี ตามแนวทางการเลือกเสนอข่าวท้องถิ่น ของ สวท.ราชบุรี โดยผู้สื่อข่าวและ บก.ข่าวนั้น พบว่าส่วนหนึ่งเป็นไปตามเกณฑ์ในการแบ่งคุณค่าข่าว (News Value) จากแนวคิดของ Allan Bell และ Galtung กับ Ruge โดยใช้เกณฑ์การแบ่งคุณค่าของข่าว ซึ่งจะหยิบยกขึ้นมากล่าวในบางประการ ดังต่อไปนี้

1. คุณค่าจากบุคคลที่เป็นข่าว และเหตุการณ์ต่าง ๆ (Value in news actors) ในประเด็นของ

- ข้อเท็จจริง (Facts) เป็นการเสนอนโยบายรัฐบาลอย่างชัดเจน ตรงไปตรงมา เช่น ประกาศต่าง ๆ ของทางราชการ
- สิ่งที่ไม่ได้คาดหวัง (Unexpectedness) เช่น ข่าวการค้นพบน้ำแร่ ที่ธารน้ำร้อนบ่อคลิ้ง อ.สวนผึ้ง ซึ่งมีเปอร์เซ็นต์ของแร่ธาตุมาก (มากกว่าที่ จ.ระนอง)
- สิ่งที่เป็นที่สุด (Superlativeness) เช่น ข่าวการพัฒนาถ้าเข้าบิณของจังหวัดราชบุรี ถ้าที่สวยงามที่สุดในประเทศไทย และติดอันดับ 1 ใน 10 ของโลก เป็นต้น
- สิ่งที่เป็นความต้องการของคน (Relevance) เป็นเรื่องที่ใกล้ชิดกับชีวิตประจำวันและประสบการณ์ของคนในเรื่องต่าง ๆ เช่น ข่าวเศรษฐกิจ, ราคาซื้อขายพืชผลทางการเกษตร ฯลฯ

- ความเฉพาะตัวของสื่อ (Personalization) เช่น คนฟังข่าวอยากฟังข่าวที่มีเสียงตัวเองออกอากาศด้วย ได้แก่ ชาวบ้านที่ให้สัมภาษณ์ในโครงการเผยแพร่ประชาธิปไตยระดับหมู่บ้าน จะสนใจฟังข่าวของตัวเองในวันนี้เป็นพิเศษ เพราะจะได้ยินเสียงของตัวเองหรือเรื่องราวในท้องถิ่นของตนที่เป็นเฉพาะตัว

- บุคคล เด่น สำคัญ (Eliteness) ได้แก่ การเสนอข่าวของผู้ว่าราชการจังหวัดหรือบุคคลสำคัญในท้องถิ่น เช่น นายกเทศมนตรี ประธานสภาฯ ผู้พิพากษา หัวหน้าศาล ฯลฯ

- เรื่องเฉพาะในคุณลักษณะของแหล่งที่มาของข้อมูลนั้น (Attribute) เช่น รายงานสถานการณ์โรคเอดส์ในจังหวัดราชบุรีล่าสุดที่ระบุว่า ผู้ติดเชื้อ 2 คน ใน 150 คน ของจังหวัดเสียชีวิตแล้ว

- ความชัดเจนของข้อมูล (Facticity) เช่น ระบุจำนวนเงินอันเป็นงบประมาณของโครงการงานในชนบทอย่างชัดเจนว่า ในปีงบประมาณ 2534 นั้น จ.ราชบุรีได้รับงบประมาณทั้งสิ้น 24 ล้าน 8 แสน 7 หมื่น 6 พัน 20 บาท เป็นต้น

นอกจากนี้ ในการคัดเลือกประเด็นสำคัญ ในการเสนอข่าว นั้นยังเป็นไปตามคุณค่าของข่าวประการต่อมา ได้แก่

2. คุณค่าของข่าวอันเกิดจากกระบวนการของข่าว (Values in the news Process) ซึ่งถูกนำมาประกอบการตัดสินใจทำข่าว ในประเด็นของ

- ความต่อเนื่อง (Continuity) การทำนายเหตุการณ์ล่วงหน้า (Predictability) และการร่วมมือกันมอง (Co - option) จากสื่อมวลชนอื่น ๆ

ข่าวท้องถิ่นของ สวท.ราชบุรี จะเสนอข่าวของความต่อเนื่องจากข่าวที่เคยเสนอไปแล้ว ภายใต้หัวข้อข่าวที่ว่า "ความคืบหน้าในการ....." เช่น ความคืบหน้าในการจัดตั้งนิคมอุตสาหกรรมที่ จังหวัดราชบุรี หรือ ความคืบหน้าในการตรวจจับผู้กระทำผิด พ.ร.บ. จราจรเหล่านี้ เป็นต้น ซึ่งจะเป็นการเสนอข่าวอย่างต่อเนื่อง โดยอ้างอิงย้อนไปถึงเหตุการณ์ที่ตอนเกิดขึ้น อันเป็นผลสืบเนื่องมาถึงปัจจุบันและผลที่คาดว่าจะเกิดต่อไป ซึ่งจะตรงกับประเด็น ของการทำนายเหตุการณ์ล่วงหน้า (Predictability) โดยให้ความรู้และวิจรณ์ญาณของผู้สื่อข่าว มาประกอบการเขียนข่าวหรือบางประเด็น ก็อาศัยการร่วม

มือกันมอง (Co-option) อันเป็นแนวคิดจากสื่อมวลชนในแขนงอื่น มาเสริมการพิจารณาคุณค่าข่าว เช่น ช่วงนี้สื่อมวลชนต่าง ๆ จะหันมารณรงค์เรื่องสิ่งแวดล้อม และเน้นการตัดสินใจคัดเลือกข่าวที่ที่เกี่ยวข้องกับสิ่งแวดล้อม จะถูกนำมา วิจารณ์ตัดสินใจเป็นกรณีพิเศษ เช่น ขนส่งจังหวัดราชบุรี เร่งตรวจจับรถบรรทุกควันดำ หรืออุตสาหกรรมจังหวัดราชบุรี ส่งเจ้าหน้าที่ออกตรวจสอบน้ำเสียจากโรงงานอุตสาหกรรมต่าง ๆ เหล่านี้เป็นต้น

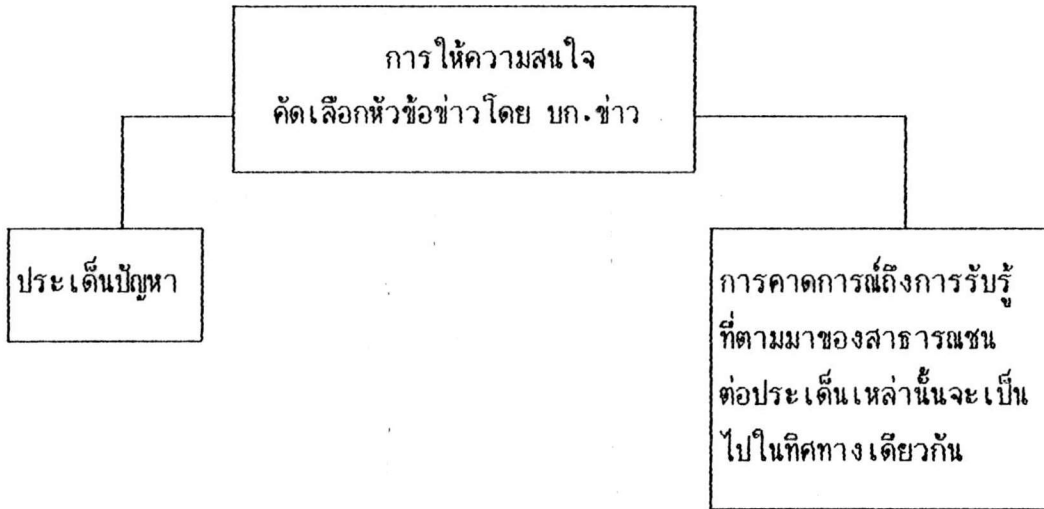
จากคุณค่าของข่าวดังกล่าว พบว่าเป็นส่วนหนึ่งที่แฝงอยู่ในการตัดสินใจเลือกทำข่าวของตัวผู้สื่อข่าวหรือ ตัวบก.ข่าวผู้ซึ่งยังทำหน้าที่ในการกำหนด (Set) ประเด็นปัญหาที่จะหยิบยกออกมาสู่สาธารณชนตามทฤษฎีการกำหนดวาระ (Agenda - Setting Theory) โดยเป็นผู้ตัดสินใจว่าจะเลือกเสนอข่าวใดเป็นข่าวแรก ข่าวใดเป็นข่าวรองและเสนอข่าวอื่น ๆ ต่อมาจนถึงข่าวสุดท้าย ซึ่งในกระบวนการตัดสินใจเลือกผลิตข่าวจาก "ความพอใจ" หรือ อารมณ์ความรู้สึกของตัวผู้ทำข่าวนั้น จะเป็นการตัดสินใจควบคู่กันไปพร้อม ๆ กัน กับการตัดสินใจจากคุณค่าของข่าวในแต่ละหัวข้อดังได้กล่าวมาแล้ว ซึ่งการตัดสินใจในลักษณะเช่นนี้ ส่วนใหญ่จะเกิดขึ้นพร้อมกันโดยอัตโนมัติว่า จะทำหรือไม่ทำ หรือถ้าจะทำอย่างไร และทำไมถึงเลือกทำในประเด็นนี้

สำหรับขั้นตอนสุดท้าย เมื่อผ่านการผลิตข่าวต่าง ๆ ออกมาในแต่ละวันแล้ว และกระบวนการในขั้นตอนของการเลือกกำหนด (Set) ประเด็นปัญหา เพื่อนำมาเสนอนั้นค่อนข้างจะมีความชัดเจนแน่นอนและใช้เวลาในการตัดสินใจพอสมควรว่าจะเลือกข่าวใดเป็นข่าวแรกและเรียงลำดับไปจนถึงข่าวสุดท้าย ซึ่งกระบวนการตัดสินใจในขั้นตอนนี้ ค่อนข้าง พ้องกับแนวคิดในการกำหนดหัวข้อเรื่องเพื่อพิจารณาของ Mcquail และ Windahl (1981) ที่ว่าคนเราให้ความใส่ใจของข่าวแต่ละข่าวไม่เหมือนกัน โดยตัว บก.ข่าวจะเลือกเรียงลำดับหัวข้อข่าวโดยสมมติตัวเองเป็นคนฟังและคิดว่า คนฟังข่าวนี้ โดยส่วนใหญ่แล้ว เขาอยากจะรู้อะไรบ้างเราจึงควรเสนออะไรเป็นข่าวแรกเพื่อให้ข่าวของเราน่าสนใจ นอกเหนือไปจากข่าวที่ถูกยกเว้นเป็นกรณีพิเศษ และยึดถือตาม ๆ กันมา เช่น ข่าวพระราชกรณียกิจหรือข่าวในพระราชสำนักฯ จะต้องถูกหยิบยกมาเสนอเป็นข่าวแรกในทุกครั้ง ซึ่งเป็นไปตามหลักการสากลโดยรวม แต่ถ้านอกเหนือจากนี้ บก.ข่าวจะให้การตัดสินใจที่ไม่ตายตัว ในการพิจารณาหยิบยกประเด็นปัญหาที่ตนคิดว่าน่าสนใจ ดังตัวอย่างหัวข้อข่าว ออกอากาศเมื่อวันที่ 24 มิถุนายน 2534 มีรายละเอียดหัวข้อข่าว ดังต่อไปนี้

1. ให้ผู้เคลื่อนย้ายสัตว์ปฏิบัติตามระเบียบและกฎหมายโดยเคร่งครัด
2. เลขาธิการคณะกรรมการอาหารและยาแนะนำการใช้ยารักษาอาการหวัด
3. นายอำเภอท่ายาง จ. เพชรบุรี ชี้แจงการดำเนินงานตามโครงการ
เผยแพร่วิชาชีพไทยระดับหมู่บ้าน

4. มสธ. จะจัดประชุมนิเทศนักศึกษาใหม่ปีการศึกษา 2534 ทั่วประเทศ
5. ตำแหน่งงานว่างประจำสัปดาห์นี้ ที่สำนักงานแรงงานจ.ราชบุรี
6. ราคาซื้อขายพืชผลทางการเกษตรที่ตลาดศูนย์การค้าศรีเมืองจ.ราชบุรี
เหตุผลที่ บก. ชาวเลือกชาวที่ 1 มาเสนอเป็นชาวแรกนั้น เนื่องจากว่าใน
พื้นที่ของจ.ราชบุรี ค่อนข้างมีการทำปศุสัตว์ในเรื่องของโค-สุกรเป็นอย่างมาก ปัญหาโรค
ปาก-เท้าเปื่อยของสัตว์ดังกล่าว ส่วนหนึ่งมาจากการเคลื่อนย้ายสัตว์ที่เป็นโรคไปไว้ที่อื่น
ทำให้เกิดโรคระบาดติดต่อกันไป ฉะนั้นการที่ปศุสัตว์ที่จ.ราชบุรี ซึ่งเป็นแหล่งชาวเป็นผู้ที่
แจ้งรายละเอียดของปัญหาดังกล่าวและแนวทางแก้ไขอย่างชัดเจนนั้น จึงนับได้ว่าเป็นชาวที่
น่าสนใจมากที่สุดของวันนั้น ส่วนชาวที่ 2 เป็นเรื่องของสุขภาพอนามัย ซึ่งก็เป็นเรื่องที่น่าสนใจ
ใจรองลงมา สำหรับชาวการเผยแพร่วิชาชีพไทย ของ อ.ท่ายาง จ. เพชรบุรีนั้น กำลัง
เป็นเรื่องที่คนไทยส่วนใหญ่ตื่นตัว และเป็นนโยบายสำคัญของกระทรวงมหาดไทย ในการ
เผยแพร่วิชาชีพไทย ส่วนชาวที่ 4 เป็นชาวที่เกี่ยวข้องในเรื่องของการศึกษา ในขณะที่
ชาวที่ 5 และ 6 จะเป็นเรื่องทั่วไป ที่แจ้งให้ทราบ ซึ่งกำหนดตายตัวว่าชาวใดน่าจะมา
ก่อนอีกชาวหนึ่ง เพียงแต่ชาวที่ 5 และ 6 นั้นค่อนข้างมีความยาวมากกว่าชาวอื่นๆ และมี
รายละเอียดของเนื้อหาค่อนข้างมาก แต่มีกลุ่มผู้ฟังเฉพาะกลุ่ม ดังนั้นจึงถูกหยิบไปไว้ในข่าว
ท้ายๆ ซึ่งข่าวราคาซื้อขายพืชผลทางการเกษตรนั้นจะถูกกำหนดให้เป็นข่าวสุดท้าย ของข่าว
ท้องถิ่นประจำวันอย่างแน่นอนตายตัว ซึ่งเมื่อวิเคราะห์เปรียบเทียบกับแบบจำลองของ
Mcquail และ Windahl (1981) นั้นจะเขียนขึ้นใหม่ได้ดังนี้

ภาพแสดงการให้ความสนใจคัดเลือกข่าวโดย บก.ข่าว



- | | |
|---|---|
| <p>1. <input type="text"/></p> <p>ให้ผู้เคลื่อนไหวย้ายสัตว์ปฏิบัติตามระเบียบและกฎหมาย</p> | <p>1. คนควรจะสนใจมากที่สุดในวันนี้ เพราะมีผลกระทบต่อผู้บริโภค</p> |
| <p>2. <input type="text"/></p> <p>แนะนำการใช้ยารักษาอาการหวัด</p> | <p>2. คนควรสนใจรองลงมา เพราะเกี่ยวข้องกับสุขภาพร่างกาย</p> |
| <p>3. <input type="text"/></p> <p>โครงการเผยแพร่ประชาธิปไตย</p> | <p>3. คนต้องสนใจเพราะเป็นนโยบายที่ทางราชการต้องการเผยแพร่</p> |
| <p>4. <input type="text"/></p> <p>มสธ. จัดประชุมในเทศ. ใหม่</p> | <p>4. คนบางกลุ่มจะสนใจ เพราะเกี่ยวข้องกับการศึกษา</p> |
| <p>5. <input type="text"/></p> <p>ตำแหน่งงานว่าง</p> | <p>5. คนอีกกลุ่มคงให้ความสนใจโดยเฉพาะคนที่ยังไม่มียานพาหนะ</p> |
| <p>6. <input type="text"/></p> <p>ราคาซื้อขาย</p> | <p>6. เป็นเรื่องที่แจ้งให้ทราบในกลุ่มเกษตรกรทั่วไป</p> |

จะเห็นได้ว่าขั้นตอนต่าง ๆ ของกระบวนการผลิตข่าวท้องถิ่นของ สวท.ราชบุรี โดยภาพรวมนั้นจะเป็นไปใน 3 ขั้นตอน คือ ขั้นตอนก่อนการผลิต (Pre-Production) ซึ่งเป็นขั้นตอนที่มีความสำคัญที่สุด ในการพิจารณา ตัดสินใจเลือกทำข่าวนั้น ๆ ด้วยการกำหนดประเด็นที่จะทำ และหาข้อมูล รายละเอียดต่าง ๆ รวมไปถึงการกำหนดนัดหมายแหล่งข่าว ตลอดจนการเตรียมอุปกรณ์ต่าง ๆ เพื่อสามารถบันทึกเสียงสัมภาษณ์ ประกอบข่าวนั้น

ในขั้นตอนการผลิต (Production) ข่าวท้องถิ่นของสวท.ราชบุรี นั้น นอกจากการออกไปสัมภาษณ์หรือรายงานเหตุการณ์ต่าง ๆ ด้วยตัวเองแล้ว บก. ข่าวสามารถใช้การสัมภาษณ์โดยบันทึกเสียงจากโทรศัพท์เข้ามาเป็นส่วนหนึ่ง ของการผลิตข่าวในกรณีที่ข่าวนั้น ๆ ไม่จำเป็นต้องอาศัยหลักฐานหรือข้อมูลอย่างอื่น ๆ มาประกอบ นอกเหนือไปจากการสัมภาษณ์แหล่งข่าวเพื่อทราบรายละเอียดของงานนั้น ๆ แต่โดยส่วนใหญ่แล้วตัวผู้สื่อข่าวหรือ บก.ข่าว จะเป็นผู้ออกไปดำเนินการสัมภาษณ์ด้วยตัวเอง เว้นแต่กรณีที่มีข่าวเกิดขึ้นพร้อมกันหลายข่าว บก.ข่าวจะจัดส่งผู้รายงานข่าวให้ออกไปดำเนินการในบางส่วนแทน

ในขั้นตอนสุดท้ายของข่าวท้องถิ่นนั้น พบว่าภายหลังจากที่เหตุการณ์ต่าง ๆ ได้ผ่านการบันทึกจากตัวผู้ทำข่าวเรียบร้อยแล้ว ก็จะมาถึงการเขียนข่าวและเรียบเรียงเหตุการณ์ให้เป็นข่าวซึ่ง บก.ข่าว จะเป็นผู้กำหนดแนวทางการเขียนข่าวและเลือกหัวข้อที่จะเสนอข่าวตามลำดับความสำคัญ โดยใช้เกณฑ์การตัดสินใจจากตัวเองเป็นสำคัญ ซึ่งข่าวต่าง ๆ จะต้องถูกทำให้เรียบร้อยก่อนเวลา 18.00 น. เพื่อส่งต่อไปยังผู้ประกาศข่าวหรือเจ้าหน้าที่กระจายเสียง ในการเสนอข่าวดังกล่าวสู่ผู้ฟังต่อไปในช่วงเวลา 18.15 ถึง 18.30 น.

กล่าวโดยสรุปได้ว่ากระบวนการผลิตข่าวท้องถิ่นของ สวท.ราชบุรี เริ่มต้นจากการตัดสินใจของตัว บก.ข่าว เป็นผู้เสมือนผู้ปิดเปิดประตูสาร (Gatekeeper) ในการตัดสินใจเลือกทำข่าวนั้น โดยมีกรอบนโยบายของสถานีฯ เป็นคู่มือในการทำงาน ซึ่งมุมมองในการเลือกทำข่าวหรือกำหนดประเด็นปัญหาต่าง ๆ นั้น ขึ้นอยู่กับวิสัยทัศน์ของผู้ทำข่าวดังกล่าวเป็นสำคัญ บางครั้งอาจจะเกิดความเกรงใจในตัวบุคคลผู้เป็นแหล่งข่าวที่ปรารถนาที่จะให้มีการเผยแพร่ข่าวสารในหน่วยงานของตนออกไปอีกส่วนหนึ่ง เป็นความรู้สึก "อยากจะทำข่าว" โดยตัวผู้สื่อข่าวเองเป็นผู้กำหนด (Set) ประเด็นปัญหาซึ่งแฝงไว้ตามแนวคิดในเรื่องคุณค่าของข่าวดังตัวอย่างที่ได้กล่าวไว้แล้วข้างต้น