

บทที่ 3

การบริหารจัดการในระดับเครือข่ายกลุ่มออมทรัพย์บางซื่อพัฒนา

1. ความเป็นมาและโครงสร้างการดำเนินงาน

ก่อนหน้าที่จะมีการรวมกันเป็นเครือข่ายกลุ่มออมทรัพย์บางซื่อพัฒนาในปัจจุบัน ได้มีการรวมกลุ่มกันอย่างหลวมๆ ภายใต้การสนับสนุนจากมูลนิธิศุภนิมิตร์ โดยมีวัตถุประสงค์ประสงค์ในเรื่องส่งเสริมอาชีพ และช่วยเหลือเด็กนักเรียนในชุมชนโดยการสนับสนุนด้านอุปกรณ์การศึกษาเป็นหลัก สำหรับจุดเริ่มต้นของการรวมกันเป็นเครือข่ายบางซื่อพัฒนานั้นในระยะแรกมีเพียง 6 ชุมชน โดยมี คุณประเสริฐ จิตต์ภรณ์ (ประธานเครือข่ายคนปัจจุบัน) คุณบุญสม เพิ่มพูน และคุณวรรณภา ธีระภาชน์ เป็นผู้ชักชวนกลุ่มออมทรัพย์ในเขตบางซื่อเข้ามารวมกันประกอบด้วย ชุมชนวัดเชิงหวาย ชุมชนสุขสัน1 ชุมชนสวัสดิรักษา ชุมชนสะพานไม้ และชุมชนเขมาเนรมิต ต่อจากนั้นก็มีส่วนเพิ่มขึ้นมาตามจำนวนกลุ่มออมทรัพย์ที่มีการสนับสนุนให้เกิดขึ้นจากการดำเนินงานของสำนักงานพัฒนาชุมชนเมือง หรือ พชม.ในสมัยนั้น

เมื่อพิจารณาถึงความเป็นมาของการรวมตัวเป็นเครือข่ายบางซื่อในปัจจุบัน จากการสอบถามประธานซึ่งเป็นบุคคลหนึ่งที่มีส่วนในการริเริ่มรวมกลุ่ม กล่าวว่า “ผู้ที่ริเริ่มทั้ง 3 ท่านเป็นบุคคลที่มีพื้นฐานมาจากการทำงานร่วมกับมูลนิธิศุภนิมิตร์มาก่อน มูลนิธิได้เริ่มเข้ามาให้ความช่วยเหลือชุมชนตั้งแต่ พ.ศ. 2537 ซึ่งชุมชนที่ก่อตั้งแรกๆล้วนมีพื้นฐานมาจากมูลนิธิทั้งสิ้น ” (ซึ่งต่อมาประเด็นที่กล่าวมานี้ทำให้เกิดความขัดแย้งภายในเครือข่าย เกิดระบบสองเครือข่าย)

สำหรับปัจจุบันเครือข่ายกลุ่มออมทรัพย์บางซื่อพัฒนามีสมาชิกรวมทั้งสิ้น 14 ชุมชน จาก 14 กลุ่มออมทรัพย์ และได้จัดตั้งเป็นเครือข่ายอย่างเป็นทางการ วันที่ 18 มีนาคม พ.ศ. 2540 โดยที่คณะกรรมการเครือข่ายเห็นร่วมกันว่า การรวมตัวกันในรูปแบบเครือข่ายนี้จะทำให้ติดต่อกับหน่วยงานภายนอกได้สะดวกยิ่งขึ้น คณะกรรมการชี้แจงว่า “เป็นเพราะหน่วยงานภายนอกเห็นว่าชาวบ้านก็สามารถบริหารจัดการช่วยเหลือกันเองได้ โดยเฉพาะตอนที่เครือข่ายบางซื่อฯ ได้รับอนุมัติเงิน SIF (social investment fund) โครงการนำร่องเมนู 5 ทำให้เครือข่ายได้รับการยอมรับและเป็นที่ยอมรับมากขึ้นเมื่อได้รับ SIF รอบ 2 “ ซึ่งเป็นโครงการในเมนู 5 เช่นเดียวกันแต่ได้มีการเพิ่มสวัสดิการด้านอื่นเป็นโครงการต่อจากรอบแรก

การดำเนินงานของเครือข่ายบางซื่อนั้นได้มีการกำหนดวัตถุประสงค์ร่วมกันไว้ดังนี้

1. เพื่อส่งเสริมสมาชิกกลุ่มออมทรัพย์ให้มีความรู้ ความเข้าใจถึงอุดมการณ์ วิธีการจัดการและการบริหารกลุ่มออมทรัพย์
2. เพื่อส่งเสริมคณะกรรมการของกลุ่มออมทรัพย์ให้มีความรู้ความเข้าใจในหลักการบริหารกลุ่มออมทรัพย์
3. เพื่อส่งเสริมกลุ่มออมทรัพย์ให้สามารถจัดทำบัญชีให้เป็นปัจจุบัน สามารถทำรายงานการเงินได้
4. เพื่อส่งเสริมสนับสนุนให้มีการจัดตั้งกลุ่มออมทรัพย์ใหม่ และพัฒนากลุ่มออมทรัพย์ในเขตบางซื่อ
5. เพื่อส่งเสริมการใช้สินเชื่อให้เป็นเครื่องมือ กลไก นำไปสู่การสร้างรายได้
6. เครือข่ายเป็นศูนย์กลางสนับสนุนการพัฒนาชุมชนเมือง ทั้งทางด้านกายภาพ เศรษฐกิจสังคม และสิ่งแวดล้อม

ปัจจุบันเครือข่ายกลุ่มออมทรัพย์บางซื่อพัฒนามีสมาชิก 14 กลุ่มออมทรัพย์จาก 14 ชุมชน ซึ่งแต่ละชุมชนมีลักษณะเป็นเบื้องต้นดังนี้

ตารางที่ 1 แสดงลักษณะชุมชนในเครือข่ายกลุ่มออมทรัพย์บางชื่อพัฒนา

ชื่อชุมชน	จำนวน		ที่ตั้ง	ประเภทชุมชน
	หลังคาเรือน	ครอบครัว		
1. วัดเลียบ	500	750	กรุงเทพ-นนท์43	เช่า-ตัวเอง
2. วัดเสาดิน	250	420	วัดเสาดิน วงศ์สว่าง	เช่า-ตัวเอง
3. วัดเชิงหวาย	200	231	วัดเชิงหวาย	เช่า-ตัวเอง
4. สวนรื่น	190	315	วงศ์สว่าง	เช่า-ตัวเอง
5. พระรามหก	180	220	ใต้สะพานพระราม6	บุกรุก
6. บุญเหลือ1	180	450	ซอยบุญเหลือ	เช่า-ตัวเอง
7. จันทรเกษม	170	320	ตรอกจันทรเกษม ประชาชนมิตร	เช่า-ตัวเอง
8. บ้านสามเรือน	150	300	กรุงเทพ-นนท์43	เช่า-ตัวเอง
9. ศรีบุญยืนพัฒนา	117	280	ช.ศรีบุญยืน	เช่า-ตัวเอง
10. สวัสดิรักษา	101	280	ประชาชื่น7	เช่า
11. สุขสันต์1	100	150	ประชาราษฎร์27	เช่า-ตัวเอง
12. ซอยสนิท	88	88	ซอยสนิท ถ.ประชาราษฎร์ 2	เช่า-ตัวเอง
13. เขมาเนรมิตร	68	245	ซอยเขมา	เช่า
14. สะพานไม้	55	405	ประชาชื่น17	เช่า-ตัวเอง

ที่มา : เอกสารโครงการสวัสดิการชุมชนเครือข่ายกลุ่มออมทรัพย์บางชื่อพัฒนา

หมายเหตุ : * หมายถึงชุมชนกรณีศึกษา

การจะเข้าเป็นสมาชิกเครือข่ายชุมชนได้นั้นจะต้องเป็นกลุ่มออมทรัพย์ที่ตั้งมาแล้วไม่ต่ำกว่า 6 เดือน และต้องเป็นสมาชิกของสำนักงานพัฒนาชุมชนเมือง นอกจากนี้ยังต้องผ่านความเห็นชอบร่วมกันของคณะกรรมการเครือข่าย ส่วนชุมชนน้องใหม่ที่เข้ามาเป็นสมาชิก จะต้องเข้าร่วมสังเกตการณ์การประชุมเครือข่ายซึ่งจัดให้มีขึ้นทุกต้นเดือนเป็นเวลาอย่างน้อย 3 ครั้งให้ได้เห็นกระบวนการทำงานอย่างใกล้ชิด และเพื่อใช้ประกอบในการตัดสินใจในการเข้าเป็นสมาชิก (จำนวนสมาชิกจากแรกตั้งมี 6 ชุมชน เพิ่มมาเป็น 10 ชุมชน และ 14 ชุมชน ตามลำดับ ล่าสุดเดือนมีนาคม 2544 เครือข่ายกลุ่มออมทรัพย์บางชื่อพัฒนามีสมาชิกเพิ่มเป็น 20 ชุมชน เนื่องจาก 6 ชุมชนที่เข้ามาใหม่ไม่ได้อยู่ในช่วงที่จัดทำโครงการ SIF แผน 5 จึงไม่ขอกล่าวถึงในการศึกษาครั้งนี้)

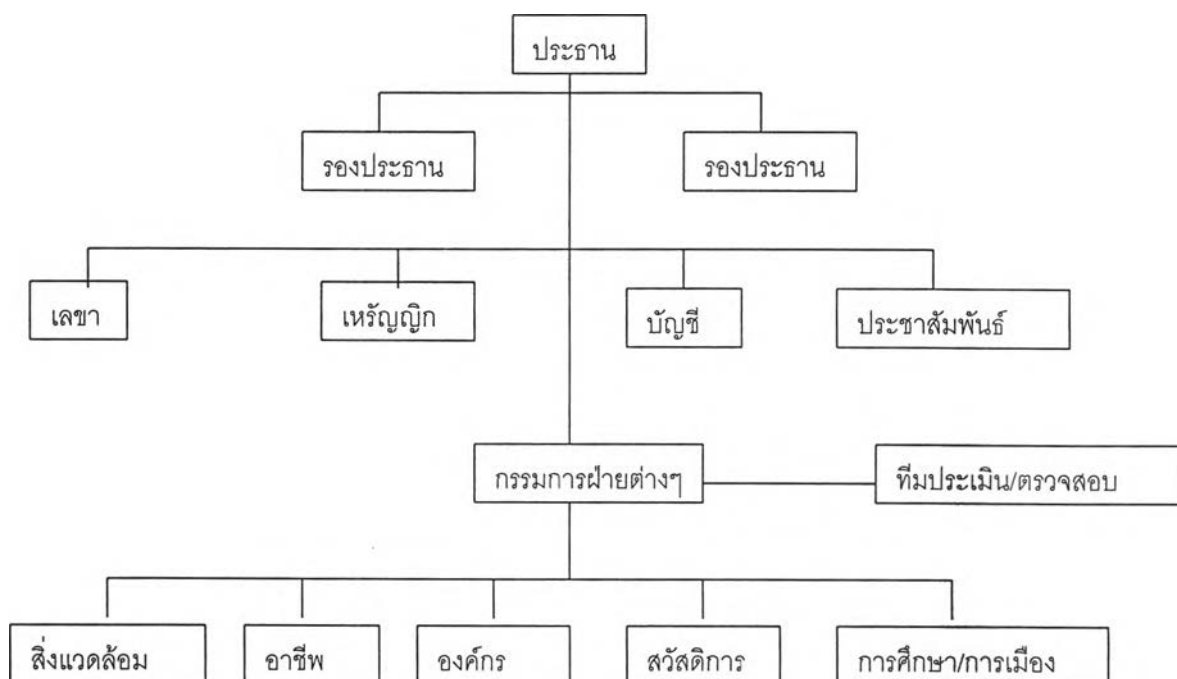
โครงสร้างการดำเนินงานของเครือข่ายกลุ่มออมทรัพย์บางซื่อพัฒนา

สำหรับการดำเนินงานระดับเครือข่ายนี้ประกอบด้วยคณะกรรมการจำนวนทั้งสิ้น 28 คน ซึ่งเป็นตัวแทนจาก 14 ชุมชน (ในการประชุมแต่ละครั้งมาไม่ครบ)

ในช่วงแรกของการก่อตั้งเครือข่ายมีโครงสร้างการทำงานแบ่งออกเป็น 2 ทีม คือ คณะทำงานของเครือข่าย และกรรมการที่รับผิดชอบดูแลเฉพาะโครงการกองทุนเพื่อการลงทุนทางสังคม (SIF) เมื่อวันที่ 28 มีนาคม พ.ศ. 2543 เครือข่ายได้มีการปรับโครงสร้างการดำเนินงานโดยได้ยุบเหลือเพียงโครงสร้างเดียว เพื่อไม่ให้เกิดความซ้ำซ้อนและทำให้เกิดความสับสนในหน้าที่ของกรรมการแต่ละท่าน ซึ่งโครงสร้างใหม่เป็นดังนี้

ภาพที่ 2 โครงสร้างการดำเนินงานเครือข่ายกลุ่มออมทรัพย์บางซื่อพัฒนา

โครงสร้างการดำเนินงานเครือข่ายกลุ่มออมทรัพย์บางซื่อพัฒนา



(ที่มา : มติที่ประชุมเครือข่าย 28 มีนาคม 2543)

หลังจากการปรับโครงสร้างใหม่ ได้มีการตกลงกันว่าในการประชุมครั้งต่อไปให้กรรมการแต่ละฝ่ายมารายงานความคืบหน้าในฝ่ายที่ตัวเองรับผิดชอบเพราะที่ผ่านมายังไม่มี และมีการกรรมการบางท่านยังสับสนในบทบาทหน้าที่ของตนเองอยู่ เนื่องจากไม่ค่อยเข้าประชุม ประกอบกับลักษณะของโครงสร้างการทำงานที่มีความยืดหยุ่นค่อนข้างสูงทำให้การทำงานเกิดความซ้ำซ้อน และเกิดความไม่เข้าใจกันระหว่างสมาชิก โดยเฉพาะกรรมการบางท่านที่นานๆ จะเข้ามาประชุมที่ แม้ว่ากรรมการลักษณะที่ว่ามีอยู่เป็นส่วนน้อยแต่ก็ทำให้เกิดการโต้เถียง ประชดประชันกันในเครือข่ายอยู่เสมอ กรรมการท่านหนึ่งพูดติดตลกว่า “เป็นสี่สวรรค์ของเครือข่ายบางชื่อ”

2. กิจกรรมและความร่วมมือกับหน่วยงานที่เกี่ยวข้อง

นับจากที่ได้มีการรวมกันเป็นเครือข่ายสามารถแยกประเภทกิจกรรมต่างๆ ที่ผ่านมาและกำลังดำเนินการอยู่ ดังต่อไปนี้

2.1 กิจกรรมด้านกลุ่มออมทรัพย์ :

กิจกรรมด้านการออมทรัพย์ถือเป็นกิจกรรมหลักของเครือข่าย กรรมการท่านหนึ่งกล่าวว่าการออมถือเป็นพื้นฐานที่สำคัญในการดำเนินกิจกรรมต่างๆ ของเครือข่าย นอกจากนี้จะสนับสนุนให้เกิดการออมในระดับชุมชนแล้วระหว่างกลุ่มสมาชิกจะมีการแลกเปลี่ยนเรียนรู้ร่วมกันทั้งในด้านการจัดทำบัญชีและการบริหารจัดการ นอกจากนี้ยังจัดให้มีการออมในระดับเครือข่ายซึ่งสมาชิกจะนำเงินมาส่งเครือข่ายทุกต้นเดือนในวันที่มีการประชุมเครือข่าย เงินส่วนนี้กรรมการอธิบายว่าเป็นการทำให้สมาชิกมีความรู้สึกรู้สึกว่าชุมชนของตนเป็นส่วนหนึ่งของเครือข่าย และเงินจำนวนนี้ถือเป็นเงินออมของเครือข่าย โดยมีวัตถุประสงค์เพื่อให้ชุมชนสมาชิกกู้ยืมเงิน เช่น นำไปเสริมสภาพคล่องให้กลุ่มออมทรัพย์ในชุมชนที่มีปัญหา ทว่าการกู้เงินจะต้องได้รับความเห็นชอบจากคณะกรรมการเครือข่ายเสียก่อน

นอกเหนือจากการส่งเสริมการออมในกลุ่มสมาชิกแล้ว เครือข่ายยังมีกิจกรรมด้านการส่งเสริมให้ความรู้กับชุมชนอื่น ๆ ในเขตบางชื่อและเขตใกล้เคียงในเรื่องการตั้งกลุ่มออมทรัพย์ในชุมชนที่ไม่เคยมีกลุ่มมาก่อน หรือเคยมีแต่กลุ่มล้ม กิจกรรมดังกล่าวทางกรรมการเครือข่ายจะร่วมกับทางเจ้าหน้าที่ของ พชม. ในการให้ความรู้/ประสบการณ์ ตลอดทั้งการเปิดกลุ่มใหม่ โดยเป็นการช่วยเหลือที่ไม่มีเงื่อนไขผูกมัดใดๆ ซึ่งกลุ่มใหม่ไม่จำเป็นต้องเข้าเป็นสมาชิกเครือข่าย

เจ้าหน้าที่ พชม.กล่าวถึงวัตถุประสงค์ในการสนับสนุนให้มีกิจกรรมการออมของกลุ่มออมทรัพย์ในชุมชนว่า ต้องการให้ชาวชุมชนได้ช่วยเหลือกันทั้งในระดับชุมชนและระหว่างชุมชน มุ่งหวังให้เกิดความพึ่งพากันในกลุ่มสมาชิก/ระหว่างกลุ่ม และในระดับบุคคลสามารถนำเงินจากการออมกับกลุ่มไปปลดหนี้ในระบบ และหันกลับมาสู่กลุ่มออมทรัพย์ในชุมชนซึ่งเสียดอกเบี้ยต่ำ

ขณะเดียวกันก็มีเสียงบ่นจากชาวบ้านในเรื่องการเป็นสมาชิกกลุ่มออมทรัพย์ของชุมชนว่า “เป็นเสมือนการเพิ่มหนี้ให้กับชาวบ้านเพราะทุกวันนี้พวกเขาก็ยังคงกู้จากนายทุนนอกระบบอยู่ดี เนื่องจากไม่พอใช้ จึงกลายเป็นว่าชาวบ้านเป็นหนี้สองทาง” ในประเด็นนี้กรรมการเครือข่ายซึ่งก็เป็นกรรมการกลุ่มออมทรัพย์ของชุมชน กล่าวถึงการมีกลุ่มออมทรัพย์ว่า “เป็นข้อดีก็จริง แต่อีกด้านหนึ่งเป็นการสอนให้ชาวบ้านโกหก เพราะในการทำบัญชีไม่สามารถทำตามความเป็นจริงได้ เป็นต้นว่า ชาวบ้านเป็นหนี้ 2,000 บาท ยืมเงินกลุ่ม 2,000 บาท เพื่อนำไปปลดหนี้ เมื่อให้คืนหมดก็ไม่มีเงินในการทำทุนต่อ ต้องหาที่กู้่อีก กลายเป็นว่าจะต้องส่งทั้งกลุ่มออมทรัพย์และนอกระบบไปพร้อมๆกัน ในกรณีเช่นนี้เป็นไปได้ที่จะต้องมีการตกลงกับกรรมการกลุ่มอาจมีการเปลี่ยนแปลงตัวเลขเพื่อให้เมื่อใช้หนี้แล้วมีเงินเหลือที่จะทำทุนต่อ “

สำหรับประเด็นเรื่องการกระตุ้นให้เกิดกลุ่มออมทรัพย์ในชุมชนเมือง บัณฑกร อ่อนดำ และปาริชาติ วลัยเสถียร แสดงความคิดเห็นต่อการจัดตั้งกลุ่มองค์กรชุมชนของ พชม. ว่า มีลักษณะการจัดตั้งและจัดการกลุ่มเร็วเกินไป การให้ข้อมูลหรือยุทธศาสตร์การทำงานของเจ้าหน้าที่ โดยเฉพาะการให้ข้อมูลเกี่ยวกับสินเชื่อ พชม. ซึ่งใช้วิธีเปิดเผยข้อมูลทั้งหมดในคราวเดียวในช่วงแรกของการทำงานกลุ่ม โดยมีได้มีการพิจารณาถึงความเหมาะสม ทำให้การรวมกลุ่มของสมาชิกมีสินเชื่อเป็นสิ่งจูงใจ ไม่ใช่เกิดจากความสนใจของกลุ่มสมาชิกอย่างแท้จริงที่จะร่วมกันเข้ามาแก้ไขปัญหาของชุมชน (ปาริชาติ วลัยเสถียรและคณะ ,2543 : 303)

2.2 กิจกรรมด้านสิ่งแวดล้อม : กิจกรรมของเครือข่ายในด้านสิ่งแวดล้อมมีดังนี้

2.2.1 ร่วมกันสร้างที่ทำการเครือข่ายชั่วคราวที่ชุมชน ซอยสวนรื่น โครงการดังกล่าวเกิดขึ้นเมื่อมีการรวมกันเป็นเครือข่ายแต่ยังขาดสถานที่ทำการ ไม่ว่าจะเป็นสถานที่ประชุมประจำเดือน หรือสถานที่เก็บเอกสารของเครือข่าย ดังนั้นจึงได้มีการหารือกันระหว่างคณะกรรมการเสนอว่าให้มีการจัดสร้างที่ทำการเครือข่ายชั่วคราวขึ้นที่ชุมชนซอยสวนรื่น โดยได้รับบริจาคที่ดินจากชาวบ้านในชุมชนให้เป็นที่ใช้สอยร่วมกัน ส่วนงบประมาณในการจัดสร้างตัวอาคารได้รับการสนับสนุนจากโครงการพัฒนาสภาพแวดล้อมชุมชนเมือง นอกจากนี้เครือข่ายยังได้เงินสมทบ

จากสมาชิกชุมชนซอยสวนรื่นอีกร้อยละ 20 สำหรับที่ทำการนี้ในเวลาปกติที่ไม่มีกิจกรรมของเครือข่าย ก็จะเป็นศูนย์เด็กเล็กของชุมชนซอยสวนรื่นซึ่งเป็นการบริหารจัดการโดยชาวชุมชนเอง การจัดการประชุมหรือการทำกิจกรรมต่าง ๆ ของเครือข่ายโดยมากจะจัดในวันหยุดเพื่อจะได้ไม่มีปัญหาในการใช้สถานที่ร่วมกัน

2.2.2 การจัดกิจกรรมหรือโครงการพัฒนาสภาพแวดล้อมขึ้นในชุมชนต่าง ๆ เป็นต้นว่า การสร้างทางเท้าที่ชุมชนพระราม 6 และชุมชนสะพานไม้ สร้างท่อระบายน้ำที่ชุมชนวัดเสียบ และ โครงการปรับปรุงสภาพแวดล้อมที่ทำการเครือข่าย ตลอดทั้งจัดหาอุปกรณ์สำนักงานต่างๆ เพื่ออำนวยความสะดวกในการดำเนินงาน ซึ่งโครงการดังกล่าวได้รับงบประมาณสนับสนุนจาก กรุงเทพมหานคร ในฐานะเป็นเครือข่ายนำร่องของโครงการพัฒนาสภาพแวดล้อม

2.3 กิจกรรมด้านอาชีพ/ธุรกิจชุมชน

ก่อนหน้านี้ ทางเครือข่ายได้ออมเงินกับเครือข่ายร่วมมิตรใหม่และร่วมลงทุนกับสหกรณ์บริการศูนย์ส่งเสริมหัตถกรรมชุมชนกรุงเทพมหานคร ซึ่งปัจจุบันได้ถอนหุ้นจากทั้ง 2 แห่งแล้ว และอยู่ในช่วงของการศึกษาข้อมูลด้านธุรกิจชุมชน โดยทางเครือข่ายได้มีการเดินทางไปดูงานเกี่ยวกับธุรกิจชุมชนในพื้นที่ต่างๆ และล่าสุดเมื่อเดือนกุมภาพันธ์ พ.ศ. 2544 ได้เริ่มการดำเนินธุรกิจข้าวสาร โดยเครือข่ายทำหน้าที่เป็นคนกลางรับข้าวสารมาจากโรงสีแล้วมาจำหน่ายให้แก่ชุมชนที่เป็นสมาชิก สำหรับงบประมาณได้มาจาก เงินกองทุนสวัสดิการชุมชน (SIF เมนู 5) ที่หมุนคืนมาที่เครือข่าย โดยนำเงินจำนวนดังกล่าวส่วนหนึ่งไปลงทุน

2.4 กิจกรรมด้านการเมือง

ในการเลือกตั้งสมาชิกวุฒิสภาที่ผ่านมาทางเครือข่ายบางชื่อได้รับการติดต่อจากมูลนิธิองค์กรกลาง ให้สรรหาอาสาสมัครสังเกตการณ์ การเลือกตั้งประจำหน่วยเลือกตั้งในเขตบางชื่อ ซึ่งทางเครือข่ายได้ให้ความร่วมมือโดยมอบหมายให้ทั้ง 14 ชุมชนไปจัดหาอาสาสมัครเพื่อร่วมอบรมและปฏิบัติหน้าที่ดังกล่าว ซึ่งทางเครือข่ายมีความภาคภูมิใจอย่างยิ่งที่ได้รับความไว้วางใจจากหน่วยงานภายนอก สำหรับในการเลือกตั้ง รอบ 2 มีปัญหา คือ ผู้สมัครท่านหนึ่งที่เป็นที่เคารพนับถือของชาวชุมชน เรียกรวมการเครือข่ายซึ่งเป็นหัวหน้าชุมชนเข้าพบ และมีกรรมการบางท่านถอนตัวทั้งที่เคยทำร่วมกัน กรรมการคนอื่น ๆ ที่ทำอยู่แม้ว่าไม่ได้ลาออกแต่ก็ไม่ค่อยสบายใจนัก

เพราะเกรงว่าผู้สมัครซึ่งเป็นผู้ที่เคยช่วยเหลือชาวชุมชนจะรู้สึกไม่ดีกับพวกตน และไม่พอใจกับพฤติกรรมที่เอาตัวรอดของกรรมการเครือข่ายคนที่ถอดตัวออกไป

2.5 เครือข่ายได้ร่วมเขียนโครงการ มียาชาวา

โครงการมียาชาวา นี้ เป็นโครงการเกี่ยวกับการปลดหนี้ของชาวบ้านในชุมชน ซึ่งเครือข่ายบางชื่อพัฒนา มีชุมชนที่เข้าร่วมโครงการมีเพียง 4 ชุมชน เท่านั้น หลายชุมชนที่ไม่เข้าร่วมโครงการให้เหตุผลว่าไม่อยากเป็นหนี้เพิ่ม ส่วนชุมชนที่เข้าโครงการ ได้แก่ ชุมชนพระรามหก ชุมชนสะพานไม้ ชุมชนสุขสันต์ 1 และซอยเขมาฯ ซึ่งเป็นชุมชนที่ชาวบ้านมีฐานะยากจนเมื่อเทียบกับชุมชนที่เหลือ แต่ก็ถือว่าเป็นกิจกรรมของเครือข่ายที่จะต้องดำเนินการร่วมกัน

2.6 กิจกรรมด้านกองทุนเพื่อการลงทุนทางสังคม (SIF)

สำหรับกิจกรรมนี้เครือข่ายได้ร่วมกันจัดทำโครงการสวัสดิการเร่งด่วนเพื่อผู้ยากลำบากเมนู 5 โดยที่ทางเครือข่ายได้เสนอโครงการ ทั้งหมด 2 โครงการ / 2 ระยะด้วยกัน คือ

2.6.1 โครงการแรก ได้แก่ โครงการสวัสดิการด้านการศึกษาแก่เด็กนักเรียน เป็นกิจกรรมในด้านกองทุนการศึกษา อนุมัติเมื่อ 27 เมษายน 2542 ด้วยจำนวนเงิน 645,000 บาท มีผู้ได้รับประโยชน์เป็นเด็กนักเรียน 85 คน จาก 9 ชุมชน (ปัจจุบันสิ้นสุดแล้ว)

2.6.2 โครงการที่สอง ได้แก่ โครงการสวัสดิการการศึกษา อาชีพ ผู้สูงอายุ/ผู้พิการ และผู้ติดเชื้อรวมทั้งผู้ที่ได้รับผลกระทบจากผู้ติดเชื้อ นับว่าโครงการนี้ได้ขยายกลุ่มเป้าหมายกว้างขึ้น ครอบคลุมทั้ง 14 ชุมชน ด้วยงบประมาณทั้งสิ้น 4,200,800 บาท ดังมีรายละเอียดเป็นเบื้องต้นดังนี้ (โครงการนี้ยังอยู่ในระหว่างดำเนินการซึ่งเป็นส่วนที่งานชิ้นนี้จะศึกษาต่อไป)

- กองทุนการศึกษา	ผู้รับประโยชน์	322 คน	จำนวน 2,134,000 บาท
- กองทุนอาชีพ	ผู้รับประโยชน์	172 คน	จำนวน 757,000 บาท
- กองทุนผู้สูงอายุ	ผู้รับประโยชน์	180 คน	จำนวน 1,080,000 บาท
- กองทุนคนพิการ	ผู้รับประโยชน์	31 คน	จำนวน 186,000 บาท
- กองทุนผู้ติดเชื้อ	ผู้รับประโยชน์	3 คน	จำนวน 46,000 บาท
	รวม	708 คน	จำนวนทั้งหมด 4,200,800 บาท

เมื่อได้ทราบถึงความเป็นมาของเครือข่าย และกิจกรรมด้านต่างๆ ของเครือข่ายมาแล้ว ในส่วนต่อไปนี้จะกล่าวถึงเฉพาะกิจกรรมของเครือข่ายที่เกี่ยวข้องกับกองทุนเพื่อการลงทุนทางสังคม หรือ SIF เมนู 5 ซึ่งมีสองช่วง และ 2 โครงการด้วยกัน เพื่อความเข้าใจในภาพรวมจึงจำเป็นต้องกล่าวถึงทั้ง 2 โครงการ แต่งานศึกษานี้จะเน้นให้ความสำคัญกับโครงการในรอบ 2 ที่ครอบคลุมสวัสดิการทุกด้าน สำหรับในหัวข้อที่ 3 นี้ จะเป็นการศึกษาภาพรวมทั้ง 2 โครงการ ดังนี้

3. การจัดการกองทุนเพื่อสังคม โครงการสวัสดิการชุมชนเร่งด่วน(SIF เมนู 5) ระดับเครือข่าย

สำหรับเครือข่ายกลุ่มออมทรัพย์บางชื่อพัฒนา จัดว่าเป็นเครือข่ายชุมชนเมืองนำร่อง เครือข่ายแรกในภาคกลางที่ได้รับอนุมัติโครงการและมีโครงการที่ได้รับการอนุมัติจากกองทุนเพื่อสังคม 2 ระยะดังที่กล่าวมาข้างต้น ในส่วนนี้จะเป็นการกล่าวถึงกลไกการจัดโครงการดังกล่าวในระดับเครือข่ายทั้ง 2 โครงการ/2 ระยะ ดังนี้

3.1โครงการสวัสดิการทุนการศึกษา

3.2 โครงการสวัสดิการกองทุนการศึกษา อาชีพ ผู้สูงอายุ/ผู้พิการ/และติดเชื้อเอชไอวี

3.1 โครงการสวัสดิการทุนการศึกษา :

โครงการนี้ได้รับการอนุมัติ เมื่อวันที่ 27 เมษายน 2542 ในวงเงิน 645,000 บาท (ปัจจุบันสิ้นสุดโครงการแล้ว) การพิจารณา "โครงการสวัสดิการทุนการศึกษา" นี้ เป็นการศึกษาย้อนหลัง และเพื่อความชัดเจนในการศึกษา จึงได้กำหนดประเด็นการศึกษาไว้ 3 ประเด็นไว้ดังนี้

- (1) การจัดทำโครงการและการพิจารณากลุ่มเป้าหมาย
- (2) การบริหารจัดการและหลักเกณฑ์การพิจารณาเงินช่วยเหลือ
- (3) ผลที่ได้ต่อกลุ่มเป้าหมาย

(1) การจัดทำโครงการและการพิจารณากลุ่มเป้าหมาย :

ในช่วงจัดทำโครงการแรกนี้ เครือข่ายมีสมาชิก 10 ชุมชน และมี 9 ชุมชนที่เข้าร่วมโครงการ ส่วนอีก 1 ชุมชนที่เหลือ ได้แก่ ชุมชนสวัสดิการฯ ซึ่งประธานชุมชนกล่าวถึงเหตุผลว่า เนื่องจากจากชุมชนสวัสดิการฯได้การสนับสนุนด้านทุนการศึกษาจากมูลนิธิศุภนิมิตแห่งประเทศไทยอยู่ก่อนแล้ว เพื่อไม่ให้เกิดความซ้ำซ้อนในตัวผู้รับประโยชน์และให้เกิดการกระจายทุนไปยังผู้ยากลำบากได้มากที่สุด คณะกรรมการเครือข่ายจึงเห็นร่วมกันว่าการจัดทำโครงการร่วมกันครั้งนี้

ไม่ควรจะรวมเอาชุมชน สวัสดิรักษาเข้ามาในโครงการแรกนี้ซึ่งก็ไม่เกิดปัญหาใด และนอกจากนี้ เนื่องจากประธานชุมชนเองก็เป็นประธานเครือข่ายอยู่แล้ว จึงเห็นว่าควรจะเสียสละให้กับเด็กนักเรียนที่ยากลำบากในชุมชนอื่นๆ

สำหรับกระบวนการคัดเลือกผู้ที่ได้รับประโยชน์ ในเบื้องต้นเป็นหน้าที่ของกรรมการชุมชน แต่ละชุมชนที่จะไปสรรหา โดยจะต้องเป็นไปตามหลักเกณฑ์ที่ตกลงร่วมกันของเครือข่ายซึ่งได้กำหนดเป็นกรอบไว้ดังนี้

กลุ่มเป้าหมายต้องเป็นเด็กที่ยากไร้ โดยที่จะพิจารณาจากเด็กที่ถูกทอดทิ้ง เด็กกำพร้า บิดา-มารดาเสียชีวิต อาศัยอยู่กับญาติที่มีรายได้น้อยไม่สามารถส่งเด็กเรียนต่อได้ หรือบิดา-มารดามีรายได้น้อยไม่เพียงพอที่จะส่งลูกเรียนต่อได้ นอกจากนี้ยังพิจารณาจากตัวเด็กซึ่งเด็กเองจะต้องมีความตั้งใจที่จะเรียนต่อจริงๆ มีความประพฤติที่เรียบร้อย โดยที่ทางกรรมการเครือข่ายจะมีการตรวจสอบประวัติการเรียนและความประพฤติของเด็กจากโรงเรียนที่เด็กศึกษาอยู่เพื่อเป็นองค์ประกอบในการพิจารณาให้ทุนการศึกษาด้วย และต้องไม่ได้อยู่ในระหว่างได้รับความช่วยเหลือจากแหล่งทุนใด จุดเด่นของเครือข่ายบางชื่อในโครงการแรกนี้ก็คือ ผู้ที่จะได้รับความช่วยเหลือไม่จำเป็นต้องเป็นสมาชิกกลุ่มออมทรัพย์ เป็นเครือข่ายที่ค่อนข้างเปิดกว้าง แต่ในทางปฏิบัติค่อนข้างให้อิสระแก่กรรมการชุมชนพอสมควร กล่าวคือ วิธีการสรรหาของแต่ละชุมชนก็จะต่างกันไป ดังนี้

- วิธีประกาศตามเสียงตามสายให้ชาวบ้านมาสมัครเอง กรรมการชุมชนที่ใช้วิธีนี้ให้เหตุผลว่าชาวบ้านต้องมีความสนใจข่าวสารของชุมชน ซึ่งวิธีนี้มีชาวบ้านจำนวนน้อยที่จะเข้ามาเอง ผู้ที่เข้ามาสมัครมักจะได้รับคัดเลือก
- วิธีเดินบอกและระบุตามบ้านเพราะในชุมชนเดียวกันทราบกันดีอยู่แล้วว่า ใครเดือดร้อนมาก-น้อย วิธีนี้มีข้อจำกัด คือทำได้ในชุมชนที่มีขนาดเล็ก ที่ชาวบ้านมีความใกล้ชิดกัน
- วิธีเลือกจากเด็กและครอบครัวที่ให้ความร่วมมือกับกิจกรรมของชุมชนและเป็นสมาชิกกลุ่มออมทรัพย์ โดยให้เหตุผลว่าเพื่อตั้งให้ผู้ที่ไม่เป็นสมาชิกเข้ามาเป็นสมาชิก เพราะเห็นว่าได้ประโยชน์

ไม่ว่าจะใช้วิธีใดในการคัดเลือกก็ตามขั้นตอนต่อจากนั้น จะต้องผ่านการพิจารณาความเหมาะสมจากกรรมการเครือข่ายอีกชั้นหนึ่ง และสิ่งที่กรรมการชุมชนแทบทุกชุมชนได้รับจากชาวบ้านเหมือนกันคือ การวิพากษ์วิจารณ์ว่า "เล่นพรรคเล่นพวก เลือกแต่ญาติพี่น้องตัวเอง" ซึ่ง

กรรมการชุมชนเล่าว่า "จะว่าเป็นอย่างนั้นก็ใช่เพราะในชุมชนเป็นญาติกันเยอะ ผู้ที่ว่ามีมักเป็นผู้ที่ไม่ได้ประโยชน์ เพราะไม่เคยสนใจเรื่องของชุมชนเลย" ซึ่งในเรื่องนี้กรรมการเครือข่ายกล่าวว่า "เรื่องนี้ อาจเกิดขึ้นได้ เพราะพวกเราทำงานแบบตรงไปตรงมา ถ้าคนที่ยากลำบากเป็นญาติก็ต้องช่วย"

(2) การบริหารจัดการและการพิจารณาเงินช่วยเหลือ :

ในด้านการบริหารจัดการได้มีการกำหนดหลักเกณฑ์ร่วมกันในระดับเครือข่าย ซึ่งทุกชุมชนต้องปฏิบัติตามเพราะถือเป็นกติกากลางและจะมีคณะกรรมการของเครือข่ายลงไปตรวจสอบเป็นระยะคือ ช่วงก่อนเงินจะลง หลังจากเงินลงแล้ว สำหรับการบริหารจัดการ แบ่งเป็น 2 ประเภท คือ

ทุนให้เปล่า จะพิจารณาจากความจำเป็นของครอบครัวที่มีรายได้ไม่เพียงพอในการส่งลูกเรียน หรือเด็กที่ผู้ปกครองไม่สามารถส่งเด็กเรียนต่อได้

ทุนหมุนเวียน พิจารณาว่าครอบครัวที่มีรายได้เพียงพอกับค่าเทอมของลูกหรือไม่ โดยทุนหมุนเวียนด้านการศึกษาเป็นเงินปลอดดอกเบี้ย และปลอดการชำระเงินต้นใน 3 เดือนแรก ระยะเวลาชำระคืนภายใน 15 เดือน รวมระยะเวลาเต็ม 18 เดือน ซึ่งเป็นลักษณะของการยืมทุนเรียนนั่นเอง

เนื่องจากทุนดังกล่าวค่อนข้างเปิดกว้างให้กับนักเรียนหลายระดับการศึกษา ทางเครือข่ายจึงได้กำหนดหลักเกณฑ์การให้เงินช่วยเหลือ โดยแบ่งเป็นระดับต่าง ๆ ซึ่งคณะกรรมการเครือข่ายได้มีการศึกษาข้อมูลค่าใช้จ่ายจากโรงเรียนต่างๆ แล้วจึงมากำหนดเกณฑ์ เป็นดังนี้

ระดับประถมศึกษา	คนละ 4,000 บาท/ปี
ระดับมัธยมศึกษาตอนต้น	คนละ 7,500 บาท/ปี
ระดับมัธยมศึกษาตอนปลาย	คนละ 8,500 บาท/ปี
ระดับ ปวช.-ปริญญาตรี	คนละ 12,000 บาท/ปี

นอกจากนี้การเบิกจ่ายเงินทุนการศึกษาจะแบ่งเป็น 2 งวด คือ เทอมที่แรก จ่าย 70 % เทอมที่สอง จ่าย 30% ของทุนที่ได้รับ การกำหนดเช่นนี้เนื่องจากในเทอมแรกจะเสียค่าใช้จ่ายมากกว่าเทอมที่สอง

เมื่อเงินงวดแรกลงไปแล้ว ระหว่างหรือก่อนเงินงวดที่สองจะลง คณะกรรมการเครือข่ายจะลงตรวจสอบชุมชนว่าผู้ได้รับประโยชน์ได้รับเงินตรงตามเกณฑ์หรือไม่ มีการหักหัวคิวหรือไม่ และ

ตรวจสอบว่าได้มีการเปลี่ยนแปลงผู้รับประโยชน์หรือไม่ ถ้ามีการเปลี่ยนแปลงกรรมการชุมชนจะต้องสามารถชี้แจงกับกรรมการเครือข่ายฝ่ายติดตามตรวจสอบได้

(3) ผลที่ได้ต่อกลุ่มเป้าหมาย :

หากจะพิจารณาในแง่ความช่วยเหลือเฉพาะหน้าถือว่าประสบความสำเร็จค่อนข้างมาก เนื่องจากสามารถบรรเทาความเดือดร้อนให้กับเด็กนักเรียนและครอบครัวที่ต้องประสบปัญหาอย่างมาก เนื่องจากในช่วงการเปิดเทอมต้องเสียค่าใช้จ่ายค่อนข้างสูงแม้ว่าจะเป็นโรงเรียนรัฐบาลก็ตาม หลายครอบครัวที่ได้รับความช่วยเหลือไม่ต้องกู้เงินนอกระบบซึ่งเป็นเสมือนที่พึ่งเพียงแหล่งเดียวที่สำคัญของคนในชุมชน จากการสอบถามผู้ปกครองและเด็กนักเรียนที่ได้รับความช่วยเหลือรู้สึกดีใจที่ได้รับเงินทุนก้อนนี้ หากแต่ยังมีความกังวลถึงอนาคตเนื่องจากทุนดังกล่าวจำกัดระยะเวลาการช่วยเหลือเพียงแคปีเดียว และในกรณีที่เงินหมุนเวียนจะต้องชำระคืนภายใน 15 เดือน ขณะที่ปีการศึกษาหน้ายังไม่รู้ว่าจะทำอย่างไร หลายกรณีกรรมการชุมชนได้เสนอให้เข้าเป็นสมาชิกกลุ่มออมทรัพย์เพื่อจะได้กู้เงินมาใช้ได้ แต่สำหรับครอบครัวที่ยากจนจริงๆ ก็ไม่สามารถเข้าเป็นสมาชิกได้เพราะไม่มีเงินส่งกับกลุ่ม ซึ่งประเด็นดังกล่าวเป็นเรื่องที่ทั้งชุมชน และเครือข่ายจะต้องหาหนทางช่วยเหลือต่อไป

ผลที่เกิดอีกด้านหนึ่งก็คือ บางชุมชนสมาชิกที่ได้รับความช่วยเหลือเข้ามาร่วมกิจกรรมของชุมชนมากขึ้น เช่นเด็กนักเรียนจะเข้ามาช่วยเหลือกิจกรรมของชุมชน เป็นต้นว่า การแข่งกีฬาโดยเป็นตัวแทนของชุมชน

หลังจากสิ้นสุดโครงการที่ 1 หรือ"สวัสดิการทุนการศึกษา"แล้ว หลายชุมชนในเขตบางชื่อที่ยังไม่ได้เข้ามาเป็นสมาชิกของเครือข่าย เห็นว่าการเข้าเป็นสมาชิกเครือข่ายมีประโยชน์หลายด้าน ประกอบกับการชักชวนกันระหว่างชุมชนใกล้เคียงจำนวนสมาชิกของเครือข่ายเครือข่ายจึงเพิ่มจาก 10 ชุมชน เป็น 14 ชุมชนในโครงการรอบ 2 ทำให้เครือข่ายมีขนาดใหญ่ขึ้น

3.2 โครงการสวัสดิการกองทุนการศึกษา กองทุนอาชีพ กองทุนคนชรา/ผู้พิการ และผู้ติดเชื้อเอดส์ :

สำหรับโครงการนี้ได้รับอนุมัติโครงการเมื่อ 10 ตุลาคม 2542 นับว่าเป็นโครงการที่สองของเครือข่ายที่ได้รับการสนับสนุนจากกองทุนเพื่อการลงทุนทางสังคม ในเมนูที่ 5 และเป็นโครงการ

สืบเนื่องมาจากโครงการแรก กล่าวคือในช่วงที่การทำโครงการทุนการศึกษาชั้นมัธยมศึกษาตอนต้น และโครงการเครือข่ายได้ลงสำรวจชุมชน นอกจากจะทำให้ใกล้ชิดและคุ้นเคยกันมากขึ้นแล้วยังทำให้เห็นว่ามีผู้ที่ยากลำบากที่ต้องการความช่วยเหลืออีกมาก ทางเครือข่ายจึงได้จัดทำโครงการที่ 2 ขึ้น แม้ว่าส่วนหนึ่งก็ได้รับการสนับสนุนจากเจ้าหน้าที่ พชม. (ซึ่งทำหน้าที่เป็นพี่เลี้ยง) แต่อย่างไรก็ตาม การจัดทำโครงการรอบ 2 นี้ ได้ขยายกลุ่มเป้าหมายกว้างขึ้น คือนอกเหนือจากทุนการศึกษาแล้ว ได้มีการเพิ่มกองทุนต่างๆ ได้แก่ กองทุนอาชีพ กองทุนผู้สูงอายุ กองทุนคนพิการและกองทุนผู้ติดเชื้อเอชไอวี (สามกองทุนหลังมักร่วมเรียกว่ากองทุนสวัสดิการ)

เครือข่ายได้ร่วมกันเขียนและเสนอโครงการโดยมีเจ้าหน้าที่ พชม. ทำหน้าที่เป็นพี่เลี้ยง ซึ่งโครงการนี้ได้รับอนุมัติเงินจำนวน 4,410,840 บาท นอกเหนือจากเงินที่อนุมัติแล้วทางเครือข่ายจะต้องสมทบกับกองทุนอีก 10% ซึ่งไม่จำเป็นต้องเป็นตัวเงิน สำหรับงบประมาณส่วนต่าง ๆ ในโครงการมีดังนี้

ตารางที่ 2: แสดงงบประมาณโครงการสวัสดิการชุมชนเร่งด่วนเพื่อผู้ยากลำบาก เครือข่ายบางซื่อฯ

ประเภทของงบประมาณ	ประเภทกองทุน/สวัสดิการ(บาท)				
	การศึกษา	อาชีพ	ผู้สูงอายุ	เอชไอวี	พิการ
งบประมาณ	2,131,000	757,000	1,080,000	46,800	186,000
งบสนับสนุนเครือข่าย 5 %	106,550	37,850	54,000	2,340	9,300
งบเสนอขอ	2,237,550	794,850	1,134,000	49,140	195,300
งบสมทบจากเครือข่าย 10%	213,100	75,700	108,000	4,680	195,530
รวม	2,343,600	870,550	1,242,000	53,820	214,830
รวมทั้งสิ้นที่ได้รับการอนุมัติ	4,410,840				

ที่มา : เอกสารโครงการสวัสดิการชุมชนเครือข่ายกลุ่มออมทรัพย์บางซื่อพัฒนา

การบริหารจัดการโครงการสวัสดิการด้านต่างๆ ของเครือข่ายกลุ่มออมทรัพย์บางซื่อพัฒนา

เครือข่ายบางซื่อฯ ได้แบ่งประเภทของกองทุนสวัสดิการ เป็น 3 ประเภท คือ

3.2.1 กองทุนสวัสดิการการศึกษา

3.2.2 กองทุนสวัสดิการอาชีพ

3.2.3 กองทุนสวัสดิการผู้สูงอายุ/ผู้พิการ/และผู้ติดเชื้อ



โดยที่กองทุนแต่ละประเภทมีการบริหารจัดการดังนี้

3.2.1 กองทุนสวัสดิการศึกษา :

วัตถุประสงค์ในการจัดตั้งกองทุนเป็นผลสืบเนื่องมาจากโครงการ "สวัสดิการทุนการศึกษา" คือ จากที่มีการลงสำรวจในแต่ละชุมชน ทางเครือข่ายเห็นร่วมกันว่ายังมีนักเรียนที่ได้รับความเดือดร้อนอีกเป็นจำนวนมากที่ได้รับผลกระทบจากภาวะวิกฤติเศรษฐกิจ และยังไม่ได้รับความช่วยเหลือในครั้งแรก จึงมีการคุยกันในเครือข่ายและทางเจ้าหน้าที่ พชม.ก็ให้การสนับสนุนจึงได้ทำโครงการเสนอ

การจัดการกองทุนสวัสดิการศึกษานี้ ได้แบ่งเป็น 3 ระบบ คือ

ทุนให้เปล่า : สำหรับเด็กนักเรียนที่ขาดคนอุปการะ หรืออาศัยอยู่กับญาติที่มีความยากลำบาก และไม่สามารถช่วยเหลือตัวเองได้

ทุนหมุนเวียน : สำหรับเด็กนักเรียนที่ผู้ปกครองตกงาน หรือมีรายได้ลดลง และกรรมการชุมชนเห็นว่ามีความสามารถในการส่งคืนได้

ทุนให้เปล่าและหมุนเวียน : สำหรับในกรณีที่พอจะส่งคืนได้แต่อาจจะไม่ได้ทั้งหมด

สำหรับเกณฑ์ของบุคคลที่จะได้รับความช่วยเหลือนั้น เครือข่ายได้กำหนดไว้เป็นเบื้องต้น คือ ประการแรกสุด จะต้องเป็นบุคคลที่ไม่เคยได้รับความช่วยเหลือจากโครงการสวัสดิการการศึกษาในรอบแรก และไม่ได้อยู่ในระหว่างการให้ความช่วยเหลือจากหน่วยงานใด เพื่อให้ไม่เป็นการซ้ำซ้อน และเพื่อให้ทุนกระจายไปทั่วถึงมากที่สุด นอกจากนี้จะต้องเป็นบุคคลที่เดือดร้อนจริงเป็นต้นว่า พ่อ แม่ เสียชีวิตทั้งคู่ ถูกทอดทิ้ง อาศัยอยู่กับญาติและมีปัญหาการเลี้ยงดู / กรณีอยู่กับพ่อหรือ แม่ คนใดคนหนึ่งแต่มีรายได้ไม่เพียงพอ / กรณีพ่อ หรือ แม่ตกงานแต่พอช่วยเหลือตนเองได้ ที่สำคัญที่สุดคือเด็กจะต้องมีความตั้งใจจริงในการศึกษาต่อ

ในด้านวิธีการในการคัดเลือกนั้น ยังคงเป็นการให้กรรมการแต่ละชุมชนเป็นผู้คัดเลือกบุคคลที่เหมาะสมตามเกณฑ์ที่กำหนด และหลังจากนั้นทางกรรมการเครือข่ายจะเป็นผู้พิจารณากลับกรงอีกรอบ แต่เท่าที่ผ่านมากรรมการทั้ง 2 ชุด จะเห็นสอดคล้องกัน แม้ว่าจะมีเสียงบ่นจากชาวบ้านว่าบางแห่งมีการเล่นพรรคพวก โดยกรรมการเครือข่ายอธิบายว่า "เป็นการดำเนินการแบบตรงไปตรงมา เพื่อให้ชาวบ้านที่เดือดร้อนได้ประโยชน์มากที่สุดก็ตาม " นอกจากนี้ในการคัดเลือก

ผู้ได้รับประโยชน์แม้ทางเครือข่ายจะตกลงกันว่า ผู้ที่ได้ประโยชน์ไม่จำเป็นต้องเข้าเป็นสมาชิกกลุ่ม ออมทรัพย์แต่ในทางปฏิบัติขึ้นอยู่กับกรรมการชุมชนเป็นผู้ดำเนินการ

สำหรับการจัดการเงินทุนนั้นแบ่งเป็น 4 ระดับ คือ

- เด็กอนุบาลและประถมศึกษา	ได้รับ	4,000	บาท/คน/ปี
- มัธยมศึกษาต้น	ได้รับ	7,500	บาท/คน/ปี
- มัธยมศึกษาปลาย	ได้รับ	8,500	บาท/คน/ปี
- ปวช./ปวส./ปริญญาตรี	ได้รับ	12,000	บาท/คน/ปี

การเบิกจ่ายแบ่งเป็น 2 งวด คือ งวดแรก จ่าย 30% เนื่องจากตรงกับช่วงเปิดเทอมสอง ค่าใช้จ่ายไม่มาก ส่วนงวดที่สอง จ่ายอีก 70% ตรงกับช่วงเปิดภาคการศึกษาใหม่ ลักษณะการ จ่ายเงินจึงเป็นการจ่ายคลอมนปี (ระหว่างที่เก็บข้อมูลอยู่นี้เงินงวดที่ 2 ยังไม่ลง ทั้งที่เปิดเทอมมา หลายเดือนแล้ว ติดอยู่ที่ระบบการทำบัญชีของชุมชน และเครือข่าย)

แม้ว่าจะมีการกำหนดหลักการร่วมกันในระดับเครือข่าย ทว่าในทางปฏิบัติแต่ละชุมชน สามารถดำเนินการได้ค่อนข้างเป็นอิสระ เป็นต้นว่า การแบ่งประเภททุนการศึกษาบางชุมชนไม่มี "ทุนให้เปล่า" มีเฉพาะ"ทุนหมุนเวียน" และ"ทุนหมุนเวียน-ให้เปล่า" นอกจากนี้ยังมีเรื่องของการ เป็นสมาชิกกลุ่มออมทรัพย์ของผู้ที่ได้รับประโยชน์ แม้ว่าหลักการของเครือข่ายระบุว่าไม่จำเป็นต้อง เป็นสมาชิกของกลุ่มออมทรัพย์เพื่อเป็นการเปิดกว้าง หากแต่ในทางปฏิบัติเกือบทุกชุมชนได้ กำหนดว่าเมื่อได้รับความช่วยเหลือแล้ว ต้องเข้ามาเป็นสมาชิกกลุ่มออมทรัพย์ของชุมชน เป็นการ แลกเปลี่ยน หรือบางชุมชนก็ให้เฉพาะผู้ที่เป็นสมาชิกเท่านั้น ซึ่งรายละเอียดของการบริหารจัดการ ระดับชุมชนจะกล่าวถึงในส่วนต่อไป

3.2.2 กองทุนสวัสดิการอาชีพ :

กองทุนดังกล่าวเกิดขึ้นจากการพิจารณาร่วมกันของกรรมการเครือข่าย ซึ่งทั้งหมดเป็น กรรมการของแต่ละชุมชน และเป็นส่วนหนึ่งของสมาชิกชุมชน ชาวบ้านในชุมชนซึ่งส่วนใหญ่มี อาชีพค้าขาย ไม่ว่าจะเป็น หาบเร่ แผงลอย หรือรถเข็น ต่างเป็นอาชีพที่มีรายได้ไม่แน่นอน และไม่ เพียงพอกับค่าใช้จ่ายในแต่ละวัน ทำให้คนกลุ่มนี้ต้องหันไปพึ่งการกู้เงินนอกระบบซึ่งเสียอัตราราคา ดอก เบี้ยสูง กรรมการเครือข่ายจึงเห็นว่ามีความจำเป็นที่จะให้ความช่วยเหลือ ซึ่งถือเป็นการ บรรเทาความเดือดร้อนให้แก่ชาวชุมชน ดังนั้นจึงได้เขียนโครงการขึ้นมาโดยมีวัตถุประสงค์หลัก คือ

เพื่อให้ความช่วยเหลือเร่งด่วนแก่คนกลุ่มดังกล่าวรวมทั้งผู้ที่ตกงานอันสืบเนื่องจากภาวะวิกฤตเศรษฐกิจ เพื่อให้เกิดการมีส่วนร่วม และหลีกเลี่ยงการช่วยเหลือแบบสงเคราะห์ จึงได้กำหนดให้เป็นทุนประเภทหมุนเวียนทั้งหมด คือจะต้องใช้คืนตามระยะเวลาที่กำหนดโดยเสียดอกเบี้ยในอัตราร้อยละ 5 บาท/ปี

เนื่องจากลักษณะของการประกอบอาชีพที่แตกต่างกัน เครือข่ายจึงได้กำหนดประเภทของการกู้เงินตามอาชีพ ซึ่งแต่ละประเภทจะแบ่งการเบิกจ่ายเป็น 2 งวด งวดละ 70% และ 30% คือ

- (1) หาบเร่ รายละ 2,000 บาท (งวดที่ 1 = 1,400 บาท / งวดที่ 2 = 600 บาท)
- (2) รถเข็น รายละ 3,000 บาท (งวดที่ 1 = 2,100 บาท / งวดที่ 2 = 900 บาท)
- (3) แผงลอย รายละ 5,000 บาท (งวดที่ 1 = 3,500 บาท / งวดที่ 2 = 1,500 บาท)

สำหรับการคัดเลือกผู้ได้รับประโยชน์เป็นหน้าที่ของกรรมการชุมชน โดยกำหนดว่า จะต้องเป็นคนในชุมชน เป็นผู้เดือดร้อนจริง และกรรมการต้องพิจารณาถึงความสามารถในการส่งคืน

จากการสอบถามชาวบ้านถึงเงินจำนวนดังกล่าว ชาวบ้านที่ได้รับทุน กล่าวว่า "เมื่อเทียบกับการนำไปทำทุนเป็นจำนวนเงินที่น้อยมาก แล้วยังมีการแบ่งจ่ายเป็น 2 งวด แทนจะนำไปทำอะไรไม่ได้ ปัจจุบันเงินงวดที่ 2 อีก 30% ยังไม่ได้ เงินงวดแรกใช้คืนเกือบหมดแล้ว"

3.2.3 กองทุนสวัสดิการผู้สูงอายุ/คนพิการ /ผู้ติดเชื้อเอชไอวี :

สำหรับวัตถุประสงค์ของกองทุนนี้ค่อนข้างชัดเจนในการให้ความช่วยเหลือแก่ผู้ที่ได้รับความลำบากอันเป็นผลมาจากความบกพร่องทางร่างกาย ซึ่งรวมถึงผู้สูงอายุด้วย แม้ว่าบางส่วนในกลุ่มนี้จะได้รับความช่วยเหลือจากหน่วยงานของรัฐ แต่ก็เป็นที่ไปอย่างจำกัดและต้องใช้เวลา นานจึงจะได้และจะต้องเป็นผู้ที่อยู่ในเกณฑ์ที่ทางหน่วยงานระบุอย่างเคร่งครัด และถ้าเคยได้มาแล้วก็ไม่มีโอกาสที่จะได้อีก ทางกรรมการชุมชนและกรรมการเครือข่ายจึงเห็นว่าในชุมชนน่าจะมีการจัดสวัสดิการให้แก่คนกลุ่มนี้โดยจัดเป็นสวัสดิการที่จะได้จากชุมชนตลอดชีวิต ดังนั้นจึงได้มีการจัดตั้งกองทุนขึ้น

การจัดการกองทุนนี้จะแตกต่างจากทั้งสองกองทุนข้างต้น คือ เป็นเงินให้เปล่าทั้งหมดแต่มีเงื่อนไขร่วมกันว่า การจัดการของแต่ละชุมชนต้องเป็นไปอย่างยั่งยืนสามารถช่วยเหลือสมาชิกได้ตลอดชีวิตซึ่งแต่ละชุมชนก็จะมีจัดการของตนเอง

สำหรับการกำหนดคุณสมบัติของผู้ได้รับประโยชน์เช่นเดียวกับกองทุนอื่นๆ คือ

- สวัสดิการผู้สูงอายุ : กำหนดให้ผู้รับความช่วยเหลือจะต้อง มีอายุ 60 ปีขึ้นไป และอยู่ในชุมชนไม่น้อยกว่าหนึ่งปี อยู่คนเดียว ไม่มีคนดูแล เป็นโรคประจำตัว หรือไม่สามารถดูแลตัวเองได้
- สวัสดิการคนพิการ จะต้องเป็นคนในชุมชน ซึ่งอาจจะมีหรือไม่มีคนดูแลก็ได้
- สวัสดิการผู้ติดเชื้อและผู้ได้รับผลกระทบ สำหรับกองทุนนี้ มีผู้ได้รับเพียง 3 คน จาก 2 ชุมชน

วิธีการคัดเลือกในกองทุนประเภทนี้ มีทั้งที่ชาวบ้านมาบอกและคนในครอบครัวมาขอความช่วยเหลือเอง การให้ความช่วยเหลือในสวัสดิการทั้ง 3 ประเภท ทางกรรมการเครือข่าย เห็นว่าเป็นการแบ่งเบาภาระให้แก่ครอบครัวได้ส่วนหนึ่งแม้จะไม่ทั้งหมด ซึ่งตรงกับที่ชาวบ้านกล่าวว่า “ดีกว่าไม่ได้เลย” ในกรณีของเงินทุนก่อนนี้ชาวบ้านที่ได้รับประโยชน์ส่วนหนึ่งยังไม่เข้าใจที่มาของเงินก่อนนี้ ทำให้บางคนเข้าใจว่า “เป็นสิทธิที่เขาควรจะได้และน่าจะ得多กว่านี้” ในส่วนนี้จะได้กล่าวถึงในระดับชุมชนต่อไป

ในด้านการบริหารจัดการกองทุน ทางเครือข่ายตกลงกันว่าจะต้องเป็นการดำเนินการที่ยั่งยืน คือ จะต้องให้ความช่วยเหลือได้ตลอดชีวิต ทางเครือข่ายจึงได้กำหนดเป็นหลักการร่วมกันว่า เงินจำนวนที่ผู้สูงอายุ/คนพิการและผู้ติดเชื้อจะได้รับ 500 บาท/คน/เดือน นั้นให้จ่ายในจำนวน 200 บาท/คน/เดือน ที่เหลือ 300 บาท ให้ทางชุมชนนำไปจัดการบริหารให้เกิดดอกผลเพื่อให้เป็นเงินหมุนเวียน ใช้ในการช่วยเหลือได้ตลอดไป แม้ว่าแต่ละชุมชนจะมีวิธีการจัดการที่ต่างกัน แต่ต้องสามารถชี้แจงกับเครือข่ายได้

การจัดการกองทุนทั้ง 3 ประเภทนี้ ในระดับเครือข่ายได้มีการตกลงร่วมกันว่า ทุกเดือนทุกกลุ่มจะต้องนำเงินในส่วนที่เป็นเงินหมุนเวียนมาส่งคือที่เครือข่าย เจริญญิก และบัญชีของเครือข่ายมีหน้าที่ในการดำเนินการ พร้อมทั้งอธิบายให้แต่ละกลุ่มทราบสถานการณ์การเงินของกลุ่ม ว่าปัจจุบันมีอยู่เท่าใด เป็นเงินต้น เท่าใด เป็นดอกเบียเท่าใด ขณะที่ทำการศึกษายูนี้เครือข่ายบางชื่อกำลังมีปัญหาเรื่องความคลุมเครือไม่ชัดเจนในเงินจำนวนดังกล่าว ถือเป็นความบกพร่องในการบริหารเพราะไม่สามารถชี้แจงให้กลุ่มทราบได้ จึงทำให้เกิดความไม่เข้าใจกันขึ้น ทางกลุ่มเองก็ไม่สามารถชี้แจงให้เจ้าหน้าที่เข้าใจได้ ซึ่งความไม่ชัดเจนดังกล่าวมีผลต่อการลงของเงินในงวดต่อไป

ในด้านกระบวนการการจัดทำโครงการสวัสดิการเร่งด่วนเพื่อผู้ยากลำบากนี้ (SIF เมนู 5) ทั้ง 2 โครงการ ของเครือข่ายบางข้อนี้ อาจกล่าวได้ว่าส่วนหนึ่งเกิดจากการผลักดันของ สำนักงานพัฒนาชุมชนเมือง หรือพชม.ทั้งในฐานะขององค์กรพี่เลี้ยงและในฐานะที่เป็นเครือข่ายที่เกิดมาจากการสนับสนุนขององค์กรดังกล่าว ดังนั้น เจ้าหน้าที่ของ พชม.จึงมีบทบาทหลักในเครือข่าย และในชุมชนค่อนข้างชัดเจน

เมื่อได้ทราบถึงการบริหารจัดการกองทุนสวัสดิการของเครือข่ายมาแล้ว ในส่วนต่อไป กล่าวถึง การกระจายตัวของกองทุนไปยังชุมชนต่างๆ โดยแยกประเภทของกองทุนเพื่อให้เกิดความเข้าใจและเห็นภาพได้ชัดเจนยิ่งขึ้นก่อนที่จะกล่าวถึงการจัดการในระดับชุมชนต่อไป ดังนี้

ตารางที่ 3 แสดงจำนวนผู้ได้รับประโยชน์ในชุมชนต่างๆโดยแยกตามประเภทของกองทุน

ชื่อชุมชน	จำนวนผู้ได้รับประโยชน์(คน)				
	การศึกษา	อาชีพ	ผู้สูงอายุ	เอดส์	คนพิการ
1. วัดเลียบ	103	13	27	-	4
2.วัดเสนาหิน	23	10	18	-	-
3.วัดเชิงหวาย	18	14	28	-	5
4.สวนรื่น	10	13	10	2	-
5.สะพานพระรามหก	32	31	23	-	6
6.บุญเหลือ 1	17	8	6	-	-
7.จันทร์เกษม	23	-	4	-	6
8. บ้านสามเรือน	13	10	15	-	3
9.ศรีบุญยืนพัฒนา	9	-	4	-	1
10.สวัสดิรักษา	16	24	2	-	4
11.สุขสันต์ 1	11	19	10	-	2
12.ชอยสนิท	14	13	7	1	-
13.เขมาเนรมิตร	20	19	17	-	-
14. สะพานไม้	13	-	5	-	-
รวม	322	174	180	3	31

ที่มา : ผู้ศึกษาปรับปรุงจากเอกสารโครงการสวัสดิการชุมชนเครือข่ายกลุ่มออมทรัพย์บางข้อ

หมายเหตุ : ตัวเลขของแต่ละชุมชนดังกล่าว อาจจะไม่ตรงกับความเป็นจริง เพราะระหว่างชุมชน

มีการฝากผู้ได้รับประโยชน์ไว้ในชุมชนอื่นซึ่งเป็นที่รู้กันในเครือข่าย

4. บทบาทและกระบวนการเรียนรู้ของเครือข่ายในการจัดการกองทุนสังคม (SIF เมนู 5) :

ในหัวข้อนี้จะเป็นการนำเสนอผลการศึกษาด้านการบริหารจัดการของเครือข่าย ในฐานะที่เป็น "องค์กรชุมชน" ซึ่งถือเป็นกลุ่มเป้าหมายในการสร้างความเข้มแข็ง เพื่อที่จะพัฒนาให้สามารถเป็นองค์กรซึ่งทำหน้าที่ต่างๆ ได้โดยพึ่งพาตัวเองให้ได้มากที่สุด และเป็นตัวกลางที่จะทำหน้าที่เชื่อมต่อระหว่างชาวบ้านกับหน่วยงานต่างๆ

ตลอดระยะเวลาประมาณ 4 เดือนของการเก็บรวบรวมข้อมูลนั้น ผู้วิจัยได้มุ่งความสนใจไปที่ระบบการบริหารระดับเครือข่าย เนื่องจากมีขอบเขตที่ชัดเจนในกิจกรรมด้านต่างๆ โดยเฉพาะเรื่องกองทุน SIF เพราะเครือข่ายจะเป็นผู้กำหนดหลักเกณฑ์ให้ชุมชนรับไปปฏิบัติอีกทอดหนึ่ง นอกจากนี้การรวมตัวเป็นเครือข่ายนั้นอาจกล่าวได้ว่าเป็นผลพวงของวิกฤติเศรษฐกิจ ภายใต้การสนับสนุนของ สำนักงานพัฒนาชุมชนเมือง โดยที่ทาง พชม. ซึ่งมีวัตถุประสงค์ในการให้การสนับสนุนให้เกิด "ตาข่ายทางสังคม" แก่ชุมชนเมือง เพื่อให้มีองค์กรของชุมชนที่มีความเข้มแข็งสามารถที่จะให้ความช่วยเหลือแก่สมาชิกได้เมื่อต้องประสบกับความยากลำบากในอนาคต

สำหรับเรื่องกองทุนเพื่อสังคม หรือ SIF ในเครือข่ายบางชื่อนั้น ได้กล่าวมาบ้างแล้วในตอนต้นว่ามีความแตกต่างจากเครือข่ายองค์กรชุมชนเมืองอื่นๆ เนื่องจากเป็นเครือข่ายนำร่องในตอนแรก และได้รับการอนุมัติโครงการรอบสอง เครือข่ายบางชื่อจึงได้รับฉายาจากเครือข่ายอื่นๆ ว่า เป็น "เครือข่ายพี่ใหญ่" เพราะถือว่ามีประสบการณ์สามารถให้คำแนะนำแก่เครือข่ายน้องใหม่อื่นๆ ได้ และด้วยสภาพการณ์ดังกล่าวถือเป็นเหตุผลสำคัญประการหนึ่งที่ผู้วิจัยเลือกเครือข่ายบางชื่อ เป็นกรณีศึกษา

เพื่อความชัดเจนในการศึกษาการทำหน้าที่ของกองทุนดังกล่าวผู้ศึกษา จึงได้แบ่งการพิจารณาออกเป็น 3 ประเด็น คือ

- 4.1 ด้านความสัมพันธ์ของสมาชิกและประสิทธิภาพการบริหารจัดการ
- 4.2 ด้านการมีส่วนร่วมของกรรมการในเครือข่าย
- 4.3 ผลจากการทำกิจกรรมของกองทุนเพื่อสังคม(SIF) และการขยายผลไปยังกิจการอื่นๆ

4.1 ความสัมพันธ์ของสมาชิกเครือข่าย และ ประสิทธิภาพในการบริหารจัดการ :

สำหรับประเด็นนี้ค่อนข้างเป็นเรื่องใหญ่และมีความสำคัญ กล่าวคือ ความสัมพันธ์ของสมาชิกในที่นี้จะเป็นการกล่าวถึงโครงสร้างความสัมพันธ์โดยรวมของคณะกรรมการเครือข่าย ที่ส่งผลกระทบต่อการบริหารจัดการ การวิเคราะห์จึงเป็นการกล่าวถึงในฐานะที่เป็นองค์กรชุมชนในเมือง ซึ่งมีอายุไม่ยาวนานนัก และมีรูปแบบเป็นองค์กรที่เกิดจากการผลักดันให้เกิดขึ้นเพื่อผลประโยชน์ร่วมกันของกลุ่มสมาชิก และเป็นการทางบรรเทาความเดือดร้อนจากภาวะวิกฤต แต่ทว่าในความเป็นจริงกลุ่มคนดังกล่าวซึ่งเรียกได้ว่าเป็นคนชายขอบของชุมชนเมืองเหล่านี้ ได้รับความยากลำบากอยู่แล้วเพียงแต่เมื่อเกิดวิกฤตกระแสสังคมหันกลับมาให้ความสนใจมากขึ้นเท่านั้น

สำหรับกรณีของเครือข่ายบางชื่อ ถือว่าเป็นเครือข่ายขนาดใหญ่เริ่มจากสมาชิกแรกตั้ง 6 ชุมชน มาเป็น 10 ชุมชน ในโครงการสวัสดิการทุนการศึกษานับเป็นโครงการแรกที่ได้รับการสนับสนุนจากกองทุนเพื่อการลงทุนทางสังคม และเพิ่มเป็น 14 ชุมชน ในโครงการที่สอง ปัจจุบันเครือข่ายมีสมาชิกจำนวน 20 ชุมชน (เนื่องจากในการศึกษาค้างนี้เน้นชุมชนที่ร่วมโครงการ SIF ในรอบที่สอง จึงจำกัดการศึกษาที่ 14 ชุมชน) ในส่วนของคณะกรรมการเครือข่ายได้มาจากตัวแทนของแต่ละกลุ่ม กลุ่มละ 2 คน ซึ่งเกือบทั้งหมดจะเป็นประธานชุมชน หรือประธานกลุ่มออมทรัพย์ของชุมชน คณะกรรมการหลักตามโครงสร้างมีทั้งหมด 28 คน แม้ว่าเครือข่ายจะมีการกำหนดโครงสร้างการบริหารที่ชัดเจน แต่ก็ไม่ได้หมายความว่า การจัดการภายในจะเป็นไปอย่างราบรื่นภาพที่เห็นอยู่เป็นปกติในการประชุมเครือข่ายประจำเดือนคือ ความขัดแย้งภายในระหว่างกลุ่มต่างๆ ทั้งที่มีการโต้เถียงกันอย่างเปิดเผย และแบ่งกลุ่มย่อยซุบซิบกัน จากการพูดคุยอย่างไม่เป็นทางการกับกรรมการเครือข่าย แต่ละท่านจะเล่าถึงพฤติกรรมที่แสดงถึงความไม่ไว้วางใจ และแสดงความไม่พอใจกรรมการเครือข่ายท่านอื่นเสมอ ซึ่งจะมีกรรมการอยู่ท่านหนึ่งที่ตกเป็นเป้าของกรรมการท่านอื่น เนื่องจากเป็นชอบเอาชนะ และกรรมการหลายท่านให้เหตุผลว่า เป็นคนที่ชอบเก่งคนเดียว จึงมักไม่ค่อยได้รับความร่วมมือกับเพื่อนกรรมการเครือข่ายท่านอื่นๆ

ตลอดระยะเวลาการเก็บข้อมูลในระดับเครือข่าย สังเกตได้ค่อนข้างชัดว่าภายในเครือข่ายแบ่งออกเป็น 3 ฝ่าย แต่ไม่มีฝ่ายไหนที่อยู่เหนือฝ่ายอื่น ความขัดแย้งที่เกิดขึ้นมักเป็นเรื่องส่วนตัวซึ่งมีผลกระทบต่อการทำงาน กล่าวคือ จะมี 2 ฝ่ายที่ไม่ถูกกันอย่างมากและจะมองกันและกันในแง่ลบเสมอ เป็นต้นว่า ฝ่ายที่มีบทบาทสูงในเครือข่ายมักกล่าวตำหนิอีกฝ่ายหนึ่งว่า "เข้ามาเพื่อหวังผลประโยชน์โดยไม่เข้าร่วมกิจกรรมต่างๆ ของเครือข่าย และจะเข้าร่วมตอนที่เงินจะลงหรือ ช่วงที่มีการเสนอโครงการใหม่ๆ เท่านั้น" ขณะที่อีกฝ่ายก็มองว่า "กลุ่มที่เข้าไปใกล้ชิดกับ

ทาง พชม. เป็นพวกหวังผลประโยชน์ ชอบเก่งคนเดียว รู้เรื่องอะไรไม่ยอมบอกกลุ่มอื่นๆ เป็นต้นว่า การได้เป็นชุมชนนำร่องและได้เงินสนับสนุนจำนวน 5 แสน ในโครงการสวัสดิการชุมชนของ ESCAP ขณะที่ชุมชนอื่นไม่ได้" ส่วนฝ่ายที่สาม ทำหน้าที่เป็นคนกลางคอยประสานทั้ง 2 ฝ่าย และ บางชุมชนเป็นกลาง มีบทบาทเป็นผู้ตามเท่านั้น

จากสถานการณ์ดังกล่าวเมื่อพิจารณาภาพรวมค่อนข้างชัดเจนว่า เครือข่ายบางชื่อมีความขัดแย้งภายในค่อนข้างสูง ทางเจ้าหน้าที่พยายามที่จะเข้ามาเป็นผู้ไกล่เกลี่ย โดยทางกรรมการเครือข่ายได้เสนอให้มีการปรับโครงสร้างภายหลังจากที่ได้รับอนุมัติโครงการ SIF รอบ 2 ภายหลังจากการปรับโครงสร้างแล้ว เจ้าหน้าที่ พชม. กล่าวว่า " การดำเนินการปรับโครงสร้างเครือข่ายได้มีการปรับเปลี่ยนตำแหน่ง โยกย้ายบทบาทหน้าที่ระหว่างกัน แต่ฝ่ายที่ขัดแย้งกันพยายามส่งตัวแทนของฝ่ายตนเองเข้ามาทำหน้าที่สำคัญ ๆ โดยไม่คำนึงถึงความสามารถและความเหมาะสม "

นอกจากนี้ในระหว่างที่เก็บข้อมูลมีเหตุการณ์ที่เกือบจะทำให้เครือข่ายต้องแตกกัน ส่วนหนึ่งสืบเนื่องจากความขัดแย้งที่มีอยู่ ประกอบกับความเคร่งครัดในกฎระเบียบโดยขาดความยืดหยุ่นของกรรมการเครือข่ายท่านหนึ่ง เรื่องมีอยู่ว่ามีชุมชนที่เคยเป็นสมาชิกของ "เครือข่ายร่วมนิมิตรใหม่" ซึ่งเป็นเครือข่ายที่สนับสนุนโดยมูลนิธิศุภนิมิตร กรรมการท่านดังกล่าวเห็นว่าเป็นการรับประโยชน์จากสองทางจึงให้ตัดสินใจเลือก ขณะนั้นชุมชนที่เป็นคู่กรณีก็มีปัญหาเรื่องบัญชีกลุ่มออมทรัพย์ ทำให้ต้องเข้าชี้แจงกับเจ้าหน้าที่ พชม. ยิ่งทำให้กรรมการชุมชนดังกล่าวเกิดความไม่พอใจ โดยเล่าให้ผู้ศึกษาฟังว่า "เป็นเรื่องที่ทางเครือข่ายน่าจะจัดการกันได้ ไม่น่าจะทำให้เรื่องถึง พชม." แต่หลังจากนั้นไม่นานเหตุการณ์ดังกล่าวเงียบไป การที่ความขัดแย้งดังกล่าวเงียบไปเป็นไปได้อย่างไรในช่วงนั้นมีกระแสข่าวว่าเงิน SIF งวดที่ 2 จะลง ทำให้แต่ละกลุ่มมีความกระตือรือร้น มีการร่วมมือกันในการจัดทำบัญชีให้เป็นระบบ เพราะทางกรรมการ SIF จะลงมาตรวจ/ประเมินประสิทธิภาพในการจัดการ และตรวจผู้รับประโยชน์ว่ามีการเปลี่ยนแปลงหรือไม่ ดังนั้นคงพอจะกล่าวได้ว่า เรื่องความขัดแย้งที่เกิดขึ้นนั้น พร้อมจะถูกพับเก็บหรือลดความรุนแรงลงได้ จากการที่ทุกกลุ่มมีผลประโยชน์เฉพาะหน้าร่วมกัน

หากว่าจะพิจารณาผลของการดำเนินโครงการ SIF ในแง่ที่ ทำให้ชาวบ้านได้มาทำงานร่วมกันและมีความใกล้ชิดกันมากขึ้น ซึ่งในทางรูปธรรมก็เป็นจริงและเห็นได้ชัดเจน แต่ทว่าน่าจะมีการพิจารณาลึกลงไปว่า เป็นเพียงปรากฏการณ์เฉพาะหน้าชั่วคราวหรือไม่ ซึ่งปรากฏการณ์ที่ว่านี้ เป็นสิ่งที่น่าสนใจอย่างมาก และกำลังเกิดขึ้น คือ ในกรณีของเครือข่ายบางชื่อ ขณะนี้ทุกฝ่ายได้เข้ามาร่วมกันจัดทำระบบบัญชี เพราะที่ผ่านมาระบบบัญชีของเครือข่ายมีปัญหา ขาด

ความชัดเจนในการจัดการเงินกองทุนประเภทต่างๆ ที่เข้ามาทับซ้อนคู่ซื้อขายและกรณีเงินอุดหนุน 5% ของคู่ซื้อขายต้องชี้แจงกับเจ้าหน้าที่ SIF ว่านำเงินไปทำอะไรบ้าง ซึ่งประเด็นเหล่านี้เป็นความคลุมเครือของคู่ซื้อขายบางชื่อที่ทำให้เงินงวด 2 ยังไม่ลง ทางเจ้าหน้าที่ พชม. และเจ้าหน้าที่ติดตาม SIF ของคู่ซื้อขาย กล่าวถึงทำนองเดียวกันว่า ระบบการจัดการของคู่ซื้อขายบางชื่อกำลังมีปัญหาและน่าเป็นห่วง ทางเจ้าหน้าที่แสดงความเห็นในเรื่องดังกล่าวว่า “นอกจากจะไม่มีควมสามัคคีกันภายในคู่ซื้อขายแล้ว บุคลากรบางท่านที่เข้ามารับผิดชอบงานภายหลังจากที่มีการปรับเปลี่ยนโครงสร้างคู่ซื้อขายไม่มีความไม่เหมาะสมกับตำแหน่ง ซึ่งส่งผลกระทบต่อประสิทธิภาพในการทำงาน”

ในด้านการทำงานร่วมกันนั้นแม้ว่า กรรมการแต่ละท่านจะอาศัยความสัมพันธ์ส่วนตัวที่ค่อนข้างเป็นกันเองซึ่งก็จำกัดอยู่ในระดับบุคคลเท่านั้น สำหรับภาพรวมในการดำเนินงานร่วมกันค่อนข้างชัดเจนว่า แต่ละกลุ่มติดต่อกันด้วยความสัมพันธ์ที่มีลักษณะเฉพาะหน้าโยงยึดกันด้วยการมีกิจกรรมที่เอื้อประโยชน์ต่อกัน การพูดคุยปรึกษากันมีอยู่อย่างจำกัดในกลุ่มพวกใครพวกมัน ซึ่งอาจเป็นข้อจำกัดที่เกิดจากการสร้าง/ผลักดันให้เกิดองค์กรชุมชนในเมืองรวดเร็วเกินไปโดยไม่ได้มีการคำนึงถึงลักษณะความซับซ้อนของชุมชนเมืองก็อาจเป็นไปได้

แม้ว่าคู่ซื้อขายบางชื่อๆ จะเป็นคู่ซื้อขายใหญ่และโดยภาพที่ปรากฏว่าเป็น “คู่ซื้อขายที่ใหญ่” แต่ต้องไม่ลืมว่าตลอดการพัฒนา จนกระทั่งมีการจัดตั้งเป็นคู่ซื้อขาย ในปี พ.ศ. 2540 นั้นคู่ซื้อขายมีพี่เลี้ยงคือ พชม. ซึ่งมีเจ้าหน้าที่คอยดูแลมาตลอด ลักษณะการดำเนินงานยังเป็นการทำตามเจ้าหน้าที่ที่ทั้งนี้เห็นได้ชัดเจนทั้งระบบการบริหาร และระบบบัญชีรวมทั้งบัญชีของ SIF ก็เช่นเดียวกัน คำถามที่เกิดขึ้นนอกเหนือจากการทำการศึกษาค้างครั้งนี้ก็คือ แล้วชาวบ้านจะอยู่ตรงไหนในเมื่อกระบวนการจัดการที่ดียังคงเป็นแบบที่ “เจ้าหน้าที่บอก” ในส่วนของชาวบ้านเองก็ถือว่าเจ้าหน้าที่ต้องการแบบไหนก็จะปฏิบัติตามเพื่อให้โครงการได้รับการอนุมัติหรือผ่านการประเมิน แต่สิ่งหนึ่งที่สำคัญและปฏิเสธไม่ได้ก็คือ การทำงานอย่างตั้งใจและทุ่มเทอย่างมากของชาวบ้านจำนวนหนึ่ง ซึ่งต้องไม่ลืมว่าเป็นการทำงานโดยไม่มีเงินค่าตอบแทน

4.2 การมีส่วนร่วมของคณะกรรมการในคู่ซื้อขาย :

จากการกล่าวถึงโครงสร้างความสัมพันธ์ของสมาชิกในคู่ซื้อขายข้างต้น ได้สะท้อนถึงประสิทธิภาพการทำงานค่อนข้างชัดเจน สำหรับการมีส่วนร่วมของกรรมการคู่ซื้อขายก็ไม่ต่างกัน ยกตัวอย่างเช่น บทบาทของคณะกรรมการคู่ซื้อขายในการเข้าประชุมประจำเดือนในช่วงเวลา

ปกติที่ไม่มีเรื่องเร่งด่วนจะมีคณะกรรมการไม่กี่ชุมชนที่เข้าร่วม ความคึกคักของเครือข่ายจะเกิดเมื่อมีประเด็นสำคัญที่สมาชิกทุกกลุ่มมีส่วนได้ส่วนเสีย การมีส่วนร่วมของสมาชิกก็จะสูง โดยเฉพาะในระยะหลังที่เครือข่ายเกิดความไม่ไว้วางใจกันชัดเจนขึ้น ซึ่งแต่ละฝ่ายจะเสนอข้อเสนอดีๆ ค้านกับฝ่ายตรงข้าม ภาพที่เห็นคือการมีส่วนร่วมค่อนข้างสูงแต่เมื่อถึงช่วงการปฏิบัติมักเป็นไปอย่างจำกัด ซึ่งจะมีกรรมการเครือข่ายไม่กี่คนที่ทำงานอย่างจริงจัง แม้ว่าเครือข่ายจะมีโครงสร้างการทำงานที่แบ่งไว้ชัดเจนแต่กรรมการบางท่านไม่รู้ว่าตัวเองอยู่ฝ่ายไหน จะมีกรรมการบางฝ่ายเท่านั้นที่มีความกระตือรือร้น เช่นกรรมการด้านส่งเสริมอาชีพ มีความพยายามที่จะส่งเสริมให้เกิดธุรกิจของเครือข่าย

ในส่วนนี้อาจกล่าวโดยสรุปได้ว่า การมีส่วนร่วมในการดำเนินงานของคณะกรรมการเครือข่ายจะปรากฏชัดเจนเฉพาะกิจกรรมหลักๆ ที่เป็นกิจกรรมเฉพาะหน้าเท่านั้น

4.3 การขยายผลสู่กิจกรรมอื่นๆ :

หากว่าจะกล่าวถึงผลพวงที่เกิดจากกิจกรรมกองทุนเพื่อสังคม(SIF) รูปธรรมที่ค่อนข้างมีความชัดเจน คือ การเรียนรู้การเขียนโครงการ ซึ่งในตอนนั้นทางเครือข่ายได้รับการช่วยเหลือจากเจ้าหน้าที่ พชม. ซึ่งทำหน้าที่เป็นที่เลี้ยงและมีบทบาทค่อนข้างสูง นอกจากนี้รูปธรรมประการต่อมาได้แก่ การจัดโครงสร้างการทำงานของเครือข่าย โดยมีการแบ่งความรับผิดชอบเป็นฝ่ายต่างๆ และเรียนรู้การแบ่งงาน ทำงานเป็นทีม เพราะสิ่งเหล่านี้เกิดขึ้นในช่วงเขียนโครงการ เพื่อเป็นการแสดงให้เห็นว่าเครือข่ายมีโครงสร้างการทำงานที่ชัดเจน และมีความพร้อมในการดำเนินงาน

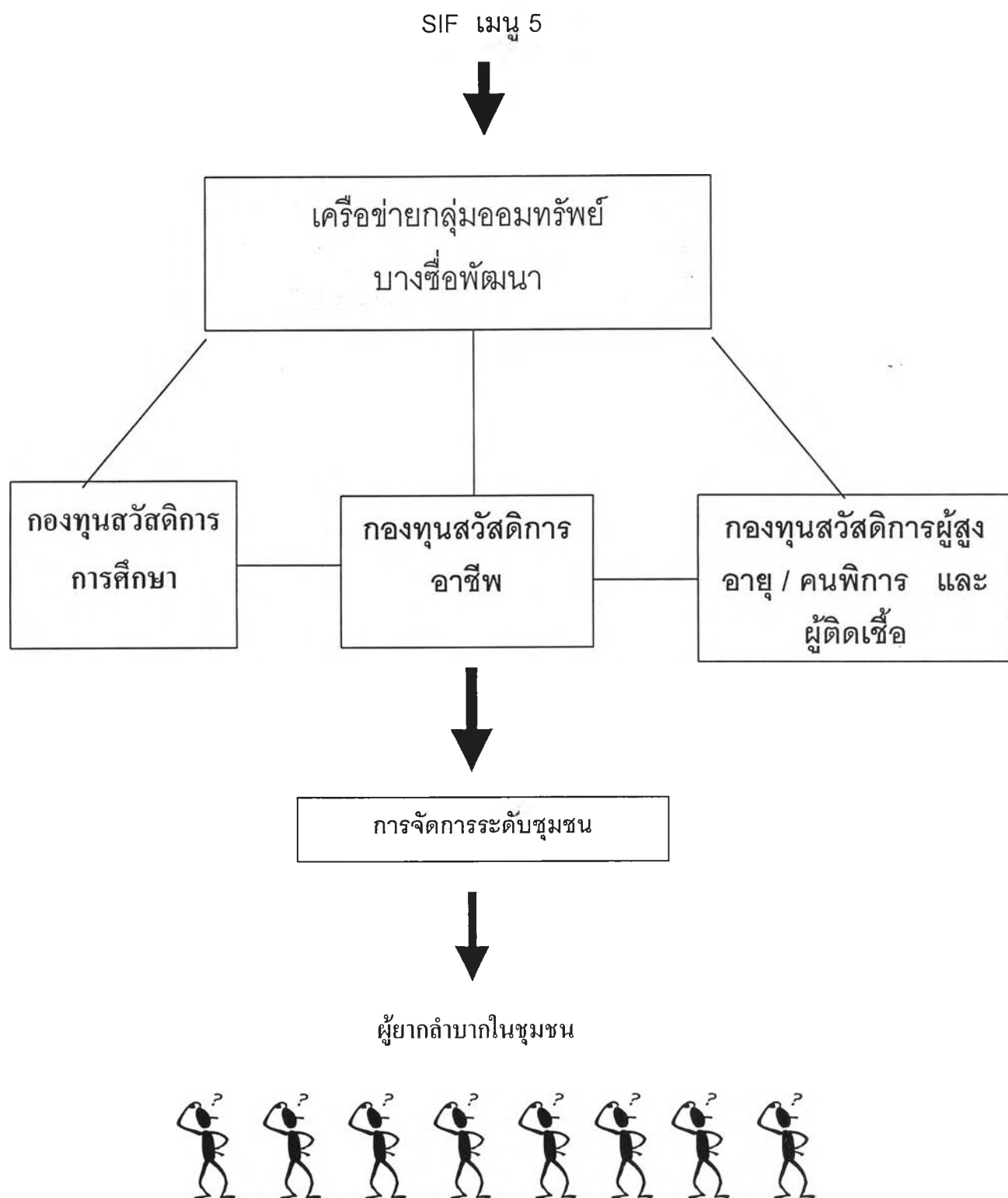
ส่วนกิจกรรมอื่นๆ ที่เกิดขึ้นไม่สามารถระบุได้ว่าเกิดจากประสิทธิภาพของการทำงานร่วมกันในเครือข่าย หรือว่าเป็นกิจกรรมที่ได้รับการสนับสนุน/ผลักดันจากเจ้าหน้าที่ จากการที่ผู้ศึกษาติดตามมาโดยตลอด กิจกรรมของเครือข่ายที่เกิดขึ้นระยะหลัง มักมาจากการส่งเสริมของเจ้าหน้าที่เป็นส่วนใหญ่ ไม่ว่าจะเป็นโครงการมียาชาวา หรือ การเขียนโครงการสร้างที่ทำการเครือข่าย เพื่อเสนอขอของบสนับสนุนจากกองทุน SIF ในเมนูที่ 4 ซึ่งกำลังมีการดำเนินการอยู่ ส่วนกิจกรรมที่เกิดจากความต้องการของเครือข่ายที่ชัดเจนก็คือ การพยายามส่งเสริมให้มีธุรกิจชุมชนของเครือข่าย ซึ่งปัจจุบันได้มีการดำเนินการทำธุรกิจข้าวสารของเครือข่าย ซึ่งนำเงินลงทุนส่วนหนึ่งจาก เงินกองทุนสวัสดิการที่หมุนกลับมาที่เครือข่าย

สำหรับเหตุการณ์ขณะนี้หลายกิจกรรมต้องหยุดลงเนื่องจากกรรมการทุกท่านกำลังหันมาให้ความสนใจกับการจัดการระบบบัญชีของกองทุน SIF เพื่อให้เกิดความชัดเจนในการลงประเมินซึ่งจะมีผลต่อเงินงวด 2 ที่จะลงมายังเครือข่ายและเครือข่ายจะได้มีการดำเนินการต่อไป เพราะขณะนี้กรรมการเครือข่ายบ่นว่า "ถูกชาวบ้านต่อว่าอยู่ทุกวัน"

ก่อนที่จะกล่าวถึงกระบวนการจัดการในระดับชุมชนต่อไป เพื่อความเข้าใจยิ่งขึ้นในส่วนต่อไปนี้จะกล่าวถึงลำดับช่วงเวลาของกองทุนสวัสดิการชุมชนที่เข้าสู่เครือข่ายบางชื่อพัฒนา และเข้าสู่ชุมชน พร้อมทั้งแสดงช่วงเวลาของการตั้งเครือข่ายและกลุ่มออมทรัพย์ในชุมชนกรณีศึกษาดังนี้

ช่วงเวลา	กิจกรรม
- เดือนมีนาคม พ.ศ.2540	ก่อตั้งเครือข่ายกลุ่มออมทรัพย์บางชื่อพัฒนา
- เดือนมีนาคม พ.ศ.2541	ตั้งกลุ่มออมทรัพย์ชุมชนพระรามหก
- เดือนเมษายน พ.ศ. 2542	กองทุนสวัสดิการการศึกษา (SIF เมนู 5 รอบแรก) โครงการนาร่อง
- เดือนตุลาคม พ.ศ. 2542	กองทุนสวัสดิการการศึกษา/อาชีพ/ผู้พิการ และ ผู้สูงอายุ (งวดที่1)
- เดือนสิงหาคม พ.ศ. 2543	กองทุนสวัสดิการการศึกษา / อาชีพ / ผู้พิการ และ ผู้สูงอายุ (งวดที่2)

กล่าวโดยสรุป ในบทที่ 3 นี้ เป็นการทำความเข้าใจเป็นเบื้องต้นถึงความเป็นมาของเครือข่าย และการจัดการกองทุนเพื่อสังคม (SIFเมนู5) ในระดับเครือข่าย ซึ่งอาจเรียกได้ว่าเป็นการศึกษาในระดับโครงสร้างการดำเนินงาน และเพื่อทำความเข้าใจที่ต่อเนื่องก่อนที่จะมีการกล่าวถึงการดำเนินการจัดการในระดับชุมชนต่อไป ดังนั้นการนำเสนอในส่วนนี้จะเป็นส่วนที่ทำให้เห็นถึงทิศทางในการดำเนินงานอันจะส่งผลต่อการนำไปปฏิบัติในระดับชุมชน



ภาพที่ 3 กระบวนการของกองทุนเพื่อการลงทุนทางสังคม เมนู 5 ในการเข้าถึงผู้ยากลำบากในชุมชน