

## บทที่ 4

### ลักษณะทั่วไปของชุมชนพระรามหก

การทำความเข้าใจลักษณะของชุมชนโดยภาพรวมในบทนี้ แบ่งออกเป็น ประเด็นหลัก คือ

1. ประวัติความเป็นมาของชุมชน
2. การก่อตั้งชุมชน และผู้นำชุมชน
3. ที่ตั้งและลักษณะทางกายภาพของชุมชน
4. การประกอบอาชีพ ความเป็นอยู่ของชาวชุมชน
5. กลุ่มต่างๆ ในชุมชน
6. หน่วยงานที่เกี่ยวข้องกับชุมชน

#### 1. ประวัติความเป็นมาของชุมชนพระรามหก

ชุมชนพระรามหกเป็นชุมชนประเภทบุกรุกเพียงชุมชนเดียวในเครือข่ายบางซื่อฯ โดยบริเวณที่ตั้งของชุมชนอยู่ในที่ดินที่เป็นกรรมสิทธิ์ของรัฐ คือ การรถไฟแห่งประเทศไทย สำหรับประวัติของชุมชนแห่งนี้สามารถแบ่งออกได้เป็น 3 ช่วงตามการย้ายเข้ามาของคนในชุมชน

ช่วงแรก ผู้ที่ย้ายเข้ามารุ่นแรก อยู่ในชุมชนตั้งแต่ 40-50 ปีขึ้นไป (ช่วงประมาณต้น พ.ศ. 2500 และก่อนหน้านั้น)

ช่วงที่สอง ผู้ที่ย้ายเข้ามารุ่นที่สอง อยู่ในชุมชนตั้งแต่ 20-30 ปี (ช่วงประมาณ พ.ศ. 2510 - 2520)

ช่วงที่สาม ผู้ที่ย้ายเข้ามาหลังสุด อยู่ในชุมชน ตั้งแต่ 10 ปีลงมา (ช่วงประมาณ ตั้งแต่ พ.ศ.2530 เป็นต้นมา)

ช่วงแรก เมื่อประมาณ 40-50 กว่าปีที่ผ่านมา จากการบอกเล่าของชาวบ้านที่เข้ามาอยู่เป็นกลุ่มแรกว่าบริเวณนี้เดิมทีเป็นที่สวน เป็นป่ามีต้นไม้ใหญ่หนาแน่น สภาพค่อนข้างเปลี่ยว และน่ากลัว ชาวบ้านรุ่นแรกที่เข้ามาตั้งถิ่นฐานมีเพียง 3 - 4 หลังคาเรือน บ้านเรือนตั้งอยู่ห่างกัน ในระยะแรกนี้ทุกครอบครัวจะมีหัวหน้าครอบครัวทำงานกับการรถไฟ พร้อมกับการปลูกผักผลไม้ทั้งบริโภคเองและเก็บขายรายได้ค่อนข้างดีในสมัยนั้น ซึ่งทั้งหมดเป็นคนกรุงเทพฯที่ย้ายมาจากย่านอื่น

นางใจ ปัจจุบันอายุ 60 ปี ชาวบ้านผู้มาอยู่เป็นรุ่นแรก กล่าวว่า “เมื่อประมาณ 50 กว่าปีก่อน พวกเธอและครอบครัวย้ายมาจากบางขุนนนท์ บิดาทำงานรับจ้างกับการรถไฟโดยนายตรวจที่รู้จักกับบิดาให้เช่าอยู่ ตารางวาละ .25 ไร่ โดยจะเสียค่าเช่าปีละ 145 บาท ในสมัยก่อนที่ยังเป็นที่สวนก็อาศัยเก็บผักกินและขายได้ สมัยนั้นมีบ้านเพียง 3 หลัง ที่เข้ามาอยู่พร้อมๆ กัน คือ บ้านของ นางใจ นางคิด และนายพรม แต่ปัจจุบันนายพรมย้ายออกไปแล้ว ส่วนนางคิดมีที่ดินจับจองไว้เยอะปัจจุบันมีบ้านเช่าหลายหลัง ในสมัยนั้นยังไม่มีน้ำประปาอาศัยใช้น้ำจากคลองหลังบ้าน(คลองส้มป่อย) เพราะบ้านปลูกอยู่ติดริมน้ำจึงไม่มีปัญหา ส่วนไฟฟ้าในละแวกนี้มีเสาไฟฟ้าอยู่ 3 ต้น เป็นของบ้านพนักงานรถไฟจึงขอต่อใช้โดยไม่เสียเงิน ปัจจุบันมีน้ำประปาและไฟฟ้าเป็นของตนเองใช้แล้ว” ทุกวันนี้ นางใจอยู่กับ พ่อ และหลานอีก 2 คน ส่วนสามีทำงานอยู่สมุทรปราการจะกลับมาทุกวันพฤหัสบดี และมีลูกอีก 1 คน ปลูกบ้านอยู่ถัดไป สมัยก่อนมีพ่อกับแม่เด็กอยู่ด้วยแต่ปัจจุบันเสียชีวิตหมดแล้ว ตนจึงต้องรับภาระเลี้ยงดูหลานทั้ง 2 คน รายได้หลักเมื่อก่อนมาจากการรับเลี้ยงหลานและลูกของเพื่อนบ้าน เงินบำนาญของพ่อ และเงินจากสามีบ้าง แต่ปัจจุบันรายได้ลดลงมาก เพราะลูกสาวและลูกเขยตกงานเลยไม่ได้ค่าจ้างได้เป็นขนม หรือบางเดือนเขาก็จ่ายค่าไฟให้ ประมาณ 200 กว่าบาท ส่วนสามีก็ถูกลดค่าจ้างลง จากที่เคยได้เดือนละ 10,000 บาท ลดลงมาเหลือ 7,000 บาท ปัจจุบันเหลือ แค่ 4,000 บาท นางใจ อธิบายว่า อาศัยว่าเป็นคนเก่าแก่แก่ๆ จึงไม่ไต่ถาม สามีทำงานโรงเรียยเตี้ยวนี้งานไม่ค่อยมีประกอบกับสามีเคยถูกชกทับขา ขาซ้ายใช้การไม่ได้ ความเป็นอยู่ทุกวันนี้ค่อยข้างลำบาก “

สำหรับรุ่นที่สอง ที่ย้ายเข้ามาอยู่ในชุมชนเป็นกลุ่มที่อยู่ในชุมชนมาประมาณ 20-30 ปี เป็นกลุ่มที่มีจำนวนมากที่สุด ส่วนใหญ่ย้ายมาจากจังหวัดในภาคกลางโดยเฉพาะจังหวัดพระนครศรีอยุธยา มีประมาณร้อยละ 90 ส่วนอีกร้อยละ 10 มาจากจังหวัดต่าง ๆ เป็นต้นว่า ลพบุรี สุพรรณบุรี และกาญจนบุรี การเข้ามาอยู่ของคนกลุ่มที่สองนี้มีลักษณะของการชักชวนกันในกลุ่มเครือญาติ และการเป็นคนบ้านเดียวกัน เช่นเดียวกับกลุ่มแรกคือผู้ที่เข้ามาอยู่ก่อนจะมีสามีหรือคนในครอบครัวทำงานรถไฟ หรือทำงานบริษัทปูนซีเมนต์ซึ่งปัจจุบันคนรุ่นนี้จะมีสถานภาพในครอบครัว เป็นรุ่น ปู่ ย่า หรือ ตา ยาย ดังนั้นคนรุ่นลูกหลานจึงถือเป็นคนที่นี้ตั้งแต่เกิด

นายสามารถ อายุ 56 ปี เดิมเป็นชาวจังหวัดอยุธยา ปัจจุบันมีอาชีพค้าขายโดยมีร้านขายของชำในชุมชนเล่าว่า “เข้ามาอยู่ในชุมชนนี้ได้เกือบๆ 40 ปีแล้ว ก่อนหน้านั้นทำงานโรงงานปูนซีเมนต์ เมื่อแต่งงานจึงเข้ามาอยู่บ้านภรรยาในนี้ เพราะพ่อตาทำงานรถไฟและพ่อก็มีเพื่อนฝูงอยู่แถวๆ นี้ ในสมัยนั้นการปลูกบ้านต้องขออนุญาตจากนายตรวจซึ่งต้องมีค่าน้ำร้อนน้ำชาบ้างเป็นเรื่องธรรมดา โดยหน้าที่แล้วนายตรวจจะเดินตรวจตราเกือบทุกวันไม่ให้มีการสร้างบ้านเพิ่มเติม

ถ้าได้ยินเสียงตอกตะปุกจะจับทันที พอระยะหลังก็ปลอยปละละเลยจึงมีบ้านเรือนเพิ่มมากขึ้น เล่ากันว่าบ้านที่ปลูกอยู่ใต้สะพานปัจจุบันที่ปลูกได้เนื่องจาก เสียเงินให้นายตรวจหลังละ 2,000 - 5,000 บาท ปัจจุบันนางแสงอยู่กับลูกและหลาน ลูกมีครอบครัวแล้ว 2 คน ในบ้านอยู่กันทั้งหมด 11 คน "

นางแสง ปัจจุบันอายุ 61 ปี มีร้านขายของชำ และมาจากจังหวัดอยุธยาเช่นเดียวกัน ที่เข้ามาอยู่ที่นี้เพราะสามีทำงานรถไฟ ปัจจุบันเป็นหม้าย นางแสงเป็นที่ของประธานชุมชนและเป็นผู้หนึ่งที่มีญาติในชุมชนเยอะ อยู่ในชุมชนแห่งนี้มา ประมาณ 40 ปี เล่าว่า "ก่อนที่จะมีร้านขายของก็ทำอาชีพค้าขายประเภทหาบเร่ พออายุมากขึ้นทำไม่ไหวและประสบอุบัติเหตุแขนขาพิการ จึงเปลี่ยนมาขายของชำอยู่กับที่ สมัยก่อนไม่ค่อยมีบ้าน ที่มีก็ปลูกอยู่ห่างกันแล้วก็เพิ่มขึ้นเรื่อยๆ ในระยะแรกก็จะเป็นญาติที่เดินทางมาหางานทำก็ให้มาพักอยู่ด้วย ต่อมาก็ปลูกบ้านของตนเองแล้วก็มากขึ้นเรื่อยๆ แต่ก็ยังไม่มากเท่าปัจจุบัน ช่วงปี พ.ศ. 2538-2539 มีคนอื่นเข้ามาอยู่มากขึ้นเป็นพวกคนอีสาน ปัจจุบันนางแสงอยู่กับแม่ และลูกชายอีก 2 คน นางแสงมีลูก 3 คน คนโตอยู่ในคุกคุก คนที่สองติดกาว ส่วนคนที่สามกำลังตกงาน "

มาถึงช่วงที่สามของชุมชนพระราม 6 ซึ่งถือเป็นช่วงที่ชุมชนขยายตัวอย่างรวดเร็ว ช่วงตั้งแต่หลัง ปี พ.ศ. 2537 เป็นต้นมา กลุ่มคนที่อพยพเข้ามาในช่วงนี้ ส่วนใหญ่ย้ายมาจากชุมชนอื่นซึ่งถูกไล่ที่เกือบทั้งหมดมีพื้นเพเป็นคนภาคอีสาน คนกลุ่มนี้อยู่ในชุมชนประมาณ 5-10 ปี บางส่วนอยู่ชั่วคราว 1-2 ปี กลุ่มนี้จะอยู่ด้านหน้าชุมชนและมีการเคลื่อนย้ายบ่อยๆ

นางลำไย มีอาชีพขายหมูบึ่งอยู่ในชุมชนมา 5 ปีแล้ว ก่อนหน้านี้เคยอยู่เรือแถววัดญวนมาก่อนเป็นคนจังหวัดนครราชสีมา สามีเป็นคนอยุธยาที่มีพี่ชายอยู่ที่นี้มานานชวนมาอยู่ก็มา เพราะเห็นว่ามามีที่ว่างพอจะปลูกบ้านได้ ปัจจุบันในบ้านอยู่กัน 5 คน สามีทำงานรับจ้างทั่วไปตอนนี้ไม่ค่อยมีงานทำ ลูกๆ ยังไม่มีงานทำ "

สำหรับช่วงขยายตัวของชุมชน นางอำไพ เป็นผู้หนึ่งที่เติบโตมากับชุมชนแห่งนี้ ปัจจุบันและก่อนหน้านี้เป็นกรรมการชุมชนมาตั้งแต่ตั้งเป็นชุมชน สามีของเธอเป็นผู้นำชุมชนคนแรกตั้งแต่นั้นยังไม่มีกรรมการตั้งเป็นชุมชนและถูกยิงเสียชีวิตเมื่อ พ.ศ. 2534 นางอำไพเล่าถึงการขยายตัวของชุมชนซึ่งสอดคล้องกับเหตุการณ์สำคัญของชุมชนที่เกิดขึ้นในช่วงปี พ.ศ. 2538-2539 คือ เหตุการณ์การถูกไล่ที่ของการรถไฟเพื่อสร้างทางรถไฟรางคู่ เหตุการณ์ครั้งนั้นทำให้ชาวบ้านต้องย้ายบ้าน โดยขยับร่นเข้าไปข้างในซึ่งแต่เดิมเป็นที่สวนเป็นป่าเต็มไปด้วยต้นไม้ ด้วยเหตุผลที่ว่า

พื้นที่อันตราย เพราะเดิมที่ตั้งบ้านส่วนใหญ่อยู่บริเวณใต้สะพานยาวไปจนถึงติดกับถนนประชาราษฎร์ 1 ปัจจุบันร่นเข้ามาประมาณ 200 - 300 เมตร ระหว่างที่มีการก่อสร้างอยู่และก่อสร้างเสร็จพื้นที่ดังกล่าวจึงเป็นที่ว่างเนื่องจากถือเป็นพื้นที่อันตราย หลังจากที่มีการเคลื่อนย้ายดังกล่าวทำให้มีผู้อพยพมาจากที่อื่นมาจับจองที่ และปลูกบ้านเพิ่มมากขึ้นจนค่อนข้างหนาแน่นในปัจจุบัน ชาวบ้านพูดกันว่าที่ทางรถไฟไม่ไล่ เพราะทางเจ้าหน้าที่รถไฟเก็บเงินหลังละ 5,000 บาท

สำหรับเหตุการณ์ครั้งที่ถูกไล่ที่นั้นชาวบ้านเล่าว่า “ ทางการรถไฟไม่รอให้ชาวบ้านตั้งหลักว่าจะย้ายไปที่ไหน ยังไม่ทันเก็บของก็ถูกรถแม็คโคคล้อบ้านพังเสียหาย ” สภาพชุมชนในปัจจุบันอยู่ลึกยาวเข้าไปตามรางรถไฟ วัดจากหน้าปากซอยจนถึงบ้านหลังในสุดประมาณ 600 เมตร ทำให้บ้านเรือนปลูกยาวถึงกันซึ่งเมื่อก่อนบ้านที่มาอยู่ช่วงแรกจะอยู่ด้านในสุดชั้นด้วยที่สวนแล้วจึงเป็นกลุ่มที่มาอยู่รุ่นที่สอง การขยับร่นดังกล่าวทำให้บ้านเชื่อมต่อกัน ต่อไปนี้ผู้ศึกษาเรียกกลุ่มนี้ว่า “พวกอยู่เดิม” เพราะมีการคาบเกี่ยวกันมากและชาวบ้านเองเขาก็รู้สึกว่าเป็นพวกเดียวกัน ส่วนกลุ่มที่ย้ายเข้ามาใหม่จะเรียกว่า “พวกอยู่ใหม่” หรือ “ พวกใต้สะพาน” ตามคำเรียกของชาวบ้าน เนื่องจากมีความแตกต่างกันค่อนข้างชัดเจน

## 2 การก่อตั้งชุมชน และผู้นำชุมชน

ชุมชนพระรามหก ได้จดทะเบียนเป็นชุมชน และมีคณะกรรมการบริหารชุมชนอย่างเป็นทางการเมื่อวันที่ 31 กรกฎาคม พ.ศ. 2540 โดยมี 180 หลังคาเรือน 220 ครอบครัว ประชากร 819 คน มีประชากรวัยเด็ก อายุแรกเกิด -15 ปี จำนวน 287 คน ผู้สูงอายุ 60 ปีขึ้นไป 47 คน (เอกสารจากสำนักงานเขตบางซื่อ และบันทึกข้อมูลที่กรรมการชุมชนทำการสำรวจไว้)

การจดทะเบียนตั้งเป็นชุมชนของพระราม 6 มีความแตกต่างกับอีก 13 ชุมชนในเครือข่ายบางซื่อฯ คือ มีการจดทะเบียนมาแล้ว 2 ครั้ง มีกรรมการบริหารชุมชนมาแล้ว 2 ชุด ชุดแรกชาวบ้านเรียกกันว่า “กรรมการชุดนายตรี” ซึ่งเป็นชื่อประธานกรรมการชุดนี้อยู่ระหว่างปี พ.ศ. 2536 - 2537 ชาวบ้านกล่าวถึงประธานในทำนองเดียวกันว่า “เป็นผู้นำที่หาเงินเข้าชุมชนเก่ง โดยเฉพาะเงินจากพรรคการเมือง แต่ก็กินเก่งด้วยไม่ค่อยสนใจงานของชุมชน” ซึ่งเป็นสาเหตุที่ถูกยกเลิกความเป็นชุมชน

นางอำไพ ซึ่งเคยเป็นกรรมการชุดแรก กล่าวว่า "การที่ประธานไม่ค่อยได้เข้าร่วมประชุมที่สำนักงานเขตซึ่งมีประจำทุกเดือน ทำให้ทางเขตเข้าใจว่าไม่มีผู้นำ ประกอบกับตรงกับช่วงเหตุการณ์โลว์ริโอ จึงทำให้ชุมชนพระรามหกถูกยกเลิกความเป็นชุมชน และเมื่อมีการเลือกตั้งครั้งใหม่ช่วง พ.ศ. 2540 ทางเราที่เคยเป็นกรรมการชุดเดิมบางส่วนจึงตั้งคณะกรรมการขึ้นมาแข่งกับกรรมการคนเก่า โดยเลือกนายสุธรรม ให้มาเป็นประธานเพราะเห็นว่าเป็นคนมีอันจะกินในละแวกนี้ และเขาก็มีพี่น้องในชุมชนเยอะซึ่งผลก็คือทางเราเป็นฝ่ายชนะ ตอนแรกๆ ทางฝ่ายโน้นพรรคพวกพี่น้องของกลุ่มประธานคนเก่า ก็ไม่ให้ความร่วมมือกับงานของชุมชน แต่ระยะหลังก็ดีขึ้นเพราะพวกนั้นต้องพึ่งพาเรา เรื่องทุนต่างๆ เราก็ให้ เราอยากให้เรารู้สึก"

นายสุธรรม เป็นประธานชุมชนคนที่ 2 บ้านเดิมเป็นคนจังหวัดอยุธยา ก่อนหน้านี้อยู่ชุมชนซอยสวนรื่นซึ่งอยู่ตรงข้ามกับชุมชนพระรามหก แต่อาศัยว่าไปมาหาสู่กับญาติในชุมชนบ่อย เพราะญาติก็อยู่ที่นี้เยอะ จึงมีความคุ้นเคยกับชาวชุมชนเป็นอย่างดี นายสุธรรม กล่าวว่า "ตอนที่มาเป็นประธานต้องทำการสำรวจหมดทุกด้าน ข้อมูลเดิมไม่มีแต่ถึงมีก็ใช้ไม่ได้เพราะชุมชนมีการเปลี่ยนแปลง ต้องทำการสำรวจทั้งด้านครัวเรือน หลังคาเรือน และจำนวนประชากร รวมทั้งเขียนแผนที่ชุมชนต้องทำเองหมดทุกอย่าง ทั้งนี้เพื่อเสนอกับทางเขตแล้วทางเขตจะส่งเรื่องไปที่ กทม. จึงได้รับการอนุมัติตั้งเป็นชุมชน "

นางสมลักษณ์ ชาวบ้านในชุมชนซึ่งเป็นสมาชิกกลุ่มออมทรัพย์ตั้งแต่แรก กล่าวถึงประธานว่า " พี่สุธรรมเป็นคนดี ไม่กินเหล้า ไม่สูบบุหรี่ ไม่เล่นการพนัน คงจะดีเกินไปถึงไม่มีเมีย แต่เสียตรงที่แกเป็นคนขี้เหนียว แต่ก็ไว้ใจแกเลยมาเข้ากลุ่มออมทรัพย์ ถ้าเป็นประธานคนเก่าคงไม่เข้าเป็นสมาชิกเพราะก่อนหน้านี้นเคยมีเจ้าหน้าที่มาพูดเหมือนกันแต่ชาวบ้านไม่สนใจ"

จากการสอบถามเจ้าหน้าที่ พชม. กล่าวถึงการเข้ามาทำงานในชุมชนนี้ว่า เมื่อปี พ.ศ. 2536 ทาง พชม. ได้มาเปิดกลุ่มออมทรัพย์ในชุมชนพระรามหก แต่ยังไม่ทันได้ตั้ง จนเมื่อปี พ.ศ. 2541 จึงเกิดกลุ่มออมทรัพย์ขึ้นอย่างเป็นทางการ

การเป็นผู้นำหรือประธานของชุมชนที่มีฐานะค่อนข้างยากจนนั้น เป็นสิ่งที่มีความสำคัญเท่ากับการมีใจนักเลง ก็คือ จะต้องเป็นบุคคลที่ชาวบ้านให้ความไว้วางใจในระดับหนึ่ง พร้อมกับจะต้องเป็นผู้ที่ชาวบ้านพึ่งพาในเรื่องเงินทองได้ ชาวบ้านในชุมชนแห่งนี้ไม่ว่าเด็กเล็กหรือผู้ใหญ่ ทั้งผู้ชายและผู้หญิงส่วนมากจะเรียกประธานว่า "ป้า" ในตอนแรกผู้ศึกษาไม่เข้าใจความหมายของชาวบ้าน เพราะผู้ศึกษาเข้าใจความหมายของคำว่า "ป้า" ซึ่งเป็นภาษาจีนที่ใช้เรียกบิดาแทนคำว่า

พ่อ ซึ่งในความหมายหนึ่งมักจะเป็นคำที่ผู้หญิงใช้เรียกผู้ชายมีฐานะและเจ้าชู้ หรือผู้ชายสูงอายุที่มีภรรยาสาว หรือมีภรรยาน้อย จากการศึกษาระยะหนึ่งจึงทราบว่า คำว่า "ป่า" ของชาวบ้าน หมายถึงผู้มีอันจะกินที่ชาวบ้านพึ่งพาได้ และเมื่อเวลาผ่านไปก็ยิ่งเข้าใจมากขึ้นเพราะอาชีพหนึ่งของประธาณก็คือปล่อยเงินกู้

กรรมการคนหนึ่งเล่าว่า "แกมีอาชีพนี้ก่อนที่จะเป็นประธานแล้ว แต่โดนชาวบ้านในนี้โกงเยอะ และพวกนี้ก็จะลำบากเพราะต้องไปหากู้ข้างนอกซึ่งดอกเบี้ยแพงมาก การที่ประธานเป็นคนมีเงินก็เป็นเหตุผลหนึ่งที่ชวนมาเป็นประธาน เพราะคนที่พร้อมจะทำงานให้ชุมชนได้ดี ต้องมีเวลา และหลายครั้งก็ต้องอาศัยเงินของประธานในการสำรองจ่ายไปก่อน"

ข้อมูลดังกล่าวทำให้ผู้ศึกษานึกถึงสถานการณ์การเลือกผู้นำประเทศที่ผ่านมา และคิดว่า ค่านิยมดังกล่าวคงสอดคล้องกับสถานการณ์ที่ประเทศต้องประสบกับภาวะวิกฤติทางเศรษฐกิจ ผู้นำที่มีลักษณะดังกล่าวอาจจะสร้างความมั่นใจให้กับชาวบ้าน (ผู้ศึกษาใช้คำว่าชาวบ้านแทนคำว่าประชาชน) ขณะเดียวกันในประเด็นนี้ชุมชนพระรามหกยังคงรักษาค่านิยมในเรื่อง "การตอบแทนบุญคุณ" ในช่วงของการเลือกตั้งสมาชิกสภาผู้แทนราษฎรที่ผ่านมา ท่ามกลางกระแสนิยมพรรคการเมืองคิดใหม่ทำใหม่ แต่ชาวชุมชนยังคงเลือกที่จะเลือกพรรคการเมืองเดิมที่เคยให้ความช่วยเหลือพวกเขา จึงไม่น่าแปลกใจเลยกับผลการเลือกตั้งผู้ว่า กทม. หรือผลการเลือกตั้ง สว. ที่ผ่านมา

### 3. ที่ตั้งและลักษณะทางกายภาพของชุมชนพระรามหก

ชุมชนพระรามหกเป็นชุมชนประเภทบุกรุกที่ของการรถไฟแห่งประเทศไทย ตั้งอยู่บริเวณแนวริมทางรถไฟสายใต้ เขิงสะพานพระราม 6 ทางด้านทิศตะวันตก ถนนประชาราษฎร์ 1 เขตบางซื่อ

ทางด้านทิศเหนือ	อยู่ติดกับชุมชนซอยยมี่ประยูร
ทางด้านทิศใต้	อยู่ติดกับถนนประชาราษฎร์ 1
ทางด้านทิศตะวันออก	อยู่ติดกับทางรถไฟสายใต้ใหม่
ทางด้านทิศตะวันตก	อยู่ติดกับชุมชนวัดเสนาหิน

การเข้าชุมชนพระรามหก ในครั้งแรกอาจมีความลำบากอยู่บ้าง เนื่องจากทางด้านหน้าหรือทางเข้าไม่มีป้ายชื่อชุมชนเหมือนกับชุมชนส่วนมากแต่ก็หาไม่ยากนัก การเข้าไปครั้งแรกผู้ศึกษาเข้าไปพร้อมกับประธานชุมชน และเจ้าหน้าที่ของสำนักพัฒนาชุมชนเมือง ที่รับผิดชอบชุมชนในเขตบางซื่อ ซึ่งก็ไม่เคยเข้ามาเดินในชุมชนเช่นเดียวกัน

สำหรับทางเข้าสู่ชุมชนมี 2 เส้นทางหลัก ถ้าไม่นับทางเดินบนทางรถไฟตลอดบริเวณที่อยู่ติดกับชุมชน ซึ่งก็เข้า-ออกชุมชนได้เช่นเดียวกันทางนี้โดยมากจะเป็นทางที่ชาวบ้านในชุมชนใช้เป็นประจำเพื่อไปยังตลาดเขมา และบริเวณข้างบนทางรถไฟจะมีศาลเจ้าพ่อพระรามหก ที่ชาวบ้านเคารพนับถือมาก สำหรับเส้นทางหลักที่ว่านี้ ทางแรกอยู่ด้านหน้าชุมชนติดกับถนนประชาชาษฎ์ 1 ทางดังกล่าวสะดวกกับผู้ที่มียอดยนต์เพราะเป็นทางดินกว้างแต่ค่อนข้างขรุขระเต็มไปด้วยเศษอิฐและหิน อันเป็นผลมาจากการก่อสร้างทางรถไฟ เข้ามาประมาณ 60 เมตร ก็จะพบลานดินกว้างซึ่งข้างๆ จะเป็นลานปูนเก่าๆ ซึ่งเป็นพื้นของบ้านที่เคยตั้งอยู่ก่อนที่จะมีการย้ายเข้าไปอยู่ข้างใน ติดกันจะเป็นสนามเด็กเล่น บริเวณนี้อยู่ค่อนข้างมาทางหน้าชุมชนผู้ที่เข้าออกจึงเป็นชาวบ้านกลุ่มที่มาอยู่ใหม่ สำหรับลานปูนที่ว่า บางทีทางชุมชนก็จะใช้เป็นลานทำกิจกรรม ในวันเด็กที่ผ่านมาผู้ศึกษาได้เข้ามาจัดกิจกรรมร่วมกับเด็กในพื้นที่นี้ ซึ่งบริเวณดังกล่าวค่อนข้างอันตรายเพราะอยู่ใต้ทางรถไฟเมื่อมีรถไฟวิ่งผ่านผู้ที่ไม่คุ้นเคยก็อดที่จะรู้สึกหวาดเสียวไม่ได้ นอกจากนี้เสียงที่ดังมากแล้ว แงงหน้าขึ้นไปก็จะเห็นขบวนรถไฟวิ่งข้ามศรีสะเกษไปอย่างชัดเจนทีเดียว

ส่วนทางเข้าอีกทางหนึ่ง ต้องเดินเข้ามาโดยผ่านชุมชนวัดเสนาหิน แล้วจึงเดินข้ามสะพานซีเมนต์มีความกว้างประมาณเมตรกว่าๆ สะพานดังกล่าวเป็นสะพานข้ามคลองที่ชาวบ้านเรียกว่า "คลองส้มป่อย" ซึ่งคนที่มาอยู่รุ่นแรกใช้น้ำในคลองแห่งนี้เพื่ออุปโภคบริโภค แต่ปัจจุบันไม่เหลือสภาพเดิมเพราะน้ำมีสีดำและมีขยะลอยอยู่เต็ม สะพานซีเมนต์จะเชื่อมต่อกับสะพานไม้เก่าและไม่กว้างนัก สะพานไม้ดังกล่าวจะพาเข้ามายังบริเวณเกือบกึ่งกลางของชุมชนพระรามหก ผู้ศึกษาจะใช้เส้นทางนี้มากกว่าเส้นทางอื่น จึงทำให้เห็นความเป็นอยู่ที่แตกต่างกันค่อนข้างมากระหว่าง 2 ชุมชน ชุมชนวัดเสนาหินก็เป็นสมาชิกของเครือข่ายบางซื่อฯ เช่นเดียวกัน สภาพบ้านเรือนและความเป็นอยู่ค่อนข้างดีมีบ้านหลังใหญ่โดยมากเป็นบ้านไม้ 2 ชั้น และบางหลังมีการล้อมรั้วอย่างมิดชิด ส่วนในชุมชนพระรามหก เป็นบ้านไม้ และบ้านสังกะสีชั้นเดียวที่ค่อนข้างคับแคบเกือบทั้งหมด จะมีบ้านสองชั้นอยู่เพียง 2 หลัง ซึ่งเป็นบ้านของผู้ที่มาอยู่รุ่นแรกๆ อยู่บริเวณท้ายสุดของชุมชน

สำหรับการปลูกบ้านของชาวชุมชนจะมีความแตกต่างกันคือ ส่วนหน้าชุมชนหรือพวกที่มาอยู่ใหม่ หรือผู้ที่เข้ามารุ่นที่สาม ลักษณะการปลูกบ้านค่อนข้างแออัดและไม่เป็นระเบียบ วัสดุที่ใช้

จะเป็นสังกะสีเป็นส่วนมาก และมีเศษไม้ปนอยู่บ้าง การปลูกจะอยู่ติดๆ กันใช้ฝาเดียวกันค่อนข้างแออัด บ้านจะปลูกอยู่ทั้งสองฝั่งของทางเดิน โดยมากชาวบ้านในสวนนี้จะเป็นคนภาคอีสาน คนข้างในมักเรียกว่า "พวกคนลาว" หรือ "พวกใต้สะพาน" ซึ่งแสดงการแบ่งแยกอย่างชัดเจน

ดังมีชาวบ้านคนหนึ่งเมื่อผู้ศึกษาสอบถามถึงประวัติของชุมชน กล่าวว่า "พวกเราอยู่แถวนี้กันมานานตั้งแต่แถวนี้ยังเป็นป่า แล้วละแวกนี้ก็เป็นที่ปลูกกันหมด พวกคนอื่นที่อยู่ด้านหน้ามาอยู่ไม่นานส่วนใหญ่เป็นพวกอีสาน สกปรกไม่ค่อยอยากเข้าไปแถวนั้น ยาเสพติดก็เยอะ "

ผู้ศึกษาเองต้องขอยอมรับว่าบริเวณนี้เป็นบริเวณที่ผู้ศึกษาเข้าไปไม่ถึงที่สุดเพราะชาวบ้านดูไม่เป็นมิตร และที่สำคัญผู้ศึกษามารู้ตอนทำว่าเป็นบริเวณซื้อ/ขายยาเสพติด ซึ่งในชุมชนจะมี 2 จุดโดยจะเป็นที่รู้จักกันว่าบริเวณสามแยกก่อนถึงบ้านเลขาชุมชนซึ่งนับเป็นบ้านหลังแรกที่จะเข้าสู่ชุมชนที่อยู่เดิม ส่วนอีกบริเวณหนึ่งคือ บริเวณกลางชุมชนก่อนไปทางท้ายชุมชน ทั้ง 2 จุด จะมีพวกติดยาเดินป่วนเปื้อนไปมา ซึ่งจะสังเกตความแตกต่างจากคนปกติได้ค่อนข้างชัด นอกจากนี้จะมีพวกยาบ้าแล้วยังมีพวกคอกาวที่จะมีลักษณะต่างกัน ด้วยเหตุนี้จึงถือเป็นข้อจำกัดประการหนึ่งในการศึกษาชุมชนที่มาอยู่ใหม่ แต่ผู้ศึกษาแก้ปัญหาโดยการพยายามเข้าไปนั่งที่ร้านค้าและร้านอาหารตามสั่งที่อยู่บริเวณดังกล่าว เพราะผู้ศึกษาค้นเคยกับเจ้าของร้านทั้งสองที่เป็นพ่อลูกกัน

สำหรับด้านในของชุมชนเป็นกลุ่มที่อยู่ดั้งเดิม นับตั้งแต่บ้านเลขาของชุมชน หรือโดยมากชาวบ้านจะพูดว่าตั้งแต่ต้นโพธิ์ใหญ่ซึ่งที่อยู่ตรงกันข้ามกัน ถึงแม้จะมีการโยกย้ายบ้านเรือนในช่วงการสร้างทางรถไฟแต่ทั้งหมดก็ยังอยู่ในละแวกเดียวกัน สภาพบ้านเรือนเกือบทั้งหมดเป็นบ้านไม้ชั้นเดียว แต่ก็มีส่วนที่มีปูนหรืออิฐผสมอยู่บ้างเล็กน้อย หลังคามุงด้วยสังกะสี การตั้งบ้านเรือนปลูกอยู่ในแนวเดียวกันติดๆ กันไม่ถึงกับหนาแน่น จะมีเว้นเป็นระยะๆ และมีทางเดินแยกเข้าไปมีลักษณะเป็นซอยแคบๆ ข้างในจะมีบ้านปลูกอยู่ด้านหลังอีกจำนวนหนึ่งไม่มากนัก บ้านที่ปลูกอยู่ริมทางรถไฟจะเป็นบ้านแถวเดียวกัน ฝั่งตรงข้ามเป็นทางรถไฟ ซึ่งอยู่ข้างบนเนินสูงท่วมหลังคาบ้าน ถ้ามองจากบนรางหรือบนรถไฟที่วิ่งผ่านก็แทบจะไม่เห็นบ้าน บางบ้านจะทำเป็นบันไดขึ้นไปบนทางรถไฟเพื่อใช้เดินข้ามไปตลาด มีทั้งที่เทปูนเป็นขั้นบันไดอย่างดี และประเภทที่ขุดดินให้เป็นขั้นบันไดและมีราวไม้ไผ่เป็นที่จับซึ่งค่อนข้างหวาดเสียว ผู้ศึกษาเคยขึ้นไปแล้วลงเกือบไม่ได้ต้องหาทางที่เป็นบันไดปูนลง ถ้าไม่เคยชินจะลงยากมากเพราะเป็นดินลูกรังค่อนข้างลื่น ทางดังกล่าวนอกจากจะใช้กันในชุมชนแล้ว คนนอกที่อยู่ชุมชนใกล้เคียงก็มักจะใช้เป็นทางลัดเดินไปยังชุมชนอื่นเป็นประจำ



นอกจากบันไดแล้วบริเวณเนินดินชั้นดังกล่าว หลายบ้านที่หน้าบ้านมีต้นไม้พุ่มที่จะให้ร่มเงาได้จะมีแคร่ทำด้วยไม้กระดานยกพื้นสูงประมาณเมตรกว่า ๆ ไว้สำหรับนั่งเล่น นอนเล่นหน้าบ้าน บางบ้านทำเป็นร้านค้า หรือใช้เป็นที่ขายขนมเล็กๆน้อยๆ รวมทั้งใช้เก็บของเก่าสำหรับผู้ที่มีอาชีพเก็บของเก่าขาย บางบ้านที่มีเนื้อที่มากหน่อยก็สร้างเป็นห้องเล็กๆ สำหรับลูกที่มีครอบครัวได้อีกห้อง และแคร่ดังกล่าวถือเป็นที่ชาวบ้านที่เดินผ่านไปมาจะมานั่งคุยกันโดยเฉพาะช่วงสายถึงบ่ายที่ว่างจากการทำงาน ซึ่งผู้ศึกษาก็ใช้เป็นที่พักระหว่างอยู่ในชุมชนและเป็นที่ยังงานได้ในขณะเดียวกัน นอกจากนี้บริเวณเนินดินนี้บางบ้านใช้เป็นที่ปลูกผัก จำพวกพริก มะเขือ ใบกระเพรา และผักอื่นๆ บางบ้านใช้เป็นที่เลี้ยงไก่ และมีกรงนกแขวนอยู่บนต้นไม้

ทางเดินในชุมชนเป็นถนนที่ทอดด้วยปูนอย่างหยาบ และมีหลังเต่าเป็นระยะเพราะมีรถมอเตอร์ไซด์ วิ่งเข้าออกเกือบตลอดเวลา

นางละม้าย บ้านอยู่กลางซอย เล่าถึงการที่มีรถมอเตอร์ไซด์เข้าออกชุมชนบ่อยๆ ว่า “บางวันมันผ่านกันมา 5 - 6 คัน บางทีกลางคึกกลางคืนก็นอนไม่ค่อยหลับ ต้องออกมาด่ามัน แต่หลังๆ ก็ชินแล้วอีกอย่างมันไม่ได้มาทุกวัน” ผู้ศึกษาจึงถามด้วยความไม่เข้าใจว่าเขาไปไหนกันแล้วก็ถึงบางอ้อเมื่อได้รับคำตอบว่า “ไอ้พวกนี้มันมาส่งยา” และเล่าต่อว่า “เมื่อก่อนทางไม่ดีอย่างนี้เป็นดินมีน้ำเฉอะแฉะ เพิ่งจะมาสร้างเมื่อ ปี 39 นี้เอง”

ส่วนของการสร้างทางนี้ ประธานกล่าวว่า “ได้ใช้งบประมาณที่ได้จากสำนักงานเขตทุกเดือน เดือนละ 2,000 บาท ส่วนขาดเหลือชาวบ้านก็ช่วยกันออก ตอนที่สร้างมีกฎว่าพอเทปูนไปถึงหน้าบ้านใคร บ้านนั้นต้องออกมาช่วย ถ้าไม่ลงแรงก็ต้องเอาข้าวปลาอาหารมาเลี้ยง แต่ก็มีบางบ้านที่ไม่ให้ความร่วมมือทั้งไม่ออกมาช่วยและไม่มาอะไรมาเลี้ยง ซึ่งส่วนมากพวกนี้เป็นพี่น้องกับประธานคนเก่า แต่ก็ต้องเทให้เพราะยังมีบ้านหลังอื่นที่อยู่ถัดไป”

ลักษณะการปลูกบ้านของชุมชนดังที่กล่าวมาข้างแล้ว จะแออัดในบริเวณใต้สะพานหน้าชุมชน เมื่อเข้ามาข้างในก็จะห่างขึ้นแต่ก็ยังติดๆกันอยู่ แต่บ้านในชุด 3-4 หลังสุดท้าย จะเป็นบ้านที่มีรั้วและมีบริเวณ มีกระดาดต้นไม้อยู่หน้าบ้าน มีต้นไม้ค่อนข้างมากทั้งบริเวณที่เป็นเนินดินและหน้าบ้าน บรรยากาศค่อนข้างร่มรื่น

สำหรับขนาดของบ้านก็จะต่างกันไปตามฐานะและจำนวนสมาชิก ส่วนมากภายในบ้านจะมีเพียงห้องเดียวใช้ได้ทุกหน้าที่ คือ เป็นทั้งที่กินข้าว นั่งเล่น รวมทั้งเป็นที่นอนของสมาชิกทุกคน

ภายในบ้านเป็นพื้นไม้ หรือบางบ้านปูด้วยเสื่อน้ำมัน ส่วนห้องน้ำและห้องครัวอาจอยู่มุมหนึ่งของห้องหรืออยู่บริเวณนอกบ้าน ทว่าบ้านที่มีหลายครอบครัวอยู่รวมกันภายในบ้านจะแบ่งเป็นห้อง ๆ สำหรับแต่ละครอบครัว หรือบางบ้านก็สร้างเป็นห้องเล็กๆ อยู่ตรงข้ามบ้านบริเวณบนเนินดินทางรถไฟ

ภายในบ้านมักมืดเนื่องจากมีหน้าต่างน้อย และอยู่ในที่ต่ำทำให้อากาศถ่ายเทไม่สะดวก ประตูบ้านจึงเปิดอยู่ตลอดเวลา ประกอบกับลักษณะการปลูกบ้านที่อยู่ติดๆ กัน ทำให้ความเป็นส่วนตัวของบุคคลมีไม่มากนัก ในเวลากลางวันที่มีอากาศร้อนหลายบ้านจึงมีแคร่ไว้สำหรับนั่งพักผ่อน หรือบางคนก็ไปนั่งคุยกับเพื่อนบ้าน มิฉะนั้นก็จับกลุ่มอยู่บริเวณร้านค้า ทั้งสองแห่งจึงเป็นเสมือนจุดแลกเปลี่ยนข่าวสารที่สำคัญของชุมชน

ชาวบ้านส่วนใหญ่ในชุมชนอยู่บ้านของตนเองมีทั้งที่สร้างเองและซื้อต่อจากคนอื่นที่ย้ายออกในราคาระหว่าง 3,000 – 20,000 บาท ในจำนวน 180 หลังคาเรือน มีบ้านที่เป็นบ้านเช่าเพียง 12-15 หลัง วัสดุที่ใช้ทำบ้านมีทั้งที่ซื้อของเก่าซึ่งมีราคาถูกและของใหม่ปนกันไป ชาวบ้านบ่นว่า “เดี๋ยวนี้ราคาวัสดุแพง แค่อต่อเติมบ้านนิดหน่อยใช้เงินเป็นหมื่น” บ้านในชุมชนเกือบทุกหลังมีบ้านเลขที่ ยกเว้นบ้านที่สร้างหลัง พ.ศ. 2540 จะไม่มีและขอไม่ได้

เรื่องนี้ประธานเล่าว่า “ในสมัยรัฐบาลของพลเอกชวลิต (พ.ศ. 2539 - 2540) มีนโยบายที่อนุญาตให้ บ้านในชุมชนไปขอบ้านเลขที่ได้ เพราะถ้าไม่มีชาวบ้านก็ไม่สามารถส่งลูกเข้าโรงเรียนได้ จะขอน้ำหรือไฟฟ้าก็ลำบาก มีบ้านที่ตกค้างในชุมชนซึ่งไม่มีบ้านเลขที่ เนื่องจากตอนที่ดำเนินเรื่องกันบ้านหลังดังกล่าวกลับบ้านต่างจังหวัด พอไปเยี่ยมทีหลังไม่สามารถขอได้เพราะพันสมัยชวลิตพอดี ทางเจ้าหน้าที่บอกว่านโยบายเปลี่ยนใหม่แล้ว มีหน้าซำยังพูดว่า การที่รัฐบาลก่อนอนุมัตินั้นเป็นเรื่องผิด เพราะถือว่าเป็นการสนับสนุนให้ชาวบ้านบุกรุกที่ของรัฐ ทุกวันนี้บ้านหลังนั้นจึงไม่มีบ้านเลขที่ “

ปัจจุบันชาวบ้านทุกหลังคาเรือนในชุมชนมีน้ำประปาและมีไฟฟ้าใช้ ในส่วนของน้ำประปานั้น กรรมการท่านหนึ่งเล่าว่า

“เดิมทีผู้ที่เข้ามาอยู่กันในสมัยก่อนก็ใช้น้ำคลองกัน พอมาระยะหลังคนมาอยู่มากขึ้นน้ำก็สกปรก ชาวบ้านจึงรวมตัวกันไปขอความช่วยเหลือจากเสี่ยทัด ได้เงินมา 50,000 บาท ติดตั้งได้ 10 หม้อ แบ่งกันใช้ 1 หม้อต่อ 5 บ้าน ในตอนแรกก็ไม่มีปัญหา แต่พอคนมาขอต่อเพิ่มขึ้นอีกน้ำ

ไม่พอใช้ ต้องรอน้ำในตอนกลางคืน ส่วนวันเสาร์อาทิตย์แทบไม่ได้ใช้น้ำเลย แต่ปัจจุบันดีขึ้น เพราะประธานคนนี้แกขอเพิ่ม โดยการเรียรายเงินจากชาวบ้านที่จะเอาด้วยบ้านละ 1,000 บาท ตอนแรกได้แค่ 30 บ้าน บ้านอื่นเขาไม่เอาด้วย เพราะยังไม่ไว้ใจแก แต่พอประธานขอมาได้ก็มาขอต่อกันตอนนี้ประมาณ 50 กว่าบ้าน น้ำจึงเริ่มจะไหลช้า ประธานบ่นว่าถ้าตกลงตั้งแต่ที่แรกก็ไม่ลำบากเพราะจะได้ซื้อท่อใหญ่กว่านี้ ประธานจะเป็นคนเก็บค่าน้ำ ชาวบ้านที่มาขอต่อที่หลังก็ต้องเสีย 1,000 บาท และทุกบ้านจะต้องเสียค่าบำรุงรักษาเดือนละ 500 บาท โดยเฉลี่ยกันออก "

บริเวณไม่ไกลจากชุมชนนักมีวัดอยู่ 2 แห่ง คือวัดเสาหิน และวัดสร้อยทอง ซึ่งวัดทั้ง 2 แห่งเป็นที่ตั้งของโรงเรียนประถมศึกษาที่เด็กในชุมชนเรียนอยู่ สำหรับวัดทั้งสองแห่งนี้ชาวบ้านที่อยู่ข้างหน้าชุมชนจะไปวัดสร้อยทอง ส่วนชาวบ้านที่อยู่กลางและท้ายชุมชนจะนิยมไปวัดเสาหิน โดยชาวบ้านให้เหตุผลว่าการไปวัดเสาหินสะดวกต่อการเดินทาง และท่านเจ้าอาวาสท่านดี ชาวบ้านคนหนึ่งเล่าว่า "เมื่อปีที่แล้ว แม่ตายไม่ค่อยมีเงิน ท่านก็แนะนำว่าให้จัดอย่างง่าย ๆ ไม่มีเงินทำบุญ 7 วัน ก็ถวายสังฆทาน เท่าที่จำเป็นก็พอ"

#### 4. การประกอบอาชีพและความเป็นอยู่ของชาวชุมชน

ถ้าหากมีการเปรียบเทียบกันถึงฐานะทางเศรษฐกิจของระหว่างชุมชนสมาชิกของเครือข่ายบางซ้อฯ ทั้ง 14 ชุมชนแล้ว ชุมชนพระรามหกแห่งนี้ คงอยู่ใน 3 อันดับสุดท้าย โดยพิจารณาจากชีวิตความเป็นอยู่และการประกอบอาชีพของชาวบ้านในชุมชน

จากการติดต่อไปยังหน่วยงานที่เกี่ยวข้องเพื่อสอบถามถึงอาชีพของคนในชุมชนแห่งนี้ มีแต่เพียงการสำรวจอย่างคร่าวๆ ว่าโดยมากมีอาชีพรับจ้างทั่วไป และค้าขายบ้าง ทำให้ผู้ศึกษาต้องใช้วิธีการสอบถามจากชาวบ้านและใช้การสังเกตเป็นส่วนใหญ่ และพอจะแบ่งได้ 4 ประเภทดังนี้

- 4.1 อาชีพค้าขาย
- 4.2 ลูกจ้างที่มีรายได้ประจำ
- 4.3 ข้าราชการ
- 4.4 รับจ้างทั่วไป

4.1 อาชีพค้าขาย : เป็นอาชีพที่พบบ่อยมาก และเห็นได้ค่อนข้างชัดเจน ซึ่งมีหลายประเภท

#### 4.1.1 ขายประจำอยู่กับที่ ได้แก่ ร้านขายของชำ และร้านขายอาหารตามสั่ง

การทำการค้าประเภทนี้จะใช้บ้านของตนเองเป็นที่หารายได้ ภายในชุมชนมีร้านขายของชำทั้งหมด 11 ร้าน แต่เมื่อ 2 เดือนก่อนเลิกกิจการไป 2 ร้าน ตอนนี้อยู่เหลือแค่ 9 ร้าน ซึ่งก็จะขายสินค้าจำพวกเครื่องครัวทั้งหลายที่ใช้ในการประกอบอาหาร ที่ขายดีเห็นจะเป็นขนมเด็ก ๆ และเหล้า เบียร์ บุหรี่ ส่วนราคาจะแพงกว่าซื้อข้างนอกประมาณ 2-3 บาท แต่ชาวบ้านก็ต้องซื้อเพราะใช้ระบบเงินเชื่อ สามารถจ่ายตอนสิ้นเดือนได้ ส่วนร้านอาหารตามสั่งมีทั้งหมด 3 ร้าน การสั่งอาหารถ้าบ้านใกล้จะใช้วิธีตะโกนสั่งหรือฝากคนที่เดินผ่านมาสั่งก็ได้ และจะให้ไปส่งหรือเอามาใส่ไปกินที่บ้านก็ได้ โดยมากชาวบ้านจะใช้วิธีที่สองมากกว่า ส่วนมากจะขายกันในชุมชนละแวกใครละแวกมัน เพราะร้านตั้งอยู่ห่างกัน

นางแม่ เจ้าของร้านขายของชำ กล่าวว่า " ขายของมาได้ 20 ปีแล้ว ก่อนหน้านี้ เคยทำงานโรงงานมาก่อนแต่ประสบอุบัติเหตุรถคว่ำขาพิการเลยมาเปิดร้านขายของ เมื่อก่อนขายดีเดี๋ยวนี้ชาวบ้านก็ไม่ค่อยมีเงิน เด็กๆที่ตกงานก็มาเปิดร้านขายของกันเยอะขึ้น ในชุมชนมีตั้งเกือบ 10 ร้าน การซื้อของโดยมากซื้อที่ตลาดเขมาอาทิตย์ละ 1-2 ครั้ง บางอย่างก็มีคนเอามาส่งในชุมชน เช่นน้ำอัดลม ขนมต่างๆ และข้าวสาร อาชีพทำการค้าขายชาวบ้านมักมองว่ามีเงิน แต่เขาไม่เข้าใจว่าเป็นเงินหมุน ลูกค้ามาซื้อของก็มักจะเซ็นกัน พอสิ้นเดือนก็ไม่ค่อยจะจ่าย บางคนทวงก็โกรธ หลังๆเลยไม่อยากทวง มีบ้างที่มาขอยืมเงินบอกว่าไม่มีก็หว่าโกหก นั่นสินเราเยอะเป็นหนี้ในชุมชนและข้างนอกด้วย ก่อนนี้ขอยืมพี่น้องที่บ้านต่างจังหวัด ในชุมชนกู้ทั้งออมทรัพย์ และได้เงินทุนอาชีพ 5,000 บาท และเงินการศึกษาลูกสาว 12,000 บาท ตอนนั้นก็กู้เงินยายาวา (มียายาวา) มา 20,000 บาท แต่บางส่วนต้องเอาไปใช้คืนออมทรัพย์ เหลือประมาณ 10,000 กว่าบาท ทุกเดือนต้องส่งกับกลุ่ม 2,015 บาท ตอนนี้อยู่ไม่มีงานทำ"

ร้านอื่น ๆ ก็มีปัญหาล้ายกัน ส่วนร้านที่เลิกไป 2 ร้านนั้น เดิมเป็นของนางเสริม เลิกทำแล้วแข็งต่อให้นางอ้อม 6,000 บาท แต่ปัจจุบันหยุดกิจการไปแล้วทั้งที่ยังจ่ายเงินค่าเช่าไม่หมด อีก 3,000 บาท ส่วนร้านอาหารตามสั่งก็มีที่กินแล้วติดไว้ก่อนซึ่งแม่ค้าบ่นให้ฟังว่า เก็บได้บ้างไม่ได้บ้าง ซึ่งลักษณะการดังกล่าว อาจจะเป็นลักษณะร่วมประเภทหนึ่งของชาวชุมชนหลายแห่ง ซึ่งด้านหนึ่งแสดงถึงการมีลักษณะความสัมพันธ์กันบางอย่างที่เชื่อใจกัน แต่อีกด้านหนึ่งแสดงว่า ต่างคนก็ไม่สามารถปฏิเสธกันและกันได้อยู่ในลักษณะของการ "พึ่งพากันจ่ายอม" หมายความว่า ทั้งสองฝ่ายก็ไม่ได้กระทำไปด้วยความเต็มใจนัก คนซื้ออาจจะไม่มีจริงๆ หรือเห็นว่าเป็น

คนกันเองเอาไว้ก่อน แต่พอถึงเวลาจ่ายกลับไม่มีจริง ๆ ส่วนคนขายก็จำเป็นต้องขายมั่วเลือกลูกค้าไม่ได้

#### 4.1.2 การค้าขายแบบเคลื่อนที่ได้แก่ การค้าประเภทรถเข็น หรือหาบเร่ สามล้อ

สินค้าที่ใช้วิธีการขายแบบนี้ ได้แก่ ข้าวเหนียวหมูปิ้ง ข้าวเหนียวปิ้ง ไข่ปิ้ง ผลไม้ และน้ำแข็งไสรวมทั้งขนมจีนและขนมถ้วย สำหรับกลุ่มนี้จะขายเป็นเวลามีทั้งที่เดินขายไปเรื่อยและมีที่ขายประจำอยู่นอกชุมชน กลุ่มนี้ลูกค้าไม่จำกัดว่าจะเป็นคนในชุมชน และโดยมากเป็นคนนอกชุมชนเป็นส่วนใหญ่ ชาวบ้านที่มีอาชีพค้าขายกลุ่มนี้ เกือบทั้งหมดอยู่ได้สะพานเป็นคนอีสาน มีเพียงคนเดียวที่เข้าบ้านอยู่ด้านใน การค้าขายแบบนี้จะเข้าออกเป็นเวลา

นางลำไย มีอาชีพขายข้าวเหนียวหมูปิ้ง บ้านอยู่ด้านหน้าชุมชน ขายประจำอยู่แถวหน้าวัดสร้อยทอง ตอนเช้าหลังจากทำกับข้าวแล้วก็จะเตรียมของออกขายประมาณ บ่าย 3 โมง กลับเข้าบ้าน 4 ทุ่ม รายได้ประมาณ 1,000 บาท หักแล้วได้กำไร 200 - 300 บาท ตอนนี้มีหนี้สินกับกลุ่มออมทรัพย์ ได้เงินอาชีพ 5,000 บาท ภูมิยาชวรา 20,000 บาท ส่งกับกลุ่มเดือนละ 1,000 บาท ปัจจุบันสามีตกงาน ลูกยังไม่มีการทำงาน

ข้อสังเกต คือ กลุ่มนี้ไม่มีปัญหาเรื่องการซื้อแล้วไม่จ่ายเงิน ซึ่งอาจจะเป็นเพราะไม่ค่อยคุ้นเคยกับชาวชุมชนที่อยู่ข้างใน และคนที่อยู่ด้านในมักจะไม่ค่อยรู้จักกับกลุ่มที่อยู่ด้านหน้า ซึ่งคนข้างในมักพูดว่า “ก็พอจำหน่ายได้ทักกันบ้างแต่ไม่รู้จักซื้อและไม่คุ้นกันเหมือนพวกเรา ” แม้ว่าไม่มีปัญหาเรื่องการจ่ายเงินแต่ต้องพยายามขายให้หมดในแต่ละวันเพราะเป็นของกินค้างคืนไม่ได้ ประกอบกับต้องเอาเงินไปลงทุนต่อ

#### 4.1.3 การค้าขายแบบชั่วคราวประเดี๋ยวประด๋าว

โดยมากกลุ่มนี้จะขายแบบชั่วคราว มีทั้งที่ขายขนมและ ขายของตามตลาด กลุ่มที่ขายของก็จะเป็นพวก ขนมปังปิ้ง ลูกชิ้นทอด ขนมตาล ขนมบัวปิ่น ขนมกล้วย ไข่กรอก สาकु รวมถึงกับข้าวบางอย่างเช่น ห่อหมก มีทั้งที่เดินขายในชุมชน และอยู่กับที่บริเวณแคร่หน้าบ้าน การขายขนมประเภทนี้มักจะมีการเปลี่ยนประเภทขนมไปเรื่อยๆ แม้อาจจะเป็นคนที่อยู่ข้างในขายให้คนละแวกนั้น ถ้าขายไม่หมดจึงจะเดินไปขายข้างหน้าแถวได้สะพาน ส่วนใหญ่แม่ค้าในกลุ่มนี้จะเป็นคนแก่ หรือผู้หญิงที่อยู่บ้านเฉย ๆ รวมทั้งผู้ที่ตกงานมาได้ 1 - 2 ปี ที่ยังไม่มีการทำงาน กลุ่มหลังนี้กล่าวว่า “ ต้องทำอะไรเล็กๆน้อยๆ ไปก่อน เพื่อให้มีเงินใช้ในระหว่างงานทำ ” ส่วนการขายของตามตลาดโดยมากเป็นของใช้วัยรุ่น รับมาจากแถวลำเพ็ง แม่ค้าในกลุ่มนี้ส่วนใหญ่เป็นวัยรุ่นอายุ

ระหว่าง 20 - 25 ปี กล่าวถึงอาชีพว่า “ ไปขายบ้างหยุดบ้าง เปลี่ยนที่ขายไปเรื่อยๆ ลงทุนที่ก็ 2,000 – 3,000 บาท ตอนนี่ไม่ค่อยได้ขายเพราะมีคนขายเยอะ ”

นางจิม แยกกันอยู่กับสามี มีลูก 1 คน เล่าว่า “ ตกงานมาได้ ปีกว่าแล้ว เมื่อก่อนเป็นพนักงานที่ห้างเซ็นทรัล ออกเพราะเราอายุเยอะเขาก็อยากได้เด็กใหม่เข้ามาเราเลยออก ตอนนี่ก็ขายขนม ทำเองบ้าง ซื้อมาขายบ้าง ต้องเปลี่ยนไปเรื่อยๆ เพราะเดี๋ยวคนซื้อเบื่อ ตอนนี่ก็งานทำไปด้วย การทำการค้าขายถ้าไม่มีที่ก็ขายของลำบากขายก็ลำบาก เคยไปขายแถวหน้าปากซอยชุมชนสวนรื่น ร้านอื่นก็พูดในทำนองว่าบังหน้าร้านเขา เมื่อคืนลองไปทำที่คาเฟ่ เป็นคนขงเหล่า ทำไม่ได้เพราะอายุเยอะแล้วผู้เด็กๆ ไม่ได้ก็เลยต้องขายขนมในชุมชนไปก่อน บางคนก็ขอติดไว้ก่อนเราก็ต้องยอมเดี๋ยวเขาจะว่างแล้วไม่ซื้ออีก เราเองมีหนี้สินเยอะ เคยได้เงินอาชีพ 3,000 บาท เมื่อก่อนเคยเล่นออมทรัพย์แต่ส่งไม่ไหวเลยเลิก ตอนนี่ก็ยังส่งไม่หมด ยังมีหนี้คนในชุมชนและข้างนอกอีก จำเป็นก็ต้องกู้มอเตอร์ไซค์ส่งวันละ 200 บาท แต่วันนี่ไม่มีส่งไม่รู้จะทำยังไง ”

#### 4.2 ลูกจ้างที่มีรายได้ประจำ :

กลุ่มนี้จะมีทั้งที่ทำงานรับจ้าง ของกทม. ทำงานกับเอกชน เป็นต้นว่า พนักงานรักษาความสะอาด ยาม ลูกจ้างบริษัททั่วไป กลุ่มนี้มีประมาณไม่เกิน 50 คน

สำหรับผู้ที่ทำงาน กทม. ประเภทของงานจะเป็นพวก งานกวาดถนน ขับรถขยะ ขับรถเมล์ และกระเป๋ารถเมล์ ทั้งหมดจะทำงานเป็นกะ กลุ่มนี้จะมีอยู่ประมาณ 13 คน โดยมากจะเป็นประเภทกวาดขยะ และกระเป๋ารถเมล์

#### 1.3 ชำรชการ :

ในชุมชนมีผู้ที่รับราชการน้อยมาก คือมี 3 คน เป็นทหาร

#### 1.4 อาชีพประเภทรับจ้างทั่วไป :

กลุ่มนี้มีค่อนข้างเยอะและหลากหลายมาก โดยมากเป็นผู้ชาย มีทั้งที่เป็นช่างรับเหมางานไม่ งานปูน ประเภทแบกหามทั่วไป ขับรถ TAXI และรถรับจ้างอื่นๆ กลุ่มนี้มีรายได้ไม่แน่นอนจะได้เงินเฉพาะช่วงที่มีงานทำ กลุ่มนี้จะกำลังอยู่ระหว่างภาวะว่างงาน เพราะที่สังเกตในชุมชน จะมีผู้ชายที่ถอดเสื้อเดินไปมาอยู่ค่อนข้างเยอะเมื่อสอบถามภรรยา หรือชาวบ้านคนอื่น ก็จะได้รับคำตอบว่า พวกนี้ทำงานรับจ้าง แต่เมื่อถามต่อว่ารับจ้างทำอะไร “ รับจ้างทั่วไปใครมาจ้างทำอะไร พวกมันก็ทำ ”

นายเหลือง อายุ 46 ปี ข้าราชการ เป็นผู้หนึ่งที่มีอาชีพรับจ้าง เล่าว่า " เมื่อก่อนเคยทำพวกรับจ้างก่อสร้าง โดยเราจะเป็นคนรับงาน แล้วก็ชวนพวกผู้ชายในชุมชน 4 - 5 คน แล้วแต่งงาน ทำทั้งงานไม้และงานปูน โดยจะทิ้งเบอร์โทรไว้กับพรรคพวกมีทั้งที่เป็นร้านค้าและคนรู้จักกัน พอมีงานพรรคพวกก็จะเรียกไปทำ ค่าตอบแทนก็แล้วแต่จะตกลง จำนวนไม่แน่นอน แต่ตอนนี้ไม่ได้ทำเลิกมาเกือบ 2 ปีแล้ว ไม่ค่อยมีงานก่อสร้าง ภายใต้นี้ก็วิ่งรับจ้างบ้างมีป้ายติดที่หน้าชุมชน แล้วก็ช่วย สก.หาเสียงบ้าง ช่วงนี้ใกล้เลือกตั้ง "

นอกจากนี้ก็มีผู้ที่ทำงานรับทาสีเฟอร์นิเจอร์ โดยที่ทางร้านจะเข้ามาจ้าง และนำวัสดุมาส่งและมารับเอง ในชุมชนจะมีแค่ 2 เจ้า แต่งานก็ไม่ได้มีตลอดช่วงสิ้นปีและต้นปีงานจะเยอะ ส่วนพวกผู้หญิงงานที่ทำก็จะเป็นการรับจ้างร้อยพวงมาลัยทำอยู่กับบ้านคนที่มาจ้างก็เป็นคนในชุมชนที่รับมาอีกที วัสดุอุปกรณ์มีดอกไม้ เชือก เป็นของผู้ที่มาจ้าง ยกเว้นเข็มที่ทางคนร้อยต้องลงทุนเองการร้อยพวงมาลัย ทำแค่การร้อยพวงแล้วนำมาประกอบกับอุบะที่ทำเสร็จเรียบร้อย ดังนั้นรายได้จึงไม่มากได้ พวงละ .25 บาท เพียงแค่เป็นรายได้เสริมเท่านั้น บ้านที่ทำกันก็มีเพียง 5 หลัง

เมื่อพิจารณาการประกอบอาชีพในชุมชนจะเห็นค่อนข้างชัดว่า เป็นงานที่มีรายได้เพียงเล็กน้อย และขาดความมั่นคง แม้กระทั่งผู้ที่เป็นลูกจ้างบริษัทหรือโรงงาน ชาวบ้านมักพูดกันว่า " พออายุมากก็ถูกบีบออกอยู่ดี" ยกเว้นผู้ที่มีอาชีพรับราชการ ซึ่งมีเป็นส่วนน้อยมาก ในทางกลับกันดูเหมือนว่าการมีงานไม่มั่นคงและแต่ละคนก็บ่นอยู่เป็นประจำว่า "รายได้ไม่พอ" "จน" สภาพบ้านที่คับแคบว่ามีอุปกรณ์ไฟฟ้าครบถ้วนเป็นต้นว่า โทรทัศน์สี อย่างน้อยๆ ก็ 20 นิ้ว มีเครื่องเสียงที่เปิดดังได้ยินเกือบทั้งชุมชน มีคาราโอเกะในบางบ้าน และบางบ้านมีโทรศัพท์ใช้ ขณะที่ด้านหน้าชุมชนมีสภาพที่ตรงกันข้าม อย่างไรก็ตามแม้ว่าจะดูว่าเป็นความพุ่มเฟิยของชาวชุมชน แต่ต้องไม่ลืมว่า สิ่งของเหล่านี้สามารถที่จะนำไปแลกเปลี่ยนเป็นเงินสดได้เสมอ เมื่อพวกเขาตกอยู่ในสภาพที่ฝืดเคือง และการกู้ยืมเงินหรือการจำหน่ายสิ่งของถือเป็นเรื่องที่พบเห็นได้เป็นเรื่องปกติธรรมดาของชาวชุมชน ในส่วนนี้จะกล่าวถึงต่อไปใน เรื่องกองทุน

##### 5. กลุ่มต่างๆในชุมชน

สำหรับชุมชนพระรามหก แห่งนี้ มีทั้งกลุ่มที่เกิดจากการสนับสนุนให้จัดตั้งอย่างเป็นทางการโดยการสนับสนุนของหน่วยงานภายนอก และกลุ่มที่ชาวชุมชนตั้งขึ้นมาเอง ดังนี้

5.1 กลุ่มออมทรัพย์ของชุมชน ที่ได้รับการสนับสนุนส่งเสริม จาก พชม. แรกตั้งมีสมาชิก 32 คน ปัจจุบันมีสมาชิก 150 คน ตั้งอย่างเป็นทางการเมื่อ พ.ศ. 2541 รายละเอียดจะกล่าวถึงในบทต่อไป

5.2 กลุ่มอาปนกิจ เป็นกลุ่มที่ชาวบ้านตั้งกันขึ้นมาเองแล้วแต่ความสมัครใจของสมาชิก ในชุมชน กรรมการเล่าว่า คนที่เล่นจะต้องจ่ายศพละ 10 บาท เมื่อ สมาชิกที่เล่นเสียชีวิต ไม่ได้เก็บตลอด จะเก็บตอนที่มีคนเสียชีวิตเท่านั้น ปัจจุบันมีสมาชิกอยู่ 240 คน แต่ละบ้านอาจจะเล่นหลายคนก็ได้ หรือจะเล่นให้กับญาติที่อยู่อื่นก็ได้แต่ก็ต้องจ่ายให้ทุกครั้ง มีบ้างที่ชาวบ้านบางคนเบี้ยวไม่ยอมจ่าย ถ้าหลายครั้งเราก็ให้ออกจากกลุ่มเพราะถือว่าเขาเปรียบคนที่ส่ง คนที่เบี้ยวส่วนใหญ่เป็นบ้านที่เล่นกันหลายคน เพราะต้องจ่ายหลายบาท ตั้งแต่ที่ตั้งกลุ่มมาก็มีเพียงบ้านเดียวเท่านั้น ชาวบ้านส่วนมากก็ร่วมมือกันดี เพราะจ่ายครั้งละไม่มาก “

ส่วนการดำเนินการนั้น เลขาชุมชนเป็นคนเดินเก็บเงิน แล้วมาขึ้นป้ายที่หน้าบ้านประธาน ซึ่งเป็นที่ประชุมของชุมชน แต่ละเดือนก็จะได้ 2,400 บาท

5.3 กลุ่มอาชีพเพาะเห็ด มีสมาชิก 10 คน เป็นกลุ่มใหม่ที่ช่วงนี้อยู่ในช่วงก่อตั้งกลุ่ม โดยได้เขียนโครงการเพื่อขอสนับสนุนจากกรมประชาสัมพันธ์ และได้เดินทางไปดูงานที่จังหวัดเพชรบุรีมาแล้ว ส่วนงบประมาณและคำปรึกษาในการลงทุนซื้อเชื้อเห็ดนั้น ได้รับการสนับสนุนจาก มูลนิธิศุภนิมิต

## 6. หน่วยงานที่เกี่ยวข้อง

สำหรับเนื้อหาในส่วนต่อไปนี้จะพิจารณาถึงองค์กรที่ชุมชนเข้าเป็นสมาชิก พร้อมทั้งความคิดเห็นของชาวบ้านที่สะท้อนได้ถึงระดับการมีส่วนร่วมในกิจกรรมของชาวบ้าน

ปัจจุบันชุมชนพระรามหก เข้าเป็นสมาชิก 2 เครือข่ายด้วยกัน คือ เครือข่ายกลุ่มออมทรัพย์บางซื่อพัฒนา และ เครือข่ายสลัม 4 ภาค ภายใต้การสนับสนุนของ พชม. ทั้ง 2 เครือข่ายนอกจากนี้ยังมีองค์กรอื่นที่มีบทบาทในชุมชนพระรามหก ซึ่งจะกล่าวถึงตามลำดับ ดังนี้

6.1 เครือข่ายกลุ่มออมทรัพย์บางซื่อพัฒนา

6.2 เครือข่ายสลัม 4 ภาค

6.3 มูลนิธิศุภนิมิตแห่งประเทศไทย



- 6.4 กรมประชาสงเคราะห์
- 6.5 สำนักงานเขตบางซื่อ
- 6.6 กองทุนเพื่อการลงทุนทางสังคม

#### 6.1 เครือข่ายกลุ่มออมทรัพย์บางซื่อพัฒนา

สำหรับกรณีการรวมเป็นเครือข่ายบางซื่อ ฯ นั้นได้กล่าวมาบ้างแล้วในบทก่อน ดังนั้นในส่วนนี้ จะขอกล่าวเฉพาะที่เกี่ยวข้องกับชุมชนพระรามหก การเข้าเป็นสมาชิกเครือข่ายของชุมชนพระรามหก นั้น เริ่มจากชุมชนเข้าเป็นสมาชิกกับทาง พชม. ก่อน โดยที่ทางเจ้าหน้าที่ พชม. เข้ามาแนะนำเรื่องการจัดกลุ่มออมทรัพย์ภายในชุมชน แต่ตอนนั้นทางชุมชนยังไม่พร้อม แม้ว่าจะมีการตั้งกลุ่ม มีสมุดบัญชีแล้วแต่ในตอนนั้นก็ยังไม่ได้มีการดำเนินการใด ๆ ยังไม่มีคณะกรรมการที่ชัดเจนอย่างในปัจจุบัน จนกระทั่งกรรมการของเครือข่ายได้เข้ามาเปิดกลุ่มให้อีกรอบ

การเข้าเป็นสมาชิกเครือข่าย เกิดจากการเชิญชวนของพรรคพวกที่เป็นประธานชุมชนที่เป็นสมาชิกของเครือข่ายอยู่ก่อนแล้ว โดยเฉพาะชุมชนซอยส่วนรื่นกับชุมชนวัดเสนาหินซึ่งค่อนข้างคุ้นเคยกัน นอกนั้นประธานชุมชนอื่น ๆ จะเจอกันตอนที่ไปประชุมที่เขตทุกเดือน จึงรู้จักกันหมด หลักเกณฑ์การเข้าเป็นสมาชิก คือ ประการแรกต้องเป็นชุมชนที่ได้รับการรับรองจาก พชม. คือเข้าเป็นสมาชิก พชม. และชุมชนต้องตั้งกลุ่มออมทรัพย์มาแล้ว ไม่นต่ำกว่า 6 เดือน พร้อมทั้งเข้าร่วมสังเกตการณ์การประชุมอย่างน้อย 3 ครั้ง ประธานกล่าวว่า เป็นกฎที่ตั้งไว้เฉย ๆ แม้ไม่ได้เป็นสมาชิกกับกรรมการบางคนปกติเราก็ไปมาหาสู่กันอยู่แล้ว "

ประธานกลุ่มออมทรัพย์ชุมชนพระรามหก มีตำแหน่งรองประธานเครือข่าย เล่าให้ฟังถึงภารกิจว่า "นอกจากเข้าร่วมประชุมทุกเดือนแล้ว บางที่เราก็มีการประชุมนอกรอบ เช่น การเขียนโครงการ หรือทำบัญชีเครือข่าย รวมทั้งมีการเปิดกลุ่มออมทรัพย์ใหม่ให้กับชุมชนอื่นที่สนใจ ซึ่งปัจจุบันกลุ่มที่จะเข้าเป็นสมาชิก พชม. ได้จะต้องเป็นกลุ่มออมทรัพย์ที่เครือข่ายให้การรับรอง และทุกกลุ่มแต่ละชุมชนต้องส่งเงินมาออมกับทางเครือข่ายทุกเดือน กรณีพระรามหก ส่งเดือนละ 500 บาท บางชุมชนก็ส่ง 2 - 3 เดือน / ครั้ง เป็นหลักเกณฑ์ที่ยืดหยุ่นได้ "

ประธานและเลขา กลุ่มออมทรัพย์ มีความเห็นตรงกันว่า การเข้าเป็นสมาชิกเครือข่าย มีข้อดีมาก คือ เป็นช่องทางที่กองทุน หรือสินเชื่อต่างๆ เข้ามาในชุมชนเพราะโดยมากจะได้ในนามของ กลุ่มออมทรัพย์ ไม่ใช่ในนามของชุมชน จึงพยายามบอกชาวบ้านให้เข้าเป็นสมาชิก เพราะมี

ประโยชน์โดยเฉพาะกับพวกเราที่มีปัญหาเรื่องที่อยู่อาศัย แต่ชาวบ้านก็ไม่ค่อยอยากจะเข้า เพราะไม่ค่อยมีเงินส่ง

ส่วนชาวบ้านในชุมชน จะรู้จักเครือข่ายโดยผ่านทางคำกล่าวถึงของกรรมการชุมชน ครั้งหนึ่งว่า ผู้ศึกษาได้ถามชาวบ้านถึงเรื่องกองทุนผู้สูงอายุว่า

“ทำไมเงินกองทุนผู้สูงอายุ ถึงได้เดือนละ 200 บาท “คุณยายท่านหนึ่งตอบว่า “เห็นทางนางปู (เลขากลุ่มออมทรัพย์) บอกว่าทางเครือข่ายกำหนดมา ตอนที่มาสำรวจ เครือข่ายอะไรนี่ก็มาแล้วตอนที่ป่าสุธรรม(ประธาน)บอกว่าต้องเอาเงินส่งทางเครือข่าย แล้วเขาเอาไปทำอะไรกันก็ไม่รู้”

ตามที่ได้หยิบยกมานี้เป็นข้อสงสัยที่เกิดกับชาวบ้านหลายคนในชุมชน ในเบื้องต้นผู้ศึกษาได้ตั้งเป็นข้อสังเกตว่าอาจไปได้ว่าการสื่อสารสร้างความเข้าใจร่วมกันภายในชุมชนมีปัญหา ชาวบ้านส่วนใหญ่เข้าใจว่า เครือข่ายก็เสมือนหน่วยงาน หรือเจ้าหน้าที่ที่เข้ามาสำรวจ ชาวบ้านไม่ได้รับรู้สึกว่าตนเองเป็นสมาชิกเครือข่าย กลุ่มออมทรัพย์ของชุมชนเท่านั้นที่เป็นสมาชิก ดังนั้นจึงเป็นหน้าที่ที่ทางกรรมการชุมชนจะต้องรับผิดชอบ... ซึ่งประเด็นนี้ทางผู้ศึกษาได้ตั้งไว้เป็นข้อสังเกตอีกข้อที่จะทำการศึกษาวิเคราะห์ต่อไป

## 6.2 เครือข่ายสลัม 4 ภาค

เครือข่ายสลัม 4 ภาคในระยะแรกเกิดจากการรวมตัวของชุมชนแออัด 9 แห่ง ได้แก่ ศูนย์รวมพัฒนาชุมชน เครือข่ายชุมชนริมคูคลอง กลุ่มพัฒนาชุมชนใต้สะพาน เครือข่ายริมทางรถไฟสายใต้-ตะวันตก เครือข่ายชุมชนเพื่อการพัฒนา เครือข่ายชุมชนเขตประเวศ เครือข่ายชุมชนแออัดภาคใต้ เครือข่ายองค์กรชุมชนเมืองเชียงใหม่ และเครือข่ายชุมชนแออัด จ.อุบลราชธานี กรอบการดำเนินงานกิจกรรมที่สำคัญ คือ การติดตามการยกร่าง พ.ร.บ. ชุมชนแออัดร่วมกับกระทรวงมหาดไทย นำเสนอนโยบายต่อรัฐบาลเพื่อแก้ปัญหาที่อยู่อาศัยของคนจนและสังคมเมือง อย่างเป็นรูปธรรม เป็นต้น

สำหรับกรณีของชุมชนพระรามหก ได้เข้าเป็นสมาชิกและร่วมกิจกรรมของสลัม 4 ภาค โดยได้เข้าร่วมประชุมครั้งแรกที่ พชม. เมื่อเดือนพฤศจิกายน พ.ศ. 2542 ตั้งแต่บัดนั้นเป็นต้นมา เมื่อมีการประชุมหรือขอความร่วมมือในการร่วมชุมชนก็เข้าร่วมทุกครั้ง โดยที่ทางผู้ประสานงานของสลัม 4 ภาค จะติดต่อมาที่ประธานชุมชน ถ้าเป็นการเข้าประชุม ประธานและเลขาจะเป็นคน

ไป หากว่ามีการชุมนุมก็จะมาขอความร่วมมือกับชาวบ้าน โดยให้ชาวบ้านส่งตัวแทนบ้านละ 1 คน ซึ่งก็ได้รับความร่วมมือกับชาวบ้านค่อนข้างดี โดยที่ชาวบ้านกล่าวถึงเหตุผลในการเข้าร่วมว่า

“ประธานขอความร่วมมือเลยเข้าร่วม ประธานเขาเป็นคนดี แต่ถ้าติดธุระก็ให้คนอื่นไปแทน บางทีก็ไปแต่ต้องกลับก่อน “ ส่วนอีกจำนวนหนึ่งที่ให้เหตุผลการเข้าร่วมว่า “ ไปช่วยๆ กันให้จำนวนเยอะๆ เมื่อเวลาเราโดนไล่ที่ พวกเขาก็จะมาช่วยเราเดี๋ยวนี้ ต้องช่วยกัน ต่างคนต่างอยู่ไม่ได้แล้ว เวลาพวกเราไปก็จะนั่งอยู่หลัง ๆ พวกภาคใต้จะเก่งมากพวกนี้จะเป็นแนวหน้า “ ผู้ที่ให้เหตุผลในส่วนหลังนี้โดยมากจะเป็นกรรมการชุมชน

หากว่าจะพิจารณา การเข้าเป็นสมาชิกสกลัม 4 ภาค ของชุมชนพระรามหก ค่อนข้างชัดเจนว่า เกิดจากการที่ผู้นำเป็นผู้เห็นว่าเป็นประโยชน์ของชาวชุมชน ชาวบ้านบางกลุ่มยังคงมองว่า กิจกรรมดังกล่าวเป็นเรื่องของผู้นำที่ต้องทำตามเมื่อประธานขอความร่วมมือ เพราะมีความรู้สึกว่ประธานมีบุญคุณกับตนเองในการให้ความช่วยเหลือในยามที่เดือดร้อน และเพื่อผลตอบแทนในอนาคต เป็นต้นว่าเมื่อมีกองทุนหรือผลประโยชน์ต่างๆ เข้ามาในชุมชน ตนเองผู้ที่เข้าร่วมกิจกรรมเสมอต้องเป็นผู้ที่ได้รับคัดเลือก ซึ่งเป็นกฎเกณฑ์ที่ชาวบ้านและกรรมการชุมชนทราบกันดีทั้งสองฝ่าย ลักษณะของความสัมพันธ์เช่นนี้แทรกอยู่ในเกือบทุกกิจกรรม ซึ่งอาจมองได้ว่าเป็นความสัมพันธ์เชิงการแลกเปลี่ยนที่สร้างพันธะร่วมกันระหว่างผลประโยชน์ของสมาชิกในชุมชน และกลุ่มกรรมการโดยเฉพาะตัวประธานและเลขาที่มีอำนาจตัดสินใจโดยที่ผูกโยงอยู่กับกิจกรรมที่เป็นผลประโยชน์ของชาวชุมชน

### 6.3 มูลนิธิศุภนิมิตรแห่งประเทศไทย

มูลนิธิศุภนิมิตร เป็นอีกองค์กรหนึ่งที่มีบทบาทในการในการให้ความช่วยเหลือผู้ด้อยโอกาส ในชุมชนเมือง มูลนิธิเป็นองค์กรคริสเตียนเพื่อการพัฒนาโดยให้ความช่วยเหลือเด็กเยาวชนและผู้ด้อยโอกาส เริ่มดำเนินงานในประเทศไทยตั้งแต่ พ.ศ. 2515 ปัจจุบันมีภาระกิจอยู่ทุกภาคของประเทศไทยใน 27 จังหวัด (มูลนิธิศุภนิมิตรแห่งประเทศไทย, 2543 :1)

สำหรับเขตบางซื่อมีชุมชนที่ทางมูลนิธิให้ความช่วยเหลืออยู่ 30 ชุมชน ซึ่งรวมทั้งชุมชนพระรามหก กรณีพระรามหก การให้การช่วยเหลือมีรูปแบบ Sponsorship program โดยเฉพาะกับกลุ่มเด็กและเยาวชนในชุมชนก่อนที่จะมีการสร้างทางรถไฟรางคู่ มูลนิธิได้เข้ามาสร้างศูนย์เด็กในชุมชน แม้ว่าปัจจุบันไม่ได้ใช้แล้วทางมูลนิธิได้มอบให้เป็นสมบัติของชุมชน

การให้ความช่วยเหลือเด็กนั้น ทางมูลนิธิได้กำหนดเกณฑ์เป็นเบื้องต้นไว้ว่า ต้องเป็นเด็ก ด้อยโอกาสทางการศึกษามีอายุไม่ต่ำกว่า 9 ปี และไม่เกิน 11 ปี เป็นเด็กที่อยู่ในชุมชนในเขตบาง ชื่อ ทางมูลนิธิจะจำกัดการให้การช่วยเหลือครอบครัวละ 1 คน และผู้ปกครองจะต้องมีส่วนร่วม ตามกำลัง (มูลนิธิศุภนิมิตรแห่งประเทศไทย,2543 :16)

สำหรับกรณีพระรามหก มีเด็กที่อยู่ในอุปการะของมูลนิธิทั้งสิ้นประมาณร้อยละกว่าคน การ ให้ความช่วยเหลือเป็นไปในด้านการสนับสนุนทุนการศึกษาและอุปกรณ์การเรียน โดยทุกเทอมจะให้ ชุดนักเรียนคนละ 2 ชุด รองเท้า และกระเป๋าปีเว้นปี การคัดเลือกขึ้นอยู่กับเลขาชุมชนเป็นผู้ดำเนินการ แล้วส่งชื่อไปที่มูลนิธิเพื่อสนับสนุนต่อไป

นอกจากการสนับสนุนด้านทุนการศึกษาแล้ว ปัจจุบันทางมูลนิธิได้ขยายความช่วยเหลือ ไปยังการส่งเสริมเรื่องธุรกิจชุมชน ซึ่งได้ให้การสนับสนุนด้านคำแนะนำและให้งบประมาณ สนับสนุนบางส่วนและมีส่วนอย่างสำคัญต่อการพัฒนากลุ่มอาชีพของชุมชนพระรามหก

เมื่อสอบถามกรรมการและชาวบ้านในชุมชนให้ความเห็นร่วมกันว่า “การช่วยเหลือของ ทางมูลนิธิดีที่สุดเมื่อเทียบกับหลายหน่วยงานที่เข้ามาทำงานในชุมชน เนื่องจากค่อนข้างสม่ำเสมอ และทางชาวบ้านก็ไม่ต้องตอบแทน ไม่ต้องส่งเงินคืน ” ซึ่งทางผู้ศึกษามองว่าแม้ว่าการช่วยเหลือ แบบสงเคราะห์เช่นนี้จะมีความจำเป็น แต่ทว่าวิธีการดังกล่าวทำให้ชาวบ้านยังคงคาดหวังความ ช่วยเหลือในแบบการสงเคราะห์ ที่เป็นฝ่ายรับอย่างเดียวมากกว่าที่ตนเองจะต้องลงมือปฏิบัติ หรือ ต้อง แลกกับเงื่อนไขบางอย่าง ยิ่งทำให้ชาวบ้านส่วนมากมีทัศนคติต่อตนเองว่า “ พวกตนเองมีฐานะ ยากจน ไม่สามารถช่วยตนเองได้ ” ซึ่งหลายหน่วยงานที่เข้ามาทำงานกับชุมชนเมืองกำลัง พยายามลบทัศนคติต่อตนเองเช่นนี้ของชาวชุมชน โดยได้ทำงานสนับสนุนช่วยเหลือผ่านกิจกรรมที่ ชาวชุมชนได้มีส่วนร่วมดำเนินการด้วย ซึ่งผู้ศึกษาเห็นด้วยว่าเป็นเรื่องที่มีความจำเป็นอย่างยิ่ง

#### 6.4 หน่วยงานราชการ ได้แก่ กรมประชาสงเคราะห์

สำหรับการให้ความช่วยเหลือของกรมประชาสงเคราะห์ จะเน้นไปที่ผู้สูงอายุกับคนพิการ ซึ่งชาวชุมชน กล่าวว่า “ทางเจ้าหน้าที่มานๆ จะมาสักครั้ง พอเข้ามาสำรวจบ้านไหนมี โทรทัศน์ พัดลม หรืออุปกรณ์ไฟฟ้าอื่น ๆ ก็จะไม่ให้ความช่วยเหลือ ทั้งที่ทางกรมการยืนยันว่ายากจนที่มี มืออยู่ก็เป็นของเก่าที่ลูก ๆ ให้หรือชาวบ้านเอามาให้ยืมบ้างแต่ทางเจ้าหน้าที่ก็ไม่ให้ กรมการบ่น ว่า เมื่อพวกนี้มาให้พาเดินสำรวจไม่อย่ากร่วมมือ ”

เมื่อพิจารณาการให้การช่วยเหลือของทั้ง 2 หน่วยงาน ซึ่งเห็นค่อนข้างชัดว่า แม้จะเป็น การช่วยเหลือในลักษณะของการสงเคราะห์เหมือนกัน แต่ชาวบ้านค่อนข้างพึงพอใจกับรูปแบบ ของทางมูลนิธิมากกว่า ซึ่งถือเป็นช่องว่างของหน่วยงานราชการที่อาจจะมีข้อจำกัดทางด้านงบประมาณกับจำนวนผู้ที่ต้องการความช่วยเหลือ การที่มีหน่วยงานเอกชนเข้ามาแบ่งเบาแม้ไม่มากนักจึงน่าจะถือเป็นเรื่องที่ดีและน่าจะมีการส่งเสริมสนับสนุน แต่ทว่าการช่วยเหลือขององค์กร เอกชนก็ค่อนข้างเป็นไปอย่างจำกัดเช่นกัน คือ ไม่สามารถช่วยเหลือได้ครอบคลุมผู้ด้อยโอกาสอีก ทั้ง การให้แบบสงเคราะห์แม้จะมีความจำเป็น แต่ชาวบ้านก็จะคาดหวังว่าตนเองจะต้องได้รับการปฏิบัติเช่นเดียวกันกับหน่วยงานอื่น โดยกล่าวอ้างถึงความอ่อนแอทางด้านความเป็นอยู่ที่ สัมพันธ์กับระบบเศรษฐกิจ จนขาดความรู้สึกเชื่อมั่นว่าตนเองจะสามารถแก้ไขปัญหาเองได้ ซึ่ง ความรู้สึกเช่นนี้เป็นเรื่องสำคัญที่หลายหน่วยงานมองเห็นและพยายามเข้ามาทำให้ความรู้สึกเช่นนี้ ลดลง พร้อมกับสร้างเชื่อมั่นในตนเองให้แก่ชาวบ้านโดยผ่านการทำกิจกรรม ไม่ว่าจะเป็น สำนักงานพัฒนาชุมชนเมืองที่กล่าวมาในตอนต้น หรือ กองทุนเพื่อสังคมที่จะกล่าวถึงต่อไป

## 6.5 สำนักงานเขตบางซื่อ

สำนักงานเขตบางซื่อมักจะให้ความช่วยเหลือในการสนับสนุนด้านงบประมาณทำกิจกรรม ของชุมชนโดยแบ่งเป็น 2 รูปแบบ คือ แบบแรกให้เป็นงบประมาณสนับสนุนเดือนละ 2,000 บาท ทุกเดือน การใช้จ่ายเงินจำนวนดังกล่าวจะต้องมีการแจกแจงรายละเอียดการใช้จ่ายให้ชัดเจนพร้อมทั้ง ส่งคืนกับทางฝ่ายพัฒนาชุมชน แบบที่สองได้จากการแปรงบ สก. เป็นสิ่งของ เครื่องใช้ ในส่วนนี้ จะแจกในช่วงที่เป็นงานเทศกาล เช่น ปีใหม่ วันเด็ก หรือวันสงกรานต์ ส่วนกิจกรรมอื่น ๆ ประธานกล่าวว่า ทางชุมชนพระรามหกไม่ค่อยได้เข้าไปเกี่ยวข้องกับทางสำนักงานเขตมากนักจึง ไม่ได้มีกิจกรรมอื่นใดร่วมกัน สำหรับเจ้าหน้าที่ที่รับผิดชอบไม่เคยลงมาในพื้นที่

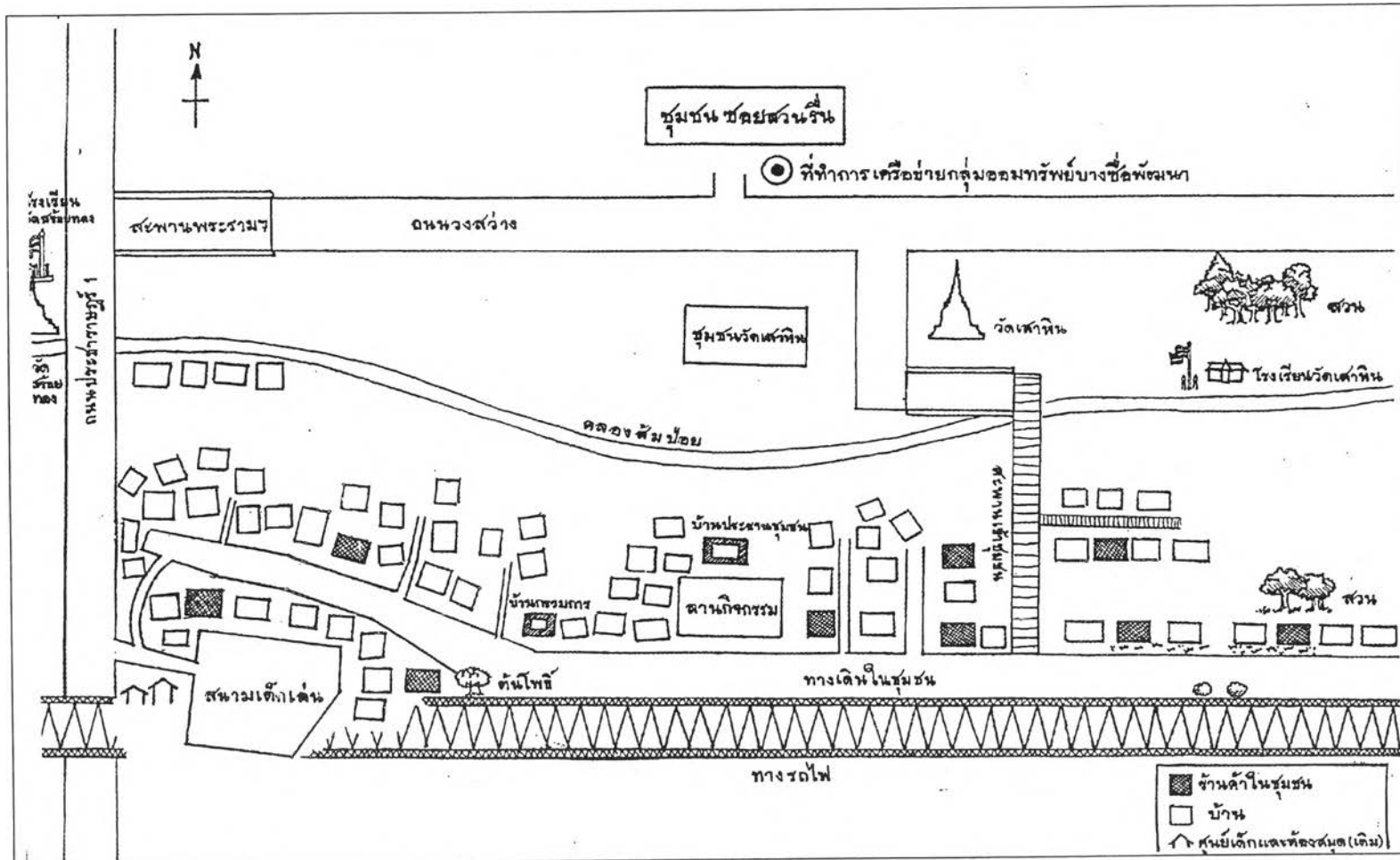
## 6.6 กองทุนเพื่อการลงทุนทางสังคม ( social investment fund (SIF) )

ในส่วนของกองทุนนี้ ได้กล่าวมาบ้างแล้วในตอนต้น สำหรับชุมชนพระรามหกได้รับการ สนับสนุนจากกองทุนเพื่อการลงทุนทางสังคม โดยผ่านทางกลุ่มออมทรัพย์ซึ่งเป็นสมาชิกของ เครือข่ายบางซื่อฯ ภายใต้การสนับสนุนของเจ้าหน้าที่ พชม. ในฐานะเป็นองค์กรพี่เลี้ยง

ทางเครือข่ายและชุมชนสมาชิกได้ร่วมกันเขียนโครงการเสนอต่อกองทุน SIF ใน เมนู 5 ว่า ด้วยเรื่องการจัดสวัสดิการเร่งด่วนให้กับผู้ยากลำบากในชุมชน ซึ่งปัจจุบันสิ้นสุดโครงการแล้ว แต่

ทางเครือข่าย และกลุ่มออมทรัพย์ของแต่ละชุมชนยังจะต้องมีกระบวนการจัดการเงินให้เกิดความยั่งยืน , พร้อมทั้งสามารถช่วยเหลือชาวชุมชนต่อไปได้ ซึ่งในส่วนนี้โดยหลักการจะดำเนินการตามกฎระเบียบที่ตกลงร่วมกันตามมติของเครือข่าย เป็นต้นว่าการแบ่งประเภทกองทุนเป็นกองทุนผู้สูงอายุ/คนพิการ กองทุนการศึกษา และกองทุนอาชีพ ซึ่งแต่ละกองทุนจะมีการกำหนดอัตราการกู้ยืม และดอกเบี้ยเหมือนกัน แต่ทว่ามีบางประเด็นที่ทางชุมชนมีอิสระในการดำเนินการเอง ซึ่งส่วนนี้จะขอกล่าวถึงโดยละเอียดในบทต่อไป

เนื่องจากการได้รับการสนับสนุนจากกองทุน SIF มีความเกี่ยวข้องโดยตรงกับการมีกลุ่มออมทรัพย์ในชุมชน ดังนั้นการกล่าวถึงการจัดการกองทุนดังกล่าวจึงมีความจำเป็นอย่างมากที่จะต้องกล่าวถึงการทำงานของกลุ่มออมทรัพย์ในชุมชนไปพร้อมกัน เพื่อให้เกิดความเข้าใจที่ชัดเจนยิ่งขึ้น



ภาพที่ 4. แผนที่ชุมชนพระรามหก

7. ภาพแสดงลักษณะทางกายภาพของชุมชนพระรามหก



ภาพที่ 5 ทางเข้าด้านหน้าชุมชนพระรามหก



ภาพที่ 6 ทางเข้าด้านข้างชุมชนพระรามหก

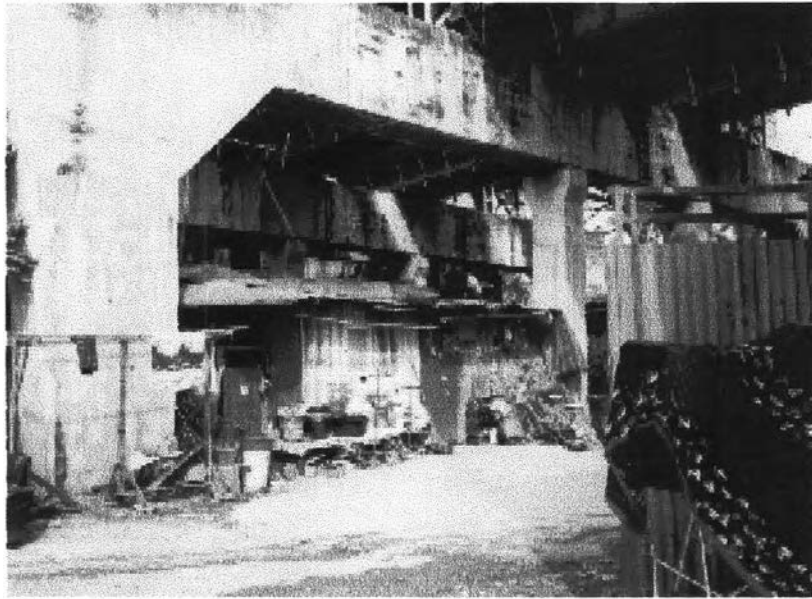




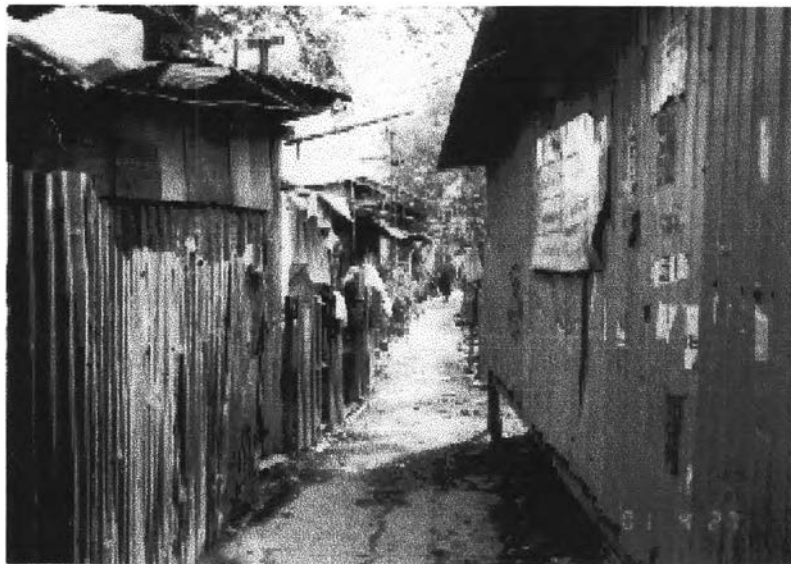
ภาพที่ 7 ศูนย์เด็กและห้องสมุดเดิมของชุมชนก่อนที่จะมีการสร้างทางรถไฟ  
(ปัจจุบันปิดดำเนินการ)



ภาพที่ 8 สนามเด็กเล่นและลานกีฬาบริเวณใต้สะพานหน้าชุมชน



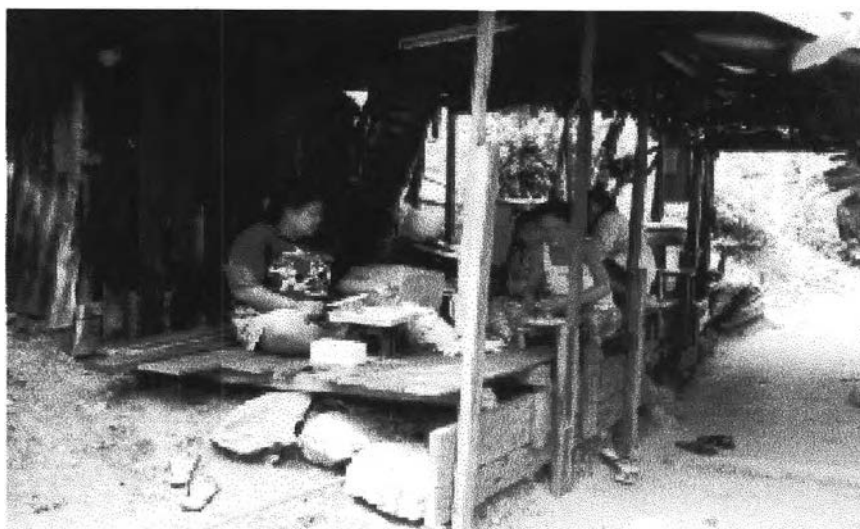
ภาพที่ 9 บ้านเรือนของชาวชุมชนบริเวณด้านหน้า(กลุ่มผู้มาอยู่ใหม่)



ภาพที่ 10 ทางเดินบริเวณหน้าชุมชน



ภาพที่ 11 สภาพบ้านเรือนภายในชุมชน



ภาพที่ 12 ชาวชุมชนมักใช้แคร่หน้าบ้านเป็นที่ทำกิจกรรมร่วมกันระหว่างเพื่อนบ้าน



ภาพที่ 13 ลานกิจกรรมบริเวณหน้าบ้านประชาชนชุมชน



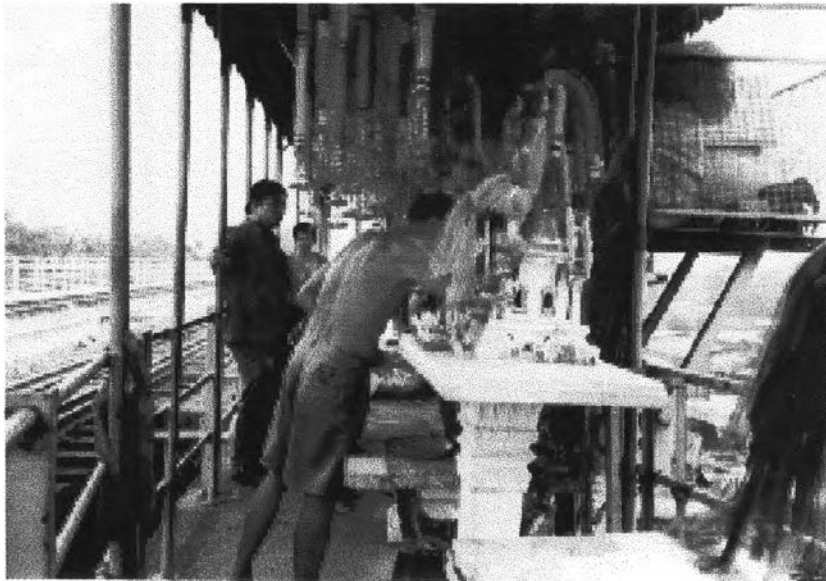
ภาพที่ 14 ร้านค้าภายในชุมชน



ภาพที่ 15 ด้านในสุดของชุมชน ที่ยังคงมีลักษณะของสวน  
(ด้านซ้ายมือเป็นบันไดขึ้นไปสู่ทางรถไฟ)



ภาพที่ 16 บ้านเรือนของชาวชุมชนรุ่นแรกที่เข้ามาอยู่อาศัย



ภาพที่ 17 ศาลเจ้าพ่อพระรามหก ที่เคอพลักการะของชุมชน



ภาพที่ 18 สภาพบ้านเรือนของชุมชน ถ่ายจากบริเวณทางรถไฟ