



บทที่ 4

ผลการวิเคราะห์ข้อมูล

การวิจัยเรื่องรูปแบบการพัฒนานิสิตนักศึกษาเพื่อส่งเสริมจริยธรรมวิชาชีพของนักศึกษาคณะศึกษาศาสตร์ สถาบันราชภัฏ ผู้วิจัยนำเสนอผลการวิเคราะห์ข้อมูล 4 ขั้นตอน ดังนี้

ตอนที่ 1 การศึกษาและวิเคราะห์ลักษณะจริยธรรมวิชาชีพของนักศึกษาคณะศึกษาศาสตร์ สถาบันราชภัฏ ในปัจจุบัน นำเสนอเป็น 2 ส่วน ดังนี้

ส่วนที่ 1 สถานภาพของนักศึกษาคณะศึกษาศาสตร์ สถาบันราชภัฏในปัจจุบัน

ส่วนที่ 2 ลักษณะจริยธรรมวิชาชีพของนักศึกษาคณะศึกษาศาสตร์ สถาบันราชภัฏ ในปัจจุบัน

ตอนที่ 2 การสร้างรูปแบบการพัฒนานิสิตนักศึกษาเพื่อส่งเสริมจริยธรรมวิชาชีพของนักศึกษาคณะศึกษาศาสตร์ สถาบันราชภัฏ

ตอนที่ 3 การทดลองใช้ รูปแบบการพัฒนานิสิตนักศึกษาเพื่อส่งเสริมจริยธรรมวิชาชีพของนักศึกษาคณะศึกษาศาสตร์

ตอนที่ 4 ผลการทดลองใช้รูปแบบการพัฒนานิสิตนักศึกษาเพื่อส่งเสริมจริยธรรมวิชาชีพของนักศึกษาคณะศึกษาศาสตร์ สถาบันราชภัฏ นำเสนอเป็น 5 ส่วน ดังนี้

ส่วนที่ 1 ผลการวิเคราะห์เปรียบเทียบลักษณะจริยธรรมวิชาชีพของนักศึกษาคณะศึกษาศาสตร์ ระหว่างกลุ่มทดลองก่อนกับหลังการทดลอง และกลุ่มควบคุมก่อนกับหลังการทดลอง

ส่วนที่ 2 ผลการวิเคราะห์เปรียบเทียบลักษณะจริยธรรมวิชาชีพของนักศึกษาคณะศึกษาศาสตร์ ระหว่างกลุ่มทดลองและกลุ่มควบคุม ระหว่างก่อนกับหลังการทดลอง

ส่วนที่ 3 ผลการวิเคราะห์เปรียบเทียบลักษณะจริยธรรมวิชาชีพของนักศึกษาคณะศึกษาศาสตร์ จำแนกตามลักษณะจริยธรรมวิชาชีพ 9 ด้าน ระหว่างกลุ่มทดลองกับกลุ่มควบคุม ก่อนกับหลังการทดลอง

ส่วนที่ 4 ผลการวิเคราะห์เปรียบเทียบลักษณะจริยธรรมวิชาชีพของนักศึกษาคณะศึกษาศาสตร์ จำแนกตามลักษณะจริยธรรมวิชาชีพ 9 ด้าน ระหว่างกลุ่มทดลองก่อนกับหลังการทดลอง และกลุ่มควบคุมก่อนกับหลังการทดลอง

ส่วนที่ 5 ผลการประเมินการจัดกิจกรรมพัฒนาลักษณะจริยธรรมวิชาชีพของนักศึกษาคณะศึกษาศาสตร์

ตอนที่ 1 การศึกษาและวิเคราะห์ลักษณะจริยธรรมวิชาชีพของนักศึกษาครู สถาบันราชภัฏ

ในปัจจุบัน

การศึกษาและวิเคราะห์ลักษณะจริยธรรมวิชาชีพของนักศึกษาครู สถาบันราชภัฏ ในปัจจุบัน นำเสนอผลการศึกษาและวิเคราะห์ข้อมูลเป็น 2 ส่วน ดังนี้

ส่วนที่ 1 สถานภาพของนักศึกษาครู สถาบันราชภัฏ ในปัจจุบัน

ในส่วนนี้ผู้วิจัยได้กำหนดกลุ่มตัวอย่างเป็นนักศึกษาครุศาสตร์ชั้นปีที่ 1-4 โดยสุ่มกลุ่มตัวอย่างแบบหลายขั้นตอน โดยขั้นแรกสุ่มกลุ่มตัวอย่างคณะครุศาสตร์ จากสถาบันราชภัฏ 36 สถาบัน โดยสุ่มกลุ่มตัวอย่างแบบง่าย เลือก 1 จาก 8 กลุ่ม ๆ ละ 1 สถาบัน โดยการจับฉลากจากกลุ่มสถาบันราชภัฏ ได้กลุ่มตัวอย่าง 8 สถาบัน เมื่อได้กลุ่มตัวอย่างสถาบันแล้ว สุ่มกลุ่มตัวอย่างนักศึกษาโดยวิธีการสุ่มแบบแบ่งชั้นตามชั้นปีของนักศึกษา ในแต่ละชั้นปีมีขนาดกลุ่มตัวอย่างตาม ตารางยามานะ (Yamane) แล้วสุ่มแบบง่ายโดยกำหนดโควตาให้กระจายไปทุกโปรแกรมวิชาเอกในแต่ละชั้นปี ผู้วิจัยได้กำหนดกลุ่มโปรแกรมวิชาเอกออกเป็น 14 โปรแกรม ตามแนวการแบ่งกลุ่มโปรแกรมวิชาเอกของหลักสูตรครุศาสตรบัณฑิต (หลักสูตรปรับปรุง พ.ศ. 2540) ของคณะครุศาสตร์ สถาบันราชภัฏ ดังนี้

1. โปรแกรมวิชาเอกประถมศึกษา
2. โปรแกรมวิชาเอกคณิตศาสตร์
3. โปรแกรมวิชาเอกพลศึกษา
4. โปรแกรมวิชาเอกภาษาไทย
5. โปรแกรมวิชาเอกภาษาอังกฤษ
6. โปรแกรมวิชาเอกวัดผลการศึกษา
7. โปรแกรมวิชาเอกปฐมวัย
8. โปรแกรมวิชาเอกสังคม
9. โปรแกรมวิชาเอกคหกรรมศาสตร์
10. โปรแกรมวิชาเอกคอมพิวเตอร์ศึกษา
11. โปรแกรมวิชาเอกเคมี
12. โปรแกรมวิชาเอกอุตสาหกรรมศิลป์
13. โปรแกรมวิชาเอกการศึกษาพิเศษ
14. โปรแกรมวิชาเอกบรรณารักษศาสตร์

การศึกษาและวิเคราะห์ข้อมูลสถานภาพของนักศึกษาครู สถาบันราชภัฏ ในปัจจุบัน ปรากฏผลการศึกษาและวิเคราะห์ข้อมูลดังตารางที่ 3 - 7

ตารางที่ 3 สถานภาพของนักศึกษาครู ชั้นปีที่ 1 สถาบันราชภัฏ จำแนกตาม เพศ โปรแกรมวิชาเอก และ สถาบันราชภัฏ

สถาบันราชภัฏ	โปรแกรมวิชา												(n = 98)			
	พลละฯ		คอมฯ		ประถม		ปฐมวัย		กศ.พิเศษ		บรรณารักษ์		รวม	ร้อยละ		รวม
	ช	ญ	ช	ญ	ช	ญ	ช	ญ	ช	ญ	ช	ญ		ช	ญ	
ลำปาง	-	-	-	-	4	11	-	-	-	-	-	-	15	4.08	11.23	15.31
นครสวรรค์	-	-	-	-	1	9	-	-	-	-	-	-	10	1.02	9.18	10.20
พระนครศรีอยุธยา	-	-	-	10	-	-	-	-	-	-	-	-	10	-	10.20	10.20
สกลนคร	-	-	-	-	-	-	-	11	-	-	-	-	11	11	11.23	11.23
นครราชสีมา	-	-	-	-	-	-	-	16	-	-	-	-	16	-	16.32	16.32
สวนดุสิต									1	11			12	1.02	11.23	12.25
นครปฐม	12	2											14	12.25	2.04	14.29
สงขลา											1	9	10	1.02	9.18	10.20
รวม	14		10		25		27		12		10		98	19.39	80.61	100
ร้อยละ	14.29		10.20		25.51		27.55		12.25		10.20		100	19.39	80.61	100

จากตารางที่ 3 สถานภาพของนักศึกษาครู ชั้นปีที่ 1 เป็นนักศึกษาหญิงคิดเป็นร้อยละ 80.61 นักศึกษาชายคิดเป็นร้อยละ 19.39 เมื่อจำแนกตามโปรแกรมวิชาเอกเป็นนักศึกษาโปรแกรมวิชาเอกการศึกษาปฐมวัยร้อยละ 27.55 ส่วนคอมพิวเตอร์ศึกษาและบรรณารักษศาสตร์เท่ากันคิดเป็นร้อยละ 10.20 และเมื่อจำแนกตามสถาบันราชภัฏ พบว่า เป็นนักศึกษาสถาบันราชภัฏนครราชสีมา ร้อยละ 16.32 ส่วนสถาบันราชภัฏพระนครศรีอยุธยา สถาบันราชภัฏนครสวรรค์ และสถาบันราชภัฏสงขลา เท่ากัน ร้อยละ 10.20

ตารางที่ 4 สถานภาพของนักศึกษาครู ชั้นปีที่ 2 สถาบันราชภัฏ จำแนกตามเพศ โปรแกรมวิชาเอก และ สถาบันราชภัฏ

สถาบันราชภัฏ	โปรแกรมวิชา											(n = 97)		
	คณิต		ภาษา อ.		ประถม		ปฐมวัย		สังคม		รวม	ร้อยละ		รวม
	ช	ญ	ช	ญ	ช	ญ	ช	ญ	ช	ญ		ช	ญ	
ลำปาง	-	-	-	-	-	-	-	16	-	-	16	-	16.49	16.49
นครสวรรค์	-	-	-	-	-	11	-	-	-	-	11	-	11.34	11.34
นครศรีอยุธยา	3	7	-	-	-	-	-	-	-	-	10	3.09	7.22	10.31
สกลนคร	4	6	-	-	-	-	-	-	-	-	10	4.12	6.19	10.31
นครราชสีมา	-	-	-	-	-	-	-	15	-	-	15	-	15.46	15.46
สวนดุสิต	-	-	-	-	-	-	3	9	-	-	12	3.09	9.28	12.37
นครปฐม	-	-	2	11	-	-	-	-	-	-	13	2.06	11.34	13.40
สงขลา	-	-	-	-	-	-	-	-	1	9	10	1.03	9.28	10.31
รวม	20		13		11		43		10		97	13.40	86.60	100
ร้อยละ	20.62		13.40		11.34		44.33		10.31		100	13.40	86.60	100

จากตารางที่ 4 สถานภาพของนักศึกษาครู ชั้นปีที่ 2 เป็นนักศึกษาหญิง คิดเป็นร้อยละ 86.60 เป็นนักศึกษาชาย คิดเป็นร้อยละ 13.40 เมื่อจำแนกตามโปรแกรมวิชาเอก เป็นนักศึกษาโปรแกรมวิชาเอก การศึกษาปฐมวัยร้อยละ 44.33 ส่วนโปรแกรมวิชาเอก สังคมศึกษาเท่ากับร้อยละ 10.31 และเมื่อจำแนกตามสถาบันราชภัฏพบว่า เป็นนักศึกษาสถาบันราชภัฏลำปางร้อยละ 16.49 ส่วนส่วนสถาบันราชภัฏ พระนครศรีอยุธยา สถาบันราชภัฏสงขลา และสถาบันราชภัฏสกลนคร เท่ากัน ร้อยละ 10.31

ตารางที่ 5 สถานภาพของนักศึกษาคู ชั้นปีที่ 3 จำแนกตาม เพศ โปรแกรมวิชาเอก และสถาบันราชภัฏ

สถาบันราชภัฏ	โปรแกรมวิชา																			(n = 100)		
	พละ		คอมฯ		ประถม		ปฐมวัย		คณิต		ภาษา อ.		อูต ฯ		คหกรรม		วัดผล		รวม	ร้อยละ		รวม
	ช	ญ	ช	ญ	ช	ญ	ช	ญ	ช	ญ	ช	ญ	ช	ญ	ช	ญ	ช	ญ		ช	ญ	
ลำปาง	-	-	9	10	-	-	-	-	-	-	-	-	-	-	-	-	-	-	19	9.00	10.00	19.00
นครสวรรค์	-	-	-	-	-	4	-	-	-	-	-	-	9	1	-	-	-	-	14	9.00	5.00	14.00
นครศรีอยุธยา	7	3	-	-	-	-	-	-	-	-	-	-	-	-	-	-	-	-	10	7.00	3.00	10.00
สกลนคร	-	-	-	-	-	-	-	-	-	-	3	14	-	-	-	-	-	-	17	3.00	14.00	17.00
นครราชสีมา	-	-	-	-	-	-	-	10	-	-	-	-	-	-	-	-	-	-	10	-	10.00	10.00
สวนดุสิต	-	-	-	-	-	-	-	-	-	-	-	-	-	-	-	10	-	-	10	-	10.00	10.00
นครปฐม	-	-	-	-	-	-	-	-	-	-	-	-	-	-	-	-	1	9	10	1.00	9.00	10.00
สงขลา	-	-	-	-	-	-	-	-	1	9	-	-	-	-	-	-	-	-	10	1.00	9.00	10.00
รวม	10		19		4		10		10		17		10		10		10		100	30.00	70.00	100
ร้อยละ	10.00		19.00		4.00		10.00		10.00		17.00		10.00		10.00		10.00		100	30.00	70.00	100

จากตารางที่ 5 สถานภาพของนักศึกษาคู ชั้นปีที่ 3 เป็นนักศึกษาหญิงคิดเป็น ร้อยละ 70.00 นักศึกษาชายคิดเป็น ร้อยละ 30.00 เมื่อจำแนกตาม โปรแกรมวิชาเอก เป็นนักศึกษาโปรแกรมวิชาเอกคอมพิวเตอร์ศึกษาร้อยละ 19.00 ส่วนโปรแกรมประถมศึกษาศึกษาร้อยละ 4.00 และเมื่อจำแนกตามสถาบันราชภัฏพบว่าเป็นนักศึกษาสถาบันราชภัฏลำปางร้อยละ 19.00 ส่วนสถาบันราชภัฏพระนครศรีอยุธยา สถาบันราชภัฏสวนดุสิต สถาบันราชภัฏนครปฐม สถาบันราชภัฏนครราชสีมา และสถาบันราชภัฏสงขลา เท่ากันร้อยละ 10.00

ตารางที่ 6 สถานภาพของนักศึกษาครู ชั้นปีที่ 4 จำแนกตาม เพศ โปรแกรมวิชาเอก และสถาบันราชภัฏ

สถาบันราชภัฏ	โปรแกรมวิชา																(n = 101)			
	พละ		คณิต		ประถม		ปฐมวัย		สังคม		คหกรรม		เคมี		ภาษา ท.		รวม	ร้อยละ		รวม
	ช	ญ	ช	ญ	ช	ญ	ช	ญ	ช	ญ	ช	ญ	ช	ญ	ช	ญ		ช	ญ	
ลำปาง	-	-	-	-	6	10	-	-	-	-	-	-	-	-	-	-	16	5.94	9.90	15.84
นครสวรรค์	-	-	-	-	-	-	-	-	-	-	-	-	2	9	-	-	2	1.98	8.91	10.89
นครศรีอยุธยา	-	-	-	-	-	-	-	-	-	-	-	-	-	-	1	9	10	0.99	8.91	9.90
สกลนคร	-	-	-	-	-	-	5	10	-	-	-	-	-	-	-	-	15	4.95	9.90	14.85
นครราชสีมา	11	1	-	1	-	-	-	-	-	-	-	-	-	-	-	-	13	10.89	1.98	12.87
สวนดุสิต	-	-	-	-	-	-	-	-	-	-	-	15	-	-	-	-	15	-	14.85	14.85
นครปฐม	-	-	-	-	-	10	-	-	-	-	-	-	-	-	-	-	10	-	9.90	9.90
สงขลา	-	-	-	-	-	-	-	-	1	10	-	-	-	-	-	-	11	0.99	9.90	10.89
รวม	12		1		26		15		11		15		11		10		101	2575.	74.25	100
ร้อยละ	11.88		0.99		25.74		14.85		10.89		14.85		10.89		9.90		100	25.75	74.25	100

จากตารางที่ 6 สถานภาพของนักศึกษาครู ชั้นปีที่ 4 เป็นนักศึกษาหญิงคิดเป็น ร้อยละ 74.25 นักศึกษาชายคิดเป็น ร้อยละ 25.75 เมื่อจำแนกตามโปรแกรมวิชาเอก เป็นนักศึกษาโปรแกรมวิชาเอกประถมศึกษา ร้อยละ 25.74 ส่วนโปรแกรมคณิตศาสตร์ ร้อยละ 0.99 และเมื่อจำแนกตามสถาบันราชภัฏ พบว่า เป็นนักศึกษาสถาบันราชภัฏลำปาง ร้อยละ 15.84 ส่วนสถาบันราชภัฏพระนครศรีอยุธยา สถาบันราชภัฏนครปฐม เท่ากัน ร้อยละ 9.90

ตารางที่ 7 สถานภาพของนักศึกษาครู ทุกชั้นปี จำแนกตามโปรแกรมวิชาเอก และสถาบันราชภัฏ

สถาบันราชภัฏ	โปรแกรมวิชา															(n = 396)
	พละ	คอมฯ	ประถม	ปฐมวัย	คณิต	ภาษา ท.	ภาษา อ.	วัดผล	กศ. พิเศษ	คห กรรม	อุตสาหกรรม	เคมี	บรรณารักษ	สังคม	รวม	ร้อยละ รวม
ลำปาง	-	19	31	16	-	-	-	-	-	-	-	-	-	-	66	16.66
นครสวรรค์	-	-	25	-	-	-	-	-	-	-	10	11	-	-	46	11.62
นครศรีอยุธยา	10	10	-	-	10	10	-	-	-	-	-	-	-	-	40	10.10
สกลนคร	-	-	-	26	10	-	17	-	-	-	-	-	-	-	53	13.38
นครราชสีมา	12	-	-	41	1	-	-	-	-	-	-	-	-	-	54	13.64
สวนดุสิต	-	-	-	12	-	-	-	-	12	25	-	-	-	-	49	12.37
นครปฐม	14	-	10	-	-	-	13	10	-	-	-	-	-	-	47	11.87
สงขลา	-	-	-	-	10	-	-	-	-	-	-	-	10	21	41	10.35
รวม	36	29	66	95	31	10	30	10	12	25	10	11	10	21	396	100
ร้อยละ	9.09	7.32	16.66	23.99	7.83	2.53	7.57	2.53	3.03	6.31	2.53	2.78	2.53	5.30	100	100

จากตารางที่ 7 สถานภาพของนักศึกษาครูทุกชั้นปี เป็นนักศึกษาโปรแกรมวิชาเอกการศึกษาปฐมวัย ร้อยละ 23.99 ส่วนโปรแกรมภาษาไทย การวัดผลการศึกษา อุตสาหกรรมศิลป์ และบรรณารักษศาสตร์เท่ากัน ร้อยละ 2.53 และเมื่อจำแนกตามสถาบันราชภัฏพบว่า เป็นนักศึกษาสถาบันราชภัฏลำปาง ร้อยละ 16.66 ส่วนสถาบันราชภัฏพระนครศรีอยุธยามี ร้อยละ 10.10

สรุปได้ว่า สถานภาพของนักศึกษาครู สถาบันราชภัฏในปัจจุบัน ส่วนใหญ่เป็น นักศึกษาหญิง ร้อยละ 77.78 ศึกษาโปรแกรมวิชาเอกการศึกษาปฐมวัยมากที่สุด ร้อยละ 24.00 และเป็นนักศึกษา สถาบันราชภัฏลำปาง มากที่สุดร้อยละ 16.66

ส่วนที่ 2 ลักษณะจริยธรรมวิชาชีพของนักศึกษาครู สถาบันราชภัฏ ในปัจจุบัน

จากการศึกษาเอกสาร ตำรา และงานวิจัยที่เกี่ยวข้อง เพื่อกำหนดกรอบแนวคิด และรายการ ลักษณะจริยธรรมวิชาชีพของนักศึกษาครู สถาบันราชภัฏ โดยการศึกษาและรวบรวมข้อมูลจาก เอกสาร จำนวน 42 รายการ แล้วนำมาแจกแจงความถี่ และร้อยละ ข้อมูลที่มีลักษณะซ้ำกันร้อยละ 50 ได้แก่ ความซื่อสัตย์ ความมีวินัย ความอดทน ความรับผิดชอบ ความเมตตา ความขยันหมั่นเพียร และความยุติธรรม ข้อมูลที่มีลักษณะซ้ำกันร้อยละ 40 แต่ไม่ถึงร้อยละ 50 ได้แก่ ความประหยัด และความศรัทธาในวิชาชีพครู ข้อมูลที่มีลักษณะซ้ำกันน้อยกว่าร้อยละ 30 ได้แก่ ความสามัคคี ความสะอาด ความเคารพผู้อาวุโส ความมีเหตุผล ความมีน้ำใจ ความอดุสาหะ ความรักพวกพ้อง ความสุภาพ ความรู้จักกาลเทศะ ความยกย่องนับถือ ความสุขุมรอบคอบ ดังตารางที่ 8

ตารางที่ 8 การวิเคราะห์เอกสารงานวิจัยเกี่ยวกับลักษณะจริยธรรมวิชาชีพของนักศึกษาครู

รายการลักษณะจริยธรรม	เอกสารงานวิจัย (n = 42)	
	ความถี่	ร้อยละ
ความรับผิดชอบ	33	78.57
ความเมตตา	30	71.42
ความมีวินัย	29	69.04
ความอดทน	29	69.04
ความซื่อสัตย์	24	57.14
ความยุติธรรม	24	57.14
ความขยันหมั่นเพียร	21	50.00
ความประหยัด	18	42.85
ความศรัทธาในวิชาชีพ	17	40.47
ความสามัคคี	11	26.19
ความสะอาด	9	21.42
ความเคารพผู้อาวุโส	6	9.52
ความมีเหตุผล	5	11.90
ความมีน้ำใจ	5	11.90

รายการลักษณะจริยธรรม	เอกสารงานวิจัย (n = 42)	
	ความถี่	ร้อยละ
ความอดทน	5	11.90
ความรักพวกพ้อง	5	11.90
ความสุภาพ	4	9.52
ความรู้จักกาลเทศะ	4	9.52
ความยกย่องนับถือ	4	9.52
ความสุ่มรอบคอบ	4	9.52

จากตารางที่ 8 ลักษณะจริยธรรมวิชาชีพของนักศึกษาครู ที่มีความถี่ร้อยละ 50 ได้แก่ ความมีวินัย ความอดทน ความรับผิดชอบ ความเมตตา ความขยันหมั่นเพียร ความซื่อสัตย์ และ ความยุติธรรม สำหรับ ความศรัทธาในวิชาชีพครู และความประหยัด ลักษณะที่มีความถี่ร้อยละ 40 แต่ไม่ถึงร้อยละ 50 ไม่เข้าเกณฑ์ที่กำหนดไว้ตั้งแต่แรก แต่เมื่อพิจารณาแล้วอีก 2 ลักษณะคือ ความศรัทธาในวิชาชีพครู และความประหยัด มีความถี่ร้อยละ 40.47 และ 42.85 ตามลำดับ โดยลำดับถัดไปมีความถี่ร้อยละ 26.19 และต่ำกว่านั้น ผู้วิจัยจึงได้นำจุดต่ำที่มีความถี่จากลำดับถัดไปอีก 2 ประเด็นเข้ามาศึกษาด้วยโดยให้เหตุผลไว้หน้าที่ 74 - 75 ส่วนลักษณะจริยธรรมวิชาชีพที่ได้ความถี่น้อยกว่านี้จึงตัดออกไป ดังนั้นลักษณะจริยธรรมวิชาชีพของนักศึกษาครูจึงมี 9 ด้าน คือ ความมีวินัย ความยุติธรรม ความรับผิดชอบ ความประหยัด ความศรัทธาในวิชาชีพครู ความขยันหมั่นเพียร ความเมตตา ความซื่อสัตย์ และความอดทน

เมื่อได้ลักษณะจริยธรรมวิชาชีพของนักศึกษาครู นำมาสู่การสร้างแบบวัดโดยการวางแผนสร้างเครื่องมือโดยผ่านผู้เชี่ยวชาญที่มีความรู้ประสบการณ์ทั้งในด้านการวิจัย การวัดและประเมินผล และการพัฒนาจริยธรรมวิชาชีพครู เป็นที่ปรึกษาให้ความรู้และแนวทางในการสร้างแบบวัดลักษณะจริยธรรมวิชาชีพของนักศึกษาครูตามกรอบแนวคิด และรูปแบบของการเขียนข้อคำถามที่กำหนดได้แบบวัดลักษณะจริยธรรมวิชาชีพที่มีข้อคำถามเป็นสถานการณ์พร้อมตัวเลือก 4 ระดับ โดยกำหนดให้มีน้ำหนักคะแนนของตัวเลือกแตกต่างกัน ดังนี้

คะแนน 1 หมายถึง ขั้นรับรู้ คือ ความเข้าใจจริยธรรมที่เกิดขึ้นรอบตัวแต่ยังไม่ปฏิบัติ

คะแนน 2 หมายถึง ขั้นตอบสนอง คือ การปฏิบัติตามคำสั่ง กฎเกณฑ์ ด้วยความพึงพอใจ

คะแนน 3 หมายถึง ขั้นเห็นคุณค่า คือ การยอมรับ ชื่นชม ต่อจริยธรรมจนแสดง ความคิดหรือการปฏิบัติตามจริยธรรม

คะแนน 4 หมายถึง ขั้นจัดระบบคุณค่า คือ ปฏิบัติต่อจริยธรรมอย่างเป็นระบบที่สร้างขึ้นด้วยความสำนึกของตนเอง

นำแบบวัดไปทดลองใช้กับนักศึกษาชั้นปีที่ 1-4 ปีการศึกษา 2544 คณะครุศาสตร์ สถาบันราชภัฏบ้านสมเด็จเจ้าพระยา จำนวน 40 คน แล้วจึงนำผลการทดลองใช้ ตรวจสอบความเที่ยง (Reliability) โดยวิธีหาค่าความคงที่ภายในด้วยวิธีหาค่าสัมประสิทธิ์แอลฟาของ ครอนบาค (Cronbach's Alpha Coefficient) ได้ค่าความคงที่ภายใน เท่ากับ 0.837

นำแบบวัดลักษณะจริยธรรมวิชาชีพของนักศึกษาคูไปใช้จริงกับกลุ่มตัวอย่างเป็นนักศึกษาชั้นปีที่ 1 - 4 ของคณะครุศาสตร์ สถาบันราชภัฏ ที่ลงทะเบียนเรียนในภาคเรียนที่ 1 ปีการศึกษา 2544 ผู้วิจัยใช้วิธีการเก็บข้อมูลด้วยตนเองได้แบบสอบถามที่สมบูรณคติเป็นร้อยละ 100 จำนวน 396 ฉบับ นำผลที่ได้มาวิเคราะห์ข้อมูลโดยการหาค่าเฉลี่ย (\bar{X}) ส่วนเบี่ยงเบนมาตรฐาน (S.D) โดยใช้โปรแกรมสำเร็จรูป SPSS/PC แล้วนำข้อมูลมาวิเคราะห์ตามระดับค่านิยมทางจริยธรรม 4 ชั้น ของ แครธวอล (Kratwohl, 1964) ได้แก่ ชั้นรับรู้ ชั้นตอบสนอง ชั้นเห็นคุณค่า และชั้นจัดระบบคุณค่า โดยผู้วิจัยได้ตั้งเกณฑ์การแบ่งช่วงคะแนนเพื่อจัดระดับค่านิยมขึ้นมาเอง เนื่องจากไม่มีเกณฑ์อยู่ก่อน มาปรับให้เข้ากับงานวิจัยครั้งนี้ การจัดช่วงคะแนนในแต่ละชั้น มีดังนี้

ค่าเฉลี่ย 1.00 - 1.50 แสดงว่า นักศึกษามีลักษณะจริยธรรมวิชาชีพ ในชั้นรับรู้

ค่าเฉลี่ย 1.51 - 2.50 แสดงว่า นักศึกษามีลักษณะจริยธรรมวิชาชีพ ในชั้นตอบสนอง

ค่าเฉลี่ย 2.51 - 3.50 แสดงว่า นักศึกษามีลักษณะจริยธรรมวิชาชีพ ในชั้นเห็นคุณค่า

ค่าเฉลี่ย 3.51 - 4.00 แสดงว่า นักศึกษามีลักษณะจริยธรรมวิชาชีพ ในชั้นจัดระบบคุณค่า

ดังปรากฏในตารางที่ 9 ถึงตารางที่ 17

ตารางที่ 9 ลักษณะจริยธรรมวิชาชีพของนักศึกษาครูชั้นปีที่ 1 - 4 ด้านความมีวินัย

ลักษณะจริยธรรมวิชาชีพของนักศึกษาครู	ชั้นปีที่ 1 (n = 98)			ชั้นปีที่ 2 (n = 97)			ชั้นปีที่ 3 (n = 100)			ชั้นปีที่ 4 (n = 101)		
	\bar{X}	SD.	ระดับ	\bar{X}	SD.	ระดับ	\bar{X}	SD.	ระดับ	\bar{X}	SD.	ระดับ
1. การปฏิบัติตนในการนัดหมายไปพบกับบุคคลอื่น	2.19	0.49	ตอบสนอง	2.25	0.48	ตอบสนอง	2.22	0.41	ตอบสนอง	2.24	0.43	ตอบสนอง
2. การฝึกภาคปฏิบัติหรือการฝึกสอน	1.78	0.61	ตอบสนอง	1.78	0.56	ตอบสนอง	1.53	0.61	ตอบสนอง	1.66	0.63	ตอบสนอง
3. การร่วมกิจกรรมพิเศษของห้องหรือคณะเมื่อมีงานที่ได้รับมอบหมาย	1.72	0.98	ตอบสนอง	1.74	1	ตอบสนอง	1.73	1.01	ตอบสนอง	1.75	0.99	ตอบสนอง
4. การปฏิบัติตาม กฎหมาย และข้อบังคับ	2.47	0.86	ตอบสนอง	2.64	0.87	เห็นคุณค่า	2.59	0.91	เห็นคุณค่า	2.92	1.27	เห็นคุณค่า
5. ปฏิบัติตามกฎหมายและระเบียบ ของสถานที่หรือองค์กรที่ได้ไปฝึกงาน หรือปฏิบัติงาน	2.87	0.57	เห็นคุณค่า	2.88	0.59	เห็นคุณค่า	2.92	0.44	เห็นคุณค่า	3.15	1.14	เห็นคุณค่า
รวม	2.21	0.57	ตอบสนอง	2.26	0.57	ตอบสนอง	2.19	0.55	ตอบสนอง	2.34	0.76	ตอบสนอง

จากตารางที่ 9 พบว่า นักศึกษาทุกชั้นปี มีคะแนนเฉลี่ยลักษณะจริยธรรมวิชาชีพ ในด้านความมีวินัย อยู่ในชั้นที่ 2 คือ ชั้นตอบสนอง ข้อที่มีคะแนนสูงสุด คือ ปฏิบัติตามกฎหมายและระเบียบ ของสถานที่หรือองค์กรที่ได้ไปฝึกงานหรือปฏิบัติงาน เป็นนักศึกษาชั้นปีที่ 4 มีค่าเฉลี่ย = 3.15 อยู่ในชั้นเห็นคุณค่า ส่วนข้อที่มีคะแนนต่ำสุด คือการ ฝึกภาค ปฏิบัติหรือการฝึกสอน เป็นนักศึกษาชั้นปีที่ 3 มีค่าเฉลี่ย = 1.53 อยู่ในชั้นตอบสนอง

ตารางที่ 10 ลักษณะจริยธรรมวิชาชีพของนักศึกษาครูชั้นปีที่ 1 - 4 ด้านความอดทน

ลักษณะจริยธรรมวิชาชีพของนักศึกษาครู	ชั้นปีที่ 1 (n = 98)			ชั้นปีที่ 2 (n = 97)			ชั้นปีที่ 3 (n = 100)			ชั้นปีที่ 4 (n = 101)		
	\bar{X}	SD.	ระดับ	\bar{X}	SD.	ระดับ	\bar{X}	SD.	ระดับ	\bar{X}	SD.	ระดับ
6. การปฏิบัติงานเมื่อพบอุปสรรคในการทำงาน	2.64	1.12	เห็นคุณค่า	2.87	1.13	เห็นคุณค่า	2.61	1.15	เห็นคุณค่า	2.94	1.16	เห็นคุณค่า
7. การปฏิบัติงานที่ได้รับมอบหมายที่ยากเกินความสามารถ	3.73	0.65	จัดระบบคุณค่า	3.67	0.73	จัดระบบคุณค่า	3.86	0.42	จัดระบบคุณค่า	3.79	0.51	จัดระบบคุณค่า
8. การปฏิบัติงานที่ได้รับมอบหมายร่วมกับกลุ่มเพื่อนซึ่งเป็นนักศึกษาต่างประเทศ	1.36	0.94	รับรู้	1.27	0.87	รับรู้	1.16	0.50	รับรู้	1.28	0.86	รับรู้
9. ขณะที่กำลังปฏิบัติงานในหน้าที่มีบุคคลมาวิพากษ์วิจารณ์ว่างานของท่านไม่ดี	2.91	0.39	เห็นคุณค่า	3.12	0.43	เห็นคุณค่า	3.04	0.46	เห็นคุณค่า	2.89	0.54	เห็นคุณค่า
10. ขณะที่ท่านอ่านหนังสือเตรียมตัวสอบ มีบุคคลอื่นมารบกวนสมาธิ	3.10	1.31	เห็นคุณค่า	3.05	1.29	เห็นคุณค่า	3.03	1.29	เห็นคุณค่า	2.99	1.31	เห็นคุณค่า
รวม	2.75	0.68	เห็นคุณค่า	2.80	0.69	เห็นคุณค่า	2.74	0.61	เห็นคุณค่า	2.78	0.68	เห็นคุณค่า

จากตารางที่ 10 พบว่า นักศึกษาทุกชั้นปี มีคะแนนเฉลี่ยลักษณะจริยธรรมวิชาชีพ ในด้านความอดทน อยู่ในชั้นที่ 3 คือ ชั้นเห็นคุณค่า ข้อที่มีคะแนนสูงสุด คือ การปฏิบัติงานที่ได้รับมอบหมายที่ยากเกินความสามารถเป็น นักศึกษาชั้นปีที่ 3 มีค่าเฉลี่ย = 3.86 อยู่ในชั้นจัดระบบคุณค่า ส่วนข้อที่มีคะแนนต่ำสุด คือ การปฏิบัติงานที่ได้รับมอบหมายร่วมกับกลุ่มเพื่อนซึ่งเป็นนักศึกษาต่างประเทศ เป็นนักศึกษาชั้นปีที่ 3 มีค่าเฉลี่ย = 1.16 อยู่ในชั้นรับรู้

ตารางที่ 11 ลักษณะจริยธรรมวิชาชีพของนักศึกษาครู ชั้นปีที่ 1 - 4 ด้านความรับผิดชอบ

ลักษณะจริยธรรมวิชาชีพของนักศึกษาครู	ชั้นปีที่ 1 (n = 98)			ชั้นปีที่ 2 (n = 97)			ชั้นปีที่ 3 (n = 100)			ชั้นปีที่ 4 (n = 101)		
	\bar{X}	SD.	ระดับ	\bar{X}	SD.	ระดับ	\bar{X}	SD.	ระดับ	\bar{X}	SD.	ระดับ
11. การปฏิบัติงานที่กลุ่มได้มอบหมาย	3.24	0.47	เห็นคุณค่า	3.11	0.47	เห็นคุณค่า	3.20	0.47	เห็นคุณค่า	3.29	0.50	เห็นคุณค่า
12. การปฏิบัติงานที่อาจารย์ได้มอบหมาย	2.02	0.65	ตอบสนอง	1.92	0.71	ตอบสนอง	2.03	0.62	ตอบสนอง	1.86	0.73	ตอบสนอง
13. การปฏิบัติตนเองในการเรียน	2.78	1.40	เห็นคุณค่า	2.85	1.36	เห็นคุณค่า	2.28	1.44	ตอบสนอง	2.41	1.42	ตอบสนอง
14. การปฏิบัติงานที่ได้รับมอบหมาย เมื่อต้องทำงานในหลายหน้าที่	1.78	0.93	ตอบสนอง	1.84	0.92	ตอบสนอง	2.03	0.93	ตอบสนอง	2.08	0.97	ตอบสนอง
15. การปฏิบัติงานตามที่เพื่อนร้องขอ	3.19	0.66	เห็นคุณค่า	3.18	0.50	เห็นคุณค่า	3.17	0.55	เห็นคุณค่า	3.19	0.64	เห็นคุณค่า
รวม	2.60	0.70	เห็นคุณค่า	2.58	0.65	เห็นคุณค่า	2.54	0.69	เห็นคุณค่า	2.57	0.71	เห็นคุณค่า

จากตารางที่ 11 พบว่า นักศึกษาทุกชั้นปี มีคะแนนเฉลี่ยลักษณะจริยธรรมวิชาชีพ ในด้านความรับผิดชอบอยู่ในชั้นที่ 3 คือ ชั้นเห็นคุณค่า ข้อที่มีคะแนนสูงสุด คือ การปฏิบัติงานที่กลุ่มได้มอบหมาย เป็นนักศึกษาชั้นปีที่ 4 มีค่าเฉลี่ย = 3.29 อยู่ในชั้นเห็นคุณค่า ส่วนข้อที่มีคะแนนต่ำสุด คือ การปฏิบัติงานที่ได้รับมอบหมายเมื่อต้องทำงานในหลายหน้าที่ เป็นนักศึกษาชั้นปีที่ 1 มีค่าเฉลี่ย = 1.78 อยู่ในชั้นตอบสนอง

ตารางที่ 12 ลักษณะจริยธรรมวิชาชีพของนักศึกษาระดับชั้นปีที่ 1 - 4 ด้านความเมตตา

ลักษณะจริยธรรมวิชาชีพของนักศึกษาระดับชั้นปีที่ 1 - 4 ด้านความเมตตา	ชั้นปีที่ 1 (n = 98)			ชั้นปีที่ 2 (n = 97)			ชั้นปีที่ 3 (n = 100)			ชั้นปีที่ 4 (n = 101)		
	\bar{X}	SD.	ระดับ	\bar{X}	SD.	ระดับ	\bar{X}	SD.	ระดับ	\bar{X}	SD.	ระดับ
16. การปฏิบัติตนเมื่อเพื่อนประสบปัญหาไฟไหม้บ้าน	3.56	0.82	จัดระบบคุณค่า	3.60	0.79	จัดระบบคุณค่า	3.70	0.70	จัดระบบคุณค่า	3.70	0.70	จัดระบบคุณค่า
17. การปฏิบัติตนเมื่อเห็นบิดาปลุกต้นไม้	2.38	0.74	ตอบสนอง	2.48	0.77	ตอบสนอง	2.69	0.61	เห็นคุณค่า	2.37	0.73	ตอบสนอง
18. การปฏิบัติตนเมื่อหัวหน้างานร้องขอ	3.52	0.87	จัดระบบคุณค่า	3.60	0.79	จัดระบบคุณค่า	3.68	0.72	จัดระบบคุณค่า	3.64	0.78	จัดระบบคุณค่า
19. การปฏิบัติตนเมื่อเห็นคนคนตาบอดกำลังจะข้ามถนน	2.08	0.42	ตอบสนอง	2.11	0.47	ตอบสนอง	2.04	0.31	ตอบสนอง	1.96	0.24	ตอบสนอง
20. การปฏิบัติตนเมื่อต้องการซื้อหนังสือใหม่	2.69	1.32	เห็นคุณค่า	2.73	1.33	เห็นคุณค่า	2.62	1.35	เห็นคุณค่า	2.75	1.25	เห็นคุณค่า
รวม	2.84	0.71	เห็นคุณค่า	2.90	0.70	เห็นคุณค่า	2.94	0.6	เห็นคุณค่า	2.88	0.65	เห็นคุณค่า

จากตารางที่ 12 พบว่า นักศึกษาทุกชั้นปี มีคะแนนเฉลี่ยลักษณะจริยธรรมวิชาชีพ ในด้านความเมตตา อยู่ในชั้นที่ 3 คือ ชั้นเห็นคุณค่า ข้อที่มีคะแนนสูงสุดเท่ากัน คือ ปฏิบัติตนเมื่อเพื่อนประสบปัญหาไฟไหม้บ้าน เป็นนักศึกษาชั้นปีที่ 3 และ 4 มีค่าเฉลี่ย = 3.70 อยู่ในชั้นจัดระบบคุณค่าส่วนข้อที่มีคะแนนต่ำสุด คือ ปฏิบัติตนเมื่อเห็นคนคนตาบอดกำลังจะข้ามถนน เป็นนักศึกษาชั้นปีที่ 4 มีค่าเฉลี่ย = 1.96 อยู่ในชั้นตอบสนอง

ตารางที่ 13 ลักษณะจริยธรรมวิชาชีพของนักศึกษาครูชั้นปีที่ 1 - 4 ด้านความศรัทธาในวิชาชีพครู

ลักษณะจริยธรรมวิชาชีพของนักศึกษาครู	ชั้นปีที่ 1 (n = 98)			ชั้นปีที่ 2 (n = 97)			ชั้นปีที่ 3 (n = 100)			ชั้นปีที่ 4 (n = 101)		
	\bar{X}	SD.	ระดับ	\bar{X}	SD.	ระดับ	\bar{X}	SD.	ระดับ	\bar{X}	SD.	ระดับ
21. การให้ความช่วยเหลือแก่นักเรียน	3.32	1.17	เห็นคุณค่า	3.13	1.23	เห็นคุณค่า	3.18	1.11	เห็นคุณค่า	3.23	1.16	เห็นคุณค่า
22. การร่วมกิจกรรมในวันครู	3.41	0.86	เห็นคุณค่า	3.37	0.98	เห็นคุณค่า	3.61	0.72	จัดระบบคุณค่า	3.37	0.93	เห็นคุณค่า
23. ให้การส่งเสริมกิจกรรมองค์กรครู	2.21	0.88	ตอบสนอง	2.16	0.94	ตอบสนอง	2.14	0.88	ตอบสนอง	2.06	0.91	ตอบสนอง
24. ให้การสนับสนุนขององค์กรครู	3.26	1.06	เห็นคุณค่า	3.22	1.12	เห็นคุณค่า	3.39	0.98	เห็นคุณค่า	3.34	1.00	เห็นคุณค่า
25. จิตวิญญาณแห่งความเป็นครู	2.52	0.66	เห็นคุณค่า	2.59	0.64	เห็นคุณค่า	2.63	0.61	เห็นคุณค่า	2.65	0.55	เห็นคุณค่า
รวม	2.94	0.86	เห็นคุณค่า	2.93	0.79	เห็นคุณค่า	2.99	0.80	เห็นคุณค่า	2.93	0.79	เห็นคุณค่า

จากตารางที่ 13 พบว่า นักศึกษาทุกชั้นปี มีคะแนนเฉลี่ยลักษณะจริยธรรมวิชาชีพ ในด้านความศรัทธาในวิชาชีพครู อยู่ในชั้นที่ 3 คือ ชั้นเห็นคุณค่า ข้อที่มีคะแนนสูงสุด คือ การร่วมกิจกรรมในวันครู เป็นนักศึกษาชั้นปีที่ 3 มีค่าเฉลี่ย = 3.61 อยู่ในชั้นจัดระบบคุณค่า ส่วนข้อที่มีคะแนนต่ำสุด คือ ให้การส่งเสริมกิจกรรมองค์กรครู เป็นนักศึกษา ชั้นปีที่ 4 มีค่าเฉลี่ย = 2.06 อยู่ในชั้นตอบสนอง

ตารางที่ 14 ลักษณะจริยธรรมวิชาชีพของนักศึกษาครูชั้นปีที่ 1 - 4 ด้านความขยันหมั่นเพียร

ลักษณะจริยธรรมวิชาชีพของนักศึกษาครู	ชั้นปีที่ 1 (n = 98)			ชั้นปีที่ 2 (n = 97)			ชั้นปีที่ 3 (n = 100)			ชั้นปีที่ 4 (n = 101)		
	\bar{X}	SD.	ระดับ	\bar{X}	SD.	ระดับ	\bar{X}	SD.	ระดับ	\bar{X}	SD.	ระดับ
26. การใช้เวลาวางขณะที่อยู่ในสถาบัน	2.17	1.17	ตอบสนอง	2.74	1.23	เห็นคุณค่า	2.56	1.24	เห็นคุณค่า	2.58	1.31	เห็นคุณค่า
27. การใช้เวลาวางเมื่อปิดภาคเรียน	3.48	1.01	เห็นคุณค่า	3.59	0.84	จัดระบบคุณค่า	3.60	0.89	จัดระบบคุณค่า	3.57	0.88	จัดระบบคุณค่า
28. การปฏิบัติตนในห้องเรียน	3.56	0.85	จัดระบบคุณค่า	3.57	0.88	จัดระบบคุณค่า	3.75	0.74	จัดระบบคุณค่า	3.64	0.85	จัดระบบคุณค่า
29. การเตรียมตัวในการสอบ	3.41	0.99	เห็นคุณค่า	3.59	0.84	จัดระบบคุณค่า	3.31	1.01	เห็นคุณค่า	3.54	0.87	จัดระบบคุณค่า
30. การปฏิบัติตนในฐานะประธานกลุ่ม	2.59	0.83	เห็นคุณค่า	2.59	0.83	เห็นคุณค่า	2.52	0.75	เห็นคุณค่า	2.57	0.75	เห็นคุณค่า
รวม	3.04	0.82	เห็นคุณค่า	3.22	0.8	เห็นคุณค่า	3.14	0.79	เห็นคุณค่า	3.19	0.8	เห็นคุณค่า

จากตารางที่ 14 พบว่า นักศึกษาทุกชั้นปี มีคะแนนเฉลี่ยลักษณะจริยธรรมวิชาชีพ ในด้านความขยันหมั่นเพียร อยู่ในขั้นที่ 3 คือ ขั้นเห็นคุณค่า ข้อที่มีคะแนนสูงสุด คือ ปฏิบัติตนในห้องเรียน เป็นนักศึกษาชั้นปีที่ 3 มีค่าเฉลี่ย = 3.75 อยู่ในขั้นจัดระบบคุณค่า ส่วนข้อที่มีคะแนนต่ำสุด คือ การใช้เวลาวางขณะอยู่ในสถาบัน เป็นนักศึกษาชั้นปีที่ 4 มีค่าเฉลี่ย = 2.17 อยู่ในขั้นตอบสนอง

ตารางที่ 15 ลักษณะจริยธรรมวิชาชีพของนักศึกษาครูชั้นปีที่ 1 - 4 ด้านความประหยัด

ลักษณะจริยธรรมวิชาชีพของนักศึกษาครู	ชั้นปีที่ 1 (n = 98)			ชั้นปีที่ 2 (n = 97)			ชั้นปีที่ 3 (n = 100)			ชั้นปีที่ 4 (n = 101)		
	\bar{X}	SD.	ระดับ	\bar{X}	SD.	ระดับ	\bar{X}	SD.	ระดับ	\bar{X}	SD.	ระดับ
31. การวางแผนในการใช้เงินในแต่ละวัน	2.43	0.86	ตอบสนอง	2.68	0.90	เห็นคุณค่า	2.71	0.87	เห็นคุณค่า	2.47	0.88	ตอบสนอง
32. การใช้จ่ายในการซื้อเสื้อผ้าหรือของใช้	2.61	0.68	เห็นคุณค่า	2.47	0.73	ตอบสนอง	2.43	0.72	ตอบสนอง	2.58	0.71	เห็นคุณค่า
33. การใช้วัสดุเหลือใช้ในการทำอุปกรณ์การสอน	3.48	0.85	เห็นคุณค่า	3.87	0.36	จัดระบบคุณค่า	3.53	0.83	จัดระบบคุณค่า	3.80	0.60	จัดระบบคุณค่า
34. การใช้จ่ายเงินในการร่วมกิจกรรมของสถาบัน	2.91	1.07	เห็นคุณค่า	3.01	1.02	เห็นคุณค่า	2.82	1.07	เห็นคุณค่า	2.90	1.03	เห็นคุณค่า
35. การใช้จ่ายของที่มีอยู่ให้ได้ประโยชน์คุ้มค่า	1.95	0.68	ตอบสนอง	2.07	0.69	ตอบสนอง	2.12	0.76	ตอบสนอง	1.93	0.55	ตอบสนอง
รวม	2.68	0.72	เห็นคุณค่า	2.82	0.63	เห็นคุณค่า	2.72	0.74	เห็นคุณค่า	2.73	0.64	เห็นคุณค่า

จากตารางที่ 15 พบว่า นักศึกษาทุกชั้นปี มีคะแนนเฉลี่ยลักษณะจริยธรรมวิชาชีพ ในด้านความประหยัด อยู่ในชั้นที่ 3 คือ ชั้นเห็นคุณค่า ข้อที่มีคะแนนสูงสุด คือ การใช้วัสดุเหลือใช้ในการทำอุปกรณ์การสอน เป็นนักศึกษาชั้นปีที่ 2 มีค่าเฉลี่ย = 3.87 อยู่ในชั้นจัดระบบคุณค่า ส่วนข้อที่มีคะแนนต่ำสุด คือ การใช้จ่ายของที่มีอยู่ให้ได้ประโยชน์คุ้มค่า เป็นนักศึกษาชั้นปีที่ 4 มีค่าเฉลี่ย = 1.93 อยู่ในชั้นตอบสนอง

ตารางที่ 16 ลักษณะจริยธรรมวิชาชีพของนักศึกษาครูชั้นปีที่ 1 - 4 ด้านความซื่อสัตย์

ลักษณะจริยธรรมวิชาชีพของนักศึกษาครู	ชั้นปีที่ 1 (n = 98)			ชั้นปีที่ 2 (n = 97)			ชั้นปีที่ 3 (n = 100)			ชั้นปีที่ 4 (n = 101)		
	\bar{X}	SD.	ระดับ	\bar{X}	SD.	ระดับ	\bar{X}	SD.	ระดับ	\bar{X}	SD.	ระดับ
36. การปฏิบัติตนเมื่อเก็บกระเป๋าตังค์ได้	1.27	0.79	รับรู้	1.14	0.55	รับรู้	1.48	0.95	รับรู้	1.13	0.60	รับรู้
37. การปฏิบัติตนเมื่อเป็นกรรมการคัดเลือกนักศึกษาดีเด่น	1.94	0.80	ตอบสนอง	2.00	0.75	ตอบสนอง	1.92	0.80	ตอบสนอง	1.87	0.67	ตอบสนอง
38. การปฏิบัติตนในการชำระค่าหน่วยกิตหลังจากที่ได้ขอผ่อนมาแล้ว	2.82	1.18	เห็นคุณค่า	2.84	1.30	เห็นคุณค่า	2.89	1.15	เห็นคุณค่า	2.85	1.23	เห็นคุณค่า
39. การปฏิบัติตนในการจัดซื้อวัสดุอุปกรณ์	3.19	1.01	เห็นคุณค่า	3.24	0.96	เห็นคุณค่า	3.08	1.01	เห็นคุณค่า	3.26	0.99	เห็นคุณค่า
40. การปฏิบัติตนเมื่อเพื่อนสนิทของท่านพลาดโอกาสในรอบสุดท้าย	2.71	0.60	เห็นคุณค่า	2.78	0.48	เห็นคุณค่า	2.83	0.58	เห็นคุณค่า	2.79	0.47	เห็นคุณค่า
รวม	2.39	0.69	ตอบสนอง	2.40	0.69	ตอบสนอง	2.44	0.78	ตอบสนอง	2.38	0.67	ตอบสนอง

จากตารางที่ 16 พบว่า นักศึกษาทุกชั้นปี มีคะแนนเฉลี่ยลักษณะจริยธรรมวิชาชีพ ในด้านความซื่อสัตย์ อยู่ในชั้นที่ 2 คือ ชั้นตอบสนอง ข้อที่มีคะแนนสูงสุด คือ การปฏิบัติตนในการจัดซื้อวัสดุอุปกรณ์ เป็นนักศึกษาชั้นปีที่ 4 มีค่าเฉลี่ย = 3.26 อยู่ในชั้นเห็นคุณค่า ส่วนข้อที่มีคะแนนต่ำสุด คือ การปฏิบัติตนเมื่อเก็บกระเป๋าตังค์ได้เป็นนักศึกษาชั้นปีที่ 4 มีค่าเฉลี่ย = 1.13 อยู่ในชั้นรับรู้

ตารางที่ 17 ลักษณะจริยธรรมวิชาชีพของนักศึกษาครูชั้นปีที่ 1 - 4 ด้านความยุติธรรม

ลักษณะจริยธรรมวิชาชีพของนักศึกษาครู	ชั้นปีที่ 1 (n = 98)			ชั้นปีที่ 2 (n = 97)			ชั้นปีที่ 3 (n = 100)			ชั้นปีที่ 4 (n = 101)		
	\bar{X}	SD.	ระดับ	\bar{X}	SD.	ระดับ	\bar{X}	SD.	ระดับ	\bar{X}	SD.	ระดับ
41. การปฏิบัติตนในการพิจารณาลงโทษ นักศึกษาที่ทำผิดระเบียบของสถาบัน	2.87	1.08	เห็นคุณค่า	2.94	1.04	เห็นคุณค่า	2.92	1.00	เห็นคุณค่า	3.06	1	เห็นคุณค่า
42. การปฏิบัติตนต่อนักเรียนในเรื่องการเรียน การสอน	3.53	0.83	จัดระบบคุณค่า	3.67	0.70	เห็นคุณค่า	3.60	0.72	จัดระบบคุณค่า	3.66	0.75	จัดระบบคุณค่า
43. ปฏิบัติต่อเพื่อนร่วมห้องเมื่อมีความคิดเห็น ขัดแย้ง	3.21	0.99	เห็นคุณค่า	2.95	1.01	เห็นคุณค่า	3.09	0.97	เห็นคุณค่า	3.04	1.02	เห็นคุณค่า
44. การปฏิบัติตนในการตัดสินปัญหาต่อบุคคล ใกล้ชิด	3.69	0.72	จัดระบบคุณค่า	3.80	0.53	จัดระบบคุณค่า	3.80	0.60	จัดระบบคุณค่า	3.77	0.66	จัดระบบคุณค่า
45. การปฏิบัติตนต่อผู้ร่วมงานในกรณีทำผิด หลักการ	2.70	0.77	เห็นคุณค่า	2.64	0.81	เห็นคุณค่า	2.58	1.05	เห็นคุณค่า	2.61	0.91	เห็นคุณค่า
รวม	3.20	0.80	เห็นคุณค่า	3.20	0.72	เห็นคุณค่า	3.19	0.76	เห็นคุณค่า	3.23	0.73	เห็นคุณค่า

จากตารางที่ 17 พบว่า นักศึกษาทุกชั้นปี มีคะแนนเฉลี่ยลักษณะจริยธรรมวิชาชีพ ในด้านความยุติธรรม อยู่ในชั้นที่ 3 คือ ชั้นเห็นคุณค่า ข้อที่มีคะแนนสูงสุด คือ ปฏิบัติตนในการตัดสินปัญหาต่อบุคคล ใกล้ชิด เป็นนักศึกษาชั้นปีที่ 3 มีค่าเฉลี่ย = 3.80 อยู่ในชั้นจัดระบบคุณค่า ส่วนข้อที่มีคะแนนต่ำสุด คือ การปฏิบัติตนต่อผู้ร่วมงานในกรณีทำผิดหลักการ เป็นนักศึกษาชั้นปีที่ 3 มีค่าเฉลี่ย = 2.58 อยู่ในชั้นเห็นคุณค่า

ตารางที่ 18 ลักษณะจริยธรรมวิชาชีพของนักศึกษาคครู ด้านความมีวินัยและความอดทน ทุกชั้นปี

ลักษณะจริยธรรมวิชาชีพของนักศึกษาคครูศาสตร์	ระดับลักษณะจริยธรรมวิชาชีพครู (n = 396)		
	\bar{X}	S.D.	ระดับ
ความมีวินัย			
1. การปฏิบัติตนในการนัดหมายไปพบกับบุคคลอื่น	2.22	0.45	ตอบสนอง
2. การฝึกภาคปฏิบัติหรือการฝึกสอน	1.68	0.61	ตอบสนอง
3. การร่วมกิจกรรมพิเศษของห้องหรือคณะเมื่อมีงานที่ได้รับมอบหมาย	1.73	0.99	ตอบสนอง
4. ปฏิบัติตามกฎหมาย และข้อบังคับ	2.66	1.00	เห็นคุณค่า
5. การปฏิบัติตามกฎและระเบียบ ของสถานที่หรือองค์กรที่ได้ไปฝึกงาน หรือปฏิบัติงาน	2.96	0.75	เห็นคุณค่า
รวม	2.25	0.62	ตอบสนอง
ความอดทน			
6. การปฏิบัติงานเมื่อพบอุปสรรคในการทำงาน	2.76	1.15	เห็นคุณค่า
7. การปฏิบัติงานที่ได้รับมอบหมายที่ยากเกินความสามารถ	3.76	0.59	จัดระบบ คุณค่า
8. การปฏิบัติงานที่ได้รับมอบหมายร่วมกับกลุ่มเพื่อนซึ่งเป็นนักศึกษาต่างประเทศ	1.27	0.81	ตอบสนอง
9. ขณะที่กำลังปฏิบัติงานในหน้าที่อยู่อย่างเต็มที่ มีบุคคล มาวิพากษ์วิจารณ์ ว่างานของท่านไม่ดี	2.99	0.47	เห็นคุณค่า
10. ขณะที่ท่านอ่านหนังสือเตรียมตัวสอบมีบุคคลอื่นมารบกวนสมาธิ	3.04	1.30	เห็นคุณค่า
รวม	2.76	0.67	เห็นคุณค่า

จากตารางที่ 18 พบว่า นักศึกษามีคะแนนเฉลี่ยลักษณะจริยธรรมวิชาชีพ ในด้านความมีวินัย อยู่ในขั้นตอบสนอง ส่วนในด้านความอดทน อยู่ในขั้นเห็นคุณค่า ในด้านความมีวินัยข้อที่มีคะแนนสูงสุด คือ การปฏิบัติตามกฎและระเบียบของสถานที่หรือองค์กรที่ได้ไปฝึกงานหรือปฏิบัติงาน รองลงมา คือ การปฏิบัติตามกฎหมาย และข้อบังคับ ส่วนข้อที่มีคะแนนต่ำที่สุด คือ การฝึกภาคปฏิบัติหรือการฝึกสอน ในด้านความอดทนข้อที่มีคะแนนสูงสุด คือ การปฏิบัติงานที่ได้รับมอบหมายที่ยากเกินความสามารถ รองลงมา คือ ขณะที่ท่านอ่านหนังสือเตรียมตัวสอบมีบุคคลอื่นมารบกวนสมาธิ ส่วนข้อที่มีคะแนนต่ำที่สุด คือ การปฏิบัติงานที่ได้รับมอบหมายร่วมกับกลุ่มเพื่อนซึ่งเป็นนักศึกษาต่างประเทศ

ตารางที่ 19 ลักษณะจริยธรรมวิชาชีพของนักศึกษาคณะศึกษาศาสตร์ ด้านความรับผิดชอบและความมีเมตตา
ทุกชั้นปี

ลักษณะจริยธรรมวิชาชีพของนักศึกษาคณะศึกษาศาสตร์	ระดับลักษณะจริยธรรมวิชาชีพครู (n = 396)		
	\bar{X}	S.D.	ระดับ
ความรับผิดชอบ			
11. การปฏิบัติงานที่กลุ่มได้มอบหมาย	3.21	0.48	เห็นคุณค่า
12. การปฏิบัติงานที่อาจารย์ได้มอบหมาย	1.95	0.68	ตอบสนอง
13. การปฏิบัติตนเองในการเรียน	2.58	1.42	เห็นคุณค่า
14. การปฏิบัติงานที่ได้รับมอบหมายเมื่อต้องทำงานในหลายหน้าที่	1.93	0.94	ตอบสนอง
15. การปฏิบัติงานตามที่เพื่อนร้องขอ	3.18	0.59	เห็นคุณค่า
รวม	2.57	0.69	เห็นคุณค่า
ความมีเมตตา			
16. การปฏิบัติตนเมื่อเพื่อนประสบปัญหาไฟไหม้บ้าน	3.64	0.75	จัดระบบคุณค่า
17. การปฏิบัติตนเมื่อเห็นบิดาปลุกต้นไม้	2.48	0.72	ตอบสนอง
18. การปฏิบัติตนเมื่อหัวหน้างานร้องขอ	3.61	0.79	จัดระบบคุณค่า
19. การปฏิบัติตนเมื่อเห็นคนคนตาบอดกำลังจะข้ามถนน	2.04	0.37	ตอบสนอง
20. การปฏิบัติตนเมื่อต้องการซื้อหนังสือใหม่	2.69	1.31	เห็นคุณค่า
รวม	2.89	0.66	เห็นคุณค่า

จากตารางที่ 19 พบว่า นักศึกษามีคะแนนเฉลี่ยลักษณะจริยธรรมวิชาชีพ ในด้านความรับผิดชอบและด้านความมีเมตตา อยู่ในขั้นเห็นคุณค่า ในด้านความความรับผิดชอบข้อที่มีคะแนนสูงสุด คือ การปฏิบัติงานที่กลุ่มได้มอบหมาย รองลงมา คือ การปฏิบัติงานตามที่เพื่อนร้องขอ ส่วนข้อที่มีคะแนนต่ำที่สุด คือ การปฏิบัติงานที่ได้รับมอบหมายเมื่อต้องทำงานในหลายหน้าที่ ในด้านความมีเมตตาข้อที่มีคะแนนสูงสุด คือ การปฏิบัติตนเมื่อเพื่อนประสบปัญหาไฟไหม้บ้าน รองลงมา คือ การปฏิบัติตนเมื่อหัวหน้างานร้องขอ ส่วนข้อที่มีคะแนนต่ำที่สุด คือ การปฏิบัติตนเมื่อเห็นคนคนตาบอดกำลังจะข้ามถนน

ตารางที่ 20 ลักษณะจริยธรรมวิชาชีพของนักศึกษาคณะศึกษาศาสตร์ ด้านความศรัทธาในวิชาชีพครู และความขยันหมั่นเพียร ทุกชั้นปี

ลักษณะจริยธรรมวิชาชีพของนักศึกษาคณะศึกษาศาสตร์	ระดับลักษณะจริยธรรมวิชาชีพครู (n = 396)		
	\bar{X}	S.D.	ระดับ
ความศรัทธาในวิชาชีพครู			
21. การให้ความช่วยเหลือแก่นักเรียน	3.21	1.17	เห็นคุณค่า
22. การร่วมกิจกรรมในวันครู	3.44	0.88	เห็นคุณค่า
23. ให้การส่งเสริมกิจกรรมองค์กรครู	2.14	0.90	ตอบสนอง
24. ให้การสนับสนุนขององค์กรครู	3.30	1.04	เห็นคุณค่า
25. จิตวิญญาณแห่งความเป็นครู	2.60	0.61	เห็นคุณค่า
รวม	2.94	0.77	เห็นคุณค่า
ความขยันหมั่นเพียร			
26. ใช้เวลาว่างทบทวนและฝึกฝนตนเองขณะที่อยู่ในสถานศึกษา	2.51	1.25	เห็นคุณค่า
27. การใช้เวลาว่างเมื่อปิดภาคเรียน	3.56	0.91	จัดระบบคุณค่า
28. การปฏิบัติตนในห้องเรียน	3.63	0.83	จัดระบบคุณค่า
29. การเตรียมตัวในการสอบ	3.47	0.93	เห็นคุณค่า
30. การปฏิบัติตนในฐานะประธานกลุ่ม	2.57	0.79	เห็นคุณค่า
รวม	3.15	0.80	เห็นคุณค่า

จากตารางที่ 20 พบว่า นักศึกษามีคะแนนเฉลี่ยลักษณะจริยธรรมวิชาชีพ ในด้านความศรัทธาในวิชาชีพครู และด้านความขยันหมั่นเพียร อยู่ในขั้นเห็นคุณค่า ในด้านความศรัทธาในวิชาชีพครูข้อที่มีคะแนนสูงสุด คือ การร่วมกิจกรรมในวันครู รองลงมา คือ ให้การสนับสนุนขององค์กรครู ส่วนข้อที่มีค่าคะแนนต่ำที่สุด คือ ให้การส่งเสริมกิจกรรมองค์กรครู ในด้านความขยันหมั่นเพียรข้อที่มีคะแนนสูงสุด คือ การปฏิบัติตนในห้องเรียน รองลงมา คือ การใช้เวลาว่างเมื่อปิดภาคเรียน ส่วนข้อที่มีคะแนนต่ำที่สุด คือ ใช้เวลาว่างทบทวนและฝึกฝนตนเองขณะที่อยู่ในสถานศึกษา

ตารางที่ 21 ลักษณะจริยธรรมวิชาชีพครูนักศึกษา ด้านความประหยัดและความซื่อสัตย์ ทุกชั้นปี

ลักษณะจริยธรรมวิชาชีพครูศาสตร์	ระดับลักษณะจริยธรรมวิชาชีพครู (n = 396)		
	\bar{X}	S.D.	ระดับ
ความประหยัด			
31. การวางแผนในการใช้เงินในแต่ละวัน	2.57	0.88	เห็นคุณค่า
32. การใช้จ่ายในการซื้อเสื้อผ้าหรือของใช้	2.52	0.71	เห็นคุณค่า
33. การใช้วัสดุเหลือใช้ในการทำอุปกรณ์การสอน	3.67	0.70	จัดระบบคุณค่า
34. การใช้เงินในการร่วมกิจกรรมของสถาบัน	2.91	1.05	เห็นคุณค่า
35. การใช้ของที่มีอยู่ให้ได้ประโยชน์คุ้มค่า	2.02	0.68	ตอบสนอง
รวม	2.74	0.68	เห็นคุณค่า
ความซื่อสัตย์			
36. การปฏิบัติตนเมื่อเก็บกระเป๋าตังค์ได้	1.26	0.75	รับรู้
37. การปฏิบัติตนเมื่อเป็นกรรมการคัดเลือก	1.93	0.75	ตอบสนอง
38. การปฏิบัติตนในการชำระค่าหน่วยกิต	2.84	1.21	เห็นคุณค่า
39. การปฏิบัติตนในการจัดซื้อวัสดุอุปกรณ์	3.19	0.99	เห็นคุณค่า
40. การปฏิบัติตนเมื่อเพื่อนสนิทของท่านพลาด	2.78	0.54	เห็นคุณค่า
รวม	2.40	0.71	ตอบสนอง

จากตารางที่ 21 พบว่านักศึกษามีคะแนนเฉลี่ยลักษณะจริยธรรมวิชาชีพ ในด้านความประหยัด อยู่ในขั้นเห็นคุณค่า ส่วนในด้านความซื่อสัตย์อยู่ในขั้นที่ 2 คือ ขั้นตอบสนอง ในด้านความประหยัด ข้อที่มีคะแนนสูงสุด คือ การใช้วัสดุเหลือใช้ในการทำอุปกรณ์การสอน รองลงมา คือ การใช้เงินในการร่วมกิจกรรมของสถาบัน ส่วนข้อที่มีคะแนนต่ำที่สุด คือ การปฏิบัติตนเมื่อเก็บกระเป๋าตังค์ได้ ในด้านความซื่อสัตย์ข้อที่มีคะแนนสูงสุด คือ การปฏิบัติตนในการจัดซื้อวัสดุอุปกรณ์ รองลงมา คือ การปฏิบัติตนในการชำระค่าหน่วยกิต ส่วนที่มีคะแนนต่ำที่สุด คือ การปฏิบัติตนเมื่อเพื่อนสนิทพลาด

ตารางที่ 22 ลักษณะจริยธรรมวิชาชีพของนักศึกษาคณะศึกษาศาสตร์ ด้านความยุติธรรม ทุกชั้นปี

ลักษณะจริยธรรมวิชาชีพของนักศึกษาคณะศึกษาศาสตร์	ระดับลักษณะจริยธรรมวิชาชีพครู (n = 396)		
	X̄	S.D.	ระดับ
ความยุติธรรม			
41. การปฏิบัติตนในการพิจารณาลงโทษนักศึกษาที่ทำผิดระเบียบของสถาบัน	2.95	1.03	เห็นคุณค่า
42. การปฏิบัติตนต่อนักเรียนในเรื่องการเรียนการสอน	3.61	0.75	จัดระบบ คุณค่า
43. ปฏิบัติต่อเพื่อนร่วมห้องเมื่อมีความคิดเห็น	3.07	1.00	เห็นคุณค่า
44. การปฏิบัติตนในการตัดสินปัญหาต่อบุคคล	3.76	0.63	จัดระบบ คุณค่า
45. การปฏิบัติตนต่อผู้ร่วมงานในกรณีทำผิดหลักการ	2.63	0.89	เห็นคุณค่า
รวม	3.21	0.75	เห็นคุณค่า

จากตารางที่ 22 พบว่า นักศึกษามีคะแนนเฉลี่ยลักษณะจริยธรรมวิชาชีพ ในด้านความยุติธรรม อยู่ในขั้นเห็นคุณค่า ข้อที่มีคะแนนสูงสุด คือ การปฏิบัติตนในการตัดสินปัญหาต่อบุคคล รองลงมา คือ การปฏิบัติตนต่อนักเรียนในเรื่องการเรียนการสอน ส่วน ข้อที่มีคะแนนต่ำที่สุด คือ การปฏิบัติตนต่อผู้ร่วมงานในกรณีทำผิดหลักการ

ตารางที่ 23 ลักษณะจริยธรรมวิชาชีพของนักศึกษาครู ทุกชั้นปี ด้านความมีวินัย ความอดทน ความรับผิดชอบ ความเมตตา ความศรัทธาในวิชาชีพครู ความขยันหมั่นเพียร ความประหยัด ความซื่อสัตย์ และความยุติธรรม

ลักษณะจริยธรรมวิชาชีพของนักศึกษาครูศาสตร์	ระดับลักษณะจริยธรรมวิชาชีพครู (n=396)		
	\bar{X}	S.D.	ระดับ
ด้านความมีวินัย	2.25	0.62	ตอบสนอง
ด้านความอดทน	2.76	0.67	เห็นคุณค่า
ด้านความรับผิดชอบ	2.57	0.69	เห็นคุณค่า
ด้านความเมตตา	2.89	0.66	เห็นคุณค่า
ด้านความศรัทธาในวิชาชีพครู	2.94	0.77	เห็นคุณค่า
ด้านความขยันหมั่นเพียร	3.15	0.80	เห็นคุณค่า
ด้านความประหยัด	2.74	0.68	เห็นคุณค่า
ด้านความซื่อสัตย์	2.40	0.71	ตอบสนอง
ด้านความยุติธรรม	3.21	0.75	เห็นคุณค่า
รวม	2.77	0.67	เห็นคุณค่า

จากตารางที่ 23 พบว่า ในภาพรวมนักศึกษามีคะแนนเฉลี่ยลักษณะจริยธรรมวิชาชีพ อยู่ในขั้นเห็นคุณค่า มีค่าเฉลี่ย = 2.77 ในด้านความอดทน ความรับผิดชอบ ความเมตตา ความศรัทธาในวิชาชีพครู ความขยันหมั่นเพียร ความประหยัด และความยุติธรรม อยู่ในขั้นเห็นคุณค่า ส่วนความมีวินัยและความซื่อสัตย์ อยู่ในขั้นตอบสนอง สำหรับข้อที่มีคะแนนสูงสุด คือ ด้านความยุติธรรม มีค่าเฉลี่ย = 3.21 และข้อที่มีคะแนนต่ำที่สุด คือ ด้านความมีวินัย มีค่าเฉลี่ย = 2.25

สรุปรายละเอียดรายข้อมีดังนี้

ด้านความมีวินัย ข้อที่มีคะแนนสูงสุด คือ การปฏิบัติตามกฎและระเบียบของสถานที่หรือองค์กรที่ได้ไปฝึกงานหรือปฏิบัติงาน รองลงมา คือ การปฏิบัติตามกฎหมาย และข้อบังคับ ส่วนข้อที่มีคะแนนต่ำที่สุด คือ การฝึกภาคปฏิบัติหรือการฝึกสอน

ด้านความอดทน ข้อที่มีคะแนนสูงสุด คือ การปฏิบัติงานที่ได้รับมอบหมายที่ยากเกินความสามารถรองลงมา คือ ขณะที่ท่านอ่านหนังสือเตรียมตัวสอบมีบุคคลอื่นมารบกวนสมาธิ ส่วนข้อที่มีคะแนนต่ำที่สุด คือ การปฏิบัติงานที่ได้รับมอบหมายร่วมกับกลุ่มเพื่อนซึ่งเป็นนักศึกษาต่างประเทศ

ด้านความความรับผิดชอบ ข้อที่มีคะแนนสูงสุด คือ การปฏิบัติงานที่กลุ่มได้มอบหมาย รองลงมา คือ การปฏิบัติงานตามที่เพื่อนร้องขอ ส่วนข้อที่มีคะแนนต่ำที่สุด คือ การปฏิบัติงานที่ได้รับมอบหมายเมื่อต้องทำงานในหลายหน้าที่

ด้านความมีเมตตา ข้อที่มีคะแนนสูงสุด คือ การปฏิบัติตนเมื่อเพื่อนประสบปัญหาไฟไหม้บ้าน รองลงมา คือ การปฏิบัติตนเมื่อหัวหน้างานร้องขอ ส่วนข้อที่มีคะแนนต่ำที่สุด คือ การปฏิบัติตนเมื่อเห็นคนคนตาบอดกำลังจะข้ามถนน

ด้านความศรัทธาในวิชาชีพครู ข้อที่มีคะแนนสูงสุด คือ การร่วมกิจกรรมในวันครู รองลงมา คือ ให้การสนับสนุนขององค์กรครู ส่วนข้อที่มีคะแนนต่ำที่สุด คือ ให้การส่งเสริมกิจกรรมองค์กรครู

ด้านความขยันหมั่นเพียร ข้อที่มีคะแนนสูงสุด คือ การปฏิบัติตนในห้องเรียน รองลงมา คือ การใช้เวลาว่างเมื่อปิดภาคเรียน ส่วนข้อที่มีคะแนนต่ำที่สุด คือ ใช้เวลาว่างทบทวนและฝึกฝนตนเองขณะที่อยู่ในสถานศึกษา

ด้านความประหยัด ข้อที่มีคะแนนสูงสุด คือ การใช้วัสดุเหลือใช้ในการทำอุปกรณ์การสอน รองลงมา คือ การใช้เงินในการร่วมกิจกรรมของสถาบัน ส่วนข้อที่มีคะแนนต่ำที่สุด คือ การปฏิบัติตนเมื่อเก็บกระเป๋าใส่ตังค์ได้

ด้านความซื่อสัตย์ ข้อที่มีคะแนนสูงสุด คือ การปฏิบัติตนในการจัดซื้อวัสดุอุปกรณ์ รองลงมา คือ การปฏิบัติตนในการชำระค่าหน่วยกิต ส่วนข้อที่มีคะแนนต่ำที่สุด คือ การปฏิบัติตนเมื่อเก็บกระเป๋าใส่ตังค์ได้

ด้านความยุติธรรม ข้อที่มีคะแนนสูงสุด คือ การปฏิบัติตนในการตัดสินปัญหาต่อบุคคล รองลงมา คือ การปฏิบัติตนต่อนักเรียนในเรื่องการเรียนการสอน ส่วนข้อที่มีคะแนนต่ำที่สุด คือ การปฏิบัติตนต่อผู้ร่วมงานในกรณีทำผิดพลาด

ตอนที่ 2 การสร้างรูปแบบการพัฒนานิสิตนักศึกษาเพื่อส่งเสริมจริยธรรมวิชาชีพของนักศึกษาครู

จากการศึกษาเอกสาร แนวคิด ทฤษฎี และงานวิจัยที่เกี่ยวข้องในเรื่องจริยธรรมวิชาชีพของนักศึกษาครู ได้สรุปแนวทางในการพัฒนาจริยธรรมวิชาชีพของนักศึกษาครู สำหรับกำหนดรูปแบบการพัฒนานิสิตนักศึกษาเพื่อส่งเสริมจริยธรรมวิชาชีพของนักศึกษาคู นิสิตนักศึกษา ดังต่อไปนี้

1. รูปแบบกระบวนการพัฒนานักศึกษาของมิลเลอร์และพริ้นซ์ (Student Development Process Model) ที่นำมาใช้ได้โดยทั่วไปและเป็นโครงสร้างการส่งเสริมการพัฒนานักศึกษาของสมาคมบุคลากรอุดมศึกษาแห่งประเทศไทย (American College Personnel Association : ACPA) ซึ่งประกอบด้วยกิจกรรมที่สำคัญ 4 ประการ ดังนี้

1.1 การตั้งเป้าหมายในการพัฒนานักศึกษา เนื่องจากนักศึกษาส่วนมากเข้าศึกษาในมหาวิทยาลัยโดยไม่มีเป้าหมายในการประกอบอาชีพและเป้าหมายในชีวิตที่แน่นอน ดังนั้นสถาบันอุดมศึกษาจะต้องมีการตั้งเป้าหมายในการพัฒนานักศึกษาให้ ชัดเจนและสามารถปฏิบัติได้

1.2 การประเมินระดับการพัฒนาของนักศึกษา เป็นกิจกรรมที่ช่วยให้นักศึกษารู้ถึงสภาพหรือระดับการพัฒนาตนเอง โดยประเมินความต้องการพัฒนาของนักศึกษา เป้าหมายและวัตถุประสงค์เฉพาะในด้านการศึกษาและด้านส่วนตัว

1.3 ยุทธวิธีในการพัฒนานิสิตนักศึกษาได้กำหนดวิธีการดำเนินการที่ใช้ในการพัฒนานักศึกษา คือ การสอน การเป็นที่ปรึกษา และการจัดสภาพแวดล้อม ที่เอื้อต่อการพัฒนานักศึกษา

1.4 การประเมินโปรแกรมการพัฒนานิสิตนักศึกษา เป็นการประเมินประสิทธิภาพและความเหมาะสมของโปรแกรมการพัฒนานักศึกษา โดยการตรวจสอบความสัมพันธ์ระหว่างกิจกรรมของโปรแกรมกับเป้าหมายและวัตถุประสงค์ของกิจกรรมที่ต้องการก่อให้เกิดขึ้นในตัวนักศึกษา

2. ใช้รูปแบบการสอนของจอยซ์และเวล (Joyce and Weil) ที่เน้นการพัฒนาตนเอง เน้นทางด้านสังคม เน้นกระบวนการสนทนา และเน้นด้านพฤติกรรม

3. การพัฒนาจริยธรรมโดยวิธีการทำค่านิยมให้กระจ่าง (Clarification Value) ของแรทซ์ (Raths, 1978) เพื่อให้ให้นักศึกษาได้ฝึกกระบวนการคิด การพูด การอภิปราย ให้นักศึกษาได้ให้เกิดความเข้าใจตนเอง เข้าใจผู้อื่น เข้าใจสิ่งแวดล้อม และการฝึกปฏิบัติ เพื่อให้ นักศึกษาได้เรียนรู้แบบร่วมมือ ได้ร่วมคิด ร่วมทำกิจกรรม เพื่อให้ นิสิตนักศึกษาได้มีส่วนร่วมในการทำกิจกรรมตามทฤษฎีการมีส่วนร่วมของนักศึกษาของแอสติน (Astin, 1984) เพื่อให้ นักศึกษาได้เรียนรู้แบบร่วมมือ ได้ร่วมคิด ร่วมทำกิจกรรม ร่วมอภิปรายแสดงความคิด

รูปแบบการพัฒนานิสิตนักศึกษาเพื่อส่งเสริมจริยธรรมวิชาชีพของนักศึกษาครูที่สร้างขึ้นมีองค์ประกอบ ดังต่อไปนี้

รูปแบบการพัฒนานิสิตนักศึกษาเพื่อส่งเสริมจริยธรรมวิชาชีพของนักศึกษาครู

หลักการ

หลักการสำคัญของรูปแบบการพัฒนานิสิตนักศึกษาเพื่อส่งเสริมจริยธรรมวิชาชีพของนักศึกษาครู ได้แก่

1. เน้นการพัฒนาจริยธรรมวิชาชีพของนักศึกษาครูโดยการอบรมและฝึกปฏิบัติ
2. มุ่งเน้นการพัฒนาจริยธรรมวิชาชีพของนักศึกษาครูด้วยวิธีการกระจำจ่า่านิยมเพื่อให้นักศึกษาได้ฝึกกระบวนการคิด การพูด การอภิปรายให้นักศึกษาได้ให้เกิดความเข้าใจตนเอง เข้าใจผู้อื่น เข้าใจสิ่งแวดล้อมและฝึกปฏิบัติที่เปิดโอกาสให้นักศึกษาได้มีส่วนร่วมในการทำกิจกรรมได้เรียนรู้แบบร่วมมือ ได้ร่วมคิดร่วมทำกิจกรรม ร่วมอภิปรายแสดงความคิดเห็น ได้เรียนรู้ด้วยกระบวนการให้หาเหตุผลตามกฎ เกณฑ์ และกติกา ซึ่งเป็นแนวทางพัฒนาสู่คุณภาพของจิตซึ่งมีอิทธิพลต่อความประพฤติของนักศึกษา อันเป็นการพัฒนาจริยธรรม
3. กิจกรรมภายใต้บรรยากาศมุ่งให้นักศึกษาพัฒนา “ตน” จากภายในของตนเอง โดยไม่ใช้วิธีบอกให้ทำ สอนให้ทำ แต่ใช้วิธี “เติม” ความต้องการพื้นฐานให้เต็มเพื่อให้นักศึกษาเกิดความต้องการในระดับสูงขึ้นไป อันเป็นบ่อเกิดการเสริมสร้างคุณค่า ความดี ความงาม ให้แก่ตน

วัตถุประสงค์

รูปแบบการพัฒนานิสิตนักศึกษาเพื่อส่งเสริมจริยธรรมวิชาชีพของนักศึกษาครู มีวัตถุประสงค์

1. เพื่อให้นักศึกษาได้รับการพัฒนาลักษณะจริยธรรมวิชาชีพในด้านความมีวินัย ความอดทน ความรับผิดชอบ ความเมตตา ความศรัทธาในวิชาชีพครู ความขยันหมั่นเพียร ความประหยัด ความซื่อสัตย์ และความยุติธรรม ด้วยกิจกรรมการอบรมและฝึกปฏิบัติที่นอกเหนือจากการเรียนการสอน
2. เพื่อให้นักศึกษาเข้าใจกระบวนการกระจำจ่า่านิยม อันเป็นพื้นฐานของความคิด
3. เพื่อให้นักศึกษาได้รับความรู้ ประโยชน์ และประสบการณ์จากการเข้าร่วมกิจกรรมที่จัดขึ้น

เป้าหมาย

รูปแบบการพัฒนานิสิตนักศึกษาเพื่อส่งเสริมจริยธรรมวิชาชีพครู มีเป้าหมายเพื่อให้นักศึกษามีพัฒนาการในด้านความมีวินัย ความอดทน ความรับผิดชอบ ความเมตตา ความศรัทธาในวิชาชีพครู ความขยันหมั่นเพียร ความประหยัด ความซื่อสัตย์ และความยุติธรรม ซึ่งสถาบันวิชาชีพครูในระดับปริญญาตรีสามารถนำไปประยุกต์ใช้เพื่อให้เกิดจริยธรรมวิชาชีพสูงขึ้นตามเกณฑ์ที่แต่ละสถาบันได้วางแผนไว้

หน่วยงานที่รับผิดชอบ

ในการพัฒนาทักษะจริยธรรมวิชาชีพของนิสิตนักศึกษาครู 9 ลักษณะประกอบด้วยควมมีวินัย ความอดทน ความรับผิดชอบ ความเมตตา ความศรัทธาในวิชาชีพครู ความขยันหมั่นเพียร ความประหยัด ความซื่อสัตย์ และความยุติธรรม สถาบันควรมีหน่วยงานซึ่งรับผิดชอบในการดำเนินงาน หน่วยงานดังกล่าวอาจจะเป็นหน่วยงานที่มีอยู่เดิมในคณะ เช่น หน่วยงานพัฒนาวิชาชีพครู หรืออาจจะจัดตั้งเป็นหน่วยงานใหม่ อาจใช้ชื่อว่า หน่วยพัฒนาทักษะครูวิชาชีพ หรือเรียกชื่ออย่างอื่นตามความเหมาะสมของแต่ละสถาบัน ดังนั้นหน่วยงานที่สามารถมีส่วนร่วมในการดำเนินการพัฒนาทักษะจริยธรรมวิชาชีพของนิสิตนักศึกษา ควรเป็นหน่วยงานที่เกี่ยวข้องกับการพัฒนานิสิตนักศึกษาของคณะครุศาสตร์ ซึ่งอาจจะเป็นการดำเนินงานของหน่วยงานใดหน่วยงานหนึ่งหรือเป็นการประสานความร่วมมือกันระหว่างหน่วยงาน ดังนี้

1. ฝ่ายวิชาการ
2. ฝ่ายกิจการนิสิตนักศึกษา
3. หน่วยฝึกประสบการณ์วิชาชีพ
4. หน่วยพัฒนาทักษะจริยธรรมวิชาชีพของนิสิตนักศึกษาครู
5. โปรแกรมวิชาพลศึกษา เพื่อมีส่วนร่วมในการจัดกิจกรรมปฏิบัติ
6. โปรแกรมวิชาจิตวิทยา เพื่อช่วยในการทำค่านิยมให้กระจ่าง

ผู้รับผิดชอบการพัฒนา

ในการพัฒนาทักษะจริยธรรมวิชาชีพของนิสิตนักศึกษาครู คณะครุศาสตร์ ควรจะมีผู้รับผิดชอบการพัฒนาโดยตรง เพื่อให้การดำเนินงานพัฒนานิสิตนักศึกษาครูมีเอกภาพในการปฏิบัติงาน และดำเนินงานบรรลุตามเป้าหมายของสถาบัน ดังนั้นผู้ที่ควรมีส่วนร่วมในการรับผิดชอบในการพัฒนาได้แก่บุคคลดังต่อไปนี้

1. ผู้บริหาร ผู้บริหารในระดับคณะควรกำหนดนโยบายในการพัฒนาทักษะจริยธรรมวิชาชีพไว้ในนโยบายและแผนพัฒนาของคณะอย่างชัดเจน และควรให้การสนับสนุนและส่งเสริมอาจารย์และบุคลากรของคณะเห็นความสำคัญ และให้ความร่วมมือในการพัฒนาทักษะจริยธรรมวิชาชีพของนักศึกษาอย่างจริงจัง โดยให้การสนับสนุนด้านทรัพยากร สิ่งอำนวยความสะดวก รวมทั้งใช้ยุทธวิธีในการบริหารจัดการในการขอความร่วมมือจากทุกฝ่ายให้มีส่วนร่วมในการพัฒนานิสิตนักศึกษาครูของคณะ

2. ผู้ปฏิบัติงาน ในการดำเนินการพัฒนาทักษะจริยธรรมวิชาชีพควรมีผู้ปฏิบัติงานเพื่อรับผิดชอบในการดำเนินงานโดยตรง ซึ่งควรจัดตั้งเป็นคณะทำงานโดยอาจจะใช้ชื่อว่า “คณะกรรมการ

พัฒนาลักษณะจริยธรรมวิชาชีพ” หรือเรียกชื่ออย่างอื่นตามความเหมาะสมของแต่ละสถาบัน โดยคณะทำงานดังกล่าวควรประกอบด้วย ผู้แทนฝ่ายบริหาร ฝ่ายวิชาการ ฝ่ายกิจการนิสิตนักศึกษา ผู้แทนคณาจารย์ ผู้แทนอาจารย์ที่ปรึกษา และบุคลากรสายสนับสนุน ซึ่งเป็นผู้ที่มีคุณลักษณะดังนี้

- 2.1 เป็นผู้ที่มีความสนใจในการพัฒนาจริยธรรมวิชาชีพครู
- 2.2 เป็นผู้ที่สนใจในการพัฒนานิสิตนักศึกษาครู
- 2.3 เป็นผู้ที่มีความสนใจใฝ่เรียนรู้ไปกับนิสิตนักศึกษา
- 2.4 เป็นผู้มีมนุษยสัมพันธ์ที่ดี สามารถทำงานร่วมกับนิสิตนักศึกษาได้ดี

การดำเนินการ

การดำเนินการพัฒนาลักษณะจริยธรรมวิชาชีพของนักศึกษาครู มีการเตรียมการพัฒนา และดำเนินการ ดังต่อไปนี้

1. ชั้นเตรียมการ

1.1 การใช้แบบวัดลักษณะจริยธรรมครูวิชาชีพครู

การวัดลักษณะจริยธรรมวิชาชีพของนักศึกษาครู ผู้รับผิดชอบต้องใช้แบบวัดลักษณะจริยธรรมวิชาชีพของนิสิตนักศึกษาครูที่ผู้วิจัยสร้างขึ้น ให้นักศึกษาทุกชั้นปี ตอบแบบวัด

1.2 การคัดเลือกลักษณะจริยธรรมวิชาชีพครูเพื่อพัฒนา

เมื่อได้ผลการวัดลักษณะจริยธรรมวิชาชีพของนักศึกษาครูแล้ว ขั้นตอนต่อมาคือการพิจารณาคัดเลือกลักษณะจริยธรรมวิชาชีพครู เพื่อสร้างกิจกรรมพัฒนา โดยมีเกณฑ์ในการพิจารณาคัดเลือกดังนี้

1.2.1 คัดเลือกรายการลักษณะจริยธรรมวิชาชีพครู ที่พบว่านักศึกษามีระดับลักษณะจริยธรรมครูวิชาชีพอยู่ในระดับรับรู้ และตอบสนอง (ขั้นที่ 1 และขั้นที่ 2) แล้วพัฒนาเฉพาะด้านนั้น

1.2.2 ในกรณีที่พบว่าสถาบันจะต้องพัฒนาลักษณะจริยธรรมวิชาชีพให้นักศึกษาเป็นจำนวนมาก ถ้าสถาบันมีความพร้อมทั้งในด้านงบประมาณ บุคลากร อาคารสถานที่ และอุปกรณ์ สถาบันสามารถสร้างกิจกรรมพัฒนาให้นักศึกษาได้ทั้ง 4 ชั้นปี ตามความเหมาะสมและความจำเป็นของแต่ละชั้นปี แต่ถ้าหากสถาบันยังไม่มีความพร้อม อาจะจัดกิจกรรมพัฒนาให้นักศึกษาระดับชั้นปีที่ 1 ก่อนโดยคัดเลือกกิจกรรมที่ผู้วิจัยนำเสนอทั้ง 27 กิจกรรม ไปพัฒนาให้นักศึกษาระดับชั้นปีที่ 1 หรืออาจจะจัดกิจกรรมกระจายไปตามชั้นปีของนักศึกษาตามความพร้อมของแต่ละสถาบัน

1.2.3 ในการจัดกิจกรรมพัฒนา สถาบันควรคำนึงถึงความพร้อมในด้านบุคลากรงบประมาณ อาคารสถานที่ อุปกรณ์ และเวลา รวมทั้งสิ่งอำนวยความสะดวกในด้านต่างๆ ของสถาบัน

1.3 การจัดวิทยากร

การจัดเตรียมวิทยากรในการพัฒนาลักษณะจริยธรรมวิชาชีพของนักศึกษาครู มีความสำคัญมาก เนื่องจากวิทยากรจะต้องเป็นผู้ที่มีความรู้ ความเชี่ยวชาญในแต่ละกิจกรรมอย่างแท้จริงแล้ว วิทยากรจะต้องเป็นผู้ที่มีความเข้าใจ

1) วิทยากรที่มีความรู้และมีทักษะในการสร้างค่านิยมให้กระจ่างและฝึกปฏิบัติ เพื่อส่งเสริมให้ผู้เรียนเข้าใจตนเอง เข้าใจผู้อื่น และเข้าใจสิ่งแวดล้อมรอบตัว เป็นการวางรากฐานความคิดที่ถูกต้องเพราะความคิดที่ถูกต้องนำไปสู่การปฏิบัติที่ถูกต้องเพื่อพัฒนาจริยธรรมของแต่ละบุคคล

2) วิทยากรที่มีความรู้และมีทักษะในการฝึกปฏิบัติทางจริยธรรมควรเป็นผู้ที่มีประสบการณ์ในการอบรมจริยธรรมและทักษะพลศึกษาและลูกเสือ โดยสถาบันสามารถขอความร่วมมือจากคณาจารย์และบุคลากรของสถาบันเอง หรือขอความร่วมมือจากคณาจารย์คณะครุศาสตร์ จากสถาบันอื่น หรือผู้รู้ ผู้เชี่ยวชาญในท้องถิ่นที่สถาบันตั้งอยู่ หรือจากหน่วยงานอื่น ๆ ตามความจำเป็น

1.4 การกำหนดระยะเวลาจัดกิจกรรม

การจัดกิจกรรมพัฒนาลักษณะจริยธรรมวิชาชีพของนักศึกษาครูจัดเพื่อเสริมสร้างจริยธรรมวิชาชีพนอกเหนือจากการเรียนการสอนตามหลักสูตรปกติ ดังนั้น การกำหนดระยะเวลาในการจัดกิจกรรมจึงมีความสำคัญเช่นเดียวกับการจัดเตรียมการด้านอื่นๆ เพื่อให้ให้นักศึกษาได้เข้ารับการพัฒนาตลอดกิจกรรมที่จัดขึ้น ไม่มีผลกระทบกระเทือนต่อการเรียนและกิจกรรมอื่นๆ จึงควรกำหนดระยะเวลาจัดกิจกรรม ดังนี้

1.4.1 กรณีที่จัดกิจกรรมในเวลาเรียนตามปกติ สถาบันควรจัดทำเป็นตารางกิจกรรมเข้าไปไว้ในตารางเรียนตารางสอนประจำภาคการศึกษาของสถาบัน เพื่อให้นักศึกษาและบุคลากรที่เกี่ยวข้องได้ทราบกำหนดจัดกิจกรรมที่แน่นอน

1.4.2 กรณีที่จัดกิจกรรมนอกเวลาเรียนในช่วงเย็น ควรจัดกิจกรรมครั้งละไม่เกิน 3 ชั่วโมง เนื่องจากนักศึกษาได้รับความเหน็ดเหนื่อยจากการเรียนวิชาอื่นๆ มาตลอดทั้งวัน ทำให้ได้รับการพัฒนาไม่เต็มที่ และช่วงเวลาดังกล่าวอาจตรงกับกิจกรรมอื่นของสถาบัน

1.4.3 กรณีที่ไม่สามารถจัดกิจกรรมในเวลาเรียนตามปกติหรือช่วงเย็นได้ สถาบันอาจจะกิจกรรมในวันเสาร์หรือวันอาทิตย์เต็มวัน

1.4.4 กรณีเป็นการอบรมควรจัดกิจกรรมอย่างน้อย 3 วัน โดยจัดในช่วงปิดภาคการศึกษาในเดือนตุลาคม หรือเดือนมีนาคม ที่นักศึกษาว่างเว้นจากการเรียนภาคการศึกษาปกติ

1.5 การจัดเตรียมการด้านอื่นๆ

การจัดกิจกรรมพัฒนาลักษณะจริยธรรมวิชาชีพของนักศึกษาครู สถาบันจะต้องจัดเตรียมการด้านอื่นๆ ได้แก่ งบประมาณ อาคารสถานที่ โสตทัศนูปกรณ์ ดังนี้

1.5.1 จัดเตรียมงบประมาณเพื่อเป็นค่าตอบแทนวิทยากร ค่าอาหารทำการนอกเวลาของบุคลากร ค่าอาหารสำหรับนักศึกษาวิทยากรและบุคลากร ค่าน้ำมันยานพาหนะ ค่าวัสดุอุปกรณ์ในการจัดกิจกรรม เช่น ค่าจัดทำเอกสาร ค่าจัดทำสื่อ แถบบันทึกเสียง และแถบบันทึกภาพ เป็นต้น

1.5.2 จัดเตรียมสถานที่ เช่น ห้องประชุม โรงยิมเนเซียม ห้องจัดกิจกรรมอื่นๆ ที่จำเป็นในกรณีที่จัดค่ายพักแรมหรือการศึกษาดูงานนอกสถานที่ จะต้องจัดเตรียมการในเรื่องดังกล่าวให้พร้อม

1.5.3 จัดเตรียมวัสดุอุปกรณ์ ได้แก่ โสตทัศนูปกรณ์ เช่น เครื่องขยายเสียง เครื่องฉายภาพข้ามศีรษะ เครื่องคอมพิวเตอร์ เครื่องฉายขึ้นจอภาพ เครื่องพิมพ์รายงานผลและอุปกรณ์อื่นๆ ที่จำเป็นตามความเหมาะสม เช่น กระดาษ ปากกา เป็นต้น

2. ขั้นตอนการพัฒนา

ขั้นตอนการดำเนินการพัฒนาลักษณะจริยธรรมวิชาชีพของนักศึกษาครู มีการดำเนินการต่อไปนี้

2.1 หลังจากใช้แบบวัดลักษณะจริยธรรมวิชาชีพของนักศึกษาครูแล้ว ให้นำคะแนนลักษณะจริยธรรมวิชาชีพเรียงจากน้อยไปหามากเพื่อแยกนักศึกษาที่ต้องพัฒนามาเพื่อจัดกลุ่มในการพัฒนา

2.2 จัดให้นักศึกษาที่มีลักษณะจริยธรรมวิชาชีพในขั้นรับรู้ และขั้นตอบสนองเข้ารับการพัฒนาจากกิจกรรมพัฒนาลักษณะจริยธรรมวิชาชีพตามรูปแบบการพัฒนาจริยธรรมวิชาชีพของนักศึกษาครู ในด้านความมีวินัย ความอดทน ความรับผิดชอบ ความเมตตา ความศรัทธาในวิชาชีพครู ความขยันหมั่นเพียร ความประหยัด ความซื่อสัตย์ และความยุติธรรม ที่ได้จัดเตรียมไว้ตามระดับผลการวัดของนิสิตนักศึกษา นักศึกษาบางกลุ่มอาจจะต้องพัฒนาทุกด้าน แต่บางกลุ่มอาจพัฒนาเพียง 2-3 ด้าน ขึ้นอยู่กับคะแนนที่จำแนกระดับจริยธรรมวิชาชีพไว้

2.3 การดำเนินกิจกรรม ทำดังนี้

1) การกระจำง่า่านิยม เป็นกระบวนการคิด การพูด การอภิปราย ให้นักศึกษาได้ให้เกิดความเข้าใจตนเอง เข้าใจผู้อื่น เข้าใจสิ่งแวดล้อม มี 18 กิจกรรม ได้แก่ หัวใจที่หายไป บัญญัติ 7 ประการ ความฝันอันสูงสุด สิ่งที่ชอบที่สุด ไม้กระดก ความสำคัญลำดับแรก สะท้อนค่า่านิยม ระดมความคิด เส้นชีวิต ชีวิตที่มีความหมาย ความฝันเป็นจริงได้ ตราแห่งความภูมิใจ เมื่อครั้งยังเด็ก วันนี้ไม่มีกุหลาบแดง นาที่เพื่อชีวิต กรณีศึกษา : คนดีศรีสังคม กรณีศึกษา : ชีวิตที่ก้าวเดิน เมื่อวานนี้ วันนี้ และวันพรุ่งนี้ ของสี่ชมพู : ทำสัญญากับตนเอง

2) การฝึกปฏิบัติ เป็นกระบวนการเรียนรู้แบบร่วมมือ ร่วมคิด ร่วมทำกิจกรรม ร่วมอภิปรายแสดงความคิดเห็น และหาเหตุผล มี 9 กิจกรรม ได้แก่ จิตสำนึกความเป็นครู ลูกโป่งเหินฟ้า เคลื่อนย้ายกำลังพล กับระเบิด ปิดตาเดิน หลุมอุกกาบาต นันทนาการ ลูกกอล์ฟแสงโชค และ Walk Rally

2.4 เมื่อดำเนินการจัดกิจกรรมพัฒนาลักษณะจริยธรรมวิชาชีพครูเสร็จสิ้นตามกำหนดระยะเวลาที่กำหนดไว้แล้ว ให้ผู้รับผิดชอบดำเนินการพัฒนาของสถาบันใช้แบบวัดลักษณะ จริยธรรมวิชาชีพของนักศึกษาคู ที่ผู้วิจัยสร้างขึ้น ไปให้นิสิตนักศึกษาที่เข้ารับการพัฒนาดตนเองหลังการพัฒนา (Posttest)

การประเมินผลการพัฒนา

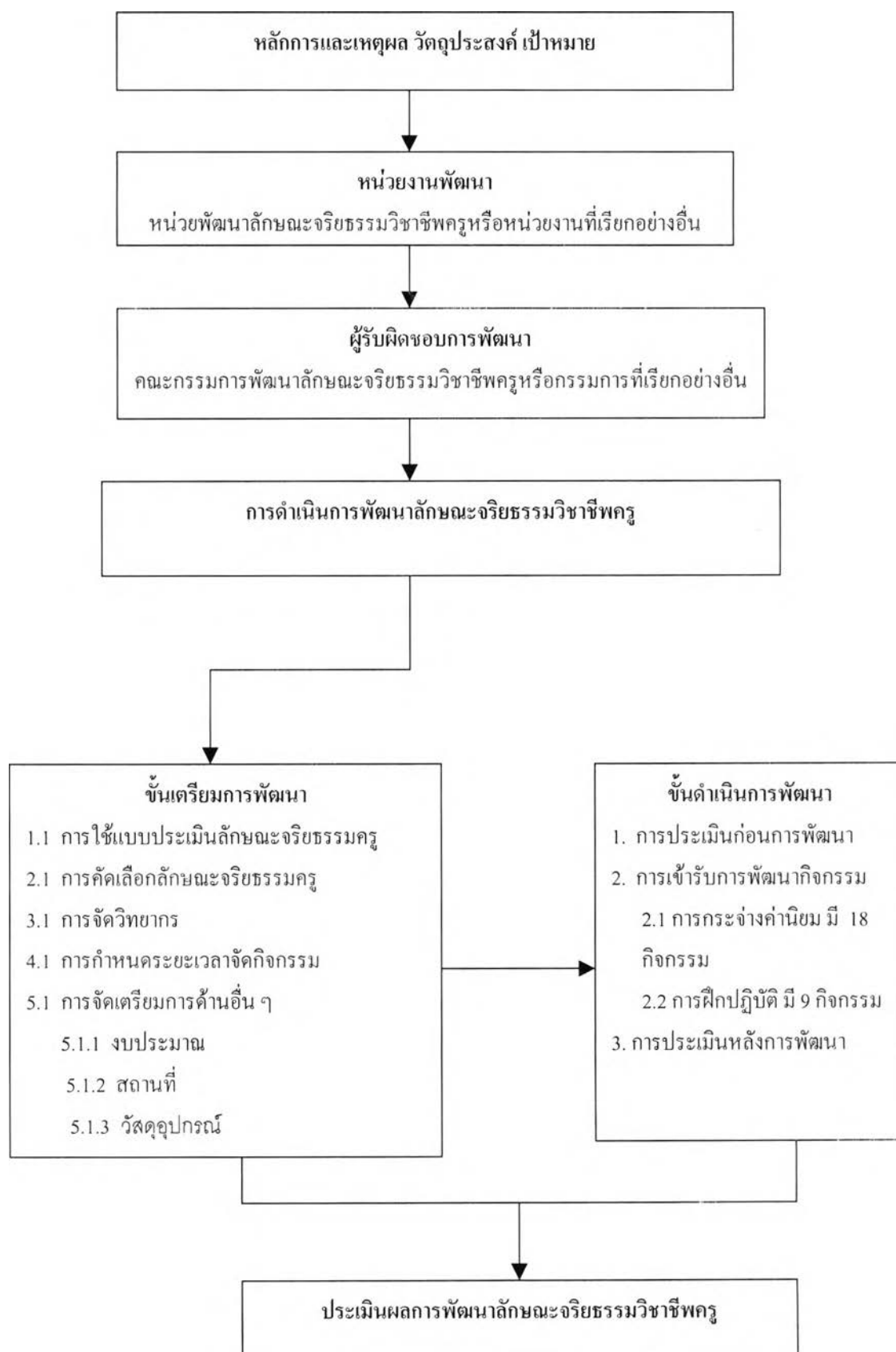
สถาบันดำเนินการประเมินผลการพัฒนาลักษณะจริยธรรมวิชาชีพของนักศึกษาคู โดยดำเนินการดังต่อไปนี้

4.1 นำคะแนนลักษณะจริยธรรมวิชาชีพของนักศึกษาคูก่อนเข้ารับการพัฒนา (Pretest) เปรียบเทียบกับคะแนนลักษณะจริยธรรมวิชาชีพของนักศึกษาคูหลังการเข้ารับการพัฒนา (Posttest) เพื่อวิเคราะห์ผลการพัฒนาลักษณะจริยธรรมวิชาชีพของนักศึกษาคู

4.2 ประเมินประสิทธิภาพของการจัดกิจกรรมพัฒนาลักษณะจริยธรรมวิชาชีพด้วยการให้นักศึกษาที่เข้ารับการพัฒนาประเมินผลการจัดกิจกรรมในเรื่องวิธีการสอนและตัวผู้สอน และอาจารย์และอาจารย์ที่ปรึกษาในเรื่องประโยชน์ที่ได้รับจากการพัฒนาลักษณะจริยธรรมวิชาชีพของนักศึกษาคู

นำรูปแบบการพัฒนานิสิตนักศึกษาเพื่อส่งเสริมจริยธรรมวิชาชีพของนักศึกษาคูไปให้ผู้เชี่ยวชาญจำนวน 5 ท่านตรวจสอบ แก้ไข เพื่อให้มีความชัดเจน ถูกต้องตามกระบวนการ และตามกลวิธีการทำค่า่านิยมให้กระจำง่า่าและฝึกปฏิบัติ แล้วนำมาปรับปรุงแก้ไข แล้วนำไปทดลองใช้จริง ดังแสดงกระบวนการพัฒนาในแผนภูมิที่ 4

แผนภูมิที่ 4 กระบวนการพัฒนานิสิตนักศึกษาเพื่อส่งเสริมจริยธรรมวิชาชีพของนักศึกษาครู



ตอนที่ 3 การทดลองรูปแบบการพัฒนานิสิตนักศึกษาเพื่อส่งเสริมจริยธรรมวิชาชีพของนักศึกษาครู

รูปแบบการพัฒนานิสิตนักศึกษาเพื่อส่งเสริมจริยธรรมวิชาชีพของนักศึกษาครู ที่ผู้วิจัยพัฒนาขึ้นจะนำไปทดลองใช้กับนักศึกษาชั้นปีที่ 1 ปีการศึกษา 2544 คณะครุศาสตร์ สถาบันราชภัฏธนบุรี มีรายละเอียด เกี่ยวกับการดำเนินการ และขั้นตอนดังต่อไปนี้

หลักการ

การพัฒนานิสิตนักศึกษาเพื่อส่งเสริมจริยธรรมวิชาชีพของนักศึกษาครู สถาบันราชภัฏจะมุ่งเน้นการอบรมด้วยวิธีการกระจำนียม เพื่อให้ให้นักศึกษาได้ฝึกกระบวนการคิด การพูด การอภิปราย ให้นักศึกษาได้ให้เกิดความเข้าใจตนเอง เข้าใจผู้อื่น เข้าใจสิ่งแวดล้อม และฝึกปฏิบัติที่เปิดโอกาสให้นักศึกษาได้มีส่วนร่วมในการทำกิจกรรมได้เรียนรู้แบบร่วมมือ ได้ร่วมคิดร่วมทำกิจกรรม ร่วมอภิปราย แสดงความคิดเห็น ได้เรียนรู้ด้วยกระบวนการให้หาเหตุผลตามกฎ เกณฑ์ และกติกา ซึ่งเป็นแนวทางพัฒนาสู่คุณภาพของจิตซึ่งมีอิทธิพลต่อความประพฤติของนักศึกษา อันเป็นการพัฒนาจริยธรรม

วัตถุประสงค์

วัตถุประสงค์ของการพัฒนาจริยธรรมวิชาชีพของนักศึกษาครู มีดังต่อไปนี้

1. เพื่อให้นักศึกษามีพัฒนาการจริยธรรมวิชาชีพในด้านความมีวินัย ความอดทน ความเมตตา ความรับผิดชอบ ความศรัทธาในวิชาชีพครู ความขยันหมั่นเพียร ความประหยัด ความซื่อสัตย์ และความยุติธรรม
2. ให้นักศึกษาได้รับความรู้ ประโยชน์ และประสบการณ์ จากการเข้าร่วมกิจกรรมที่จัดขึ้น

เป้าหมาย

นักศึกษาครู สถาบันราชภัฏ ที่เข้ารับการอบรมด้วยวิธีการกระจำนียม และฝึกปฏิบัติจะมีพัฒนาการในด้านความมีวินัย ความอดทน ความรับผิดชอบ ความเมตตา ความศรัทธาในวิชาชีพครู ความขยันหมั่นเพียร ความประหยัด ความซื่อสัตย์ และความยุติธรรม สูงขึ้น

หน่วยงาน

ในการทดลองครั้งนี้ ผู้วิจัยเลือกคณะครุศาสตร์ สถาบันราชภัฏธนบุรี และสถาบันราชภัฏบ้านสมเด็จเจ้าพระยาเป็นหน่วยงานในการทดลองรูปแบบการพัฒนานิสิตนักศึกษาเพื่อส่งเสริมจริยธรรมวิชาชีพของนักศึกษาครู เนื่องจากคณะครุศาสตร์ สถาบันราชภัฏธนบุรี และสถาบันราชภัฏ

บ้านสมเด็จพระยามหินโยบายในการส่งเสริมและสนับสนุนในการพัฒนาจริยธรรมวิชาชีพของนักศึกษาครู เพื่อให้ศึกษามีคุณธรรม จริยธรรม และศรัทธาในวิชาชีพครู และได้ให้การสนับสนุนการทดลองวิจัยครั้งนี้ โดยเฉพาะการควบคุมตัวแปรประกอบกับผู้วิจัยเคยทำงานร่วมกันกับคณะครุศาสตร์ สถาบันราชภัฏธนบุรี ขณะเดียวกันผู้วิจัยก็เป็นอาจารย์ประจำของสถาบันราชภัฏบ้านสมเด็จเจ้าพระยา ซึ่งจะทำให้ได้รับความร่วมมือเป็นอย่างดี

ผู้รับผิดชอบ

ในการวิจัยครั้งนี้ ผู้วิจัยซึ่งได้รับการศึกษาด้านการพัฒนานิสิตนักศึกษา การจัดกิจกรรมพัฒนานิสิตนักศึกษา มีประสบการณ์ในการปฏิบัติงานในสำนักกิจการนักศึกษาของสถาบันราชภัฏบ้านสมเด็จเจ้าพระยา เป็นผู้รับผิดชอบ ในการทดลองใช้รูปแบบการพัฒนานิสิตนักศึกษาเพื่อส่งเสริมจริยธรรมวิชาชีพของนักศึกษาครูในครั้งนี้

การดำเนินการ

การดำเนินการพัฒนาลักษณะจริยธรรมวิชาชีพของนักศึกษาครู ผู้วิจัยเตรียมการพัฒนาและดำเนินการ ดังต่อไปนี้

1. ขั้นเตรียมการ

1.1 การใช้แบบวัดลักษณะจริยธรรมวิชาชีพครู

วัดลักษณะจริยธรรมวิชาชีพของนักศึกษาครูกลุ่มทดลอง เพื่อศึกษาและวิเคราะห์ลักษณะจริยธรรมวิชาชีพของนักศึกษาครูทั้ง 9 ด้าน ของนักศึกษาครูในปัจจุบัน

1.2 การคัดเลือกลักษณะจริยธรรมวิชาชีพครูเพื่อพัฒนา

จากผลการวิเคราะห์ลักษณะจริยธรรมวิชาชีพของนักศึกษาครู พบว่านักศึกษามีระดับลักษณะจริยธรรมครูวิชาชีพอยู่ในระดับรับรู้ และตอบสนอง (ขั้นที่ 1 และขั้นที่ 2) ที่จะต้องเข้ารับการพัฒน์ จำนวน 11 รายการ ได้แก่ ด้านความ มีวินัย 3 รายการ ด้านความอดทน 1 รายการ ด้านความรับผิดชอบ 2 รายการ ด้านความเมตตา 1 รายการ ด้านความศรัทธาในวิชาชีพครู 1 รายการ ด้านความขยันหมั่นเพียร 1 รายการ ความประหยัด 2 รายการ และความซื่อสัตย์ 1 รายการ สำหรับด้านความขยันหมั่นเพียร และ ความยุติธรรมอยู่ในขั้นเห็นคุณค่าที่ไม่ต้องเข้ารับการพัฒน์แต่ผู้วิจัยเห็นว่าน่าจะได้รับทดลองด้วยเพื่อผู้ที่ใช้รูปแบบจะได้นำไปปฏิบัติได้ และจะได้ทราบว่าหลังการทดลองแล้วกลุ่มทดลองจะมีคะแนนสูงขึ้นหรือไม่ จึงได้จัดแผนส่งเสริมไว้ด้วย ดังตารางที่ 24

ตารางที่ 24 ลักษณะจริยธรรมวิชาชีพของนักศึกษา ที่จะต้องเข้ารับการพัฒนจริยธรรม วิชาชีพ
ของนักศึกษาครู

ลักษณะจริยธรรมวิชาชีพของนักศึกษาครู	ระดับจริยธรรมวิชาชีพ		
	X	S.D	ระดับ
ด้านความมีวินัย			
1. การปฏิบัติตนในการนัดหมายไปพบกับบุคคลอื่น	2.22	0.45	ตอบสนอง
2. การฝึกภาคปฏิบัติหรือการฝึกสอน	1.68	0.61	ตอบสนอง
3. การร่วมกิจกรรมของห้องหรือคณะเมื่อมีงานที่ได้รับมอบหมาย	1.73	0.99	ตอบสนอง
ด้านความอดทน			
4. การปฏิบัติงานที่ได้รับมอบหมายร่วมกับกลุ่มเพื่อนซึ่งเป็นนักศึกษาต่างเพศ	1.27	0.81	รับรู้
ด้านความรับผิดชอบ			
5. การปฏิบัติงานที่อาจารย์ได้มอบหมาย	1.95	0.68	ตอบสนอง
6. การปฏิบัติงานที่ได้รับมอบหมายเมื่อต้องทำงานในหลายหน้าที่	1.93	0.94	ตอบสนอง
ด้านความเมตตา			
7. การปฏิบัติตนเมื่อเห็นคนตาบอดกำลังจะข้ามถนน	2.04	0.37	ตอบสนอง
ด้านความศรัทธาในวิชาชีพครู			
8. การส่งเสริมกิจกรรมองค์กรครู	2.14	0.90	ตอบสนอง
ด้านความประหยัด			
9. การใช้ของที่มืออยู่ให้ได้ประโยชน์คุ้มค่า	2.02	0.68	ตอบสนอง
ด้านความซื่อสัตย์			
10. การปฏิบัติตนเมื่อพบของมีค่า	1.26	0.75	รับรู้
11. การปฏิบัติตนเมื่อเป็นกรรมการคัดเลือก	1.93	0.75	ตอบสนอง

1.3 การจัดวิทยากร

ติดต่อเชิญวิทยากรที่มีความรู้และเชี่ยวชาญตรงกับข้อกิจกรรมในการพัฒนา ซึ่งในการวิจัยครั้งนี้ได้ วิทยากร 3 คน จากคณะครุศาสตร์ สถาบันราชภัฏธนบุรี และวิทยากร 5 คน จากคณะครุศาสตร์ สถาบันราชภัฏบ้านสมเด็จเจ้าพระยา

1.4 การกำหนดระยะเวลาจัดกิจกรรม

กำหนดระยะเวลาการจัดกิจกรรมเป็น 2 ช่วง คือ ระหว่างวันที่ 11 มีนาคม ถึงวันที่ 13 มีนาคม 2545 เป็นเวลา 3 วัน รวม 24 ชั่วโมง (กำหนดการจัดกิจกรรมอยู่ในตารางที่ 25) ซึ่งเป็นช่วงเวลาที่เหมาะสมเพราะนักศึกษาสอบปลายภาคเสร็จเรียบร้อยแล้ว และระหว่างวันที่ 7 สิงหาคม ถึงวันที่ 2 ตุลาคม 2545 เป็นเวลา 9 วัน รวม 19 ชั่วโมง หลังการทดลองแล้ว 4 เดือน

1.5 การจัดเตรียมการด้านอื่น ๆ

1.5.1 ขออนุมัติทดลองใช้รูปแบบการพัฒนา นวัตกรรม นวัตกรรม เพื่อส่งเสริมจริยธรรมวิชาชีพครู สถาบันราชภัฏ จากอธิการบดีและคณะครุศาสตร์ สถาบันราชภัฏธนบุรี และอธิการบดีและคณะครุศาสตร์ สถาบันราชภัฏบ้านสมเด็จเจ้าพระยา เนื่องจากจำเป็นต้องใช้สถานที่ วัสดุอุปกรณ์ นักศึกษา และบุคลากรของหน่วยงาน

1.5.2 จัดเตรียมงบประมาณในการทดลองใช้รูปแบบประมาณ 30,000 บาท เพื่อเป็น ค่าตอบแทนวิทยากร ค่าจัดทำเอกสาร ค่าอุปกรณ์ ค่าน้ำมันยานพาหนะ ค่าอาหารทำอาหารนอกเวลา ราชการ ค่าอาหารกลางวันและอาหารว่างของวิทยากร นักศึกษา ผู้ช่วยวิจัย และเจ้าหน้าที่

1.5.3 จัดเตรียมเอกสารประกอบการพัฒนาตามหัวข้อกิจกรรม เพื่อแจกให้แก่ผู้เข้าร่วมการทดลอง

1.5.4 จัดเตรียมอุปกรณ์ที่ใช้ในการประกอบการจัดกิจกรรม ได้แก่ กระดาษ ปากกา แผ่นใส เทปใส เป็นต้น

1.5.5 จัดเตรียมสื่อโสตทัศนูปกรณ์ ได้แก่ เครื่องฉายภาพข้ามศีรษะ เครื่องถ่ายวีดิทัศน์ เครื่องคอมพิวเตอร์ และเครื่องเสียง เป็นต้น

1.5.6 จัดเตรียมสถานที่ที่จัดการอบรม ได้แก่ ห้องประชุม โรงยิมเนเซียม

2. ขั้นตอนการพัฒนา

การดำเนินการพัฒนาลักษณะจริยธรรมวิชาชีพของนักศึกษาครู ในการทดลองวิจัยครั้งนี้ ผู้วิจัย ดำเนินการพัฒนา ดังต่อไปนี้

2.1 การจัดเตรียมกิจกรรมพัฒนา

ผู้วิจัยได้จัดเตรียมเนื้อหาและวิธีการจัดกิจกรรมให้สอดคล้องกับคุณลักษณะจริยธรรมวิชาชีพของนักศึกษาครู ที่ควรได้รับการพัฒนา โดยการสร้างเป็นกิจกรรมพัฒนาลักษณะจริยธรรมวิชาชีพให้แก่ นักศึกษาครูชั้นปีที่ 1 จำนวน 27 กิจกรรม โดยวางแผนการอบรมด้วยวิธีการทำค่านิยมให้กระจำและแผนฝึกปฏิบัติ ซึ่งเป็นกิจกรรมที่จะต้องคิดและตัดสินใจด้วยความคิดและเหตุผลของตนเอง คิดและหาเหตุผลของกลุ่ม คิดและหาเหตุผลและตัดสินใจโดยกลุ่มใหญ่ และสร้างข้อตกลง

กตिका หรือเกณฑ์การปฏิบัติ ที่มุ่งพัฒนาลักษณะจริยธรรมวิชาชีพของนักศึกษาครู ในด้านความมีวินัย ความอดทน ความรับผิดชอบ ความเมตตา ความศรัทธาในวิชาชีพครู ความขยันหมั่นเพียร ความประหยัด ความซื่อสัตย์ และความยุติธรรม กิจกรรมที่จัดแบ่งออกเป็น 2 แผน ดังนี้

2.1.1) กิจกรรมการพัฒนาการกระจำง่าณค่านิยมลักษณะจริยธรรมวิชาชีพครู

เป็นกิจกรรมที่จะนำมาใช้ในการพัฒนาประกอบด้วย เรื่องราวเกี่ยวกับค่านิยมหรือคำถามที่จะให้นักศึกษาแสดงความคิดเห็น เขียน หรืออภิปรายเกี่ยวกับค่านิยมเหล่านั้น การจัดลำดับ เทคนิคนี้เป็นการถามนักศึกษา ใ้บอกความแตกต่างเกี่ยวกับตัวเลือก ต่าง ๆ ที่เกี่ยวข้องกับความดี ความเลว การลงคะแนนเสียงเกี่ยวกับค่านิยม วิธีนี้ครูจะถามคำถามให้ เมื่อครูถามคำถามหมดทุกข้อแล้ว ใ้ให้นักศึกษาทั้งชั้นอภิปรายคำตอบแต่ละข้อ มาตราส่วนค่านิยม เป็นการถามเพื่อชี้ให้เห็นว่ามีความคิดเห็นต่อปัญหาหรือเรื่องใดเรื่องหนึ่งในระดับใด โดยใ้ทำเครื่องหมายเพื่อเลือกคำตอบ ซึ่งเรียงลำดับจากมากที่สุดไปหาน้อยที่สุด จากนั้นใ้อภิปรายเหตุผลที่ตนเลือกรวมกันทั้งหมด การเลือกอย่างใดอย่างหนึ่ง ครูจะถามความถมนักเรียน โดยมีตัวเลือก 2 อย่าง และใ้เลือกเพียงอย่างใดอย่างหนึ่ง อาจเป็นการพูดปากเปล่าหรือเขียนตอบ การศึกษาเฉพาะกรณี มีลักษณะเป็นการกำหนดสถานการณ์ เหตุการณ์ หรือปัญหาใดปัญหาหนึ่ง มาใ้ให้นักศึกษาวิเคราะห์ประเด็น สำคัญ ๆ จากเรื่องราวนั้น และสิ่งที่ฉันรักที่จะทำ ใ้นักเรียนบอกรายชื่อสิ่งต่าง ๆ ลงบนกระดาษ จากนั้นใ้นักเรียนเขียนรายการสิ่งที่เขารักที่จะทำจริง ๆ มา เขียนใ้เร็วที่สุดที่จำทำได้ กิจกรรมเหล่านี้ประกอบด้วย หัวใจที่หายไป บัญญัติ 7 ประการ ความฝันอันสูงสุด สิ่งที่ชอบที่สุด ไม่กระดก ความสำคัญลำดับแรก สะท้อนค่านิยม ระดมความคิด เส้นชีวิต : ชีวิตที่มีความหมาย ความฝันเป็นจริงได้ ตราแห่งความภูมิใจ เมื่อครั้งยังเด็ก วันนี้ไม่มีกุหลาบแดง นาทีเพื่อชีวิต กรณีศึกษา : คนดีศรีสังคม กรณีศึกษา : ชีวิตที่ก้าวเดิน เมื่อวานนี้ วันนี้ และวันพรุ่งนี้ ชองสีชมพู : ทำสัญญากับตนเอง กิจกรรมเหล่านี้ได้มาจากรากฐานกิจกรรมของ แรทซ์ (Raths, 1969) ที่มีอยู่เป็นจำนวนมาก ผู้วิจัยได้พัฒนากิจกรรมที่มีลักษณะเดียวกันเพิ่มจากแนวคิดในเรื่องการทำค่านิยมใ้กระจำง่าณของแรทซ์ จำนวน 18 กิจกรรม เรียกชุดที่พัฒนาใหม่นี้ว่า “กิจกรรมการพัฒนาการกระจำง่าณค่านิยมลักษณะจริยธรรมวิชาชีพครู” มีจุดมุ่งหมายใ้ผู้เข้ารับการอบรมมองตนเองเข้าใจคุณค่าแห่งตน ยอมรับตนเอง ยอมรับผู้อื่น นำส่วนดีในตนมาพัฒนาตนเอง และสร้างสรรค์สังคม ใ้มีความรับผิดชอบต่อตนเองและผู้อื่น ซึ่งกิจกรรมดังกล่าวจะช่วยพัฒนาสร้างเสริม จริยธรรมทั้ง 9 ด้าน ดังตารางที่ 25

ตารางที่ 25 กิจกรรมการพัฒนาการกระจำงค่านิยมลัษณะจริยธรรมวิชาชีพครู

ลำดับที่	กิจกรรมกระจำงค่านิยมนิยม	จริยธรรมที่พัฒนา	ลำดับที่	กิจกรรม	จริยธรรมที่พัฒนา
1.	บัญญัติ 7 ประการ	ความมีวินัย	10.	ความฝันเป็นจริง	ความอดทน
2.	หัวใจที่หายไป	ความมีวินัย	11.	เมื่อวานนี้วันนี้พรุ่งนี้	ซื่อสัตย์
3.	ความฝันอันสูงสุด	ความรับผิดชอบ	12.	ซองสีชมพู	ซื่อสัตย์
4.	สิ่งที่ชอบที่สุด	ความรับผิดชอบ	13.	เมื่อครั้งยังเด็ก	ขยัน หมั่นเพียร
5.	ไม้กระดก	ความเมตตา	14.	วันนี้ไม่มีกุหลาบแดง	ขยัน หมั่นเพียร
6.	ความสำคัญลำดับแรก	ความเมตตา	15.	คนดีศรีสังคม	ศรัทธาวิชาชีพครู
7.	สะท้อนค่านิยม	ความรับผิดชอบ	16.	ชีวิตที่ก้าวเดิน	ศรัทธาวิชาชีพครู
8.	ระดมความคิด	ความรับผิดชอบ	17.	ตราแห่งความภูมิใจ	ประหยัด
9.	เส้นชีวิต	ความอดทน	18.	สองนาที่เพื่อชีวิต	ประหยัด

จากตารางที่ 25 จะเห็นว่ากิจกรรมแต่ละกิจกรรมจะกำหนดจุดประสงค์และแนวการจัดกิจกรรมในการพัฒนาลักษณะจริยธรรมวิชาชีพของนักศึกษาครูในแต่ละลักษณะโดยตรงอยู่แล้ว ขณะเดียวกันกิจกรรมแต่ละกิจกรรมก็สามารถพัฒนาลักษณะจริยธรรมวิชาชีพของนักศึกษาครูด้านอื่นๆ ได้ด้วย เช่น ซองสีชมพู จะช่วยพัฒนาลักษณะจริยธรรมวิชาชีพของนักศึกษาครูในด้านความยุติธรรม ในขณะที่เดียวกันก็เสริมสร้างลักษณะจริยธรรมวิชาชีพของนักศึกษาครูในด้านความมีวินัย ความรับผิดชอบ ความอดทน นอกจากนี้ความฝันอันสูงสุด เป็นกิจกรรมที่เน้นความรับผิดชอบ ขณะเดียวกันก็เน้นความเป็นคนดีและคนเก่ง ที่จะต้องอยู่ร่วมกับคนอื่นอย่างสันติสุข คำว่าสันติสุขไม่ใช่หมายความว่าเรามีความสุขแต่คนอื่นเดือดร้อน ซึ่งความหมายจริง ๆ แล้วหมายถึงเรามีความสุขและผู้อื่นมีความสุขด้วย ซึ่งกิจกรรมนี้จะเน้นความรับผิดชอบโดยตรง

ตารางที่ 26 กำหนดการจัดกิจกรรมชั้นที่ 1 การอบรม “การกระจำจ่านิยม”

เวลา วัน	08.30 – 10.30	10.30 – 12.00	13.00 – 15.00	15.00 – 17.30
จันทร์ 11 มีนาคม 2545	กิจกรรมกลุ่ม 1. หัวใจที่หายไป 2. บัญญัติ 7 ประการ วิทยากร : ผศ. ปราณี รามสูต อ.สุมล สุวรรณรัตน์ อ.บงกฏ นักเสียง	กิจกรรมกลุ่ม 3. ความฝันอันสูงสุด 4. สิ่งที่ชอบที่สุด วิทยากร : ผศ. ปราณี รามสูต อ.สุมล สุวรรณรัตน์ อ.บงกฏ นักเสียง	กิจกรรมกลุ่ม 5. ไม้กระดก วิทยากร : ผศ. ปราณี รามสูต อ.สุมล สุวรรณรัตน์ อ.บงกฏ นักเสียง	6. ความสำคัญลำดับแรก 7. สะท้อนค่านิยม วิทยากร : ผศ. ปราณี รามสูต อ.สุมล สุวรรณรัตน์ อ.บงกฏ นักเสียง
อังคาร 12 มีนาคม 2545	กิจกรรมกลุ่ม 8. ระดมความคิด วิทยากร : ผศ. ปราณี รามสูต อ.สุมล สุวรรณรัตน์ อ.บงกฏ นักเสียง	กิจกรรมกลุ่ม 9. เส้นชีวิต : ชีวิตที่มีความหมาย 10 ความฝันเป็นจริงได้ วิทยากร : ผศ. ปราณี รามสูต อ.สุมล สุวรรณรัตน์ อ.บงกฏ นักเสียง	กิจกรรมกลุ่ม 11. ตราแห่งความภูมิใจ 12. เมื่อครั้งยังเด็ก วิทยากร : ผศ. ปราณี รามสูต อ.สุมล สุวรรณรัตน์ อ.บงกฏ นักเสียง	กิจกรรมกลุ่ม 13. กรณีศึกษา : ชีวิตที่ก้าวเดิน วิทยากร : ผศ. ปราณี รามสูต อ.สุมล สุวรรณรัตน์ อ.บงกฏ นักเสียง
พุธ 13 มีนาคม 2545	กิจกรรมกลุ่ม 14. สอนนาที่เพื่อชีวิต 15. วันนี้ไม่มีกุหลาบแดง วิทยากร : ผศ. ปราณี รามสูต	กิจกรรมกลุ่ม 16. กรณีศึกษา : คนดีศรีสังคม วิทยากร : ผศ. ปราณี รามสูต	กิจกรรมกลุ่ม 17. เมื่อวานนี้ วันนี้ และพรุ่งนี้ วิทยากร : ผศ. ปราณี รามสูต	กิจกรรมกลุ่ม 18. ของสี่ชมพู : ทำสัญญากับตัวเอง วิทยากร : ผศ. ปราณี รามสูต อ.สุมล สุวรรณรัตน์ อ.บงกฏ นักเสียง

2.1.2) กิจกรรมการฝึกปฏิบัติลักษณะจริยธรรมวิชาชีพครู

กิจกรรมเหล่านี้ประกอบด้วย จิตสำนึกความเป็นครู ลูกโป่งเห็นฟ้า เคลื่อนย้ายกำลังพล กับระเบิด ปิดตาเดิน หลุมอุกบาต นันทนาการ ลูกกอล์ฟแสงโชค และฐานกิจกรรม (Walk Rally) กิจกรรมเหล่านี้ได้มาจากการนำเอากิจกรรมนันทนาการและกลุ่มสัมพันธ์ของปรีชา คงสุข ที่มีอยู่เป็นจำนวนมาก ผู้วิจัยได้พัฒนากิจกรรมที่มีลักษณะเดียวกันเพิ่มจากแนวคิดในเรื่องกิจกรรมนันทนาการและกลุ่มสัมพันธ์ จำนวน 9 กิจกรรม เรียกชุดที่พัฒนาใหม่นี้ว่า “กิจกรรมการฝึกปฏิบัติลักษณะจริยธรรมวิชาชีพครู” มีจุดมุ่งหมายให้ผู้เข้ารับการฝึกปฏิบัติคิดเป็นทำเป็นและแก้ปัญหาเป็น โดยมีกฎ กติกา เป็นแนวทางการปฏิบัติ ซึ่งกิจกรรมดังกล่าวจะช่วยพัฒนาสร้างเสริมจริยธรรม ทั้ง 9 ด้าน ดังตารางที่ 27

ตารางที่ 27 กิจกรรมการฝึกปฏิบัติลักษณะจริยธรรมวิชาชีพครู

ลำดับที่	กิจกรรม	จริยธรรมที่พัฒนา
1.	จิตสำนึกความเป็นครู	ศรัทธาวิชาชีพครู
2.	ลูกโป่งเห็นฟ้า	ความมีวินัย
3.	เคลื่อนย้ายกำลังพล	ความอดทน
4.	กับระเบิด	ความรับผิดชอบ
5.	ปิดตาเดิน	ความเมตตา
6.	หลุมอุกบาต	ขยันหมั่นเพียร
7.	นันทนาการ	ความประหยัด
8.	ลูกกอล์ฟแสงโชค	ความซื่อสัตย์
9.	ฐานกิจกรรม(Walk Rally)	ความยุติธรรม

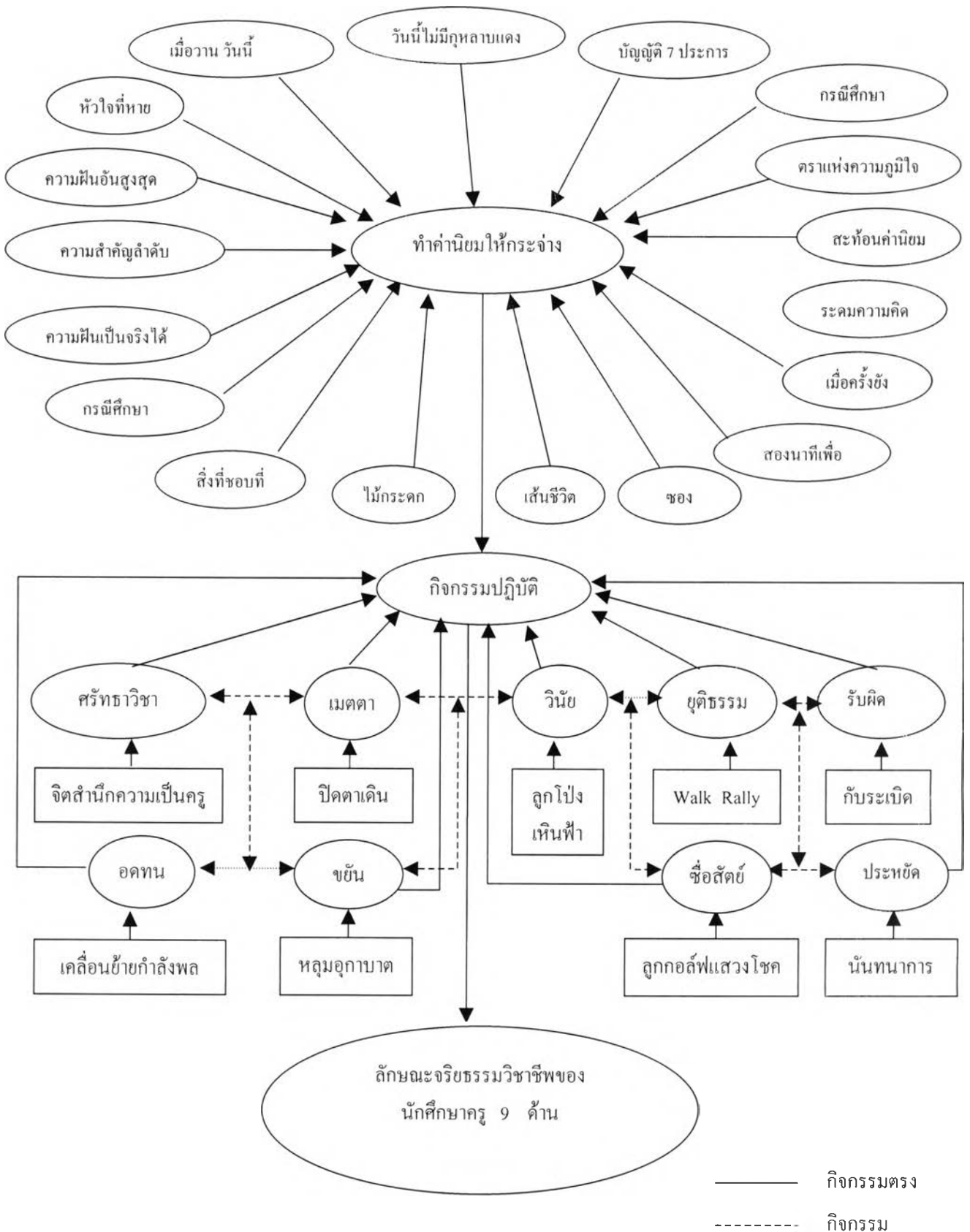
จากตารางที่ 27 จะเห็นว่ากิจกรรมแต่ละกิจกรรมจะกำหนดจุดประสงค์และแนวการจัดกิจกรรมในการพัฒนาลักษณะจริยธรรมวิชาชีพของนักศึกษาครูในแต่ละลักษณะ โดยตรงอยู่แล้ว ขณะเดียวกันกิจกรรมแต่ละกิจกรรมก็สามารถพัฒนาลักษณะจริยธรรมวิชาชีพของนักศึกษาครูด้านอื่นๆ ได้ด้วย เช่น ฐานกิจกรรม (Walk Rally) จะช่วยพัฒนาลักษณะจริยธรรมวิชาชีพของนักศึกษาครูใน ด้านความยุติธรรม ในขณะที่เดียวกันก็เสริมสร้างลักษณะจริยธรรมวิชาชีพของนักศึกษาครูใน ด้านความมีวินัย ความรับผิดชอบ ความอดทน ความเมตตา

ตารางที่ 28 กำหนดการจัดกิจกรรมชั้นที่ 2 การฝึกปฏิบัติเพื่อพัฒนาจริยธรรมวิชาชีพครู

วัน	วันที่	เวลา	สถานที่	กิจกรรมและวิทยากร
พุธ	7 ส.ค. 45	13.00 - 16.00	โรงยิม	จิตสำนึกความเป็นครู ผศ. วีระ ประเสริฐศิลป์
พุธ	14 ส.ค. 45	13.00 - 15.00	โรงยิม	ลูกกอล์ฟแสวงโชค ผศ. พิชิต เพชรานนท์
พุธ	21 ส.ค. 45	13.00 - 15.00	โรงยิม	ลูกโป่งเห็นฟ้า ผศ. ภาณี กนกนาค
พุธ	28 ส.ค. 45	13.00 - 15.00	โรงยิม	หลุมอุกบาต รศ. พรพิพัฒน์ เพิ่มผล
พุธ	4 ก.ย. 45	13.00 - 15.00	โรงยิม	กั๊วะระเบิด ผศ. พิชิต เพชรานนท์
พุธ	11 ก.ย. 45	13.00 - 15.00	โรงยิม	ปิดตาเดิน ผศ. ภาณี กนกนาค
พุธ	18 ก.ย. 45	13.00 - 15.00	โรงยิม	เคลื่อนย้ายกำลังพล รศ. พรพิพัฒน์ เพิ่มผล
พุธ	25 ก.ย. 45	13.00 - 15.00	โรงยิม	นันทนาการ ผศ. พิชิต เพชรานนท์
พุธ	2 ต.ค. 45	13.00 - 15.00	โรงยิม	Walk Rally ผศ. ภาณี กนกนาค ผศ. พิชิต เพชรานนท์ รศ. พรพิพัฒน์ เพิ่มผล อ. สมยศ มะวรคนอง

จากกำหนดการการกระจ่ายค่านิยม และฝึกปฏิบัติจริยธรรมวิชาชีพของนักศึกษาครู มีความสัมพันธ์ดังแผนภูมิที่ 5

แผนภูมิที่ 5 กิจกรรมการพัฒนาลักษณะจริยธรรมวิชาชีพของนักศึกษาครูในการทดลอง



จากแผนภูมิที่ 5 สรุปกิจกรรมการพัฒนาลักษณะจริยธรรมวิชาชีพของนักศึกษาครูในการทดลอง โดยกิจกรรมในการทดลองจะแบ่งออกเป็น 2 ตอน ตอนที่ 1 กลุ่มทดลองจะเข้ารับการอบรมการทำค่านิยมให้กระจ่างก่อนจำนวน 18 กิจกรรม เป็นเวลา 3 วันรวม 24 ชั่วโมง เพื่อให้ผู้เข้ารับการอบรมมองตนเอง เข้าใจคุณค่าแห่งตน ยอมรับตนเอง ยอมรับผู้อื่น นำส่วนดีในตนมาพัฒนาตนเอง และสร้างสรรค์สังคม ให้มีความรับผิดชอบต่อตนเองและผู้อื่นเกิดความเข้าใจในตนเอง เข้าใจผู้อื่น และเข้าใจสิ่งแวดล้อมรอบตัว ซึ่งเป็นแนวทางพัฒนาสู่คุณภาพของจิต ซึ่งส่งผลสู่ความประพฤติของบุคคลก็คือการพัฒนาจริยธรรมนั่นเอง ต่อจากนั้นอีก 4 เดือนกลุ่มทดลองจะเข้ารับการฝึกปฏิบัติจำนวน 9 กิจกรรมเป็นเวลา 9 วันรวม 19 ชั่วโมงเพื่อให้นักศึกษาฝึกปฏิบัติคิดเป็น ทำเป็น และแก้ปัญหาเป็น ตามกฎ และกติกา เป็นการเสริมคุณค่าความดี ความงาม ให้แก่ตน ซึ่งนักศึกษาที่เข้ารับการอบรมและฝึกปฏิบัติตามกิจกรรมดังกล่าวแล้วจะมีการพัฒนาลักษณะจริยธรรมวิชาชีพ ทั้ง 9 ด้าน

2.2 ขั้นตอนทดลองกิจกรรม

ในการทดลองกิจกรรม ผู้วิจัยดำเนินการในขั้นตอนดังต่อไปนี้

3.1 ติดต่อคณะกรรมการศาสตร์ สถาบันราชภัฏธนบุรี เพื่อขอรายชื่อนักศึกษาชั้นปีที่ 1 ที่ลงทะเบียนเรียนในภาคเรียนที่ 2 ประจำปีการศึกษา 2544 เพื่อประชาสัมพันธ์วัตถุประสงค์ในการทดลองให้รูปแบบการพัฒนาทัศนคติศึกษาเพื่อส่งเสริมจริยธรรมวิชาชีพครู ใช้วิธีการสุ่มแบบง่ายจากตารางเลขสุ่มของรำไพ สุขสวัสดิ์ ณ อยุธยา (2526 : 234) ได้นักศึกษาเข้ากลุ่มตัวอย่าง 80 คน

3.2 เมื่อได้กลุ่มตัวอย่างแล้ว ผู้วิจัยใช้แบบวัดลักษณะจริยธรรมวิชาชีพครู ที่ผู้วิจัยสร้างขึ้นจากการวิจัยในขั้นตอนที่ 1 ให้นักศึกษากลุ่มตัวอย่างประเมินลักษณะจริยธรรมวิชาชีพของตนเอง เพื่อเก็บคะแนนไว้เป็นคะแนนก่อนการทดลอง (Pretest)

3.3 นำคะแนนที่ได้จากการวัดลักษณะจริยธรรมวิชาชีพของนักศึกษาครู มาเรียงจากน้อยไปหามากจนครบ 80 คน เพื่อจัดนักศึกษาเข้ากลุ่มทดลองและกลุ่มควบคุม ต่อจากนั้นนำคะแนนของกลุ่มตัวอย่างมาจับคู่ทีละคู่ได้ 40 คู่แล้วใช้วิธีสุ่มด้วยการจับสลากเข้ากลุ่มทดลอง 40 คน กลุ่มควบคุม 40 คน ซึ่งจะได้นักศึกษาที่มีระดับจริยธรรมทั่วไปใกล้เคียงกัน

3.4 จัดนักศึกษากลุ่มทดลอง เข้ารับการพัฒนากิจกรรมลักษณะจริยธรรมวิชาชีพของนักศึกษาครู เป็น 2 ช่วง คือ ระหว่างวันที่ 11 มีนาคม ถึง วันที่ 13 มีนาคม 2545 เป็นเวลา 3 วันรวม 24 ชั่วโมง ณ ห้องประชุมชั้น 8 อาคารเฉลิมพระเกียรติ และห้องประชุมคณะครุศาสตร์ สถาบันราชภัฏธนบุรี และระหว่างวันที่ 7 สิงหาคม ถึงวันที่ 2 ตุลาคม 2545 เป็นเวลา 9 วันรวม 19 ชั่วโมง ณ โรงแรมเนเชียม สถาบันราชภัฏบ้านสมเด็จเจ้าพระยา ส่วนนักศึกษากลุ่มควบคุมเข้าร่วมกิจกรรมตามปกติของสถาบัน

3.5 เมื่อการทดลองรูปแบบการพัฒนานิสิตนักศึกษาเพื่อส่งเสริมจริยธรรมวิชาชีพครูเสร็จสิ้นแล้วผู้วิจัยใช้แบบวัดลักษณะจริยธรรมวิชาชีพครู ซึ่งเป็นแบบวัดชุดเดียวกับการประเมินก่อนการทดลอง ให้นักศึกษากลุ่มทดลองและกลุ่มควบคุมประเมินลักษณะจริยธรรมวิชาชีพครู ของตนเอง หลังการทดลองอีกครั้งหนึ่ง เพื่อเป็นคะแนนหลังการทดลอง (Posttest)

2.3. การประเมินผล

ในการทดลองวิจัยครั้งนี้ผู้วิจัยได้ประเมินผลการพัฒนานิสิตนักศึกษาเพื่อส่งเสริมจริยธรรมวิชาชีพครู เพื่อเป็นการประเมินประสิทธิภาพและความเหมาะสมของ รูปแบบการพัฒนา โดยการดำเนินการดังต่อไปนี้

4.1. เปรียบเทียบคะแนนลักษณะจริยธรรมวิชาชีพของนักศึกษาคู กลุ่มทดลองกับกลุ่มควบคุม ระหว่างก่อนและหลังการทดลอง

4.2. เปรียบเทียบคะแนนลักษณะจริยธรรมวิชาชีพของนักศึกษาคู กลุ่มทดลองระหว่างก่อนและหลังการทดลอง

4.3 ประเมินผลการจัดกิจกรรมพัฒนาลักษณะจริยธรรมวิชาชีพของนักศึกษาคู โดยนักศึกษากลุ่มทดลอง อาจารย์ที่ปรึกษาและอาจารย์ผู้สอน โดยใช้แบบสอบถามการจัดกิจกรรมพัฒนา ลักษณะจริยธรรมวิชาชีพของนักศึกษาคูที่ผู้วิจัยสร้างขึ้น (รายละเอียดแบบสอบถามอยู่ในภาคผนวกก)

ตอนที่ 4 ผลการทดลองใช้รูปแบบการพัฒนานิสิตนักศึกษาเพื่อส่งเสริมจริยธรรมวิชาชีพของ นักศึกษาคู สถาบันราชภัฏ

การนำเสนอผลการทดลองใช้รูปแบบการพัฒนานิสิตนักศึกษาเพื่อส่งเสริมจริยธรรมวิชาชีพของนักศึกษาคู สถาบันราชภัฏ นำเสนอเป็น 3 ส่วน ดังนี้

ส่วนที่ 1 ผลการวิเคราะห์เปรียบเทียบลักษณะจริยธรรมวิชาชีพของนักศึกษาคู ระหว่างกลุ่มทดลองก่อนกับหลังการทดลอง และกลุ่มควบคุมก่อนกับหลังการทดลอง

ส่วนที่ 2 ผลการวิเคราะห์เปรียบเทียบลักษณะจริยธรรมวิชาชีพของนักศึกษาคู ระหว่างกลุ่มทดลองและกลุ่มควบคุม ระหว่างก่อนกับหลังการทดลอง

ส่วนที่ 3 ผลการวิเคราะห์เปรียบเทียบลักษณะจริยธรรมวิชาชีพของนักศึกษาคู จำแนกตามลักษณะจริยธรรมวิชาชีพ 9 ด้าน ในด้านความมีวินัย ด้านความอดทน ด้านความรับผิดชอบ ด้านความเมตตา ด้านความศรัทธาในวิชาชีพครู ด้านความขยันหมั่นเพียร ด้านความประหยัด ด้านความซื่อสัตย์ และด้านความยุติธรรม ระหว่างกลุ่มทดลองกับกลุ่มควบคุม ก่อนกับหลังการทดลอง

ส่วนที่ 4 ผลการวิเคราะห์เปรียบเทียบลักษณะจริยธรรมวิชาชีพของนักศึกษาคู จำแนกตามลักษณะจริยธรรมวิชาชีพ 9 ด้าน ในด้านความมีวินัย ด้านความอดทน ด้านความรับผิดชอบ

ด้านความเมตตา ด้านความศรัทธาในวิชาชีพครู ด้านความขยันหมั่นเพียร ด้านความประหยัด ด้านความซื่อสัตย์ และด้านความยุติธรรม ระหว่างกลุ่มทดลองก่อนกับหลังการทดลอง และกลุ่มควบคุมก่อนกับหลังการทดลอง

ส่วนที่ 5 ผลการประเมินการจัดกิจกรรมพัฒนาทักษะจริยธรรมวิชาชีพของนักศึกษาครู

ส่วนที่ 1 ผลการวิเคราะห์เปรียบเทียบลักษณะจริยธรรมวิชาชีพของนักศึกษาครู ระหว่าง กลุ่มทดลองก่อนกับหลังการทดลอง และกลุ่มควบคุม ก่อนกับหลังการทดลอง

ตารางที่ 29 การเปรียบเทียบลักษณะจริยธรรมวิชาชีพของนักศึกษาครู ระหว่างนักศึกษา กลุ่มทดลอง ก่อนกับหลังการทดลอง และกลุ่มควบคุม ก่อนกับหลังการทดลอง

กลุ่มตัวอย่าง	n	\bar{X}	S.D.	t-test	df	p-value
กลุ่มทดลอง						
ก่อนการทดลอง	40	137.37	8.82			
หลังการทดลอง	40	157.92	2.85	-14.091	39	.000*
กลุ่มควบคุม						
ก่อนการทดลอง	40	136.65	136.65			
หลังการทดลอง	40	138.97	138.97	.209	39	.774

* $p < .05$

จากตารางที่ 29 ผลการทดสอบความแตกต่างระหว่างค่าเฉลี่ยลักษณะจริยธรรมวิชาชีพของนักศึกษาครู พบว่า กลุ่มทดลอง ก่อนและหลังการทดลอง มีคะแนนเฉลี่ยลักษณะจริยธรรมวิชาชีพแตกต่างกันอย่างมีนัยสำคัญทางสถิติ ที่ระดับ .05

สำหรับนักศึกษาครู กลุ่มควบคุมที่เรียนตามปกติ พบว่า มีคะแนนเฉลี่ยลักษณะจริยธรรมวิชาชีพ ก่อนและหลังการเรียนตามปกติ ไม่แตกต่างกันอย่างมีนัยสำคัญทางสถิติ

ส่วนที่ 2 ผลการวิเคราะห์เปรียบเทียบลักษณะจริยธรรมวิชาชีพของนักศึกษาคู ระหว่างกลุ่มทดลอง และกลุ่มควบคุม ก่อนกับหลังการทดลอง

ตารางที่ 30 การเปรียบเทียบลักษณะจริยธรรมวิชาชีพของนักศึกษาคู ระหว่างกลุ่มทดลองและ กลุ่มควบคุม ก่อนกับหลังการทดลอง

กลุ่มตัวอย่าง	n	\bar{X}	S.D.	t-test	df	p-value
ก่อนการทดลอง						
กลุ่มทดลอง	40	137.37	8.82	-.324	78	.747
กลุ่มควบคุม	40	136.65	11.06			
หลังการทดลอง						
กลุ่มทดลอง	40	157.92	2.85	-13.24	78	.000*
กลุ่มควบคุม	40	138.97	8.58			

* $p < .05$

จากตารางที่ 30 ผลการทดสอบความแตกต่างระหว่างค่าเฉลี่ยลักษณะจริยธรรมวิชาชีพของ นักศึกษาคู ของกลุ่มทดลองและกลุ่มควบคุม ก่อนการทดลอง ปรากฏว่าไม่พบความแตกต่างอย่างมี นัยสำคัญทางสถิติ

ส่วนผลการทดสอบหลังการทดลอง พบว่า กลุ่มทดลองและกลุ่มควบคุม มีคะแนนเฉลี่ย ลักษณะจริยธรรมวิชาชีพของนักศึกษาคู แตกต่างกันอย่างมีนัยสำคัญทางสถิติที่ ระดับ .05 โดย กลุ่มทดลองมีคะแนนเฉลี่ยสูงกว่ากลุ่มควบคุม

ส่วนที่ 3 ผลการวิเคราะห์เปรียบเทียบลักษณะจริยธรรมวิชาชีพของนักศึกษาครู จำแนกตามลักษณะจริยธรรมวิชาชีพ 9 ด้าน ในด้านความมีวินัย ด้านความอดทน ด้านความรับผิดชอบ ด้านความเมตตา ด้านความศรัทธาในวิชาชีพครู ด้านความขยันหมั่นเพียร ด้านความประหยัด ด้านความซื่อสัตย์ และด้านความยุติธรรม ระหว่างกลุ่มทดลองกับกลุ่มควบคุม ก่อนกับหลังการทดลอง

ตารางที่ 31 การเปรียบเทียบลักษณะจริยธรรมวิชาชีพของนักศึกษาครู จำแนกตามลักษณะจริยธรรมวิชาชีพ 9 ด้าน ระหว่างกลุ่มทดลองกับกลุ่มควบคุม ก่อนการทดลอง

ลักษณะจริยธรรม วิชาชีพ	กลุ่มทดลอง(n=40)		กลุ่มควบคุม(n=40)		t-test	df	p-value
	\bar{X}	S.D.	\bar{X}	S.D.			
ความมีวินัย	16.57	2.20	15.72	2.08	-1.77	78	.08
ความอดทน	15.85	2.51	15.92	2.39	.137	78	.89
ความรับผิดชอบ	14.25	2.47	15.20	2.35	1.757	78	.08
ความเมตตา	17.27	2.37	15.27	2.90	-3.368	78	.001*
ความศรัทธาในวิชาชีพครู	14.50	2.17	14.75	3.04	.423	78	.67
ความขยันหมั่นเพียร	13.12	1.87	15.07	2.82	3.642	78	.000*
ความประหยัด	15.15	2.06	14.70	2.06	-.973	78	.33
ความซื่อสัตย์	15.10	1.66	14.65	2.08	-1.06	78	.28
ความยุติธรรม	15.55	2.30	15.35	2.84	-.345	78	.731

* $p < .05$

จากตารางที่ 31 ผลการทดสอบความแตกต่างระหว่างค่าเฉลี่ยลักษณะจริยธรรมวิชาชีพของนักศึกษาครู จำแนกตามลักษณะจริยธรรมวิชาชีพ 9 ด้าน ของกลุ่มทดลองและกลุ่มควบคุม ก่อนการทดลอง ปรากฏว่าด้านความมีวินัย ด้านความอดทน ด้านความรับผิดชอบ ด้านความศรัทธาในวิชาชีพครู ด้านความประหยัด ด้านความซื่อสัตย์ และด้านความยุติธรรม ไม่แตกต่างกันอย่างมีนัยสำคัญทางสถิติ ส่วนด้านความเมตตา กลุ่มทดลองมีคะแนนเฉลี่ยสูงกว่ากลุ่มควบคุมแตกต่างกันอย่างมีนัยสำคัญทางสถิติที่ระดับ .05 และด้านความขยันหมั่นเพียรที่พบว่านักศึกษาครูกลุ่มควบคุมมีคะแนนเฉลี่ยสูงกว่ากลุ่มทดลองแตกต่างกันอย่างมีนัยสำคัญทางสถิติที่ระดับ .05

ตารางที่ 32 การเปรียบเทียบลักษณะจริยธรรมวิชาชีพของนักศึกษาคู ระหว่างกลุ่มทดลองกับกลุ่มควบคุม หลังการทดลอง

ลักษณะจริยธรรม วิชาชีพ	กลุ่มทดลอง(n=40)		กลุ่มควบคุม(n=40)		t-test	df	p-value
	\bar{X}	S.D.	\bar{X}	S.D.			
ความมีวินัย	17.75	.98	15.60	2.06	-5.95	78	.000*
ความอดทน	17.77	1.02	15.37	2.41	-5.78	78	.000*
ความรับผิดชอบ	17.57	.63	15.25	1.67	-8.20	78	.000*
ความเมตตา	17.72	.90	15.97	2.01	-5.00	78	.000*
ความศรัทธาวิชาชีพครู	17.32	.72	15.57	1.73	-5.87	78	.000*
ความขยันหมั่นเพียร	17.50	.96	15.20	1.62	-7.72	78	.000*
ความประหยัด	17.55	.81	15.22	1.90	-7.10	78	.000*
ความซื่อสัตย์	17.87	.82	15.57	1.87	-7.09	78	.000*
ความยุติธรรม	16.85	1.16	15.20	2.00	-4.50	78	.000*

* $p < .05$

จากตารางที่ 32 ผลการทดสอบความแตกต่างระหว่างค่าเฉลี่ยลักษณะจริยธรรมวิชาชีพของนักศึกษาคู จำแนกตามลักษณะจริยธรรมวิชาชีพ 7 ด้าน ของกลุ่มทดลองและกลุ่มควบคุม หลังการทดลอง ปรากฏว่า ลักษณะจริยธรรมวิชาชีพทั้ง 7 ด้าน มีคะแนนเฉลี่ยลักษณะจริยธรรมวิชาชีพของนักศึกษาคู แตกต่างกันอย่างมีนัยสำคัญทางสถิติที่ระดับ .05 โดยหลังการทดลองมีคะแนนเฉลี่ยสูงกว่าก่อนการทดลอง

สำหรับลักษณะจริยธรรมวิชาชีพของนักศึกษาคูด้านความเมตตา กลุ่มทดลองและกลุ่มควบคุมหลังการทดลองมีคะแนนเฉลี่ยมากกว่าก่อนการทดลองทั้งสองกลุ่ม โดยที่กลุ่มทดลองมีคะแนนเฉลี่ยสูงกว่ากลุ่มควบคุมเหมือนเดิม ส่วนด้านความขยันหมั่นเพียรกลุ่มทดลองและกลุ่มควบคุมหลังการทดลองมีคะแนนเฉลี่ยมากกว่าก่อนการทดลองทั้งสองกลุ่ม แต่กลุ่มทดลองมีคะแนนเฉลี่ยสูงกว่ากลุ่มควบคุมซึ่งแตกต่างกับก่อนการทดลองที่กลุ่มควบคุมมีคะแนนเฉลี่ยมากกว่า แสดงให้เห็นว่าการเข้าร่วมกิจกรรมการพัฒนาจริยธรรมวิชาชีพครู นักศึกษามีพัฒนาการจริยธรรมวิชาชีพเพิ่มขึ้น

ส่วนที่ 4 ผลการวิเคราะห์เปรียบเทียบลักษณะจริยธรรมวิชาชีพของนักศึกษาครู จำแนกตามลักษณะจริยธรรมวิชาชีพ 9 ด้าน ในด้านความมีวินัย ด้านความอดทน ด้านความรับผิดชอบ ด้านความเมตตา ด้านความศรัทธาในวิชาชีพครู ด้านความขยันหมั่นเพียร ด้านความประหยัด ด้านความซื่อสัตย์ และด้านความยุติธรรม ระหว่างกลุ่มทดลองก่อนกับหลังการทดลอง และกลุ่มควบคุมก่อนกับหลังการทดลอง

ตารางที่ 33 การเปรียบเทียบลักษณะจริยธรรมวิชาชีพของนักศึกษาครู ของกลุ่มทดลอง ระหว่างก่อนกับหลังการทดลอง

ลักษณะจริยธรรม วิชาชีพ	ก่อนทดลอง(n=40)		หลังทดลอง (n=40)		t-test	df	p-value
	\bar{X}	S.D.	\bar{X}	S.D.			
ความมีวินัย	16.57	2.20	17.75	.98	-3.102	39	.004*
ความอดทน	15.85	2.51	17.77	1.02	-4.782	39	.000*
ความรับผิดชอบ	14.25	2.47	17.57	.63	-8.535	39	.000*
ความเมตตา	17.27	2.37	17.72	.90	-1.102	39	.000*
ความศรัทธาวิชาชีพครู	14.50	2.17	17.32	.72	-7.526	39	.000*
ความขยันหมั่นเพียร	13.12	1.87	17.50	.96	-13.20	39	.000*
ความประหยัด	15.15	2.06	17.55	2.06	-6.517	39	.000*
ความซื่อสัตย์	15.10	1.66	17.87	.82	-2.21	39	.000*
ความยุติธรรม	15.50	2.30	16.85	1.16	-2.225	39	.007*

* $p < .05$

จากตารางที่ 33 ผลการทดสอบความแตกต่างระหว่างค่าเฉลี่ยลักษณะจริยธรรมวิชาชีพของนักศึกษาครู จำแนกตามลักษณะจริยธรรมวิชาชีพ 9 ด้าน ของกลุ่มทดลองก่อนกับหลังการทดลอง ปรากฏว่ากลุ่มทดลองมีคะแนนเฉลี่ยลักษณะจริยธรรมวิชาชีพของนักศึกษาครู แตกต่างกันอย่างมีนัยสำคัญทางสถิติที่ระดับ .05 โดยหลังการทดลองมีคะแนนเฉลี่ยสูงกว่าก่อนการทดลอง

ตารางที่ 34 เปรียบเทียบความแตกต่างของคะแนนเฉลี่ยลักษณะจริยธรรมวิชาชีพนักศึกษาครู จำแนกตามลักษณะจริยธรรมวิชาชีพ 9 ด้าน ของกลุ่มควบคุม ระหว่างก่อนกับหลังการทดลอง

ลักษณะจริยธรรม วิชาชีพ	ก่อนทดลอง(n=40)		หลังทดลอง (n=40)		t-test	df	p-value
	\bar{X}	S.D.	\bar{X}	S.D.			
ความมีวินัย	15.72	2.08	15.6	2.06	.277	39	.783
ความอดทน	15.92	2.39	15.37	2.41	1.002	39	.322
ความรับผิดชอบ	15.20	2.35	15.25	1.67	-.109	39	.914
ความเมตตา	15.27	2.90	15.97	2.01	-1.146	39	.259
ความศรัทธาวิชาชีพครู	14.75	3.04	15.57	1.73	-1.594	39	.119
ความขยันหมั่นเพียร	15.07	2.80	15.20	1.62	-.211	39	.834
ความประหยัด	14.70	2.06	15.22	1.90	-1.276	39	.209
ความซื่อสัตย์	14.65	2.08	15.57	1.87	-.2066	39	.013*
ความยุติธรรม	15.35	2.84	15.20	2.00	.289	39	.774

* p < .05

จากตารางที่ 34 ผลการทดสอบความแตกต่างระหว่างค่าเฉลี่ยลักษณะจริยธรรมวิชาชีพของ นักศึกษาครู จำแนกตามลักษณะจริยธรรมวิชาชีพ 9 ด้าน ของกลุ่มควบคุมก่อนกับหลังการทดลอง ปรากฏว่ากลุ่มควบคุมมีคะแนนเฉลี่ยลักษณะจริยธรรมวิชาชีพของนักศึกษาครู ไม่แตกต่างกันอย่าง มีนัยสำคัญทางสถิติ 8 ด้าน ได้แก่ ความมีวินัย ด้านความอดทน ด้านความรับผิดชอบ ด้านความเมตตา ด้านความศรัทธาในวิชาชีพครู ด้านความขยันหมั่นเพียร ด้านความประหยัด และด้านความยุติธรรม ส่วนด้านความซื่อสัตย์มีคะแนนเฉลี่ยลักษณะจริยธรรมวิชาชีพของนักศึกษาครู แตกต่างกันอย่างมีนัยสำคัญทางสถิติที่ระดับ .05 โดยหลังการทดลองมีคะแนนเฉลี่ยสูงกว่าก่อนการทดลอง

ส่วนที่ 5 ผลการประเมินการจัดกิจกรรมพัฒนาทักษะจริยธรรมวิชาชีพของนักศึกษาครู

เมื่อผู้วิจัยได้ดำเนินการทดลองรูปแบบการพัฒนาทักษะจริยธรรมวิชาชีพของนักศึกษาครูแล้ว ได้ประเมินผลการจัดกิจกรรมจากการสอบถามความคิดเห็นของนักศึกษากลุ่มทดลองในการเข้ารับการพัฒนา โดยใช้แบบประเมินการจัดกิจกรรมพัฒนาทักษะจริยธรรมวิชาชีพของนักศึกษาครู และนำข้อมูลมาวิเคราะห์ ดังแสดงในตารางที่ 35

ตารางที่ 35 ความคิดเห็นของนักศึกษากลุ่มทดลองต่อวิธีการสอนและผู้สอนที่ได้รับการพัฒนา
ทักษะจริยธรรมวิชาชีพของนักศึกษาครู

ข้อ	ข้อความ	เห็นด้วย อย่างยิ่ง	เห็นด้วย	ไม่เห็นด้วย	ไม่เห็นด้วย อย่างยิ่ง
1.	การนำเข้าสู่การอบรมแต่ละครั้งน่าสนใจ	2(5.0)	38(95.0)	-	-
2.	ท่านรู้สึกว่ามีปัญหาต่าง ๆ ที่อาจารย์นำมาให้ ศึกษาเป็นเรื่องที่ทำทนาย	15(27.5)	24(60.0)	1(2.5)	-
3.	ท่านมีโอกาสแสดงความคิดเห็นโดยอิสระ	22(5.0)	18(45.0)	-	-
4.	ท่านรู้สึกเกี่ยวกับการหาเหตุผลมาประกอบ การตัดสินใจแต่ละครั้ง	4(10.0)	15(37.5)	18(45.0)	3(7.5)
5.	ท่านรู้สึกว่าการตัดสินใจแก้ปัญหาจริยธรรมไม่ ใช่เรื่องที่ยุ่งยาก	3(7.5)	11(27.5)	26(65.0)	-
6.	ท่านรู้สึกอึดอัดเมื่อความคิดเห็นของท่านแตกต่าง จากเพื่อน ๆ	-	7(17.5)	28(70.0)	5(12.5)
7.	แม้ความคิดเห็นของท่านแตกต่างจากเพื่อน ท่านก็ยินดีที่จะเปิดเผยให้ผู้อื่นทราบ	18(45.0)	20(50.0)	2(5.0)	-
8.	ท่านรู้สึกสนุกกับการหาแนวทางแก้ปัญหา หลาย ๆ ทาง	10(25.0)	27(67.5)	3(7.5)	-
9.	ท่านลำบากใจเมื่อต้องสรุปความคิดเห็นของ กลุ่มย่อย	-	6(15.0)	33(82.5)	1(2.5)
10.	การทำงานในกลุ่มย่อยมีประโยชน์	15(37.5)	25(62.5)	-	-
11.	สถานการณ์ที่อาจารย์นำมาให้เป็นเรื่องที่ยุ่ง ยากซับซ้อนไป	2(5.0)	9(22.5)	27(67.5)	2(5.0)

ข้อ	ข้อความ	เห็นด้วย อย่างยิ่ง	เห็นด้วย	ไม่เห็นด้วย	ไม่เห็นด้วย อย่างยิ่ง
12.	ท่านลำบากใจถ้าต้องเป็นตัวแทนมาเสนอผล การประชุมกลุ่มย่อย	-	7(17.5)	32(80.0)	1(2.5)
13.	ท่านรู้สึกยุ่งยากใจที่ต้องตอบคำถามต่าง ๆ ของ อาจารย์	3(7.5)	11(27.5)	23(57.5)	5(12.5)
14.	การทำอาจารย์ตั้งคำถามเพื่อให้ท่านยืนยันการ ตัดสินใจ ทำให้ท่านรู้สึกสับสน	5(12.5)	12(30.0)	21(52.5)	2(5.0)
15.	ท่านรู้สึกไม่สบายใจที่ไม่ได้ข้อยุติในการแก้ ปัญหาแต่ละเรื่อง	-	15(37.5)	18(45.0)	7(17.5)
16.	การอบรมแบบนี้ทำให้ท่านตื่นตัวตลอดเวลา	9(22.5)	25(62.5)	6(15.0)	-
17.	จากการอบรมแบบนี้ มีได้สิ้นสุดเฉพาะในห้อง ประชุมแต่ควรนำไปพูดคุยนอกห้องประชุม	16(40.0)	24(60.0)	-	-
18.	จากการอบรมที่ผ่านมา ทำให้ท่านได้หลักที่จะ ใช้ในการตัดสินใจปัญหาทางวิชาชีพ	7(17.5)	33(82.5)	-	-
19.	ความรู้ที่ได้รับนั้นสามารถนำไปประยุกต์ใช้ กับสภาพการณ์จริงได้	16(40.0)	27(67.5)	-	-
20.	ท่านรู้สึกกระจำจ้งมากขึ้นในการพิจารณา ความมีจริยธรรม	15(37.5)	25(62.5)	-	-
21.	อาจารย์มีบุคลิกน่าเชื่อถือ	20(50.0)	20(50.0)	-	-
22.	อาจารย์เตรียมการอบรมเป็นอย่างดี	25(62.5)	15(37.5)	-	-
23.	บรรยากาศการอบรมเป็นกันเอง	14(35.0)	26(65.0)	-	-
24.	ท่านพอใจกับท่าทีของวิทยากรที่มีต่อการ แสดงความคิดเห็นของนักศึกษา	12(30.0)	28(70.0)	-	-
25.	การจัดแบ่งเวลาในการอบรมเหมาะสม	3(7.5)	26(65.0)	9(22.5)	2(5.0)
26.	อาจารย์แสดงความคิดเห็นอย่างมีเหตุผล	12(30.0)	28(70.0)	-	-
27.	การสอนของวิทยากรสร้างความสนใจ	-	-	34(85.0)	6(15.0)
28.	วิทยากรรับฟังความคิดเห็นของนักศึกษา	18(45.0)	22(55.0)	-	-
29.	อาจารย์ชี้แนะทางการตัดสินใจของนักศึกษา	5(12.5)	27(67.5)	5(12.5)	3(7.5)
30.	อาจารย์ยึดติดกับความคิดของตนฝ่ายเดียว	-	-	27(67.5)	13(32.5)

ข้อ	ข้อความ	เห็นด้วย อย่างยิ่ง	เห็นด้วย	ไม่เห็นด้วย	ไม่เห็นด้วย อย่างยิ่ง
31.	อาจารย์มอบหมายงานที่เหมาะสมกับความ สามารถของนักศึกษา	9(22.5)	31(77.5)	-	-
32.	อาจารย์ให้กำลังใจในขณะที่เรียนเสมอ	8(20.0)	32(80.0)	-	-

จากตารางที่ 35 ผลการแสดงความคิดเห็นของนักศึกษาครูกลุ่มทดลองที่ได้รับการอบรมเชิงปฏิบัติการ ในส่วนของวิธีการสอน พบว่า นักศึกษาส่วนใหญ่เห็นด้วยและเห็นด้วยอย่างยิ่งด้านการนำเข้าสู่การอบรมแต่ละครั้งน่าสนใจ นักศึกษามีโอกาสแสดงความคิดเห็นโดยอิสระอย่างเต็มที่การทำงานในกลุ่มย่อยมีประโยชน์มาก จากการเรียนทำให้ได้หลักในการตัดสินใจหาจริยธรรมจากการอบรมแบบนี้ได้สิ้นสุดเฉพาะในห้องประชุมแต่ควรนำไปพูดคุยนอกห้องประชุม ความรู้ที่ได้รับมีความกระจ่าง นำไปประยุกต์กับสภาพการณ์จริงได้ ส่วนในด้านตัวผู้สอน นักศึกษาส่วนใหญ่มีความเห็นว่าอาจารย์มีบุคลิกน่าเชื่อถือ แสดงความคิดเห็นอย่างมีเหตุผล รับฟังความคิดเห็นของนักศึกษาไม่ยึดกับความคิดของตนฝ่ายเดียว และให้กำลังใจในขณะที่เรียนเสมอ อาจารย์ชี้แนะทางการตัดสินใจของนักศึกษา และที่เห็นด้วยและไม่เห็นด้วยคือ คือ รู้สึกเครียดกับการหาเหตุผลมาประกอบการตัดสินใจแต่ละครั้ง ถึงร้อยละ 47.5 และร้อยละ 52.5 ตามลำดับ

ตารางที่ 36 ความคิดเห็นของอาจารย์และอาจารย์ที่ปรึกษาของนักศึกษาครูกลุ่มทดลองต่อประโยชน์
ที่ได้รับจากการพัฒนาทักษะจริยธรรมวิชาชีพของนักศึกษาครู

ข้อ	หัวข้อประเมิน	ดีมาก	ดี	พอใช้	แก้ไข
		จำนวน (ร้อยละ)	จำนวน (ร้อยละ)	จำนวน (ร้อยละ)	จำนวน (ร้อยละ)
1.	การปฏิบัติตนตามกฎเกณฑ์ของสถาบัน	1(10.0)	8(80.0)	1(10.0)	-
2.	การปฏิบัติตนต่ออาจารย์ได้อย่างเหมาะสม	2(20.0)	8(80.0)	-	-
3.	การเข้าร่วมกิจกรรมโดยไม่บิดพลิ้ว	-	9(90.0)	1(10)	-
4.	กระตือรือร้นและปฏิบัติงานเต็มความสามารถอย่างสม่ำเสมอ	-	7(70.0)	3(30.0)	-
5.	การไม่รบกวนผู้อื่น	-	6(60.0)	4(40.0)	-
6.	มาเรียนสม่ำเสมอและทันเวลา	-	7(70.0)	3(30.0)	-
7.	ตอบคำถามอาจารย์หรือร่วมอภิปรายกลุ่ม	-	6(60.0)	4(40.0)	-
8.	อาสาช่วยงานของสถาบัน กิจกรรมต่างๆ	-	9(90.0)	1(10.0)	-
9.	รู้จักระงับอารมณ์ไม่แสดงอาการทางลบ	-	7(70.0)	3(30.0)	-
10.	ช่วยรักษาและใช้ของส่วนรวมอย่างประหยัด	-	6(60.0)	4(40.0)	-
11.	ปฏิบัติตนให้เหมาะสมที่จะเป็นครู	-	9(90.0)	1(10.0)	-
12.	เป็นกันเองกับเพื่อนเป็นที่พึ่งของเพื่อนได้	-	5(50.0)	5(50.0)	-
13.	ปฏิบัติต่อเพื่อนและผู้ร่วมงานทุกคนอย่างเสมอภาค	-	6(60.0)	4(40.0)	-
14.	มีความละเอียดและเกรงกลัวต่อการทำความผิด	-	6(60.0)	4(40.0)	-
15.	มั่นคงต่อการกระทำดีของตน	-	7(70.0)	3(30.0)	-

จากตารางที่ 36 ผลการแสดงความคิดเห็นเกี่ยวกับพฤติกรรมหลังการอบรมเชิงปฏิบัติการ เพื่อพัฒนา จริยธรรม ของนักศึกษาครูกลุ่มทดลอง โดยอาจารย์จำนวน 6 คนและอาจารย์ที่ปรึกษา นักศึกษาครูกลุ่มทดลองจำนวน 4 คน พบว่า นักศึกษาส่วนใหญ่ มีพฤติกรรมหลังการอบรมในขั้นดี มากและดี คือ การปฏิบัติตนตามกฎเกณฑ์ของสถาบัน และการปฏิบัติตนต่ออาจารย์ได้อย่างเหมาะสม ส่วนเรื่องที่อาจารย์ผู้สอนและอาจารย์ที่ปรึกษา เห็นพฤติกรรมหลังการอบรมในขั้นดี และ พอใช้ ในจำนวนใกล้เคียงกัน คือ การไม่รบกวนผู้อื่น ตอบคำถามอาจารย์หรือร่วมอภิปรายกลุ่ม ช่วยรักษา และใช้ของส่วนรวมอย่างประหยัด ปฏิบัติต่อเพื่อนและผู้ร่วมงานทุกคนอย่างเสมอภาค มีความละเอียด และเกรงกลัวต่อการทำความผิด

ตอนที่ 5 การปรับปรุงรูปแบบการพัฒนานิสิตนักศึกษาเพื่อส่งเสริมจริยธรรมวิชาชีพของนักศึกษาครู

หลังจากการทดลองใช้รูปแบบการพัฒนานิสิตนักศึกษาเพื่อส่งเสริมจริยธรรมวิชาชีพของนักศึกษาครู ที่พัฒนาขึ้น ผู้วิจัยได้ประเมินรูปแบบการพัฒนานิสิตนักศึกษาครู ดังรายละเอียดที่เสนอในตารางต่อไปนี้

ตารางที่ 37 ความสอดคล้องระหว่างการอบรมและฝึกปฏิบัติ ผลการทดลอง และสิ่งที่ต้องปรับปรุง

การอบรมและฝึกปฏิบัติ	ผลการทดลอง	สิ่งที่ต้องปรับปรุงและข้อเสนอแนะ
<p>1. หน่วยงานที่รับผิดชอบ</p> <p>1.1 คณะครุศาสตร์สถาบันราชภัฏธนบุรี และสถาบันราชภัฏบ้านสมเด็จเจ้าพระยา</p>	เป็นไปตามแผนที่วางไว้	ไม่มีประเด็นแก้ไขปรับปรุง
<p>2. ผู้รับผิดชอบการพัฒนา</p> <p>2.1 ผู้บริหารให้การสนับสนุนทรัพยากร สิ่งอำนวยความสะดวก</p> <p>2.2 ผู้ปฏิบัติมีความรับผิดชอบ มีมนุษยสัมพันธ์ดี</p>	เป็นไปตามแผนที่วางไว้	ไม่มีประเด็นแก้ไขปรับปรุง
<p>3. การดำเนินการ</p> <p>3.1 ชั้นเตรียมการ</p> <p>1) การวัดลักษณะจริยธรรมวิชาชีพของนักศึกษาครูที่จะเข้ารับการพัฒนา</p> <p>2) การคัดเลือกลักษณะจริยธรรมวิชาชีพของนักศึกษาครูเพื่อพัฒนา</p> <p>3) การจัดวิทยากรที่มีความรู้และเชี่ยวชาญ</p> <p>4) การกำหนดระยะเวลาจัดกิจกรรม 12 วันรวม 43 ชั่วโมง</p> <p>5) การจัดการด้านงบประมาณ อาคารสถานที่ วัสดุอุปกรณ์</p> <p>3.2 ชั้นดำเนินการพัฒนา</p> <p>1) จัดกลุ่มทดลองและกลุ่มควบคุม</p> <p>2) จัดนักศึกษาเข้ารับการพัฒนา</p>	<p>การดำเนินการเป็นไปตามแผนที่วางไว้ แต่เนื่องจากการกำหนดระยะเวลาจัดกิจกรรมยังไม่ดีพอเพราะนักศึกษาเข้ามาช้าเนื่องจากเป็นชั่วโมงกิจกรรมที่นักศึกษาต้องเข้าร่วม ส่วนการคัดเลือกลักษณะจริยธรรมวิชาชีพของนักศึกษาครูเพื่อพัฒนาในส่วนที่จะต้องพัฒนามี 8 ด้านแต่เพื่อให้ผู้ที่จะต้องการจะนำรูปแบบไปใช้ ผู้วิจัยจึงได้ทดลองทั้ง 9 ด้าน</p>	<p>ระยะเวลาที่ใช้ในการจัดกิจกรรมควรเป็นระยะเวลาที่นักศึกษาวางจากการเรียนและกิจกรรมซึ่งอาจจะใช้วันเสาร์ วันอาทิตย์หรือในช่วงเย็นที่ว่างจากการเรียนและกิจกรรมส่วนลักษณะจริยธรรมวิชาชีพที่คัดเลือกเมื่อนักศึกษามาขาดลักษณะจริยธรรมวิชาชีพด้านใดก็พัฒนาด้านที่ขาดก็พอแล้วเพราะจะได้มีเวลาพัฒนาได้เต็มที่</p>

การอบรมและฝึกปฏิบัติ	ผลการทดลอง	สิ่งที่ต้องปรับปรุงและข้อเสนอแนะ
3) ทำการ pretest ก่อนการทดลอง และ posttest หลังการทดลอง 4. การประเมินผลการพัฒนา 4.1 เปรียบเทียบกลุ่มทดลองและกลุ่มควบคุมก่อนและหลังการพัฒนา 4.2 เปรียบเทียบกลุ่มทดลองก่อนและหลังการพัฒนา	เป็นไปตามแผนที่วางไว้	ไม่มีประเด็นแก้ไขปรับปรุง

จากตาราง ผลการวิเคราะห์ความสอดคล้องระหว่างการอบรมและฝึกปฏิบัติ ผลการทดลอง ในชั้นหน่วยงานที่รับผิดชอบ ผู้รับผิดชอบการพัฒนา การดำเนินการ และการประเมินผลการพัฒนา พบว่ามีประเด็นที่ต้องปรับปรุงในชั้นการดำเนินการเตรียมการในเรื่องการกำหนดระยะเวลาจัดกิจกรรมยังไม่ดีพอและการดำเนินการพัฒนาในเรื่องการคัดเลือกลักษณะจริยธรรมวิชาชีพของนักศึกษาครู ซึ่งผู้วิจัยใช้เป็นข้อมูลเพื่อนำไปใช้ในการปรับปรุงรูปแบบการพัฒนานิสิตนักศึกษาเพื่อส่งเสริม จริยธรรมวิชาชีพของนักศึกษาครู คือ

1. การดำเนินการ ในชั้นเตรียมการในเรื่องของการกำหนดระยะเวลาจัดกิจกรรมโดยจัดระยะเวลาที่นักศึกษาว่างจากการเรียนและกิจกรรม ซึ่งก็อยู่ในช่วงวันเสาร์ วันอาทิตย์หรือในช่วงเย็นเวลา 16.30 น. - 18.30 น. สำหรับกิจกรรมฝึกปฏิบัติ

2. การดำเนินการ ในชั้นการคัดเลือกลักษณะจริยธรรมวิชาชีพ ถ้าคัดเลือกลักษณะจริยธรรมวิชาชีพได้จำนวนเท่าใดก็พัฒนาเท่านั้น เพื่อจะได้ตรงกับความต้องการ