

### บทที่ 3

#### สภาพทั่วไปของชุมชนริมน้ำคลองอัมพวา จังหวัดสมุทรสงคราม

ศึกษาสภาพทั่วไปทั้งทางด้านประวัติศาสตร์ของพื้นที่ชุมชนริมน้ำคลองอัมพวา

วิวัฒนาการของการตั้งถิ่นฐานของชุมชน ศึกษาสภาพทางกายภาพ ประกอบด้วยการใช้ที่ดิน โครงข่ายการสัญจร รูปแบบสถาปัตยกรรม ภูมิสถาปัตยกรรม การบริการสาธารณะ และศึกษา สภาพสังคมและเศรษฐกิจ ซึ่งเป็นพื้นฐานของการศึกษาสภาพโดยรวมจากศักยภาพและปัญหา ของชุมชน

#### 3.1 ประวัติความเป็นมาของชุมชน

ชุมชนริมน้ำคลองอัมพวา เป็นชุมชนซึ่งอยู่ริมสองฝั่งของคลองอัมพวา รวมถึงในคลอง บางจาก คลองดาวดึงษ์บางส่วน ซึ่งก็รวมอยู่ในเขตเทศบาลตำบลอัมพวา อำเภออัมพวา<sup>3</sup> ซึ่ง สมัยก่อนไม่เรียกอำเภออัมพวา แต่เรียกกันว่า “แขวงบางช้าง” ไม่ปรากฏแน่ชัดว่าตั้งขึ้นเมื่อใด คงรู้เพียงว่าแต่เดิมรวมอยู่กับเมืองราชบุรี แขวงบางช้างนั้นเป็นชุมชนเล็กๆที่มีความเจริญทั้งใน ด้านเกษตรกรรมและพาณิชย์กรรม โดยเป็นย่านตลาดการค้าขายสินค้าขึ้นชื่อหลายอย่าง เช่น ผัก พริก หอม กระเทียม และมะพร้าว โดยมีตลาดบางช้างหรือตลาดน้ำอัมพวา เป็นศูนย์กลางการ นัดมาแลกเปลี่ยนสินค้า จากเรือกสวนทางบางช้าง จนกล่าวว่า “บางช้างสวนนอก บางกอกสวน ใน” หมายถึง สวนบ้านนอกนั้นคือ บางช้าง ส่วนอยู่ในเมืองใกล้วังใกล้วังเจ้านายคือ สวนใน แขวงบางช้างเป็นชุมชนที่มีความเจริญมากพอสมควร ต่อมาในรัชสมัยของรัชกาลที่ 5 ทรงได้ตั้ง มณฑลราชบุรีและรวมเมืองสมุทรสงครามเข้ากับมณฑลราชบุรีแล้ว แขวงบางช้างจึงยกฐานะเป็น อำเภออัมพวา ตามชื่อคลองอัมพวา ชื่อบางช้างก็กลายเป็นชื่อตำบล ในเขตอำเภออัมพวาไป

ในอดีตสมัยสมเด็จพระเจ้าปราสาททองแห่งกรุงศรีอยุธยา ตำบลบางช้าง อำเภออัมพวา เป็นนิเวศสถานเดิมของสมเด็จพระอมรินทราบรมราชินี พระบรมราชินีในรัชกาลที่ 1 ม.ร.ว.คึกฤทธิ์ ปราโมชได้เขียนเล่าเรื่องนี้ไว้ในโครงการกระดูกในตู้ (2514 :7 )<sup>4</sup>

“กรมสมเด็จพระอมรินทราบรมราชินี พระนามเดิมของท่านคือ นาค ท่านได้ประสูติมาใน ตระกูลคหบดีมอญ ซึ่งตั้งรกรากอยู่บ้านอัมพวา ต. บางช้าง จ. สมุทรสงคราม และได้สมรสกับพระ บาทสมเด็จพระพุทธยอดฟ้าฯ เมื่อยังทรงดำรงตำแหน่งเป็นหลวงยกกระบัตรเมืองราชบุรีสมัยก่อน กรุงแตก “

<sup>3</sup> จำไพพรรณ แก้วสุริยะ . แนะนำสมุทรสงคราม (อนุสาร อ. ส. ท. ปีที่17 ฉบับที่7 เดือนกุมภาพันธ์ 2520) , หน้า37-40

<sup>4</sup> ภาควิชาสังคมศาสตร์ คณะอักษรศาสตร์ ม.ศิลปากร เรื่องเล่าทะเลม (คณะอักษรศาสตร์ ม.ศิลปากร นครปฐม :นครปฐม,2544)หน้า

ในสมัยกรุงศรีอยุธยาเสียแก่พม่า หลวงยกกระบัตรหลบภัยจากพม่ามาอยู่บ้านภรรยา ที่แขวงบางช้าง กำเนิดบุตรชายชื่อ ฉิม (ร.2) เมื่อวันที่ 24 ก.พ.2310 ต่อมาสมัยกรุงธนบุรี หลวงยกกระบัตรเข้ารับราชการจนได้เป็นเจ้าพระยามหากษัตริย์ศึกเมื่อปีพ.ศ.2325 เข้าสู่สมัยกรุงรัตนโกสินทร์เจ้าพระยามหากษัตริย์ศึกปราบดาภิเษกเป็นปฐมกษัตริย์แห่งราชวงศ์จักรีคือพระบาทสมเด็จพระพุทธยอดฟ้าจุฬาโลกมหาราช ครั้นเมื่อเสด็จเสวยราชสมบัติ พระประยูรญาติของสมเด็จพระอมรินทราบรมราชินีได้เป็นราชินิกุล<sup>5</sup> บางช้างซึ่งเป็นราชินิกุลแรกในสมัยรัตนโกสินทร์ ทรงสถาปนาพระราชโอรส(ฉิม)เป็น "สมเด็จพระเจ้าลูกยาเธอเจ้าฟ้ากรมหลวงอิศรสุนทร" ต่อมาปีพ.ศ.2352 สมเด็จพระเจ้าลูกยาเธอเจ้าฟ้ากรมหลวงอิศรสุนทรเสด็จขึ้นครองราชย์ทรงพระนามว่า "พระบาทสมเด็จพระพุทธเลิศหล้านภาลัย" ความเกี่ยวข้องกับพื้นที่ของบางช้างกับราชวงศ์จักรีคือ เป็นที่พระราชสมภพทั้งของพระบาทสมเด็จพระพุทธเลิศหล้านภาลัยและสมเด็จพระศรีสุริเยนทราบรมราชินี

ด้วยเหตุที่ตำบลบางช้าง อำเภออัมพวา เป็นสถานที่ประสูติของพระมหากษัตริย์และพระราชินีต้นราชวงศ์จักรีหลายพระองค์ จึงทำให้มีเจ้านายเสด็จประพาสเมื่อน้อยอยู่เสมอ เช่น พระบาทสมเด็จพระนั่งเกล้าเจ้าอยู่หัวเคยเสด็จมาทรงสร้างพระปรารค์ที่วัดอัมพวันเจติยาราม และ พระบาทสมเด็จพระจุลจอมเกล้าเจ้าอยู่หัวทรงมีพระราชดำริที่จะเสด็จทอดพระเนตรความเป็นอยู่ของราษฎรโดยที่ไม่ให้ใครรู้จักพระองค์ เรียกว่าการเสด็จประพาสต้น ทรงเลือกเสด็จโดยลำนำแม่กลองเป็นแห่งแรก ปีพ.ศ.2447 (ร.ศ.123) โดยกรมพระยาดำรงราชานุภาพได้ทรงพระนิพนธ์ไว้คือ

....วันที่21 กรกฎาคม...ออกเรือพระที่นั่งจากเมืองราชบุรี...เสด็จเรือมาด 4 แจวมีเรือต้นชื่อใหม่เป็นเรือพระที่นั่งรอง...เข้าทางแม่น้ำอ้อมไปแวะ ชื่อเสียบียงอาหารที่ตลาดปากคลองวัดประดู่...ออกจากตลาดแจวเข้าคลองเล็กไปจนถึงวัดประดู่ หยุดพักทำครัวเสวยเข้าที่วัดนั้น...ออกจากคลองวัดประดู่เย็นมากแล้วเรือไฟลากล่องมาถึงแม่น้ำใหญ่...ล่องเรือมาเห็นบ้านหลังหนึ่งสะอาดสะอาดดี มีเรือนแพอยู่ริมน้ำ...ไต่ถามได้ความว่าเป็นบ้านของนายอำเภอ...ขออนุญาตทำครัวที่เรือนแพได้ตั้งปรารภ...เวลาสักยามหนึ่งจึงมาถึงที่ประทับเมืองสมุทรสงคราม

วันที่ 22 กรกฎาคมเวลาเช้าเสด็จไปทอดพระเนตรวัดพวงมาลัย แล้วเสด็จขึ้นประพาสตลาดคลองอัมพวา เสด็จเหมือนอย่างประพาสต้น...ลงที่สดพระเจ้าอยู่หัวต้องเสด็จลงเรือต้นแยกไปประพาสแต่ลำเดียว...อยู่จนกระทั่งเสด็จกลับจากประพาสคลองอัมพวา แล้วจึงได้ออกเรือไปพักเสวยเข้าที่วัดดาวดึงษ์ เสร็จแล้วแจวต่อไปบางน้อยประพาสที่บ้านกำนันจัน แล้วกลับทางคลองแม่กลองมาถึงที่ประทับเวลา 2 ทุ่ม

วันที่ 23 เวลาเช้า เสด็จทอดพระเนตรที่ว่าการอำเภอเมือง แล้วเสด็จวัดอัมพวัน กลับมาถึงที่ประทับเวลาค่ำ...(แผนที่3.1)

<sup>5</sup> ราชินิกุล คือ สกกุลของพระญาติสายตรงของสมเด็จพระบรมราชินีในแต่ละรัชกาล



แผนที่ 3.1 แสดงเส้นทางการเสด็จประพาสต้นที่อัมพวา ของรัชกาลที่ 5

สำหรับด้านประวัติศาสตร์ ศิลปวัฒนธรรมของวัดวาอารามในชุมชนอัมพวา ได้แก่

วัดอัมพวันเจติยาราม สันนิษฐานกันว่าเป็นสถานที่ประสูติของพระบาทสมเด็จพระพุทธเลิศหล้านภาลัย คือ บริเวณพระปราสาทในวัดอัมพวันเจติยาราม ซึ่งวัดอัมพวันนี้มีสำคัญทางประวัติศาสตร์ของอำเภออัมพวา เดิมเรียกกันว่า "วัดอัมพวา" ตามชื่อหมู่บ้านต่อมาในสมัย ร.3 ได้ทรงโปรดให้มีการบูรณะใหญ่และพระราชทานนามใหม่ว่า วัดอัมพวันเจติยาราม มีความหมายว่า วัดที่มีเจดีย์และมีสวนมะม่วงเป็นที่ร่มรื่นและเกษมสำราญน่าเคารพบูชา ภายในวัดอัมพวันเจติยารามประกอบด้วย พระอุโบสถ พระที่นั่งทรงธรรม กุฏิใหญ่ พระบรมมหารัชมังคลาภิเษก วิหาร พระปราสาท และพลับพลา ที่สำคัญโดยเฉพาะภายในพระอุโบสถที่ผนังรอบด้านภายในมีจิตรกรรมฝาผนังที่ทรงคุณค่า บอกถึงเรื่องราวส่วนใหญ่เป็นพระราชประวัติของสมเด็จพระพุทธเลิศหล้านภาลัย โดยที่<sup>6</sup> บริเวณผนังด้านระหว่างช่องประตู ด้านล่างสุดของผนังตลอดแนวเป็นภาพการเสด็จพระราชดำเนินเสวยพระนคร โดยเป็นภาพกระบวนพยุหยาตราทางสถลมารคประกอบด้วย ร้วขบวนด้วยเครื่องสูงต่างๆ มีทหารปี ทหารแตร ทหารกลอง และชาวเมืองนั่งรอรับเสด็จอยู่ข้างทาง ซึ่งภาพตรงส่วนนี้เป็นส่วนที่สมเด็จพระเทพรัตนราชสุดาฯ สยามบรมราชกุมารี ทรงลงฝีพระหัตถ์พระพักตร์พระบาทสมเด็จพระพุทธเลิศหล้านภาลัยหน้าภาพทหารกลองและต้นไม้ข้างป้อมริมกำแพง ถือเป็นปฐมในการเขียนภาพจิตรกรรมฝาผนังนี้

<sup>6</sup> พระครูโสภณคุณภรณ์ วัดอัมพวันเจติยาราม, "งานสนองพระราชดำริสมเด็จพระเทพรัตนราชสุดาฯ สยามบรมราชกุมารี จิตรกรรมฝาผนังพระอุโบสถวัดอัมพวันเจติยารามจังหวัดสมุทรสงคราม", หน้า 1

<sup>7</sup> เรื่องเดียวกัน, หน้า 31-32

วัดกุฎุมรินทร์กุฎีทอง เป็นวัดที่ถูกสร้างตามคำมั่นสัญญา กับสมภาร จากเศรษฐีที่บุตรสาวได้สมรสกับผู้มีบุญและจะได้ตำแหน่งเป็นนางพญามหากษัตริย์ คือ พระมเหสีของพระพุทธยอดฟ้าจุฬาโลก ได้สร้างกุฎีทองถวายวัด หนึ่งหลังจากชื่อวัดเดิมคือ วัดบางลึกกุฎีทอง เปลี่ยนเป็นวัดกุฎุมรินทร์กุฎีทอง

วัดบางกะพ้อม เป็นวัดที่ถูกสร้างจาก 2 สามเณรที่ทำงานสานกะพ้อม<sup>8</sup> แล้วเมื่อคราวพม่าบุกบ้าน ขณะนั้นได้หลบอยู่ในกะพ้อม และตั้งจิตอธิษฐานว่าถ้ารอดตายจะสร้างวัดถวาย เมื่อรอดพ้นอันตรายจากข้าศึกก็ได้สร้างวัดขึ้น โดยวัดตั้งอยู่ด้านทิศตะวันออกของเขตเทศบาลมีวิหารที่เป็นที่ประดิษฐานรอยพระพุทธรูปจำลองทั้งสี่รอยซึ่งสร้างในสมัยกรุงธนบุรี และภายในวิหารมีจิตรกรรมฝาผนังนูนเป็นภาพที่มีฝีมือปราณีตยอดเยี่ยมและงดงามมากแบ่งเป็น 4 ด้านดังนี้

ด้านที่หนึ่ง กล่าวถึง พระพุทธรูปทั้ง 5 แห่ง

ด้านที่สอง เป็นภาพพุทธประวัติพระพุทธรูปเจ้าเสด็จปรินิพาน

ด้านที่สาม เป็นภาพพระพุทธรูปเจ้าเสด็จปรินิพานไปแล้ว 7 วัน

ด้านที่สี่ เป็นภาพประวัติรวมๆคือภาพตอนตรัสรู้ ภาพตอนได้อัครสาวก

นอกจากนี้ยังเป็นที่ประดิษฐานรูปหล่อหลวงพ่อดคง ธัมมโชติ ที่มีชื่อเสียงมากในประเทศไทย องค์หนึ่ง

วัดดาวดึงษ์<sup>9</sup> เป็นสถานที่ทางประวัติศาสตร์ โดยการใช้น้ำที่หน้าวัด ซึ่งถือกันว่าเป็นน้ำศักดิ์สิทธิ์สำหรับ ใช้ในพิธีการสงฆ์ทุกรูปทุกวัย

ซึ่งวัดที่กล่าวมานั้น เป็นสถานที่ที่มีความสำคัญทางประวัติศาสตร์และมีความหมาย ต่อชุมชนอัมพวา ในด้านเป็นที่นมัสการ เคารพบูชาอยู่เสมอ ส่วนด้านศิลปวัฒนธรรม มีเอกลักษณ์ของอัมพวา ในความสามารถ การบรรเลงดนตรีไทย ซึ่งเป็นคุณสมบัติหนึ่งของชาวชุมชน มีศิลปินที่มีชื่อเสียงระดับประเทศมากมาย ศิลปะการแสดงหุ่นกระบอก ประเพณีทางน้ำ ซึ่งล้วนแล้วเป็นสิ่งที่มีคุณค่ายิ่งของอัมพวา ชุมชนริมน้ำแห่งนี้

<sup>8</sup> กะพ้อม คือ ภาชนะสานด้วยไม้ไผ่สำหรับใส่ข้าวเปลือก มีลักษณะก้นและปากสอบ ตรงกลางป่องขนาดกว้างตั้งแต่ 0.80 - 1.60 เมตร สูงประมาณ 1.60-2.00 เมตร กรรมวิธีในการสานนั้นจะต้องเข้านั่งหรือยืนสานข้างใน ยิ่งสานก็ยิ่งสูงจนบังตัวผู้สานกระทั่งเกือบท่วมหัวเหลือโผล่พ้นเพียงไหล่

<sup>9</sup> วนิดา สถิตานนท์, แนะนำสมุทรสงคราม ( อนุสาร อ. ส. ท. ปีที่ 17 ฉบับที่ 7 เดือนกุมภาพันธ์ 2520 ) , หน้า 20

### 3.2 ความสำคัญของคลองอัมพวาและชุมชน

คลองอัมพวามีสภาพแวดล้อมที่เป็นเอกลักษณ์โดยเป็นคลองธรรมชาติติดเชื่อมกับแม่น้ำแม่กลองทั้งสองด้าน ริมฝั่งคลองมีวัดที่สำคัญทางประวัติศาสตร์ เช่น วัดอัมพวันเจติยาราม นอกเหนือจากใช้เป็นเส้นทางคมนาคมทางน้ำของชุมชนและศูนย์ชุมชนค้าขายที่คับคั่ง ซึ่งสมัยก่อนมีตลาดเป็นเรือนแพอยู่ริมคลองถือว่าเป็นตลาดริมน้ำสำหรับชาวเรือ สามเณรกลิ่นศิษย์สุนทรภู่เคยบรรยายไว้ในนิราศพระแท่นดงรัง<sup>10</sup> ว่า

“ ที่คลองน้ำอัมพวาที่ค้าขาย  
เห็นเรือรายเรือนเรียงเคียงขนาน  
มีศาลาท่าน้ำน่าสำราญ  
พวกชาวบ้านซื้อขายตอนท่ายเรือ  
ริมชลสวนลั่นมะพร้าวหูกสีปลุก  
ทะเลายลูกลากดินนากินเหลือ  
กล้วยหามมุกสุกท่ามอระมเครือ  
พริกมะเขือหลายหลากหมากมะพร้าว  
ริมวารมีแพขายแพรผ้า  
ทั้งขวานพร้าวพร้อมเครื่องกองเหลืองขาว  
เจ้าของแพแลดูหางหนูยาว  
มีลูกสาวลิเป็นไทยถอนโรปลิง “

นอกจากนี้คลองอัมพวา<sup>11</sup> มีประเพณีวัฒนธรรมของชุมชนริมน้ำคงอยู่ เช่น การแข่งเรือโบราณ ประเพณีลอยกระทง อีกทั้งระบบนิเวศคลองอัมพวายังมีสภาพตามธรรมชาติมีน้ำที่สะอาด มีสัตว์น้ำอาศัยอยู่จำนวนมาก , พืชพรรณธรรมชาติที่ขึ้นอยู่ตามริมน้ำ บริเวณริมฝั่งเป็นที่ตั้งของชุมชนและตลาดโดยเฉพาะบริเวณปากคลองอัมพวาเป็นที่ตั้งชุมชนมาตั้งแต่สมัยกรุงศรีอยุธยา ซึ่งมีคุณค่าสำคัญสำหรับชุมชนริมน้ำโดยในอดีตสมัยรัชกาลที่ 5 สมเด็จพระเจ้าฟ้าปิตรีสุชุมพันธ์ กรมพระนครสวรรค์วรพินิต ได้ทรงปลูกพระตำหนักเรือนไทยไว้หลังหนึ่งริมคลองอัมพวา

<sup>10</sup> วนิดา สถิตานนท์, แม่น้ำสมุทรสงคราม (อนุสาร อ. ส. ท. ปีที่ 17 ฉบับที่ 7 เดือนกุมภาพันธ์ 2520) , หน้า 53

<sup>11</sup> สมุทรสงคราม , เอกสารการสัมมนาเพื่อรับฟังความคิดเห็นโครงการนำร่องเพื่อการอนุรักษ์และพัฒนาสภาพแวดล้อมคลองอัมพวา อ.อัมพวา

สำหรับเสด็จมาประทับแรมเรียกกันว่า “พระตำหนักอัมพวา” เมื่อครั้งที่พระบาทสมเด็จพระจุลจอมเกล้าเจ้าอยู่หัวเสด็จประพาสต้น ก็เคยแวะประทับ ณ พระตำหนักอัมพवादด้วย จากนั้นก็มีเจ้านายได้เสด็จประพาสคลองอัมพวาอีกต่อมา



ภาพที่3-1 สภาพชุมชนริมน้ำคลองอัมพวาในอดีต  
:ที่มา รูปจากหนังสืออนุสร อ. ส. ท. ปีที่17 ฉบับที่7 เดือนกุมภาพันธ์ 2520



ภาพที่3-2ร้านค้าเรือนแถวไม้แบบจีนสมัย ร.4  
:ที่มา รูปจากหนังสือเรือนไทยบ้านไทย

### 3.3 การตั้งถิ่นฐานและวิวัฒนาการของชุมชน

ลักษณะของชุมชนที่มีความสะดวกในการสัญจร การอุปโภคบริโภค เนื่องจากสภาพภูมิประเทศของพื้นที่ชุมชนมีแม่น้ำแม่กลอง และลำคลองอัมพวาผ่าน ทำให้มีผู้อพยพเข้ามาตั้งหลักแหล่งมากโดยอาศัย อยู่เป็นเรือนริมน้ำ อยู่บนบก(ที่อยู่อาศัยริมน้ำบนเสา<sup>12</sup>) หรือ อยู่ครึ่งบกครึ่งน้ำ ส่วนใหญ่เป็นชาวไทย มีชาวจีนเข้ามาดำเนินกิจการค้าขายตั้งถิ่นฐานอยู่มาก นอกนั้นยังมีเขมรและลาวปะปนอยู่บ้างโดยจะหนาแน่นมากที่ริมแม่น้ำและปากคลองอัมพวาโดยมีตลาดเป็นศูนย์กลางกลางชุมชนของเมือง (แผนที่3.2)

การตั้งถิ่นฐานของชุมชนโดยเริ่มแรกจะกระจายตัวอยู่บริเวณสองฝั่งของแม่น้ำแม่กลอง และลำคลองสายหลัก ลำคลองสายรอง ลำคลองสวน และลำปะโดง ที่เชื่อมโยงกับแม่น้ำแม่กลองได้แก่ คลองอัมพวา คลองบางจาก คลองดาวดึงษ์ คลองลัดดาโชติ คลองผีหลอก คลองประชาขมขึ้น คลองแควอ้อม คลองบางช้าง เป็นต้น โดยยึดวัดเป็นศูนย์กลางในการกระจายตัวของชุมชน ในต้นรัตนโกสินทร์บริเวณชุมชนอัมพวาเป็นพื้นที่ริมฝั่งคลองที่มีความหนาแน่นมาก เนื่องจากมีศูนย์กลางการค้าที่สำคัญ คือ ตลาดน้ำอัมพวา พื้นที่สองฝั่งคลองตลอดแนวเป็นชุมชนริมน้ำมีปลูกผลไม้เป็นสวนด้านหลังเป็นแนวไปตลอด โดยการตั้งถิ่นฐานในอดีต<sup>13</sup> ของชุมชน

<sup>12</sup> เทิดศักดิ์ เศรษฐกิจจร., "การศึกษาที่อยู่อาศัยริมน้ำบริเวณลุ่มแม่น้ำเจ้าพระยา" สารคดีสถาปัตย์ฉบับที่2 . (กรุงเทพฯ: โรงพิมพ์จุฬาฯ, 2542) , หน้า240

<sup>13</sup> จันทน์ เลิศจินดาทรัพย์, การศึกษารูปแบบชุมชนและการใช้ที่ดินบริเวณที่ราบลุ่มแม่น้ำแม่กลองตอนล่างกรณีศึกษาอำเภอเมืองสมุทรสงคราม อัมพวา บางคนที และดำเนินสะดวก.( วิทยานิพนธ์ปริญญาการวางแผนภาคและเมืองมหาบัณฑิต . คณะสถาปัตยกรรมศาสตร์ จุฬาลงกรณ์มหาวิทยาลัย , 2535 ), หน้า 165

นั้น คำนี้ถึงปัจจัยการเพาะปลูกคือแหล่งน้ำเป็นหลักโดยมีรูปแบบยาวตามแนวแม่น้ำลำคลอง หรือ ตามเส้นทางคมนาคม ( River Linear Settlement ) เพราะในช่วงนั้นการคมนาคมทางน้ำเป็นหลัก ด้วยอาชีพเกษตรกรรมที่ต้องพึ่งพิงธรรมชาติเป็นสำคัญ โดยที่ชุมชน<sup>14</sup>จะนิยมอยู่รวมกันเป็นสังคมและหมู่บ้านที่ไกลจากพื้นที่เกษตรกรรม ส่วนใหญ่จะเติบโตด้วยตนเอง โดยไม่มีการวางผังมาก่อน ชนานไปกับแม่น้ำลำคลองหรือถนนหลวงสมัยโบราณ คลองกับแม่น้ำ สภาพทางสังคมมีการพึ่งพาอาศัยซึ่งกันและกันดีเนื่องจากอยู่กันกลุ่มเพื่อนฝูง เครือญาติแบบครอบครัวขยาย

การตั้งถิ่นฐานจะอยู่บริเวณค้ำน้ำ หรือ บริเวณที่โค้งลำคลองมาบรรจบกัน หรือบริเวณทางแยกแม่น้ำ หรือบริเวณวัดสำคัญที่ตั้งอยู่ริมคลอง แล้วมีการขยายตัวภายหลัง การสร้างบ้านเรือนเป็นแบบเรือนไทยยกพื้นสูงเพราะเป็นบ้านในที่ราบลุ่มน้ำท่วมถึงได้ มีการกระจุกตัวของบ้านเรือนตามริมแม่น้ำลำคลองใกล้ๆ ศูนย์กลางเดิมหนาแน่น ทำให้การตั้งบ้านเรือนริมน้ำ โดยใช้พื้นที่ด้านหน้าเป็นเรือนแถวยาวเป็นแนวตามลำคลอง กันระหว่างกลุ่มเรือนแถวด้วย ทางเดินเท้า จากบนบกมาริมน้ำ ด้วยเขตที่ดินตลอดริมน้ำ และลำคลองสายรองหรือลำคลองสวนมาเชื่อมกับลำคลองหลัก ส่วนกลุ่มหมู่บ้านที่รวมกันของอาคารเดี่ยว จะอยู่แทรกด้วยอุโมงค์น้ำหรือไม้ที่อยู่ถัดจากริมน้ำเข้าไปด้านหลังจึง ทำให้สรุปวิวัฒนาการของการตั้งถิ่นฐานของชุมชนอัมพวา<sup>15</sup> ดังนี้ ตารางที่ 3.1 แสดงวิวัฒนาการตั้งถิ่นฐานชุมชนอัมพวา

ช่วงสมัย	สภาพทั่วไปและลักษณะชุมชน
พ.ศ. 2173 - 2198	- พื้นที่ตอนกลางบริเวณอัมพวา มีความอุดมสมบูรณ์มากสภาพโดยทั่วไป มีลำคลองย่อย เหมาะแก่การทำสวนโดยเฉพาะผลไม้และผักต่างๆ ชุมชนกระจุกตัวตามริมแม่น้ำแม่กลอง เริ่มแผ่กระจายขึ้นไปทางเหนือ
พ.ศ. 2325	- อัมพวาเป็นเมืองราชินีกรุงศรีอยุธยา และเป็นที่สุดศรีอยุธยา 2 พื้นที่อัมพวามีความอุดมสมบูรณ์มาก มีสวนผักผลไม้ที่มีชื่อเสียง ชุมชนมีความหนาแน่นอยู่ริมน้ำ บริเวณที่เป็นศูนย์กลาง มีตลาดน้ำสำคัญ 2 แห่ง คือตลาดน้ำอัมพวา กับตลาดนัดปากคลองหรือตลาดน้ำบางนกแขวก มี
พ.ศ. 2409	- มีการเกษตรกรรมที่เน้น ทำสวนผักผลไม้ อยู่อาศัยติดริมคลอง ด้านหลังเป็นสวน มีการใช้แม่น้ำลำคลองเพื่อการค้า บริเวณวัดจะมีชุมชนหนาแน่น
พ.ศ. 2437 ( ร.5 )	- จังหวัดสมุทรสงครามมี 3 อำเภอคือ เมืองสมุทรสงคราม อัมพวา และบางคนที ที่ศูนย์กลางที่ทำการอำเภอ มีความเป็นเมืองศูนย์กลางการค้า ชุมชนเป็นชาวสวนที่มีการตั้งบ้านเรือนริมคลอง เป็นการค้าขายแลกเปลี่ยนสินค้าพืชสวนเป็นส่วนใหญ่

<sup>14</sup> นววรรณ สายเชื้อ , แนวทางการอนุรักษ์และพัฒนาท้องถิ่น: กรณีศึกษาเมืองสงขลา . ( วิทยานิพนธ์ปริญญาการวางแผนภาคและเมือง มหาวิทยาลัยศิลปากรคณะสถาปัตยกรรมศาสตร์ จุฬาลงกรณ์มหาวิทยาลัย , 2541 ) , หน้า 15

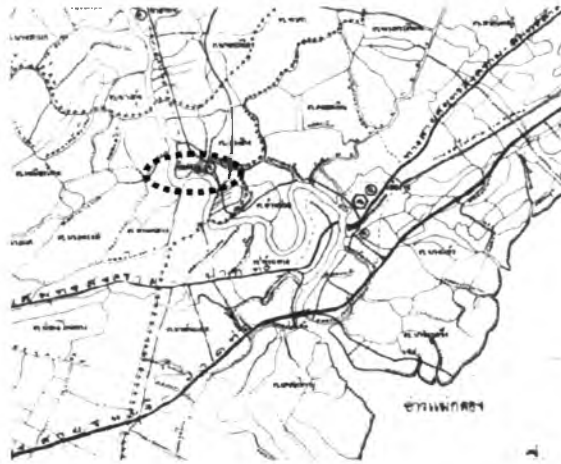
<sup>15</sup> จันทน์ เลิศจินดาทรัพย์. การศึกษารูปแบบชุมชนและการใช้ที่ดินบริเวณที่ราบลุ่มแม่น้ำแม่กลองตอนล่างกรณีศึกษาอำเภอเมืองสมุทรสงคราม อัมพวา บางคนที และดำเนินสะดวก เรื่องเดียวกัน , หน้า 57-66

ตารางที่ 3.1( ต่อ )

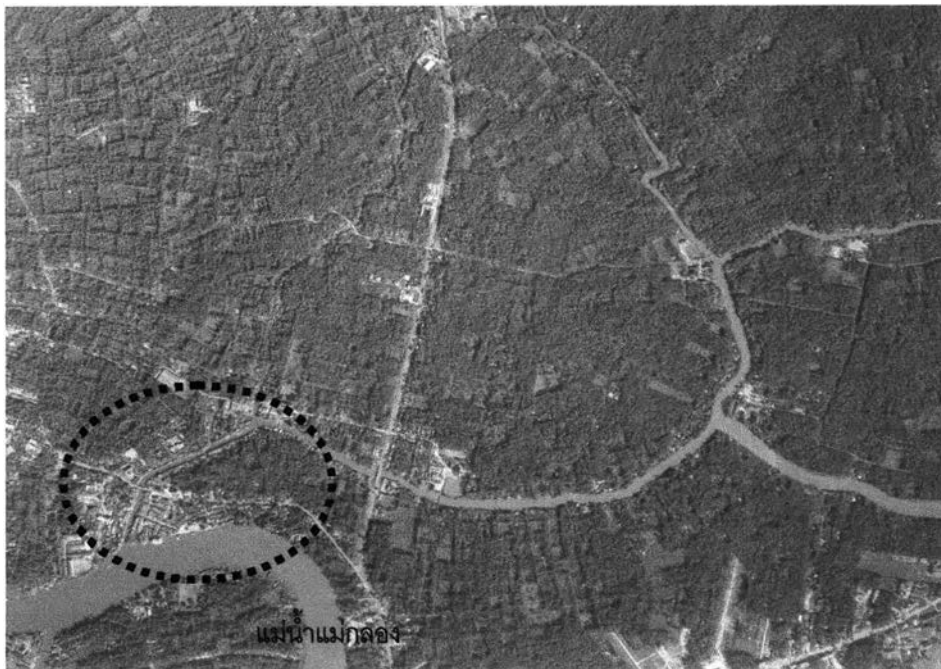
ช่วงสมัย	สภาพทั่วไปและลักษณะชุมชน
พ.ศ. 2500-2508	- มีถนนเชื่อมพื้นที่มากขึ้นโดยเป็นทางหลวงแผ่นดิน เชื่อมกรุงเทพฯ สายบางแพ-สมุทรสงคราม มีทั้งการคมนาคมขนส่งทางบกระหว่างจังหวัด และมีภาคคมนาคมทางน้ำเป็นหลัก ภายในชุมชน ชุมชนเริ่มเปลี่ยนมาใช้ถนนมากขึ้น แต่การตั้งถิ่นฐานเดิมยังอยู่วางขนานตามแนวริมคลอง
พ.ศ. 2516	- มีการสร้างทางหลวงสายธนบุรี-ปากท่อ ทำให้มีใช้ถนนสะดวกขึ้น จ.สมุทรสงครามกลายเป็นเมืองเปิด มีการสร้างถนนเข้าถึงพื้นที่ซึ่งเคยใช้ทางน้ำเป็นหลัก ชุมชนเปลี่ยนมากระจุกตัวตามริมถนน ทำการค้ามากขึ้นส่วนชุมชนริมน้ำเป็นชุมชนเก่าที่คงลักษณะเดิมอยู่ โดยลดบทบาทความเป็นศูนย์กลางลงไป ชาวริมน้ำอัมพวายังคงไม่เปลี่ยนแปลงรูปแบบการตั้งถิ่นฐานแบบเดิม
พ.ศ. 2529	- การตั้งถิ่นฐานยังคงรูปแบบเดิม คืออยู่ตามริมน้ำ เกิดชุมชนชั้นขยายเข้ามาในฝั่งมากขึ้น มีอุตสาหกรรมขนาดกลาง และขนาดเล็กแทรกตามพื้นที่ที่มีการคมนาคมทางบกเข้าถึง ชุมชนยังคงเป็นแบบเกษตรกรรม
พ.ศ. 2536	- บทบาทตลาดน้ำเปลี่ยนไปเติบโตที่ดำเนินสะดวก ทำให้ชุมชนอัมพวามีสภาพการค้า เจียบเหงาการค้าชายริมน้ำเลือนหายจากชุมชน ชาวสวนอู่อริมคลองมีการทำสวนน้อยลง เป็นการตั้งถิ่นฐานจากบ้านเป็น อาคารตึก บ้านสมัยใหม่ในสวนที่ไม่ได้ใช้เพาะปลูก เชื่อมที่ติดต่อกับถนน รูปแบบชุมชนเกษตรกรรมเปลี่ยนแปลงไปกับสภาพทางเศรษฐกิจ

โดยสรุปการตั้งถิ่นฐานของชุมชนริมน้ำอัมพวา มีปัจจัยที่มีส่วนการตั้งบ้านเรือนของชุมชนที่เป็นชุมชนเกษตรกรรม ได้แก่ ปัจจัยทางได้การหาหลักแหล่งทำมาหากิน การประกอบอาชีพ ซึ่งพบว่า ตั้งในพื้นที่อุดมสมบูรณ์ สร้างตามตามริมน้ำโดยหันวงอาคารเข้าหาริมน้ำ โดยให้ด้านหลังทำสวน เพาะปลูก หรือถ้ามีวัดที่นับถือสำคัญของพื้นที่จะมีการตั้งอยู่ของชุมชนที่หนาแน่น ซึ่งการตั้งบ้านเรือนมีการมาตั้งในทำเลที่เป็นศูนย์กลางการค้า จึงเกิดเป็นเรือนแถวค้าขายตลอดริมคลอง และรูปแบบเรือนไทยโบราณยกพื้นสูงพื้นน้ำ ต่อมาปัจจัยทางด้านการคมนาคมที่ใช้ทางน้ำเป็นหลักเปลี่ยนไปเมื่อมีการเข้าโดยถนน เชื่อมระหว่างจังหวัดที่สะดวกขึ้น ชุมชนเป็นแบบเปิดทำให้การตั้งถิ่นฐานชุมชนกระจุกตัวตามแนวถนน เกิดชุมชนย่านอาคารร้านค้า นำไปสู่กิจกรรมทางเศรษฐกิจย้ายจากเส้นทางน้ำเปลี่ยนไปใช้เส้นทางสัญจรทางบกมากขึ้นตามลำดับ จนเกิดชุมชนใหม่ที่หนาแน่นขยายตัวอยู่เข้าไปในฝั่งมากขึ้น ย่านการค้าริมน้ำของชุมชนก็ลดบทบาทลง แต่ปัจจัยต่างๆที่ส่งผลต่อการตั้งถิ่นฐานของชุมชนริมน้ำอัมพวา ยังคงมีรูปแบบที่ไม่เปลี่ยนไปโดยฉับพลัน โดยที่สภาพแวดล้อมที่เป็นลักษณะเฉพาะตัวของชุมชนริมน้ำ มีความสัมพันธ์ที่เกี่ยวข้องกับแม่น้ำ ลำคลองอยู่





การตั้งถิ่นฐานบ้านเรือนริมน้ำ  
ส่วนใหญ่เลือกที่ตั้งใกล้หรือติด  
แม่น้ำลำคลอง ในจุดที่มีเส้น  
ทางแม่น้ำมาบรรจบกันเกิดเป็น  
ชุมชนที่หนาแน่น



แผนที่ 3.2 แสดงการตั้งถิ่นฐานของชุมชน

สัญลักษณ์



ชุมชนริมน้ำ คลองอัมพวา

ที่มา : ภาพถ่ายทางอากาศจากกรมแผนที่ทหาร ปี 2538

**แนวทางการอนุรักษ์และฟื้นฟูชุมชนริมน้ำคลองอัมพวาจังหวัดสมุทรสงคราม**

นายนิธิ ลิศนันท์



มาตราส่วน 0 10 30เมตร

สาขาวิชาการออกแบบชุมชนเมือง คณะสถาปัตยกรรมศาสตร์ จุฬาลงกรณ์มหาวิทยาลัย

### 3.4 การวิเคราะห์สภาพทางด้านกายภาพ

#### 3.4.1 ด้านการใช้ที่ดินและสภาพทางภูมิศาสตร์

##### **การใช้ที่ดิน ของชุมชนริมน้ำคลองอัมพวา**

ชุมชนริมน้ำคลองอัมพวา อยู่ในเขตของเทศบาลตำบลอัมพวา การใช้ที่ดินของชุมชนมีความหนาแน่นเป็นศูนย์กลางการค้าขายหลักบริเวณที่ทำการเทศบาลตำบลอัมพวา ซึ่งเป็นบริเวณที่เชื่อมต่อกับทางหลวงแผ่นดินหมายเลข 325 และบริเวณริมคลองอัมพวาทั้งสองฝั่ง รวมถึงกระจายตัวไปตามคลองบางจากเป็นพื้นที่ต่อเนื่องที่เป็นพื้นที่ในชุมชนริมน้ำ โดยได้ใช้ประโยชน์ที่ดินในแต่ละประเภทดังนี้ (แผนที่ 3.3 )

ประเภทพาณิชยกรรม หนาแน่นเป็นอาคารพาณิชย์บริเวณฝั่งเทศบาลฯ กับ ริมฝั่งวัดอัมพวันเจติยาราม และ อาคารร้านค้าพัคอาศัยริมคลองอัมพวา

- บริเวณฝั่งเทศบาลฯมีเส้นหลักของชุมชนคือถนนประชาเศรษฐกิจเชื่อมจากทางหลวงแผ่นดินหมายเลข 325 ทำให้บริเวณฝั่งเทศบาลเป็นด้านที่สะดวกในการติดต่อการค้าขาย กับต่างอำเภอหรือต่างจังหวัดบริเวณนี้จึงประกอบด้วย ตลาดอัมพวา อาคารพาณิชย์ ร้านอาหาร ธนาคาร ท่ารถประจำทาง ท่าเรือ

- บริเวณฝั่งวัดอัมพวันเจติยาราม ( ตรงข้ามกับฝั่งเทศบาล ) เป็นอาคารพาณิชย์ไม่มากนัก มีเฉพาะที่อยู่ใกล้ตลาด ถัดเข้าไปจากริมคลองเป็นร้านค้าขนาดเล็ก นอกนั้นเป็นพื้นที่ของวัดและโรงเรียน จึงประกอบด้วย อาคารพาณิชย์ ร้านค้า และบริการต่างๆ ขายอาหาร

- บริเวณทั้งสองฝั่งริมคลองอัมพวา เป็นย่านพาณิชย์ที่รองรับภายในชุมชน เป็นอาคารร้านค้าเรือนแถวพัคอาศัย อยู่ในระยะที่ไม่ไกลกัน ตามทางแยก หรือบริเวณจุดมาบรรจบกันของคลอง อยู่ปะปนกับอาคารเรือนแถวพัคอาศัย ได้แก่ ร้านขายของชำ ขายอาหาร ให้บริการต่างๆ นอกนั้นมีการทำสินค้าในที่พัคอาศัยไว้ไปขายที่อื่นๆ

ประเภทที่พักอาศัย อาคารบ้านเรือนจะหนาแน่นอยู่บริเวณริมคลองอัมพวาและถัดเข้าไปจากคลองซึ่งแบ่งเป็น 3 ประเภท

- บริเวณที่อยู่อาศัยหนาแน่นมาก บริเวณริมคลองอัมพวาใช้เป็นอาคารพักอาศัยเป็นเรือนแถว และอาคารเดี่ยวที่เป็นพื้นที่อาคารเก่าตั้งแต่สะพานประชาเศรษฐกิจข้ามคลองถึงปากคลองดาวดึงษ์โรงเจเง็กเซ็งชำเป้าเก็งเต็ง และบริเวณสองฝั่งคลองบางจาก

- บริเวณที่อยู่อาศัยหนาแน่นปานกลาง ได้แก่ บริเวณอาคารพาณิชย์ฝั่งเทศบาลและฝั่งวัดอัมพวันตลอดแนวคลองอัมพวาจนถึงปากคลองที่เชื่อมกับแม่น้ำแม่กลอง

- บริเวณที่อยู่อาศัยหนาแน่นน้อย ได้แก่ พื้นที่ด้านหลังบ้านเรือนแถวพักอาศัยริมน้ำ ที่ยังเป็นพื้นที่โล่ง บ้านเดี่ยวส่วนบุคคลกระจายตามถนนประชาอุทิศ และบริเวณด้านหลังของอาคารเรือนแถวริมน้ำ เป็นพื้นที่สวนกับบ้านเดี่ยวจนถึงถนนประชาเศรษฐกิจ

ประเภทอุตสาหกรรมและคลังสินค้า ในพื้นที่โดยรอบชุมชนเป็นที่ตั้งของอุตสาหกรรมขนาดปานกลาง ได้แก่ โรงงานทำท็อฟฟี่ โรงงานทำเครื่องเบญจรงค์อยู่ทางทิศเหนือเชื่อมกับถนนประชาอุทิศ ภายในชุมชน โรงงานทำไม้แปรรูป อยู่ริมถนนทางหลวงหมายเลข 325

ประเภทสถาบันราชการ สถานที่ราชการส่วนใหญ่เป็นกลุ่มตั้งอยู่ฝั่งเทศบาล ได้แก่ ที่ทำการเทศบาลตำบลอัมพวา ที่ว่าการอำเภออัมพวา สถานีตำรวจภูธรอำเภออัมพวา สำนักงานสาธารณสุขอำเภอ สำนักงานเกษตรอำเภอ ที่ทำการไปรษณีย์โทรเลขอำเภอ หน่วยงานชลประทานอัมพวา โรงฆ่าสัตว์เทศบาล ชุมทางโทรศัพท์อัมพวา สำหรับริมคลองฝั่งวัดอัมพวันฯ บริเวณปากคลองอัมพวาที่ตั้งของการไฟฟ้าเทศบาล ติดถนนประชาเศรษฐกิจเป็นที่ตั้งฝายป้องกันและบรรเทาสาธารณภัย สมาคมกุศลสงเคราะห์อัมพวา

สถานที่ราชการที่ตั้งอยู่ในชุมชนเขตเทศบาล มี 12 แห่ง ตั้งอยู่ริมถนน 11 แห่ง อยู่ริมคลองอัมพวา 1 แห่ง

ประเภทสถาบันการศึกษา สถานที่ศึกษาภายในชุมชนเป็นโรงเรียนระดับประถม 3 แห่ง ระดับมัธยม 1 แห่ง

ประเภทสถาบันการศาสนา ในพื้นที่ชุมชนมีชาวไทยเชื้อสายจีน จึงมีทั้งวัด และโรงเจอยู่ภายในพื้นที่ โดยมี วัด 2 แห่ง คือบริเวณปากคลองคือวัดอัมพวันเจติยาราม และบริเวณปากทางแยกคลองดาวดึงษ์ คือวัด พระยาญาติ ( วัดปากง่าม ) และโรงเจ 1 แห่งคือโรงเจเง็กเซ็งชำเป้าเก็งเต็ง อยู่ริมฝั่งตรงข้ามวัดพระยาญาติ

ประเภทที่โล่งเพื่อนันทนาการและรักษาคุณภาพสิ่งแวดล้อม พื้นที่ของชุมชนสำหรับการพักผ่อนนันทนาการ มี 3 ลักษณะ คือ

- พื้นที่ริมแม่น้ำหน้าบ้าน หรือ ริมแม่น้ำ ได้แก่ ทางเดินเท้าของชุมชนหน้าบ้าน หน้าที่ทำ การอำเภอริมแม่น้ำแม่กลอง
- พื้นที่สวนสาธารณะ ได้แก่ อุทยานพระพุทธเลิศหล้านภาลัย
- พื้นที่โล่งว่างหรือตั้งสิ่งเคาระพบูชา ภายในชุมชน ได้แก่ บริเวณที่จอดรถของวัด โรงเรียน หน้าร้านค้าในชุมชน บริเวณที่ตั้งศาลเจ้า ศาลพระภูมิ

ประเภทชนบทและเกษตรกรรม เป็นพื้นที่ถัดด้านหลังของชุมชนจากริมคลองเข้าไปส่วนใหญ่เป็นสวนผลไม้ พืชผัก อยู่ตามถนน คลองที่แยกย่อยต่อเข้าไปเป็นพื้นที่สวนขนาดใหญ่โดย เข้าถึงโดยการใช้เรือ หรือ เดินเท้า

จากผังเมืองรวม(ผังสี)แสดงการใช้ประโยชน์ที่ดินอำเภออัมพวาโดยกรมผังเมืองเปรียบเทียบ ผังการใช้ที่ดินของพื้นที่ชุมชนที่เป็นอยู่ นั้นมีความแตกต่างกัน คือพื้นที่ที่เป็นสวนด้านหลัง อาคารพักอาศัยควรเป็นพื้นที่สีเขียว( ประเภทชนบทและเกษตรกรรม)มากกว่าที่เป็นพื้นที่สีแดง (ประเภทพาณิชยกรรม)ตามที่ปรากฏในผังเมืองรวม(ผังสี) ซึ่งจะตรงตามความเป็นจริงและถูกต้อง

ตารางที่ 3.2 แสดงการใช้ประโยชน์ที่ดินในเขตเทศบาล ปีพ.ศ. 2537

การใช้ประโยชน์ที่ดิน	จำนวน(ไร่)	คิดเป็นร้อยละของพื้นที่
พาณิชยกรรม	82.44	0.74
ที่พักอาศัย	1,153.20	10.40
อุตสาหกรรมและคลังสินค้า	97.79	0.88
สถาบันราชการ	15.17	0.14
สถาบันการศึกษา	115.00	1.04
สถาบันศาสนา	309.40	2.79
ที่โล่งเพื่อการนันทนาการและรักษาสิ่งแวดล้อม	1,451.10	12.99
ชนบทและเกษตรกรรม	7,865.30	70.92
รวม	11,089.40	100

ที่มา : รายงานการประเมินผลผังเมืองรวมเมืองอัมพวา จังหวัดสมุทรสงคราม พ.ศ. 2537 ฝ่ายสำรวจ และวิเคราะห์ข้อมูล ที่ 1



ผังการใช้ที่ดินของอำเภออัมพวา  
ที่มา : กรมผังเมือง



ภาพถ่ายทางอากาศบริเวณชุมชนอัมพวา ปี2538  
ที่มา กรมแผนที่ทหาร



## สภาพภูมิศาสตร์ของชุมชน

### 1. ลักษณะที่ตั้ง

ชุมชนเมืองอัมพวามีพื้นที่ครอบคลุมตำบลอัมพวาทั้งหมดแบ่งออกเป็น 1 ตำบล 1 หมู่บ้านซึ่งอยู่ในเขตการปกครองของอำเภออัมพวา จ.สมุทรสงคราม อยู่ห่างจากกรุงเทพฯทางรถยนต์ 71 กิโลเมตร และห่างจากจังหวัดสมุทรสงครามทางรถยนต์ 6 กิโลเมตร ตามทางหลวงแผ่นดินหมายเลข 325 มีอาณาเขตติดต่อดังนี้ (แผนที่ 3.4 ) ได้แบ่งขอบเขตของการใช้พื้นที่ และการบริหารจัดการ รวมกลุ่มของชุมชนนั้นๆเป็น 6 ชุมชนคือ ชุมชนตลาด ชุมชนหน้าวัด(อัมพวันเจติยาราม) ชุมชนประชาอุทิศ ชุมชนริมน้ำ ชุมชนโรงเจ(หน้าวัง) (แผนที่ 3.5)

### 2. ขอบเขตพื้นที่ศึกษา

บริเวณตั้งแต่ปากคลองอัมพวา จนถึง หน้าวัดพระยาญาติ(ปากคลองดาวดึงษ์)

### 3. ลักษณะภูมิประเทศและลักษณะภูมิอากาศ

ลักษณะภูมิประเทศโดยทั่วไปด้านทิศใต้กับทิศตะวันตกมีแม่น้ำแม่กลองไหลผ่าน พื้นที่เป็นที่ราบลุ่มมีลำคลองผ่านหลายสาย ได้แก่ คลองอัมพวา คลองวัดนางวัง คลองวัดบางกะพ้อม คลองบางจาก คลองดาวดึงษ์ คลองลัดดาโชติ ได้รับอิทธิพลจากน้ำทะเลหนุน น้ำไหลขึ้นลงตลอดปี พื้นที่ส่วนใหญ่เป็นสวนผลไม้ ได้แก่สวนลิ้นจี่ สวนส้มโอ สวนมะพร้าว สวนมะม่วง เป็นต้น


ลักษณะภูมิอากาศโดยทั่วไป ฤดูร้อนเริ่มตั้งแต่เดือนกุมภาพันธ์ถึงเดือนเมษายน มีอุณหภูมิเพิ่มสูงขึ้นแต่ไม่มากนักเพราะได้รับอิทธิพลจากลมชายฝั่ง ฤดูฝนตกชุกประมาณเดือนพฤษภาคมถึงเดือนพฤศจิกายน ถึงเดือนมกราคม เนื่องจากอยู่ไม่ไกลทะเลมากนัก จึงทำให้อากาศไม่หนาวจัดมาก



ชุมชนริมน้ำคลองอัมพวา ตั้งอยู่ใน จ.สมุทรสงคราม ซึ่งอยู่ในภาคกลาง เป็นพื้นที่ลุ่มมีแม่น้ำแม่กลอง สายหลัก โดยมีคลองอัมพวาเชื่อมต่อเข้าไปในชุมชน



แผนที่ 3.4 แสดงสภาพทางภูมิศาสตร์		
สัญลักษณ์		
○	≈	-----
ที่ตั้งอำเภอ	ทางน้ำ	ขอบเขตอำเภอ

<b>แนวทางการอนุรักษ์และฟื้นฟูชุมชนริมน้ำคลองอัมพวาจังหวัดสมุทรสงคราม</b>		
นายนิธิ ลิศนันท์		0    10    30เมตร มาตรฐาน
สาขาวิชาการออกแบบชุมชนเมือง คณะสถาปัตยกรรมศาสตร์ จุฬาลงกรณ์มหาวิทยาลัย		



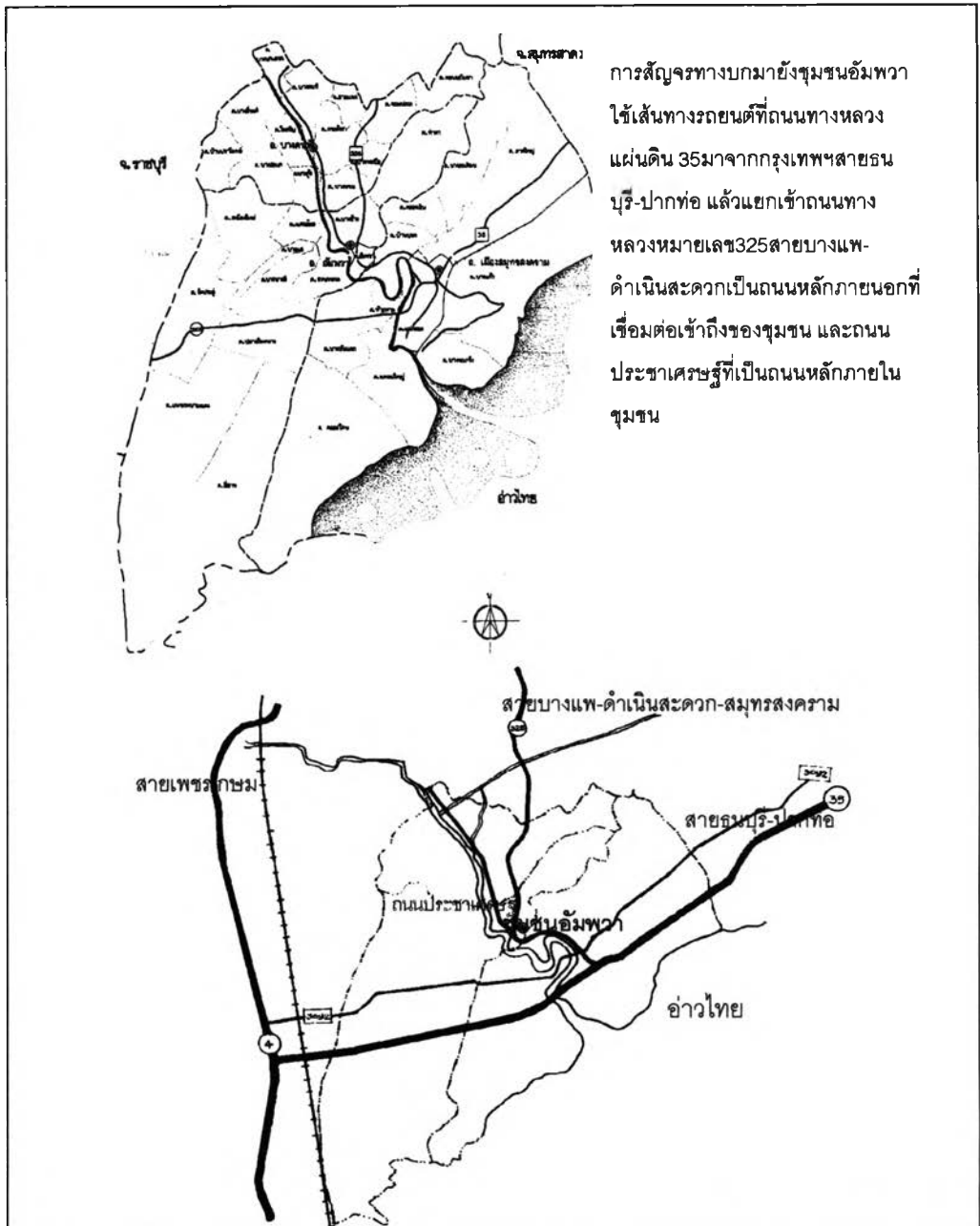
แผนที่ 3.5 แสดงพื้นที่ของแต่ละชุมชน ในบริเวณขอบเขตพื้นที่ศึกษาชุมชนคลองอัมพวา

### 3.4.2 ด้านระบบเครือข่ายการสัญจร

การสัญจรทางบก มีการเดินทางด้วยยานพาหนะส่วนตัว หรือ รถประจำทางในถนนหลักของชุมชน คือ ถนนประชาเศรษฐีที่แยกมาจากถนนทางหลวงหมายเลข 325 (สายบางแพ – ดำเนินสะดวก – สมุทรสงคราม) ผ่านอำเภอบางแพ อำเภอดำเนินสะดวก อำเภอบางคนที เป็นเส้นทางเชื่อมเทศบาลตำบลอัมพวา กับจังหวัดสมุทรสงคราม โดยภายในชุมชนมีถนนประชาเศรษฐีเป็นถนนสายหลักเพียงสายเดียวของชุมชน และถนนพวงสมบุญ ถนนศรีอัมพวา ถนนศรีอัมพวา ถนนโชติดำรงศรีซึ่งเป็นถนนสายย่อยซึ่งจะหนาแน่นในย่านพาณิชยกรรมของชุมชน สำหรับการเชื่อมโยงระหว่างพื้นที่ทางสัญจรริมน้ำ กับถนนย่อยในชุมชน โดยใช้การเดินทางด้วยรถจักรยานยนต์, รถจักรยานและการเดินเท้าที่มีการใช้เส้นทางที่ปะปนกันอยู่ โดยที่เส้นทางนี้ทำหน้าที่เป็นทางสัญจรประจำวันและใช้ขนส่งสิ่งของเข้ามาที่ชุมชนไปตามร้านค้า โกดัง บ้านเรือนที่อยู่ริมน้ำ สำหรับถนนที่เข้าถึงชุมชนริมน้ำที่อยู่ลึกเข้าไป ด้วยรถยนต์ส่วนตัวหรือ รถประจำทาง (รถสองแถว) คือถนนประชาอุทิศ ซึ่งเป็นสายรองแยกมาจากถนนประชาเศรษฐีเชื่อมระหว่างชุมชนภายใน (แผนที่ 3.6)

การสัญจรทางน้ำ มีการเดินทางด้วยเรือเป็นยานพาหนะ ใช้เส้นทางแม่น้ำแม่กลองเชื่อมจากอำเภอเมือง อำเภออัมพวา อำเภอบางคนที และจังหวัดราชบุรี สำหรับในลำคลองมีคลองอัมพวาเป็นทางสัญจรหลักที่เชื่อมต่อไปเป็นโครงข่ายกับลำคลอง หรือ ลำประโดงอื่นๆ ได้แก่ คลองบางจาก คลองดาวดึงษ์ คลองลัดตาโชติ คลองผีหลอก คลองบางช้าง เป็นต้น





การสัญจรทางบกมายังชุมชนอัมพวา ใช้เส้นทางรถยนต์ที่ถนนทางหลวงแผ่นดิน 35มาจากกรุงเทพฯสายธนบุรี-ปากท่อ แล้วแยกเข้าถนนทางหลวงหมายเลข325สายบางแพ-ดำเนินสะดวกเป็นถนนหลักภายนอกที่เชื่อมต่อเข้าถึงของชุมชน และถนนประชาเศรษฐกิจที่เป็นถนนหลักภายในชุมชน

แผนที่ 3.6 แสดงเส้นทางการคมนาคมทางบกของชุมชน

สัญลักษณ์

- ถนนทางหลวงแผ่นดินที่ 35และทางหลวงแผ่นดินที่4
- ถนนทางหลวงแผ่นดินที่ 325
- ทางรถไฟ
- เขตอำเภอ
- ทางน้ำ

**แนวทางการอนุรักษ์และฟื้นฟูชุมชนริมน้ำคลองอัมพวาจังหวัดสมุทรสงคราม**

นายนิธิ ลิศนันท์



มาตราส่วน 0 10 30เมตร

สาขาวิชาการออกแบบชุมชนเมือง คณะสถาปัตยกรรมศาสตร์ จุฬาลงกรณ์มหาวิทยาลัย

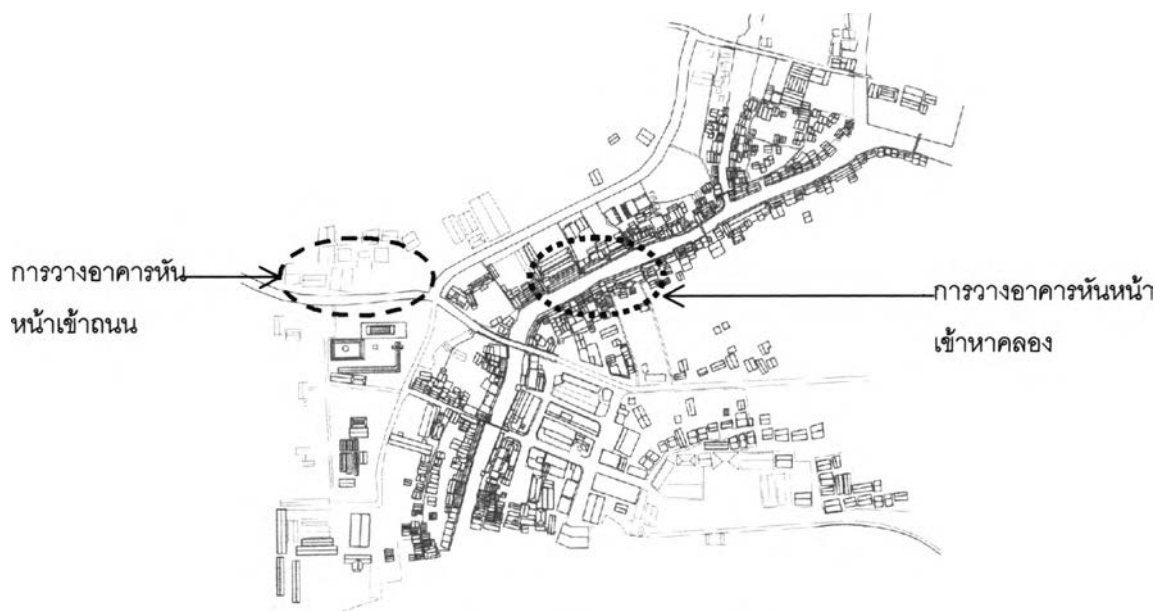
### 3.4.3 ด้านสถาปัตยกรรม

ลักษณะของสถาปัตยกรรมริมน้ำของชุมชนอัมพวานี้สามารถแบ่งตาม องค์ประกอบของชุมชนริมน้ำ มีดังนี้

#### 1. การวางอาคาร มี 2 รูปแบบ (แผนที่ 3.7)

1.1 การวางอาคารหันหน้าให้คลอง เป็นลักษณะที่มีอยู่เดิมของชุมชนริมน้ำ คือ อยู่ตามแนวยาวของลำคลองวางอาคารติดริมน้ำ เพื่อให้ประโยชน์จากน้ำในชีวิตประจำวันหรือการค้าขายริมน้ำ ด้านหน้าอาคารหันสู่คลอง ด้านหลังเป็นส่วนเพาะปลูก โดยมีการขุดลำกระโดงเพื่อเป็นแนวเขตและเป็นทางซักน้ำและระบายจากสวน รวมทั้งเป็นทางลำเลียงผลผลิตด้วยปัจจุบันพื้นที่สวนที่มีลำกระโดงและร่องสวนมีน้ำแห้ง ตื้นเขิน จึงไม่นิยมใช้การลำเลียงผลผลิตทางลำกระโดงหรือลำประโดง เพราะมีถนนใช้ในขนส่ง

1.2 การวางอาคารหันหน้าเข้าถนน หรือทางสัญจร ซึ่งจะอยู่ถัดออกจากลำคลอง โดยการสร้างอาคารหรือต่อเติมวางอาคารให้สะดวกในการเข้าถึงจากถนน , ทางเดินเท้าที่เชื่อมโยงไปยังพื้นที่ริมน้ำ อาคารที่วางลักษณะนี้เกิดขึ้นในช่วงสมัยที่มีระบบการคมนาคมทางบกพัฒนาขึ้นเริ่มมีการติดต่อทางถนนตั้งแต่<sup>16</sup>ระหว่าง พ.ศ.2508 – 2516 อาคารบ้านเรือน โรงงานอุตสาหกรรมหันหน้าให้กับถนนในการติดต่อ ค้าขาย ขนส่งสินค้า



แผนที่ 3.7 แสดงลักษณะการวางอาคารของชุมชน

<sup>16</sup> จันทน์ เลิศจินดาทรัพย์ , การศึกษารูปแบบชุมชนและการใช้ที่ดินบริเวณที่สวนลุมแม่น้ำแม่กลองตอนล่าง : กรณีศึกษา อำเภอเมืองสมุทรสงคราม อัมพวา บางคนที และดำเนินสะดวก. หน้า 62- 66

## 2. ลักษณะอาคารริมน้ำ

2.1 อาคารพักอาศัย ในชุมชนริมน้ำคลองอัมพวา มีรูปแบบลักษณะทางสถาปัตยกรรมที่มีเอกลักษณ์เฉพาะตัวทั้งในด้านรูปทรงอาคาร องค์ประกอบของอาคารเช่น ประตู หน้าต่าง เป็นต้น วัสดุที่ใช้กับอาคารซึ่งเกิดจากปัจจัยที่มาจากกาติดตั้งฐานริมน้ำ โดยมีทั้งเป็นแบบเรือนแถว แบบอาคารเรือนไทย แบบอาคารพาณิชย์ตึกแถว และแบบพื้นบ้านมีการต่อเติมตามการอยู่อาศัยที่ง่าย ๆ โดยสามารถแบ่งอาคารพักอาศัยริมน้ำ<sup>17</sup> ตามรูปแบบสถาปัตยกรรม มี 4 ประเภท คือ

- 1 อาคารพักอาศัยแบบเรือนแถว
- 2 อาคารพักอาศัยแบบเรือนไทยโบราณ
- 3 อาคารพักอาศัยแบบลักษณะพื้นบ้าน
- 4 อาคารพักอาศัยแบบลักษณะร่วมสมัย



- |                               |   |                                |   |
|-------------------------------|---|--------------------------------|---|
| อาคารพักอาศัยแบบเรือนแถว      | □ | อาคารพักอาศัยแบบลักษณะพื้นบ้าน | ■ |
| อาคารพักอาศัยแบบเรือนไทยโบราณ | ■ | อาคารพักอาศัยแบบลักษณะร่วมสมัย | □ |

แผนที่ 3.8 แสดงตำแหน่งของอาคารพักอาศัยแต่ละแบบของชุมชน

<sup>17</sup> อรศิริและคณะฯ, รายงานการวิจัยเรื่องลักษณะอาคารพักอาศัยย่านบางกอกน้อย, ( กรุงเทพฯ : คณะสถาปัตยกรรมศาสตร์ ม. ศิลปากร, 2528 ), หน้า 125

### 2.1.1 อาคารพักอาศัยแบบเรือนแถว

มีรูปแบบเป็นเรือนแถวไม้ หรือเรือนโรง<sup>18</sup> ตั้งเรียงรายกันก็กลายเป็น ห้องแถว ที่เป็นแบบของจีน ในสมัยคนจีนที่เข้ามาค้าขาย เกิดขึ้นบริเวณย่านบริเวณหัวเมือง โดยการเปิดหน้า เรือนเป็นร้านขายของ ส่วนด้านหลังเป็นที่อยู่อาศัย เป็นอาคารโล่งชั้นเดียว หรือแบ่งเป็น 2 ชั้นภายใน เรือน ทำด้วยโครงสร้างไม้ ยกอาคารสูงให้พื้นน้ำท่วมถึง เดิมสร้างบนดินต่อมาเมื่อมีการ คมนาคมทางน้ำมากขึ้นทำให้เกิดคลื่นแรงกัดเซาะริมฝั่งเข้าไปเรื่อยทำให้คลองมีขนาดกว้างขึ้น กลายเป็นเรือนอยู่เข้าไปในน้ำ ชาวบ้านป้องกันโดยทำเขื่อนด้วยหินทิ้งที่ตลิ่งหรือการหล่อเสาไม้ ฐานราก ที่เป็นคอนกรีตหุ้มปิดไว้ ปัจจุบันเป็นเสาคอนกรีตมาเสริมกันการทรุดตัวของเรือนรูปแบบ อาคารที่เป็นเรือนแถวนี้มี องค์ประกอบทางสถาปัตยกรรมของอาคาร ได้แก่

1. หลังคาเรือนสำหรับกำบังแดด ฝน เป็นรูปทรงจั่วสูง หันด้านยาวขนานกับคลอง มีเป็น 2 จั่วขนานติดกันขนาดไม่เท่ากัน ด้านที่อยู่ติดคลองมีความสูงน้อยกว่า มีร่องระบายน้ำ ระหว่างจั่ว มีการทิ้งชายคาหรือเป็นปีกนก กันสาดคลุมชาน ระเบียงทางเดินหน้าบ้าน โดยใต้หลัง คา มีช่องลมระบายถ่ายเทอากาศเพื่อไม่ให้ความร้อนจากหลังคาลงสู่ภายในตัวเรือน ระดับความ สูงของหลังคาเป็นสิ่งที่ช่วยเสริมเส้นขอบฟ้าให้กับอาคารมีน้ำมีเอกลักษณ์ที่น่าสนใจ บางหลัง เป็นรูปทรงปั้นหยา สองผืนวางขนานติดกัน ยาวขนานกับคลอง และมีการทิ้งชายคาออกไปด้าน หน้า และด้านหลังคลุมเป็นห้องไว้ การทิ้งชายคายาวออกไปคลุมแดดที่ชาน ระเบียงทางเดินที่ ยาวมากจะมีเสาที่ยึดกับพื้นทางเดินรับชายคาไว้ ใช้วัสดุฝังด้วยกระเบื้องหางวาว และสังกะสีลู กฟูก(ภาพที่ 3-3)

2. ประตู สำหรับเปิดปิดกันภายในกับภายนอกบ้าน มีลักษณะดังนี้ แบบบานเพ็ญม ไม้ ใช้งานเปิดปิดโดยเลื่อนยกแผ่นไม้ปิดที่ละแผ่นจนเต็มช่องประตู คล้ายกับเป็นฝาเรือน และ แบบเลื่อนบานพับเปิดปิดทั้ง 2 ข้างของประตู แบบบานเปิดคู่ประกอบด้วย 3 ชุดติดกันต่อ 1 ห้องแถว (กันห้องแถว 1 ห้องหรือ 1 เรือนแถว ) ภายในอาจจะมีประตูลูกกรง มุ้งลวด หรือผ้ามาบัง ตาเวลาที่เปิดประตูด้านนอกแล้ว และแบบประตูเหล็กยึด เลื่อนมาเปิดปิดจาก 2 ข้าง โดยมักจะ ติดด้านนอกสุดของประตูบานเพ็ญไม้ การใช้ประตูแบบต่างๆนี้เพื่อการค้าขายที่เปิดด้านหน้าให้ เห็นสินค้าได้มาก หรือเพื่อการรับลมระบายอากาศได้ดีจากริมคลอง (ภาพที่ 3-4)

<sup>18</sup> ศรีสักร วัลลิโภดม เรือนไทย บ้านไทย. ( กรุงเทพฯ : ด้านสถาการพิมพ์ , 2543), หน้า 55

3. หน้าต่าง หรือช่องลม สำหรับการระบายอากาศ ในเรือนแถวที่มีห้องติดกันไปมักจะมีหน้าต่างที่ห้องริมสุด ระหว่างช่องอาคาร มีทั้งเป็นแบบ หน้าต่างบานเปิดคู่ไม้ มีช่องแสงด้านบน และ แบบหน้าต่างช่องลมที่ นำไม้มาวางเฉียงทับกันเป็นตาข่าย แบบขึ้นอยู่กับแต่ละบ้าน เพื่อการกันฝนเข้าก็จะมีกันสาดคลุมไว้ ส่วนช่องลมระบายอากาศเหนือประตูและใต้หลังคา มีหลายรูปแบบ ทั้งแบบลายฉลุไม้วางสลับกับช่องว่าง แบบซี่ลูกกรง แบบแผ่นไม้วางเว้นช่องทั้งแนวตั้ง และแนวนอน แบบตาข่ายลวดมีกรอบไม้ แบบตีเกร็ดเว้นร่อง (ภาพที่ 3-5)

4. ฝาเพดาน สำหรับกันความร้อนจากหลังคา มีลักษณะแบบแผ่นไม้กระดานตีซ้อนทับกันอย่างตลอดตัวเรือนแถว อยู่ใต้ห้องซื่อเหนือช่องลมระบายอากาศ แต่สำหรับเรือนแถวบางหลังจะติดฝาเพดานเฉพาะใต้หลังคาห้องนอน หรือ ไม่ติดฝา ปล่อยให้เห็นโครงหลังคาก็มี (ภาพที่ 3-6)

5. ฝา สำหรับกันห้องสอยใช้สอยต่างๆ เป็นฝาไม้โครงคร่าไม้ วางซ้อนทับกันส่วนพักผ่อน กับ ห้องนอน ห้องเก็บของ หรือมีการใช้ฝาเป็นสังกะสีกัน ภายนอก (ภาพที่ 3-7)

6. พื้น สำหรับรองรับน้ำหนัก เป็นไม้กระดานแผ่นใหญ่วางตามแนวชายของตัวเรือน เว้นช่องระหว่างแผ่นเพื่อการขยายตัวของไม้จากความชื้นของคลอง ระดับของพื้นภายในเรือนจะอยู่สูงกว่าระดับของชาน หรือ ระเบียงทางเดินด้านหน้าโดยจะมีแผ่นไม้กระดานเป็นพื้นบันไดไว้เดินเข้าออกเรือนที่ยกระดับ หรือใช้นั่งทำกิจกรรมหน้าบ้าน หรือไว้วางสินค้าขายของ(ภาพที่ 3-8)



ภาพที่ 3-3 รูปทรงหลังคาบ้านเฝ้าของเรือนแถวริมน้ำ



ภาพที่ 3-4 ประตูบานคู่และบานเพิ่มไม้



ภาพที่3-5 หน้าต่างแบบบานเปิดคู่ไม้และแบบเจาะช่องลม



ภาพที่ 3-6 ฝาเพดานใช้ไม้

ภาพที่3-7 ฝาเรือนไม้กระดานตี

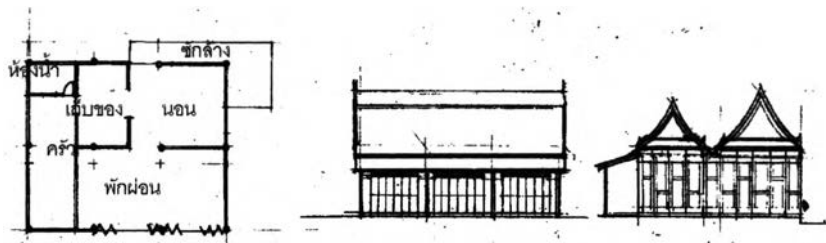
ภาพที่3-8 พื้นเรือนไม้กระดาน

กระดานตีตามแนวยาวกับบ้าน

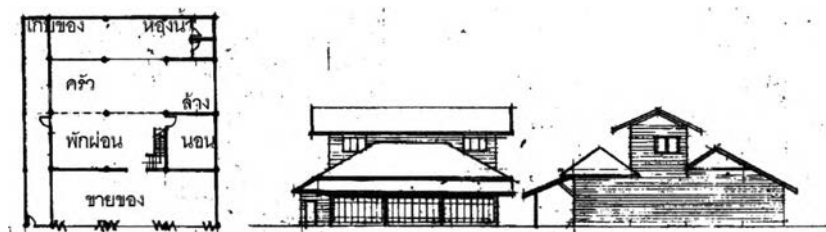
ชั้นเกลิ็ด

จากลักษณะขององค์ประกอบหลักของเรือนแถวที่มีรูปแบบต่างๆที่ใช้เป็นปัจจัยนำไปสู่การพิจารณารูปแบบ ประเภทการใช้งานของอาคารเรือนแถว ที่มีอยู่ 3 ลักษณะดังนี้

1. สำหรับอยู่อาศัยอย่างเดียว (ภาพที่ 3-9)



2. สำหรับอยู่อาศัย และค้าขาย(ภาพที่3-10)



### 3. สำหรับอยู่อาศัย และโกดังเก็บของเก็บของ(ภาพที่ 3-11)



ในส่วนของคุณลักษณะทางสถาปัตยกรรมอยู่นอกตัวเรือนแถวที่เป็นองค์ประกอบทางภูมิสถาปัตยกรรมที่เป็นเอกลักษณ์ที่สำคัญอีกอย่าง ที่อยู่คู่กับชุมชนพักอาศัยเรือนแถวริมน้ำคลองอัมพวา ที่มีการใช้สอยที่เกี่ยวข้องสัมพันธ์กับกิจกรรมริมน้ำ ได้แก่

1. ระเบียบทางเดินเท้าหน้าบ้าน สำหรับการสัญจรภายในชุมชน ใช้พักผ่อน ทำกิจกรรมริมคลอง เดิมเป็นทางเดินไม้วางแนวยาวขนานกับคลอง กว้างประมาณ 2.50 เมตรต่อมาทางเทศบาลตำบลมีการปรับปรุงทางเดินหน้าบ้านที่ติดริมคลองอัมพวาตลอดแนวแต่เว้นบางช่วงของชุมชน โดยเป็นพื้นที่คอนกรีตเสริมเหล็กแทนพื้นไม้ ที่ชำรุด และ เข้าถึงพื้นที่ริมคลองได้ค่อนข้างลำบาก (ภาพที่ 3-12)

2. บันไดริมน้ำ สำหรับขึ้น ลงใช้สอยในคลอง มีการต่อเชื่อมระหว่างทางเดินกับคลองโดยจะมีอยู่ที่หน้าบ้านทุกๆหลัง เป็นบันไดคอนกรีตยึดโดยเสาปูนปักลงไปใต้น้ำกับวางพาดกับทางเดินหน้าบ้าน ซึ่งเดิมเป็นบันไดไม้ มีความยาวประมาณ 2.00 เมตรมีขั้นบันได 8 ลูกนอน (ภาพที่ 3-13)

3. ศาลา ชานยื่นหน้าบ้าน สำหรับนั่งพักผ่อน รับแขก อยู่หน้าบ้านต่อเชื่อมจากทางเดินริมคลอง ยื่นเข้าไปในคลอง หรือ อยู่ปากประตูทางเข้าบ้าน มีรูปแบบที่แตกต่างกัน คือเป็นแบบศาลา มีหลังคาทรงจั่ว ม้านั่งไม้พนักพิงหลัง ชนิด 1 ด้าน 2 ด้าน หรือ 3 ด้านโดยรอบ แบบศาลา มีหลังคาทรงเพิงหมาแหงน มีม้านั่ง หรือไม่มีม้านั่ง และ แบบชานยื่นพื้นไม้ โถงไม่มีหลังคาและม้านั่ง (ภาพที่ 3-14)

4. ที่เก็บเรือ สำหรับจอด เก็บเรือ เป็นเพิงมีหลังคามีที่คานไว้ยกเรือขึ้นไปพักไว้ จะอยู่หน้าบ้าน หรือชอกด้านข้างบ้าน การเก็บเรือมักนำเรือยกขึ้นมาให้พื้นน้ำแขวน หรือวางไว้ (ภาพที่ 3-15)

5. กระจ่างรูปแขวน สำหรับปักรูปไว้เจ้า จะแขวนกระจ่างด้วยเส้นลวดโยงยึดติดกับ ชายคาที่ยื่นเป็นกันสาดหน้าบ้านโดยจะแขวนไว้ที่บริเวณหน้าบ้านของแต่ละบ้านที่อยู่ริมคลอง ที่ ส่วนใหญ่มีเชื้อสายจีน (ภาพที่ 3-16)

6. ราวตากผ้าสำหรับตากผ้า แขนงผ้า เป็นราวที่ตากไว้แบบง่ายๆโดยใช้ลวดซึ่งยึด กับเสาหลักที่ค้ำชายคา หรือราวไม้ไผ่ซึ่งยึดกับเสาไม้ไผ่ปักลงไปในน้ำ ใช้แขวนเสื้อผ้า ผ้าห่ม เสื้อ เป็นต้น (ภาพที่ 3-17)

7. สะพานข้ามคลอง สำหรับใช้เดินเท้าข้ามระหว่าง สองฝั่งของชุมชน เป็นสะพาน คอนกรีต หรือ สะพานเหล็ก โลงไม้มีหลังคาคลุม มีบันไดเดินขึ้น-ลง กว้างไม่เกิน 1.50 เมตร มี ลักษณะสูงชัน เนื่องในสมัยก่อนมีเรือลำใหญ่ผ่านลำคลองจึงต้องยกสะพานให้สูง อีกทั้งเป็นโครง สร้างที่ไว้อึดกับระบบท่อต่างๆ ไว้ระหว่างสองฝั่งคลอง และมีสะพานไม้ที่เป็นทางลาดเอียงให้คน เดินข้ามหรือรถจักรยานยนต์ รถจักรยาน ใช้ข้ามได้ (ภาพที่ 3-18)

ซึ่งในการพิจารณาถึงองค์ประกอบในทางสถาปัตยกรรมเป็นลักษณะที่มีเอกลักษณ์ ของอาคารเรือนแถว ทั้งในส่วนการใช้งานในพื้นที่ที่รมน้ำมีลักษณะเฉพาะตัวของแต่ละองค์ประกอบ ส่วนของวัสดุที่นำมาใช้ได้มาท้องถิ่น และสัดส่วนที่ใช้กับองค์ประกอบต่างๆคำนึงการใช้งาน ใน ขนาดที่ใช้ประโยชน์ได้จริง ตามรูปแบบของชุมชน



ภาพที่ 3-12 ทางเดินเท้าหน้าบ้านเรือนแถวริมคลอง



ภาพที่ 3-13 บันไดคอนกรีตพิงกับพื้นทางเดินหน้าบ้านแต่ละห้องแถว





ภาพที่ 3-14 ศาลาริมน้ำยื่นล้ำในคลองเชื่อมกับทางเดินไว้พักผ่อนหน้าบ้าน



ภาพที่3-15 ที่เก็บเรือแบบซ้อนลำมีหลังคา

ภาพที่3-16 กระจ่างรูปแขวนไว้หน้าบ้านของคนจีน



ภาพที่3-17 รวดตากผ้าแขวนกับ  
ท่อนเหล็กวางบนเสาปักในน้ำ

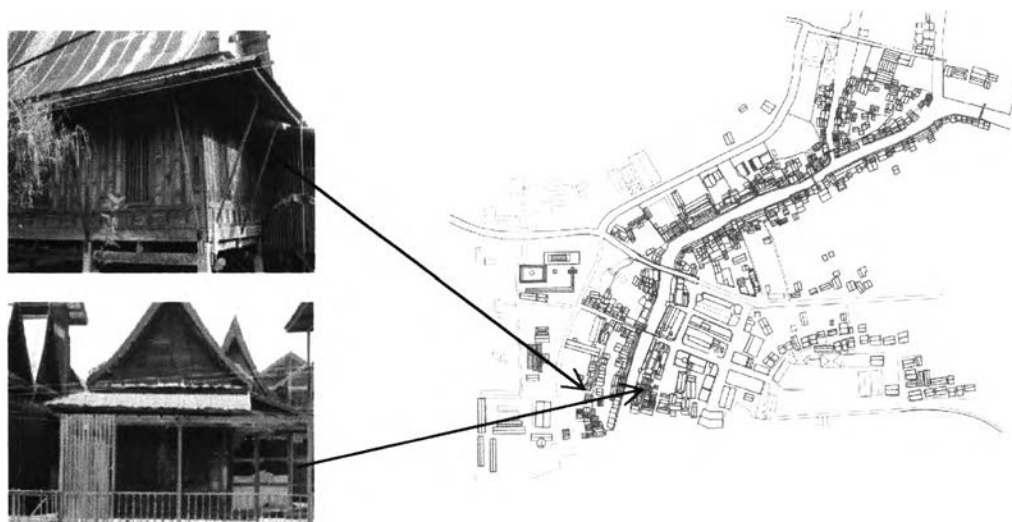


ภาพที่3-18 สะพานค.ส.ลข้ามตรง  
บริเวณกลางคลองในชุมชน

### 2.1.2 อาคารพักอาศัยแบบเรือนไทยโบราณ

เป็นแบบเรือนทรงไทยภาคกลางที่ทั้งสร้าง บนฝั่ง และในน้ำ มีลักษณะเป็น เรือนหมู่เป็นที่พักอาศัยของขุนนาง รองรับเสด็จ ฯ บริเวณเรือนทรงไทยปากคลองอัมพวา ฝั่งตลาด อัมพวา และพักอาศัยของเจ้าของที่เศรษฐกิจของชุมชน เช่น บริเวณริมแม่น้ำแม่กลอง ฝั่งวัดอัมพวัน ฯ ลักษณะโดยทั่วไป เป็นเรือนยกใต้ถุนเหนือน้ำท่วม หลังคาทรงจั่วสูงชายคายื่นยาว และมีชาน เชื่อมตัวเรือนวางอาคารโดยหันทั้งด้านจั่ว และด้านยาวสู่คลอง มีองค์ประกอบทางสถาปัตยกรรม (ภาพที่ 3-19) ดังนี้

1. หลังคา หลังคาจะเป็นทรงจั่วสูงหรือ หลังคาทรงมนิลา มีลักษณะโค้งแอ่นเล็กน้อย เน้นลดลายที่หน้าจั่วเป็นลูกฟัก คล้ายฝาปะกน มีกันสาดยื่นโดยรอบ สำหรับระเบียงไม่มีหลังคาคลุม ใช้วัสดุฝังด้วยกระเบื้อง และสังกะสีลูกฟูก
2. ประตู หน้าต่างหรือช่องลม ประตูบานเปิดคู่จากภายนอกบ้านมีการกันเป็นรั้ว ประตูที่หน้าเรือนระหว่างทางเดินริมคลอง ส่วนหน้าต่างเป็นบานลูกฟักเปิดออก ตามแบบเรือนไทย มีช่องลมใต้หลังคาเป็นลดลายประดับ
3. ฝา ส่วนใหญ่จะเป็นฝาปะกน กันระหว่างส่วนของตัวเรือน หรือมีการใช้ฝาไม้ กระดานวางซ้อนทับ
4. พื้น พื้นตัวเรือนเป็นไม้ เป็นพื้นแผ่นกระดานกว้างปูบนตง หรือรอด สำหรับพื้นที่ใช้ปูชานนอกจะเว้นร่อง ให้น้ำไหลออกกันพื้นผุ
5. รั้ว หรือราวกันตก เป็นราวระเบียงกันส่วนชานนอกที่ติดริมคลองเป็นการกันเพื่อความ เป็นส่วนตัวกับตัวเรือน



ภาพที่ 3-19 บ้านแบบเรือนไทยโบราณยกพื้นสูงจากน้ำเป็นเรือนหมู่ และเรือนไทยไม้สูง 2 ชั้นตั้งติด พื้นอยู่บนฝั่ง ทั้ง 2 แบบอยู่ บริเวณปากคลองอัมพวา มีชานยื่นเป็นระเบียงทางเดินริมน้ำ

ลักษณะรูปแบบอาคารพักอาศัยแบบเรือนไทยโบราณ มีลักษณะการใช้งานเพื่อการอยู่อาศัยอย่างเดียวกัน ที่เป็นทั้ง แบบสร้างอยู่ในน้ำ และ บนฝั่ง

### 2.1.3 อาคารพักอาศัยแบบลักษณะพื้นบ้าน

รูปแบบอาคารมีหลายลักษณะ สร้างขึ้นเพื่อความสะดวกในการอยู่อาศัยมี ทั้งที่ตั้งอยู่ในน้ำ และบนฝั่ง สภาพโดยทั่วไปของลักษณะพื้นบ้านแยก ออกเป็น 3 ลักษณะ<sup>19</sup>

- ลักษณะที่อยู่ในสภาพทรุดโทรม โดยทั่วไปมีฝั่งพื้นที่เรียบง่าย หลังคาทรงจั่ว หรือเพิงหมาแหงน มุงด้วยสังกะสีที่ถ่ายเทความร้อนไปยังตัวเรือนอย่างรวดเร็ว พื้นบ้านเป็นไม้กระดาน ฝาเป็นไม้กระดานวางซ้อนทับหรือเป็นฝาสังกะสี หน้าต่างเป็นแบบบานกระทุ้งสังกะสี วัสดุและวิธีการการก่อสร้างเป็นแบบง่ายๆ มีสภาพชำรุด ขาดการดูแลเอาใจใส่ (ภาพที่ 3-20)

- ลักษณะที่อยู่ในสภาพชุมชนที่มีความหนาแน่น จะปลูกอาคารเป็นชั้นเดียว หรือสองชั้น ซึ่งชั้นบนมักมีระเบียงยื่นออกมาโดยหันออกสู่คลอง ในขณะที่ตัวบ้านจะหันด้านสกัดสู่แม่น้ำ ส่วนชั้นล่างมีชานอเนกประสงค์มีบันไดลงสู่แม่น้ำ ส่วนชั้นเดียวจะสร้างยกพื้นไม่สูงนัก ใช้เก็บของใต้ถุนหรือเก็บเรือ รูปแบบอาคารเรียบง่ายโครงสร้างไม้ หลังคาทรงจั่วมุงสังกะสี ฝาไม้หรือสังกะสีแบบบานกระทุ้ง (ภาพที่ 3-21)

- ลักษณะที่อยู่ในสภาพเป็นระเบียบไม่แออัด มีหน้าต่างที่คล้ายๆกัน ฝั่งเป็นสี่เหลี่ยมผืนผ้าเรียบง่าย หลังคาทรงปั้นหยา หลังคาทรงจั่วไม่สูงมุงสังกะสี หรือกระเบื้องลอน อาจมีชั้นเดียวหรือสองชั้น โครงสร้างไม้โดยชั้นบนเป็นไม้ ชั้นล่างเป็นค.ส.ล. ชั้นบนฝาเป็นไม้ตีซ้อนทับเป็นเกล็ด ส่วนชั้นล่างเป็นฝาไม้กระดานตีเป็นแผ่นซ้อนทับ หรืออาจใช้เป็นผนังก่ออิฐฉาบปูน หันหน้าออกสู่คลองมีชานหน้าบ้าน หน้าต่างมีทั้งบานไม้และบานกระทุ้งเปิดคู่ (ภาพที่ 3-22)



ภาพที่3-20 เรือนพื้นบ้านแบบง่ายๆ มีลักษณะเป็นการต่อเติม

<sup>19</sup> อรศิริ ปาณินท์และคณะ, รายงานการวิจัยเรื่องลักษณะอาคารพักอาศัยย่านคลองบางกอกน้อย , หน้า 185

เรือนพื้นบ้านสร้างอยู่ริมคลองโครงสร้างไม้

ภาพที่3-21 เรือนพื้นบ้านที่มีความแข็งแรง  
โครงสร้างไม้ภาพที่3-22 เรือนพื้นบ้านแบบที่มีความร่วมสมัย รูป  
ทรงสี่เหลี่ยมใช้โครงสร้างทั้งวัสดุไม้ และค.ส.ล

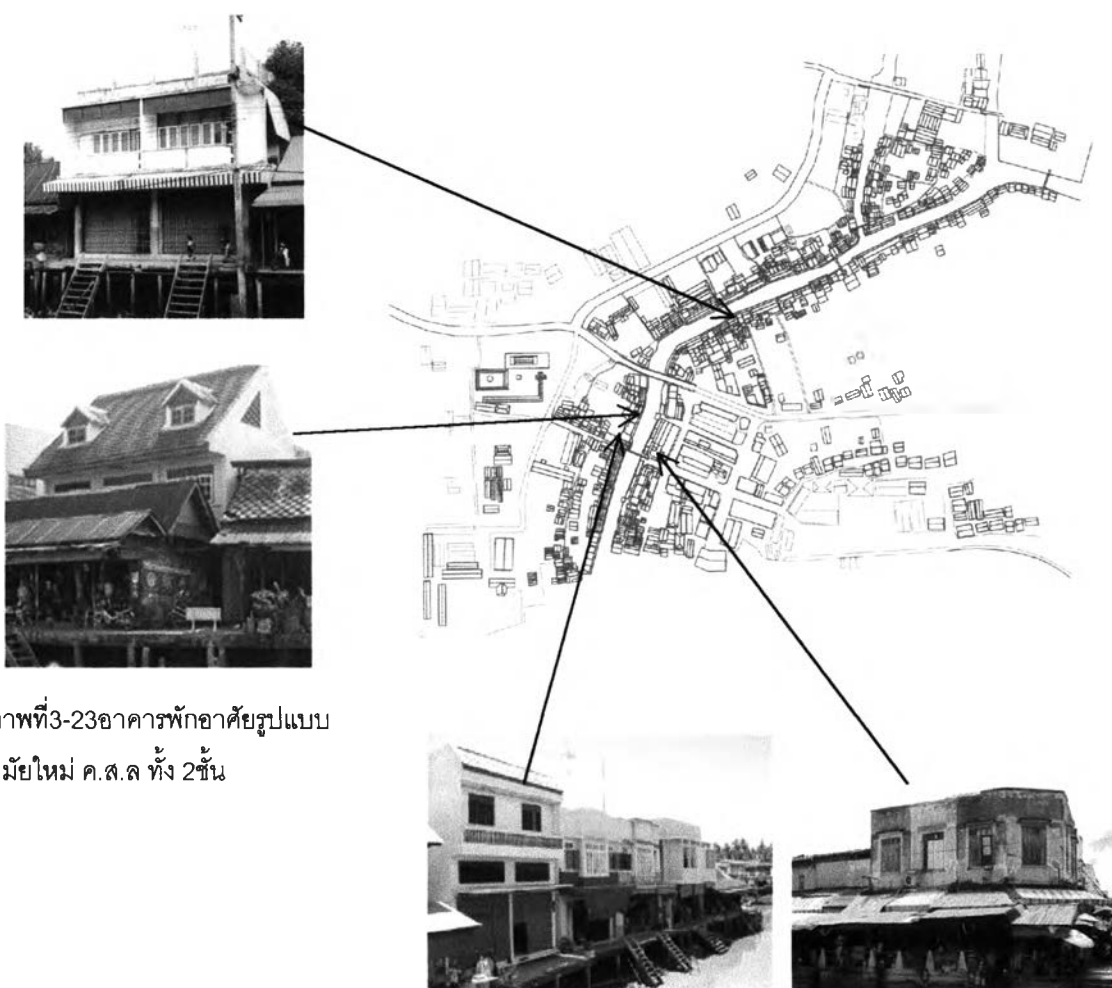
#### 2.1.4 อาคารพักอาศัยแบบลักษณะร่วมสมัย

เป็นอาคารที่วางอาคารทั้งอยู่ริมน้ำและอยู่ถัดออกไปริมถนน มีรูปทรง หน้าตา ขนาดสัดส่วนและวัสดุที่แตกต่างออกไปตามลักษณะเฉพาะ ตามการใช้งาน และรสนิยมความต้องการของเจ้าของอาคาร สามารถแบ่งรูปแบบอาคารและการใช้งานได้ 2 ลักษณะ

- แบบพักอาศัยอย่างเดี่ยว เป็นอาคารที่เป็นสมัยใหม่แต่บางหลังยังแฝงลักษณะความเป็นพื้นบ้าน มีรูปทรงที่เป็นชั้นเดียว และ แบบ 2 ชั้น โดยมีโครงสร้างค.ส.ล. หลังคาเป็นทรงจั่ว นิยมมุงหลังด้วยกระเบื้องลอน ซีแพคโมเนีย ฝ้าผนังเป็นก้ออิฐฉาบปูน หน้าตาเป็น

กระจก พื้นบ้านเป็นไม้ หรือกระเบื้องปู พื้น ในส่วน 2-3 ชั้นบางหลังเป็นอาคารทรงตึกค.ส.ล หลังคาพื้นคอนกรีต (slab) ใช้เป็นคาน้ำ มีกันสาด ค.ส.ล ยื่นด้านหน้าในทุกๆชั้น ประตูเป็นเหล็กพับเลื่อนปิด หรือประตูเหล็กม้วน หน้าต่างกระจกและมีช่องแสงกระจกด้านข้างไว้ (ภาพที่ 3-23)

- แบบพักอาศัยและพาณิชย์ เป็นอาคารที่มีรูปแบบเป็นตึกแถวหลายห้องติดๆกัน สูง 2-3 ชั้น โดยชั้นล่างเป็นพื้นที่ค้าขาย ให้บริการ ชั้น 2-3 ใช้พักอาศัยหรือเก็บของ โครงสร้างค.ส.ล. ใช้พื้นคอนกรีตเป็นหลังชั้นบนสุด ภายหลังมีการต่อเติมอาคารสร้างบ้านบนชั้นคาน้ำนี้ แต่ละชั้นมีกันสาดคอนกรีตยื่นกันแดด ผน ผนังเป็นการก่อกองอัฐบาบูน หน้าต่างเป็นบานกระจกหรือบานไม้ ประตูทางเข้าชั้นล่างมีทั้งที่เป็นบานเฟี้ยมไม้ บานกระจก เหล็กยึดเลื่อนปิด ขึ้นอยู่การค้าขาย และใช้งานแต่ละชนิด มีการวางอาคารหันหน้าไปทางสัญจรหลักสู่คลอง หรือถนน (ภาพที่ 3-24)



ภาพที่ 3-23 อาคารพักอาศัยรูปแบบสมัยใหม่ ค.ส.ล ทั้ง 2 ชั้น

ภาพที่ 3-24 อาคารพักอาศัยและพาณิชย์รูปแบบทั้งแบบตึกยุคก่อนและแบบตึกสมัยใหม่

## 2.2 อาคารเพื่อการบริการ

เป็นอาคารที่อยู่ภายในชุมชนที่ใช้ประโยชน์เพื่อการบริการกับสาธารณะของชุมชนทั้งของรัฐและเอกชน ที่มีรูปแบบสถาปัตยกรรมที่มีคุณค่าในแต่ละยุคสมัย โดยแบ่งตามโครงสร้างและวัสดุที่ใช้กับอาคาร ได้ 2 แบบคือ

2.2.1 สร้างโดยเป็นเรือนไม้ เป็นอาคารที่อยู่ในยุคสมัยก่อน มีการก่อสร้างโดยใช้โครงสร้างและวัสดุไม้เป็นหลัก ขนาด สัดส่วนและจำนวนชั้นไม่มากนัก มีรูปแบบที่มีเอกลักษณ์ รูปทรงหลังคาทรงมนิลา มุงด้วยกระเบื้อง และสังกะสี ฝาเป็นไม้กระดานตีซ้อนเกล็ด ประตู หน้าต่างเป็นบานไม้ ได้แก่ โรงเรียนราษฎร์ยกเอง และ ที่ทำการเทศบาลตำบลอัมพวา (ภาพที่ 3-25 )

2.2.2 สร้างโดยเป็นอาคารตึกค.ส.ล เป็นอาคารที่มีการก่อสร้างด้วยโครงสร้างและ วัสดุที่ทันสมัยขึ้น มีขนาด จำนวนชั้นที่มีมากขึ้น ใช้งานกับพื้นที่รองรับปริมาณคนมากขึ้นได้มีความคงทนแข็งแรง รูปทรงหลังคาเป็นแบบไม่มีหลังคา แบบทรงจั่ว ใช้มุงด้วยกระเบื้อง ประตู หน้าต่างมาคู่กับอาคารค.ส.ล.คือเป็นประตูบานเหล็กม้วน หน้าต่างกระจก อลูมิเนียม รูปทรงอาคารไม่ตายตัวขึ้นอยู่กับผู้ออกแบบที่สัมพันธ์กับการใช้งาน ได้แก่ โรงเรียนอัมพวันวิทยาลัย โรงเรียนเทศบาล3(อัมพวันเจติยาราม) ที่ทำการอำเภออัมพวา ธนาคารกสิกรไทย อาคารตึกแถว ทำการของการไฟฟ้าเทศบาล สถานีตำรวจภูธรอำเภออัมพวา (ภาพที่ 3-26 )



ภาพที่3-25อาคารเรือนไม้สูง 2ชั้นเป็นอาคารสำหรับการบริการที่เก่าแก่ของชุมชน



ภาพที่3-26อาคารค.ส.ล สมัยใหม่สูง2-3ชั้นสร้างในบริเวณพื้นที่ทำการราชการ

### 3. ศาสนสถาน

เป็นรูปแบบสถาปัตยกรรมที่มีความสำคัญต่อชุมชน ที่สำหรับทำกิจกรรม ประกอบพิธีกรรมทางศาสนา เป็นที่ซึ่งแสดงออกถึงเอกลักษณ์วัฒนธรรม ประเพณีของชุมชน สามารถแบ่งได้เป็น 2 รูปแบบ คือ

3.1 วัด เป็นศูนย์กลางของชุมชนเป็นสิ่งที่คู่กับน้ำ เพราะการสร้างวัดนิยม สร้างติดริมน้ำ หรือ บริเวณทางแยกที่มาบรรจบกันของลำคลอง เนื่องมีการสัญจรทางน้ำเป็นหลัก เข้าถึงได้สะดวก วัดจึงเป็นสิ่งที่แสดง ลักษณะทางสถาปัตยกรรมและจิตรกรรมฝาผนังภายใน จนถึงปัจจุบันมีการใช้ถนนเข้าถึงวัดได้ง่ายขึ้น มีวัดที่สำคัญๆหลายแห่งในชุมชน ได้แก่ วัด อัมพวันเจติยาราม วัดพระยาญาติ( วัดปากง่าม ) วัดจุฬามณี วัดดาวดึงษ์ วัดภุมรินทร์กุฎีทอง (ภาพที่ 3-27)

3.2 โรงเจ เป็นสถานที่ประกอบพิธีกรรมของชาวจีน หรือชาวไทยเชื้อสาย จีน ของชุมชนอัมพวา มีรูปแบบอาคารหลังคาทรงจีน มีพื้นที่ภายในกว้างขวางไว้รองรับผู้มาไหว้ ศาลเจ้า ในช่วงเทศกาลต่างๆ ได้แก่ โรงเจเง็กเซ็งซ่าเป่าเก็งเต็ง (ภาพที่ 3-28 )

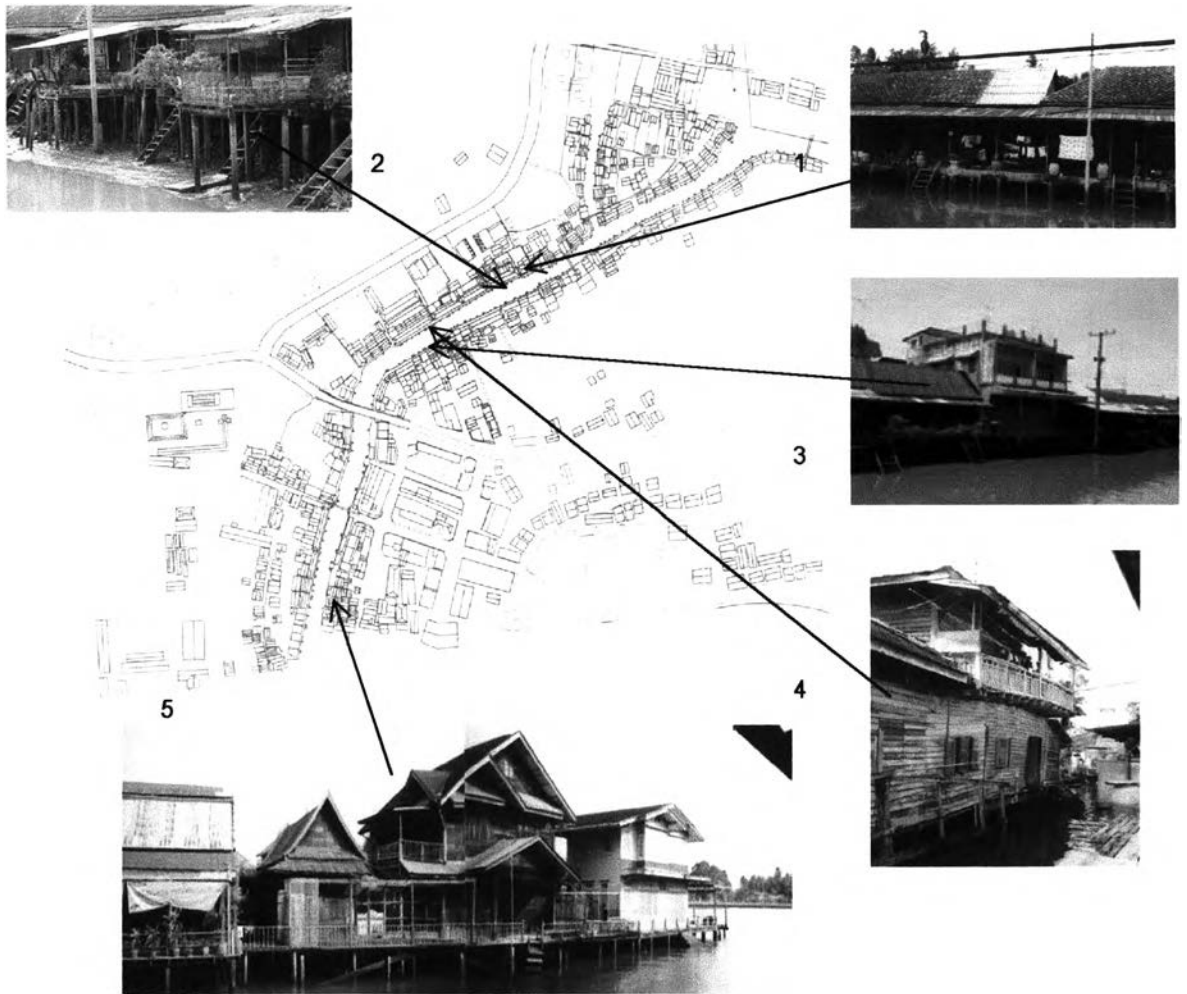


ภาพที่3-27 วัดอัมพวันเจติยารามและวัดพระยาญาติ



ภาพที่3-28 โรงเจเง็กเซ็งซ่าเป่าเก็งเต็ง

## สรุปสภาพปัญหาโดยรวมด้านสถาปัตยกรรม



ภาพที่ 3-29 แสดงตำแหน่ง ของสภาพปัญหาด้านสถาปัตยกรรม

1. รูปแบบทางสถาปัตยกรรมของอาคาร มีการเปลี่ยนแปลงทั้งรูปแบบ , วัสดุ , สีที่ใช้ ขัดแย้งกับความเป็นลักษณะเฉพาะตัว ขาดการอนุรักษ์และปรับปรุง องค์ประกอบทางสถาปัตยกรรมของอาคาร
2. การก่อสร้างอาคารหรือการต่อเติมอาคาร ยื่นล้ำแนวลำคลองไม่มีการควบคุม
3. รูปทรงของอาคารมีขนาด ความสูง สัดส่วน และวัสดุก่อสร้าง ไม่กลมกลืนกับสภาพแวดล้อมของชุมชนริมน้ำ โดยการแทรกตัวอยู่ในกลุ่มอาคารที่มีรูปทรงที่ต่างกัน
4. สภาพอาคารที่เสื่อมโทรม ใช้งานได้ไม่เต็มที่ ขาดการบูรณะปรับปรุง ให้กลับมาใช้งานได้อย่างมีประสิทธิภาพ
5. ขาดการอนุรักษ์และปรับปรุงอาคารที่มีคุณค่าเป็นศักยภาพของสถาปัตยกรรมริมน้ำ



### 3.4.4. ด้านภูมิสถาปัตยกรรม

เป็นสภาพแวดล้อมของชุมชนที่อยู่ภายนอกอาคารทั้งหมดของชุมชนริมน้ำ โดยแบ่งพิจารณาจากสภาพแวดล้อมโดยรอบ ของบริเวณอาคารทั้งที่เป็นสิ่งก่อสร้าง และไม่ใช่อสิ่งก่อสร้าง สามารถแบ่งออกเป็น

#### 1. พื้นที่ริมน้ำ ด้านหน้าอาคาร

เป็นพื้นที่ด้านหน้าอาคาร ที่เป็นย่านพักอาศัย ย่านการค้าและบริการ ตลอดแนวคลองอัมพวาทั้งสองฝั่ง รวมถึงส่วนแยกไปคลองบางจาก ซึ่งมีแบ่งพื้นที่พิจารณาได้ 3 บริเวณ คือ

1.1 บริเวณพื้นที่ริมน้ำ หน้าอาคารพาณิชย์ในย่านการค้าและบริการ พื้นที่หน้าตลาดอัมพวา มีการใช้งาน ดังนี้ (ภาพที่ 3-30)

- ที่ตั้งของแผงขายของของแม่ค้าตีตรึมคลอง และตั้งขายของที่หน้าร้าน
- ทางเดินเท้าเชื่อมภายในพื้นที่
- ท่าเทียบเรือ จุดขึ้น-ลงเรือรับจ้างของชุมชน
- ที่วางเก็บของ อุปกรณ์ทำมาหากิน

1.2 บริเวณพื้นที่ริมน้ำ หน้าอาคารเรือนแถวในย่านพักอาศัย พื้นที่ตลอดแนวคลองอัมพวา มีการใช้งาน ดังนี้ (ภาพที่ 3-31)

- ทางเดินเท้าเป็นพื้นที่ ที่ใช้สัญจรโดยการเดินเป็นส่วนใหญ่ของชุมชนขนาดกว้าง 2.25 ม.
- ทางเดินรถ จักรยาน มอเตอร์ไซค์ รถเข็นส่งของ- ขายของ
- ที่จอดรถ เก็บเรือ จุดขนถ่ายสินค้า (ร้านขายของ) หรือสินค้า วัสดุดิบไว้ขาย
- นั่งพักผ่อนที่ทางเดิน หรือที่ศาลาที่ยื่นจากทางเดิน รวตากผ้า
- วาง กระถางต้นไม้ ถังขยะ วางสิ่งของเครื่องใช้ของแต่ละบ้าน

1.3 บริเวณพื้นที่ริมน้ำ หน้าอาคารเรือนทอ่งถิ่นในย่านพักอาศัย พื้นที่ริมคลองอัมพวา และบางส่วนของคลองบางจาก มีการใช้งาน ดังนี้ (ภาพที่ 3-30 )

- ระเบียงชานนอก ใช้ พักผ่อนรับแขกหน้าบ้านมีแบบมีหลังคลุมและแบบไม่มีหลังคา
- วางสิ่งของเครื่องใช้ของแต่ละบ้าน , วางกระถางต้นไม้
- ทำครัว หรือใช้ทำสิ่งของไปขาย

สภาพแวดล้อมที่เป็นภูมิทัศน์ของชุมชนบริเวณพื้นที่ริมน้ำ ทั้ง 3 บริเวณ พบว่าพื้นที่การใช้งานริมน้ำของชุมชนมีผลกับสภาพแวดล้อม โดยมีระดับความเป็นส่วนตัวต่างกัน คือพื้นที่ริมน้ำที่ใช้เป็นตลาด ย่านการค้าจะมีระดับความเป็นสาธารณะ รองรับชุมชนมากทำให้พื้นที่บริเวณนี้ทั้ง 2ฝั่งคลอง จึงขาดความเป็นส่วนตัว ส่วนพื้นที่ริมน้ำหน้าอาคารเรือนแถวมีสภาพแวดล้อมที่มีความโล่ง ไม่แออัด เป็นระเบียบกว่าบริเวณตลาด แต่ก็มีการใช้งานโดยเป็นทางเดินสาธารณะหน้าบ้านตลอดคลอง มีการอยู่อาศัยสลับกับค้าขาย ความเป็นส่วนตัวของพื้นที่ริมน้ำ มีมากกว่าบริเวณตลาด มีการกั้นขอบเขตความเป็นส่วนตัวของแต่ละบ้าน (ห้อง) ด้วย การตั้งกระถางต้นไม้, วางสิ่งของไว้หน้าบ้าน ศาลาหน้าบ้าน การต่อชายคาเป็นกันสาดยื่นคลุมทางเดินไว้หน้าบ้านของตัวเอง ซึ่งต่างทำขึ้นแต่ละบ้านทำให้ทางเดินที่มีอยู่ไม่เป็นระเบียบ คับแคบลงไป สำหรับส่วนพื้นที่ริมน้ำของอาคารเรือนทอ่งถิ่น มีการใช้งานที่เป็นของแต่ละหลังโดยไม่มีทางเดินเชื่อมติดกัน มีเฉพาะติดต่อกับทางเดินจากด้านหลังมายังริมน้ำ ความเป็นส่วนตัวมีมากที่สุด ไม่มีการกั้นขอบเขตของหน้าบ้าน แต่บางหลังก็มีราวกันตรงชานนอกไว้ จะเห็นว่าสภาพภูมิทัศน์ริมน้ำมีการจัด และเกิดจากการใช้งาน ทำเป็นแบบชาวบ้านตามวิถีชีวิตประจำวัน ที่มีเอกลักษณ์



ภาพที่3-30 พื้นที่ริมน้ำหน้าตลาด



ภาพที่3-31พื้นที่ทางเดินของเรือนแถว



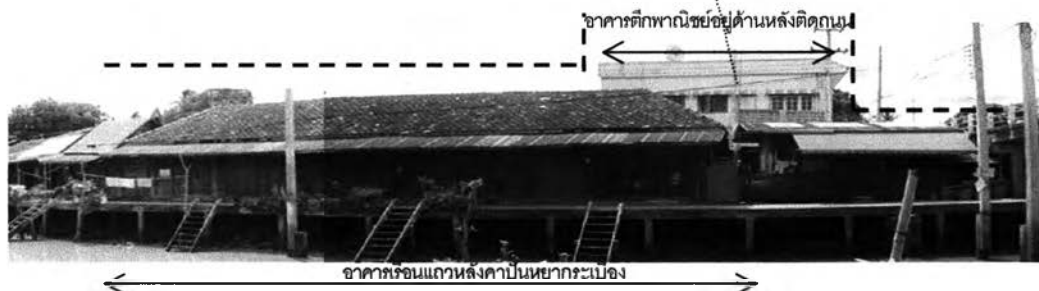
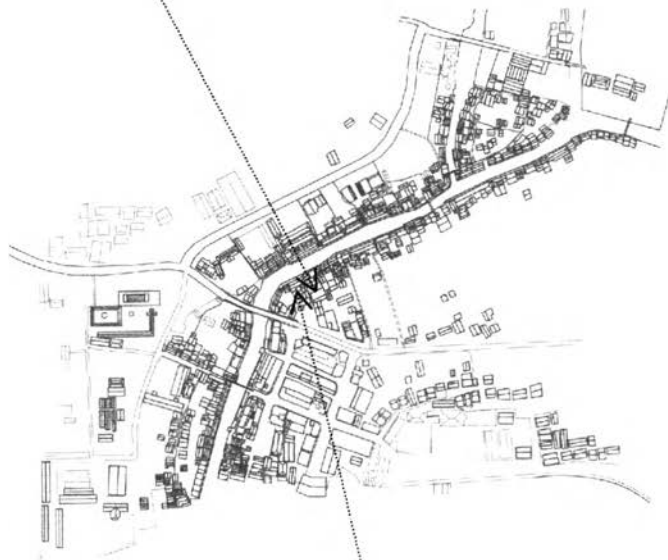
ภาพที่3-32พื้นที่ระเบียงหน้าบ้าน

มุมมองสภาพภายนอกของชุมชน บริเวณพื้นที่ริมน้ำ หน้าอาคาร และลักษณะของแนวเส้นขอบฟ้าของอาคารที่เป็น รูปแบบอาคาร วัสดุที่ใช้กับอาคาร ที่แสดงถึงศักยภาพหรือปัญหาที่เกิดขึ้น มีลักษณะดังนี้



ภาพที่3-33 อาคารเรือนแถวริมน้ำบริเวณย่านพักอาศัย 1

ความไม่กลมกลืนในที่สูงของอาคารตึกแถวคอนกรีต เทรกตัวท่ามกลางอาคารเรือนแถวไม้



ภาพที่3-34 อาคารเรือนแถวริมน้ำบริเวณย่านพักอาศัย 2

เปรียบเทียบขนาดความสูงของอาคารเรือนแถว อยุริมน้ำ กับ อาคารตึกแถว ด้านหลังที่สร้างติดถนน ทำให้ แนวเส้นขอบฟ้าไม่ต่อเนื่องเมื่อมองไปจากริมน้ำ

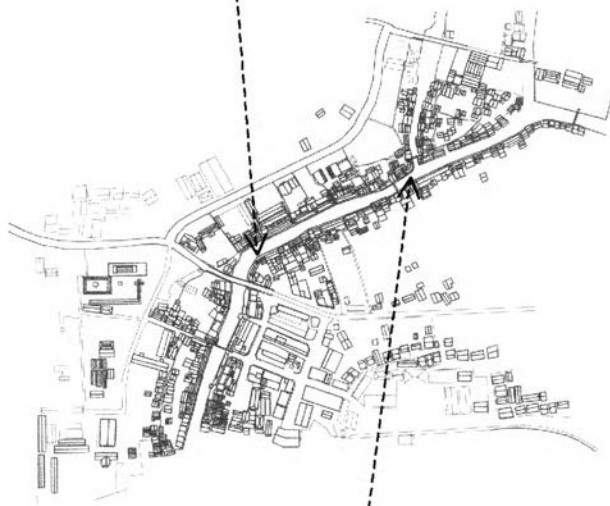


อาคารตึกพักอาศัยและอาคารเรือนแถวต่อเติม

อาคารเรือนแถวไม้หลังคาจั่วและบ้านหนา อยู่ตลอด 2 ฝั่งคลอง

ภาพที่ 3-35 มุมมองอาคารริมน้ำจากใต้สะพานเดชาติศร

มุมมองจากริมน้ำ จะเริ่มเห็น เรือนริมน้ำ  
ขนานทั้งสองฝั่งคลอง มีความสูงของ  
แนวหลังที่ต่อเนื่องระดับเดียวกัน



อาคารเรือนแถวที่เปลี่ยนแปลงและวัสดุอาคาร

อาคารเรือนแถวไม้เรือนไม้หลังคาบ้านหนาสูงกะล

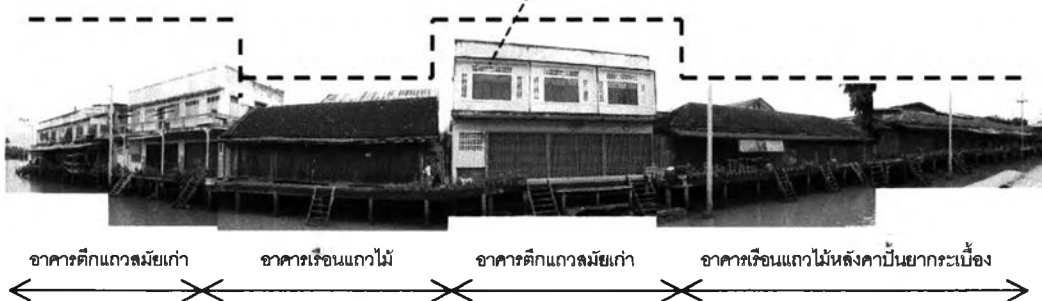
ภาพที่ 3-36 อาคารเรือนแถวริมน้ำบริเวณแยกปากคลองบางจาก

บริเวณทางแยกปากคลองบางจาก มีอาคารที่หัวมุม ทรง  
อาคารเดียวกันกับเรือนริมน้ำ แต่มีอาคารข้างเคียงมีการ  
ต่อเติมสูงขึ้นไปเป็น 2 ชั้นและมี รูปทรงหลังคา และวัสดุ  
เปลี่ยนจากเดิม



ภาพที่3-37 อาคารตึกพาณิชย์ย่านการค้าฝั่งตรงข้ามกับตลาดอัมพวา

ย่านอาคารตึกแถวที่ใช้ค้าขาย เป็นอาคารที่มีอาคารใหญ่ เป็นตึก 2 ชั้น แต่มีระดับความสูงของอาคารที่ไม่ต่อเนื่องกับอาคารริมน้ำ ที่ถัดจากตึกแถวทำให้แนวเส้นขอบฟ้า มีความแตกต่างค่อนข้างรุนแรง ไม่ผสมผสานกันในรูปแบบลักษณะอาคาร และ สัดส่วน



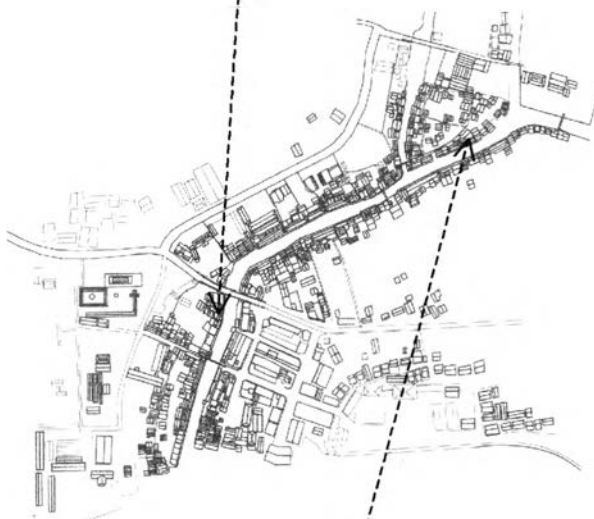
ภาพที่3-38 อาคารตึกแถวสลับกับเรือนแถว ย่านการค้า

อาคารที่เกิดขึ้นสลับกันระหว่าง ตึกกับเรือนไม้ บริเวณย่านปากคลองอัมพวา ไม่กลมกลืนกันและดูแปลกแยกจากสภาพแวดล้อม มีระดับที่สูงๆ ต่ำๆแนวเส้นขอบฟ้าไม่เป็นแนวเดียวกัน



ภาพที่3-39 อาคารเรือนแถวค้าขาย ย่านการค้าฝั่งตรงข้ามกับตลาด

อาคารเรือนแถว ใช้เป็นพื้นที่ค้าขาย  
แต่จะสร้างอาคารพักอาศัยด้านหลังที่  
เป็นแบบสมัยใหม่ ผิดแปลกจากเดิม  
ในระดับแนวหลังคาที่ขาดความกลม  
กลืนกับเรือนริมน้ำที่เป็นอยู่



ภาพที่3-40 อาคารเรือนแถวไม้ ย่านพักอาศัยบริเวณโรงเจ

การต่อเติมอาคารเรือนแถวริมน้ำ จากเดิม ทำให้ความสูงที่  
เกิดขึ้นไม่เข้าพวกกับอาคารข้างเคียง

## 2. พื้นที่ด้านหลังอาคารริมน้ำ

เป็นพื้นที่ส่วนที่ถัดจากส่วนหน้าบ้านหรือ ตัวอาคาร ส่วนใหญ่เป็นส่วนเพาะปลูก และเป็นบริเวณที่ปลูกเรือนของเจ้าของที่ดินริมน้ำ มีทางเดินเชื่อมกับริมน้ำกันขอบเขตด้วยรั้วรอบขอบชิด ต่อมาพื้นที่ด้านหลังอาคารริมน้ำ เป็นพื้นที่ของอาคารที่ต่อเติมเพิ่มความสูงขึ้นจากเดิม 2 ชั้น หรือ 3 ชั้นบางหลัง เป็นอาคารแบบสมัยใหม่ เป็นตึกแถวหรือมีหลังคาทรงจั่ว ทรงปั้นหยา บางพื้นที่เป็นที่ปล่อยว่าง หรือร่องรอยการถูกรื้อย้าย มีสภาพทรุดโทรม ดังนั้นจึงสามารถแบ่งสภาพแวดล้อมของภูมิทัศน์ชุมชนบริเวณพื้นที่ด้านหลังอาคารริมน้ำ จากลักษณะการใช้สอย 4 ลักษณะ

2.1 ใช้พักอาศัย บริเวณวัดอัมพวันเจติยาราม จนถึงโรงเจสร้างบ้านติดๆกัน มี 1 หรือ 2 ชั้น มี ทางเดินเชื่อมถึงกันแบบสวนตัวใช้เฉพาะในชุมชน ละแวกบ้าน เป็นลักษณะกระจายหรือทางเข้าของที่ว่างตรงกลาง พื้นซุรระสกปรก คับแคบ ทางเดินไม่มีจุดหมายที่สังเกตได้ ไม่มีระยะที่มองไปยังพื้นที่ริมน้ำ (ภาพที่ 3-41)

2.2 ใช้วางของ เก็บของ บริเวณที่ว่างโล่ง อยู่ด้านหลังถัดจากอาคารริมน้ำ ใช้เป็นที่วางเศษสิ่งของ ไม่ได้ใช้ประโยชน์เท่าที่ควรปล่อยร้างไว้ซึ่งเกิดจากการรื้อย้ายอาคาร การปล่อยอาคารไม่ได้ใช้งานชำรุดทิ้งไว้ มักกลายเป็นที่ทิ้ง วางสิ่งของของชุมชน ที่จอดรถ เป็นเพียงชายของหรือปล่อยไว้เป็นที่รกร้าง เป็นที่มีวัชพืชขึ้น (ภาพที่ 3-42)

2.3 ใช้เพาะปลูก อยู่บริเวณสวนเดิมอยู่ด้านหลังอาคาร ใช้ทำเกษตรกรรมดั้งเดิมของพื้นที่ชุมชน มีสภาพเป็นที่โล่งของสวนมะพร้าว ประกอบด้วยคูน้ำ ร่องสวนใช้แบ่งแยกเขตของที่ดินของเจ้าของ หรือสร้างกำแพงอิฐสูงกันเขตที่ดิน เว้นพื้นที่สวนเป็นทางเดินเชื่อมระหว่างถนนด้านหลัง กับ ทางเดินริมน้ำ มีความเป็นสวนที่มีทางเดินแคบ พื้นปูแผ่นคอนกรีตบล็อกตามทางตามคันดินติดร่องสวน สภาพภูมิทัศน์ของสวนเดิมยังอยู่เป็นจำนวนมากด้านหลังอาคารริมน้ำ ปัจจุบันมีการปรับถมที่สวน ที่ไม่มีการเพาะปลูกไว้สำหรับแบ่งขายที่ดิน ทำให้เกิดพื้นที่ว่างภายในสวนรองรับกิจกรรมในชุมชน (ภาพที่ 3-43)

2.4 ใช้วางแผงขายของ บริเวณตลาดอัมพวา เป็นพื้นที่ของกลุ่มอาคารตึกแถวสร้างต่อเติมติดๆกัน ระหว่างด้านหลังตึกแถว มีถนนเข้าถึงบริเวณพื้นที่นี้เพราะเป็นย่านการค้า และที่ทำการราชการ มีสภาพแวดล้อมเป็นชอกหลืบ บริเวณที่ไม่เป็นระเบียบ ที่การตั้งวางแผงขายของเข้ามาที่ถนน ทำให้บดบังมุมมองไปยังริมน้ำ โดยเฉพาะจุดเชื่อมต่อระหว่างสองฝั่งคลอง เช่น จุดทางเดินข้ามดินสะพาน ข้ามคลอง และเป็นที่ยกร้าง ปล่อยไว้ว่างเศษสิ่งของ ที่จอดรถ หรือที่ตั้ง

ศาลพระภูมิ เพราะเป็นบริเวณทางตันของถนน ถูกปิดล้อมของบ้านที่ติดริมน้ำ ทำให้ขาดการเปิดมุมมองที่ต่อเนื่องและมีศักยภาพมากกว่านี้(ภาพที่3-44)



ภาพที่3-41 พื้นที่พักอาศัยของชุมชนหนาแน่นทางเดินคับแคบอยู่ บริเวณโรงเจ



ภาพที่3-42 พื้นที่ถูกรื้อย้าย ปล่อยให้ว่างรกร้างอยู่บริเวณด้านหลังเรือนแถว และบริเวณพื้นที่ด้านหลังเรือนไทยโบราณที่อยู่ปากคลองอัมพวา



ภาพที่3-43 พื้นที่สวนมะพร้าวอยู่ด้านหลังถัดจากริมน้ำ



ภาพที่3-44 พื้นที่หลังอาคารตึกพาณิชย์ของตลาดริมน้ำ



### 3. ต้นไม้และพืชพรรณ

ต้นไม้ในพื้นที่ชุมชนริมน้ำมีต้นไม้ขึ้นบริเวณด้านหลังอาคารริมน้ำที่เกิดขึ้นในสวนเป็นต้นมะพร้าวขึ้นสูง เหมือนเป็นฉากหลัง (background) ให้กับชุมชนริมน้ำ ที่มีคุณค่าในด้านทัศนียภาพ และต้นไม้ใหญ่เก่าแก่ที่เกิดมาพร้อมกับชุมชนริมน้ำ ได้แก่ ต้นมะขาม ซึ่งอยู่ในที่ว่างบริเวณชุมชนโรงเจ ชุมชนหน้าวัง ชุมชนประชาอุทิศ เป็นที่หมายตาให้ความร่มรื่นย์ พักผ่อนให้กับชุมชน ทั้งมีการใช้ต้นไม้เป็นเครื่องประดับ หย่อนใจปลูกขึ้นเป็นกระถางตั้งไว้หน้าบ้าน เป็นสวนหนึ่งที่ทำให้ทางเดินคอนกรีตริมคลองมีความสดชื่น ตามเส้นทาง (ภาพที่ 3-45)



ภาพที่3-45 ต้นไม้ที่เป็นจุดรวมของกิจกรรมในชุมชนเช่น ต้นมะขาม ต้นโพธิ์ อยู่บริเวณถัดจากริมน้ำ และต้นไม้ที่ขึ้นริมน้ำหน้าเรือนนอกชาน เช่น ต้นมะม่วง ต้นเฟื่องฟ้า

### 4. พื้นที่ว่างโล่งของชุมชน

เป็นพื้นที่ว่าง ของชุมชนใช้รองรับกิจกรรมภายในชุมชน ซึ่ง แบ่งตามบริเวณที่เป็นที่ว่าง และขนาดพื้นที่รองรับกิจกรรม เป็น 5 บริเวณ

4.1 พื้นที่ว่างที่เป็นศูนย์กลางชุมชนใน ย่านที่พักอาศัยหนาแน่น เป็นที่ว่างขนาดละแวกบ้าน เป็นที่ว่างมาใช้ร่วมกันในชุมชนที่ด้านหลังอาคารริมน้ำ เป็นพื้นที่ตรงทางแยกของเส้นทางสัญจร ขอย ที่มาบรรจบกัน ใช้ทำกิจกรรม เช่น ที่ตั้งศาลเจ้า ศาลพระภูมิ ที่นัดพบ ที่ขายของเป็นเพิงค้าขาย ที่จอดรถ ที่วิ่งเล่นของเด็ก มีลักษณะที่ว่างที่ถูกปิดล้อมด้วยบ้านเรือน ที่หันหน้ามายังพื้นที่ว่าง หรือ พื้นที่ว่างระหว่างบ้านกับทางเดินไปยังพื้นที่ริมน้ำ ที่ว่างจากการ

ปล่อยว่าง รื้อย้ายอาคารเดิมออกไป ในจุดที่สามารถเชื่อมติดกับริมน้ำทำให้ เปิดมุมมองจากที่ว่าง ถูกปล่อยทิ้งไว้ ให้ความหนาแน่นของชุมชนกับริมน้ำ (ภาพที่ 3-46)

4.2 พื้นที่ว่างที่เป็นสนามของโรงเรียน บริเวณ โรงเรียนเทศบาล 3 อัมพวา โรงเรียน ราษฎร์เอก เป็นพื้นที่ว่างที่ใช้เป็นสนามบาสเกตบอล วอลเลย์บอล ฟันซีเมนต์ อยู่ในโรงเรียน ใช้รองรับกิจกรรมในชุมชน เปิดที่สำหรับเล่นกีฬา ออกกำลังกาย ที่จอดรถขนาดเล็ก ใช้พักผ่อน กับชุมชน มีลักษณะเป็นที่โล่งว่าง มีขอบเขตเป็นรั้วไม่สูง กันไว้จากภายนอก (ภาพที่ 3-47)

4.3 พื้นที่ว่างภายในวัด และหน้าโรงเจ บริเวณภายในวัดอัมพวันเจติยาราม ภายในวัดพระยาญาติ และ หน้าโรงเจเจ็กตั้งชำเป่าแก้งเต็ง เป็นพื้นที่ที่มีขนาดใหญ่ขึ้นรองรับกิจกรรมการใช้งานในชุมชน และภายนอกชุมชน ซึ่งบริเวณวัด จะใช้เป็นที่จอดรถของคนภายนอก ชุมชน สภาพภูมิทัศน์เป็นที่ไม่ได้ปูพื้นเป็น หินกรวดบดอัดลงไป มีปัญหาเกิดฝุ่น เมื่อมีการเข้า-ออกรถจำนวนมาก ส่วนบริเวณที่ว่างหน้าโรงเจ จะเป็นที่กลับรถ ปลายทางของรถสองแถว ประจำทาง ที่ตั้งดังขะมารวมกัน ที่จอดรถของคนภายในชุมชน พื้นที่มีลักษณะที่เปิดโล่งขนาดใหญ่ขึ้น ไม่ถูกปิดล้อมที่แออัด มีขอบเขตที่ว่างด้วยถนน หรือริมคลอง เปิดมุมมองได้เต็มที่ไปสู่ คลอง (ภาพที่ 3-48)

4.4 พื้นที่ว่างริมแม่น้ำแม่กลอง บริเวณหน้าอำเภอบ้านหรือชาวบ้าน เรียกว่า หน้าเขื่อน เป็นพื้นที่ใช้เป็นทางเดินเท้าริมน้ำ ตลอดที่ทำการของอำเภอ มีขนาดพื้นที่กว้างโล่งตามแนวยาวของแม่น้ำ แต่มีความโล่งที่ไร้ร่มเงาปกคลุม พื้นปูคอนกรีต ทำให้แข็ง และรู้สึกร้อน ใช้งานเป็นที่พักผ่อน จัดงานเทศกาล ออกกำลังกายประจำอำเภอ จุดขึ้น ลงเรือจากแม่น้ำแม่กลอง มีทัศนียภาพโล่งเป็นธรรมชาติ หันหน้าอาคารที่ทำการราชการ ของบริเวณนี้ออกสู่ริมแม่น้ำน้ำ เน้นมุมมองกับริมน้ำและเชื่อมต่อกับถนนเลียบริมแม่น้ำ (ภาพที่ 3-49)

4.5 พื้นที่ว่างสวนสาธารณะ บริเวณอุทยาน ร. 2 ใช้เป็นพื้นที่สวนอุทยาน บ้านเรือนไทย รอบรับนักท่องเที่ยวที่มา ชุมชน และที่อำเภอบ้านอัมพวา และคนในชุมชน ในช่วงเทศกาลงานประจำปี ลักษณะการจัดสภาพแวดล้อม สวยงาม มีการใช้งานเพื่อการพักผ่อน หย่อนใจ นันทนาการ เป็นหลัก (ภาพที่ 3-50)



ภาพที่3-46 ที่โล่งว่างภายในชุมชนใต้ต้นมะขาม  
ภาพที่ 3-48ที่ว่างหน้าโรงเรียน



ภาพที่3-47 ที่โล่งว่างเป็นสนามภายในโรงเรียน



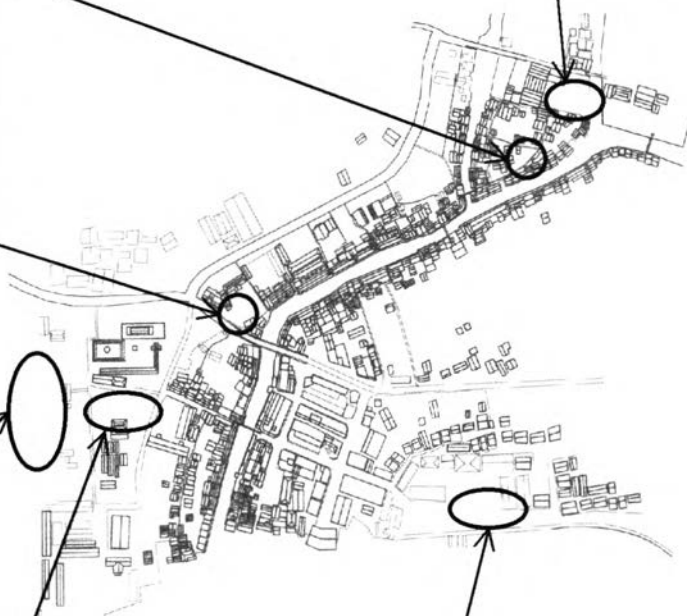
ภาพที่3-50 สวนสาธารณะภายในอุทยาน ร.2



ภาพที่3-48 ที่โล่งภายในวัดอัมพวันเจติยาราม



ภาพที่3-49 พื้นที่ริมน้ำเป็นทางเดินแนวยาวเลียบแม่น้ำแม่กลอง



แผนที่ 3.9 แสดงตำแหน่งและลักษณะของที่โล่งว่างของชุมชน

### 5. สิ่งปลูกสร้างทางภูมิทัศน์

เป็นพื้นที่ปลูกสร้างนอกเหนือจากอาคาร ที่เป็นการก่อสร้าง ส่วนประกอบประดับอาคาร หรือ การสร้างเพื่อป้องกันภัย มีดังนี้

5.1 เขื่อน ในชุมชนริมน้ำคลองอัมพวานี้ ส่วนมากทำโดยการ นำหินทิ้งมาวางทับกันไว้ เพื่อกักตลิ่ง ริมฝั่งที่ถูกกัดเซาะจากแรงคลื่นในคลอง ที่มีส่วนทำให้มีขนาดของคลองกว้างขึ้นกว่าอดีต เรือบางหลัง ทำเป็นแผ่นทคอนกรีตกันตลิ่งไว้ก็มี การพังทลายของหินทิ้งจะค่อยไหลเอียงลาดลงตามกาลเวลา ทำให้เวลาน้ำขึ้นจึงล้นเข้าไปถึงพื้นบ้านได้ มักจะไม่ค่อยพบที่เป็นเขื่อนแบบธรรมชาติที่เอาไม้ไผ่มาปักสานขัดกันเป็นรั้วกันคลื่นบริเวณคลองอัมพวา

## 5.2 พื้นผิวชนิดแข็ง (Hard Paving) แบ่งได้ 3 แบบคือ

5.2.1 พื้นไม้ - ใช้กับพื้นเป็นทางเดินลาดเอียงของสะพานไม้ข้ามคลอง และ พื้นของ สะพานโครงเหล็ก (ภาพที่ 3-51)

- ใช้ปูพื้นช่องทางเดินระหว่างอาคารเรือนแถว ทางเดินภายในชุมชนที่อยู่บนผิวน้ำ

- ใช้ปูปิดท่อด้านล่าง เว้นร่องระหว่างทางเดินคอนกรีตหน้าบ้านกับ พื้นบ้าน

5.2.2 พื้นค.ส.ล - ใช้ปูทางเดินเท้าริมคลองอัมพวาทั้งสองฝั่ง, ทางเดินในซอย (ภาพที่ 3-52)

- ใช้กับพื้นของสะพานคอนกรีต ข้ามคลอง

- ใช้เป็นพื้นแผ่นสำเร็จ วางตามทางเดินบนดิน หรือ คั่นดินของร่องสวน

5.2.3 พื้นยางมะตอย - ใช้ปูพื้นทางเดินที่ต่างระดับ เป็นพื้นลาดเอียง (ภาพที่3-53 )



ภาพที่3-51ทางเดินพื้นไม้



ภาพที่3-52ทางเดินพื้นซีเมนต์



ภาพที่3-53ทางเดินพื้นลาดยางมะตอย

### 5.3 ส่วนประกอบประดับอาคารและถนน ( Street Furniture )

#### 5.3.1 โคมไฟ หรือเสาไฟ (ภาพที่3-54)

- เป็นแบบหลอดไฟฟลูออเรสเซนต์ ติดตั้งด้านบนใต้ชายคาของอาคาร  
เรือนแถวที่ยื่นคลุมทางเดินเท้า เป็นโคมไฟแบบเสาตั้ง ติดตั้งที่สะพานข้ามคลอง ทางเดิน  
ในซอย

- เป็นแบบเสาไฟคอนกรีต ติดตั้งริมคลอง และริมถนนในชุมชน

#### 5.3.2 ภาชนะปลูกต้นไม้ (ภาพที่ 3-55)

- เป็นแบบกระถางตั้งวางกับพื้นที่ทางเดิน ระเบียงหน้าบ้าน,ศาลาริมน้ำ

- เป็นแบบกระถางแขวนที่โครงท่อน้ำที่ราวตากผ้า

#### 5.3.3 ที่รองรับขยะ (ภาพที่ 3-56)

- ถังขยะแบบกระถางมังกร ตั้งหน้าบ้านบริเวณทางเดิน

- ถังขยะแบบพลาสติก ตั้งไว้ตามซอยทางเดินในชุมชน

#### 5.3.4 ตู้โทรศัพท์ (ภาพที่ 3-57)

- แบบตู้มาตรฐานทั่วไปขององค์การโทรศัพท์ ฯ

#### 5.3.5 ราวตากผ้า แขนงสิ่งของ (ภาพที่ 3-58)

- เส้นลวด เชือก ซึ่งที่เสารับชายคา และไม้ไผ่วางพาดกับเสา

- ราวจับของระเบียงหน้าบ้าน

#### 5.3.6 ป้ายชื่อร้าน ป้ายประกาศ (ภาพที่ 3-59)

- ป้ายแผ่นไม้ ตัวหนังสือแกะเป็นตัวชื่อตัวอักษรชื่อร้านสีทอง ติดตั้งกับ  
ที่ช่องลมเหนือประตู

- ป้ายแผ่นสังกะสี เขียนชื่อร้านไว้ ติดตั้ง ปากช่องทางเข้าร้านจากทาง  
เดินด้านหลัง

- ป้ายแผ่นเหล็ก ตัวอักษรดัดเหล็กเป็นชื่อร้าน
- ป้ายประกาศแผ่นไม้ ติดผนังอาคาร ป้ายประกาศโครงอลูมิเนียมแผ่นกระจก (ภาพที่ 3-60)

### 5.3.7 กันสาด บังแดด(ภาพที่ 3-61)

- ผ้าใบ คานเหล็กค้ำยัน
- ตาข่ายไนลอน ชึ่งกันแสง ยึดโยงด้วยเชือก

### 5.3.8 เสาที่กันรถ ( Bollards ) (ภาพที่5-62)

- เสาไม้กลมสูง 0.60 เมตร เว้นช่องสำหรับเฉพาะเดินผ่านได้



ภาพที่3-54 โคมเสาไฟบนสะพาน



ภาพที่3-55 กระดาษตันไม้วางกับพื้นทางเดิน



ภาพที่3-56 กระดาษแบบโองมั้งกรรองรับขยะ



ภาพที่3-57 ตู้โทรศัพท์



ภาพที่ 3-58 ราวตากผ้า



ภาพที่ 3-59 ป้ายชื่อร้าน อาคารเรือนแถวริมน้ำ



ภาพที่ 3-60 ป้ายประกาศแผ่นไม้แบบ



ภาพที่ 3-61 กันสาดผ้าใบโฆษณาสินค้าหลากสี



ภาพที่ 3-62 เสากั้นรถ (bollards)

## สรุปสภาพปัญหาโดยรวมด้านภูมิสถาปัตยกรรม

1. องค์ประกอบภูมิทัศน์ ขนาดรูปแบบที่เป็นเอกลักษณ์ ที่สะท้อนความเป็นท้องถิ่น



2. ความไม่เหมาะสมของ ขนาด วัสดุพื้นผิวของทางเดินเท้าริมน้ำ ที่เหมาะกับการใช้งาน และสภาพแวดล้อม ซึ่งมีผลกระทบต่อทัศนียภาพโดยรวมของชุมชน



3. สภาพชำรุด เสื่อมโทรมแออัดไม่เป็นระเบียบ ของพื้นที่ด้านหลังอาคารริมน้ำ ถูกปล่อยทิ้งไว้ไม่ใช้งาน มีทัศนียภาพที่ไม่น่าดู



4. มีการใช้ทางเดินเท้าริมคลองที่ปะปน บนทางสัญจรของรถมอเตอร์ไซด์ กับคนเดิน ทำให้คับแคบ และ เกิดอุบัติเหตุต่อผู้ใช้เส้นทาง





5. พื้นที่ว่าง ซอกหลืบ ช่องทางเดินของชุมชนไม่มีการใช้งานอย่างเต็มที่ มีการปิดล้อม เข้าถึงได้ยาก ขาดการเชื่อมโยงของที่ว่างต่างๆของทั้งชุมชน และออกแบบปรับปรุง พื้นผิว ทางเดิน ลานกิจกรรม เป็นต้น



6. มุมมองไปยังพื้นที่ริมน้ำ จากถนนบริเวณตลาด ถูกบดบังแนวมองทัศนียภาพ ด้วย ร่มกันแดดของแม่ค้า เพิงขายของ อุปกรณ์สิ่งของอื่นๆ



7. ระดับเส้นแนวขอบฟ้า ( Skyline ) ของอาคารริมน้ำ มีความเปลี่ยนแปลง โดยไม่ สัมพันธ์กับแนวหลังคาอาคารเดิมของชุมชน



8. ขาดภูมิสัญลักษณ์หรือจุดหมายตา (Landmarks) สำหรับเป็นจุดสังเกตในระยะไกล



ภาพที่ 3-63 สภาพปัญหาโดยรวมด้านภูมิสถาปัตยกรรม

### 3.4.5. ด้านการบริการสาธารณะและสาธารณูปโภคสาธารณูปการ

การบริการสาธารณะและสาธารณูปโภค เป็นปัจจัยอย่างหนึ่งไว้รองรับบริการให้กับชุมชน ทั้งในส่วนของรัฐ และเอกชน มีดังนี้

#### 1. การคมนาคม

การบริการทางบก ใช้เส้นทางคมนาคมในถนนทางหลวงแผ่นดินหมายเลข 325 ทางหลวงแผ่นดินหมายเลข 35 ใช้ภายนอกชุมชนมีจุดรับ ส่งหลักบริเวณตลาด ย่านการค้า และมีถนนประชาเศรษฐกิจ ถนนพวงสมบูรณ์ ถนนศรีอัมพวา ถนนโชติดำรงค์ เป็นถนนภายในชุมชน มีจุดรับส่ง บริเวณตลาด และปากทางแยกของถนนสายหลักที่เข้าชุมชน แบ่งประเภทรถที่ให้ บริการชุมชน ได้แก่ (แผนที่3.6)

1.รถมอเตอร์ไซด์รับจ้าง อยู่ที่ตลาด , อยู่เชิงสะพานเดชาติศร และ อยู่ปากทางถนนประชาเศรษฐกิจ

2.รถสองแถวประจำทาง 4ล้อ สายแม่กลอง – โรงเจอัมพวา (ภาพที่3-64)

3.รถสองแถวประจำทาง 6ล้อ สายสมุทรสงคราม – ราชบุรี

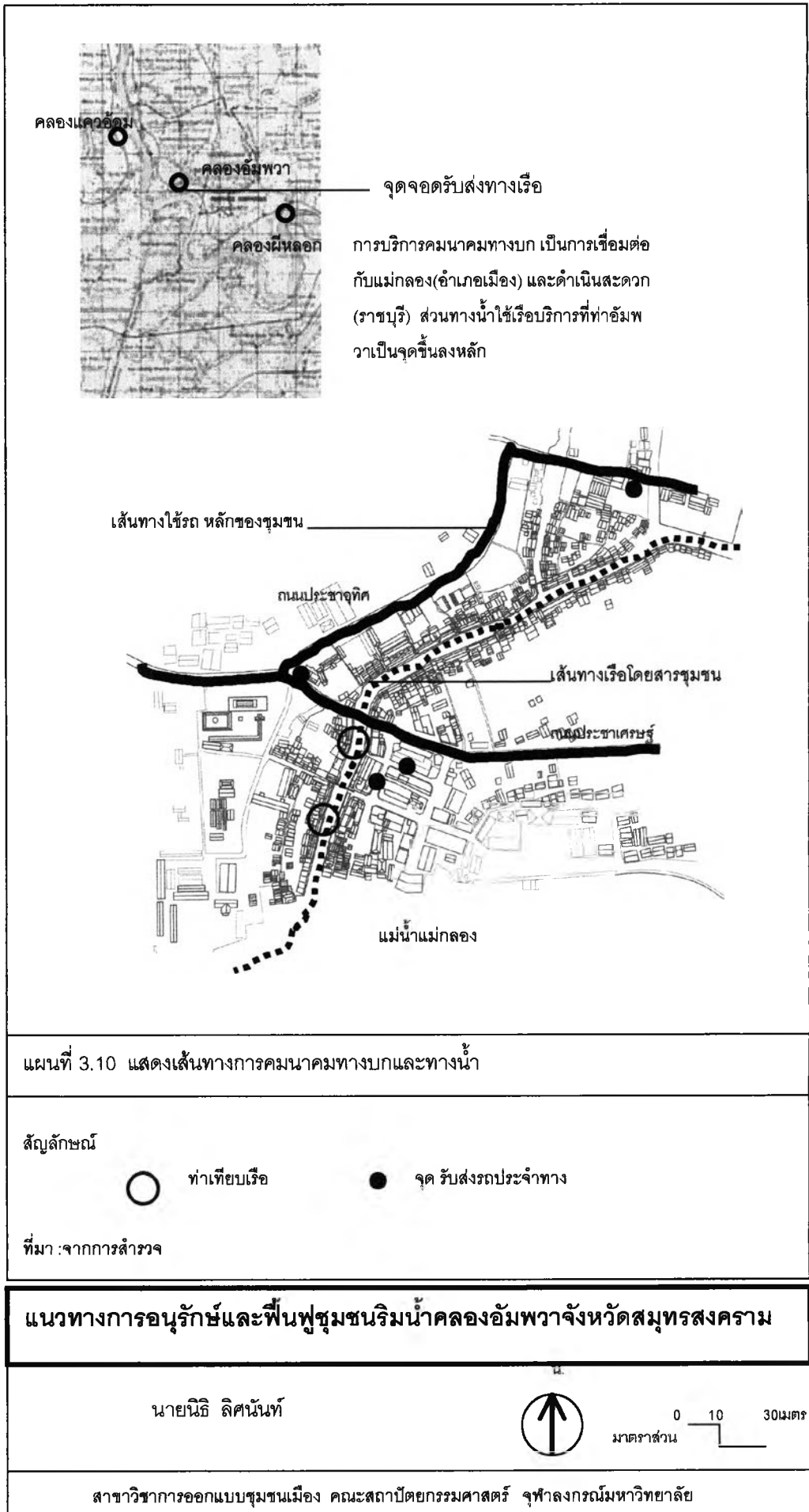
4รถบัสประจำทางสายกรุงเทพ –ดำเนินสะดวก สมุทรสงคราม – กรุงเทพฯ(ภาพที่3-65)

การบริการทางน้ำ ใช้เส้นทางคมนาคมในแม่น้ำแม่กลอง คลองอัมพวา คลองฝึหลอก คลองบางแค และคลองแควอ้อม โดยมีท่าเทียบเรือ 2 จุดที่หน้าตลาด คลองอัมพวา และท่าเทียบเรือหน้าอำเภอน ในแม่น้ำแม่กลอง แบ่งประเภทการให้บริการของเรือ ในชุมชน ได้แก่

1. เรือเมล์ ( เรือหางยาวประจำทาง ) วิ่งจากแม่กลองไปแควอ้อม (เส้นทางผ่านแม่น้ำแม่กลอง ผ่านคลองฝึหลอก ผ่านคลองอัมพวา ไปถึงคลองแควอ้อม ) วิ่งเรือ 2เที่ยวคือ เช้า เวลาประมาณ7.00-8.00 น. กับ เย็นเวลาประมาณ16.00-17.00 น.(ภาพที่3-66)

2.เรือรับจ้างเหมาเฉพาะ ( เรือหางยาว ) วิ่งตามคลองหรือ แม่น้ำ ที่ว่าจ้างเหมาตามเส้นทาง รับส่งประจำ กำหนดเวลารับส่ง เช้า – เย็น (ภาพที่ 3-67)

3.เรือรับจ้างเหมา ( เรือหางยาว ) ไม่ประจำเส้นทาง ขึ้นอยู่กับผู้ว่าจ้าง และระดับน้ำและขนาดคลองที่จะไป





ภาพที่3-64 จุดจอดรถประจำทางบริเวณปากทางเข้าถนนประชาอุทิศ



ภาพที่3-65จุดจอดรถวีรไป กลับกรุงเทพฯบริเวณย่านอาคารพาณิชย์ในตลาดอัมพวา



ภาพที่3-66 ท่าเทียบเรือหลักของชุมชน บริเวณหน้าตลาด



ภาพที่3-67 ทำน้ำไว้จุดรับส่งเรือแบบรับเหมาอยู่บริเวณหน้าดีกร้านค้า ผังตรงข้ามตลาด

จะเห็นว่าตำแหน่งจุดจอดรถประจำทาง ใช้พื้นที่ที่ฟุตบอลทางเข้าหน้าร้าน ที่ใช้จอดรถ และเป็นจุดขึ้นลง ซึ่งมีความคับแคบ และไม่สะดวกกับการใช้งานทำให้เกิดอันตรายเมื่อมีรถวิ่งบนถนน ไม่มีป้าย หรือจุดจอดรถที่เป็นสัดส่วน สำหรับจุดขึ้นลงเรือที่ใช้พื้นที่ทางเดินริมน้ำเป็นที่รอขึ้นเรือมีความคับแคบ ซึ่งใช้เป็นทั้งที่จอดรถ ที่วางของหน้าร้านและใช้สัญจรผ่านไปมาบริเวณนี้เป็นประจำ

## 2. การประปา

การให้บริการน้ำประปาในอำเภออัมพวาสามารถให้บริการได้เฉพาะในเขตเทศบาลเท่านั้น ซึ่งได้รับบริการน้ำประปาจากเทศบาล โดยอาศัยน้ำบาดาลเป็นแหล่งน้ำดิบ ซึ่งการให้บริการดังกล่าวไม่เพียงพอแก่ความต้องการของประชาชน ส่วนชุมชนรอบนอกนั้นจะใช้น้ำจากน้ำบาดาล น้ำคลอง และน้ำฝนในการอุปโภคและบริโภค

### 3. การไฟฟ้า

การให้บริการไฟฟ้าในเขตอำเภออัมพวาสามารถให้บริการได้ทั่วถึงทั่วทั้งเมือง โดยการจ่ายไฟจากการไฟฟ้าส่วนภูมิภาคที่ตั้งอยู่ในเขตอำเภอเมืองสมุทรสงคราม และมีจุดบริการที่การไฟฟ้าเทศบาลตำบลอัมพวา ในชุมชน

### 4. โทรศัพท์

การให้บริการหลักของอำเภออัมพวา จากชุมสายโทรศัพท์อัมพวา ส่งสัญญาณไปตู้ที่มีไว้ให้บริการชุมชน คือ บริเวณตลาด บริเวณหน้าโรงเจ บริเวณทางเชื่อมไปวัดอัมพวัน บริเวณปากทางเข้าถนนประชาอุทิศ บริเวณหน้าอุทยาน ร.2

### 5. ไปรษณีย์โทรเลข

การให้บริการเป็นที่ทำการไปรษณีย์โทรเลขอำเภออัมพวา อยู่บริเวณที่ทำการอำเภอ และมีจำนวนตู้รับส่งจดหมาย ตามทางแยกหรือ ที่รวมกิจกรรมของชุมชน

### 6. สถานีดับเพลิง

ทางเทศบาลมีให้บริการ คือ ฝ่ายป้องกันและบรรเทาสาธารณภัย มีรถดับเพลิง และมีถังสูงเก็บน้ำสำรอง ไว้บริการตั้งอยู่ ตรงข้ามกับวัดอัมพวันเจติยาราม บนถนนประชาเศรษฐี

### 7. การระบายน้ำ

การระบายน้ำส่วนใหญ่เป็นการระบายน้ำโดยตรงจากครัว และจากห้องน้ำ ลงสู่ลำคลองสำหรับอาคารบ้านเรือนที่ตั้งอยู่ริมน้ำ แต่บางหลังก็มีถังปูนเก็บไว้ ส่วนระบบท่อระบายน้ำมีเฉพาะบนถนนพวงสมบุรณ์ ถนนศรีอัมพวา ถนนโชติดำรงค์ และถนนประชาเศรษฐีซึ่งเป็นพื้นที่ย่านพาณิชย์กรรมกลางเมืองเท่านั้น บางช่วงระบบการระบายน้ำยังไม่ครบสมบุรณ์นัก ไม่มีการบำบัดก่อนลงสู่คูคลอง

### 8. สะพาน

สะพานสาธารณะให้บริการชุมชน สำหรับข้ามคลอง โดยมีเป็น 2 ประเภทการใช้งาน คือ

1. สะพานค.ส.ล ข้ามคลอง มีการใช้งาน 2 ลักษณะ คือ

1.1 ใ้ยานพาหนะ เช่น รถยนต์ รถบัสประจำทาง มีขนาดกว้าง 8.00 ม.ได้แก่

- สะพานเดชาดิศร ข้ามคลองอัมพวา เชื่อมต่อถนนประชาเศรษฐกิจ (ภาพที่3-68)

1.2 ใช้การเดินเท้า หรือ แบกจักรยานเดินข้าม มีขนาด กว้าง 0.80 - 1.00 ม.ได้แก่

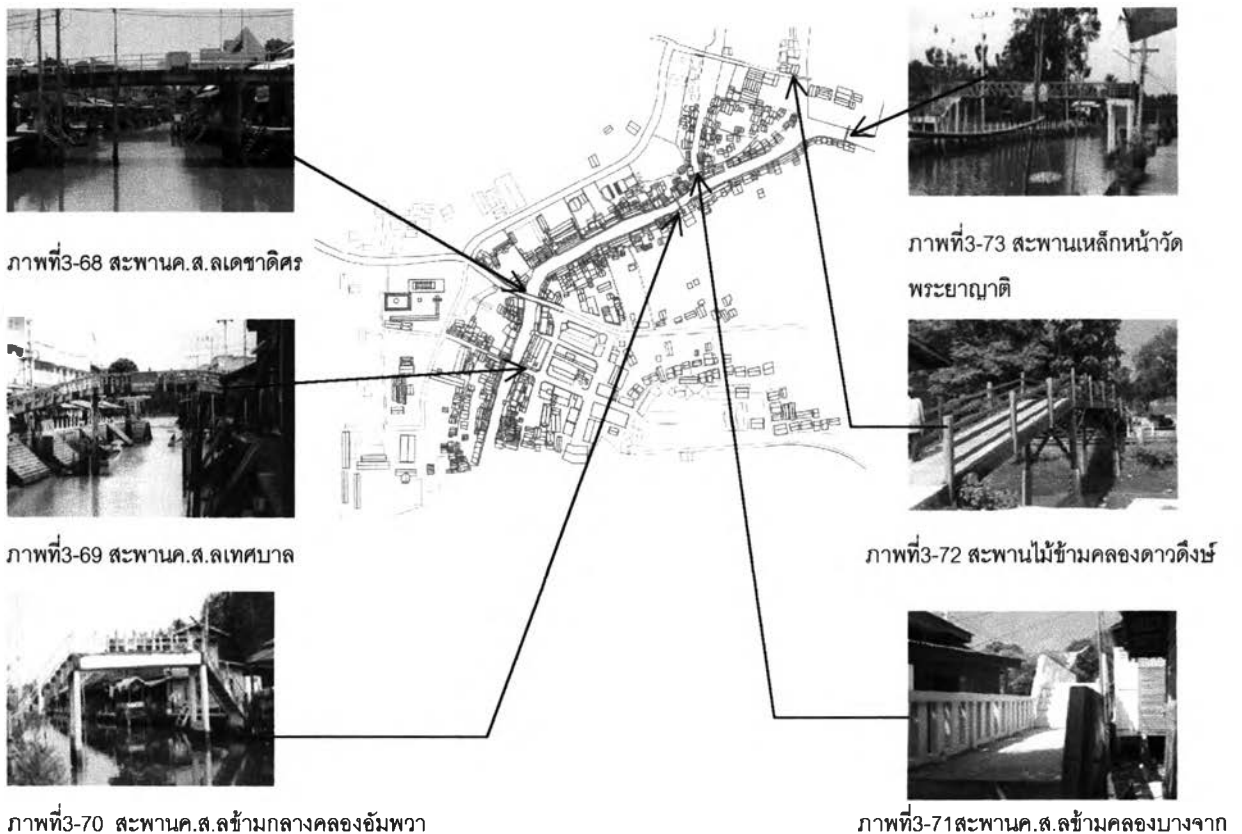
- สะพานเทศบาล ข้ามคลองอัมพวา เชื่อมระหว่างทางเดินไปวัดอัมพวันฯ กับไปตลาด หรือไปที่ทำการอำเภอ (ภาพที่ 3-69)

- สะพานข้ามระหว่างชุมชนประชาอุทิศกับชุมชนริมน้ำตั้งอยู่กลางคลอง ( ภาพที่3-70)

- สะพานข้ามระหว่างชุมชนประชาอุทิศ กับชุมชนโรงเจ ตั้งอยู่ปากคลองบางจากที่แยกต่อมาจากคลองอัมพวา (ภาพที่ 3-71)

2. สะพานไม้ สำหรับข้ามคลองโดยใช้ยานพาหนะ เช่น รถจักรยาน รถมอเตอร์ไซด์ มีขนาดกว้าง 1.80 ม. คือ สะพานหน้าวัดวัดพระยาญาติ ข้ามคลองดาวดึงษ์ เชื่อมต่อถนนประชาอุทิศกับวัด (ภาพที่3-72)

3. สะพานเหล็ก สำหรับข้ามคลองโดยใช้การเดินเท้า หรือ แบกจักรยานเดินข้าม มีขนาดกว้าง 1.00 ม. คือ สะพานข้ามคลองอัมพวาน้ำวัด พระยาญาติ กับชุมชนริมน้ำ (ภาพที่3-73)



แผนที่ 3.11 แสดงตำแหน่งสะพานที่ใช้งานอยู่ ของชุมชน

## 9. ห้องน้ำสาธารณะ

ห้องน้ำสาธารณะของชุมชนโดยตรงยังไม่มีให้บริการ ทำให้ต้องไปใช้ที่วัดอัมพวันเจติยาราม วัดพระยาญาติ เป็นห้องน้ำที่ให้บริการกับผู้ที่มาวัด และภายในวัด ส่วนห้องน้ำสาธารณะให้บริการสำหรับคนภายนอกโดยตรง ไม่มีให้บริการ

## 10. การกำจัดขยะมูลฝอย

การให้บริการกำจัดขยะมูลฝอยของเทศบาลตำบลอัมพวา มีที่ทิ้งขยะอยู่ตำบลบางบ่อ อำเภอเมือง สมุทรสงคราม มีพื้นที่ประมาณ 11 ไร่ กำจัดขยะโดยวิธีฝังแดดและเผา

### สรุปสภาพปัญหาโดยรวมด้านการบริการสาธารณะ และสาธารณูปโภคสาธารณูปการ

- 1 การใช้งานของของสาธารณูปโภค และ ตำแหน่งที่ตั้ง ไม่คำนึงความสอดคล้อง กับลักษณะชุมชน
- 2.ขาดการจัดการ ปรับปรุงระบบระบายน้ำทิ้ง การบำบัดที่ปล่อยลงคลอง
- 3.ขาดการบริการสาธารณะพื้นฐาน เช่น โคมไฟฟ้าบนทางสัญจร , ตู้โทรศัพท์ , ตู้ไปรษณีย์ , พื้นทางเดินในชุมชน , สะพานข้ามคลอง เป็นต้น ที่พอเพียงต่อชุมชน
- 4.ขาดศาลาที่พักผู้โดยสาร สำหรับรอขึ้น-ลงรถประจำทาง ที่จุดทางแยก ทางเชื่อมริมถนนในชุมชน
- 5.ไม่มีห้องน้ำสาธารณะไว้รองรับบริการในชุมชน ให้กับคนภายนอก



ที่เก็บถังดับเพลิง มีจำนวนไม่เพียงพอ



สะพานข้ามคลอง ไม่เพียงพอต่อการใช้งาน



ขาดจุดพักรถโดยสาร

### 3.5 วิเคราะห์สภาพทางด้านเศรษฐกิจและสังคม

สภาพพื้นที่ของชุมชนริมน้ำคลองอัมพวา ที่มีเอกลักษณ์นี้ มีลักษณะทางเศรษฐกิจที่ส่งผลกระทบต่อถึง ลักษณะของสภาพสังคมที่เปลี่ยนแปลงไปจากเดิม กล่าวคือ สภาพเศรษฐกิจเป็นการค้าขายสำหรับชุมชน และระหว่างอำเภอ ที่บริเวณตลาดน้ำ เป็นจุดที่มาร่วมกันค้าขาย แลกเปลี่ยนสินค้า ถือเป็นสภาพทางเศรษฐกิจที่มีความเจริญอย่างยิ่งในคลองอัมพวา สภาพสังคมมีความเป็นอยู่ที่หนาแน่นคึกคักตลอด 2ฝั่งคลอง วิถีชีวิตชุมชนใช้น้ำเส้นทางหลัก ปัจจุบันเมื่อความเจริญเข้ามา มีถนนเข้าถึงพื้นที่ชุมชนที่สะดวก การสัญจรทางน้ำ สภาพเศรษฐกิจที่เป็นจุดค้าขาย นำมาจากที่อื่น ๆ มาแลกเปลี่ยนกันเลือนหายไป ชาวสวนก็ขนส่งผลิตผล ทางถนนแทน การลำเลียงขนส่งทางน้ำ ย่านร้านค้า ตลาดริมน้ำก็เปลี่ยนบทบาท มาให้บริการเพียงในระดับชุมชน หมู่บ้านในละแวกใกล้ๆ ส่งผลถึงสภาพสังคมของชุมชน เปลี่ยนไปโดยผู้อยู่อาศัยเดิม ย้าย ออกไป คนวัยหนุ่มสาว ออกไปทำงานนอกพื้นที่ชุมชนที่มีแหล่งงานรองรับ เข้าไปศึกษาในกรุงเทพฯ บริเวณชุมชนจึงมีความเงียบเหงา การค้าเหลือน้อยลง คนอยู่น้อยลง มีเพียงคนในวัยสูงอายุ และเด็ก เป็นส่วนใหญ่ ด้านวัฒนธรรมประเพณี และเทศกาล ดั้งเดิม ของชุมชนริมน้ำเริ่มที่จะไม่มีการส่งเสริม เปลี่ยนตามกระแสสังคม ที่ทันสมัยมากขึ้น แต่ก็มีจำนวนไม่น้อยในชุมชนที่มีสภาพสังคม การดำเนินชีวิตประจำวัน การประกอบอาชีพ ที่มีความเป็นเอกลักษณ์ของชุมชนริมน้ำ และการสืบทอดทางวัฒนธรรม ดังนั้นจึงพิจารณาถึงลักษณะทางเศรษฐกิจและลักษณะทางสังคม ที่เกิดขึ้นในสภาพปัจจุบันที่ชุมชนมีอยู่ ได้ดังนี้

#### 1. ลักษณะทางเศรษฐกิจ

##### 1.1 โครงสร้างทางเศรษฐกิจและรายได้ประชากร

ประชากรส่วนใหญ่ภายในเขตเทศบาล ประกอบอาชีพเกษตรกรรม รองลงมาเป็นพานิชยกรรม อุตสาหกรรม รับราชการ ฯลฯ ทำให้โครงสร้างทางเศรษฐกิจและรายได้ประชากร จึงไปตาม ลักษณะการประกอบอาชีพ (ตารางที่ 3.2)

##### 1.2 ด้านเกษตรกรรม

โดยทั่วไปเศรษฐกิจของอัมพวาขึ้นอยู่กับภาคเกษตรกรรม พื้นที่ของชุมชนอัมพวาอยู่บริเวณที่ราบลุ่มซึ่งมีความอุดมสมบูรณ์มากเหมาะแก่การเพาะปลูกไม้ยืนต้น โดยจะกระจายตัว



อยู่ทุกส่วนของชุมชน ประปนกับที่อยู่อาศัย พืชเศรษฐกิจที่ทำรายได้ให้แก่ชุมชน คือ มะพร้าว  
ลิ้นจี่ และส้มโอ แลใช้แม่น้ำลำคลอง และถนนในการขนส่งผลผลิตทางการเกษตร (ตารางที่3.3)

ตารางที่ 3.3

แสดงพื้นที่การเกษตร และจำนวนครัวเรือนภาคเกษตรกรรมในเขตเทศบาล

พ.ศ.	พื้นที่เกษตรกรรม	จำนวนครัวเรือนภาคเกษตรกรรม
2538	785	201
2539	774	201
2540	767	189
2541	761	187
2542	754	183

ที่มา : สำนักงานเกษตรอำเภออัมพวา

ตารางที่ 3.4

แสดงผลผลิตทางการเกษตรที่สำคัญ และมูลค่าผลผลิตทางการเกษตรในเทศบาล

ผลผลิตที่สำคัญ	มูลค่าผลผลิต				
	พ.ศ.2538	พ.ศ. 2539	พ.ศ.2540	พ.ศ.2541	พ.ศ.2542
1.มะพร้าวผล	1584000	1520000	1430500	1305000	1324000
2.มะพร้าวอ่อน	68000	78250	75550	84250	129000
3.ลิ้นจี่	535000	1470000	2257500	-	5517500
4.ส้มโอ	1425600	2346300	2405700	2554200	2880000
5.อื่นๆ	350000	300000	350000	350000	400000
รวม	3612600	5714550	6519250	4293450	10250500

ที่มา: สำนักงานเกษตรอำเภออัมพวา

### 1.3 ด้านอุตสาหกรรม

อุตสาหกรรมในเขตเทศบาลตำบลอัมพวา ส่วนใหญ่เป็นกิจการอุตสาหกรรมขนาดเล็ก ได้แก่ อุตสาหกรรมผลิตน้ำตาลมะพร้าว ผลิตทอผ้า และขนมหวาน เป็นต้น ซึ่งตั้งอยู่บนถนนในชุมชน และริมถนนทางหลวง เพื่อสะดวกต่อการขนส่ง ( ตารางที่ 3.4 )

#### ตารางที่ 3.5

##### แสดงประเภทการประกอบการอุตสาหกรรม จำนวนแรงงาน

ชื่อ	ประเภท	จำนวนแรงงาน (คน)
1. หจก. เจษฎาสัมพันธ์	- ผลิตน้ำตาลมะพร้าว	8
2. ภูมราการ์เมนท์	- ตัดเย็บเสื้อผ้าสำเร็จรูป	30
3. มหาดุสิต 2	- ผลิตภัณฑ์คอนกรีต อิฐบล็อด	6
4. หจก. บุญประเสริฐอุตสาหกรรม	- ทำขนมหวานประเภททอผ้า	20
5. บ. บุญประเสริฐคอนกรีตขั้นเนอร์รี่	- ทำทอผ้าประเภทต่างๆ	47
6. อัมพวาค้าไม้	- ไม้และซอไม้	6
7. ก. แสงวนิช	- ทำวงกบประตูหน้าต่าง, เครื่องเรือนไม้	4

ที่มา : อุตสาหกรรมจังหวัดสมุทรสงคราม

### 1.4 ด้านการค้า ผลิตภัณฑ์ และบริการ

ย่านพาณิชย์กรรมอยู่ริมคลองอัมพวาในเขตเทศบาลตำบลอัมพวา และบริเวณสองข้าง ถนนประชาเศรษฐกิจ การค้าส่วนใหญ่เป็นการค้าปลีกสินค้าประเภทที่จำเป็นต่อชีวิตประจำวัน อาหาร ผลผลิตทางการเกษตร สินค้าแปรรูปอย่างง่าย ซึ่งไม่พบกิจการประเภทสถานบันเทิงทั้งนี้ เนื่องจากมีระยะทางห่างจากตัวเมืองสมุทรสงครามเพียง 7 กิโลเมตร เท่านั้น รวมทั้งชุมชนมีการค้าขาย โดยการทำผลิตภัณฑ์ของตนเองตามนโยบายของรัฐบาล หนึ่งตำบล หนึ่งผลิตภัณฑ์ ในอำเภออัมพวา มีผลิตภัณฑ์เกิดจากชุมชนได้แก่ ขนมพื้นบ้าน ต.สวนหลวง ,ส้มโอพันธุ์ขาวใหญ่ ต.สวนหลวง ต.บางนางลี่ แซมพู ต.บางนางลี่ กะลามาพร้าว ผลไม้(ส้มโอ/มะพร้าว/ลิ้นจี่ )ต. บางแค ขนมไทยโบราณ บ้านจิวจำลอง ต.บางช้าง น้ำพริก ปุ๋ยชีวภาพ ต.เหมืองใหม่ น้ำตาลมะพร้าว ต.ปลายโพรงพาง ส่วนผลิตภัณฑ์ที่เป็นการท่องเที่ยวของชุมชน ได้แก่ อุทยาน ร.2 ตลาด

น้ำอัมพวา ต.อัมพวา ประเพณีเล่นว่าว ต.บางนางลี่ ตลาดน้ำท่าคา ต.ท่าคา หมู่บ้านท่องเที่ยว  
เชิงอนุรักษ์ ต.ปลายโพรงพาง และ ต.ยี่สาร

### 1.5 ด้านการท่องเที่ยวและเทศกาลงานประเพณี

เนื่องจากชุมชนอัมพวาอยู่ในเขตเทศบาล ตำบลอัมพวา ที่มีพื้นที่เคยเป็นเมืองเก่า  
ทางประวัติศาสตร์ และที่สำคัญที่สุด คือ เป็นสถานที่พระราชสมภพของพระบาทสมเด็จพระพุทธ  
เลิศหล้านภาลัย รัชกาลที่ 2 จึงมีสถานที่ท่องเที่ยวที่สำคัญเกี่ยวข้องกับศาสนสถานและศิลป  
วัฒนธรรม ดังนี้

#### 1.5.1 อุทยานพระบรมราชานุสรณ์พระบาทสมเด็จพระพุทธเลิศหล้านภาลัย (อุทยาน ร.2)

เป็นสวนสาธารณะ โดยสร้างขึ้นเพื่อเป็นอนุสรณ์สถาน อันเป็นนิเวศสถานที่พระ  
บรมราชสมภพ ในพระบรมราชานุสรณ์แต่พระบาทสมเด็จพระพุทธเลิศหล้านภาลัย รัชกาลที่ 2  
ภายในบริเวณอุทยานมีลานแสดงละคร และโขนกกลางแจ้ง กลุ่มอาคารบ้านทรงไทย 5 หลัง ภายใน  
ยังมีข้าวของเครื่องใช้ บริเวณพื้นที่ และริมแม่น้ำปูลุก และตกแต่งด้วยพันธุ์ไม้ในวรรณคดี

#### 1.5.2 ศาสนสถาน

##### วัดอัมพวันเจติยาราม

ตั้งอยู่ติดกับอุทยานพระบรมราชานุสรณ์พระบาทสมเด็จพระพุทธเลิศหล้านภาลัย  
เป็นพระอารามหลวงชั้นโท เป็นวัดเก่าแก่และมีความสำคัญทางประวัติศาสตร์ที่มีความเชื่อว่า  
บริเวณที่สร้างพระปรางค์ในวัดนั้นเป็นพระตำหนักเดิมของสมเด็จพระอมรินทราบรมราชินี พระมเหสี  
ในพระบาทสมเด็จพระพุทธยอดฟ้าจุฬาโลกมหาราช และพระบาทสมเด็จพระพุทธเลิศหล้านภาลัย  
ประสูติที่พระตำหนักนี้

##### วัดจุฬามณี

เป็นวัดสำคัญแต่โบราณซึ่งพระชนกและพระชนนีของสมเด็จพระอมรินทราบรมราชินี  
เคยอุปถัมภ์ และรักษาศิลปะเป็นประจำ ประชาชนมีความดำริที่จะสร้างพระบรมสมเด็จพระอมรินท  
ราบรมราชินีผู้เป็นองค์ปฐมบรมราชินีแห่งจักรีวงศ์ไว้เป็นพระบรมราชานุสรณ์

### วัดดาวดึงษ์

เป็นวัดเก่าแก่และสำคัญมานาน มีทำนน้ำสำหรับนำน้ำไปประกอบพระราชพิธีสำคัญ เช่น พิธีสงฆ์น้ำมูรธาภิเศก พระบาทสมเด็จพระจุลจอมเกล้าเจ้าอยู่หัว เคยเสด็จมาประทับที่วัดนี้ 2 ครั้ง

#### 1.5.3 หมู่บ้านท่องเที่ยวเชิงอนุรักษ์ ต.ปลายโพงพาง อ.อัมพวา

เป็นวิถีชีวิต ความเป็นอยู่ของชุมชนริมน้ำแบบไทย บ้านพักแบบโฮมสเตย์ มีกิจกรรมการท่องเที่ยว ในลำคลอง



ภาพที่ 3-75 บรรยากาศหมู่บ้านท่องเที่ยวเชิงอนุรักษ์ ต.ปลายโพงพาง

#### 1.5.4 เทศกาลและงานประเพณีในเทศบาลอัมพวา

- งานวันถวายบังคมพระบรมราชานุสาวรีย์ ร.2 จัดขึ้นวันที่ 24 กุมภาพันธ์ ที่วัดอัมพวันเจติยาราม
- งานประเพณีแข่งเรือ คลองอัมพวา จัดขึ้นกลางเดือนกุมภาพันธ์ ที่คลองอัมพวา หน้าตลาด มีการเล่นทางน้ำเช่นแข่งเรือปาไข่ แข่งขันพายเรือหัวใบท้ายบอด(ภาพที่3-76)
- งานวันลั่นจี่ จ.สมุทรสงคราม จัดทุกปี ที่หน้าที่ทำการอ.อัมพวา ประมาณต้นเดือนเมษายน(ภาพที่3-77)
- งานเทศกาลตลาดน้ำอัมพวา จะมีขึ้นทุกวันจัดขึ้นตั้งแต่วัดปากง่าม(วัดพระยาญาติ ถึงปากคลองอัมพวา(ภาพที่3-78)

- งานอุทยาน ร.2 จัดขึ้นทุกปี ประมาณเดือน มกราคม – กุมภาพันธ์ (ภาพที่3-79)

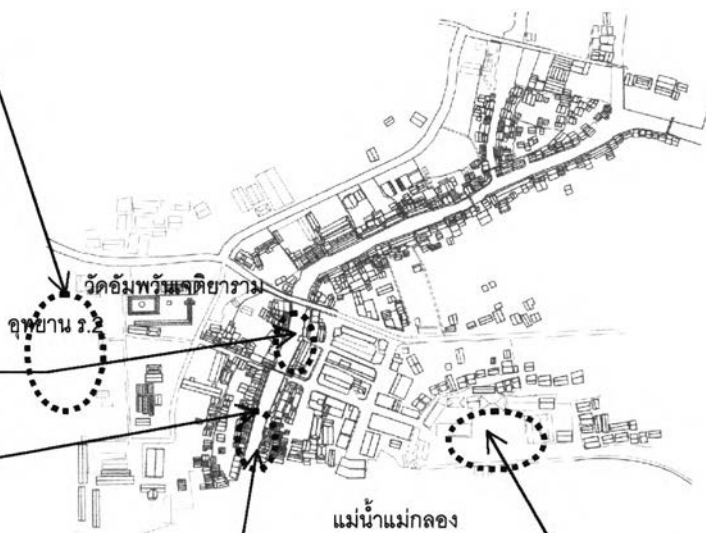
โดยภายในงานจะมีการออกร้าน สินค้าผลิตภัณฑ์ของอัมพวาและท้องถิ่นใกล้เคียง มีการแสดงโชว์ประจำปี แสดงละครนอก แสดงหุ่นกระบอก แสดงดนตรีไทย การสาธิตการทำขนม จำหน่ายของที่ระลึก ซึ่งสมเด็จพระเทพรัตนฯ ทรงเสด็จเป็นประจำทุกๆปี



ภาพที่3-79ในงานอุทยาน ร.2 มีการจำลอง ตลาดน้ำให้บริการกับคนในงาน



ภาพที่3-76 ประเพณีแข่งเรือในคลองอัมพวา



ภาพที่3-78 ตลาดน้ำอัมพวา



ภาพที่3-77 เทศกาลงานวันลิ้นจี่

แผนที่ 3.12 แสดงตำแหน่งที่จัดงานเทศกาล ประจำปีของชุมชน

## 2. ลักษณะทางสังคม

### 2.1. จำนวนประชากร

จำนวนประชากรปัจจุบันเทศบาล มีทั้งสิ้น 6,369 คนแบ่งเป็น ชาย 3,012 คน หญิง 3,357 คน มีครัวเรือนทั้งสิ้น 1,682 ครัวเรือน ประชากรเฉลี่ยครัวเรือนละ 4 คน ความหนาแน่นของประชากร 2,548 คนต่อตารางกิโลเมตร ( จากข้อมูล งานทะเบียนราษฎรเทศบาลตำบลอัมพวา ปี2542 )

### 2.2. การศึกษาและ การนับถือศาสนา

ในเขตเทศบาลอัมพวามีคนในชุมชนไปโรงเรียนที่อยู่บริเวณชุมชน ตามระดับชั้นคือ

- ชั้นอนุบาล -ประถมศึกษาปีที่ 6 ได้แก่ โรงเรียนเทศบาล1 เทศบาล 2 เทศบาล 3 โรงเรียนราษฎร์ยกเอง โรงเรียนวิริยะวิทยา
- ชั้นมัธยมศึกษาปีที่ 1 – 6 ได้แก่ โรงเรียนอัมพวันวิทยาลัย โรงเรียนวัดบางกะพ้อม

ประชากรในชุมชนเมืองอัมพวา ส่วนใหญ่เป็นคนเชื้อชาติไทย อีกส่วนหนึ่งที่เป็นคนเชื้อชาติจีน ที่มาตั้งถิ่นฐานตั้งแต่ในสมัยอดีต ส่วนการนับถือศาสนานั้นประชากรทั้งหมดนับถือศาสนาพุทธ แต่ก็มีโรงเรียนไว้สำหรับประกอบพิธีกรรม ในช่วงเทศกาลของคนจีน

### 2.3. การประกอบอาชีพ

เนื่องจากพื้นที่ของอำเภออัมพวา มีความอุดมสมบูรณ์มาก การประกอบอาชีพส่วนใหญ่ คืออาชีพเกษตรกร โดยจะปลูก พืชสวน ได้แก่ มะพร้าว ส้มโอ ลิ้นจี่ ทำน้ำตาลมะพร้าว น้ำตาลปึก ส่วนในบริเวณย่านพาณิชย์กรรมในชุมชน มีอาชีพค้าขาย ได้แก่ ขายของชำ ทำขนม-อาหารขาย ขายอุปกรณ์ เครื่องใช้ทางการเกษตร เป็นต้น อาชีพรับราชการเป็นส่วนน้อยที่อยู่ในพื้นที่ชุมชน และคนที่ย้ายเข้ามาอยู่ในชุมชน หรือคนภายในชุมชนนอกพื้นที่นี้ จะมีอาชีพรับจ้างทั่วไป เช่น รับจ้างทำงานโรงงาน ชีมอเตอรืไซค์รับจ้าง เป็นต้น

### 2.4 ความปลอดภัยของชีวิตและทรัพย์สิน

ปัญหาในการก่อเกิดอาชญากรรมในชุมชน มีสถิติจาก สถานีตำรวจภูธรอำเภออัมพวา คือมียาเสพติด ในชุมชนเพิ่มขึ้นทุกปี รองลงมาการพนันในชุมชน และการลักทรัพย์ทำร้ายร่างกาย( จากข้อมูล สถิติเกี่ยวกับประเภทคดีต่างๆของอำเภออัมพวา ปี พ.ศ.2539-2542

สถานีตำรวจภูธรอำเภออัมพวา) ซึ่งผู้ก่อเหตุส่วนหนึ่งเป็นคนจากภายนอกที่เข้ามาเช่าอยู่ในชุมชน และ สภาพแวดล้อมที่เสื่อมโทรม ซอกหลืบ ล่อแหลมในจุดต่างๆ ในชุมชนมีส่วนให้ก่อเกิดอาชญากรรม เป็นแหล่งมั่วสุมของเยาวชน และคนบางกลุ่ม ขึ้นได้ง่าย รวมถึงในชุมชนส่วนหนึ่งขาดจิตสำนึกต่อสังคม และรวมไปถึงเจ้าหน้าที่ในการป้องกันในจุดที่อาจจะเกิดอาชญากรรมได้

## 2.5 การสาธารณสุข

ภายในเขตเทศบาลไม่มีสถานบริการของรัฐ เช่น โรงพยาบาล สถานีอนามัย มีคลินิกเอกชน 3 แห่ง ร้านขายยาแผนปัจจุบัน 3 ร้าน ศูนย์บริการสาธารณสุขเทศบาล 1 แห่ง มีอัตรากำลังเจ้าหน้าที่ด้านสาธารณสุข จำนวน 3 คน โดยมีเจ้าหน้าที่ให้บริการด้านการรักษาเบื้องต้นเพียง 1 คน เฉลี่ยผู้รับบริการ 10 รายต่อวัน อัตราส่วนเจ้าหน้าที่ต่อประชากร 1: 6000 คน (จากข้อมูลเทศบาลตำบลอัมพวา ปี 2542)

### สรุปสภาพปัญหาโดยรวมด้านเศรษฐกิจและสังคม

1. ไม่มีการขยายตัวในด้านการค้า ผลผลิตภัณฑ์ของชุมชน ตลาดรองรับ ขาดแรงจูงใจในการค้าขาย ประชาชนบางส่วนมีรายได้ไม่เพียงพอต่อการครองชีพ
2. การท่องเที่ยวไม่มีการประชาสัมพันธ์ในวงกว้าง และไม่มีแรงจูงใจที่ดึงดูดนักท่องเที่ยว
3. ประเพณี วัฒนธรรมรูปแบบกิจกรรมทางน้ำที่มีคุณค่าเลือนหายไป
4. ขาดจิตสำนึกของชุมชนในการอนุรักษ์ และรักษาสภาพแวดล้อม ที่ไม่เป็นแหล่งเสื่อมโทรม
5. ไม่มีการดูแล ป้องกันปัญหา ยาเสพติด จากหน่วยงานที่เกี่ยวข้องในชุมชน
6. ขาดแหล่งให้ความรู้ หรือศูนย์การเรียนรู้ของชุมชน