

บทที่ 2

เอกสารและงานวิจัยที่เกี่ยวข้อง

การเลือกคู่สมรส

ความหมายของการเลือกคู่สมรส

โดแนล ไลท์ จูเนียร์ (Donald Light, Jr.) และ ซูซาน แคลเลอร์ (Suzanne Keller) (1982 : 383) กล่าวว่า ในทุกสังคมมีกฎระเบียบและประเพณี เพื่อชี้นำสมาชิกในการเลือกสามีหรือภรรยา ด้วยเหตุผลนี้การสมรสจึงไม่ใช่เรื่องระหว่างคนสองคนเท่านั้น เพราะเมื่อชายหญิงสมรสกัน จะบูรณาการสังคมของเขาทั้งสองเข้าด้วยกัน

ก๊อ สวัสดิ์พาณิชย์ (2519 : 133) กล่าวว่า การเลือกคู่เป็นการสร้างความสัมพันธ์ ก่อนที่จะมีครอบครัว การมีครอบครัวหรือการแต่งงาน ย่อมเป็นสิ่งที่คนจำนวนมากปรารถนา มูลเหตุจูงใจที่ทำให้คนแต่งงานมีอยู่หลายประการ มูลเหตุใหญ่ๆ ได้แก่ การแต่งงานเพื่อตอบสนองความต้องการทางเพศ การแต่งงานเพราะอิทธิพลของวัฒนธรรมในสังคม และการแต่งงานเพื่อสนองความต้องการส่วนตัวอย่างอื่น

ประสิทธิ์ สวัสดิ์ญาติ (2529 : 7) กล่าวว่า กระบวนการเลือกคู่สมรส ไม่ใช่การจับคู่เพื่อการผสม (mating) เพราะการผสมนั้นเป็นการอยู่ร่วมกันชั่วคราวชั่วคราว ไม่ถาวร โดยมีวัตถุประสงค์เพื่อแสวงหาความสุขทางเพศเป็นหลัก ปกติจะไม่มีข้อผูกมัด หรือเงื่อนไขอะไรในเชิงที่จะอยู่กินด้วยกันแบบครอบครัว (ซึ่งตรงกันข้ามกับการเลือกคู่สมรส, ผู้เขียน)

กมลลา แสงสีทอง (2525 : 26) กล่าวว่า ชั้นแรกหรือการเข้าสู่ชีวิตครอบครัว หมายถึงการแต่งงาน จะประกอบด้วยกระบวนการสำคัญอันได้แก่ “การเลือกคู่ครอง”

สรุปได้ว่าการเลือกคู่สมรสคือ กระบวนการเลือกบุคคลที่จะมาเป็นคู่ชีวิต และสร้างครอบครัวในอนาคต ดังนั้นการเลือกคู่สมรสไม่ว่าจะเป็นรูปแบบใด ย่อมมีอิทธิพลของสังคมอยู่เสมอ เพราะการเลือกคู่สมรสนั้นนอกจากการเลือกคู่ชีวิตแล้ว ยังเป็นการเลือกสมาชิกเข้าสู่สังคมที่ตนสังกัด

ประเภทของการเลือกคู่สมรส

บายัก (Bryjak) และโซโลกา (Soroka) (1994 : 288) กล่าวว่า การเลือกคู่สมรสมี 2 ประเภทคือ การเลือกคู่สมรสภายในกลุ่ม (Endogamy) และการเลือกคู่สมรสนอกกลุ่ม (Exogamy)

1. การเลือกคู่สมรสภายในกลุ่ม (Endogamy) คือ ปัจเจกชนเลือกคู่สมรสจากภายในกลุ่มของตน
2. การเลือกคู่สมรสนอกกลุ่ม (Exogamy) คือ ปัจเจกชนเลือกคู่สมรสจากภายนอกกลุ่ม โดยการเลือกคู่สมรสจากต่าง ชุมชน ชนชั้น เชื้อชาติ หรือจากกลุ่มอื่นที่ไม่ใช่กลุ่มของตน

แบบของการเลือกคู่สมรส

ศาสตราจารย์ คิงส์เลย์ เดวิส (Kingsley Davis) (อ้างถึงใน บุญลือ วันทายนต์ , 2520 : 119 - 121) ได้พูดถึงการเลือกคู่สมรสของชายหญิงที่จะครองคู่อยู่ร่วมกันฉันสามีภรรยาได้ 2 แบบด้วยกันคือ

1. บิดามารดาเลือกให้ (Controlled selection by parents) การเลือกคู่แบบนี้ เป็นแบบดั้งเดิมที่มีอิทธิพลในครอบครัวตกอยู่กับบิดามารดา ฉะนั้นการเลือกคู่สมรสจึงขึ้นอยู่กับ บิดามารดาของทั้งสองฝ่ายเป็นผู้เลือก อันเข้าลักษณะคลุมถุงชน การครองคู่กันของชายหญิง ในรูปแบบนี้อาจเสถียรขาดการรับผิดชอบต่างๆ มักตกอยู่กับบิดามารดาของทั้งสองฝ่ายซึ่งมี อารุโสะและประสบการณ์กว่า แต่การครองคู่สมรสของทั้งชายและหญิงนั้น จะราบรื่นหรือไม่ขึ้น กับความสามารถในการปรับตัวเข้าหากันนั่นเอง การเลือกคู่แบบนี้ :

- 1.1 บิดามารดาหวังความสัมพันธ์กับครอบครัวอื่นโดยประสงค์จะเชื่อมสัมพันธ์ไมตรี ระหว่างครอบครัวกับครอบครัวเข้าด้วยกัน

- 1.2 ความอิสระในการครองชีพของคู่สมรส ยังไม่เป็นไปโดยตนเอง ต้องขึ้นอยู่กับครอบครัวของบิดามารดาเป็นสำคัญ

- 1.3 ส่วนมากมักปรากฏในสังคมเกษตรกรรม

1.4 แต่ละฝ่ายมุ่งความบริสุทธิ์ทางเพศ อันเป็นค่านิยมทางสังคมเป็นหลัก

1.5 มุ่งค่านิยมของครอบครัว โดยคำนึงถึงฐานะและคุณสมบัติอื่นๆ ประกอบด้วย

1.6 ครอบครัวแบบนี้มีทั้งที่มีความสัมพันธ์และไม่สัมพันธ์กัน แต่การตัดสินใจขึ้นอยู่กับบิดามารดาเป็นที่ตั้ง

1.7 หลักประกันในครอบครัว ขึ้นอยู่กับบิดามารดา หรือวงศ์ตระกูล เป็นส่วนใหญ่

2. เลือกโดยเสรี (Free selection by young persons) การเลือกคู่แบบนี้ เป็นการเลือกโดยสมัครใจของชายหญิง ส่วนมากเกิดจากการใกล้ชิดกัน การพูดจาเกี่ยวพาราสีกัน (Courtship) เป็นต้น การตกลงใจที่จะอยู่ร่วมกันฉันสามีภรรยาตนเอง และส่วนมากจะรับผิดชอบความเป็นอยู่ของตนเอง การเลือกโดยเสรีมักจะมี :

2.1 ขึ้นอยู่กับความพอใจของชายหญิงที่ประสงค์จะอยู่ร่วมกันฉันสามีภรรยา

2.2 ชายหญิงคู่นั้นมักจะเป็นอิสระในการครองชีพ ซึ่งไม่ขึ้นอยู่กับครอบครัวของบิดามารดาเดิม

2.3 ส่วนมากมักปรากฏในสังคมอุตสาหกรรม ซึ่งชายหญิงถือว่าต่างมีรายได้จากการประกอบอาชีพของตน

2.4 ต่างคำนึงถึงความพอใจของทั้งสองฝ่ายเป็นหลัก

2.5 มุ่งความสำเร็จของการดำรงชีวิตเป็นสำคัญ เพราะถือว่าการดำรงชีวิตนั้น มีความสำเร็จในการประกอบอาชีพอย่างมั่นคง

2.6 ไม่คำนึงถึงความสัมพันธ์ของครอบครัวเดิม

2.7 คู่สมรสต่างรับผิดชอบการกระทำของตนเอง

2.8 หลักประกันของชีวิตสมรสขึ้นอยู่กับตัวคู่สมรสเอง ซึ่งจะอยู่ด้วยกันต่อไปหรือหย่ากันอยู่ที่ตัวของคู่สมรสเท่านั้น

นิยพวรรณ (ผลวัฒน์) วรรณศิริ (2529 : 67 - 68) กล่าวถึง แบบ (กฎเกณฑ์) ของการเลือกคู่สมรสว่ามี 3 ประการด้วยกันคือ

1. ผู้ใหญ่เลือกให้ (Preferential Marriage) คือการแต่งงานที่ผู้ใหญ่เลือกให้ ซึ่งผู้ใหญ่จะเป็นผู้ดูความเหมาะสมในทุกๆทาง เช่น ความเหมาะสมทางเศรษฐกิจ ทางการศึกษา ทางตระกูล ทางอายุ บุคลิกหน้าตา เป็นต้น การแต่งงานแบบนี้คู่สมรสไม่มีส่วนเกี่ยวข้องใดๆ หรือบางทีไม่เคยเห็นหน้าค่าตากัน

การแต่งงานแบบนี้มุ่งถึงความร่วมมือทางเศรษฐกิจและสังคมเป็นหลัก นิยมทำกันมากในสังคมดั้งเดิม ซึ่งสมาชิกก่อนหลังถูกอบรมเลี้ยงดูมาแบบให้ฟังพาสมาชิกผู้มาก่อน ระบบอาวุโสมีบทบาทสูงมากในสังคม ดังนั้นการแต่งงานแบบผู้ใหญ่เลือกให้จึงถูกต้อง

ครั้นมาถึงสมัยใหม่เมื่อคนถูกระบบเศรษฐกิจของสังคมอุตสาหกรรมบังคับให้แยกกันยืน อยู่บนขาของตนเอง รับผิดชอบตนเอง ดังนั้น การเลือกคู่แต่งงานจึงนิยมเลือกเอง การที่ผู้ใหญ่เลือกให้จึงไม่เป็นที่นิยมกันอีกต่อไป

2. ระบบแม่สื่อ (Arranged Marriage)(Ember , 1973 : 170 อ้างถึงใน นิยพวรรณ (ผลวัฒน์)วรรณศิริ คือการแต่งงานกันโดยใช้แม่สื่อ (Go - between) นิยมทำกันมากในระบบฮินดู (Hindu) ในอินเดีย จีน ญี่ปุ่น ยุโรปตะวันออก และยุโรปตอนใต้และในพวกอินเดียแดงของอเมริกาบางเผ่า การแต่งงานแบบนี้คู่แต่งงานไม่มีโอกาสเห็นหน้ากันในระยะแรก เพราะการแต่งงานจะเริ่มต้นด้วยการจัดคู่และการเจรจาต่อรองทั้งสองฝ่ายโดยคนกลางซึ่งเป็นแม่สื่อการจัดคู่อาจจะถูกริเริ่มโดยตัวแม่สื่อเอง เป็นผู้จุดความสนใจฝ่ายหนึ่งฝ่ายใดขึ้นแล้วก็ดำเนินการสานต่อหรืออาจจะเกิดจากฝ่ายหนึ่งก่อน ส่วนมากจากฝ่ายชายที่แอบไปเห็นและติดใจฝ่ายหญิงก่อนแล้วให้แม่สื่อดำเนินการต่อไป หรือพวกญาติๆของคู่หนุ่มสาวจ้างหรือวานแม่สื่อดำเนินการ ระบบแม่สื่อนี้มีขึ้นเพื่อป้องกันการเสียหน้า เสียศักดิ์ศรี และเป็นการเพิ่มความมั่นใจ ความหวัง และความสำเร็จ

3. เลือกเอง (Free – choice Marriage) คือการแต่งงานของหนุ่มสาวในสังคมสมัยใหม่หรืออาจจะเป็นสังคมบุพกาลบางสังคมก็ได้ การเลือกคู่แบบนี้เป็นการพอออกพอใจ ตรงตรงใจกันเอง ต่อมาก็ศึกษาเรื่องความเหมาะสม ความเข้าใจกันได้หรือไม่ การเลือกคู่แบบนี้ขึ้นอยู่กับปัจจัยทางภูมิศาสตร์ เช่น การอยู่ใกล้ในอาณาบริเวณเดียวกัน จากการศึกษาการเลือกคู่ในเขตสังคมเมืองในสหรัฐเมื่อ 20 กว่าปีมานี้ (นับถอยลงจาก พ.ศ.2529) ปรากฏว่าส่วนใหญ่คนจะเลือกคู่จากคนที่อยู่ห่างกันไม่ถึง 1 ไมล์ ต่อมาคนเลือกจากปัจจัยทางชนชั้น(เดียวกัน) การศึกษา (พอๆกัน) ในปัจจัยชนชั้น คนถือเอาฐานะทางเศรษฐกิจเป็นเครื่องบ่งชนชั้นก็แปลว่าเลือกคู่จากคนในกลุ่มเศรษฐกิจใกล้เคียงกัน

ในสังคมไทยสมัยใหม่แม้บุคคลส่วนมากจะเลือกคู่ด้วยตนเองก็ตามที แต่ไม่สามารถปฏิเสธได้ว่ายังมีอิทธิพลของครอบครัว บุคคลใกล้ชิด และสังคมเข้ามามีบทบาทในการตัดสินใจเลือกคู่สมรสไม่มากนักน้อย

ค่านิยมพื้นฐานในการเลือกคู่

ค่านิยมเป็นเรื่องของคุณค่าที่อยู่ภายในจิตใจของบุคคล เป็นสิ่งที่เกิดจากการหล่อหลอมจากสังคม และประสบการณ์ชีวิตของแต่ละบุคคล เป็นเกณฑ์วัดคุณค่าหรือเป็นมาตรฐานในการเลือกคู่ใด (ทั้งที่เป็นนามธรรมและรูปธรรม) มีค่าหรือนำพึงปรารถนามากกว่าหรือน้อยกว่าอีกสิ่งหนึ่งเพียงใด

นียบพรรณ (ผลวัฒน์) วรรณศิริ (2529 : 66 – 67) กล่าวว่า การเลือกคู่ครองนั้นอยู่บนพื้นฐานอะไรนั้นตอบยาก ขึ้นอยู่กับค่านิยมของแต่ละสังคมที่หล่อหลอมมา แต่หลักเกณฑ์สากลที่คนเลือกคู่ครองคำนึงถึงส่วนใหญ่มักจะได้แก่

1. บุคลิกภาพ ได้แก่ ความงาม ความมีเสน่ห์ ความน่านับถือ บุคลิกภาพภายนอกดี
2. เศรษฐกิจ คนมองกันที่ฐานะมาก เพราะไม่อยากประสบปัญหาทางเศรษฐกิจเมื่อแต่งงานไปแล้ว หลายคู่สมรสแยกทางกันเพราะปัญหาทางเศรษฐกิจ
3. การศึกษา การศึกษาเป็นเกณฑ์ที่นำไปสู่การมีเศรษฐกิจที่ดี มีสถานภาพที่สูง และมีความเข้าใจในบุคคลได้ดี
4. ศาสนา เป็นตัวหล่อหลอมค่านิยมของบุคคล หากบุคคลมีค่านิยมต่างกันมาก มักจะไปกันไม่ได้ ศาสนาเป็นจักรกลของระเบียบระเพณี คนศาสนาเดียวกันมักจะทำในสิ่งเดียวกัน คู่แต่งงานศาสนาเดียวกันมักจะปรับตัวไม่มากนัก บางศาสนาเชื่อว่าการหาสมาชิกเพิ่มให้ศาสนาได้นั้น ได้บุญไปสวรรค์ ดังนั้น การเสียสมาชิกก็ต้องได้บาป การแต่งงานบางศาสนา จึงระบุให้แต่งงานกับคนศาสนาเดียวกัน เช่น อิสลาม เป็นต้น หากแต่งงานกับคนต่างศาสนาก็ต้องโอนคู่แต่งงานให้เข้ามานับถือศาสนาเดียวกันเสีย
5. ความถูกใจกันเป็นส่วนตัว ที่เรียกว่า ความรัก บางคนยึดถือความรักเป็นอมตะ รักเสียอย่าง ต่อให้ยากจน ไม่มีการศึกษา ไม่สวยงาม และคนละศาสนาก็จะแต่ง และความรักนั้นมักจะไม่เห็นเหตุผลเฉพาะ แต่มีพลังที่นำไปสู่เป้าหมายได้

6. ความใกล้ชิดเห็นอกเห็นใจกัน ข้อนี้ก็เช่นกัน คนที่เห็นกันบ่อยๆช่วยเหลือ
เกื้อกูลกัน ทำอะไรร่วมกันมักเกิดความคิดฟุ้งพ้อใจได้ง่ายๆแล้วนำไปสู่การแต่งงานในที่สุด ดังนั้น
บุคคลบางคนบางคนจึงใช้ความใกล้ชิดเห็นอกเห็นใจกันเป็นเกณฑ์

คิงส์เลย์ เดวิส (Kingsley Davis) (1966 : 415 อ้างถึงใน บุญลือ วันทายนต์ ,
2520 : 122) ได้ประมวลพื้นฐานการเลือกคู่เป็นแนวทางไว้ดังนี้ คือ

1. ญาติพี่น้องกัน (Kinship) ตามระดับนี้ชายหญิงที่เป็นคู่สมรสกันจะมีความ
สัมพันธ์เป็นญาติพี่น้องกัน ที่อาจจะมีสายสัมพันธ์จากฝ่ายบิดาหรือมารดา

2. วรรณะหรือชนชั้นเดียวกัน (Caste) ระดับนี้ขึ้นอยู่กับญาติตระกูลของแต่ละ
ฝ่าย ที่ได้มาโดยชาติกำเนิด (by birth) อันสืบทอดมาแต่บรรพบุรุษ ซึ่งก็คือสถานภาพที่ติดตัว
มา (ascribed status) เขาเป็นสถานภาพที่เปลี่ยนแปลงได้ยากหรือเปลี่ยนแปลงไม่ได้

3. ชนชั้นเดียวกัน (Class) ระบบนี้ขึ้นอยู่กับสถานภาพสัมฤทธิ์ (achieved status)
อันเกิดจากความสามารถของบุคคลในด้านต่างๆ เช่น ด้านการศึกษา เศรษฐกิจ เป็นต้น

4. อยู่ในภูมิภาคเดียวกัน (Region) ระบบนี้เกิดจากชายหญิงจะสมรสกัน ต่าง
เลือกถิ่นกำเนิดภูมิภาคดั้งเดิมของแต่ละคน เช่น ภาคกลาง ภาคเหนือ เป็นต้น ทั้งนี้เพื่อความ
เหมาะสมทางวัฒนธรรม ความเป็นอยู่ เป็นต้น

5. นับถือศาสนาเดียวกัน (Religion) ซึ่งเรื่องนี้มีความสำคัญมากในการสมรสที่จะ
ก่อสภาพครอบครัวขึ้น เพราะศาสนามุ่งถึงความเป็นสิ่งที่พึงยึดถือประจำครอบครัว และหาก
คู่สมรสต่างมีศาสนาไม่เหมือนกัน ก็จะเป็นเหตุให้เกิดความแตกแยกจนถึงความล้มละลายของ
ครอบครัว

ปัจจัยประกอบการเลือกคู่สมรส

บุญลือ วันทายนต์ (2520 : 124) กล่าวถึง ปัจจัยที่มีผลต่อการตัดสินใจเลือกคู่
ของบุคคลดังนี้

1. การเกี้ยวพาราสี (courtship) เป็นการหยั่งเชิงความรู้สึกของฝ่ายตรงข้ามว่ามี
จิตใจให้แก่กันแค่ไหน ซึ่งหลายๆสังคมก็เปิดโอกาสให้ชายหญิงเกี้ยวพาราสีกัน

2. ความชอบพอ ปัจจัยนี้มักขึ้นอยู่กับบรรณนิยมของแต่ละฝ่ายที่มีต่อกัน

3. ความใกล้ชิดสนิทสนม (propinquity) ซึ่งจะนำไปสู่การรู้จักนิสัยใจคอของกันและกัน

4. ปัจจัยเกี่ยวกับอายุ (the age factor) จำแนกได้เป็น 3 ประการคือ

4.1 คนส่วนมากมักจะแต่งงานตามช่วงระยะเวลาหรือตามวัยที่เหมาะสมของตนเอง ทั้งนี้ทั้งนั้นหมายถึงการแต่งงานในครั้งแรก

4.2 หญิงมักไม่ค่อยนิยมแต่งงานกับชายที่มีอายุน้อยกว่า

4.3 ความห่างของอายุระหว่างชายหญิง ศาสตราจารย์นายแพทย์ เสนอ อินทรสุขศรี (อ้างถึงใน บุญลือ วันทายนต์, 2520 : 125) ได้ให้ความเห็นเกี่ยวกับวัยของคู่สมรสไว้ว่า ถ้าวัยห่างกันมากๆความต้องการทางเพศจะต่างกันมาก เนื่องจากโดยทั่วไปแล้วเมื่อมนุษย์มีอายุมากขึ้นความต้องการทางเพศและสมรรถภาพทางเพศจะลดน้อยลง ถ้าวัยชิดกันก็ขาดความเกรงใจกัน หญิงไม่ควรอายุมากกว่าชายนัก เพราะชีวิตสมรสไม่สู้จะราบรื่น อายุที่เหมาะสมในการสมรสหญิง 20 – 25 ปี ชาย 25 – 30 ปี ชายควรมีอายุมากกว่าหญิง 5 – 7 ปี เพราะตามลักษณะทางกายภาพเพศหญิงจะสังขารจะร่วงโรยเร็วกว่าเพศชาย

5. สถานภาพสมรส (Marital status) กล่าวคือ คนโสดมักแต่งงานกับคนโสดด้วยกัน คนที่เป็นหม้ายมักแต่งงานกับคนที่เป็นหม้ายด้วยกัน

6. การนัดพบกัน (dating) มักจะเกิดจากความพอใจของชายหญิงที่จะพบกัน และไม่ว่าจะด้วยเพื่อเหตุผลใด แต่ก็ถือว่าเป็นเหตุหรือจุดเริ่มต้นประการหนึ่งที่สามารถทำให้ชายหญิงตกลงปลงใจแต่งงานกันได้

7. สัญชาติ (nationality) เป็นเรื่องของสถานภาพที่ติดตัวมา (ascribed status) ของบุคคล อันรวมถึงเชื้อชาติด้วย ซึ่งถือเป็นเรื่องสำคัญเพราะสามารถนำมาสู่การแต่งงานได้

8. สถานภาพทางสังคม (social status) คือสถานภาพที่ได้จากการเป็นสมาชิกของสังคม

8.1 สถานภาพติดตัว (ascribed status) เป็นสถานะภาพที่ได้มาแต่กำเนิด เช่น ชาติตระกูล วรรณะสูง เป็นต้น

8.2 สถานภาพสัมฤทธิ์ (achieved status) เป็นสถานะภาพที่ได้จากการแสวงหา เช่น เศรษฐกิจ การศึกษา เป็นต้น

9. พื้นฐานทางการศึกษา (educational background) คือระดับพื้นฐานความรู้ของบุคคล ที่จะมาเป็นคู่สมรสกันมักมีความแตกต่างกันไม่มากนัก

การสมรส

งามพิศ สัตย์สงวน (2542 : 151) อธิบายว่า การสมรส หมายถึง ประเพณี หรือกฎเกณฑ์ต่าง ๆ รวมทั้งข้อผูกพันที่เกิดขึ้นระหว่างชายและหญิงที่มีเพศสัมพันธ์กัน ระหว่างชายและหญิงและลูก ๆ ของพวกเขา จะขึ้นอยู่กับการจัดระหว่างชายและหญิงและขึ้นอยู่กับกระบวนการทางชีววิทยาของการให้กำเนิดทารก ดังนั้นจึงแตกต่างกันไปทั้งรูปแบบและการทำหน้าที่ในสังคมต่าง ๆ ในสังคมตะวันตก ความผูกพันระหว่างสามีภรรยา เป็นสิ่งสำคัญที่สุด แต่ในสังคมอื่น ๆ ความผูกพันในครอบครัวมีอยู่ระหว่างญาติที่มีความสัมพันธ์ทางสายเลือดระหว่างชีวิตต่าง ๆ เช่น ระหว่างพ่อและแม่ หรือระหว่างแม่กับลูก ๆ เป็นสิ่งสำคัญที่สุด ในสังคมที่ลูก ๆ เป็นสมาชิกของเครือญาติฝ่ายแม่ ความผูกพันระหว่างพี่สาว (น้องสาว) กับพี่ชาย (น้องชาย) จะสำคัญที่สุด

จากผลงานข้ามวัฒนธรรมเกี่ยวกับการแต่งงานและครอบครัว พบว่า ความผูกพันพื้นฐานมีอยู่ระหว่างมารดาและลูก ๆ ส่วนบทบาทในการป้องกันภัยและในการให้สิ่งจำเป็นต่าง ๆ อาจเป็นบิดาหรือเป็นลุงหรือน้าชายหรือฝ่ายแม่ก็ได้ การแบ่งงานกันทำและการดูแลทารก อาจไม่อยู่ในมือของคู่สมรส แต่เป็นเรื่องของชุมชน นักมานุษยวิทยาเมื่อศึกษาเกี่ยวกับการแต่งงานและครอบครัว จะให้ความสนใจกับวิธีการต่าง ๆ ที่การควบคุมเพศสัมพันธ์ การเลี้ยงดูทารก การแบ่งงานกันทำและการมีสิทธิข้อผูกพันต่าง ๆ ถูกทำให้เป็นสิ่งชอบธรรมในสังคมต่าง ๆ

การสมรสและครอบครัว การหน้าที่

งามพิศ สัตย์สงวน (2542 : 150 – 151) กล่าวว่า ความแตกต่างระหว่างชายและหญิงในเรื่องเกี่ยวกับความแข็งแรง และการเคลื่อนย้ายไปยังที่ต่างๆ นำไปสู่บทบาทที่แตกต่างกันเป็นสากลทางด้านการเศรษฐกิจ ในสังคมล่าสัตว์หาของป่าและสังคมทำไร่เลื่อนลอย โดยทั่วไปการแต่งงานคือวิธีการที่สังคมส่วนมากจัดการ เพื่อการแลกเปลี่ยนผลผลิตและการบริการต่าง ๆ ระหว่างชายและหญิง ดังนั้นการแต่งงานจึงเป็นวิธีการอย่างหนึ่ง ที่จะทำให้มีการทำหน้าที่รับผิดชอบต่อการเลี้ยงดูทารกและเด็ก ๆ หน้าที่สำคัญอีกอย่างหนึ่งของการแต่งงานที่ช่วยอธิบายเป็นสากลของการแต่งงาน คือ การแต่งงานได้เชื่อมโยงครอบครัวและกลุ่มเครือญาติต่าง ๆ เข้าหากัน ซึ่งนำไปสู่ความร่วมมือกับกลุ่มคนที่มีขนาดใหญ่กว่าคู่สามีและภรรยาและนับเป็นประโยชน์อย่างยิ่งต่อการมีชีวิตของมวลมนุษยชาติ

ประเภทของการสมรส

สุภัตรา สุภาพ (2540 : 70 - 71) กล่าวว่า ประเภทของการสมรสอาจดูจากสิ่งต่อไปนี้คือ

1. ความเป็นใหญ่

- ก. Patriarchal เป็นครอบครัวที่ถือว่า พ่อเป็นใหญ่
- ข. Matriarchal เป็นครอบครัวที่ถือว่า แม่เป็นใหญ่
- ค. Equalitarian ถือว่า พ่อและแม่เป็นใหญ่เท่ากัน

2. จำนวนคู่สมรส

- ก. Monogamy ผัวเดียวเมียเดียว
- ข. Polygamy มากผัวมากเมีย
- ค. Promiscuity ส้ำสอน หญิงชายมีความสัมพันธ์ทางเพศกับใครก็ได้

โดยไม่ต้องมีแบบแผน

- ง. Group marriage ภรรยาของตนจะถูกแบ่งปันให้กับคนอื่น ๆ

ในระดับเดียวกัน

- จ. Pairing สามีจะอยู่กับภรรยาจนกระทั่งมีบุตรด้วยกัน และสามีภรรยาจะเลิกร้างกันไปหาผู้อื่น ๆ ต่อไป

3. ความสัมพันธ์ทางสายโลหิต

- ก. Patrilineal ฝ่ายพ่อสำคัญ
- ข. Matrilineal ฝ่ายแม่สำคัญ
- ค. Bilineal ญาติของฝ่ายพ่อและแม่สำคัญ

4. ที่อยู่อาศัย

- ก. Patrilocal คู่สมรสอยู่กับพ่อแม่ฝ่ายชาย
- ข. Matrilocal คู่สมรสอยู่กับพ่อแม่ฝ่ายหญิง
- ค. Neolocal คู่สมรสแยกอยู่อย่างอิสระ นิยมมากในสังคมอุตสาหกรรม

หรือสังคมที่กำลังพัฒนา

5. ที่มาของคู่สมรส

ก. Endogamy สมรสกับคนในวงศ์วานเดียวกัน คือ อาจจะเป็นชั้นเดียวกัน ผิดเดียวกัน อาชีพเดียวกัน

ข. Exogamy สมรสกับคนนอกวงศ์วานเดียวกัน นอกอาชีพ เราจะพบเห็นมากในสังคมสมัยใหม่ การสมรสกับคนต่างฐานะ ต่างอาชีพ ต่างชาติเป็นของธรรมดา

ครอบครัว

บูเกรส (Burgess) กับ ล็อก (Locke) (อ้างถึงใน สุพัตรา สุภาพ ,2540 : 65 - 66) ได้จำกัดความของครอบครัวว่าจะต้องมีลักษณะสำคัญดังต่อไปนี้ คือ

1. ครอบครัวประกอบด้วยบุคคลที่มาวมกันโดยการสมรส หรือผูกพันทางสายโลหิต
2. สมาชิกของครอบครัวเหล่านี้อยู่รวมกันภายในครัวเรือนเดียวกัน หรือบางครั้งก็แยกกันไปอยู่ต่างหาก
3. ครอบครัวเป็นหน่วยของการติดต่อโต้ตอบระหว่างบุคคล
4. ครอบครัวถ่ายทอดรักษาวินัยวัฒนธรรม

ประเภทของครอบครัว

เมอร์ด็อก (Murdock) (อ้างถึงใน สุพัตรา สุภาพ , 2540 : 66 –67) แบ่งครอบครัวออกเป็น 3 แบบคือ

1. ครอบครัวเดี่ยว (Nuclear family) เป็นครอบครัวที่ประกอบด้วย สามีภรรยา และลูก

2. ครอบครัวขยาย (Extended family) เป็นครอบครัวที่ประกอบด้วยครอบครัวเดี่ยว (Nuclear family) และญาติพี่น้อง

3. ครอบครัวแบบภรรยาหลายคน (Polygamous family) ประกอบด้วยสามีหนึ่งภรรยาหลายคน ครอบครัวแบบนี้จึงเป็นครอบครัวเดี่ยว 2 ครอบครัว หรือมากกว่าที่มีสามีและพ่อร่วมกัน

การสมรสของชาวมุสลิม

ความหมายของอิสลาม

เมกาลานา ชัยยิด อบูล อะลา เมาคูดี (2542 : 2 – 4) อธิบายว่า อิสลามเป็นคำภาษาอาหรับซึ่งหมายถึง การยอมจำนนและการเชื่อฟังในฐานะที่เป็นศาสนา อิสลามหมายถึง การยอมจำนนและการเชื่อฟังอัลลอฮ์ โดยสิ้นเชิง ทุกสิ่งทุกอย่างตั้งแต่สิ่งที่เล็กที่สุดจนถึงจักรวาลล้วนอยู่ในกฎ ไม่ว่าจะการโคจรของดวงดาว การเกิด/ตาย การอุบัติ/ศูนย์สลาย การเปลี่ยนแปลงต่างๆ ล้วนแล้วเป็นกฎของอัลลอฮ์ผู้ทรงสร้างและผู้ทรงควบคุมจักรวาล ในเมื่อสิ่งที่ถูกสร้างทั้งหมดปฏิบัติตามกฎของอัลลอฮ์ ดังนั้นจักรวาลทั้งหมดปฏิบัติตามศาสนาอิสลาม เพราะอิสลามไม่ได้หมายถึงสิ่งใดนอกไปจากการปฏิบัติและการยอมจำนนต่ออัลลอฮ์ พระผู้อภิบาลแห่งสากลจักรวาล ด้วยเหตุนี้ ดวงอาทิตย์ ดวงจันทร์ โลกและเทวดาอื่นๆ ในท้องฟ้าทั้งหมดจึงเป็น “มุสลิม” เช่นเดียวกับอากาศ น้ำ ความร้อน หิน ต้นไม้และสัตว์ เพราะมันเชื่อฟังปฏิบัติตามอัลลอฮ์โดยการยอมต่อกฎของพระองค์ แม้แต่มนุษย์ผู้ปฏิเสธที่จะมีความเชื่อมั่นในอัลลอฮ์หรือผู้เคารพสักการะสิ่งใดนอกเหนือไปจากอัลลอฮ์ก็จำเป็นต้องเป็นมุสลิม ตราบเท่าเขายังมีชีวิตอยู่ ทั้งนี้ชีวิตเขาทั้งหมดตั้งแต่อยู่ในรังไข่จนถึงร่างกายแตกสลายกลายเป็นดิน ทุกส่วนในร่างกายของเขาล้วนปฏิบัติตามกฎที่อัลลอฮ์ได้ทรงกำหนดไว้ทั้งสิ้น

กล่าวได้ว่ามนุษย์นั้นเหมือนกับสิ่งอื่นๆ ทั้งหมดคือ เกิดมาเป็นมุสลิมที่จำเป็นต้องเชื่อฟังคำสั่งของพระผู้เป็นเจ้าอย่างหลีกเลี่ยงมิได้และต้องเป็นเช่นนั้นตลอดไป แต่มนุษย์ก็มีเสรีภาพที่จะเป็นหรือไม่เป็นมุสลิมก็ได้ การใช้เสรีภาพนี้ทำให้มนุษย์แบ่งออกเป็นสองกลุ่มคือ ผู้ศรัทธาและกลุ่มผู้ปฏิเสธ หากใครก็ตามที่เลือกจะยอมรับพระผู้ทรงสร้างเขาขึ้นมาและยอมรับว่าพระองค์คือ นายของเขาก็จะยอมจำนงค์ต่อกฎและคำสั่งของพระองค์และพร้อมที่จะปฏิบัติตามอย่างซื่อตรง การที่เขาตัดสินใจอย่างมีจิตสำนึกที่จะเชื่อฟังหรือปฏิบัติตามพระผู้เป็นเจ้าในอาณาจักรที่

เขาได้รับเสรีภาพในการเลือกนี้เองที่ทำให้เขาได้รับ “อิสลาม” โดยสมบูรณ์ การยอมจำนนทั้งหมดต่อเจตนารมณ์ของอัลลอฮ์ก็คือ “อิสลาม” นั่นเอง มิใช่อื่นใดนอกไปจากอิสลาม

กล่าวโดยสรุปได้ว่า ผู้ใดหรือสิ่งใดก็ตามล่วงแล้วแต่ต้องอยู่ในกฎที่อัลลอฮ์ทรงตั้งขึ้นทั้งสิ้นอย่างไม่มีทางเลือกเลยได้และจะเป็นเช่นนั้นตลอดไป ไม่ว่าจะเชื่อหรือศรัทธาในพระองค์หรือไม่ก็ตาม และผู้ที่ยอมรับและศรัทธาในพระองค์ก็คือ เขาได้รับ “อิสลาม” และนั่นก็คือเขาได้เป็นมุสลิมโดยสมบูรณ์

พื้นฐาน ความคิดทางอิสลาม

ในหนังสือ หลักศาสนาอิสลาม (2527: 7 - 8) อธิบายว่า ความคิดพื้นฐานทางอิสลาม คือ จักรวาลนี้ถูกสร้างโดยพระองค์อัลลอฮ์ พระผู้เป็นเจ้าของจักรวาล พระองค์ทรงสร้างมนุษย์และได้ทรงกำหนดระยะเวลาให้มนุษย์ได้อยู่ในโลกนี้ และพระองค์ได้ทรงกำหนดธรรมนูญอันถูกต้องไว้ด้วย แต่ขณะเดียวกันพระองค์ทรงเปิดโอกาสให้มนุษย์มีอิสระในการเลือกที่จะรับธรรมนูญของพระองค์เป็นธรรมนูญแห่งชีวิตหรือไม่ ผู้ใดเลือกปฏิบัติก็ได้ชื่อว่า ผู้ศรัทธาเรียกว่า “มุนิน” ส่วนที่ปฏิเสธที่จะทำตามก็ได้ชื่อว่า ผู้ไม่ศรัทธา หรือ “กาฟิร”

ผู้เป็นมุสลิมต้องนับถือศาสนาอิสลามโดยการศรัทธาอย่างบริสุทธิ์ใจ ยอมรับในเอกภาพของอัลลอฮ์ และยอมรับความเป็นศาสดาของมุฮัมมัด ความเชื่อทั้งสองอย่างเป็นเนื้อหาของบทปฏิญาณตนที่ว่า “ลาอิลาฮะ อิลัลลอฮ์ มุฮัมมัด รซูลุล ลอฮ์ “ แปลว่า ไม่มีพระเจ้านอกจากอัลลอฮ์ และมุฮัมมัดเป็นศาสนทูตของอัลลอฮ์

อิสลามมิได้แยกวัตถุและจิตใจออกจากกัน อิสลามถือว่าชีวิตเป็นเอกภาพ อิสลามตั้งขึ้นมาเพื่อทำให้ชีวิตสมบูรณ์ ด้วยเหตุนี้อิสลามจึงไม่เชื่อการทรมานกาย ไม่สอนให้มนุษย์หนีออกจากโลกวัตถุ แต่อยู่ในกรอบธรรมในชีวิตที่ยุ่งยากลำบาก จุดมุ่งหมายของอิสลามจึงอยู่ที่การสร้างดุลยภาพแห่งชีวิต คือ วัตถุและจิตใจ โดยการชี้ทางตรงให้มนุษย์ได้ปฏิบัติตามเพื่อสันติสุขทั้งด้านวัตถุจิตใจและการดำรงสันติภาพระหว่างเพื่อนมนุษย์

หลักการศรัทธาของอิสลาม

อิมรอน มะลูลีม (2524 : 30 - 34) อธิบายว่า หลักศรัทธาของอิสลามมี 6 ประการดังนี้

1. ศรัทธาในเอกภาพของพระเจ้า

การศรัทธาดังกล่าวนี้นี้ หมายถึง ยอมรับนับถือสักการะแต่เฉพาะอัลเลาะห์องค์เดียว ไม่ตั้งผู้ใดหรือสิ่งใดเป็นภาคีกับพระองค์ ยอมตนต่อพระองค์ และเชื่อมั่นโดยสิ้นเชิงไม่มีผู้ใดเสมอเหมือน และมุสลิมทุกคนเชื่อมั่นว่า พระองค์มีมาตั้งแต่ดั้งเดิม เป็นอมตะ ทรงอยู่เป็นนิกาลไม่ขึ้นต่อกาลหรือสถานที่ ไม่มีสิ่งใดมาเปรียบเทียบกับพระองค์ได้ พระองค์ทรงอยู่เหนือจินตนาการของมนุษย์ และพระองค์ทรงเป็นสภาวะอันนิรันดร์ ทรงเมตตา ทรงปราณี ทรงให้กำเนิดมวลมนุษย์ทั้งหมด พระองค์ทรงเป็นผู้คุ้มครองโลกปัจจุบัน และทรงเป็นผู้พิพากษาในวันของการตัดสิน มุสลิมกล่าวขานนามของพระองค์ว่า "อัลเลาะห์"

2. ศรัทธาในเทวทูตของพระเจ้า

เทวทูตของพระเจ้าในศาสนาอิสลามเรียกว่า "มาลาอิกะฮ์" หลักศาสนาเกี่ยวกับเทวทูต หรือ มาลาอิกะฮ์ คือ มุสลิมทุกคนจะต้องศรัทธา ลักษณะของเทวทูตนั้นเป็นนามธรรมไม่มีตัวตน เทวทูตนี้เป็นสื่อกลางระหว่างพระเจ้ากับศาสนาดังกล่าว อิสลามถือว่าศรัทธาในอำนาจเร้นลับเป็นส่วนหนึ่งของศรัทธาในศาสนาอิสลามอย่างแยกกันไม่ได้ ในบรรดาสิ่งที่อยู่ในลักษณะเร้นลับก็มี มาลาอิกะฮ์ ซึ่งเป็นอูรูปวิญญานภูมิหนึ่งที่ไม่อาจแลเห็นด้วยสายตามนุษย์ได้ เป็นวิญญานที่รับบัญชาแห่งอัลเลาะห์โดยดุญญี เพื่อนำไปปฏิบัติอย่างซื่อสัตย์ มุสลิมทุกคนมีความเชื่อและศรัทธาในสิ่งนี้ แต่มิได้หมายความว่าต้องเคารพสักการะเทวทูตเหล่านั้นแต่ประการใดเลยทั้งสิ้น ในเรื่องเกี่ยวกับความมหัศจรรย์ หรืออภินิหาร มุสลิมจะไม่ยอมรับเชื่อถือเว้นเสียแต่ความมหัศจรรย์หรืออภินิหารที่ปรากฏหลักฐานตามที่พระคัมภีร์อัลกุรอานได้กล่าวไว้เท่านั้น ตราบใดที่มุสลิมไม่ยอมรับเชื่อเรื่องเทวทูต (มาลาอิกะฮ์) ว่ามีจริงก็นับว่ามีได้เป็นมุสลิม เพราะหลักศรัทธาในศาสนาอิสลามซึ่งเน้นเรื่องศีลธรรมและสัจธรรมนั้น หาใช่แต่เฉพาะวัตถุธรรมที่ประสาทสัมผัสรับรู้ได้เท่านั้นไม่ หากแต่เป็นทั้งวัตถุและจิตวิญญาน มีทั้งสิ่งซ่อนเร้นและสิ่งที่แลเห็นได้

3. การศรัทธาในคัมภีร์

มุสลิมทุกคนต้องยอมรับว่า คัมภีร์ดั้งเดิมแห่งคำสอนของศาสนาต่าง ๆ นั้นเป็นคัมภีร์ของอัลเลาะห์ที่มอบให้แก่มนุษยชาติโดยผ่านทางศาสนา มุสลิมต้องเชื่อมั่นนับตั้งเดิม

ของคัมภีร์ทั้งหลาย จะเป็นคัมภีร์ใด ๆ ก็ตามในเมื่อทราบว่าเป็นคัมภีร์ที่พระเจ้าประทานมา ไม่ใช่คัมภีร์ที่เกิดขึ้นมาจากมันสมองของมนุษย์ มุสลิมถือว่าคัมภีร์ที่สมบูรณ์ที่สุดและเป็นคัมภีร์สุดท้ายนั้นคืออัลกุรอาน เพราะอัลกุรอานได้รับการบันทึกระหว่างที่ท่านศาสดายังมีชีวิตอยู่ อัลกุรอานเป็นคัมภีร์ที่มาจากพระเจ้าผ่านทูตผู้ศาสนาดำเนินมาด้วยการดลใจ (Revelation) มุสลิมถือว่า อัลกุรอาน เป็นคัมภีร์ที่แนะนำแนวทางหรือเป็นเครื่องชี้ทางสำหรับมนุษย์ในการดำเนินชีวิต เป็นธรรมนูญของชีวิต (Way of life) อัลกุรอานเป็นคัมภีร์ หรือเป็นธรรมนูญสำหรับมนุษยชาติทุก ๆ คน ไม่ได้ชี้เฉพาะเจาะจงไปว่าเป็นคัมภีร์สำหรับมุสลิม มนุษย์ทุกคนมีสิทธิที่จะนำเอาเนื้อหาสาระและความรู้จากอัลกุรอานไปใช้เป็นประโยชน์ได้

4. ศรัทธาต่อศาสนทูตหรือบรรดาศาสดาต่าง ๆ

หลักศาสนาที่สำคัญอีกข้อหนึ่งก็คือ ศรัทธาต่อศาสดาทั้งปวงที่พระเจ้าทรงสถาปนาขึ้นสำหรับชนทุกชาติในวาระต่าง ๆ กันในประวัติศาสตร์มนุษยชาติ เพื่อตักเตือนสั่งสอนมนุษย์ให้เป็นคนดี ศาสดาองค์แรก ได้แก่ ศาสดาอาดัม – ปฐมบุรุษแห่งโลก ศาสดาองค์สุดท้าย ได้แก่ ศาสดามูฮัมหมัด ศาสดาที่กล่าวนามในคัมภีร์อัลกุรอานนั้น ส่วนมากไม่ได้แจ้งให้ทราบแต่เป็นที่รู้และทราบกันว่าทุกยุคทุกสมัยนั้นจะต้องมีศาสดามาทำการเทศนาหรือมาฟื้นฟูสังคมให้ดีขึ้น ศาสดาต่าง ๆ ที่มาก่อนศาสดามูฮัมหมัดที่ได้กล่าวไว้ในคัมภีร์พอจะสรุปได้ดังนี้ คือ อาดัม (Adam) นูห์ (โนอา Noah) อิบรอฮีม (อับราฮัม Abraham) อิสฮาก (อิสฮัก Isaac) มูซา (โมเสส Moses) ดาวิด (เดวิด David) สุลัยมาน (โซโลมอน Solomon) ยะหฺยา (โยฮัน Johun the Baptist) อีซา (เยซู Jesus)

มุสลิมทุกคนจะต้องให้เกิดียกย่องบรรดาศาสดาต่าง ๆ นั้นโดยเท่าเทียมกันหมด ไม่ยกย่องหรือถือว่าศาสดาหนึ่งดีกว่าอีกศาสดาหนึ่ง ไม่ตั้งข้อแตกต่างระหว่างศาสดาทั้งหลาย ไม่เลือกถือศาสดาหนึ่งศาสดาใดโดยเฉพาะ ให้ยกย่องศาสดาทุก ๆ ท่านโดยเท่าเทียมกัน

5. ศรัทธาต่อวันสุดท้ายและวันเกิดใหม่

มุสลิมยอมรับว่าวันอวสานของโลกนั้นมีจริง วันอวสานของโลกนั้นหมายถึงว่าโลกที่อาศัยอยู่นี้จะมีวันหนึ่งซึ่งจะต้องพบกับจุดจบ เพราะโลกนั้นเป็นวัตถุ วัตถุย่อมสลาย เมื่อโลกถึงจุดจบแล้วมนุษย์ทุกคนไปอยู่ในสภาพใหม่ ลักษณะของภพใหม่จะมีสภาพอย่างใดนั้นไม่มีใครทราบได้ มุสลิมทุกคนมีความเชื่อว่าดวงวิญญาณของมนุษย์ทุกผู้ทุกนามว่าเป็นอมตะ เมื่อคนใดคนหนึ่งถึงแก่กรรมลง นั้นเป็นเพียงเรื่องของทางสรีระเท่านั้น แต่ดวงวิญญาณของเขายังคงอยู่และจะรอคอยวันตัดสินครั้งสุดท้ายในโลกอนาคต บุคคลใดที่ได้ประพฤติดีปฏิบัติดีเว้นข้อห้ามตามข้อบัญญัติของพระคัมภีร์อัลกุรอานก็จะได้รับสรรเสริญสวรรค์ คือ สุกฺติ เป็นการตอบแทน บุคคลผู้ใดประพฤติชั่ว ก็จะได้รับผลตอบแทนตามผลที่ได้ปฏิบัติไว้ การตอบแทนในภพหน้านั้นก็เพื่อ

กระตุ้นให้ประจักษ์ว่า การกระทำดีกระทำชั่วของมนุษย์จะถูกเปิดเผยอย่างชัดเจนในวันภพหน้า อย่างแน่นอน “วันนั้น ๆ ทุกชีวิตจะถูกตอบแทนตามสิ่งที่เขาได้ประกอบกรรมไว้ ไม่มีการชมเหงะ รังแก หรือกลั่นแกล้งใด ๆ ในวันนั้น แท้จริงพระองค์จะสอบสวนอย่างเป็นธรรมที่สุด” (17.40)

6. ศรัทธาในลิขิต (กฎสภาวะ) ของพระเจ้า

มุสลิมยอมรับว่ากฎทั้งหลายในธรรมชาตินั้นมาจากอัลเลาะห์ กฎของธรรมชาติ นั้นคือกฎที่พระเจ้ากำหนดนั่นเอง จะกำหนดอย่างไรนั้นพ้นญาณวิสัย (Unseen) ของมนุษย์ กฎสภาวะ หรือลิขิตนี้ ไม่ว่าจะเกี่ยวข้องกับมนุษย์ในด้านไหนก็ตามถือว่าเป็นลิขิตต่อเนื่องจากพระเจ้า คล้ายๆ กับโชควาสนา ยากดีมีเงิน ความตาย ความเป็นมนุษย์ ล้วนแต่เกี่ยวข้องกับทั้งสิ้น จะเห็นได้ว่าแม้ในบางครั้งมนุษย์จะเพียรพยายามทุ่มเทกำลังกาย ปัญญา พากเพียรเพื่อให้ได้มาซึ่งความร่ำรวย แต่ก็ไม่สามารถที่จะดิ้นให้หลุดพ้นจากความยากจน ความขาดแคลนไปได้ มหาเศรษฐีบางคนไม่สามารถจะรักษาความเป็นมหาเศรษฐีไว้ได้จนตลอดชีวิต ต้องประสบกับมรสุมร้ายต่าง ๆ นานา จนกลายเป็นยาจกประสบความทุกข์ยากตลอดไป ในวิถีชีวิตของมนุษย์ทุก ๆ คน ต้องประสบกับความผิดหวังนับครั้งไม่ถ้วน ไม่มีมนุษย์คนใดที่สามารถหลบหนีให้พ้นจากความผิดหวังไปได้ มนุษย์ไม่สามารถทราบว่เมื่อไหร่ ที่ไหน ที่เขาจะตาย ผู้ทรงอำนาจทุกคนต่างมุ่งมาดปรารถนาที่จะครองความยิ่งใหญ่ไว้ตลอดกาล ได้พากเพียรพยายามทุ่มเททุกวิถีทางที่จะดำรงอำนาจของตนไว้ให้มั่นคง แต่แล้วในที่สุดก็ต้องสิ้นบุญวาสนาไปตามๆ กัน

หลักปฏิบัติ 5 ประการ

อิหมรอน มะลูลีม (2524 : 35 - 39) อธิบายว่า หลักปฏิบัติของอิสลามมี 5 ประการดังต่อไปนี้

1. การปฏิญาณตนประกาศศรัทธา

วิธีนี้สั้น และง่าย แต่ก็ถือว่าเป็นประการสำคัญที่สุด คำปฏิญาณดังกล่าวกำหนดไว้ว่า “ไม่มีพระเจ้าอื่นนอกจากอัลเลาะห์ และมุฮัมมัด เป็นศาสนทูตแห่งพระองค์” คำปฏิญาณนี้มีเจตจำนงแน่วแน่เพื่อแนะนำให้มนุษย์ยอมรับสภาพของพระผู้เป็นเจ้าเพียงพระองค์เดียว จะเห็นได้ว่าหลักข้อแรกของการปฏิวัตินั้นอยู่ที่จิตใจ เพราะการกล่าวจะเป็นผลได้ต้องด้วยมีจิตใจมุ่งตรงตามความหมายดังกล่าว การกล่าวปฏิญาณตนตามความหมายดังกล่าวนี้เท่ากับว่ายอมรับนับถือศาสนาอิสลามโดยสมบูรณ์ และผู้ที่นับถือศาสนาอิสลามอยู่แล้วจะกล่าวประโยคนี้เสมอในการ

นมัสการ 5 เวลา เป็นการเตือนใจให้ระลึกถึงพระเจ้า และศาสดา และขอบคุณอยู่เสมอในการที่มีโอกาสได้มีชีวิตอยู่ในโลกนี้

2. การบำเพ็ญนมัสการ

ในการบำเพ็ญนมัสการนั้น ชาวมุสลิมจะกระทำตามวิธีการที่กำหนดเหมือนกันหมดทั้งชายและหญิง และไม่ว่าจะอยู่อาศัยอยู่ในส่วนใดของโลก เมื่อเวลาบำเพ็ญนมัสการจะต้องหันหน้าไปสู่ทิศทางเดียวกัน คือ ตางหันหน้าไปสู่วิหารกะฮ์บะ ณ นครมักกะฮ์ ประเทศซาอุดีอาระเบีย การกระทำเช่นนี้มิได้หมายความว่า พระผู้เป็นเจ้าสถิตย์อยู่ที่วิหารกะฮ์บะ เพราะพระเจ้านั้นไม่ต้องการสถานที่ประทับเหมือนมนุษย์ ย่อมสถิตอยู่ทุกหนทุกแห่งในเวลาเดียวกัน การที่กำหนดให้หันหน้าในเวลาบำเพ็ญนมัสการไปทางนครมักกะฮ์ ก็เพื่อให้เกิดความเป็นน้ำหนึ่งใจเดียวกันของชาวมุสลิมทั่วโลก การทำนมัสการคือ การรวมจิตใจระลึกถึงพระผู้เป็นเจ้า การนมัสการเป็นการสร้างสายใยผูกพันกับพระผู้เป็นเจ้า เป็นการขัดเกลาจิตใจของตนเองวันละ 5 เวลา การนมัสการ 5 เวลานั้นคือ เช้า บ่าย เย็น ค่ำ และกลางคืน

3. การถือศีลอด

การถือศีลอดของอิสลามมิใช่เป็นการบำเพ็ญเยี่ยมมั่งสวีสวรรค์ หรือการอดอาหารภายหลังเที่ยงวัน ทุก ๆ ปีในเดือนที่ 9 ทางจันทรคติของอิสลามเรียกว่า เดือนรอมาดอน มุสลิมทุกคนจะบำเพ็ญการถือศีลอดนี้ เริ่มจากวันที่ 1 หรือ 2 ของเดือนรอมาดอน ไม่เป็นกำหนดที่แน่ชัด เพราะมุสลิมถือเอาการขึ้นต้นของเดือนใหม่ทางจันทรคติ โดยการมองเห็นดวงจันทร์ด้วยตาเปล่าเป็นหลัก เมื่อเห็นดวงจันทร์เสี้ยวดวงใหม่ทางทิศตะวันตกก็ถือว่าเริ่มเดือนใหม่ เมื่อเริ่มเดือนที่ 9 คือเดือนรอมาดอน มุสลิมก็จะบำเพ็ญการถือศีลอดโดยพร้อมเพรียงกันทั่วโลก

การถือศีลอด คือ การละเว้นจากการกิน การดื่ม การถือศีลอดเป็นการป้องกันตนเองให้พ้นจากความชั่ว การถือศีลอดเป็นการทดลองและการฝึกหัดร่างกายของเรา เมื่อยามหิวโหยก็จะได้นึกถึงสภาพของคนหิวโหยเป็นการขัดเกลาจิตใจให้ผ่องแผ้ว และให้เกิดมีคุณธรรม การถือศีลอดเป็นการเปิดโอกาสให้ผู้กระทำชั่วมีโอกาสที่จะฝึกฝนและปรับปรุงตนเอง การถือศีลอดนี้กำหนดเฉพาะผู้ที่ร่างกายมีความสามารถทำได้เท่านั้น การถือศีลอดเป็นการสร้างภราดรภาพ และสอนให้ผู้ปฏิบัติเป็นผู้รักสงบ มีขันติธรรม มีความเมตตากรุณา มีความเห็นอกเห็นใจผู้อื่นในความยากลำบากทั้งหลาย มั่นคงในศีลธรรม ซึ่งเป็นสิ่งประเสริฐที่จะช่วยกันพัฒนาจิตใจมนุษย์ให้สูงส่ง

4. การบริจาคทรัพย์ตามศาสนบัญญัติ

การบริจาคทานตามศาสนบัญญัติเรียกว่า ซะกาต (Zakat) เป็นหน้าที่ของมุสลิมทุกคนจะพึงปฏิบัติ การกระทำเช่นนี้เป็นการทำให้ผู้มีฐานะดี ตระหนักถึงหน้าที่ของตนที่

จะต้องช่วยเหลือผู้อื่น เป็นการแผ่กระจายความมั่งคั่งของตนออกไปสู่กลุ่มชน เป็นวิธีการอย่างหนึ่งที่จะกระจายความมั่งคั่งของตนออกไปสู่ชุมชน ช่วยขจัดความเหลื่อมล้ำต่ำสูงระหว่างคนมีกับคนจนให้หมดสิ้นไป เป็นการลดทอนช่องว่างของสังคม คำว่า ซะกาต (Zakat) นั้นมีความหมายว่าการทำให้บริสุทธิ์หรือการทำให้หมดสิ้นมลทิน มุสลิมทุกคนจะต้องทำการสำรวจทรัพย์สินหมุนเวียนของตนในในรอบปี และจะต้องจ่ายเป็นศาสนพลี อัตราร้อยละ 2.5 การบริจาคนั้นมิได้หมายถึงเพียงทรัพย์สินที่ใช้เป็นธนะกรรมเวียนเท่านั้น แต่ยังรวมไปถึงสิ่งเพาะปลูก สินค้าผลไม้ ปศุสัตว์ที่มีอยู่ในครอบครองเมื่อครบ 1 ปี เงินจำนวนนี้จะนำออกมาแจกจ่ายแก่บุคคลซึ่งกำหนดไว้ในคัมภีร์อัลกุรอานมีอยู่ 8 ประเภท คือ

1. คนอนาถา เด็กกำพร้า
2. คนขัดสน
3. ผู้รวบรวมเงินบริจาคที่ทางการแต่งตั้งขึ้น
4. ผู้เลื่อมใสเข้ารับนับถือศาสนาอิสลามในระยะแรก ๆ
5. ทาสที่หาเงินเพื่อตนเอง
6. ผู้มีหนี้สิน
7. ผู้ธำรงและเผยแพร่ศาสนา
8. ผู้เดินทางที่ขาดเงินที่จะเดินทางกลับภูมิลำเนาเดิมของตน

การบริจาคตามศาสนบัญญัติที่เรียกว่า ซะกาต (Zakat) นั้น ผิดกับการบริจาทานโดยทั่วไป กล่าวคือ การบริจาคซะกาตเป็นเรื่องที่ศาสนาบังคับ และมีตัวบทอ้างอิงไว้ในคัมภีร์อัลกุรอาน ส่วนการบริจาคทั่วไปนั้นไม่มีข้อกำหนดแต่อย่างใดแล้วแต่ศรัทธาและทำได้ทุกโอกาส

5. การประกอบพิธีฮัจญ์

บัญญัตินี้สำหรับมุสลิมที่มีความสามารถจะเดินทางไปประกอบพิธีฮัจญ์ ณ นครมักกะฮ์ ประเทศซาอุดีอาระเบียได้ และผู้ที่จะไปประกอบพิธีฮัจญ์ได้นั้นต้องเป็นผู้ที่มีความสามารถ ผู้สามารถในที่นี้หมายถึง ผู้ที่มีทรัพย์สินพอที่จะเดินทางไปและกลับมีพอที่จะเลี้ยงครอบครัวที่อยู่ข้างหลัง มีความปลอดภัยในการเดินทาง มีร่างกายแข็งแรง พิธีฮัจญ์จะต้องประกอบขึ้นที่นครมักกะฮ์ ประเทศซาอุดีอาระเบียแห่งเดียว จะจำลองสถานที่นี้มาไว้ ณ ที่ใดเพื่อประกอบศาสนกิจไม่ได้ เกี่ยวกับบัญญัตินี้คือ มุสลิมที่มีความสามารถดังกล่าวจะต้องปฏิบัติ ส่วนผู้ที่ไม่อยู่ในฐานะมีความสามารถนั้นไม่เป็นการบังคับที่จะถือปฏิบัติ เพียงแต่ให้มีใจยึดมั่นในหลักธรรมเท่านั้นก็เพียงพอแล้ว

เอกลักษณ์ของอิสลาม

ในหนังสือ หลักศาสนาอิสลาม (2527 : 18 -19) กล่าวถึง เอกลักษณ์ของศาสนาอิสลามว่ามีดังต่อไปนี้คือ

1. สอนให้เชื่อมั่นในเอกภาพของอัลลอฮ์องค์เดียว
2. อิสลามไม่มีการแบ่งชั้นวรรณะ ไม่มีระบบนักบวช นักพรต ทุกคนเป็นมุสลิมเหมือนกัน มีสิทธิเข้าใกล้พระเจ้าอย่างเท่าเทียมกัน
3. อิสลามถือว่าทุกคนเกิดมาโดยความปราณีของพระเจ้าไม่มีบาปติดตัว และเมื่อถึงแก่กรรมแล้วจะได้เกิดอีกครั้งหนึ่ง ในวันตัดสินความดีความชั่วต่อหน้าพระผู้เป็นเจ้า
4. การผิดประเวณี ลักขโมย การเสพสุรา ของมีนเมา สิ่งเสพติด การกินดอกเบี้ยว การไร้ศีลจะ ตลอดจนการยึดสิ่งหนึ่งใดเทียบเคียงผู้เป็นเจ้า เป็นข้อบัญญัติห้ามอย่างเข้มงวดที่ผู้ศรัทธาในอิสลามต้องปฏิบัติโดยเคร่งครัด
5. ในอิสลามไม่มีผู้ใดมีสิทธิในการไถ่บาปมนุษย์ สิทธิในการไถ่บาปมนุษย์เป็นของอัลลอฮ์แต่พระองค์เดียว ทุกคนต้องวิงวอนขออภัยด้วยตนเอง
6. อิสลามเป็นทางสายกลางไม่เอนเอียงไปทางวัตถุนิยม หรือ จิตนิยม
7. อิสลาม คือ พลังงานศาสตร์และวิทยาการสมัยใหม่
8. อิสลามเป็นคำสอนสุดท้ายที่พระผู้เป็นเจ้าทรงประทานมาให้มนุษย์

ความเป็นมาของอิสลามในประเทศไทย

ในหนังสือ Islam in Thailand (1976 : 1) กล่าวถึง การเข้ามาของอิสลามในประเทศไทยจากการค้า ซึ่งมี 2 ช่องทางคือ

1. เข้ามาจากการติดต่อค้าขายระหว่างพ่อค้าชาวอาหรับและพ่อค้าชาวอินเดียกับ ประเทศไทย
2. เข้ามาจากการติดต่อค้าขายผ่านตอนใต้ของประเทศไทยกับประเทศมาเลเซีย

ในหนังสือ History of Kedah by G.M. Khan (ประวัติศาสตร์จังหวัดภาคใต้ , 2505 : 5 อ้างถึงใน ลิขิต ธีรเวคิน 2521 : 164) กล่าวถึง ศาสนาอิสลามที่แพร่เข้ามาทางตะวันออกเข้าสู่แหลมมลายู และโดยเฉพาะการแพร่เข้ามายังเมืองไทรบุรี (Kedah) ดังต่อไปนี้

“ตามตำนานอินเดีย กล่าวว่ นับแต่คริสต์ศตวรรษที่ 7 เป็นต้นมา พ่อค้าอินเดียที่เป็นมุสลิมซึ่งมาแวะที่นี้บ่อยๆนั้น ได้นำศาสนาอิสลามเข้ามาและได้สนใจในความเจริญของชาติและภาษามลายู และคนที่นี่บางคนเหล่านี้ได้เปลี่ยนมานับถือศาสนาอิสลาม ในปีพ.ศ. 1317 พ่อค้าชาวอาหรับชื่อ เดอร์ทัส เบย์ และสุไลมัน ได้แพร่คำสอนของศาสนาอิสลามไว้ในดินแดนนี้ ในคริสต์ศตวรรษที่ 8 ได้มีการติดต่อระหว่างพ่อค้าชาวอินเดียที่เป็นมุสลิม และพ่อค้ามุสลิมท้องถิ่นนี้เสมอ นักบวชชาวมุสลิมมาจากอินเดียเพื่อประโยชน์แก่พ่อค้าท้องถิ่นเหล่านี้ซึ่งได้แต่งงานกับชาวมลายู การแต่งงานระหว่างกันนี้ค่อยๆแพร่ศาสนาอิสลามขึ้นในครอบครัวชาวมลายูเรื่อยมา มีเหรียญเงินจารึกปี ค.ศ. 848 (ปีศักราชอิสลาม 234) แสดงการมาของอิสลามรุ่นแรก เหรียญของอัปบาซิด คาลิป อัลมุตตา วากิล เมื่อปีค.ศ. 847 – 861 (พ.ศ. 2390 - 1404) ซึ่งได้ขุดพบที่โบสถ์ฮินดู ”

จากหลักฐานข้างต้นแสดงให้เห็นว่าศาสนาอิสลามได้แพร่เข้ามาทางแหลมมลายู นับพันปีแล้ว แต่หลักฐานการติดต่อระหว่างชาวมุสลิมกับไทยนั้นปรากฏหลักฐานในรัชสมัยพระเจ้ารามคำแหงมหาราช ซึ่งมีหลักฐานว่าเมืองนครศรีธรรมราชในขณะนั้นนับถือศาสนาอิสลามตลอดไปจนถึงแหลมมะละกา แต่ในเรื่องที่หัวเมืองปักษ์ใต้ตลอดจนแหลมมลายูจะตกอยู่ภายใต้การปกครองของอาณาจักรสุโขทัยหรือไม่ ไม่มีหลักฐานปรากฏแน่ชัดและยังถกเถียงกันอยู่ในแวดวงวิชาการ

นอกจากการความสัมพันธ์ระหว่างชาวมุสลิมที่อยู่ในเมืองไทยแล้วนับตั้งสมัยสุโขทัยลงมาปรากฏว่ามีหลักฐานความสัมพันธ์ระหว่างประเทศไทยกับประเทศที่นับถือศาสนาอิสลามหลายประเทศ ในปัจจุบันเราได้พบเครื่องถ้วยชามสังคโลก อันเป็นผลิตภัณฑ์ของสุโขทัยที่มีการส่งออกไปยังดินแดนต่างๆอย่างกว้างขวาง อย่างเช่นในอินโดนีเซียนั้นได้พบเป็นจำนวนมากและไกลออกไปถึงประเทศอิหร่าน นับเป็นหลักฐานสำคัญของความสัมพันธ์ระหว่างอาณาจักรไทยกับอิสลามในภูมิภาคอื่นๆ และบางทีความสัมพันธ์นี้อาจจะมีมาก่อนสมัยสุโขทัยก็เป็นได้ การติดต่อค้าขายกับประเทศต่างๆของประเทศไทยในขณะนั้น เนื่องจากขณะนั้นยังไม่ปรากฏว่ามีชาวยุโรปเข้ามาเกี่ยวข้องกับจึงพอสันนิษฐานได้ว่าผู้ที่ส่งสินค้าจากประเทศไทยไปยังดินแดนต่างๆน่าจะเป็นชาวอาหรับซึ่งเป็นผู้นับถือศาสนาอิสลาม (ประยูรศักดิ์ ชลายนเดช , 2533 : 1 - 2)

ในสมัยกรุงศรีอยุธยา หัวเมืองในแหลมมลายูยังคงเป็นของไทย เมืองปัตตานีมีฐานะเป็นประเทศราชของไทยเหมือนประเทศราชอื่นๆในแหลมมลายู แต่คราวใดที่กรุงศรีอยุธยาเสื่อมอำนาจลงเมืองปัตตานีก็ด่งเครื่องราชบรรณาการแสดงการกระด้างกระเดื่อง เช่น ได้เกิดกบฏขึ้นในปี พ.ศ. 2160 ตรงกับแผ่นดินของพระเจ้าปราสาททอง โดยรายาอูงู ผู้ครองนครปัตตานีเห็นว่าพระเจ้าปราสาททองทรงแย่งราชสมบัติจากเจ้านายราชวงศ์เดิม จึงถือโอกาสด่ง

เครื่องราชบรรณาการ พระเจ้าปราสาททองจึงโปรดเกล้าฯ ให้แต่งทัพไปปราบถึงสองครั้ง แต่ปราบปัตตานีไม่ได้ จนถึง พ.ศ. 2179 ก็เตรียมทัพลงไปอีก แต่พวกฮอลันดาได้ช่วยเกลี้ยกล่อมให้รายาอุงงยอมอ่อนน้อมต่อไทยเป็นผลสำเร็จ เมืองปัตตานีจึงกลับมาเป็นของไทยตามเดิม (อภัย จันทวิมล , 2507 : 3 อ้างถึงใน เสาวนีย์ จิตต์หมวด , 2531 : 81)

นอกจากนี้ยังมีหลักฐานที่แน่ชัดว่ามีการตั้งถิ่นฐานของชาวมุสลิมในประเทศไทย ดังจดหมายเหตุโบราณว่า มีคนที่คนในสมัยนั้นเรียกว่า “แขกเทศ” ตั้งบ้านเรือนอยู่ตั้งแต่ประตูจีน ด้านตะวันตกของกรุงศรีอยุธยาไปจนถึงหลังวัดนางมุก ซึ่งสันนิษฐานว่าน่าจะเป็นชาวอาหรับหรือเปอร์เซีย นับรวมถึงที่อื่นๆ ทั้งในและนอกกำแพงกรุงศรีอยุธยา เช่น บริเวณที่เรียกว่า “คลองตะเคียน” ก็มีชาวมุสลิมพวกหนึ่งซึ่งมาจากเกาะที่เรียกว่า “เกาะมากาซา” หรือ “มักกะสัน” ในภาษาไทย (ส่วนหนึ่งของประเทศอินโดนีเซียในปัจจุบัน) (ประยูรศักดิ์ ชลายนเดช , 2533 : 3) แม้ในปัจจุบันก็ยังมีชาวมุสลิมจำนวนมากที่อาศัยอยู่ในจังหวัดพระนครศรีอยุธยา

เมื่อกรุงศรีอยุธยาแตกในปี พ.ศ. 2310 ปัตตานีจึงได้รับอิสระหรือตั้งตนเป็นอิสระ เช่นเดียวกับเมืองอื่นๆ จวบจนรัชสมัยของสมเด็จพระพุทธยอดฟ้าจุฬาโลกมหาราช ปัตตานีจึงตกอยู่ภายใต้การปกครองของไทยอย่างแท้จริง เมื่อพระองค์โปรดเกล้าฯ ให้สมเด็จพระราชวังบรมมหาสุรสิงหนาทเป็นแม่ทัพยกไปปราบพม่าที่รุกรานทางบักซีได้ แต่เมื่อทราบข่าวทางเมืองปัตตานีเกิดจลาจล จึงยกทัพเข้าไปยึดเมืองปัตตานีได้ใน พ.ศ. 2329 และรับสั่งให้กวาดต้อนครอบครัวและเครื่องศาสตราวุธ เช่น ปืนใหญ่ “นางพญาตานี” เข้าไปในกรุงเทพฯ ส่วนที่เมืองปัตตานีทรงแต่งตั้งเชื้อสายเจ้าเมืองปัตตานีเดิมชื่อ “ตวนกุละบิติน” เป็นเจ้าเมืองปกครองดูแลเรียกว่า “รายาปัตตานี” ต่อมาท่านผู้นี้ถูกส่งเข้าไปจองจำในกรุงเทพฯ จนสิ้นชีวิต ทั้งนี้เพราะใน พ.ศ. 2334 ท่านทำการกบฏร่วมกับโต๊ะสาเหต แต่ถูกจับได้

จากการกบฏครั้งนี้ปีพ.ศ. 2351 พระบาทสมเด็จพระพุทธยอดฟ้าจุฬาโลกมหาราช จึงโปรดเกล้าฯ ให้แบ่งเมืองปัตตานีออกเป็น 7 เมืองคือ เมืองปัตตานี เมืองยะลา เมืองยะหริ่ง (ปัจจุบันเป็นส่วนหนึ่งของจังหวัดปัตตานี) เมืองระแงะ (ปัจจุบันเป็นส่วนหนึ่งของจังหวัดนราธิวาส) เมืองราหิมัน (ปัจจุบันเป็นส่วนหนึ่งของจังหวัดยะลา) เมืองสายบุรี (ปัจจุบันเป็นส่วนหนึ่งของจังหวัดปัตตานี) และเมืองหนองจิก (ปัจจุบันเป็นส่วนหนึ่งของจังหวัดปัตตานี) และเมืองทั้งหมดถูกลดฐานะเป็นหัวเมืองตั้งอยู่ในความดูแลของเมืองสงขลาที่เป็นเมืองเอก (ขจัดภัย บุรุษพัฒน์ , 2519 : 75 อ้างถึงใน เสาวนีย์ จิตต์หมวด , 2531 : 82 – 83)

ต่อมาในรัชสมัยสมเด็จพระนั่งเกล้าฯ ได้เกิดกบฏขึ้นที่เมืองไทรบุรีและหัวเมืองต่างๆอีกสองครั้ง ในปีพ.ศ. 2374 และ 2381 ส่วนผลการปราบปรามกบฏแต่ละครั้ง ไม่ว่าจะที่ปัตตานีหรือไทรบุรีก็ตาม ชาวมาเลย์มุสลิมจะถูกกวาดต้อนมาเป็นเชลย โดยนำเข้ามาไว้ในกรุงเทพฯ และจังหวัดใกล้เคียง (เสาวนีย์ จิตต์หมวด , 2531 : 83 – 84)

ในปัจจุบัน ชาวมุสลิมได้ตั้งถิ่นฐานอยู่มากมายทั่วราชอาณาจักรไทย โดยเฉพาะอย่างยิ่งในเขตภาคกลางและจังหวัดชายแดนภาคใต้ กล่าวโดยสรุปได้ว่าชาวมุสลิมหรือผู้ที่นับถือศาสนาอิสลามนั้น อยู่อาศัยในดินแดนที่เรียกว่า ประเทศไทยในปัจจุบันมาช้านาน เป็นไปได้ว่าอาจจะก่อนการตั้งอาณาจักรสุโขทัย และได้มีส่วนร่วมในประวัติศาสตร์ชาติไทยมาตลอด บางท่านก็เข้ารับราชการในราชสำนักไทย ได้รับพระราชทานยศฐานบรรดาศักดิ์ลดหลั่นกันไปหลายท่านก็ได้สืบลูกหลานเรื่อยมาจนถึงปัจจุบัน

ครอบครัวของชาวมุสลิม

อารง สุทธาศาสน์ (2543 : 133 – 137) กล่าวว่า อิสลามส่งเสริมให้หญิงชายแต่งงานและดำรงชีวิตครอบครัวด้วยวัตถุประสงค์ที่ครอบคลุมกว้างขวางเกือบทุกด้าน และครบวงจรทั้งวัตถุประสงค์หลักและวัตถุประสงค์รอง ทั้งนี้เพื่อความจำเป็นของบุคคลและสังคมโดยส่วนรวม ต่อไปนี้เป็นวัตถุประสงค์บางประการของการแต่งงานซึ่งเราพบในคัมภีร์อัลกุรอานหนึ่งและใน อัลฮาดิษของท่านศาสดา

1) เพื่อสนองความต้องการทางเพศและอารมณ์

พระองค์ (อัลลอฮ์เจ้า) ได้สร้าง
บรรดาคู่ครองสำหรับเจ้าจาก
พวกเจ้าเอง เพื่อว่าพวกเจ้าจะได้พบ
กับความสุขทางใจในพวกนาง
และพระองค์ได้ผูกพันพวกเจ้า
ด้วยความรักและความดูดี

(อัลลุม 30 : 21)

2) เพื่อเป็นคู่วิตร่วมทุกข์สุข

พระองค์คือผู้ซึ่งสร้างพวกเจ้าจาก
บุคคลคนเดียวและได้สร้างคูครอง
ของเขาจากธรรมชาติเดียวกัน
เพื่อว่าเขาจะได้ร่วมชีวิตกับหล่อน

(อัลอิรอฟ 7 : 189)

3) เพื่อผลิตบุตรหลานให้เป็นสมาชิกของสังคมต่อไป

พระองค์ได้สร้างสำหรับเจ้า
ซึ่งคู่จากพวกเจ้าเอง
และซึ่งคู่ในบรรดาสิ่งหิสราสัตว์
โดยวิธีนี้พระองค์ได้เพิ่ม
ทวีจำนวนของพวกเจ้า

(อัลชุกรอ 42 : 11)

โอ้มนุษย์เอ๋ย จงยำเกรง
พระผู้เป็นอภิบาลของพวกเจ้า
ผู้ซึ่งได้สร้างพวกเจ้า
จากคนเดียว และจากธรรมชาติ
เดียวกันนั้นก็ได้สร้างคูครองของเขา
และจากเขาทั้งสองนั้นก็แพร่กระจาย
ไปด้วยหญิงชายและผู้หญิงนับจำนวนไม่ถ้วน

(อัลนิซา 4 : 1)

4) เพื่ออบรมขัดเกลาบุตรให้เป็นคนดีมีศีลธรรมในสังคม

การอบรมบุตรธิดาให้เป็นคนดีมีศีลธรรมเป็นหน้าที่หลักที่สำคัญของครอบครัว
ถ้าครอบครัวไม่ทำหน้าที่นี้อย่างจริงจังและได้ผลแล้ว เมื่อบุตรธิดาเติบโตใหญ่ขึ้นมาจะกลายเป็น
คนที่ไร้ประโยชน์และให้โทษต่อสังคมโดยส่วนรวม

ดังนั้นอัลลอฮ์เจ้าจึงได้เน้นหนักในเรื่องนี้ และได้แสดงตัวอย่างของบิดาที่ประเสริฐ
พึงสอนลูกด้วยท่าทีถ้อยคำ และเนื้อหาที่ตรงมายังถึงความในอัลกุรอานต่อไปนี้

“ดูก่อน” ลุคมานกล่าวต่อบุตรชายของเขา
โดยกล่าวเตือนเขาว่า “โอ้ ลูกชายของฉัน อย่า
ได้ตั้งภาคีในการภักดีต่ออัลลอฮ์
เนื่องจากว่าการภักดีที่ผิด นั้นถือ
ว่าเป็นการประกอบกรรมชั่วที่ฉกรรจ์ที่สุด”

(ลุคมาน 31 : 13)

“โอ้ลูกชายของฉัน ถ้า मैंมี (ผลงาน)
น้ำหนักเท่าเมล็ดผัก และถ้า मैंมีมันซ่อนเร้น
อยู่ในหินแข็ง หรือที่ใด ๆ ในปากฟ้า
หรือผืนแผ่นดิน อัลลอฮ์เจ้าก็จะนำ
มันออกมา (เพื่อพิพากษาตอบแทน)
เนื่องจากอัลลอฮ์นั้นมีความละเอียดล้น
ตระหนักดียิ่ง
โอ้ลูกชายของฉัน จงดำรงมั่นในการละหมาด
ส่งเสริมในสิ่งดีมีธรรม และห้ามปรามในสิ่งผิด
และจงอดทนข่มใจเมื่อมี (ความเลวร้าย) ไต
มาประสบแก่เจ้า เพราะนี่คือ ความมั่นคง
ในกิจการงานทั้งปวง
และอย่าได้พองแก้มของเจ้าสู่ผู้คน
และอย่าได้เดินเหินอย่างทรนง
บนหน้าแผ่นดิน เนื่องจากอัลลอฮ์เจ้าไม่
โปรดผู้ซึ่งหยิ่งยโสโอ้อวด

(ลุคมาน 31 : 16 –19)

เนื่องจากการอบรมขัดเกลาบุตรให้เป็นคนดีมีศีลธรรมเป็นหน้าที่อันสำคัญยิ่งของ
บิดามารดาอิสลามจึงจงใจด้วยบำเหน็จรางวัลอันประเสริฐสำหรับบิดามารดาที่สามารถสร้างลูกได้

สำเร็จตามคุณสมบัติดังกล่าว นั่นคือ เมื่อบิดามารดาได้ล่วงลับไปแล้ว ถ้าเหลือบุตรที่ดีมีศีลธรรมไว้บนหน้าแผ่นดิน การสวดมนต์และผลงาที่ดีตลอดชีวิตของบุตรนั้นอัลลอฮ์จะให้ผลตอบแทนต่อบิดามารดาในช่วงหนึ่งของชีวิตปรโลกอีกด้วย

5) เพื่อการสร้างสรรค์ และความเจริญงอกงามแห่งชีวิต

บรรดามรรยาของเจ้าคือ ไร้เนา
สำหรับเจ้า ดังนั้นจงเข้าหาไร้เนา
ของเจ้าตามเวลาและวิธีที่เจ้า
ปรารถนาเถิด

(อัลบาคอรฮ 2 : 233)

6) เพื่อเป็นเครื่องแต่งกายซึ่งทำหน้าที่ในการป้องกันและให้ความสง่างาม

พวกนางเป็นอาภรณ์สำหรับเจ้า
และเจ้าก็เป็นอาภรณ์สำหรับพวกนาง

(อัลบาคอรฮ 2 : 233)

7) เพื่อป้องกันการผิดประเวณีซึ่งเป็นบาปร้ายแรง

เขาผู้ซึ่งสามารถแต่งงาน
ควรต้องแต่งงาน เพราะว่า
มันจะมีผลทำให้สายตาลดต่ำลง
และทำให้คนมีความบริสุทธิ์
และเขาผู้ซึ่งไม่สามารถ (แต่งงาน)
ควรถือศีลอด เนื่องจากว่ามัน
จะมีผลในทางเก็บกำจัดการมณีใคร่
ของพวกเขา

(ฮาดีษ : บุคคอรีย์)

จากคำสอนที่อ้างมาเป็นตัวอย่างข้างต้น เราคงจะแลเห็นชัดเจนว่าวัตถุประสงค์ของครอบครัวในอิสลามนั้นครอบคลุมแง่มุมสร้างสรรค์ต่าง ๆ ของชีวิตมนุษย์ ทั้งในด้านร่างกายและจิตใจ และทั้งด้านส่วนตัว และสังคมโดยรวม แต่ครอบครัวในสังคมสมัยใหม่โดยทั่วไปมักจะเน้นวัตถุประสงค์ด้านหนึ่งแต่ละเลยวัตถุประสงค์อีกด้านหนึ่ง เช่น บางครอบครัวเน้นเฉพาะเรื่อง การสร้างฐานะทางเศรษฐกิจสังคมแต่ปล่อยละเลยเรื่องความสัมพันธ์ทางเพศ บางครอบครัวเน้นความสัมพันธ์ทางเพศแต่ขาดการเอาใจใส่ในเรื่องสร้างความเจริญให้ครอบครัว และบางครอบครัวเน้นเรื่องการผลิตลูก และหลงลืมเรื่องอื่น ๆ ทั้งหมด เมื่อเป็นเช่นนี้แล้วครอบครัวในสังคมโดยทั่วไปจึงขาดความสมบูรณ์และประสบปัญหาชีวิตอย่างใดอย่างหนึ่งเสมอไม่มากก็น้อย ถ้าหากว่ามนุษย์นำเอาปรัชญาครอบครัวตามหลักการอิสลามดังที่กล่าวข้างต้นมาใช้ ครอบครัวน่าจะดำรงอยู่อย่างครบวงจร และสามารถตอบสนองความต้องการของบุคคลแต่ละคนและของสังคมโดยส่วนรวมได้รอบด้าน และเมื่อนั้นครอบครัวมนุษย์จึงจะนับได้ว่าเป็นหน่วยพื้นฐานอย่างแท้จริงซึ่งมีหน้าที่รองรับสังคมทั้งหมดตามที่อ้างกันโดยทั่วไป

ภาวะผู้นำในครอบครัวของอิสลาม

ฮารง สุพธาศาสน์ (2543 : 149 - 151) กล่าวว่า แนวความคิดเกี่ยวกับความเท่าเทียมระหว่างเพศตามปรัชญาสมัยใหม่ส่วนใหญ่จะมีความขัดแย้งกับหลักอิสลาม ประการแรกระบบครอบครัวอิสลามได้ยึดหลักได้อย่างชัดเจนว่าสามีคือผู้นำครอบครัว ส่วนภรรยาและบุตรคือผู้ตาม และในประการที่สอง อิสลามส่งเสริมให้สตรีรับผิดชอบดูแลกิจการภายในครอบครัว และอบรมขัดเกลาบุตรธิดา ส่วนสามีให้ประกอบอาชีพหารายได้มาดูแลปกป้องครอบครัว ต่อไปนี้เราจะได้อธิบายในเรื่องของภาวะผู้นำในครอบครัวก่อน ส่วนเรื่องหน้าที่รับผิดชอบในครอบครัวจะได้กล่าวในหัวข้อถัดไป

ถ้าหากเราศึกษาอิสลามอย่างทั่วถึง เราพอจะสรุปได้ว่า อัลลอฮมีเจตนาจะให้บุรุษเป็นผู้นำครอบครัว ส่วนสตรีนั้นเป็นผู้ตาม ดังนั้น พระองค์จึงได้สร้างแต่ละเพศให้มีลักษณะแตกต่างอย่างเหมาะสม เช่น ผู้ชายแข็งแรงและกระด้าง ผู้หญิงอ่อนแอแต่มีมนวล ผู้ชายมีความหยาบ ผู้หญิงมีความละเอียดอ่อน ผู้ชายร่างใหญ่ ผู้หญิงร่างเล็ก ผู้ชายปลุกฝังอสุจิผู้หญิงตั้งไข่รับ และอุ้มท้องเหล่านี้เป็นต้น ดูเหมือนโองการในอัลกุรอานต่อไปนี้จะสะท้อนแนวความคิดที่ว่านี้เป็นอย่างดี

ชายคือผู้ปกป้อง และผู้เลี้ยงดูหญิง
 ทั้งนี้ก็เนื่องจากว่าอัลลอฮ์เจ้า
 ได้ให้ฝ่ายหนึ่งมี (พลังกำลังหรือโครงสร้าง)
 เหนืออีกฝ่ายหนึ่ง
 และเนื่องจากพวกเขาต้องจุนเจือ
 พวกนางจากปัจจัยของพวกเขา
 ดังนั้นผู้หญิงที่ตั้งามจะต้องพึ่ง
 และปกป้องรักษาในยามที่สามีไม่อยู่
 ในเรื่องซึ่งอัลลอฮ์เจ้าประสงค์จะให้
 พวกนางปกป้องรักษา

(อัลนิซา 4 : 34)

เมื่อกำหนดสถานภาพระหว่างเพศอย่างชัดเจนแล้วว่าชายเป็นผู้นำ และหญิงเป็น
 ผู้ตามในครอบครัว อิสลามก็มีได้ปล่อยให้แต่ละฝ่ายสามารถประพฤติปฏิบัติตามใจชอบ แต่
 กำหนดลักษณะหน้าที่ความรับผิดชอบอย่างละเอียดอ่อนว่าแต่ละฝ่ายจะต้องปฏิบัติอะไรแค่ไหน
 อย่างไร วัตถุประสงค์ของงานศาสนาดังต่อไปนี้ทำให้สามารถมองเห็นบทบาทโดยทั่วไปของสามีภรรยา
 ว่ามีขอบเขตแค่ไหน

ผู้ชายเป็นผู้ปกครองในบ้านของเขา
 และเขาจะต้องถูกไต่สวน (โดยอัลลอฮ์
 ในวันปรโลก) เกี่ยวกับผู้อยู่ใต้การ
 ปกครองของเขา และผู้หญิงเป็นผู้
 ปกครองบ้านเรือนของสามีของหล่อน
 และบรรดาเด็ก ๆ และหล่อนก็จะต้อง
 ถูกไต่สวนเกี่ยวกับสิ่งเหล่านั้น

(ฮาดีษ : บุคคอรีย์, มุสลิม)

กล่าวมาถึงตอนนี้แล้วขอตั้งข้อสังเกตที่สำคัญข้อหนึ่งว่า เรื่องเกี่ยวกับสถานภาพ
 การเป็นผู้นำ และผู้ตามในครอบครัวดังกล่าวข้างต้นอิสลามมิได้มองว่าเป็นสิทธิที่แตกต่างกัน
 ระหว่างเพศชายและเพศหญิงดังที่คนทั่วไปเรามองกัน แต่มองว่าเป็นหน้าที่ ๆ แตกต่างกันระหว่าง

เพศทั้งสองมากกว่า กล่าวคือ ผู้ชายมีหน้าที่ต้องเป็นผู้นำ และต้องปฏิบัติหน้าที่ได้สมบูรณ์ก็จะได้รับพลานิสงส์ทางศาสนาอย่างครบถ้วน แต่ถ้าบทพร่องต่อหน้าที่ ๆ กำหนดไว้ ไม่ว่าจะเป็เพศชายหรือเพศหญิงต่างก็ต้องได้รับโทษทัณฑ์อย่างสาสมเช่นกัน เมื่อมองในแง่ี้แล้ว การเป็นผู้นำหรือเป็นผู้ตามไม่ใช่เรื่องของศักดิ์ศรีหรือเกียรติยศ แต่เป็นเรื่องของหน้าที่ความรับผิดชอบ เป็นเรื่องภาระที่จะต้องกระทำที่เกิิตมาเป็นชายหรือเป็นหญิง เพราะฉะนั้นสิ่งทีสำคัญคือการปฏิบัติหน้าที่ ๆ ถูกกำหนดไว้อย่างครบถ้วนบริบูรณ์ ในเรื่องของหน้าที่ดังกล่าวเราจะได้อธิบายอย่างละเอียดอีกครั้งหนึ่ง ต่อไปนี้เราจะได้อธิบายให้เห็นว่าระบบครอบครัวที่มีชายเป็นผู้นำร่วมกันนั้นจะมีข้อดีข้อเสียอย่างไร

อันที่จริงแล้ว การที่ถือว่าครอบครัวไม่จำเป็นต้องมีผู้นำ หรือสามารถจะมีผู้นำร่วมกันได้ในครอบครัวเดียวกัน เป็นความเชื่อที่ผิดความจริงและผิดธรรมชาติหลายประการ

1. ครอบครัวเป็นองค์การประเภทหนึ่ง เพราะว่ครอบครัวโดยทั่วไปนั้นมีลักษณะทำนองเดียวกับองค์การโดยทั่วไป คือ มีปรัชญา มีวัตถุประสงค์ มีโครงสร้าง มีหน้าที่ความรับผิดชอบของแต่ละคนและมีระเบียบปฏิบัติต่าง ๆ อย่างละเอียดลึกซึ้ง ถึงแม้สิ่งต่าง ๆ เหล่านั้นมีได้เขียนออกมาเป็นลายลักษณ์อักษรหรือเขียนเป็นผังการทำงานเหมือนองค์การที่เป็นทางการโดยทั่วก็จริงอยู่ แต่ในทางปฏิบัติแล้วทุกคนในครอบครัวจะประสบพบเห็นและรับรู้โดยทั่วกันว่าสิ่งต่าง ๆ ที่กล่าวมานั้นมีอยู่จริง ดังนั้น ครอบครัวจึงมีลักษณะเป็นองค์การทุกประการ แต่เป็นองค์การที่ไม่เป็นทางการ เพราะว่ในทางการปฏิบัติมิได้กระทำอะไรเป็นทางการเมืองหรือบันทึกอะไรออกมาเป็นลายลักษณ์อักษร เมื่อครอบครัวถือได้เป็นองค์การดังนี้แล้ว ภาวะผู้นำในครอบครัวเป็นสิ่งที่หลีกเลี่ยงไม่พ้น จำเป็นต้องมีผู้นำคนหนึ่ง และที่เหลือจากนั้นมีฐานะเป็นผู้ตามเหมือนดังองค์การโดยทั่วไป ถ้าไม่มีผู้นำหรือมีผู้นำที่ไร้ประสิทธิภาพแล้ว ครอบครัวคงจะต้องปั่นป่วนขัดแย้งกัน หรือแตกสลายในที่สุดเหมือนกับองค์การต่าง ๆ ที่มีปัญหาดังกล่าว

2. นอกจากจะถือว่ครอบครัวเป็นองค์การแล้ว เรายังสามารถมองครอบครัวในฐานะที่เป็นกลุ่มคนมาอยู่ร่วมกัน และผูกพันต่อกันได้อีก กลุ่มคนในครอบครัวส่วนใหญ่แล้วจะประกอบด้วยบุคคลสามฝ่ายเป็นอย่งน้อยคือ พ่อ แม่ และลูก ๆ เมื่อครอบครัวเป็นกลุ่มคนแล้ว จำเป็นที่ครอบครัวจะต้องมีหัวหน้าคนหนึ่ง นี่เป็นธรรมชาติของการดำรงชีวิตกลุ่มไม่ว่าจะเป็นมนุษย์ หรือสัตว์ ถ้ากลุ่มใดขาดหัวหน้าหรือจำฝูงแล้ว กลุ่มนั้นจะเสียขบวน สับสนและพาตัวไม่รอด

ดังนั้น ถ้าครอบครัวใดจะดำรงอยู่โดยปราศจากหัวหน้า หรือมีหัวหน้าร่วมกันระหว่างสามีหรือภรรยาแล้ว ย่อมเป็นพฤติกรรมที่ขัดกับความจริง ขัดกับหลักวิชา และเป็นสิ่งที่ปฏิบัติไม่ได้ในสังคมของสิ่งมีชีวิตทั้งหลาย ไม่ว่าจะเป็นมนุษย์หรือสัตว์ อันที่จริงความเชื่อหรือการพยายามปฏิบัติในทำนองไร้ผู้นำนี้แหละที่ทำให้ครอบครัวในปัจจุบันเต็มไปด้วยปัญหาและความตึงเครียด ดังที่ปรากฏให้เห็นเป็นประจำ

การแบ่งงานในครอบครัว

อารง สุทธาศาสน์ (2543 : 151 - 154) กล่าวว่า เนื่องจากว่าสังคมยุคใหม่ได้ยึดคติว่า หญิงและชายควรมีสื่อทิเท่าเทียมในทุกด้าน สังคมเหล่านี้จึงได้พยายามลดล้างการแบ่งงานระหว่างเพศซึ่งมีมาแต่เดิมว่า ชายควรมีหน้าที่รับผิดชอบอย่างนั้น และหญิงควรมีหน้าที่รับผิดชอบอย่างนี้ หรือถ้ามองถึงกิจกรรมในครอบครัวความแตกต่างที่เราเคยถือว่างานภายในบ้าน และการเลี้ยงลูกเด็ว่าเป็นหน้าที่ความรับผิดชอบของเพศหญิง และการหาเงินทองมาเลี้ยงครอบครัว เป็นหน้าที่ของเพศชายนั้น สังคมยุคใหม่มีความคิดว่าจะต้องยกเลิกเสียทุกสิ่งทุกอย่างในครอบครัว ควรจะอยู่ในความรับผิดชอบร่วมกันระหว่างสามีและภรรยา ส่วนใครจะต้องทำอะไรเมื่อนั้นให้ เป็นไปตามสถานการณ์และข้อเท็จจริงของแต่ละครอบครัว นั่นคือปรัชญาสมัยใหม่เกี่ยวกับครอบครัว

เนื่องจากปรัชญาสมัยใหม่นี้เองที่ทำให้บรรดาสตรีในหลายสังคมได้ทะลักออกไปประกอบอาชีพนอกบ้านทำนองเดียวกับชายในจำนวนมากมายมหาศาลโดยมิได้ถูกคิดแม้แต่น้อยว่า พวกหล่อนกำลังละทิ้งหน้าที่สำคัญในครอบครัวที่ปู่ย่าตายายได้ถือปฏิบัติมาแต่เดิม ได้มีการคาดคะเนจากนักวิเคราะห์สังคมนานหลายฝ่ายว่าในศตวรรษที่ 21 ผู้หญิงจะเข้าไปอยู่ในตลาดอาชีพมากกว่าชายและอาจจะครอบครองตำแหน่งสูง ๆ ในกิจกรรมต่าง ๆ มากกว่าผู้ชายหรือเท่าเทียมผู้ชาย ปรากฏการณ์ตามที่คาดคะเนดังกล่าวผู้หญิงสมัยใหม่ถือว่าเป็นนิมิตหมายอันดียิ่งสำหรับสตรีและสังคมโดยทั่วไป แต่อิสลามมิได้มองอย่างนั้น

ความเชื่อที่ว่าสังคมไม่ควรจะมีการแบ่งงานในครอบครัวระหว่างสามีและภรณยานั้นนับว่าไม่สอดคล้องกับหลักการอิสลาม อิสลามได้แบ่งหน้าที่ความรับผิดชอบต่อครอบครัวระหว่างหญิงและชายในสภาวะปกติอย่างชัดเจน กล่าวคือ ผู้ชายรับผิดชอบเลี้ยงดูผู้หญิงและครอบครัว ส่วนผู้หญิงนั้นควรจะต้องดูแลรับผิดชอบในครัวเรือนรวมทั้งการอบรมเลี้ยงดูบุตรธิดา แต่ถ้าเป็นสภาวะไม่ปกติผู้หญิงอาจจะทำหน้าที่นอกบ้านหรือต่อสังคมได้ หรือแม้กระทั่งในสนามรบเคียงบ่าเคียงไหล่กับชายถ้ามีความจำเป็น โองการในอัลกุรอานและคำในอัลฮาดิษต่อไปนี้สะท้อนให้เห็นการแบ่งงานที่กล่าวมาอย่างดี

ชายคือผู้ปกป้องและผู้เลี้ยงผู้หญิง
 ทั้งนี้เนื่องจากอัลลอฮ์เจ้าได้ให้
 ฝ่ายหนึ่งมี (พละกำลังหรือโครงสร้าง) เหนืออีก
 ฝ่ายหนึ่ง และเนื่องจากพวกเขา
 ต้องจุนเจือพวกนางจากปัจจัย
 ของพวกเขา ดังนั้นหญิงที่ดี
 งามจะต้องเชื่อฟังและปกป้อง
 รักษาในยามที่สามีไม่อยู่ในสิ่ง
 ซึ่งอัลลอฮ์เจ้าประสงค์ให้พวก
 นางปกป้องรักษา

(อัลนิซา 4 : 34)

ผู้ชายเป็นผู้ปกครองของผู้คน
 ในบ้านของเขา และเขาจะต้องถูกไต่สวน
 (โดยอัลลอฮ์เจ้า) เกี่ยวกับผู้อยู่ใต้การ
 ปกครองบ้านเรือนของสามีของหล่อน
 และบรรดาเด็ก ๆ และหล่อนก็ต้อง
 ถูกไต่สวนเกี่ยวกับสิ่งเหล่านั้น

(ฮาติษ : บุคคอรီ , มุสลิม)

จากคำสอนที่อ้างมาข้างต้นนั้น เราคงจะมองเห็นชัดว่าอิสลามส่งเสริมให้มีการ
 แบ่งหน้าที่ความรับผิดชอบระหว่างสามีและภรรยา และหน้าที่ของแต่ละฝ่ายต่างก็มีความสำคัญ
 ด้วยกัน จะบอกว่าหน้าที่ของฝ่ายชายสำคัญกว่าหน้าที่ของฝ่ายหญิงหรือของฝ่ายหญิงสำคัญกว่า
 ของฝ่ายชายย่อมไม่ได้

ถ้าเราพิจารณาเรื่องนี้ให้ถ้วนถี่รอบคอบแล้วเราจะพบว่าการแบ่งหน้าที่ดังกล่าว
 ระหว่างสามีและภรรยามีความสำคัญต่อการดำรงอยู่ของสังคมเป็นอย่างมากด้วยเหตุผลที่สำคัญ
 ดังต่อไปนี้

ครอบครัวเป็นหน่วยพื้นฐานของสังคมทุกสังคม ที่เรียกครอบครัวว่าเป็นหน่วย
 พื้นฐานก็เนื่องจากว่า ครอบครัวจะต้องทำหน้าที่พื้นฐานให้สังคมอย่างน้อยสองประการ
ประการแรก ครอบครัวจะต้องผลิตสมาชิกให้แก่สังคม โดยเฉพาะอย่างยิ่งสมาชิกใหม่เพื่อ

ทดแทนสมาชิกเก่าที่จะต้องตายจากไป ถ้าครอบครัวมิได้ทำหน้าที่สำคัญข้อนี้ สมาชิกที่มีอยู่ในสังคมจะลดน้อยลงไปเรื่อย ๆ จนในที่สุดจะไม่มีเหลือแม้แต่คนเดียว **ประการที่สอง** ครอบครัวจะต้องอบรมเลี้ยงดูสมาชิกใหม่ให้เป็นคนดีมีศีลธรรมก่อนที่จะปล่อยออกไปสู่สังคม ถ้าครอบครัวมิได้ทำหน้าที่ข้อนี้ สมาชิกใหม่ที่ออกไปสู่สังคมอาจจะกลายเป็นคนเลว มีนิสัยเถื่อนซึ่งจะสร้างความเสียหายให้แก่สังคมเป็นอย่างมาก สรุปแล้วหน้าที่ทั้งสองประการดังกล่าวของครอบครัวเป็นสิ่งจำเป็นอย่างยิ่งสำหรับสังคมทุกสังคม ถ้าครอบครัวมีความบกพร่องในหน้าที่สองประการนี้แล้วสังคมโดยรวมจะต้องเกิดปัญหามากมายทั้งในระยะสั้นและระยะยาว

คำถามในตอนนี้เป็นคือ ใครควรจะเป็นผู้รับผิดชอบหลักในหน้าที่ดังกล่าว สำหรับข้อที่ว่าด้วยการผลิตสมาชิกใหม่นั้นคงไม่มีใครเถียงว่าเป็นหน้าที่ร่วมกันระหว่างสามีภรรยา แต่สำหรับการฟูมฟักเลี้ยงดูและอบรมบ่มนิสัยตลอดจนให้ความอบอุ่นแก่ลูกเพื่อให้เจริญเติบโตเป็นสมาชิกที่ดีของสังคมนั้น ผู้หญิงสามารถทำหน้าที่ได้ดีกว่าผู้ชายแน่นอน ผู้ชายนั้นโดยธรรมชาติแล้วเป็นเพศที่ก้าวร้าว หยาบ รุนแรงและแก่งก้าง ลักษณะอย่างนี้ย่อมไม่เหมาะที่จะฟูมฟักเลี้ยงดูจับต้อง และอบรมบ่มนิสัยเด็กที่อ่อนนุ่มทั้งตัวและอ่อนไหวในด้านจิตอารมณ์ให้เจริญเติบโตด้วยดี หน้าที่ของผู้ชายน่าจะเป็นผู้ทำงานหาปัจจัยมาจุนเจือเลี้ยงดูครอบครัว เพื่อให้ผู้หญิงสามารถปฏิบัติหน้าที่อันสำคัญดังกล่าวให้ลุล่วงด้วยดี

แต่ในปัจจุบันนี้นั้น ผู้หญิงต่างสละหน้าที่ในบ้าน และพากันออกไปทำงานนอกบ้านแบบเดียวกันกับผู้ชาย จริงอยู่การที่แม่บ้านมีรายได้เสริมให้แก่ครอบครัวย่อมเป็นสิ่งที่ดีถ้ามีความจำเป็น แต่ในขณะที่เดียวกันครอบครัวก็เกิดปัญหาหลายประการ และสังคมโดยรวมก็จะต้องรับปัญหาที่เกิดจากครอบครัวดังกล่าวเช่นกัน คือ เด็ก ๆ ขาดสิ่งแวดล้อมและองค์ประกอบที่ดีที่จะเจริญเติบโตด้วยจิตใจ อารมณ์และจิตสำนึกที่สมบูรณ์ตามที่สังคมปรารถนา ยิ่งไปกว่านั้น การที่ผู้หญิงออกไปทำงานนอกบ้านทำให้เกิดชีวิตที่ปั่นป่วนระหว่างผู้หญิงและผู้ชายในที่สาธารณะเป็นประจำและอย่างต่อเนื่อง สถานการณ์เช่นนี้ก่อให้เกิดการคบชู้สาวได้โดยง่าย ยิ่งถ้าเกิดขึ้นระหว่างคนที่สมรสแล้ว ผลกระทบย่อมส่งไปถึงความสัมพันธ์ในครอบครัวอย่างลึกซึ้งและเสียหาย เรื่องทำนองนี้มีไ้หรือที่เกิดขึ้นอย่างดาษดื่นในสังคมปัจจุบัน และสร้างความแตกแยกแก่ครอบครัวอย่างกว้างขวาง

การเลี้ยงดูบุตร

อารง สุทธาศาสน์ (2543 : 154 - 156) กล่าวว่า วิชาจิตวิทยาสมัยใหม่ได้เน้นวิธีการเลี้ยงดูบุตรเพื่อให้บุตรสามารถเจริญเติบโตด้วยความรักความอบอุ่นและความมั่นคงทางด้านจิตใจและร่างกายตามขั้นของช่วงวัยต่าง ๆ เช่น เด็กในช่วงวัยหนึ่งจำเป็นจะต้องได้รับการเลี้ยงดูแบบหนึ่ง แตกต่างกับอีกช่วงวัยหนึ่ง ซึ่งจำเป็นจะต้องได้รับการเลี้ยงดูที่อาจจะบอกว่าเด็กจะมีปัญหาติดตามมามากมาย และในขณะที่เดียวกันอาจจะตำหนิพ่อแม่ว่าได้บกพร่องในหน้าที่ที่เหมาะสม ดังนั้นนักแนะแนวในปัจจุบันเวลาพูดถึงเรื่องการเลี้ยงดูบุตรมักจะเน้นเป็นพิเศษว่าพ่อแม่ที่ดีนั้นจะต้องมีเวลาให้แก่ลูก มีความใกล้ชิดและพูดคุยกับลูกเป็นประจำเพื่อที่จะได้มีความเข้าใจในความต้องการของลูกอย่างถูกต้องในแต่ละช่วงของชีวิต นักแนะแนวเหล่านั้นเคยได้ตระหนักสักริดหรือไม่ว่า พ่อแม่ในภาวะเศรษฐกิจบีบรัดตัวดังที่เป็นอยู่ในปัจจุบันนี้นั้น จะต้องทำงานเลี้ยงชีพตัวเป็นเกลียว ดังนั้นเวลาที่อยู่ใกล้ชิดกับลูกตามความต้องการของนักแนะแนวนั้นคงมีไม่มาก

สำหรับในอิสลามนั้น หน้าที่ของพ่อแม่ในการเลี้ยงดูบุตร เพื่อให้บุตรเจริญเติบโตด้วยความรักความอบอุ่นและความมั่นคงในทางร่างกายและจิตใจถือว่าเป็นความจำเป็นเช่นเดียวกัน บางทีล้าหน้าปรัชญาตะวันตกเสียด้วยซ้ำไป เช่น การเน้นให้มารดามีหน้าที่จะต้องเลี้ยงลูกด้วยนมตนเองเป็นระยะเวลา 2 ปีเต็ม เป็นต้น ดังความในคัมภีร์อัลกุรอานต่อไปนี้

มารดาทั้งหลายจะต้องให้บรรดา

ลูกของนางดูดนมเป็นเวลาสองปีเต็ม

(อัลบาคอเราะห์ 2 : 33)

คงไม่มีแพทย์คนไหนปฏิเสธว่าการดูดนมมารดาอย่างต่อเนื่องเป็นระยะเวลาพอสมควรนั้นจะมีผลอย่างลึกซึ้งต่อการเจริญเติบโตของเด็กทั้งทางร่างกายและจิตใจ แต่ผู้หญิงสมัยใหม่ต่างก็ลืมความสำคัญของเรื่องนี้เกือบหมดสิ้นแล้ว และถือว่าการเลี้ยงลูกด้วยนมแม่เป็นเรื่องของสังคมที่ล้าหลังด้อยความเจริญเสียด้วยซ้ำไป

สิ่งที่ต้องกล่าวย้ำในที่นี้คือ อิสลามมิได้เน้นเฉพาะในหน้าที่ของบิดามารดาที่พึงมีต่อลูกเพียงฝ่ายเดียว แต่ในขณะที่เดียวกันได้เน้นหน้าที่ของลูกที่พึงมีต่อบิดามารดาอีกด้วย และดูเหมือนจะให้น้ำหนักในด้านนี้มากกว่าด้านแรกเสียด้วยซ้ำไป อันที่จริงโดยธรรมชาติแล้วหน้าที่ของพ่อแม่ที่พึงมีต่อลูกนั้นไม่จำเป็นต้องดูเน้นเป็นพิเศษ เพราะว่าพ่อแม่ส่วนใหญ่ต่างก็ตระหนักในหน้าที่และเปี่ยมล้นด้วยความรักที่มีต่อบุตรเป็นทุนเดิมอยู่แล้ว เพราะเป็นธรรมชาติที่

ถูกสร้างมาไม่ว่าจะเป็นมนุษย์หรือสัตว์เดรัจฉาน แต่หน้าที่ของบุตรที่มีต่อพ่อแม่เนี่ยสิ คงจะต้องอบรมสั่งสอนกันมาก โดยเฉพาะอย่างยิ่งในสภาพของสังคมปัจจุบันซึ่งเราจะพบเห็นบุตรทอดทิ้งพ่อแม่หรือหยาบกร้านต่อท่านทั้งสองเป็นประจำเพราะอิทธิพลของสิ่งแวดล้อมที่เสื่อมทราม ดังนั้นอิสลามถือว่า ถ้าบุตรเติบโตขึ้นมาโดยไม่รู้จักหน้าที่อันควรต่อพ่อแม่ นอกจากจะเป็นความผิดมหันต์ของบุตรเองแล้ว ยังถือว่าเป็นความบกพร่องของพ่อแม่อีกด้วยที่ขาดการอบรมสั่งสอนบุตรในเรื่องนี้ให้ได้ผลเป็นที่น่าพอใจ เมื่อเป็นเช่นนี้อิสลามจึงเน้นเป็นพิเศษในเรื่องหน้าที่ของลูก ลองอ่านคำของอัลลอฮ์เจ้าที่บัญญัติบุตรให้ปฏิบัติต่อพ่อแม่ว่าสูงส่ง สวยงามและสุดซึ้งเพียงใด

พระผู้อภิบาลของเจ้าได้บัญชาเจ้าไม่
ให้รับใช้ผู้ใดนอกจากพระองค์
และให้เจ้ามีความเมตตาปรานี
ต่อบิดามารดา ไม่ว่าท่านหนึ่งท่านใดหรือ
ทั้งสองได้ถึงวัยชรา อย่าได้กล่าว
คำที่ไม่สุภาพต่อท่านทั้งสอง อีก
ทั้งอย่าได้ขี้บไล้ท่านทั้งสอง แต่
ให้ปราศรัยกับท่านในลักษณะ
การให้เกียรติ และด้วยความเมตตา
ปรานี จงน้อมนบปิกแห่งความ
ถ่อมตนต่อท่าน และกล่าวสวดมนต์ว่า
“โอ้พระผู้อภิบาลของฉัน โปรดประทาน
ความเมตตาปรานีแก่ท่านทั้งสองเหมือน
ดังที่ท่านได้รักใคร่เอ็นดูฉันในวัย
เด็กด้วยเถิด”

(อิสรออีล 17 : 23 : 24)

ความบกพร่องของการเลี้ยงลูกในปัจจุบันที่เน้นให้พ่อแม่รักใคร่ใกล้ชิดและให้ความอบอุ่นแก่ลูกแต่ฝ่ายเดียวเป็นการสอนให้ลูกรู้จักแต่เพียงสิทธิของตนที่จะต้องได้รับจากพ่อแม่เท่านั้น แต่ไม่ค่อยรู้จักหน้าที่ของตนว่าควรจะมีปฏิบัติต่อพ่อแม่หรือเข้าอกเข้าใจท่านอย่างไร ดังนั้นเวลาลูกคนใดรู้สึกขาดความอบอุ่น เนื่องจากพ่อแม่ไม่ค่อยจะมีเวลาใกล้ชิดหรือพูดคุยด้วย บุตรมักจะตำหนิพ่อแม่ และมีความน้อยเนื้อต่ำใจเกินเหตุ ทำตนเป็นเด็กมีปัญหากทางใจ ไปหา

ความสุขนอกบ้าน คบเพื่อนगेเรหรือติดยาเสพติด บุตรไม่เคยได้รับการสั่งสอนให้คิดว่าพ่อแม่จะต้องทำมาหากินเพื่อเลี้ยงตนและครอบครัว ตนควรต้องอดทน ควรจะต้องเห็นอกเห็นใจพ่อแม่ และช่วยเหลือตนเองให้มากที่สุดเพื่อเป็นการแบ่งเบาภาระของท่านทั้งสอง อีกกรณีหนึ่งบางครอบครัวพ่อแม่ระหองระแหงมีปัญหาหว่างกันเป็นประจำ เด็กภายใต้จิตวิทยาสมัยใหม่มักจะถือว่าพ่อแม่เป็นปัญหาต่อตน ทำให้ตนมีสิ่งแวดล้อมที่ไม่ดี แทนที่เด็กจะคิดว่านั้นเป็นปัญหาของผู้ใหญ่ ไม่เกี่ยวกับเด็กเลยแม้แต่น้อย หรือในกรณีที่พ่อแม่ดูว่ากล่าวหรือเขินตีเพื่อสั่งสอนบ้าง แทนที่เด็กจะถือเป็นบทเรียนหรือหลาบจำเด็กกลับโกรธแค้น น้อยอกน้อยใจ บางทีหนีเตลิดออกจากบ้านจนเสียผู้เสียคนก็มี ทั้งหมดที่กล่าวนี้ล้วนเป็นเรื่องของบุตรที่รู้จักเพียงแค่อิสิต แต่ไม่เคยรับรู้ในเรื่องหน้าที่ของตน

เมื่อเป็นเช่นนี้แล้ว การเลี้ยงลูกที่ดีและสร้างสรรค์ควรจะเน้นทั้งสองด้าน ด้านหนึ่งคือนหน้าที่ของพ่อแม่ที่มีต่อลูก ได้แก่ ให้ความรัก ความอบอุ่น ความมั่นคงในทางร่างกายและจิตใจ รวมทั้งความเจริญก้าวหน้าในชีวิต และอีกด้านหนึ่งจะต้องเน้นการอบรมในเรื่องหน้าที่ของลูกที่พึงมีต่อพ่อแม่ซึ่งได้แก่ ความกตัญญูรู้คุณ ความเคารพนบนอบ ความเห็นอกเห็นใจ การอยู่ในโอวาทตลอดจนความช่วยเหลือเท่าที่ตนจะทำได้เพื่อแบ่งเบาภาระของพ่อแม่โดยปริยาย

การเลือกคู่สมรสของชาวมุสลิม

อารง สุทธานาศาสน์ (2543 : 138) กล่าวว่า สังคมในแบบฉบับอิสลามนั้นจะส่งเสริมการเลือกคู่ครองของหนุ่มสาวโดยพ่อแม่ หรือผู้ใหญ่จัดหาให้ แต่ทั้งนี้จะต้องได้รับการยินยอมจากหนุ่มสาวเองเป็นสำคัญ การจัดแต่งงานหรือการคลุมถุงชนเป็นสิ่งที่กระทำไม่ได้ในศาสนาอิสลาม ท่านศาสดาได้กล่าวไว้ว่า

จะไม่มีการจัดแต่งงานให้หญิงหม้าย
จนกว่าเธอจะได้รับการปรึกษาหารือก่อน
และจะไม่มีการจัดแต่งงานให้หญิงสาว
บริสุทธิ์จนกว่าจะได้รับการยินยอมจาก
เธอก่อน

(ฮาดิษ : บุคคอรีย์)

ตามครรลองของอิสลามนี้กลไกสำคัญอยู่ที่พ่อแม่ หรือผู้ใหญ่จะเป็นผู้แสวงหาเลือกเฟ้น และพิจารณาตัดสินคู่ครองที่เหมาะสมแก่บุตรหรือธิดาของตน ถ้าบุตรธิดาเห็นชอบตามนั้น พ่อแม่ก็จะจัดการแต่งงานให้ด้วยความพอใจของทุกฝ่าย โดยที่หนุ่มสาวไม่จำเป็นต้องคบค้าหาสู่กันเพื่อสร้างความคุ้นเคย สร้างความรักหรือเพื่อศึกษาอุปนิสัยใจคอของกันและกันอีก เพราะถือว่าพ่อแม่หรือคนสื่อได้พิจารณาเลือกเฟ้นอย่างถี่ถ้วนเป็นที่เรียบร้อยแล้ว แต่ถ้าบุตรธิดาไม่เห็นชอบกับคู่ครองที่ผู้ใหญ่เสนอให้ ผู้ใหญ่ก็ต้องยกเลิกและแสวงหาใหม่จนกว่าจะเกิดความพอใจกันทุกฝ่าย

หลักเกณฑ์เลือกคู่สมรสตามหลักการอิสลาม

มูรด์ ทิมะเสน (2540 : 13 – 53) กล่าวว่า การเลือกคู่สมรสของชาวมุสลิม จะต้องเลือกคู่สมรสโดยพิจารณาจากปัจจัยดังนี้

1. พิจารณาจากบุคคลที่ยึดมั่นในศาสนา หมายถึง เลือกคู่แต่งงานที่เป็นชาวมุสลิมที่ยึดมั่นในศาสนา หากต้องการสมรสกับคนต่างศาสนาต้องให้ผู้นั้นมาเป็นมุสลิมด้วยศรัทธาเสียก่อน คือปฏิบัติตามแนวทางของระบอบอิสลาม เช่น ละหมาด ถือศีลอด บริจาคซะกาต ฯลฯ ไม่เพียงแค่มุสลิมโดยการปฏิญาณ (เสาวนีย์ จิตหมวด , 2524 : 274 – 276) ถึงแม้ว่าภารกิจที่ใหญ่หลวงจะเกิดขึ้นติดตามมาหลังการแต่งงาน แต่ก็อาจจะบรรเทาเบาบางลงมากหากผู้แต่งงานปฏิบัติตามคำสั่งของศาสนาที่ให้เลือกแต่งงานกับบุคคลที่เลือกแต่งงานด้วยจะเป็นมุสลิมเหมือนกัน ศาสนาก็ยังส่งเสริมให้เลือกแต่งงานกับมุสลิมที่มีศาสนา เพราะบุคคลที่มีศาสนาจะช่วยบรรเทาความไม่ดีไม่งามที่จะเกิดขึ้นภายในครอบครัว และสามารถแก้ไขปัญหาต่างๆด้วยพื้นฐานของศาสนา ดังนั้นปัญหาต่างๆจะได้รับการแก้ไขด้วยดี
2. ต้องสามารถจ่าย “นะพะเกาะฮ์” ได้ หมายถึง การที่สามีให้สิ่งของที่จำเป็นต่อภรรยาอย่างเพียงพอ เช่น อาหาร และเครื่องนุ่งห่ม และหากสามีไม่ยอมจ่ายให้ ภรรยาสามารถฟ้องร้องต่อ “กอฎีย์” (ผู้ตัดสินเกี่ยวกับเรื่องศาสนา) ได้ แต่กรณีนี้ที่สามียากจนแต่ภรรยา ร่ำรวย ซึ่งนางยอมรับความยากจนของสามีและสามีก็ไม่ต้องจ่าย “นะพะเกาะฮ์” แก่ นางได้โดยไม่มี ความผิด ถ้าหากกล่าวอย่างเข้าใจในภาษาปัจจุบัน “นะพะเกาะฮ์” ก็คือ ความสามารถที่จะเลี้ยงดูภรรยาและบุตรที่กำลังเกิดขึ้นมาได้
3. ศึกษาข้อมูลของบุคคลที่จะแต่งงานด้วย ศาสนาไม่อนุญาตให้หญิงชายอยู่ด้วยกันตามลำพังแม้แต่จะหมั้นกันแล้ว แต่อนุญาตให้ผู้ที่ จะทำการเลือกคู่ขอคำแนะนำกับบุคคล

ที่ใกล้ชิด หรือบุคคลที่สนิทสนมกับบุคคลที่สนิทกับคนที่ถูกเลือกคู่ การขอคำแนะนำจะช่วยให้
การตัดสินใจต่อบุคคลดังกล่าว เพราะสามารถช่วยให้ทราบข้อมูลนิสัยใจคอที่เป็นจริงอีกด้วย

4. ต้องมั่นใจว่าความศรัทธาของตนจะไม่ลดลงภายหลังแต่งงาน ข้อสำคัญอีกสิ่ง
หนึ่งที่ช่วยในการตัดสินใจในการเลือกคู่ คือพิจารณาว่าหากแต่งงานกับบุคคลผู้นั้นแล้วจะสามารถ
เพิ่มพูนศรัทธาของตนหรือไม่ หรือแต่งงานกับบุคคลที่ตนเลือกแล้วศรัทธาจะลดน้อยลงหรือไม่
เพราะการอยู่ร่วมกันระหว่างสามีภรรยาจำเป็นต้องช่วยกันเพิ่มพูนศรัทธาให้เพิ่มขึ้น คือช่วยกัน
ตักเตือนในเรื่องความดี และห้ามปรามในเรื่องความชั่ว ทั้งนี้ทั้งนั้นเพื่อสร้างพื้นฐานครอบครัวที่
ดีงามตามหลักศาสนาอิสลาม

5. ต้องทราบหน้าที่ของตนเอง หมายความว่า ทั้งคู่สามีภรรยาต้องทราบหน้าที่
ของตนที่จะปฏิบัติต่อกันและกันเพื่อความผาสุกของครอบครัวเพราะหากสามีภรรยาไม่รู้และเข้าใจ
หน้าที่ของตนเพียงพอชีวิตคู่จะมีความสงบราบรื่น

6. ไม่สนับสนุนให้เลือกคู่กับญาติสนิท ในเรื่องนี้ เสาวนีย์ จิตหมวด (2524 : 277
- 278) อธิบายว่า มุสลิมต้องไม่สมรสกับบุคคลที่พระองค์อัลเลาะห์กำหนดห้ามเอาไว้ดังนี้คือ

มารดา ย่า ยาย และที่สูงขึ้นไป พี่สาวน้องสาว ป้าสาว อาสาว
ลูกสาวของพี่ชายหรือน้องชาย และที่ต่ำลงไป
ลูกสาวของพี่สาวหรือน้องสาว และที่ต่ำลงไป
แม่นม พี่สาวหรือน้องสาวหรือน้องสาวที่ร่วมตมนมจากแม่นมเดียวกัน
การสมรสระหว่างพี่สาว และน้องสาว
หลานสาวและอาสาว หลานสาวและน้ำสาว
หลานสาวและป้าของนาง หรือนางและหลานสาวนาง
(หมายถึงหมายถึงว่าห้ามผู้ชายสมรสระหว่างนางทั้งสอง)
แม่ยาย ลูกเลี้ยง แม่เลี้ยง (ถึงแม้พ่อของเขาจะไม่ได้ร่วมหลับนอนกับ
นางแล้วก็ตาม)

ข้อกำหนดนี้ปรากฏอยู่ในคัมภีร์ อัล - กุรอาน บทอัน - นิสอาห์ คือบทที่ 4 โองการ
ที่ 22 : 23 การกำหนดบุคคลต้องห้ามดังกล่าวเพราะเป็นการป้องกันการถ่ายทอดพันธุกรรมใน
ลักษณะด้อย และเพื่อขยายวงศ์ญาติ และความร่วมมือออกไปไม่จำกัดเฉพาะในวงศ์ญาติของ
ตนเอง

7. อย่าเลือกคู่เพราะถูกบังคับ หรือ มีผลประโยชน์อยู่เบื้องหลัง การแต่งงานนั้น ต้องเกิดมาจากความสมัครใจ ห้ามถูกบังคับหรือมีเรื่องของผลประโยชน์อยู่เบื้องหลังเพราะจะนำไปสู่ความร้าวฉานในครอบครัวได้

8. มั่นใจว่าผู้ที่ตนเลือกจะปกป้องตนให้พ้นจากไฟนรก คือการปฏิบัติตามหลักเกณฑ์การเลือกคู่ข้อที่กล่าวมาก่อนหน้านี้อย่างครบถ้วน

9. ให้พิจารณาอายุของบุคคลที่มาสู่ขอหรือพิจารณาถึงความเหมาะสม เรื่องนี้ไม่มีมาตรฐานใดมาเป็นเกณฑ์วัดแน่จะเป็นเรื่องการพิจารณาของวะลี (ผู้ปกครองฝ่ายหญิง) มากกว่า ในเรื่องเดียวกันนี้ อารง สุทธศาสตร์ (2541 : 26 – 27) อธิบายว่า โดยหลักการทั่วไปแล้วอิสลามส่งเสริมการสมรสแต่เนิ่นๆ โดยยึดการบรรลุศาสนภาวะเป็นเกณฑ์นั้นคืออายุ 15 ปี บริบูรณ์สำหรับชายและการเริ่มมีประจำเดือนสำหรับหญิง เมื่อเข้าวัยแต่งงานแล้ว ถ้าหากหญิงชายยังชะลอการแต่งงานอีกโดยไม่มีเหตุจำเป็นอย่างแท้จริงแล้ว โอกาสผิดประเวณีในสังคมย่อมเกิดขึ้นได้ ฉะนั้นการส่งเสริมให้หญิงชายแต่งงานแต่เนิ่นๆ เป็นมาตรการป้องกันบาปทางเพศเป็นสิ่งสำคัญ แต่การส่งเสริมให้มีการสมรสแต่เนิ่นนั้น ต้องคำนึงถึงความพร้อมในด้านต่างๆ ด้วย เช่น มีความพร้อมทางการเงินในการดูแลภรรยาและบุตรที่จะเกิดขึ้นมา เป็นต้น

ลักษณะสตรีและบุรุษที่ควรเลือกเป็นคู่สมรส

มุฮัมมัด นาซิรุดดีน อัล - อัลบานี (2541 : 13 –14) กล่าวว่า หลักเกณฑ์เลือกคู่ครองตามหลักการอิสลาม มีรายละเอียดบางประการที่แตกต่างกันระหว่างบุรุษ - สตรี ดังจะดุษ

ลักษณะสตรีที่บุรุษควรเลือก

1. ท่านรสุลุลลอฮ์ กล่าวว่า “แต่งงานกับสตรีนั้นเพราะ 4 ประเด็น (นั่นคือ) เพราะทรัพย์สิน วงศ์ตระกูล ความสวยงาม และศาสนาของนาง แต่จงเลือกสตรีที่มีศาสนา เพื่อความสบายของเจ้า ”

2. ท่านรสุลุลลอฮ์ กล่าวว่า “สตรีที่ดีนั้น คือ ผู้ที่เมื่อเจ้ามองแล้วเจ้าจะสบายใจ เมื่อเจ้าสั่งนางก็จะปฏิบัติตาม เมื่อเจ้าสัญญานางจะยอมรับด้วยดี และเมื่อเจ้าไม่อยู่นางจะปกป้องรักษาตัวเองและทรัพย์สินของเจ้าด้วยดี”

3. ท่านรศุลลอส กล่าวว่า “เจ้าจงแต่งงานกับสตรีที่มีความรักยิ่งต่อสามี และตระกูลที่มีบุตรมาก”

4. ท่านรศุลลอส กล่าวว่า “เจ้าจงออกห่างจากความงามที่มีพิษ” หมายถึง สตรีที่สวยงามแต่มีจิตใจที่ร้าย

ลักษณะบุรุษที่สตรีควรเลือก

ผู้ปกครองสตรี ควรเลือกชายที่นิสัยดี และสามารถเป็นผู้นำครอบครัว

1. ท่านรศุลลอส กล่าวว่า “ผู้ใดที่อนุญาตให้ลูกสาวของเขาแต่งงานกับชายที่พาลิก (ชั่ว) นั้นหมายถึง เขาได้ตัดความสัมพันธ์ภายในครอบครัว”

2. มีชายคนหนึ่งถามท่านหะสัน บิน อาลี ว่า “ฉันมีลูกสาวคนหนึ่ง ชายลักษณะอย่างไรที่ฉันควรเลือกเป็นสามีนาง ท่านตอบว่า ชายที่มีความยำเกรงต่ออัลลอฮ์ ซึ่งเขามีความสุข เขาก็จะให้เกียรติซึ่งกันและกัน แต่หากเขาทุกข์ เขาก็จะไม่กระทำการที่ทารุณโหดร้าย”

3. อิบน์ ดัยมียะฮ์ กล่าวว่า “ชายที่ทำบาปเป็นนิจ ไม่ควรเลือกเป็นสามี”

กล่าวได้ว่าการเลือกคู่สมรสตามหลักอิสลามนั้น เน้นที่ความดีและความมั่นคงในศาสนาเป็นหลัก แต่สำหรับการเลือกคู่ของชายนั้นศาสนา ก็ไม่ได้ปฏิเสธเรื่องทรัพย์สิน วงศ์ตระกูล และความสวยงามของสตรี เพียงแต่มีข้อองค์ประกอบหลักในการตัดสินใจเท่านั้น

การสู่ขอ

เมื่อฝ่ายชายสามารถเลือกหญิงสาวได้ตามคุณสมบัติที่ตนต้องการแล้ว ก็สามารถทำการสู่ขอได้แต่ต้องเป็นหญิงสาวที่ไม่มีใครสู่ขอค้างคาอยู่ นอกจากการสู่ขอดังกล่าวตกลงล้มเลิกกันไป ตรงนี้ถือเป็นมารยาทที่สำคัญของชาวมุสลิม

บุคคลผู้ไปสู่ขอ บุคคลที่จะไปสู่ขอหญิงจะเป็นใครก็ได้ เช่น พ่อแม่ ญาติผู้ใหญ่ หรือแม้แต่ตัวผู้ชายเอง และการสู่ขอนั้นก็ไม่ต้องมีพิธีการใดๆทั้งสิ้น (มุรืด ทิมะเสน , 2540 : 23)

สินสอด

อารง สุทธาศาสน์ (2543 : 145 – 146) กล่าวว่า สินสอดหรือทรัพย์สินที่ฝ่ายหนึ่งจะต้องมอบให้อีกฝ่ายหนึ่งในโอกาสการสมรสเป็นประเพณีปฏิบัติของสังคมส่วนใหญ่ตั้งแต่

เก่าก่อน ตามปกติแล้วสินสอดหมายถึง ทรัพย์สินที่ฝ่ายชายจะต้องมอบให้ฝ่ายหญิง แต่ก็มีบางสังคมที่ฝ่ายหญิงจะต้องให้สินสอดแก่ฝ่ายชาย หรือแลกเปลี่ยนสินสอดกันระหว่างฝ่ายชายและฝ่ายหญิง เช่น ประเทศศรีลังกา เป็นต้น

ในประเทศไทย สินสอดหมายถึง เงินหรือทรัพย์สินที่ฝ่ายชายมอบให้บิดามารดาของฝ่ายหญิงที่จะแต่งงานด้วย เพื่อเป็นค่าน้ำนมและข้าวป้อน แต่อย่างไรก็ตามถึงแม้ว่าฝ่ายชายไม่มอบสินสอดใด ๆ ให้แก่ฝ่ายหญิง การแต่งงานก็ยังถือว่าสมบูรณ์ ถ้าทั้งสองฝ่ายยินยอมตามนั้น แต่ในบัญญัติของอิสลาม คำว่า สินสอดหรือเรียกในทางศาสนาว่า “มาฮัร” มีความหมายแตกต่างกันทั้งในรูปแบบและเนื้อหา

ประการแรก สินสอดในอิสลามเป็นเงื่อนไขที่จำเป็นที่ฝ่ายชายจะต้องมอบให้แก่ฝ่ายหญิงถึงแม้จะมีจำนวนเล็กน้อยแค่ไหนก็ตาม ถ้าปราศจากสินสอดแล้วการสมรสจะเกิดขึ้นไม่ได้ หรือถ้าเกิดขึ้นก็ถือว่าเป็นโมฆะ ท่านศาสดาได้กล่าวในเรื่องนี้อย่างชัดเจนว่า

และจะไม่มี การแต่งงานเกิดขึ้นนอกจากโดย
การยินยอมของผู้ปกครองและการจ่าย
สินสอดและการมีพยานที่น่าเชื่อถือสองคน

(ฮาดีษ)

ประการที่สอง สินสอดในอิสลามเป็นของกำนัลหรือของขวัญที่สามีจะต้องมอบให้แก่ภรรยาในโอกาสแต่งงานกับเธอ เพื่อเป็นสินน้ำใจหรือเป็นสวัสดิการแก่เธอโดยเอกเทศ ไม่ใช่เป็นค่าน้ำนมหรือค่าเลี้ยงดูของพ่อแม่หรือของผู้ใด ดังนั้นเธอจะเป็นเจ้าของและมีสิทธิโดยสมบูรณ์เหนือสินสอดนั้น ผู้ใดจะมาอ้างสิทธิหรืออ้างส่วนแบ่งในภายหลังไม่ได้ แม้กระทั่งสามีของนางเอง นอกจากจะเป็นความพอใจของนาง

ประการที่สาม สำหรับมูลค่าของสินสอดนั้น อิสลามมิได้กำหนดแน่นอนตายตัว คงจะต้องขึ้นอยู่กับความสามารถของฝ่ายผู้ชายและความพอใจของฝ่ายหญิงเป็นสำคัญ เนื่องจากว่าสินสอดนั้นคือทรัพย์สินที่ฝ่ายชายต้องมอบให้แก่ฝ่ายหญิงเพื่อเป็นหลักประกันแก่ตัวเธอเอง ท่านศาสดาเองเคยจัดแต่งงานแก่ชายหญิงคู่หนึ่งโดยมีสินสอดเพียงรองเท้าคู่เดียว แต่ก่อนที่ท่านศาสดาจะตัดสินใจแต่งงานให้ท่านได้สอบถามความพอใจของฝ่ายหญิงเสียก่อนดังรายงานต่อไปนี้

“เธอมีความยินดีกับตนเองต่อรองเท่า
เพียงคู่เดียวนี้หรือ” หล่อนตอบว่า “ใช่”
ดังนั้นท่านศาสนาดายอมแต่งงานให้เธอ

(ฮาดีษ : อิบน์มายะหฺ , ตีรมีซี)

นอกจากการเสนอดัวหรือทาบทามหญิงสาวของฝ่ายชายแล้ว ศาสนาอิสลาม
อนุญาตให้สตรีเสนอดัวให้แก่บุคคลที่มีศาสนา (มูรฺิด ทิมะเสน , 2540 : 48 – 50) ในเรื่องนี้ศาสนา
อนุญาตไว้ว่าสามารถกระทำได้ด้วยกัน 3 วิธีคือ

1. ฝ่ายวะลียฺ (ผู้ปกครองฝ่ายหญิง) เป็นผู้เสนอให้แก่บุคคลที่เห็นว่ามีศาสนา
2. ตัวของสตรีเอง สามารถเสนอดัวให้แก่ฝ่ายชายโดยตรง ทั้งนี้ถือเป็นความ
ชอบธรรม และไม่ถือว่าเป็นเรื่องน่าอับอายแต่อย่างใด
3. หากวะลียฺ ไม่สะดวกหรือไม่ว่าง และสตรีก็เงินอายุเกินกว่าที่จะเสนอดัวได้
ด้วยตนเอง ศาสนาอนุญาตให้ส่งญาติหรือคนสนิทไปเป็นตัวแทนเสนอดัวหญิงสาวได้ แต่ควรเลือก
บุคคลที่ปกปิดความลับได้ดี หากฝ่ายชายปฏิเสธ หญิงสาวจะไม่ต้องเสียหน้า

นิกะห์หรือพิธีสมรส

ตามกฎหมายอิสลามหมวด 1 มาตราที่ 22 บัญญัติไว้ว่า นิกะห์ (การสมรส) คือ
การผูกนิติสัมพันธ์สมรสระหว่างชายและหญิง เพื่อเป็นสามีภริยาโดยพิธีสมรส (หลักกฎหมาย
อิสลาม ว่าด้วยครอบครัวและมรดก , 2525 : 15)

ครุซิด อะหมัด (2524 : 67) กล่าวว่า กฎหมายอิสลามไม่ได้กำหนดพิธีรับรอง
อะไรไว้เป็นการเฉพาะสำหรับการแต่งงาน โดยหลักการแล้วมีข้อเน้นว่าควรมีการประกาศการ
แต่งงานให้สังคมรับรู้ เพื่อว่าสมาชิกของสังคมจะได้รู้ความก้าวหน้าของเรื่องนี้ ในวิถีทางที่สังคม
ยึดถือปฏิบัติ

แต่ในเรื่องนิกะห์ (การสมรส) เสาวนีย์ จิตหมวด (2524 : 258 – 291) อธิบายว่า
มีองค์ประกอบและขั้นตอนดังต่อไปนี้คือ

องค์ประกอบของการนิกะห์

1. ผู้ปกครองซึ่งเรียกว่า “วะลีย์” และใช้ในกรณีที่ชายยังไม่บรรลุนิติภาวะ ผู้ที่เป็นวะลีย์ได้แก่ พ่อ ตา ปู่ หรือสูงขึ้นไป หรือญาติผู้ใหญ่ที่เป็นผู้ชาย คุณสมบัติที่สำคัญของวะลีย์ก็คือ ต้องเป็นชายที่นับถือศาสนาอิสลาม ไม่เป็นคนวิกลจริตและไม่อยู่ในระหว่างพิธีฮัจญ์
2. ผู้ทำพิธีนิกะห์ อาจจะเป็นพ่อของเจ้าบ่าวหรือเจ้าสาว แต่โดยมากมักจะทำให้ผู้ที่มีความรู้เป็นผู้ทำพิธี เช่น อิหม่ามของมัสยิดนั้นๆ
3. เจ้าบ่าว
4. พยาน 2 คน เป็นชายมุสลิมที่จิตไม่พินเพื่อน หูไม่หนวก และตาไม่บอดทั้งสองข้าง เป็นผู้มิมีมารยาทและมีอาชีพที่ดีงามและไม่ได้อยู่ในฐานะวะลีย์
5. ผู้อบรมหรืออ่านคฎาอะฮ์นิกะห์
6. มะฮัร หรือสิ่งของที่ให้แก่เจ้าสาว

ขั้นตอนของการนิกะห์

1. วะลีย์ หรือผู้ปกครองของหญิงสาว กล่าวด้วยคำกับผู้ทำพิธีให้รับรู้ว่า “ข้าพเจ้าขอมอบให้ท่านทำพิธีนิกะห์บุตรสาวของข้าพเจ้ากับนาย....” หากพ่อหรือผู้ปกครองของหญิงสาวเป็นผู้ทำนิกะห์เองก็ไม่ต้องกล่าววาจา และการกล่าววาจาดังกล่าวก็ไม่จำเป็นต้องทำในที่ชุมชน และสามารถกล่าวไว้ก่อนเริ่มพิธี
2. อ่านคัมภีร์อัล – กุรอาน ซึ่งงานพิธีของชาวมุสลิมจะต้องเริ่มด้วยการอ่านคัมภีร์อัล – กุรอานเสมอ
3. กล่าว คฎาอะฮ์นิกะห์ คือการอบรมในการครองชีวิตคู่ของคู่บ่าวสาว
4. การตรวจดู “มะฮัร”
5. การกล่าวคำเสนอและตอบรับนิกะห์ ซึ่งเมื่อเจ้าบ่าวตอบรับและพยานทั้งสองได้ยินอย่างชัดเจน ก็ถือว่าทั้งสองเป็นสามีภรรยาทันทีเป็นอันเสร็จพิธี

จำนวนคู่ครอง

อารง สุทธาศาสน์ (2541 : 54 – 60) กล่าวว่า ในระบบครอบครัวอิสลาม ถ้าจะเรียกว่าเป็นระบบสายกลางก็ได้ เพราะว่าการแต่งงานในระบบอิสลามไม่ใช่ระบบสามีเดียวภรรยาหลายคน และไม่ใช่ว่าระบบสามีเดียวภรรยาเดียว แต่เป็นการยืดหยุ่นระหว่างสองระบบ กล่าวคือ ถ้าหากว่าชายต้องการมีภรรยามากกว่าหนึ่งคน ต้องอยู่ภายใต้เงื่อนไขสองประการคือ

ประการแรก ชายต้องสามารถให้ความเป็นธรรมอย่างเคร่งครัดแก่ภรรยาทุกคนตามหลักศาสนาอิสลามนั้นไม่ว่าจะกระทำการใดๆ ไม่ว่าจะเป็นเรื่องเศรษฐกิจ การเมือง กิจกรรมประจำวันหรือเรื่องครอบครัว มุสลิมจะต้องใช้ความยุติธรรมเป็นหลักในการปฏิบัติเสมอ ดังนั้นเมื่อกล่าวถึงเรื่องการมีภรรยาหลายคนของชาย เงื่อนไขข้อแรกนอกจากความสามารถในการเลี้ยงดูแล้วคือ ความยุติธรรมในทางปฏิบัติ เช่น ถ้าชายมีภรรยาหนึ่งคนอยู่อย่างเปิดเผยและพาออกงานเป็นปกติ ในขณะที่เดียวกันก็ยังมีภรรยาอีกคนหนึ่งอย่างลับๆ ไม่ค่อยได้พาออกสู่ที่สาธารณะ นี่ก็เป็นการปฏิบัติอย่างยุติธรรมอย่างรุนแรงในทัศนะอิสลาม และจะต้องได้รับบาปหนักหน่วงและชัดเจน และในทางปฏิบัติจริงนั้นการมีภรรยามากกว่าหนึ่งคนเป็นการเสี่ยงต่อบาปอย่างยิ่งเพราะเป็นการยากที่จะให้ความเป็นธรรมแก่ภรรยาทุกคน

ประการที่สอง ถึงแม้ชายจะสามารถให้ความเป็นธรรมแก่ภรรยาทุกคนก็ตาม ศาสนาอนุญาตให้มีได้ไม่เกินสี่คนในเวลาเดียวกัน เป็นสิ่งที่แสดงให้เห็นได้ว่าอิสลามจำกัดจำเขี่ยในเรื่องการแสดงออกทางกามารมณ์ซึ่งใช้กันตามอำเภอใจในยุคก่อนอิสลาม หมายความว่าเกือบทุกแห่งในโลกยุคนั้นได้ยินยอมให้ชายแต่งงานกับภรรยาหลายคนทั้งในที่ลับและที่แจ้งอย่างไม่จำกัดจำนวน แต่พออิสลามเกิดขึ้นมา และเกิดขึ้นในโลกอาหรับซึ่งชายมักมากด้วยอารมณ์เพศ อิสลามจำกัดภรรยาไม่ให้มีภรรยาเกินสี่คนเท่านั้น ถ้าหากว่าอิสลามบังคับตายตัวให้ชายมีภรรยาได้เพียงคนเดียว สังคมอาหรับในสมัยนั้นอาจจะตึงเครียดถึงขั้นระส่ำระสายอย่างหนักเนื่องจากขัดกับกับประเพณีและธรรมชาติของเขาอย่างรุนแรง

กล่าวได้ว่าอิสลามไม่สนับสนุนให้มีภรรยามากกว่าหนึ่งคนแต่หากเพียงเป็นข้อยึดหยุ่นเท่านั้น และก็ต้องการทำบนพื้นฐานของความยุติธรรมในทุกๆ ด้านและต้องให้เกียรติต่อภรรยาทุกคนเสมอ

ค่านิยมการเลือกคู่สมรสของชายไทยมุสลิม

ความหมายของค่านิยม

ในหนังสือ Sociology (Schaefer , 1998 : 78) กล่าวว่า ค่านิยมเป็นมาตรฐานหรือเป็นเกณฑ์ในการประเมินค่า นอกจากนี้ค่านิยมยังเป็นอำนาจที่ชักจูงบุคคลให้ประพฤติปฏิบัติตามบรรทัดฐานของสังคมเพราะเมื่อประพฤติปฏิบัติตามบรรทัดฐานหรือค่านิยมของสังคม ย่อมมีโอกาสบรรลุเป้าหมายหรือความต้องการของปัจเจกชนนั้นๆ

ทอมจันท์ ธรรมโคตร (2538 : 7) กล่าวว่า ค่านิยมเป็นความนิยมชมชอบ ความนิยมเยี่ยง หรือแนวทางที่คนจะประพฤติปฏิบัติตน ตามสิ่งที่ตนประเมินแล้วว่าเป็นสิ่งที่ดีสำหรับตน ค่านิยมจึงเป็นเครื่องบ่งชี้ความรู้สึก และการตัดสินใจปฏิบัติตนของบุคคลนั้น

เกอร์ฮาร์ด เลนสกี (2526 : 26 - 27) กล่าวว่า ค่านิยมหมายถึง ความเชื่อว่าจะอะไรดีไม่ดีอะไรควรไม่ควร เช่น เราเชื่อว่าการขโมยทรัพย์ของผู้อื่น การฆ่าสัตว์ตัดชีวิต เป็นสิ่งไม่ดี ความกล้าหาญ ความซื่อสัตย์เป็นสิ่งที่ดี แต่ค่านิยมไม่ใช่แบบแผนทั่วไป โดยมีได้ระบุว่าจะต้องทำอย่างไรในสถานการณ์ต่างๆ

ชวอน พลตรี (2530 : 79) กล่าวว่า ค่านิยมเป็นสิ่งที่บุคคลยึดถือเป็นหลักประจำใจในการเลือก เป็นสิ่งที่บุคคลพอใจหรือเห็นว่าเป็นสิ่งที่มีคุณค่า แล้วยอมรับไว้เป็นความเชื่อหรือความรู้สึกนึกคิดของตน

ความหมายและระบบค่านิยมตามกรอบทฤษฎีของ โรคิช (Rokeach) มีดังนี้คือ

1. "ค่านิยม" คือความเชื่ออย่างหนึ่งซึ่งมีลักษณะถาวร เชื่อว่าวิถีปฏิบัติบางอย่างหรือเป้าหมายของชีวิตบางอย่างนั้น เป็นสิ่งที่ตนเองหรือสังคมเห็นดีเห็นชอบสมควรจะยึดถือหรือปฏิบัติมากกว่าวิถีปฏิบัติหรือเป้าหมายชีวิตอย่างอื่น (โรคิช , 1968 : 5 อ้างถึงใน สุนทรี โคมิน และสนิท สมัครการ , 2522 : 13)

2. "ระบบค่านิยม" คือการรวมกันของความเชื่อที่เกี่ยวข้องกับ "วิถีปฏิบัติ" หรือ "เป้าหมายชีวิต" ที่เห็นดีเห็นชอบสมควรจะยึดถือปฏิบัติ ให้เข้าเป็นระบบความเชื่อที่มีลักษณะถาวรลดหลั่นกันตามลำดับความสำคัญ (โรคิช , 1968 : 5 อ้างถึงใน สุนทรี โคมิน และสนิท สมัครการ , 2522 : 13)

ฉะนั้น อาจจะได้ว่าระบบค่านิยมของคนๆหนึ่งก็คือภาพรวม (Profile) ที่ได้มาจากการแสดงออกซึ่งค่านิยมต่างๆที่บุคคลนั้นได้เลือกแล้ว (สุนทรี โคมิน และสนิท สมัครการ , 2522 : 13)

กล่าวได้ว่า ค่านิยมคือ คุณค่าที่อยู่ในจิตใจของบุคคล เป็นการเลือกหรือเกณฑ์ตัดสินใจว่าสิ่งใดควรหรือไม่ควร สิ่งดีหรือไม่ดี สิ่งใดควรประพฤติปฏิบัติหรือไม่ควรปฏิบัติ และค่านิยมนั้นจะสะท้อนออกมาในความประพฤติปฏิบัติของมนุษย์ และในตัวบุคคลและสังคมจะมีชุดของค่านิยมและมีความสำคัญลดหลั่นกันไป นอกจากนี้ค่านิยมเป็นความเชื่ออย่างหนึ่งที่มี

ความมั่นคงถาวรพอควร ไม่ใช่การเปลี่ยนแปลงตามการขึ้นลงตามอารมณ์ของบุคคล แต่ก็สามารถเปลี่ยนแปลงไปได้ด้วยประสบการณ์ชีวิตของคน (สุนทรী โคมิน และสนิท สัมครการ , 2522 : 14) หรือตามยุคสมัย

องค์ประกอบของค่านิยม

สุนทรী โคมิน และสนิท สัมครการ (2522 : 16 – 17) กล่าวว่า ค่านิยมมี 3 องค์ประกอบคือ

1. ค่านิยมมีลักษณะเป็นความระลึกรู้ (cognitive) ในความหมายที่ว่าบุคคลหนึ่งรู้หรือการรับรู้ในการประพจน์หรือรู้ในเป้าหมายในชีวิตของเขาที่พยายามไฝหา
2. ค่านิยมที่มีลักษณะสัมพันธ์ (affective) ในความหมายที่ว่าบุคคลนั้นอ่อนไหวเกี่ยวข้องกับค่านิยมนั้น คือ ชอบค่านิยมนั้นหรือเกลียดค่านิยมนั้นไปเลย เห็นด้วยสนับสนุนหรือไม่เห็นด้วยและคัดค้านค่านิยมนั้น
3. ค่านิยมองค์ประกอบของพฤติกรรม (behavioral) อยู่ในตัวความหมายที่ว่าเป็นตัวแทรกซ้อนที่นำไปสู่พฤติกรรม เมื่อถูกกระตุ้นให้มีการกระทำ (activated) ขึ้น

ระดับของค่านิยม

เกอร์ฮาร์ด เลนส์กี (2526 : 27) กล่าวว่า ค่านิยมมี 2 ระดับคือ

1. ค่านิยมในทางปฏิบัติ (pragmatic values) เป็นหลักของศีลธรรมที่ตั้งอยู่บนรากฐานที่ว่าคนในสังคมต้องพึ่งพาอาศัยกัน ดังนั้นค่านิยมจึงประนามสิ่งที่ทำให้เกิดความแตกแยกในสังคม เช่น การคดโกง การทำร้ายกัน และยกย่องพฤติกรรมที่เป็นประโยชน์ต่อส่วนรวม เช่น ความขยันขันแข็ง ความซื่อสัตย์ เป็นต้น
2. ค่านิยมอุดมคติ (ideal values) เป็นค่านิยมที่มีความลึกซึ้งกว่าค่านิยมในทางปฏิบัติ เช่น ศาสนาคริสต์สอนว่าให้รักเพื่อนบ้านเหมือนรักตนเอง ซึ่งน้อยคนที่สามารถจะกระทำได้แต่ค่านิยมระดับนี้ก็มีความสำคัญในการทำให้คนเห็นแก่ตัวน้อยลง

ประเภทของค่านิยม สามารถจำแนกได้หลายลักษณะดังนี้

ณรงศ์ ศรีสวัสดิ์ (2515 : 41) กล่าวว่า ค่านิยมโดยทั่วไปแบ่งเป็นสองประเภท คือ ค่านิยมของแต่ละบุคคลและค่านิยมทางสังคม ค่านิยมของแต่ละบุคคล เป็นค่านิยมส่วนบุคคลที่สะท้อนให้เห็นได้จากการตัดสินใจเลือกสรรในสิ่งที่บุคคลนั้นปรารถนาที่จะได้ ซึ่งค่านิยมของแต่ละบุคคลนั้นจะมีความแตกต่างกัน เช่น นาย ก. มีค่านิยมในความซื่อสัตย์ แต่นาย ข. อาจจะไม่เห็นว่าการซื่อสัตย์เป็นสิ่งที่ขัดกับความสำเร็จของตน ส่วนค่านิยมทางสังคมนั้นคือ ค่านิยมส่วนบุคคลที่รวมๆกันเข้าเป็นค่านิยมของกลุ่มและกลายเป็นค่านิยมของสังคมในที่สุด ค่านิยมของสังคมนั้นจะชี้ให้เห็นถึงการเลือกสรร การยกย่อง และสิ่งปรารถนาของบุคคลทั่วไปในสังคมนั้นๆ ว่ามีอะไรบ้าง และจะเป็นแนวทางที่จะให้บุคคลนั้นทราบว่าควรจะทำปฏิบัติอย่างไร

พนัส หันนาคินทร์ (2526 อ้างถึงใน หอมจันทร์ ธรรมโคตร , 2538 : 9) แบ่งประเภทของค่านิยมออกเป็นสองประเภท ได้แก่

1. ประเภทที่มีคุณค่าในการใช้สอยหรือเป็นเครื่องมือ (Instrumental Values) หมายถึงคุณค่าที่เกิดจากการที่เราจะใช้เพื่อให้เกิดผลตามมา
2. ประเภทที่มีคุณค่าภายใน (Intrinsic Values) หมายถึง คุณค่าที่มีอยู่ในตัวสิ่งต่างๆ ค่านิยมนั้นๆที่มีอยู่ในตัวของมันเอง ไม่ได้พึ่งสิ่งอื่น และมีลักษณะโดยเฉพาะ เช่น การทำความดีโดยไม่หวังผลตอบแทนใดๆ

เต็มสิริ บุญยสิงห์ (2526 : 39 - 40) แบ่งค่านิยมเป็นสองประเภทคือ ค่านิยมลบและค่านิยมบวก

1. ค่านิยมลบ เช่น การขาดความรักสมัคครสมานสามัคคีของคนในสังคม การถือประโยชน์ส่วนตัว ซึ่งจะนำไปสู่ความเสื่อมเสีย และความเสียหาย
2. ค่านิยมบวก เช่น ค่านิยมประชาธิปไตย ค่านิยมในระเบียบวินัย ซึ่งจะนำไปสู่ความเจริญรุ่งเรืองของสังคม

โรคิช (Rokeach) ซึ่งให้นิยามของค่านิยมว่า ค่านิยมเป็นความเชื่ออย่างหนึ่งที่มีลักษณะยืนยงถาวร ซึ่งเป็นแนวทางในการประพฤติ หรือเป็นเป้าหมายในการดำรงชีวิตเป็นสิ่งที่ตนเองหรือสังคมเห็นชอบ สมควรจะทำถือปฏิบัติ หรือเป้าหมายชีวิตอย่างอื่น สุนทรีย์ โคมิน

และสนิท สัมครการ (2522 : 11 – 19 อ้างถึงใน พล แสงสว่าง , 2530 : 34) ได้อ้างถึง และได้แบ่งประเภทของค่านิยมออกเป็นสองประเภทคือ

1. ค่านิยมที่เป็นแนวทางปฏิบัติ (Instrumental values) เรียกว่า ค่านิยมวิถีปฏิบัติ เช่น ความรัก ความซื่อสัตย์ ความรับผิดชอบ ความสนุกสนาน และความกล้าหาญ
2. ค่านิยมที่เป็นแนวทางในการดำรงชีวิต (Terminal values) เรียกว่า จุดหมายปลายทาง เช่น ความรักชาติ เสรีภาพ และความเสมอภาค

ค่านิยมวิถีปฏิบัติ สามารถจำแนกออกเป็นสองศูนย์รวม คือ ศูนย์รวมอยู่ที่ด้านจริยธรรม และอีกศูนย์รวมหนึ่งเป็นด้านความสามารถ ค่านิยมที่เน้นจริยธรรมจะเกี่ยวข้องกับความสัมพันธ์ระหว่างบุคคล ซึ่งหากค่านิยมนี้ถูกละเมิด บุคคลนั้นจะรู้สึกผิดและไม่สบายใจด้วยมโนธรรมภายในจิตใจว่าได้ทำผิด ส่วนค่านิยมที่เน้นความสามารถของบุคคลนั้น มีศูนย์รวมอยู่ที่ตนเอง ไม่มีส่วนเกี่ยวข้องกับควมมีหรือไม่มีจริยธรรม การละเมิดค่านิยมประเภทหลังนี้จะทำให้เกิดความรู้สึกอับอายที่จะขาดความสามารถเป็นการส่วนตัว

ส่วนค่านิยมจุดหมายปลายทางนั้น สามารถจำแนกออกเป็นสองศูนย์รวมเช่นกัน คือ ศูนย์รวมอยู่ที่ตัวบุคคล และศูนย์รวมอยู่ที่สังคม หรืออาจกล่าวได้ว่า ศูนย์รวมอยู่ในตัวบุคคล และอีกศูนย์รวมหนึ่งอยู่ระหว่างบุคคล เช่น ความสุขทางใจเป็นค่านิยมที่มีศูนย์รวมอยู่ในตัวบุคคล ส่วนสันติสุขในโลก หรือการช่วยเหลือเพื่อนมนุษย์เป็นค่านิยมที่มีศูนย์รวมอยู่ระหว่างบุคคล

กล่าวโดยสรุปได้ว่า “ค่านิยม” คือ สิ่งที่เป็นมาตรฐานสำหรับการเลือกหรือเป็นการให้คุณค่าสรรพสิ่งต่างๆทั้งที่เป็นรูปธรรมและนามธรรม เป็นความเชื่อของบุคคลหรือของสังคมที่คงตัวหรือถาวรพอควร และค่านิยมนั้นมีลักษณะเฉพาะในแต่ละสังคม สำหรับการศึกษานี้จะใช้กรอบแนวคิดของ ฌองส์ สวิสตีศรี เป็นสำคัญคือการจำแนกค่านิยมออกเป็นสองส่วนคือ ค่านิยมส่วนบุคคล และค่านิยมของสังคม

อิทธิพลของค่านิยมที่มีต่อการแสดงพฤติกรรมของบุคคล

พัทยา สายชู (2516 : 51) กล่าวว่า โดยปกติแล้ว มนุษย์ทุกคนเลือกกระทำสิ่งที่สอดคล้องกับคุณค่าที่ตนยึดถืออยู่ตั้งแต่อนัน เข้าหรือสาย ก็อาศัยคุณค่าว่าตนถือไว้ได้อย่างไร คุณค่าที่ว่ามี หากเป็นเรื่องที่สำคัญมากๆก็เรียกเป็นปรัชญาหรืออุดมคติของชีวิตก็ได้ เช่น อุดมคติ

ที่ว่าจะซื้อจนตาย หรือหลักการสำคัญว่าบุคคล หรือปรัชญาว่ามนุษย์เกิดมาเสมอกัน หรือ บุญทำกรรมแต่ง

เต็มสิริ บุญยสิงห์ (2526 : 39) กล่าวว่า ค่านิยมคือแนวความคิดที่บุคคลแต่ละคนยอมรับ พอใจที่จะเลือกทำไปเป็นแนวปฏิบัติจึงสรุปได้ว่ามนุษย์จะทำอะไรยอมเป็นไปตาม ค่านิยมที่ยึดถือ

วัชรวิ ฐวธรรม (2525 : 1) กล่าวว่า “ค่านิยม” เป็นหลักยึดที่สำคัญ ซึ่งเป็นเสมือนเกณฑ์และมาตรฐานในการประพฤติปฏิบัติทุกอย่างในชีวิต

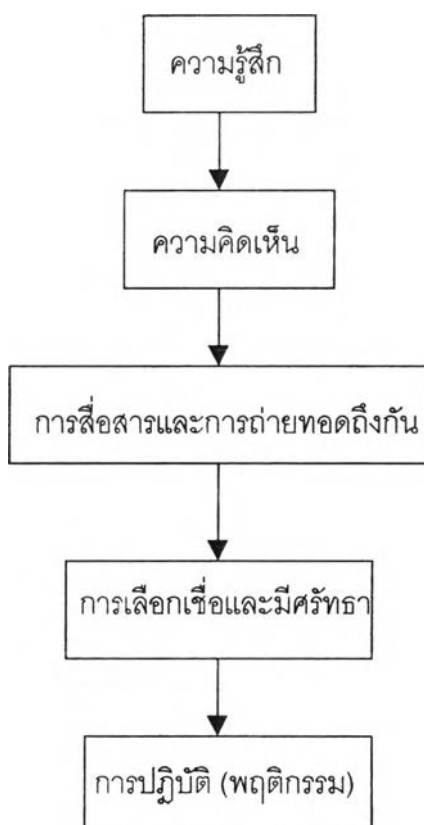
ค่านิยมคือสิ่งที่บุคคลเลือกโดยความเชื่อที่ว่าเป็นสิ่งที่เหมาะที่ควรมากที่สุดเพื่อ บรรลุเป้าหมายหรือความพึงพอใจและจากความเชื่อนั้นก็ยอมสะท้อนออกมาในรูปของพฤติกรรม ของบุคคล เพื่อที่จะบรรลุถึงเป้าหมาย กล่าวได้ว่าอิทธิพลของค่านิยม มีผลไปถึงความรู้สึกนึกคิด ความคิดเห็น โลกทัศน์ ความเชื่อ และการตัดสินใจของบุคคลที่แสดงออกมาโดยพฤติกรรม

นอกจากนี้อิทธิพลของค่านิยมที่มีต่อพฤติกรรมนั้นอาจจะสามารถเข้าใจได้จาก กระบวนการของการเกิดค่านิยม และความสัมพันธ์ระหว่างค่านิยม บรรทัดฐาน และพฤติกรรม

กระบวนการเกิดค่านิยม

เมธี ปิณฑานนท์ (2526 อ้างถึงใน พล แสงสว่าง , 2537 : 49) ได้เสนอกระบวนการเกิดค่านิยม ดังแผนภูมิต่อไปนี้

แผนภูมิที่ 1 : กระบวนการเกิดค่านิยม



1. ความรู้สึก มีสิ่งสะดุดใจจากสิ่งที่ตนกระทำอยู่หรือที่เคยมีประสบการณ์เกิดการยังคิดในค่านิยมที่ตนมีอยู่ ตัวอย่างเช่น เราไปราชการกับผู้บังคับบัญชา เมื่อไปถึงที่พักเราจะยกกระเป๋าให้ ผู้บังคับบัญชากลับตอบว่า "ขอบคุณ ผมพอยกเองไหว ขอให้ผมพึ่งตนเองบ้างนะ" เราอาจเกิดความรู้สึกต่างจากมโนทัศน์เดิมที่ว่า ผู้บังคับบัญชามักปล่อยให้ลูกน้องหิ้วกระเป๋าให้ตนเสมอ นั่น อาจจะไม่เป็นความจริงกระมัง

2. ความคิดเห็น ความคิดเห็นแบ่งเป็นหลายประเภท ประเภทแรก เป็นความคิดเห็นอย่างมีระดับ ซึ่งมีอยู่ 7 ระดับด้วยกัน คือ ระดับความคิด การแปลความ การประยุกต์ใช้ การตีความ การวิเคราะห์ การสังเคราะห์ และการประเมินผล ความคิดเห็น

ประเภทที่สอง เป็นความคิดเห็นแบบวิพากษ์วิจารณ์ ซึ่งแยกแยะข้อเท็จจริงจากความคิดเห็นส่วนตัวที่มีอคติ แยกเอาการเลือกที่รักมักที่ชังและข้อขัดแย้งออกจากสิ่งที่เป็นสัจจะหรือข้อเท็จจริง รวมถึงการวิพากษ์วิจารณ์ การโฆษณาชวนเชื่อและพฤติกรรมที่ทำตามๆกันมาก เป็นต้น

ความคิดเห็นประเภทที่สาม เป็นความคิดตามหลักตรรกวิทยา ความคิดแบบสร้างสรรค์ ความคิดจากทักษะด้านพุทธิศึกษา เช่น การใช้ภาษา การคำนวณ และการวิจัย เป็นต้น ตัวอย่างเดียวกันเรื่องความ รู้สึกนั้น ส่วนที่เป็นขั้นตอนของความคิดเห็นจะปรากฏออกมาต่อเนื่องจากที่เราเกิดการรู้สึกสะอึกใจแล้ว ก็คิดว่าผู้บังคับบัญชาของเราเป็นคนมักนิยมเพราะชอบช่วยตัวเอง การช่วยตัวเองเช่นนี้อาจเป็นของดีที่ทำให้ผู้อื่นพอใจและไม่ต้องลำบากช่วยหิวกระเพาะ เช่นนี้เป็นต้น ซึ่งอาจจะเกิดขึ้นเพราะความคิดเห็นประเภทใดประเภทหนึ่งหรือบูรณาการกันก็ได้

3. การติดต่อสื่อสารและถ่ายทอดกัน การติดต่อสื่อสารหรือถ่ายทอดกันและกันสามารถทำได้ทั้งโดยคำพูดและโดยทางอื่น เช่น การส่งข่าวโดยถ้อยคำที่เขียน การฟัง การวาดรูป การถามคำถาม การให้ข้อมูลและรับข้อมูลย้อนกลับ การแก้ปัญหาข้อขัดแย้ง เป็นต้น ตัวอย่างในขั้นตอนนี้ คิดเมื่อตนเกิดความคิดเห็นในพฤติกรรมของผู้บังคับบัญชาตั้งในขั้นที่สองแล้วตนก็มักจะถ่ายทอดไปยังผู้อื่น อาจจะเป็นเพื่อนร่วมงาน ผู้ใต้บังคับบัญชา และคนอื่นๆว่าพฤติกรรมของผู้บังคับบัญชาของตนที่ตนได้พบเห็นนั้นเป็นอย่างไร ซึ่งการถ่ายทอดกันนี้อาจเป็นได้ทั้งทางลบและทางบวก ซึ่งขึ้นกับความคิดเห็นในขั้นที่สอง ซึ่งจากตัวอย่างนี้มักจะถ่ายทอดไปในแนวบวกที่เรานิยมชมชอบ แต่ขณะเดียวกันเราก็ยังไม่แน่ใจนักว่าควรจะนิยมเพียงใดก็ได้

4. การเลือกเชื่อและเกิดศรัทธา ในขั้นตอนนี้เป็นการพิจารณาเพื่อหาข้อสรุปจากทางเลือกต่างๆ มีการพิจารณาสิ่งที่เกี่ยวข้องต่างๆทั้งที่ชอบและไม่ชอบ เลือกการกำหนดเป้าหมาย การรวบรวมข้อมูล การแก้ปัญหา การวางแผน และการเลือกอย่างอิสระ จากตัวอย่างเรื่องเดียวกันสำหรับขั้นตอนนี้ เมื่อได้มีการติดต่อสื่อสารและถ่ายทอดกันแล้ว การเห็นพ้องต้องกัน การสนับสนุนกัน การนิยมชมชอบร่วมกัน จะทำให้ตนเลือกเชื่อและเกิดศรัทธาในการพึ่งตนเองว่า เป็นสิ่งที่ดีและควรยึดมั่นไว้หัวใจ

5. การปฏิบัติ เป็นขั้นตอนที่ซ้ำกับที่เคยทำมาหรือจากที่เลือกใหม่ จากตัวอย่างที่ยกมาตั้งแต่ตอนต้นนั้น เมื่อถึงขั้นตอนนี้จะเกิดความเชื่อและมีศรัทธาในพฤติกรรมของผู้บังคับบัญชาผู้นั้นในเรื่องค่านิยมในการพึ่งตนเองแล้ว การพยายามที่จะถ่ายทอดความเชื่อนี้มาเป็นความพยายามที่จะประพฤติปฏิบัติด้วยตนเองบ้างซึ่งก็จะเป็นพฤติกรรมที่สังเกตเห็นได้ของบุคคลนั้น

ความสัมพันธ์ระหว่างค่านิยม บรรทัดฐาน และพฤติกรรม

อมรา พงศาพิชญ์ (2542 : 96 – 97) กล่าวว่า ค่านิยม คือ คุณค่าบางอย่างซึ่งสมาชิกในสังคมเห็นว่าดีหรือไม่ดี ทุกสังคมจะมีระบบค่านิยมของตนเอง ซึ่งเป็นลักษณะของสังคมนั้นๆ และคนในสังคมมักจะยึดคุณค่าหรือค่านิยมคล้ายๆกัน แต่ไม่จำเป็นต้องมีนิสัยใจคอเหมือนกัน ยิ่งในสังคมสมัยใหม่ที่มีการแลกเปลี่ยนวัฒนธรรม และมีการสื่อสารที่รวดเร็ว คนในสังคมเดียวกันอาจมีนิสัยใจคอที่แตกต่างกันได้มากทั้งที่มีค่านิยมเดียวกัน เหตุหนึ่งเป็นเพราะค่านิยมนั้น ถูกควบคุมด้วยบรรทัดฐานหรือแนวทางปฏิบัติของสมาชิกในสังคมยึดถือ ประเสริฐ แยมกกลิ่นพุง ได้กล่าวไว้ว่า

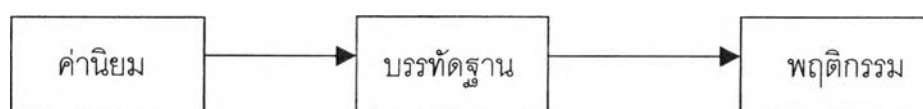
“คุณค่า (ค่านิยม - อมรา พงศาพิชญ์) ที่แพร่หลายในสังคมจะมีอิทธิพลต่อบรรทัดฐานหรือแบบอย่างที่เป็นแนวทางพฤติกรรมในสังคมนั้นอย่างหลีกเลี่ยงไม่ได้ บรรทัดฐานจะแสดงออกถึงคุณค่าของสังคม และที่ได้รับความนิยมมีการปฏิบัติตามก็เพราะสอดคล้องหรือได้รับการสนับสนุนจากคุณค่า การศึกษาที่มาของบรรทัดฐานจึงต้องมองไปถึงคุณค่าที่อยู่เบื้องหลัง...”

ณรงค์ ศรีสวัสดิ์ (2515 : 43) กล่าวว่า บุคคลนั้นจะมีพื้นฐานในการแสดงพฤติกรรมต่างๆทางสังคมและพฤติกรรมต่างๆ ของบุคคลจะเป็นไปในทางดีหรือไม่ดีนั้นจะถูกควบคุมด้วยบรรทัดฐานทางสังคมอีกทีหนึ่ง ดังนั้นค่านิยม บรรทัดฐานสังคม และพฤติกรรมของบุคคลจึงต้องมีความสัมพันธ์กันอย่างใกล้ชิดจนในการศึกษาบุคลิกภาพของบุคคลเราไม่สามารถแยกปัจจัยเหล่านี้ออกไปต่างหากได้

ค่านิยม บรรทัดฐาน และพฤติกรรมเป็นสิ่งที่สะท้อนและสนับสนุนซึ่งกันและกัน เพราะค่านิยมคือสิ่งที่สังคมให้ค่า ซึ่งอาจจะเกิดมาจากการประพจน์ปฏิบัติลองผิดถูกหรือกระทำสืบต่อกันมาและเป็นที่ยอมรับโดยทั่วไป โดยสะท้อนไปถึงบรรทัดฐานคือกฎเกณฑ์ต่างๆในสังคม เพราะกฎระเบียบนั้นๆย่อมต้องสร้างขึ้นมาจากสิ่งที่สังคมเห็นว่าถูกต้องดีงาม พฤติกรรมคือสิ่งที่บุคคลหรือสมาชิกในสังคมแสดงออกมาจากการกำกับของคุณค่าและบรรทัดฐานของสังคมนั้นๆไม่ว่าบุคคลนั้นจะรู้สึกตัวหรือไม่ก็ตาม เพราะมนุษย์ทุกคนต้องการเป็นที่ยอมรับในสังคมที่ตนดำรงอยู่ และการได้มีซึ่งการยอมรับนั้น คือการปฏิบัติตนสอดคล้องกับคุณค่าและกฎเกณฑ์ในสังคมนั้นๆ และการที่สมาชิกในสังคมปฏิบัติตามกฎเกณฑ์ของสังคมนั้นย่อมเป็นการตอกย้ำและสนับสนุนบรรทัดฐานและค่านิยมของสังคมนั้นต่อไป

จากที่กล่าวอ้างมาข้างต้นพอจะสรุปได้ว่าค่านิยม บรรทัดฐาน และพฤติกรรมเป็นสิ่งที่มีความสัมพันธ์ต่อกัน เป็นกระบวนการที่สืบเนื่องสนับสนุนและสะท้อนซึ่งกันและกัน

แผนภูมิที่ 2 : ความสัมพันธ์ระหว่างค่านิยม บรรทัดฐานและพฤติกรรม



ค่านิยมการเลือกคู่สมรสของชาย ไทยมุสลิม

ดังกล่าวมาข้างต้นว่าปัจเจกชนในฐานะสมาชิกของสังคมย่อมที่จะรับคุณค่าจากสังคมที่ตนเป็นสมาชิกอยู่ และคุณค่านั้นก็ย่อมจะสะท้อนออกมาในค่านิยมของการเลือกคู่สมรสเช่นกัน ซึ่งสามารถจำแนกปัจจัยในการเลือกคู่สมรสของชายโดยทั่วไปได้ดังนี้คือ

1. ความรัก
2. อายุ
3. สถานภาพทางเศรษฐกิจและสังคม
4. การศึกษา
5. ความใกล้ชิด
6. รูปร่างหน้าตาดี

สำหรับชายไทยมุสลิม นอกจากค่านิยมการเลือกคู่สมรสของชายโดยทั่วไปแล้วยังประกอบด้วยปัจจัยทางศาสนาดังนี้คือ

1. นับถือศาสนาอิสลาม
2. ผู้ยึดถือประเพณีปฏิบัติตามหลักศาสนาอิสลาม
3. ไม่เป็นบุคคลต้องห้ามในศาสนา อาทิ เป็นผู้นับถือศาสนาอื่นหรือไม่มีศาสนา ไม่เป็นญาติใกล้ชิด ไม่เป็นบุคคลเพศเดียวกัน เป็นต้น

เอกสารและงานวิจัยที่เกี่ยวข้องกับการเลือกคู่สมรส

เอกสารและงานวิจัยภายในประเทศ

อัจฉรา ภาคิกะวัยวัฒน์ (2521) ศึกษาการเลือกคู่ครองของข้าราชการกรุงเทพมหานคร จำนวน 377 ราย พบว่า ข้าราชการทั้งชายและหญิงส่วนใหญ่เลือกสมรสกับบุคคลที่มีความรักต่อกัน ซึ่งบุคคลที่เลือกเป็นคู่ครองนี้โดยทั่วไปจะมีคุณสมบัติเหมือน หรือใกล้เคียงกันทางด้านอายุ ระดับการศึกษา อาชีพ สถานภาพทางเศรษฐกิจและสังคมของครอบครัว อาชีพบิดา ความใกล้ชิดกันทางที่อยู่อาศัยรวมถึงศึกษาในสถาบันเดียวกัน หรือทำงานอยู่ในสถานที่แห่งเดียวกัน มีสถานภาพสมรสก่อนแต่งงานโสด ความดึงดูดใจทางกายภาพ ความเป็นผู้นำ สติปัญญา นิสัยใจคอและรสนิยม ซึ่งข้อมูลดังกล่าวสนับสนุนทฤษฎีการเลือกคู่ครองที่มีคุณสมบัติเหมือนกัน (Homogamy Theory) ว่ามีส่วนเป็นจริงในสังคมของข้าราชการที่มีการศึกษาสูง

ในหนังสือ ตำราครอบครัวสัมพันธ์ (2524 : 133) กล่าวถึง นักศึกษามหาวิทยาลัยศรีนครินทรวิโรฒน์ ได้ไปสัมภาษณ์คู่สมรส ชาย 34 คน หญิง 62 คน ซึ่งมีอาชีพและฐานะต่างๆ กันว่าใช้เกณฑ์อะไรเลือกคู่ครอง ได้รับเลือกเกณฑ์ “รูปร่างหน้าตาดี” นอกจากนี้ชายที่คิดว่าตนเองมีรูปร่างหน้าตาดีเป็นเสน่ห์แก่เพศตรงข้าม เขาจะกำหนดว่าคู่ครองของเขาจะต้องเป็นหญิงที่สวยงามมาก แต่ถ้าเป็นชายที่เห็นว่าตนเองรูปร่างหน้าตาไม่หล่อนัก จะเลือกผู้หญิงที่มีระดับรูปร่างหน้าตารองลงมา เพราะเขาคิดว่าถ้าคาดหวังสูงกว่าที่ควรจะคาดหวังจะทำให้ผิดหวังและไม่อยากผิดหวัง

กัญญา แสงสุชาติ (2510) ศึกษาเปรียบเทียบค่านิยมทางสังคมระหว่างผู้ใหญ่และหนุ่มสาวในระดับการศึกษาสูง เกี่ยวกับครอบครัว และการสมรส พบว่า ค่านิยมเกี่ยวกับความรักไม่มีความแตกต่างในนัยสำคัญระหว่างตัวอย่างประชากรทั้งสองกลุ่ม ฉะนั้นค่านิยมเกี่ยวกับความรักนี้ หนุ่มสาวในปัจจุบันและผู้ที่เคยเป็นหนุ่มสาวในสมัยก่อนสงครามโลกครั้งที่สอง ที่มีการศึกษาสูง ต่างยึดถือในทำนองเดียวกันคือ ความรักเป็นสิ่งสำคัญในการแต่งงาน ซึ่งหมายความว่าคนที่จะแต่งงานกันจำเป็นจะต้องมีความรักต่อกันเป็นประการสำคัญ สำหรับค่านิยมในการเลือกคู่ครอง หนุ่มสาวในปัจจุบันและผู้ใหญ่ต่างไม่เห็นด้วยที่ว่าการมีคู่ครองขึ้นอยู่กับบุญกรรม โชควาสนาและบุพเพสันนิวาส และถือการตัดสินใจในการเลือกคู่ครองโดยตนเองเป็นประการ

สำคัญ ให้ผู้ใหญ่เลือกให้โดยขอความยินยอมต่อตนเองก่อนเป็นประการต่อมา และให้ผู้ใหญ่เลือกให้เป็นอันดับสุดท้าย

ในการเลือกคู่สมรสทั้งสองกลุ่มมีความเห็นร่วมกันว่าเลือกผู้มีคุณธรรมเป็นอันดับแรก ผู้มีการศึกษาสูงรองลงมา และสุขอนามัยเป็นประการที่สาม นอกจากนี้ชายยังถือว่ารูปร่างหน้าตาของผู้หญิงเป็นเกณฑ์ที่สำคัญอย่างหนึ่ง สำหรับหญิงเห็นว่าฐานะและวงศ์ตระกูลของชายก็เป็นสิ่งที่ต้องนำมาพิจารณา

ชนิษฐา โพนกุล (2521) ศึกษาทัศนคติของนักศึกษาในมหาวิทยาลัยต่อการเลือกคู่ครองและการวางแผนครอบครัว โดยใช้กลุ่มตัวอย่างที่ทำการศึกษาเป็นนักศึกษาในมหาวิทยาลัยต่างๆจำนวน 492 คน พบว่า นักศึกษามีแนวโน้มที่จะเลือกคู่ครองที่มีลักษณะคล้ายคลึงกับตน โดยเฉพาะอย่างยิ่งมีความเห็นว่าคู่ครองควรจะมีลักษณะคล้ายคลึงกันในด้านการนับถือศาสนา ฐานะทางเศรษฐกิจ การศึกษา และบุคลิกภาพ ส่วนด้านการประกอบอาชีพ ความต้องการ ความชอบ และอายุนั้น นักศึกษาให้ความสำคัญในความคล้ายคลึงกันลดลงตามลำดับ นอกจากนี้นักศึกษาต้องการเลือกคู่ครองด้วยตนเอง แต่นักศึกษาหญิงเห็นว่าบิดามารดา ควรมีส่วนในการเลือกคู่ครองมากกว่านักศึกษาชาย

จันทร์ชนก สายสมบัติ (2541) ศึกษาปัจจัยที่มีผลกระทบต่อทางเลือกคู่ครองของนายทหาร สังกัด บก. สูงสุด โดยใช้กลุ่มตัวอย่าง 200 คน และศึกษาเฉพาะกรณี 10 ราย พบว่า นายทหารเลือกคู่ครองที่มีอายุใกล้เคียงกันมากกว่าเลือกคู่ครองอายุห่างกัน นายทหารเลือกคู่ครองที่นับถือศาสนาเดียวกันมากกว่าเลือกคู่ครองที่มีศาสนาแตกต่างกัน นายทหารเลือกคู่ครองที่มีสถานภาพทางสังคมใกล้เคียงกันมากกว่าเลือกคู่ครองที่มีสถานภาพทางสังคมแตกต่างกัน นายทหารเลือกคู่ครองที่มีความใกล้ชิดกันมากกว่าเลือกคู่ครองที่มีความห่างเหินกัน นายทหารเลือกคู่ครองด้วยตนเองมากกว่าผู้ใหญ่จัดหาให้ และนายทหารเลือกคู่ครองที่มีบุคลิกลักษณะคล้ายคลึงกันมากกว่าเลือกคู่ครองที่มีบุคลิกลักษณะแตกต่างกัน

กล่าวสรุปได้ว่า อายุ ศาสนา สถานภาพทางสังคม ความใกล้ชิด บุคลิกลักษณะ และการเลือกคู่ครองด้วยตนเองเป็นปัจจัยในการเลือกคู่สมรสของนายทหาร สังกัด บก. สูงสุด

เอกสารและงานวิจัยในต่างประเทศ

ในหนังสือ Sociology of Marriage and the Family : Gender, Love , and Property (Collins and Coltrane , 1992 : 295) กล่าวถึง ปัจจัยของความใกล้ชิดที่ทำให้นำไปสู่การสมรส โดยกล่าวอ้างถึงการวิจัยของ แคทซ์ (Katz) และ ฮิลล์ (Hill) ว่าบุคคลที่อาศัยอยู่ใกล้กันมีโอกาสมากที่จะสมรสกัน โดยยกตัวอย่างจากการวิจัยในประเทศอเมริกาว่าคู่สมรสมักจะเป็นบุคคลที่อาศัยอยู่ใกล้กันระหว่าง 2 – 3 ไมล์

ในหนังสือเล่มเดียวกัน (Collins and Coltrane , 1992 : 293) กล่าวถึง คนสีผิวหรือเชื้อชาติเดียวกันมักจะสมรสกัน โดยกล่าวอ้างถึงสถิติของการสมรสของคนในแต่ละสีผิวหรือเชื้อชาติในประเทศสหรัฐอเมริกา ดังต่อไปนี้ คนผิวขาวสมรสกับคนผิวขาวคิดเป็นร้อยละ 99 คนผิวดำสมรสกับคนผิวดำคิดเป็นร้อยละ 98.8 คนจีนสมรสกับคนจีนคิดเป็นร้อยละ 83.2 ชาวฟิลิปปินสมรสกับชาวฟิลิปปินคิดเป็นร้อยละ 67.5 ซึ่งเป็นการยืนยันว่าบุคคลที่มีเชื้อชาติเดียวกันมักจะสมรสกันมากกว่าที่จะสมรสกับบุคคลที่มีเชื้อชาติต่างกัน

นอกจากนี้ในหนังสือเล่มเดียวกัน (Collins and Coltrane, 1992 : 290) กล่าวถึงความเชื่อของชายหญิงในเรื่องความรักแรกพบว่าชายหญิงส่วนใหญ่เชื่อในเรื่องดังกล่าว โดยชายจะมีความเชื่อเรื่องนี้มากกว่าหญิง กล่าวว่าเป็นชายที่เชื่อเรื่องรักแรกพบคิดเป็นร้อยละ 67 และหญิงที่เชื่อเรื่องรักแรกพบคิดเป็นร้อยละ 57

ในหนังสือ Love and Sex : Cross Cultural Perspectives (Hatfield and Rapson , 1996 : 16) กล่าวถึง คุณลักษณะสำคัญของคู่สมรสของชายและหญิงทั่วไปว่าจะให้ความสำคัญต่อ ความรัก บุคลิกลักษณะ และความมั่นคงทางอารมณ์ เป็นพื้นฐานในการเลือกคู่สมรส ข้อแตกต่างระหว่างชายหญิงในการเลือกคู่สมรสคือ ชายจะให้ความสำคัญต่อสุขภาพและรูปร่างหน้าตาของคู่สมรสมากกว่าผู้หญิง และผู้หญิงจะให้ความสำคัญต่อ ความเป็นคนร่าเริง อารมณ์ดี และความเฉลียวฉลาดของคู่สมรสมากกว่าชาย

สำหรับคุณลักษณะที่ทั้งชายและหญิงให้ความสำคัญเป็นอันดับท้ายๆคือ ด้านศาสนา ลัทธิการเมือง และความบริสุทธิ์ (พรหมจารีย์)

ในหนังสือ Marriage and Family (Pocs, 1993 : 14) กล่าวถึง ข้อพิจารณาที่สำคัญในการเลือกคู่สมรสของชาวอินเดีย (เรียงตามลำดับความสำคัญ) ดังนี้

1. ศาสนา
2. ชนชั้น
3. การศึกษา
4. ภูมิหลังครอบครัว
5. วรณะ
6. บุคลิกลักษณะ
7. รูปร่างหน้าตา
8. ภูมิลำเนา หรือ เชื้อชาติ
9. ทรัพย์สินของคู่สมรส

กล่าวได้ว่าสำหรับชาวอินเดียแล้วจะให้ความสำคัญกับความเชื่อทางศาสนาของคู่สมรสมากที่สุดว่าคู่สมรสควรจะนับถือศาสนาเดียวกัน ส่วนเชื้อชาติและทรัพย์สินชาวอินเดียจะให้ความสำคัญเป็นอันดับท้ายๆ

แคลเลอร์ (Koller) (1948 อ้างถึงใน จันท์ชนก สายสมบัติ , 2541 : 27) ได้ศึกษาที่โคลัมโบ และไฮไฮโอ เจาะพวกผิวขาว จำนวน 2,000 ราย พบว่าคู่สมรสส่วนใหญ่มีที่อยู่อาศัยห่างจากที่พักภายใน 14 บล็อก ซึ่งแสดงให้เห็นว่า ความใกล้กันของที่อยู่อาศัยเข้ามามีบทบาทในการเลือกคู่ครองมิใช่น้อย อย่างไรก็ตาม ปัจจุบันเรื่องนี้ยังมีส่วนเชื่อมโยงถึงปัจจัยอื่นอีก เช่น ชั้นสังคม สภาพทางชาติพันธุ์ ระดับอายุ และโอกาสที่ต่างกัน (Katz and Hill อ้างถึงใน จันท์ชนก สายสมบัติ , 2541 : 27) เจอเกนเซน (Jorgensen) (อ้างถึงใน จันท์ชนก สายสมบัติ , 2541 : 27 - 28) ได้ศึกษาปัจจัยที่มีผลต่อการตัดสินใจเลือกคู่ครอง 3 ประการคือ

ปัจจัยแรกที่สำคัญ คือ ความใกล้ชิดทางที่อยู่อาศัย บุคคลมักชอบและสมรสกับคนที่อยู่อาศัยไม่ไกลกัน

ปัจจัยที่สอง คือ เรื่องเชื้อชาติ และศาสนาที่เหมือนกัน ซึ่งเป็นเรื่องที่สำคัญมากในบางสังคม (ตัวอย่าง) คนผิวดำ และคนผิวขาว จะสมรสกันน้อยมากในประเทศแอฟริกาใต้ ในขณะที่คาธอลิก และโปรเตสแตนต์จะสมรสกันน้อยมากในไอแลนด์เหนือ เชื้อชาติเดียวกัน แต่ต่างนิกายก็ดูจะถูกห้ามการสมรสในสหรัฐฯ และถึงแม้จะไม่มีแรงกดดันจากสังคม บุคคลก็ชอบเลือกคู่สมรสที่มีพื้นฐานเหมือนกัน

ปัจจัยสุดท้าย คือ มีสังคมและวัฒนธรรมที่เหมือนกันเป็นสิ่งที่ดึงดูดให้คนชอบจับคู่ และสมรสกัน (Kerbo อ้างถึงใน ฉันทชนก สายสมบัติ , 2541 : 28)

ในหนังสือ Anthropology the Exploration of Human Diversity (Kottak , 997 : 304) กล่าวว่า ที่ผ่านมานักมานุษยวิทยามักจะไม่ให้ความสนใจเรื่องความรักกับการสมรสนอกสังคมตะวันตก แต่ในปัจจุบันนักมานุษยวิทยาให้ความสนใจในเรื่องนี้มากยิ่งขึ้น จากการศึกษาของ ด็อกเตอร์ วิลเลียม แจนโควิก (Dr. William Jankowiak) แห่งมหาวิทยาลัยเนวาดา พบว่าใน 166 วัฒนธรรมที่ทำการศึกษานอกสังคมตะวันตก 147 วัฒนธรรม มีความรักเข้ามาเกี่ยวข้องกับการสมรสหรือคิดเป็นร้อยละ 89 ส่วนที่เหลืออีก 19 วัฒนธรรมยังมีหลักฐานที่ไม่แน่ชัด

ทะเลซึ โมะจึชุกิ (2542 : 10) กล่าวถึง ประเด็นการเลือกคู่สมรสของชาวญี่ปุ่นไว้ว่าผู้หญิงญี่ปุ่นมีแนวโน้มในการเลือกคู่สมรสจากปัจจัยดังต่อไปนี้ (เรียงลำดับจากสำคัญมากที่สุดไปหาน้อยที่สุด)

1. นิสัยและบุคลิกภาพ
2. ความเข้ากันได้และความรู้สึก
3. รายได้
4. อาชีพ
5. ภูมิหลังครอบครัว

ในงานชิ้นเดียวกัน ทะเลซึ โมะจึชุกิ พบว่าผู้ชายญี่ปุ่นมีแนวโน้มในการเลือกคู่สมรสจากปัจจัยดังต่อไปนี้ (เรียงลำดับจากสำคัญมากที่สุดไปหาน้อยที่สุด)

1. นิสัยและบุคลิกภาพ
2. ความเข้ากันได้และความรู้สึก
3. หน้าตา
4. ความสนใจที่คล้ายกัน
5. อายุที่เหมาะสม

กล่าวได้ว่าสำหรับชายหญิงญี่ปุ่นนั้นนิสัยและบุคลิกภาพกับความเข้ากันได้และความรู้สึกเป็นองค์ประกอบสำคัญในการเลือกคู่สมรส สำหรับปัจจัยอื่น ๆ ที่เป็นปัจจัยรองลงมาและมีความแตกต่างกันระหว่างชายหญิง

วิลเลียมสัน (Williamson) (อ้างถึงใน ขนิษฐา โภชนกุล , 2521 : 12 - 13) ได้ศึกษาการตัดสินใจในการเลือกคู่สมรสของนักศึกษาในวิทยาลัยและมหาวิทยาลัยในฟิลาเดลเฟียรวม 5 แห่ง พบว่านักศึกษาทั้งชายและหญิงมีความคิดเห็นว่าคุณครองครจะมีควมสนใจต่อสิ่งต่างๆคล้ายคลึงกัน นอกจากนี้ปัจจัยเกี่ยวกับเชื้อชาติ วุฒิภาวะทางอารมณ์ บุคลิกภาพ และสุขภาพ ก็มีอิทธิพลต่อการเลือกคู่สมรสเช่นกัน (ขนิษฐา โภชนกุล , 2521 : 13)

ในหนังสือ ตำราครอบครัวสัมพันธ์ (2524 : 132) กล่าวว่า มีผู้ตั้งข้อสังเกตว่าในยุคปัจจุบัน โลกแคบลง และหนุ่มสาวเป็นตัวของตัวเองมากยิ่งขึ้น อิทธิพลของสังคมต่อการเลือกคู่ครองน้อยลงในบางเรื่อง ดังผลการวิจัยของ ซูลิวาน (Sullivan) (1972) ที่ว่าหนุ่มสาวในปัจจุบันจำนวนมากแต่งงานกับคนต่างเชื้อชาติ และมีแนวโน้มมากขึ้นเรื่อยๆเป็นต้น แต่อิทธิพลของพ่อแม่ ทฤษฎีของการเลือกคู่ที่มีคุณสมบัติเหมือนกันหรือตรงข้ามกัน ตลอดจนค่านิยมของบุคคลในเรื่องบุคลิกของผู้ที่ควรเลือกเป็นคู่ครองเปลี่ยนแปลงน้อยมาก ฮัสสัน (Huson) และ (เฮนซ์) Henze (1969) พบว่า บุคลิกภาพที่หนุ่มสาวใน ค.ศ. 1967 และ 1939 นิยมเลือกเป็นคู่ครองนั้นไม่แตกต่างกัน กล่าวคือ ชายหญิงยังนิยมเลือกผู้มีลักษณะที่พึงพาคาศัยได้ และอารมณ์มั่นคง เป็นต้น

ในหนังสือ The Family : an introduction (Eshleman ,1988 : 296) กล่าวถึงการเลือกคู่สมรสของชาวตะวันตกว่ามีเสรีภาพและเป็นเรื่องส่วนตัวที่เครือญาติเข้ามาบีบบทบาทน้อยมาก นอกจากนี้ยังกล่าวถึงการสมรสในสหรัฐอเมริกาว่าตามกฎหมายสามารถมีคู่สมรสได้เพียงคนเดียวแต่ในทางปฏิบัติแล้วไม่ได้เป็นเช่นนั้น (มีมากกว่าหนึ่งคน) และกระบวนการเลือกคู่สมรสเป็นกระบวนการที่ไม่มีที่สิ้นสุด ซึ่งเรื่องนี้ทฤษฎีทางด้านจิตวิทยาส่วนใหญ่จะอธิบายว่าเกิดจากแรงผลักดันและความต้องการที่อยู่ภายในจิตใต้สำนึก

นอกจากนี้ในหนังสือเล่มเดียวกันนี้ (Eshleman, 1988 : 296) ยังกล่าวถึงความแตกต่างของการเลือกคู่สมรสของชาวสวาซิแลนด์ (Swaziland) ว่ามีความแตกต่างจากการเลือกคู่สมรสของชาวตะวันตก กล่าวคือ จุดเริ่มต้นของการสมรส (การเลือกคู่) ค่อนข้างเป็นเรื่องระหว่างปัจเจกชน ต่อจากนั้นจึงเป็นเรื่องของกลุ่มหรือสังคมของปัจเจกชนทั้งสองโดยผ่านความเห็นหรือการยอมรับจากสมาชิกอาวุโสของกลุ่ม

เอกสารและงานวิจัยที่เกี่ยวข้องกับการเลือกคู่สมรสของชาวมุสลิม

นุรุดดีน สารีมิง (2538) ศึกษาเปรียบเทียบประเพณีการแต่งงานกับหลักการแต่งงานตามหลักศาสนาอิสลาม ของชาวไทยมุสลิมในจังหวัดชายแดนภาคใต้ โดยเน้นศึกษาเรื่อง การเลือกคู่ครอง การสู่ขอและการหมั้น องค์ประกอบของพิธีแต่งงาน และการเลี้ยงฉลองในการแต่งงาน โดยยึดหลักศาสนาอิสลามเป็นแนวทางในการวิเคราะห์ พบว่า ในภาพรวมพิธีการแต่งงานของชาวมุสลิมในจังหวัดชายแดนภาคใต้ มีความสอดคล้องกับหลักศาสนา มีเพียงบางประเด็น ได้แก่ การแต่งกาย พิธีกรรม และกิจกรรมที่จัดในวันแต่งงาน ที่มีความขัดแย้งกับหลักของศาสนาบ้าง

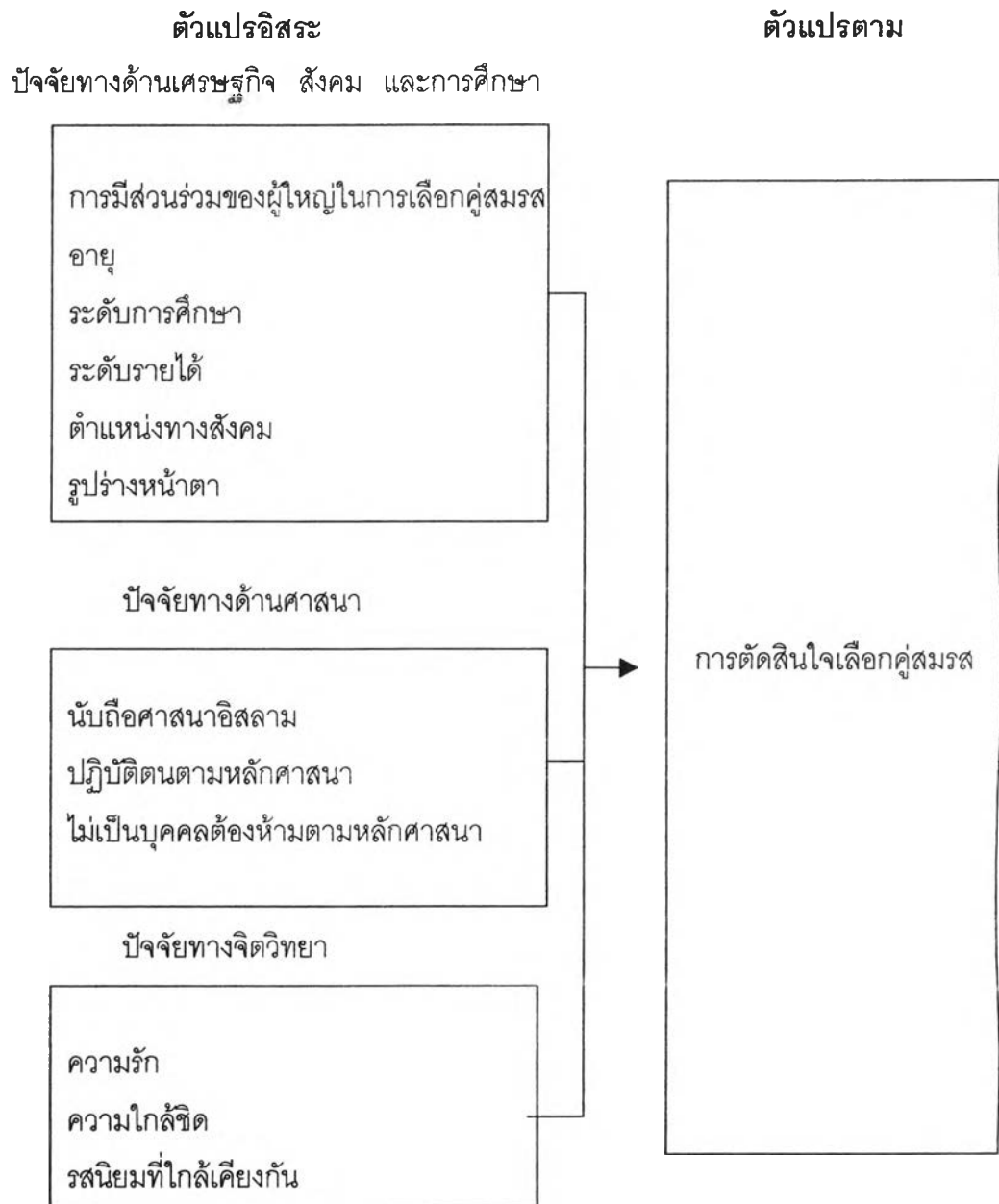
ส่วนการเลือกคู่ครองพบว่ากลุ่มตัวอย่างจะเลือกคู่ครองโดยพิจารณาหลักศาสนาตามด้วยปัจจัยด้านสุขภาพร่างกาย วงศ์ตระกูล อายุ และสุดท้ายฐานะทางเศรษฐกิจของคู่สมรส นอกจากนี้ส่วนใหญ่ชายหญิงจะรู้จักกันมาก่อน และการตัดสินใจในการเลือกคู่ครองบิดามารดาจะมีบทบาทที่สำคัญในการตัดสินใจ

นพรัตน์ จันทรดี (2535) ศึกษาการสมรสภายในเครือญาติของชาวไทยมุสลิมอำเภอปากเกร็ด จังหวัดนนทบุรี โดยใช้การวิจัยทางมานุษยวิทยาภาพและการศึกษาทางเอกสาร เน้นศึกษาแบบแผนการสมรส และความสัมพันธ์ระหว่างสมาชิกภายในเครือญาติ

ผลจากการวิจัยในครั้งนี้พบว่า แบบแผนวิถีชีวิต ความเป็นอยู่ สังคมวัฒนธรรม และความเชื่อ ของสมาชิกภายในชุมชน ยังคงยึดตามแนวทางและหลักคำสอนของศาสนาอิสลามอย่างเคร่งครัด โดยที่กระแสวัฒนธรรมสมัยใหม่เข้ามาผสมผสานน้อยมาก นอกจากนี้งานวิจัยชิ้นนี้ยังชี้ให้เห็นว่า ชายไทยชาวมุสลิมบ้านท่าอิฐ อำเภอปากเกร็ด จังหวัดนนทบุรีนี้ นิยมที่จะเลือกคู่สมรสเป็นหญิงชาวมุสลิมในชุมชนมากกว่า แม้ว่าหญิงมุสลิมในชุมชนจะมีจำนวนน้อยกว่ามากก็ตาม อันเกิดมาจากปัจจัยทางวัฒนธรรมและสภาพแวดล้อมดังนี้คือ ปัจจัยทางวัฒนธรรม ได้แก่ ระบบความเชื่อในเรื่องการส่งเสริมให้สมรสในหมู่ชาวมุสลิมด้วยกัน นอกจากนี้วัฒนธรรมยังเปิดโอกาสให้ชายมุสลิมมีภรรยาได้มากกว่า 1 คนแต่ไม่เกิน 4 คน เป็นอีกปัจจัยหนึ่งที่เพิ่มโอกาสในการสมรสในหมู่เครือญาติมากขึ้น ปัจจัยทางสภาพแวดล้อมทางกายภาพ คือการตั้งอยู่อย่างอิสระและการติดต่อกับสังคมภายนอกเป็นไปด้วยความยากลำบาก สภาพะดังกล่าวจึงมีส่วนทำให้เกิดแนวโน้มในการสมรสภายในเครือญาติมากขึ้นด้วย

กรอบแนวคิดในการวิจัย

จากการศึกษาแนวคิดและทฤษฎีที่เกี่ยวข้องกับการเลือกคู่ต่างๆไปและการเลือกคู่ของชาวมุสลิม สามารถสร้างกรอบแนวคิดในการวิจัยได้ดังต่อไปนี้



สำหรับการวิจัยครั้งนี้ผู้วิจัยสนใจจะศึกษาตัวแปรอิสระที่มีผลต่อการตัดสินใจเลือกคู่สมรสของชายไทยมุสลิม 3 กลุ่มคือ ปัจจัยทางด้านเศรษฐกิจ สังคมและการศึกษา ปัจจัยทางด้านศาสนา และปัจจัยทางด้านจิตวิทยา

ตัวแปรในการวิจัย

ในการวิจัยเรื่อง ค่านิยมในการเลือกคู่สมรสของชายไทยมุสลิมในชุมชนมัสยิดมหานาค มีตัวแปรอิสระและตัวแปรตามในการวิจัยดังต่อไปนี้

1. ตัวแปรอิสระ 3 กลุ่มคือ ปัจจัยทางด้านเศรษฐกิจ สังคมและการศึกษา ได้แก่ การมีส่วนร่วมของผู้ใหญ่ในการเลือกคู่สมรส อายุ ระดับการศึกษา ระดับรายได้ ตำแหน่งทางสังคม รูปร่างหน้าตา ปัจจัยทางด้านศาสนา ได้แก่ นับถือศาสนาอิสลาม ปฏิบัติตนตามหลักศาสนา ไม่เป็นบุคคลต้องห้ามตามหลักศาสนา และปัจจัยทางด้านจิตวิทยา ได้แก่ ความรัก ความใกล้ชิด รสนิยมที่ใกล้เคียงกัน

2. ตัวแปรตาม คือ การตัดสินใจเลือกคู่สมรส