

บทที่ 4

การให้บริการสาธารณะของเทศบาลตำบลอุทัย

การศึกษาในบทนี้มีวัตถุประสงค์เพื่อทำความเข้าใจโครงสร้างการบริหารงาน อำนาจหน้าที่ และขั้นตอนในการให้บริการสาธารณะต่าง ๆ ปัญหาและข้อจำกัดของเทศบาลตำบลอุทัย โดยการรวบรวมข้อมูลจากวิธีการสำรวจพื้นที่ การสังเกตการณ์แบบมีส่วนร่วม เอกสารของหน่วยราชการต่าง ๆ ศึกษาข้อมูลจากประชาชน ผู้บริหารเทศบาล พนักงานเทศบาลและประชาชนในพื้นที่ การศึกษาโดยการเก็บรวบรวมข้อมูลจากหลาย ๆ แหล่งเป็นการตรวจสอบข้อมูลเพื่อหาข้อเท็จจริงของพื้นที่ศึกษา เพื่อใช้เป็นข้อมูลพื้นฐานประกอบการเสนอแนะแนวทางเพิ่มประสิทธิภาพการให้บริการสาธารณะ ของเทศบาลตำบลอุทัยต่อไป

4.1 โครงสร้างการบริหารงานของเทศบาลตำบลอุทัย

เทศบาลตำบลอุทัย เป็นเทศบาลตำบลชั้น 7 หรือเทศบาลตำบลขนาดเล็ก บุคลากรที่ปฏิบัติงานประกอบด้วยบุคคล 2 ฝ่าย คือ

4.1.1 ฝ่ายการเมือง ประกอบด้วยสภาเทศบาล และคณะเทศมนตรี สภาเทศบาลประกอบด้วยสมาชิกสภาเทศบาลซึ่งเลือกตั้งโดยราษฎรผู้มีสิทธิเลือกตั้ง จำนวน 12 คน คณะเทศมนตรี ประกอบด้วยนายกเทศมนตรีคนหนึ่ง และเทศมนตรีจำนวน 2 คน ปัจจุบันบริหารงานในรูปแบบคณะเทศมนตรี มีวาระการดำรงตำแหน่ง 4 ปี

4.1.2 ฝ่ายประจำ แบ่งส่วนราชการออกเป็น 6 ส่วน คือ สำนักปลัดเทศบาล ฝ่ายการคลัง ฝ่ายช่าง ฝ่ายสาธารณสุขและสิ่งแวดล้อม ฝ่ายการศึกษา และฝ่ายการประปา โดยแต่ละฝ่ายมีหน้าที่ที่ต้องปฏิบัติดังต่อไปนี้ คือ

1) สำนักปลัดเทศบาล มีหน้าที่ดำเนินกิจการให้เป็นไปตามกฎหมาย ระเบียบแบบแผนและนโยบายของเทศบาล ทั้งมีหน้าที่เป็นเลขานุการของสภาเทศบาลและคณะเทศมนตรีเกี่ยวกับงานสารบรรณ งานธุรการ งานประชาสัมพันธ์ งานนิติการ งานป้องกันและบรรเทาสาธารณภัย งานทะเบียน ตลอดจนงานอื่น ๆ ที่มีได้กำหนดไว้เป็นงานของหน่วยงานใดโดยเฉพาะ

2) ฝ่ายคลัง มีหน้าที่เกี่ยวกับการเงินและบัญชี การจัดเก็บภาษีต่างๆ เช่น ภาษี โรงเรือนและที่ดิน ภาษีป้าย ฯลฯ งานจัดทำงบประมาณ งานผลประโยชน์ของเทศบาล

ควบคุม ดูแลพัสดุและทรัพย์สินของเทศบาลตลอดจนงานอื่น ๆ ที่เกี่ยวข้องกับการเงินที่มีได้กำหนดไว้ เป็นงานของส่วนใดหรือตามที่ได้รับมอบหมาย

3) ฝ่ายสาธารณสุข มีหน้าที่แนะนำช่วยเหลือด้านการเจ็บป่วยของประชาชน การป้องกันและระงับโรค การสุขาภิบาล การรักษาความสะอาด งานสัตวแพทย์ ตลาดสาธารณะ สุสาน และฌาณสถานสาธารณะ ตลอดจนควบคุมการประกอบอาชีพที่เกี่ยวกับสุขภาพอนามัยของประชาชน เช่น การแต่งผม การจำหน่ายอาหาร เป็นต้น ซึ่งรวมเรียกว่า การประกอบการค้าอันอาจจะเป็นอันตรายต่อสุขภาพอนามัยของประชาชน รวมทั้งงานสาธารณสุขอื่น ๆ ให้เป็นตามกฎหมายหรืองานที่ได้รับมอบ

4) ฝ่ายช่าง มีหน้าที่ดำเนินการเกี่ยวกับงานโยธา งานบำรุงรักษาทางบก ทางระบายน้ำ สวนสาธารณะ งานสำรวจและแบบแผน งานสถาปัตยกรรม และผังเมืองและงานสาธารณูปโภค งานควบคุมการก่อสร้างอาคารเพื่อความเรียบร้อยของบ้านเมือง งานเกี่ยวกับไฟฟ้าหรือ งานอื่นที่ได้รับมอบหมาย

5) ฝ่ายการประปา มีหน้าที่ดำเนินการเกี่ยวกับการให้บริการ และจำหน่ายน้ำสะอาด ตลอดจนจัดเก็บผลประโยชน์ในกรณี

6) ฝ่ายการศึกษา มีหน้าที่ดำเนินกิจการเกี่ยวกับการปฏิบัติงานในด้านการศึกษาระดับอนุบาลต่ำกว่า 3 ชั้นของเทศบาล งานด้านการสอน การนิเทศ การศึกษา งานสวัสดิการสังคม และนันทนาการตลอดจนปฏิบัติงานอื่น ๆ ที่เกี่ยวข้อง

ปัจจุบันเทศบาลตำบลอุทัย ประกอบด้วยพนักงานเทศบาล 8 คน ลูกจ้างประจำ 8 คน และ ลูกจ้างชั่วคราว 4 คน และจ้างเหมาบริการ 6 คน โดยมีรายละเอียดดังนี้ คือ

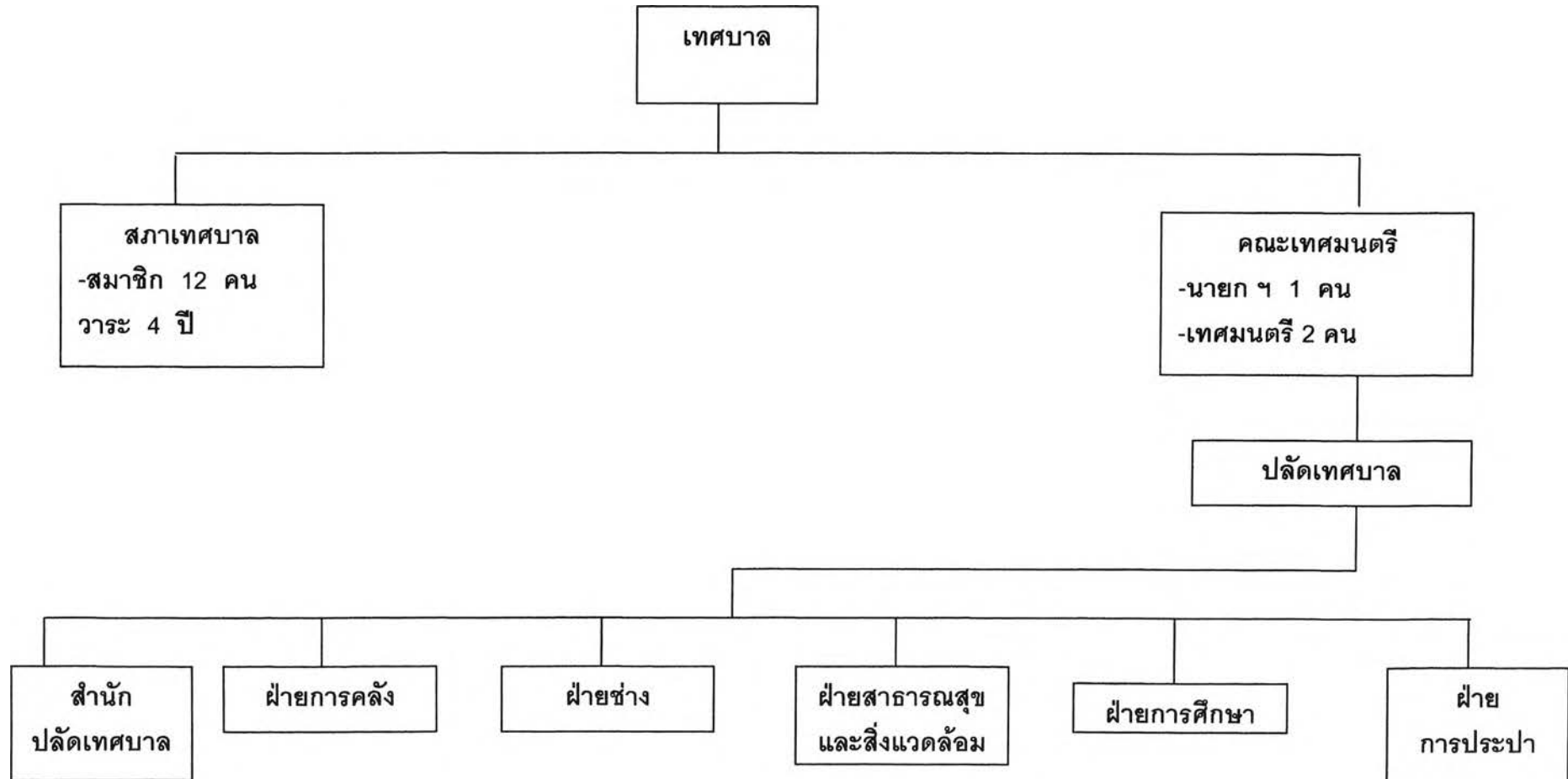
- สำนักปลัด มีพนักงานจำนวน 4 คน แยกเป็น เจ้าหน้าที่ธุรการ 1 คน หัวหน้าฝ่ายทะเบียนราษฎร 1 คน เจ้าหน้าที่ทะเบียน 1 คน และหัวหน้างานป้องกันและบรรเทาสาธารณภัย 1 คน ลูกจ้างประจำ 7 คน ทำหน้าที่เป็นนักการ 1 คน และ เป็นพนักงานดับเพลิง 6 คน ลูกจ้างชั่วคราว 2 คน ทำหน้าที่คนงานทั่วไป 1 คน และผู้ช่วยธุรการ 1 คน

- ฝ่ายคลัง มีพนักงานจำนวน 3 คน แยกเป็น เจ้าหน้าที่การเงิน 1 คน เจ้าหน้าที่จัดเก็บรายได้ 1 คน ลูกจ้างชั่วคราว 1 คน ทำหน้าที่เก็บค่าน้ำประปา

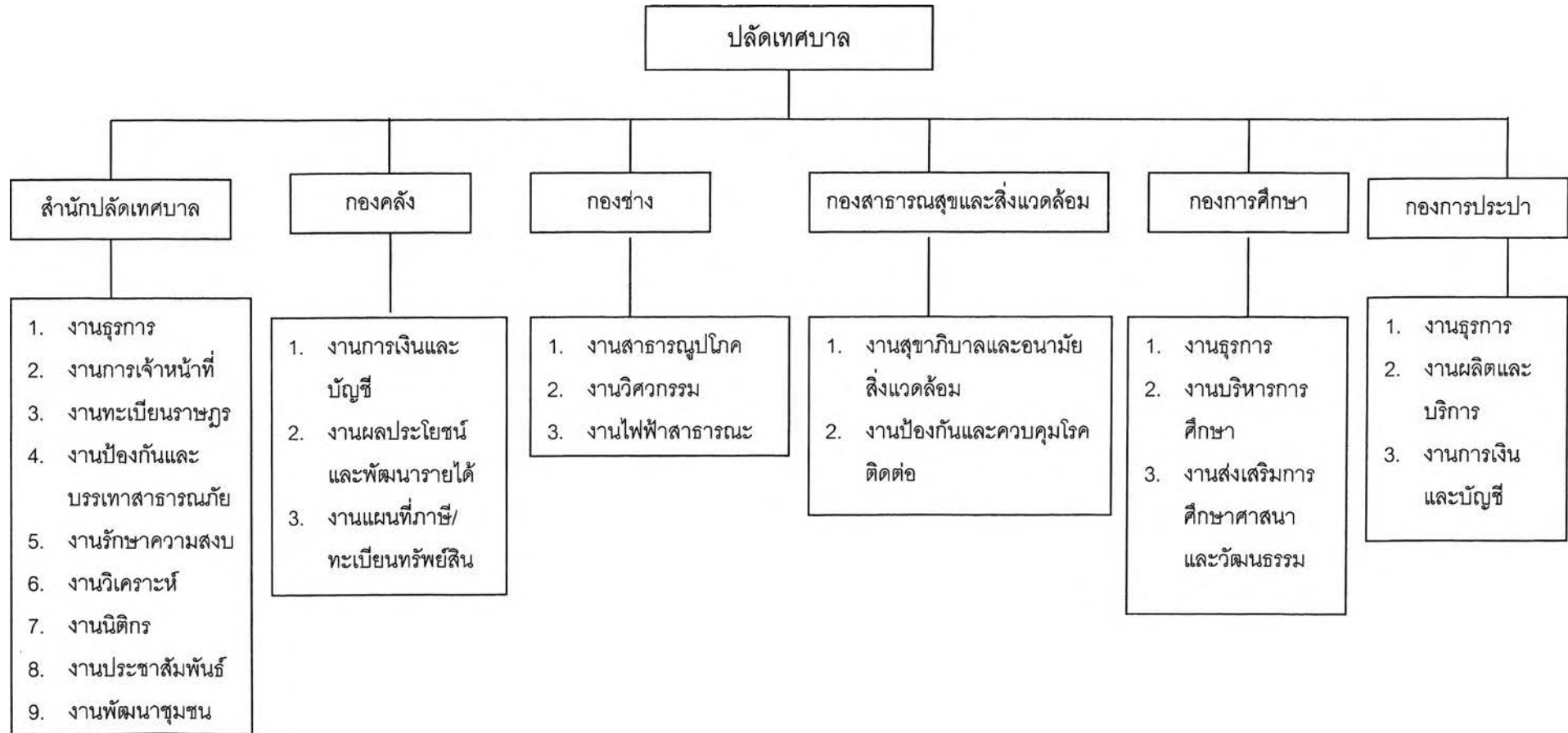
- ฝ่ายช่าง มีพนักงานคือ ช่างโยธา จำนวน 1 คน

- ฝ่ายสาธารณสุข มีลูกจ้างประจำตำแหน่งคนขับรถขยะ 1 คน คนงานจ้าง

แผนภูมิที่ 4-1 โครงสร้างและการแบ่งส่วนการบริหารงานของเทศบาลตำบลอุทัย



แผนภูมิที่ 4-2 โครงสร้างการบริหารงานเทศบาลตำบลอุทัย



ตารางที่ 4.1 กรอบอัตรากำลังพนักงานและลูกจ้างของเทศบาลตำบลอุทัยปี พ.ศ.2546

ที่	หน่วยงาน	พนักงาน (คน)	ลูกจ้างประจำ (คน)	ลูกจ้างชั่วคราว (คน)	จ้างเหมาบริการ (คน)	รวม
1	สำนักปลัด รวม	4	7	2	-	13
	1.1 งานธุรการ	1	1	2	-	4
	1.2 งานทะเบียนราษฎร	2	-	-	-	2
	1.3 งานป้องกันและบรรเทาสาธารณภัย	1	6	-	-	7
2	ฝ่ายคลัง รวม	2	-	1	-	4
	2.1 งานการเงินและบัญชี	1	-	-	-	1
	2.2 งานจัดเก็บรายได้	1	-	1	-	2
3	ฝ่ายช่าง รวม	1	-	-	-	1
	3.1 งานโยธา	1	-	-	-	1
4	ฝ่ายสาธารณสุข รวม	-	1	-	2	3
	4.1 งานสุขาภิบาลและอนามัยสิ่งแวดล้อม	-	1	-	2	3
5	ฝ่ายการศึกษา รวม	-	-	1	2	3
	5.1 งานบริการการศึกษา	-	-	1	2	3
6	ฝ่ายประปา รวม	-	-	-	2	2
	6.1 งานผลิตและบริการ	-	-	-	2	4
	รวม	7	8	4	6	25

ที่มา : เทศบาลตำบลอุทัย พ.ศ.2545

เหมาบริการเก็บขยะ 1 คน และคนงานกวาดขยะ 1 คน

- ฝ่ายการศึกษา มีลูกจ้างชั่วคราว 1 คนทำหน้าที่เป็นครูพี่เลี้ยงเด็กต่ำกว่า 3 ขวบ โดยประจำอยู่ที่ศูนย์เด็กเล็กโรงเรียนวัดจำปา และ จ้างเหมาบริการ 2 คน ทำหน้าที่เป็นครูพี่เลี้ยงเด็กต่ำกว่า 3 ขวบ ประจำอยู่ที่ศูนย์เด็กเล็กโรงเรียนวัดโคกช้าง (ได้รับการถ่ายโอนภารกิจตามพระราชบัญญัติแผนและขั้นตอนการกระจายอำนาจพ.ศ.2541 เมื่อปีพ.ศ.2544)

- ฝ่ายประปา มีลูกจ้างที่จ้างเหมาบริการ จำนวน 2 คน ซึ่งในทางปฏิบัติ ลูกจ้างดังกล่าว จำนวน 1 คน มีหน้าที่ซ่อมไฟฟ้า และขับรถให้ผู้บริหาร ลูกจ้างอีก 1 คน ทำหน้าที่ประจำรถขยะ โดยงานประปา จะเป็นหน้าที่ของลูกจ้างประจำฝ่ายป้องกันและบรรเทาสาธารณภัยที่ได้รับมอบหมาย จำนวน 2 คนรับผิดชอบอยู่

โดยมีปลัดเทศบาลเป็นผู้บังคับบัญชาสูงสุด (รายละเอียดตามตารางที่ 4-1)

ซึ่งข้อมูลดังกล่าว เป็นข้อมูลจากแฟ้มทะเบียนประวัติพนักงานและลูกจ้างของเทศบาลตำบลอุทัย ซึ่งในทางปฏิบัติมีการแต่งตั้งพนักงานและลูกจ้างให้ทำหน้าที่แตกต่างกันไป จากตำแหน่ง หรือเพิ่มหน้าที่ไปจากตำแหน่งที่รับเข้ามา ตามความเหมาะสม เพราะเทศบาลมีอัตรากำลังน้อย ทุกตำแหน่งที่มีความสามารถต้องทำหน้าที่หลายด้าน

จากข้อมูลดังกล่าว พบว่า ฝ่ายต่าง ๆ ที่มีหน้าที่เกี่ยวกับการให้บริการสาธารณะ หลักในเขตเทศบาลตำบลอุทัย คือ ฝ่ายช่าง ฝ่ายสาธารณสุข และฝ่ายประปานั้น มีอัตรากำลังน้อยมาก โดยฝ่ายช่าง มีเพียงช่างโยธา 1 คนเท่านั้น ซึ่งรับผิดชอบงานทั้งด้านโยธา ไฟฟ้า และประปา ในส่วนของฝ่ายประปาแม้จะมีอัตรากำลัง 2 คน แต่ก็ไม่ได้ทำหน้าที่เกี่ยวกับการให้บริการประปา ปัจจุบันลูกจ้างประจำฝ่ายป้องกันบรรเทาสาธารณภัยทำหน้าที่แทน และ ส่วนฝ่ายสาธารณสุขนั้น มีแต่ลูกจ้างที่ปฏิบัติหน้าที่ ไม่มีหัวหน้าฝ่ายที่เป็นพนักงานเทศบาลรับผิดชอบควบคุมงานโดยตรง ปัจจุบันให้หัวหน้าฝ่ายทะเบียนราษฎรรักษาการตำแหน่งหัวหน้าฝ่ายสาธารณสุข จึงเป็นสาเหตุหนึ่งที่ทำให้งานบริการสาธารณะของเทศบาลตำบลอุทัยไม่มีประสิทธิภาพเท่าที่ควร

4.2 การให้บริการสาธารณะของเทศบาลตำบลอุทัย

4.2.1 ความเป็นมา

เทศบาลตำบลอุทัย เป็นหน่วยการปกครองส่วนท้องถิ่นมีบทบาทในการให้บริการสาธารณะด้านต่าง ๆ ในเขตพื้นที่เทศบาล มีอำนาจหน้าที่ตามพระราชบัญญัติเทศบาล พ.ศ.2496 (แก้ไขเพิ่มเติมถึงฉบับที่ 11 พ.ศ.2543) และพระราชบัญญัติกำหนดแผนและขั้นตอนการกระจายอำนาจให้แก่องค์กรปกครองส่วนท้องถิ่น พ.ศ.2542 แต่เนื่องจากเทศบาลตำบลอุทัย

ได้รับการเปลี่ยนแปลงฐานะของสุขาภิบาลเป็นเทศบาล ตามพระราชบัญญัติเปลี่ยนแปลงฐานะ
 สุขาภิบาลเป็นเทศบาลตำบล พ.ศ.2542 ซึ่งกำหนดให้บรรดาสุขาภิบาลตามกฎหมายว่าด้วย
 สุขาภิบาลที่มีอยู่ในวันที่พระราชบัญญัตินี้ประกาศในราชกิจจานุเบกษา มีฐานะเป็นเทศบาล
 ตำบลตามกฎหมายว่าด้วยเทศบาลในวันที่พระราชบัญญัตินี้ใช้บังคับ จึงมีผลทำให้สุขาภิบาล
 อุตัย เปลี่ยนแปลงฐานะเป็น เทศบาลตำบลอุทัย เมื่อวันที่ 25 พฤษภาคม พ.ศ.2542 พร้อมกับ
 สุขาภิบาลทั่วประเทศ ซึ่งการเปลี่ยนแปลงฐานะตามกฎหมายดังกล่าวเป็นไปอย่างรวดเร็ว มีผล
 ทำให้เทศบาลตำบลอุทัย ยังไม่มีศักยภาพเพียงพอ ที่จะให้บริการสาธารณะได้ครบถ้วนทุก
 ประเภทตามพระราชบัญญัติเทศบาลดังกล่าว ประกอบกับพระราชบัญญัติกำหนดแผนและชั้น
 ตอนการกระจายอำนาจให้แก่องค์กรปกครองส่วนท้องถิ่น พ.ศ.2542 เพิ่งเริ่มประกาศใช้ การ
 ถ่ายโอนภารกิจต่าง ๆ ยังไม่มีความชัดเจนที่เป็นรูปธรรม มีการถ่ายโอนภารกิจเพียงบางส่วนให้
 ถูกต้องตามกฎหมาย โดยเป็นการถ่ายโอนงานและงบประมาณที่มีการวางแผนสำเร็จรูปจาก
 หน่วยงานนั้น ๆ ไว้อยู่แล้ว เทศบาลทำหน้าที่เป็นเพียงองค์กรที่รับนโยบายและงบประมาณ
 เพื่อดำเนินการเบิกจ่ายให้เป็นไปตามวัตถุประสงค์ของโครงการนั้น ๆ เท่านั้น เทศบาลยังไม่
 สามารถบริหารงานการบริการสาธารณะตามโครงการถ่ายโอนต่าง ๆ ได้โดยตรง ดังนั้น การ
 ศึกษาการเพิ่มประสิทธิภาพการให้บริการสาธารณะเทศบาลตำบลอุทัยนี้ จะศึกษาเฉพาะการให้
 บริการสาธารณะหลักที่ให้บริการมาตั้งแต่สมัยที่เป็นสุขาภิบาล

4.2.2 ประเภทการให้บริการสาธารณะ

เทศบาลตำบลอุทัย มีหน้าที่ในการให้บริการสาธารณะตามพระราชบัญญัติเทศ
 บาล พ.ศ.2496 (แก้ไขเพิ่มเติมถึงฉบับที่ 11 พ.ศ.2543) ตามมาตรา 50 ทั้งหมด 9 ประการ
 คือ

- 1) รักษาความสงบเรียบร้อยของประชาชน
- 2) ให้มีและบำรุงทางบกและทางน้ำ
- 3) รักษาความสะอาดของถนนหรือทางเดินและที่สาธารณะ รวมทั้งการกำจัด
 มูลฝอยและสิ่งปฏิกูล
- 4) ป้องกันและระงับโรคติดต่อ
- 5) ให้มีเครื่องใช้ในการดับเพลิง
- 6) ให้ราษฎรได้รับการศึกษาอบรม
- 7) ส่งเสริมการพัฒนาสตรี เด็ก เยาวชน ผู้สูงอายุ และผู้พิการ

8) บำรุงศิลปะ จารีตประเพณี ภูมิปัญญาท้องถิ่น และวัฒนธรรมอันดีของท้องถิ่น

9) หน้าที่อื่นตามที่กฎหมายบัญญัติให้เป็นหน้าที่ของเทศบาล

แต่ปัจจุบันเทศบาลตำบลอุทัย สามารถให้บริการสาธารณะได้เพียง 5 ประเภทเท่านั้นคือ

- 1) ให้มีและบำรุงทางบกและทางน้ำ
- 2) รักษาความสะอาดของถนนหรือทางเดินและที่สาธารณะ รวมทั้งการกำจัดมูลฝอย
- 3) ให้มีเครื่องใช้ในการดับเพลิง
- 4) ส่งเสริมการพัฒนาสตรี เด็ก เยาวชน ผู้สูงอายุ และผู้พิการ
- 5) บำรุงศิลปะ จารีตประเพณี ภูมิปัญญาท้องถิ่น และวัฒนธรรมอันดีของท้องถิ่น

ซึ่งภารกิจที่ 4. การส่งเสริมการพัฒนาสตรี เด็ก เยาวชน ผู้สูงอายุ และผู้พิการนั้น เทศบาลดำเนินการหลังจากได้รับการถ่ายโอนงานจากกรมประชาสงเคราะห์ เมื่อปีพ.ศ. 2544

ตามมาตรา 51 กำหนดหน้าที่ที่เทศบาลตำบลอุทัยจัดทำ คือ

- 1) ให้มีน้ำสะอาดหรือการประปา
- 2) ให้มีโรงฆ่าสัตว์
- 3) ให้มีตลาด ท่าเทียบเรือและท่าข้าม
- 4) ให้มีสุสานและฌาปนสถาน
- 5) บำรุงและส่งเสริมการทำมาหากินของราษฎร
- 6) ให้มีและบำรุงสถานที่ทำการพิทักษ์รักษาคนเจ็บไข้
- 7) ให้มีและบำรุงการไฟฟ้าหรือแสงสว่างโดยวิธีอื่น
- 8) ให้มีและบำรุงทางระบายน้ำ
- 9) เทศพาณิชย์

ซึ่งเทศบาลตำบลอุทัยสามารถดำเนินการได้เพียง 3 ภารกิจเท่านั้น คือ

- 1) ให้มีน้ำสะอาดหรือการประปา
- 2) ให้มีและบำรุงการไฟฟ้าหรือแสงสว่างโดยวิธีอื่น
- 3) ให้มีและบำรุงทางระบายน้ำ

ตารางที่ 4-2 หน้าที่ที่เทศบาลตำบลต้องทำตามมาตรา 50 หน้าที่ของเทศบาลตำบลอุทัย และภารกิจที่มีปัญหา

ที่	หน้าที่ที่เทศบาลต้องทำตามมาตรา 50	เทศบาลตำบลอุทัย	ภารกิจที่มีปัญหา	หมายเหตุ
1.	รักษาความสงบเรียบร้อยของประชาชน	ไม่ได้ดำเนินการ	-	
2.	ให้มีและบำรุงทางบกและทางน้ำ	ดำเนินการ	ถนน	
3.	รักษาความสะอาดของถนนหรือทางเดินและที่สาธารณะ รวมทั้งการกำจัดมูลฝอยและสิ่งปฏิกูล	ดำเนินการ	สาธารณะ การเก็บขน ขยะมูลฝอย	* การกำจัด สิ่งปฏิกูลยัง
4.	ป้องกันและระงับโรคติดต่อ	ไม่ได้ดำเนินการ	-	ไม่ได้ดำเนินการ
5.	ให้มีเครื่องใช้ในการดับเพลิง	ดำเนินการ	-	การ
6.	ให้ราษฎรได้รับการศึกษาอบรม	ไม่ได้ดำเนินการ	-	
7.	ส่งเสริมการพัฒนาสตรี เด็ก เยาวชน ผู้สูงอายุ และผู้พิการ	ดำเนินการ	-	* ข้อ 7 ดำเนินการ
8.	บำรุงศิลปะ จารีตประเพณี ภูมิปัญญาท้องถิ่น และวัฒนธรรมอันดีของท้องถิ่น	ดำเนินการ	-	หลังจาก การถ่ายโอน
9.	หน้าที่อื่นตามที่กฎหมายบัญญัติให้เป็นหน้าที่ของเทศบาล	ไม่ได้ดำเนินการ	-	งานจาก ประชา สงเคราะห์

ที่มา : เทศบาลตำบลอุทัย พ.ศ.2545

ตารางที่ 4-3 หน้าที่ที่เทศบาลอาจจัดทำกิจการตามมาตรา 51 การดำเนินการของเทศบาล ตำบลอุทัย และกิจการที่มีปัญหา

ที่	หน้าที่ที่เทศบาลอาจจัดทำกิจการ ตามมาตรา 51	เทศบาลตำบลอุทัย	กิจการที่มี ปัญหา	หมายเหตุ
1.	ให้มีน้ำสะอาดหรือการประปา	ดำเนินการ	บริการประปา	
2.	ให้มีโรงฆ่าสัตว์	ไม่ได้ดำเนินการ	-	
3.	ให้มีตลาด ท่าเทียบเรือและท่าข้าม	ไม่ได้ดำเนินการ	-	
4.	ให้มีสุสานและฌาปนสถาน	ไม่ได้ดำเนินการ	-	
5.	บำรุงและส่งเสริมการทำมาหากิน ของราษฎร	ไม่ได้ดำเนินการ	-	
6.	ให้มีและบำรุงสถานที่ทำการพิทักษ์ รักษาคนเจ็บไข้	ไม่ได้ดำเนินการ	-	
7.	ให้มีและบำรุงการไฟฟ้าหรือแสง สว่างโดยวิธีอื่น	ดำเนินการ	ไฟฟ้าสาธารณะ	
8.	ให้มีและบำรุงทางระบายน้ำ	ดำเนินการ	ทางระบายน้ำ	
9.	เทศพาณิชย์	ไม่ได้ดำเนินการ	-	

ที่มา : เทศบาลตำบลอุทัย พ.ศ.2545

ซึ่งจากการศึกษาการให้บริการสาธารณะที่เทศบาลให้บริการพบว่า เทศบาลตำบลอุทัยมีภารกิจหลักสำคัญที่เป็นปัญหาในการให้บริการมาโดยต่อเนื่องตั้งแต่สมัยที่ยังเป็นสุขาภิบาลอุทัยอยู่ จำนวน 5 ภารกิจเท่านั้น คือ

- 1) การให้บริการถนนสาธารณะ
- 2) การบริการทางระบายน้ำ
- 3) การให้บริการประปา
- 4) การบริการเก็บขนขยะมูลฝอย
- 5) การให้บริการไฟฟ้าส่องทาง

ซึ่งทั้ง 5 ภารกิจดังกล่าวเป็นบริการสาธารณะตามพระราชบัญญัติเทศบาล พ.ศ. 2496 (แก้ไขเพิ่มเติมถึงฉบับที่ 11 พ.ศ.2543) ตามมาตรา 50 และมาตรา 51 ซึ่งเป็นบริการสาธารณะพื้นฐานที่มีความสำคัญ มีผลกระทบกับการดำเนินชีวิตของประชาชนส่วนใหญ่ในเขตเทศบาลตำบลอุทัย รวมทั้งเป็นบริการสาธารณะที่มีผลต่อการพัฒนาเทศบาลตำบลอุทัยในด้านอื่น ๆ ต่อไป

4.3 วิเคราะห์การให้บริการสาธารณะที่สำคัญในปัจจุบัน

การศึกษาเรื่องการเพิ่มประสิทธิภาพการให้บริการสาธารณะของเทศบาลตำบลอุทัยนั้น จะศึกษาเฉพาะภารกิจที่เป็นภารกิจหลักที่มีปัญหา จำนวน 5 ภารกิจ ดังนี้คือ

- 1) การให้บริการถนนสาธารณะ
- 2) การบริการทางระบายน้ำ
- 3) การให้บริการประปา
- 4) การเก็บขยะมูลฝอย
- 5) การให้บริการไฟฟ้าส่องทาง

4.3.1. การให้บริการถนนสาธารณะ

ก. สภาพปัจจุบัน

1) หน่วยงานรับผิดชอบ

การดำเนินงานบริการถนนสาธารณะ เป็นหน้าที่ของฝ่ายช่างโยธา โดยมีช่างโยธา จำนวน 1 คน รับผิดชอบในงานให้บริการถนนสาธารณะที่มีอยู่ในเขตเทศบาลตำบลอุทัยทั้งหมด ซึ่งอัตรากำลังมีน้อยมาก เมื่อพิจารณาถึงปริมาณงานที่รับผิดชอบ

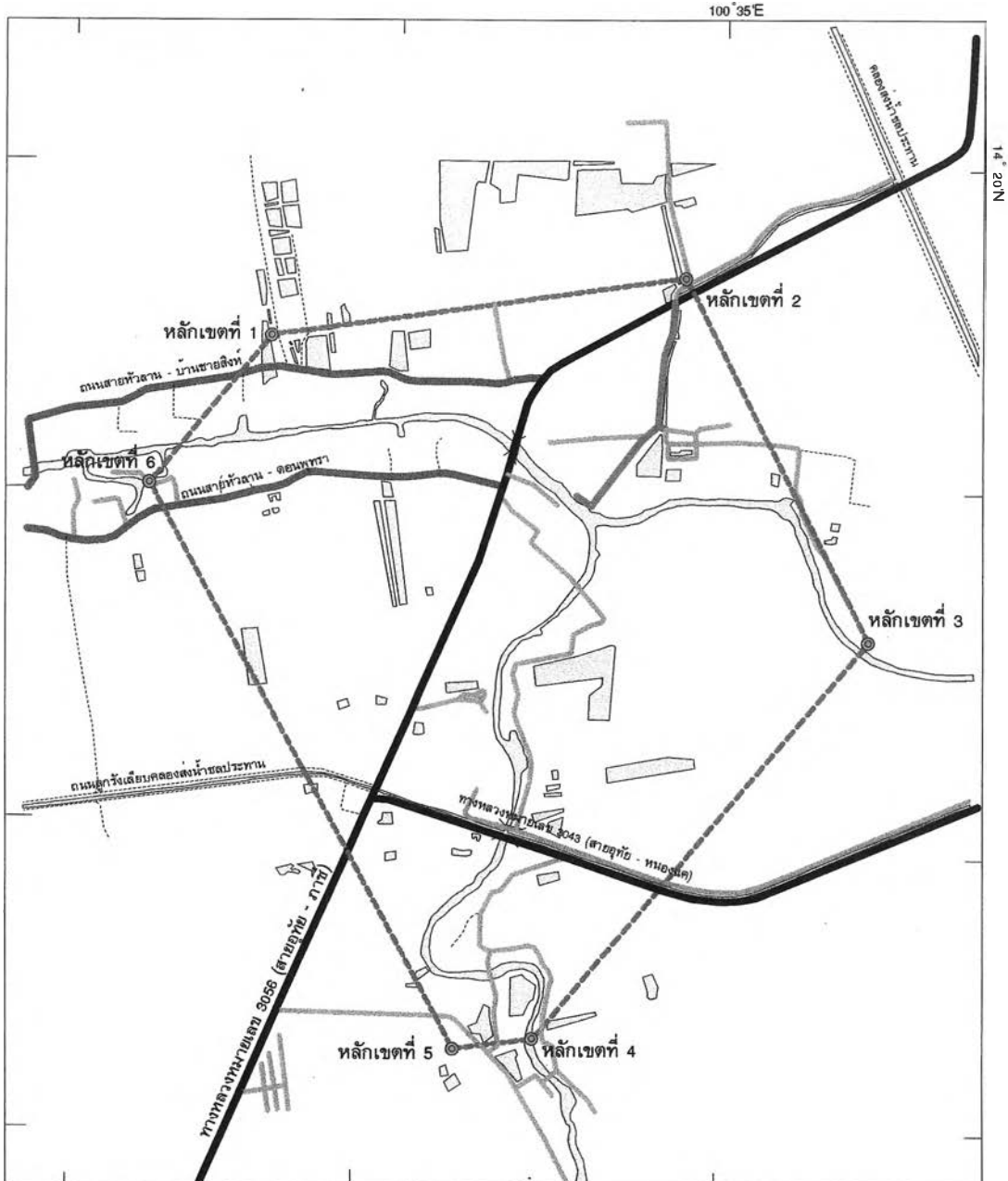
2) แบบถนนสาธารณะ

เทศบาลตำบลอุทัย ได้คัดลอกของกรมโยธาธิการ ในการออกแบบถนนสาธารณะ สายต่าง ๆ ในเขตเทศบาล ซึ่งเป็นแบบมาตรฐานที่องค์การปกครองส่วนท้องถิ่นขนาดเล็กใช้กัน โดยทั่วไป ซึ่งถือได้ว่าเป็นแบบที่มีมาตรฐานในระดับหนึ่ง

3) ระบบถนนในเขตเทศบาล





ในเขตเทศบาลตำบลอุทัย เมื่อพิจารณาถนนต่าง ๆ แล้ว (แผนที่ 4-1) จำแนกระบบ ถนนตามหน้าที่การใช้งาน ความสัมพันธ์ระหว่างกระแสจราจรเข้า – ออก และหน้าที่ในการให้บริการสามารถจำแนกได้ 4 ประเภท ดังนี้ คือ

- ถนนสายประธาน ทำหน้าที่เป็นถนนสายสำคัญ ของระบบการจราจรของเมืองทั้งหมด โดยเชื่อมต่อชุมชนต่าง ๆ ในระดับอำเภอ และจังหวัด รับจราจรชนิดผ่านเมือง ซึ่งมีปริมาณจราจรและความเร็วสูง ถนนประเภทนี้ คือ ทางหลวงหมายเลข 3056 และทางหลวงหมายเลข 3043









การประเมินความพึงพอใจในประสิทธิภาพการให้บริการสาธารณะ
เทศบาลตำบลอุทัย จังหวัดพระนครศรีอยุธยา

แผนที่ 4-1

- แสดง : ถนนสาธารณะในเขตเทศบาล
-  ถนนลาดยางขนาด 6.5 เมตร
 -  ถนนลาดยางขนาด 6 เมตร
 -  ถนน ค.ส.ล. ขนาด 6 เมตร
 -  ถนน ค.ส.ล. ขนาด 3-4 เมตร

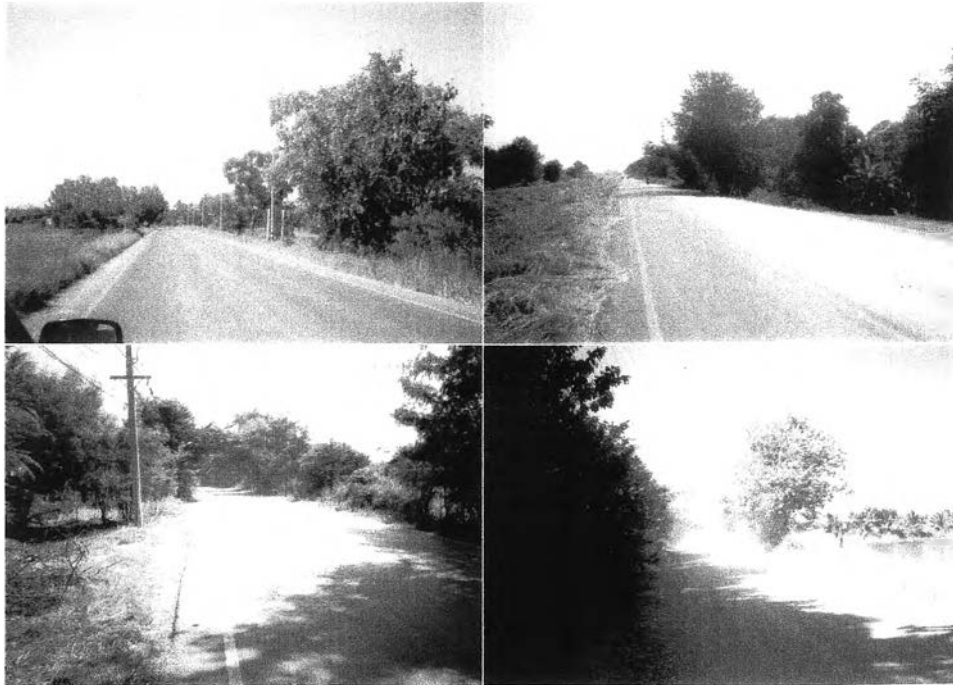
ที่มา : เทศบาลตำบลอุทัย

- เครื่องหมาย
-  เขตเทศบาล
 -  ทางหลวง
 -  ถนน รพช. และ อบจ.
 -  ถนนซอย
 -  ถนนลูกรัง
 -  แม่น้ำ คลอง



ภาพถนนทางหลวง 3056

ภาพถนนทางหลวง 3043



ภาพถนนหัวลาน - ดอนพุทรา

ภาพถนนหัวลาน - บ้านชายสิงห์

รูปภาพที่ 4 - 1 ถนนสายสำคัญในเขตเทศบาลตำบลอุทัย



รูปภาพที่ 4 - 2 ลักษณะของถนนส่วนใหญ่ในเขตเทศบาลตำบลอุทัย

- ถนนสายหลัก ทำหน้าที่เป็นถนนเชื่อมต่อระหว่างชุมชนและรับการจราจรจากถนนสายประธานเพื่อกระจายไปตามถนนสายรอง คือ ถนนหัวลาน – บ้านชายสิงห์ และถนนหัวลาน – ดอนพุทรา
- ถนนสายรอง ทำหน้าที่เป็นถนนที่รองรับการจราจรจากถนนสายหลัก และกระจายเข้าสู่ถนนสายย่อย คือ ถนนทางเข้าอำเภออุทัย ถนนหลังโรงเรียนอุทัย ถนนข้างวัดโคกช้าง และถนนทางเข้าเชิงสะพานหมู่ 2
- ถนนสายย่อยตรอก ซอยต่าง ๆ ทำหน้าที่เชื่อมชุมชนต่าง ๆ กับถนนสายรองและสายหลัก โดยทั่วไปรองรับการจราจรที่มีความเร็วต่ำ เนื่องจากเป็นถนนที่ให้บริการแก่การจราจรของพื้นที่ส่วนย่อยของชุมชน ให้สามารถเข้า – ออก เชื่อมต่อกับโครงข่ายระบบถนนได้โดยสะดวก

4) ลักษณะทางกายภาพของถนนสาธารณะ

จากการศึกษาลักษณะทางกายภาพของถนนสาธารณะ ในเขตเทศบาลตำบลอุทัย พบว่าในเขตเทศบาล มีถนนที่มีลักษณะทางกายภาพดังต่อไปนี้คือ ตารางที่ 4-4 แสดงชื่อถนน จำนวน ผิวจราจร ช่องจราจร และหน่วยงานดำเนินการถนนสาธารณะในเขตเทศบาลตำบลอุทัย

ที่	ชื่อถนน	จำนวน (สาย)	ผิวจราจร	จำนวน ช่องจราจร	หน่วยงาน รับผิดชอบ
1.	ทางหลวงหมายเลข 3056	1	ลาดยางแอสฟัลท์	2	แขวงทาง
2.	ทางหลวงหมายเลข 3043	1	ลาดยางแอสฟัลท์	2	แขวงทาง
3.	ถนนหัวลาน – ดอนพุทรา	1	ลาดยางแอสฟัลท์	2	รพช.
4.	ถนนหัวลาน - บ้านชายสิงห์	1	ลาดยางแอสฟัลท์	2	อบจ.
5.	ถนนทางเข้าหมู่บ้าน และ เชื่อมหมู่บ้าน	23	คอนกรีต - ลูกกรง	1-2	เทศบาล ตำบลอุทัย

ที่มา : เทศบาลตำบลอุทัย

ลักษณะทางกายภาพของถนนสาธารณะในเขตเทศบาลตำบลอุทัย แยกเป็นถนนสาธารณะที่หน่วยราชการอื่นดำเนินการ คือทางหลวงหมายเลข 3056 ทางหลวงหมายเลข 3043 ถนนหัวลาน – ดอนพุทรา และถนนหัวลาน - บ้านชายสิงห์เป็นถนนลาดยางแอสฟัลท์ มี 2 ช่องจราจร ส่วนถนนสายรองและสายย่อยต่าง ๆ ที่เทศบาลดำเนินการเป็นถนนคอนกรีต

และถนนลูกรัง มี 1-2 ช่องจราจร ถนนส่วนใหญ่ในเขตเทศบาลมีสภาพชำรุดทรุดโทรม เช่น ถนนหัวลาน – บ้านชายสิงห์ และถนนสายย่อยตามซอยต่าง ๆ โดยเฉพาะในหมู่ที่ 1 และหมู่ที่ 2 (ตารางที่ 4-4)

ที่	ประเภท	พื้นที่ (ตารางกิโลเมตร)	ยาว (เมตร)
1.	ถนนคอนกรีต	0.2041	9,090
2.	ถนนลูกรัง	0.0275	1,312
3.	ถนนลาดยางแอสฟัลท์	0.1118	14,700
	รวม	0.3434	25,102

ตารางที่ 4-5 แสดงประเภท และพื้นที่ถนนสาธารณะในเขตเทศบาลตำบลอุทัย

ที่มา : เทศบาลตำบลอุทัย พ.ศ.2545

โดยพื้นที่ถนนสาธารณะในเขตเทศบาล คิดเป็นพื้นที่ถนนคอนกรีต 0.2041 ตารางกิโลเมตร มีความยาว 9,090 เมตร ถนนลูกรัง 0.0275 ตารางกิโลเมตร มีความยาว 1,312 เมตร และ ถนนลาดยางแอสฟัลท์ 0.1118 ตารางกิโลเมตร มีความยาว 14,700 เมตร รวมพื้นที่ถนนสาธารณะทั้งหมด 0.3434 ตารางกิโลเมตรคิดเป็นร้อยละ 8.73 ของพื้นที่เทศบาลตำบลอุทัย (ตารางที่4-5)

ตารางที่ 4-6 แสดงความกว้าง ไหล่ทาง ความหนา และจำนวนถนนสาธารณะ หน่วยงาน ดำเนินการในเขตเทศบาลตำบลอุทัย

ที่	ความกว้างถนน (เมตร)	ไหล่ทาง (เมตร)	ความหนา (ซม.)	จำนวน (สาย)	หน่วยงาน รับผิดชอบ
1.	3	-	0.15	15	เทศบาลตำบลอุทัย
2.	4	-	0.15	6	เทศบาลตำบลอุทัย
3.	4.5	-	0.15	1	เทศบาลตำบลอุทัย
4.	6	-	0.15	1	เทศบาลตำบลอุทัย
5.	6	0.20	0.15	2	รพช./อบจ.
6.	6.5	0.30	0.20	2	แขวงกาทาง

ที่มา : เทศบาลตำบลอุทัย พ.ศ.2545

เมื่อพิจารณาในด้านความกว้าง ไหล่ทาง และความหนา พบว่า ถนนสายประธานและสายหลัก ที่หน่วยราชการอื่นดำเนินการนั้น มีขนาดความกว้างและไหล่ทางที่เหมาะสม แต่ถนนที่เทศบาลดำเนินการ ส่วนใหญ่มีความกว้าง แค่ 3-4 เมตร และไม่มีไหล่ทาง หรือใช้ไหล่ทางตามสภาพพื้นที่ ซึ่งปัจจุบัน ปริมาณครว้เรือนที่มีรถยนต์ส่วนบุคคลใช้ยังมีไม่มากนัก จึงไม่มีปัญหาการจราจรเกิดขึ้น แต่ในอนาคตเมื่อมีการขยายตัวของเมือง ก็จะมีปัญหาการจราจรตามมา (ตารางที่ 4-6)

5) ถนนสาธารณะในเขตเทศบาล

จากข้อมูลของฝ่ายโยธาเทศบาลตำบลอุทัย ปัจจุบันเทศบาลตำบลอุทัยมีถนนสาธารณะที่อยู่ในเขตเทศบาลทั้งหมด (แผนที่ 4-1) ดังต่อไปนี้คือ

หมู่ที่ 1

มีถนนคอนกรีต 10 โครงการ คือ

- ถนนคอนกรีต กว้าง 6 เมตร ยาว 800 เมตร (บริเวณทางเข้าอำเภอกุทัย)
- ถนนคอนกรีต กว้าง 3 เมตร ยาว 300 เมตร (ซอยอำนวยการ)
- ถนนคอนกรีต กว้าง 4.5 เมตร ยาว 1,200 เมตร (ข้างวัดโคกช้าง)
- ถนนคอนกรีต กว้าง 3 เมตร ยาว 1,500 เมตร (หลังโรงเรียนอุทัย)
- ถนนคอนกรีต กว้าง 3 เมตร ยาว 600 เมตร (ซอยหลังท่าข้าว)
- ถนนคอนกรีต กว้าง 4 เมตร ยาว 100 เมตร (ซอยหลังท่าข้าว)
- ถนนคอนกรีต กว้าง 4 เมตร ยาว 80 เมตร (ซอยหลังท่าข้าว)
- ถนนคอนกรีต กว้าง 4 เมตร ยาว 60 เมตร (ซอยหลังท่าข้าว)
- ถนนคอนกรีต กว้าง 4 เมตร ยาว 80 เมตร (ซอยหลังท่าข้าว)
- ถนนคอนกรีต กว้าง 4 เมตร ยาว 80 เมตร (ซอยหลังท่าข้าว)

มีถนนลูกรัง 1 โครงการ คือ

- ถนนลูกรัง กว้าง 3 เมตร ยาว 80 เมตร (ซอยบ้านนางเอิบ)

หมู่ที่ 2

มีถนนคอนกรีต 2 โครงการ คือ

- ถนนคอนกรีต กว้าง 3 เมตร ยาว 1,110 เมตร (ทางเข้าจากเชิงสะพาน)
- ถนนคอนกรีต กว้าง 3 เมตร ยาว 200 เมตร (ซอยบ้านตาสนม)

มีถนนลูกรัง 2 โครงการ ดังนี้คือ

- ถนนลูกรัง กว้าง 3 เมตร ยาว 200 เมตร (ซอยบ้านตาสนม)

- ถนนลูกรัง กว้าง 3 เมตร ยาว 600 เมตร (ริมคลองชลประทาน)

หมู่ที่ 3

มีถนนคอนกรีต 1 โครงการ คือ

- ถนนคอนกรีต กว้าง 3 เมตร ยาว 1,500 เมตร (ถนนทางเข้าหมู่บ้าน)

หมู่ที่ 4

มีถนนคอนกรีต 1 โครงการ ดังนี้คือ

- ถนนคอนกรีต กว้าง 3 เมตร ยาว 800 เมตร (ซอยบิมน้ำประปา)

หมู่ที่ 11 และหมู่ที่ 12

มีถนนลูกรัง 4 โครงการ ดังนี้คือ

- ถนนลูกรัง กว้าง 3 เมตร ยาว 100 เมตร (ซอยบ้านนางชู)

- ถนนลูกรัง กว้าง 3 เมตร ยาว 40 เมตร (ซอยบ้านนางนวย)

- ถนนลูกรัง กว้าง 3 เมตร ยาว 92 เมตร (เขตติดต่อกับสภาตำบล)

- ถนนลูกรัง กว้าง 3 เมตร ยาว 200 เมตร (ซอยบ้านลุงล้วน)

หมู่ที่ 13

มีถนนคอนกรีต 2 โครงการ ดังนี้คือ

- ถนนคอนกรีต กว้าง 4 เมตร ยาว 500 เมตร (โรงเรียนวัดจำปา)

- ถนนคอนกรีต กว้าง 3 เมตร ยาว 180 เมตร (ซอยบ้านผู้ใหญ่แจ้ว)

รวมถนนสาธารณะ ที่เป็นถนนคอนกรีต เท่ากับ 16 โครงการ และถนนลูกรังเท่ากับ 7

โครงการ

นอกจากนี้ ยังมีถนนสาธารณะที่หน่วยราชการอื่น ๆ ดำเนินการสร้างในเขตเทศบาลดังต่อไปนี้คือ

1) ถนนลาดยาง จำนวน 4 โครงการ คือ

- ถนนลาดยางแขวงกรมทางจังหวัดพระนครศรีอยุธยา ทางหลวงหมายเลข 3056

กว้าง 6.5 เมตร ยาว 8,000 เมตร

- ถนนลาดยางของแขวงกรมทางจังหวัดพระนครศรีอยุธยา ทางหลวงหมายเลข 3043

กว้าง 6.5 เมตร ยาว 1,200 เมตร

- ถนนลาดยางขององค์การบริหารส่วนจังหวัด ถนนสายหัวลาน – ดอนพุทรา

กว้าง 6 เมตร ยาว 3,000 เมตร

- ถนนลาดยางของสำนักเร่งรัดพัฒนาชนบท ถนน สายหัวลาน –บ้านชายสิงห์

กว้าง 6 เมตร ยาว 2,500 เมตร

ซึ่งถนนสาธารณะของหน่วยราชการอื่น ๆ นี้เทศบาลตำบลอุทัยไม่สามารถดำเนินการปรับปรุง และบำรุงรักษาซ่อมแซมได้ ปัจจุบันถนนสายหัวลาน – บ้านชายสิงห์ ชำรุดทรุดโทรมมาก เทศบาล ทำได้แค่ประสานงานไปยังหน่วยงานที่เกี่ยวข้อง ซึ่งต้องใช้ระยะเวลาพอสมควร ทำให้ไม่สามารถสนองตอบความต้องการของประชาชนในเขตเทศบาลได้อย่างมีประสิทธิภาพ

6. งบประมาณดำเนินการ

จากการศึกษางบประมาณดำเนินการ พบว่าเทศบาลตำบลอุทัย ใช้งบประมาณดำเนินการในด้านถนนสาธารณะ ดังต่อไปนี้คือ ตารางที่ 4-7 แสดงงบประมาณในการก่อสร้าง และซ่อมแซมถนนสาธารณะในเขตเทศบาลตำบลอุทัย ปีพ.ศ.2543 และปีพ.ศ.2545

ที่	ประเภท	งบประมาณ ปี 2543		งบประมาณ ปี 2545	
		ก่อสร้าง	ซ่อมแซม	ก่อสร้าง	ซ่อมแซม
1.	ถนนคอนกรีต	1,406,884	-	957,713	-
2.	ถนนดิน	278,101	39,760	344,690	149,150
	รวม	1,684,985	39,760	1,302,403	149,150

ที่มา :เทศบาลตำบลอุทัย

ในปี พ.ศ.2543 เทศบาลตำบลอุทัยใช้งบประมาณในการก่อสร้างถนนคอนกรีต เป็นเงิน 1,406,884 บาท ถนนดิน เป็นเงิน 278,101 บาท รวม 1,684,985 บาท และใช้งบประมาณในการ ซ่อมแซมถนนดิน เป็นเงิน 39,760 บาท รวมทั้งหมด เป็นเงิน 1,724,745 บาท คิดเป็นร้อยละ 38.42 ของงบประมาณรายจ่ายทั้งหมด ในปี พ.ศ.2545 เทศบาลตำบลอุทัยใช้งบประมาณในการก่อสร้างถนนคอนกรีต เป็นเงิน 957,713 บาท ถนนดิน เป็นเงิน 344,690 บาท รวม 1,302,403 บาท และใช้งบประมาณในการซ่อมแซมถนนดิน เป็นเงิน 149,150 บาท รวมทั้งหมดเป็นเงิน 1,451,553 บาท คิดเป็นร้อยละ 13.73 ของงบประมาณรายจ่ายทั้งหมด ซึ่งจะเห็นได้ว่า เทศบาลตำบลอุทัย ใช้งบประมาณในการก่อสร้างถนนมากกว่าการบำรุงรักษาซ่อมแซม โดยในปีพ.ศ.2543 มีการก่อสร้างถนนคิดเป็นร้อยละ 97.69 ของงบประมาณด้านถนนสาธารณะ การซ่อมแซม มีเพียงร้อยละ 2.31 เท่านั้น และในปีพ.ศ.2545 มีการก่อสร้างถนนคิดเป็นร้อยละ 89.72 ของงบประมาณด้านถนนสาธารณะ การซ่อมแซม มีเพียงร้อยละ 10.28 จึงทำให้ถนนสาธารณะในเขตเทศบาลตำบลอุทัยที่มีอยู่เดิม มีสภาพชำรุดทรุดโทรมค่อนข้างมาก

จากการศึกษาข้อมูลถนนสาธารณะในเขตเทศบาลตำบลอุทัย พบว่า เทศบาลตำบลอุทัยมีการให้บริการถนนสาธารณะครอบคลุมทุกพื้นที่ในเขตเทศบาล (แผนที่ 4-1) ประชาชนสามารถเข้าถึงบริการดังกล่าวได้ทุกครัวเรือน แต่ถนนสาธารณะดังกล่าว มีสภาพที่ชำรุดทรุดโทรม และมีความกว้างและ ไหล่ทางที่แคบ ซึ่งเทศบาลควรที่จะดำเนินการบำรุงรักษา ซ่อมแซม รวมทั้ง ขยายความกว้างและไหล่ทางของถนน เพื่อรองรับกับการขยายตัวของเมืองในอนาคตต่อไป

ข. ขั้นตอนดำเนินการ

ขั้นตอนการให้บริการถนนสาธารณะ มีรายละเอียดสรุปได้ ดังต่อไปนี้ คือ

- 1) ประชาชน สมาชิกสภาเทศบาล หรือหน่วยราชการต่าง ๆ ที่อยู่ในเขตเทศบาล เสนอโครงการก่อสร้างถนนสายต่าง ๆ ให้กับทางคณะผู้บริหารเทศบาลพิจารณา
- 2) ผู้บริหารเทศบาลมอบหมายให้ช่างโยธาสำรวจ ออกแบบ และประมาณราคาก่อสร้าง รวมทั้งแจกรายละเอียดในการดำเนินงานต่าง ๆ
- 3) เสนอรายละเอียดของโครงการให้กับทางคณะผู้บริหารพิจารณา
- 4) ช่างโยธานำโครงการต่าง ๆ ที่กำหนดรายละเอียดของโครงการ ระบุที่มาของงบประมาณ จัดทำเป็นร่างแผนพัฒนาประจำปีของฝ่ายโยธา เสนอคณะกรรมการพัฒนาเทศบาล ซึ่งเป็นองค์กรในการวางแผนพัฒนาเทศบาลให้ความเห็นชอบ เมื่อคณะกรรมการเห็นชอบ เสนอคณะกรรมการประสานแผนพัฒนาเทศบาลให้ความเห็น จากนั้นนำเสนอผู้บริหารท้องถิ่นอนุมัติ
- 5) คณะผู้บริหารเทศบาลพิจารณาโครงการ เพื่อขออนุมัติร่างเทศบัญญัติงบประมาณประจำปีต่อสภาเทศบาล เมื่อสภาเทศบาลเห็นชอบ จึงเสนอผู้ว่าราชการจังหวัดให้ความเห็น เมื่อผู้ว่าราชการจังหวัดอนุมัติ เทศบาลจะต้องประกาศเทศบัญญัติงบประมาณประจำปีไว้โดยเปิดเผยที่สำนักงานเทศบาลเจ็ดวัน เทศบัญญัตินั้นถึงจะใช้บังคับได้
- 6) เมื่อเทศบัญญัติงบประมาณประจำปีอนุมัติ และมีงบประมาณรายรับเพียงพอ เทศบาลจึงดำเนินการจัดซื้อจัดจ้าง ตามระเบียบกระทรวงมหาดไทย ว่าด้วยการพัสดุของหน่วยการบริหารราชการส่วนท้องถิ่นพ.ศ.2535 ซึ่งเป็นกระบวนการสรรหาผู้รับจ้างหรือผู้รับเหมางานในการก่อสร้าง จากนั้นก็จะทำสัญญาว่าจ้าง เพื่อให้ดำเนินงานตามวัตถุประสงค์ของโครงการ เมื่อโครงการเสร็จเรียบร้อย ก็จะมีคณะกรรมการตรวจรับงาน เมื่อตรวจรับโครงการครบถ้วนถูกต้องตามสัญญา จึงเบิกจ่ายงบประมาณให้กับผู้รับจ้างต่อไป

7) เมื่อโครงการเสร็จเรียบร้อย ผู้รับจ้างจะประกันผลงานเป็นเวลา 1 ปี ซึ่งระหว่าง 1 ปี ผู้รับจ้างจะซ่อมแซมให้โดยใช้งบประมาณของผู้รับจ้างเอง หลังจากนั้น เทศบาลก็มีหน้าที่บำรุงรักษา และซ่อมแซมให้อยู่ในสภาพที่เหมาะสมต่อไป

จากการศึกษาขั้นตอนการให้บริการถนนสาธารณะ นั้น นอกจากที่กล่าวมาข้างต้น ในกรณีฉุกเฉินและจำเป็นเร่งด่วน เทศบาลอาจจะดำเนินการโดยใช้งบประมาณหมวดต่าง ๆ หรือเปลี่ยนแปลงค่าชี้แจงงบประมาณ เพื่อไปตั้งจ่ายเป็นรายการก่อสร้างถนนสาธารณะได้ตามระเบียบกระทรวงมหาดไทยว่าวิธีงบประมาณขององค์กรปกครองส่วนท้องถิ่น พ.ศ.2541 หรืออาจจะจ่ายขาดเงินสะสมหรือยืมเงินสะสมได้ตามระเบียบกระทรวงมหาดไทยว่าด้วยการรับเงิน การเบิกจ่ายเงิน การฝากเงิน การเก็บรักษาเงินและการตรวจเงินขององค์กรปกครองส่วนท้องถิ่น พ.ศ.2541 ซึ่งการดำเนินการดังกล่าวจะทำให้รวดเร็วกว่าขั้นตอนที่กล่าวมาข้างต้น แต่ก็มีข้อจำกัดในด้านวงเงินงบประมาณที่อาจจะใช้ได้ไม่เต็มที่ เนื่องจากการโอนหรือการเปลี่ยนแปลงค่าชี้แจงประกอบงบประมาณนั้น เป็นการเปลี่ยนหมวดงบประมาณเดิมที่มีการตั้งจ่ายไว้ แต่เบิกจ่ายแล้วยังมีงบประมาณที่เหลือจ่าย ซึ่งอาจจะไม่มากนัก ส่วนการจ่ายขาดเงินสะสมหรือยืมเงินสะสม นั้นก็มีข้อจำกัดซึ่งจะต้องกันเงินสะสมสำรองจ่ายเป็นเงินเดือน ค่าจ้าง ค่าตอบแทน จึงทำให้วิธีดังกล่าวนี้แม้จะดำเนินการได้รวดเร็ว แต่ก็ไม่สามารถอนุมัติงบประมาณได้มากนัก

ค. ปัญหาและข้อจำกัดของการให้บริการ

1) ปัญหาทางด้านบุคลากร เนื่องจากปัจจุบันในส่วนของฝ่ายโยธา มีช่างโยธาเพียงคนเดียวเท่านั้น ที่ปฏิบัติหน้าที่เกี่ยวกับถนนสาธารณะ ทำให้การให้บริการต่าง ๆ ไม่สามารถทำได้ อย่างรวดเร็วและมีประสิทธิภาพ เพราะช่างโยธาต้องดูแลงานทางด้านอื่น ๆ ด้วย เช่น ด้านประปา ไฟฟ้าสาธารณะ และงานกิจกรรมอื่น ๆ ของเทศบาล รวมทั้งการที่มีช่างเพียงคนเดียว ทำให้ไม่สามารถประกาศจ้างเหมาการก่อสร้างถนนต่าง ๆ พร้อมกันได้ เพราะไม่สามารถควบคุมงานก่อสร้างหลาย ๆ งานได้ในระยะเวลาเดียวกัน ดังนั้น เทศบาลจึงต้องเรียงลำดับถนนที่มีความจำเป็นมากน้อย และจัดซื้อจัดจ้าง ตามลำดับโครงการนั้น ๆ ทำให้การก่อสร้างถนนสายต่าง ๆ ของเทศบาลตำบลอุทัยที่ตั้งไว้ในงบประมาณของแต่ละปีเสร็จไม่พร้อมกัน

2) ปัญหาทางด้านความรู้ความเชี่ยวชาญของบุคลากร ในส่วนของช่างโยธาเทศบาล มีความรู้แค่ระดับปวช. ประสบการณ์ในการทำงาน เพียงแค่ 5 ปี ทำให้ไม่สามารถออกแบบงานโครงการก่อสร้างต่าง ๆ ได้เอง ปัจจุบันการก่อสร้างถนนสายต่าง ๆ ของเทศบาล ได้คัดลอกแบบมาจากของกรมโยธาธิการ ซึ่งแบบดังกล่าวบางครั้งอาจจะไม่เหมาะสมกับสภาพพื้นที่ของ

เทศบาล โดยเฉพาะถนนบางสายจะมีรถไถนา รถเกี่ยวข้าว และ รถขนดินวิ่งผ่าน ซึ่งถนนสายดังกล่าวควรออกแบบที่มีความแข็งแรงและรองรับน้ำหนักต่าง ๆ ได้มากกว่าแบบมาตรฐานทั่วไป

3) การขาดแคลนอุปกรณ์เครื่องมือต่าง ๆ ในการปฏิบัติงาน เช่น ไ้ตะและเครื่องมือเขียนแบบ กล้องสำรวจแนว กิ่งวัดระดับ และเครื่องมือทดสอบวัสดุต่าง ๆ ทำให้ไม่สามารถสร้างมาตรฐานของงานก่อสร้างถนนได้

4) ผู้บริหารเทศบาลมีนโยบายที่จะสร้างถนนสายใหม่ ๆ แต่ไม่ให้ความสำคัญกับการบำรุงรักษาถนนสายเก่า ๆ ที่มีอยู่ โดยส่วนใหญ่จะซ่อมแซมเฉพาะถนนที่เสียหายมากหรือมีชาวบ้านร้องเรียนเท่านั้น ทำให้ถนนต่าง ๆ ในเขตเทศบาล มีสภาพการชำรุดทรุดโทรม

5) ปัญหาไม่สามารถขยายขนาดความกว้างและไหล่ทางของถนน เนื่องจากที่ดินในเขตเทศบาลมีราคาเพิ่มสูงขึ้น ทำให้ชาวบ้านที่มีที่ดินอยู่ติดกับถนนไม่ยินยอมให้เทศบาลขยายถนนเข้าไปในพื้นที่ ทำให้ปัจจุบันถนนส่วนใหญ่ในเขตเทศบาล รถวิ่งสวนกันไม่ได้

6) ปัญหาถนนบางสายที่อยู่ในเขตเทศบาล เป็นของหน่วยราชการอื่น ๆ เทศบาลไม่มีอำนาจดำเนินการใด ๆ ได้เลย โดยเฉพาะถนนสายหัวลาน – บ้านชายสิงห์ ที่เป็นของสำนักงานเร่งรัดพัฒนาชนบท ซึ่งปัจจุบันอยู่ในสภาพชำรุดทรุดโทรมเป็นอย่างมาก เทศบาลได้แต่ช่วยประสานงานให้เท่านั้น แต่ไม่สามารถเร่งรัดการดำเนินการใด ๆ ได้เลย

4.3.2 การให้บริการท่อระบายน้ำ

ก.สภาพปัจจุบัน

1) หน่วยงานรับผิดชอบ

การดำเนินงานบริการท่อระบายน้ำ เป็นหน้าที่ของฝ่ายช่างโยธา โดยมีช่างโยธาจำนวน 1 คน รับผิดชอบในงานให้บริการทางระบายน้ำ ที่มีอยู่ในเขตเทศบาลตำบลอุทัยทั้งหมด ซึ่งอัตรากำลังมีน้อยมาก เมื่อพิจารณาถึงปริมาณงานที่รับผิดชอบทั้งหมด

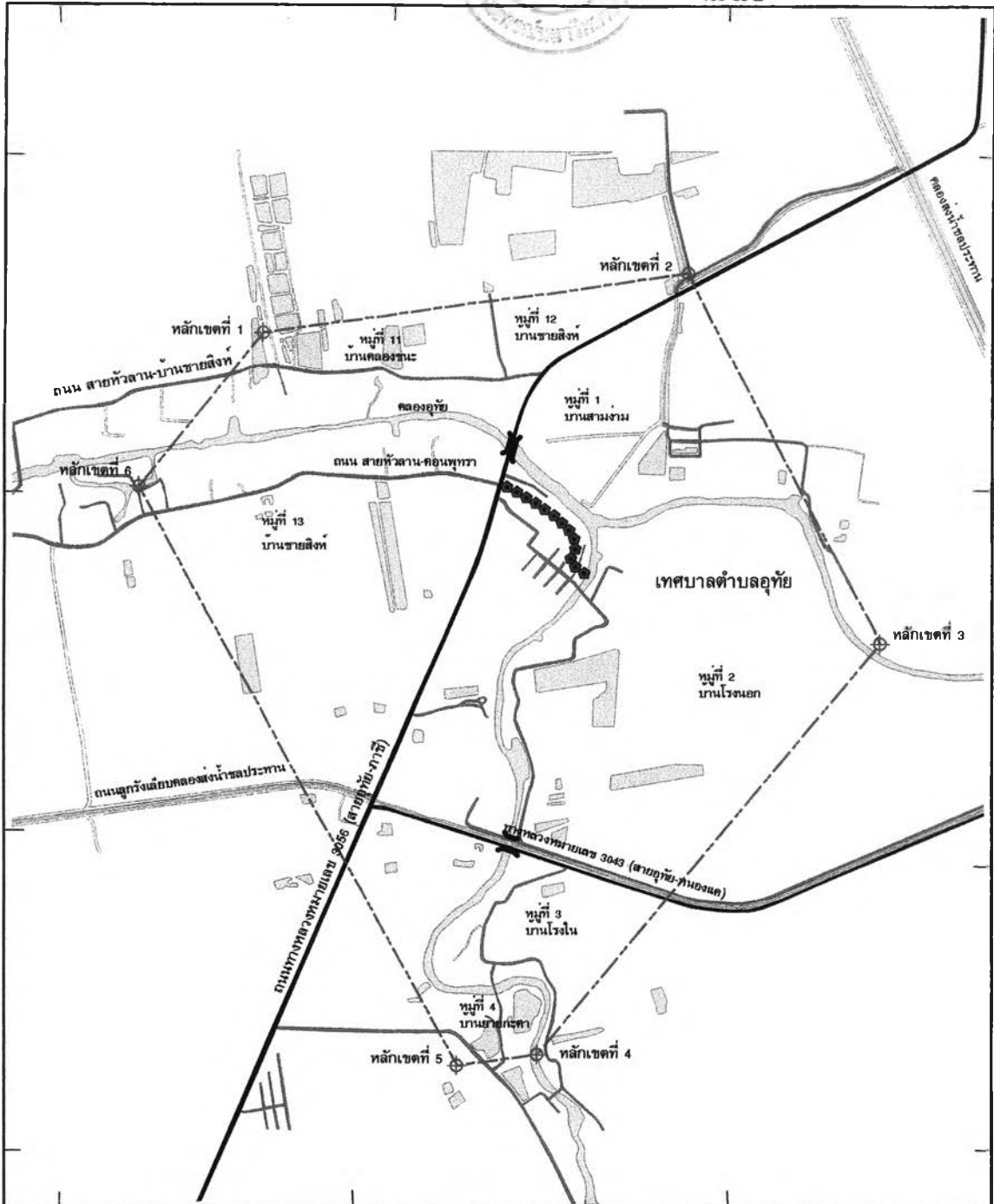
2) ระบบท่อระบายน้ำ

จากการศึกษา พบว่าเทศบาลตำบลอุทัยมีการวางท่อระบายน้ำอยู่เพียงแห่งเดียวเท่านั้น คือบริเวณหลังตลาดเอกชน ถึงสะพานข้ามหมู่ที่ 2 ซึ่งมีการระบายน้ำลงสู่คลองสามง่าม โดยเป็นท่อระบายน้ำขนาดเส้นผ่าศูนย์กลาง 0.40 เซนติเมตร รวมระยะทางทั้งหมดประมาณ 1.5 กิโลเมตร (แผนที่ 4-2) จากการศึกษาค้นพบว่าน้ำเสียหรือน้ำทิ้งที่เกิดขึ้นในเขตเทศบาล ส่วนใหญ่เกิดขึ้นจากชุมชน ได้แก่ น้ำจากการชำระร่างกาย การซักล้าง หรือจากห้องครัว มิได้ระบายลงสู่บ่อเกรอะบ่อซึมหรือระบบบำบัดน้ำเสียแต่อย่างใด โดยส่วนใหญ่จะถูกระบายลงบนพื้นดิน



100°35'E

14°20'N



การประเมินความพึงพอใจในประสิทธิภาพการให้บริการสาธารณะ
 เทศบาลตำบลอุทัย จังหวัดพระนครศรีอยุธยา

แผนที่ 4-2

แสดง : โครงข่ายท่อระบายน้ำ



ท่อระบายน้ำ

เครื่องหมาย

- เขตเทศบาลตำบล
- ทางหลวง
- ถนน รพช. และ อบจ.
- ถนน คสล. 6 เมตร
- ถนนซอย
- ถนนลูกรัง
- แม่น้ำ ลำคลอง



0.5 0 0.5 1 กม.

ที่มา : เทศบาลตำบลอุทัย

หรือแหล่งน้ำให้ไหลซึมไปตามธรรมชาติ และในบริเวณส่วนใหญ่เขตเทศบาลยังไม่มีท่อระบายน้ำสาธารณะและระบบบำบัดน้ำเสียรวมของชุมชนแต่อย่างใด

3) งบประมาณ

จากการศึกษางบประมาณของเทศบาลตำบลอุทัย ตั้งแต่ปี พ.ศ.2543 –พ.ศ.2545 ไม่มีการตั้งงบประมาณในการวางท่อระบายน้ำในเขตเทศบาลแต่อย่างใด

ข. ขั้นตอนดำเนินการ

ขั้นตอนการให้บริการท่อระบายน้ำ มีรายละเอียดสรุปได้ ดังต่อไปนี้ คือ

1) ประชาชน สมาชิกสภาเทศบาล หรือหน่วยราชการต่าง ๆ ที่อยู่ในเขตเทศบาล เสนอโครงการก่อสร้างท่อระบายน้ำต่าง ๆ ให้กับทางคณะผู้บริหารเทศบาลพิจารณา

2) ผู้บริหารเทศบาลมอบหมายให้ช่างโยธาสำรวจ ออกแบบ และประมาณราคาก่อสร้าง รวมทั้งแจ้งรายละเอียดในการดำเนินงานต่าง ๆ

3) เสนอรายละเอียดของโครงการให้กับทางคณะผู้บริหารพิจารณา

4) ช่างโยธานำโครงการต่าง ๆ ที่กำหนดรายละเอียดของโครงการ ระบุที่มาของงบประมาณ จัดทำเป็นร่างแผนพัฒนาประจำปีของฝ่ายโยธา เสนอคณะกรรมการพัฒนาเทศบาล ซึ่งเป็นองค์กรในการวางแผนพัฒนาเทศบาลให้ความเห็นชอบ เมื่อคณะกรรมการเห็นชอบ เสนอคณะกรรมการประสานแผนพัฒนาเทศบาลให้ความเห็น จากนั้นนำเสนอผู้บริหารท้องถิ่นอนุมัติ

5) คณะผู้บริหารเทศบาลพิจารณาโครงการ เพื่อขออนุมัติร่างเทศบัญญัติงบประมาณประจำปีต่อสภาเทศบาล เมื่อสภาเทศบาลเห็นชอบ จึงเสนอผู้ว่าราชการจังหวัดให้ความเห็น เมื่อผู้ว่าราชการจังหวัดอนุมัติ เทศบาลจะต้องประกาศเทศบัญญัติงบประมาณประจำปีไว้โดยเปิดเผยที่สำนักงานเทศบาลเจ็ดวัน เทศบัญญัตินั้นถึงจะใช้บังคับได้

6) เมื่อเทศบัญญัติงบประมาณประจำปีอนุมัติ และมีงบประมาณรายรับเพียงพอ เทศบาลจึงดำเนินการจัดซื้อจัดจ้าง ตามระเบียบกระทรวงมหาดไทย ว่าด้วยการพัสดุของหน่วยการบริหารราชการส่วนท้องถิ่นพ.ศ.2535 ซึ่งเป็นกระบวนการสรรหาผู้รับจ้างหรือผู้รับเหมางานในการก่อสร้าง จากนั้นก็จะทำสัญญาว่าจ้าง เพื่อให้ดำเนินงานตามวัตถุประสงค์ของโครงการ เมื่อโครงการเสร็จเรียบร้อย ก็จะมีคณะกรรมการตรวจรับงาน เมื่อตรวจรับโครงการครบถ้วนถูกต้องตามสัญญา จึงเบิกจ่ายงบประมาณให้กับผู้รับจ้างต่อไป

7) เมื่อโครงการเสร็จเรียบร้อย ผู้รับจ้างจะประกันผลงานเป็นเวลา 1 ปี ซึ่งระหว่าง 1 ปี ผู้รับจ้างจะซ่อมแซมให้โดยใช้งบประมาณของผู้รับจ้างเอง หลังจากนั้น เทศบาลก็มีหน้าที่บำรุงรักษา และซ่อมแซมให้อยู่ในสภาพที่เหมาะสมต่อไป

ซึ่งขั้นตอนในการดำเนินการต่าง ๆ จะเหมือนกับการดำเนินการด้านการให้บริการถนนสาธารณะ

ค. ปัญหาและข้อจำกัดของการให้บริการ

เนื่องจากปัจจุบัน การจัดทำแผนพัฒนาเทศบาล ต้องปฏิบัติตามระเบียบกระทรวงมหาดไทยว่าด้วยการวางแผนพัฒนาขององค์กรปกครองส่วนท้องถิ่น พ.ศ.2541 ซึ่งกำหนดให้มีภาคประชาชนเข้าร่วมในการวางแผนพัฒนา ซึ่งการวางแผนพัฒนาดังแต่ปี พ.ศ.2541 เป็นต้นมา มีการเสนอโครงการต่าง ๆ เข้ามาเป็นจำนวนมาก และ ไม่มีการเสนอโครงการวางท่อระบายน้ำในเขตเทศบาลแต่อย่างใด ทั้งนี้ น่าจะสืบเนื่องมาจากในเขตเทศบาลตำบลอุทัยไม่มีปัญหาน้ำท่วมขัง ประชาชนจึงไม่เห็นความสำคัญของโครงการดังกล่าว

4.3.3 การให้บริการน้ำประปา

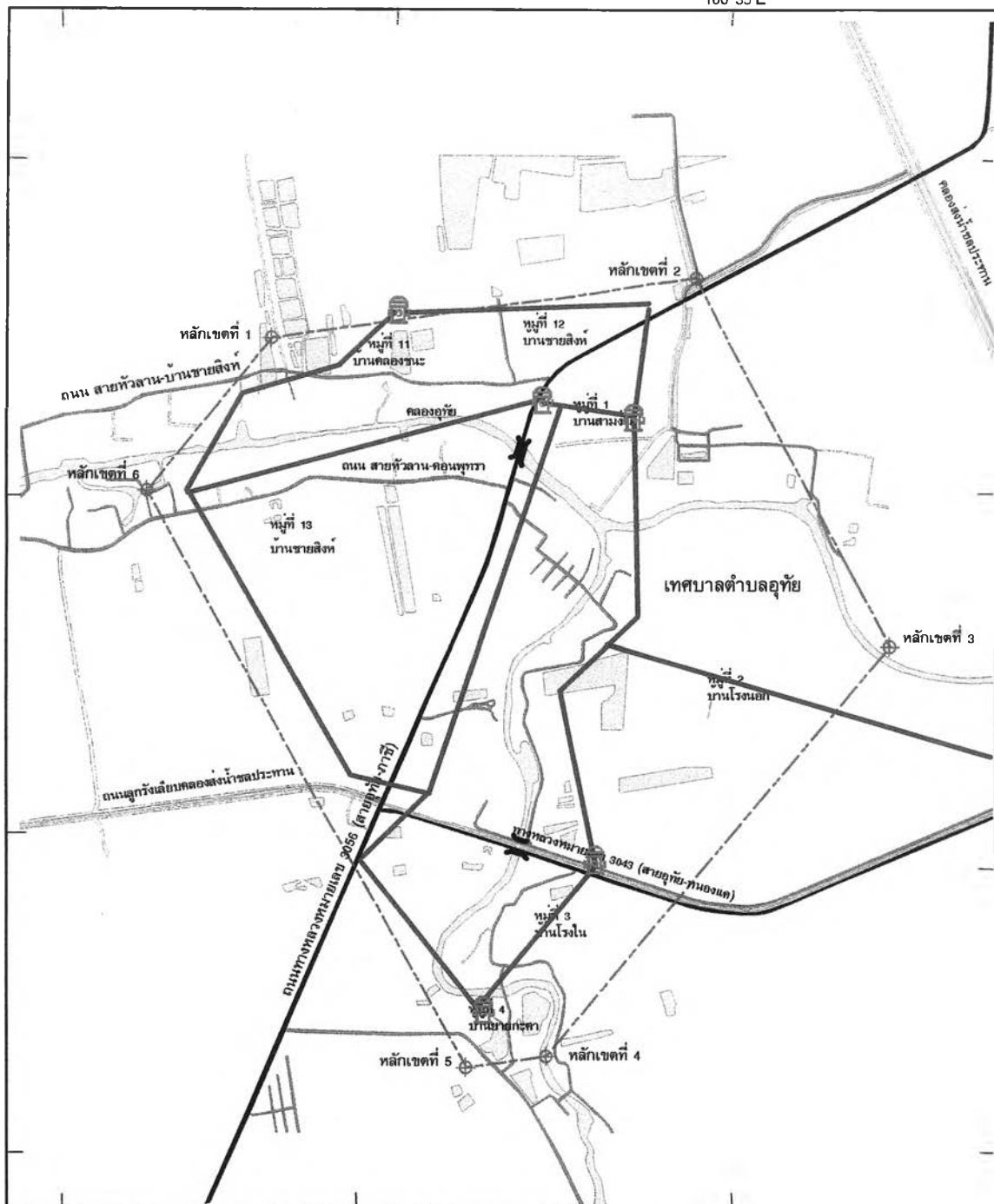
ก. สภาพปัจจุบัน

1) หน่วยงานรับผิดชอบ

การดำเนินงานบริการน้ำประปา เป็นหน้าที่ของฝ่ายช่างโยธา โดยมีช่างโยธา จำนวน 1 คน และลูกจ้างประจำฝ่ายป้องกันและบรรเทาสาธารณภัย จำนวน 2 คน รับผิดชอบในงานให้บริการน้ำประปา ซึ่งอัตรากำลังมีน้อยมาก เมื่อพิจารณาถึงปริมาณงานที่รับผิดชอบทั้งหมด เนื่องจาก เจ้าหน้าที่ต้องปฏิบัติงานตามตำแหน่งหน้าที่ประจำด้วย

2) ระบบการผลิต

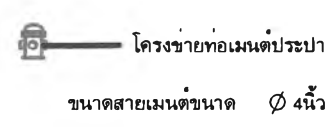
เทศบาลตำบลอุทัย ผลิตน้ำประปาด้วยระบบสูบน้ำจากบ่อบาดาล โดยมีบ่อน้ำบาดาล จำนวน 5 แห่ง ตั้งอยู่หมู่ที่ 1 จำนวน 2 แห่ง ทำหน้าที่จ่ายน้ำประปาให้กับหมู่ที่ 1 หมู่ที่ 2 และหมู่ที่ 13 ตั้งอยู่หมู่ที่ 3 จำนวน 1 แห่ง ทำหน้าที่จ่ายน้ำประปาให้กับหมู่ที่ 3 ตั้งอยู่หมู่ที่ 4 จำนวน 1 แห่ง ทำหน้าที่จ่ายน้ำประปาให้กับหมู่ที่ 4 ตั้งอยู่หมู่ที่ 11 จำนวน 1 แห่ง ทำหน้าที่จ่ายน้ำประปาให้กับหมู่ที่ 11 และหมู่ที่ 12 โดยเทศบาลตำบลอุทัยใช้ท่อเมนตีประปาขนาดเส้นผ่านศูนย์กลาง 4 นิ้ว ชนิดท่อเหล็กอาบสังกะสี ความยาวทั้งหมด ประมาณ 9,342 เมตรในการจ่ายน้ำ (แผนที่ 4-3) ซึ่งท่อเมนดังกล่าวมีโครงข่ายที่สามารถให้บริการน้ำประปา ได้ครอบคลุมทุกครัวเรือนที่อยู่ในเขตเทศบาลตำบลอุทัย



การประเมินความพึงพอใจในประสิทธิภาพการให้บริการสาธารณะ
 เทศบาลตำบลอุทัย จังหวัดพระนครศรีอยุธยา

แผนที่ 4-3

แสดง : โครงข่ายและผังระบบการบริการประปา



ที่มา : เทศบาลตำบลอุทัย

เครื่องหมาย

- เขตเทศบาลตำบล
- ทางหลวง
- ถนน รพช. และ อบจ.
- ถนน คสล. 6 เมตร
- ถนนซอย
- ถนนลูกรัง
- แม่น้ำ ลำคลอง





รูปภาพที่ 4 - 3 บ่อสูบน้ำบาดาลหมู่ที่ 1



รูปภาพที่ 4 - 4 บ่อสูบน้ำบาดาลหมู่ที่ 3



รูปภาพที่ 4 - 5 บ่อสูบน้ำบาดาลหมู่ที่ 11

ระบบการผลิตน้ำประปาของเทศบาล ทุกบ่อบาดาลจะผลิตน้ำประปาด้วยระบบสูบน้ำดิบจากบ่อบาดาล ขึ้นแท็งก์ และจ่ายน้ำไปตามท่อประปา ยกเว้นในหมู่ที่ 3 กรมอนามัย กระทรวงสาธารณสุข เป็นผู้ดำเนินการสร้างและมอบให้เทศบาลตำบลอุทัยเป็นผู้ดูแลรักษาเป็นระบบผลิตน้ำประปา ด้วยการสูบน้ำดิบจากบ่อบาดาล ผ่านระบบกรองน้ำ และระบบกักเก็บน้ำพักน้ำ สูบน้ำขึ้นแท็งก์ และจ่ายน้ำไปตามท่อประปา แต่ปัจจุบันระบบดังกล่าวเกิดการชำรุดเสียหาย ไม่สามารถใช้งานได้ จึงให้บริการได้โดยการสูบน้ำดิบจากบ่อบาดาล ขึ้นแท็งก์ และจ่ายน้ำไปตามท่อประปา เหมือนกันกับบ่อบาดาลของเทศบาล ซึ่งระบบดังกล่าวไม่มีการกรองน้ำให้ได้มาตรฐานแต่อย่างใดเลย

3) ปริมาณการผลิต

ปัจจุบันเทศบาลตำบลอุทัย มีบ่อบาดาลที่ผลิตน้ำประปา รวมทั้งสิ้น 5 แห่ง ซึ่งสามารถผลิตน้ำประปาได้ดังนี้คือ

ตารางที่ 4-8 แสดงปริมาณน้ำประปาผลิตและน้ำประปาจำหน่ายในปี พ.ศ.2545

เทศบาล	จำนวนประชากร ปี พ.ศ. 2545	ปริมาณน้ำ ผลิต (ลิตร / วัน)	ปริมาณน้ำ จำหน่าย (ลิตร / วัน)	ปริมาณน้ำคงเหลือ (ลิตร / วัน)
เทศบาล ตำบลอุทัย	3,510	195,000	175,500	20,000

ที่มา : เทศบาลตำบลอุทัย

ปัจจุบันเทศบาลตำบลอุทัย สามารถผลิตน้ำประปาได้ประมาณ 195,000 ลิตรต่อวัน ปริมาณการจำหน่าย 175,000 ลิตรต่อวัน คงเหลือน้ำประปา 20,000 ลิตรต่อวัน

4) การคาดประมาณความต้องการปริมาณน้ำประปา

จากตารางที่ 4-9 พบว่า ตั้งแต่ปีพ.ศ.2541 –พ.ศ.2545 ความต้องการน้ำประปาเพิ่มสูงขึ้นทุกปี ในปีพ.ศ.2541 ความต้องการน้ำประปาของประชาชนในเขตเทศบาลตำบลอุทัย มีประมาณ 40ลิตร/คน/วัน ปีพ.ศ.2542 42 ลิตร/คน/วัน ปี พ.ศ.2543 45ลิตร/คน/วัน ปีพ.ศ. 2544 48ลิตร/คน/วัน และปีพ.ศ.2545 50 ลิตร/คน/วัน อัตราการเติบโตต่อปี เท่ากับ 4.46 จากการคาดการณ์ปริมาณน้ำ โดยวิธี Exponential พบว่า ในปี พ.ศ.2550 ความต้องการน้ำประปาของประชากรในเขตเทศบาลตำบลอุทัย เท่ากับ 62.49 ลิตร/คน/วัน ปีพ.ศ. 2555 78.10 ลิตร/คน/วัน ปีพ.ศ. 2560 97.61 ลิตร/คน/วัน ปีพ.ศ. 2565 122 ลิตร/คน/วัน และ

ตารางที่ 4-9 แสดงปริมาณการใช้น้ำประปา ลิตร/คน/วัน และอัตราการเติบโตต่อปี
ของเทศบาลตำบลอุทัย พ.ศ.2541-พ.ศ.2545

ปีพ.ศ.	ปริมาณน้ำประปา ลิตร/คน/วัน	อัตราการเติบโตต่อปี
2541	40.00	—
2542	42.00	—
2543	45.00	—
2544	48.00	—
2545	50.00	4.460

ที่มา: เทศบาลตำบลอุทัย

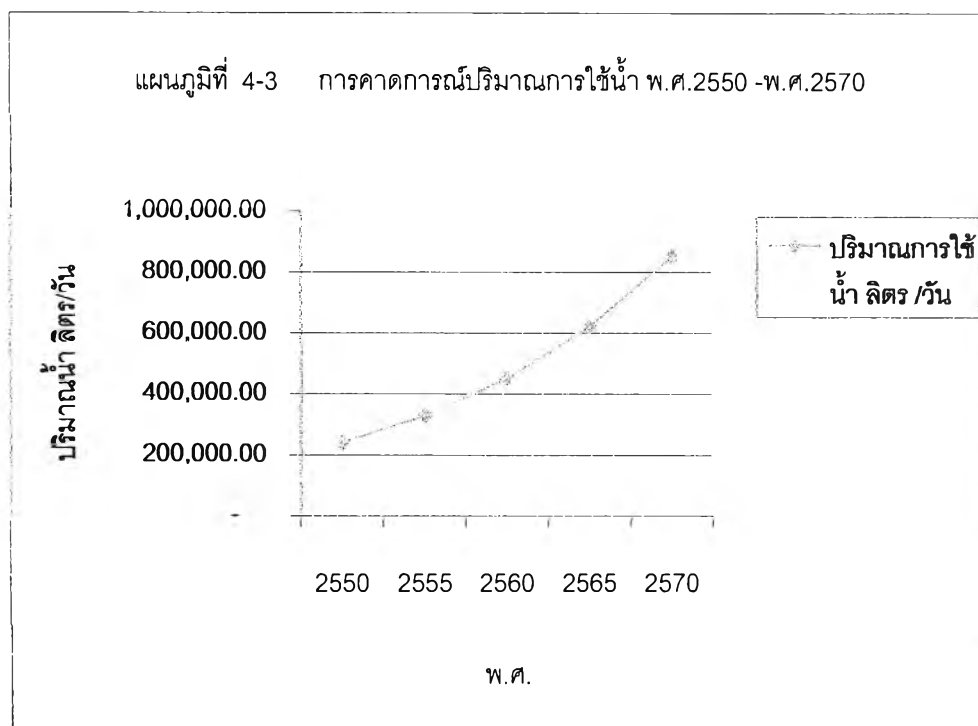
ตารางที่ 4-10 แสดงการคาดการณ์ปริมาณการใช้น้ำประปาในเขตเทศบาลตำบลอุทัย
ปี พ.ศ.2550 -พ.ศ. 2570

ปีพ.ศ.	ปริมาณน้ำประปา ลิตร/คน/วัน
2550	62.49
2555	78.10
2560	97.61
2565	122.00
2570	152.48

หมายเหตุ : คาดการณ์โดยวิธี Exponential

ตารางที่ 4-11 การคาดการณ์ปริมาณการใช้น้ำ (ลิตร/วัน)พ.ศ.2550 - พ.ศ. 2570

พ.ศ.	ประชากร (คน)	อัตราการใช้ น้ำ ลิตร/คน/วัน	ปริมาณการใช้น้ำ ลิตร /วัน
2550	3,852	62.49	240,711.48
2555	4,228	78.10	330,206.80
2560	4,640	97.61	452,910.40
2565	5,092	122	621,224.00
2570	5,589	152.48	852,210.72



ปีพ.ศ. 2570 152.48 ลิตร/คน/วัน จากตาราง 4-11 ในปี พ.ศ.2550 ประชาชนในเขตเทศบาลตำบลอุทัยมีความต้องการปริมาณน้ำ 240,711.48 ลิตรต่อวัน ในปี พ.ศ.2555 330,206.80 ลิตรต่อวัน ในปีพ.ศ. 2560 452,910.40 ลิตรต่อวัน ปีพ.ศ.2565 621,224 ลิตรต่อวัน และพ.ศ.2570 852,210.72 ลิตรต่อวัน ซึ่งจะเห็นได้ว่าในอนาคตประชาชนจะมีความต้องการปริมาณน้ำเพิ่มสูงขึ้น ดังนั้นเทศบาลควรวางแผนเพื่อเตรียมการเพิ่มปริมาณน้ำเพื่อสนองความต้องการของประชาชนในอนาคต

5) อัตราค่าบริการ

ในสวนอัตราค่าบริการน้ำประปา มีรายละเอียดดังต่อไปนี้คือ

- อัตราค่าน้ำประปา จัดเก็บในอัตราก้าวหน้า คือ

ผู้ใช้น้ำประปาทุกรายจะต้องจ่ายค่าน้ำประปาเริ่มแรก 5 หน่วย หรือรายละเอียด 15 บาท ทุกเดือน

ค่าน้ำประปาที่ปรากฏกับเลขมาตรวัดน้ำ 5 - 30 หน่วย ราคาหน่วยละ 3 บาท

ค่าน้ำประปาที่ปรากฏกับเลขมาตรวัดน้ำ 31 - 40 หน่วย ราคาหน่วยละ 5 บาท

ค่าน้ำประปาที่ปรากฏกับเลขมาตรวัดน้ำ 41 - 50 หน่วย ราคาหน่วยละ 7 บาท

ค่าน้ำประปาที่ปรากฏกับเลขมาตรวัดน้ำ 51 หน่วยขึ้นไป ราคาหน่วยละ 10 บาท

- ค่าประกันการใช้น้ำ คิดตามขนาดของมาตรวัดน้ำ ดังนี้ คือ

มาตรวัดน้ำขนาดเส้นผ่านศูนย์กลางครึ่งนิ้ว	คิดค่าประกันมาตรละ	200 บาท
มาตรวัดน้ำขนาดเส้นผ่านศูนย์กลาง $\frac{3}{4}$ นิ้ว	คิดค่าประกันมาตรละ	300 บาท
มาตรวัดน้ำขนาดเส้นผ่านศูนย์กลาง 1 นิ้ว	คิดค่าประกันมาตรละ	600 บาท
มาตรวัดน้ำขนาดเส้นผ่านศูนย์กลาง 1 นิ้ว ครึ่ง	คิดค่าประกันมาตรละ	1,500 บาท
มาตรวัดน้ำขนาดเส้นผ่านศูนย์กลาง 2 นิ้ว	คิดค่าประกันมาตรละ	2,000 บาท
มาตรวัดน้ำขนาดเส้นผ่านศูนย์กลาง 2 นิ้ว ครึ่ง	คิดค่าประกันมาตรละ	2,500 บาท
มาตรวัดน้ำขนาดเส้นผ่านศูนย์กลาง 3 นิ้ว	คิดค่าประกันมาตรละ	5,000 บาท
มาตรวัดน้ำขนาดเส้นผ่านศูนย์กลาง 4 นิ้ว	คิดค่าประกันมาตรละ	10,000 บาท
มาตรวัดน้ำขนาดเส้นผ่าศูนย์กลาง 6 นิ้ว	คิดค่าประกันมาตรละ	20,000 บาท

- ค่าตรวจสอบพื้นที่ในการติดตั้ง จำนวน 60 บาท

ซึ่งจะเห็นได้ว่าอัตราค่าบริการต่าง ๆ ค่อนข้างต่ำ เนื่องจากเทศบาลตำบลอุทัยไม่ได้มีการเปลี่ยนแปลงอัตราค่าบริการต่าง ๆ คงใช้อัตราเดิมสมัยที่ยังเป็นสุขาภิบาล โดยยึดระเบียบ

สุขาภิบาลอุทัยว่าด้วยหลักเกณฑ์วิธีการและเงื่อนไขในการใช้น้ำประปาอัตราค่าบริการพ.ศ.2531 มาโดยตลอด ทั้งนี้สืบเนื่องมาจากเหตุผลทางการเมือง ผู้บริหารเทศบาลเกรงว่า ถ้าเพิ่มอัตราค่าธรรมเนียมต่าง ๆ จะทำให้ฐานคะแนนเสียงลดลง และจะไม่ได้รับการเลือกตั้งในสมัยต่อไป

6) งบประมาณ

ในปี พ.ศ.2543 และพ.ศ.2544 เทศบาลตำบลอุทัย ได้ใช้จ่ายเงินงบประมาณเพื่อการบริการน้ำประปาในแต่ละปี ต่อไปนี้คือ

ปี พ.ศ.2543 งบประมาณ รวม 2,662,945 บาท ใช้จ่าย 669,000 บาท คิดเป็นร้อยละ 14.90 ของงบประมาณรายจ่ายทั้งหมด

ปี พ.ศ.2545 งบประมาณรวม 10,572,423.60 บาท ใช้จ่าย 537,000 บาท คิดเป็นร้อยละ 5.08 ของงบประมาณรายจ่ายทั้งหมด

จากการศึกษางบประมาณ พบว่า งบประมาณด้านการบริการน้ำประปา ระหว่างปี พ.ศ.2543 ถึง พ.ศ.2545 มีแนวโน้มลดลง และเมื่อเปรียบเทียบกับงบประมาณด้านอื่น ๆ พบว่า งบประมาณด้านการบริการน้ำประปามีน้อยมาก

เมื่อเปรียบเทียบงบประมาณรายรับรายจ่ายของกิจการประปาพบว่า เทศบาลตำบลอุทัย มีรายรับและรายจ่ายต่อไปนี้คือ

ตารางที่ 4-12 แสดงรายรับและรายจ่ายในกิจการประปา ปี พ.ศ.2543 และพ.ศ. 2545

ปี พ.ศ.	รายรับจริง	รายจ่ายจริง	รายได้สุทธิ
พ.ศ.2543	531,877	629,933.47	-98,056.47
พ.ศ.2545	720,421	579,210.92	+141,210.08

ที่มา: เทศบาลตำบลอุทัย

เทศบาลตำบลอุทัยมีรายรับจากกิจการประปาในปี พ.ศ.2543 เป็นเงิน 531,877 บาท รายจ่าย เป็นเงิน 629,933.47 บาท รายจ่ายมากกว่ารายได้ 98,056.47 บาท ถือว่างบประมาณขาดดุล ต่อมาในปี พ.ศ.2545 มีรายรับจากกิจการประปา เป็นเงิน 720,421 บาท รายจ่าย เป็นเงิน 579,210.92 บาท รายได้ มากกว่ารายจ่าย 141,210.08 บาท มีงบประมาณเกินดุล ซึ่งจากการศึกษาพบว่าสาเหตุที่ในปีพ.ศ. 2545 มีงบประมาณเกินดุล ซึ่งงบประมาณที่เกินดุลดังกล่าว ก็มีน้อยไม่เพียงพอที่จะพัฒนาระบบประปาให้มีมาตรฐานสูงขึ้นได้

ข. ขั้นตอนการให้บริการ

ขั้นตอนการให้บริการน้ำประปา มีรายละเอียดสรุปได้ ดังต่อไปนี้ คือ

1) ผู้ขอใช้น้ำประปายื่นคำร้องขอใช้น้ำประปา จากฝ่ายประปาเทศบาลตำบลอุทัยโดยจะต้องเสียค่าธรรมเนียมในการให้บริการประปารายละ 250 บาท และต้องนำสำเนาทะเบียนบ้านและสำเนาบัตรประชาชน (ภาพถ่าย เอกสารจากฉบับจริง) มามอบให้ฝ่ายประปาเทศบาลตำบลอุทัยไว้เป็นหลักฐานและมีผู้รับรองถูกต้อง ในกรณีที่ผู้ขอใช้น้ำมีชื่อเป็นผู้อาศัยในบ้านหรือบ้านเช่า ต้องให้เจ้าบ้านทำใบมอบอำนาจอนุญาตให้ต่อท่อและติดตั้งมาตรวัดน้ำ มามอบให้ฝ่ายประปาเทศบาลตำบลอุทัยไว้เป็นหลักฐาน ถ้าเป็นข้าราชการต้องแสดงบัตรข้าราชการด้วย

2) สำหรับสถานที่ราชการ บ้านพักของทางราชการ โรงเรียนรัฐบาล รัฐวิสาหกิจ สถานทูต สถานกงสุล วัด และสถานที่ประกอบพิธีทางศาสนาต่างๆ ที่ได้จดทะเบียนมีใบอนุญาตแล้ว ขอใช้น้ำประปาต้องให้หัวหน้าส่วนราชการ องค์การ หรือผู้มีอำนาจตามกฎหมาย เป็นผู้ลงนามยื่นความประสงค์ขอต่อท่อติดตั้งประปาและเป็นคู่สัญญาใช้น้ำประปากับฝ่ายประปาเทศบาลตำบลอุทัย

3) บริษัท ห้างหุ้นส่วนจำกัด ห้างหุ้นส่วนสามัญ ธนาคารพาณิชย์ โรงเรียนเอกชนที่ประสงค์ต่อท่อติดตั้งประปาในนามบริษัท ห้างหุ้นส่วนจำกัด ธนาคารพาณิชย์ โรงเรียนเอกชน ต้องยื่น คำร้องตามแบบของฝ่ายประปาเทศบาลตำบลอุทัย ให้ผู้จัดหรือเจ้าของผู้มีอำนาจตามกฎหมายเป็นผู้ลงนามยื่นความประสงค์ขอต่อท่อติดตั้งประปาและเป็นคู่สัญญาใช้น้ำประปากับฝ่ายประปาเทศบาลตำบลอุทัย โดยนำหลักฐานมาแสดง ในการดำเนินการดังกล่าว หากเจ้าของบ้าน หัวหน้าส่วน ผู้จัดการหรือเจ้าของบริษัท ห้างร้าน ฯลฯ ไม่สามารถมายื่นเรื่องราวและเป็นคู่สัญญาใช้น้ำประปากับฝ่ายประปาเทศบาลตำบลอุทัยด้วยตนเองต้องทำหนังสือมอบอำนาจให้ผู้หนึ่งผู้ใดมาแทน โดยระบุชื่อ ของผู้ที่รับมอบอำนาจในหนังสือดังกล่าวด้วย

4) เมื่อได้รับคำร้อง และหลักฐานต่าง ๆ ครบถ้วนถูกต้อง ช่างโยธา จะดำเนินการสำรวจพื้นที่ ออกแบบโครงการและเตรียมอุปกรณ์ที่จะใช้ติดตั้งมาตรวัดน้ำ เสนอคณะผู้บริหารอนุมัติ

5) เมื่อได้รับการอนุมัติจะดำเนินการติดตั้งมาตรวัดน้ำและจ่ายน้ำประปาให้ใช้ทันที โดยในขั้นตอนดังกล่าวจะใช้เวลาไม่เกิน 1 วัน

ค. ปัญหาและข้อจำกัดของการให้บริการ

การให้บริการน้ำประปา มีปัญหาและข้อจำกัดของการดำเนินการ ดังต่อไปนี้คือ

1) ไม่มีบุคลากรที่มีความรู้ความชำนาญโดยตรง ปัจจุบันมีช่างโยธา และลูกจ้างประจำฝ่ายป้องกันและบรรเทาสาธารณภัยดำเนินการ ทำให้ไม่สามารถพัฒนาระบบประปาให้มีประสิทธิภาพสูงขึ้น

2) ขาดผู้รับผิดชอบงานโดยตรง เพราะเจ้าหน้าที่ที่รับผิดชอบงานประปา มีภารกิจงานด้านอื่น ๆ อีก ถ้ามีงานฉุกเฉินเข้ามาพร้อมกัน เจ้าหน้าที่ต้องปฏิบัติงานที่รับผิดชอบโดยตรง ทำให้งานบริการทางด้านประปาหยุดชะงักเป็นเวลานาน เช่น การซ่อมแซมท่อแตก ท่อรั่วต่าง ๆ ฯลฯ

3) เครื่องสูบน้ำจากบ่อบาดาลใช้งานมาเป็นเวลานาน เกิดการเสียหาย ใช้งานไม่ค่อยดี ซึ่งเทศบาลไม่มีเครื่องมือที่สามารถซ่อมแซมเองได้ ต้องจ้างเอกชนมาซ่อม บางครั้งต้องรอช่างจากทางร้านว่าง ทำให้งานบริการจ่ายน้ำประปาหยุดชะงักเป็นเวลานาน

4) ในฤดูร้อน ระหว่างเดือนมีนาคม ถึงต้นเดือนพฤษภาคม ปริมาณน้ำบาดาลจะมีน้อย ประกอบกับพื้นที่สวนอุตสาหกรรมโรจนะ ซึ่งมีเขตพื้นที่ในอำเภออุทัย ใช้ตาน้ำบาดาลทางเดียวกับเทศบาลตำบลอุทัย และมีการเจาะบ่อบาดาลลึกกว่าบ่อบาดาลของเทศบาล จึงทำให้สามารถดึงน้ำไปได้มากกว่า ส่งผลทำให้ปริมาณการผลิตน้ำประปาของเทศบาลลดลง รวมทั้งในฤดูแล้ง น้ำจากแหล่งน้ำต่าง ๆ เช่น บ่อและคลอง จะมีน้ำน้อยและเกิดภาวะน้ำมีสิ่งปนเปื้อน ทำให้ประชาชนในเขตพื้นที่ขององค์การบริหารส่วนตำบล และสภาตำบลที่มีพื้นที่ข้างเคียง ที่ใช้แหล่งน้ำดังกล่าวในการอุปโภคและบริโภคเกิดภาวะขาดแคลนน้ำ ประกอบกับองค์การบริหารส่วนตำบล และสภาตำบลต่าง ๆ ยังไม่มีรถบรรทุกน้ำที่จะสูบน้ำและบรรทุกน้ำไปให้บริการกับชาวบ้านบริเวณนั้น ๆ ได้ จึงเป็นภาระหน้าที่ของเทศบาลที่จะต้องให้การช่วยเหลือโดยการสูบน้ำจากบ่อบาดาลของเทศบาลและบรรทุกน้ำไปส่ง นอกจากนี้ในเขตพื้นที่ติดต่อกับสภาตำบลบริเวณที่มีชุมชนหนาแน่น ก็ขอใช้บริการน้ำประปาจากการประปาของเทศบาลเช่นกัน จึงเป็นสาเหตุทำให้น้ำประปาในเขตเทศบาลไหลอ่อน หรือหยุดไหลบ่อย ๆ ในช่วงเวลาดังกล่าว

5) รายรับจากกิจการประปาของเทศบาลตำบลอุทัย ไม่เพียงพอที่จะพัฒนาประสิทธิภาพการให้บริการที่มีมาตรฐานสูงได้ เนื่องจากอัตราค่าบริการต่ำ และมีลูกหนี้ค้างชำระมาก เพราะเทศบาลมักจะผ่อนผันการตัดมาตรน้ำให้กับผู้ที่ค้างชำระค่าบริการน้ำประปา ทำให้ปัจจุบันการดำเนินการบำรุงรักษาซ่อมแซมวัสดุ อุปกรณ์ เครื่องสูบน้ำต่าง ๆ ที่ต้องใช้งบประมาณสูง เทศบาลต้องใช้งบประมาณรายรับจากหมวดอื่น ๆ อุดหนุนกิจการประปาเพื่อการ

ดำเนินการ ซึ่งงบประมาณดังกล่าวทางคณะผู้บริหารก็อนุมัติอย่างจำกัดเพราะต้องแบ่งจากงบประมาณการพัฒนาด้านอื่น ๆ โดยมากจะอนุมัติงบประมาณเพื่อแก้ปัญหาการประปาเป็นกรณี ๆ ไปจึงทำให้ไม่สามารถพัฒนาระบบประปาให้มีมาตรฐานสูงขึ้นได้

6) ระบบน้ำประปาไม่มีระบบกรอง ทำให้คุณภาพของน้ำประปาไม่ได้มาตรฐาน น้ำอาจมีสิ่งปนเปื้อนเจือปนมา ไม่ถูกสุขลักษณะอนามัย

4.3.4 การให้บริการเก็บขนขยะมูลฝอย

ก. สภาพปัจจุบัน

1) หน่วยงานรับผิดชอบ

ภารกิจด้านการเก็บขนขยะมูลฝอย เป็นหน้าที่ของฝ่ายสาธารณสุข ปัจจุบันมีบุคลากรที่ปฏิบัติงานเกี่ยวข้องกับงานเก็บขนขยะมูลฝอย จำนวน 4 คน คือ

- หัวหน้าฝ่ายทะเบียนและบัตร รักษาการหัวหน้าฝ่ายสาธารณสุข
จำนวน 1 คน
- พนักงานขับรถเก็บขนมูลฝอย จำนวน 1 คน
- พนักงานเก็บขนมูลฝอย จำนวน 2 คน

2) อุปกรณ์ในการเก็บขนมูลฝอย

ปัจจุบันเทศบาลตำบลอุทัย ให้บริการเก็บขนขยะมูลฝอย โดยมีรถบรรทุกเล็ก 4 คัน ขนาด 1 ตัน ความจุไม่น้อยกว่า 3 ลูกบาศก์เมตรชนิดเปิดข้างเทท้าย ยกท้ายด้วยระบบไฮดรอลิค จำนวน 1 คัน นอกจากนั้นยังมีอุปกรณ์อื่น ๆ อีก เช่น ข่ง ถัง ไม้กวาด คราด ตระกร้า รถล้อเข็น บุงกี จอบ เสียม มีด พลั่ว รองเท้ายาง ถุงมือ และ เสื้อผ้า เครื่องแต่งกาย รถเก็บขนและวัสดุอุปกรณ์ดังกล่าว โดยรถเก็บขนขยะมีสภาพชำรุดทรุดโทรมเป็นอย่างมาก เนื่องจากใช้งานมาเป็นระยะเวลาเกินกว่า 10 ปี

3) งบประมาณด้านการเก็บขนขยะ

ในปี พ.ศ.2543 และพ.ศ.2544 เทศบาลตำบลอุทัย ได้ใช้จ่ายเงินงบประมาณเพื่อการเก็บขนขยะในแต่ละปี ต่อไปนี้คือ

ปี พ.ศ.2543 งบประมาณ รวม 2,662,945 บาท ใช้ไป 229,200 บาท คิดเป็นร้อยละ 5.11 ของงบประมาณรายจ่ายทั้งหมด

ปี พ.ศ.2545 งบประมาณรวม 10,572,423.60 บาท ใช้จ่าย 288,137 บาท คิดเป็นร้อยละ 2.7 ของงบประมาณรายจ่ายทั้งหมด

จากการศึกษางบประมาณ พบว่า งบประมาณด้านการเก็บขยะ ระหว่างปี พ.ศ. 2543 ถึง พ.ศ.2545 มีลดลง และเมื่อเปรียบเทียบกับงบประมาณด้านอื่น ๆ พบว่างบประมาณด้านการเก็บขยะมีน้อยมาก

4) ลักษณะถังขยะมูลฝอย

ถังรองรับขยะมูลฝอย ของเทศบาลตำบลอุทัยมีลักษณะเป็นถังขยะประเภทต่าง ๆ ดังนี้

คือ

- ถังขยะพลาสติกแบบมีล้อ มีฝา เปิด – ปิด ขนาดความจุ 120 ลิตร จำนวน 10 ใบ
- ถังขยะพลาสติกแบบถังเคมี ขนาดความจุ 200 ลิตร จำนวน 60 ใบ
- ถังขยะพลาสติก ไม่มีล้อ ขนาดความจุ 105 ลิตร จำนวน 70 ใบ
- ถังยาง ขนาดความจุ 10 ลิตร จำนวน 50 ใบ

ส่วนการทิ้งขยะลงในถัง จะเป็นระบบรวม คือ เก็บรวบรวมไว้ในบ้านแล้วนำมาทิ้งรวมลงในถังขยะริมถนน โดยไม่มีการแยกขยะแต่อย่างใด

5) ลักษณะและปริมาณมูลฝอย

ขยะมูลฝอยในเขตเทศบาลตำบลอุทัย มีแหล่งกำเนิดมาจากชุมชน มีองค์ประกอบหลักอยู่ด้วยกัน 4 ประเภท คือ

- ขยะอินทรีย์ที่สามารถย่อยสลายได้ เช่น เศษใบไม้ เศษหญ้า เศษเนื้อสัตว์ และเศษกระดูก ร้อยละ 46
- ขยะรีไซเคิล เช่น แก้ว กระดาษ โลหะ พลาสติก อลูมิเนียม และยาง ร้อยละ 42
- ขยะอันตรายหรือของเสียอันตรายจากชุมชน เช่น ถ่านไฟฉาย แบตเตอรี่ หลอดไฟฟ้า ร้อยละ 3
- ขยะทั่วไป เช่น เศษผ้า เศษวัสดุก่อสร้าง เกิดจากการเผาไหม้ และอื่น ๆ ร้อยละ 9

จากการศึกษาพบว่าในเขตเทศบาลมีขยะอินทรีย์มากที่สุด รองลงมา คือขยะรีไซเคิล ขยะอันตราย และขยะทั่วไปตามลำดับ



รูปภาพที่ 4 - 6 รถขยะและคนงานเก็บขยะของเทศบาลตำบลอุทัย



รูปภาพที่ 4 - 7 สถานที่กำจัดขยะของเทศบาลตำบลอุทัย

6) สภาพการจัดการขยะมูลฝอย

ปัจจุบันเทศบาลตำบลอุทัย มีการจัดการขยะมูลฝอย คือการจัดเก็บและการเก็บขนขยะมูลฝอย โดยมีรายละเอียด ดังนี้

ตารางที่ 4-13 แสดงปริมาณขยะมูลฝอยที่เกิดขึ้น ในเขตเทศบาลตำบลอุทัยและการจัดเก็บในปัจจุบัน

เทศบาล	จำนวนประชากร ปี พ.ศ. 2545	ขยะที่เกิดขึ้น (ตัน / วัน)	ขยะที่จัดเก็บได้ (ตัน / วัน)	ขยะที่ตกค้าง (ตัน / วัน)	รถบริการ (คัน)
เทศบาล ตำบลอุทัย	3,510	3.16	2	1.16	1

ที่มา : เทศบาลตำบลอุทัย

เทศบาลตำบลอุทัย มีปริมาณขยะมูลฝอยที่เกิดขึ้น ประมาณ 3.16 ตันต่อวัน เทศบาลสามารถจัดเก็บได้ต่อวันเท่ากับ 2 ตัน ดังนั้นปริมาณขยะมูลฝอยที่ตกค้างในพื้นที่ต่อวันประมาณ 1.16 ตัน

7) การจัดเก็บขยะมูลฝอย และเส้นทางเก็บขน

ในการดำเนินการจัดเก็บขนขยะมูลฝอย เทศบาลมีรถขยะ 1 คัน วิ่งเก็บขนขยะมูลฝอย 2-3 เที่ยวต่อวัน ให้บริการ 6-7 วันในหนึ่งสัปดาห์ ขยะที่เก็บรวบรวมได้ จะถูกนำไปกำจัดในสถานที่กำจัดขยะมูลฝอย มีเนื้อที่ประมาณ 3 ไร่ ตั้งอยู่ที่หมู่ที่ 1 ตำบลอุทัย โดยกำจัดด้วยเทกองเผา

เส้นทางในการเก็บขน (แผนที่ 4-4) จะเริ่มต้นในเวลา 6.30 นของทุกวัน รถขยะจะเริ่มเก็บขนจากศูนย์ราชการอำเภออุทัย และตลาดเอกชนหลังวัดโคกช้างเป็นอันดับแรก และจะนำขยะไปเททิ้งที่บ่อขยะ จากนั้นจะเริ่มเก็บขนในบริเวณตึกแถวพาณิชย์ริมถนนทางหลวงหมายเลข 3043 และหมู่ที่ 2 หมู่ที่ 3 และหมู่ที่ 4 และจะนำขยะไปเททิ้งที่บ่อขยะ และพักเที่ยง ช่วงเวลาบ่าย ถึงเริ่มเก็บในหมู่ที่ 11 12 และ 13 และนำขยะไปเททิ้งที่บ่อขยะ จากนั้นก็นำรถขยะมาล้าง และเลิกงาน

8) การคาดประมาณปริมาณขยะ

จากการศึกษาพบว่า ตั้งแต่ปีพ.ศ.2541 ถึง พ.ศ.2545 อัตราการผลิตขยะมูลฝอยของประชาชนในเขตเทศบาลตำบลอุทัยมีเพิ่มขึ้น ทุกปี คือ ในปี พ.ศ.2541 มีประมาณเท่ากับ 0.77 ก.ก./คน/วัน ในปี พ.ศ.2542 0.79 ก.ก./คน/วัน ในปี พ.ศ.2543 0.80 ก.ก./คน/วัน ในปี พ.ศ.

ตารางที่ 4-14 แสดงปริมาณขยะ กก./คน/วัน และอัตราการเติบโตต่อปี
ของเทศบาลตำบลอุทัยพ.ศ.2541 -พ.ศ.2545

ปีพ.ศ.	ปริมาณขยะ กก./คน/วัน	อัตราการเติบโตต่อปี
2541	0.77	—
2542	0.79	—
2543	0.80	—
2544	0.83	—
2545	0.88	2.670

ที่มา: เทศบาลตำบลอุทัย

ตารางที่ 4-15 คาดการณ์ปริมาณขยะ กก./คน/วัน เทศบาลตำบลอุทัย
ปี พ.ศ.2550 -พ.ศ.2570

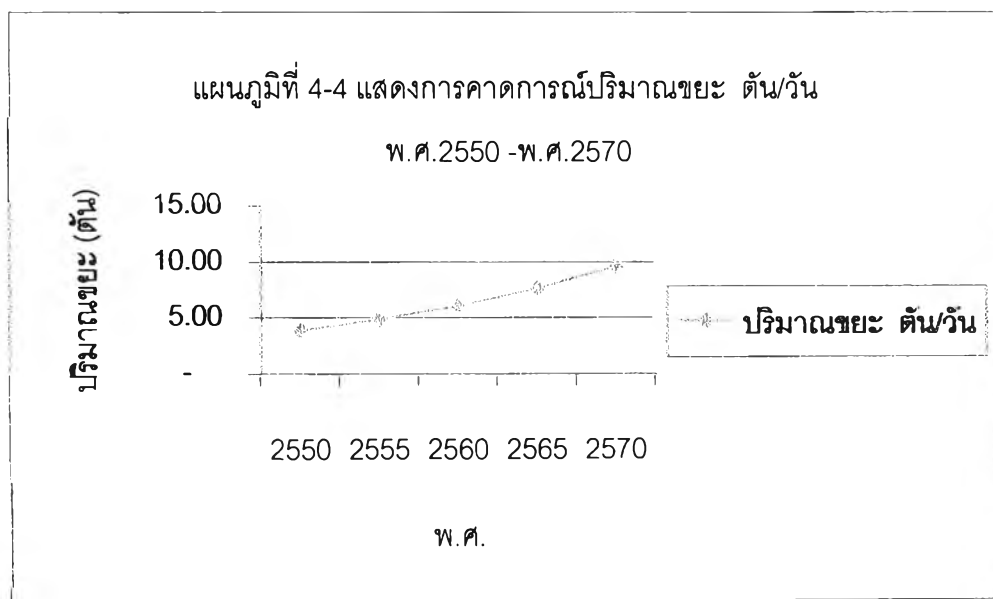
ปีพ.ศ.	ปริมาณขยะ กก./คน/วัน
2550	1.01
2555	1.15
2560	1.31
2565	1.50
2570	1.72

หมายเหตุ : คาดการณ์โดยวิธี Exponential

ตารางที่ 4 -16 การคาดการณ์ปริมาณขยะ (ต้น/วัน) พ.ศ.2550 - พ.ศ. 2570

พ.ศ.	ประชากร (คน)	ปริมาณขยะ กก./คน/วัน	ปริมาณขยะ ต้น/วัน
2550	3,852	1.01	3.89
2555	4,228	1.15	4.86
2560	4,640	1.31	6.08
2565	5,092	1.50	7.64
2570	5,589	1.72	9.61

หมายเหตุ คาดการณ์โดยวิธี Exponential



2544 0.83 ก.ก./คน/วัน และในปี พ.ศ.2545 0.88 ก.ก./คน/วัน อัตราการเติบโตต่อปี เท่ากับ 2.67 และจากการคาดการณ์ปริมาณขยะ โดยวิธี Exponential พบว่าในปี พ.ศ.2550 จะมีปริมาณขยะ 1.01 ก.ก./คน/วัน คิดเป็น 3.89 ตัน/วัน ปี พ.ศ.2555 จะมีปริมาณขยะ 1.15 ก.ก./คน/วัน คิดเป็น 4.86 ตัน/วัน ปี พ.ศ.2560 จะมีปริมาณขยะ 1.31 ก.ก./คน/วัน คิดเป็น 6.08 ตัน/วัน ปี พ.ศ.2565 จะมีปริมาณขยะ 1.50 ก.ก./คน/วัน คิดเป็น 7.64 ตัน/วัน และปี พ.ศ. 2570 จะมีปริมาณขยะ 1.72 ก.ก./คน/วัน คิดเป็น 9.61 ตัน/วัน ซึ่งเทศบาลตำบลอุทัยควรเตรียมการวางแผนรองรับปริมาณขยะที่เพิ่มขึ้นในอนาคตต่อไป (ตารางที่ 4-15 และ ตารางที่ 4-16)

ข. ขั้นตอนการดำเนินการ

ขั้นตอนการให้บริการเก็บขนขยะมูลฝอย มีรายละเอียดสรุปได้ ดังต่อไปนี้ คือ
 ในบริเวณพื้นที่ หมู่ 1 และหมู่ที่ 13 ซึ่งเป็นพื้นที่ที่มีบ้านเรือนหนาแน่น มีร้านค้า อาคารพาณิชย์ และสถานที่ราชการต่าง ๆ รถขยะจะเข้าไปให้บริการเก็บขนทุกวัน ส่วนพื้นที่ที่อยู่อาศัยหนาแน่นน้อย คือหมู่ที่ 2 หมู่ที่ 3 หมู่ที่ 4 หมู่ที่ 11 และหมู่ที่ 12 จะเก็บวันเว้นวัน โดยเฉลี่ยแล้วจะเก็บขนวันละ 2-3 เที่ยวต่อวัน

ค. ปัญหาและข้อจำกัดของการให้บริการ

การให้บริการเก็บขนขยะ มีปัญหาและข้อจำกัดของการดำเนินการ ดังต่อไปนี้คือ

1) จำนวนรถเก็บขยะมูลฝอยไม่พอเพียง คือมีเพียง 1 คันเท่านั้น และเป็นรถขยะขนาดเล็กทำให้การเก็บขนไม่ทั่วถึง และมีขยะมูลฝอยตกค้างมากพอสมควร เนื่องจากรถก็มีสภาพเก่าชำรุดทรุดโทรมต้องซ่อมแซมบ่อยครั้ง ถ้าต้องนำรถเข้าอู่ซ่อม จะไม่มีการให้บริการเก็บขนขยะมูลฝอยในวันนั้น ๆ เลย รวมทั้งในอนาคตปริมาณขยะจะเพิ่มมากขึ้น จึงควรจัดซื้อรถขยะเพิ่มขึ้นด้วย

2) จำนวนถังขยะมีไม่พอเพียง และถังรื้อเก่ามีลักษณะเป็นถังยางทรงเตี้ย โดยเฉพาะย่านการค้า พาณิชยกรรม และที่อยู่อาศัยหนาแน่น จะมีปริมาณขยะในแต่ละวันมาก ทำให้ไม่สามารถรองรับปริมาณขยะได้พอเพียง ขยะมูลฝอยมักจะล้นออกจากที่รองรับ ทำให้เกิดสภาพไม่น่าดู มีปัญหาแมลงวันและแมลงอื่น ๆ รบกวน และทำให้ยากต่อการเก็บขน เป็นการเพิ่มเวลาในการเก็บขนมากขึ้น

3) ลูกจ้างเทศบาลใช้เวลาส่วนหนึ่งในการเลือกวัสดุที่ยังใช้ได้ หรือนำไปขายได้ในระหว่างการเก็บขน หรือการนำไปทิ้ง ทำให้เวลาการทำงานจริงของการเก็บขนขยะมูลฝอยลดลง

4) พื้นที่บางแห่ง รถขยะเทศบาลไม่สามารถเข้าไปเก็บขนได้ ต้องใช้รถเข็น เข้าไปขน ถังขยะออกมา ทำให้เสียเวลาดค่อนข้างมาก และทำให้การบริการพื้นที่อื่น ๆ เกิดความล่าช้า

5) ผู้บริหารให้ความสำคัญในการพัฒนาด้านการเก็บขนขยะมูลฝอยน้อย ทำให้การจัดสรรงบประมาณเพื่อการดำเนินการในเรื่องดังกล่าวมีน้อยมาก โดยเฉพาะโครงการรณรงค์ เช่น การทิ้งขยะให้ถูกที่ การคัดแยกขยะ ป้ายรณรงค์รักษาความสะอาดต่าง ๆ จะได้รับงบประมาณน้อยมาก

6) ไม่มีพนักงานที่มีความรู้ความเชี่ยวชาญในด้านนี้โดยตรง ปัจจุบันให้หัวหน้าฝ่ายทะเบียนราษฎรรักษาการหัวหน้าฝ่ายสาธารณสุขดูแลในเรื่องดังกล่าวอยู่ ทำให้งานด้านนี้ไม่มีการพัฒนาเท่าที่ควร เพราะผู้รักษาการแทนมักจะดูแลและพัฒนางานโดยตรงของตนเองก่อนงานที่รักษาการ

7) ในเขตพื้นที่เทศบาลตำบลอุทัย ได้อนุญาตให้จัดตลาดนัดมากเกินไป คือมีการจัดตลาดนัดถึง 5 วันในหนึ่งสัปดาห์ ยกเว้นวันอังคาร และวันศุกร์เท่านั้นที่ไม่มีตลาดนัด ซึ่งจุดที่จัดตลาดนัดจะสกปรกมาก ไม่มีการรวบรวมขยะไว้ในที่เดียวกัน มีการทิ้งขยะทั่วบริเวณ ทำให้ยากแก่การเก็บขน ต้องใช้เวลาในการเก็บขนมาก ส่งผลทำให้เกิดความล่าช้าต่อการเก็บขนขยะในบริเวณอื่น ๆ

8) เทศบาลตำบลอุทัย ต้องให้บริการเก็บขนขยะในเขตพื้นที่ติดต่อกับสภาตำบล ในบริเวณที่เป็นหมู่บ้านหรือชุมชนหนาแน่นด้วย เพราะสภาตำบลยังไม่มีบริการเก็บขนขยะ ทำให้เทศบาลตำบลอุทัยมีภาระเพิ่มขึ้นเป็นอย่างมาก ส่งผลทำให้การดำเนินการในเขตเทศบาลขาดประสิทธิภาพ

9) จำนวนเจ้าหน้าที่ปฏิบัติงานมีน้อยมาก คือมีคนขับรถขยะ 1 คน คนประจำรถขยะ 2 คน ถ้ากรณีกลางวัน จะมีปัญหามาก โดยส่วนคนขับรถขยะสามารถให้พนักงานขับรถดับเพลิงปฏิบัติหน้าที่แทนได้ แต่ในส่วนคนประจำรถขยะ ถ้าเจ้าหน้าที่กลางวัน เพียงแค่ 1 คน จะทำให้เจ้าหน้าที่ที่เหลืออยู่ปฏิบัติหน้าที่หนักมาก และมีความล่าช้า รวมทั้งไม่สามารถเก็บขยะได้อย่างทั่วถึง ถ้ามีการกลางวันพร้อม ๆ กัน จะส่งผลทำให้งานบริการเก็บขนขยะไม่สามารถให้บริการได้เลย

10) ประชาชนขาดจิตสำนึกในการร่วมมือกันแก้ไขปัญหาขยะ ประชาชนไม่ช่วยกันรักษาความสะอาด หรือลดปริมาณขยะ จะคิดว่าเป็นหน้าที่ของเทศบาลที่จะต้องให้บริการ ประชาชนทิ้งขยะไม่เป็นที่ โดยเฉพาะบริเวณตลาดนัด และตลาดเอกชน

4.3.4 การให้บริการไฟฟ้าสองทาง

ก. สภาพปัจจุบัน

ปัจจุบันในเขตเทศบาลตำบลอุทัยมีการติดตั้งไฟทางและไฟสองทาง ตามริมถนนทุกเส้นทางที่อยู่ในอำนาจหน้าที่และความรับผิดชอบของเทศบาล (แผนที่ 4-5) ที่ดำเนินการได้ คิดเป็นร้อยละ 99.99 การให้บริการไฟฟ้าสาธารณะในเขตเทศบาลตำบลอุทัย มีหน่วยการให้บริการแยกเป็น 3 หน่วยงานคือ 1. เทศบาลตำบลอุทัย 2. การไฟฟ้าส่วนภูมิภาค และ 3. แขวงการทางจังหวัดพระนครศรีอยุธยา โดยเทศบาลตำบลอุทัย จะติดตั้งไฟทางเฉพาะริมถนนทางเข้าชอยหมู่บ้าน ส่วนตามถนนเชื่อมระหว่างหมู่บ้านต่าง ๆ เทศบาลจะประสานงานให้การไฟฟ้าส่วนภูมิภาคดำเนินการติดตั้ง และตามแนวถนนทางหลวง ที่ต้องติดตั้งไฟสองทางนั้น แขวงการทางจังหวัดพระนครศรีอยุธยา จะเป็นผู้ดำเนินการ ยกเว้นถ้าไม่มีอยู่ในแผนงานของแขวงการทางจังหวัดพระนครศรีอยุธยา เทศบาลสามารถดำเนินการได้เอง แต่ต้องได้รับอนุมัติจากแขวงการทางจังหวัดพระนครศรีอยุธยา และต้องใช้แบบมาตรฐานแบบเดียวกับของแขวงการทางจังหวัดพระนครศรีอยุธยาเท่านั้น มิฉะนั้นจะไม่ได้รับการอนุมัติให้ติดตั้ง

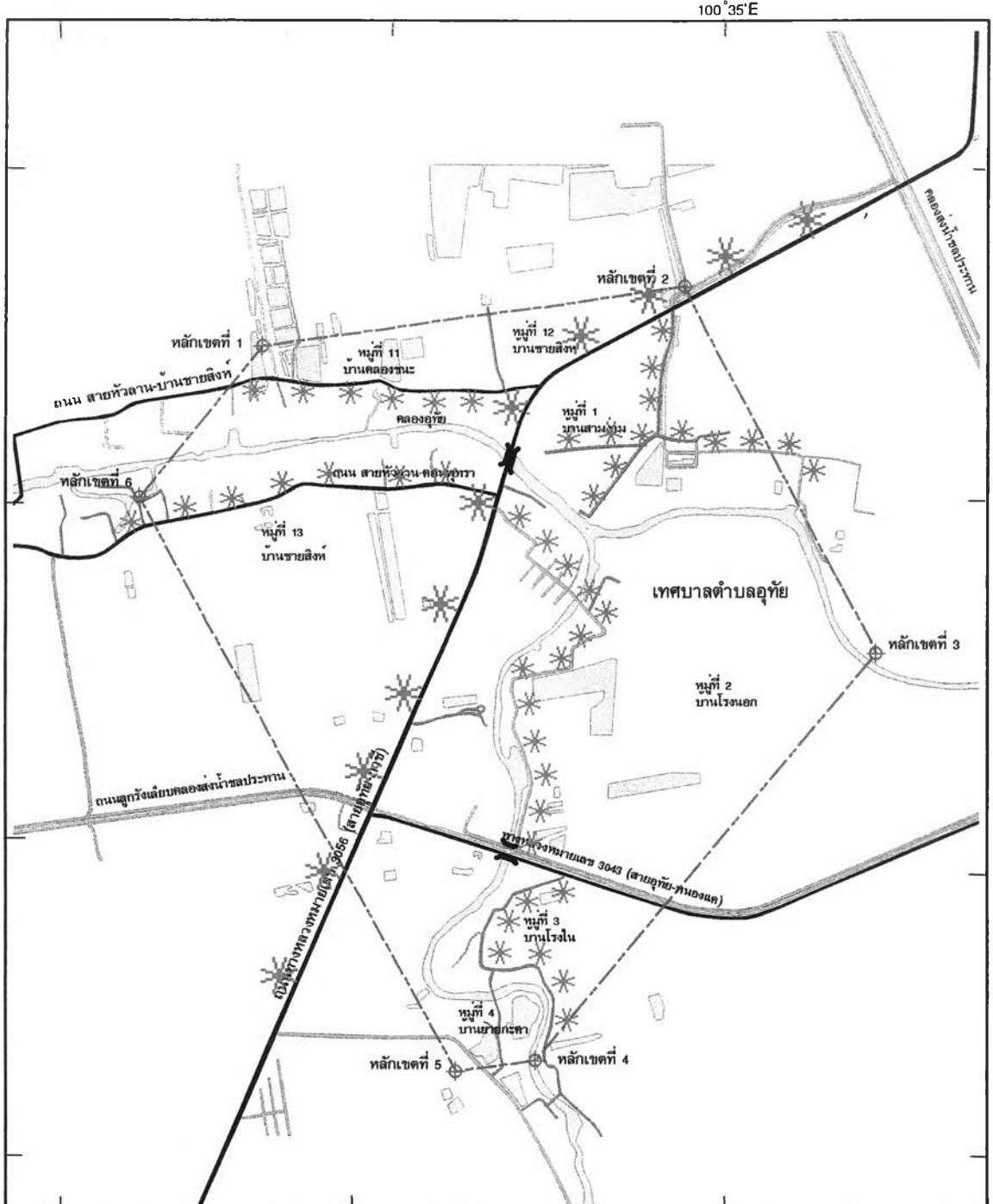
ในส่วนของการไฟฟ้าสองทางนั้น เทศบาลตำบลอุทัยไม่มีช่างไฟฟ้าที่รับผิดชอบโดยตรงทางคณะผู้บริหารได้มอบหมายภารกิจดังกล่าวให้กับทางฝ่ายช่างโยธาเป็นผู้รับผิดชอบ ซึ่งประกอบด้วยช่างโยธาจำนวน 1 คน โดยมีลูกจ้างประจำฝ่ายป้องกันและบรรเทาสาธารณภัยจำนวน 1 คน และ ลูกจ้างฝ่ายประปาจำนวน 1 คน เป็นผู้ช่วย โดยจะรับผิดชอบในการประสานงานกับหน่วยงานต่าง ๆ ที่เกี่ยวข้องในการติดตั้ง ส่วนในด้านการบำรุงรักษา ซ่อมแซม หน่วยงานช่างโยธาและลูกจ้างดังกล่าวเป็นผู้ดำเนินการเอง

ข. ขั้นตอนการดำเนินการ

ขั้นตอนการดำเนินการติดตั้งไฟฟ้าสองทางนั้น มีหน่วยงานที่มีส่วนเกี่ยวข้องในการดำเนินการแยกเป็น 3 หน่วยงาน คือ

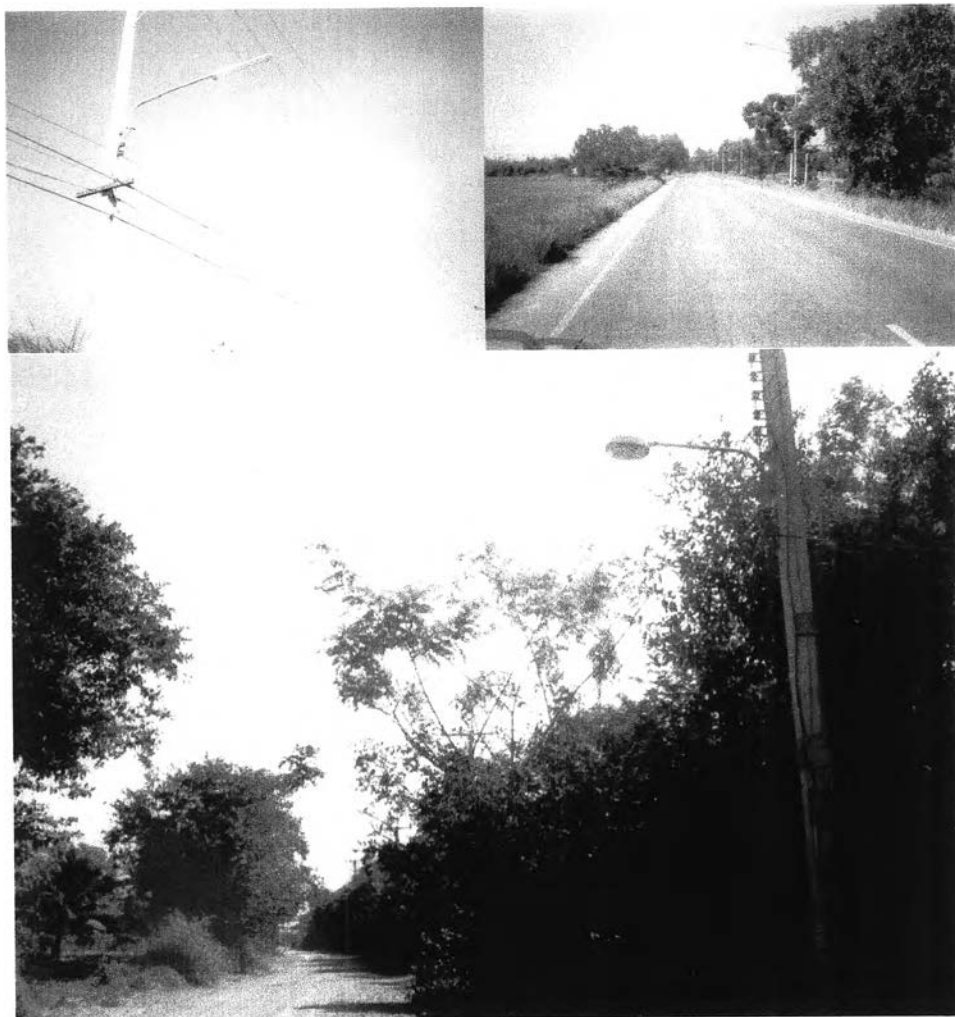
1) หน่วยงานเทศบาลตำบลอุทัยดำเนินการ

กรณีเทศบาลตำบลอุทัยดำเนินการแบ่งออกเป็น 2 ประเภท คือ 1.1 ดำเนินการในพื้นที่ของเทศบาล และ 1.2 ดำเนินการในพื้นที่ของแขวงการทางจังหวัดพระนครศรีอยุธยาที่อยู่ในเขตเทศบาล โดยการดำเนินการในแต่ละพื้นที่มีขั้นตอนดังต่อไปนี้คือ



การประเมินความพึงพอใจในประสิทธิภาพการให้บริการสาธารณะ
 เทศบาลตำบลอุทัย จังหวัดพระนครศรีอยุธยา แผนที่ 4-5

<p>แสดง : โครงข่ายและผังระบบการบริการไฟฟ้าส่งทางสาธารณะ</p> <p style="text-align: center;"> ไฟฟ้าส่งทาง </p> <p>ที่มา : เทศบาลตำบลอุทัย</p>	<p>เครื่องหมาย</p> <table style="width: 100%; border-collapse: collapse;"> <tr> <td style="width: 20px;"></td> <td>เขตเทศบาลตำบล</td> </tr> <tr> <td></td> <td>ทางหลวง</td> </tr> <tr> <td></td> <td>ถนนรพช. และอบจ.</td> </tr> <tr> <td></td> <td>ถนนซอย</td> </tr> <tr> <td></td> <td>ถนนลูกรัง</td> </tr> <tr> <td></td> <td>แม่น้ำ ลำคลอง</td> </tr> </table> <div style="text-align: right; margin-top: 10px;"> </div> <div style="text-align: center; margin-top: 5px;"> </div>		เขตเทศบาลตำบล		ทางหลวง		ถนนรพช. และอบจ.		ถนนซอย		ถนนลูกรัง		แม่น้ำ ลำคลอง
	เขตเทศบาลตำบล												
	ทางหลวง												
	ถนนรพช. และอบจ.												
	ถนนซอย												
	ถนนลูกรัง												
	แม่น้ำ ลำคลอง												



รูปภาพที่ 4 - 8 ลักษณะไฟฟ้าส่องทางของเทศบาลตำบลอุทัย

การดำเนินการในพื้นที่ของเทศบาล

การดำเนินการในพื้นที่ของเทศบาล มีขั้นตอนดังต่อไปนี้คือ

- ในการดำเนินการติดตั้งไฟทางในพื้นที่ที่อยู่ในเขตเทศบาลนั้น จะเริ่มต้นจากการสำรวจพื้นที่ในการดำเนินการ ส่วนใหญ่เทศบาลจะดำเนินการได้เฉพาะ ถนนซอยที่มีเสาไฟฟ้าติดตั้งอยู่ โดยเทศบาลจะดำเนินการเพียงแค่นำโคมไฟไปติดตั้งกับเสาไฟฟ้าที่มีอยู่แล้วเท่านั้น

- เมื่อสำรวจพื้นที่ติดตั้งแล้ว ฝ่ายช่างโยธาจะจัดทำโครงการเพื่อ นำเสนอเข้าแผนพัฒนาประจำปี และขออนุมัติงบประมาณต่อสภาเทศบาล

- เมื่ออนุมัติงบประมาณประจำปีแล้ว ก็จะดำเนินการจัดซื้ออุปกรณ์ต่าง ๆ ที่เกี่ยวข้อง เพื่อนำมาติดตั้ง ตามโครงการที่วางแผนไว้

ซึ่งปัจจุบันเทศบาลไม่ได้ดำเนินการเองแล้ว เนื่องจากวัสดุอุปกรณ์ในการดำเนินการติดตั้งไม่ได้มาตรฐาน บุคลากรของเทศบาลไม่มีความเชี่ยวชาญโดยตรง ทำให้การติดตั้งโคมไฟสองทางต่าง ๆ ไม่มีประสิทธิภาพเท่าที่ควร

การดำเนินการในพื้นที่แขวงทางจังหวัดพระนครศรีอยุธยา

ในกรณีเทศบาลจะดำเนินการติดตั้งไฟสองทางในเขตของแขวงทางจังหวัดพระนครศรีอยุธยา เทศบาลจะต้อง เสนอเรื่องขออนุญาตก่อน และจะดำเนินการได้เฉพาะบริเวณที่แขวงทางจังหวัดพระนครศรีอยุธยาไม่ได้มีการจัดทำแผนงานไว้ก่อนแล้วเท่านั้น โดยมีขั้นตอนดังต่อไปนี้คือ

- เมื่อแขวงทางจังหวัดพระนครศรีอยุธยาอนุญาต เทศบาลถึงจะจัดทำโครงการเพื่อ นำเสนอเข้าแผนพัฒนาประจำปี และขออนุมัติงบประมาณได้

- จากนั้นเข้าสู่กระบวนการจัดซื้อจัดจ้างตามระเบียบพัสดุของฯ ซึ่งเทศบาลต้องใช้แบบมาตรฐานของแขวงทางจังหวัดพระนครศรีอยุธยาเท่านั้น และระหว่างการติดตั้งจะต้องแจ้งให้ทางแขวงทางทราบเป็นระยะตลอดเวลาดำเนินการ

- เมื่อดำเนินการเสร็จเรียบร้อย พนักงานเทศบาล ที่ได้รับการแต่งตั้งเป็นกรรมการตรวจรับ และเจ้าหน้าที่ของแขวงทางจังหวัดพระนครศรีอยุธยาจะดำเนินการตรวจรับงานร่วมกัน จากนั้นถึงจะเบิกจ่ายงบประมาณให้กับผู้รับจ้างต่อไป

- ซึ่งโครงการดังกล่าว ผู้รับจ้างจะรับประกันงานเป็นระยะเวลา 1 ปี หลังจากนั้น การบำรุงรักษา ซ่อมแซมจะตกมาอยู่ในความดูแลของเทศบาล ซึ่งเทศบาลไม่มีความเชี่ยวชาญ

และอุปกรณในการดำเนินงานต่าง ๆ ปัจจุบันเทศบาลจึงมีการวางแผนงานไว้ว่าถ้าครบสัญญา การรับประกันจะทำเรื่องมอบให้แขวงทางหลวงดูแลรักษาต่อไป

2) การไฟฟ้าส่วนภูมิภาคจังหวัดพระนครศรีอยุธยาดำเนินการ

หน่วยงานการไฟฟ้าส่วนภูมิภาคดำเนินการ มีขั้นตอนดังต่อไปนี้คือ

- เทศบาลต้องสำรวจพื้นที่ว่าอยู่ในขอบเขตที่เทศบาลสามารถดำเนินการได้หรือไม่ ถ้าอยู่ในขอบเขต ก็จัดทำโครงการเพื่อนำเสนอเข้าแผนพัฒนาประจำปี และขออนุมัติงบประมาณโดยประมาณการไว้อย่างคร่าว ๆ ก่อน จากนั้นต้องทำเรื่องถึงการไฟฟ้าส่วนภูมิภาค ให้มาสำรวจพื้นที่ และออกแบบโครงการ รวมทั้งประมาณราคาตามแบบมาตรฐานของการไฟฟ้าส่วนภูมิภาค

- เมื่อการไฟฟ้าส่วนภูมิภาค ออกแบบโครงการ และประมาณราคาเรียบร้อยแล้ว ก็จะส่งเรื่องกลับมาให้เทศบาลพิจารณา

- เทศบาลพิจารณาเสร็จ ถ้าคณะผู้บริหารเห็นชอบ ก็จะเบิกจ่ายงบประมาณตามที่ การไฟฟ้าส่วนภูมิภาคประมาณราคาไว้ ให้กับทางการไฟฟ้าส่วนภูมิภาครับไปดำเนินการ

- การไฟฟ้าส่วนภูมิภาค เข้าดำเนินการในพื้นที่เทศบาล ตามแบบมาตรฐานของการไฟฟ้าส่วนภูมิภาค และตามระยะเวลาที่แผนงานวางไว้

3) แขวงทางหลวงจังหวัดพระนครศรีอยุธยาดำเนินการ

หน่วยงานแขวงทางหลวงจังหวัดพระนครศรีอยุธยาดำเนินการ มีขั้นตอนดังต่อไปนี้คือ แขวงทางหลวงจังหวัดพระนครศรีอยุธยา สามารถดำเนินการติดตั้ง ตามแผนงาน และระเบียบของแขวงทางหลวงจังหวัดพระนครศรีอยุธยา ได้โดยตรง

ค. ปัญหาและข้อจำกัดของการดำเนินการ

การให้บริการไฟฟ้าสาธารณะ มีปัญหาและข้อจำกัดของการดำเนินการ ดังต่อไปนี้คือ

- 1) ขาดแคลนบุคลากรที่มีความเชี่ยวชาญในด้านไฟฟ้าโดยตรง การที่ให้ช่างโยธา และลูกจ้างประจำของฝ่ายป้องกัน และลูกจ้างของฝ่ายประปา ที่ไม่มีความรู้ความชำนาญ รับผิดชอบในการบำรุง รักษาซ่อมแซม ประกอบกับต้องรับผิดชอบงานหลายภารกิจ ทำให้การปฏิบัติงานมีความล่าช้า ไม่คล่องตัว และไม่มีประสิทธิภาพ

2) ไม่มีอุปกรณ์ที่ได้มาตรฐานที่ใช้สำหรับการบำรุงรักษา ซ่อมแซม โดยตรงส่วนใหญ่ จะใช้เครื่องมือของฝ่ายป้องกันและบรรเทาสาธารณภัยในการดำเนินการ เช่น ใช้รถดับเพลิงแทน รถกระเช้า เป็นต้น

3) การติดตั้งไฟฟ้าทางของการไฟฟ้าส่วนภูมิภาค มีขั้นตอนหลายขั้นตอน ทำให้ไม่สามารถสนองต่อความต้องการของประชาชนได้อย่างรวดเร็ว รวมทั้งการที่เทศบาลเบิกงบประมาณให้ก่อนที่จะดำเนินการเสร็จ ทำให้เทศบาลไม่มีข้อต่อรองใด ๆ ในการเร่งรัดการติดตั้ง ประกอบกับการไฟฟ้าส่วนภูมิภาคมีหน้าที่เกี่ยวกับการติดตั้งไฟฟ้าทางทั่วทั้งจังหวัด พระนครศรีอยุธยา ทำให้การดำเนินงานในขั้นตอนต่าง ๆ มีความล่าช้าเป็นอย่างมาก

4) การติดตั้งไฟส่องทางในเขตทางหลวง ต้องทำเรื่องขออนุญาตก่อน ซึ่งต้องใช้ระยะเวลาในการพิจารณา และต้องใช้แบบที่แขวงทางหลวงจังหวัดพระนครศรีอยุธยารับรองเท่านั้น ทำให้เทศบาลไม่สามารถดำเนินการได้อย่างรวดเร็วทันกับความต้องการของประชาชน รวมทั้งถ้าบริเวณใดมีแผนงานของแขวงทางหลวงจังหวัดพระนครศรีอยุธยาที่จะติดตั้งอยู่แล้วเทศบาลก็ไม่มีสิทธิเข้าไปดำเนินการใด ๆ ได้เลย ซึ่งการดำเนินการของแขวงจังหวัดพระนครศรีอยุธยามักจะล่าช้ากว่าของเทศบาล

4.4 ปัจจัยที่ส่งผลต่อประสิทธิภาพการให้บริการสาธารณะ

จากการศึกษาการให้บริการสาธารณะของเทศบาลตำบลอุทัย พบว่ามีปัญหาและข้อจำกัดในการดำเนินงานอยู่หลายด้าน รวมทั้งระดับความพึงพอใจของประชาชนยังอยู่ในระดับปานกลาง ถึงค่อนข้างน้อย ซึ่งสาเหตุที่ทำให้การบริการสาธารณะไม่มีประสิทธิภาพเท่าที่ควร สรุปได้ดังต่อไปนี้คือ

1) การขาดแคลนผู้เชี่ยวชาญที่มีหน้าที่รับผิดชอบโดยตรง จากการศึกษาพบว่า งานบริการสาธารณะ ของเทศบาลตำบลอุทัย 3 ประเภทหลัก คือ งานไฟฟ้าส่องทาง งานประปา และงานเก็บขนขยะ ไม่มีหัวหน้าฝ่ายที่มีความรู้เฉพาะทางบริหารงานโดยตรง งานไฟฟ้าส่องทาง งานประปา ให้ช่างโยธารับผิดชอบ ส่วนงานเก็บขนขยะ มีหัวหน้าฝ่ายทะเบียนรับผิดชอบบริหารงาน ซึ่งเจ้าหน้าที่ดังกล่าวไม่ได้มีความรู้ความเชี่ยวชาญในงานประเภทนั้น ๆ เลย และในส่วนงานให้บริการถนน ทางระบายน้ำซึ่งมีช่างโยธาบริหารงานนั้น ก็มีมีความรู้ความสามารถจำกัด และประสบการณ์ยังน้อย รวมทั้งรับผิดชอบงานหลายด้าน จึงเป็นสาเหตุทำให้ไม่สามารถพัฒนางานบริการสาธารณะต่าง ๆ ให้มีมาตรฐานระดับสูงขึ้นไปได้

2) อัตรากำลังมีน้อย ในงานบริการสาธารณะทั้ง 4 ประเภท มี อัตรากำลังค่อนข้างจำกัดมากคือ ในงานถนนสาธารณะทางระบายน้ำ มีช่างโยธา 1 คน งานไฟฟ้าสาธารณะและงานประปา มีลูกจ้างประจำฝ่ายป้องกันและบรรเทาสาธารณภัยที่มาช่วยงานงานละจำนวน 2 คน และงานเก็บขนขยะ มีลูกจ้างรวม 3 คน ซึ่งอัตรากำลังดังกล่าว มีเพียงพอสำหรับปฏิบัติหน้าที่ในแต่ละวันที่มีสภาวะปกติเท่านั้น ถ้าเกิดเหตุการณ์ฉุกเฉินทั้งในส่วนของคุณลักษณะงานหรือธุระส่วนตัวของเจ้าหน้าที่ เช่น เกิดท่อประปาแตกพร้อม ๆ กันในหลายจุด ไฟฟ้าดับในพื้นที่หลายแห่ง หรือคนขับรถและคนประจำรถขยะป่วย รวมทั้งถ้ามีเหตุการณ์ไฟไหม้ ที่เจ้าหน้าที่ของฝ่ายป้องกันและบรรเทาสาธารณภัยทั้งหมด ต้องออกปฏิบัติหน้าที่ จะทำให้งานบริการสาธารณะเกิดการชะงักงันทันที เพราะทางเทศบาลไม่ได้มีการเตรียมอัตรากำลังไว้ทดแทนกันในกรณีฉุกเฉินแต่อย่างใด

3) ผู้บริหารงานในระดับสูงของเทศบาล ขาดการตรวจสอบ ติดตามและประเมินผลงานอย่างใกล้ชิด สาเหตุหนึ่งสืบเนื่องมาจากคณะผู้บริหารงานของเทศบาล มีงานประชุมสัมมนาและงานสังคมค่อนข้างมาก ไม่ค่อยมีเวลาอยู่ในพื้นที่ ส่วนมากจะลี้ภัยเป็นเรื่อง ๆ ไปได้ ไม่มีการตรวจสอบ ติดตามและประเมินผลแต่อย่างใด ส่งผลให้ผู้ได้บังคับบัญชาบางคน หลบเลี่ยงงาน ปฏิบัติงานล่าช้า หรือบางครั้งถ้ามีเรื่องที่สำคัญมักไม่กล้าตัดสินใจต้องรอให้ผู้บริหารอนุมัติก่อน ทำให้งานบริการสาธารณะไม่สามารถสนองความต้องการของประชาชนได้อย่างรวดเร็ว

4) ผู้บริหารเทศบาลไม่เห็นความสำคัญของการพัฒนาและปรับปรุงซ่อมแซมงานบริการสาธารณะต่าง ๆ ที่มีอยู่ ส่วนใหญ่จะใช้จ่ายงบประมาณไปในการก่อสร้างสิ่งใหม่ ๆ จากข้อมูลสถานะการคลังของเทศบาล (รายละเอียดในบทที่ 3) พบว่าเทศบาลตำบลอุทัยมีสถานะการคลังที่มั่นคงมาก ปัจจุบันมีเงินสะสมถึง 7,088,397.87 บาท แต่เมื่อศึกษาถึงปัญหาและข้อจำกัดของการให้บริการสาธารณะ พบว่ายังมีปัญหาต่าง ๆ ของการให้บริการสาธารณะที่สามารถใช้งบประมาณแก้ไขได้ คือปัญหาการขาดแคลนอุปกรณ์ในการทำงานในด้านต่าง ๆ เช่น รถขยะ อุปกรณ์ในการซ่อมแซมระบบไฟฟ้า อุปกรณ์ในการซ่อมแซมระบบประปา อุปกรณ์ที่ต้องใช้ในงานถนนสาธารณะ อาทิ ก่ออิฐฉาบปูน ติ๊ตเขียนแบบ ฯลฯ รวมทั้งปัญหาการซ่อมแซมหรือปรับปรุงถนนสายต่าง ๆ ที่ชำรุดทรุดโทรม การยกมาตรฐานระบบประปาให้มีระบบการกรองเพื่อให้ได้น้ำสะอาด

5) มีหน่วยงานอื่น ๆ เข้ามาเกี่ยวข้องในการให้บริการสาธารณะของเทศบาลตำบลอุทัย ส่งผลทำให้เกิดความล่าช้าในทางปฏิบัติ เช่น การให้บริการไฟฟ้าสองทาง ที่ต้องประสาน

งานการไฟฟ้าส่วนภูมิภาค และแขวงทางจังหวัดพระนครศรีอยุธยา ซึ่งขั้นตอนต่าง ๆ ต้องผ่านความเห็นชอบจากคณะผู้บริหารหลายฝ่าย รวมทั้งหน่วยงานนั้น ๆ มีหน้าที่รับผิดชอบงานในระดับจังหวัด ซึ่งมีปริมาณงานเป็นจำนวนมาก ทำให้เกิดความล่าช้าในการดำเนินการเป็นอย่างมาก หรือกรณีของถนนสาธารณะต่าง ๆ ที่หน่วยงานอื่น ๆ ก่อสร้างไว้ในเขตเทศบาล เช่น สำนักงานเร่งรัดพัฒนาชนบท แต่ปัจจุบันมอบให้องค์การบริหารส่วนจังหวัดพระนครศรีอยุธยาดูแล ซึ่งส่วนมากก่อสร้างไว้เป็นระยะเวลาอันยาวนานแล้ว ซึ่งปัจจุบันเกิดการชำรุดทรุดโทรมเป็นอย่างมาก เทศบาลก็ไม่สามารถดำเนินการซ่อมแซมให้ได้ ต้องประสานงานกับหน่วยงานที่เกี่ยวข้องนั้น ๆ ก่อน

6) การให้บริการสาธารณะนอกเขตเทศบาล ทำให้มีผลกระทบต่อการทำงานของบริการสาธารณะในเขตเทศบาล เนื่องจากเทศบาลตำบลอุทัย มีเขตติดต่อกับสภาตำบลอุทัย ซึ่งปัจจุบันยังไม่สามารถให้บริการสาธารณะบางประเภทได้ เช่น การเก็บขยะ หรือให้บริการได้ไม่ครอบคลุมทั้งพื้นที่ เช่น การให้บริการน้ำประปา การบริการรถบรรทุกน้ำส่งน้ำในฤดูแล้งทำให้ภาระดังกล่าวเป็นหน้าที่ของเทศบาล ซึ่งการที่ต้องให้บริการดังกล่าวนอกเขตเทศบาลในขณะที่ยังไม่มีประสิทธิภาพเพียงพอ ส่งผลทำให้การบริการในเขตเทศบาลมีปัญหา

7) ประชาชนในเขตเทศบาลขาดจิตสำนึกและการมีส่วนร่วมในการพัฒนาเทศบาล เนื่องจากการให้บริการสาธารณะต่าง ๆ ไม่สามารถให้บริการได้อย่างมีประสิทธิภาพมีสาเหตุหนึ่งมาจากประชาชน เช่น ประชาชนส่วนใหญ่ต้องการให้เทศบาลขยายถนนให้มีไหล่ทางและความกว้างให้เหมาะสม แต่ประชาชนที่มีพื้นที่ติดกับถนนไม่ยินยอมให้ขยายถนนเข้ามาในที่ดินทำให้เทศบาลขยายถนนไม่ได้ หรือการแจ้งข้อมูลเกี่ยวกับถนนชำรุดสายต่าง ๆ ถ้าเกิดการชำรุดน้อยประชาชนที่อยู่ในบริเวณดังกล่าวมักไม่ค่อยแจ้งให้เทศบาลทราบ ต่อเมื่อชำรุดมากถึงจะมาแจ้ง ซึ่งทำให้ต้องใช้งบประมาณเป็นจำนวนมาก รวมทั้งต้องใช้ระยะเวลาในการดำเนินการ หรือการติดตั้งไฟฟ้าสองทางบางแห่ง ประชาชนไม่ยินยอมให้มีเสาไฟฟ้าตั้งอยู่หน้าบริเวณบ้าน หรือพื้นที่ของตน ทำให้ไม่สามารถติดตั้งไฟสองทางในบริเวณดังกล่าวได้ หรือการที่ประชาชนไม่ช่วยกันรักษาความสะอาด และคัดแยกขยะ ทำให้ขยะมีปริมาณเพิ่มขึ้นทุกวัน ซึ่งจะเห็นได้ว่าการที่ประชาชนไม่เห็นแก่ประโยชน์ส่วนรวม และขาดจิตสำนึกในการร่วมมือกันพัฒนาเทศบาล จึงเป็นสาเหตุทำให้งานบริการสาธารณะไม่มีประสิทธิภาพ

8) สาเหตุจากการเมืองท้องถิ่น เนื่องมาจากคณะผู้บริหารเทศบาล มาจากการเลือกตั้งของประชาชน ทำให้ไม่กล้าผลักดันนโยบายที่มีผลกระทบต่อประชาชนโดยตรง เช่น การขึ้นค่าน้ำประปา การตัดมาตรงจ่ายน้ำประปาอย่างเด็ดขาดของบ้านที่ไม่จ่ายค่าบริการน้ำประปา การ

ขยายถนนผ่านที่ประชาชน การติดตั้งไฟส่องทางในพื้นที่เอกชน หรือการจับปรับประชาชนที่ทิ้งขยะไม่เป็นที่ จึงเป็นสาเหตุหนึ่งที่ทำให้การให้บริการสาธารณะขาดประสิทธิภาพ

จากการศึกษาการให้บริการสาธารณะทั้ง 5 ประเภท คือการให้บริการถนนสาธารณะ การให้บริการทางระบายน้ำ การให้บริการน้ำประปา การให้บริการเก็บขนขยะมูลฝอย และการให้บริการไฟฟ้าส่องทาง โดยเปรียบเทียบกับเกณฑ์การวิเคราะห์ระบบสาธารณูปโภคของสำนักผังเมือง กระทรวงมหาดไทย และการวัดประสิทธิภาพการให้บริการสาธารณะของ John D. Millet (รายละเอียดบทที่ 2) พบว่า การให้บริการสาธารณะถนนของเทศบาลตำบลอุทัย ไม่เป็นไปตามเกณฑ์ที่สำนักผังเมือง กระทรวงมหาดไทยกำหนด ทั้งขนาดความกว้าง ช่องจราจร และไหล่ทาง เนื่องจากแบบมาตรฐานถนนในเขตเทศบาลตำบลอุทัย กำหนดขนาดแค่ 3 เมตรเท่านั้น และไม่มีไหล่ทาง หรือใช้ไหล่ทางตามสภาพพื้นที่ ในส่วนเกณฑ์ของ John D. Millet พบว่า การให้บริการถนนสาธารณะ ผ่านหลักเกณฑ์ เพียง 2 ข้อเท่านั้น คือ การให้บริการอย่างเท่าเทียมกัน และความเพียงพอ เนื่องจากเทศบาลตำบลอุทัย มีการให้บริการถนนครอบคลุมทุกพื้นที่ในเขตเทศบาล และประชาชนมีสิทธิเท่าเทียมกันในการเข้าถึงบริการ ส่วนการให้บริการในเรื่องของความรวดเร็ว ความต่อเนื่อง และความก้าวหน้า นั้น เทศบาลยังต้องปรับปรุงอีกมาก ส่วนการให้บริการทางระบายน้ำ พบว่า ปัจจุบันเทศบาลตำบลอุทัย ยังไม่อยู่ในหลักเกณฑ์ที่จะมีระบบระบายน้ำและบำบัดน้ำเสีย เนื่องจากเกณฑ์การวิเคราะห์ระบบสาธารณูปโภคของสำนักผังเมือง กระทรวงมหาดไทย กำหนดให้ชุมชนที่มีประชากรมากกว่า 10,000 คนหรือความหนาแน่น 3,000 คนต่อตารางกิโลเมตร ต้องมีระบบระบายน้ำและบำบัดน้ำเสีย แต่ปัจจุบันปี พ.ศ. 2545 เทศบาลตำบลอุทัยมีประชากรเพียง 3,040 คนเท่านั้น จึงไม่อยู่ในหลักเกณฑ์ดังกล่าว แต่เทศบาลตำบลอุทัย ก็ควรเตรียมการวางแผนเพื่อรองรับการเติบโตของประชากรในอนาคตต่อไป สำหรับการให้บริการน้ำประปา เกณฑ์การวิเคราะห์ระบบสาธารณูปโภคของสำนักผังเมือง กระทรวงมหาดไทย กำหนดไว้ว่าการจัดให้มีระบบประปา มีวัตถุประสงค์เพื่อจัดหาน้ำที่สะอาดและปลอดภัยแก่ชุมชน โดยมีปริมาณเพียงพอกับความต้องการในกิจกรรมแต่ละประเภท และให้บริการได้ทั่วทุกพื้นที่ของชุมชน ซึ่งจากการศึกษาพบว่า เทศบาลตำบลอุทัยผ่านหลักเกณฑ์ในด้านการให้บริการน้ำประปาได้ครอบคลุมทุกพื้นที่ ทั้งหมดที่อยู่ในเขตเทศบาล และมีกำลังผลิตที่เพียงพอต่อความต้องการของประชาชน ส่วนในด้านคุณภาพน้ำ แม้น้ำบาดาลในเขตอำเภออุทัย จะจัดอยู่ในกลุ่มน้ำที่มีคุณภาพดี (รายละเอียดบทที่ 3) แต่เนื่องจากการจำหน่ายน้ำประปาของเทศบาลใช้วิธีสูบน้ำจากบ่อบาดาล และจำหน่ายไปตามท่อประปาโดยไม่มีระบบกรอง ทำให้คุณภาพของน้ำ ขาดมาตรฐานเมื่อเทียบกับน้ำประปาของการประปาส่วนภูมิภาค

และเมื่อเทียบเกณฑ์ของ John D. Millet พบว่า ผ่านเกณฑ์ในเรื่องความเท่าเทียมกัน และความเพียงพอเท่านั้น ส่วนในเรื่อง ความรวดเร็ว ความต่อเนื่อง และความก้าวหน้า นั้น ยังต้องปรับปรุงและพัฒนาเป็นอย่างมาก ส่วนการให้บริการเก็บขยะมูลฝอยนั้น เกณฑ์การวิเคราะห์ระบบสาธารณูปโภคของสำนักผังเมือง กระทรวงมหาดไทย ไม่ได้กำหนดหลักเกณฑ์ไว้ แต่ได้กำหนดหลักเกณฑ์วิธีการกำจัดขยะและสถานที่ทิ้งขยะ จากการศึกษาพบว่าเทศบาลตำบลอุทัยไม่ผ่านหลักเกณฑ์ เนื่องจากใช้วิธีเทกองจุดไฟเผา ซึ่งวิธีที่เหมาะสมกับชุมชนเมืองขนาดเล็ก คือวิธีฝังกลบอย่างถูกสุขลักษณะ ส่วนสถานที่ทิ้งขยะเกณฑ์การวิเคราะห์ระบบสาธารณูปโภคของสำนักผังเมือง กระทรวงมหาดไทย กำหนดให้พื้นที่ 2.5 ไร่ต่อประชากร 1,000 คน แต่ที่ทิ้งขยะของเทศบาลตำบลอุทัยมีพื้นที่ เพียง 3 ไร่เท่านั้น จึงไม่เป็นตามเกณฑ์ ส่วนในเรื่องการเลือกที่ตั้งนั้น พบว่าสถานที่มีความเหมาะสมตามเกณฑ์ และเมื่อเทียบเกณฑ์ของ John D. Millet พบว่าการบริการเก็บขยะนั้น ไม่ผ่านเกณฑ์ข้อใด ๆ เลย แม้ว่าจะบริการครอบคลุมทุกพื้นที่ แต่พื้นที่บางส่วนให้บริการวันเว้นวันเท่านั้น ดังนั้นเทศบาลตำบลอุทัยควรที่จะปรับปรุงการให้บริการเป็นอย่างมาก ส่วนการให้บริการไฟฟ้าสองทาง เกณฑ์การวิเคราะห์ระบบสาธารณูปโภคของสำนักผังเมือง กระทรวงมหาดไทย กำหนดให้เป็นไปตามความต้องการของชุมชน และการใช้ประโยชน์ที่ดิน จากการศึกษาพบว่า เป็นไปตามหลักเกณฑ์ที่กำหนด และเมื่อเทียบเกณฑ์ของ John D. Millet พบว่าเป็นไปตามหลักเกณฑ์ในเรื่องของความเท่าเทียม และความเพียงพอ ส่วนในเรื่องความรวดเร็ว ความต่อเนื่อง และความก้าวหน้า ยังต้องปรับปรุงอีกเป็นอย่างมาก

ดังนั้น อาจสรุปได้ว่า การให้บริการสาธารณะของเทศบาลตำบลอุทัย ยังมีข้อจำกัดและปัญหาในการให้บริการต่าง ๆ อีกเป็นจำนวนมาก โดยเฉพาะในด้านมาตรฐานการบริการในด้านความรวดเร็ว ความต่อเนื่อง และ ความก้าวหน้าในการพัฒนารูปแบบของการให้บริการ การเก็บขยะมูลฝอย การบริการถนนสาธารณะ ไฟฟ้าสองทาง การบริการน้ำประปา และการบริการทางระบายน้ำ รวมทั้ง จากการศึกษาโครงสร้างรูปแบบและการขยายตัวของเทศบาลตำบลอุทัย พบว่า เทศบาลตำบลอุทัยมีโครงสร้างของเมืองเป็นแบบทฤษฎีรูปปลี (Sector Theory) คือ เมืองจะถูกแบ่งออกเป็น ส่วน ๆ โดยขยายตัวออกไปตามเส้นทางคมนาคมในลักษณะเป็นเสี้ยวหรือรูปปลี มีการขยายตัว ในบริเวณ 2 ฝั่งของถนนทางหลวงหมายเลข 3056 (สายอุทัย - ภาชี) ถนนสายหัวลาน - บ้านขายสิงห์ถนนสายหัวลานดอนพุทรา และบริเวณติดทางหลวงหมายเลข 3043 (สายอุทัย - หนองแค) ดังนั้น เทศบาลควรที่จะวางแผนการพัฒนาบริการสาธารณะด้านต่าง ๆ ให้สอดคล้องกับรูปแบบการขยายตัวของเมืองในอนาคตและเน้นประสิทธิภาพของการให้บริการกับประชาชน