

บทที่ 1

บทนำ



1.1 ความเป็นมาและความสำคัญของการศึกษา

จากอดีตจนถึงปัจจุบันเมืองต่างๆในประเทศไทยจะมีการเติบโตที่มีลักษณะศูนย์กลางเดียวในลักษณะ Con-centric คือ มีศูนย์กลางธุรกิจ (Central Business District หรือ C.B.D.) ตั้งอยู่ในเขตชั้นในของเมือง C.B.D. นี้จะเป็นย่านธุรกิจการค้าและบริการสำหรับเมืองและภูมิภาค ซึ่งได้แก่ตำบลหรืออำเภอโดยรอบ จึงมีบทบาทเป็นศูนย์กลางระดับภาค (Regional Center) ซึ่งจะมีขนาดเล็กหรือใหญ่ขึ้นอยู่กับลักษณะที่ตั้งทางภูมิศาสตร์ การคมนาคมขนส่ง และประชากรเมืองและภูมิภาค รวมถึงระดับความสัมพันธ์กับภูมิภาคโดยรอบ จากการเติบโตของประชากร สังคมและเศรษฐกิจของเมืองและภูมิภาคเหล่านี้ ทำให้เมืองศูนย์กลางธุรกิจการค้าขยายตัวเติบโตขึ้น จึงทำให้ย่านการค้าและบริการมีความสำคัญในแง่ของการเป็นศูนย์กลางในการประกอบกิจกรรมทางเศรษฐกิจของเมืองทั้งการค้าและบริการ เป็นการสร้างความสะดวกแก่ประชาชนในการบริโภคสินค้าและบริการ เพื่อใช้ในการดำรงชีวิตประจำวัน

โดยเมืองนครสวรรค์มีลักษณะสอดคล้องดังที่กล่าวมา เนื่องจากมีย่านการค้าศูนย์กลางเมือง เป็นย่านพาณิชยกรรมศูนย์กลางที่ตั้งอยู่ในเขตชั้นในของชุมชนเมือง และยังเป็นเมืองศูนย์กลางทางการค้าที่มีบทบาทสำคัญในเขตภาคเหนือตอนล่าง โดยมีความสำคัญทางประวัติศาสตร์และเศรษฐกิจ จนทำให้ผู้คนทั่วไปรู้จักตามสมญานามต่างๆ เช่น “เมืองสี่แคว” “ปากน้ำโพ” หรือ “ประตูสู่ภาคเหนือ (The Gateway To The Northern Region)” เปรียบเสมือนประตูการค้าระหว่างเมืองทางเหนือกับทางใต้ เนื่องจากทำเลที่ตั้งของเมืองนครสวรรค์ เป็นจุดบรรจบกันของแม่น้ำสายหลักที่สำคัญของประเทศและเป็นจุดกึ่งกลางของเมืองทางภาคเหนือและภาคกลาง ทำให้กลายเป็นศูนย์กลางในการซื้อขายแลกเปลี่ยนสินค้าประเภทต่างๆ ของท้องถิ่น จึงมักมีพ่อค้ามาชุมนุมกันมาก เกิดบรรยากาศของการค้าและบริการที่มีความคึกคัก เช่น การซื้อขายสินค้าอุปโภคบริโภค มีโรงแรม ร้านอาหาร เพื่อให้บริการแก่ประชาชน ส่งผลให้ย่านการค้านี้มีความเจริญเติบโตอย่างรวดเร็ว

ดังนั้นย่านการค้าศูนย์กลางเมืองนครสวรรค์ จึงมีบทบาทสำคัญในการเป็นศูนย์กลางความเชื่อมโยงทางเศรษฐกิจ ซึ่งตั้งอยู่ภายในเขตเทศบาลนครนครสวรรค์ ซึ่งมีพื้นที่ปกครองประมาณ 27.87 ตารางกิโลเมตร และมีพื้นที่การใช้ที่ดินประเภทพาณิชยกรรมอยู่จำนวน 976.48 ไร่ คิดเป็นร้อยละ 5.61 ของพื้นที่ทั้งหมด ซึ่งกิจกรรมด้านการค้ามีบทบาทสำคัญในการ

ส่งเสริมความเจริญของเมือง เนื่องจากเป็นพื้นที่ที่จะให้ประชากรทั้งภายในเมืองและพื้นที่รอบข้าง ได้เข้ามาประกอบกิจกรรมทางเศรษฐกิจ อาทิ การซื้อขายสินค้า การบริการทางธุรกิจ เป็นต้น

จากปัจจัยดังกล่าวส่งผลให้กิจกรรมทางเศรษฐกิจภายในย่านการค้าศูนย์กลางเมืองจึงขยายตัวมากขึ้น จากพื้นที่ย่านการค้าในอดีตที่เป็นบริเวณย่านการค้าเล็กๆบริเวณ ถนนโกสีย์ มีความหนาแน่นมากขึ้นและขยายไปตามเส้นทางคมนาคมในเขตตัวเมือง เช่น ถนนมาตุลี ถนนอรุณกวี เป็นต้น มีการสร้างอาคารร้านค้าอย่างหนาแน่นจนเต็มพื้นที่เมือง มีประชากรต่างเข้าไปประกอบกิจกรรมทางเศรษฐกิจในพื้นที่จำนวนมาก จากสภาพความแออัดส่งผลให้การเข้าถึงทำได้ลำบาก เนื่องจากที่ตั้งของร้านค้าส่วนใหญ่จะตั้งอยู่บริเวณถนนตามแนวของแม่น้ำเจ้าพระยา ซึ่งถนนมีขนาดเล็กและมีลักษณะเป็นซอยแคบ ๆ เชื่อมต่อกัน จึงก่อให้เกิดปัญหาการจราจรติดขัด การขาดแคลนพื้นที่จอดรถ เป็นต้น

จากสภาพความแออัดของพื้นที่ย่านการค้าศูนย์กลางเมือง ประกอบกับการที่เมืองมีข้อจำกัดทางกายภาพ คือ มีภูเขาและลำน้ำ เป็นแนวกันการขยายตัวของเมือง ดังนั้นบริเวณทิศตะวันตก จึงเป็นทิศทางที่เอื้อต่อการขยายตัวของเมืองโดยมีการขยายตัวออกไปตามเส้นทางคมนาคมสายสำคัญ คือ ถนนสวรรควิถี ด้วยเหตุนี้ทำให้เกิดย่านการค้าใหม่ขยายไปในทิศทางเดียวกันและขยายออกไปจนถึงบริเวณชานเมือง ซึ่งมีความได้เปรียบกว่าพื้นที่ศูนย์กลางเมือง เนื่องจากยังมีพื้นที่เพียงพอต่อการนำมาทำประโยชน์ในเชิงพาณิชย์กรรม การเข้าถึงทำได้สะดวก โดยมีเส้นทางคมนาคมสายหลักที่เชื่อมพื้นที่รอบข้างได้โดยมีความเชื่อมต่อทั้งในระดับอำเภอและจังหวัดรอบข้าง ในส่วนกิจกรรมการค้านั้น ย่านการค้าชานเมืองมีร้านค้าประเภทต่างๆ ที่มีรูปแบบสินค้าและการบริการที่ทันสมัย เช่น ร้านค้าปลีกและร้านค้าส่งขนาดใหญ่ เป็นต้น รวมทั้งการมีตลาดนัดเกิดขึ้นตามบริเวณชุมชนสำคัญต่างๆในพื้นที่ที่ขยายตัวออกไป จากเหตุและปัจจัยดังกล่าวส่งผลให้ย่านการค้าศูนย์กลางเมืองที่ตั้งอยู่ในเขตพื้นที่ชั้นใน ที่มีความเจริญมาตั้งแต่อดีตถูกลดบทบาทและความสำคัญลง ส่งผลให้เศรษฐกิจซบเซา ซึ่งเป็นปัจจัยที่เป็นอุปสรรคต่อการพัฒนาเมือง

ดังนั้นจึงเห็นความสำคัญของการศึกษาบทบาทและการเปลี่ยนแปลงของย่านการค้าศูนย์กลางเมือง โดยศึกษาถึงพัฒนาการเพื่อทราบถึงบทบาทและพิจารณาถึงปัจจัยต่างๆที่จะส่งผลให้เกิดการเปลี่ยนแปลง ทั้งทางด้านกายภาพ เศรษฐกิจของย่านการค้าเก่านี้ เพื่อที่จะหาแนวทางให้ย่านการค้าศูนย์กลางเมืองมีการพัฒนาและสามารถปรับตัวให้เข้ากับสภาวะที่เกิดขึ้นได้อย่างมีประสิทธิภาพ โดยสามารถที่จะรองรับบทบาทของเมืองในยุคปัจจุบันที่มีการเจริญเติบโตอย่างรวดเร็วในทิศทางที่ถูกต้องต่อไป

1.2 วัตถุประสงค์ของการศึกษา

- 1) ศึกษาพัฒนาการทางกายภาพและเศรษฐกิจของย่านการค้าศูนย์กลางเมืองนครสวรรค์
- 2) ศึกษาลักษณะและรูปแบบทางการค้าของย่านการค้าศูนย์กลางเมืองนครสวรรค์
- 3) ศึกษาปัจจัยที่มีผลต่อบทบาทของย่านการค้าศูนย์กลางเมืองนครสวรรค์
- 4) เสนอแนะแนวทางในการพัฒนาย่านการค้าศูนย์กลางเมืองนครสวรรค์เพื่อรองรับบทบาทในอนาคต

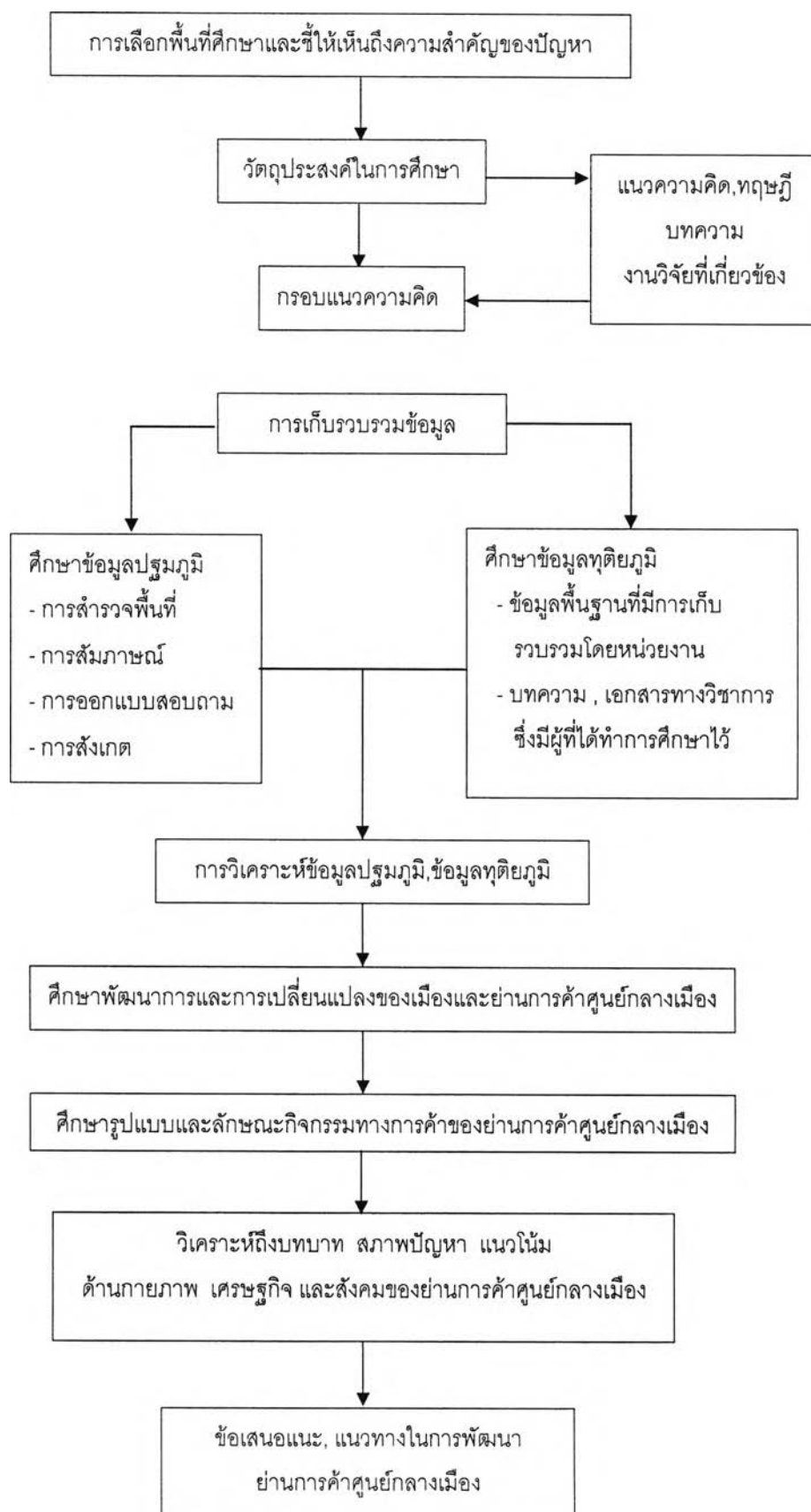
1.3 ขอบเขตของการศึกษา

1) ขอบเขตด้านพื้นที่ : พื้นที่ย่านการค้าศูนย์กลางเมืองนครสวรรค์ในเขตเทศบาลนครนครสวรรค์ ครอบคลุมย่านการค้าศูนย์กลาง ซึ่งประกอบด้วยย่านตลาดปากน้ำโพเก่า (ตลาดริมน้ำ (ตลาดใต้รุ่ง) ตลาดชุมชนหงส์ ตรอกกรองเท้า ตลาดบ่อนไก่ ตลาดสดเทศบาล ตลาดโกสีย์นคร) ซึ่งตั้งอยู่บริเวณริมแม่น้ำเจ้าพระยาตามแนวของถนนโกสีย์ และพื้นที่เกี่ยวเนื่องในบริเวณย่านการค้าชานเมือง

2) ขอบเขตด้านเนื้อหา

- ศึกษาสภาพทั่วไปและลักษณะเฉพาะของย่านการค้าศูนย์กลางเมืองนครสวรรค์ โดยศึกษาลักษณะทางกายภาพ ,การใช้ที่ดิน ,การประกอบกิจกรรมทางเศรษฐกิจ, ลักษณะทางสังคมและประชากร ,สภาพปัญหา
- ศึกษาถึงบทบาทหน้าที่และกิจกรรมของย่านการค้าศูนย์กลางเมือง โดยศึกษาถึง รูปแบบและลักษณะของสินค้า การประกอบกิจกรรมของผู้ประกอบการและผู้ใช้บริการภายในย่านการค้าศูนย์กลางเมืองนครสวรรค์
- ศึกษาถึงปัจจัยต่างๆที่มีผลต่อบทบาทของย่านการค้าศูนย์กลางเมืองนครสวรรค์
- เสนอแนะแนวทางในการปรับปรุงย่านการค้าศูนย์กลางเมืองนครสวรรค์

1.4 ขั้นตอนการศึกษา



1.5 วิธีการดำเนินการศึกษา

1. วิธีการเก็บรวบรวมข้อมูล

การศึกษาจะเก็บรวบรวมข้อมูลที่ได้จาก

- การออกสำรวจพื้นที่ศึกษา โดยอาศัยจากการสังเกต การสัมภาษณ์บุคคลที่อาศัยอยู่ในพื้นที่
- การรวบรวมจากเอกสารที่เกี่ยวข้อง ซึ่งประกอบด้วยข้อมูลทางกายภาพ เศรษฐกิจ สังคม รวมทั้งปัญหาที่เกิดขึ้นภายในพื้นที่

(1) ข้อมูลปฐมภูมิ ได้แก่ ข้อมูลที่ได้จากการสำรวจพื้นที่ เพื่อที่จะทราบถึงลักษณะโดยทั่วไปของพื้นที่ย่านการค้าศูนย์กลางเมือง เช่น การใช้ประโยชน์ที่ดิน ระบบสาธารณูปโภค การประกอบกิจกรรมทางเศรษฐกิจ สภาพปัญหาที่เกิดขึ้นภายในพื้นที่ เป็นต้น ซึ่งแบ่งออกเป็น 3 ส่วน ได้แก่

- การสัมภาษณ์ ประกอบด้วย การสัมภาษณ์บุคคลที่มีความเกี่ยวข้อง (key informants)
- การสัมภาษณ์ โดยใช้แบบสอบถามผู้ประกอบการและผู้ให้บริการ
- การสังเกตและจัดทำแผนที่ประกอบ

การสัมภาษณ์บุคคลที่มีความเกี่ยวข้อง (key informants)

เป็นการสัมภาษณ์ใน 2 หัวข้อหลัก คือ พัฒนาการและสภาพทั่วไปของพื้นที่และกิจกรรมทางเศรษฐกิจ ลักษณะการสัมภาษณ์เป็นการสัมภาษณ์แบบเจาะลึก โดยมีประเด็นหลักในการสัมภาษณ์ คือ

พัฒนาการและสภาพทั่วไปของพื้นที่ ผู้ที่เป็นเป้าหมายในการสัมภาษณ์ คือ ผู้สูงอายุที่ทราบเรื่องราวในอดีตของพื้นที่ โดยเป็นผู้ที่มีส่วนเกี่ยวข้องกับพื้นที่ศึกษาเท่านั้น อีกส่วนหนึ่งเป็นผู้ที่มีบทบาทในพื้นที่ เช่น เจ้าของตลาด เป็นต้น

ประเด็นในการสัมภาษณ์

- ความเป็นมา การเปลี่ยนแปลง และสภาพปัจจุบันของชุมชนในด้านกายภาพ เศรษฐกิจ และสังคม
- ความเป็นมา การเปลี่ยนแปลง และสภาพปัจจุบันของกิจกรรมทางเศรษฐกิจ

การสัมภาษณ์โดยอาศัยแบบสอบถาม

ในการศึกษาถึงบทบาททางด้านการค้าของย่านการค้าศูนย์กลางเมืองนครสวรรค์ ได้อาศัยแบบสอบถามเป็นเครื่องมือช่วยให้นักวิจัยมีความสมบูรณ์มากยิ่งขึ้น โดยมีการรวบรวมข้อมูลเกี่ยวกับร้านค้าและผู้ซื้อเกี่ยวกับสภาพทั่วไป การประกอบกิจกรรมทางเศรษฐกิจ สภาพปัญหาและความคิดเห็นที่มีต่อย่านการค้า

ก. การกำหนดกลุ่มประชากร

กลุ่มประชากรที่ทำการสำรวจ จะแบ่งออกเป็น 2 กลุ่ม คือ กลุ่มแรกเป็นผู้ประกอบการร้านค้า โดยให้ผู้ตอบแบบสอบถามเป็นเจ้าของร้านค้าหรือกิจการ กลุ่มที่ 2 ได้แก่ กลุ่มผู้ใช้บริการ (ผู้ซื้อ)

โดยการกำหนดกลุ่มตัวแทนประชากรทั้ง 2 กลุ่มนั้นกำหนดโดยการแทนค่าในสูตรเพื่อหาจำนวนประชากรในการตอบแบบสอบถาม โดยการใช้สูตรการคำนวณของยามาเน่ (Yamane, 1967) เพื่อหาจำนวนประชากรกลุ่มตัวอย่างที่เหมาะสมมาเป็นตัวแทนในการศึกษา

$$n = \frac{N}{1+N(e)^2}$$

โดยที่ n = ขนาดของกลุ่มตัวอย่างที่ต้องการศึกษา

N = จำนวนประชากร

e = ความคลาดเคลื่อนที่ยอมรับได้

เมื่อนำไปแทนค่าในสูตรของยามาเน่ โดยใช้ความคลาดเคลื่อนที่สามารถยอมรับได้ร้อยละ 10 หรือค่าความเชื่อมั่นที่ 95 % จะได้จำนวนประชากรที่ต้องการศึกษาโดยการสุ่มตัวอย่างจากพื้นที่ที่เป็นร้านค้าจำนวน 333 ตัวอย่าง และผู้ใช้บริการ จำนวน 385 ตัวอย่าง

ข. ลักษณะของหน่วยในการสุ่มตัวอย่าง ในส่วนของร้านค้านับ 1 ร้านค้าเป็น 1 หน่วย ในส่วนของผู้ใช้บริการ ใช้การกระจายแบบสอบถามทั่วพื้นที่ โดยอาศัยหลักความร่วมมือจากร้านค้า

ค. การกำหนดโครงสร้างแบบสอบถาม

รายละเอียดข้อมูล ในส่วนของผู้ประกอบการร้านค้า

- ข้อมูลทั่วไป
- ลักษณะการดำเนินงาน (ประเภทกิจการ รูปแบบการขายสินค้า ลักษณะการขายสินค้า ขอบเขตการบริการ ช่วงเวลาในการประกอบกิจการ
- ความคิดเห็นเกี่ยวกับสภาพปัญหา การปรับปรุงย่านการค้า

รายละเอียดข้อมูล ในส่วนของผู้ใช้บริการ

- ข้อมูลทั่วไป
- พฤติกรรมของผู้ใช้บริการ (เหตุที่เข้ามาใช้บริการและเลือกซื้อสินค้า ประเภทของร้านค้าและสินค้าที่เลือกซื้อ รูปแบบการเดินทาง ช่วงเวลาและความถี่ในการเข้ามาใช้บริการ
- ความคิดเห็นเกี่ยวกับสภาพปัญหา การปรับปรุงย่านการค้า

การสังเกตและจัดทำแผนที่ประกอบ

ประกอบไปด้วย 2 ส่วนหลัก คือ ลักษณะทางกายภาพและกิจกรรมทางเศรษฐกิจของพื้นที่ โดยจัดทำกรรวบรวมบนแผนที่ฐานของการศึกษา ซึ่งจัดทำขึ้นโดยอาศัยแผนที่ฐานของสำนักงานโยธาธิการและผังเมืองจังหวัดนครสวรรค์เป็นต้นแบบ

ก. ลักษณะทางกายภาพของพื้นที่ ทำการสังเกตในลักษณะกว้าง โดยมีหัวข้อดังต่อไปนี้

- ขอบเขตการปกครองและขอบเขตและพื้นที่ศึกษา
- การใช้ประโยชน์ที่ดินและอาคาร
- สาธารณูปโภค สาธารณูปการ
- โครงข่ายการคมนาคม

ข. กิจกรรมทางเศรษฐกิจ

- สถานประกอบการด้านพาณิชยกรรม
- การรวมกลุ่มกิจกรรมการค้าประเภทประเภทเดียวกัน
- รายละเอียดการดำเนินงาน

(2) ข้อมูลทุติยภูมิ ได้แก่ ข้อมูลที่มีการเก็บรวบรวมไว้แล้วโดยหน่วยงานราชการและองค์กรเอกชน รวมถึงบทความ เอกสารทางวิชาการ ซึ่งมีผู้ที่ได้ทำการศึกษาไว้และมีความเกี่ยวข้องกับพื้นที่ เช่น นโยบายในการพัฒนาพื้นที่ โครงการพัฒนาของรัฐและเอกชนภายในพื้นที่ เป็นต้น

2. วิธีการศึกษาและวิเคราะห์ข้อมูล

- 1) ศึกษาถึงการใช้ประโยชน์ที่ดินของย่านการค้าภายในเขตเทศบาลนครนครสวรรค์
- 2) ส่วนของการวิเคราะห์ จะเป็นการนำเอาข้อมูลเบื้องต้นทั้งจากเอกสาร การสำรวจพื้นที่ นำมาประกอบกับแนวคิด ทฤษฎี เพื่อนำมาวิเคราะห์ในการที่จะทราบถึงลักษณะทางการค้า บทบาท ตลอดจนสภาพปัญหาที่เกิดขึ้นในพื้นที่ ซึ่งเป็นปัจจัยที่จะส่งผลกระทบต่อสภาพแวดล้อม และบรรยากาศของย่านการค้าศูนย์กลางเมือง
- 3) สรุปและเสนอแนะแนวทางในการพัฒนาย่านการค้าศูนย์กลางเมือง ตลอดจนแนวทาง ในการแก้ไขปัญหาต่างๆภายในพื้นที่ เพื่อให้สามารถดำเนินการได้อย่างเหมาะสมต่อไป

1.6 ประโยชน์ที่จะได้รับจากการศึกษา

- 1) ทราบถึงพัฒนาการของย่านการค้าศูนย์กลางเมือง ตลอดจนปัจจัยต่างๆ ทั้งทางด้านกายภาพ เศรษฐกิจและสังคม ซึ่งมีผลต่อชุมชนเมืองนครสวรรค์ตั้งแต่อดีตจนถึงปัจจุบัน
- 2) ทราบถึงบทบาทและความสำคัญของย่านการค้าศูนย์กลางเมืองที่มีต่อชุมชนเมืองนครสวรรค์
- 3) ทราบถึงปัจจัยที่ส่งผลกระทบต่อบทบาทและแนวโน้มของย่านการค้าศูนย์กลางเมืองว่าจะดำเนินไปในทิศทางใด โดยที่จะสนับสนุนการเติบโตชุมชนเมืองนครสวรรค์ในอนาคตได้อย่างเหมาะสม
- 4) เป็นแนวทางในการวางแผนพัฒนาย่านการค้าศูนย์กลางเมืองอย่างถูกต้องและสอดคล้องกับการพัฒนาเมืองต่อไป