

รายการอ้างอิง

ภาษาไทย

กมล รอดคล้าย. ความคิดเห็นของครูสังคมศึกษาเกี่ยวกับบทบาทของครูภาษาไทยในการอนุรักษ์และสืบทอดวัฒนธรรมไทย. วิทยานิพนธ์ปริญญาโทมหาบัณฑิต ภาควิชามัธยมศึกษา จุฬาลงกรณ์มหาวิทยาลัย, 2526.

กระทรวงอุตสาหกรรม, การท่องเที่ยวแห่งประเทศไทย และการปิโตรเลียมแห่งประเทศไทย. รูปแบบผลิตภัณฑ์หัตถกรรมไทย. กรุงเทพมหานคร : สำนักพิมพ์มูลนิธิช่างหัตถศิลป์ไทย, 2538.

กิดานันท์ มลิทอง. เทคโนโลยีและนวัตกรรม. พิมพ์ครั้งที่ 2. กรุงเทพมหานคร : จุฬาลงกรณ์มหาวิทยาลัย, 2529.

เกษร ธิตะจारी. ศิลปศึกษาขั้นนำ. โครงการตำราและเอกสารวิชาการ. กรุงเทพมหานคร : คณะครูศาสตร์. จุฬาลงกรณ์มหาวิทยาลัย, 2529.

กรมสามัญศึกษา. คู่มือการสอนวิชาเลือกศิลปะที่บ้าน. กรุงเทพมหานคร : กระทรวงศึกษาธิการ, 2523.

กรมวิชาการ. วิจัยเพื่อพัฒนาการเรียนรู้. กรุงเทพมหานคร : กองวิจัยการศึกษา กระทรวงศึกษาธิการ, 2542.

คำมาน คนโค. ทางก้าวหน้าของครูมืออาชีพ. กรุงเทพมหานคร : สำนักพิมพ์วิญญูชน, 2543.

โครงการไทยศึกษา. การสัมมนาเรื่องวัฒนธรรมพื้นบ้าน: คติความเชื่อ ศิลปกรรม และภาษา. กรุงเทพมหานคร, 2526.

จงกล เสงสุวรรณ. แนวโน้มหลักสูตรศิลปศึกษา ระดับปริญญาตรีของสถาบันราชภัฏในทศวรรษหน้า. วิทยานิพนธ์ปริญญาโทมหาบัณฑิต ภาควิชาศิลปศึกษา จุฬาลงกรณ์มหาวิทยาลัย, 2540.

จำเนียร ศิลปวานิช. หลักและวิธีการสอน. นนทบุรี : เจริญรุ่งเรืองการพิมพ์, 2538.

ใจทิพย์ เชื้อรัตนพงษ์. การพัฒนาหลักสูตร: หลักการและแนวปฏิบัติ. กรุงเทพมหานคร : อัสสัมชัญ, 2539.

ฉลา เวชเดช. บทบาทในการอนุรักษ์ส่งเสริมและเผยแพร่แลกเปลี่ยนวัฒนธรรมไทยของโรงเรียนประถมศึกษา สังกัดกรุงเทพมหานคร ตามการรับรู้ของครูฝ่ายกิจกรรม. วิทยานิพนธ์ปริญญาโทมหาบัณฑิต ภาควิชาสารัตถศึกษา จุฬาลงกรณ์มหาวิทยาลัย, 2539

- ชิต แก้วเพ็ง. การศึกษาบทบาทของโรงเรียนประถมศึกษาในจังหวัดพิษณุโลกในการอนุรักษ์
และสืบทอดวัฒนธรรมพื้นบ้าน. วิทยานิพนธ์ปริญญาโทมหาบัณฑิต ภาควิชาประถมศึกษา
จุฬาลงกรณ์มหาวิทยาลัย, 2532.
- ชำนาญ แก้วคะตา. ความคิดเห็นของครูเกี่ยวกับบทบาทของครูภาษาไทยภาคตะวันออกเฉียงเหนือ
ในการอนุรักษ์และสืบทอดคตินานาชาติ. วิทยานิพนธ์ปริญญาโทมหาบัณฑิต ภาควิชา
ศิลปศึกษา จุฬาลงกรณ์มหาวิทยาลัย, 2526.
- ทินกร บัวพูล. ศึกษาค้นคว้าหลักสูตรศิลปศึกษาระดับปริญญาตรี ในสถาบันอุดมศึกษา สังกัด
ทบวงมหาวิทยาลัย. วิทยานิพนธ์ปริญญาโทมหาบัณฑิต ภาควิชาศิลปศึกษา จุฬาลงกรณ์
มหาวิทยาลัย, 2535
- ทศนา แคมมณี. ศาสตราจารย์การสอน. กรุงเทพมหานคร : สำนักพิมพ์จุฬาลงกรณ์มหาวิทยาลัย, 2545.
- ทองเอื้อน อภินุสุมิต. การอนุรักษ์และส่งเสริมวัฒนธรรมไทยของโรงเรียนมัธยมในพื้นที่บริเวณ
ชายฝั่งทะเลภาคตะวันออกเฉียงเหนือ. วิทยานิพนธ์ปริญญาโทมหาบัณฑิต ภาควิชาสารัตถศึกษา
จุฬาลงกรณ์มหาวิทยาลัย, 2534.
- ธัชชัย ยอดพิชัย. การพัฒนาการเรียนการสอนวิชาสุนทรียศาสตร์ในหลักสูตรศิลปศึกษาของ
สถาบันอุดมศึกษาของรัฐ ในสังกัดทบวงมหาวิทยาลัย. วิทยานิพนธ์ปริญญาโทมหาบัณฑิต
ภาควิชาศิลปศึกษา จุฬาลงกรณ์มหาวิทยาลัย, 2543.
- ธำรงค์ดี ธำรงค์สุทธิ. ทักษะของผู้เชี่ยวชาญด้านการพัฒนาหลักสูตรและนักการศึกษาเกี่ยวกับ
แนวโน้มของหลักสูตรศิลปศึกษาระดับมัธยมศึกษาตอนต้นในทศวรรษหน้า. วิทยานิพนธ์
ปริญญาโทมหาบัณฑิต ภาควิชาศิลปศึกษา จุฬาลงกรณ์มหาวิทยาลัย, 2540.
- ธำรง บัวศรี. ทฤษฎีหลักสูตร: การออกแบบและพัฒนา. กรุงเทพมหานคร : เรวดีการพิมพ์,
2532.
- ธีรศักดิ์ อัครบวร. กิจกรรมการศึกษาเพื่อท้องถิ่น. ภูเก็ต : คณะครุศาสตร์ สถาบันราชภัฏภูเก็ต,
2540.
- นฤทธิ ศรีวรรณ. บทบาทของวิทยาลัยครูในเขตภาคใต้ที่มีต่อการทำนุบำรุงวัฒนธรรมของชาติ.
วิทยานิพนธ์ปริญญาโทมหาบัณฑิต ภาควิชาศิลปศึกษา จุฬาลงกรณ์มหาวิทยาลัย, 2526.
- นิตยา พรหมวนิช. กระบวนทัศน์ใหม่ในอุดมศึกษาไทย. โลกาวัดณ์กับกระบวนทัศน์การพัฒนา
ท้องถิ่นระดับอุดมศึกษาโดยอิงภูมิปัญญาไทย. กรุงเทพมหานคร : ณ จุฬาลงกรณ์-
มหาวิทยาลัย, 2543.
- เนื่ออ่อน ขวัญทองเขียว. ความคิดเห็นเกี่ยวกับการอนุรักษ์ศิลปหัตถกรรมพื้นบ้านของนักศึกษาระดับ
ปริญญาตรี สถาบันราชภัฏ. วิทยานิพนธ์ปริญญาโทมหาบัณฑิต ภาควิชาศิลปศึกษา
จุฬาลงกรณ์มหาวิทยาลัย, 2539.

- บุตราคำ เริงโกสุม. เอกสารคำสอนรายวิชาศิลปะพื้นบ้าน 1 นครสวรรค์ : ภาควิชาศิลปกรรม
คณะมนุษยศาสตร์และสังคมศาสตร์ สถาบันราชภัฏนครสวรรค์, 2544.
- บำรุง กัดเจริญ. วิธีสอนทั่วไป. พิษณุโลก: ภาควิชาพื้นฐานของการศึกษา มหาวิทยาลัยศรีนครินทร
วิโรฒ, 2527.
- ปรววรรณ ดวงรัตน์. การศึกษาศาสนาและปัญหาการเรียนการสอนศิลปะภาคปฏิบัติ สาขาทัศนศิลป์
ในสถาบันอุดมศึกษาเอกชน. วิทยานิพนธ์ปริญญาโทมหาบัณฑิต ภาควิชาศิลปศึกษา
จุฬาลงกรณ์มหาวิทยาลัย, 2541.
- ประคอง กรรณสูตร. สถิติเพื่อการวิจัยทางพฤติกรรมศาสตร์. พิมพ์ครั้งที่ 3 (ฉบับปรับปรุงแก้ไข).
กรุงเทพมหานคร : สำนักพิมพ์แห่งจุฬาลงกรณ์มหาวิทยาลัย, 2542.
- ประยูร อุลุชาฎะ (น.ณ.ปากน้ำ). พจนานุกรมศิลป์. กรุงเทพมหานคร : สำนักพิมพ์เมืองโบราณ
, 2530.
- พยนต์ เข้มล้ำองค์. ความคิดเห็นของนักศึกษาวิทยาลัยครูภาคตะวันตกที่มีต่อการส่งเสริม
วัฒนธรรมไทย. วิทยานิพนธ์ปริญญาโทมหาบัณฑิต ภาควิชาสารัตถศึกษา
จุฬาลงกรณ์มหาวิทยาลัย, 2527.
- พิสมัย ภูริคัมภีร์. การศึกษาบทบาทของครูภาษาไทยที่มีต่อการอนุรักษ์และส่งเสริมวัฒนธรรมไทย
ในโรงเรียนมัธยม สังกัดกรมสามัญศึกษา จังหวัดนนทบุรี. วิทยานิพนธ์ปริญญาศิลปศาสตร
มหาบัณฑิต มหาวิทยาลัยเกษตรศาสตร์, 2538.
- ไพฑูริย์ สีนลารัตน์. "บทบาทของมหาวิทยาลัยในการสร้างเสริมวัฒนธรรมไทยจริยธรรมของ
ผู้บริหาร". ขุมความคิด. กรุงเทพมหานคร : สภาคณาจารย์ จุฬาลงกรณ์มหาวิทยาลัย, 2529.
- ไพฑูริย์ สีนลารัตน์. เพื่อความเข้าใจในสาระและกระบวนการของการอุดมศึกษา. กรุงเทพมหานคร:
ภาควิชาอุดมศึกษา คณะครุศาสตร์ จุฬาลงกรณ์มหาวิทยาลัย, 2539.
- ไพฑูริย์ สีนลารัตน์. เพ็ญศรี ดูก, ปิยนาด บุนนาค, วราภรณ์ จิวชัยศักดิ์. วัฒนธรรมพื้นบ้าน :
ศิลปกรรม กรุงเทพมหานคร: ชูโตไทยศึกษา. สำนักพิมพ์จุฬาลงกรณ์มหาวิทยาลัย, 2536.
- ไพฑูริย์ สีนลารัตน์. กระบวนการทัศน์ใหม่ในอุดมศึกษาไทย. ในรายงานการสัมมนาเรื่องกระบวนการทัศน์
ใหม่ในอุดมศึกษาไทย. กรุงเทพมหานคร : ณ จุฬาลงกรณ์มหาวิทยาลัย, 2543.
- ภาควิชาอุดมศึกษา. การอุดมศึกษาไทย อดีต ปัจจุบัน อนาคต. กรุงเทพมหานคร: บัณฑิตวิทยาลัย
จุฬาลงกรณ์มหาวิทยาลัย, 2525.
- ภาควิชาพื้นฐานการศึกษา. หลักสูตรศึกษาศาสตรบัณฑิต สาขาศิลปศึกษาหลักสูตร 2 ปี. ขอนแก่น
: สาขาศิลปศึกษา คณะศึกษาศาสตร์ มหาวิทยาลัยขอนแก่น, 2531.
- ภาควิชาทัศนศิลป์ศึกษา. หลักสูตรคณะศิลปกรรมศาสตร์วิชาเอกศิลปศึกษา. กรุงเทพมหานคร :
คณะศิลปกรรมศาสตร์ มหาวิทยาลัยศรีนครินทรวิโรฒ, 2541.

ภาควิชาศิลปะ ดนตรีและนาฏศิลป์ศึกษา. หลักสูตรครุศาสตรบัณฑิต ฉบับปรับปรุง.

กรุงเทพมหานคร : คณะครุศาสตร์ จุฬาลงกรณ์มหาวิทยาลัย, 2543.

ภาควิชาศิลปะ ดนตรีและนาฏศิลป์ศึกษา. โครงการประชุมสัมมนาเรื่อง "ทิศทางและความร่วมมือทางศิลปะศึกษา" กรุงเทพมหานคร: คณะครุศาสตร์ จุฬาลงกรณ์มหาวิทยาลัย, 2545.

ภาควิชาการศึกษา. หลักสูตรศึกษาศาสตรบัณฑิตสาขาวิชาศิลปะศึกษา. ปัตตานี: คณะศึกษาศาสตร์ มหาวิทยาลัยสงขลานครินทร์ วิทยาเขตปัตตานี, 2545.

มโน พิสุทธิรัตนานนท์. เอกสารประกอบการสอนวิชาศิลปะพื้นบ้าน. ปัตตานี : ภาควิชาทัศนศิลป์ศึกษา คณะศิลปกรรมศาสตร์ มหาวิทยาลัยศรีนครินทรวิโรฒภาคใต้, 2539.

มหาวิทยาลัยศรีนครินทรวิโรฒประสานมิตร. พจนานุกรมศิลปะศึกษา. กรุงเทพมหานคร : งานบัณฑิตศึกษา คณะศิลปกรรมศาสตร์, 2545.

มะลิฉัตร เอื้ออานันท์. พจนานุกรมศัพท์และเทคนิคทางศิลปะ. กรุงเทพมหานคร : กรมวิชาการ กระทรวงศึกษาธิการ, 2540.

มะลิฉัตร เอื้ออานันท์. ศิลปะศึกษา: ความเป็นมา ปรัชญาและหลักการ วิวัฒนาการด้านหลักสูตร ทฤษฎีการเรียนการสอนและการค้นคว้าวิจัย. กรุงเทพมหานคร : คณะครุศาสตร์ จุฬาลงกรณ์มหาวิทยาลัย, 2542.

มะลิฉัตร เอื้ออานันท์. แนวโน้มศิลปะศึกษาร่วมสมัย. กรุงเทพมหานคร : คณะครุศาสตร์ จุฬาลงกรณ์มหาวิทยาลัย , 2543.

มะลิฉัตร เอื้ออานันท์. ศิลปะศึกษาแนวปฏิรูป. กรุงเทพมหานคร : คณะครุศาสตร์ จุฬาลงกรณ์มหาวิทยาลัย, 2545.

ยนต์ ชุ่มจิต. การศึกษาและความเป็นครูไทย. กรุงเทพมหานคร : สำนักพิมพ์โอเดียนสโตร์, 2544.

รัตนา ชัยเศรษฐศิริ. บทบาทของครูสังคมศึกษาระดับมัธยมศึกษาในการอนุรักษ์วัฒนธรรมไทยตามการรับรู้ของตนเอง. วิทยานิพนธ์ปริญญาโทมหาบัณฑิต สาขาวิชาการสอนสังคมศึกษา ภาควิชามัธยมศึกษา จุฬาลงกรณ์มหาวิทยาลัย, 2542.

ราชบัณฑิตยสถาน. พจนานุกรมศัพท์ศิลปะ. กรุงเทพมหานคร : บริษัทเพื่อนพิมพ์ จำกัด, 2530.

รายงานการสัมมนาเรื่อง "กระบวนทัศน์ใหม่ในอุดมศึกษาไทย". กรุงเทพมหานคร : คณะครุศาสตร์ จุฬาลงกรณ์มหาวิทยาลัย, 2543.

เลิศ อานันทนงะ. เทคนิควิธีสอนศิลปะเด็ก. กรุงเทพมหานคร : สำนักพิมพ์จุฬาลงกรณ์มหาวิทยาลัย, 2535.

วัฒน์ จุฑะวิภาต. ศิลปะพื้นบ้าน. กรุงเทพมหานคร : สำนักพิมพ์ลิปประภา, 2545.

วัฒน์ จุฑะวิภาต. "หัตถกรรมพื้นบ้าน," วารสารครุศิลป์ 3 ฉบับที่3 ภาควิชาศิลปะศึกษา จุฬาลงกรณ์มหาวิทยาลัย, 2531.

- วัฒน์ จุฑะวิภาต. "ประมวลลักษณะรายวิชาศิลปะพื้นบ้าน". ภาควิชาศิลปะ ดนตรี นาฏศิลป์
ศึกษา จุฬาลงกรณ์มหาวิทยาลัย, 2541.
- วัลลภา เทพหัสดิน ณ อยุธยา. อุดมศึกษา. กรุงเทพมหานคร : ภาควิชาอุดมศึกษา คณะครุศาสตร์
จุฬาลงกรณ์มหาวิทยาลัย, 2530.
- วัลลภา เทพหัสดิน ณ อยุธยา. การพัฒนาการเรียนการสอนทางการอุดมศึกษา. กรุงเทพมหานคร :
ภาควิชาอุดมศึกษา คณะครุศาสตร์ จุฬาลงกรณ์มหาวิทยาลัย, 2544.
- วัลยา โกสม. สภาพและปัญหาการจัดการศึกษาเพื่ออนุรักษ์และเสริมสร้างวัฒนธรรมไทยในระดับ
มัธยมศึกษาตอนต้นของโรงเรียนในสังกัดกรมสามัญศึกษาในกรุงเทพมหานคร.
วิทยานิพนธ์ปริญญาโทบริหารศึกษาศาสตร์ ภาควิชาสารัตถศึกษา จุฬาลงกรณ์มหาวิทยาลัย, 2530.
- วิเชียร เกตุสิงห์. การวัดผลการศึกษาและสถิติเบื้องต้น. กรุงเทพมหานคร : การพิมพ์ไชยวัฒน์,
2520.
- วิชัย วงษ์ใหญ่. กระบวนการพัฒนาหลักสูตรและการเรียนการสอนภาคปฏิบัติ. กรุงเทพมหานคร :
สำนักพิมพ์สุวิทย์สาส์น, 2537.
- วิบูลย์ ลีสุวรรณ. พจนานุกรมหัตถกรรมและอุตสาหกรรมพื้นบ้าน. กรุงเทพมหานคร : สำนักพิมพ์
บริษัทอมรินทร์พริ้นติ้งกรุ๊ปจำกัด, 2532.
- วิบูลย์ ลีสุวรรณ. มรดกวัฒนธรรมพื้นบ้าน. กรุงเทพมหานคร : สำนักพิมพ์บริษัทต้นอ่อน แกรมมีจำกัด,
2540.
- วิบูลย์ ลีสุวรรณ. มรดกวัฒนธรรมพื้นบ้าน. กรุงเทพมหานคร : สำนักพิมพ์บริษัทต้นอ่อน แกรมมีจำกัด,
2540.
- วิบูลย์ ลีสุวรรณ. ศิลปหัตถกรรมพื้นบ้าน. กรุงเทพมหานคร : สำนักพิมพ์ปาณยาจำกัด, 2527.
- วิบูลย์ ลีสุวรรณ. ศิลปหัตถกรรมพื้นบ้าน. กรุงเทพมหานคร : สำนักพิมพ์บริษัทอมรินทร์พริ้นติ้งกรุ๊ป
จำกัด, 2535.
- วิบูลย์ ลีสุวรรณ. รองศาสตราจารย์ประจำคณะอักษรศาสตร์ มหาวิทยาลัยศิลปากร. สัมภาษณ์, 18
ตุลาคม 2545.
- วุฒิ วัฒนสิน. ศิลปะระดับมัธยมศึกษา. ปัตตานี : ฝ่ายเทคโนโลยีทางการศึกษา มหาวิทยาลัย
สงขลานครินทร์ วิทยาเขตปัตตานี, 2541.
- ศิริชัย อิศระโชติ. บทบาทของกลุ่มวิทยาลัยครุภาคได้ในการให้บริการทางวิชาการแก่ชุมชน.
วิทยานิพนธ์ปริญญาโทบริหารศึกษาศาสตร์ ภาควิชาศิลปศึกษา จุฬาลงกรณ์มหาวิทยาลัย, 2527.
- ศิลป พีระศรี. ศิลปสงเคราะห์ (พจนานุกรมศัพท์ศิลปะของชาวตะวันตก). กรุงเทพมหานคร :
ราชบัณฑิตยสถาน, 2527.

- สนธิ โจรจนตระกูล. บทบาทของวิทยาลัยครูในเขตภาคกลางที่มีต่อการทำนุบำรุงวัฒนธรรมของชาติ. วิทยานิพนธ์ปริญญาโทมหาบัณฑิต ภาควิชาศิลปศึกษา จุฬาลงกรณ์มหาวิทยาลัย, 2526.
- สันติ คุณประเสริฐ, สมใจ สิทธิชัย (บรรณาธิการ). ศิลปศึกษา ศึกษาศิลปะ. กรุงเทพมหานคร : โรงพิมพ์แห่งจุฬาลงกรณ์มหาวิทยาลัย, 2535.
- สมพงษ์ สิงหนผล. รูปแบบการสอน. คณะครุศาสตร์ วิทยาลัยครุนครราชสีมา, 2536.
- ล้าง พรศรี. ศิลปะพื้นบ้าน. พระนครศรีอยุธยา : เอกสารอัดสำเนา, 2524.
- สุจรีต บัวพิมพ์. การศึกษาวัฒนธรรมพื้นบ้านในสถาบันอุดมศึกษา. วิทยานิพนธ์ปริญญาโทมหาบัณฑิต ภาควิชาอุดมศึกษา จุฬาลงกรณ์มหาวิทยาลัย, 2530.
- สุภาภรณ์ อุ่นเมตตาดิจิต. การศึกษการสอนวิชาประวัติศาสตร์ศิลป์ ระดับมัธยมศึกษาตอนปลายในโรงเรียนมัธยมศึกษา สังกัดกรมสามัญศึกษา. วิทยานิพนธ์ปริญญาโทมหาบัณฑิต ภาควิชาศิลปศึกษา จุฬาลงกรณ์มหาวิทยาลัย, 2541.
- สุลักษณ์ ศรีบุรี. "คุณค่าของศิลปะจากทัศนะของบุคคลต่างๆ". วารสารครุศาสตร์. ก.ค.- ก.ย., 2536.
- สุวัฒน์ มุทเมธธา. การเรียนการสอนปัจจุบัน. กรุงเทพมหานคร : สำนักพิมพ์โอเดียนสโตร์, 2523.
- สุวิมล ตีรกานนท์. ระเบียบวิธีการวิจัยทางสังคมศาสตร์ : แนวทางสู่การปฏิบัติ. กรุงเทพมหานคร : โรงพิมพ์แห่งจุฬาลงกรณ์มหาวิทยาลัย, 2546.
- สำนักนายกรัฐมนตรี. รายงานการวิจัยเรื่อง ระบบอุดมศึกษาไทย. สำนักงานคณะกรรมการการศึกษาแห่งชาติ. กรุงเทพมหานคร : โรงพิมพ์สำนักเลขาธิการคณะรัฐมนตรี, 2522.
- สำนักโบราณคดีและพิพิธภัณฑสถานแห่งชาติพระนคร. ภูมิปัญญาไทยในงานศิลปถิ่นเมืองกรุง. กรุงเทพมหานคร : กรมศิลปากร, 2543.
- อริยพร สมจิตต์. การเปรียบเทียบความคิดเห็นที่มีต่อการศึกษาในสาขาวิชาศิลปศึกษา หลักสูตร 4 ปี และหลักสูตร 2 ปี เกี่ยวกับการศึกษาในหลักสูตรศิลปศึกษา ในสถาบันอุดมศึกษา สังกัดทบวงมหาวิทยาลัย. วิทยานิพนธ์ปริญญาโทมหาบัณฑิต ภาควิชาศิลปศึกษา จุฬาลงกรณ์มหาวิทยาลัย, 2534.
- อรุณี โคตรสมบัติ. การศึกษาศักดิ์ฐานะของผู้บริหาร อาจารย์ และนักศึกษาเกี่ยวกับสภาพแวดล้อมที่เกี่ยวข้องกับการพัฒนานักศึกษาสถาบันราชภัฏกลุ่มรัตนโกสินทร์. วิทยานิพนธ์ปริญญาโทมหาบัณฑิต ภาควิชาอุดมศึกษา จุฬาลงกรณ์มหาวิทยาลัย, 2542.
- อัจฉรา ทองพลาย. บทบาทของครูในการส่งเสริมวัฒนธรรมพื้นบ้านในโรงเรียนมัธยมศึกษา สังกัดกรมสามัญศึกษา เขตการศึกษา 6. วิทยานิพนธ์ปริญญาโทมหาบัณฑิต ภาควิชาสารัตถศึกษา จุฬาลงกรณ์มหาวิทยาลัย, 2530.

อาภรณ์ ใจเที่ยง. หลักการสอน. กรุงเทพมหานคร : สำนักพิมพ์โอเดียนสโตร์, 2537.

อภัย นาคคง. ศิลปะไทย. กรุงเทพมหานคร : มหาวิทยาลัยสถาบันเทคโนโลยีราชมงคลวิทยาเขต
เพาะช่าง, 2543.

ภาษาอังกฤษ

Alter Muri, Simone. "Folk Art and Outsider Art: Acknowledging Social justice Issues in Art Education". Art Education /July.1999.

Bastos, Flavia Maria Cunha. Making the familiar strange. Teacher's interpretations of Community Art : A case study (folk art). Indiana University,1998.

Bates, Jane K. Becoming An Art Teacher. United States of America: Wadsworth, 2000.

Brown, Sally, and Brenda, Smith. (Edits). "What Makes a Good Lecture in Higher Education? Outcomes of a SCED / SEDA Small-Grant Project". In Research teaching and learning in Higher Education. Staff and Education Development Series. London : Kogan Page, 1995.

Congdon, Kristin Goranson. A Theoretical model For Teaching Folk Art in The Art Education Setting. University of Oregon, Dissertation Abstracts International. 1983.

Dale , Edgar. Audio – visual Methods in Teaching. New York: The Dryden Press, 1957.

Macdowell, K.R. Folk Art Study in Higher Education in North America. Doctors Thesis, The University of Michigan,1982.

McFee, J.K. and Degge, R.M. Art. culture and environment: A catalyst for teaching. USA: Wadsworth Publishing, 1977.

Pennington, Clement Johns. The beginning and development of crafts in the curriculum of the public schools of the United States from 1900-1930. The Pennsylvania State University,1975.

Ramsden, Paul. Learning to teach in Higher Education. London: Routledge, 1992.

Tabaza, Khalil Numer. A theoretical model for preserving the Jordanian traditional folk handicrafts through Art Education. The Ohio State University, Dissertation Abstracts International. 1988.

Tina Bucuvalas .South Florida Folk Arts: Teacher's Guide.1988.

ภาคผนวก

รายนามผู้เชี่ยวชาญ

1. ศาสตราจารย์กิตติคุณ วัฒน์ จุฑะวิภาต
ภาควิชาศิลปะ ดนตรี และนาฏศิลป์ศึกษา คณะครุศาสตร์ จุฬาลงกรณ์มหาวิทยาลัย
2. รองศาสตราจารย์ นิยม วงศ์พงคำ
สาขาวิชาศิลปศึกษา คณะศึกษาศาสตร์ มหาวิทยาลัยขอนแก่น
3. รองศาสตราจารย์ นุฎล ชมพูนิจ
ผู้ทรงคุณวุฒิด้านวัฒนธรรมมหาวิทยาลัยคริสเตียน นครปฐม
4. รองศาสตราจารย์ วุฒิ วัฒนสิน
มหาวิทยาลัยสงขลานครินทร์ วิทยาเขตปัตตานี
5. ผู้ช่วยศาสตราจารย์ นवलละออ ทินานนท์
สาขาวิชาศิลปศึกษา คณะศิลปกรรมศาสตร์ มหาวิทยาลัยศรีนครินทรวิโรฒประสานมิตร
6. ผู้ช่วยศาสตราจารย์ประเสริฐ ศิลรัตน์
มหาวิทยาลัยราชภัฏยะเชิงเทรา
7. ผู้ช่วยศาสตราจารย์ อาคม วรจินดา
สถาบันวิจัยศิลปะและวัฒนธรรมอีสาน มหาวิทยาลัยราชภัฏมหาสารคาม
8. ผู้ช่วยศาสตราจารย์ มโน พิสุทธิรัตนานนท์
มหาวิทยาลัยสงขลานครินทร์
9. อาจารย์ อัมพร ศิลปเมธากุล
สาขาวิชาศิลปศึกษา คณะศึกษาศาสตร์ มหาวิทยาลัยสงขลานครินทร์ วิทยาเขตปัตตานี
10. อาจารย์ วิมลวรรณ ศตะกุ่ม
คณะวิชาหัตถกรรม มหาวิทยาลัยเทคโนโลยีราชมงคลวิทยาเขตเพาะช่าง
11. อาจารย์ วรรณนา นาวิกมูล
มหาวิทยาลัยเกษตรศาสตร์
12. อาจารย์ อภัย นาคคง
มหาวิทยาลัยเทคโนโลยีราชมงคลวิทยาเขตเพาะช่าง
13. จำสับเอก ทวี บุรณเขตต์
พิพิธภัณฑสถานบ้านจำสับ อ. เมือง จ. พิษณุโลก

รายนามผู้ทรงคุณวุฒิตรวจสอบเครื่องมือวิจัย

1. รองศาสตราจารย์ วิบูลย์ ลี้สุวรรณ
หมวดวิชาทัศนศิลป์ คณะอักษรศาสตร์ มหาวิทยาลัยศิลปากร
2. รองศาสตราจารย์ สัณญา วงศ์อร่าม
อาจารย์ประจำภาควิชาศิลปะ ดนตรี และนาฏศิลป์ศึกษา คณะครุศาสตร์
จุฬาลงกรณ์มหาวิทยาลัย
3. รองศาสตราจารย์ บุศราคม เริงโกสม
ภาควิชาศิลปกรรม คณะมนุษยศาสตร์และสังคมศาสตร์ สถาบันราชภัฏนครสวรรค์
4. ผู้ช่วยศาสตราจารย์ ส้าง พรศรี
ผู้อำนวยการหอศิลป์แห่งชาติจังหวัดพระนครศรีอยุธยา
5. อาจารย์ กรรติน พ่วงพงษ์
อาจารย์ประจำโปรแกรมวิชาศิลปศึกษาและออกแบบประยุกต์ศิลป์ คณะมนุษยศาสตร์และ
สังคมศาสตร์ สถาบันราชภัฏจันทรเกษม

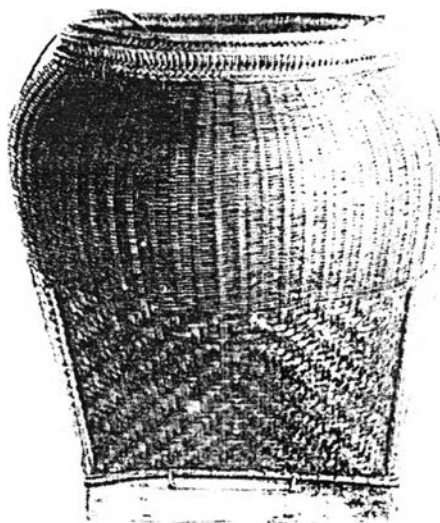
แบบสอบถามเพื่อการวิจัย

FOLK ART

P. 1

เรื่อง การศึกษาการเรียนการสอนวิชาศิลปะพื้นบ้านในหลักสูตรศิลปศึกษา
ระดับปริญญาตรีในสังกัดคณบวงมหาวิทยาลัย

สำหรับอาจารย์ผู้สอนวิชาศิลปะพื้นบ้าน



ผู้วิจัย

นายทิพยฉัตร คลังศิริณ

สาขาวิชาศิลปศึกษา ภาควิชาศิลปะ ดนตรี และนาฏศิลป์ศึกษา

คณะครุศาสตร์ จุฬาลงกรณ์มหาวิทยาลัย

ผู้วิจัยขอความกรุณาให้ท่านพิจารณาข้อความเหล่านี้ว่าท่านเห็นด้วยมากน้อยเพียงใด เกี่ยวกับการเรียนการสอนวิชาศิลปะพื้นบ้าน
ตามความเป็นจริง เพื่อประโยชน์ในการใช้เป็นฐานข้อมูลในการศึกษาวิจัยด้านศิลปะพื้นบ้านต่อไป
และขอขอบพระคุณทุกท่านเป็นอย่างสูงในการกรอกและส่งคืนแบบสอบถามยังผู้วิจัยไว้ ณ ที่นี้ด้วย

แบบสอบถามเพื่อการวิจัย

FOLK ART

P. 2

เรื่อง การศึกษาการเรียนการสอนวิชาศิลปะพื้นฐานในหลักสูตรศิลปศึกษา
ระดับปริญญาตรีในสังกัดทบวงมหาวิทยาลัย

สำหรับอาจารย์ผู้สอนวิชาศิลปะพื้นฐาน

แบ่งออกเป็น 3 ตอน

คือ

- ตอนที่ 1. เป็นข้อคำถามเกี่ยวกับสถานการณ์โดยทั่วไปของผู้ตอบแบบสอบถาม แบบเลือกตอบ(Check list)
- ตอนที่ 2. เป็นข้อคำถามสำรวจความคิดเห็นในการเรียนการสอนวิชาศิลปะพื้นฐาน
ในหลักสูตรศิลปศึกษาระดับปริญญาตรี สังกัดทบวงมหาวิทยาลัย
โดยมีกรอบขององค์ประกอบการเรียนการสอน ได้แก่
- (1) ครูผู้สอน
 - (2) ผู้เรียน
 - (3) วัตถุประสงค์ของการเรียนการสอน
 - (4) เนื้อหารายวิชา
 - (5) วิธีการสอนหรือรูปแบบการเรียนการสอน
 - (6) สื่อการเรียนการสอน
 - (7) การวัดประเมินผล

คำชี้แจงในการกรอกแบบสอบถาม

แบบสอบถามมีลักษณะเป็นชนิดมาตราส่วนประเมินค่า(Rating Scale) โปรดเขียนเครื่องหมาย X ลงในช่องว่างที่เตรียมไว้ให้ เกี่ยวกับการเรียนการสอนวิชาศิลปะพื้นฐานโดยกำหนดค่าคะแนนดังนี้

ค่าคะแนน	ระดับความคิดเห็น
5	ข้อความนั้นเป็นความจริง มากที่สุด
4	ข้อความนั้นเป็นความจริง มาก
3	ข้อความนั้นเป็นความจริง ปานกลาง
2	ข้อความนั้นเป็นความจริง น้อย
1	ข้อความนั้นเป็นความจริง น้อยที่สุด

ตัวอย่าง

ข้อความ	ระดับความคิดเห็น				
	5	4	3	2	1
0. ครูผู้สอนวิชาศิลปะพื้นฐานมีความรู้ความเข้าใจด้านทฤษฎีเป็นอย่างดี	<input type="radio"/>	<input type="radio"/>	<input checked="" type="radio"/>	<input type="radio"/>	<input type="radio"/>

หมายความว่า ท่านแสดงความคิดเห็นว่าครูผู้สอนวิชาศิลปะพื้นฐานมีความรู้ความเข้าใจด้านทฤษฎีดังกล่าวเป็นจริงในระดับปานกลาง

- ตอนที่ 3. เป็นความคิดเห็นและข้อเสนอแนะเกี่ยวกับการเรียนการสอนวิชาศิลปะพื้นฐานด้านต่างๆ

แบบสอบถามเพื่อการวิจัย

FOLK ART

P. 3

เรื่อง การศึกษาการเรียนการสอนวิชาศิลปะที่บ้านในหลักสูตรศิลปศึกษา
ระดับปริญญาตรีในสังกัดคณบวงมหาวิทยาลัย

ตอนที่ 1. สแกนภาพโดยทั่วไปของอาจารย์ผู้สอนศิลปะที่บ้าน

คำชี้แจง โปรดเขียนเครื่องหมาย X ลงใน หน้าข้อความที่เป็นจริง

1. เพศ ชาย หญิง
2. อายุ 20 - 30 ปี 31 - 40 ปี
 40 - 50 ปี 50 ปีขึ้นไป
3. วุฒิการศึกษาสูงสุด ปริญญาตรี ปริญญาโท
 ปริญญาเอก อื่นๆ โปรดระบุ
4. สาขาวิชาที่สำเร็จการศึกษาสูงสุด จิตรกรรม ประติมากรรม ภาพพิมพ์
 ศิลปะไทย ศิลปศึกษา ทักษะศิลป์
 อื่นๆ โปรดระบุ..... การออกแบบ
5. ประสบการณ์การสอนวิชาศิลปะที่บ้านในระดับอุดมศึกษา 1 - 5 ปี 6 - 10 ปี
 11 - 15 ปี มากกว่า 15 ปี
6. ท่านเคยเป็นอาจารย์พิเศษหรือวิทยากรวิชาศิลปะที่บ้านในสถาบันอื่น เคยเป็น ไม่เคยเป็น
7. ท่านเคยเป็นกรรมการการตัดสินการประกวดศิลปะที่บ้าน เคยเป็น ไปเคยเป็น
8. ท่านเคยเขียนบทความเกี่ยวกับศิลปะที่บ้าน เคยเขียน ไม่เคยเขียน
9. ท่านเคยแลกเปลี่ยนประสบการณ์กับชุมชนในท้องถิ่นที่สถานศึกษาท่านตั้งอยู่ เคย ไม่เคย
10. ท่านเคยจัดหรือเข้าร่วมกิจกรรมด้านศิลปะที่บ้านกับชุมชนในท้องถิ่นที่สถานศึกษาท่านตั้งอยู่ เคย ไม่เคย
11. ท่านเคยทำการศึกษาวิจัยในด้านศิลปะที่บ้านอย่างต่อเนื่อง เคยทำ ไม่เคยทำ
12. ท่านคิดว่านักศึกษาศิลปศึกษาทุกคนควรเรียนวิชาศิลปะที่บ้านหรือไม่ ควร ไม่ควร
13. ควรมีความร่วมมือระหว่างสถาบันอุดมศึกษาในการแลกเปลี่ยนความรู้ ความคิด และประสบการณ์ของอาจารย์ระหว่างสถาบันอุดมศึกษาในการเรียนการสอนวิชาศิลปะที่บ้าน เห็นด้วย ไม่เห็นด้วย

แบบสอบถามเพื่อการวิจัย

FOLK ART

P. 4

เรื่อง การศึกษาการเรียนการสอนวิชาศิลปะพื้นฐานในหลักสูตรศิลปศึกษา
ระดับปริญญาตรีในสังกัดทบวงมหาวิทยาลัย

ตอนที่ 2 เป็นข้อความสำรวจความคิดเห็นในการเรียนการสอนวิชาศิลปะพื้นฐาน (กรุณาตอบให้ครบทุกข้อ)

ข้อความ	ระดับความคิดเห็น				
	5	4	3	2	1
1. ทั่วไป					
1.1 มีความรู้ความเข้าใจด้านทฤษฎีวิชาศิลปะพื้นฐาน.....	<input type="radio"/>	<input type="radio"/>	<input type="radio"/>	<input type="radio"/>	<input type="radio"/>
1.2 มีทักษะในการปฏิบัติงานศิลปะพื้นฐาน.....	<input type="radio"/>	<input type="radio"/>	<input type="radio"/>	<input type="radio"/>	<input type="radio"/>
1.3 มีบทบาทเป็นผู้นำในการศึกษาวิจัยและเผยแพร่ความรู้วิชาศิลปะพื้นฐาน.....	<input type="radio"/>	<input type="radio"/>	<input type="radio"/>	<input type="radio"/>	<input type="radio"/>
1.4 เข้าใจความต้องการหรือความสนใจของผู้เรียนในการศึกษาวิชาศิลปะพื้นฐาน.....	<input type="radio"/>	<input type="radio"/>	<input type="radio"/>	<input type="radio"/>	<input type="radio"/>
1.5 ให้ความสำคัญเป็นอันดับแรกกับนักเรียน.....	<input type="radio"/>	<input type="radio"/>	<input type="radio"/>	<input type="radio"/>	<input type="radio"/>
1.6 เป็นผู้มีความวิสัยทัศน์กว้างไกลแสวงหาความรู้ใหม่ๆ อยู่เสมอ.....	<input type="radio"/>	<input type="radio"/>	<input type="radio"/>	<input type="radio"/>	<input type="radio"/>
1.7 มีความทันสมัยในด้านเทคโนโลยีสมัยใหม่.....	<input type="radio"/>	<input type="radio"/>	<input type="radio"/>	<input type="radio"/>	<input type="radio"/>
1.8 มีผลงานทางด้านวิชาการเป็นที่ยอมรับในทางวิชาการ.....	<input type="radio"/>	<input type="radio"/>	<input type="radio"/>	<input type="radio"/>	<input type="radio"/>
1.9 มีส่วนร่วมกับผู้ชำนาญงานศิลปะพื้นฐานในการอนุรักษ์งานศิลปะพื้นฐานในท้องถิ่น.....	<input type="radio"/>	<input type="radio"/>	<input type="radio"/>	<input type="radio"/>	<input type="radio"/>
1.10 เป็นผู้ชำนาญงานศิลปะพื้นฐานทั้งในท้องถิ่นของตนเองและท้องถิ่นอื่นๆ.....	<input type="radio"/>	<input type="radio"/>	<input type="radio"/>	<input type="radio"/>	<input type="radio"/>
2. พิธีกรรม					
2.1 เห็นความสำคัญและให้ความสนใจในการเรียนการสอนวิชาศิลปะพื้นฐาน.....	<input type="radio"/>	<input type="radio"/>	<input type="radio"/>	<input type="radio"/>	<input type="radio"/>
2.2 เห็นความสำคัญในการเรียนการสอนในภาคทฤษฎี.....	<input type="radio"/>	<input type="radio"/>	<input type="radio"/>	<input type="radio"/>	<input type="radio"/>
2.3 เห็นความสำคัญในการเรียนการสอนในภาคปฏิบัติ.....	<input type="radio"/>	<input type="radio"/>	<input type="radio"/>	<input type="radio"/>	<input type="radio"/>
2.4 มีความพร้อมในการทำการศึกษาค้นคว้าในเรื่องที่สนใจอย่างอิสระ.....	<input type="radio"/>	<input type="radio"/>	<input type="radio"/>	<input type="radio"/>	<input type="radio"/>
2.5 มีความรู้ความเข้าใจในศิลปะพื้นฐานในท้องถิ่นของตน.....	<input type="radio"/>	<input type="radio"/>	<input type="radio"/>	<input type="radio"/>	<input type="radio"/>
2.6 มีความรู้ความเข้าใจในศิลปะพื้นฐานในท้องถิ่นอื่นๆ.....	<input type="radio"/>	<input type="radio"/>	<input type="radio"/>	<input type="radio"/>	<input type="radio"/>
2.7 มีส่วนร่วมในการอนุรักษ์งานศิลปะพื้นฐานในท้องถิ่น.....	<input type="radio"/>	<input type="radio"/>	<input type="radio"/>	<input type="radio"/>	<input type="radio"/>
2.8 ชอบทำงานเป็นรายบุคคล.....	<input type="radio"/>	<input type="radio"/>	<input type="radio"/>	<input type="radio"/>	<input type="radio"/>
2.9 ชอบการทำงานเป็นกลุ่ม.....	<input type="radio"/>	<input type="radio"/>	<input type="radio"/>	<input type="radio"/>	<input type="radio"/>
2.10 สามารถนำความรู้ศิลปะพื้นฐานไปประยุกต์ใช้ในชีวิตประจำวันในปัจจุบันได้.....	<input type="radio"/>	<input type="radio"/>	<input type="radio"/>	<input type="radio"/>	<input type="radio"/>
3. วัตถุประสงค์ของทหการเรียนการสอนวิชาศิลปะพื้นฐาน (เพื่อให้นักเรียน...)					
3.1 เกิดความรู้ความเข้าใจ.....	<input type="radio"/>	<input type="radio"/>	<input type="radio"/>	<input type="radio"/>	<input type="radio"/>
3.2 เกิดความรู้สึก เจตคติ ค่านิยม.....	<input type="radio"/>	<input type="radio"/>	<input type="radio"/>	<input type="radio"/>	<input type="radio"/>
3.3 เกิดทักษะด้านการปฏิบัติ.....	<input type="radio"/>	<input type="radio"/>	<input type="radio"/>	<input type="radio"/>	<input type="radio"/>
3.4 เกิดความเข้าใจขั้นตอนการคิดและแก้ปัญหา.....	<input type="radio"/>	<input type="radio"/>	<input type="radio"/>	<input type="radio"/>	<input type="radio"/>
3.5 รู้จักบูรณาการความรู้ที่เกี่ยวข้องด้านต่างๆ.....	<input type="radio"/>	<input type="radio"/>	<input type="radio"/>	<input type="radio"/>	<input type="radio"/>
3.6 รู้จักการประยุกต์ สร้างสรรค์ พัฒนา.....	<input type="radio"/>	<input type="radio"/>	<input type="radio"/>	<input type="radio"/>	<input type="radio"/>
3.7 สามารถสืบสาน อนุรักษ์ ถ่ายทอดองค์ความรู้ได้.....	<input type="radio"/>	<input type="radio"/>	<input type="radio"/>	<input type="radio"/>	<input type="radio"/>
3.8 สามารถเชื่อมโยงสู่ศิลปะประจำชาติหรือศิลปะอื่นๆ ได้ต่อไป.....	<input type="radio"/>	<input type="radio"/>	<input type="radio"/>	<input type="radio"/>	<input type="radio"/>
3.9 เกิดความตระหนัก เห็นความสำคัญ.....	<input type="radio"/>	<input type="radio"/>	<input type="radio"/>	<input type="radio"/>	<input type="radio"/>
3.10 บรรลุวัตถุประสงค์ที่ตั้งไว้จึงมีการกำหนดระยะเวลาในการศึกษาไว้อย่างเหมาะสม.....	<input type="radio"/>	<input type="radio"/>	<input type="radio"/>	<input type="radio"/>	<input type="radio"/>

แบบสอบถามเพื่อการวิจัย

FOLK ART

P. 5

เรื่อง การศึกษาการเรียนการสอนวิชาศิลปะที่บ้านในหลักสูตรศิลปศึกษา
ระดับปริญญาตรีในสังกัดทบวงมหาวิทยาลัย

ตอนที่ 2 เป็นข้อคำถามสำรวจความคิดเห็นในการเรียนการสอนวิชาศิลปะที่บ้าน (กรุณาตอบให้ครบทุกข้อ)

ข้อความ	ระดับความคิดเห็น				
	5	4	3	2	1
4. เนื้อหาวิชา (เกี่ยวกับ...)					
4.1 ด้านวัฒนธรรมท้องถิ่น.....	<input type="radio"/>	<input type="radio"/>	<input type="radio"/>	<input type="radio"/>	<input type="radio"/>
4.2 ด้านประโยชน์ใช้สอยในชีวิตประจำวันในท้องถิ่น.....	<input type="radio"/>	<input type="radio"/>	<input type="radio"/>	<input type="radio"/>	<input type="radio"/>
4.3 ด้านความงามหรือสุนทรีย์ทางศิลปะ.....	<input type="radio"/>	<input type="radio"/>	<input type="radio"/>	<input type="radio"/>	<input type="radio"/>
4.4 ด้านปัจจัยแวดล้อมอื่นๆ อาทิ สังคม คติความเชื่อ วิถีชีวิตและอื่นๆ.....	<input type="radio"/>	<input type="radio"/>	<input type="radio"/>	<input type="radio"/>	<input type="radio"/>
4.5 ความจำเป็นและความต้องการในด้านต่างๆในศิลปะที่บ้านในบริบทต่างๆ อาทิ การตลาด ธุรกิจ เป็นต้น.....	<input type="radio"/>	<input type="radio"/>	<input type="radio"/>	<input type="radio"/>	<input type="radio"/>
4.6 การเลือกสรรวัสดุและวัตถุดิบในงานศิลปะที่บ้าน.....	<input type="radio"/>	<input type="radio"/>	<input type="radio"/>	<input type="radio"/>	<input type="radio"/>
4.7 การสร้างและพัฒนารูปแบบศิลปะที่บ้าน.....	<input type="radio"/>	<input type="radio"/>	<input type="radio"/>	<input type="radio"/>	<input type="radio"/>
4.8 ธรรมเนียมหรือเทคนิคในงานศิลปะที่บ้าน.....	<input type="radio"/>	<input type="radio"/>	<input type="radio"/>	<input type="radio"/>	<input type="radio"/>
4.9 ตัวอย่างงานศิลปะที่บ้าน.....	<input type="radio"/>	<input type="radio"/>	<input type="radio"/>	<input type="radio"/>	<input type="radio"/>
4.10 คุณค่าทางศิลปะในงานศิลปะที่บ้าน.....	<input type="radio"/>	<input type="radio"/>	<input type="radio"/>	<input type="radio"/>	<input type="radio"/>
5. วิธีการเรียนการสอนแบบบูรณาการ (ที่ปรากฏ)					
5.1 ใช้วิธีบรรยาย.....	<input type="radio"/>	<input type="radio"/>	<input type="radio"/>	<input type="radio"/>	<input type="radio"/>
5.2 ใช้วิธีสาธิต.....	<input type="radio"/>	<input type="radio"/>	<input type="radio"/>	<input type="radio"/>	<input type="radio"/>
5.3 ใช้วิธีอภิปรายหาข้อสรุป.....	<input type="radio"/>	<input type="radio"/>	<input type="radio"/>	<input type="radio"/>	<input type="radio"/>
5.4 ใช้วิธีการสอนแบบสืบสอบ.....	<input type="radio"/>	<input type="radio"/>	<input type="radio"/>	<input type="radio"/>	<input type="radio"/>
5.5 ใช้วิธีการสอนแบบปฏิบัติจริง.....	<input type="radio"/>	<input type="radio"/>	<input type="radio"/>	<input type="radio"/>	<input type="radio"/>
5.6 ใช้วิธีให้ผู้เรียนไปศึกษาด้วยตนเอง.....	<input type="radio"/>	<input type="radio"/>	<input type="radio"/>	<input type="radio"/>	<input type="radio"/>
5.7 ใช้วิธีบูรณาการความรู้หลากหลายด้านที่สัมพันธ์กันได้.....	<input type="radio"/>	<input type="radio"/>	<input type="radio"/>	<input type="radio"/>	<input type="radio"/>
5.8 ใช้วิธีพาผู้เรียนไปศึกษานอกสถานที่เพื่อสัมผัสประสบการณ์ตรง.....	<input type="radio"/>	<input type="radio"/>	<input type="radio"/>	<input type="radio"/>	<input type="radio"/>
5.9 ใช้วิธีสอนแบบวิเคราะห์และวิจารณ์.....	<input type="radio"/>	<input type="radio"/>	<input type="radio"/>	<input type="radio"/>	<input type="radio"/>
5.10 ใช้วิธีการสร้างสถานการณ์จำลอง.....	<input type="radio"/>	<input type="radio"/>	<input type="radio"/>	<input type="radio"/>	<input type="radio"/>
6. สื่อการเรียนการสอน (ที่ได้...)					
6.1 ตำรา วารสาร หนังสือ.....	<input type="radio"/>	<input type="radio"/>	<input type="radio"/>	<input type="radio"/>	<input type="radio"/>
6.2 เอกสารประกอบการเรียนการสอน.....	<input type="radio"/>	<input type="radio"/>	<input type="radio"/>	<input type="radio"/>	<input type="radio"/>
6.3 การจัดนิทรรศการ.....	<input type="radio"/>	<input type="radio"/>	<input type="radio"/>	<input type="radio"/>	<input type="radio"/>
6.4 วัสดุภัณฑ์ ภาพยนตร์ สไลด์.....	<input type="radio"/>	<input type="radio"/>	<input type="radio"/>	<input type="radio"/>	<input type="radio"/>
6.5 ปรากฏกรรมและการแสดง.....	<input type="radio"/>	<input type="radio"/>	<input type="radio"/>	<input type="radio"/>	<input type="radio"/>
6.6 สื่อทางเสียง.....	<input type="radio"/>	<input type="radio"/>	<input type="radio"/>	<input type="radio"/>	<input type="radio"/>
6.7 รูปภาพ.....	<input type="radio"/>	<input type="radio"/>	<input type="radio"/>	<input type="radio"/>	<input type="radio"/>
6.8 วัสดุสิ่งของจริง.....	<input type="radio"/>	<input type="radio"/>	<input type="radio"/>	<input type="radio"/>	<input type="radio"/>
6.9 คอมพิวเตอร์ และ INTERNET.....	<input type="radio"/>	<input type="radio"/>	<input type="radio"/>	<input type="radio"/>	<input type="radio"/>
6.10 คนเป็นสื่อในการเรียนการสอนหรือแสดงเป็นตัวอย่าง.....	<input type="radio"/>	<input type="radio"/>	<input type="radio"/>	<input type="radio"/>	<input type="radio"/>

แบบสอบถามเพื่อการวิจัย

FOLK ART

P. 6

เรื่อง การศึกษาการเรียนการสอนวิชาศิลปะพื้นบ้านในหลักสูตรศิลปศึกษา
ระดับปริญญาตรีในสังกัดทบวงมหาวิทยาลัย

ตอนที่ 2 เป็นข้อคำถามสำรวจความคิดเห็นในการเรียนการสอนวิชาศิลปะพื้นบ้าน (กรุณาตอบให้ครบทุกข้อ)

ข้อความ	ระดับความคิดเห็น				
	5	4	3	2	1
7. การวัดประเมินผล (ที่ใช้...)					
7.1 แบบทดสอบ.....	<input type="radio"/>	<input type="radio"/>	<input type="radio"/>	<input type="radio"/>	<input type="radio"/>
7.2 การทำรายงาน.....	<input type="radio"/>	<input type="radio"/>	<input type="radio"/>	<input type="radio"/>	<input type="radio"/>
7.3 การมีส่วนร่วมในกิจกรรม.....	<input type="radio"/>	<input type="radio"/>	<input type="radio"/>	<input type="radio"/>	<input type="radio"/>
7.4 การนำเสนอ.....	<input type="radio"/>	<input type="radio"/>	<input type="radio"/>	<input type="radio"/>	<input type="radio"/>
7.5 สังเกตพฤติกรรมในชั้นเรียน.....	<input type="radio"/>	<input type="radio"/>	<input type="radio"/>	<input type="radio"/>	<input type="radio"/>
7.6 แฟ้มสะสมงาน.....	<input type="radio"/>	<input type="radio"/>	<input type="radio"/>	<input type="radio"/>	<input type="radio"/>
7.7 การปฏิบัติงาน.....	<input type="radio"/>	<input type="radio"/>	<input type="radio"/>	<input type="radio"/>	<input type="radio"/>
7.8 วัดประเมินผลเป็นรายบุคคล.....	<input type="radio"/>	<input type="radio"/>	<input type="radio"/>	<input type="radio"/>	<input type="radio"/>
7.9 วัดประเมินผลเป็นกลุ่ม.....	<input type="radio"/>	<input type="radio"/>	<input type="radio"/>	<input type="radio"/>	<input type="radio"/>
7.10 การสัมภาษณ์.....	<input type="radio"/>	<input type="radio"/>	<input type="radio"/>	<input type="radio"/>	<input type="radio"/>

ตอนที่ 3 ความคิดเห็นและข้อเสนอแนะเกี่ยวกับการเรียนการสอนวิชาศิลปะพื้นบ้านในชั้นเรียน

- ด้านผู้สอน.....
.....
.....
- ด้านผู้เรียน.....
.....
.....
- ด้านวัตถุประสงค์ของการเรียนการสอน.....
.....
.....
- ด้านเนื้อหาวิชา.....
.....
.....
- ด้านวิธีการสอนหรือรูปแบบการเรียนการสอน.....
.....
.....
- ด้านสื่อการเรียนการสอน.....
.....
.....
- ด้านการวัดประเมินผลการเรียนการสอน.....
.....
.....

ขอบคุณครับ !

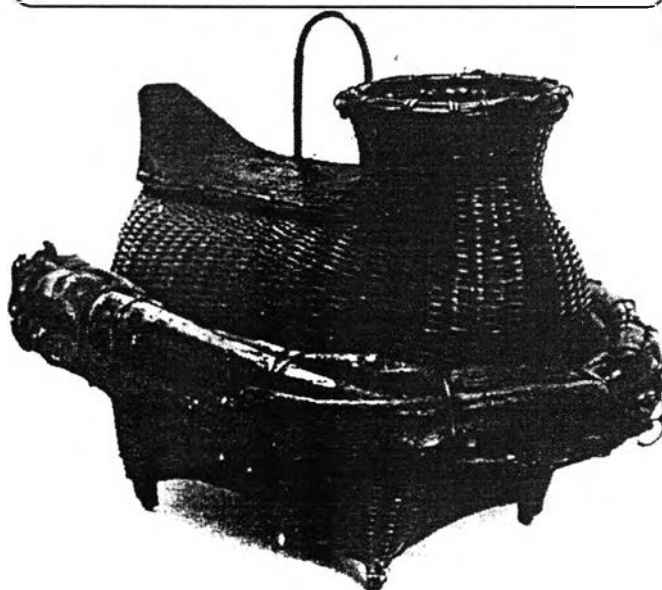
แบบสอบถามเพื่อการวิจัย

FOLK ART

P. 1

เรื่อง การศึกษาการเรียนการสอนวิชาศิลปะพื้นบ้านในหลักสูตรศิลปศึกษา
ระดับปริญญาตรีในสังกัดคณบวงมหาวิทยาลัย

สำหรับนักวิชาการศิลปะพื้นบ้าน



ผู้วิจัย

นายทิพย์ฉัตร คลังศิริณ

สาขาวิชาศิลปศึกษา ภาควิชาศิลปะ ดนตรี และนาฏศิลป์ศึกษา

คณะครุศาสตร์ จุฬาลงกรณ์มหาวิทยาลัย

ผู้วิจัยขอความกรุณาให้ท่านพิจารณาข้อความเหล่านี้ว่าท่านเห็นด้วยมากน้อยเพียงใด เกี่ยวกับการเรียนการสอนวิชาศิลปะพื้นบ้าน
ตามความเป็นจริง เพื่อประโยชน์ในการใช้เป็นฐานข้อมูลในการศึกษาวิจัยด้านศิลปะพื้นบ้านต่อไป
และขอขอบพระคุณทุกท่านเป็นอย่างสูงในการกรอกและส่งคืนแบบสอบถามยังผู้วิจัยไว้ ณ ที่นี้ด้วย

แบบสอบถามเพื่อการวิจัย

FOLK ART
P. 2

เรื่อง การศึกษาการเรียนการสอนวิชาศิลปะพื้นบ้านในหลักสูตรศิลปศึกษา
ระดับปริญญาตรีในสังกัดคณบวงมหาวิทยาลัย

สำหรับนักวิชาการศิลปะพื้นบ้าน

แบ่งออกเป็น 3 ตอน
คือ

- ตอนที่ 1. เป็นข้อความเกี่ยวกับสถานภาพโดยทั่วไปของผู้ตอบแบบสอบถาม แบบเลือกตอบ(Check list)
- ตอนที่ 2. เป็นข้อความสำรวจความคิดเห็นในการเรียนการสอนวิชาศิลปะพื้นบ้าน
ในหลักสูตรศิลปศึกษาระดับปริญญาตรี สังกัดคณบวงมหาวิทยาลัย
โดยมีกรอบขององค์ประกอบการเรียนการสอน ได้แก่
- (1) ครูผู้สอน
 - (2) ผู้เรียน
 - (3) วัตถุประสงค์ของการเรียนการสอน
 - (4) เนื้อหารายวิชา
 - (5) วิธีการสอนหรือรูปแบบการเรียนการสอน
 - (6) สื่อการเรียนการสอน
 - (7) การวัดประเมินผล

คำชี้แจงในการกรอกแบบสอบถาม

แบบสอบถามมีลักษณะเป็นชนิดมาตราส่วนประเมินค่า(Rating Scale) โปรดเขียนเครื่องหมาย X ลงในช่องว่างที่เตรียมไว้ให้ เกี่ยวกับการเรียนการสอนวิชาศิลปะพื้นบ้านโดยกำหนดค่าคะแนนดังนี้

ค่าคะแนน	ระดับความคิดเห็น
5	ข้อความนั้นเป็นความจริง มากที่สุด
4	ข้อความนั้นเป็นความจริง มาก
3	ข้อความนั้นเป็นความจริง ปานกลาง
2	ข้อความนั้นเป็นความจริง น้อย
1	ข้อความนั้นเป็นความจริง น้อยที่สุด

ตัวอย่าง

ข้อความ	ระดับความคิดเห็น				
	5	4	3	2	1
0. ครูผู้สอนวิชาศิลปะพื้นบ้านมีความรู้ความเข้าใจด้านทฤษฎีเป็นอย่างดี	<input type="radio"/>	<input type="radio"/>	<input checked="" type="radio"/>	<input type="radio"/>	<input type="radio"/>

หมายความว่า ท่านแสดงความคิดเห็นว่าครูผู้สอนวิชาศิลปะพื้นบ้านมีความรู้ความเข้าใจด้านทฤษฎีดังกล่าวเป็นจริงในระดับปานกลาง

- ตอนที่ 3. เป็นความคิดเห็นและข้อเสนอแนะเกี่ยวกับการเรียนการสอนวิชาศิลปะพื้นบ้านด้านต่างๆ

แบบสอบถามเพื่อการวิจัย

FOLK ART

P. 3

เรื่อง การศึกษาการเรียนการสอนวิชาศิลปะที่บ้านในหลักสูตรศิลปศึกษา
ระดับปริญญาตรีในสังกัดทบวงมหาวิทยาลัย

ตอนที่ 1. สแกนภาพโดยทั่วไปของนักวิชาการศิลปะที่บ้าน

คำชี้แจง โปรดเขียนเครื่องหมาย X ลงใน หน้าข้อความที่เป็นจริง

1. เพศ ชาย หญิง
2. อายุ 20 - 30 ปี 31 - 40 ปี
 40 - 50 ปี 50 ปีขึ้นไป
3. วุฒิการศึกษาสูงสุด ปริญญาตรี ปริญญาโท
 ปริญญาเอก อื่นๆ โปรดระบุ.....
4. สาขาวิชาที่สำเร็จการศึกษาสูงสุด จิตรกรรม ประติมากรรม ภาพพิมพ์
 ศิลปะไทย ศิลปศึกษา ทักษะศิลป์
 อื่นๆ โปรดระบุ..... การออกแบบ
5. ประสบการณ์การสอนวิชาศิลปะที่บ้านในระดับอุดมศึกษา 1 - 5 ปี 6 - 10 ปี
 11 - 15 ปี มากกว่า 15 ปี
6. ท่านเคยเป็นอาจารย์พิเศษหรือวิทยากรวิชาศิลปะที่บ้านในสถาบันอื่น เคยเป็น ไม่เคยเป็น
7. ท่านเคยเป็นกรรมการตัดสินการประกวดศิลปะที่บ้าน เคยเป็น ไม่เคยเป็น
8. ท่านเคยเขียนบทความเกี่ยวกับศิลปะที่บ้าน เคยเขียน ไม่เคยเขียน
9. ท่านเคยแลกเปลี่ยนประสบการณ์กับชุมชนในท้องถิ่นที่สถานศึกษาท่านตั้งอยู่ เคย ไม่เคย
10. ท่านเคยจัดหรือเข้าร่วมกิจกรรมด้านศิลปะที่บ้านกับชุมชนในท้องถิ่นที่สถานศึกษาท่านตั้งอยู่ เคย ไม่เคย
11. ท่านเคยทำการศึกษาวิจัยในด้านศิลปะที่บ้านอย่างต่อเนื่อง เคยทำ ไม่เคยทำ
12. ท่านคิดว่านักศึกษาศิลปศึกษาทุกคนควรเรียนวิชาศิลปะที่บ้านหรือไม่ ควร ไม่ควร
13. ควรมีความร่วมมือระหว่างสถาบันอุดมศึกษาในการแลกเปลี่ยนความรู้ ความคิด และประสบการณ์ของอาจารย์ระหว่างสถาบันอุดมศึกษาในการเรียนการสอนวิชาศิลปะที่บ้าน เห็นด้วย ไม่เห็นด้วย

แบบสอบถามเพื่อการวิจัย

FOLK ART

P. 4

เรื่อง การศึกษาการเรียนการสอนวิชาศิลปะพื้นบ้านในหลักสูตรศิลปศึกษา
ระดับปริญญาตรีในสังกัดคณวงมหาวิทยาลัย

ตอนที่ 2 เป็นข้อคำถามสำรวจความคิดเห็นในการเรียนการสอนวิชาศิลปะพื้นบ้าน (กรุณาตอบให้ครบทุกข้อ)

ข้อความ	ระดับความคิดเห็น				
	5	4	3	2	1
1. ครูผู้สอน					
1.1 มีความรู้ความเข้าใจด้านทฤษฎีวิชาศิลปะพื้นบ้าน.....	<input type="radio"/>	<input type="radio"/>	<input type="radio"/>	<input type="radio"/>	<input type="radio"/>
1.2 มีทักษะในการปฏิบัติงานศิลปะพื้นบ้าน.....	<input type="radio"/>	<input type="radio"/>	<input type="radio"/>	<input type="radio"/>	<input type="radio"/>
1.3 มีบทบาทเป็นผู้นำในการศึกษาวิจัยและเผยแพร่ความรู้วิชาศิลปะพื้นบ้าน.....	<input type="radio"/>	<input type="radio"/>	<input type="radio"/>	<input type="radio"/>	<input type="radio"/>
1.4 เข้าใจความต้องการหรือความสนใจของผู้เรียนในการศึกษาวิชาศิลปะพื้นบ้าน.....	<input type="radio"/>	<input type="radio"/>	<input type="radio"/>	<input type="radio"/>	<input type="radio"/>
1.5 ให้ความสำคัญเคยเป็นกับเองกับผู้เรียน.....	<input type="radio"/>	<input type="radio"/>	<input type="radio"/>	<input type="radio"/>	<input type="radio"/>
1.6 เป็นผู้มีวิสัยทัศน์กว้างไกลแสวงหาความรู้ใหม่ๆ อยู่เสมอ.....	<input type="radio"/>	<input type="radio"/>	<input type="radio"/>	<input type="radio"/>	<input type="radio"/>
1.7 มีความทันสมัยในด้านเทคโนโลยีสมัยใหม่.....	<input type="radio"/>	<input type="radio"/>	<input type="radio"/>	<input type="radio"/>	<input type="radio"/>
1.8 มีผลงานทางด้านวิชาการเป็นที่ยอมรับในทางวิชาการ.....	<input type="radio"/>	<input type="radio"/>	<input type="radio"/>	<input type="radio"/>	<input type="radio"/>
1.9 มีส่วนร่วมกับผู้อำนวยการศิลปะพื้นบ้านในการอนุรักษ์งานศิลปะพื้นบ้านในท้องถิ่น.....	<input type="radio"/>	<input type="radio"/>	<input type="radio"/>	<input type="radio"/>	<input type="radio"/>
1.10 เป็นผู้อำนวยการศิลปะพื้นบ้านทั้งในท้องถิ่นของตนเองและท้องถิ่นอื่นๆ.....	<input type="radio"/>	<input type="radio"/>	<input type="radio"/>	<input type="radio"/>	<input type="radio"/>
2. ผู้เรียน					
2.1 เห็นความสำคัญและให้ความสำคัญในการเรียนการสอนวิชาศิลปะพื้นบ้าน.....	<input type="radio"/>	<input type="radio"/>	<input type="radio"/>	<input type="radio"/>	<input type="radio"/>
2.2 เห็นความสำคัญในการเรียนการสอนในภาคทฤษฎี.....	<input type="radio"/>	<input type="radio"/>	<input type="radio"/>	<input type="radio"/>	<input type="radio"/>
2.3 เห็นความสำคัญในการเรียนการสอนในภาคปฏิบัติ.....	<input type="radio"/>	<input type="radio"/>	<input type="radio"/>	<input type="radio"/>	<input type="radio"/>
2.4 มีความพร้อมในการทำการศึกษาค้นคว้าในเรื่องที่สนใจอย่างอิสระ.....	<input type="radio"/>	<input type="radio"/>	<input type="radio"/>	<input type="radio"/>	<input type="radio"/>
2.5 มีความรู้ความเข้าใจในศิลปะพื้นบ้านในท้องถิ่นของตน.....	<input type="radio"/>	<input type="radio"/>	<input type="radio"/>	<input type="radio"/>	<input type="radio"/>
2.6 มีความรู้ความเข้าใจในศิลปะพื้นบ้านในท้องถิ่นอื่นๆ.....	<input type="radio"/>	<input type="radio"/>	<input type="radio"/>	<input type="radio"/>	<input type="radio"/>
2.7 มีส่วนร่วมในการอนุรักษ์งานศิลปะพื้นบ้านในท้องถิ่น.....	<input type="radio"/>	<input type="radio"/>	<input type="radio"/>	<input type="radio"/>	<input type="radio"/>
2.8 ชอบทำงานเป็นรายบุคคล.....	<input type="radio"/>	<input type="radio"/>	<input type="radio"/>	<input type="radio"/>	<input type="radio"/>
2.9 ชอบการทำงานเป็นกลุ่ม.....	<input type="radio"/>	<input type="radio"/>	<input type="radio"/>	<input type="radio"/>	<input type="radio"/>
2.10 สามารถนำความรู้ศิลปะพื้นบ้านไปประยุกต์ใช้ในชีวิตประจำวันในปัจจุบันได้.....	<input type="radio"/>	<input type="radio"/>	<input type="radio"/>	<input type="radio"/>	<input type="radio"/>
3. วัตถุประสงค์ของการเรียนการสอนวิชาศิลปะพื้นบ้าน (เพื่อทำ.....)					
3.1 เกิดความรู้ความเข้าใจ.....	<input type="radio"/>	<input type="radio"/>	<input type="radio"/>	<input type="radio"/>	<input type="radio"/>
3.2 เกิดความรู้สึก เจตคติ ค่านิยม.....	<input type="radio"/>	<input type="radio"/>	<input type="radio"/>	<input type="radio"/>	<input type="radio"/>
3.3 เกิดทักษะด้านการปฏิบัติ.....	<input type="radio"/>	<input type="radio"/>	<input type="radio"/>	<input type="radio"/>	<input type="radio"/>
3.4 เกิดความเข้าใจขั้นตอนการคิดและแก้ปัญหา.....	<input type="radio"/>	<input type="radio"/>	<input type="radio"/>	<input type="radio"/>	<input type="radio"/>
3.5 รู้จักบูรณาการความรู้ที่เกี่ยวข้องด้านต่างๆ.....	<input type="radio"/>	<input type="radio"/>	<input type="radio"/>	<input type="radio"/>	<input type="radio"/>
3.6 รู้จักการประยุกต์ สร้างสรรค์ พัฒนา.....	<input type="radio"/>	<input type="radio"/>	<input type="radio"/>	<input type="radio"/>	<input type="radio"/>
3.7 สามารถสืบสาน อนุรักษ์ ถ่ายทอดองค์ความรู้ได้.....	<input type="radio"/>	<input type="radio"/>	<input type="radio"/>	<input type="radio"/>	<input type="radio"/>
3.8 สามารถเชื่อมโยงสู่ศิลปะประจำชาติหรือศิลปะอื่นๆ ได้ต่อไป.....	<input type="radio"/>	<input type="radio"/>	<input type="radio"/>	<input type="radio"/>	<input type="radio"/>
3.9 เกิดความตระหนัก เห็นความสำคัญ.....	<input type="radio"/>	<input type="radio"/>	<input type="radio"/>	<input type="radio"/>	<input type="radio"/>
3.10 บรรลุวัตถุประสงค์ที่ตั้งไว้จึงมีการกำหนดระยะเวลาในการศึกษาไว้อย่างเหมาะสม.....	<input type="radio"/>	<input type="radio"/>	<input type="radio"/>	<input type="radio"/>	<input type="radio"/>

แบบสอบถามเพื่อการวิจัย

FOLK ART

P. 5

เรื่อง การศึกษาการเรียนการสอนวิชาศิลปะพื้นบ้านในหลักสูตรศิลปศึกษา
ระดับปริญญาตรีในสังกัดคณบวมหาวิทยาลัย

ตอนที่ 2 เป็นข้อคำถามสำรวจความคิดเห็นในการเรียนการสอนวิชาศิลปะพื้นบ้าน (กรุณาตอบให้ครบทุกข้อ)

ข้อความ	ระดับความคิดเห็น				
	5	4	3	2	1
4. ชื่อการรายวิชา (เกี่ยวกับ...)					
4.1 ด้านวัฒนธรรมท้องถิ่น.....	<input type="radio"/>	<input type="radio"/>	<input type="radio"/>	<input type="radio"/>	<input type="radio"/>
4.2 ด้านประโยชน์ใช้สอยในชีวิตประจำวันในท้องถิ่น.....	<input type="radio"/>	<input type="radio"/>	<input type="radio"/>	<input type="radio"/>	<input type="radio"/>
4.3 ด้านความงามหรือสุนทรีย์ทางศิลปะ.....	<input type="radio"/>	<input type="radio"/>	<input type="radio"/>	<input type="radio"/>	<input type="radio"/>
4.4 ด้านปัจจัยแวดล้อมอื่นๆ อาทิ สังคม คติความเชื่อ วิถีชีวิตและอื่นๆ.....	<input type="radio"/>	<input type="radio"/>	<input type="radio"/>	<input type="radio"/>	<input type="radio"/>
4.5 ความจำเป็นและความต้องการในด้านต่างๆในศิลปะพื้นบ้านในบริบทต่างๆ อาทิ การตลาด ธุรกิจ เป็นต้น.....	<input type="radio"/>	<input type="radio"/>	<input type="radio"/>	<input type="radio"/>	<input type="radio"/>
4.6 การเลือกสรรวัสดุและวัตถุดิบในงานศิลปะพื้นบ้าน.....	<input type="radio"/>	<input type="radio"/>	<input type="radio"/>	<input type="radio"/>	<input type="radio"/>
4.7 การสร้างและพัฒนารูปแบบศิลปะพื้นบ้าน.....	<input type="radio"/>	<input type="radio"/>	<input type="radio"/>	<input type="radio"/>	<input type="radio"/>
4.8 กรรมวิธีหรือเทคนิคในงานศิลปะพื้นบ้าน.....	<input type="radio"/>	<input type="radio"/>	<input type="radio"/>	<input type="radio"/>	<input type="radio"/>
4.9 ตัวผลงานศิลปะพื้นบ้าน.....	<input type="radio"/>	<input type="radio"/>	<input type="radio"/>	<input type="radio"/>	<input type="radio"/>
4.10 คุณค่าทางศิลปะในงานศิลปะพื้นบ้าน.....	<input type="radio"/>	<input type="radio"/>	<input type="radio"/>	<input type="radio"/>	<input type="radio"/>
5. วิธีการสอนหรือรูปแบบการเรียนการสอน (ที่ปรากฏ...)					
5.1 ใช้วิธีบรรยาย.....	<input type="radio"/>	<input type="radio"/>	<input type="radio"/>	<input type="radio"/>	<input type="radio"/>
5.2 ใช้วิธีสารัตถ.....	<input type="radio"/>	<input type="radio"/>	<input type="radio"/>	<input type="radio"/>	<input type="radio"/>
5.3 ใช้วิธีอภิปรายหาข้อสรุป.....	<input type="radio"/>	<input type="radio"/>	<input type="radio"/>	<input type="radio"/>	<input type="radio"/>
5.4 ใช้วิธีการสอนแบบสืบสอบ.....	<input type="radio"/>	<input type="radio"/>	<input type="radio"/>	<input type="radio"/>	<input type="radio"/>
5.5 ใช้วิธีการสอนแบบปฏิบัติจริง.....	<input type="radio"/>	<input type="radio"/>	<input type="radio"/>	<input type="radio"/>	<input type="radio"/>
5.6 ใช้วิธีให้ผู้เรียนไปศึกษาด้วยตนเอง.....	<input type="radio"/>	<input type="radio"/>	<input type="radio"/>	<input type="radio"/>	<input type="radio"/>
5.7 ใช้วิธีบูรณาการความรู้หลากหลายด้านที่สัมพันธ์กันได้.....	<input type="radio"/>	<input type="radio"/>	<input type="radio"/>	<input type="radio"/>	<input type="radio"/>
5.8 ใช้วิธีพาผู้เรียนไปศึกษานอกสถานที่เพื่อสัมผัสประสบการณ์ตรง.....	<input type="radio"/>	<input type="radio"/>	<input type="radio"/>	<input type="radio"/>	<input type="radio"/>
5.9 ใช้วิธีสอนแบบวิเคราะห์และวิจารณ์.....	<input type="radio"/>	<input type="radio"/>	<input type="radio"/>	<input type="radio"/>	<input type="radio"/>
5.10 ใช้วิธีการสร้างสถานการณ์จำลอง.....	<input type="radio"/>	<input type="radio"/>	<input type="radio"/>	<input type="radio"/>	<input type="radio"/>
6. สื่อหรือวัสดุการสอน (ที่ใช้...)					
6.1 ตำรา วารสาร หนังสือ.....	<input type="radio"/>	<input type="radio"/>	<input type="radio"/>	<input type="radio"/>	<input type="radio"/>
6.2 เอกสารประกอบการเรียนการสอน.....	<input type="radio"/>	<input type="radio"/>	<input type="radio"/>	<input type="radio"/>	<input type="radio"/>
6.3 การจัดนิทรรศการ.....	<input type="radio"/>	<input type="radio"/>	<input type="radio"/>	<input type="radio"/>	<input type="radio"/>
6.4 วิกิตำนัก ภาพยนตร์ สไลด์.....	<input type="radio"/>	<input type="radio"/>	<input type="radio"/>	<input type="radio"/>	<input type="radio"/>
6.5 นาฏกรรมและการแสดง.....	<input type="radio"/>	<input type="radio"/>	<input type="radio"/>	<input type="radio"/>	<input type="radio"/>
6.6 สื่อทางเสียง.....	<input type="radio"/>	<input type="radio"/>	<input type="radio"/>	<input type="radio"/>	<input type="radio"/>
6.7 รูปภาพ.....	<input type="radio"/>	<input type="radio"/>	<input type="radio"/>	<input type="radio"/>	<input type="radio"/>
6.8 วัตถุสิ่งของจริง.....	<input type="radio"/>	<input type="radio"/>	<input type="radio"/>	<input type="radio"/>	<input type="radio"/>
6.9 คอมพิวเตอร์ และ INTERNET.....	<input type="radio"/>	<input type="radio"/>	<input type="radio"/>	<input type="radio"/>	<input type="radio"/>
6.10 คนเป็นสื่อในการเรียนการสอนหรือแสดงเป็นตัวอย่าง.....	<input type="radio"/>	<input type="radio"/>	<input type="radio"/>	<input type="radio"/>	<input type="radio"/>

แบบสอบถามเพื่อการวิจัย

เรื่อง การศึกษาการเรียนการสอนวิชาศิลปะพื้นบ้านในหลักสูตรศิลปศึกษา
ระดับปริญญาตรีในสังกัดทบวงมหาวิทยาลัย

ตอนที่ 2 เป็นข้อความสำรวจความคิดเห็นในการเรียนการสอนวิชาศิลปะพื้นบ้าน (กรุณาตอบให้ครบทุกข้อ)

ข้อความ	ระดับความคิดเห็น				
	5	4	3	2	1
7. การวัดประเมินผล (ที่ใช้...)					
7.1 แบบทดสอบ.....	<input type="radio"/>	<input type="radio"/>	<input type="radio"/>	<input type="radio"/>	<input type="radio"/>
7.2 การทำรายงาน.....	<input type="radio"/>	<input type="radio"/>	<input type="radio"/>	<input type="radio"/>	<input type="radio"/>
7.3 การมีส่วนร่วมในกิจกรรม.....	<input type="radio"/>	<input type="radio"/>	<input type="radio"/>	<input type="radio"/>	<input type="radio"/>
7.4 การนำเสนอ.....	<input type="radio"/>	<input type="radio"/>	<input type="radio"/>	<input type="radio"/>	<input type="radio"/>
7.5 สังเกตพฤติกรรมในชั้นเรียน.....	<input type="radio"/>	<input type="radio"/>	<input type="radio"/>	<input type="radio"/>	<input type="radio"/>
7.6 แฟ้มสะสมงาน.....	<input type="radio"/>	<input type="radio"/>	<input type="radio"/>	<input type="radio"/>	<input type="radio"/>
7.7 การปฏิบัติงาน.....	<input type="radio"/>	<input type="radio"/>	<input type="radio"/>	<input type="radio"/>	<input type="radio"/>
7.8 วัดประเมินผลเป็นรายบุคคล.....	<input type="radio"/>	<input type="radio"/>	<input type="radio"/>	<input type="radio"/>	<input type="radio"/>
7.9 วัดประเมินผลเป็นกลุ่ม.....	<input type="radio"/>	<input type="radio"/>	<input type="radio"/>	<input type="radio"/>	<input type="radio"/>
7.10 การสัมภาษณ์.....	<input type="radio"/>	<input type="radio"/>	<input type="radio"/>	<input type="radio"/>	<input type="radio"/>

ตอนที่ 3 ความเห็นและข้อเสนอแนะเกี่ยวกับการเรียนการสอนวิชาศิลปะพื้นบ้านในชั้นต่างๆ

- ด้านผู้สอน.....
.....
.....
- ด้านผู้เรียน.....
.....
.....
- ด้านวัตถุประสงค์ของการเรียนการสอน.....
.....
.....
- ด้านเนื้อหาวิชา.....
.....
.....
- ด้านวิธีการสอนหรือรูปแบบการเรียนการสอน.....
.....
.....
- ด้านสื่อการเรียนการสอน.....
.....
.....
- ด้านการวัดประเมินผลการเรียนการสอน.....
.....
.....

ขอบคุณครับ !

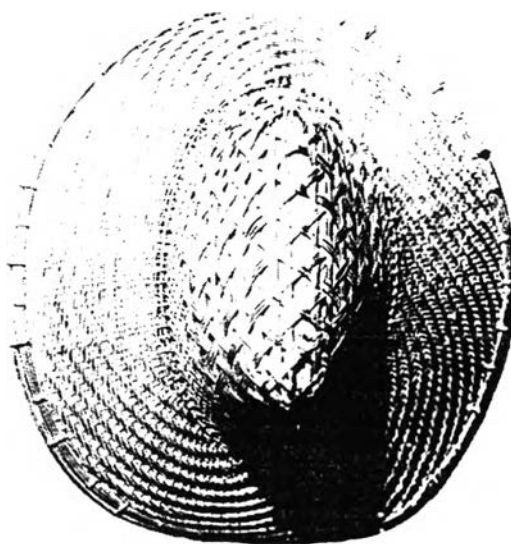
แบบสอบถามเพื่อการวิจัย

FOLK ART

P. 1

เรื่อง การศึกษาการเรียนการสอนวิชาศิลปะพื้นบ้านในหลักสูตรศิลปศึกษา
ระดับปริญญาตรีในสังกัดทบวงมหาวิทยาลัย

สำหรับนักศึกษาศิลปศึกษา



ผู้วิจัย

นายทิพยฉัตร คลังศิริณ

สาขาวิชาศิลปศึกษา ภาควิชาศิลปะ ดนตรี และนาฏศิลป์ศึกษา

คณะครุศาสตร์ จุฬาลงกรณ์มหาวิทยาลัย

ผู้วิจัยขอความกรุณาให้ท่านพิจารณาข้อความเหล่านี้ว่าท่านเห็นด้วยมากน้อยเพียงใด เกี่ยวกับการเรียนการสอนวิชาศิลปะพื้นบ้าน
ตามความเป็นจริง เพื่อประโยชน์ในการใช้เป็นฐานข้อมูลในการศึกษาวิจัยด้านศิลปะพื้นบ้านต่อไป
และขอขอบพระคุณทุกท่านเป็นอย่างสูงในการกรอกและส่งคืนแบบสอบถามยังผู้วิจัยไว้ ณ ที่นี้ด้วย

แบบสอบถามเพื่อการวิจัย

FOLK ART

P. 2

เรื่อง การศึกษาการเรียนการสอนวิชาศิลปะที่บ้านในหลักสูตรศิลปศึกษา
ระดับปริญญาตรีในสังกัดทบวงมหาวิทยาลัย

สำหรับนักศึกษาศิลปศึกษา

แบ่งออกเป็น 3 ตอน
คือ

ตอนที่ 1. เป็นข้อความถามเกี่ยวกับสภาพโดยทั่วไปของผู้ตอบแบบสอบถาม แบบเลือกตอบ(Check list)

ตอนที่ 2. เป็นข้อความสำรวจความคิดเห็นในการเรียนการสอนวิชาศิลปะที่บ้าน

ในหลักสูตรศิลปศึกษาระดับปริญญาตรี สังกัดทบวงมหาวิทยาลัย

โดยมีกรอบขององค์ประกอบการเรียนการสอน ได้แก่

- (1) ครูผู้สอน
- (2) ผู้เรียน
- (3) วัตถุประสงค์ของการเรียนการสอน
- (4) เนื้อหารายวิชา
- (5) วิธีการสอนหรือรูปแบบการเรียนการสอน
- (6) สื่อการเรียนการสอน
- (7) การวัดประเมินผล

คำชี้แจงในการกรอกแบบสอบถาม

แบบสอบถามมีลักษณะเป็นชนิดมาตราส่วนประเมินค่า(Rating Scale) โปรดเขียนเครื่องหมาย X ลงในช่องว่างที่เตรียมไว้ให้ เกี่ยวกับการเรียนการสอนวิชาศิลปะที่บ้านโดยกำหนดค่าคะแนนดังนี้

ค่าคะแนน	ระดับความคิดเห็น
5	ข้อความนั้นเป็นความจริง มากที่สุด
4	ข้อความนั้นเป็นความจริง มาก
3	ข้อความนั้นเป็นความจริง ปานกลาง
2	ข้อความนั้นเป็นความจริง น้อย
1	ข้อความนั้นเป็นความจริง น้อยที่สุด

ตัวอย่าง

ข้อความ	ระดับความคิดเห็น				
	5	4	3	2	1
0. ครูผู้สอนวิชาศิลปะที่บ้านมีความรู้ความเข้าใจด้านทฤษฎีเป็นอย่างดี	<input type="radio"/>	<input type="radio"/>	<input checked="" type="radio"/>	<input type="radio"/>	<input type="radio"/>

หมายความว่า ท่านแสดงความคิดเห็นว่าครูผู้สอนวิชาศิลปะที่บ้านมีความรู้ความเข้าใจด้านทฤษฎีดังกล่าวเป็นจริงในระดับปานกลาง

ตอนที่ 3. เป็นความคิดเห็นและข้อเสนอแนะเกี่ยวกับการเรียนการสอนวิชาศิลปะที่บ้านด้านต่างๆ

แบบสอบถามเพื่อการวิจัย

FOLK ART

P. 3

เรื่อง การศึกษาการเรียนการสอนวิชาศิลปะพื้นฐานในหลักสูตรศิลปศึกษา
ระดับปริญญาตรีในสังกัดทบวงมหาวิทยาลัย

ตอนที่ 1. สแกนภาพโดยทั่วไปของนักศึกษาศิลปศึกษา

คำชี้แจง โปรดเขียนเครื่องหมาย X ลงใน หน้าข้อความที่เป็นจริง

1. เพศ ชาย หญิง
2. อายุ ต่ำกว่า 17 ปี 17 - 20 ปี
 21 - 24 ปี 25 ปีขึ้นไป
3. ปัจจุบันกำลังศึกษาระดับปริญญาตรี ในชั้นปีที่ ชั้นปีที่ 1 ชั้นปีที่ 2
 ชั้นปีที่ 3 ชั้นปีที่ 4
4. ท่านคิดว่าวิชาศิลปะพื้นฐานมีความสำคัญสำหรับหลักสูตรศิลปศึกษาหรือไม่
 สำคัญ ไม่สำคัญ
5. ท่านเห็นด้วยหรือไม่ที่นักศึกษาศิลปศึกษาทุกคนควรได้เรียนวิชาศิลปะพื้นฐาน
 เห็นด้วย ไม่เห็นด้วย
6. ท่านคิดว่าสแกนภาพรายวิชาศิลปะพื้นฐานควรเป็นวิชาบังคับหรือวิชาเลือก
 วิชาบังคับ วิชาเลือก
7. ท่านได้เรียนในรายวิชาศิลปะพื้นฐานแล้วหรือไม่
 ได้เรียน ไม่ได้เรียน
8. ท่านคิดว่าในสถาบันอุดมศึกษาท่านควรมีพิพิธภัณฑ์ศิลปะพื้นฐานเพื่อรวบรวมงานศิลปะพื้นฐานในท้องถิ่นหรือไม่
 ควรมี ไม่ควรมี
9. ท่านคิดว่านักศึกษาศิลปศึกษาควรเป็นผู้นำในการรวบรวม อนุรักษ์ เผยแพร่ องค์ความรู้เกี่ยวกับศิลปะพื้นฐานในท้องถิ่นหรือไม่
 ควร ไม่ควร
10. ท่านคิดว่าสถาบันอุดมศึกษาระดับปริญญาตรีในสังกัดทบวงมหาวิทยาลัยอันได้แก่ จุฬาลงกรณ์มหาวิทยาลัย มหาวิทยาลัยศรีนครินทรวิโรฒ ประสานมิตร มหาวิทยาลัยขอนแก่น และมหาวิทยาลัยสงขลานครินทร์ วิทยาเขตปัตตานี ควรเป็นผู้ริเริ่มในการรวบรวม อนุรักษ์ เผยแพร่ องค์ความรู้เกี่ยวกับศิลปะพื้นฐานหรือไม่
 ควรเป็น ไม่ควรเป็น

แบบสอบถามเพื่อการวิจัย

FOLK ART

P. 4

เรื่อง การศึกษาการเรียนการสอนวิชาศิลปะพื้นฐานในหลักสูตรศิลปศึกษา
ระดับปริญญาตรีในสังกัดทบวงมหาวิทยาลัย

ตอนที่ 2 เป็นข้อความสำรวจความคิดเห็นในการเรียนการสอนวิชาศิลปะพื้นฐาน (กรุณาตอบให้ครบทุกข้อ)

ข้อความ	ระดับความคิดเห็น				
	5	4	3	2	1
1. ครูผู้สอน					
1.1 มีความรู้ความเข้าใจด้านทฤษฎีวิชาศิลปะพื้นฐาน.....	<input type="radio"/>	<input type="radio"/>	<input type="radio"/>	<input type="radio"/>	<input type="radio"/>
1.2 มีทักษะในการปฏิบัติงานศิลปะพื้นฐาน.....	<input type="radio"/>	<input type="radio"/>	<input type="radio"/>	<input type="radio"/>	<input type="radio"/>
1.3 มีบทบาทเป็นผู้นำในการศึกษาวิจัยและเผยแพร่ความรู้วิชาศิลปะพื้นฐาน.....	<input type="radio"/>	<input type="radio"/>	<input type="radio"/>	<input type="radio"/>	<input type="radio"/>
1.4 เข้าใจความต้องการหรือความสนใจของผู้เรียนในการศึกษาวิชาศิลปะพื้นฐาน.....	<input type="radio"/>	<input type="radio"/>	<input type="radio"/>	<input type="radio"/>	<input type="radio"/>
1.5 ให้ความสำคัญกับตนเองกับผู้เรียน.....	<input type="radio"/>	<input type="radio"/>	<input type="radio"/>	<input type="radio"/>	<input type="radio"/>
1.6 เป็นผู้มีวิสัยทัศน์กว้างไกลแสวงหาความรู้ใหม่ๆ อยู่เสมอ.....	<input type="radio"/>	<input type="radio"/>	<input type="radio"/>	<input type="radio"/>	<input type="radio"/>
1.7 มีความทันสมัยในด้านเทคโนโลยีสมัยใหม่.....	<input type="radio"/>	<input type="radio"/>	<input type="radio"/>	<input type="radio"/>	<input type="radio"/>
1.8 มีผลงานทางด้านวิชาการเป็นที่ยอมรับในทางวิชาการ.....	<input type="radio"/>	<input type="radio"/>	<input type="radio"/>	<input type="radio"/>	<input type="radio"/>
1.9 มีส่วนร่วมกับผู้ชานักงานศิลปะพื้นฐานในการอนุรักษ์งานศิลปะพื้นฐานในห้อง.....	<input type="radio"/>	<input type="radio"/>	<input type="radio"/>	<input type="radio"/>	<input type="radio"/>
1.10 เป็นผู้ชานักงานศิลปะพื้นฐานทั้งในห้องของตนเองและห้องอื่น.....	<input type="radio"/>	<input type="radio"/>	<input type="radio"/>	<input type="radio"/>	<input type="radio"/>
2. ผู้เรียน					
2.1 เห็นความสำคัญและให้ความสนใจในการเรียนการสอนวิชาศิลปะพื้นฐาน.....	<input type="radio"/>	<input type="radio"/>	<input type="radio"/>	<input type="radio"/>	<input type="radio"/>
2.2 เห็นความสำคัญในการเรียนการสอนในภาคทฤษฎี.....	<input type="radio"/>	<input type="radio"/>	<input type="radio"/>	<input type="radio"/>	<input type="radio"/>
2.3 เห็นความสำคัญในการเรียนการสอนในภาคปฏิบัติ.....	<input type="radio"/>	<input type="radio"/>	<input type="radio"/>	<input type="radio"/>	<input type="radio"/>
2.4 มีความพร้อมในการทำการศึกษาค้นคว้าในเรื่องที่สนใจอย่างอิสระ.....	<input type="radio"/>	<input type="radio"/>	<input type="radio"/>	<input type="radio"/>	<input type="radio"/>
2.5 มีความรู้ความเข้าใจในศิลปะพื้นฐานในห้องเรียนของตนเอง.....	<input type="radio"/>	<input type="radio"/>	<input type="radio"/>	<input type="radio"/>	<input type="radio"/>
2.6 มีความรู้ความเข้าใจในศิลปะพื้นฐานในห้องเรียนอื่น.....	<input type="radio"/>	<input type="radio"/>	<input type="radio"/>	<input type="radio"/>	<input type="radio"/>
2.7 มีส่วนร่วมในการอนุรักษ์งานศิลปะพื้นฐานในห้องเรียน.....	<input type="radio"/>	<input type="radio"/>	<input type="radio"/>	<input type="radio"/>	<input type="radio"/>
2.8 ชอบทำงานเป็นรายบุคคล.....	<input type="radio"/>	<input type="radio"/>	<input type="radio"/>	<input type="radio"/>	<input type="radio"/>
2.9 ชอบการทำงานเป็นกลุ่ม.....	<input type="radio"/>	<input type="radio"/>	<input type="radio"/>	<input type="radio"/>	<input type="radio"/>
2.10 สามารถนำความรู้ศิลปะพื้นฐานไปประยุกต์ใช้ในชีวิตประจำวันในปัจจุบันได้.....	<input type="radio"/>	<input type="radio"/>	<input type="radio"/>	<input type="radio"/>	<input type="radio"/>
3. ผลประสงค์ของการเรียน การสอนวิชาศิลปะพื้นฐาน (เพื่อให้นักผู้เรียน)					
3.1 เกิดความรู้ความเข้าใจ.....	<input type="radio"/>	<input type="radio"/>	<input type="radio"/>	<input type="radio"/>	<input type="radio"/>
3.2 เกิดความรู้สึก เจตคติ ค่านิยม.....	<input type="radio"/>	<input type="radio"/>	<input type="radio"/>	<input type="radio"/>	<input type="radio"/>
3.3 เกิดทักษะด้านการปฏิบัติ.....	<input type="radio"/>	<input type="radio"/>	<input type="radio"/>	<input type="radio"/>	<input type="radio"/>
3.4 เกิดความเข้าใจขั้นตอนการคิดและแก้ปัญหา.....	<input type="radio"/>	<input type="radio"/>	<input type="radio"/>	<input type="radio"/>	<input type="radio"/>
3.5 รู้จักบูรณาการความรู้ที่เกี่ยวข้องด้านต่างๆ.....	<input type="radio"/>	<input type="radio"/>	<input type="radio"/>	<input type="radio"/>	<input type="radio"/>
3.6 รู้จักการประยุกต์ สร้างสรรค์ พัฒนา.....	<input type="radio"/>	<input type="radio"/>	<input type="radio"/>	<input type="radio"/>	<input type="radio"/>
3.7 สามารถสืบสาน อนุรักษ์ ถ่ายทอดองค์ความรู้ได้.....	<input type="radio"/>	<input type="radio"/>	<input type="radio"/>	<input type="radio"/>	<input type="radio"/>
3.8 สามารถเชื่อมโยงสู่ศิลปะประจำชาติหรือศิลปะอื่นๆ ได้ต่อไป.....	<input type="radio"/>	<input type="radio"/>	<input type="radio"/>	<input type="radio"/>	<input type="radio"/>
3.9 เกิดความตระหนัก เห็นความสำคัญ.....	<input type="radio"/>	<input type="radio"/>	<input type="radio"/>	<input type="radio"/>	<input type="radio"/>
3.10 บรรลุวัตถุประสงค์ที่ตั้งไว้จึงมีการกำหนดระยะเวลาในการศึกษาไว้อย่างเหมาะสม.....	<input type="radio"/>	<input type="radio"/>	<input type="radio"/>	<input type="radio"/>	<input type="radio"/>

แบบสอบถามเพื่อการวิจัย

FOLK ART

P. 5

เรื่อง การศึกษาการเรียนการสอนวิชาศิลปะพื้นฐานในหลักสูตรศิลปศึกษา
ระดับปริญญาตรีในสังกัดคณบวมมหาวิทยาลัย

ตอนที่ 2 เป็นข้อคำถามสำรวจความคิดเห็นในการเรียนการสอนวิชาศิลปะพื้นฐาน (กรุณาตอบให้ครบทุกข้อ)

ข้อความ	ระดับความคิดเห็น				
	5	4	3	2	1
4. เนื้อหาวิชา (เกี่ยวกับ...)					
4.1 ด้านวัฒนธรรมท้องถิ่น.....	<input type="radio"/>	<input type="radio"/>	<input type="radio"/>	<input type="radio"/>	<input type="radio"/>
4.2 ด้านประโยชน์ให้สอยในชีวิตประจำวันในท้องถิ่น.....	<input type="radio"/>	<input type="radio"/>	<input type="radio"/>	<input type="radio"/>	<input type="radio"/>
4.3 ด้านความงามหรือสุนทรีย์ทางศิลปะ.....	<input type="radio"/>	<input type="radio"/>	<input type="radio"/>	<input type="radio"/>	<input type="radio"/>
4.4 ด้านปัจจัยแวดล้อมอื่นๆ อาทิ สังคม คติความเชื่อ วิถีชีวิตและอื่นๆ.....	<input type="radio"/>	<input type="radio"/>	<input type="radio"/>	<input type="radio"/>	<input type="radio"/>
4.5 ความจำเป็นและความต้องการในด้านต่างๆในศิลปะพื้นฐานในบริบทต่างๆ อาทิ การตลาด ธุรกิจ เป็นต้น.....	<input type="radio"/>	<input type="radio"/>	<input type="radio"/>	<input type="radio"/>	<input type="radio"/>
4.6 การเลือกสรรวัสดุและวัตถุดิบในงานศิลปะพื้นฐาน.....	<input type="radio"/>	<input type="radio"/>	<input type="radio"/>	<input type="radio"/>	<input type="radio"/>
4.7 การสร้างและพัฒนารูปแบบศิลปะพื้นฐาน.....	<input type="radio"/>	<input type="radio"/>	<input type="radio"/>	<input type="radio"/>	<input type="radio"/>
4.8 กระบวนการหรือเทคนิคในงานศิลปะพื้นฐาน.....	<input type="radio"/>	<input type="radio"/>	<input type="radio"/>	<input type="radio"/>	<input type="radio"/>
4.9 ตัวอย่างงานศิลปะพื้นฐาน.....	<input type="radio"/>	<input type="radio"/>	<input type="radio"/>	<input type="radio"/>	<input type="radio"/>
4.10 คุณค่าทางศิลปะในงานศิลปะพื้นฐาน.....	<input type="radio"/>	<input type="radio"/>	<input type="radio"/>	<input type="radio"/>	<input type="radio"/>
5. วิธีการสอนหรือรูปแบบการเรียนการสอน (ที่ปรากฏ...)					
5.1 ใช้บรรยาย.....	<input type="radio"/>	<input type="radio"/>	<input type="radio"/>	<input type="radio"/>	<input type="radio"/>
5.2 ใช้สาธิต.....	<input type="radio"/>	<input type="radio"/>	<input type="radio"/>	<input type="radio"/>	<input type="radio"/>
5.3 ใช้สื่อที่ปรายหาข้อสรุป.....	<input type="radio"/>	<input type="radio"/>	<input type="radio"/>	<input type="radio"/>	<input type="radio"/>
5.4 ใช้วิธีการสอนแบบสืบสอบ.....	<input type="radio"/>	<input type="radio"/>	<input type="radio"/>	<input type="radio"/>	<input type="radio"/>
5.5 ใช้วิธีการสอนแบบปฏิบัติจริง.....	<input type="radio"/>	<input type="radio"/>	<input type="radio"/>	<input type="radio"/>	<input type="radio"/>
5.6 ใช้วิธีให้ผู้เรียนไปศึกษาด้วยตนเอง.....	<input type="radio"/>	<input type="radio"/>	<input type="radio"/>	<input type="radio"/>	<input type="radio"/>
5.7 ใช้วิธีบูรณาการความรู้หลากหลายด้านที่สัมพันธ์กันได้.....	<input type="radio"/>	<input type="radio"/>	<input type="radio"/>	<input type="radio"/>	<input type="radio"/>
5.8 ใช้วิธีพาผู้เรียนไปศึกษานอกสถานที่เพื่อสัมผัสประสบการณ์ตรง.....	<input type="radio"/>	<input type="radio"/>	<input type="radio"/>	<input type="radio"/>	<input type="radio"/>
5.9 ใช้วิธีสอนแบบวิเคราะห์และวิจารณ์.....	<input type="radio"/>	<input type="radio"/>	<input type="radio"/>	<input type="radio"/>	<input type="radio"/>
5.10 ใช้วิธีการสร้างสถานการณ์จำลอง.....	<input type="radio"/>	<input type="radio"/>	<input type="radio"/>	<input type="radio"/>	<input type="radio"/>
6. สื่อการเรียนการสอน (ที่ใช้)					
6.1 ตำรา วารสาร หนังสือ.....	<input type="radio"/>	<input type="radio"/>	<input type="radio"/>	<input type="radio"/>	<input type="radio"/>
6.2 เอกสารประกอบการเรียนการสอน.....	<input type="radio"/>	<input type="radio"/>	<input type="radio"/>	<input type="radio"/>	<input type="radio"/>
6.3 การจัดนิทรรศการ.....	<input type="radio"/>	<input type="radio"/>	<input type="radio"/>	<input type="radio"/>	<input type="radio"/>
6.4 วัตถุค้น กายยนตร์ สไลด์.....	<input type="radio"/>	<input type="radio"/>	<input type="radio"/>	<input type="radio"/>	<input type="radio"/>
6.5 บทกวีและการเล่น.....	<input type="radio"/>	<input type="radio"/>	<input type="radio"/>	<input type="radio"/>	<input type="radio"/>
6.6 สื่อทางเสียง.....	<input type="radio"/>	<input type="radio"/>	<input type="radio"/>	<input type="radio"/>	<input type="radio"/>
6.7 รูปภาพ.....	<input type="radio"/>	<input type="radio"/>	<input type="radio"/>	<input type="radio"/>	<input type="radio"/>
6.8 วัตถุสิ่งของจริง.....	<input type="radio"/>	<input type="radio"/>	<input type="radio"/>	<input type="radio"/>	<input type="radio"/>
6.9 คอมพิวเตอร์ และ INTERNET.....	<input type="radio"/>	<input type="radio"/>	<input type="radio"/>	<input type="radio"/>	<input type="radio"/>
6.10 คนเป็นสื่อในการเรียนการสอนหรือแสดงเป็นตัวอย่าง.....	<input type="radio"/>	<input type="radio"/>	<input type="radio"/>	<input type="radio"/>	<input type="radio"/>

แบบสอบถามเพื่อการวิจัย

FOLK ART

P. 6

เรื่อง การศึกษาการเรียนการสอนวิชาศิลปะพื้นบ้านในหลักสูตรศิลปศึกษา
ระดับปริญญาตรีในสังกัดคณบวงมหาวิทยาลัย

ตอนที่ 2 เป็นข้อคำถามสำรวจความคิดเห็นในการเรียนการสอนวิชาศิลปะพื้นบ้าน (กรุณาตอบให้ครบทุกข้อ)

ข้อความ	ระดับความคิดเห็น				
	5	4	3	2	1
7 การวัดประเมินผล (ทฤษฎี)					
7.1 แบบทดสอบ.....	<input type="radio"/>	<input type="radio"/>	<input type="radio"/>	<input type="radio"/>	<input type="radio"/>
7.2 การทำรายงาน.....	<input type="radio"/>	<input type="radio"/>	<input type="radio"/>	<input type="radio"/>	<input type="radio"/>
7.3 การมีส่วนร่วมในกิจกรรม.....	<input type="radio"/>	<input type="radio"/>	<input type="radio"/>	<input type="radio"/>	<input type="radio"/>
7.4 การนำเสนอ.....	<input type="radio"/>	<input type="radio"/>	<input type="radio"/>	<input type="radio"/>	<input type="radio"/>
7.5 สังเกตพฤติกรรมในชั้นเรียน.....	<input type="radio"/>	<input type="radio"/>	<input type="radio"/>	<input type="radio"/>	<input type="radio"/>
7.6 เพิ่มประสบการณ์.....	<input type="radio"/>	<input type="radio"/>	<input type="radio"/>	<input type="radio"/>	<input type="radio"/>
7.7 การปฏิบัติงาน.....	<input type="radio"/>	<input type="radio"/>	<input type="radio"/>	<input type="radio"/>	<input type="radio"/>
7.8 วัดประเมินผลเป็นรายบุคคล.....	<input type="radio"/>	<input type="radio"/>	<input type="radio"/>	<input type="radio"/>	<input type="radio"/>
7.9 วัดประเมินผลเป็นกลุ่ม.....	<input type="radio"/>	<input type="radio"/>	<input type="radio"/>	<input type="radio"/>	<input type="radio"/>
7.10 การสัมภาษณ์.....	<input type="radio"/>	<input type="radio"/>	<input type="radio"/>	<input type="radio"/>	<input type="radio"/>

ตอนที่ 3 ความคิดเห็นและข้อเสนอแนะเกี่ยวกับการเรียนการสอนวิชาศิลปะพื้นบ้านในด้านต่างๆ

- ด้านผู้สอน.....
.....
.....
- ด้านผู้เรียน.....
.....
.....
- ด้านวัตถุประสงค์ของการเรียนการสอน.....
.....
.....
- ด้านเนื้อหาวิชา.....
.....
.....
- ด้านวิธีการสอนหรือรูปแบบการเรียนการสอน.....
.....
.....
- ด้านสื่อการเรียนการสอน.....
.....
.....
- ด้านการวัดประเมินผลการเรียนการสอน.....
.....
.....

ขอบคุณครับ !

แบบแสดงความคิดเห็นที่มีโครงสร้าง

FOLK ART
P. 1

เรื่อง การศึกษาการเรียนการสอนวิชาศิลปะที่บ้านในหลักสูตรศิลปศึกษา
ระดับปริญญาตรีในสังกัดทบวงมหาวิทยาลัย

สำหรับนักศึกษาศิลปศึกษา

คำชี้แจงในการกรอกแบบแสดงความคิดเห็นที่มีโครงสร้าง

แบ่งออกเป็น 2 ตอนคือ

- ตอนที่ 1. เกี่ยวกับสถานภาพโดยทั่วไปของผู้ตอบ
- ตอนที่ 2. เกี่ยวกับการสำรวจปัญหาการเรียนการสอนวิชาศิลปะที่บ้าน
ในด้านองค์ประกอบการเรียนการสอน ได้แก่ ครูผู้สอน ผู้เรียน วัตถุประสงค์ของการเรียนการสอน
เนื้อหารายวิชา วิธีการสอนหรือรูปแบบการเรียนการสอน สื่อการเรียนการสอน
การวัดประเมินผล รวมถึงสภาพและปัญหาสิ่งแวดล้อมทางกายภาพ สิ่งแวดล้อมทางสังคม
ข้อคิดเห็นและข้อเสนอแนะเพิ่มเติม



ผู้วิจัย

นายทิพย์ฉัตร คลังศิริกุล

สาขาวิชาศิลปศึกษา ภาควิชาศิลปะ ดนตรี และนาฏศิลป์ศึกษา

คณะครุศาสตร์ จุฬาลงกรณ์มหาวิทยาลัย

แบบแสดงความคิดเห็นถึงมีโครงสร้าง

FOLK ART

P. 2

เรื่อง การศึกษาการเรียนการสอนวิชาศิลปะที่บ้านในหลักสูตรศิลปศึกษา
ระดับปริญญาตรีในสังกัดทบวงมหาวิทยาลัย

ชื่อ.....นามสกุล..... ผู้ให้สัมภาษณ์
สถาบันการศึกษา.....วันที่...../...../.....เวลา.....น.

ตอนที่ 1. สแกนภาพโดยทั่วไปของนักศึกษาศิลปศึกษา

คำชี้แจง โปรดเขียนเครื่องหมาย X ลงใน หน้าข้อความที่เป็นจริง

1. เพศ ชาย หญิง
2. อายุ ต่ำกว่า 17 ปี 17 - 20 ปี
 21 - 24 ปี 25 ปีขึ้นไป
3. ปัจจุบันกำลังศึกษาระดับปริญญาตรี ในชั้นปีที่ ชั้นปีที่ 1 ชั้นปีที่ 2
 ชั้นปีที่ 3 ชั้นปีที่ 4
4. ท่านคิดว่าวิชาศิลปะที่บ้านมีความสำคัญสำหรับหลักสูตรศิลปศึกษาหรือไม่
 สำคัญ ไม่สำคัญ
5. ท่านเห็นด้วยหรือไม่ที่นักศึกษาศิลปศึกษาทุกคนควรได้เรียนวิชาศิลปะที่บ้าน
 เห็นด้วย ไม่เห็นด้วย
6. ท่านคิดว่าสแกนภาพรายวิชาศิลปะที่บ้านควรเป็นวิชาบังคับหรือวิชาเลือก
 วิชาบังคับ วิชาเลือก
7. ท่านได้เรียนในรายวิชาศิลปะที่บ้านแล้วหรือไม่
 ได้เรียน ไม่ได้เรียน
8. ท่านคิดว่าในสถาบันอุดมศึกษาท่านควรมีพิพิธภัณฑ์ศิลปะที่บ้านเพื่อรวบรวมงานศิลปะที่บ้านในท้องถิ่นหรือไม่
 ควรมี ไม่ควรมี
9. ท่านคิดว่านักศึกษาศิลปศึกษาควรเป็นผู้นำในการรวบรวม อนุรักษ์ เผยแพร่ องค์ความรู้เกี่ยวกับศิลปะที่บ้านในท้องถิ่นหรือไม่
 ควร ไม่ควร
10. ท่านคิดว่าสถาบันอุดมศึกษาระดับปริญญาตรีในสังกัดทบวงมหาวิทยาลัยอันได้แก่ จุฬาลงกรณ์มหาวิทยาลัย มหาวิทยาลัยศรีนครินทรวิโรฒ ประสานมิตร มหาวิทยาลัยขอนแก่น และมหาวิทยาลัยสงขลานครินทร์ วิทยาเขตปัตตานี ควรเป็นผู้ริเริ่มในการรวบรวม อนุรักษ์ เผยแพร่ องค์ความรู้เกี่ยวกับศิลปะที่บ้านหรือไม่
 ควรเป็น ไม่ควรเป็น

แบบแสดงความคิดเห็นที่มีโครงสร้าง

FOLK ART

P. 3

เรื่อง การศึกษาการเรียนการสอนวิชาศิลปะที่บ้านในหลักสูตรศิลปศึกษา
ระดับปริญญาตรีในสังกัดทบวงมหาวิทยาลัย

ตอนที่ 2

คำชี้แจง ข้อมูลที่เกี่ยวกับการสำรวจปัญหาของการเรียนการสอนวิชาศิลปะที่บ้าน ในด้านองค์ประกอบการเรียนการสอน ได้แก่ ครูผู้สอน ผู้เรียน วัตถุประสงค์ของการเรียนการสอน เนื้อหารายวิชา วิธีการสอนหรือรูปแบบการเรียนการสอน สื่อการเรียนการสอน การวัดประเมินผล รวมถึงสภาพและปัญหาสิ่งแวดล้อมทางกายภาพและสิ่งแวดล้อมทางสังคม

1. ท่านพบปัญหาการเรียนการสอนวิชาศิลปะที่บ้านในด้านต่างๆ ดังต่อไปนี้ มีลักษณะเป็นเช่นใด

1.1 ด้านผู้สอน.....

.....

1.2 ด้านผู้เรียน.....

.....

1.3 ด้านวัตถุประสงค์ของการเรียนการสอน.....

.....

1.4 ด้านเนื้อหาวิชา.....

.....

1.5 ด้านวิธีหรือรูปแบบการเรียนการสอน.....

.....

1.6 ด้านสื่อการเรียนการสอน.....

.....

1.7 ด้านการวัดประเมินผล.....

.....

2. ท่านพบว่าสภาพสิ่งแวดล้อมการเรียนการสอนวิชาศิลปะที่บ้านในด้านต่างๆ ดังต่อไปนี้ มีลักษณะเป็นเช่นใด

2.1 สิ่งแวดล้อมทางกายภาพ.....

.....

2.2 สิ่งแวดล้อมทางสังคม.....

.....

3. ท่านพบว่าปัญหาสิ่งแวดล้อมการเรียนการสอนวิชาศิลปะที่บ้านในด้านต่างๆ ดังต่อไปนี้ มีลักษณะเป็นเช่นใด

3.1 สิ่งแวดล้อมทางกายภาพ.....

.....

แบบแสดงความคิดเห็นที่มีโครงสร้าง

FOLK ART

P. 4

เรื่อง การศึกษาการเรียนการสอนวิชาศิลปะพื้นฐานในหลักสูตรศิลปศึกษา
ระดับปริญญาตรีในสังกัดทบวงมหาวิทยาลัย

3.2 สิ่งแวดล้อมทางสังคม.....

.....

.....

4. ข้อคิดเห็นและข้อเสนอแนะเพิ่มเติม

.....

.....

.....

.....

.....

ขอบคุณครับ !

แบบสัมภาษณ์เพื่อการวิจัย

FOLK ART

P. 1

เรื่อง การศึกษาการเรียนการสอนวิชาศิลปะที่บ้านในหลักสูตรศิลปศึกษา
ระดับปริญญาตรีในสังกัดคณวณมหาวิทยาลัย

สำหรับอาจารย์ผู้สอนวิชาศิลปะที่บ้าน

คำชี้แจงในการกรอกแบบสัมภาษณ์

แบ่งออกเป็น 2 ตอนคือ

- ตอนที่ 1. เป็นการสัมภาษณ์เกี่ยวกับสถานภาพโดยทั่วไปของผู้ตอบแบบสัมภาษณ์
- ตอนที่ 2. เป็นการสัมภาษณ์เกี่ยวกับการสำรวจปัญหาของการเรียนการสอนวิชาศิลปะที่บ้าน
ในด้านองค์ประกอบการเรียนการสอน ได้แก่ ครูผู้สอน ผู้เรียน วัตถุประสงค์ของการเรียนการสอน
เนื้อหาวิชา วิธีการสอนหรือรูปแบบการเรียนการสอน สื่อการเรียนการสอน
การวัดประเมินผล รวมถึงสภาพและปัญหาสิ่งแวดล้อมทางกายภาพ สิ่งแวดล้อมทางสังคม
ข้อคิดเห็นและข้อเสนอแนะเพิ่มเติม



ผู้วิจัย

นายทิพย์วัตร คลังศิริกู

สาขาวิชาศิลปศึกษา ภาควิชาศิลปะ ดนตรี และนาฏศิลป์ศึกษา

คณะครุศาสตร์ จุฬาลงกรณ์มหาวิทยาลัย

แบบสัมภาษณ์เพื่อการวิจัย

FOLK ART

P 2

เรื่อง การศึกษาการเรียนการสอนวิชาศิลปะที่บ้านในหลักสูตรศิลปศึกษา
ระดับปริญญาตรีในสังกัดทบวงมหาวิทยาลัย

ชื่อ.....นามสกุล.....ผู้ให้สัมภาษณ์
สถาบันการศึกษา.....วันที่...../...../.....เวลา.....น.

ตอนที่ 1. สแกนภาพโดยทั่วไปของอาจารย์ผู้สอนศิลปะที่บ้าน

คำชี้แจง โปรดเขียนเครื่องหมาย X ลงใน หน้าข้อความที่เป็นจริง

1. เพศ ชาย หญิง
2. อายุ 20 - 30 ปี 31 - 40 ปี
 40 - 50 ปี 50 ปีขึ้นไป
3. วุฒิการศึกษาสูงสุด ปริญญาตรี ปริญญาโท
 ปริญญาเอก อื่นๆ โปรดระบุ.....
4. สาขาวิชาที่สำเร็จการศึกษาสูงสุด จิตรกรรม ประติมากรรม ภาพพิมพ์
 ศิลปะไทย ศิลปศึกษา ทักษะศิลป์
 อื่นๆ โปรดระบุ..... การออกแบบ
5. ประสบการณ์การสอนวิชาศิลปะที่บ้านในระดับอุดมศึกษา 1 - 5 ปี 6 - 10 ปี
 11 - 15 ปี มากกว่า 15 ปี
6. ท่านเคยเป็นอาจารย์พิเศษหรือวิทยากรวิชาศิลปะที่บ้านในสถาบันอื่น เคยเป็น ไม่เคยเป็น
7. ท่านเคยเป็นกรรมการการตัดสินการประกวดศิลปะที่บ้าน เคยเป็น ไม่เคยเป็น
8. ท่านเคยเขียนบทความเกี่ยวกับศิลปะที่บ้าน เคยเขียน ไม่เคยเขียน
9. ท่านเคยแลกเปลี่ยนประสบการณ์กับชุมชนในท้องถิ่นที่สถานศึกษาท่านตั้งอยู่ เคย ไม่เคย
10. ท่านเคยจัดหรือเข้าร่วมกิจกรรมด้านศิลปะที่บ้านกับชุมชนในท้องถิ่นที่สถานศึกษาท่านตั้งอยู่ เคย ไม่เคย
11. ท่านเคยทำการศึกษาวิจัยในด้านศิลปะที่บ้านอย่างต่อเนื่อง เคยทำ ไม่เคยทำ
12. ท่านคิดว่านักศึกษาศิลปศึกษาทุกคนควรเรียนวิชาศิลปะที่บ้านหรือไม่ ควร ไม่ควร
13. ควรมีความร่วมมือระหว่างสถาบันอุดมศึกษาในการแลกเปลี่ยนความรู้ ความคิด และประสบการณ์ของอาจารย์ระหว่างสถาบันอุดมศึกษาในการเรียนการสอนวิชาศิลปะที่บ้าน เห็นด้วย ไม่เห็นด้วย

แบบสัมภาษณ์เพื่อการวิจัย

FOLK ART

P. 3

เรื่อง การศึกษาการเรียนการสอนวิชาศิลปะที่บ้านในหลักสูตรศิลปศึกษา
ระดับปริญญาตรีในสังกัดทบวงมหาวิทยาลัย

ตอนที่ 2

คำชี้แจง ข้อมูลที่เกี่ยวกับการสำรวจปัญหาของการเรียนการสอนวิชาศิลปะที่บ้าน ในด้านองค์ประกอบการเรียนการสอน ได้แก่ ครูผู้สอน ผู้เรียน วัตถุประสงค์ของการเรียนการสอน เนื้อหารายวิชา วิธีการสอนหรือรูปแบบการเรียนการสอน สื่อการเรียนการสอน การวัดประเมินผล รวมถึงสภาพและปัญหาสิ่งแวดล้อมทางกายภาพและสิ่งแวดล้อมทางสังคม

1. ท่านพบปัญหาการเรียนการสอนวิชาศิลปะที่บ้านในด้านต่างๆ ดังต่อไปนี้ มีลักษณะเป็นเช่นใด

1.1 ด้านผู้สอน.....

.....

1.2 ด้านผู้เรียน.....

.....

1.3 ด้านวัตถุประสงค์ของการเรียนการสอน

.....

1.4 ด้านเนื้อหาวิชา

.....

1.5 ด้านวิธีหรือรูปแบบการเรียนการสอน

.....

1.6 ด้านสื่อการเรียนการสอน.....

.....

1.7 ด้านการวัดประเมินผล.....

.....

2. ท่านพบว่าสภาพสิ่งแวดล้อมการเรียนการสอนวิชาศิลปะที่บ้านในด้านต่างๆ ดังต่อไปนี้ มีลักษณะเป็นเช่นใด

2.1 สิ่งแวดล้อมทางกายภาพ.....

.....

2.2 สิ่งแวดล้อมทางสังคม.....

.....

3. ท่านพบว่าปัญหาสิ่งแวดล้อมการเรียนการสอนวิชาศิลปะที่บ้านในด้านต่างๆ ดังต่อไปนี้ มีลักษณะเป็นเช่นใด

3.1 สิ่งแวดล้อมทางกายภาพ.....

.....

แบบสัมภาษณ์เพื่อการวิจัย

FOLK ART

P. 4

เรื่อง การศึกษาการเรียนการสอนวิชาศิลปะที่บ้านในหลักสูตรศิลปศึกษา
ระดับปริญญาตรีในสังกัดทบวงมหาวิทยาลัย

3.2 สิ่งแวดล้อมทางสังคม.....

4. ข้อคิดเห็นและข้อเสนอแนะเพิ่มเติม

ขอบคุณครับ !

แบบสัมภาษณ์เพื่อการวิจัย

FOLK ART

P. 1

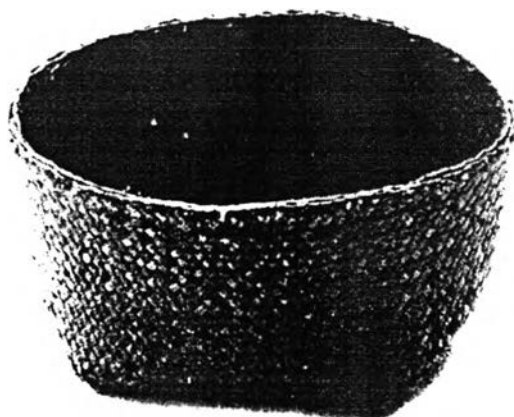
เรื่อง การศึกษาการเรียนการสอนวิชาศิลปะที่บ้านในหลักสูตรศิลปศึกษา
ระดับปริญญาตรีในสังกัดกรมมหาวิทยาลัย

สำหรับนักวิชาการศิลปะที่บ้าน

คำชี้แจงในการกรอกแบบสัมภาษณ์

แบ่งออกเป็น 2 ตอนคือ

- ตอนที่ 1. เป็นการสัมภาษณ์เกี่ยวกับสภาพโดยทั่วไปของผู้ตอบแบบสัมภาษณ์
- ตอนที่ 2. เป็นการสัมภาษณ์เกี่ยวกับการสำรวจปัญหาของการเรียนการสอนวิชาศิลปะที่บ้าน
ในด้านองค์ประกอบการเรียนการสอน ได้แก่ ครูผู้สอน ผู้เรียน วัตถุประสงค์ของการเรียนการสอน
เนื้อหาวิชา วิธีการสอนหรือรูปแบบการเรียนการสอน สื่อการเรียนการสอน
การวัดประเมินผล รวมถึงสภาพและปัญหาสิ่งแวดล้อมทางกายภาพ สิ่งแวดล้อมทางสังคม
ข้อคิดเห็นและข้อเสนอแนะเพิ่มเติม



ผู้วิจัย

นายทิพย์ฉัตร คลังศิริญ

สาขาวิชาศิลปศึกษา ภาควิชาศิลปะ ดนตรี และนาฏศิลป์ศึกษา

คณะครุศาสตร์ จุฬาลงกรณ์มหาวิทยาลัย

แบบสัมภาษณ์เพื่อการวิจัย

FOLK ART

P. 2

เรื่อง การศึกษาการเรียนการสอนวิชาศิลปะที่บ้านในหลักสูตรศิลปศึกษา
ระดับปริญญาตรีในสังกัดทบวงมหาวิทยาลัย

ชื่อ.....นามสกุล.....ผู้ให้สัมภาษณ์
สถาบันการศึกษา.....วันที่...../...../.....เวลา.....น.

ตอนที่ 1. สแกนภาพโดยทั่วไปของอาจารย์ผู้สอนศิลปะที่บ้าน

คำชี้แจง โปรดเขียนเครื่องหมาย X ลงใน หน้าข้อความที่เป็นจริง

1. เพศ ชาย หญิง
2. อายุ 20 - 30 ปี 31 - 40 ปี
 40 - 50 ปี 50 ปีขึ้นไป
3. วุฒิการศึกษาสูงสุด ปริญญาตรี ปริญญาโท
 ปริญญาเอก อื่นๆ โปรดระบุ.....
4. สาขาวิชาที่สำเร็จการศึกษาสูงสุด จิตรกรรม ประติมากรรม ภาพพิมพ์
 ศิลปะไทย ศิลปศึกษา ทัศนศิลป์
 อื่นๆ โปรดระบุ..... การออกแบบ
5. ประสบการณ์การสอนวิชาศิลปะที่บ้านในระดับอุดมศึกษา 1 - 5 ปี 6 - 10 ปี
 11 - 15 ปี มากกว่า 15 ปี
6. ท่านเคยเป็นอาจารย์พิเศษหรือวิทยากรวิชาศิลปะที่บ้านในสถาบันอื่น เคยเป็น ไม่เคยเป็น
7. ท่านเคยเป็นกรรมการตัดสินการประกวดศิลปะที่บ้าน เคยเป็น ไม่เคยเป็น
8. ท่านเคยเขียนบทความเกี่ยวกับศิลปะที่บ้าน เคยเขียน ไม่เคยเขียน
9. ท่านเคยแลกเปลี่ยนประสบการณ์กับชุมชนในท้องถิ่นที่สถานศึกษาท่านตั้งอยู่ เคย ไม่เคย
10. ท่านเคยจัดหรือเข้าร่วมกิจกรรมด้านศิลปะที่บ้านกับชุมชนในท้องถิ่นที่สถานศึกษาท่านตั้งอยู่ เคย ไม่เคย
11. ท่านเคยทำการศึกษาวิจัยในด้านศิลปะที่บ้านอย่างต่อเนื่อง เคยทำ ไม่เคยทำ
12. ท่านคิดว่านักศึกษาศิลปศึกษาทุกคนควรเรียนวิชาศิลปะที่บ้านหรือไม่ ควร ไม่ควร
13. ควรมีความร่วมมือระหว่างสถาบันอุดมศึกษาในการแลกเปลี่ยนความรู้ ความคิด และประสบการณ์ของอาจารย์ระหว่างสถาบันอุดมศึกษาในการเรียนการสอนวิชาศิลปะที่บ้าน เห็นด้วย ไม่เห็นด้วย



แบบสัมภาษณ์เพื่อการวิจัย

FOLK ART

P. 3

เรื่อง การศึกษาการเรียนการสอนวิชาศิลปะที่บ้านในหลักสูตรศิลปศึกษา
ระดับปริญญาตรีในสังกัดทบวงมหาวิทยาลัย

ตอนที่ 2

คำชี้แจง ข้อมูลที่เกี่ยวกับการสำรวจปัญหาของการเรียนการสอนวิชาศิลปะที่บ้าน ในด้านองค์ประกอบการเรียนการสอน ได้แก่ ครูผู้สอน ผู้เรียน วัตถุประสงค์ของการเรียนการสอน เนื้อหารายวิชา วิธีการสอนหรือรูปแบบการเรียนการสอน สื่อการเรียนการสอน การวัดประเมินผล รวมถึงสภาพและปัญหาสิ่งแวดล้อมทางกายภาพและสิ่งแวดล้อมทางสังคม

1. ท่านพบปัญหาการเรียนการสอนวิชาศิลปะที่บ้านในด้านต่างๆ ดังต่อไปนี้ มีลักษณะเป็นเช่นใด

1.1 ด้านผู้สอน.....

.....

1.2 ด้านผู้เรียน.....

.....

1.3 ด้านวัตถุประสงค์ของการเรียนการสอน

.....

1.4 ด้านเนื้อหาวิชา

.....

1.5 ด้านวิธีหรือรูปแบบการเรียนการสอน

.....

1.6 ด้านสื่อการเรียนการสอน.....

.....

1.7 ด้านการวัดประเมินผล.....

.....

2. ท่านพบว่าสภาพสิ่งแวดล้อมการเรียนการสอนวิชาศิลปะที่บ้านในด้านต่างๆ ดังต่อไปนี้ มีลักษณะเป็นเช่นใด

2.1 สิ่งแวดล้อมทางกายภาพ.....

.....

2.2 สิ่งแวดล้อมทางสังคม.....

.....

3. ท่านพบว่าปัญหาสิ่งแวดล้อมการเรียนการสอนวิชาศิลปะที่บ้านในด้านต่างๆ ดังต่อไปนี้ มีลักษณะเป็นเช่นใด

3.1 สิ่งแวดล้อมทางกายภาพ.....

.....

แบบสัมภาษณ์เพื่อการวิจัย

FOLK ART

P. 4

เรื่อง การศึกษาการเรียนการสอนวิชาศิลปะที่บ้านในหลักสูตรศิลปศึกษา
ระดับปริญญาตรีในสังกัดทบวงมหาวิทยาลัย

3.2 สิวแวดล้อมทางสังคม.....

.....

.....

4. ข้อคิดเห็นและข้อเสนอแนะเพิ่มเติม

.....

.....

.....

.....

.....

ขอบคุณครับ !



ประวัติผู้เขียน

นายทิพยฉัตร คลังหิรัญ เกิดเมื่อวันที่ 23 ตุลาคม 2515 สำเร็จการศึกษาระดับปริญญาตรี สาขาวิชาทัศนศิลป์ จากจุฬาลงกรณ์มหาวิทยาลัย เมื่อปีการศึกษา 2544 และเข้าศึกษาต่อในระดับบัณฑิตศึกษา สาขาวิชาศิลปศึกษา ภาควิชาศิลปะ ดนตรี และนาฏศิลป์ศึกษา คณะครุศาสตร์ จุฬาลงกรณ์มหาวิทยาลัย ในปีการศึกษา 2544