

บทที่ 3

วิธีดำเนินการวิจัย

การศึกษาวิจัย เรื่อง การพัฒนารูปแบบการฝึกอบรมเพื่อการทำงานร่วมกันอย่างเป็น
เครือข่าย ขององค์กรธุรกิจเอกชน ภาคบริการวิชาชีพบัญชี ผู้วิจัยได้ทำการศึกษาเกี่ยวกับ
องค์กรธุรกิจเอกชน ภาคบริการวิชาชีพบัญชี ตามที่กฎหมายกำหนด คือ ตามความใน
พระราชบัญญัติผู้สอบบัญชี พ.ศ. 2505 พระราชบัญญัติการบัญชี พ.ศ. 2543 และ
พระราชบัญญัติวิชาชีพบัญชี พ.ศ. 2547 และตามความในประมวลกฎหมายแพ่งและพาณิชย์
พร้อมทั้ง การจัดทำโครงสร้างหลักสูตร และกิจกรรมที่มุ่งเน้นการเรียนรู้ ด้วยรูปแบบของ
การศึกษานอกระบบ คือ การเรียนรู้จากประสบการณ์ และการเรียนรู้ด้วยตนเอง การมีส่วน
ร่วมของผู้เรียนเป็นสิ่งสำคัญ เช่น การแลกเปลี่ยนความรู้ระหว่างสมาชิก การมีส่วนร่วมในการ
แสดงความคิดเห็น การประเมินผลร่วมกันด้วยวิธีการ SWOT Analysis เพื่อให้ได้รูปแบบการ
ฝึกอบรมที่เหมาะสมและมีประสิทธิภาพ ใช้ในการฝึกอบรมเพื่อการทำงานร่วมกันอย่างเป็น
เครือข่าย ขององค์กรธุรกิจเอกชน ภาคบริการวิชาชีพบัญชี สำหรับ กลุ่มเจ้าของกิจการหรือ
ผู้บริหารองค์กร และกลุ่มบุคลากร และนำผลการวิจัยเสนอให้ผู้เกี่ยวข้องนำไปใช้ประโยชน์
ต่อไป การวิจัยครั้งนี้ ผู้วิจัยได้ใช้รูปแบบการฝึกอบรมซึ่งมีส่วนประกอบที่สำคัญ 5 ส่วน ได้แก่
(1) วัตถุประสงค์ของหลักสูตร (2) โครงสร้างของหลักสูตร (3) เนื้อหาและกิจกรรม (4) วิทยากร
และอุปกรณ์ที่ใช้ และ (5) เกณฑ์การประเมินผล ทั้งนี้ วิธีดำเนินการวิจัย แบ่งได้เป็น 3 ขั้นตอน
คือ ขั้นตอนที่ 1 การพัฒนารูปแบบการฝึกอบรม ขั้นตอนที่ 2 การนำรูปแบบการฝึกอบรมไปใช้
และประเมินผล และ ขั้นตอนที่ 3 การประเมินความเหมาะสมของรูปแบบการฝึกอบรม

วิธีดำเนินการวิจัย

การดำเนินการวิจัย แบ่งเป็น 3 ขั้นตอน ดังนี้

ขั้นตอนที่ 1 การพัฒนารูปแบบการฝึกอบรม

ผู้วิจัยได้ศึกษา ข้อมูลพื้นฐาน สำหรับพัฒนารูปแบบการฝึกอบรม เพื่อการทำงาน
ร่วมกัน อย่างเป็นเครือข่าย ขององค์กรธุรกิจเอกชน ภาคบริการวิชาชีพบัญชี ซึ่งมีกิจกรรม

ดำเนินการตามลำดับ คือ (1) การศึกษาข้อมูลพื้นฐาน เอกสาร และ งานวิจัยที่เกี่ยวข้อง (2) การกำหนดกรอบความคิดและจัดทำรูปแบบการฝึกอบรม (3) การตรวจสอบรูปแบบการฝึกอบรม โดย ผู้เชี่ยวชาญและผู้ทรงคุณวุฒิ ด้วยเทคนิคเดลฟาย (4) การตรวจสอบคุณภาพของรูปแบบการฝึกอบรม โดย ผู้เชี่ยวชาญและผู้ทรงคุณวุฒิ 3 คน

ผู้วิจัยได้ดำเนินการ ตามลำดับขั้นตอนในการวิจัย ดังต่อไปนี้

1. การศึกษาข้อมูลพื้นฐาน เอกสาร และงานวิจัยที่เกี่ยวข้อง

1.1 ศึกษา เอกสาร ตำรา งานวิจัยที่เกี่ยวข้อง ทั้งภายในประเทศ และ ต่างประเทศ เพื่อนำมา ร่างกรอบความคิด ของการวิจัย ในขั้นต้น โดย ประเด็นที่ใช้ในการร่าง กรอบความคิด ประกอบด้วย แนวคิดการบริหารบุคลากร หลักเกณฑ์การฝึกอบรม แนวคิดการทำงานร่วมกันอย่างเป็นเครือข่าย ลักษณะการเรียนรู้ผู้ใหญ่ แนวคิดองค์กรแห่งการเรียนรู้ การวิเคราะห์เนื้อหา การวิเคราะห์สภาพแวดล้อมขององค์กรด้วยเทคนิค SWOT Analysis และ ข้อมูลเกี่ยวกับองค์กรธุรกิจเอกชน ภาคบริการวิชาชีพบัญชี

1.2 ศึกษาสภาพพื้นฐานปัจจุบัน และการบริหารงานขององค์กรวิชาชีพบัญชี ตามข้อบังคับของพระราชบัญญัติการบัญชี พ.ศ. 2543 พระราชบัญญัติผู้สอบบัญชี พ.ศ. 2505 และ พระราชบัญญัติวิชาชีพบัญชี พ.ศ. 2547 พร้อมทั้งความต้องการและความจำเป็น ในการได้รับการฝึกอบรมของนักวิชาชีพบัญชี

2. การกำหนดกรอบความคิดและจัดทำรูปแบบการฝึกอบรม

2.1 นำข้อมูลต่างๆ ที่ได้ศึกษา มาวิเคราะห์ สังเคราะห์ และเชื่อมโยง เพื่อจัดทำรูปแบบการฝึกอบรม เพื่อการทำงานร่วมกันอย่างเป็นเครือข่าย ขององค์กรธุรกิจเอกชน ภาคบริการวิชาชีพบัญชี โดย นำแนวคิดเรื่องการทำงานอย่างเป็นเครือข่ายเพื่อพัฒนาชุมชน ของ Reed, 1989 แนวคิดเรื่องการสร้างเครือข่าย และการบริหารเครือข่ายของ เกรียงศักดิ์ เจริญวงศ์, 2544 และนฤมล นิราทร, 2543 มาประยุกต์ใช้ ร่วมกับ แนวคิดเรื่องรูปแบบการฝึกอบรม ของ Mitchell, 1998 กับแนวคิดการวางแผนการจัดโปรแกรมการศึกษาสำหรับผู้ใหญ่ ของ Caffarella, 1994 พร้อมด้วย ทฤษฎีการเรียนรู้ผู้ใหญ่ ของ Knowles, 1994 และ แนวคิดองค์กรแห่งการเรียนรู้ ของ Senge, 1990 มาประยุกต์ใช้ ดังนี้

- 2.1.1 สิ่งแวดล้อม ข้อมูลพื้นฐาน และลักษณะขององค์กร บุคลากร
- 2.1.2 ปัจจัยนำเข้า โครงสร้างขององค์กร การปฏิบัติงานของ องค์กร และบุคลากร
- 2.1.3 กระบวนการ กิจกรรมการฝึกอบรม และวิธีจัดกิจกรรม ต่างๆ การวางแผน และการดำเนินงาน
- 2.1.4 ผลผลิต ผลของการทำงาน การปฏิบัติงานร่วมกันอย่างเป็น เครือข่าย
- 2.1.5 ปัจจัยความสำเร็จของการจัดกิจกรรมองค์กร และบุคลากร
- 2.2 ศึกษาและนำแนวคิด เรื่อง การทำงานร่วมกัน อย่างเป็นเครือข่าย เพื่อพัฒนาชุมชน ของ Reed, 1989 และ ตัวอย่างเครือข่ายหัตถกรรมของกลุ่มสตรีอีสาน รวมทั้ง แนวคิดของ เกรียงศักดิ์ เจริญวงศ์ศักดิ์, 2544 และนฤมล นิราทร, 2543 เกี่ยวกับ เรื่อง การสร้างและการบริหารเครือข่าย มาประยุกต์ใช้เป็นแนวคิดพื้นฐาน ทั้งนี้ เนื้อหาของการสร้าง และการดำเนินงานเครือข่าย ที่สำคัญ 4 ประเด็น คือ
- 2.2.1 คุณสมบัติของเครือข่าย พันธกิจ และ เป้าหมาย
- 2.2.2 การสร้างเครือข่าย ก่อนการสร้างเครือข่าย ขั้นตอนการสร้าง เครือข่าย และการเลือกสมาชิกเครือข่าย
- 2.2.3 การบริหารจัดการเครือข่าย และองค์ประกอบของ ความสำเร็จ ในการทำงานร่วมกัน
- 2.2.4 ความยั่งยืนของเครือข่าย

ทั้งนี้ การพัฒนารูปแบบการฝึกอบรม เพื่อการทำงานร่วมกันอย่างเป็นเครือข่าย ของ องค์กรธุรกิจเอกชน ภาคบริการวิชาชีพบัญชี ในขั้นตอนของการศึกษาพื้นฐาน เอกสารและ งาน วิจัยที่เกี่ยวข้อง และในขั้นตอนของการกำหนดกรอบความคิดและจัดทำรูปแบบการ ฝึกอบรม ผู้วิจัยใช้วิธีการเก็บรวบรวมข้อมูล จากการศึกษา เอกสาร ตำรา งานวิจัยที่เกี่ยวข้อง ทั้งภายในประเทศ และต่างประเทศ เพื่อนำมากำหนดกรอบความคิดของการวิจัย โดย ประเด็นที่ใช้ในการกำหนดกรอบความคิดของการวิจัย ประกอบด้วย หลักเกณฑ์การฝึกอบรม แนวคิดการทำงานร่วมกันอย่างเป็นเครือข่าย ลักษณะการเรียนรู้ผู้ใหญ่ แนวคิดองค์กรแห่งการ เรียนรู้ การวิเคราะห์เนื้อหาและเทคนิคเดลฟาย การวิเคราะห์สภาพแวดล้อมขององค์กรด้วย

เทคนิค SWOT Analysis และข้อมูลเกี่ยวกับองค์กรธุรกิจเอกชน ภาคบริการวิชาชีพบัญชี พระราชบัญญัติวิชาชีพ และกฎหมายที่สำคัญและเกี่ยวข้องกับวิชาชีพบัญชี ซึ่งผู้วิจัยได้ทำการวิเคราะห์เนื้อหาและประมวลเนื้อหาที่ได้ศึกษาทั้งหมด ดังกล่าว เพื่อใช้เป็นข้อมูล ในการจัดทำ รูปแบบการฝึกอบรม ทั้ง 2 รูปแบบ คือ รูปแบบการฝึกอบรมสำหรับกลุ่มเจ้าของกิจการหรือผู้บริหารองค์กร และรูปแบบการฝึกอบรมสำหรับกลุ่มบุคลากร ต่อไป

3. การตรวจสอบรูปแบบการฝึกอบรม โดย ผู้เชี่ยวชาญและผู้ทรงคุณวุฒิ ด้วยเทคนิคเดลฟาย (การตรวจสอบครั้งที่ 1)

การตรวจสอบรูปแบบการฝึกอบรม โดย กลุ่มผู้เชี่ยวชาญและผู้ทรงคุณวุฒิ ด้วย เทคนิคเดลฟาย มีวัตถุประสงค์เพื่อการศึกษาความเหมาะสมมากน้อยเพียงใด ของ รูปแบบ การฝึกอบรมและกระบวนการฝึกอบรม ที่ผู้วิจัยได้ศึกษาจากเอกสาร แนวคิด ทฤษฎี และการ วิจัยที่เกี่ยวข้องนั้น จากวิธีการของการฝึกอบรมในรูปแบบของการศึกษานอกระบบ ซึ่งจะ สอดคล้องกับสภาพขององค์กรธุรกิจเอกชน ภาคบริการวิชาชีพบัญชี ด้วยวิธีการของเทคนิค เดลฟาย โดย ผู้วิจัยได้ดำเนินการตามลำดับ ดังนี้

3.1 สร้างแบบสอบถาม รอบที่ 1 เป็นรูปแบบคำถามปลายเปิด เรื่อง ส่วนประกอบของรูปแบบการฝึกอบรมเพื่อการทำงานร่วมกันอย่างเป็นเครือข่าย ขององค์กร ธุรกิจเอกชน ภาคบริการวิชาชีพบัญชี ข้อมูลที่ได้ในขั้นตอนนี้ เพื่อที่ผู้วิจัยจะได้นำมาใช้ เทียบเคียงกับ การศึกษาข้อมูลพื้นฐานจากเอกสาร งานวิจัยที่เกี่ยวข้อง และกรอบแนวคิดการ วิจัย ว่ามีความสอดคล้องกัน หรือมีความแตกต่างกัน ในเรื่องของส่วนประกอบของรูปแบบการ ฝึกอบรมเพื่อการทำงานร่วมกันอย่างเป็นเครือข่าย ขององค์กรธุรกิจเอกชน ภาคบริการวิชาชีพ บัญชี ผู้วิจัยจะได้นำข้อมูลที่ได้ไปปรับแก้ไขต่อไป ทั้งนี้ การใช้แบบสอบถามปลายเปิด จะเป็น การเปิดโอกาสให้ ผู้เชี่ยวชาญและผู้ทรงคุณวุฒิได้แสดงความคิดเห็น อย่างมีอิสระ โดย ผู้วิจัย ได้จัดส่งแบบสอบถามนี้ ให้ผู้เชี่ยวชาญและผู้ทรงคุณวุฒิ ในรอบแรก จำนวน 20 คน ซึ่ง ผู้วิจัย ใช้วิธีการคัดเลือกผู้เชี่ยวชาญและผู้ทรงคุณวุฒิ ด้วยวิธีการคัดเลือกแบบ Snowball Method โดย การคัดเลือกผู้เชี่ยวชาญและผู้ทรงคุณวุฒิ ครั้งแรก จำนวน 2 คน จากนั้น ผู้วิจัยได้ขอ คำแนะนำ ในการคัดเลือกผู้เชี่ยวชาญและผู้ทรงคุณวุฒิ จาก ผู้เชี่ยวชาญและผู้ทรงคุณวุฒิ จำนวน 2 คนแรก เพิ่มอีกจนครบ จำนวน 20 คน ซึ่งข้อมูลที่ได้รับในขั้นตอนนี้ จะนำไปใช้ใน การในการสร้างคำถามปลายปิด ในเรื่องเดียวกันต่อไป

คำถามปลายเปิด ดังกล่าว ในขั้นตอนนี้ ประกอบด้วย คำถามเกี่ยวกับการพัฒนารูปแบบการฝึกอบรมเพื่อการทำงานร่วมกันอย่างเป็นเครือข่าย ขององค์กรธุรกิจเอกชน ภาคบริการวิชาชีพบัญชี สำหรับกลุ่มเจ้าของกิจการหรือผู้บริหารองค์กร และสำหรับกลุ่มบุคลากร แต่ละกลุ่มประกอบด้วยคำถามกลุ่มละ 5 ข้อ ต่อไปนี้

คำถามข้อที่ 1 การวางแผนการดำเนินงาน

คำถามข้อที่ 2 การกำหนดรูปแบบที่เหมาะสม

คำถามข้อที่ 3 การจัดทำหลักสูตร เนื้อหา กิจกรรม

คำถามข้อที่ 4 การดำเนินการฝึกอบรม

คำถามข้อที่ 5 การประเมินผลโครงการ

ทั้งนี้ ผู้วิจัยได้กำหนดเกณฑ์ ในการเลือกผู้เชี่ยวชาญและผู้ทรงคุณวุฒิ โดยแยก เป็น 2 กลุ่มย่อย ดังนี้

กลุ่มย่อยที่ 1 เป็นกลุ่มนักวิชาการหรือนักการศึกษา เป็นผู้ที่มีประสบการณ์ที่เกี่ยวข้องกับการศึกษา และการจัดการฝึกอบรม จำนวน 4 คน โดยเป็นผู้ที่มีคุณสมบัติ ดังนี้

(1) เป็น ผู้มีประสบการณ์ ด้านวิชาการ หรือ ด้านปฏิบัติการ เกี่ยวกับ การศึกษา ในภาครัฐหรือเอกชน ไม่ต่ำกว่า 3 ปี

(2) เป็น ผู้มีประสบการณ์ ด้านการจัดการฝึกอบรม ภาครัฐหรือเอกชน ไม่ต่ำกว่า 3 ปี

กลุ่มย่อยที่ 2 เป็นกลุ่มนักวิชาชีพบัญชี เป็นผู้ที่มีประสบการณ์ด้านการปฏิบัติงาน ทางวิชาชีพบัญชี จำนวน 16 คน โดยเป็นผู้ที่มีคุณสมบัติ ดังนี้

(1) เป็น ผู้ที่จบการศึกษา ไม่ต่ำกว่า วุฒิปริญญาตรี ทางการบัญชี หรือ เป็น ผู้ทำ บัญชีตามความในมาตรา 42 แห่งพระราชบัญญัติการบัญชี พ.ศ. 2543

(2) เป็น ผู้มีประสบการณ์ และการปฏิบัติงาน ในองค์กรวิชาชีพบัญชีไม่ต่ำกว่า 3 ปี

(3) เป็น ผู้เกี่ยวข้องกับ การฝึกอบรม เช่น เคยเข้าร่วม เคยปฏิบัติงาน หรือ เข้าร่วมประชุม และสัมมนาต่างๆ

3.2 จัดทำแบบสอบถามรอบที่ 2 และ 3 จัดเป็น รูปแบบคำถามปลายปิด เพื่อแสดงระดับความคิดเห็น โดย การใช้รูปแบบ Rating Scale จำนวน 5 อันดับ คือ เห็นด้วยมากที่สุด เห็นด้วยมาก เห็นด้วยปานกลาง เห็นด้วยน้อย และ เห็นด้วยน้อยที่สุดในเนื้อหา และเรื่องเดิมเดียวกันกับคำถามปลายเปิดในรอบที่ 1 เพื่อต้องการให้ได้ความคิดเห็นของผู้เชี่ยวชาญ และผู้ทรงคุณวุฒิ เป็นความเห็นพ้องกัน หรือเป็นฉันทานุมัติ (Consensus) ของกลุ่มผู้เชี่ยวชาญและผู้ทรงคุณวุฒิ โดย ผู้วิจัยได้นำผลจากแบบสอบถามปลายเปิดในรอบแรก มาวิเคราะห์และแบ่งข้อมูลที่ได้เป็นหัวข้อต่างๆ ตามเทคนิคการวิจัยแบบเดลฟาย (Delphi Technique) จัดทำแบบสอบถามปลายปิด และส่งให้ผู้เชี่ยวชาญ และผู้ทรงคุณวุฒิชุดเดิม เพื่อลงความเห็นต่อไป

ในการจัดทำคำถามปลายปิด ในขั้นตอนนี้ ผู้วิจัยได้นำข้อมูลที่ได้รับในขั้นตอนของคำถามปลายเปิด จากกลุ่มของผู้เชี่ยวชาญและผู้ทรงคุณวุฒิ จำนวน 20 คน ได้ใช้จัดทำคำถามปลายปิดในรอบที่ 2 นี้ ได้คำถามปลายปิดเกี่ยวกับรูปแบบการฝึกอบรมเพื่อการทำงานร่วมกันอย่างเป็นเครือข่าย ขององค์กรธุรกิจเอกชน ภาคบริการวิชาชีพบัญชี จำนวน 2 รูปแบบ คือ รูปแบบการฝึกอบรมสำหรับกลุ่มตัวอย่างเจ้าของกิจการหรือผู้บริหารองค์กร และรูปแบบการฝึกอบรมสำหรับกลุ่มตัวอย่างบุคลากร ซึ่งในแต่ละรูปแบบการฝึกอบรม ดังกล่าวประกอบด้วยส่วนประกอบที่สำคัญ จำนวน 5 ส่วน คือ (1) วัตถุประสงค์ของการฝึกอบรม (2) โครงสร้างของหลักสูตร (3) เนื้อหาและกิจกรรม (4) วิทยากรและอุปกรณ์ที่ใช้ และ (5) เกณฑ์การประเมินผล ทั้งนี้ได้คำถามปลายเปิด จำนวนรวม 198 ข้อ จากนั้น ผู้วิจัยได้จัดส่งคำถามในรอบที่ 2 นี้ ให้กับผู้เชี่ยวชาญและผู้ทรงคุณวุฒิ จำนวน 20 คน คือ กลุ่มเดียวกับผู้เชี่ยวชาญและผู้ทรงคุณวุฒิที่ตอบคำถามปลายเปิดในรอบที่ 1 ทั้งนี้ จากการตอบแบบสอบถามในรอบที่ 2 นี้ ได้รับแบบสอบถามกลับคืนมาเพียง 18 ฉบับ เท่านั้น

ในการวิเคราะห์ข้อมูล ในขั้นตอนนี้ หลังจากที่ได้รับแบบสอบถามปลายปิดในรอบที่ 2 คืนจากกลุ่มผู้เชี่ยวชาญ และผู้ทรงคุณวุฒิแล้ว ผู้วิจัยได้นำข้อมูลที่ได้รับมาหาค่ามัธยฐาน (Median) ค่าฐานนิยม (Mode) และค่าพิสัยระหว่างควอไทล์ (Inter-Quartile Range) เป็นรายข้อจนครบทุกข้อ เพื่อใช้เป็นข้อมูลนำมาสร้างแบบสอบถามปลายปิดในรอบที่ 3 และจัดส่งกลับให้ผู้เชี่ยวชาญและผู้ทรงคุณวุฒิกลุ่มเดิม ที่ได้ตอบแบบสอบถามปลายปิดรอบที่ 2 และได้ส่งกลับคืนให้ผู้วิจัยแล้ว จำนวน 18 คน โดย มีจุดประสงค์ เพื่อให้ผู้เชี่ยวชาญและผู้ทรงคุณวุฒิ กลุ่มเดิม ดังกล่าว แต่ละคนได้ทบทวนความคิดของตนเอง ในการตอบคำถาม

ปลายปิด ในรอบที่ 3 ต่อไป โดย ผู้เชี่ยวชาญและผู้ทรงคุณวุฒิทุกคนจะได้ทราบว่า ตนมีความคิดเห็นเหมือนหรือต่างจากผู้อื่นอย่างไร หลังจากได้ทบทวนความคิดของตนแล้ว หากยังแตกต่างจากเดิมหรือแตกต่างจากความคิดของผู้อื่นอยู่ ก็จะได้ให้เหตุผลประกอบคำตอบของตนได้ ในการตอบคำถามรอบที่ 3 ต่อไป

ข้อมูลที่ได้รับ จากคำถามปลายปิดในรอบที่ 3 ของกลุ่มผู้เชี่ยวชาญและผู้ทรงคุณวุฒิ ในชั้นตอนนี้ ผู้วิจัยจะได้นำมาใช้เพื่อเป็นการหาฉันทานุมติ และความสอดคล้องของรูปแบบการฝึกอบรมเพื่อการทำงานร่วมกันอย่างเป็นเครือข่าย ขององค์กรธุรกิจเอกชน ภาคบริการวิชาชีพบัญชี ต่อไป

4. การตรวจสอบคุณภาพของรูปแบบการฝึกอบรม โดย ผู้เชี่ยวชาญและผู้ทรงคุณวุฒิ 3 คน (การตรวจสอบครั้งที่ 2)

ผู้วิจัยได้ดำเนินการตรวจสอบคุณภาพของรูปแบบการฝึกอบรม เพื่อการทำงานร่วมกันอย่างเป็นเครือข่าย ขององค์กรธุรกิจเอกชน ภาคบริการวิชาชีพบัญชี ทั้ง 2 รูปแบบ คือ รูปแบบการฝึกอบรมสำหรับกลุ่มเจ้าของกิจการหรือผู้บริหารองค์กร และรูปแบบการฝึกอบรมสำหรับกลุ่มบุคลากร ที่สร้างขึ้น ตามลำดับ ดังนี้

4.1 นำเสนอ ผู้เชี่ยวชาญและผู้ทรงคุณวุฒิ ให้ตรวจสอบคุณภาพ และความเป็นไปได้ ของการใช้รูปแบบการฝึกอบรมเพื่อการทำงานร่วมกัน อย่างเป็นเครือข่าย ขององค์กรธุรกิจเอกชน ภาคบริการวิชาชีพบัญชี ทั้ง 2 รูปแบบ ผู้วิจัย ใช้วิธีการตรวจสอบคุณภาพ จากการสัมภาษณ์อย่างไม่เป็นทางการกับผู้เชี่ยวชาญ และผู้ทรงคุณวุฒิ จำนวน 3 คน โดยการตรวจสอบคุณภาพของรูปแบบการฝึกอบรม ในชั้นตอนนี้ ได้จัดทำขึ้นเพื่อต้องการตรวจสอบความเป็นไปได้ ของรูปแบบการฝึกอบรม ดังกล่าว ในส่วนประกอบของรูปแบบการฝึกอบรมเพื่อการทำงานร่วมกันอย่างเป็นเครือข่าย ซึ่งมีส่วนประกอบ คือ (1) วัตถุประสงค์ของหลักสูตร (2) โครงสร้างของหลักสูตร (3) เนื้อหาวิชาและกิจกรรม (4) วิทยาการและอุปกรณ์ที่ใช้ และ (5) เกณฑ์ประเมินผลการเรียนรู้ ทักษะคติ และทักษะการปฏิบัติงาน ของผู้รับการฝึกอบรม พร้อมทั้งตรวจสอบ กระบวนการของการฝึกอบรม สำหรับกลุ่มตัวอย่าง ทั้ง 2 กลุ่ม ซึ่งประกอบด้วย กระบวนการก่อนการฝึกอบรม กระบวนการฝึกอบรม และกระบวนการหลังการฝึกอบรม

4.2 ตรวจสอบคุณภาพ ของแบบสอบถามคุณลักษณะการทำงานร่วมกันอย่าง เป็นเครือข่าย จำนวน 2 ฉบับ คือ ฉบับกลุ่มตัวอย่างเจ้าของกิจการหรือผู้บริหารองค์กร จำนวน 60 ข้อ และฉบับกลุ่มตัวอย่างบุคลากร จำนวน 50 ข้อ ด้วยวิธีการเก็บข้อมูล จาก กลุ่มเจ้าของ กิจการหรือผู้บริหารองค์กร ที่มีคุณลักษณะเหมือนกันกับ กลุ่มตัวอย่างเจ้าของกิจการหรือ ผู้บริหารองค์กร จำนวน 15 คน และกลุ่มบุคลากร ที่มีคุณลักษณะเหมือนกันกับ กลุ่มตัวอย่าง บุคลากร จำนวน 17 คน โดย ผู้วิจัย ได้คัดเลือกกลุ่มเจ้าของกิจการหรือผู้บริหารองค์กร และ กลุ่มบุคลากร ที่มีลักษณะเหมือนกันกับกลุ่มตัวอย่าง ทั้ง 2 กลุ่ม ด้วยวิธีการคัดเลือกแบบ เจาะจง โดยทำการคัดเลือกด้วยการใช้หลักเกณฑ์เดียวกับการคัดเลือกกลุ่มตัวอย่างที่ใช้ใน การวิจัย จากนั้น จึงจัดส่งแบบสอบถามคุณลักษณะการทำงานร่วมกันอย่าง เป็นเครือข่าย ทั้ง 2 ฉบับ ให้กับกลุ่มที่มีลักษณะเหมือนกันกับกลุ่มตัวอย่าง ทั้ง 2 กลุ่ม ตามลำดับ เพื่อให้ตอบ แบบสอบถามคุณ ลักษณะการทำงานร่วมกันอย่าง เป็นเครือข่าย ของแต่ละกลุ่ม ซึ่งผู้วิจัยจะ ใช้เป็นข้อมูลในการตรวจสอบคุณภาพ ของแบบสอบถามคุณลักษณะ ทั้ง 2 ฉบับ ต่อไป

ในการจัดทำ แบบสอบถามคุณลักษณะการทำงานร่วมกันอย่าง เป็นเครือข่าย ของ องค์กรธุรกิจเอกชน ภาคบริการวิชาชีพบัญชี เพื่อใช้เปรียบเทียบการประเมินคุณลักษณะของ การทำงานร่วมกันอย่าง เป็นเครือข่าย ระหว่าง ก่อนและหลังการฝึกอบรมเพื่อการทำงาน ร่วมกันอย่าง เป็นเครือข่าย สำหรับกลุ่มตัวอย่าง ทั้ง 2 กลุ่ม ผู้วิจัยได้จัดทำแบบสอบถาม คุณลักษณะ ทั้ง 2 ฉบับ ในรูปแบบของคำถามปลายปิด เพื่อแสดงระดับความคิดเห็น โดย การใช้รูปแบบ Rating Scale จำนวน 5 อันดับ คือ เห็นด้วยมากที่สุด เห็นด้วยมาก เห็นด้วย ปานกลาง เห็นด้วยน้อย และ เห็นด้วยน้อยที่สุด

ทั้งนี้ การตรวจสอบคุณภาพ ของ รูปแบบการฝึกอบรม ผู้วิจัย ได้ตรวจสอบคุณภาพ ของรูปแบบการฝึกอบรม ทั้ง 2 รูปแบบ และกระบวนการฝึกอบรม สำหรับกลุ่มตัวอย่าง ทั้ง 2 กลุ่ม โดย จากการเก็บข้อมูลจากการสัมภาษณ์อย่างไม่เป็นทางการจากกลุ่มผู้เชี่ยวชาญและผู้ ทรง คุณวุฒิ จำนวน 3 คน เพื่อให้เป็นข้อมูลในการแก้ไข ปรับปรุง รูปแบบการฝึกอบรม และ กระบวนการฝึกอบรม

ส่วน การตรวจสอบคุณภาพ ของ แบบสอบถามคุณลักษณะการทำงานร่วมกันอย่าง เป็นเครือข่าย ขององค์กรธุรกิจเอกชน ภาคบริการวิชาชีพบัญชี ทั้ง 2 ฉบับ คือ แบบสอบถาม คุณลักษณะสำหรับกลุ่มตัวอย่างเจ้าของกิจการหรือผู้บริหารองค์กร จำนวน 60 ข้อ และ แบบสอบถามคุณลักษณะสำหรับกลุ่มตัวอย่างบุคลากร จำนวน 50 ข้อ ผู้วิจัยได้ทำการ

ตรวจสอบคุณภาพ โดย การเก็บข้อมูล จากกลุ่มตัวแทนของกลุ่มเจ้าของกิจการหรือผู้บริหารองค์กร และกลุ่มตัวแทนบุคลากร ที่มีคุณลักษณะเหมือนกับ กลุ่มตัวอย่างเจ้าของกิจการหรือผู้บริหารองค์กร จำนวน 15 คน และกลุ่มตัวอย่างบุคลากร จำนวน 17 คน รวม 32 คน โดยผู้วิจัยได้จัดส่งแบบสอบถามคุณลักษณะ ดังกล่าว ทั้ง 2 ฉบับ ให้กับกลุ่มตัวแทนที่มีคุณลักษณะเหมือนกับกลุ่มตัวอย่างที่ได้คัดเลือกไว้ ทั้ง 2 กลุ่มตัวแทน เพื่อกลุ่มตัวแทนแต่ละกลุ่มจะได้ตอบแบบสอบถามคุณลักษณะ การทำงานร่วมกันอย่างเป็นเครือข่าย ของตนเองได้ เพื่อผู้วิจัยจะได้นำข้อมูลที่ได้รับคืนมาจากกลุ่มตัวแทนทุกคน ไปใช้หา ค่าความเชื่อมั่นของแบบสอบถามคุณ ลักษณะ ทั้ง 2 ฉบับ ก่อนนำไปใช้กับกลุ่มตัวอย่าง ต่อไป ด้วยวิธีของครอนบาค (Cronbach Method) เป็นการเก็บข้อมูลครั้งเดียว กับกลุ่มตัวแทน ทั้ง 2 กลุ่ม โดย ค่าความเชื่อมั่น ของแบบสอบถามคุณลักษณะ ทั้ง 2 ฉบับ ต้องมีค่าตั้งแต่ 0.80 เป็นต้นไป (ธีร วุฒิ เอกะกุล, 2543)

ขั้นตอนที่ 2 การนำรูปแบบการฝึกอบรมไปใช้และประเมินผล

การนำรูปแบบการฝึกอบรมไปใช้และประเมินผล ผู้วิจัย เก็บรวบรวมข้อมูล จากแบบสอบถามคุณลักษณะ การทำงานร่วมกัน อย่างเป็นเครือข่าย ก่อนและหลังการฝึกอบรม และข้อมูลจากแบบสอบถามความคิดเห็นที่มีต่อการฝึกอบรม ภายหลังจากที่กลุ่มตัวอย่าง ทั้ง 2 กลุ่ม ได้เข้าร่วมการฝึกอบรมครบทุกกระบวนการแล้ว โดย แบบสอบถามคุณลักษณะการทำงานร่วมกันอย่างเป็นเครือข่าย ทั้ง 2 ฉบับ และแบบสอบถามความคิดเห็นที่มีต่อการฝึกอบรมของกลุ่มตัวอย่างหลังการฝึกอบรม ทั้ง 2 ฉบับ จัดเป็นรูปแบบสอบถาม แบบ Rating Scale จำนวน 5 อันดับ คือ เห็นด้วยมากที่สุด เห็นด้วยมาก เห็นด้วยปานกลาง เห็นด้วยน้อย และ เห็นด้วยน้อยที่สุด ของกลุ่มตัวอย่าง ทั้ง 2 กลุ่ม ซึ่งผู้วิจัยจะได้นำมาใช้เป็นข้อมูลในการประเมินผล โดย การเปรียบเทียบคะแนนเฉลี่ยของระดับความคิดเห็นก่อนและหลังการฝึกอบรม เป็นรายข้อ ทั้งนี้ ผู้วิจัย ดำเนินการเป็นลำดับ คือ (1) การนำรูปแบบการฝึกอบรมไปใช้ (2) การประเมินผลการฝึกอบรม

1. การนำรูปแบบการฝึกอบรมไปใช้

ผู้วิจัยได้นำรูปแบบการฝึกอบรม เพื่อการทำงานร่วมกัน อย่างเป็นเครือข่าย ขององค์กรธุรกิจเอกชน ภาคบริการวิชาชีพบัญชี ที่ผ่านการปรับปรุงแก้ไขแล้วทั้ง 2 รูปแบบ คือ รูปแบบสำหรับกลุ่มตัวอย่างเจ้าของกิจการหรือผู้บริหารองค์กร และรูปแบบสำหรับกลุ่ม

ตัวอย่างบุคลากร ไปใช้กับกลุ่มตัวอย่างที่ได้คัดเลือกไว้ จำนวน 2 กลุ่ม คือ กลุ่มตัวอย่างเจ้าของกิจการหรือผู้บริหารองค์กร และกลุ่มตัวอย่างบุคลากร ดังต่อไปนี้

1.1 กลุ่มตัวอย่างเจ้าของกิจการหรือผู้บริหารองค์กร จำนวน 21 คน (รายละเอียดในภาคผนวก ข) เป็นเจ้าของกิจการหรือเป็นผู้บริหาร ขององค์กรธุรกิจเอกชน ภาคบริการวิชาชีพบัญชี ตามความใน พระราชบัญญัติการสอบบัญชี พ.ศ. 2505 พระราชบัญญัติการบัญชี พ.ศ. 2543 และ พระราชบัญญัติวิชาชีพบัญชี พ.ศ. 2547 ในการวิจัยครั้งนี้ ได้ศึกษาเฉพาะกลุ่มเจ้าของกิจการหรือผู้บริหารองค์กรธุรกิจเอกชน ที่องค์กรเหล่านั้น มีสภาพเป็นนิติบุคคลประเภท บริษัทจำกัด และได้จดทะเบียนกับกรมพัฒนาธุรกิจการค้า กระทรวงพาณิชย์ เฉพาะในเขตกรุงเทพมหานคร

1.2 กลุ่มตัวอย่างบุคลากร จำนวน 24 คน (รายละเอียดในภาคผนวก ข) เป็นผู้ทำบัญชี ตามความหมายใน มาตรา 19 แห่งพระราชบัญญัติการบัญชี พ.ศ. 2543 เป็นผู้รับผิดชอบในการจัดทำบัญชี ตามมาตรฐานการบัญชี ซึ่งผู้ทำบัญชี จะเป็นพนักงาน ลูกจ้างที่ได้รับค่าตอบแทนเป็นเงินเดือนของนิติบุคคล หรือองค์กรธุรกิจเอกชน ที่ให้บริการรับทำบัญชีก็ได้ ในการวิจัยครั้งนี้ ศึกษาเฉพาะบุคลากร ในกลุ่มธุรกิจเอกชน ที่ประกอบกิจการด้านการให้บริการวิชาชีพบัญชี ที่มีสภาพเป็นนิติบุคคล ประเภทบริษัทจำกัด และได้จดทะเบียน กับกรมพัฒนาธุรกิจการค้า กระทรวงพาณิชย์ เฉพาะ ในเขตกรุงเทพมหานคร

การที่ผู้วิจัยเลือกกลุ่มตัวอย่างที่ใช้ศึกษา ในการวิจัย จากองค์กรธุรกิจเอกชน ในเขตกรุงเทพมหานคร เท่านั้น เนื่องจาก จำนวนผู้ประกอบการวิชาชีพบัญชี ร้อยละ 57.40 ของจำนวนทั้งหมด ประกอบธุรกิจด้านการให้บริการวิชาชีพบัญชี ตั้งอยู่ในเขตกรุงเทพมหานคร (กรมพัฒนาธุรกิจการค้า กระทรวงพาณิชย์, ธันวาคม 2546)

ผู้วิจัยใช้เกณฑ์การคัดเลือกกลุ่มตัวอย่างที่ใช้ในการวิจัย ในครั้งนี้ ดังนี้

1. กลุ่มเจ้าของกิจการหรือผู้บริหารองค์กร ผู้วิจัยใช้เกณฑ์การคัดเลือกกลุ่มตัวอย่างเจ้าของกิจการหรือผู้บริหารองค์กร ซึ่งต้องมีคุณสมบัติ ตามเกณฑ์ดังนี้

(1) เป็นผู้ที่จบการศึกษา ไม่ต่ำกว่าวุฒิปริญญาตรี ทางการบัญชี และเป็นผู้สอบบัญชีรับใบอนุญาต หรือเป็นผู้ทำบัญชี ตามความในมาตรา 42 แห่งพระราชบัญญัติการบัญชี พ.ศ. 2543

- (2) เป็นเจ้าของกิจการที่ประกอบธุรกิจการให้บริการด้านวิชาชีพบัญชี หรือเป็นผู้บริหารขององค์กรธุรกิจเอกชน ที่ให้บริการด้านวิชาชีพ มาแล้ว ไม่น้อยกว่า 3 ปี
- (3) เป็นผู้มีความรู้ ความสามารถ ในการสื่อสารได้เป็นอย่างดี

นอกจากนี้ ผู้วิจัย ได้คัดเลือกกิจการหรือองค์กร ที่มาจากภาคธุรกิจเอกชน ที่ให้บริการวิชาชีพด้านการบัญชี และด้านการสอบบัญชี ในเขตกรุงเทพมหานคร โดย องค์กรธุรกิจ นั้น ต้องมีคุณสมบัติ ตามเกณฑ์ ดังนี้

- (1) เป็นองค์กร ที่มีการแลกเปลี่ยนความรู้ และประสบการณ์ การทำงานร่วมกัน ระหว่างบุคคล ระหว่างกลุ่ม อย่างต่อเนื่อง เพื่อนำไปสู่การพัฒนาองค์กร
- (2) เป็นองค์กร ที่มีหน่วยงาน ตั้งแต่ 2 หน่วยงาน ขึ้นไป และ มีการแลกเปลี่ยนผลประโยชน์ร่วมกัน
- (3) เป็นองค์กรที่มีการสนับสนุน ให้มีการฝึกอบรม หรือ การจัดกิจกรรม ที่เสริมทักษะการปฏิบัติงานแก่บุคลากรตามวัตถุประสงค์ และนโยบายขององค์กร
- (4) เป็นองค์กรที่จัดกิจกรรมเสริมความรู้ให้กับบุคลากรขององค์กรเอง และเป็นกลุ่มเป้าหมายที่มีอายุ ไม่น้อยกว่า 20 ปีบริบูรณ์
- (5) เป็นองค์กรที่ดำเนินการอยู่ ไม่น้อยกว่า 2 ปี และปัจจุบันยังดำรงอยู่

2. กลุ่มบุคลากร ผู้วิจัยได้ใช้เกณฑ์ สำหรับคัดเลือกกลุ่มตัวอย่างบุคลากร โดยกลุ่มตัวอย่างที่ได้รับคัดเลือกต้องมีคุณสมบัติ ตามเกณฑ์ ดังนี้

- (1) เป็นผู้ที่จบการศึกษา ไม่น้อยกว่าวุฒิปริญญาตรี ทางการบัญชี หรือเป็นผู้ทำบัญชี ตามความในมาตรา 42 แห่งพระราชบัญญัติการบัญชี พ.ศ. 2543
- (2) เป็นบุคลากรที่ปฏิบัติงาน ให้องค์กรธุรกิจเอกชน ภาคบริการวิชาชีพบัญชี มาแล้ว ไม่น้อยกว่า 2 ปี
- (3) เป็นผู้มีความรู้ ความสามารถ ในการสื่อสาร ได้เป็นอย่างดี หรือ เป็นผู้ที่มีหน้าที่รับผิดชอบตามที่ได้รับมอบหมาย จากเจ้าของกิจการหรือผู้บริหารขององค์กร ให้เป็นผู้ทำหน้าที่ประสานงานกับหน่วยงานภายในองค์กร หรือ ภายนอกองค์กร

ทั้งนี้ ในการนำรูปแบบการฝึกอบรม ทั้ง 2 รูปแบบไปใช้ ผู้วิจัยดำเนินการตามดังต่อไปนี้

ขั้นเตรียมความพร้อมก่อนการฝึกอบรม การดำเนินการขั้นตอนนี้ ประกอบด้วย การเตรียมความพร้อมของทีมงานผู้จัดการฝึกอบรม วิทยากรและผู้ช่วย (Mentors) กลุ่มตัวอย่าง ความพร้อมของสถานที่ และความพร้อมของอุปกรณ์ ตลอดจนเอกสาร ตามกระบวนการฝึกอบรม และการเตรียมความพร้อมในวันจัดฝึกอบรม ซึ่งการดำเนินการแต่ละกิจกรรม มีดังนี้

การเตรียมความพร้อมของทีมงานผู้จัดการฝึกอบรม วิทยากรและผู้ช่วย และกลุ่มตัวอย่าง โดย ผู้วิจัย ใช้เวลา ตั้งแต่เดือนกรกฎาคมถึงกันยายน 2547 เริ่มจากการกำหนดคุณสมบัติของทีมงานและผู้ช่วยในการฝึกอบรม เป็นผู้ที่มีผ่านการศึกษาด้านการศึกษา หรือ ด้านการบัญชี หรือด้านอื่นๆ ที่เกี่ยวข้อง ไม่ต่ำกว่าปริญญาตรี ได้จำนวน 3 คน ซึ่งมีความสามารถด้านการสื่อสาร การสนทนาที่ดี และสามารถทำงานร่วมกับกลุ่มตัวอย่างได้พร้อมด้วย ผู้วิจัยได้คัดเลือกกลุ่มตัวอย่าง ตามเกณฑ์ที่ได้กำหนดไว้ โดย ติดต่อเพื่อขอความร่วมมือ และความร่วมมือ พร้อมทั้ง ทำความคุ้นเคยกับกลุ่มตัวอย่าง ทั้ง 2 กลุ่ม คือ กลุ่มเจ้าของกิจการหรือผู้บริหารองค์กร และกลุ่มบุคลากร และผู้วิจัยเป็นคนกลางระหว่างวิทยากร และกลุ่มตัวอย่างเพื่อนัดตารางเวลาที่วางตรงกัน ในการจัดตารางเวลาสำหรับการฝึกอบรม จากนั้น ผู้วิจัย ได้จัดประชุมทีมงานพร้อมด้วยวิทยากร เพื่อชี้แจงข้อมูลเบื้องต้นและเตรียมแผนงานกระบวนการฝึกอบรมเพื่อการทำงานร่วมกันอย่างเป็นเครือข่าย โดย ผู้วิจัย ได้อธิบายถึงรายละเอียดของแนวทางการปฏิบัติในแต่ละขั้นตอนของกระบวนการฝึกอบรม เพื่อให้เข้าใจตรงกัน

ด้านการเตรียมความพร้อมของสถานที่ ผู้วิจัย ได้ติดต่อและหาสถานที่ ที่ใช้ในการจัดฝึกอบรม โดย เลือกสถานที่ ที่เดินทางสะดวก สำหรับกลุ่มตัวอย่างเป็นหลัก โดยสถานที่ สำหรับจัดการฝึกอบรม สำหรับกลุ่มตัวอย่างเจ้าของกิจการหรือผู้บริหารองค์กร คือ ห้องแคทลียา โรงแรมโนโวเทล ถนนศรีนครินทร์ กรุงเทพมหานคร และสถานที่ สำหรับจัดการฝึกอบรม สำหรับกลุ่มตัวอย่างบุคลากร คือ ห้องประชุม ชั้น 24 เลขที่ 184 อาคารฟอรัมทาวเวอร์ ถนนรัชดาภิเษก เขตห้วยขวาง กรุงเทพมหานคร

ด้านการเตรียมความพร้อมของอุปกรณ์ และเอกสารที่ใช้ในการฝึกอบรม ผู้วิจัย ได้ปรึกษาวิทยาการและทีมงาน เพื่อตรวจสอบขั้นตอนของกระบวนการฝึกอบรม ในแต่ละขั้นว่า ต้องใช้อุปกรณ์ใดบ้าง แล้วจัดเตรียมให้พร้อมในแต่ละขั้นตอน

ด้านการเตรียมความพร้อมในวันจัดฝึกอบรม ผู้วิจัย ได้นัดแนะกับประชาสัมพันธ์และฝ่ายตัวแทนของสถานที่ เพื่อเตรียมความพร้อมของสถานที่ เช่น ความสะอาด อาหาร เครื่องดื่ม เครื่องอำนวยความสะดวก และวัสดุทัศนูปกรณ์ที่ใช้ ต้องอยู่ในสภาพที่พร้อมใช้งาน

ขั้นตอนการดำเนินการตามกระบวนการฝึกอบรม ในขั้นตอนนี้ ผู้วิจัยดำเนินการตามขั้นตอนของกระบวนการฝึกอบรม ซึ่งผู้เชี่ยวชาญ และผู้ทรงคุณวุฒิได้ตรวจสอบแล้ว ตั้งแต่ขั้นแรกจนถึงขั้นสุดท้าย ประกอบด้วย กิจกรรมการปฐมนิเทศ กิจกรรมระหว่างการบรรยายของวิทยากร กิจกรรมการแบ่งกลุ่มย่อย กิจกรรมการทำแบบสอบถามคุณลักษณะการทำงานร่วมกันอย่างเป็นเครือข่าย และแบบสอบถามความคิดเห็นที่มีต่อการฝึกอบรมของกลุ่มตัวอย่าง ทั้ง 2 กลุ่ม ที่ได้เข้าร่วมการฝึกอบรม ภายหลังจากการฝึกอบรม

กิจกรรมปฐมนิเทศ ผู้วิจัยและทีมงานได้ตรวจสอบความเรียบร้อยของการลงทะเบียนเข้ารับการฝึกอบรมของกลุ่มตัวอย่าง เมื่อเรียบร้อย และถึงกำหนดเวลา ผู้วิจัยได้ชี้แจงให้ผู้รับการฝึกอบรมทราบถึง วิธีการฝึกอบรม หลักสูตร กิจกรรม และวิธีการประเมินผล รวมทั้งรายละเอียดต่างๆ เกี่ยวกับการฝึกอบรม จากนั้น ผู้วิจัยและทีมงาน ได้จัดให้ผู้เข้ารับการฝึกอบรม ทำแบบสอบถามคุณลักษณะการทำงานร่วมกันอย่างเป็นเครือข่ายก่อนการฝึกอบรม เพื่อใช้เปรียบเทียบผลที่ได้กับข้อมูลที่ได้หลังการฝึกอบรม ต่อไป

กิจกรรมระหว่างการบรรยายของวิทยากร ผู้วิจัย ได้จัดให้มีการแนะนำวิทยากรให้ผู้รับการฝึกอบรมได้รู้จักถึงประวัติและประสบการณ์ของวิทยากร ก่อนการบรรยายของวิทยากร จากนั้น ผู้วิจัยและทีมงาน ตรวจสอบความเรียบร้อยของการบันทึกเทปการบรรยาย และการจดบันทึกการบรรยาย เพื่อจัดทำรายงานภายหลัง อำนวยความสะดวกและความพร้อมของอุปกรณ์ต่างๆ ที่ใช้ในการฝึกอบรม ตลอดจนเครื่องดื่มและอาหารว่างสำหรับวิทยากร และผู้เข้าร่วมการฝึกอบรม

กิจกรรมการแบ่งกลุ่มย่อย ผู้วิจัยและทีมงานจัดอำนวยความสะดวกให้วิทยากร และผู้เข้าร่วมการฝึกอบรม และเข้าร่วมกิจกรรมแบ่งกลุ่มย่อย พร้อมสังเกตพฤติกรรมผู้เข้าร่วมการฝึกอบรม และให้ความช่วยเหลือ เขียนผลการระดมสมอง ช่วยกระตุ้นให้กลุ่มระดมสมอง สังเกตความเป็นไปของกลุ่มย่อย ร่วมสรุปผลการระดมสมอง และกล่าวชื่นชมผลสำเร็จของงาน

กิจกรรมการทำแบบสอบถาม ผู้วิจัยและทีมงาน ได้กล่าว ขอความร่วมมือ ชี้แจง แนะนำ และจัดให้ผู้เข้าร่วมการฝึกอบรม ทำแบบสอบถามคุณลักษณะการทำงานร่วมกัน อย่างเป็นเครือข่ายแบบร่วมมือ เพื่อใช้เป็นข้อมูลเปรียบเทียบกับข้อมูลที่ได้จากการทำแบบสอบถามของผู้เข้ารับการฝึกอบรม ก่อนการบรรยายของวิทยากรและกิจกรรมอื่นๆ หลังจากนั้น ผู้วิจัยได้ขอความร่วมมือจากผู้เข้าร่วมการฝึกอบรมทำแบบสอบถามความคิดเห็นที่มีต่อการฝึกอบรมด้วย เมื่อเสร็จเรียบร้อยแล้ว ผู้วิจัยและทีมงานได้กล่าวขอบคุณผู้เข้าร่วมการฝึกอบรมทุกคน และรวบรวมเก็บเอกสารที่เกี่ยวข้อง และอุปกรณ์ทั้งหมด เพื่อดำเนินการต่อไป

2. การประเมินผลการฝึกอบรม

การประเมินผลการฝึกอบรม เพื่อการทำงานร่วมกัน อย่างเป็นเครือข่าย ขององค์กรธุรกิจเอกชน ภาคบริการวิชาชีพบัญชี สำหรับกลุ่มตัวอย่าง ทั้ง 2 กลุ่ม ได้แก่ กลุ่มตัวอย่างเจ้าของกิจการหรือผู้บริหารองค์กร และกลุ่มตัวอย่างบุคลากร ผู้วิจัย ได้ดำเนินการประเมินผล ดังต่อไปนี้

2.1 การประเมิน การเรียนรู้และทัศนคติ และทักษะการทำงานร่วมกัน ของกลุ่มตัวอย่างผู้เข้าร่วมการฝึกอบรม เพื่อการทำงานร่วมกันอย่างเป็นเครือข่าย ทั้ง 2 กลุ่ม ผู้วิจัย ใช้วิธีเปรียบเทียบคะแนนก่อน และหลังการเข้าร่วมฝึกอบรม โดยเก็บข้อมูลจากแบบสอบถามคุณลักษณะ การทำงานร่วมกัน อย่างเป็นเครือข่าย ของกลุ่มตัวอย่าง ทั้ง 2 กลุ่ม คือ แบบสอบถาม คุณลักษณะการทำงานร่วมกัน สำหรับกลุ่มตัวอย่างเจ้าของกิจการหรือผู้บริหารองค์กร จำนวน 60 ข้อ และ สำหรับกลุ่มตัวอย่างบุคลากร จำนวน 50 ข้อ ซึ่งเป็นแบบสอบถามรูปแบบ Rating Scale จำนวน 5 อันดับ คือ เห็นด้วยมากที่สุด เห็นด้วยมาก เห็นด้วยปานกลาง เห็นด้วยน้อย และ เห็นด้วยน้อยที่สุด เพื่อที่ผู้วิจัยใช้ ในการเปรียบเทียบผลการเรียน ทัศนคติ และทักษะการทำงานร่วมกันอย่างเป็นเครือข่าย ก่อนและหลังการฝึกอบรมของกลุ่มตัวอย่าง ทั้ง 2 กลุ่ม

2.2 การประเมิน ทักษะการทำงานร่วมกันอย่างเป็นเครือข่าย ของกลุ่มตัวอย่าง โดย ประเมินจากกิจกรรมของกลุ่มตัวอย่าง ด้วยเทคนิคการวิเคราะห์ SWOT Analysis จากกลุ่มตัวอย่าง ทั้ง 2 กลุ่ม ที่เข้าร่วมฝึกอบรม เพื่อให้กลุ่มตัวอย่าง ดังกล่าว ได้ร่วมกันแสดงความคิดเห็น แลกเปลี่ยนประสบการณ์ และระดมสมอง ในการวิเคราะห์ จุดเด่น

จุดด้อย โอกาส และอุปสรรค ของ การสร้างเครือข่ายของกลุ่มตัวอย่างเจ้าของกิจการหรือผู้บริหารองค์กร และการสร้างเครือข่ายของกลุ่มตัวอย่างบุคลากร

2.3 การประเมินความคิดเห็นของกลุ่มตัวอย่าง ทั้ง 2 กลุ่ม ที่มีต่อการฝึกอบรม หลังการฝึกอบรม โดย ผู้วิจัย สร้างแบบสอบถามความคิดเห็นที่มีต่อการฝึกอบรม ซึ่งเป็นแบบสอบถาม จำนวน 40 ข้อ สำหรับกลุ่มตัวอย่างเจ้าของกิจการหรือผู้บริหารองค์กร และกลุ่มตัวอย่างบุคลากร เป็นแบบสอบถาม รูปแบบ Rating Scale จำนวน 5 อันดับ คือ เห็นด้วยมากที่สุด เห็นด้วยมาก เห็นด้วยปานกลาง เห็นด้วยน้อย และ เห็นด้วยน้อยที่สุด เพื่อเก็บข้อมูลความคิดเห็น จากกลุ่มตัวอย่าง ทั้ง 2 กลุ่ม หลังเสร็จสิ้นการฝึกอบรม

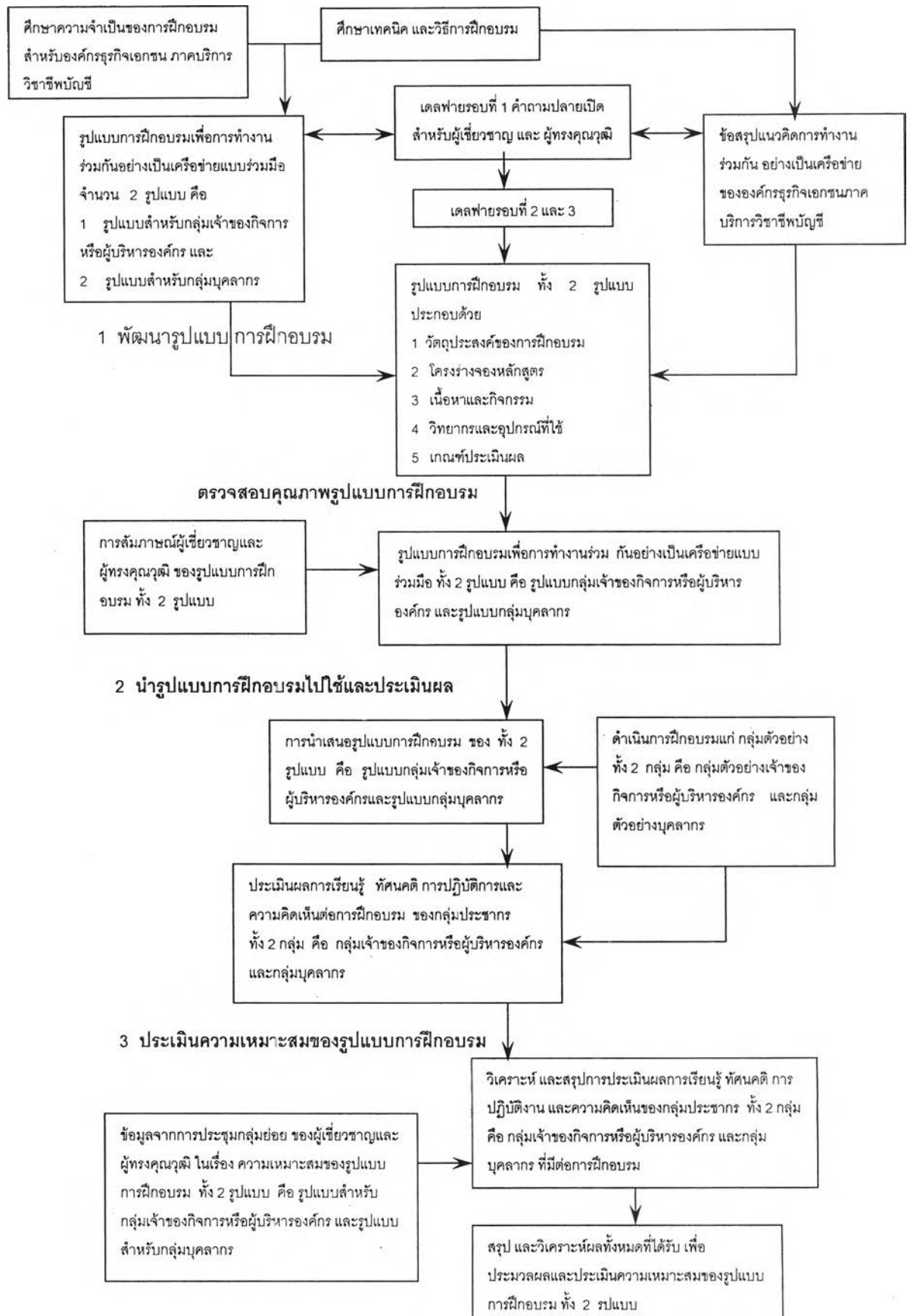
ขั้นตอนที่ 3 ประเมินความเหมาะสมของรูปแบบการฝึกอบรม

การประเมินความเหมาะสม ของ รูปแบบการฝึกอบรมเพื่อการทำงานร่วมกัน อย่าง เป็นเครือข่าย ขององค์กรธุรกิจเอกชน ภาคบริการวิชาชีพบัญชี ซึ่งประกอบด้วย (1) วัตถุประสงค์ของหลักสูตร (2) โครงสร้างของหลักสูตร (3) เนื้อหาและกิจกรรม (4) วิทยากร และอุปกรณ์ที่ใช้ และ (5) เกณฑ์ประเมินคุณลักษณะการทำงานร่วมกันอย่าง เป็นเครือข่าย พร้อมทั้ง กระบวนการฝึกอบรม ซึ่งประกอบด้วย กระบวนการก่อนการฝึกอบรม ระหว่าง ฝึกอบรม และหลังการฝึกอบรม ผู้วิจัยได้ดำเนินการ โดย นำข้อมูลของ รูปแบบการฝึกอบรม เพื่อการทำงานร่วมกัน อย่าง เป็นเครือข่าย ขององค์กรธุรกิจเอกชน ภาคบริการวิชาชีพบัญชี ทั้ง 2 รูปแบบ ประกอบกับผลการประเมินคุณลักษณะ การทำงานร่วมกัน อย่าง เป็นเครือข่าย ทั้ง ผลก่อนและหลังการฝึกอบรม พร้อมด้วย ข้อมูลที่ได้จากแบบสอบถามความคิดเห็นที่มีต่อการฝึกอบรม ของกลุ่มตัวอย่าง ทั้ง 2 กลุ่ม คือ กลุ่มตัวอย่างเจ้าของกิจการหรือผู้บริหาร องค์กร และกลุ่มตัวอย่างบุคลากร มาประมวล และวิเคราะห์ผล เพื่อนำเสนอ ผู้เชี่ยวชาญ และผู้ทรงคุณวุฒิ (Focus Group) จำนวน 6 คน โดย จัดประชุมกลุ่มย่อยกับกลุ่มผู้เชี่ยวชาญ และผู้ทรงคุณวุฒิ เพื่อแสดงความคิดเห็นเกี่ยวกับผลการวิจัย และเพื่อเป็นการประเมินความ เหมาะสมของรูปแบบการฝึกอบรมเพื่อการทำงานร่วมกันอย่าง เป็นเครือข่าย ขององค์กรธุรกิจ เอกชน ภาคบริการวิชาชีพบัญชี ทั้ง 2 รูปแบบ ในส่วนประกอบต่างๆ 5 ส่วน และประเมิน ความเหมาะสม ของกระบวนการฝึกอบรมเพื่อการทำงานร่วมกัน อย่าง เป็นเครือข่าย ของ องค์กรธุรกิจเอกชน ภาคบริการวิชาชีพบัญชี ประกอบด้วย กระบวนการก่อนการฝึกอบรม ระหว่างการฝึกอบรม และหลังการฝึกอบรม

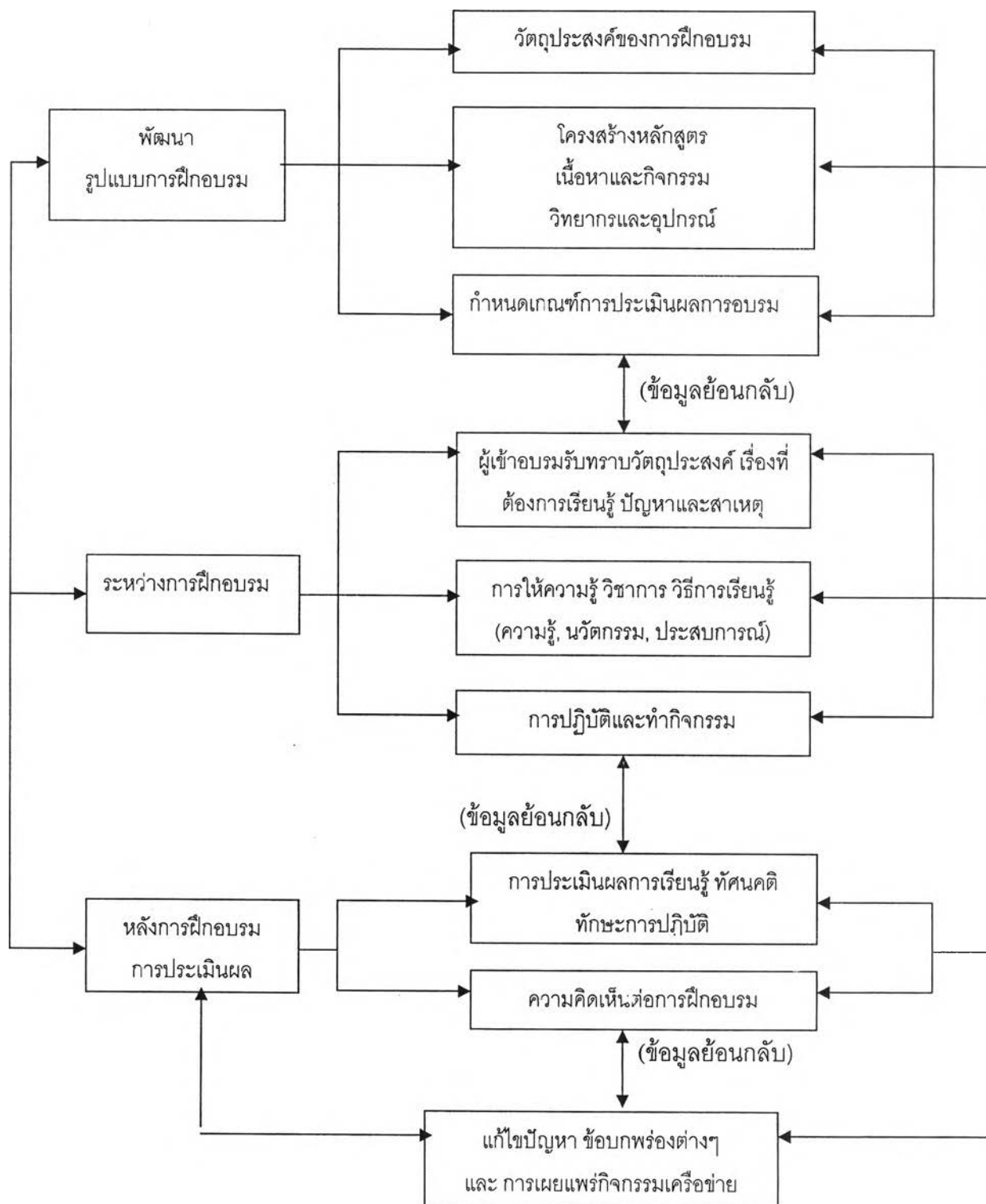
การจัดประชุมกลุ่มย่อยในขั้นตอนนี้ เป็นวิธีการศึกษาข้อมูลตามวิธีการวิจัยแบบเชิงคุณภาพ ซึ่งจะช่วยให้ข้อมูลที่ได้รับมีทั้งในเชิงกว้างและลึกมากขึ้น โดยผู้วิจัยได้มีการวางแผนล่วงหน้า โดย การเตรียมคำถามที่เกี่ยวข้องกับเรื่องไว้ล่วงหน้า เพื่อให้การเก็บข้อมูลเป็นไปตามแนวทางที่กำหนดไว้ ดังนี้

1. ศึกษาขั้นตอนของการกำหนดข้อประเด็น และคำถามที่จะใช้ในการประชุมกลุ่มย่อย การคัดเลือกกลุ่มผู้เชี่ยวชาญและผู้ทรงคุณวุฒิ การจัดเตรียมสถานที่ อุปกรณ์ที่ใช้เอกสารต่างๆ การกำหนดระยะเวลา และขั้นตอนในการดำเนินการประชุมกลุ่มย่อย
2. คัดเลือกกลุ่มผู้เชี่ยวชาญและผู้ทรงคุณวุฒิ ตามเกณฑ์ที่กำหนดไว้ ในการคัดเลือกผู้เชี่ยวชาญและผู้ทรงคุณวุฒิ ในขั้นตอนของเทคนิคเดลฟาย จำนวน 6 คน เป็นผู้เข้าร่วมในกระบวนการฝึกอบรมครบทุกขั้นตอน จำนวน 4 คน และเป็นผู้ที่ไม่ได้เข้าร่วมในกระบวนการฝึกอบรม จำนวน 2 คน เพื่อเปรียบเทียบความคิดเห็น และเพื่อให้ได้ข้อมูลที่หลากหลายของการประเมินความเหมาะสมและความเป็นได้ของรูปแบบและกระบวนการฝึกอบรม เพื่อการทำงานร่วมกันอย่างเป็นเครือข่าย ขององค์กรธุรกิจเอกชน ภาคบริการวิชาชีพบัญชี ทั้ง 2 รูปแบบ คือ รูปแบบสำหรับกลุ่มเจ้าของกิจการหรือผู้บริหารองค์กร และรูปแบบสำหรับกลุ่มบุคลากร
3. ติดต่อประสานงานกับกลุ่มผู้เชี่ยวชาญและผู้ทรงคุณวุฒิ จำนวน 6 คน ที่เข้าร่วมประชุมกลุ่มย่อย เพื่อเรียนเชิญและกำหนดนัดหมายเวลา และสถานที่ในการประชุม พร้อมทั้งจัดส่งเอกสารที่เกี่ยวข้องกับการจัดประชุมกลุ่มย่อยในครั้งนี้ ให้กลุ่มผู้เชี่ยวชาญและผู้ทรงคุณวุฒิรับเพื่อจะได้ใช้ในการศึกษาข้อมูลล่วงหน้าและเตรียมตัวก่อนการประชุมกลุ่มย่อย จะช่วยให้ได้ข้อมูลที่ชัดเจนครบถ้วน
4. ดำเนินการประชุมกลุ่มย่อย ใช้เวลาประมาณ 2 ชั่วโมง โดย การสนทนา แสดงความคิดเห็นจากกลุ่มผู้เชี่ยวชาญและผู้ทรงคุณวุฒิ ทั้ง 6 คน ซึ่งขณะการประชุมกลุ่มย่อย ผู้วิจัยได้จัดให้มีผู้ช่วยวิจัยจดบันทึกการประชุม พร้อมทั้งบันทึกเทปการประชุมด้วย
5. เมื่อการประชุมกลุ่มย่อยสิ้นสุดลง ผู้วิจัยและผู้ช่วยวิจัยได้กล่าวแสดงความขอบคุณผู้เข้าร่วมประชุม พร้อมทั้งมอบของที่ระลึกแก่ทุกคน ที่ได้เสียสละเวลาอันมีค่า เพื่อเข้าร่วมประชุมกลุ่มย่อยแสดงความคิดเห็น ในครั้งนี้

แผนภูมิที่ 2 ขั้นตอนการพัฒนาแบบการฝึกอบรมเพื่อการทำงานร่วมกันอย่างเป็นเครือข่าย
ขององค์กรธุรกิจเอกชน ภาคบริการวิชาชีพบัญชี



แผนภูมิที่ 3 กระบวนการการฝึกอบรมเพื่อการทำงานร่วมกันอย่างเป็นเครือข่ายของ
องค์กรธุรกิจเอกชน ภาคบริการวิชาชีพบัญชี



จากวิธีการวิจัยในขั้นตอนต่างๆ ตั้งแต่ ขั้นตอน ของ (1) การพัฒนารูปแบบการฝึกอบรมเพื่อการทำงานร่วมกันอย่างเป็นเครือข่าย ขององค์การธุรกิจเอกชน ภาคบริการวิชาชีพ บัญชี (2) การนำรูปแบบการฝึกอบรม เพื่อการทำงานร่วมกันอย่างเป็นเครือข่าย ไปใช้และประเมินผลการฝึกอบรม จาก กลุ่มตัวอย่างทั้ง 2 กลุ่ม คือ กลุ่มตัวอย่างเจ้าของกิจการหรือผู้บริหารองค์กร และกลุ่มตัวอย่างบุคลากร และ (3) การประเมินความเหมาะสมของรูปแบบการฝึกอบรม และกระบวนการฝึกอบรม ดังกล่าว โดย กลุ่มผู้เชี่ยวชาญและผู้ทรงคุณวุฒิ ซึ่งการดำเนินการตามขั้นตอนของการวิจัยในครั้งนี้ ผู้วิจัยได้นำมาสรุปเป็นตารางดังต่อไปนี้

ตารางที่ 1 สรุปวิธีดำเนินการตามขั้นตอนของการวิจัย

ขั้นตอนการวิจัย	ผู้เชี่ยวชาญ / กลุ่มตัวอย่าง	เครื่องมือการเก็บรวบรวมข้อมูล	วิธีการเก็บรวบรวมข้อมูล	วิธีวิเคราะห์ข้อมูล
<p>1. การพัฒนารูปแบบการฝึกอบรม</p> <p>1. การศึกษาข้อมูลพื้นฐาน เอกสาร และงานวิจัยที่เกี่ยวข้อง</p> <p> 1.1 การศึกษาข้อมูลพื้นฐาน เอกสาร และงานวิจัยที่เกี่ยวข้อง</p> <p> 1.2 การศึกษาสภาพพื้นฐาน ในปัจจุบัน</p> <p>2. การกำหนดกรอบความคิดและจัดทำรูปแบบการฝึกอบรม</p>		<p>แนวคิดการศึกษานอกระบบ การฝึกอบรม การเรียนรู้ของผู้ใหญ่ และการทำงานร่วมกันอย่างเป็นเครือข่าย พระราชบัญญัติ และกฎระเบียบที่เกี่ยวข้อง</p> <p>ประเด็น และแนวคิดการศึกษานอกระบบ การฝึกอบรม การเรียนรู้ของผู้ใหญ่ และการทำงานร่วมกันอย่างเป็นเครือข่าย พระราชบัญญัติ และกฎระเบียบที่เกี่ยวข้อง</p>	<p>ผู้วิจัยศึกษาและรวบรวมแนวคิด และงานวิจัยที่เกี่ยวข้อง</p> <p>ผู้วิจัยจัดทำกรอบแนวคิดการวิจัย</p>	<p>วิเคราะห์เนื้อหาที่ได้ศึกษารวบรวมเพื่อใช้เป็นแนวคิดในการกำหนดและจัดทำกรอบความคิดการวิจัย</p> <p>การวิเคราะห์เนื้อหา</p>

ตารางที่ 1 (ต่อ)

ขั้นตอนการวิจัย	ผู้เชี่ยวชาญ / กลุ่มตัวอย่าง	เครื่องมือการเก็บรวบรวมข้อมูล	วิธีการเก็บรวบรวมข้อมูล	วิธีวิเคราะห์ข้อมูล
3. การตรวจสอบรูปแบบการฝึกอบรม โดย ผู้เชี่ยวชาญ และ ผู้ทรงคุณวุฒิ ด้วยเทคนิคเดลฟาย (ครั้งที่ 1)	นักวิชาการ 4 คน และ ผู้เชี่ยวชาญ และผู้ทรงคุณวุฒิ ด้านการบัญชี 16 คน	แบบสอบถามปลายเปิด รอบที่ 1 และ แบบสอบถามปลายปิด รอบที่ 2 และ รอบที่ 3 ในรูปแบบ Rating Scale จำนวน 5 อันดับ	ส่งแบบสอบถามปลายเปิดและแบบสอบถามปลายปิด ทั้ง 3 รอบ ให้แสดงความคิดเห็นเกี่ยวกับรูปแบบการฝึกอบรม	วิเคราะห์ด้วยเครื่องคอมพิวเตอร์ โปรแกรมสำเร็จรูปคำนวณหา ค่าเฉลี่ย มัธยฐาน ฐานนิยม และ พิสัยระหว่างควอไทล์
4. การตรวจสอบคุณภาพของรูปแบบการฝึกอบรม 4.1 การตรวจสอบความเป็นไปได้ของรูปแบบการฝึกอบรมโดย ผู้เชี่ยวชาญ และผู้ทรงคุณวุฒิ (ครั้งที่ 2)	ผู้เชี่ยวชาญและผู้ทรงคุณวุฒิ จำนวน 3 คน	เอกสารประกอบการสัมภาษณ์ และประเด็นคำถามการสัมภาษณ์	การสัมภาษณ์อย่างไม่เป็นทางการ	การวิเคราะห์เนื้อหา
4.2 การตรวจสอบคุณภาพของแบบสอบถามคุณลักษณะของการทำงานร่วมกันอย่างเป็นเครือข่าย	กลุ่มเจ้าของกิจการหรือผู้บริหาร องค์กร 15 คน และกลุ่มบุคลากร 17 คน	แบบสอบถามคุณลักษณะการทำงานร่วมกันอย่างเป็นเครือข่าย แบบปลายปิด แบบ Rating Scale 2 ฉบับ คือ แบบสอบถามสำหรับกลุ่มเจ้าของกิจการหรือผู้บริหาร องค์กร 60 ข้อ และแบบสอบถาม สำหรับกลุ่มบุคลากร 50 ข้อ	ส่งแบบสอบถามคุณลักษณะเพื่อแสดงความคิดเห็นและส่งคืน	วิเคราะห์ความคิดเห็น โดยค่าสถิติ ด้วยวิธีการของครอนบาค

ตารางที่ 1 (ต่อ)

ขั้นตอนการวิจัย	ผู้เชี่ยวชาญ / กลุ่มตัวอย่าง	เครื่องมือการเก็บรวบรวมข้อมูล	วิธีการเก็บรวบรวมข้อมูล	วิธีวิเคราะห์ข้อมูล
<p>2. การนำรูปแบบการฝึกอบรมไปใช้และประเมินผล</p> <p>1.การนำรูปแบบการฝึกอบรมไปใช้</p> <p>2.การประเมินผลการฝึกอบรม</p> <p>2.1การประเมินการเรียนรู้ทักษะการปฏิบัติงาน และทัศนคติ</p> <p>2.2การประเมินความคิดเห็นที่มีต่อการฝึกอบรม</p>	<p>กลุ่มตัวอย่างเจ้าของกิจการหรือผู้บริหารองค์กร 21 คน และกลุ่มตัวอย่างบุคลากร 24 คน โดยคัดเลือกตามเกณฑ์ที่กำหนด</p> <p>กลุ่มตัวอย่างที่เข้าร่วมการฝึกอบรม ทั้ง 2 กลุ่ม รวม 45 คน</p> <p>กลุ่มตัวอย่างที่เข้าร่วมการฝึกอบรม ทั้ง 2 กลุ่ม รวม 45 คน</p>	<p>เอกสารประกอบการฝึกอบรม และกระบวนการฝึกอบรม</p> <p>แบบสอบถามคุณลักษณะการทำงานร่วมกันอย่างเป็นเครือข่าย ทั้ง 2 ฉบับ</p> <p>แบบสอบถามความคิดเห็นที่มีต่อการฝึกอบรมหลังการฝึกอบรมแบบ Rating Scale จำนวน 5 อันดับ</p>	<p>การบรรยาย การประชุมกลุ่มย่อย กลุ่มใหญ่ การระดมสมอง การอภิปราย และการแลกเปลี่ยนประสบการณ์</p> <p>ทดสอบก่อนและหลังเข้าร่วมการฝึกอบรม</p> <p>สอบถามความคิดเห็นหลังการเข้าร่วมฝึกอบรมของกลุ่มตัวอย่าง</p>	<p>การวิเคราะห์เนื้อหา และการวิเคราะห์ด้วยเทคนิค SWOT Analysis เพื่อให้สมาชิกร่วมกันประเมินจุดแข็งและจุดอ่อนของเครือข่ายของสมาชิกกลุ่มตัวอย่าง ทั้ง 2 กลุ่ม</p> <p>เปรียบเทียบความแตกต่างก่อนและหลังเข้าร่วมการฝึกอบรม โดยค่าสถิติ T-test</p> <p>คำนวณหาค่าเฉลี่ย และส่วนเบี่ยงเบนการมาตรฐาน</p>

ตารางที่ 1 (ต่อ)

ขั้นตอนการวิจัย	ผู้เชี่ยวชาญ / กลุ่มตัวอย่าง	เครื่องมือการเก็บรวบรวมข้อมูล	วิธีการเก็บรวบรวมข้อมูล	วิธีวิเคราะห์ข้อมูล
<p>3. การประเมินความเหมาะสมของรูปแบบการฝึกอบรม</p> <p>1. การประชุมและการอภิปรายกลุ่มย่อย</p>	<p>ผู้เชี่ยวชาญและผู้ทรงคุณวุฒิ 6 คน พร้อมด้วยผู้วิจัย และผู้ช่วยผู้วิจัย 2 คน</p>	<p>เอกสารประกอบการประชุม ประเด็นการสนทนา และการอภิปรายกลุ่ม</p>	<p>ผู้วิจัยเก็บด้วยตนเอง โดยการนัดหมายกลุ่มผู้เชี่ยวชาญและผู้ทรงคุณวุฒิ มารวมกลุ่มกัน ตามวัน เวลาที่นัดหมาย แล้ว ผู้วิจัยเป็นผู้ดำเนินการประชุมกลุ่มย่อย ในรูปแบบของการสนทนา การแสดงความคิดเห็น และการสรุปผล</p>	<p>การวิเคราะห์เนื้อหา</p>