

บทที่ 2

เอกสารและงานวิจัย

เอกสารและงานวิจัยที่เกี่ยวข้องกับการดำเนินงาน โครงการเกษตรทฤษฎีใหม่ตามแนวพระราชดำริพระบาทสมเด็จพระเจ้าอยู่หัว ในโรงเรียนสังกัดสำนักงานคณะกรรมการการประถมศึกษาแห่งชาติ เขตการศึกษา 11 ผู้วิจัยได้ทำการศึกษาและรวบรวมไว้เพื่อให้ครอบคลุมถึงขั้นตอนต่างๆ ในการดำเนินงาน โครงการเกษตรทฤษฎีใหม่ตามแนวพระราชดำริพระบาทสมเด็จพระเจ้าอยู่หัว ในโรงเรียนสังกัดสำนักงานคณะกรรมการการประถมศึกษาแห่งชาติ โดยได้กล่าวถึงข้อมูลที่เกี่ยวข้องกับการศึกษาดังต่อไปนี้

การเสนอเอกสารและงานวิจัยที่เกี่ยวข้องกับงานวิจัยนี้แบ่งออกเป็น 5 หัวข้อดังนี้

1. เกษตรทฤษฎีใหม่ตามแนวพระราชดำริพระบาทสมเด็จพระเจ้าอยู่หัว
 - 1.1 ความเป็นมา
 - 1.2 ความหมายและหลักการของทฤษฎีใหม่
 - 1.3 การทำเกษตรตามแนวทฤษฎีใหม่
2. โครงการเกษตรทฤษฎีใหม่ตามแนวพระราชดำริพระบาทสมเด็จพระเจ้าอยู่หัวในโรงเรียนสังกัดสำนักงานคณะกรรมการการประถมศึกษาแห่งชาติ
 - 2.1 หลักการ วัตถุประสงค์ และเป้าหมายของโครงการเกษตรทฤษฎีใหม่
 - 2.2 แนวการดำเนินงาน โครงการเกษตรทฤษฎีใหม่ในสถานศึกษา
 - 2.3 บทบาทแนวปฏิบัติของหน่วยงานและบุคลากรที่เกี่ยวข้องกับการดำเนินงานโครงการเกษตรทฤษฎีใหม่
 - 2.4 การเตรียมการ
 - 2.4.1 กำหนดนโยบาย และการวางแผน
 - 2.4.2 การเตรียมบุคลากร
 - 2.4.3 การประชาสัมพันธ์
 - 2.4.4 การประสานงานกับหน่วยงานที่เกี่ยวข้อง
 - 2.4.5 การเตรียมงบประมาณ
 - 2.4.6 การเตรียมพื้นที่
 - 2.4.7 การเตรียมอาคารสถานที่
 - 2.4.8 การเตรียมวัสดุอุปกรณ์
 - 2.5 การปฏิบัติงานตามโครงการเกษตรทฤษฎีใหม่
 - 2.6 การประเมินผลโครงการเกษตรทฤษฎีใหม่

3. ทฤษฎีใหม่กับการศึกษา
 - 3.1 การนำแนวคิดทฤษฎีใหม่มาประยุกต์ใช้กับการศึกษา
 - 3.2 การนำแนวคิดทฤษฎีใหม่เข้าสู่การเรียนการสอน
4. หลักสูตรประถมศึกษา พุทธศักราช 2521 (ฉบับปรับปรุง พุทธศักราช 2533)
5. งานวิจัยที่เกี่ยวข้อง

เกษตรทฤษฎีใหม่ตามแนวพระราชดำริพระบาทสมเด็จพระเจ้าอยู่หัว

ความเป็นมา

จากการที่ประเทศไทยต้องประสบกับสภาวะวิกฤตทางเศรษฐกิจตั้งแต่ปี พ.ศ. 2540 เป็นต้นมา ความเปลี่ยนแปลงทางเศรษฐกิจที่เกิดขึ้นได้ทวีความรุนแรงเพิ่มขึ้นเรื่อยๆ นั้นได้ส่งผลกระทบต่อสถานการณ์ต่างๆ ของประเทศในสังคมทุกระดับ และทุกวงการไม่ว่าจะเป็นภาครัฐ ภาคเอกชน ทำให้ภาวะการเจริญเติบโตในทุกด้านของประเทศหยุดชะงัก ขณะเดียวกันก็เกิดปัญหาและผลกระทบตามมาอีกมากจากการที่ธุรกิจเล็กกิจการหรือหุคกิจการชั่วคราวส่งผลให้มีการเลิกจ้างคนงานเกิดภาวะว่างงานขึ้นมาก

พระบาทสมเด็จพระเจ้าอยู่หัวทรงห่วงใยพสกนิกรยามภาวะเศรษฐกิจถดถอยครั้งนี้เป็นยิ่งนัก พระองค์พระราชทานแนวคิด “เศรษฐกิจแบบพอเพียง” เพื่อแก้วิกฤตเศรษฐกิจ และเมื่อวันที่ 4 ธันวาคม พ.ศ. 2541 ได้พระราชทานพระราชดำรัสเพิ่มเติมในเรื่องเศรษฐกิจพอเพียงดังนี้

...คำว่าพอเพียงมีความหมายกว้างออกไปอีก ไม่ได้หมายถึงการมีพอใช้ สำหรับใช้ของตัวเอง มีความหมายว่าพอมีพอกิน...พอมีพอกินก็แปลว่าเศรษฐกิจพอเพียงนั่นเอง...

...ให้พอเพียงนี้ก็หมายความว่า มีกินมีอยู่ไม่ฟุ้งเฟ้อ ไม่หรูหราก็ได้ แต่ว่าพอแม้บางอย่างอาจจะดูฟุ้งเฟ้อ แต่ก็ทำให้มีความสุข ถ้าทำได้ก็สมควรที่จะทำ สมควรที่จะปฏิบัติ...

...Self – sufficiency นั้นหมายความว่า ผลิตอะไรมีพอที่จะใช้ ไม่ต้องไปขอยืมคนอื่น อยู่ได้ด้วยตนเอง ...

เศรษฐกิจแบบพอเพียง

เศรษฐกิจพอเพียง หรือเศรษฐกิจแบบพอเพียงนั้นมีผู้ให้ความหมายไว้ดังต่อไปนี้

สุเมธ ตันติเวชกุล (2540) กล่าวว่า เศรษฐกิจแบบพอเพียง หมายถึง ความสามารถในการดำรงชีวิตได้อย่างไม่เดือดร้อน มีความเป็นอยู่อย่างประมาณตน อยู่แบบพอมีพอกินตามฐานะตามอัตภาพ ส่วนเศรษฐกิจพอเพียงในระดับประเทศนั้น เป็นความสามารถของชุมชนเมือง รัฐ ประเทศ หรือภูมิภาคหนึ่งๆ ในการผลิตสินค้า และบริการทุกชนิดเพื่อเลี้ยงสังคมนั้นๆ ได้โดยไม่ต้องพึ่งพาปัจจัยต่างๆ ที่ตนไม่ได้เป็นเจ้าของ เศรษฐกิจแบบพอเพียงจะช่วยให้คนไทยอยู่ได้โดยไม่ต้องเดือดร้อน

โสภณ สุภาพงษ์ (2541) กล่าวว่า เศรษฐกิจแบบพอเพียง คือ การที่คนเราสามารถเลี้ยงชีพด้วยการพึ่งตนเองจากสิ่งที่ตัวเองมีพอเพียงแล้ว โดยมีการเติบโตอย่างพอเหมาะ เช่น เลี้ยงชีพจากสิ่งที่มิใช่วัตถุดิบของตัวเอง คนของตัวเอง จากในครอบครัว ในหมู่บ้าน ในชุมชน

ประเวช วลี (2541) กล่าวว่า เศรษฐกิจแบบพอเพียง หมายถึง พอเพียงสำหรับทุกคนมีธรรมชาติพอเพียง มีความรักพอเพียง มีปัญญาพอเพียง เมื่อทุกอย่างพอเพียงก็เกิดความสมดุล เมื่อสมดุลก็เป็นปกติ สบาย ไม่เจ็บไข้ ไม่วิกลจริต

อำพล เสนาณรงค์ (2542) กล่าวว่า เศรษฐกิจแบบพอเพียง หมายถึง การพยายามพึ่งตนเอง ช่วยเหลือตนเองให้มากที่สุดที่จะทำได้ ให้พอมี พอกิน โดยเฉพาะอาหารและที่อยู่อาศัย ส่วนที่ไม่สามารถผลิตเองได้ ก็แลกเปลี่ยนหรือซื้อขายจากภายนอกบ้าง แต่ควรซื้อหรือใช้ของที่ผลิตได้ในท้องถิ่นหรือในประเทศให้มากที่สุด พยายามก่อกำหนดให้น้อยที่สุดและควรมีชีวิตความเป็นอยู่ที่เรียบง่ายและพอใจในสิ่งที่ได้รับมาโดยชอบ ไม่ฟุ้งเฟ้อ เพื่อให้มีรายจ่ายไม่เกินรายรับ

สรุปได้ว่า เศรษฐกิจแบบพอเพียง หมายถึง ความสามารถในการดำรงชีวิตอย่างเรียบง่ายตามฐานะ มีความเป็นอยู่อย่างประมาณตน มีรายจ่ายไม่เกินรายรับ รู้เก็บออม มีการผลิตเพื่อให้พอมีพอกินในครอบครัว มีความรักสามัคคีในชุมชน

การปฏิบัติตนตามแนวทางเศรษฐกิจแบบพอเพียงอันเนื่องมาจากพระราชดำริ

1. ยึดความประหยัด ตัดทอนค่าใช้จ่ายในทุกด้านที่ไม่จำเป็น ลดละความฟุ้งเฟ้อในการดำรงชีวิตอย่างจริงจัง
2. ยึดถือการประกอบอาชีพด้วยความถูกต้อง สุจริตแม้จะตกอยู่ในภาวะขาดแคลนในการดำรงชีพก็ตาม
3. ละเลิกการแก่งแย่งผลประโยชน์และแข่งขันในทางการค้าขายประกอบอาชีพแบบต่อสู้อย่างรุนแรงดั่งอดีต
4. ไม่หยุดนิ่งที่จะหาทางให้ชีวิตหลุดพ้นจากความทุกข์ยากครั้งนี้ โดยชวนช่วยไฝหาความรู้ให้เกิดมีรายได้เพิ่มพูนขึ้นจนถึงขั้นพอเพียงเป็นเป้าหมายสำคัญ

5. ปฏิบัติคนในแนวทางที่ดี ลดละสิ่งชั่วให้หมดสิ้นไป ทั้งนี้ด้วยสังคมไทยที่ล่มสลายลง ในครั้งนี้ เพราะยังมีบุคคลจำนวนมิใช่น้อยที่ดำเนินการโดยปราศจากอายต่อแผ่นดิน

สุเมธ ดันติเวชกุล (2542) ได้กล่าวถึง นัยสำคัญของแนวคิดระบบเศรษฐกิจพอเพียง มีองค์ประกอบหลักอยู่ 3 ประการ ดังนี้

1. เป็นระบบเศรษฐกิจที่ยึดหลักการ “ตนเป็นที่พึ่งแห่งตน” โดยมุ่งเน้นการผลิตพืชผลให้พอเพียงกับความต้องการบริโภคในครัวเรือนเป็นอันดับแรก เมื่อเหลือพอจากการบริโภคแล้วจึงคำนึงถึงการผลิตเพื่อการค้าและหลักสำคัญยิ่ง คือ การลดค่าใช้จ่าย โดยการสร้างสิ่งอุปโภคบริโภคในที่ดินของตนเอง เช่น ข้าว น้ำ ปลา ไข่ ไม้ผล พืชผัก ฯลฯ

2. เศรษฐกิจพอเพียงให้ความสำคัญกับการรวมกลุ่มของชาวบ้าน ทั้งนี้กลุ่มหรือองค์กรชาวบ้านจะทำหน้าที่เป็นผู้ดำเนินกิจกรรมเศรษฐกิจต่างๆ ให้หลากหลาย ครอบคลุมทั้งการเกษตรแบบผสมผสาน หัตถกรรม การแปรรูปอาหาร การทำการค้าธุรกิจค้าขาย และการท่องเที่ยวระดับชุมชน ฯลฯ เมื่อชาวบ้านเหล่านี้ได้รับการพัฒนาให้เข้มแข็ง และมีเครือข่ายที่กว้างขวางมากขึ้นแล้ว เกษตรกรทั้งหมดในชุมชนก็ได้รับการดูแลให้มีรายได้เพิ่มขึ้น

3. เศรษฐกิจพอเพียงตั้งอยู่บนพื้นฐานของความเมตตา ความเอื้ออาทรและความสามัคคีของชุมชน ในการร่วมแรงร่วมใจเพื่อประกอบอาชีพต่างๆ ให้บรรลุผลสำเร็จ ประโยชน์ที่เกิดขึ้นจึงไม่ได้หมายถึงรายได้แต่เพียงมิติเดียว หากแต่ยังรวมถึงประโยชน์ในมิติอื่นๆ ด้วย ได้แก่ การสร้างความมั่นคงให้กับสถาบันครอบครัว สถาบันชุมชน ความสามารถในการอนุรักษ์ทรัพยากรธรรมชาติและสิ่งแวดล้อม การพัฒนากระบวนการเรียนรู้ของชุมชนบนพื้นฐานของภูมิปัญญาท้องถิ่นรวมทั้งการรักษาไว้ซึ่งขนบธรรมเนียมประเพณีที่ดีงามของไทยให้คงอยู่

กล่าวโดยสรุป การดำรงชีวิตในระบบเศรษฐกิจพอเพียงต้องยึดวิถีชีวิตไทย อยู่แต่พอดี ไม่ฟุ้งเฟ้อในสิ่งไร้ประโยชน์ ไม่ยึดติดวัตถุนิยม ยึดทางสายกลาง อยู่กินตามฐานะ ใช้สติปัญญาในการดำรงชีวิต และรวมพลังกันด้วยความสามัคคีเพื่อขจัดข้อขัดแย้งไปสู่ความประณีประนอมรักษาผลประโยชน์ส่วนรวมเป็นที่ตั้ง

เศรษฐกิจพอเพียงนั้น เป็นวิถีชีวิตที่สามารถนำมาประยุกต์ใช้ได้ทั่วไปทั้งชีวิตคนเมืองและคนในชนบท หากวิถีดังกล่าวมีความสอดคล้องสมมูลกับที่ธรรมชาติให้รู้เอื้อเพื่อ แบ่งปันระหว่างเพื่อนมนุษย์ด้วยกัน รวมทั้งการสร้างความสะดวกระหว่างกายกับจิตใจให้เกิดขึ้น ดังนั้นเศรษฐกิจพอเพียงจึงเป็นวิถีชีวิตที่มีความหลากหลายและสามารถยืดหยุ่นความเป็นอยู่ของชีวิตของตนได้

พระบาทสมเด็จพระเจ้าอยู่หัวทรงคิดค้นวิธีการช่วยเหลือราษฎรซึ่งเป็นเกษตรกรยากจนที่ประสบกับความยากลำบากในการดำรงชีวิต ให้สามารถประกอบอาชีพได้อย่างมั่นคง พอเพียงที่เลี้ยงตัวเองได้อย่าง “พออยู่ พอกิน พอใช้ สามารถพึ่งตนเองได้” ทรงพระราชทานพระราชดำริหลักการ “ทฤษฎีใหม่” เพิ่มเติมเมื่อวันที่ 4 ธันวาคม พ.ศ. 2540 เพื่อจะช่วยให้ประชาชนในประเทศพ้นจากสภาวะความเดือดร้อนดังกล่าวโดยเร็ว อีกทั้งจะเป็นพื้นฐานในการแก้ไขปัญหาความวิกฤติของประเทศ อีกด้วย โดยมีประเด็นหลัก คือ “...มีการจัดการเศรษฐกิจแบบพอเพียง มีการดำเนินการโดยใช้หลักสามัคคีธรรม และมีสติในการทำงาน...”

“ทฤษฎีใหม่” เกิดจากการที่พระบาทสมเด็จพระเจ้าอยู่หัวเสด็จพระราชดำเนินทรงเยี่ยมราษฎรในภาคอีสานบริเวณบ้านกุดดอแก่น ตำบลกุดสีนคุ่มใหญ่ อำเภอเขาวง จังหวัดกาฬสินธุ์ เมื่อวันที่ 24 พฤศจิกายน พ.ศ. 2535 ทรงเห็นสภาพความเป็นอยู่ที่แล้งแล้นยากจนของชาวบ้าน จึงนำเหตุการณ์เหล่านั้นมาพระราชทานพระราชดำรัสแก่คณะบุคคลต่างๆ ที่เข้าเฝ้าใต้ฝ่าละอองธุลีพระบาท ถวายพระพรชัยมงคลในวโรกาสวันเฉลิมพระชนมพรรษา วันที่ 4 ธันวาคม พ.ศ. 2535 ณ ศาลาศิลิลาลัย สวนจิตรดา พระราชวังดุสิตว่า

...ถามชาวบ้านที่อยู่那儿ว่า เป็นอย่างไรบ้างปีนี้ เขาบอกว่าเก็บข้าวได้แล้ว ข้าวก็อยู่ตรงนั้น กองไว้ เราก้ไปดูข้าว ข้างนั้นก็มีรวงจริงแต่ไม่มีเมล็ด หรือรวงหนึ่งมีซ้กสองสามเมล็ด ก็หมายความว่า ไร่ ๑ ไร่ คงได้ประมาณซ้กถึงเดี๋ยหรือไม่ถึงถึงต่อไร่ ถามเขาทำไมเป็นอย่างนี้ เขาบอกว่าเพราะไม่มีฝนเขา ปลูกกล้าไว้แล้วเมื่อขึ้นมาก็ปักดำไม่ได้ เพราะว่าไม่มีน้ำ ก็ปักในทรายทำรูในทรายแล้วปักลงไป เมื่อปักแล้วตอนกลางวันก็เจามันงอลงไป แต่ตอนกลางคืนก็ตั้งตัวตรงขึ้นมา เพราะมีน้ำค้างแล้วในที่สุดก็ได้รวงแต่ไม่มีข้าวเท่าไร อันนี้เป็นบทเรียนที่ดี แสดงให้เห็นว่าข้าวนี้เป็นพืชแข็งแรงมาก ขอให้ได้มีน้ำค้างก็พอ แม้จะเป็นข้าวธรรมดาไม่ใช่ข้าวไร่ ถ้าหากว่าเราช่วยเหลือกันน้อยก็สามรถที่จะได้ข้าวมากขึ้นหน่อยพอที่จะกิน ฉะนั้นโครงการที่จะทำมิใช่จะต้องทำโครงการใหญ่โตมากนั้จะได้ผล ทำเล็ๆก็ได้ จึงเกิดความคิดขึ้นมาว่าในที่เช่นนั้น ฝนดีพอสมควร แต่ลงไม่ถูกระยะเวลา ฝนก็ทิ้งช่วง ข้าวก็ไม่ดี ...

จากพระราชดำรัสข้างต้น แสดงให้เห็นถึงการที่ทรงรวบรวมข้อมูลเบื้องต้นจากปัญหาข้อเท็จจริงแล้วทรงวิเคราะห์เป็นแนวคิดทฤษฎีว่า

...วิธีการแก้ไขก็คือต้องเก็บกักน้ำฝนที่ตกลงมา ก็เกิดความคิดว่าอยากทดลองคูสัก 10 ไร่ ในที่อย่างนั้น 3 ไร่ จะเป็นบ่อน้ำ คือ เก็บน้ำฝนแล้ว ถ้าจะต้องบุด้วยพลาสติกก็บุด้วยพลาสติก ทดลองคูอีก 6 ไร่ทำเป็นที่นา ส่วนไร่ที่เหลือก็เป็น บริการหมายถึง ทางเดินหรือกระต๊อหรืออะไรก็แล้ว แต่หมายความว่า น้ำ 30% ที่ทำนา 60% ก็เชื่อว่า ถ้าเก็บน้ำไว้ได้จากที่เดิม ที่เก็บเกี่ยวข้าวได้ไร่ละประมาณ 1 – 2 ถังมีน้ำเล็กน้อยอย่างนั้นก็ควรจะเก็บเกี่ยวข้าวได้ไร่ละประมาณ 10 – 20 ถัง หรือมากกว่า...

ปัญหาหลักของเกษตรกรในอดีตจนถึงปัจจุบันที่สำคัญประการหนึ่ง คือ การขาดแคลนน้ำเพื่อเกษตรกรรม โดยเฉพาะอย่างยิ่งในเขตพื้นที่เกษตรที่อาศัยน้ำฝนซึ่งเป็นพื้นที่ส่วนใหญ่ของประเทศที่อยู่ในเขตที่มีฝนค่อนข้างน้อย เกษตรกรยังคงทำการเพาะปลูกได้ปีละครั้งในช่วงฤดูฝนเท่านั้น และมีความเสี่ยงกับการเสียหายอันเนื่องมาจากความแปรปรวนของดิน ฟ้า อากาศ และฝนทิ้งช่วง ด้วยเหตุนี้พระบาทสมเด็จพระเจ้าอยู่หัวจึงได้พระราชทานพระราชดำริเพื่อเป็นการช่วยเหลือเกษตรกรที่ประสบความยากลำบากดังกล่าว ให้สามารถผ่านพ้นช่วงเวลาวิกฤติโดยเฉพาะการขาดแคลนน้ำได้โดยไม่เดือดร้อนและยากลำบากนัก พระราชดำรินี้ทรงเรียกว่า “ทฤษฎีใหม่” อันเป็นแนวทางหรือหลักการในการบริหารจัดการที่ดินและน้ำเพื่อการเกษตรในที่ดินขนาดเล็กให้เกิดประโยชน์สูงสุด ในเวลาต่อมาได้พระราชทานพระราชดำริให้มูลนิธิชัยพัฒนาดำเนินการทดลองทฤษฎีใหม่ ณ วัดมงคลชัยพัฒนา ตำบลห้วยบาง อำเภอลำปาง จังหวัดลำปาง และที่อื่นๆ จนได้ผลงานที่เป็นแบบอย่างในการขยายผลต่อไป ส่วนที่ทฤษฎีใหม่ทำไมถึงใหม่เป็นเพราะมีการบริหารและจัดแบ่งที่ดินแปลงเล็กออกเป็นสัดส่วนที่ชัดเจนเพื่อประโยชน์สูงสุดของเกษตรกร ซึ่งไม่เคยมีใครคิดมาก่อน มีการคำนวณโดยหลักการเกี่ยวกับปริมาณน้ำที่จะกักเก็บให้พอเพียงต่อการเพาะปลูกได้อย่างเหมาะสมตลอดปี มีการวางแผนที่สมบูรณ์แบบสำหรับเกษตรกรรายย่อย

ความหมายของทฤษฎีใหม่ (NEW THEORY)

มีผู้ทรงคุณวุฒิได้ให้ความหมายของ “ทฤษฎีใหม่” ไว้หลายท่าน ดังนี้

สถาพร สันติบุตร (2539) ได้ให้ความหมายของ “ทฤษฎีใหม่” ว่าเป็นแนวปฏิบัติเพื่อให้เกษตรกรที่มีที่ดินถือครองประมาณ 10 – 15 ไร่ สามารถมีน้ำใช้เพื่อการเกษตรอย่างพอเพียงตลอดปี และใช้น้ำกับดินที่มีอยู่ให้เกิดประโยชน์สูงสุด เพื่อให้มีกินตามอัตภาพ คือ ไม่ได้รวยมากแต่พอกินไม่อดอยาก โดยการแบ่งที่ดินที่ถือครองออกเป็นสัดส่วน ดังนี้ ส่วนที่หนึ่งร้อยละ 30 ของพื้นที่

สำหรับชุดสระ ส่วนที่สองร้อยละ 60 ของพื้นที่สำหรับทำนาปลูกข้าว และปลูกพืชไร่น้ำจืด และส่วนที่สามร้อยละ 10 ของพื้นที่สำหรับเป็นที่บริการเช่น ทางเดิน ที่อยู่อาศัย หรืออื่นๆ

ทศนา เขมมณี (2542) ได้ให้ความหมายของ “ทฤษฎีใหม่” ว่าเป็นพระราชดำริของ พระบาทสมเด็จพระเจ้าอยู่หัวที่ได้พระราชทานเพื่อช่วยเหลือเกษตรกรรายย่อยที่ประสบกับ ความยากลำบากในการดำรงชีวิตให้สามารถประกอบอาชีพอย่างได้ผลพอเพียงที่จะเลี้ยงตัวเองได้ ในระดับประหยัดเป็นอย่างน้อย

สำนักงานคณะกรรมการการประถมศึกษาแห่งชาติ (2542) ได้ให้ความหมายของ “ทฤษฎีใหม่” ว่าหมายถึง การให้เกษตรกรจัดการใช้ประโยชน์จากที่ดินซึ่งถือครองจากการประมาณ การเฉลี่ย ครอบครัวยุทธศาสตร์ประมาณ 10 – 15 ไร่ ให้ได้ประโยชน์สูงสุดโดยมีน้ำไว้ใช้ตลอดปี

ศูนย์ประสานโครงการอันเนื่องมาจากพระราชดำริ กองอำนวยการรักษาความมั่นคงภายใน (2542) ได้ให้ความหมายของ “ทฤษฎีใหม่” ว่าเป็นแนวทางตามพระราชดำริของพระบาทสมเด็จพระเจ้าอยู่หัวรัชกาลปัจจุบัน ที่พระราชทานวิธีการทำการเกษตรสำหรับเกษตรกร ซึ่งมีที่ดินเป็นของตนเอง แต่มีเพียงจำนวนเล็กน้อย โดยประมาณ 10 – 20 ไร่ หรือน้อยกว่าให้เกิดประโยชน์สูงสุด โดยแบ่งพื้นที่ออกเป็นสัดส่วน เพื่อสร้างแหล่งน้ำ ทำนา ปลูกพืช ไม้ผล และที่อยู่อาศัย เพื่อให้สามารถเลี้ยงตนเองและครอบครัวได้ทุกสภาวะกาล โดยยึดหลักการพึ่งตนเองและทำเพื่อกิน เพื่อใช้ ให้พอเพียงต่อการดำรงชีวิตในเบื้องต้น

จากความหมายของทฤษฎีใหม่ สรุปได้ว่า ทฤษฎีใหม่เป็นแนวทางที่พระบาทสมเด็จพระเจ้าอยู่หัว ได้ทรงคิดและคำนวณตามหลักวิชาการในการบริหารทรัพยากรธรรมชาติ (ที่ดินและน้ำ) เพื่อการเกษตรสำหรับเกษตรกรรายย่อยที่มีที่ดินขนาดเล็กให้เกิดประโยชน์สูงสุด โดยกำหนดสิ่งที่เกษตรกรควรปฏิบัติเพื่อให้เกษตรกรสามารถประกอบอาชีพได้ผลพอเพียงที่จะเลี้ยงตัวเองและครอบครัวได้

เนื่องจาก“ทฤษฎีใหม่” เป็นทฤษฎีที่พระบาทสมเด็จพระเจ้าอยู่หัวได้ทรงคิดค้นเพื่อช่วยเหลือเกษตรกรรายย่อย สำคัญคือ การบริหารจัดการที่ดินและแหล่งน้ำเพื่อใช้ในการเกษตรให้เกิดประโยชน์สูงสุด ทฤษฎีใหม่จึงเป็นทฤษฎีที่เกี่ยวข้องกับการเกษตร โดยตรงบางครั้งจึงเรียกว่า “เกษตรทฤษฎีใหม่”

หลักการของเกษตรทฤษฎีใหม่

การดำเนินงานเกษตรทฤษฎีใหม่ มีหลักการและแนวทางสำคัญที่ผู้ปฏิบัติควรยึดเป็นหลักในการดำเนินงานดังนี้ (สุเมธ ดันติเวชกุล, 2542)

1. เป็นระบบการผลิตแบบเศรษฐกิจพอเพียงที่เกษตรกรสามารถเลี้ยงตนเองได้ในระดับที่ประหยัดก่อน แล้วจึงขยายผลสู่ชุมชนในระดับที่กว้างกว่าเดิม ทั้งนี้ชุมชนต้องมีความสามัคคีร่วมมือช่วยเหลือซึ่งกันและกันในเรื่องของการผลิต การลงทุนเพื่อการพัฒนาชุมชนที่ยั่งยืนในระดับต่อไป

2. ยึดหลักการพึ่งตนเองอย่างมีอิสระภาพ โดยมุ่งเน้นการผลิตพืชผลให้พอกับความต้องการบริโภคในครัวเรือนเป็นอันดับแรก เมื่อเหลือพอจากการบริโภคแล้วจึงคำนึงถึงการผลิตเพื่อการค้า ในสภาพการณ์เช่นนี้เกษตรกรจะกลายเป็นผู้กำหนดหรือผู้กระทำต่อตลาดแทนที่ว่าตลาดจะเป็นตัวกระทำหรือเป็นตัวกำหนดเกษตรกรดังเช่นที่เป็นอยู่ขณะนี้ และหลักใหญ่สำคัญยิ่ง คือ การลดค่าใช้จ่าย โดยการสร้างสิ่งอุปโภคในที่ดินของตนเอง เช่น ข้าว น้ำ ปลา ไข่ ไม้ผล พืช ผัก ฯลฯ

3. มีการบริหารและจัดการแบ่งพื้นที่ออกเป็นสัดส่วนที่ชัดเจน มีการคำนวณตามหลักวิชา โดยคำนึงจากอัตราการใช้ที่ดินเฉลี่ยครัวเรือนละ 15 ไร่ ให้มีการแบ่งพื้นที่เป็น 4 ส่วน เพื่อประโยชน์สูงสุดของเกษตรกรเกษตร ตามอัตราส่วน 30 : 30 : 30 : 10 ซึ่งหมายถึง

พื้นที่ 30 เปอร์เซ็นต์ ส่วนแรกใช้ขุดสระน้ำ เพื่อเก็บกักน้ำไว้ใช้ในการเกษตร

พื้นที่ 30 เปอร์เซ็นต์ ส่วนที่สองใช้ทำนา ปลูกข้าวไว้บริโภค

พื้นที่ 30 เปอร์เซ็นต์ ส่วนที่สามใช้ปลูกไม้ผล ไม้ยืนต้น พืชผัก พืชไร่ พืชสมุนไพร

พื้นที่ 10 เปอร์เซ็นต์ ส่วนที่สี่ ใช้เป็นที่อยู่อาศัย เลี้ยงสัตว์และโรงเรือนอื่นๆ

4. มีการวางแผนอย่างเป็นระบบที่สมมูลแบบสำหรับเกษตรกรรายย่อย โดยแบ่งเป็นขั้นตอนในการดำเนินงาน 3 ขั้นตอน คือ

ขั้นที่ 1 การผลิต เป็นการผลิตให้พึ่งตนเองได้ ด้วยวิธีง่าย ค่อยเป็นค่อยไปตามกำลังให้พอมีพอกินไม่อดอยาก

ขั้นที่ 2 เกษตรกรรวมพลังในรูปกลุ่มหรือสหกรณ์ ร่วมแรงในการผลิต การตลาด การเป็นอยู่ สวัสดิการ การศึกษา สังคมและศาสนา เพื่อให้พอมีพอกิน มีใช้ ช่วยให้ชุมชนและสังคมดีขึ้น ไปพร้อมๆ กัน

ขั้นที่ 3 ร่วมมือกับแหล่งเงิน (ธนาคาร) และแหล่งพลังงานไปสู่ระบบการผลิตที่ได้ประสิทธิภาพและมีประสิทธิผลสูง ในลักษณะของอุตสาหกรรมเกษตรอย่างครบวงจรในรูปของเศรษฐกิจชุมชน

การทำการเกษตรตามแนวเกษตรทฤษฎีใหม่

สำนักงานคณะกรรมการพิเศษเพื่อประสานงานโครงการอันเนื่องมาจากพระราชดำริ (2541) ได้กล่าวถึงการทำขั้นตอนการทำเกษตรทฤษฎีใหม่ ประกอบด้วย 3 ขั้นตอนดังนี้

ทฤษฎีใหม่ ขั้นที่หนึ่ง

พื้นฐานที่สำคัญของเกษตรกรที่จะปฏิบัติทฤษฎีใหม่ขั้นที่หนึ่ง ได้แก่ มีพื้นที่ค่อนข้างน้อย ประมาณ 15 ไร่ ค่อนข้างยากจน จำนวนสมาชิกปานกลาง (ไม่เกิน 6 คน) อยู่ในเขตใช้น้ำฝนธรรมชาติ ฝนไม่ชุกมากนัก ดินมีสภาพที่สามารถขุดสระเก็บกักน้ำได้ ในระยะแรกจะผลิตพอเพียงเลี้ยงตัวได้ แต่จะต้องกินอยู่อย่างประหยัด มีความขยัน หมั่นเพียร มีความสามัคคี และช่วยเหลือเกื้อกูลกันกับเพื่อนบ้าน หลักการที่สำคัญของการปฏิบัติ คือ การรู้จักการบริหารและจัดการดินและน้ำ ซึ่งเป็นทรัพยากรธรรมชาติร่วมกับการบริหารเวลา บริหารทุน และกำลังคน เพื่อให้ได้ผลผลิตไว้บริโภคและมีรายได้ตลอดปี และผลจากการที่ได้ทรงคิดและคำนวณ พระองค์ได้ทรงแนะนำให้แบ่งพื้นที่ออกเป็นสัดส่วนร้อยละ 30 : 30 : 30 : 10 (ภายหลังสัดส่วนนี้ทรงมีพระราชวินิจฉัยให้ยืดหยุ่นได้บ้าง) และทำกิจกรรมดังนี้

พื้นที่ส่วนที่ 1 สระเก็บน้ำ 30 %

เพื่อใช้เก็บกักน้ำในฤดูฝน และใช้เสริมการปลูกพืชในระยะฝนทิ้งช่วงหรือฤดูแล้ง ตลอดจนการเลี้ยงสัตว์ ปลาและพืชน้ำต่างๆ เช่น ผักบุ้ง ผักกระเฉด ฯลฯ

เกณฑ์การพิจารณาในการขุดสระน้ำ

1. ลักษณะของดินที่จะขุดสระน้ำต้องสามารถเก็บกักน้ำได้ จึงควรวหาวิธีตรวจสอบดินก่อนดำเนินการขุดสระ

2. ตำแหน่งการขุดสระน้ำ สระที่อาศัยน้ำฝนต้องอยู่ในที่รับน้ำได้มากที่สุด ส่วนสระที่มีแหล่งน้ำเดิมควรจะอยู่ใกล้แหล่งน้ำ ตำแหน่งของสระต้องสะดวกต่อการนำน้ำไปใช้สอย

การขุดสระ ในการขุดสระน้ำ สำหรับเก็บน้ำฝนธรรมชาติ ขนาดของสระ เก็บกักน้ำให้พิจารณาจากสภาพภูมิประเทศและสภาพแวดล้อม ดังนี้

ถ้าเป็นพื้นที่ทำการเกษตรอาศัยน้ำฝน สระน้ำควรมีลักษณะลึก เพื่อป้องกันไม่ให้น้ำระเหยได้มากเกินไป ซึ่งจะทำให้มีน้ำใช้ตลอดปี

ถ้าเป็นพื้นที่ทำการเกษตรในเขตชลประทาน สระน้ำอาจมีลักษณะตื้นหรือตื้นและแคบหรือกว้างก็ได้ โดยพิจารณาตามความเหมาะสม เพราะสามารถมีน้ำเต็มอยู่เรื่อยๆ

การจัดการดิน ในระหว่างการขุดสระน้ำจะมีดินถูกขุดขึ้นมาเป็นจำนวนมาก หน้าดินซึ่งเป็นดินดีควรนำไปกองไว้ต่างหาก เพื่อนำมาใช้ประโยชน์ในการปลูกพืชต่างๆ ในภายหลัง

โดยนำมาเกลี่ยคลุมดินชั้นล่างที่เป็นที่คืนไม่ดี ซึ่งอาจนำมาถมทำขอบสระหรือยกร่องสำหรับปลูกไม้ผล

การจัดการน้ำ น้ำในสระควรใช้อย่างประหยัดและมีประสิทธิภาพ ในสภาพพื้นที่ตามธรรมชาติอาศัยแหล่งน้ำจากน้ำฝนเพียงอย่างเดียว ปริมาณน้ำยังอยู่ในลักษณะ “หมั่นเหม” เพราะหากปีไหนฝนน้อยอาจไม่มีน้ำเพียงพอ ฉะนั้นเพื่อเป็นการลดความเสี่ยงจากปริมาณน้ำไม่เพียงพอ ควรมีแหล่งน้ำขนาดใหญ่ที่สามารถเพิ่มเติมน้ำในสระเก็บกักน้ำได้

การมีสระเก็บกักน้ำเพื่อให้เกษตรกรได้มีน้ำใช้อย่างสม่ำเสมอทั้งปี (ทรงเรียกว่า Regulator หมายถึง การควบคุมให้คมีระบบน้ำหมุนเวียนใช้เพื่อการเกษตรได้โดยตลอดเวลาอย่างต่อเนื่อง) โดยเฉพาะอย่างยิ่งในหน้าแล้งและระยะฝนทิ้งช่วง แต่มิได้หมายความว่าเกษตรกรจะสามารถปลูกข้าวนาปรังได้ เพราะหากน้ำในสระเก็บกักน้ำไม่พอ ในกรณีมีเขื่อนอยู่บริเวณใกล้เคียง ก็อาจจะต้องสูบน้ำมาจากเขื่อน ซึ่งจะทำให้หน้าในเขื่อนหมดได้ แต่เกษตรกรควรทำนาในหน้าฝน และเมื่อถึงฤดูแล้งหรือฝนทิ้งช่วง ให้เกษตรกรใช้น้ำที่ได้เก็บกักนั้น ให้เกิดประโยชน์ทางการเกษตรอย่างสูงสุด โดยพิจารณาปลูกพืชให้เหมาะสมกับฤดูกาล เช่น หน้าฝนจะมีน้ำมากพอที่จะปลูกข้าวและพืชชนิดอื่นๆ ได้ แต่ในหน้าแล้งหรือฝนทิ้งช่วง ควรปลูกพืชที่ใช้น้ำน้อย เช่น ถั่วต่างๆ

การดูแลรักษาสระน้ำ ควรปลูกหญ้าแฝกล้อมรอบขอบสระน้ำ 2-3 แถว เพื่อป้องกันการพังทลายของดิน ไม่ให้สระตื้นเขิน ปลูกไม้ผลเพื่อบังลม และป้องกันการระเหยของน้ำ และยังได้รับผลประโยชน์จากผลผลิตอีกด้วย

พื้นที่ส่วนที่ 2 ปลูกข้าว 30%

ให้ปลูกข้าวในฤดูฝน เพื่อใช้เป็นอาหารประจำวันสำหรับครอบครัวให้พอเพียงตลอดปี เพื่อลดค่าใช้จ่ายและสามารถพึ่งตนเองได้ เนื่องจากทรงมีพระราชวินิจฉัยว่า ข้าวเป็นอาหารหลักเป็นอาหารประจำวันของคนไทยมาแต่อดีตกาล เป็นส่วนหนึ่งของความมั่นคงและมั่นใจว่าจะมีข้าวกินและพยายามปลูกข้าวไว้พอกินตลอดปี เพื่อให้มีเสถียรภาพด้านอาหาร การปลูกข้าวควรพิจารณาคัดเลือกพันธุ์และเทคโนโลยีในการผลิตที่เหมาะสมกับสภาพพื้นที่ และสังคมครัวเรือนเกษตรกร และใช้พื้นที่นาที่เหลือจากการปลูกข้าวบริโภคไปปลูกข้าวพันธุ์อื่นๆ ที่เป็นที่ต้องการของตลาดสำหรับเป็นรายได้ต่อไป หลังการเก็บเกี่ยวข้าวแล้วควรใช้ประโยชน์จากที่นาสูงสุด โดยปลูกพืชอายุสั้นชนิดพืชที่จะปลูกควรพิจารณาถึงแรงงานที่มีอยู่และการตลาดด้วย พืชที่น่าจะเลือกปลูกเป็นพืชหลังนา ได้แก่ ถั่วเหลือง ถั่วเขียว ฯลฯ

พื้นที่ส่วนที่ 3 ให้ปลูกพืชไม้ผล ไม้ยืนต้น พืชผัก พืชไร่ พืชสมุนไพร 30%

พื้นที่ส่วนนี้ใช้ปลูกไม้ผล ไม้ยืนต้น พืชผัก พืชไร่ พืชสมุนไพร อย่างผสมผสาน เพื่อใช้เป็นอาหารประจำวัน หากเหลือบริโภคก็นำไปจำหน่าย โดยมีวิธีการเลือกชนิดของพืชที่ปลูกให้แตกต่างกันและหลากหลายกันไปแต่ละพื้นที่ และขึ้นอยู่กับปัจจัยต่างๆ เช่น ภูมิภาค ฤดูกาล ตลาด เส้นทางการคมนาคม ตลอดจนประสิทธิภาพและภูมิปัญญาของเกษตรกร เป็นต้น การปลูกพืชให้หลากหลายเช่นนี้จะเป็นการช่วยกระจายเงินทุน แรงงาน น้ำ และปัจจัยการผลิตต่างๆ กระจายความเสียหายจากศัตรูพืช และความแปรปรวนของดิน น้ำ อากาศ ตลอดจนกระจายรายได้

พื้นที่ปลูกระยะแรกควรเป็นกล้วย เพื่อบังร่ม และเก็บความชื้นในดินต่อไปควรเป็นผลไม้ และไม้ยืนต้น ระหว่างที่ไม้ยืนต้นไม่โตก็ปลูกพืชล้มลุกอายุสั้นระหว่างแถว เช่น พริก มะเขือ ถั่วต่างๆ จนกว่าจะปลูกไม้ได้ จึงเปลี่ยนไปปลูกไม้ทนร่ม เช่น จิง ข่า และพืชหัว เป็นต้น

ไม้ผล เช่น มะม่วง มะพร้าวแก่ มะพร้าวน้ำหอม มะขาม ขนุน ละมุด ส้มเขียวหวาน ส้มโอ ส้มโชกุน ฝรั่ง น้อยหน่า กระท้อน มะละกอ ชมพู่ และกล้วย เป็นต้น

พืชไร่ เช่น ข้าวโพด ถั่วเหลือง ถั่วลิสง ถั่วพุ่ม ปอกระเจา อ้อยคั้นน้ำ และมันสำปะหลัง เป็นต้น

พืชผัก เช่น แสบ้าน มะรุม สะเดา ชะอม ขี้เหล็ก กระถิน มะเขือเครือ พริก กะเพรา โหระพา ตะไคร้ จิง กระจ่าง ชะพลู พักทอง ผักบุ้งไทย ผักบุ้งจีน ผักคะน้า มะละกอ เป็นต้น

ไม้ดอกและไม้ประดับ เช่น มะลิ ดาวเรือง กุหลาบ รัก บานไม่รู้โรย ช่อนกลิ่น ปทุมมา กระจ่าง เป็นต้น

เห็ด เช่น เห็ดฟาง เห็ดนางฟ้า เห็ดเป๋าฮื้อ เป็นต้น

สมุนไพรและเครื่องเทศ เช่น พริก พริกไทย แมงลัก กะเพรา สะระแหน่ และตะไคร้ เป็นต้น

พืชน้ำ เช่น ผักกระเฉด ผักบุ้งไทย กระจับ บัวสาย ผักกูด และโสน เป็นต้น

ไม้ยืนต้น เช่น ไม้ มะพร้าว กระถิน สะเดา ขี้เหล็ก เป็นต้น

พืชบำรุงดินและพืชคลุมดิน เช่น ถั่วมะแฮะ ถั่วฮามาต้า โสนอัฟริกัน โสนพื้นเมือง ปอเทือง ถั่วพุ่ม รวมทั้งถั่วเหลือง ถั่วเขียว ถั่วลิสง และถั่วพุ่ม เป็นต้น

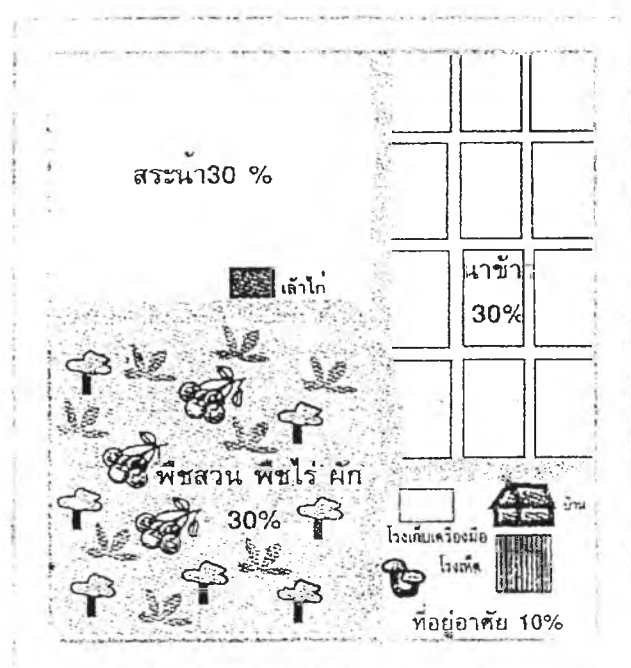
แนวทางประกอบการพิจารณาเลือกปลูกพืชผสม พืชหลายชนิดทำประโยชน์ได้มากกว่าหนึ่งอย่างหรืออเนกประสงค์ การเลือกปลูกพืชผสมผสานหลายอย่างในพื้นที่เดียวกัน ต้องอาศัยคำแนะนำทางวิชาการ และประสบการณ์หรือภูมิปัญญาชาวบ้าน

พื้นที่ส่วนที่ 4 ที่อยู่อาศัย ถนน คันดิน และสิ่งก่อสร้างอื่นๆ 10 %

พื้นที่ส่วนนี้จะรวมคอกสัตว์เลี้ยง เรือนเพาะชำ ฉางเก็บผลผลิตทางการเกษตรปัจจัยการผลิตและเครื่องมือทุนแรง ฯลฯ

การเลี้ยงสัตว์และปลา ควรเลี้ยงให้เหมาะสมกับแรงงาน เงินทุน และพื้นที่เหลือ เพื่อเป็นรายได้เสริม และอาหารประจำวันสำหรับครอบครัว เช่น หมู ไก่ ปลา เบ็ด ฯลฯ สำหรับเทคนิคของการเลี้ยงสัตว์และเลี้ยงปลา ควรเป็นไปตามคำแนะนำของผู้รู้

ตัวอย่างการจัดแบ่งพื้นที่ตามหลักทฤษฎีใหม่



ทฤษฎีใหม่ขั้นที่สอง

การดำเนินงานในขั้นที่สอง จะเป็นผลสืบเนื่องมาจากความสำเร็จในขั้นต้น เมื่อสามารถแก้ไขปัญหาความยากจน ให้มีอยู่ มีกินอย่างพอเพียง และสามารถพัฒนาการเกษตรในพื้นที่ของตนได้อย่างสมบูรณ์ การดำเนินงานในขั้นที่สอง เป็นการรวมตัวของเกษตรกรแต่ละรายในหมู่บ้าน ซึ่งประสบความสำเร็จจากการทำการเกษตรทฤษฎีใหม่ในขั้นต้น ให้เป็นการรวมกันในรูปแบบกลุ่มหรือสหกรณ์ร่วมแรงกันผลิต และให้บริการซึ่งกันและกันในเรื่องที่มีความสำคัญและจำเป็นเร่งด่วน เพื่อตอบสนองความต้องการขั้นพื้นฐานภายในหมู่บ้าน และชุมชนให้ได้ในเบื้องต้น ในลักษณะของการพึ่งพาตัวเองภายในชุมชนเป็นการสร้างระบบเศรษฐกิจชุมชนให้เข้มแข็งก่อนที่จะขยายไปสู่ระบบการตลาดภายนอก ดังนี้

1. การรวมกลุ่มเพื่อการผลิต เพื่อเพิ่มประสิทธิภาพการผลิตในไร่นาให้ได้ผลที่สมบูรณ์มากยิ่งขึ้น ภายใต้เงื่อนไขการลดต้นทุน ค่าจ้างแรงงานต่างๆ ลงให้มาก เช่น การร่วมแรงกัน

ปรับพื้นดินเตรียมแปลงปลูกพืช การหาพันธุ์พืช การร่วมแรงกันจัดทำระบบชลประทานในพื้นที่ การจัดทำปุ๋ยหมักของหมู่บ้าน เป็นต้น

2. การรวมกลุ่มเพื่อการตลาด เป็นการรวมกลุ่มเพื่อการจำหน่ายผลผลิตและดำเนินการต่างๆ ในเรื่องการตลาด เพื่อมิให้พ่อค้าคนกลางเป็นผู้ควบคุมราคาผลผลิต โดยจะต้องดำเนินการให้ถูกต้องตามระบบการตลาดและครบวงจร เช่น เมื่อมีผลผลิตแล้วจะต้องดำเนินการจัดทำลานตากผลผลิต การจัดสร้างยุ้งฉางสำหรับเก็บผลผลิตรวมของหมู่บ้าน การจัดทำโรงสีข้าว ตลอดจนการจัดสร้างระบบการขยายผลผลิตสู่ตลาดเพื่อให้ได้ราคาดี และลดค่าใช้จ่ายอื่นๆ ลง

3. การรวมกลุ่มเพื่อความเป็นอยู่ เป็นการรวมกลุ่มเพื่อจัดหาและจำหน่ายเครื่องอุปโภคบริโภคที่จำเป็นต่อการดำรงชีวิตภายในชุมชน เช่น อาหาร เครื่องนุ่งห่ม และอื่นๆ ในรูปแบบของร้านค้า สหกรณ์ชุมชน

4. การรวมกลุ่มเพื่อบริการสวัสดิการชุมชนที่จำเป็น เช่น มีสถานีนอนมัย การจัดทำกองทุนยา หรือกองทุนไว้กู้ยืมเพื่อประโยชน์ในกิจกรรมต่างๆ ของชุมชน

5. การรวมกลุ่มเพื่อการศึกษา ชุมชนควรมีบทบาทในการส่งเสริมการศึกษา เช่น มีกองทุนการศึกษาเล่าเรียนให้แก่เยาวชนของชุมชน

6. การรวมกลุ่มเพื่อสังคมและศาสนา เน้นการรวมกลุ่มเพื่อพัฒนาสังคมและจิตใจ โดยมีศาสนาเป็นที่ยึดเหนี่ยว กิจกรรมทั้งหมดดังกล่าวข้างต้นจะต้องได้รับความร่วมมือจากฝ่ายที่เกี่ยวข้ององค์กรเอกชน ตลอดจนสมาชิกในชุมชนนั้นเป็นสิ่งสำคัญ

ทฤษฎีใหม่ขั้นที่สาม

เมื่อดำเนินการผ่านขั้นที่สองแล้ว เกษตรกรหรือกลุ่มเกษตรกรก็ควรพัฒนาก้าวหน้าไปสู่ขั้นที่สามต่อไป คือ ติดต่อประสานงาน เพื่อจัดหาทุน หรือแหล่งเงิน เช่น ธนาคาร หรือบริษัทห้างร้านเอกชน มาช่วยในการลงทุนและพัฒนาคุณภาพชีวิต ทั้งนี้ทั้งฝ่ายเกษตรกรและฝ่ายธนาคารหรือบริษัทเอกชนจะได้รับประโยชน์ร่วมกัน กล่าวคือ

เกษตรกรขายข้าวในราคาสูง (ไม่ถูกกดราคา)

ธนาคาร หรือบริษัทเอกชนสามารถซื้อข้าวบริโภคในราคาต่ำ (ซื้อข้าวเปลือกโดยตรงจากธนาคารมาสีเอง)

เกษตรกรซื้อเครื่องอุปโภคได้ในราคาต่ำ เพราะรวมกันซื้อเป็นจำนวนมาก (เป็นร้านสหกรณ์ ราคาขายส่ง)

ธนาคาร หรือบริษัทเอกชน จะสามารถกระจายบุคลากรเพื่อไปดำเนินการในกิจการต่างๆ ให้เกิดผลดียิ่งขึ้น

ข้อควรคำนึงในการทำเกษตรทฤษฎีใหม่

1. จะต้องมีน้ำบริโภค น้ำใช้ และน้ำเพื่อการเพาะปลูก ซึ่งส่วนใหญ่ น้ำที่ใช้และน้ำเพื่อการเพาะปลูกอาศัยน้ำฝนเป็นหลัก ซึ่งไม่มีความแน่นอน บางครั้งปริมาณน้ำฝนที่ตกมีมาก บางครั้งมีน้อย ดังนั้นจึงไม่ควรเสียดายพื้นที่ที่จะต้องขุดสระน้ำ 30% ของพื้นที่ ขอให้ระลึกว่าหากมีน้ำอย่างเพียงพอตลอดปีแล้ว ก็จะสามารถปลูกพืช เลี้ยงสัตว์ ซึ่งจะทำให้มีรายได้หมุนเวียนได้ทุกวัน ตลอดทั้งปี
2. การแบ่งพื้นที่ที่มีอยู่ให้ได้อัตราส่วน 30% : 30% : 30% และ 10% ให้คิดจากการจำนวนที่ดินที่เกษตรกรมีอยู่จริง ไม่ว่าจะ 5 ไร่ 10 ไร่ หรือ 20 ไร่ก็ตาม ให้ปรับอัตราส่วนให้เหมาะสม โดยใช้พื้นที่ที่มีอยู่ให้เกิดประโยชน์สูงสุด
3. ต้องแบ่งพื้นที่ปลูกข้าวไว้บริโภคในครัวเรือนให้เพียงพอตลอดปี เพราะข้าวเป็นศักดิ์ศรีไทยเป็นพืชที่คู่ชาติไทยมาตลอด และหากเกษตรกรยังต้องซื้อข้าวกิน ก็ยังไม่ประสบความสำเร็จตามขั้นต้นของทฤษฎีใหม่ ที่ต้องการให้พึ่งตนเองได้ และมีอยู่มีกินตามอัตภาพ
4. ทำการเกษตรที่มีความหลากหลายและผสมผสานกันระหว่างกิจกรรมหลายๆ อย่าง ทั้งการปลูกพืช เลี้ยงสัตว์ ควบเลี้ยงสัตว์ที่เกื้อกูลต่อกัน เช่น ไก่ เป็ด หรือหมู บริเวณขอบสระน้ำเพื่อใช้เศษอาหารและมูลสัตว์เป็นอาหารปลาในสระน้ำ จะสามารถลดต้นทุนค่าอาหารปลาได้ทางหนึ่ง
5. วางแผนกิจกรรมให้เหมาะสมกับแรงงานที่มีอยู่
6. มีความสามัคคี ร่วมมือ ร่วมใจ ในการช่วยเหลือซึ่งกันและกันของสมาชิกภายในชุมชน ซึ่งจะก่อให้เกิดความกลมเกลียวระงัดในชุมชน
7. คำนึงถึงการใช้ทรัพยากรธรรมชาติที่ถูกต้องประหยัดและทำให้เกิดความยั่งยืน เช่น ลดการใช้สารเคมี ใช้หญ้าแฝกอนุรักษ์ดินและน้ำ ฯลฯ

ประโยชน์ของเกษตรทฤษฎีใหม่

พระบาทสมเด็จพระเจ้าอยู่หัวได้ทรงพระกรุณาพระราชทานถึงประโยชน์ของทฤษฎีใหม่ไว้ดังนี้

1. ทำให้ประชาชนพออยู่ พอกินสมควรแก่สภาพในระดับที่ประหยัด ไม่อดอยาก และเลี้ยงตนเองได้ตามหลักปรัชญาของ “เศรษฐกิจพอเพียง”
2. ถ้าน้ำมีพอดีปีไหน ก็สามารถที่จะทำการเกษตรหรือปลูกข้าวเรียกว่าน้ำปีได้และถ้าต่อไปในหน้าแล้งน้ำมีน้อย ก็สามารถใช้น้ำที่กักเอาไว้ในสระเก็บน้ำของแต่ละแปลงมาปลูกผักหรือเลี้ยงปลา หรือทำอะไรก็ได้ ฉะนั้นทฤษฎีใหม่นี้มีไว้สำหรับป้องกันการขาดแคลนน้ำ
3. ในโอกาสปกติสามารถทำให้ร่ำรวยขึ้น ซึ่งถ้าราษฎรมีความขยันขันแข็งมาก มีความรู้ทางการเกษตร และมีเงินทุนพอสมควร ก็จะยังมีฐานะร่ำรวยมากยิ่งขึ้น

4. ในโอกาสที่มีอุทกภัยก็สามารถที่จะฟื้นตัวได้ โดยไม่ต้องให้ทางราชไปช่วยเหลือมากเกินไป ทำให้ประชาชนพึ่งตนเองได้เป็นอย่างดี (สถาพร สันติบุตร, 2539)

**โครงการเกษตรทฤษฎีใหม่ตามแนวพระราชดำริพระบาทสมเด็จพระเจ้าอยู่หัวในโรงเรียนสังกัด
สำนักงานคณะกรรมการการประถมศึกษาแห่งชาติ**

หลักการและเหตุผล

ปัจจุบันภาวะวิกฤตการณ์ทางเศรษฐกิจและสังคมไทยส่งผลกระทบต่อวิถีการดำเนินชีวิตของครอบครัว สถานศึกษา รวมทั้งสถานะการเงินการคลังของประเทศ รัฐจึงจำเป็นต้องประหยัดและฟื้นฟูเศรษฐกิจโดยด่วน ด้วยการนำแนวพระราชดำรัสเกี่ยวกับเศรษฐกิจแบบพอเพียงและแนวพระราชดำริการทำเกษตรตามแนวทฤษฎีใหม่ เพื่อการพัฒนาแบบพึ่งตนเองของเกษตรกร มากำหนดเป็นนโยบายเพื่อให้หน่วยงานต่าง ๆ นำไปดำเนินการให้บังเกิดผลอย่างจริงจังและยั่งยืน กระทรวงศึกษาธิการจึงมีนโยบายที่จะนำแนวพระราชดำรัสเศรษฐกิจแบบพอเพียงและพระราชดำริการทำเกษตรทฤษฎีใหม่เข้าไปบูรณาการไว้ในหลักสูตรและการเรียนการสอน เพื่อให้สถานศึกษานำแนวคิดด้านเกษตรทฤษฎีใหม่เข้าไปจัดให้เป็นส่วนหนึ่งของการเรียนการสอน

สำนักงานคณะกรรมการการประถมศึกษาแห่งชาติจึงได้ขานรับนโยบายดังกล่าว โดยจัดทำ “โครงการเกษตรทฤษฎีใหม่ตามแนวพระราชดำริพระบาทสมเด็จพระเจ้าอยู่หัว” ให้โรงเรียนในสังกัดดำเนินการปฏิบัติตั้งแต่ปี พ.ศ. 2542 เป็นต้นมา เพื่อเป็นการเผยแพร่หลักการเกษตรทฤษฎีใหม่ตามแนวพระราชดำริผ่านกระบวนการเรียนรู้ที่สอดคล้องกับวิถีชีวิตชุมชนและภูมิปัญญาท้องถิ่น เน้นการฝึกปฏิบัติจริง โดยผลิตและรายได้จากการปฏิบัติสามารถนำไปสนับสนุนกิจกรรมอาหารกลางวันในโรงเรียน แต่เนื่องจากชื่อ “โครงการเกษตรทฤษฎีใหม่ตามแนวพระราชดำริ” เป็นชื่อลิขสิทธิ์ของสำนักงานคณะกรรมการพิเศษเพื่อประสานงานโครงการอันเนื่องมาจากพระราชดำริ ดังนั้นสำนักงานคณะกรรมการการประถมศึกษาแห่งชาติจึงได้เปลี่ยนชื่อโครงการเป็น “โครงการเกษตรแบบเศรษฐกิจพอเพียง ตามแนวพระราชดำริทฤษฎีใหม่” ในปี พ.ศ. 2543 แต่หลักการ เป้าหมาย และการกำหนดรูปแบบกิจกรรมยังคงเดิม

วัตถุประสงค์

1. เพื่อเฉลิมพระเกียรติพระบาทสมเด็จพระเจ้าอยู่หัวในวโรกาสเฉลิมพระชนมายุครบ 6 รอบ
2. เพื่อเผยแพร่หลักการเกษตรทฤษฎีใหม่ตามแนวพระราชดำริ โดยผ่านกระบวนการจัดกิจกรรมการเรียนรู้กลุ่มการทำงานและพื้นฐานอาชีพในระดับประถมศึกษา งานอาชีพในระดับมัธยมศึกษา รวมทั้งการบูรณาการกับกลุ่มประสบการณ์วิชาอื่น ให้สอดคล้องกับวิถีชีวิตชุมชน และภูมิปัญญาไทย จนนำไปสู่การปฏิบัติจริงในโรงเรียนและชุมชน
3. เพื่อได้มีผลิตผลทางการเกษตรหรือรายได้สำหรับสนับสนุนกิจกรรมอาหารกลางวันในโรงเรียน

เป้าหมาย

ด้านคุณภาพ

1. บุคลากรทางการศึกษาทุกระดับมีความรู้ความเข้าใจ หลักการเกษตรทฤษฎีใหม่ตามแนวพระราชดำริสามารถนำไปสู่การปฏิบัติได้
2. ได้รูปแบบการจัดกิจกรรมเกษตรทฤษฎีใหม่ตามแนวพระราชดำริสำหรับโรงเรียนสังกัดสำนักงานคณะกรรมการการประถมศึกษาแห่งชาติ

ด้านปริมาณ

1. โรงเรียนขยายโอกาสทางการศึกษา 312 โรงเรียน เป็นแกนนำการจัดกิจกรรมการเรียนรู้เกษตรทฤษฎีใหม่ตามแนวพระราชดำริ ทั้งในระดับประถมศึกษาและมัธยมศึกษาให้บรรลุผลได้น้อยตามขั้นที่ 1 ของทฤษฎีใหม่ โดยสำนักงานคณะกรรมการการประถมศึกษาแห่งชาติมีงบประมาณสนับสนุนการดำเนินงานโรงเรียนละ 25,000 บาท
2. มีโรงเรียนแกนนำอาสาสมัครการจัดกิจกรรมการเรียนรู้เกษตรทฤษฎีใหม่อย่างน้อยอำเภอละ 1 โรงเรียน (ไม่จำเป็นต้องเป็นโรงเรียนขยายโอกาส)

ประเภทของโรงเรียนแกนนำสังกัดสำนักงานคณะกรรมการการประถมศึกษาแห่งชาติมีโรงเรียนแกนนำ 2 ประเภท คือ

1. โรงเรียนแกนนำ เป็นโรงเรียนที่ได้รับการคัดเลือกจากโรงเรียนที่มีความพร้อม คือ เป็นโรงเรียนที่มีพื้นที่ในการทำการเกษตร และพื้นที่ในการขุดสระน้ำ จัดกิจกรรมโดยได้รับงบประมาณสนับสนุนจากสำนักงานคณะกรรมการการประถมศึกษาแห่งชาติ โรงเรียนละ 25,000 บาท ซึ่งเป็นการให้เพียงครั้งเดียวในปีที่จัดทำโครงการ
2. โรงเรียนแกนนำอาสาสมัคร เป็นโรงเรียนที่อาสาสมัครดำเนินงานโครงการเกษตรทฤษฎีใหม่ตามแนวพระราชดำริพระบาทสมเด็จพระเจ้าอยู่หัว เพราะมีความพร้อมในการดำเนินงาน จัดกิจกรรมโดยไม่ได้รับงบประมาณสนับสนุนจากสำนักงานคณะกรรมการการประถมศึกษาแห่งชาติ

รูปแบบกิจกรรมเกษตรทฤษฎีใหม่สำหรับโรงเรียนแกนนำสังกัดสำนักงานคณะกรรมการ การประถมศึกษาแห่งชาติ

รูปแบบที่ 1 รูปแบบสำหรับโรงเรียนที่มีพื้นที่และแหล่งน้ำเพียงพอที่จะจัดแบ่งพื้นที่ออกเป็น 4 ส่วน ตามแนวทางของเกษตรทฤษฎีใหม่ คือ 30 : 30 : 30 : 10 ซึ่งหมายถึง พื้นที่ 30% ส่วนแรกสำหรับขุดสระน้ำ พื้นที่ 30 ส่วนสองสำหรับใช้ทำนา พื้นที่ 30 ส่วนที่สามสำหรับใช้ปลูกพืชไร่ พืชสวน พื้นที่ 10 ส่วนที่สี่สำหรับเป็นที่อยู่อาศัย เลี้ยงสัตว์และโรงเรือนอื่นๆ ซึ่งเป็นการทำเกษตรทฤษฎีใหม่อย่างเต็มรูปแบบ

รูปแบบที่ 2 เป็นการจัดกิจกรรมเกษตรทฤษฎีใหม่แบบผสมผสานตามสภาพท้องถิ่น เป็นรูปแบบสำหรับโรงเรียนที่ไม่มีพื้นที่ในการทำนา แต่มีแหล่งน้ำใช้สำหรับใช้ในการเกษตร กิจกรรมสำคัญคือการปลูกพืชและเลี้ยงสัตว์ มีการแบ่งพื้นที่ออกเป็น 4 ส่วนสำหรับ 1. ปลูกพืชสวนครัว 2. ปลูกพืชสมุนไพร / ไม้ดอกไม้ประดับ 3. ปลูกไม้ยืนต้น 4. เลี้ยงสัตว์

รูปแบบที่ 3 เป็นรูปแบบสำหรับโรงเรียนที่มีปราชญ์ชาวบ้านหรือภูมิปัญญาท้องถิ่นอยู่ในชุมชน มีการจัดพื้นที่ในการจัดกิจกรรมการเกษตรตามรูปแบบที่ 1 หรือ 2 ก็ได้ และมีการฟังฟังแนวคิดจากปราชญ์ชาวบ้านหรือภูมิปัญญาท้องถิ่น

แนวการดำเนินงานโครงการเกษตรทฤษฎีใหม่ในสถานศึกษา

กระทรวงศึกษาธิการ(2542) ได้เสนอแนวทางในการดำเนินงานโครงการเกษตรทฤษฎีใหม่ เพื่อให้สถานศึกษาได้นำหลักการและแนวคิดเกี่ยวกับเกษตรทฤษฎีใหม่เข้าไปจัดให้เป็นส่วนหนึ่งของการเรียนรู้ โดยได้กำหนดขั้นตอนเพื่อเป็นแนวทางให้สถานศึกษา นำไปปฏิบัติดังนี้

1. ศึกษารายละเอียดของแนวคิดเกษตรทฤษฎีใหม่

เกษตรทฤษฎีใหม่เป็นเรื่องใหม่สำหรับสถานศึกษา การศึกษารายละเอียดแนวคิดเกษตรทฤษฎีใหม่ตามแนวพระราชดำริ ก่อนที่สถานศึกษาจะนำแนวคิดเกษตรทฤษฎีใหม่มาดำเนินงาน ผู้บริหารสถานศึกษา ผู้สอน ผู้เรียนและผู้เกี่ยวข้องควรมีความรู้ ความเข้าใจในการดำเนินงานโครงการเกษตรทฤษฎีใหม่เป็นอย่างดี จึงจะสามารถดำเนินงานได้ผลสำเร็จ ซึ่งสถานศึกษาสามารถดำเนินงานได้ด้วยวิธีการต่างๆ ดังนี้

1. ศึกษาเอกสารและสื่อต่างๆ ที่เกี่ยวข้องกับเกษตรทฤษฎีใหม่ เช่น การจัดพื้นที่ การเลี้ยงสัตว์ การปลูกพืช เป็นต้น
2. ศึกษาจากผู้รู้ โดยเชิญวิทยากรในท้องถิ่นและส่วนราชการที่เกี่ยวข้องมาบรรยายให้ความรู้แก่ ผู้บริหาร ผู้สอน ผู้เรียน และผู้เกี่ยวข้องทุกคน
3. ศึกษาดูงานแปลงสาธิตเกษตรทฤษฎีใหม่ สถานศึกษาควรที่จะจัดให้มีการศึกษาดูงาน เพื่อให้บุคลากรเห็นสภาพและการดำเนินงานในสถานที่จริง

2. วิเคราะห์สภาพของสถานศึกษา

หลังจากผู้บริหารสถานศึกษา ครูผู้สอน ผู้เรียน มีความเข้าใจรายละเอียดเกณฑ์ มาตรฐานใหม่แล้ว ขั้นตอนต่อไปจะต้องวิเคราะห์ว่าสถานศึกษาของตนสามารถจัดโครงการเกษตร มาตรฐานใหม่ได้หรือไม่ โดยผู้บริหาร ผู้สอน ผู้เกี่ยวข้อง และผู้เรียนต้องร่วมกันวิเคราะห์ความพร้อม ในด้านต่างๆ ที่เกี่ยวข้องการดำเนินงานโครงการ เช่น สภาพพื้นที่ แหล่งน้ำ บุคลากร งบประมาณ ชุมชน ฯลฯ ซึ่งเป็นปัจจัยในการดำเนินงานที่จะทำให้ประสบความสำเร็จ

แนวทางในการวิเคราะห์สภาพของสถานศึกษามีดังนี้

1. พื้นที่ พื้นที่ของสถานศึกษาที่จะดำเนินงานโครงการเกษตรมาตรฐานใหม่ต้องเป็น พื้นที่ในแปลงเดียวกันเพื่อเป็นการเกื้อกูลทรัพยากรซึ่งกันและกัน ควรมีการจัดแบ่งพื้นที่ตาม อัตราส่วนโดยประมาณ 30:30:30:10 อัตราส่วนดังกล่าวประกอบด้วย สระน้ำ : ปลูกข้าว : ปลูกพืชผัก / ไม้ผล : ที่อยู่อาศัย ตามลำดับ ขนาดพื้นที่และอัตราส่วนดังกล่าวสามารถปรับเปลี่ยนได้ตามความเหมาะสม หากสถานศึกษาที่สิ่งต่างๆ อยู่แล้วสามารถที่จะปรับปรุงให้เหมาะสมกับการเรียนรู้เกษตรได้โดยไม่จำเป็นต้องทำเกษตรมาตรฐานใหม่ขึ้นมา

2. บุคลากรที่มีส่วนเกี่ยวข้องประกอบด้วย 2 ส่วนดังนี้

2.1 บุคลากรภายในสถานศึกษา เช่น ผู้บริหาร ผู้สอน ผู้เรียน กรรมการสถานศึกษา ควรให้ความร่วมมือและสนับสนุนการดำเนินงานโครงการเกษตรมาตรฐานใหม่ โดยเฉพาะผู้บริหารสถานศึกษาควรเห็นความสำคัญและให้การสนับสนุนการดำเนินงานอย่างต่อเนื่อง

2.2 บุคลากรภายนอกสถานศึกษา ควรเห็นความสำคัญและให้ความร่วมมือสนับสนุนในการดำเนินงานโครงการเกษตรมาตรฐานใหม่โดยให้คำแนะนำ ช่วยเหลือ และให้คำปรึกษาในเรื่องที่เกี่ยวข้องกับการเกษตร

3. วัสดุ อุปกรณ์ เครื่องมือ สถานศึกษาควรมีการสำรวจวัสดุ อุปกรณ์ เครื่องมือ ว่ามีความพร้อมในการดำเนินงานเกษตรมาตรฐานใหม่ หากไม่พร้อม ควรจัดหาให้เพียงพอกับการดำเนินงาน

4. งบประมาณ สถานศึกษาควรมีการวิเคราะห์งบประมาณที่ได้รับจากรัฐและเงินนอกงบประมาณที่ได้รับการสนับสนุนช่วยเหลือจากเงินสมทบอื่นๆ ว่าเพียงพอต่อการดำเนินงานโครงการเกษตรมาตรฐานใหม่หรือไม่

5. สภาพแวดล้อม ที่เป็นปัจจัยส่งผลให้โครงการเกษตรมาตรฐานใหม่ประสบผล สำเร็จมีดังนี้

5.1 อาชีพและการตลาดในชุมชน สถานศึกษาควรจัดกิจกรรมให้สอดคล้องกับอาชีพและการตลาดของชุมชนและท้องถิ่น ซึ่งผู้เรียนสามารถจะนำความรู้ที่ได้จากสถานศึกษาไปปฏิบัติกิจกรรมที่บ้านได้

5.2 ความสัมพันธ์ในชุมชน หน่วยงานทั้งภาครัฐ เอกชน องค์กรในชุมชน สถานศึกษาต้องสร้างความสัมพันธ์อันดีให้เกิดความร่วมมือในการดำเนินงาน โครงการเกษตรทฤษฎีใหม่ ข้อเสนอแนะในการทำโครงการเกษตรทฤษฎีใหม่ มีดังนี้

1. สถานศึกษาที่เริ่มเข้าโครงการและมีความพร้อมในสภาพของพื้นที่ควรจัดพื้นที่ให้เหมาะสมตามสัดส่วนและจัดระบบเกษตรทฤษฎีใหม่ให้เกื้อกูลกัน เช่น น้ำจากบ่อปลาสามารถสูบเข้ามาใช้ในแปลงนาและสวนไม้ผลได้ ฯลฯ

2. หากสถานศึกษาที่มีการดำเนินงานเกษตรอยู่แล้วและมีสระน้ำ มีพื้นที่สำหรับการปลูกพืชและสัตว์เลี้ยง หากต้องการดำเนินงานโครงการเกษตรทฤษฎีใหม่ก็ควรปรับปรุงให้เหมาะสมกับสภาพของพื้นที่

3. ผู้บริหารต้องให้การสนับสนุนผู้สอนและผู้เรียนในทุกด้าน ผู้สอน ผู้รับผิดชอบและผู้เรียนต้องมีความขยัน กระตือรือร้น มีความคิดสร้างสรรค์ และยอมรับการทำงาน ซึ่งจะทำให้การทำเกษตรทฤษฎีใหม่ประสบผลสำเร็จ

4. สถานศึกษาที่ไม่มีปัจจัยเอื้อในการดำเนินเกษตรทฤษฎีใหม่ก็ดำเนินการเกษตรแบบผสมผสานได้

3. ศึกษาและวิเคราะห์หลักสูตรที่เอื้ออำนวยต่อการดำเนินงานโครงการเกษตรทฤษฎีใหม่ เมื่อได้วิเคราะห์สภาพศึกษาแล้วว่า มีความพร้อมที่จะดำเนินงานโครงการเกษตรทฤษฎีใหม่ การดำเนินงานขั้นตอนต่อไป คือ การศึกษาและวิเคราะห์หลักสูตรเพื่อเป็นข้อมูลประกอบการพิจารณาว่ากลุ่มประสบการณ์หรือรายวิชาใด หรือกิจกรรมใดบ้างที่มีเนื้อหาสาระเอื้อต่อการดำเนินงานโครงการเกษตรทฤษฎีใหม่ จะได้หาวิธีการสอดแทรกหรือบูรณาการเข้าไปในกลุ่มประสบการณ์หรือรายวิชา หรือกิจกรรมเหล่านั้น

4. ศึกษาแนวการจัดการเรียนรู้เกษตรทฤษฎีใหม่

วิธีการจัดการเรียนรู้โดยการนำเกษตรทฤษฎีใหม่สอดแทรกหรือบูรณาการเข้าไปในการจัดการเรียนการสอนปกตินั้น สถานศึกษาสามารถทำได้หลายวิธี

วิธีที่ 1 การจัดการเรียนการสอนวิชาเกษตรหรือเนื้อหาที่เกี่ยวกับเกษตรผู้สอนสามารถสอดแทรกหลักการหรือแนวคิด หรือกระบวนการเกษตรทฤษฎีใหม่เข้าไปในรายวิชาหรือเนื้อหาที่สอนนั้นได้ หรืออาจบูรณาการกับกลุ่มประสบการณ์/รายวิชาอื่นๆ ก็ได้

วิธีที่ 2 สถานศึกษาจัดกิจกรรมชุมนุมเกษตรทฤษฎีใหม่แล้วจึงรับสมัครผู้สนใจเข้าร่วมชุมนุมโดยใช้คาบเวลากิจกรรมชุมนุม กิจกรรมอิสระของผู้เรียนและเวลาว่างนอกเวลาเรียนในช่วงต่างๆ ลงปฏิบัติในแปลงเกษตร

วิธีที่ 3 เลือกเฉพาะผู้เรียนที่สนใจจริงๆ เข้าร่วมกิจกรรมโดยไม่เกี่ยวข้องกับการเรียนและการวัดผลการเรียนในชั้นเรียนปกติ วิธีการนี้ผู้เรียนจะใช้เวลาว่างนอกเวลาเรียนเท่านั้นไปปฏิบัติงานในแปลงเกษตร

5. ดำเนินงานโครงการเกษตรทฤษฎีใหม่

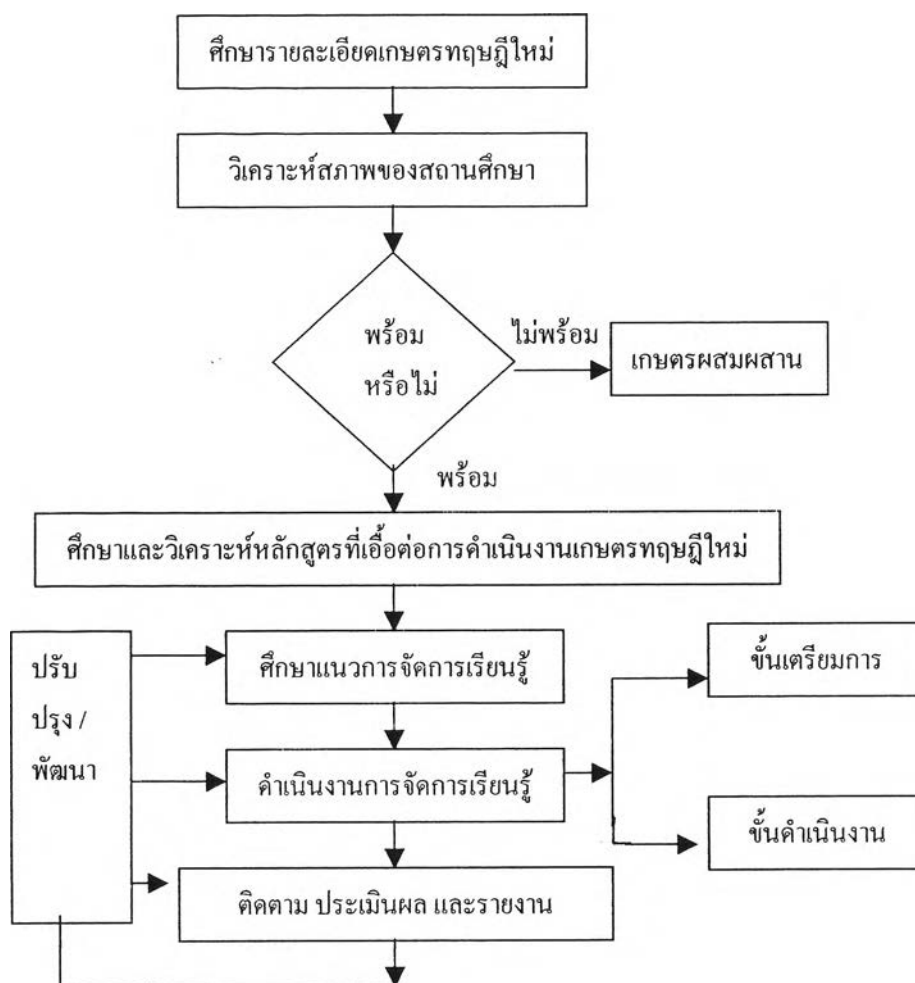
เมื่อสถานศึกษามีความเห็นว่าจะใช้วิธีการใดในการดำเนินงาน โครงการเกษตรทฤษฎีใหม่ ควรดำเนินการเป็น 2 ขั้นตอน คือ ขั้นเตรียมการ สิ่งที่สถานศึกษาต้องเตรียมก่อนการดำเนินงาน ได้แก่ แปลงปฏิบัติการเกษตร บุคลากรที่จะเป็นผู้รับผิดชอบโครงการ อุปกรณ์และเครื่องมือต่างๆ พันธุ์พืช พันธุ์สัตว์งบประมาณ กำหนดการสอน แผนการสอน สื่อการเรียนรู้ เป็นต้น ขั้นตอนที่ต่อไป คือ ขั้นดำเนินงาน หรือปฏิบัติการจัดการเรียนรู้ตามวิธีการต่างๆ ที่สถานศึกษาจัดเตรียมไว้ วิธีการจัด หากเลือกจัดแบบบูรณาการกับกลุ่มประสบการณ์หรือรายวิชาใด การวัดผลและประเมินผลก็เป็นไปตามเกณฑ์ของกลุ่มประสบการณ์หรือรายวิชานั้น ส่วนสาระในด้านความรู้ ด้านทักษะ ด้านคุณธรรม จริยธรรมและค่านิยมที่เกี่ยวกับการจัดการเรียนรู้ที่เพิ่มเติมเข้ามา ควรนำมาใช้ในการวัดผลและประเมินผลด้วย หากเลือกจัดแบบกิจกรรมชุมนุมหรือกิจกรรมอิสระของผู้เรียนก็ใช้ในการวัดและประเมินผลแบบผ่านหรือไม่ผ่าน

6. การวัดผล ประเมินผล และรายงาน

เป็นขั้นตอนสุดท้ายของการดำเนินงาน โครงการเกษตรทฤษฎีใหม่ หลังจากที่สถานศึกษาดำเนินการไประยะหนึ่ง สถานศึกษาควรจัดตั้งคณะกรรมการเพื่อติดตามและประเมินผลการดำเนินงาน ซึ่งควรจะดำเนินการติดตามและประเมินผลทั้งภายในและภายนอก ข้อมูลที่ได้ควรนำมาใช้ปรับปรุงและพัฒนาโครงการเกษตรทฤษฎีใหม่ให้มีประสิทธิภาพยิ่งขึ้น

จากรายละเอียดดังกล่าวเสนอเป็นแผนภูมิแนวทางการดำเนินงานโครงการเกษตรทฤษฎีใหม่ ในสถานศึกษา ดังนี้

แผนภูมิแนวการดำเนินงานโครงการเกษตรทฤษฎีใหม่ในสถานศึกษา



ที่มา : กรมวิชาการ กระทรวงศึกษาธิการ (2542)

บทบาท แนวปฏิบัติของหน่วยงานและบุคลากรที่เกี่ยวข้อง

การดำเนินงานโครงการเกษตรทฤษฎีใหม่ตามแนวพระราชดำริ เป็นการนำหลักการแนวคิดทฤษฎีใหม่เข้าสู่การเรียนรู้ ปัจจัยสำคัญที่จะทำให้การดำเนินงานดังกล่าวประสบผลสำเร็จ คือ การปฏิบัติตามบทบาทอย่างถูกต้องเหมาะสมของบุคลากรหรือหน่วยงานที่เกี่ยวข้อง สำนักงานคณะกรรมการการประถมศึกษาแห่งชาติ (2543) ได้จำแนกบทบาทของบุคลากรหรือหน่วยงานที่เกี่ยวข้องไว้ดังนี้

สำนักงานคณะกรรมการการประถมศึกษาแห่งชาติ

1. กำหนดเป็นนโยบายสำคัญเพื่อเป็นโครงการเฉลิมพระเกียรติ
2. คัดเลือกโรงเรียนแกนนำ สนับสนุนงบประมาณและสื่อในการดำเนินงาน
3. ประชุมชี้แจงทำความเข้าใจร่วมกันในระดับผู้บริหาร 4 จุดภูมิภาค
4. อบรมวิทยากรแกนนำระดับจังหวัด จังหวัดละ 2 คน
5. นิเทศ ติดตาม กำกับ ประเมินผลการดำเนินงานเป็นระยะ

สำนักงานการประถมศึกษาจังหวัด

1. รับทราบนโยบาย กำหนดเป็นนโยบายสำคัญของจังหวัด
2. ประสานงานกับหน่วยงานอื่นในจังหวัดที่จัดกิจกรรมทฤษฎีใหม่เพื่อเป็นแหล่งข้อมูล และเครือข่ายการเรียนรู้ (แหล่งสนับสนุนวิทยากร วัสดุ และงบประมาณ)
3. คัดเลือกโรงเรียนแกนนำนำเสนอสำนักงานคณะกรรมการการประถมศึกษาแห่งชาติ ตามเกณฑ์ดังนี้

เป็นโรงเรียนขยายโอกาส

มีพื้นที่ในการทำเกษตรอย่างน้อย 7 ไร่ และมีแหล่งน้ำเพียงพอ

ควรเป็นโรงเรียนในพื้นที่ที่มีแปลงเกษตรทฤษฎีใหม่ของกระทรวงมหาดไทย

ผู้บริหารโรงเรียนและมีทีมงานมีความกระตือรือร้น มีความรับผิดชอบ มีความร่วมมือกับชุมชนดี แกนนำชุมชนเข้มแข็งหรือมีปราชญ์ชาวบ้านในพื้นที่

4. พัฒนาวิทยากรแกนนำ โรงเรียนแกนนำของจังหวัด สนับสนุนการดำเนินงานของโรงเรียนในทุกๆ ด้าน เพื่อให้โรงเรียนสามารถจัดกิจกรรมการเรียนรู้ได้อย่างยั่งยืน
5. นิเทศ ติดตามผลการดำเนินงาน
6. วางแผนการจัดกิจกรรมสัปดาห์วันเปิดตัวโครงการ และการจัดนิทรรศการ
7. สรุปผลการดำเนินงาน และเตรียมขยายผลในปีต่อไป

สำนักงานการประถมศึกษาอำเภอ

1. ประสานงานกับสำนักงานการประถมศึกษาจังหวัด และหน่วยงานอื่นในพื้นที่ เพื่อหาเครือข่ายสนับสนุนการดำเนินงานเกษตรทฤษฎีใหม่แก่โรงเรียน
2. นิเทศ ติดตามผลการดำเนินงานของโรงเรียนอย่างใกล้ชิด

โรงเรียน

1. จัดทำโครงการเกษตรทฤษฎีใหม่ตามแนวพระราชดำริในโรงเรียน
2. ประสานงานกับสำนักงานการประถมศึกษาจังหวัด สำนักงานการประถมศึกษาอำเภอ และหน่วยงานอื่นในพื้นที่ เพื่อเป็นแหล่งสนับสนุนการดำเนิน รวมทั้งแหล่งเรียนรู้ของนักเรียน
3. บูรณาการแนวคิดของทฤษฎีใหม่เข้ากับหน่วยการเรียนรู้ต่างๆ ทุกกลุ่มประสบการณ์ โดยเฉพาะในกลุ่มการเรียนรู้พื้นฐานอาชีพ เน้นการให้นักเรียนปฏิบัติจริงในเรื่องการวางแผน การจัดการในการผลิตและการตลาด กิจกรรมที่จัดควรเป็นกิจกรรมที่เน้นนักเรียนเป็นศูนย์กลาง
4. กิจกรรมเกษตรทฤษฎีใหม่ควรจัดทั้งกิจกรรมในหลักสูตรและกิจกรรมเสริมหลักสูตร
5. วางแผนการจัดกิจกรรมสัปดาห์วันเปิดตัวโครงการ และวางแผนระยะยาวตลอดปีการศึกษา (ให้นักเรียนและชุมชนมีส่วนร่วมในการวางแผน) เพื่อเตรียมการสำหรับการจัดนิทรรศการ
6. รวบรวมข้อมูล หลักฐานเกี่ยวกับการดำเนินงานตลอดปีการศึกษา

บทบาทของผู้บริหารโรงเรียน

โรงเรียนเป็นหน่วยงานในระดับปฏิบัติ ซึ่งผู้บริหารโรงเรียนนับว่าเป็นบุคคลที่มีบทบาทเป็นหัวใจสำคัญยิ่งที่จะส่งผลให้การนำเกษตรทฤษฎีใหม่ตามแนวพระราชดำริสู่การเรียนรู้ประสบความสำเร็จ ดังนั้นผู้บริหารโรงเรียนควรศึกษาทำความเข้าใจหลักการ แนวคิดของเกษตรทฤษฎีใหม่ สอดแทรกไว้ในการจัดกิจกรรมการเรียนรู้ทุกกลุ่มประสบการณ์ บทบาทสำคัญของผู้บริหาร คือ

1. ศึกษาทำความเข้าใจ หลักการ แนวคิดทฤษฎีใหม่
2. กำหนดนโยบายให้นำหลักการแนวคิดเกษตรทฤษฎีใหม่สอดแทรกไว้ในการจัดกิจกรรมการเรียนรู้
3. สร้างความเข้าใจ เผยแพร่ หลักการแนวคิดของเกษตรทฤษฎีใหม่ แก่ครูทุกคนในโรงเรียน รวมทั้งชุมชน
4. ประสานงานกับหน่วยงาน องค์กรต่างๆ ทั้งภาครัฐและเอกชนในท้องถิ่น เช่น เกษตรจังหวัด / อำเภอ / ตำบล ประมงจังหวัด / อำเภอ / องค์การบริหารส่วนตำบล เป็นต้น เพื่อสร้างเครือข่ายการดำเนินงาน
5. สนับสนุน อำนวยความสะดวกในการดำเนินงานของโรงเรียน
6. นิเทศ ติดตาม ประเมินผลเป็นระยะ อย่างสม่ำเสมอ

บทบาทของครู

ครูเป็นผู้มีบทบาทโดยตรงในการนำเกษตรทฤษฎีใหม่สู่การเรียนรู้ ครูจึงต้องมีความรู้ความเข้าใจเกี่ยวกับหลักการ แนวคิดของเกษตรทฤษฎีใหม่ให้ชัดเจน แล้วร่วมกันดำเนินการจัด

กิจกรรมการเรียนรู้ ซึ่งการนำเกษตรทฤษฎีใหม่สู่การเรียนรู้ นั้น ต้องดำเนินการโดยครูทุกคนจึงจะประสบความสำเร็จ บทบาทที่สำคัญของครู คือ

1. ทำงานเป็นทีมร่วมกับผู้บริหาร
2. เป็นที่ปรึกษา อำนวยความสะดวก เพื่อให้เกิดกระบวนการเรียนรู้
3. วางแผนการจัดกิจกรรมการเรียนรู้แบบบูรณาการ โดยกำหนดให้หลักการแนวคิดของเกษตรทฤษฎีใหม่ เป็นประเด็นหลักในการบูรณาการกับวิชา / กลุ่มประสบการณ์ต่างๆ โดยร่วมมือใช้แหล่งความรู้จากองค์กรต่างๆ ในท้องถิ่น
4. จัดทำแผนการสอน และจัดกิจกรรมตามแผนการสอน โดยเน้นนักเรียนเป็นศูนย์กลางด้วยรูปแบบการสอนที่หลากหลาย สอดคล้องกับสภาพและปัจจัยพื้นฐานของท้องถิ่น
5. วัดและประเมินผลรู้เรียนอย่างเป็นระบบตามสภาพที่แท้จริง

บทบาทนักเรียน

นักเรียน ต้องเรียนรู้ด้วยการปฏิบัติจริง

1. ร่วมกันคิด วางแผนการทำงานและรับผิดชอบในภาระงาน
2. มีอิสระในการดำเนินงาน คิดเอง ทำเอง ภายใต้การดูแลอำนวยความสะดวกของครูและผู้มีส่วนเกี่ยวข้อง
3. มีแผนครบวงจร โดยวางแผนว่าใน 1 ปี จะทำอะไร เมื่อไร และอย่างไร
4. มีการบันทึกผลของการปฏิบัติงาน สรุปองค์ความรู้ และรายงานผล

บทบาทของชุมชน

ผู้นำชุมชน ภูมิปัญญาท้องถิ่น องค์กรภาครัฐและเอกชน ควรมีโอกาสมีส่วนร่วมในการวางแผนการปฏิบัติ ทำหน้าที่ช่วยเหลือส่งเสริมการดำเนินงานของนักเรียน

บทบาทของศึกษานิเทศก์

ศึกษานิเทศก์ คือ ผู้มีบทบาทสำคัญในการให้การสนับสนุน และส่งเสริมให้ครูปรับเปลี่ยนพฤติกรรมการสอน จากผู้บอกความรู้เป็นผู้จัดการเรียนรู้ โดยเฉพาะการจัดการเรียนรู้ โดยการนำเกษตรทฤษฎีใหม่ตามแนวพระราชดำริ ศึกษานิเทศก์จึงควรมีบทบาทดังนี้

1. เผยแพร่หลักการและแนวทางเกษตรทฤษฎีใหม่ตามแนวพระราชดำริ และการนำเกษตรทฤษฎีใหม่ตามแนวพระราชดำริสู่การเรียนการสอน
2. พัฒนาแนวทางการปฏิบัติการเรียนรู้โดยการนำเกษตรทฤษฎีใหม่ตามแนวพระราชดำริสู่การเรียนการสอน

3. นำเสนอรูปแบบนวัตกรรมการเรียนรู้เกี่ยวกับการนำเกษตรทฤษฎีใหม่ตามแนวพระราชดำริ ผู้การเรียนรู้
4. นิเทศ ติดตามผลการดำเนินการ
5. สรุปองค์ความรู้ ความคิด เทคนิควิธีการปฏิบัติ และเผยแพร่

การเตรียมการ

ในการดำเนินงานโครงการเกษตรทฤษฎีใหม่ให้มีประสิทธิภาพนั้น จะต้องมีการเตรียมการอย่างรอบคอบก่อน ซึ่งการเตรียมการนั้นมีการกำหนดนโยบาย การวางแผน การเตรียมบุคลากร การประชาสัมพันธ์โครงการ การประสานงานกับหน่วยงานที่เกี่ยวข้อง การเตรียมงบประมาณ การเตรียมพื้นที่ การเตรียมอาคารสถานที่ การเตรียมวัสดุอุปกรณ์

การกำหนดนโยบาย

การกำหนดนโยบาย การดำเนินงานโครงการเกษตรทฤษฎีใหม่ มีความสำคัญและจำเป็นอย่างยิ่งต่อการปฏิบัติงานโครงการ นโยบายจะเป็นแนวบริหารที่ใช้เป็นแนวในการกำหนดวิธีการ กระบวนการ การวางแผน และกำหนดโครงการ ดังที่ วิโรจน์ สารรัตนะ (2539) ได้สรุปความหมายของนโยบายว่า นโยบาย หมายถึง ข้อความหรือถ้อยแถลงเกี่ยวกับแนวทาง ทิศทาง ขอบเขต หรือกรอบกำกับการดำเนินงาน เพื่อให้การดำเนินของผู้ปฏิบัติเป็นไปตามทิศทาง ขอบเขต หรือกรอบกำกับนั้นได้อย่างถูกต้อง นโยบายนั้นมีความสำคัญในฐานะเป็นสิ่งที่ผู้บริหารระดับต่างๆ หรือผู้ปฏิบัติติดตามนโยบายนั้นจะต้องนำไปใช้เป็นกรอบของแนวคิดในการพิจารณาตัดสินใจจัดทำแผน จัดทำโครงการกำหนดวิธีการเฉพาะเกี่ยวกับการดำเนินงานในส่วนที่เกี่ยวข้องกับงานของตน การกำหนดนโยบายจะเป็นแนวทางสำหรับดำเนินงานให้เป็นไปตามเป้าหมายที่กำหนดไว้ ซึ่งธีระ รุณเจริญ (2536) ได้กล่าวถึงความสำคัญของนโยบายว่า

1. ช่วยสนับสนุนให้มีการตัดสินใจที่ถูกต้อง ยุติธรรม และเที่ยงตรง
2. เป็นการควบคุมแนวทางในการดำเนินการขั้นพื้นฐาน
3. ทำให้เกิดความแน่นอน และประสานงานในการปฏิบัติ
4. ช่วยลดเวลาในการตัดสินใจ

การวางแผน

การดำเนินงานโครงการเกษตรทฤษฎีใหม่ตามแนวพระราชดำริให้ประสบผลสำเร็จตามเป้าหมายนั้นจะต้องมีการวางแผนงานอย่างเหมาะสม การวางแผนเป็นเครื่องมือสำคัญที่จะช่วยให้การดำเนินงานสำเร็จลุล่วงไปด้วยความราบรื่น ดังที่ อุทัย บุญประเสริฐ (2532) ได้กล่าว

ว่า การวางแผนเป็นเครื่องมือที่สำคัญของการบริหารที่เป็นระบบและมีประสิทธิภาพ รายละเอียดที่แสดงไว้ในแผนจะเป็นเค้าโครงของสิ่งที่คาดว่าจะต้องปฏิบัติจัดทำในอนาคต เป็นกิจกรรมที่คาดหวังว่าจะต้องปฏิบัติ เค้าโครงการทำงานจะแสดงให้เห็นว่าจะมีการทำอะไรที่ไหน เมื่อไร ใครทำ ทำอย่างไร ตลอดจนรายละเอียดอื่นๆ ที่จำเป็นเพื่อช่วยให้การปฏิบัติงานให้ลุล่วงไปอย่างมีประสิทธิภาพ ซึ่ง อนันต์ เกตุวงศ์ (2534) ได้ให้ความหมายของการวางแผนว่า การวางแผนคือการตัดสินใจล่วงหน้าในการเลือกทางเลือกเกี่ยวกับสิ่งต่างๆ ไม่ว่าจะเป็วัตถุประสงค์หรือวิธีการกระทำโดยทั่วไปจะเป็นการตอบคำถามต่อไปนี้จะทำอะไร (What) ทำไมจึงทำ (Why) ใครบ้างที่เป็ผู้ทำ (Who) จะกระทำเมื่อใด (When) จะทำกันที่ไหนบ้าง (Where) และจะกระทำกันอย่างไร (How)

ประชุม รอดประเสริฐ (2535) ได้กล่าวถึงความสำคัญของการวางแผนไว้ ดังนี้

1. การวางแผนจะช่วยให้มีการใช้ทรัพยากรทุกชนิดอย่างประหยัด และเกิดประโยชน์สูงสุด
2. การวางแผนช่วยให้ผู้ปฏิบัติตามแผนหรือผู้บริหารองค์การสามารถคาดเดาเหตุการณ์ปัญหาอุปสรรค ที่อาจเกิดขึ้นแล้วสามารถปรับแผนการดำเนินงานให้สอดคล้องกับเหตุการณ์
3. การณ์หรือสภาวะการณ์ และแก้ไขปัญหาเพื่อให้เกิดการดำเนินงานตามแผนต่อไปอย่างต่อเนื่องและทันต่อเหตุการณ์การวางแผนช่วยลดความซ้ำซ้อนความสับสน และความขัดแย้งในการดำเนินงานขององค์การแต่จะเป็นการเกื้อหนุนการดำเนินงานซึ่งกันและกัน และช่วยควบคุมการดำเนินงานให้เป็นไปอย่างมีระบบและมีประสิทธิภาพ
4. การวางแผนจะช่วยพัฒนาองค์การให้เจริญก้าวหน้า ตามภาระผูกพันที่องค์การมีต่อสังคม

กองแผนงาน กรมสามัญศึกษา (2541) ได้แบ่งขั้นตอนการวางแผนของโรงเรียนมีขั้นตอนหลัก 5 ขั้นตอน คือ

1. การเตรียมการวางแผน (Preplanning) เป็นการเตรียมการด้านต่างๆ เพื่อให้การวางแผนเป็นไปอย่างมีประสิทธิภาพ ประกอบด้วยการจัดองค์กร การวางแผน การจัดตั้งคณะกรรมการวางแผนการพัฒนาความรู้ความเข้าใจ และทักษะด้านการวางแผนวิเคราะห์สภาพปัญหาและความต้องการ
2. การจัดทำแผน (Planning) เป็นการดำเนินการวางแผนหรือจัดทำแผนประกอบด้วย การกำหนดวัตถุประสงค์ นโยบาย เป้าหมาย มาตรการ แผนงานโครงการที่ดำเนินงาน
3. การปฏิบัติตามแผน (Implementtation) เป็นการนำแผนงานโครงการที่กำหนดไว้ไปดำเนินการตามขั้นตอนและระยะเวลาที่กำหนด
4. การติดตามและประเมินผล (Moitoring and Evaluation) เป็นการนิเทศ กำกับ ติดตาม และประเมินผลโครงการ รวมทั้งประเมินผลกระบวนการวางแผน

5. การปรับแผนหรือจัดแผนใหม่ (Revision or Replanning) เป็นการนำผลการประเมินมาพิจารณาปรับปรุงกระบวนการวางแผนให้เหมาะสมยิ่งขึ้น ซึ่งแผนบางส่วนอาจต้องทำใหม่ รวมทั้งการจัดทำแผนตามวงจรในรอบต่อไป

จึงสรุปได้ว่า การวางแผนมีความสำคัญต่อการดำเนินงาน โครงการ การวางแผนที่ดีทำให้การปฏิบัติงานเป็นไปอย่างมีประสิทธิภาพและประสิทธิผล

การเตรียมบุคลากร

การเตรียมบุคลากรเป็นสิ่งสำคัญและมีความจำเป็นอย่างยิ่งสำหรับการดำเนินงาน โครงการ เกษตรทฤษฎีใหม่ตามแนวพระราชดำริ บุคลากรถือว่าเป็นปัจจัยหลักที่สำคัญในการทำงาน ซึ่งถ้าหากบุคลากรมีความรู้ความเข้าใจเกี่ยวกับโครงการเกษตรทฤษฎีใหม่อย่างชัดเจน ก็จะสามารถดำเนินการได้อย่างมีประสิทธิภาพ ซึ่ง วาณี เอี่ยมศรีทอง (2529) ได้กล่าวว่า การเตรียมบุคลากรเป็นการดำเนินงานเกี่ยวกับการจัดสรรบุคลากรที่เหมาะสมสำหรับปฏิบัติงานในหน้าที่ การเตรียมความพร้อมบุคลากรในด้านความรู้ความเข้าใจในงาน เช่น การชี้แจงนโยบาย วัตถุประสงค์ ขั้นตอนการปฏิบัติและบทบาทหน้าที่ของบุคลากรที่เกี่ยวข้อง การเตรียมความพร้อมในด้านความรู้และทักษะในการปฏิบัติงาน ซึ่งสอดคล้องกับ สัจด์ อุทรานันท์ (2532) งานเตรียมบุคลากรเป็นงานที่มีความสำคัญมาก การเตรียมบุคลากรนั้นสามารถดำเนินการได้หลายวิธี เช่น การประชุมชี้แจง การฝึกอบรมการประชุมสัมมนา การเผยแพร่ทางเอกสารและสื่อมวลชนชนิดต่างๆ นอกจากนี้ กิติมา ปรีดีลภ (2532) ได้กล่าวถึงการพัฒนาบุคลากรว่ามีจุดหมายที่จะเพิ่มพูนและปรับปรุงคุณภาพของผู้ปฏิบัติงานให้มีประสิทธิภาพอย่างเต็มที่และได้เสนอกิจกรรม“เพื่อพัฒนาบุคลากรในทางปฏิบัติไว้ดังนี้

1. พาไปสังเกตการณ์การทำงานในบางโอกาส
2. ส่งไปศึกษาดูงาน
3. จัดประชุมสัมมนาและฝึกอบรม
4. ส่งเข้าประชุมเรื่องที่เกี่ยวข้องงาน
5. จัดเอกสารทางวิชาการให้เพียงพอ
6. จัดให้มีคู่มือการปฏิบัติงานให้พอใช้
7. การแสวงหาความรู้ด้วยตนเอง ฟังปาฐกถาทางวิชาการ เป็นต้น

การประชาสัมพันธ์โครงการ

การประชาสัมพันธ์การดำเนินงาน โครงการเป็นสิ่งสำคัญที่จะช่วยให้การดำเนินงานโครงการ เกษตรทฤษฎีใหม่ประสบผลสำเร็จอย่างดียิ่ง หวน พันธุ์พันธ์ (2528) ได้ให้ความหมายของการประชาสัมพันธ์ไว้ว่า เป็นการสร้างความสัมพันธ์ระหว่างโรงเรียนกับประชาชนในชุมชน เป็นกระบวนการที่จะก่อให้เกิดความเข้าใจและความร่วมมือระหว่างโรงเรียนกับชุมชนอย่างดียิ่ง เพราะ

เป็นการเสนอให้ประชาชนทราบกิจกรรมของโรงเรียน การประชาสัมพันธ์ทำได้หลายรูปแบบ ซึ่ง นพพงษ์ บุญจิตรคุลย์ (2534) ได้แบ่งรูปแบบของการประชาสัมพันธ์ออกเป็น 5 แบบคือ

1. กิจกรรมต่างๆ ของโรงเรียน
2. สิ่งพิมพ์และเอกสารต่างๆ ของโรงเรียน
3. การให้ข่าว ออกข่าวแก่นั่งสื่อพิมพ์ วิทยุ โทรทัศน์
4. การใช้สื่อสารเกี่ยวกับ โสตทัศนูปกรณ์ เช่น การจัดนิทรรศการ การฉายสไลด์ ภาพยนตร์ แผ่นเสียง เทปบันทึกเสียง
5. กิจกรรมในโอกาสพิเศษ และบริการพิเศษต่างๆ ของโรงเรียน เช่น วันครบรอบ การจัดตั้งโรงเรียน วันสำคัญของชาติ ศาสนา บริการใช้โรงเรียนเป็นสถานที่ประกอบงานมงคล บริการด้านเครื่องไม้-เครื่องมือ อาคารสถานที่เพื่อประกอบกิจกรรมทางสังคมของชุมชน การประชาสัมพันธ์การดำเนินงาน โครงการเป็นสิ่งจำเป็นอย่างยิ่งที่โรงเรียนจะต้องดำเนินการเพื่อทำความเข้าใจให้ผู้เกี่ยวข้องได้ทราบเกี่ยวกับโครงการ และร่วมมือในการทำงาน โรงเรียนสามารถจัดประชาสัมพันธ์ได้หลายรูปแบบ ขึ้นอยู่กับความเหมาะสมของโรงเรียน ซึ่งถ้าหากโรงเรียนมีการประชาสัมพันธ์ที่ดี เข้าถึงกลุ่มเป้าหมาย ก็จะทำให้การดำเนินงาน โครงการลุล่วงไปได้ด้วยดี

การประสานงานกับหน่วยงานที่เกี่ยวข้อง

การประสานงานกับหน่วยงานที่เกี่ยวข้องเป็นสิ่งจำเป็นต่อการดำเนินงาน โครงการเกษตร ทฤษฎีใหม่ เนื่องจากการปฏิบัติงานต้องอาศัยความร่วมมือจากหลายฝ่าย เพื่อการดำเนินงานให้มี ประสิทธิภาพและให้บรรลุตามจุดมุ่งหมาย นพพงษ์ บุญจิตรคุลย์ (2534) ได้ให้ความหมายของ การประสานงานไว้ว่า การประสานงาน เป็นกระบวนการเชื่อมสัมพันธ์เกี่ยวกับบุคคล วัสดุ และ ทรัพยากรอย่างอื่น ๆ เพื่อให้การปฏิบัติงานบรรลุผลสำเร็จตามเป้าหมาย หรือวัตถุประสงค์ของหน่วย งานนั้นจะต้องมีเป้าหมายอย่างเดียวกันหรือหวังผลอย่างเดียวกัน แต่การประสานงานจะช่วยให้รู้ซึ่ง กันและกันว่าใครกำลังทำกิจกรรมอะไรอยู่ และเพื่อเร่งรัดการทำงานให้เสร็จ พร้อมๆ กัน ในกรณีที่ ต้องการผลงานสองอย่างนั้นให้เสร็จในเวลาเดียวกัน

สำนักงานคณะกรรมการการประถมศึกษาแห่งชาติ (2536) ได้เสนอแนะกิจกรรมและ วิธีการประสานงานกับหน่วยงานที่เกี่ยวข้องไว้ดังนี้

1. มอบหมายคณะทำงานรับผิดชอบในการประสานงาน
2. กำหนดความต้องการที่จะประสานงาน
3. จัดทำปฏิทินปฏิบัติงาน
4. ดำเนินการติดต่อประสานงานกับ โรงเรียนและหน่วยงานที่เกี่ยวข้องตามความต้องการ
5. รายงานและสรุปผลการดำเนินงาน

สาโรจน์ วัฒนสโรช (2542) ได้กล่าวว่า สถานศึกษาควรร่วมมือและประสานกับชุมชน และหน่วยงานอื่นๆ ที่เกี่ยวข้องในการแลกเปลี่ยนความรู้ ประสบการณ์ การหาแหล่ง เงินทุน พันธุ์พืชและสัตว์ รวมทั้งเชิญชวนผู้นำชุมชน ภูมิปัญญาท้องถิ่นและประชาชนเข้ามามีส่วนร่วมทำ กิจกรรมต่างๆ ในสถานศึกษา

การเตรียมงบประมาณ

การเตรียมงบประมาณ เป็นสิ่งสำคัญและจำเป็นอย่างยิ่งในการดำเนินงานโครงการเกษตร ทฤษฎีใหม่ งบประมาณถือได้ว่าเป็นปัจจัยที่ส่งผลต่อความสำเร็จของโครงการ ทั้งนี้เพราะงบประมาณ จะต้องนำมาใช้เพื่ออำนวยความสะดวกและเพื่อให้เป็นประโยชน์ต่อการ ดำเนินงานของโครงการ การเตรียมงบประมาณเป็นงานที่ต้องประสานกับหลายๆ ฝ่ายต้องมีแผนงานโครงการเนื่องจากเป็นงาน ที่ทำระยะยาว โดยจะต้องมีการจัดเตรียมไว้อย่างเพียงพอและเหมาะสมกับความต้องการ รวมทั้งจะ ต้องมีการใช้อย่างประหยัดและให้เกิดประสิทธิผล อย่างดีที่สุด อุทัย บุญประเสริฐ (2528) กล่าวว่า งานงบประมาณจะเกี่ยวข้องกับงานจัดตั้งงบประมาณ ซึ่งเป็นเรื่องของการกำหนดแผนงานและ โครงการที่จะทำในแต่ละปี โดยมีวัตถุประสงค์และเป้าหมายที่ชัดเจน กำหนดกรอบวงเงิน งบประมาณ ค่าใช้จ่ายอย่างประหยัด นอกจากนี้ ศจีพร พัฒนายน (2537) มีความคิดเห็นว่า การดำเนินงานของ โรงเรียนนั้นถ้าจะอาศัยงบประมาณของทางราชการ และเงินบำรุงการศึกษาไม่พอ ควรได้รับความ ช่วยเหลือส่งเสริมจากชุมชนด้วย

การเตรียมพื้นที่

การเตรียมพื้นที่เป็นปัจจัยสำคัญอีกประการหนึ่งที่จะทำให้การดำเนินงานโครงการ เกษตรทฤษฎีใหม่ประสบผลสำเร็จได้ผลสมบูรณ์ เพราะการทำเกษตรทฤษฎีใหม่หลักการสำคัญ คือการบริหารจัดการพื้นที่ (ที่ดิน) ที่ถือครองให้เกิดประโยชน์อย่างสูงสุด โดยมีการแบ่งพื้นที่ตาม สัดส่วนที่ชัดเจนออกเป็น 4 ส่วน กรมวิชาการกระทรวงศึกษาธิการ (2542) กล่าวว่า สถานศึกษา จำเป็นต้องมีการเตรียมแปลงปฏิบัติการในเรื่องนี้ไว้ให้พร้อม นอกจากนี้ควรคำนึงถึงสภาพความ เหมาะสมของภูมิประเทศ บริเวณใดควรขุดบ่อเก็บกักน้ำ แปลงนา ปลูกไม้ผล พืชผัก ทั้งนี้ให้มี สัดส่วน โดยประมาณ 30 : 30 : 30 : 10 การแบ่งสัดส่วนนี้สามารถเพิ่มหรือลด ยืดหยุ่นได้ตาม ความเหมาะสม แต่กิจกรรมทางการเกษตรควรอยู่ในบริเวณเดียวกัน เพื่อการเกื้อกูลซึ่งกันและกัน และสะดวกในการปฏิบัติงานประหยัดเวลา และแรงงาน

สาโรช วัฒนสโรช (2542) ได้กล่าวถึงการเตรียมพื้นที่สำหรับดำเนินงานโครงการ เกษตรทฤษฎีใหม่ของสถานศึกษาว่า การเตรียมพื้นที่เพื่อดำเนินงานโครงการเกษตรทฤษฎีใหม่ ให้พิจารณาจากสภาพพื้นที่ของสถานศึกษาในแต่ละแห่ง เนื่องจากมีความพร้อมไม่เหมือนกัน สถานศึกษาบางแห่งอาจจัดพื้นที่ในการทำการเกษตรเพื่อทำนา พืชไร่ พืชสวน หรือผลไม้ และ

มีสระน้ำเพื่อการเกษตร การอุปโภคและบริโภคได้เพียงพอในสัดส่วนที่เหมาะสมกับสภาพของพื้นที่ หรือบางพื้นที่อาจมีพื้นที่สำหรับเพาะปลูกบ้าง มีแหล่งน้ำอยู่บ้าง แต่ไม่เพียงพอในการทำเกษตรหรืออุปโภคบริโภคตลอดปี ซึ่งสถานศึกษาในลักษณะนี้อาจจะเน้นการจัดกิจกรรมอยู่บ้าง และทำเกษตรทฤษฎีใหม่ในลักษณะการฝึกการวางแผนการดำเนินงานเกษตรที่เหมาะสมกับสภาพของพื้นที่และชุมชน

ทองบ่อ เดชสองชั้น และคณะ (2542) ได้กล่าวว่า การเตรียมพื้นที่เพื่อดำเนินงานโครงการเกษตรทฤษฎีใหม่ให้ได้ผลจะต้องพิจารณาถึงคุณภาพของดิน สภาพความเป็นกรดเป็นด่าง ความสามารถในการอุ้มน้ำ เพื่อให้สามารถเก็บกักน้ำได้ ซึ่งจะช่วยให้การปลูกพืชได้ผลอันจะเป็นประโยชน์สูงสุดต่อโครงการ การขุดสระเก็บกักน้ำในพื้นที่โครงการควรให้อยู่ใกล้แหล่งน้ำธรรมชาติ เพื่อจะได้ มีการป้อนน้ำให้สระในเขตพื้นที่โครงการได้

สรุปได้ว่า การเตรียมพื้นที่ดำเนินงานโครงการเกษตรทฤษฎีใหม่นั้น ต้องมีการบริหารการจัดการอย่างมีประสิทธิภาพ โดยจัดแบ่งที่ดินที่มีอยู่ออกเป็นสัดส่วนที่ชัดเจนตามหลักทฤษฎีใหม่ เพื่อการใช้ประโยชน์ให้ได้ผลอย่างสูงสุด

การเตรียมอาคาร สถานที่

การเตรียมอาคาร สถานที่ เพื่อดำเนินงานโครงการเกษตรทฤษฎีใหม่ เป็นองค์ประกอบสำคัญที่ทำให้การดำเนินงานโครงการเป็นไปอย่างมีประสิทธิภาพ อาคารสถานที่สำหรับการทำเกษตรทฤษฎีใหม่ ได้แก่ โรงเพาะชำ โรงเก็บเครื่องมือเกษตร โรงผลิตปุ๋ยหมัก โรงเพาะเห็ด คอกสัตว์ เป็นต้น ซึ่งเป็นพื้นที่หนึ่งในสี่ส่วนของสูตรการแบ่งพื้นที่ตามหลักทฤษฎีใหม่ คือ 30 : 30 : 30 : 10 โดยเป็นพื้นที่ที่อยู่ใน 10 เปอร์เซ็นต์สุดท้าย ซึ่ง ราณี ทับเที่ยง (2539) กล่าวว่า การเตรียมอาคาร สถานที่ เป็นการสำรวจความพร้อมของโรงเรียนมีการเตรียมห้องเรียน ห้องฝึกปฏิบัติการต้องมีสภาพที่น่าอยู่ น่าใช้ มีการจัดและพัฒนาสถานที่อย่างพอเพียง

สุโขทัยธรรมมาธิราช, มหาวิทยาลัย (2532) ได้ระบุไว้ว่า อาคารและห้องเรียนเกษตร ไม่มีการกำหนดตายตัวว่าจะต้องแยกออกจากหากจากอาคารหลักของโรงเรียน แต่ถ้าหากสามารถแยกอาคารและห้องเรียนเกษตรออกเป็นเอกเทศได้ก็จะเกิดผลดีหลายประการ ดังนี้

1. ทำให้นักเรียนมีความรู้สึภาคภูมิใจ ในการเรียนที่มีสถานที่เรียนเฉพาะวิชาการ
2. ขจัดเสียงหรือสิ่งรบกวนที่เกิดจากการเรียนการสอนวิชาเกษตร เช่น เสียงเครื่องมือการทำงาน เสียงร้องของสัตว์เลี้ยง
3. เพื่อจัดการเรียนการสอนที่เน้นในด้านหนึ่งโดยเฉพาะ เช่น บริเวณคอกสัตว์จะเน้นการเรียนการสอนเกี่ยวกับสัตว์โดยเฉพาะ
4. เป็นที่ดึงดูดความสนใจของคนทั่วไป เช่น บริเวณมุมปลูกไม้ผล ไม้ดอก

สรุปได้ว่าการเตรียมอาคารนั้น โรงเรียนมีการวางแผนการจัดอาคาร สถานที่ได้อย่างเพียงพอ และเหมาะสมกับการใช้งาน นอกจากนี้ควรมีการใช้ประโยชน์จากอาคาร สถานที่ได้อย่างคุ้มค่า เช่น การปลูกพืชในสระน้ำเพื่อเป็นอาหารของปลาที่กินพืช หรือทำโรงเรือนเลี้ยงสัตว์บนบ่อปลา เพื่อให้ถ่ายมูลเป็นอาหารของปลา สิ่งเหล่านี้แสดงถึงการบริหารจัดการในการใช้อาคาร สถานที่ได้อย่างคุ้มค่าและเกิดประโยชน์หลายด้าน ซึ่งจะส่งผลให้การดำเนินงาน โครงการเป็นไปอย่างมีประสิทธิภาพ

การเตรียมวัสดุ อุปกรณ์

การเตรียมวัสดุ อุปกรณ์เป็นสิ่งสำคัญ ในการดำเนินงานโครงการเกษตรทฤษฎีใหม่ ซึ่งสำนักงานคณะกรรมการการประถมศึกษาแห่งชาติ (2536) กล่าวถึงการเตรียมวัสดุ อุปกรณ์ว่า ควรมีกิจกรรมการจัดเตรียมวัสดุ อุปกรณ์และเอกสารต่างๆ อย่างเพียงพอ เป็นปัจจุบันและสอดคล้องกับความต้องการ

กรมวิชาการ (2534) ได้ให้ข้อเสนอแนะในการเตรียมวัสดุ อุปกรณ์ไว้ว่า โรงเรียนควรจัดหาวัสดุ อุปกรณ์ให้ครบถ้วน เพียงพอ และมีระบบการบริหารที่ดี โดยได้เสนอขั้นตอนในการจัดเตรียมวัสดุ อุปกรณ์ ดังนี้

1. สำรวจความต้องการของครูและนักเรียน
2. สำรวจวัสดุ อุปกรณ์ และเอกสารที่เกี่ยวข้องที่มีอยู่
3. จัดซื้อ จัดหา จัดทำ สื่อวัสดุ อุปกรณ์ให้สอดคล้องกับความต้องการของครู

รวมทั้งจัดระบบบริการที่ดี เหมาะสม รวดเร็ว เป็นที่พึงพอใจของผู้ใช้บริการ

4. จัดเก็บ สื่อ วัสดุ อุปกรณ์อย่างเป็นระบบ สามารถหยิบใช้ได้สะดวก
5. ซ่อมแซม สื่อ วัสดุ อุปกรณ์และเอกสารต่างๆ ให้อยู่ในสภาพที่ใช้การได้ดีอยู่เสมอ

การเตรียมวัสดุ อุปกรณ์สำหรับการดำเนินงานโครงการเกษตรทฤษฎีใหม่เป็นสิ่งสำคัญ เพราะการดำเนินงานโครงการเกษตรทฤษฎีใหม่มีความจำเป็นต้องใช้อุปกรณ์เพื่อพัฒนางานให้ก้าวหน้าและเป็นไปตามแผนที่วางไว้ หากโรงเรียนมีการจัดการในการเตรียมวัสดุ อุปกรณ์ไว้อย่างครบถ้วน เพียงพอ ก็ย่อมจะส่งผลให้การดำเนินงานมีความก้าวหน้าไปได้รวดเร็วยิ่งขึ้น

การปฏิบัติงานตามโครงการ

เป็นส่วนที่แสดงถึงวิธีการปฏิบัติงานหรือภาระกิจต่างๆ ที่จะต้องปฏิบัติเพื่อให้บรรลุวัตถุประสงค์และเป้าหมายของโครงการ ซึ่งวิธีการปฏิบัติงานตามโครงการนั้น มักจะจำแนกเป็นกิจกรรมย่อยหลายกิจกรรม โดยจะแสดงให้เห็นอย่างชัดเจนว่ามีกิจกรรมใดบ้างที่จะต้องทำ และจะอย่างไร รวมทั้งจะต้องมีความสอดคล้องกับวิธีการปฏิบัติงานตามโครงการ โดยทั่วไปวิธีการปฏิบัติงานตามโครงการจะจัดทำในรูปของแผนภูมิแท่ง (Bar Chart) หรือแผนภูมิของแกน

(Gantt Chart) โดยมีการกำหนดระยะเวลาที่จะต้องปฏิบัติงานของกิจกรรมนั้นๆ ซึ่งจะมีส่วนช่วยให้เข้าใจถึงขั้นตอนในการปฏิบัติงานตามโครงการได้ง่ายและดียิ่งขึ้น

หน่วยศึกษานิเทศก์ กรมสามัญศึกษา (2539) ได้กล่าวถึง การปฏิบัติงานตามโครงการว่า โรงเรียนควรมีการจัดทำปฏิทินปฏิบัติงาน ซึ่งเป็นการกำหนดเวลาการปฏิบัติงานของกิจกรรมต่างๆ ได้จัดไว้ให้เห็นถึงภาพรวมของการปฏิบัติงานว่า กิจกรรมโครงการจะเริ่มขึ้นเมื่อไร ใครเป็นผู้ปฏิบัติ นอกจากนี้ยังเห็นความสอดคล้องหรือความต่อเนื่องของกิจกรรมต่างๆ อีกด้วย

การประเมินผลโครงการ

การประเมินผลโครงการ เป็นกิจกรรมที่มีความสำคัญและมีความจำเป็นกิจกรรมหนึ่ง ทั้งนี้เพราะการประเมินผลจะเป็นการตรวจสอบผลการปฏิบัติงาน ว่าได้บรรลุจุดมุ่งหมายที่ได้กำหนดไว้หรือไม่ มีส่วนใดบ้างที่ควรปรับปรุงแก้ไข เพื่อนำผลที่ได้ไปปรับปรุงการปฏิบัติงานต่อไป

สมหวัง พิธิยานุวัฒน์ (2535) ได้ให้ความหมายของการประเมินโครงการว่า หมายถึง กระบวนการที่ก่อให้เกิดสารสนเทศในการปรับปรุงโครงการ และสารสนเทศในการตัดสินใจสัมฤทธิ์ของโครงการ

วินัย สมมิตร, สมัย รื่นสุข และสุนทร ศรีรักษา (2527) กล่าวถึงการประเมินผลว่าการประเมินผลมีวัตถุประสงค์ที่สำคัญ 5 ประการ คือ

1. เพื่อความก้าวหน้าของงาน หรือโครงการ
2. เพื่อศึกษาข้อบกพร่องในการปฏิบัติงาน
3. เพื่อรู้ถึงประโยชน์ที่จะตกแก่องค์กรสังคม
4. เพื่อเป็นแนวในการพิจารณาความดีความชอบบุคลากรที่ปฏิบัติงานในหน่วยงาน
5. เพื่อเป็นแนวในการควบคุม อำนวยประโยชน์อื่นๆ แก่ผู้ปฏิบัติงาน

ดิเรก ศรีสุขโข (อ้างถึงใน สมหวัง พิธิยานุวัฒน์, 2528) กล่าวถึงการวางแผนการประเมินผลว่าควรสอดคล้องกับงานอื่นๆ ได้แก่

1. สิ่งที่ต้องปฏิบัติ
2. วิธีการประเมินผล
3. ตัวบุคคลที่จะทำหน้าที่ประเมินผล
4. กำหนดเวลาการประเมินผล
5. กำหนดเวลาการรายงานผลตามขั้นตอน
6. สร้างเครื่องมือสำหรับใช้ในการประเมินผล
7. การดำเนินงานประเมินผลแต่ละขั้นตอน

8. การรายงานการประเมินผลโครงการตามกำหนดเวลา

9. การเขียนรายงานประเมินผลทั้งโครงการ

การประเมินผล ควรจะประเมินในเรื่องต่อไปนี้

1. การประเมินตัวบุคคล เพื่อทราบความสามารถและผลการปฏิบัติงาน
2. การประเมินผลของการปฏิบัติงานเพื่อทราบว่าก้าวหน้าหรือล้มเหลวมีอุปสรรคอย่างไร
3. การประเมินผลขององค์กร โรงเรียนทั้งหมดเป็นส่วนรวม เพื่อทราบเกี่ยวกับความรู้

สี่ของคณะครูและเจ้าหน้าที่ฝ่ายต่างๆ ว่ามีต่อโครงการอย่างไร

4. การประเมินผลเกี่ยวกับการตรวจสอบวิธีการนำมารวบรวมหลักฐาน เครื่องมือที่ใช้ในการประเมินผล ได้แก่

1. การสังเกต
2. การสัมภาษณ์
3. การใช้แบบสอบถาม
4. การใช้เกณฑ์จัดอันดับคุณภาพ
5. การใช้แบบสำรวจ
6. การตรวจงานและการควบคุมงาน
7. การทำบันทึกประจำวัน
8. การพบปะสนทนา
9. การอภิปรายร่วมกัน
10. การวิเคราะห์จากข้อมูลต่างๆ ที่รวบรวมได้
11. การประชุมสัมมนา

ทฤษฎีใหม่กับการศึกษา

ทฤษฎีใหม่ เป็นพระราชดำริของพระบาทสมเด็จพระเจ้าอยู่หัว ที่พระราชทานเพื่อช่วยเหลือเกษตรกรรายย่อยให้สามารถประกอบอาชีพอย่างพอเพียงที่จะเลี้ยงตัวเองได้ในระดับประหยัด เป็นอย่างน้อย หลักการสำคัญ คือ เศรษฐกิจพอเพียง บิดหลักการพึ่งตนเองอย่างมีอิสรภาพ มีการวางแผนอย่างเป็นระบบ เป็นขั้นตอน มีการใช้การคำนวณตามหลักวิชาเน้นความสามัคคี การร่วมมือร่วมใจช่วยเหลือกัน รวมทั้งการมีส่วนร่วมของชุมชนและสังคม

ทศนา เขมมณี (2541) ได้นำแนวคิดทฤษฎีใหม่มาประยุกต์ใช้กับศาสตร์ทางการศึกษา โดยได้วิเคราะห์แนวคิดต่างๆ ที่แฝงอยู่ในทฤษฎีใหม่ไว้ดังนี้

1. แนวคิดเกี่ยวกับการพึ่งตนเอง

ทฤษฎีใหม่มุ่งช่วยเกษตรกรรายย่อยให้สามารถประกอบอาชีพเกษตรกรรมให้ได้ผลพอเพียงที่จะเลี้ยงตนเอง เป็นทฤษฎีที่มุ่งช่วยให้เกษตรกรแก้ปัญหาในการดำรงชีวิตด้วยการพึ่งตนเอง เลี้ยงตนเองให้อยู่รอด อยู่ดีและมีคุณภาพชีวิตที่ดีขึ้นตามลำดับ โดยมาจากความเชื่อที่ว่า มนุษย์ทุกคนมีศักยภาพที่จะ ดูแลและพึ่งตนเอง และควรมีความรับผิดชอบในชีวิตและการดำรงชีวิตของตน ซึ่งหากทุกคนถือเป็นความรับผิดชอบ และสามารถที่จะเลี้ยงตนเองให้อยู่รอดอยู่ดีได้ ก็จะไม่เป็นภาระหรือก่อความเดือดร้อนให้แก่ ผู้อื่นและสังคม ดังนั้น การพึ่งตนเองจึงเป็นการดำรงชีวิตที่เหมาะสม เพราะเป็นชีวิตที่ไม่เบียดเบียนกันและกัน อันเป็นหลักธรรมทางพระพุทธศาสนาที่สำคัญประการหนึ่ง

2. แนวคิดเกี่ยวกับความเป็นอิสระภาพ

ทฤษฎีใหม่เป็นทฤษฎีที่มุ่งช่วยเหลือเกษตรกรที่ประสบปัญหาการขาดแคลนน้ำเพื่อเกษตรกรรมและปัญหาความเสียหายของพืชผลอันเนื่องมาจากความแปรปรวนของดินฟ้าอากาศ ซึ่งเป็นปัญหาหลักที่ทำให้เกษตรกรจำเป็นต้องพึ่งพิงผู้อื่นและกู้หนี้ยืมสินผู้อื่น ความเป็นอยู่ในสภาพชีวิตที่ช่วยตนเอง / พึ่งพาตนเองไม่ได้ ต้องคอยพึ่งคนอื่นอยู่เสมอ เป็นชีวิตที่ไร้อิสรภาพ เป็นชีวิตที่เป็นทุกข์ การที่สามารถพึ่งพาตนเองได้ก็เท่ากับเป็นการอยู่อย่างมีอิสรภาพ อยู่อย่างเป็นไท เป็นชีวิตที่เป็นอิสระ สามารถที่จะอยู่อย่างมีความสุขได้ตามอัธยาศัย

3. แนวคิดเกี่ยวกับการบริหารจัดการ รู้จักคิด รู้จักระบบ

ทฤษฎีใหม่เป็นทฤษฎีที่ว่าด้วยการบริหารจัดการที่ดินและน้ำ โดยอาศัยหลักวิชาการเข้ามาช่วย เพื่อให้เกษตรกรนำไปใช้ให้เกิดประโยชน์สูงสุดในการดำรงชีวิต จึงเห็นได้ว่าการบริหารจัดการเป็นทักษะที่สำคัญมากในการดำรงชีวิต บุคคลที่มีความสามารถในการบริหารจัดการในเรื่องใดๆ ก็ย่อมมีโอกาสประสบความสำเร็จในการเรื่องนั้นๆ

4. แนวคิดเกี่ยวกับความขยัน อดทน ไม่ทอดถอย

การลงมือทำงานใดๆ จำเป็นต้องอดทน ไม่ทอดถอยและไม่เกียจคร้าน งานจึงจะสำเร็จ ซึ่งในการนำทฤษฎีใหม่ไปใช้ นอกจากจะต้องดูแลให้เหมาะสมกับปัจจัยและสิ่งแวดล้อมแล้ว ผู้ทำยังต้องมีความขยัน ไม่เกียจคร้านและต้องอดทน ไม่ทอดถอยง่าย ๆ จึงจะประสบความสำเร็จ

5. แนวคิดเกี่ยวกับความสามัคคี และการรวมกลุ่ม

เป็นคุณสมบัติที่จำเป็น ดังปรากฏในทฤษฎีใหม่ ขั้นที่ 2 ที่ให้เกษตรกรรวมพลังกันในรูปกลุ่ม หรือสหกรณ์ เพื่อดำเนินงานในด้านต่างๆ โดยชุมชนต้องมีความสามัคคีร่วมมือร่วมใจ ในการช่วยเหลือซึ่งกันและกัน

6. แนวคิดเกี่ยวกับการศึกษาหาข้อมูลความรู้ และนำมาใช้ในการปฏิบัติงานและการแก้ไขปัญหาต่าง

การทำการเกษตรตามทฤษฎีใหม่ ได้มีการระบุว่า ควรมีการศึกษาสภาพดิน ปรัชญาเจ้าหน้าที่และหน่วยงานต่างๆ ที่เกี่ยวข้อง ที่มีความรู้ เพื่อที่จะสามารถทำได้อย่างถูกต้องเหมาะสม ซึ่งแสดงให้เห็นว่า การแสวงหาและการศึกษาข้อมูลและความรู้ต่างๆ เป็นสิ่งสำคัญในการประกอบการงานทั้งหลายให้ได้ผลดี

7. แนวคิดเกี่ยวกับการอยู่ร่วมกันอย่างเกื้อกูล

ในการทำการเกษตร ตามทฤษฎีใหม่ เพื่อให้สามารถเลี้ยงตนได้อย่างพอเพียงนั้นมีข้อเสนอแนะว่าควรมีการเลี้ยงสัตว์ที่เกื้อกูลต่อกัน เช่น เลี้ยงไก่ เป็ด หมู บริเวณของสระน้ำหรือบริเวณบ้านเพื่อใช้มูลเป็นอาหารของปลา และปลาเป็นอาหารของคนและอาจขายเป็นรายได้เสริมด้วย การอยู่ด้วยกันอย่างเกื้อกูลนี้ จึงเกิดประโยชน์ด้วยกันทุกฝ่าย แนวคิดนี้เป็นแนวคิดที่สำคัญในการดำรงชีวิตของมนุษย์เพราะเป็นแนวคิดที่สามารถช่วยให้โลกเกิดสันติภาพได้

8. แนวคิดเกี่ยวกับการพัฒนาตนเอง

ทฤษฎีใหม่ เป็นทฤษฎีที่เป็นไปตามลำดับขั้น คือ เมื่อทำขั้นที่ 1 ได้แล้ว ก็สามารถจะทำขั้นที่ 2 ได้ ซึ่งจะทำได้ผลที่สมบูรณ์ขั้นสูงกว่าขั้นที่ 1 และเมื่อทำขั้นที่ 2 ได้แล้ว ก็สามารถจะพัฒนาไปทำขั้นที่ 3 ซึ่งจะทำได้ผลที่มากขึ้นกว่าขั้นที่ 2 ทฤษฎีนี้จึงเป็นทฤษฎีที่เหมาะสมกับธรรมชาติมนุษย์ ซึ่งเป็นผู้มีศักยภาพที่จะพัฒนาขึ้นไปได้เรื่อยๆ อย่างไม่มีที่สิ้นสุด

9. แนวคิดเกี่ยวกับการนำความรู้ หลักการ แนวคิด หรือทฤษฎีต่างๆ ไปประยุกต์ใช้อย่างเหมาะสม

การนำทฤษฎีใดๆ ไปใช้ จำเป็นต้องดูว่ามีความเหมาะสมกับสภาพแวดล้อม และปัจจัยต่างๆ ที่จำเป็นหรือไม่ ดังพระราชดำรัสเมื่อวันที่ 4 ธันวาคม พ.ศ. 2538 ณ ศาลาดุสิดาลัย ซึ่งมีความตอนหนึ่งว่า

...การทำตามทฤษฎีใหม่นี้ มิใช่ของง่ายๆ แล้วแต่ที่ แล้วแต่โอกาส แล้วแต่งบประมาณ เพราะว่าเดี๋ยวนี้ประชาชนทราบถึงทฤษฎีใหม่อย่างกว้างขวาง และแต่ละคนก็อยากให้ทางราชการอุดหนุนแล้วช่วย แต่มันไม่สิ่งที่ง่ายนัก บางแห่งอุดหนุนแล้วไม่มีน้ำ แม้จะมีฝน น้ำก็อยู่ไม่ได้ เพราะมันรั่วหรือบางที่ก็เป็นที่ที่รับน้ำไม่ได้ ทฤษฎีใหม่จึงต้องมีพื้นที่เหมาะสมด้วย...

ในการทำเกษตรทฤษฎีใหม่นี้หากพบว่าสภาพภูมิประเทศไม่เหมาะสมแล้ว ต้องหาหนทางอื่นที่เหมาะสมต่อไป หรือหากดำเนินการด้านเกษตรกรรมอื่นได้ผลอยู่แล้ว ก็ไม่ควรปรับเปลี่ยนมาทำทฤษฎีใหม่ เพราะไม่จำเป็น ดังนั้น การประยุกต์ใช้ความรู้ใดๆ จึงต้องดูให้เหมาะสมกับความ

ต้องการ ความจำเป็น สภาพแวดล้อม และปัจจัยต่างๆ มิใช่เพียงเห็นว่าเป็นทฤษฎีที่ได้รับความนิยม ก็จะลงมือทำ

จากแนวคิดดังกล่าวข้างต้น อันได้แก่ แนวคิดในเรื่องการแก้ไขปัญหา แนวคิดในเรื่องการสามารถทำงานและอยู่ร่วมกับผู้อื่น และแนวคิดในการใฝ่หาความรู้ เป็นประเด็นที่ได้กำหนดไว้อย่างชัดเจนในหลักสูตรประถมศึกษา พ.ศ. 2521 (ฉบับปรับปรุง พ.ศ. 2533) โดยปรากฏอยู่ในจุดมุ่งหมายของหลักสูตร ส่วนคุณสมบัติข้ออื่นๆ ได้กระจายอยู่ในจุดประสงค์ของกลุ่มประสบการณ์ต่างๆ ยกเว้นคุณสมบัติในเรื่องการดำรงชีวิตอย่างมีอิสรภาพ ความสามารถในการบริหารจัดการ การรู้จักอยู่ร่วมกันอย่างเกื้อกูลกัน และการเป็นผู้มีความขยัน อดทนและไม่ท้อถอย

ดังนั้น ทฤษฎีใหม่กับการศึกษาซึ่งมีการนำทฤษฎีใหม่เข้าสู่การเรียนรู้ จึงไม่ใช่เรื่องที่แปลกแยกไปจากสิ่งที่หลักสูตรกำหนด และยังสอดคล้องกับกิจกรรมการเรียนรู้ที่เน้นผู้เรียนเป็นศูนย์กลาง ซึ่งการเรียนรู้ตามลักษณะของทฤษฎีใหม่เป็นการเรียนรู้ทั้งด้านทฤษฎีและการปฏิบัติควบคู่กัน ไปเพื่อให้ผู้เรียนเกิดความเข้าใจที่แท้จริง และสามารถนำความรู้ไปใช้ให้เป็นประโยชน์ได้จริง

การนำ “ทฤษฎีใหม่” เข้าสู่กระบวนการเรียนการสอน

จากแนวพระราชดำริของพระบาทสมเด็จพระเจ้าอยู่หัวในเรื่องทฤษฎีใหม่มีสถานศึกษาหลายสังกัดได้นำโครงการเกษตรทฤษฎีใหม่มาปฏิบัติ กรมวิชาการ กระทรวงศึกษาธิการ (2542) จึงได้จัดทำเอกสารแนะนำวิธีการจัดการเรียนรู้เกษตรทฤษฎีใหม่โดยบูรณาการแนวคิดของทฤษฎีใหม่เข้ากับกระบวนการเรียนการสอน เพื่อเป็นประโยชน์และเป็นแนวทางแก่สถานศึกษานำไปปฏิบัติ ดังนี้

วิธีที่ 1 บูรณาการในกลุ่มประสบการณ์/รายวิชา การจัดการเรียนรู้ในลักษณะนี้ สถานศึกษาสามารถดำเนินงานได้ 2 ลักษณะ คือ ลักษณะแรกเป็นการบูรณาการเข้ากับวิชาการเกษตร หรือเนื้อหาที่เกี่ยวกับเกษตร ซึ่งมีให้เลือกมากมายทั้งในระดับประถมศึกษาและมัธยมศึกษา ตัวอย่างเช่น วิชาการปลูกข้าว ครูผู้สอนอาจจะจัดทำแผนปฏิบัติให้ผู้เรียนไปปลูกข้าวในแปลงเกษตร โดยใช้เวลาประมาณ 70% ของเวลาเรียน และที่เหลืออีก 30% ของเวลาเรียน ให้ผู้เรียนไปเรียนรู้เรื่องต่างๆ เกี่ยวกับหลักการและแนวทางสำคัญของเกษตรทฤษฎีใหม่ในภาคเรียนต่อไป ผู้เรียนคนนี้ลงทะเลียนวิชาการเลี้ยงปลาน้ำจืด เมื่อถึงชั่วโมงเรียนเขาก็จะไปเลี้ยงปลาน้ำจืดในบ่อ แปลงเกษตร โดยใช้เวลาประมาณ 70% ของเวลาเรียน ส่วนที่เหลืออีก 30% ก็ไปเรียนรู้เรื่องต่างๆ เกี่ยวกับหลักการและแนวทางสำคัญของเกษตรทฤษฎีใหม่และให้ลึกซึ้งยิ่งขึ้นสำหรับผู้เรียนมัธยมศึกษาตอนปลาย จะมีรายวิชาเกษตรผสมผสานหรือรายวิชาอื่นในทำเดียวกัน ผู้เรียนสามารถปฏิบัติกิจกรรมในแปลงเกษตรได้อย่างต่อเนื่อง การเลือกเรียนรายวิชาในลักษณะนี้

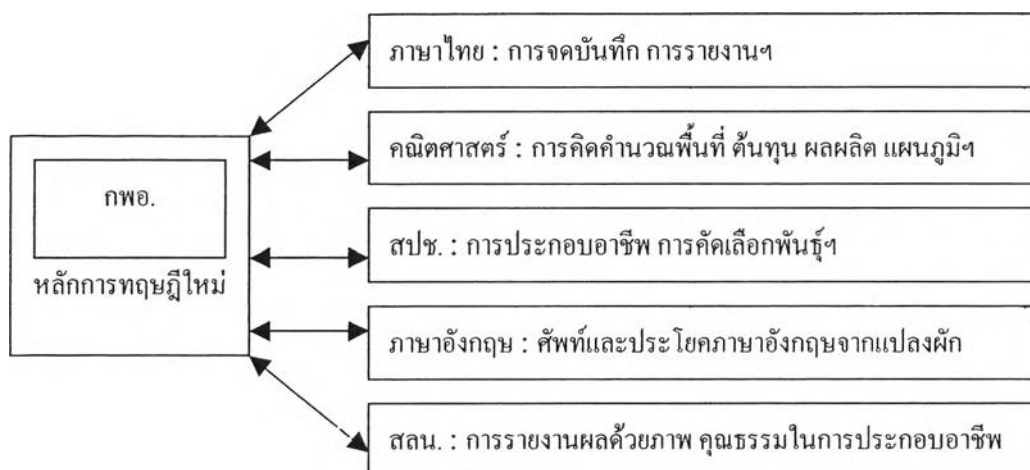
ผู้เรียนจะได้รับความรู้และทักษะทั้งเกษตรผสมผสาน หลักการ และแนวทางสำคัญของเศรษฐกิจพอเพียงควบคู่กันไปด้วย ส่วนอีกลักษณะหนึ่งคือ ทุกกลุ่มประสบการณ์/รายวิชา ผู้เรียนจะได้เรียนรู้ที่มีความหมายเพราะเป็นการเรียนรู้ที่สอดคล้องกับชีวิตจริง โดยผู้สอนทุกกลุ่มประสบการณ์/รายวิชา ร่วมกันวิเคราะห์จุดประสงค์ เนื้อหา ทักษะ กระบวนการ ฯลฯ ของทุกกลุ่มประสบการณ์/รายวิชา เพื่อบูรณาการให้สอดคล้องกับเกษตรทฤษฎีใหม่ โดยร่วมกันวางแผนการจัดกิจกรรมการเรียนรู้ซึ่งวิธีการนี้ทำให้จำนวนคาบเวลาเรียนวิชาต่างๆ ในห้องเรียนจะลดลง เพราะฉะนั้นเนื้อหาบางเรื่องได้เรียนรู้ขณะลงปฏิบัติงานในแปลงเกษตรทฤษฎีใหม่แล้ว โดยภาพรวมการจัดการเรียนรู้วิธีนี้ จะทำให้คาบเวลาเรียนในชั้นน้อยลง แต่คาบเวลาปฏิบัติงานในแปลงเกษตรเพิ่มมากขึ้น

วิธีที่ 2 การจัดการเรียนรู้แบบกลุ่มผู้สนใจ การจัดการเรียนรู้ในลักษณะนี้เป็นการจัดการเรียนรู้ โดยการคัดเลือกผู้เรียนทุกระดับชั้นที่สนใจเข้าร่วมการดำเนินงานโครงการเกษตรทฤษฎีใหม่ โดยใช้เวลาปฏิบัติกิจกรรมนอกเวลาเรียน เช่น ในเวลาเช้าก่อนเข้าเรียน พักกลางวัน ตอนเย็นหลังเลิกเรียน วันหยุด การเรียนรู้วิธีนี้ผู้เรียนสามารถเรียนรู้ได้ไม่จำกัดระยะเวลาการดำเนินงาน แต่การเรียนรู้วิธีนี้มีข้อจำกัด คือ ไม่เกี่ยวข้องกับกลุ่มประสบการณ์/รายวิชาที่จัดการเรียนการสอนในสถานศึกษา ซึ่งไม่มีระดับผลการเรียน และหน่วยการเรียนการจัดการเรียนรู้วิธีนี้หากจะให้ได้ผลดี และมีประสิทธิภาพ ควรอนุญาตให้ผู้เรียนพักในสถานศึกษาหรือคัดเลือกผู้เรียนที่อยู่ใกล้สถานศึกษา โดยประสานงานกับผู้ปกครอง

วิธีที่ 3 จัดการเรียนรู้แบบกิจกรรม การจัดการเรียนรู้ในลักษณะนี้เป็นการปฏิบัติกิจกรรมโดยใช้เวลาในคาบกิจกรรม ใ้“ถ่ กิจกรรมชุมชน และกิจกรรมอิสระ นอกจากนี้อาจใช้เวลานอกเวลาเรียนปฏิบัติกิจกรรมเพิ่มเติม เช่น ก่อนเข้าห้องเรียน พักกลางวัน ตอนเย็นหลังเลิกเรียน วันหยุด เพื่อดูแลงานที่ดำเนินการอยู่ เช่น การให้อาหารสัตว์ การรดน้ำพรวน ดิน ใส่ปุ๋ยพืชผัก ฯลฯ อาจารย์ที่ปรึกษาควรให้คำปรึกษา แนะนำและดูแลตลอดเวลา เพื่อจะได้ทราบพัฒนาการของผู้เรียนและประเมินกิจกรรมของผู้เรียนได้ถูกต้อง

นอกจากนี้คณะกรรมการการประถมศึกษาแห่งชาติ (2542) ได้เสนอแนะแนวทางในการบูรณาการเกษตรทฤษฎีใหม่เข้าสู่กระบวนการเรียนการสอนในระดับประถมศึกษา ดังนี้

ระดับประถมศึกษา วิชาหลักที่เป็นแกนกลางในการบูรณาการเกษตรทฤษฎีใหม่เข้าไป คือ กลุ่มงานและพื้นฐานอาชีพ โดยนำเอาเนื้อหาในกลุ่มประสบการณ์นั้นมาปรับเนื้อหา ปรับกิจกรรมให้เข้ากับกระบวนการจากหลักการแนวคิดของเกษตรทฤษฎีใหม่ เน้นในเรื่องภาคปฏิบัติ ยึดหยุ่นในเรื่องเวลาเรียน โดยให้ถือเป็นงานต่อเนื่อง นับแต่เริ่มดำเนินการจนกระทั่งมีผลผลิต รวมทั้งการจัดการกับผลผลิตที่ได้ และจัดกิจกรรมให้บูรณาการเข้ากับกลุ่มประสบการณ์อื่นๆ เป็นการเรียนรู้วิชาอื่นๆ จากแปลงเกษตร โดยให้แนวทางการบูรณาการ ดังนี้



แผนภูมิ : การนำหลักการแนวคิดทฤษฎีใหม่เข้าสู่การเรียนรู้ในกลุ่มการทำงานพื้นฐานอาชีพ
และบูรณาการกับทุกกลุ่มประสบการณ์

ที่มา : สำนักงานคณะกรรมการการประถมศึกษาแห่งชาติ (2542)

ในการจัดการเรียนรู้ตามแนวคิดของเกษตรทฤษฎีใหม่มีลักษณะเป็นการเรียนรู้ทั้งด้านทฤษฎีและปฏิบัติควบคู่กัน สำนักงานคณะกรรมการการประถมศึกษาแห่งชาติ (2542) ได้เสนอแนะแนวการจัดกิจกรรมการเรียนการสอนดังนี้

1. การจัดการเรียนการสอน ควรมีลักษณะให้ผู้เรียนเป็นศูนย์กลาง
2. ให้มีการเรียนรู้ทั้งด้านทฤษฎีและปฏิบัติควบคู่กันไป
3. เน้นในเรื่องการแก้ปัญหาต่างๆ ที่อยู่ในชีวิตประจำวัน รวมทั้งการพัฒนาตนเอง / คุณภาพชีวิตให้ดีขึ้นตามลำดับ
4. บูรณาการแนวคิดของทฤษฎีใหม่เข้าไปในหน่วยการเรียนและสาระต่างๆ ให้มากที่สุด รวมทั้งในกิจกรรมประจำวันที่บ้านและที่โรงเรียน เพื่อช่วยให้ผู้เรียนเกิดการพัฒนาตามแนวคิดดังกล่าวได้จริง คือ สามารถพึ่งตนเองได้ มีการดำรงชีพอย่างอิสระภาพ มีความสามารถในการบริหารจัดการ มีความใฝ่รู้สามารถนำความรู้ไปประยุกต์ใช้อย่างเหมาะสม รู้จักพัฒนาตนเอง สามัคคีและทำงานร่วมกันเป็นหมู่คณะ และอยู่ร่วมกันอย่างเกื้อกูลกัน ทั้งนี้ โดยการสอนย้ำและให้ปฏิบัติบ่อยๆ เพื่อให้เกิดเป็นความตระหนักและทักษะที่ชำนาญ
5. จัดสภาพแวดล้อมภายในสถานศึกษาให้เป็นตัวอย่างที่ดีแก่ผู้เรียนในเรื่องต่างๆ ที่ต้องการจะปลูกฝังให้เกิดแก่ผู้เรียน

กิจกรรมตัวอย่างที่แสดงถึงการนำ “ ทฤษฎีใหม่ ” เข้าสู่กระบวนการเรียนการสอน

หลักการสำคัญของทฤษฎีใหม่ คือ การบริหารจัดการ ดังนั้นกิจกรรมสำคัญของนักเรียนที่แสดงให้เห็นว่ามีการนำหลักการแนวคิดของ “ทฤษฎีใหม่” สอดแทรกเข้าสู่กระบวนการเรียนรู้ สำนักงานคณะกรรมการการประถมศึกษาแห่งชาติ (2542) ได้กำหนดกิจกรรมที่โรงเรียนควรจัดให้นักเรียนปฏิบัติ ดังนี้

1. นักเรียนมีกิจกรรมการสำรวจ รวบรวม บันทึก ศึกษา วิเคราะห์ข้อมูลในเรื่องที่ศึกษาหรือสนใจเกี่ยวกับสภาพปัจจุบัน / ปัญหา / ความต้องการ
2. นักเรียนมีกิจกรรมในการกำหนดวัตถุประสงค์ของการปฏิบัติงาน / ศึกษา / ดำเนินงาน
3. นักเรียนมีกิจกรรมในการจัดลำดับความสำคัญของงาน
4. นักเรียนมีกิจกรรมที่แสดงว่าเห็นความสัมพันธ์ขององค์ประกอบของงาน
5. นักเรียนมีกิจกรรมในการกำหนดทางเลือก และกำหนดผู้รับผิดชอบ
6. นักเรียนมีกิจกรรมการคิดคำนวณ โดยใช้หลักวิชาการ
7. นักเรียนมีการใช้กระบวนการตัดสินใจ
8. นักเรียนมีกิจกรรมการวางแผนอย่างครบวงจร (มองภาพงานตลอดแนว)
9. นักเรียนได้ลงมือปฏิบัติตามขั้นตอนที่ร่วมกันกำหนด
10. นักเรียนมีการประเมินผลการปฏิบัติงานและปรับปรุงการดำเนินงาน

หลักสูตรประถมศึกษา พุทธศักราช 2521 (ฉบับปรับปรุง พุทธศักราช 2533)

หลักสูตรประถมศึกษา พุทธศักราช 2521 (ฉบับปรับปรุง พ.ศ. 2533) มีความคาดหวังให้ผู้เรียน คิดเป็น ทำเป็น แก้ปัญหาเป็น และทำงานอย่างเป็นระบบเพื่อให้ผู้เรียนสามารถพัฒนาคุณภาพชีวิตให้พร้อมที่จะทำประโยชน์กับสังคมตามบทบาทหน้าที่ของตน กระทรวงศึกษาธิการได้กำหนดหลักการที่สำคัญของหลักสูตร (กระทรวงศึกษาธิการ, 2533) คือ

1. เป็นการศึกษาขั้นพื้นฐานเพื่อปวงชน
2. เป็นการศึกษาที่มุ่งให้ผู้เรียน นำประสบการณ์ที่ได้จากการเรียนไปใช้ประโยชน์ในการดำรงชีวิต
3. เป็นการศึกษาที่มุ่งสร้างเอกภาพของชาติ โดยมีเป้าหมายหลักร่วมกัน แต่ให้ท้องถิ่นมีโอกาสพัฒนาหลักสูตรบางส่วนให้เหมาะสมกับสภาพและความต้องการได้

สำหรับจุดมุ่งหมายของหลักสูตรประถมศึกษา มุ่งพัฒนาผู้เรียนให้สามารถพัฒนาคุณภาพชีวิตให้พร้อมที่จะทำประโยชน์ ให้กับสังคมตามบทบาทและหน้าที่ของตนในฐานะพลเมืองดีตามระบอบการปกครองแบบประชาธิปไตย ที่มีพระมหากษัตริย์เป็นประมุข โดยให้ผู้เรียนมีความรู้ ทักษะพื้นฐานในการดำรงชีวิต ทนต่อการเปลี่ยนแปลง มีสุขภาพสมบูรณ์ทั้งร่างกายและจิตใจ

ทำงานเป็น และครองชีวิตอย่างสงบสุข ในการจัดการศึกษาตามหลักสูตรนี้ จะต้องมุ่งปลูกฝังให้ ผู้เรียนมีคุณลักษณะดังต่อไปนี้

1. มีทักษะพื้นฐานในการเรียนรู้ คงสภาพอ่านออกเขียนได้
2. มีความรู้ ความเข้าใจเกี่ยวกับตนเอง ธรรมชาติแวดล้อม และการเปลี่ยนแปลงของสังคม
3. สามารถปฏิบัติตนในการรักษาสุขภาพอนามัยของตนและครอบครัว
4. สามารถวิเคราะห์สาเหตุ และเสนอแนวทางแก้ไขปัญหาที่เกิดขึ้นกับตนเอง และครอบครัวได้อย่างมีเหตุผล ด้วยทักษะกระบวนการทางวิทยาศาสตร์
5. มีความภูมิใจ ในความเป็นไทย มีนิสัยไม่เห็นแก่ตัว ไม่เอาเปรียบผู้อื่น และอยู่ร่วมกับผู้อื่นได้อย่างมีความสุข
6. มีนิสัยรักการอ่านและใฝ่หาความรู้อยู่เสมอ
7. มีความรู้ ทักษะพื้นฐานในการทำงาน มีนิสัยการทำงาน และสามารถทำงานร่วมกับผู้อื่นได้
8. มีความรู้ ความเข้าใจ เกี่ยวกับสภาพเปลี่ยนแปลงของสังคมในบ้าน และชุมชน สามารถปฏิบัติตนตามบทบาทและหน้าที่ในฐานะสมาชิกที่ดีของบ้านและชุมชน ตลอดจนอนุรักษ์และพัฒนาสิ่งแวดล้อม ศาสนา ศิลปะวัฒนธรรมในชุมชนรอบๆ บ้าน

โครงสร้างของหลักสูตร มีมวลประสบการณ์ที่จัดให้ผู้เรียนเกิดการเรียนรู้ 5 กลุ่ม ประสบการณ์ดังนี้ คือ

กลุ่มที่ 1 กลุ่มทักษะ ที่เป็นเครื่องมือการเรียนรู้ ประกอบด้วย ภาษาไทย และ คณิตศาสตร์

กลุ่มที่ 2 กลุ่มสร้างเสริมประสบการณ์ชีวิต ว่าด้วยกระบวนการแก้ไขปัญหาของชีวิต และสังคม โดยเน้นกระบวนการทางวิทยาศาสตร์ เพื่อการดำรงอยู่และการดำเนินชีวิต

กลุ่มที่ 3 กลุ่มสร้างเสริมลักษณะนิสัย ว่าด้วยกิจกรรมที่เกี่ยวกับการสร้างเสริมนิสัย ค่านิยม เจตคติ และพฤติกรรม เพื่อนำไปสู่การมีบุคลิกภาพที่ดี

กลุ่มที่ 4 กลุ่มการงานและพื้นฐานอาชีพ ว่าด้วยประสบการณ์ทั่วไปในการทำงาน และความรู้พื้นฐานในการประกอบอาชีพ

กลุ่มที่ 5 กลุ่มประสบการณ์พิเศษ ว่าด้วยกิจกรรมความสนใจของผู้เรียน

ตารางที่ 1 อัตราเวลาเรียนชั้นประถมศึกษาปีที่ 1 – 6 แยกตามกลุ่มประสบการณ์ทั้ง 5 กลุ่ม

มวลประสบการณ์	ชั้น ป.1-2		ชั้น ป.3-4		ชั้น ป.5-6	
	ร้อยละ	คาบ/ปี	ร้อยละ	คาบ/ปี	ร้อยละ	คาบ/ปี
1.กลุ่มทักษะที่เป็นเครื่องมือการเรียนรู้	50	1,500	35	1,050	25	750
2.กลุ่มสร้างเสริมประสบการณ์ชีวิต	15	450	20	600	25	750
3. กลุ่มสร้างเสริมลักษณะนิสัย	25	750	25	750	20	600
4.กลุ่มการทำงานและพื้นฐานอาชีพ	10	300	20	600	30	900
รวม	100	3,000	100	3,000	100	3,000
5. กลุ่มประสบการณ์พิเศษ	-	-	-	-	-	600

ที่มา : คู่มือหลักสูตรประถมศึกษา พุทธศักราช 2521 (ฉบับปรับปรุง พ.ศ. 2523)

หลักสูตรประถมศึกษา พุทธศักราช 2521 (ฉบับปรับปรุง 2533) ได้จัดประมวลประสบการณ์ให้ผู้เรียนเกิดการเรียนรู้ 5 กลุ่ม ตลอดเวลาที่เรียน 6 ปี โดยกำหนดแต่ละปีการศึกษาควรมีเวลาเรียนไม่น้อยกว่า 40 สัปดาห์ ในหนึ่งสัปดาห์มีเวลาเรียนไม่น้อยกว่า 25 ชั่วโมง หรือ 75 คาบ ซึ่งกำหนดให้คาบละ 20 นาที ทั้งนี้เมื่อรวมแล้วไม่ต่ำกว่า 1,000 ชั่วโมง และสำหรับชั้นประถมศึกษาปีที่ 5 และ 6 นั้นให้เรียน ในกลุ่มประสบการณ์พิเศษอีกไม่ต่ำกว่า 200 ชั่วโมง (กระทรวงศึกษาธิการ, 2533)

หลักสูตรประถมศึกษา มีกลุ่มประสบการณ์ที่เอื้อต่อการนำเกษตรทฤษฎีใหม่เข้ามาสู่การเรียนรู้โดยตรง คือ

1. กลุ่มการทำงานและพื้นฐานอาชีพ
2. กลุ่มประสบการณ์พิเศษ

กลุ่มการทำงานและพื้นฐานอาชีพ หลักสูตรแบ่งเนื้อหาในกลุ่มนี้ออกเป็น 3 งาน คือ งานบ้าน งานเลือก และงานเกษตร โดยกำหนดให้ทุกชั้นมีงานเลือก เพื่อให้ผู้เรียนเลือกเรียนได้ตามความสนใจ ความถนัดและสอดคล้องเหมาะสมกับสภาพท้องถิ่น ส่วนงานบังคับนั้นให้เรียนชั้นละ 2 งาน คือ งานบ้านและงานเกษตร สำหรับงานเลือกในชั้นประถมศึกษาปีที่ 1 – 4 และชั้นประถมศึกษาปีที่ 5 และ 6 จึงมีความสอดคล้องกัน เพราะงานเลือกชั้นประถมศึกษาปีที่ 5 และ 6 เป็นการเตรียมผู้เรียนไปสู่อาชีพ

สำหรับวิชางานเกษตรซึ่งเป็นวิชาที่มีการนำเกษตรทฤษฎีใหม่เข้ามาสู่การเรียนการสอนโดยตรง มีเนื้อหาในการจัดกิจกรรมการเรียนการสอนของแต่ละระดับชั้น ดังนี้
(กระทรวงศึกษาธิการ, 2533)

ชั้นประถมศึกษาปีที่ 1-2 มีคำอธิบายรายวิชาดังนี้

สังเกตความเปลี่ยนแปลงของพืช สัตว์ที่ได้รับการดูแลอย่างถูกวิธีและไม่ถูกวิธี
อภิปรายซักถามและสรุปเกี่ยวกับวิธีดูแลรักษาที่ถูกต้อง

สังเกตการใช้เครื่องมือ เครื่องใช้ และวิธีทำงาน จากการสาธิตของครู และนักเรียน
ทดลองปฏิบัติแล้วนำผลมาอภิปรายกำหนดเป็นแนวทางในการทำงาน

ฝึกรดน้ำ พรวนดิน กำจัดศัตรูพืช ดูแลสัตว์เลี้ยงตามที่กำหนด โดยเน้นขั้นตอน
กระบวนการและนิสัยในการทำงาน สังเกตและบันทึกผล แล้วนำผลมาอภิปรายหาข้อบกพร่อง
และวิธีปรับปรุงแก้ไข

ให้มีความรู้ความเข้าใจและมีทักษะเบื้องต้น ในการดูแลพืช สัตว์ตามขั้นตอนกระบวนการ
การทำงานร่วมกับผู้อื่นได้ ปรับปรุงงานอยู่เสมอ เห็นคุณค่าของการทำงาน และมีนิสัยรักงาน

ชั้นประถมศึกษาปีที่ 3-4 มีคำอธิบายรายวิชาดังนี้

สังเกต เปรียบเทียบตัวอย่างหรือของจริงเกี่ยวกับการขยายพันธุ์พืชอย่างง่าย การปลูก
การบำรุงรักษา การเก็บเกี่ยวผลผลิตจากพืช และหรือการเลี้ยงสัตว์ แล้วนำผลการสังเกตมา
อภิปราย สรุปและรายงานผล

สังเกตการใช้เครื่องมือและอุปกรณ์ วิธีทำงาน จากการสาธิตของครูและนักเรียน
ทดลองปฏิบัติแล้วนำผลมาอภิปราย กำหนดเป็นแนวทางในการทำงาน

ฝึกวางแผนการทำงานตามแนวทางที่กำหนด แล้วนำผลมาอภิปราย สรุป

ฝึกปฏิบัติงานในเรื่องการเพาะเมล็ด การแยกหัวหรือหน่อ การโน้มกิ่ง การเตรียมดิน
การปลูก การรดน้ำ พรวนดิน ใส่ปุ๋ย การเก็บเกี่ยวไม้ดอกไม้ประดับ และพืชสวนครัวและหรือ
การเตรียมสถานที่ และการบำรุงรักษาสัตว์เลี้ยง โดยเน้นขั้นตอน กระบวนการและนิสัยในการ
ทำงาน สังเกตและบันทึกผล แล้วนำผลไปอภิปรายหาข้อบกพร่อง และวิธีปรับปรุงแก้ไข

ให้มีความรู้ความเข้าใจ และมีทักษะในการปลูกพืชและหรือเลี้ยงสัตว์ตามขั้นตอนและ
กระบวนการทำงานด้วยความรับผิดชอบ ทำงานร่วมกับผู้อื่นได้ ปรับปรุงงานอยู่เสมอ เห็นคุณค่า
ของการทำงานและมีนิสัยรักงาน

ชั้นประถมศึกษาปีที่ 5 และ 6 มีคำอธิบายรายวิชาดังนี้

สังเกต เปรียบเทียบตัวอย่างหรือของจริงเกี่ยวกับการขยายพันธุ์พืชด้วยวิธีชั้นบนขึ้น การทำปุ๋ย การกำจัดศัตรูพืช และหรือการขยายพันธุ์สัตว์อย่างง่าย การบำรุงรักษา แล้วนำผลจากการสังเกตมาอภิปราย วิเคราะห์หาเหตุผลให้สัมพันธ์กับการนำไปใช้ประโยชน์ในชีวิตประจำวัน

สังเกตการใช้เครื่องมือและอุปกรณ์ ตลอดจนวิธีทำ จากการสาธิตของครูและนักเรียน ทดลองปฏิบัติ และกำหนดเป็นแนวทางในการทำงาน

ฝึกวางแผนการทำงานตามแนวทางที่กำหนด แล้วนำผลมาอภิปราย

ฝึกปฏิบัติงานในเรื่อง การคัดเลือกพันธุ์พืช การปักชำ การตอน การทำปุ๋ยหมัก การใช้และการเก็บรักษาปุ๋ย การกำจัดแมลงและโรคพืชบางชนิด การปลูก การบำรุงรักษาและเก็บเกี่ยว ไม้ดอก ไม้ประดับและพืชผักสวนครัว หรือการเตรียมสถานที่เลี้ยงสัตว์ การคัดเลือกและขยายพันธุ์สัตว์อย่างง่าย การป้องกันโรคโดยเน้นขั้นตอน กระบวนการและนิสัยในการทำงาน สังเกตและบันทึกผล แล้วนำผลไปอภิปรายหาข้อบกพร่องและวิธีปรับปรุงแก้ไข เพื่อให้มีความรู้ความเข้าใจ และมีทักษะในการปลูกพืชและเลี้ยงสัตว์อย่างมีระบบ ทำงานด้วยความรับผิดชอบ ทำงานร่วมกับผู้อื่นได้ ปรับปรุงงานอยู่เสมอ และมีนิสัยรักงาน

สำหรับงานที่เตรียมไปสู่อาชีพในชั้นประถมศึกษาปีที่ 5 – 6 มีแผนงานเกษตรให้เลือกรียนตามสภาพความเหมาะสมในท้องถิ่น ดังต่อไปนี้ (กระทรวงศึกษาธิการ, 2533)

1. การทำสวนผัก
2. การปลูกไม้ดอก ไม้ประดับ
3. การปลูกพืชไร่
4. การทำสวนผลไม้
5. การทำสวนอื่นๆ
6. การทำนา
7. การขยายพันธุ์พืชเพื่อการจำหน่าย
8. การเลี้ยงสัตว์น้ำ ครึ่งบกครึ่งน้ำ
9. การเลี้ยงสัตว์ปีก
10. การเลี้ยงสัตว์เล็ก
11. การเลี้ยงสัตว์ใหญ่
12. การเลี้ยงสัตว์เลื้อยคลาน
13. การประมง
14. การทำไร่นาสวนผสม
15. การทำเกษตรอื่นๆ

กลุ่มประสบการณ์พิเศษ ในชั้นประถมศึกษาปีที่ 5 – 6 สถานศึกษาสามารถจัดกิจกรรมการสอนจากวิชาชีพที่เกี่ยวกับการดำรงชีวิต โดยใช้เนื้อหาหลักสูตรงานเลือกประเภทงานที่เตรียมไปสู่อชีพ ในกลุ่มการทำงานและพื้นฐานอาชีพชั้นประถมศึกษาปีที่ 5 – 6 โดยเลือกเรียนเรื่องที่ไม่ซ้ำกับที่เคยเรียนมาแล้ว มาใช้ในการจัดการเรียนการสอนเกษตร ทฤษฎีใหม่ได้ตามความเหมาะสม

งานวิจัยที่เกี่ยวข้อง

นางเยาว์ คลังวิจิตร (2525) ได้ทำการศึกษาการจัดการเรียนการสอนวิชาเกษตรกรรม ตามหลักสูตรมัธยมศึกษาตอนต้น พุทธศักราช 2521 ในโรงเรียนมัธยมศึกษา เขตการศึกษา 12 ตัวอย่างประชากรที่ใช้เป็นครู- อาจารย์ เกษตรที่ทำหน้าที่สอนวิชาเกษตรกรรม จำนวน 167 คน ผลการวิจัยพบว่าโรงเรียนมัธยมศึกษาส่วนใหญ่มีการจัดการสอนทั้งวิชางานเกษตรและอาชีพ สภาพทั่วไปของโรงเรียนเกี่ยวกับแหล่งน้ำ พื้นที่ สถานที่ และวัสดุอุปกรณ์สำหรับการจัดการเรียนการสอนวิชาเกษตรกรรมในโรงเรียนยังไม่พร้อม ซึ่งเป็นปัญหาในการสอนของครู – อาจารย์ผู้สอนวิชาเกษตรกรรม

ประภาพรรณ จตุรศรีวิไล (2529) ได้ทำการศึกษาเรื่อง ปัจจัยที่มีผลต่อการเลือกเปิดวิชาพื้นฐานอาชีพสาขาเกษตรกรรมตามหลักสูตรมัธยมศึกษาตอนปลาย พุทธศักราช 2524 ของโรงเรียนมัธยมศึกษาในกรุงเทพฯ ตัวอย่างประชากรที่ใช้ในการวิจัย คือ ผู้บริหารโรงเรียนมัธยมศึกษาในกรุงเทพฯ ที่ไม่เปิดสอนแผนการเรียนเกษตร จำนวน 81 คน ผลการวิจัยพบว่าปัญหาของผู้บริหารโรงเรียนมัธยมศึกษากลุ่มโรงเรียนที่เปิดสอนวิชาพื้นฐานอาชีพสาขาเกษตรกรรม คือ

1. ปัญหาเกี่ยวกับที่ดินของโรงเรียนสำหรับฝึกปฏิบัติงานเกษตร ที่พบอันดับแรกคือที่ดินไม่เพียงพอกับจำนวนนักเรียน ปัญหาอันดับรองลงมา คือ น้ำท่วมในฤดูฝน สภาพดินไม่เหมาะสมในการทำการเกษตร
2. ปัญหาแหล่งน้ำที่ใช้ในการฝึกปฏิบัติงานเกษตร ที่พบมากอันดับแรก คือ คุณภาพน้ำไม่เหมาะสม ปัญหาที่พบอันดับรองลงมา คือ น้ำไม่พอ และขาดแหล่งน้ำ
3. ปัญหาเกี่ยวกับเครื่องมือและอุปกรณ์ที่ใช้ในการจัดการเรียนการสอน พบมากอันดับแรก คือ เครื่องมือ และอุปกรณ์มีน้อยไม่เพียงพอกับจำนวนนักเรียน ปัญหาที่พบรองลงมา คือ เครื่องมือและอุปกรณ์มีแต่คุณภาพไม่ดี
4. ปัญหาเกี่ยวกับบุคลากรหมวดวิชาเกษตร ที่พบมากอันดับแรก คือ บุคลากรหมวดเกษตรมีจำนวนไม่เพียงพอ ปัญหาที่พบอันดับรองลงมา คือ ต้องสอนมากคาบรับผิดชอบการสอนคนละหลายวิชา และปัญหาที่พบน้อยที่สุด คือ วุฒิไม่ตรงและประสิทธิภาพในการทำงานต่ำ

5. ปัญหาเกี่ยวกับแหล่งวิชาการทางเกษตร ที่พบอันดับแรก คือ มีแหล่งวิชาการทางการเกษตรแต่ไม่เพียงพอ ปัญหาที่พบบรองลงมา คือ สถานประกอบการเอกชนไม่ให้ความร่วมมือ และไม่มีแหล่งวิชาการเลย

6. ปัญหาเกี่ยวกับงบประมาณ ที่พบมากอันดับแรก คือ งบประมาณไม่เพียงพอ ปัญหาที่พบบรองลงมา คือ ระเบียบการจัดซื้อขาดความยืดหยุ่น ใช้งบประมาณไม่ตรงกับวัตถุประสงค์ที่ตั้งไว้

สรุปปัญหาทั้งหมดที่กล่าวมา ปัญหาที่โรงเรียนพบมากอันดับแรก คือ ปัญหาเกี่ยวกับที่ดินในการฝึกปฏิบัติงานเกษตร ปัญหาอันดับรองลงมา คือ บุคลากรหมวดเกษตร เครื่องมือและอุปกรณ์ที่ใช้ในการจัดการเรียนการสอนแต่ละวิชาทางการเกษตร ซึ่งจำนวนเท่ากัน และปัญหาที่พบน้อยที่สุด คือ แหล่งน้ำที่ใช้ในการฝึกปฏิบัติงานเกษตร

วสันต์ ภูวธรรมเพ็ชฌ์ (2531) ได้ศึกษาเรื่องผลสัมฤทธิ์ทางการเรียนวิชาพืชสวนระดับของนักเรียนชั้นมัธยมศึกษาตอนปลายในจังหวัดนครสวรรค์ ตัวอย่างประชากรที่ใช้ในการวิจัย คือ นักเรียนชั้นมัธยมศึกษาตอนปลาย แผนการเรียนวิชาชีวเกษตรกรรม จำนวน 144 คน จากการวิจัยพบว่า นักเรียนส่วนมากต้องการให้โรงเรียนจัดสถานที่ประกอบการเรียนการสอนโดยตรง เพื่อทำให้นักเรียนมีทักษะเพิ่มมากขึ้น เกิดการเรียนการสอนในชั้นเรียน และสามารถนำไปประกอบอาชีพในท้องถิ่นของตนได้

เพ็ญศรี นิยมศรีสมศักดิ์ (2535) ได้ศึกษาการดำเนินงาน โครงการเกษตรเพื่ออาหารกลางวัน ตามพระราชดำริสมเด็จพระเทพรัตนราชสุดาฯ สยามบรมราชกุมารี ในโรงเรียนประถมศึกษาสังกัดสำนักงานคณะกรรมการการประถมศึกษาแห่งชาติ ตัวอย่างประชากรที่ใช้ในการวิจัย คือ ผู้บริหาร ครู นักเรียน และผู้เกี่ยวข้องในการดำเนินงานโครงการ ซึ่งอยู่ในโรงเรียนในภาคกลาง จำนวน 23 โรงเรียน จากผลการวิจัยพบว่า

1. ด้านวัตถุประสงค์ โรงเรียนสามารถดำเนินงานได้สำเร็จตามวัตถุประสงค์ของโครงการ โดยสามารถปลูกฝังนิสัยการช่วยเหลือตนเอง ช่วยเหลือผู้อื่น และขยันหมั่นเพียรให้นักเรียนได้มาก แก้ไขปัญหาการขาดแคลนอาหารกลางวันในโรงเรียน ให้นักเรียนมีความรู้ด้านการเกษตรแผนใหม่ มีความรู้ทางโภชนาการ การถนอมอาหารและแปรรูปอาหารได้ในระดับปานกลาง และทำได้น้อยในประเด็นเป็นแหล่งวิชาการด้านการเกษตรของหมู่บ้าน

2. ด้านลักษณะการดำเนินงาน โรงเรียนมีการประชุมวางแผนการดำเนินงาน และจัดทำแผนปฏิบัติงานได้เหมาะสมกับสภาพของโรงเรียน โรงเรียนส่วนมากมีผลผลิตจากพืชและสัตว์ไม่พอที่จะนำมาใช้ในโครงการอาหารกลางวันได้อย่างต่อเนื่อง

3. ด้านการบริหารบริการ การส่งบุคลากรไปฝึกอบรมด้านการเกษตรและอาหารกลางวันอยู่ในระดับปานกลาง โรงเรียนส่งบุคลากรที่รับผิดชอบโครงการไปฝึกอบรมระยะสั้นช่วงเวลา

1 – 5 โรงเรียนสามารถบูรณาการกิจกรรมการเรียนการสอนให้สอดคล้องกับกิจกรรมของโครงการด้านการเกษตรและอาหารกลางวันได้ดียิ่งขึ้น โดยแบ่งความรับผิดชอบให้นักเรียนร่วมดำเนินงานเป็นส่วนหนึ่งของกิจกรรมการเรียนการสอน

4. ปัญหาการดำเนินงาน โรงเรียนส่วนใหญ่ยังไม่สามารถพัฒนาบุคลากรมากกว่าร้อยละ 50 ให้มีความรู้และทักษะด้านการเกษตร และมีปัญหาด้านความร่วมมือจากผู้ปกครองนักเรียนในระดับปานกลาง

ประสิทธิภาพการดำเนินงาน โรงเรียนประสบความสำเร็จในการช่วยเพิ่มผลผลิตทางการเกษตรที่ใช้ในการประกอบอาหารกลางวัน สามารถบูรณาการกิจกรรมการเรียนการสอนให้สอดคล้องกับกิจกรรมของโครงการ ปลุกฝังนิสัยการช่วยเหลือตนเอง ช่วยเหลือผู้อื่นและช่วยให้นักเรียนนำความรู้ ที่ได้รับไปใช้ประโยชน์ในชีวิตประจำวันได้มาก

บุญช่วย ปุ่หล่น (2541) ได้ศึกษาความคิดเห็นของครูผู้สอนงานเกษตรเกี่ยวกับสภาพและปัญหาการสอนวิชาเกษตรในโรงเรียนประถมศึกษา สังกัดสำนักงานการประถมศึกษาจังหวัดหนองบัวลำภู ตัวอย่างประชากรที่ใช้ในการวิจัย คือ ครูผู้สอนวิชางานเกษตรระดับชั้นประถมศึกษาปีที่ 5 และ 6 จำนวน 321 คน จากผลการวิจัยพบว่า สภาพและปัญหาการจัดกิจกรรมการเรียนการสอนวิชางานเกษตรที่พบมี 4 ด้าน ได้แก่

1. สภาพและปัญหาด้านเนื้อหา ส่วนใหญ่ครูผู้สอนวิชางานเกษตร สอนโดยไม่เคยศึกษาเกี่ยวกับหลักสูตรและคู่มือการใช้หลักสูตร ครูผู้สอนวิชางานเกษตรบางส่วนไม่เคยเข้ารับการอบรมเกี่ยวกับการใช้หลักสูตรประถมศึกษาและไม่ได้เขียนรวมรวบเนื้อหาไว้ใช้สอนเอง แต่จะใช้เนื้อหาที่มีขายในท้องตลาด และจะสอนตามคู่มือครูวิชางานเกษตรหรือหนังสือเรียน ครูผู้สอนวิชางานเกษตรไม่มีความรู้ในเรื่องการเรียนการสอน

2. สภาพและปัญหาด้านวิธีการสอนและการจัดกิจกรรม ส่วนใหญ่ครูผู้สอนวิชางานเกษตร จะจัดกิจกรรมการเรียนการสอนโดยเน้นพีชมากกว่าสัตว์ และเน้นภาคปฏิบัติเป็นอันดับแรก และยังมีบางส่วนที่จัดการเรียนการสอนภาคปฏิบัติโดยไม่ยึดวัตถุประสงค์ของเนื้อหาเป็นหลัก แต่จะปฏิบัติเพื่อนำผลผลิตไปสนับสนุนโครงการอาหารกลางวันในโรงเรียน และส่วนใหญ่ประสบปัญหาในการสอนภาคปฏิบัติ คือ ขาดวัสดุ อุปกรณ์ สภาพดินไม่ดี ขาดแหล่งน้ำ ขาดครูที่มีวุฒิทางการเกษตร

3. สภาพและปัญหาด้านการจัดหาสื่อการสอน อุปกรณ์และสิ่งอำนวยความสะดวก ครูผู้สอนวิชางานเกษตรได้รับจัดสรรงบประมาณเพียงเล็กน้อยในการจัดซื้อวัสดุ อุปกรณ์การสอนทางการเกษตร อุปกรณ์ที่ครูผู้สอนวิชางานเกษตรต้องการมากที่สุด คือ เครื่องมือการขยายพันธุ์พืช

4. สภาพและปัญหาด้านการวัดผลและประเมินผล ส่วนใหญ่การวัดผลของครูที่สอนวิชางานเกษตรไม่เป็นไปตามขบวนการวัดและประเมินผล เนื่องจากไม่เคยเข้ารับการอบรม และไม่มีหน่วยงานใดจัดอบรมและประเมินผล ครูส่วนใหญ่จึงต้องการให้มีการอบรมเรื่องนี้โดยเฉพาะ

วัฒนา สะดวก (2542) ได้ศึกษาสภาพและปัญหาการจัดการเรียนการสอนวิชาชีพเกษตรในโรงเรียนระดับมัธยมศึกษาตอนต้นเขตการศึกษา 12 ตัวอย่างประชากรที่ใช้ในการวิจัย คือ ครูหัวหน้าหมวดเกษตรกรรมจำนวน 170 คน จากผลการวิจัยพบว่า การศึกษาสภาพการปฏิบัติการจัดการเรียนการสอนวิชาชีพเกษตรใน 6 ด้าน ด้านที่มีการปฏิบัติมาก ได้แก่ การจัดครู-อาจารย์ผู้สอน ส่วนที่เหลืออีก 5 ด้าน มีการปฏิบัติในระดับปานกลาง ได้แก่ การจัดรายวิชาเลือก การจัดกิจกรรมการเรียนการสอน การนิเทศ สื่อ/วัสดุอุปกรณ์ และการวัดผลและประเมินผล แต่เมื่อพิจารณารายละเอียดในรายชื่อทั้ง 6 ด้าน พบว่าการปฏิบัติในระดับมาก ได้แก่ การจัดรายวิชาเลือกเกี่ยวกับพืช และการจัดรายวิชาเลือกตามความพร้อมของพื้นที่การเกษตรในโรงเรียน มีทัศนคติที่ดีต่ออาชีพเกษตร มีความรู้ความสามารถและประสบการณ์ในการสอนของครู-อาจารย์ การให้นักเรียนได้ฝึกปฏิบัติและเน้นการทำงาน ส่งเสริมให้ครูใช้สื่อจริงประกอบการสอน วัดผลประเมินผลจากการสังเกตการปฏิบัติงาน ในระดับปานกลาง ได้แก่ การจัดรายวิชาเลือกตามความพร้อมด้านวัสดุ-อุปกรณ์ ความถนัดของผู้สอน จัดวิชาเลือกให้สอดคล้องกับอาชีพของชุมชน ความต้องการของผู้เรียน ความต้องการของชุมชน จัดกิจกรรมโดยให้นักเรียนค้นคว้า จัดให้มีการรายได้ระหว่างเรียน วัดผลและประเมินผลก่อนและหลังเรียนโดยการทดสอบ และที่ปฏิบัติในระดับน้อย ได้แก่ การจัดรายวิชาเลือกเกี่ยวกับสัตว์ การจัดบุคลากรท้องถิ่นเข้ามาให้ความรู้และการจัดให้มีการทัศนศึกษาดูงาน

ปัญหาการจัดการเรียนการสอนวิชาอาชีพเกษตร มีปัญหาในด้าน การจัดรายวิชาเลือก การจัดครูผู้สอน การจัดกิจกรรมการเรียนการสอน การนิเทศ สื่อวัสดุอุปกรณ์ การวัดประเมินผล

ด้านความสัมพันธ์ระหว่างขนาดของโรงเรียนกับปัญหาการสอนวิชาชีพเกษตร เมื่อพิจารณาทั้ง 6 ด้าน พบว่า ขนาดโรงเรียนไม่มีความสัมพันธ์กับปัญหาด้านการจัดรายวิชาเลือก การจัดกิจกรรมการเรียนการสอน การนิเทศ สื่ออุปกรณ์และการวัดประเมินผล