

## รายการอ้างอิง

### ภาษาไทย

- กาญจนา เกียรติประวัติ. (2524). **วิธีสอนทั่วไปและทักษะการสอน**. มหาวิทยาลัยศรีนครินทรวิโรฒ ประสานมิตร. กรุงเทพฯ : วัฒนาพานิช.
- กัมฮวด แซ่ลิ้ม. สัมภาษณ์. 8 เมษายน 2545.
- กุลวิตรา ภัทธานนท์. (2531). นานาทศนะเกี่ยวกับ "ภูมิปัญญาท้องถิ่น" วารสารการศึกษาแห่งชาติ 24 (สิงหาคม-กันยายน).
- คณะกรรมการการศึกษาแห่งชาติ, สำนักงาน. (2541). **แนวทางส่งเสริมภูมิปัญญาในการจัดการศึกษา**. กรุงเทพฯ : พิมพ์ดี.
- คณะกรรมการการศึกษาแห่งชาติ, สำนักงาน. (2542). **ปฏิรูปการเรียนรู้ : ภูมิปัญญาไทย**. รายงานปฏิรูปการศึกษาไทย 16(พฤศจิกายน).
- คณะกรรมการการศึกษาแห่งชาติ, สำนักงาน, สำนักงานนายกรัฐมนตรี. (2542). **พระราชบัญญัติการศึกษาแห่งชาติ พ.ศ. 2542**. กรุงเทพฯ : พรักหวานกราฟฟิค.
- คณะกรรมการวัฒนธรรมแห่งชาติ, สำนักงาน. (2534). **ภูมิปัญญาชาวบ้านกับการดำเนินงานด้านวัฒนธรรมและการพัฒนาชนบท**. กรุงเทพฯ : อมรินทร์พริ้นติ้งกรุ๊ป.
- คณะกรรมการวัฒนธรรมแห่งชาติ, สำนักงาน. (2535). **ความหมายและขอบข่ายงานวัฒนธรรม**. กรุงเทพฯ : คณะกรรมการวัฒนธรรมแห่งชาติ,สำนักงาน.
- จำรูญ เรืองขจร, เรณู คงเปี้ยว และรุ่งรัตน์ วิญญูรักษ์. (ม.ป.ป.). **หลักสูตรท้องถิ่น (การทำกริช) โรงเรียนนราสิกขาลัย นราธิวาส**. เอกสารรายละเอียดหลักสูตรวิชาอาชีพท้องถิ่น (ช่างทำกริช). นราธิวาส : โรงเรียนรือเสาะชนูปถัมภ์.
- จิรวรรณ ช่างสำลี. (2529). **การใช้แหล่งวิทยาการในชุมชนประกอบการเรียนการสอนวิชาชีววิทยาในระดับมัธยมศึกษาตอนปลาย**. วิทยานิพนธ์ปริญญาโทบัณฑิต ภาควิชามัธยมศึกษา บัณฑิตวิทยาลัย จุฬาลงกรณ์มหาวิทยาลัย.
- ใจทิพย์ เชื้อรัตนพงษ์. (2539) **การพัฒนาหลักสูตร หลักการและแนวปฏิบัติ**. กรุงเทพฯ : อลีน เพรส.
- ชลทิพย์ เอี่ยมสำอางค์ และวัศนี สีลตระกูล. (2533) **ภูมิปัญญาชาวบ้าน เทคโนโลยีพื้นบ้านและแหล่งวิทยาการในชุมชน**. ใน เอกสารการสอนชุดวิชา หน่วยที่ 1-8 การพัฒนาและการใช้แหล่งวิทยาการในชุมชน. กรุงเทพฯ : มหาวิทยาลัยสุโขทัยธรรมาธิราช.
- ชลธิธา สัตยาวัฒนา. (2534). "ความรู้กับภูมิปัญญา:มิติที่เชื่อมซ้อนกัน". **ข่าวพิเศษ**. ฉบับที่ 775.
- ชลอ พงษ์สามารถ. (2526). **ศิลปะสำหรับครูมัธยม**. กรุงเทพฯ : ไทยวัฒนาพานิช.

- ชวลิต ดาบแก้ว และสุภาวดี เหมพานนท์. (2525). **ภาคทฤษฎีและปฏิบัติตามหลักสูตรประถมศึกษา**. กรุงเทพฯ : โอเดียนสโตร์.
- ชาลี ถาวรานุรักษ์. (2534). **วัฒนธรรมกับการเสริมสร้างสังคมไทย. สู่ทิศทางการบริหารงานวัฒนธรรม : ปัจจุบันและอนาคต**. หน้า 20-35. กรุงเทพฯ : คณะกรรมการวัฒนธรรมแห่งชาติ, สำนักงาน.
- ชิตชนก เชิงเชาว์. (2533). **การสำรวจปัญหาการเรียนการสอนภาษาไทยในโรงเรียนเอกชนสอนศาสนาอิสลามในจังหวัดชายแดนภาคใต้**. ปัตตานี : สำนักงานคณะกรรมการการศึกษาเอกชน (สช.) และมหาวิทยาลัยสงขลานครินทร์.
- ชูจิตต์ วัฒนารมณ. (2529). **คุณค่าของกิจกรรมศิลปศึกษาต่อนักเรียนระดับชั้นประถมศึกษาตามการรับรู้ของครูศิลปศึกษา**. วิทยานิพนธ์ปริญญาโทมหาบัณฑิต ภาควิชาประถมศึกษา บัณฑิตวิทยาลัย จุฬาลงกรณ์มหาวิทยาลัย.
- ชูศักดิ์ เพรสคอร์ท. (2526). **การวัดผลและทฤษฎีการแสดงผลทางศิลปะของเด็ก**. ในเอกสารประกอบการสัมมนาอบรมครูศิลปะระดับประถมศึกษา วิทยาลัยครูฉะเชิงเทรา. (อัดสำเนา).
- ชัยวัฒน์ ผดุงพงษ์. (2543). **การศึกษาศิลปะและการแสดงออกทางศิลปะโดยการวาดภาพระบายสีของนักเรียนไทยมุสลิม อายุ 7 ถึง 9 ปี ในโรงเรียนประถมศึกษา** สังกัดสำนักงานคณะกรรมการเอกชนจังหวัดชายแดนภาคใต้. วิทยานิพนธ์ปริญญาโทมหาบัณฑิต ภาควิชาศิลปศึกษา บัณฑิตวิทยาลัย จุฬาลงกรณ์มหาวิทยาลัย.
- ทมลลา วัฒนสิน. (2544). **ภูมิปัญญาท้องถิ่น : จินตนาการแห่งการเรียนรู้. วารสารวิทยบริการ**. 2(พฤษภาคม-สิงหาคม).
- ณัฐยา ทิพรรัตน์. (2543). **การศึกษาศิลปะการจัดการเรียนการสอนวิชาศิลปศึกษา โดยการใช้ภูมิปัญญาท้องถิ่น "หนังตะลุง" ในโรงเรียนมัธยมศึกษาตอนต้น สังกัดกรมสามัญศึกษา จังหวัดสงขลา**. วิทยานิพนธ์ปริญญาโทมหาบัณฑิต ภาควิชาศิลปศึกษา บัณฑิตวิทยาลัย จุฬาลงกรณ์มหาวิทยาลัย.
- ดลมนรวิทย์ บากา และคณะ. (ม.ป.ป.) **รายงานการวิจัยเรื่อง "การสำรวจจิตกรรรมไทยมุสลิม จว. ปัตตานี ยะลา และนราธิวาส"**.โครงการจัดตั้งวิทยาลัยอิสลามศึกษา มหาวิทยาลัยสงขลานครินทร์ วิทยาเขตปัตตานี. ปัตตานี : มหาวิทยาลัยสงขลานครินทร์ วิทยาเขตปัตตานี.
- ตีพะลี อะตะนู. สัมภาษณ์, 6 เมษายน 2545.
- ต่อต้าน ธาภิเกษ. (2538). **สภาพและปัญหาการเรียนวิชาศิลปะกับชีวิต ตามหลักสูตรมัธยมศึกษาตอนต้น พุทธศักราช 2521 (ฉบับปรับปรุง พ.ศ.2533) ในโรงเรียนสังกัดกรมสามัญศึกษาเขตการศึกษา 1**. วิทยานิพนธ์ปริญญาโทมหาบัณฑิต ภาควิชาศิลปศึกษา บัณฑิตวิทยาลัย จุฬาลงกรณ์มหาวิทยาลัย.

- ทวี หนูแทน. (2522). **ปัญหาการสอนชั้นเด็กเล็กในสามจังหวัดชายแดนภาคใต้ของประเทศไทย.**  
วิทยานิพนธ์ปริญญาโทมหาบัณฑิต บัณฑิตวิทยาลัย จุฬาลงกรณ์มหาวิทยาลัย.
- ทัศนีย์ ศุภเมธี. (2533). **พฤติกรรมการสอนวิชาภาษาไทยระดับมัธยมศึกษา.** กรุงเทพฯ :  
วิทยาลัยครูธนบุรี สหวิทยารัตนโกสินทร์.
- ทัศนีย์ ศุภเมธี. (ม.ป.ป.). **หลักสูตรและแบบเรียนประถมศึกษา.** กรุงเทพฯ : ภาควิชาหลักสูตรและ  
การสอน วิทยาลัยครูธนบุรี.
- นพวัฒน์ สมพันธ์. (2542). **งานช่างศิลปกรรมในท้องถิ่น.** กรุงเทพฯ : ประชาชน.
- นิตยา บุตรศรี. (2542). **การนำภูมิปัญญาชาวบ้านมาใช้ในการพัฒนาหลักสูตรท้องถิ่นของโรงเรียน  
ต้นแบบการพัฒนาหลักสูตรท้องถิ่น สังกัดสำนักงานการประถมศึกษาจังหวัด  
อุบลราชธานี.** วิทยานิพนธ์ปริญญาโทมหาบัณฑิต ภาควิชาบริหารการศึกษา บัณฑิตวิทยาลัย  
จุฬาลงกรณ์มหาวิทยาลัย.
- เนตรนพิชญ์ จำปาทองเทศ. (ม.ป.ป.). **แนวดำเนินการส่งเสริมและอนุรักษ์ศิลปวัฒนธรรม โรงเรียน  
มัธยมศึกษา.** ยะลา : หน่วยศึกษานิเทศก์ กรมสามัญศึกษา เขตการศึกษา 2.
- บรรจง บุญการี. (2532). **สภาพการแก้ไขปัญหาการสอนศิลปศึกษาของครูประถมศึกษา ใน  
โรงเรียนสังกัดสำนักงานการประถมศึกษา จ.นนทบุรี.** วิทยานิพนธ์ปริญญาโทมหาบัณฑิต ภาควิชา  
ศิลปศึกษา บัณฑิตวิทยาลัย จุฬาลงกรณ์มหาวิทยาลัย.
- บุญชม ศรีสะอาด. (2537). **การพัฒนาการสอน.** กรุงเทพฯ : สุวีริยาสาส์น.
- บุญเรียง ขจรศิลป์. (2542). **สถิติวิจัย 1. พิมพ์ครั้งที่ 7.** กรุงเทพฯ : พี.เอ็น.การพิมพ์.
- ประกอบ ใจมั่น. (2539). **การศึกษาสภาพ ปัญหา และความต้องการเกี่ยวกับการใช้ภูมิปัญญา  
ท้องถิ่นในการเรียนการสอน ในโรงเรียนโครงการขยายโอกาสทางการศึกษาขั้นพื้นฐาน  
สังกัดสำนักงานการประถมศึกษาจังหวัด ภาคตะวันออกเฉียงเหนือตอนล่าง.** วิทยานิพนธ์  
ปริญญาโทมหาบัณฑิต บัณฑิตวิทยาลัย จุฬาลงกรณ์มหาวิทยาลัย.
- ประคอง วรรณสุด. (2539). **สถิติเพื่อการวิจัยคำนวณด้วยโปรแกรมสำเร็จรูป. พิมพ์ครั้งที่ 3.**  
กรุงเทพฯ : สำนักพิมพ์จุฬาลงกรณ์มหาวิทยาลัย.
- ประคอง เอี่ยมศิริ. (2535). "มหาราชินีกับงานพัฒนาทางวัฒนธรรมและสิ่งแวดล้อมของกลุ่มชาติพันธุ์".  
ใน **ปริทรรศน์วัฒนธรรม : ผ้าไหมและจักสานงานศิลป์ไทย.** หน้า 145-159. กรุงเทพฯ :  
มหาวิทยาลัยธรรมศาสตร์.
- ประเทิน มหาจันทร์. (2531) **ศิลปะในโรงเรียนประถม.** กรุงเทพฯ : โอ.เอส.พรินติ้ง เฮ้าส์.
- ประสิทธิ์ อามาตร์. (2529). **การใช้แหล่งความรู้ในชุมชนในการสอนกลุ่มงานและพื้นฐาน  
อาชีพ ชั้นประถมศึกษาปีที่ 6 ของโรงเรียนประถมศึกษา ในเขตการศึกษา 10.** วิทยานิพนธ์  
ปริญญาโทมหาบัณฑิต ภาควิชาประถมศึกษา บัณฑิตวิทยาลัย จุฬาลงกรณ์มหาวิทยาลัย.

- ปรววรรณ ดวงรัตน์. (2541). การศึกษาสภาพและปัญหาการเรียนการสอนศิลปะภาคปฏิบัติ สาขา  
ทัศนศิลป์ ในสถาบันอุดมศึกษาเอกชน. วิทยานิพนธ์ปริญญาโทมหาบัณฑิต ภาควิชา  
ศิลปศึกษา บัณฑิตวิทยาลัย จุฬาลงกรณ์มหาวิทยาลัย.
- ประเวศ วะสี. (2534) การศึกษาของชาติกับภูมิปัญญาท้องถิ่น. ใน **สรุปผลการสัมมนาทางวิชาการ  
เรื่อง ภูมิปัญญาชาวบ้านกับการดำเนินงานด้านวัฒนธรรม**. หน้า 81-86. กรุงเทพฯ :  
คณะกรรมการวัฒนธรรมแห่งชาติ, สำนักงาน.
- พระเทพเวที. (2532). **วัฒนธรรมกับการพัฒนา**. พิมพ์ครั้งที่ 2. กรุงเทพฯ : มูลนิธิพุทธธรรม.
- พัชรา อุตระกูล. (2531). "ภูมิปัญญาชาวบ้านเทคโนโลยีพื้นฐาน และแหล่งวิทยาการในชุมชน". ใน  
ชลทิพย์ เอี่ยมสำอางค์ และวิศนี ศิลาดตระกูล. (2533). **เอกสารการสอนชุดวิชาการพัฒนาและ  
การใช้แหล่งวิทยาการในชุมชน** หน่วยที่ 1-8. กรุงเทพฯ : โรงพิมพ์มหาวิทยาลัยสุโขทัย  
ธรรมมาธิราช.
- เพ็ญจันทร์ ธนาวิภาศ. (2536). **สภาพและปัญหาของการพัฒนาหลักสูตรในโรงเรียนร่วมพัฒนาการ  
ใช้หลักสูตร สังกัดกรมสามัญศึกษา**. วิทยานิพนธ์ ปริญญาโทมหาบัณฑิต ภาควิชาบริหารการ  
ศึกษา บัณฑิตวิทยาลัย จุฬาลงกรณ์มหาวิทยาลัย.
- ไพศาล ไชยราบ. (2534) การศึกษาระดับความไม่สอดคล้องระหว่างกิจกรรมการเรียนการสอนใน  
โรงเรียนประถมศึกษา กับพฤติกรรมทางวัฒนธรรมของนักเรียนที่นับถือศาสนาอิสลามใน  
สามจังหวัดชายแดนภาคใต้. วิทยานิพนธ์ปริญญาโทมหาบัณฑิต บัณฑิตวิทยาลัย จุฬาลงกรณ์  
มหาวิทยาลัย.
- มะลิฉัตร เอื้ออานันท์. (ม.ป.ป.). ศิลปศึกษากับการอนุรักษ์ศิลปะและวัฒนธรรม. **วารสารศิลปกรรม  
ศาสตร์**. (ม.ป.ท.).
- มะลิฉัตร เอื้ออานันท์. (2543). **บทบาทของศิลปศึกษาในแนวปฏิรูปหลักสูตร. ประมวลบทความ  
นวัตกรรมเพื่อการเรียนรู้สำหรับยุคปฏิรูปการศึกษา**. กรุงเทพฯ : คณะครุศาสตร์  
จุฬาลงกรณ์มหาวิทยาลัย.
- มณฑิชา ชนะสิทธิ์. (2539) การศึกษาสภาพและปัญหาการพัฒนาหลักสูตรท้องถิ่นของโรงเรียน  
ประถมศึกษาในโครงการพัฒนาหลักสูตรท้องถิ่นโดยภูมิปัญญาชาวบ้าน สังกัดสำนักงาน  
การประถมศึกษา จังหวัดสงขลา. วิทยานิพนธ์ปริญญาโทมหาบัณฑิต บัณฑิตวิทยาลัย  
จุฬาลงกรณ์มหาวิทยาลัย.
- มโน พิสุทธิรัตนานนท์. (2539). **เอกสารประกอบการสอน วิชาศิลปะพื้นบ้าน**. สงขลา : ภาควิชา  
ทัศนศิลปศึกษา คณะศิลปกรรมศาสตร์ มหาวิทยาลัยศรีนครินทรวิโรฒ ภาคใต้.
- มหาดไทย, กระทรวง. (2544). **แนวทางการพัฒนาท้องถิ่นโดยประชาชนมีส่วนร่วม : โครงการ "หนึ่งตำบล  
หนึ่งผลิตภัณฑ์"**. ใน **เอกสารประกอบการสัมมนาทางวิชาการ เรื่อง คณะกรรมการ**

- การมีส่วนร่วมในโครงการหนึ่งตำบลหนึ่งผลิตภัณฑ์ วันที่ 11-12 ตุลาคม 2544  
ณ หอประชุมพ่อขุนรามคำแหงมหาราช จัดโดยภาควิชาคหกรรมศาสตร์ คณะศึกษาศาสตร์  
มหาวิทยาลัยรามคำแหง.
- มาลินี สวดยคำข้าว. (2538) การใช้ภูมิปัญญาท้องถิ่นในการเรียนการสอนสังคมศึกษา ในโรงเรียน  
มัธยมศึกษา สังกัดกรมสามัญศึกษา เขตการศึกษา 5. วิทยานิพนธ์ปริญญาโทมหาบัณฑิต  
บัณฑิตวิทยาลัย จุฬาลงกรณ์มหาวิทยาลัย.
- ยิ่งยง เทาประเสริฐ. (2537) "ศักยภาพของภูมิปัญญาพื้นบ้าน" วารสารการศึกษาแห่งชาติ  
5(มิถุนายน-พฤษภาคม) : 17-26.
- ยุทธศักดิ์ สมแสน. (2535). หลักสูตรและการจัดการมัธยมศึกษา. กรุงเทพฯ : ไทยวัฒนาพานิช.
- ยุพา ททรัพย์อุไรรัตน์. (2536). การใช้ภูมิปัญญาชาวบ้านในงานการศึกษาของระบบโรงเรียน.  
วิทยานิพนธ์ปริญญาโทมหาบัณฑิต บัณฑิตวิทยาลัย จุฬาลงกรณ์มหาวิทยาลัย.
- รวิข ตาแก้ว. (2538). พัฒนาการหลักสูตรศิลปศึกษา ระดับมัธยมศึกษาตอนต้น พุทธศักราช  
2438 ถึง 2535. วิทยานิพนธ์ปริญญาโทมหาบัณฑิต ภาควิชาศิลปศึกษา บัณฑิตวิทยาลัย  
จุฬาลงกรณ์มหาวิทยาลัย.
- รัตนะ บัวสนธิ์. (2533). บทบาทของโรงเรียนประถมศึกษากับการถ่ายทอดภูมิปัญญาท้องถิ่น. วารสาร  
การศึกษาแห่งชาติ 24 (เมษายน-พฤษภาคม 2533) : 68-74.
- รุ่ง แก้วแดง. (2534). การพัฒนาการศึกษาการส่งเสริมศาสนาและวัฒนธรรมกับความมั่นคง ของ  
จังหวัดชายแดนภาคใต้. ผลงานวิจัยส่วนบุคคลเสนอต่อวิทยาลัยป้องกันราชอาณาจักร.
- รุ่ง แก้วแดง. (2542). ปฏิวัติการศึกษาไทย. พิมพ์ครั้งที่ 6. กรุงเทพฯ : มติชน.
- ลำพอง บุญช่วย. (2530). การสอนเชิงระบบ. ปทุมธานี : วิทยาลัยครูเพชรบุรีวิทยาลงกรณ์.
- เลิศ อานันท์ชนะ. (2516). "แนวคิดใหม่เกี่ยวกับการสอนศิลปศึกษา". วารสารวิทยาศาสตร์.  
24 (15 กรกฎาคม) : 35.
- เลิศ อานันท์ชนะ. (2518). ศิลปะกับเด็ก. กรุงเทพฯ : กราฟิคอาร์ต.
- เลิศ อานันท์ชนะ. (2523). ศิลปะในโรงเรียน. กรุงเทพฯ : กราฟิคอาร์ต.
- วรสุดา ขวัญสุวรรณ. (2539). สภาพและปัญหาการสอนศิลปศึกษาของครูศิลปศึกษาในโรงเรียน  
ประถมศึกษา จังหวัดชายแดนภาคใต้. วิทยานิพนธ์มหาบัณฑิต ภาควิชาศิลปศึกษา บัณฑิต  
วิทยาลัย จุฬาลงกรณ์มหาวิทยาลัย.
- วไลพร คุโณทัย. (2530). หลักการสอน. กรุงเทพฯ : กองส่งเสริมวิทยฐานะครู กรมการฝึกหัดครู.
- วัลลภ กันทรัพย์. (2539). หลักสูตรท้องถิ่นมีทางเลือกที่หลากหลาย. สารพัฒนาหลักสูตร.  
126 (กรกฎาคม-กันยายน).

- วัฒน์ จุฑะวิภาต. (2535). "ศิลปะพื้นบ้าน". ใน ศิลปศึกษา ศึกษาศิลปะ. กรุงเทพฯ : โรงพิมพ์จุฬาลงกรณ์มหาวิทยาลัย.
- วัฒนา ชูเดช. (2535). การใช้วิทยากรในการสอนกลุ่มการทำงานและพื้นฐานอาชีพของครูประถมศึกษาปีที่ 6 ในโรงเรียนประถมศึกษา สังกัดสำนักงานคณะกรรมการการศึกษาแห่งชาติ เขตการศึกษา 7. วิทยานิพนธ์ปริญญาโทมหาบัณฑิต ภาควิชาประถมศึกษา บัณฑิตวิทยาลัย จุฬาลงกรณ์มหาวิทยาลัย.
- วิจิตร ไชยศิลป์. (2537). การสำรวจการพัฒนาหลักสูตรระดับท้องถิ่น ตามหลักสูตรประถมศึกษา พุทธศักราช 2521 (ฉบับปรับปรุง พ.ศ.2533) ของครูในโรงเรียนประถมศึกษา สังกัดสำนักงานการศึกษาจังหวัดน่าน. วิทยานิพนธ์ปริญญาโทมหาบัณฑิต ภาควิชาบริหารการศึกษา บัณฑิตวิทยาลัย จุฬาลงกรณ์มหาวิทยาลัย.
- วิชัย ดิสสระ. (2535). การพัฒนาหลักสูตรและการสอน. กรุงเทพฯ : สุวีริยาสาส์น.
- วิชัย ต้นศิริ. (2539). โฉมหน้าการศึกษาไทยในอนาคต : แนวคิดและบทวิเคราะห์. กรุงเทพฯ : โรงพิมพ์จุฬาลงกรณ์มหาวิทยาลัย.
- วิชัย วงษ์ใหญ่. (2535). การพัฒนาหลักสูตรและการสอน. กรุงเทพฯ : สุวีริยาสาส์น.
- วิชาการ, กรม. (2521). คู่มือการใช้หลักสูตรประถมศึกษา พุทธศักราช 2521. กรุงเทพฯ : ยูไนเต็ดโปรดักชั่น.
- วิชาการ, กรม. (2526). สภาพการใช้หลักสูตรวิชาศิลปศึกษาระดับมัธยมศึกษาตอนต้น พุทธศักราช 2521. กรุงเทพฯ : ศูนย์พัฒนาหลักสูตร กรมวิชาการ.
- วิชาการ, กรม. (2530). ความหมายของศิลปะ. กรุงเทพฯ : ครูสภาลาดพร้าว.
- วิชาการ, กรม. (2532). หลักสูตรประถมศึกษา พ.ศ. 2521 (ฉบับปรับปรุง พ.ศ. 2533). กรุงเทพฯ : การศาสนา.
- วิชาการ, กรม. (2533). เอกสารแนะนำหลักสูตร ฉบับปรับปรุง พ.ศ. 2533. หน้า 13. กรุงเทพฯ : กระทรวงศึกษาธิการ.
- วิชาการ, กรม. (2534). การพัฒนาทรัพยากรมนุษย์สำหรับอนาคต ตามแนวหลักสูตรประถมศึกษาและมัธยมศึกษา ฉบับปรับปรุง พ.ศ. 2533. กรุงเทพฯ : ศาสนา.
- วิชาการ, กรม. (2538) สรุปผลการประชุมสัมมนา เรื่อง ภูมิปัญญาท้องถิ่นกับหลักสูตรที่พึงประสงค์. วันที่ 28-29 กันยายน 2538 โรงแรมสยามเบเวจีสี่ ห้วยขวาง. กรุงเทพฯ : วิชาการ, กรม.
- วิชาการ, กรม. (2539). ภูมิปัญญาท้องถิ่นกับการจัดการเรียนการสอนในระดับประถมศึกษาและมัธยมศึกษา. กรุงเทพฯ : ครูสภาลาดพร้าว.
- วิชาการ, กรม. (2539). แนวทางการจัดการเรียนการสอนโดยใช้ภูมิปัญญาท้องถิ่น. กรุงเทพฯ : ครูสภาลาดพร้าว.

- วิชาการ,กรม.(2540) **คู่มือการพัฒนาหลักสูตรตามความต้องการของท้องถิ่น.พิมพ์ครั้งที่ 2.**  
กรุงเทพมหานคร : คุรุสภาลาดพร้าว.
- วิชาการ, กรม.(2540) **ชุดฝึกการเขียนแผนการสอนให้สอดคล้องกับความต้องการของท้องถิ่น.**  
กรุงเทพมหานคร : คุรุสภาลาดพร้าว.
- วิชาการ, กรม. (2542). **รายงานการวิจัย เรื่อง ภูมิปัญญาท้องถิ่นกับการพัฒนาหลักสูตรและการจัดการเรียนการสอน.** กรุงเทพฯ : กองวิจัยทางการศึกษา กรมวิชาการ.
- วิจิต นันทสุวรรณ.(2528). "ภูมิปัญญาชาวบ้านในงานพัฒนา". **วารสารสังคมพัฒนา.** ฉบับที่ 5
- วิจิต นันทสุวรรณ. 2534) "ภูมิปัญญาชาวบ้านคืออะไรอย่างไร." **การสัมมนาทางวิชาการเรื่อง ภูมิปัญญาชาวบ้าน.** กรุงเทพฯ : คุรุสภา.
- วิทยา คู่รัตน์. (2530). **การศึกษาปัญหาเกี่ยวกับกระบวนการบริหารโรงเรียนคาทอลิก อัครสังฆมณฑลกรุงเทพมหานคร.** วิทยานิพนธ์ปริญญาโทมหาบัณฑิต ภาควิชาบริหารการศึกษา บัณฑิตวิทยาลัย จุฬาลงกรณ์มหาวิทยาลัย
- วิบูลย์ จันทร์แย้ม. (2531). **สภาพการจัดการเรียนการสอนของครูศิลปศึกษาระดับมัธยมศึกษาตอนต้น.** วิทยานิพนธ์ปริญญาโทมหาบัณฑิต มหาวิทยาลัยศรีนครินทรวิโรฒประสานมิตร.
- วิรัตน์ พิชญ์ไพบูลย์. (2529). **ศิลปะในโรงเรียนประถม.** กรุงเทพฯ : ไทยวัฒนาพานิช.
- วิรัตน์ พิชญ์ไพบูลย์.(2536).ศิลปะเป็นมูลฐานสำคัญ. **วารสารครุศาสตร์.** 1 (กรกฎาคม-กันยายน) :1-12.
- วิรุณ ตั้งเจริญ. (2539). **ศิลปศึกษา. พิมพ์ครั้งที่ 2.** กรุงเทพฯ : โอ. เอส. พริ้นติ้ง เฮ้าส์.
- วิสุทธิ ใบไม้. (2537). "ทรัพย์สินทางชีวภาพ : ทางเลือกใหม่ในการพัฒนาแบบยั่งยืน". ใน **ความหลากหลายทางชีวภาพกับการพัฒนาอย่างยั่งยืน.** หน้า 31-49. กรุงเทพฯ : สถาบันชุมชนท้องถิ่นพัฒนา.
- วีรนุช ปิณฑวนิช. (2543). **อนาคต "หลักสูตรท้องถิ่น" จะไปทางไหน?. สานปฏิรูป 3 (มิถุนายน) :** 16-19.
- วุฒิ วัฒนสิน. (2541). **ศิลปะระดับมัธยมศึกษา. ปัตตานี : ฝ่ายเทคโนโลยีทางการศึกษา สำนักวิทยบริการ มหาวิทยาลัยสงขลานครินทร์ วิทยาเขตปัตตานี.**
- แวอาแซ สาละ. สัมภาษณ์, 6 เมษายน 2545.
- ศรีโพธิ์ กลิ่นมาลี. สัมภาษณ์, 5 เมษายน 2543.
- สังคม ทองมี. (2530). **ทัศนะของผู้เชี่ยวชาญด้านการพัฒนาหลักสูตร นักวิชาการด้านศิลปศึกษา และผู้ใช้หลักสูตรที่มีต่อวิชาศิลปศึกษาในหลักสูตรมัธยมศึกษาตอนต้น (ฉบับปรับปรุง พ.ศ.2533).** วิทยานิพนธ์ปริญญาโทมหาบัณฑิต ภาควิชาศิลปศึกษา บัณฑิตวิทยาลัย จุฬาลงกรณ์มหาวิทยาลัย.

- สงัด อุทรานันท์. (2532). **พื้นฐานและหลักการพัฒนาหลักสูตร**. พิมพ์ครั้งที่ 3. กรุงเทพฯ : มิตรสยาม.
- สมบุญ จารุวรรณ. (2530). **สภาพและปัญหาการใช้หลักสูตรอิสลามศึกษา ระดับประถมศึกษา พุทธศักราช 2523 ในโรงเรียนสังกัดสำนักงานประถมศึกษายะลา บัตตานี**. วิทยานิพนธ์ปริญญามหาบัณฑิต บัณฑิตวิทยาลัย จุฬาลงกรณ์มหาวิทยาลัย.
- สมบุญ ชิตพงศ์. (2523). **เอกสารประกอบคำบรรยายเรื่องพัฒนาหลักสูตร**. กรุงเทพฯ : สำนักทดสอบทางการศึกษาและจิตวิทยา มหาวิทยาลัยศรีนครินทรวิโรฒ ประสานมิตร.
- สมาน บุญถน. (2534). **การใช้หลักสูตรมัธยมศึกษาตอนต้น พุทธศักราช 2521 ในเขตการศึกษา 1**. วิทยานิพนธ์ปริญญามหาบัณฑิต ภาควิชาบริหารการศึกษา บัณฑิตวิทยาลัย จุฬาลงกรณ์มหาวิทยาลัย.
- สันต์ ธรรมบำรุง. (2525). **หลักสูตรและการบริหารหลักสูตร (ศึกษา 335)**. กรุงเทพฯ : นรสิงห์.
- สามารถ จันทร์สุรย์. (2533). **ภูมิปัญญาชาวบ้านรากฐานในการพัฒนาบ้านเมือง**. วัฒนธรรมไทย. 29 (กุมภาพันธ์-พฤษภาคม).
- สามารถ จันทร์สุรย์. (2534). **ภูมิปัญญาท้องถิ่นคืออะไร อย่างไร**. ใน การสัมมนาทางวิชาการเรื่อง **ภูมิปัญญาชาวบ้าน**. กรุงเทพฯ : ศุภสมาคมลาดพร้าว.
- สามารถ จันทร์สุรย์ และประทีป อินแสง. (2541) **รายงานการวิจัยเรื่องการศึกษากับศิลปะวัฒนธรรม และภูมิปัญญาไทย**. กรุงเทพฯ : คณะกรรมการการศึกษาแห่งชาติ, สำนักงาน.
- สาร สารทัศน์นันท์. (2543). **การอนุรักษ์ศิลปวัฒนธรรมและภูมิปัญญาชาวบ้าน**. วารสารวัฒนธรรมไทย 2 (ธันวาคม 2543 – มกราคม).
- สุจริต บัวพิมพ์. (2539). "ภูมิปัญญาไทย ภูมิปัญญาชาวบ้าน". **เกษมบัณฑิตปริทัศน์**. 1 (มกราคม-มิถุนายน).
- สุพิน บุญชูวงศ์. (2535). **หลักการสอน**. (พิมพ์ครั้งที่ 7). กรุงเทพฯ : ฝ่ายเอกสารตำรา สถาบันราชภัฏสวนดุสิต.
- สุมน อมรวิวัฒน์. (2526). **เอกสารการสอนชุดวิชาการสอนกลุ่มสร้างเสริมประสบการณ์ชีวิต หน่วยที่ 1**, หน้าที่ 17. กรุงเทพฯ : มหาวิทยาลัยสุโขทัยธรรมาธิราช.
- สุมน อมรวิวัฒน์. (2533). **สมบัติพิพม์ของการศึกษาไทย**. กรุงเทพฯ : จุฬาลงกรณ์มหาวิทยาลัย.
- สุมิตร คุณานุกร. (2518). **หลักสูตรและการสอน**. กรุงเทพฯ : กรุงเทพมหานครพิมพ์.
- สุลักษณ์ เทียนสุวรรณ. (2528). "ศิลปะกับการศึกษาเด็กพิเศษ : เด็กฉลาด." **วารสารครุศาสตร์** (เมษายน-มิถุนายน) : 102-109.
- เสรี พงศ์พิศ. (2536). **ภูมิปัญญาชาวบ้านกับการพัฒนาชนบท**. กรุงเทพฯ : อมรินทร์พริ้นติ้งกรุ๊ป.
- เสน่ห์ จามริก. (2532). **แนวทางพัฒนาการศึกษาไทย : บทวิเคราะห์เบื้องต้น**. การศึกษาแห่งชาติ 1 (ตุลาคม-พฤศจิกายน) : 20-32.



- สมพิศ วงษ์แหยม. (2535). **สภาพและปัญหาการใช้ทรัพยากรท้องถิ่นในการพัฒนาหลักสูตรในโรงเรียนประถมศึกษา** สังกัดสำนักงานการประถมศึกษาจังหวัดอุบลราชธานี. วิทยานิพนธ์ปริญญาโทมหาบัณฑิต ภาควิชาบริหารการศึกษา บัณฑิตวิทยาลัย จุฬาลงกรณ์มหาวิทยาลัย.
- สมพงษ์ เกษมสิน. (2526). **การบริหาร**. กรุงเทพฯ : ไทยวัฒนาพานิช.
- สมพงษ์ จิตระดับ. (2527). กิจกรรมการเรียนการสอน. **ประชากรศึกษา** 35 (ตุลาคม) : 20-21.
- สำเนียง สร้อยนาคพงษ์. (2535). **การใช้ภูมิปัญญาท้องถิ่นเพื่อส่งเสริมการเรียนการสอนในโรงเรียน**.  
**สารพัฒนาหลักสูตร** 109 (กุมภาพันธ์-มีนาคม). กรุงเทพฯ : ครูสภาลาดพร้าว.
- ไสว ข้อมงคลอุดม และคณะ. (2543). **สรุปผลการสำรวจสภาพการจัดการเรียนการสอนที่ผู้เรียนสำคัญที่สุด ระดับมัธยมศึกษาตอนต้น เขตการศึกษา 2 ในช่วง 1 ปี ของการใช้พรบ. การศึกษาแห่งชาติ ปี 2542**. หน่วยศึกษานิเทศก์ กรมสามัญศึกษา เขตการศึกษา 2 .  
ศึกษานิเทศ 1, สำนักงาน. (2523). **สรุปการติดตามผลและแนะนำการใช้หลักสูตรมัธยมศึกษาตอนต้นประจำปีงบประมาณ 2523**. (อัดสำเนา).
- อลิศรา ชูชาติ. (2544). **แนวคิดสู่การปฏิบัติ : จากพระราชบัญญัติการศึกษาสู่โรงเรียนและชุมชน**.  
**หนังสือชุดปฏิรูปการศึกษา : แนวคิดและแนวปฏิบัติสำหรับครูมัธยมเพื่อการปฏิรูปการศึกษา**. กรุงเทพฯ : ศูนย์ตำราและเอกสารทางวิชาการ คณะครุศาสตร์ จุฬาลงกรณ์มหาวิทยาลัย.
- อาภรณ์ ใจเพียง. (2540). **หลักการสอน**. พิมพ์ครั้งที่ 2. กรุงเทพฯ : โอเดียนสโตร์.
- อับดุลอาซี สะรียายอ. สัมภาษณ์, 5 เมษายน 2545.
- เอกวิทย์ ณ ถลาง. (2534). "ภูมิปัญญาและศักยภาพชุมชน". ใน **เพื่อความเข้าใจวัฒนธรรม : ประมวลข้อคิดเห็นและทัศนะ ดร.เอกวิทย์ ณ ถลาง**. หน้า 1-6. กรุงเทพฯ : สำนักงานคณะกรรมการวัฒนธรรมแห่งชาติ.
- เอกวิทย์ ณ ถลาง และคณะ. (2539) **ภูมิปัญญาและกระบวนการเรียนรู้ของชาวบ้านไทย**. กรุงเทพฯ :  
โครงการกิตติเมธี สาขาศึกษาศาสตร์ มหาวิทยาลัยสุโขทัยธรรมาธิราช.
- เอนก นาคะบุตร. (2531). **จุดเปลี่ยนการพัฒนาชนบทและองค์กรพัฒนาเอกชนไทย**. กรุงเทพฯ :  
สถาบันชุมชนท้องถิ่นพัฒนา กองทุนพัฒนาท้องถิ่นไทย-คานาดา.
- เอนก นาคะบุตร. (2536). "ข่าวสารข้อมูลกับความยั่งยืนของการพัฒนา". **คนกับดิน น้ำ ป่า : จุดเปลี่ยนแห่งความคิด**. หน้า 77-90. กรุงเทพฯ : สถาบันชุมชนกับท้องถิ่นชนบท.
- อำไพ ตีรณสาร. (2543). **วิธีการสอนศิลปศึกษา**. (ออนไลน์) เข้าถึงได้จาก  
<http://pioneer.netserv.chula.ac.th/~tampai>. (20 ธันวาคม 2543)
- อำนาจ สุขเสถียร. (2534) **การศึกษาสภาพและปัญหาการใช้ทรัพยากรท้องถิ่นในการบริหารงานโรงเรียนมัธยมศึกษา สังกัดกรมสามัญศึกษา เขตการศึกษา 6**. วิทยานิพนธ์ปริญญาโทมหาบัณฑิต ภาควิชาบริหารการศึกษา จุฬาลงกรณ์มหาวิทยาลัย.

อังกุล สมคะเนย์.(2535) **สภาพและปัญหาการนำภูมิปัญญาชาวบ้านมาใช้ในการพัฒนาหลักสูตรในโรงเรียนประถมศึกษา จังหวัดอุบลราชธานี. วิทยานิพนธ์ปริญญามหาบัณฑิต บัณฑิตวิทยาลัย จุฬาลงกรณ์มหาวิทยาลัย.**

### ภาษาอังกฤษ

Adams, Harold P. and Dickey, Frank G. (1966). **Basic Principles of Supervision.** New Delhi : Eurasia Publishing House.

Alghamedy, Ahmed A.G. (1986). **Investigation of Conditions Affecting Art Teacher Preparation and Art Education Curriculum Implementation in Saudi Arabia.** Dissertation Abstracts International 47 (October) : 3639.

Bates, Jane K. (2000). **Becoming an art teacher.** Belmont, Ca : Wadworth.

Bloom, Benjamin S. (1982). **Human characteristic and School Learning.** New York : McGraw - Hill Book.

Chapman, Laura H. (1978). **Approaches to Art in Education.** New York : Harcourt Brace Jovanovich, Inc.

Clark, Gilbert and Zimmerman, Enid. (2000). "Greater Understanding of the Local Community : A Community-based Art Education Program for Rural School." **The Journal of The National Art Education.** 53(2) : 33-39.

Francesco, Italo Luther de. (1968). **Art Education : It's Means and End.** New York : Harper & Row Publishers.

Good, Carter V. (1973). **Dictionary of Education.** New York:Macmillan Publishing Co.Ltd.

Hills,P.J. **A Dictionary of Education.** London : Routledge & Kegan Payl.

Kananoja, Tapani Heikki, H, (1989) "Work, Still and Technology : Activity Education and Education for work in General Education". Dissertation Abstracts International. 51( August). (n.p.).

Kristin, Congdon G. (1986). "An Analysis of the Folk Artists in Education Program." **Journal of Art Education Association.** 39(2) : 33-36.

✓ Kolar and Walter W. (1979) "Bulgarians : Arts and Crafts". (Online). Abstract from : Dialog File1 : ERIC-69-92 / NOV 1991.

London, P. (1994) **Step outside : Community-Based Art Education.** Portsmouth, NH : Heinemann.

- Lowenfeld, Vicktor. (1975) **Creative and Mental Growth**. New York : The Macmillan Company.
- Michael, John A. (1983). **Art and Adolescent : Teaching Art at the Secondary Level**. New York : Teacher college Press, Columbia University.
- Morah, Anthony O. (1980). "An Examination of Art in Secondary Education in the Anambra State of Nigeria 1977-78". *Dissertation Abstracts International*. 40 (June) : 6116-A.
- Taba, Hilda. (1962). **Curriculum Development : Theory and Practice**. New York : Harcourt bruce & World.
- Thorburn, Ray Wallace. (1982). "The Place of Teacher Attitude in Curriculum Design : A Case Study of How Art Teachers in New Zealand Primary and Secondary Schools View Their Role." *Dissertation Abstracts International*. 42 (January) : 2983-A.
- Vandyke, L.A. (1964). **Organization and Administration of the Curriculum**. The High School Curriculum. 3<sup>rd</sup> ed. New York : The Ronald Press Company.
- Wild, Patricia Susan. (1992). **An investigation of the cognitive components of the art-making process : A typology of thinking skills**. *Dissertation Abstracts University of Cincinnati*.
- Zimmerman, Enid. (1990). "Preparing to Teach Art to Secondary Students from All Cultural Backgrounds." *Secondary Art Education : An Anthology of Issue*. Reston, VA:NAEA.

ภาคผนวก

ภาคผนวก ก.

รายชื่อผู้ทรงคุณวุฒิตรวจสอบเครื่องมือ

## รายชื่อผู้ทรงคุณวุฒิตรวจสอบเครื่องมือ

1. ผู้ช่วยศาสตราจารย์นันทา โรจนอุดมศาสตร์  
โครงการจัดตั้งคณะศิลปกรรมศาสตร์ สถาบันราชภัฏยะลา
2. อาจารย์อัศวิน ศิลปเมธากุล  
หัวหน้าแผนกวิชาศิลปศึกษา ภาควิชาการศึกษา คณะศึกษาศาสตร์  
มหาวิทยาลัยสงขลานครินทร์
3. อาจารย์สมศรี กิจชนะพานิชย์  
นักวิชาการศึกษา สำนักงานคณะกรรมการการศึกษาแห่งชาติ
4. อาจารย์ชิตพล พรหมจันทร์  
ผู้อำนวยการ ระดับ 8 โรงเรียนคณะราษฎรบำรุง จังหวัดยะลา

ภาคผนวก ข.

รายชื่อปราชญ์ท้องถิ่นที่ให้สัมภาษณ์

## นายตีพะลี อะตะบุ อายุ 50 ปี

---

ที่อยู่	54/1 ตำบลตะโละหะลอล อำเภอรามัน จังหวัดยะลา
จบการศึกษา	ระดับชั้นมัธยมศึกษาปีที่ 6 จากศูนย์การศึกษานอกโรงเรียน
ประกอบอาชีพ	ทำกริช, ครูสอนศาสนา
ศิลปะพื้นบ้านที่ถนัด	กริช <ul style="list-style-type: none"> <li>- ได้รับการถ่ายทอดความรู้และประสบการณ์ด้านศิลปะพื้นบ้านจาก ภูมิปัญญาชาวบ้านในชุมชน</li> <li>- ประสบการณ์ด้านการทำงานศิลปะพื้นบ้าน เป็นจำนวน 10 ปี</li> <li>- ประสบการณ์ด้านการมีส่วนร่วมกับโรงเรียนในการสอนศิลปะพื้นบ้านเป็นจำนวน 4 ปี</li> </ul>
เกียรติคุณที่ได้รับ	<ul style="list-style-type: none"> <li>: บุคคลดีเด่นประจำจังหวัดยะลา สาขาภูมิปัญญาชาวบ้าน ด้าน ศิลปวัฒนธรรม</li> <li>: ศิลปินดีเด่นด้านศิลปกรรมพื้นบ้าน การทำกริช ของคณะมนุษย และสังคมศาสตร์ ม.สงขลานครินทร์ วิทยาเขตปัตตานี</li> <li>: รางวัล Norma Prize ขององค์การ Unesco ในฐานะผู้ สนับสนุนการศึกษานอกโรงเรียน</li> </ul>
วันที่สัมภาษณ์	6 เมษายน 2545
สถานที่สัมภาษณ์	ตำบลตะโละหะลอล



## นายมือหามะนอร์ อาแล อายุ 40 ปี

---

ที่อยู่	124 ถนนเพชรเกษม ตำบลท่าสาป อำเภอเมือง จังหวัดยะลา
จบการศึกษา	ปริญญาตรี
ประกอบอาชีพ	ทำผลิตภัณฑ์ผ้าบาติก
ศิลปะพื้นบ้านที่ถนัด	ผ้าบาติก
	<ul style="list-style-type: none"><li>- ได้รับการถ่ายทอดความรู้และประสบการณ์ด้านศิลปะพื้นบ้านจากการศึกษาในสถาบันราชภัฏยะลา</li><li>- ประสบการณ์ด้านการทำงานศิลปะพื้นบ้าน เป็นจำนวน 15 ปี</li><li>- ประสบการณ์ด้านการมีส่วนร่วมกับโรงเรียนในการสอนศิลปะพื้นบ้านเป็นจำนวน 5 ปี</li></ul>
วันที่สัมภาษณ์	6 เมษายน 2545
สถานที่สัมภาษณ์	ร้านยะลาบาติก

## นายอัปดุลอาซิ สะรียายอ อายุ 38 ปี

---

ที่อยู่	178 หมู่ 2 ตำบลปะเสยะวอ อำเภอสายบุรี จังหวัดปัตตานี
จบการศึกษา	มัธยมศึกษาปีที่ 6
ประกอบอาชีพ	ช่างทำเรือกอลและ
ศิลปะพื้นบ้านที่ถนัด	เรือกอลและ
	<ul style="list-style-type: none"><li>- ได้รับการถ่ายทอดความรู้และประสบการณ์ด้านศิลปะพื้นบ้านจากบรรพบุรุษ</li><li>- ประสบการณ์ด้านการทำงานศิลปะพื้นบ้าน เป็นจำนวน 17 ปี</li><li>- ประสบการณ์ด้านการมีส่วนร่วมกับโรงเรียนในการสอนศิลปะพื้นบ้านเป็นจำนวน 3 ปี</li></ul>
วันที่สัมภาษณ์	5 เมษายน 2545
สถานที่สัมภาษณ์	อู่ต่อเรือกอลและกลุ่ม KKK

นางดอนอ สะนิ อายุ 75 ปี

---

ที่อยู่	ถนนกุ่มบึงบาเตาะ ตำบลสะก้า อำเภอมายอ จังหวัดปัตตานี
จบการศึกษา	เรียนรู้จากชีวิตจริง
ประกอบอาชีพ	ปั้นหม้อสะก้า
ศิลปะพื้นบ้านที่ถนัด	หม้อสะก้า
	<ul style="list-style-type: none"><li>- ได้รับการถ่ายทอดความรู้และประสบการณ์ด้านศิลปะพื้นบ้านจากบรรพบุรุษ</li><li>- ประสบการณ์ด้านการทำงานศิลปะพื้นบ้าน เป็นจำนวน 60 ปี</li><li>- ประสบการณ์ด้านการมีส่วนร่วมกับโรงเรียนในการสอนศิลปะพื้นบ้านเป็นจำนวน 3 ปี</li></ul>
วันที่สัมภาษณ์	6 เมษายน 2545
สถานที่สัมภาษณ์	โรงปั้นหม้อสะก้า

นายศรีโพธิ์ กลิ่นมาลี อายุ 45 ปี

---

ที่อยู่	ศูนย์ศิลปาชีพพระตำหนักทักษิณราชินีเวศน์ อำเภอเมือง จังหวัดนราธิวาส
จบการศึกษา	ปริญญาตรี
ประกอบอาชีพ	ลูกจ้างมูลนิธิส่งเสริมศิลปาชีพ
ศิลปะพื้นบ้านที่ถนัด	เซรามิคพื้นบ้าน
	<ul style="list-style-type: none"><li>- ได้รับการถ่ายทอดความรู้และประสบการณ์ด้านศิลปะพื้นบ้านจากการศึกษาในขณะที่อยู่ระดับปริญญาตรี</li><li>- ประสบการณ์ด้านการทำงานศิลปะพื้นบ้าน เป็นจำนวน 17 ปี</li><li>- ประสบการณ์ด้านการมีส่วนร่วมกับโรงเรียนในการสอนศิลปะพื้นบ้านเป็นจำนวน 10 ปี</li></ul>
วันที่สัมภาษณ์	5 เมษายน 2545
สถานที่สัมภาษณ์	ศูนย์ศิลปาชีพพระตำหนักทักษิณราชินีเวศน์

นายกัมฮวด แซ่ลิ้ม อายุ 70 ปี

---

ที่อยู่ 147/2 ถนนโรงเหล้าสาย ข. ตำบลรูสะมิแล อำเภอเมือง  
จังหวัดปัตตานี

จบการศึกษา ต่ำกว่าปริญญาตรี

ประกอบอาชีพ ค้าขาย

ศิลปะพื้นบ้านที่ถนัด เครื่องปั้นดินเผาอุณหภูมิต่ำ

- ได้รับการถ่ายทอดความรู้และประสบการณ์ด้านศิลปะพื้นบ้านจาก  
บรรพบุรุษ
- ประสบการณ์ด้านการทำงานศิลปะพื้นบ้าน เป็นจำนวน 50 ปี
- ประสบการณ์ด้านการมีส่วนร่วมกับโรงเรียนในการสอนศิลปะ  
พื้นบ้านเป็นจำนวน 1 ภาคเรียน

วันที่สัมภาษณ์ 7 เมษายน 2545

สถานที่สัมภาษณ์ โรงเรียนเดชะปัตตนยานุกูล จังหวัดปัตตานี

นายแวอาแซ สาและ อายุ 40 ปี

---

ที่อยู่ 41/5 ถนนสระบัวรั้ง ตำบลสระบัวรั้ง อำเภอเมือง  
จังหวัดปัตตานี

จบการศึกษา มศ.3

ประกอบอาชีพ นักการภารโรง

ศิลปะพื้นบ้านที่ถนัด กรงนกเขา

- ได้รับการถ่ายทอดความรู้และประสบการณ์ด้านศิลปะพื้นบ้านจาก  
การศึกษาด้วยตนเอง แบบครูพักลักจำ
- ประสบการณ์ด้านการทำงานศิลปะพื้นบ้าน เป็นจำนวน 10 ปี
- ประสบการณ์ด้านการมีส่วนร่วมกับโรงเรียนในการสอนศิลปะ  
พื้นบ้านเป็นจำนวน 1 ภาคเรียน

วันที่สัมภาษณ์ 7 เมษายน 2545

สถานที่สัมภาษณ์ โรงเรียนเบญจมราชูทิศ จังหวัดปัตตานี

ภาคผนวก ค.

รายชื่อโรงเรียนที่ทดลองใช้เครื่องมือ

ในการวิจัยครั้งนี้ได้ทดลองใช้เครื่องมือในกลุ่มโรงเรียนมัธยมศึกษาตอนต้น สังกัด  
กรมสามัญศึกษา ในจังหวัดตรัง โดยประกอบด้วยโรงเรียนทั้งหมด 9 โรงเรียน ดังนี้

1. โรงเรียนสภาราชนี
2. โรงเรียนวิเชียรมาตุ
3. โรงเรียนจุฬาภรณราชวิทยาลัย
4. โรงเรียนย่านตาขาวรัฐชนูปถัมภ์
5. โรงเรียนทุ่งยาวผดุงศิษย์
6. โรงเรียนสวัสดิ์รัตนภิมุข
7. โรงเรียนห้วยนาง
8. โรงเรียนห้วยยอด
9. โรงเรียนประเหลียนผดุงศิษย์



ภาคผนวก ง.

รายชื่อโรงเรียนที่ทำการเก็บข้อมูล

## ครุศิลปศึกษา

เก็บข้อมูลจากครุศิลปศึกษา จากโรงเรียนต่างๆ เป็นจำนวนทั้งสิ้น 21 โรงเรียน ประกอบด้วยโรงเรียนต่างๆ ดังนี้

### จังหวัดยะลา

1. โรงเรียนคณะราษฎรบำรุง จังหวัดยะลา
2. โรงเรียนสตรียะลา
3. โรงเรียนคณะราษฎรบำรุง 2
4. โรงเรียนคณะราษฎรบำรุง 3
5. โรงเรียนเบตง "วีระราษฎร์ประสาน"
6. โรงเรียนยะหาศรียานุกูล

### จังหวัดนราธิวาส

7. โรงเรียนนราธิวาส
8. โรงเรียนนราสิกขาลัย
9. โรงเรียนตากใบ
10. โรงเรียนรือเสาะชนูถัมภ์
11. โรงเรียนธัญธารวิทยา
12. โรงเรียนสุคีรินวิทยา
13. โรงเรียนมัธยมสุโหลงปาดี

### จังหวัดปัตตานี

14. โรงเรียนเบญจมาชฐาศูทิศ จังหวัดปัตตานี
15. โรงเรียนเดชะปัตตณยานุกูล
16. โรงเรียนสะนอพิทยาคม
17. โรงเรียนสุวรรณไพบลูย์
18. โรงเรียนสายบุรี "แจ้งประชาคาร"
19. โรงเรียนปทุมคงคาอนุสรณ์
20. โรงเรียนทุ่งยางแดงพิทยาคม
21. โรงเรียนศิริราษฎร์สามัคคี

### ผู้บริหาร

เก็บข้อมูลจากผู้บริหาร จากโรงเรียนต่างๆ เป็นจำนวนทั้งสิ้น 16 โรงเรียน ประกอบด้วยโรงเรียนต่างๆ ดังนี้

### จังหวัดยะลา

1. โรงเรียนคณะราษฎรบำรุง จังหวัดยะลา
2. โรงเรียนรือเสาะชนูปถัมภ์
3. โรงเรียนบันนังสตา
4. โรงเรียนคณะราษฎรบำรุง 3

### จังหวัดนราธิวาส

5. โรงเรียนนราสิกขาลัย
6. โรงเรียนสุครินวิทยา
7. โรงเรียนมัธยมสุไหงปาดี

### จังหวัดปัตตานี

8. โรงเรียนเบญจมราชูทิศ จังหวัดปัตตานี
9. โรงเรียนเดชะปัตตนิยานุกูล
10. โรงเรียนโพธิ์คีรีราชศึกษา
11. โรงเรียนประตูปอรัญวิทยา
12. โรงเรียนท่าข้ามวิทยาคาร
13. โรงเรียนราชมนูรังษฤษฎ์
14. โรงเรียนสายบุรี “แจ้งประชาคาร”
15. โรงเรียนปทุมคงคาอนุสรณ์
16. โรงเรียนวุฒิชัยวิทยา

ภาคผนวก จ.

หนังสือขอความร่วมมือในการวิจัย



ที่ ทม.0302(2770.0603)816

ฝ่ายวิชาการ คณะครุศาสตร์  
จุฬาลงกรณ์มหาวิทยาลัย  
ถนนพญาไท กรุงเทพฯ 10330

18 มีนาคม 2545

เรื่อง ขอเชิญเป็นผู้ทรงคุณวุฒิตรวจสอบเครื่องมือวิจัย

เรียน ผู้ช่วยศาสตราจารย์นันทา โรจนอุดมศาสตร์

สิ่งที่ส่งมาด้วย เครื่องมือที่ใช้ในการวิจัย

ด้วย นายสน วัฒนสิน นิสิตชั้นปริญญาโทบัณฑิต ภาควิชาศิลปศึกษา สาขาวิชาศิลปศึกษา อยู่ในระหว่างการศึกษาปริญญาโทที่มหาวิทยาลัยศิลปากร เรื่อง "การศึกษาปัญหาการจัดการเรียนการสอนวิชาศิลปศึกษาโดยใช้ภูมิปัญญาท้องถิ่นในโรงเรียนมัธยมศึกษาตอนต้น สังกัดกรมสามัญศึกษา ในสามจังหวัดชายแดนภาคใต้" โดยมีรองศาสตราจารย์ปิยะชาติ แสงอรุณ เป็นอาจารย์ที่ปรึกษา ในการนี้จึงขอเชิญท่านเป็นผู้ทรงคุณวุฒิตรวจสอบเครื่องมือวิจัยที่นิสิตสร้างขึ้น

จึงเรียนมาเพื่อขอความอนุเคราะห์จากท่านโปรดเป็นผู้ทรงคุณวุฒิดังกล่าว เพื่อประโยชน์ทางวิชาการต่อไป และขอขอบคุณมาในโอกาสนี้

ขอแสดงความนับถือ

(ผู้ช่วยศาสตราจารย์ ดร.สุลักษณ์ ศรีบุรี)

รองคณบดีฝ่ายวิชาการ

ปฏิบัติราชการแทนคณบดีคณะครุศาสตร์

ฝ่ายวิชาการ

โทร. 0-2218-2680



ที่ ทม.0302(2700.0603)820

ฝ่ายวิชาการ คณะครุศาสตร์  
จุฬาลงกรณ์มหาวิทยาลัย  
ถนนพญาไท กรุงเทพฯ 10330

18 มีนาคม 2545

เรื่อง ขออนุญาตทดลองใช้เครื่องมือวิจัย

เรียน ผู้อำนวยการโรงเรียนสภาราชนี

สิ่งที่ส่งมาด้วย เครื่องมือที่ใช้ในการวิจัย

ด้วย นายสน วัฒนสิน นิสิตชั้นปริญญาโทบัณฑิต ภาควิชาศิลปศึกษา สาขาวิชาศิลปศึกษา อยู่ในระหว่างการดำเนินงานวิจัยวิทยานิพนธ์เรื่อง "การศึกษาปัญหาการจัดการเรียนการสอนวิชาศิลปศึกษาโดยใช้ภูมิปัญญาท้องถิ่นในโรงเรียนมัธยมศึกษาตอนต้น สังกัดกรมสามัญศึกษา ในสามจังหวัดชายแดนภาคใต้" โดยมีรองศาสตราจารย์ปิยะชาติ แสงอรุณ เป็นอาจารย์ที่ปรึกษา ในกรณีนี้ นิสิตมีความจำเป็นต้องทดลองใช้เครื่องมือในการเก็บข้อมูล คือ แบบสอบถาม และแบบสัมภาษณ์ กับผู้บริหาร และครูศิลปศึกษาในโรงเรียนมัธยมศึกษาตอนต้น ทั้งนี้ นิสิตผู้วิจัยจะได้ประสานงานในรายละเอียดต่อไป

จึงเรียนมาเพื่อขอความอนุเคราะห์จากท่านโปรดอนุญาตให้ นายสน วัฒนสิน ได้ทดลองใช้เครื่องมือดังกล่าว เพื่อประโยชน์ทางวิชาการต่อไป และขอขอบคุณมาในโอกาสนี้

ขอแสดงความนับถือ

(ผู้ช่วยศาสตราจารย์ ดร.สุลักษณ์ ศรีบุรี)

รองคณบดีฝ่ายวิชาการ

ปฏิบัติราชการแทนคณบดีคณะครุศาสตร์

ฝ่ายวิชาการ

โทร. 0-2218-2680



ที่ ทม.0302(2770.0603)815

ฝ่ายวิชาการ คณะครุศาสตร์  
จุฬาลงกรณ์มหาวิทยาลัย  
ถนนพญาไท กรุงเทพฯ 10330

18 มีนาคม 2545

เรื่อง ขอความร่วมมือในการเก็บข้อมูลวิจัย

เรียน

สิ่งที่ส่งมาด้วย เครื่องมือที่ใช้ในการวิจัย

ด้วย นายสน วัฒนสิน นิสิตชั้นปริญญาโทบัณฑิต ภาควิชาศิลปศึกษา สาขาวิชาศิลปศึกษา อยู่ในระหว่างการศึกษาปริญญาโทศึกษานิพนธ์เรื่อง "การศึกษาปัญหาการจัดการเรียนการสอนวิชาศิลปศึกษาโดยใช้ภูมิปัญญาท้องถิ่นในโรงเรียนมัธยมศึกษาตอนต้น สังกัดกรมสามัญศึกษา ในสามจังหวัดชายแดนภาคใต้" โดยมีรองศาสตราจารย์ปิยะชาติ แสงอรุณ เป็นอาจารย์ที่ปรึกษา ในกรณีนี้ นิสิตมีความจำเป็นต้องเก็บรวบรวมข้อมูลด้วยแบบสอบถาม และแบบสัมภาษณ์ กับผู้บริหาร และครูศิลปศึกษาในโรงเรียนมัธยมศึกษาตอนต้น ทั้งนี้ นิสิตผู้วิจัยจะได้ประสานงานในรายละเอียดต่อไป

จึงเรียนมาเพื่อขอความอนุเคราะห์จากท่านโปรดอนุญาตให้ นายสน วัฒนสิน ได้ทำการเก็บข้อมูลวิจัยดังกล่าว เพื่อประโยชน์ทางวิชาการต่อไป และขอขอบคุณมาในโอกาสนี้

ขอแสดงความนับถือ

(ผู้ช่วยศาสตราจารย์ ดร.สุลักษณ์ ศรีบุรี)

รองคณบดีฝ่ายวิชาการ

ปฏิบัติราชการแทนคณบดีคณะครุศาสตร์

ฝ่ายวิชาการ

โทร. 0-2218-2680

ภาคผนวก จ.

เครื่องมือที่ใช้ในการวิจัย



**แบบสอบถามเพื่อการวิจัย (สำหรับผู้บริหาร)**

**ปัญหาการจัดการเรียนการสอนวิชาศิลปะศึกษาโดยใช้ภูมิปัญญาท้องถิ่น  
ในโรงเรียนมัธยมศึกษาตอนต้น สังกัดกรมสามัญศึกษา ใน 3 จังหวัดชายแดนภาคใต้  
คำชี้แจง**

แบบสอบถามนี้มีวัตถุประสงค์เพื่อศึกษาความคิดเห็นของผู้บริหาร เกี่ยวกับปัญหาการจัดการเรียนการสอนวิชาศิลปะศึกษาโดยใช้ภูมิปัญญาท้องถิ่น ในโรงเรียนมัธยมศึกษาตอนต้น สังกัดกรมสามัญศึกษา ใน 3 จังหวัดชายแดนภาคใต้

แบบสอบถามแบ่งออกเป็น 3 ตอน คือ

- ตอนที่ 1 ข้อมูลทั่วไปของผู้ตอบแบบสอบถาม
- ตอนที่ 2 ข้อมูลเกี่ยวกับปัญหาการจัดการเรียนการสอนวิชาศิลปะศึกษาโดยใช้ภูมิปัญญาท้องถิ่นในด้าน
1. นโยบาย
  2. การดำเนินงาน
  3. ผลการดำเนินงาน
- ตอนที่ 3 ความคิดเห็นและข้อเสนอแนะอื่นๆ

โดยกำหนดค่าของคะแนนจากแบบสอบถามตอนที่ 2 เป็น 5 ระดับคือ

คะแนน	ระดับปัญหา
5	ระดับปัญหามากที่สุด
4	ระดับปัญหามาก
3	ระดับปัญหาปานกลาง
2	ระดับปัญหาน้อย
1	ระดับปัญหาน้อยที่สุด

ตัวอย่าง

ปัญหาการจัดการเรียนการสอนโดยใช้ภูมิปัญญาท้องถิ่น	ระดับปัญหา				
	5	4	3	2	1
ก. จัดทำหลักสูตรท้องถิ่น ที่สอดคล้องกับความต้องการและสภาพของชุมชน		✓			

คำอธิบาย

จากตัวอย่างข้อ ก. ท่านทำเครื่องหมาย ✓ ลงในช่องตารางตัวเลือก 4 จะหมายความว่า ท่านมี  
ปัญหาในการจัดทำหลักสูตรท้องถิ่นที่สอดคล้องกับความต้องการและสภาพของชุมชนในระดับที่มาก

## นียมาศัพท์เฉพาะและคำอธิบายขอบเขต

### ภูมิปัญญาท้องถิ่น

หมายถึง องค์ความรู้ความสามารถของชาวบ้านที่สั่งสม สืบทอดกันมาอันเป็นศักยภาพหรือความสามารถที่จะใช้แก้ปัญหา ปรับตัว เรียนรู้ และมีการสืบทอดไปสู่คนรุ่นใหม่ หรือคือแก่นของชุมชน ที่จรรโลงชุมชนให้อยู่รอดจนถึงปัจจุบัน โดยเน้นที่งานศิลปะพื้นบ้าน

### ปัญหาการใช้ภูมิปัญญาท้องถิ่น

หมายถึง ข้อปัญหาต่างๆ ที่ผู้บริหาร ครู ปรากฏท้องถิ่น มีประสบการณ์จากการจัดการเรียนการสอนวิชาศิลปศึกษาโดยใช้ภูมิปัญญาท้องถิ่น ในด้านการบริหารจัดการจัดการเรียนการสอนโดยใช้ภูมิปัญญาท้องถิ่นและด้านการจัดการเรียนการสอนโดยใช้ภูมิปัญญาท้องถิ่น

### การจัดการเรียนการสอนวิชาศิลปศึกษา

หมายถึง การจัดการเรียนการสอนเพื่อให้ผู้เรียนเกิดการเรียนรู้ตามวัตถุประสงค์ในรายวิชาทางทัศนศิลป์ในกลุ่มวิชาศิลปศึกษาที่เปิดสอนในระดับชั้นมัธยมศึกษาตอนต้น เป็นวิชาบังคับและเลือกเสรีในกลุ่มวิชาพัฒนาศิลปะตามหลักสูตรมัธยมศึกษาตอนต้น พ.ศ.2521 (ฉบับปรับปรุง 2533) ในด้านจุดประสงค์การเรียนการสอน การเรียนการสอน และการวัดและประเมินผล

### 3 จังหวัดชายแดนภาคใต้

หมายถึง จังหวัดปัตตานี ยะลา และนราธิวาส ซึ่งเป็นจังหวัดที่มีอาณาเขตติดต่อกัน มีลักษณะภูมิประเทศ ภูมิอากาศ เศรษฐกิจ สังคม ศาสนา วัฒนธรรม ศิลปะประเพณี อันมีลักษณะที่คล้ายคลึงกันในหลายๆ ด้าน รวมทั้งมีเอกลักษณ์ที่ไม่เหมือนพื้นที่อื่นในประเทศไทย

### ปราชญ์ท้องถิ่น

หมายถึง บุคคลในท้องถิ่น ศิลปิน หรือครูช่าง ซึ่งมีความรู้ ความสามารถ ประสบการณ์ในด้านศิลปะพื้นบ้านในบริเวณ 3 จังหวัดชายแดนภาคใต้ และเป็นบุคคลที่มีโอกาสได้รับเชิญเข้ามามีส่วนร่วมในการจัดการเรียนการสอนและถ่ายทอดความรู้ประสบการณ์ในวิชาศิลปศึกษา ระดับมัธยมศึกษาตอนต้น สังกัดกรมสามัญศึกษา

## ตอนที่ 1 ข้อมูลทั่วไปของผู้ตอบแบบสอบถาม

คำชี้แจง โปรดทำเครื่องหมาย ✓ ลงในช่อง  ลงในช่อง  หน้าข้อความหรือกรอกข้อความในช่องว่างที่ตรงกับความเป็นจริงเกี่ยวกับตัวท่านมากที่สุด

โรงเรียน ..... ตำบล .....

อำเภอ ..... จังหวัด .....

### 1. เพศ

ชาย  หญิง

### 2. อายุ

31-40 ปี  41-50 ปี  
 51-60 ปี  อื่นๆ (โปรดระบุ).....

### 3. วุฒิทางการศึกษา

ต่ำกว่าปริญญาตรี  ปริญญาตรี  
 ปริญญาโท  ปริญญาเอก  
 อื่นๆ (โปรดระบุ).....

### 4. ตำแหน่งผู้บริหาร .....

### 5. ประสบการณ์ในตำแหน่งผู้บริหาร

5 ปี หรือน้อยกว่า 5 ปี  6-10 ปี  
 11-15 ปี  16-20 ปี  
 21-25 ปี  26 ปีขึ้นไป

## ตอนที่ 2 แบบสอบถามเพื่อการวิจัย

คำชี้แจง โปรดแสดงความคิดเห็นที่มีต่อปัญหาการจัดการเรียนการสอนวิชาศิลปศึกษาโดยใช้ภูมิปัญญาท้องถิ่น โดยทำเครื่องหมาย ✓ ลงในช่องตัวเลขทางขวามือในระดับปัญหาต่างๆ

ปัญหาการจัดการเรียนการสอนโดยใช้ภูมิปัญญาท้องถิ่น	ระดับปัญหา				
	5	4	3	2	1
<p>● นโยบาย</p>					
1. ระบบข้อมูลพื้นฐานเกี่ยวกับภูมิปัญญาท้องถิ่น					
1.1 ข้อมูลเกี่ยวกับเศรษฐกิจ สังคม ศาสนา วัฒนธรรม ลักษณะทางกายภาพ และความเป็นอยู่ในลักษณะภาพรวม -----					
1.2 ข้อมูลเกี่ยวกับศิลปะท้องถิ่นและปราชญ์ท้องถิ่น -----					
1.3 การจัดทำข้อมูลอย่างเป็นระบบทั้งในระดับท้องถิ่นและระดับโรงเรียน เพื่อให้สามารถใช้ในการเรียนการสอน -----					
2. หลักสูตรที่เน้นค่านิยม วิถีชีวิต สิ่งแวดล้อม ศิลปวัฒนธรรม หลักสูตรที่พึงประสงค์อันเกี่ยวเนื่องกับภูมิปัญญาท้องถิ่น					
2.1 จัดสัมมนาการศึกษาในเรื่องภูมิปัญญาท้องถิ่นกับหลักสูตรที่พึงประสงค์ -----					
2.2 จัดทำหลักสูตรท้องถิ่น ที่สอดคล้องกับความต้องการและสภาพของชุมชน -----					
2.3 จัดทำตำราท้องถิ่นเกี่ยวกับศิลปะพื้นบ้าน เพื่อนำไปใช้ประกอบในการจัดการเรียนการสอน -----					
3. ความร่วมมือของโรงเรียนและชุมชนในการจัดทำหลักสูตร เพื่อส่งเสริมการเรียนการสอนโดยใช้ภูมิปัญญาท้องถิ่น					
3.1 ระดมสมองแลกเปลี่ยนความคิดเห็นระหว่างชุมชนกับโรงเรียน เพื่อกำหนดแนวคิดสู่การปฏิบัติ -----					
3.2 จัดทำแผนปฏิบัติงานที่สอดคล้องกับหลักสูตรท้องถิ่น โดยผู้บริหาร ครู ผู้นำชุมชน และปราชญ์ท้องถิ่น -----					

ปัญหาการจัดการเรียนการสอนโดยใช้ภูมิปัญญาท้องถิ่น	ระดับปัญหา				
● นโยบาย (ต่อ)	5	4	3	2	1
3.3 จัดระบบบริหารการเรียนการสอนที่ใช้โรงเรียนเป็นศูนย์กลางในการจัดการเรียนการสอน					
3.4 จัดระบบบริหารการเรียนการสอนที่ใช้ชุมชนเป็นศูนย์กลางในการจัดเรียนการสอน					
3.5 จัดให้โรงเรียนและชุมชนประสานร่วมมือเพื่อส่งเสริมการเรียนรู้					
4. แนวปฏิบัติการสอน การนิเทศ การประเมินผล และระบบตอบแทน					
4.1 จัดทำแผนการสอนที่ส่งเสริมการเรียนรู้โดยใช้ภูมิปัญญาท้องถิ่น					
4.2 กำหนดแนวปฏิบัติอย่างเป็นระบบในการนิเทศและการประเมินผล					
4.3 ส่งเสริม สนับสนุน แหล่งเรียนรู้เกี่ยวกับภูมิปัญญาท้องถิ่นอย่างต่อเนื่องและสม่ำเสมอ					
4.4 จัดระบบค่าตอบแทนแก่ปราชญ์ท้องถิ่นอย่างสมเกียรติและเป็นกำลังใจ					
4.5 ให้ขวัญและกำลังใจอย่างเป็นรูปธรรมแก่ครูผู้ปฏิบัติงานในการจัดการเรียนการสอน					
● มาตรการดำเนินงาน					
1. การจัดทำหลักสูตร					
1.1 ศึกษาวิเคราะห์เพื่อจัดทำหลักสูตรเกี่ยวกับศิลปะพื้นบ้านที่เน้นภูมิปัญญาท้องถิ่น					

ปัญหาการจัดการเรียนการสอนโดยใช้ภูมิปัญญาท้องถิ่น	ระดับปัญหา				
	5	4	3	2	1
<ul style="list-style-type: none"> <li>● การดำเนินงาน (ต่อ)</li> </ul>					
1.2 จัดทำโครงสร้างรายวิชาที่สอดคล้องและสนองความต้องการของท้องถิ่นใน <ul style="list-style-type: none"> <li>1.2.1 เรื่องราวเกี่ยวกับประวัติความเป็นมา ศิลปวัฒนธรรม ตลอดจนงานอาชีพต่างๆ ในท้องถิ่น -----</li> <li>1.2.2 สิ่งที่จะไปเสริมหรือพัฒนางานอาชีพเดิมในท้องถิ่น หรือสร้างงานอาชีพใหม่ๆ ที่สามารถพัฒนางานศิลปะท้องถิ่น -----</li> </ul>					
2. การจัดทำแผนการสอน					
2.1 จัดทำแผนการสอนที่เน้นภูมิปัญญาท้องถิ่นร่วมกับปราชญ์ท้องถิ่น ----- 2.2 กำหนดเนื้อหาสาระและกิจกรรมการเรียนการสอน ที่มุ่งให้ผู้เรียนเข้าใจและเห็นความสำคัญของภูมิปัญญาท้องถิ่น ที่มีผลต่อวิถีชีวิต วัฒนธรรม และความภาคภูมิใจแห่งชุมชน					
3. การจัดการเรียนการสอน					
3.1 วางแผนติดต่อปราชญ์ท้องถิ่นเพื่อขอความร่วมมือในการส่งเสริมการเรียนรู้ศิลปะพื้นบ้านโดย <ul style="list-style-type: none"> <li>3.1.1 ปราชญ์ท้องถิ่นถ่ายทอดความรู้โดยตรงแก่ครูผู้สอนแล้วให้ครูนำไปถ่ายทอดแก่นักเรียน-----</li> <li>3.1.2 ปราชญ์ท้องถิ่นถ่ายทอดความรู้โดยตรงแก่นักเรียน</li> <li>3.1.3 ปราชญ์ท้องถิ่นถ่ายทอดความรู้โดยตรงแก่นักเรียนพร้อมกับครูผู้สอน -----</li> </ul>					
4. การจัดกิจกรรมการเรียนการสอน					
4.1 จัดกิจกรรมการศึกษาออกสถานที่ เช่น แหล่งเรียนรู้ภูมิปัญญาท้องถิ่น พิพิธภัณฑ์ท้องถิ่น -----					

ปัญหาการจัดการเรียนการสอนโดยใช้ภูมิปัญญาท้องถิ่น	ระดับปัญหา				
● การดำเนินงาน (ต่อ)	5	4	3	2	1
4.2 จัดโครงการเสริมทักษะการสืบค้น รวบรวมข้อมูล เพื่อประมวลความรู้เกี่ยวกับศิลปะท้องถิ่น					
4.3 จัดโครงการทดลองปฏิบัติงานศิลปะในแหล่งเรียนรู้ภูมิปัญญาท้องถิ่น ภายใต้การชี้แนะดูแลจากปราชญ์ท้องถิ่น					
<b>5. การวัดและประเมินผล</b>					
5.1 จัดระบบการวัดผลที่ครอบคลุมทั้งความรู้ ทักษะ และความสามารถ เป็นระยะอย่างต่อเนื่อง					
5.2 การประเมินผลควรประเมินทั้งแบบอิงเกณฑ์และอิงกลุ่ม					
5.3 มุ่งเน้นการวัดและประเมินผลตามสภาพจริง เพื่อพัฒนาตัวผู้เรียน					
● ผลการดำเนินงาน					
<b>1. ผลที่เกิดกับผู้เรียน</b>					
1.1 นักเรียนเกิดความสำนึกในคุณค่าภูมิปัญญาท้องถิ่น รู้สึกหวงแหน รักและภาคภูมิใจที่จะรักษามรดกของชุมชน 1.1.1 เห็นคุณค่าและมีเจตคติที่ดีในเรื่องศิลปะพื้นบ้านอันเป็นภูมิปัญญาท้องถิ่น					
1.1.2 เกิดความผูกพันในอาชีพและมีความมุ่งมั่นพัฒนาท้องถิ่น					
1.2 นักเรียนมีความรู้ความเข้าใจในความคิด การแก้ปัญหา กระบวนการสร้างสรรค์ของปราชญ์ท้องถิ่น					
1.3 นักเรียนสามารถคิดวิเคราะห์ แก้ปัญหา ด้วยกระบวนการทางวิทยาศาสตร์ผสมผสานกับความรู้ท้องถิ่น และสร้างสรรค์ผลงานศิลปะท้องถิ่น					

ปัญหาการจัดการเรียนการสอนโดยใช้ภูมิปัญญาท้องถิ่น	ระดับปัญหา				
● การประเมินผล (ต่อ)	5	4	3	2	1
2. ผลที่เกิดกับโรงเรียน					
<p>2.1 ครูมีการพัฒนาความรู้ ความคิดเกี่ยวกับภูมิปัญญาท้องถิ่น จากแหล่งมรดกของชุมชนและจากปราชญ์ท้องถิ่น -----</p> <p>2.2 ครูมีความเข้าใจในวิธีการเรียนการสอนเกี่ยวกับมรดกทาง ภูมิปัญญาท้องถิ่นที่เป็นรูปธรรมอย่างมีระบบ ในด้าน</p> <p>2.2.1 การวางแผนการสอนด้วยข้อมูลเกี่ยวกับศิลปะพื้นบ้าน -----</p> <p>2.2.2 การจัดการเรียนการสอนที่นำปราชญ์ท้องถิ่นมา ร่วมส่งเสริมการเรียนรู้ -----</p> <p>2.2.3 การจัดกิจกรรมส่งเสริมความรู้เชิงซึมซับคุณค่าใน แหล่งเรียนรู้ภูมิปัญญาท้องถิ่น -----</p> <p>2.3 โรงเรียนมีการจัดระบบข้อมูลพื้นฐานเกี่ยวกับภูมิปัญญา ท้องถิ่น เพื่อการเรียนการสอนและการสืบค้นของชุมชน -----</p> <p>2.4 โรงเรียนสามารถจัดระบบการวางแผน ติดตาม นิเทศ และ ประเมินผลงานในเรื่องภูมิปัญญาท้องถิ่น -----</p> <p>2.5 ผู้บริหารให้การสนับสนุนในด้านการจัดกิจกรรมการเรียน การสอนและการร่วมดำเนินงานกับปราชญ์ท้องถิ่น -----</p>					
3. ผลที่เกิดกับชุมชน					
<p>3.1 เกิดความร่วมมือระหว่างชุมชน ผู้นำชุมชน ปราชญ์ท้องถิ่น กับระบบการศึกษาของโรงเรียนในชุมชน -----</p> <p>3.2 ส่งเสริมบทบาทของปราชญ์ท้องถิ่นให้เกิดประโยชน์ต่อการ ให้ความรู้และการถ่ายทอดภูมิปัญญาท้องถิ่นแก่ครูและ นักเรียน -----</p> <p>3.3 เกิดจิตสำนึกแก่ชุมชน ครอบครั้ว ที่จะร่วมมือกันส่งเสริม ทุนบำรุงรักษาในคุณค่าที่เกิดจากภูมิปัญญาท้องถิ่นให้เป็น มรดกของชุมชน -----</p>					







## นิยามศัพท์เฉพาะและคำอธิบายขอบเขต

### ภูมิปัญญาท้องถิ่น

หมายถึง องค์ความรู้ความสามารถของชาวบ้านที่สั่งสม สืบทอดกันมาอันเป็นศักยภาพหรือความสามารถที่จะใช้แก้ปัญหา ปรับตัว เรียนรู้ และมีการสืบทอดไปสู่คนรุ่นใหม่ หรือคือแก่นของชุมชน ที่จรรโลงชุมชนให้อยู่รอดจนถึงปัจจุบัน โดยเน้นที่งานศิลปะพื้นบ้าน

### ปัญหาการใช้ภูมิปัญญาท้องถิ่น

หมายถึง ข้อปัญหาต่างๆ ที่ผู้บริหาร ครู ปรากฏท้องถิ่น มีประสบการณ์จากการจัดการเรียนการสอนวิชาศิลปศึกษาโดยใช้ภูมิปัญญาท้องถิ่น ในด้านการบริหารจัดการเรียนการสอนโดยใช้ภูมิปัญญาท้องถิ่นและด้านการจัดการเรียนการสอนโดยใช้ภูมิปัญญาท้องถิ่น

### การจัดการเรียนการสอนวิชาศิลปศึกษา

หมายถึง การจัดการเรียนการสอนเพื่อให้ผู้เรียนเกิดการเรียนรู้ตามวัตถุประสงค์ในรายวิชาทางทัศนศิลป์ในกลุ่มวิชาศิลปศึกษาที่เปิดสอนในระดับชั้นมัธยมศึกษาตอนต้น เป็นวิชาบังคับและเลือกเสรีในกลุ่มวิชาพัฒนาบุคลิกภาพ ตามหลักสูตรมัธยมศึกษาตอนต้น พ.ศ.2521 (ฉบับปรับปรุง 2533) ในด้านจุดประสงค์การเรียนการสอน การเรียนการสอน และการวัดและประเมินผล

### 3 จังหวัดชายแดนภาคใต้

หมายถึง จังหวัดปัตตานี ยะลา และนราธิวาส ซึ่งเป็นจังหวัดที่มีอาณาเขตติดต่อกัน มีลักษณะภูมิประเทศ ภูมิอากาศ เศรษฐกิจ สังคม ศาสนา วัฒนธรรม ศิลปะประเพณี อันมีลักษณะที่คล้ายคลึงกันในหลายๆ ด้าน รวมทั้งมีเอกลักษณ์ที่ไม่เหมือนพื้นที่อื่นในประเทศไทย

### ปราชญ์ท้องถิ่น

หมายถึง บุคคลในท้องถิ่น ศิลปิน หรือครูช่าง ซึ่งมีความรู้ ความสามารถ ประสบการณ์ในด้านศิลปะพื้นบ้านในบริเวณ 3 จังหวัดชายแดนภาคใต้ และเป็นบุคคลที่มีโอกาสได้รับเชิญเข้ามามีส่วนร่วมในการจัดการเรียนการสอนและถ่ายทอดความรู้ประสบการณ์ในวิชาศิลปศึกษา ระดับมัธยมศึกษาตอนต้น สังกัดกรมสามัญศึกษา

## ตอนที่ 1 ข้อมูลทั่วไปของผู้ตอบแบบสอบถาม

คำชี้แจง โปรดทำเครื่องหมาย ✓ ลงในช่อง  หน้าข้อความหรือกรอกข้อความในช่องว่างที่ตรงกับความเป็นจริงเกี่ยวกับตัวท่านมากที่สุด

โรงเรียน ..... ตำบล .....

อำเภอ ..... จังหวัด .....

1. เพศ

ชาย  หญิง

2. อายุ

20-30 ปี  31-40 ปี

41-50 ปี  51-60 ปี

3. วุฒิทางการศึกษา

ต่ำกว่าปริญญาตรี  ปริญญาตรี

ปริญญาโท  ปริญญาเอก

อื่นๆ (โปรดระบุ).....

4. ประสบการณ์ในการสอน

5 ปี หรือน้อยกว่า 5 ปี  6-10 ปี

11-15 ปี  16-20 ปี

21-25 ปี  26 ปีขึ้นไป

5. ปัจจุบันท่านรับผิดชอบการสอนวิชาในกลุ่มศิลปศึกษาในระดับชั้น (ตอบได้มากกว่า 1 ข้อ)

ม.1  ม.2  ม.3

6. สาขาวิชาที่ท่านรับผิดชอบสอน

จิตรกรรม  ประติมากรรม

ภาพพิมพ์  ศิลปหัตถกรรมพื้นบ้าน

ออกแบบ  อื่นๆ (โปรดระบุ) .....

## ตอนที่ 2 แบบสอบถามเพื่อการวิจัย

คำชี้แจง โปรดแสดงความคิดเห็นที่มีต่อปัญหาการจัดการเรียนการสอนวิชาศิลปะศึกษาโดยใช้ภูมิปัญญาท้องถิ่น โดยทำเครื่องหมาย ✓ ลงในช่องตัวเลขทางขวามือในระดับปัญหาต่างๆ

ปัญหาการจัดการเรียนการสอนโดยใช้ภูมิปัญญาท้องถิ่น	ระดับปัญหา				
	5	4	3	2	1
● จุดประสงค์การเรียนการสอน					
1. ความรู้					
1.1 คุณค่าและความสำคัญของงานศิลปะพื้นบ้านที่เกิดจากภูมิปัญญาท้องถิ่น ก่อให้เกิดรูปแบบ ประเพณี และวัฒนธรรมของท้องถิ่น -----					
1.2 รู้วิธีการผลิต การแก้ปัญหา และการสร้างสรรค์ของปราชญ์ท้องถิ่น -----					
1.3 มีความรู้ในการใช้กระบวนการวิทยาศาสตร์ที่ผสมผสานกับความรู้ท้องถิ่น เพื่อการคิดและพัฒนางานศิลปะพื้นบ้าน -----					
2. ทักษะ					
2.1 มีความชื่นชม ภาคภูมิใจ และเกิดความห่วงใยในมรดกภูมิปัญญาท้องถิ่นสู่การอนุรักษ์ -----					
2.2 มีความเข้าใจเห็นคุณค่างานศิลปะพื้นบ้านและร่วมมือกับชุมชนในกิจกรรมอันเกี่ยวเนื่องกับงานภูมิปัญญาท้องถิ่น -----					
2.3 มีทัศนคติที่ดีต่อการเรียนรู้ในงานศิลปะพื้นบ้าน โดยสามารถพัฒนาไปสู่การมีสุนทรียะท้องถิ่นนิยม เพื่อคุณค่าของชีวิตในชุมชน -----					
3. ความสามารถ					
3.1 สามารถสืบค้น วิเคราะห์ ประมวลข้อมูลงานศิลปะพื้นบ้านได้อย่างเป็นระบบ -----					
3.2 สามารถคิดวิเคราะห์และพัฒนางานศิลปะพื้นบ้านให้เกิดประโยชน์ในชีวิตประจำวัน -----					

ปัญหาการจัดการเรียนการสอนโดยใช้ภูมิปัญญาท้องถิ่น	ระดับปัญหา				
	5	4	3	2	1
<ul style="list-style-type: none"> <li>จุดประสงค์การเรียนการสอน (ต่อ)</li> </ul>					
3.3 สามารถพัฒนาทักษะงานศิลปะพื้นบ้านให้เป็นงานวิชาชีพของท้องถิ่น					
<ul style="list-style-type: none"> <li>การดำเนินการ</li> </ul>					
1. การเตรียมการสอน					
1.1 สํารวจเรื่องเกี่ยวกับภูมิปัญญาท้องถิ่นและแหล่งเรียนรู้					
1.1.1 ศึกษาจากเอกสาร หนังสือ ตำรา สิ่งพิมพ์ และงานวิจัยที่เกี่ยวข้อง					
1.1.2 ศึกษาจากการสัมภาษณ์ผู้รู้หรือปราชญ์ท้องถิ่นในชุมชน					
1.1.3 ศึกษาจากครูแกนนำ ครูต้นแบบ และนักวิชาการที่มีความรู้และประสบการณ์					
1.2 เลือกประเภทงานศิลปะอันเป็นภูมิปัญญาท้องถิ่นให้สอดคล้องกับลักษณะวิชา					
1.3 ประสานงานติดต่อเชิญปราชญ์ท้องถิ่น					
1.3.1 ติดต่อเชิญปราชญ์ท้องถิ่นล่วงหน้าก่อนส่งหนังสือเชิญ					
1.3.2 ส่งหนังสือเชิญปราชญ์ท้องถิ่นอย่างเป็นทางการ					
1.4 วางแผนเชิญปราชญ์ท้องถิ่นมาร่วมสอนหรือสอนในวิชาศิลปศึกษาตามความเหมาะสมในด้าน					
1.4.1 เวลา					
1.4.2 งบประมาณ					
1.4.3 การสนับสนุนของผู้บริหาร					
1.4.4 ข้อมูลเกี่ยวกับปราชญ์ท้องถิ่นที่จะเชิญ					
1.4.5 ความต้องการของผู้เรียน					

ปัญหาการจัดการเรียนการสอนโดยใช้ภูมิปัญญาท้องถิ่น	ระดับปัญหา				
● การดำเนินการ (ต่อ)	5	4	3	2	1
<p>1.5 จัดทำแผนการสอนที่เน้นภูมิปัญญาท้องถิ่นร่วมกับปราชญ์ท้องถิ่น</p> <p>1.5.1 ร่วมกันวางแผนและจัดทำแผนการสอนร่วมกัน</p> <p>1.5.2 ร่วมกันนำเนื้อหาสาระ ความรู้ มาจัดทำเอกสารประกอบการเรียนการสอน</p> <p>1.5.3 ร่วมกันจัดเตรียมกิจกรรมประกอบการเรียนการสอน เพื่อพัฒนาด้านความรู้ ทักษะ และเจตคติเกี่ยวกับภูมิปัญญาท้องถิ่น</p> <p>1.6 เตรียมสื่อการเรียนการสอนจากแหล่งเรียนรู้ภูมิปัญญาท้องถิ่น</p> <p>1.7 ให้นักเรียนทำความเข้าใจศิลปะพื้นบ้าน เพื่อเตรียมความพร้อมก่อนการเรียน</p> <p>1.7.1 ศึกษาจากเอกสาร หนังสือ งานวิจัยที่เกี่ยวข้อง</p> <p>1.7.2 ศึกษาจากแหล่งวิทยากรในชุมชน</p> <p>1.8 เวลาที่ใช้ในการวางแผนและเตรียมการสอน</p>					
2. การสอน					
<p>2.1 ผู้สอนมีความรู้ความสนใจและชำนาญในศิลปะท้องถิ่น</p> <p>2.2 วางแผนการสอนอย่างเป็นระบบขั้นตอน โดยใช้ข้อมูลความรู้จากท้องถิ่นเกี่ยวกับงานศิลปะพื้นบ้าน พร้อมตัวอย่างจริง</p> <p>2.3 สอนได้ตรงและครอบคลุมตามเนื้อหาที่ได้เตรียมการร่วมกับปราชญ์ท้องถิ่น</p> <p>2.4 สามารถถ่ายโยงความสำคัญเกี่ยวกับภูมิปัญญาท้องถิ่นสู่งานศิลปะพื้นบ้าน</p> <p>2.5 สอนโดยพาผู้เรียนไปศึกษางานศิลปะพื้นบ้านในแหล่งเรียนรู้ โดยรับการถ่ายทอดตรงจากครูช่างหรือปราชญ์ท้องถิ่น</p>					

ปัญหาการจัดการเรียนการสอนโดยใช้ภูมิปัญญาท้องถิ่น	ระดับปัญหา				
● การดำเนินการ (ต่อ)	5	4	3	2	1
<p>2.6 สอนภาคสนามให้ผู้เรียนสามารถสำรวจข้อมูลศิลปะพื้นบ้าน ประมวลเป็นองค์ความรู้เพื่อการอภิปรายในห้องเรียน -----</p> <p>2.7 ผู้สอนกับปราชญ์ท้องถิ่น สามารถร่วมสอนและช่วยเหลือซึ่ง กันและกันในเรื่องที่มีความชำนาญพิเศษ -----</p>					
<b>3. การจัดกิจกรรมการเรียนการสอน</b>					
<p>3.1 จัดกิจกรรมงานศิลปะท้องถิ่นตามความถนัดและสนใจของ ผู้เรียนในลักษณะของโครงการ -----</p> <p>3.2 กำหนดให้การทำกิจกรรมงานศิลปะท้องถิ่นมีการรวบรวม จัดทำแฟ้มสะสมงาน เพื่อการอภิปราย -----</p> <p>3.3 กำหนดให้ผู้เรียนสำรวจงานศิลปะท้องถิ่น เพื่อทำรายงาน ในลักษณะงานกลุ่ม -----</p> <p>3.4 จัดทัศนศึกษาพิพิธภัณฑ์ท้องถิ่น เพื่อศึกษาภาพรวมงาน ศิลปะท้องถิ่นของชุมชน -----</p> <p>3.5 ส่งเสริมให้ผู้เรียนได้ฝึกปฏิบัติงานศิลปะท้องถิ่น โดยอาศัย ความรู้ทางเทคโนโลยีที่เหมาะสมอย่างสร้างสรรค์ -----</p> <p>3.6 จัดกิจกรรมการเรียนการสอน โดยเปิดโอกาสให้ผู้เรียนมี อิสระ ทั้งความคิดและการแก้ปัญหา อย่างมีความสุข -----</p>					
<b>4. อุปกรณ์การเรียนการสอน</b>					
<p>4.1 นำวัสดุอุปกรณ์พื้นบ้านมาใช้ประกอบการสอนสาธิตงาน ศิลปะพื้นบ้าน -----</p> <p>4.2 เลือกว่าวัสดุที่หาง่ายในท้องถิ่น ที่เหมาะสม สามารถใช้ทด แทนในการปฏิบัติงานศิลปะของนักเรียน -----</p> <p>4.3 ให้ครูช่างหรือปราชญ์ท้องถิ่นให้ความรู้เกี่ยวกับวัสดุ ธรรมชาติในท้องถิ่น ที่ใช้รังสรรค์งานศิลปะพื้นบ้าน -----</p>					



ปัญหาการจัดการเรียนการสอนโดยใช้ภูมิปัญญาท้องถิ่น	ระดับปัญหา				
● การดำเนินการ (ต่อ)	5	4	3	2	1
4.4 จัดรวบรวมวัสดุท้องถิ่น เครื่องมืออุปกรณ์ และกรรมวิธี ขั้นตอนการปฏิบัติงานศิลปะพื้นบ้านไว้อย่างเป็นระบบ เพื่อใช้ในการเรียนการสอน -----					
● การวัดและประเมินผล					
1. พัฒนาเครื่องมือที่เป็นระบบ สามารถวัดผลได้ตลอดกระบวนการของการเรียนรู้ของนักเรียน -----					
2. นักเรียนมีส่วนร่วมในการวางแผนและร่วมประเมินผล -----					
3. เน้นการวัดและประเมินผลเพื่อการพัฒนาผู้เรียนอย่างต่อเนื่อง					
3.1 พัฒนาการทางด้านศิลปะ -----					
3.2 กระบวนการทำงานศิลปะ -----					
4. มีการวัดและประเมินผลก่อนและหลังเรียน -----					
5. การวัดและประเมินผลโดยการใช้แฟ้มสะสมผลงานทางด้านศิลปะ -----					
6. ควรให้นักเรียนรู้ผลการประเมินย่อยทันที พร้อมกับการวิพากษ์วิจารณ์ผลการทำงานและผลงานเพื่อการปรับปรุง -----					
7. ผลการประเมินควรมุ่งเน้นให้เกิดการเปลี่ยนแปลงในตัวผู้เรียน ทั้งทางพฤติกรรม ทักษะคติ และความสามารถเกี่ยวกับคุณค่าภูมิปัญญาท้องถิ่น -----					



## แบบสัมภาษณ์เพื่อการวิจัย (สำหรับปราชญ์ท้องถิ่น)

**ปัญหาการจัดการเรียนการสอนวิชาศิลปะศึกษาโดยใช้ภูมิปัญญาท้องถิ่น  
ในโรงเรียนมัธยมศึกษาตอนต้น สังกัดกรมสามัญศึกษา ใน 3 จังหวัดชายแดนภาคใต้**

### คำชี้แจง

แบบสัมภาษณ์นี้มีวัตถุประสงค์เพื่อศึกษาความคิดเห็นของปราชญ์ท้องถิ่น เกี่ยวกับปัญหาการมีส่วนร่วมในการจัดการเรียนการสอนวิชาศิลปะศึกษาโดยใช้ภูมิปัญญาท้องถิ่นของปราชญ์ท้องถิ่น

แบบสอบถามแบ่งออกเป็น 3 ตอน คือ

- |          |   |
|----------|---|
| ตอนที่ 1 | ข้อมูลทั่วไปของผู้ให้สัมภาษณ์   |
| ตอนที่ 2 | ข้อมูลเกี่ยวกับปัญหาการมีส่วนร่วมในการจัดการเรียนการสอนวิชาศิลปะศึกษาโดยใช้ภูมิปัญญาท้องถิ่นของปราชญ์ท้องถิ่นในด้าน <ol style="list-style-type: none"> <li>1. การจัดทำหลักสูตรร่วมกับโรงเรียน</li> <li>2. การวางแผนการจัดการเรียนการสอนร่วมกับผู้สอน</li> <li>3. การถ่ายทอดความรู้และประสบการณ์ให้กับผู้เรียน</li> <li>4. การประเมินผลเกี่ยวกับการสอนโดยใช้ภูมิปัญญาท้องถิ่น</li> </ol> |

## ตอนที่ 1 ข้อมูลทั่วไปของผู้ให้สัมภาษณ์

คำชี้แจง ให้ทำเครื่องหมาย ✓ ลงในช่อง  หน้าข้อความหรือกรอกข้อความในช่องว่างที่ตรงกับความเป็นจริงเกี่ยวกับตัวปราชญ์ท้องถิ่น

ชื่อ ..... นามสกุล .....

เพศ

ชาย  หญิง

อายุ

20-30 ปี ระบุ .....ปี  31-40 ปี ระบุ .....ปี  
 41-50 ปี ระบุ .....ปี  51-60 ปี ระบุ .....ปี  
 มากกว่า 60 ปี ระบุ .....ปี

วุฒิทางการศึกษา

ต่ำกว่าปริญญาตรี  ปริญญาตรี  
 ปริญญาโท  ปริญญาเอก  
 อื่นๆ (โปรดระบุ).....

ที่อยู่ปัจจุบัน บ้านเลขที่ ..... ถนน ..... ตำบล .....

อำเภอ ..... จังหวัด .....

สัมภาษณ์เมื่อวันที่ ..... เดือน ..... พ.ศ. ....

สถานที่สัมภาษณ์ .....

### ข้อมูลทั่วไปของผู้ให้สัมภาษณ์

1. ประกอบอาชีพ .....
2. ศิลปะพื้นบ้านที่ถนัด คือ .....
3. ประสบการณ์ด้านการทำงานศิลปะพื้นบ้าน ..... ปี
4. ได้รับการถ่ายทอดความรู้และประสบการณ์ด้านศิลปะพื้นบ้านจาก .....
5. ประสบการณ์ด้านการสอนศิลปะพื้นบ้านในโรงเรียน ..... ปี ..... เทอม



### 3. การถ่ายทอดความรู้และประสบการณ์ให้กับผู้เรียน

ท่านประสบปัญหาในการถ่ายทอดความรู้และประสบการณ์ให้กับผู้เรียนในเรื่องต่างๆ ดังนี้

#### 3.1 การถ่ายทอดเนื้อหา

ท่านประสบปัญหาในการถ่ายทอดเนื้อหาอย่างไรบ้าง?

.....

.....

#### 3.2 การสอนให้เห็นคุณค่าของปราชญ์ท้องถิ่นและองค์ความรู้ในท้องถิ่น

ท่านประสบปัญหาในการสอนให้นักเรียนเห็นคุณค่าและความสำคัญของท่านและศิลปะท้องถิ่นอย่างไรบ้าง?

.....

.....

#### 3.3 ความตั้งใจของนักเรียน

ท่านประสบปัญหาเกี่ยวกับความตั้งใจในการเรียนของนักเรียนอย่างไร?

.....

.....

### 4. ผลเกี่ยวกับการสอนโดยใช้ภูมิปัญญาท้องถิ่น

สำหรับผลเกี่ยวกับการสอนโดยใช้ภูมิปัญญาท้องถิ่นท่านประสบปัญหาในเรื่องต่างๆ ดังนี้

#### 4.1 การสอนโดยเชิญปราชญ์ท้องถิ่นเข้าร่วมกิจกรรมการเรียนการสอนในห้องเรียน

ท่านประสบปัญหาเกี่ยวกับการที่ท่านได้มาสอนในห้องเรียนอย่างไร?

.....

.....

#### 4.2 การสอนโดยให้ครูไปรับการถ่ายทอดจากปราชญ์ท้องถิ่น

ท่านประสบปัญหาในการสอน ถ่ายทอดความรู้ และประสบการณ์ให้แก่ครูอย่างไร?

.....

.....

#### 4.3 การสอนโดยนำผู้เรียนไปเรียนรู้จากแหล่งเรียนรู้ในท้องถิ่น

ท่านประสบปัญหาในการที่นักเรียนไปรับการถ่ายทอดประสบการณ์ความรู้ ในแหล่งเรียนรู้ของท่านอย่างไร?

.....

.....

4.4 ความสำเร็จของการจัดการเรียนการสอนวิชาศิลปะศึกษาโดยใช้ภูมิปัญญาท้องถิ่น ตามทัศนะของ  
ปราชญ์ท้องถิ่น

สำหรับการจัดการเรียนการสอนวิชาศิลปะศึกษาโดยใช้ภูมิปัญญาท้องถิ่นตามทรรศนะของท่านคิด  
บรรลุสู่ผลสำเร็จหรือไม่ อย่างไร?

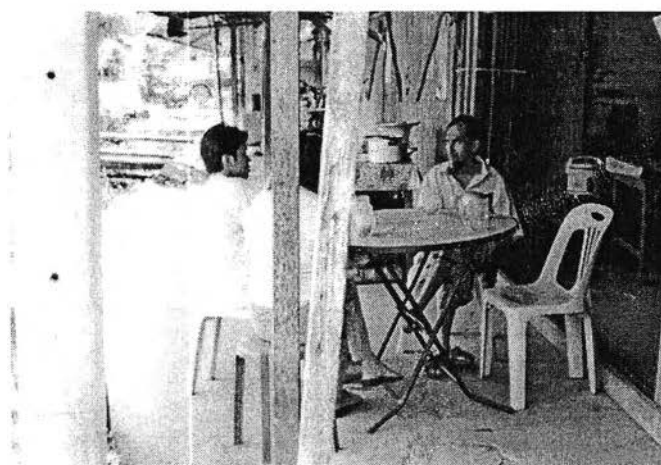
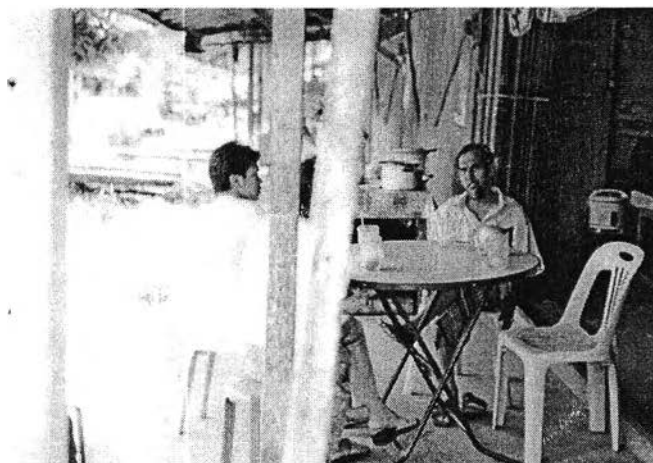
.....  
.....

ภาคผนวก ซ

ภาพประกอบ

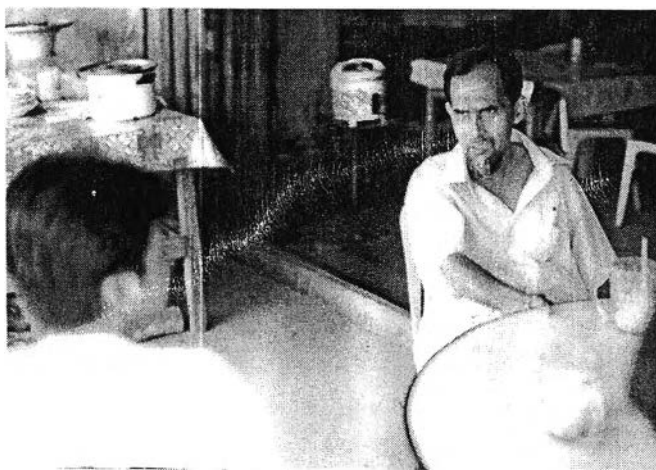


ภาพระหว่างสัมภาษณ์นายตีพะลี อะตะนู  
อำเภอรามัน จังหวัดยะลา



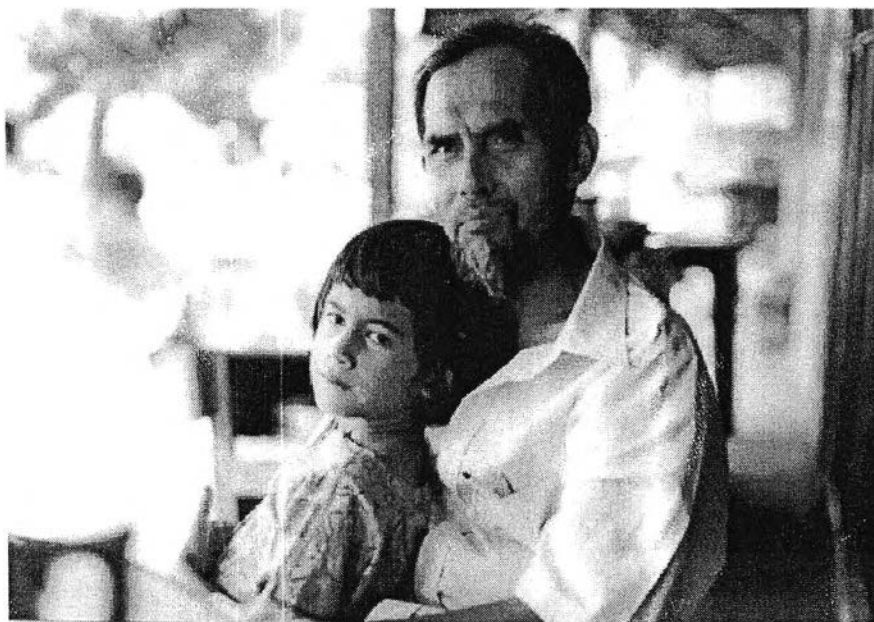
นายตีพะลี อะตะนู ปราชญ์ท้องถิ่นผู้ชำนาญการทำกรีซ

ภาพระหว่างสัมภาษณ์นายตีพะลี อะตะนู  
อำเภอรามัน จังหวัดยะลา

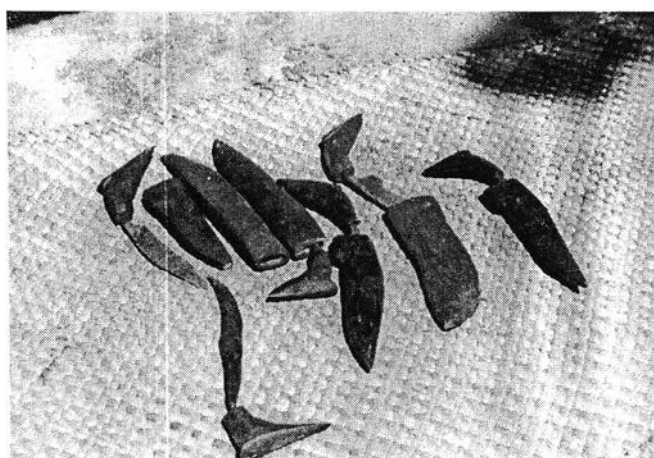


นายตีพะลี อะตะนู ให้เกียรติถ่ายภาพร่วมกับผู้วิจัย

ภาพระหว่างสัมภาษณ์นายตีพะลี อะตะบูน  
อำเภอรามัน จังหวัดยะลา



นายตีพะลี อะตะบูน กับลูกสาว



ผลงานการทำกริชของนักเรียน

ภาพระหว่างสัมภาษณ์นายมือหามะนอร์ อาแล  
อำเภอเมือง จังหวัดยะลา

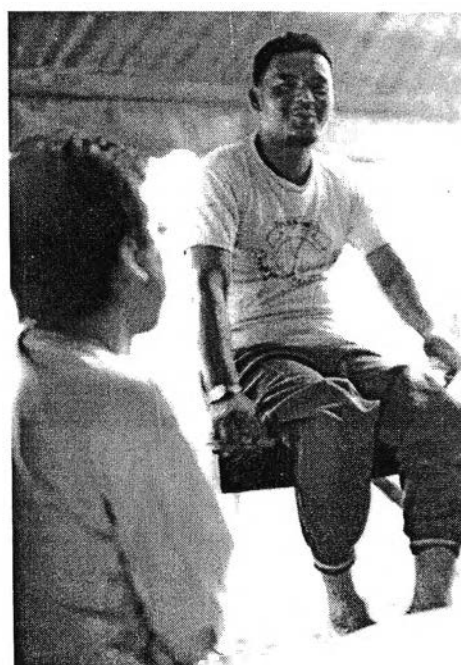


ภาพระหว่างสัมภาษณ์นายมือหามะนอร์ อาแล ณ ร้านยะลาบาติก



เกียรติบัตรรับรองการเป็นแหล่งการ  
เรียนรู้ด้านศิลปวัฒนธรรมท้องถิ่นใน  
จังหวัดยะลา

ภาพระหว่างสัมภาษณ์นายอับดุลอาซี สะรียายอ  
อำเภอสายบุรี จังหวัดปัตตานี



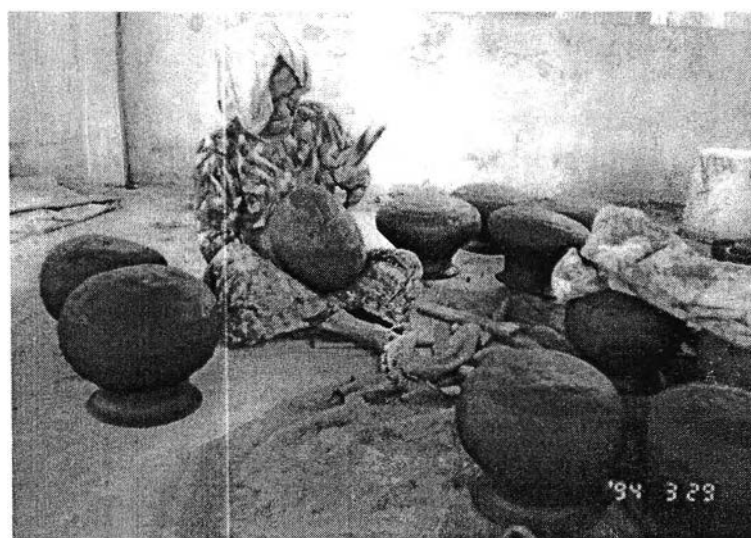
ภาพระหว่างสัมภาษณ์นายอับดุลอาซี สะรียายอ

ภาพระหว่างสัมภาษณ์นายมือหามะนอร์ อาแล  
อำเภอสายบุรี จังหวัดปัตตานี



ถ่ายรูปพร้อมกับนายอับดุลอาซิ สะรียายอ และเพื่อนร่วมงาน

ภาพระหว่างสัมภาษณ์นางดอนอ สะนิ  
อำเภอมายอ จังหวัดปัตตานี



ภาพระหว่างสัมภาษณ์นางดอนอ สะนิ

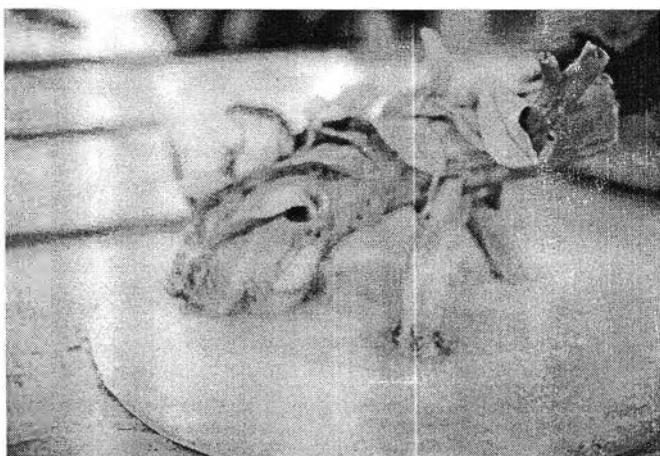
ภาพระหว่างสัมภาษณ์นายศรีโพธิ์ กลิ่นมาลี  
ศูนย์ศิลปาชีพพระตำหนักทักษิณราชินีเวสตัน  
อำเภอเมือง จังหวัดนราธิวาส





ภาพระหว่างสัมภาษณ์นายศรีโพธิ์ กลิ่นมาลี  
ศูนย์ศิลปาชีพพระตำหนักทักษิณราชินีเวศน์  
อำเภอเมือง จังหวัดนราธิวาส

ภาพเซรามิกที่ยังไม่สำเร็จ



ภาพเซรามิกที่ยังไม่สำเร็จ

นิยมการวาดภาพระบาย  
เรื่องราวเกี่ยวกับธรรมชาติ  
ไม่นิยมวาดภาพคนหรือสัตว์  
สีเทา เพราะขัดต่อหลัก  
เชื่อทางศาสนาอิสลาม





ภาพระหว่างสัมภาษณ์นายศรีโพธิ์ กลิ่นมาลี  
ศูนย์ศิลปาชีพพระตำหนักทักษิณราชินีเวศน์  
อำเภอเมือง จังหวัดนราธิวาส



ภาพระหว่างปฏิบัติงาน



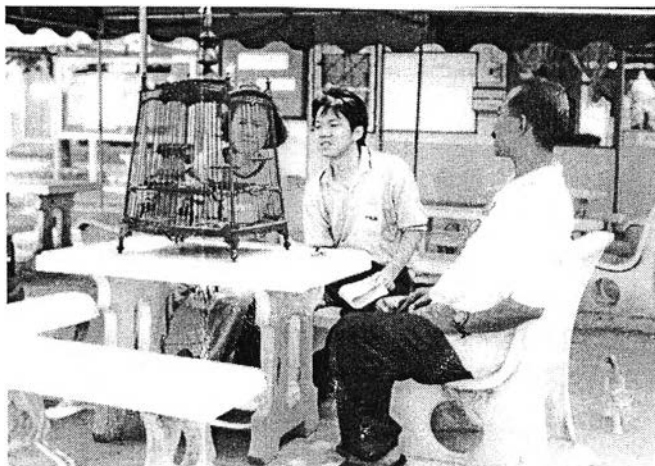
บริเวณหน้าศูนย์ศิลปาชีพพระตำหนัก  
ทักษิณราชินีเวศน์

ภาพระหว่างสัมภาษณ์นายกัมฮวด แซ่ลิ้ม  
อำเภอเมือง จังหวัดปัตตานี



ภาพนายกัมฮวด แซ่ลิ้ม ปราชญ์ท้องถิ่นผู้ชำนาญ  
เครื่องปั้นดินเผาอุณหภูมิต่ำ

ภาพระหว่างสัมภาษณ์นายเวอาแซ สาและ  
โรงเรียนเบญจมราชูทิศ อำเภอเมือง จังหวัดปัตตานี



นายเวอาแซ สาและ ให้สัมภาษณ์บริเวณโรงเรียนเบญจมราชูทิศ



ระหว่างสัมภาษณ์นายเวอาแซ สาและ ได้นำผลงานของ  
ตนเองมาให้ชม พร้อมอธิบายถึงการมีส่วนร่วมใน  
การจัดการเรียนการสอนของตนเอง

## ประวัติผู้วิจัย

นายสน วัฒนสิน เกิดวันที่ 4 พฤศจิกายน พ.ศ. 2521 ที่จังหวัดตรัง สำเร็จการศึกษา  
ระดับปริญญาตรี จาก ภาควิชาทัศนศิลป์ คณะศิลปกรรมศาสตร์ จุฬาลงกรณ์มหาวิทยาลัย เมื่อ  
ปีการศึกษา 2543 และเข้าศึกษาต่อในหลักสูตรครุศาสตรมหาบัณฑิต สาขาวิชาศิลปศึกษา  
ภาควิชาศิลปศึกษา เมื่อปี พ.ศ. 2543

