



บทที่ 2

แนวคิด ทฤษฎี และงานวิจัยที่เกี่ยวข้อง

การศึกษาการเปลี่ยนแปลงเพื่อความอยู่รอดของชุมชนริมน้ำดั้งเดิมในพื้นที่อำเภออัมพวา จังหวัดสมุทรสงคราม เป็นการศึกษาที่มองผ่านการเปลี่ยนแปลงที่เกิดขึ้นกับ “ความเป็นชุมชนริมน้ำ” ในพื้นที่อำเภออัมพวา ซึ่งเป็นชุมชนดั้งเดิมที่มีพัฒนาการของการตั้งถิ่นฐานมายาวนาน มีลักษณะเฉพาะของชุมชน และสะท้อนให้เห็นถึงความรู้ ความสามารถ และภูมิปัญญาของมนุษย์ในการปรับตัวให้เข้ากับสภาพแวดล้อมตามธรรมชาติ รวมถึงการศึกษาความสามารถในการดำรงอยู่ของชุมชนท่ามกลางบริบทที่เปลี่ยนจากชุมชนริมน้ำดั้งเดิม (Traditional water-based community) ไปสู่ชุมชนริมน้ำที่มีความทันสมัยมากขึ้น (Modern water-based community) สำหรับเนื้อหาสำคัญในบทนี้ แบ่งเป็น 4 ส่วน มีรายละเอียดต่อไปนี้

- ส่วนที่ 1 แนวคิดเกี่ยวกับการตั้งถิ่นฐาน และองค์ประกอบของชุมชน
- ส่วนที่ 2 แนวคิดเกี่ยวกับเอกลักษณ์ และลักษณะเฉพาะของชุมชน
- ส่วนที่ 3 แนวคิดการเปลี่ยนแปลงที่เกิดขึ้นกับชุมชน
- ส่วนที่ 4 การทบทวนวรรณกรรม และงานวิจัยที่เกี่ยวข้องกับชุมชนริมน้ำ
- ส่วนที่ 5 สรุปแนวคิด ทฤษฎี และงานวิจัยที่เกี่ยวข้องที่ใช้ในการวิจัย

2.1) แนวคิดเกี่ยวกับการตั้งถิ่นฐาน และองค์ประกอบของชุมชน

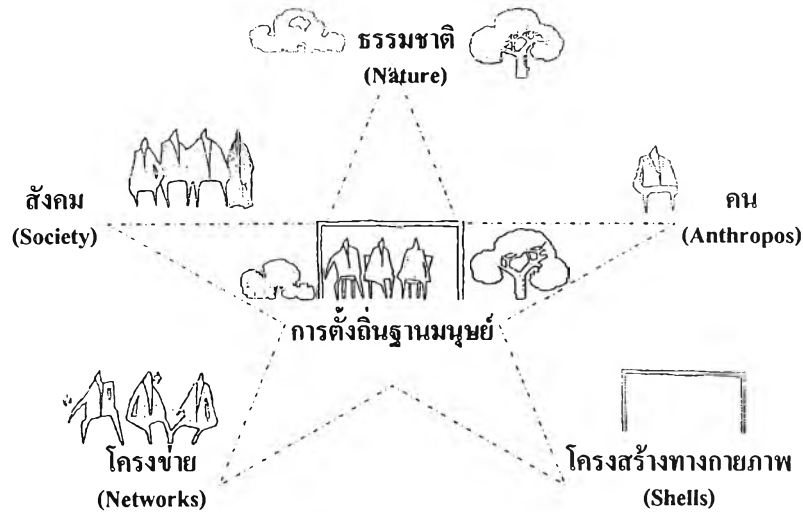
2.1.1) การตั้งถิ่นฐาน และปัจจัยที่ส่งผลต่อการเลือกทำเลที่ตั้งถิ่นฐานของชุมชน

การตั้งถิ่นฐาน (Settlement) เป็นกระบวนการอย่างหนึ่งที่มนุษย์เข้าไปบุกเบิก ครอบครอง และตัดแปลงพื้นที่เพื่อตั้งหลักแหล่งที่อยู่อาศัยและทำมาหากิน แหล่งที่ตั้งถิ่นฐานที่เกิดขึ้นส่วนใหญ่มักประกอบด้วยปัจจัยพื้นฐานของการตั้งถิ่นฐานที่เหมือนกัน คือ มีอาหาร น้ำ และที่กำบังภัย การตั้งถิ่นฐานแต่ละแห่งจึงเปรียบเสมือนระบบ ๆ หนึ่งที่ค่อย ๆ มีพัฒนาการและการเปลี่ยนแปลงอย่างต่อเนื่อง และมีความซับซ้อนมากขึ้นตามกาลเวลา โดยมีมนุษย์เป็นองค์ประกอบหลักของระบบที่เข้าไปอาศัย ธรรมชาติ ดัดแปลงธรรมชาติ สร้างที่อยู่อาศัย ที่เพาะปลูก ถนน และจัดองค์กรสังคมให้เกิดขึ้น (ไพฑูริย์ 2531 : 61) ขณะที่ Spencer and Thomas (1978 : 6) มองว่า การตั้งถิ่นฐานของมนุษย์เป็นปรากฏการณ์ทางภูมิศาสตร์วัฒนธรรม (Cultural geography) ของการจัดการทางพื้นที่เพื่อการอยู่อาศัย ทำมาหากิน และการแสวงหาโอกาสต่าง ๆ ของมนุษย์ที่มาอยู่ร่วมกัน ซึ่งสิ่งที่ปรากฏบนพื้นที่เกิดจากผลของความสัมพันธ์ระหว่างมนุษย์กับสภาพแวดล้อม ส่วนหนึ่งมาจากบทบาทและความสำคัญทางกายภาพ

ของพื้นที่ที่มีอิทธิพลต่อการตั้งถิ่นฐาน อีกส่วนมาจากบทบาททางวัฒนธรรมและการดำเนินชีวิตของ ผู้คน รวมถึงโลกทัศน์ ความเชื่อ และความต้องการของคนในพื้นที่ที่สะท้อนถึงความสัมพันธ์ระหว่าง มนุษย์กับมนุษย์ มนุษย์กับสังคม และมนุษย์กับสภาพแวดล้อม ที่เชื่อมโยงไปสู่แหล่งที่ตั้งและ สิ่งแวดล้อม โดยผ่านการทำกิจกรรมต่าง ๆ และการใช้พื้นที่เพื่อทำกิจกรรมนั้น ขณะเดียวกัน สภาพแวดล้อมทางภูมิศาสตร์ของแหล่งที่ตั้งถิ่นฐานแต่ละแห่งก็มีผลต่อการกำหนดวิถีชีวิตความเป็นอยู่ สังคม และวัฒนธรรมของคนในชุมชน รวมถึงการกำหนดรูปแบบของการตั้งถิ่นฐานที่แตกต่างกันด้วย

ส่วน Doxiadis (1976 : 2-26) อธิบายว่า การตั้งถิ่นฐานเป็นการจัดรูปแบบทางพื้นที่โดย มนุษย์ เพื่อความอยู่รอดและการยกระดับความเป็นอยู่ของมนุษย์ให้ดีขึ้นตามลำดับ และกล่าวว่าการตั้ง ถิ่นฐานของมนุษย์ที่พึงจะเกิดขึ้นได้ในพื้นที่ทั่วไป และในทุกระดับของการตั้งถิ่นฐาน เกิดจากการ รวมตัวของมนุษย์ในฐานะปัจเจกบุคคล ครอบครัว และสังคม กับปัจจัยสภาพแวดล้อมตามธรรมชาติ และสิ่งที่มนุษย์สร้างขึ้น เกิดเป็นการตั้งถิ่นฐานของมนุษย์ที่มีองค์ประกอบสำคัญ 5 ประการ (รูปที่ 2-1) ประกอบด้วย 1) สภาพแวดล้อมตามธรรมชาติ (Natural environment) ถือเป็นตัวกำหนดขอบเขตที่ ชุมชนจะถูกสร้างขึ้นมา 2) คน (Anthropos) 3) สังคม (Society) เป็นระบบความสัมพันธ์ที่เกิดขึ้น ระหว่างมนุษย์ด้วยกัน 4) โครงสร้างทางกายภาพ (Shells) ได้แก่ ที่อยู่อาศัย และสิ่งอำนวยความสะดวก ที่มนุษย์เป็นผู้สร้างและจัดวางลงบนพื้นที่ เช่น อาคารบ้านเรือน ศูนย์การค้า พื้นที่อุตสาหกรรม ฯลฯ และ 5) ระบบโครงข่าย (Networks) เป็นระบบทั้งที่เกิดจากธรรมชาติและมนุษย์สร้างขึ้น เพื่ออำนวยความสะดวกในการอยู่อาศัยและทำกิจกรรมของมนุษย์ ได้แก่ ระบบเครือข่ายแม่น้ำลำคลอง ระบบ ไฟฟ้า ประปา การติดต่อสื่อสาร ฯลฯ ส่วนขนาดและพัฒนาการของการตั้งถิ่นฐานที่เริ่มจากระดับ ปัจเจกบุคคล ไปจนถึงระดับมหานครขนาดใหญ่ แต่ละแห่งขึ้นอยู่กับสภาพของทำเลที่ตั้งและ ความสัมพันธ์โดยรวมขององค์ประกอบทั้ง 5 โดยระบบจะพยายามรักษาสภาวะสมดุลของ องค์ประกอบระหว่างการเปลี่ยนแปลงที่เกิดขึ้น โดยผ่านการพัฒนาทางด้านเศรษฐกิจ สังคม เทคโนโลยี วัฒนธรรม และการเมือง-การปกครอง ทั้งนี้เพื่อให้คนในชุมชนสามารถดำรงอยู่ได้อย่างสงบสุข

กล่าวได้ว่า การตั้งถิ่นฐานของมนุษย์เป็นระบบพลวัต (Dynamic) สามารถเปลี่ยนแปลงไป ตามกาลเวลา ภายใต้อิทธิพลของความสัมพันธ์ระหว่างมนุษย์ สังคม และสภาพภูมิประเทศ ที่รวมกัน เป็นระบบการตั้งถิ่นฐานมนุษย์ โดยแหล่งที่ตั้งถิ่นฐานจะเป็นตัวหล่อหลอมพฤติกรรมของมนุษย์ในการ ปรับตัวและการใช้ทรัพยากรต่าง ๆ เพื่อการดำรงชีวิต เมื่อแหล่งที่ตั้งถิ่นฐานมีจำนวนประชากรเพิ่มขึ้น รูปแบบและองค์ประกอบของการตั้งถิ่นฐานจะเปลี่ยนไป มีระดับการจัดการที่ซับซ้อนขึ้น แหล่งที่ตั้ง ถิ่นฐานของมนุษย์จะมีขนาดใหญ่หรือเล็กขึ้นอยู่กับสภาพทางภูมิศาสตร์ ระดับการพัฒนาของมนุษย์ และระยะเวลาของการพัฒนาที่ตั้งถิ่นฐานนั้น ๆ และเมื่อมีการลำดับศักดิ์ของการตั้งถิ่นฐานจะนำไปสู่ การแบ่งประเภทของการตั้งถิ่นฐาน โดยอาศัยหน้าที่ที่โดดเด่นและความสัมพันธ์ทางพื้นที่ของแหล่งตั้ง ถิ่นฐานนั้น ๆ มาอธิบายประกอบกัน (U.N. Center for Habitat Study, 1982 : 3-4)



รูปที่ 2-1 องค์ประกอบสำคัญของการตั้งถิ่นฐานของมนุษย์ ตามแนวคิด Doxiadis
ที่มา : C.A Doxiadis, 1976 : p.119.

สำหรับปัจจัยที่มีอิทธิพลต่อการเลือกที่ตั้งถิ่นฐานของมนุษย์ ไม่ว่าจะเป็นการตั้งถิ่นฐานระดับกลุ่มบ้าน หมู่บ้าน ชุมชนเมือง นคร หรือมหานคร Trewartha (1969 : 77-78) กล่าวว่า ส่วนใหญ่เกือบทุกแห่งการเลือกทำเลที่ตั้งมีปัจจัยที่สำคัญ 3 ประการ คือ 1) ปัจจัยทางสภาพภูมิศาสตร์ ถือเป็นปัจจัยที่กำหนดความเหมาะสมของการเป็นถิ่นที่อยู่สำหรับมนุษย์เบื้องต้น ซึ่งมนุษย์อาจพิจารณาจากสิ่งต่าง ๆ เหล่านี้ประกอบกัน ได้แก่ สภาพอากาศ แหล่งน้ำ ที่ดอน และที่กำบังภัย เป็นต้น 2) ปัจจัยทางเศรษฐกิจ เป็นปัจจัยที่มีก่อกำเนิดกับการตั้งถิ่นฐานและมีอิทธิพลต่อการขยายตัวเป็นเมืองต่อไปในอนาคต ได้แก่ การอยู่ใกล้แหล่งวัตถุดิบ บริเวณที่เส้นทางคมนาคมตัดกัน หรือบริเวณที่ตั้งโรงงานอุตสาหกรรม ฯลฯ และ 3) ปัจจัยทางวัฒนธรรม ขนบธรรมเนียม ประเพณี ตลอดจนความเชื่อของแต่ละกลุ่มชน เหล่านี้มีผลต่อทัศนคติในการเลือกทำเลที่ตั้งที่แตกต่างกันด้วย ส่วน Robinson (1972 : 439) มองว่า การเลือกที่ตั้งถิ่นฐานของมนุษย์ในแต่ละบริเวณยังขึ้นอยู่กับวัตถุประสงค์หรือความต้องการของแต่ละบุคคลที่แตกต่างกัน เช่น แหล่งน้ำเพื่อการอุปโภคบริโภค ดินที่อุดมสมบูรณ์เหมาะแก่การเกษตร ที่ดอนปราศจากน้ำท่วมถึงเพื่อตั้งบ้านเรือน ฯลฯ กล่าวได้ว่าปัจจัยต่าง ๆ ล้วนมีผลต่อการเลือกที่ตั้งแหล่งที่อยู่อาศัย การทำมาหากิน และการดำรงชีวิตของมนุษย์ แต่ปัจจัยสำคัญและที่มีอิทธิพลต่อการเลือกทำเลที่ตั้งมากที่สุด คือ สภาพแวดล้อมทางกายภาพ โดยทำเลที่ตั้ง (Site and situation) และสภาพแวดล้อมตามธรรมชาติ (Natural Environment) ของชุมชนที่เหมาะสม จะมีส่วนสำคัญต่อการตั้งถิ่นฐาน การเจริญเติบโต และความอยู่รอดชุมชน ส่วนมากเป็นบริเวณที่มีลมฟ้าอากาศเหมาะสม และดินอุดมสมบูรณ์เหมาะแก่การเกษตร และอยู่ในบริเวณลุ่มน้ำใหญ่ ๆ ในเขตอบอุ่น (Sjoberg and Gidden, 1965) ส่วนปัจจัยอื่น ๆ จะเป็นตัวสนับสนุน เช่น ปัจจัยทางเศรษฐกิจ สังคม และการเมือง ซึ่งเป็นปัจจัยที่เกิดขึ้นภายหลังเมื่อการตั้งถิ่นฐานได้เกิดขึ้นและผ่านระยะการตั้งตัวไปแล้ว ส่วนความแตกต่างในการ

ขยายตัวและความมั่นคงของแหล่งตั้งถิ่นฐานจะขึ้นอยู่กับพัฒนาระบบเศรษฐกิจ สังคม การเมือง-การปกครอง และเทคโนโลยี ของท้องถิ่นนั้น ๆ (ฉัตรชัย, 2536 : 165-166) นอกจากนี้ปัจจัยต่าง ๆ ที่กล่าวมาจะมีอิทธิพลต่อการเลือกที่ตั้งถิ่นฐานแล้ว ยังมีอิทธิพลต่อการกำหนดรูปแบบ/แบบแผนการตั้งถิ่นฐานของมนุษย์ที่มีลักษณะเฉพาะแตกต่างกันด้วย (Carr, 1989 : 36)

2.1.2) ลักษณะและรูปแบบการตั้งถิ่นฐานของชุมชน

โดยทั่วไปการตั้งถิ่นฐานของชุมชน แบ่งเป็น 2 ประเภท คือ การตั้งถิ่นฐานในเมือง (Urban settlement) และการตั้งถิ่นฐานในชนบท (Rural settlement) การตั้งถิ่นฐานทั้ง 2 แบบมีความแตกต่างกันทั้งขนาดและความหนาแน่นประชากร ประวัติความเป็นมา ลักษณะทางนิเวศวิทยา กิจกรรมทางเศรษฐกิจ ลักษณะทางสังคมและวัฒนธรรม บทบาทหน้าที่ การบริหารและการปกครอง ตลอดจนปัญหาและแนวทางในการแก้ไขปัญหาต่าง ๆ ที่เกิดขึ้น (ฉัตรชัย, 2536 : 20-22) โดยลักษณะเด่นของการตั้งถิ่นฐานที่แสดงถึงความเป็นเมืองที่สำคัญคือ การตั้งถิ่นฐานที่มีคนมาอยู่รวมกันอย่างหนาแน่น มีการประกอบกิจกรรมทางเศรษฐกิจด้านอุตสาหกรรม การค้าหรือการบริการเป็นหลัก ส่วนลักษณะเด่นของการตั้งถิ่นฐานที่แสดงถึงความเป็นชนบทที่สำคัญ คือ ขนาดของชุมชนที่มีขนาดเล็ก สภาพแวดล้อมตามธรรมชาติมีลักษณะเด่นมากกว่าสิ่งที่มนุษย์สร้างขึ้น พื้นที่ส่วนใหญ่อยู่ภายใต้อิทธิพลของธรรมชาติ การประกอบอาชีพของคนในชุมชนมีพื้นฐานทางเศรษฐกิจหลักจากกิจกรรมการใช้ที่ดินทางการเกษตรที่ส่วนใหญ่ใช้แรงงานจากครอบครัว ความเป็นแบบเดียวกันทางสังคมของประชากร (Homogeneity of population) มีลักษณะที่เหมือนกันทางความเชื่อ ประเพณี ภาษา และรูปแบบพฤติกรรม โดยเฉพาะสถาบันศาสนาและสถาบันครอบครัวมีอิทธิพลอย่างมากกับสมาชิกในสังคม และระบบการปฏิสัมพันธ์ของผู้คนในชุมชน (System of interaction) ส่วนใหญ่เป็นแบบเผชิญหน้า มีโครงข่ายสังคมเป็นแบบ Close - kid คือ รู้จักกันเกือบทุกคนและมีปฏิสัมพันธ์กันบ่อย ซึ่งเหตุผลของการเกิดการปฏิสัมพันธ์ระหว่างกันในสังคมชนบท คือ ความเป็นเครือญาติ วิถีทางเศรษฐกิจ การเมือง กิจกรรมทางศาสนา และการพักผ่อนหย่อนใจ (Clout, 1972 : 35)

การตั้งถิ่นฐานของชุมชนชนบท Leong and Morgan (1982 : 50-2) พิจารณาจากรูปร่าง (Morphology) ที่ปรากฏให้เห็น พบว่า ขนาดของการตั้งถิ่นฐาน (Size settlement) โดยทั่วไปมีอยู่ด้วยกัน 3 ขนาด คือ 1) บ้านโดดเดี่ยว (Isolates settlement) เป็นการตั้งถิ่นฐานที่สร้างที่อยู่อาศัยในพื้นที่ดินทำกินหรือพื้นที่เกษตรกรรมของตนเองที่มีระยะห่างจากเพื่อนบ้าน 2) กลุ่มบ้าน (Hamlets) เป็นการตั้งถิ่นฐานที่สร้างที่อยู่อาศัยรวมกันเป็นกลุ่มบ้านกลุ่มเล็ก ๆ อยู่ห่างกัน แต่ยังไม่มีส่วนกลางของชุมชน เช่น โรงเรียน วัด ตลาด สำหรับประเทศไทยกลุ่มบ้านลักษณะนี้เป็นกลุ่มถิ่นฐานแบบเครือญาติ และ 3) หมู่บ้าน (Village) เป็นลักษณะการตั้งถิ่นฐานในชนบทที่ค่อนข้างสมบูรณ์ บ้านเรือนตั้งอยู่รวมกันเป็นกลุ่มค่อนข้างหนาแน่น มีขนาดแตกต่างกันไปตามปัจจัยของการตั้งถิ่นฐานในแต่ละหมู่บ้าน

เช่น จำนวนประชากร ลักษณะที่ตั้ง ที่ดินทำกิน และระดับการพัฒนา ปกติหมู่บ้านจะมีศูนย์กลางและสิ่งก่อสร้างสาธารณะที่สำคัญ ได้แก่ โรงเรียน ตลาด วัด ศาลาประชาคม ฯลฯ และหมู่บ้านแต่ละแห่งจะมีอาชีพเฉพาะที่แตกต่างกันไป เช่น หมู่บ้านชาวประมง หมู่บ้านชาวไร่ และหมู่บ้านชาวนา เป็นต้น

ส่วนรูปแบบการตั้งถิ่นฐานของชุมชน (Settlement patterns) หากพิจารณาจากลักษณะรูปร่างและอิทธิพลของปัจจัยต่าง ๆ ที่มีต่อการตั้งถิ่นฐาน Leong and Morgan (1982) พบว่า โดยทั่วไปมีรูปแบบอยู่ 3 ลักษณะที่สำคัญ คือ 1) การตั้งถิ่นฐานแบบกลุ่ม/แบบกระจุกตัว (Cluster settlements) เป็นการรวมกลุ่มของบ้านเรือนที่เกิดจากอิทธิพลของปัจจัยต่างๆ เป็นตัวกำหนดและควบคุม โดยเฉพาะปัจจัยทางธรรมชาติ เช่น ที่ราบลุ่มแม่น้ำ หุบเขา ทางแยกของถนน และบริเวณที่แม่น้ำลำคลองมาบรรจบกัน เป็นต้น ลักษณะการตั้งบ้านเรือนจะตั้งอยู่รวมกันเป็นกลุ่มกระจุกตัวหนาแน่น มีศูนย์กลางบริการชุมชนอยู่ไม่ไกลจากที่ตั้งของบ้านเรือน เช่น ร้านค้า โรงเรียน ตลาด วัด มีพื้นที่การเกษตรอยู่โดยรอบชุมชนหรือหมู่บ้าน การเลี้ยงสัตว์ เช่น เป็ด ไก่ หมู วัว จะเลี้ยงกันในบริเวณบ้านหรือบริเวณใกล้เคียง ส่วนขนาดของหมู่บ้านขึ้นอยู่กับระยะเวลาในการสร้างหมู่บ้าน หมู่บ้านที่มีขนาดใหญ่มักก่อตั้งมาเป็นเวลานาน และมีประชากรอยู่อาศัยหลายชั่วอายุคน 2) การตั้งถิ่นฐานแบบกระจาย (Scattered settlements) เป็นการตั้งถิ่นฐานที่บ้านเรือนของเกษตรกรตั้งอยู่ภายในที่ดินของตน การกระจายตัวของที่อยู่อาศัยมีความสัมพันธ์กับขนาดของที่ดินทำกิน สำหรับประเทศไทยการตั้งถิ่นฐานลักษณะนี้มักพบในพื้นที่ที่เกษตรกรประกอบอาชีพการทำสวน โดยบ้านเรือนตั้งกระจายอยู่ไม่ไกลกันในพื้นที่สวนของแต่ละครอบครัว และมีคูคลองเป็นแนวเขตกัน และ 3) การตั้งถิ่นฐานตามแนวยาว (Linear settlements) ส่วนใหญ่ปรากฏในบริเวณที่เป็นที่ราบ บ้านเรือนตั้งเรียงยาวไปตามปัจจัยที่ตั้งพื้นฐาน ได้แก่ แม่น้ำ คลอง ชายฝั่งทะเล และถนน โดยในเขตที่เป็นชุมชนการค้าหรือทางแยกของเส้นทางคมนาคม บ้านเรือนมักตั้งเป็นกลุ่มติดต่อกัน ส่วนบริเวณที่อยู่ไกลออกไปบ้านเรือนจะตั้งอยู่ห่างกัน และมีพื้นที่ด้านหลังเป็นพื้นที่การเกษตร ทั้งนี้ การตั้งถิ่นฐานบริเวณริมฝั่งแม่น้ำถือเป็นการตั้งถิ่นฐานในระยะแรก ๆ ของโลก เป็นที่ตั้งของแหล่งอารยธรรม เมืองหลวง และเมืองต่าง ๆ เพราะแม่น้ำเป็นแหล่งน้ำจืดที่สำคัญ ที่ทำให้เกิดอาหาร การคมนาคม และการนันทนาการ ซึ่งเมืองต่าง ๆ มักใช้แม่น้ำเป็นเส้นทางติดต่อ และเผยแพร่วัฒนธรรมกับบริเวณโดยรอบ

2.1.3) องค์ประกอบของความเป็นชุมชน

George (1955 : 118) กล่าวถึง ชุมชน (Community) ว่าเป็นผลที่เกิดขึ้นโดยธรรมชาติจากการรวมตัวกันของกลุ่มคน มีความผูกพันกับพื้นที่โดยใช้เป็นที่อยู่อาศัย ประกอบอาชีพ และดำเนินกิจกรรมต่าง ๆ จนเกิดเป็นหน่วยต่าง ๆ ของการจัดองค์กรทางสังคมบนพื้นที่เหล่านั้นขึ้นมา โดยชุมชนต้องมีองค์ประกอบสำคัญอย่างน้อย 3 อย่าง คือ พื้นที่ทางภูมิศาสตร์ (Geographical areas) มีการปฏิสัมพันธ์ทางสังคม (Social interaction) และมีความรู้สึกผูกพันร่วมกัน (Common ties) ขณะที่ Poplin

(1972 : 9-25) มองว่า ความเป็นชุมชนสามารถพิจารณาได้ใน 3 สถานะ ที่มีความสัมพันธ์เชื่อมโยงกัน ประกอบด้วย 1) หน่วยของถิ่นที่อยู่ (Territorial unit) สภาพทางภูมิศาสตร์ของพื้นที่ที่มีอิทธิพลอย่างมากต่อการดำเนินชีวิตของผู้คนในชุมชน เป็นตัวกำหนดทำเลที่ตั้งและศักยภาพในการเจริญเติบโตของชุมชน และมนุษย์จะพยายามปรับตัวโดยการตัดแปลงสภาพแวดล้อมทางกายภาพของชุมชนตามความต้องการ ค่านิยม ความเชื่อ กฎหมาย และกิจกรรมทางเศรษฐกิจของคนในชุมชน 2) หน่วยของการจัดองค์กรทางสังคม (Social organization unit) มองว่า ชุมชนเป็นระบบสังคมหนึ่งประกอบด้วยระบบย่อยต่าง ๆ ที่ทำหน้าที่เกี่ยวข้องกัน ได้แก่ การถ่ายทอดวัฒนธรรมให้แก่สมาชิก การควบคุมทางสังคม การมีส่วนร่วมในสังคม การช่วยเหลือเกื้อกูลกัน ตลอดจนการผลิต การบริโภค การกระจายสินค้าและบริการในชุมชน รวมถึงการมีปฏิสัมพันธ์ทางสังคมระหว่างบุคคล กลุ่มคน และสถาบันต่าง ๆ จนเกิดเป็นความสัมพันธ์ขึ้นในชุมชน และ 3) หน่วยทางจิตใจและวัฒนธรรม (Psycho-cultural unit) เป็นการมองที่คนในชุมชนที่มีความรู้สึกผูกพันร่วมกันและเป็นส่วนหนึ่งของชุมชน อันเกิดจากความรู้สึกมั่นคง เพราะมีที่ยึดเหนี่ยว (Community sentiment) จากการที่สมาชิกในชุมชนมีค่านิยม กฎเกณฑ์ทางสังคม และเป้าหมายร่วมกัน หากชุมชนใดขาดที่ยึดเหนี่ยวเหล่านี้ไป ชุมชนนั้นจะเกิดปัญหาสังคมและการควบคุมทางสังคมทำได้ลำบาก กล่าวได้ว่า นอกจากความสำคัญและเงื่อนไขทางพื้นที่หรือสภาพทางภูมิศาสตร์ ความเป็นชุมชนยังเป็นเรื่องของความสัมพันธ์ทางสังคม และแรงเกาะเกี่ยวกันของกลุ่มคนทางวัฒนธรรมในระดับต่าง ๆ ด้วย แต่เนื่องจากชุมชน ไม่ได้้อยู่อย่างโดดเดี่ยวต้องมีความสัมพันธ์กับระบบภายนอก เป็นเหตุให้ชุมชนต้องมีความเคลื่อนไหวหรือเปลี่ยนแปลงตลอดเวลา การศึกษาเรื่องชุมชนจึงไม่ได้มีความหมายตายตัวในแง่มุมใดมุมหนึ่ง แต่ควรพิจารณาในหลายมิติและเชื่อมโยงกัน

จากความหมายของชุมชนข้างต้น ศรีศักร (2534 : 7-8) กล่าวว่า หมู่บ้านอาจมีความหมายโดยนัยว่าเป็น “ชุมชน” ซึ่งเป็นหน่วยทางสังคมที่อยู่เหนือระดับครอบครัวขึ้นไป มีการรวมตัวของหลายครอบครัวอยู่ในพื้นที่บริเวณเดียวกัน ก่อให้เกิดความสัมพันธ์ทางสังคมที่ทำให้คนเหล่านั้นมีการพบปะสังสรรค์ และดำรงชีวิตอยู่ร่วมกันอย่างยาวนานจนกลายเป็นพวกเดียวกัน มีรูปแบบการดำเนินชีวิตขนบธรรมเนียมประเพณี และความเชื่อเป็นแบบเดียวกัน มีภาษาที่ใช้สื่อสารกันเอง ขณะเดียวกันภายในบริเวณชุมชนจะประกอบด้วยโครงสร้างทางกายภาพต่างๆ ที่สำคัญ ได้แก่ กลุ่มบ้านเรือน โรงเรียน ร้านค้า และวัด ฯลฯ โดยเฉพาะวัดถือเป็นศูนย์กลางที่เป็นสัญลักษณ์ของชุมชนไทยที่เด่นชัดที่สุด ชุมชนจึงเป็นสิ่งที่แสดงให้เห็นถึงการตั้งถิ่นฐานของผู้คนอย่างถาวร สะท้อนให้เห็นถึงพัฒนาการทางสังคมและวัฒนธรรมของคนในชุมชน ส่วนการที่ชุมชนแต่ละแห่งมีลักษณะเฉพาะหรือความเป็นตัวตนของชุมชนที่แตกต่างกันออกไป ขึ้นอยู่กับปัจจัยต่าง ๆ ที่มีอิทธิพลต่อการเกิดของชุมชน ประกอบด้วยอิทธิพลทางภูมิศาสตร์ (Geographical influence) อิทธิพลทางธรณีวิทยา (Geological influence) อิทธิพลทางอุตุนิยม (Climatic influence) อิทธิพลทางศาสนา (Religious influence) อิทธิพลทางสังคม (Social influence) และอิทธิพลทางประวัติศาสตร์ (Historical influence) (เฉลิม, 2539 : 11-12)

ส่วน Tonnies (1957)กล่าวถึง ความเป็นชุมชนในด้านความสัมพันธ์ทางสังคม (Social relation) ว่ามีลักษณะที่แตกต่างกันอย่างมากระหว่างชุมชนในชนบทและในเมือง กล่าวคือ ความสัมพันธ์ของคนในชนบทเกิดจากความตั้งใจที่เป็นธรรมชาติ (Natural will) ไม่ได้หวังผลประโยชน์ สมาชิกในชุมชนมีความผูกพันแบบเครือญาติ และมักมีรากฐานความสัมพันธ์ใกล้ชิดมาจากทางสายเลือดเดียวกัน โดยครอบครัวเป็นหน่วยที่เล็กและสำคัญที่สุด ทำหน้าที่เป็นทั้งหน่วยผลิตและผู้บริโภค ลักษณะเศรษฐกิจเป็นแบบครอบครัวขึ้นอยู่กับความพอใจของสมาชิกที่จะทำหรือสร้างสรรค์ การประกอบอาชีพเป็นไปในลักษณะการทำตามอย่างบรรพบุรุษที่ปฏิบัติสืบต่อกันมา มีการช่วยเหลือกันพึ่งพากันจนเป็นประเพณี และเรียกความสัมพันธ์ทางสังคมของคนในชุมชนลักษณะนี้ว่า “Gemeinschaft” ส่วนในชุมชนเมืองความสัมพันธ์ทางสังคมของผู้คนมักเกิดจากเหตุผล (Rational will) โดยบุคคลจะเข้าใจและสนใจผู้อื่นด้วยเหตุผลที่เป็นความสัมพันธ์แบบทางการ การควบคุมทางสังคมใช้กฎหมายและข้อบังคับของรัฐ การประกอบอาชีพขึ้นอยู่กับความชำนาญเฉพาะทางและความตั้งใจจริงของแต่ละบุคคล และเรียกความสัมพันธ์ทางสังคมของคนในชุมชนลักษณะนี้ว่า “Gesellschaft” เช่นเดียวกับ Durkheim (1993 : 18-21) มองว่า ความสัมพันธ์ของคนในชุมชนชนบทว่าเป็นแบบ “Mechanical solidarity” โดยคนที่อยู่ร่วมกันในชุมชนจะมีความสนิทสนมกันแบบครอบครัวและระบบเครือญาติ มีการแบ่งงานกันทำที่เป็นแบบง่าย ๆ ทุกคนทำงานเหมือนกันและแทนกันได้ ความชำนาญเฉพาะอย่างจึงไม่ปรากฏชัด ความผูกพันของคนอยู่บนรากฐานของความเชื่อทางศาสนาและประเพณีที่เน้นความเป็นอันหนึ่งอันเดียวกันของสังคม แต่เมื่อสภาพของชุมชนเปลี่ยนไปมีความเป็นเมืองมากขึ้น ผู้คนเข้ามาอยู่อาศัยในชุมชนมากขึ้น เกิดความแตกต่างทางความคิดและประสบการณ์ที่นำไปสู่การเรียกร้องให้มีการแบ่งงานกันทำตามความชำนาญเฉพาะด้าน (Specialization) จนเกิดเป็นความหลากหลายในอาชีพต่าง ๆ ที่แต่ละอาชีพต้องพึ่งพาซึ่งกัน แต่เป็นการพึ่งพากันเชิงหน้าที่ (Functional interdependence) เสมือนอวัยวะต่าง ๆ ของร่างกายที่ทำหน้าที่เฉพาะของตนและประสานกับส่วนอื่น ๆ เพื่อความอยู่รอดของชีวิต ลักษณะความสัมพันธ์ที่เกิดขึ้นในชุมชนเช่นนี้เรียกว่า “Organic solidarity”

ส่วนระบบความสัมพันธ์ที่เกิดขึ้นภายในชุมชน สุรเชษฐ์ (2533 : 13-14) กล่าวว่า ภายในชุมชนมี 3 ระบบสำคัญที่มีความสัมพันธ์กันอย่างใกล้ชิด ประกอบด้วย 1) ระบบการผลิต หรือการทำมาหากิน 2) ระบบความสัมพันธ์ที่เกิดจากการอยู่ร่วมกันของผู้คนในชุมชน เช่น ระบบครอบครัว เครือญาติ ชุมชน รวมถึงความสัมพันธ์ระหว่างชุมชนด้วยกัน และ 3) ระบบความเชื่อ ได้แก่ โลกทัศน์ ค่านิยม ศาสนา และพิธีกรรมต่าง ๆ ซึ่งความสัมพันธ์ของระบบทั้ง 3 เรียกว่า “วิถีชีวิตของชุมชน” เป็นสิ่งที่ทำให้ชุมชนดำรงอยู่ได้อย่างมีเอกลักษณ์ และเมื่อใดเกิดการเปลี่ยนแปลงขึ้นในระบบใดระบบหนึ่งของชุมชน จะส่งผลให้เกิดการเปลี่ยนแปลงในระบบอื่น ๆ และทำให้โครงสร้างทางสังคมและวัฒนธรรมของชุมชนนั้นเปลี่ยนแปลงไป นอกจากความสัมพันธ์ที่เกิดขึ้นภายในชุมชน Maclver (1931: 9) ได้กล่าวถึง การจัดระเบียบทางสังคม (Social organization) ว่าเป็นกระบวนการหนึ่งที่เกิดตามมา

ภายใต้ความสัมพันธ์ของระบบต่าง ๆ ในชุมชน เพื่อตอบสนองความต้องการของมนุษย์ในด้านกายภาพ จิตใจ และสังคม ก่อให้เกิดเป็นองค์กรทางสังคม หรือสถาบันทางสังคม (Social institution) ซึ่งถือเป็น โครงสร้างทางสังคมที่สำคัญที่พบได้ทั้งในชุมชนเมืองและชนบท ประกอบด้วย สถาบันครอบครัว สถาบันเศรษฐกิจ สถาบันการศึกษา สถาบันศาสนา สถาบันการสันตนาการ สถาบันการปกครองและ การเมือง และสถาบันอนามัย ทั้งนี้ สถาบันดังกล่าวไม่ว่าจะอยู่ในชนบทหรือในเมืองจะมีโครงสร้างที่ คล้ายกัน แตกต่างกันไปแต่ข้อกำหนดที่ใช้ในเป็นแนวทางปฏิบัติในส่วนตัว เนื่องจากมีการ มีสภาพแวดล้อม ค่านิยม และความเชื่อของคนในแต่ละสังคมที่แตกต่างกัน โดยสถาบันครอบครัวถือเป็น สถาบันที่สำคัญของชุมชนชนบท เป็นสถาบันกลางที่เป็นจุดกำเนิดและจุดสิ้นสุดของความสัมพันธ์ ทั้งหลายที่ประกอบกันขึ้นเป็นสังคม รวมถึงเป็นสถาบันหลักที่ทำหน้าที่หลายอย่างแทนสถาบันอื่น เช่น ให้การศึกษาอบรมแก่สมาชิกในครอบครัว ให้การเรียนรู้วิธีการทำมาหากิน การปฏิบัติทางศาสนาให้มีความ ยึดถือและเชื่อมั่นในหลักคำสอน และยังเป็นทั้งหน่วยผลิตและหน่วยบริโภคในขณะเดียวกัน แต่ ปัจจุบันบทบาทของสถาบันครอบครัวมีการเปลี่ยนแปลงไปมาก (รัชนิกร, 2528 : 126)

กล่าวได้ว่า ชุมชนถือเป็นระบบ ๆ หนึ่งที่จะดำรงอยู่ได้ด้วยต้องมีการจัดการทางพื้นที่และ มีการปฏิสัมพันธ์กันระหว่างบุคคล กลุ่ม และสถาบันต่าง ๆ ในชุมชน จนกลายเป็นความสัมพันธ์ที่ ส่งผลให้เกิดกิจกรรมต่าง ๆ ทางสังคมขึ้น โดยสอดคล้องกับสภาพทางภูมิศาสตร์ สิ่งแวดล้อม และ ทรัพยากรธรรมชาติที่มีอยู่ในชุมชน ทั้งนี้ การเรียกชื่อชุมชนอาจแตกต่างกันออกไป เช่น ละแวกบ้าน หมู่บ้าน เมือง นคร และมหานคร เนื่องมาจากความแตกต่างกันในความหมายทางสังคมกับขนาดของ กลุ่มคนที่อยู่ในชุมชนนั้น (Poplin, 1972 : 1-2) แต่บางครั้งมีการใช้คำว่า “ชุมชน” นำหน้าสิ่งที่บ่งบอก คุณลักษณะหรือลักษณะเฉพาะของชุมชนหรือกลุ่มชนนั้น ๆ เช่น การบอกอาชีพ แบบแผนการผลิต หรือกิจกรรมหลัก เช่น ชุมชนชาวสวน ชุมชนชาวนา ฯลฯ การบอกเชื้อชาติ เช่น ชุมชนชาวจีน ชุมชน อิสลาม ฯลฯ ส่วนชุมชนขนาดใหญ่ระดับภูมิภาค ระดับประเทศ หรือการกล่าวถึงกลุ่มคนต่าง ๆ โดยทั่วไปมักใช้คำว่า “สังคม” นำหน้า เช่น สังคมชนบท สังคมเมือง และสังคมไทย แต่ Albert (1959 : 27) ระบุว่า ชุมชนแตกต่างจากกลุ่มสังคมตรงที่ ชุมชนจะมีอาณาบริเวณเป็นตัวกำหนดที่แน่นอนกว่า

2.2) แนวคิดเกี่ยวกับเอกลักษณ์ และลักษณะเฉพาะของความเป็นชุมชน

การพัฒนาชุมชนที่เหมาะสมจำเป็นต้องเข้าใจในระบบความสัมพันธ์ของสิ่งต่าง ๆ ที่เกิดขึ้นในชุมชน โดยเฉพาะความสัมพันธ์ระหว่างคน กิจกรรม และพื้นที่ เพื่อนำไปสู่การเข้าถึงของ ความเป็นชุมชน ซึ่งรับรู้หรือปรากฏออกมาให้เห็นเป็นลักษณะเฉพาะและความเป็นเอกลักษณ์ของ ชุมชนนั้น ๆ ซึ่งเป็นสิ่งสำคัญของการพัฒนาที่ยั่งยืนที่เน้นการสร้างสมดุลระหว่างการพัฒนากับ การอนุรักษ์ โดยไม่มุ่งเน้นการเจริญเติบโตทางเศรษฐกิจเพียงอย่างเดียว แต่คำนึงถึงวิถีชีวิตของผู้คน และเอกลักษณ์ของชุมชนไปพร้อม ๆ กัน ซึ่งรายละเอียดที่สำคัญของแนวคิดดังกล่าวมีดังนี้

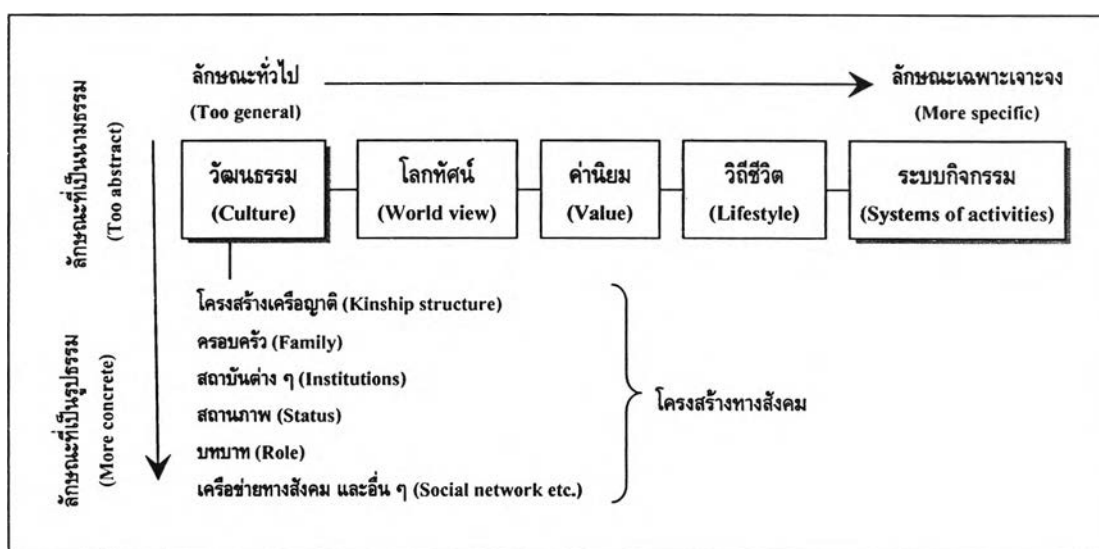
2.2.1) แนวคิดความสัมพันธ์ระหว่างวัฒนธรรม กิจกรรม และการใช้พื้นที่

จากแนวคิดความสัมพันธ์ทางด้านสังคม-วัฒนธรรมที่สะท้อนและเชื่อมโยงไปสู่ลักษณะที่ปรากฏทางกายภาพ และส่งผลให้พื้นที่นั้น ๆ มีความเป็นเอกลักษณ์หรือลักษณะเฉพาะของชุมชนขึ้นมา Rapoport (1977) กล่าวว่า ปรากฏการณ์ดังกล่าวสามารถอธิบายได้จากความสัมพันธ์ที่เกิดขึ้นในชุมชนระหว่างวัฒนธรรม ระบบกิจกรรม และระบบที่ตั้ง โดยความสัมพันธ์ที่เกิดจากองค์ประกอบทั้ง 3 ถือเป็นพื้นฐานสำคัญที่ทำให้ชุมชนแต่ละแห่งมีเอกลักษณ์หรือเอกลักษณ์ที่แตกต่างกันไป ซึ่งรายละเอียดสำคัญของแต่ละองค์ประกอบที่นำไปสู่การอธิบายความสัมพันธ์ที่เกิดขึ้นนั้น มีดังนี้

(1) วัฒนธรรม นักสังคมวิทยาและมานุษยวิทยาได้ร่วมกันกำหนดความหมายของวัฒนธรรมขึ้นมา เพื่อทำความเข้าใจพฤติกรรมของมนุษย์ในสังคมว่าหมายถึง ทุกสิ่งทุกอย่างที่มนุษย์คิดขึ้นและสร้างขึ้นมาเพื่อการดำรงชีวิตอยู่ร่วมกันภายในสังคม เป็นทั้งสิ่งที่มีระเบียบ แบบแผน และมีรูปแบบเป็นที่ยอมรับกันภายในสังคมนั้น และในทัศนะของบุคคลภายนอกถือเป็นสิ่งที่มีคุณค่าและเป็นเอกลักษณ์ (สุจิตต์ วงษ์เทศ, 2532 : 122) ดังนั้น วัฒนธรรมเกิดขึ้นได้เมื่อมนุษย์ที่อยู่ในสังคมเดียวกันตกลงกันว่า จะยึดระบบหรือพฤติกรรมใดเป็นสิ่งที่ควรปฏิบัติและมีความหมายอย่างไร ข้อตกลงนี้เป็นการกำหนดความหมายให้กับสิ่งต่างๆ ในสังคม เพื่อว่าสมาชิกในสังคมจะได้เข้าใจตรงกันและยึดระบบเดียวกันเป็นระบบสัญลักษณ์ เนื่องด้วยมีผู้ให้ทัศนะเรื่องของวัฒนธรรมไว้หลากหลายแง่มุม แต่ในส่วนที่เกี่ยวข้องกับความสัมพันธ์กับระบบกิจกรรม และการใช้พื้นที่ ได้มีผู้ให้แนวความคิดไว้ดังนี้

นอกจากวัฒนธรรมในสังคมโดยทั่วไป แบ่งเป็น 2 ลักษณะใหญ่ คือ 1) วัฒนธรรมที่เป็นรูปธรรม ได้แก่ สิ่งของหรือวัตถุที่มนุษย์ประดิษฐ์และสร้างขึ้นเพื่อใช้ในการดำรงชีวิต โดยผ่านทางโลกทัศน์ วิถีชีวิต และกิจกรรม เช่น บ้านเรือน วัด สิ่งของเครื่องใช้ ลักษณะทางสถาปัตยกรรม ศิลปกรรม และประติมากรรม เป็นต้น 2) วัฒนธรรมที่เป็นนามธรรมจับต้องไม่ได้ ได้แก่ ภาษาพูด ความคิด ความเชื่อ ค่านิยม โลกทัศน์ และประเพณีต่าง ๆ ที่มีผลต่อการดำรงชีวิตของมนุษย์ (อมรา, 2526 : 1-6) จากความคิดของ Rapoport (1994 : 474-478) มองว่า ความหมายของวัฒนธรรมส่วนใหญ่ มักถูกกล่าวไปในทางที่กว้างและเป็นนามธรรม เน้นที่ระบบความเชื่อ (Belief system) และค่านิยมทางสังคม (Social value) วัฒนธรรมในมุมมองนี้จึงไม่ใช่พฤติกรรมที่สังเกตเห็นได้โดยทั่วไป แต่เป็นระบบความเชื่อและค่านิยมทางสังคมซึ่งอยู่เบื้องหลังการกระทำและพฤติกรรมของมนุษย์ ดังนั้น หากต้องการนำแนวคิดทางวัฒนธรรมมาอธิบายความสัมพันธ์ที่เกี่ยวกับการจัดองค์ประกอบทางพื้นที่ และสภาพแวดล้อมที่มนุษย์สร้างขึ้นที่ในแต่ละชุมชนมีความแตกต่างกัน จำเป็นอย่างยิ่งที่ต้องมีการจำกัดความหมายของวัฒนธรรมให้เป็นรูปธรรมมากขึ้น ซึ่งการจำกัดแนวคิดของวัฒนธรรม Rapoport (1994) กล่าวว่า สามารถพิจารณาได้ตามแผนภูมิที่ 2-1 โดยกำหนดให้แกนตั้งแสดงถึงแนวคิดของวัฒนธรรมที่เป็นนามธรรม และเมื่อต้องการให้มีความชัดเจนในลักษณะที่เป็นรูปธรรมมากขึ้น จะใช้การอธิบายทาง

สังคมหรือโครงสร้างทางสังคม ในที่นี้คือ กลุ่มทางสังคม เครือญาติ ครอบครัว สถาบัน และบทบาท ฯลฯ โครงสร้างทางสังคมเหล่านี้มีอิทธิพลต่อการกำหนดแบบแผนการจัดองค์ประกอบทางพื้นที่ และที่ตั้ง (Setting) รวมไปถึงรูปแบบของสิ่งก่อสร้างต่าง ๆ ที่เกิดขึ้นในชุมชน ส่วนแกนนอนแสดงถึงวัฒนธรรมเป็นแนวคิดทั่วไปที่สามารถแยกออกเป็นสิ่งที่เฉพาะเจาะจงได้มากขึ้น ประกอบด้วย โลกทัศน์ ค่านิยม วิถีชีวิต และระบบกิจกรรม โดยเฉพาะระบบกิจกรรมถือเป็นองค์ประกอบทางวัฒนธรรมที่เป็นกายภาพมากที่สุด และมีผลต่อการจัดองค์ประกอบทางพื้นที่และสภาพแวดล้อมที่มนุษย์สร้างขึ้น ในฐานะที่เป็นผลจากการเลือกของคนในชุมชนที่อยู่บนพื้นฐานของค่านิยมในการดำเนินชีวิตของกลุ่มทางสังคม และในที่สุดจะมีความสัมพันธ์เชื่อมโยงไปสู่ระบบที่ตั้งหรือการใช้พื้นที่ภายในชุมชน แล้วปรากฏให้คนทั่วไปรับรู้และเห็นได้ ทั้งนี้ หากชุมชนใดมีวัฒนธรรมพื้นฐานที่แตกต่างกันของกลุ่มคนในสังคม ย่อมส่งผลให้ระบบกิจกรรม การจัดองค์ประกอบทางพื้นที่ และการใช้พื้นที่หรือการครอบครองพื้นที่ภายในชุมชน มีความหลากหลายหรือลักษณะที่แตกต่างกันไปตามเหตุผลที่ซ่อนอยู่



แผนภูมิที่ 2-1 แนวคิดเกี่ยวกับวัฒนธรรมที่เชื่อมโยงไปสู่ภาพลักษณ์หรือลักษณะทางกายภาพของชุมชน
ที่มา : Rapoport, 1994, หน้า 474.

(2) ระบบกิจกรรม (System of activities) Chapin (1972 : 221-253) กล่าวว่า ระบบกิจกรรมเป็นรูปแบบพฤติกรรมของบุคคล ครอบครัว และสถาบัน ที่เกิดขึ้นและปรากฏให้เห็นในรูปแบบทางพื้นที่หรือการใช้พื้นที่ ทั้งนี้ การใช้พื้นที่ที่เกิดขึ้นไม่ได้เป็นผลมาจากกิจกรรมประจำวันโดยตรง แต่เป็นผลของพฤติกรรมเฉพาะอย่างที่เรียกว่า พฤติกรรมเชิงที่ตั้ง (Location behavior) ซึ่งแนวคิดของระบบกิจกรรมไม่เพียงแต่เป็นตัวกำหนดรูปแบบทางพื้นที่เท่านั้น แต่ยังสามารถอธิบายถึงสาเหตุของการเกิดรูปแบบทางพื้นที่ และแนวโน้มของการเปลี่ยนแปลงรูปแบบการใช้พื้นที่ในอนาคตได้ สำหรับกลุ่มกิจกรรมที่ส่งผลต่อรูปแบบการใช้พื้นที่ที่ต่างกัน แบ่งได้เป็น 3 กลุ่มใหญ่ คือ

1) กิจกรรมเชิงธุรกิจ (Firm activities) เป็นกิจกรรมที่ก่อให้เกิดผลผลิต ได้แก่ กิจกรรมการผลิตสินค้าและบริการต่าง ๆ

2) กิจกรรมเชิงสถาบัน (Institutional activities) เป็นกิจกรรมทางสังคมที่เกิดจากการรวมกลุ่มของผู้คนกลุ่มต่าง ๆ ในชุมชน ได้แก่ กิจกรรมการพัฒนามนุษย์ กิจกรรมพื้นฐานของชุมชน และกิจกรรมเพื่อสวัสดิการเฉพาะกลุ่ม เป็นต้น

3) กิจกรรมบุคคลและครอบครัว (Individual and household activities) เป็นกิจกรรมเกี่ยวกับการอยู่อาศัย ได้แก่ กิจกรรมในชีวิตประจำวัน การพบปะสังสรรค์ และการนันทนาการ เป็นต้น

ทั้งนี้ รูปแบบการใช้พื้นที่ของระบบกิจกรรมประจำวันของบุคคลและครัวเรือนจะมีความซับซ้อนมากกว่าพฤติกรรมของกลุ่มกิจกรรมอื่น และการเข้าใจถึงพฤติกรรมมนุษย์ที่นำไปสู่รูปแบบของกิจกรรมและลักษณะการใช้พื้นที่ที่เกิดขึ้นในชุมชน สามารถทำได้โดยการสำรวจทัศนคติของบุคคลเกี่ยวกับแรงจูงใจที่ก่อให้เกิดการกระทำนั้น ส่วนองค์ประกอบของระบบกิจกรรมนั้นประกอบด้วย 1) แหล่งประกอบกิจกรรม (Activity agents) คือ ตำแหน่งหรือสถานที่ที่สื่อความหมายทางกายภาพ 2) ประเภทกิจกรรม (Activity types) คือ ชนิดของกิจกรรมที่สื่อถึงวิถีชีวิตตามธรรมชาติของผู้คนที่มีความผูกพันอยู่กับชุมชน และ 3) ระบบกิจกรรม (Activity systems) เป็นสิ่งซ่อนอยู่ในวิถีชีวิตและพฤติกรรมของแต่ละบุคคล ครอบครัว และสังคม ที่มีการกระทำสืบทอดกันมา และสื่อให้เข้าใจถึงระบบสังคมของการอยู่ร่วมกันและการพึ่งพากัน ระบบกิจกรรมนั้นไม่มีขอบเขต แต่ขึ้นอยู่กับกลุ่มคนที่เข้าไปทำกิจกรรมในช่วงเวลานั้น โดยมีแนวโน้มการเปลี่ยนแปลงพฤติกรรมไปตามสภาพของพื้นที่ที่กระทำกิจกรรมนั้น รวมถึงกิจกรรมแต่ละประเภทจะประกอบด้วย ระบบกิจกรรมย่อยหลาย ๆ ระบบที่มีรูปแบบเฉพาะตัว และต้องการพื้นที่เพื่อประกอบกิจกรรมที่แตกต่างกัน ส่งผลให้พื้นที่ส่วนต่าง ๆ ที่อยู่ภายในชุมชนมีหน้าที่ใช้สอยหรือมีบทบาทความสำคัญของย่านนั้น ๆ ที่แตกต่างกันไป เนื่องจากถูกกำหนดด้วยลักษณะเฉพาะของกิจกรรมที่เกิดขึ้นบนพื้นที่นั้น

เช่นเดียวกับที่ Rapoport (1994 : 478) มองว่า กิจกรรมเป็นสิ่งที่ถูกถ่ายทอดโดยตรงมาจากวิถีชีวิตและภูมิหลังทางวัฒนธรรม ทุกกิจกรรมจะเกี่ยวข้องกับองค์ประกอบ 4 อย่าง คือ ตัวกิจกรรม วิธีการดำเนินกิจกรรม การเกี่ยวข้องกับกิจกรรมอื่น ๆ และการรวมเข้ากันเป็นระบบกิจกรรม แต่สิ่งสำคัญของระบบกิจกรรมก็คือ ระบบกิจกรรมจะไม่สามารถเกิดขึ้นได้ หากปราศจากพื้นที่ที่ใช้ทำกิจกรรม และเวลา รวมถึงการพิจารณาเพียงกิจกรรมใดกิจกรรมหนึ่งไม่สามารถทำได้ ต้องพิจารณาทั้งระบบของกิจกรรมประกอบกัน เช่น เราไม่สามารถพิจารณาส่วนใดส่วนหนึ่งของอาคารได้ เพราะคนเราไม่ได้ยู่ที่นั่นหรือไม่ได้มีบทบาทในอาคารเพียงแห่งเดียว คนหนึ่ง ๆ มีกิจกรรมที่หลากหลาย ทั้งในที่โล่งนอกอาคาร แหล่งตั้งถิ่นฐาน และทั้งภูมิภาค เนื่องจากอยู่ในภูมิศาสตร์วัฒนธรรมเดียวกัน ดังนั้น สิ่งที่มีมนุษย์สร้างขึ้นและปรากฏบนพื้นที่ให้เห็น จะมีความสัมพันธ์เชื่อมโยงกับระบบกิจกรรม

ของผู้คนที่มาเกี่ยวข้องกับด้วยเสมอ ขณะเดียวกัน เราสามารถศึกษาวิถีชีวิตและวัฒนธรรมของผู้คนในพื้นที่ได้จากสิ่งที่เป็นรูปธรรมมากที่สุดในที่นี้คือ ระบบกิจกรรม ซึ่งระบบกิจกรรมของมนุษย์ทั้งหมดจะเกิดขึ้นบนพื้นที่และเวลาที่ซ้อนทับกันสนิท ดังนั้น เมื่อทราบตำแหน่งที่เกิดกิจกรรมหนึ่ง ๆ ในช่วงเวลาหนึ่ง ก็สามารถนำไปเชื่อมโยงกับกิจกรรมอื่นที่เกี่ยวข้อง หรือนำไปเชื่อมโยงกับที่ตั้งของกิจกรรมอื่นในช่วงเวลานั้นได้ ซึ่งทั้งหมดจะสามารถบ่งบอกถึงวิถีการดำเนินชีวิต ระบบความคิด ค่านิยม และโลกทัศน์ของผู้คนที่อยู่อาศัยในชุมชนในช่วงเวลานั้น ๆ ได้เป็นอย่างดี

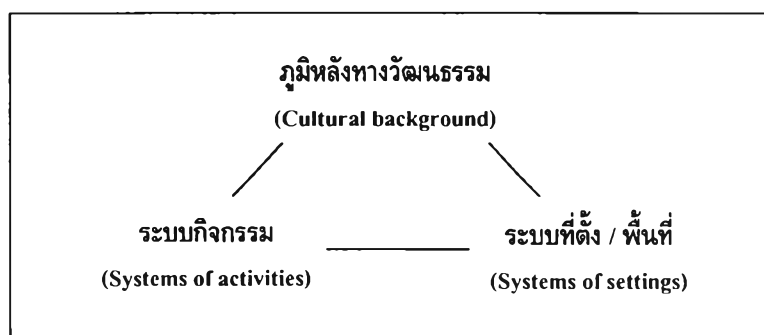
นอกจากนี้ Gollidge and Stimson (1997 : 288-289) กล่าวว่า ระบบกิจกรรมที่เกิดขึ้นในพื้นที่ชุมชน ทั้งในระดับบุคคล (Individual level) และระดับกลุ่ม (Group level) นอกจากขึ้นอยู่กับพื้นที่ เวลา และชนิดของกิจกรรมที่ทำแล้ว ยังขึ้นอยู่กับลักษณะทางเศรษฐกิจ-สังคม (Socio-economic attributes) สภาพแวดล้อมของที่ตั้ง ระยะเวลาที่อยู่อาศัยในถิ่นที่อยู่ นั้น ช่วงชีวิต (Stage of life course) และโอกาสในการทำกิจกรรม ฯลฯ ซึ่งทั้งหมดส่งผลให้เกิดเป็นโครงสร้างของรูปแบบกิจกรรม (Structure of activity patterns) ของผู้คนในชุมชน ทั้งในระดับวัน (Daily) สัปดาห์ (Weekly) ฤดูกาล (Seasonal) และช่วงชีวิต (Life cycle) ทำให้ทราบถึงบทบาทเด่นของย่านนั้นอันเกิดจากกิจกรรมที่ทำ

(3) ระบบที่ตั้ง หรือการใช้พื้นที่ (System of setting) Rapoport (1994 : 479-480) กล่าวว่า ระบบที่ตั้งเป็นการจัดการพื้นที่หรือที่ตั้งเพื่อรองรับกิจกรรมต่าง ๆ ของคนหรือกลุ่มคนในสังคม และระบบกิจกรรมก็มีความสัมพันธ์โดยตรงกับระบบที่ตั้ง การพิจารณาที่ตั้งเพียงแห่งใดแห่งหนึ่งนั้นไม่เพียงพอ ต้องพิจารณาพื้นที่หลาย ๆ แห่งภายในชุมชนเชื่อมโยงกัน เพราะระบบกิจกรรมหนึ่ง ๆ ของบุคคลหรือกลุ่มคนในสังคมประกอบด้วยกิจกรรมต่าง ๆ จำนวนมาก และต้องใช้พื้นที่หลากหลายลักษณะเป็นชุดของที่ตั้งที่มีความสัมพันธ์กันอย่างต่อเนื่องรองรับระบบกิจกรรมนั้น ลักษณะของที่ตั้งที่ปรากฏให้เห็นทางกายภาพมักเป็นไปตามความเหมาะสมของกิจกรรมและคุณสมบัติของที่ตั้ง (Behavior setting) นั้น นอกจากนี้ ระบบที่ตั้งยังถือเป็นสภาพแวดล้อมที่มนุษย์สร้างขึ้นมีความสัมพันธ์เกี่ยวเนื่องกับองค์ประกอบทั้ง 4 คือ พื้นที่ เวลา ความหมาย และการติดต่อสื่อสาร ซึ่งองค์ประกอบทั้ง 4 จะแปรเปลี่ยนไปตามกิจกรรมของคนหรือกลุ่มคนที่แปรเปลี่ยนไปตามวัฒนธรรมอีกที

จากแนวคิดเกี่ยวกับที่ตั้งดังกล่าว Rapoport (1994) มองว่า การพิจารณาระบบกิจกรรมที่เกิดขึ้นในระบบที่ตั้ง ทำให้เข้าใจถึงเหตุผลของการเลือกที่อยู่อาศัย รูปแบบ/แบบแผนการใช้พื้นที่ รวมถึงการใช้พื้นที่โล่งในย่านหรือละแวกบ้านของคนในชุมชนเพื่อประกอบกิจกรรมต่าง ๆ เพราะที่ตั้งของวัตถุหรือสิ่งต่าง ๆ ที่บุคคลและกลุ่มคนในพื้นที่เป็นผู้กำหนดขึ้นนั้น ย่อมมีความหมาย ความเป็นมา และเรื่องราวต่าง ๆ แฝงอยู่ เช่น ความมั่นคง วิถีชีวิต ค่านิยม และความเชื่อ เป็นต้น หากบุคคลและกลุ่มคนในชุมชนมีวัฒนธรรมที่แตกต่างกัน ย่อมส่งผลให้การจัดระเบียบทางพื้นที่หรือที่ตั้งซึ่งมีเหตุผลซ่อนอยู่เบื้องหลังนั้นมีลักษณะที่แตกต่างกันไป ซึ่งในที่สุดเกิดเป็นลักษณะเฉพาะของพื้นที่หรือย่านนั้น ๆ

ความสัมพันธ์ระหว่างวิถีชีวิต กิจกรรม และการใช้พื้นที่ในชุมชน :

จากรายละเอียดประเด็นสำคัญของวัฒนธรรม ระบบกิจกรรม และระบบที่ตั้ง ที่กล่าวมาข้างต้น Rapoport (1977) แสดงให้เห็นว่า วิถีชีวิต การทำกิจกรรม และการใช้พื้นที่ที่มีความสัมพันธ์กันอย่างใกล้ชิด (แผนภูมิที่ 2-2) โดยเริ่มจากวัฒนธรรมคือ สิ่งที่ส่งผลต่อความคิดความเชื่อของมนุษย์ที่มีต่อสภาพแวดล้อม สภาพทางภูมิศาสตร์ของที่ตั้ง สภาพทางเศรษฐกิจ-สังคม และอื่น ๆ และสิ่งนั้นก่อให้เกิดเป็นโลกทัศน์ (World view) ที่มนุษย์สามารถตีออกมาเป็นคุณค่า แล้วเลือกคุณค่านั้นมาเป็นค่านิยม (Value) ในการประพฤติปฏิบัติและดำเนินชีวิตในสังคม โดยปรากฏออกมาให้เห็นและรับรู้ได้ในรูปของระบบกิจกรรม (System of activities) ที่มีพื้นที่รองรับ และในที่สุดเกิดเป็นการใช้พื้นที่หรือระบบที่ตั้ง (System of setting) ขึ้นในชุมชนหรือเมืองต่าง ๆ ที่สะท้อนให้เห็นถึงความคิด ความเชื่อ ภูมิปัญญาที่มาจากผู้คนในชุมชนเป็นผู้กำหนด ส่งผลให้ชุมชนแต่ละแห่งมีลักษณะเฉพาะที่แตกต่างกัน กล่าวอีกนัยหนึ่งกิจกรรมต่าง ๆ ที่มนุษย์เป็นผู้กระทำจะถูกถ่ายทอดโดยตรงมาจากวิถีชีวิตที่มีภูมิหลังทางวัฒนธรรม และกิจกรรมต่าง ๆ จะเกิดขึ้นไม่ได้หากปราศจากพื้นที่และเวลามารองรับ ซึ่งความสัมพันธ์ที่เกิดขึ้นทั้งหมดนี้ปรากฏออกมาให้เห็นใน 2 ลักษณะ คือ องค์ประกอบทางกายภาพเปรียบเสมือนร่างกายของชุมชนที่ปกคลุมอยู่ภายนอก และองค์ประกอบส่วนที่อยู่ภายในและเป็นคุณค่าที่มองไม่เห็นด้วยตา แต่รับรู้ด้วยการเข้าไปสัมผัส ที่เรียกว่า คุณค่าทางจิตใจ (Spiritual values) เป็นความรู้สึกที่รับรู้ได้อันเกิดจากวิถีชีวิตของผู้คนที่มีการสะสมของเรื่องราวและความหมายจากการตั้งถิ่นฐานและการอยู่อาศัยอย่างต่อเนื่อง จนเกิดเป็นความทรงจำร่วมกันของผู้คนในชุมชน และเป็นที่ยอมรับของผู้คนทั่วไป โดยเรื่องราวความเป็นอยู่ของผู้คนเหล่านี้ในที่สุดจะกลายเป็นส่วนหนึ่งของประวัติศาสตร์ชุมชน ขณะเดียวกัน Rossi (1999 : 97) กล่าวถึง จิตวิญญาณของชุมชนว่ามีความสำคัญไม่น้อยไปกว่าองค์ประกอบทางกายภาพของชุมชน เป็นสิ่งที่ช่วยให้ชุมชนสามารถดำรงอยู่ต่อไป และมีเอกลักษณ์แห่งความแตกต่างในแต่ละชุมชน (Identity of place) ซึ่งองค์ประกอบทั้ง 2 ส่วนนี้ถือเป็นพื้นฐานสำคัญที่นำไปสู่แนวคิดในเรื่องของการอนุรักษ์และฟื้นฟูชุมชนที่เหมาะสมต่อไป



แผนภูมิที่ 2-2 ความสัมพันธ์ระหว่างภูมิหลังทางวัฒนธรรม ระบบกิจกรรม และระบบที่ตั้ง

ที่มา : Rapoport, 1977.

2.2.2) แนวคิดคุณลักษณะที่แสดงถึงลักษณะเฉพาะ และความเป็นเอกลักษณ์ของชุมชน

การที่ชุมชนแต่ละแห่งจะมีเอกลักษณ์ (Uniqueness) ได้นั้น Burke (1976 : 83-85) กล่าวว่า ชุมชนนั้นๆ จำเป็นต้องมีความรู้สึกต่อสถานที่ (Sense of place) ที่สร้างลักษณะเฉพาะ (Identity) ของพื้นที่ อันเกิดจากภาพรวมและจินตภาพของการรวมกันขององค์ประกอบต่าง ๆ ภายในชุมชนนั้น ไม่ว่าจะ เป็น กลุ่มอาคาร (Building fabric) รูปแบบการตั้งบ้านเรือน และโครงข่ายถนน รวมทั้งบรรยากาศของชุมชน ลักษณะของกิจกรรมทางเศรษฐกิจและสังคม ตลอดจนอิทธิพลจากสภาพภูมิประเทศ เหล่านี้ ล้วนเป็นลักษณะพิเศษที่ทำให้ชุมชนหรือเมืองนั้น ๆ มีลักษณะที่แตกต่างไปจากพื้นที่อื่น ๆ ขณะเดียวกันเอกลักษณ์ของชุมชนสามารถปรากฏหรือสื่อออกมาให้รับรู้ได้ทั้งที่เป็นรูปธรรมและนามธรรม โดยส่วนที่เป็นรูปธรรมเป็นองค์ประกอบที่ปรากฏให้เห็นอยู่ภายนอก ไม่ว่าจะ เป็น องค์ประกอบทางกายภาพต่าง ๆ แบบแผนการตั้งถิ่นฐาน อาคารบ้านเรือน ลักษณะทางสถาปัตยกรรม และอื่น ๆ ส่วนที่เป็นนามธรรมเป็นองค์ประกอบที่อยู่ภายใน เป็นสิ่งที่มีคุณค่ามองไม่เห็นด้วยตาเปล่า หรือเรียกได้ว่าเป็นคุณค่าทางจิตใจ (Spiritual valued) หรือจิตใจของย่าน เกิดจากการสะสมประสบการณ์เรื่องราวต่าง ๆ ของย่านพื้นที่นั้นอย่างต่อเนื่อง จนเกิดเป็นความทรงจำร่วมกันของผู้คนในย่าน (Collective memory) เป็นลักษณะเฉพาะของย่าน (local character) เช่น ขนบธรรมเนียมประเพณีที่ปฏิบัติกันในชุมชน วิถีชีวิต ความเชื่อ และอื่นๆ ซึ่งทั้ง 2 ส่วนต่างมีความสัมพันธ์เกี่ยวเนื่องกันจนไม่อาจแยกประเด็นเพื่อศึกษาเฉพาะส่วนใดด้านหนึ่งได้ หรือกล่าวได้ว่า เอกลักษณ์ของชุมชนเกิดจากการสร้างสรรค์สิ่งต่าง ๆ โดยสมาชิกในชุมชน ผ่านวิวัฒนาการและการสืบทอดกันมาจนกลายเป็นลักษณะพิเศษของชุมชน และถือเป็นส่วนหนึ่งของประวัติศาสตร์ชุมชนจนเกิดเป็นการรับรู้ของคนทั่วไป

ขณะที่ Rossi (1999 : 97-98) มองว่า เอกลักษณ์ของชุมชนเกิดจากการที่ผู้คนตั้งถิ่นฐานอยู่อาศัยและประกอบกิจกรรมต่าง ๆ ในพื้นที่อย่างต่อเนื่อง มีการสร้างสมประสบการณ์ และการถ่ายทอดวิถีชีวิตชุมชนสู่คนรุ่นหลัง จนทำให้ชุมชนได้กลายเป็นถิ่นที่มีความหมายและลักษณะพิเศษ สำหรับผู้ที่อาศัยอยู่ในชุมชนและบุคคลภายนอก เกิดการรับรู้ได้ว่าในแต่ละชุมชนหรือย่านนั้นมีบทบาทความสำคัญอย่างไร รวมถึงสามารถเชื่อมโยงภาพของย่านแต่ละย่านเป็นโครงข่ายเข้าด้วยกัน แล้วปรากฏเป็นภาพลักษณ์ของพื้นที่ (Image of place) หรือชื่อเสียงของย่าน (Naming) ที่แสดงถึงลักษณะเฉพาะ ส่งผลให้เป็นที่รู้จักของคนทั่วไป และเกิดเป็นเอกลักษณ์ของย่านในที่สุด

ส่วนแนวคิดของ Gamham (1985 : 1-7) กล่าวว่า การที่เมืองหรือชุมชนแต่ละแห่งมีเอกลักษณ์ที่แตกต่างกัน ไป เป็นผลมาจากการมีลักษณะเฉพาะ (Identity) ขององค์ประกอบหลักในชุมชนที่ประกอบรวมกันขึ้น แล้วก่อให้เกิดการรับรู้หรือการจดจำได้ถึงเอกลักษณ์ หรือจิตวิญญาณของสถานที่ และสำนึกของการเป็นส่วนหนึ่งของผู้คนในพื้นที่นั้นขึ้นมา ซึ่งองค์ประกอบหลักที่ทำให้ชุมชนมีความเป็นเอกลักษณ์ขึ้นมาสามารถพิจารณาได้จากส่วนต่าง ๆ ดังนี้

1) **ลักษณะทางกายภาพและภาพลักษณ์ที่ปรากฏ (Physical features and appearance)** เป็นการพิจารณาโครงสร้างทางกายภาพที่แท้จริงของสถานที่ และคุณค่าทางสุนทรียภาพของพื้นที่ ได้แก่ สภาพแวดล้อมทางภูมิศาสตร์ สภาพภูมิทัศน์ ภูมิอากาศ และพืชพรรณที่โดดเด่นตามธรรมชาติ ซึ่งส่งผลต่อรูปแบบการตั้งถิ่นฐานของชุมชน การใช้ประโยชน์ที่ดิน และลักษณะทางสถาปัตยกรรมของอาคารและสิ่งปลูกสร้าง ที่สะท้อนถึงการใช้อยู่ และงานช่างฝีมือของชุมชนในช่วงเวลานั้น ๆ

2) **กิจกรรม และหน้าที่ที่พึงสังเกตเห็นได้ (Observable activities and functions)** เป็นการพิจารณาสิ่งที่แสดงถึงความสัมพันธ์ระหว่างคนกับพื้นที่ ได้แก่ ภาพลักษณ์ของพื้นที่จากการประกอบกิจกรรม (Image of area perceived by activity) ที่มีลักษณะแตกต่างกันออกไปของแต่ละชุมชน ทำให้ชุมชนเกิดพื้นที่ที่มีลักษณะเฉพาะเพื่อรองรับกิจกรรมนั้น ๆ เช่น ลักษณะการใช้อยู่อาคาร สิ่งปลูกสร้างต่างๆ สถานที่ และที่ดินในชุมชน ระดับของกิจกรรม (Level of activity) เป็นสิ่งที่บอกระดับประเภทของกิจกรรมว่า กิจกรรมใดเป็นกิจกรรมหลักที่คนในชุมชนให้ความสำคัญและทำเป็นประจำ ไม่ว่าจะเป็น กิจกรรมทางเศรษฐกิจหรือทางสังคม ซึ่งพิจารณาจากความถี่และลักษณะของการประกอบกิจกรรมของผู้คนในชุมชน ทั้งในรายวันและตามฤดูกาล ลักษณะที่ปรากฏชัดของกิจกรรมและวัฒนธรรม และการรับรู้ได้ทางเสียงและกลิ่น (Sound & smells) เป็นรูปแบบของเสียงและกลิ่นที่เกิดขึ้นเมื่อเข้าเขตชุมชนนั้น ซึ่งสะท้อนถึงลักษณะอาชีพหรือกิจกรรมที่ปรากฏชัดเจนของชุมชนนั้น ๆ

3) **การสื่อความหมาย หรือสัญลักษณ์ (Meaning or symbols)** เป็นการพิจารณาถึงการรับรู้ ความเข้าใจ หรือการมีประสบการณ์ร่วมของคนที่มีต่อลักษณะที่หลากหลายของพื้นที่ต่าง ๆ อันเกิดจากการตอบสนองของผู้คนในชุมชนต่อลักษณะทางกายภาพและหน้าที่ใช้อยู่ ได้แก่ ข้อกำหนดของพื้นที่ (Area rule) ที่ส่งผลต่อลักษณะทางกายภาพและสังคมของชุมชน เช่น การควบคุมรูปแบบทางสถาปัตยกรรม วัสดุและพื้นผิวของอาคาร เป็นต้น รูปแบบความเป็นเจ้าของ (Pattern of ownership) เป็นลักษณะเฉพาะของชุมชนที่แสดงถึงการครอบครองทางพื้นที่ ทั้งขนาดและความสัมพันธ์ที่มีต่อพื้นที่ ระดับของการปิดล้อม (Levels of encloses) แสดงถึงระดับการใช้งาน และการเข้าถึงในแต่ละพื้นที่ ที่ว่างและโครงข่ายที่ว่างในชุมชน (Network of spaces) เป็นสิ่งที่แสดงถึงความถี่ ความห่าง และการเกิดขึ้นเฉพาะที่ของกิจกรรมต่าง ๆ ในชุมชน เป็นต้น ประสบการณ์ความรู้สึกในคุณลักษณะต่าง ๆ เหล่านี้มักไม่เป็นที่เข้าใจของคนในพื้นที่จนกว่าจะสูญเสียมันไป

จากคำกล่าวที่ว่า การเปลี่ยนแปลงเป็นสิ่งที่เกิดขึ้นได้ตลอดเวลาและไม่อาจหลีกเลี่ยงได้ Gamham (1985 : 9) มองว่า บุคลิกลักษณะของเมืองหรือชุมชนก็เช่นกันที่มักจะเปลี่ยนไป และไม่อาจบูรณะหรือฟื้นฟูให้กลับคืนมาได้เหมือนดังเดิม ทั้งนี้ เป็นผลมาจากการเจริญเติบโตของชุมชนเป็นประเด็นหลัก ส่วนประเด็นรองขึ้นอยู่กับข้อตกลงในรายวัน แม้ว่าการเปลี่ยนแปลงเป็นสิ่งที่เกิดขึ้นได้ แต่ต้องไม่ไปเปลี่ยนหรือทำลายในสิ่งสำคัญที่เมืองหรือชุมชนแต่ละแห่งนั้นมีอยู่ นั่นคือ เอกลักษณ์ และ

จิตวิญญาณหรือความรู้สึกที่มีคุณค่าและความหมายต่อผู้คนในพื้นที่ สำหรับคุณลักษณะที่แสดงถึงเอกลักษณ์ของความเป็นชุมชนนั้น ๆ จะอยู่บนพื้นฐานของสิ่งต่อไปนี้ ลักษณะเดิมทางธรรมชาติที่เฉพาะตัว ความทรงจำและการถ่ายทอดความหมายของสถานที่ต่อบุคคลที่เคยมีประสบการณ์ร่วม ลักษณะทางสถาปัตยกรรม การใช้วัสดุพื้นถิ่น ฝีมือช่าง ระดับการรับรู้ในตำแหน่งของอาคารและสิ่งปลูกสร้างต่าง ๆ ความหลากหลายทางวัฒนธรรมและประวัติศาสตร์ สภาพแวดล้อมสาธารณะอันทรงคุณค่าที่สามารถเห็นและเข้าถึงได้ และกิจกรรมกรรมที่พบมากในพื้นที่ ทั้งในชีวิตประจำวันและตามฤดูกาล เหล่านี้ถือเป็นเงื่อนไขเบื้องต้นที่ทำให้ชุมชนสร้างคุณลักษณะเฉพาะตัว ที่สามารถแบ่งแยกพื้นที่หนึ่งออกจากพื้นที่หนึ่ง และเริ่มนำเข้าสู่ลักษณะพื้นฐานที่กล่าวไว้ 3 ส่วน คือ ลักษณะทางกายภาพ หน้าที่ใช้สอยและกิจกรรมที่พึงสังเกตได้ ตลอดจนความหมายของสัญลักษณ์ที่ปรากฏและรู้สึกได้ ทั้งนี้การหายไปของลักษณะเฉพาะของชุมชนดังกล่าว คนในพื้นที่มักไม่ทันสังเกตเห็นจนกว่าจะปรากฏชัดจากวิถีชีวิตประจำวันของคนที่ได้เปลี่ยนไป ซึ่งได้ส่งผลให้เกิดการเปลี่ยนแปลงอย่างถาวรแล้ว

นอกจากภาพลักษณ์ทางกายภาพที่ทำให้คนรับรู้ได้ถึงเอกลักษณ์ของชุมชน Schulz (1971: 25) ยังกล่าวถึงภาพลักษณ์ของชุมชนที่เกิดจากความสัมพันธ์ระหว่างการรับรู้ของคนกับชุมชนว่าแบ่งเป็น 2 รูปแบบ คือ 1) ภาพลักษณ์ที่เกิดจากกลุ่มคนที่อยู่ในย่าน (Insider) มีความสัมพันธ์และประสบการณ์ต่อย่านหรือพื้นที่นั้น ๆ อย่างลึกซึ้ง จนเป็นภาพลึกลับ (Vertical structure) จากการสั่งสมความรู้ความเข้าใจที่มาจาก การอยู่อาศัยและทำกิจกรรมต่าง ๆ ในย่านอย่างต่อเนื่องเป็นเวลานาน จนสามารถระบุความสัมพันธ์ได้ว่า “ภายในย่าน” มีความแตกต่างจาก “ภายนอกย่าน” อย่างไร และทราบขอบเขตของย่าน หรือทราบว่าเขาอยู่ในส่วนไหนของย่านนั้น และ 2) ภาพลักษณ์ที่เกิดจากการกลุ่มคนที่อยู่ภายนอกย่าน หรือที่เรียกว่า คนนอก (Outsider) ได้ผ่านประสบการณ์ร่วมกัน เกิดการยอมรับในการรับรู้ถึงความหมายของย่านหรือพื้นที่นั้น จนเป็นภาพลักษณ์ในลักษณะภาพกว้าง (Horizontal structure) ที่เป็นการรับรู้กันโดยทั่วไป อย่างไรก็ตาม การรับรู้ถึงความหมายหรือภาพลักษณ์ของย่านในบุคคลทั้ง 2 กลุ่มอาจเกิดการเปลี่ยนแปลงได้ เนื่องมาจากการเปลี่ยนแปลงในองค์ประกอบทางกายภาพ สังคม วัฒนธรรม และการประกอบกิจกรรมต่าง ๆ ภายในย่าน จนเกิดเป็นองค์ประกอบใหม่แทนของเดิมที่หายไป การรับรู้ถึงความหมายเดิมของย่านนั้นจึงอาจซับซ้อน ไม่ชัดเจน หรืออาจหายไป โดยเฉพาะถ้าสิ่งนั้นเป็นสัญลักษณ์ทางกายภาพหรือความคิดเห็นอันเป็นที่ยอมรับของกลุ่มนั้นที่หายไป

กล่าวได้ว่า การศึกษาในเรื่องเอกลักษณ์หรือลักษณะเฉพาะของชุมชนนั้น ควรศึกษาและทำความเข้าใจโดยเริ่มตั้งแต่การเข้ามาตั้งถิ่นฐาน มีการอยู่อาศัย และทำกิจกรรมต่าง ๆ ของผู้คนในชุมชนที่เกิดขึ้นอย่างต่อเนื่องจากอดีตถึงปัจจุบัน ภายใต้ความเชื่อ ค่านิยม ประเพณี และวัฒนธรรม ที่มีมาตั้งแต่เริ่มตั้งถิ่นฐาน จนทำให้ชุมชนเกิดมี “เอกลักษณ์ของชุมชน” ผู้คนในชุมชนรู้สึกถึงความเป็นคนท้องถิ่นเดียวกัน มีวิถีชีวิตที่สัมพันธ์กันทั้งในเรื่องการอยู่อาศัย การทำกิจกรรม และความเชื่อที่คล้ายกันนี้ และเกิดเป็นภาพลักษณ์เฉพาะของชุมชนที่ทั้งคนภายในและภายนอกชุมชนรับรู้ถึงความรู้สึกนี้ได้

2.3) แนวคิดการเปลี่ยนแปลงที่เกิดขึ้นกับชุมชน

การเปลี่ยนแปลงที่เกิดขึ้นกับชุมชนถือเป็นปรากฏการณ์ที่มีความซับซ้อนและเชื่อมโยงกันหลายมิติ ขณะเดียวกันชุมชนก็มีศักยภาพในการปรับตัวเพื่อความอยู่รอดของบุคคลและชุมชนที่แตกต่างกันไป เนื่องจากการมีปัจจัยและเงื่อนไขในแต่ละพื้นที่ชุมชนที่ต่างกัน ทั้งนี้ มีแนวคิดและทฤษฎีจำนวนมากที่พยายามอธิบายปรากฏการณ์การเปลี่ยนแปลงต่าง ๆ ที่เกิดขึ้นกับชุมชน โดยเฉพาะกับสังคมในประเทศกำลังพัฒนา ซึ่งมีรายละเอียดและประเด็นสำคัญต่าง ๆ ดังนี้

2.3.1) ลักษณะและกระบวนการของการเปลี่ยนแปลงที่เกิดขึ้นกับชุมชน

ความหมาย และธรรมชาติของการเปลี่ยนแปลง :

การแปรเปลี่ยน (Transformation) กับการเปลี่ยนแปลง (Change) Moore (1963 : 3-4) กล่าวว่า ทั้ง 2 คำมีความหมายที่คล้ายกัน เป็นลักษณะตามธรรมชาติที่ต้องเกิดขึ้น มีความหมายโดยทั่วไปคือ การที่สิ่งใดสิ่งหนึ่งได้เปลี่ยนสภาพจากที่เคยเป็นอยู่มาเป็นสภาพใหม่ โดยมีองค์ประกอบของเวลาเป็นเครื่องกำหนด และเป็นเสมือนเครื่องหมายสำคัญที่แสดงว่า ได้มีการเปลี่ยนแปลงเกิดขึ้นแล้ว การเปลี่ยนแปลงสามารถเกิดขึ้นได้กับทุกสิ่ง ทั้งสิ่งที่เกิดขึ้นเองตามธรรมชาติ และสิ่งที่มนุษย์สร้างขึ้น เมื่อพิจารณาสังคมมนุษย์ที่เราอาศัยอยู่ พบว่า การเปลี่ยนแปลงเกิดขึ้นได้กับสังคมมนุษย์ตลอดเวลา และเป็นสิ่งที่ไม่สามารถหลีกเลี่ยงได้ การเปลี่ยนแปลงจึงเป็นลักษณะธรรมชาติของสังคมมนุษย์ แม้ว่าจะมีเหตุการณ์ต่าง ๆ เกิดขึ้นในสังคมมนุษย์ที่คล้ายคลึงกันในเวลาใกล้เคียงกัน แต่ก็ไม่มีทางที่ทุกสังคมจะเกิดการเปลี่ยนแปลงได้เหมือนกันทุกอย่าง เนื่องจากความไม่เหมือนกันในตัวบุคคลที่เกี่ยวข้อง รวมถึงสภาพแวดล้อมต่างๆ ทั้งสภาพทางภูมิศาสตร์ เศรษฐกิจ สังคม และวัฒนธรรม

ส่วน Vago (1980 : 5) กล่าวว่า ธรรมชาติของการเปลี่ยนแปลงที่เกิดขึ้นในสังคมมนุษย์ มี 3 ลักษณะ คือ การเปลี่ยนแปลงแบบวิวัฒนาการ (Evolution) เป็นการเปลี่ยนแปลงตามธรรมชาติอย่างช้า ๆ ค่อย ๆ ลำดับความก้าวหน้าจากรูปแบบที่ง่ายไปสู่รูปแบบที่มีความซับซ้อนมากขึ้น การเปลี่ยนแปลงแบบพัฒนา (Development) เป็นการเปลี่ยนแปลงที่สามารถมองเห็นจุดมุ่งหมายของการเปลี่ยนแปลง ส่วนใหญ่มักมีปัจจัยต่าง ๆ เข้ามาเกี่ยวข้อง เช่น เศรษฐกิจ และการเมือง-การปกครอง เป็นต้น และการเปลี่ยนแปลงแบบปฏิวัติ (Revolution) เป็นการเปลี่ยนแปลงแบบฉับพลันทันทีทันใด จากสังคมระบบหนึ่งไปสู่สังคมอีกระบบหนึ่ง และมีผลต่อความรู้สึกของสมาชิกในสังคมอย่างมาก นอกจากนี้ Maclver and Page (1967 : 7-8) มองว่า ลักษณะของการเปลี่ยนแปลงที่เกิดขึ้นในสังคมมนุษย์สามารถพิจารณาได้ในหลายลักษณะ ทั้งนี้ ขึ้นอยู่กับมุมมองของผู้ศึกษาที่จะพิจารณา เช่น ลักษณะที่เป็นกระบวนการ (Change as process) ลักษณะที่เป็นวิวัฒนาการ (Change as evolution) ลักษณะที่เป็นความเจริญก้าวหน้า (Change as progress) และลักษณะที่เป็นการปรับตัว (Change as adaptation) เป็นต้น

จากทัศนะของ Moore (1963 : 4) กล่าวว่า การศึกษาเรื่องราวการเปลี่ยนแปลงที่เกิดขึ้นกับสังคมมนุษย์ โดยเฉพาะการอธิบายปรากฏการณ์ต่าง ๆ ทางสังคมเป็นเรื่องที่กว้างมองได้หลายแง่มุม และมีความซับซ้อนเชื่อมโยงกันหลายมิติและหลายระดับ จำเป็นต้องมีการจำกัดแนวทัศนะ (Approach) หรือแบบอย่าง (Paradigm) ในการศึกษา เช่น การเปลี่ยนแปลงทางกายภาพ เศรษฐกิจ สังคม-วัฒนธรรม และทางการเมือง เป็นต้น รวมถึงมีการจำกัดขอบเขตหรืออาณาเขตที่เกิดเหตุการณ์นั้น ๆ เช่น ในกลุ่มประเทศกำลังพัฒนา ในสังคมชนบท สังคมเมือง หรือในชุมชนใดชุมชนหนึ่ง ทั้งนี้ เพื่อให้การอธิบายปรากฏการณ์ดังกล่าวมีความชัดเจนยิ่งขึ้น สำหรับในการวิจัยนี้เป็นการอธิบายปรากฏการณ์การเปลี่ยนแปลงที่เกิดขึ้นกับพื้นที่ชุมชนริมน้ำในอำเภออัมพวา ทั้งในมิติทางกายภาพ เศรษฐกิจ และสังคม-วัฒนธรรม ที่มีความสัมพันธ์เชื่อมโยงกัน ซึ่งในที่สุดนำไปสู่การเปลี่ยนแปลงลักษณะของความเป็นชุมชนริมน้ำดั้งเดิมในปัจจุบัน

กระบวนการเปลี่ยนแปลงสำคัญที่เกิดขึ้นในพื้นที่ประเทศกำลังพัฒนา :

การเปลี่ยนแปลงเป็นกระบวนการที่เกิดขึ้นอย่างต่อเนื่องและไม่มีที่สิ้นสุด ไม่ว่าจะอยู่ที่ไหน และเวลาใด สำหรับในประเทศกำลังพัฒนา Edward and Richard (1977 : 155-158) กล่าวว่า การที่วิถีชีวิตความเป็นอยู่ของคนในสังคมทั้งในเขตเมืองและชนบทมีการเปลี่ยนแปลงไปจากเดิม เป็นผลมาจากการพัฒนาที่ประกอบด้วยกระบวนการต่าง ๆ ที่สำคัญเกิดขึ้นในสังคม พอสรุปได้ดังนี้

1) การเปลี่ยนไปสู่ความเป็นเมือง (Urbanization) เป็นวิวัฒนาการของมนุษย์ที่ได้มาอยู่รวมกันเป็นชุมชนจนกลายเป็นเมือง เกี่ยวข้องกับการกระจายอิทธิพลของสังคมเมืองไปสู่สังคมชนบทในทุก ๆ ด้าน โดยเฉพาะด้านอาชีพ และรูปแบบพฤติกรรมที่เกิดขึ้นในสังคม เช่น การเปลี่ยนจากสังคมเกษตรกรรมมาเป็นสังคมอุตสาหกรรม และการยอมรับลักษณะวิถีชีวิตความอยู่แบบเมืองมากขึ้น

2) การเปลี่ยนไปสู่ความทันสมัย (Modernization) เป็นกระบวนการที่เกี่ยวข้องกับการเปลี่ยนแปลงในระบบต่าง ๆ ไม่ว่าจะเป็น ระบบเศรษฐกิจ การเมือง สังคม และวัฒนธรรมของชุมชน ที่การเปลี่ยนจากสภาพดั้งเดิมไปสู่ลักษณะที่มีความทันสมัยมากขึ้น ดังเช่นประเทศในแถบตะวันตก

3) การเปลี่ยนไปสู่ความเป็นอุตสาหกรรม (Industrialization) เป็นกระบวนการที่เกี่ยวข้องกับการพัฒนาเทคโนโลยี หรือเครื่องจักรกล รวมถึงทรัพยากรต่าง ๆ ภายในสังคม เพื่อความก้าวหน้าในการผลิตของสังคมอย่างทั่วถึง และถือเป็นกระบวนการพัฒนาเศรษฐกิจของประเทศที่สำคัญ

4) การเปลี่ยนไปสู่ระเบียบบริหารแบบราชการ (Bureaucratization) เป็นกระบวนการต่อเนื่องจากการพัฒนาเศรษฐกิจและอุตสาหกรรม ที่จำเป็นต้องมีกระบวนการจัดระเบียบทางสังคมที่มีรูปแบบและกฎเกณฑ์อย่างมีเหตุและผล เพื่อให้การปฏิบัติงานดำเนินไปสู่จุดมุ่งหมายอย่างมีประสิทธิภาพ

ทั้งนี้ กระบวนการทั้ง 4 ที่เกิดขึ้นมีความสัมพันธ์เกี่ยวเนื่องกันอย่างมาก และเป็นปรากฏการณ์ที่สามารถพบเห็นได้ทั่วไปในสังคมของประเทศกำลังพัฒนา โดยเป็นผลให้เกิดการเปลี่ยนแปลงในด้านต่าง ๆ ตามมา ไม่ว่าจะเป็น

- การเปลี่ยนแปลงทางเศรษฐกิจ (Economic transformation) เป็นการเข้ามามีบทบาทเปลี่ยนแปลงในระบบเศรษฐกิจของชุมชน โดยเฉพาะระบบการผลิตหลักของชุมชน จากการผลิตเพื่อการยังชีพมาเป็นการผลิตเพื่อการค้าและการส่งออก ซึ่งมีกลไกระบบตลาดเข้ามาเกี่ยวข้อง

- การเปลี่ยนแปลงทางสังคม (Social transformation) เป็นการเข้ามามีบทบาทเปลี่ยนแปลงโครงสร้างทางสังคม จากสภาพสังคมประเพณีดั้งเดิม (Traditional society) ไปสู่ลักษณะสังคมสมัยใหม่ (Modern society) เพื่อความเจริญและความทัดเทียมกันของสมาชิกในสังคม เช่น บริการทางการศึกษา การสาธารณสุข ที่อยู่อาศัย และการมีส่วนร่วมทางการเมืองการปกครอง

- การเปลี่ยนแปลงทางวัฒนธรรม (Cultural transformation) เป็นการเข้ามามีบทบาทเปลี่ยนแปลงในวิถีชีวิต ความเชื่อ ค่านิยม ทศนคติ และพฤติกรรมของคนในสังคม รวมถึงจารีตประเพณี กฎหมาย สิ่งประดิษฐ์ และวัตถุอื่น ๆ เหล่านี้ถือเป็นภาพลักษณ์ที่โดดเด่นของแต่ละชุมชน

2.3.2) แนวคิดการเปลี่ยนแปลงทางสังคมและวัฒนธรรมของชุมชน (Social and cultural change)

Allen (1971 : 38-40) กล่าวว่า การเปลี่ยนแปลงทางวัฒนธรรม หมายถึง การเปลี่ยนแปลงในเนื้อหาและรูปแบบที่สร้างขึ้นและส่งผ่านกันต่อมาของค่านิยม ความคิด ความเชื่อ และระบบสัญลักษณ์ต่าง ๆ ที่เป็นปัจจัยในการขัดเกลาพฤติกรรมของมนุษย์ และสิ่งของที่ประดิษฐ์ขึ้น เรียกอีกอย่างว่า การเปลี่ยนแปลงใน “วิถีชีวิต” (Way of life) ส่วนการเปลี่ยนแปลงทางสังคม เป็นการเปลี่ยนแปลงในด้านความสัมพันธ์ระหว่างมนุษย์และกลุ่มคน เป็นการเปลี่ยนแปลงในวิถีทางที่มนุษย์กระทำต่อกัน หรือเป็นการเปลี่ยนแปลงในโครงสร้างและหน้าที่ หรือกระบวนการต่าง ๆ ของความสัมพันธ์ระหว่างโครงสร้างและหน้าที่อย่างใดอย่างหนึ่ง กล่าวอีกนัย การเปลี่ยนแปลงทางสังคม เป็นการเปลี่ยนแปลงที่เกิดกับพฤติกรรมของคนในสังคม โดยเฉพาะพฤติกรรมทางสังคม (Social behavior) หรือการกระทำทางสังคม (Social action) เนื่องมาจากการมีความสัมพันธ์ต่อกันทางสังคม (Social relations) มากกว่าอย่างอื่น โดยความสัมพันธ์ทางสังคมถือเป็นพื้นฐานของพฤติกรรมต่าง ๆ ทางสังคมของมนุษย์ที่เกิดขึ้นตามมา (สนธิ, 2538 : 2) ส่วนการเปลี่ยนแปลงทางวัฒนธรรม เป็นการเปลี่ยนแปลงในวิถีชีวิตชาวบ้าน (Folkways) หรือจารีต (Mores) ประเพณี กฎหมาย ศาสนา สิ่งประดิษฐ์ และวัตถุอื่น ๆ ในวิถีชีวิตของคน โดยเฉพาะค่านิยมทางสังคม (Social value) ทั้งนี้ ความสำคัญของการเปลี่ยนแปลงทางวัฒนธรรมขึ้นอยู่กับ การเปลี่ยนแปลงทัศนคติและพฤติกรรมของคนซึ่งเป็นสมาชิกในสังคมนั้น (ผ่องพันธุ์, 2521 : 14)

กล่าวโดยรวม การเปลี่ยนแปลงทางสังคมและวัฒนธรรม เป็นปรากฏการณ์ของการเปลี่ยนแปลงที่เกิดขึ้นในช่วงระยะเวลาใดเวลาหนึ่ง เปรียบเทียบความแตกต่างจากระยะเวลาหนึ่งกับอีกระยะเวลาหนึ่ง โดยมีความหมายที่ต่างกัน กล่าวคือ การเปลี่ยนแปลงทางสังคมจะพิจารณาที่โครงสร้างและหน้าที่ที่เกิดขึ้นในระบบสังคม ระบบความสัมพันธ์ทางสังคมระหว่างมนุษย์ หรือกลุ่มคนในสังคม และสถาบันทางสังคมต่าง ๆ ที่ได้เปลี่ยนแปลงไป ส่วนการเปลี่ยนแปลงทางวัฒนธรรมจะพิจารณาที่วิถีการดำเนินชีวิต ระเบียบแบบแผน และระบบความคิดของคนในสังคมที่ได้เปลี่ยนไปจากเดิม ทั้งนี้ การเปลี่ยนแปลงทางสังคมต้องอาศัยวัฒนธรรมมาเป็นตัวการนำไปสู่การเปลี่ยนแปลง ส่วนการเปลี่ยนแปลงทางวัฒนธรรมต้องอาศัยตัวบุคคลในสังคมเป็นผู้กระทำและเป็นตัวการนำไปสู่การเปลี่ยนแปลงเช่นกัน (Kroeber and Parsons, 1958 : 267-268)

เช่นเดียวกับ Himes (1968) กล่าวว่า ความหมายของการเปลี่ยนแปลงทางสังคมมิได้หมายถึงการเปลี่ยนแปลงในมิติใดมิติหนึ่งเพียงด้านเดียว แต่มีด้วยกัน 3 มิติ ประกอบด้วย 1) การเปลี่ยนแปลงในมิติของโครงสร้าง (Structural dimensions) เป็นการเปลี่ยนแปลงรูปแบบของโครงสร้างอันได้แก่ การเปลี่ยนแปลงของสถานภาพ บทบาท โครงสร้างชนชั้น และสถาบันทางสังคมต่าง ๆ เช่น ครอบครัว รัฐบาล และการศึกษา เป็นต้น 2) การเปลี่ยนแปลงในมิติของวัฒนธรรม (Cultural dimensions) เป็นการเปลี่ยนวัฒนธรรมในสังคมจากการประดิษฐ์คิดค้น ค้นพบเทคนิควิทยาการใหม่ ๆ การติดต่อกับวัฒนธรรมอื่น ๆ โดยการแพร่กระจาย ยืมวัฒนธรรม รวมถึงการรวมเอาวัฒนธรรมใหม่ ๆ เข้าด้วยกัน เพื่อทดแทนวัฒนธรรมเดิม หรือการไม่ยอมรับรูปแบบวัฒนธรรมใหม่ ๆ หรืออาจมีการเปลี่ยนแปลง ปรับปรุง หรือประยุกต์ให้เข้ากับสถานการณ์เฉพาะอย่าง และ 3) การเปลี่ยนแปลงในมิติของการมีปฏิสัมพันธ์ (Interaction dimensions) เป็นการเปลี่ยนแปลงความสัมพันธ์ทางสังคม ในรูปแบบของ การเปลี่ยนแปลงความถี่ ความห่างเหินทางสังคม ทิศทาง วิธีการ รูปแบบ และอัตรา การเปลี่ยนแปลงทางสังคม ส่วน Direnzo (1990 : 632-633) มองว่า การเปลี่ยนแปลงทางสังคมและวัฒนธรรมขึ้นอยู่กับกระบวนการความคิดของมนุษย์ที่แตกต่างกันในแต่ละสังคม ทั้งนี้ เป็นผลมาจากปัจจัยหลายอย่างประกอบกัน โดยเฉพาะอย่างยิ่งกระบวนการทางสังคมที่เรียกว่า การอบรมสั่งสอนให้สมาชิกได้เรียนรู้ระบบหรือข้อกำหนดทางสังคม (Socialization) ซึ่งมีอิทธิพลต่อความรู้สึกนึกคิดและพฤติกรรมของมนุษย์เป็นอย่างมาก การเปลี่ยนแปลงทางสังคมและวัฒนธรรมสามารถเกิดขึ้นได้จากกระบวนการต่าง ๆ ดังนี้ 1) การขอยืมจากวัฒนธรรมอื่น (Borrowing from other culture) เป็นการรับเอาเทคนิค แนวความคิด หรือวัตถุต่าง ๆ จากสังคมอื่นมาใช้ 2) การค้นพบ (Discovery) เป็นการค้นพบข้อเท็จจริงที่ไม่เคยรู้มาก่อน ทำให้ได้ความรู้ใหม่ ๆ และเมื่อความรู้ใหม่ถูกนำไปใช้การเปลี่ยนแปลงก็จะตามมา 3) การประดิษฐ์คิดค้น (Invention) เกิดจากการรวมเอาเทคนิค วิธีการ ความคิด และความรู้ที่มีอยู่แล้ว เพื่อทำสิ่งใดสิ่งหนึ่งขึ้นมา 4) นวัตกรรมหรือการคิดประดิษฐ์สิ่งใหม่ (Innovation) อาจเป็นการนำความคิด พฤติกรรม หรือสิ่งของซึ่งเป็นของใหม่มาใช้ และ 5) การกระจาย (Diffusion) เป็นการที่

วัฒนธรรมจากสังคมหนึ่งกระจายไปสู่สังคมอื่น ส่วนใหญ่มาจากการเผยแพร่ที่เกิดขึ้นเมื่อสังคมมีการติดต่อกัน ส่วนปัจจัยที่มีอิทธิพลต่อการเปลี่ยนแปลงทางสังคมและวัฒนธรรมนั้น ในแต่ละสังคมมีปัจจัยหลายอย่างที่สนับสนุนให้เกิดการเปลี่ยนแปลงที่แตกต่างกันไป ได้แก่ สิ่งแวดล้อมทางกายภาพ (Physical environment) รวมถึงความอุดมสมบูรณ์ของทรัพยากรธรรมชาติ การเปลี่ยนแปลงทางประชากร (Population change) การอยู่โดดเดี่ยวและมีการติดต่อกัน (Isolate and contact) โครงสร้างของสังคมและวัฒนธรรม (Structure of society and culture) ทศนคติและค่านิยม (Attitude and value) ความต้องการรับรู้ (Perceived needs) และพื้นฐานทางวัฒนธรรม (Cultural base) ดังนั้น การเปลี่ยนแปลงทางสังคมและวัฒนธรรมสามารถพิจารณาาร่วมกันได้ ในฐานะที่ทั้ง 2 มีความสัมพันธ์เชื่อมโยงกัน และเป็นส่วนหนึ่งของระบบสังคมระบบใหญ่

การศึกษาเกี่ยวกับการเปลี่ยนแปลงทางสังคมมีทฤษฎีและแนวคิดจำนวนมากที่พยายามอธิบายความเป็นไปของการเกิดปรากฏการณ์การเปลี่ยนแปลงต่าง ๆ ทางสังคม ซึ่งแต่ละทฤษฎีและแนวคิดมีมุมมองหรือทัศนะที่แตกต่างกัน ในที่นี้ ผู้ศึกษาได้พิจารณาทฤษฎีวิวัฒนาการ (Evolutionary theories) และแนวคิดระบบสังคม (Social System Approach) มาใช้ร่วมประกอบการอธิบายปรากฏการณ์การเปลี่ยนแปลงที่เกิดขึ้นในการศึกษานี้ เพราะเป็นแนวคิดพื้นฐานที่สามารถอธิบายการเปลี่ยนแปลงทางสังคมและวัฒนธรรมได้อย่างชัดเจนและเป็นขั้นตอน โดยเฉพาะกับสังคมในประเทศกำลังพัฒนา ซึ่งมีรายละเอียดและประเด็นสำคัญ ดังนี้

1) ทฤษฎีวิวัฒนาการการเปลี่ยนแปลงทางสังคม (Evolutionary theories of social change)

เป็นทฤษฎีหนึ่งที่อธิบายปรากฏการณ์การเปลี่ยนแปลงทางสังคมที่เกิดขึ้นกับชุมชนที่มองว่า การเปลี่ยนแปลงของสังคมเป็นกระบวนการที่มีการเปลี่ยนแปลงอยู่ตลอดเวลาอย่างเป็นขั้นตอนตามลำดับ มีการเปลี่ยนแปลงจากขั้นหนึ่ง ไปสู่อีกขั้นหนึ่งในลักษณะที่มีการพัฒนาและก้าวหน้ากว่าขั้นที่ผ่านมา เป็นการเปลี่ยนแปลงจากสังคมที่มีรูปแบบเรียบง่ายไปสู่รูปแบบที่ซับซ้อนขึ้น และมีความเจริญก้าวหน้าไปเรื่อย ๆ จนเกิดเป็นสังคมที่มีความสมบูรณ์ สำหรับผู้ให้แนวคิดเกี่ยวกับทฤษฎีนี้ที่สำคัญ ได้แก่ (Vago, 1980 : 33-39)

Auguste Comte เปรียบเทียบสังคมมนุษย์กับสิ่งมีชีวิตที่ประกอบไปด้วยส่วนต่าง ๆ ที่เรียกว่า เซลล์ (Cell) รวมตัวกันเป็นสิ่งมีชีวิตที่สามารถดำรงชีวิตอยู่ได้ โครงสร้างของสังคมก็เช่นเดียวกัน ประกอบด้วยส่วนที่เล็กที่สุดในสังคม ได้แก่ ครอบครัว และครอบครัวต่าง ๆ รวมกันจนกลายเป็นชุมชนและสังคมในที่สุด ส่วนการเปลี่ยนแปลงทางสังคมและวัฒนธรรมนั้นเป็นไปตามกฎธรรมชาติ เกิดจากสัญชาตญาณของมนุษย์ที่ต้องการทำให้ตนมีความสมบูรณ์ในตัวเอง ส่วน Herbert Spencer และ Emile Durkheim มองว่า สังคมจะมีรูปแบบความสัมพันธ์ที่มีความซับซ้อนมากขึ้นทุกขณะ ในฐานะที่เป็นวิวัฒนาการสำคัญของการเปลี่ยนแปลงของสังคมมนุษย์ โดย Spencer เน้นเรื่องการ

เปลี่ยนแปลงรูปแบบการปกครองคนในสังคม ที่เริ่มจากการรวมศูนย์อำนาจเปลี่ยนมาเป็นการกระจายอำนาจ ซึ่งเป็นการให้สิทธิเสรีภาพแก่ปัจเจกบุคคลในสังคมมากขึ้น นอกจากนี้ Durkheim เน้นความสำคัญของการเปลี่ยนแปลงไปสู่ความชำนาญเฉพาะอย่าง (Specialization) จากการแบ่งงานกันทำในสังคม และมองสังคมเป็นอินทรีย์ (Organisms) ที่มีความซับซ้อน ประกอบด้วยส่วนต่าง ๆ ที่แต่ละส่วนมีความชำนาญพิเศษแตกต่างกันมาอยู่รวมกัน

นอกจากนี้ Durkheim (1933 : 18-21) ยังให้ความสำคัญกับการยึดเหนี่ยวทางสังคม (Social solidarity) ว่าเป็นสิ่งที่ทำให้คนในสังคมมีที่ยึดถือร่วมกัน และทำให้สังคมอยู่รอดได้ โดยมองว่าการเปลี่ยนแปลงทางสังคมเริ่มต้นจากสังคมขนาดเล็กหรือสังคมชนบท ที่มีการยึดเหนี่ยวทางสังคมเป็นแบบกลไก (Mechanical solidarity) กล่าวคือ บุคคลในสังคมยึดถือค่านิยม จารีตประเพณี และมีความคิด ความเชื่อ ตลอดจนทัศนคติต่าง ๆ ในแบบเดียวกัน เมื่อสังคมมีความซับซ้อนหรือมีความเป็นเมืองมากขึ้นการยึดเหนี่ยวทางสังคมจะเป็นแบบอินทรีย์ (Organic solidarity) คือ การยึดเหนี่ยวเกิดจากบุคคลยึดการปฏิบัติตามบทบาทหน้าที่ของตน แต่ละบุคคลอาจมีค่านิยม ความเชื่อ และความคิดที่แตกต่างกันออกไป แต่สังคมก็อยู่รอดได้เพราะทุกคนปฏิบัติตามบทบาทและหน้าที่ของตน ความแตกต่างของบทบาทและหน้าที่เป็นผลมาจากการแบ่งงานกันทำ (Division of labor) และเกิดการผสมผสานกัน (Integration) ของส่วนต่าง ๆ ในระบบสังคมของชุมชน ทำให้สังคมมีความเป็นปึกแผ่น และสามารถดำรงอยู่ได้ต่อไป

2) แนวคิดระบบสังคม (Social System Approach)

แนวคิดระบบสังคมเป็นแนวคิดหนึ่งที่ใช้ในการอธิบายการเปลี่ยนแปลงทางสังคมที่เกิดขึ้นกับชุมชน โดยถือว่าสังคมมีแนวโน้มการเปลี่ยนแปลงหรือเคลื่อนไหวเข้าสู่สถานะที่ซับซ้อนมากขึ้น และมีแนวโน้มการปรับตัวได้ดีขึ้นตามการเคลื่อนไหวที่เกิดขึ้น เพื่อให้ระบบสังคมโดยรวมอยู่รอดในกระบวนการเปลี่ยนแปลงทางสังคมที่เกิดขึ้นนี้ต้องผ่าน 2 กระบวนการสำคัญ คือ การแยกย่อยของโครงสร้างและหน้าที่ (Differentiation) และการผสมผสานหรือการบูรณาการ (Integration) กล่าวคือ เมื่อชุมชนมีความเจริญขึ้นจะเกิดการแยกย่อยในหน้าที่ของชุมชนมากขึ้น การแยกย่อยนี้ก่อให้เกิดระบบย่อยต่าง ๆ ขึ้นในชุมชน ตลอดจนความสนใจและการทำกิจกรรมของสมาชิกในชุมชนมีความแตกต่างกันออกไป การผสมผสานจึงเป็นสิ่งจำเป็นที่ต้องมีเพื่อเชื่อมโยงรวมส่วนต่าง ๆ ที่แยกย่อยออกไปเข้าด้วยกัน เพื่อว่าสังคมโดยรวมจะได้มีความเป็นอันหนึ่งอันเดียวกัน (Appelbaum, 1970 : 78-80)

(1) การแยกย่อยในโครงสร้างและหน้าที่ทางสังคม (Differentiation) Spencer (อ้างใน Moore, 1963 : 42) กล่าวว่า การแยกย่อยของโครงสร้างและหน้าที่เป็นกระบวนการวิวัฒนาการจากระบบโครงสร้างทางสังคมที่เดิมมีบทบาทหนึ่งแต่ต้องทำหลายหน้าที่ ได้เปลี่ยนมาสู่ระบบโครงสร้างซึ่งบทบาทหน้าที่นั้นมีความเฉพาะมากขึ้น การที่ระบบสังคมจะดำรงอยู่ได้ต้องมีโครงสร้างเพื่อทำ

หน้าที่สำคัญต่างๆ ในสังคมที่เห็นได้ชัด ได้แก่ การมีสถาบันหลักทางสังคมต่าง ๆ (Social institutions) ที่อยู่ในชุมชน เช่น สถาบันครอบครัว สถาบันทางเศรษฐกิจ สถาบันการศึกษา สถาบันการเมือง เป็นต้น สถาบันหลักเหล่านี้เปรียบเสมือนระบบย่อยที่มีความสัมพันธ์ซึ่งกันและกัน แต่ละสถาบันมีหน้าที่ต่าง ๆ ตามความจำเป็นทางสังคม เป็นเสมือนกลไกที่ทำงานเพื่อประโยชน์ของสังคมและบุคคลที่อยู่ร่วมกันในสังคม ยกตัวอย่าง การเพิ่มความหลากหลายทางเศรษฐกิจในสังคมชนบท การแยกย่อยของหน้าที่ในการผลิตที่เดิมเป็นของครอบครัวเปลี่ยนมาสู่สถาบันหรือองค์การที่เกี่ยวข้องซึ่งทำหน้าที่นี้โดยเฉพาะ ผลต่อเนื่องจากการเปลี่ยนแปลงนี้คือ ครอบครัวสูญเสียหน้าที่ในการผลิตทางเศรษฐกิจ และไปทำหน้าที่ในการตอบสนองและลดความตึงเครียดทางอารมณ์และทางสังคมของสมาชิกให้มากขึ้นแทน การแยกย่อยของโครงสร้างและหน้าที่นี้มักมีความหมายใกล้เคียงกับเรื่องการแบ่งงานกันทำ (Division of labor) หรือการเกิดความชำนาญเฉพาะอย่างของหน้าที่ในสังคม ในระดับสังคมการแบ่งงานกันทำ

การแยกย่อยของโครงสร้างและหน้าที่ในสังคมสามารถเกิดขึ้นได้กับทุกหน้าที่ของชุมชน ทั้งในระบบเศรษฐกิจ สังคม และการเมือง-การปกครอง เพียงแต่การแยกย่อยของโครงสร้างและหน้าที่ทางเศรษฐกิจ (Economic differentiation) ในที่นี้คือ การแบ่งงานกันทำ (Division of labor) ระหว่างสมาชิกในสังคม เป็นสิ่งที่สังเกตเห็นได้ชัดมากที่สุด โดยเฉพาะกับชุมชนเมือง ซึ่งเกิดจากการกระจายหน้าที่และความชำนาญพิเศษในระบบเศรษฐกิจของชุมชน ในรูปแบบของการผลิต (Production) การบริโภค (Consumption) และการจัดสรรผลผลิต (Distribution) แม้ชุมชนจะมีระดับความเจริญทางเศรษฐกิจที่ต่างกัน มีการแยกย่อยทางเศรษฐกิจที่ไม่เท่ากัน แต่อาจมีรูปแบบการแยกย่อยที่เหมือนกันได้ กล่าวคือ ในช่วงเวลาที่ชุมชนมีการเจริญเติบโต หน้าที่และความชำนาญพิเศษจะเกิดขึ้นตามระดับความซับซ้อน เพื่อตอบสนองความต้องการของประชาชนในชุมชน การแยกย่อยหรือความหลากหลายทางเศรษฐกิจอาจสังเกตได้จากสิ่งของ เหตุการณ์ กิจกรรม หรือสถาบันที่เกี่ยวข้องกับเศรษฐกิจที่ปรากฏอยู่ในชุมชนนั้น รวมถึงการพิจารณาจากจำนวนของสิ่งต่าง ๆ ที่กล่าวมา เพื่อดูระดับความซับซ้อนของชุมชนที่มีการแยกย่อยได้อีกด้วย สำหรับตัวแปรที่ใช้วัดการแยกย่อยทางเศรษฐกิจของชุมชน ได้แก่ ตัวแปรทางการผลิต ดูได้จากโครงสร้างอาชีพของประชากรในชุมชน ตัวแปรทางการบริโภค ดูได้จากการมีอยู่ของสิ่งต่าง ๆ ภายในชุมชน เช่น ธนาคาร ร้านค้า ตลาด ที่พัก โรงแรม และอื่น ๆ ตัวแปรทางการจัดสรรผลผลิต ดูได้จากการมีอยู่ของสิ่งต่าง ๆ ได้แก่ บริษัทขนส่ง สถานีรถประจำทาง และท่าเรือ เป็นต้น ส่วนการแยกย่อยทางด้านสังคม (Social differentiation) เป็นการกระจายของหน้าที่และความชำนาญทางด้านสังคมที่เกี่ยวข้องกับการรักษาความเป็นอันหนึ่งอันเดียวกันของชุมชน เช่น แบบแผนค่านิยม ความเชื่อ และความเป็นอยู่ทางสังคมที่ดีของสมาชิกในชุมชน ตัวแปรที่ใช้วัดการแยกย่อยทางด้านสังคม อาจสังเกตได้จากสิ่งที่มีอยู่และจำนวนสิ่งของ เหตุการณ์ กิจกรรม หน่วยงานหรือสถาบันที่เกี่ยวข้องทางด้านสังคมของชุมชนนั้น ๆ เช่น โรงเรียน โรงพยาบาล สวนสาธารณะ สนามกีฬา วัด จำนวนผู้ใช้น้ำประปาและไฟฟ้า เป็นต้น (คาร์นิ : 2541, 106-107)

(2) การผสมผสาน หรือการบูรณาการทางสังคม (Social integration) ในระดับชุมชน ถือเป็นสิ่งจำเป็นในการประสานและเชื่อมโยงส่วนประกอบหรือหน้าที่ต่าง ๆ ในสังคมที่แยกย่อยออกไปให้เป็นอันหนึ่งอันเดียวกัน การผสมผสานทางสังคมมีด้วยกันหลายด้านและหลายระดับ Landecker (1951, อ้างใน Daranee, 1983 : 35) แบ่งลักษณะการผสมผสานที่เกิดขึ้นในชุมชนออกเป็น 4 ประเภท คือ 1) การผสมผสานทางวัฒนธรรม (Cultural integration) เป็นการผสมกลมกลืนทางวัฒนธรรมของคนหลายกลุ่มในสังคม 2) การผสมผสานทางบรรทัดฐานสังคม (Normative integration) เป็นความเข้ากันได้ระหว่างมาตรฐานวัฒนธรรมกับความประพฤติของบุคคลในสังคม 3) การผสมผสานกันทางการติดต่อสื่อความหมาย (Communicative integration) เป็นการเชื่อมโยงกันของการติดต่อสื่อความหมายที่กระจายอยู่ในระบบสังคม และ 4) การผสมผสานทางหน้าที่ (Functional integration) เป็นการพึ่งพากันหรือขึ้นอยู่กับกันระหว่างหน้าที่ต่าง ๆ ที่มีอยู่ในระบบการแบ่งงานกันทำในสังคม การศึกษาเร่งทางสังคมที่ประสานส่วนต่าง ๆ ไม่ว่าจะเป็นระดับบุคคลหรือองค์กรของชุมชนเข้าด้วยกันนั้น สังเกตได้จากการมีอยู่และจำนวนของสิ่งของ เหตุการณ์ ประชามติ กิจกรรม และสถาบันที่เป็นกลไกที่ทำให้เกิดแรงประสานนี้ขึ้นในชุมชน ตัวแปรที่ใช้วัดการผสมผสานทางสังคมของชุมชน ได้แก่ การมีอยู่ของสมาคมและองค์กรของกลุ่มคนต่าง ๆ เช่น องค์กรสาธารณกุศล สมาคมศิษย์เก่า บุคคลที่ชาวบ้านให้ความเคารพนับถือ งานประเพณี งานประจำปี การมีส่วนร่วมทางสังคม และอื่น ๆ

นอกจากนี้ การแยกย่อยหรือการเพิ่มความหลากหลายทางโครงสร้างของสังคม ยังถือเป็นกระบวนการหนึ่งที่เกิดในระหว่างการเกิดขึ้นของกระบวนการสร้างความทันสมัย (Modernization) สามารถก่อให้เกิดปัญหาเกี่ยวกับการผสมผสานและความเป็นปึกแผ่นทางสังคมได้ Durkheim (1933, อ้างใน Moore, 1963 : 44-47) มองว่า เมื่อสังคมได้รับการพัฒนา สังคมจะต้องการกลไกที่ทำหน้าที่ผสมผสานและสร้างความเป็นปึกแผ่นในสังคม เช่น เมื่อน้ำที่ในการทำการผลิตเปลี่ยนจากครอบครัวมาเป็นหน้าที่ของโรงงาน ก็ต้องมีการจัดตั้งสหพันธ์กรรมกรหรือองค์กรทางด้านสวัสดิการของรัฐขึ้นมา เพื่อแก้ปัญหาแรงงานในระบบการผลิตแบบใหม่ ดังนั้น หากการแยกย่อยทางโครงสร้างของสังคมเกิดขึ้นอย่างรวดเร็วในอัตราไม่เท่ากันของการผสมผสาน อาจก่อให้เกิดปัญหาในการปรับตัวของสมาชิกและเกิดเป็นปัญหาสังคมตามมาได้

ความสัมพันธ์ของชุมชนกับการเปลี่ยนแปลงทางสังคม :

จากการเปรียบเทียบชุมชนในฐานะที่เป็นระบบสังคม ประกอบด้วยระบบย่อยต่างๆ จำนวนมาก เป็นโครงสร้างทางสังคมที่ต้องมีการเคลื่อนไหวและมีหน้าที่ในการเชื่อมโยงส่วนต่างๆ ในระบบสังคมเข้าด้วยกัน เพื่อความสมดุลและความอยู่รอดของระบบสังคม โดยรวม Warren (1983 : 141-146) ได้แบ่งความสัมพันธ์ที่เกิดขึ้นกับชุมชนออกเป็น 2 รูปแบบ คือ ความสัมพันธ์ที่เกิดขึ้นภายในชุมชน

(Horizontal pattern) และความสัมพันธ์ที่เกิดขึ้นกับภายนอกชุมชน (Vertical pattern) ความสัมพันธ์ทั้ง 2 รูปแบบมีอิทธิพลต่อการเปลี่ยนแปลงทางสังคมในชุมชนท้องถิ่นที่แตกต่างกัน กล่าวคือ

1) ความสัมพันธ์ที่เกิดขึ้นภายในชุมชน (Horizontal pattern) เป็นความสัมพันธ์ทางโครงสร้างและหน้าที่ที่เกิดขึ้นระหว่างระบบต่าง ๆ ที่อยู่ภายในชุมชนท้องถิ่นเอง ความสัมพันธ์ที่เกิดขึ้นส่วนใหญ่มีรูปแบบและการดำเนินการที่ไม่เป็นทางการ (Informal structures) มีลักษณะที่สำคัญคือ มีหน้าที่ทั้งในการบูรณาการรวมหน่วยต่าง ๆ (Integration) และหน้าที่ในการรักษาแบบแผนทางสังคมและจัดการกับความตึงเครียดภายในสังคม (Pattern maintenance or Latency) ซึ่งเป็นหน้าที่สำคัญที่ทุกระบบสังคมต้องมี เพื่อความเป็นปึกแผ่น และความร่วมมือกันระหว่างระบบต่าง ๆ ในสังคม รวมถึงเป็นการสร้างพลังที่ใช้เป็นแรงจูงใจและการลดความตึงเครียดให้กับสมาชิกในสังคม ทั้งนี้ สามารถพิจารณาได้จากการมีกิจกรรมที่ทำร่วมกันของผู้คนในชุมชนในรูปแบบต่าง ๆ และก่อให้เกิดเป็นประเพณี ค่านิยม ความเชื่อ วัฒนธรรม หน่วยงานหรือองค์กรที่เป็นของชุมชนท้องถิ่นเอง

2) ความสัมพันธ์ที่เกิดขึ้นภายนอกชุมชน (Vertical Patterns) เป็นความสัมพันธ์ทางโครงสร้างและหน้าที่ที่เกิดขึ้นระหว่างระบบย่อยต่าง ๆ ที่อยู่ภายในชุมชนท้องถิ่นกับระบบภายนอกชุมชน ลักษณะความสัมพันธ์นี้มีอิทธิพลอย่างมากต่อการเคลื่อนไหวและการเปลี่ยนแปลงทางสังคมของชุมชนท้องถิ่น หรือที่เรียกว่า Great change โดยมีผลก่อให้เกิดความเชื่อมโยงใหม่ ๆ ตามมาอย่างต่อเนื่องระหว่างระบบต่าง ๆ ในชุมชนและระบบภายนอกชุมชน ลักษณะความสัมพันธ์ที่เกิดขึ้นส่วนใหญ่จะเกี่ยวข้องกับวางแผน การบริหาร และการปกครอง และมีความสัมพันธ์กับหน้าที่หลักของชุมชน คือ หน้าที่ทางเศรษฐกิจ (Economic function) และหน้าที่ทางสังคม (Social function) โดยมีจุดมุ่งหมายและการดำเนินการที่เป็นระบบและเป็นทางการ ในรูปของข้อตกลง สัญญา ข้อบังคับ หรือกฎหมาย เช่น ความสัมพันธ์ระหว่างองค์กรปกครองท้องถิ่นกับรัฐบาลส่วนกลาง ธุรกิจเอกชน สำนักงานสาขากับสำนักงานใหญ่ สถาบันการศึกษาในท้องถิ่นกับกระทรวงการศึกษากลาง เป็นต้น ทั้งนี้ พิจารณาได้จากการมีบริษัท ห้าง ร้าน โรงเรียน องค์กร ฯลฯ จากภายนอกเข้ามาตั้งดำเนินการภายในชุมชน

กล่าวได้ว่า ความสัมพันธ์ที่เกิดขึ้นกับชุมชนทั้ง 2 รูปแบบ ถือเป็นหน้าที่สำคัญที่ทุกสังคมในชุมชนต้องมี โดยความสัมพันธ์แบบ Vertical pattern ถือเป็นหน้าที่หลัก (Task functions) ของชุมชนที่ต้องทำเพื่อความสมดุลและความอยู่รอดของระบบต่าง ๆ ในชุมชน โดยเฉพาะกับระบบเศรษฐกิจและการบริหารราชการ เพราะไม่มีสังคมไหนที่สามารถอยู่ได้โดยลำพัง ซึ่งในที่สุดแล้วความสัมพันธ์ดังกล่าวสามารถนำชุมชนไปสู่ความทันสมัย และเป็นสังคมแบบ Gesellschaft ที่มีความเป็นสังคมเมืองมากขึ้น ขณะที่ความสัมพันธ์แบบ Horizontal pattern ถือเป็นหน้าที่ที่ทุกสังคมต้องมีเช่นกัน เพื่อการรักษาแบบไว้ซึ่งแผน (Maintenance functions) และความเป็นสังคมดั้งเดิมที่มีเอกลักษณ์ของชุมชน

ปัจจัยสำคัญที่มีอิทธิพลต่อการเปลี่ยนแปลงทางสังคมและวัฒนธรรมของชุมชน :

จากแนวคิดการเปลี่ยนแปลงทางสังคมและวัฒนธรรมที่กล่าวมาข้างต้น มีนักคิดหลายท่านได้กล่าวถึงสาเหตุหรือปัจจัยสำคัญที่มีอิทธิพลต่อการเปลี่ยนแปลงทางสังคมและวัฒนธรรมของชุมชนที่แตกต่างกันออกไป สามารถสรุปได้ดังนี้

1) ปัจจัยทางสภาพแวดล้อมตามธรรมชาติ โดยเฉพาะสภาพแวดล้อมทางภูมิศาสตร์ และความอุดมสมบูรณ์ของทรัพยากรธรรมชาติ Henry T. Buckle (1977, อ้างใน จำนงค์, 2523 : 108-111) กล่าวว่า การเปลี่ยนแปลงของสภาพแวดล้อม ไม่ว่าจะเกิดขึ้นด้วยตัวของมันเองหรือด้วยฝีมือมนุษย์เป็นผู้กระทำ ส่งผลให้มนุษย์ในสังคมต้องมีการปรับตัวเพื่อความอยู่รอด โดยการสร้างหรือคิดค้นสิ่งต่าง ๆ ขึ้นมาทดแทนธรรมชาติ การอพยพเคลื่อนย้ายประชากร หรือมีกิจกรรมใหม่ ๆ เกิดขึ้นในสังคม เป็นต้น ในที่สุดก่อให้เกิดการเปลี่ยนแปลงทางสังคมและวัฒนธรรมของมนุษย์ตามมา

2) ปัจจัยทางเศรษฐกิจ Karl Marx (1930) มองว่า ปัจจัยทางเศรษฐกิจเป็นปัจจัยสำคัญที่กำหนดโครงสร้างและการพัฒนาสังคม ไม่ว่าจะเป็นการผลิต การบริโภค การจำหน่าย และการแบ่งปันผลประโยชน์ รวมถึงระบบเศรษฐกิจและโครงสร้างทางเศรษฐกิจของสังคม โดยเฉพาะแบบแผนการผลิต (Mode of production) ถือเป็นตัวกำหนดการจัดระเบียบสังคมในด้านอื่น ๆ เช่น ระบบครอบครัว ประเพณี ความเชื่อ ค่านิยม การเมือง และกฎหมาย กล่าวอีกนัย ระบบเศรษฐกิจมีความสำคัญในการอธิบายสภาพสังคมและการเปลี่ยนแปลงต่าง ๆ ที่เกิดขึ้น สมาชิกในสังคมจะมีค่านิยม ทศนคติ รสนิยม และสภาพความเป็นอยู่อย่างไร ขึ้นอยู่กับฐานะทางเศรษฐกิจในระบบการผลิตเป็นสำคัญ

3) ปัจจัยทางประชากร ได้แก่ การเปลี่ยนแปลงขนาดและคุณภาพของประชากร การเพิ่ม-ลดจำนวนประชากร การย้ายถิ่น รวมถึงการเปลี่ยนแปลงในโครงสร้างประชากรของชุมชน ทำให้สังคมต้องมีการจัดระเบียบทางสังคมใหม่ ส่งผลให้เกิดการเปลี่ยนแปลงทางสังคมและวัฒนธรรมตามมา

4) ปัจจัยด้านการศึกษา Hetzler (1969 : 93) กล่าวว่า การศึกษาเป็นตัวสนับสนุนให้คนในสังคมมีความรู้ ความคิด ทศนคติ และทักษะในการพัฒนาตนเองและสังคม การมีเทคโนโลยีที่เพิ่มขึ้นทำให้คนต้องขวนขวายศึกษาเพิ่มเติมเพื่อการมีงานทำ ถือเป็น การนำบุคคลเข้าสู่ตลาดแรงงาน

5) ปัจจัยความเจริญก้าวหน้าทางวิทยาศาสตร์และเทคโนโลยี Ogburn (1922 : 193-195) มองว่าอิทธิพลของความก้าวหน้าทางเทคโนโลยีซึ่งเป็นมรดกทางวัฒนธรรม การประดิษฐ์คิดค้นทางวัฒนธรรมหรือการสร้างสรรค์สิ่งใหม่ ๆ ขึ้นมา รวมถึงการประดิษฐ์และค้นพบทางวิทยาศาสตร์ การประดิษฐ์ไม่จำเป็นต้องเป็นเครื่องจักรเพียงอย่างเดียว อาจเป็น กฎหมาย ศาสนา หรือศิลปะในด้านใดด้านหนึ่งก็ได้ เหล่านี้มีอิทธิพลอย่างมากต่อวิวัฒนาการทางวัฒนธรรมและสังคม ทำให้สังคมและวัฒนธรรมมีการเปลี่ยนแปลงอยู่ตลอดเวลาและในทุก ๆ ด้าน ทั้งวัฒนธรรมด้านวัตถุและไม่ใช่วัตถุ

6) ปัจจัยวิกฤตการณ์ในสังคม การเกิดความวุ่นวายและความยุ่งยากในสังคมมีส่วนสำคัญที่ผลักดันให้เกิดการเปลี่ยนแปลงทางสังคมและวัฒนธรรมได้ เช่น ภาวะเศรษฐกิจตกต่ำ ภัยธรรมชาติ โรคระบาด ฯลฯ รวมถึงปัจจัยทางการเมือง การเกิดภาวะสงคราม และอิทธิพลของผู้นำในสังคมด้วย

7) ความสัมพันธ์ใกล้ชิดและการติดต่อกับวัฒนธรรมอื่น โดยตรง การที่บุคคลในสังคมมีการติดต่อกับบุคคลหรือสังคมภายนอก ส่งผลให้มีโอกาสที่จะรับ ถ่ายทอด และแลกเปลี่ยนวัฒนธรรมกัน ในที่สุดเกิดการกลืนกลายและผสมผสานทางวัฒนธรรมขึ้นมาใหม่ในสังคม (Moore, 1963 : 48)

จากปัจจัยที่กล่าวมาข้างต้น เห็นได้ว่า แต่ละปัจจัยต่างมีความสำคัญและมีอิทธิพลต่อการเปลี่ยนแปลงทางสังคมและวัฒนธรรมของชุมชน การวิเคราะห์สาเหตุหรือปัจจัยของการเปลี่ยนแปลงทางสังคม จะยึดเพียงปัจจัยใดปัจจัยหนึ่ง หรือสรุปว่าปัจจัยใดปัจจัยหนึ่งมีความสำคัญมากที่สุดนั้น ไม่สามารถอธิบายได้ถูกต้องทั้งหมด เพราะปัจจัยดังกล่าวล้วนมีความสัมพันธ์เกี่ยวข้องกันทั้งหมด

2.3.3) แนวคิดการเปลี่ยนไปสู่ความทันสมัย (Modernization)

การเปลี่ยนไปสู่ความทันสมัยเป็นทฤษฎีที่เกิดขึ้นหลังสงครามโลกครั้งที่ 2 ที่พัฒนาความคิดมาจากทฤษฎีการพัฒนา (Development theory) ซึ่งมีจุดมุ่งหมายเพื่ออธิบายการเปลี่ยนแปลงทางสังคมในประเทศที่กำลังพัฒนาว่า การเปลี่ยนแปลงทางสังคมที่เกิดขึ้นเป็นการเคลื่อนไหวแบบค่อยเป็นค่อยไปจนเข้าสู่การพัฒนา หรือเป็นกระบวนการสากลที่นำประเทศไปสู่ความเปลี่ยนแปลงในทางที่ดีขึ้น เป็นกระบวนการสร้างเมืองเปลี่ยนสังคมเกษตรเป็นสังคมอุตสาหกรรม การเปลี่ยนจากสภาพสังคมประเพณีดั้งเดิม (Traditional society) ไปสู่ลักษณะสังคมสมัยใหม่ (Modern society) ตามแบบที่เคยเกิดขึ้นในประเทศที่พัฒนาแล้ว โดยมีความเชื่อพื้นฐานที่ว่า สังคมต่าง ๆ ย่อมสามารถพัฒนาหรือวิวัฒนาการตามลำดับขั้นจากสังคมที่ล้าหลัง ไปสู่สังคมที่ก้าวหน้าตามแบบตะวันตกได้ ความทันสมัย (Modernization) จึงมีความหมายเช่นเดียวกับความเป็นตะวันตก (Westernization) Moore (1973 : 38) อธิบายการเปลี่ยนไปสู่ความทันสมัยว่า เป็นการเปลี่ยนแปลงอย่างเบ็ดเสร็จจากสังคมแบบประเพณีมาสู่รูปแบบสังคมที่ก้าวหน้า มีความเจริญรุ่งเรืองทางเศรษฐกิจ มีความสงบทางการเมือง เช่น ในประเทศแถบตะวันตก กล่าวอีกนัย การเปลี่ยนไปสู่ความทันสมัยเป็นกระบวนการที่เกิดจากการพัฒนาเศรษฐกิจ โดยการทำให้เป็นอุตสาหกรรม (Industrialization) และการมีลักษณะของความทันสมัยที่สูงนี้ ทำให้เกิดการยอมรับสิ่งใหม่ ๆ สูงตามไปด้วย ส่วน Hunter (1969 : 44) กล่าวว่า กระบวนการเปลี่ยนแปลงทางสังคมและเศรษฐกิจเกิดขึ้นเมื่อหมู่บ้านมีน้ำ มีไฟฟ้า มีถนน มีโรงงาน หรือมีการเติบโตจนเปลี่ยนไปสู่ความเป็นเมือง และสรุปว่าการสร้างสาธารณูปโภคที่มากขึ้น นอกจากนำไปสู่การเปลี่ยนแปลงทางสังคมและเศรษฐกิจแล้ว ยังเป็นลักษณะหนึ่งของการเปลี่ยนไปสู่ความทันสมัยด้วย ซึ่ง Rostow (1961) กล่าวว่า การสร้างความทันสมัยเป็นกระบวนการที่ต้องใช้เวลาและมี 5 ขั้นตอนหลัก ที่

จะก้าวจากสังคมดั้งเดิมไปสู่สังคมสมัยใหม่ที่มีความเจริญเติบโตทางเศรษฐกิจ แต่ที่สำคัญการเปลี่ยนแปลงในขั้นตอนต่าง ๆ ของแต่ละสังคมต้องไม่ทำลายลักษณะของสังคมดั้งเดิมอย่างสิ้นเชิง

ที่ผ่านมามีการให้ความหมายของความทันสมัยมักใกล้เคียงกับคำต่อไปนี้คือ ความเป็นสังคมอุตสาหกรรม (Industrialization) การเจริญเติบโตทางเศรษฐกิจ (Growth of economic) ความเป็นเมือง (Urbanization) ตลอดจนความมั่นคงทางสังคม (Security of society) เป็นต้น แต่ Eisenstadt (1973: 22-43) มองว่า ความทันสมัยไม่ได้หมายถึงความเป็นเมือง เนื่องจากการวัดความเป็นเมืองได้รวมความเจริญเติบโตทางเศรษฐกิจไว้แล้ว และความเจริญเติบโตทางเศรษฐกิจก็เป็นผลมาจากการเข้าสู่ระบบสังคมอุตสาหกรรม และสังคมอุตสาหกรรมหมายถึง การพัฒนาระบบสาธารณูปโภคที่นำไปสู่ความเป็นเมืองในที่สุด อย่างไรก็ตามแนวคิดสำคัญที่อยู่เบื้องหลังทฤษฎีการเปลี่ยนไปสู่ความทันสมัยนี้คือ ความเชื่อที่ตั้งอยู่บนฐานที่ว่า ทุกสังคมจะพัฒนาไปในทางเดียวกันไปสู่สังคมทันสมัยอย่างเป็นลำดับขั้น จากการเจริญเติบโตของอุตสาหกรรม การกลายเป็นสังคมเมือง การเปลี่ยนแปลงในสถาบันครอบครัวจากครัวขยายเป็นครอบครัวเดี่ยว และการที่ประชาชนมีส่วนร่วมทางการเมืองมากขึ้น

นอกจากนี้ Eisenstadt (1973 : 119-149) อธิบายว่า การทำให้สังคมเกิดความทันสมัยเกี่ยวข้องกับการเปลี่ยนแปลงในโครงสร้างต่าง ๆ ของสังคม เช่น ระบบเศรษฐกิจ การเมือง การศึกษา ขนบธรรมเนียมประเพณี ตลอดจนความเชื่อของคนในสังคม ปัจจัยที่เป็นตัวนำไปสู่การเปลี่ยนแปลงที่สำคัญ คือ การเปลี่ยนแปลงในเศรษฐกิจและเทคโนโลยี ดังนั้น การพัฒนาไปสู่ความทันสมัยจึงนำไปสู่การเปลี่ยนแปลงทางด้านเทคนิควิธีการต่าง ๆ จากการดำรงชีวิตที่เรียบง่ายตามแบบสังคมประเพณีไปสู่วิถีชีวิตที่ต้องพึ่งพาความรู้และเทคโนโลยีที่เป็นวิทยาศาสตร์ เช่น การเปลี่ยนเทคนิคการเพาะปลูกจากแบบเก่ามาเป็นการเกษตรแผนใหม่ การเปลี่ยนจากการผลิตเพื่อบริโภคเองจากที่ดินแปลงเล็กเป็นการผลิตเพื่อขายโดยการขยายขนาดการเพาะปลูกเป็นการทำไร่นาขนาดใหญ่ การเปลี่ยนจากการผลิตหรือการทำสิ่งของต่าง ๆ ขึ้นใช้เองมาเป็นการซื้อจากตลาด และมีการจ้างแรงงานในการเพาะปลูกแทนการใช้แรงงานในครอบครัว การเปลี่ยนจากการใช้แรงงานคนในการผลิตแบบอุตสาหกรรมมาเป็นการใช้เครื่องจักรกล รวมถึงการเปลี่ยนวิถีชีวิตแบบชนบทมาเป็นแบบสังคมเมืองที่มากขึ้น เป็นต้น การเปลี่ยนไปสู่ความทันสมัยดังกล่าวไม่จำเป็นต้องเกิดขึ้นพร้อมกัน เช่น ในบางสังคมอาจเกิดการเปลี่ยนแปลงเป็นการเกษตรแบบเพื่อขายในขณะที่ยังไม่เกิดการขยายตัวทางด้านอุตสาหกรรมก็ได้ นอกจากนี้ การเปลี่ยนไปสู่ความทันสมัยต้องมีการเปลี่ยนแปลงในโครงสร้างทางสังคมอื่นๆ ไปพร้อมกันด้วย เช่น มีการเปลี่ยนแปลงในระบบการศึกษา การติดต่อสื่อสาร การคมนาคม การสาธารณูปโภค ระบบการเมืองและระบบราชการ รวมถึงเกิดการเปลี่ยนแปลงในค่านิยมและความเชื่อของคนในสังคม การเปลี่ยนไปสู่ความทันสมัยในแต่ละสังคมจะมีความเร็วช้าแตกต่างกันขึ้นอยู่กับเงื่อนไขในสังคมนั้น เช่น ประเพณีหรือความเชื่อเดิมของสังคมที่อาจขัดขวางหรือส่งเสริมการเปลี่ยนแปลงนี้ ขณะที่ David (1968 : 44-52) มองว่า การเปลี่ยนไปสู่ความทันสมัยโดยเฉพาะในสังคมของประเทศที่กำลังพัฒนา สามารถเกิดขึ้นได้

ในทุก ๆ ด้านของสังคม โดยกระบวนการของความเป็นสมัยใหม่จะผูกพันอยู่กับการเข้าสู่ระบบเศรษฐกิจแบบกลไกการตลาด (Market economy) ในลักษณะที่การเจริญเติบโตเป็นไปอย่างต่อเนื่อง มีการขยายตัวของระบบราชการ อัตราการรู้หนังสือของคนในสังคมเพิ่มขึ้น มีการจัดการทางการศึกษาอย่างเป็นระบบ มีการลดลงของความไม่เท่าเทียมกัน อัตราการเกิดและตายลดลง ศาสนามีอิทธิพลน้อยลง มีการยึดความสามารถเป็นหลักในการเลื่อนตำแหน่งฐานะ สังคมเป็นประชาธิปไตยมากขึ้น และท้ายที่สุดกระบวนการเข้าสู่ความเป็นเมือง (Urbanization) จะเกิดขึ้นอย่างทั่วถึง ส่วน Inkeles (1973 : 342-353) กล่าวว่า ความทันสมัยมีปัจจัยหลายอย่างมากำหนดระดับความทันสมัย ได้แก่ การศึกษา กระบวนการเป็นเมือง โครงข่ายการติดต่อสื่อสาร การพัฒนาประเทศในด้านต่างๆ รวมถึงการมีโรงงานหรือธุรกิจเอกชน แต่การศึกษาถือเป็นปัจจัยสำคัญที่สุดในการทำให้คนกลายเป็น “ผู้ทันสมัย”

นอกจากนี้ สมศักดิ์ (2528 : 205) เห็นว่า การเปลี่ยนไปสู่ความทันสมัยเป็นกระบวนการเปลี่ยนแปลงที่เกิดขึ้นภายใน โครงสร้างและหน้าที่ของระบบสังคม เช่น การที่รัฐส่งเสริมให้มีอุตสาหกรรมเกิดขึ้น ทำให้เกิดการเปลี่ยนแปลงขึ้นใน โครงสร้างและหน้าที่ต่าง ๆ ของระบบสังคม ตามมา และเห็นว่าความทันสมัยมีลักษณะพื้นฐานร่วมกันที่สำคัญคือ ต้องเกิดจากการเติบโตทางเศรษฐกิจเป็นพื้นฐาน เช่นเดียวกับ Smelser (1966 : 115) มองว่า การไปสู่ความทันสมัยมีความหมายควบคู่ไปกับการพัฒนาเศรษฐกิจ เพียงแต่มีขอบเขตที่กว้างออกไปคือ มีการคำนึงถึงการเปลี่ยนแปลงทางการเมือง สังคม วัฒนธรรม ความเชื่อ ระบบราชการ กล่าวคือ การเปลี่ยนไปสู่ความทันสมัยเป็นการเปลี่ยนแปลงระบบความสัมพันธ์ทางสังคมประเพณีมาเป็นระบบความสัมพันธ์ทางสังคมและการจัดระเบียบทางสังคมที่แสดงถึงลักษณะทางเศรษฐกิจที่มีความเจริญก้าวหน้าหรือมีการพัฒนาเศรษฐกิจจนมีความมั่นคงทางการเมืองเหมือนเช่นประเทศทางตะวันตก

จากแนวคิดของการเปลี่ยนไปสู่ความทันสมัยที่กล่าวมาข้างต้น กล่าวได้ว่า การเปลี่ยนไปสู่ความทันสมัยมีความสัมพันธ์เกี่ยวข้องกับการเปลี่ยนแปลงทางสังคม เมื่อกล่าวถึงการเปลี่ยนแปลงทางสังคมจะหมายถึง การเปลี่ยนแปลงระบบโครงสร้างและการหน้าที่ของสังคม การพัฒนาเป็นการทำให้เกิดการเปลี่ยนแปลงในลักษณะที่รวบรวมทรัพยากรในระบบสังคมมาใช้ประโยชน์อย่างเต็มที่ เพื่อให้สังคมนั้นเจริญเติบโตขึ้น ส่วนการเปลี่ยนไปสู่ความทันสมัยเป็นกรณีพิเศษของการพัฒนาที่กล่าวถึงการเปลี่ยนแปลงระบบของสังคมที่สมาชิกยึดมั่นในระเบียบประเพณีดั้งเดิมในด้านเศรษฐกิจ สังคม และวัฒนธรรม ไปสู่ระบบของสังคมที่ทันสมัยขึ้น ขณะเดียวกันมีการนำแนวคิดทฤษฎีนี้มาอธิบายปรากฏการณ์ทางสังคมที่เกิดขึ้นจากการแบ่งสังคมออกเป็น 2 ขั้ว (Bipolar approach) เพื่อสะท้อนให้เห็นถึงลักษณะของการเปลี่ยนแปลงจากจุดเริ่มต้นที่เกิดขึ้นจากขั้วหนึ่งซึ่งเป็นสังคมที่ยังไม่พัฒนาไปสู่จุดมุ่งหมายปลายทางในอีกขั้วหนึ่งซึ่งเป็นสังคมที่พัฒนาแล้ว เสนอว่า สังคมจะพัฒนาเป็นลำดับขึ้น โดยเปลี่ยนจากลักษณะสังคมแบบหนึ่ง (แบบประเพณี) ไปสู่สังคมอีกแบบหนึ่ง (แบบทันสมัย) เช่น Tonnies (1957) เสนอแนวคิดเรื่องชุมชน (Gemeinschaft) และสังคม (Gesellschaft) ว่า

สังคมมี 2 รูปแบบหลัก คือ ชุมชนแบบ Gemeinschaft เป็นสังคมชนบท (สังคมประเพณี) ที่มีลักษณะความสัมพันธ์แบบดั้งเดิม คือ การไม่แบ่งแยกหน้าที่และระบบความสัมพันธ์ในเรื่องของการทำงานออกจากชีวิตส่วนตัว ความสัมพันธ์ระหว่างคนในชุมชนพัฒนาขึ้นจากพื้นฐานความผูกพันในระบบเครือญาติที่ให้ความเอื้ออาทรและมีน้ำใจต่อกัน ระบบเศรษฐกิจมีพื้นฐานอยู่ในครอบครัวในฐานะเป็นหน่วยการผลิตหลัก ส่วนใหญ่ทำการเกษตร ใช้เทคโนโลยีการผลิตเช่นที่เคยปฏิบัติมาโดยไม่ค่อยมีการเปลี่ยนแปลง ระบบความคิดยึดตามคำสอนและกฎระเบียบที่สืบทอดกันมา ส่วนสังคมแบบ Gesellschaft เป็นสังคมเมืองที่ทำการค้าเป็นหลัก ความสัมพันธ์ส่วนใหญ่มีรากฐานอยู่บนธุรกิจ การผลิตเป็นแบบอุตสาหกรรมที่ทำกันในโรงงาน ใช้แรงงานจ้างมากกว่าแรงงานครอบครัว รวมทั้งใช้ทุนในการผลิตค่อนข้างสูง ระบบความคิดเป็นแบบวิทยาศาสตร์คือ เชื่อในสิ่งที่พิสูจน์ได้ และสรุปว่า สังคมกำลังเปลี่ยนจากรูปแบบ Gemeinschaft มาเป็น Gesellschaft นอกจากนี้ Refield (1965) กล่าวถึงวัฒนธรรมเมือง (Urban culture) กับวัฒนธรรมท้องถิ่น (Folk culture) Lerner (1968) กล่าวถึง สังคมประเพณี (Traditional society) และสังคมสมัยใหม่ (Modern society) รวมทั้ง Hoselitz (1965) กล่าวถึงสังคมด้อยพัฒนา (Underdeveloped society) และสังคมที่พัฒนาแล้ว (Developed society) เป็นต้น (สมศักดิ์, 2536 : 120-121)

จากการเปลี่ยนไปสู่ความทันสมัยทำให้เกิดการเปลี่ยนแปลงขึ้นในสังคม ทั้งทางด้านเศรษฐกิจ การเมือง สังคม และวัฒนธรรม สมศักดิ์ (2528 : 220-221) กล่าวว่า สามารถวิเคราะห์ได้จากมิติต่าง ๆ ดังนี้ 1) มิติที่เป็น โครงสร้าง (Structure) เป็นการวิเคราะห์ลักษณะโครงสร้างทางสังคมได้เปลี่ยนแปลงไป ซึ่งอาจเปลี่ยนแปลงในปริมาณที่เพิ่มขึ้นหรือลดลงก็ได้ เช่น พิจารณาจากบทบาทของสถาบันครอบครัวที่มีมากขึ้นหรือลดลง และค่านิยมต่าง ๆ ได้เปลี่ยนแปลงไปจากเดิมหรือไม่ 2) มิติที่เป็น วัฒนธรรม (Culture) เป็นการวิเคราะห์ที่วัฒนธรรมทั้งด้านวัตถุและไม่ใช่วัตถุ ว่ามีการเปลี่ยนไปสู่ความทันสมัยมากน้อยอย่างไร หรือมีความแตกต่างกันอย่างไร เช่น การยอมรับสิ่งใหม่ ๆ การกระจายวัฒนธรรม และการบูรณาการรวมหน่วย เป็นต้น สิ่งเหล่านี้ได้แตกต่างไปจากเดิมหรือไม่ 3) มิติที่เป็น กระบวนการ (Process) เป็นการวิเคราะห์ในแง่ของการกระทำระหว่างกันทางสังคม (Social interaction) ว่ามีการเปลี่ยนแปลงไปสู่ความทันสมัยหรือไม่ วิเคราะห์ได้จากความถี่ของการติดต่อกระทำระหว่างกันหรือระยะห่างทางสังคมเปลี่ยนไป

ส่วน Smelser (1966 : 111-113) สรุปการเปลี่ยนแปลงทางสังคมที่เกิดจากกระบวนการไปสู่ความทันสมัยในประเทศกำลังพัฒนาว่า มีกระบวนการเปลี่ยนแปลงเกิดขึ้น 4 ด้าน ประกอบด้วย

1) ด้านเทคนิควิทยาการหรือเทคโนโลยี เป็นการเปลี่ยนจากการใช้เทคโนโลยีที่เรียบง่ายและดั้งเดิม มาเป็นการใช้เทคโนโลยีที่มีความซับซ้อนมากขึ้นและมีพื้นฐานอยู่บนความรู้ทางวิทยาศาสตร์

2) ด้านการเกษตร เป็นการเปลี่ยนจากการทำการเกษตรที่เป็นการผลิตแบบยังชีพมาเป็นการผลิตเพื่อการค้า การปลูกพืชเศรษฐกิจเพื่อขาย การที่เกษตรกรซื้อสินค้าจากตลาดแทนการผลิตใช้เอง และการใช้แรงงานรับจ้างในการทำการเกษตร รวมถึงการแลกเปลี่ยนสินค้าและบริการในระบบตลาด

3) ด้านอุตสาหกรรม เป็นการเปลี่ยนจากการใช้แรงงานคนและสัตว์มาเป็นการใช้เครื่องจักร เพื่อทำการผลิตสินค้าป้อนตลาดที่มีขอบเขตกว้างกว่าชุมชนที่ทำการผลิตสินค้านั้น และมีการขยายตัวของการค้าขายแลกเปลี่ยนสินค้ากันในระบบตลาด

4) ด้านนิเวศวิทยา เป็นการเปลี่ยนจากชุมชนชนบทที่มีการตั้งถิ่นฐานที่กระจายไปในพื้นที่เพาะปลูกและหมู่บ้าน มาเป็นการตั้งถิ่นฐานในเมืองที่มีความหนาแน่นขึ้น

ทั้งนี้ กระบวนการเปลี่ยนแปลงที่เกิดขึ้นทั้ง 4 มีแนวโน้มส่งผลกระทบต่อโครงสร้างทางสังคม ทำให้เกิดการเปลี่ยนแปลงที่สำคัญขึ้นในระบบสังคมด้วยกัน 3 ลักษณะ คือ

1) การแยกย่อยในโครงสร้างทางสังคม (Differentiation) โดยอาจเป็นการตั้งสถาบันหรือองค์การทางสังคมที่มีความชำนาญเฉพาะเรื่องขึ้นมาใหม่ มีการแบ่งงานกันทำมากขึ้น กระบวนการนี้สามารถเกิดขึ้นได้ในระบบต่าง ๆ เช่น ระบบเศรษฐกิจ ครอบครัว การศึกษา และศาสนา เป็นต้น

2) การผสมผสานส่วนต่าง ๆ (Integration) ในสังคม เป็นกลไกที่ทำให้คนในสังคมร่วมมือกันและมีความสัมพันธ์แน่นแฟ้นขึ้น โดยการเปลี่ยนแปลงจะเกิดขึ้นระหว่างการแยกย่อยเป็นสถาบันต่าง ๆ ขณะเดียวกันก็มีการผสมผสานรวมตัวกันเข้าใหม่ของโครงสร้างสังคม ทำให้เกิดลักษณะโครงสร้างสังคมที่แตกต่างกันออกไป เช่น การเกิดสหภาพ สมาคม พรรคการเมือง หรือกิจกรรมความสัมพันธ์อื่นๆ ที่ทำให้สังคมเกิดความเป็นปึกแผ่นลงรอยกัน

3) ความระส่ำระสาย/วุ่นวายในสังคม (Social Disturbance) เกิดจากสังคมมีการสร้างกิจกรรมและบรรทัดฐานใหม่ ๆ ขึ้นในสังคม ซึ่งมีทั้งการสนับสนุนและคัดค้าน แต่เมื่อเกิดความขัดแย้งกับวิถีทางแบบเก่า และมีผู้ไม่พอใจย่อมต้องเกิดการต่อต้านในการเปลี่ยนแปลงนั้น เกิดเป็นการเคลื่อนไหวของกลุ่มคน การจลาจล ความรุนแรง การประท้วง และอื่น ๆ มีผลให้เกิดความไม่สม่ำเสมอในกระบวนการแยกย่อยและการผสมผสานกันของโครงสร้างสังคม ผลที่ตามมาคือ สถาบันสังคมหรือส่วนต่าง ๆ ที่เกิดขึ้นใหม่และที่มีอยู่นั้นจะเกิดปัญหาและการไม่ผสมผสานลงรอยกัน

ลักษณะสังคมที่กำลังเปลี่ยนไปสู่ความทันสมัย :

จากการศึกษาของ Hoogvelt (1978 : 61) ได้สรุปลักษณะหรือสิ่งที่บ่งชี้การเคลื่อนไหวที่นำไปสู่ความทันสมัยในสังคมของประเทศกำลังพัฒนา พบว่า มีด้วยกัน 11 ลักษณะที่เกิดขึ้น ได้แก่ 1) การเกิดขึ้นของเมือง 2) การเพิ่มขึ้นของอัตราการรู้หนังสือและการให้การฝึกอบรมวิชาชีพ 3) การขยายตัวของหนังสือพิมพ์และสื่อสารมวลชนในรูปแบบต่าง ๆ 4) การปกครองแบบประชาธิปไตย 5)

การค้าเสรี 6) การคิดแบบมีเหตุผล 7) การเคลื่อนไหวทางสังคมในอัตราที่สูง 8) ความหลากหลายในโครงสร้างอาชีพ 9) การเกิดขึ้นของการรวมกลุ่มแบบสมัครใจในรูปแบบต่าง ๆ เช่น สมาคม สหพันธ์ ฯลฯ 10) จำนวนครอบครัวเดี่ยวที่มากขึ้น และ 11) ระบบความยุติธรรมที่เป็นอิสระมากขึ้น

ส่วนลักษณะของสังคมที่กำลังเปลี่ยนไปสู่ความทันสมัยที่เกิดขึ้นในสังคมชนบทของประเทศไทย สมศักดิ์ (2536 : 122-124) ได้รวบรวมจากการศึกษาที่เกี่ยวกับปรากฏการณ์ทางสังคมที่สำคัญ สรุปว่ามีด้วยกัน 8 ลักษณะ ได้แก่ 1) การจ้างแรงงานที่มีแนวโน้มมากขึ้น โดยเข้ามาแทนการแลกเปลี่ยนแรงงาน หรือการช่วยเหลือซึ่งกันและกัน และมีเงินเป็นสิ่งตอบแทน 2) การประกอบอาชีพอื่นแทนการทำเกษตร จากผลการขยายตัวของระบบเศรษฐกิจแบบตลาดที่ทำให้มีการเปลี่ยนแปลงในด้านการประกอบอาชีพอื่นแทน เช่น เป็นพ่อค้า ข้าราชการ และนักการเมือง ฯลฯ 3) การใช้ประยุกต์วิทยาการใหม่ ๆ โดยการเปลี่ยนแปลงเทคนิควิธีในการทำเกษตร เช่น การใช้ปุ๋ยเคมี ยาฆ่าแมลง และเครื่องทุ่นแรงต่าง ๆ เป็นต้น 4) การเลื่อนฐานะทางสังคมของตนให้สูงขึ้น จากการเปลี่ยนแปลงค่านิยมโดยทำให้ลูกหลานมีการศึกษาสูงขึ้น 5) ลักษณะครอบครัวและความสัมพันธ์ในครอบครัว จากครอบครัวขยายมาเป็นครอบครัวเดี่ยวมากขึ้น และบทบาทของพ่อแม่ลดลง พ่อแม่ไม่มีอำนาจในครอบครัวเหมือนเดิม 6) การเปลี่ยนแปลงความสัมพันธ์ในด้านศาสนา เช่น การช่วยเหลืองานของวัด งานประเพณี ระยะเวลาในการบวชเรียน และความเชื่อความศรัทธาทางศาสนาเริ่มลดลง 7) สิ่งอำนวยความสะดวกเกิดขึ้นเมื่อทุกบ้านมีถนนเข้าถึงและระบบเศรษฐกิจสมัยใหม่เข้าสู่หมู่บ้าน ทำให้เกิดการอพยพแรงงานไปทำงานนอกหมู่บ้าน และนำความทันสมัยกลับมาสู่หมู่บ้าน ไม่ว่าจะเป็น เรื่องความเป็นอยู่ สิ่งอำนวยความสะดวกต่าง ๆ เช่น โทรทัศน์ วิทยุ ตู้เย็น ฯลฯ และ 8) โลกทัศน์ต่าง ๆ ส่วนใหญ่จะเปลี่ยนไปสู่ความทันสมัยในด้านจิตใจในอัตราที่เร็วกว่าแบบแผนชีวิตที่ปรากฏออกมาภายนอก (ด้านวัตถุ) โดยเฉพาะ โลกทัศน์ที่เห็นคุณค่าของการศึกษา การยอมรับสิ่งใหม่ ๆ และการนิยมในวัตถุสิ่งของ

กล่าวได้ว่า การเปลี่ยนแปลงจากสังคมประเพณีไปสู่สังคมทันสมัยของประเทศกำลังพัฒนาไม่ใช่สิ่งที่สามารถเกิดขึ้นเองได้ ต้องอาศัยการเข้ามาจัดการหรือแทรกแซงจากรัฐ โดยเฉพาะในลักษณะการกำหนดเป็นนโยบายการพัฒนาประเทศที่ชัดเจน โดยมีการบังคับและการชักจูงทั้งทางตรงและทางอ้อม เพื่อสร้างกระบวนการที่นำไปสู่ความทันสมัยตามที่ตั้งเป้าหมายไว้ ความทันสมัยในที่นี้คือ การเน้นการเจริญเติบโตทางเศรษฐกิจ และการทำประเทศให้เป็นอุตสาหกรรม โดยผ่านกลไกที่เรียกว่า นโยบายการพัฒนา ซึ่งเป็นการพยายามจัดระเบียบใหม่ของสังคม มีการกำหนดกฎเกณฑ์ในเรื่องต่าง ๆ ขึ้นใหม่ เช่น การจัดสรรทรัพยากร การจัดระบบกลไกการตลาด และการปรับเปลี่ยนค่านิยมใหม่ ฯลฯ นอกจากนี้ Hoogvelt (1978 : 62-65) มองว่า การพัฒนาประเทศโดยการเปลี่ยนไปสู่ความทันสมัย ก่อให้เกิดผลด้านลบหลายประการต่อสังคมในประเทศโลกที่สาม ขณะที่ผลด้านบวกยังไม่สามารถเป็นไปอย่างเต็มที่ตามการอธิบายไว้ในทฤษฎี โดยประเทศที่พัฒนาแล้วจะมีบทบาทสำคัญในฐานะที่เป็นประเทศศูนย์กลาง และประเทศคือยพัฒนาตกอยู่ในฐานะเป็นประเทศบริวารที่ต้องพึ่งพา

หรือขึ้นอยู่กับประเทศศูนย์กลาง มีบทบาทในการเข้าไปครอบงำและผูกขาดทางเศรษฐกิจในรูปของ บริษัทข้ามชาติ และเข้าไปควบคุมด้านการเงินจากการให้กู้เงิน รวมถึงการให้ความช่วยเหลือด้านต่าง ๆ โดยมีเงื่อนไขผูกมัดที่ทำให้ประเทศด้อยพัฒนาต้องมาพึ่งพาและปรับเปลี่ยนตัวตามข้อกำหนด ส่งผลให้เกิดการเปลี่ยนแปลงขึ้นในสังคมของประเทศด้อยพัฒนาที่เป็นไปอย่างไม่สมดุล

2.4) การทบทวนวรรณกรรม และงานวิจัยที่เกี่ยวข้องกับชุมชนริมน้ำ

2.4.1) บทบาทและความสัมพันธ์ของแม่น้ำลำคลองกับการตั้งถิ่นฐานของชุมชนในประเทศไทย

จากสภาพภูมิศาสตร์ของประเทศไทยที่มีลักษณะพื้นที่ส่วนใหญ่เป็นที่ราบ และมีบางส่วนเป็นภูเขาในทางเหนือของประเทศ โดยเฉพาะบริเวณที่ราบลุ่มน้ำเจ้าพระยา ซึ่งเกิดจากการทับถมของ ตะกอนบริเวณปากแม่น้ำเป็นเวลาหลายร้อยปีจนเกิดเป็นดินดอนสามเหลี่ยม และมีแม่น้ำสำคัญหลาย สายไหลผ่าน มีการแตกแขนงเป็นคลองเล็กคลองน้อยเป็นโครงข่ายกระจายทั่วไปในพื้นที่ ด้วยสภาพ ภูมิศาสตร์ที่เอื้ออำนวยนี้จึงเกิดการตั้งถิ่นฐานเรือนขึ้นเป็นชุมชนและหมู่บ้านตามแหล่งที่อุดมสมบูรณ์ โดยมีลักษณะการตั้งถิ่นฐานตามแนวริมฝั่งแม่น้ำลำคลอง (River linear settlement) ซึ่งถือเป็นรูปแบบ การตั้งถิ่นฐานดั้งเดิมก่อนมีการเปลี่ยนไปเป็นรูปแบบอื่น เป็นรูปลักษณะที่โดดเด่น และเป็นเอกลักษณ์ ของการอยู่อาศัยทางน้ำหรือการตั้งถิ่นฐานทางน้ำ จากการศึกษาของสถาบันสิ่งแวดล้อมไทย (2543 : 4-17) พบว่า การตั้งถิ่นฐานของชุมชนในอดีตของไทยกว่าร้อยละ 70 สร้างขึ้นมาโดยมีความผูกพัน ใกล้ชิดกับแม่น้ำหรือลำน้ำแทบทั้งสิ้น แม้ว่าบางแห่งจะอยู่บนเนินเขาหรือที่สูง ที่ตั้งส่วนใหญ่ก็มักอยู่ ใกล้กับแหล่งน้ำประเภทใดประเภทหนึ่งเสมอ ไม่ว่าจะเป็น แม่น้ำ คลอง หนอง บึง น้ำพุ ทะเลสาบ และ บ่อน้ำขุด (Deep wells) เป็นต้น แหล่งน้ำ (Water supply) เหล่านี้ถือเป็นปัจจัยพื้นฐานที่จำเป็นต่อการตั้ง ถิ่นฐานเป็นอันดับแรก เพราะน้ำมีความสำคัญต่อการดำรงชีวิตของผู้คน ในด้านต่าง ๆ ทั้งในเมืองและ ชนบท ไม่ว่าจะเป็น การอุปโภค-บริโภค การประกอบอาชีพ เป็นแหล่งอาหาร เป็นเส้นทางสัญจรและ ขนส่งสินค้า แหล่งพักผ่อนหย่อนใจ หรือใช้ประกอบกิจกรรมต่าง ๆ เป็นต้น

ดังพระราชดำรัสของพระบาทสมเด็จพระเจ้าอยู่หัวภูมิพลอดุลยเดช ที่ว่า “สยามเป็น ประเทศที่อุดมด้วยสัญลักษณ์เกี่ยวกับน้ำมากกว่าประเทศอื่นใดในโลก น้ำแทรกซึมอยู่ในสิ่งต่าง ๆ เต็ม ไปหมด ไม่ว่าจะเป็น พิธีกรรม วรรณกรรม นาฏศิลป์ ศิลปพื้นบ้าน จิตรกรรม ประติมากรรม สถาปัตยกรรม หรือการวางผังเมือง” (สุเมธ, 2529 : 5) จากพระราชดำรัสแสดงให้เห็นว่า แม่น้ำลำคลองมี บทบาทและความสัมพันธ์ต่อการดำรงอยู่และความเป็นเอกลักษณ์ของประเทศไทยอย่างมาก เปรียบเสมือนสายโลหิตที่หล่อเลี้ยงผู้คนและชุมชนให้คงอยู่ตลอดมาจนถึงปัจจุบัน และคนไทยเองก็ รู้จักปรับตัวให้เข้ากับสภาพภูมิประเทศและสภาพแวดล้อมของแม่น้ำลำคลองได้เป็นอย่างดี นอกจากนี้ ยังมีหลักฐานการจดบันทึกเกี่ยวกับการตั้งถิ่นฐานและสภาพแวดล้อมไทยในสมัยอยุธยาเมื่อประมาณปี

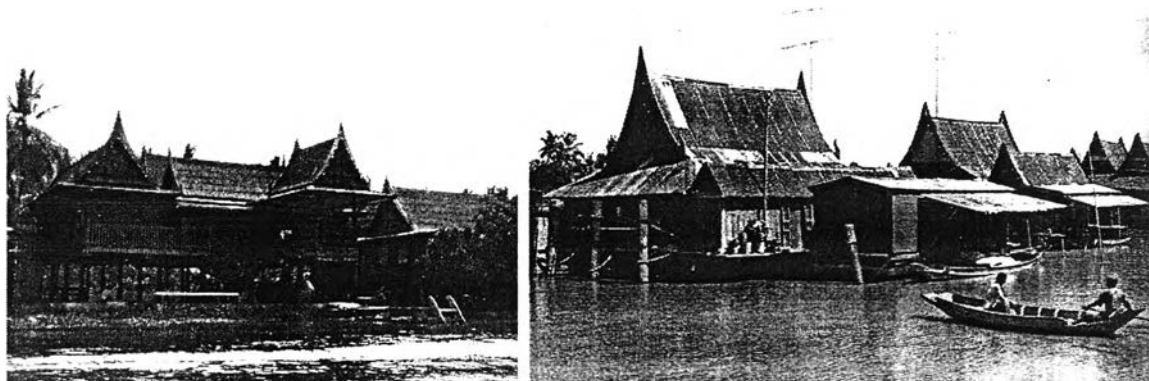
พ.ศ.2233 ของ Kaempfer (2233 : 48–49) กล่าวว่า “ผู้คนที่อยู่ใกล้แม่น้ำจะปลูกบ้านแบบเสาสูง เมื่อระดับน้ำขึ้นสูงในช่วงหน้าน้ำ น้ำจะไม่สามารถท่วมพื้นบ้านได้ ในฤดูร้อนเมื่อน้ำระดับลดลง พวกเขาจะสร้างบันไดเพื่อลงไปสู่แม่น้ำ ส่วนในพื้นที่ราบน้ำท่วมถึง ผู้คนนิยมสร้างบ้านบนแพหรือบนเรือลอยน้ำ” ส่วน Frederick (1852 : 37) ได้กล่าวถึงการเดินทางและการที่อยู่อาศัยของคนไทยในช่วงปี พ.ศ. 2395 ว่า “จะไปไหนก็ต้องแจวเรือไป หรือหากอยู่บนบ้าน (เรือนแพ) ก็นั่งอยู่เฉย ๆ ไม่มีเลขที่จะออกกำลังกายขี่ม้าล่าสัตว์หรือเดินเล่น ถ้าถูกบังคับให้ทำสิ่งเหล่านี้แล้วเห็นที่ต้องงงเพราะไม่รู้จะเริ่มต้นอย่างไรดี อยากรู้ก็ถามคนไทยเท่านั้นถือว่ามิแต่คนบ้าเท่านั้นที่จะเดินไปไหนต่อไหน เพราะทุกคนสามารถแจวเรือไปไหนได้อย่างสบาย” จากที่กล่าวมาเห็นได้ว่า สังคมไทยมีวิถีการดำเนินชีวิตแบบชาน้ำ หรืออารยธรรมชาน้ำ (Aquatic civilization) คือ มีการสร้างถิ่นฐานอยู่อย่างง่าย ๆ ตามแม่น้ำลำคลองหรือเป็นการอยู่กับน้ำ และมีความผูกพันกับแม่น้ำลำคลองอย่างแนบแน่น ถือเป็นลักษณะที่โดดเด่นที่มีมาแต่อดีตของชุมชนไทย

2.4.2) การตั้งถิ่นฐานของชุมชนริมน้ำในภาคกลางของประเทศไทย

ลักษณะของชุมชนโดยทั่วไปในประเทศไทยเกิดจากการรวมตัวกันขึ้นโดยธรรมชาติตามสภาพภูมิศาสตร์ ซึ่งเป็นปัจจัยในการประกอบอาชีพเป็นส่วนใหญ่ เพราะคนไทยแต่เดิมมีอาชีพเพาะปลูก เช่น ทำนา ทำไร่ ทำสวน และเลี้ยงสัตว์ อาชีพเหล่านี้จำเป็นต้องอาศัยน้ำเป็นองค์ประกอบสำคัญโดยตรง นอกจากใช้น้ำช่วยในการเพาะปลูกแล้ว ยังจำเป็นต้องใช้สำหรับกิน อาบ ประกอบกิจกรรมต่าง ๆ และใช้เป็นเส้นทางในการคมนาคมติดต่อถึงกันด้วย เนื่องจากการคมนาคมในสมัยก่อนมีแต่ทางน้ำกับทางบก ซึ่งทางน้ำสะดวกและใช้กันมากกว่าทางบก ด้วยความสะดวกดังกล่าวทำให้เกิดหมู่บ้านขึ้นตามริมน้ำลำคลองที่เรียกว่า หมู่บ้านริมน้ำ (Waterfront community) กระจายอยู่ทั่วไปในพื้นที่ราบลุ่มของประเทศไทย และมักมีคำว่า “บาง” (Bang) เป็นชื่อขึ้นต้นในการเรียกหมู่บ้านหรือชุมชนที่ตั้งถิ่นฐานอยู่อาศัยเกี่ยวข้องกับแม่น้ำ คลอง หนอง บึง เป็นต้น เช่น บางกอกน้อย บางปلام้า บางกะปิ บางแค ฯลฯ (คณะกรรมการเอกลักษณ์ของชาติ, 2535 : 17–19) ส่วนลักษณะการตั้งถิ่นฐานโดยทั่วไปของชุมชนหรือหมู่บ้านริมน้ำนั้น ฤทัย (2539 : 5-7) กล่าวว่า ลักษณะชุมชนจะมีการสร้างบ้านเรือนอย่างต่อเนื่องเรียงรายไปตามแนวตลิ่งของแม่น้ำหรือลำคลอง เมื่อหมู่บ้านปรากฏขึ้นแล้วสิ่งจำเป็นอื่น ๆ ก็มักเกิดขึ้นตามมา ไม่ว่าจะเป็น ตลาด ร้านค้า และวัด ซึ่งมักตั้งเรียงรายไปตามริมน้ำลำคลองเช่นกัน สำหรับตลาดถือเป็นศูนย์กลางการแลกเปลี่ยนสินค้าซึ่งต่อมาภายหลังจึงใช้เงินตราเป็นสื่อในการแลกเปลี่ยนแทน ส่วนพื้นที่ด้านหลังอาคารบ้านเรือนมักเป็นสวน และถัดจากสวนออกไปเป็นทุ่งนาหรือไร่ ทำให้เกิดเป็นสภาพภูมิทัศน์ที่สวยงามของหมู่บ้าน หมู่บ้านลักษณะดังกล่าวจะมีการขยายตัวไปทางยาวตามแนวลำน้ำ ภายในหมู่บ้านมีศูนย์กลางอยู่ที่ “วัด” แต่โดยทั่วไปวัดมักเกิดขึ้นภายหลังจากที่ชาวบ้านมีความเป็นอยู่ที่ดีแล้ว อยากรู้ก็ถามแม้ว่าวัดจะเกิดขึ้นภายหลังแต่วัดก็มีความสำคัญต่อหมู่บ้านเป็นอันมาก เพราะวัดเป็นศูนย์กลางของหมู่บ้านและมีอิทธิพลในการประสานยึด

เหนียวให้หมู่บ้านดำรงอยู่ได้เป็นกลุ่มก้อน เมื่อหมู่บ้านเหล่านี้มีจำนวนบ้าน ร้านค้าเพิ่มจำนวนมากและหนาแน่นขึ้น จะขยายและรวมตัวกันเข้าเป็นชุมชนและเมืองที่มีแม่น้ำหรือคลองขนาดใหญ่ผ่านกลาง เช่น กรุงเทพมหานคร เมืองสุพรรณบุรี และเมืองอัมพวา เป็นต้น จากการศึกษารูปแบบการตั้งถิ่นฐานของชุมชนในประเทศไทยที่สร้างขึ้นมาโดยมีความสัมพันธ์กับแม่น้ำและลำน้ำ โดยสถาบันสิ่งแวดล้อมไทย (2543 : 4-18) พบว่า มีรูปแบบการตั้งถิ่นฐานของชุมชนทั้งสิ้น 8 รูปแบบ ประกอบด้วย 1) ชุมชนที่มีแม่น้ำผ่านกลาง 2) ชุมชนที่ตั้งอยู่ติดแม่น้ำ 3) ชุมชนที่มีคลองไหลผ่าน 4) ชุมชนที่ตั้งอยู่ใกล้หนองบึง 5) ชุมชนที่มีแม่น้ำผ่านกลางและใกล้ทะเล 6) ชุมชนที่ตั้งติดแม่น้ำใกล้ทะเล 7) ชุมชนที่ตั้งอยู่ใกล้ทะเลหรือทะเลสาบ และ 8) ชุมชนที่ตั้งอยู่ในที่ราบหุบเขาล้อมรอบ

ส่วนลักษณะทางกายภาพของการตั้งถิ่นฐานทางน้ำหรือชุมชนริมน้ำ สุเมธ (2529 : 77 – 80) กล่าวว่า เป็นลักษณะการตั้งถิ่นฐานที่มีรูปลักษณะโคเคเค้น มีลักษณะสถาปัตยกรรมสะพานน้ำสะเทินบก (Amphibious architecture) คือ การปลูกสร้างบ้านเรือนบนเสาสูง หรือเรือนเสาสูง (Pillar house) เป็นเรือนไม้ที่ปลูกอยู่บนตลิ่ง มีใต้ถุนสูง สามารถหนีน้ำท่วมได้ และอีกประเภทเป็นการปลูกสร้างบ้านเรือนลงบนน้ำ ที่เรียกว่า เรือนลอยน้ำ (Floating house) หรือเรือนแพ (Raft house) เป็นเรือนที่สามารถเคลื่อนย้ายไปตามที่ต่างๆ ได้ ลักษณะของเรือนทั้ง 2 แบบเหมาะสำหรับบริเวณที่ได้รับอิทธิพลจากการขึ้นลงของน้ำตามธรรมชาติ หรือบริเวณพื้นที่ลุ่มคลองที่น้ำสามารถท่วมถึง นอกจากนี้ ลักษณะของที่อยู่อาศัยดังกล่าวยังเกิดจากภูมิปัญญาพื้นบ้านของบรรพบุรุษที่สร้างความสมดุลในตัวเอง ด้วยการใช้เทคโนโลยีพื้นบ้าน วัสดุพื้นถิ่น และเอาชนะธรรมชาติด้วยการไม่ทำลายสิ่งแวดล้อมทางน้ำ ไม่ต้องถมคลองเพื่อสร้างที่อยู่อาศัยแต่อย่างใด ซึ่งลักษณะที่อยู่อาศัยประเภทนี้ควรได้รับการไว้เป็นสถาปัตยกรรมของพื้นที่ลุ่มน้ำ ถือว่าเป็นมรดกทางวัฒนธรรมที่มีคุณค่าของประเทศอย่างหนึ่ง (Cultural heritage) (Nid, 1989 : 383 – 384) ขณะที่ Patrick (1996 : 214) มองว่า การตั้งถิ่นฐานที่มีพื้นฐานเกี่ยวกับน้ำหรือที่เรียกว่า Wet point settlement นั้น เป็นการตั้งถิ่นฐานที่ต้องใช้เทคโนโลยีในขั้นสูง โดยเฉพาะการสร้างที่อยู่อาศัยต้องใช้เทคนิคหรือความรู้อย่างมาก ส่วนภายในระบบของการตั้งถิ่นฐานทางน้ำและบริเวณพื้นที่ริมน้ำหรือลุ่มคลอง อรศิริ (2538 : 18 - 19) กล่าวว่า เป็นสิ่งที่แสดงถึงการอยู่อาศัยของผู้คนที่มาอย่างต่อเนื่อง มีธรรมชาติเป็นองค์ประกอบหลัก มีย่านที่อยู่อาศัย แหล่งงาน และสถานที่พักผ่อนหย่อนใจ อยู่ในบริเวณเดียวกันโดยไม่ต้องสร้างสภาพแวดล้อมขึ้นมา แสดงถึงความได้เปรียบในเชิงความเป็นธรรมชาติ ความอุดมสมบูรณ์ของทรัพยากรธรรมชาติ และการมีวัฒนธรรมที่งดงามมีคุณค่า สามารถสัมผัสได้ถึงบรรยากาศแบบไทยที่น่าอยู่ มีวัดเป็นองค์ประกอบและศูนย์รวมของชุมชน เป็นแหล่งศึกษาทางประวัติศาสตร์และศิลปะที่มีคุณค่าซึ่งถือเป็นทุนทางวัฒนธรรม และการมีสภาพแวดล้อมเช่นนี้ค่อนข้างพบเห็นได้ยาก



รูปที่ 2-2 ลักษณะของบ้านเรือนเสาสูง และเรือนลอยน้ำหรือเรือนแพ

2.4.3) องค์ประกอบสำคัญของความเป็นชุมชนริมน้ำ

จากรูปแบบและวิวัฒนาการของการตั้งถิ่นฐานที่อาศัยความสมบูรณ์จากสภาพทางภูมิศาสตร์ที่เป็นที่ราบลุ่มและการมีโครงข่ายของลำน้ำกระจายอยู่ทั่วไปในพื้นที่ มีการปลูกสร้างอาคารบ้านเรือนเกาะกันเป็นแนวยาวนานไปกับลำน้ำ ผู้คนมีความรู้สึกผูกพันและพึ่งพาอาศัยน้ำเพื่อการดำรงชีวิตในรูปแบบต่าง ๆ จนเกิดเป็นวิถีชีวิตและสังคมชุมชนริมน้ำ จากการศึกษาของ เดิมศักดิ์ (2543 : 42-43) กล่าวว่า ลักษณะของความเป็นชุมชนริมน้ำควรมีองค์ประกอบหลักที่สำคัญ ประกอบด้วย 1) สถานที่ที่เป็นที่ตั้งอาคารบ้านเรือนหรือที่พักอาศัย 2) แหล่งที่ทำมาหากินหรือสร้างผลผลิตและเลี้ยงดูบุตรหลาน 3) โครงข่ายลำน้ำและลักษณะทางภูมิศาสตร์ที่เอื้ออำนวยต่อการตั้งถิ่นฐานและการดำรงชีวิต 4) บริเวณที่เป็นย่านการค้าหรือแหล่งในการแลกเปลี่ยนสินค้า 5) มีการปะทะสัมพันธ์กันหรือความผูกพันร่วมกันทางสังคม และ 6) วัด ซึ่งเป็นศูนย์รวมของผู้คนในชุมชนและความเชื่อทางศาสนา ทั้งนี้ องค์ประกอบทั้งหมดมีความสัมพันธ์เชื่อมโยงกัน และปรากฏให้เห็นในรูปแบบทางกายภาพของการตั้งถิ่นฐานที่ชัดเจน ส่วนการศึกษาของ Chaweewan (2001: 2-24 - 2-29) กล่าวว่า ชุมชนริมน้ำดั้งเดิมโดยเฉพาะชุมชนที่อยู่บริเวณที่ลุ่มภาคกลาง จะมีโครงสร้างทางกายภาพหลักด้วยกัน 4 อย่าง คือ 1) ระบบโครงข่ายคลอง (Canal network system) เกิดจากการมีแม่น้ำสายหลักและคลองจำนวนมากเชื่อมโยงกันเป็นเครือข่ายกระจายทั่วพื้นที่ ถือเป็นหัวใจสำคัญต่อระบบนิเวศที่มีคุณค่าก่อให้เกิดองค์ประกอบอื่น ๆ ของชุมชน และสร้างความสัมพันธ์ต่าง ๆ ให้เกิดขึ้น รวมถึงมีบทบาทต่อวิถีชีวิตความเป็นอยู่ของผู้คนในชุมชน ซึ่งลักษณะของคลองในพื้นที่ลุ่มน้ำ แบ่งออกเป็น 4 ประเภท คือ คลองหลักหรือคลองนอก คลองรอง คลองสวน และลำประโดง 2) พื้นที่ทางการเกษตร (Agricultural area) มีทั้งที่เป็นพื้นที่สวนและที่นา สำหรับพื้นที่สวนจะอาศัยระบบคลองเพื่อการเพาะปลูก และเป็นเส้นทางขนส่งผลผลิต พื้นที่สวนส่วนใหญ่จะตั้งอยู่ด้านหลังเรือนที่อยู่อาศัย มีการแบ่งเป็นแปลงคล้ายตารางหมากรุก ทุกแปลงมีคลองผ่านและสามารถไปเชื่อมกับคลองหลัก คลองรอง หรือคลองสวน หรือเชื่อมกับพื้นที่ข้างเคียงในเขตที่ไกลกว่า 3) วัด (Temple) ถือเป็นศูนย์รวมของชุมชน ที่ส่วนใหญ่มี

ตั้งอยู่ใกล้สวน เนื่องจากผู้อยู่อาศัยในชุมชนนิยมบริจาคที่ดินให้วัด ในอดีตความสัมพันธ์ระหว่างวัดกับผู้อยู่อาศัยมีค่อนข้างสูง วัดเป็นสถานที่สำคัญสำหรับการศึกษาและเรียนรู้ เป็นที่พบปะ และทำกิจกรรมต่าง ๆ ทางพุทธศาสนา ชาวสวนมักนิยมถวายปัจจัยเพื่อใช้ในการสร้างและพัฒนาวัด วัดจึงได้รับการสร้างให้มีความเด่นมีลักษณะที่ปรากฏชัดทั้งทางกายภาพและเป็นศูนย์กลางของหมู่บ้านและชุมชน และ 4) ตลาดน้ำ หรือตลาดเรือ (Floating market) เป็นตลาดที่ใช้เรือในการค้าขายแลกเปลี่ยนสินค้า มักตั้งอยู่บริเวณปากคลองที่เป็นจุดเชื่อมระหว่างคลองสำคัญ ๆ หรือจุดที่แม่น้ำและคลองมาบรรจบกัน หรืออยู่ใกล้วัดซึ่งเป็นที่ตั้งชุมชน ตลาดน้ำถือเป็นองค์ประกอบที่สำคัญ เป็นเครื่องชี้วัดสภาพเศรษฐกิจและความเป็นอยู่ของผู้คนในท้องถิ่น และเป็นแหล่งจัดสรรปันความต้องการซึ่งกันและกัน สำหรับความสัมพันธ์ของการอยู่ร่วมกันขององค์ประกอบของชุมชนริมน้ำ พบว่า แต่ละองค์ประกอบมีบทบาทหน้าที่ที่เกื้อกูลต่อกัน และมีความสัมพันธ์กันอย่างเป็นระบบ กล่าวคือ ในอดีตผู้อยู่อาศัยส่วนใหญ่เป็นชาวสวนประกอบอาชีพทำสวน อาศัยน้ำจากแม่น้ำลำคลองเพื่อการอุปโภค-บริโภค เป็นแหล่งอาหารที่สำคัญสามารถประกอบอาชีพประมง ในการทำการเกษตรมีการขุดคลองส่งน้ำเพื่อนำน้ำเข้ามายังพื้นที่สวน ขณะเดียวกันก็ใช้คลองเป็นเส้นทางในการเดินทางติดต่อและขนส่งสินค้าเกษตรออกสู่ภายนอก โดยมีตลาดน้ำเป็นแหล่งรองรับสินค้าเกษตรที่นำมาแลกเปลี่ยนกัน แต่ปัจจุบันตลาดน้ำจำนวนมากได้หายไปพร้อมกับการพัฒนาถนนหนทางและตลาดบกขึ้นมา วัดถือเป็นศูนย์กลางของชุมชน สำหรับทำกิจกรรมทางศาสนาและจัดสวัสดิการด้านสังคมของชุมชน เช่น พบปะทำกิจกรรม ทำพิธีทางศาสนา และใช้ประโยชน์บริเวณวัดในเชิงพาณิชย์ ในส่วนของที่อยู่อาศัยชาวสวนมักสร้างบ้านเรือนตั้งอยู่ริมน้ำ และสามารถติดต่อกับสวนของคนซึ่งอยู่บริเวณหลังบ้าน ส่วนการเดินทางใช้เรือเป็นพาหนะเพื่อไปจับจ่ายใช้สอยที่ตลาดน้ำและไปวัด รวมถึงใช้เป็นที่พักผ่อนโดยการเล่นน้ำและนั่งเล่นบริเวณหน้าบ้าน จากองค์ประกอบทั้งหมดที่ประกอบกันขึ้นเป็นชุมชนริมน้ำริมน้ำ ถือได้ว่าเป็นชุมชนที่มีความสมบูรณ์ในตัวเอง โดยไม่ต้องสร้างสภาพแวดล้อมใดๆ ขึ้นมา ซึ่งต่างกับชุมชนที่อยู่ในเขตเมืองปัจจุบัน

2.4.4) ลักษณะชุมชนริมน้ำชาวสวนดั้งเดิมในประเทศไทย

ชุมชนชาวสวนถือเป็นชุมชนเกษตรกรรมที่เป็นรากฐานของสังคมไทยที่ได้พัฒนาขึ้นตามสภาพนิเวศภูมิศาสตร์ของภาคต่าง ๆ มาช้านาน การตั้งถิ่นฐานของชุมชนชาวสวนดั้งเดิมในประเทศไทยส่วนใหญ่ปรากฏอยู่ในพื้นที่แถบภาคกลาง โดยเฉพาะในแถบฝั่งธนบุรี นนทบุรี นครปฐม ราชบุรี และสมุทรสงคราม เป็นบริเวณที่มีแม่น้ำสายหลักและคลองหลายสายเชื่อมโยงกันเป็นโครงข่าย มีความอุดมสมบูรณ์ทั้งดินและน้ำ เหมาะแก่การทำสวนไม้ผล ไม้ยืนต้น จนมีคำกล่าวติดปากที่ว่า “สวนในบางกอก สวนนอกบางช้าง” ปัจจุบันพื้นที่ดังกล่าวกำลังเผชิญกับการเปลี่ยนแปลงอย่างมากจากกระแสการพัฒนาในรูปแบบต่าง ๆ อย่างเลี่ยงไม่ได้ ลักษณะของชุมชนริมน้ำชาวสวนดั้งเดิมในประเทศไทยเป็นชุมชนของกลุ่มคนที่ประกอบอาชีพทำสวนสืบทอดกันมาตั้งแต่บรรพบุรุษ ปัจจุบันแม้มีเปลี่ยนอาชีพ ไปบ้างแต่ก็ยังคงทำสวนควบคู่ไปด้วย มีวิถีการดำรงชีวิตที่อยู่อาศัยและตั้งบ้านเรือนอยู่ตามริม

แม่น้ำลำคลองในลุ่มน้ำเดียวกัน มีความเอื้ออาทรต่อกันในระดับหนึ่ง มีกิจกรรมทางสังคมร่วมกันอย่างสม่ำเสมอ ลักษณะทางกายภาพของพื้นที่มีน้ำเป็นตัวนำ โดยมีวัดเป็นศูนย์กลางของชุมชนอย่างเด่นชัด และชื่อของวัดมักเป็นชื่อเรียกย่านชุมชนนั้น ๆ และมีความเชื่อ ขนบธรรมเนียมประเพณีในรอบปีเป็นสื่อประสาน ศรีสัคร (2536 : 13) กล่าวว่า ชุมชนชาวสวนเป็นชุมชนที่มีโครงสร้างทางสังคมที่แตกต่างจากชุมชนแบบอื่น ๆ อย่างเห็นได้ชัด โครงสร้างของสังคมชาวสวนมีวัฒนธรรมที่แตกต่างกับสังคมชาวไร่ชาวนามาก โดยเฉพาะการตั้งหลักแหล่งที่อยู่อาศัยมักอยู่ริมแม่น้ำ ริมคลอง หรือบางสวนอยู่ริมคูน้ำหรือลำกระโดง อย่างน้อยที่สุดต้องอยู่ริมน้ำเป็นหลัก เนื่องจากการทำสวนต้องการใช้น้ำมาก และใช้ตลอดเวลา ถ้าสวนไม่ได้อยู่ริมแม่น้ำลำคลอง ชาวสวนจะขุดร่องน้ำ (คู) เพื่อนำน้ำเข้าในสวนและใช้เป็นเส้นทางลำเลียงผลผลิตออกจากสวน ชาวสวนมีระบบครอบครัวและเครือญาติที่แน่นแฟ้น อาศัยแรงงานร่วมกัน มีการช่วยเหลือกัน มีวิถีชีวิตและการประกอบอาชีพที่พึ่งพาตนเองจนเป็นเอกลักษณ์ของท้องถิ่น และมีวัฒนธรรมเฉพาะของตนเองที่ดำรงสืบเนื่องกันมานานจนเกิดเป็น “วัฒนธรรมสวน” (Orchard culture) ขึ้นมา กล่าวคือ วิถีการดำเนินชีวิตในสังคมของผู้ประกอบอาชีพทำสวนมีแบบแผนการประพடுத்தที่ได้รับการสั่งสมสืบทอดกันมาเป็นภูมิปัญญา เป็นระบบความรู้ทางการเกษตรที่เห็นได้ชัด ได้แก่ การรู้จักเรียนรู้ธรรมชาติ รู้จักสังเกตระดับน้ำขึ้น-น้ำลงที่หมุนเวียนเป็นวงจรชีวิตของสายน้ำ การขุดคูคลอง ขุดร่องสวน ทำคันกั้นน้ำ การปรับปรุงและคัดเลือกชนิดพันธุ์ไม้ที่เหมาะสมกับสภาพดินและน้ำ การมีเครื่องมือเครื่องใช้ และภาษาที่ใช้เรียกเฉพาะในการทำสวน เป็นต้น และยังเป็นสังคมที่ค่อนข้างจะพัฒนาแล้ว นอกจากนี้ ยังมีตลาดน้ำซึ่งถือเป็นเอกลักษณ์ของชุมชนชาวสวนไทยมาแต่โบราณ สะท้อนให้เห็นถึงความสำคัญของสายน้ำกับวิถีชีวิตของคนไทยที่พึ่งพาและหาเลี้ยงชีพด้วยการทำการเกษตรตามสภาพที่เหมาะสมกับการดำรงชีวิต ขณะเดียวกันก็เป็นเสมือนศูนย์กลางการค้าขายที่เกษตรกรนำผลผลิตจากเรือสวนของตนออกมาแลกเปลี่ยนกัน บ่งบอกถึงความหลากหลายและอุดมสมบูรณ์ของพื้นที่นั้น (ราตรี, 2543 : 1)

สำหรับสภาพชีวิตความเป็นอยู่โดยทั่วไปของชาวสวนดั้งเดิม สมใจ, (2545 : 9, 37) กล่าวว่า ชาวสวนมีความเป็นอยู่ในแต่ละวันที่เรียบง่าย การดำเนินชีวิตผูกพันใกล้ชิดกับสายน้ำ นิยมปลูกบ้านใต้ถุนสูง การติดต่อสัญจรไปมาใช้เรือเป็นหลัก ประกอบอาชีพด้วยความขยันขันแข็งและมักทำสวนด้วยตนเอง การทำสวนผลไม้จะพยายามปลูกผลไม้หลายชนิด เพื่อหาชนิดที่เหมาะสมกับสภาพนิเวศวิทยาและสภาพดิน เมื่อได้ชนิดพืชที่เหมาะสมแล้วจะปลูกเต็มพื้นที่ และปลูกพืชชนิดอื่นแซมเพื่อเป็นอาหารและเพิ่มรายได้ให้แก่ครัวเรือน สภาพแวดล้อมถือเป็นปัจจัยสำคัญในการกำหนดรูปแบบหรือแบบแผนการผลิตในระบบเกษตรกรรม โดยในบริเวณที่ราบลุ่มน้ำท่วมถึงชาวสวนมักนิยมทำสวนแบบขุดร่อง ซึ่งเป็นรูปแบบการเกษตรที่พัฒนาขึ้นเพื่อแก้ไขปัญหาน้ำท่วมหลากในหน้าฝน ทำให้ชาวสวนสามารถปลูกพืชยืนต้นได้ รวมถึงเป็นการพัฒนาระบบชลประทานสำหรับการเพาะปลูกที่เหมาะสมสอดคล้องกับธรรมชาติ ซึ่งเห็นว่าชาวสวนดั้งเดิมรู้จักการรู้อยู่รู้กินกับน้ำ การขุดร่องสวนนี้

ร่องสวนทุกร่องจะมีน้ำล้อมรอบทุกด้าน ท้องร่องเป็นที่เก็บกักน้ำ และน้ำต้องไหลเวียนถึงกันตลอดภายในสวน สะท้อนให้เห็นถึงการบวนการคิดอย่างเป็นระบบและมีความสัมพันธ์สอดคล้องกับการเปลี่ยนแปลงของธรรมชาติ ทำให้ชาวสวนสามารถดำเนินชีวิตอยู่ได้อย่างสันติสุข ส่วนลักษณะหรือแบบแผนของสวนแบบดั้งเดิมที่ทำสืบทอดกันมา ชาวสวนมักกำหนดให้สวนชนิดล่างคือ ชนิดใกล้บ้านปลูกพืชผักสวนครัวประเภท ข่า จิง ตะไคร้ ฯลฯ รวมทั้งผลไม้บางชนิดที่มีราคาแพงและต้องคอยดูแลอย่างใกล้ชิด เช่น ลิ้นจี่ กระท้อน ชมพู่ ฯลฯ สวนชนิดที่อยู่เหนือขึ้นไปเป็นผลไม้ที่ปลูกเป็นจำนวนมากหรือปลูกเต็มทั้งชนิด เช่น มะพร้าว มะม่วง ส้มโอ ฯลฯ ส่วนตามถนนและตามขวางชาวสวนจะไม่ทิ้งให้ว่างหรือเปล่าประโยชน์ แต่จะปลูกกล้วยและมะพร้าวทิ้งไว้เป็นระยะ ๆ ทั้งมะพร้าวใหญ่และมะพร้าวน้ำหอม ส่วนที่ตั้งบ้านเรือนของชาวสวนมักใช้พื้นที่ที่แบ่งไว้บริเวณริมคลองซอย พื้นที่ส่วนนี้จะแบ่งไว้มากหรือน้อยขึ้นอยู่กับฐานะ จำนวนลูกหลาน และบริวาร พื้นที่ส่วนที่เหลือจะแบ่งเป็นแปลงโดยมากแปลงที่อยู่ใกล้บ้านมักจะเป็นแปลงขนาดเล็ก ส่วนแปลงอื่นๆ เป็นแปลงขนาดใหญ่ที่แต่ละแปลงจะขุดร่องน้ำล้อมรอบ และพื้นที่ภายในแบ่งเป็นร่องมีน้ำล้อมรอบแต่ละร่อง เรียกร่องน้ำเหล่านี้ว่า “ท้องร่อง” ร่องน้ำที่อยู่หัวท้องร่องทั้งสองด้านเรียกว่า “หัวขวาง” และถนนที่คั่นแต่ละชนิดสวนเรียกว่า “ขวาง” ดังนั้น สวนแปลงหนึ่งจึงประกอบด้วย ถนน โคจรอบ ร่องสวน ท้องร่อง หัวขวาง รวมเรียกสวนที่มีองค์ประกอบเหล่านี้ว่า “ชนิด” นอกจากนี้ในแต่ละสวนจะมีองค์ประกอบของบ้านที่แตกต่างกันไปขึ้นอยู่กับลักษณะการทำสวนประเภทใด และมีกิจกรรมอย่างอื่นเสริมหรือไม่ เช่น ทำน้ำตาลมะพร้าว ค้ำมะพร้าวแห้ง ค้ำหมากแห้ง เป็นต้น (สมใจ, 2545 : 4-5)

กล่าวโดยสรุป ด้วยสภาพภูมิประเทศที่เป็นที่ราบลุ่มภาคกลางประกอบด้วยการตั้งถิ่นฐานบ้านเรือนในพื้นที่ที่มีความซับซ้อนของโครงข่ายระบบคูคลอง และมีระบบการเกษตรแบบท้องถิ่น (Local agricultural system) คือ การทำสวนแบบขร่อง ซึ่งเป็นรูปแบบสวนที่เก่าแก่ รวมทั้งความหลากหลายของพืชพรรณที่ปลูก และการสร้างสวนที่มีต้นไม้หลายลำดับชั้นในระบบเกษตรผสมผสาน ถือได้ว่าสิ่งเหล่านี้ช่วยเสริมให้พื้นที่สวนมีคุณค่าและเป็นเอกลักษณ์ทางภูมิทัศน์ของพื้นที่เกษตรกรรมในที่ราบลุ่มได้อย่างชัดเจน ส่วนคุณค่าทางด้านสังคมและวัฒนธรรม แสดงถึงการคงไว้ซึ่งวิถีชีวิตชาวสวนในที่ลุ่มที่ผูกพันกับสายน้ำ สภาพสังคมที่มีการช่วยเหลือเกื้อกูลกัน รวมถึงการสืบทอดภูมิปัญญาที่สั่งสมมาเป็นระบบความรู้ทางการเกษตรหรือระบบการผลิตแบบท้องถิ่นที่มีคุณค่า ทั้งในด้านเทคนิค วิธีการ และปรัชญาในการอยู่ร่วมกับธรรมชาติ ขณะเดียวกันก็มีคุณค่าและความสำคัญทางด้านนิเวศวิทยาและสิ่งแวดล้อมโดยรวม ไม่ว่าจะเป็น พื้นที่ขบน้ำ การบรรเทาปัญหาน้ำท่วม เป็นที่อยู่อาศัยของสัตว์น้ำหลายชนิด และเป็นสถานที่พักผ่อนหย่อนใจ เป็นต้น นอกจากนี้ในบางพื้นที่บางชุมชนยังมีคุณค่าและความสำคัญทางประวัติศาสตร์ จากการมีหลักฐานทางประวัติศาสตร์ที่เล่าเรื่องราวความเป็นมาและความสำคัญของพื้นที่นั้นในอดีตอีกด้วย