

## บทที่ 6

### การวิเคราะห์ลักษณะและความหมายของที่ว่างในที่อยู่อาศัย

จากการวิเคราะห์มิติทางกายภาพและจิตภาพของการอยู่อาศัยในบทที่ 5 ภายใต้กรอบของมโนทัศน์ ทฤษฎี และการวิเคราะห์ทางปรากฏการณ์ศาสตร์ ซึ่งนำไปสู่องค์ประกอบของที่ว่างของ “เรือนแห่งชีวิต” ในบทที่ 6 จึงเป็นการวิเคราะห์องค์รวมขององค์ประกอบดังกล่าว สู่ลักษณะและความหมายของที่ว่างในที่อยู่อาศัย ภายใต้ กรอบของมโนทัศน์และทฤษฎีจิตวิทยา โดยนำการศึกษาเรื่องความปรารถนาของมนุษย์ (Fromm 1990) อัน ประกอบด้วย ความปรารถนาที่จะสัมพันธ์กับผู้อื่น ความปรารถนาที่จะเป็นผู้ให้ ความปรารถนาที่จะมีรากฐานแห่ง ชีวิต ความปรารถนาที่จะมีอัตลักษณ์ และความปรารถนาที่จะมีกรอบอ้างอิงแห่งชีวิต มาเป็นฐานของการวิเคราะห์ ซึ่งจะช่วยให้เกิดความเข้าใจในความสัมพันธ์ระหว่างที่ว่างกับมนุษย์ อันมีบทบาทเป็นพื้นที่รองรับชีวิต ที่มีความซับซ้อน ซ้อนทับ ของเรื่องราวที่มนุษย์ได้ถักทอชีวิตของเขาลงใน “เรือนแห่งชีวิต” และ “ท้องถิ่นแห่งชีวิต” ในหลายชั้น หลายมิติ

มนุษย์ผู้อยู่อาศัยในเรือนแห่งชีวิตอยู่ในท้องถิ่นแห่งชีวิตของตน ได้ถักทอประสบการณ์ สถานการณ์ และ ปรากฏการณ์ขึ้นเป็น “องค์รวมแห่งชีวิต” การวิเคราะห์ลักษณะและความหมายของที่ว่างของเรือนกรณีศึกษา อัน ประกอบด้วย ที่ว่างซึ่งรองรับมิติการใช้สอยอันหลากหลาย ที่ว่างซึ่งซ้อนอยู่ในที่ว่าง ที่ว่างซึ่งมีปฏิสัมพันธ์กับชีวิต ที่ว่างซึ่งเปิดประสบการณ์แห่งการสัมผัส รับรู้ สู้ใจ และที่ว่างซึ่งแปรเปลี่ยนได้ เติบโตได้ เคลื่อนย้ายได้ จึงเป็นการ วิเคราะห์เพื่อชี้ให้เห็นมโนทัศน์ของ ที่ว่างซึ่งรองรับมิติการอยู่อาศัยอันหลากหลาย (Multidimensional dwelling space) ที่ซ้อนทับ ซับซ้อน สานสัมพันธ์กันในองค์รวมแห่งชีวิตปรากฏเป็นภาพชัดเจนขึ้น

#### 6.1 ที่ว่างซึ่งรองรับมิติการใช้สอยอันหลากหลาย (Multifunctional space)

ดังได้กล่าวไว้ในเรื่องราวการถักทอชีวิตของครอบครัวใหญ่ สมาชิกในสังคมแบบแม่ “เป็น+อยู่” ฟังฟัง อิงธรรมชาติ องค์กรอันซับซ้อนของธรรมชาติซึ่งเป็นดัง “แม่แบบ” ในการดำเนินชีวิตของสมาชิก นำสู่กระบวนการ คิดแบบองค์รวม เมื่อสมาชิกในสังคมแบบแม่มีระบบการใช้ที่ว่างแบบซ้อนทับ ซับซ้อน สมาชิกจึงสามารถประกอบ กิจกรรมชีวิตหลายๆ อย่างได้พร้อมๆ กัน ในช่วงเวลาเดียวกัน พื้นที่รองรับชีวิตซึ่งรองรับกิจกรรมอันหลากหลายที่ เกิดขึ้นในช่วงเวลาเดียวกัน ในพื้นที่เดียวกัน จึงมีลักษณะ พื้นที่เอนกประสงค์ (multipurpose space)

“พื้นที่” ที่มีการกันห้องส่วนตัวแยกย่อยออกไปไม่มากนัก และไม่มืองค์ประกอบเรือนหรือไม่มีอุปกรณ์ชีวิตที่ ยึดครองพื้นที่อย่างถาวร ยังให้เกิด พื้นที่ใช้สอยที่มีความยืดหยุ่นสูง (flexible space) สามารถรองรับชีวิต หลากหลาย เมื่อประกอบกับโครงสร้างที่ “เปิด” ไร้ประโยชน์ใช้สอย เช่น โครงสร้างของฝา-ฝ้า ตลอดจนโครงสร้าง ของเรือน เช่น เสา คาน ดง ช่อ จันทัน ซึ่งสามารถใช้ประโยชน์เป็นที่เก็บเครื่องใช้ไม้สอย อุปกรณ์ชีวิต ปังจัยสิบชีวิต และเป็นที่เกิดกิจกรรมชีวิตอื่นๆ ทำให้พื้นที่เอนกประสงค์เป็นมากกว่า “พื้นที่” ที่รองรับการใช้สอยอันหลากหลาย ทว่า ยังเป็น “พื้นที่เอนกประสงค์ทั้ง 3 มิติ” หรืออาจกล่าวได้ว่าเป็น ที่ว่างซึ่งรองรับมิติการใช้สอยอัน หลากหลาย (multifunctional space) ดังเช่น ได้ดูนเรือนนำมาเรียก ลานบ้านป่ากุหลาบ ตลอดจนชานและโถง ของเรือนทั้งสาม ซึ่งมีค่าการใช้สอยพื้นที่ หรือ ค่า utilization of space สูง สะท้อนการอยู่อาศัยในระดับแน่นอน และเข้มข้นใน “วัฒนธรรมการใช้สอยพื้นที่ขนาดเล็ก” (culture of small space) นอกจากนี้ การใช้สอยพื้นที่อย่าง คุ่มค่ายังก่อให้เกิดการใช้สอยทรัพยากรธรรมชาติอย่างรู้คุณค่า ซึ่งนับได้ว่าเป็นแบบอย่างของการเป็นอยู่ที่พอเพียง เหมาะสมสอดคล้องกับบริบทและสถานการณ์ปัจจุบันที่ทรัพยากรของประเทศและของโลกย่อยหรือลงทุกขณะ

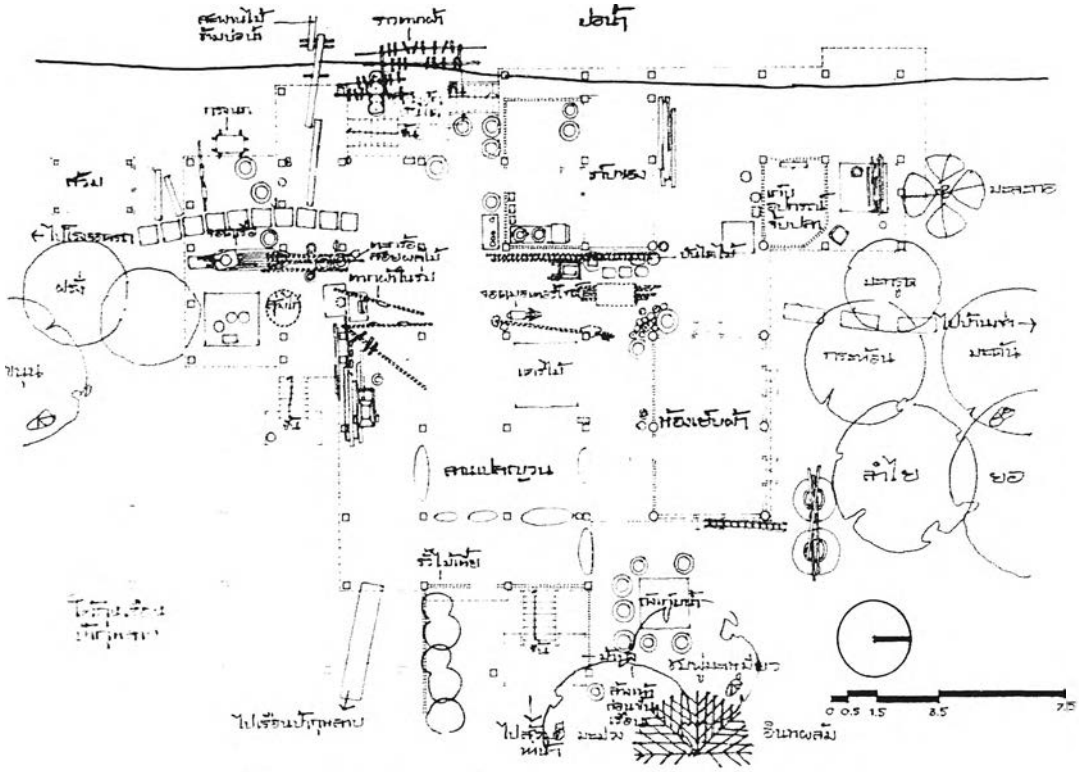
### 6.1.1 ใต้ถุนเรือน พื้นที่เอนกประสงค์ของครอบครัว

ใต้ถุนเรือนนำมาเริ่มซึ่งเป็นพื้นที่เปิดโล่งโดยส่วนใหญ่ แต่มีการผูกเปลญวนจำนวนมากโอบล้อมพื้นที่ส่วนกลางของลานดินขึ้นเป็น “ลานเปลญวน” เป็นการใช่ว่างแบบ *sociopetal space* ประกอบด้วยแคร่ไม้ เก้าอี้ ไม้ เสื่อ และอุปกรณ์ชีวิตอื่นๆ ที่เคลื่อนย้ายและปรับเปลี่ยนได้สะดวก ทำให้พื้นที่ใต้ถุนเรือนมีลักษณะ พื้นที่ใช้สอยที่มีความยืดหยุ่นสูง (*flexible space*) หรืออาจกล่าวได้ว่า ใต้ถุนเรือนเป็น “ศูนย์กลาง” ของที่ต่างๆ หรือ เป็น “พื้นที่เอนกประสงค์” (*multipurpose space*) ของครอบครัวใหญ่

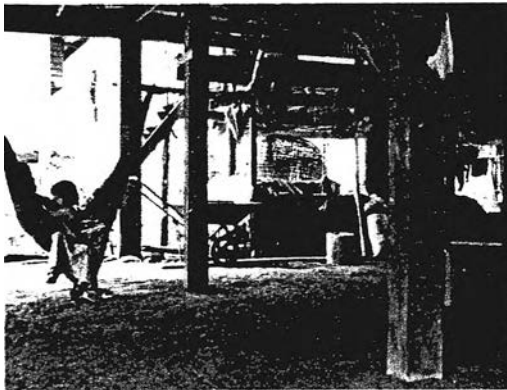
ในแต่ละวัน ลานเปลญวนใต้ถุนเรือนเป็น “ที่อาศัย” ของชีวิตและกิจกรรมชีวิต ให้สมาชิก “เป็น+อยู่” ร่วมเย็น “ใช้กันทุกคน”\* ตลอดจนญาติมิตรและเพื่อนบ้านในละแวก ได้พักกาย คลายร้อน จากการประกอบกิจกรรมภายนอก ให้ผู้ใหญ่ในครอบครัวได้พักผ่อน เอนกาย ล้อมวงคุยกัน ให้เด็กๆ นั่ง “ชิงช้าเปลญวน” สारพัตวีลีเล่นสนุก ปูเสื่อกำหนดพื้นที่เล่นชายของ ชายโรตี ชายส้มตำดอกไม้ เล่นกระโดดตบ นอกจากนั้น ใต้ถุนของเรือนทั้งสามซึ่งมีโครงสร้างที่ “เปิด” รับประโยชน์ใช้สอย ยังเป็น “ที่อยู่” ของเครื่องมือทำมาหาเลี้ยงชีพ อุปกรณ์ชีวิตต่างๆ ให้มีที่อยู่ เข้าที่เข้าทาง เช่น แห ลอบ ไซ สวิง เบ็ดตกปลา เตาด่าน โมหิน สุ่มไก่ บันไดไม้ ไม้พาย ไม้ทาบ ตะเกียง ตะกร้า ตะกร้อสอยผลไม้ ราวไม้ไผ่ตากผ้า และวัสดุปลูกสร้างเรือน (ซึ่งจัดเก็บบนพื้นไม้ยกสูงจากพื้นดินราว 1 ศอก เพื่อหนีน้ำท่วม) อีกทั้งยังเป็น “ที่จอด” เรือเก่า รถกระบะ รถมอเตอร์ไซด์ และเป็น “ที่เก็บ” ปัจจัยสี่ชีวิตต่างๆ เช่น กลัวย และข้าวเปลือก (ซึ่งจะร่อนเชือกแล้วผูกไว้กับคานไม้) หัวหอมและหัวกระเทียม (ซึ่งจะร่อนเชือกแล้วผูกไว้ระหว่างเสาใต้ถุน) ตลอดจนมะพร้าวสวน (โดยจะมัดเป็นคู่ๆ แล้วผูกไว้กับไม้ที่ปักระหว่างลานดินและตงพื้น โดยจัดเรียงจากล่างขึ้นบน) ลักษณะคล้ายกับชั้นเก็บของทางตั้ง ซึ่งนอกจากจะช่วยประหยัดเนื้อที่ใต้ถุนเรือนแล้ว ยังช่วยป้องกันความชื้นจากพื้นดินทำให้เก็บรักษาผลผลิตต่างๆ ได้ยาวนานขึ้น

ในเทศกาลชีวิต สมาชิกครอบครัวเปิดบ้านรับรองญาติมิตรคนสนิทและเพื่อนบ้านผู้ร่วมสังสรรค์ ใต้ถุนเรือนจึงปรับเปลี่ยนเป็น “ที่ทำกิน” หรือ “โรงครัวใหญ่เฉพาะกิจ” มีลักษณะที่ว่างเป็นแบบชั่วคราว (*temporary space*) เปลญวนถูกพับเก็บไว้เหนือคานหรือผูกไว้กับเสาใต้ถุน แคร่ไม้ถูกย้ายไปทางด้านข้าง เพื่อให้ใต้ถุนมีพื้นที่กว้างขวางพอสำหรับเป็นที่ตระเตรียมวัตถุดิบ เครื่องปรุง และเครื่องเทศ สำหรับสำหรับครัว-หวาน “เลี้ยงคนนับร้อย” นอกจากนี้ ในบางโอกาสพื้นที่เปิดโล่งของใต้ถุนเรือนยังใช้เป็น “ที่กิน” ปูเสื่อ ตั้งสำรับกับข้าว รองรับวงอาหารที่ขยับขยายย้ายจากบนเรือนสู่ใต้ถุนลานดิน ใต้ถุนเรือนซึ่งรองรับการใช้สอยอันหลากหลายจึงเปรียบได้ตั้ง “ห้องรับแขก” “ห้องนั่งเล่น” “ห้องนอน (กลางวัน)” “ห้องกินข้าว” หรืออาจกล่าวได้ว่าเป็น “ห้องเอนกประสงค์” ของครอบครัว ซึ่งยังสามารถปรับเปลี่ยนเป็น “โรงครัวใหญ่” ในโอกาสเทศกาลงานบุญต่างๆ ได้

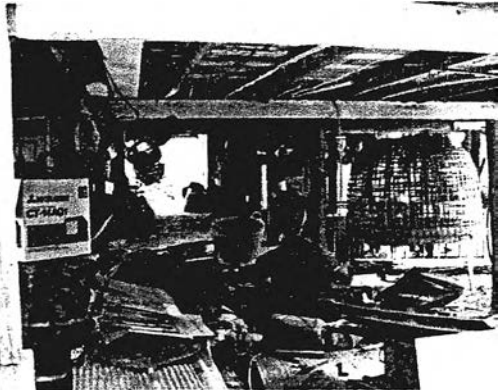
\* ในบทที่ 6 นี้ จะใช้ตัวอักษรเอียง เช่น “ใช้กันทุกคน” “เลี้ยงคนนับร้อย” “อยู่พร้อมกัน” แทนถ้อยคำของสมาชิกครอบครัวที่อาศัยอยู่ในเรือนกรณีศึกษา ที่สะท้อนให้เห็นภาพปรากฏของเรื่องราวแห่งชีวิต



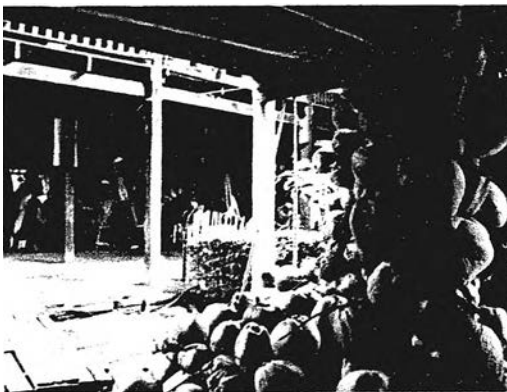
รูปที่ 6-1 ผังพื้นที่ล่างแสดงพื้นที่เอนกประสงค์ของใต้ถุนเรือนหน้ามาเรียน



รูปที่ 6-2 "ที่อาศัย" ของชีวิต  
ใต้ถุนเรือนหน้ามาเรียน



รูปที่ 6-3 "ที่อยู่" ของอุปกรณ์ชีวิต "ที่จอด" เรือเก่า  
ใต้ถุนเรือนหน้ามาเรียน



รูปที่ 6-4 "ที่เก็บ" ปัจจัยสืบชีวิต (มะพร้าว)  
ใต้ถุนเรือนป่าทุลลพ



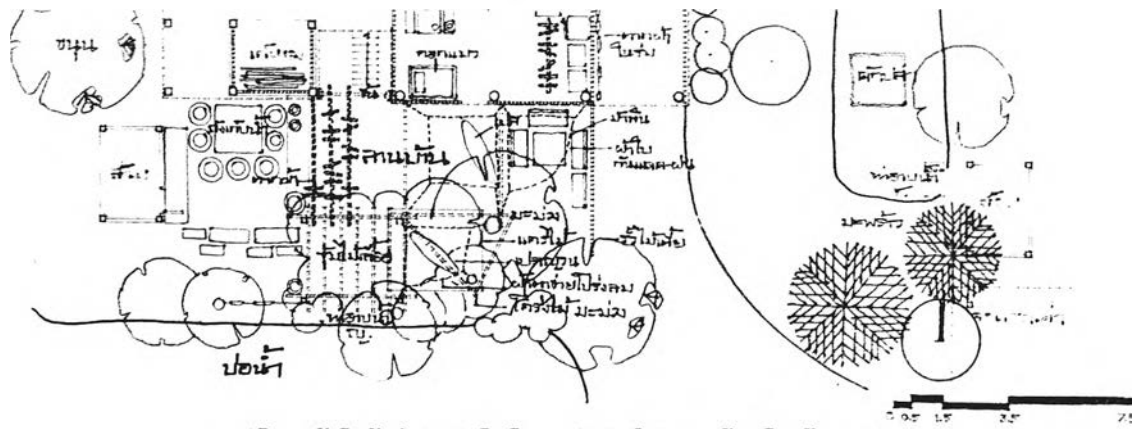
รูปที่ 6-5 "ที่ทำกิน" และ "ที่กิน" ในเทศกาลชีวิต  
ใต้ถุนเรือนหน้ามาเรียน

### 6.1.2 ลานบ้าน-ลานเอนกประสงค์

ลานบ้านของเรือนป่ากุหลาบซึ่งเป็นพื้นที่เปิดโล่ง มีการต่อโครงไม้เป็นกรอบอยู่เหนือศีรษะ ทำขึ้นสำหรับรองรับการใช้สอยต่างๆ อาทิ เป็นที่ผูกผ้าใบ-ผ้าตาข่าย ซึ่งเป็นเสมือนผ้ากรองแสง-ผ้าโปร่งลมให้แก่พื้นที่ลานบ้าน เป็นที่ผูกเปลญวน และเป็นที่พักผ้า ผึ่งอาหาร มีซุ้มไม้ชายน้ำและผ้าทินเป็นที่นั่งเล่น นอนเล่น และมีทำน้ำเป็นที่อาบน้ำและเป็นที่พักล้าง ซึ่งประกอบด้วย ราวไม้ไผ่ แก้วไม้ ถังน้ำ และอุปกรณ์ชีวิตอื่นๆ ที่เคลื่อนย้ายได้สะดวก นอกจากนี้ ในบริเวณลานหรือรอบๆ ลานยังมีต้นไม้และบ่อน้ำที่ประกอบกันขึ้นเป็นลานบ้านที่ร่มเย็น พื้นที่ลานบ้านจึงมีลักษณะ พื้นที่ใช้สอยที่มีความยืดหยุ่นสูง (flexible space) หรืออาจกล่าวได้ว่า ลานบ้านเป็น “ลานเอนกประสงค์” (multipurpose space) ของสมาชิกครอบครัว

ในแต่ละวัน ลานบ้านเป็น “ที่อาศัย” ของชีวิตและกิจกรรมชีวิต ให้สมาชิกอาศัย “อยู่พร้อมกัน” ตลอดจนญาติมิตรและเพื่อนบ้านในละแวก ได้พักผ่อน ทานไถ่สารทุกข์สุขดิบ ล้อมวงคุยกัน ให้สมาชิกครอบครัวได้นั่งเล่น นอนเล่น รับลมเย็น “อาบน้ำบ่อเย็นชื่นใจ” ซักผ้า ล้างจาน ตากผ้า ผึ่งอาหาร การเกิดขึ้นของกิจกรรมชีวิตต่างๆ ทนุเวียน ซ้อนทับ ซับซ้อน ในลานเอนกประสงค์ฉายให้เห็นภาพปรากฏของชีวิตที่อาศัยอยู่อย่างแนบแน่นและเข้มข้นได้เป็นอย่างดี นอกจากนี้ ต้นไม้และบ่อน้ำซึ่งเป็นองค์ประกอบสำคัญของลานบ้าน ยังเป็น “ที่อาศัย” ของสรรพชีวิต เป็นดัง “รังแห่งชีวิต” ของสรรพชีวิตร่วมโลก ที่อำนวยให้สมาชิกในบ้านได้ชมนก ชมปลา ชมนานาสัตว์ไปพร้อมด้วย

ในเทศกาลชีวิต ลานบ้านจะปรับเปลี่ยนเป็น “พื้นที่บริการ” ทำน้ำดื่มซึ่งเป็นที่อาบน้ำของสมาชิกฝ่ายหญิง และเป็นที่พักล้างของครอบครัว จะถูกต่อออกไปในบ่อน้ำหน้าบ้าน เพื่อให้มีพื้นที่กว้างขวางพอสำหรับเป็นที่ล้างภาชนะใส่สารับครัว-หวานในงานบุญ งานแต่ง เช่น ถาด โถ ถ้วย จาน ชามต่างๆ ส่วนเปลญวนจะถูกพับเก็บไว้กับโครงไม้หรือผูกไว้กับเสาใต้ถุน เพื่อเปิดทางให้แขกหรือผู้ร่วมสังสรรค์และเพื่อนบ้านผู้มาร่วมแรงร่วมใจช่วยกิจการต่างๆ สัจจรผ่านไปมาได้สะดวก นอกจากนี้ ในบางโอกาสพื้นที่เปิดโล่งหน้าบ้านรวมถึงพื้นที่หน้าโรงจอดรถเก่า ยังใช้เป็น “ที่กิน” ตั้งโต๊ะ-เก้าอี้ รองรับวงอาหารซึ่งซบเซาทยอยลงมาจากโรงเรือน



รูปที่ 6-6 ผังพื้นที่สร้างแสดงพื้นที่เอนกประสงค์ของลานบ้านเรือนป่ากุหลาบ



รูปที่ 6-7 “ที่อาศัย” ของชีวิตในชีวิตประจำวัน ลานบ้านเรือนป่ากุหลาบ

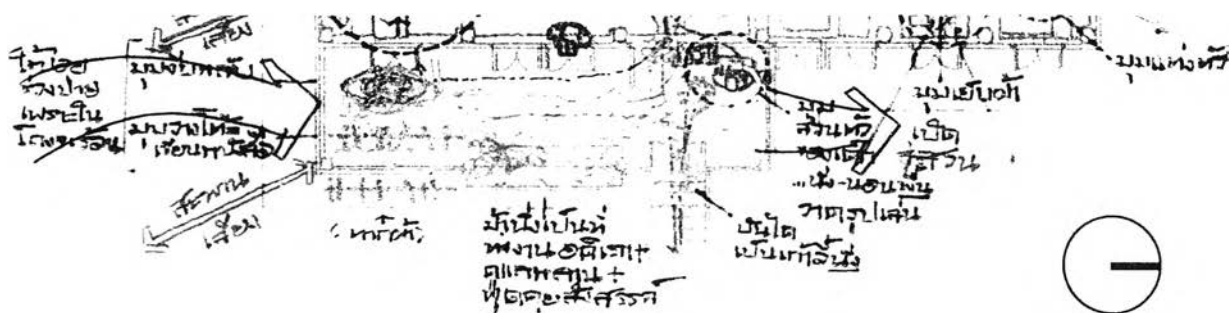


รูปที่ 6-8 “ที่บริการ” ในเทศกาลชีวิต ลานบ้านเรือนป่ากุหลาบ

### 6.1.3 ชานเรือนเอนกประสงค์

ชานของเรือนทั้งสามซึ่งเป็นพื้นที่ “กึ่งเปิดโล่ง-กึ่งปิดล้อม” มีการติดตั้งม้านั่งยาวริมบันไดทางขึ้นลง และมีการต่อชายคาจากโถงเรือนทอดลงมาคลุมพื้นที่ชานเพื่อป้องกันแดดและฝน เมื่อประกอบกับอุปกรณ์ชีวิตต่างๆ ที่เคลื่อนย้ายและปรับเปลี่ยนได้สะดวก เช่น เพลญวน ราวไม้ไผ่ ซึ่งผูกหรือแขวนกับโครงสร้างของชายคา จึงเกิดเป็นพื้นที่ที่มีลักษณะเป็น “ห้องเอนกประสงค์” (multipurpose space) ของสมาชิกครอบครัว

ในแต่ละวัน ชานของเรือนทั้งสามที่เอื้อให้มวลสมาชิก “เป็น+อยู่” อย่างร่วมเย็นได้ในภูมิอากาศแบบร้อนชื้น ทำหน้าที่รองรับกิจกรรมชีวิตอันหลากหลาย เปิดให้สมาชิกได้ “เย็นสบายกาย” หลบร้อนจากโถงเรือนในยามบ่าย และ “เย็นสบายใจ” ย้ายจากใต้ถุนเรือนสู่โถงเรือนในยามค่ำคืน ให้สมาชิกนั่งเล่น นอนเล่น พูดคุยสังสรรค์กัน ให้เด็กๆ ได้ปั่นจักรยานสามล้อ เล่นชายของ เล่นชายโรตี และทำการบ้าน ให้ผู้ใหญ่ในครอบครัวได้ซักผ้า ตากผ้า ทำงานบ้าน ทำงานอดิเรก และเป็นที่ยึดมั่นรับขับสู้ผู้มาเยือน คราวถึงวาระแห่งเทศกาลชีวิต ชานเรือนก็ถูกจัดปรับเปลี่ยนเป็น “ที่กิน” รับรองแขกหรือผู้ร่วมสังสรรค์ เพลญวนถูกพับเก็บไว้กับจันทัน ราวไม้ไผ่ถูกย้ายไปแขวนทางด้านข้าง เพื่อให้ชานมีพื้นที่กว้างขวางพอสำหรับเป็นที่นั่งล้อมวงตั้งสำรับกับข้าว ซึ่งขยับขยายพื้นที่ออกมาจากโถงเอนกประสงค์ภายในเรือน



รูปที่ 6-9 ผังพื้นที่ชั้นบนแสดงพื้นที่เอนกประสงค์ของชานเรือนนำมาเรียบ



รูปที่ 6-10 “ที่อาศัย” ของชีวิตในชีวิตประจำวัน ชานเรือนนำมาเรียบ



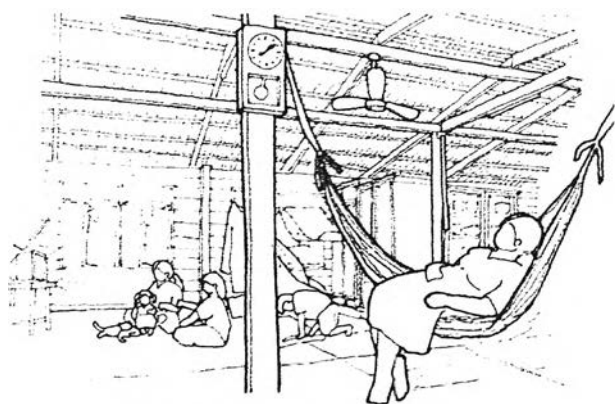
รูปที่ 6-11 “ที่กิน” ในเทศกาลชีวิต ชานเรือนนำมาเรียบ

### 6.1.4 โถงเรือน รองรับชีวิตหลากหลาย

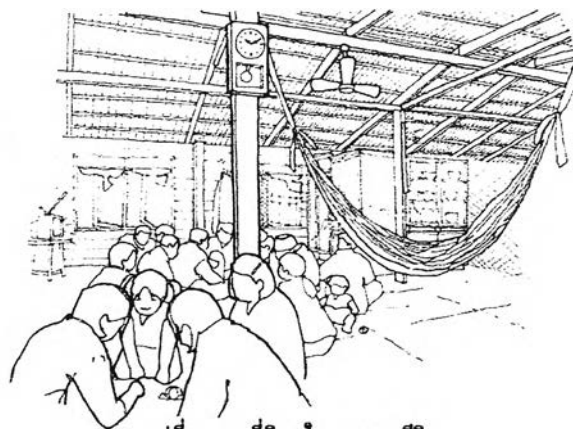
จากใต้ถุนชั้นสู่ชาน จากชานสู่โถงกลาง หรือโถงของเรือนไทยซึ่งเชื่อมกับโถงของลูกหงส์ ภายในโถงของเรือนทั้งสามซึ่งเป็นพื้นที่เปิดโล่งโดยส่วนใหญ่ ไม่มีการกั้น “ห้อง” แยกพื้นที่ใช้สอยส่วนต่างๆ ตัดขาดออกจากกัน แต่อาศัยการจัดจังหวะ “มุม” ของเครื่องเรือนที่เคลื่อนย้ายได้ เช่น ตู้ โต๊ะ ตั่ง ประกอบกับอุปกรณ์ชีวิตที่ปรับเปลี่ยนได้ พับเก็บได้ เช่น เสื่อ พรม ผ้าม่าน ม่าน มุ้ง พื้นที่โถงเรือนจึงมีลักษณะ พื้นที่ใช้สอยที่มีความยืดหยุ่นสูง (flexible space) หรืออาจกล่าวได้ว่า โถงเรือนเป็น “ศูนย์รวม” ของมุมต่าง ๆ หรือ เป็น “โถงเอนกประสงค์” (multipurpose space) ของสมาชิกครอบครัว

ในแต่ละวัน โถงเรือนทั้งสามเป็น “ที่อาศัย” ของชีวิตและกิจกรรมชีวิตอันหลากหลาย ให้สมาชิกได้นั่งเล่น นอนเล่น ดูโทรทัศน์ พูดคุยสังสรรค์กัน ให้เด็กๆ ได้ปั่นจักรยานสามล้อ ทำการบ้าน ให้ผู้ใหญ่ในบ้านได้ทำงาน อติเรก ปั่นโรตี ให้สมาชิกครอบครัวได้ล้อมวงกินกันพร้อมหน้า “... ถ้ารวมกันครบ ก็ยกไปนั่งหน้าจอ ดูกันไป กินไปคุยกันไป” นอนหลับพักผ่อน “ก่อนยังไม่มีห้อง ก็นอนกันข้างนอกนี่ ทางมุ้งนอนรวมกันพ่อแม่ลูก” และประกอบกิจกรรมการละหมาด หมุนเวียน ซ้อนทับ ซับซ้อน ไปในช่วงเช้า สาย บ่าย เย็น และค่ำ นอกจากนี้ ในบางโอกาส พื้นที่เปิดโล่งของโถงเรือน ยังใช้เป็นที่นอนของญาติมิตรและเพื่อนสนิทผู้มาเยือนอีกด้วย

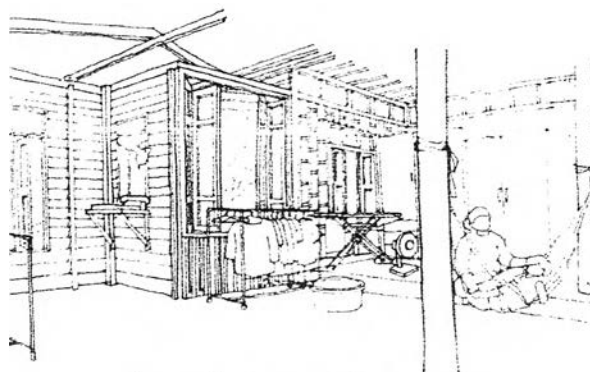
ในเทศกาลชีวิต เจ้าของเรือนเปิดบ้านรับรองแขกหรือผู้ร่วมสังสรรค์ ภายนอกเรือนก็ได้เปิดออก โดยเฉพาะอย่างยิ่ง โถงของเรือนป่ากุหลาบซึ่งเปิดบานเพิ่มได้ทั้งผืน และเปิดรับลมเย็น รับแสงสว่างจากธรรมชาติ โดยรอบ เครื่องเรือนและอุปกรณ์ชีวิตต่างๆ ถูกปรับเปลี่ยนที่เพื่อเปิดทาง ให้พื้นที่โถงกลางเป็น “ที่กิน” พื้นเรือนปูพรมจากเมกกะ ซึ่งมีลาด โถ ด้วยน้ำ สำหรับอาหารสวยสดงดงามวางเรียงรายอยู่โดยทั่วบริเวณ ผาและเสารือนวางแจกันดอกไม้สีสันสดใส หน้าต่างและประตูประดับม่านลูกไม้โปร่งลม สร้างพื้นที่พิเศษชั้นในพื้นที่ใช้สอยประจำวัน



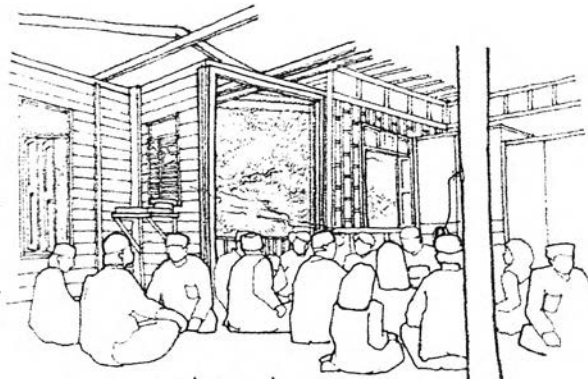
รูปที่ 6-12 “ที่อาศัย” ของชีวิตในชีวิตประจำวัน  
โถงเรือนนำมาเรียบ



รูปที่ 6-13 “ที่กิน” ในเทศกาลชีวิต  
โถงเรือนนำมาเรียบ



รูปที่ 6-14 “ที่อาศัย” ของชีวิตในชีวิตประจำวัน  
โถงเรือนป่ากุหลาบ



รูปที่ 6-15 “ที่กิน” ในเทศกาลชีวิต  
โถงเรือนป่ากุหลาบ

<sup>1</sup> มาเรียบ พุ่มพวง, สัมภาษณ์, 27 สิงหาคม 2546.

<sup>2</sup> มาเรียบ พุ่มพวง, สัมภาษณ์, 14 มิถุนายน 2546.



รูปที่ 6-16, 6-17 “ที่อยู่” “ที่นอน” “ที่ละหมาด” ในชีวิตประจำวัน โถงเรือนยายสนิ

## 6.2 ที่ว่างซึ่งซ่อนอยู่ในที่ว่าง (Space within space)

สมาชิกในสังคมแบบแม่มีปฏิสัมพันธ์ต่อกันและกันใกล้ชิดสนิทสนม ครอบครัวเป็นครอบครัวขยายขนาดใหญ่อยู่กินร่วมเรือนเดียวกัน ร่วมทุกข์ร่วมสุขกัน ช่วยเหลือเกื้อกูลกัน แบ่งปันกันและกัน ชนทุกรุ่นในครอบครัวอันได้แก่ “ต” ผู้ครองตฤณภาพ “ค” ผู้ครองบูรณภาพ และ “ผ” ผู้ครองอัจฉริยภาพ<sup>3</sup> มี “บท+บาท” ในการร่วมถักทอเรื่องราวแห่งชีวิต และมี “ที่+ทาง” รองรับทั้งกายและใจในเรือนแห่งชีวิต มโนทัศน์เรื่องความเป็นส่วนตัว-พื้นที่ส่วนตัว “แยกอยู่-แยกกิน” ซึ่งนำสู่ “ห้องส่วนตัว” ที่กันแยกย่อยออกไปจากพื้นที่ส่วนกลางของครอบครัว จึงไม่ปรากฏชัดเจนในสังคมแบบแม่

อย่างไรก็ตาม การอยู่อาศัยของสมาชิกครอบครัวจะต้องเกิดดุลยภาพระหว่าง “ขณะของการอยู่โดยลำพัง” (being alone) และ “ขณะของการอยู่ร่วมกันกับครอบครัว” (being with others) ในสังคมแบบแม่ สมาชิกแต่ละคนจึงสร้างสรรค์ “มุมโปรด-มุมประจำ” ขึ้นเป็น “มุมแห่งชีวิต” (corner of life)<sup>\*</sup> หรือพื้นที่รองรับชีวิตซึ่งสะท้อน “อัตลักษณ์” (personalized space)<sup>\*\*</sup> ของสมาชิกแต่ละคน แต่ละวัย ซ่อนอยู่ในเอกภาพขององค์รวมแห่งชีวิตของครอบครัว โดยที่มุมแห่งชีวิตต่างๆ หรือ “germ of rooms in a room”<sup>4</sup> จะไม่ตัดขาดความสัมพันธ์จากพื้นที่ส่วนกลางของครอบครัว และไม่ครอบครองพื้นที่ของเรือนอย่างถาวร แต่จะเป็นภาพปรากฏของการใช้สอยร่วมกัน ซ่อนทับกัน ใน ที่ว่างซึ่งแบ่งปันใน “กาละ-เวลา” (shared space; temporality)<sup>\*\*\*</sup> ต่างๆ กัน ดังเช่น เปลญวนในใต้ถุนเรือนและโถงเรือนนำมาเรียม และใน ที่ว่างซึ่งแบ่งปันกันใน “เทศะ-ที่ทาง” (shared space; territoriality)<sup>\*\*\*\*</sup> ต่างๆ กัน ดังเช่น มุมละหมาดในโถงเรือนนำมาเรียม ชุมไม้ชายน้ำเรือนป่ากุหลาบ เป็นต้น

<sup>3</sup> ทิพย์สุดา ปทุมานนท์, จิตวิทยาสถาปัตยกรรม มนุษย์ปฏิสัมพันธ์ (กรุงเทพมหานคร: โรงพิมพ์แห่งจุฬาลงกรณ์มหาวิทยาลัย, 2547), หน้า 128.

<sup>\*</sup> ที่ว่างซึ่งซ่อนอยู่ในที่ว่าง “space within space” หรือก็คือ “being within” จะอำนวยให้สมาชิกได้มีโอกาสในการอยู่อาศัยโดยลำพัง (being alone) ในขณะที่ยังสามารถมีปฏิสัมพันธ์กับครอบครัวได้ (being with others) นำไปสู่สุขภาวะแก่ชีวิต (being well)

<sup>\*\*</sup> มุมแห่งชีวิตที่สมาชิกสร้างสรรค์ขึ้นในพื้นที่ส่วนกลางของครอบครัว ซึ่งในขณะเดียวกันก็ยังเปิดให้สมาชิกได้มีปฏิสัมพันธ์กับคนในครอบครัว สะท้อนให้เห็นภาพปรากฏของความปรารถนาที่จะมีอัตลักษณ์ (Sense of identity) หรือความปรารถนาที่จะมีตัวตน มีความสำคัญ และปรากฏแห่งตัวตนเป็นที่ยอมรับ อันเป็นความปรารถนาขั้นพื้นฐานของการดำรงอยู่ของชีวิตมนุษย์ ซึ่งในขณะเดียวกันก็ยังเผยให้เห็นความปรารถนาที่จะมีสัมพันธ์กับสมาชิกคนอื่นๆ ในครอบครัว (Relatedness)

<sup>4</sup> เราสามารถใช้ “การก่อร่างของความเป็นห้อง” หรือ “มุม” ที่มีลักษณะ “กึ่งเปิดโล่ง-กึ่งปิดล้อม” เป็นพื้นที่รองรับกิจกรรมชีวิตต่างๆ ได้, อ้างถึงใน “corner,” Bachelard, Gaston, *The Poetics of Space* (Boston: Beacon Press, 1969), p. 136.

<sup>\*\*\*</sup> การซ้อนทับของมุมแห่งชีวิตในเวลาต่างๆ กัน (shared space; temporality) เป็นการฉายภาพปรากฏของมโนทัศน์ในเรื่องวัฏฏะของเวลา การใช้สอยที่ว่างในแต่ละช่วงเวลาอย่างคุ้มค่า (utilization of space สูง) และการใช้สอยที่ว่างแบบไม่ยึดครองเป็นของส่วนตัวอย่างถาวร (temporary space) ในวัฒนธรรมการใช้สอยพื้นที่ขนาดเล็ก

<sup>\*\*\*\*</sup> การแบ่งสรรปันส่วนมุมแห่งชีวิตในที่ทางต่างๆ กัน (shared space; territoriality) เป็นการฉายภาพปรากฏของมโนทัศน์ในเรื่องการอิงส่วนรวม การอยู่อาศัยร่วมกันอย่างกลมเกลียว และการมีปฏิสัมพันธ์ต่อกันใกล้ชิดสนิทสนม ในวัฒนธรรมการใช้สอยพื้นที่ขนาดเล็ก

ลักษณะพื้นที่ส่วนตัวซึ่งซ่อนอยู่ในพื้นที่ส่วนกลางที่มีขนาดพออยู่ พอเพียง พอดี หรือกล่าวอีกนัยหนึ่งก็คือ “มุมแห่งชีวิต” ใน “ศูนย์กลางของครอบครัว” ไม่เพียงจะสะท้อนวิธีการใช้สอยพื้นที่ที่เข้มข้น ซ้อนทับ ซับซ้อน (space within space) ในวัฒนธรรมการใช้สอยพื้นที่ขนาดเล็ก ทว่า ยังฉายให้เห็นถึงวิธีการใช้ชีวิตที่มีปฏิสัมพันธ์ต่อกันใกล้ชิดสนิทสนมใน “วัฒนธรรมการพึ่งพาอาศัยกันและกัน” (culture of dependency) ของครอบครัวใหญ่ของ “คน 3 รุ่น” พร้อมด้วย

### 6.2.1 เปลญวนไต้ถุนเรือน มุมแห่งชีวิตของสมาชิกครอบครัว

ไม่เพียงไต้ถุนเปิดโล่งของเรือนนำมาเรียกจะเป็นพื้นที่เอนกประสงค์ ซึ่งเป็นดัง “ศูนย์กลางแห่งชีวิต” รองรับกิจกรรมอันหลากหลายของครอบครัวใหญ่ ทว่า ลานเปลญวนไต้ถุนเรือนยังเป็น “มุมแห่งชีวิต” ของสมาชิกแต่ละคน แต่ละวัย ซึ่งผลัดกันใช้สอยเปลญวนในแต่ละช่วงเวลา เกิดเป็น การซ้อนทับของมุมโปรด-มุมประจำของครอบครัวในเวลาต่าง ๆ กัน

ในช่วงเช้าเมื่อน้ำสมศักดิ์และพี่ชายชียออกไปทำงาน สุปราณีและนุณีออกไปเรียนหนังสือ เปลญวนในไต้ถุนเรือนจึงเป็นเสมือน “มุมสงบส่วนตัว”<sup>5</sup> ให้สมาชิกซึ่งอยู่บ้านเป็นประจำ ได้แก่ นำมาเรียม พี่นารีรัตน์ และดา รวมถึงป้ากุหลาบและคิตตี้ ได้นั่งเล่น นอนเล่น รับแสงแดดอ่อน ๆ รับลมเย็นยามเช้า และสังเกตปรากฏการณ์ที่มีชีวิตของธรรมชาติรอบกายได้โดยลำพัง (point of departure) เมื่อสมาชิกฝ่ายชายกลับเข้าบ้านมากินข้าวเที่ยง เปลญวนไต้ถุนเรือนจึงเป็นเสมือน “รังแห่งชีวิต”<sup>6</sup> ให้สมาชิกได้ปลีกตัวไปพักผ่อนเอนกาย (point of departure) ก่อนที่จะออกไปทำงานต่อ “เปลใหญ่ที่ไต้ถุนนั้น มุมประจำเขาเลย..... พอเลิกเวรตอนเที่ยง เขาก็จะแวะมางีบหลับซักชั่วโมง 2 ชั่วโมง แล้วก็ออกไปต่อ ตระเวนรับอาหารปลาแล้วก็เอามาคั้ดที่บ่ออีกที... ที่นี้กว่าจะกลับก็มีมืดเลย”<sup>7</sup> และยังเป็นพื้นที่นอนกลางวันของสมาชิกคนอื่น ๆ ที่หนีร้อนจากโรงเรือน “เปลไต้ถุนเป็นที่นอนกลางวัน ใช้กันทุกคน”<sup>8</sup> เมื่อสมาชิกคนอื่น ๆ กลับถึงบ้าน ลานเปลญวนไต้ถุนเรือนจึงปรับเปลี่ยนเป็น “ศูนย์กลางแห่งชีวิต” ซึ่งเป็นที่ว่างที่สมาชิกในครอบครัวได้มาชุมนุม พบปะสังสรรค์ นั่งล้อมวงคุยกันพร้อมหน้า (point of arrival)

เปลญวนซึ่งประดิษฐ์ขึ้นจากสารพัดวัสดุใกล้มือ อาทิ ตาข่ายดักปลา ผ้าดิบ ผ่าดุง ผ่าขาวม้า กระสอบป่าน ยางสังเคราะห์ ไม้ยูคาเป็นเปลญวน “ทำเอง” ขนาดต่าง ๆ กัน รองรับและตอบรับทั้งกายและใจของสมาชิกต่าง ๆ กัน ไป ยังผลให้ในแต่ละ “กาละ” ของการใช้สอยของลานเปลญวน จึงมีมิติของ “เทศะ” ซ่อนอยู่ หรือก็คือ แม้สมาชิกจะผลัดเปลี่ยนกันใช้สอยเปลญวนต่าง ๆ ในแต่ละช่วงเวลา โดยไม่ยึดครองเปลอย่างถาวร ทว่า ด้วยคุณสมบัติที่มี “ความพิเศษ” ที่แตกต่างกันของแต่ละเปลญวน เปลขนาดเล็กจึงชานกับกายของเด็ก ๆ เป็นพิเศษ ในทำนองเดียวกัน เปลขนาดใหญ่ก็รองรับอาการนั่ง-นอน แกว่งไกวไปตามจังหวะของใจของผู้ใหญ่ได้อย่างสอดคล้องเหมาะสม อาจกล่าวอีกนัยหนึ่งได้ว่า ลานเปลญวนไต้ถุนเรือนไม่เพียงจะมีการซ้อนทับมุมโปรด-มุมประจำของครอบครัวในเวลาต่าง ๆ กัน ตั้งแต่ช่วงเช้า ช่วงบ่าย และช่วงเย็นค่ำ แต่ยังมี การแบ่งสรรปันส่วนการใช้สอยของ

\* ดังที่ Bachelard ได้กล่าวไว้ว่า “Before he is thrown into the world, man is cast into a cradle of house” ลานเปลญวนในไต้ถุนเรือนจึงเปรียบได้กับ “cradles” in “a large cradle” สะท้อนมโนทัศน์ของที่ว่างซึ่งซ่อนอยู่ในที่ว่าง หรือ “space within space” ซึ่งในความหมายนี้ “a large cradle” ก็คือ “บ้าน” นั่นเอง

<sup>5</sup> มุมสงบส่วนตัว เป็นมุมที่เปิดให้ชีวิตได้อยู่โดยลำพังอย่างสงบและเป็นสุข ให้คิด ผัน จินตนาการอยู่ในโลกส่วนตัว ซึ่งจะอำนวยให้ชีวิตที่อาศัยได้เติบโตขึ้นทั้งกาย ใจ และวิญญาณ ในสถานที่รองรับชีวิตแห่งนั้น, อ้างถึงใน “meditation corner,” Bachelard, Gaston, *The Poetics of Space* (Boston: Beacon Press, 1969), p. 141.

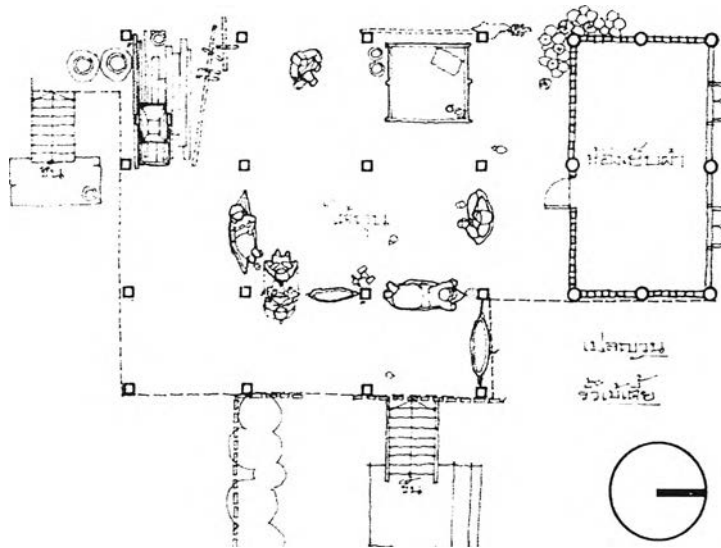
<sup>6</sup> เปลญวนไม่เพียงจะเป็น “อุ้งกำเนิด” ซึ่งจำลองสถานการณ์ในครรภ์แม่ แต่เปลยังเป็นดัง “รังแห่งชีวิต” เป็นสเปซเล็กๆ ที่โอบอุ้มกายของชีวิตที่เข้าไปอาศัยอยู่ และอำนวยให้รู้สึกอบอุ่นใจ อุปมาดัง “บ้านที่ให้ชีวาแก่ชีวิต” ให้ความสงบและความพักผ่อนแก่ใจ ให้ชีวิตเหมือนกับได้เกิดขึ้นใหม่อย่างสดชื่นแจ่มใสทุกคราที่ได้ใช้สอยในที่แห่งนี้ และพร้อมที่จะก้าวออกไปดำเนินภารกิจชีวิตได้ต่อไป, อ้างถึงใน “nest,” Bachelard, Gaston, *The Poetics of Space* (Boston: Beacon Press, 1969), pp. 91-98.

<sup>7</sup> มาเรียม พุ่มพวง, สัมภาษณ์, 27 สิงหาคม 2546.

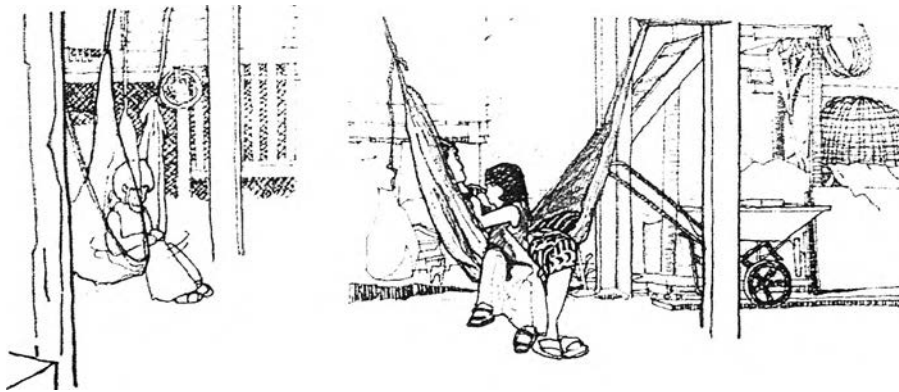
<sup>8</sup> ชาญชีย อุหมัด, สัมภาษณ์, 9 สิงหาคม 2546.



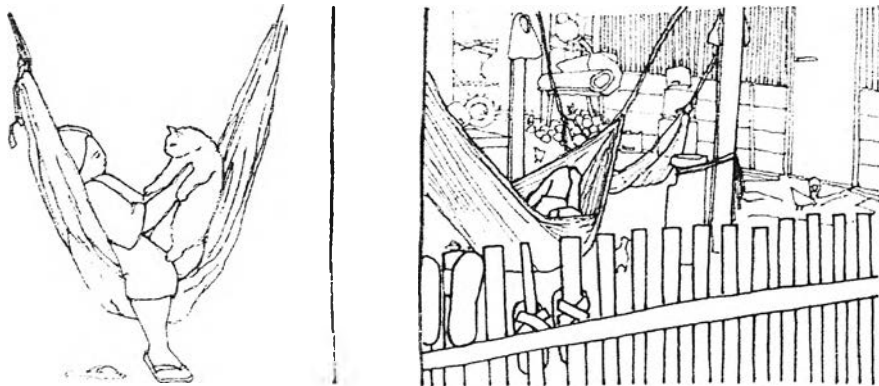
เปลเล็ก เปลใหญ่ในมุมต่างๆ กัน หรือในที่ทางต่างๆ ในลานเปลญวน อีกทั้งเมื่อมีการเปลี่ยน “กาละ” จากวาระการใช้สอยในชีวิตประจำวัน สู่วาระแห่งเทศกาลชีวิต มิติของ “เทศะ” ของเปลญวนได้ถุ่นเรื้อนยังปรับเปลี่ยนจากลานเปลญวนรองรับสมาชิกครอบครัว สู่ลานดินโล่งรับรองแขกเพื่อผู้ร่วมสังสรรค์ได้อีกด้วย



รูปที่ 6-18 มังพื้นชั้นล่างแสดง “มุมแห่งชีวิต” ของสมาชิกครอบครัว  
ลานเปลญวนได้ถุ่นเรื้อนนำมาเรื่อย



รูปที่ 6-19, 6-20 เปลญวนได้ถุ่นเป็น “มุมสงบส่วนตัว” ของเด็กและผู้ใหญ่ในครอบครัว



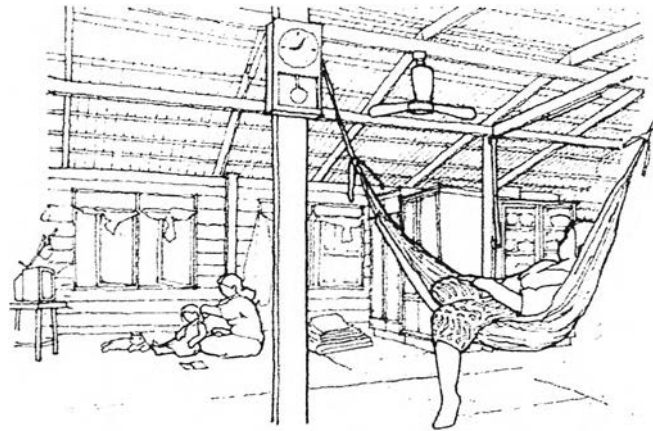
รูปที่ 6-21, 6-22 เปลญวนได้ถุ่นเป็น “มุมพักผ่อนเอนกาย” ของสมาชิกครอบครัว

## 6.2.2 มุมส่วนตัว ในโถงกลางของครอบครัว

เช่นเดียวกับใต้ถุนเรือน โถงเรือนหน้ามาเริ่มไม่เพียงจะรองรับกิจกรรมชีวิตอันหลากหลายในชีวิตประจำวัน และในวาระเทศกาลงานบุญต่างๆ ทมุนเวียน ซ้อนทับ ซับซ้อน เป็นพื้นที่เอนกประสงค์ซึ่งเป็นที่ตั้ง “ศูนย์กลางแห่งชีวิต” ของครอบครัว ทว่า เปลญวนในโถงเรือนยังรองรับสมาชิกซึ่งผลัดเปลี่ยนกันใช้สอยในแต่ละช่วงเวลา เกิดเป็นการซ้อนทับของการใช้สอยมุมโปรด-มุมประจำของครอบครัวในเวลาต่าง ๆ กัน นอกจากนี้ ด้วยการจัดจังหวะของ “มุม” ของเครื่องเรือนและอุปกรณ์ชีวิตที่เคลื่อนย้ายได้ ปรับเปลี่ยนได้ พับเก็บได้ ร่วมกับการใช้อุปกรณ์ประกอบเสมือนของ “พื้น ฝา ฝ้า” โถงเรือนยังสามารถรองรับมุมละหมาด ซึ่งเป็นตั้ง “มุมแห่งศรัทธา”<sup>9</sup> ของสมาชิก เกิดเป็นการแบ่งสรรปันส่วนของมุมแห่งชีวิตของครอบครัวในที่ทางต่าง ๆ กัน ในโถงเอนกประสงค์

### - เปลญวน โลกส่วนตัวในจักรวาลของครอบครัว

เนื่องจากสมาชิกฝ่ายชายออกไปทำงานหาเลี้ยงครอบครัว ส่วนหน้ามาเริ่มเมื่อทำงานบ้านต่างๆ เช่น ซักผ้า ปิดกวาดใต้ถุนเรือนเสร็จก็เข้าครัวทำอาหารมือเที่ยงเตรียมไว้ เปลญวนในช่วงเช้าจึงเป็นมุมประจำของพื้นที่รีดรีด ใช้นั่งเล่น กินข้าว ดูโทรทัศน์ เมื่อสมาชิกฝ่ายชายกลับบ้านมากินมือเที่ยง เปลญวนในช่วงบ่ายจึงเป็น “มุมจับหลับพักเอาแรง”<sup>9</sup> ให้สมาชิกได้ปลีกตัวไปพักผ่อนเอนกาย (point of departure) “ป่าของดาเขาหลับอยู่ (ในเปล) ในบ้าน เพิ่งเสร็จจากลากปลากันเมื่อซึกเที่ยงนี้เอง... เนี่ย! ดิงเปลมาม้วนชะมัด ปิดจนไม่เห็นตัว เห็นแต่เท้าชื้อออกมา เลยไม่รู้ว่ามีใครนอนอยู่ใช้มัยหละ”<sup>10</sup> นำสมัคดีจะลงไปนอนในเปลใต้ถุนก่อนที่จะออกไปทำงานต่อ ส่วนหน้ามาเริ่มจะนั่งเย็บผ้าในโถงเรือนไทยก่อนที่จะเตรียมทำอาหารมือเย็นรอสมาชิกครอบครัวคนอื่นๆ กลับมา และในระหว่างที่ครอบครัวลูกสาวคนโตล้อมวงกินมือเย็นกัน เปลญวนในช่วงพลบค่ำจึงเป็นมุมประจำของหน้ามาเริ่มใช้นั่งเล่น นอนเล่น ดูโทรทัศน์ และพูดคุยสังสรรค์กับสมาชิกคนอื่นๆ ในครอบครัว “พอค่ำแล้ว เปลในบ้านฉันจงประจำ ไว้นอนดูทีวีตอนกลางคืน”<sup>11</sup>



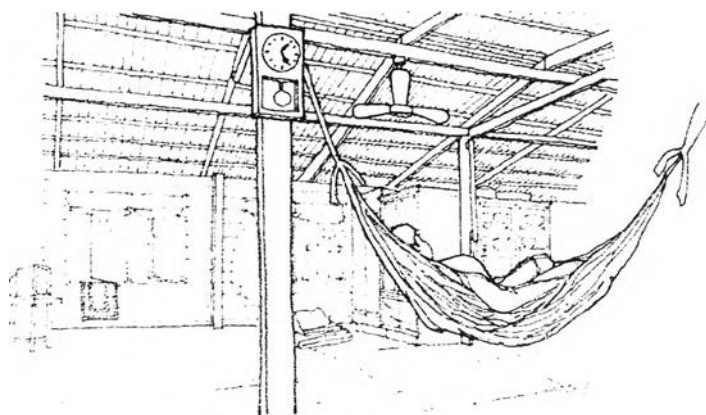
การใช้สอยเปลญวนในโถงเรือน (ช่วงเช้า)

<sup>9</sup> เช่นเดียวกับมุมสงบส่วนตัว “มุมแห่งศรัทธา” เป็นมุมที่รองรับขณะของการอยู่ลำพังของชีวิต อำนาจให้เกิดความสงบแห่งจิต เพื่อประกอบกิจกรรมอันสะท้อนศรัทธาแห่งชีวิต (ซึ่งในที่นี้ก็คือ “การละหมาด”) ได้อย่างสมบูรณ์

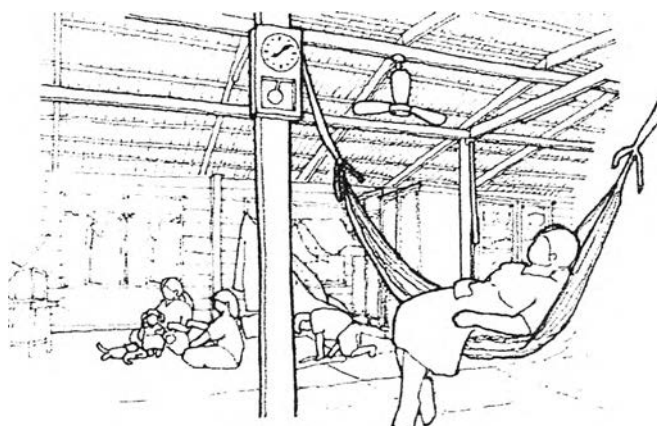
<sup>9</sup> “มุมจับหลับพักเอาแรง” ในเปลญวน หรือ “เปลผ้าห่ม” เป็นที่ว่างอันแสนแคบ แนบเนื้อ ที่ห่อหุ้มห่มชีวิตที่เข้าไปอาศัย อำนาจให้ชีวิตได้สัมผัสและคลุกคลีอย่างแนบชิด สะท้อนมโนทัศน์การอยู่อาศัยในพื้นที่รองรับชีวิตในระดับที่แนบแน่นที่สุด ในวัฒนธรรมการใช้สอยพื้นที่ขนาดเล็ก, อ้างถึงใน “shell,” Bachelard, Gaston, *The Poetics of Space* (Boston: Beacon Press, 1969), p. 131.

<sup>10</sup> มาเริ่ม มุมพวง, สัมภาษณ์, 27 สิงหาคม 2546.

<sup>11</sup> เรื่องเดียวกัน



การใช้สอยเปลญวนในโรงเรือน (ช่วงบ่าย)



การใช้สอยเปลญวนในโรงเรือน (ช่วงพลบค่ำ)

รูปที่ 6-23, 6-24, 6-25 การซ้อนทับของ "มุมแห่งชีวิต" ในเวลาต่างๆ กัน ในโรงเรือนนำมาเรียบ



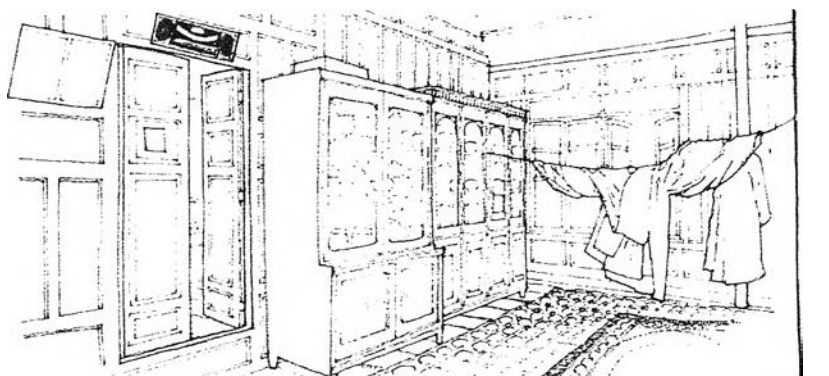
- มุมละหมาด มุมแห่งศรัทธาในศูนย์กลางของครอบครัว

ภายในโรงเรือนนำมาเรียบ ไม่เพียงจะอาศัยการซ้อนทับของการใช้สอยมุมโปรด-มุมประจำของครอบครัว ในเวลาต่างๆ กัน ในการรองรับ "มุมแห่งชีวิต" ของสมาชิกครอบครัว ทว่า ยังอาศัยการแบ่งสรรปันส่วนมุมต่างๆ ในที่ทางต่างๆ กันด้วย ดังเช่น การจัดจังหวะของมุมเย็บผ้า มุมแต่งตัว และมุมละหมาด\* ซึ่งอำนวยความสะดวกให้สมาชิกทำกิจกรรมชีวิตต่างๆ พร้อมกันได้โดยไม่รู้สึกรบกวนกันและกัน โดยเฉพาะอย่างยิ่งมุมละหมาดซึ่งอาศัยการจัดจังหวะ "เข้ามุม" ของเครื่องเรือน เช่น ตู้ไม้โบราณ ร่วมกับการใช้อุปกรณ์ชีวิต เช่น พรม ม่าน มุ้ง เป็นองค์ประกอบเสมือนของ "พื้น ฝา ฝ้า" มาก่อร่างขึ้นเป็น "มุมแห่งศรัทธา" ซึ่งเป็นที่วางที่เอื้อให้สมาชิกได้ปลีกตัวลำพัง (point of departure) ขณะประกอบกิจกรรมอันเป็นศรัทธาแห่งชีวิต

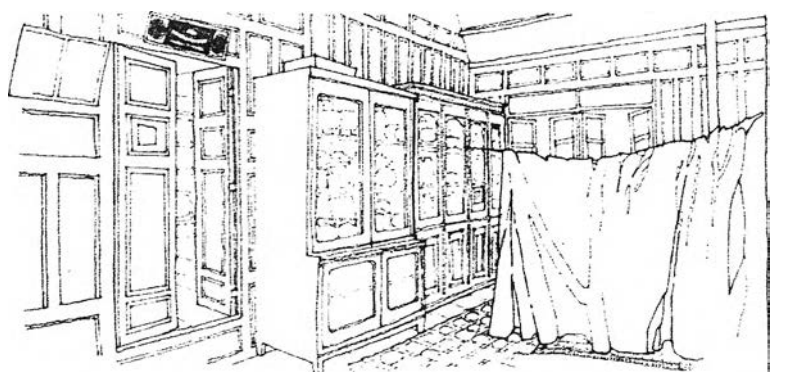
มุมละหมาดของนำมาเรียบซึ่งเกิดจากการบูรณกำหนด "พื้นที่ศักดิ์สิทธิ์" ปิดม่านแทน "ฝา" เพื่อความมิดชิดและความสงบแห่งจิต และมุมละหมาดของยายสนซึ่งมีการบูรณกำหนด "พื้นที่ศักดิ์สิทธิ์" ใต้บริเวณ "ที่มีมุ้งมารับ" แทน "ฝ้า" จึงเป็น "มุมสงบส่วนตัว" หรือ "มุมแห่งศรัทธา" ซึ่งไม่ได้ครอบครองพื้นที่อย่างถาวร แต่สามารถคืนพื้นที่ใช้สอยให้กับโรงเรือนประสงค์ของครอบครัวได้ดั้งเดิม โถงเรือนซึ่งรองรับทั้ง "มุมแห่งชีวิต" ของสมาชิกแต่ละคน และ "ศูนย์กลางแห่งชีวิต" ของครอบครัว จึงเป็นเสมือน "โลกส่วนตัว" ใน "จักรวาลของครอบครัว" ที่สมาชิกทุกคนสมานใจสู่<sup>12</sup>

\* การจัดมุมต่างๆ ของกิจกรรมให้หันเข้าสู่หน้าต่างที่เปิดให้สายตาได้ทอดออกไปกว้างไกล และให้ที่ว่างภายในได้ขยายออกพร้อมๆ กับต้อนรับที่ว่างภายนอกให้เข้ามาประสานสัมพันธ์กัน จะช่วยให้สมาชิกไม่เกิดความรู้สึกอึดอัดในขณะที่ใช้สอยมุมนั้นๆ

<sup>12</sup> Our home is our corner of world... it is our first universe, a real cosmos in every sense of word (Bachelard, 1969: 4), referred in Tuan, Yi-Fu, Space and Place (Minnesota: University of Minnesota Press, 1987), p. 20.



การใช้สอยพื้นที่โถงเรือนในช่วงเวลาปกติ

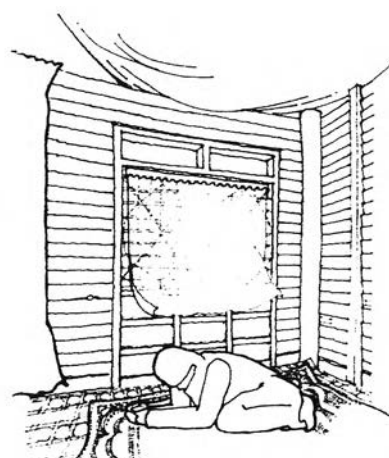


การใช้สอยพื้นที่โถงเรือนในช่วงเวลาที่เหมาะสม

รูปที่ 6-26, 6-27 การแบ่งสรรปันส่วน "มุมแห่งชีวิต"  
 ด้วยการใช "พื้น+ผ้า" สร้างมุมที่เหมาะสมซ่อนอยู่ในโถงเรือนนำมาเรียก



การใช้สอยพื้นที่โถงเรือนในช่วงเวลาปกติ



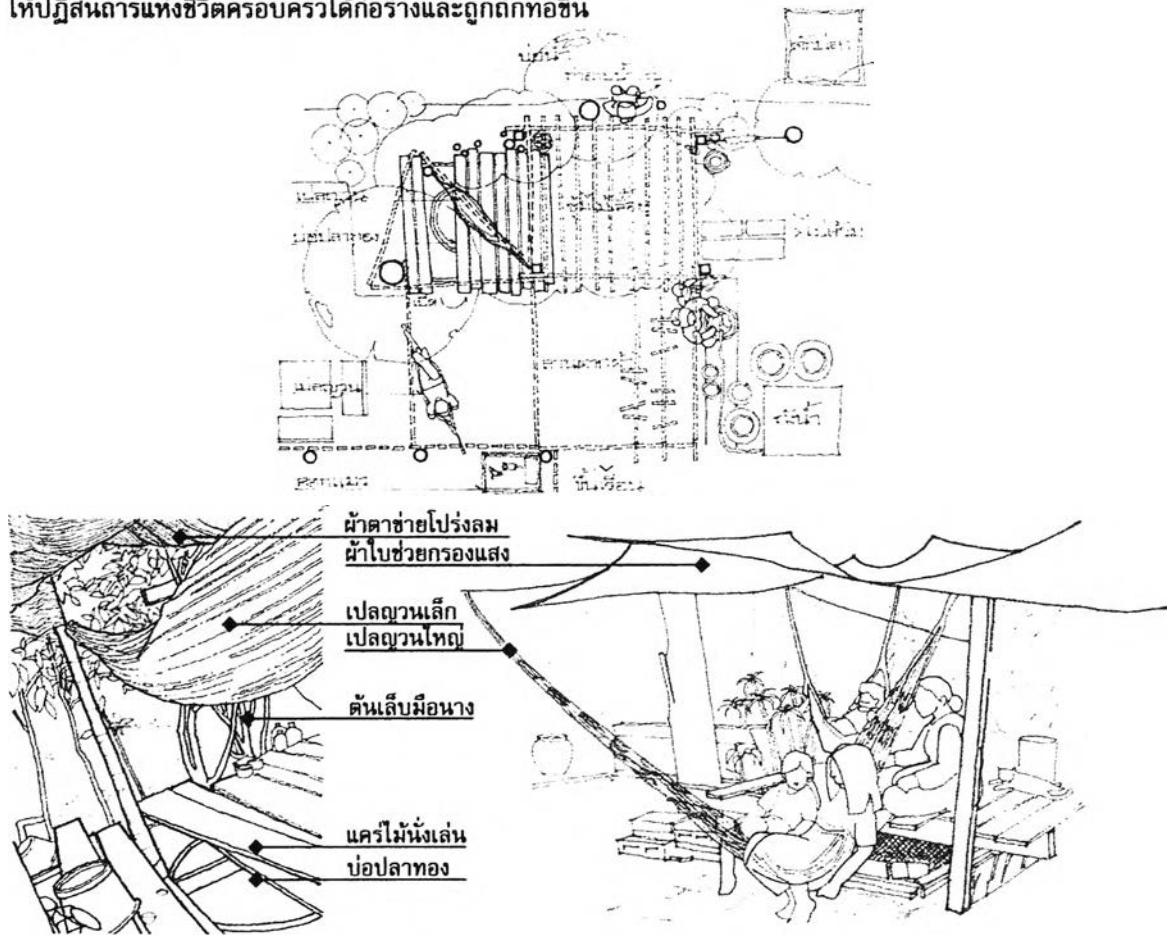
การใช้สอยพื้นที่โถงเรือนในช่วงเวลาที่เหมาะสม

รูปที่ 6-28, 6-29 การแบ่งสรรปันส่วน "มุมแห่งชีวิต"  
 ด้วยการใช "พื้น+ผ้า" สร้างมุมที่เหมาะสมซ่อนอยู่ในโถงเรือนยายสนิ

6.2.3 ชุมไม้ซายน้ำ มุมโปรดของสมาชิก “3 วัย”

ในขณะที่ “มุมแห่งชีวิต” ของสมาชิกครอบครัวนำมาเรียบ มีการแบ่งปันกันการใช้สอยในช่วงเวลาต่างๆ กัน (ดังเช่น เปลญวนในไต้ถุนและโถงเรือน) และในที่ทางผิงพื้นต่างๆ กัน (ดังเช่น มุมเย็บผ้า มุมแต่งตัว และมุมละหมาดในโถงเรือน) ชุมไม้ซายน้ำบริเวณลานบ้าน-ลานเอนกประสงค์ของครอบครัวป่ากุหลาบ นับเป็นแบบอย่างของการซ้อนทับของการใช้สอยมุมโปรด-มุมประจำในที่ (ทางตั้ง) ต่าง ๆ กัน ของครอบครัว “สมาชิก 3 วัย” ซึ่งอยู่อาศัยด้วยกัน ช่วยเหลือเกื้อกูลกัน ดูแลกันและกันเป็นอันดี

ชุมไม้ซายน้ำในบริเวณลานบ้านประกอบด้วย แคร่ไม้ไต้ต้นเล็บมือนาง ซึ่งให้กลิ่นหอมเย็นใจและให้ความร่มเย็น ไต้พุ่มใบแขวนผ้าตาข่ายโปร่งลมเพื่อช่วยกรองแสงให้แก่บริเวณ “นั่งเล่น นอนเล่น รับประทานอาหาร”<sup>13</sup> ของป่ากุหลาบ ที่วางเหนือแคร่ไม้ผูกเปลญวนอันเล็กกับเสาของชุมไม้ระแนง “เอาไว้ให้คิดตื่นนอนกลางวัน”<sup>14</sup> ซึ่ง “โอบอุ้มกาย” ด้วยผ้าขาวม้าของพ่อ และ “อบอุ่นใจ” ด้วยสัมผัสของแม่และผู้ใหญ่ในครอบครัวที่ช่วยกันดูแลเอาใจใส่ แกวงไก่อ และซั๊กล่อม<sup>15</sup> ส่วนที่วางไต้แคร่ซึ่งสามารถเปิดพื้นไม้ไต้ทำเป็นบ่อปลาทอง “พ่อคิดดีเลี้ยงไว้ดูเล่น”<sup>16</sup> มุมโปรด-มุมประจำซึ่งแบ่งสรรปันส่วนกันในที่ทางต่างๆ กันของสมาชิก 3 รุ่น จากที่วางระดับเหนือแคร่ซึ่งเป็นที่ผูกเปลญวนของเด็ก ระดับแคร่ซึ่งเป็นที่นั่งเล่นของป่ากุหลาบ และระดับดินซึ่งเป็นที่เลี้ยงปลาของพี่สุรพงษ์ ไม่เพียงจะรองรับกายและตอบรับกับใจของสมาชิกแต่ละคน แต่ละวัย ทว่า การอยู่ร่วมกันของ “มุมแห่งชีวิต” ยังเอื้ออำนวยให้ปฏิสน์การแห่งชีวิตครอบครัวได้ก่อร่างและถูกถักทอขึ้น



การอยู่ร่วมกันของบ่อปลาทอง แคร่ไม้ และเปลญวน

ชุมไม้ซายน้ำ มุมโปรดของสมาชิก “3 วัย”

รูปที่ 6-30, 6-31, 6-32 การซ้อนทับของ “มุมแห่งชีวิต” ในที่ทางต่างๆ กัน ในลานบ้านเรือนป่ากุหลาบ

<sup>13</sup> กุหลาบ ชุ่มชื่น, สัมภาษณ์, 15 มิถุนายน 2546.

<sup>14</sup> กุหลาบ ชุ่มชื่น, สัมภาษณ์, 21 สิงหาคม 2546.

<sup>15</sup> See “Attachment of a deep subconscious sort,” Tuan, Yi-Fu, *Space and Place* (Minnesota: University of Minnesota Press, 1987), p. 159.

<sup>16</sup> กุหลาบ ชุ่มชื่น, สัมภาษณ์, 24 ตุลาคม 2546.

### 6.3 ที่ว่างซึ่งมีปฏิสัมพันธ์กับชีวิต (Dialogical space)\*

สมาชิกในสังคมแบบแม่มีระยะปฏิสัมพันธ์แบบใกล้ชิด มีปฏิสัมพันธ์ต่อกันและกัน และต่อโลก แบบไม่ถือตัว “เป็น+อยู่” ฟังฟังอิงธรรมชาติ ครอบครัวย้าย “อยู่+กิน” ร่วมเรือนเดียวกัน เรือนแห่งชีวิตมีชานเรือนหรือลูกหลส์ (ชานที่มีหลังคาคลุม) ประสาน “กาย” ของพื้นที่ภายใน พื้นที่ภายนอก และพื้นที่ส่วนต่างๆ ของเรือน และประสาน “ใจ” ของสมาชิกในครอบครัว ญาติมิตร และเพื่อนบ้าน “ใครมาถึงเรือนชาน ก็ต้อนรับ” ในโถงกลางหรือโถง เอนกประสงค์ คือ จักรวาลของครอบครัวที่ทุกคนสมานใจสู่<sup>17</sup> สมาชิกในครอบครัวกางมุ้งนอนด้วยกันในโถงกลาง เมื่อตื่นก็พับที่นอน เก็บมุ้ง คืนพื้นที่ให้กิจกรรมชีวิตอื่นๆ เมื่อได้เวลารับประทานอาหาร สมาชิกทุกคนล้อมวงกิน กันพร้อมหน้าในสื่อบริการที่เอื้อให้สมาชิกแต่ละคนปรุงรส เดิมสีส่น เพิ่มอัตลักษณ์ให้อาหารในงานของตนได้ สะดวก ลักษณะการอาศัยกินอยู่หลับนอนร่วมกันและการใช้สอยพื้นที่อย่างคุ้มค่า ไม่เพียงจะเอื้อให้ปฏิสัมพันธ์แห่ง ชีวิตของครอบครัวก่อร่างและถูกชักทอขึ้น แต่ยังอำนวยให้ชีวิตได้มีปฏิสัมพันธ์แนบแน่นกับพื้นที่รองรับชีวิต “พื้น ฝา ฝ้า” และองค์ประกอบส่วนต่างๆ ของเรือน

ในสังคมแบบแม่ เรือนแห่งชีวิตมีขนาดพออยู่ พอเพียง พอดี มีเครื่องเรือนเพียงน้อยชิ้นและเครื่องนอนที่ พับเก็บได้ สมาชิกมีสัมผัสแนบแน่นกับ “พื้น” ซึ่งใช้เป็นทั้ง “โต๊ะ” “เก้าอี้” “เตียง” เป็น “เครื่องเรือนเอนกประสงค์” รองรับกิจกรรมต่างๆ และเมื่อผนวกกับมิติวัฒนธรรมอิสลาม “พื้น” ยังเป็น “พื้นสะอาด” และเป็น “พื้นที่ศักดิ์สิทธิ์” รองรับการละหมาดซึ่งเป็นดังศรัทธาแห่งชีวิตของสมาชิกครอบครัว ในความหมายนี้ “พื้น” จึงเป็นมากกว่าพื้นที่ รองรับการยืนหรือเดิน ดังการใช้สอยทั่วไปในปัจจุบัน แต่พื้นเป็นทั้ง “ที่” และ “ทาง” รองรับและเชื่อมกิจกรรมชีวิต อันหลากหลาย

อีกทั้งโครงเคร่าของฝาไม้ โครงสร้างของหลังคาที่ไม่ได้ปิดผิวภายใน (unfinished space) แต่เปิด “ป่าสถาปัตยกรรม” ให้ “ฝา-ฝ้า” มีที่ว่างซ่อนความเป็นที่เก็บของ และโครงสร้างที่ “เปิด” ที่ว่างระหว่างเสา คาน ตง ชื่อ จันทน์ ระแนง ตลอดจนบันไดที่ “เปิด” ที่ว่างระหว่างชั้นนอน (incomplete being) ยังรองรับเครื่องใช้ไม้สอย เครื่องมือทำมาหาเลี้ยงชีพ และอุปกรณ์ชีวิตต่างๆ ให้มีที่อยู่เข้าที่เข้าทาง จาก “พื้น รองรับกิจกรรมชีวิตอัน หลากหลาย” เมื่อประกอบกับ “ฝา-ฝ้า มีสเปซ” และ “ระยางของสเปซ” (extensional space)<sup>18</sup> จึงก่อให้เกิด ที่ว่างซึ่งมีปฏิสัมพันธ์กับชีวิต (dialogical space) สะท้อนการอยู่อาศัยอย่างแนบแน่นและเข้มข้นในวัฒนธรรมการ ใช้สอยพื้นที่ขนาดเล็ก

จากครอบครัวขยายสู่ครอบครัวขนาดใหญ่ในท้องถิ่นแห่งชีวิต ครอบครัวแต่ละครอบครัวอยู่อาศัยร่วมกัน เป็นสายสัมพันธ์ชีวิตของครอบครัวใหญ่ ซึ่งเป็นดัง “ครอบครัวเดียวกัน” เป็น “คนบ้านเดียวกัน” ปรางูของเรือนจึง มีได้ถุนคืนคืนให้กับโลก ให้กับญาติมิตร เพื่อนบ้าน ได้มีปฏิสัมพันธ์ต่อกัน<sup>19</sup> อาณาบริเวณของแต่ละเรือนจะไม่มี รั้วสูง กำแพงหนา แต่จะปลูกผักสวนครัว “รั้วกินได้” สวนผลไม้ “สวนผสมสารพัด” และซุบ่อน้ำรายรอบ เป็น “รั้วธรรมชาติ” (territoriality แบบ soft edge) ได้ถุนเรือนซึ่งคืนพื้นที่ให้สาธารณะ\*\* (โดยที่พื้นที่ส่วนตัวถูกยกขึ้นสู บนเรือน) ไม่เพียงจะเอื้อเพื่อ “ทาง” (path/circulation space) ให้ญาติมิตร เพื่อนบ้าน และเพื่อนร่วมทาง ได้เดิน

\* ที่ว่างซึ่งมีปฏิสัมพันธ์กับชีวิต (Dialogical space) หมายถึง ที่ว่างซึ่งมีปฏิสัมพันธ์ทั้งในระดับวัตถุ มนุษย์ และโลก

<sup>17</sup> ทิพย์สุตา ปทุมานนท์, จิตวิทยาสถาปัตยกรรม มนุษย์ปฏิสัมพันธ์ (กรุงเทพมหานคร: โรงพิมพ์แห่งจุฬาลงกรณ์ มหาวิทยาลัย, 2547), หน้า 162.

<sup>18</sup> ระยางของสเปซ หรือ extensional space คือ ที่ว่างซึ่งรองรับ “วัตถุแห่งชีวิต” (tool/equipment) หรือก็คือ “วัตถุทาง วัฒนธรรม” ซึ่งเป็น extension ที่ช่วยขยายขีดความสามารถที่มีอยู่อย่างจำกัดของมนุษย์ และช่วยอำนวยความสะดวกในการดำรงชีวิต ของมนุษย์

<sup>19</sup> ทิพย์สุตา ปทุมานนท์, จิตวิทยาสถาปัตยกรรม มนุษย์ปฏิสัมพันธ์ (กรุงเทพมหานคร: โรงพิมพ์แห่งจุฬาลงกรณ์ มหาวิทยาลัย, 2547), หน้า 140.

\*\* ชุมชนแบบมาตุลักษ์จะมีขนาดไม่ใหญ่นัก คำว่า “ที่สาธารณะ” จึงมีขนาดเล็กกว่า แต่มีการใช้สอยของพื้นที่ในระดับที่ เข้มข้นและแนบแน่นกว่า เมื่อเปรียบเทียบกับที่สาธารณะในสังคมในปัจจุบัน ในทางนี้ อาจกล่าวได้ว่าเป็น “ที่ส่วนกลาง” ของคนใน ชุมชนที่มีความรู้จักสนิทสนม คู่กันเคยกัน มาพบปะสังสรรค์กัน

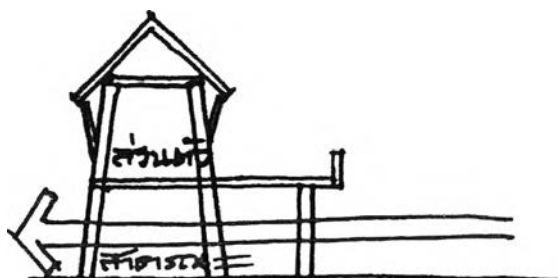
ทางผ่านไปมาสะดวก ทว่า ไต๋ถุนเรือนยังเปิดเป็น “ท่า” (center/arrival space)<sup>20</sup> ของ “ที่ต่าง ๆ” (multifunctional space) ที่ปฏิสังขการแห่งชีวิตของครอบครัวใหญ่ ได้ก่อร่างและถูกถักทอขึ้น ซึ่งนำไปสู่ความเป็น ปึกแผ่นและปลอดภัยในชุมชนสมานฉันท์

ที่ว่างซึ่งมีปฏิสังขการกับชีวิต อุปกรณ์ชีวิต และปรากฏการณ์ที่มีชีวิตของโลกรอบกาย นอกจากจะสะท้อน วัฒนธรรมการใช้สอยพื้นที่ขนาดเล็ก ที่ซึ่งหนทางแห่งชีวิตถูกถักทอสอดสานขึ้นอย่างแนบแน่นและเข้มข้นแล้ว ยัง ฉายให้เห็น “วัฒนธรรมของความช้า” (culture of slowness) และ “วัฒนธรรมของความใกล้” (culture of nearness) ซึ่งจะปูทางสู่ความรักในเพื่อนร่วมทาง และไปสู่ความรักในท้องถิ่นแห่งชีวิตที่สานขึ้นด้วยความรักนั้น<sup>21</sup>

### 6.3.1 ไต๋ถุนเรือน โลกปฏิสังขการ-ชีวิตปฏิสังขการ

ไต๋ถุนเรือนนำมาเรียกซึ่งมีลักษณะเปิดโล่ง รับลม รับแสงธรรมชาติ มีผืนดินของภูมิแห่งที่ตั้งของเรือนเป็น “พื้น” รองรับชีวิตหลากหลาย มีแนวเสาไต๋ถุนเป็นดั่ง “ฝา” ที่เปิดออกทั้งผืน ทำให้ปริมาตรของไต๋ถุนเรือนขยายออกไปสู่แนวต้นไม้และบ่อน้ำที่รายล้อมหมู่เรือน อำนวยให้ชีวิตที่อาศัยอยู่ได้มีปฏิสังขการกับโลกรอบกาย รับลม แสง เสียง กลิ่น สัมผัสธรรมชาติ และได้มีปฏิสังขการกับเพื่อนบ้านข้างเคียง

ด้วยลักษณะที่เปิดโล่งคืนดินให้แก่สาธารณะ ไต๋ถุนเรือนนำมาเรียกไม่เพียงจะเปิดทางเดิน ที่เอื้อเพื่อให้แก่ ญาติมิตรและเพื่อนบ้านในละแวก ได้เดินทางผ่านไปมาหรือแวะพักทักทายหลบร้อนได้สะดวก<sup>22</sup> ทว่า เมื่อแต่ละ เส้นทางลัด-เส้นทางลับซึ่งเป็นดั่ง “ทางแห่งชีวิต” ที่รู้จักเฉพาะคนที่ เป็น “คนบ้านเดียวกัน” มาพบกันหรือสานกันกับ พื้นที่รองรับชีวิตของลานเปลญวน ซึ่งอำนวยให้เกิดปฏิสังขการทั้งระยะใกล้ชิดสนิทสนมระหว่างลูกนั่งดักแม่ม หลานฯ นั่งดักย่ายาย ระยะภายในวงสนทนาของลานเปลญวน และระยะระหว่างลานเปลญวนและเรือนเพื่อนบ้าน ยังให้ พื้นที่รองรับชีวิตดั่งกล่าวเป็นดั่ง “ท่า” ของปฏิสังขการแห่งชีวิต ซึ่งเป็นที่ว่างที่นำสมาชิกครอบครัว เพื่อนบ้าน และ เพื่อนร่วมทาง มาชุมนุม พบปะสังสรรค์ สานสัมพันธ์กันและกัน (point of arrival) “บ้านที่ (ป่ากู่หลาย) ไต๋ถุนเขา เดียว ก่อนที่ยังไม่มีห้องข้างล่าง ก็ปล่อยโล่งไว้ ไม่ได้มีเปลเหมือนบ้านเรา ลูกๆ หลานๆ เขาก็มาใช้เปลกันที่นี่”<sup>23</sup>



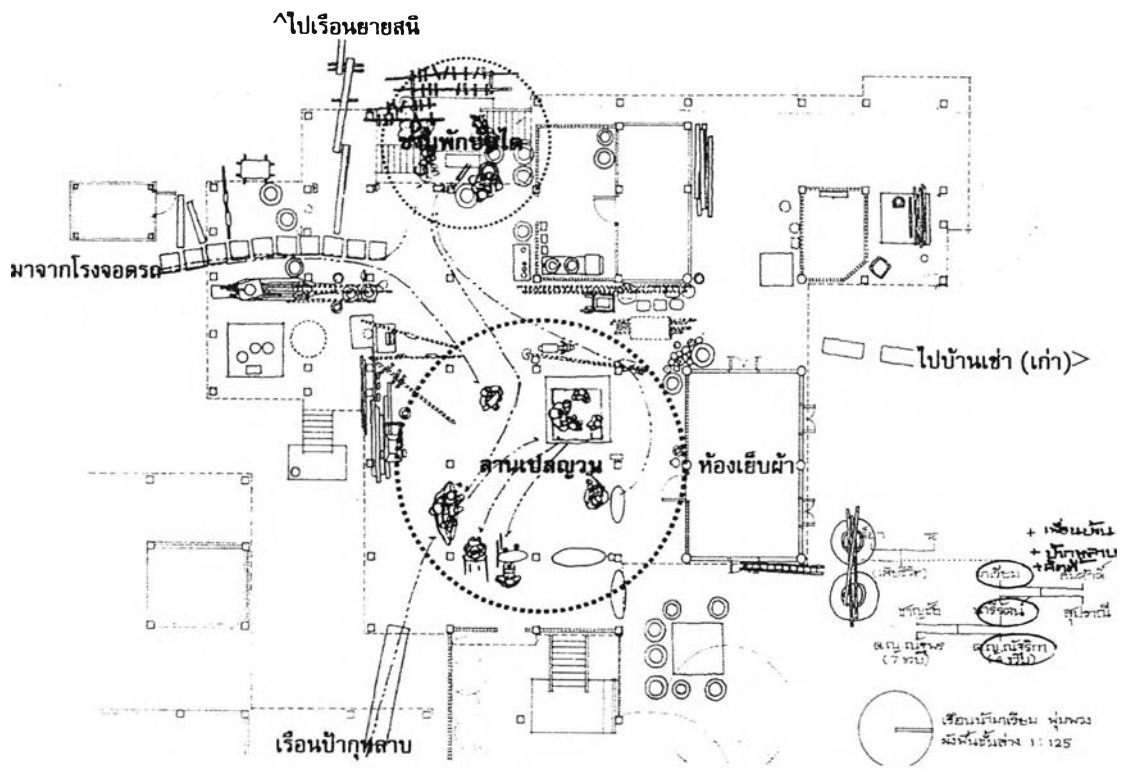
รูปที่ 6-33 รูปตัดโดยสังเขปแสดงพื้นที่ใช้สอยส่วนสาธารณะและส่วนตัว ไต๋ถุนเรือนนำมาเรียก

<sup>20</sup> คำว่า “ท่า” ยังหมายถึง สเปนซ์ที่มีพื้นที่ที่จะรองรับการเข้ามาของสิ่งใดสิ่งหนึ่ง แล้วต่อมาก็มีการถ่ายสิ่งนั้นออกไป รองรับ การเข้ามาใหม่ของสิ่งอื่นอีก เป็นเช่นนั้นเรื่อยไป ดังนั้นจะไม่มีใครเข้าครอบครอง “ท่า” ตลอดเวลา และในท่าแต่ละแห่งจะมีขอบเขตไม่ จำกัด ทว่า จะรองรับสิ่งที่เขาทำได้ทุกรูปแบบ ทุกทิศทุกทาง, กล่าวไว้ใน ทิพย์สุตา ปทุมานนท์, ถิ่นนิเวศสถาปัตยกรรม (กรุงเทพมหานคร: โรงพิมพ์แห่งจุฬาลงกรณ์มหาวิทยาลัย, 2539), หน้า 144-145.

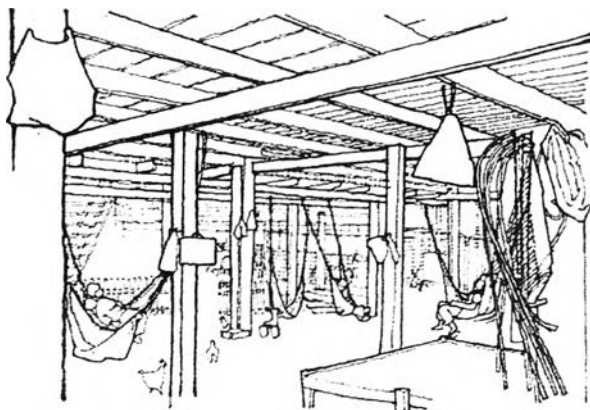
<sup>21</sup> ทิพย์สุตา ปทุมานนท์, จิตวิทยาสถาปัตยกรรม มนุษย์ปฏิสังขการ (กรุงเทพมหานคร: โรงพิมพ์แห่งจุฬาลงกรณ์ มหาวิทยาลัย, 2547), หน้า 134.

<sup>22</sup> การเดินทางด้วยเท้า อำนวยให้สมาชิกได้สัมผัสโลก สัมผัสความเย็นชุ่มฉ่ำ ชุ่มชื่นใจของดิน เนื่องจากการ “เดินดิน” สมาชิกจะเดินทางได้ไม่เร็วนัก (culture of slow movement นำไปสู่ culture of nearness) ทำให้สมาชิกสามารถสานโลกแห่งการรับรู้ ของตา หู จมูก ลิ้น กาย สู่ใจ (multisensory space) ได้เห็นหน้า เห็นตา ได้ทักทายผู้คน ได้ประสบชีวิตต่างๆ และเรื่องราวต่างๆ ที่ผ่าน ไปมาในหนทาง เกิดความคุ้นเคยสนิทสนม ซึ่งจะ “ปูทาง” ไปสู่ความรักในเพื่อนร่วมทาง และไปสู่ผืนแผ่นดินที่สานขึ้นด้วยความรักนั้น, กล่าวไว้ใน, ทิพย์สุตา ปทุมานนท์, เรื่องเดียวกัน, หน้า 134.

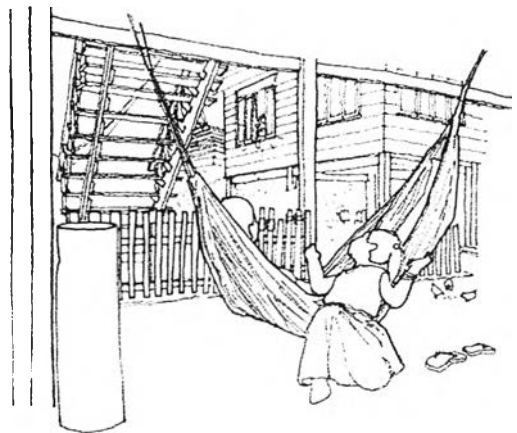
<sup>23</sup> มาเรียม พุ่มพวง, สัมภาษณ์, 14 มิถุนายน 2546.



รูปที่ 6-34 ผังพื้นที่กลางแจ้งแสดง "ท่า" ของปฏิสังขารแห่งชีวิต  
ใต้เรือนนำมาเรียม



รูปที่ 6-35 ปฏิสังขารแห่งชีวิตของครอบครัว  
ในลานเปลญวนใต้เรือนนำมาเรียม



รูปที่ 6-36 ปฏิสังขารระหว่างครอบครัวนำมาเรียม  
และครอบครัวป่ากุหลาบ



ครั้นถึงเทศกาลงานบุญ งานแต่ง ไตฉุนเรือนจะถูกจัดปรับเปลี่ยนเป็น “โรงครัวใหญ่” รับรองสมาชิกครอบครัวผู้เป็น “แม่งาน” และเพื่อนบ้านหลายสิบชีวิตผู้อาสาเป็น “ลูกมือ” ซึ่งปิดบ้านมารวมกันยังไตฉุนเรือน ร่วมแรงร่วมใจ คนละไม้ คนละมือ ฝ่ายชายปอกมะพร้าวที่เก็บได้จากสวนแถวบ้าน ฝ่ายหญิงปอกมัน คั้นกะทิ และหอมชอยกระเทียม ชอยพริก ตระเตรียมเครื่องปรุง เครื่องเทศ สำหรับสำหรับควา-หวานต่างๆ ได้แก่ แกงมัสมั่น ซุปเนื้อ หม้อใหญ่ ขนมหม้อแกง ขนมทองหยอด ขนมมัน เป็นต้น อย่างไรก็ตาม ไตฉุนเรือนไม่เพียงจะเป็นโรงครัวเลี้ยงแขกหรือผู้มาเยี่ยมเยียนเรือนนำมาเรียกเท่านั้น ทว่า ไตฉุนเรือนยังเป็นโรงครัวเลี้ยงแขกหรือผู้มาร่วมสังสรรค์ยังเรือนป่ากุหลาบ ซึ่งไม่มีพื้นที่เปิดโล่งกว้างขวางพอสำหรับใช้เป็นครัวใหญ่ “เลี้ยงคนนับร้อย” อีกทั้งสมาชิกจากครอบครัวนำมาเรียกยังอาสาเป็น “แม่ครัว” ให้พร้อมด้วย ในเทศกาลชีวิตซึ่งท่มชีวิตของชุมชนให้มีชีวา ไตฉุนเรือนนำมาเรียกจึงเป็นเสมือน “ศูนย์รวมน้ำใจ” สานสัมพันธ์ชุมชนสมานฉันท์\* ซึ่งความช่วยเหลือเกื้อกูลกัน ยังสะท้อนมโนทัศน์ “การเป็นผู้ให้” ตามคติอิสลามได้เป็นอย่างดี\*\*



รูปที่ 6-37 สมาชิกครอบครัวผู้เป็น “แม่งาน”  
ในงานแต่งงานลูกชายคนเล็กของป่ากุหลาบ  
ไตฉุนเรือนนำมาเรียก



รูปที่ 6-38 ญาติมิตรและเพื่อนบ้านผู้อาสาเป็น “ลูกมือ”  
ในงานแต่งงานลูกสาวคนโตของนำมาเรียก  
ไตฉุนเรือนนำมาเรียก

นอกจากไตฉุนเรือนนำมาเรียกซึ่งเป็นพื้นที่ “เปิดโล่ง” คินดินให้กับโลก “เปิดออก” รับลม รับแสงธรรมชาติ และ “เปิดทาง” ให้กับญาติมิตร เพื่อนบ้าน จะเอื้อให้สมาชิกได้มีปฏิสัมพันธ์กับโลกรอบกาย และได้มีปฏิสัมพันธ์กับญาติมิตร เพื่อนบ้าน เพื่อนร่วมทาง อำนวยให้ “โลกปฏิสัมพันธ์-ชีวิตปฏิสัมพันธ์” ได้ก่อร่างและถูกชักทอขึ้นแล้ว โครงสร้างที่ “เปิด” รับประโยชน์ใช้สอย เช่น เส้า คาน ตง ของไตฉุนเรือนกระสังค์ ยังอำนวยให้สมาชิกได้มีปฏิสัมพันธ์กับอุปกรณ์ชีวิตหรือวัตถุแห่งชีวิตในพื้นที่รองรับชีวิตอย่างแนบแน่นและเข้มข้น

\* ชุมชนจะมีความสมานฉันท์ได้ ก็ต่อเมื่อสัมพันธ์ภาพ มิตรภาพ และภราดรภาพ ได้ก่อร่างและถูกชักทอขึ้นจากการที่สมาชิกมีความปรารถนาที่จะสัมพันธ์กับผู้อื่น (Relatedness) มีความปรารถนาที่จะมีเพื่อน ผูกสัมพันธ์กับผู้อื่น รวมถึงเป็นอันหนึ่งเดียวกันกับโลก ซึ่งสมาชิกจะสนใจในความปรารถนาดังกล่าว ก็ด้วยการให้ความรัก ความอาทร และการแบ่งปันซึ่งเผื่อแผ่ให้แก่โลก

\*\* ความรักแบบแม่ คือ การให้ ซึ่งนำไปสู่ความรักในเพื่อนมนุษย์และนำไปสู่สังคมสมานฉันท์ ในสังคมแบบแม่ สมาชิกจะปรารถนาให้มือของตนเป็นมือบน คือ มือที่ให้ ซึ่งการดำรงตนเป็นผู้ให้ความรัก (Transcendence) จะทำให้สมาชิกสามารถดำรงอยู่เหนือตนเอง สู่มนุษยภาวะอันบริสุทธิ์ ซึ่งมีความหมายลึกซึ้งกว่าการพากเพียรเอาชนะผู้อื่น เอาชนะสังคม หรือเอาชนะโลกที่บุคคลคนนั้นอยู่อาศัย

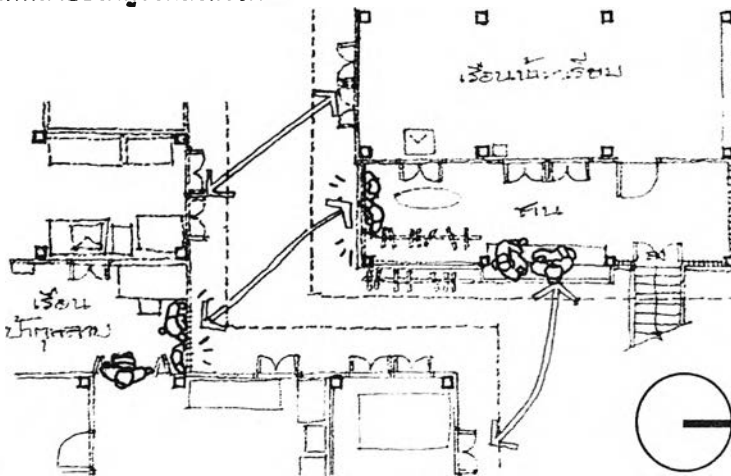
### 6.3.2 ชานเรือน สายสัมพันธ์ชีวิตของครอบครัว\*

ชานเรือนนำมาเรียกซึ่งเป็นพื้นที่ “กึ่งภายนอก-กึ่งภายใน” ไม่เพียงจะช่วยประสาน “กาย” ของพื้นที่ภายนอกและพื้นที่ภายในเรือน ทว่า ด้วยการจัดจังหวะความสัมพันธ์ของพื้นที่ระหว่างเรือนน้อง (นำมาเรียก) และเรือนพี่ (ป่ากุกหลาบ) “เด็ก ๆ ชอบกระเบียดตรงนี้ เพราะมันสว่าง แล้วก็เรียกเพื่อนได้ด้วย”<sup>24</sup> จึงเกิด “สะพานแสง” และ “สะพานเสียง” ซึ่งนำสู่ “สะพานใจ” ที่ทอดอยู่ระหว่างเรือนทั้งสอง ในความหมายนี้ ชานเรือนจึงช่วยประสาน “ใจ” ของสมาชิกครอบครัวใหญ่ สานสายสัมพันธ์ชีวิตปฏิสัมพันธ์

เมื่อสุดฟ้าของฉันและเธอมาเจอกัน เมื่อนั้นหลังคาบ้านของเราก็ได้โอกาสกำเนิด<sup>25</sup>

ภายในบริเวณของชานเรือนซึ่งปูพื้นไม้เว้นร่องและกันฝาไม้ระแนง เป็นพื้นที่ “กึ่งเปิดโล่ง-กึ่งปิดล้อม” อำนาจให้สมาชิก “อยู่เย็น” ได้ในภูมิอากาศแบบร้อนชื้น จึงเป็นพื้นที่รองรับกิจกรรมชีวิตอันหลากหลายของสมาชิกครอบครัว อาทิ เป็นที่นั่งเล่น นอนเล่น รับลมเย็น ของผู้ใหญ่ในบ้าน และเป็นที่ยักยานสามล้อของดาในช่วงเช้า เป็นที่นั่งเย็บเสื้อผ้าให้หลานๆ ของนำมาเรียก และเป็นที่นั่งเล่น นอนเล่นของพี่นารีรัตน์ซึ่งคอยแกลงไกวเปลให้ดาดานอนในช่วงบ่าย อีกทั้งยังเป็นที่ย่างโต๊ะเขียนหนังสือ ทำการบ้าน วาดรูป ระบายสี ของหนูและดา รวมถึงโซเบียงและคิตตี้ พร่อมๆ กับเป็นที่พูดคุยสังสรรค์กันระหว่างนำมาเรียกและป่ากุกหลาบในช่วงเย็นหลังโรงเรียนเลิก

นอกจากนี้ ด้วยลักษณะ “กึ่งเปิด-กึ่งปิดได้” “ชอบเล่นชายของตรงนี้... ตรงนี้มีมันปิดประตูได้”<sup>26</sup> ชานเรือนยังเป็นมุมเล่นสนุก ชุกชอน เป็น “ที่ชุกชอนตัวของเด็ก”<sup>27</sup> ที่เอื้อให้เด็กๆ เล่น+เรียน+รู้ ได้อย่างอิสระ แต่ก็ยังอยู่ในสายตาของผู้ใหญ่ในบ้าน ในขณะที่ประตูที่ “ปิดได้” ทำให้นอกชานเป็นดั่ง “ฐานลับ” เป็น “โลกส่วนตัวใบเล็ก” ของเด็กๆ หน้าที่ต่างที่ “เปิดออก” รับลม รับแสง รับรู้โลกภายนอก ที่มีระยะของช่องเปิดตอบรับระดับสายตาขณะนั่ง ยังใช้เป็น “โต๊ะเขียนหนังสือ” ของเด็กๆ ได้อีกด้วย ครั้นถึงเทศกาลชีวิต ชานเรือนซึ่งรองรับกิจกรรมชีวิตอันหลากหลาย จะปรับเปลี่ยนเป็นพื้นที่ต้อนรับขับสู้และเป็นที่นั่งล้อมวงตั้งสำรับกับข้าว ซึ่งชัชชยายพื้นที่ออกมาจากโถงเรือน รับรองหลากหลายชีวิตผู้ร่วมสังสรรค์



รูปที่ 6-39 มังพื้นชั้นบนแสดงสายสัมพันธ์ชีวิตผ่าน “สะพานเสียง” ระหว่างครอบครัวนำมาเรียกและครอบครัวป่ากุกหลาบ

\* ในระบบปฏิสัมพันธ์ของมนุษย์ (Primary Message System) สายสัมพันธ์ชีวิตของครอบครัว จะหมายถึง ระบบปฏิสัมพันธ์ระหว่างมนุษย์และมนุษย์ (Association)

<sup>24</sup> มาเรียม พุ่มพวง, สัมภาษณ์, 3 ตุลาคม 2546.

<sup>25</sup> Bachelard, Gaston (1981, 38), อ้างถึงใน ทิพย์สุตา ปทุมานนท์, ถิ่นเกิดสถาปัตยกรรม (กรุงเทพมหานคร: โรงพิมพ์แห่งจุฬาลงกรณ์มหาวิทยาลัย, 2539), หน้า 43.

<sup>26</sup> กิรานัญญ์ ชุ่มชื่น, สัมภาษณ์, 14 กันยายน 2546.

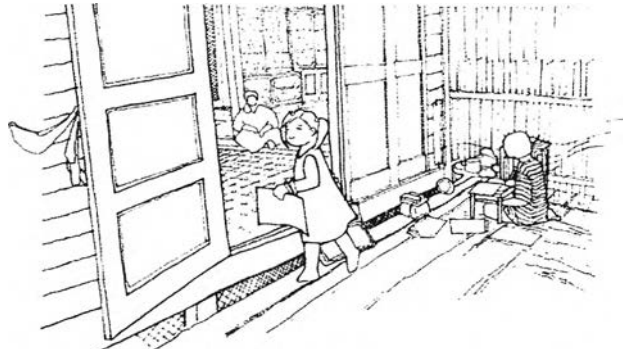
<sup>27</sup> บ่อยครั้งที่พบว่า ผู้ใหญ่ไม่อาจที่จะทำความเข้าใจกับความหมายอื่นๆ ที่ซ่อนอยู่ใน “ถิ่น” ได้อย่างที่เด็กๆ ได้รู้จัก, ดู Taste of freedom ใน Tuan, Yi-Fu, *Space and Place* (Minnesota: University of Minnesota Press, 1987), p. 187.



รูปที่ 6-40 พื้นที่รองรับกิจกรรมชีวิตของครอบครัว

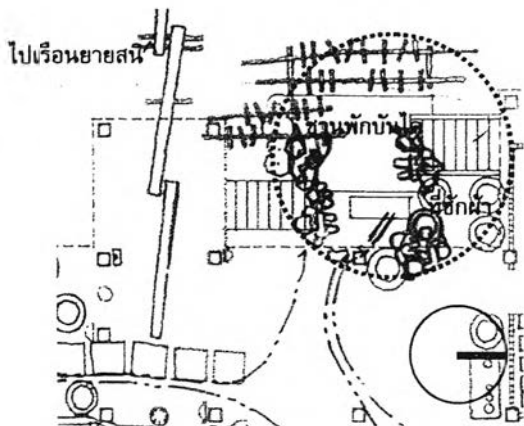


รูปที่ 6-41 หน้าต่าง "เปิดออก" ผู้ชายใช้เป็น "โต๊ะเขียนหนังสือ"

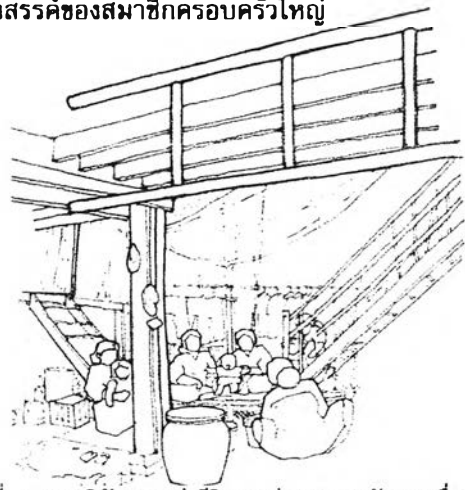


รูปที่ 6-42 พื้นที่ "กึ่งเปิด-กึ่งปิดได้" เป็น "มุมสนุก" ของเด็กๆ  
 ชานเรือนนำมาเรียง

ส่วนชานพักบันไดริมบ่อน้ำทางด้านหลังของเรือนนำมาเรียง ซึ่งเป็นพื้นที่ "เปิดโล่ง-โปร่งสบาย" รองรับเชิงบันไดของเรือนหลังใหญ่ (เรือนนำมาเรียง) และเรือนหลังเล็ก (เรือนยายวอ) ประดับด้วยไม้กระถางริมชาน และผูกผ้าตาข่ายเป็นฝากรองแสง ไม่เพียงจะเป็นที่ว่างที่ช่วยประสาน "กาย" ของได้ถูกลานดินและชานเรือนให้ "เข้าท่า-เข้าทาง" ทว่า ด้วยจังหวะความสัมพันธ์ที่อยู่ "ในระหว่าง" ลานเปลญวนได้ถูกรื้อเรือน ซึ่งเป็นดัง "ท่า" ของปฏิสัมพันธ์แห่งชีวิต และสะพานไม้ข้ามบ่อน้ำที่เป็นเส้นทางลัดของสมาชิกครอบครัวใหญ่ ซึ่งเป็นดัง "ทางแห่งชีวิต" ชานพักบันไดยังเป็นที่ยังที่ว่างที่ช่วยประสาน "ใจ" ของครอบครัว เพื่อนบ้าน และเพื่อนร่วมทาง ให้เข้ามาสู่กัน มีปฏิสัมพันธ์ต่อกันและกัน (point of arrival) "ใครก็ชอบมานั่ง... จมก้นอยู่ตรงนั้น" พื้นที่ขนาดย่อมระหว่างเชิงบันไดที่เปิดให้ชีวิตได้ "สอดคอกาย+สานใจ" เข้าไปสู่ ได้นั่งชั้นนอนของบันได นั่งพื้นชานพัก และนั่งตักกัน จึงเป็นเสมือน "ชานระดับดิน" หรือ node เล็ก ๆ ของการพบปะสังสรรค์ของสมาชิกครอบครัวใหญ่



รูปที่ 6-43 ผังพื้นที่ชั้นล่างแสดงที่พบปะสังสรรค์  
 ชานพักบันไดของเรือนนำมาเรียง



รูปที่ 6-44 ปฏิสัมพันธ์แห่งชีวิตระหว่างครอบครัวและเพื่อนบ้าน  
 ชานพักบันไดของเรือนนำมาเรียง

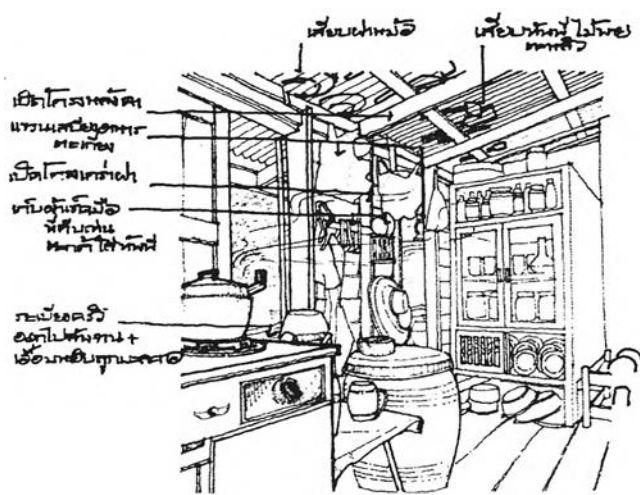
### 6.3.3 คริว หัวใจของการ “กิน+อยู่”

คริวของเรือนทั้งสามซึ่งมีเครื่องใช้ไม้สอย อุปกรณ์ทำครัว และเสียบียงอาหารต่างๆ มากมาย สำหรับประกอบอาหาร “ทำกินกันเอง” ในครอบครัวและแบ่งปันให้ญาติมิตร เพื่อนบ้าน และเพื่อนร่วมทาง จึงเป็นพื้นที่ที่เป็นหัวใจของการ “กิน+อยู่” ของครอบครัวใหญ่ ภายในบริเวณครัว พื้นที่ซึ่งเป็นพื้นไม้ปูวันร่องและปูเสื่อทับ กำหนด “พื้นที่สะอาด” สามารถรองรับกิจกรรมทำครัวต่างๆ นับตั้งแต่ เป็นที่นั่งเตรียมอาหาร ปิ้งอาหาร เป็นที่นั่งล้อมวงกินกันในสำหรับไทย ซึ่งเป็นการแบ่งปันกันทั้งพื้นที่ในวงอาหารและสำหรับกับข้าวส่วนกลาง ตลอดจนเป็นที่นั่งล้างทำความสะอาดภาชนะกับอ่างล้างจานแบบฝังพื้น ดังเช่นครัวน้ำมาเรียมและครัวป่ากุหลาบ หรืออ่างล้างจานแบบฝังพื้น ดังเช่นครัวยายสนิ

ฝาครัวซึ่งเป็นฝาไม้ดินนอนซ้อนเกล็ด จะมีตะปูยึดไว้และมีเชือกผูกกระหว่างคร่าวไม้ใช้เป็นที่ยึดฝาหม้อ หม้อ กระทะ ตะหลิว ทัพพี ที่คีบถ่าน ฝ่าเช็ดมือ และหัวหอม-หัวกระเทียม ส่วนช่องว่างระหว่างฝาซ้อนเกล็ดใช้เป็นที่เสียบเก็บมีดและฝาหม้อ ย่อหน้าเล็กๆ บนขอบวงกบของประตู-หน้าต่างใช้เป็นที่วางเครื่องปรุงรสและเครื่องชुरส และช่องว่างระหว่างไม้ระแนงโครงสร้างหลังคาและแผ่นกระเบื้องยังสามารถใช้เป็นที่เสียบเก็บฝาหม้อ ทัพพี “สารภีที่โยงข้าว” และไม้พาย “ไม้สะแตก” อีกทั้งชั้นไม้ซึ่งติดตั้งกับเสาและฝาครัว ยังใช้เป็นที่วางวิทยุ-เทป ช่วยเพิ่มบรรยากาศเบิกบานแจ่มใสให้สมาชิกขณะทำครัว

โครงคร่าวฝาและโครงสร้างหลังคาที่ไม่ได้ปิดผิวภายใน หรืออาจกล่าวได้ว่าเป็น “ป่าสถาปัตยกรรม” ซึ่งเอื้อให้ “ฝา-ฝ้า มีสเปซ” ซ่อนความเป็นที่เก็บข้าวของ รองรับเครื่องใช้ไม้สอย อุปกรณ์ทำครัว และเสียบียงอาหารต่างๆ ให้มีที่อยู่ “เข้าที่-เข้าทาง” ใช้สอยได้สะดวกกลมกล่อม จึงเป็น การเพิ่มพื้นที่ใช้สอย (ทางตั้ง) ซ่อนทับลงบนพื้นที่ของครัว ที่มีอยู่อย่างจำกัด อีกทั้งองค์ประกอบของเรือนที่ซ่อนพื้นที่เก็บของ ยังสะท้อนให้เห็นภาพปรากฏของ “เรื่องราวแห่งชีวิต” ที่มีปฏิสัมพันธ์กับวัตถุแห่งชีวิตอย่างแนบแน่น ในเรือนซึ่งเป็นดัง “พิพิธภัณฑ์แห่งชีวิต”

นอกจากนี้ ประตูที่เปิดให้สมาชิกสามารถออกไปเอื้อมหยิบถูกลมะละกอที่ได้ขึ้นบนหลังคาได้อย่างพอดีพอดี ยังเป็นการเปิดให้สมาชิกได้มีปฏิสัมพันธ์กับโลกในระยะใกล้ ตลอดจนหน้าต่างที่เปิดให้สมาชิกสามารถออกไป “ชักชวน+เชื้อเชิญ” ญาติมิตรและเพื่อนบ้านมา “ชิม” ฝีมือต้มสายบัว ต้มส้ม “อร่อยมัน” แกงมันมัน ทอดมันปลา สลัด ยำใบบัวบก ตลอดจน กล้วยเชื่อม กล้วยทอด กล้วยตาก ขนมกล้วยใหญ่พิเศษ “ทำเอง” สารพัดสำหรับควาหวาน ยังเป็นการผูกใจกัน\* สานสัมพันธ์ชีวิตปฏิสัมพันธ์ระหว่างครอบครัวและเพื่อนบ้าน

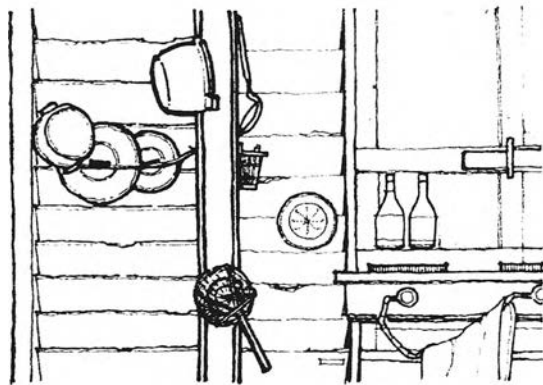


ฝา-ฝ้า มีสเปซ ครัวน้ำมาเรียม



ประตูเปิดออกเอื้อมหยิบถูกลมะละกอได้ ครัวน้ำมาเรียม

\* คติของวัฒนธรรมอิสลามซึ่งปรารถนาที่จะให้มือของตนเป็นมือบน หรือ มือที่ให้ สะท้อนให้เห็นภาพของธรรมเนียมไทย “การให้ย่อมผูกใจผู้รับ” อันเป็นกรอบอ้างอิงแห่งชีวิต (Frame of orientation) หรือ ความปรารถนาที่จะกำหนดจุดยืนของชีวิต เพื่อที่จะปรับตัวอยู่ในสถานการณ์หรือปรากฏการณ์ชีวิตในโลกได้อย่างมีสุข



ฝา-เสา มีสเปซ ครีวยายสนิ



ฝา มีสเปซ ครีวป่ากุหลาบ

รูปที่ 6-45, 6-46, 6-47, 6-48 ฝา-ฝา มีสเปซ ซ่อนความเป็นที่เก็บของ

#### 6.4 ที่ว่างซึ่งเปิดประสบการณ์แห่งการสัมผัส รับรู้ สู้ใจ (Multisensory space)

สมาชิกในสังคมแบบแม่มีปฏิสัมพันธ์ต่อโลกอย่างแนบแน่น *ด้วยว่าโลกเป็นโลกธรรมชาติที่ “เป็น” ที่มีชีวิตที่ปลูกขึ้นได้*<sup>28</sup> การรับรู้รูป รส กลิ่น เสียง สัมผัสแห่งธรรมชาติ ชัดเจน สดใส มีชีวิตชีวา สังคมแบบแม่ร่ำรวย multisensory space ที่ซึ่งโลกแห่งสัมผัสทั้งห้าของ ตา หู จมูก ลิ้น กาย เปิดต้อนรับปิติสุขแห่งใจ ปรากฏของเรือนแห่งชีวิตจึงมีป่าอาหารและบ่อน้ำรายรอบ (territoriality) ซึ่งไม่เพียงจะให้ผลผลิตเป็นปัจจัยสืบชีวิตแก่ครอบครัวใหญ่ แต่ยังซ่อนปรากฏการณ์ที่มีชีวิตไว้ในกาลและแห่งฤดูกาล (temporality) อำนวยให้ชีวิตได้อยู่อาศัยทั้งกายและใจ และพลอยให้ชีวิตได้มีชีวาพร้อมด้วย

*สเปซควรได้มีโอกาสเปิดตัวออกหรือถูกต้อนรับให้เข้ามายังสถานที่ที่ชีวิตได้มีโอกาสเข้าอาศัยอยู่...*<sup>29</sup>

“พื้น ฝา ฝา” ที่มีการเว้นช่องว่างเป็นดังช่องจุมกบของค้ประกอบของเรือน ช่วยให้เกิด “พื้นที่หายใจได้” (breathable space) สามารถเปิดรับลม รับแสง รับรู้โลกรอบกาย และยังส่ง “สัญญาณแห่งชีวิต” ระหว่างเรือนและชีวิตที่อาศัยอยู่ ซึ่งหายใจไปพร้อมกัน ในจังหวะที่ขนานไปด้วยกัน เมื่อประกอบกับ “พื้น ฝา ฝา” ที่มีการประกอบองค์ประกอบของธรรมชาติ เช่น ต้นไม้และบ่อน้ำ เป็นดังองค์ประกอบของเรือน ทำให้พื้นที่รองรับชีวิตไม่เพียงจะรองรับมิติทางกายภาพของการใช้สอย แต่ยังตอบรับมิติทางจิตภาพและสุนทรียภาพของการอยู่อาศัย หรืออาจกล่าวได้ว่าเป็น ที่ว่างซึ่งเปิดประสบการณ์แห่งการสัมผัส รับรู้ สู้ใจ (multisensory space) ดังเช่น ครีว ชาน และ ทำน้ำของเรือนทั้งสาม

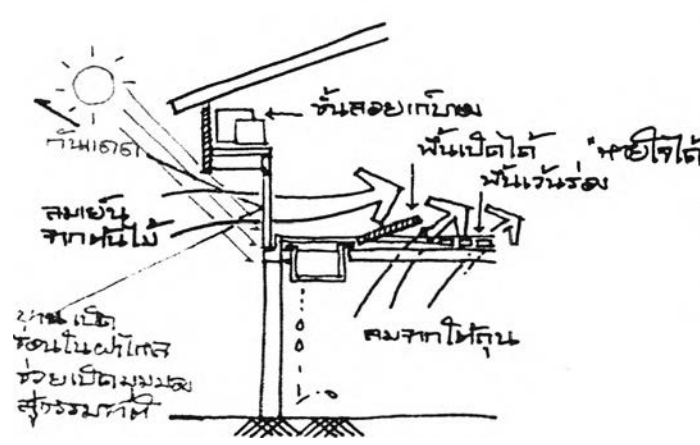
จากร่มไม้สู่ชายคา “พื้น ฝา ฝา ธรรมชาติ” และ “พื้น ฝา ฝา หายใจได้” ก่อให้เกิดที่ว่างซึ่งเปิดออกสู่ภราดรภาพกับโลก ภราดรภาพระหว่างที่ว่างภายในของเรือนและที่ว่างภายนอกของธรรมชาติ และภราดรภาพระหว่างใจของชีวิตที่อยู่อาศัยและใจของเรือน ซึ่งไม่เพียงจะสะท้อน “วัฒนธรรมของการเป็นอยู่พึ่งพิงอิงธรรมชาติ” (nature-oriented culture) ทว่า ยังส่องแสงให้เห็นถึง “วัฒนธรรมของความเบา” (culture of lightness) อันเกิดจาก “ความโปร่งเบา” ขององค์ประกอบและ “ความโปร่งโล่ง” ของที่ว่างของเรือน

<sup>28</sup> ทิพย์สุดา ปทุมานนท์, จิตวิทยาสถาปัตยกรรม มนุษย์ปฏิสัมพันธ์ (กรุงเทพมหานคร: โรงพิมพ์แห่งจุฬาลงกรณ์มหาวิทยาลัย, 2547), หน้า 140.

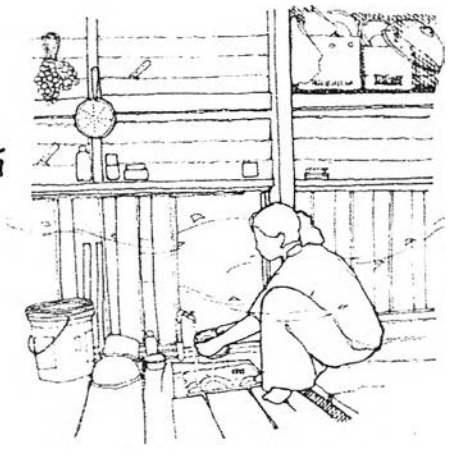
<sup>29</sup> Zevi, Bruno (1986, 40) อ้างถึงใน ทิพย์สุดา ปทุมานนท์, สถาปัตยกรรม กัมปนาทแห่งความสด (กรุงเทพมหานคร: โรงพิมพ์แห่งจุฬาลงกรณ์มหาวิทยาลัย, 2541), หน้า 28.

6.4.1 คริว “หายใจได้”

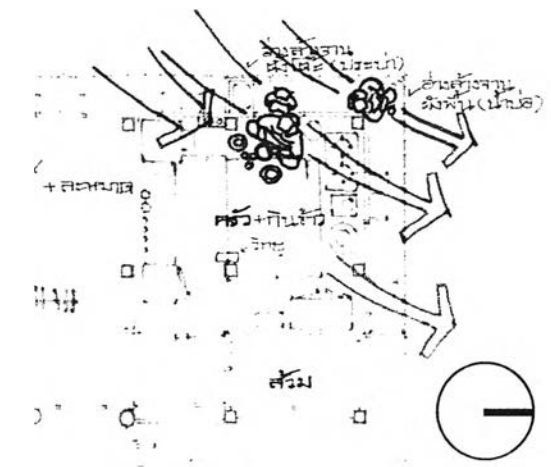
คริวของเรือนทั้งสาม ไม่เพียงจะมี “พื้น ฝา ฝ้า” ซึ่งประกบกันขึ้นเป็นพื้นที่เอนกประสงค์ทั้งทางผนังและทางตั้ง สามารถรองรับมิติการใช้สอยอันหลากหลาย ทว่า คริวของเรือนทั้งสามยังมี “พื้นหายใจได้” จากช่องว่างระหว่างพื้นไม้ปูเว้นร่อง จากช่องลม-ช่องแฉวลตลอดระหว่างระดับพื้นที่ต่างกัน ประกอบกับ “ฝาหายใจได้” จากช่องจุมกของฝาไม้ และจาก “ฝาไหล-ฝาโปร่งลม” ดังเช่นคริวป่ากุหลาบ “ซึ่งเลื่อนเปิด-ปิดได้ทั้งแผง” พร้อมกับมีบานเปิด (ซึ่งตอบรับระดับสายตาขณะนั่งพื้น) ซ่อนอยู่ภายในบานฝาไหล ตลอดจน “ฝ้าหายใจได้” จากช่องว่างเล็กๆ ระหว่างแผ่นกระเบื้องหลังคาที่ซ้อนกัน องค์กรประกอบของ “พื้น ฝา ฝ้า หายใจได้” จึงทำให้คริวซึ่งเป็นพื้นที่ศูนย์กลางของการกินอยู่ของครอบครัวเป็น “พื้นที่หายใจได้” (breathable space) สามารถถ่ายเทอากาศภายใน และรับลมเย็น รับแสงสว่างจากภายนอก นำพาสุขอนามัยและสุขภาวะจิตสู่สมาชิกครอบครัว นอกจากนี้ ระเบียบของคริว นำมาเริ่มยังช่วยในการประสานพื้นที่ภายในและพื้นที่ภายนอก ให้คริว “หายใจได้” อีกทั้งยังช่วยในการขยายพื้นที่ใช้สอยจากภายในคริวสู่ระเบียบภายนอก ซึ่งเป็นบริเวณวางอ่างล้างจานแบบฝังพื้นและอ่างล้างจานแบบตั้งโต๊ะ ให้สมาชิกสามารถรับลม รับแสง และรับรู้โลกธรรมชาติรอบกาย\*



รูปที่ 6-49 รูปตัดแสดง “พื้น+ฝา หายใจได้” คริวป่ากุหลาบ



รูปที่ 6-50 ฝาไหลช่วยให้คริว “หายใจได้” คริวป่ากุหลาบ

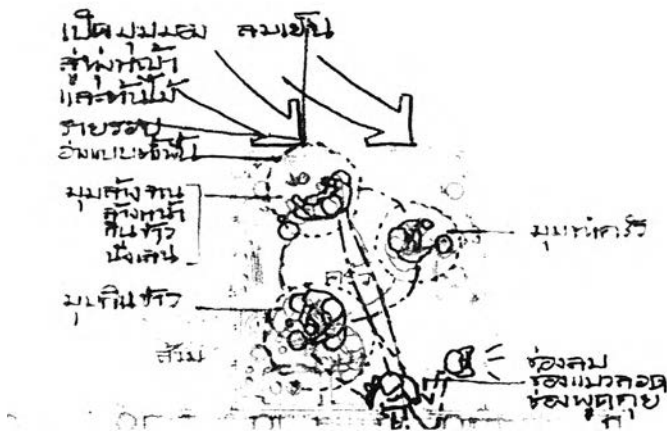


รูปที่ 6-51 ฝังพื้นชั้นบนแสดงระเบียบสานสัมพันธ์พื้นที่ภายในและภายนอกของคริวนำมาเริ่ม



รูปที่ 6-52 ระเบียบช่วยให้คริว “หายใจได้” และช่วยขยายพื้นที่ใช้สอยของคริวนำมาเริ่ม

\* แสดงอาทิตย์ ไม่เพียงจะเป็น “กรอบอ้างอิง” (Frame of orientation) ในการดำเนินชีวิตของผู้คน แต่ยังเป็น “ที่หมายแห่งจิต” ด้วยเช่นกัน

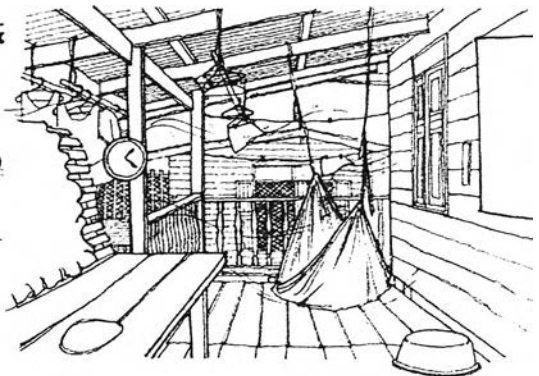
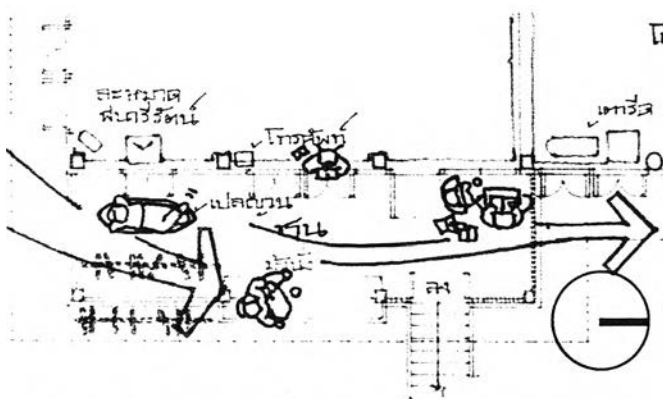


รูปที่ 6-53 ผังพื้นที่ชั้นบนแสดงครัว "หายใจได้"  
ครัวยายสนิ

รูปที่ 6-54 ระดับช่องเปิดที่ตอบรับกับระดับของการนั่งพื้น  
ช่วยให้ครัวยายสนิ "หายใจได้"

6.4.2 ชานเรือน สานโลกแห่งสัมผัส สู่ใจ\*

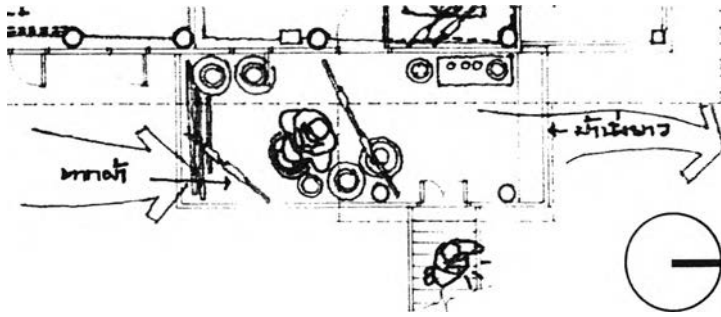
ชานของเรือนนำมาเรียกและเรือนยายสนิซึ่งประกอบด้วย "พื้นหายใจได้" จากพื้นไม้ปูเว้นร่องและช่องแฉกตลอด "ฝ่าหายใจได้" จากฝาเตี้ยและฝาไม้ระแนง และ "ฝ่าหายใจได้" จากชายคาที่เปิดโครงสร้าง จึงเป็น "พื้นที่หายใจได้" (breathable space) เปิดรับลมธรรมชาติ เย็นกาย ชื่นใจ และด้วยลักษณะ "พื้นที่ในระหว่าง" (in-between space) ที่ว่างภายในและที่ว่างภายนอก ชานของเรือนยังเปิดรับแสงธรรมชาติซึ่งค่อยๆ ทอนลงเรื่อยๆ จากร่มไม้สู่ชายคา และรับรู้ความงามแห่งรูปทรงและสีสันของต้นไม้ ดอกไม้ และท้องฟ้าซึ่งแปรเปลี่ยนไปในแต่ละฤดูกาล พร้อมๆ กับเปิดรับกลิ่นไม้หอมเย็นใจของดอกแก้ว ดอกโมก ดอกเล็บมือนาง กลิ่นต้นไม้ใบหญ้าเคล้ากลิ่นดินและกลิ่นฝน ตลอดจนถึงเครื่องปรุง เครื่องเทศ โขยมาชวนให้น้ำลายสอ อีกทั้งยังเปิดรับเสียงของสรรพชีวิตที่อาศัยอยู่ในธรรมชาติโดยรอบบริเวณ เช่น นกสวน ไก่บ้าน วัว แพะ และแมลงต่างๆ ด้วยการเว้นที่ว่างไว้บนองค์ประกอบของ "พื้น ฝา ฝ่า" ของ "ที่ว่างในระหว่าง" ชานเรือนจึงเป็นเสมือน "สะพาน" สานโลกแห่งสัมผัสทั้งทำให้ปรากฏสู่ใจของสมาชิกครอบครัว



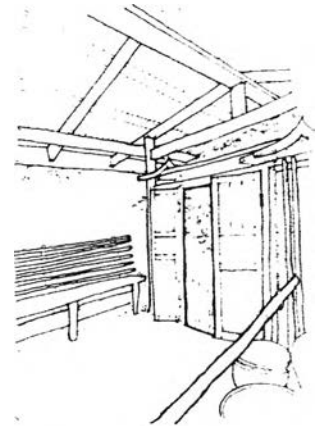
รูปที่ 6-55 ผังพื้นที่ชั้นบนแสดง "พื้นที่ในระหว่าง" สานโลกแห่งสัมผัส สู่ใจ  
ชานเรือนนำมาเรียก

รูปที่ 6-56 "พื้นที่ในระหว่าง" สานโลกแห่งสัมผัส สู่ใจ  
ชานเรือนนำมาเรียก

\* ในระบบปฏิสัมพันธ์การของมนุษย์ (Primary Message System) สานโลกแห่งสัมผัส สู่ใจ จะหมายถึง ระบบปฏิสัมพันธ์ระหว่างมนุษย์และธรรมชาติ (Interaction)



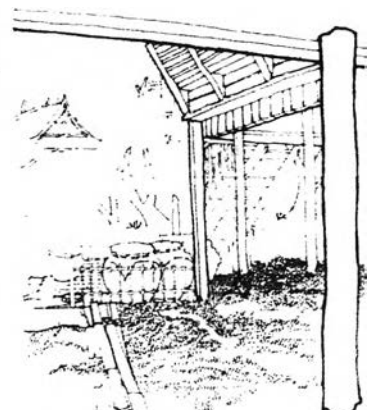
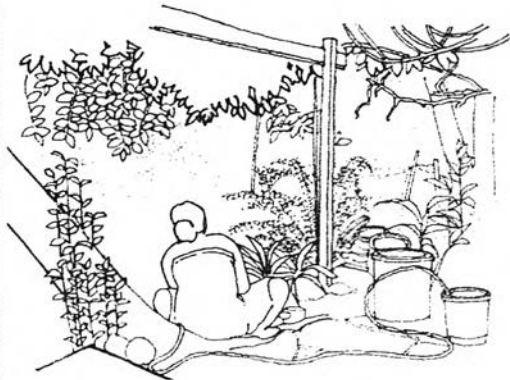
รูปที่ 6-57 ผังพื้นแสดง“พื้นที่ในระหว่าง” สานโลกแห่งสัมผัส สู่ใจ  
 ชานเรือนยายสนิ



รูปที่ 6-58 “พื้นที่ในระหว่าง”  
 ชานเรือนยายสนิ

**6.4.3 ทำน้ำ ร่มเย็น ร่มรื่น รื่นรมย์ใจ**

ทำน้ำของเรือนทั้งสาม ซึ่งมีพื้นไม้หลายระดับให้ความ “อุ่น+หยุ่น” และ “โต้ตอบ+ต้อนรับ” ได้ราวกับมีชีวิต สลับกับพื้นดินเย็นชุ่มฉ่ำ ชุ่มชื่นใจ มีหมู่ไม้ชาน้ำซึ่งเป็นปัจจัยสืบชีวิตของครอบครัวและรังแห่งชีวิตของสรรพชีวิตที่อาศัยอยู่ ช่วยต่อหุ้มและ “ห่มเย็น” (tactile space) ให้ที่ว่างร่มรื่น รื่นรมย์ใจ ไปพร้อมๆ กับ “ห่มกลิ่น” (olfactory space)<sup>30</sup> หอมเย็นใจ “ห่มเสียง” (auditory space)<sup>31</sup> ให้ที่ว่างเป็นที่ว่างที่ร้องเพลงได้ มีระยางของกิ่งก้านของต้นไม้ผสานระยางของโครงสร้างเสา คาน ตงของใต้ถุนเรือน ช่วยล้อมกรอบบรรยากาศชีวิตมาเป็น “กรอบภาพ” (visual space) มีบ่อน้ำ “บ่อเกิดแห่งชีวิต” ซึ่งนอกจากจะ “หล่อเลี้ยง” ชีวิตของสมาชิกครอบครัวแล้ว ยังช่วย “หล่อเย็น” พร้อมๆ กับ “สะท้อนภาพ” “ส่งเสียง” ให้บริเวณโดยรอบ ทำน้ำซึ่งประกอบด้วย “พื้น ฝา ฝ้า ธรรมชาติ” จึงเป็น ที่ว่างซึ่งเปิดประสบการณ์แห่งการสัมผัส รับรู้ สู่ใจ (multisensory space) ยังให้เกิดความร่มเย็น ร่มรื่น รื่นรมย์ใจ



รูปที่ 6-59, 6-60, 6-61 ทำน้ำเรือนน้ำมาเรียม ทำน้ำเรือนปากกุหลาบ และทำน้ำเรือนยายสนิ

<sup>30</sup> กลิ่นกำหนดความสำคัญให้กับที่ว่างและบรรยากาศโดยรอบได้ไม่แพ้ความงามแห่งรูปทรงและสีสันทอดดอกไม้ กลิ่นหอมเย็นนำความเย็น นำความรู้สึกพักผ่อนสู่ใจ, กล่าวไว้ใน, ทิพย์สุดา ปทุมานนท์, สถาปัตยกรรม กับปนาทแห่งความสงบ (กรุงเทพมหานคร: โรงพิมพ์แห่งจุฬาลงกรณ์มหาวิทยาลัย, 2541), หน้า 195.

<sup>31</sup> เสียงจาก “เพื่อนต้นไม้” เช่น นก แมลงต่างๆ ที่อาศัยต้นไม้เป็นดัง “รังแห่งชีวิต” ช่วยขับกล่อมสเปซให้ทำน้ำรื่นรมย์ใจ



## 6.5 ที่ว่างซึ่งแปรเปลี่ยนได้ เติบโตได้ เคลื่อนย้ายได้ (Changeable/Growable/Moveable space)

สมาชิกในสังคมแบบแม่ “ปลูก+ปรับ+ปรุงชีวิต” ขึ้นมาเป็นเรือนแห่งชีวิต สะท้อน “ภูมิลักษณะแห่งท้องถิ่น” ซึ่งเป็น “อัตลักษณ์” อันน่าภูมิใจของภูมิไทย ภูมิปัญญา ภูมิแห่งประเทศ ภูมิแห่งอากาศ<sup>32</sup> ในครอบครัวขยายของ “คน 3 รุ่น” หรือ “4 รุ่น” นับตั้งแต่ปู่ตายาย ลุงป้าหน้าอา พ่อแม่ลูก มีการสั่งสม สืบสาย และสานสัมพันธ์ของชีวิตของครอบครัวใหญ่ เรือนแห่งชีวิตมีความหมายเป็นมากกว่าถิ่นที่อยู่อาศัย แต่ยังเป็น “อู่กำเนิด” หรือ “ถิ่นกำเนิด” เป็นดัง “มาตุภูมิ” ของสมาชิกรุ่นใหม่ที่เกิด เติบโต และหยั่งรากแห่งชีวิต ณ ภูมิแห่งท้องถิ่นนั้น เมื่อสมาชิกครอบครัวเติบโตไปพร้อมๆ กับภูมิแห่งท้องถิ่นอันอุดม ที่เกื้อหนุนชีวิตให้พออยู่ พอกิน พอเพียง จากเรือนอันเป็นที่อาศัยอยู่กินของครอบครัวขนาดเล็กของพ่อแม่ลูก “ขยาย” สู่ครอบครัวขนาดใหญ่ของคนหลายรุ่น สู่การ “ปรับ+ปรุง+เปลี่ยนแปลง+ซ่อมแซมเรือน” สิ่งที่มาจากรุ่นต่อๆ มาสร้างสรรค์ขึ้น ก็จะกลายเป็นฐานบทที่ผสมผสานเข้าไประหว่างกลมกลืน กลมกล่อม กลมเกลียวในฐานบทที่มีอยู่เดิมของสมาชิกรุ่นก่อน<sup>33</sup> เรือนซึ่งรองรับการอาศัยอยู่ร่วมกันของสมาชิกหลายรุ่น จึงทำให้เกิดความผูกพันแบบ “ฝังรกราก” ความรู้สึกปลอดภัย อบอุ่นใจ และมีรากฐานอันมั่นคงแห่งชีวิต\*

นอกจากนี้ ด้วยสัมผัสแห่งมือซึ่งเป็นเสมือนการก่อร่างความเป็นบ้านจากภายใน องค์ประกอบอื่นๆ ภายในบ้าน เช่น “ม่านเย็บเอง” “เปลผ้าขาวม้าทำเอง” (sense of touch) รวมถึงการมีส่วนร่วมสร้างสรรค์ องค์ประกอบชีวิตรายรอบบ้าน เช่น ผักสวนครัว สวนผลไม้ บ่อน้ำ บ่อเลี้ยงปลา โรงเลี้ยงไก่ คอกวัว ซึ่งเป็นดัง “ถิ่นทำมาหาเลี้ยงชีพ” ยังฉายภาพปรากฏของการมีส่วนร่วมในการสร้าง การดูแลเอาใจใส่ การเป็นเจ้าของบ้านของครอบครัว (sense of belonging) จากชีวิตสร้างเรือน สู่ “เรือนแห่งชีวิต” สั่งสม สืบสาย สานสัมพันธ์ ผ่านฤดูกาล เทศกาล กาลเวลา สู่ “ท้องถิ่นแห่งชีวิต” สมาชิกในสังคมแบบผูกพันกับครอบครัว ถิ่นกำเนิด ถิ่นอาศัย ถิ่นทำมาหาเลี้ยงชีพ และกับโลกธรรมชาติ ซึ่งเป็นดังประสบการณ์ ความทรงจำแห่งวันวาน ภาพปรากฏแห่งชีวิตที่ดำเนินไปในแต่ละวัน และความฝัน ความหวังแห่งวันพรุ่ง เรือนซึ่งรองรับพลวัตลักษณะของชีวิตที่มีการแปรเปลี่ยน เติบโต เคลื่อนย้ายได้ สะท้อนมโนทัศน์ของเวลาซึ่งหมุนเวียน ซ้อนทับ ซับซ้อนเป็นวัฏฏะ ใน “วัฒนธรรมของความไม่จีรังในสรรพสิ่ง” (culture of impermanency) ในสังคมแบบแม่ได้เป็นอย่างดี

### 6.5.1 เรือนแห่งชีวิต การซ้อนทับของมิติการอาศัยอยู่

เรือนแห่งชีวิตทั้งสาม ซึ่ง “ปลูก+ปรับ+ปรุง” จากบ้านแพ “ผสมผสานกับของเก่า” ขึ้นเป็น “เรือนทรงไทย ลูกหงส์ และชาน” รองรับครอบครัวหน้าเราเริ่ม ครอบครัวปู่ย่าทวด และยายสนิ เมื่อครั้งเริ่มลงหลักปักฐาน ตั้งถิ่นฐานบ้านเรือน พร้อมกับปลูกความเป็นบ้านของครอบครัว “ฉันอยู่เรือนไทยมาตั้งแต่เกิด (เดี๋ยวนี้ก็ยังอยู่ แม้ว่ามันจะไม่ใช้หลังเดิม) แบบว่าลืมนึกก็เห็นเรือนไทยแล้ว”<sup>34</sup> สู่เรือนซึ่งต่อเติม เติบโต ขยับขยาย “สลัซบซ้อน มากเรื่องราว” รองรับครอบครัวขยายขนาดใหญ่ของสมาชิก “3 รุ่น”

จากชานเมื่อต่อหลังคาคลุม จึงเกิดเป็นลูกหงส์หรือพื้นที่ส่วนกลางรองรับกิจกรรมชีวิตต่างๆ ของครอบครัว ให้สมาชิกนั่งล้อมวงกินกัน ทางมุ้งนอนรวมกันพ่อแม่ลูก เมื่อสมาชิกรุ่นต่อๆ มาเติบโตขึ้นและก่อร่างความเป็นบ้านของครอบครัวขนาดเล็กขึ้นในครอบครัวใหญ่ จากโถงเอนกประสงค์ จึงกั้นฝาแบ่งเป็นห้องรองรับสมาชิกใหม่

<sup>32</sup> ทิพย์สุตา ปทุมานนท์, จิตวิทยาสถาปัตยกรรม มนุษย์ปฏิสัมพันธ์ (กรุงเทพมหานคร: โรงพิมพ์แห่งจุฬาลงกรณ์มหาวิทยาลัย, 2547), หน้า 139-140.

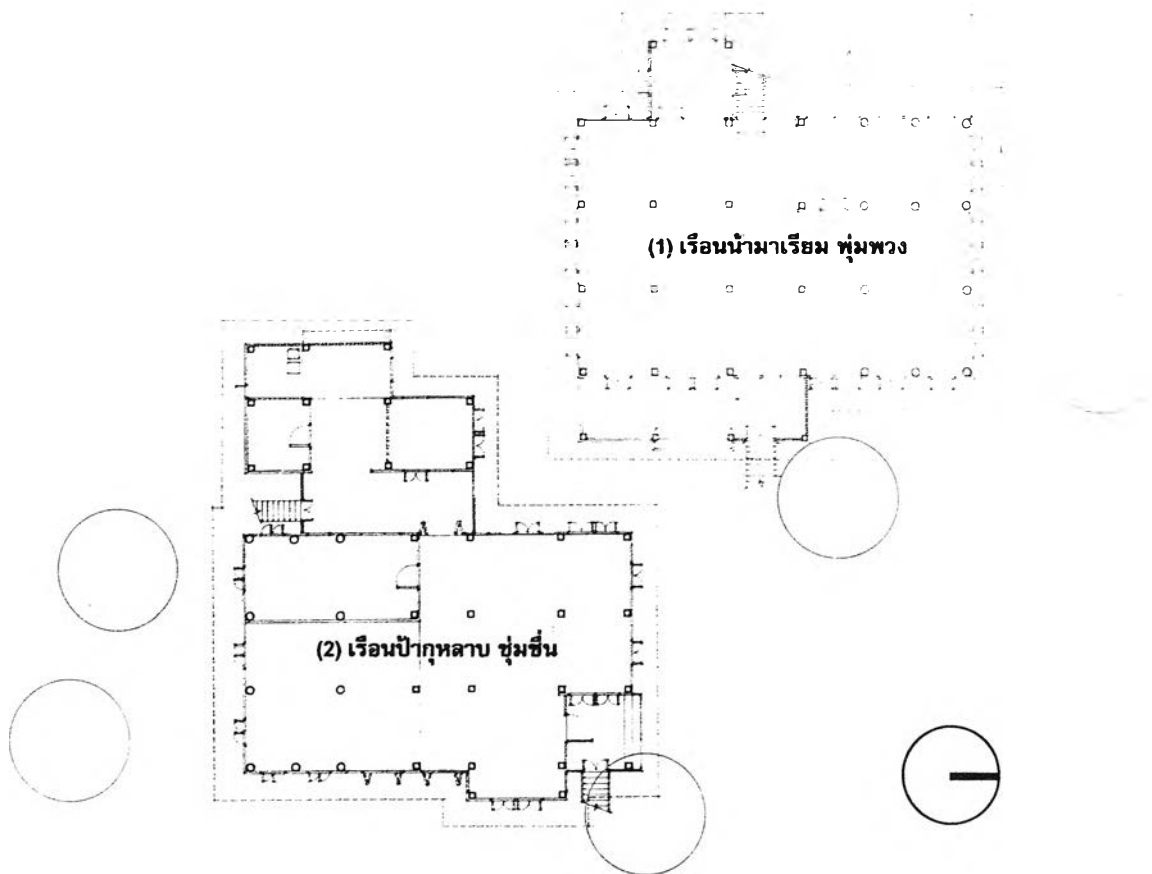
<sup>33</sup> แบบแผนแห่งวัฒนธรรม (use/schemata) ความเข้าใจ (comprehension) และการสร้างสรรค์ (implementation), สรุปความจาก Norberg-Schulz, Christian, *Architecture: Presence, Language, Place* (Milan: Skira editore, 2000), pp. 31-124.

\* ความสัมพันธ์ดั้งเดิมที่เรามีกับโลกธรรมชาติและกับแม่ ถือเป็นรูปแบบพื้นฐานของความผูกพันขั้นปฐมภูมิ (primary tie) ซึ่งเมื่อประกอบกับความปรารถนาที่จะมีรากฐานแห่งชีวิต (Rootedness) หรือ ความปรารถนาที่จะฝังหยั่งรากแห่งชีวิตและกำหนดทิศทางแห่งชีวิตในโลกที่ตนดำรงอยู่ จึงนำไปสู่ความผูกพันแบบ “ฝังรกราก”

<sup>34</sup> มาเรียม พุ่มพวง, สัมภาษณ์. 3 ตุลาคม 2546.

ครอบครัวใหม่ และเมื่อวิถีการเป็นอยู่เปลี่ยนไปตามแบบแผนแห่งวัฒนธรรมของสังคม ในแต่ละช่วงเวลา ในแต่ละชั่วอายุคน จึงนำวิถีการใช้สอยพื้นที่ปรับแปรไป จากเรือนของสมาชิกรุ่นแม่ซึ่งปูเสื่อ ผูกมุ้ง “โปรงลม” ใต้เรือนของรุ่นลูกซึ่งวางฟูก เตียง โต๊ะ และติด “มุ้งลวด” จากใต้ถุนซึ่งล้อมรั้วไม้เป็นคอกวัว จึงกันผนังก่ออิฐเป็นห้องเย็บผ้า สำหรับเป็นที่ประกอบกิจการในครัวเรือนของแม่ ลูกสาว และเพื่อนบ้าน ซึ่งเป็นดัง “ศูนย์กลางย่อมๆ” ของแม่บ้านในละแวก จากครัวเดิมจึงต่อเติมครัวเพิ่ม สำหรับเป็นที่ประกอบกิจการปั้นโรตีสองครอบครัวใหม่ ชัยบขยายเรือนออกไปรองรับสมาชิกหลายรุ่นที่อยู่อาศัยร่วมกัน และเมื่อวิกฤตการณ์การอยู่อาศัยเข้ามาจู่จាន ผลักดันให้ชีวิตต้องย้ายถิ่นฐาน เรือนแห่งชีวิตก็ยังสามารถถอดออก แล้ว “ปรับ+ปรุง+ประกอบ” ขึ้นใหม่ ในภูมิแห่งชีวิตที่เอื้อให้ชีวิตได้ปลุกความเป็นบ้านของครอบครัวอีกครั้งหนึ่ง

มิติของเวลา (temporality) ที่ซ้อนทับ ซับซ้อน ถักทออยู่ภายในมิติที่ว่างของเรือน (territoriality)<sup>35</sup> ทั้ง “ร่องรอย” ของ “เรื่องราวชีวิต” (texture of life)<sup>36</sup> ซึ่งสะท้อนวิถีการเป็นอยู่และมิติวัฒนธรรม ที่สืบจากสมาชิกรุ่นก่อน ทอดสู่สมาชิกรุ่นหลัง ยังให้เกิดสายใยแห่งความผูกพันอันแนบแน่นระหว่าง “ชีวิต” และ “พื้นที่รองรับชีวิต” สู่ “เรือนแห่งชีวิต” “มันเป็นบ้านของเรา เราก็รักมันทุก ๆ มุม”<sup>37</sup> “บางคนจะมาขอซื้อบ้านฉัน... จะขายได้อย่างไร แล้วฉันจะอยู่อย่างไร มันเป็นทรงไทย เป็นสมบัติของเรา...”<sup>38</sup>



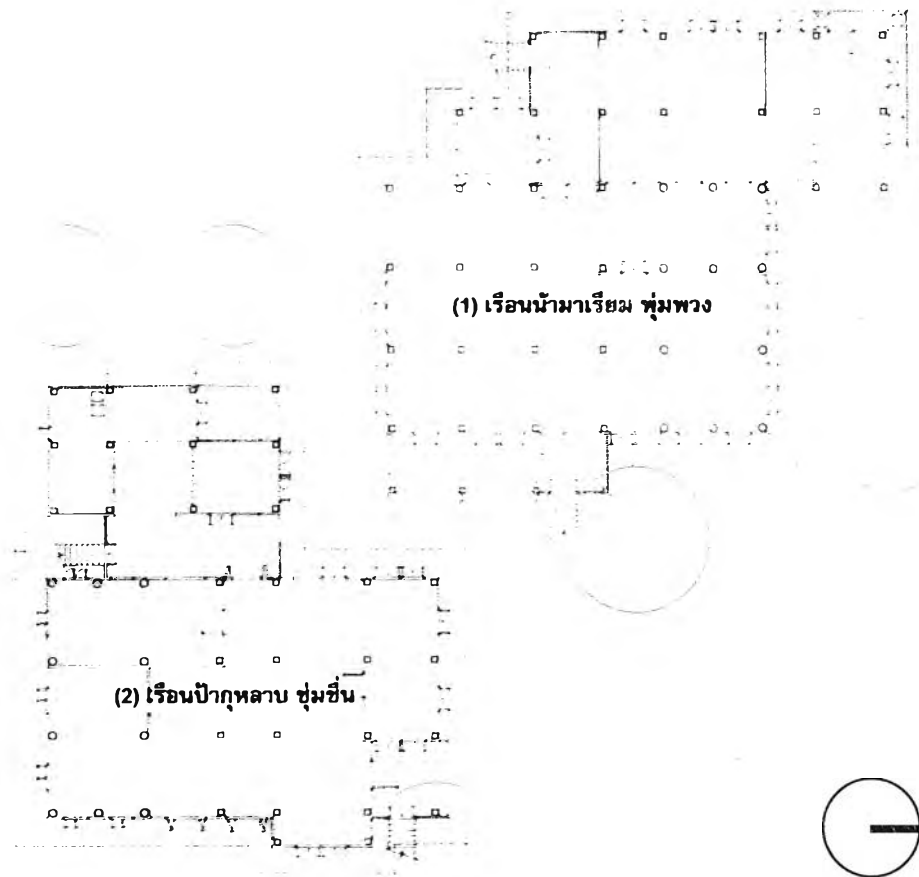
รูปที่ 6-62 ลำดับการเติบโต “เรือนแห่งชีวิต” ของครอบครัวนำมาเรียมและครอบครัวป่ากุหลาบ  
เมื่อแรกตั้งถิ่นฐานบ้านเรือน (ประมาณ พ.ศ. 2500)

<sup>35</sup> Space contains compressed time. That is what space is for, see Bachelard, Gaston, *The Poetics of Space* (Boston: Beacon Press, 1969), p. 8.

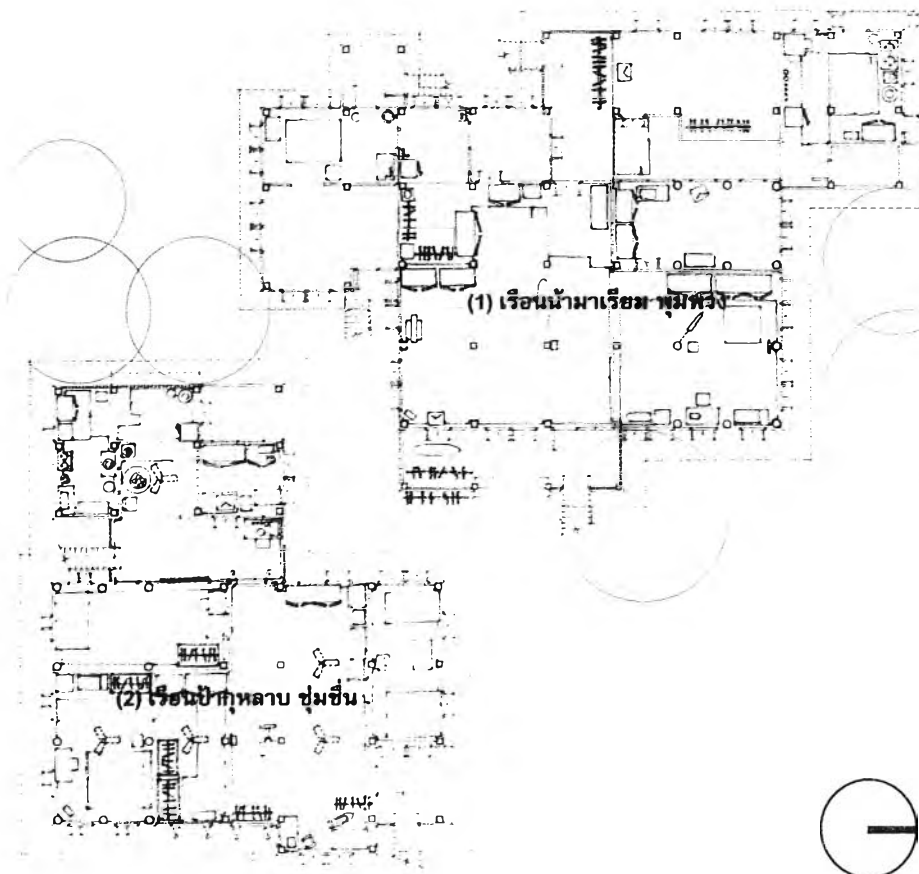
<sup>36</sup> คำว่า “text” มาจากรากศัพท์ภาษาละติน แปลว่า “ถักทอ” (to weave), กล่าวไว้ใน ทิพย์สุดา ปทุมานนท์, กำเนิดสถาปัตยกรรม (กรุงเทพมหานคร: โรงพิมพ์แห่งจุฬาลงกรณ์มหาวิทยาลัย, 2539), หน้า 145.

<sup>37</sup> กุหลาบ ชุ่มชื้น, สัมภาษณ์, 24 ตุลาคม 2546.

<sup>38</sup> สนิ อรุณพูนทรัพย์, สัมภาษณ์, 10 มิถุนายน 2546.



รูปที่ 6-63 ลำดับการเติบโต "เรือนแห่งชีวิต" ของครอบครัวน้ามาเรียมและครอบครัวป้ากุหลาบ  
ในระยะเวลาต่อมา (ประมาณ พ.ศ. 2520)



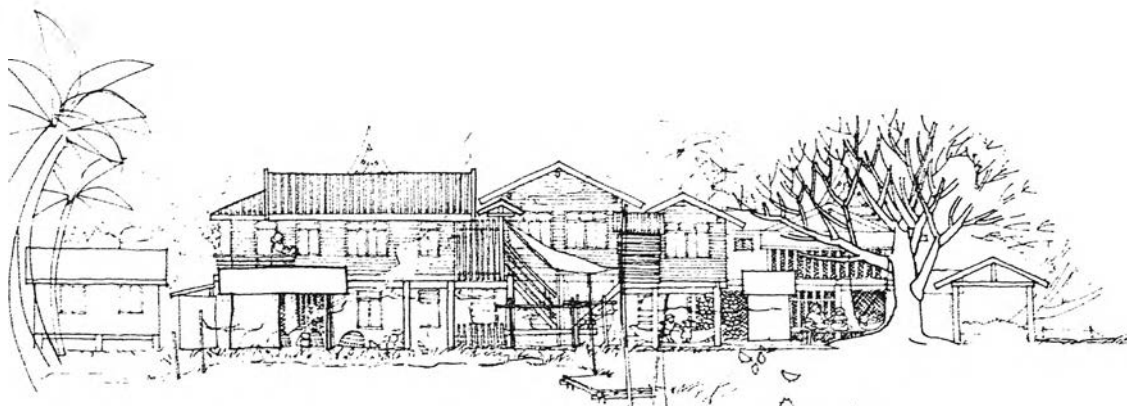
รูปที่ 6-64 "เรือนแห่งชีวิต" ของครอบครัวน้ามาเรียมและครอบครัวป้ากุหลาบ  
ในปัจจุบัน (พ.ศ. 2546)

### 6.5.2 ท้องถิ่นแห่งชีวิต องค์กรรวมแห่งวิถี “เป็น+อยู่” ยั่งยืน

จากการถักทอเรื่องราวชีวิตของครอบครัว บ้านคลองลำสาละ อันประกอบด้วย สายสัมพันธ์ชีวิตของครอบครัวใหญ่ ชีวิตพึงพิงอิงธรรมชาติ ทำมาหาเลี้ยงชีพ เล่น-เรียน-รู้ คู่ชีวิตอิสระ ครีฑาแห่งชีวิต และเทศกาลแห่งชีวิต ซึ่งฉาย “ภาพปรากฏของชีวิต” ที่อยู่อาศัยในระดับแนบแน่นและเข้มข้น จึงนำสู่ “ภาพลักษณ์” ของท้องถิ่นแห่งชีวิต<sup>39</sup> อันประกอบด้วย “ศูนย์กลางแห่งชีวิต” (center of life) หรือ “เรือนแห่งชีวิต” ของครอบครัวทั้งสาม ซึ่งมีได้ถูกรื้อเป็นพื้นที่เอนกประสงค์ รองรับมุมแห่งชีวิตของสมาชิกครอบครัว และเปิดต้อนรับโลกปฏิสัมพันธ์ ชีวิตปฏิสัมพันธ์ มีลานบ้านเป็นลานเอนกประสงค์ ซึ่งประกอบด้วยซุ้มไม้ชายน้ำรองรับมุมโปรด-มุมประจำของสมาชิกสามวัย และทำหน้าที่ให้ความร่มเย็น ร่มรื่น รื่นรมย์ใจ มีลานเรือนเป็นพื้นที่รับรองหลากหลายชีวิต พร้อมทั้งสานสายสัมพันธ์ชีวิตของครอบครัวใหญ่ และสานโลกแห่งสัมผัส สู่ใจ มีโดงเรือนเป็นพื้นที่รองรับชีวิตหลากหลายและเป็นพื้นที่รองรับมุมแห่งชีวิตของสมาชิกครอบครัว และมีครัวเป็นพื้นที่หัวใจของการกินอยู่ และเป็นพื้นที่ที่เปิดที่ว่างออกให้สมาชิกครอบครัวหายใจได้

บริเวณรายรอบเรือนไม่มีรั้วรอบขอบชิด แต่มีรั้วธรรมชาติหรือ “รั้วมีชีวิต” เช่น ผักสวนครัว สวนผลไม้ บ่อน้ำ และบ่อปลารายรอบ ประกอบกับ “ทางแห่งชีวิต” (ways of life) หรือเส้นทางลัด เส้นทางลับต่างๆ เช่น เส้นทางผ่านใต้ถุนเรือนนำมาเรียก ใต้ถุนเรือนป่ากุหลาบ และสะพานไม้ที่ขยายสนิสร้างไว้ สาน “กาย” ของเรือนต่างๆ และสาน “ใจ” ของสมาชิกในชุมชนให้เข้ามาสู่ เมื่อเส้นทางต่างๆ ถักทอเป็นโครงข่ายโยงใยแห่งชีวิตหรือสอดประสานเข้ากับพื้นที่รองรับชีวิต จึงเกิด “ท่าของปฏิสัมพันธ์แห่งชีวิต” (node) หรือที่พบปะสังสรรค์ต่างๆ เช่น ลานเปลญวนใต้ถุนเรือนนำมาเรียก ลานบ้านเรือนป่ากุหลาบ ทำน้ำเรือนขยายสนิ กระโจมตกลปลา และเปลญวนใต้ต้นมะดัน

นอกจากนี้ ยังมีองค์ประกอบแห่งชีวิตอื่นๆ อาทิ ต้นไม้ ให้ “ชีวิต+ชีวา” “...แม้ก็ปลูก ฉันก็ปลูก ช่วยกันปลูก เอาผลมากิน อาศัยว่ามันบังแสงแดดด้วย”<sup>40</sup> โดยเมื่อสมาชิกปลูกต้นไม้ไปพร้อมๆ กับปลูกบ้าน ก็เปรียบกับได้ “ปลูกเมล็ดแห่งชีวิต” และ “ฝังรากแห่งชีวิต” ลงไปพร้อมด้วย บ่อน้ำ “บ่อเกิดแห่งชีวิต” “...ก่อนหน้านี้ใช้น้ำบ่อ ทุกวันนี้ก็ยังใช้น้ำบ่อ น้ำประปาถ้ากลางวันแล้วมันจะร้อน... อาบน้ำบ่อเย็นกว่า แต่หน้าแล้งก็ใช้ไม่ได้นะ น้ำบ่อมันขุ่น”<sup>41</sup> บ่อเลี้ยงปลา “บ่อเกิดของชุมชนสมานฉันท์” “... มากัน 10 กว่าคน คนจากบ้านมาช่วยลากอวนบ่อปลา ทำกันอยู่ 5 วัน... เริ่ม 4 ทุ่ม เที่ยงคืนถึงเสร็จ แล้วก็ตรงดิ่งถึงตลาดตี 3-4 เพื่อให้ทันขายตอนเช้า... (อาหารที่ทำเลี้ยง) กินกันใต้ต้นมะดันที่มีแคร่อยู่ หรือไม่กี่กินในกระต๊อบข้างบ่อปลา”<sup>42</sup> รวมถึงกระโจมตกลปลา โรงเลี้ยงไก่ คอกวัว บ้านเช่า ฯลฯ ประสานกันเป็น องค์กรรวมแห่งชีวิต (multivarious whole) ซึ่งเกื้อหนุนให้ “ท้องถิ่นแห่งชีวิต” เป็นอยู่ยั่งยืน พึ่งพาตนเองได้



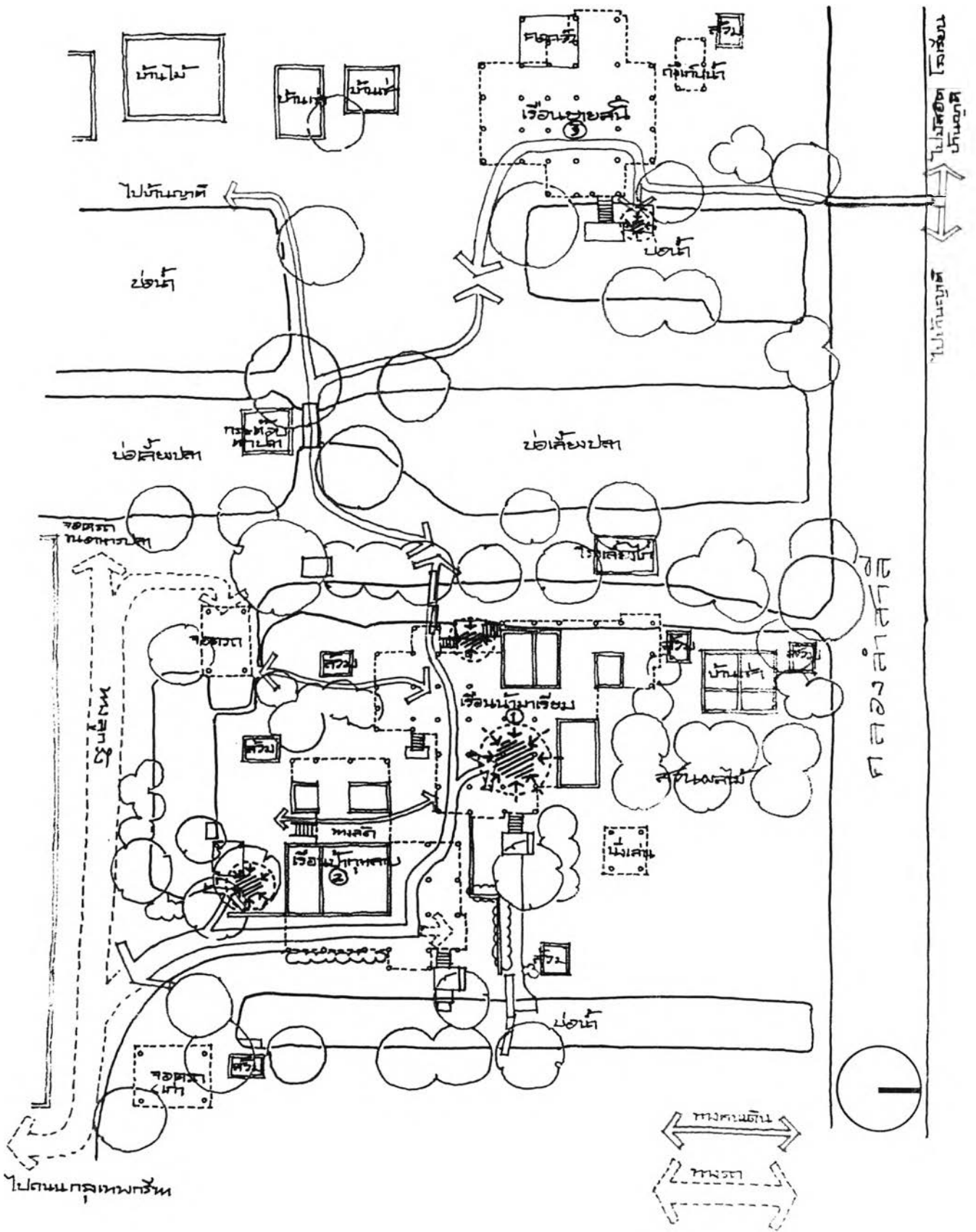
รูปที่ 6-65 ภาพปรากฏของชีวิตที่ถักทอ ซ้อนทับ ซับซ้อน ในท้องถิ่นแห่งชีวิต

<sup>39</sup> Lynch, Kelvin, *The Image of the City* (Massachusetts: The M.I.T. Press, 1960), pp. 1-13.

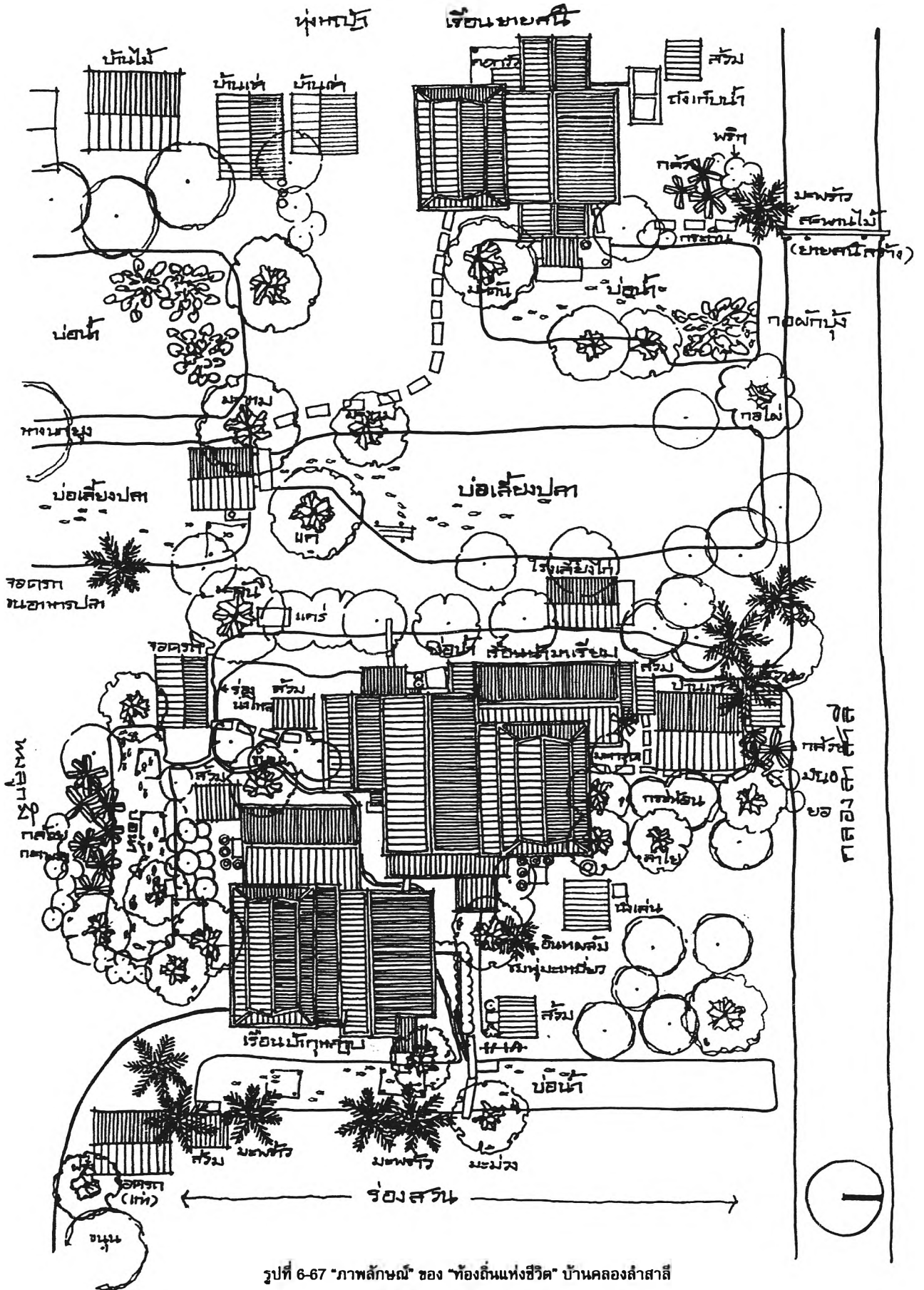
<sup>40</sup> มาเรียม พุ่มพวง, สัมภาษณ์, 14 มิถุนายน 2546.

<sup>41</sup> เรื่องเดียวกัน

<sup>42</sup> มาเรียม พุ่มพวง, สัมภาษณ์, 7 กันยายน 2546.



รูปที่ 6-66 "ภาพลักษณ์" ของ "ท้องถิ่นแห่งชีวิต" บ้านคลองลำสาลี



รูปที่ 6-67 "ภาพลักษณะ" ของ "ท้องถิ่นแห่งชีวิต" บ้านคลองลำสาดี

โดยสรุป ลักษณะและความหมายของที่ว่างในที่อยู่อาศัยที่ได้จากเรือนทั้งสาม ประกอบด้วย ที่ว่างซึ่งรองรับมิติการใช้สอยอันหลากหลาย หรือกล่าวอีกนัยหนึ่งก็คือ ที่ว่างซึ่งมีคุณลักษณะเอนกประสงค์ทั้งทางฝั่งพื้นและทางตั้ง ทั้งในชีวิตประจำวันและในวาระพิเศษเทศกาลชีวิต ดังปรากฏเป็นภาพให้เห็นในพื้นที่ส่วนต่างๆ ได้แก่ ใต้ถุนของเรือนหน้ามาเรียมซึ่งเป็นทั้งที่อาศัยของชีวิตและกิจกรรมชีวิต เป็นที่เก็บของอุปกรณ์ชีวิตและปัจจัยสืบทอดชีวิต รวมทั้งยังเป็นที่ทำกินและที่กินของสมาชิกครอบครัวใหญ่ สถานบ้านของเรือนป่ากุหลาบซึ่งเป็นทั้งที่อาศัยของชีวิตในครอบครัวและสรรพชีวิตในธรรมชาติ รวมทั้งเป็นที่บริการและที่กินของครอบครัวและแขกหรือผู้ร่วมสังสรรค์ ตลอดจนชานและโถงของเรือนทั้งสาม ยังรองรับชีวิตหลากหลายและรับรองแขกหรือผู้ร่วมสังสรรค์เช่นกัน

ที่ว่างซึ่งซ่อนอยู่ในที่ว่าง หรือก็คือ “มุมแห่งชีวิต” ของสมาชิกซึ่งซ่อนอยู่ใน “ศูนย์กลางแห่งชีวิต” ของครอบครัว โดยอาศัยการแบ่งปันมุมโปรด-มุมประจำในเวลาต่างๆ กัน ดังปรากฏเป็นภาพของการใช้สอยเปลญวนในใต้ถุนและโถงของเรือนหน้ามาเรียม ซึ่งสมาชิกจะผลัดกันใช้สอยหมุนเวียนกันในช่วงเช้า สาย บ่าย เย็น คำคิน และการแบ่งสรรปันส่วนมุมส่วนตัวในทิศทางฝั่งพื้นต่างๆ กัน ดังปรากฏเป็นภาพของมุมละหมาดในโถงของเรือนหน้ามาเรียมและเรือนยายสนิ ซึ่งอาศัยการจัดจังหวะ “มุม” ร่วมกับการใช้องค์ประกอบเสมือนของ “พื้น ฝา ฝ้า” หรือการแบ่งสรรปันส่วนมุมโปรด-มุมประจำในที่ทางตั้งต่างๆ กัน ดังปรากฏเป็นภาพของการใช้สอยซุ้มไม้ชายน้ำของสมาชิก “3 วัย” ในครอบครัวป่ากุหลาบ เป็นต้น

ที่ว่างซึ่งมีปฏิสัมพันธ์กับชีวิต คือ ที่ว่างซึ่งเป็นเสมือน “ศูนย์กลางแห่งชีวิต” อำนวยให้ชีวิตได้มีปฏิสัมพันธ์กับเพื่อนมนุษย์ด้วยกัน และกับอุปกรณ์ชีวิตในระดับใกล้ชิดแนบแน่น รวมถึงได้มีปฏิสัมพันธ์กับปรากฏการณ์ที่มีชีวิตของโลกในมิติที่กว้างออกไป ดังปรากฏเป็นภาพให้เห็นในพื้นที่ส่วนต่างๆ ได้แก่ ใต้ถุนของเรือนหน้ามาเรียมซึ่งเปิดโล่งคินดินให้กับโลก และเปิดทางให้กับญาติมิตร เพื่อนบ้าน เพื่อนร่วมทาง เกิดเป็น “ท่าของปฏิสัมพันธ์แห่งชีวิต” ชานของเรือนหน้ามาเรียมซึ่งเปิดต้อนรับสายสัมพันธ์ชีวิตของสมาชิกครอบครัวใหญ่ ตลอดจนครัวที่เปิดโครงสร้างให้เห็นโครงเคร่าฝาและฝ้า รองรับเครื่องใช้ไม้สอยและอุปกรณ์ทำครัวต่างๆ ให้มีที่มิทางอยู่และให้ใช้สอยสะดวกใกล้มือ

ที่ว่างซึ่งเปิดประสบการณ์แห่งการสัมผัส รับรู้ สู่ใจ คือ ที่ว่างซึ่งไม่เพียงจะเปิดรองรับมิติทางกายภาพของการใช้สอย แต่ยังเปิดรับรู้รูป รส กลิ่น เสียง สัมผัส และเปิดต้อนรับปิติสู่ใจ อันเป็นมิติทางจิตภาพและสุนทรียภาพของการอยู่อาศัย ดังปรากฏเป็นภาพให้เห็นในพื้นที่ส่วนต่างๆ ได้แก่ ครัวของเรือนทั้งสามที่ประกอบขึ้นจาก “พื้น ฝา ฝ้า หายใจได้” อำนวยให้พื้นที่รองรับการกินอยู่ของครอบครัวได้รับลม รับแสง รับรู้ธรรมชาติภายนอก ชานของเรือนทั้งสามที่เป็น “พื้นที่ในระหว่าง” ช่วยสานสัมพันธ์ที่ว่างภายในและภายนอก และช่วยสานโลกแห่งสัมผัส สู่ใจของสมาชิกครอบครัว ตลอดจนท่อน้ำที่มี “พื้น ฝา ฝ้า ธรรมชาติ” ช่วย ท่มเย็น ท่มกลิ่น ท่มเสียง ให้แก่บริเวณ และนำพาความร่มเย็น ร่มรื่น รื่นรมย์ใจให้แก่สมาชิกที่อยู่อาศัย

ที่ว่างซึ่งแปรเปลี่ยนได้ เติบโตได้ เคลื่อนย้ายได้ คือ ที่ว่างซึ่งรองรับพลวัตลักษณะของชีวิต เอื้อต่อการ “ปลูก+ปรับ+ปรุง+แปร+เปลี่ยนไป” ของเรือนตั้งแต่อดีตสู่ปัจจุบัน และยังคงคอยการมาถึงของอนาคต ดังปรากฏเป็นภาพของการซ้อนทับมิติของการอยู่อาศัยของพื้นที่รองรับชีวิตในเรือนทั้งสาม และเมื่อสานสัมพันธ์ “เรือนแห่งชีวิต” เข้ากับ “ทางแห่งชีวิต” “ท่าของปฏิสัมพันธ์แห่งชีวิต” และองค์ประกอบชีวิตอื่นๆ อันเป็นบริบทโดยรอบ จึงเกิดเป็น “องค์กรวมแห่งชีวิต” ที่มีวิถีเป็นอยู่ยั่งยืนใน “ท้องถิ่นแห่งชีวิต”

จากการวิเคราะห์ลักษณะและความหมายของที่ว่างของเรือนทั้งสาม ที่สานสัมพันธ์กันเป็นองค์กรวมที่มีความซับซ้อนและซ้อนทับ รองรับทั้งกายและใจของสมาชิกที่อยู่อาศัย ในบทถัดไปจะเป็นการสานที่ว่างซึ่งรองรับมิติการอยู่อาศัยอันหลากหลาย สู่ความหมายของเรือนแห่งชีวิต เพื่อเป็นแนวทางสำหรับ “ปรับ+ประสาน+ประยุกต์” ทั้งในบ้านพักอาศัยในปัจจุบันและในโครงการที่อยู่อาศัยในอนาคต ในการปรับปรุงและพัฒนาคุณภาพชีวิตที่อาศัยอยู่ให้สอดคล้องและตอบรับกับบริบทที่เปลี่ยนแปลงไป