

## บทที่ 5

### องค์ประกอบของการฟ้อนผีฟ้า

ในบทนี้จะได้กล่าวถึง องค์ประกอบในการฟ้อนผีฟ้า ที่พบในเดือนเมษายน 2541 สามารถแยกองค์ประกอบที่สำคัญได้ดังนี้

1. สถานที่ หรือบริเวณที่ใช้ฟ้อนรำ
2. เครื่องบูชาในพิธี
3. ดนตรีและเพลง
4. บทขับลำ และลักษณะของการขับลำ
5. การแต่งกาย
6. ผู้ฟ้อน

#### 5.1 สถานที่หรือบริเวณที่ใช้ฟ้อนรำ

สถานที่ที่ใช้ฟ้อนรำถ้าเป็นการรักษาโรค ใช้บริเวณบ้านของผู้ป่วยเป็นสถานที่ฟ้อนรำ ส่วนในการฟ้อนผีฟ้าในวันสงกรานต์นั้น บริเวณฟ้อนรำที่เรียกว่า "ช่วง" หมายถึง ลานที่กว้างหรือบริเวณที่กว้างขวาง เหมาะสำหรับรองรับคนได้มาก ภายในช่วงจะมีการปลูก "ผาม" หรือ "ปรำ" ชั่วคราว (บางก็เรียกว่า "ปาง" " เช่นคำว่า "ไปช่วง ไปปาง" หรือในคำขับที่ว่า "สามทีแล้วสิเลิกช่วงลาปาง"

---

\* ช่วง จะเรียกสถานที่ที่ใช้ทำกิจกรรมหรือพิธีกรรม เช่น การฟ้อนผีฟ้า เรียกช่วง ผีฟ้า การจัดเมรุเผาศพเจ้าเรียก ช่วงเมรุ เป็นต้น ถ้าสนามกว้าง ภาษอีสานเรียก "เดิน"

\*\* ปาง หมายถึง ที่พักชั่วคราว

การปลูก “ผาม” หรือ “ปาง” จะเป็นการก่อสร้าง แบบง่ายโดยใช้เสาไม้ ผูกโครงหลังคาโดยใช้ไม้ไผ่ มุงหลังคาด้วยใบมะพร้าว เพื่อกันแดด กันน้ำค้าง ขนาดของช่วง

กว้าง	14	เมตร
ยาว	20	เมตร
มีเสาทั้งหมด	30	ต้น

ยาวไปด้านเหนือ – ใต้ (ในขณะที่ทำพิธีนางเทียมขับไล่เชษฐีฟ้า หันหน้าไปทางทิศใต้ โดยเชื่อกันว่าเป็นเมืองเสามา (สิมมา) และเมืองชนบทก็อยู่ทางทิศใต้ด้วยเช่นกัน) ในการตั้ง “ผาม” หรือ “ปาง” นั้น จากการสัมภาษณ์นางดาว พาณโน ได้กล่าวว่าตั้งมีการลง “เสาแฮกเสาชวัญ” (เสาแรก เสาชวัญ) เป็นอันดับแรก แล้วจึงลงเสาต่อๆ ไป ก่อนการลงฟ่อนในช่วงจะมีพิธี “ย้ายธรณี” หมายถึง พิธีขอขมาต่อแผ่นดิน และดูความเรียบร้อยของพื้นที่จะฟ่อน ไม่ให้เหยียบ สัตว์เล็ก สัตว์น้อย ที่อยู่ในบริเวณนั้น เพื่อไม่ให้เป็นเวรกรรมต่อกัน ในภายหน้า<sup>1</sup>

<sup>1</sup> สัมภาษณ์ นางดาว พาณโน นางเทียมผู้ทำพิธีฟ่อนผีฟ้า วันที่ 9 เมษายน



ภาพที่ 102 บริเวณ “ช่วง” ฟ่อนผีฟ้า มีการปลูก “ผาม” หรือ “ปาง” ไร่ข้าวคราว

รอบบริเวณจะมีการปูเสื่อไว้ให้ผู้เข้ามาร่วมพิธีได้นั่งพักมีตุ่มน้ำไว้ให้ดื่มกิน และมีโรงครัวไว้ทำอาหารให้ผู้เข้ามาร่วมพิธีได้รับประทานด้วย

ช่วงฟ่อนผีฟ้า ของหมู่บ้านพระยืนปัจจุบันตั้งอยู่หลังโรงพยาบาลประจำอำเภอพระยืน จังหวัดขอนแก่น

## 5.2 เครื่องประกอบพิธีฟ่อนผีฟ้า

ในการฟ่อนผีฟ้าจะมีเครื่องประกอบพิธี ที่เรียกว่า เครื่อง “คาย” โดยแยกได้ 2 พิธีคือ

1. เครื่องประกอบในพิธีการรักษาโรค จะมีเครื่องคาย อยู่ 2 ประเภท คือ "คายเต็ม" หรือ "ฮัตเต็ม" และ "คายซ่อม" หรือ "ฮัตซ่อม" "คายเต็ม" จะใช้ในกรณีที่ผู้ป่วยรักษาครั้งแรก ประกอบด้วย

- (1) กววยไบทองใส่ดอกलันทม 1 คู่ จำนวน 5 อัน
- (2) เทียน 5 คู่ ใส่ในกววยไบทอง
- (3) หมาก 4 คำ (พลู , ยาเส้น , แก่นคุณ)
- (4) บุหรี่มวนไบทอง 4 มวน
- (5) แป้งร่ำ 14 ก้อน
- (6) สีผึ้ง 2 แผ่น (สำหรับ สีปาก)
- (7) น้ำหอม 1 ถ้วย (ผ่านว่นน้ำหอมใส่ 7 ชั้น)
- (8) สุรา 1 กัก (ครึ่งขวด)
- (9) ผ้าขาว 1 วา
- (10) ผ้าลิน 1 ผืน
- (11) กระจก 1 บาน
- (12) หวี 1 อัน
- (13) เงิน 4 บาท
- (14) ไขไก่ดิบ 2 ฟอง (สำหรับเลี้ยงตั้งไข่บนเสื่อและนำมาตั้งบนฝ่ามือ)
- (15) ข้าวสาร 1 ถ้วย (สำหรับวางไข่)

---

ทั้งหมดรวมใส่ในถาด เป็นสำหรับ แต่แยกผ้าลิน ผ้าขาว หวี กระจก ออก มาอีกต่างหาก



ภาพที่ 103 เครื่องคายที่ใช้ในการฟ้อนผีฟ้ารักษาคนป่วย

และจะมีจานใส่ดอกกลิ่นทม 5 คู่ เทียน 5 คู่ เรียกว่า ชั้น 5 อีก 1 จานด้วย ไว้สำหรับผู้ประกอบพิธีนำไปไหว้หมอม้าหรือผู้ป่วย ญาติ พี่น้อง นำเอาไปกราบไหว้ นางเทียม หรือผู้ป่วยนำไปขอสมการาบไหว้พ่อ แม่ ญาติ พี่น้อง

ในกรณีทำการรักษาครั้งต่อไป เป็นครั้งที่ 2 หรือที่ 3 เรียกว่า "คายซ่อม" หรือ "ฮีดซ่อม" จะไม่มีกรวยดอกไม้ ไซติบ ข้าวสาร และเงิน 4 บาท

นอกจากจะมีเครื่องคายนุชา ผีฟ้าแล้ว ยังต้องมีเครื่องสำหรับทำขวัญผู้ป่วยอีก เมื่อถึงขั้นตอนสุดท้ายของการรักษาก่อนจะสิ้นสุดพิธี ขันขวัญประกอบด้วย

- แป้งรำ
- น้ำมันทาผม
- สีผึ้ง
- หมาก พลุ แก่นคุณ ยาเส้น 2 คำ
- บุหรี่มวนใบตอง 2 มวน
- ดอกลั่นทม 1 คู่
- เทียน 1 คู่
- แหวนผูกฝ้าย 1 วง
- หวี 1 อัน
- กระจงา 1 บาน
- ข้าวเหนียวปั้น 1 ปั้น
- ไข่ต้ม 1 ฟอง

ทั้งหมดใส่รวมในขัน สำหรับเรียกขวัญ กำลังใจให้ผู้ป่วย

## 5.2 เครื่องคายนุชา ในพิธีลงช่วงผีฟ้า

เครื่องบูชาในการลงช่วงฟ้อนผีฟ้าจะแตกต่างจากการรักษาโรคเล็กน้อย โดยตัดทอนของที่ใช้ประกอบลงบางอย่าง ดังมีสิ่งต่างๆ ดังนี้

- (1) ดอกลั่นทม 5 คู่ (ไม่ใส่ในกรวยเหมือนพิธีการรักษาโรค)
- (2) เทียน 5 คู่ วางคู่กับดอกลั่นทม
- (3) หมาก พลุ แก่นคุณ สีผึ้ง 4 คำ
- (4) บุหรี่มวนใบตอง 4 มวน
- (5) ถ้วยใส่น้ำหอม (ฝานว่านหอมลงใส่น้ำ 7 แวน)
- (6) เหล้าครึ่งขวด
- (7) ผ้าชิ้น 1 ผืน

- (8) ผ้าขาว 1 วา
- (9) กระจก 1 บาน
- (10) หวี 1 อัน
- (11) ชั้นใสน้ำดื่ม

(หมาก พลุ บุหรี่ ดอกลั่นทม เทียน ถ้วยน้ำหอม จัดเป็นสำรับใส่ในถาด , เหล้า , ผ้าซิ่น ผ้าขาว กระจก หวี ชั้นใสน้ำดื่มแยกต่างหาก)

- (10) ชั้น 5 หรือ จานใสดอกลั่นทม 5 คู่ เทียน 5 คู่
- (11) จานใส่เทียน 5 คู่ , หมาก พลุ แก่นคุณ สีผึ้ง 4 คำ บุหรี่ 4 มวน
- (12) น้ำมันใสม 1 กระจบอง
- (13) แป้งร่ำ 1 กระจบอง (ไว้สำหรับทาถูบไล้ ปลอดประโลมในขณะที่ทำพิธี หรือผู้เข้าร่วมพิธีนำไปทาในพิธีลงช่วง)

สิ่งของทั้งหมดจะวางบนเสื่อที่ปูไว้กลาง "ผาม"



ภาพที่ 104 เครื่องบูชาในการทำพิธีลงช่วงในการพ่อนผีฟ้า

นอกจากนี้ในขณะที่ทำพิธี ผู้ที่เข้าร่วมพิธีครั้งแรก ก็จะนำเอาสิ่งของมามอบ  
ให้นางเทียมเป็นเครื่องบูชา ประกอบด้วย

- (1) เหล้า ครึ่งขวด
- (2) ผ้าขาว 1 วา
- (3) ดอกลั่นทม 5 คู่
- (4) เทียน 5 คู่
- (5) ฝ้ายผูกข้อมือ

สำหรับเครื่องบูชา สำหรับวัน “ปลงพาช้าว” หมายถึงวันเลี้ยงผีฟ้าด้วยอาหาร  
และเชิญผีฟ้าลงมาพ่อน้ำ ในวันที่ 21 เมษายน ประกอบไปด้วย

- (1) ขนมต้ม โดยใช้แป้งข้าวเหนียวปั้นเป็นก้อนกลม นำไปต้มให้สุก  
นอกจากปั้นเป็นก้อนกลมแล้วยังต้องปั้นเป็นรูปอื่นๆ เพื่อถวายผีฟ้า คือ รูปช้าง ม้า หมู  
ไก่ แหวน กำไล กระจอนหู (ต่างหู) แล้วใส่น้ำตาล โรยด้วยมะพร้าวขูด และโรยงา
- (2) มะพร้าวอ่อน
- (3) เหล้าครึ่งขวด
- (4) หมาก พลุ แก่นคุณ สีผึ้ง 4 คำ
- (5) บุหรี่ มวนใบตอง 4 มวน
- (6) เทียน 5 คู่
- (7) ดอกลั่นทม 5 คู่
- (8) ฝ้ายผูกข้อมือ
- (9) ชันใส่น้ำ

นำสิ่งของทั้งหมดใส่ใน “พา” หรือสำหรับ โดยแบ่งขนมออกเป็น 4 ถ้วยต่อหนึ่ง  
สำหรับ แล้วนำมาจัดเตรียมไว้ โดยนำของบูชาหันหน้าไปทางทิศตะวันตก นางเทียม ผู้  
เข้าร่วมพิธีจุดเทียนปักไว้ที่สำหรับอาหาร เพื่อเชิญผีฟ้าลงมารับการเลี้ยงดู





ภาพที่ 105 ของที่ใช้ในการเลี้ยงผีฟ้าในวันปลงพาศ้าว วันที่ 21 เมษายน 2541

แล้วจะแบ่งอาหารส่วนหนึ่งเพื่อเลี้ยง "ข้อยเลี้ยงม้า ข้าเลี้ยงช้าง" หรือบริวารผู้ติดตามผีฟ้า

จากเครื่องค้ายบูชาผีฟ้านี้ นางดาว พาณโนได้อธิบายความหมายของเครื่องคายนี้นว่า

1. กรวยดอกไม้ 5 อัน หมายถึงการบูชาเทวดาผู้รักษาศีล 5 ข้อ
2. หมาก 4 คำ บุหรี่ 4 มวน หมายถึง การถวายเทวดาและแสดงไมตรีจิต ในการต้อนรับด้วยการจัดหาหมากพลูบุหรี่
3. น้ำหอมเป็นน้ำบริสุทธิ์ ไส้สะอาดหอมหวล ไม่เป็นที่รังเกียจ

4. ชั้นใสน้ำ หมายถึง "ชั้นน้ำบิให้ดำ ชั้นค้ำบิให้เศร้า" ให้มีน้ำใจ คำพูดคำจา ไม่ให้เกาไม่ให้หมอง
5. เงิน 4 บาท หมายถึงให้มีไมตรีจิต แบ่งปัน ไม่เห็นแก่ตัว คนป่วยเอาไป 2 บาท หมอลำนางเทียมเอา 2 บาทแบ่งกันเป็นพี่เป็นน้อง
6. เหล้า หมายถึงให้สัจย์ซื่อ ตั้งสัจย์ปฏิญาณให้เที่ยงตรง เหมือนเหล้าใครกินใครก็เมา
7. จานใส่ดอกไม้ 5 คู่ เทียน 5 คู่ เอาไว้ขอขมา ต่อครูบาอาจารย์
8. ผ้าซิ่น ผ้าขาว 1 วา เมื่อรักษาคนป่วย ซิ่นให้ผู้ป่วย สำหรับแต่งตัวใหม่ ทำตัวใหม่ ผ้าขาวให้หมอ นางเทียม
9. หวี หมายถึง ให้ไว้เพื่อสงามให้เรียบร้อยสวยงาม
10. กระจก ไว้เป็นสักขีพยาน ไว้สำหรับส่องเงา ไม่ให้หลงตัวเอง
11. แป้ง สีขาวบริสุทธิ์ของแป้งเหมือนน้ำใจคนป่วยให้รักษาไว้ให้ขาวสะอาด
12. น้ำมันใส่ผม หมายถึงทำสิ่งใดอย่าให้ผิดเคือง ให้มีกลิ่นหอมหวล"

จะสังเกตเห็นว่า สิ่งของต่างๆ ที่นำมาใช้ในพิธีกรรมจะเป็นของที่หาได้ในท้องถิ่น มีความเรียบง่าย ไม่ยุ่งยากหรือมีราคาแพง แต่ประการใด และจะเป็นสิ่งของที่ใช้อยู่ในชีวิตประจำวันอยู่แล้ว

อีกประการหนึ่งเป็นที่น่าสังเกตว่า ดอกไม้ที่ใช้ทำในพิธีพืชน์ผีฟ้า มักจะใช้ดอก ลั่นทม หรือที่ทางอีสานเรียกว่า ดอกจำปา ซึ่งดอกไม้ชนิดนี้ อาจมีความสอดคล้อง กับชื่อของผีฟ้า นางจำปา ซึ่งเป็นนางเทียมที่ทำพิธีรักษาโรค และดอกลั่นทมนี้ ทางประเทศลาว ถือว่าเป็นดอกไม้ประจำชาติด้วย แม้นในท้องถิ่นอื่นๆ ที่มีคนเชื้อสายลาว ทำพิธีพืชน์ผีฟ้า ดังที่ปรากฏในงานเขียนของ บุญเลิศ จันทร ก็มีการใช้ดอกลั่นทมหรือ ดอกจำปาลาว เช่นเดียวกัน (กลุ่มชาวศรีสะเกษที่ปรากฏในงานเขียนของบุญเลิศ จันทร คือกลุ่มคนเชื้อสายลาว ที่สืบทอดมาจากเมืองสุวรรณภูมิ เช่นเดียวกัน ดูในแผนผังสายสกุล เจ้าแก้วบุษมา ในบทที่ 3 )

## เครื่องดนตรีและเพลง

การฟ้อนผีฟ้า มีเครื่องดนตรีประกอบเพียงชิ้นเดียว คือแคน ผู้เป่าแคนในการทำพิธีเรียกว่า “หม่อม่า”

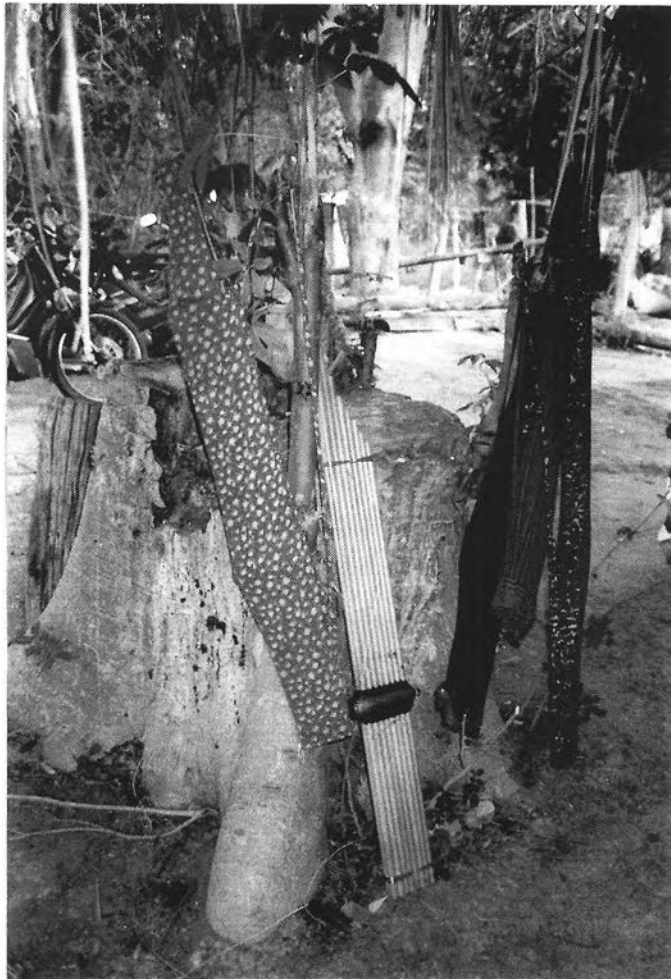
แคน คือเครื่องเป่ามีลิ้นจัดอยู่ในพวก “Reed Mouth Organ” แคนหนึ่งเต้าประกอบด้วยลูกแคนหลายลูก ลูกแคนแต่ละลูกฝังลิ้น ซึ่งทำด้วยแผ่นทองเหลือง ผสมเงิน แผ่นบางๆ ไว้ที่ผนัง จัดรูปแคนเป็น 2 แพ สอดส่วนท่อนที่ฝังลิ้นนั้น ผนึกไว้ในเต้าลม (windchest) ซึ่งทำเป็นกระเปาะ เปิดปลายด้านหนึ่งสำหรับผู้เป่าบรรเลงเป่าและดูดลม เข้าไปผ่านลิ้นของลูกแคนเหล่านั้น ลูกแคนจะส่งเสียงเฉพาะที่ถูกปิดรูนิ้ว (Fingering Hole) ซึ่งเจาะเป็นรูเล็กๆ ไว้ที่ส่วนบนเหนือเต้าลม เท่านั้น การเป่าแคนจึงมีลักษณะคล้ายกับการเล่น ออร์แกน<sup>1</sup>

แคนแบ่งออกตามจำนวนลูกที่ประกอบในเต้าแคนได้แก่ แคนหก , แคนเจ็ด , แคนแปด , แคนเก้า (ดูรายละเอียดเรื่องแคนในภาคผนวก)

แคนที่ใช้ในการประกอบฟ้อนผีฟ้า นิยมใช้แคนแปด

---

<sup>1</sup> สำเร็จ คำโฆง , ดนตรีไทยภาคอีสาน (หนังสือมรดกอีสาน) , ( ภาพสินธุ์ : ประสานการพิมพ์ , 2535 ) , หน้า 95 .



ภาพที่ 106 แคนแปดที่ใช้เป่าประกอบการฟ้อนผีฟ้า

แคนแปด คือแคน 16 ลูก จัดเป็นแพ ซ้าย ขวา แผละแปดลูก มีระบบเสียงแบบไดอะโทนิค เช่นเดียวกับแคนเจ็ด แต่เพิ่มลูกประสานยื่นเข้าไปอีก 2 ลูก คือเสียงโซ สูง สำหรับใช้ประสานยื่นกับแนวทำนองที่อยู่ในหมวดเมเจอร์ และเสียง ลาสูง สำหรับใช้ประสานยื่นกับแนวทำนองที่อยู่ในหมวดไมเนอร์<sup>1</sup>

---

<sup>1</sup> เรื่องเดียวกัน หน้า 95 .

## เพลงที่ใช้บรรเลงประกอบการฟ้อนรำ

เพลงในภาคอีสานจะใช้คำศัพท์คำว่า “ลาย” มีความหมายตรงกับคำว่า “ทาง” ของดนตรีไทย และตรงกับคำว่า Tine ในทางดนตรีสากล ซึ่งพ้องเสียงกันพอดี เมื่อเรียกเพลงใดว่า ลายจะสื่อความหมายได้ 3 ประการ

1. เป็นบทเพลง (Song) บทหนึ่งซึ่งมีทำนอง (Melody) ต่างจากทำนองของลายอื่นๆ เช่น “ลายสุดสะแนน” มีทำนองต่างจาก “ลายลำเตี้ย” เป็นต้น
2. เพลงบทเดียวกันบรรเลงต่างบันไดเสียง (Keys) ก็เรียกว่าเป็นลาย ที่ต่างกันด้วย เช่นทำนองของลายสุดสะแนน ลายสร้อย และลายไปซ้าย เหมือนกันแต่บรรเลงต่างบันไดเสียงกันเท่านั้นเอง
3. บทเพลงในลักษณะข้อ 1 และข้อ 2 ดังกล่าวแล้วแม้จะทำนองเดียวกัน และใช้บันไดเสียงเดียวกัน แต่ถ้าผู้บรรเลงใส่กลเม็ดลูกเล่นประดับประดาหรือลูกต้น แตกต่างกันไปในแต่ละคน ก็เรียกว่าเป็นลายต่างกัน

จากการสัมภาษณ์ หมอแคน ในวันที่ 13 เมษายน พ.ศ. 2541 จำนวน 7 คนที่เป่าแคน ประกอบการฟ้อนผีฟ้า ในอำเภอพระยืน ได้แก่ นายชาย สีทา อายุ 70 ปี นายเคน ศรีมาตย์ อายุ 67 ปี นายทองปาน แสนสนิท อายุ 58 ปี นายเสถียร แก่นสม อายุ 59 ปี นางทองเลื่อน แก่นสม อายุ 65 ปี นายหนู พระนามวัง อายุ 49 ปี นายบุญช่วย วันเพชร อายุ 54 ปี ได้กล่าวว่า ในการเป่าแคนประกอบการขับลำ และฟ้อนผีฟ้า จะใช้ลายต่างๆ เช่น ลายอ่านหนังสือน้อย ลายอ่านหนังสือใหญ่ ลายติดสุด ลายไปซ้าย หรือลายอื่นๆ ตามความถนัดของผู้เป่าแคน

---

\* ในภาคอีสาน ศัพท์คำว่า “ลาย” หมายถึง ทาง เช่น “ถามว่าจะไปลายไหน ?” หมายถึงจะไปทางไหน (ผู้วิจัย)

จากการศึกษาลักษณะของเพลง ประกอบการพ้องสัมผัสสามารถแยกประเภทของลายต่างๆ ได้ 2 ลักษณะ คือ

(1) ลายในการขับลำ มักใช้ลายอ่านหนังสือสั้นๆ อ่านหนังสือใหญ่หรือลายสั้นๆ ลายใหญ่

ลายอ่านหนังสือสั้นๆ บางทีก็เรียกว่า ลายลำทางยาวหรือลายล่อง ลายลำลา ที่เรียกว่า ลายอ่านหนังสือ เพราะมีทำนองเหมือนอ่านทำนองเสนาะ จากหนังสือวรรณคดี โบราณ ที่เรียกว่า ลายทางยาว เพราะ มีจังหวะตกไม่คงที่ สามารถลากเสียงยืดยาว ได้ตามใจผู้บรรเลง ในตรงที่ต้องการเน้นอารมณ์ โศกเศร้า เหมือนไม่มีเครื่องหมายกำหนดจังหวะ ควบคุม (Non – metrical rhythm)

ที่เรียกว่าลายล่อง เพราะมีทำนองที่เคยใช้เป็นทำนองขับลำพรรณา ความเกี่ยวกับการล่อง ไปของแม่น้ำโขง และเรียกว่าลายลำลา เพราะทำนองใช้ใส่คำร้อง พรรณาความอาลัยอาวรณ์ ตอนรำลาของผู้ขับลำ

ในการพ้องสัมผัส จะใช้ลายนี้ในการขับเชื่องสัมผัส การส่งกลับ การปลอบประโลม คนป่วย (ใช้มากในการรักษาคนป่วย)

(2) ในการพ้องร่ามนจะใช้ในลายทางสั้น เช่น ลายติดสุด ไปซ้าย เป็นต้น ที่เรียกว่า ลายทางสั้น หรือลำทางสั้น เพราะมีจังหวะถี่ๆ ตกสม่ำเสมอ แบบมีเครื่องหมายควบคุม (Metrical rhythm) มีอัตราความเร็ว (Tempo ) ประมาณเท่าจังหวะอัตราเพลงชั้นเดียว ของดนตรีไทยภาคกลาง

ลายทางสั้นจะใช้ในการพ้องร่า โดยเฉพาะในการพ้องในพิธีลงช่วง ผู้พ้องจะข่มเข้า (หย่อนตัว) ตามจังหวะถี่ๆ ของจังหวะลายนี้

---

ลายสั้นๆ หมายถึงลายที่มีเสียงแหลม หรือเสียงสูง ภาษาอีสานเรียกเสียงสั้นๆ ลายใหญ่ หมายถึงลายที่มีเสียงยาวใหญ่ หุ้มต่ำ ภาษาอีสานเรียกเสียงใหญ่

### 5.3 บทขับลำ และลักษณะของการขับลำ

ในการฟ้อนผีฟ้า การรักษาโรคด้วยพิธีนี้สิ่งทีขาดไม่ได้คือบทขับลำในการพิธี ซึ่งบทขับลำนี้เป็นสิ่งทีสำคัญยิ่ง นับว่าเป็นสื่อความเข้าใจกันระหว่างนางเทียม ผู้ป่วย และญาติ พี่น้อง

ก่อนจะศึกษาในบทขับลำของ นางเทียม ในการฟ้อนผีฟ้า นั้น ควรที่จะได้ศึกษาถึง ลักษณะของคำประพันธ์ ของภาคอีสาน ว่ามีลักษณะเป็นอย่างไร รูปแบบฉันทลักษณ์ ในวรรณกรรม ร้อยกรองอีสาน จำเพย ไชยสินธุ์ ได้กล่าวไว้ในหนังสือวรรณศิลป์อีสานว่า “รูปแบบฉันทลักษณ์ ของร้อยกรองอีสานมีทั้ง โคลง กาบ กอน และ ฮ่าย ซึ่งมีลักษณะแตกต่างกัน ไม่เด่นชัดนัก”<sup>1</sup>

มีผู้สันนิษฐานที่มาของฉันทลักษณ์อีสาน แตกต่างกันเป็น 2 ประเด็น กล่าวคือ

1. เชื่อว่าร้อยกรองอีสาน ได้รับอิทธิพลจากคัมภีร์กาศยสารวิลาสินีของอินเดีย ซึ่งเป็นคัมภีร์ ทีแต่งขึ้นที่อาณาจักร ล้านนา หรือล้านช้าง แต่ต้นแบบใช้ภาษาอินเดียโบราณ ลักษณะกาพย์ในคัมภีร์นี้ นิยม สระก่ายกัน (สัมผัส) ไม่นิยม ครุ ลหุ อย่างฉันท กาพย์จะร่ายของชาวอีสาน จึงมีเค้าเงื่อนว่า ดัดแปลงมาจากกาพย์ วชิร บันตี กลอนต่างๆ ดัดแปลงจากกาพย์ วิชชุมาลี โคลง ดัดแปลงจากกาพย์วิชชุมาลี กาพย์มหาวิชชุมาลี กาพย์สินธุมาลี และมหาสินธุมาลี<sup>2</sup>

2. เชื่อกันว่ากาพย์กลอนของชนชาติไทย - ลาว มีพัฒนาการของตน จาก กาพย์กลอนที่ถือสัมผัสเป็นหลัก และถือจังหวะน้ำหนักและระดับเสียงเป็นหลักได้

<sup>1</sup> จำเพย ไชยสินธุ์, วรรณกรรมอีสาน (เลข : รุ่งแสงธุรกิจการพิมพ์, 2537), หน้า 16.

<sup>2</sup> จารุบุตร เรื่องสุวรรณ, วรรณกรรมพื้นบ้านภาคอีสาน ในพระอริยานุวัตรนักปราชญ์อีสาน (กรุงเทพฯ : ไตรรงค์การพิมพ์, 2524), หน้า 217-218.

ก่อให้เกิดลักษณะที่สามคือ ถือกัณฑ์สัมผัสและจังหวะน้ำหนัก ตลอดจนระดับเสียงเป็นหลักร่วมกัน<sup>1</sup> การเรียกชื่อตามแบบอินเดีย ล้วนมาตั้งขึ้นภายหลังทั้งสิ้น

การจัดแบ่งประเภทของรูปแบบฉันทลักษณ์ ในวรรณกรรมร้อยกรองอีสานนั้นจัดแตกต่างกันไป เช่น จารุบุตร เรื่องสุวรรณ จารุวรรณ ธรรมวัตร และพระอริยานุวัตร จัดแบ่งประเภท เป็น โคง (โคลง) กาบ (กาพย์) กอน (กลอน) และย้าย (ร่าย) ส่วน พิฑูร มลิวลย์ ธวัช ปุณโณทก จัดแบ่งเป็น โคลงสาร และกาพย์ ดังจะได้กล่าวให้เห็นตัวอย่างดังนี้

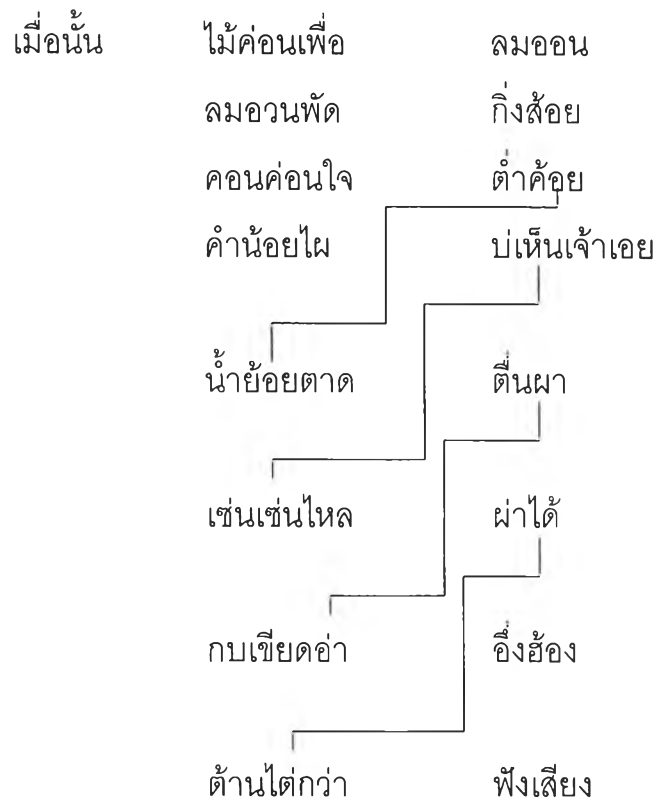
1. โคง (โคลง) หมายถึง คำประพันธ์ที่แต่งให้มีระเบียบ เป็นแถว ดังโครงกระดูก มีทั้งโคงห้าและโคงเจ็ด

1.1 โคงห้า มีข้อกำหนดว่าหนึ่งบทมีสี่วรรค วรรคหนึ่งมีห้าคำ คำสุดท้ายจะต้องส่งสัมผัสไปยังคำที่ 1-2 ในวรรคที่ 3 คำสุดท้ายของวรรคที่ 2 จะต้องส่งไปยังคำที่ 1-2 ในวรรคที่ 4 และคำพูดสุดท้ายในวรรคที่ 3 จะต้องส่งสัมผัสไปยังคำที่ 1-3 ของวรรคที่ 1 ในบทถัดไป คำสุดท้ายในแต่ละบท จะต้องส่งสัมผัสไปยังคำที่ 1-2 หรือ 3 ของวรรคที่ 2 ในบทถัดไป ตัวอย่างเช่น

---

<sup>1</sup> จิตร ภูมิศักดิ์, ลักษณะของกาพย์กลอนแห่งชนชาติไทย ลาวในโครงการแข่งน้ำและข้อคิดใหม่ในประวัติศาสตร์ไทยลุ่มน้ำเจ้าพระยา (กรุงเทพฯ : เจริญวิทย์การพิมพ์, 2524), หน้า 161.





ทำวฮุ่งหรือเจื่อง

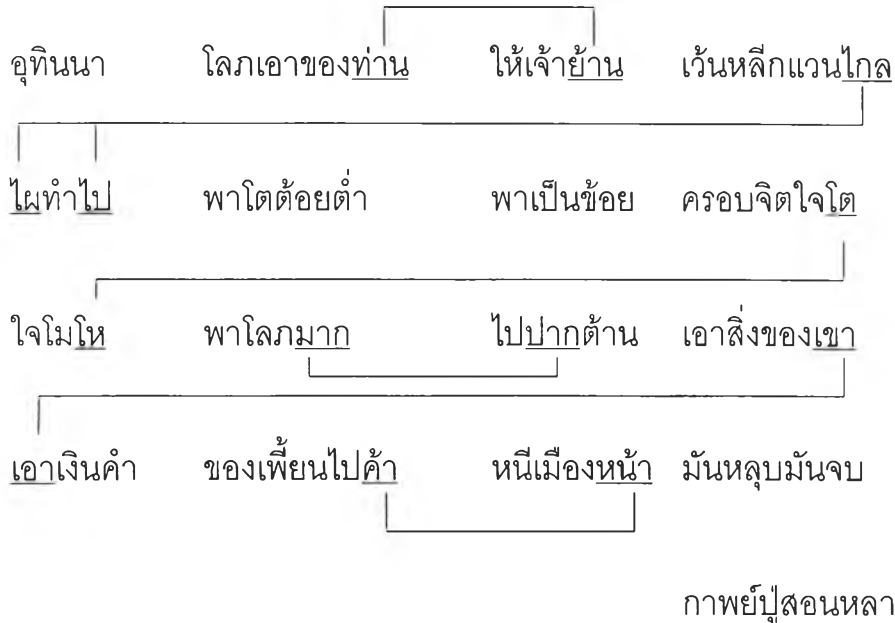
1.2 โคงเจ็ด มีลักษณะเช่นเดียวกับโคลงสี่สุภาพของภาคกลาง ถึงเอาจำนวนคำในวรรคหนึ่งเป็นเกณฑ์ ดังตัวอย่าง

มาลากองกิ่งก้าน	งามตุ
ดวงหนึ่งแลหลังดู	ขึ้นช้อย
หอมฮุดทั่วชมพู	ถนัดยิ่ง เขียมเอย
ขอบพระคุณเจ้าช้อย	สิ้นล้าเสนโ

ทำวฮุ่งหรือเจื่อง หน้า 24

2. กาบ (กาพย์) หมายถึง คำประพันธ์ ที่มีคำก่าย หรือสัมผัสสลับซับซ้อน เหลื่อมกันดังกล่าว นิยมใช้คำประพันธ์วรรณกรรมสั้นๆ เพื่อสะดวกในการจดจำ

เช่น ภาพยี่สิบสองหลาน เซ็งบั้งไฟ คำประพันธ์ประเภทนี้ไม่กำหนดคณะแน่นอนอนบาทหนึ่งมี 7-8 คำ แยกเป็น 2 วรรค วรรคหน้า 3-4 คำ วรรคหลัง 4 คำ เน้นการสัมผัสมากที่สุด คำสุดท้ายของบทที่ 1 จะสัมผัสกับคำที่ 2 หรือ 3 ของบาทต่อไปเรื่อยๆ บทหนึ่งมีกี่บาทก็ได้ เช่น



3. กอน (กลอน) กอนในภาคอีสาน หมายถึง ไม้พาดเรียง กันบนแป สำหรับวางเครื่องมุงหลังคา กลอนในชั้นหลักขณจึงน่าจะหมายถึง คำที่เรียบเรียงเป็นแถว ดังกลอนเรือน เป็นประพันธ์ที่ใช้มากที่สุด ในภาคอีสาน แบ่งเป็น 2 ลักษณะ คือ

3.1 กอนอ่าน หรือกลอนเทศน์ หรือกลอนสวดใช้แต่งวรรณกรรมเรื่องยาว สำหรับเทศน์ สวด หรืออ่านเป็นข้อสนใจ บางท่านเรียก "โคลงสาร"

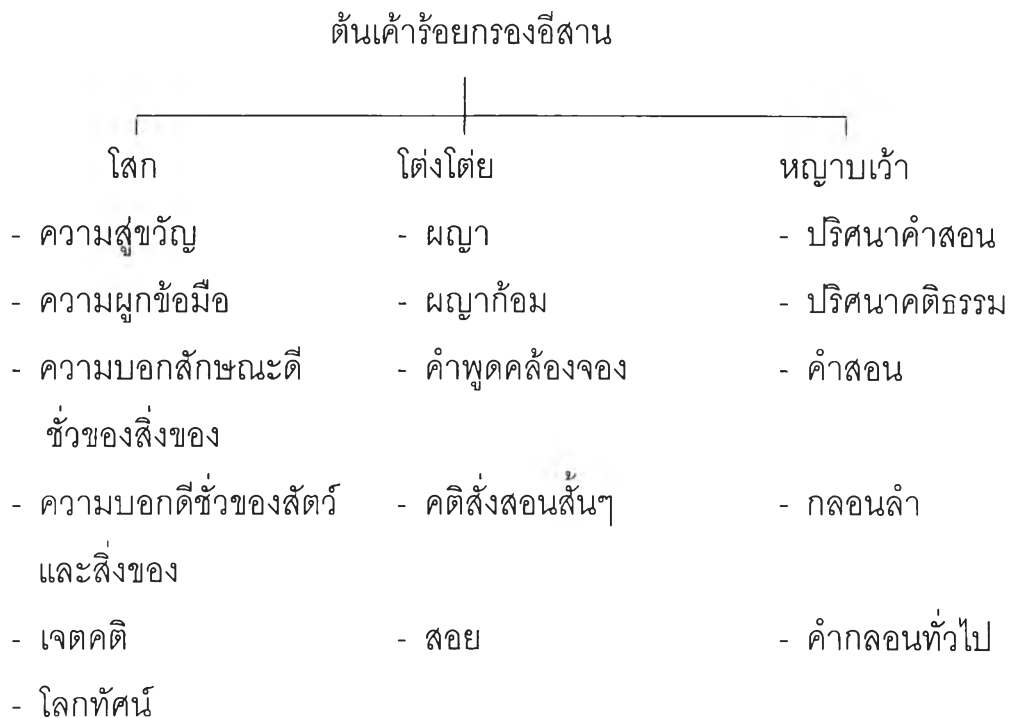
3.2 กลอนลำ หมายถึง กลอนที่หมอลำใช้ร้องกรอนิทานหรือนิยายเพื่อนำไปขับลำนำ ข้อแตกต่าง จากกลอนอ่านคือ กลอนลำไม่นิยมเลิมคำเสริม คำสั้นๆ แต่เคร่งครัดในเรื่องสัมผัสสระระหว่างวรรค

4. ฮ่าย (ร่าย) หมายถึง คำประพันธ์ที่มีลักษณะคล้ายร่ายของทางภาคกลาง คือวรรคหนึ่ง มีจำนวน คำ 5-7 คำ มากที่สุดอาจถึง 10 คำ แต่ละวรรคจะส่งสัมผัส

เกาะเกี่ยวกัน ไปจนจบใจความ ปรากฏในวรรณกรรมมุขปาฐะ เช่น คำสุขวัณในพิธี  
บานศรีสุขวัณ ตัวอย่างเช่น

ศรี ศรี สิทธิพระพร	อันล้ำเลิศ
ฝ่ายแก้วเกิดเมืองสุวรรณ	ปั่นกันตะแคงเถิง
เลือกแล้วใช้ล้ำเซ็น	เป็นเส้นยาวถึงแหล่
เส้นแกงแก่ออนสุขุมาลัย	ชื่อว่าอินทาทารถอดไว้
ให้แก่โลกเป็นมงคล	จำเรณูยุบชาติ <sup>1</sup>

นอกจากนี้ ไพบูลย์ แพ่งเงิน ได้กล่าวถึงลักษณะ ร้อยกรองอีสาน  
โบราณ มี 3 ประเภท คือ โสก โต่งโตย หนญาบว่า ทั้งสามประเภทนี้เป็นเป็น แผนผัง  
ได้ดังนี้<sup>2</sup>



<sup>1</sup> รำเพย ไชยสินธุ์, วรรณศิลป์อีสาน, หน้า 17-20.

<sup>2</sup> ไพบูลย์ แพ่งเงิน, กลอนลำภูมิปัญญาของอีสาน (กรุงเทพฯ : โอเดียนสโตร์, 2524), หน้า 42.

ถ้าพิจารณาตามแผนผัง จะเห็นว่าเป็นการแบ่งตามลักษณะของการใช้คำ ประพันธ์ และการแบ่งประเภทของคำประพันธ์ แต่ได้อธิบายถึงฉันทลักษณ์ กล่าวคือ โสก หรือโสลก เป็นคำประพันธ์มี ฉันทลักษณ์ เป็นประเภทร่าย และกาพย์ เช่นคำผูก ข้อมือ หรือคำสุขวัณู หรือโสกรือน (ลักษณะดีชั่วของเรือน โสกกอง (ลักษณะของเสียง กลอง เป็นต้น)

โต่งโต่ย คือคำประพันธ์ ประเภทคำคล้องจองสั้นๆ เช่น ฃญา หรือปรัชญา เป็นการพูดคำคล้องจอง เปรียบเทียบ เปรียบเปรย หรือเทียบเคียง สิ่งรอบข้าง ก่อนพูดเข้า เนื้อหาจริง ฃญามีทั้ง ฃญาเกี่ยว (คำพูดเกี่ยวพาราสิระหว่างหนุ่มสาว) ฃญาคำสอน เป็นต้น

หญาบเว้า คือคำประพันธ์ ลักษณะยาวๆ เป็นเรื่องเป็นราว หรือร่ายยาว ก็ได้ แต่จะได้ใจความยืดยาว เช่น กลอนในนิทานหรือกลอนลำ เป็นต้น (ในการขับลำผีฟ้า จะใช้ลักษณะของโต่งโต่ย และหญาบเว้า เป็นส่วนมาก ดูการขับลำ วิธีการรักษาใน ภาคผนวก)

นอกจากนี้ พิฑูร มลิวลย์ และธวัช ปุณโณทก ยังอธิบายลักษณะคำประพันธ์ ที่เรียกว่า "โคลงสาร" ว่ามีลักษณะเช่นเดียวกับกลอนอ่าน และบังคับเอกโท เหมือน โคงห้า และโคลงเจ็ด จึงไม่แยกโคลงและกลอนออกจากกัน แต่เรียกรวมกันว่า โคลงสาร<sup>1</sup>

รูปแบบลักษณะของบทขับลำ ในการฟ้อนผีฟ้า ผู้วิจัยเห็นว่า มีลักษณะใกล้เคียงกับลักษณะของคำประพันธ์ประเภทโคลงสาร ดังจะได้ยกตัวอย่างฉันทลักษณ์ ของ โครงสาร มาอธิบาย ไว้เพื่อความเข้าใจในลักษณะของฉันทลักษณ์ ของบทขับลำผีฟ้า

---

<sup>1</sup> พิฑูร มลิวลย์ "ครงสาร" ในขุนทิง . อ่างถึงโน รำเพย ไชยสินธุ์ , วรรณศิลป์อีสาน , หน้า 20 .

รูปแบบคำประพันธ์ แบบกลอนอ่านหรือโคลงสาร ซึ่งเป็นที่นิยมมากที่สุดในการ แต่งวรรณกรรมอีสาน ข้อบังคับเป็นทำนองเดียวกับโคลงวิษุมาลี จึงมีผู้เรียกว่า “โคลง วิษุมาลี” มีแบบแผนดังต่อไปนี้<sup>1</sup>

1. คณะ บทหนึ่ง มี 2 บรรทัด บรรทัดหนึ่งเรียกว่า “บทหนึ่ง” บาทหนึ่ง มี 2 วรรค แบ่งเป็นวรรคหน้า 3 คำ วรรคหลัง 4 คำ รวม 7 คำ ดังตัวอย่างและแผนผัง

แผนผัง แสดงคณะ

○○○	○○○○ บาทหนึ่ง	
		} บทหนึ่ง
○○○	○○○○ บาทหนึ่ง	

ตัวอย่าง

ผีตัวหน้า	คืนสู่เมืองหลัง
ยังแต่ ขุนเคืองพระ	อยู่โงงเฮียงน้อง

จากเรื่องขุนทิง หน้า 42

2. ลักษณะบท แบ่งเป็น บทเอก และโท บทเอกกำหนดเสียงเอกนำในบทแรก ในคำที่ 2 วรรคหน้า ส่วนบทโท กำหนดให้มีเสียงโท ในคำที่ 3 วรรคหน้าของบาทแรก

ความนิยมในการแต่งโคลงสาร หรือกลอนอ่าน มี 2 แบบคือ แต่งแบบบท คู่และบทเดี่ยว ถ้าแต่งบทคู่นิยม แต่งบทเอกก่อน แล้วสลับด้วยบทโท ไปจนจบเรื่อง หากเป็นบทเดี่ยวนิยมแต่งเฉพาะบทโทเป็นพื้น

<sup>1</sup> เรื่องเดียวกัน หน้า 20 .

## แผนผังลักษณะบท

○○○	○○○○	
		} บทเอก
○○○	○○○○	
○○○	○○○○	
		} บทโท
○○○	○○○○	

## ตัวอย่าง

มวลงพีพร้อม	ทัพอาจระวังเวียง
สองเสียมมหลาน	แก่นเสียงแฝงร้าง
บาสสท้าว	แถลงเสียงกลอยกล่าว
คินงฮ่อชู้	กลืนก้าวกำ สรวล

อุสา - บารส ลานที่ 130

3. เอก - โท บทเอกมีเอก 3 ตำแหน่ง โท 2 ตำแหน่ง บทโทมีเอก และโท อย่างละ 3 ตำแหน่ง มี "คำเสริม" หน้าวรรค ได้ทุกวรรค วรรคละ 2-4 คำ และอาจมี "คำสร้อย" ทำยวรรค หลังได้ทุกวรรค วรรคละ 2 คำ ดังแผนผังและตัวอย่าง

## แผนผังโคลงสารสมบุรณ์แบบ

			(คำสร้อย)
๐๐	๐๐๐	๐๐๐๐	๐๐
			} บทเอก
๐๐	๐๐๐	๐๐๐๐	๐๐
๐๐	๐๐๐	๐๐๐๐	๐๐
			} บทโท
๐๐	๐๐๐	๐๐๐๐	๐๐

## ตัวอย่าง

ท้าวเกี	คิดอยากได้	เมียมิงมาชม	มากแล้ว
บาก็	ตีเทียนคำ	ใส่ห่อผีฟ้า	
เจืองก็	วันทาไหว้	ผีแถนตนพ้อ	
ขอแก้	พระดีวซ้อย	หลังซ้อยซ้อยชู	แต่ท่อน

ท้าวเกี – บาเจือง หน้า 17

(คำเสริมในการขับลำผีฟ้า นั้นส่วนมากมี 2 คำ เช่น เดียวกัน นางนี้ , คั่นว่าเป็นต้น )

ส่วนคำสร้อยมักปรากฏทั้ง 2 คำ หรือ 3 คำ เช่น เต๋อผี อ้ายเอย พี่เอย น้องเอย แทนอ คู่คน นางเอย เจ้าคุณพี่ เจ้าพวกพี่ แหน่เต๋อหล้า นี้เต๋อ แหน่เต๋อ ดอกคุณเอย เป็นต้น

4. สัมผัส (คำก่ายหรือคำพัด) มีทั้งสัมผัสนอก และสัมผัสใน แต่ไม่บังคับจะมีหรือไม่มีก็ได้ แบ่งสัมผัสเป็น 2 ชนิด คือ

4.1 สัมผัสนอก กำหนดให้คำสุดท้ายของวรรคที่ 2 ของบาทแรก สัมผัสกับคำที่ 1-2-3 ของวรรคแรก บาทที่ 2 และคำสุดท้ายของวรรคแรกบาทที่ 2 ส่งสัมผัสที่ 2 วรรคที่ 2 ในบาทเดียวกันดังตัวอย่าง

ฝูงข้า มีเครื่องพร้อม	ทุกแห่งบรรณาการ
ตามบุญฮ้าน	เบิกบายศรีเจ้า

พระเชตพน หน้า 15

สัมผัสใน นิยมใช้สัมผัสภายในวรรคเดียวกัน มักใช้สัมผัสอักษร เช่น

หลังเห็น <u>พาดๆ</u> น้ำ	<u>โตนตาด</u> เค็งๆ ฟุ่นเยอ
<u>พองพาด</u> ฟัง	ตีกันเสียงสนั่น ฟุ่นเด

นางผมหอม หน้า 27

สัมผัสในลักษณะหนึ่ง เป็นสัมผัสในพิเศษ หรือ "สัมผัสเทภาวะ" คือให้คำที่ 2 สัมผัสกับคำที่ 4 ในวรรคท้ายของบทที่ 1 และบทที่ 2 คำที่สัมผัสจะต้องเป็นอักษร และสระเดียวกัน แต่ต่างระดับเสียง วรรณยุกต์ ซึ่งแต่งได้ยาก แต่ถือว่าเป็นสัมผัสที่ไพเราะมาก เป็นแนวนิยม อย่างหนึ่งในการแต่งร้อยกรองอีสาน มักจะแต่งในบทเดินดง พรรณาป่าเขา ธารน้ำ

ตัวอย่าง

หลังดอกไม้	ก้านก่อง อินทร์ก่อง
บาก็ ยินดีผาน	ฮวดซอนชมซ้อน
สะเงาใจเจ้า	เดินเดี่ยวต้นเดี่ยว
ข้ามขอบด้าว	ไป <u>หน้า</u> <u>หน่วง</u> <u>หนา</u>

สังข์ศิลป์ชัย หน้า 152<sup>1</sup>

<sup>1</sup> รำเพย ไชยสินธุ์ , วรรณกรรมอีสาน , หน้า 20-21 .



จากคำอธิบายลักษณะของบทประพันธ์ ประเภทโคลงสาร หรือกลอนอ่านนี้ จะเห็นลักษณะของบทขับลำผีฟ้าของนางดาว พาดโน ซึ่งมีลักษณะใกล้เคียงกับคำประพันธ์ประเภทนี้

ตัวอย่าง เช่น

การแบ่งเป็นคณะ

สิบแม่สาว	ชาวแม่น้ำ	
หย่อเป็นแผ่น	ดินเดียว	} บาทหนึ่ง
ทางสิบคืน	ชาวคืน	
กะหย่อเป็น	ควมมือ	} บาทหนึ่ง

บทขับลำลงช่วงโดยนางดาว พาดโน

ลักษณะบทก็มีลักษณะบังคับ เอก โท เช่นเดียวกัน แต่บางครั้ง อาจไม่ได้ จำ เพราะเจาะจงนัก เช่น

นางนี้	เชิญเอาอ้าย	สงกาเจ้าคุณพี่
	หลวงศรีหม่ออ้าย	ชายแก้ว แม่คน
	จุมพลอ้าย	สายยนต์ เจ้าพวกพี่
	ขวาและซ้าย	พะอรนอ้าย แม่คน
เชิญทั้ง	ขุนเขาซ้า	เสนา ข้ามหาด
	สาวสนมแวดล้อม	ให้ลงพ้อม หมูพี่หญิง

คำขับเชิญลงช่วง

แผนผังตามบท

(คำเสริม)			(คำสร้อย)
○○	○○○ <sup>1 2</sup>	○○	○○○
	○○○○ <sup>1 2</sup>	○○ <sup>1 2</sup>	○○○
	○○○○ <sup>1 2</sup>	○○	○○○
	○○○ <sup>1 2</sup>	(○)○○ <sup>1 2</sup>	○○○
○○	○○○ <sup>1 2</sup>	○○	○○○
	○○○○○ <sup>1 2</sup>	(○)○○ <sup>1 2</sup>	○○○

จะสังเกตว่า บทที่ 1 และบทที่ 2 คำหน้าจะมีเสียง เอก โท ตลอด คำวรรค 2 ของบทที่ 2 ก็มีบังคับเอกโท บังคับเช่นกัน ส่วนคำในวงเล็บนั้นน่าจะเป็นคำที่เพิ่มขึ้นให้เต็มคำ ถ้าตัดออกก็ไม่ทำให้บทเสีย

คำสร้อยในบทนี้มี คำสร้อย 3 คำ

ตัวอย่างอีกบทหนึ่ง คือในบทเชิญพื่อนรำ ซึ่งขับไว้ดังนี้

คั่นว่า	เชิญเด้ออ้ายชายงาม	เจ้าเดินก่อน
	เชิญเด้อเชื้อกำก้อ	ผะอวนอ้าย บ่าวพี่ชาย
คั่นว่า	สายสมรน้อง นางงาม	เนื้ออ่อนอ่อน
	เชื้อกำก้อสนีก้าน	แห่แหน

แผนผัง เอก โท และสัมผัสดังนี้

(คำเสริม)		(คำสร้อย)
○○	○○○○○ <sup>2</sup>	○○○
	○○○○○ <sup>2 1 2</sup>	○○○ ○○○
○○	(○)○○○○○ <sup>2</sup>	○○○
	○○○(○)○○ <sup>2 1 2</sup>	○○

นอกจากนี้ในบทขับลำต่างๆ ยังมีสัมผัสนอก สัมผัสในลักษณะเดียวกันได้อธิบายไว้แล้วด้วย (ดูบทขับลำในบทที่ 3 และภาคผนวก)

นอกจากจะมีลักษณะขับลำใกล้เคียงกับฉันทลักษณ์ แบบโคลงสารหรือกลอนอ่านแล้ว มีการพูดคำคล้องจอง และคำญา ด้วย ตัวอย่างเช่น

คำคล้องจอง

“สาธุเด้อ ตานายเฒ่า คุณของเฮา ให้มาชูช่วย  
ให้มาเลี้ยงเอาหลานอ่อนน้อย ภายช้อยให้ชื้อบาน  
บให้ตานายเฒ่าคืนเมื่อตายเปล่า  
อยากขึ้นขี่ช้างขานกยาง ช้อยกะสีให้จ่าง  
นางจั้งจิบหมากจ่าง นายเฒ่า ไถ่ถอน”

(ให้ผีบรรพบุรุษลงมาช่วยดูแลลูกหลาน ให้ขึ้นบาน จะอยากได้สิ่งใดก็จะทำให้ขอให้ผีบรรพบุรุษ มาช่วยก็แล้วกัน)

ผญา คำสอน (แก่ญาติผู้ป่วย)

“คั้นเจ้าเป็นโพหญ้า มุงชายคาอย่าให้ฮั่ว  
อย่าให้เหมื่อยหมอกย่อย สีฮ้ำหน้าเพิ่นผู้ใดเด้อ”

(เป็นผู้ใหญ่เสมือนเป็นหญ้ามุงหลังคา ต้องมุงให้มิดชิดทุกคนในครอบครัว อย่าให้สิ่งไม่ดีตกลงถูกคนใดคนหนึ่ง)

---

ผญา ในการพ่อนผีฟ้าจะเป็นลักษณะของผญาคำสอนคือ พุดเปรียบเทียบเปรียบเทียบเปรยสอนคนป่วย และญาติ

นอกจากพูดคำคล้องจองแล้ว ยังมีการขับดัน ให้เข้ากับเหตุการณ์ต่างๆ หรือ กรณีของผู้ป่วยด้วยโดยจะใช้การขับดัน มีสัมผัสหรือบังคับเอกโท ไม่ตายตัว เช่น การ ขับลำภามเหตุการณ์ในครอบครัว ของผู้ป่วยจากแม่ของผู้ป่วย

“ว่าจ้วโต แม่ศรีเมืองเอย	ย้อยอยากถามข่าวเบื่องเมืองเฮา
หากค้อยอยู่ดีฤา	
นางนี้ถามโคตรพี่น้อง	ลุงป้าย่าเฮา
ทั้งหลายเพิ่นเมาเหล่า	ช้อยมาเมาเ้าท่า แม่เมืองเอย
ทั้งหลายเพิ่นเบื่อง่วน	ตัวช้อยเบือสาร แม่เมืองเอย

(ถามแม่คนป่วยว่า ทางบ้านนี้เมืองนี้อยู่ดีหรือไม่ พี่น้อง ลุงป้าย่าอา เป็นอย่างไร บ้าง (หมอรู้อบ้านนี้มีคนชื้อเหล้า) ก็จะถามถึงลักษณะเมาเหล่า)

นอกจากนี้ก็จะมีการพูดคุยกันตามธรรมดา เป็นที่น่าสังเกตว่าผู้เป็นนางเทียม จะจับเอาประเด็น ปัญหาของคนป่วยนั้นมาแต่งเป็นบทขับลำดัน ตามกรณีของคนป่วย และสอดแทรกข้อคิด ความเชื่อ เจตคติ ค่านิยม ของชาวอีสานลงไปด้วย (ดูรายละเอียดบทขับลำ คำพูดและการรักษาโรคในภาคผนวก)

ในการลงช่วงก็เช่นกัน นางเทียมและผู้ช่วยนางเทียมก็จะใช้การขับลำแบบ กลอนฉญา และการดันคำขับไปตามเหตุการณ์ต่างๆ ในขณะที่พ้อนรำหรือขับสั่งสอน ขับลำสะท้อนความในใจออกมาเป็นช่วงๆ นอกจากนี้ในขณะที่พ้อนรำผู้เข้าร่วมพิธีบาง คนนี้ก็สนุกก็จะดันกลอนขับโต้ตอบกัน หรือนำเอาคำกลอนจากวรรณคดีอีสาน เช่น เรื่องสังข์ศิลป์ชัย มาขับเล่นเป็นละครสั้นๆ ในการลงช่วง

อิทธิพลของบทขับในการพ้อนผีฟ้า น่าจะมาจากวรรณกรรมของชาวอีสานเป็น ส่วนใหญ่ ดังเช่นลักษณะคำประพันธ์ที่ใกล้เคียงกับลักษณะคำประพันธ์ ที่ใช้ในการ แต่งวรรณกรรมประเภทนิทานที่มีการจารลงใบลานใช้อ่าน (สมัยก่อนนิยมอ่านในงาน

ต่างๆ เช่น วันพระ , งานศพ , งานบุญต่างๆ ) และผู้ขับ (นางเทียม) ต้องมีปฏิพานไหว  
พริบในการแต่งกลอนต้นกลอน และคิดหาคำฉญามาใช้ในการขับและการพูดคุยตลอด  
เวลา

#### ลักษณะของการขับลำ

ในลักษณะของการขับลำในการฟ้อนผีฟ้า จะมี 2 ลักษณะ คือ ลำยาว และลำ  
สั้น

1. ลำยาว หรือลำทางยาว หรือเรียกว่า “ลำล่อง” เป็นทำนองที่มีคำ  
กลอนช้า อ่อนโยน มีการเอื้อนเสียง ให้เกิดความไพเราะจับใจ ผู้ฟัง บรรยายความทำ  
ให้เกิดมโนภาพต่างๆ กลอนลำยาวนี้ในการฟ้อนผีฟ้าจะเห็นได้จากการขับลำเชิญผีฟ้า  
การอำลา การปลอบประโลมทำขวัญคนป่วย จะใช้ลักษณะลำยาวทั้งสิ้น

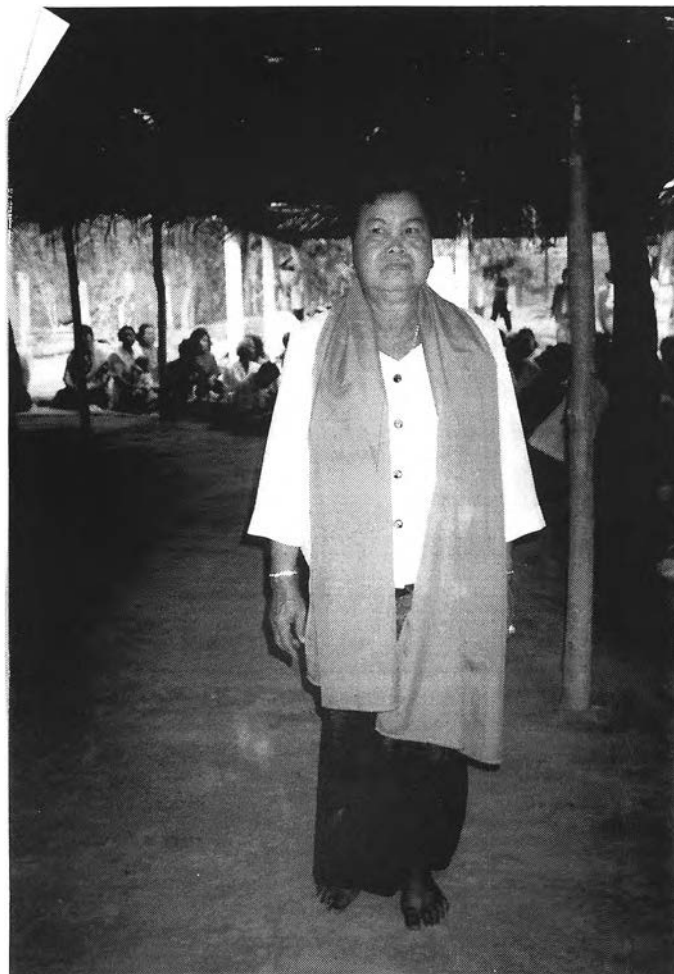
2. ลำสั้น หรือ ลำทางสั้น เป็นทำนองเดินกลอนรวดเร็ว กระชับ ไม่มี  
การเอื้อนเสียง ยกเว้นการเกริ่นลำ หรือการขึ้นกลอนลำ บรรยายเนื้อความรวดเร็ว มุ่ง  
เน้นสาระ ของคำขับมากกว่า ความไพเราะเหมือนลำยาวบางครั้ง นางเทียมจะขับลำ  
ทางสั้นคละกันไปกับคำพูดด้วย เป็นลักษณะของ “กลอนตัน” ปนคำพูดเป็นส่วนใหญ่  
ทำนองทางสั้น มักจะใช้ในการสอบถามปัญหา ตอบปัญหา บอกเล่า เรื่องราวหา  
สาเหตุ บรรยายเนื้อความสาเหตุของการเจ็บป่วย สั่งสอน และพูดคุย กับผู้ป่วย และ  
ญาติพี่น้อง (ดูรายละเอียดในภาคผนวก)

#### 5.4 การแต่งกาย

ในการเข้าร่วมพิธีฟ้อนผีฟ้า ผู้เข้าร่วมพิธีจะแต่งกายแบบพื้นเมืองอีสาน กล่าวคือ

กลุ่มผู้หญิง รวมถึงนางเทียมผู้ทำพิธี จะนุ่งผ้าซิ่นไหมพื้นเมือง สวม  
เสื้อแบบใดก็ได้ และมีผ้าสไบ หรือในหมู่บ้านเรียกว่า ผ้าถื่อ มาคล้องคอ พาดไหล่  
ในขณะที่ฟ้อนรำ ยังมีการนำเอาผ้าสไบมา ผูกเอว คาดหัว ด้วย

หัวหน้านางเทียม คือนางดาว พานโน จะใช้ผ้าสไบสีชมพูสดเท่านั้น ส่วนคนอื่น ๆ ใช้สีไหนก็ได้



ภาพที่ 107 การแต่งกายของนางเทียม ในการฟ้อนผีฟ้า

กลุ่มผู้ชาย ผู้ชายที่เข้าร่วมพิธี จะแต่งกายด้วยเสื้อผ้าปกติ แต่ขาดไม่ได้คือผ้าถือ ผ้าสไบ อาจผ้าขาวม้าใหม่หรือผ้าพื้น ไว้สำหรับคล้องคอ หรือพาดบ่า เช่นเดียวกับผู้หญิง

ผ้าสไบ หรือผ้าถือนี่ จะมีผู้นำมาผู้วัดตามเสาช่วง เพื่อให้ผู้มาร่วมพิธีได้  
ใช้ในขณะพ่อน้ำ



ภาพที่ 108 การแต่งกายของผู้ชายในการพ่อน้ำ



ภาพที่ 109 เสาคูกผ้าสไบหรือผ้าถือไว้สำหรับผู้เข้าพอน



## 5.5 ผู้พ่อน

ผู้ที่เข้าพ่อนผีฟ้า ในพิธีลงข่วงนั้น ส่วนใหญ่ จะเป็นคนที่ได้รับการรักษาด้วยพิธีกรรมนี้มาก่อน มีความเชื่อถือในพิธีกรรมนี้ ประมาณ 90 % ผู้เข้าพ่อนเป็นคนในหมู่บ้านพระยีนที่ได้รับการรักษาโดยพิธีนี้ และมีญาติพี่น้อง และต่างถิ่น จากหมู่บ้านอื่น เข้ามาร่วมพิธีด้วย

ผู้พ่อน มีทั้ง ชายหญิง เด็ก แต่ในการพ่อนจะมีผู้หญิงเป็น จำนวนมากกว่าผู้ชายมีส่วนน้อย

สรุป จากเนื้อหาในบทที่ 3 จะเห็นได้ว่าลักษณะของการประกอบพิธีเป็นไปอย่างเรียบง่าย โดยอาศัย วัสดุที่มีอยู่ในท้องถิ่นเป็นองค์ประกอบของการทำพิธีพ่อนรำ

สถานที่ในการพ่อนรำถ้าเป็นการรักษาผู้ป่วยก็ใช้บริเวณบ้านของผู้ป่วยเป็นพ่อนรำ ถ้าเป็นการพ่อนผีฟ้า ประจำปีก็มีการจัดสถานที่ให้กว้างขวางเพื่อรับคนที่ จะเข้ามาพ่อนรำ ผู้ที่เชื่อถือในพิธีกรรมนี้ สิ่งก่อสร้างสถานที่ที่ใช้วัสดุที่มีอยู่ในท้องถิ่น เช่น ไม้ไผ่ ทางมะพร้าว โดยไม่ต้องซื้อหาหรือใช้ทุนทรัพย์มาก ทุกคนที่เข้ามาร่วมพิธีก็จะจัดหา มาสมทบ รวมไปถึงอุปกรณ์ที่ใช้เป็นเครื่องบูชา ก็เป็นของที่ใช้ในชีวิตประจำวัน ของชาวบ้านอยู่แล้ว ไม่ว่าจะเป็นหมาก พลุ สีผึ้ง ผ้า (ซึ่งทอไว้ใช้ทุกครัวเรือน) เหล้า (สมัยก่อนอาจทำเอง) ส่วนดอกไม้ ที่ใช้คือดอกलันทม (ดอกจำปา) ซึ่งเป็นที่น่าสังเกตว่า ดอกลันทมนี้จะพบเห็นใช้ในพิธีกรรมเกี่ยวกับผีเป็นส่วนใหญ่ เช่น พิธีพ่อนผีฟ้าของอำเภอพระยีน พิธีพ่อนผีฟ้าของชาวศรีสะเกษ<sup>1</sup> และพิธีเหยารักษาโรคของชาวผู้ไท ก็ใช้ดอกลันทม เป็นดอกไม้สำคัญนี้ สันนิษฐานได้ว่า ดอกลันทม (ดอกจำปา) นี้อาจได้รับอิทธิพลมาจากวัฒนธรรมของอาณาจักรล้านช้างด้วย อาณาจักรนล้านช้างถึงเอา ดอกลันทม (จำปา) เป็นดอกไม้ประจำชาติ แม้ในสมัยปัจจุบันก็ตาม กละอีกประการหนึ่งในความเชื่อเรื่องผีฟ้าในอำเภอพระยีน ผีฟ้าที่ลงมาทำพิธีรักษาโรคชื่อนางจำปา

<sup>1</sup> บุญเลิศ จันทร , แคนเครื่องดนตรีพื้นบ้านอีสาน , หน้า 52 .

จึงใช้ดอกไม้คือดอกจำปา (ลั่นทม) ในพิธีกรรม และดอกลั่นทมก็ปลูกไว้ตามบ้านเรือนตามปกติ

ดนตรีที่ใช้ในพิธีกรรมนั้น ใช้เพียงแคนอย่างเดียว โดยเสียงแคนกับคนอีสานนับเป็นสิ่งที่ขาดกันไม่ได้ เสียงแคนจะเป็นสิ่งที่จูงใจให้คนเข้ามาร่วมพิธีได้สนุกสนาน ซึ่งใจกับเสียงแคนนี้ แคนที่ใช้ในพิธีพืชนผีฟ้า ใช้แคนแปด คือ แคนที่มีลูกแคนข้างละ 8 ลูก รวม 16 ลูก เป็นแคนที่มีเสียงดัง และนิยมใช้เป่าประกอบการขับลำ ในการแสดงหมอลำด้วย การบรรเลงเพลงหรือทางอีสานเรียกว่า “ลาย” นี้ ในการขับลำจะมีสองทางคือ “ทางน้อย” กับ “ทางใหญ่” ทางน้อยคือลายที่มีเสียงสูง ทางใหญ่คือลายที่มีเสียงต่ำ ลายประกอบพืชนผีฟ้า มี 2 ลักษณะด้วยกันคือ ลายลำทางยาว และลำทางสั้น ลำทางยาว คือลักษณะของดนตรีที่ไม่มีกำหนดจังหวะแน่นอน จะทอดเสียงเร่งทำนองหรือเล่นลวดลายอย่างไร ก็ได้ ลายนี้ใช้สำหรับในการขับลำเชยผีฟ้า และส่งผีฟ้าส่วนลายทางสั้น เป็นลวดลายที่เรียกว่า ลำทางสั้น

บทขับลำในการขับผีฟ้า สันนิษฐานว่าน่าจะได้อิทธิพลมาจากลักษณะของคำประพันธ์ ประเภทโคลงสารหรือ กลอนอ่าน อันเป็นที่นิยมในการแต่งวรรณกรรมอีสาน มีลักษณะฉันทลักษณ์ ใกล้เคียงกับการประพันธ์ประเภทโคลง มีการเน้นเสียงเอกโท มีคำนำ คำสร้อย มีลักษณะแต่งเป็นบาท และบท หมวดบทหนึ่งก็จะขึ้นอีกบทหนึ่ง ไปเรื่อยๆ ในการรักษาโรคจะใช้การขับลำมาก เพราะเป็นการโน้มน้าว สั่งสอน พุดคุยกับคนป่วย ญาติ มิตร โดยใช้การขับลำการพุดต้นคำกลอน คำผญาเป็นสื่อกลางระหว่างผู้ป่วยและญาติ ลักษณะของการขับมี 2 ลักษณะคือ ลักษณะที่เรียกว่า ลำยาว หรือลำทางยาว เป็นการขับมีการเอื้อนเสียง ให้เกิดความไพเราะ จับใจ บรรยายความ เล่นเสียง มักใช้ในการขับเชยผีฟ้าเทพยดา ส่วนในการขับลำทางสั้น มีการขับเร็วกว่าลำทางยาว กระชับกว่า ไม่มีเอื้อนเสียงมาก

การแต่งกายในการพืชนผีฟ้าก็เป็นการนำเอาเครื่องแต่งกายในชีวิตประจำวัน มาใช้ ที่เน้นมากคือการนุ่งซิ่นไหม และต้องมีผ้าสไบหรือผ้าถ่อ ด้วย ถ้าไม่ได้เตรียมมาใน

ช่วงก็มีการนำมาไว้ให้ใช้ โดยผูกไว้กับเสา การพาดผ้าสไบในพิธีพืชนผีฟ้าจะใช้คล้องคอ พาดไหล่ ผูกเอว โปกหัว ก็ได้ ส่วนผู้ชายมักใช้ผ้าขาวม้าที่นำติดตัวมาด้วย ผู้พืชนผีฟ้าในพิธีลงช่วงนอกจากนางเทียมผู้ทำพิธีแล้ว ใครที่เคยรักษาด้วยพิธีกรรมนี้มักจะเข้ามาร่วมพืชนรำด้วย ถึงแม้ไม่พืชนรำก็ขอให้ได้มาเดินวนรอบเครื่องคาบ ก็นับว่าได้เข้าร่วมพิธีแล้วในรอบปี และผู้พืชนรำส่วนใหญ่มักเป็นคนในหมู่บ้านเดียวกัน หรือเครือญาติกันในหมู่บ้าน นอกจากนี้ถ้าเป็นคนมาจากถิ่นอื่น ก็ต้องเป็นเคยรักษาด้วยพิธีกรรมนี้ เมื่อเข้าร่วมพิธีก็นับว่าเป็นเครือญาติ (ผี) เดียวกัน