

บทที่ 1

บทนำ



1.1 ความเป็นมาและความสำคัญของปัญหา

กิจกรรมการท่องเที่ยวเป็นกิจกรรมที่เกิดจากความต้องการทางธรรมชาติของมนุษย์ ที่มีความอยากรู้อยากเห็นและอยากมีประสบการณ์กับสิ่งแปลกใหม่ ที่ทำให้เกิดความรื่นรมย์ ผ่อนคลายความตึงเครียด การท่องเที่ยวของมนุษย์มีหลายรูปแบบหลายลักษณะ มีการพัฒนาเปลี่ยนแปลงไปตามรสนิยมความชอบและตามยุคสมัย เช่น การท่องเที่ยวผจญภัย การท่องเที่ยวเป็นหมู่คณะ การท่องเที่ยวตามกลุ่มสนใจเฉพาะด้าน เป็นต้น (วิชัย เชี่ยวน้อย, 2540)

การท่องเที่ยวเป็นนันทนาการรูปแบบหนึ่งที่เกิดขึ้นระหว่างเวลาว่างที่มีการเดินทางเข้ามาเกี่ยวข้อง โดยเป็นการเดินทางจากที่หนึ่งไปสู่อีกที่หนึ่งที่เป็นแหล่งท่องเที่ยว เพื่อเปลี่ยนบรรยากาศและสิ่งแวดล้อม ประกอบกับเวลาว่างส่วนใหญ่มักจะเป็นช่วงวันหยุดสุดสัปดาห์ หรือเทศกาล เช่น ปีใหม่ สงกรานต์ เป็นต้น จึงก่อให้เกิดการกระจุกตัวของนักท่องเที่ยวตามแหล่งท่องเที่ยวที่มีชื่อเสียงต่างๆ ทำให้เกิดปัญหาความแออัด ความไม่สะดวกในการบริการทางการท่องเที่ยวและทำให้สถานที่ท่องเที่ยวเสื่อมโทรมลงอย่างรวดเร็ว โดยเฉพาะแหล่งท่องเที่ยวทางธรรมชาติ ที่เสื่อมโทรมได้ง่ายและยากต่อการฟื้นฟูกลับคืนให้คงสภาพเดิม วิธีการหนึ่งที่จะลดปัญหาการกระจุกตัวของนักท่องเที่ยวอันเป็นสาเหตุหลัก ได้แก่ การวางแผนส่งเสริมการท่องเที่ยวในพื้นที่อื่นที่มีศักยภาพ เพื่อแบ่งเบาภาระแหล่งท่องเที่ยวอื่นๆ และเป็นการกระจายกิจกรรมการท่องเที่ยวเพื่อให้คนในพื้นที่แหล่งท่องเที่ยวใหม่มีเศรษฐกิจที่ดีขึ้น (ภาวิณี เวชสิทธิ์นิรภัย, 2543)

ปัจจุบันประเทศไทยประสบปัญหาทางด้านเศรษฐกิจ ส่งผลกระทบต่อประชาชนทั้งทางตรงและทางอ้อม โดยส่งผลกระทบต่ออุตสาหกรรมและภาคการเกษตร ดังนั้นรัฐบาลจึงต้องหามาตรการเพื่อช่วยให้เศรษฐกิจของประเทศดีขึ้น ตามแผนพัฒนาเศรษฐกิจและสังคมแห่งชาติ ฉบับที่ 9 การท่องเที่ยวเป็นมาตรการหนึ่งที่รัฐบาลนำมาใช้แก้ไขปัญหาเศรษฐกิจ ให้ชุมชนท้องถิ่นเข้มแข็งขึ้น เนื่องจากประเทศไทยมีจุดแข็งคือฐานการผลิตทางการเกษตรที่หลากหลาย ซึ่งสามารถพัฒนาเป็นแหล่งท่องเที่ยวที่มีคุณภาพและมีเอกลักษณ์ทางวัฒนธรรมที่โดดเด่น รวมทั้งยังมีภูมิปัญญาท้องถิ่นที่สั่งสมและมีสถาบันหลักยึดเหนี่ยวทางจิตใจที่จะช่วยเป็นภูมิคุ้มกันที่สำคัญในการลดความเสี่ยงจากกระแสโลกาภิวัตน์

รูปแบบกิจกรรมการท่องเที่ยวในปัจจุบันมีความหลากหลายมากยิ่งขึ้นประกอบกับประเทศไทยเป็นประเทศเกษตรกรรมมานาน มีการสะสมวัฒนธรรมและวิถีชีวิตทางการเกษตรสืบทอดต่อกันมาจนถึงปัจจุบัน พื้นที่ส่วนใหญ่ของประเทศทำการเกษตรกรรม มีรูปแบบการทำเกษตรที่หลากหลาย ขึ้นอยู่กับวิธีการประกอบอาชีพของเกษตรกรและวัฒนธรรมท้องถิ่น (อร สีแพร, 2543)

พื้นที่เกษตรกรรมจึงเป็นอีกพื้นที่หนึ่งที่ได้รับ ความสนใจจากนักท่องเที่ยว จะเห็นได้จากการประชาสัมพันธ์ผ่านสื่อต่างๆ เช่น งานมะขามหวาน จังหวัดเพชรบูรณ์ เทศกาลอาหารและผลไม้ จังหวัดจันทบุรี เป็นต้น เป็นการนำเสนอกิจกรรมทางการเกษตรเป็นจุดขายด้านการท่องเที่ยว เพื่อดึงดูดให้เกิดกิจกรรมการท่องเที่ยว พร้อมเผยแพร่ผลิตภัณฑ์ของพื้นที่ ประกอบกับกระแสสังคมเริ่มหันกลับไปหาภาคเกษตรกรรมมากขึ้นอันเนื่องมาจากปัญหาเศรษฐกิจ รวมทั้งความตระหนักถึงปัญหาสิ่งแวดล้อม จึงได้เกิดการท่องเที่ยวในลักษณะทัวร์เกษตรขึ้น ทั้งในรูปแบบการเดินทางทัศนศึกษาหาความรู้ในพื้นที่เกษตรกรรมส่วนบุคคลที่ประสบความสำเร็จ เพื่อศึกษาเทคนิควิธีการต่างๆ เพื่อนำไปพัฒนาปรับปรุง ดำเนินการในพื้นที่ของตน หรือความต้องการสัมผัสใกล้ชิดเพื่อเรียนรู้และทำความเข้าใจกับวิถีชีวิต วัฒนธรรมชาวบ้านในชุมชนเกษตร ซึ่งเป็นรูปแบบของการท่องเที่ยวเชิงอนุรักษ์ ตลอดทั้งความต้องการของนักท่องเที่ยวที่ประสงค์จะบริโภค ชื่อหาผลผลิตทางการเกษตรที่มีความสดและราคาย่อมเยาจากแหล่งผลิต

จังหวัดระยองเป็นจังหวัดที่ได้รับยกย่องให้เป็นจังหวัดที่มีศักยภาพทางการท่องเที่ยวมากที่สุดจังหวัดหนึ่งในภาคตะวันออกและมีความสำคัญจังหวัดหนึ่งของประเทศ (จุฬาลงกรณ์มหาวิทยาลัย, 2540) มีความสะดวกในการเดินทาง ความพร้อมของสิ่งอำนวยความสะดวกและบริการทางการท่องเที่ยวที่มีอยู่มากมาย ส่งผลให้มีนักท่องเที่ยวจำนวนมากหลั่งไหลเข้ามาท่องเที่ยวตามสถานที่ต่างๆ ทั้งสถานที่ท่องเที่ยวตามธรรมชาติ วัฒนธรรมประเพณี และประวัติศาสตร์ จนทำให้สถานที่ท่องเที่ยวเกิดการเสื่อมโทรมลงอย่างรวดเร็ว ไม่เป็นที่ดึงดูดใจ การท่องเที่ยวเชิงเกษตรกรรมจึงเป็นการท่องเที่ยวรูปแบบหนึ่งที่จะช่วยชะลอความเสื่อมโทรมของแหล่งท่องเที่ยวดังกล่าวได้

จังหวัดระยองเป็นจังหวัดที่มีภูมิประเทศเอื้อต่อการเกษตรกรรมที่สำคัญแห่งหนึ่งของประเทศ โดยเฉพาะการทำสวนผลไม้ สวนเกษตร การที่จะนำพื้นที่สวนเกษตรเหล่านี้มาพัฒนาเป็นแหล่งท่องเที่ยว นั้น ควรมีวิธีการเลือกพื้นที่สวนเกษตรที่มีความพร้อมต่อการพัฒนามากที่สุด การสร้างเกณฑ์ชี้วัดโดยใช้แนวความคิดทางภูมิศาสตร์และการจัดการท่องเที่ยว เป็นวิธีการหนึ่งที่มีความน่าเชื่อถือ เมื่อนำมาวิเคราะห์ร่วมกับสมการทางคณิตศาสตร์แล้ว สามารถหาระดับศักยภาพพื้นที่สวนเกษตรที่มีศักยภาพที่จะพัฒนาเป็นแหล่งท่องเที่ยวเชิงเกษตรกรรมได้ ผลของการวิเคราะห์

ที่ได้ันนอกจากจะรู้ถึงพื้นที่ที่มีความเหมาะสมแล้ว ยังสามารถนำไปใช้วางแผนพัฒนาด้านการท่องเที่ยว ไม่ให้เกิดผลเสียหรือผลกระทบต่อวิถีเกษตร และพัฒนาเป็นการท่องเที่ยวแบบยั่งยืนได้

1.2 วัตถุประสงค์ของการวิจัย

1. เพื่อศึกษาพื้นที่สวนเกษตรที่มีศักยภาพต่อการพัฒนาเป็นแหล่งท่องเที่ยวเชิงเกษตรกรรม ในจังหวัดระยอง
2. เพื่อศึกษาสภาพปัญหาและอุปสรรคของสวนเกษตรที่จะมีผลต่อการพัฒนาการท่องเที่ยว ในพื้นที่ศึกษา

1.3 แนวเหตุผล

การสร้างดัชนีชี้วัดที่ได้จากแนวความคิดทางภูมิศาสตร์และการจัดการท่องเที่ยว นำมาวิเคราะห์ร่วมกับเทคนิคการถ่วงน้ำหนัก จะสามารถวิเคราะห์ศักยภาพของพื้นที่สวนเกษตรเพื่อพัฒนาเป็นแหล่งท่องเที่ยวเชิงเกษตรกรรมได้

1.4 ขอบเขตของการวิจัย

1.4.1 ขอบเขตพื้นที่ศึกษา

งานวิจัยนี้ได้ศึกษาพื้นที่จังหวัดระยอง เป็นจังหวัดที่ตั้งในภาคตะวันออกของประเทศไทย ห่างจากกรุงเทพมหานคร 179 กิโลเมตร มีเนื้อที่ประมาณ 3,552 ตารางกิโลเมตร หรือ 2,220,000 ไร่ แบ่งการปกครองออกเป็น 6 อำเภอ 2 กิ่งอำเภอ คือ อำเภอเมืองระยอง, อำเภอแกลง, อำเภอบ้านค่าย, อำเภอปลวกแดง, อำเภอบ้านฉาง, อำเภอวังจันทร์, กิ่งอำเภอเขาชะเมา และกิ่งอำเภอนิคมน้ำจืด

โดยเลือกพื้นที่สวนเกษตรเพื่อทำการศึกษา (ที่มา : จากแผนการพัฒนากองการท่องเที่ยวเชิงเกษตรกรรมของสำนักงานเกษตรจังหวัดระยอง) มีดังต่อไปนี้

- | | |
|-------------------------------------|------------------|
| 1. สวนนายประวิทย์ธรรมเจริญ | อ. เมืองระยอง |
| 2. กลุ่มเกษตรหนองตะพาน | อ. บ้านค่าย |
| 3. สวนประสมทรัพย์ สวนริมธาร | อ. บ้านค่าย |
| 4. สวนไร่ครู | อ. บ้านฉาง |
| 5. สวนธนไพบูลย์ | อ. บ้านฉาง |
| 6. กลุ่มแม่บ้านเกษตรกร หนองหว้า | อ. นิคมพัฒนา |
| 7. สวนนายเดี่ยว จ้อยเจริญ | อ. นิคมพัฒนา |
| 8. กลุ่มเกษตรผสมผสาน | อ. ปลวกแดง |
| 9. บ้านไร่ไพศาลธนานนท์ | อ. ปลวกแดง |
| 10. บ้านสมุนไพรไทย | อ. วังจันทร์ |
| 11. กลุ่มเกษตรคลองบางบ่อ | อ. วังจันทร์ |
| 12. สวนป่าหินดาษ สวนผลไม้หน้าทรัพย์ | อ. แกลง |
| 13. สวนนายอร่าม เกตุษา | กิ่ง อ. เขาชะเมา |
| 14. บ้านสวนเดือนกมล | กิ่ง อ. เขาชะเมา |

1.4.2 ขอบเขตเนื้อหา

1.4.2.1 ศึกษาลักษณะทางกายภาพ เศรษฐกิจ และสังคมของจังหวัดระยอง

1.4.2.2 ศึกษาแนวความคิดทางภูมิศาสตร์และทางการท่องเที่ยว เพื่อสร้างดัชนีชี้วัด

ประกอบด้วย

- 1) คุณค่าของแหล่งท่องเที่ยว
- 2) สภาพการเข้าถึง
- 3) สิ่งอำนวยความสะดวก
- 4) สภาพแวดล้อม
- 5) ข้อจำกัดในการรองรับนักท่องเที่ยว
- 6) การบริหารจัดการด้านการท่องเที่ยว

1.4.2.3 ศึกษาสถานการณ์ทางการท่องเที่ยว สิ่งอำนวยความสะดวกและบริการทางการท่องเที่ยว โดยการทำการศึกษาเฉพาะในพื้นที่จังหวัดระยอง ในประเด็นเกี่ยวกับปริมาณการท่องเที่ยว โครงสร้างผู้เยี่ยมเยือน พฤติกรรม ทักษะคติ ของชาวไทยที่เดินทางมาท่องเที่ยวในพื้นที่จังหวัดระยอง ตลอดจนศึกษาข้อมูลเกี่ยวกับแหล่งท่องเที่ยว สิ่งอำนวยความสะดวกและบริการต่างๆ

1.4.2.4 ศึกษาด้านตลาดการท่องเที่ยวเชิงเกษตรกรรม โดยการสำรวจกลุ่มนักท่องเที่ยว 2 กลุ่ม คือ กลุ่มนักท่องเที่ยวทั่วไป เพื่อค้นหาแนวคิด ทักษะคติ ตลอดจนความต้องการในการเดินทางท่องเที่ยวในแหล่งท่องเที่ยวเกษตรกรรม กลุ่มนักท่องเที่ยวเชิงเกษตรกรรม ได้แก่ นักท่องเที่ยวที่เดินทางท่องเที่ยวในแหล่งท่องเที่ยวเชิงเกษตรกรรมที่เปิดดำเนินการแล้วในจังหวัดระยอง เพื่อศึกษาโครงสร้างนักท่องเที่ยว ประกอบด้วยเพศ อายุและรายได้ ทักษะคติ ความคิดเห็นและความต้องการต่อการท่องเที่ยวเชิงเกษตรกรรม

1.4.2.5 ศึกษาสภาพพื้นที่เกษตรกรรมในจังหวัดระยอง ด้วยการสำรวจพื้นที่จริง โดยใช้ข้อมูลจากเอกสารต่างๆ รวมทั้งการสัมภาษณ์เจ้าหน้าที่เกษตรจังหวัดเพื่อค้นหาแหล่งท่องเที่ยวเชิงเกษตรกรรมที่มีศักยภาพทางการท่องเที่ยวได้

1.4.2.6 วิเคราะห์ข้อมูลโดยใช้ดัชนีชี้วัด เพื่อประเมินศักยภาพพื้นที่เกษตรกรรม ปัญหาและอุปสรรคของเกษตรกรรมที่จะมีผลต่อการพัฒนาการท่องเที่ยว การพัฒนาด้านการบริการ ตลอดจนสิ่งอำนวยความสะดวกทางการท่องเที่ยวเชิงเกษตรกรรมในจังหวัดระยอง

1.5 วิธีดำเนินการวิจัย

วิธีดำเนินการวิจัย ประกอบด้วย การเก็บรวบรวมข้อมูลจากการศึกษาค้นคว้า การวิเคราะห์ข้อมูล และการสรุปเสนอแนะแนวทาง ซึ่งมีขั้นตอนดังนี้

1. การเก็บรวบรวมข้อมูลปฐมภูมิและข้อมูลทุติยภูมิ ด้านกายภาพ เศรษฐกิจ สังคมและการท่องเที่ยวจากหน่วยงานที่เกี่ยวข้อง การสำรวจภาคสนาม โดยใช้การสังเกต การสัมภาษณ์ และการออกแบบสอบถาม

2. ศึกษาข้อมูลปฐมภูมิและทุติยภูมิเพื่อให้ทราบสถานการณ์ทางการท่องเที่ยว สิ่งอำนวยความสะดวกและบริการทางการท่องเที่ยว โดยทำการศึกษาเฉพาะในพื้นที่จังหวัดระยอง ในประเด็นเกี่ยวกับปริมาณการท่องเที่ยว โครงสร้างผู้เยี่ยมเยือน พฤติกรรม ทักษะคติของชาวไทยที่เดินทางมาท่องเที่ยวในพื้นที่จังหวัดระยอง ตลอดจนศึกษาข้อมูลเกี่ยวกับแหล่งท่องเที่ยว สิ่งอำนวยความสะดวกและบริการต่างๆ ประกอบทฤษฎีที่เกี่ยวข้อง

3. ศึกษาข้อมูลจากสภาพพื้นที่ โดยใช้ข้อมูลเอกสารต่างๆ รวมทั้งการสัมภาษณ์เจ้าหน้าที่เกษตรจังหวัดเพื่อค้นหาแหล่งท่องเที่ยวเชิงเกษตรกรรมที่มีศักยภาพทางการท่องเที่ยวได้

4. ศึกษาตลาดการท่องเที่ยวเชิงเกษตรกรรม โดยแบ่งนักท่องเที่ยวออกเป็น 2 กลุ่ม คือนักท่องเที่ยวเชิงเกษตร โดยทำการศึกษาสถานที่ท่องเที่ยวเกษตรที่ทำการเปิดแล้ว และกลุ่มนักท่องเที่ยวทั่วไป เพื่อนำไปวางแผนและพัฒนาการท่องเที่ยว

5. สร้างดัชนีชี้วัดศักยภาพของแหล่งท่องเที่ยว ประกอบด้วย คุณค่าของแหล่งท่องเที่ยว สภาพการเข้าถึง สิ่งอำนวยความสะดวก สภาพแวดล้อม ข้อจำกัดในการรองรับนักท่องเที่ยว การบริหารจัดการด้านการท่องเที่ยว โดยการออกแบบสอบถาม สอบถามผู้เชี่ยวชาญและมีประสบการณ์ด้านการพัฒนาการท่องเที่ยว เพื่อนำดัชนีชี้วัดมาประเมินศักยภาพพื้นที่เกษตรกรรม

6. คำนวณหาค่าระดับศักยภาพในการเป็นแหล่งท่องเที่ยวเชิงเกษตรกรรม โดยใช้เทคนิคการถ่วงน้ำหนักดังนี้

$$EP = \frac{W_1R_1 + W_2R_2 + W_3R_3 + \dots + W_nR_n}{W_1 + W_2 + W_3 + \dots + W_n}$$

เมื่อ EP = ระดับศักยภาพการเป็นแหล่งท่องเที่ยวเชิงเกษตรกรรม

$R_{1, \dots, n}$ = ค่าคะแนนของปัจจัยที่ใช้พิจารณาความพร้อมในการเป็นแหล่งท่องเที่ยวเชิงเกษตรกรรม ปัจจัยที่ 1 ถึง n

$W_{1, \dots, n}$ = ค่าถ่วงน้ำหนักที่ได้จากดัชนีชี้วัดของผู้เชี่ยวชาญด้านการท่องเที่ยว เพื่อเป็นแหล่งท่องเที่ยวเชิงเกษตรกรรม ปัจจัยที่ 1 ถึง n

7. นำข้อมูลที่ได้จาก ข้อ 6 มาวิเคราะห์สภาพปัญหาและอุปสรรคของเกษตรกรรมที่มีผลต่อการพัฒนาการท่องเที่ยวในพื้นที่ศึกษา

8. นำทัศนคติที่ได้จากนักท่องเที่ยวทั้ง 2 กลุ่ม มาเป็นข้อมูลพื้นฐานในการพัฒนาการท่องเที่ยวเชิงเกษตรกรรม

9. เสนอแนวทางการพัฒนาการท่องเที่ยวเชิงเกษตรกรรม

1.6 แหล่งข้อมูล

1.6.1 แหล่งข้อมูลปฐมภูมิ

- 1) ได้จากการสำรวจพื้นที่การเกษตร สิ่งอำนวยความสะดวกและการบริการทางการท่องเที่ยว
- 2) แบบสอบถาม

1.6.2 แหล่งข้อมูลทุติยภูมิ

- 1) การท่องเที่ยวแห่งประเทศไทย
- 2) การท่องเที่ยวแห่งประเทศไทย สำนักงานภาคกลาง เขต 4 (ระยอง จันทบุรี)
- 3) สำนักงานเกษตรจังหวัดระยอง
- 4) กรมส่งเสริมการเกษตร
- 5) กรมวิชาการเกษตร
- 6) กรมพัฒนาที่ดิน
- 7) สำนักงานคณะกรรมการพัฒนาเศรษฐกิจและสังคมแห่งชาติ
- 8) กระทรวงคมนาคม
- 9) สำนักงานจังหวัด

1.7 ประโยชน์ที่คาดว่าจะได้รับ

1. เกิดแหล่งท่องเที่ยวใหม่ที่สามารถดึงดูดนักท่องเที่ยวให้เดินทางมาเยี่ยมชมเยือนพื้นที่ ส่งผลดีต่อภาพรวมทางการท่องเที่ยว สภาพเศรษฐกิจและสังคมและลดความเสื่อมโทรมของแหล่งท่องเที่ยวประเภทอื่นๆ ในจังหวัดระยอง

2. สามารถนำผลที่ได้จากการศึกษาเป็นแนวทางการจัดการด้านการท่องเที่ยวเชิงเกษตรกรรมในระดับบุคคลหรือระดับแหล่ง ก่อให้เกิดผลพลอยได้ทางเศรษฐกิจ จากกิจกรรม การท่องเที่ยวในพื้นที่ของตนโดยไม่มีผลกระทบต่อกิจกรรมหลัก

1.8 นิยามศัพท์

การท่องเที่ยวเชิงเกษตรกรรม (Agrotourism) หมายถึง การเดินทางท่องเที่ยวไปยังพื้นที่เกษตรกรรม สวนเกษตร วนเกษตร สวนสมุนไพร ฟาร์มปศุสัตว์และสัตว์เลี้ยง เพื่อชื่นชมความสวยงาม ความสำเร็จ และความเพลิดเพลินในสวนเกษตร ได้ความรู้ ได้ประสบการณ์ใหม่ บนพื้นฐานความรับผิดชอบต่อ มีจิตสำนึกต่อการรักษาสภาพแวดล้อมของสถานที่แห่งนั้น

ศักยภาพ หมายถึง สิ่งที่มีอยู่เดิมและเป็นทรัพยากรของพื้นที่ซึ่งในปัจจุบันอาจยังไม่มี การนำมาใช้ประโยชน์หรือนำมาใช้ประโยชน์บ้างแล้วแต่ยังไม่ได้ประโยชน์เต็มที่ และน่าจะนำมาใช้ประโยชน์ต่อการพัฒนา

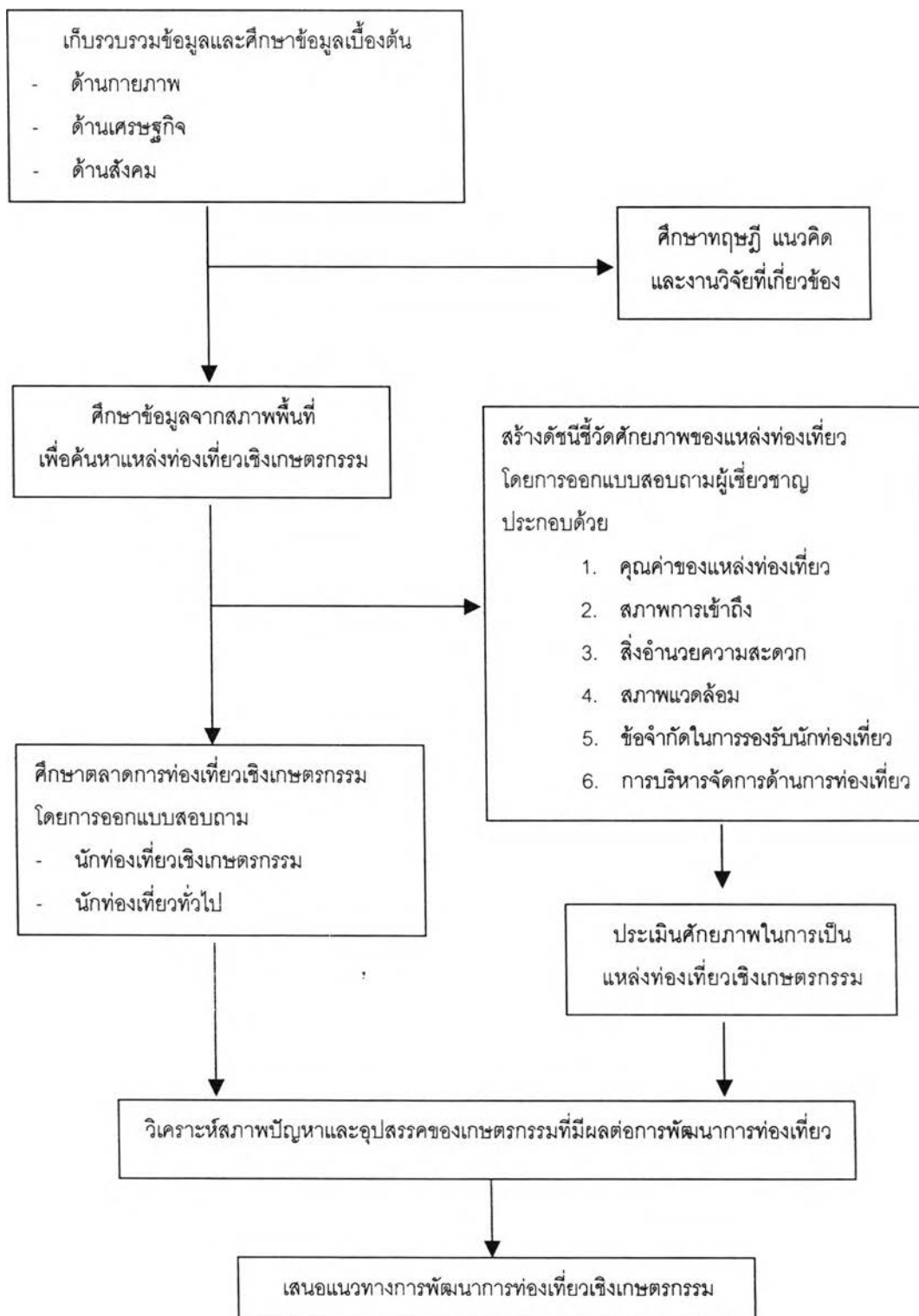
สวนเกษตร ในงานวิจัยนี้ หมายถึง สวนผลไม้ สวนผัก หรือสวนสมุนไพร

เจ้าหน้าที่ หมายถึง เจ้าหน้าที่ผู้ดูแลแหล่งท่องเที่ยวที่ทำการศึกษา และสามารถให้ข้อมูลแหล่งท่องเที่ยวได้

เจ้าของกิจการ หมายถึง เจ้าของกิจการผู้ดูแลแหล่งท่องเที่ยวที่ทำการศึกษาที่สามารถให้ข้อมูลเกี่ยวกับแหล่งท่องเที่ยวได้

ผู้เชี่ยวชาญ หมายถึง อาจารย์ผู้มีความรู้ในด้านการท่องเที่ยวและผู้มีประสบการณ์ทางการท่องเที่ยวทั้งภาครัฐและภาคเอกชน

นักท่องเที่ยว หมายถึง นักท่องเที่ยวชาวไทย



ภาพที่ 1.1 ขั้นตอนในการศึกษา

ตารางที่ 1.1 รายละเอียดดัชนีชี้วัด

ดัชนีชี้วัด	ความหมาย
1. คุณค่าของแหล่งท่องเที่ยว	<p>สาระที่แท้จริงของพื้นที่เกษตร ซึ่งมีคุณค่าหรือ ความสำคัญในด้านต่างๆ ที่จะสามารถดึงดูดนักท่องเที่ยวและสามารถสร้างความประทับใจสนองตอบความสนใจหรือความต้องการของนักท่องเที่ยว ประกอบด้วย</p> <ul style="list-style-type: none"> - สภาพกายภาพและชีวภาพ ได้แก่ พื้นที่เกษตรกรรมที่มีสภาพพื้นที่ พันธุ์พืช ผลผลิตที่เกิดจากการดำเนินกิจกรรมด้านการเกษตรเป็นกิจกรรมหลัก - รูปแบบและเทคโนโลยี ได้แก่ แนวคิดรูปแบบในการดำเนินการเกษตร รวมถึงสภาพวิถีชีวิตสังคมการเกษตรในพื้นที่นั้นๆ ตลอดจนเครื่องมือกระบวนการต่างๆ ในการผลิตทางการเกษตรที่มีเอกลักษณ์หรือมีความน่าสนใจ
2. สภาพการเข้าถึง	<p>สภาพการคมนาคมไปสู่แหล่งท่องเที่ยวที่จะเอื้อหรืออำนวยความสะดวก เหมาะต่อการเดินทางเข้าถึงแหล่งท่องเที่ยวมากน้อยเพียงใด เช่น สภาพถนนที่เข้าไปยังแหล่งท่องเที่ยว ลักษณะที่ตั้งใกล้ถนนใหญ่หรือถนนรอง ระยะเวลาในการเดินทางจากศูนย์บริการทางการท่องเที่ยวระดับจังหวัดหรือระดับอำเภอในการไปแหล่งท่องเที่ยว เป็นต้น</p>
3. สิ่งอำนวยความสะดวก	<p>สิ่งบริการขั้นพื้นฐานต่างๆ ที่จำเป็นต่อการท่องเที่ยว เช่น บริการบ้านพัก ร้านอาหาร ร้านขายของที่ระลึก ป้อมยาม เป็นต้น และระบบสาธารณูปโภคสาธารณูปการ เช่น ประปา ไฟฟ้า โทรศัพท์ ห้องสุขาที่จอดรถ เป็นต้น</p>

ตารางที่ 1.1 รายละเอียดดัชนีชี้วัด (ต่อ)

ดัชนีชี้วัด	ความหมาย
4. สภาพแวดล้อม	สภาพแวดล้อมรอบตัวของแหล่งท่องเที่ยวที่รวมตั้งแต่ สภาพทางภูมิศาสตร์ ระบบนิเวศวิทยา และสภาพอื่นๆ เช่น สิ่งก่อสร้าง มลภาวะ หรือความสะดวกของแหล่งท่องเที่ยวและบริเวณข้างเคียง
5. ข้อจำกัดในการรองรับนักท่องเที่ยว	ข้อจำกัดต่างๆ ที่เป็นอุปสรรคต่อการเข้ามาท่องเที่ยว ได้แก่ ความไม่ปลอดภัยทางร่างกายและทรัพย์สิน เป็นพื้นที่หวงห้ามหรือยากแก่การขออนุญาตให้เข้าท่องเที่ยวในพื้นที่ รวมถึงมีระยะเวลาหรือฤดูกาลการท่องเที่ยวจำกัด
6. การบริหารจัดการด้านการท่องเที่ยว	มาตรการหรือการดำเนินการด้านการท่องเที่ยวในรูปแบบของระบบการให้ความรู้ การจัดทำป้ายสื่อความหมาย การจัดเตรียมบุคคลากรเพื่อบริการนักท่องเที่ยว การจัดการดูแลบริเวณแหล่งท่องเที่ยวให้มีความสวยงามและสะอาด การโฆษณาและประชาสัมพันธ์ เป็นต้น