

บทที่ 3

พระบาทสมเด็จพระจอมเกล้าเจ้าอยู่หัว กับการพระพุทธศาสนา

3.1 พระราชประวัติ และพระราชกรณียกิจที่เกี่ยวข้องกับการพระพุทธศาสนา ก่อนเสวยราชย์



ภาพที่ 3.1

พระบาทสมเด็จพระจอมเกล้าเจ้าอยู่หัว
ที่มา เจลิมพระเกียรติพระบิดา
แห่งวิทยาศาสตร์ไทย
พระบาทสมเด็จพระจอมเกล้าฯ , หน้า 9

3.1.1 ก่อนการก่อตั้งธรรมยุติกนิกาย

พระบาทสมเด็จพระจอมเกล้าเจ้าอยู่หัว เสด็จสมภพในรัชกาลที่ 1 เมื่อปีขวดวันพฤหัสบดีที่ 18 ตุลาคม พ.ศ. 2347¹ เป็นพระราชโอรส องค์ที่ 43 ในพระบาทสมเด็จพระพุทธเลิศหล้านภาลัยรัชกาลที่ 2 และเป็นพระองค์ที่ 2 ในสมเด็จพระศรีสุริเยนทราบรมราชินี

เมื่อสมเด็จพระบรมชนกนาถเสด็จขึ้นครองราชย์ในปี พ.ศ. 2352 พระองค์ทรงพระยศเป็นสมเด็จพระราชโอรส คนทั้งหลายเรียกกันว่า “ทูลกระหม่อมฟ้าพระองค์ใหญ่” แต่มักเรียกกันโดยสามัญว่า ทูลกระหม่อมใหญ่ ,เจ้าฟ้าพระองค์ใหญ่ หรือเจ้าฟ้าใหญ่ เรียกกันอย่างนี้สืบมาจนเสวยราชย์

สมเด็จพระบรมชนกนาถ โปรดเกล้าฯ ให้มีการพระราชพิธีเฉลิมพระเกียรติ เมื่อ พ.ศ. 2355 (เมื่อพระชนมายุได้ 9 พรรษา) มีพระราชพิธีลงทรงพระราชนามเจ้าฟ้า ซึ่งทำเป็นครั้งแรกในกรุงรัตนโกสินทร์ พระราชทานนามตามจารึกในพระราชนิพนธ์ว่า “ สมเด็จพระเจ้าลูกยาเธอ เจ้าฟ้ามงกุฎ สมมุติเทววงศ์ พงศ์อิศวรภษัตริย์ ชาติติยราชกุมาร ” ปีพ.ศ. 2358 (เมื่อพระชนมายุได้ 12 พรรษา)เสด็จคุมกำลังและเสบียงอาหารไปรับครัวมอญที่กาญจนบุรี โดยมีเจ้าฟ้ากรมหลวงพิทักษ์มนตรีเป็นพระอภิบาล ต่อมา พ.ศ. 2359 (เมื่อพระชนมายุได้ 13 พรรษา)มีพระราชพิธีโสกันต์ ทำเต็มตามตำราโสกันต์เจ้าฟ้า คือปลุกเขาไกรลาสและที่สงกรานเป็นต้น ผนวชเป็นสามเณร ในปี พ.ศ.2360 ประทับอยู่วัดมหาธาตุยุวราชรังสฤษฎ์ 7 เดือน สมเด็จพระสังฆราช(มี) เป็นพระอุปัชฌาย์ สมเด็จพระญาณสังวร (สุข) เป็นพระอาจารย์ถวายศีล แต่พิเคราะห์ตามเหตุการณ์ น่าจะกลับกันกับที่กล่าว คือสมเด็จพระสังฆราชเป็นพระอาจารย์ถวายศีล เพราะสมเด็จพระญาณสังวร เป็นผู้มึพรรษาอายุมากกว่า นั่นหน้าสมเด็จพระสังฆราช (มี) ทั้งเป็นที่เคารพนับถือของพระราชวงศ์มาแต่ในรัชกาลที่ 1

¹ สมเด็จพระกรมพระยาดำรงราชานุภาพ, ความทรงจำ(กรุงเทพฯ: พิมพ์ พันธ์ตั้ง เซนเตอร์, 2546), หน้า 41.

พระบาทสมเด็จพระพุทธเลิศหล้านภาลัยและพระบาทสมเด็จพระนั่งเกล้าเจ้าอยู่หัว ก็เป็นศิษย์ของ สมเด็จพระญาณสังวรมาแต่ก่อน และปรากฏหลักฐานอีกประการหนึ่ง ด้วยพระบาทสมเด็จพระจอมเกล้าเจ้าอยู่หัวโปรดฯ ให้สร้างพระเจดีย์ ขึ้น 2 องค์เป็นคู่กันที่ลานหน้าวัดราชสิทธิาราม อันเป็นพระอารามที่สถิตของ สมเด็จพระญาณสังวร (สุข) ขนานนามว่า พระสิริสาสนเจดีย์ ทรงอุทิศในพระนามของพระบาทสมเด็จพระนั่งเกล้าเจ้าอยู่หัว อีกองค์มีนามว่า พระสิริจุมภตเจดีย์ เป็นพระบรมราชูทิศในพระนามของพระองค์เองยังปรากฏอยู่ ตรัสว่าเพราะได้เคยเป็นศิษย์สมเด็จพระญาณสังวรมาด้วยกันทั้ง 2 พระองค์²



ภาพที่ 3.2

พระเจดีย์หน้าวัดราชสิทธิาราม
ที่มา หอจดหมายเหตุแห่งชาติ

ในภายหลัง เมื่อลาผนวชแล้วเสด็จมาประทับในบริเวณพระราชวังข้างฝ่ายหน้า สมเด็จพระบรมชนกนาถโปรดให้ทรงบัญชาการกรมขนาดเล็ก ทั้งรับราชการอย่างอื่นอยู่ใกล้ชิดเป็นนิจ ทรงฝึกสอนราชาศาสตร์พระราชทานเอง และในตอนนี่คงทรงศึกษาวิชาสามัญต่างๆ สำหรับพระราชกุมารด้วย เสด็จประทับอยู่ในพระบรมมหาราชวัง จนถึงปี พ.ศ. 2365 ครั้น เจ้าฟ้ากรมหลวงพิทักษ์มนตรีสิ้นพระชนม์ ได้รับพระราชทานพระราชวังเดิมครั้งกรุงธนบุรี ให้เป็นที่ประทับ และเมื่อ พ.ศ.2367 พระชันษาถึง 21 ปี เสด็จออกผนวชเป็นภิกษุตามประเพณี ทรงอุปสมบทที่วัดพระศรีรัตนศาสดาราม โดยสมเด็จพระสังฆราช (ตอน) เป็นพระอุปัชฌาย์ แล้วเสด็จไปประทับ ณ ตำหนักในวัดมหาธาตุฯ ทำอุปัชฌายะวัตร 3 วัน แล้วเสด็จไปจำพรรษาทรงศึกษาวิปัสสนาธุระ ณ วัดสมอราย (ซึ่งพระราชทานนามว่า วัดราชาธิวาส เมื่อ รัชกาลที่ 4)³

เมื่อทรงผนวชได้ 15 วัน สมเด็จพระบรมชนกนาถ เสด็จสวรรคต ด้วยทรงมิได้ดำรงสังฆมณฑลราชสมบัติพระราชทานแก่เจ้านายพระองค์ใดให้เป็นรัชทายาท พระราชวงศ์กับเสนาบดีหัวหน้าข้าราชการทั้งปวง จึงประชุมปรึกษากันตามธรรมเนียมโบราณ และไปทูลถามพระบาทสมเด็จพระจอมเกล้าเจ้าอยู่หัวขณะทรงผนวชอยู่ว่าจะทรงปรารณาราชสมบัติหรือจะทรงผนวชต่อไป ฝ่ายพระบาทสมเด็จพระจอมเกล้าได้ทรงทราบบิตติศัพท์อยู่แล้วว่าคิดกันจะถวายราชสมบัติแก่พระบาทสมเด็จพระนั่งเกล้าเจ้าอยู่หัว ก็ได้ทรงปรึกษาเจ้าฟ้ากรมขุนอิศราณฤกษ์ซึ่งเป็นพระเจ้าฟ้าพระองค์น้อย ทูลแนะนำว่าควรจะคิดเอาราชสมบัติที่มีตามสิทธิ์พระบาทสมเด็จพระจอมเกล้าเจ้าอยู่หัวไม่ทรงเห็นชอบด้วย ไปทูลปรึกษากกรมหมื่นนุชิตชิโนรสพระปิตุลาซึ่งทรงผนวชอยู่ กับทั้งกรมหมื่นเดชอดิศรพระเชษฐาซึ่งทรงนับถือมาก ทั้งสองพระองค์นั้นตรัสว่าไม่ใช่เวลาควรจะปรารณาย่าหวงราชสมบัติดีกว่า เพราะฉะนั้น เมื่อพระบาทสมเด็จพระจอมเกล้าเจ้าอยู่หัวได้ทรงฟังคำถาม จึง

² สมเด็จพระญาณสังวร, ความทรงจำ(กรุงเทพฯ: พิมพ์ครั้งที่ 2, 2546), หน้า 47.

³ เรื่องเดียวกัน, หน้า 52.

ตรัสตอบว่ามีพระประสงค์จะทรงผนวชต่อไป ก็เป็นอันสิ้นความลำบากในการที่จะถวายราชสมบัติแก่พระบาทสมเด็จพระนั่งเกล้าเจ้าอยู่หัว⁴

เพราะจากเหตุที่พระบาทสมเด็จพระนั่งเกล้าเจ้าอยู่หัวได้ราชสมบัติ ทำให้พระบาทสมเด็จพระจอมเกล้าเจ้าอยู่หัวจะต้องทรงเพศเป็นสมณะต่อไปไม่มีกำหนด ทั้งที่เมื่อแรกทรงผนวช เห็นจะทรงศึกษาวิปัสสนาธุระ เหมือนเช่นที่เจ้านายทรงผนวชเคยศึกษากันมาแต่ก่อน เมื่อตั้งพระทัยจะหมั่นจะเรียนให้ได้ความรู้วิปัสสนาธุระอย่างถ่องแท้ ไม่ช้าเท่าใดก็ทรงทราบสิ้นตำราที่พระอาจารย์เคยสอนเจ้านายมาแต่ก่อน ความข้อใดที่ทรงสงสัยตรัสถามพระอาจารย์ก็ไม่สามารถชี้แจงถวายให้สิ้นสงสัยได้ ทูลแต่ว่าครูบาอาจารย์เคยสอนมาเพียงเท่านั้น ก็เกิดห่อพระหฤทัยในการที่ทรงศึกษาวิปัสสนาธุระหมายจะให้สามารถอ่านพระไตรปิฎก ศึกษาหาความรู้ได้โดยลำพังพระองค์ เมื่อออกพรรษาจึงเสด็จกลับลงมาประทับ ณ วัดมหาธาตุฯ พระวิเชียรปรีชา (ภู) เจ้ากรมราชบัณฑิตย ซึ่งมีความรู้เชี่ยวชาญอย่างยิ่งในสมัยนั้น เป็นพระอาจารย์สอนภาษามคธถวาย ทรงหมั่นอยู่ 3 ปีก็รอบรู้ภาษามคธ ในปี พ.ศ.2371⁵ จากการที่พระองค์ทรงศึกษาค้นถุระผิดกับคนอื่น ด้วยตั้งพระหฤทัยให้เรียนรู้พระพุทธานุชาอย่างถ่องแท้ เมื่อทรงทราบภาษามคธ สามารถอ่านพระไตรปิฎกเข้าพระทัย และเรียนพระปริยัติธรรมโดยตลอดก็ทรงสลดพระทัย ด้วยตระหนักว่าวัตรปฏิบัติของพระสงฆ์ ประพฤติกันเป็นแบบแผนผิดพระวินัยที่พระพุทธองค์ทรงบัญญัติอยู่มาก จึงตั้งพระราชปณิธานจะบำรุงพระพุทธศาสนาอย่างจริงจัง ดังจะกล่าวโดยละเอียดในเรื่องการก่อตั้งธรรมยุติกนิกายต่อไป

3.1.2 ช่วงก่อตั้งธรรมยุติกนิกาย

เมื่อประทับอยู่ที่วัดมหาธาตุ การที่ทรงศึกษาภาษามคธ เล่าเรียนพุทธวจนะพระไตรปิฎก ครั้นทรงได้ถามศึกษาข้อวัตรปฏิบัติต่างๆ ที่มีมาแต่โบราณก็ได้ทรงทราบว่าศาสนวงศ่นั้น อันตรธานมาแต่ครั้งกรุงเก่าแตกแก่มานานแล้ว⁶ ทรงสังเวชสลดพระทัยด้วยการศาสนาคือวงศ์บรรพชาอุปสมบท เห็นว่าเป็นของมีรากเหง้าอันเน่าผุ ไม่มีมูลตั้งแห่งความเลื่อมใส ดังที่มีพอยกเห็นรายละเอียดในพระนิพนธ์เรื่องประดิษฐานคณะสงฆ์คณะธรรมยุติกนิกาย โดยพระเจ้าบรมวงศ์เธอ กรมพระยานราธิปประพันธ์พงศ์ สรุปลงได้ดังนี้⁷

- การปฏิบัติของพระสงฆ์ไม่เป็นไปตามพระวินัยบัญญัติ มีการปฏิบัติตามใจ หรือตามแต่อุปัชฌาย์จารย์สอนอย่างละเอะหลายประการ คงไว้เพียงแต่ทรงกาสาฬหสูตร ปลงผม เว้นวิกาละโภชนี(อาหารเวลาเลยเที่ยง) และเมถุนกรรม (ร่วมประเวณี) เป็นหลัก

- รับและสะสมเงินทองส่วนตัว ไม่ต่างจากคฤหัสถ์

- ประพฤติผิดสิกขาบท อาบัติหนักที่ต้องอยู่กรรมจึงพ้น อาบัติเบาที่ปลงได้ ก็ใช้การเสกมนต์ภาษาบาลีที่ไม่เข้าใจเรียกค้ำปลงอาบัติ ใช้ปนเปกันทั้งอาบัติหนักเบา

⁴ สมเด็จพระเทพรัตนราชสุดาฯ สยามบรมราชกุมารี, *ความทรงจำ*(กรุงเทพฯ: พิชฌเนศ พรินต์ติ้ง เซนเตอร์, หน้า 49.

⁵ เรื่องเดียวกัน, หน้า 54.

⁶ สมเด็จพระมหาสมณเจ้า กรมพระยาวชิรญาณวโรรส, *เรื่องพระราชประวัติในรัชกาลที่ 4 ตั้งแต่แรกทรงผนวชตลอดสวรรคาลัย ใน พระราชประวัติ และพระราชนิพนธ์บางเรื่อง ในพระบาทสมเด็จพระจอมเกล้าเจ้าอยู่หัว พิมพ์พระราชทานในงานพระบรมศพ พระเจ้าบรมวงศ์เธอ พระองค์เจ้าประดิษฐาสารี ณ พระเมรุหน้าพลับพลาอิศริยาภรณ์ วัดเทพศิรินทราวาส (2505), หน้า2.*

⁷ พระเจ้าบรมวงศ์เธอ กรมพระยานราธิปประพันธ์พงศ์, *ประดิษฐานพระสงฆ์คณะธรรมยุติกนิกาย พิมพ์ในงานพระราชทานเพลิงศพ หม่อมเจ้าสิทธิยากร วรวรรณ(2508), หน้า 22-23.*

- การวิภักดิ์ (การทำให้ของมี 2 เจ้าของ) และการอธิษฐาน (การตั้งสิ่งของไว้ใช้ในกำหนดจำนวนหรือวัน) ก็ไม่รู้และไม่ใช้

- การนอนร่วม (สหสัย) กับผู้ที่มีได้อุปสมบท (อนุปสมบถ) ก็ไม่รู้และไม่ปฏิบัติ
- ธรรมเนียมที่ภิกษุและสามเณรควรศึกษา (เสนิยวัตร) ก็ไม่สนใจเสียเลย
- ข้อสิกขาบทในปาฏิโมกข์ ไม่ทำผิดแต่ก็ละเลยไม่ปฏิบัติทุกข้อ ข้าไม่รู้เสียอีกด้วย
- อุโบสถไม่ลงตามบิณฑุ นอกจากยามเช้าพรรษาจึงลงบ้าง

ฉะนั้นการที่พระองค์จะทรงผนวชและประพฤติปฏิบัติต่อไปในทางผิดพุทธบัญญัติก็เสมือนหลอกหลวงผู้อื่นเลี้ยงชีพซึ่งดูไม่เป็นการสมควร เหนื่อยหน่ายพระราชหฤทัยในการที่จะประพฤติพรหมจรรย์สืบไป ความปรากฏดังในจดหมายข้อความซึ่งสมเด็จพระยาปวเรศวริยาลงกรณ์ ทรงจดไว้ความว่า

“...กาลครั้งนั้น เสด็จเข้าไปบรรทมกลางวันในพระอุโบสถวัดมหาธาตุ จึงทรงตั้งสังกัทธิฐานบูชาแก่ศาสนานุรักษ์เทพยดา ด้วยเครื่องสักการบูชาเป็นต้นว่า รูปเทียน มาลาทั้ง 8 ทิศ ทรงตรัสว่าข้าพเจ้าอุทิศถวายต่อพระผู้มีพระภาค ด้วยข้าพเจ้าออกบวชครั้งนี้เพราะมีความเลื่อมใสเชื่อในพระรัตนตยาธิคุณ มิได้เพ่งต่ออาภิสสิ่งหนึ่งสิ่งใด มีลาภยศ ความสรรเสริญเป็นต้น ถ้าวางศับรรพชาอุปสมบทที่เนื่องมาต่อองค์พระสุคตทศพล ยังมีปรากฏเหลืออยู่ ณ ประเทศใด ตำบลใด ทิศใด ขอให้ได้ประสบหรือให้ได้ยินข่าวเล่าลือมาในสามวันเจ็ดวัน ถ้าไม่สมดังความอธิษฐานไม่เป็นดังนั้น ข้าพเจ้าก็จักเข้าใจสำคัญว่า พระพุทธศาสนวงศันั้นหมดสิ้นเลื่อมใสแล้ว ข้าพเจ้าก็จักละเพศบรรพชิตออกเป็นฆราวาส ไปรักษาเบญจศีล 5 ประการตามสมควรแก่ศรัทธาข้าพเจ้า ...”⁸

ล่วงระยะเวลาไม่นาน ความทราบถึงพระองค์ว่า มีพระเถระมอญองค์ 1 (ชื่อ ชาย นามฉายาว่า พุทธวงศ) บวชมาแต่เมืองมอญ มาอยู่วัดบวรมงคล (อยู่ตรงข้ามกับวัดราชาธิวาส) ได้เป็นพระราชาคณะที่พระสุเมธมณี ชำนาญพระวินัยปิฎก และประพฤติวัตรปฏิบัติอย่างเคร่งครัด จึงเสด็จไปทรงทำวิสาสะสนทนาด้วยพระสุเมธมณีทูลอธิบายระเบียบวัตรปฏิบัติของพระมอญคณะกัลยาณี ที่ท่านอุปสมบทมา ให้ทรงทราบ ทรงพิจารณาเห็นไม่ห่างไกล จากพระพุทธรูปบัญญัติเหมือนอย่างวัตรปฏิบัติของพระสงฆ์สยามก็ทรงยินดี ด้วยตระหนักในพระหฤทัยว่าสมณวงศัไม่เลื่อมใสดังที่ทรงพระวิตก จึงได้รับเอาข้อวินัยไว้ปฏิบัติ สืบมาเป็นต้นคติธรรมยุติกนิกาย ในศักราช 1187 (ประมาณ พ.ศ. 2368 หรือ พรรษาที่ 2) แต่ยังทรงประทับศึกษาอยู่ที่วัดมหาธาตุจนสิ้นวิชาอาจารย์จะสอนแล้ว แต่นั้นก็ทรงศึกษาตามพระอรธกถาฎีกาบาลีด้วยพระองค์เองยิ่งโปรดปรานแตกฉาน หาผู้เสมอมิได้

ในปีจ.ศ. 1188 (พ.ศ. 2369) ได้เสด็จเข้าแปลพระคัมภีร์ถวาย พระบาทสมเด็จพระนั่งเกล้าเจ้าอยู่หัวฯ ในที่ประชุมพระราชาคณะ ณ พระที่นั่งอมรินทรวินิจฉัยสามวัน วันแรกทรงแปลธรรมบท วันที่สองทรงแปลมงคลทีปนี วันที่สามทรงแปลสารสังคหะ ซึ่งทรงพระกรุณาโปรดให้แปลธรรมบทวันเดียวดังนี้นั้น เพื่อให้แปล

⁸ สมเด็จพระมหาสมณเจ้า กรมพระยาปวเรศวริยาลงกรณ์, เรื่องราชประวัติในรัชกาลที่ 4 ตั้งแต่แรกทรงผนวชตลอดสวรรคาลัย, หน้า 2 - 3.

กว่าสามัญชน ไซ้จะทรงอัปจนความรู้แปลต่อไปมิได้ก็หาไม่⁹ ได้รับพระราชทานพัดยศสำหรับเปรียญเอก 9 ประโยคให้ทรงถือเป็นสมณศักดิ์ต่อมา¹⁰

แต่นั้นมาได้ทรงอนุเคราะห์สั่งสอนกุลบุตรให้เล่าเรียนศึกษาทั้งกลางวันและกลางคืนมิได้ย่อหย่อน ทรงสั่งสอนในข้อวินัยวัตรและสุดตันตปฏิบัติต่างๆให้ถูกต้องสมธรรมวินัย

ครั้งจุลศักราช 1191(พ.ศ. 2372) ทรงพระราชดำริเห็นว่าวัดมหาธาตุนั้นไม่เป็นที่สบายพระทัย เพราะเจือไปด้วยพระสงฆ์ลามกอลัชชี ไม่เป็นที่สมควรจะอยู่ประพฤติพรหมจรรย์ ให้เป็นไปตั้งวินัยธรรมนั้นได้ไม่¹¹ จึงเสด็จกลับขึ้นไปประทับ ณ วัดสมอราย ตั้งคณะธรรมยุติกนิกาย ให้บรรพชาอุปสมบทแก่กุลบุตรที่ศรัทธาเลื่อมใส แม้งิกษุมหานิกายก็พากันมาเลื่อมใสขอบวชแปลงมากขึ้น

เมื่อประทับวัดสมอราย ทรงปรารภเรื่องพัทธสีมา โปรดให้ตรวจสอบนิมิตสีมาวัดสมอรายพบว่าสีมานิมิตไม่ได้ขนาดตามพระธรรมวินัย เกรงว่าจะทำให้การบวชไม่ถูกต้องด้วยสีมาวับริ

จึงทรงเลื่อมใสยอมให้ภิกษุ 18 รูปที่ได้บวชในกัลยานีสีมา ณ รามัญประเทศ ทำอุปสมบทกรรมทุกทัฬหีกรรมในนทีสีมา หน้าวัดสมอรายด้วยคณะปรกนั้น สำเร็จยุติจตุตถกรรมวาจา ทั้งทำนองมครและรามัญไซ้แต่เท่านั้น ยังทรงเปลี่ยนองค์อุปัชฌาย์และกรรมวาจาจารย์ถึง 6 พลัด เพื่อตัดกัฆชาวรณโจทน์ในสังฆพันธุแห่งธรรมยุติกนิกาย ให้บริสุทธิ์¹² และการที่จะบรรพชาอุปสมบทต่อแต่นั้นไปก็ได้ทำในโบสถ์แพซึ่งเป็นนทีสีมา ทั้งสังฆกรรมต่างๆก็ได้ทำในโบสถ์แพนั้น

ในระหว่างทรงประทับที่วัดสมอรายนั้น พระองค์ใคร่จะศึกษาสูงดงควัตรให้ครบถ้วน ทรงพระราชดำริว่าพระองค์ทรงเทศเป็นสมณะ ไม่เกี่ยวข้องกับการเมือง จึงถวายพระพรลาพระบาทสมเด็จพระนั่งเกล้าเจ้าอยู่หัวไปบุชามหาเจดีย์สถานตามหัวเมืองต่างๆ ก็โปรดพระราชทานอนุญาตไม่ขัดขวาง¹³ หัวเมืองที่เสด็จไป อาทิเช่น

พ.ศ.2374 เสด็จไปรับพระเจดีย์ฐานหล่อด้วยทองเหลืองเป็นของโบราณ ซึ่งเจ้าอธิการวัดศาลาปูน (จ.พระนครศรีอยุธยา) ถวาย แล้วมีรับสั่งให้ขุนอินทรพิณิจ ช่างหล่อเอาเงินข้าหลวงเดิมมาหล่อสวมพระเจดีย์ลงชั้นนอก สูงศอกเศษ นำไปประดิษฐานไว้ในตำหนักเก่าวัดมหาธาตุฯ

ครั้งฤดูแล้ง เสด็จไปนมัสการพระปฐมเจดีย์ ได้ทรงอธิษฐานขอพระธาตุจากซากพระเจดีย์ เมื่อกลับจากพระปฐมเจดีย์ ประมาณเดือนเศษ เกิดเหตุในหอพระวัดมหาธาตุ ได้พระบรมธาตุใหม่ 2 องค์ เสด็จมาเอง

พ.ศ. 2376 เสด็จเมืองฝ่ายเหนือ เรือพระที่นั่งออกจากวัดสมอราย ผ่าน กรุงเก่า, ชัยนาท, พิษณุโลก, สวรรคโลก, สุโขทัย ได้ชะลอเสาศิลาจารึกและพระแท่นมณังคสิลาอาสน์ มาไว้ที่วัดสมอราย (ครั้นภายหลังพระองค์ได้ราชสมบัติจึงได้รื้อเอาแท่น แผ่นศิลาแลเสาศิลา ไปไว้ที่ศาลาในวัดพระศรีรัตนศาสดาราม ใน

⁹ สมเด็จพระมหาสมณเจ้ากรมพระยาวชิรญาณวโรรส, เทศนาพระราชประวัติ พระบาทสมเด็จพระปรมินทรมหาภูมิพลอดุลยเดช (กรุงเทพฯ: โรงพิมพ์รุ่งเรืองธรรม, 2500), หน้า 8.

¹⁰ สมเด็จพระมหาสมณเจ้ากรมพระยาวชิรญาณวโรรส, ความทรงจำ (กรุงเทพฯ: พิมพ์ ณ พริ้นติ้ง เซ็นเตอร์, 2546), หน้า 54.

¹¹ สมเด็จพระมหาสมณเจ้า กรมพระยาวชิรญาณวโรรส, เรื่องราชประวัติในรัชกาลที่ 4 ตั้งแต่แรกทรงผนวชตลอดสวรรคาลัย ใน พระราชประวัติ และพระราชนิพนธ์บางเรื่อง ในพระบาทสมเด็จพระจอมเกล้าเจ้าอยู่หัว พิมพ์พระราชทานในงานพระบรมศพ(2505), หน้า 4.

¹² พระเจ้าบรมวงศ์เธอ กรมพระยานวชิรญาณวโรรส, ประวัติฐานพระสงฆ์คณะธรรมยุติกนิกาย พิมพ์ในงานพระราชทานเพลิงศพ หม่อมเจ้าสิทธิพร วรพรณ(2508), หน้า 22-23.

¹³ สมเด็จพระมหาสมณเจ้ากรมพระยาวชิรญาณวโรรส, ความทรงจำ (กรุงเทพฯ: พิมพ์ ณ พริ้นติ้ง เซ็นเตอร์, 2546), หน้า 57.

พระบรมมหาราชวัง) เสด็จผ่านเมือง พิจิตร(ฉลองวัดเขาลูกช้าง), กำแพงเพชร, เมืองไตรดริงส์, นครสวรรค์ และเสด็จกลับวัดสมอราย

ต่อมาเมื่อมีผู้คนเลื่อมใสพระสงฆ์คณะธรรมยุติกนิกายมากขึ้น ผู้คนพากันไปถือศีลฟังธรรมมากขึ้นโดยลำดับ ผู้มีจิตวิษยาก็กล่าวแสดงความสงสัยว่า ที่คนพอใจไปวัดราชาธิวาสกันมากนั้นเพราะประสงค์จะยกย่องพระบาทสมเด็จพระจอมเกล้าเจ้าอยู่หัวในทางการเมือง ความทราบถึงพระสมเด็จพระนั่งเกล้าเจ้าอยู่หัว ก็ไม่ทรงระแวงในส่วนพระองค์พระบาทสมเด็จพระจอมเกล้าเจ้าอยู่หัว แต่รำคาญพระราชหฤทัยที่เกิดกล่าวกันเช่นนั้นแพร่หลาย จึงตรัสปรึกษาสมเด็จพระเจ้าพระยาบรมมหาพิชัยญาติ เมื่อยังเป็นพระยาศรีพิพัฒน์ พระยาศรีพิพัฒน์กราบทูลความเห็นที่ว่าถ้าโปรดฯ ให้พระบาทสมเด็จพระจอมเกล้าเจ้าอยู่หัวเสด็จมาอยู่เสียใกล้ๆ ความสงสัยนั้นก็จจะระงับไปเอง¹⁴

จึงโปรดฯ เลื่อนสมณศักดิ์พระบาทสมเด็จพระจอมเกล้าเจ้าอยู่หัวขึ้นเสมอเจ้าคณะรอง แล้วเชิญเสด็จมาครองวัดบวรนิเวศฯ โดยให้จัดกระบวนเหมือนอย่างแห่เสด็จพระมหาอุปราช¹⁵

พระบาทสมเด็จพระจุลจอมเกล้าเจ้าอยู่หัวทรงพระราชนิพนธ์อธิบายว่า "...การพิธีขึ้นตำแหน่งเหมือนอย่างสมเด็จพระสังฆราชขึ้นตำแหน่ง ณ วันเดือนยี่ ขึ้น 2 ค่ำ 3 ค่ำ 4 ค่ำ พระสงฆ์ 20 รูป สวดพระพุทธมนต์ที่พระตำหนักใหม่ ครั้น ณ วันพฤหัสบดีเดือนยี่ ขึ้น 5 ค่ำ เสด็จจากวัดสมอรายไปวัดบวรนิเวศโดยกระบวนเรือ มีเรือตั้ง 5 คู่ เป็นเรือบรรทุกกลองชนะ 3 คู่ พิณพาทย์ 2 คู่ เรือกลองแขกนอกใน 2 ลำ เรือเอกไชยตั้งบุษบกทรงพระพุทธรูป เอกไชยผูกกันยาเป็นเรือพระที่นั่งทรง เรือกันยา ถานานุกรมอันดับ 2 ลำ เรือกราบข้าราชการตาม 40 ลำ โปรดให้สมเด็จพระวันรัต (ทับ) ซึ่งเป็นพระอริยมุนี อยู่ครองบริษัทที่วัดสมอรายสืบไป ..."¹⁶



ภาพที่ 3.3

ภาพจิตรกรรมฝาผนังพระอุโบสถวัด
โสมนัสวิหาร
สันนิษฐานภาพพระบาทสมเด็จพระ
จอมเกล้าฯ ขณะทรงผนวช

¹⁴ สมเด็จพระกรมพระยาดำรงราชานุภาพ, ความทรงจำ(กรุงเทพฯ: พิมพ์ครั้งที่ ๖, ๒๕๔๖), หน้า 58.

¹⁵ เรื่องเดียวกัน, หน้า 60.

¹⁶ พระบาทสมเด็จพระจุลจอมเกล้าเจ้าอยู่หัว, วัดสมอรายอันมีนามว่า ราชาธิวาส(กรุงเทพฯ: มหามกุฏราชวิทยาลัย, 2499), หน้า 51.

ทรงจัดวางระเบียบการคณะสงฆ์และการปกครองวัดตลอดจนการสั่งสอนสัปบุรุษให้บริบูรณ์ตามคติธรรมยุคิกาได้ตั้งพระประสงค์ เมื่อเริ่มมีพระสงฆ์ 50 รูป แต่ครั้งกฤษบุตรเกิดความปิติเลื่อมใสศรัทธา พวกกันมาบวชในพระราชาคณะมีพระสงฆ์อย่างมาก 150 รูป อย่างน้อยเมื่อออกพรรษาแล้ว 130 รูปตลอดมาในปริศกา¹⁷

เมื่อเสด็จประทับที่วัดราชาธิวาสนั้น มีพระราชาคณะและพระสงฆ์มหานิกายปกครองมาแต่เดิม ทรงจัดวางระเบียบธรรมยุคิกาได้สะดวกเพียงวัตรปฏิบัติส่วนตัวพระภิกษุ แต่ไม่สามารถจัดถึงระเบียบสงฆ์เช่นทำสังฆกรรมเป็นต้นยังขัดข้อง เพราะอยู่ปะปนกับพระสงฆ์ต่างสังวาสกัน ที่สุดพระธรรมยุคิกาที่มีขึ้นก็ยังต้องแยกกันอาศัยอยู่ตามวัดต่างๆ เพราะเสนาสนะไม่พอจะอยู่ที่วัดราชาธิวาสได้หมด¹⁸ เมื่อเสด็จมาประทับที่วัดบวรนิเวศวิหารแล้วการจัดระเบียบปฏิบัติของพระสงฆ์ธรรมยุคิกานิกายจึงสะดวกขึ้น และนอกจากนี้ยังทรงได้ปรับปรุงการเรียนการสอนจนสำนักเรียนวัดบวรนิเวศสามารถสร้างพระสงฆ์ผู้มีความรู้ความสามารถเข้าสอบได้เป็นเบรียญจำนวนมาก

ความเจริญที่เกิดขึ้นในสำนักวัดบวรนิเวศฯ ได้พื่นพระธรรมวินัยให้รุ่งเรืองขึ้นในสยามประเทศ ถึงคณะสงฆ์ในลังกาแต่งสมณทูตเข้ามาสืบข่าว พระบาทสมเด็จพระนั่งเกล้าเจ้าอยู่หัวจึงมอบการรับสมณทูตลังกา ให้เป็นพระธุระของพระบาทสมเด็จพระจอมเกล้าเจ้าอยู่หัว ทำให้ทรงทราบเบาะแสซึ่งจะหาคัมภีร์พระไตรปิฎกอันขาดฉบับอยู่เมื่อครั้งทำสังคายนาในรัชกาลที่ 1 และมีพระราชศรัทธาจะเสด็จออกไปนมัสการบูชา ทันตราตุ ที่เมืองแกนต์ จึงเข้าไปถวายพระพรลาพระบาทสมเด็จพระนั่งเกล้าเจ้าอยู่หัว แต่มีรับสั่งห้ามปรามไว้มิให้เสด็จด้วยเป็นทางไกล มีพระบรมราชานุญาตให้แต่พระสงฆ์ซึ่งเป็นศิษย์หลวงในสำนักพระบาทสมเด็จพระจอมเกล้าเจ้าอยู่หัว ให้นำเครื่องสักการบูชา และเครื่องบรรณาการออกไปในเดือน มกราคม พ.ศ.2385 นั้น และต่อมาไม่นานในเดือน มีนาคม พ.ศ.2385 เกิดชำระความพระสงฆ์ที่ประพฤติอนาจารมิดวร ทั้งบ้านทั้งเมืองได้ตัวชำระสึกเสียก็มาก ประมาณ 500 เศษ ที่หนีไปก็มาก พระราชาคณะเป็นปราชิกก็หลายรูป¹⁹ พระสงฆ์ธรรมยุคิกาที่ออกไปลังกาคลับมา ในพ.ศ. 2386 พร้อมยืมพระไตรปิฎกเข้ามาได้ 40 คัมภีร์ และครั้ง พ.ศ.2387 ส่งคณะสมณทูตออกไปส่งคืนพระคัมภีร์ที่ยืมมาและเมื่อเดินทางกลับเข้ามาได้พาพระสงฆ์สามเณรและคฤหัสถ์เข้ามาคราวนั้นอีก พร้อมยืมหนังสือพระไตรปิฎกเข้ามาอีก 30 คัมภีร์

1.การเกิดมีพระสงฆ์สยาม 2 นิกาย

ในเรื่องเกี่ยวกับนิกายพระสงฆ์ ไทยแบ่งเป็น 2 นิกาย ได้มีแสดงในพระราชนิพนธ์ของพระบาทสมเด็จพระจอมเกล้าฯ ขณะทรงผนวช ปรากฏในสมณสาส์น ไปลังกา ฉบับที่ 5 (ว่าด้วยพระสงฆ์สยามมี 2 นิกาย) มีใจความสำคัญว่า

“...แม้ในสยามรัฐนี้ ภิกษุก็มี 2 นิกายเหมือนกัน ประพฤติเป็น 2 ลัทธิ แต่รัชกาลก่อนมาจนถึงทุกวันนี้คือ อาจิณณกัปปิกนิกาย 1 ธรรมยุตติกนิกาย 1...” ซึ่งทรงอธิบายว่า เหล่าที่ชื่อ อาจิณณกัปปิกนิกาย

¹⁷ สมเด็จพระมหาสมณเจ้า กรมพระยาวชิรญาณวโรรส, เรื่องราชประวัติในรัชกาลที่ 4 ตั้งแต่แรกทรงผนวชตลอดสวรรคาลัย ใน พระราชประวัติ และพระราชนิพนธ์บางเรื่อง ในพระบาทสมเด็จพระจอมเกล้าเจ้าอยู่หัว พิมพ์พระราชทานในงานพระบรมศพ พระเจ้าบรมวงศ์เธอ พระองค์เจ้าประดิษฐาสารี ณ พระเมรุหน้าพลับพลาอิสริยาภรณ์ วัดเทพศิรินทราวาส (2505), หน้า 14.

¹⁸ สมเด็จพระมหาสมณเจ้ากรมพระยาวชิรญาณวโรรส, ความทรงจำ(กรุงเทพฯ: พิมพ์ที่ ธรรมนิเวศ, 2546), หน้า 60.

¹⁹ เจ้าพระยาทิพากรวงศมหาโกษาธิบดี, พระราชพงศาวดารกรุงรัตนโกสินทร์ รัชกาลที่ 3, พิมพ์ครั้งที่ 6(กรุงเทพฯ: อมรินทร์ รัตนตั้ง แอนด์ พับลิชชิ่งจำกัดมหาชน, 2538), หน้า 111.

คือพวกที่ไม่ถือคำอันมาในคัมภีร์บาลีหรือรรกถา ถือแต่ความประพฤติปฏิบัติแห่งพวกภิกษุที่อยู่ในบ้านเมืองของตน ส่วนธรรมยุติกนิกาย คือ เหล่าที่กล่าวว่า ข้อที่ท่านแต่ก่อนเคยประพฤติกันมาไม่ควรถือเป็นประมาณไปเสียทุกอย่าง ด้วยพระธรรมวินัยที่ได้รับการสังคายนา ด้วยภาษามคธเป็นภาษากลาง และเมื่อกาลล่วงไป มีผู้เห็นความเสื่อมแห่งพุทธของสัตว์ทั้งหลายไม่อาจบำเพ็ญได้บริบูรณ์ จึงแต่งคัมภีร์อธิบายความแห่งพระธรรมวินัยขึ้นเป็นอันมาก มีคัมภีร์หรือรรกถาเป็นต้นโดยลำดับ ตามความรู้ของตนๆ เพราะเหตุนี้ คำอันมาในปฏิภาที่สมกับหรือรรกถาเท่านั้นจึงควรถือเอา แม้คำอันมาในหรือรรกถาก็ควรถือเอาแต่ที่สมกับพระบาลีเท่านั้น แม้ว่าคำที่อาจารย์กลางพวกเขียนเพิ่มเติมเข้าในพระบาลีบางแห่งเป็นคำที่อยู่ในฐานจะพึงตำหนิได้ ซึ่งล่วงละเมิดลักษณะพระวณะของพระผู้มีพระภาคเจ้าเป็นไปโดยอาการเตลิดไปในอฐานะ (ทางที่เป็นไปไม่ได้) ก็ไม่ควรถือเอาทีเดียว ข้อปฏิบัติอันมาในพระบาลีที่เว้นจากฐานที่จะพึงตำหนิและในหรือรรกถาปฏิภาที่ทั้งหลายอันสมกับพระบาลีนั้นด้วย คนแต่ก่อนที่เป็นชาวประเทศนั้น ได้ประพฤติมาแล้วก็ดี มิได้ประพฤติมาก็ดี ก็ควรปฏิบัติตามแท้ เพราะข้อปฏิบัติอันเป็นไปอย่างนั้นเป็นมรรคาของท่านโบราณจารย์ ดังนี้ เหล่านี้เรียกชื่อว่า ธรรมยุติกะ²⁰

นอกจากนี้ทั้ง 2 นิกาย ยังมีความแตกต่างกันในด้านวินัยปฏิบัติ โดยเฉพาะ การอุปสัมปทา ซึ่งยังความเป็นภิกษุให้สำเร็จ เป็นวินัยปฏิบัติที่ต้องปฏิบัติสืบวงศ์ต่อกันมา ต้องมีการเปล่งอักษรให้ถูกฐานกรณีจำเดิมแต่โบราณกาล(สืบเนื่องมา) จึงจะสำเร็จ แต่การเปล่งเสียงก็มีแตกต่างตามท้องถิ่น จึงต้องตรวจสอบให้ถูกต้องอ้างอิงตามพระบาลี トラบเท่าที่ยังไม่พบวิธีอื่นที่บริสุทธิ์บริบูรณ์ และข้อปฏิบัติแม้ยังไม่บริบูรณ์ก็ยังไม่พึงตรวจสอบตามนัยที่มาในคัมภีร์พระบาลีและหรือรรกถาเป็นต้น นี่เป็นแนวทางที่พระธรรมยุติกนิกายปฏิบัติ

จากการตรวจสอบชำระคำภีร์ต่างๆ เมื่อทรงผนวชนั้น ได้ทรงแก้ไขการผูกพัทธสีมาและการใช้ให้ถูกต้องตามพระบาลี โดยไม่ทรงถือตามมติของอาจารย์บางพวกที่ท่านนอกเหนือออกไป ดังที่ทรงสร้างวัดบรมนิวาสขึ้น และผูกพัทธสีมาวัดบวรนิเวศวิหารดังจะกล่าวโดยละเอียดต่อไป

ข้อมูลที่น่าสนใจอีกประการคือคณะสงฆ์ที่เป็นต้นกำเนิดคณะธรรมยุติกนิกาย ยังมีปรากฏในเอกสารสำคัญดังเช่น จากสมณสาสน์ที่มีมาไประหว่างไทย และลังกาได้ให้ข้อมูลเกี่ยวกับการคณะสงฆ์ไทยสมัยนั้น ดังนี้

สมณสาสน์ที่ส่งไปครั้งลังการาวที่ 2 ระบุ นามพระเถระต้นวงศ์ธรรมยุติกนิกาย²¹

"...พระเถระทรงพระนามว่า วชิรญาณะ ผู้เป็นพระกนิษฐภคดาที่โปรดปราน ของพระเจ้าแผ่นดินพระองค์นั้นแล เป็นผู้ใหญ่ในคณะ เป็นประธาน 1

พระเถระ นามว่า พรหมสระ 1 (ขณะนั้นเป็นที่พระญาณรักชิต อยู่วัดบรมนิวาส)

พระเถระ นามว่า รัมมสิริ 1 (พระเทพโมลี เขี่ยม วัดเครือวัลย์)

พระเถระ นามว่า พุทธสิริ 1 (สมเด็จพระวันรัต ทับ วัดโสมนัสวิหาร)

พระเถระ นามว่า ปัญญาอัคคะ 1 (คือ สมเด็จพระยาปวเรศวริยาลงกรณ์)

พระเถระ นามว่า รัมมรักชิตะ 1(พระปลัดฯ อยู่วัดบวรนิเวศวิหาร)

²⁰ พระบาทสมเด็จพระจอมเกล้าเจ้าอยู่หัว, คำแปล พระสมณสาสน ฉบับที่ 5 ใน ประชุมพระราชนิพนธ์ภาษาบาลี ในรัชกาลที่ 4(คำแปล)(กรุงเทพฯ: มหามกุฏราชวิทยาลัย, 2515), หน้า 515.

²¹ พระบาทสมเด็จพระจอมเกล้าเจ้าอยู่หัว, พระสมณสาสน พระราชทานไปยังลังกาและยะไซ ใน ประชุมพระราชนิพนธ์ภาษาบาลี ในรัชกาลที่ 4(คำแปล)(กรุงเทพฯ: มหามกุฏราชวิทยาลัย, 2515), หน้า 347-349.

พระเถระ นามว่า โสภิตะ 1 (คือพระยาศรีสุนทรโวหาร พิก สาลักษณ์ ขณะเป็นที่พระศรีวิสุทธิวงศ์ วัดบวรนิเวศฯ)

พระเถระ นามว่า พุทธิสันหะ 1 (พระอมรโมลี นพ วัดบุปผาราม)

พระเถระ นามว่า ปุสสะ 1 (คือสมเด็จพระสังฆราช สา วัดราชประดิษฐ์ เวลานั้นยังเป็นที่พระอมรโมลี อยู่วัดบวรนิเวศฯ)

พระเถระ นามว่า สุวัฑฒนะ 1 (คือพระปลัดเรือง)

และเมื่อทรงมีพระสมณสาสน์ไปคราใด ก็จะมีพระบัญชาเป็นมติร่วมกันของพระเถระทั้ง 10 รูปนั้นเสมอมา

2. การศึกษาศิลปะวิทยาการของชาติตะวันตก



ภาพที่ 3.4

ภาพพระदानปักขคณนา และแผนที่ดาว ในพระบาทสมเด็จพระจอมเกล้าเจ้าอยู่หัว ที่มา เฉลิมพระเกียรติพระบิดาแห่งวิทยาศาสตร์ไทย พระบาทสมเด็จพระจอมเกล้าเจ้าอยู่หัว หน้า 153, 154

ด้วยพระบาทสมเด็จพระจอมเกล้าเจ้าอยู่หัว ทรงสนพระทัยศึกษาในวิทยาการของตะวันตก โดยเฉพาะอย่างยิ่งวิชาดาราศาสตร์ ทรงคำนวณจันทรุปราคาได้ถูกต้องปฏิทินของฝ่ายตะวันตก²² และยังเป็นประโยชน์ในการที่ทรงคำนวณวงหลักปักขคณนา ใช้เพื่อคฤห์สถับรรพชิตจะได้ทำการฟังธรรม ให้ตรงในวันเพ็ญวันดับ โดยอาศัยหลักจากคัมภีร์ทางพุทธศาสนาต่างๆประกอบ นอกจากนี้พระองค์ทรงศึกษาภาษาต่างประเทศหลายภาษา เช่น สิงหล, มอญ, สันสกฤต ซึ่งเป็นส่วนที่สำคัญของภาษาไทย ทรงศึกษาภาษาลาติน เพราะทรงทราบว่าเหมือนกับภาษาสันสกฤต นอกเหนือจากภาษาบาลีซึ่งเชี่ยวชาญเพราะเป็นภาษาหนังสือทางพระพุทธศาสนา พระองค์เป็นเจ้านายองค์แรกในภาคตะวันออกไกลที่จัดซื้อเครื่องพิมพ์หนังสือจากประเทศอังกฤษ ซึ่งมีทั้งตัวพิมพ์ภาษาไทยและอังกฤษ และตัวอักษรบาลีที่พระองค์ออกแบบขึ้นเอง²³

แม้ภาษาอังกฤษก็ทรงเริ่มศึกษา เมื่อประทับอยู่วัดบวรฯ โดยศึกษากับมิสเตอร์แคสเวล จนสามารถจะอ่านเขียนและตรัสภาษาอังกฤษได้สะดวกดียิ่งกว่าใครๆที่เป็นไทยด้วยกันในสมัยนั้นทั้งสิ้น²⁴ จึงมีส่วนให้พระองค์ได้ทรงช่วยตรวจทานหนังสือที่มีมาติดต่อระหว่างประเทศ ในสมัยยังไม่ใครมีผู้ชำนาญภาษาอังกฤษ และยังเป็นทางที่พระองค์ได้ใช้ศึกษาดาราศาสตร์อังกฤษอีกหลายแขนงด้วย

²² เฟลด์ส, หมอเฮาส์ในรัชกาลที่ 4 (กองคริสเตียนศึกษา สภาคริสตจักรในประเทศไทย, 1961), หน้า 22-23.

²³ เรื่องเดียวกัน, หน้า 23.

²⁴ สมเด็จพระบรมโอรสาธิราชฯ, ความทรงจำ (กรุงเทพฯ: พิชเชนส์ ฟรันดิ้ง เซนเตอร์, 2546), หน้า 66.

เมื่อต่อมาพระบาทสมเด็จพระนั่งเกล้าเจ้าอยู่หัวประชวรในปี พ.ศ. 2393 ก่อนจะเสด็จสวรรคต โปรดฯ ให้เขียนกระแสรับสั่งไปยังเสนาบดีสภา ด้วยเกรงว่าจะเกิดความไม่สงบในบ้านเมือง จึงให้เสนาบดีข้าราชการทั้งปวงปรึกษากัน เลือกราชวงศ์พระองค์ใดที่สมควรจะปกครองแผ่นดินให้อยู่เย็นเป็นสุข ให้ถวายราชสมบัติแก่พระองค์นั้น ต่อมาทรงรับสั่งให้หาท่านพระยาศรีสุริยวงศ์จางวางมหาดเล็กเข้าเฝ้าดำรงสมภารที่มีรับสั่งออกไปก่อนนั้น พระยาศรีสุริยวงศ์กราบทูลว่า เสนาบดีเห็นว่าพระอาการประชวรไม่ถึงที่สุด ยังไม่ควรปรึกษาถึงเรื่องผู้รับราชสมบัตินั้น พระบาทสมเด็จพระนั่งเกล้าเจ้าอยู่หัวตรัสว่า ซึ่งผู้จะรับราชสมบัตินั้นทรงพระราชดำริเห็นสมควรแต่พระบาทสมเด็จพระจอมเกล้าเจ้าอยู่หัวหรือพระบาทสมเด็จพระปิ่นเกล้าเจ้าอยู่หัว แต่มีข้อที่ทรงรังเกียจอยู่ว่า "...ท่านฟ้าใหญ่(พระบาทสมเด็จพระจอมเกล้าเจ้าอยู่หัว)ถืออย่างมอญ ถ้าเป็นเจ้าแผ่นดินขึ้น ก็จะทำให้พระสงฆ์ห่มผ้าอย่างมอญเสียหมดทั้งแผ่นดินดอกกระมัง ท่านฟ้าน้อยเล่า (พระบาทสมเด็จพระปิ่นเกล้าเจ้าอยู่หัว) ก็มีสติปัญญาวิชาการช่างและการทหารต่างๆ อยู่ แต่ไม่พอใจทำราชการเกียจคร้าน รักแต่การเล่นสนุกเท่านั้น เพราะฉะนั้นจึงมิได้ทรงอนุญาต กลัวเจ้านายข้าราชการเขาจะไม่พอใจเพียงนี้..."²⁵ แต่ก็ทรงตระหนักพระราชหฤทัยว่า เสนาบดีคงปรึกษากันถวายราชสมบัติแก่พระบาทสมเด็จพระจอมเกล้าเจ้าอยู่หัวแน่ ต่อมาอีกวันหนึ่งจึงโปรดฯ ให้เขียนพระราชปรารภให้กรมขุนเดโชติศรนำความไปทูลกรมหมื่นนุชิตชิโนรสซึ่งเป็นเจ้าคณะสงฆ์และเป็นพี่เขยของพระบรมวงศานุวงศ์ ว่า ทรงรำคาญพระราชหฤทัยที่มีพระสงฆ์ไทยห่มผ้าตามอย่างพระมอญ เสียเกียรติยศของบ้านเมืองและหากพระบรมชนกนาถ(รัชกาลที่ 2) ยังเสด็จอยู่ เห็นจะไม่พอพระราชหฤทัยเป็นอย่างยิ่ง



ภาพที่ 3.5
ห่มคลุมแบบพระมหานิกาย



ภาพที่ 3.6
ห่มแหวกแบบพระ
ธรรมยุติกนิกาย

พระบาทสมเด็จพระจอมเกล้าเจ้าอยู่หัวเมื่อทรงทราบได้ทรงทำคำสั่งรวบรวมนักวิชาการต่างๆ มามีพระประสงค์ ตั้งหน้าหาความรู้วินัยสิกขาไปคบหากับสงฆ์พวกคิดละเอียดไปต่างๆ ได้ฟังพูดกันว่าหม่อมอย่างรามัญเห็นถูกต้องด้วยเหตุผลต่างๆ เมื่อทราบว่าเป็นที่พอพระราชหฤทัย ก็ไม่ฝ่าฝืนแล้วตรัสสั่งให้พระสงฆ์ธรรมยุติกนิกายห่มคลุมอย่างมหานิกายตามเดิม

พระบาทสมเด็จพระนั่งเกล้าเจ้าอยู่หัวเสด็จสวรรคต พระราชวงศ์และเสนาบดีจึงประชุมกันพร้อมด้วยพระราชาคณะผู้ใหญ่ในสังฆมณฑล ปรึกษาเห็นพร้อมกันว่าควรถวายราชสมบัติแก่พระเจ้านั่งงยาเธอ เจ้าฟ้ามงกุฎ กับเจ้าฟ้าจุฑามณี กรมขุนอิศเรศรังสรรค์ ทั้ง 2 พระองค์

²⁵ เจ้าพระยาทิพากรวงศ์มหาโกษาธิบดี, พระราชพงศาวดารกรุงรัตนโกสินทร์ รัชกาลที่ 3, พิมพ์ครั้งที่ 6 (กรุงเทพฯ: อมรินทร์, พ.ศ. 2538), หน้า 152.

3.2 พระราชประวัติ และพระราชกรณียกิจที่เกี่ยวข้องเนื่องกับการพระพุทธศาสนาในระหว่างครองราชย์สมบัติ



ภาพที่ 3.7

ภาพพระบาทสมเด็จพระจอมเกล้าเจ้าอยู่หัว พระราชทานธรรมเทศนาให้กรมฝ่ายในฟังในวันวิสาขบูชา ทรงเครื่องมรณศัลงกาไสแดง มีผ้าขาวทับ ทรงสะพัก ฉายเมื่อ พ.ศ. 2410
ที่มา หอจดหมายเหตุแห่งชาติ

พระบาทสมเด็จพระจอมเกล้าเจ้าอยู่หัวเสด็จขึ้นเสวยราชย์สมบัติเมื่อ พ.ศ.2394 ทรงพระราชดำริว่า ธรรมเนียมโบราณตั้งการราชาภิเษก และอุปราชาภิเษก แล้วต้องตั้งพระราชาคณะเป็น ฤกษ์เสียก่อนจึงได้ตั้งข้าราชการต่อไป การตั้งพระราชาคณะครั้งนี้ ได้ตั้งพระราชาคณะหลายตำแหน่งแต่ที่มีความพิเศษคือได้ทรงยกเล็กตำแหน่งสมเด็จพระสังฆราช โดยมีเหตุผลว่าได้ทรงสังเกตเรื่องราวเท่าที่มีมาในพระบาลีอรรถกถา ความเห็นว่า คำว่า “ราชา”²⁶ ไม่ควรใช้เป็นชื่อของบรรพชิตอื่นใด นอกจากสมเด็จพระสัมมาพระพุทธเจ้าเท่านั้น ในพระพุทธศาสนาแม้แต่พระเจ้าแผ่นดินเมื่อทรงผนวชแล้วก็เห็นมีแต่ที่ใช้พระนามว่า พระมหากบิลเดระ พระภัททิยเดระ พระปุกกุสาติภิกษุ มิได้ปรากฏนามว่าราชา ภายหลังที่พระสัมมาสัมพุทธเจ้าปรินิพพานแล้ว พระมหากัสสป พระสัพพากามิเดระ และพระโมคคัลลบุตรดิศเดระ ซึ่งเป็นใหญ่เป็นประธานในปฐมมุขิตตยสังคายนา ตลอดจนพระมหินทเดระซึ่งได้ไปประดิษฐานพระพุทธศาสนาในลังกาทวีป ก็ไม่ได้เรียกว่า สังฆราช เพราะฉะนั้น จึงได้พร้อมกันให้ยกเล็กตั้งนามว่าสังฆราช

การที่ทรงเลิกใช้ตำแหน่งสมเด็จพระสังฆราชนี้ เป็นเวลาที่ว่างสมเด็จพระสังฆราชและสมเด็จพระพนรัตน์ มาตั้งแต่ปลายรัชกาลที่ 3 และยังไม่ทันได้ตั้งพระพิมลธรรม (อู่) ให้เป็นสมเด็จพระสังฆราชก็สิ้นแผ่นดินรัชกาลที่ 3 ไปเสียก่อน หากรัชกาลที่ 3 ทรงตั้งไว้ก่อนก็เชื่อว่ารัชกาลที่ 4 อาจจะทรงลำบากพระทัย เพราะเสมือนกับสมเด็จพระสังฆราชต้องถูกลดยศศักดิ์ และจะทรงปฏิรูปตำแหน่งสำคัญที่สุดในคณะสงฆ์ไปได้ไม่ตลอด

เมื่อเห็นชอบตามกระแสพระราชดำริที่ให้เลิกตำแหน่งสังฆราชแล้ว รัชกาลที่ 4 ก็ยังคงนามสมณศักดิ์ของตำแหน่งสมเด็จพระสังฆราชไว้อย่างเดิมเป็น แต่ทรงแก้ไขนามสมณศักดิ์ จากที่เคยใช้ว่า “สมเด็จพระอริยวงษญาณ” ทรงแก้เป็น “สมเด็จพระอริยวงศาตญาณ” เรียกย่อ ๆ ว่า “สมเด็จพระอริยวงศ” ซึ่งสมเด็จพระสังฆราชแต่ก่อนได้ปกครองวัดในหัวเมืองฝ่ายเหนือ ให้คงไว้อย่างนั้น คือ เป็นเจ้าคณะใหญ่เหนืออย่างเดิม เพียงแต่ไม่ได้ดำรงตำแหน่งสมเด็จพระสังฆราชอย่างแต่ก่อน และผู้ที่ได้มาดำรงตำแหน่งในสมณศักดิ์ใหม่นี้

²⁶ หอสมุดแห่งชาติ, จดหมายเหตุ รัชกาลที่ 4 ไม่ปรากฏ จ.ศ. เลขที่ 42/1 เรื่อง ตำแหน่งสังฆราช.

ได้แก่ พระพิมลธรรม (อู) เมื่อทรงตั้งให้เป็นสมเด็จพระราชาคณะ ชั้นเจ้าคณะใหญ่หนเหนือครั้งนี้แล้ว สันนิษฐานว่าจะได้ทรงแก้ไขสร้อยพระนามของสมเด็จพระอริยวงศาคตญาณฯ ที่บ่งเรื่องคณะในปกครอง จากเดิมว่า “มหาคณฤศรทักษิณาสุทธิ” มีความหมายว่า “เป็นเจ้าคณะใหญ่ฝ่ายขวา” หรือแปลได้อีกอย่างว่า “เป็นเจ้าคณะใหญ่ฝ่ายใต้” นั้นให้เป็น “มหาอุดรคณิศร” ซึ่งแปลว่า “เป็นเจ้าคณะใหญ่ฝ่ายเหนือหรือหนเหนือ” เพื่อให้ตรงกับความเป็นจริง สร้อยพระนามของสมเด็จพระวันรัต ที่ว่าเป็นเจ้าคณะใหญ่คณะสงฆ์ฝ่ายซ้าย คงได้แก้ไขให้เป็นเจ้าคณะใหญ่ฝ่ายใต้ในคราวเดียวกัน

เมื่อยกเลิกตำแหน่งที่สมเด็จพระสังฆราชแล้ว มีพระราชดำริร่วมกันกับความเห็นของเสนาบดี และพระราชอาณัติเห็นว่า กรมหมื่นนุชิตชิโนรสเป็นพระเจ้าบรมวงศ์เธอที่มีพระชนมายุเจริญยิ่งกว่าพระบรมวงศานุวงศ์ทั้งปวง กับได้ทรงผนวชมาเป็นเวลาช้านาน ทรงพระปรีชาสามารถรอบรู้ทั้งในพุทธศาสนาราชศาสตร์ ขนบธรรมเนียมประเพณี ฯลฯ จึงโปรดให้ตั้งพระราชพิธีมหาสมณุตมาภิเษก สถาปนาพระเกียรติยศขึ้นเป็น กรมสมเด็จพระปรमानุชิตชิโนรส โดยตำแหน่งใหม่นี้เรียกต่อพระนามกรว่า “สมณุตมาภิเษก” ตำแหน่งที่ทรงดำรงใหม่นี้ในความเป็นจริงคือ สถาปนาไว้ในที่สมเด็จพระสังฆราช แต่เรียกกันเสียใหม่เป็นอย่างอื่นเท่านั้น²⁷

3.2.1 การปกครองคณะสงฆ์

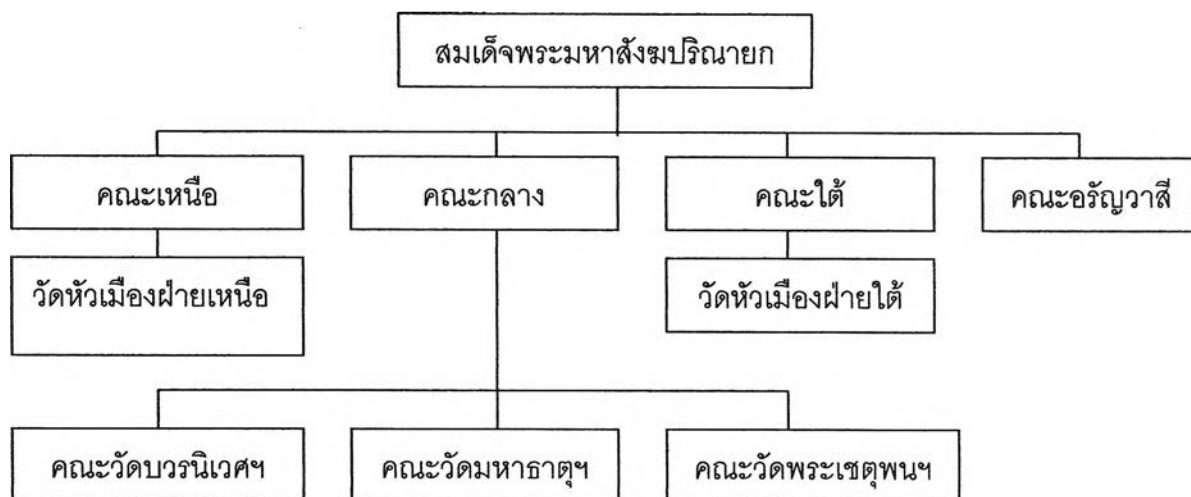
ได้ทรงจัดการปกครองคณะสงฆ์ ดังความปรากฏตามจดหมายเหตุ ดังนี้

“...กรมสมเด็จพระปรमानุชิตชิโนรสเจ้านั้น จึงได้ทรงจัดแจงมอบคณะฝ่ายเหนือให้ขึ้นแก่สมเด็จพระอริยวงศาคตญาณ สถิต ณ วัดสุทัศนเทพวราราม คณะใต้ให้ขึ้นแก่สมเด็จพระวันรัต สถิต ณ วัดอรุณราชวราราม คณะกลางคือ พระสงฆ์ในเขตแดนพระนครนี้ แบ่งกันบังคับว่ากล่าวเป็น 3 คณะ คือ ขึ้น ณ วัดพระเชตุพนวิมลมังคลารามโดยมาก ขึ้นในพระบวรวงศ์เธอ กรมหมื่นบวรวัชรีย์สุริยพันธ์ สถิต ณ วัดบวรนิเวศวิหารบ้าง ขึ้นแก่สมเด็จพระพุทธโฆษาจารย์ สถิต ณ วัดมหาธาตุบ้างตามที่คุ้นเคย...”²⁸

²⁷ พ.อ.ม.ร.ว. ศุภวัฒน์ เกษมศรี, ภาพปฏิรูปทางการศาสนา ในประวัติศาสตร์กรุงรัตนโกสินทร์ เล่ม 2 รัชกาลที่ 4 - พ.ศ. 2475(กรุงเทพฯ: อมรินทร์การพิมพ์, 2525), หน้า 449-450.

²⁸ หอสมุดแห่งชาติ, จดหมายเหตุ รัชกาลที่ 4 ไม่ปรากฏ จ.ศ. เลขที่ 42/1 เรื่อง ตำแหน่งสังฆราช.

แผนผังที่ 1 การปกครองคณะสงฆ์ในรัชกาลที่ 4



แผนผังที่ 1 แสดงการปกครองคณะสงฆ์ในรัชกาลที่ 4

ที่มา: พ.อ.ม.ร.ว. ศุภวัฒน์ เกษมศรี, การปฏิรูปทางการศาสนา ในประวัติศาสตร์กรุงรัตนโกสินทร์ เล่ม 2 รัชกาลที่ 4 – พ.ศ. 2475(กรุงเทพฯ: อมรินทร์การพิมพ์, 2525), หน้า 455.

สรุปแล้วในรัชกาลที่ 4 การแบ่งปันคณะสงฆ์ภายในสังฆมณฑลยังคงรูปแบบเดิมไว้เป็น 4 คณะใหญ่ แต่ในเวลาออกประกาศและหมายในทางราชการคงกล่าวถึงแต่เพียง 3 คณะใหญ่เท่านั้น ไม่ได้กล่าวถึงคณะอรัญวาสีเพราะเป็นคณะกิตติมศักดิ์พิเศษ ไม่มีวัดขึ้นในปกครองบังคับบัญชา ส่วนทางปฏิบัติที่แท้จริงนั้นได้แบ่งมอบคณะบังคับบัญชากันเป็นสัดส่วนชัดเจนพอสมควร แยกเป็นคณะเหนือ คณะใต้ และคณะกลาง โดยเฉพาะในคณะกลางแบ่งเป็นกิ่งคณะอีก 3 คณะ เมื่อรวมทั้งหมดจึงเป็น 5 คณะ โครงสร้างของคณะสงฆ์เช่นนี้ได้ใช้มาตลอดรัชกาลที่ 4

กรมสมเด็จพระปรมานุชิตชิโนรสนั้นได้เสด็จดำรงอยู่ได้ สามพรรษาที่ทรงพระประชวร สิ้นพระชนม์ หลังการจัดการถวายพระเพลิงพระศพแล้ว พระบาทสมเด็จพระจอมเกล้าเจ้าอยู่หัวทรงพระอาลัยถึง จึงโปรดให้ประดิษฐานพระอัฐิธาตุไว้ ณ ตำหนัก ซึ่งกรมสมเด็จพระปรมานุชิตชิโนรสนั้นได้เสด็จอยู่ มิได้ทรงตั้งแต่งผู้ใดเป็นที่สมเด็จพระสังฆราชอีก มีแต่มหาเถรผู้ใหญ่เป็นเจ้าของคณะทั้ง 5 ว่ากล่าวตามคณะต่าง ๆ²⁹

ในด้านการปกครองคณะสงฆ์ธรรมยุติกนิกาย มีลักษณะพิเศษกล่าวคือ มีอำนาจปกครองตนเอง ไม่ต้องขึ้นอยู่ในปกครองของคณะอื่น เพราะตามธรรมเนียมดัดตั้งอยู่ทางทิศเหนือหรือทิศใต้หรืออยู่ในกรุงเทพฯ ก็ต้องขึ้นในบังคับบัญชาปกครองของเจ้าคณะใหญ่หนานั้น ๆ แต่เนื่องจากว่าเจ้าคณะใหญ่เป็นพระสงฆ์ฝ่ายมหานิกาย ถ้าจะให้ต่างนิกายกันปกครองอาจเกิดความไม่เรียบร้อยขึ้น ดังนั้นต้องทรงแยกอำนาจปกครองออกไว้เสียแต่ต้น ผลก็คือวัตรธรรมยุติกนิกายไม่ได้อยู่ในกรุงเทพฯ หรือในต่างจังหวัดทิศใดก็ตาม ขึ้นในปกครองของกรมหมื่นบวรวิชัยสุนทรผู้โดยตรง ซึ่งดำรงสมณศักดิ์เทียบที่สมเด็จพระเจ้าคณะใหญ่ฝ่ายธรรมยุติก และเป็นรองลงมาจากกรมสมเด็จพระปรมานุชิตชิโนรสในคณะกลาง เมื่อกรมสมเด็จพระปรมานุชิตชิโนรสสิ้นพระชนม์ไปแล้ว กรมหมื่นบวรวิชัยสุนทรผู้ซึ่งมีตำแหน่งรวมอยู่ในคณะกลางก็มีได้ทรงบังคับบัญชาคณะกลาง ซึ่งส่วนใหญ่เป็นวัดฝ่ายสงฆ์

²⁹ หอสมุดแห่งชาติ, จดหมายเหตุ รัชกาลที่ 4 ไม่ปรากฏ จ.ศ. เลขที่ 42/1 เรื่อง ตำแหน่งสังฆราช.

มหานิกาย แต่ทรงบัญชาเพียงเฉพาะวัดฝายธรรมยุติเท่านั้น การที่รัชกาลที่ 4 ทรงเห็นการณ์ไกลเพื่อจะป้องกันมิให้เกิดแตกร้าง บาทหลวง หรือการเบียดเบียนระหว่างสงฆ์ทั้ง 2 นิกายขึ้น แม้ว่าพระองค์จะทรงเป็นผู้ก่อตั้งธรรมยุติกนิกายขึ้นเอง หรือทรงศรัทธาต่อสงฆ์ธรรมยุติเพียงใดก็ตามที่ แต่ก็ต้องทรงระมัดระวังการใช้พระราชอำนาจของพระองค์มิให้เกิดผลเสียหายต่อสังฆมณฑลเสมอมา³⁰

3.2.2 การส่งสมณทูตไปลังกา

นอกจากการจัดการปกครองคณะสงฆ์แล้วพระราชกรณียกิจด้านการพระพุทธศาสนาอื่น อาทิ พ.ศ. 2395 ได้ส่งสมณทูตไปลังกาอีกครั้งหนึ่ง ซึ่งการไปในครั้งนี้มีความสำคัญ สรุปจากจดหมายเหตุได้ว่า

1. คุมคัมภีร์ หนังสือซึ่งสมณทูตครั้งก่อนยืมมาจากลังกากลับไปส่งคืน
2. ไปอุปสมบทพระสงฆ์ลังกาที่มีความประสงค์จะแปลงเป็นพระสงฆ์คณะธรรมยุติกนิกาย

ด้วยก่อนหน้านั้นได้มีสมณสาสน์จากลังกาเข้ามาขอคณะสงฆ์ธรรมยุติกนิกายไปอุปสมบทให้พระสงฆ์ในลังกา และเป็นทางที่จะรวมพระสงฆ์อุบาลีวงศ์กับมะรัมมังวงศ์(พระสงฆ์ในประเทศลังกาได้แบ่งเป็น 2 ฝ่าย คือ อุบาลีวงศ์ ซึ่งหมายถึงพระสงฆ์ที่รับนับถือลัทธิพระพุทธศาสนาสืบจากสมัยพระอุบาลีไปสืบพระศาสนาที่ประเทศลังกาในรัชสมัยพระเจ้าอู่หวับรมโกษ ส่วน พระสงฆ์ฝ่ายมะรัมมังวงศ์ คือพระสงฆ์ลังกาพวกหนึ่งไปรับศึกษาลัทธิพระพุทธศาสนาและอุปสมบท ที่พม่า เมืองอมรบุรราชธานี แล้วกลับมาเผยแพร่ศาสนาในลังกาตั้งอยู่ที่เมืองคาฟู ในช่วงเวลาไม่นานนักก่อนที่จะมีการส่งสมณทูตจากประเทศไทยไปลังการาวนี้ ซึ่งทั้งสองนิกายต่างไม่ถูกกัน ไม่ร่วมอุโบสถสังฆกรรมกัน ปรากฏความตามสมณสาสน์ที่พระสังฆนายกวัดไทยคีรี(นิกายอุบาลีวงศ์)ตอบกลับมาพร้อมคณะสมณะทูตไทยด้วย³¹ แต่ผลของการไปคราวนี้ได้เพียงคืนพระคัมภีร์ แต่เรื่องให้อุปสมบทไม่ได้ทำ เพราะพวกชาวลังกาตั้งแต่พระสงฆ์ลงไปจนอุบาสกต่างถือเป็นหมู่คณะ มีแต่ความริษยาไม่ปรองดองกัน จึงกลับมาเสีย ตั้งแต่นั้นมาก็ไม่ได้มีสมณทูตออกไปลังกาอีก³²

นอกจากนี้ยังได้ ส่งสมณสาสน์ไปยังประเทศยะไข่ เพื่อสอบถามคัมภีร์ และถามถึงธรรมเนียมการเปล่งเสียงการสวด ตามประเพณีของประเทศ นั้นในการอุปสมบท การสวดปาฏิโมกข์ การสมาทานสรณคัมภีร์และศีล เป็นต้น อันเป็นอยู่ตั้งแต่สมัยพระโบราณจารย์ในประเทศนั้น ลักษณะการใช้สีมาบ้าง วงศ์อุปสมบทแห่งภิกษุทั้งหลายสืบมาแต่โบราณบ้าง³³

³⁰ พ.อ.ม.ร.ว. ศุภวัฒน์ เกษมศรี. การปฏิรูปทางการศาสนา ในประวัติศาสตร์กรุงรัตนโกสินทร์ เล่ม 2 รัชกาลที่ 4 - พ.ศ. 2475(กรุงเทพฯ: อมรินทร์การพิมพ์, 2525), หน้า 456.

³¹ สมเด็จพระเจ้าบรมวงศ์เธอ กรมพระยาดำรงราชานุภาพ,สมณสาสน์เทศของสังฆนายกวัดไทยคีรี, เรื่องประดิษฐานพระสงฆ์สยามวงศ์ในลังกาทวีป(กรุงเทพฯมหานคร: มติชน, 2546), หน้า 445.

³² สมเด็จพระเจ้าบรมวงศ์เธอ กรมพระยาดำรงราชานุภาพ, เรื่องประดิษฐานพระสงฆ์สยามวงศ์ในลังกาทวีป ฉบับ มติชน,พิมพ์ครั้งแรก (กรุงเทพฯ: พิมพ์ฟื้นคืน ตั้ง เซ็นเตอร์, 2546), หน้า 490.

³³ พระบาทสมเด็จพระจอมเกล้าเจ้าอยู่หัว, คำแปลพระสมณสาสน์ ฉบับที่ 9 เรื่องขอยืมคัมภีร์ในประเทศยะไข่มาสอบ ใน ประชุมพระราชนิพนธ์ภาษาบาลี ในรัชกาลที่ 4 ภาค 2(กรุงเทพฯ: มหามกุฏราชวิทยาลัย, 2515), หน้า 607-609.

3.2.3 การเนืองด้วยพระสงฆ์ มหานิกายและธรรมยุติกนิกาย

และสืบเนื่องจากการที่พระบาทสมเด็จพระจอมเกล้าเจ้าอยู่หัว ขณะทรงผนวชกลับไปครองผ้าห่มคลุมแบบพระสงฆ์มหานิกายจนสิ้นรัชกาลที่ 3 ครั้งนั้นพระเถระธรรมยุติกนิกายบางรูป มีสมเด็จพระวันรัต (ทับ) เมื่อยังเป็นพระอริยมุนีเป็นต้นไม่ทำตามรับสั่งก็มี³⁴ เมื่อครองราชย์แล้วพระสงฆ์ฝ่ายธรรมยุติกนิกายได้ถวายฎีกาผ่านสมเด็จพระยาบรมมหาประยูรวงศ์ เพื่อขอพระบรมราชานุญาตกลับไปห่มแหวกดังเดิม ทรงวางพระองค์เป็นกลาง มีพระบรมราชวินิจฉัยว่า การปฏิบัติพระธรรมวินัยเป็นกิจของพระสงฆ์ผู้ปฏิบัติ มิใช่ราชกิจของพระเจ้าแผ่นดินที่จะทรงสั่งให้ทำประการใดดังประกาศในรัชกาลความว่า³⁵ “..พระสงฆ์บางพวกได้เห็นพระบาลีในคัมภีร์พระวินัยได้ดำริตริตrongเห็นดั่งแท่นในใจแล้วปฏิบัติไปตามตนเห็น ด้วยสำคัญว่าอย่างนั้นเป็นการฝืนอย่างโบราณดั้งเดิม... ..พระสงฆ์สองพวกนี้จะประพฤติปฏิบัติแปลกต่างกันไปบ้างในอภิสมภารกวัตร เป็นต้นว่า พิณฑุทธิฐานบริโภคนุ่งห่มสบงจีวรอย่างมอญอย่างไทยอย่างไรในหลวงก็ไม่ต้องห้าม ตามแต่ใจพระสงฆ์จะปฏิบัติเพราะเป็นการประพฤติดีไม่เป็นการทุจริต ไม่ติดไปด้วยการบาปหยาบช้า ไม่เกี่ยวข้องการแผ่นดิน...” แต่ นั้นพระสงฆ์ธรรมยุติกาก็พากันกลับห่มแหวกตามเดิม

นอกจากเรื่องการครองผ้าของภิกษุ พระองค์เป็นผู้ประดิษฐานธรรมยุติกนิกาย แม้มีผู้สงสัยว่าจะทรงชวนชวายนเผยแผ่ นิกายสงฆ์ธรรมยุติกา ให้แพร่หลายด้วยพระราชอำนาจ แต่ทรงระมัดระวังในการวางพระองค์ให้เป็นกลางอย่างเคร่งครัด ไม่ประสงค์ทำให้พุทธบริษัททั้งพระแลคฤหัสถ์ที่นับถือคติเกิดรังเกียจกัน และพระมหานิกาย ก็จะไม่พวกันหวาดหวั่นว่าจะถูกบังคับให้แปลงเป็นธรรมยุติ เหมือนเช่นพระบาทสมเด็จพระนั่งเกล้าเจ้าอยู่หัวทรงพระวิตก และที่สุดพระธรรมยุติกาก็มีจำนวนมากขึ้น การปฏิบัติพระธรรมวินัยก็อาจจะเสื่อมทรามลงเพราะเหตุที่กล่าวมา จึงโปรดฯ ให้พระสงฆ์ธรรมยุติกาคงขึ้นอยู่ในคณะกลางตามเดิม มิได้แยกย้ายเป็นคณะหนึ่งต่างหาก และดำรัสสั่งในราชการให้ถือว่าพระสงฆ์ 2 นิกายนั้นเป็นอย่างเดียวกัน เป็นต้นว่าในการพิธีพระสงฆ์ก็ให้นิมนต์รวมกันทั้ง 2 นิกายเสมอมา เว้นแต่ในวันเฉลิมพระชนมพรรษาซึ่งนิมนต์พระธรรมยุติกา 5 รูป ไปสวดพระพุทธรูปในพระราชมนเทียร ด้วยมีพระราชประสงค์จะทรงปฏิบัติให้เหมือนสมัยทรงผนวช³⁶ การที่ทรงตั้งพระราชาคณะก็เลือกแต่ด้วยพรรษาอายุและคุณธรรม ไม่ถือว่าจะเป็นนิกายไหนเป็นประมาณ ทางฝ่ายฆราวาสสกุลไหน แม้ไม่ใช่พระราชวงศ์เคยบวชเรียนในนิกายไหน ก็ตรัสขอให้คงอย่างเดิม แต่การฟื้นฟูพระศาสนาที่ไม่ทรงทอดทิ้ง เป็นแต่เปลี่ยนพระบรมราชาบายมาเป็นทางสมาคมกับพระราชาคณะมหานิกาย เป็นต้นว่าพระราชทานพระบรมราชานุญาตให้ทูลถามอธิบายพระธรรมวินัยที่ใครจะทราบหรือที่ยังสงสัยได้ตามประสงค์ และทรงชี้แจงพระบรมราชวินิจฉัยพระราชทานโดยมิได้รังเกียจ พระบรมราชาบายเช่นว่ามีผลทำให้พระสงฆ์มหานิกายแก้ไขวัตรปฏิบัติดีขึ้นเป็นลำดับมา และการสังฆมณฑลก็ได้แตกราวตลอดรัชกาลที่ 4 ด้วยพระสงฆ์พากันเลื่อมใสในพระปริชาทั่วไปทั้ง 2 นิกาย

³⁴ สมเด็จพระกรมพระยาดำรงราชานุภาพ, ความทรงจำ(กรุงเทพฯ: พิมพ์ พริ้นติ้ง เซนเตอร์, 2546), หน้า 84.

³⁵ พระบาทสมเด็จพระจอมเกล้าเจ้าอยู่หัว, ประชุมประกาศรัชกาลที่ 4 พ.ศ. 2401-2404 เรื่องประกาศว่าด้วยทรงทำนุบำรุงพระพุทธศาสนา พ.ศ.2402(กรุงเทพฯ: ศุภสภา),หน้า189.

³⁶ พ.อ.ม.ร.ว. ศุภวัฒน์ เกษมศรี, การปฏิรูปทางการศาสนา ในประวัติศาสตร์กรุงรัตนโกสินทร์ เล่ม 2 รัชกาลที่ 4 – พ.ศ. 2475(กรุงเทพฯ: อมรินทร์การพิมพ์, 2525), หน้า 499.

3.2.4 พระอารามที่ทรงสร้าง และบูรณะปฏิสังขรณ์

พระบาทสมเด็จพระจอมเกล้าเจ้าอยู่หัวทรงบำเพ็ญพระราชกุศลสร้างพระอาราม และบูรณะปฏิสังขรณ์พระอารามเก่า ที่ปรักหักพัง และดำเนินการต่อเนื่องจากพระบาทสมเด็จพระนั่งเกล้าเจ้าอยู่หัว

จากการสำรวจภาคเอกสารคือพระราชพงศาวดารรัชกาลที่ 4 โดย เจ้าพระยาทิพากรวงศ์ , ดำเนินเรื่องสถานที่ต่างๆ ที่พระบาทสมเด็จพระจอมเกล้าเจ้าอยู่หัวทรงสร้าง โดย พระเจ้าบรมวงศ์เธอ กรมพระยาดำรงราชานุภาพ และ วัดหลวงสมัยรัตนโกสินทร์ โดยกรมศิลปากร สามารถจำแนกโดยสรุปได้ดังนี้

พระอารามที่ทรงสร้าง

ในพื้นที่กรุงเทพมหานคร

1. วัดบรมนิวาส
2. วัดโสมนัสวิหาร
3. วัดปทุมวนาราม
4. วัดราชประดิษฐ์สถิตมหาสีมาราม
5. วัดมกุฏกษัตริยาราม
6. วัดตรีทศเทพ

ในพื้นที่ต่างจังหวัด

1. วัด (ยังไม่ได้พระราชทานนาม) ที่เกาะสีชัง
2. วัดพระแก้ว บนพระนครคีรี(เขาวัง)

พระอารามที่ทรงบูรณะปฏิสังขรณ์ ทั้งในกรุงเทพฯ และต่างจังหวัด

ในพื้นที่กรุงเทพมหานคร

วัดพระศรีรัตนศาสดาราม , วัดบวรนิเวศ , วัดพระเชตุพนฯ , วัดมหาธาตุฯ , วัดชนะสงคราม , วัดสุทัศน์เทพวราราม , วัดสระเกษ , วัดมหาพฤฒาราม , วัดปทุมคงคา , วัดราชาธิวาส , วัดอรุณราชวราราม , วัดกัลยาณมิตร , วัดบุปผาราม , วัดราชสิทธิาราม , วัดนิรโรคันตราย , วัดวงศมุลวิหาร , วัดชินวราราม , วัดกาญจนสิงหาสน์ , วัดบวรมงคล , วัดเทพราชกุญชร , วัดนวลวรรดิศ , วัดเบญจมบพิตร , วัดพิชัยญาติการาม , วัดมหรธรรพาราม , วัดราชบูรณะ , วัดเวฬุราชิน , วัดอนงคาราม , วัดกนิษฐาราม , วัดสัมพันธวงศาราม , วัดสังเวศวิศยาราม , วัดรัษฎาธิฐาน , วัดโมลีโลกยาราม , วัดหงส์รัตนาราม , วัดศรีสุदारาม , วัดส้มเกลี้ยง

ในต่างจังหวัด

จังหวัดนนทบุรี : วัดชัยพฤกษ์มาลา , วัดเขมาภิรตาราม , วัดเฉลิมพระเกียรติ

จังหวัดสมุทรปราการ: พระสมุทรเจดีย์

จังหวัดชลบุรี: วัดบางพระ

จังหวัดพระนครศรีอยุธยา : วัดสุวรรณดาราราม , วัดพนัญเชิง , วัดขุนยวน , วัดเสนาศนาราม (วัดเสนาศน์) , วัดขมิ้น , วัดขุนแสน , วัดชุมพลนิกายาราม

จังหวัดสระบุรี: วัดพระพุทธบาท , วัดเขาแก้ว

จังหวัดลพบุรี : วัดกระวีศาราม(วัดขวิด) , วัดมณีชลขันธ์

จังหวัดชัยนาท: วัดธรรมามูล

จังหวัดนครสวรรค์ : วัดเขาบวชนาค

- จังหวัดพิษณุโลก: วัดมหาธาตุฯ
 จังหวัดอุดรธานี : วัดพระธาตุพระฝาง
 จังหวัดระยอง: พระเจดีย์ช่องแสมสาร
 จังหวัดจันทบุรี : พระเจดีย์วัดโยธานิมิตร และเขาสระบาป
 จังหวัดนครปฐม : วัดพระปฐมเจดีย์
 จังหวัดสุพรรณบุรี : วัดพระป่าเลไลยก์
 จังหวัดสมุทรสงคราม : วัดอัมพวันเจติยาราม
 จังหวัดเพชรบุรี : วัดมหาสมณาราม , พระปรางค์วัดมหาธาตุ , พระธาตุจอมเพชร (บนยอดเขามหา
 สวรรค์ยอดกลาง) , ถ้ำเขาหลวง , พระพุทธเสลเจดีย์ , วัดพุทธไสยาสน์
 จังหวัดอ่างทอง : วัดป่าโมกข์ , วัดไชโย
 จังหวัดสงขลา : พระเจดีย์บนยอดเขาดังกวน

ในการดำเนินการศึกษาครั้งนี้ เลือกศึกษาเฉพาะพระอารามที่ทรงสร้างใหม่ และที่ทรงริเริ่ม
 บูรณะปฏิสังขรณ์ โดยเป็นพระอารามที่มีภิกษุครองอยู่ มีสถาปัตยกรรมที่เป็นของแท้ดั้งเดิมหลงเหลือเป็นข้อมูล
 พอเพียง เพื่อให้สามารถศึกษาเขตสังฆาวาสของพระอารามที่มีลักษณะเฉพาะเป็นศิลปะสถาปัตยกรรมใน
 รัชกาล พระบาทสมเด็จพระจอมเกล้าเจ้าอยู่หัว ได้เที่ยงตรงที่สุด และจากการสำรวจเบื้องต้นจึงพบว่า พระ
 อารามที่ทรงสร้างเหล่านั้น ได้รับการบูรณะปฏิสังขรณ์เปลี่ยนแปลงแก้ไขรูปแบบสถาปัตยกรรมไป เหลือให้พอ
 ศึกษาได้คือ

พระอารามที่ทรงสร้างใหม่

- 1.วัดบรมนิวาส
- 2.วัดโสมนัสวิหาร
- 3.วัดปทุมวนาราม
- 4.วัดราชประดิษฐ์สถิตมหาสีมาราม
- 5.วัดมกุฏกษัตริยาราม

พระอารามที่ทรงบูรณะปฏิสังขรณ์

- 1.วัดมหาสมณาราม
- 2.วัดกวีศราราม
- 3.วัดเสนาสนาราม

3.2.5 รูปแบบสถาปัตยกรรม

ในด้านรูปแบบสถาปัตยกรรมของอาคารในพระอารามที่ทรงสร้างมีท่านผู้รู้ประมวลสรุปไว้ดังนี้

สมเด็จพระยามะยาดำรงราชานุภาพ สรุปแนวทางรูปแบบสถาปัตยกรรมพระอารามที่พระบาทสมเด็จพระจอมเกล้าเจ้าอยู่หัวทรงสร้างว่า ทรงรื้อฟื้นรูปแบบวัดโบราณ³⁷ ความว่า

“...เรื่องนี้ดูเหมือนถูกละระหม่อม จะได้เอาเป็นธุระสอดส่องมาก สังเกตดูวัดที่ทรงสร้างใหม่หลายวัด ดูสร้างอย่าง “ถอยหลังเข้าคลอง” คือวัดบรมนิวาสเป็นวัดแรก มีพระอุโบสถเป็นประธานอยู่หน้าพระเจดีย์อย่างวัด “สมัยใหม่” ในกรุงศรีอยุธยา ต่อมาถึงวัดมกุฏกษัตริย์ วัดโสมนัสวิหาร มีวิหารเป็นประธานอยู่หน้า ทำพระอุโบสถย่อมกว่าวิหารไว้ด้านข้างหลังพระเจดีย์ วัดปทุมวันก็เช่นนั้น เป็นแต่พระอุโบสถอยู่หน้าวิหารอยู่ด้านหลัง ใช้แบบถอยขึ้นไปเป็นอย่างสมัยสุโขทัย ถึงวัดราชประดิษฐ์มีแต่พระเจดีย์กับวิหาร ไม่มีพระอุโบสถทีเดียว ย้อนขึ้นไปถึงชั้นแบบเดิมเพราะทรงแก้ไขเรื่องทำสังฆกรรมให้สะดวกได้ด้วยผูกเป็นมหาสีมา ทั้งวัดมกุฏฯ วัดโสมนัสฯ และวัดราชประดิษฐ์...”

และจากการศึกษาของ ศาสตราจารย์หม่อมราชวงศ์แฉ่งน้อย ศักดิ์ศรี ได้สรุปรูปแบบทางสถาปัตยกรรมที่เนื่องในพระพุทธศาสนาสมัยพระบาทสมเด็จพระจอมเกล้าเจ้าอยู่หัว ในประเด็นต่างๆดังนี้³⁸

รูปแบบการวางผัง

1. ความคิดในการวางแผนผังของพระอารามต่างๆย้อนกลับไปหาอดีต นิยมใช้แนวแกนหลักเหมือนสมัยกรุงศรีอยุธยา อาคารที่สำคัญจัดวางให้อยู่ในแนวแกนเดียวกันซึ่งเป็นแกนเด่นและแรง
2. ให้พระเจดีย์เป็นหลักของวัด เน้นความสำคัญโดยสร้างพระระเบียงล้อมรอบเช่นเดียวกับสมัยกรุงศรีอยุธยา ปรากฏตัวอย่างที่พระปฐมเจดีย์ วัดมกุฏกษัตริยาราม วัดโสมนัสวิหาร
3. นิยมยกอาคารให้สูงขึ้นโดยใช้ฐานไพทีร่วมกันระหว่างพระอุโบสถ พระเจดีย์ และพระวิหาร ปรากฏตัวอย่างที่วัดปทุมวนาราม วัดราชประดิษฐ์สถิตมหาสีมาราม วัดบรมวงศ์ จังหวัดพระนครศรีอยุธยา เป็นต้น
4. ให้พระเจดีย์ตั้งอยู่ด้านหลังของพระวิหารหรือพระอุโบสถเสมอไป
5. หันหน้าวัดสู่เส้นทางสัญจรหลักที่ผ่านพระอารามนั้น แต่บางวัดก็หันหน้าสู่ทิศตะวันออก

รูปแบบอาคาร

1. รูปแบบพระอุโบสถและพระวิหารของแต่ละพระอารามยังคงมี 2 แบบ คือแบบไทยประเพณีหรือแบบขนบนิยม และแบบที่ได้รับอิทธิพลศิลปะจีนตามแบบสมัยรัชกาลที่ 3 หรือที่เรียกว่า แบบพระราชนิยมรูปแบบที่ 2 นี้ก็ได้พัฒนาไปเป็นแบบเฉพาะตัวไม่เหมือนกับแบบขนบนิยม และแบบพระราชนิยมของรัชกาลที่ 3 กล่าวคือแบบพระราชนิยมยังคงใช้หน้าจั่วแบบหน้าอู๊ด แต่ปั้นปูนเป็นลายพระมหาพิชัยมงกุฎอยู่กลางหน้าบันอันเป็นลักษณะเด่นประการแรก นอกจากนั้นส่วนช่อฟ้า ใบระกา หางหงส์ นาคสะดุ้ง ที่เคยทำด้วยไม้ก็กลายเป็นปูนปั้นประดับกระเบื้อง ช่อฟ้าและหางหงส์กลายเป็นห้วนกที่เรียกกันเป็นสามัญในหมู่ช่างว่า “นกเจ้า” อันเป็นลักษณะเด่นประการต่อมา ตัวอย่างได้แก่พระอุโบสถและพระวิหาร วัดโสมนัสวิหารและวัดมกุฏกษัตริยาราม ส่วนหัวเสา

³⁷ สมเด็จพระยามะยาดำรงราชานุภาพ, ศาสน์สมเด็จพระเจ้า เล่มที่ 23(กรุงเทพฯ: องค์การค้าของคุรุสภา ศึกษาภัณฑ์พาณิชย์, 2505), หน้า 146.

³⁸ หม่อมราชวงศ์แฉ่งน้อย ศักดิ์ศรี, มรดกสถาปัตยกรรมกรุงรัตนโกสินทร์ เล่ม 2(กรุงเทพฯ: กรุงเทพฯ, 2537), หน้า 220 - 221.

ซึ่งเคยเป็นแบบ "ช่องกบ" ในสมัยรัชกาลที่ 3 ก็ได้กลายมาเป็นบัวจกกลบนเสารูปกลม หรือบัวแบบใบผักกาด คล้ายแบบตะวันตกบนเสารูปกลมเช่นกัน พระอุโบสถที่สำคัญมักบุผนังและเสาด้วยหินอ่อนสีเทาที่นำมาจาก ประเทศจีน ตัวอย่างได้แก่พระพุทธรัดนสถานและพระวิหารวัดราชประดิษฐ์สถิตมหาสีมาราม ส่วนแบบชนบ นิยมนั้นยังเป็นแบบไทยประเพณีแต่ตัดหลังคาปีกนกด้านหน้าออก คงไว้แต่เสาใหญ่ตรงขึ้นไปรับช่อของมุข ด้านหน้าโดยตรง คล้ายกับพระอารามในสมัยอยุธยา ตัวอย่างได้แก่ พระพิหารวัดราชประดิษฐ์สถิตมหาสีมาราม วัดชุมพลนิกายาราม วัดเสนาสนาราม จังหวัดพระนครศรีอยุธยา เป็นต้น

2. รูปแบบของพระเจดีย์ย้อนกลับไปใช้พระเจดีย์ทรงกลมหรือที่เรียกว่าพระเจดีย์ทรงลังกา ตามแบบ สมัยสุโขทัยและสมัยอยุธยาตอนกลางอีกครั้งหนึ่ง ตัวอย่างได้แก่พระเจดีย์ที่วัดโสมนัสวิหาร วัด มกุฏกษัตริยาราม วัดปทุมวนาราม และ วัดราชประดิษฐ์สถิตมหาสีมาราม เป็นต้น

และจากการศึกษาของสมคิด จิระทัศนกุล ได้เพิ่มรายละเอียดรูปแบบสถาปัตยกรรมที่มีลักษณะเป็น แบบเฉพาะของรัชกาล คืออาคารประเภทมีมุขขวางหน้า-หลัง³⁹ ได้แก่อาคารที่ทำให้เฉลี่ยตอขึ้นทางด้านสกัดทั้งสองโดยส่วนของหลังคาที่คลุมเฉลียงนั้นทำเป็นหลังคาจั่วมุม กลายเป็นหลังคาสามหลังวางสลับแนวไปมาบน อาคารฝั่งเดียวกัน พระอุโบสถ - พระวิหารลักษณะนี้ มีปรากฏและนิยมเฉพาะแต่ในรัชกาลที่ 4 เท่านั้น เช่นพระ อุโบสถวัดมหาสมณาราม, วิหารวัดสุวรรณาราม คลองบางกอกน้อย , พระอุโบสถวัดราชาธิวาส(ก่อนการ บูรณะปฏิสังขรณ์ ในรัชกาลที่ 5) , เป็นต้น

3.3 วิเคราะห์การปฏิรูปพระศาสนาตามแนวพระราชดำริ

จากการศึกษาข้อมูลทางประวัติศาสตร์ สามารถสรุปประเด็นสำคัญในการปฏิรูปพระพุทธศาสนา ได้เป็นประเด็นย่อยซึ่งจะใช้ประกอบการศึกษาในบทต่อไป คือ ด้านพระธรรมวินัย ด้านสังฆกรรม และด้านการกำหนดเขตสีมา

3.3.1 ด้านพระธรรมวินัย

นับแต่ได้มีการพยายามฟื้นฟูพระศาสนาในสมัยรัตนโกสินทร์อาทิการ ทำสังคายนาพระไตรปิฎกเมื่อ รัชกาลที่ 1 ก็ดี "...การฟื้นฟูพระศาสนา ที่ทำมานั้นเป็นแต่ฟื้นฟูหาความรู้ หาได้ฟื้นฟูถึงการปฏิบัติไม่ ที่ พระบาทสมเด็จพระจอมเกล้าเจ้าอยู่หัวทรงตั้งระเบียบวัตรปฏิบัติอย่างธรรมยุติกา จึงเป็นการฟื้นฟูพระศาสนา ส่วนที่บกพร่องของพระสงฆ์ไทยให้สมบูรณ์ทั้งพระธรรมและพระวินัย ..."⁴⁰

นอกเหนือไปจากที่ทรงแก้ไขวัตรปฏิบัติแล้ว การทรงพยายามฟื้นฟูการศึกษาพระปริยัติธรรมต่อมา ทรง พระราชดำริแก้ไขวิธีเรียน ซึ่งเดิมให้เรียนภาษามคธกับพระธรรมวินัยไปด้วยกัน ตามคัมภีร์ที่ใช้เป็นหลักสูตร สำหรับสอบเป็นลำดับขึ้นไป ทรงเปลี่ยนเป็นให้เรียนเป็น 2 ชั้น ชั้นต้นเรียนแต่ไวยากรณ์ขึ้นไปจนจบคัมภีร์มงคล ที่ปณี กวดขันให้รู้ภาษามคธแตกฉานเสียก่อน แล้วจึงให้ศึกษาหาความรู้พระธรรมวินัยด้วยอ่านคัมภีร์อื่นๆ ต่อไป เป็นชั้นหลัง ด้วยวิธีนี้นักเรียนสำนักวัดบวรนิเวศฯ จึงรู้ภาษามคธเชี่ยวชาญถึงสามารถพูดภาษานั้น และใช้ หนังสืออรรถเทศน์ได้โดยสะดวก เมื่อเข้าแปลพระปริยัติธรรมก็ได้เป็นเปรียญประโยคสูงมากกว่าสำนักอื่นๆ

³⁹ สมคิด จิระทัศนกุล, รูปแบบพระอุโบสถและพระวิหารในสมัยพระบาทสมเด็จพระจอมเกล้าเจ้าอยู่หัว(กรุงเทพฯ: ด้าน สุทธาคารพิมพ์, 2547), หน้า 208.

⁴⁰ สมเด็จพระเจ้าบรมวงศ์เธอ กรมพระยาดำรงราชานุภาพ, ความทรงจำ(กรุงเทพฯ: พิมพ์ครั้งแรก พ.ร.บ. 2546), หน้า 57.

นอกจากนี้สามารถสรุปผลงานด้านการปฏิรูปเกี่ยวกับพระธรรมวินัย โดยเฉพาะเมื่อได้ทรงปรับปรุงระเบียบเมื่อทรงผนวชประทับที่วัดบวรนิเวศวิหาร ดังนี้

1. ตั้งการนมัสการพระทำวัตรทั้งเช้าทั้งค่ำประจำวัน
2. ถึงกำหนดวันพระกึ่งปักข์แลเต็มปักข์ มีธัมมัสสวนะ ไม่เฉพาะแต่ในพรรษา มีเทศนาเช้า 3 โมง กัณฑ์ 1 บ่าย 3 โมง กัณฑ์ 1 เสด็จลงประธานอุโบสถศีล ทรงเทศนาโดยมีพระโอบุชู้้อธิบายให้เข้าใจง่าย
3. ถวายเทศนาในราชการ ในอภิลักขิตสมัยแห่งสมเด็จพระบรมศาสดา คือ ทำวิสาขบูชา ในวันเพ็ญเดือน 6 ขึ้น 14 ค่ำ เป็นวันเริ่มการตั้งน้ำ ตั้งเทียน วันขึ้น 15 ค่ำ แลวันแรมค่ำ 1 มีเดินเทียนแลมีเทศนาเรื่องปฐมสมโพธิ วันแรม 8 ค่ำ ที่กำหนดว่าเป็นวันถวายพระเพลิงพระพุทธรูประ ทำการบูชาอย่างนั้นด้วยเหมือนกัน เทศนาด้วยเรื่องนั้น แต่คราวหลังนี้ยกไปทำที่วัดบรมนิวาส

ถึงวันเพ็ญเดือน 3 เป็นวันที่สมเด็จพระบรมศาสดาทรงแสดงโอวาทปาติโมกข์ในที่ประชุมสาวกสงฆ์ 1250 องค์ ล้วนเป็นพระอรหันต์เอหิภิกขุ ซึ่งเรียกว่าจาตุรงคสันนิบาต ทรงทำมาฆบูชา มีเทศนาด้วยเรื่องนั้น

4. การกรานกฐินในครั้งนั้นด้วยผ้าที่ทำเสร็จแล้ว อันทายก นำมาทอดไม่ตรงตามบาลี ที่ให้ทำตั้งแต่ชก กะ ตัด ถึงเย็บยอมให้เสร็จในวันนั้น วัดบวรนิเวศฯ นี้รับพระกฐินหลวงที่ทรงทอดตามธรรมเนียม ไม่ทรงสามารถเปลี่ยนแปลงได้ถนัด จึงทรงแก้ไขเฉพาะในฝ่ายวัด ทรงรับพระกฐินตามธรรมเนียมเมืองแล้ว เอาผ้าไตรพระกฐินนั้นมาเลาะออกเป็นท่อนผ้าแล้วกะตัดเป็นอัตรวาสกหรืออูตราสงค์ เย็บยอมให้เสร็จในวันนั้น แล้วจึงทำพิธีกรานอีกครั้งหนึ่ง

5. ทรงชักนำการบำเพ็ญกุศลต่างๆ อย่างอื่นอีกตามเทศกาล คือถวายสลากภัตในหน้าผลไม้ชุ่ม ถวายผ้าวัสสิกสาฎกเมื่อจวนเข้าพรรษา ตักบาตรน้ำผึ้งในฤดูสารท ถวายผ้าจำนำพรรษาเมื่อออกพรรษาแล้ว

6. ทรงจัดพัสดุของสงฆ์อันเป็นครุภัณฑ์ รักษาไว้เป็นของสำหรับวัด

7. ทรงจัดครุภัณฑ์เป็นของกลางสำหรับคณะขึ้นอีกอย่างหนึ่งต่างจากครุภัณฑ์ของสงฆ์ที่จ่ายขาดตัวได้ด้วยไม่ต้องผาติกรรม แลจ่ายได้ไม่จำกัดเฉพาะวัด

8. ทรงบำรุงการเรียนปริยัติธรรมให้รุ่งเรือง ทรงบอกปริยัติธรรมเอง มีภิกษุสามเณรเป็นศิษย์เข้าแปลในสนามหลวง ได้เป็นเปรียญประโยคสูงถึงประโยค 9 ก็มีหลายรูป พระสำนักอื่นมาขอเรียนบ้างก็มี ทรงเป็นหลักอยู่ในการไล่หนังสือพระองค์หนึ่ง

9. พระองค์ทรงใช้ทำนองสารถยพุทมนต์คล้ายเสียงภาษาบาลีอันถูกต้อง แปรจากทำนองสวดสังฆโยค และทำนอง ลังกา เขมร พม่า รามัญสิ้น ทั้งพื้นปฏิบัติให้ถูกต้องตามวินัยปรกรณ์

10. ด้านการปฏิบัติในทางวิปัสณาธุระ ไม่สอนแต่สมณะวิธี ยอมสั่งสอนตลอดไปจนถึงวิปัสณากรรมฐาน ทำที่ลึกให้ตื่นพอควรแก่ปัญญาที่จะพิจารณาตามให้เห็นจริงได้

11. ห้ามรับรูปียะ ต้อภายหลังใช้ไปวารานาแทน

12. การแสดงอาบัติแสดงเรียงวัดดู ซึ่งรู้สึกว่าจะต้องอาบัติใด ก็แสดงเฉพาะวัดดูนั้นๆ ไม่ได้แสดงด้วยสัมพันธุเทศนา ซึ่งทำให้ไม่รู้สึกโทษอันตนได้กระทำแล้วแลสังวรระวังต่อไป

13. การลงอุโบสถกรรมซึ่งแต่ก่อนได้ละเลยกันมา ทำบ้างมิทำบ้าง ถึงทำอยู่ในวัดจะลงไปก็ได้มิลงไปก็ได้ หรือทำแต่ครั้งหนึ่งค่อนหนึ่ง

14. ผ่อนผันลัทธิไม่สำคัญเช่นไม่จำเป็นต้องลุกขึ้นครองผ้าแต่ก่อนอรุณ ให้มีผ้าครองอยู่ในหัตถบาฬก็ได้เป็นต้น

15. ทรงสั่งสอนโลกิยธรรมะ ปฏิบัติแต่พระสงฆ์และคฤหัสถ์ตามยถาเบกษ เพื่อเพิ่มพูนสุขสันต์แต่บรรพชัชเป็นที่นิยมเชื่อถือทั่วไป

3.3.2 ด้านสังฆกรรม

ดังที่กล่าวเบื้องต้นว่าทรงให้ความสำคัญแก่การประกอบสังฆกรรมของพระสงฆ์ อาทิ การบรรพชาอุปสมบท ที่ทรงริเริ่มการใช้โบสถ์แพ และการบวชซ้ำ (ทัพพีกรรม) ด้วยถือว่าการบวชเป็นมูลรากแห่งการตั้งต้นศึกษาทางพระพุทธศาสนา ทั้งการเปล่งเสียงให้ถูกต้องใกล้เคียงกับบาลีอรรถถา นอกจากนี้ยังมี

1. ทรงจัดเจ้าหน้าที่ทำกิจสงฆ์ เป็นต้นว่า

ภัตตเสวกะ เจ้าหน้าที่ผู้แจกอาหาร

เสนาสนคานาปะกะ เจ้าหน้าที่แจกเสนาสนให้อยู่

จีวรปริคคาหกะและจีวรภาชกะ เจ้าหน้าที่ผู้รับและผู้แจกจีวร

ภณฑาคาริกะเจ้าหน้าที่ผู้รักษาเรือนคลัง โดยได้รับสมมุติจากสงฆ์ตามวินัยนิยามฯ

2. ปฏิบัติการอยู่กรรมปริวาสและมานัต เมื่อภิกษุใดต้องสังฆาทิเสส และแสดงละหุกาบัติตามวัตตุดุ ทั้งดูแก่โทษคำไทยให้ตรงตามพุทธบัญญัติ

3. เริ่มใช้พิธีพินทุ อธิษฐานไตรจีวรทั้งวิกัปปี และใช้อุตตราสงฆ์อันตราวาสกตะเช็บ เลิกห่มดองชั้นในห่มคลุมชั้นนอกเมื่อเข้าบ้าน ทำนองนางภิกษุณี แต่ใช้ห่มจีวรและสังฆาฏีสองชั้น ครองแหวกแทน ห้ามให้นิสิตหะสันต์พาดบา เป็นต้น เดิมตามวินัยถือสหสัยร่วมอนุปสมบัน

4. วันมหาปวารณาปฏิบัติเต็มตามวินัยปฏิบัติ

5. กฐินัตถการกรรม ที่ไม่ทำตามกฐินชั้นร์ ก็ทรงฟื้นฟูกระทำตามพุทธบัญญัติ

6. ทรงคำนวณวันบูรณมีเป็นปักขคณนาในจตุทสี่ และปัดณรสีอย่างถูกต้อง ใช้สืบมาจนกาลบัดนี้

3.3.3 ด้านการกำหนดเขตสีมา

จากการศึกษาข้อมูลประวัติพบว่า เมื่อได้เสด็จในพระสงฆ์มอญ นิภายกัลญานี้แล้ว ครั้นภายหลังทรงพระปรารภด้วยเรื่องพัทธสีมาว่าการที่ผูกพัทธสีมานิมิตนั้น ทำกันเป็นการทำโดยหยาบๆ ไม่มั่นคง ไม่สำเร็จด้วยอำนาจสงฆ์ เป็นการเนื่องด้วยฆราวาส

ด้วยไม่รู้ลักษณะพัทธสีมานิมิตโดยพิศดาร ซึ่งโบราณจารย์ทำอย่างไร เพราะไม่เล่าเรียนศึกษาพระบาลีสีมาลักษณะ ครั้นเมื่อจะผูกโบสถ์ฝังลูกนิมิตสีมานั้นก็ทำเอาตามลัทธิคติอาจารย์ต่อกันมา ไม่ได้ไตร่ตรองตรวจตรงตามบาลีสีมาลักษณะนั้นไม่ การสีมานิมิตนี้ก็เป็นรากเหง้าเค้ามูลแห่งพระศาสนา

ครั้นทรงรังเกียจดังนี้ จึงมีรับสั่งให้ขุดก้อนศิลาในวัดสมอรายนั้นขึ้นดู ก็เห็นว่าเล็กย่อม ไม่ควรเป็นนิมิตได้ เพราะไม่เท่าแบบอย่างดังพระพุทธถานัน

จึงทรงใช้แพมากระทำสังฆกรรม ลอยหน้าวัดสมอรายนับเป็นแห่งแรกที่ทรงทดลองกำหนดใช้พัทธสีมา ชนิด อุทกทุกเขปสีมา นิมนต์พระสงฆ์มอญกระทำอุปสมบทกรรมซ้ำ ในสีมานั้น

ต่อมาครั้นเมื่อทรงย้ายไปประทับวัดบวรนิเวศ ได้พบเห็นการผูกพัทธสีมาวัดนั้นยังไม่เหมาะสมด้วยอาคารมี 3 สามมุข แต่ผูกพัทธสีมาเพียงมุขเดียว จึงขอพระบรมราชานุญาตผูกพัทธสีมา ซ้ำขยายแนว และผูกพัทธสีมาครั้งที่ สาม ที่วัดบวรนิเวศ ในวันเดียวกันกับที่ทรงผูกพัทธสีมาวัดบรมนิวาส

นอกจากนี้การได้ทรงศึกษาอย่างลึกซึ้ง ในเรื่องสีมา จนถึงกับพระราชนิพนธ์เรื่องสีมาวิจารณ์ตอบสมณสาสน์ของพระสงฆ์ลังกาที่ส่งมาสอบถามการใช้สีมาในประเทศไทยได้อย่างกว้างขวาง

จากข้อมูลประวัติข้างต้นจึงสามารถทราบได้ถึงการเอาพระทัยใส่ในเรื่องการกำหนดเขตสีมาอย่างยิ่ง