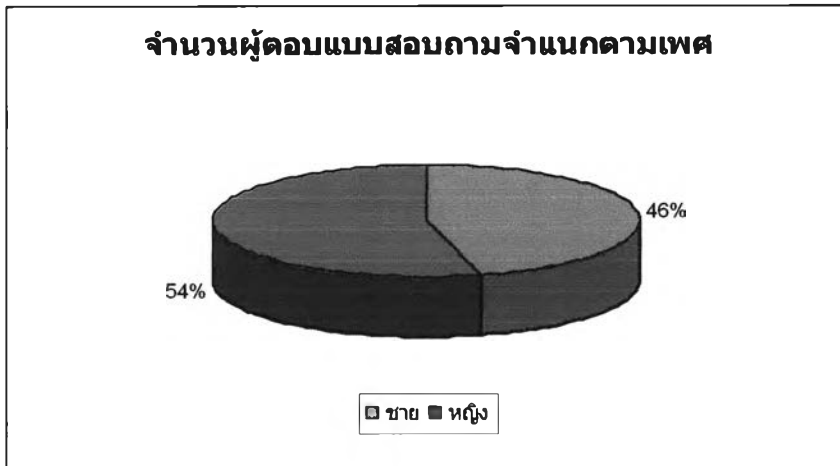




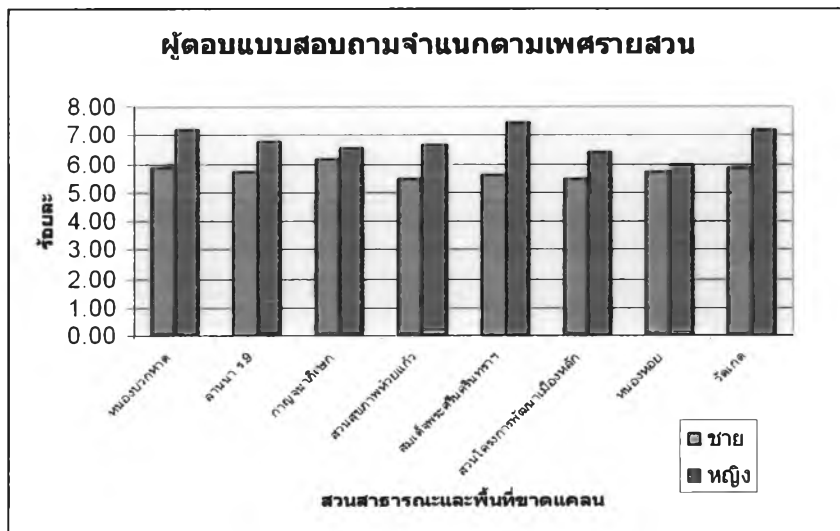
พฤติกรรมการใช้บริการสวนสาธารณะ

4.1 ลักษณะทางสังคม เศรษฐกิจของผู้ตอบแบบสอบถาม

4.1.1 เพศ จากกลุ่มตัวอย่างพบว่า ผู้ตอบแบบสอบถามเป็นเพศชาย จำนวน 352 คน คิดเป็นร้อยละ 45.89 และเป็นเพศหญิง จำนวน 415 คน คิดเป็นร้อยละ 54.11(ตาราง ผ4.1 - 1) โดยแยกตามพื้นที่การให้บริการของสวนสาธารณะต่างๆ และนอกเขตพื้นที่บริการ ที่ขาดแคลนสวนสาธารณะ พบว่าผู้มาใช้บริการและตอบแบบสอบถามเป็นผู้หญิงมาใช้บริการมากกว่าชาย ในทุกสวนสาธารณะ

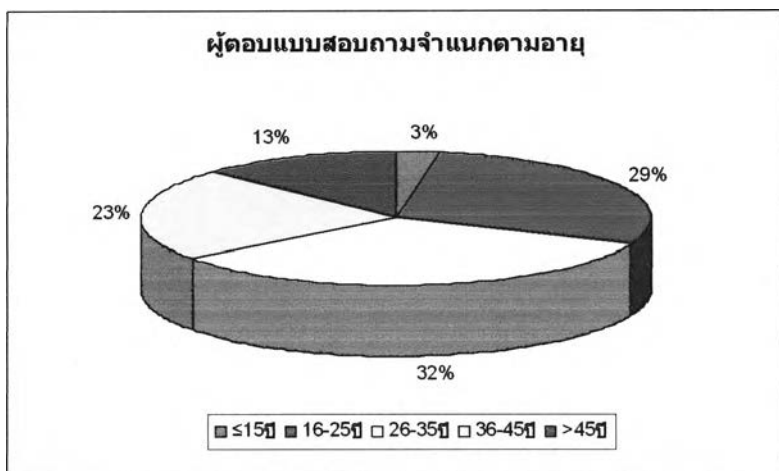


แผนภูมิ 4.1 - 1 ของผู้ตอบแบบสอบถามจำแนกตามเพศ

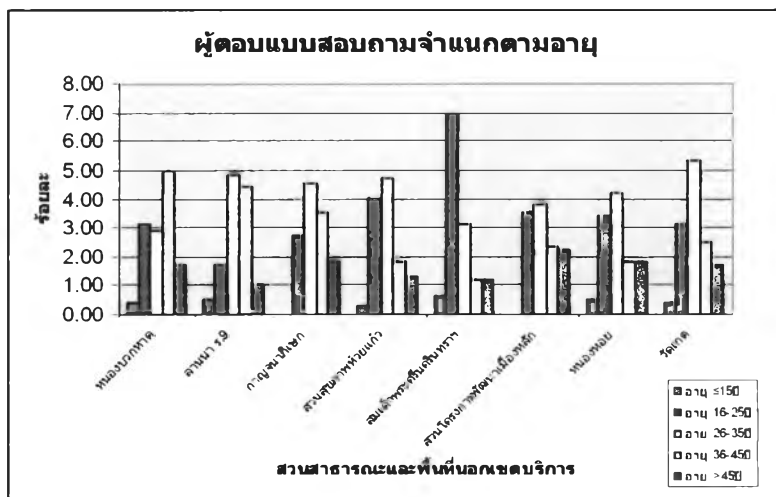


แผนภูมิ 4.1 - 2 ผู้ตอบแบบสอบถามจำแนกตามเพศรายสวน

4.1.2 **อายุ** ผู้มาใช้บริการสวนสาธารณะของเมืองเชียงใหม่มีหลากหลายวัย ซึ่งส่วนมากมีอายุอยู่ในช่วง 16 - 45 ปี โดยกลุ่มผู้ที่ใช้บริการมากที่สุด คือ กลุ่มช่วงอายุ 26-35ปี โดยคิดเป็นร้อยละ 33.38 รองลงมา อยู่ในช่วงอายุ 16-25 ปี โดยคิดเป็นร้อยละ 28.55 และช่วงอายุ 36-45 ปี คิดเป็นร้อยละ 22.56 เมื่อพิจารณาตามพื้นที่จะพบว่า สวนแต่ละแห่งจะแตกต่างกันขึ้นอยู่กับย่านที่พักอาศัยละแวกนั้นๆ เช่น สวนสาธารณะสมเด็จพระศรีนครินทร์ราชบรมาชนนี้ซึ่งเป็นย่านหอพักและมหาวิทยาลัยเชียงใหม่กลุ่มผู้มาใช้บริการสวนใหญ่จะเป็นนักศึกษาที่มีอายุในช่วง 19 – 23 ปีเป็นจำนวนมาก ขณะที่สวนสาธารณะหนองบวกหาด ซึ่งตั้งอยู่ในเขตย่านพักอาศัยในคูเมือง ทำให้ผู้มาใช้บริการมีอายุในช่วงวัยทำงานและวัยสูงอายุมาใช้บริการจำนวนมากกว่าวัยอื่นๆ เป็นต้น (ตารางที่ ๔.1 – 2)

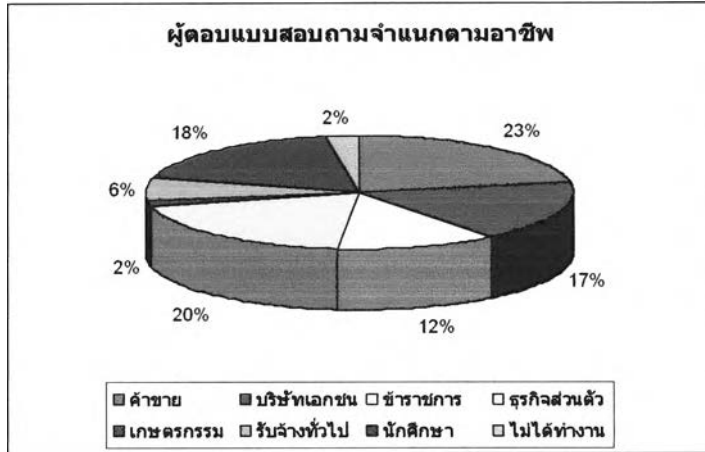


แผนภูมิ 4.1 – 3 ผู้ตอบแบบสอบถามจำแนกตามอายุ

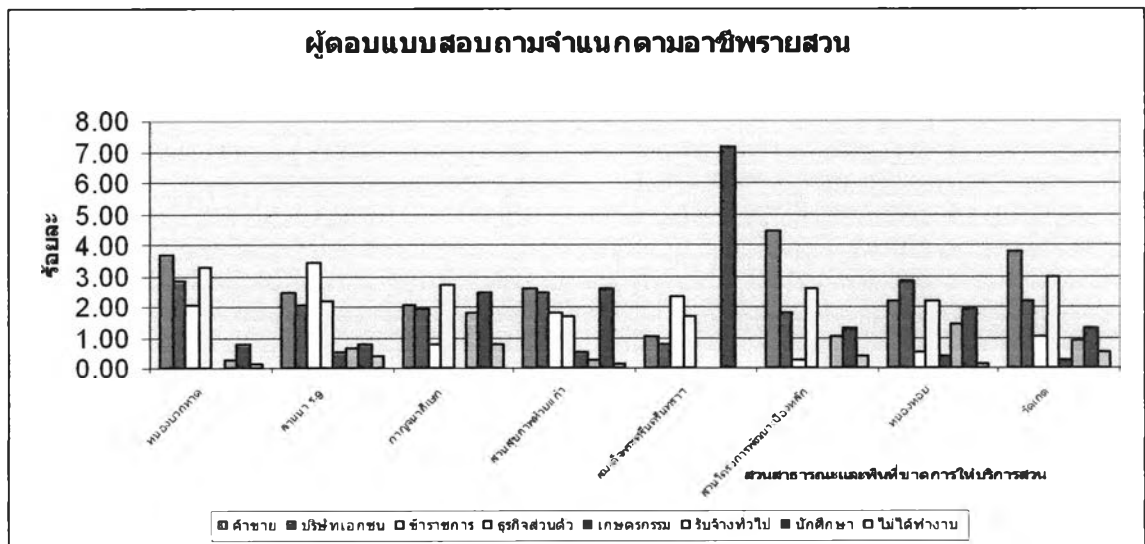


แผนภูมิ 4.1 – 4 ผู้ตอบแบบสอบถามจำแนกตามอายุรายสวน

4.1.3 อาชีพ ผู้ตอบแบบสอบถาม ส่วนใหญ่จะประกอบอาชีพค้าขายมากที่สุด โดยคิดเป็น ร้อยละ 21.71 รองลงมา คือ การประกอบธุรกิจส่วนตัว (ตารางที่ ผ4.1 – 3)แต่เมื่อพิจารณารายสวน แล้วพบว่า ผู้มาใช้บริการสวนสาธารณะจะมีความสัมพันธ์กับย่านที่พักอาศัยในละแวกนั้นเช่นกัน เพราะผู้มาใช้บริการสวนสาธารณะจะอยู่ในบริเวณนั้นๆ เช่นสวนสาธารณะโครงการพัฒนาเมืองหลัก ซึ่งเป็นย่านการค้า ผู้มาใช้บริการก็จะประกอบอาชีพค้าขาย และสวนสมเด็จพระศรีนครินทร์ราชชนนี ซึ่งอยู่ในพื้นที่ของมหาวิทยาลัยเชียงใหม่ ผู้มาใช้บริการก็จะได้แก่ นักศึกษา และบุคลากร เป็นส่วนใหญ่

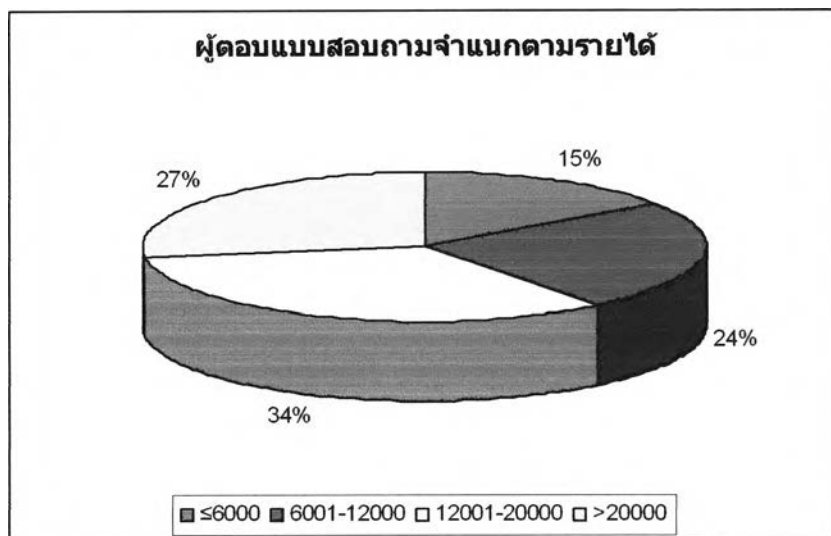


แผนภูมิ 4.1 - 5 ผู้ตอบแบบสอบถามจำแนกตามอาชีพ

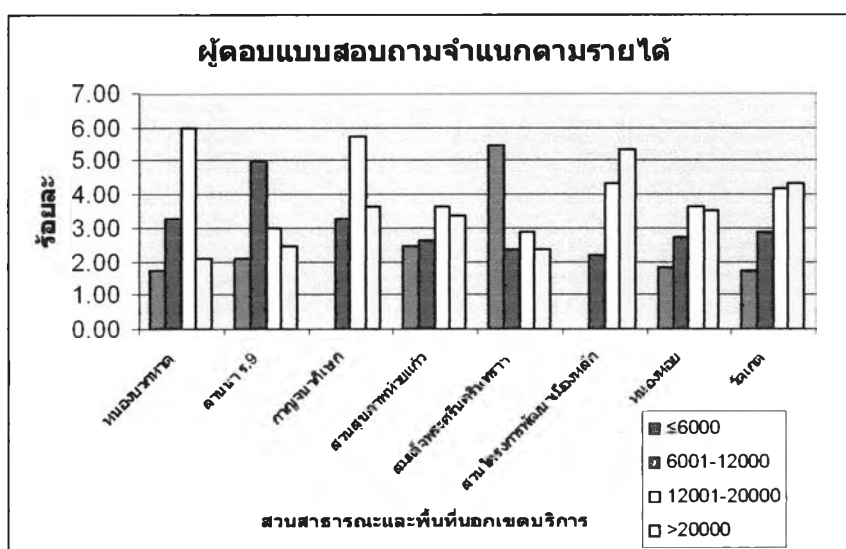


แผนภูมิ 4.1 - 6 ผู้ตอบแบบสอบถามจำแนกตามอาชีพรายสวน

4.1.4 รายได้ กลุ่มตัวอย่าง ผู้ตอบแบบสอบถามและผู้มาใช้บริการสวนสาธารณะ ส่วนใหญ่มีรายได้ค่อนข้างสูงเพราะผู้ที่มาใช้บริการจะมีอาชีพค้าขายและประกอบธุรกิจส่วนตัว ทำให้มีรายได้อยู่ในช่วง 12,001-20,000 บาทต่อเดือนมากที่สุด คิดเป็นร้อยละ 32.59 รองลงมา คือ มากกว่า 20,000 บาท ต่อเดือน ตามลำดับ (ตารางที่ 4.1 - 4)

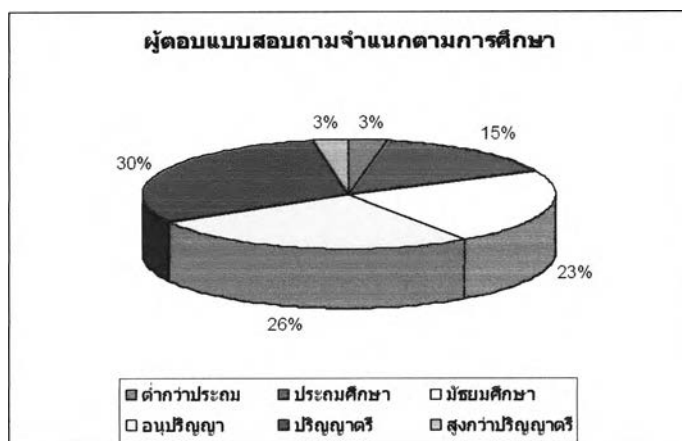


แผนภูมิ 4.1 - 7 ผู้ตอบแบบสอบถามจำแนกตามรายได้

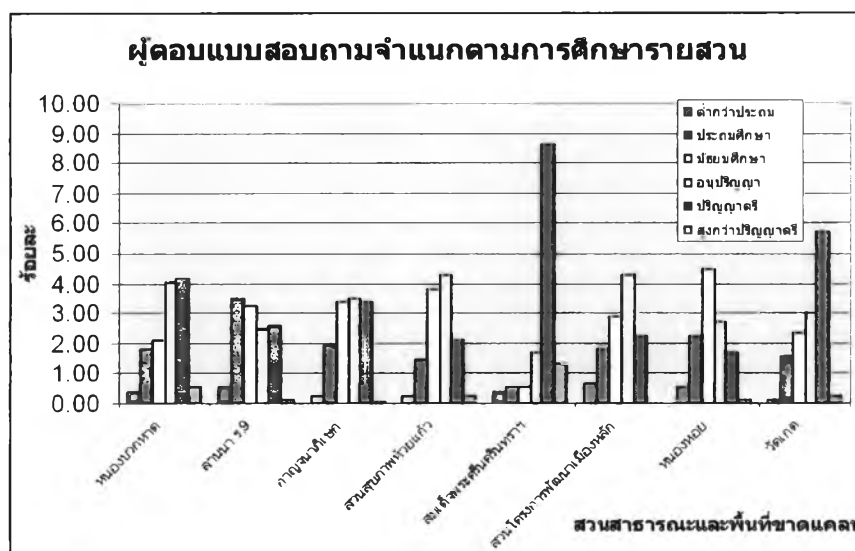


แผนภูมิ 4.1 - 8 ผู้ตอบแบบสอบถามจำแนกตามรายได้รายสวน

4.1.5 ระดับการศึกษา ผู้มาใช้บริการสวนสาธารณะส่วนมากเป็นผู้มีการศึกษาที่ดี คือ สำเร็จการศึกษาในระดับปริญญาตรี มากที่สุด โดยคิดเป็นร้อยละ รองลงมา คือ และระดับอนุปริญญา โดยคิดเป็นร้อยละ 27.77 และ 26.21 ตามลำดับ (ตารางที่ ๔.1 - 5)



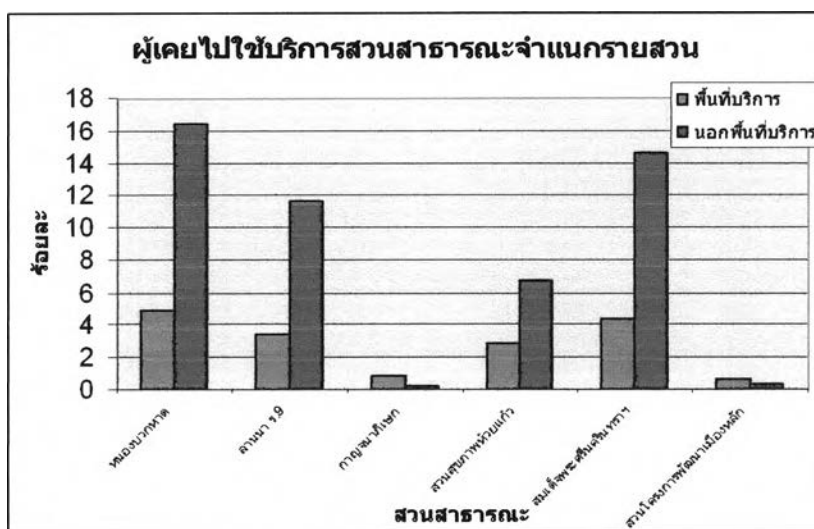
แผนภูมิ 4.1 - 9 ผู้ตอบแบบสอบถามจำแนกตามการศึกษา



แผนภูมิ 4.1 - 10 ผู้ตอบแบบสอบถามจำแนกตามการศึกษารายสวน

4.2 จำนวนผู้ตอบแบบสอบถามจำแนกรายสวน

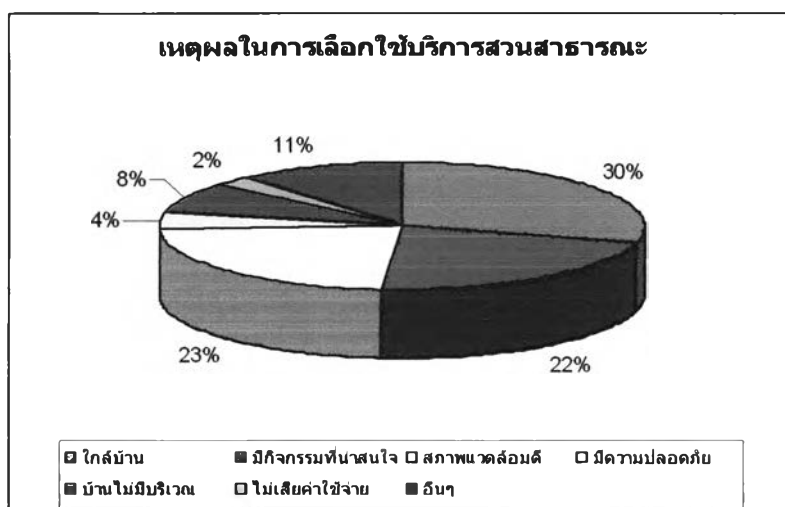
การศึกษาได้แบ่งการเก็บแบบสอบถามบริเวณโดยรอบสวนสาธารณะตามลักษณะและลำดับศักดิ์ของสวน โดยจำนวนผู้เคยมาใช้บริการสวนสาธารณะ จำแนกรายสวนจากผู้ตอบแบบสอบถาม 767 คน โดยสวนที่มีผู้มาใช้บริการมากที่สุด คือ สวนสาธารณะหนองบวกวาด และสวนสมเด็จพระศรีนครินทร์บรมราชชนนี ขณะที่สวนสาธารณะโครงการพัฒนาเมืองหลักและสวนสาธารณะกาญจนาภิเษก มีผู้มาใช้บริการน้อยมากดังแสดงในตารางที่ 4.2 – 1 และเมื่อสังเกตจะพบว่า ประชาชนที่เคยมาใช้บริการสวนสาธารณะ ส่วนใหญ่นั้นเป็นผู้ที่อยู่นอกเขตบริการซึ่งสะท้อนให้เห็นถึงความต้องการสวนสาธารณะสำหรับการพักผ่อนหย่อนใจของประชาชน และสาเหตุของผู้ที่มาใช้บริการ จากนอกเขตการให้บริการของสวน เป็นเพราะ การให้บริการของสวนสาธารณะไม่ครอบคลุมการให้บริการกับประชาชนอย่างทั่วถึง



แผนภูมิ 4.2 - ผู้เคยไปใช้บริการสวนสาธารณะจำแนกรายสวน

4.3 เหตุผลในการเลือกใช้บริการสวนสาธารณะ

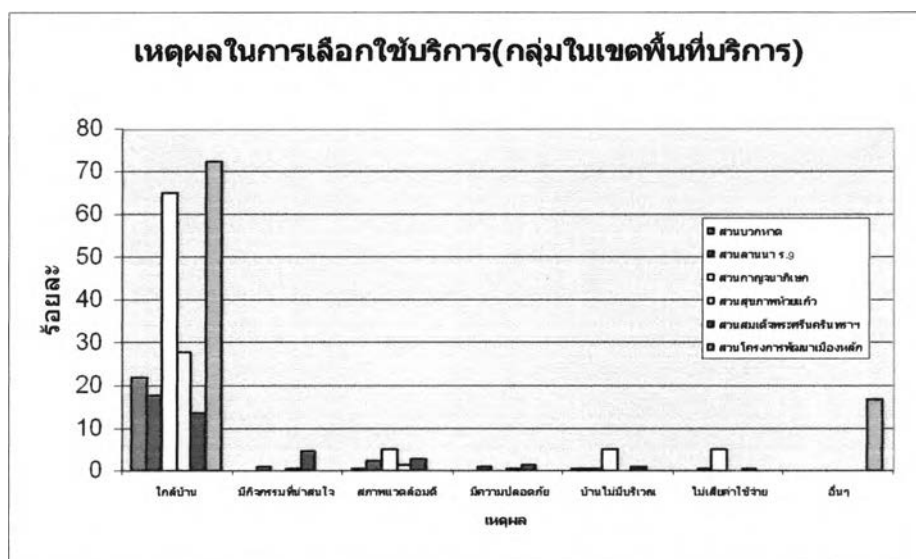
สวนสาธารณะที่มีอยู่ในเมืองเชียงใหม่ทั้ง 6 แห่งมีผู้ใช้บริการจำนวนน้อยแตกต่างกัน ซึ่งจะมีเหตุผลในการเลือกใช้บริการที่แตกต่างกัน โดยเหตุผลหลักสำคัญคือ ที่เลือกใช้บริการ เพราะสวนสาธารณะนั้นอยู่ใกล้ที่พักมากที่สุด แสดงให้เห็นว่า ประชาชนชาวเชียงใหม่ต้องการไปใช้บริการสวนสาธารณะที่อยู่ใกล้ที่พักอาศัยมากกว่าที่จะเดินทางไกล ดังนั้นการพิจารณาที่ตั้งของสวนสาธารณะแห่งใหม่ควรอยู่ใกล้แหล่งที่พักของประชาชน ซึ่งผลในการวิเคราะห์นี้สอดคล้องกับรูปแบบของสวนสาธารณะที่ประชาชนต้องการสวนสาธารณะระดับละแวกบ้านซึ่งเป็นสวนสาธารณะที่อยู่ใกล้ชุมชนมากที่สุด นอกจากนั้นปัจจัยในการเลือกไปใช้บริการที่สำคัญอีก 2 ปัจจัย นอกเหนือจากเหตุผลแรก คือ สภาพแวดล้อมที่ดีสวยงาม และมีกิจกรรมที่น่าสนใจ ซึ่งส่วนนี้เป็นสิ่งที่บ่งชี้ถึงสวนสาธารณะที่มีสภาพแวดล้อมที่ดี สวยงามและมีกิจกรรมที่น่าสนใจ เป็นสิ่งดึงดูดให้ประชาชนมาใช้บริการมากขึ้น ถึงแม้ว่าจะต้องเดินทางไกลมากขึ้น



แผนภูมิ 4.3 - 1 เหตุผลในการเลือกใช้บริการสวนสาธารณะ

เมื่อพิจารณารายสวนสาธารณะ โดยจำแนกประชาชนออกเป็นกลุ่มในพื้นที่บริการและนอกพื้นที่บริการตามรัศมีการบริการของสวนสาธารณะ ซึ่งผลการศึกษาพบว่า ประชาชนที่อยู่ในพื้นที่บริการของสวนสาธารณะทุกแห่ง ได้แก่ สวนสาธารณะหนองบวกหาด สวนลานนา ร.9 สวนกาญจนาภิเษก สวนสุขภาพห้วยแก้ว สวนสมเด็จพระศรีนครินทร์ราชบรรมราชชนนี สวนโครงการพัฒนาเมืองหลัก ให้เหตุผลในการเลือกใช้บริการสวนสาธารณะว่า สวนอยู่ใกล้บ้านมาก เหตุผลเพราะ สามารถเดินทางมาใช้บริการโดย การเดินหรือพาหนะต่างๆไม่เกิน 5 นาที โดยคิดเป็นร้อยละ 22.02, 17.58, 65.00, 27.75, 13.41 และ 72.22 ของผู้มาใช้บริการในแต่ละสวนตามลำดับ ซึ่งเมื่อสังเกต จะเห็นว่า ประชาชนที่มาใช้บริการสวนสมเด็จพระศรีนครินทร์ราชบรรมราชชนนี ให้เหตุผลใกล้บ้านน้อยที่สุดในกลุ่ม เหตุผลสำคัญ คือ สวนสมเด็จพระศรีนครินทร์ราชบรรมราชชนนี มีกิจกรรมที่น่าสนใจและสภาพแวดล้อมที่ดี อัน

เป็นสิ่งดึงดูดหลักในการเลือกมาใช้บริการของประชาชน โดยคิดเป็นร้อยละ 4.66 และ 2.62 ของผู้มาใช้บริการสวนแห่งนี้



แผนภูมิที่ 4.3 - 2 เหตุผลในการเลือกใช้บริการของกลุ่มผู้อยู่ในเขตพื้นที่บริการ

สำหรับกลุ่มประชาชนนอกเขตพื้นที่บริการของแต่ละสวนให้เหตุผลในการเลือกใช้บริการที่แตกต่างกันในแต่ละสวน ดังต่อไปนี้ (ตารางที่ ผ4.3 - 1)

สวนสาธารณะหนองบวภาค ให้เหตุผลในการไปใช้บริการว่า อื่นๆมากที่สุด คิดเป็นร้อยละ 28.50 ของผู้ที่มีบริการสวนสาธารณะ โดยจากการสอบถามผู้ที่ใช้บริการพบว่า สวนสาธารณะแห่งนี้มีการจัดงานเทศกาลบ่อยครั้ง ซึ่งเป็นสิ่งที่ทำให้มีผู้มาใช้บริการสวนสาธารณะแห่งนี้เพิ่มมากขึ้น

สวนสาธารณะลานนา ร.9 ประชาชนให้เหตุผลในการเลือกไปใช้บริการ เพราะสภาพแวดล้อมที่ดีมีความร่มรื่น คิดเป็นร้อยละ 28.94 ของผู้ที่มีบริการสวนสาธารณะแห่งนี้ ซึ่งจากการสำรวจพบว่า สวนแห่งนี้นอกจากมีสภาพแวดล้อมที่ดีแล้วยังเป็นสวนระดับเมืองที่มีขนาดใหญ่และมีสิ่งอำนวยความสะดวกหลากหลายประเภท เหตุผลรองลงมา คือ สวนสาธารณะอยู่ใกล้บ้าน ซึ่งประชาชนที่เลือกเหตุผลนี้จะอยู่ในเขตตำบลดอนแก้ว อำเภอแมริมซึ่ง อยู่ใกล้กับสวนแห่งนี้จึงสามารถเดินทางมาใช้บริการได้สะดวก

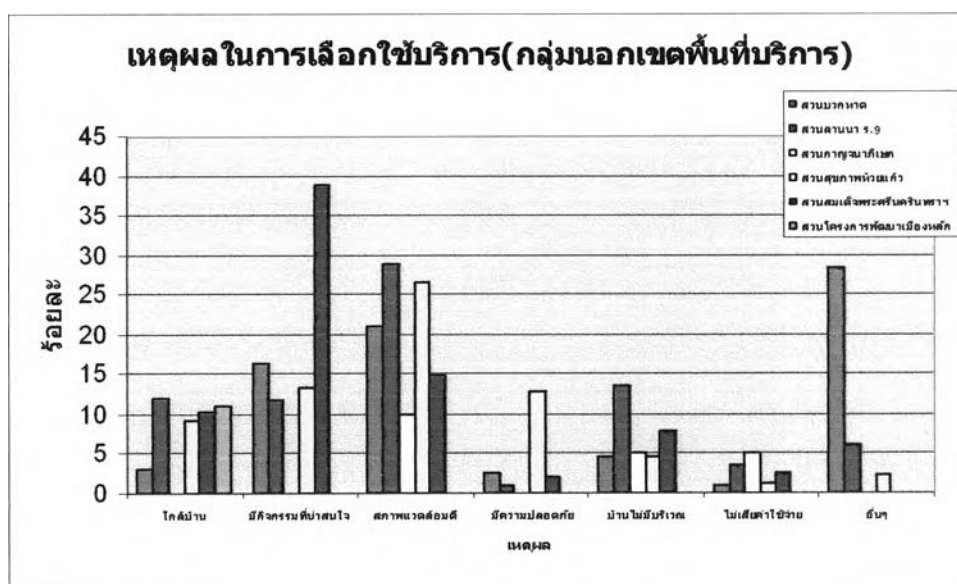
สวนสาธารณะกาญจนาภิเษก สวนแห่งนี้เป็นสวนที่มีที่ตั้งอยู่บริเวณคูน้ำและกำแพงเมืองชั้นนอก มีสภาพแวดล้อมที่ดี ซึ่งประชาชนที่อยู่นอกเขตพื้นที่บริการและเคยไปใช้บริการให้เหตุผลในการไปใช้บริการว่าสวนสาธารณะมีสภาพแวดล้อมดี โดยคิดเป็นร้อยละ 10.00 ไม่เสียค่าใช้จ่าย และบ้านไม่มีบริเวณ บ้านไม่มีบริเวณร้อยละ 5.00 เท่ากัน

สวนสาธารณะห้วยแก้ว ประชาชนกลุ่มที่อยู่นอกพื้นที่บริการให้เหตุผลในการมาใช้บริการเพราะจุดเด่นของสวน คือ สวนสาธารณะมีสภาพแวดล้อมที่ดีของสวนอันเนื่องมาจากเป็นพื้นที่ป่า

ธรรมชาติ อีกทั้งมีกิจกรรมที่น่าสนใจและอุปกรณ์ที่มีสภาพดีใช้งานได้ ซึ่งคิดเป็นร้อยละ 26.56 และ 13.29 ตามลำดับ

สวนสมเด็จพระศรีนครินทร์วรมราชชนนี สวนแห่งนี้เป็นสวนที่มีประชาชนมาใช้บริการจำนวนมากทั้งนิสิตนักศึกษา บุคคลากรและประชาชนโดยทั่วไป สำหรับกลุ่มประชาชนที่อยู่นอกพื้นที่บริการให้เหตุผลในการเลือกใช้บริการ คือ มีกิจกรรมที่หลากหลาย สภาพแวดล้อมที่ดี และใกล้บ้าน ซึ่งคิดเป็นร้อยละ 38.78,14.87และ10.20

สวนสาธารณะโครงการพัฒนาเมืองหลัก ท่าเลที่ตั้งของสวนแห่งนี้อยู่ในย่านการค้าของเมืองเชียงใหม่ คือบริเวณตลาดวโรรส(กาดหลวง) และติดริมแม่น้ำปิง โดยกลุ่มประชาชนที่อยู่นอกพื้นที่บริการให้เหตุผลในการเลือกใช้บริการ คือ ใกล้บ้าน คิดเป็นร้อยละ 11.11 เมื่อสอบถามพบว่าส่วนใหญ่คือผู้ที่ประกอบอาชีพอยู่ในบริเวณนั้น เคยมาใช้พักผ่อน นั่งเล่นและนอนพัก ซึ่งสภาพปัจจุบันถูกบุกรุกและไม่เหลือสภาพความเป็นสวนอยู่เลย



แผนภูมิ 4.3 - 3 เหตุผลในการเลือกใช้บริการของกลุ่มผู้อยู่นอกเขตบริการ

กล่าวโดยสรุปในภาพรวมของเหตุผลที่ประชาชนเลือกมาใช้บริการสวนสาธารณะ ในเขตเทศบาลนครเชียงใหม่ ให้ความสำคัญหรือเหตุผลในเรื่องของ ที่ตั้งของสวนมากที่สุด โดยผู้มาใช้บริการจะเลือกมาใช้บริการสวนสาธารณะที่ใกล้กับที่พักเป็นส่วนใหญ่ แต่มีข้อยกเว้นสำหรับบางสวนสาธารณะที่มีกิจกรรมที่น่าสนใจ หลากหลาย และครบครัน เช่น สวนสาธารณะหนองบวกวาศ และสวนสาธารณะสมเด็จพระศรีนครินทร์วรมราชชนนี จะมีผู้ที่เดินทางมาใช้บริการมากกว่าวัดมีการให้บริการของสวนสาธารณะนั้นๆ

4.4 สถานที่พักผ่อนสำหรับประชาชนนอกจากสวนสาธารณะ

วิถีชีวิตของประชาชนที่อาศัยอยู่ในเมืองมีการเปลี่ยนแปลงและด้วยเทคโนโลยีและความก้าวหน้าทางด้านต่างๆ ทำให้เกิดสถานที่และรูปแบบการพักผ่อนที่มีหลากหลายรูปแบบ ซึ่งแต่ละบุคคลก็จะเลือกการพักผ่อนที่แตกต่างกันออกไป จากจำนวนผู้ตอบแบบสอบถามจำนวน 767 คน มีผู้ที่ไม่เคยไปใช้บริการสวนสาธารณะใดๆเลยในจังหวัดเชียงใหม่ 257 คน คิดเป็นร้อยละ 33.51 และ ผู้ที่เคยไปใช้บริการสวนสาธารณะ ซึ่งไปใช้บริการสถานที่พักผ่อนหย่อนใจนอกจากสวนสาธารณะ 510 คน คิดเป็นร้อยละ 66.49 ซึ่งสถานที่พักผ่อนสำหรับประชาชนทั้ง 2 กลุ่มที่เลือกไปพักผ่อนนอกเหนือจากใช้บริการสวนสาธารณะมีดังนี้

ประชาชนทั้ง 2 กลุ่ม มีลักษณะในการพักผ่อนที่คล้ายคลึงกัน คือ ใช้เวลาในยามว่างโดยการเลือกซื้อสินค้า ตามห้างสรรพสินค้าต่างๆมากที่สุด คิดเป็นร้อยละ 30.60 ของกลุ่มที่ไม่ไปใช้บริการสวนสาธารณะ และ 36.27 ของกลุ่มผู้ไปใช้บริการสวนสาธารณะ ซึ่งห้างสรรพสินค้าเป็นสถานที่ที่มีผู้มาใช้บริการจำนวนมาก ซึ่งในตัวเมืองเชียงใหม่เองมีสถานที่เหล่านี้กระจายอยู่ทั่วไปทั้งในเมืองและตามถนนสายหลักต่างๆ

สถานที่พักผ่อนอันดับรองลงมา คือ บ้าน คิดเป็น ร้อยละ 24.81 ของกลุ่มที่ไม่ไปใช้บริการสวนสาธารณะ ขณะที่ประชาชนที่ไปใช้บริการสวนสาธารณะจะเลือกพักผ่อนตามสถานที่ที่ออกกำลังกาย เป็นลำดับรองลงมา คิดเป็นร้อยละ 21.57

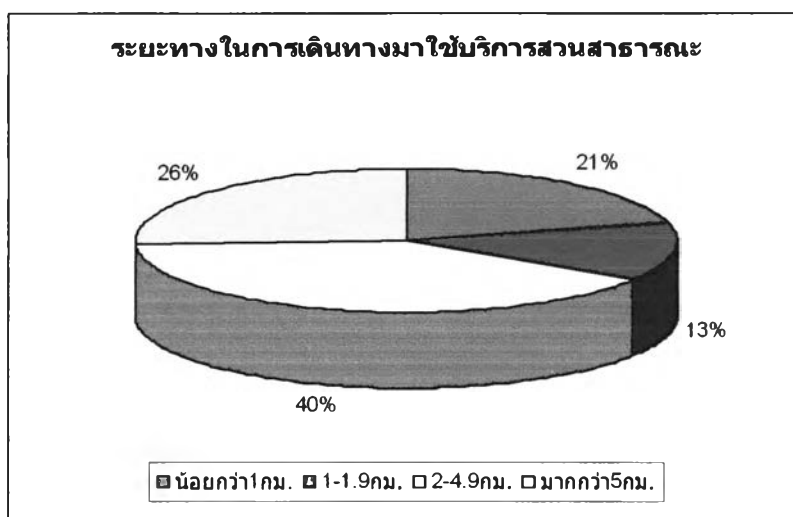
ลำดับที่ 3 สถานที่ที่นิยมไปพักผ่อนของกลุ่มที่ไม่ไปใช้บริการสวนสาธารณะ คือ สถานที่ที่ออกกำลังกาย คิดเป็นร้อยละ 14.68 ซึ่งกลุ่มที่ไปใช้บริการสวนสาธารณะ เลือกที่จะพักผ่อนที่ บ้าน คิดเป็นร้อยละ 20.78 ตามลำดับ ดังแสดงในตารางที่ 4.4 - 1

ตารางที่ 4.4 - 1 สถานที่พักผ่อนหย่อนใจนอกจากสวนสาธารณะ

สถานที่พักผ่อน	ไม่เคยมาใช้สวน		เคยมาใช้สวน	
	จำนวน	ร้อยละ	จำนวน	ร้อยละ
ห้างสรรพสินค้า	82	30.6	185	36.27
บ้าน	60	26.49	106	20.78
สถานที่ออกกำลังกาย	42	15.67	110	21.57
โรงภาพยนตร์	37	13.81	64	12.55
นอกเมือง	13	4.85	26	5.10
บ้านเพื่อนหรือญาติ	7	2.61	9	1.76
ร้านหนังสือ	6	2.24	4	0.78
อื่นๆ	10	3.73	6	1.18
รวม	257	100	510	100

4.5 ระยะทางในการเดินทางไปใช้บริการสวนสาธารณะ

สวนสาธารณะแต่ละแห่งมีลำดับศักดิ์และรัศมีมีการให้บริการประชาชนที่ไม่เท่ากัน โดยกลุ่มประชาชนในเขตพื้นที่บริการของแต่ละสวนจะมีระยะทางในการเดินทางมายังสวนสาธารณะที่น้อยกว่าผู้ที่อยู่นอกพื้นที่การให้บริการ ซึ่งส่วนใหญ่จะเดินทางมาใช้บริการอยู่ในช่วง 2 – 5 กิโลเมตร มากที่สุด (ตารางที่ ๔4.5 - 1) ซึ่งจากผลการศึกษา สามารถตอบปัญหาความต้องการใช้บริการสวนสาธารณะได้อย่างหนึ่ง คือ ประชาชนมีความต้องการจะใช้สวนสาธารณะในการพักผ่อน ซึ่งสวนสาธารณะที่มีอยู่ในปัจจุบันยังไม่สามารถครอบคลุมพื้นที่การให้บริการ ทำให้ผู้ที่มีความประสงค์จะพักผ่อนในสวนสาธารณะต้องเดินทางไกล



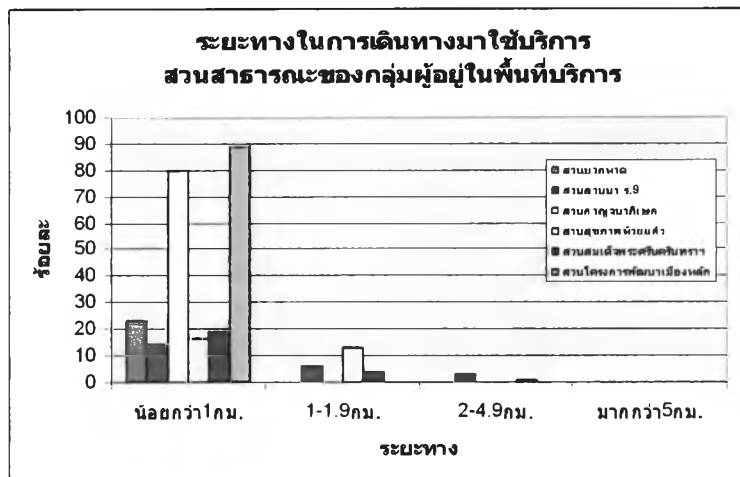
แผนภูมิ 4.5 - 1 ระยะทางในการเดินทางมาใช้บริการสวนสาธารณะ

สวนสาธารณะระดับย่านหรือเมืองซึ่งมีขนาดใหญ่ และมีกิจกรรม สิ่งอำนวยความสะดวกมากมายและหลากหลาย เช่น สวนสาธารณะลานนา ร.9 เป็นสวนที่มีรัศมีมีการให้บริการ มากกว่า 4 กิโลเมตร โดยผู้ที่เดินทางมาใช้บริการสวนสาธารณะแห่งนี้ เดินทางมากกว่า 5 กิโลเมตร โดยระยะทางเฉลี่ยในการเดินทางมาใช้บริการ เท่ากับ 4.2 กิโลเมตร และสวนสุขภาพห้วยแก้วซึ่งเป็นสวนสาธารณะระดับชุมชนประชาชนจะเดินทางมาใช้บริการ ในระยะทางเฉลี่ย ไม่เกิน 2 กิโลเมตร (ตารางที่ ๔4.5 - 1)

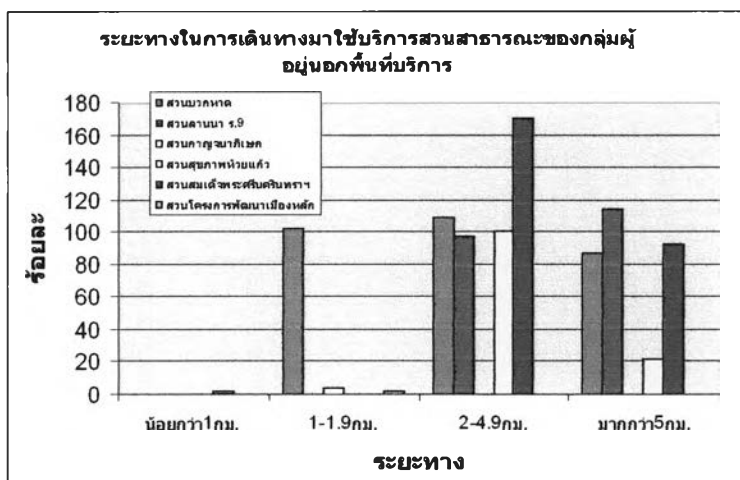
สวนสาธารณะระดับละแวกบ้าน ได้แก่ สวนสาธารณะกาญจนาภิเษก สวนสาธารณะโครงการพัฒนาเมืองหลัก ประชาชนสามารถเดินทางมาใช้บริการ โดยการเดินและใช้บริการได้บ่อยครั้ง เพราะเป็นสวนที่อยู่ในย่านที่พักอาศัย โดยระยะทางในการเดินทางมาใช้บริการ เฉลี่ย ไม่เกิน 1 กิโลเมตร สวนสวนสาธารณะ อีกสองแห่ง คือ สวนสาธารณะหนองบวภพ สวนสาธารณะสมเด็จพระศรีนครินทร์ราชชนนี ซึ่งเป็นสวนระดับละแวกบ้านเช่นเดียวกัน แต่ผู้ที่มาใช้บริการมีจำนวนมากและจากหลายสถานที่ในแต่ละวัน ทำให้ผู้มาใช้บริการเดินทางระยะทางเฉลี่ยในการมาใช้บริการสวนสาธารณะมากกว่า 1 กิโลเมตร ซึ่งอาจเป็นเพราะสภาพสวนที่สมบูรณ์ สวยงาม และมีกิจกรรมต่างๆดึงดูดให้มา

ให้บริการ โดยระยะทางเฉลี่ยของทั้งสองสวน คือ 1.78 และ 2.65 กิโลเมตรตามลำดับ(ตารางที่ ฅ4.5 - 1)

เมื่อพิจารณาจากพื้นที่การให้บริการสวนสาธารณะ พบว่า ประชาชนที่อยู่ในเขตพื้นที่ของสวน ทั้ง 6 แห่ง จะเดินทางมาใช้บริการในระยะทางที่น้อยกว่า 1 กิโลเมตรมากที่สุด ขณะที่กลุ่มผู้อยู่นอกเขตพื้นที่บริการ จะเดินทางมาใช้บริการสวนสาธารณะในระยะทางมากกว่า 2 กิโลเมตร



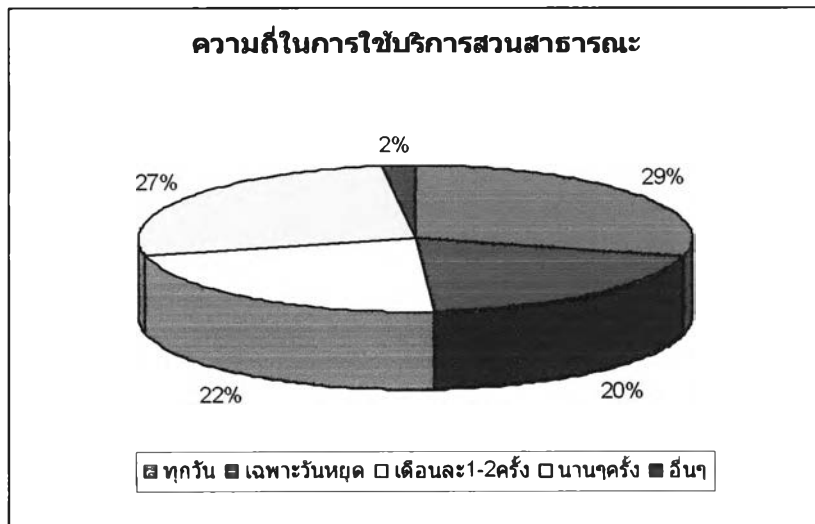
แผนภูมิ 4.5 – 2 ระยะทางในการเดินทางมาใช้บริการสวนสาธารณะของกลุ่มผู้อยู่ในพื้นที่บริการ



แผนภูมิ 4.5 – 3 ระยะทางในการเดินทางมาใช้บริการสวนสาธารณะของกลุ่มผู้อยู่นอกพื้นที่บริการ

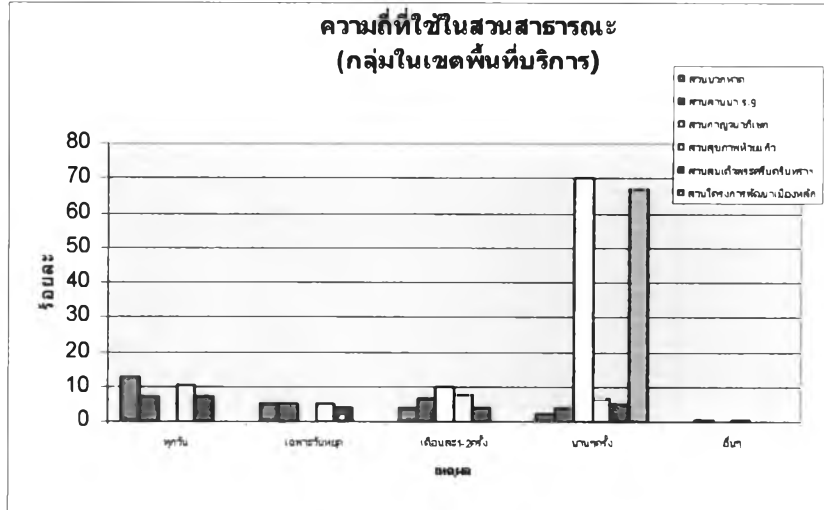
4.6 ความถี่ในการไปใช้บริการ

เมื่อพิจารณาความถี่ในการใช้บริการสวนสาธารณะจะพบว่าผู้มาใช้บริการจะมีความถี่ในการใช้บริการที่หลากหลาย ความถี่ของการใช้บริการสวนสาธารณะแบ่งออกเป็นการใช้ประจำวัน เฉพาะวันหยุด เดือนละ 1 - 2 ครั้ง โดยกลุ่มผู้มาใช้บริการสวนสาธารณะเป็นประจำทุกวันมากที่สุด โดยประชาชนกลุ่มนี้ เป็นผู้ที่อยู่ในพื้นที่บริการของสวนสาธารณะเป็นส่วนใหญ่ ขณะที่ผู้อยู่ในพื้นที่บริการจะมีความถี่ในการมาใช้บริการสวนสาธารณะน้อยครั้งซึ่งส่วนมาก จะมาใช้บริการ ปีละ 5-6 ครั้ง เท่านั้น

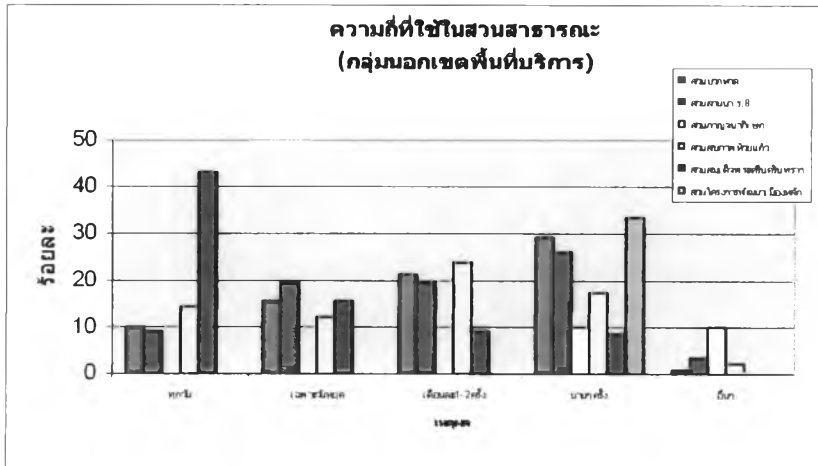


แผนภูมิที่ 4.6 - 1 ความถี่ในการใช้บริการสวนสาธารณะ

จากการศึกษาพบว่า สวนสาธารณะขนาดใหญ่อย่างสวนลานนา ร. 9 ซึ่งมีระยะทางในการเดินทางมาก ทำให้ความถี่ของประชาชนที่ไปใช้บริการมีความถี่น้อยครั้ง ซึ่งพิจารณาจากกลุ่มผู้ให้บริการทั้งนอกและในเขตบริการของสวนหลวงลานนา ร.9 รวมกันจะพบว่าผู้มาใช้บริการความถี่เดือนละ 1-2 ครั้ง และนานๆครั้ง รวมกันมีจำนวน ร้อยละ 50 ของผู้มาใช้บริการทั้งหมด เมื่อเทียบกับสวนสาธารณะในย่านเมืองและละแวกบ้านจะมีความถี่ในการไปใช้บริการในอัตราร้อยละที่สูงขึ้น อย่างสวนสาธารณะหนองบวกหาด สวนสมเด็จพระศรีนครินทร์ราชประชานิ ซึ่งมีประชาชนเดินทางมาใช้บริการทุกวันและวันหยุดเป็นจำนวนมาก ซึ่งมากกว่าร้อยละ 50 แต่มีสวนสาธารณะที่มีสภาพเสื่อมโทรมก็ส่งผลต่อความถี่ในการไปใช้บริการด้วย เช่น สวนสาธารณะโครงการพัฒนาเมืองหลัก และสวนสาธารณะกาญจนาภิเษก ซึ่งผู้ให้บริการเกือบทั้งหมดเดินทางไปใช้บริการ นานๆครั้งเป็นส่วนมาก



แผนภูมิที่ 4.6 – 2 ความถี่ในการใช้บริการสวนสาธารณะของกลุ่มที่อยู่ในเขตพื้นที่บริการ

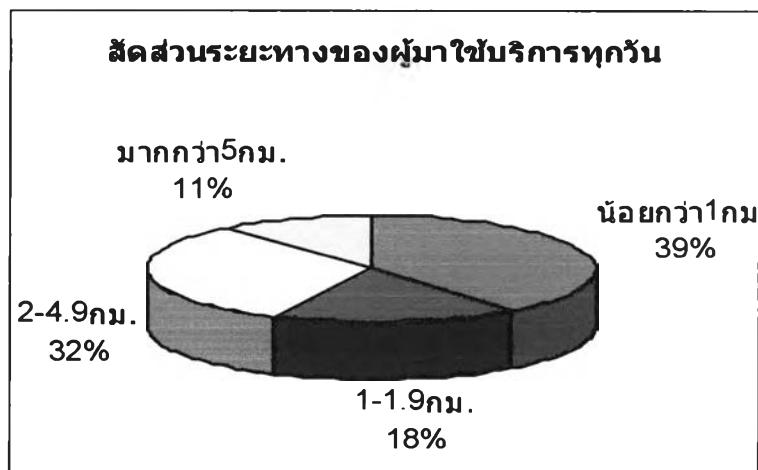


แผนภูมิที่ 4.6 – 3 ความถี่ในการใช้บริการสวนสาธารณะของกลุ่มที่อยู่นอกเขตพื้นที่บริการ

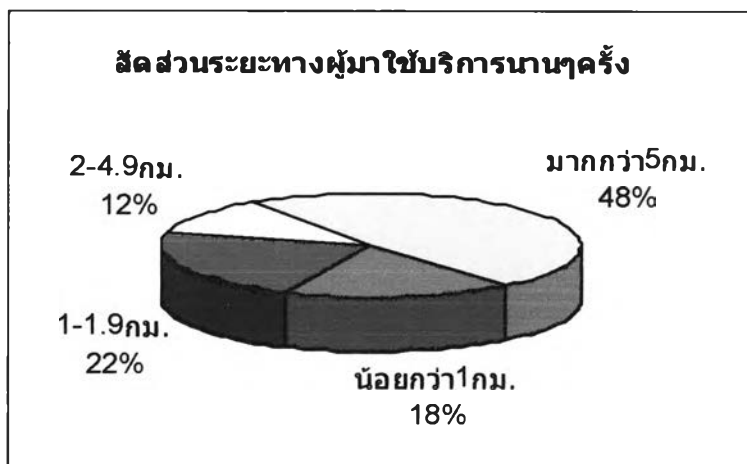
กล่าวได้ว่า การที่สวนสาธารณะที่มีอยู่น้อยไม่ครอบคลุมพื้นที่บริการทั้งเมือง ทำให้ประชากรที่ต้องการพักผ่อนหย่อนใจในวันหยุด แต่ไม่มีสถานที่จะไปพักผ่อน ต้องหาทางออกด้วยการไปใช้บริการสถานที่และมีรูปแบบการพักผ่อนอื่นๆ เช่น การเดินซื้อของในย่านการค้า ศูนย์การค้า และสถานที่ออกกำลังกาย ซึ่งการไปใช้บริการสวนสาธารณะจึงเป็นการใช้บริการที่สามารถทำได้นานๆครั้ง แต่สวนสาธารณะก็ไม่เคยว่างเว้นจากผู้คน เพราะประชากรจากที่ต่างๆหมุนเวียนเข้าไปใช้บริการ

4.7 ความสัมพันธ์ของระยะทางและความถี่ในการไปใช้บริการสวนสาธารณะ

การพิจารณาถึงความสัมพันธ์ของระยะทางกับความถี่ เพื่อนำไปใช้ในการวิเคราะห์ให้ค่าน้ำหนักคะแนน ในปัจจัยที่มีผลต่อการเลือกทำเลที่ตั้งของสวนสาธารณะ ซึ่งผลการวิเคราะห์ความสัมพันธ์ของระยะทางและความถี่ในการไปใช้บริการสวนสาธารณะ พบว่า ผู้ที่มาใช้บริการสวนสาธารณะเป็นประจำทุกวัน จะเดินทางในระยะทางที่น้อยกว่า 1 กิโลเมตร ขณะที่ผู้ที่มาใช้บริการสวนสาธารณะนานๆครั้ง จะมีระยะทางในการเดินทางมาใช้บริการมากกว่า 5 กิโลเมตร



แผนภูมิ 4.7 – 1 สัดส่วนระยะทางของผู้มาใช้บริการสวนสาธารณะทุกวัน



แผนภูมิ 4.7 – 2 สัดส่วนระยะทางของผู้มาใช้บริการสวนสาธารณะนานๆครั้ง

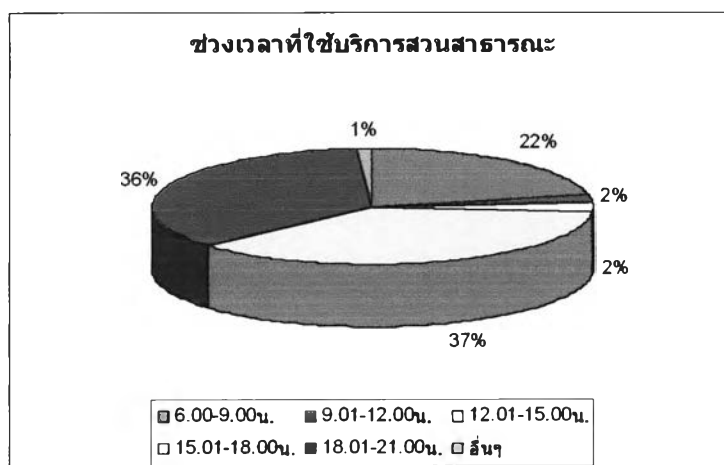
สรุปได้ว่าความสัมพันธ์ของความถี่ ในการมาใช้บริการ และระยะทางในการเดินทางมาใช้บริการ มีผลต่อกัน คือ ระยะทางการเดินทางยิ่งไกลจากสวนสาธารณะมากเท่าใด ผู้มาใช้บริการก็จะมาใช้บริการไม่บ่อยครั้ง ซึ่งตรงข้ามกับผู้ที่อยู่ใกล้สวนสาธารณะจะเดินทางมาใช้บริการบ่อยครั้งกว่า แต่ทั้งนี้ ยกเว้นสวนสาธารณะที่มีสิ่งอำนวยความสะดวกและกิจกรรมที่ให้บริการหลากหลาย เช่น สวนสมเด็จพระ

พระศรีนครินทร์บรมราชชนนี ที่มีผู้มาใช้บริการทุกวันและเดินทางไกลกว่า รัศมีบริการของสวน (ตารางที่ ผ4.7 – 1 ถึง 6)

4.8 ช่วงเวลาในการใช้บริการสวนสาธารณะ

จากการวิเคราะห์ข้อมูลพบว่า ช่วงเวลาที่กลุ่มตัวอย่างส่วนใหญ่มาใช้สวนสาธารณะทั้ง 6 แห่ง แตกต่างกันไป มี 2 ลักษณะที่สำคัญ คือ

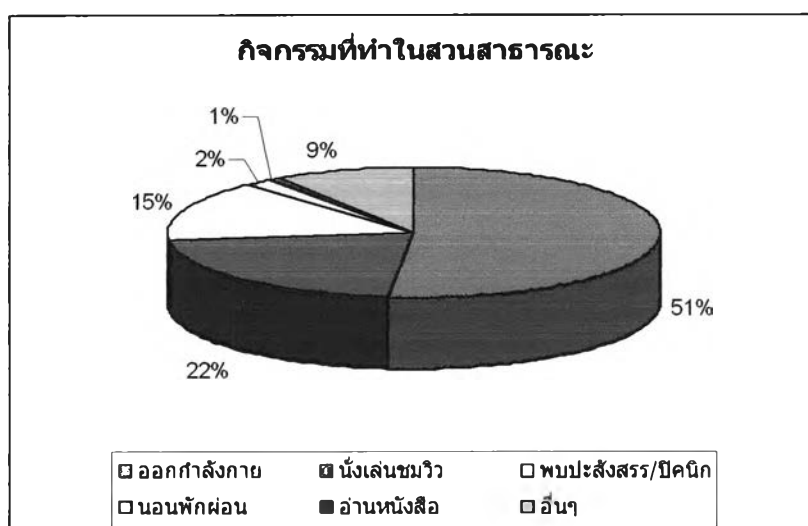
เวลาที่ใช้สวนสาธารณะในรอบ 1 วัน หรือ 16 ชั่วโมง ตามกฎหมายระบุเวลาเปิดปิดบริการ คือ 05.00 – 21.00 น. การมาใช้บริการในช่วงเวลาแตกต่างกันระหว่างสวนสาธารณะขนาดใหญ่ และ สวนสาธารณะขนาดเล็ก กล่าวคือ สวนสาธารณะขนาดใหญ่จะมีผู้มาใช้บริการทั้งวัน ตลอดเวลา ตั้งแต่เช้าถึงเย็น เนื่องจากสวนสาธารณะขนาดใหญ่ (สวนลานนา ร.9) มีสิ่งอำนวยความสะดวกที่หลากหลายชนิด และมีกิจกรรมหลายประเภท ทั้งกิจกรรมการออกกำลังกาย และกิจกรรมที่ไม่ต้องใช้แรง เช่น ปิกนิก นั่งพักผ่อน ดังจะเห็นว่ามีผู้มาใช้บริการในช่วงเช้ามืดก่อน 9.00 น. จำนวนมาก คิดเป็นร้อยละ 22 ของผู้มาใช้บริการสวนทั้งหมด โดยส่วนมากจะเป็นผู้สูงอายุ ซึ่งกิจกรรมที่ทำ คือกิจกรรมเพื่อการออกกำลังกาย เช่น เดินวิ่ง รำมวยจีน ส่วนในช่วง 9.00 – 15.00 น.ผู้มาใช้บริการจะมีเบาบางลง ซึ่งคิดเป็นร้อยละ 4 ในช่วงเวลาที่มีผู้มาใช้บริการมากที่สุดจะเป็นในช่วงเย็น สวนสาธารณะขนาดเล็กละแวกบ้าน จะแตกต่างจากสวนสาธารณะขนาดใหญ่ เนื่องจากมีผู้มาใช้บริการเฉพาะในช่วงเวลาเช้ามืดก่อน 9.00 น. และในช่วงเวลาเย็น หลัง 16.00 น. ทั้งนี้เพราะสวนสาธารณะขนาดเล็กจะมีสิ่งอำนวยความสะดวกน้อย เช่นอาจมีเฉพาะ อุปกรณ์การออกกำลังกายคือลู่วิ่ง ทางเดิน ซึ่งตอนกลางวันสวนจะร้อน ทำให้ประชาชนนิยมมาใช้บริการสวนสาธารณะขนาดเล็กในตอนกลางวัน เวลาที่มีการใช้สวนมากที่สุด พบว่าสวนสาธารณะทุกแห่งจะมีผู้มาใช้บริการมากที่สุดในช่วง 15.00 -18.00 น. ซึ่งในสวนแต่ละระดับจะมีสัดส่วนต่างกันไป โดยสวนยิ่งขนาดเล็กยิ่งมีสัดส่วนในการมาใช้บริการของประชาชนมากขึ้น(ช่วงเวลาที่ประชาชนมาใช้บริการจำแนกรายสวน แสดงในตาราง ผ4.8 - 13)



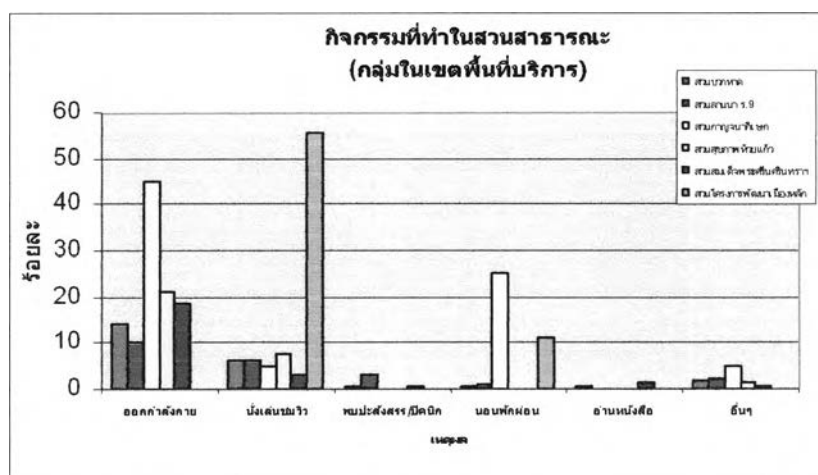
แผนภูมิ 4.8 – 1 ช่วงเวลาที่ใช้บริการสวนสาธารณะ

4.9 กิจกรรมที่ทำในสวนสาธารณะ

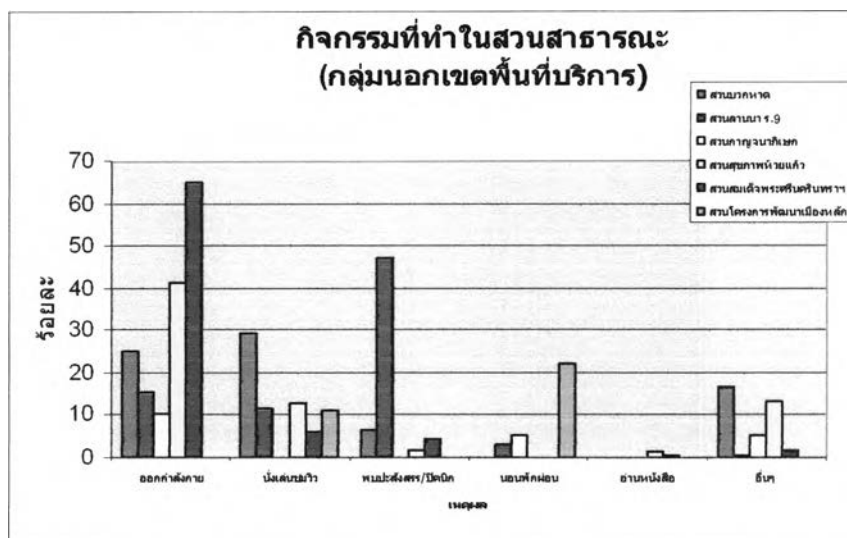
ประชาชนผู้มาใช้บริการสวนสาธารณะ จะมีการทำกิจกรรมทั้งแบบที่ใช้แรง ได้แก่ การออกกำลังกาย และประเภทที่ไม่ออกแรง เช่น การนั่งพักผ่อน ซึ่งจากการศึกษาพบว่าผู้มาใช้บริการสวนสาธารณะส่วนใหญ่จะพักผ่อนด้วยการออกกำลังกายมากที่สุด เนื่องจากสวนสาธารณะส่วนใหญ่ในเมืองเชียงใหม่ที่เอื้อต่อการออกกำลังกายมากกว่า ซึ่งกลุ่มที่มาพักผ่อนในสวนสาธารณะและทำกิจกรรมที่ไม่ออกแรง เนื่องจาก ต้องการพักผ่อนและคลายเครียด หรือหลีกเลี่ยงความจำเจของบ้านและสภาพของเมืองที่เป็นตึกและปัญหาของเมือง เป็นต้น



แผนภูมิ 4.9 – 1 กิจกรรมที่ทำในสวนสาธารณะ



แผนภูมิ 4.9 – 2 กิจกรรมที่ทำในสวนสาธารณะของกลุ่มผู้อยู่ในพื้นที่บริการ



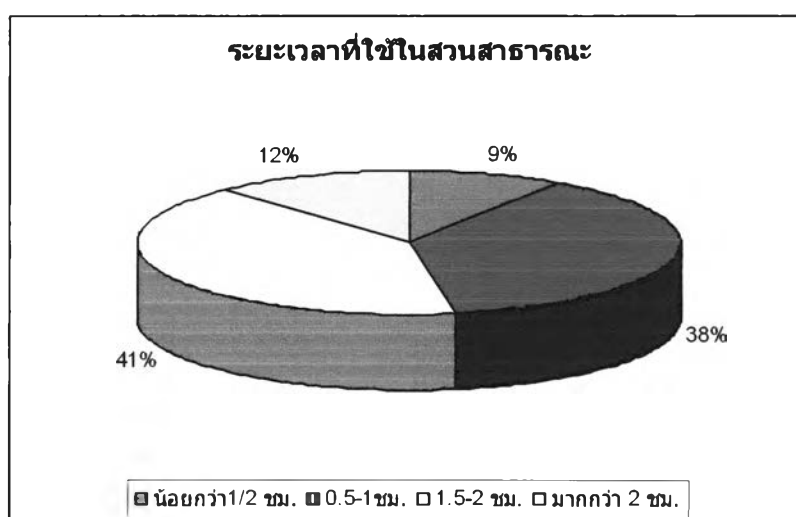
แผนภูมิ 4.9 – 3 กิจกรรมที่ทำในสวนสาธารณะของกลุ่มผู้นอกพื้นที่บริการ

เมื่อพิจารณากิจกรรมที่ทำในสวนสาธารณะจำแนกตามพื้นที่การให้บริการแล้วพบว่า ภาพรวมของกิจกรรมของผู้มาใช้บริการ ไม่แตกต่างกัน โดยผู้ใช้บริการสวนสาธารณะเกือบทุกแห่ง ทั้งในและนอกพื้นที่ให้บริการ จะเป็นกิจกรรมเพื่อออกกำลังกาย มีเพียงสวนสาธารณะลานนา ร.9 ที่ผู้ที่อยู่ในเขตบริการจะทำการออกกำลังกาย ส่วนผู้นอกเขตบริการ จะมาปิกนิกมาก และสวนสาธารณะหนองบัวหวาดที่ในพื้นที่บริการจะทำการออกกำลังกาย และนอกเขตพื้นที่บริการจะทำการนั่งเล่นพักผ่อนแบบเบาๆ Passive Activity เช่นเดียวกับสวนสาธารณะโครงการพัฒนาเมืองหลัก ที่ในพื้นที่บริการจะทำการนั่งเล่นพักผ่อนแบบเบาๆ (ตารางที่ ๔.9 – 1 กิจกรรมที่ทำในสวนสาธารณะ)

4.10 ระยะเวลาที่ใช้ทำกิจกรรมในสวนสาธารณะ

การใช้สวนสาธารณะมีปัจจัยและตัวแปรที่สำคัญอย่างหนึ่ง คือ ว่างที่มีอยู่ ซึ่งแบ่งออกได้เป็น 2 ประเภทใหญ่ คือ ว่างสุดสัปดาห์ และว่างวันธรรมดา เพราะฉะนั้นการใช้สวนสาธารณะ เมื่อพิจารณาว่างที่มีอยู่เป็นหลัก จึงมีอยู่ 2 ประเภท คือ

- การใช้สวนสาธารณะในวันหยุดสุดสัปดาห์
- การใช้สวนสาธารณะในวันธรรมดา



แผนภูมิที่ 4.10 - 1 ระยะเวลาที่ใช้ในสวนสาธารณะ

สวนสาธารณะแต่ละขนาด แต่ละระดับ จะมีปัจจัยที่ทำให้การใช้เวลาในสวนสาธารณะแตกต่างกันไป ได้แก่ สวนขนาดใหญ่ที่มีสิ่งอำนวยความสะดวก(facilities) ที่ให้บริการภายในสวนสาธารณะที่มากมายและหลากหลาย ไม่ว่าจะเป็นสนามหญ้านั่งเล่น บึงขนาดใหญ่บริเวณปดนิก สนามกีฬา ฯลฯ ประชาชนจึงเพลิดเพลินอยู่ในสวนได้นาน และสามารถมาใช้บริการได้ตลอดเวลา ตั้งแต่เข้าไปจนถึงเย็น ซึ่งสวนสาธารณะขนาดใหญ่อย่างสวนสาธารณะลานนา ร.9 สามารถตอบสนองความต้องการของประชาชนที่ต้องการพักผ่อนในวันหยุดสุดสัปดาห์ที่มีว่างทั้งวันในการพักผ่อนอย่างเต็มที่ เมื่อประชาชนเดินทางไปใช้บริการสวนสาธารณะขนาดใหญ่ที่อยู่ใกล้บ้าน ก็สามารถใช้เวลาได้คุ้มค่า(ตารางที่ ๔.10 - 1 ระยะเวลาที่ใช้ในสวนสาธารณะ)

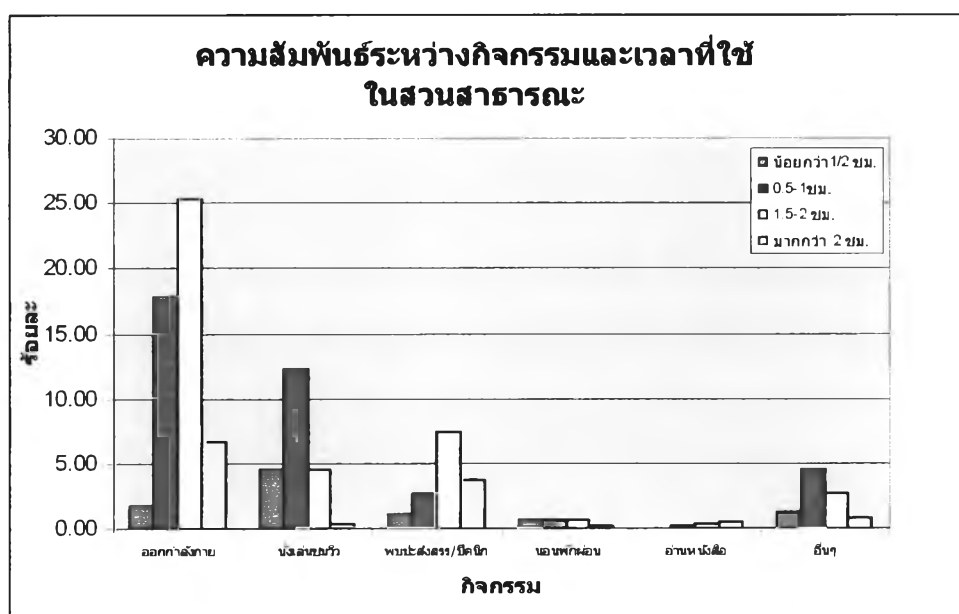
การใช้บริการสวนสาธารณะในวันธรรมดา ประชาชนจะเลือกพักผ่อนในสวนสาธารณะที่อยู่ใกล้บ้านนั้น คือไปพักผ่อนในสวนสาธารณะขนาดเล็กที่มีกระจายอยู่ทั่วไปในย่านชุมชน คือ สวนสาธารณะหนองบวหาด สวนสาธารณะกาญจนาภิเษก สวนสาธารณะโครงการพัฒนาเมืองหลัก สวนสมเด็จพระศรีนครินทร์ราชชนนี สวนสุขภาพห้วยแก้ว เพราะในวันธรรมดาว่างของประชาชน คือเวลาในช่วงเย็นหลังจากเสร็จจากภารกิจประจำวัน ซึ่งการพักผ่อนพักผ่อนใน

สวนสาธารณะขนาดเล็ก ที่มีสิ่งอำนวยความสะดวกไม่มากอาจจะใช้เวลาที่น้อยกว่า ซึ่งส่วนใหญ่จะไม่เกิน 2 ชั่วโมง ดังนั้นการพักผ่อนในวันธรรมดาจึงเป็นการพักผ่อนเพื่อคลายความเคร่งเครียดกับภารกิจประจำวันซึ่งมีทั้งกิจกรรมเพื่อการออกกำลังกาย กิจกรรมนั่งเล่นพักผ่อนอิริยาบถ สูดอากาศบริสุทธิ์ หรือแม้กระทั่งผู้สูงอายุที่มานั่งดูผู้คนทำกิจกรรมต่างๆ เหล่านี้ เป็นต้น(ตารางที่ ผ4.10 – 1 ระยะเวลาที่ใช้ในสวนสาธารณะ)

สวนสวนหย่อมขนาดเล็ก จะแตกต่างกันในด้านของเวลาที่ประชาชนมาใช้บริการสวนหย่อมเหล่านี้ เนื่องจากประชาชนจะใช้เวลาในการพักผ่อนไม่นาน ส่วนใหญ่จะใช้เวลาไม่เกิน ครึ่งชั่วโมง และเวลาที่มาใช้ก็จะเป็นในช่วงเย็นเช่นกัน กิจกรรมที่ทำก็ได้แก่ พาเด็กมาวิ่งเล่น ป้อนข้าว เป็นต้น

4.11 ความสัมพันธ์ระหว่างกิจกรรมที่ผู้มาใช้บริการและเวลาที่มาใช้บริการในสวนสาธารณะ

การศึกษาถึงพฤติกรรมการทำกิจกรรม จะมีความสัมพันธ์กับเวลาที่ใช้ในสวนสาธารณะ กล่าวคือ กิจกรรมที่เป็นกิจกรรมแบบให้ออกแรง Active activity เช่น การออกกำลังกาย เล่นกีฬา การปิกนิก เป็นต้น จะใช้เวลาในสวนสาธารณะมากกว่าประเภทที่เป็น Passive activity ดังนั้นกิจกรรมเป็นตัวกำหนดระยะเวลาที่ใช้ในสวนสาธารณะของผู้มาใช้บริการ โดยแต่สวนสาธารณะจะแตกต่างกันในแต่ละประเภทของพักผ่อน แต่โดยสรุป ผู้มาใช้บริการสวนสาธารณะทุกสวน จะเลือกพักผ่อนด้วยการออกกำลังกายมากกว่ากิจกรรมอื่นๆ ซึ่งเป็นกิจกรรมที่ใช้เวลามากพอสมควร ขณะที่กิจกรรมนั่งเล่น จะเป็นกิจกรรมที่ใช้เวลาในสวนไม่มาก (ความสัมพันธ์ระหว่างกิจกรรมกับเวลา พิจารณารายสวน ตารางที่ ผ4.11 – 1 ถึง 6)



แผนภูมิ 4.11 – 1 ความสัมพันธ์ระหว่างกิจกรรมและเวลาที่ใช้ในสวนสาธารณะ

4.12 การวิเคราะห์การพัฒนาด้านสวนสาธารณะ

ผู้ศึกษาได้แบ่งกลุ่มตัวอย่างออกเป็น 2 กลุ่ม เช่นเดียวกับในส่วนแรก คือ ในเขตและนอกเขตการให้บริการของสวนสาธารณะ ซึ่งกลุ่มที่อยู่ในเขตบริการ เสนอให้มีการพัฒนาสวนสาธารณะเดิมให้สวยงามสมบูรณ์ สามารถใช้งานได้มากที่สุด คิดเป็นร้อยละ 51.82 เสนอให้มีการจัดหาพื้นที่สร้างสวนสาธารณะเพิ่มเติมในพื้นที่ที่มีความต้องการ เป็นลำดับรองลงมา คิดเป็นร้อยละ 26 และ ในจัดหาพื้นที่สร้างสวนสาธารณะเพิ่มเติมในพื้นที่ขาดแคลน คิดเป็นร้อยละ 16.64 ซึ่งในส่วนอื่นๆ คิดเป็นร้อยละ 5.55 ส่วนมากเสนอให้มีทำทั้ง 3 แนวทางและการเสนอให้มีการพัฒนาสวนในรูปแบบอื่นๆ เช่น สวนสาธารณะขนาดเล็กตามย่านการค้า หรือตามแนวถนนต่างๆ เป็นต้น (ดังแสดงในตารางที่ 4.12 - 1)

ตารางที่ 4.12 – 1 แสดงแนวทางการพัฒนาด้านสวนสาธารณะของกลุ่มตัวอย่างที่อยู่ในพื้นที่บริการ

แนวทางการพัฒนาด้านสวนสาธารณะ	จำนวน	ร้อยละ
1. ปรับปรุงและพัฒนาสวนสาธารณะเดิมที่มีอยู่	299	51.82
2. จัดหาพื้นที่สร้างสวนสาธารณะเพิ่มเติมในพื้นที่ขาดแคลน	96	16.64
3. จัดหาพื้นที่สร้างสวนสาธารณะเพิ่มเติมในพื้นที่ที่มีความต้องการ	150	26.00
4. อื่นๆ	32	5.55
รวม	577	100.00

ในกลุ่มที่อยู่นอกเขตบริการ เสนอให้มีการจัดหาพื้นที่สร้างสวนสาธารณะเพิ่มเติมในพื้นที่ขาดแคลน มากที่สุด คิดเป็นร้อยละ 55.79 เสนอให้มีการจัดหาพื้นที่สร้างสวนสาธารณะเพิ่มเติมในพื้นที่ที่มีความต้องการ เป็นลำดับรองลงมา คิดเป็นร้อยละ 32.63 และ เสนอให้พัฒนาสวนสาธารณะเดิมให้สวยงามสมบูรณ์ สามารถใช้งานได้ คิดเป็นร้อยละ 10.00 ซึ่งในส่วนอื่นๆ คิดเป็นร้อยละ 1.58 ซึ่งมีความเห็นในลักษณะเดียวกับกลุ่มแรก (ดังแสดงในตารางที่ 4.12 - 2)

ตารางที่ 4.12 – 2 แสดงแนวทางการพัฒนาด้านสวนสาธารณะของกลุ่มตัวอย่างที่อยู่นอกพื้นที่บริการ

แนวทางการพัฒนาด้านสวนสาธารณะ	จำนวน	ร้อยละ
1. ปรับปรุงและพัฒนาสวนสาธารณะเดิมที่มีอยู่	19	10.00
2. จัดหาพื้นที่สร้างสวนสาธารณะเพิ่มเติมในพื้นที่ขาดแคลน	106	55.79
3. จัดหาพื้นที่สร้างสวนสาธารณะเพิ่มเติมในพื้นที่ที่มีความต้องการ	62	32.63
4. อื่นๆ	3	1.58
รวม	190	100.00