

## บทที่ 2

### มาเลเซียกับพรรคคอมมิวนิสต์มลายา

พรรคคอมมิวนิสต์มลายาได้รับการก่อตั้งขึ้นเมื่อปี พ.ศ. 2473 (ค.ศ. 1930) โดยในระยะแรก พรรคฯได้รับการสนับสนุนอยู่เฉพาะในหมู่ของชาวจีนที่อาศัยอยู่ในมลายาเท่านั้น แต่ต่อมา เมื่อพรรคฯประสบความสำเร็จในการขับไล่กองทัพญี่ปุ่นออกไปได้ ทำให้ได้รับการสนับสนุนจากคนเชื้อชาติอื่นๆเพิ่มมากขึ้น อย่างไรก็ตาม เนื่องจากพรรคฯมีจุดมุ่งหมายสำคัญที่ต้องการจะล้มล้างรัฐบาลอังกฤษด้วยวิธีการรุนแรง แล้วก่อตั้งรัฐบาลขึ้นมาใหม่ ทำให้ปัญหาการก่อการร้ายของพรรคฯกลายมาเป็นปัญหาที่สำคัญ ที่รัฐบาลมาเลเซียจำเป็นต้องปราบปรามให้หมดสิ้นไปโดยเร็ว

#### 2.1 พรรคคอมมิวนิสต์มลายา<sup>1</sup>

##### 2.1.1 กำเนิดและพัฒนาการ

ลัทธิคอมมิวนิสต์ได้เผยแพร่เข้ามาในดินแดนเอเชียตะวันออกเฉียงใต้ตั้งแต่ประมาณปี พ.ศ. 2463 หลังจากที่พรรคบอลเชวิคประสบความสำเร็จในการยึดอำนาจ และโค่นล้มรัฐบาลพระเจ้าซาร์นิโคลัสที่ 2 แห่งจักรวรรดิรัสเซีย เมื่อเดือนตุลาคม พ.ศ. 2462 ภายใต้การนำของเลนิน<sup>1</sup> และนำระบอบการปกครองแบบสังคมนิยมมาร์กซิสหรือคอมมิวนิสต์เข้ามาใช้ โดยมีองค์การคอมมิวนิสต์สากลหรือโคมินเทิร์น (Comintern) เป็นองค์การนำในการปฏิบัติ และด้วยแนวคิดของลัทธิคอมมิวนิสต์ที่มุ่งต่อต้านการกดขี่ของนายทุนชาติตะวันตก ทำให้เกิดกระแสผลักดันให้ประเทศต่างๆ ทั่วโลกที่เป็นเมืองขึ้นต้องการปลดแอกดินแดนของตนออกจากประเทศเจ้าอาณานิคมด้วยเช่นกัน<sup>1</sup>

สำหรับมลายูนั้น ลัทธิคอมมิวนิสต์ได้เผยแพร่เข้ามาตั้งแต่ปี พ.ศ. 2467 โดยผ่านทางตัวแทนของพรรคคอมมิวนิสต์จีนที่เชียงไฮ่ ด้วยการส่งนักปลุกระดมเข้ามาแทรกซึมในสิงคโปร์ก่อน

---

<sup>1</sup> การคุกคามของพรรคคอมมิวนิสต์ในมลายามี 2 พรรค คือ พรรคคอมมิวนิสต์มลายา (The Communist Party of Malaya -- CPM) ซึ่งมีพื้นที่ปฏิบัติการอยู่ในเขตมาเลเซียตะวันตก ส่วนในเขตมาเลเซียตะวันออก (ซาราวักและซาบฮ์) นั้นเป็นเขตพื้นที่ปฏิบัติการของพรรคคอมมิวนิสต์กาลิมันตันเหนือ (The North Kalimantan Communist Party -- NKCP) อย่างไรก็ตาม ถึงแม้ว่าพรรคฯทั้งสองจะได้มีการประกาศตนเป็นพี่น้องกัน แต่กลับไม่ค่อยมีความสัมพันธ์ต่อกันมากนัก ซึ่งวิทยานิพนธ์ฉบับนี้จะเน้นการศึกษาพรรคคอมมิวนิสต์มลายา (CPM) เป็นสำคัญ

<sup>1</sup> มีชื่อเต็มๆว่า วลาดีเมียร์ อิลยิช อิลยานอฟ (Vladimir Ilyich Ulyanov)

<sup>1</sup> Cheah Boon Kheng, *From PKI to the Comintern, 1924-1941 : the Apprenticeship of the Malayan Communist Party* (Ithaca : Cornell University Press, 1992), p. 103.

(ในขณะนั้น สิงคโปร์ยังเป็นส่วนหนึ่งของมลายา) ต่อมาจึงขยายเข้ามาในมลายาด้วย โดยพรรคฯได้ทำการโฆษณาชวนเชื่อลัทธิคอมมิวนิสต์เข้าไปในหมู่ชาวจีนในมลายาที่อยู่ตามสถานที่ต่างๆ เช่น โรงเรียนจีนภาคกลางคืน องค์กรของกรรมกร และสมาคมแซ่ของชาวจีน เป็นต้น ซึ่งก็ได้รับผลสำเร็จเป็นอย่างดี ต่อมาในปี พ.ศ. 2469 จึงได้มีการจัดตั้งองค์กร "สหพันธ์กรรมกรทั่วไป-น่านหยาง" (Nanyang General Labour Union- NGLU) ขึ้นมา โดยอยู่ภายใต้การควบคุมของพรรคคอมมิวนิสต์จีน ต่อมา พรรคคอมมิวนิสต์จีนก็ได้จัดส่งตัวแทนของพรรคฯอีกจำนวนหนึ่งเข้ามาในมลายาเพื่อจัดตั้งองค์การใหม่ขึ้นมา มีชื่อว่า "พรรคคอมมิวนิสต์น่านหยางแห่งมลายา" (Nanyang Communist Party of Malaya -NCPM) เพื่อให้สามารถทำงานได้ครอบคลุมและมีประสิทธิภาพมากกว่าเดิม ในปี พ.ศ. 2473 ที่ประชุมก็ได้มีมติให้ยกเลิกองค์การเดิมทั้งสองนี้ และให้มีการจัดตั้งองค์การใหม่ขึ้นมาแทน มีชื่อว่า "พรรคคอมมิวนิสต์มลายา" (Malayan Communist Party -MCP) โดยมีหน้าที่ในการควบคุมดูแลกิจการของพรรคคอมมิวนิสต์ทั้งหมดในเอเชียตะวันออกเฉียงใต้ ทั้งนี้พรรคฯมีนโยบายที่สำคัญว่า จะใช้กรรมกรเป็นจักรกลสำคัญในการบรรลุถึงเป้าหมายและผลประโยชน์ของพรรคฯ นอกจากนี้ ยังได้มีการจัดตั้ง "สหพันธ์กรรมกรทั่วไปแห่งมลายา" (Malayan General Labour Union -MGLU) ขึ้นมาด้วย เพื่อใช้เป็นหน่วยในการปฏิบัติการต่างๆ<sup>2</sup>

ในระยะแรกของการก่อตั้งพรรคคอมมิวนิสต์มลายานั้น พรรคฯได้รับการสนับสนุนอย่างมากจากชาวจีน ทั้งในหมู่กรรมกร พ่อค้า และองค์การชาวจีนต่างๆ เช่น สมาคมชาวจีนที่จัดตั้งตามกลุ่มต่างๆ ได้แก่ สมาคมของชาวจีนกวางตุ้ง สมาคมของชาวจีนแคะ และสมาคมของชาวจีนไหหลำ เป็นต้น หรือตามสาขาอาชีพ และสมาคมลับของชาวจีน เป็นต้น<sup>3</sup> ทั้งนี้ก็เนื่องมาจากการที่คนจีนในมลายู ซึ่งอยู่ภายใต้การปกครองของอังกฤษนั้น ไม่ได้รับความเป็นธรรมจากรัฐบาลอังกฤษ และไม่ได้

<sup>1</sup> นานหยาง แปลว่า ชาวจีนทะเลใต้

<sup>2</sup> การก่อตั้งพรรคฯครั้งแรกใช้ชื่อว่า "พรรคคอมมิวนิสต์แห่งมลายา" หรือ (Malayan Communist Party -MCP) ก่อน ภายหลังจึงได้เปลี่ยนชื่อเป็น "พรรคคอมมิวนิสต์มลายา" หรือ (Communist Party of Malaya -CPM) ดังนั้นในที่นี้จะขอเรียกพรรคฯนี้ว่า "พรรคคอมมิวนิสต์มลายา" หรือ (CPM)

<sup>3</sup> N.S. Ginsburg and Chester F. Roberts, Jr. (eds.), *Malaya* (Seattle : University of Washington Press, 1958), pp. 458-459.

<sup>4</sup> Comber Leon, *Chinese Secret Society in Malaya : A Survey of the Triad Society from 1800-1900* (New York : Incorporated Publisher, 1959) , pp. 40-48.

รับสิทธิในด้านต่างๆเท่าเทียมกับคนมาเลย์ ทั้งในเรื่องของการประกอบอาชีพ<sup>4</sup> คุณภาพชีวิต และที่สำคัญ ชาวจีนจะไม่มีสิทธิทางการเมืองใดๆเลย ทำให้ชาวจีนส่วนมากเกิดความไม่พอใจ และมีความรู้สึกต่อต้านรัฐบาลอังกฤษ ดังนั้นเมื่อลัทธิคอมมิวนิสต์ ซึ่งมีแนวคิดสำคัญในการต่อต้านการกดขี่ของพวกนายทุนแพร่ขยายเข้ามา ชาวจีนในมลายาจึงรับเอาแนวความคิดนี้มาอย่างง่ายดาย อย่างไรก็ตาม เนื่องจากการที่สมาชิกของพรรคฯเกือบทั้งหมดเป็นคนเชื้อสายจีน โดยมีจำนวนคนเชื้อสายมาเลย์และอินเดียเพียงเล็กน้อยเท่านั้น จึงทำให้ดูเหมือนว่า พรรคคอมมิวนิสต์มลายานี้เป็นพรรคฯของคนจีนมากกว่าที่จะเป็นพรรคฯของคนมลายาทั้งประเทศ ทำให้การดำเนินงานของพรรคฯไม่ค่อยได้รับความร่วมมือจากคนเชื้อสายอื่นมากนัก<sup>5</sup>

ในช่วงแรก พรรคคอมมิวนิสต์มลายายังคงยึดการดำเนินงานตามแนวทางของพรรคคอมมิวนิสต์สากลที่มอสโกเป็นหลัก เพราะพรรคฯยังต้องการการสนับสนุนอย่างมากจากสหภาพโซเวียต ในขณะที่เดียวกันก็ได้รับการสนับสนุนจากพรรคคอมมิวนิสต์จีนอีกทางหนึ่งด้วย การที่พรรคคอมมิวนิสต์มลายามีแนวทางหลักที่มุ่งเน้นการต่อต้านรัฐบาลอังกฤษเพื่อปลดแอกมลายา ทำให้รัฐบาลอังกฤษต้องส่งกำลังออกมาปราบปรามเป็นระยะๆ การปฏิบัติการต่างๆของพรรคฯนับว่าได้ส่งผลกระทบต่อระบบเศรษฐกิจและความสงบเรียบร้อยของประเทศ เช่น ในปี พ.ศ. 2477 พรรคฯได้ทำการนัดหยุดงาน ำอการประท้วง และก่อวินาศกรรมในมลายา และในปี พ.ศ. 2483 พรรคฯก็ได้ทำการยุยงให้พวกกรรมกรในสิงคโปร์นัดหยุดงาน เป็นต้น<sup>6</sup>

---

<sup>4</sup> ความไม่เท่าเทียมกันในการทำงานระหว่างคนจีนและคนมาเลย์ เช่น โดยปกติ ชาวจีนจะต้องทำงานอยู่ในเหมืองแร่หรือสวนยางพาราถึงวันละประมาณ 10-12 ชั่วโมง หรือบางครั้งอาจถึง 14 ชั่วโมง เป็นต้น อ่านเพิ่มเติมได้ใน N.A. Simoniya, *Overseas Chinese in Southeast Asia : A Russian Study* (Washington D.C. : Joint Publication Research Service, 1961), pp. 78-80.

<sup>5</sup> Leonard C. Sebastian, "Ending an Armed Struggle Without Surrender : The Demise of the Communist Party of Malaya (1979-89) and the Aftermath," *Contemporary Southeast Asia* Vol. 13 ,No. 3 (December 1991), p. 275.

<sup>6</sup> นันทิวัดมณี สามารถ, *พรรคคอมมิวนิสต์มลายา : ศึกษาความล้มเหลวในการปฏิวัติ* (วิทยานิพนธ์รัฐศาสตรมหาบัณฑิต แผนกวิชาการปกครอง บัณฑิตวิทยาลัย จุฬาลงกรณ์มหาวิทยาลัย, 2522), หน้า 24.

## 2.1.2 พรรคคอมมิวนิสต์มลายาในสงครามโลกครั้งที่ 2

ในช่วงสงครามโลกครั้งที่ 2 ญี่ปุ่นได้แผ่ขยายอิทธิพลเข้ามายึดครองมลายาตั้งแต่เดือนธันวาคม พ.ศ. 2484<sup>7</sup> โดยมีจุดประสงค์สำคัญทางด้านเศรษฐกิจและยุทธศาสตร์ กล่าวคือ ความต้องการยางพารา ดีบุก และวัตถุดิบที่สำคัญต่างๆ เพื่อนำไปใช้ในการทำสงคราม<sup>8</sup>

เมื่อญี่ปุ่นเข้าครอบครองมลายาแล้ว ก็ได้พยายามที่จะสร้างความแตกแยกระหว่างพวกคนจีนและคนมาเลย์ โดยทำให้คนจีนรู้สึกถึงความไม่เท่ากันในเรื่องต่างๆเมื่อเทียบกับคนมาเลย์ เช่น ในเรื่องสิทธิทางการเมือง และสิทธิในที่ดินทำกิน ในขณะเดียวกัน รัฐบาลญี่ปุ่นก็พยายามแสวงหาการสนับสนุนจากคนมาเลย์ เช่น การสัญญาว่าจะยินยอมให้ผู้ปกครองมลายามีอำนาจเหมือนเดิมถ้าหากสัญญาว่าจะไม่ต่อต้านญี่ปุ่น และให้ความช่วยเหลือญี่ปุ่นในการปกครองประเทศ นอกจากนั้นก็ยังได้ปฏิบัติการรุนแรงต่อต้านคนจีนด้วย เช่น การสังฆ่าคนจีนในสิงคโปร์นับพันคน และการสังจับกุมคนจีนในมลายาที่ทำการต่อต้านญี่ปุ่น เป็นต้น<sup>9</sup> ทำให้คนจีนจำนวนมากซึ่งมีพรรคคอมมิวนิสต์มลายาเป็นแกนนำ หันมาร่วมมือกันเพื่อจัดตั้งกลุ่มต่อต้านกองทัพญี่ปุ่น โดยตั้งชื่อว่า “กองทัพประชาชนมลายาต่อต้านญี่ปุ่น” หรือ *The Malayan People's Anti-Japanese Army - MPAJA*<sup>10</sup> พร้อมกันนี้ พรรคฯ ยังได้หันไปให้ความร่วมมือกับอังกฤษในการต่อต้านกองทัพญี่ปุ่นด้วย แต่ในขณะเดียวกัน พรรคฯก็ยังมีได้ละทิ้งเป้าหมายเดิมที่จะล้มล้างรัฐบาลอังกฤษ ตามแนวทางที่ได้ประกาศไว้เมื่อเดือนกุมภาพันธ์ พ.ศ. 2486 ซึ่งกล่าวว่า “จุดประสงค์ประการแรกของพรรคฯก็คือการขับไล่กองกำลังของญี่ปุ่นออกไปจากมลายา และก่อตั้งสาธารณรัฐประชาธิปไตยมลายาขึ้นมาแทน...ภายหลังจากสงครามสิ้นสุดแล้ว เราจะร่วมมือกับ สหภาพโซเวียตและจีนในการช่วยเหลือกันในการต่อสู้เพื่ออิสรภาพในตะวันออกไกล” ดังนั้น เมื่อญี่ปุ่นแพ้สงครามและถอนกำลังออกไปจากมลายาเมื่อกลางเดือนสิงหาคม พ.ศ. 2488<sup>11</sup> พรรคฯก็ได้หันมาทำ

<sup>7</sup> Stanley S. Bedlington, *Malaysia and Singapore : The Building of New States* (Ithaca : Cornell University Press, 1978), p.61.

<sup>8</sup> Robert L. Rau, "The Role of the Armed Forces and Police in Malaysia," in *The Armed Forces in Contemporary Asian Societies* Edward A. Olsen and Stephen Jurika, Jr. (eds.) (Boulder : Western Press, 1986), p. 163.

<sup>9</sup> Frederica M. Bunge (ed.), *Malaysia : A Country Study* (Washington D.C. : The American University Press, 1984), p. 49.

<sup>10</sup> Ibid., p.49.

<sup>11</sup> Richard Allen, *Malaysia : Communism and the Racial Conflict* (Linfield : Linfield College Press, 1971), p. 7.

การต่อต้านอังกฤษอีกครั้ง ซึ่งสาเหตุสำคัญที่พรรคฯต้องรีบทำการต่อต้านรัฐบาลอังกฤษในขณะนั้นก็คือ<sup>12</sup>

- 1) เมืองขึ้นต่างๆทั่วโลกกำลังเรียกร้องเอกราชจากเจ้าอาณานิคม จึงเป็นเหตุผลทางการเมืองที่สำคัญในการโฆษณาชวนเชื่อให้ชาวมลายาร่วมกันขับไล่อังกฤษออกไป
- 2) พรรคฯกำลังฮึกเหิมจากชัยชนะที่มีต่อญี่ปุ่น จึงมีความต้องการที่จะเร่งทำการปฏิวัติ
- 3) รัฐบาลอังกฤษขณะนั้นยังไม่เข้มแข็งมากนัก โดยมีกำลังทหารเพียง 2 กองพันเท่านั้น ในขณะที่พรรคฯมีกำลังมากถึง 5,000 คน

การปฏิบัติการของพรรคฯในช่วงแรกขึ้นอยู่กับนายลอยเต็ก (Loi Tack) ซึ่งเป็นเลขาธิการของพรรคฯ ต่อมา เนื่องจากลอยเต็กมีพฤติกรรมทุจริตต่อพรรคฯ ทำให้พรรคฯได้คัดเลือก จินเป็ง (Chin Peng) เข้ามารับตำแหน่งแทนในปี พ.ศ. 2490 จินเป็งได้ตัดสินใจที่จะเปลี่ยนวิธีการดำเนินงานของพรรคฯเสียใหม่ ไปเป็นแนวทางการต่อสู้แบบรุนแรงมากยิ่งขึ้น ทั้งนี้เพื่อให้สอดคล้องกับนโยบายของพรรคคอมมิวนิสต์สากลที่จัดขึ้นโดยองค์การคอมินฟอร์ม (Cominform) โดยจินเป็งได้อาศัยแนวทางการสู้รบในลักษณะป่าล้อมเมืองตามแบบ เหมา เจ๋อ ตุง และได้กำหนดแผนในการต่อสู้เอาไว้เป็น 3 ระยะด้วยกันคือ<sup>13</sup>

<sup>12</sup> จักรัส นิคมบริรักษ์, การปราบปรามผู้ก่อการร้ายคอมมิวนิสต์ในมาเลเซียระหว่างกรณีฉุกเฉิน (วิทยานิพนธ์ วิทยาลัยการทัพบก, 2515), หน้า 6-7.

\* **ลอยเต็ก (Loi Tack)** ดำรงตำแหน่งเลขาธิการของพรรคคอมมิวนิสต์มลายาระหว่างปี พ.ศ. 2482-2490 ในสมัยที่ญี่ปุ่นยึดครองมลายา ลอยเต็กได้เข้าร่วมขบวนการต่อต้านญี่ปุ่นด้วย ต่อมาเขาถูกกล่าวหาว่าเป็นผู้ขโมยเงินจำนวนมากของพรรคฯหลบหนีไปยังฮ่องกงเมื่อเดือนมีนาคม พ.ศ. 2490 ต่อมากระแสวิพากษ์วิจารณ์ว่า ลอยเต็กได้หายสาบสูญไป คาดว่าคงถูกลอบสังหารจนถึงแก่ความตาย

\* **จินเป็ง (Chin Peng)** เดิมมีชื่อว่า อ่อง บุน ฮัว (Ong Boon Hua) ดำรงตำแหน่งเลขาธิการพรรคคอมมิวนิสต์มลายาตั้งแต่เดือนมีนาคม พ.ศ. 2490 เป็นคนเชื้อสายฮกเกี้ยน เกิดที่อำเภอดินดงส์ ในรัฐเปรัก เริ่มเข้าร่วมเป็นสมาชิกพรรคคอมมิวนิสต์มลายาตั้งแต่ปี พ.ศ. 2483 และได้รับการแต่งตั้งให้เป็นคณะกรรมการพรรคฯประจำเมืองอิโปร์เมื่อมีอายุได้เพียง 19 ปีเท่านั้น

\* **Cominform** หรือสำนักงานข่าวสารคอมมิวนิสต์ ก่อตั้งขึ้นที่กรุงเบลเกรด ประเทศบัลแกเรีย เพื่อทำหน้าที่ประสานงานกิจกรรมต่างๆของพรรคคอมมิวนิสต์ในบัลแกเรีย เซคโกสโลวาเกีย ฝรั่งเศส อังการี อิตาลี โปแลนด์ โรมาเนีย สหภาพโซเวียต และยูโกสลาเวีย

<sup>13</sup> Rahman Kamel, A Review of the Country Insurgency Operation in Malaysia. Research Paper, (Bangkok : The Royal Thai Army's Staff College, 2534, pp. 7-8.

ระยะที่ 1 สร้างความเดือดร้อนให้กับระบบเศรษฐกิจของชาวอังกฤษ โดยเข้าทำลายและ  
 ทุ่มโจมตีกำลังของเจ้าหน้าที่และสถานีตำรวจ

ระยะที่ 2 บีบบังคับให้เจ้าหน้าที่ของทางราชการออกไปจากพื้นที่ชนบทต่างๆ เพื่อให้สมาชิก  
 ของพรรคฯสามารถเข้าไปหาเสบียงอาหารและติดต่อสื่อสารกันได้

ระยะที่ 3 สร้างเขตปลดปล่อยในพื้นที่ต่างๆ และใช้พื้นที่ดังกล่าวเป็นฐานปฏิบัติการ เพื่อจะ  
 ขยายพื้นที่เหล่านี้ออกไปทั่วประเทศ

นอกจากนี้ เพื่อเป็นการก่อวินาศกรรมการปกครองของอังกฤษ พรรคคอมมิวนิสต์มลายายัง  
 ได้สร้างความเดือดร้อนอย่างมากให้กับเศรษฐกิจของประเทศอีกด้วย กล่าวคือ พรรคฯได้ทำการนัด  
 หยุดงานครั้งใหญ่ขึ้นในปี พ.ศ. 2490 โดยมีคนงานมากกว่า 173,000 คน จากโรงงานมากกว่า 300  
 แห่งให้ความร่วมมือในครั้งนี้<sup>14</sup> ซึ่งนับเป็นการนัดหยุดงานครั้งใหญ่ที่สุดเท่าที่เคยเกิดขึ้นมา และใน  
 ปีดังกล่าว ก็ได้มีการนัดหยุดงานมากถึง 300 ครั้ง และพรรคฯยังสามารถควบคุมกลุ่มแรงงานที่ใหญ่  
 ที่สุด คือกลุ่ม *The Pan Malayan Federation of Labour*<sup>15</sup> ไว้ได้อีกด้วย อนึ่ง นอกจากการนัดหยุด  
 งานแล้ว พรรคฯก็ยังได้วางแนวทางในการดำเนินการก่อการร้ายไว้อีกหลายประการคือ<sup>16</sup>

- 1) ทำลายรากฐานทางเศรษฐกิจของมลายาด้วยการก่อวินาศกรรม โจมตีสวนยาง และเหมืองแร่  
 ที่ชาวต่างประเทศเป็นเจ้าของ ทั้งนี้เพราะสวนยางและเหมืองแร่เป็นที่มาของรายได้หลัก  
 ของมลายา นอกจากนี้ พรรคฯก็ยังมุ่งที่จะโจมตีสถานีตำรวจด้วย
- 2) จัดตั้งเขตปลดปล่อยเพื่อเป็นฐานในการปฏิบัติการของพรรคฯ ชักชวนและหาสมาชิก  
 เพิ่มเติม รวมทั้งพยายามขยายเขตปลดปล่อยออกไปให้กว้างขวางมากยิ่งขึ้น
- 3) จัดตั้งกองกำลังมวลชน โดยการแปรสภาพกองกำลังที่เคยเข้าร่วมในการต่อต้านญี่ปุ่น  
 มาเป็นกองกำลังต่อต้านอังกฤษ และสร้างแนวร่วมระหว่างกรรมกรและชาวนาให้มาก  
 ขึ้น

การสร้างควมวุ่นวายและการก่อความไม่สงบที่ใช้ความรุนแรงของพรรคคอมมิวนิสต์  
 มลายาได้ขยายตัวออกไปอย่างกว้างขวาง ทำให้สถานการณ์ในมลายาเริ่มเลวร้ายลงเรื่อยๆ จนในที่สุด  
 เมื่อวันที่ 6 มิถุนายน พ.ศ. 2491 พรรคคอมมิวนิสต์มลายาก็ได้ปฏิบัติการครั้งร้ายแรงที่สุด ด้วย  
 การเข้าไปสังหารนาย อาเธอร์ วอล์คเกอร์ (Arthur Walker) เจ้าของสวนยางชาวอังกฤษ ที่เมือง  
 สุโงซีปุต ในรัฐเปรัก และได้ยิงนายจอห์น อัลลิสัน (John Allison) และนายเอียน คริสเตียน (Ian

<sup>14</sup> Frederica M. Bunge (ed.), *Malaysia: A Country Study*, p. 50.

<sup>15</sup> Ibid., p. 50.

<sup>16</sup> นันทิวัดน์ สามารถ, *พรรคคอมมิวนิสต์มลายา : ศึกษาความล้มเหลวในการปฏิวัติ*, หน้า 65.

Christian) ผู้จัดการสวนยาง และผู้ช่วยจนถึงแก่ความตาย ที่สวนยางอีกแห่งหนึ่งที่เมืองสุโขงซีปุต ที่อยู่ห่างไปจากสวนยางแห่งแรกเพียง 10 ไมล์เท่านั้น<sup>17</sup> และพรรคฯก็ยังได้ประกาศอีกว่า จะทำการสังหารชาวยุโรปทุกคนในมลายา ซึ่งเหตุการณ์ดังกล่าวทำให้รัฐบาลสหพันธมลายาไม่อาจจะทนต่อการก่อการร้ายของพรรคคอมมิวนิสต์มลายาได้อีกต่อไป จึงได้ตัดสินใจประกาศภาวะฉุกเฉิน (Emergency) เมื่อวันที่ 17 มิถุนายน พ.ศ. 2491 โดยให้มีผลบังคับใช้เฉพาะในภาคกลางของรัฐเปรักและภาคตะวันตกของรัฐยะโฮร์ก่อน เนื่องจากเป็นพื้นที่ซึ่งมีการก่อการร้ายของพรรคฯรุนแรง และต่อมาในวันที่ 12 กรกฎาคม พ.ศ. 2491 รัฐบาลอังกฤษจึงได้ประกาศขยายการบังคับใช้ภาวะฉุกเฉินออกไปทั่วประเทศ

### 2.1.3 พรรคคอมมิวนิสต์มลายากับสงคราม 12 ปี

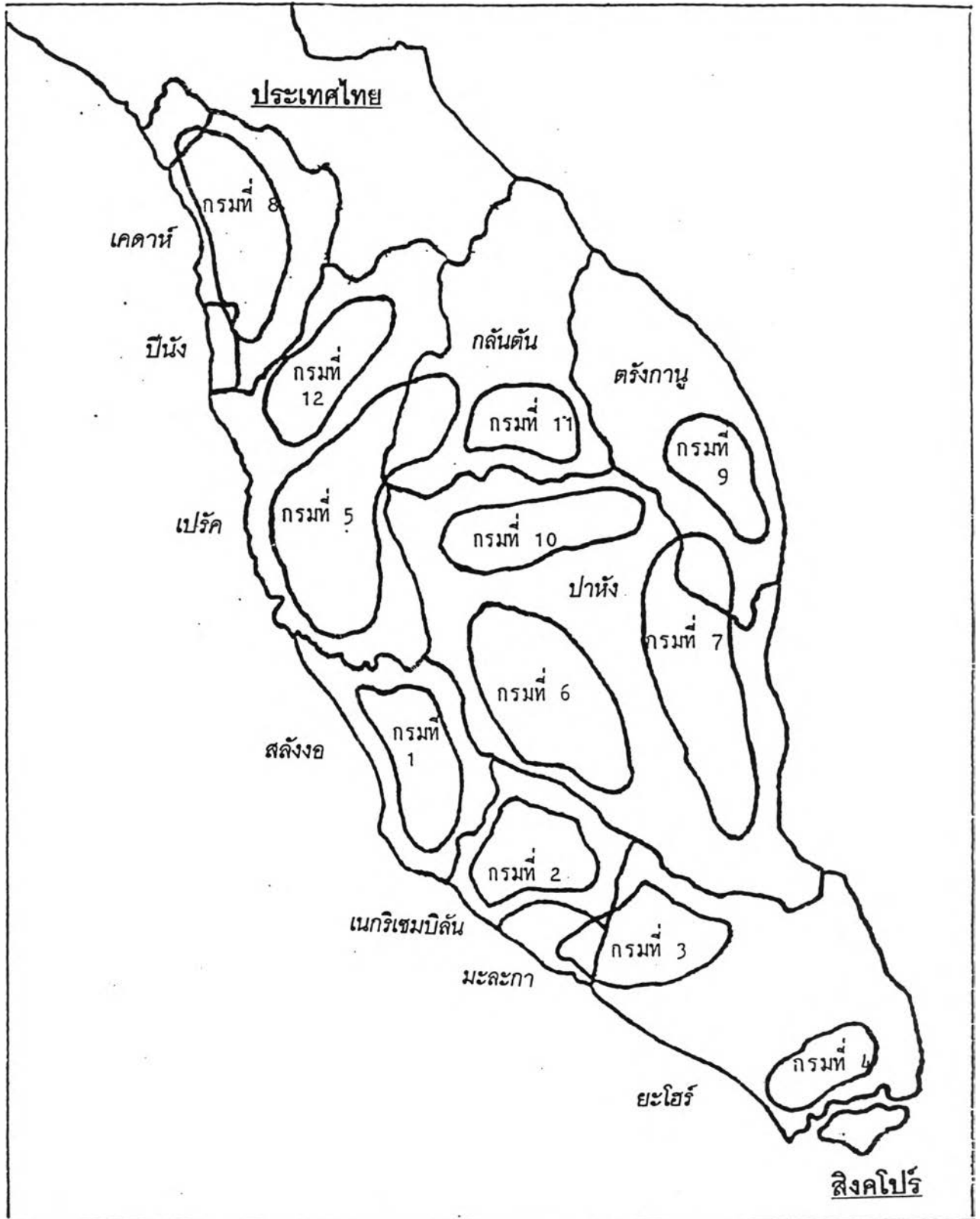
ภายหลังจากที่อังกฤษได้ประกาศภาวะฉุกเฉิน (Emergency) อย่างเป็นทางการเมื่อปี พ.ศ. 2491 แล้ว พรรคคอมมิวนิสต์มลายาก็ตอบโต้ด้วยการขยายการเคลื่อนไหวที่ใช้กำลังและวิธีการที่รุนแรงและเปิดเผยมากยิ่งขึ้น โดยได้จัดแบ่งกองกำลังออกเป็น 12 กรมคือ<sup>18</sup> (โปรดดูแผนที่ที่ 1 และตารางที่ 1)

<sup>17</sup> Barber Noel, The War of the Running Dogs (Glasgow : William Collins & Sons Co.Ltd., 1971), pp. 17-18.

ภาวะฉุกเฉิน (Emergency) หมายถึง ช่วงเวลาที่เกิดความไม่สงบในประเทศจากการปฏิบัติการของพรรคคอมมิวนิสต์มลายา คือระหว่างปี พ.ศ. 2494-2503 รัฐบาลได้ประกาศมาตรการนี้ก็เพื่อตอบโต้พรรคฯ ภายหลังจากที่สมาชิกของพรรคฯได้เข้าไปโจมตีเจ้าของสวนยางชาวยุโรป ที่เมืองสุโขงซีปุต ในรัฐเปรัก

<sup>18</sup> กรมที่ 1 ปฏิบัติการในรัฐสลังงอ, กรมที่ 2 ปฏิบัติการในรัฐเนกรี เซมบิลัน, กรมที่ 3 ปฏิบัติการทางตอนเหนือของรัฐยะโฮร์, กรมที่ 4 ปฏิบัติการทางตอนใต้ของรัฐยะโฮร์, กรมที่ 5 ปฏิบัติการในรัฐเปรัก, กรมที่ 6 ปฏิบัติการทางด้านตะวันตกของรัฐปาหัง, กรมที่ 7 ปฏิบัติการทางด้านตะวันออกของรัฐปาหัง, กรมที่ 8 ปฏิบัติการในรัฐเคดาห์, กรมที่ 9 ปฏิบัติการในรัฐตรังกานู, กรมที่ 10 ปฏิบัติการในรัฐปาหัง, กรมที่ 11 ปฏิบัติการในรัฐ กลันตัน และ กรมที่ 12 ปฏิบัติการในพื้นที่ระหว่างรัฐกลันตันกับรัฐเปรัก อ่านเพิ่มเติมได้ใน... Abdullah Bin Mohamad Aki, Emergency in Malaya, Research Paper, (Bangkok : The Royal Thai Army's Staff College, 2529, pp. 9-10.

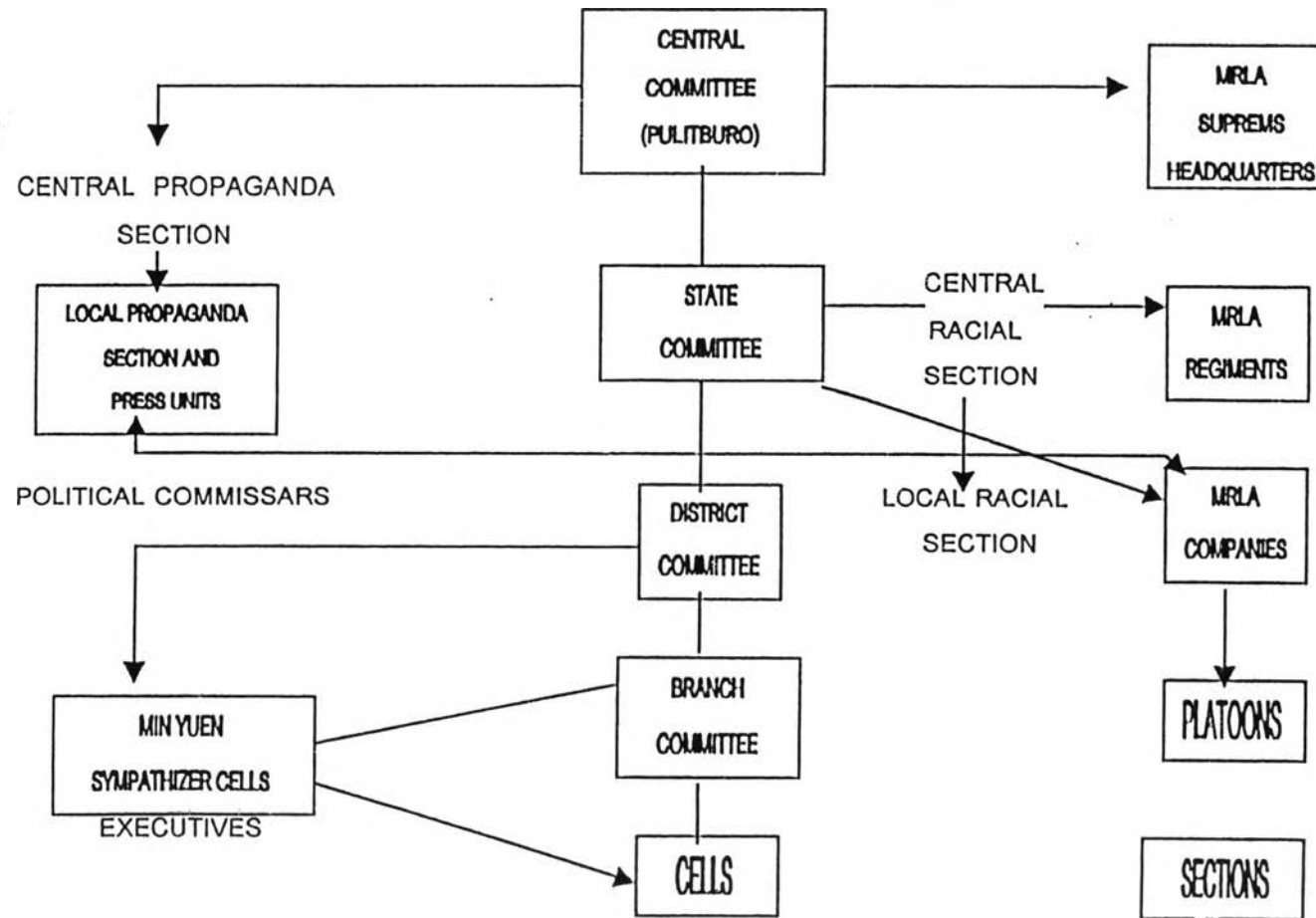
แผนที่ที่ 1 : แสดงที่ตั้งของพรรคคอมมิวนิสต์มลายาในมาเลเซีย



ที่มา : Abdullah Bin Mohamad Aki, Emergency in Malaya, p. 9.



ตารางที่ 1 : การจัดองค์กรของพรรคคอมมิวนิสต์มลายาในช่วงภาวะฉุกเฉิน พ.ศ. 2491-2503 (ค.ศ. 1948-1960)



ตลอดระยะเวลา 12 ปี ของการประกาศภาวะฉุกเฉินในมลายานั้น พรรคคอมมิวนิสต์มลายาได้พยายามทำการเคลื่อนไหวต่อต้านรัฐบาลอังกฤษอย่างต่อเนื่อง โดยอาศัยการก่อการร้ายในหลายรูปแบบ โดยเฉพาะความพยายามที่จะเข้าไปควบคุมเศรษฐกิจแทนชาวยุโรปที่เป็นเจ้าของกิจการเดิม เช่น กิจการสวนยางและเหมืองแร่ และทำการปิดเส้นทางราชการขนส่งสินค้าทั้งทางถนนและทางรถไฟด้วย ทำให้ชาวยุโรปที่เป็นเจ้าของกิจการ และประชาชนทั่วไปได้รับความเดือดร้อนอย่างมาก นอกจากนี้ พรรคฯก็ยังมีพวกคนจีนที่สนับสนุนพรรคฯกระจ่ายกันอยู่ตามที่ต่างๆทั่วประเทศมากกว่า 5 แสนคนด้วย<sup>19</sup> ดังนั้น สถานะของพรรคฯจึงกลายเป็นกลุ่มก่อการร้ายที่มีอิทธิพลอย่างมากในขณะนั้น

สำหรับการก่อการร้ายของพรรคคอมมิวนิสต์มลายาดังที่ได้กล่าวมาแล้วนี้สามารถแบ่งออกได้เป็น 3 ระยะด้วยกันคือ<sup>20</sup>

ระยะที่ 1 ระหว่างปี พ.ศ. 2491-2494 ในช่วงนี้พรรคฯประสบความสำเร็จมากที่สุด และกลไกของรัฐบาลในขณะนั้นไม่สามารถจะเข้ามาควบคุมความรุนแรงได้ เนื่องมาจากการขาดเจ้าหน้าที่ที่ชำนาญในด้านนี้มาทำหน้าที่ในการปราบปราม พรรคฯจึงสามารถปฏิบัติการโจมตีเป้าหมายต่างๆได้มากมาย เช่น โจมตีสถานีตำรวจ สวนยาง และเหมืองแร่ เป็นต้น โดยเหตุการณ์การก่อการร้ายต่างๆในช่วงนี้ เช่น<sup>21</sup>

- วันที่ 12 กรกฎาคม พ.ศ. 2491 กลุ่มกองโจรกลุ่มใหญ่ประสบความสำเร็จในการเข้าโจมตีเหมืองถ่านหินบาตู อะรัง (Batu Arang) สังหารประชาชนไป 5 คน และเข้ายึดเมืองซึ่งมีประชากรประมาณ 12,000 คนเอาไว้ได้
- วันที่ 16 กันยายน พ.ศ. 2491 กลุ่มกองโจรประมาณ 300 คน ได้บุกเข้าโจมตีสถานีรถไฟที่เมืองกัวลา เกรา (Kuala Krau) ในรัฐปาหัง สังหารตำรวจไป 4 นาย ชาวยุโรป 2 คน และสตรีชาวมาเลย์อีก 2 คน รวมทั้งอาคารที่อยู่ใกล้เคียงกันอีก 2 หลัง
- ในเดือนกุมภาพันธ์ พ.ศ. 2493 กลุ่มกองโจรกลุ่มใหญ่ได้บุกเข้าโจมตีและเผาหมู่บ้านซิมปาง ติกา (Simpang Tiga) ในรัฐเปรัก ทำให้ประชาชนจำนวนกว่า 1,000 คน ต้องไร้ที่อยู่อาศัย

<sup>19</sup> Frederica M. Bunge (ed.), *Malaya : A Country Study*. p. 49-50.

<sup>20</sup> Abullah Bin Mohamad Aki, *Emergency in Malaya*. pp. 10-12.

<sup>21</sup> *Ibid.*, pp. 15-16.

อย่างไรก็ตาม แรงผลักดันที่สำคัญอีกประการหนึ่งในช่วงนี้ก็คือ การประสบความสำเร็จของการปฏิวัติของพรรคคอมมิวนิสต์จีนในปี พ.ศ. 2492 ภายใต้การนำของเหมา เจ๋อตง ซึ่งทำให้กระแสของการปฏิวัติตามแนวลัทธิคอมมิวนิสต์ในภูมิภาคเอเชียตะวันออกเฉียงใต้ลุกโชติช่วงขึ้นมาอีกครั้งหนึ่ง<sup>22</sup> ทั้งนี้ก็รวมถึงกระแสการปฏิวัติในมลายาด้วย

ระยะที่ 2 ระหว่างปี พ.ศ. 2494-2496 สถานการณ์การก่อการร้ายของพรรคคอมมิวนิสต์มลายาในระยะนี้ไม่แตกต่างไปจากในระยะแรกมากนัก ส่วนทางรัฐบาลเองก็ยังไม่สามารถเข้าถึงประชาชนตามหมู่บ้านต่างๆได้ ทั้งนี้เป็นเพราะประชาชนส่วนหนึ่งเกรงว่าสมาชิกพรรคคอมมิวนิสต์มลายาจะทำร้าย จึงไม่ให้ความร่วมมือกับฝ่ายรัฐบาล แต่จะให้ความร่วมมือต่อพรรคมากกว่า โดยที่ชาวบ้านบางคนได้เข้าร่วมเป็นสมาชิกของพรรคไปโดยปริยายด้วย เหตุการณ์การก่อการร้ายที่สำคัญในช่วงนี้ เช่น วันที่ 24 มีนาคม พ.ศ. 2495 สมาชิกพรรคคอมมิวนิสต์มลายาได้เข้าโจมตีหมู่บ้านตานจุง มาลิม (Tanjung Malim) ที่อยู่ทางตอนเหนือของกรุงกัวลาลัมเปอร์ไป 51 ไมล์ และมีประชากรประมาณ 20,000 คน ทำให้มีคนเสียชีวิตไปถึง 11 คน และบาดเจ็บอีก 8 คน<sup>23</sup> เป็นต้น ซึ่งจากการที่ทางราชการได้ทำการปราบปรามพรรคอย่างต่อเนื่อง ก็ได้ช่วยทำให้จำนวนของการก่อการร้ายในปี พ.ศ. 249 ลดลงไปอย่างมาก โดยจากสถิติการก่อการร้ายที่เคยเกิดขึ้นประมาณ 500 ครั้งต่อเดือน ลดลงเหลือไม่ถึงประมาณ 100 ครั้งต่อเดือน และการลอบสังหารที่เคยเกิดขึ้นเดือนละ 23 ครั้ง ก็ลดลงเหลือเพียง 9 ครั้งต่อเดือนเท่านั้น นอกจากนี้ ในปี พ.ศ. 2496 ก็ยังสามารถจับกุมสมาชิกพรรคได้มากถึง 6,304 คนด้วย<sup>24</sup>

ระยะที่ 3 ระหว่างปี พ.ศ. 2496-2503 ระยะนี้พรรคต้องประสบกับความล้มเหลวในการต่อต้านรัฐบาลเป็นอย่างมาก เนื่องจากการที่ต้องสูญเสียสมาชิกและเจ้าหน้าที่ไปในระหว่างการต่อสู้กับรัฐบาลอังกฤษในช่วงเวลาที่ผ่านมานั้น ทางพรรคก็ยังขาดการจัดส่งกำลังบำรุงที่ดี และการก่อการร้ายที่รุนแรงเกินไปของพรรคก็เริ่มทำให้ประชาชนบางส่วนที่เคยสนับสนุนพรรคหัน

<sup>22</sup> ฉัตรชัย สาริกัลยะ, คอมมิวนิสต์ในอนาคตกับความมั่นคงของชาติ (เอกสารวิจัย โรงเรียนเสนาธิการทหารบก), 2529, หน้า 5-6.

<sup>23</sup> โนเอล บาร์เบอร์, สงครามของพวกสุนัขรับใช้ สมโภชน์ วิไลจิตต์ และสุวิทย์ สุวรรณ (แปล) (กรุงเทพฯ : สำนักพิมพ์ศิวพร, 2516), หน้า 240-241.

<sup>24</sup> มานพ จิตต์ภูษา และคณะ, ความร่วมมือระหว่างไทยและมาเลเซียในการปราบปรามกองกำลังที่เป็นปฏิปักษ์ต่อรัฐบาลไทยและมาเลเซีย (ภาควิชาสังคมศาสตร์ คณะมนุษยศาสตร์และสังคมศาสตร์ มหาวิทยาลัยสงขลานครินทร์ วิทยาเขตปัตตานี โดยทุนสนับสนุนการวิจัยจากสถาบันเอเชีย จุฬาลงกรณ์มหาวิทยาลัย, 2525), หน้า 103-104.

กลับมาต่อต้านพรรคฯแทน การจัดหาเสบียงอาหารและวัตถุปัจจัยต่างๆของหน่วยหมิ่นหยวน ต่อพรรคฯจึงเริ่มน้อยลง และมีความลำบากมากยิ่งขึ้น กอปรกับการก่อการร้ายอย่างรุนแรงที่ผ่านมา ได้ทำให้ทางการอังกฤษเองเริ่มหันมาใช้วิธีการต่างๆที่มีประสิทธิภาพมากยิ่งขึ้นในการปราบปราม ทำให้เห็นได้ว่า ในช่วงระหว่างปี พ.ศ. 2495-2497 นั้น มีสมาชิกของพรรคฯเป็นจำนวนมากที่ถูกทางการสังหารและจับกุม และสมาชิกบางส่วนก็ยอมออกมาบอตัวต่อทางราชการ จนในที่สุด รัฐบาลอังกฤษก็ได้รับชัยชนะอย่างงดงามในปี พ.ศ. 2503 นี้เอง

สำหรับมาตรการสำคัญที่รัฐบาลอังกฤษนำมาใช้ในการปราบปรามพรรคคอมมิวนิสต์มลายาในช่วงเวลาดังกล่าวนี้นี้คือ

- 1) การจัดตั้งกองกำลังทั้งฝ่ายพลเรือนและตำรวจเพื่อปราบปรามพรรคฯ และให้รัฐบาลมีอำนาจในการตรวจค้น คุมตัว และคุมขังผู้ใดคาดว่าจะเป็สมาชิกของพรรคฯโดยไม่ต้องสอบสวน<sup>25</sup>
- 2) มาตรการส่งกลับชาวจีน เพื่อขูมิให้ชาวจีนที่อาศัยอยู่ในมลายาช่วยเหลือพรรคฯ เนื่องจากสมาชิกและผู้สนับสนุนพรรคฯส่วนใหญ่เป็นชาวจีน<sup>26</sup>
- 3) ตั้งสินบนนำจับและให้รางวัลกับผู้ที่นำข่าวหรืออาวุธมาให้แก่ทางการ ทำให้รัฐบาลสามารถจับกุมสมาชิกของพรรคฯได้เป็นจำนวนมาก และได้ทราบข่าวความเคลื่อนไหวของพรรคฯอย่างต่อเนื่อง

---

**หน่วยหมิ่นหยวน** หมายถึง กำลังประชาชนฝ่ายบริหาร ซึ่งจะปฏิบัติงานในสนามรบหรือในเขตหมู่บ้านในเวลากลางคืน มีหน้าที่ส่งกำลังบำรุง หาสมาชิกใหม่ๆ หาแหล่งสนับสนุนทางการเงินให้กับพรรคฯ และทำการโฆษณาชวนเชื่อต่อประชาชนทั่วไป บางครั้งสมาชิกของหน่วยหมิ่นหยวนก็แอบแฝงอยู่ในกลุ่มของชาวสวนยาง ช่างตัดผม หรือเจ้าของร้านขายของชำในหมู่บ้าน เป็นต้น

<sup>25</sup> จาร์ล นิคมบริกซ์, การปราบปรามผู้ก่อการร้ายคอมมิวนิสต์ในมาเลเซียระหว่างกรณีฉุกเฉิน, หน้า 19-20.

<sup>26</sup> ในช่วงการประกาศภาวะฉุกเฉิน มีคนจีนประมาณ 6,000 คนถูกส่งกลับประเทศจีน เนื่องจากถูกสงสัยว่าให้การช่วยเหลือต่อพรรคคอมมิวนิสต์มลายา อ่านเพิ่มเติมได้ใน Richard Allen, *Malaysia : Communism and the Racial Conflict*, p. 12.

จีนเป็งมีค่าหัว 250,000 เหรียญมาเลเซีย, ส่วนสมาชิกในคณะกรรมการการเมืองมีค่าหัว 200,000 เหรียญมาเลเซีย, เลขาธิการคณะกรรมการเขตมีค่าหัว 120,000 เหรียญมาเลเซีย และผู้ก่อการร้ายธรรมดามีค่าหัว 2,500 เหรียญมาเลเซีย เป็นต้น

- 4) การจัดทำทะเบียนประวัติ และการจัดตั้งหมู่บ้านใหม่ตาม “แผนการบริกก์” (Brigg's Plan) รวมทั้งใช้วิธีทางจิตวิทยาชักชวนให้ประชาชนหันมาสนับสนุนรัฐบาล และต่อต้านพรรคคอมมิวนิสต์มลายา
- 5) การมอบสัญชาติมลายาให้กับชาวจีนและอินเดีย และสัญญาว่าจะให้เอกราชแก่มลายา ก่อนกำหนด

การปราบปรามอย่างมีประสิทธิภาพของรัฐบาลอังกฤษในขณะนั้น ส่งผลให้อิทธิพลของพรรคฯลดลงตามลำดับ และในวันที่ 28-29 ธันวาคม พ.ศ. 2498 รัฐบาลจึงได้จัดให้มี “การเจรจาบาลิง” (Baling Talk) ขึ้นระหว่างจีนเป็ง เลขาธิการพรรคคอมมิวนิสต์มลายา กับ ตงกู อับดุลราห์มาน นายกรัฐมนตรี เพื่อให้พรรคยุติการก่อการร้ายอย่างสิ้นเชิง แต่การเจรจาประสบความสำเร็จเพียงเล็กน้อย เนื่องจากพรรคต้องการให้ทางการรับรองว่าพรรคคอมมิวนิสต์มลายาเป็นพรรคการเมืองที่ถูกต้องตามกฎหมาย แต่กลับได้รับการปฏิเสธ ทำให้พรรคยืนยันว่าจะใช้วิธีการต่อสู้ที่รุนแรงต่อไปอีก<sup>27</sup>

แต่เนื่องจากพรรคฯมีความอ่อนแออย่างมาก เพราะถูกปราบปรามอย่างหนักและอย่างต่อเนื่อง ดังนั้น ทำให้รัฐบาลประสบความสำเร็จในการปราบปรามพรรคคอมมิวนิสต์มลายาลงได้ในที่สุด และสามารถผลักดันให้สมาชิกของพรรคต้องหลบหนีขึ้นมาทางตอนเหนือของประเทศ โดยข้ามเข้ามาหลบซ่อนอยู่ในเขตชายแดนของประเทศไทยตั้งแต่ช่วงเวลาดังกล่าว<sup>28</sup> และในที่สุดรัฐบาลก็ได้ตัดสินใจประกาศยกเลิกภาวะฉุกเฉินไปทั่วประเทศในปี พ.ศ. 2503 นั่นเอง

---

\* แผนการบริกก์ (Brigg's Plan) เสนอโดย พลโท เซอร์ ฮาโรลด์ บริกก์ มีหลักการที่สำคัญในการดำเนินสงคราม 4 ประการคือ (1) คุ้มครองพื้นที่ชุมชนและเสริมสร้างความรู้สึกลดภัยแก่ชุมชนนั้น อันจะทำให้ได้รับข่าวสารจากแหล่งต่างๆเพิ่มขึ้นอย่างไม่ขาดระยะ (2) เพื่อทำลายองค์การคอมมิวนิสต์ที่แฝงตัวอยู่ในพื้นที่ชุมชนนั้น (3) เพื่อแยกกองโจรออกจากแหล่งอาหารและข่าวสารในพื้นที่ชุมชน (4) เพื่อทำลายล้างกองโจร โดยการบีบบังคับให้กองโจรต้องออกมารบในพื้นที่ชุมชน

รัฐบาลได้ประกาศให้สัญชาติมลายูแก่คนเชื้อชาติอื่นตั้งแต่วันที่ 14 กันยายน ค.ศ. 1952 และยอมให้มลายามีการเลือกตั้งครั้งแรกในปี ค.ศ. 1955

บาลิง เป็นชื่อเมืองที่อยู่ในรัฐเปรัก อยู่ห่างจากพรมแดนไทยด้านอำเภอเบตง จังหวัดยะลา ประมาณ 20 ไมล์

<sup>27</sup> วันชัย จิตต์จางค์, “ปัญหาชายแดนภาคใต้” *จิตวิทยาความมั่นคง* 2530 (กรุงเทพฯ : เจ้าพระยาการพิมพ์, 2530), หน้า 300.

<sup>28</sup> “มาเลเซียมีนโยบายที่จะผลักดันพรรคคอมมิวนิสต์มลายาให้หลบหนีขึ้นมาทางเหนือ ซึ่งเป็นเขตติดต่อกับประเทศไทย” สัมภาษณ์ พันเอกกิตติ อินทศร, อดีตผู้อำนวยการกองกิจการพลเรือน กองทัพบกที่ 4, วันที่ 3 พฤศจิกายน พ.ศ. 2542. และ Robert O Tilman, *The Enemy Beyond External Threat Perception in the ASEAN Region* (Singapore : Institute of Southeast Asian Studies, 1984), pp. 9-10.

อย่างไรก็ตาม ตลอดระยะเวลา 12 ปีที่ผ่านมา ทั้งฝ่ายรัฐบาล ประชาชน และฝ่ายพรรคคอมมิวนิสต์มลายาเองก็ต้องพบกับความสูญเสียในด้านต่างๆอย่างมากมายดังนี้<sup>29</sup>

- 1) ด้านการเงิน โดยเฉพาะทรัพย์สินของประชาชนเสียหายอย่างหนัก และประชาชนเองยังต้องสูญเสียเงินเป็นจำนวนมากให้กับพรรคฯเป็นค่าคุ้มครอง ทั้งนี้เป็นเพราะพรรคฯต้องใช้เงินในการก่อการร้ายและการจัดสร้างองค์กรให้มีประสิทธิภาพ ส่วนทางฝ่ายรัฐบาลเองก็ต้องใช้จ่ายเงินไปอย่างมากจากภาวะของสงคราม ทั้งในการสร้างกองทัพ จัดซื้ออาวุธ สร้างหมู่บ้าน และเป็นค่าสินบนนำจับ เป็นต้น
- 2) ด้านชีวิต ทั้งรัฐบาล ประชาชน และสมาชิกพรรคฯ ต้องสูญเสียชีวิตไปในเหตุการณ์ช่วงนี้มากมาย ซึ่งนับเป็นความสูญเสียที่ไม่อาจประมาณค่าได้ (โปรดดูจากตารางที่ 2)

---

<sup>29</sup> Abdullah Bin Mohamad Aki, *Emergency in Malaya*, pp. 20-21.

เฉพาะในปี ค.ศ. 1953 นั้น รัฐบาลมลายาใช้จ่ายเงินไปเป็นจำนวนถึง 90 ล้านเหรียญสหรัฐฯในการปราบปรามนี้ ซึ่งคิดเป็นประมาณ 1 ใน 3 ของงบประมาณแผ่นดินทั้งหมด

## ตารางที่ 2

สถิติการสูญเสียของฝ่ายคอมมิวนิสต์มลายา และเจ้าหน้าที่ฝ่ายรัฐบาลในระหว่างภาวะฉุกเฉิน พ.ศ. 2491-2503 (ค.ศ. 1948-1960)

	1948	1949	1950	1951	1952	1953	1954	1955	1956	1957	1958	1959	1960	รวม
<b>พรรคคอมมิวนิสต์มลายา</b>	374	619	648	1,078	1,155	959	723	420	307	240	153	21	-	6,711
ตาย	263	337	147	121	123	73	51	54	52	32	22	8	13	1,289
ถูกจับ	56	251	147	201	257	372	211	249	134	209	502	86	6	2,704
มอบตัว	-	-	-	649	596	291	212	161	115	59	33	4	48	2,168
บาดเจ็บ	693	1,207	942	2,049	2,131	1,695	1,197	884	608	540	710	119	67	12,842
รวม														
<b>เจ้าหน้าที่</b>														
<b>ตำรวจ</b>														
ตาย	89	164	314	380	207	58	53	47	25	5	3	1	-	1,346
บาดเจ็บ	119	170	321	454	278	53	89	60	32	11	6	8	-	1,601
<b>ทหาร</b>														
ตาย	60	65	79	124	56	34	34	32	22	6	7	-	-	519
บาดเจ็บ	92	79	175	237	123	64	65	43	47	22	13	1	-	959
<b>เหตุการณ์รุนแรง</b>	1,274	1,442	4,739	6,082	3,727	1,170	1,077	781	435	190	90	12	5	21,024

ที่มา : Short, *The Communist Insurrection in Malaya 1948-60*, p.507.

## 2.2 มาเลเซียกับปัญหาพรรคคอมมิวนิสต์มลายา

ถึงแม้ว่า รัฐบาลมลายาจะสามารถลดอิทธิพลของพรรคคอมมิวนิสต์มลายาลงได้อย่างมาก จนนำไปสู่การประกาศยกเลิกภาวะฉุกเฉินในปี พ.ศ. 2503 ก็ตาม แต่ก็ไม่ได้หมายความว่า การก่อการร้ายของพรรคคอมมิวนิสต์มลายาจะหมดสิ้นไปด้วย เพราะพรรคฯยังคงมีการดำเนินการต่อต้านรัฐบาลอยู่อย่างต่อเนื่อง และสมาชิกส่วนหนึ่งที่ได้หลบหนีการจับกุมของรัฐบาลเข้ามาหลบซ่อนอยู่ในเขตประเทศไทยก็ยังคงหาโอกาสกลับเข้าไปภายในประเทศเพื่อก่อการร้ายอีก เนื่องจากพรรคฯยังไม่ได้ละทิ้งอุดมการณ์และเป้าหมายเดิมที่ต้องการจะล้มล้างรัฐบาล เพื่อก่อตั้งสาธารณรัฐประชาธิปไตยมลายาขึ้นมาแทน โดยให้เหตุผลว่า รัฐบาลในขณะนั้นยังเป็นรัฐบาลหุ่นของจักรวรรดินิยมอังกฤษอยู่ จึงต้องทำการต่อต้านต่อไป<sup>30</sup> ดังนั้น ภัยคุกคามจากพรรคคอมมิวนิสต์มลายาจึงยังไม่หมดไปอย่างสิ้นเชิง และรัฐบาลมลายาก็ยังถือว่าพรรคฯเป็นศัตรูที่สำคัญที่จะต้องรีบปราบปรามต่อไปอีก

### 2.2.1 มาเลเซียกับภัยคุกคามจากพรรคคอมมิวนิสต์มลายา

ประเทศมาเลเซียเป็นประเทศที่ให้ความสนใจเกี่ยวกับการรักษาความมั่นคงภายในประเทศเป็นอย่างมาก เนื่องจากชาวมาเลเซียมีความรู้สึกชาตินิยมสูง และมีความพยายามที่จะรักษาผลประโยชน์ของชาติไว้ แต่ขณะเดียวกัน มาเลเซียก็มีปัญหาภายในประเทศหลายประการ ซึ่งกระทบต่อความมั่นคงและต่อการพัฒนาประเทศ โดยเฉพาะอย่างยิ่ง ปัญหาการก่อการร้ายของพรรคคอมมิวนิสต์มลายา ซึ่งได้สร้างความเดือดร้อนแก่รัฐบาลและประชาชนเป็นอย่างมาก ดังนั้น การกำหนดและการดำเนินนโยบายต่างประเทศของมาเลเซียจึงมุ่งไปที่การรักษาความมั่นคงของประเทศเป็นสำคัญ<sup>31</sup> และสำหรับสาธารณรัฐประชาชนจีน ซึ่งมีความสัมพันธ์ที่แนบแน่นกับพรรคคอมมิวนิสต์มลายามาเป็นเวลานานแล้วนั้น รัฐบาลมาเลเซียก็ถือว่าเป็นภัยคุกคามต่อความมั่นคงของประเทศในระยะยาวด้วย<sup>32</sup> โดยมีสาเหตุที่สำคัญหลายประการ คือ

\* เปลี่ยนชื่อเป็นประเทศมาเลเซียเมื่อปี พ.ศ. 2506

<sup>30</sup> วันชัย จิตต์จิรวงศ์, "ปัญหาชายแดนภาคใต้", หน้า 300

<sup>31</sup> ชัยโชค จุลศิริวงศ์, "นโยบายต่างประเทศของมาเลเซีย," ใน เอเชียตะวันออกเฉียงใต้ : นโยบายต่างประเทศในยุคโลกาภิวัตน์ สีดา สอนศรี, บรรณาธิการ (กรุงเทพฯ : มหาวิทยาลัยธรรมศาสตร์, 2538), หน้า 150.

<sup>32</sup> พร ภิเศก, "มุมมองด้านความมั่นคงของมาเลเซีย" เสนาธิปไตย ปีที่ 48, ฉบับที่ 1 (1 มกราคม - เมษายน พ.ศ. 2542), หน้า 59-60.



1) ปัญหาชาวจีน ปัจจัยนี้ถือเป็นปัจจัยสำคัญที่ทำให้มาเลเซียต้องประสบปัญหาความแตกแยกภายในประเทศ หรือปัญหาพหุสังคม ประชากรมาเลเซียประกอบด้วย ชาวมลายีประมาณร้อยละ 60 ชาวจีนร้อยละ 30 ที่เหลือเป็นชาวอินเดียและชนเชื้อชาติอื่นๆ<sup>33</sup> จากตัวเลขนี้ จะเห็นได้ว่ามีชาวจีนอาศัยอยู่ในมาเลเซียถึงเกือบครึ่งหนึ่งของประชากรทั้งหมด และมีแนวโน้มจะเพิ่มจำนวนมากขึ้นเรื่อยๆ ชาวจีนได้อพยพเข้ามาตั้งถิ่นฐานในมลายาตั้งแต่ประมาณคริสต์ศตวรรษที่ 19 โดยถือเป็นแรงงานกลุ่มสำคัญที่เข้ามาทำงานให้กับชาวอังกฤษ<sup>34</sup> ถึงแม้ชาวจีนจะได้สร้างความเจริญอย่างมากให้กับดินแดนแห่งนี้ แต่กลับไม่ได้รับสิทธิและการดูแลที่ดีเท่าที่ควร ทำให้ชาวจีนมีความรู้สึกต่อต้านรัฐบาลอังกฤษและได้หันมาเร่งสร้างฐานะทางเศรษฐกิจของตนให้ดีขึ้นเพื่อให้ทัดเทียมกับชาวมลายีในประเทศ และเมื่อลัทธิคอมมิวนิสต์ได้เผยแพร่เข้ามาโดยผ่านทางพรรคคอมมิวนิสต์มลายา ชาวจีนส่วนใหญ่จึงหันมาสนับสนุนพรรคฯ เนื่องจากการดำเนินงานของพรรคฯ มุ่งเน้นที่จะต่อต้านการกดขี่ของรัฐบาลอังกฤษเช่นกัน ในราวปี พ.ศ. 2481 คาดว่ามีชาวจีนที่ให้การสนับสนุนพรรคฯมากถึงกว่า 100,000 คน<sup>35</sup> นอกจากนั้น ชาวจีนยังประสบความสำเร็จและได้เข้าไปครอบครองเศรษฐกิจที่สำคัญๆของมลายาไว้ได้ เช่นการเข้าไปผูกขาดการผลิตสินค้าอุตสาหกรรมครัวเรือนดั้งเดิมของชาวมลายี กล่าวคือ สินค้าที่ชาวมลายีเคยผลิตได้ ชาวจีนก็จะทำได้ดีกว่าและมีต้นทุนการผลิตที่ถูกกว่า ได้ทำให้ชาวมลายีรู้สึกไม่พอใจต่ออิทธิพลของชาวจีนที่มีมากขึ้นเรื่อยๆ<sup>36</sup> ดังนั้น ความขัดแย้งระหว่างชาวจีนและชาวมลายีเกิดขึ้นอยู่เรื่อยๆ จนกระทั่งปี พ.ศ. 2512 ก็ได้เกิดเหตุการณ์การปะทะกันครั้งรุนแรงระหว่างชาวจีนและชาวมลายี จนทำให้มีคนเสียชีวิตไปมากกว่า 500 คน<sup>37</sup> ความหวาดระแวงต่อบทบาทที่เพิ่มมากขึ้นของชาวจีนนี้ อาจจะสะท้อนให้เห็นได้

<sup>33</sup> "ครบรอบ 40 ปี เอกราชชาติมาเลเซีย," ผู้จัดการรายวัน (1 กันยายน พ.ศ. 2541), หน้า 5.

<sup>34</sup> John Bastin and Robert W. Winks, Malaysia : Selected Historical Reading (Kuala Lumpur : Oxford University Press, 1960), p. 120.

\* ในความเป็นจริงแล้ว ชาวจีนส่วนมากมีความรู้สึกเกลียดชังชาวอังกฤษเป็นทุนเดิมอยู่แล้ว เนื่องจากอังกฤษเคยรุกรานอธิปไตยของจีน และยังคงบังคับให้ชาวจีนค้าฝิ่นและสูบฝิ่นด้วย

<sup>35</sup> มานพ จิตต์ภูษา และคณะ, ความร่วมมือระหว่างไทยและมาเลเซียในการปราบปรามกองกำลังที่เป็นปฏิปักษ์ต่อรัฐบาลไทยและมาเลเซีย. (ภาควิชาสังคมศาสตร์ คณะมนุษยศาสตร์และสังคมศาสตร์ มหาวิทยาลัยสงขลานครินทร์ วิทยาเขตปัตตานี โดยทุนสนับสนุนการวิจัยจากสถาบันเอเชีย จุฬาลงกรณ์มหาวิทยาลัย, 2525), หน้า 93.

<sup>36</sup> Mahathir Bin Mohamad, The Malay Dilemma (Kuala Lumpur : Federal Publications SDN BHD, 1970), pp. 4-5.

<sup>37</sup> "มาเลเซียจับใหญ่-ปิด นสพ. ห้ามชุมนุมเด็ดยาเสพติดจีน-มาเลย์ตีกัน" สยามรัฐ (29 ตุลาคม พ.ศ. 2530), หน้า 12.

จากหนังสือชื่อ “ปัญหาอันแก้ไม่ตกของชาวมาเลย์” (*The Malay Dilemma*) ที่เขียนโดย ดร. มหเธร์ โมฮัมหมัด ในปี พ.ศ. 2513 ซึ่งได้เรียกร้องให้รัฐบาลหันมาให้ความสำคัญกับชาวมาเลย์มากขึ้น<sup>38</sup> นอกจากนี้ การเพิ่มจำนวนของชาวจีนภายในประเทศ และการขยายอิทธิพลทางเศรษฐกิจของชาวจีนที่ครั้งหนึ่งเคยเป็นผู้ให้การสนับสนุนต่อพรรคคอมมิวนิสต์มลายา ซึ่งถือว่าเป็นภัยที่สำคัญยิ่งต่อความมั่นคงของประเทศ นับว่ามีส่วนสำคัญที่ทำให้รัฐบาลมาเลเซียมีความหวาดระแวงต่อชาวจีนเสมอมา เพราะถ้าหากชาวจีนกลับมาให้ความช่วยเหลือต่อลัทธิคอมมิวนิสต์อีกครั้ง ประเทศมาเลเซียก็อาจต้องประสบกับปัญหาที่ร้ายแรงก็เป็นได้ ซึ่งดร. มหเธร์ โมฮัมหมัด ภายหลังจากที่ได้รับตำแหน่งนายกรัฐมนตรีเพียง 1 ปีก็ได้ให้สัมภาษณ์ต่อนิตยสารรีดเดอร์ ไดเจส รายเดือนฉบับภาคพื้นเอเชีย เมื่อเดือนเมษายน พ.ศ. 2525 ว่าชาวมาเลย์ที่มีเชื้อสายจีนจำนวนมากเป็นคอมมิวนิสต์และได้รับความเห็นใจจากคอมมิวนิสต์จีน ดังนั้นการก่อความไม่สงบของพรรคคอมมิวนิสต์ในประเทศก็อาจเกิดขึ้นได้อีก<sup>39</sup>

2) ปัญหาการสนับสนุนจากจีน ประเด็นนี้ทำให้ชาวจีนในมลายายังคงมีความรู้สึกรักและผูกพันกับประเทศจีนอยู่มาก (Chinese solidarity) จะเห็นได้จากการที่ยังมีการส่งเงิน และความช่วยเหลือในลักษณะต่างๆกลับไปให้ญาติพี่น้องและองค์กรต่างๆในจีนอย่างต่อเนื่อง หนังสือพิมพ์ของชาวจีนในมลายาก็มักจะนำเหตุการณ์ที่เกิดขึ้นในประเทศจีนมาตีพิมพ์อยู่เสมอ โดยมักจะใช้คำว่า “บ้านเกิด” หรือ “ประเทศของเรา” เมื่อเขียนถึงประเทศจีน ในทางกลับกัน ชาวจีนในมลายาก็ได้รับความช่วยเหลือจากรัฐบาลจีนอยู่ตลอดเวลาด้วย เช่น รัฐบาลจีนได้เข้ามาตั้งสถานกงสุลในมลายา<sup>40</sup> เพื่อคอยช่วยเหลือชาวจีนที่อยู่ในมาเลเซีย ทั้งปัญหาที่เกิดขึ้นในชีวิตประจำวันและการช่วยเหลือทางการเงิน รวมถึงการที่พรรคคอมมิวนิสต์จีนให้การสนับสนุนต่อพรรคคอมมิวนิสต์มลายาทั้งทางตรงและทางอ้อมด้วย ความช่วยเหลือดังกล่าวเช่น ความช่วยเหลือด้าน

<sup>38</sup> มีการเสนอให้ชาวมาเลย์ได้รับสิทธิพิเศษต่างๆ เพื่อให้เกิดการพัฒนาที่ทัดเทียมกับคนเชื้อชาติอื่นๆ โดยเฉพาะชาวจีน วิธีการหนึ่งก็คือ ในปี พ.ศ. 2514 รัฐบาลได้วางนโยบายให้ชาวมาเลย์สามารถเข้ามาถือหุ้นในบริษัทต่างๆได้ถึงร้อยละ 30 ภายในปี พ.ศ. 2533 และกฎหมายยังได้กำหนดไม่ให้ชาวมาเลย์ขายหุ้นให้กับคนเชื้อชาติอื่นโดยเด็ดขาด อ่านเพิ่มเติมได้ใน พิ.ซี.อี. คุระทอง “ทางรอดของมาเลเซีย ต้องอ่อนข้อนโยบายภูมิบุตร,” *มติชนรายวัน* (4 มีนาคม พ.ศ. 2541), หน้า 2.

<sup>39</sup> “สัมภาษณ์ ตะโตะ ชรี ดร. มหาเดห์ โมฮัมหมัด นักต่อสู้เพื่อชาวมาเลย์,” *สยามใหม่* ปีที่ 1 ฉบับที่ 24 (253) (1 พฤษภาคม พ.ศ. 2525), หน้า 44.

<sup>40</sup> Hara Fujio, *Malayan Chinese and China : Conversion in Identity Consciousness 1945-1957* (Tokyo : Institute of Developing Economies, 1977), pp. 98-99.

การเงิน ด้านการฝึกอบรมทางทหาร ด้านแนวคิดและอุดมการณ์ในการปฏิวัติ<sup>41</sup> และยังช่วยเหลือพรรคอย่างมากในการโฆษณาชวนเชื่อโดยผ่านทางสถานีวิทยุชื่อ *The Voice of Malayan Democracy* ซึ่งเชื่อว่าส่งกระจายเสียงมาจากมณฑลยูนนานทางตอนใต้ของประเทศจีน<sup>42</sup> และบางครั้ง การสนับสนุนต่างๆจะถูกส่งผ่านมาทางชาวจีนหรือองค์กรต่างๆของชาวจีนในมลายา ทั้งนี้ก็เพื่อความสะดวกและยากต่อการจับกุมของทางการ และถึงแม้ภายหลังจากที่ประเทศมาเลเซียได้สถาปนาความสัมพันธ์ทางการทูตกับจีนแล้ว แต่นายกรัฐมนตรีเต็ง เสี่ยว ผิง ได้กล่าวเมื่อครั้งที่เดินทางมาเยือนมาเลเซียเมื่อปี พ.ศ. 2521 ว่า จีนไม่อาจรับประกันได้ว่าจะยุติการช่วยเหลือต่อพรรคคอมมิวนิสต์มลายา เพราะความสัมพันธ์ระหว่างพรรคต่อพรรค เป็นคนละประเด็นกับความสัมพันธ์ระหว่างรัฐบาลต่อรัฐบาล<sup>43</sup>

3) ปัญหาท่าทีของจีน จีนมีโลกทัศน์ต่อภูมิภาคเอเชียตะวันออกเฉียงใต้มาแต่โบราณว่า ภูมิภาคนี้อยู่ในเขตอิทธิพลของจีน ซึ่งสามารถที่จะใช้กำลังทหารยึดครอง และใช้วิถีทางทางการเมืองเข้าครอบงำได้<sup>44</sup> ทั้งนี้เนื่องมาจากตามประวัติศาสตร์ของจีนนั้น ชาวจีนถือว่าประเทศตนเป็นศูนย์กลางและเป็นแหล่งอารยธรรมที่สำคัญของภูมิภาคนี้มาเป็นเวลานานแล้ว จึงมีความเชื่อที่ตนเองเป็นเสมือน “ศูนย์กลางของจักรวาล” โดยมีประเทศอื่นๆในเอเชียที่ด้อยกว่าแวดล้อมอยู่ และความต้องการที่จะได้รับการยอมรับในฐานะดังกล่าวก็เห็นได้จากประเพณีนิยมที่รัฐต่างๆในภูมิภาคต้องส่งเครื่องบรรณาการให้แก่ผู้ปกครองจีนนั่นเอง<sup>45</sup> สำหรับประเทศมาเลเซียนั้น การที่ประเทศจีนคอยให้ความช่วยเหลือพรรคคอมมิวนิสต์มลายาอย่างต่อเนื่องนั้น ก็ถือเป็นปัญหาที่สำคัญประการหนึ่งต่อรัฐบาลมาเลเซียด้วย เพราะพรรคคอมมิวนิสต์มลายามีจุดมุ่งหมายที่แน่ชัดที่ต้องการจะล้มล้างรัฐบาลของมาเลเซีย และก่อตั้งประเทศใหม่ที่ใช้ระบอบการปกครองแบบคอมมิวนิสต์แทน ดังนั้น ถ้าหากพรรคสามารถประสบความสำเร็จในการปฏิวัติต่อมาเลเซีย จีนก็อาจจะเข้ามามีบทบาททางการเมือง หรือมีอิทธิพลชี้นำต่อการกำหนดนโยบายต่างๆภายในประเทศได้ ความหวาดระแวงต่อจีนดังกล่าว ได้ทำให้รัฐบาลของนายกรัฐมนตรี ตนกู อับดุล ราซัค ของมาเลเซีย ตัดสินใจ

<sup>41</sup> Richard F. Staar (ed.), *Malaysia 1973 Yearbook on International Communist Affairs*. (California : Hoover Institution Publication, 1973), p. 517.

<sup>42</sup> “Malaysia Counters Insurgency,” *Asian Analyst* (June, 1970), p. 17.

<sup>43</sup> *Asia Yearbook 1979*. p.240.

<sup>44</sup> ชัยโชค จุลศิริวงศ์, “นโยบายต่างประเทศของมาเลเซีย,” *เอเชียตะวันออกเฉียงใต้ : นโยบายต่างประเทศในยุคโลกาภิวัตน์*. หน้า 153-155.

<sup>45</sup> สุรชาติ บำรุงสุข, “จีน : ปัญหาและแนวโน้มในอนาคต,” *เสนาธิปไตย* ปีที่ 48, ฉบับที่ 1 (1 มกราคม-เมษายน พ.ศ. 2542), หน้า 64.

สถาปนาความสัมพันธ์ทางการทูตอย่างเป็นทางการกับจีนในปี พ.ศ. พ.ศ. 2517<sup>46</sup> ซึ่งถือเป็นประเทศแรกในกลุ่มอาเซียนที่เปิดความสัมพันธ์ทางการทูตกับจีน ทั้งนี้เนื่องจากมีความเชื่อมั่นว่า วิธีการดังกล่าวจะทำให้ประเทศจีนหันมายอมรับหลักการความเป็นกลางของเอเชียตะวันออกเฉียงใต้<sup>47</sup> นอกจากนี้ มาเลเซียก็ยังให้การสนับสนุนจีนในการเข้าร่วมเป็นสมาชิกขององค์การสหประชาชาติด้วย เพราะต้องการให้จีนเคารพต่อหลักการของสหประชาชาติที่ว่า "สมาชิกทั้งปวงจะต้องละเว้นการคุกคามหรือการใช้กำลังต่อบูรณภาพแห่งอาณาเขต หรือเอกราชทางการเมืองของรัฐใดๆ หรือการกระทำในลักษณะอื่นใดที่ไม่สอดคล้องกับความมุ่งหมายของสหประชาชาติ"<sup>48</sup> จากปัจจัยดังกล่าวข้างต้น ทำให้มาเลเซียยังคงมองว่าสาธารณรัฐประชาชนจีนเป็นภัยคุกคามต่อความมั่นคงของประเทศ โดยเฉพาะอย่างยิ่ง เมื่อสหรัฐอเมริกาประกาศถอนตัวออกจากภูมิภาคนี้

## 2.2.2 การแก้ปัญหาคอมมิวนิสต์ของรัฐบาลมาเลเซีย

ปัญหาพรรคคอมมิวนิสต์มลายา ถือได้ว่าเป็นปัญหาที่สำคัญอย่างมากต่อความมั่นคงของประเทศมาเลเซีย และจากการที่พรรคฯ ได้ยึดแนวทางการต่อสู้ด้วยวิธีการที่รุนแรงและต่อเนื่องตลอดระยะเวลาหลายสิบปีที่ผ่านมา ก็ได้สร้างความเดือดร้อนและความสูญเสียทั้งต่อชีวิตและทรัพย์สินของประชาชนและรัฐบาลไปเป็นจำนวนมาก โดยเฉพาะผลกระทบต่อจิตใจของประชาชนและความสงบสุขของประเทศนั้น นับเป็นความสูญเสียที่มีอาจประมาณค่าได้ และถึงแม้รัฐบาลจะประสบความสำเร็จในการปราบปรามพรรคคอมมิวนิสต์มลายาเมื่อปี พ.ศ. 2503 จนสามารถประกาศยกเลิกภาวะฉุกเฉิน (emergency) ทั่วประเทศได้สำเร็จ และทำให้สมาชิกของพรรคฯ ต้องหลบหนีเข้ามาอยู่ในเขตประเทศไทย แต่ก็ยังคงปรากฏว่า พรรคฯ ยังมีการส่งสมาชิกกลับเข้าไปทำการก่อการร้ายในประเทศมาเลเซียอยู่อย่างต่อเนื่อง โดยจะประสานงานร่วมกับสมาชิกเดิมของพรรคฯ ที่อยู่ในประเทศมาเลเซีย ซึ่งเหตุการณ์การก่อการร้ายที่เกิดขึ้นสามารถเรียงลำดับเป็นรายปีได้ดังนี้<sup>49</sup>

<sup>46</sup> Far Eastern Economic Review, Asia Yearbook 1978. (Hongkong : South China Morning Post, Ltd., 1978), p.243.

<sup>47</sup> "ความคืบหน้าของสัมพันธภาพระหว่างมาเลเซียกับจีนคอมมิวนิสต์." ความเคลื่อนไหวของคอมมิวนิสต์ในภูมิภาคเอเชีย เอกสารของกรมประมวลข่าวกลาง สำนักนายกรัฐมนตรี (เมษายน - มิถุนายน พ.ศ. 2514), หน้า 12-13.

<sup>48</sup> อธิบายไว้ในหมวดที่ 1 มาตราที่ 2 ข้อที่ 4 ศิโรจน์ ภาคสุวรรณ, ความสัมพันธ์ระหว่างประเทศเบื้องต้น (กรุงเทพฯ : โรงพิมพ์มหาวิทยาลัยรามคำแหง, 2516), หน้า 369.

<sup>49</sup> งามพล นุตสถิตย์, ทำเนียบกำลังรบ ผกค. (พื้นที่ กอ.รมน. ภาค 1,2,3,4) (สิงหาคม พ.ศ. 2522-2523), หน้า 2.

ปี พ.ศ. 2507-2508 สมาชิกของพรรคคอมมิวนิสต์มลายาที่ได้รับการอบรมในประเทศไทย ได้ข้ามพรมแดนกลับเข้าไปทำงานใต้ดินในประเทศมาเลเซียอีก

ปี พ.ศ. 2509-2510 พรรคคอมมิวนิสต์มลายาได้มีการเคลื่อนไหวมากขึ้น ทั้งทางด้านการใช้กำลังก่อการร้ายแทรกซึม และการโฆษณาชวนเชื่อ รวมทั้งได้แทรกซึมเข้าไปในสหภาพแรงงานและพรรคการเมืองในมาเลเซียด้วย โดยเฉพาะที่รัฐปีนัง รัฐเคดาห์ และรัฐเปรัก

ปี พ.ศ. 2511 พรรคคอมมิวนิสต์มลายาได้รื้อฟื้นการต่อสู้ด้วยอาวุธในมาเลเซียอีกครั้งหนึ่ง หลังจากที่ได้พยายามใช้วิธีการต่อสู้ทางรัฐสภาผ่านทางพรรคกรรมกร แต่ไม่ประสบความสำเร็จ จึงได้เปลี่ยนแนวทางการต่อสู้มาเป็นการใช้กำลังที่รุนแรงแทน โดยได้ส่งกำลังเข้าแทรกซึมในมาเลเซียตะวันตกตั้งแต่นั้นปี พ.ศ. 2512

ปี พ.ศ. 2515 พรรคฯได้เข้าไปทำลายฐานระเบิดของฝ่ายทหารได้ 2 แห่ง ทำลายรถทหาร 3 คัน และยึดอาวุธ กระสุนปืน รวมทั้งเสบียงอาหารของฝ่ายทหารได้เป็นจำนวนมาก<sup>50</sup> นอกจากนี้ ก็ยังได้ส่งสมาชิกของพรรคฯจำนวน 75 คน เข้าไปแทรกแซงการปฏิบัติงานของฝ่ายรัฐบาลตามแนวชายแดนไทย-มาเลเซีย จนสามารถประกาศให้บางพื้นที่ในมาเลเซียเป็นเขตอิทธิพลของพรรคฯได้<sup>51</sup>

ปี พ.ศ. 2518 ปีนี้ถือได้ว่ามี การก่อการร้ายเกิดขึ้นมากที่สุด เช่น พรรคฯได้ทำการลอบสังหารตำรวจระดับสูงหลายคนในกรุงกัวลาลัมเปอร์ และเมืองอิโปร์ (Ipoh) โดยจะเห็นได้ว่าตำรวจและทหารจำนวน 500 คนถูกสังหาร ภายในระยะเวลาเพียง 4 เดือน<sup>52</sup> ต่อมาเมื่อวันที่ 26 สิงหาคม อนุสาวรีย์แห่งชาติของมาเลเซียถูกลอบวางระเบิด และในช่วงสัปดาห์แรกของเดือนกันยายน สมาชิกของพรรคฯได้ขว้างระเบิดมือเข้าไปในร้านอาหารที่อยู่ในสำนักงานของกองกำลังเสริมของตำรวจในกรุงกัวลาลัมเปอร์ ทำให้ตำรวจ 2 คนเสียชีวิต และมีผู้ได้รับบาดเจ็บมากถึง 41 คน นอกจากนั้น พรรคฯได้ทำลายอุปกรณ์ที่ใช้ในการก่อสร้างถนนหนทางตอนเหนือของประเทศ ทำให้รัฐบาลต้องสูญเสียเงินไปเป็นจำนวนหลายล้านดอลลาร์สหรัฐฯ<sup>53</sup>

<sup>50</sup> Richard F. Staar (ed.), *Malaysia 1973 Yearbook on International Communist Affairs*, p. 513.

<sup>51</sup> Ibid., p. 512.

<sup>52</sup> Richard Clutterbuck, *Conflict and Violence in Singapore and Malaysia 1945-1983* (Singapore : Singapore National Printers (Pte) Ltd . 1985), p. 284

<sup>53</sup> Far Eastern Economic Review, *Asia Yearbook 1976*. (Hongkong : South China Morning Post, Ltd., 1976), p.212.

ปี พ.ศ. 2519<sup>54</sup> พรรคฯได้บุกเข้าไปโจมตีสถานีตำรวจที่อยู่ห่างไปจากกรุงกัวลาลัมเปอร์ไปเพียง 60 ไมล์ ทำให้ตำรวจเสียชีวิตหลายคน และบาดเจ็บมากกว่า 3 คน

ปี พ.ศ. 2521<sup>55</sup> ทางการมาเลเซียพบหลักฐานว่าพรรคฯพยายามส่งสมาชิกเข้าไปแทรกซึมตามโรงเรียนต่างๆในมาเลเซีย เช่น ในเมืองกัมปา (Kampar), บาดู (Batu), กาจาร์ (Gajah), อิปอร์ และกัวลาลัมเปอร์ เป็นต้น โดยได้พยายามชักชวนให้ผู้ปกครอง และครูเข้าร่วมเป็นสมาชิกของพรรคฯ หรือให้เข้าร่วมในสมาคมต่างๆ หรือกิจกรรมต่างๆของพรรค โดยพรรคฯจะมุ่งเน้นการทำลายระเบียบของสังคม และความมั่นคงของชาติ นอกจากนี้ พรรคฯก็ยังมีการแจกหนังสือที่โฆษณาชวนเชื่อเกี่ยวกับพรรคฯด้วย เช่น หนังสือชื่อ "A New Life" ที่กล่าวถึงชีวิตที่มีความสุขและมีความมั่งคั่งภายใต้การปกครองของพรรคฯ และความสำเร็จของพรรคฯที่สามารถล้มล้างรัฐบาลได้สำเร็จ ซึ่งเขียนเป็นภาษาจีน รวมทั้งนิตยสาร ที่ได้รวบรวมเรื่องราวต่างๆของผู้ที่เคยเป็นคอมมิวนิสต์มาก่อน เช่น ชีวิตในขณะที่อยู่ในป่า และความเป็นอยู่ที่จะเกิดขึ้นภายหลังจากที่พรรคฯได้รับชัยชนะแล้ว เป็นต้น ซึ่งวิธีการดังกล่าวถือเป็นสิ่งที่มีผลกระทบทางจิตวิทยาต่อประชาชนมาเลเซียเป็นอย่างมาก

ปี พ.ศ. 2525<sup>56</sup> พรรคฯได้ประกาศนโยบายว่าจะปฏิบัติการเข้าไปควบคุมหมู่บ้านต่างๆที่อยู่ตามแนวชายแดนของประเทศ เพื่อให้สามารถเข้าควบคุมเศรษฐกิจในพื้นที่ให้ได้

การก่อการร้ายที่รุนแรงและต่อเนื่องของพรรคคอมมิวนิสต์มลายาต่อประเทศมาเลเซีย ทำให้รัฐบาลมาเลเซียจำเป็นต้องมีนโยบายและมาตรการที่รุนแรงในการตอบโต้การก่อการร้ายของพรรคคอมมิวนิสต์มลายาอย่างต่อเนื่องด้วย ดังนี้คือ

#### 1) มาตรการทางทหาร

1.1) กองกำลัง กองกำลังรัฐบาลมาเลเซียได้ให้ความสำคัญต่อการปราบปรามพรรคคอมมิวนิสต์มลายามาแล้ว โดยเฉพาะแนวทางในการปราบปรามด้วยอาวุธและวิธีการทางทหารที่รุนแรง เช่น ในสมัยของนายกรัฐมนตรี ตงกู อับดุล ราซัค ก็ได้มีการออกคำสั่งเมื่อเดือนมิถุนายน พ.ศ. 2514 ให้เจ้าหน้าที่ท้องถิ่นทั้งฝ่ายตำรวจ และทหาร ที่ประจำการอยู่ในพื้นที่ 4 จังหวัดชายแดนทางตอนเหนือของประเทศ คือ รัฐเปรัก เคดาห์ ปะลิส และกลันตัน เตรียมพร้อมในการ

<sup>54</sup> Far Eastern Economic Review, Asia Yearbook 1977. (Hongkong : South China Morning Post, Ltd., 1977), p. 34.

<sup>55</sup> Richard F. Staar(ed.), Malaysia 1979 Yearbook on International Communist Affairs (California : Hoover Institution Publication, 1979), p. 269.

<sup>56</sup> Richard F. Staar (ed.), Malaysia 1983 Yearbook on International Communist Affairs (California : Hoover Institution Publication, 1983), p. 194.

ต่อต้าน “สงครามจิตวิทยาเต็มรูปแบบ” ตลอด 24 ชั่วโมง และทางรัฐบาลก็ยังได้มีการจัดตั้งหน่วยงานที่มีชื่อว่า “คณะกรรมการปฏิบัติการแห่งชาติ” (National Action Committee) ซึ่งประกอบด้วยกำลังทหาร ตำรวจ และพลเรือน ขึ้นมาเพื่อต่อต้านและปราบปรามพรรคคอมมิวนิสต์มลายา นอกจากนี้ รัฐบาลยังใช้หน่วยทหารและตำรวจที่เรียกว่า กองกำลังรักษาความปลอดภัย (Security Forces) มาร่วมในการปราบปรามด้วย ซึ่งหน่วยงานนี้เคยมีอำนาจและหน้าที่ในการปราบปรามพรรคคอมมิวนิสต์มลายามาตั้งแต่ช่วงที่ประเทศได้ประกาศภาวะฉุกเฉินแล้ว<sup>57</sup>

นอกจากนี้ รัฐบาลมาเลเซียยังได้มีความพยายามในการพัฒนากองทัพ ทั้งกองทัพบก กองทัพเรือ และกองทัพอากาศ เพื่อให้มีประสิทธิภาพเพียงพอในการป้องกันและปราบปรามภัยจากคอมมิวนิสต์ ที่เกิดขึ้นทั้งจากภายในและนอกประเทศอย่างเด็ดขาดและรุนแรง โดยเฉพาะกองทัพบกของมาเลเซียนั้น ได้มีการพัฒนาและปรับปรุงอย่างมากในด้านยุทธวิธีและกำลังอาวุธ เพื่อให้สามารถเข้าไปปราบปรามและโจมตีต่อกองโจรคอมมิวนิสต์ที่อยู่ในป่าได้อย่างมีประสิทธิภาพ<sup>58</sup> เพราะถึงแม้ว่ากองทัพบกของมาเลเซียค่อนข้างจะมีความชำนาญเรื่องการรบในป่า และการปฏิบัติการต่อต้านการก่อตัวของพรรคคอมมิวนิสต์มลายา เพราะเคยมีประสบการณ์มาแล้วในช่วงการประกาศภาวะฉุกเฉิน<sup>59</sup> แต่พรรคเองก็มีการพัฒนาขีดความสามารถทางด้านการรบมากขึ้นเช่นกัน ดังนั้นกำลังของกองทัพบกจึงถูกส่งเข้าไปปฏิบัติการในป่าต่อไปอีก เพื่อให้มีโอกาสเรียนรู้และเป็นผู้ทางที่ช่วยให้การปรับยุทธศาสตร์ในการต่อสู้กับพรรคคอมมิวนิสต์มลายามีความหลากหลายมากยิ่งขึ้น โดยกำลังทางทหารดังกล่าวจะได้รับการฝึกฝนให้เรียนรู้วิธีการรบนอกแบบเป็นส่วนใหญ่ ซึ่ง

<sup>57</sup> Richard F. Staar (ed.), *Malaysia 1973 Yearbook on International Communist Affairs* . p. 510.

<sup>58</sup> “มาเลเซียกับนโยบายปราบปรามคอมมิวนิสต์,” *ปัญญา* ปีที่ 4 ฉบับที่ 138 (2 พฤศจิกายน พ.ศ. 2524), หน้า 36.

<sup>59</sup> ฉัตรชัย สาริกัลยะ, *คอมมิวนิสต์ในอนาคตกับความมั่นคงของชาติ* เอกสารวิจัย โรงเรียนเสนาธิการทหารบก, 2529, หน้า 21.

ทหารได้กล่าวว่า<sup>60</sup> "ไม่มีปัญหาใดๆสำหรับการสู้รบกับฝ่ายคอมมิวนิสต์ เนื่องจากทหารของเรามีขีดความสามารถ และถูกฝึกฝนมาเพื่อสงครามประชาธิปไตยโดยตรง"

สำหรับกองทัพอากาศนั้น ก็มีหน้าที่ในการช่วยสนับสนุนการปราบปรามพรรคคอมมิวนิสต์มลายาเช่นกัน ฐานทัพใหม่ของกองทัพอากาศที่เมืองกวนตัน นับเป็นอีกแห่งหนึ่งที่มีหน้าที่สำคัญในการช่วยสนับสนุนกองทัพบกในการเข้าโจมตีฐานที่มั่นของฝ่ายศัตรู ฐานทัพดังกล่าวมีราคาค่าก่อสร้างสูงถึงประมาณ 1.4 พันล้านเหรียญมาเลเซีย หรือประมาณ 616.7 ล้านดอลลาร์สหรัฐฯ นอกจากนี้ สหรัฐอเมริกาก็ได้ขายเครื่องบินรบแบบลือคฮีท สกายฮอว์ค ซึ่งเป็นเครื่องบินเจ็ทโจมตีจำนวน 36 เครื่อง ให้กับมาเลเซียอีกด้วย<sup>61</sup>

ความจำเป็นในการเร่งปราบปรามภัยจากพรรคคอมมิวนิสต์ภายในประเทศ ทำให้ทางการมาเลเซียให้ความสำคัญกับการขยายกองทัพให้มีขนาดใหญ่ขึ้น เพื่อจะได้สามารถได้ตอบกับการก่อการร้ายได้อย่างมีประสิทธิภาพมากขึ้น ซึ่งอาจจะพิจารณาได้จากสถิติการเพิ่มของจำนวนทหารของกองทัพมาเลเซียตามตารางข้างล่าง<sup>62</sup>

ตารางที่ 2.1 แสดงจำนวนทหารของประเทศมาเลเซีย

ปี	1978	1979	1980	1981	1982	1983	1984	1985
จำนวนทหาร	64,000	65,000	64,500	66,000	102,000	99,100	99,700	124,500

<sup>60</sup> ต้นปี พ.ศ. 2524 กองทัพบกมาเลเซียได้มีการระดมกำลังทหารรวมมากกว่า 20,000 คน บุกเข้าไปทางแถบชายฝั่งตะวันออกของประเทศ โดยจัดแยกกองกำลังออกเป็น 2 ส่วน ตีโอบฐานกำลังของฝ่ายคอมมิวนิสต์ นอกจากนี้ ก็ยังได้มีการระดมกำลังทหารอีก 50,000 คน ซึ่งแบ่งออกเป็นหน่วยจรยุทธย่อยๆ ทำการลาดตระเวนข้ามจากฝั่งตะวันตกของรัฐเคดาห์ไปทางตะวันออกของประเทศ ยุทธการนี้มีชื่อว่า "ยุทธการห้าแนวรบ" ซึ่งถือเป็นยุทธการที่ใช้กำลังพลเป็นจำนวนมาก สาเหตุที่ทางทหารมุ่งที่จะเข้าไปตรวจการณ์ในเขตตะวันออกของประเทศก็เพราะ เป็นแหล่งที่กองกำลังของฝ่ายคอมมิวนิสต์มีการจัดชุมนุมทางด้านการเมืองมากที่สุด และมีแนวร่วมเป็นจำนวนมากรวมกันอยู่ในพื้นที่นี้ นอกจากนี้ ก็ยังเป็นพื้นที่ที่ฝ่ายคอมมิวนิสต์สามารถให้ภูมิประเทศเป็นเครื่องช่วยในการหลบหนีการจับกุมจากเจ้าหน้าที่ได้ง่ายกว่าเขตอื่นๆ เช่น บางครั้งก็จะใช้วิธีการหลบหนีเข้าไปในเขตประเทศไทย หรือการหลบหนีลงเรือออกไปทางทะเลจีนใต้ เป็นต้น "มาเลเซียกับนโยบายปราบปรามคอมมิวนิสต์," ปฏิญญา, หน้า 35-36.

<sup>61</sup> เรื่องเดียวกัน, หน้า 35.

<sup>62</sup> สรุปลงจากข้อมูลของ Far Eastern Economic Review 1978-1985.



นอกจากการพัฒนากองกำลังของฝ่ายทหารแล้ว ฝ่ายตำรวจก็ได้รับการพัฒนาให้เข้ามามีบทบาทในการปราบปรามมากขึ้นด้วย โดยกองกำลังตำรวจก็มีการเพิ่มขนาดขึ้นอย่างต่อเนื่อง คือ จากปลายทศวรรษที่ 1960 ที่มีเพียง ประมาณ 40,000 คน ได้เพิ่มเป็น 70,000 คนในปี พ.ศ. 1976<sup>63</sup> และยังได้มีการจัดตั้งกองกำลังกึ่งทหาร (Para Military Force) ที่เรียกว่า “กองกำลังตำรวจสนาม” (Police Field Force - PFF) ขึ้นเพื่อเป็นกำลังสนับสนุนด้วย ซึ่งกองกำลังตำรวจสนามก็มีจำนวนเพิ่มมากขึ้นเรื่อยๆ เช่นกัน คือในปี พ.ศ. 2524 มีจำนวนประมาณ 58,000 คน แต่ในปี พ.ศ. 2528 เพิ่มขึ้นเป็นประมาณ 120,000 คน กองกำลังนี้ได้รับการฝึกฝนและเรียนรู้การต่อสู้ แบบหน่วยปะทะ จู่โจม (commando style) ซึ่งจะเน้นยุทธวิธีการสู้รบในป่าเป็นหลัก เพื่อใช้เป็นกำลังร่วมกับฝ่ายทหารในการเข้าปราบปรามอย่างมีประสิทธิภาพ<sup>64</sup> นอกจากนี้ ฝ่ายตำรวจมาเลเซียก็ยังได้ใช้หน่วยปราบปรามที่เรียกว่า “หน่วยพิเศษ” (Special Branch) ทำหน้าที่รับผิดชอบในการปราบปรามคอมมิวนิสต์ มาร่วมในการปราบปรามด้วย ซึ่งถือเป็นหน่วยงานที่มีบทบาทสำคัญเป็นอย่างมากในการปราบปรามพรรคคอมมิวนิสต์มลายามาตั้งแต่ช่วงของการประกาศภาวะฉุกเฉิน<sup>65</sup>

สำหรับการปราบปรามพรรคคอมมิวนิสต์มลายาตามแนวชายแดนไทย-มาเลเซีย นั้น ก็ยังคงมีการดำเนินการอย่างต่อเนื่อง ภายใต้รหัสปฏิบัติการชื่อ “กอนซาเลส” (Gonzales) โดยจะใช้กำลังตำรวจ และทหาร ทั้งทางบก ทางเรือ และทางอากาศ จำนวนหลายพันคนเข้าร่วมในการปฏิบัติการนี้ นอกจากนี้ยังได้มีการขยายการปราบปรามลงมาทางด้านตะวันออกของประเทศด้วย<sup>66</sup>

1.2) งบประมาณ แนวทางในการแก้ปัญหาการก่อการร้ายของพรรคคอมมิวนิสต์มลายาของรัฐบาลมาเลเซียที่สำคัญอีกประการหนึ่งก็คือ การเพิ่มงบประมาณในการป้องกันประเทศ โดยรัฐบาลได้กำหนดให้ แผนพัฒนาเศรษฐกิจและสังคมแห่งชาติ ฉบับที่ 1 (พ.ศ. 2509-2513) มีงบประมาณในการป้องกันประเทศประมาณ 1.6 พันล้านเหรียญมาเลเซีย แผนพัฒนาเศรษฐกิจและสังคมแห่งชาติ ฉบับที่ 2 (พ.ศ. 2514-2518) มีงบประมาณในการป้องกันประเทศเพิ่มขึ้นไปเป็นประมาณ 2.2 พันล้านเหรียญมาเลเซีย<sup>67</sup> ส่วน แผนพัฒนาเศรษฐกิจและสังคมแห่งชาติ ฉบับที่ 3 (พ.ศ. 2519-2524) ได้ลดงบประมาณลงเหลือประมาณ 1.5 พันล้านเหรียญมาเลเซีย และ ใน

<sup>63</sup> Rao Chandriah Appa, *Issues in Contemporary Malaysia* (Kuala Lumpur : Heinemann Educational Books (Asia), 1977), p.176.

<sup>64</sup> “มาเลเซียกับนโยบายปราบปรามคอมมิวนิสต์,” *ปฏิญญา* , หน้า 36.

<sup>65</sup> Richard Clutterbuck, *Conflict and Violence in Singapore and Malaysia 1945-1983* , p. 284.

<sup>66</sup> Far Eastern Economic Review, *Asia Yearbook 1982*. (Hongkong : South China Morning Post, Ltd., 1982), p. 195.

<sup>67</sup> Richard F. Staar (ed.), *Malaysia 1973 Yearbook on International Communist Affairs* , p. 510.

แผนพัฒนาเศรษฐกิจและสังคมแห่งชาติ ฉบับที่ 4 (พ.ศ. 2525-2529) กำหนดไว้ประมาณ 9.8 พันล้านเหรียญมาเลเซีย หรือเพิ่มขึ้นประมาณร้อยละ 20 ของงบประมาณเดิม<sup>68</sup> นอกจากนี้ พลเอกตันศรี กาชาลี ซีที ผู้บัญชาการทหารสูงสุดของมาเลเซีย ก็เคยเสนอความคิดเห็นเกี่ยวกับงบประมาณทางทหารไว้ว่า “เป็นความจำเป็นอย่างยิ่งที่งบประมาณทางด้านนี้จะต้องได้รับมากกว่าส่วนอื่น เพราะเรากำลังจะจัดปัญหาหลักของประเทศ”<sup>69</sup> ดังนั้น จึงเห็นได้ว่าการเพิ่มงบประมาณทางด้านการป้องกันประเทศนี้ก็นับเป็นอีกแนวทางหนึ่งที่จะช่วยให้การปราบปรามพรรคคอมมิวนิสต์มลายามีประสิทธิภาพยิ่งขึ้น

2) มาตรการทางกฎหมาย อีกวิธีการหนึ่งซึ่งรัฐบาลนำมาใช้ในการปราบปรามพรรคคอมมิวนิสต์มลายาก็คือ การออกกฎระเบียบ หรือแนวทางปฏิบัติต่างๆ เพื่อมาใช้ปราบปรามการก่อการร้ายของพรรคฯ เช่น ในสมัย *ตงกู อับดุล ราห์มาน* ได้มีการออก “กฎหมายว่าด้วยความมั่นคงภายใน” (Internal Security Act - ISA) ขึ้นมาในปี พ.ศ. 2503 เพื่อเป็นมาตรการในการรักษาความเป็นระเบียบเรียบร้อยของประเทศต่อไป หลังจากที่ประกาศยกเลิกภาวะฉุกเฉินไปแล้ว โดยให้อำนาจรัฐในการเข้าตรวจค้น จับกุม คุมขัง ผู้ที่ต้องสงสัยในคดีที่เกี่ยวข้องกับความมั่นคงแห่งชาติได้โดยไม่ต้องมีการสอบสวนก่อน<sup>70</sup> และบุคคลเหล่านั้นจะต้องพิสูจน์ให้เจ้าหน้าที่เชื่อได้ว่าไม่มีความผิด จึงจะพ้นคดี ซึ่งกฎหมายนี้นับว่าเป็นสิ่งที่ขัดแย้งกับหลักยุติธรรมโดยทั่วไปที่ว่า ผู้ต้องสงสัยจะยังไม่มีความผิดจนกว่าจะมีหลักฐานพิสูจน์ได้ชัดเจนว่ามีความผิด<sup>71</sup> ในสมัย *ตงกู อับดุล ราซัค* ก็ยังคงเน้นนโยบายการต่อต้านและปราบปรามพรรคคอมมิวนิสต์มลายาต่อไปอีก โดยได้มีการสั่งให้มีการออกกวาดล้างพรรคคอมมิวนิสต์มลายาอย่างต่อเนื่องต่อไปอีก ส่วนวิธีการปราบปรามที่เคยใช้ได้ผลในช่วงการประกาศภาวะฉุกเฉินก็ยังคงมีการนำกลับมาใช้อีก เช่น การส่งเจ้าหน้าที่ออกไปดูแลตามหมู่บ้านที่อยู่ห่างไกล ซึ่งคาดว่าจะเป็เป้าหมายของการโฆษณาชวนเชื่อของพรรคฯ เป็นต้น รวมทั้งความพยายามที่จะป้องกันไม่ให้พรรคคอมมิวนิสต์มลายาได้รับการช่วยเหลือจากประเทศภายนอก

<sup>68</sup> อย่างไรก็ตาม แหล่งข่าวทางทหารของมาเลเซียก็ได้กล่าวว่า ความเป็นจริงแล้ว เงินจำนวน 9.8 พันล้านเหรียญมาเลเซียนี้ ยังไม่เพียงพอต่อการทำนุบำรุงกองทัพ หรือช่วยให้ปัญหาการปราบปรามคอมมิวนิสต์ในประเทศลดลงแต่อย่างใด และรัฐบาลควรจะต้องสรรงบประมาณเพิ่มขึ้นเป็นประมาณ 15 พันล้านเหรียญมาเลเซีย จึงจะสอดคล้องกับนโยบายในการพัฒนากองทัพให้เข้มแข็งมากขึ้น อ่านเพิ่มเติมใน “มาเลเซียกับนโยบายปราบปรามคอมมิวนิสต์,” *ปฏิญญา* , หน้า 36.

<sup>69</sup> เรื่องเดียวกัน , หน้า 36.

<sup>70</sup> Harold Crouch, *Government & Society in Malaysia* (Ithaca : Cornell University Press, 1996), p. 79-80.

<sup>71</sup> “มาเลเซียภายหลังราซัค,” *ประชาชาติ* ปีที่ 2 ฉบับที่ 536 (18 มกราคม พ.ศ. 2519), หน้า 4.

นอก นอกจากนั้น ในปี พ.ศ. 2518 รัฐบาลมาเลเซียก็ยังได้ประกาศพระราชบัญญัติฉบับใหม่ขึ้นมาใช้ในการปราบปรามพรรคคอมมิวนิสต์มลายาอีก คือ *The Essential (Community Self-Reliance) Regulation*<sup>72</sup> ซึ่งได้ให้อำนาจรัฐในการจับกุมผู้ก่อการร้ายหรือผู้ที่บ่อนทำลายทางการเมืองในลักษณะอื่นๆ ที่ทำผิดพระราชบัญญัติด้านความรุนแรงหรือการก่อการร้าย โดยบุคคลเหล่านี้จะถูกส่งไปพิจารณาคดีโดยศาลพิเศษ พระราชบัญญัติฉบับนี้มีจุดประสงค์เพื่อที่จะแยกสมาชิกของพรรคฯออกจากป่า และถือเป็นพระราชบัญญัติฉบับพิเศษที่ไม่ต้องผ่านการพิจารณาของรัฐสภา<sup>73</sup> สมัยดาโต๊ะ ฮุสเซน ออน ได้มีการจัดการประชุมเพื่อร่วมอภิปรายกันในการหาแนวทางและมาตรการใหม่ๆ ในการโต้ตอบกับพรรคคอมมิวนิสต์มลายาให้ได้ผลดียิ่งขึ้น และยังเห็นด้วยที่จะให้กองทัพของมาเลเซียมีการขยายกำลัง และมีอาวุธที่ทันสมัยเพิ่มขึ้น<sup>74</sup> ส่วนในสมัย ดร. มหเธร์ โมฮัมหมัด ก็ยังคงยืนยันจะใช้วิธีการในการปราบปรามอิทธิพลของพรรคคอมมิวนิสต์อย่างรุนแรงต่อไป โดยเฉพาะการใช้กฎหมายว่าด้วยความมั่นคงภายใน หรือ ISA นั้น ได้รับการยืนยันว่าจะต้องใช้ต่อไปอีก เพื่อเป็นการรักษาความมั่นคงของประเทศไว้<sup>75</sup>

3) **มาตรการทางจิตวิทยา** รัฐบาลมาเลเซียยังให้ความสำคัญกับการใช้ยุทธวิธีทางด้านจิตวิทยาในการต่อสู้กับพรรคคอมมิวนิสต์มลายาด้วย เช่น ในช่วงปี พ.ศ. 2515 รัฐบาลได้หันมาเน้นวิธีการในการรณรงค์เพื่อต่อต้านการโฆษณาชวนเชื่อของพรรคฯอย่างต่อเนื่อง โดยจะมีการส่งเจ้าหน้าที่ของ “กองข้อมูล” (*Information Department*) ออกไปทำแบบสอบถามตามบ้านเรือนประชาชนที่อยู่ตามพื้นที่ชายแดนต่าง ๆ เพื่อให้รัฐบาลสามารถเข้าใจถึงระบบการทำงานของพรรคฯ รวมทั้งวิธีการที่พรรคฯได้รับการช่วยเหลือจากประชาชน โดยแบบสอบถามดังกล่าวจะถามถึงชื่อของร้านค้าที่ขายอาหารให้กับพรรคฯ ที่ตั้งของแหล่งเสบียงอาหาร และวิธีการที่อาหารจะถูกส่งไปให้กับสมาชิกพรรคคอมมิวนิสต์มลายา เป็นต้น<sup>76</sup> นอกจากนี้ รัฐต่างๆ ในประเทศก็ได้จัดตั้งหน่วยปฏิบัติการที่เรียกว่า “คณะกรรมการปฏิบัติการ” (*Action Committee*) ขึ้น เพื่อช่วยสนับสนุนการดำเนินงานของหน่วยงานส่วนกลาง รวมทั้งการช่วยสร้างความเข้าใจอันดีระหว่างรัฐบาลกับประชาชนที่

<sup>72</sup> ปรับปรุงมาจากกฎหมายชื่อ *Emergency (Essential Powers) Ordinance 1969* อ่านเพิ่มเติมได้จาก Legal Research Board (comp.), *Emergency (Security Cases) Regulations, 1975 (ESCAR)* (Kuala Lumpur : International Law Book Services, 1990), pp. 1-12.

<sup>73</sup> *Asia Yearbook 1976*. p. 212-213.

<sup>74</sup> *Asia Yearbook 1977*. p. 36-37.

<sup>75</sup> Richard F. Staar (ed.), *Malaysia 1983 Yearbook on International Communist Affairs* , pp. 195,198.

<sup>76</sup> Richard F. Staar (ed.), *Malaysia 1973 Yearbook on International Communist Affairs* , p. 511.

อาศัยอยู่ตามแนวชายแดนด้วย และรัฐบาลยังได้มีการจัดทำใบปลิวจำนวนหลายหมื่นใบ เพื่อแจกจ่ายไปยังพื้นที่ป่าในเขตรัฐเปร์ค ซึ่งเป็นเขตปฏิบัติการที่สำคัญของพรรคฯ โดยมุ่งหวังให้สมาชิกของพรรคฯ กลับใจ และออกมามอบตัวต่อทางราชการ<sup>77</sup> เป็นต้น

4) มาตรการทางเศรษฐกิจ พลเอกตันศรี กาชาลี เซ็ด ได้เคยให้สัมภาษณ์กับนิตยสาร Asia Week ถึงความสำคัญในการใช้ยุทธวิธีในการพัฒนาเศรษฐกิจของประเทศมาช่วยในการปราบปรามพรรคคอมมิวนิสต์มลายาว่า “การพัฒนา คือ วิธีการป้องกันที่ดีที่สุดต่อพวกคอมมิวนิสต์ และผมดีใจที่พวกเรา กำลังจะก้าวไปข้างหน้าด้วยโครงการที่สำคัญนี้ ซึ่งจะช่วยให้ต่อสู้กับคอมมิวนิสต์ได้ในอนาคต” โครงการที่สำคัญๆ ได้แก่ การสร้างทางหลวงจากฝั่งตะวันออกไปยังฝั่งตะวันตกของประเทศ ที่เชื่อมระหว่างเมืองกริก (Grik) ของรัฐเปร์ค กับเมืองเจลี (Jeli) ของรัฐกลันตัน , การสร้างเขื่อนเตเม็งกอก (Temenggok) เพื่อป้องกันน้ำท่วม ซึ่งมักจะมีการท่วมในบริเวณทางตอนเหนือของประเทศไปจนถึงบริเวณตอนกลางของประเทศ และการสร้างสาธารณูปโภคด้านไฟฟ้า เป็นต้น ซึ่งพลเอกกาลี เซ็ด กล่าวว่า โครงการเหล่านี้จัดทำขึ้นเพื่อเอาชนะใจประชาชนที่เคยตกอยู่ภายใต้การครอบงำของพรรคคอมมิวนิสต์มลายา นอกจากนี้ มาเลเซียและไทยก็ยังมีแนวคิดในการพัฒนาท้องถิ่นร่วมกันด้วย เช่น “โครงการพัฒนาลุ่มแม่น้ำโกลก” (Sungikolok Basin Project) โครงการนี้ได้รับการคาดหมายว่าจะช่วยกระตุ้นให้เกิดการพัฒนาเศรษฐกิจในบริเวณภาคเหนือของมาเลเซีย ซึ่งจะทำให้ประชาชนมีสถานะทางเศรษฐกิจที่ดีขึ้น นอกจากนั้นก็ยังมีการทำเรือเฟอร์รี่ ที่ข้ามระหว่างอำเภอตากใบของไทย ไปยังเมืองเบ็งกอลัน กูบอร์ (Pengkalan Kubor) ของมาเลเซีย และโครงการสร้างท่อส่งน้ำจากประเทศไทยไปยังรัฐปะลิส เป็นต้น นอกจากนี้ พลเอกกาลี เซ็ด ก็ได้กล่าวถึงความสำคัญของการเร่งพัฒนาเศรษฐกิจของมาเลเซียในประเด็นดังกล่าวไว้อีกว่า “สงครามจิตวิทยา หรือการกดดันทางทหารแต่เพียงอย่างเดียว ไม่สามารถจะเอาชนะสงครามต่อพรรคคอมมิวนิสต์มลายาได้ ดังนั้น จะต้องรวมเอาทั้งสองอย่างนี้มาไว้ด้วยกันกับการพัฒนาทางเศรษฐกิจ เพราะการสร้างความมั่งคั่ง การมีการศึกษาที่ดีของประชาชน และสังคมที่ได้รับการพัฒนา จะทำให้คอมมิวนิสต์ไม่สามารถแสวงหาการสนับสนุนจากประชาชนได้อีกต่อไป”<sup>78</sup>

อย่างไรก็ตาม ถึงแม้ว่ารัฐบาลมาเลเซียจะได้พยายามนำมาตรการต่างๆ มาใช้ในการปราบปรามพรรคคอมมิวนิสต์มลายาอย่างรุนแรงและต่อเนื่อง แต่ก็ยังไม่สามารถแก้ปัญหาให้หมดสิ้นไปได้ โดยจะเห็นได้ว่า พรรคฯ ยังคงคอยหาโอกาสเข้ามาก่อการร้ายในประเทศมาเลเซียอีก ในขณะที่เดียวกัน เมื่อพรรคฯ ได้ย้ายฐานปฏิบัติการเข้ามาอยู่ในเขตประเทศไทยแล้ว ก็ได้เริ่มสร้างปัญหา

<sup>77</sup> Ibid., p. 511.

<sup>78</sup> “Curbing a Border War,” *Asia Week* (July 22, 1983), p. 26.

ต่างๆให้กับประเทศไทยอย่างมากด้วย ทำให้ประเทศไทยต้องหันมาให้ความร่วมมือกับมาเลเซียใน  
การแก้ปัญหานี้ด้วย