

## รายการอ้างอิง

### ภาษาไทย

จรัญ โยบรยงค์. "นักข่าวกับภารกิจทางการเมือง". วันนักข่าว 5 มีนาคม พ.ศ.2540.

นอ่าน วุฑฒิภรณ์รักษา. "สู่เส้นทางนักข่าว". วันนักข่าว 5 มีนาคม พ.ศ.2536. อ้างจากใน  
รัตนภรณ์ ศรีอำพันธ์. ความเห็นเกี่ยวกับหน้าที่และความรับผิดชอบของผู้สื่อข่าวการเมือง : ศึกษาเปรียบเทียบ สื่อนหนังสือพิมพ์ สื่อวิทยุกระจายเสียงและสื่อโทรทัศน์.  
วิทยานิพนธ์ปริญญาโทมหาบัณฑิต ภาควิชาวารสารสนเทศ บัณฑิตวิทยาลัย จุฬาลงกรณ์  
มหาวิทยาลัย , 2539.

ทีมงานอาทิตย์รายสัปดาห์. ข่าวอาทิตย์. ฉบับที่ 983 วันที่ 12 – 18 เมษายน 2539.

ธีระพล รัตนาลังกาล ,วิภา ผดุงชีวิต และหน่วยภาวะเศรษฐกิจทั่วไป. "บทบาทการเงินการคลังต่อ  
การแก้ปัญหาความยากจนและการกระจายรายได้". บทความวิชาการวิเคราะห์นโยบาย  
เศรษฐกิจ. ฝ่ายวิชาการ ธนาคารแห่งประเทศไทย, 2538.

นลินี ตันธนิตย์. "อุดมการณ์และการปฏิบัติการทางอุดมการณ์ของชาวนาอีสาน.. ใน  
คณธรรมดา. นธิ เอียวศรีวงศ์ บรรณาธิการ. ขอนแก่น : สถาบันวิจัยและพัฒนา  
มหาวิทยาลัยขอนแก่น, 2536.

นธิ เอียวศรีวงศ์. "หนังสือพิมพ์, ประชาธิปไตย และชาวบ้าน", วันนักข่าว 5 มีนาคม พ.ศ.2536.

ประภาส ปันตบแต่ง. การเมืองบนท้องถนน 99 วันสมัชชาคนจนและประวัติศาสตร์การเดินขบวน  
ชุมนุมประท้วงในสังคมไทย. กรุงเทพฯ : ศูนย์วิจัยและผลิตตำรา มหาวิทยาลัยเกริก  
,2540.

ผาสุก พงษ์ไพจิตร. "บทบาทชนชั้นกลางในเศรษฐกิจและการเมืองของประเทศเอเซียเน็กซ์และไทย : ข้อสังเกตเบื้องต้น". ชนชั้นกลางบนกระแสประชาธิปไตย. กรุงเทพฯ : คณะเศรษฐศาสตร์ จุฬาลงกรณ์มหาวิทยาลัย, 2536.

พีระ จิโรโสภณ. "ทฤษฎีการสื่อสารมวลชน". หลักและทฤษฎีการสื่อสาร หน่วยที่ 9-15. นนทบุรี : โรงพิมพ์มหาวิทยาลัยสุโขทัยธรรมมาธิราช, 2529.

พีระ จิโรโสภณ. วิธีการวิจัยสื่อสารมวลชน. กรุงเทพมหานคร : คณะนิเทศศาสตร์ จุฬาลงกรณ์มหาวิทยาลัย, 2535. (อัดสำเนา)

รัตนภรณ์ ศรีอำพันธ์. ความเห็นเกี่ยวกับหน้าที่และความรับผิดชอบของผู้สื่อข่าวการเมือง : ศึกษาเปรียบเทียบ สื่อนั่งสื่อพิมพ์ สื่อวิทยุกระจายเสียงและสื่อโทรทัศน์. วิทยานิพนธ์ปริญญาโทมหาบัณฑิต ภาควิชาวารสารสนเทศ บัณฑิตวิทยาลัย จุฬาลงกรณ์มหาวิทยาลัย, 2539.

ศิริชัย ศิริกายะ และ กาญจนา แก้วเทพ. ทฤษฎีการสื่อสารมวลชน. กรุงเทพมหานคร : คณะนิเทศศาสตร์ จุฬาลงกรณ์มหาวิทยาลัย, 2531. (อัดสำเนา)

สุกัญญา สุตบรรทัด. จิตวิญญาณหนังสือพิมพ์. กรุงเทพมหานคร : คณะนิเทศศาสตร์ จุฬาลงกรณ์มหาวิทยาลัย, 2539. (อัดสำเนา)

อรพรรณ มุลจันทร์. การนำเสนอข่าวพาดหัวหน้าหนึ่งในหนังสือพิมพ์รายวัน. วิทยานิพนธ์ปริญญาโทมหาบัณฑิต ภาควิชาวารสารสนเทศ บัณฑิตวิทยาลัย จุฬาลงกรณ์มหาวิทยาลัย, 2536.

## ภาษาอังกฤษ

Black, Steel and Barney. Doing Ethics in Journalism. Massachusett : a diversity of paramount publishing. 1995.

Denton, Jr., R.E, and Woodward, G.C.. Political Communication in America, New York : Praeger Publisher, 1990. pp 153-154 อ้างจากใน เสถียร เชนประทับ. การสื่อสารกับการเมืองเน้นสังคมประชาธิปไตย. กรุงเทพฯ : จุฬาลงกรณ์มหาวิทยาลัย, 2540 หน้า 285-288

Steven Lacy, Frederick Fico, and Todd F. Simon. "Fairness and Balance in the prestige Press. Journalism Quarterly 68 ( Autumm 1991 ). pp.363-370

ภาคผนวก

นสพ.	วันที่	รูปแบบ	แหล่งข่าว	ที่เกิดข่าว	คุณค่า	ทิศทาง

ประเด็นกล่าวหาฝ่ายรัฐบาล	ประเด็นชี้แจงจากฝ่ายรัฐบาล

ประเด็นกล่าวหาฝ่ายผู้ชุมนุม	ประเด็นชี้แจงจากฝ่ายผู้ชุมนุม

## แบบสอบถามนักข่าว

ชื่อ \_\_\_\_\_ สังกัด \_\_\_\_\_

- เพศ

\_\_\_\_\_ ชาย

\_\_\_\_\_ หญิง

- อายุ

\_\_\_\_\_ ต่ำกว่า 20 ปี

\_\_\_\_\_ 20 - 25 ปี

\_\_\_\_\_ 26 - 30 ปี

\_\_\_\_\_ 31 - 40 ปี

\_\_\_\_\_ 41 - 50 ปี

\_\_\_\_\_ สูงกว่า 50 ปี

- ภูมิลำเนาเดิม

\_\_\_\_\_ กรุงเทพฯและปริมณฑล

\_\_\_\_\_ จังหวัดอื่นๆระบุภาค \_\_\_\_\_

ถ้ามีภูมิลำเนาต่างจังหวัดเข้ามาอยู่หรือทำงานในกรุงเทพฯ \_\_\_\_\_ ต่ำกว่า 1 ปี

\_\_\_\_\_ 1 - 3 ปี

\_\_\_\_\_ 3 - 5 ปี

\_\_\_\_\_ 5 - 10 ปี

\_\_\_\_\_ 11 - 20 ปี

\_\_\_\_\_ 21 - 30 ปี

\_\_\_\_\_ มากกว่า 30 ปี

- การศึกษา

\_\_\_\_\_ ต่ำกว่าปริญญา

\_\_\_\_\_ ปริญญาตรี

\_\_\_\_\_ สูงกว่าปริญญาตรี

- สาขาวิชาที่จบ

\_\_\_\_\_ ด้านนิเทศศาสตร์และสื่อสารมวลชน

\_\_\_\_\_ ด้านพาณิชยกรรมธุรกิจ

\_\_\_\_\_ ด้านสังคมศาสตร์อื่นๆที่ไม่ใช่ในนิเทศศาสตร์และพาณิชยศาสตร์

\_\_\_\_\_ ด้านศิลปะและมนุษยศาสตร์

\_\_\_\_\_ ด้านวิทยาศาสตร์และเทคโนโลยี

\_\_\_\_\_ อื่นๆโปรดระบุ \_\_\_\_\_

- รายได้ต่อเดือน

\_\_\_\_\_ ต่ำกว่า 5,000 บาท

\_\_\_\_\_ 5,001 - 10,000 บาท

\_\_\_\_\_ 10,001 - 15,000 บาท

\_\_\_\_\_ 15,001 - 20,000 บาท

\_\_\_\_\_ 20,001 - 30,000 บาท

\_\_\_\_\_ สูงกว่า 30,000 บาท



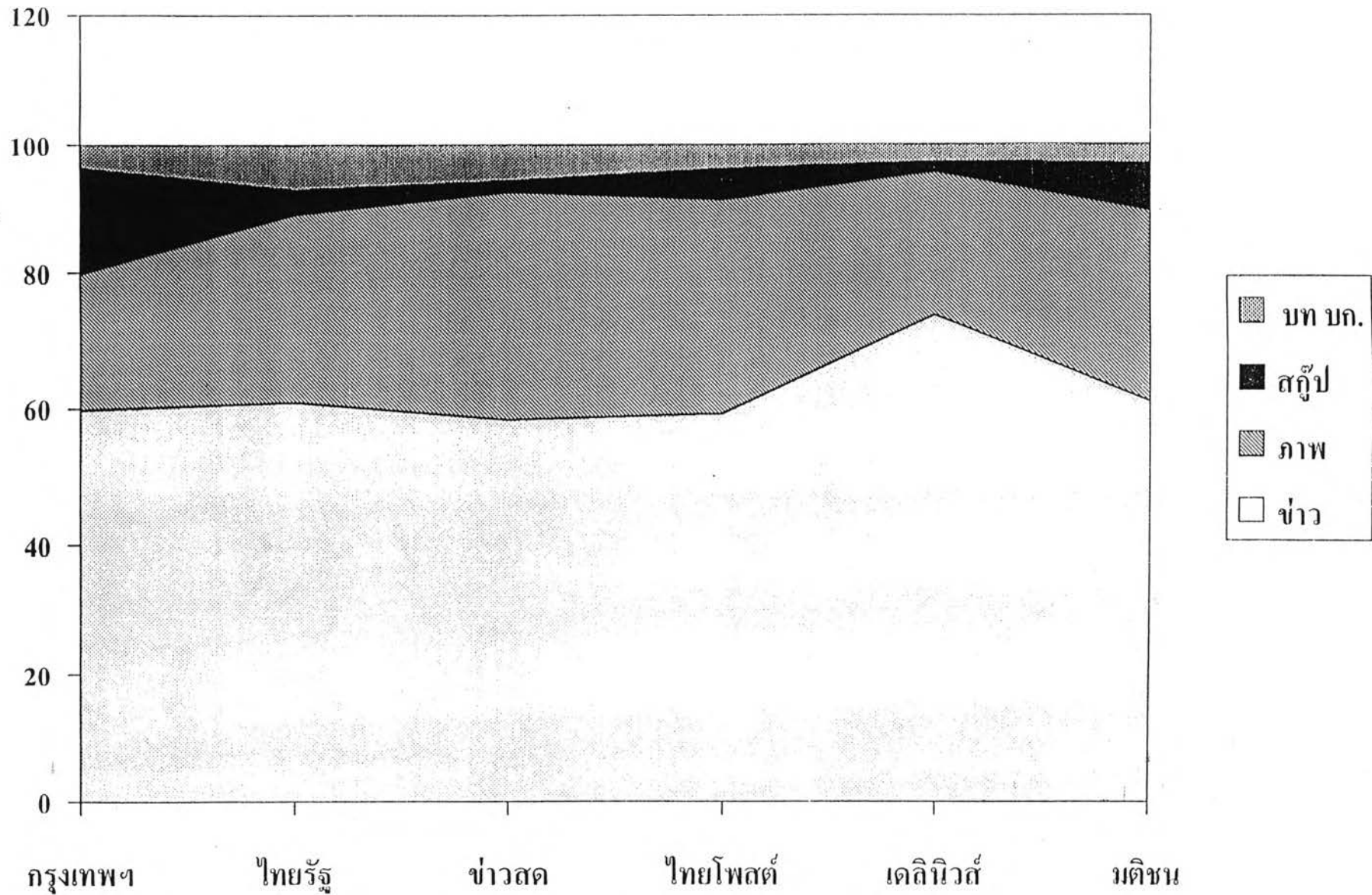
เปรียบเทียบการทำข่าวในระหว่างช่วงเวลาของรัฐบาลพลเอกชวลิต ยงใจยุทธ กับช่วงเวลาของรัฐบาลนายชวน หลีกภัย

ลักษณะการทำข่าว	ความรู้สึกต่อรัฐบาลชวน			ความรู้สึกต่อรัฐบาลชวลิต		
	มาก	ปานกลาง	น้อย	มาก	ปานกลาง	น้อย
- การควบคุมปิดกั้นในการทำข่าวจากฝ่ายรัฐบาล						
- การให้ความร่วมมือกับนักข่าวในการทำข่าวในโอกาสต่างๆ						
- เปิดโอกาสให้ข่าวแบบไม่เป็นทางการจากฝ่ายรัฐบาลมากน้อยเพียงใด						
- ท่านมีความใกล้ชิดสนิทสนมกับนักการเมืองฝ่ายรัฐบาลมากน้อยเพียงใด						
- แหล่งข่าวส่วนตัวที่สามารถขอข่าวเชิงลึกได้มากเพียงใด						
- มีความพอใจในการบริหารประเทศโดยภาพรวมเพียงใด						

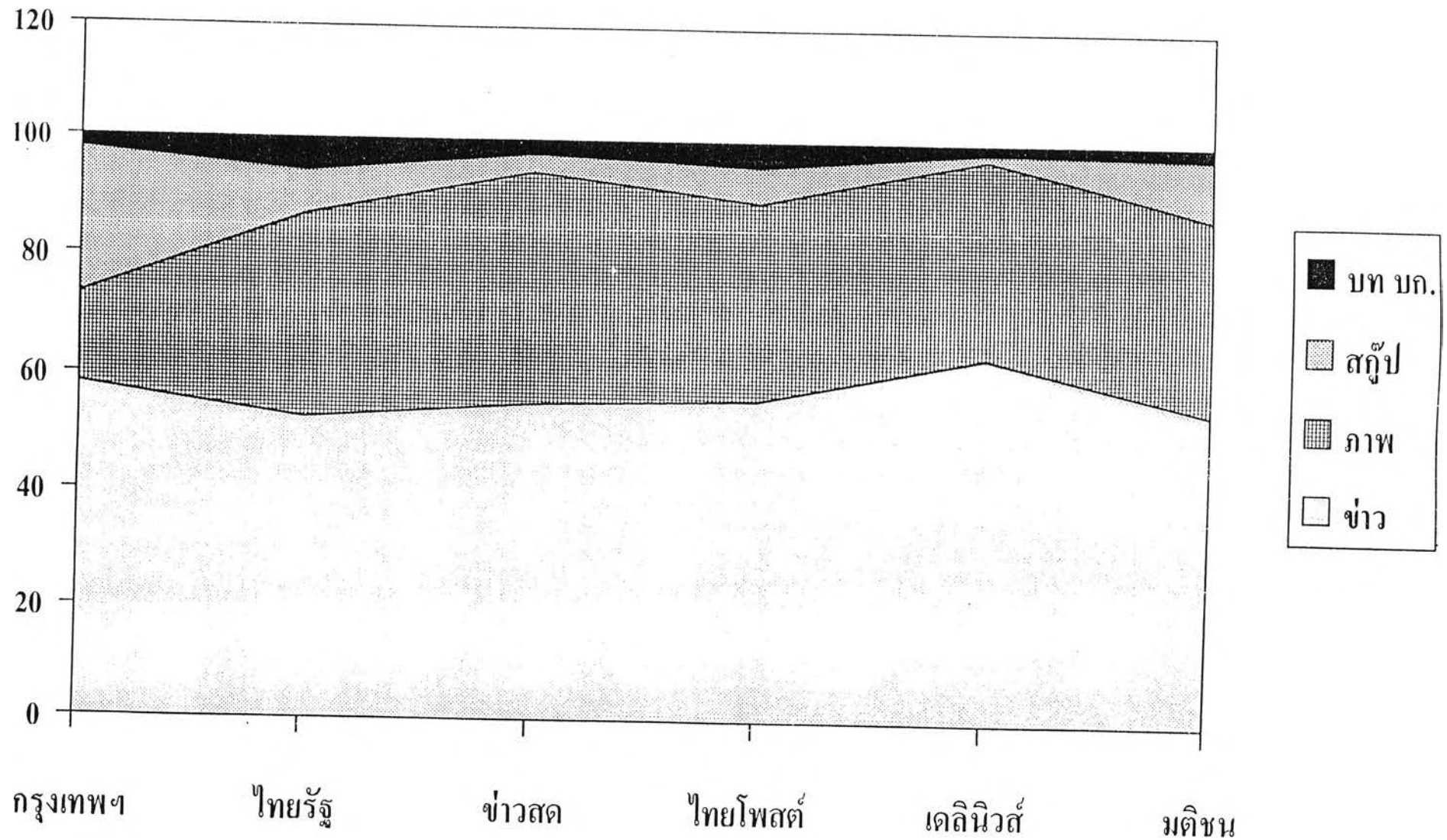
ความคิดเห็นที่มีต่อการชุมนุมเรียกร้องของกลุ่มเกษตรกรภาคอีสาน

ความคิดเห็นในประเด็นต่างๆ	ระดับความคิดเห็น				
	เห็นด้วยมากที่สุด	เห็นด้วย	กลางๆ	ไม่เห็นด้วย	ไม่เห็นด้วยอย่างยิ่ง
- การเข้ามาชุมนุมที่ทำเนียบรัฐบาลของกลุ่มเกษตรกรภาคอีสาน					
- วิธีการชุมนุม เช่นการปักหลักหน้าทำเนียบรัฐบาล ปราศรัยชี้แจงปัญหา					
- วิธีการชุมนุม เช่น ปราศรัยโจมตีรัฐบาล ปิดถนน พยายามบุกเข้าทำเนียบรัฐบาล					
- ผู้ชุมนุมมีปัญหาจริงๆจึงเข้ามาประท้วงที่ทำเนียบรัฐบาล					
- วิธีการแก้ปัญหาให้กับกลุ่มผู้ชุมนุมของรัฐบาลพลเอกชวลิต ยงใจยุทธ					
- วิธีการแก้ปัญหาให้กับกลุ่มผู้ชุมนุมของรัฐบาลนายชวน หลีกภัย					
- ควรให้ความสำคัญกับแหล่งข่าวที่เป็นฝ่ายรัฐบาล					
- ควรให้ความสำคัญกับแหล่งข่าวที่เป็นฝ่ายผู้ชุมนุม มากกว่าฝ่ายรัฐบาล เพราะเป็นผู้เดือดร้อน					
- การเสนอข่าวการชุมนุมควรเกาะติดความเคลื่อนไหวทุกระยะ แม้ว่าจะอยู่ในสภาวะสงบเงียบ					
- ควรเสนอข่าวการชุมนุมเฉพาะกรณีมีความรุนแรง ชัดแจ้ง					
- การเข้ามาชุมนุมของกลุ่มเกษตรกรภาคอีสานในรัฐบาลชวลิตมีการเมืองอยู่เบื้องหลัง					
- การเข้ามาชุมนุมของกลุ่มเกษตรกรภาคอีสานในรัฐบาลชวนมีการเมืองอยู่เบื้องหลัง					
- การชุมนุมเพื่อเรียกร้องต่างๆควรอยู่ในขอบเขตภูมิภาคแก้ปัญหา ไม่ควรเดินทางเข้ามากรุงเทพฯเพื่อให้รัฐบาลแก้ปัญหาทุกเรื่อง					
- ระบบการปกครองในส่วนภูมิภาคไม่สามารถแก้ปัญหาให้กลุ่มเกษตรกรได้ จึงต้องเดินทางมาเรียกร้องที่ส่วนกลาง					
- การเรียกร้องของกลุ่มเกษตรกรที่เป็นอยู่ในขณะนี้เป็นการเรียกร้องเพื่อประโยชน์ตนเองมากกว่าส่วนรวม					

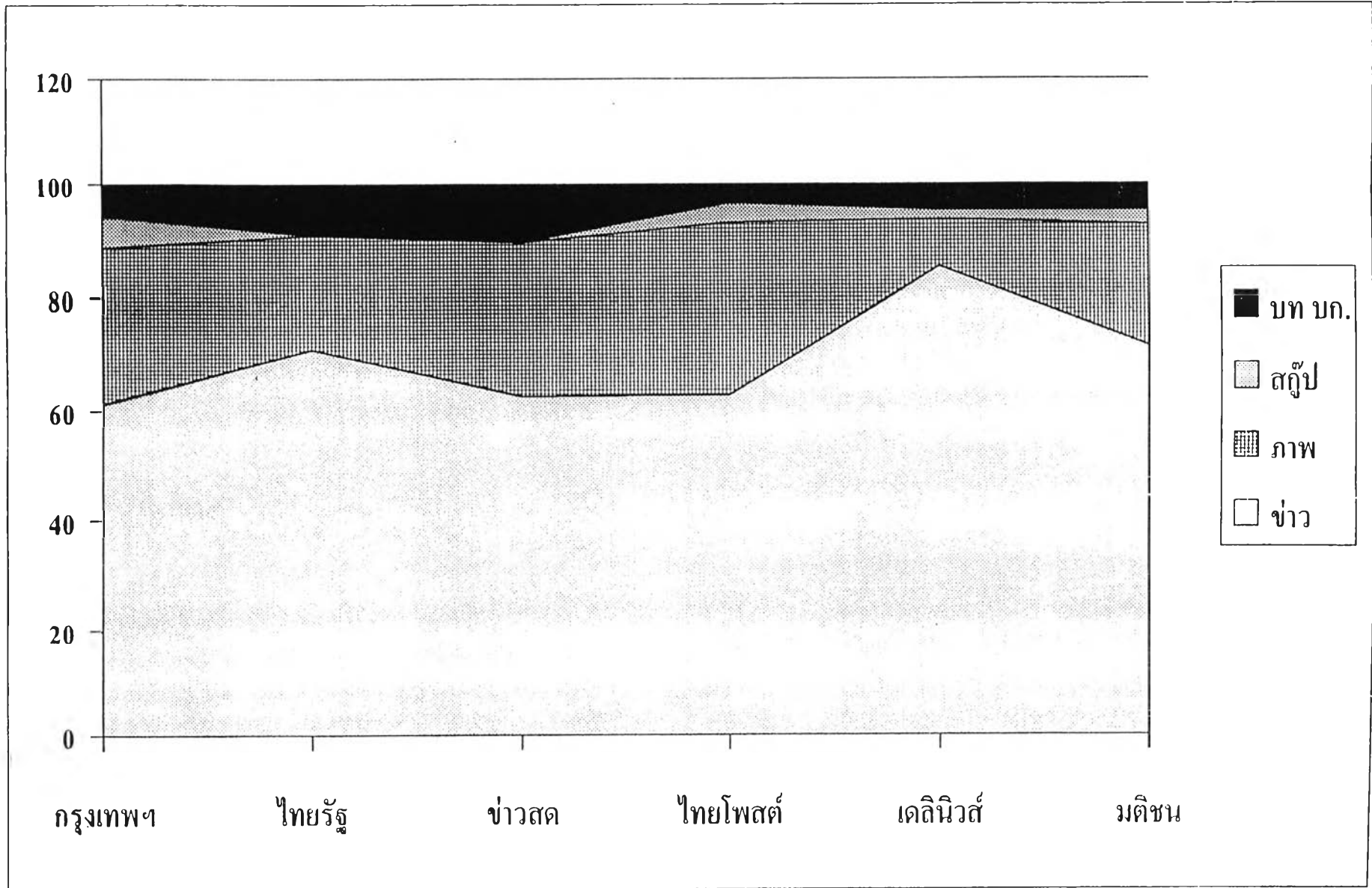
# รูปแบบการนำเสนอ



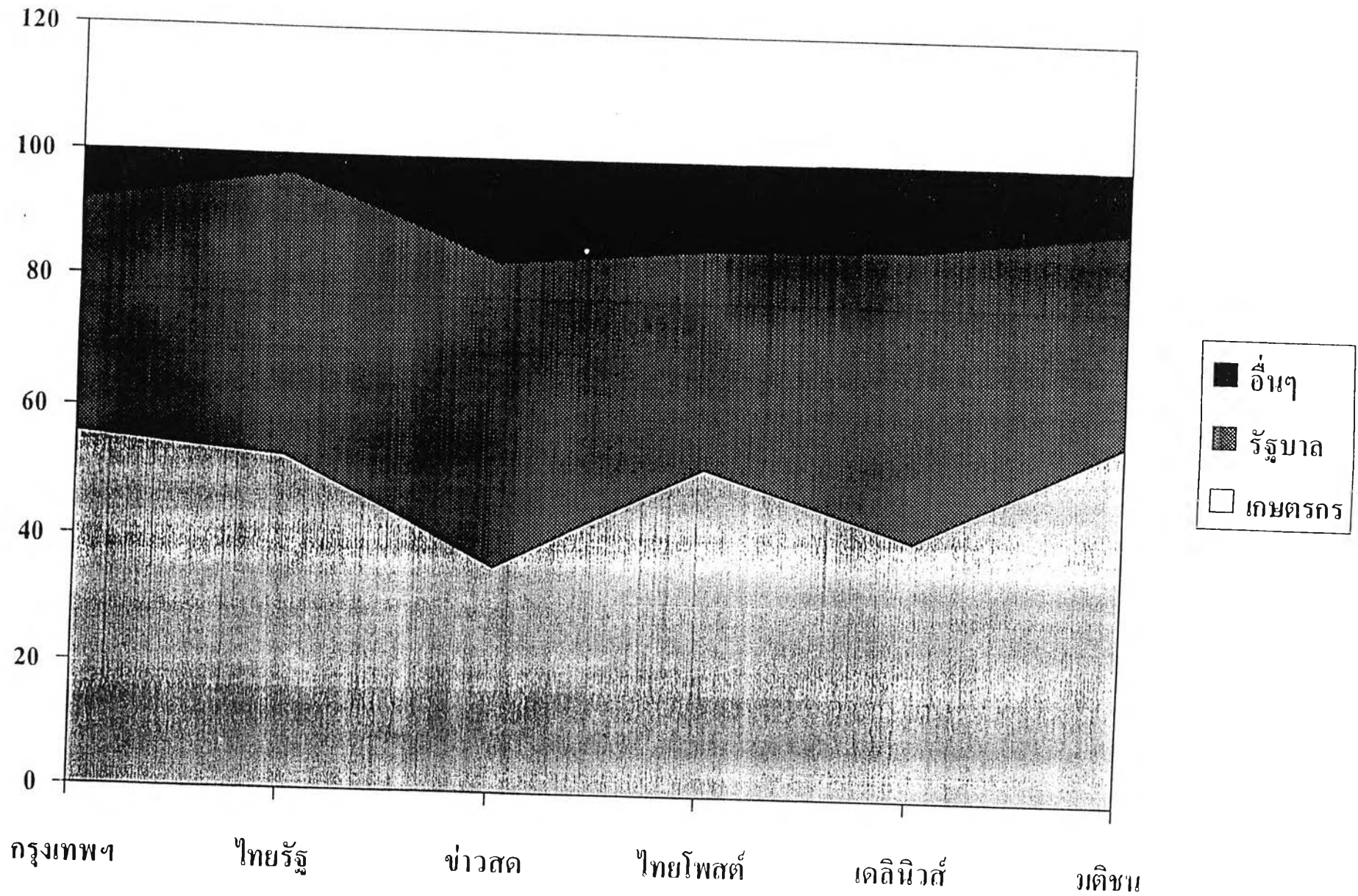
# รูปแบบการนำเสนอ (รัฐบาลชวลิต)



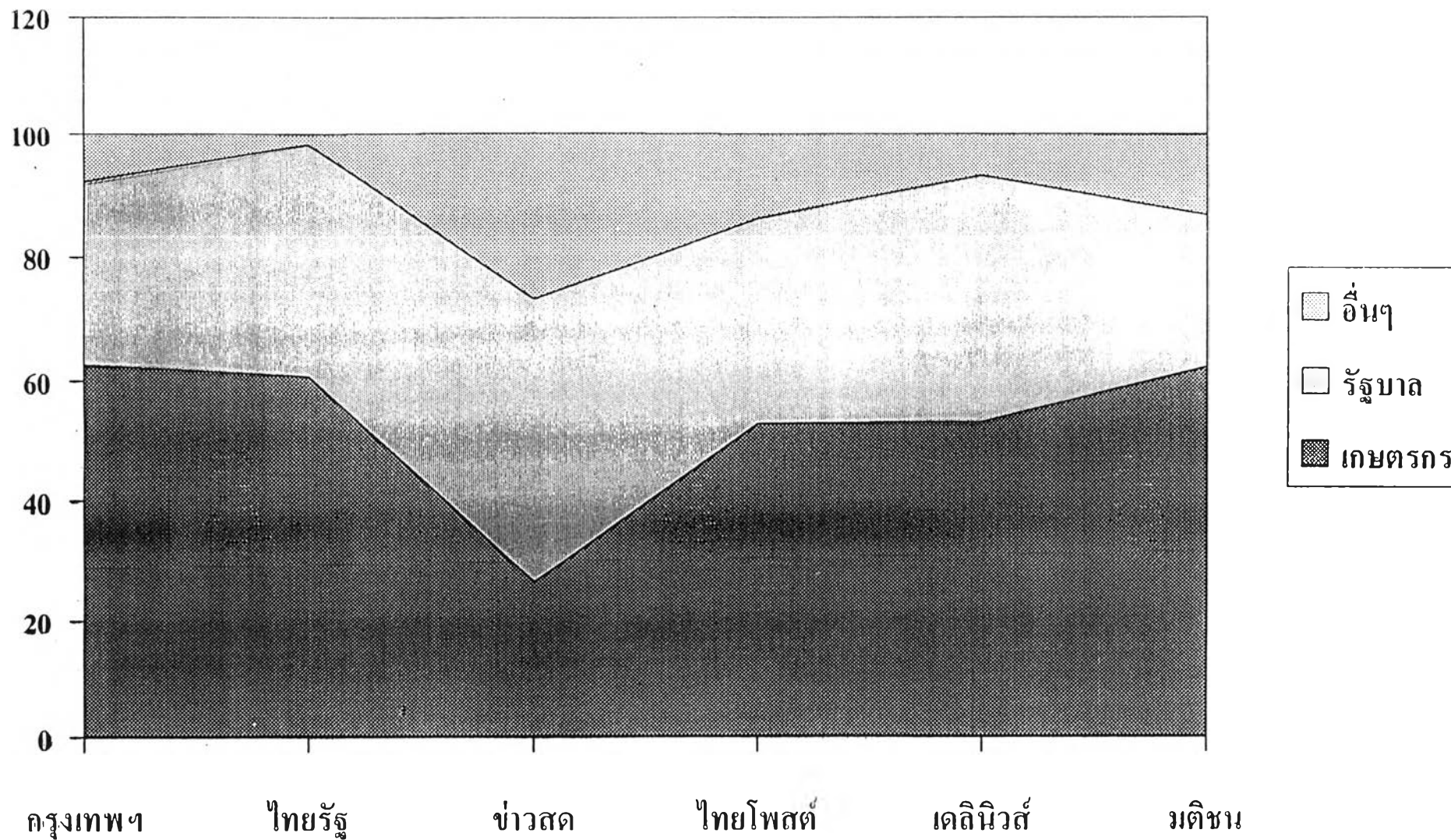
# รูปแบบการนำเสนอ (รัฐบาลชวน)



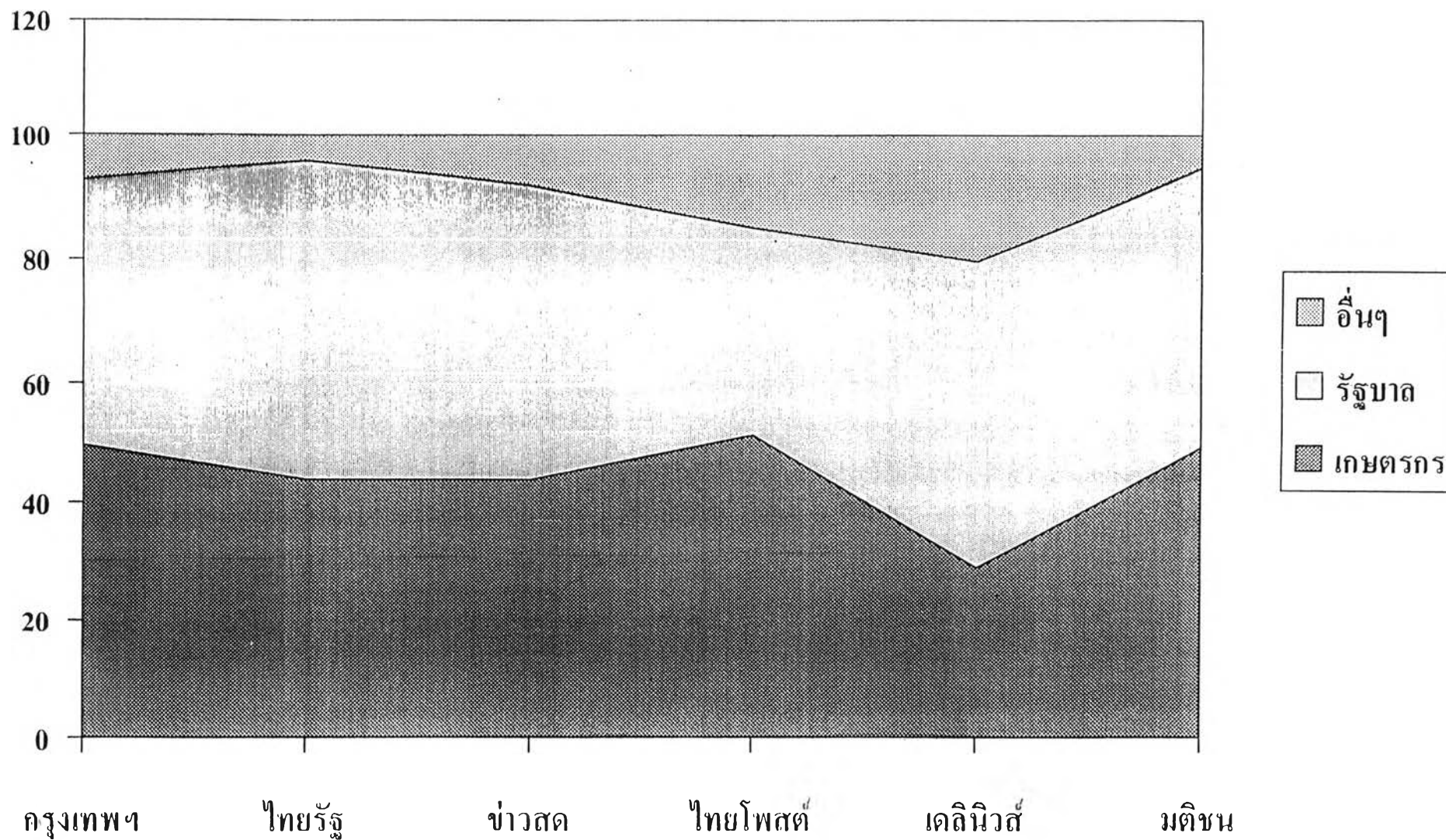
# แหล่งข่าวที่ปรากฏในข่าว



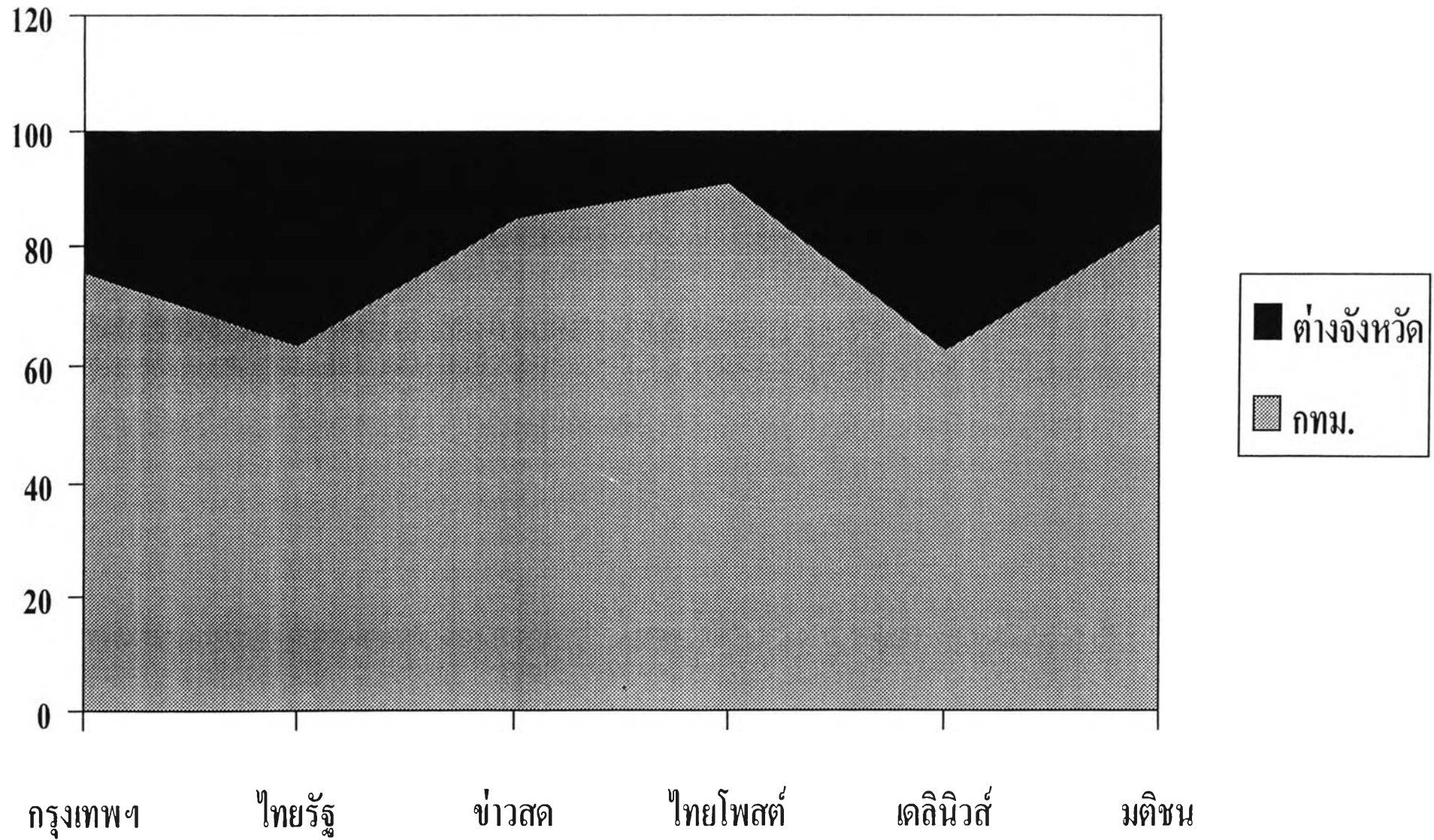
# แหล่งข้าว (รัฐบาลชวลิต)



# แหล่งข่าว (รัฐบาลชวน)

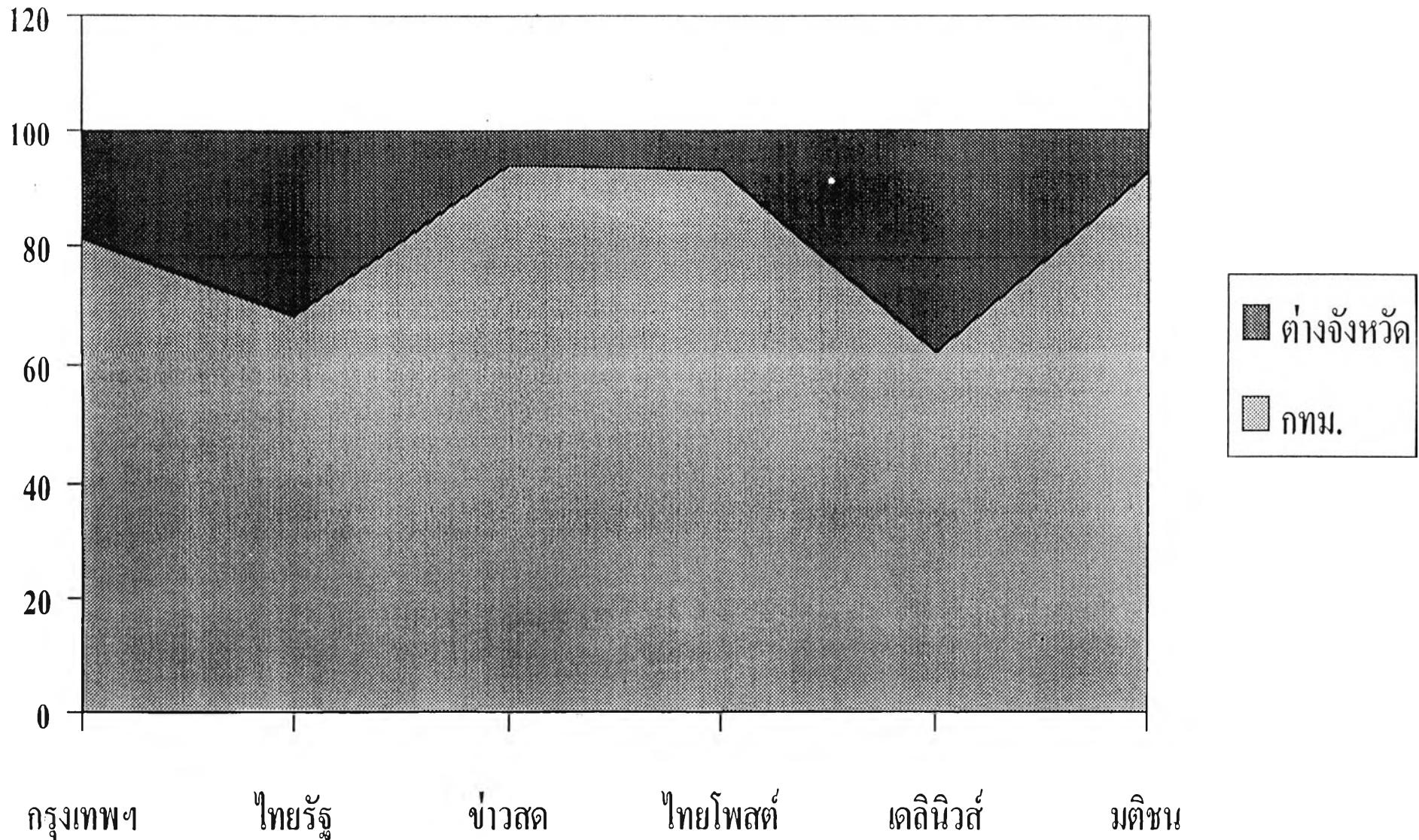


# สถานที่เกิดขาว

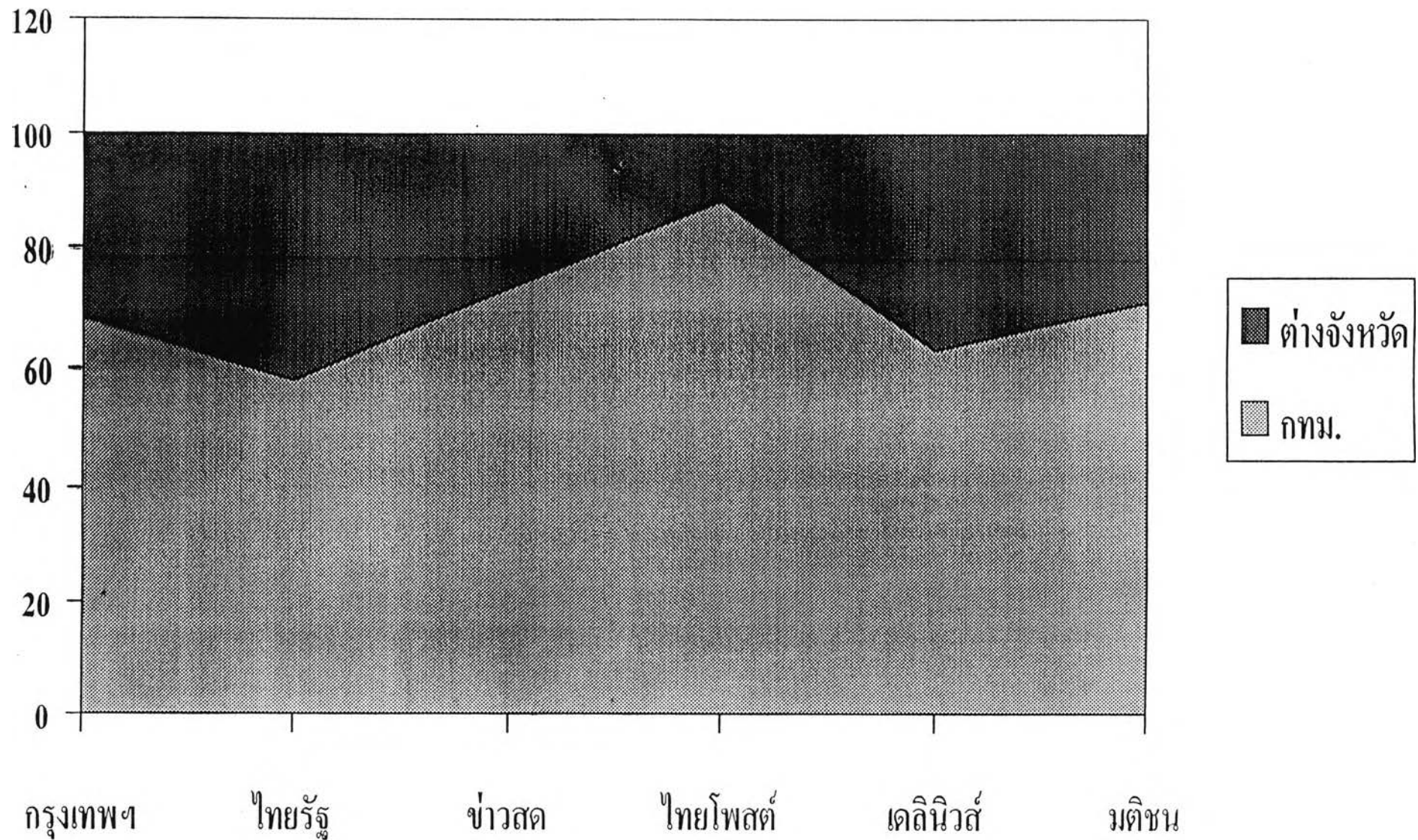




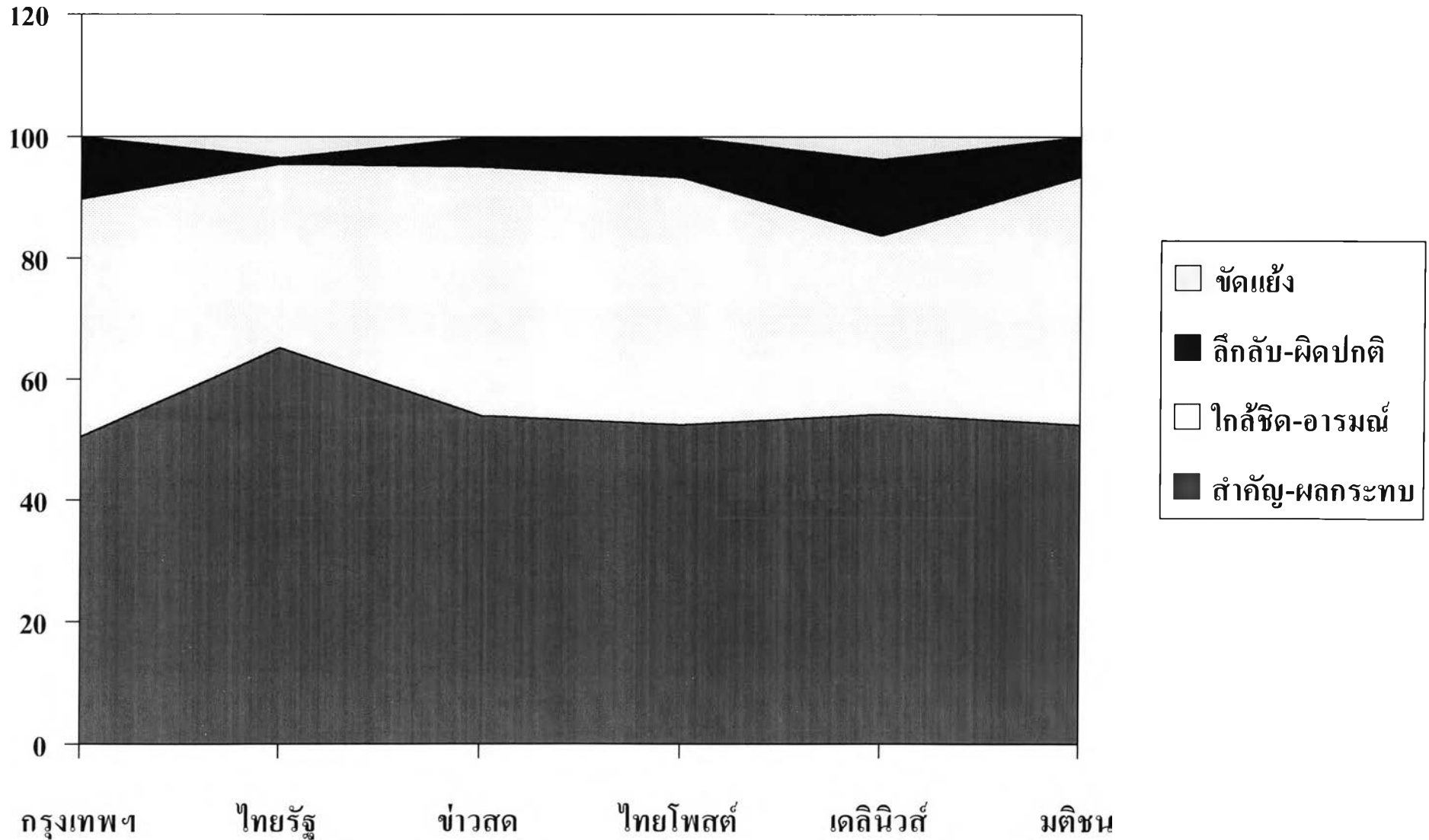
# สถานที่เกิดข่าว ( รัฐบาลชวลิต )



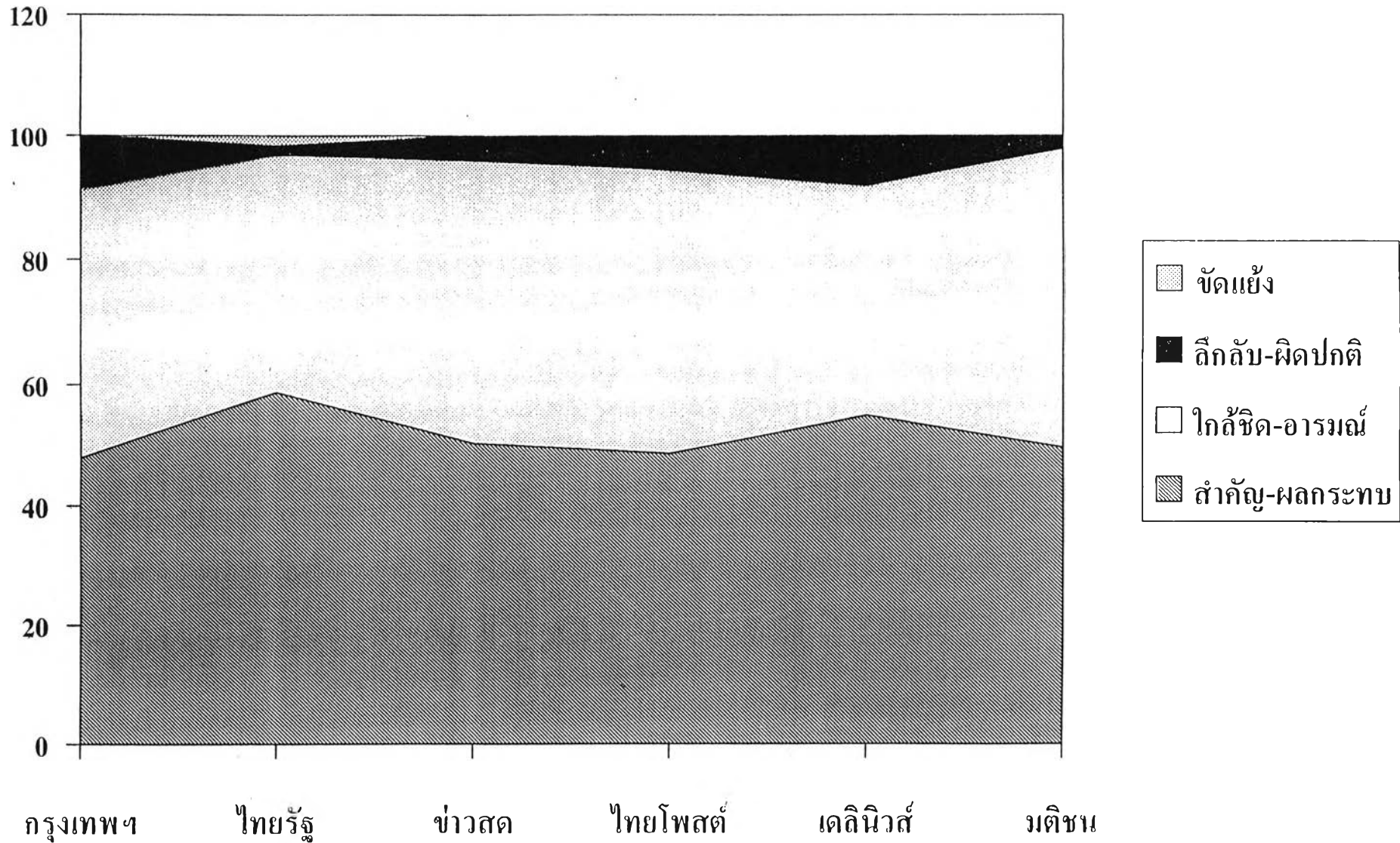
# สถานที่เกิดข่าว ( รัฐบาลชวน )



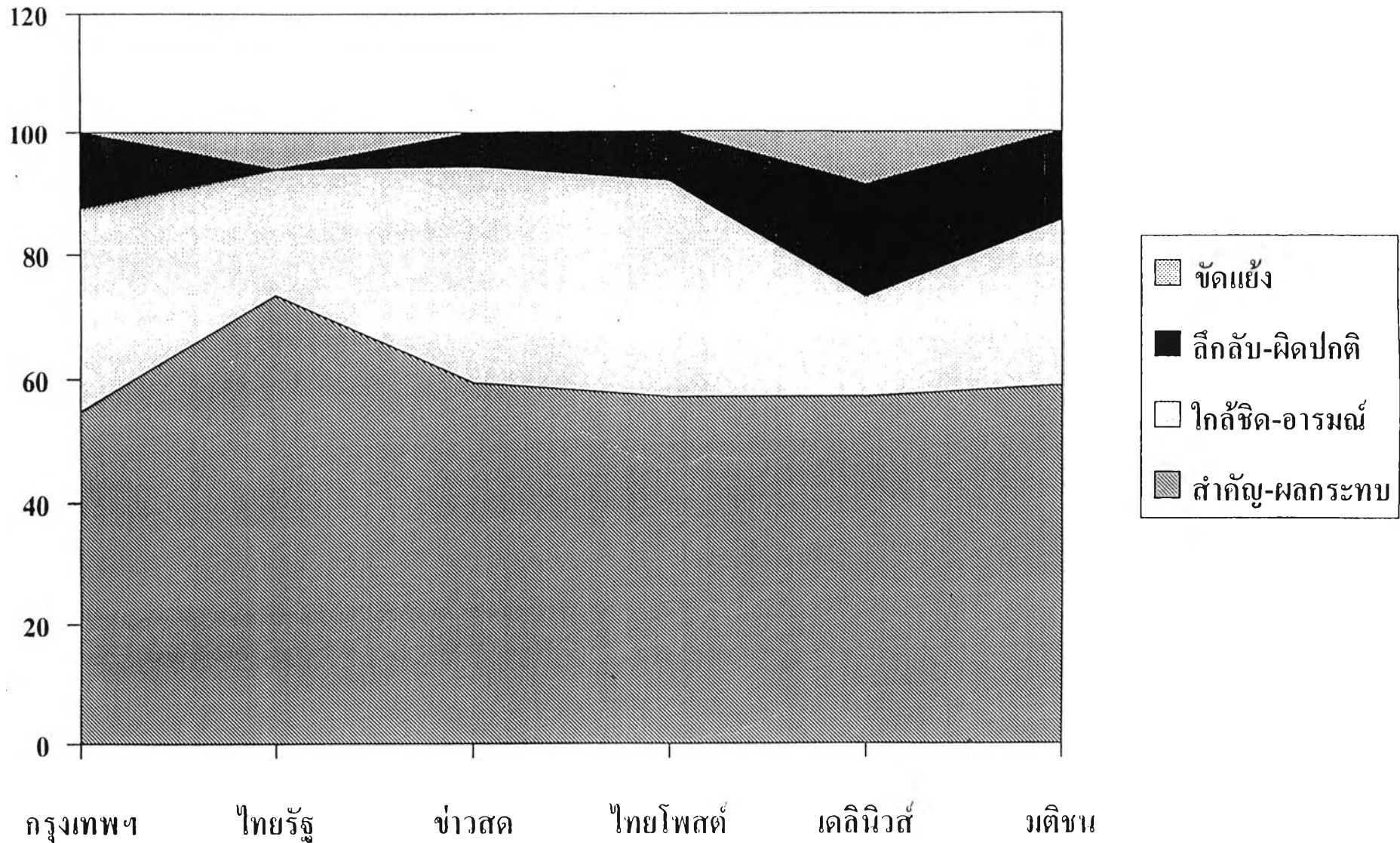
# องค์ประกอบคุณค่าข้าว



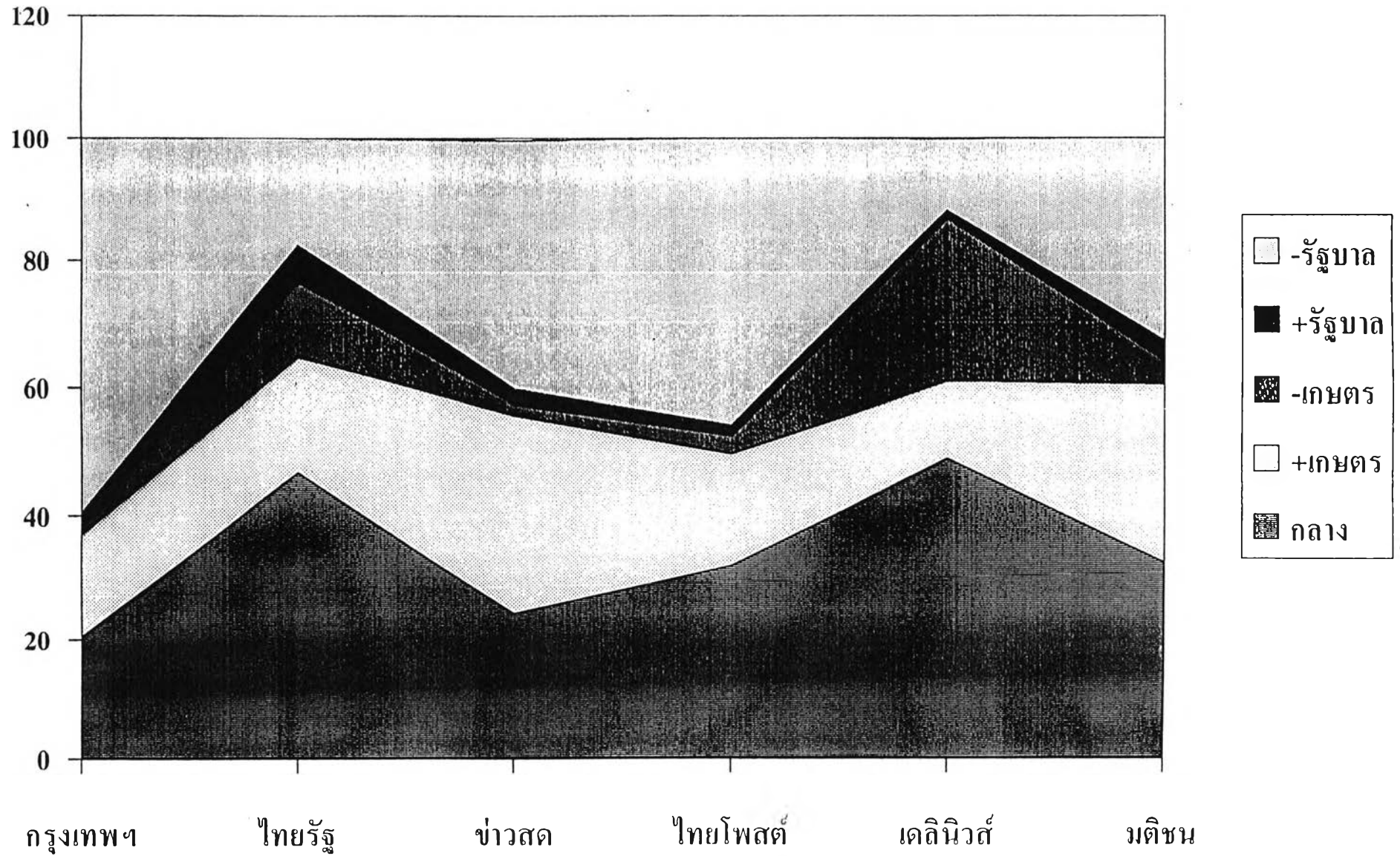
# องค์ประกอบคุณค่าข้าว (รัฐบาลชวลิต)



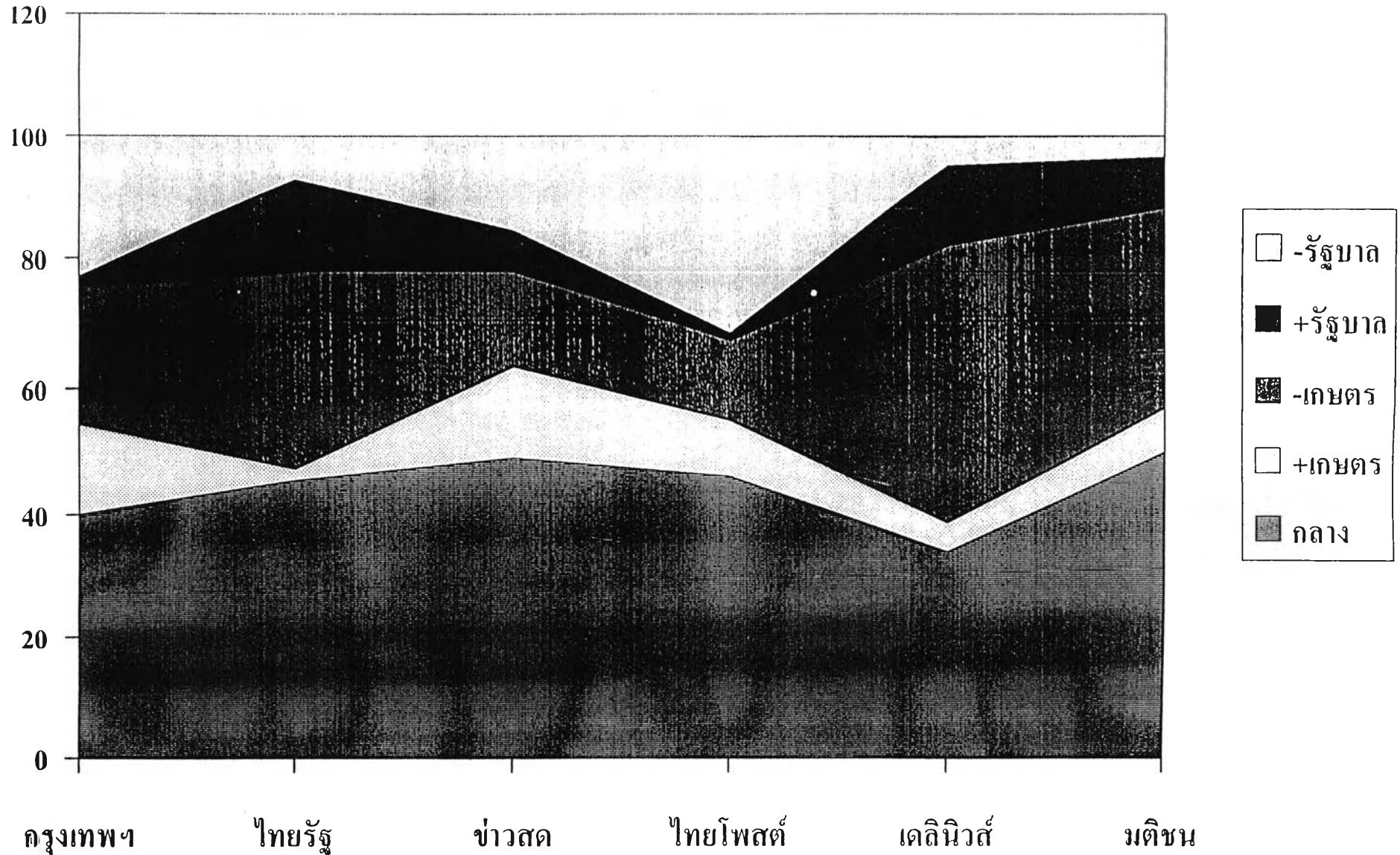
# องค์ประกอบคุณค่าข้าว (รัฐบาลชวน)



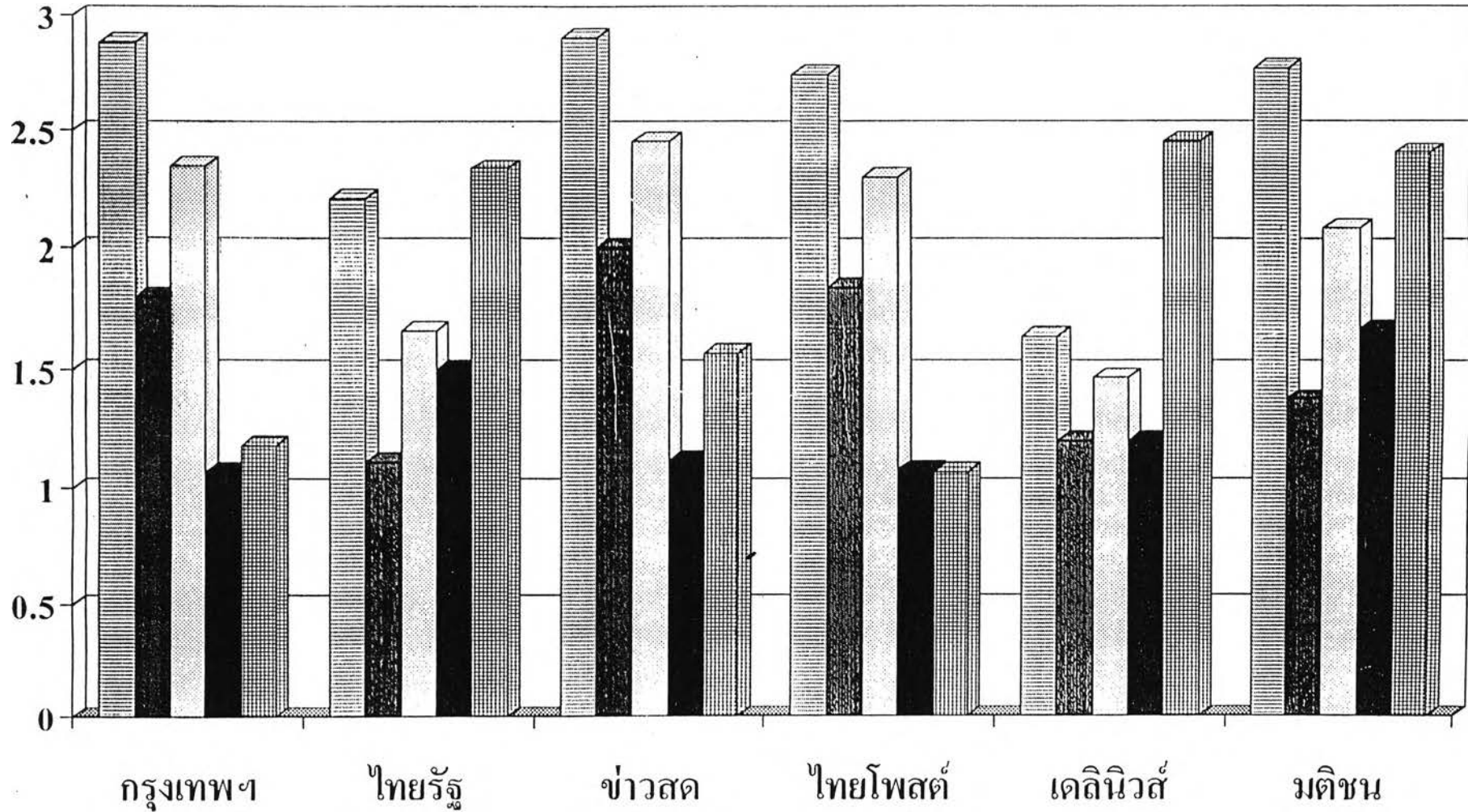
# ทิศทางการนำเสนอ (รัฐบาลชวลิต)



# ทิศทางการนำเสนอ (รัฐบาลชวน)



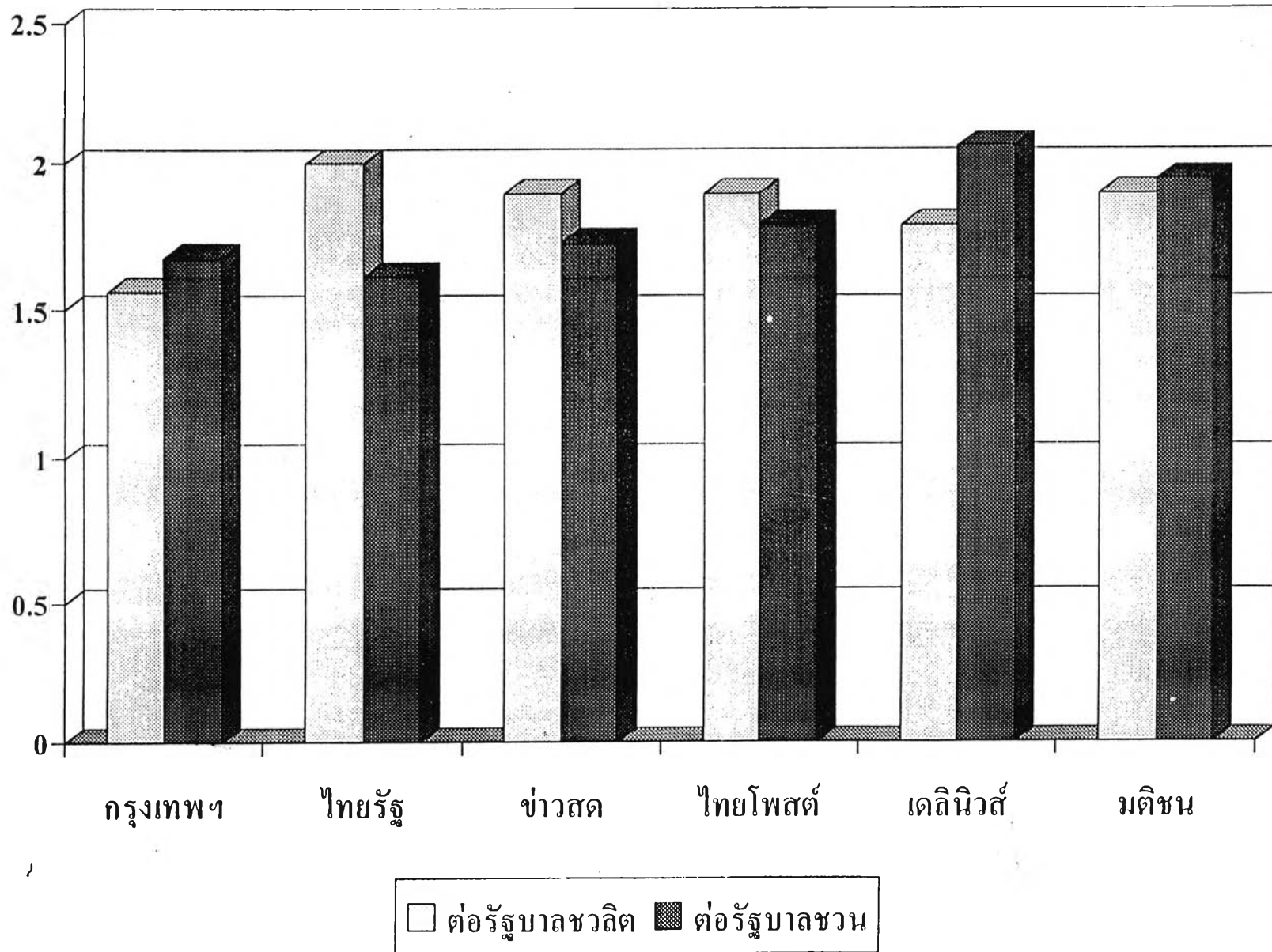
# ค่าเฉลี่ยทิศทางเนื้อหา



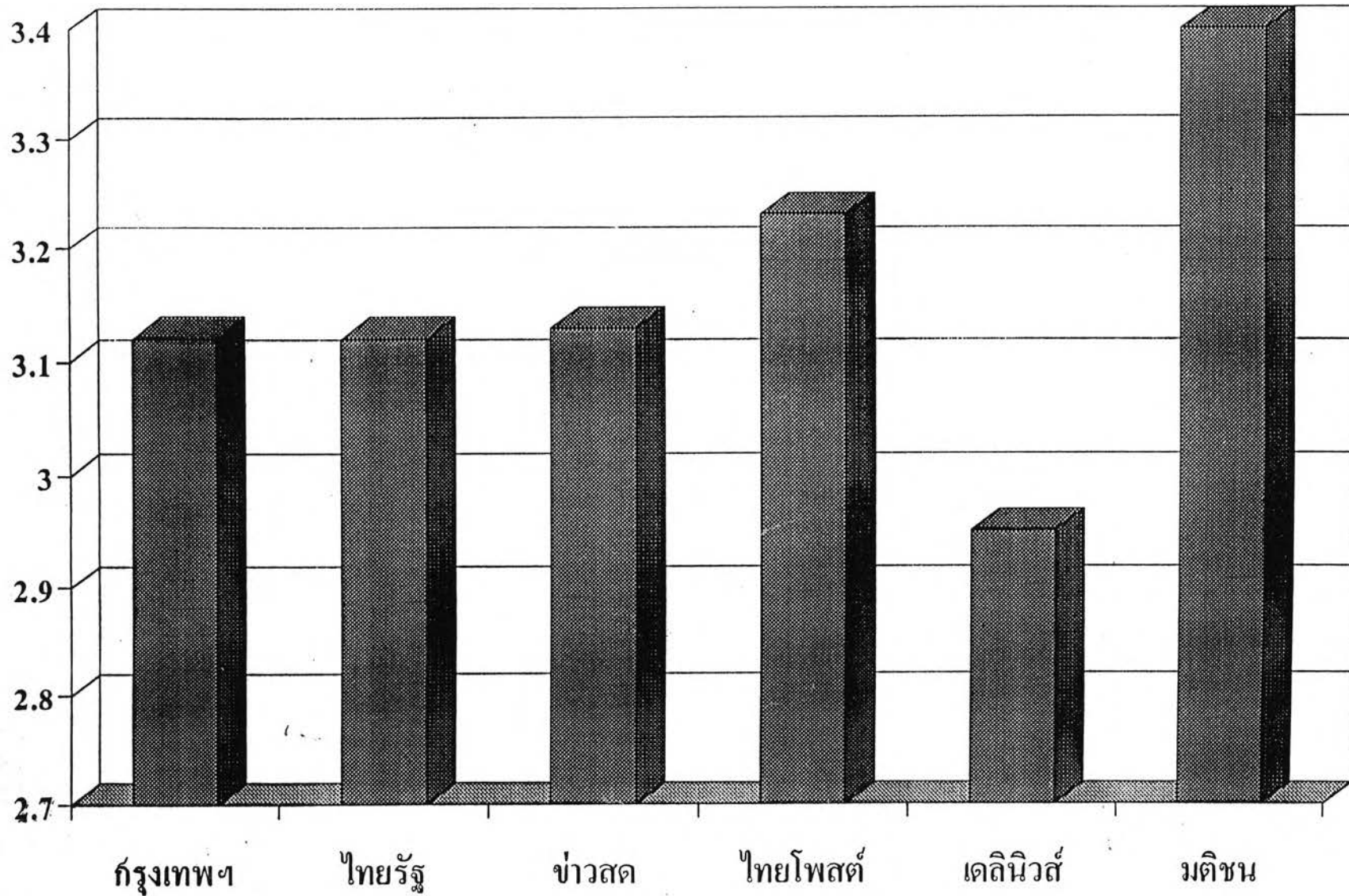
เกษตรกร(ชวติต)
  เกษตรกร(ชวน)
  เกษตรกร(รวม)
  ชวติต
  ชวน



# ทัศนคติที่มีต่อแหล่งข่าว



# ทัศนคติที่มีต่อเกษตรกร



## ประวัติผู้เขียน

นางสาว กรรณิการิ กิจติเวชกุล เกิดเมื่อวันที่ 5 มกราคม พ.ศ. 2515 ที่ย่านไชน่าทาวน์ กรุงเทพมหานคร สำเร็จการศึกษาปริญญาศิลปศาสตรบัณฑิต สาขาภาษาไทยเพื่อการสื่อสาร (วิทย์-โทรทัศน์) มหาวิทยาลัยหอการค้าไทย ในปีการศึกษา 2535 เริ่มทำงานครั้งแรกที่สำนักข่าว ไอเอ็นเอ็น ในตำแหน่งผู้สื่อข่าวการเมือง ประจำทำเนียบรัฐบาล ผู้เรียบเรียงข่าว หัวหน้าข่าวการเมืองสายทำเนียบรัฐบาล รัฐสภา และพรรคการเมือง ตามลำดับ ปัจจุบันร่วมดำเนินรายการ "คลื่นความคิด" FM 101 Mhz เข้าศึกษาต่อในหลักสูตรนิเทศศาสตรมหาบัณฑิต สาขาการหนังสือพิมพ์ ภาควิชาวารสารสนเทศ คณะนิเทศศาสตร์ จุฬาลงกรณ์มหาวิทยาลัย เมื่อ พ.ศ. 2540

