

บทที่ 4

การออกแบบโปรแกรม

ในบทนี้กล่าวถึงการออกแบบโปรแกรมที่ช่วยในการจัดทำเอกสารข้อกำหนดความต้องการซอฟต์แวร์ ซึ่งผู้วิจัยได้ทำการออกแบบส่วนต่างๆ ของโปรแกรม ออกเป็น 5 ส่วน ได้แก่ การออกแบบฐานข้อมูล (Database design) การออกแบบเมนู (Menu design) การออกแบบโมดูลต่างๆ (Module design) การออกแบบส่วนนำเข้าข้อมูล (Input design) และการออกแบบส่วนแสดงผลข้อมูล (Output design)

4.1 การออกแบบฐานข้อมูล

ส่วนนี้ แสดงถึงโครงสร้างของฐานข้อมูลที่ใช้ในงานวิจัยนี้ ซึ่งเป็นระบบฐานข้อมูลเชิงสัมพันธ์ (Relational database) โดยใช้โปรแกรมไมโครซอฟต์แอกเซสในการจัดเก็บข้อมูล ประกอบด้วยตาราง 3 ตาราง ได้แก่ ตาราง ContentTable ตาราง DescriptionTempTable และตาราง SectionTable ซึ่งในแต่ละตารางประกอบด้วยชื่อเขตข้อมูล (Field Name) ชนิดของข้อมูล (Data Type) ขนาดเขตข้อมูล (Field Size) และหมายเหตุ

4.1.1 ตาราง ContentTable

ตาราง ContentTable ใช้เก็บรายละเอียดของคำอธิบาย ตัวอย่าง และรายละเอียดของแต่ละเนื้อหาในเอกสารข้อกำหนดความต้องการซอฟต์แวร์ โดยมีคีย์หลัก คือ เขตข้อมูล contentName รายละเอียดดังตารางที่ 4.1

ตารางที่ 4.1 รายละเอียดในตาราง ContentTable

| ชื่อเขตข้อมูล | ชนิดของข้อมูล | ขนาด | หมายเหตุ |
|---------------|------------------------------|--------|----------------------|
| contentId | ตัวเลขอัตโนมัติ (AutoNumber) | 4 ไบต์ | รหัสเนื้อหา |
| sectionId | ตัวเลข (Number) | 2 ไบต์ | รหัสส่วนที่ |
| contentName | อักขระ (Text) | 150 | ชื่อเนื้อหา |
| def | บันทึก (Memo) | 65535 | คำอธิบายของเนื้อหา |
| exam | บันทึก | 65535 | ตัวอย่างของเนื้อหา |
| detail | บันทึก | 65535 | รายละเอียดของเนื้อหา |

4.1.2 ตาราง DescriptionTempTable

ตาราง DescriptionTempTable ใช้เก็บรายละเอียดของรหัสโครงการ ชื่อโครงการ ระดับโครงการ ภาษา รูปของไอคอน และผู้แต่ง โดยมีคีย์หลัก คือ เขตข้อมูล projId รายละเอียดดังตารางที่ 4.2

ตารางที่ 4.2 รายละเอียดในตาราง DescriptionTempTable

| ชื่อเขตข้อมูล | ชนิดของข้อมูล | ขนาด | หมายเหตุ |
|---------------|---------------|------|---|
| projId | อักขระ | 20 | รหัสโครงการ |
| data | อักขระ | 255 | รายละเอียดของชื่อโครงการ ระดับโครงการ ภาษา รูปของไอคอน และผู้แต่ง |

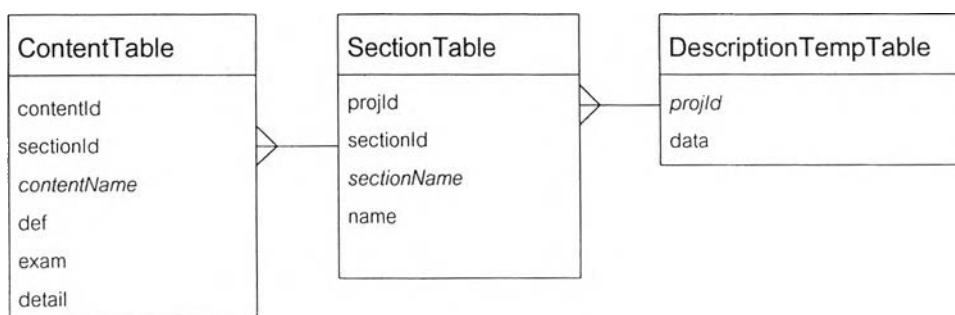
4.1.3 ตาราง SectionTable

ตาราง SectionTable ใช้เก็บรายละเอียดของส่วนต่างๆ ในเอกสารข้อกำหนดความต้องการซอฟต์แวร์ ซึ่งแบ่งออกเป็น 4 ส่วน ได้แก่ บทนำ รายละเอียดโดยรวม ความต้องการที่เฉพาะเจาะจง และข้อมูลสนับสนุน โดยมีคีย์หลัก คือ เขตข้อมูล sectionName รายละเอียดดังตารางที่ 4.3

ตารางที่ 4.3 รายละเอียดในตาราง SectionTable

| ชื่อเขตข้อมูล | ชนิดของข้อมูล | ขนาด | หมายเหตุ |
|---------------|-----------------|--------|-------------|
| projId | อักขระ | 20 | รหัสโครงการ |
| sectionId | ตัวเลขอัตโนมัติ | 4 ไบต์ | รหัสส่วนที่ |
| sectionName | อักขระ | 50 | ชื่อส่วนที่ |
| name | อักขระ | 20 | ส่วนที่ |

จากรายละเอียดในตารางต่างๆ ข้างต้น สามารถแสดงความสัมพันธ์ระหว่างตารางได้ ดังแสดงในรูปที่ 4.1 (เขตข้อมูลที่เป็นตัวเอียง แสดงถึง คีย์หลักในตารางนั้นๆ)



รูปที่ 4.1 ความสัมพันธ์ระหว่างตารางต่างๆ ในฐานข้อมูล

4.2 การออกแบบเมนู

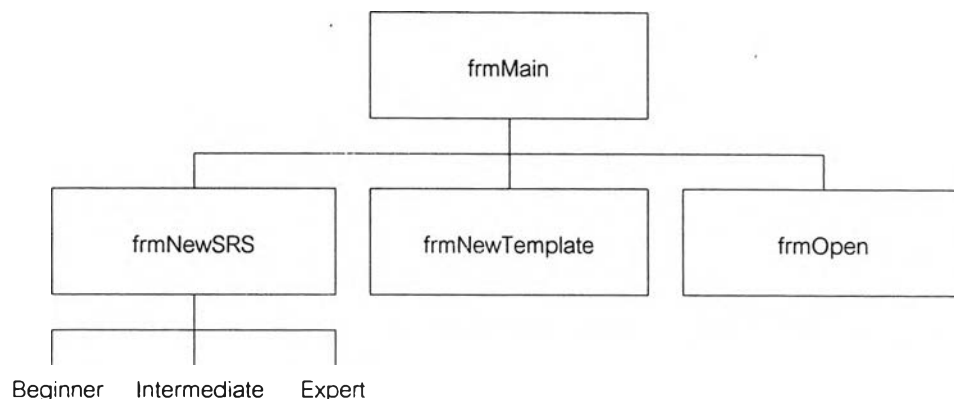
เมนูที่ใช้ในโปรแกรมนี้นี้ แบ่งเป็น 3 ส่วนใหญ่ๆ คือ เมนูแฟ้ม (File menu) เมนูมุมมอง (View menu) และเมนูช่วยเหลือ (Help menu) โดยแต่ละส่วนมีเมนูย่อย และชื่อโมดูล รายละเอียดดังตารางที่ 4.4

ตารางที่ 4.4 โครงสร้างของเมนู

| | |
|------------------------|---|
| แฟ้ม (mnuFile) | สร้าง (mnuFileNew) |
| | เปิด (mnuFileOpen) |
| | บันทึก (mnuFileSave) |
| | บันทึกแฟ้มเป็น (mnuFileSaveAs) |
| | คุณสมบัติ (mnuFileProperties) |
| | การส่งออกไปยังไมโครซอฟต์เวิร์ด (mnuFileExporttoMsWord) |
| | จบการทำงาน (mnuFileExit) |
| | มุมมอง (mnuView) |
| | เนื้อหาก่อนหน้านี้ (mnuViewPreviousContent) |
| | เนื้อหาถัดไป (mnuViewNextContent) |
| | คำอธิบาย (mnuViewDefinition) |
| | ตัวอย่าง (mnuViewExample) |
| ช่วยเหลือ (mnuHelp) | เกี่ยวกับโปรแกรม (mnuHelpAbout) |

4.3 การออกแบบโมดูลต่างๆ

โปรแกรมที่พัฒนาขึ้นนี้ ประกอบด้วย โมดูลหลัก ดังแสดงในรูปที่ 4.2 แต่ละโมดูลจะถูกเรียกจากหน้าจอเมนูหลักของโปรแกรม คือ โมดูล frmMain ซึ่งเป็นโมดูลที่ให้ผู้เตรียมเอกสารข้อกำหนดความต้องการซอฟต์แวร์เลือกทำงานกับโปรแกรม รายละเอียดในแต่ละโมดูล มีดังนี้



รูปที่ 4.2 โมดูลต่างๆ ในโปรแกรม

4.3.1 โมดูลฟอร์มเมนูหลัก

| | |
|------------|--|
| ชื่อโมดูล | frmMain |
| ชนิด | Private |
| รายละเอียด | เป็นเมนูหลัก ซึ่งจะทำการเรียกโมดูลฟอร์มการสร้างเอกสารข้อกำหนดความต้องการซอฟต์แวร์ โมดูลฟอร์มการสร้างแผ่นแบบใหม่ และโมดูลฟอร์มการเปิดเอกสารข้อกำหนดความต้องการซอฟต์แวร์ขึ้นมาใช้งาน |

4.3.2 โมดูลฟอร์มการสร้างเอกสารข้อกำหนดความต้องการซอฟต์แวร์

| | |
|------------|---|
| ชื่อโมดูล | frmNewSRS |
| ชนิด | Private |
| รายละเอียด | ถูกเรียกใช้จากเมนูหลัก ซึ่งจะทำการสร้างเอกสารข้อกำหนดความต้องการซอฟต์แวร์ ประกอบด้วย 3 ระดับ ได้แก่ ระดับเริ่มต้น ระดับปานกลาง และระดับผู้เชี่ยวชาญ โดยจะต้องใส่ชื่อโครงการ และชื่อผู้ที่จัดทำเอกสารนี้ |

4.3.3 โมดูลฟอร์มการสร้างแผ่นแบบใหม่

| | |
|-----------|----------------|
| ชื่อโมดูล | frmNewTemplate |
| ชนิด | Private |

รายละเอียด ถูกเรียกใช้จากเมนูหลัก ซึ่งจะทำการสร้างแผ่นแบบใหม่ให้กับผู้ที่จัดทำเอกสารข้อกำหนดความต้องการซอฟต์แวร์

4.3.4 โมดูลฟอร์มการเปิดเอกสารข้อกำหนดความต้องการซอฟต์แวร์

ชื่อโมดูล frmOpen

ชนิด Private

รายละเอียด ถูกเรียกใช้จากเมนูหลัก เป็นการเปิดเอกสารข้อกำหนดความต้องการซอฟต์แวร์ของโครงการที่มีอยู่ จะดึงข้อมูลที่เก็บไว้ในฐานข้อมูลมาแสดงบนหน้าจอ เพื่อรอการแก้ไขข้อมูลจากผู้พัฒนาซอฟต์แวร์

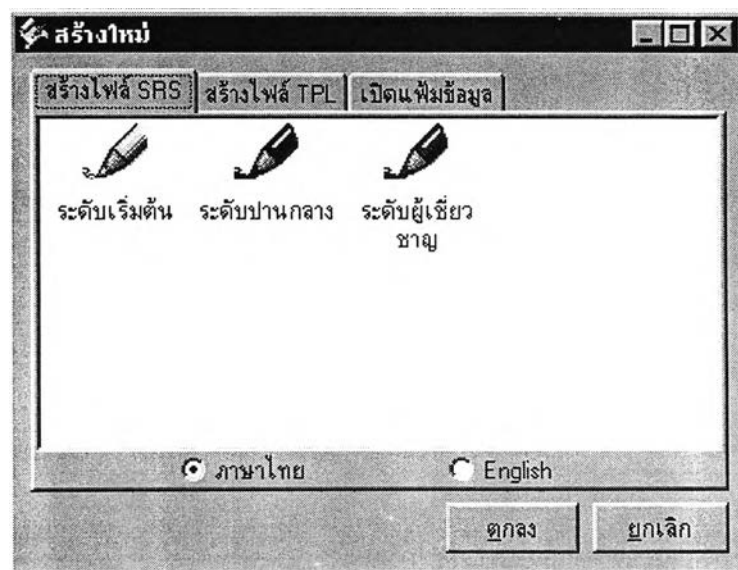
4.4 การออกแบบส่วนนำเข้าข้อมูล

ส่วนนำเข้าข้อมูลของโปรแกรมนี้ มีหน้าจอหลัก 4 ส่วน คือ หน้าจอของเมนูหลัก หน้าจอของการสร้างเอกสารข้อกำหนดความต้องการซอฟต์แวร์ หน้าจอของการสร้างแผ่นแบบใหม่ และหน้าจอของการเปิดเอกสารข้อกำหนดความต้องการซอฟต์แวร์

4.4.1 หน้าจอของเมนูหลัก

เมื่อเริ่มต้นโปรแกรมทุกครั้ง ผู้พัฒนาซอฟต์แวร์จะเข้าสู่หน้าจอแรก คือ หน้าจอของเมนูหลัก หน้าจอนี้ ประกอบด้วย 3 ส่วนหลัก คือ หน้าจอของการสร้างเอกสารข้อกำหนดความต้องการซอฟต์แวร์ หน้าจอของการสร้างแผ่นแบบใหม่ และหน้าจอของการเปิดเอกสารข้อกำหนดความต้องการซอฟต์แวร์ ดังแสดงในรูปที่

4.3



รูปที่ 4.3 หน้าจอของเมนูหลัก

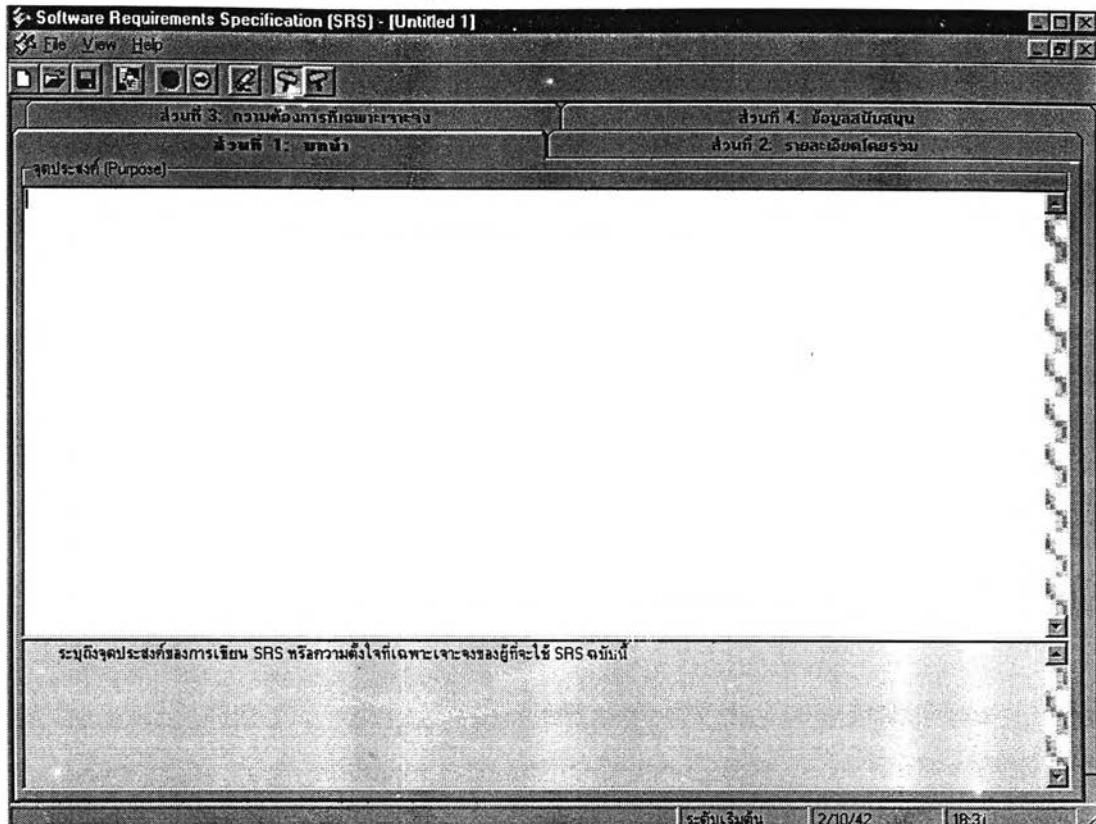
4.4.2 หน้าจอของการสร้างเอกสารข้อกำหนดความต้องการซอฟต์แวร์

หน้าจอนี้ แสดงถึง การจัดทำเอกสารข้อกำหนดความต้องการซอฟต์แวร์ของโครงการใหม่ ซึ่งแบ่งเป็น 3 ระดับ ได้แก่ ระดับเริ่มต้น ระดับปานกลาง และระดับผู้เชี่ยวชาญ ซึ่งผู้พัฒนาซอฟต์แวร์สามารถเลือกภาษาไทยและภาษาอังกฤษได้ พร้อมทั้งระบุชื่อโครงการ และชื่อผู้จัดทำเอกสารข้อกำหนดความต้องการซอฟต์แวร์ ดังแสดงในรูปที่ 4.4

| | |
|---------------|----------------------|
| Project Name: | <input type="text"/> |
| Type: | ระดับเริ่มต้น |
| Language: | ภาษาไทย |
| Icon Number: | 1 |
| Author: | <input type="text"/> |

รูปที่ 4.4 หน้าจอของการสร้างเอกสารข้อกำหนดความต้องการซอฟต์แวร์

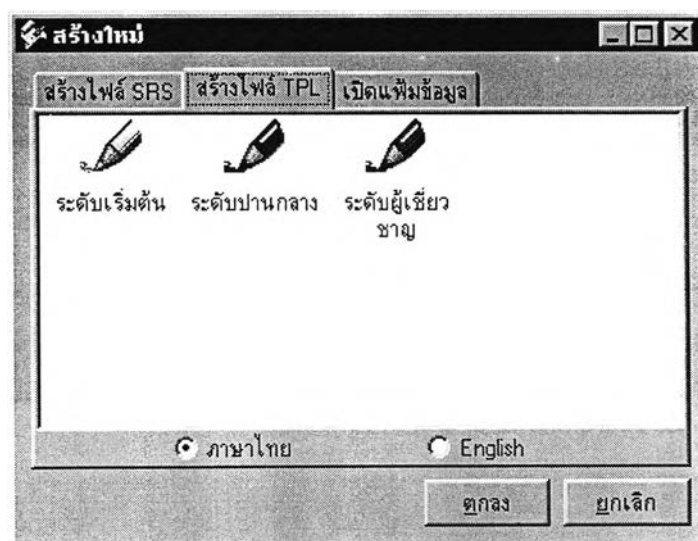
ผู้พัฒนาซอฟต์แวร์ จะต้องป้อนข้อมูลของแต่ละเนื้อหาในเอกสารข้อกำหนดความต้องการซอฟต์แวร์ทั้ง 4 ส่วน ได้แก่ บทนำ รายละเอียดโดยรวม ความต้องการที่เฉพาะเจาะจง และข้อมูลสนับสนุน พร้อมทั้งทำการบันทึกข้อมูลลงในฐานข้อมูล อีกทั้งหน้าจอนี้ มีคำอธิบายและตัวอย่างของแต่ละเนื้อหา เพื่อช่วยให้ผู้พัฒนาซอฟต์แวร์จัดทำเอกสารข้อกำหนดความต้องการซอฟต์แวร์ได้ง่าย ดังแสดงในรูปที่ 4.5 ซึ่งคำอธิบายและตัวอย่างของแต่ละเนื้อหาทั้งภาษาไทยและภาษาอังกฤษอยู่ในภาคผนวก จ



รูปที่ 4.5 หน้าจอของส่วนรับข้อมูลของเอกสารข้อกำหนดความต้องการซอฟต์แวร์

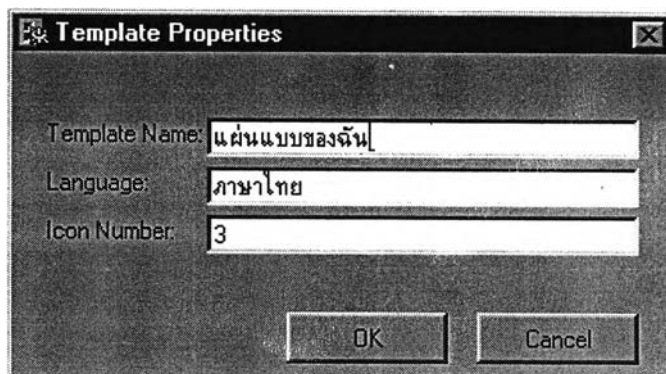
4.4.3 หน้าจอของการสร้างแผ่นแบบใหม่

หน้าจอนี้ แสดงถึง การสร้างแผ่นแบบใหม่ โดยผู้พัฒนาซอฟต์แวร์สามารถสร้างแผ่นแบบใหม่ตามต้องการ ซึ่งผู้วิจัยได้มีต้นแบบของเอกสารข้อกำหนดความต้องการซอฟต์แวร์ 3 แบบ คือ ระดับเริ่มต้น ระดับปานกลาง และระดับผู้เชี่ยวชาญ เพื่อให้ผู้พัฒนาซอฟต์แวร์ใช้เป็นแนวทางในการสร้างแผ่นแบบใหม่ได้ ดังแสดงในรูปที่ 4.6



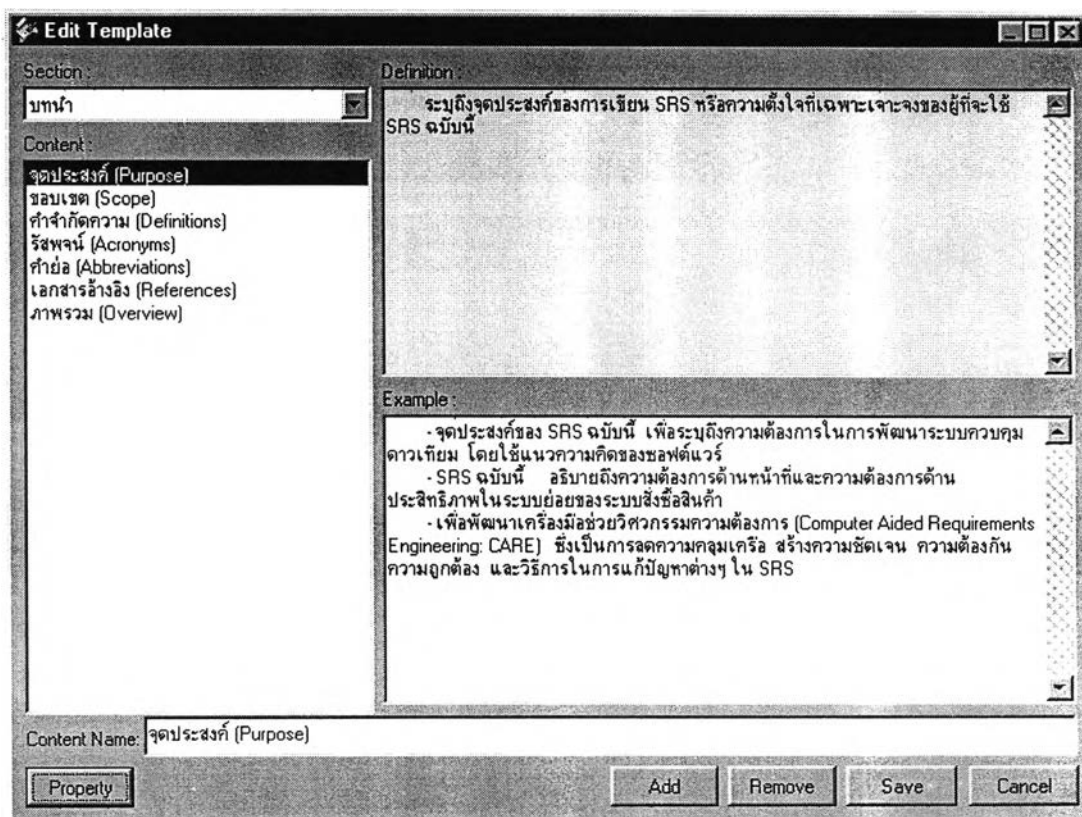
รูปที่ 4.6 หน้าจอของการสร้างแผ่นแบบใหม่

หลังจากผู้พัฒนาซอฟต์แวร์เลือกต้นแบบแล้ว ต้องระบุชื่อแผ่นแบบที่ต้องการสร้างใหม่ ดังแสดง
ในรูปที่ 4.7



รูปที่ 4.7 หน้าจอของคุณสมบัติแผ่นแบบ

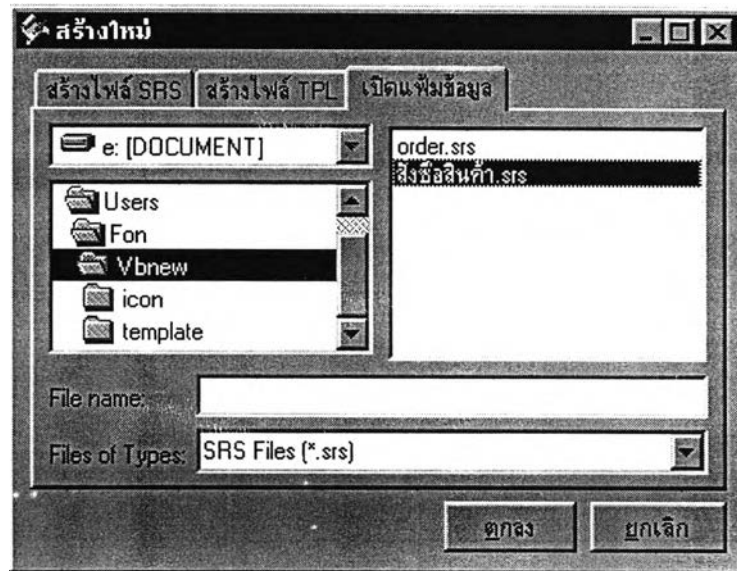
ผู้พัฒนาซอฟต์แวร์สามารถเพิ่มเนื้อหาใหม่ ลบหรือแก้ไขเนื้อหาที่มีอยู่ พร้อมทั้งทำการบันทึก
แผ่นแบบนี้ เพื่อนำมาใช้ในภายหลังได้ ดังแสดงในรูปที่ 4.8



รูปที่ 4.8 หน้าจอของการเพิ่ม ลบ หรือแก้ไขแผ่นแบบ

4.4.4 หน้าจอของการเปิดเอกสารข้อกำหนดความต้องการซอฟต์แวร์

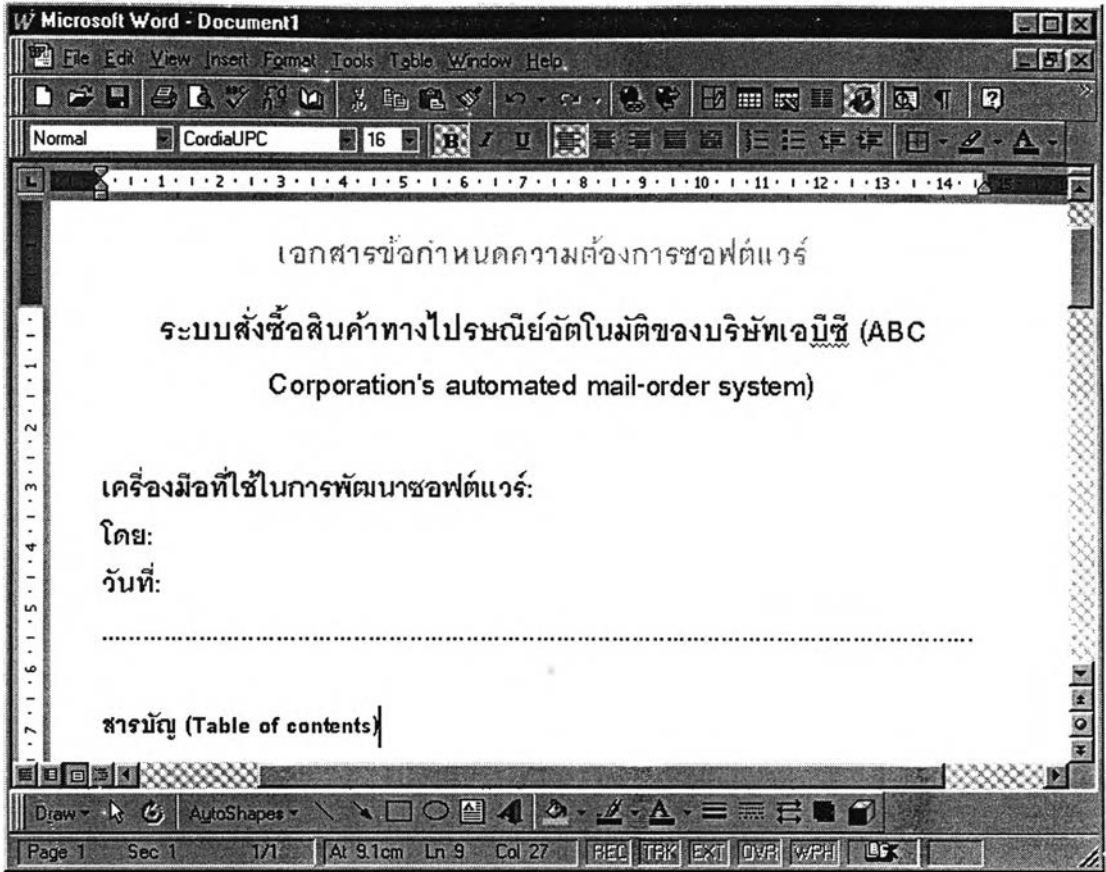
หน้าจอนี้ แสดงถึงการเปิดไฟล์ของเอกสารข้อกำหนดความต้องการซอฟต์แวร์ที่มีอยู่ โดยมีนามสกุลเป็น .srs ดังแสดงในรูปที่ 4.9 ซึ่งตัวอย่างในการเขียนเอกสารข้อกำหนดความต้องการซอฟต์แวร์ของระบบสั่งซื้อสินค้าทางไปรษณีย์อัตโนมัติของบริษัทเอบีซีทั้งภาษาไทยและภาษาอังกฤษอยู่ในภาคผนวก จ



รูปที่ 4.9 หน้าจอของการเปิดเอกสารข้อกำหนดความต้องการซอฟต์แวร์

4.5 การออกแบบส่วนแสดงผลข้อมูล

หลังจากที่ผู้พัฒนาซอฟต์แวร์กรอกข้อมูลลงในส่วนนำเข้าข้อมูลเรียบร้อยแล้ว เมื่อสั่งพิมพ์ ข้อมูลจะไปปรากฏที่ไมโครซอฟต์เวิร์ด โดยมีรูปแบบเหมือนกับแผ่นแบบที่ผู้วิจัยได้ออกแบบไว้ ดังแสดงในภาคผนวก ง ถ้าผู้พัฒนาซอฟต์แวร์ทำการแก้ไขข้อมูลในไมโครซอฟต์เวิร์ดแล้ว ข้อมูลที่อยู่ในวิซวลเบสิกจะไม่เปลี่ยนแปลงตามไปด้วย ดังนั้น ถ้ามีการแก้ไขข้อมูลต่างๆ ในไมโครซอฟต์เวิร์ด ควรบันทึกข้อมูลลงในแฟ้ม เพราะผู้พัฒนาซอฟต์แวร์สามารถเปิดแฟ้มนี้ขึ้นมาใช้งานได้ในภายหลัง ดังแสดงในรูปที่ 4.10



รูปที่ 4.10 หน้าจอของส่วนแสดงผลข้อมูล