

**ต้นฉบับ หน้าขาดหาย**



ท่ามือ จ



ท่ามือ ฉ



ท่ามือ ช



ท่ามือ ซ



ท่ามือ ญ



ท่ามือ ฎ



ท่ามือ ฏ



ท่ามือ ฐ

ภาพที่ 15 แสดงท่ามือที่แสดงคำถามแบบตอบรับ-ปฏิเสธในภาษามือไทยของโรงเรียนเศรษฐเสถียร

#### 4.1.2 ท่ามือที่ปรากฏในผู้บอกภาษาเพียงคนเดียว



ภาพที่ 16 แสดงท่ามือที่ปรากฏในผู้บอกภาษาเพียงคนเดียว

#### 4.2 การวิเคราะห์ท่ามือ 13 ท่ามือกับเงื่อนไขในการเกิดคำถามแบบตอบรับ-ปฏิเสธ

จากที่ได้กล่าวไว้ข้างแล้วว่าผู้บอกภาษาหูหนวกทั้ง 3 คนให้ท่ามือที่แตกต่างกันในแต่ละชุดเงื่อนไข ผู้วิจัยจึงจะศึกษาวิเคราะห์ว่ามีเหตุผลอย่างไรที่เป็นเช่นนั้น โดยผู้วิจัยจะเสนอขั้นตอนการศึกษาที่นำไปสู่การวิเคราะห์ดังนี้

- 1) แสดงเงื่อนไขที่ใช้สร้างสถานการณ์ ในแต่ละชุดเงื่อนไข ใน 6 ชุด
- 2) ยกตัวอย่างสถานการณ์ที่สร้างจากชุดเงื่อนไขนั้นๆ
- 3) แสดงท่ามือที่ได้จากผู้บอกภาษาทั้ง 3 คน ตามเงื่อนไขในข้อที่ 1 และสถานการณ์ในข้อที่ 2
- 4) แสดงตารางแสดงท่ามือที่ผู้บอกภาษาแต่ละคนให้ตามข้อสถานการณ์
- 5) วิเคราะห์การให้ท่ามือในแต่ละชุดเงื่อนไข

##### 4.2.1 ท่ามือแสดงคำถามแบบตอบรับ-ปฏิเสธในภาษามือไทยของผู้บอกภาษา 3 คนตามเงื่อนไขชุดที่ 1

- 1) เงื่อนไขชุดที่ 1 ประกอบด้วยเงื่อนไขดังต่อไปนี้
  - ก) ผู้พูดไม่แน่ใจในข้อมูลที่ตนมีอยู่
  - ข) ผู้พูดไม่มีข้อสันนิษฐานใดๆกับข้อมูล
  - ค) ผู้พูดไม่ได้แสดงการคาดเดาคำตอบ
  - ง) ผู้พูดไม่มีความขัดแย้งในข้อมูล

ตารางที่ 13 แสดงเงื่อนไขในการเกิดคำถามแบบตอบรับ-ปฏิเสธชุดที่ 1

รูปคำถามแบบ ตอบรับ-ปฏิเสธ ในภาษาไทย	ผู้พูดแน่ใจ ในข้อมูลที่ตนเองมีอยู่	ผู้พูดมี ข้อสันนิษฐาน บางอย่างกับข้อมูล	ผู้พูดแสดงการ คาดเดาคำตอบ	ผู้พูดมีความขัดแย้งใน ข้อมูล
ไหม	-	-	-	-

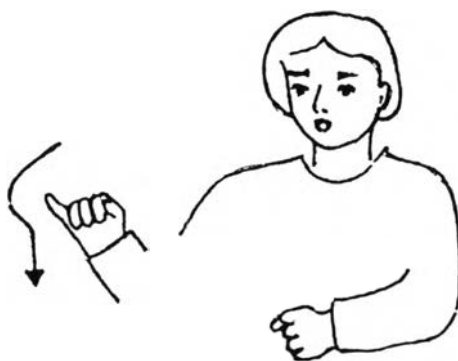
## 2) ตัวอย่างสถานการณ์

เงื่อนไข : -แน่ใจในข้อมูล,-ข้อสันนิษฐานกับข้อมูล

คุณจะไปงานเลี้ยงของเพื่อนคนหนึ่งซึ่งคุณรู้จักได้ไม่นาน คุณซื้อผ้าพันคอให้เขา และ  
คุณอยากถามเขาเกี่ยวกับผ้าพันคอที่คุณซื้อให้ คุณจะถามเขาว่า.....

3) ท่ามือที่ได้จากผู้บอกภาษาสามคนตามเงื่อนไขในข้อ 1 และตามสถานการณ์ในข้อ 2  
นั้น ผู้วิจัยพบท่ามือจำนวน 2 ท่าด้วยกันคือ ท่ามือ "ก" และท่ามือ "ข" ดังต่อไปนี้

ท่ามือ ก

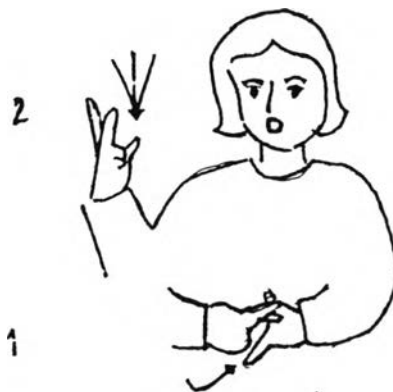


ภาพที่ 17 ภาพแสดงท่ามือ "ก"

ตารางที่ 14 แสดงองค์ประกอบในท่ามือ "ก"

ตำแหน่งมือ	อยู่ระดับหน้า
รูปมือ	ชูนิ้วก้อย
การเคลื่อนไหว	เคลื่อนไหวนิ้วก้อยเป็นเครื่องหมายคำถาม
การแสดงสีหน้าท่าทาง	แสดงอาการหยุดนิ่งรอคำตอบ สายตาจ้องผู้ฟัง ลำตัวเอนไปข้างหน้า

## ท่ามือ ๑



ภาพที่ 18 ภาพแสดงท่ามือ "ซ"

ตารางที่ 15 แสดงองค์ประกอบในท่ามือ "ซ"

ตำแหน่งมือ	มี 2 ตำแหน่ง ท่าแรกอยู่ที่หน้าอก และท่าที่สองอยู่ที่ข้างแก้ม
รูปมือ	มี 2 รูป คือ ท่าแรกคือนิ้วกลางไขว้กับนิ้วชี้ในมือขวา นิ้วชี้และนิ้วหัวแม่มือกางออกในมือซ้ายชี้ไปทางขวาของผู้พูด หลังจากนั้นนิ้วชี้มือขวาถูกับนิ้วชี้มือซ้าย และท่าที่สองกางนิ้วหัวแม่มือ, นิ้วชี้ และนิ้วกลางออกแล้วหุบลง
การเคลื่อนไหว	เคลื่อนจากระดับหน้าอกในท่าแรก ไปยังข้างแก้มในท่ามือที่สอง
การแสดงสีหน้าท่าทาง	แสดงอาการหยุดนิ่งรอคำตอบ สายตาจ้องไปยังผู้ฟัง ลำตัวเอนไปข้างหน้าเล็กน้อย

4) ตารางต่อไปนี้จะแสดงท่ามือทั้ง 2 ท่าตามที่ผู้บอกภาษาสามคนให้ในแต่ละสถานการณ์

ตารางที่ 16 แสดงท่ามือที่ผู้บอกภาษาสามคนให้ในแต่ละข้อสถานการณ์ที่สัมพันธ์กับเงื่อนไขชุดที่ 1

ข้อสถานการณ์	ผู้บอกภาษาคนที่ 1	ผู้บอกภาษาคนที่ 2	ผู้บอกภาษาคนที่ 3
1	ก	ข	ข
2	ข	ข	ข
3	ข	ข	ข
4	ข	ข	ข
5	ข	ข	ข
6	ข	ข	ข
7	ข	ข	ข, ก
8	ข	ก	ข

5) จากตารางที่ 16 จะเห็นได้ว่ามีท่ามือที่ผู้บอกภาษาให้ตามเงื่อนไขชุดที่ 1 มีจำนวน 2 ท่าคือท่ามือ "ก" และท่ามือ "ข" จากการเก็บข้อมูลครั้งแรกผู้บอกภาษาคนที่ 1 เพียงคนเดียวเท่านั้นที่ให้ท่ามือ "ก" ในการเก็บข้อมูลครั้งที่สองเพื่อตรวจสอบข้อมูล ผู้วิจัยได้สอบถามผู้บอกภาษาหนววกคนที่ 2 และคนที่ 3 ว่ายอมรับท่ามือ "ก" สำหรับ 8 ข้อสถานการณ์หรือไม่ ปรากฏว่าผู้บอกภาษาคนที่ 2 และคนที่ 3 ยอมรับท่ามือ "ก" ด้วย และสอบถามผู้บอกภาษาคนที่ 1 ว่ายอมรับท่ามือ "ข" หรือไม่ ปรากฏว่ายอมรับท่ามือ "ข" เช่นเดียวกัน นอกจากนี้ได้สอบถามว่าในทุกข้อสถานการณ์ผู้บอกภาษาทั้งสามคนยอมให้ท่ามือ "ก" และ "ข" ปรากฏแทนกันได้หรือไม่ ซึ่งทั้งสามคนก็ยอมรับให้ทั้งสองท่ามือใช้แทนกันได้ แต่อย่างไรก็ตามท่ามือ "ข" เป็นท่ามือที่ผู้บอกภาษาให้ก่อน (แล้วจึงให้ท่ามือ "ก") ซึ่งแสดงว่าท่ามือ "ข" เป็นที่นิยมมากกว่าท่ามือ "ก" ซึ่ง 2 ท่ามือนี้ใช้แทนกันได้ในทุกสถานการณ์

#### 4.2.2 ท่ามือแสดงคำถามแบบตอบรับ-ปฏิเสธในภาษามือไทยของผู้บอกภาษาสามคนตามเงื่อนไขชุดที่ 2

- 1) เงื่อนไขชุดที่ 2 ประกอบด้วยเงื่อนไขดังต่อไปนี้
  - ก) ผู้พูดไม่แน่ใจในข้อมูลที่ตนมีอยู่
  - ข) ผู้พูดไม่มีข้อสันนิษฐานใดๆกับข้อมูล
  - ค) ผู้พูดไม่ได้แสดงการคาดเดาคำตอบ ผู้พูดเปิดโอกาสให้ผู้ฟังได้ตอบคำถามโดยเสรี
  - ง) ผู้พูดไม่มีความขัดแย้งในข้อมูล

ตารางที่ 17 แสดงเงื่อนไขในการเกิดคำถามแบบตอบรับ-ปฏิเสธชุดที่ 2

รูปแบบคำถามแบบตอบรับ-ปฏิเสธในภาษาไทยหรือเปล่า	ผู้พูดแน่ใจในข้อมูลที่ตนมีอยู่	ผู้พูดมีข้อสันนิษฐานบางอย่างกับข้อมูล	ผู้พูดแสดงการคาดเดาคำตอบ	ผู้พูดมีความขัดแย้งในข้อมูล
	-	-	-	+

#### 2) ตัวอย่างสถานการณ์

เงื่อนไข : +ข้อสันนิษฐานกับข้อมูล

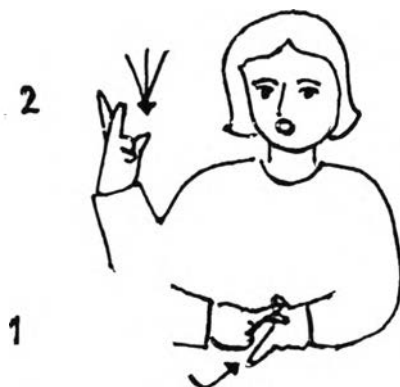
สมมติว่าคุณเคยให้ภาพถ่ายสมัยที่คุณอยู่ชั้นประถมศึกษากับแอน วันนี้คุณอยากได้

เงื่อนไข : - แนใจในข้อมูล

ภาพนั้นมาอัดเพิ่ม คุณอยากทราบว่าแอนยังเก็บภาพนั้นอยู่หรือทิ้งไปแล้ว คุณจะถามแอนเกี่ยวกับภาพนั้นว่า.....

3) ทำมือที่ได้จากผู้บอกภาษาสามคนตามเงื่อนไขในข้อ 1 และตามสถานการณ์ในข้อ 2 นั้น ผู้วิจัยพบทำมือ 1 ทำมือคือ ทำมือ "ช" ดังต่อไปนี้

ทำมือ ๑



ภาพที่ 19 ภาพแสดงทำมือ "ช"

ทำมือที่พบในชุดสถานการณ์นี้มีองค์ประกอบเหมือนตารางที่ 15 ทุกประการ

4) ตารางต่อไปนี้แสดงทำมือตาม que ผู้บอกภาษาสามคนให้ในแต่ละสถานการณ์ ตารางที่ 18 แสดงทำมือที่ผู้บอกภาษาสามคนให้ในแต่ละข้อสถานการณ์ที่สัมพันธ์กับเงื่อนไขชุดที่ 2

ข้อสถานการณ์	ผู้บอกภาษาคนที่ 1	ผู้บอกภาษาคนที่ 2	ผู้บอกภาษาคนที่ 3
1	ช	ช	ช
2	ช	ช	ช
3	ช	ช	ช
4	ช	ช	ช
5	ช	ช	ช
6	ช	ช	ช
7	ช	ช	ช
8	ช	ช	ช

5) จากตารางที่ 18 จะเห็นได้ว่าทำมือที่ผู้บอกภาษาให้ตามเงื่อนไขชุดที่ 2 มีเพียงทำมือเดียวคือทำมือ "ช" และผู้บอกภาษาทุกคนใช้ทำมือ "ช" เหมือนกันทุกสถานการณ์

#### 4.2.3 ทำมือแสดงคำถามแบบตอบรับ-ปฏิเสธในภาษามือไทยขอ ผู้บอกภาษาสามคนตาม เงื่อนไขชุดที่ 3

- 1) เงื่อนไขชุดที่ 3 ประกอบด้วยเงื่อนไขดังต่อไปนี้
- ก) ผู้พูดไม่แน่ใจในข้อมูลที่ตนมีอยู่
- ข) ผู้พูดมีข้อสันนิษฐานกับข้อมูล
- ค) ผู้พูดแสดงการคาดเดาคำตอบ
- ง) ผู้พูดมีความขัดแย้งในข้อมูลของตน

ตารางที่ 19 แสดงเงื่อนไขในการเกิดคำถามแบบตอบรับ-ปฏิเสธชุดที่ 3

รูปคำถามแบบ ตอบรับ-ปฏิเสธ ในภาษาไทย	ผู้พูดแน่ใจ ในข้อมูลที่ตนมีอยู่	ผู้พูดมี ข้อสันนิษฐาน บางอย่างกับข้อมูล	ผู้พูดแสดงการ คาดเดาคำตอบ	ผู้พูดมีความขัดแย้งใน ข้อมูล
หรือ	-	+	+	+

#### 2) ตัวอย่างสถานการณ์

เงื่อนไข : + ข้อสันนิษฐานกับข้อมูล

เมื่อถึงสุดสัปดาห์ เพื่อนของคุณจะเดินทางไปเยี่ยมแม่ของเขาที่ต่างจังหวัดเสมอ แต่

+ขัดแย้งในข้อมูล    เงื่อนไข : -ไม่แน่ใจในข้อมูล +คาดเดาคำตอบ

สัปดาห์นี้เขาไม่ไป    คุณสงสัยคุณจะถามเขาว่า.....

#### 3) ทำมือที่ได้จากผู้บอกภาษาสามคนตามเงื่อนไขในข้อ 1 และตามสถานการณ์ในข้อ 2

นั้น ผู้วิจัยพบทำมือจำนวน 3 ทำด้วยกันคือ ทำมือ "ค" ,"ง" และ "ฉ" ดังต่อไปนี้

#### ทำมือ ค



ภาพที่ 20 ภาพแสดงทำมือ "ค"



ท่ามือ "ค" เหมือนกับท่ามือ "ช" แต่ต่างเฉพาะการแสดงสีหน้าท่าทาง

ตารางที่ 20 แสดงองค์ประกอบในท่ามือ "ค"

ตำแหน่งมือ	มี 2 ตำแหน่ง คือท่าแรกอยู่ที่หน้าอก และท่าที่สองอยู่ที่ข้างแก้ม
รูปมือ	มี 2 รูป คือท่าแรกนิ้วกลางไขว้ นิ้วชี้มือขวา กางนิ้วหัวแม่มือและนิ้วชี้ไปทางขวา หลังจากนั้นนิ้วชี้มือขวาถูกับนิ้วชี้มือซ้าย และท่าที่สองกางนิ้วหัวแม่มือ, นิ้วชี้ และนิ้วกลางออกแล้วหุบลง
การเคลื่อนไหว	เคลื่อนจากระดับหน้าอกในท่าแรก ไปยังข้างแก้มในท่ามือที่สอง
การแสดงสีหน้าท่าทาง	แสดงสีหน้าสงสัย พร้อมขมวดคิ้ว

ท่ามือ ฉ



ภาพที่ 21 ภาพแสดงท่ามือ "ฉ"

ตารางที่ 21 แสดงองค์ประกอบในท่ามือ "ฉ"

ตำแหน่งมือ	อยู่ที่ช่วงหน้าอกในสองท่าแรก จากนั้นไปที่ข้างแก้มในท่ามือที่สาม
รูปมือ	ใช้กำปั้นในท่ามือแรก ท่ามือที่สองนิ้วกลางไขว้ นิ้วชี้มือขวา นิ้วชี้และนิ้วหัวแม่มือซ้ายชี้ไปทางขวามือของผู้พูด หลังจากนั้นนิ้วชี้มือขวาถูกับนิ้วชี้มือซ้าย และท่าที่สามกางนิ้วโป้ง, นิ้วชี้ และนิ้วกลางออก แล้วหุบลง
การเคลื่อนไหว	ท่ามือแรกกระดกข้อมือ 1 ครั้ง ท่ามือที่สองอยู่ที่หน้าอก และเคลื่อนไปที่ข้างแก้มตามลำดับ
การแสดงสีหน้าท่าทาง	ผงกศีรษะ 1 ครั้ง แสดงสีหน้าสงสัย พร้อมขมวดคิ้ว

4) ตารางต่อไปนี้จะแสดงท่ามือที่ผู้บอกภาษาสามคนให้ในแต่ละสถานการณ์

ตารางที่ 22 แสดงท่ามือที่ผู้บอกภาษาสามคนให้ในแต่ละข้อสถานการณ์ที่สัมพันธ์กับเงื่อนไขชุดที่ 3

ข้อสถานการณ์	ผู้บอกภาษาคนที่ 1	ผู้บอกภาษาคนที่ 2	ผู้บอกภาษาคนที่ 3
1	ค	ฉ	ค
2	ค	ค	ค, ฉ
3	ฉ	ค	ฉ
4	ง	ฉ	ค, ฉ
5	ค	ค	ค
6	ฉ	ฉ	ค
7	ค	ค	ค
8	ค	ค	ค

5) จากตารางที่ 31 ผู้วิจัยพบท่ามือที่ผู้บอกภาษาให้ตามเงื่อนไขชุดที่ 3 มีจำนวน 3 ท่าด้วยกันคือ ท่ามือ "ค", ท่ามือ "ง" และท่ามือ "ฉ" ในการเก็บข้อมูลมีผู้บอกภาษาคนที่ 1 เพียงคนเดียวเท่านั้นที่ให้ท่ามือ "ง" ส่วนท่ามือ "ค" และท่ามือ "ฉ" นั้นปรากฏในผู้บอกภาษาทั้งสามคน ซึ่งเมื่อตรวจสอบข้อมูลครั้งที่ 2 ปรากฏว่าผู้บอกภาษายอมรับให้ท่ามือ "ค" และท่ามือ "ฉ" ใช้แทนกันได้ทุกสถานการณ์

4.2.4 ท่ามือแสดงคำถามแบบตอบรับ-ปฏิเสธในภาษามือไทยของผู้บอกภาษาสามคนตามเงื่อนไขชุดที่ 4

- 1) เงื่อนไขชุดที่ 4 ประกอบด้วยเงื่อนไขดังต่อไปนี้
  - ก) ผู้พูดสนใจในข้อมูลที่ตนมีอยู่
  - ข) ผู้พูดไม่มีความขัดแย้งในข้อมูลของตน
  - ค) ผู้พูดไม่ได้แสดงการคัดค้านคำตอบ

ตารางที่ 23 แสดงเงื่อนไขในการเกิดคำถามแบบตอบรับ-ปฏิเสธ ชุดที่ 4

รูปคำถามแบบตอบรับ-ปฏิเสธในภาษาไทย	ผู้พูดแน่ใจในข้อมูลที่ตนมีอยู่	ผู้พูดสงสัยในข้อมูลของตน	ผู้พูดแสดงการคาดคะเนคำตอบ
ใช่ไหม	+	-	-

## 2) ตัวอย่างสถานการณ์

เงื่อนไข : +แน่ใจในข้อมูลตน

คุณสังเกตเห็นว่าข้าวของเครื่องใช้ของแอนเป็นสีชมพูเกือบทุกชิ้น คุณคิดว่าแอนน่าจะ

-ชัดเจนในข้อมูลตน

ชอบสีชมพู คุณมั่นใจใจอย่างนั้น คุณจะถามแอนเกี่ยวกับความชอบสีชมพูว่า.....

3) ทำมือที่ได้จากผู้ออกภาษาสามคนตามเงื่อนไขข้อ 1 และตามสถานการณ์ในข้อ 2 นั้น ผู้วิจัยพบทำมือจำนวน 4 ทำด้วยกันคือ ทำมือ "จ", "จ", "ช", และ "ช" ดังต่อไปนี้

ทำมือ จ



ภาพที่ 22 ภาพแสดงทำมือ "จ"

ตารางที่ 24 แสดงองค์ประกอบในทำมือ "จ"

ตำแหน่งมือ	อยู่ที่ช่วงหน้าอก
รูปมือ	ใช้การกำหมัด
การเคลื่อนไหว	กระดกข้อมือ 2 ครั้ง
การแสดงสีหน้าท่าทาง	การผงกศีรษะ 2 ครั้ง สายตาจ้องไปยังผู้ฟัง เอนลำตัวไปข้างหน้าเล็กน้อย

### ท่ามือ จ



ภาพที่ 23 ภาพแสดงท่ามือ "จ"

ตารางที่ 25 แสดงองค์ประกอบในท่ามือ "จ"

ตำแหน่งมือ	อยู่ที่ช่วงหน้าอก ทั้ง 2 ท่ามือ
รูปมือ	ท่าแรกใช้การกำหมัด และท่าที่สองใช้นิ้วชี้ชี้ไปยังผู้ฟัง
การเคลื่อนไหว	กระดกข้อมือ 2 ครั้งในท่าแรก แล้วชี้นิ้วไปยังผู้ฟัง
การแสดงสีหน้าท่าทาง	การผงกศีรษะ 2 ครั้ง สายตาจ้องไปยังผู้ฟัง เอนลำตัวไปข้างหน้าเล็กน้อย

### ท่ามือ ข



ภาพที่ 24 ภาพแสดงท่ามือ "ข"

ตารางที่ 26 แสดงองค์ประกอบในท่ามือ "ซ"

ตำแหน่งมือ	อยู่ที่ช่วงหน้าอก
รูปมือ	ใช้นิ้วก้อย ซึ่งแทนพยัญชนะ "จ" ในคำว่า "จริง"
การเคลื่อนไหว	กระดกข้อมือ 2 ครั้ง
การแสดงสีหน้าท่าทาง	ผงกศีรษะ 2 ครั้ง สายตาจ้องไปยังผู้ฟัง เอนลำตัวไปข้างหน้าเล็กน้อย

ท่ามือ ซ



ภาพที่ 25 ภาพแสดงท่ามือ "ซ"

ตารางที่ 27 แสดงองค์ประกอบในท่ามือ "ซ"

ตำแหน่งมือ	อยู่ช่วงหน้าอก
รูปมือ	ใช้นิ้วชี้
การเคลื่อนไหว	ขยับนิ้วชี้ไปยังผู้ฟัง ขึ้น-ลง 2 ที
การแสดงสีหน้าท่าทาง	การผงกศีรษะ 2 ครั้ง สายตาจ้องไปยังผู้ฟัง เอนลำตัวไปข้างหน้าเล็กน้อย

4) ตารางต่อไปนี้จะแสดงท่ามือทั้ง 4 ทำตามที่ผู้บอกภาษาสามคนให้ในแต่ละสถานการณ์

ตารางที่ 28 แสดงท่ามือนที่ผู้บอกภาษาสามคนให้ในแต่ละข้อสถานการณ์ที่สัมพันธ์กับเงื่อนไขชุดที่ 4

ข้อสถานการณ์	ผู้บอกภาษาคนที่ 1	ผู้บอกภาษาคนที่ 2	ผู้บอกภาษาคนที่ 3
1	จ	จ	จ
2	จ,ช	ฉ	จ
3	ช,ช	จ	จ
4	จ	จ	ฉ,ช
5	จ	จ	จ, ฉ
6	จ	จ	จ
7	จ	จ	จ
8	จ	จ	จ

5) จากตารางที่ 28 ผู้วิจัยพบท่ามือนที่ผู้บอกภาษาให้ตามเงื่อนไขชุดที่ 4 จำนวน 4 ท่ามือน คือ ท่ามือน "จ", "ฉ", "ช" และ "ช" เมื่อตรวจสอบกับผู้บอกภาษาทุกคนแล้วปรากฏว่ายอมรับให้ท่ามือนทุกท่ามือนใช้แทนกันได้ในทุกข้อสถานการณ์ ซึ่งเมื่อพิจารณาท่ามือนทั้ง 4 ท่ามือนแล้วพบว่าแทนความหมายของคำว่า "จริง" หรือ "ใช่" แล้วนำมาประกอบกับสีหน้าแสดงคำถาม

#### 4.2.5 ท่ามือนแสดงคำถามแบบตอบรับ-ปฏิเสธในภาษามือไทยของผู้บอกภาษาสามคนตามเงื่อนไขชุดที่ 5

- 1) เงื่อนไขชุดที่ 5 ประกอบด้วยเงื่อนไขดังต่อไปนี้
  - ก) ผู้พูดแน่ใจในข้อมูลที่ตนมือนอยู่
  - ข) ผู้พูดไม่มีความขัดแย้งในข้อมูลของตน
  - ค) ผู้พูดแสดงการคาดคั้นคำตอบ

ตารางที่ 29 แสดงเงื่อนไขในการเกิดคำถามแบบตอบรับ-ปฏิเสธชุดที่ 5

รูปคำถามแบบตอบรับ-ปฏิเสธในภาษามือไทย	ผู้พูดแน่ใจในข้อมูลที่ตนมือนอยู่	ผู้พูดมีความขัดแย้งในข้อมูลของตน	ผู้พูดแสดงการคาดคั้นคำตอบ
ใช่หรือเปล่า	+	-	+

## 2) ตัวอย่างสถานการณ์

เงื่อนไข : +แน่ใจในข้อมูล, - ชัดแย้งในข้อมูล

สมมติว่าคุณเป็นครู มีนักเรียนคนหนึ่งมาฟ้องว่าเขาถูกเด็กชายก้องชกหน้าเขา คุณเห็นว่า

เงื่อนไข : +คาดคั้นคำตอบ

นักเรียนคนนั้นมีหน้าตาบวมปิด คุณจึงเรียกเด็กชายก้องมาพบ คุณมั่นใจว่าเด็กชายก้องได้ชกเพื่อนจริง คุณจะถามเด็กชายก้องว่า.....

3) ทำมือที่ได้จากผู้ออกภาษาสามคนตามเงื่อนไขในข้อ 1 และตามสถานการณ์ในข้อ 2 นั้น ผู้วิจัยพบทำมือจำนวน 4 ทำด้วยกันคือ ทำมือ "จ", "ฉ", "ช" และ "ซ" ซึ่งเป็นทำมือเหมือนกับทำในข้อ 4.2.4 ข้างต้น

## 4) ตารางต่อไปนี้แสดงทำมือทั้ง 4 ทำตามที่ผู้ออกภาษาสามคนให้ในแต่ละสถานการณ์

ตารางที่ 30 แสดงทำมือที่ผู้ออกภาษาสามคนให้ในแต่ละข้อสถานการณ์ที่สัมพันธ์กับเงื่อนไขชุดที่ 5

ข้อสถานการณ์	ผู้ออกภาษาคนที่ 1	ผู้ออกภาษาคนที่ 2	ผู้ออกภาษาคนที่ 3
1	จ (ฉ,ช,ซ)	จ (ฉ,ช,ซ)	จ (ฉ,ช,ซ)
2	จ, ฉ	จ	จ
3	จ, ช	จ	จ
4	จ	จ	จ
5	จ	จ	จ,ช
6	จ	จ, ฉ	จ
7	ช	จ	จ
8	จ	จ	จ

5) จากตารางที่ 30 จะเห็นได้ว่าทำมือที่ผู้ออกภาษาให้ตามเงื่อนไขชุดที่ 5 คือทำมือ "จ", "ฉ", "ช" และ "ซ" ซึ่งทำมือทั้งสี่ทำนี้สามารถใช้แทนกันได้ในทุกข้อสถานการณ์ เนื่องจากมาจากคำว่า "จริง" หรือ "ใช่" เหมือนกันหมดทั้งสี่ทำมือ

#### 4.2.6 ท่ามือแสดงคำถามแบบตอบรับ-ปฏิเสธในภาษามือไทยของผู้บกพร่องภาษาสามคนตามเงื่อนไขชุดที่ 6

- 1) เงื่อนไขชุดที่ 6 ประกอบด้วยเงื่อนไขดังต่อไปนี้
- ก) ผู้พูดสนใจในข้อมูลที่ตนเองมีอยู่
- ข) ผู้พูดมีความขัดแย้งในข้อมูลของตน
- ค) ผู้พูดแสดงการคาดคั้นคำตอบ

ตารางที่ 31 แสดงเงื่อนไขในการเกิดคำถามแบบตอบรับ-ปฏิเสธชุดที่ 6

รูปคำถามแบบตอบรับ-ปฏิเสธในภาษาไทย	ผู้พูดสนใจในข้อมูลของตนเองมีอยู่	ผู้พูดมีความขัดแย้งในข้อมูลของตน	ผู้พูดแสดงการคาดคั้นคำตอบ
ไม่ใช่หรือ	+	+	+

#### 2) ตัวอย่างสถานการณ์

เงื่อนไข : +สนใจในข้อมูลของตนเองมีอยู่

+ขัดแย้งในข้อมูลของตน

คุณทราบดีว่าวันเสาร์-อาทิตย์ สถานที่ราชการปิด แต่เพื่อนของคุณชวนคุณไปธุระที่โรงเรียนแห่งหนึ่งในวันเสาร์ คุณสงสัย คุณจะถามว่า.....

3) ท่ามือที่ได้จากผู้บกพร่องภาษาสามคนตามเงื่อนไขข้อ 1 และตามสถานการณ์ในข้อ 2 นั้น ผู้วิจัยพบท่ามือทั้งหมด 4 ท่ามือด้วยกันคือ ท่ามือ "ญ", "ฎ", "ฏ" และ "ฐ" ดังต่อไปนี้  
ท่ามือ ญ



ภาพที่ 26 ภาพแสดงท่ามือ "ญ"

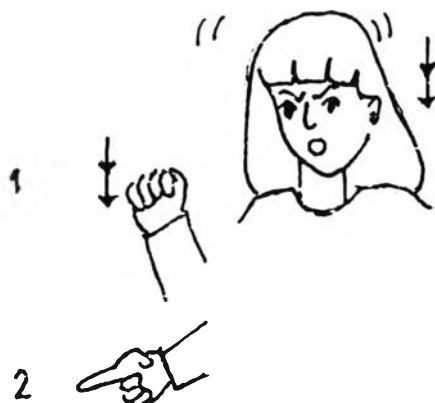
ท่ามือ "ญ" เหมือนท่ามือ "จ" แต่ต่างเฉพาะการแสดงสีหน้าท่าทาง



ตารางที่ 32 แสดงองค์ประกอบในท่ามือ "ญ"

ตำแหน่งมือ	อยู่ที่ช่วงหน้าอก
รูปมือ	ใช้การกำหมัด
การเคลื่อนไหว	กระดกข้อมือ 2 ครั้ง
การแสดงสีหน้าท่าทาง	แสดงสีหน้าสงสัย ขมวดคิ้ว พร้อมมวงศีรษะ 2 ครั้ง

### ท่ามือ ญ



ภาพที่ 27 ภาพแสดงท่ามือ "ญ"

ท่ามือ "ญ" เหมือนกับท่ามือ "จ" แต่ต่างเฉพาะการแสดงสีหน้าท่าทาง

ตารางที่ 33 แสดงองค์ประกอบในท่ามือ "จ"

ตำแหน่งมือ	อยู่ที่ช่วงหน้าอก
รูปมือ	ใช้นิ้วก้อย ซึ่งแทนพยัญชนะ "จ" ในคำว่า "จริง"
การเคลื่อนไหว	กระดกข้อมือ 2 ครั้ง
การแสดงสีหน้าท่าทาง	แสดงสีหน้าสงสัย ขมวดคิ้ว พร้อมมวงศีรษะ 2 ครั้ง

## ท่ามือ "ฎ"



ภาพที่ 28 ภาพแสดงท่ามือ "ฎ"

ท่ามือ "ฎ" เหมือนกับท่ามือ "ซ" แต่ต่างเฉพาะการแสดงสีหน้าท่าทาง ตารางที่ 34 แสดงองค์ประกอบในท่ามือ "ฎ"

ตำแหน่งมือ	อยู่ช่วงหน้าอก
รูปมือ	ขยับนิ้วก้อย
การเคลื่อนไหว	ขยับนิ้วก้อยขึ้น-ลงไปยังผู้ฟัง 2 ที
การแสดงสีหน้าท่าทาง	แสดงสีหน้าสงสัย ขมวดคิ้ว พร้อมมวงศีรษะ 2 ครั้ง

## ท่ามือ "ฐ"



ภาพที่ 29 แสดงท่ามือ "ฐ"

ท่ามือ "ฐ" เหมือนกับท่ามือ "ซ" แต่ต่างเฉพาะการแสดงสีหน้าท่าทาง

ตาราง ที่ 35 แสดงองค์ประกอบในท่ามือ "ฐ"

ตำแหน่งมือ	อยู่ช่วงหน้าอก
รูปมือ	ชี่นิ้วชี้
การเคลื่อนไหว	ชยับนิ้วชี้ขึ้น-ลงไปยังผู้ฟัง 2 ที
การแสดงสีหน้าท่าทาง	แสดงสีหน้าสงสัย ชมวดคิ้ว พร้อมผงกศีรษะ 2 ครั้ง

4) ตารางต่อไปนี้จะแสดงท่ามือทั้ง 2 ท่าตามที่ผู้บอกภาษาสามคนให้ในแต่ละสถานการณ์

ตารางที่ 36 แสดงท่ามือที่ผู้บอกภาษาสามคนให้ในแต่ละข้อสถานการณ์ที่สัมพันธ์กับเงื่อนไขชุดที่ 6

ข้อสถานการณ์	ผู้บอกภาษาคนที่ 1	ผู้บอกภาษาคนที่ 2	ผู้บอกภาษาคนที่ 3
1	ญ	ญ	ฐ
2	ฎ	ญ	ญ
3	ญ, ฎ	ญ	ญ
4	ญ	ญ, ฎ	ญ
5	ญ, ฐ	ญ	ญ
6	ญ	ญ	ญ, ฎ
7	ญ	ญ	ญ
8	ญ	ญ	ญ

5) จากตารางที่ 36 ผู้วิจัยพบท่ามือที่ผู้บอกภาษาให้ตามเงื่อนไขชุดที่ 6 จำนวน 4 ท่ามือด้วยกันคือ ท่ามือ "ญ", "ฎ", "ฐ" และ "ฐ" ซึ่งท่ามือทั้งสี่ท่านี้สามารถใช้แทนกันได้ในทุกข้อสถานการณ์

ดังนั้นจากสถานการณ์ทั้ง 48 สถานการณ์ ผู้วิจัยพบท่ามือที่ให้แสดงคำถามแบบตอบรับ-ปฏิเสธในภาษามือไทยของโรงเรียนเศรษฐเสถียรจำนวน 12 ท่า ไม่นับท่ามือ "ง" เพราะผู้บอกภาษาคนอื่นไม่ยอมรับ

จากทำมือเหล่านี้ หากมองดูองค์ประกอบ (parameter) ในแต่ละทำมือแล้ว จะเห็นความเหมือนและความแตกต่างที่สามารถนำมาจัดกลุ่มทำมือได้ดังต่อไปนี้

ตารางที่ 37 แสดงองค์ประกอบที่สำคัญในการจัดกลุ่มทำมือ 12 ทำมือ

ทำมือ	การผงกศีรษะ 2 ครั้ง	การแสดงสีหน้าสงสัย
ก, ข	-	-
ค, ฉ	-	+
จ, ฉ, ช, ซ	+	-
ญ, ฎ, ฏ, ฐ	+	+

#### 4.3 ประเภทของคำถามแบบตอบรับ-ปฏิเสธในภาษามือไทยของโรงเรียนเศรษฐเสถียร

จากการวิจัยพบว่าทำมือทั้ง 12 ทำมือเหล่านี้ หากมองดูองค์ประกอบ (parameter) ในแต่ละทำมือแล้ว จะเห็นความเหมือนและความแตกต่างที่มีการใช้แตกต่างกัน โดยสามารถนำมาจัดกลุ่มทำมือได้ดังต่อไปนี้

ตารางที่ 38 แสดงการจัดกลุ่มทำมือทั้ง 12 ทำมือ

กลุ่มทำมือที่	ทำมือ	องค์ประกอบในทำมือ		การใช้	
		การผงกศีรษะ สองครั้ง	การแสดง สีหน้าสงสัย	ผู้พูดสนใจ ในข้อมูลที่ ตนเองอยู่	ผู้พูดมีความ ชัดแย้งใน ข้อมูล
1	ก, ข	-	-	-	-
2	ค, ฉ	-	+	-	+
3	จ, ฉ, ช, ซ	+	-	+	-
4	ญ, ฎ, ฏ, ฐ	+	+	+	+

จากตารางหากพิจารณาองค์ประกอบในทำมือทั้ง 12 ทำแล้วจะพบว่าองค์ประกอบเรื่องการเคลื่อนไหวและการแสดงสีหน้าท่าทางมีบทบาทสำคัญในการจำแนกคำถามแบบตอบรับ-ปฏิเสธออกจากกัน ดังต่อไปนี้คือ

- 4.3.1 คำถามแบบตอบรับ-ปฏิเสธที่แสดงว่าผู้พูดไม่รู้ข้อมูลเลย จึงไม่สามารถแน่ใจเกี่ยวกับเรื่องที่ตนจะถาม ซึ่งแสดงโดยกลุ่มท่ามือที่ 1 ประกอบด้วยท่ามือ ก และท่ามือ ข ท่ามือทั้งสองท่านี้ผู้พูดไม่ได้ผงกศีรษะสองครั้ง (-ผงกศีรษะสองครั้ง หมายถึงไม่แน่ใจในข้อมูล) และไม่ได้แสดงสีหน้าสงสัย(-การแสดงสีหน้าสงสัยหมายถึงไม่สงสัยในข้อมูล)คือไม่ได้ขมวดคิ้ว ซึ่งท่ามือสองท่านี้สามารถใช้แทนกันได้
- 4.3.2 คำถามแบบตอบรับ-ปฏิเสธที่แสดงว่าผู้พูดไม่แน่ใจในข้อมูล และมีความสงสัยในข้อมูลของตน แสดงโดยกลุ่มท่ามือที่ 2 ประกอบด้วยท่ามือ ค และท่ามือ ฉ ท่ามือทั้งสองท่านี้ ผู้พูดไม่ได้ผงกศีรษะสองครั้ง (-ผงกศีรษะสองครั้ง หมายถึงไม่แน่ใจในข้อมูล) แต่แสดงสีหน้าสงสัยคือการขมวดคิ้ว(+การแสดงสีหน้าสงสัย หมายถึงมีความสงสัยในข้อมูล) ซึ่งท่ามือสองท่านี้ใช้แทนกันได้
- 4.3.3 คำถามแบบตอบรับ-ปฏิเสธที่แสดงว่าผู้พูดแน่ใจในข้อมูล และไม่มี ความขัดแย้งในข้อมูลตน แสดงโดยกลุ่มท่ามือที่ 3 ประกอบด้วยท่ามือ จ, ฉ, ข และ ช ท่ามือทั้งสี่ท่านี้ ผู้พูดผงกศีรษะสองครั้ง (+ผงกศีรษะสองครั้ง หมายถึงมีความแน่ใจในข้อมูล) และไม่ได้แสดงสีหน้าสงสัยคือไม่ได้ขมวดคิ้ว(-การแสดงสีหน้าสงสัย หมายถึงไม่มีความขัดแย้งในข้อมูล) ซึ่งท่ามือทั้งสี่ท่านี้สามารถใช้แทนกันได้
- 4.3.4 คำถามแบบตอบรับ-ปฏิเสธที่แสดงว่าผู้พูดแน่ใจในข้อมูล แต่มีความขัดแย้งในข้อมูลของตน แสดงโดยกลุ่มท่ามือที่ 4 ประกอบด้วยท่ามือ ญ, ฎ, ฏ และ ฐ ซึ่งท่ามือทั้งสี่ท่านี้ ผู้พูดผงกศีรษะสองครั้ง (+ผงกศีรษะสองครั้ง หมายถึงมีความแน่ใจในข้อมูล) และแสดงสีหน้าสงสัยคือการขมวดคิ้ว(+การแสดงสีหน้าสงสัย หมายถึงมีความขัดแย้งในข้อมูล) ซึ่งท่ามือทั้งสี่ท่านี้สามารถใช้แทนกันได้

หากเปรียบเทียบคำถามแบบตอบรับ-ปฏิเสธในภาษาพูดไทยและภาษามือไทยของโรงเรียนเศรษฐเสถียรแล้วพบว่า ประเภทของคำถามแบบตอบรับ-ปฏิเสธในภาษาพูดนั้น แบ่งได้เป็น 6 ประเภท (6 ชุดเงื่อนไข) แสดงโดย 6 รูปคำถาม คือ "ไหม", "หรือเปล่า", "หรือ", "ใช่ไหม", "ใช่หรือเปล่า" และ "ไม่ใช่หรือ" ในขณะที่ประเภทของคำถามแบบตอบรับ-ปฏิเสธในภาษามือไทยของโรงเรียนเศรษฐเสถียรนั้น แบ่งได้เป็น 4 ประเภท ซึ่งแสดงโดย 12 ท่ามือ (12 รูป) ดังที่ได้กล่าวไว้แล้วข้างต้น