

บทที่ 1

บทนำ



ความสำคัญของการศึกษา

บริเวณรอบทะเลสาบสงขลา เป็นบริเวณที่มีความอุดมสมบูรณ์ มีการตั้งถิ่นฐานมาแต่อดีตนับพันปี บริเวณปากคลองสงขลามีสภาพภูมิศาสตร์เหมาะสำหรับการตั้งชุมชนและเป็นท่าเรือ ชุมชนเหล่านี้ได้พัฒนาขึ้นเป็นบ้านและเมืองที่รู้จักกันในนาม สหิงพระ พัทลุงและสงขลาตามลำดับ พัฒนาการอันยาวนานของพื้นที่นี้ได้ทิ้งร่องรอยทางประวัติศาสตร์ โบราณคดี ประเพณีและวัฒนธรรม ที่แฝงไปด้วยภูมิปัญญาอันสูงส่งกลายเป็นรากฐานในการพัฒนาเมืองสงขลาในสมัยต่อมา

เมืองสงขลาถือได้ว่าเป็นนครเก่าในปักษ์ใต้ ในฐานะเมืองท่าค้าขายในอดีต ซึ่งมาจากสภาพภูมิศาสตร์ที่เหมาะสม เมืองสงขลาตั้งอยู่บริเวณหัวแหลมเป็นทางเข้าที่เชื่อมระหว่างทะเลหลวงทางอ่าวไทย กับทะเลสาบสงขลา ลักษณะสำคัญอีกประการหนึ่งของพื้นที่บริเวณนี้คือมีภูเขาเป็นแนวรายล้อมรอบบริเวณที่ตั้งชุมชน ในพื้นที่นี้จึงมีทั้งทะเล ภูเขา แม่น้ำ ชายหาด เป็นเอกลักษณ์เฉพาะแตกต่างไปจากเมืองอื่นๆ จุดเริ่มต้นจากการค้าขายเกี่ยวข้องกับการพัฒนาบ้านเมืองของสงขลา นับตั้งแต่การเริ่มตั้งห้างร้านบ้านเรือน ในรูปแบบต่างๆ ของชาวต่างประเทศ ซึ่งประกอบด้วยกลุ่มชาวจีน ไทย และชาวไทยมุสลิม และพ่อค้านักแสวงโชคที่เดินทางผ่านมก ด้วยเหตุนี้ทำให้ชุมชนเมืองสงขลาจึงมีความหลากหลายทางด้านสังคม ทำให้เรื่องราวของวิถีชีวิต ประเพณีและวัฒนธรรมของชุมชนที่น่าสนใจ ชุมชนในเมืองสงขลาในวันนี้ยังคงเก็บซ่อนเรื่องราวของวิถีชีวิตในอดีตไว้ในรูปแบบของสถาปัตยกรรมที่งดงาม ศิลปวัฒนธรรมของความเป็นเมืองสงขลาในอดีต บางส่วนยังคงค้นพบได้ในย่านถนนนครนอก, นครใน ย่านการค้าเก่าแก่ของเมืองสงขลาที่ยังคงเป็นเสน่ห์อย่างหนึ่งของเมืองสงขลา มีบรรยากาศของสงขลา โดยเฉพาะเสน่ห์ของอาคารเก่าแก่ที่เรียงรายมาช้านาน ย่านถนนนางงาม แหล่งอาหารการกินของเมือง ซึ่งอาหารก็เป็นเสน่ห์อย่างหนึ่งของวัฒนธรรม หาดสมิหลา หาดทรายที่เปรียบชายคาของเมือง เป็นแหล่งพักผ่อนชั้นเลิศของท้องถิ่น ชาวเมืองได้ใกล้ชิดธรรมชาติ เป็นแหล่งบรรยากาศของชีวิตสาธารณะที่ทำได้ยากในปัจจุบัน รวมไปถึงสภาพแวดล้อมท้องถิ่นที่มีคุณค่า ส่งผลรวมให้สงขลาอุดมงามมีค่ายิ่งนัก กลายเป็นต้นทุนส่งเสริมให้พื้นที่แห่งนี้กลายเป็น “พื้นที่แห่งชีวิต” ที่ควรระมัดระวังเกี่ยวกับการตอบรับการพัฒนาที่จะเข้ามาสู่เมืองสงขลาซึ่งเป็นสิ่งที่หลีกเลี่ยงไม่ได้ อาจเป็นเพราะสงขลาเป็นเมืองศูนย์กลางหลายเรื่องนับตั้งแต่เป็นศูนย์กลางทางราชการทั้งระดับภาคและเขต ด้านการศึกษา ศิลปวัฒนธรรม มีต้นทุนทางธรรมชาติที่อุดมสมบูรณ์ การเคลื่อนตัวของภาคธุรกิจและอุตสาหกรรมคืบหน้าเข้ามาอย่างไม่ขาดสาย นำ

มาสู่การพัฒนาเมืองอย่างไม่จำกัด เกิดเป็นปัญหาต่างๆ ตามมาเป็นลูกโซ่ไม่ขาดสายทั้งปัญหาเศรษฐกิจและสังคมที่ทับถมเข้ามาทุกทีอันเกิดจากการพัฒนาที่หลงผิดคิดจะสร้าง “มหานคร” หรือ Megacity ตัวอย่างเช่น กรุงเทพมหานคร เมืองหลวงของเรา ซึ่งหลายเมืองกำลังถูกรอรับเช่น เชียงใหม่ หรือหาดใหญ่ เป็นต้น

เมื่อมองในแง่แท้ของการพัฒนาประเทศในปัจจุบันคือ การก่อให้เกิดความไม่เท่าเทียมกันระหว่างภาคเมืองกับชนบท หรือระหว่างคนรวยกับคนจน ยิ่งพัฒนายิ่งก่อให้เกิดความเหลื่อมล้ำ อีกทั้งการไม่เข้าใจในการพัฒนาเมืองระหว่างรัฐกับท้องถิ่น โดยเป็นการมองท้องถิ่นจากภายนอก จากเบื้องบนลงมากำหนดท้องถิ่นและผลกระทบประการสำคัญคือ คนไม่รู้จักรักตัวเอง โดยเฉพาะคนภายในท้องถิ่น ขาดความเคารพและเชื่อมั่นในตนเอง จึงตกอยู่ในกระแสของการพัฒนาดังกล่าว จนไม่สามารถหาทางออกให้ตนเองและท้องถิ่นได้ ฉะนั้นการพัฒนาที่เหมาะสมจึงควรให้บุคคลรู้จักตนเอง รู้จักท้องถิ่น หรือรากเหง้าของตน สิ่งเหล่านี้จะได้โดยการศึกษาผ่านทางประวัติศาสตร์ โบราณคดี ประเพณีวัฒนธรรม วิธีการดำเนินชีวิต และภูมิปัญญาในชุมชนหรือท้องถิ่นนั้น และให้สามารถนำมาประยุกต์ใช้ได้อย่างเหมาะสมกับการพัฒนาต่อไป

ดังนั้นแนวทางการอนุรักษ์และพัฒนาท้องถิ่นกรณีศึกษาเมืองสงขลา จุดมุ่งหมายน่าจะอยู่ที่กระบวนการเรียนรู้สังคมทั้งหมดในท้องถิ่น ให้คนในท้องถิ่นรู้ว่าจะปรับตัวอย่างไร เพิ่มอำนาจต่อรองให้กับคนในท้องถิ่นเพื่อช่วยให้การพัฒนาเมืองให้ถูกทาง พร้อมกับสามารถอนุรักษ์สิ่งต่างๆ ที่มีคุณค่า เกิดการตื่นตัวของประชาชนในท้องถิ่นโดยก่อให้เกิดการสำนึกหวงแหนสภาพแวดล้อมท้องถิ่นที่มีคุณค่าควบคู่กันไปกับการพัฒนา เห็นได้จากแผนพัฒนาเศรษฐกิจและสังคมแห่งชาติ ฉบับที่ 8 พ.ศ. 2540 - 2544 ระบุได้ชัดเจนว่า “การพัฒนาในอนาคต จะเป็นการสร้างความเข้มแข็งของชุมชนในภูมิภาคและชนบทให้สามารถพึ่งพาตนเองได้ โดยมีเศรษฐกิจชุมชนที่มั่นคงเป็นตัวนำและเป็นฐานในการยกระดับรายได้และคุณภาพชีวิตในอนาคต” คือส่งเสริมให้ประชาชนในท้องถิ่นมีส่วนร่วมในการวางแผน และเป็นข้อมูลสาธารณะที่มีประโยชน์ต่อท้องถิ่น และพื้นที่ที่มีลักษณะใกล้เคียง ก่อให้เกิดความภูมิใจของผู้เป็นเจ้าของท้องถิ่น และเป็นที่น่าจดจำของผู้มาเยือน

วัตถุประสงค์ของการศึกษา

1. ศึกษาการเปลี่ยนแปลงของเมืองสงขลา และคุณค่าสภาพแวดล้อมประจำท้องถิ่นที่พัฒนาควบคู่กันมา
2. ศึกษาความเชื่อมโยงของการดำเนินชีวิตของคนเมืองสงขลา กับสภาพแวดล้อมท้องถิ่น

3. วางแนวทางพัฒนาเมืองสงขลา นอกจากจะเปิดรับการเปลี่ยนแปลงแล้วยังดำรงคุณค่าของการดำเนินชีวิตกับสภาพแวดล้อมท้องถิ่นไว้ได้
4. ใช้เป็นข้อมูลพื้นฐานของคนสงขลาในการเข้ามามีส่วนร่วมในการพัฒนาเมือง
5. เพื่อใช้เป็นส่วนหนึ่งของการศึกษาข้อมูลท้องถิ่น เพื่อประกอบกระบวนการพัฒนาอย่างมีส่วนร่วมของประชาชน

ขอบเขตของการศึกษา

1. ขอบเขตพื้นที่ศึกษา คือพื้นที่เมืองสงขลาปัจจุบันบริเวณตำบลย่อยอย่างทั้งหมด ซึ่งมีลักษณะเป็นแหลมที่อยู่ระหว่างทะเลสาบสงขลากับทะเลหลวง โดยมีเนื้อที่รวม 9.27 ตารางกิโลเมตร (เทศบาลเมืองสงขลา 2535)

2. ขอบเขตเนื้อหา

2.1 การศึกษาแนวคิดและทฤษฎีที่เกี่ยวข้อง เพื่อช่วยในกระบวนการวิเคราะห์ในรายละเอียดของวิทยานิพนธ์ และช่วยในการประเมินแนวทางการอนุรักษ์และพัฒนาท้องถิ่น โดยประชาชนเข้ามามีส่วนร่วมในกระบวนการพัฒนาเมือง

2.2 การศึกษาข้อมูลพื้นฐานระดับละแวกบ้าน ย่าน และเมือง อันมีผลต่อบทบาทและการเปลี่ยนแปลงของพื้นที่ศึกษา ทั้งทางสภาพแวดล้อมทางกายภาพ ภูมิทัศน์เมือง สถาปัตยกรรม พัฒนาการเมือง เศรษฐกิจ สังคม ประเพณีและวัฒนธรรม ที่ควบคู่ไปกับวิธีการดำเนินชีวิตในพื้นที่ศึกษา

2.3 การสำรวจพื้นที่เพื่อให้เห็นสภาพที่แท้จริงของพื้นที่ศึกษาในปัจจุบัน เพื่อให้ทราบถึงสภาพแวดล้อมท้องถิ่นกับสภาพการเปลี่ยนแปลงของท้องถิ่นที่แท้จริง รวมถึงสภาพปัญหาที่เกิดขึ้นจริง อีกทั้งความต้องการแท้จริงของคนในท้องถิ่น

2.4 วิเคราะห์ข้อมูลด้านต่างๆ ที่เกี่ยวข้องทั้งหมดเพื่อประเมินผล ซึ่งจะนำไปสู่แนวทางที่เหมาะสมในการอนุรักษ์และพัฒนาท้องถิ่นเมืองสงขลาให้ได้ตามเป้าหมายไว้

วิธีการดำเนินการศึกษา

การศึกษาในวิทยานิพนธ์ฉบับนี้ เป็นการศึกษาท้องถิ่นแบบเจาะลึกเน้นรูปธรรมท้องถิ่น ถือว่ากระบวนการที่เกิดในท้องถิ่นเป็นโครงสร้างสัมพันธ์กับการพัฒนาที่เข้ามาภายในท้องถิ่นที่มีพลังพลวัต (Dynamism) ไม่ใช่เป็นการศึกษาแบบ “สิ่งที่ถูกกระทำ” (Object) เหมือนกับการศึกษาเพื่อพัฒนาที่ดูท้องถิ่นจากภายนอก ไม่ได้มุ่งเข้าใจความเป็นอยู่แท้ๆ ของคนในชุมชน

1. ทำการศึกษาค้นคว้าข้อมูลเบื้องต้นจากเอกสารทางวิชาการ แผนที่ ภาพถ่ายทางอากาศ หน่วยงานในท้องถิ่น เพื่อให้ทราบถึงพัฒนาการของเมืองสงขลา เช่น การตั้งถิ่นฐาน บทบาทหน้าที่ของเมือง ประชากร สภาพเศรษฐกิจ สังคม และวัฒนธรรม ตลอดจนการเปลี่ยนแปลงของสภาพแวดล้อมท้องถิ่น และวิถีการดำเนินชีวิตของประชาชนในท้องถิ่น

2. ทำการศึกษาข้อมูลของกลุ่มทำงานเพื่อท้องถิ่น เช่น ราษฎรอาวุโส ปัญญาชน องค์กรพัฒนาเอกชน (Non - Governmental Organization) หรือ NGO เพราะมีข้อมูลท้องถิ่นที่เจาะลึกและโน้มเอียง มองปัญหาแท้จริงของท้องถิ่น เพื่อนำเสนอข้อมูลในการทำงานที่มีการเชื่อมโยงกัน ก่อรูปเป็น “ประชาคม” เพื่อร่วมกันทำงานในด้านต่างๆ

3. การค้นคว้าข้อมูลภาคสนาม โดยอาศัยการสำรวจการสังเกตการณ์ เพื่อให้ได้ข้อมูลเกี่ยวข้องกับพื้นที่ศึกษาได้อย่างชัดเจนที่สุด บนพื้นฐานของทฤษฎีและเทคนิคการวิเคราะห์ทางจินตภาพของเมือง (Image of City) ของ Kelvin Lynch และการสำรวจองค์ประกอบเมืองของ Pual D. Spreiregen ประกอบกัน โดยมีขั้นตอนดังต่อไปนี้

- ขั้นตอนการสำรวจเบื้องต้น (Pre Survey) โดยทำการสำรวจและสังเกตการณ์เพื่อทำความเข้าใจกับพื้นที่ ศึกษาเบื้องต้นทั้งในระดับละแวกบ้าน ย่านและเมือง

- ขั้นตอนการสำรวจสภาพแวดล้อมท้องถิ่น โดยใช้ทฤษฎีทางจินตภาพและองค์ประกอบของเมืองช่วยในการสำรวจ เพื่อเป็นข้อมูลพื้นฐาน และชักชวนให้ประชาชนในท้องถิ่นมีส่วนร่วมโดยการออกแบบสอบถามเพื่อให้ทราบปัญหาการเปลี่ยนแปลงที่เกิดขึ้นกับท้องถิ่น ความต้องการของท้องถิ่นที่แท้จริง

4. วิเคราะห์ข้อมูลที่ได้จากการเก็บข้อมูลและภาคสนาม เพื่อประเมินผลเป็นแนวทางการอนุรักษ์และพัฒนาท้องถิ่น

5. การนำเสนอข้อมูลในลักษณะของการบรรยาย แผนที่ แผนที่ภูมิ ตาราง ภาพถ่าย

ข้อตกลงเบื้องต้น

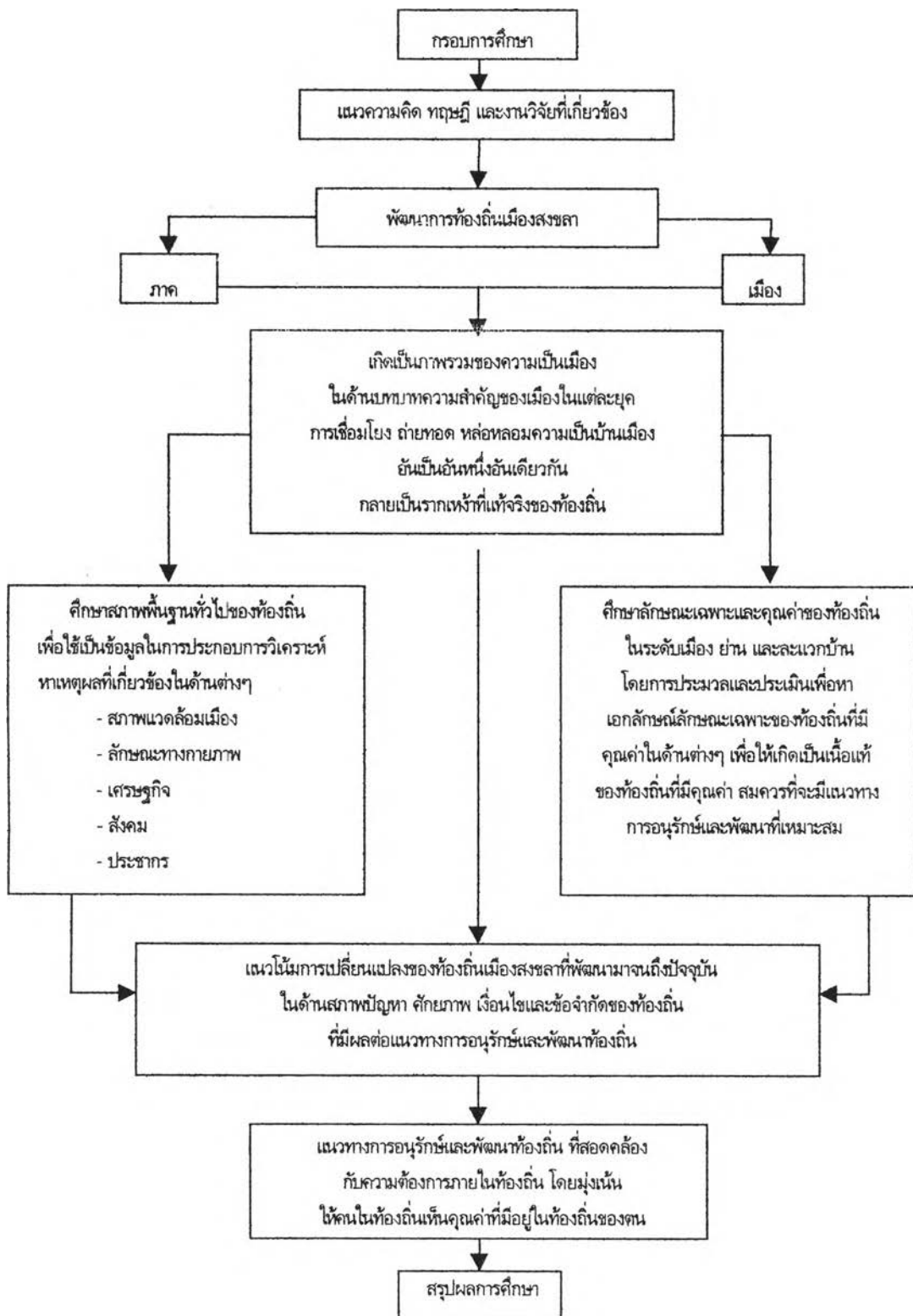
1. "ท้องถิ่น" ในวิทยานิพนธ์ฉบับนี้หมายถึงเมืองสงขลา ฝั่งตำบลบ่อยาง
2. "สภาพแวดล้อมท้องถิ่น" หมายถึงสภาพแวดล้อมทางกายภาพเมืองสงขลา ซึ่งประกอบไปด้วย ลักษณะทางภูมิศาสตร์ รวมไปถึงการตั้งถิ่นฐาน ลักษณะอาคารบ้านเรือน เศรษฐกิจ ประเพณี วัฒนธรรม รวมถึงวิถีการดำเนินชีวิต แต่จะไม่เน้นสภาพแวดล้อมทางสภาวะ เช่น ระดับเสียง ความสว่าง อุณหภูมิ เข้ามาเกี่ยวข้องกับวิทยานิพนธ์ฉบับนี้
3. วิธีการวิจัยของวิทยานิพนธ์ฉบับนี้เป็นการวิจัยเชิงคุณภาพ ดังนั้นไม่ถือปริมาณตัวเลขเชิงสถิติเป็นสิ่งสำคัญ อีกทั้งได้อาศัยประสบการณ์ของผู้ดำเนินการศึกษาเป็นหลัก อาจทำให้มีข้อคิดเห็นมุมมองที่แตกต่างได้ในบางส่วน

ประโยชน์ที่คาดว่าจะได้รับจากการวิจัยนี้

1. ทราบถึงการเปลี่ยนแปลงของเมืองสงขลา และคุณค่าสภาพแวดล้อมท้องถิ่น
2. ทราบถึงแนวทางการอนุรักษ์และพัฒนาท้องถิ่นเมืองสงขลา
3. เพื่อชักนำให้ประชาชนในท้องถิ่นมีส่วนร่วมในการพัฒนาท้องถิ่น
4. เพื่อใช้เป็นแนวทางการวางแผนพัฒนาหรือประยุกต์ใช้กับพื้นที่ที่มีลักษณะใกล้เคียง

แผนภูมิที่ 1.1

Flow Chart แสดงกรอบการศึกษาแนวทางการอนุรักษ์และพัฒนาท้องถิ่น กรณีศึกษาเมืองสงขลา



คำอธิบายกรอบการศึกษาจาก FLOW CHART

การศึกษาในวิทยานิพนธ์เรื่องแนวทางการอนุรักษ์และพัฒนาท้องถิ่นกรณีศึกษาเมืองสงขลา เริ่มมองบทบาทของชุมชนเมืองสงขลาเพื่อให้เห็นรากของเมืองและเข้าใจความเป็นอันหนึ่งอันเดียวกันของวิถีชีวิตกับบ้านและเมือง โดยมองจากเมืองในระดับ ชุมชน(ละแวกบ้าน) คือบริเวณหนึ่งๆ ที่มีชีวิตผู้คนผูกพันเข้าด้วยกัน ระดับย่าน ระดับเมืองที่มีการพัฒนานับตั้งแต่อดีตจนถึงปัจจุบัน เกิดเป็นภาพรวมของชุมชนเมืองสงขลา โดยประสานกับการศึกษาทางด้านข้อมูลพื้นฐานของท้องถิ่นเพื่อให้เห็นสภาพที่แท้จริงของพื้นที่ การพัฒนาการของเมือง ตลอดจนการพัฒนาที่เข้ามาเกิดการเปลี่ยนแปลงต่อท้องถิ่น โดยควบคู่ไปกับการศึกษาการทำงานของกลุ่มคนทำงานเพื่อท้องถิ่น เช่น กลุ่มองค์กรพัฒนา NGO ที่เกิดเป็นเครือข่ายการร่วมมือกันหรือที่เรียกกันว่า ประชาคมเมือง เห็นเป็นกรอบของการพัฒนาที่เหมาะสม โดยการวิเคราะห์ วิจัย เปรียบเทียบ เพื่อวางแนวทางการอนุรักษ์และพัฒนาท้องถิ่นที่สอดคล้องกับท้องถิ่นของตน โดยการมีส่วนร่วมของคนในท้องถิ่นสามารถสรุปเป็นรูปได้ดังนี้

