

บทที่ 4

ภาพรวมขบวนการเคลื่อนไหว

4.1 ความนำ

...บัดนี้ชาวนาไทยได้ลุกขึ้นมาทวง “สิทธิ” และ “ความชอบธรรม” ของตนแล้ว หลังจากที่มีแต่ “หน้าที่” เพียงอย่างเดียวมานาน การลุกขึ้นต่อสู้และเคลื่อนไหวของชาวนา...เป็นพลังผลักดันที่สำคัญในการเปลี่ยนแปลงสังคมไทย และปัญหาของชาวนาจะแก้ไขได้ด้วยตัวของชาวนาเอง¹

ความเชื่อเกี่ยวกับชนชั้นชาวนามีมาแต่ดั้งเดิมคือ ชาวนาไทยมีความสุขดี ซึ่งเห็นได้จากการกล่าวว่ ในน้ำมีปลาในนามีข้าวซึ่งแสดงถึงความอุดมสมบูรณ์ของผืนดิน ความเชื่อของทัศนะดังกล่าวดำรงอยู่มาตลอดเพราะมีความสอดคล้องกับการเขียนประวัติศาสตร์ของชนชั้นนำไทย แต่โดยเนื้อแท้แล้วชาวนามักเป็นผู้ที่ถูกขูดรีดมาโดยตลอดไม่ว่าจะต้องถูกเกณฑ์แรงงานต้องจ่ายส่วย ภาษี

แม้ว่าชีวิตของไพร่หรือชาวนาจะถูกกำหนดโดยผู้ปกครอง และการครอบงำด้วยอุดมการณ์ทางศาสนา แต่สิ่งเหล่านี้ก็มีอาจปิดกั้นความต้องการของไพร่หรือชาวนาที่จะพ้นจากสภาพความยากลำบาก รูปแบบการต่อต้านของไพร่หรือชาวนาไทยในอดีตแบ่งได้เป็น 2 รูปแบบคือการต่อต้านโดยส่วนตัวคือการหาความเพลิดเพลินอื่นมาโต้ตอบการเอาไรต์เอาเปรียบเช่น การเที่ยวเล่น หรือฝากความหวังไว้กับชาติหน้าตามความเชื่อในกฎแห่งกรรม และรูปแบบการต่อต้านอีกรูปแบบคือการต่อต้านแบบรวมหมู่ หรือกบฏชาวนา²

กบฏชาวนาหรือกบฏผู้มีบุญถูกมองว่าเป็นการกระทำของคนโง่หรือคนบ้า แต่เมื่อวิเคราะห์ให้ลึกซึ้งแล้วจะพบว่ากบฏผู้มีบุญเป็นการนำเอาความเชื่อเรื่องพระศรีอารยมาตีความให้สอดคล้องกับอุดมการณ์ทางศาสนาและความเชื่อพื้นบ้านเพื่อตอบโต้กับวิกฤตด้านเศรษฐกิจและการเมืองที่กดขี่ชาวนา

หลังเหตุการณ์เรียกร้องประชาธิปไตยของประชาชนเมื่อ 14 ตุลาคม 2516 ความขัดแย้งที่สะสมมาช้านานและโอกาสทางการเมืองที่เปิดให้ชาวนาชาวไร่ได้มีการแสดงออกซึ่งศักยภาพ

¹ กนกศักดิ์ แก้วเทพ, บทวิเคราะห์สหพันธ์ชาวนาชาวไร่แห่งประเทศไทย : เศรษฐศาสตร์การเมืองว่าด้วยชาวนาชาวไร่ร่วมสมัย (กรุงเทพฯ : สถาบันวิจัยสังคม จุฬาลงกรณ์มหาวิทยาลัย, 2530), หน้า (12).

² เรื่องเดียวกัน, หน้า 30.

ของตนเอง พวกเขาได้รวมตัวกันจัดตั้งองค์กรเพื่อเป็นเครื่องมือในการต่อสู้เพื่อผลประโยชน์ การสร้างอุดมการณ์ เป้าหมายในการเรียกร้อง และผู้นำที่เป็นของพวกเขาขึ้นมา³

ชาวนาชาวลาวได้ร่วมกันก่อตั้ง "สหพันธ์ชาวนาชาวลาวแห่งประเทศไทย" ขึ้นเมื่อ 19 พฤศจิกายน 2517 โดยมีวัตถุประสงค์เพื่อพิทักษ์ผลประโยชน์ของชาวนาชาวลาว แก้ไขปัญหา ความเดือดร้อนของชาวนาชาวลาว และให้ชาวนาชาวลาวได้เข้าใจพระราชบัญญัติควบคุมการเข้า หนา โดยได้มีการชุมนุมเรียกร้องให้รัฐบาลเข้ามาแก้ไขปัญหาที่ดินและหนี้สิน การชุมนุมในครั้ง นั้นชาวนาชาวลาวได้เข้าร่วมชุมนุมกว่า 22,000 คนโดยได้รับการสนับสนุนจาก นักเรียน นัก ศึกษา กรรมกร ประชาชน รวมทั้งกลุ่มพระสงฆ์⁴ และในช่วง 2 ปีที่สหพันธ์ชาวนาชาวลาวได้ มีการ เคลื่อนไหวมีครัวเรือนชาวนาชาวลาวเข้าเป็นสมาชิกกว่า 1.5 ล้านครัวเรือน⁵

สหพันธ์ชาวนาชาวลาวแห่งประเทศไทยถือได้ว่าเป็นองค์กรที่สร้างขึ้นด้วยชาวนา ดำเนิน การโดยชาวนาและต่อสู้เพื่อผลประโยชน์ของชาวนาอย่างแท้จริง ทำให้รัฐไทยต้องใช้กลไกความ รุนแรงในการเข้าปราบปรามเพราะเครื่องมือทางด้านอุดมการณ์ที่เคยใช้หล่อเลี้ยงความเชื่อเก่าๆ ไม่อาจใช้ได้อีกต่อไป

การโต้ตอบการเคลื่อนไหวจากกลุ่มอำนาจเดิมไม่ว่าจะเป็นอำนาจรัฐหรือกลุ่มทุนดูจะ เป็นปรากฏการณ์ที่เกิดซ้ำแล้วซ้ำเล่าที่เกิดกับขบวนการเคลื่อนไหวเพื่อพิทักษ์สิทธิของคนยาก จน ทั้งนี้เพราะขบวนการคนจนดูจะเป็นเพียงส่วนเกินของผู้มีอำนาจในสังคม นั่นคือขบวนการใด จะเติบโตได้ต้องไม่ขัดแย้ง ทำลาย หรือทำลายผลประโยชน์ของผู้มีอำนาจ⁶

การปราบปรามพลังประชาชนครั้งใหญ่ในวันที่ 6 ตุลาคม 2519 ทำให้ชาวนาและปัญญา ชนที่ร่วมเคลื่อนไหวในพลังประชาธิปไตยเข้าร่วมกับพรรคคอมมิวนิสต์แห่งประเทศไทย(พ.ค.ท.) แต่จากความขัดแย้งภายใน พ.ค.ท. อันเนื่องจากความขัดแย้งระหว่างจีนและโซเวียต และความ แตกต่างทางความคิดและอุดมการณ์ ของ พ.ค.ท. กับปัญญาชนที่เข้าไปใหม่ ประกอบกับกล ยุทธ์ของรัฐบาลในการเรียกร้องให้ "ผู้หลงผิด" ซึ่งเข้าไปพร้อมกับ พ.ค.ท. กลับมาในเมืองเป็น "ผู้ ร่วมพัฒนาชาติไทย" โดยการออกคำสั่งนายกรัฐมนตรีเลขที่ 66/2523 และ 65/2525 ไม่เอาผิด กับผู้ที่กลับเข้าเมืองในช่วงนี้ปัญญาชนจำนวนมากได้แยกออกมาจาก พ.ค.ท.⁷

³ เรื่องเดียวกัน, หน้า 6.

⁴ เรื่องเดียวกัน, หน้า 48-49.

⁵ วิทยากร เชียงกุล, การพัฒนาทุนนิยมในประเทศไทย ศึกษากรณีสังคมเกษตรภาค กลาง พ.ศ. 2503-2523 (กรุงเทพฯ : สำนักพิมพ์ต้นหมาก, 2526). หน้า 192.

⁶ เรื่องเดียวกัน.

⁷ นลินี ดันธุนิตย์, "จับภาพปรากฏการณ์ทางการเมืองอีสาน : จากกบฏผู้มีบุญ ถึง สกย.อ." ใน ทางเลือกและศักยภาพชาวอีสาน ธารจักร เย็นบำรุง, บรรณาธิการ (ขอนแก่น : สถาบันวิจัยและพัฒนา มหาวิทยาลัยขอนแก่น, 2539), หน้า 12.

ส่วนหนึ่งของปัญญาชนเหล่านี้ยังมีจิตใจที่ต้องการช่วยเหลือผู้เสียเปรียบในสังคม จึงเข้าร่วมกับองค์กรพัฒนาชนบท ปัญญาชนเหล่านี้เข้าไป “ฝังตัว” อยู่ในชนบทเพื่อศึกษาให้เกิดความเข้าใจชุมชนมากขึ้น ในขณะเดียวกันก็ทบทวนแนวทางการต่อสู้กับปัญหาความทุกข์ยากของชาวบ้านโดยวิธีการอหิงสา

ในช่วงปี 2521 องค์กรพัฒนาเอกชนเกิดขึ้นเป็นจำนวนมาก องค์กรเหล่านี้เป็นแหล่งรวมของปัญญาชนที่มีจิตสำนึกที่จะเข้าไปแก้ปัญหา และพิทักษ์สิทธิประโยชน์ของชาวบ้านที่ยากจนผู้ถูกเอารัดเอาเปรียบทั้งทางด้านเศรษฐกิจและการเมือง ในช่วงนี้องค์กรพัฒนาเอกชนได้ร่วมประชุมแลกเปลี่ยนความคิดเห็นกันหลายครั้งจนกระทั่งปี 2524 ได้มีการจัดตั้ง “ชมรมนักพัฒนา” ขึ้น และได้เปลี่ยนชื่อเป็น “กลุ่มแลกเปลี่ยนเพื่อการพัฒนาชนบท” (Exchange Forum on Development : EFORD) ในปี 2526⁸

องค์กรพัฒนาเอกชนในอีสานได้จัดตั้งกลุ่มนักพัฒนาอีสานขึ้นเมื่อวันที่ 19 มีนาคม 2526 และได้มีการประชุมสัมมนาขึ้นหลายครั้งเพื่อจัดตั้งคณะกรรมการประสานงานระหว่างองค์กรพัฒนาเอกชนในอีสาน ในระยะเริ่มแรกมีสมาชิก 35 องค์กร แบ่งเป็นเขตอีสานกลาง 12 องค์กร อีสานเหนือ 12 องค์กร และอีสานใต้ 11 องค์กร จัดตั้งเป็น “คณะกรรมการประสานงานองค์กรเอกชนเพื่อการพัฒนาชนบท” (กป.อพช.)⁹

การประชุม กป.อพช. ครั้งที่ 2 ในปี 2529 ได้มีการพูดถึงการสร้างเครือข่ายการทำงานขององค์กรพัฒนาเอกชนในพื้นที่ต่างๆ การประชุมครั้งที่ 5 ในปี 2533 ได้มีการหยิบยกประเด็นการสร้างเครือข่ายองค์กรชาวบ้าน และเครือข่ายอาชีพ เช่นเครือข่ายเกษตรกรรมทางเลือก เครือข่ายปศุสัตว์ เครือข่ายหัตถกรรม ฯลฯ และการประชุมครั้งที่ 6 ในปี 2535 ประเด็นที่มีการอภิปรายกันอย่างกว้างขวางคือการพิทักษ์ฟื้นฟูทรัพยากรธรรมชาติ และการจัดการทรัพยากรท้องถิ่นโดยองค์กรชาวบ้าน¹⁰

การก่อตั้ง กป.อพช. อีสาน รวมถึงเครือข่ายองค์กรพัฒนาเอกชนในพื้นที่ต่างๆ และการสร้างเครือข่ายองค์กรชาวบ้าน ได้เป็นการปูพื้นฐานการจัดตั้งเครือข่ายชาวบ้านเพื่อต่อสู้กับผลกระทบจากการพัฒนา และให้ชาวบ้านได้เรียนรู้และเกิดความสำนึกที่จะพิทักษ์สิทธิในทรัพยากรของท้องถิ่น ซึ่งพัฒนาไปสู่การจัดตั้งเป็นองค์กรเคลื่อนไหวของชาวนาชาวไร่คือ สมัชชาชาวนาชาวไร่ภาคอีสาน เพื่อรับรองสิทธิที่ดินทำกินและฟื้นฟูทรัพยากรธรรมชาติ(สทต.) สมัชชาเกษตรกรรายย่อยภาคอีสาน(สกย.อ.) และสมัชชาคนจน(สคจ.)

การเติบโตของเศรษฐกิจไทยยุคฟองสบู่ในช่วงทศวรรษที่ 2530 ได้ก่อปัญหาการแย่งชิงทรัพยากรจากภาคชนบทอย่างรุนแรง และเมื่อมองโครงสร้างทางการเมืองที่เปิดโอกาสให้ประชา

⁸ เรื่องเดียวกัน.

⁹ เรื่องเดียวกัน, หน้า 13.

¹⁰ เรื่องเดียวกัน.

ชนมีสิทธิ และเสรีภาพในการแสดงความคิดเห็นทางการเมืองมากขึ้น ขบวนการเคลื่อนไหวของ ชวนาชาวไร้จึงพลิกฟื้นขึ้นมาอีกครั้งหนึ่งอย่างมีชีวิตชีวา

ในบทนี้จะขอยก “ตัวอย่าง” การเคลื่อนไหวของชวนาชาวไร้และผู้ด้อยโอกาสในสังคม ซึ่งมีความเคลื่อนไหวที่เกือหนุนกับ “องค์กรชาวบ้านป่าดงลาน” โดยจะนำเสนอภาพรวมการ เคลื่อนไหวของสมัชชาชวนาชาวไร้ภาคอีสาน เพื่อรับรองสิทธิที่ดินทำกินและพื้นฟู ทรัพยากรธรรมชาติ(สทต.) สมัชชาเกษตรกรรราย่อยภาคอีสาน(สยก.อ.) และสมัชชาคนจน (สคจ.) ซึ่งเป็นองค์กรการเคลื่อนไหวภาคประชาชนที่เริ่มก่อตัวในช่วงปี พ.ศ. 2535 ซึ่งเป็นช่วง ที่กระแสการแย่งชิงทรัพยากรของชุมชนเป็นไปอย่างรุนแรง

นอกจากนี้ในการต่อสู้เคลื่อนไหวยังได้มีพัฒนาการขององค์กรชวนาชาวไร้ที่มีการรวม กลุ่มกันเพื่อเพิ่มเข้มแข็งพร้อมกับการขยายจำนวนสมาชิกไปสู่ประชาชนผู้ได้รับผลกระทบจาก การพัฒนาในกลุ่มต่างๆ และเพิ่มประเด็นการเคลื่อนไหวให้ครอบคลุมตอบสนองต่อความ ต้องการของมวลสมาชิก ซึ่งส่งผลกลับมาเป็นความเข้มแข็งขององค์กรประชาชน

4.2 สมัชชาชวนาชาวไร้ภาคอีสานเพื่อรับรองสิทธิที่ดินทำกิน และพื้นฟูทรัพยากรธรรมชาติ(สทต.)

การแย่งยึดที่ดินทำกินและป่าชุมชนของชาวบ้านเพื่อปลูกไม้โตเร็วตามนโยบายการปลูก ป่าทดแทนอันเป็นความพยายามของรัฐที่จะเพิ่มพื้นที่ป่าโดยการให้เอกชนเช่าพื้นที่เพื่อทำการ ปลูกป่าเศรษฐกิจซึ่งอยู่ภายใต้นโยบายป่าไม้แห่งชาติปี 2528 ได้ก่อให้เกิดความเดือดร้อนต่อ ชาวบ้านซึ่งได้อาศัยมีชีวิตพึ่งพากับป่าอย่างเป็นอันหนึ่งอันเดียวกัน

นโยบายการส่งเสริมการปลูกป่าเศรษฐกิจโดยกลุ่มทุนเอกชนได้ก่อเป็นปัญหาความขัด แย้งระหว่างรัฐกับชาวบ้านในหลายกรณี จนกระทั่งรัฐได้จัดโครงการ คจก. ในปี 2534 ได้ก่อให้เกิดการอพยพชาวบ้านออกจากพื้นที่ป่าอย่างกว้างขวาง ชาวบ้านในภาคอีสานจึงได้รวมตัวกัน ครั้งใหญ่เพื่อต่อต้านโครงการดังกล่าว และนำไปสู่การก่อตั้งสมัชชาชวนาชาวไร้ภาคอีสาน เพื่อรับรองสิทธิที่ดินทำกินและพื้นฟูทรัพยากรธรรมชาติ(สทต.) อันนำไปสู่การ “คืนถิ่น” และการ ร่วมรณรงค์ให้ “คนอยู่กับป่า”

4.2.1 กำเนิดและพัฒนาการ

นโยบายป่าไม้แห่งชาติปี 2528 ที่กำหนดให้มีพื้นที่ป่าร้อยละ 40 ของพื้นที่ประเทศ แบ่ง เป็นพื้นที่ป่าอนุรักษ์ร้อยละ 15 และพื้นที่ป่าเศรษฐกิจร้อยละ 25 ซึ่งนำไปสู่การประกาศเขต อุทยานแห่งชาติ เขตรักษาพันธุ์สัตว์ป่า และเขตลุ่มน้ำชั้น 1A โดยการประกาศพื้นที่อนุรักษ์ดัง กล่าวทับซ้อนทับกับที่ดินทำกินของชาวบ้านที่ได้แผ้วถางผืนป่าเสื่อมโทรมเข้าทำกินเป็นเวลานาน

จากนโยบายการเพิ่มพื้นที่ป่าดังกล่าวได้ก่อให้เกิดการอพยพชาวบ้านจำนวนมากที่อาศัยทำกินในพื้นที่ป่าดังมีโครงการของรัฐเช่นหมู่บ้านป่าไม้ โครงการ คจก. เพื่อสนองนโยบายนี้

ในส่วนของพื้นที่ภายหลังการอพยพชาวบ้านรัฐได้ส่งเสริมให้กลุ่มบริษัทอุตสาหกรรมไม้โตเร็วเข้ามาเช่าพื้นที่เพื่อขยายพื้นที่ปลูกป่าเศรษฐกิจ เนื่องจากความเชื่อของรัฐที่ว่า การให้กลุ่มทุนขนาดใหญ่เข้ามาปลูกป่าจะเกิดประสิทธิภาพ และเป็นการกันชาวบ้านไม่ให้ขยายที่ทำกินรุกพื้นที่ป่าเพิ่มเติม

นโยบายดังกล่าวถือเป็นความขัดแย้งในวงกว้าง ช่วงปี 2528 ได้เกิดคัดค้านการปลูกป่าเศรษฐกิจโดยการประสานความร่วมมือของชาวบ้านและองค์กรเอกชนพัฒนาชนบทในนามคณะกรรมการประสานงานองค์กรเอกชนเพื่อการพัฒนาชนบท (กป.อพช.) ภาคอีสานใต้ ได้ร่วมเป็นคณะทำงานศึกษาปัญหาเรื่องนี้ ซึ่งต่อมาได้พัฒนาจากการคัดค้านในระดับพื้นที่เป็นการร่วมรณรงค์ให้มีการทบทวนนโยบายป่าไม้แห่งชาติโดยมุ่งเป้าการรณรงค์ไปที่คณะรัฐมนตรีและสภาผู้แทนราษฎร

การพัฒนากิจกรรมการรณรงค์ได้เกิดขึ้นควบคู่ไปกับการพัฒนาการจัดการองค์กรชาวบ้านได้รวมตัวกันเป็น “คณะกรรมการชาวบ้านอนุรักษ์ป่าอีสาน” โดยมีสมาชิก 10 ป่า ใน 7 จังหวัดภาคอีสานอันประกอบด้วยจังหวัดสุรินทร์ บุรีรัมย์ ศรีสะเกษ อุบลราชธานี ขอนแก่น ยโสธร และกาฬสินธุ์ ทางด้านองค์กรพัฒนาเอกชนได้ขยายความร่วมมือจาก กป.อพช. อีสานใต้ไปสู่ กป.อพช. อีสาน และ กป.อพช. ส่วนกลาง รวมไปถึงความร่วมมือจากนิสิตนักศึกษาทั้งในส่วนกลางและส่วนภูมิภาค รวมตัวเป็นคณะทำงานในนาม “คณะทำงานติดตามปัญหาป่า-ที่ดิน อีสาน” (เดิมชื่อ “คณะทำงานติดตามผลการประชุมคณะรัฐมนตรีสัญจร”*) ตลอดจนได้ร่วมกันผลักดันให้มีการตั้งองค์กรขึ้นรับผิดชอบเรื่องนี้โดยตรงคือ “โครงการป่าชุมชน” เพื่อหนุนเสริมองค์กรชาวบ้านในฐานะสำนักเลขานุการคณะกรรมการชาวบ้านอนุรักษ์ป่า ภาคอีสาน และร่วมกับชาวบ้านแสวงหาทางเลือกในการดำเนินชีวิตในรูปป่าชุมชนและวนเกษตรภายใต้แนวคิด “คนอยู่กับป่า”

การรณรงค์ของชาวบ้านได้ส่งผลให้เกิดการหยุดชะงักของการขยายพื้นที่ทำสวนป่าไม้โตเร็ว รัฐบาลได้ระงับการเปิดให้เอกชนเช่าพื้นที่ปลูกป่าเศรษฐกิจในปี 2532 เมื่อสถานการณ์ชะลอความรุนแรงลงงานของคณะกรรมการชาวบ้านกับองค์กรพัฒนาเอกชนจึงมุ่งเน้นไปที่การสร้างทางเลือกในการผลิตในระดับพื้นที่และการรณรงค์แนวความคิดการแก้ปัญหาป่าไม้และที่ดินภายใต้หลักการ “คนอยู่กับป่า”

กระทั่งปี 2534 ภายหลังจากการปฏิวัติ รสช. ทหารได้ใช้สถานการณ์ทางการเมืองผลักดัน โครงการจัดสรรที่ทำกินให้กับราษฎรผู้ยากไร้ในเขตป่าสงวนเสื่อมโทรม (คจก.) ซึ่งก็เป็นดังเช่นแผนการจัดการป่าไม้และที่ดินอื่นๆ ของรัฐที่มุ่งเน้นการแสวงหาประโยชน์จากป่า และมอง

* การประชุมคณะรัฐมนตรีสัญจรที่จังหวัดขอนแก่นปี 2532

ว่าชาวบ้านเป็นผู้เข้าบุกรุก ซึ่งมุมมองและการแก้ปัญหาในแนวทางกลับนี้ยิ่งสร้างปัญหาทับซ้อน ปัญหาเดิมที่มีอยู่แล้วให้ทวีความรุนแรงยิ่งขึ้น

ด้วยวิธีการจัดการโครงการ คจก. โดยใช้ความรุนแรงในการแย่งยึดที่ดินทำกินจากชาวบ้านได้ก่อกระแสการคัดค้านอย่างกว้างขวาง แม้ว่าโครงการ คจก. จะใช้คณะกรรมการในการดำเนินการแต่ชาวบ้านหาได้ยอมจำนนต่อการใช้ความรุนแรงในการอพยพโยกย้ายหมู่บ้าน และขับไล่ชาวบ้านออกจากที่ดินทำกิน และในช่วงปีนั้นชาวบ้านซึ่งได้รับความเดือดร้อนได้รวมกลุ่มกันเพื่อแก้ไขปัญหานั้นนาม “คณะกรรมการชาวบ้านแก้ไขปัญหาที่ดินทำกินภาคอีสาน”

คณะกรรมการป่า-ที่ดิน อีสานได้เข้าร่วมรณรงค์ให้มีการทบทวนโครงการ คจก. โดยมีบทบาทในการประสานงานกับชาวบ้าน ร่วมกันวิเคราะห์สถานการณ์ สนับสนุนงานข้อมูลทางนโยบายแก่คณะกรรมการชาวบ้านแก้ปัญหาที่ดินทำกิน ภาคอีสาน และร่วมรณรงค์ให้ผู้รับผิดชอบโครงการ คจก. รัฐบาล และรัฐสภา ยกเลิกโครงการ คจก.

ในการรณรงค์ได้มีการเดินขบวนประท้วงครั้งใหญ่ที่อำเภอปากช่อง จังหวัดนครราชสีมา ในเดือนพฤษภาคม 2535 ซึ่งเป็นการเดินเท้าทางไกลมาปักหลักชุมนุมปิดถนนมิตรภาพที่อำเภอปากช่องเพื่อรอคอยให้รัฐบาลลงมาเจรจากับกลุ่มชาวบ้าน

การรณรงค์คัดค้านโครงการ คจก. โดยความร่วมมือของชาวบ้าน องค์กรพัฒนาเอกชน นักวิชาการ นักศึกษา และกลุ่มพลังประชาชนได้ทั้งจากในเมืองและชนบทได้ร่วมกันก่อตั้ง “สมัชชาชาวนาชาวไร่อีสานเพื่อรับรองสิทธิที่ดินทำกินและฟื้นฟูทรัพยากรธรรมชาติ” (สทค.) ในวันที่ 3 กรกฎาคม 2535 เพื่อทำหน้าที่เจรจากับ นายเอนก สิทธิประศาสน์ รัฐมนตรีช่วยว่าการกระทรวงมหาดไทยและคณะซึ่งเป็นตัวแทนของรัฐบาล นายอานันท์ ปันยารชุน ในการยกเลิกโครงการ คจก. และการกลับคืนถิ่นของชาวบ้าน

วันที่ 7 กรกฎาคม 2535 คณะรัฐมนตรีได้มีมติรับรองข้อตกลงการเจรจาเมื่อวันที่ 3 กรกฎาคม 2535* และให้ชาวบ้านที่ถูกอพยพกลับคืนถิ่นไปทำกินบนผืนดินเดิมของตนได้ ซึ่งสมัชชาชาวนาชาวไร่อีสานฯ ได้ร่วมติดตามผลการคืนถิ่นในแต่ละพื้นที่ให้เกิดการปฏิบัติจริง โดยก่อนหน้านี้นางองค์กรพัฒนาเอกชนได้ร่วมกับชาวบ้านสำรวจข้อมูลผลกระทบของโครงการ คจก. ต่อชาวบ้านและได้นำเสนอปัญหาดังกล่าวต่อสาธารณะ

ผลจากการทำงานของชาวบ้านร่วมกับสมัชชาชาวนาชาวไร่อีสานฯ ในพื้นที่และองค์กรพัฒนาเอกชนได้สร้างความกล้าแสดงออก และการนำเสนอปัญหาของชาวบ้านต่อราชการและสาธารณะรวมทั้งเกิดความกล้าในการเจรจากับนักการเมืองและข้าราชการ สามารถขยายเครือข่ายสมาชิกของผู้ประสบปัญหาาร่วมกัน การระดมทุนภายในกลุ่มสมาชิกเพื่อเป็นค่าใช้จ่ายในการจัดทำฐานข้อมูลและประเด็นปัญหาของแต่ละชุมชน การนำเสนอทางเลือกในการแก้ไขปัญหาล่าช้าและไม่ที่ดินในระยะยาวอาทิการสร้างและร่วมกันดูแลป่าชุมชน การจัดทำแนวเขตป่า การจัดสรรที่ดินเพื่อแบ่งปันกันเอง

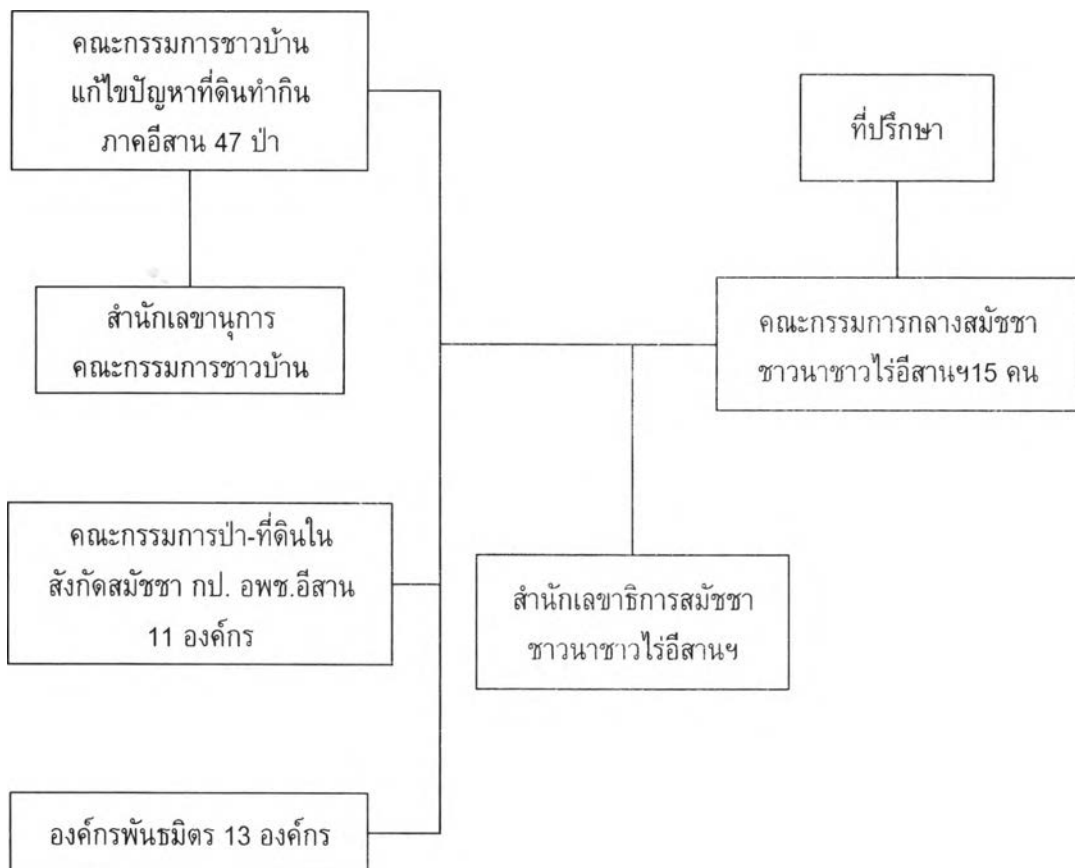
* ดูเพิ่มเติมใน ภาคผนวก ข.

ในปี 2540 สมัชชาชาวนาชาวไร่อีสานฯ ได้เข้าร่วมเป็นเครือข่ายปัญหาในสมัชชาคนจน เพื่อเพิ่มพลังอำนาจการต่อรองในการปกป้องสิทธิของคนจน และมีการเข้าร่วมการประชุมในมหกรรมทวงสัญญาครั้งที่ 2

4.2.2 โครงสร้างของสมัชชาชาวนาชาวไร่อีสานฯ

สมัชชาชาวนาชาวไร่อีสานฯ เป็นเครือข่ายความร่วมมือของกลุ่มองค์กรต่างๆ ที่ตระหนักถึงความสำคัญของปัญหาป่าไม้และที่ดิน และร่วมกันจัดตั้งขึ้นเพื่อดำเนินการแก้ปัญหา ร่วมกัน การประสานความร่วมมือกันมิใช่เป็นการจัดตั้งองค์กรใหม่แต่เป็นการกำหนดรูปแบบ การประสานความร่วมมือขึ้น ในขณะที่องค์กรสมาชิกยังคงความเป็นอิสระและดำเนินกิจกรรม ตามภารกิจของแต่ละองค์กร โครงสร้างของสมัชชาชาวนาชาวไร่อีสานฯ มีลักษณะดังแผนภูมิที่ 4-1 อันประกอบด้วย

แผนภูมิที่ 4-1 แสดงโครงสร้างสมัชชาชาวนาชาวไร่อีสานเพื่อรับรองสิทธิที่ดินทำกิน และฟื้นฟูทรัพยากรธรรมชาติ



ที่มา : "สมัชชาชาวนาชาวไร่อีสานเพื่อรองรับสิทธิที่ดินทำกิน และฟื้นฟูทรัพยากรธรรมชาติ" (สำเนา) และ "โครงการพิทักษ์สิทธิที่ดินทำกินและฟื้นฟูทรัพยากรธรรมชาติ อีสาน" (สำเนา)

ก. องค์กรสมาชิก

องค์กรสมาชิกทั้ง 3 องค์กรอันประกอบด้วยคณะกรรมการชาวบ้านแก้ไขปัญหาที่ดินทำกินภาคอีสาน 47 ป่า คณะกรรมการป่า-ที่ดินในสังกัด กป.อพช. อีสาน 11 องค์กร และองค์กรพันธมิตรจะส่งตัวแทนองค์กรละ 5 คนเป็นกรรมการกลางของสมัชชาชาวนาชาวไร่อีสานฯ

ข. สำนักเลขานุการคณะกรรมการชาวบ้าน

สำนักเลขานุการจะทำหน้าที่ประสานงานองค์กรชาวบ้านและเครือข่ายคณะกรรมการชาวบ้าน ตลอดจนปฏิบัติงานตามแผนงานของคณะกรรมการชาวบ้าน

ค. สำนักเลขาธิการสมัชชาชาวนาชาวไร่อีสานฯ

ควบคุมดูแลโดยเลขาธิการ ทำหน้าที่ประสานงานองค์กรสมาชิก และประสานงานร่วมของสมัชชาชาวนาชาวไร่อีสานฯ ให้เป็นไปตามแผนงาน โดยงานที่อยู่ในความรับผิดชอบของสำนักเลขาธิการมีอยู่ 2 ประการที่สำคัญคือ

1. งานรณรงค์การแก้ไขปัญหาป่าไม้และที่ดิน ซึ่งมีจุดมุ่งหมายสำคัญของการรณรงค์คือให้รัฐบาลและหน่วยงานราชการที่รับผิดชอบการแก้ไขปัญหาป่าไม้และที่ดินทบทวนนโยบายการแก้ไขปัญหา ปรับเปลี่ยนแนวทางให้สอดคล้องกับการอนุรักษ์ฟื้นฟูระบบนิเวศน์ของชุมชนภายใต้หลักการ “คนอยู่กับป่า” และให้ข้อมูลกับสาธารณชนให้เกิดความเข้าใจ ตระหนักถึงปัญหาและเข้ามามีส่วนร่วมกับการทำงานขององค์กรชาวบ้าน

การรณรงค์ในกรณีปัญหาป่าไม้และที่ดินต้องอาศัยการพลิกแพลงในการเลือกใช้วิธีการรณรงค์ที่สอดคล้องกับสถานการณ์ทางการเมืองและความสนใจของสาธารณชนที่มีผลอย่างมากต่อการรณรงค์

การรณรงค์เพื่อปรับเปลี่ยนทัศนคติของสังคมมีความแตกต่างไปจากการรณรงค์เพื่อให้เกิดการเปลี่ยนแปลงทางด้านนโยบายกล่าวคือการเปลี่ยนแปลงทัศนคติของสังคมสำคัญอยู่ที่ความสมเหตุสมผลของข้อมูล และการใช้สื่อที่มีความสอดคล้องกับกลุ่มเป้าหมาย ส่วนการรณรงค์ทางด้านนโยบายต้องพิจารณาดุลย์อำนาจทางการเมืองเป็นปัจจัยหลักความสำเร็จชี้ขาดที่อำนาจในการต่อรอง ในขณะที่ความสมเหตุสมผลของข้อมูลก็เป็นปัจจัยที่สำคัญเช่นกัน

วิธีการรณรงค์เผยแพร่ข้อมูลของสมัชชาชาวนาชาวไร่อีสานฯ จึงกำหนดไว้คร่าวๆ คือ

— การนำเสนอข้อมูลปัญหาและแนวทางการแก้ไขต่อพรรคการเมือง รัฐบาลและหน่วยงานราชการที่เกี่ยวข้องโดยการจัดสัมมนา หรือเข้าพบรายบุคคล

— การรณรงค์ด้วยการเคลื่อนไหวของมวลชน เป็นการปฏิบัติการขององค์กรชาวบ้านทั้งในด้านการอนุรักษ์ฟื้นฟูทรัพยากรธรรมชาติ เช่นการเข้าร่วมปลูกป่า การป้องกันการตัดไม้

ทำลายป่า และการแสดงการคัดค้านนโยบายที่ส่งผลกระทบต่อวิถีชีวิตความเป็นอยู่ของชุมชน หรือการปฏิบัติที่ไม่สอดคล้องกับการแก้ปัญหา เช่นการคัดค้านนโยบายการปลูกสวนป่าไม้โตเร็ว การคัดค้านโครงการ คจก. เป็นต้น

— การประสานกับสื่อมวลชน และการผลิตสื่อเพื่อเผยแพร่ปัญหาและทางออกในการแก้ปัญหา เช่นการพาสื่อมวลชนไปสัมผัสกับสภาพปัญหาจริงในพื้นที่ การผลิตสื่อออกเผยแพร่

2. การประสานงานกับพันธมิตร เป็นการประสานงานเพื่อร่วมกันทั้งในทางรณรงค์และงานในพื้นที่ ความสำคัญของงานพันธมิตรคือการหนุนช่วยองค์กรชาวบ้านในการแก้ปัญหาเนื่องจากในสภาพสังคมปัจจุบันชาวบ้านมีอำนาจในการต่อรองไม่เพียงพอ ความสำเร็จขององค์กรชาวบ้านจำเป็นต้องได้รับการหนุนเสริมจากกลุ่มพลังอื่นๆ ในสังคม กลุ่มพันธมิตรของสมัชชาชนวนาชาวไร่อีสานประกอบด้วยนักวิชาการ สื่อมวลชน นักศึกษา กลุ่มครูในท้องถิ่น กลุ่มชาวบ้านนอกเครือข่ายป่าไม้-ที่ดิน นักการเมืองท้องถิ่น และกลุ่มอาชีพต่างๆ

4.2.3 วัตถุประสงค์ของสมัชชาชนวนาชาวไร่อีสานฯ

วัตถุประสงค์ที่สำคัญของสมัชชาชนวนาชาวไร่อีสานฯ คือการส่งเสริมให้เกิดเครือข่ายและองค์กรชาวบ้านที่สามารถตอบโต้ปัญหาที่รุมเร้าจากภายนอกได้ โดยเฉพาะปัญหาที่มาจกนโยบายของรัฐที่เกี่ยวกับป่าไม้และที่ดิน กิจกรรมจึงเน้นไปที่การต่อสู้เพื่อยับยั้งและยุติโครงการของรัฐ การค้นหารูปแบบและส่งเสริมภูมิปัญญาชาวบ้านในการจัดการทรัพยากรป่าไม้และที่ดิน

วัตถุประสงค์ของสมัชชาชนวนาชาวไร่อีสานฯ สามารถจำแนกเป็นประเด็นได้ดังนี้

1. เพื่อสนับสนุนการพัฒนาตนเองขององค์กรชาวบ้าน
2. เพื่อสนับสนุนการพัฒนาชาวบ้านระดับภาคอีสานในนามคณะกรรมการชาวบ้านแก้ไขปัญหาที่ดินทำกิน
3. เพื่อเสริมสร้างความเข้มแข็งของขบวนการประชาชน ความหลากหลายในอาชีพที่ร่วมในการรณรงค์เพื่ออนุรักษ์ระบบนิเวศน์อีสาน
4. เพื่อสนับสนุนการแสวงหาทางเลือกการแก้ปัญหาป่า-ที่ดิน ในรูปแบบการจัดระบบนิเวศน์ชุมชนขององค์กรชาวบ้าน
5. เพื่อร่วมรณรงค์ให้มีการทบทวนนโยบายและระเบียบปฏิบัติของทางราชการในการแก้ปัญหาป่า-ที่ดิน

4.2.4 ลักษณะงานและแผนงาน

1. การดำเนินการและการบริหาร การเงิน บัญชี และงานธุรการ สำนักเลขาธิการสมัชชาเป็นผู้รับผิดชอบโดยมีผู้ปฏิบัติงานธุรการ 1 คน การเงิน 1 คน ภายใต้การดูแลของผู้ประสานงานสำนักเลขาธิการ

– การประสานงานองค์กรสมาชิก การประสานงานคณะกรรมการสมาชิก และการประสานงานเพื่อการปฏิบัติงานตามแผนงานสมาชิก ให้ผู้ประสานงานสำนักเลขาธิการกับผู้ปฏิบัติงานฝ่ายณรงค์สังกัดสำนักเลขาธิการสมาชิก รับผิดชอบการดำเนินการ

– งานสนามอันประกอบด้วยงานทางเลือกในการแก้ปัญหา งานหนุนเสริมองค์กรชาวบ้าน งานเครือข่ายคณะกรรมการชาวบ้านเป็นภารกิจของสำนักเลขานุการชาวบ้าน ประกอบด้วยอาสาสมัครชาวบ้าน 7 คน ผู้ปฏิบัติงานเต็มเวลา 2 คน รับผิดชอบการดำเนินงานร่วมกับชาวบ้านในพื้นที่ต่าง ๆ โดยคณะกรรมการชาวบ้านเป็นผู้กำหนดทิศทางและแผนดำเนินงาน

2. การพัฒนาองค์กรชาวบ้าน โดยจัดประชุมสัมมนา วิเคราะห์สถานการณ์เพื่อกำหนดทิศทางร่วมกัน และร่วมสรุปบทเรียนที่ผ่านมา และอบรมดูงานเพื่อเสริมความรู้ความเข้าใจการอนุรักษ์และฟื้นฟูระบบนิเวศน์ของชุมชน

3. การพัฒนาทางเลือก และการแก้ไขปัญหาป่า-ที่ดินโดยสนับสนุนและเข้าร่วมศึกษาวิจัยเพื่อเสริมความรู้ความเข้าใจและวางแผนการอนุรักษ์ฟื้นฟูระบบนิเวศน์ชุมชน การเกื้อกูลกันระหว่างดิน น้ำ ป่าไม้ และคนซึ่งสัมพันธ์กันด้วยการผลิตทางการเกษตร การบริโภคปัจจัย 4 ที่แฝงด้วยคุณค่า ความเชื่อมั่นและการอนุรักษ์อย่างแท้จริง และเสริมสร้างร่วมประชาคมติการอนุรักษ์ฟื้นฟูระบบนิเวศน์ชุมชนด้วยการคิดค้นรื้อฟื้น จัดทำระเบียบการใช้ทรัพยากร

4. การสนับสนุนเครือข่ายองค์กรชาวบ้านโดยการประสานงานและหนุนช่วยงานองค์กรสมาชิก การวิเคราะห์ เสริมข้อมูลทั้งด้านสถานการณ์และการจัดการประสานเครือข่าย และรณรงค์ให้เกิดผลในระดับนโยบาย

5. การรณรงค์เพื่อสร้างความเข้าใจและร่วมมือกับรัฐบาลในการอนุรักษ์และฟื้นฟูระบบนิเวศน์ชุมชน โดยรณรงค์ต่อสาธารณชนเพื่อสร้างความเข้าใจและเข้าร่วมแก้ปัญหาป่า-ที่ดินอย่างต่อเนื่อง

4.3 สมาชิกเกษตรกรรายย่อยภาคอีสาน (สกย.อ.)

สมาชิกเกษตรกรรายย่อยภาคอีสาน(สกย.อ.) เป็นขบวนการเคลื่อนไหวที่มีขนาดกว้างขวางทั้งในแง่พื้นที่ สมาชิก กรณีปัญหา และเป็นกลุ่มที่การเดินทางขบวนเคลื่อนไหวเพื่อเรียกร้องมากที่สุดกลุ่มหนึ่ง บทบาทที่สำคัญของ สกย.อ. คือการต่อรองและจัดการกับปัญหาทรัพยากร ดิน น้ำ ป่าไม้ และปัญหาตามประเด็นอาชีพของสมาชิก

4.3.1 กำเนิดและพัฒนาการ

“สมาชิกเกษตรกรรายย่อยภาคอีสาน (สกย.อ.)” ถือกำเนิดจากการคัดค้านพระราชบัญญัติสภาเกษตรกรแห่งชาติที่มีเนื้อหาสาระมุ่งทำลายการดำรงอยู่ของเกษตรกรรายย่อย และกวาดต้อนเกษตรกรรายย่อยเข้าสู่ฟาร์มเกษตรกรของกลุ่มทุนเกษตรกรรม มีกลไกควบคุมโดยสภา

เกษตรแห่งชาติผ่านคณะกรรมการที่ประกอบด้วยกลุ่มธุรกิจการเกษตร พ่อค้า เจ้าหน้าที่ระดับสูงของรัฐ และผู้แทนเกษตรกรที่จะถูกกำหนดให้แต่งตั้งโดยกระทรวงเกษตรและสหกรณ์ ซึ่งก็มีแนวโน้มที่จะเป็นเกษตรกรรายใหญ่ที่มีฐานะร่ำรวย

นับตั้งแต่ปี 2533 เป็นต้นมา เกษตรกรภาคอีสานได้เริ่มมีการรวมตัวกันเป็นองค์กรต่างๆ ไม่ว่าจะเป็นรูปเครือข่ายอาชีพ หรือเครือข่ายเพื่อร่วมกันแก้ไขปัญหาความขัดแย้งในทรัพยากรธรรมชาติและสิ่งแวดล้อม ซึ่งเครือข่ายที่มีบทบาทสำคัญมี 7 เครือข่ายอันได้แก่ เครือข่ายเกษตรกรรมทางเลือก เครือข่ายปศุสัตว์ เครือข่ายหัตถกรรม เครือข่ายชานาชาข้าว เครือข่ายป่าไม้-ที่ดิน(ได้ร่วมกับกลุ่มพันธมิตรอื่นๆ เป็นสมัชชาชานาชาชาวไร่อีสานฯ ดังได้กล่าวข้างต้น) เครือข่ายชาวบ้านแก้ปัญหาที่ดินเค็ม และเครือข่ายชาวบ้านกรณีการสร้างเขื่อนปากมูล นอกจากนี้ยังมีการรวมตัวของชานาชาชาวไร่ตามกลุ่มปัญหา อาทิ กลุ่มผู้ประสบปัญหาจากการปลูกมะม่วงหิมพานต์ กลุ่มแก้ปัญหาหมันสำปะหลัง กลุ่มแก้ปัญหาจากโครงการอีสานเขียว กลุ่มแก้ปัญหาโครงการเลี้ยงไหมครบวงจร และกลุ่มปัญหาผู้เลี้ยงสุกร เป็นต้น¹¹

เครือข่ายองค์กรชาวบ้าน และองค์กรพัฒนาเอกชนในอีสานได้จัดประชุมกันหลายครั้งเพื่ออภิปรายถึงผลกระทบจากราชบัญญัติสภาเกษตรกรแห่งชาติ นอกจากนี้ยังมีการอภิปรายถึงปัญหาต่างๆ ของชานาชาชาวไร่ภาคอีสาน ต่อมา มีการตั้ง “คณะกรรมการสนับสนุนการรวมตัวของชานาชาภาคอีสาน”(กสน.) โดยมีนายบำรุง คะโยธา เป็นประธาน มีวัตถุประสงค์หลักในการรวมชาวอีสานเพื่อหาทางออกในการแก้ปัญหาร่วมกัน¹²

ช่วงปี 2534 สกย.อ. ในระยะแรกมีนักพัฒนาเป็นผู้ประสานงานโดยมีนายสมภพ บุนนาค เป็นเลขาธิการ มีกรรมการจากแต่ละจังหวัด แต่การเคลื่อนไหวมีลักษณะไม่เข้มข้นเน้นที่การประชุมสัมมนาให้ความรู้ต่อมา มีการเปลี่ยนผู้นำโดยนายบำรุง คะโยธา เป็นเลขาธิการ เริ่มมีการเคลื่อนไหวและประกาศจัดตั้ง สกย.อ. อย่างเป็นทางการเมื่อวันที่ 6 มีนาคม 2535¹³

เดือนกรกฎาคม 2535 สกย.อ. ได้ร่วมกับชาวบ้านที่ได้รับความเดือดร้อนจากโครงการคจก. ทำการต่อสู้เรียกร้องสิทธิจนรัฐบาลประกาศยกเลิกโครงการ คจก. ซึ่งภายหลังจากการต่อสู้เรียกร้องให้ยกเลิกโครงการ คจก. แล้ว สกย.อ. ได้ปรับรูปขบวนให้มีลักษณะที่เป็นองค์กรของชานาชาชาวไร่อย่างแท้จริงโดยมีเกษตรกรเป็นกรรมการ พันธมิตรไม่ว่าจะเป็นนักวิชาการ ครู นักพัฒนา เป็นผู้ให้คำปรึกษา

¹¹ สมภพ บุนนาค, “เกษตรกรอีสานกับการต่อสู้เพื่อความอยู่รอด,” ทางใหม่ 6 (พฤศจิกายน-ธันวาคม 2536) : 34.

¹² นลินี ดันฐานิตย์, “จับภาพปรากฏการณ์ทางการเมืองอีสาน : จากกบฏผู้มีบุญ ถึง สกย.อ.,” ใน ทางเลือกและศักยภาพชาวอีสาน, หน้า 16.

¹³ สมพันธ์ เตชะอธิก, บรรณาธิการ NGOs ทางเลือกแห่งพลังการเปลี่ยนแปลง (ขอนแก่น : คณะกรรมการประสานงานองค์กรเอกชนเพื่อการพัฒนาชนบท อีสาน, 2540), หน้า 70.

จุดมุ่งหมายของ สกย.อ. คือการนำไปสู่การดำรงอยู่ของเกษตรกรรายย่อยในสังคมอย่าง มีศักดิ์ศรีทัดเทียมกับกลุ่มอาชีพอื่นๆ โดยการจัดตั้งองค์ในรูปแบบต่างๆ ทั้งที่เป็นนิติบุคคล และไม่เป็นนิติบุคคล เพื่อเป็นเวทีของการศึกษา ฝึกฝนผู้นำ ยกระดับความตื่นตัวทางการเมือง สนับสนุนนโยบายที่เป็นประโยชน์ต่อเกษตรกรรายย่อย และคัดค้านต่อสู้กับนโยบายที่มุ่งทำลาย เกษตรกรรายย่อย¹⁴

กลุ่มพันธมิตรของ สกย.อ. ประกอบด้วยกลุ่มครู นักวิชาการ เครือข่ายองค์กรพัฒนาเอกชน และองค์กรชานาในอีสานทั้งที่เป็นองค์กรที่จัดตั้งโดยรัฐหรือที่ได้รับการสนับสนุนโดยองค์กรพัฒนาเอกชน หรือเป็นองค์กรชาวบ้านที่มีการจัดตั้งขึ้นเอง จำนวนสมาชิกของ สกย.อ. เริ่มจากประมาณ 3,000 คนในระยะก่อตั้งจนมีสมาชิกถึง 30,000 คนในปี 2538¹⁵

4.3.2 โครงสร้างของ สกย.อ.

โครงสร้างของ สกย.อ. มีลักษณะเป็นสายการบังคับบัญชาตามลำดับชั้น มีคณะกรรมการกลางเป็นตัวแทนมาจากตัวแทนระดับเขต สำนักงานเขตซึ่งมีตัวแทนมาจากระดับจังหวัดลดหลั่นลงไปถึงระดับอำเภอ ฯลฯ (ดังในแผนภูมิที่ 4-2)

สมาชิก สกย.อ. จะชำระค่าสมาชิกคนละ 100-500 ต่อปี โดยร้อยละ 70 ของค่าสมาชิก จะใช้ในการดำเนินงานใน 6 จังหวัดซึ่งเป็นหน่วยประสานงานของ สกย.อ. ส่วนอีกร้อยละ 30 เป็นค่าใช้จ่ายในสำนักงานกลางของ สกย.อ. ทั้งนี้กลุ่มผู้บริหาร สกย.อ. จะไม่ได้รับค่าตอบแทน จะได้เพียงค่าเดินทางและค่าเบี้ยเลี้ยงเมื่อเดินทางเท่านั้น นอกจากค่าสมาชิกแล้ว สกย.อ. ยังได้รับทุนสนับสนุนจากหน่วยงานอื่นเช่น มูลนิธิดวงประทีป เป็นต้น¹⁶

ประเด็นการเคลื่อนไหวของ สกย.อ. มีทั้งที่เป็นการต่อต้านนโยบายการเกษตรที่ผิดพลาดของรัฐอันนำมาซึ่งความยากจนและหนี้สินของเกษตรกร และประเด็นสิทธิในการดูแลจัดการทรัพยากรของชาวอีสานโดยเฉพาะป่าไม้และที่ดิน รูปแบบของการเคลื่อนไหวมีทั้งการชุมนุมประท้วง เดินขบวน และยื่นข้อเสนอดังรัฐบาล

โครงสร้างของ สกย.อ. เป็นลักษณะการปรับรูปแบบให้สอดคล้องกับสภาพปัญหาและบริบททางการเมืองกล่าวคือสภาพข้อเรียกร้องที่สำคัญของ สกย.อ. คือการให้รัฐชดเชยความผิดพลาดจากการดำเนินนโยบายการส่งเสริมการเกษตรที่ผิดพลาด การต่อสู้มิได้มุ่งเน้นการเปลี่ยนแปลงโครงสร้างการผลิตมากนัก

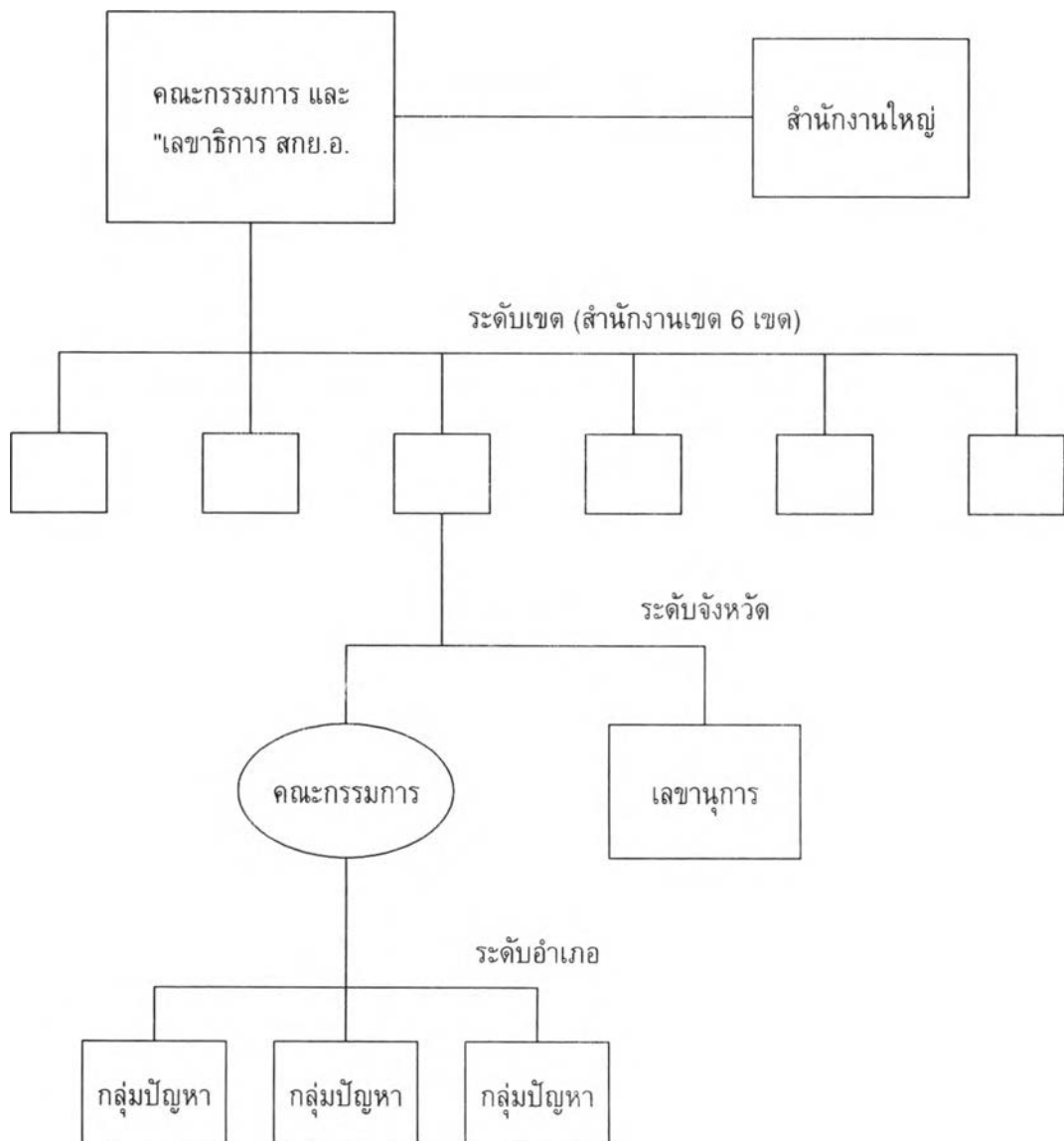
¹⁴ สมพันธ์ เตชะอธิก และคณะ, การพัฒนาความเข้มแข็งขององค์กรชาวบ้าน (ขอนแก่น : สถาบันวิจัยและพัฒนา มหาวิทยาลัยขอนแก่น, 2540), หน้า 68.

¹⁵ นลินี ตันธุนิธย์, "จับภาพปรากฏการณ์ทางการเมืองอีสาน : จากกบฏผู้มีบุญ ถึง สกย.อ.." ใน ทางเลือกและศักยภาพชาวอีสาน, หน้า 18.

¹⁶ เรื่องเดียวกัน.

องค์กรการเคลื่อนไหวของ สกย.อ. ได้ให้ความสำคัญกับแกนนำในฐานะของนักเคลื่อนไหวมืออาชีพ โดยเฉพาะตำแหน่งเลขานุการ สกย.อ. ที่มีบทบาทในการตัดสินใจค่อนข้างมาก สมาชิกจึงมีฐานะเสมือนผู้รับผลประโยชน์จากการเคลื่อนไหวโดยมืออาชีพเหล่านั้น การมีส่วนร่วมของสมาชิกซึ่งก็คือกลุ่มผู้ประสบปัญหาจึงมีจำกัดอยู่เฉพาะการเลือกตั้งตัวแทนระดับต่างๆ การจ่ายต้นทุนการเคลื่อนไหวแก่องค์กร ด้วยโครงสร้างดังกล่าวการเรียนรู้และการสะสมประสบการณ์ทางการเมืองของสมาชิกที่จะได้รับจากการเคลื่อนไหวจึงมีต่ำ

แผนภูมิที่ 4-2 แสดงโครงสร้างสมัชชาเกษตรกรรายย่อย ภาคอีสาน (สกย.อ.)



ที่มา : ประภาส ปิ่นตบแต่ง, การเมืองบนท้องถนน 99 วันสมัชชาคนจน และประวัติศาสตร์การเดินขบวน ชุมนุมประท้วงในสังคมไทย (กรุงเทพฯ : ศูนย์ผลิตตำรา มหาวิทยาลัยเกริก, 2541), หน้า 94.

4.3.3 การเคลื่อนไหว และข้อเรียกร้องของ สกย.อ.

สกย.อ. เป็นการรวมตัวของกลุ่มเกษตรกรรายย่อยที่มีปัญหาคล้ายคลึงกันอันเกิดจากนโยบายของรัฐ ธุรกิจเอกชน และการทำงานที่ไม่โปร่งใสของข้าราชการประจำ การชุมนุมประท้วงของ สกย.อ. ก็เป็นไปเพื่อจุดมุ่งหมายให้เกิดการแก้ไขปัญหาที่สะสมมานานโดยอาศัยกลไกของนักการเมืองที่มีอำนาจสูงในการบังคับบัญชาข้าราชการประจำ ซึ่ง สกย.อ. ก็ได้ยึดเอาแนวทางการต่อสู้เรียกร้องโดยสันติวิธีเป็นแนวทางในการนำเสนอปัญหาของกลุ่มต่อสาธารณะ¹⁷

การเคลื่อนไหวของ สกย.อ. มีหลายครั้ง แต่ครั้งที่สำคัญพอจะสรุปได้ดังนี้

การชุมนุมเรียกร้องของเกษตรกรผู้ปลูกมันสำปะหลัง จังหวัดบุรีรัมย์ และ นครราชสีมา วันที่ 1 มีนาคม 2536 กลุ่มเกษตรกรประมาณ 3,000 คนได้ร่วมชุมนุมเพื่อให้รัฐบาลเข้าแก้ไขปัญหาราคามันสำปะหลังตกต่ำถึงประมาณ 40-50 สตางค์ต่อกิโลกรัม

เกษตรกรได้เข้าร่วมชุมนุมที่อำเภอหนองกี่ จังหวัดบุรีรัมย์ อยู่ 4 วัน รัฐบาลได้มอบหมายให้นายไชยยศ สะสมทรัพย์ รัฐมนตรีช่วยว่าการกระทรวงพาณิชย์มาเจรจากับตัวแทนเกษตรกรโดยมีผลสรุปดังนี้¹⁸

1. การแก้ไขปัญหาระยะสั้นโดยให้โรงงานแป้งมันในจังหวัดนครราชสีมา 10 โรงเข้ารับซื้อหัวมันสดในราคา 75 สตางค์ต่อกิโลกรัม พร้อมกับกำหนดมาตรฐานเปอร์เซ็นต์แป้งไว้ที่ 28 เปอร์เซ็นต์ หากเปอร์เซ็นต์แป้งสูงหรือต่ำกว่ามาตรฐานให้บวกลบเปอร์เซ็นต์ละ 3 สตางค์ ทั้งนี้ไม่ให้หักสิ่งเจือปนที่เคยหัก 10-12 เปอร์เซ็นต์ด้วย

2. ให้ตำรวจที่ตั้งด่านเก็บเงินเพื่อรีดไถ ผ่อนผันการจับกุมรถบรรทุกมันสำปะหลังที่มีการบรรทุกเกินน้ำหนัก

3. การแก้ไขปัญหาในระยะยาวรัฐบาลจะให้การสนับสนุนแผนการผลิตใหม่สำหรับเกษตรกรที่จะเปลี่ยนจากการปลูกมันสำปะหลังไปทำการเกษตรอย่างอื่น รวมทั้งนอกภาคเกษตรด้วย

หลังจากที่มีการเจรจาดกกลงกันระหว่างรัฐบาลกับ สกย.อ. แล้วปรากฏว่ารัฐบาลไม่มีที่ท่าว่าจะเข้ามาแก้ปัญหาในระยะยาวให้กับกลุ่มเกษตรกรแต่อย่างใด การแก้ปัญหาเป็นเพียงปัญหาระยะสั้นคือปัญหาตามข้อตกลงที่ 1 และ 2 และยังเป็นการปฏิบัติเฉพาะในปีการผลิต 2535/36 เท่านั้น

การชุมนุมเรียกร้องของผู้เลี้ยงสุกรรายย่อยภาคอีสาน เนื่องจากสุกรมีชีวิตราคาตกต่ำ ได้มีการเรียกร้องให้รัฐบาลเข้ามาแก้ปัญหาค่าเลี้ยงสุกรในระยะยาวโดยมีการเสนอให้แก้ไข

¹⁷ สมพันธ์ เตชะอธิก และคณะ, การพัฒนาความเข้มแข็งขององค์กรชาวบ้าน, หน้า 78.

¹⁸ เรื่องเดียวกัน, หน้า 68.

พระราชบัญญัติฆ่าและจำหน่ายเนื้อสัตว์ ปี 2535 ที่เปิดโอกาสให้บริษัทขนาดใหญ่ผูกขาดการฆ่าและจำหน่ายเนื้อสัตว์แต่เพียงผู้เดียวเนื่องจากบริษัทมีทุนขนาดใหญ่และมีเครือข่ายการเลี้ยงสุกรไปทั่วประเทศ ซึ่งเป็น พรบ. ที่ออกในสมัยรัฐบาลนายอานันท์ ปันยารชุน¹⁹

การประชุมผู้มีสมาชิกสหกรณ์ผู้เลี้ยงสุกรในภาคอีสานประมาณ 4,000 คนมาร่วมชุมนุมที่จังหวัดมหาสารคาม เป็นเวลา 2 วัน ในวันที่ 10 มีนาคม 2536 และมีการปิดถนนสายมหาสารคาม-กรุงเทพฯ รัฐบาลได้มอบหมายให้นายไชยยศ สะสมทรัพย์รัฐมนตรีช่วยว่าการกระทรวงพาณิชย์เป็นหัวหน้าคณะมาเจรจากับตัวแทนเกษตรกร ได้ผลสรุปดังนี้

1. รัฐบาลจะให้สหกรณ์ผู้เลี้ยงสุกรยืมเงินจากกองทุนช่วยเหลือเกษตรกร(คชก.) โดยไม่มีดอกเบี้ยเพื่อแก้ไขปัญหาการขาดทุนของเกษตรกรตามแผนงานที่สหกรณ์ผู้เลี้ยงสุกรเสนอต่อ คชก.
2. รัฐบาลรับจะแก้ไข พรบ. ฆ่าและจำหน่ายเนื้อสัตว์ปี 2535 ซึ่งเปิดโอกาสให้บริษัทขนาดใหญ่โดยเฉพาะกลุ่มเจริญโภคภัณฑ์เข้ามาผูกขาดการฆ่าและจำหน่ายเนื้อสัตว์แต่เพียงผู้เดียว หลังจากการประชุมแล้วปรากฏว่าข้อตกลงไม่มีผลในทางปฏิบัติแต่อย่างใด

การประชุมของผู้ประสบปัญหาจากการปลูกมะม่วงหิมพานต์ 17 จังหวัดภาคอีสานตามโครงการของรัฐ การเคลื่อนไหว สกย.อ. ยก 1 (20-24 มิถุนายน 2536) สืบเนื่องจาก “นโยบายสี่ประสาน” ของรัฐอันประกอบด้วยกรมส่งเสริมการเกษตร ธนาคารเพื่อการเกษตรและสหกรณ์(ธกส.) บริษัทศิริชัย และเกษตรกร²⁰

รัฐมีนโยบายให้บริษัทศิริชัยจำหน่ายพันธุ์และปัจจัยการผลิตเมล็ดมะม่วงหิมพานต์ โดยมีเงื่อนไขให้บริษัทรับซื้อผลผลิตจากเกษตรกรในราคาที่กำหนดตามที่ได้มีการกำหนดไว้ร่วมกัน เกษตรกรที่เข้าร่วมโครงการได้กู้เงินจาก ธกส. เฉลี่ยครัวเรือนละ 100,000 บาท เมื่อผลผลิตไม่เป็นไปตามที่บริษัทเสนอกับกลุ่มเกษตรกร เกษตรกรจึงไม่สามารถขายผลผลิตได้ตามที่บริษัทให้สัญญา โครงการของรัฐบาลได้ก่อหนี้สินให้กับเกษตรกรครอบครัวละร่วมแสนบาท ซึ่งเป็นภาพสะท้อนที่ชัดเจนถึงการร่วมกันระหว่างรัฐและเอกชนในการเอารัดเอาเปรียบเกษตรกร²¹

วันที่ 20-24 มิถุนายน 2536 กลุ่มเกษตรกรประมาณ 3,500 คนจากหลายจังหวัดในภาคอีสาน ได้เข้าร่วมชุมนุมที่จังหวัดร้อยเอ็ดเพื่อให้รัฐบาลแก้ปัญหา รัฐบาลโดยนายอำานวย ปะติเส เลขานุการรัฐมนตรีว่าการกระทรวงการคลัง(นายธารินทร์ นิมมานเหมินทร์) เป็นหัวหน้าคณะมา

¹⁹ สมพันธ์ เตชะอธิก, บรรณาธิการ NGOs ทางเลือกแห่งพลังการเปลี่ยนแปลง, หน้า 70.

²⁰ สมพันธ์ เตชะอธิก และคณะ, การพัฒนาความเข้มแข็งขององค์กรชาวบ้าน, หน้า 69.

²¹ นลินี ดันธุนิติก, “จับภาพปรากฏการณ์ทางการเมืองอีสาน : จากกบฏผู้มีบุญ ถึง สกย.อ.” ใน ทางเลือกและศักยภาพชาวอีสาน, หน้า 18.

เจรจากับตัวแทนเกษตรกร ได้มีการทำบันทึกข้อตกลง ณ ศาลากลางจังหวัดร้อยเอ็ด ดังมีรายละเอียดดังนี้²²

1. หนี้สินที่เกิดจากโครงการการส่งเสริมการปลูกมะม่วงหิมพานต์ของรัฐบาล ให้แขวนหนี้ไว้ 15 ปีโดยไม่มีการเร่งรัด ทวงถาม
 2. ให้งดคิดดอกเบี้ย 10 ปี และให้คิดดอกเบี้ย 6 เปอร์เซ็นต์ใน 5 ปีสุดท้าย
 3. ให้รัฐบาลจัดสรรงบประมาณสำหรับเกษตรกรนำไปฟื้นฟูชีวิตใหม่ โดยให้เกษตรกรคิดค้นกิจกรรมและควบคุมกันเองภายใต้ความร่วมมือของคณะกรรมการไตรภาคีที่จัดตั้งโดยมีรัฐมนตรีว่าการกระทรวงเกษตรและสหกรณ์ลงนาม
 4. ให้จัดตั้งคณะกรรมการ 3 ระดับคือระดับชาติ ระดับจังหวัด และระดับอำเภอ คณะกรรมการประกอบด้วยตัวแทนจาก 3 ฝ่ายคือรัฐบาล 3 คน นักวิชาการ 3 คนและเกษตรกร 3 คนโดยในส่วนตัวแทนฝ่ายวิชาการนั้นให้ฝ่ายเกษตรกรเสนอชื่อได้ 2 คน รัฐบาลเสนอ 1 คน รวมเป็นชุดละ 9 คน
 5. เงินกู้ยืมใหม่ให้คิดดอกเบี้ย 3-6 เปอร์เซ็นต์ เงินกู้ตามข้อ 1. และ 2. เมื่อครบ 10 ปี ให้คณะกรรมการไตรภาคีประเมินผลถ้าเกษตรกรไม่อยู่ในสภาพใช้หนี้ได้ก็ให้ยกเลิกทั้ง 2 ยอดข้อตกลงให้นำเสนอคณะรัฐมนตรีโดยเร่งด่วน
- เพื่อร่วมกันหาทางออกในปัญหาดังกล่าว และด้วยความร่วมมือจากองค์กรพัฒนาเอกชนและสถาบันการศึกษาในอีสานได้วางแผนการแก้ไขปัญหาดังกล่าวในระยะยาวขึ้น ภายหลังจากทำสัญญาได้มีการแต่งตั้งคณะกรรมการไตรภาคีและประชุมกันหลายครั้ง แต่ไม่มีผลในทางปฏิบัติ เพราะรัฐบาลไม่นำเข้าพิจารณาในการประชุมคณะรัฐมนตรี

การประชุมของเกษตรกร 9 ปัญหา การเคลื่อนไหว สกย.อ. ยก 2 (วันที่ 19-28 ตุลาคม 2536 และ 31 ตุลาคม-4พฤศจิกายน 2536) การชุมนุมครั้งนี้เกิดขึ้นเนื่องจากพรรคประชาธิปัตย์ซึ่งเป็นรัฐบาลในขณะนั้นหยิบยกพระราชบัญญัติสภาเกษตรกรแห่งชาติเข้าสู่การพิจารณาของรัฐสภาตามแรงผลักดันจากกลุ่มธุรกิจเกษตรข้ามชาติ สกย.อ. ภายใต้งานของนายบำรุง คะโยธา รักษาการเลขาธิการ สกย.อ. จึงได้ระดมกลุ่มเกษตรกรรายย่อยทั่วภาคอีสานที่ประสบปัญหาต่างๆ รวมทั้งพันธมิตรอันประกอบด้วยนักวิชาการ ครู และนักพัฒนา ร่วมประชุมวิเคราะห์และแสดงความคิดเห็นต่อร่างพระบัญญัติดังกล่าว²³

สกย.อ. สรุปประเด็นความเดือดร้อนของเกษตรกรและข้อเรียกร้องซึ่งมี 9 ประเด็น²⁴ อันได้แก่

²² สมพันธ์ เตชะอธิก และคณะ, เรื่องเดียวกัน, หน้า 70.

²³ เรื่องเดียวกัน, หน้า 71.

²⁴ เรื่องเดียวกัน, หน้า 75-76.

1. ปัญหาเรื่องข้าว เกษตรกรยังไม่สามารถขอรับคืนดอกเบี้ยที่จ่ายเกินไปจากร้อยละ 14 ลดลงมาเหลือร้อยละ 7 ตามข้อตกลงที่มีมติคณะรัฐมนตรีรองรับได้ ในการชุมนุมได้มีการเรียกร้องให้รัฐจัดสรรงบประมาณมาชดเชยให้กับเกษตรกรผู้นำข้าว และให้ธนาคารเพื่อการเกษตรและ สหกรณ์(ธกส.) หยุดตามดอกเบี้ยจากเกษตรกรโดยเด็ดขาด

2. ปัญหาห่ม่วงหิมพานต์ ถือเป็นโครงการที่รัฐล้มเหลวในการสนับสนุนและส่งเสริม ตามข้อเรียกร้องของ สกย.อ. ให้มีการยกเลิกหนี้สิน

3. ปัญหาวัชพลาสติค หรือวัชวีสานเขียว

4. ปัญหาหม่อนไหม ให้กรมส่งเสริมการเกษตรสนองปัจจัยการผลิตเพื่อลดต้นทุน และ ประเด็นราคาเพื่อเป็นอาชีพเสริมได้จริง

5. ปัญหาเขื่อนลำแะเซ มีการจ่ายค่าชดเชยให้กับชาวบ้านแล้ว 2 กลุ่มแต่ชาวบ้านกลุ่มที่ 3 (ผู้ที่เข้าอยู่อาศัยก่อนวันที่ 31 ธันวาคม 2533) ที่รัฐจะช่วยเหลือเรื่องการประกอบอาชีพยัง ไม่มีการดำเนินการใดๆ

6. ปัญหาสุกร มีข้อเรียกร้องให้เกษตรกรตั้งสหกรณ์และให้สนับสนุนใบอนุญาตตั้งโรงฆ่าสัตว์เป็นกรณีพิเศษ ให้รัฐจัดสรรเงินส่งเสริมการเลี้ยงสุกรมากขึ้น

7. ปัญหามันสำปะหลัง กลุ่มเกษตรกรขอให้มีการจัดตั้งสหกรณ์ สนับสนุนจุดรับซื้อ ลานตาก ฉางเก็บสินค้า อุปกรณ์ในการทำลานตาก ตัวอาคารสำนักเงินทุนหมุนเวียน ในระยะ ยาวรัฐควรสนับสนุนปัจจัยการผลิตโดยผ่านงบประมาณแบบให้เปล่าไปยังองค์กรของเกษตรกร ที่เป็นนิติบุคคล

8. พระราชบัญญัติสภาเกษตรกรแห่งชาติ

9. ปัญหาป่าไม้และที่ดิน เร่งรัดให้ออกเอกสารสิทธิในที่ดินทำกินของเกษตรกร ระยะ ยาวได้เสนอให้ใช้หลักเกณฑ์การปฏิรูปที่ดิน แก้ไขกฎหมายจำกัดการถือครองที่ดินเพื่อเก็งกำไร สร้างและรักษาป่าชุมชนให้ชุมชนมีส่วนร่วมในกระบวนการรักษาป่า

ประเด็นปัญหา 9 ดังกล่าวได้รวบรวมเป็นข้อเรียกร้อง 3 กลุ่มคือ²⁵

— กลุ่มที่ 1 ปัญหาสืบเนื่องจากความผิดพลาดของนโยบายรัฐ อาทิ โครงการสี่ ประสาน โครงการสร้างเขื่อน

— กลุ่มที่ 2 ปัญหาป่าและที่ดิน กรณีพิพาทการอ้างสิทธิระหว่างรัฐกับชาวบ้านในเขต ป่าสงวน ที่ดินสาธารณะ และที่ของทางราชการ

— กลุ่มที่ 3 ปัญหาราคาผลผลิตทางการเกษตรตกต่ำ

สกย.อ. ได้ส่งตัวแทนเข้ายื่นหนังสือข้อเรียกร้องต่อรัฐบาลเมื่อวันที่ 29 กันยายน 2536 ที่รัฐสภาซึ่งการยื่นหนังสือในครั้งนั้นมีรัฐมนตรีที่เกี่ยวข้องจากทุกกระทรวงรับทราบ และมีการ นัดหมายให้รัฐบาลเปิดเจรจากภายใน 1 เดือน

²⁵ เรื่องเดียวกัน, หน้า 71.

เมื่อครบตามกำหนด 1 เดือน สกย.อ. ได้ทำหนังสือทวงถามเร่งรัดหลายครั้งแต่รัฐบาลมิได้แสดงความพยายามในการแก้ปัญหา แต่กลับใช้อำนาจรัฐเข้าข่มขู่คุกคามผู้นำของ สกย.อ. หลายครั้ง ในที่สุด สกย.อ. จึงได้มีการจัดการประชุมใหญ่เพื่อเตรียมเคลื่อนไหวใน 9 ปัญหาร่วมกับกลุ่มพันธมิตรโดยมีการกำหนดจัดการชุมนุมที่ อำเภอภูผินารายณ์ จังหวัดกาฬสินธุ์

การชุมนุมเริ่มในวันที่ 19 ตุลาคม 2536 โดยมีผู้เข้าร่วมประมาณ 3,000 คนจากจังหวัดต่างๆ อาทิ กาฬสินธุ์ ร้อยเอ็ด ยโสธร อุบลราชธานี ศรีสะเกษ บุรีรัมย์ นครราชสีมา มหาสารคาม เลย มีการชุมนุมนาน 7 วัน จากนั้นในวันที่ 27 ตุลาคม 2536 กลุ่มผู้ชุมนุมได้เคลื่อนขบวนไปรอฟังผลการเจรจาที่หน้าศาลากลาง จังหวัดร้อยเอ็ด การชุมนุมสิ้นสุดลงเมื่อ นายอุทัย พิมพ์ใจชน รัฐมนตรีว่าการกระทรวงพาณิชย์ได้ให้สัญญาว่าจะนำข้อเสนอของ สกย.อ. เข้าเสนอต่อที่ประชุมคณะรัฐมนตรีให้รับทราบในวันที่ 2 พฤศจิกายน 2536

ผลการเจรจาทำให้การชุมนุมยุติลงชั่วคราว สมาชิก สกย.อ. ได้ตระเตรียมกำลังและเสบียงสำหรับการเดินทางไปรอฟังคำตอบในวันที่ 31 ตุลาคม 2536 ที่ลำตะคอง อำเภอสีคิ้ว จังหวัดนครราชสีมา โดยการชุมนุมมีผู้เข้าร่วมประมาณ 10,000-15,000 คน แต่ปรากฏว่ารัฐบาลยังคงเมินเฉย และมีการปล่อยข่าวว่ากลุ่มผู้ชุมนุมได้รับการสนับสนุนจากพรรคการเมืองฝ่ายค้านเพื่อโค่นล้มรัฐบาล และมีการก่อกวนกลุ่มผู้ชุมนุม อันเป็นขบวนการตอบโต้ของรัฐเพื่อทำลายความชอบธรรมของการเคลื่อนไหว สกย.อ. จึงมีมติให้เคลื่อนขบวนไปตามถนนมิตรภาพ ในวันที่ 2 พฤศจิกายน 2536 ขณะเดียวกันรัฐบาลก็ได้ออกแถลงการตอบโต้ว่าจะไม่มีการยอมรับเงื่อนไขใดๆ ของกลุ่มผู้ชุมนุม สกย.อ. จึงมีมติให้เคลื่อนขบวนเข้าไปชุมนุมหน้าทำเนียบรัฐบาล

ระหว่างทางที่ผู้ชุมนุมได้เดินเท้าเข้าสู่กรุงเทพฯ ถึงบริเวณสามแยกชั้นเขาใหญ่ อำเภอปากช่อง จังหวัดนครราชสีมา ทางรัฐบาลได้ส่งตัวแทนมารับผู้นำ สกย.อ. เข้าไปเจรจากับที่กรุงเทพฯ ผลการเจรจาทางรัฐบาลยอมจัดตั้งคณะกรรมการไตรภาคีเพื่อแก้ปัญหาและจะนำเสนอสู่ที่ประชุมคณะรัฐมนตรีภายใน 1 เดือนการชุมนุมจึงได้ยุติลงในวันที่ 4 พฤศจิกายน 2536

หลังจากยุติการชุมนุมครบ 1 เดือนรัฐบาลได้นำข้อเสนอตั้งคณะกรรมการไตรภาคีเข้าสู่การพิจารณาของคณะรัฐมนตรี จากนั้นได้มีการประชุมคณะอนุกรรมการซึ่งมีขึ้นเพียงครั้งเดียวและไม่เกิดผลในทางปฏิบัติ

การเคลื่อนไหว สกย.อ. ยก 3 (วันที่ 30 มกราคม-16 กุมภาพันธ์ 2537) จากการที่รัฐบาลไม่นำพาต่อการแก้ไขปัญหากับเกษตรกร และผู้นำ สกย.อ. ถูกคุกคาม ในที่สุดแผนการเคลื่อนขบวนก็ถูกกำหนดขึ้นโดย สกย.อ. ได้ร่วมประชุมกับกลุ่มพันธมิตรหลายครั้งในช่วงเดือนมกราคม 2537 และมีการประชุมแกนนำ สกย.อ. ทุกพื้นที่ มีการตระเตรียมเสบียงอาหาร รวบรวมยานพาหนะและค่าใช้จ่ายเป็นอย่างดี

วันที่ 30 มกราคม 2537 มีการชุมนุมของชาวบ้านที่ได้รับความเดือดร้อนกรณีน้ำท่วมที่ทำกินจากการสร้างเขื่อนลำแะ อำเภอครบุรี จังหวัดนครราชสีมา และยังไม่ได้รับค่าชดเชยตาม

ที่รัฐบาลได้ให้สัญญาไว้ สมาชิก สกย.อ. ได้เดินทางไปสมทบและกำหนดจุดนัดพบที่ลำตะคอง และทำการเคลื่อนไหวด้วยการเดินทางไกลจากภาคอีสานเข้าสู่กรุงเทพฯ

สกย.อ. ได้จัดส่งผู้คนส่วนหนึ่งพร้อมคณะเจรจาเดินทางล่วงหน้าไปที่ทำเนียบรัฐบาลในวันที่ 7 กุมภาพันธ์ 2537 ในขณะที่ชาวบ้านยังคงเดินทางหน้าต่อด้วยขบวนรถอีแต่นไปตามถนนมิตรภาพ ในระหว่างการเดินทางชาวบ้านในหมู่บ้านริมถนนได้บริจาค น้ำ อาหาร ยารักษาโรค ตลอดจนเงินเพื่อสนับสนุนการเคลื่อนไหว

ขณะที่ขบวนชาวบ้านยังคงรุดหน้าต่อไป ระหว่างทางได้ถูกเจ้าหน้าที่ของรัฐสกัดกั้นหลายครั้งทั้งการเข้ายึดรถอีแต่น การปิดขวางสะพานข้ามระหว่างภาคกลางกับอีสาน การระดมมวลชนเพื่อต่อต้านกลุ่มผู้ชุมนุม การยึดรถตัดเสบียง ไปจนถึงการไปรยไปปลิวเพื่อุเหตุให้เกิดความแตกแยก แต่ขบวน สกย.อ. ก็เดินทางมาปักหลักเรียกร้องที่หน้าทำเนียบรัฐบาลโดยมีนักศึกษาและองค์กรสลัมร่วมต่อสู้เคียงบ่าเคียงไหล่

การเคลื่อนไหวของ สกย.อ. โดยการเดินทางไกลจากอีสานสู่กรุงเทพฯ ได้แสดงถึงภาพของการเดินเท้าเพื่อแสดงการชุมนุมโดยสงบตามสื่อต่างๆ การเคลื่อนไหวอย่างเป็นระเบียบและอดทนโดยเฉพาะจากแรงยั่วยุ เผอิญหน้ากับการขัดขวาง และความพยายามเข้าแยกสลายโดยกลไกต่างๆ ของรัฐ สิ่งเหล่านี้ได้ทำให้สังคมได้ตระหนักถึงกลุ่มคนอีกกลุ่มหนึ่งซึ่งถูกเอารัดเอาเปรียบจากสิ่งที่เรียกว่า “การพัฒนา”

จากการเดินทางไกลของ สกย.อ. ที่ยาวนานถึง 17 วัน รัฐบาลได้ยอมเจรจาและนำข้อตกลงเสนอให้คณะรัฐมนตรีอนุมัติในวันที่ 15 กุมภาพันธ์ 2537 รัฐบาลตกลงยอมแก้ไขปัญหาทั้ง 9 ปัญหา 3 ประเด็นที่ สกย.อ. เสนอโดยนายนิพนธ์ พร้อมพันธ์ รัฐมนตรีว่าการกระทรวงเกษตรและสหกรณ์ในขณะนั้นเป็นผู้ลงนามและมีมติคณะรัฐมนตรีรองรับให้มีการตั้ง “คณะกรรมการเฉพาะกิจเพื่อติดตามเร่งรัดแก้ไขให้มีการปฏิบัติตามสัญญาที่ให้ไว้” โดยมีปลัดกระทรวงมหาดไทยเป็นประธาน²⁶

จากการเคลื่อนไหวของ สกย.อ. ก็เป็นดังเช่นที่ผ่านมา คณะกรรมการที่รัฐบาลตั้งขึ้นได้มีการประชุมเพียง 3 ครั้งโดยครั้งสุดท้ายมีการประชุมในเดือนกรกฎาคม 2537 และไม่ปรากฏความคืบหน้าในการปฏิบัติแต่อย่างใดจึงได้มีความเคลื่อนไหวที่จะเกิดการชุมนุมครั้งใหม่

การชุมนุมของผู้ได้รับผลกระทบจากโรงโม่หิน การเคลื่อนไหว สกย.อ. ยก 4 (วันที่ 24 มกราคม-4 กุมภาพันธ์ 2538) สกย.อ. ได้รวมตัวกันครั้งใหม่ที่จังหวัดร้อยเอ็ดซึ่งเป็นการติดตามความคืบหน้าที่รัฐบาลขอเสนอการแก้ไขปัญหาให้กับกลุ่มเกษตรกร และมีการสมทบด้วยราษฎรจากอำเภอวังสะพุง จังหวัดเลยที่ได้รับผลกระทบจากโรงโม่หิน การประสะนพลังของ สกย.อ. ครั้งนี้มีผู้เข้าร่วมชุมนุมกว่า 5,000 คน โดยร่วมเดินทางมาปักหลักที่อำเภอสีคิ้ว จังหวัดนครราชสีมาเพื่อเดินทางไกลมายังทำเนียบรัฐบาลอีกครั้ง

²⁶ “ปี 2539 จารึกชื่อบารุง คะโยธา,” อาทิตย์ 969(5-11 มกราคม 2539ก) : 23.

ประเด็นปัญหาหลักของการชุมนุมครั้งนี้คือ²⁷

1. การเรียกร้องค่าชดเชยที่ดินทำกินเขื่อนลำแะ อำเภอบึงสามพัน จังหวัดนครราชสีมา
2. ปัญหาโรงโม่หิน อำเภอลำทะเมนชัย จังหวัดเลย
3. ปัญหาผลกระทบจากการสร้างเขื่อนสิรินธร อำเภอสรินธร จังหวัดอุบลราชธานี
4. ปัญหาหนี้สินของเกษตรกรและปัญหาที่ดินทำกิน

ในระหว่างการชุมนุมรัฐได้ปล่อยข่าวเพื่อทำลายความชอบธรรมของการเข้าร่วมชุมนุมของกลุ่มเกษตรกร เช่นการกล่าวหาว่าผู้ร่วมชุมนุมเป็นเครื่องมือทางการเมืองของฝ่ายค้านที่ต้องการโค่นล้มรัฐบาล แกนนำการชุมนุมรับเงินเพื่อนำชาวบ้านมาเคลื่อนไหว การอ้างว่าข้อเรียกร้องของชาวบ้านขัดต่อกฎระเบียบของทางราชการทำให้ไม่สามารถดำเนินการแก้ปัญหาได้ และมีการประกาศเอาโทษกลุ่มครูที่เป็นพันธมิตรกับเกษตรกรที่เข้าร่วมการเคลื่อนไหวในครั้งนี้

ปลายเดือนมกราคม เหตุการณ์ได้คลี่คลายลงเมื่อกรรมการสมพันธ์ประชาธิปไตย นายแพทย์หญิง โดจิราการ ได้นำแกนนำชาวบ้านเข้าพบนายกรัฐมนตรีชว น หลีกภัย ที่บ้านพักซอยหมอเหล็ง หลังจากนั้นนายประจวบ ไชยสาส์น รัฐมนตรีว่าการกระทรวงเกษตรและสหกรณ์ในขณะนั้นได้มีการบันทึกข้อตกลงร่วมกันกับ สกย.อ. เมื่อ 2 กุมภาพันธ์ 2538 ที่จะตั้งคณะกรรมการขึ้นมาแก้ไขปัญหาทุกเรื่องโดยมีรัฐมนตรีว่าการกระทรวง และรัฐมนตรีช่วยว่าการเป็นคณะกรรมการร่วมกับตัวแทนชาวบ้าน และนักวิชาการที่มีความเป็นกลาง การเคลื่อนไหวชุมนุมจึงสิ้นสุดลง

ขณะที่เวลาได้ล่วงเลยไปแล้วถึง 3 เดือนข้อตกลงที่รัฐบาลได้ทำกับ สกย.อ. ก็มิได้เกิดผลในทางปฏิบัติ คำสัญญาที่รัฐบาลได้ให้ไว้ก็มิได้ต่างไปจากคำสัญญาเดิมๆ คือคณะกรรมการที่ตั้งขึ้นมีการประชุมเพียงครั้งเดียวและประเด็นปัญหาที่ต้องแก้ไขก็สามารถแก้ไขไปได้เพียงเรื่องเดียวคือการปิดโรงโม่หินที่จังหวัดเลย การทวงสัญญาจึงเป็นภาระของ สกย.อ. ต่อไป

การเคลื่อนไหว สกย.อ. ยก 4/1 (วันที่ 15-19 พฤษภาคม 2538) ช่วงกลางเดือน พฤษภาคม 2538 สกย.อ. ได้เริ่มการเคลื่อนไหวครั้งใหม่โดยรวมตัวแทนแต่ละจังหวัดเข้ามกดดันรัฐบาลให้แก้ไขปัญหาดังที่รัฐบาลได้สัญญาไว้ มีการชุมนุมตามจังหวัดต่างๆ อาทิจังหวัด กาศสินธุ์ บุรีรัมย์ อุบลราชธานี นครราชสีมาเป็นต้น โดยเป้าหมายหลักของการชุมนุมคือต้องการกดดันให้ ธกส. ปล่อยเงินกู้ในโครงการปรับระบบโครงสร้างการผลิตการเกษตร(คปร.) พร้อมทั้งทวงสัญญาจากการชุมนุมครั้งที่ผ่านมา

ขณะที่ สกย.อ. กว่า 1,000 คนได้ร่วมชุมนุมอยู่ที่หน้าทำเนียบรัฐบาล นายชว น หลีกภัย นายกรัฐมนตรีได้ประกาศยุบสภาในวันที่ 17 พฤษภาคม 2538 การชุมนุมเคลื่อนไหวจึงได้ระงับไป

²⁷ “แต่ประชาชน “ชาวมือบ” ด้วยบ้านเมืองนี้มีปัญหา,” ผู้จัดการรายวัน (30-31 ธันวาคม 2538) : 14.

ปัญหาเขื่อนลำแชะ การเคลื่อนไหวของ สกย.อ. ยก 4/2 (วันที่ 4-11 ตุลาคม 2538)
การเคลื่อนไหวต้องการให้รัฐบาลยอมรับการมีส่วนร่วมในการแก้ไขปัญหาของประชาชนที่ได้รับ
ความเดือดร้อนเรื่องค่าชดเชยที่ดินทำกินเรื่องใหม่เช่น ปัญหาเขื่อนโป่งขุนเพชร จังหวัดชัยภูมิ
โครงการเมืองใหม่พัฒนาชายแดนช่องเม็กทับที่ทำกินของชาวบ้าน จังหวัดอุบลราชธานี และ
เรื่องตักค้างที่ยังไม่ได้รับการแก้ไข

วันที่ 4 ตุลาคม 2538 สกย.อ. กว่า 3,000 คนได้เริ่มเดินทางไกลเข้ามายังทำเนียบรัฐ
บาลโดยได้เริ่มปักหลักที่เขื่อนลำตะคอง และเคลื่อนไปที่อำเภอสีคิ้ว จังหวัดนครราชสีมา
ระหว่างการชุมนุมตัวแทนได้เข้าเจรจากับนายบรรหาร ศิลปอาชา นายกรัฐมนตรีซึ่งรับเรื่องไป
ตั้งคณะกรรมการร่วมระหว่างรัฐบาลกับ สกย.อ. เพื่อแก้ปัญหาทุกเรื่องที่เกิดขึ้น การชุมนุมจึงได้
ยุติลงเมื่อวันที่ 11 ตุลาคม 2538

โดยสรุปแล้วการเคลื่อนไหวและข้อเรียกร้องของ สกย.อ. จะเน้นที่ปัญหาหนี้สินของ
เกษตรกร การเรียกร้องปัจจัยการผลิต และการเรียกร้องค่าชดเชยความเดือดร้อนของชาวบ้าน
จากโครงการพัฒนาต่างๆ ของรัฐ กล่าวคือการเรียกร้องของ สกย.อ. เป็นการเรียกร้องภายใต้มิติ
ของกลไกตลาด แต่ยังมีได้ก้าวไปสู่มิติของการเรียกร้องให้เกิดการเปลี่ยนแปลงในระบบโครงสร้าง
การผลิตที่ดึงเอาชาวบ้านเข้าสู่วงจรแห่งความยากจน

การเกิดขึ้นของ สกย.อ. และการเคลื่อนไหวของชาวนาอีสานในช่วงปี 2535-2538 มี
เงื่อนไขทางเศรษฐกิจและการเมืองที่สำคัญ 6 ประการอันได้แก่²⁸

1. ความเดือดร้อนของชาวนาจากปัญหาราคาผลผลิตตกต่ำ หนี้สิน และปัญหาที่ดินทำ
กิน ซึ่งส่วนหนึ่งของปัญหาเหล่านี้เกิดจากนโยบายของรัฐ
2. ชาวนาชาวไร่เกิดความเชื่อมั่นในพลังของตนเอง และมีสำนึกในการร่วมกันต่อสู้อัน
เป็นผลจากความสำเร็จในการเคลื่อนไหวครั้งก่อนๆ
3. การประสานแนวร่วมระหว่างชาวนากับกลุ่มพันธมิตรไม่ว่าจะเป็นองค์กรพัฒนาเอก
ชนที่มีเครือข่ายทำงานอยู่ทั่วภาคอีสาน กลุ่มครู และนักวิชาการ
4. ความอ่อนแอและความขัดแย้งภายในรัฐบาล
5. สื่อมวลชนได้หันมาให้ความสนใจนำเสนอข่าวความเดือดร้อนของชาวไร่ชาวนา
เป็นการเผยแพร่ข้อมูลและปัญหาของชาวนาต่อสาธารณะ ทำให้การปราบปรามการเคลื่อนไหว
ต้องใช้ความระมัดระวังมากขึ้น
6. การรณรงค์ในประเด็นสิ่งแวดล้อมและการอนุรักษ์ทรัพยากรธรรมชาติซึ่งเป็นที่สนใจ
ของสาธารณชน ทำให้การเคลื่อนไหวได้รับการสนับสนุนในวงกว้าง

ภายหลังการเลือกตั้งเลขาธิการ สกย.อ. ในเดือนมีนาคม 2539 โดยมีนายนคร ศรีวิ
วัฒน์ เป็นเลขาธิการแทนนาย บำรุง คะโยธา สกย.อ. ได้แยกออกเป็นหลายกลุ่มแต่ละกลุ่มจะ

²⁸ นลินี ตันธุนิธย์, "จับภาพปรากฏการณ์ทางการเมืองอีสาน : จากกบฏผู้มีบุญ ถึง
สกย.อ.," ใน ทางเลือกและศักยภาพชาวอีสาน, หน้า 20.

เน้นการเคลื่อนไหวเฉพาะเรื่องการปลดปล่อยหนี้สินของเกษตรกร การเข้าถึงทรัพยากรจากโครงการปรับปรุงระบบการผลิตการเกษตร(คปร.) ไม่ค่อยให้ความสำคัญกับการเคลื่อนไหวในปัญหาการจัดการทรัพยากร ปัจจุบันมีองค์กรหรือเครือข่ายเกษตรกรรายย่อยภาคอีสานที่มีบทบาทในการเคลื่อนไหวเรียกร้องอันได้แก่²⁹

สยกย.อ. เดิม ภายใต้การนำของ นายนคร ศรีวิวัฒน์ ซึ่งได้รับเลือกเป็นเลขาธิการ สยกย.อ. ตั้งแต่ปี 2539 ประเด็นการเคลื่อนไหวเรียกร้องที่สำคัญคือการปลดหนี้สิน การจัดสรรปัจจัยการผลิตให้แก่เกษตรกรผ่านโครงการปรับปรุงระบบการผลิตการเกษตร (คปร.) และปัญหาที่ทำกินในเขตป่า

สยกย.อ. ภายใต้การนำของ นายคำตา แคนบุญจันทร์ เป็นเลขาธิการ มีการปรับโครงสร้างการบริหารโดยตั้งคณะกรรมการกลางที่มีตัวแทนจากจังหวัด/เขตต่างๆ เป็นกรรมการ และมีคณะกรรมการบริหารโดยมีเลขาธิการ สยกย.อ. เป็นเลขานุการ ประเด็นปัญหาที่มีการเคลื่อนไหวคือเรื่องปัจจัยการผลิตภายใต้โครงการ คปร. และปัญหาป่าไม้-ที่ดิน

สมัชชาเกษตรกรอีสาน (สกอ.) แกนนำที่สำคัญคือ นายอวยชัย วัฒนา ได้แยกตัวมาจาก สยกย.อ. กลุ่มนายนคร ศรีวิวัฒน์ โดยใช้ชื่อย่อใหม่ว่า สกอ. แนวทางการเคลื่อนไหวต่อสู้ก็เช่นเดียวกับ สยกย.อ. คือการเข้าถึงทรัพยากรในโครงการ คปร. เพียงแต่มีการประสานสนับสนุนพรรคการเมืองอย่างชัดเจน

มูลนิธิเกษตรกรไทย นำโดยนายอโศก ประสานสอน เป็นแนวร่วมกับกลุ่ม สยกย.อ. มีประเด็นการเคลื่อนไหวในปัญหานี้สิน และการตั้งสหกรณ์การเกษตร

นอกจากนี้ยังมีกลุ่มเกษตรกรที่มีการเคลื่อนไหวอีกหลายกลุ่ม อาทิ “ชุมนุมสหกรณ์การเกษตรขอนแก่น” “สหพันธ์สหกรณ์การเกษตรภาคอีสาน” “สมาคมชาวไร่อ้อยภาคตะวันออกเฉียงเหนือ” “กลุ่มแนวร่วมพันธมิตรประชาชนภาคอีสาน”(กพอ.) ฯลฯ ซึ่งกลุ่มเกษตรกรที่มีการเคลื่อนไหวเหล่านี้เคยรวมตัวกับเป็นเครือข่ายหลวมๆ ภายใต้ชื่อ “แนวร่วมเกษตรกรอีสาน(นกอ.)” มีประเด็นการเคลื่อนไหวร่วมกันในเรื่องงบประมาณจาก คปร.

ในช่วงต้นปี 2541 กลุ่มและองค์กรเกษตรกรรายย่อยเหล่านี้ยังได้รวมตัวกันภายใต้ชื่อ “คณะกรรมการประสานงานองค์กรประชาชนอีสาน(คปอ.)” มีนายวิมล โสภาก เป็นเลขานุการทำหน้าที่ประสานงานโดยรวมตัวกันเคลื่อนไหวภายใต้คำขวัญ “ประชาชนล้อมรัฐ” มุ่งกดดันให้รัฐบาลพักการชำระหนี้ธนาคารเพื่อการเกษตร(ธกส.) และเร่งออกพระราชบัญญัติฟื้นฟูสภาพชีวิตเกษตรกร

โดยโครงสร้างของ สยกย.อ. ที่มีลักษณะของสายการบังคับบัญชาซึ่งไม่สอดคล้องกับสภาพปัญหาการแย่งชิงทรัพยากรในปัจจุบันที่นับวันจะทวีความรุนแรงยิ่งขึ้น โครงสร้างลักษณะ

²⁹ ประภาส ปิ่นตบแต่ง, การเมืองบนท้องถนน 99 วันสมัชชาคนจน และประวัติศาสตร์การเดินขบวน ชุมนุมประท้วงในสังคมไทย (กรุงเทพฯ : ศูนย์ผลิตตำรา มหาวิทยาลัยเกริก, 2541), หน้า 58-60.

ดังกล่าวให้อำนาจในการตัดสินใจกับแกนนำมากเกินไป และโครงสร้างดังกล่าวยังเอื้อต่อการเข้ามาของนักการเมือง โครงสร้างที่เป็นลำดับชั้นภายในองค์กรเอื้อต่อการเป็นฐานคะแนนเสียงอย่างเป็นกลุ่มเป็นก้อน แกนนำตัดสินใจเป็นฐานคะแนนเสียงให้กับนักการเมืองก็มุ่งหวังว่าเมื่อผู้ท้องถิ่นให้การสนับสนุนได้เป็นสมาชิกสภาผู้แทนราษฎร และเป็นรัฐมนตรีจะได้เป็นปากเสียงให้แก่องค์กร³⁰

โครงสร้างและสภาพปัญหาที่เผชิญอยู่เป็นแรงผลักดันให้ต้องมีการปรับองค์กรการเคลื่อนไหวเสียใหม่ และปรากฏอย่างชัดเจนในช่วงก่อนเกิดสมัชชาคนจน แกนนำในขณะนั้นระบุถึงความแตกต่างของ 2 แนวทางในการต่อสู้คือโครงสร้างของ สกย.อ. เดิมที่ยังรักษาโครงสร้างแบบเก่าให้ความสำคัญแต่เฉพาะปัญหากลุ่มผลประโยชน์คือปัญหาหนี้สิน ราคาผลผลิต และปัจจัยการผลิต โดยอาศัยแนวทางการเคลื่อนไหวผ่านช่องทางความสัมพันธ์กับนักการเมือง และพรรคการเมือง ในขณะที่สมัชชาคนจนได้มีการปรับโครงสร้างให้เป็นการนำรวมหมู่ และประกาศเจตนารมณ์ชัดเจนว่าไม่ได้สังกัดนักการเมืองและพรรคการเมือง³¹

4.4 สมัชชาคนจน(สคจ.)

สมัชชาคนจน คือเครือข่ายของคนจนผู้ได้รับผลกระทบจากการพัฒนาประเทศ มีวัตถุประสงค์สำคัญคือ เป็นเวทีประสานงานของกลุ่มปัญหาคนจนภายในประเทศ ภายใต้ชื่อสมัชชาคนจน เพื่อเป็นเวทีแลกเปลี่ยนประสบการณ์และประสานความช่วยเหลือซึ่งกันและกัน เพื่อการแก้ไขปัญหาของกลุ่มสมาชิก³²

สมัชชาคนจน มีจุดเริ่มต้นจากการสรุปบทบทวนบทเรียน ประเมินผลการเคลื่อนไหวภาคประชาชนซึ่งได้ข้อสรุปว่าจะต้องมีการปรับเปลี่ยนยุทธศาสตร์ที่นอกจากจะต้องเสริมสร้างเครือข่ายชานาชาวไร่ให้เพิ่มมากขึ้นแล้ว ยังต้องขยายเครือข่ายไปยังกลุ่มพันธมิตรอื่นๆ อาทิ เครือข่ายสลัม เครือข่ายผู้ใช้แรงงาน เครือข่ายผู้ได้รับผลกระทบจากเขื่อนและโครงการพัฒนาของรัฐ เครือข่ายคนจนเมือง เครือข่ายองค์กรสิทธิมนุษยชน และเครือข่ายรณรงค์อนุรักษ์สิ่งแวดล้อม

³⁰ ประภาส ปิ่นตบแต่ง, “ขบวนการชาวบ้านด้านสิ่งแวดล้อมในประชาธิปไตยแบบรากหญ้า : กรณีสมัชชาคนจน,” เอกสารประกอบการสัมมนาเรื่อง “ประชาธิปไตยในสังคมประชา” จัดโดยอาศรมความคิดกระบวนการจรโลงประชาธิปไตย ฝ่ายวิจัย จุฬาลงกรณ์มหาวิทยาลัย. 2539, หน้า 19.

³¹ เรื่องเดียวกัน, หน้า 20.

³² “ความเป็นมาการชุมนุมมหกรรมทวงสัญญา สมัชชาคนจน,” เสียงประชาชน 1 (ตุลาคม 2540) : 16.

เพื่อจะได้ส่งเสริม สนับสนุน และประสานงานให้เกิดความเข้มแข็งในการต่อสู้ ซึ่งในอนาคตที่คนจนจะต้องเผชิญกับผลกระทบจากการพัฒนาตามระบบทุนนิยมอุตสาหกรรมที่หนักยิ่งขึ้น³³

4.4.1 กำเนิดและพัฒนาการ

สมัชชาคนจนถือกำเนิดขึ้นในการประชุมที่มหาวิทยาลัยธรรมศาสตร์เมื่อวันที่ 10 ธันวาคม 2538 อันเป็นวันสิทธิมนุษยชนสากล เป็นการร่วมกันระหว่างเครือข่ายคนจนต่างๆ คือ เครือข่ายชาวนา เครือข่ายลุ่มน้ำหรือเครือข่ายเขื่อน เครือข่ายป่าไม้และที่ดิน เครือข่ายชุมชนแออัด เครือข่ายผู้ใช้แรงงาน เครือข่ายชาวเขา องค์การนิสิตนักศึกษาชาวมถึงองค์การชาวนาและองค์การพัฒนาเอกชนภูมิภาคเอเชียแปซิฟิก 10 ประเทศได้แก่ประเทศไทย ญี่ปุ่น ออสเตรเลีย กัมพูชา อินเดีย มาเลเซีย อินโดนีเซีย เกาหลีใต้ ฟิลิปปินส์ และเนปาล หลังจากนั้นผู้เข้าร่วมได้เดินทางไปประชุมต่อที่ศูนย์ผอฝือกอบรมสาธารณสุขมูลฐานโขงเจียม(ศอช.) บ้านด่าน อำเภอโขงเจียม จังหวัดอุบลราชธานี พื้นที่ที่ได้รับผลกระทบจากการสร้างเขื่อนปากมูล ในระหว่างวันที่ 11-14 ธันวาคม 2538³⁴

เช้าตรู่วันที่ 15 ธันวาคม ขบวนผู้ก่อตั้งสมัชชาคนจนกว่า 500 คน ได้รวมกันหน้าสถานีรถไฟหัวลำโพง “สัญลักษณ์แห่งความล่มสลายของชนบทที่ต้องทิ้งบ้านเรือนมาหางานทำในกรุงเทพฯ” ก่อนจะตั้งขบวนเดินไปยังโรงแรมโอเรียนเต็ลสถานที่พักและประชุมรัฐมนตรีเศรษฐกิจประเทศอาเซียน(ASEAN SUMMIT) เพื่อยื่นหนังสือให้นายบรรหาร ศิลปอาชา นายกรัฐมนตรี ในฐานะประธานจัดการประชุมรัฐมนตรีเศรษฐกิจประเทศอาเซียนเพื่อเรียกร้องให้ที่ประชุมทบทวนแนวทางการพัฒนาเศรษฐกิจที่ทำลายทรัพยากรธรรมชาติ ละเมิดสิทธิชุมชนและทำลายประชาชนคนจนผู้ด้อยโอกาส แม้ว่าการยื่นหนังสือจะไม่ได้รับการตอบสนองทั้งยังมีการนำหน่วยปราบปรามกว่า 700 คนสกัดขบวนไว้ก่อนถึงบริเวณโรงแรมโอเรียนเต็ลสถานที่จัดประชุม หากแต่สมัชชาคนจนได้ประกาศทวงสิทธิความเป็นธรรมให้ปรากฏต่อสาธารณชนอย่างท้าทาย³⁵

สมัชชาคนจนได้คำประกาศ “ปฏิญญาณลำนํ้ามูล” จัดตั้งสมัชชาคนจน ณ ถนนเจริญกรุง เพื่อเป็นเวทีรวมพลังแห่งความร่วมมือ แลกเปลี่ยนประสบการณ์ในการผลักดันให้ประชาชนมีส่วนร่วมในการกำหนดอนาคตของตนเอง

“ประชาชน” จะต้องเป็นผู้กำหนดแนวทางการพัฒนา

³³ “ก่อกำเนิด”สมัชชาคนจน” เมื่อคนจน...ลุกขึ้นสู้!,” อาทิตย์ 967(22-28 ธันวาคม 2538) : 22.

³⁴ สมัชชาคนจน, “ครบรอบ 2 ปีสมัชชาคนจน,” 2540.

³⁵ สมัชชาคนจน, “สมัชชาคนจน พลวัตขบวนการต่อสู้ของประชาชนเพื่อประชาธิปไตยและสิ่งแวดล้อม,” วารสารเศรษฐศาสตร์การเมือง 3(ตุลาคม-ธันวาคม 2540) : 110.

“ประชาชน” จะต้องได้รับประโยชน์จากการพัฒนาอย่างแท้จริง

“คนจน” จะต้องมีส่วนร่วมในกระบวนการตัดสินใจในโครงการพัฒนาที่ส่งผลกระทบต่อประชาชน³⁶

4.4.2 โครงสร้างสมัชชาคนจน

สมัชชาคนจนเป็นการรวมตัวของกลุ่มปัญหาต่างๆ โดยมีการจัดตั้งในลักษณะ “เครือข่าย” ที่มีเครือข่ายย่อยๆ มารวมกันเพื่อเพิ่มอำนาจและการต่อรองของคนจนผู้ได้รับผลกระทบจากโครงการพัฒนาของรัฐ ซึ่งเครือข่ายเหล่านี้ล้วนมีการเคลื่อนไหวมาแล้วทั้งสิ้น และจากประสบการณ์ในการเคลื่อนไหวนี้เองที่ทำให้แต่ละเครือข่ายได้เห็นข้อจำกัดในพลังการต่อรอง การรวมตัวเป็นเครือข่ายขนาดใหญ่สามารถสะท้อนภาพของปัญหาและผลกระทบจากการพัฒนาที่ไม่เท่าเทียมได้อย่างเด่นชัด และการรวมตัวเป็นเครือข่ายที่กว้างขวางย่อมจะทำให้สาธารณชนหันมาให้ความสนใจ รับรู้ และเรียนรู้ถึงปัญหาของคนจน ส่วนเครือข่ายเกษตรทางเลือกก็มีข้อสรุปจากการผลักดันแนวคิดเกษตรทางเลือกและเกษตรยั่งยืนที่ว่า การใช้เหตุผลบนโต๊ะเจรจามีข้อจำกัด³⁷

เนื่องจากลักษณะพิเศษขององค์กรที่มีลักษณะเป็นเครือข่าย สมัชชาคนจนจึงไม่มีการรับสมาชิกอย่างเป็นทางการหรือเก็บค่าสมาชิกใดๆ ผู้เดือดร้อนที่เข้าร่วมชุมนุมก็คือสมาชิกสมัชชาคนจนโดยธรรมชาติ

ลักษณะการเข้าร่วมชุมนุมของชาวบ้าน นอกจากในกรณีเครือข่ายพันธมิตรที่มีการเคลื่อนไหวติดต่อสื่อสารกันอยู่ก่อนหน้าแล้ว กลุ่มปัญหาใหม่ที่เข้าร่วมชุมนุมก็มีในหลายลักษณะ ในบางกลุ่มกรณีปัญหาเช่นเครือข่ายเกษตรกรรมทางเลือก สมาพันธ์ประมงพื้นบ้าน ก็มีแนวทางการต่อสู้เรียกร้องโดยการจัดสัมมนา ตั้งโต๊ะเจรจา แต่แนวทางดังกล่าวไม่สอดคล้องกับสภาพปัญหาที่เผชิญอยู่ สภาพปัญหาความขัดแย้งและการแย่งชิงทรัพยากรระหว่างชาวบ้านและธุรกิจขนาดใหญ่จำเป็นต้องได้รับการส่งเสริมและการแก้ไขถึงรากเหง้าของปัญหาซึ่งก็คือทิศทางการพัฒนาที่ไม่สมดุลของรัฐ

ในอีกกรณีหนึ่ง กลุ่มชาวบ้านที่ประสบปัญหาเช่นเดียวกับกลุ่มปัญหาที่สมัชชาคนจนที่กำลังเรียกร้องอยู่ได้รับทราบข่าวสารการชุมนุมผ่านทางสื่อต่างๆ หรือจากญาติพี่น้องโดยการบอกข่าวจากปากต่อปาก หลายกลุ่มปัญหาจึงได้มาขอเข้าร่วมการชุมนุม ซึ่งทางสมัชชาคนจนได้จัดให้กลุ่มกรณีปัญหาที่มีประสบการณ์และความรู้เข้ามาเป็น “พี่เลี้ยง” ให้กับกลุ่มปัญหาที่มาใหม่ ซึ่งก็นับได้ว่าเป็นการถ่ายทอดความรู้อย่างหนึ่งระหว่างชาวบ้านในระหว่างการประชุม

³⁶ สมัชชาคนจน, “ครบรอบ 2 ปีสมัชชาคนจน.”

³⁷ ประภาส ปิ่นตบแต่ง, “ขบวนการชาวบ้านด้านสิ่งแวดล้อมในประชาธิปไตยแบบรากหญ้า : กรณีสมัชชาคนจน,” หน้า 20.

จากการประมาณสมาชิกคนจนมีสมาชิกจากกลุ่มปัญหาป่าไม้และที่ดิน 21,900 ครอบครัว กลุ่มปัญหาเขื่อน 11,100 ครอบครัว กลุ่มปัญหาโครงการพัฒนาของรัฐ 1,300 ครอบครัว กลุ่มปัญหาชุมชนแออัด 1,800 ครอบครัว รวมทั้งสิ้น 36,100 ครอบครัว หรือประมาณ 180,500 คน(เฉลี่ยครอบครัวละ 5 คน) ทั้งนี้ยังไม่นับรวมกลุ่มปัญหาผู้ป่วยจากการทำงาน เครือข่ายเกษตรกรรมทางเลือก สมาพันธ์ประมงพื้นบ้าน 13 จังหวัดภาคใต้ รวมทั้งกลุ่มข้อเสนอเชิงนโยบายและกฎหมาย เนื่องจากไม่สามารถระบุจำนวนที่แน่นอนได้เพราะเป็นกรณีปัญหาที่มีผู้เดือดร้อนจำนวนมาก และเป็นข้อเรียกร้องที่ก่อให้เกิดความเปลี่ยนแปลงในระดับโครงสร้าง³⁸

แต่การที่องค์กรเปิดรับสมาชิกใหม่เป็นจำนวนมาก ก็อาจทำให้เกิดข้อจำกัดในบุคลากร โดยเฉพาะผู้ที่มีความสามารถในการเคลื่อนไหว การเปิดการเจรจาต่อรองได้อย่างมีประสิทธิภาพ สามารถปฏิบัติงานในพื้นที่เพื่อรับรูสภาพปัญหา การประสานกับองค์กรพันธมิตรและงานสื่อมวลชนสัมพันธ์ ทำให้เกิดปัญหาที่สัดส่วนของพนักงานไม่สอดคล้องกับจำนวนงานหรือองค์กรไม่สามารถตอบรับกับปัญหาใหม่ๆ ที่ต้องการเข้าร่วมได้ ดังนั้นจึงเป็นที่จะต้องมีการถ่ายทอดเทคนิคการเคลื่อนไหวเพื่อให้กลุ่มปัญหาต่างๆ สามารถพึ่งตนเองได้ในระดับหนึ่ง หรือการให้คำปรึกษาให้กลุ่มปัญหาใหม่ๆ สามารถดำเนินการเคลื่อนไหวได้ด้วยตนเอง

ในการนำการเคลื่อนไหวของสมาชิกคนจน ได้มีการจัดองค์กรให้มีลักษณะ “การนำรวมหมู่” (Collective Leadership) ซึ่งเปิดโอกาสให้ทุกกรณีปัญหามีบทบาทในการกำหนดท่าทีและการเคลื่อนไหวของสมาชิกคนจน การจัดองค์กรแบบการนำรวมหมู่เท่ากับเป็นการปฏิเสธโครงสร้างองค์กรแบบลำดับชั้นที่มีประธานหรือเลขานุการเป็นผู้กำหนดการเคลื่อนไหว ในสมาชิกคนจนตำแหน่งทางการที่ยอมรับให้มีเพียงตำแหน่งเดียวก็คือ “โฆษกสมาชิกคนจน”

ส่วนนำสูงสุดในการตัดสินใจของสมาชิกคนจนก็คือ “ที่ประชุมพ่อครัวใหญ่” ซึ่งเป็นองค์กรประชุมของตัวแทนกรณีปัญหาทั้ง 121 กรณี โดยจะมีการประชุมกันในตอนเย็นทุกวันเพื่อรายงานความคืบหน้า ปรึกษาปัญหาในการเจรจา ประเมินสถานการณ์ทางการเมือง ตลอดจนแลกเปลี่ยนปัญหาด้านความเป็นอยู่ของผู้เข้าร่วมชุมนุม³⁹

คณะผู้นำหรือผู้ที่ไม่ใช่ผู้เดือดร้อนโดยตรงจะมีฐานะเป็น “ที่ปรึกษา” ซึ่งประกอบไปด้วย NGO ในพื้นที่ปัญหา ผู้นำชาวบ้านที่ประสบการณ์ในกิจกรรมการเคลื่อนไหว และนักวิชาการ ประมาณ 40-50 คนจะทำหน้าที่เตรียมข้อมูล จัดทำเอกสาร รวบรวมประเด็นเพื่อปรึกษาหารือหรือขอมติจาก “ที่ประชุมพ่อครัวใหญ่” ตลอดจนควบคุมประเด็นการเจรจาให้ตรงประเด็นและเป็นไปตามข้อเรียกร้อง โดยมี “กองเลขานุการ” ซึ่งเป็น NGO ในเครือข่าย 4-5 คนที่คัดเลือกมาด้วยความสมัครใจเป็นผู้ประสานงาน

³⁸ สมาชิกคนจน, “ครบรอบ 2 ปีสมาชิกคนจน,”

³⁹ สุธี ประศาสน์เศรษฐ, “แปดัญญัติว่าด้วยสมาชิกคนจน,” วารสารเศรษฐศาสตร์การเมือง 1(เมษายน 2540) : 96.

นอกจากนี้แล้วสมาชิกคนจนยังประกอบด้วยพันธมิตร 206 องค์การ ซึ่งพันธมิตรเหล่านี้เกิดจากงาน “พันธมิตรร่วมใจ สู้ภัยคนจน” ซึ่งได้มีการจัดขึ้นที่ห้องสนามหลวงในวันที่ 16 มีนาคม 2540 พันธมิตรของสมาชิกคนจนอาจแบ่งตามฐานคิด บทบาทของกลุ่มคนที่เข้าร่วมได้ดังนี้⁴⁰

กลุ่มแรก กลุ่มที่มีแนวคิดเรื่องการอนุรักษ์สิ่งแวดล้อมและการพัฒนาที่ยั่งยืนมุ่งแสวงหาแนวคิดในการจัดการทรัพยากรอย่างยั่งยืน กลุ่มนี้ได้แก่ NGOด้านสิ่งแวดล้อม เช่นมูลนิธิฟื้นฟูชีวิตและธรรมชาติ มูลนิธิคุ้มครองสัตว์ป่าและพันธุ์พืช ฯลฯ กลุ่มนักวิชาการที่พยายามแสวงหาทางเลือกในการพัฒนา เช่นสมัชชานักวิชาการเพื่อคนจน นักวิชาการกลุ่มเศรษฐศาสตร์การเมือง และกลุ่มผู้สื่อข่าวด้านสิ่งแวดล้อม

พันธมิตรเหล่านี้เข้าร่วมกับสมาชิกคนจนเพื่อบรรลุค่านิยมในการดำรงชีวิตที่ต้องการอยู่ในสิ่งแวดล้อมที่ดี และคำนึงถึงอนาคตของคนรุ่นต่อไป ประเด็นที่พันธมิตรเหล่านี้เข้าร่วมมิใช่เป็นเรื่องของการเข้าไปให้ความช่วยเหลือเพราะเมตตา หรือความคิดในแง่สิทธิมนุษยชน แต่เป็นการเข้าไปเชื่อมโยงกับชาวบ้านเพราะต้องการเรียนรู้ และสร้างองค์ความรู้ร่วมกับชุมชนท้องถิ่น การแสวงหาทางออกในการอนุรักษ์และการมีวิถีชีวิตที่สอดคล้องกับธรรมชาติ

กลุ่มที่ 2 กลุ่มคนที่มองถึงปัญหากระบวนการเมือง โครงสร้างทางการเมืองที่ไม่เอื้ออำนวยให้คนจนและผู้ด้อยโอกาสเข้าถึงทรัพยากรของสังคม การถูกละเมิดสิทธิ และความไม่โปร่งใสในระบบราชการและการเมือง ซึ่งปัญหากระบวนการเมืองเป็นปัญหาของทุกชนชั้นในสังคมไม่จำกัดเฉพาะคนจนเท่านั้นหากแต่ยังรวมไปถึงคนชั้นกลางในเมืองด้วย

คนกลุ่มนี้เข้าร่วมกับสมาชิกคนจนด้วยมุมมองที่ว่าปัญหาคนจนเป็นปัญหาร่วมของระบบการเมืองที่ละเมิดสิทธิและรุกรานชีวิตคนในสังคม กลุ่มนี้ได้แก่ กลุ่มองค์กรประชาธิปไตย กลุ่มประชาคมเมือง บางกอกฟอรัม NGOด้านสิทธิมนุษยชน ฯลฯ

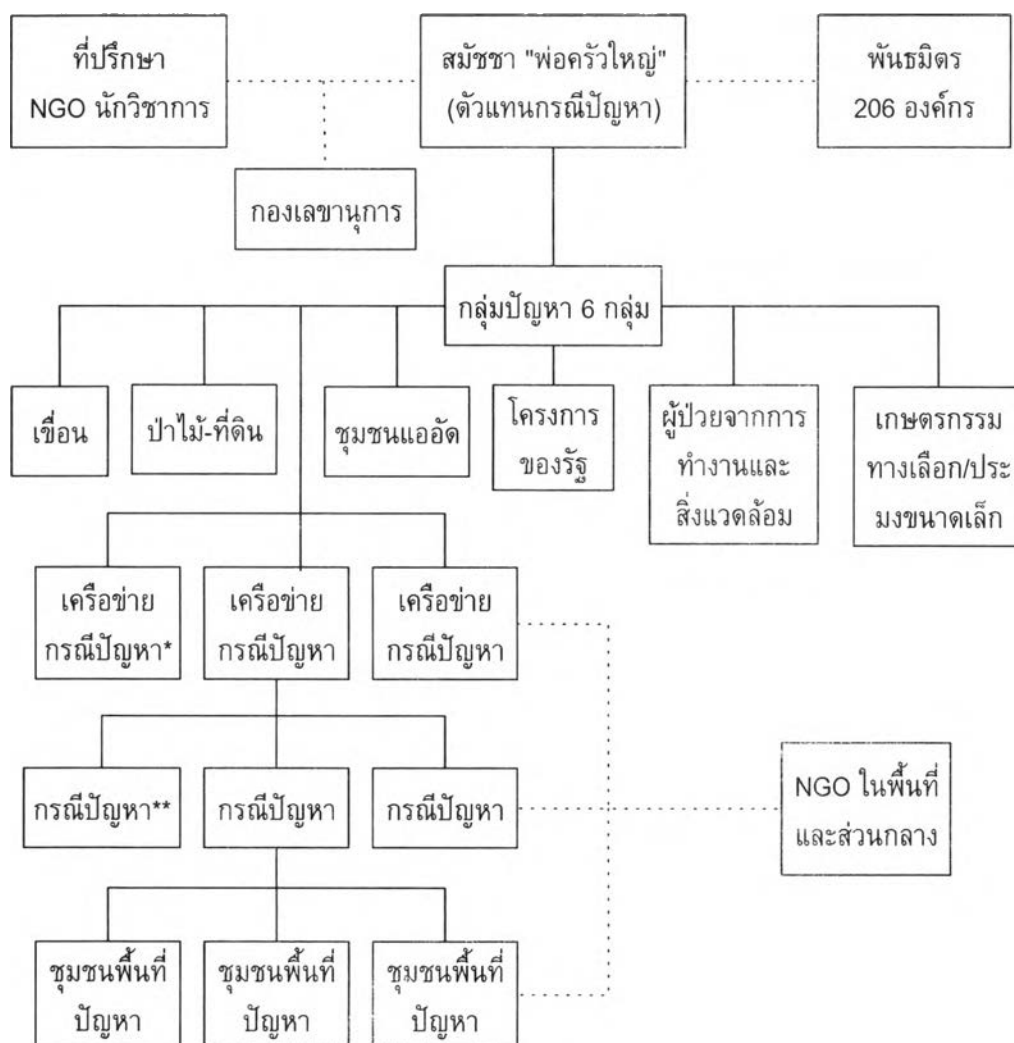
กลุ่มที่ 3 กลุ่มคนที่เห็นอกเห็นใจในความทุกข์ยากของคนจน โดยจะเข้ามาช่วยในแง่การระดมทุน เช่นเครือข่ายเดือนตุลา เพื่อน้องของที่ปรึกษา กลุ่มนักศึกษา กลุ่มนักวิชาการที่รวบรวมเงินมามอบแต่สมาชิกคนจน ฯลฯ

สมาชิกคนจนมิได้เป็นเพียงเวทีในการต่อสู้ของคนจนเท่านั้น หากยังเป็นเวทีที่บุคคลจากหลากหลายชนชั้นได้ใช้เป็นเวทีในการร่วมต่อสู้ การเรียนรู้ภูมิปัญญาท้องถิ่น และการแลกเปลี่ยนประสบการณ์ระหว่างกัน ดังนั้นจึงนับได้ว่าสมาชิกคนจนสามารถสร้างพันธมิตรได้ในลักษณะข้ามชนชั้น⁴¹ (Trans-class alliance)

⁴⁰ ประภาส ปิ่นตบแต่ง, “ขบวนการชาวบ้านด้านสิ่งแวดล้อมในประชาธิปไตยแบบรากหญ้า : กรณีสมาชิกคนจน,” หน้า 22

⁴¹ สุธี ประศาสน์เศรษฐ, “แปดัญตติว่าด้วยสมาชิกคนจน,” วารสารเศรษฐศาสตร์การเมือง 1:95.

แผนภูมิที่ 4-3 แสดงโครงสร้างสมัชชาคนจน



* เช่น เครือข่ายเกษตรกรรมภาคเหนือ สมัชชาชาวนาชาวไร่อีสานฯ เครือข่ายเชื่อน ฯลฯ

** เช่น กรณีอุทยานทับที่ทำกินคืออุทยานออบขาน ดอยสุเทพ กรณีเชื่อนปากมูล ฯลฯ

ที่มา : ประภาส ปิ่นตบแต่ง, "ขบวนการชาวบ้านด้านสิ่งแวดล้อมในประชาธิปไตยแบบรากหญ้า : กรณีสมัชชาคนจน" เอกสารประกอบการสัมมนาเรื่อง "ประชาธิปไตยในสังคมประชา" จัดโดย อัครมความคิดกระบวนการจรรโลงประชาธิปไตย ฝ่ายวิจัย จุฬาลงกรณ์มหาวิทยาลัย. (สำเนา)

4.4.3 การเคลื่อนไหวของสมัชชาคนจน

ภายหลังจากการประชุมจัดตั้งสมัชชาคนจนได้มีกิจกรรมเคลื่อนไหวเพื่อแก้ปัญหาเฉพาะหน้าหลายกรณี อาทิ คัดค้านโรงงานผลิตกระแสไฟฟ้าจากกากขยะและลิกไนต์ทางดงอำเภอดง จังหวัดเชียงใหม่ คัดค้านการก่อสร้างศูนย์ราชการโพธิ์เขียวทับที่นาของชาวบ้านจังหวัดสุพรรณบุรี เป็นต้น

16 มกราคม 2539 สมัชชาคนจนประมาณ 300 คนชุมนุมเรียกร้องหน้าทำเนียบรัฐบาล เพื่อยื่นข้อเรียกร้องให้รัฐบาลแก้ปัญหาให้โดยเร่งด่วน นายกรัฐมนตรีส่งเลขาธิการนายกรัฐมนตรี เป็นตัวแทนมารับข้อเรียกร้องและได้ทำหนังสือลงนามบันทึกข้อตกลงร่วมแก้ไขปัญหาสมัชชาคนจน

การเคลื่อนไหวของสมัชชาคนจนได้ปรากฏเป็นข่าวต่อสายตาชาวโลกเมื่อรัฐบาลไทยรับเป็นเจ้าภาพจัดประชุมประเทศเอเชีย-ยุโรป 25 ประเทศ (ASEM SUMMIT) ที่ศูนย์ประชุมแห่งชาติสิริกิติ์ ระหว่างวันที่ 1-2 มีนาคม 2539 สมัชชาคนจนประมาณ 500 คนได้ชุมนุมเพื่อยื่นข้อเรียกร้องต่อที่ประชุม ASEM SUMMIT เพื่อให้รัฐบาล 25 ประเทศได้ทบทวนนโยบายการพัฒนาเศรษฐกิจบนฐานความทุกข์ยากของประชาชนทุกภูมิภาคทั่วโลก ระหว่างการเคลื่อนขบวนเจ้าหน้าที่ได้เข้าสกัดและจับกุมกลุ่มผู้ชุมนุมที่สวนลุมพินี ก่อนที่รัฐบาลจะมาเจรจาและบันทึกข้อตกลงในการเร่งรัดแก้ไขปัญหา แต่ในทางปฏิบัติการแก้ไขปัญหาก็ไม่มีความคืบหน้า แต่อย่างไรก็ตามสมัชชาคนจนจึงได้เปิดการประชุมครั้งใหญ่เพื่อทวงสัญญา

มหกรรมทวงสัญญาสมัชชาคนจน 1 (26 มีนาคม-22 เมษายน 2539) วันที่ 26 มีนาคม 2539 สมัชชาคนจนได้เปิดการประชุมครั้งใหญ่หน้าทำเนียบรัฐบาล มีผู้ร่วมชุมนุมกว่า 11,000 คนจาก 47 กรณีปัญหา ซึ่งมาจาก 21 จังหวัดทั่วประเทศ เพื่อกดดันให้รัฐบาลเปิดการเจรจาแก้ไขปัญหาทุกกรณี

กลุ่มปัญหาในการชุมนุมครั้งที่ 1 นี้ แบ่งกรณีปัญหาเป็น 4 กลุ่มคือ

1. กลุ่มปัญหาที่เกิดจากการสร้างเขื่อน
2. กลุ่มปัญหาป่าไม้ที่ดิน
3. กลุ่มที่ได้รับผลกระทบจากโครงการของรัฐ และกลุ่มปัญหาชุมชนแออัด
4. กลุ่มแรงงาน ผู้ป่วยจากการทำงานและสิ่งแวดล้อม

และยังมีประเด็นอื่นๆ ได้แก่ ข้อเรียกร้องให้แก้ปัญหาค่าละเมิดสิทธิมนุษยชน การข่มขู่ คุกคาม และเข่นฆ่าผู้นำชาวบ้าน และข้อเรียกร้องให้แก้กฎหมายบางประการ*

การประชุมยาวนานถึง 28 วัน ได้ยุติลงเมื่อคณะรัฐบาลได้มีมติคณะรัฐมนตรีเมื่อวันที่ 22 เมษายน 2539 รับรองการแก้ไขปัญหา แต่มีเพียงกรณีเขื่อนแม่ละเมา จังหวัดตากเพียงกรณีเดียวเท่านั้นที่ได้ข้อยุติเด็ดขาดว่าจะไม่มีการสร้าง ส่วนปัญหาอื่นยังต้องมีการดำเนินการในรายละเอียดตามกลไกของระบบราชการ และในกรณีสำคัญเช่นเขื่อนขนาดใหญ่ให้มีการศึกษาผลดีผลเสียแล้วนำเสนอต่อคณะรัฐมนตรีพิจารณาอีกครั้ง⁴²

* ประเด็นปัญหาเพิ่มเติมในภาคผนวก ค. ประมวลประเด็นปัญหาของสมัชชาคนจนในมหกรรมทวงสัญญาสมัชชาคนจน 1

⁴² "ความเป็นมาการประชุมมหกรรมทวงสัญญา สมัชชาคนจน," เสียงประชาชน 1:17.

แม้ว่าการต่อสู้เคลื่อนไหวด้วยสันติวิธีของสมัชชาคนจนจะประสบผลให้มีมติคณะรัฐมนตรีรับรองการแก้ปัญหา และคณะกรรมการดำเนินการติดตามการปฏิบัติตามข้อตกลงในทุกกรณีปัญหา แต่จากโครงสร้างอำนาจรัฐยังคงเดิมจึงยังคงเป็นอุปสรรคต่อการแก้ไขปัญหาให้ลุล่วง สมัชชาคนจนจึงยังคงมีการติดตามการแก้ไขปัญหาอย่างต่อเนื่อง

วันที่ 13-20 สิงหาคม 2539 สมัชชาคนจนได้เปิดการประชุม “เวทีประชาชนทวงสัญญา 100 วันสมัชชาคนจน” ที่หน้าทำเนียบรัฐบาลและยื่นหนังสือเพื่อบอกต่อรัฐบาลว่ากลไกระบบราชการและระเบียบปฏิบัติที่ล่าหลังไว้ประสิทธิภาพเป็นอุปสรรคต่อการแก้ไขปัญหาเพื่อปฏิบัติตามมติคณะรัฐมนตรี

วันที่ 2-3 ตุลาคม 2539 สมัชชาคนจนได้จัดประชุมที่อำเภอราชสีห์ไศล จังหวัดศรีสะเกษ และมีมติให้มีการชุมนุมที่หน้าทำเนียบรัฐบาลอีกครั้ง แม้ว่าสถานการณ์ทางการเมืองจะอยู่ในช่วงรัฐบาลรักษาการ แต่สมัชชาคนจนเห็นวามมติคณะรัฐมนตรีเมื่อวันที่ 22 เมษายน 2539 ได้รับรองหลักการแนวทางการแก้ไขปัญหาอย่างเป็นรูปธรรม หากแต่ในช่วงที่มีการยุบสภาสภาการแก้ไขปัญหาได้ชะลอจนถึงยุติการดำเนินการทั้งที่รัฐบาลรักษาการยังคงมีอำนาจเต็มในการบริหาร อีกทั้งปัญหาสมัชชาคนจนก็เป็นปัญหาที่มีการดำเนินอย่างต่อเนื่องมิใช่การริเริ่มใหม่ภายหลังการยุบสภา ดังนั้นจึงเป็นความชอบธรรมที่รัฐบาลรักษาการจะดำเนินการแก้ไขปัญหาให้ลุล่วง

วันที่ 14 ตุลาคม-6 พฤศจิกายน 2539 สมัชชาคนจนได้เปิด “การประชุมตรวจราชการ” หน้าทำเนียบรัฐบาลเพื่อกดดันให้กลไกระบบราชการเร่งรัดดำเนินการแก้ปัญหาตามมติคณะรัฐมนตรี รวมถึงดำเนินการติดตามความคืบหน้าและแก้ปัญหาเฉพาะหน้าที่มีความเร่งด่วน

สรุปความคืบหน้าของการแก้ปัญหาจากการเคลื่อนไหวของสมัชชาคนจนยก 1 เป็นประเด็นดังนี้⁴³

1. ปัญหาที่ถือว่าแก้ไขเกือบเสร็จสมบูรณ์ มีเพียงกรณีเดียวคือกรณีที่สาธารณสุขประโยชน์ข้าสูง กิ่งอำเภอข้าสูง จังหวัดขอนแก่น ใช้วิธีการแก้ไขปัญหาออกกลไกระบบราชการ โดยนายกรัฐมนตรีใช้เงินส่วนตัวซื้อที่ดินชดเชยให้ชาวบ้าน

2. กลุ่มที่ถือว่าโดยภาพรวมคืบหน้าไปได้ คือกลุ่มป่าไม้ที่ดิน จาก 28 กรณีปัญหามี 2 กรณีที่คณะรัฐมนตรีมีมติเห็นชอบการปรับแนวเขตป่าอนุรักษ์ไปแล้วคือ ป่านายางกลัด จังหวัดชัยภูมิ และป่าดงคำเตื่อย จังหวัดอำนาจเจริญ ส่วนอีก 5 กรณีในจังหวัดอุบลราชธานี คณะรัฐมนตรีเห็นชอบในหลักการแต่ต้องรอทำรายละเอียดอีกครั้งหนึ่งเช่นที่สาธารณสุขประโยชน์บ้านวังใหม่ ที่สาธารณสุขประโยชน์ดอนห้วยหญ้า ป่าดงขุ่มดำ อุทยานแห่งชาติแก่งตะนะ และอุทยานแห่งชาติภูผาแต้ม

⁴³ สมัชชาคนจน, “สมัชชาคนจน,” วารสารเศรษฐศาสตร์การเมือง 1(เมษายน 2540) :

3. กลุ่มที่ชัดเจนว่าการแก้ไขปัญหา มีอุปสรรคมาก คือกลุ่มปัญหาเขื่อนเนื่องจากหน่วยงานราชการทั้งกรมชลประทาน และกรมพัฒนาและส่งเสริมพลังงานไม่ใส่ใจการชดเชยความเสียหายแก่ชาวบ้าน เช่นเขื่อนวังบางยี่ขัน เขื่อนห้วยสะแบก และการที่กรมชลประทานเสนอเรื่องเข้าที่ประชุมคณะรัฐมนตรีว่าไม่ควรจ่ายค่าชดเชยให้กับชาวบ้านผู้ได้รับผลกระทบจากการสร้างเขื่อนราษีไศล ทั้งที่น้ำท่วมที่ทำกินของชาวบ้านมานานกว่า 4 ปี และกรมพัฒนาและส่งเสริมพลังงาน กระทรวงวิทยาศาสตร์ เทคโนโลยี และสิ่งแวดล้อม ได้ถ่วงการสำรวจข้อเท็จจริงเพื่อยืดเวลาการจ่ายค่าชดเชย หรือในกรณีแก่งเสือเต้นที่คณะรัฐบาลรักษาการณ์มีมติให้ทวนอนุมัติการออกแบบและก่อสร้างเขื่อน ส่วนเขื่อนที่มีการแก้ไขปัญหาที่คืบหน้าที่สุดในกลุ่มเขื่อนแต่ก็ยังไม่ถือว่าดีคือ กรณีเขื่อนสิรินธร คณะรัฐมนตรีมีมติเห็นด้วยในหลักการว่าให้ช่วยเหลือชาวบ้าน แต่ไม่ได้กำหนดรายละเอียดการให้ความช่วยเหลือที่ชัดเจน

วันที่ 2 ธันวาคม 2539 องค์กรคนจน 6 องค์กรประกอบด้วยสมัชชาคนจน สมัชชาชนวนาชาวไร่อีสานฯ เครือข่ายกลุ่มเกษตรกรรมภาคเหนือ องค์กรสลัมเพื่อประชาธิปไตย สภาเครือข่ายผู้ป่วยจากการทำงานและสิ่งแวดล้อมแห่งประเทศไทย และเครือข่ายเกษตรกรรมทางเลือกยื่นข้อเรียกร้องระดับนโยบายเพื่อการแก้ปัญหาคนจนต่อนายกรัฐมนตรีที่ทำเนียบรัฐบาลเพื่อประกอบการพิจารณาบรรจุเป็นนโยบายรัฐบาล และเพื่อเป็นการเพิ่มอำนาจการต่อรองของคนจน 6 องค์กรคนจนได้รวมเป็นเครือข่ายเดี่ยวภายใต้ชื่อ “สมัชชาคนจน”(องค์กรสลัมเพื่อประชาธิปไตย และสภาเครือข่ายผู้ป่วยจากการทำงานและสิ่งแวดล้อมแห่งประเทศไทยเป็นเครือข่ายเดิมในสมัชชาคนจนอยู่แล้ว) เพื่อเปิดการเจรจาการแก้ไขปัญหาพร้อมกัน 121 กรณี

มหกรรมทวงสัญญาสมัชชาคนจน 2 (25 มกราคม-2 พฤษภาคม 2540) วันที่ 25 มกราคม 2540 สมัชชาคนจนกำหนดวันนัดชุมนุมใหญ่เพื่อรอกการเจรจาอย่างเป็นทางการ 6 กลุ่มปัญหา 121 กรณี มีการจัดเตรียมการชุมนุมไว้ล่วงหน้ากว่า 3 เดือน ทุกกรณีปัญหาต้องเตรียมเสบียงอาหาร เงิน และกำลังคนให้พร้อมเพื่อให้การชุมนุมอยู่ได้นานและกำลังไม่อ่อนล้า โดยตั้งเป้าหมายว่าการเจรจาครั้งนี้จะต้องเห็นผลเป็นรูปธรรม มีแผนปฏิบัติการแก้ไขปัญหาที่ชัดเจน

สมัชชาคนจนได้เปิดการชุมนุมครั้งใหม่หน้าทำเนียบรัฐบาล มีผู้ร่วมชุมนุมกว่าหมื่นคน โดยในวันที่ 16 มีนาคม 2540 ซึ่งมีการจัดงาน “พันธมิตรร่วมใจสู้ภัยคนจน” ได้มีการจัดริ้วขบวนจากทำเนียบรัฐบาลสู่สนามหลวง ประมาณว่ามีผู้เข้าร่วมชุมนุมช่วงนี้มากกว่า 22,000 คน กรณีปัญหาได้เพิ่มขึ้นเป็น 121 ปัญหา และขยายพื้นที่ปัญหาออกไปสู่ภูมิภาคต่างๆ ทั่วประเทศกว่า 35 จังหวัด ทั้งนี้ยังไม่รวมสมัชชาพันธมิตรประมงพื้นบ้านที่มีเครือข่าย 13 จังหวัดในภาคใต้และเครือข่ายเกษตรกรรมทางเลือก⁴⁴

⁴⁴ ประภาส ปิ่นตบแต่ง, “ขบวนการชาวบ้านด้านสิ่งแวดล้อมในประชาธิปไตยแบบรากหญ้า : กรณีสมัชชาคนจน,” หน้า 22.

ในการชุมนุมครั้งที่ 2 กรณีปัญหาได้เพิ่มขึ้นเป็น 6 กลุ่มปัญหา 121 กรณีอันได้แก่⁴⁵
กลุ่มที่ 1 ปัญหาป่าไม้ที่ดิน ปัญหาความเดือดร้อนเกิดจากกรณีพิพาทเรื่องสิทธิในที่ดินของรัฐทับ
 ซ้อนกับที่ดินของชาวบ้าน ได้แก่ที่ราชพัสดุ ที่สาธารณะประโยชน์ เขตอุทยานแห่งชาติ เขต
 รักษาพันธุ์สัตว์ป่า ป่าอนุรักษ์ตามมติคณะรัฐมนตรี ป่าสงวนแห่งชาติ โครงการหมู่บ้านป่าไม้
 สวนป่ายูคาลิปตัส และผลกระทบจากโครงการ คจก. ทับซ้อนทับที่อยู่อาศัย ที่ทำกิน และป่าชุมชน
 ของชาวบ้านซึ่งได้เข้าทำประโยชน์มานานปี

ข้อเรียกร้อง

— ให้รัฐเร่งปรับแนวเขตที่ดินของรัฐประเภทต่างๆ ได้แก่ที่ราชพัสดุ ที่สาธารณะ
 ประโยชน์ เขตอุทยานแห่งชาติ เขตรักษาพันธุ์สัตว์ป่า ป่าอนุรักษ์ตามมติคณะรัฐมนตรี ป่าสงวน
 แห่งชาติ ให้พื้นที่อยู่อาศัย ที่ทำกินและป่าชุมชนของชาวบ้าน และดำเนินการออกเอกสารสิทธิ
 ในที่ดินตามสิทธิของชาวบ้าน

— โครงการหมู่บ้านป่าไม้ให้จัดหาที่ดินรองรับราษฎรที่ถูกอพยพจากเขตรักษาพันธุ์
 สัตว์ป่า

— โครงการสวนป่ายูคาลิปตัสในกรณีเป็นที่สาธารณะประโยชน์ของชุมชนให้รัฐรื้อถอน
 แล้วฟื้นฟูป่าธรรมชาติ ในกรณีปลูกป่าทับที่ทำกินให้รัฐคืนที่ดินทำกินแล้วออก สปก.4-01 แก่
 ชาวบ้าน ในกรณีที่มีการออกเอกสารสิทธิในที่สาธารณะประโยชน์ของชุมชนให้รัฐตรวจสอบและ
 เพิกถอน

— พื้นที่ที่ได้รับผลกระทบจากโครงการ คจก. ให้รัฐจ่ายค่าชดเชยการสูญเสียโอกาสใน
 การประกอบอาชีพและตั้งกองทุนฟื้นฟูความเป็นอยู่ของชาวบ้านให้ดีขึ้น

กลุ่มที่ 2 ปัญหาที่เกิดจากการสร้างเขื่อน ซึ่งได้สร้างความเดือดร้อนให้กับชาวบ้าน ทรัพย์สิน
 ต่างๆ ที่อยู่อาศัยและที่ทำกินต้องถูกน้ำท่วม และชาวบ้านบางส่วนต้องสูญเสียโอกาสในการ
 ประกอบอาชีพ สูญเสียแหล่งอาหารตามธรรมชาติ ต้องอพยพย้ายถิ่นมีวิถีชีวิตที่เปลี่ยนแปลงไป
 ถึงแม้รัฐจะได้จ่ายค่าชดเชยให้ชาวบ้านบ้าง แต่ค่าชดเชยนั้นไม่สามารถฟื้นฟูวิถีชีวิตและความ
 เป็นอยู่ของชาวบ้านให้ได้ดังเดิมเนื่องจากระเบียบปฏิบัติที่ไม่สอดคล้องกับความเดือดร้อนและ
 วิธีการทำกินของท้องถิ่น ประกอบกับการที่รัฐมุ่งเน้นการทำโครงการโดยไม่ใส่ใจต่อสภาพชีวิต
 และความเป็นอยู่ของชาวบ้านที่จะได้รับผลกระทบภายหลังการสร้างเขื่อน

ข้อเรียกร้อง

— กลุ่มเขื่อนที่สร้างเสร็จแล้ว รัฐต้องจ่ายค่าชดเชยแก่ราษฎรที่ได้รับผลกระทบอย่าง
 เป็นธรรม ทั้งค่าชดเชยที่ดินจากการถูกน้ำท่วมและผลกระทบด้านอาชีพ

— กลุ่มเขื่อนที่ยังไม่สร้าง ให้รัฐยกเลิกโครงการอย่างเด็ดขาด เพราะการสร้างเขื่อนได้
 สร้างผลกระทบต่อสังคม เศรษฐกิจ สิ่งแวดล้อมและชุมชน โดยเสนอให้รัฐพัฒนาแหล่งขนาดเล็ก

⁴⁵ สมัชชาคนจน 2540, "สมัชชาคนจน," วารสารเศรษฐศาสตร์การเมือง 1:89-92.

กลุ่มที่ 3 ผู้ได้รับผลกระทบจากโครงการของรัฐ การดำเนินโครงการขนาดใหญ่ของรัฐที่ประชาชนขาดการมีส่วนร่วมรับรู้และร่วมพิจารณา ผลกระทบของโครงการได้สร้างความเดือดร้อนสู่ชาวบ้านโดยตรงไม่ว่าจะเป็นการก่อสร้างบนที่อยู่ทำกินของชาวบ้าน การจ่ายค่าชดเชยที่ไม่เป็นธรรม นอกจากนี้ในบางโครงการได้สร้างมลภาวะต่อสิ่งแวดล้อม และระบบนิเวศอันจะก่อให้เกิดอันตรายต่อชุมชนท้องถิ่น

ข้อเรียกร้อง

— โครงการที่ยังไม่มีการก่อสร้าง ขอให้รัฐย้ายที่ตั้งโครงการไปยังพื้นที่ที่มีความเหมาะสม หรือปรับผังโครงการ

— โครงการที่ก่อสร้างแล้ว ให้มีการจ่ายค่าชดเชยอย่างเป็นธรรม

กลุ่มที่ 4 ปัญหาชุมชนแออัด ความเดือดร้อนจากการไร้ที่อยู่อาศัยของคนเมือง จึงจำเป็นต้องอยู่อาศัยในที่สาธารณะของรัฐหรือเอกชน ทำให้ขาดความมั่นคงในที่อยู่อาศัย ต้องประสบปัญหาการไล่รื้อ ขาดสาธารณูปโภคขั้นพื้นฐาน มีมาตรฐานการครองชีพต่ำ ซึ่งต้องเสนอให้มีการแก้ไขปัญหาระดับปฏิบัติและระดับนโยบาย

ข้อเรียกร้อง

— ให้เร่งออกพระราชบัญญัติชุมชนแออัดที่มีเนื้อหาสอดคล้องกับการแก้ไขปัญหาชุมชนแออัด

— ให้รัฐจัดสรรงบประมาณในการแก้ไขปัญหาชุมชนแออัด

— รัฐต้องประกาศให้ใช้ที่ดินของรัฐเพื่อแก้ปัญหาที่อยู่อาศัยของคนจนเมือง

— จัดตั้งคณะกรรมการแก้ไขปัญหาชุมชนแออัดระดับชาติ

กลุ่มที่ 5 ปัญหาแรงงาน ผู้ป่วยจากการทำงานและสิ่งแวดล้อม ความเดือดร้อนของผู้ใช้แรงงานในโรงงานอุตสาหกรรมที่เจ็บป่วยด้วยโรคจากการทำงานเช่นโรคปอดเสื่อมสมรรถภาพ โรคพิษสารตะกั่ว การเจ็บป่วยระบบอวัยวะภายในนี้กองทุนเงินทดแทน และสำนักงานประกันสังคมไม่ยอมรับใบรับรองแพทย์ผู้รักษาโดยอ้างว่าผู้ป่วยไม่ได้เกิดจากการทำงาน จึงไม่จ่ายค่ารักษาและค่าทดแทนจากการทำงาน นอกจากนี้ยังขาดหน่วยงานที่รับผิดชอบเรื่องนี้อย่างมีประสิทธิภาพ ทั้งกระบวนการป้องกันเจ็บป่วย การบำบัดรักษาและฟื้นฟู รวมถึงกระบวนการพิจารณาจ่ายค่าทดแทนแก่ผู้ป่วยอย่างรวดเร็วและเป็นธรรม และการควบคุมมาตรฐานโรงงานอุตสาหกรรม

ข้อเรียกร้อง

— ผู้ป่วยจากการทำงานที่มีใบรับรองแพทย์ให้จ่ายค่าทดแทนทันที การปรับปรุงกระบวนการจ่ายค่าทดแทนอย่างเป็นธรรม การปรับปรุงมาตรฐานการป้องกันรักษาผู้ป่วยจากการทำงาน และมีหน่วยงานรับผิดชอบที่ชัดเจน

— ระยะเวลาของรัฐต้องจัดตั้งสถาบันคุ้มครองความปลอดภัยในการทำงานเพื่อป้องกันบำบัดรักษา เยียวยาและทดแทนทั้งด้านสุขภาพและความปลอดภัย

กลุ่มที่ 6 ปัญหาของเครือข่ายเกษตรกรกรมทางเลือก จากนโยบายปรับเปลี่ยนโครงสร้างการผลิตที่เน้นเกษตรกรเคมีเพื่อการค้าและส่งออกได้ทำให้เกษตรกรรายย่อยตกอยู่ท่ามกลางภาวะหนี้

สินค้านำเข้า การล้มละลายในการผลิตถูกยึดที่ดินทำกินซึ่งเป็นปัจจัยสำคัญทางการเกษตรต้องอพยพสู่เมืองเพื่อขายแรงงาน การที่คนไทยต้องบริโภคผลผลิตทางการเกษตรที่เจือปนสารเคมีเกษตรกรรมเคมีที่นำไปสู่ ความเสื่อมโทรมทางสิ่งแวดล้อมที่ยากต่อการฟื้นฟู และในอนาคตแนวโน้มสารเคมีตกค้างในผลผลิตทางการเกษตรจะประสบกับการถูกกีดกันทางการค้าในตลาดโลก

ข้อเรียกร้อง

— ให้รัฐมีนโยบายที่เป็นรูปธรรมในการส่งเสริมเกษตรกรรมทางเลือกเพื่อเป็นทางเลือกให้เกษตรกร มิใช่มุ่งส่งเสริมเกษตรกรรมเคมีเพื่อการค้าเพียงทางเดียว

นอกจากนี้ยังประกอบด้วยกลุ่มปัญหาของสมาพันธ์ประมงพื้นบ้าน 13 จังหวัดภาคใต้ และข้อเสนอในเชิงนโยบายและกฎหมาย* 8 ประการซึ่งเป็นรากเหง้าของปัญหาอันจะเป็นการวางรากฐานในการแก้ไขปัญหาระยะยาวของคนจนควบคู่ไปกับการจัดการทรัพยากรธรรมชาติและสิ่งแวดล้อมอย่างยั่งยืนประกอบด้วย⁴⁶

1. พระราชบัญญัติป่าชุมชน เพื่อรับรองสิทธิในการจัดการป่าของชุมชนและเป็นเครื่องมือของรัฐในการร่วมมือกับชุมชนในการดูแลรักษาป่า โดยรัฐบาลต้องผลักดันพระราชบัญญัติป่าชุมชนที่ผ่านการพิจารณาของคณะรัฐมนตรีในรัฐบาลที่ผ่านมาเมื่อวันที่ 30 เมษายน 2539 ซึ่งผ่านกระบวนการมีส่วนร่วมของหน่วยงานหลายฝ่ายทั้งกรมป่าไม้ สภาพัฒนา นักกฎหมาย นักวิชาการ นักวิจัย นักพัฒนา องค์กรเอกชน และองค์กรชาวบ้าน สู่กระบวนการรัฐสภา

2. พระราชบัญญัติชุมชนแออัด เพื่อให้เกิดหลักประกัน ความมั่นคงในที่อยู่อาศัยแก่ประชาชน โดยให้ประชาชนมีส่วนร่วมในกระบวนการแก้ปัญหาและร่วมพัฒนาชุมชน

3. พระราชบัญญัติสิทธิเกษตรกร เพื่อคุ้มครองสิทธิขั้นพื้นฐานและสนับสนุนบทบาทของเกษตรกร อาทิสหิทธิในองค์ความรู้และภูมิปัญญาของเกษตรกร สิทธิด้านพันธกรรมของท้องถิ่น สิทธิในการพัฒนารวมถึงการคุ้มครองพันธุ์พืช รักษาความหลากหลายทางชีวภาพโดยรัฐบาลจะต้องทำการแต่งตั้งคณะกรรมการร่วมระหว่างสมัชชาคนจน รัฐมนตรี และหน่วยงานที่เกี่ยวข้องเพื่อยกร่างพระราชบัญญัติสิทธิเกษตรกร

4. พระราชบัญญัติสิทธิการรับรู้ข้อมูลข่าวสารของราชการและเอกชน เพื่อเป็นการรับรองสิทธิของประชาชนในการรับรู้และเข้าถึงข้อมูลข่าวสารทางราชการและเอกชนที่มีผลกระทบต่อประชาชนทั้งโดยทางตรงและทางอ้อม และเพื่อให้มีการตรวจสอบการดำเนินงานของรัฐและเอกชนอันเป็นการเปิดให้ประชาชนมีส่วนร่วมในการตัดสินใจ

* ประเด็นปัญหาเพิ่มเติมในภาคผนวก ง. ประมวลประเด็นปัญหาของสมัชชาคนจนในมหกรรมทวงสัญญาสมัชชาคนจน 2

⁴⁶ สมัชชาคนจน, “สมัชชาคนจน พลวัตขบวนการต่อสู้ของประชาชนเพื่อประชาธิปไตยและสิ่งแวดล้อม,” วารสารเศรษฐศาสตร์การเมือง 3:114.

5. การจัดตั้งสารปกรองเพื่อแก้ไขปัญหาความขัดแย้งระหว่างรัฐกับประชาชน อยู่บนหลักการที่เป็นไปตามบทบัญญัติและเจตนารมณ์ของรัฐธรรมนูญ ให้ตุลาการมีความเป็นอิสระ มีความรับผิดชอบต่อรัฐสภาและปวงชน ไม่เป็นเอกเทศจากการมีส่วนร่วมของประชาชนภายใต้ระบบการพิจารณาคดีแบบไต่สวน

6. นโยบายการกระจายการถือครองที่ดินที่เป็นธรรม เพื่อไม่ให้เกิดการกระจุกตัวการถือครองที่ดินหรือมีการเก็งกำไรซื้อที่ดินโดยไม่ได้ใช้ประโยชน์ทั้งในเมืองและชนบท รัฐบาลต้องมีมาตรการสนับสนุนการกระจายการถือครองที่ดินด้วยการเก็บภาษีแบบก้าวหน้า และเก็บภาษีมูลค่าเพิ่มจากการเก็งกำไรที่ดิน

7. ข้อตกลงระหว่างประเทศเนื่องจากสนธิสัญญา อนุสัญญา และข้อตกลงระหว่างประเทศต่างๆ อาทิอนุสัญญาความหลากหลายทางชีวภาพพันธูพิชการเกษตร พิกัดอัตราภาษีและศุลกากร(GATT) องค์การการค้าโลก(WTO) จะส่งผลกระทบต่อเกษตรกร ผู้ใช้แรงงาน และประชาชนอย่างกว้างขวาง ดังนั้นรัฐบาลจะต้องเผยแพร่ข้อมูลต่างๆ ต่อสาธารณชนอย่างกว้างขวาง และทบทวนข้อตกลงต่างประเทศที่จะส่งผลกระทบต่อประชาชน ทั้งนี้การลงนามข้อตกลงต่างๆ ต้องรับฟังความคิดเห็นของประชาชนตลอดจนให้ประชาชนมีส่วนร่วมโดยการลงประชามติ และได้รับการอนุมัติจากรัฐสภา

8. การปฏิรูปการเมือง รัฐบาลต้องสนับสนุนให้รัฐธรรมนูญบัญญัติสิทธิชุมชนในการให้ชุมชนดูแลจัดการรักษาทรัพยากรธรรมชาติ และการกำหนดนโยบายรัฐบาลที่ส่งผลกระทบต่อประชาชนให้รับฟังความคิดเห็นจากประชาชนด้วยความเคารพ และไม่ละเมิดสิทธิขั้นพื้นฐานของประชาชน

4.4.4 ประเด็นปัญหาข้อเรียกร้องของสมัชชาคนจน

โดยสรุปปัญหาความเดือดร้อนและข้อเรียกร้องของสมัชชาคนจนมีความแตกต่างกันหลากหลายในแต่ละกลุ่มปัญหาซึ่งอาจแบ่งออกเป็นประเภทดังนี้⁴⁷

1. การเรียกร้องผลประโยชน์ที่มีฐานอยู่บนสิทธิของปัจเจกบุคคลที่พึงจะสามารถเข้าถึงทรัพยากรของสังคมและได้รับความคุ้มครองจากรัฐในการดูแลกรณีถูกละเมิดสิทธิจากรัฐหรือเอกชน ซึ่งได้แก่ปัญหาความเดือดร้อนที่เกี่ยวข้องกับปัญหาค่าชดเชยความเสียหายของปัจเจกบุคคลที่เกิดจากโครงการของรัฐ ได้แก่กรณีเขื่อนที่สร้างแล้ว ค่าชดเชยอันเนื่องจากโครงการคอก. ข้อเรียกร้องค่าเรือถอนกรณีชุมชนแออัด หรือเงินชดเชยกรณีการเจ็บป่วยจากการทำงาน

เพื่อให้บรรลุเป้าหมาย หลายกรณีมีข้อเสนอให้รัฐสร้างกลไกในการดำเนินการ เช่นกลุ่มผู้ป่วยจากการทำงานเรียกร้องให้กระทรวงแรงงานและสวัสดิการจัดตั้งหน่วยงานที่รับผิดชอบ

⁴⁷ ประภาส ปิ่นตบแต่ง, “ขบวนการชาวบ้านด้านสิ่งแวดล้อมในประชาธิปไตยแบบรากหญ้า : กรณีสมัชชาคนจน,” หน้า17.

เกี่ยวกับปัญหาผู้ป่วยจากการทำงานโดยตรง 2 หน่วยงานคือกรมอาชีพเวชศาสตร์และสิ่งแวดล้อม และสถาบันคุ้มครองสุขภาพและความปลอดภัย หรือกลุ่มปัญหาชุมชนแออัดให้จัดตั้งคณะกรรมการแก้ไขปัญหาชุมชนแออัดระดับชาติ เป็นต้น

2. ข้อเรียกร้องในเรื่องสิทธิที่ดินทำกิน ให้รัฐรับรองในสิทธิที่ดินโดยออก สปก. นส.3 หรือเอกสารสิทธิอื่น และปัญหาดังกล่าวยังเกี่ยวโยงไปถึงปัญหาในเชิงนโยบายและกฎหมายที่รุกรานชาวบ้านที่อาศัยในเขตป่า

3. ข้อเรียกร้องปัญหาที่เกิดจากรัฐรวมศูนย์เข้าไปรุกรานชุมชน การเข้าไปแย่งชิงทรัพยากรของชุมชน สาเหตุเหล่านี้เกิดจากโครงสร้างและสัมพันธภาพทางอำนาจในสังคมระหว่างรัฐส่วนกลางกับชุมชนท้องถิ่น

โดยสรุปแล้วข้อเรียกร้องของสมัชชาคนจนคือต้องการให้มีการจัดสัมพันธภาพทางอำนาจใหม่ ปรับเปลี่ยนให้ชุมชนมีอิสระ มีอำนาจการตัดสินใจในการบริหารทรัพยากรของชุมชน องค์กรชุมชนสามารถเสนอแผนการจัดการทรัพยากรโดยองค์ความรู้ของชุมชน ถือได้ว่าเป็นขบวนการเคลื่อนไหวที่มีลักษณะโต้การพัฒนาระแสหลัก(Counter-Hegemonic Movement)⁴⁸

การที่โครงการพัฒนาต่างๆ ที่รัฐริเริ่มได้เอื้ออำนวยประโยชน์ต่อการเติบโตของกลุ่มทุน การนำทรัพยากรของคนส่วนใหญ่ไปใช้เพื่อสร้างความร่ำรวยให้คนส่วนน้อย ปัญหาดังกล่าวได้ก่อเป็นความขัดแย้งในการใช้ทรัพยากรที่รุนแรงโดยมีรัฐและกลุ่มทุนเป็นคู่ขัดแย้งกับชาวบ้าน โดยตรงประเด็นปัญหาที่เผชิญอยู่ต้องการให้มีการจัดสัมพันธภาพทางอำนาจในสังคมใหม่ระหว่างรัฐกับชุมชนท้องถิ่นโดยเฉพาะในด้านการจัดการทรัพยากร และการเปลี่ยนแปลงวิถีคิดในการพัฒนา⁴⁹

ประเด็นปัญหาเหล่านี้มีจุดศูนย์กลางอยู่ที่การให้รัฐยอมรับว่าจะต้องให้ประชาชนผู้ได้รับผลกระทบจากการพัฒนาเข้าไปมีส่วนร่วมพิจารณาถึงผลได้ผลเสียจากโครงการพัฒนาตั้งแต่เริ่มแรก ซึ่งแนวคิดดังกล่าวเป็นการโต้ตอบการพัฒนาแบบเดิมที่รัฐจะเป็นผู้สั่งการแต่เพียงผู้เดียว

ประเด็นปัญหาและข้อเรียกร้องดังกล่าวได้แก่ ปัญหาผลกระทบจากการสร้างเขื่อน ปัญหาป่าอนุรักษ์ทับที่ทำกิน ปัญหากรณีสวนป่ายุคาลิปดิส ข้อเรียกร้องของกลุ่มเกษตรกรทางเลือก ซึ่งข้อเรียกร้องดังกล่าวก็คือการให้รัฐรับรองสิทธิของชุมชน สิทธิในการจัดการทรัพยากร ผ่านบทบัญญัติในรัฐธรรมนูญ นโยบาย และกฎหมาย ซึ่งโยงไปสู่ข้อเรียกร้องในเชิงนโยบายและกฎหมาย

⁴⁸ สุธี ประศาสน์เศรษฐ์, "แปดัญญัติว่าด้วยสมัชชาคนจน," วารสารเศรษฐศาสตร์การเมือง 1:98.

⁴⁹ ประภาส ปิ่นตบแต่ง, "ขบวนการชาวบ้านด้านสิ่งแวดล้อมในประชาธิปไตยแบบรากหญ้า : กรณีสมัชชาคนจน," หน้า 20.

4.4.5 ยุทธศาสตร์ วิธีการต่อสู้ของสมัชชาคนจน

จากสภาพการเมืองในปัจจุบันในระบบประชาธิปไตยแบบตัวแทน บรรษัทและกลุ่มธุรกิจขนาดใหญ่ล้วนเข้ามามีอิทธิพลอย่างสูงในระบบรัฐสภา พรรคการเมือง และระบบราชการ ดังนั้นแนวทางการพัฒนาหรือการมีโครงการขนาดใหญ่ของรัฐจึงขึ้นอยู่กับผลประโยชน์ของกลุ่มทุน ในขณะที่กลุ่มคนจนก็มีเพียงคะแนนเสียงหนึ่งเสียงที่จะใช้แสดงความคิดเห็นเมื่อถึงการเลือกตั้งเท่านั้น

สภาพดังกล่าวช่องทางทางการเมืองที่จะเปิดโอกาสหรือเป็นกลไกให้คนจนได้เข้าถึงทรัพยากรหรือแม้แต่แสดงออกถึงปัญหาที่พวกเขาได้รับย่อมติดขัด ในขณะที่เดียวกันเวทีประชาธิปไตยที่นักเลือกตั้งทุ่มทุนซื้อเสียงเข้าไปเป็นรัฐบาลกลับยิ่งก่อให้เกิดการแย่งชิงทรัพยากรของชุมชนและของคนจนอย่างรุนแรงยิ่งขึ้น

การเคลื่อนไหวของสมัชชาคนจนเป็นพัฒนาการมาจากบทเรียนขององค์กรประชาชนที่เคยมีการเคลื่อนไหวมาก่อนหน้าที่เคลื่อนไหวในประเด็นที่เป็นปัญหาเฉพาะกลุ่ม แต่จากสภาพความขัดแย้งในการแย่งชิงทรัพยากรที่รุนแรงระหว่างรัฐกับกลุ่มทุน และภาคประชาชน องค์กรที่จัดตั้งขึ้นเพื่อผลักดันประเด็นปัญหาผ่านระบบการเมืองแบบเก่า การเข้าสู่อำนาจรัฐหรือระบบการเมืองแบบตัวแทนย่อมไม่สามารถขจัดปัดเป่าปัญหา หรือทำให้วัตถุประสงค์การเคลื่อนไหวต่อสู้ของคนจนสัมฤทธิ์ผลลงได้

การที่สมัชชาคนจนประกาศเป็นพลังอิสระทางการเมืองไม่สนใจการเข้าสู่อำนาจรัฐ และมีจุดยืนที่จะเคลื่อนไหวโดยสันติวิธีในประเด็นปัญหาต่างๆ ที่ประชาชนผู้ด้อยโอกาสประสบความสูญเสีย อีกทั้งยังทำการเคลื่อนไหวในประเด็นที่ระบบการเมืองเก่าไม่ให้ความสนใจ การเคลื่อนไหวแนวทางนี้อาจกล่าวได้ว่าสมัชชาคนจนเป็น “ขบวนการเคลื่อนไหวทางสังคมแนวใหม่”(New Social Movement) ดังการเสนอประเด็นการเรียกร้องสิทธิให้แก่ผู้ได้รับผลกระทบจากโครงการพัฒนาของรัฐ สิทธิชุมชนในการจัดการทรัพยากร และการนำเสนอทางเลือกการพัฒนาของกลุ่มผู้ด้อยโอกาสต่างๆ⁵⁰

การเคลื่อนไหวของสมัชชาคนจนทั้ง 121 กรณีปัญหาเพื่อปกป้องสิทธิของชาวบ้านที่ถูกละเมิด พวกเขาได้ดำเนินการผ่านหลายขั้นตอนแล้วตั้งแต่การทำหนังสือคัดค้าน การยื่นเรื่องผ่านระบบราชการ การร้องเรียนต่อสมาชิกสภาผู้แทนราษฎรของท้องถิ่น หากแต่ข้อเรียกร้องกลับไม่ได้รับการตอบสนองที่เป็นรูปธรรมจากกลไกรัฐ นับวันปัญหาต่างๆ จึงสะสมมากขึ้นเรื่อยๆ

เมื่อกลไกทางการเมืองปกติไม่สามารถจัดปัญหาให้กลุ่มคนจนได้ พลังของคนจนที่จะทำให้สามารถเข้าถึงทรัพยากรของสังคมและปกป้องการรุกรานจากรัฐและกลุ่มทุนก็ได้แก่การ

⁵⁰ สุธี ประศาสน์เศรษฐ์, “แปดัญญัติว่าด้วยสมัชชาคนจน,” วารสารเศรษฐศาสตร์การเมือง 1:97.

สร้างพลังนอกระบบการเมืองปกติ การชุมนุมบนท้องถนนจึงเป็นเครื่องมือสำคัญสำหรับคนจนในฐานะเป็นผู้ต้อโอกาสของสังคม⁵¹ ดังที่ได้เคยมีการกล่าวไว้ว่า

ความจริงแล้ว เราก็มิอยากออกมาเรียกร้องด้วยวิธีการสร้างมีอบเช่นนี้หรอก เพราะการชุมนุมแต่ละครั้งชาวบ้านต้องมีเงินสำรองสำหรับรับผิดชอบต่อชีวิตตนเองและต้องเสี่ยงต่อการถูกสลายตัวด้วยกำลัง แต่ก็ไม่มีทางเลือกอื่นที่จะทำ เพราะปัญหาที่เกิดขึ้นก็สั่งสมทุกวันๆนับสิบปีนั้นแทบไม่มีรัฐบาลชุดใดไหนที่หันมาแก้ปัญหาให้อย่างจริงจังอย่างไรก็ตามเราก็มิได้หวังว่าการทำมีอบจะสามารถแก้ปัญหาได้ทันที แต่เป้าหมายที่แท้จริงคือการชุมนุมนำไปสู่การตั้งโต๊ะเจรจาอย่างมีศักดิ์ศรีเท่าเทียมกันมากกว่า เพราะจะทำให้เกิดความเป็นธรรมระหว่างฝ่ายรัฐกับประชาชน⁵²

การชุมนุมเคลื่อนไหวของสมัชชาคนจนเพื่อเรียกร้องต่อรัฐ หรือผู้กำหนดนโยบายนับเป็น “การทำกิจกรรมทางการเมืองทางตรง” (Direct Political) ที่มุ่งเรียกร้องต่อรัฐโดยไม่ผ่านสถาบันทางการเมืองแบบตัวแทนเช่นพรรคการเมือง หรือกลไกรัฐ⁵³

สมัชชาคนจนได้สรุปบทเรียนว่ายุทธศาสตร์หลักเพื่อให้บรรลุจุดหมายในปัญหา และข้อเรียกร้องที่เผชิญอยู่ได้แก่การกดดันด้วยปริมาณผู้ชุมนุมและการชุมนุมที่ยื้อเยื้อยาวนานเพื่อกดดันให้มีการเปิดการเจรจาอย่างเสมอหน้า โดยเป็นการชุมนุมอย่างสันติวิธี

การจัดการชุมนุมเป็นเงื่อนไขสำคัญที่ทำให้สาธารณชน ตลอดจนสื่อมวลชนหันมาให้ความสนใจกับสภาพปัญหาที่เกิดขึ้นในสังคม การที่มีผู้เข้าร่วมชุมนุมเป็นจำนวนมากสื่อต่างๆ ยิ่งให้ความสนใจทำให้ประเด็นในการเคลื่อนไหวกลายเป็นข้อถกเถียงในที่สาธารณะที่รัฐบาลจะต้องมีท่าทีอย่างใดอย่างหนึ่งต่อประเด็นดังกล่าว และการจะปราบปรามการชุมนุมด้วยความรุนแรงย่อมไม่สามารถทำได้⁵⁴

ในแง่ของปริมาณผู้ชุมนุม สมัชชาคนจนได้มีการกล่าวไว้อย่างน่าคิดว่า

ถ้ามากันสองคนจะได้พบก็แต่ยาม ถ้ามี 10-20 คน อาจจะได้เจอเลขาฯ ศูนย์บริการประชาชน ถ้ามาเป็นร้อยจะได้เจอเลขาฯรัฐมนตรี มาเป็นพันรัฐมนตรี

⁵¹ ประภาส ปิ่นตบแต่ง, “ขบวนการชาวบ้านด้านสิ่งแวดล้อมในประชาธิปไตยแบบรากหญ้า : กรณีสมัชชาคนจน,” หน้า 25.

⁵² “มีอบ วิถีแห่งผู้ทุกข์ทนแตกต่างในความเหมือน,” ผู้จัดการรายวัน (30-31 ธันวาคม 2538) : 12.

⁵³ สุธี ประศาสน์เศรษฐ์, “แปดัญญัติว่าด้วยสมัชชาคนจน,” วารสารเศรษฐศาสตร์การเมือง 1:94.

⁵⁴ ประภาส ปิ่นตบแต่ง, “ขบวนการชาวบ้านด้านสิ่งแวดล้อมในประชาธิปไตยแบบรากหญ้า : กรณีสมัชชาคนจน,” หน้า 26.

ช่วย ๆ จะลงไปหา ถ้ามีเป็นสักหมีรัฐมนตรีจะลงมาเจรจาด้วย แต่จะให้
นายกฯ มาพบต้องสักสองหมี⁵⁵

ซึ่งเป็นภาพสะท้อนช่องทางทางการเมืองที่คนจนจะไร้สิทธิไร้เสียงหากไม่ลุกขึ้นต่อสู้

เป้าหมายการชุมนุมของสมัชชาคนจนคือ กรณีปัญหาทั้งหมดต้องได้รับการนำเสนอบน
โต๊ะเจรจาซึ่งกระบวนการเจรจายังมิใช่การแก้ปัญหา แต่การเจรจากับรัฐมนตรีเจ้าของเรื่องเพื่อ
หาหลักการ แนวทาง และแผนปฏิบัติการแก้ปัญหาในแต่ละกรณี จากนั้นจึงนำผลการเจรจา
เสนอให้คณะรัฐมนตรีเห็นชอบ ซึ่งผลการเจรจาทั้ง 121 กรณีต้องผ่านความเห็นชอบโดยมีมติ
คณะรัฐมนตรีรับรอง ภายหลังจากคณะรัฐมนตรีมีมติเห็นชอบกระบวนการแก้ปัญหาจึงเกิดขึ้น
บางกรณีปัญหาอาจต้องใช้เวลายาวนานเช่นการปรับแนวเขตป่าให้พื้นที่ดินทำกินของชาวบ้าน
ส่วนบางกรณีที่สามารถดำเนินการได้อย่างเป็นรูปธรรมพร้อมกับการเจรจาในปัญหาอื่นๆ ก็ขอ
ให้ดำเนินการทันที

จากการชุมนุมที่ยาวนานถึง 99 วัน ผ่านการเจรจา 38 ครั้งได้นำไปสู่การมีมติคณะรัฐ
มนตรีออกมารองรับ 9 มติคือ มติคณะรัฐมนตรีวันที่ 4,11,18,25 กุมภาพันธ์ วันที่ 11,18
มีนาคม วันที่ 1,17,29 เมษายน 2540 รวม 121 กรณีปัญหา และภายหลังจากการชุมนุมยุตินายกรัฐ
มนตรีได้มีการแต่งตั้งคณะกรรมการติดตามการแก้ไขปัญหาอีก 12 คณะเพื่อเป็นกลไกในการติด
ตามการดำเนินการแก้ไขปัญหาให้เป็นไปตามมติคณะรัฐมนตรี⁵⁶

ผลจากการชุมนุมจนประสบความสำเร็จต้องอาศัยความสามัคคี การจัดการภายใน และ
การเตรียมการที่ดีพร้อม ตัวแทนในทุกกรณีปัญหาได้มีพันธสัญญาร่วมกันว่าคนจนจะต้อง
ช่วยกัน ไม่ทิ้งกันและช่วยเหลือตนเองให้มากที่สุด ทุกกลุ่มปัญหาจะต้องรับผิดชอบสมาชิกของ
ตนเอง ทุกคนจะต้องมีส่วนรับผิดชอบในทุกเรื่องนับตั้งแต่การสะสมเสียง งบประมาณ การจัด
เตรียมเอกสารและการเจรจา และเมื่อทุกเครือข่ายอยู่ร่วมกันได้มีการแบ่งบทบาทภาระโดยการ
จัดระบบภายในดังนี้⁵⁷

1. พ่อครัวใหญ่ หรือแกนนำ เป็นตัวแทนหลักของแต่ละกลุ่มปัญหา ทำหน้าที่ประสาน
งานหลักของกลุ่ม รวบรวมเอกสารข้อมูล เป็นตัวแทนหลักในการเจรจาและประชุมประเมินผล
กำหนดจังหวะก้าวการเคลื่อนไหวทั้งหมดของการชุมนุม

2. แม่ครัวใหญ่ มีหน้าที่เป็นแม่บ้านดูแลความเรียบร้อย สืบหาเสบียงอาหารของกลุ่ม
จัดระบบที่อยู่พัก ประเมินสถานการณ์ภายในกลุ่มทั้งหมด รับผิดชอบแทนตัวแทนหลักในการดู
แลสมาชิกของกลุ่มปัญหาแต่ละกลุ่ม

⁵⁵ เรื่องเดียวกัน, หน้า 25.

⁵⁶ สมัชชาคนจน, "สรุปภาพรวมการแก้ไขปัญหาสมัชชาคนจน สองเดือนภายหลังยุติ
การชุมนุม," 2540. (สำเนา)

⁵⁷ สมัชชาคนจน, "สมัชชาคนจน พลวัตขบวนการต่อสู้ของประชาชนเพื่อประชาธิปไตย
และสิ่งแวดล้อม," วารสารเศรษฐศาสตร์การเมือง 3:116.

3. ที่ปรึกษา ประกอบด้วยตัวแทนองค์กรพัฒนาเอกชน องค์กรประชาธิปไตย ทั้งที่เกาะติดปัญหาในระดับพื้นที่และส่วนกลาง ทำหน้าที่พี่เลี้ยงประสานงานทั้งหมดกับฝ่ายราชการ พันธมิตรในเมือง และสื่อมวลชน รวมทั้งช่วยจัดเตรียมเอกสารและสรุปประเมินผลการเจรจาชี้แจงต่อสาธารณะ และร่วมกำหนดจังหวะการชุมนุม

4. ฝ่ายเวที รับผิดชอบกิจกรรมบนเวทีควบคุมประเด็นและผู้พูด ดูแลเครื่องเสียงและควบคุมการดำเนินการทั้งหมดของที่ชุมนุม ให้กำลังใจและจัดการศึกษาให้กับผู้เข้าร่วมชุมนุม ชี้แจงรายละเอียดความคืบหน้าทั้งหมดของการเจรจา

5. ฝ่ายรักษาความปลอดภัย ดูแลความสงบเรียบร้อย ควบคุมความปลอดภัยของการชุมนุม และสำรวจบุคคลที่จะเข้ามาสร้างความแตกแยกโดยนำออกไปจากที่ชุมนุม

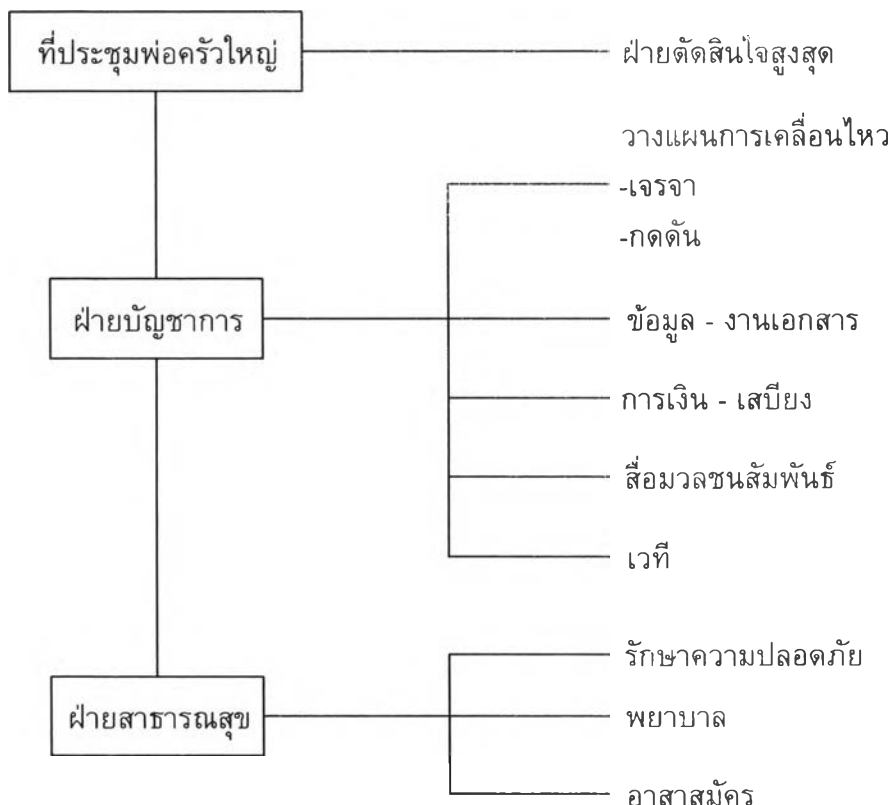
6. อาสาสมัครแต่ละกลุ่ม หรือ อสม. ดูแลรักษาความสะอาดและสุขอนามัยในที่ชุมนุม รับผิดชอบเสียบึง ของบริจาค

7. ฝ่ายศิลป์ ทำหน้าที่ผลิตสื่อประชาสัมพันธ์ รณรงค์สร้างความเข้าใจให้บุคคลทั่วไป ได้รับทราบปัญหาทั้งหมด

8. ฝ่ายพยาบาล ดูแลรักษาผู้ป่วย จัดหายารักษาโรคแก่ผู้ป่วย

9. ฝ่ายการเงิน ดูแลด้านการเงิน การจัดบัญชีค่าใช้จ่ายและรายได้จากการรับบริจาค และรายงานต่อสาธารณชนโดยตลอด

แผนภูมิที่ 4-4 การจัดองค์กรการต่อสู้ของสมัชชานคนจน



ในการร่วมต่อสู้ตลอด 99 วัน กลุ่มชาวบ้านซึ่งมีวิถีชีวิตอยู่กับท้องทุ่งป่าเขาต้องปรับสภาพมาเผชิญกับมลพิษ อากาศที่เลวร้ายและแปรปรวนของเมืองหลวง หากแต่พวกเขาเหล่านั้นก็อาศัยความอดทนต่อสู้ ในช่วงเวลาที่ผ่านมาไปก็ได้ผ่านเลยไปอย่างไร้ค่า เหล่าสมาชิกคนจนได้แลกเปลี่ยนประสบการณ์วิชาความรู้ไม่ว่าจะเป็นการเกษตรกรรมชุมชน จนถึงการเรียนรู้วิชาชีพต่างๆ อาทิการถักร้อย ตัดผม การเปิดโรงเรียนเด็กเล็ก อบรมเทคนิคการพูด และในสถานการณ์การยกร่างรัฐธรรมนูญ สมาชิกคนจนได้เปิดโรงเรียนการเมืองเรียนรู้วิชากฎหมายรัฐธรรมนูญโดยมีนักเรียนคนจนแต่ละกลุ่มปัญหาทุกกลุ่มเข้าร่วมด้วยความสนใจ มีการเรียนทั้งในและนอกสถานที่ทั้งในมหาวิทยาลัย หน้ารัฐสภา ห้องประชุมต่างๆ โดยวิทยาการองค์กรจากพันธมิตรต่างๆ และองค์กรนิสิตนักศึกษา จนสามารถรวบรวมข้อคิดเห็นที่ผ่านการแลกเปลี่ยนถกเถียงอย่างลึกซึ้งซึ่งรอบคอบ และจัดทำเป็นรัฐธรรมนูญฉบับคนจนนำเสนอต่อสภาร่างรัฐธรรมนูญ ณ เวทีกลางสมาชิกคนจนหน้าทำเนียบรัฐบาล

จากประสบการณ์การต่อสู้เรียกร้องของคนจน การได้มาซึ่งการแก้ปัญหาในข้อเรียกร้องใดข้อเรียกร้องหนึ่ง มักจะตามมาด้วยปัญหาใหม่ๆ ที่จะต้องทำให้มีการเรียกร้องกันต่อไปอย่างไม่จบสิ้นตราบไต่ที่แนวทางการพัฒนาและทัศนคติในการมองปัญหาคนจนของรัฐยังไม่เปลี่ยนแปลง การต่อสู้จะอยู่ต่อไปและเป็นไปอย่างไม่สิ้นสุด และถ้าหากมุ่งแก้ปัญหาเฉพาะหน้าคนที่ได้รับการแก้ไขปัญหาก็จะปลีกตัวออกไปจากการร่วมต่อสู้กับบรรดาคนจนที่มีชะตากรรมใกล้เคียง

4.4.6 การระดมทรัพยากร

ภายใต้วิธีการระดมทรัพยากรโดยการเก็บค่าสมาชิกมักมีข่าวคราวการคอร์ปชั่นเงินค่าสมาชิกในระดับต่างๆ แม้ว่าเรื่องที่เกิดขึ้นจะเป็นจริงหรือไม่ก็ตามการเป็นข่าวในลักษณะดังกล่าวได้ทำลายความชอบธรรมของขบวนการเคลื่อนไหวให้เป็นเพียงขบวนการแสวงหาประโยชน์ในสายตาของสาธารณชน ดังนั้นการระดมทุนจึงควรให้มีวิธีการที่โปร่งใสและตรวจสอบได้

วิธีการระดมทรัพยากรของสมาชิกคนจนได้พัฒนาวิธีการระดมทุนโดยชาวบ้านผู้เข้าร่วมชุมนุมจะต้องเป็นผู้รับผิดชอบด้วยตัวเอง ในเครือข่ายหมู่บ้านที่มีกิจกรรมการเคลื่อนไหวมานานชาวบ้านจะใช้วิธีการระดมทุนจากทุกครัวเรือนในหมู่บ้านที่ร่วมต่อสู้ โดยอาจเก็บครัวเรือนละ 5-10 บาทต่อเดือน หรือเก็บเป็นรายหัวโดยคำนวณจากสมาชิกในครัวเรือน หัวละ 1 บาทต่อเดือนเพื่อตั้งเป็นกองทุนในการดำเนินกิจกรรมการเคลื่อนไหว ส่วนในกรณีที่เครือข่ายหมู่บ้านเพิ่งเข้าร่วมใหม่อาจมีการเก็บเงินครัวเรือนละ 10-20 บาทต่อเดือนเพื่อรวบรวมเป็นเดินทางและค่าใช้จ่ายอื่นๆ นอกเหนือจากการเก็บเงินรายครอบครัวแล้วในบางหมู่บ้านยังได้จัดให้มีการทอดผ้าป่าเพื่อระดมทุน และในขณะชุมนุมก็มีการตั้งร้านขายของเพื่อเป็นการหารายได้อีกทางหนึ่ง

เมื่อการประชุมผ่านไประยะหนึ่ง แต่ละเครือข่ายได้มีการประสานกับกลุ่มกรรมกรท่าเรือ เพื่อให้ชาวบ้านออกไปรับจ้างแบกของเพื่อนำเงินมาสมทบกองทุนของกรณีปัญหา โดยกลุ่มปัญหาที่เงินทุนเริ่มหมดจะระดมอาสาสมัครเวียนกันออกไปรับจ้างวันละ 4-5 คน บางกรณีปัญหารายได้ของกลุ่มชาวบ้านยังมาจากการบริจาคของญาติพี่น้องที่ได้เข้ามาหางานทำในกรุงเทพฯ และได้เข้ามาเยี่ยมเยียนกลุ่มผู้ชุมนุม

ตลอดช่วงเวลาของการชุมนุมยังได้มีการระดมทรัพยากรโดยการรับบริจาคจากสาธารณชน ซึ่งก็ได้มีผู้มอบข่าวสารกว่า 100 กระสอบ อาหารแห้ง ผักสด ผลไม้ และมีการบริจาคเงินไม่ว่าจะเป็นการเล่นดนตรีเปิดหมวกของนิสิตนักศึกษา การบริจาคของคณะอาจารย์และนักวิชาการจากสถาบันต่างๆ รวมถึงประชาชนทั่วไปซึ่งเงินที่ได้รับจากการบริจาคทั้งหมดถึง 1,876,196 บาท

4.5 ขบวนการตอบโต้การเคลื่อนไหวจากกลุ่มอำนาจเดิม(Counter-Movement)

ในการต่อสู้เคลื่อนไหวภาคประชาชน เราจะพบเห็นการตอบโต้จากกลุ่มอำนาจเดิมอันประกอบด้วยอำนาจรัฐและกลุ่มทุน บางครั้งวิธีการตอบโต้อาจเป็นโดยการทำลายความชอบธรรมของขบวนการเคลื่อนไหว แต่บ่อยครั้งที่เราจะได้เห็นกลุ่มอำนาจเดิมเลือกใช้วิธีการที่รุนแรงในการตอบโต้ไม่ว่าจะเป็นข่มขู่คุกคาม ไปจนถึงการสังหารผู้นำ

ในบริบทของสังคมการเมืองไทย ทรราชที่องค์กรประชาชนที่อาจถือได้ว่าเป็นกลุ่มผลประโยชน์อย่างหนึ่งไม่ยอมตกอยู่ใต้การกำกับควบคุมของอำนาจรัฐ โดยมีอิสระอยู่ในระดับหนึ่งก็มีโอกาสที่จะถูกปราบปรามจากอำนาจรัฐสูง⁵⁸

การเคลื่อนไหวของชาวนาช่วงหลังเหตุการณ์ 14 ตุลาคม 2516 โดยมี “สหพันธ์ชาวนาชาวไร่แห่งประเทศไทย” เป็นองค์กรการเคลื่อนไหวของชาวนาที่มีบทบาทสำคัญโดยมีการเคลื่อนไหวเรียกร้องร่วมกับขบวนการนิสิตนักศึกษา และขบวนการกรรมกรที่ต้องการเห็นความยุติธรรมในสังคม

แต่จากบริบททางสังคมการเมืองในยุค “ซ้ายพิฆาตขวา-ขวาพิฆาตซ้าย” ขบวนการชาวนาถูกมองว่าเป็นการเคลื่อนไหวของฝ่ายซ้ายที่ได้รับอิทธิพลจากลัทธิและพรรคคอมมิวนิสต์แห่งประเทศไทย

ด้วยมุมมองขบวนการชาวนาดังกล่าวนำไปสู่การปราบปรามการเคลื่อนไหวของขบวนการชาวนาด้วยวิธีที่รุนแรง วิธีการปราบปรามที่ใช้กันอย่างกว้างขวางก็คือการลอบสังหารผู้นำ

⁵⁸ กนกศักดิ์ แก้วเทพ. “จากสหพันธ์ชาวนาชาวไร่แห่งประเทศไทย (2517-2522) ถึงสมัชชาคนจน (2538-) : ความต่อเนื่องและความขาดตอน,” วารสารเศรษฐศาสตร์การเมือง 1 (เมษายน 2540) : 91-109.

ชาวนา จากข้อมูลพบว่าในช่วงการเคลื่อนไหวกองสหพันธ์ชาวนาชาวไร่แห่งประเทศไทย มีผู้นำชาวนาถูกสังหารถึง 33 คน⁵⁹

การเปลี่ยนแปลงทางด้านเศรษฐกิจและการเมือง มาสู่ระบบประชาธิปไตยที่มีระบบรัฐสภาและการเลือกตั้ง การที่สภาพเศรษฐกิจได้ขยายตัวอย่างรวดเร็ว กลุ่มทุนได้จับมือกับรัฐร่วมกันบุกกรุกทรัพยากรทั้งดิน น้ำ ป่า ในรูปของนโยบาย โครงการพัฒนาต่างๆ และวิถีคิดด้านการจัดการทรัพยากร ความขัดแย้งที่เกิดขึ้นจึงมิใช่เป็นความขัดแย้งเฉพาะรัฐกับชาวบ้าน หากแต่เป็นรัฐร่วมกับกลุ่มทุนกำหนดนโยบายการพัฒนาประเทศผ่านโครงการพัฒนาเศรษฐกิจและอุตสาหกรรมที่เริ่มก่อเป็นรูปร่างโดยมีการตั้งคณะกรรมการร่วมรัฐและเอกชน (กรอ.)⁶⁰

ความขัดแย้งระหว่างรัฐที่ร่วมมือกับกลุ่มทุนกับชาวบ้านในการแย่งชิงการใช้ประโยชน์จากทรัพยากรดิน น้ำ และป่าไม้ปรากฏอย่างกว้างขวางในรูปการเดินขบวน การชุมนุมประท้วง รวมถึงการปะทะกันระหว่างชาวบ้านกับรัฐในระดับที่รุนแรง อาทิการที่ชาวบ้านบุกเข้าไปยึดที่ดินทำกินเดิมบุกเผาตัดฟันป่ายูคาลิปตัส ป่ายาง ซึ่งรัฐได้เข้ายึดพื้นที่แล้วปลูกป่าเศรษฐกิจ การบุกทำลายสถานที่ราชการ(มักเป็นของกรมป่าไม้) การชุมนุมปิดถนนประท้วง การจับเจ้าหน้าที่ของรัฐเป็นตัวประกันเพื่อให้ปล่อยผู้นำชาวบ้าน เป็นต้น⁶¹

แม้สังคมจะมีพัฒนาการให้การยอมรับในประเด็นสิทธิของบุคคลในการแสดงความคิดเห็น และการชุมนุมเรียกร้องโดยสันติ แต่การเคลื่อนไหวกองชาวบ้านในรูปแบบต่างๆ ก็ยังคงถูกมองว่าเป็นการก่อความไม่สงบและนำไปสู่การปราบปรามโดยรูปแบบต่างๆ ซึ่งรูปแบบการปราบปรามสามารถแบ่งได้ดังนี้⁶²

1. การสังหารผู้นำหรือการกระทำที่นำมาสู่การสูญเสียชีวิตของผู้ร่วมขบวนการ
2. การปราบปรามด้วยกำลังอาวุธโดยเจ้าหน้าที่และ/หรือนักเลงหัวไม้จนทำให้เกิดการบาดเจ็บทางร่างกาย
3. การข่มขู่ด้วยกำลังอาวุธโดยกองกำลังเพื่อก่อให้เกิดความหวั่นเกรง ความหนักใจแก่ผู้นำและผู้เข้าร่วมขบวนการที่จะดำเนินกิจกรรมต่างๆ
4. การจัดตั้งกองกำลังเจ้าหน้าที่เผชิญหน้ากับขบวนการประชาชน คือกรณีที่มีการเผชิญหน้าระหว่างรัฐ(ทุน) กับชาวบ้านในช่วงที่ขบวนการชาวบ้านมีการเคลื่อนไหวก
5. การจับกุมผู้นำชาวบ้าน NGOs เพื่อกักขังหน่วงเหนี่ยวไม่ให้เข้าร่วมเคลื่อนไหวกหรือดำเนินกิจกรรม

⁵⁹ กนกศักดิ์ แก้วเทพ, บทวิเคราะห์สหพันธ์ชาวนาชาวไร่แห่งประเทศไทย : เศรษฐศาสตร์การเมืองว่าด้วยชาวนาชาวไร่ร่วมสมัย, หน้า 66.

⁶⁰ นฤมล ทับจุมพล ประภาส ปิ่นตบแต่ง และสมชาย ปรีชาศิลปกุล, "การเคลื่อนไหวกองขบวนการประชาชนในชนบทกับการปราบปรามของรัฐ," รัฐศาสตร์สาร 3(2539) : 75.

⁶¹ เรื่องเดียวกัน, หน้า 77.

⁶² เรื่องเดียวกัน, หน้า 77-78.

6. การจัดตั้งมีอบชนมีอบ กรณีที่รัฐหรือผู้ดำเนินโครงการระดมผู้ร่วมคัดค้านการเคลื่อนไหวของประชาชน เกิดจากความคิดและมุมมองการเคลื่อนไหวของประชาชนว่าเป็นกลุ่มผลประโยชน์กลุ่มหนึ่งที่สามารถต่อรองและตัดสินใจด้วยเกณฑ์ที่ว่าฝ่ายไหนมากกว่า

7. การปล่อยข่าวทำลายความชอบธรรม โดยมีทั้งการปล่อยข่าวทำลายผู้นำและขบวนการเคลื่อนไหวก่อนว่าเป็นกลุ่มผลประโยชน์หรือเป็นเครื่องมือของนักการเมืองฝ่ายตรงข้าม

ในบริบททางสังคม เศรษฐกิจ และการเมืองที่เปลี่ยนแปลงไป รูปแบบของขบวนการแนวร่วม ความคิดของผู้คนที่เข้าร่วมในขบวนการเปลี่ยนแปลงไป ประเด็นในการเคลื่อนไหวเรียกร้องก็เปลี่ยนแปลงไป คู่ขัดแย้งก็เปลี่ยนจากรัฐมาเป็นแนวร่วมระหว่างรัฐกับกลุ่มทุนกับชาวบ้าน แต่ความรุนแรงของการปราบปรามในรูปแบบการสังหารผู้นำกลับยังถูกนำมาใช้เหมือนเดิม ความรุนแรงในการปราบปรามขบวนการประชาชนก็ยังคงเดิม

4.6 พัฒนาการของขบวนการเคลื่อนไหวภาคประชาชน

ขบวนการเคลื่อนไหวของชาวนาชาวไร่ และผู้ด้อยโอกาสในสังคมไทยก็เป็นดังเช่นขบวนการเคลื่อนไหวของผู้ด้อยโอกาสในประเทศโลกที่ 3 ประเทศอื่น เป็นการเคลื่อนไหวของผู้ได้รับผลกระทบจากการพัฒนาเศรษฐกิจที่มุ่งเน้นแข่งขันการเจริญเติบโตจนกระทั่งละเลยและขูดรีดคนยากไร้ในสังคมให้เป็นผู้ผลิตสินค้าเกษตรราคาถูกในภาคชนบทจนล้มละลายเป็นแรงงานราคาถูกในภาคอุตสาหกรรม

การเคลื่อนไหวของขบวนการชาวนาก็นับได้ว่าเป็นกลุ่มการเคลื่อนไหวทางสังคมที่มีบทบาทอย่างแข็งขันในการเรียกร้องสิทธิ และโอกาสของกลุ่มผู้ด้อยโอกาสทางสังคม แม้ว่าขบวนการเคลื่อนไหวจะมีการหยุดชะงักไปบ้างเนื่องจากสภาพทางการเมือง สังคมและขบวนการปราบปรามจากกลุ่มอำนาจเดิม แต่ขบวนการเคลื่อนไหวของชาวนาไทยก็ได้มีพัฒนาการเพื่อต่อสู้กับสภาพปัญหาที่ผันแปรไปจากความเปลี่ยนแปลงอย่างรุนแรงและรวดเร็วทั้งทางด้านเศรษฐกิจ สังคมและการเมือง ซึ่งขบวนการเคลื่อนไหว ก็ได้มีการปรับเปลี่ยนรูปแบบองค์กรการเคลื่อนไหวและข้อเรียกร้องที่เข้มข้นยิ่งขึ้น เพื่อสอดคล้องกับสภาพการณ์ที่เปลี่ยนแปลงไป

การศึกษานี้ได้นำเสนอการเคลื่อนไหวของชาวนาชาวไร่โดยมุ่งไปที่สมัชชาชาวนาชาวไร่ภาคอีสาน เพื่อรับรองสิทธิที่ดินทำกินและฟื้นฟูทรัพยากรธรรมชาติ(สทจ.) สมัชชาเกษตรกรรายย่อยภาคอีสาน(สยก.อ.) และสมัชชาคนจน(สคจ.) ซึ่งเป็นองค์กรการเคลื่อนไหวภาคประชาชนที่มีการเคลื่อนไหวในช่วงที่กระแสการแย่งชิงทรัพยากรของชุมชนเป็นไปอย่างรุนแรง จากการศึกษาได้พบว่าขบวนการเคลื่อนไหวเหล่านี้ได้มีการพัฒนาและการปรับเปลี่ยนองค์กรเพื่อให้สอดคล้องกับสภาพปัญหาของสังคมที่เปลี่ยนแปลงไปโดยประเด็นที่สำคัญมีดังนี้

1. การจัดองค์กร และการนำขบวนการเคลื่อนไหว ลักษณะเดิมของขบวนการเคลื่อนไหวดังเช่น สยก.อ. ได้ให้ความสำคัญกับแกนนำในฐานะนักเคลื่อนไหวมืออาชีพในการกำหนดทิศทางการเคลื่อนไหวของขบวนการ โดยสมาชิกผู้เข้าร่วมขบวนการมักจะถูกอยู่ในฐานะของผู้คอยรับผล

ประโยชน์จากการเคลื่อนไหวซึ่งสอดคล้องกับสภาพปัญหาการเรียกร้องปัจจัยการผลิต การให้รัฐประกันราคาพืชผลโดยอาศัยสายสัมพันธ์ระหว่างแกนนำกับนักการเมืองเป็นช่องทางในการแก้ปัญหา แต่จากสภาพปัญหาความขัดแย้งในการใช้ทรัพยากร และผลกระทบจากโครงการพัฒนาของรัฐซึ่งส่วนหนึ่งเป็นผลจากความร่วมมือระหว่างรัฐกับกลุ่มทุนผ่านระบบการเลือกตั้งและนักธุรกิจการเมือง สภาพปัญหาที่เผชิญอยู่จึงเป็นความขัดแย้งระหว่างรัฐกับประชาชนที่จะต้องมีการจัดสัมพันธภาพทางอำนาจและก่อให้เกิดการยอมรับการจัดการทรัพยากรด้วยองค์ความรู้ของชุมชน

นอกจากนั้นการที่แกนนำได้นำองค์กรไปสัมพันธ์กับนักการเมืองยังทำให้ภาพของขบวนการเคลื่อนไหวเป็นเพียงกลุ่มผลประโยชน์หรือเป็นเครื่องมือของนักการเมือง ซึ่งทำให้ความชอบธรรมของขบวนการเคลื่อนไหวในประเด็นต่างๆ ต้อยลงไป

ดังนั้นแนวทางการต่อสู้กับปัญหาการแย่งชิงทรัพยากรจึงต้องมีการปรับโครงสร้างองค์กรและการนำการเคลื่อนไหวเพื่อให้สอดคล้องกับสภาพปัญหาที่เผชิญอยู่ ดังเช่นการที่สมัชชาคนจน ซึ่งเป็นการรวมตัวกันของเครือข่ายปัญหาเพื่อเพิ่มพลังในการต่อรองได้ประกาศตัวเป็นองค์กรอิสระทางการเมืองและการนำขบวนได้นำเอาวิธีการตัดสินใจของผู้นำรวมหมู่(Collective Leadership) โดยสมัชชาพ่อครัวใหญ่ซึ่งเป็นตัวแทนในแต่ละกรณีปัญหาเป็นผู้กำหนดยุทธศาสตร์การต่อสู้ และการทำกิจกรรมอื่น การกำหนดการนำในลักษณะเช่นนี้มีลักษณะเป็นการจัดองค์กรในแนวนอนคือกรณีปัญหาที่เข้าร่วมมีความเท่าเทียมกันในการแสดงความคิดเห็นและกำหนดทิศทางขององค์กรอันจะเป็นการส่งเสริมประชาธิปไตยในองค์กร ซึ่งโดยวิธีนี้ชาวบ้านที่เข้าร่วมการเคลื่อนไหวจะได้มีส่วนร่วมกำหนดจังหวะการก้าวเดินของขบวนการเคลื่อนไหวผ่านมติของที่ประชุมกรณีปัญหา และยังเป็นส่งเสริมให้เกิดกระบวนการรับรู้และเรียนรู้กิจกรรมทางการเมือง

2. ข้อเรียกร้องของขบวนการเคลื่อนไหวได้ปรับเปลี่ยนจากการมุ่งเน้นผลประโยชน์เฉพาะของกลุ่ม(Class Interest) ไปสู่การเคลื่อนไหวที่ครอบคลุมผลประโยชน์ของสังคมในวงกว้าง(Non-class Interest) การเรียกร้องผลประโยชน์มิได้เป็นผลประโยชน์เฉพาะหน้าและการเคลื่อนไหวก็ได้หวังการยึดกุมอำนาจรัฐ หากแต่เป็นการให้รัฐยอมรับแนวทางการพัฒนาประเทศไปสู่ความทันสมัยแบบที่เป็นมา มีความผิดพลาดและละเลยภาคประชาชนซึ่งเป็นคนกลุ่มใหญ่

ดังนั้นจุดมุ่งหมายที่สำคัญอีกประการหนึ่งของขบวนการเคลื่อนไหวคือการให้รัฐยอมรับแนวทางการพัฒนาที่ประชาชนมีส่วนร่วม การจัดการทรัพยากรโดยภูมิปัญญาชาวบ้าน การแสวงหาทางเลือกในการพัฒนาที่ยั่งยืน และการสร้างระบบประชาธิปไตยที่สมบูรณ์ จากข้อเรียกร้องเหล่านี้ซึ่งเป็นประเด็นร่วมของปัญหาชนชั้นกลางในเมืองทำให้ขบวนการเคลื่อนไหวได้รับความสนใจและได้รับการสนับสนุนจากพันธมิตรหลายชนชั้น

แผนภูมิที่ 4-5 องค์ประกอบของขบวนการเคลื่อนไหวภาคประชาชน

