

บทที่ 3

การแสดงที่วังมั่งคละสถาน

จากการศึกษาการแสดงที่วังมั่งคละสถานพบว่าการแสดงมี 4 ประเภทได้แก่ การแสดง โขน ละคร รำเบ็ดเตล็ดและการแสดงเบ็ดเตล็ด ในการแสดงแต่ละประเภทผู้วิจัยทำการแบ่งหัวข้อศึกษาองค์ประกอบในด้าน วัตถุประสงค์ โอกาสที่ใช้แสดง ผู้แสดง วิธีการฝึกซ้อม ผู้ชม สถานที่แสดง เวที ฉาก และอุปกรณ์ประกอบฉาก ทำรำดอนที่ใช้แสดง ดนตรีเพลง วิธีการแสดง เครื่องแต่งกาย การแต่งหน้า และวิธีการจัดการ ซึ่งจะนำเสนอรายละเอียดในบทนี้

1. การแสดงโขน

วังมั่งคละสถานเสนอการแสดงโขนในเพียงเรื่องเดียวคือ เรื่องรามเกียรติ์ ผู้วิจัยจะนำเสนอรายละเอียดองค์ประกอบดังต่อไปนี้

1.1 วัตถุประสงค์

เนื่องด้วยเสด็จพระองค์หญิงฯ โปรดชมการแสดง โขน ละครและการแสดงของไทยเป็นยิ่งนัก จึงทรงตั้งคณะชุนาฏดุริยางค์ศิลป์ขึ้น และมีการแสดงของคณะที่วังมั่งคละสถาน โดยมีวัตถุประสงค์เพื่อ

1. เสริมสร้างศิลปทางโขนของไทยให้เป็นที่รู้จัก ซึ่งเป็นการสร้างรสนิยมทางศิลปให้เกิดแก่ชุมชนวิธีหนึ่ง

2. เพื่ออุปถัมภ์ศิลปินโขน

3. เพื่อใช้การแสดงประกอบกิจกรรมภายในวันสำคัญ

1.2 ผู้แสดง

กลุ่มผู้ร่วมแสดงโขนที่วังมั่งคละสถานมีทั้งพระญาติ อาจารย์จากกรมศิลปากร รวมถึงผู้แสดงซึ่งเป็นเจ้านายชั้นสูง ได้แก่

1. พระเจ้าวรวงศ์เธอ พระองค์เจ้าภาณุพันธุ์ยุคล
2. พระเจ้าวรวงศ์เธอ พระองค์เจ้าเฉลิมพลทิฆัมพร
3. พระเจ้าวรวงศ์เธอ พระองค์เจ้าอนุสรรมงคลการ
4. มรว. คึกฤทธิ์ ปราโมช
5. เจ้าพระยารามราฆพ (มล.เพื่อ ฟิ่งบุญ)
6. พระยานิรุทธเทวา (มล.พิน ฟิ่งบุญ)
7. มล.ขาบ กุญชร
8. มรว.มารุต เทวกุล

9. หลวงวิลาศวงงาม
10. จำเริญงานรัตรด (เฉลิม รุททวณิช)
11. รงกัคดี (เจียร จารุจรณ)
12. สันต์ วสุธาร
13. ท่านหญิงมาลินีมงคล อมาตยกุล
14. ลมุล ชมะคุปต์
15. เจริญใจ สุนทรวาทีน
16. เจริญศรี ศาสตร์วิไล
17. มัลลีย์ คงประภัสร์
18. อากม สายาคม
19. มล.สร้อยระย้า ยุคล
20. อมร โอสถานนท์
21. หลวงทรงนัจวินัย
22. ถม โพิธิเวส
23. พานัส โรหิตาจล
24. สีนินาฎ โพิธิเวส
25. งามพ โพิธิเวส
26. เจริญจิต ภัทรเสวี
27. คุณหญิงเทศ นัฎกาบุรุษย์
28. ลินจี จารุจรณ
29. หม่อมบัวทอง ยุคล ณ อยุธยา
30. สถาพร สันทอง
31. มนตรี ตราโมท
32. อร่าม อินทรนัฎ
33. หยัด ช้างทอง
34. ขอแสง กักดีเหวา
35. ทองสุข ทองหลิม
36. พูนทรัพย์ ตราโมท
37. กวี วรศริน
38. อำนวย กลัสนิมิ

39. สง่า อารัมภีร

40. กัณฑ์ นาคประภา

ฯลฯ

1.3 การฝึกซ้อม

การแสดงในวังมัจฉะสถานมีการฝึกซ้อมการแสดง 5 วัน คือ วันจันทร์ถึงวันศุกร์ ตั้งแต่เวลา 20 นาฬิกา เลิกซ้อมเวลา 2 นาฬิกา บางคืนเลิกซ้อมเวลา 4-5 นาฬิกา ซ้อมบริเวณหน้าพระตำหนัก สนามหญ้าหลังพระตำหนัก มีผู้บรรเลงดนตรีประกอบการซ้อม ตัวละครรำตีบทตามบทบาทกษัตริย์และเจรจา

ทางคณะมีอาหารเย็น อาหารว่าง รวมถึงอาหารรอบดึกสำหรับนักแสดง และมีเบี้ยเลี้ยงสำหรับนักแสดงวันละ 100 บาท¹⁰

การแต่งกายขณะฝึกซ้อม แต่งกายธรรมดา การจัดการฝึกซ้อมจะจัดลำดับตามบทโดยเสด็จพระองค์หญิงฯ เป็นผู้กำหนดตารางซ้อมและอำนวยความสะดวก เมื่อเสร็จสิ้นการซ้อมผู้แสดงกลับบ้านของตนตามอิच्छาศัยโดยไม่มีรถรับส่ง¹¹

1.4 ผู้ชม

ผู้ชมเดินทางมาชมโดยรถยนต์ รถลาก สามล้อ และเดิน เสด็จพระองค์หญิงฯ ประทับทอดพระเนตรทุกครั้ง¹² ในวันแสดงจริงตั้งแต่ต้นจนจบการแสดง คณะขุนนางดูริยางค์ศิลป์ของเสด็จพระองค์หญิงฯ ในสมัยนั้นเป็นที่นิยมมาก จึงมีผู้ดูเป็นบุคคลสำคัญประจำ ได้แก่ มล.ปิ่น มาลากุล คุณหญิงคหฤ์ มาลากุล หม่อมกอบแก้ว อากาศ ฌ อยุธยา คุณหญิงประภาพรรณ วิจิตรวาทการ พระเจ้าวรวงศ์เธอ พระองค์เจ้าประภัสสรวร มล.เฟื้อน สนิทวงศ์ คุณสายสัมพันธ์ ศิวะโกเศศ คุณเผ่า ศรียานนท์ คุณละม้าย ศรียานนท์ จอมพล ป.พิบูลย์สงคราม รวมถึงประชาชนทั่วไปทั้งชาวไทยและชาวต่างประเทศ

¹⁰ สัมภาษณ์: สีนีนฎ โทธิเวส รามพ โทธิเวส จตุพร รัตนวราหะ สมพงษ์ พงศ์มิตร สมควร กระจ่างศาสตร์

¹¹ เขาวานี. วารสารวัฒนธรรมไทย. (กรุงเทพฯ: มหาวิทยาลัยธรรมศาสตร์, 2531) หน้า 68-71.

¹² สัมภาษณ์: ท่านหญิงมาลินีมงคล อมาตยกุล ท่านหญิงจันทร์จรัสศรี ไพบูลย์เลิศ ท่านหญิงปัทมนรังษี เสนาณรงค์, 23 กันยายน 2538.

1.5 สถานที่แสดง

การแสดงของคณะชนาภุคิรียาองค์ศิลปจัดการแสดงทั้งภายในวัง และนอกวัง ได้แก่

1. กลางสนามหลังพระตำหนัก
2. สระน้ำหน้าพระตำหนัก
3. พระที่นั่งอัมพรสถาน

1.6. เวที ฉาก แสง เสียง และอุปกรณ์ประกอบฉาก

เวที เวทีที่ใช้แสดงที่วังมั่งคละสถานสร้างขึ้น 2 แบบคือ เวทีชั่วคราว และเวทีถาวร จัดทำขึ้นเป็นเวทีกลางแจ้งในเนื้อที่ 17 ไร่ ไม่มีหลังคา ตั้งอยู่บริเวณสนามหน้าและสนามหลังพระตำหนัก

ฉาก อาศัยธรรมชาติภายในวังที่มีอยู่เดิม ได้แก่ ต้นไม้ ดอกไม้ สระน้ำ หลุมหลบภัย มีการตกแต่ง สร้างฉากขึ้นจากไม้อัดวาดลวดลาย ฉลุให้สวยงาม นำมาประกอบตามห้องเรื่อง

แสง ใช้หลอดไฟชนิดโคมห้อย แขนวนบนราวที่ทำขึ้นหรือแขวนบนต้นไม้ห้อยลงมา และใช้สปอท์ไลท์แบบมีขาตั้งประกอบ

เสียง ใช้เครื่องขยายเสียงส่วนพระองค์และเครื่องเสียงจากกรมศิลปากร ใช้ไมโครโฟนแบบตั้งพื้นและไมค์แขวน วางลำโพงไว้ตามจุดต่าง ๆ เช่น บนต้นไม้ หน้าเวที

อุปกรณ์ประกอบฉาก ได้แก่ เตียง ม่าน พาน เชิงเทียน หาได้จากในพระตำหนัก

ผู้ควบคุมฝ่ายเวที ฉาก แสง เสียง คือคุณวิวัฒน์ มงคลอุปถัมภ์ พ่อบ้านที่วังมั่งคละสถาน ผู้ช่วย ได้แก่ คุณสงวน นุ่มนึ่ง คุณยก เกษมสุวรรณ¹³

¹³ สัมภาษณ์: สมควร กระจ่างศาสตร์, 24 กุมภาพันธ์ 2540.

อำนวยการ กฤษณิณี หัด ช่างทอง ผัน โมรากุล ฟุ้ง บุญมา ศรี พรหมณพัฒน์ ส่องชาติ ชันศิริ เจริญจิต ภัทรเสวี จำเรียง พุทธประดับ

1.7 ทำรำ

ทำรำ ทำรำที่ใช้แสดงที่วังมัจฉะสถานใช้ทำรำไทยมาตรฐาน เสด็จพระองค์หญิงฯ ได้เชิญอาจารย์จากกรมศิลปากรและจากบ้านพระยานัฏกานุรักษ์มาต่อทำรำในการแสดง โขน ได้แก่ คุณหญิงเทศ นัฏกานุรักษ์ และอาจารย์จากกรมศิลปากร ได้แก่ มัลลี คงประภัสร์ หลวงวิลาศวงงาม ลมุล ชมะคุปต์ ถิ่นจี จารุจรณ์ อร่าม อินทรนัญ กวี วรศรีน ขอแสง ภักดีเหว

1.8 ตอนที่ใช้แสดง โขนที่แสดง ณ วังมัจฉะสถานพบเพียง 3 ตอน ซึ่งนำบทมาจากวังของเจ้าคุณพระประยูรวงศ์ ได้แก่

1. ตอน สุกรีพหักฉัตร
2. ตอน นางลอย
3. ตอน นารายณ์ปราบหนทกข์

รวมเกียรติตอนที่เสด็จพระองค์หญิงฯ โปรดที่สุด คือ ตอน นางลอย ซึ่งใช้สถานที่แสดงคือสระน้ำหน้าพระตำหนัก มีการประดิษฐ์แพขึ้นและให้นักแสดงลอยในน้ำจริง ๆ และเนื่องจากเสด็จพระองค์หญิงฯ ไม่โปรดการร้องรำและซ้ำปีเพราะเสียเวลาในการแสดงมาก จึงจัดการแสดงโขนขึ้นน้อยครั้ง และจัดเฉพาะงานฉลองพระชนมายุของพระองค์และงานสำคัญเท่านั้น¹⁴

1.9 วงดนตรีและเพลง

วงปี่พาทย์ที่ใช้บรรเลงในการแสดงโขนใช้ผู้แสดงจากวงข้าหลวง และจากกรมศิลปากร อาจารย์ผู้เชี่ยวชาญการดนตรีได้รับเชิญมาสอนและแสดงหลายท่าน ได้แก่ หลวงประดิษฐ์ไพเราะ หลวงไพเราะเสียงซอ พริง ดนตรีรส

¹⁴ สัมภาษณ์: ท่านผู้หญิงอุบล ยุคล ณ อยุธยา ท่านหญิงมาลินีมงคล อมาตยกุล ท่านหญิงปีทมรรังยี เสนาณรงค์, 23 กันยายน 2538.

ผู้พากย์ เจริจา และขับร้อง ได้แก่ เหนี่ยว คุริยประณีต เจริญใจ สุนทรวาทีน
เลื่อน สุนทรวาทีน สง่า อารัมภีร์ เชื้อ นักร้อง ประเวศ กุมท

เพลงที่ใช้บรรเลงเป็นเพลงหน้าพาทย์ต่าง ๆ ได้แก่ เพลงช้า เพลงเร็ว เพลงร่ำสาม
ลา ซ้ำปี หรัม ร่ายโน โลมนอก โอปี่โน เซidonอก เป็นต้น

1.10 วิธีการแสดง

ดนตรีและเพลงโหมโรงเวลา 19 นาฬิกา ผู้แสดงลงโรงเวลา 24 นาฬิกา ผู้แสดง
ออกจากเวทีด้านขวาหรือซ้ายตามตำแหน่งของเวที ดำเนินเรื่องเป็นขั้นตอน คือ

พิธีกรแจ้งรายการเป็นภาษาไทยและภาษาอังกฤษว่าจะแสดงโขนเรื่องอะไร ตอน
อะไร หลังจากนั้นจึงเริ่มแสดงเบ็ดเตล็ดต่อด้วยการแสดงโขน ในการแสดงโขน ผู้แสดงจะรำตีบท
ตามบทร้องและพากย์ เจริจา

การแสดงโขนจะมีรำเบ็ดเตล็ดและการแสดงเบ็ดเตล็ดค้นรายการเพื่อให้ผู้แสดง
โขนได้พักผ่อนแล้วจึงเริ่มแสดงต่อ

ผู้ขับร้องและนักดนตรี จะบรรเลงและขับร้องอยู่หน้าที่ประทับการแสดงแต่ละวัน
จะไม่ซ้ำตอนกัน คือจะแสดงตามบทไปเรื่อย ๆ หากวันนี้แสดงยังไม่จบตอนจะแสดงในวันถัดไป
จนจบตอน

อนึ่ง ก่อนมีการแสดง 2 วัน คือวันพฤหัสบดี จะมีการนัดศิลปินมารวมกันเพื่อ
ประกอบพิธีไหว้ครู ซึ่งส่วนประกอบของเครื่องสังเวศ ได้แก่ หัวหมู พานบายศรี อาหารคาว
อาหารหวาน ผลไม้ เป็นต้น

1.11 เครื่องแต่งกาย

แต่งกายแบบยี่นเครื่องพระ นาง ยักษ์ ลิง ซึ่งเป็นแบบมาตรฐานดั้งเดิม เสด็จพระ
องค์หญิงฯ และอาจารย์จากกรมศิลปากรเป็นผู้แต่ง โดยนำเครื่องแต่งกายส่วนพระองค์และจาก
กรมศิลปากร ซึ่งพลตรีพระเจ้าวรวงศ์เธอ พระองค์เจ้าเฉลิมพลทิฆัมพรเป็นอธิบดีกรมศิลปากรใน
ขณะนั้น รายละเอียดเครื่องแต่งกายโขนตามแบบฉบับกรมศิลปากรนั้น อารมณ์ มนตรีศาสตร์
กล่าวไว้ดังนี้

เครื่องแต่งกายตัวพระ ได้แก่ กำไลเท้า สนับเพลลา ผ้าถุง ในวรรณคดีเรียกว่าภูษา หรือพระภูษา ห้อยข้าง หรือเจียรระบาด หรือชายแครง เสื้อ ในวรรณคดีเรียกว่าฉลององค์ รัตสะเอว หรือ รัตพัสดุ ห้อยหน้า หรือชายไหว สุวรรณกระถอบ (หรือสุวรรณกัญจน์ถอบ) เข็มขัดหรือ ปั้นเหน่ง กรองคอ หรือนวมคอ ในวรรณคดีเรียกว่ากรองศอ ดาบหน้า หรือดาบทับ ในวรรณคดี เรียกว่าทับทรวง อินทรธนู พาทูร์ด สังวาล ดาบทิส ชฎา ดอกไม้เพชร (ซ้าย) จอนหู ในวรรณคดี เรียกว่ากรรเจี๊ยก หรือกรรเจี๊ยกจร ดอกไม้ทัด อุบะ หรือพวงดอกไม้ (ขวา) ชำมรงค์ แหวนรอบ ปะวะหล้า กำไลแฉง ในวรรณคดีเรียกทองกร

เครื่องแต่งกายตัวนาง ได้แก่ กำไลเท้า เสื้อในนาง ผ้าถุงนาง ในวรรณคดีเรียกว่า ภูษา หรือพระภูษา เข็มขัด สะอึ่ง ผ้าห่มนาง นวมนาง ในวรรณคดีเรียกว่ากรองศอ หรือสร้อยนวม จี๋นาง หรือดาบทับ ในวรรณคดีเรียกว่าทับทรวง พาทูร์ด แหวนรอบ ปะวะหล้า กำไลตะขาบ กำไล สวม ในวรรณคดีเรียกว่าทองกร ชำมรงค์ มงกุฎ จอนหู ในวรรณคดีเรียกว่ากรรเจี๊ยก หรือกรรเจี๊ยก จร ดอกไม้ทัด (ซ้าย) อุบะ หรือพวงดอกไม้ (ซ้าย)

เครื่องแต่งกายยักษ์ ได้แก่ กำไลเท้า สนับเพลลา ผ้าถุงในวรรณคดีเรียกว่าภูษา หรือพระภูษา ห้อยข้าง หรือเจียรระบาด หรือชายแครง ผ้าปิดก้น หรือห้อยก้น อยู่เบื้องหลัง เสื้อ ในวรรณคดีเรียกว่าฉลององค์ หรือสมมติเป็นเกราะ รัตสะเอว หรือรัตพัสดุ ห้อยหน้า หรือชาย ไหวเข็มขัด หรือปั้นเหน่ง รัตอก หรือรัตองค์ ในพระตำราทรงเครื่องต้น เรียกว่ารัตพระอุระ อินทร ธนู กรองคอ หรือนวมคอ ในวรรณคดีเรียกว่านวมศอ ทับทรวง สังวาล ดาบทิส แหวนรอบ ปะวะหล้า กำไลแฉง ในวรรณคดีเรียกว่าทองกร พวงประคำคอ หัวโขน ในภาพนี้เป็นหัวทศกัณฐ์ ชำมรงค์ กันศร บรรดาพญายักษ์ตัวสำคัญ ๆ ในเรื่องรามเกียรติ์ ก็คงแต่งกายคล้ายกันนี้ ต่างกันแต่ สีและลักษณะของหัวโขน ซึ่งนายช่างได้บัญญัติและประดิษฐ์ทำให้แปลกแตกต่างออกไป โดยเฉพาะในบรรดาหัวยักษ์ มีอยู่ราวร้อยชนิด

เครื่องแต่งกายลิง ได้แก่ กำไลทอง สนับเพลลา ผ้าถุง ในวรรณคดีเรียกว่าภูษา ห้อยข้าง หรือเจียรระบาด หรือชายแครง หางลิง ผ้าปิดก้น หรือห้อยก้น เสื้อ สมมติเป็นขนตามตัว ของลิง รัตสะเอว ห้อยหน้า หรือชายไหว เข็มขัด หรือปั้นเหน่ง กรองคอ หรือนวมคอ ทับทรวง สังวาล ดาบทิส พาทูร์ด ตามปกติยึดติดไว้กับเสื้อ ซึ่งสมมติเป็นขนตามตัวของลิง แหวนรอบ ปะวะหล้า กำไลแฉง หรือทองกร หัวโขน ในภาพนี้เป็นหัวหนุมาน ตรี (ตรีเพชร หรือตรีศูล)

บรรดากวีสำคัญ ๆ ในเรื่องรามเกียรติ์ ก็คงแต่งกายคล้ายกันนี้ ต่างกันแต่สี และลักษณะของหัวโขน ซึ่งนายช่างได้บัญญัติและประดิษฐ์ทำให้แปลกแตกต่างออกไป โดยเฉพาะในบรรดาหัวลิง มีอยู่ราว 40 ชนิด¹⁵

ในการแต่งกายของตัวเอก ใช้ผ้าที่ทำจากผ้าไหมทอสลัดกับทองคำ และเครื่องประดับมีราคา ซึ่งเสด็จพระองค์หญิงเป็นผู้แต่งตัวให้ ส่วนตัวละครตัวอื่น เช่น ตัวประกอบ นางสนม นางกำนัล แต่งด้วยตนเอง หรือ ข้าหลวง นางกำนัลแต่งให้¹⁶

1.12 การแต่งหน้า

ในการแสดงแต่ละครั้ง อาจารย์จากกรมศิลปากรจะเป็นผู้แต่งหน้าให้กับนักแสดง ส่วนนักแสดงตัวเอกเสด็จพระองค์หญิงฯ เป็นผู้แต่งด้วยฝีพระหัตถ์ของพระองค์

เครื่องสำอางที่ใช้ คือ ยี่ห่อ แมกซ์ แพกเตอร์ ของประเทศสหรัฐอเมริกา โดยเริ่มจากทาครีมรองพื้นให้ทั่วใบหน้าตามสีผิว แล้วลงแป้งฝุ่น จากนั้นเขียนคิ้ว โดยชรูต มงคลอุปถัมภ์ และกรองกาญจน์ โลหิตเสถียร จากนั้นใช้อายชาโคไล้ที่สันจมูกทั้งสองข้าง ทาเปลือกตาบน เขียนอายไลน์เนอร์บนเปลือกตาบนและล่าง ใช้รูขมาแก้ม และใช้ลิปสติกทาปากสีต่าง ๆ ตามความเหมาะสมของสีผิวผู้แสดง¹⁷

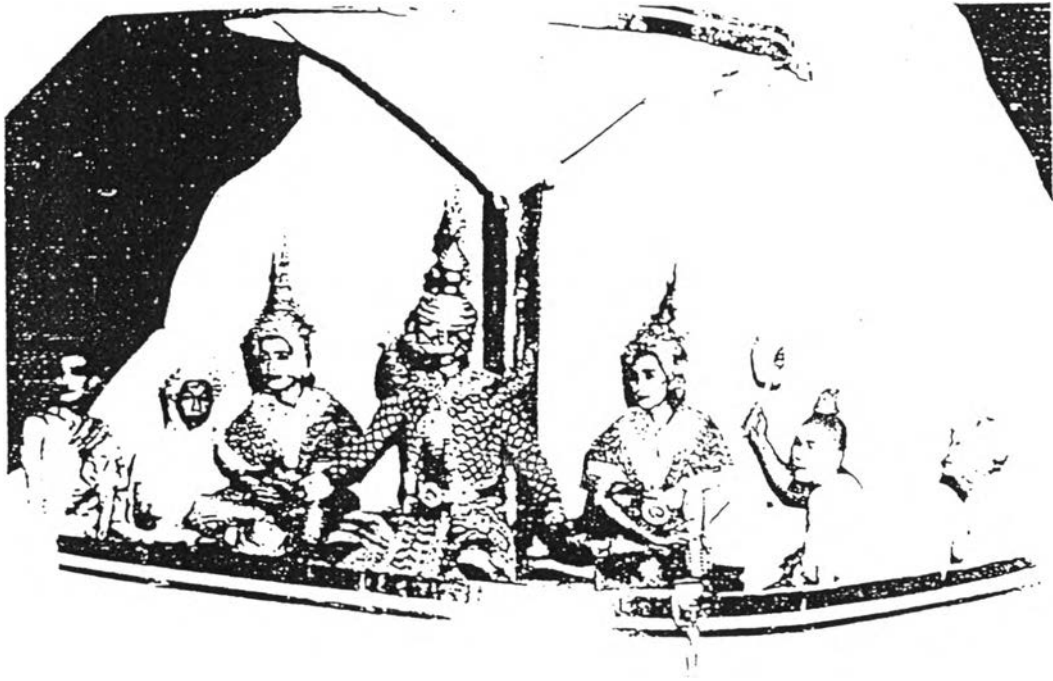
¹⁵ อภรณ์ มนตรีศาสตร์. นาฏศิลป์เพื่อการศึกษาเบื้องต้น (กรุงเทพฯ: อรุณสภา, 2525).
หน้า 206.

¹⁶ สัมภาษณ์: หม่อมบัวทอง ยุคล ณ อยุธยา, 27 กันยายน 2538.

¹⁷ สัมภาษณ์ : ท่านหญิงจันทร์จรัสศรี ไพบูลย์เลิศ, 27 กันยายน 2538.

1.13 การจัดการ

การแสดงโขนที่วังมั่งคละสถานและพระที่นั่งอัมพรสถานไม่มีการจัดจำหน่ายบัตร เนื่องจากเป็นงานฉลองพระชนมายุเสด็จพระองค์หญิงฯ ในวันที่ 9 และ 10 มีนาคม และวันฉลองพระชนมายุเจ้าจอมมารดาสมบุรณ์ จะเปิดให้ชมโดยไม่เก็บค่าผ่านประตู



ภาพการแสดงโขนรามเกียรติ์ที่วังมัจฉาสถาณ

ตอน : สุกรีพหักฉัตร

ฉลองพระชนมายุ 60 ปี พระเจ้าวรวงศ์เธอ พระองค์เจ้าหญิงเฉลิมเขตตรมงคล
จากซ้ายคนที่สาม หม่อมหลวงสร้อยระย้า ยุคล แสดงเป็นนางมณโฑ
มรว. คีตกฤษ์ ปราโมช แสดงเป็นทศกัณฐ์, ผู้ร่วมแสดงโขนตอนนี้ ได้แก่
เจ้าพระยารามราฆพ รับบท พระราม คุณประจวบ บุนนาค รับบทพระลักษณ์
พลตรีพระเจ้าวรวงศ์เธอ พระองค์เจ้าเฉลิมพลทิฆัมพร รับบท สุกรีพ¹⁸

ที่มา: หนังสืออนุสรณ์ในงานพระราชทานเพลิงศพ หม่อมหลวงสร้อยระย้า ยุคล ท.จ.ว. 2 มีนาคม
2528. (เอกสารอัดสำเนา)

¹⁸ สัมภาษณ์: เจริญศรี ศาตร์วิไล, 12 กันยายน 2540.

2. การแสดงละคร

วังมัจฉะสถานได้เสนอการแสดงละครหลายประเภท ได้แก่ ละครดึกดำบรรพ์ ละครพื้นทาง ละครพูด ละครเสภา และละครพูดสลับรำ

อาจารย์สอนละครมาจากคณะละครของเจ้าคุณพระประยูรวงศ์ จากกรมศิลป์ากร จากคณะละครศิวนารมย์ และจากคณะอัศวินการละคร การจัดการแสดงละครเพื่อเผยแพร่ของเสด็จพระองค์หญิงฯ มีความเด่น มีบทละครหลายเรื่องที่พระองค์ทรงนิพนธ์ใส่ทำนอง บทร้อง รวมถึงประดิษฐ์เครื่องแต่งกาย เครื่องประดับที่สวยงาม

เหตุนี้ผู้วิจัยจึงได้ศึกษาถึงการแสดงที่วังมัจฉะสถาน โดยมุ่งเน้นทางด้านสถานที่แสดง คนตรีและเพลง วิธีการแสดง เครื่องแต่งกาย ประเภทละคร เรื่องและตอนที่ใช้แสดงวิธีการจัดการ ส่วนเนื้อหาทางด้านวัตถุประสงค์ โอกาสที่ใช้แสดง ผู้แสดง วิธีการฝึกซ้อม ทำรำ เวที ฉาก แสง เสียง และอุปกรณ์ประกอบฉาก การแต่งหน้านั้น ผู้วิจัยจะไม่อธิบายซ้ำ เนื่องจากมีปรากฏเช่นเดียวกับการแสดงโขน

2.1 สถานที่แสดง แสดงภายในวังและนอกวัง ได้แก่

1. แสดงกลางสนามหลังพระตำหนัก
2. แสดงที่สระน้ำหน้าพระตำหนัก
3. แสดงที่หอประชุมจุฬาลงกรณ์มหาวิทยาลัย*
4. แสดงที่พระที่นั่งอัมพรสถาน
5. แสดงที่หอประชุมวชิราวุธ**

2.2 คนตรีและเพลง

คนตรีที่ใช้บรรเลงและผู้บรรเลงบางเรื่องมีลักษณะเช่นเดียวกับการแสดงโขน แต่บางเรื่องมีการแต่งทำนองขึ้นใหม่เพื่อใช้ประกอบการแสดงตามเนื้อเรื่อง ผู้แต่งทำนอง คือ เสด็จพระองค์หญิงฯ และอาจารย์กรมศิลป์ากร เพลงที่แต่งทำนองขึ้นใหม่ ใช้ในละครพื้นทาง เรื่อง ปันหยิมิสาหรั้ง บทพระนิพนธ์ของเสด็จพระองค์หญิงฯ ซึ่งในเรื่องส่วนใหญ่จะเป็นทำนองเพลงของชาว²⁰ ซึ่งเสด็จพระองค์หญิงฯ แต่งขึ้นเพื่อให้เข้ากับบทละครและการแต่งกายของตัวละคร

* งานเปิดหอประชุม

¹⁹ สัมภาษณ์: เจริญศรี ศาสตร์วิไล, 1 มกราคม 2540

2.3 วิธีการแสดง

มีลักษณะการดำเนินตามขั้นตอนเช่นเดียวกับการแสดงโขน วิธีการแสดงละครแต่ละเรื่อง จะแสดงตามลักษณะของละครแต่ละประเภท* ในการแสดงละครเมื่อแสดงจบผู้แสดงจะได้ค่าแสดงครั้งละ 100 บาท หากเสด็จพระองค์หญิงฯ ประทับใจนักแสดงคนไหนเป็นพิเศษ จะประทานรางวัลเพื่อเป็นกำลังใจแก่นักแสดง ได้แก่ นาฬิกาทองคำขาว (ปัจจุบันอยู่ที่อาจารย์เจริญศรี ศาสตราจารย์) จี๋ทองคำรูปงูใหญ่มีตัวอักษร จ อยู่ ตรงกลางสัญลักษณ์แสดงปีเกิด และพระนามของเสด็จพระองค์หญิง (ปัจจุบัน อยู่ที่อาจารย์สินีนาฏ โพธิเวส และคุณวันทนีย์ จารุจินดา) นอกจากนั้นยังทรงประทานรางวัล เป็น สร้อยคอ สร้อยข้อมือกำไล แหวนเพชร ให้แก่นักแสดงหลายท่าน

2.4 เครื่องแต่งกาย

มีการประดิษฐ์ขึ้นใหม่ตามเนื้อเรื่อง เช่น เรื่อง อิเหนา ผู้แสดงนุ่งกางเกงแพร สวมหมวกหนีบ (หมวกคล้ายทหารอากาศ) หมวกกระป๋อง (หมวกทรงกลมคล้ายกระป๋อง) หรือมงกุฎชวา (มงกุฎที่ชาวอินโดนีเซีย มาเลเซีย สวมแสดงละคร) มงกุฎชวาที่ใช้สำหรับตัวเอก 3 ตัว คือ อิเหนา บุษบา และจินตหรา ผู้ประดิษฐ์คือคุณกานดา (ไม่ทราบนามสกุล) คุณสงวน นุ่มนึ่ง ซึ่งส่วนประกอบของมงกุฎ ได้แก่ เพชร ทองคำ บุศราคัม มรกต พลอย โกเมน ฯลฯ ช่างตัดเย็บชุดนักแสดงในสมัยนั้น ได้แก่ คุณละม่อม (ไม่ทราบนามสกุล) คุณสิริ ศิริจินดา คุณแช่ม จารุจรณ คุณยาด ณ นคร คุณยง ณ นคร คุณอุไร เกษมสุวรรณ และข้าหลวงคนอื่น ๆ

2.5 ประเภทละคร เรื่อง และตอนที่ใช้แสดง

ประเภทละครที่แสดงที่วังมัจฉาสถาณพบว่ามี 5 ประเภทคือ

1. ละครดึกดำบรรพ์
2. ละครพันทาง
3. ละครพูด
4. ละครเสภา
5. ละครพูดสลับริา

ผู้วิจัยจะได้กล่าวถึงรายละเอียดดังนี้

* ผู้วิจัยจะอธิบายรายละเอียดในประเภทของละครที่ใช้แสดง

2.5.1 ละครศึกคำบรรพ์

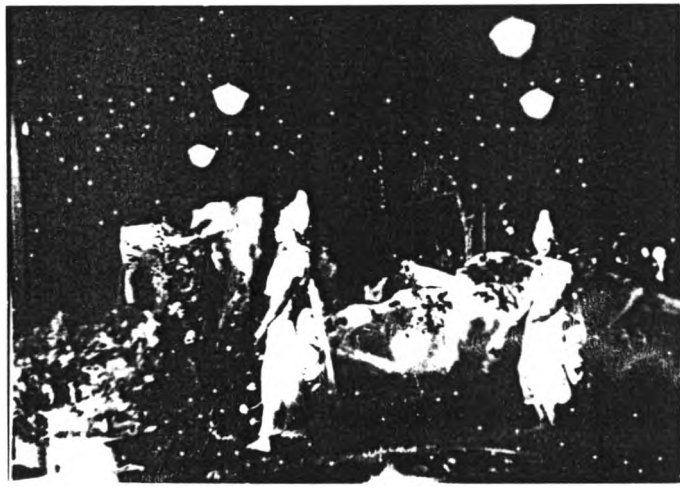
จากการสัมภาษณ์ผู้ร่วมแสดงและผู้ชมการแสดงละครศึกคำบรรพ์ที่วังมัจฉะสถานในอดีตพบว่า การแสดงละครศึกคำบรรพ์ที่วังมีการแสดงโดยให้นักแสดงชายหรือหญิงขับร้องเพลงเข้ากับวงปี่พาทย์ ตัวละครใช้ความสามารถในการแสดงโดยการร้องเองเจรจาเอง และตีบทตามบทร้อง และแสดงกิริยาอารมณ์เสนอต่อผู้ชมได้อย่างเต็มที่ มีผู้บอกบทร้อง และบทเจรจาอยู่หลังฉาก การแสดงละครศึกคำบรรพ์ของที่วังมัจฉะสถานมีลักษณะคล้ายกับละครร้องหรือละครสังคีตของกรมศิลปากร ละครศึกคำบรรพ์ที่ใช้แสดง ได้แก่ รามเกียรติ์ ตอน สุรปนาข่าหึง ตอน นารายณ์ปราบนนทุก ตอน กำเนิดขันตุมมาร นอกจากนี้ก็มีเรื่อง อิเหนา แสดงตลอดทั้งเรื่อง*

นอกจากนั้นการแสดงละครศึกคำบรรพ์ที่วังมัจฉะสถานยังได้เสนอเรื่อง สังข์ศิลป์ชัย สังข์ทอง คาวี ซึ่งเป็นบทพระราชนิพนธ์ในรัชกาลที่ 2 เรื่อง สกฤตลา พญาราชาวังสัน บทพระราชนิพนธ์ในรัชกาลที่ 6 เรื่องพระยศเกตุ พระราชนิพนธ์ในพระเจ้าน้องยาเธอ กรมขุนเพชรบูรณ์อินทราชัย เป็นต้น

เนื่องจากผู้วิจัยค้นพบข้อมูลซึ่งเป็นภาพถ่ายมาได้เป็นจำนวนมาก จากรูปถ่ายเหล่านี้ทำให้สามารถวิเคราะห์ข้อมูลได้ใน 3 ประเด็น คือ 1. เครื่องแต่งกาย 2. ฉาก และ 3. ผู้แสดง สำหรับตัวอย่างที่ยกมาต่อจากนี้ไปจะคัดเลือกจากภาพที่ชัดเจน ทำให้จำกัดขอบเขตของการวิเคราะห์ลงเหลือเพียง

1. ละครศึกคำบรรพ์ เรื่อง รามเกียรติ์ 3 ตอน คือ สุรปนาข่าหึง นารายณ์ปราบนนทุก กำเนิดขันตุมมาร และเรื่อง อิเหนา
2. ละครพันทาง เรื่อง ราชาริราช และปิ่นหยิมมิสาหรั่ง
3. ละครพูด เรื่อง ตามใจท่าน
4. ไร่เบ็ดเตล็ดบางชุด
5. การแสดงเบ็ดเตล็ดบางชุด ดังต่อไปนี้

ตัวอย่างการแสดงละครตีกดาบรบท รามเกียรติ์ ตอน สุรปนาหึง
 ที่มา : ภาพที่แสดงถวายในวันคล้ายวันประสูติของพระเจ้าวรวงศ์เธอ
 พระองค์เจ้าหญิงเฉลิมเขตร์มงคล เมื่อวันที่ 10 มีนาคม 2495
 ฉิม สิ้นธนาวา ถ่ายภาพถวาย



พระราม พระลักษมณ์เดินป่า



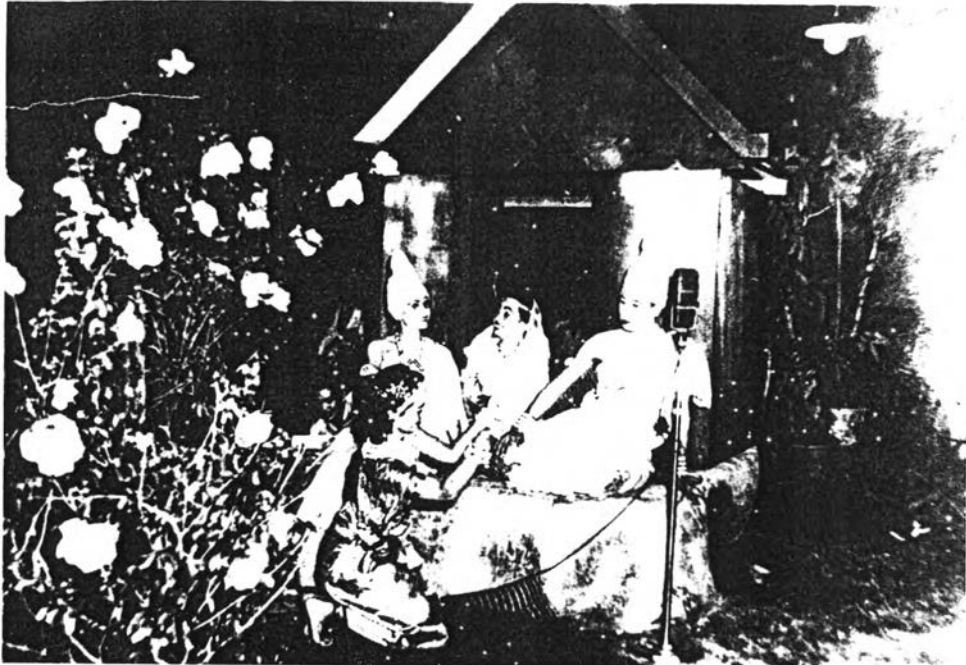
สุรปนาเข้าเฝ้า



พระลักษมณ์เข้าทำร้ายและจับไล่สุรูปนขา



นางสีดา



1. เครื่องแต่งกาย พระราม พระลักษมณ์ ใช้ผ้าโพลีเอสเตอร์ ห่มสไบ สไบกรอง สวมทับ
 ทรวง กาดสังวาล รัดเข็มขัด นุ่งผ้ายก สวมกำไลข้อมือ กำไลแขน กำไลข้อเท้า
 นางสีดา สวมเสื้อแขนสั้น ห่มสไบกรองพาดขึ้นไปโพลีเอสเตอร์คล้าย
 หญิงอินเดีย นุ่งผ้ายกจีบหน้านาง ประดับศีรษะโดยใช้สร้อยกาดศีรษะ สวมสร้อยคอ ใ้ต่างหู
 กำไลข้อมือ กำไลข้อเท้า

นางสุรปนา สวมกระบังหน้าตัดดอกไม้ช้าย สวมเสื้อในนาง ห่มสไบ
 สองชายแบบสั้น สวมทับทรวง กรองคอ กาดสังวาล รัดเข็มขัด สวมกำไลข้อมือ กำไลแขน กำไล
 ข้อเท้า

2. ฉาก อาศรมสร้างจากไม้ แทนนั่งสร้างจากไม้ปูทับด้วยกระสอบ หนังสือก่ายก้อนหิน มี
 อุปกรณ์ประกอบฉาก คือ เสื้อสานจากต้นกก ต้นไม้ ดอกไม้

3. ผู้แสดง อากม สายากม รับบท พระราม
 เจริญศรี ศาสตร์วิไล รับบท พระลักษมณ์
 เจริญใจ สุนทรวาทีน รับบท นางสีดา
 เจริญจิต ภัทรเสวี รับบท สุรปนา

ตัวอย่างการแสดงละครดึกดำบรรพ์ เรื่อง รามเกียรติ์

ตอน นารายณ์ปราบหนทุก



ตัวละครบันทึกภาพนิ่งก่อนเริ่มแสดงละคร

1. การแต่งกาย พระอุมา สวมกระบังหน้าหัตถ์พวงอุบะ 2 ข้าง สวมเสื้อโขนาง ห่มสไบ 2
ชาย สวมกำไลแขน กำไลข้อมือ รัตเข็มขัด นุ่งผ้ายกจีบหน้านาง

พระอิสวร ใช้ผ้าโพกศีรษะ สวมเสื้อแขนสั้น ห่มสไบกรอง สวมกรอง
คอ หัตถ์ทรวง คาคสังวาล สวมกำไลข้อมือ นุ่งสนับเพลา

2. ฉาก ภายในพระตำหนัก

3. ผู้แสดง วันทนีย์ จารุจินดา รับบท พระอุมา

เจริญศรี ศาสตรวิไล รับบท พระอิสวร



พระนารายณ์แปลงเป็นสตรีวิไลลักษณ์รำล่อนนทกให้ชื่อนี้อาตวเองจนตาย ก่อนตายได้
 อามาตจะรบกันทุกชาติไป

1. การแต่งกาย นารายณ์ แต่งแบบยืนเครื่องนาง ประกอบไปด้วยชฎา เสื้อในนาง ผ้าห่ม
 นาง กรองคอ ทับทรวง เข็มขัด ผ้ากจีบหน้านาง กำไลข้อมือ กำไลข้อเท้า

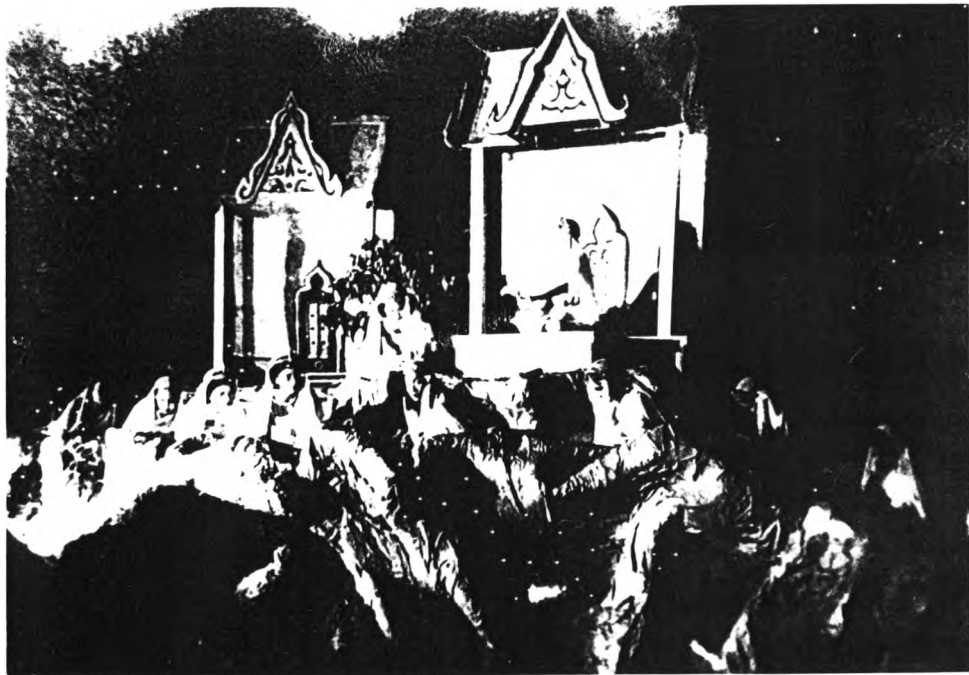
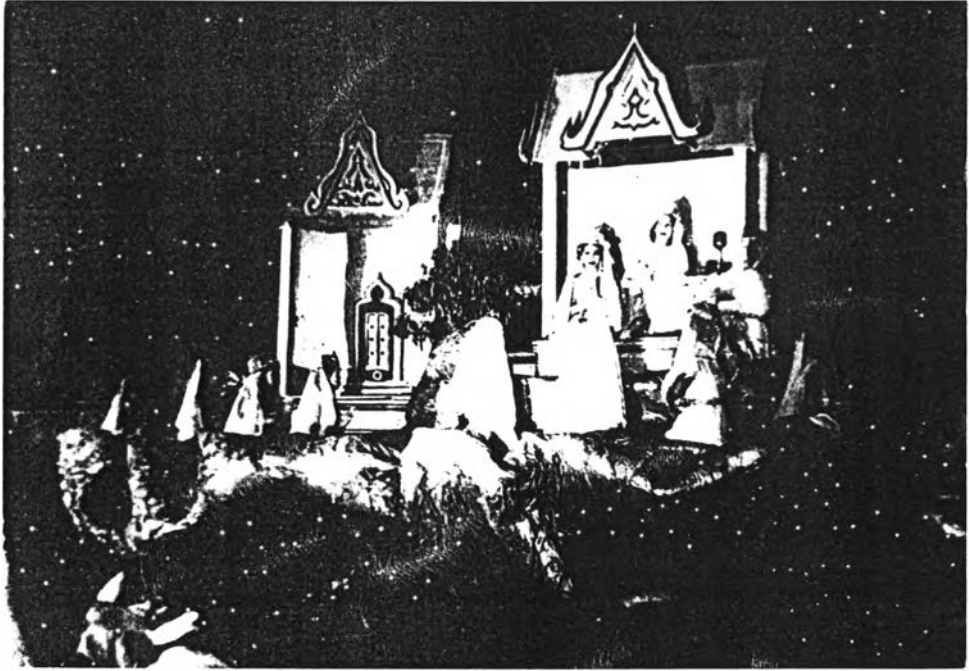
นนทก สวมเสื้อแขนสั้น สวมทับทรวง กรองคอ สั้งวาล สนับเพลา
 ห้อยหน้า ห้อยข้าง กำไลแขน การแต่งหน้าใช้ดินสอเขียนคิ้ววาดเขี้ยวบริเวณปากและกางให้ดู
 น่าเกรงขาม

2. ฉาก ไม่ปรากฏในภาพถ่าย แสงที่ใช้เป็นแสงจากไฟชนิดคอมพ็อย

3. ผู้แสดง จมื่นมานพพฤทธิ (เฉลิม เสวตนันท์) รับบท นนทก

หม่อมบัวทอง ยุคล ณ อยุธยา รับบท นางนารายณ์

ตัวอย่าง การแสดงละครดึกดำบรรพ์ เรื่อง รามเกียรติ์
ตอน กำเนิดขันตุมภมาร



1. เครื่องกาย ตัวละครสวมกระบังหน้า ใช้ผ้าคลุมศีรษะ สวมเสื้อในนาง ห่มสไบ สวมสร้อยคอ ต่างหู กำไลข้อมือ คางเข็มขัด นุ่งผ้ายกจีบหน้านาง
2. ฉาก บนสวรรค์ สร้างจากไม้ฉลุวดลายเป็นที่พักของเห่านางฟ้า ใช้แสงสปอตไลท์ส่องไปที่นักแสดง และใช้ไฟชนิดโคมห้อย
3. ผู้แสดง ไม่ปรากฏเป็นหลักฐาน

ตัวอย่าง การแสดงละครดึกดำบรรพ์ เรื่องอิเหนา



การแต่งกาย ที่วังมัจฉะสถานใช้การแต่งกายแบบชาว
เพลง คัดแปลงเพลงไทยของเดิมเป็นเพลงชาว

ผู้แสดง (จากซ้าย)

ระเบียบ (ไม่ทราบนามสกุล)

อาภรณ์ ศาสตร์วิไล

พูนศรี (ไม่ทราบนามสกุล)

แนบ (ไม่ทราบนามสกุล)

วันกนิษฐ์ วนิชเวกนิทร์

รับบท ประไพมสุหรี

รับบท สียะตรา

รับบท บุษบา

รับบท ท้าวดาหา

รับบท มะเดหวี



จรกา รำเปรียบเปรยเหย้าหั้นอิเหนา

ผู้แสดง

สมัคร สันหาชโย

รับบท จรกา



ผู้แสดง (จากซ้าย)

เจริญศรี ศาสตร์วิไล

รับบท อีเหนา (สวมแว่น)

หุนศรี (ไม่ทราบนามสกุล)

รับบท บุษบา

1. การแต่งกาย ละครดึกดำบรรพ์เรื่องอีเหนา ใช้ตัวละครผู้หญิงแสดงล้วนมีการแต่งกายตามที่เสด็จพระองค์หญิงฯ ออกแบบ และประดิษฐ์ขึ้นใหม่ มีลักษณะคล้ายการแต่งกายของชาว ผู้แสดงสวมมงกุฎชาว ทัดพวงอุษะ 2 ข้าง สวมเสื้อโนนาง ใช้เครื่องประดับแบบไทย คือ กรองคอ กำไลข้อมือ กำไลข้อเท้า ผู้แสดงชาย (สมมติ) นุ่งสนับเพลาข้างใน แล้วนุ่งผ้าก๊อชบางส่วนผู้แสดงหญิงนุ่งจีบหน้านาง

2. ลาก ลากที่ใช้แสดงเรื่องอิเหนา เป็นลากห้องพระโรง ซึ่งสร้างขึ้นทำจากไม้อัดและจตุลวดลาย หาดสีให้สวยงาม ส่วนอุปกรณ์ประกอบลาก มีแท่นใหญ่สำหรับผู้แสดงนั่งได้หลายคน มีเชิงเทียนและพานอาหารวางบนแท่นเล็ก ซึ่งหาได้จากภายในพระตำหนัก

2.5.2 ละครพันทาง

จากการสัมภาษณ์ผู้ร่วมแสดง ผู้ชมการแสดงที่วังในอดีตได้ข้อมูลว่า ละครพันทางที่วัง มีการนำเพลงบทร้องประกอบดนตรีต่างภาษาเข้าผสม จัดกระบวนรำและรำรำตามบท แต่งกายตามเชื้อชาติตามที่ปรากฏในเนื้อเรื่อง เรื่องที่ใช้แสดงได้แก่ เรื่องราชาธิราช บทพรรณานานิพนธ์ กรมพระยาพระคลัง (หน) เรื่องนี้ผู้วิจัยได้ยกตัวอย่างภาพการแสดงพร้อมพรรณนา องค์ประกอบในการแสดงดังต่อไปนี้

ตัวอย่าง การแสดงละครพันทาง

เรื่องราชาธิราช



ผู้แสดง

เจริญศรี ศาสตรวิไล รับบท พระร่วง

หวงมาลัยดอกไม้สดคล้องที่แขนซ้ายได้รับจากผู้ชมที่มาชมการแสดงที่วังมังกะสถาน



1. การแต่งกาย มะกะโท ใช้ผ้าโพกศีรษะ สวมเสื้อ แขนสั้น สวมกรองคอ ทับทรวง นุ่ง
 สนับเขลา ห้อยหน้า เข็มขัด กำไลแขน กำไลข้อเท้า

สุคาสร้อยคาว สวมกระบังหน้า ทัดดอกไม้ช้าย งามสไบเฉียง สวม
 สร้อยคอ ต่างหู รัตแขน กำไลข้อมือ เข็มขัดนุ่งจีบหน้านาง

2. ฉาก ตัวเรือนทำด้วยไม้ ที่นั่งพักทำจากใช้กระสอบปูทับ แล้วลงสี ดอกไม้ที่เห็นจาก
 ช้ายเป็นดอกไม้จริงที่ปลูกในวังมั่งคละสถาน (ฉากเดียวกับละครดึกดำบรรพ์ เรื่อง รามเกียรติ์)

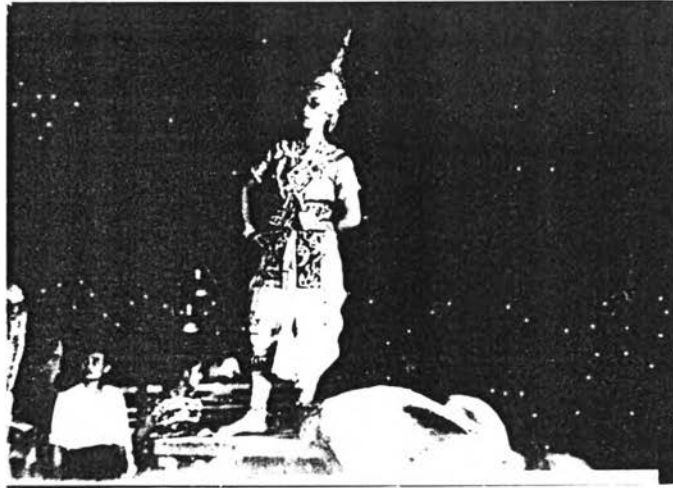
3. ผู้แสดง

อากม สาขาภม

รับบท มะกะโท

เจริญใจ สุนทรวาทีน

รับบท นางสุคาสร้อยคาว



1. เครื่องแต่งกาย พระร่วงแต่งแบบยี่นเครื่องพระประกอบด้วยชฎา เสื้อทับทรวง กรองคอ สังวาล สนับเพลา รัศเสอว ห้อยหน้า กำไลแขน กำไลข้อเท้า
2. ฉาก เดิมเป็นหลุมหลบภัยเสด็จพระองค์หญิงฯ มีรับสั่งให้ตัดแปลงเป็นฉากภูเขา ต้นไม้และดอกไม้ ซึ่งปลูกขึ้นภายในบริเวณวัง
3. ผู้แสดง เจริญศรี ศาสตร์วิไล รับบท พระร่วง
สมพงษ์ พงษ์มิตร รับบท ทหาร



พระเจ้าบรมวงศ์เธอ พระองค์เจ้าหญิงเฉลิมเขตตรมงคล
ทรงฉายพระรูปขณะประทานรางวัลให้แก่มะกะโท และพระราชธิดาพระร่วง

ผู้แสดง

อากม สาขาคม รับบท มะกะโท
เจริญใจ สุนทรวาทีน รับบท พระราชธิดาพระร่วง

นอกจากนั้นละครพันทางที่แสดงที่วังได้แก่ เรื่อง พระลอ นิพนธ์ของพระเจ้าบรมวงศ์เธอ กรมพระนราธิปประพันธ์พงศ์ และเรื่องปิ่นหยิมิสาหรั้ง นิพนธ์ของพระเจ้าบรมวงศ์เธอ พระองค์เจ้าหญิงเฉลิมเขตตรมงคล ในบทละครเรื่องนี้ผู้วิจัยพบข้อมูลองค์ประกอบการแสดงจากภาพถ่ายดังนี้

ตัวอย่างการแสดงละครพื้นทาง เรื่อง ปีนหิมีสาหรั้ง



1. การแต่งกาย แต่งแบบชาว สวมมงกุฎชวา ซึ่งทำจากเพชร พลอย หั้วหิน บุษราคัมและทองคำแท้ ผู้แสดงสวมสร้อยคอ กำไลแขน กำไลข้อมือ แหวน เข็มขัด และกำไลข้อเท้า นุ่งผ้ายก มี ร้อยหน้าทำจากผ้าบาง ๆ

2. ฉาก ภาพไม่ชัดเจน

3. ผู้แสดง สีนีนากู โทซิเวส รับบท จินตหรา

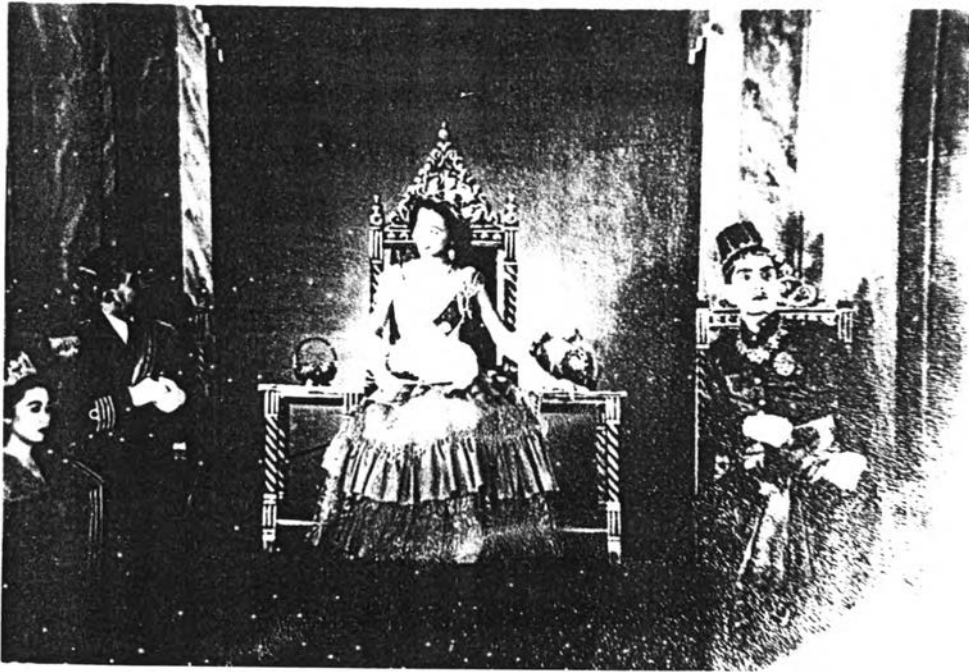
2.5.3 ละครพูด

จากข้อมูลการสัมภาษณ์ ทราบว่าละครพูดที่วังมังกละสถานใช้บทละครซึ่งพระราชนิพนธ์ในพระบาทสมเด็จพระมงกุฎเกล้าเจ้าอยู่หัว (รัชกาลที่ 6) มีทั้งร้อยแก้วและร้อยกรอง ได้แก่ เรื่อง ตามใจท่าน ผู้วิจัยได้ข้อมูลภาพการแสดงละครพูดเรื่องตามใจท่าน ดังจะได้กล่าวถึงองค์ประกอบต่าง ๆ ในละครเรื่องนี้ดังนี้

ตัวอย่าง การแสดงละครพูด เรื่อง ตามใจท่าน



1. การแต่งกาย สวมเสื้อเชิ้ตแขนยาว สวมทับด้วยผ้ามีระบายที่ชายแขน ผูกผ้าพันคอ สวมกางเกงขาพอง ถุงเท้าขาวกรอมเข่า รองเท้า
2. ฉาก ไม่ปรากฏชัดเจน
3. ผู้แสดง อาคม สายาคม รับบท ออร์ลันโด



1. การแต่งกาย รอสละติน สวมเสื้อไม่มีแขน มีระบายลูกไม้ กระโปรงบานมีระบายสวมมงกุฎ ถุงมือ
2. ฉาก ภายในพระราชวังมีอุปกรณ์ประกอบฉาก ได้แก่ พระแท่น ตะกร้า และพัด
3. ผู้แสดง รสสุคนธ์ คงกำแหง รับบท รอสละตินด์



ผู้ร่วมแสดงในเรื่องตามใจท่าน

1. การแต่งกาย แต่งแบบสากล คือ

ผู้หญิง สวมเสื้อแขนตุ๊กตา สวมกระโปรงบานมีผ้ากันเปื้อน สวมรองเท้าหุ้มส้น สีเรียบ สวมหมวกกันเปื้อนหรือที่คาดผม

ผู้ชาย สวมเสื้อเชิ้ตแขนสั้นและแขนยาว เสื้อเข้าข้างใน รัดเข็มขัด สวมถุงเท้า รองเท้าหนัง สีเรียบสวมหมวก

2. ฉาก หลุมหลบภัยที่สร้างขึ้นเป็นภูเขา มีแคร่ไม้ไผ่เป็นอุปกรณ์ประกอบฉาก

3. ผู้แสดง ไม่ปรากฏเป็นหลักฐาน

2.5.4 ละครเสภา

ละครเสภาซึ่งแสดงที่วังมัจฉะสถานมีเพียงเรื่องเดียว คือ เรื่องขุนช้างขุนแผน มีผู้แต่ง 4 ท่าน คือ พระบาทสมเด็จพระพุทธเลิศหล้านภาลัย (รัชกาลที่ 2) พระบาทสมเด็จพระนั่งเกล้าเจ้าอยู่หัว (รัชกาลที่ 3) สุนทรภู่ และครูแจ้ง

2.5.5. ละครพูดสลักรำ

ละครพูดสลักรำที่วังมัจฉะสถานแสดงเพียงเรื่องเดียว คือ เรื่อง รุ่งฟ้าดอยสิงห์ เป็นบทพระนิพนธ์ของเสด็จพระองค์หญิง ซึ่งได้เค้าจากนิยายเริงรมย์ของอรวรรณ ละครเรื่องนี้ ผู้วิจัยจะกล่าวถึงรายละเอียดลึกลงไปในบทที่ 4

3. รำเบ็ดเตล็ด

ก่อนที่จะมีการแสดงโขนหรือละครทุกครั้ง คนตรีจะบรรเลงเพลงโหมโรง จากนั้นมีการรำเบิกโรงในชุด รำอวยพร ระเบียบำ รำฟ้อนในชุดต่าง ๆ ก่อนเสมอ

ผู้วิจัยได้ศึกษาถึงการแสดงรำเบ็ดเตล็ดที่วังในอดีตโดยมุ่งเน้นทางด้าน วัตถุประสงค์ โอกาสที่ใช้แสดง ผู้แสดง เรื่องและตอนที่ใช้แสดง วิธีการแสดง สถานที่แสดง เครื่องแต่งกาย ส่วนทางด้าน วิธีการฝึกซ้อม คนตรีและเพลง เวทีฉาก อุปกรณ์ประกอบฉาก การแต่งหน้า ผู้ชมและวิธีการจัดการ มีลักษณะเช่นเดียวกับการแสดงโขนและละคร ดังนั้น ผู้วิจัยจะไม่กล่าวถึงในการรำเบ็ดเตล็ด

3.1 วัตถุประสงค์

รำเบ็ดเตล็ดซึ่งใช้แสดงที่วังนั้นมีวัตถุประสงค์เพื่อใช้เบิกโรงก่อนเริ่มมีการแสดง และใช้ค้นรายการ ขณะที่ผู้แสดงโขนละครหยุดพัก เปลี่ยนเครื่องแต่งกายหรือเชื่อมโยงเนื้อเรื่องให้ติดต่อกัน

3.2 โอกาสที่ใช้แสดง

แสดงเพื่อเก็บค่าเข้าชมที่วังมัจฉะสถาน และเก็บค่าเข้าชมที่โรงละครศรีกรุง

3.3 ผู้แสดง

ผู้แสดงส่วนใหญ่เป็นนางละครรุ่นเล็ก และนางละครรุ่นใหญ่บางตัว ได้แก่

1. ท่านหญิงจันทร์จรัสศรี ไพบุลย์เลิศ
2. สถาพร สันทอง
3. อภรณ์ ศาสตร์วิไล
4. นรา วณิชเวคินทร์
5. จำลอง พวงประยงค์
6. วันทนีย์ จารุจินดา
7. จง มัทพันธ์
8. บรรจง กัญญามาลย์
9. จินดา นักร้อง

3.4 วิธีการแสดง

ใช้ผู้แสดงตั้งแต่ 2 คนขึ้นไป การแสดงบางชุดใช้ตัวนางล้วน บางชุดใช้ทั้งพระและนาง ผู้แสดงจะแสดงก่อนมีการแสดง และระหว่างมีการแสดงโจน ละคร ผู้รับเปิดเตล็ดจะรอแสดงคั่นรายการ

3.5 ทำรำและรำที่ใช้แสดง

ผู้แสดงที่วังได้รับการฝึกหัดทำรำจากคุณหญิงเทศ นักกานูรักษ์ และอาจารย์ลมุล ยมะคุปต์ จากกรมศิลปากร รำที่ใช้แสดงได้แก่

1. รำนุชบาชมศาล ในละครเรื่อง อิเหนา
2. ญวนรำโคม ในละครเรื่อง สังข์ศิลป์ชัย
3. รำสมโภชคาวิ ในละคร เรื่อง คาวิ
4. ระบำม้า ในละคร เรื่อง ราชาริราช เรื่อง ขุนช้างขุนแผน
5. ระบำไก่ ในละคร เรื่อง พระลอ
6. ฟ็อนม่านม้วยเชียงดา ในละคร เรื่อง รุ่งฟ้าดอยสิงห์

3.6 เครื่องแต่งกาย

แต่งกายตามชุดการแสดง เช่น รำอวยพร แต่งขึ้นเครื่องพระ ขึ้นเครื่องนาง ชุดระบำม้าสวมเครื่องสวมศีรษะรูปหัวม้า ชุดมโนห์รา สวมปีก หาง ผู้แต่งกายตัวละคร คือ อาจารย์กรมศิลปากรและข้าหลวงในวังสวมเครื่องประดับตามความเหมาะสมของชุดแสดง หากมีการรำ

นอกสถานที่และเป็นชุดสำคัญประดับด้วยเครื่องประดับที่สวยงาม มีราคาแพง ผู้วิจัยได้ภาพข้อมูล
การแสดงรำเบ็ดเตล็ดดังตัวอย่างต่อไปนี้

ตัวอย่างการแสดง รำเบ็ดเตล็ด ที่วังมั่งคละสถาน



รำถวายพระพรเนื่องในวันคล้ายวันประสูติของพระเจ้าวรวงศ์เธอ
พระองค์เจ้าหญิงเฉลิมเขตมณฑล
วันที่ 10 มีนาคม 2495

จำนวนผู้แสดง 8 คน

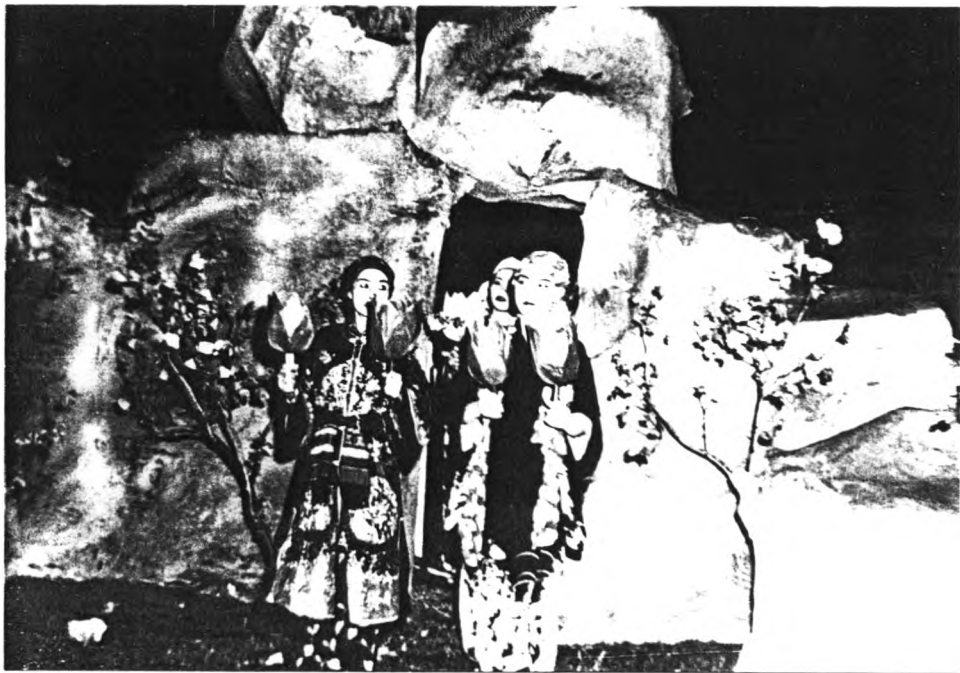
1. การแต่งกาย ผู้แสดงแต่งกายในชุดที่แสดงในละคร เรื่อง ราชาริราช
2. ฉาก ไม่ปรากฏชัดเจน
3. ผู้แสดง แฉวหน้า เจริญศรี ศาสตรวิไล

อากม สายาคม

เจริญใจ สุนทรวาทีน

เจริญจิต ภัทรเสวี

แฉวแล้ง ไม่ปรากฏเป็นหลักฐาน



รำถวายพระพรเนื่องในวັชคด้าวันประสูติของพระเจ้าวรวงศ์เธอ

พระองค์เจ้าหญิงเฉลิมเขตกรมกล

วันที่ 10 มีนาคม 2495

รำถวายพระพร ชุด ญวนรำโกม เกยไช้แสดงในละคร เรื่อง สังข์ลิดเป็ชัย

1. การแต่งกาย ผู้แสดงใช้ผ้าโพกศีรษะสวมเสื้อคลุมแขนยาว สวมกางเกงขาถักย ใช้ผ้ามัดเอว ใช้โคมเป็นอุปกรณ์ประกอบการแสดง
2. ฉาก ใช้ไม้ก่อกำแพงและกระสอบปูทับแล้วหาสีมีลักษณะคล้ายถ้าให้ผู้แสดงเดินออกทางช่องสี่เหลี่ยม
3. ผู้แสดง ไม่ปรากฏชื่อ มีจำนวนผู้แสดง 60-80 คน



ระบำไถ่กั้นราชการ
 ผู้แสดงคือ คุณจง ม้าวพันธ์
 ลูกสาวของข้าหลวงในวังมัจฉะสถาน

4. การแสดงเบ็ดเตล็ด

การแสดงเบ็ดเตล็ดเป็นการแสดงตลกซึ่งเสนอเป็นเรื่องราวในตอนสั้น ๆ การแสดงเบ็ดเตล็ดที่วังส่งผลให้เกิดศิลปินตลกในยุคปัจจุบัน ได้แก่ คุณสมพงษ์ พงษ์มิตร คุณสงว ทรัพย์สำรวย คุณสมควร กระจ่างศาสตร์ เป็นต้น

ผู้วิจัยได้ศึกษาถึงองค์ประกอบการแสดงเบ็ดเตล็ดที่วังในอดีตโดยมุ่งเน้นทางด้าน วัตถุประสงค์ โอกาส ผู้แสดง วิธีการฝึกซ้อม เรื่องและตอนที่ใช้แสดง คนตรี วิธีการแสดง สถานที่แสดง เครื่องแต่งกาย ส่วนองค์ประกอบทางด้านเวทีฉากและอุปกรณ์ประกอบฉาก การแต่งหน้า ผู้ชม และวิธีการจัดการ มีปรากฏเช่นเดียวกับการแสดงโขน ละคร และรำเบ็ดเตล็ด ดังนั้นผู้วิจัยจะไม่อธิบายซ้ำ

4.1 วัตถุประสงค์

เพื่อแสดงค้นรายการขณะที่ผู้แสดงโขน ละครหยุดพัก หรือกำลังเปลี่ยนเครื่องแต่งกาย และเพื่อสร้างความรื่นเริงให้แก่ผู้ชมในขณะที่ย่อชมการแสดง

4.2 โอกาสที่ใช้แสดง

1. แสดงในงานฉลองพระชนมายุเสด็จพระองค์หญิงฯ
2. แสดงในวันหยุดเสาร์ อาทิตย์

4.3 ผู้แสดง ผู้แสดงการแสดงเบ็ดเตล็ด ได้แก่

1. ดอกคิน กัญญามาลย์
2. จำรูญ หนองจิม
3. สมควร กระจ่างศาสตร์
4. สิริ ศิริจินดา
5. ชุศรี มีสมมนต์
6. จอก ดอกจัน

4.4 วิธีการฝึกซ้อม

มีการฝึกซ้อมเป็นลำดับตามบท อาจารย์ผู้ฝึกซ้อมคือ อาจารย์ทวี ณ บางช้าง อาจารย์อำนาจ กลัสสนิมิ

4.5 สถานที่แสดง

แสดงที่เดียวกับ โขน ละคร และรำเบ็ดเตล็ด และอีกสถานที่หนึ่ง คือ วังสราญรมย์

4.6 เรื่องที่ใช้แสดง ได้แก่

เรื่องเงาะป่า ตีกลดาง เลือดสุพรรณ

4.7 คนตรีและเพลง

ใช้วงปี่พาทย์ บรรเลงตามเนื้อเรื่อง

4.8 วิธีการแสดง

เนื่องจากผู้แสดงเบ็ดเตล็ดส่วนใหญ่เป็นนักแสดงอาชีพและมาจากหลายคณะได้แก่ คณะละครเฉลิมไทย เฉลิมนคร เฉลิมกรุง ดังนั้นก่อนที่จะมาแสดงที่วังมัจฉาสถาน ผู้แสดงเบ็ดเตล็ดจะต้องไปแสดงที่คณะละครของคนก่อน แล้วจึงมาแสดงต่อที่วัง ผู้แสดงเบ็ดเตล็ดลงโรงเวลา 1-2 นาฬิกา ใช้เวลาแสดง 30 นาทีถึง 1 ชั่วโมง เลิกแสดงเวลา 4 นาฬิกา ใช้ผู้แสดง 2 คนขึ้นไป ผู้ร่วมแสดงมีทั้งหญิงและชาย

4.9 การแต่งกายและเครื่องประดับ

แต่งกายตามเนื้อเรื่องที่แสดง ผู้แสดงแต่งกายด้วยตนเองหรือให้ข้าหลวงในวังช่วยแต่ง เครื่องแต่งกายเป็นของคณะที่วัง และของคณะอศวินการละครซึ่งอยู่ในความดูแลของพลโทพระเจ้าวรวงศ์เธอ พระองค์เจ้าภาณุพันธุ์ยุคล เครื่องประดับแต่งตามความเหมาะสมของชุดการแสดง

ตัวอย่างการแสดงเบ็ดเตล็ด
แสดงคั่นรายการ เรื่อง ตามใจท่าน



1. การแต่งกาย ผู้แสดงสวมเสื้อแขนยาว มีลวดลายสีต่างกัน สวมกางเกงขาขาวใช้ผ้าคาดเอว ตัวละครบางตัวสวมหมวก มีผ้าพันคอ
2. ฉาก ไม่ปรากฏชัดเจน
3. ผู้แสดง ชุดลายตรงกลาง คือ คุณจำรูญ หนวดจิ้ม

สรุป

การแสดงที่วังมัจฉาสถาน ซึ่งประกอบไปด้วยการแสดง โขน ละคร รำเบ็ดเตล็ดและการแสดงเบ็ดเตล็ด จากการศึกษาองค์ประกอบของการแสดงทั้ง 4 อย่าง พบข้อมูลดังนี้

1. มีวัตถุประสงค์ เพื่อเสริมสร้างศิลปทางโขน ละคร การแสดงของไทยให้เป็นที่ประจักษ์แก่ประชาชน และทรงสร้างความสดชื่นรื่นเริงด้วยรสนิยมนทางศิลปะให้เกิดแก่ชุมชน
2. โอกาสที่ใช้แสดง
 - 2.1 แสดงเนื่องในงานฉลองพระชนมายุของพระองค์หญิง
 - 2.2 แสดงในวันหยุดเสาร์-อาทิตย์
 - 2.3 แสดงงานวันสำคัญต่าง ๆ
3. วิธีการฝึกซ้อม มีการซ้อม 5 วันคือ วันจันทร์ถึงศุกร์ เวลา 20 นาฬิกาถึง 2 นาฬิกา หรือ 4-5 นาฬิกา ซ้อมบนสนามหญ้าหน้าและหลังพระตำหนัก นักแสดงมีอาหารเย็น อาหารว่าง และเบียร์เลี้ยงวันละ 100 บาท แต่งกายธรรมดาขณะฝึกซ้อม
4. ผู้ชม เดินทางโดยรถยนต์ สามล้อ รถมอเตอร์ไซด์ และเดิน ผู้ชมมีทั้งพระญาติวงศ์และเจ้านายวังอื่น ๆ รวมทั้งสามัญชนชาวไทย และชาวต่างประเทศ
5. สถานที่แสดง
 - 5.1 แสดงที่กลางสนามหลังพระตำหนัก
 - 5.2 แสดงที่สระน้ำหน้าพระตำหนัก
 - 5.3 แสดงที่โรงภาพยนตร์เฉลิมกรุง
 - 5.4 แสดงที่หอประชุมจุฬาลงกรณ์มหาวิทยาลัย
 - 5.5 แสดงที่พระที่นั่งอัมพรสถาน
 - 5.6 แสดงที่วังสราญรมย์
 - 5.7 แสดงที่หอประชุมวชิราวุธ
6. เวที ฉาก และอุปกรณ์ประกอบฉาก ใช้เวทีกลางแจ้ง จัดฉากซึ่งหาได้จากธรรมชาติในวังและตกแต่งขึ้นเพื่อให้เข้ากับเนื้อเรื่อง แสงใช้ไฟแบบคอมพ้อและสปอทไลท์ ใช้เครื่องเสียงและไมโครโฟนส่วนพระองค์และจากกรมศิลปากร อุปกรณ์ประกอบฉากหาได้จากในพระตำหนัก
7. ทำรำและตอนที่ใช้แสดง

ทำรำ ต่อทำรำโดยอาจารย์จากกรมศิลปากร

ตอนที่ใช้แสดง จากบทนิพนธ์ของเสด็จพระองค์หญิงฯ และบทละครของผู้อื่น
8. ดนตรีและเพลง ใช้วงอังกะลุง วงปี่พาทย์ และวงพื้นเมืองอีสาน ผู้บรรเลงมาจากวงข้าหลวงและกรมศิลปากร

9. วิธีการแสดงและขั้นตอนการแสดง

วิธีแสดง ขั้นตอนการแสดงโขน ละคร

การแสดงโขนเสนอการแสดงเฉพาะวันคล้ายวันประสูติเสด็จพระองค์หญิงฯ ส่วนการแสดงละคร เสนอการแสดงในวันเสาร์ และวันอาทิตย์ คนตรี และเพลงโหมโรงเวลา 19 นาฬิกา ผู้แสดงลงโรง เวลา 24 นาฬิกา เลิกแสดงประมาณเวลา 4 นาฬิกา ผู้แสดงออกจากเวทีทางด้านขวา และเข้าทางด้านซ้าย หรือเข้าออกด้านใดด้านหนึ่งตามลักษณะของเวที มีการดำเนินเรื่องตามขั้นตอนคือ พิธีกรแจ้งรายการเป็นภาษาไทย และภาษาอังกฤษว่าจะแสดงโขน ละคร เรื่องอะไร ตอนอะไร แต่งกายแบบใด และบรรยายเนื้อเรื่องย่อ หลังจากนั้นจึงเริ่มแสดงรำเบ็ดเตล็ดหรือ การแสดงเบ็ดเตล็ด ในการแสดงโขน ละคร ผู้แสดงจะรำตีบทตามบทร้องและพากย์ เจริจา เสด็จพระองค์หญิงฯ ไม่โปรดการร้องรำและซ้ำปี เนื่องจากการแสดงเป็นไปได้ช้า และเสียเวลานาน ดังนั้น จึงจะมีรำสักครั้ง การแสดงจะมีรำเบ็ดเตล็ดและการแสดงเบ็ดเตล็ดค้นรายการ เพื่อให้ผู้แสดงโขนละครได้พักผ่อนเปลี่ยนเครื่องแต่งกายแล้วจึงเริ่มแสดงต่อ

วิธีแสดงขั้นตอนการแสดงรำเบ็ดเตล็ด

มีขั้นตอนการแสดงคล้ายกับการแสดงโขนและละครใช้ผู้แสดงเป็นหมู่ ตั้งแต่ 2 คนขึ้นไป การแสดงบางชุดใช้ผู้หญิงแสดงล้วน บางชุดใช้ชายจริงหญิงแท้ หลังจากนั้นมีการแสดงโขนหรือละคร ผู้รำเบ็ดเตล็ดจะรอแสดงค้นรายการเพื่อเชื่อมโยงเนื้อเรื่อง หรือแสดงค้นในขณะที่ผู้แสดงโขน ละครหยุดพักหรือเปลี่ยนเครื่องแต่งกาย

วิธีการแสดงและขั้นตอน การแสดงเบ็ดเตล็ด

มีขั้นตอนการแสดงคล้ายกับการแสดงโขนละคร และรำเบ็ดเตล็ด

เนื่องจากผู้แสดงเบ็ดเตล็ด เป็นนักแสดงอาชีพเป็นส่วนใหญ่ และมาจากหลายคณะ ได้แก่ คณะละครเฉลิมไทย คณะละครเฉลิมนคร คณะละครเฉลิมกรุง ดังนั้นก่อนที่จะมาแสดงที่วังมั่งคละสถาน ผู้แสดงเบ็ดเตล็ดจะต้องไปแสดงที่คณะละครของตนก่อน เมื่อแสดงเสร็จจึงมาแสดงต่อที่วังมั่งคละสถาน จึงทำให้การแสดงเบ็ดเตล็ด แสดงดีกว่าธรรมดา

ใช้ผู้แสดงเป็นหมู่ตั้งแต่ 2 คนขึ้นไป การแสดงใช้ผู้แสดงทั้งหญิงและชาย หลังจากมีการแสดงโขน ละครหรือรำเบ็ดเตล็ด ผู้แสดงเบ็ดเตล็ดจะแสดงคั่นรายการ เพื่อให้ผู้แสดงโขน ละครหยุดพัก หรือเปลี่ยนเครื่องแต่งกาย และสร้างความรื่นเริงระหว่างที่ผู้ชมรอชมการแสดง

10. เครื่องแต่งกาย

การแสดงโขนแต่งแบบขึ้นเครื่อง พระ นาง ยักษ์ และลิง ซึ่งใช้หลักตามแบบมาตรฐานดั้งเดิม เครื่องแต่งกายละคร รำเบ็ดเตล็ด และการแสดงเบ็ดเตล็ด เสด็จพระองค์หญิงฯ ทรงเป็นผู้ออกแบบและจัดหารวมทั้งทรงประยุกต์ขึ้นใหม่ ใช้วัสดุที่มีราคาแพง เช่น ผ้าไหมทอสลักกับเส้นทองคำ เครื่องแต่งกายบางชุดใช้ผ้าฝ้ายเขียวแนบกับลำตัว จับจีบให้เข้ารูป ใช้เข็มเย็บโดยไม่ต้องตัด เมื่อแสดงจบใช้กรรไกรตัดค้ายอกแล้ว แล้วพับเก็บไว้ใช้ในโอกาสต่อไป

11. การแต่งหน้า อาจารย์จากกรมศิลปากร เป็นผู้แต่ง แต่ถ้าเป็นตัวเอก เสด็จพระองค์หญิงฯ จะแต่งด้วยฝีพระหัตถ์ของพระองค์

12. วิธีการจัดการ จัดจำหน่ายบัตรต่างราคาตามที่นั่งของผู้ชม มีการประชาสัมพันธ์ โดยการจัดรถม้าติดป้ายประชาสัมพันธ์ วิ่งบนถนนสุขุมวิท