



### บทที่ 3

## พรานมณรราชสำนักในสังคมไทย

### ความหมาย หรือการนิยามคำว่า “พรานมณรราชสำนัก”

คำว่า “พรานมณรราชสำนัก” จากคำนิยามของพรานมณรราชสำนักเองนั้น พวกเขาานิยามตนเองว่าเป็น ผู้ที่สืบเชื้อมาจากตระกูลพรานมณรร ผ่านการบวชพรานมณรรและเข้ามารับราชการในสำนักพระราชวัง จะเป็นผู้ที่มีความรู้ในศาสนาพรานมณรร รู้ในเรื่องของพระเวท ตลอดจนพิธีกรรมต่างๆเป็นอย่างดี และถึงแม้ว่าผู้ที่เกิดในตระกูลพรานมณรรเอง ก็ถือว่ายู่ในตระกูลพรานมณรร อันอาจได้ชื่อว่าเป็นพรานมณรรได้โดยกำเนิด แต่มิใช่ว่าลูกหลานพรานมณรรทุกคนจะเป็นผู้ประกอบพิธีกรรมทางศาสนาพรานมณรรได้ เว้นแต่ผู้ผ่านการบวชพรานมณรรอย่างแท้จริงที่เทวสถานโบสถ์พรานมณรร และผ่านการเห็นชอบจากคณะพรานมณรรมาแล้ว ซึ่งจะสามารถประกอบพิธีหลวงได้เมื่อผ่านการเรียนและผ่านการบรรจุแต่งตั้งเป็นพรานมณรรราชสำนักแล้ว และในความคิดของพรานมณรรราชสำนักบางท่าน ก็ได้ให้ความหมายของพรานมณรรก็คือ ผู้รู้พระเวท และสั่งสอนชาวบ้านให้มีความรู้ แนวทางปฏิบัติเป็นที่พึงของชาวบ้านในยามที่มีความต้องการที่พึ่งทางใจ หรือต้องการหาคำอธิบายหาคำตอบ ซึ่งพรานมณรรก็ได้มีหน้าที่ในส่วนนี้ด้วย

ส่วนประเด็นที่ว่าพรานมณรรราชสำนักจะแตกต่างไปจากพรานมณรรชาวบ้านอย่างไรนั้น ก็ยังตอบไม่ได้แน่ชัด เพราะพรานมณรรราชสำนักมองว่า กลุ่มที่นอกเหนือไปจากผู้สืบสายตระกูลพรานมณรร ไม่ได้ผ่านการบวชพรานมณรรมาก่อน จะเรียกว่าพรานมณรรไม่ได้ ที่นี้จะเรียกว่าเป็น “ผู้รู้” หรือ “บัณฑิต” มากกว่า การเป็นผู้รู้ในที่นี้ก็จะมาจากการอ่านตำรับตำรา หรือการเรียนมาจากผู้อื่นก็ได้ ส่วนมากแล้วตำราในด้านพิธีกรรมต้นแบบก็มาจากพรานมณรรนั่นเอง แต่คนกลุ่มนี้ก็ไม่ถือว่าเป็นพรานมณรร ความสามารถของผู้รู้ในสำนักพระราชวังก็มีเช่นเดียวกัน เรียกผู้รู้เหล่านี้ว่า “บัณฑิต” ซึ่งจะสังเกตได้จากงานพระราชพิธีต่างๆ ก็มีผู้รู้ร่วมอยู่ด้วย เช่น ในงานพระราชพิธีจรดพระนังคัลแรกนาขวัญจะมีบัณฑิตเป็นผู้สะบัดน้ำ ส่วนผู้ที่ร่วมในงานพิธีอีกกลุ่มหนึ่งก็คือ ตำแหน่งโหรหลวง แต่ก่อนนั้นพรานมณรรก็จะทำหน้าที่นี้ด้วยเช่นกัน ด้วยเหตุที่ว่าพรานมณรรจะต้องมีความรู้ในเรื่องโหราศาสตร์เป็นวิชาที่มาจากศาสนาพรานมณรร แล้วถ่ายทอดให้ผู้อื่นเสียเป็นส่วนใหญ่ กล่าวคือพรานมณรรเป็นผู้แต่งตำราเอาไว้ให้ผู้อื่นศึกษามีการคัดลอกออกมามากจนเปิดเผยมากขึ้น แพร่หลายออกมาสู่ประชาชนทั่วไป จนได้มีผู้มาทำหน้าที่แทน แม้ในปัจจุบันก็ไม่ได้สืบสายมาจากพรานมณรร โหรหลวงนี้ไม่ได้มีการสืบสายตระกูลมาอย่างเช่นพรานมณรรราชสำนัก แต่จะเป็นผู้ที่ถือว่ามีความรู้ความสามารถในทางโหราศาสตร์เป็นอย่างดี เป็นที่ยอมรับกันโดยทั่วไป โหรหลวงคนปัจจุบันอยู่ในตระกูลวัชรโรทัย ซึ่งเจ้าหน้าที่ที่รับราชการสังกัดกองพระราชพิธี สำนักพระราชวัง ไม่ว่าจะเป็พรานมณรร โหรหลวง และบัณฑิตผู้รู้ทั้งหลาย ที่ได้มีหน้าที่เกี่ยวข้อง

กันนั้นจะมีความรู้จักกัน มีความเคารพซึ่งกันและกัน เพราะมีการทำงานประสานร่วมมือกันอยู่ตลอดเวลาที่มีงานพระราชพิธีต่าง ๆ

นอกเหนือจากที่ได้กล่าวมาแล้วนั้น พราหมณ์ราชสำนักจัดเป็นผู้ที่ทำพิธีเกี่ยวกับสำนักพระราชวัง ส่วนผู้ที่ประกอบพิธีกรรมทั่วไป ที่มีการแต่งกายคล้ายคลึงกับพราหมณ์คือนุ่งหม้อชุดขาว เป็นผู้ทำพิธีต่าง ๆ กล่าวเชิญชุมนุมเทวดาในงานพิธีต่าง ๆ ท่านเหล่านี้จะเรียกได้ว่าเป็น “พิธีกร” มากกว่าส่วนใหญ่แล้วก็จะเป็นผู้ที่มีความรู้ในเรื่องพิธีกรรมบ้าง จากการเรียนจากตำรา หรือจากการบวชเรียนมาหลายพรรษาแล้ว<sup>1</sup>

### ประเภทของพราหมณ์ราชสำนักในสังคมไทย

ในสมัยสุโขทัยไม่ปรากฏหลักฐานที่บ่งบอกถึงประเภทของพราหมณ์แต่อย่างใด แต่ในสมัยสุโขทัยได้ปรากฏชื่อของพราหมณ์ในตำรับท้าวศรีจุฬาลักษณ์<sup>\*</sup> หรือเรื่องนางนพมาศ ได้กล่าวถึงพราหมณ์ว่าด้วยชาติและภาษาต่างๆว่า พราหมณ์ในขณะนั้นจำแนกได้ดังนี้

พราหมณ์วัยถิกภาษา 1

พราหมณ์เวรัมเหครภาษา 1

พราหมณ์อะวะคารภาษา 1

พราหมณ์บรมเทสันตรีภาษา 1

พราหมณ์พญาริภาษา 1

พราหมณ์พฤคิมาศภาษา 1

พราหมณ์พารารานสีภาษา 1

พราหมณ์อรรคิคนเวศภาษา 1<sup>2</sup>

และจากหลักฐานต่างๆที่ปรากฏในสมัยหลังพบว่า ในสมัยกรุงศรีอยุธยานั้น ได้มีการแบ่งพราหมณ์ราชสำนักออกตามหน้าที่เป็น 4 ประเภท คือ

<sup>1</sup> สัมภาษณ์พราหมณ์ศิษณพันธ์ รังสิพราหมณกุล เมื่อวันที่ 10 สิงหาคม 2539 ณ เทวสถานโบสถ์พราหมณ์

<sup>\*</sup> ในคำอธิบายพระนิพนธ์ของสมเด็จพระเจ้ากรมวงศ์เธอกรมพระยาดำรงราชานุภาพ ได้กล่าวว่า ตำรับท้าวศรีจุฬาลักษณ์หรือนางนพมาศนี้ อาจเป็นหนังสือที่แต่งขึ้นในครั้งกรุงรัตนโกสินทร์ครั้งรัชกาลที่ 2-3 เพราะมีบางตอนบางสำนวนมีการแต่งขึ้นใหม่ในชั้นกรุงรัตนโกสินทร์ อย่างไรก็ตามลักษณะพิธีของพราหมณ์ที่กล่าวไว้ในหนังสือนี้ โดยมากเป็นพิธีจริงและเป็นพิธีอย่างเก่า อาจจะใช้เป็นแบบแผนก่อนครั้งกรุงศรีอยุธยา และของเดิมนั้นอาจจะมาในจำพวกหนังสือตำราพราหมณ์ ซึ่งเขียนด้วยหนังสือพราหมณ์ที่เป็นภาษาไทยมาก็ได้

<sup>2</sup> กรมศิลปากร, *นางนพมาศ* (พิมพ์ครั้งที่ 12), (พระนคร: โรงพิมพ์นิยมวิทยา, 2507), หน้า 220.

1. พราหมณ์โหรดาจารย์ คือ พราหมณ์ผู้ทำหน้าที่บูชาในลัทธิ
2. พราหมณ์อุทาคาคา คือ พราหมณ์ผู้สวดขับคุษฎ์สังเว
3. พราหมณ์อิธวรยุ คือ พราหมณ์ผู้จัดทำพิธีในลัทธิ<sup>3</sup> และ
4. พราหมณ์พรหมา คือพราหมณ์ผู้เชี่ยวชาญในการประกอบพิธีกรรม

ต่อมาในยุคกรุงศรีอยุธยาตอนปลาย จากหลักฐานทางวรรณคดีในเรื่องโคลงทวาทศมาสโคลง  
 ดั้น ที่แต่งโดยกวี 4 ท่านคือ พระยาวราช ขุนพรหมมนตรี ขุนศรีกวีราช และขุนสารประเสริฐ ซึ่งสมัยที่  
 แต่งคาดว่าอยู่ในช่วงสมัยพระบรมไตรโลกนาถ ในโคลงดั้นได้กล่าวถึงเดือนทั้งสิบสองโดยลำดับเริ่มต้น  
 ด้วยเดือนห้า ตามแบบคำนวณเวลาอย่างโบราณ แต่ละเดือนมีการกล่าวถึงธรรมชาติที่เปลี่ยนแปลงและ  
 บรรยายถึงลัทธิธรรมเนียม ประวัติศาสตร์ ราชনীติ ตลอดจนจารีตประเพณีไทย อันได้ปรากฏพิธีกรรม  
 ตามศาสนาพราหมณ์อยู่โดยตลอด เช่น พระราชพิธีตรียัมปวายในเดือนอ้าย กล่าวถึงการโล้ชิงช้าของ  
 พราหมณ์ รำเชนงของนาถวัน พิธีบุญยาภิเษก และพิธีมูรธาภิเษกในเดือนยี่ เป็นต้น ทั้งนี้ในพิธี  
 ตรียัมปวายได้กล่าวถึงประเภทของพราหมณ์ไว้<sup>4</sup> ดังนี้

ชุมนุมทั้งห้าเริ่ม	ถวายทาน
นารีศรณีเหมือน	อ้อนแท้
ภูษาริกทูลธรา	พระบาท
เฉลิมมหรศพใหม่	สวาดิแด (157.222) <sup>4</sup>

จากโคลงดังกล่าวถอดความได้ว่า พราหมณ์ทั้งห้าเริ่มถวายขदान (กระदानที่ใช้ในการโล้ชิงช้า)  
 นางในรณีเหมือนนางกษัตริย์ ภูษาริกทูลถวายน้ำล้างพระบาท เห็นมหรสพแล้วใจจรร้อนด้วยความรัก  
 ซึ่งในโคลงนี้ได้กล่าวถึงชุมนุมทั้งห้า อันหมายถึงพราหมณ์พิธีทั้ง 5 คนคือ ไวยทีก เวร่ามเหศวร อะวะ  
 ดาร บรมเทสันตรี และพญาริ ทั้ง 5 ตำแหน่งนี้เป็นพราหมณ์ในการโล้ชิงช้า ซึ่งเป็นพราหมณ์พิธี นอก  
 จากนี้ยังอธิบายเพิ่มเติมว่า จะมีพราหมณ์ประเภทอื่นๆด้วยคือ พราหมณ์พฤตมิบาศ เป็นพราหมณ์พระ

<sup>3</sup> ทสนีย์ นาวิกชีวัน, *ประเพณีไทยสมัยสุโขทัย ศิลปะและประวัติศาสตร์สมัยสุโขทัย*, (พระนคร: โรงพิมพ์การศาสนา, 2515), หน้า 37-8.

<sup>4</sup> กวีได้รจนาคำที่ใช้กล่าวถึงพราหมณ์ราชสำนักว่า “ทวิช (155) คือผู้ที่เกิดสองหน ซึ่งก็คือพราหมณ์ครั้ง  
 แรกเกิดจากบิดามารดา และครั้งที่สองเกิดใหม่จากการบวชพราหมณ์, ทวิชมุข (161) ในที่นี้ก็คือพราหมณ์หัวหน้า  
 ทวิชชาติ (161) และชีพทวิชชาติ (164)” ซึ่งแสดงให้เห็นว่าพิธีกรรมต่างๆที่ได้ประกอบขึ้นนั้น ผู้ที่มีหน้าที่สำคัญ  
 คือพราหมณ์ราชสำนักนั่นเอง

<sup>4</sup> จันทิชย์ กระแสสินธุ์, (ถอดความอธิบาย). *ประชุมวรรณคดีไทยภาคพิเศษ ทวาทศมาสโคลงดั้น*  
 (กรุงเทพมหานคร: โรงพิมพ์ศิริมิตรการพิมพ์, 2512), หน้า 218-223.

ราชพิธีเกี่ยวกับคชกรรม (ช้าง) พรานมณีนุโรหิตคือพรานมณีนุโรหิตที่ปรึกษาราชการแผ่นดิน พรานมณีนุโรหิตคณณะคือพรานมณีนุชาไฟ เป็นต้น

นอกจากนี้ ยังได้แสดงถึงความสัมพันธ์กับเจ้าพนักงานคนอื่นในการประกอบพิธีด้วยดังนี้ การถวายกระดาน พรานมณีนุชาไฟบังคับให้ชาวพนักงานตีกระดานชิงช้าและชาวภูษามาลาผู้ใหญ่ (ภูษารีก) ถวายธารพระบาท หรือน้ำล้างพระบาท ในสมัยโบราณ เมื่อถึงเดือนอ้ายมีพิธีตรียัมปวาย ต้องมีพิธีสนามประกอบด้วย ดังปรากฏอยู่ในกฎมณเฑียรบาลว่า

“สนวนตรียัมปวายพระศรีอัครราชทูลผ้า พระพลเทพทูลน้ำ พระราชบุโรหิต พระครูอภิราม ถวายน้ำสังข์ พระมเหศวร พระพิเชต ถวายน้ำกลด พระญาณประกาศ ถวายโศลก พระอิศวรรักษา ถวายพร พระวิสุทธโกชน ถวายน้ำข้าวตอกดอกไม้ ข้าวพอง ฝรั่งข้าวเม่าตัน”<sup>5</sup>

ครั้นพอถึงยุคกรุงรัตนโกสินทร์ พรานมณีนุชาไฟมีเพียง 3 ประเภท ดังในหนังสือสาส์นสมเด็จ เล่มที่ 14 สมเด็จพระเจ้าบรมวงศ์เธอกรมพระยาถนอมทิพย์ได้กล่าวถึงประเภทของพรานมณีนุชาไฟในเมืองไทย กราบทูลสมเด็จพระยานริศรานุวัดติวงศ์ ว่ามี 3 ประเภท ดังความตอนหนึ่งว่า

“...วินิจฉัยชื่อพระครู “อชฎาจารย์” พรานมณีนุชาไฟนั้น หม่อมฉันเห็นชอบพระดำริว่ามาแต่ “หัตถดาจารย์” เป็นครูหัตถ์ช้าง สังกะสีในกฎหมายทำเนียบศักดินาเดิม พรานมณีนุชาไฟที่มีตำแหน่งในราชการดูเป็น 2 พวกคือ พรานมณีนุโรหิต ที่เป็นผู้เชี่ยวชาญพระธรรมศาสตร์สำหรับพิพากษาคดีพวกหนึ่ง และพรานมณีนุชาไฟ(ปัจจุบันคือพรานมณีนุชาไฟสำนักนั่นเอง-ผู้ศึกษา) ที่เป็นผู้เชี่ยวชาญศิลปศาสตร์สำหรับฝึกสอนวิชาต่างๆ เช่น คชกรรม เป็นต้น พวกหนึ่ง ภายหลังเรียกลงมาโดยลำดับ จนถึงกรุงรัตนโกสินทร์นี้ พวกพรานมณีนุโรหิตสูญไป ต้องเอาพวกมณาเบรียนที่ลาพรตเป็นแทน พวกพรานมณีนุชาไฟก็เรียกแยกกันออกเป็น 3 พวก

1. พรานมณีนุชาไฟ คือ พวกที่มาจากเมืองนครศรีธรรมราช
2. พรานมณีนุชาไฟ (ตำแหน่งพระครูอชฎาจารย์อยู่ในพวกนี้)
3. พรานมณีนุชาไฟ คือ พวกพรานมณีนุชาไฟมาจากเมืองเขมร

มีเค้าที่รู้เป็นหลักแต่ว่า พรานมณีนุชาไฟกับพรานมณีนุชาไฟถือลัทธิศิเวศ (ไศวะ-ผู้ศึกษา) พรานมณีนุชาไฟถือลัทธิวิษณุเวศ(ไวษณพ-ผู้ศึกษา) และเรื่องคชกรรมชำนาญแต่พวกพรานมณีนุชาไฟพวกเดียว...”<sup>6</sup>

<sup>5</sup> เรื่องเดียวกัน

<sup>6</sup> สมเด็จพระยานริศรานุวัดติวงศ์, สาส์นสมเด็จ เล่ม 14, (กรุงเทพมหานคร : องค์การคำคุณา, 2505), หน้า 252.

ต่อมาสมเด็จพระยานริศรานุวัดติวงศ์ ได้ทรงมีลายพระหัตถ์ทูลตอบว่าพราหมณ์พิธีกับพราหมณ์โหราจารย์นั้นคือพวกเดียวกัน และปัจจุบันนี้ (หมายถึงในเวลานั้น-ผู้ศึกษา) ก็ไม่มีพราหมณ์พฤคิภาคแล้ว ดังข้อความตอนหนึ่งว่า

“...ตามที่ทรงพระเมตตาโปรดประทานอธิบายชื่อชื่อคณะพราหมณ์ เป็นการประทานความรู้ซึ่งแต่ก่อนแยกไม่ออกได้จะแจ้ง เมื่อคิดตามพระดำรัสเห็นว่า พวกเหล่านั้นเขาเรียกชื่อพวกเขาเองมาก่อน แล้วเราก็กเรียกตามเขาไป เขาชื่อพราหมณ์พิธีนั้น ดูเป็นสำนวนไทยๆ แต่ชื่อพราหมณ์โหราจารย์นั้น ดูรูปสันสกฤตจึงได้ลองสอบถามทางสันสกฤตก็ปรากฏว่า โหราจารย์นั้นมาแต่คำ “โหดฤ” ซึ่งแปลว่าบูชาไฟ เมื่อประกอบกับคำ “อาจารย์” เข้า จึงเป็น “โหราจารย์” แปลว่าอาจารย์บูชาไฟ ถูกต้องตามไวยากรณ์ทางสันสกฤตตรงทีเดียว เป็นอันหนึ่งอันเดียวกับพราหมณ์พิธีนั่นเอง เพราะพราหมณ์พิธีก็ทำการบูชาไฟเป็นใหญ่เหมือนกัน นี่เป็นพยานในพระอธิบายว่า พราหมณ์พิธีกับพราหมณ์โหราจารย์เป็นพวกเดียวกัน ต่างกันแต่มาต่างเมือง เสียตายที่จะกราบทูลให้ทรงทราบว่พราหมณ์พฤคิภาคนั้น ในรัชกาลเดีวนี้ (รัชกาลที่ 5-ผู้ศึกษา) ไม่มีเสียแล้ว ด้วยขาดผู้รู้ หน้าที่พราหมณ์พฤคิภาคมีขึ้น พราหมณ์พิธีก็ทำแทน”<sup>7</sup>

และในหนังสือศาสนสมเด็จเล่ม 26 สมเด็จพระยาดำรงราชานุภาพ ได้ทรงอธิบายถึงหน้าที่ของพราหมณ์พฤคิภาคให้สมเด็จพระยานริศรานุวัดติวงศ์ทรงทราบว่า พราหมณ์พฤคิภาคมีหน้าที่ในการจับช้าง ดังความว่า

“...จดหมายเหตุฉบับนี้ หม่อมฉันจะทูลความรู้ที่ได้ใหม่ เมื่ออ่านหนังสือตำราช้างของเก่าให้ทรงพิจารณาเรื่องหนึ่งก่อน เห็นใน “ตำราทนต์ชัยบาท” ออกชื่อผู้อำนวยพิธี 2 คน คงกันบ่อยเรียกว่า “พฤคิภาค” คน 1 เรียกว่า “หัตถ์ดาจารย์” คน 1 เกิดความคิดเห็นว่าพฤคิภาคจะเป็นผู้เชี่ยวชาญการจับ หัตถ์ดาจารย์ จะเป็นผู้เชี่ยวชาญทำการหัดช้างไทยเราเอา 2 ชื่อนั้นมาแปลงเป็นภาษาไทยเรียกพวกพฤคิภาคว่า “หม่อมเจ้าหรือหม่อมเจ้า-ผู้ศึกษา” เรียกพวกหัตถ์ดาจารย์ว่า “ครูช้าง” และมีอธิบายขยายต่อออกไปถึงพราหมณ์ 3 กรมที่มีในทำเนียบคือ “พราหมณ์พิธี” อันมีพระมหाराชครูพิธีเป็นหัวหน้า คงเป็นพวกชำนาญการทำพิธีทวาทศมาสกรมหนึ่ง “พราหมณ์พฤคิภาค” (ได้มาจากเมืองเขมร) พระครูสิทธิชัยเป็นหัวหน้า คงเป็นพวกเชี่ยวชาญในการจับช้างกรมหนึ่ง และ “พราหมณ์หัตถ์ดาจารย์” อันมีพระครูหัตถ์ดาจารย์เป็นหัวหน้า คงเป็นพวกเชี่ยวชาญการจับช้าง (มิใช่พราหมณ์โหราจารย์และพระครูอักษฎาจารย์อย่างเช่นเรียกกัน) กรมหนึ่ง”<sup>8</sup>

<sup>7</sup> เรื่องเดียวกัน, หน้า 264.

<sup>8</sup> สมเด็จพระยานริศรานุวัดติวงศ์, ศาสนสมเด็จ เล่ม 26, (พระนคร: องค์การคำคุณฐา, 2505), หน้า 173.

จากข้อมูลข้างต้นก็พอที่จะกล่าวได้ว่า ปัจจุบันในสังคมไทยมีเพียงพราหมณ์พิธีเท่านั้น ซึ่งในกลุ่มนี้ก็จะมีการแยกย่อยไปอีกเป็น 2 กลุ่มคือ พราหมณ์พิธีในราชสำนัก กับพราหมณ์พิธีทั่วไป การจำแนกเช่นนี้ก็เนื่องมาแต่การยึดเอาบทบาททางสังคม และสถานภาพทางสังคมเป็นเกณฑ์

### พราหมณ์ราชสำนักในสมัยสุโขทัย

ดังได้กล่าวในตอนต้นว่า พราหมณ์ได้เข้าสู่ดินแดนไทยตั้งแต่ก่อนสมัยสุโขทัย ในช่วงที่อาณาจักรขอม(เขมร)ได้แผ่ขยายอำนาจทางการเมืองการทหารเข้ามาทางภาคตะวันออกเฉียงเหนือ และพื้นที่บางส่วนของภาคกลางของไทย ครั้นเมื่อไทยตั้งกรุงสุโขทัยเป็นอิสระจากอำนาจทางการเมืองของขอม ไทยเราก็มองเอาแนวความคิดและวิถีการดำเนินชีวิตตามแนวของพุทธศาสนาเถรวาท อาณาจักรสุโขทัยจึงเป็นอาณาจักรที่นับถือพุทธศาสนานิกายเถรวาทเป็นหลัก วิถีชีวิตของชาวสุโขทัยก็แวดล้อมไปด้วยบรรยากาศทางพุทธศาสนา แต่ถึงกระนั้นก็ตาม ความที่เคยสัมพันธ์กับอาณาจักรขอมมาก่อน จึงยังปรากฏ “ร่องรอย” ของวัฒนธรรมแบบพราหมณ์ให้เห็นทั่วไป โดยเฉพาะการสร้างเทวาลัยเพื่อเป็นที่ประดิษฐานรูปเทพตามคติพราหมณ์ แต่คติพราหมณ์ที่มีอยู่ในสุโขทัยเป็นเพียงรอยต่อทางวัฒนธรรม อิทธิพลความเชื่อตามคตินี้ จำกัดขอบเขตอยู่เฉพาะภายในเทวสถานอันศักดิ์สิทธิ์ มิได้เข้ามา มีอิทธิพลต่อวิถีชีวิตของประชาชนและสังคมโดยรวม แต่ครั้นเมื่ออยุธยาเริ่มมีอิทธิพลมากขึ้นเรื่อยๆ คติความเชื่อของพราหมณ์ที่เฟื่องฟูอยู่ในราชสำนักอยุธยาช่วงนั้น ก็ได้ส่งอิทธิพลไปถึงกรุงสุโขทัยเช่นกัน

แม้ว่าในสมัยสุโขทัยจะไม่ปรากฏกลุ่มตระกูลพราหมณ์ราชสำนักที่ชัดเจนก็ตาม แต่ก็ยังได้กล่าวถึงชาติตระกูลพราหมณ์ที่ชื่อ ไชติรัตน์ เป็นพราหมณ์ในตระกูลพราหมณ์มหาศาลชาติเวรามาหะคร พราหมณ์ประจำราชสำนัก อันมีตำแหน่งพราหมณ์ปุโรหิต มีพราหมณ์ฐานันดรศักดิ์เป็น ออกพระศรีมโหสถยกมเลศครรโลหงส์หงส์มหาพฤตมาจารย์ มีเกียรติยิ่งกว่านักปราชญ์ราชบัณฑิตทั้งปวง ได้บังคับบัญชาตกแต่งพระนคร มีการทำการพระราชพิธี 12 เดือน<sup>9</sup>

ในสมัยต่อมาได้มีพราหมณ์ท่านหนึ่งชื่อ “พระศรีมโหสถ” ซึ่งพระเจ้าลิไทยทรงแต่งตั้งให้ดำรงตำแหน่งพระมหาปุโรหิต เป็นที่ปรึกษาราชการแผ่นดินและงานพระราชพิธีต่างๆ ดังมีหลักฐานกล่าวในหนังสือตำรับท้าวศรีจุฬาลักษณ์ เมื่อพรรณมาถึงเรื่องพระราชพิธีออกสนามของพระเจ้าแผ่นดินว่า

“...พระเจ้าแผ่นดินทรงเครื่องราชกกุธภัณฑ์เสด็จออกมุขเด็จ พระที่นั่งอินราภิเศก พระศรีมโหสถซึ่งเป็นปุโรหิตใหญ่ขึ้นนั่งเหนือตั้งอันหุ้มด้วยเงิน ทูลเบิกท้าวพระยา และรับสนองพระโอษฐ...”<sup>10</sup>

จากข้อความข้างต้นแสดงให้เห็นว่า ในสมัยสุโขทัยนั้นก็ยังมีกลุ่มสายตระกูลพราหมณ์ราชสำนักแล้ว เพียงแต่ไม่มีหลักฐานที่ชัดเจนว่ามีมากน้อยเพียงใด และในสมัยนั้นพราหมณ์ราชสำนักก็มัก

<sup>9</sup> เรื่องเดิม, หน้า 245-246.

<sup>10</sup> นางนพมาศ, ตำรับท้าวศรีจุฬาลักษณ์ ฉบับหอสมุดแห่งชาติ, (พระนคร: ม.ป.ป), หน้า 20.

จะถูกเรียกว่า “ปู่ครู” แทน\* ดังข้อความตอนหนึ่งในศิลาจารึกสมัยสุโขทัย ด้านที่ 1 ที่ว่า “...มหาเถร  
ธรรมราช ปราชญ์เรียนจบปฏิภนไตรลोकกว่าปู่ครูในเมืองนี้ทุกคนลูกมาแต่เมืองศรีธรรมราชมา...”<sup>11</sup>

### พราหมณ์ราชสำนักในสมัยกรุงศรีอยุธยา

ในสมัยอยุธยา นั้น เมื่อสมเด็จพระรามาธิบดีที่ 1 ก่อตั้งกรุงศรีอยุธยาเป็นศูนย์กลางของดินแดนที่ราบลุ่มแม่น้ำเจ้าพระยาเมื่อ พ.ศ. 1893 พระองค์ทรงนำความคิด ความเชื่อ ตลอดจนแนวปฏิบัติด้านพิธีกรรมในศาสนาพราหมณ์เข้ามาสู่สำนักอยุธยาด้วยตั้งแต่ต้น ต่อแต่นั้นจึงปรากฏการผสมผสานคติความเชื่อและแบบแผนประเพณีระหว่างพุทธศาสนาและคติพราหมณ์ในราชสำนัก สืบเนื่องมาโดยตลอดสมัยอยุธยา<sup>12</sup> ในสมัยนี้สายตระกูลพราหมณ์ราชสำนักที่สำคัญ และสามารถสืบค้นได้ในจดหมายเหตุกรุงศรีอยุธยาระบุว่า สายตระกูลของพราหมณ์ศิริวัฒน์ ซึ่งรับราชการในสมัยสมเด็จพระนารายณ์มหาราช อยู่ในตำแหน่งราชบุรุษและได้เป็นพระมหาราชครู พระราชปโรหิตาจารย์ ราชสุภาวดีศรีบรมหงส์ องค์บุรีโสดม พรหมพิชาจารย์ เป็นต้น สกุลพราหมณ์และท่านผู้นี้ก็ได้มีลูกหลานให้กำเนิดสกุลสำคัญ ๆ สืบมาจนถึงสมัยต้นรัตนโกสินทร์นี้หลายสกุลคือ

1. เจ้าพระยาพลเทพ (ทองอิน) ต้นตระกูลทองอิน อินทรพล
2. กรมหมื่นนรินทร์พิทักษ์ (มุก) ต้นตระกูล นรินทร์กุล
3. เจ้าพระยาบดินทรเดชา (สิงห์) ต้นตระกูลสิงหนะ
4. เจ้าพระยาสุรินทรราชา (จันทร์) ต้นตระกูลจันทร์โรจวงศ์
5. พระยาพัศฎาจาตุรงค์ (ขนมต้ม) ต้นตระกูล ชัชกุล
6. พระยาจินดารังสรรค์ (แก้วแขก) ต้นตระกูลภูมิรัตน์
7. เจ้าพระยาสุธรรมมนตรี (บุญศรี) ต้นตระกูลบูรณศิริ
8. หลวงอาสาอำแดง (แดง) ต้นตระกูลสุจริตกุล

---

\*ปู่ครูนั้น มักอธิบายกันว่าได้แก่พระภิกษุชั้นสูง แต่ความจริงคือพราหมณ์ ดังมีจารึกเขียนไว้ชัดเจนว่า “มีปู่ครู มีเถร มีมหาเถร” ซึ่งแสดงให้เห็นว่า ปู่ครูไม่ใช่เถระและมหาเถระ ในมหาชาติคำหลวงเรียกชุกกว่า ซีครู ซี เป็นภาษาเขมรแปลว่า ปู่ และในหนังสือเงืองของลาวโบราณก็เรียกพราหมณ์ว่า “ปู่ครู” เช่นกัน (อ้างจาก จิตรภูมิศักดิ์, *โครงการชนน้ำและข้อคิดใหม่ในประวัติศาสตร์ไทยลุ่มน้ำเจ้าพระยา* (กรุงเทพมหานคร: เจริญวิทย์การพิมพ์, 2524), หน้า 41)

<sup>11</sup> ปรีชา นุ่นสุท, “ตำนานพราหมณ์เมืองนครศรีธรรมราช : ภาพของศาสนาพราหมณ์ในนครศรีธรรมราช พุทธศตวรรษที่ 19-23” *วารสารศิลปวัฒนธรรม*, 7, 7 (พฤษภาคม 2529), หน้า 119.

<sup>12</sup> สุภาพรรณ ณ บางช้าง, *ชนธรรมนิยมประเพณี : ความเชื่อและแนวปฏิบัติในสมัยสุโขทัยถึงสมัยอยุธยาตอนกลาง* (กรุงเทพมหานคร: โรงพิมพ์จุฬาลงกรณ์มหาวิทยาลัย, 2535), หน้า 35-6.

### 9. พระยาราชนโยธา (ทองอยู่) ต้นตระกูลศิริวัฒน์กุล<sup>13</sup>

จะเห็นได้ว่าสกุลพรหมณักราชสำนักในสมัยกรุงศรีอยุธยา ที่มีบันทึกไว้ในจดหมายเหตุ และได้มีการสืบสายสกุลต่อเนื่องกันมาหลายสกุลจนถึงปัจจุบันนี้นั้น เกิดจากพรหมณัศิริวัฒน์เพียงท่านเดียว แต่พรหมณัท่านอื่นๆก็ไม่ได้มีบันทึกไว้ในจดหมายเหตุ มิฉะนั้นแล้วคงจะทราบว่ามีผู้ใดบ้างที่มีเชื้อสายพรหมณัอยู่บ้าง แต่อย่างน้อยข้อมูลที่ยกมาข้างต้นนั้นก็พอที่จะแสดงให้เห็นว่า ในราชสำนักอยุธยา นั้นมีพรหมณัอยู่หลายตระกูลด้วยกัน และยังมี การสืบสายมาจนถึงช่วงต้นรัตนโกสินทร์

#### พรหมณัราชสำนักในสมัยกรุงรัตนโกสินทร์

เชื้อสายพรหมณัในราชสำนักรัตนโกสินทร์ตอนต้นนั้น ล้วนแต่เป็นพรหมณัที่มีการสืบเชื้อสายมาจากอินเดีย ต้นสกุลมาแต่เมืองรามนคร เมืองพาราณสี<sup>14</sup> ที่ได้มีการสืบสายเข้ามาในไทยทางภาคใต้ คือที่เมืองนครศรีธรรมราช เมืองไชยาและเมืองพัทลุง หลังจากนั้นได้ขึ้นมารับราชการในราชสำนัก นอกจากนี้ยังมีพรหมณักรุงเทพฯ(กรุงศรีอยุธยา) ที่คงมาทำหน้าที่อยู่เช่นเดิม เช่น พรหมณัสายตระกูลศิริวัฒน์ ได้สืบสายเข้ามารับราชการในช่วงสมัยรัชกาลที่ 1-2 เช่นกัน และพรหมณัที่มาประจำในราชสำนักรัตนโกสินทร์มีอยู่ 3 พวกด้วยกันคือ พรหมณัพินิจ ซึ่งมาจากเมืองนครศรีธรรมราช พรหมณัไทรดาจารย์ ที่มาจากเมืองพัทลุง และพรหมณัพุดมบิดา ซึ่งมาจากเมืองเขมร อีกทั้งตระกูลพรหมณัราชสำนักในสมัยนี้ก็มีอยู่ด้วยกันหลายตระกูล<sup>15</sup> สำหรับพรหมณัราชสำนักในปัจจุบันนั้น ส่วนใหญ่มาจากเมืองนครศรีธรรมราช ซึ่งเป็นบริเวณที่มีประชากรพรหมณัมากที่สุดของประเทศ และยังเป็นชุมชนพรหมณัที่เก่าแก่อีกด้วย

มีหลักฐานหลายชิ้นที่กล่าวถึงพรหมณัราชสำนักในสมัยกรุงรัตนโกสินทร์ ที่มาจากหัวเมืองภาคใต้ ดังเช่นพระราชนิพนธ์ของพระบาทสมเด็จพระจุลจอมเกล้าเจ้าอยู่หัว ที่ทรงกล่าวถึงพรหมณัในกรุงเทพฯว่า อพยพมาแต่เมืองนครศรีธรรมราชไว้ว่า

“...พรหมณัพวกซึ่งตั้งอยู่ในกรุงเทพฯบัดนี้ ก็เป็นเทือกเขาพรหมณัซึ่งมาแต่ประเทศอินเดีย แต่ในขณะแต่ก่อนเมืองนครศรีธรรมราชเป็นเมืองใหญ่ข้างฝ่ายใต้ เรือลูกค้าไปมาค้าขายอยู่ทั้งสองฝั่งทะเล คือ ข้างฝั่งตะวันออกนี้เข้าถึงเมืองนครศรีธรรมราช ข้างฝั่งตะวันตกเข้าทางเมืองตรัง พรหมณัจึง

<sup>13</sup> องค์การศาสนาพรหมณ์-ฮินดู, ประวัติและหลักธรรมศาสนาพรหมณ์-ฮินดู, (กรุงเทพมหานคร: โรงพิมพ์การศาสนา, 2525), หน้า 20-1. พิมพ์เนื่องในโอกาสสมโภชกรุงรัตนโกสินทร์ 200 ปี ในความอุปถัมภ์กรมการศาสนา กระทรวงศึกษาธิการ

<sup>14</sup> สมเด็จพระพรหมญาณวิเศษวัดตองปุ, สารสนสมเด็จ เล่ม 1, พิมพ์ครั้งที่ 2, (พระนคร: กรมศิลปากร, 2516), หน้า 270.

<sup>15</sup> เรื่องเดียวกัน, หน้า 250.



ได้เข้ามาที่นครศรีธรรมราชมาก แล้วจึงขึ้นมาถึงกรุงเทพฯ เป็นการสะดวกกว่าที่จะเดินมาเขตแดนพม่า ราชัญ ซึ่งเป็นปัจจามิตรของกรุงเทพฯ ตั้งสกัดทางอยู่ข้างฝ่ายเหนือ เพราะฉะนั้นเชื้อพราหมณ์ในเมือง นครศรีธรรมราชไม่มีสิ้นสุดจนถึงบัดนี้ มีเทวสถาน มีเสาชิงช้า ซึ่งพราหมณ์ยังคงทำพิธีแต่เป็นอย่างย่อๆ ตามมีตามเกิด เช่น พิธีตรียัมพวาย เอาแต่กระดานขึ้นแขวนเป็นสังเขป เป็นต้น

(พราหมณ์ที่เข้ามาอยู่ในกรุงเทพฯ ในชั้นหลังๆ นี้ก็มีโดยมาก จนพูดสำเนียงเป็นชาวนอกอยู่ก็มี เช่น พระครูอัมภวาจารย์บิดาหลวงสุริยาเทวเคนต์ เดียวนี้(รัชกาลที่ 5) เป็นต้น ลัทธิเวทมนตร์อันใดก็ไม่ใคร่ ผิดแปลกกัน เป็นแต่เลือนๆ ลงไป (เหมือนพระสงฆ์ในกรุงเทพฯ และหัวเมือง) ชะรอยหัวเมืองข้างใต้ตั้งแต่ เมืองนครศรีธรรมราชขึ้นมา จะเป็นเมืองที่มีพราหมณ์โดยมาก จนเมืองเพชรบุรีก็ยังมีบ้านพราหมณ์ตั้ง สืบตระกูลกันมาช้านาน..."<sup>16</sup>

อย่างไรก็ตาม เนื่องจากไม่มีจดหมายเหตุเรื่องการสืบสายสกุลและชื่อเสียงเรียงนามของ พราหมณ์ราชสำนัก จึงไม่อาจทราบเกี่ยวกับตระกูลพราหมณ์ในราชสำนักรัตนโกสินทร์ตอนต้นว่า ใคร เป็นต้นตระกูลและมีประวัติความเป็นมาอย่างไร นอกจากทราบเพียงคร่าวๆ ว่า เป็นพราหมณ์มาจาก พัทลุงและนครศรีธรรมราชที่มีต้นตระกูลจากพราหมณ์ในอินเดีย ซึ่งได้สืบเชื้อสายมาจนปัจจุบันนี้

### พราหมณ์ราชสำนักจากหัวเมืองภาคใต้

ในส่วนของอิทธิพลของศาสนาพราหมณ์ในภาคใต้ของไทยนั้น ศาสนานี้ได้มีอิทธิพลต่อชาว ภาคใต้อย่างกว้างขวางทั้งในด้านความเชื่อ พิธีกรรม และตระกูลพราหมณ์ กล่าวคือ ประชาชนในภาค ใต้ส่วนใหญ่เชื่อในเรื่องของเทพเจ้าอันเป็นความเชื่อพื้นฐานที่สำคัญที่สุดของศาสนาพราหมณ์สูงมาก ดังจะสังเกตได้จากการประกอบพิธีกรรมแทบทุกอย่าง จะต้องเกี่ยวข้องกับเรื่องของเทพเจ้าในศาสนา พราหมณ์ เทพที่ได้รับการอ่อนน้อมหรือเคารพสูงสุดได้แก่ พระศิวะ รองลงมาคือพระวิษณุ และพระ คณศตามลำดับ และได้มีรูปประติมากรรมเป็นองค์เทพในศาสนาพราหมณ์ลัทธิไศวนิกายและรองลง มาคือไวยศนนิกาย ทั้งนี้อาจจะเป็นเพราะว่าภาคใต้ของไทยได้รับอิทธิพลทางศาสนาพราหมณ์จาก อินเดียทางตอนใต้ซึ่งลัทธิไศวนิกายได้เจริญรุ่งเรืองอย่างมาก และได้มีการแพร่ขยายมายังทางภาคใต้ ของไทยสืบเนื่องมาจากสภาพภูมิศาสตร์ที่เอื้ออำนวยต่อการติดต่อของดินแดนทั้ง 2 นี้มากกว่าบริเวณ อื่น ๆ ด้วย

อิทธิพลของศาสนาพราหมณ์ที่มีต่อวิถีชีวิตของผู้คนในภาคใต้ จะปรากฏในเรื่องของความเชื่อ เกี่ยวกับ เรื่องของ วิญญาณ เรื่องกรรม ความเชื่อในด้านไสยศาสตร์และเวทมนตร์คาถา ความเชื่อเกี่ยวกับโชคกลาง ดังต่อไปนี้

<sup>16</sup> หอสมุดวชิรญาณ, "ข้าราชการเมืองนครศรีธรรมราช", จดหมายเหตุรัชกาลที่ 2, พระนคร: ม.ป.ป., จ.ศ. 1173), หน้า 19.

ทางด้านความเชื่อเกี่ยวกับวิญญาณนั้น ชาวไทยภาคใต้มีลักษณะความเชื่อที่สอดคล้องกับความเชื่อในเรื่องอาตมันของศาสนาพราหมณ์ในการอ่อนวอนหรือเซ่นสรวง สังเกตได้ชัดว่าวิญญาณนี้มีทั้งที่มีตัวตน เช่น เทพเจ้าต่าง ๆ เป็นต้น และวิญญาณที่เป็นพลังต่าง ๆ หรืออำนาจที่ไม่มีตัวตน ในพิธีกรรมหลายอย่างประชาชนประกอบพิธีกรรมเพราะมีความเชื่อต่ออำนาจภายนอกที่เหนือธรรมชาติมากกว่าประกอบพิธีกรรมเพราะเป็นประเพณีนิยม

ความเชื่อในเรื่องกรรม มีความสัมพันธ์กับเรื่องวิญญาณ นรกสวรรค์ การเกิดใหม่ ชาตินี้ชาติหน้า พรหมลิขิตและความเชื่อที่ว่า เมื่อบุคคลทำกรรมได้แล้วก็ย่อมส่งผลให้ไปเกิดในชาติต่าง ๆ สิ่งที่เกิดขึ้นใหม่ก็คือวิญญาณซึ่งในศาสนาพราหมณ์เรียกว่า อาตมัน

ทางด้านไสยศาสตร์นั้น ประชาชนโดยทั่วไปมีความเชื่อในด้านไสยศาสตร์และเวทมนตร์คาถาในระดับที่สูงมาก มีความเชื่อหรือนับถือพระพุทธรูปเพราะคิดว่าพระพุทธรูปหรือพระเครื่องที่ผ่านพิธีการปลุกเสกแล้วมีอำนาจที่จะให้ความคุ้มครองได้ มากกว่าที่จะนับถือเพื่อเป็นเครื่องเตือนสติให้ระลึกถึงหลักธรรมอันเป็นอุดมคติของพุทธศาสนา ส่วนเครื่องรางของขลังอย่างอื่น ประชาชนมีแนวโน้มที่จะเชื่อว่ามีความศักดิ์สิทธิ์ตามความเชื่อมากกว่าอย่างอื่น

ด้านความเชื่อเกี่ยวกับโชคลางทั้งในส่วนที่เกี่ยวกับสถานที่ เวลาและทิศทาง ล้วนเป็นความเชื่อต่ออำนาจภายนอก ถ้าไม่ได้ประกอบพิธีเชื่อว่าอำนาจภายนอกเหล่านั้นจะทำให้เป็นไปต่างๆ นานา ส่วนที่เกรงว่าจะถูกผู้อื่นตีเตียนนับว่ามีน้อย

ทางด้านพิธีกรรม ประชาชนได้ประกอบพิธีกรรมเกี่ยวกับชีวิตเพื่อความเจริญรุ่งเรือง และต้องการความคุ้มครองจากอำนาจภายนอกมากกว่าที่จะประกอบพิธีกรรมตามประเพณีนิยม พิธีกรรมที่ประกอบขึ้นนั้นขึ้นอยู่กับลักษณะอาชีพและสภาพภูมิศาสตร์เป็นสำคัญ เช่นพิธีทำขวัญเรือยังคงประกอบกันอยู่ทั่วไปในบริเวณชายฝั่งทะเล เป็นต้น ส่วนการทำพิธีอ่อนวอนพระภูมิเจ้าที่ กระทำกันโดยทั่วไปและกระทำกันในอัตราสูงสุดเช่นเดียวกับพิธียกเสาเอก พิธีกรรมเหล่านี้ส่วนใหญ่มุ่งกระทำเพื่อความเจริญงอกงาม ในพิธีกรรมเกี่ยวกับชีวิตบางพิธีกรรมได้แฝงความต้องการทางเศรษฐกิจไว้ด้วย เช่นในพิธีแต่งงานนั้นชาวบ้านส่วนใหญ่ได้ดูฤกษ์ก่อนการแต่งงาน โดยเชื่อว่าหากฤกษ์ไม่ดีจะเกิดเหตุร้ายและทำมาหากินไม่เจริญก้าวหน้า ส่วนในพิธีสะเดาะเคราะห์ประชาชนส่วนใหญ่ได้กระทำกัน โดยมีความคิดว่าหากไม่ได้กระทำจะทำให้เกิดวิฤต ประสบภัยพิบัติแก่ชีวิตและทรัพย์สิน เป็นต้น พิธีกรรมบางอย่างถึงแม้ว่าจะมีความสัมพันธ์กับสังคม เศรษฐกิจ การเมือง และการปกครองมาก แต่ก็มีความต้องการทางเศรษฐกิจแทรกอยู่ด้วย เช่น พิธีแรกนาขวัญ ประชาชนส่วนใหญ่กระทำเพื่อให้ทำนาได้ผลหรือพิธีสวดภาณยักษ์ คนทั่วไปเชื่อว่าเมื่อประกอบพิธีแล้วจะระจัดโรคระบาดได้ เป็นต้น

พิธีกรรมในภาคใต้ส่วนใหญ่รับอิทธิพลทางความเชื่อและเทพเจ้าในศาสนาพราหมณ์ และบางพิธีก็รับอิทธิพลมาจากศาสนาพราหมณ์โดยตรง อันแสดงให้เห็นว่าศาสนาพราหมณ์สามารถสนองความต้องการหรือแก้ปัญหาของบุคคลได้ทั้งด้านจิตใจและสังคม ตลอดจนเป็นตัวควบคุมและพัฒนาสังคมได้

ในระดับหนึ่ง ด้วยเหตุนี้จึงทำให้ศาสนาพราหมณ์ที่แสดงออกมาในรูปของพิธีกรรมและปรัชญาชีวิต ยังคงมีอยู่ในภาคใต้สืบต่อกันมาจนตราบนับปัจจุบันนี้

อย่างไรก็ตามในระยะหลังนี้ ศาสนาพราหมณ์ได้ถูกจำกัดพิธีกรรมหลายอย่างไป เพราะเหตุผลทางการเมืองและความเหมาะสมบางประการ ทำให้ดูเหมือนว่าศาสนาพราหมณ์จะขบเซาะไปมาก เพราะผู้สืบศาสนาที่มีจำนวนลดลงไปทุกที แต่ศาสนาพราหมณ์ก็ได้ทิ้งร่องรอยและมรดกทางวัฒนธรรมไว้ในภาคใต้มากมายดังที่ได้กล่าวมาแล้ว

### ตระกูลพราหมณ์ในภาคใต้

ตระกูลพราหมณ์ในภาคใต้นั้น อย่างน้อยได้มีหลักฐานมาตั้งแต่พุทธศตวรรษที่ 12 เป็นต้นมาปรากฏในจารึกที่ค้นพบในภาคใต้ของไทย ได้กล่าวถึงการมีเชื้อสายพราหมณ์ได้อย่างชัดเจน และในระยะต่อมาทั้งจารึกและหนังสือขุด (สมุดข่อย) ได้กล่าวถึงพราหมณ์ในภาคใต้ไว้แทบทุกช่วงสมัย อันเป็นหลักฐานให้สังเกตได้ว่าเชื้อสายพราหมณ์ในภาคใต้ไม่มีปรากฏและได้รับเกียรติอย่างสูงในทุกช่วงสมัย จารึกบางหลักสะท้อนให้เห็นอย่างชัดเจนว่าพราหมณ์ในนครศรีธรรมราชทำหน้าที่เป็นผู้นำทางปัญญา เช่น ในจารึกหลักที่ 11 เป็นต้น

เอกสารโบราณจำนวนมากได้บันทึกถึงความเจริญและความเป็นเอกลักษณ์ของพราหมณ์ในภาคใต้ไว้เป็นอย่างดี จากการศึกษาของนักวิชาการต่างๆเกี่ยวกับเอกสารโบราณหลายชิ้น สันนิษฐานได้ว่าพราหมณ์ในภาคใต้ส่วนใหญ่ น่าจะมีการสืบเชื้อสายมาจากอินเดียภาคใต้ อันเป็นดินแดนที่ลัทธิไศวนิกายมีความเจริญรุ่งเรืองมาก ซึ่งลักษณะเช่นนี้ก็เกิดขึ้นในภาคใต้เช่นเดียวกัน และหลักฐานส่วนใหญ่แสดงให้เห็นว่า นครศรีธรรมราชคือศูนย์กลางแห่งความเจริญของศาสนาพราหมณ์ในภูมิภาคนี้ สืบเนื่องมาแต่โบราณ เนื่องจากความเจริญรุ่งเรืองของศาสนาพราหมณ์ในนครศรีธรรมราช ทำให้พราหมณ์ในนครศรีธรรมราชมีอิทธิพลต่อพราหมณ์ภาคใต้ และพราหมณ์ราชสำนักมาทุกสมัยนับตั้งแต่กรุงสุโขทัย กรุงศรีอยุธยา เป็นต้นมา โดยเฉพาะในการเปลี่ยนราชธานีทุกครั้ง ได้มีการนำเอาตำราพิธีต่างๆ ไปจากเมืองนครศรีธรรมราช และที่เมืองนี้ก็ได้รับการกล่าวถึงอยู่เสมอ ว่าเป็นเมืองสำคัญที่มีพราหมณ์ผู้รักษาศาสนพิธีของตนไว้ได้เป็นอย่างดี และมีเอกลักษณ์ที่ชัดเจน ทั้งที่พราหมณ์เหล่านี้มิใช่พราหมณ์ราชสำนักที่อยู่เมืองหลวงคือกรุงเทพมหานคร ในขณะที่พราหมณ์ในเมืองอื่น ๆ แทบจะสูญหายไปบ้างแล้ว

ในขณะที่ตระกูลพราหมณ์ในภาคใต้อีกยังคงมีอยู่ โดยเฉพาะอย่างยิ่งที่เมืองนครศรีธรรมราช ไซยา และพัทลุง พราหมณ์ในนครศรีธรรมราชนั้นมีจาริตเป็นของตนเองโดยเฉพาะ มีวัตรปฏิบัติที่เคร่งครัด สามารถประกอบพิธีกรรมได้ทั้งพิธีหลวงและพิธีราษฎร์ ทั้งนี้จะต้องได้รับการบวชพราหมณ์หรือการบวชทวิชาติเช่นเดียวกับพราหมณ์ราชสำนักที่กรุงเทพฯมาก่อน ถือว่าเป็นข้อปฏิบัติในศาสนาพราหมณ์มาก่อน จึงได้รับการยอมรับและยกย่องจากสังคม อาจจะถูกกล่าวได้ว่าทำให้พราหมณ์ในนครศรีธรรมราชได้

รับความสำคัญควบคู่กับเมืองนครศรีธรรมราชตลอดมา ส่วนพราหมณ์ในเมืองอื่น ๆ ที่เคยรุ่งเรืองและมีพราหมณ์หลายตระกูลมาก่อนอย่างเมืองไชยานั้น ส่วนใหญ่สืบเชื้อสายไปจากเมืองนครศรีธรรมราช แต่ไม่ได้ผ่านการบวชทวิชาติ

ดังที่ได้กล่าวไปแล้วข้างต้นว่า ดินแดนอันเป็นภาคใต้ของประเทศไทยนั้น นับว่าเป็นดินแดนที่มีความสำคัญต่อประวัติศาสตร์ สังคม วัฒนธรรมของพราหมณ์ราชสำนักไทยเป็นอย่างยิ่ง จนอาจจะสามารถได้ว่าพราหมณ์ราชสำนักไทยนับแต่สมัยสุโขทัย ยุทธยาจนถึงรัตนโกสินทร์ ล้วนแล้วแต่มีพื้นเพเดิมอยู่ที่ภาคใต้ หรืออย่างน้อยก็จะต้องมีญาติพี่น้องตั้งหลักแหล่งอยู่ที่ภาคใต้ โดยเฉพาะในจังหวัดนครศรีธรรมราช พัทลุงและเพชรบุรี และพราหมณ์เหล่านี้ก็มีพื้นเพเดิมมาจากประเทศอินเดียเช่นเดียวกัน ดังจากข้อความในตำนานพราหมณ์เมืองนครศรีธรรมราช ของสมเด็จพระยาดำรงราชานุภาพ ความตอนหนึ่งว่า

“...ที่เมืองนคร ซึ่งอยู่ทางทิศปัจฉิม พวกพราหมณ์เมืองนครศรีธรรมราชว่า ต้นสกุลมาแต่เมืองรามนคร ที่เรียกว่ารามราชนครนี้เป็นแต่ไวนาร พวกพราหมณ์ไทรดาจารย์เมืองพัทลุงว่า ต้นสกุลสืบมาแต่เมืองนครพารณสี สอบได้ความว่าเป็นจังหวัดเดียวกันนั่นเอง วังอันเป็นที่ประทับของเจ้าผู้ครองนครพารณศรียังเรียกว่ารามนคร...”<sup>17</sup>

เกี่ยวกับตระกูลพราหมณ์ในภาคใต้นั้น อย่างน้อยก็ตั้งแต่ราวพุทธศตวรรษที่ 12 เป็นต้นมา ที่จารึกในภาคใต้ของประเทศไทยได้กล่าวถึงพราหมณ์ไว้อย่างชัดเจน และในระยะต่อมาทั้งจารึกและหนังสือชุด(สมุดข่อย) ก็ได้กล่าวถึงพราหมณ์ในภาคใต้ไว้แทบทุกช่วงสมัย อันเป็นหลักฐานให้พิจารณาได้ว่า พราหมณ์ในภาคใต้ย่อมได้รับเกียรติอย่างสูงในทุกช่วงสมัย และจารึกบางหลักก็สะท้อนให้เห็นอย่างชัดเจนว่าพราหมณ์ในนครศรีธรรมราชทำหน้าที่เป็นผู้นำทางปัญญา เช่น จารึกหลักที่ พ.ศ. 11 คือจารึกที่ห้วยระฆังสำริด ที่ค้นพบที่วัดคงคาลี ตำบลกระหอร อำเภอกำทาศลา จังหวัดนครศรีธรรมราช ที่จารเมื่อ พ.ศ. 2203 เป็นต้น

เอกสารโบราณจำนวนมากไม่น้อยได้บันทึกถึงความเจริญ และความเป็นเอกลักษณ์ของพราหมณ์ในภาคใต้ไว้ได้เป็นอย่างดี จากการศึกษาเอกสารโบราณหลายชิ้นทำให้สันนิษฐานได้ว่า พราหมณ์ในภาคใต้ส่วนใหญ่น่าจะมีเชื้อสายมาจากอินเดียภาคใต้ อันเป็นดินแดนที่ลัทธิไศวนิกายเจริญรุ่งเรืองมาก และลักษณะเช่นนี้ก็ขึ้นในภาคใต้เช่นเดียวกัน และหลักฐานส่วนใหญ่แสดงให้เห็นว่านครศรีธรรมราชคือศูนย์กลางแห่งความเจริญของศาสนาพราหมณ์ในภูมิภาคนี้สืบเนื่องมาแต่โบราณ สืบเนื่องจากความเจริญรุ่งเรืองของศาสนาพราหมณ์ในนครศรีธรรมราชดังกล่าว จึงส่งผลให้พราหมณ์ในนครศรีธรรมราชมี

<sup>17</sup> สมเด็จพระเจ้าบรมวงศ์เธอกรมพระยาดำรงราชานุภาพ, *ตำนานพราหมณ์เมืองนครศรีธรรมราช*, (พระนคร: โรงพิมพ์โสภณพิพรรฒธนากร, ม.ป.ท.), (พิมพ์ในงานพระราชทานเพลิงศพ อำมาตย์เอกพระยารัษฎานุประดิษฐ (สินธุ์ เทพหัสดิน ณ อยุธยา), หน้า 4.

อิทธิพลต่อพราหมณ์ในภาคใต้และพราหมณ์ราชสำนักไทยมาทุกสมัย นับแต่สมัยกรุงศรีอยุธยาเป็นต้น มาจนถึงยุครัตนโกสินทร์ โดยเฉพาะในการเปลี่ยนราชธานีทุกคราวได้มีการนำตำราพิธีตระกูลต่างๆ ไปจาก นครศรีธรรมราช ซึ่งก็ได้รับการกล่าวถึงอยู่เสมอว่า เป็นเมืองเดียวที่มีพราหมณ์ผู้รักษาศาสนพิธีของตน ไว้อย่างเป็นทางการที่ชัดเจน ทั้ง ๆ ที่พราหมณ์เหล่านี้มิใช่พราหมณ์ราชสำนักกรุงเทพฯ ในขณะที่ พราหมณ์ในเมืองอื่นๆ แทบไม่มีเลย ยกเว้นพราหมณ์ราชสำนักในกรุงเทพฯ เท่านั้น

แม้ว่าตระกูลพราหมณ์ในภาคใต้อาจมีจำนวนมาก โดยเฉพาะนครศรีธรรมราช เมืองไชยา ตรัง และพัทลุง แต่พราหมณ์ในนครศรีธรรมราชนั้นมีจารีตเป็นของตนเอง โดยเฉพาะการมีวัตรปฏิบัติที่เคร่งครัด สามารถประกอบพิธีกรรมทั้งพิธีหลวงและพิธีราษฎร์ เช่นเดียวกับพราหมณ์ราชสำนักในกรุงเทพฯ เพราะได้ผ่านการบวชทวิชาตามข้อปฏิบัติในศาสนา ณ เทวสถานโบสถ์พราหมณ์มาแล้วนั่นเอง จึงทำให้พราหมณ์นครศรีธรรมราชได้รับการยกย่องและยอมรับจากสังคมสูง ส่วนพราหมณ์ในเมืองอื่นๆ ที่เคยรุ่งเรืองในอดีต เช่นในเมืองไชยานั้น ส่วนใหญ่ก็สืบเชื้อสายไปจากนครศรีธรรมราชเพียงแต่ไม่ได้ผ่านการบวชแบบทวิชาติ จึงไม่อาจประกอบพิธีกรรมที่สำคัญๆ ได้

เมื่อ พ.ศ. 2520 พระราชครูวามเทพมุนี ได้กล่าวไว้ในขณะนั้นว่า มีพราหมณ์ที่ได้รับการบวชตามข้อปฏิบัติในศาสนาพราหมณ์ เป็นพราหมณ์ราชสำนัก 9 คน และที่เมืองนครศรีธรรมราชอีก 4 คน รวมทั้งสิ้น 13 คนเท่านั้น ทั้งนี้เพราะผู้ที่บวชทวิชาติได้นั้น จะต้องเป็นผู้ที่มีเชื้อสายตระกูลพราหมณ์มาแต่ดั้งเดิม จะต้องมีการสืบค้นหลักฐานประวัติความเป็นมาของการสืบสายตระกูลอย่างเคร่งครัด เมื่อได้ปรากฏหลักฐานชัดเจนแล้วว่า ผู้บวชนั้นเป็นผู้ที่มีเชื้อสายมาแต่เดิมอย่างแท้จริงแล้ว จึงจะบวชให้ได้

สุวิทย์ ทองศรีเกตุ ได้ทำการศึกษาเมื่อปี พ.ศ. 2522 พบว่าขณะนั้นในจังหวัดนครศรีธรรมราช มีพราหมณ์ผู้ทำหน้าที่ต่างๆ ในศาสนาพราหมณ์จำนวน 15 คน พราหมณ์เหล่านี้ประกอบพิธีกรรมของพราหมณ์ทั้งพิธีหลวงและพิธีราษฎร์ โดยไม่จำเป็นต้องเชิญพราหมณ์ราชสำนักจากกรุงเทพฯ ไปประกอบพิธีแต่อย่างใด พราหมณ์เหล่านั้นทุกคนยอมรับด้วยความภาคภูมิใจตนสืบเชื้อสายมาจากพราหมณ์เดิม อีกทั้งยังสามารถเล่าถึงการประกอบพิธีของพราหมณ์ที่เป็นบรรพบุรุษ คือปู่และพ่อของตน ในคราวที่พระบาทสมเด็จพระจุลจอมเกล้าเจ้าอยู่หัวและสมเด็จพระมงกุฎเกล้าเจ้าอยู่หัว เสด็จประพาสเมืองนครศรีธรรมราชได้เป็นอย่างดีอีกด้วย นอกจากนี้บรรดาพราหมณ์ที่ประจำโบสถ์พราหมณ์กรุงเทพฯ ในปี 2524 ก็เป็นพราหมณ์จากนครศรีธรรมราชเป็นจำนวนถึง 5 คน และแม้แต่อดีตหัวหน้าพราหมณ์ราชสำนักท่านหนึ่งก็คือ ท่านพระราชครูวามเทพมุนี (สมจิตต์ รั้งสิพราหมณ์กุล) ซึ่งถึงแก่กรรมเมื่อปี 2522 ก็ไม่ปฏิเสธว่าบรรพบุรุษของท่านมาจากภาคใต้<sup>18</sup> สำหรับในปัจจุบันนี้ (ปี 2540) พราหมณ์ราชสำนักใน

<sup>18</sup> สุวิทย์ ทองศรีเกตุ, "การศึกษาวินัยหรืออิทธิพลของศาสนาพราหมณ์ที่มีต่อพฤติกรรมทางศาสนาพุทธของศาสนิกชนในจังหวัดนครศรีธรรมราช"(วิทยานิพนธ์ปริญญาโทมหาบัณฑิต บัณฑิตวิทยาลัย มหาวิทยาลัยมหิดล, 2524), หน้า 59.

กรุงเทพฯ ก็เป็นพรานหมณ์ที่มาจากนครศรีธรรมราชโดยตรงจำนวน 2 ท่านคือพระครูสดานันทมณี (อรุณ สยมภพ) และพรานหมณ์ภพสาม สยมภพ

จากการศึกษาของปรีชา นุ่นสุข ได้ปรากฏพรานหมณ์ในจังหวัดสุราษฎร์ธานีด้วย โดยเฉพาะในบริเวณชุมชนโบราณไชยา มีพรานหมณ์ผู้ประกอบพิธีกรรมทางศาสนาพรานหมณ์อยู่หลายตระกูล และตระกูลที่สำคัญที่ผู้สืบตระกูลกล่าวว่า ล้วนสืบสายมาจากพรานหมณ์แห่งเมืองนครศรีธรรมราช คือตระกูลเวชพรานหมณ์ รักษาพรานหมณ์ ศิวายพรานหมณ์ ชัยสิทธิ์ พัฒน์เวชและโสสะอาด

พรานหมณ์ไชยาเหล่านั้นกล่าวว่า ต้นตระกูลของตนล้วนเป็นพรานหมณ์ผู้ประกอบพิธีกรรมทางศาสนา ให้กับสถาบันต่างๆ ทางสังคมอย่างต่อเนื่องกันมาโดยไม่ขาดสาย ดังนั้นพวกตนจึงต้องรับช่วงต่อมา ในลักษณะมรดกที่ต้องมีการสืบทอด จึงปรากฏว่าในปัจจุบันนี้ พรานหมณ์ในสุราษฎร์ธานีล้วนแต่ไม่เคยผ่านการบวชตามพิธีกรรมของศาสนาพรานหมณ์มาก่อนเลย อันเป็นข้อแตกต่างที่เห็นได้ชัดเจนระหว่างพรานหมณ์เมืองนครศรีธรรมราช (ซึ่งมีอยู่ประมาณ 50 ตระกูล) กับพรานหมณ์ในสุราษฎร์ธานี ซึ่งในเมืองนครศรีธรรมราชหากไม่ผ่านการบวชพรานหมณ์มาก่อน จะกระทำพิธีทางศาสนาพรานหมณ์ไม่ได้ หรือจะถือว่าเป็นพรานหมณ์ที่สมบูรณ์ไม่ได้ เช่นเดียวกันกับที่พรานหมณ์ราชสำนักยึดถือ คือไม่อาจเรียกว่าพรานหมณ์ได้เลย หากไม่มีสายตระกูล และประการสำคัญที่สุดคือ จะต้องผ่านพิธีบวชพรานหมณ์ก่อนเท่านั้น จึงจะทำพิธีกรรมต่าง ๆ ได้

ในเรื่องของการแต่งงานนั้น พรานหมณ์ในสุราษฎร์ธานีถือว่าตนจะแต่งงานกับสตรีในศาสนาใดก็ได้ หากว่าสตรีนั้นไม่มีเชื้อสายหรือต้นตระกูลเป็นทาสมาก่อน ลูกที่เกิดมาย่อมยังเป็นพรานหมณ์บริสุทธิ์ อยู่ในทางกลับกัน การปฏิบัติในข้อดังกล่าว พรานหมณ์นครศรีธรรมราชมีความเคร่งครัดมาก โดยถือว่าพรานหมณ์ที่บริสุทธิ์ จะต้องแต่งงานกับเชื้อสายพรานหมณ์ด้วยกันเท่านั้น จะแต่งงานกับคนต่างเชื้อชาติและศาสนาไม่ได้ เพราะหากเป็นเช่นนั้นแล้ว ลูกที่เกิดมาย่อมหมดสภาพการเป็นพรานหมณ์ แต่จะกลายเป็นจันทาลไป

ตามประเพณีนิยมของพรานหมณ์สุราษฎร์ธานี ถือว่าพรานหมณ์ที่ไว้ผมมวยเป็นพรานหมณ์ที่มีศักดิ์และมีความน่าเชื่อถือมากกว่าพรานหมณ์ที่ไม่ได้ไว้ผมมวย ดังนั้นในพิธีกรรมที่สำคัญ จะต้องประกอบด้วยพรานหมณ์ที่ไว้ผมมวยอย่างน้อย 2 คน ส่วนพรานหมณ์ที่ไม่ได้ไว้ผมมวยจะทำพิธีกรรมที่สำคัญไม่ได้ จะทำได้ก็เพียงผู้ช่วยในพิธีเท่านั้น เช่น เป่าสังข์ ประโคมดนตรี หรือจัดเครื่องสังเวचनाต่างๆ เป็นต้น ส่วนการไว้ผมมวยนั้น จะกระทำได้อีกต่อเมื่อครูหรือตนเองเห็นว่า มีความรู้มากพอที่จะประกอบพิธีกรรมอันขลังและศักดิ์สิทธิ์ได้อย่างถูกต้องแม่นยำแล้ว หากไม่มีคุณสมบัติดังกล่าว จะไว้ผมมวยไม่ได้<sup>19</sup>

<sup>19</sup> ข้อมูลจากการสัมภาษณ์พรานหมณ์คง ชัยสิทธิ์ อายุ 50 ปี บ้านเลขที่ 86 หมู่ที่ 3 ตำบลปาลาเว อำเภอไชยา จังหวัดสุราษฎร์ธานี สัมภาษณ์โดยปรีชา นุ่นสุข วันที่ 15 มกราคม 2527 อ้างถึงใน "อิทธิพลศาสนาพรานหมณ์ในสุราษฎร์ธานี"



ภาพที่ 1 พราหมณ์เมืองนครศรีธรรมราช



ภาพที่ 2 พราหมณ์เมืองไชยา

(ภาพโดยปรีชา นุ่นสุข, สารานุกรมภาคใต้ หน้า 3425)

การแต่งกายของพราหมณ์สุราษฎร์ธานี จะนุ่งขาวห่มขาว สวมเสื้อคอตั้ง นุ่งโจงกระเบน และสวมถุงเท้าขาว

ตำราที่ใช้ในการทำพิธีส่วนใหญ่ใช้สืบทอดมาจากบรรพบุรุษที่บันทึกไว้ในหนังสือบุคคล หรือจดจำสืบทอดกันมา เทพเจ้าที่เคารพบูชาเป็นประจำในพิธีคือ พระศิวะ พระพรหม และพระวิษณุ

พิธีกรรมที่พราหมณ์สุราษฎร์ธานีประกอบจะมีทั้งพิธีหลวงและพิธีราษฎร์ เช่น แต่งงาน โคนจุกวางศิลาฤกษ์ สะเดาะเคราะห์ ตั้งศาลพระภูมิ ทำขวัญข้าว ทำขวัญเรือน เป็นต้น แต่ส่วนใหญ่แล้วจะเป็นพิธีราษฎร์มากกว่า

และในจังหวัดตรังก็ปรากฏว่ามีพราหมณ์เช่นกัน ดังความในจดหมายเหตุประพาสหัวเมืองปักษ์ใต้ของรัชกาลที่ 6 เมื่อปี พ.ศ. 2452 เมื่อเสด็จถึงเมืองตรังแล้ว ได้กล่าวถึงพราหมณ์เมืองตรังว่า "...พราหมณ์เมืองนี้เป็นพราหมณ์แท้ ผันผายใส่เกล้าเป็นมวยอย่างบางกอก..." และเมื่อ พ.ศ. 2471 สมเด็จพระยาดำรงราชานุภาพได้ตามเสด็จรัชกาลที่ 7 ไปเลียบมณฑลภูเก็ตทางภาคใต้ เมื่อไปถึงเมืองตรังก็เห็นว่ามีพวกพราหมณ์มาถวายน้ำสังข์ ประกอบพิธีหลวงให้กับองค์พระมหากษัตริย์เช่นกัน และได้ตำราพราหมณ์ที่มีอยู่ 4 เล่มสมุดเป็นมนตร์สำหรับการพิธี 3 เล่ม เป็นจดหมายเหตุคำให้การของพราหมณ์อัจฉริยะคนนำเล่มหนึ่ง<sup>20</sup> การเสด็จเยือนมณฑลทางภาคใต้ครั้งนี้ และได้มีพราหมณ์มาประกอบพิธีต่าง ๆ นั้น เท่ากับว่าเป็นการแสดงถึงการมีอยู่ของพราหมณ์ตามหัวเมืองปักษ์ใต้ ที่ยังคงมีการสืบเชื้อสายต่อกันมาตั้งแต่ในอดีต

นอกจากนี้พราหมณ์ราชสำนักก็ยืนยันว่า เมื่อใดที่พราหมณ์ในราชสำนักกรุงเทพฯขาดแคลนหรือมีจำนวนไม่เพียงพอ หัวหน้าพราหมณ์ราชสำนักในกรุงเทพฯ ก็จะคัดเลือกพราหมณ์จากเมืองนครศรีธรรมราช เพื่อให้เข้ามาบวชทิวาติให้ถูกวิธี และให้เป็นพราหมณ์ผู้ทำพิธีประจำราชสำนักต่อไป เพราะถือว่าเมืองนครศรีธรรมราช เป็นแหล่งเดียวที่มีพราหมณ์ผู้รักษาศาสนพิธีของตนไว้เป็นเอกลักษณ์อย่างชัดเจน ทั้งๆที่พราหมณ์เหล่านั้นไม่ใช่พราหมณ์ราชสำนัก ขณะที่พราหมณ์ในเมืองอื่นๆแทบไม่เคยได้รับการคัดเลือกเลย<sup>21</sup> ปัจจุบันนี้พราหมณ์นครศรีธรรมราชที่ยังคงสืบเชื้อสายกันมาจนถึงทุกวันนี้ มีทั้งสิ้นจำนวน 12 สายตระกูล<sup>22</sup> พราหมณ์เหล่านั้น เป็นที่รู้จักและเคารพนับถือกันโดยทั่วไป เช่น

<sup>20</sup> "คำให้การพราหมณ์อัจฉริยะคนนำ กับคำอธิบายของพราหมณ์ป. สุพรหมณย ศาสตรี" เรื่องเดียวกัน, หน้า ก.

<sup>21</sup> A.W. Granam, *Siam : A Handbook of Practical, Commercial and Political Information*, (London: Alexander Morning Limited, The E La More Press, 1912), p.88.

<sup>22</sup> ปรีชา นุ่นสุ, "ร่องรอยและอิทธิพลของศาสนาพราหมณ์ในภาคใต้ของไทย" สัมมนาหัวข้อวิทยานิพนธ์ของนิสิตปริญญาเอก ภาควิชาประวัติศาสตร์ คณะอักษรศาสตร์ จุฬาลงกรณ์มหาวิทยาลัย ณ ห้อง 708 อาคารบรมราชกุมารี, 3 กุมภาพันธ์ 2540.





ภาพที่ 3 พราหมณ์ในภาคใต้ ครั้งรัชกาลที่ 6 เสด็จเยือนปักษ์ใต้เมื่อ พ.ศ. 2448  
(ภาพจากหอจดหมายเหตุแห่งชาติ)



ภาพที่ 4 พราหมณ์เมืองพัทลุง ถวายน้ำสังข์แด่รัชกาลที่ 7 ที่สถานีรถไฟพัทลุง  
ครั้งเสด็จเยือนจังหวัดพัทลุงเมื่อ พ.ศ. 2472  
(ภาพจากหอจดหมายเหตุแห่งชาติ)

พระครูสถานันท์มณี (อรุณ สยมภพ) พราหมณ์แจ้ง พรหมชาติ พราหมณ์นิล นาคเทวัญ พราหมณ์อิม นกุลชัย พราหมณ์พร้อม ศรีสัมพุทธ พราหมณ์แดง บุญละไม พราหมณ์พรหม เทวรัตน์ พราหมณ์บัน เสนากัสย์ และพราหมณ์ปลอด อากรรธ เป็นต้น พราหมณ์สองท่านแรกนั้น เคยเป็นพราหมณ์ราชสำนักในกรุงเทพฯมาก่อน ส่วนพราหมณ์ในจังหวัดอื่นในภาคใต้ที่เป็นที่รู้จักกันทั่วไปก็คือ พระราชครู ความเทพมณี (สมจิตต์ รังสีพราหมณกุล) อดีตหัวหน้าพราหมณ์ราชสำนัก บิดาของพระครูความเทพมณี (ชวิน รังสีพราหมณกุล) หัวหน้าพราหมณ์ราชสำนักคนปัจจุบัน เป็นพราหมณ์ที่มีบรรพบุรุษที่มาจากจังหวัดพัทลุง<sup>23</sup>

และจากการสอบถามผู้ให้ข้อมูลอายุในปัจจุบัน 25 ปี ที่อยู่ที่ตำบลควนขนุน อำเภอควนขนุน จังหวัดพัทลุง ได้รับความว่า ในสมัยที่ตนยังเป็นเด็ก ๆ (ประมาณ 15 ปีมาแล้ว) ได้รู้จักกับกลุ่มของพราหมณ์เช่นกัน เนื่องจากทางครอบครัวได้เชิญพราหมณ์มาทำพิธียกเสาเอก พราหมณ์ที่มาประกอบพิธีนั้นมาจากบ้านป่าพยอม ตำบลควนขนุน จังหวัดพัทลุง การแต่งกายของพราหมณ์พัทลุงจะมีลักษณะคล้ายกับพราหมณ์ราชสำนักที่กรุงเทพฯ คือสวมเสื้อสีขาว นุ่งกางเกงหรือโจงกระเบนสีขาวและไว้ผมมวย ในการประกอบพิธีนั้น เมื่อมาถึงบ้านก็จะมีการบวงสรวงเช่นไหว้เทวดา บริกรรมสวดคาถา ชุมนุมเทวดา พร้อมกับผูกผ้าขาว-แดงที่เสาเอกของบ้านที่จะก่อสร้าง เป็นอันเสร็จพิธี ส่วนพิธีกรรมอื่นที่ได้เคยพบเห็นพราหมณ์ทำพิธีให้แก่ชาวบ้าน เช่น ทำขวัญเด็ก ทำขวัญนาคน ทำขวัญข้าว บัดริ่งควาญ สะเดาะเคราะห์ ต่ออายุ ไส้มี\* เป็นต้น อย่างไรก็ตาม พิธีกรรมต่างๆที่กระทำกันในหมู่บ้านผู้ให้ข้อมูลนั้น ถ้าหากไม่ได้เชิญพราหมณ์ ก็จะไปหาพระสงฆ์หรือมีคณาจารย์ทำพิธีให้ เช่น การรดน้ำมนต์ สะเดาะเคราะห์ เป็นต้น จึงอาจกล่าวได้ว่าทั้งพราหมณ์และพุทธแยกจากกันไม่ได้ ชาวบ้านยังเชื่อในสองสิ่งนี้อยู่ การที่ยังมีพราหมณ์พัทลุงอยู่ ก็เพราะเป็นกลุ่มที่ยังสามารถทำพิธีให้กับชาวบ้านทั่วไปได้ แต่นั่นที่ดังกล่าว ก็ได้ลดลงมากในปัจจุบัน เพราะพราหมณ์มีน้อยลง ลูกหลานไม่ได้สืบพราหมณ์อีกต่อไป และปัจจุบันการเชิญพราหมณ์มาทำพิธีมีน้อยลง โดยจะให้สมาชิกอาวุโสในครอบครัวทำพิธีให้ก่อน แต่ถ้าไม่สำเร็จก็จะเชิญพราหมณ์มา สำหรับการดำเนินชีวิตของพราหมณ์พัทลุงนั้นก็ไม่ได้แตกต่างจากชาวบ้าน

<sup>23</sup> สัมภาษณ์พระครูความเทพมณี (ชวิน รังสีพราหมณกุล), หัวหน้าพราหมณ์ราชสำนัก ณ เทวสถาน โบสถ์พราหมณ์ วันที่ 23 กันยายน 2539.

\*พิธีไส้มี ผู้ให้ข้อมูลอธิบายว่าตนได้ประสบด้วยตาของตนเอง โดยเพื่อนบ้านมีอาการผิดปกติ ชาวบ้านเชื่อกันว่าเพราะ “มีเข้า” ทางญาติพี่น้องให้หมอสาวบ้านรักษา แต่ไม่สำเร็จ จึงเชิญพราหมณ์มาประกอบพิธีไส้มีแทน และอาการของผู้ป่วยก็หายขาด

ทั่วไปคือ อาชีพประกอบเกษตรกรรม ค้าขาย นับถือพุทธศาสนา บวชพระ แต่ก็ยังคงมีเอกลักษณ์พิเศษคือ ไว้ผมมวย และเมื่อกระทำพิธีก็แต่งกายด้วยชุดขาว<sup>24</sup>

### การจัดระเบียบการปกครองของพรานหมณีสำนึกในสังคมไทย

ในสังคมของพรานหมณีสำนึกนั้น ก็มีการจัดระเบียบการปกครองเช่นเดียวกับองค์กรทางสังคมอื่น ๆ ในสังคมไทย โดยพรานหมณีสำนึกจะได้รับพระราชทานทินนามตำแหน่งจากพระมหากษัตริย์ เช่น พระมหाराชครู คือ พระราชครูที่ได้ประกอบพระราชพิธีบรมราชาภิเษกให้พระมหากษัตริย์แล้วจึงได้เลื่อนตำแหน่งขึ้น ต่อมาคือพระราชครู ซึ่งเป็นหัวหน้าพรานหมณียังไม่ได้ประกอบพระราชพิธีบรมราชาภิเษก ต่อมาก็คือ พระครู และ พรานหมณีสำนึก ตามลำดับ ทั้งนี้พรานหมณีสำนึกเหล่านี้จะประกอบพระราชพิธีต่างๆ โดยขึ้นตรงต่อกองพระราชพิธี สำนักพระราชวัง สำหรับตำแหน่งของพรานหมณีสำนึก นับแต่สมัยกรุงสุโขทัยนั้น มีดังนี้

#### สมัยสุโขทัย

จากหลักฐานทางวรรณคดีเรื่องตำรับท้าวศรีจุฬาลักษณ์ ได้กล่าวถึงท้าวศรีจุฬาลักษณ์หรือนางนพมาศว่า เป็นบุตรของพรานหมณีสำนึกสุโขทัยที่ชื่อ “โชติรัตน์” ซึ่งในภายหลังได้รับพระราชทานนามว่า “ออกพระศรีมโหสถ” อันเป็นตำแหน่งพรานหมณีสำนึก มีพรานหมณีสำนึกเป็นออกพระศรีมโหสถยกมเลศครวไรหงส์พวงศมหาพฤตมาจารย์ ทั้งนี้เนื้อหาส่วนใหญ่ในหนังสือตำรับท้าวศรีจุฬาลักษณ์นี้ กล่าวถึงพระราชพิธีต่างๆและขนบธรรมเนียมของราชสำนักในสมัยสุโขทัย ตลอดจนหลักความประพฤติของกุลสตรีด้วย ในส่วนที่เป็นเนื้อหาเกี่ยวกับพระราชพิธีในราชสำนักนั้น ระบุว่าต้องมีปุโรหิตเป็นผู้ประกอบพิธี และกล่าวถึงตำแหน่งพรานหมณีสำนึกที่เป็นพระมหाराชครูด้วย ด้วยเหตุนี้เราจึงพอสันนิษฐานได้ว่า ในสมัยนี้มีการจัดลำดับของพรานหมณีสำนึกนับแต่ตำแหน่งพระมหाराชครูลงมาด้วยแล้ว

#### สมัยกรุงศรีอยุธยา

ในสมัยนี้มีตำแหน่งพระมหाराชครูอยู่ถึง 2 ตำแหน่ง คือ พระมหाराชครูพระครูมหิธรธรรมราชสุภาวดีศรีวิสุทธิคุณวิบูลธรรมวิสุทธิพรหมอาจารย์อธิปัทธาจารย์ นานมื่น กับ พระมหाराชครูพระราชประโรหิตดาจารย์สุภาวดีศรีบรมนงษ์องค์ปุริโสดมพรหมญาณวิบูลศีลสุจริตวิวิธเวทยพรหมพฤธา

<sup>24</sup> สัมภาษณ์นายสุทธิศักดิ์ กอบกุล นิสิตคณะสัตวแพทยศาสตร์ จุฬาลงกรณ์มหาวิทยาลัย พื้นเพเดิมเป็นคนจังหวัดพัทลุง เมื่อวันที่ 7 พฤศจิกายน 2539.

จารย์ นามีน<sup>25</sup> และในกฎหมายนาพลเรือน ที่ออกในสมัยกรุงศรีอยุธยา ครั้งแผ่นดินสมเด็จพระบรมไตรโลกนาถ (พ.ศ. 1991-2031) ได้กล่าวถึงพรหมณบุโรหิตที่พระมหाराชครูมีชื่อว่า พระราชครูประโรหิต ธารจารย์ราชสุภาวดี ศรีเวทจุฬามณี ศรีบรมหงษ องคบุริไสตมพรหมญาณ วิบูลยศีลสุจริตวิวิธเทว พรหมพุดมาจารย์ นา 10,000 กับ ที่พระครูที่มีชื่อว่า พระครูพิรามราชสุภาวดี ศรีเวทจุฬามณี ศรีบรมหงษ นา 5000 จากทั้ง 2 ตำแหน่งนี้ มีคำว่า บรมหงษ อยู่ด้วย ซึ่งสันนิษฐานกันว่าคำนี้น่าจะหมายถึง นักบวชชั้นสูงตามที่นับถือกันทางพรหมณอินเดีย

และเนื่องจากพรหมณเป็นผู้รอบรู้เชี่ยวชาญคัมภีร์พระธรรมศาสตร์ พรหมณราชสำนักในสมัยกรุงศรีอยุธยาจึงมีหน้าที่อีกประการหนึ่งคือ เป็นผู้พิจารณาชี้ดับทกกฎหมายในคดีต่างๆ แต่ไม่มีอำนาจในการบังคับคดี พรหมณเหล่านี้เรียกว่า ลูกขุน ณ ศาลหลวง ซึ่งมีทั้งสิ้น 12 คน โดยมีพระมหाराชครูโรหิต และพระมหाराชครูมหาริธเป็นหัวหน้า<sup>26</sup> และบรรดาพรหมณราชสำนักเหล่านี้ต่างก็สังกัดอยู่ในกรมวัง หรือที่เรียกอีกชื่อหนึ่งว่า ธรรมาริกรม คือผู้รักษาความยุติธรรม<sup>27</sup>

จากรายชื่อขุนนางในทำเนียบนามเสนาบดี และอำมาตย์ สำหรับกรุงศรีอยุธยาที่มีมาแต่โบราณ ปรากฏว่ามีตำแหน่งพรหมณในพระราชพิธีราชาภิเศก ที่บันทึกไว้ตรงกันว่ามิได้ตำแหน่งพรหมณดังต่อไปนี้คือ พระครูพิธิ พระครูโรหิต พระครูพิเชษฐ และพระครูมหาริธ<sup>28</sup>

ครั้นถึงสมัยสมเด็จพระบรมไตรโลกนาถในปี พ.ศ. 1998 ก็ได้มีการออกกฎหมายศักดิ์นา<sup>29</sup> และได้กล่าวถึงตำแหน่งของพรหมณพร้อมศักดิ์นาแยกไว้ ซึ่งใช้มาจนถึงสมัยรัตนโกสินทร์ตอนต้นดังนี้

พระมหाराชครู พระครูมหาริธรรมาธิราชสุภาวดีศรีวิสุทธิคุณวิบูลยธรรมวิสุทธิพรหมจาริ  
ยาริบัติศรีพุทธาจารย์ นา ๑๐๐๐๐

พระราชครู พระครูพิเชตขรรษาธิบัติศรีบรม นา ๕๐๐๐

พระธรรมสภาตราษาโระดาจารย์ ปลัดมหาริธ นา ๓๐๐๐

พระอัฐยาบริหาริบัติโระดาจารย์ ปลัดพระครูพิเชต นา ๓๐๐๐

<sup>25</sup> ทัศนีย์ นาวิกชีวัน, ประเพณีไทยสมัยสุโขทัย ศิลปะและประวัติศาสตร์สมัยสุโขทัย, อ่างแล้ว, หน้า 37-8.

<sup>26</sup> รอง ศยามานนท์ และ วิลาวงค์ นพรัตน์, ประวัติศาสตร์สมัยกรุงศรีอยุธยาแผ่นดินสมเด็จพระรามาธิบัติที่ 1 ถึงสิ้นแผ่นดินสมเด็จพระบรมไตรโลกนาถ (ม.ป.ป.,ม.ป.ท.), หน้า 81.

<sup>27</sup> จันทรรัตน์ ประवालปัทม์, "การศึกษาเปรียบเทียบราชสำนักในสมัยรัชกาลที่ 5 และรัชกาลที่ 6" วิทยานิพนธ์ปริญญาอักษรศาสตรมหาบัณฑิต บัณฑิตวิทยาลัย จุฬาลงกรณ์มหาวิทยาลัย, 2521, หน้า 10.

<sup>28</sup> คำให้การชาวกรุงเก่า คำให้การขุนหลวงหาวัด และพระราชพงศาวดารกรุงเก่าฉบับหลวงประเสริฐอักษรนิติ์ (พิมพ์ครั้งที่ 2) (พระนคร : โรงพิมพ์เจริญธรรม, 2515), หน้า 240.

<sup>29</sup> กาญจนนาคพันธุ์, "โล่ชิงช้า" เมืองโบราณ 3, 2 (มกราคม-มีนาคม 2520), หน้า 96.

พระญาณประกาศอธิบดีโหราจารย์ นา ๓๐๐๐  
 พระศรีสังกอรอธิบดีโหราจารย์ นา ๓๐๐๐  
 ขุนไชยอาญามหาวิสุทธิปริชาจารย์ นาคล ๑๕๐๐  
 ขุนจินดาพิรมยพรมเทพวิสุทธิวงษาจารย์ นาคล ๑๕๐๐  
 พระมหाराชครู พระราชประโรหิตาจารย์ ราชสุภาวดีศรีบรมหงษของคบุรีโสถมพรม  
 ญาณวิบูลสิล สุจริตวิวิธเวทยพรมพุทธานจารย์ นา ๑๐๐๐๐  
 พระราชพระครูพระครูพิรามราชสุภาวดีศรีเวทจุทามะณีศรีบรมหงษ์ นา ๕๐๐๐  
 พระเทพราชธาดาบดีศรีวิสาสุเทพปลัดพระราชครูประโรหิต นา ๓๐๐๐  
 พระจักปานีศรีสิลวิสุทธิปลัดพระครูพิราม นา ๓๐๐๐  
 พระเกษมราชสุภาวดีศรีมณฑลราช เจ้ากรมแพ่งกระเซม นา ๓๐๐๐  
 ขุนสุภาเทพ ๑ ขุนสุภาพาน ๑ ปลัดนั่งศาล นาคล ๔๐๐  
 ขุนหลวงพระไกรศรีราชสุดาอดิศรีมณฑลราช เจ้ากรมแพ่งนา ๓๐๐๐  
 ขุนสุภาเทพ ๑ ขุนราชสุภาไชย ๑ ปลัดนั่งศาล นาคล ๔๐๐  
 พระครูราชพิทธิจางวาง นา ๑๐๐๐  
 พระครูอัศฎาจารย์เจ้ากรม นา ๔๐๐  
 หลวงราชมณี ปลัดกรม นา ๖๐๐  
 ขุนพรมไสย ครูไล่ชิงช้า นา ๔๐๐  
 ขุนธรรมณธรายสมุบาญชัย นา ๓๐๐  
 ขุนในกรม นา ๓๐๐ หมื่นในกรม นา ๒๐๐ พราหมเลวรักษาเทวสถาน นาคล ๕๐  
 พระอิศวรอธิบดีศรีสิทธิพฤทธิบาทจางวาง นา ๔๐๐  
 หลวงสิทธิไชยบดี เจ้ากรม นา ๔๐๐  
 หลวงเทพาจารย์รองพระตำรับขวา นาคล ๖๐๐  
 หลวงอินทราฤาไชย ไชยาธิบดีศรียศบาทรองพระตำรับซ้าย นาคล ๖๐๐  
 ขุนในกรมพฤทธิบาท นา ๓๐๐ หมื่นในกรมพฤทธิบาท นา ๒๐๐  
 ประแดงราชมณี นา ๒๐๐<sup>30</sup>

ในกฎมณเฑียรบาลว่าด้วยพิธีตรียัมปวาย ก็มีชื่อพราหมณ์ตรงกับกฎหมายศักดิ์คตินานี้หลาย  
 คน ดังเช่นความตอนหนึ่งว่า “...सनान्पितृत्रियापवाय षष्ठीररक्रराषुलमा षष्ठीररक्रराषुलमा षष्ठीररक्रराषुलमा

<sup>30</sup> กองศาสนูปถัมภ์, กรมการศาสนา, ประวัติและหลักฐานศาสนาพราหมณ์อินเดีย ฉบับองค์การ  
 ศาสนาพราหมณ์อินเดีย, (กรุงเทพมหานคร : โรงพิมพ์การศาสนา, 2525), หน้า 22-3. พิมพ์เนื่องในโอกาสสมโภช  
 กรุงรัตนโกสินทร์ 200 ปี

ปุโรหิต พระครูอภิรามเทือน้ำสังข์ พระมเหศวร พระพิเชตถวายน้ำกลด พระญาณประกาศถวายโศลก พระอิศวรถวายพระพร ชุนวิสุทธโภชถวายข้าวตอกดอกไม้ข้าวเม่าพอง...” จากข้อความข้างต้นนั้น พอจะจำแนกได้ว่า พระราชปุโรหิตและพระครูอภิรามนั้น หมายถึงพราหมณ์ฝ่ายปุโรหิต พระมเหศวร พระพิเชต และพระญาณประกาศนั้น หมายถึงพราหมณ์ฝ่ายโหรดาจารย์ และพระอิศวรนั้น หมายถึงพราหมณ์พฤคสมบัติ

และตามกฎหมายยศทินาสมัยอยุธยาเกี่ยวกับพราหมณ์ราชสำนักข้างต้นนั้น จะเห็นได้ว่า จะมีการแบ่งยศพราหมณ์ออกเป็นชั้นๆ คือ ชั้นพระมหाराชครู ชั้นพระราชครู ชั้นพระครู และชั้นครู และมีบรรดาศักดิ์อย่างขุนนางด้วย อีกทั้งยังมีตำแหน่งหน้าที่แยกกันเป็น 3 ฝ่าย คือ พราหมณ์โหรดาจารย์ ซึ่งมีหน้าที่ในการพระราชพิธีต่างๆ ทั่วไปอย่างหนึ่ง พราหมณ์ปุโรหิตซึ่งมีหน้าที่ในเรื่องขนบธรรมเนียม ประเพณีประการหนึ่ง และพราหมณ์พฤคสมบัติ ซึ่งมีหน้าที่ในการทำพิธีเกี่ยวกับข้างประการหนึ่ง สองตำแหน่งแรกนั้นมีหัวหน้าเป็นพระมหाराชครู ตำแหน่งหลังที่เป็นจางวางนั้น มีหัวหน้าเป็นพระครู

### สมัยรัตนโกสินทร์

พราหมณ์ราชสำนักที่รับราชการอยู่ในสมัยรัตนโกสินทร์ตอนต้นนั้น ที่ยังมีการสืบทอดตำแหน่งมาจากรูปแบบอยุธยา มีอยู่ด้วยกัน 2 พวกคือ

1. พราหมณ์โหรดาจารย์ คือ พราหมณ์ที่มีหน้าที่เกี่ยวกับพระราชพิธีต่างๆ และ
2. พราหมณ์พฤคสมบัติ คือ พราหมณ์ที่มีหน้าที่เกี่ยวกับข้าง (ซึ่งปัจจุบันนี้พราหมณ์เหล่านี้ไม่มีแล้ว)

และในกฎหมายตราสามดวง ที่ออกใช้ในสมัยรัชกาลที่ 1 นั้น ก็ระบุว่า ราชประเพณีแบบแผนการปฏิบัติของพระมหากษัตริย์ และแบบแผนในราชสำนักไทยนั้น ผู้ที่มีส่วนสำคัญในการกำหนดก็คือพราหมณ์ราชสำนัก ดังข้อความตอนหนึ่งว่า “...พระมหाराชครู พระราชครู พระอาลักษณ์ พระโหราธิบดี พระศรีมโหสถ พระศรีศักดิ์ ให้ทำกำหนดราชประเพณีโดยชบวนโบราณ...”<sup>31</sup>

ทั้งนี้ตำแหน่งของพราหมณ์ราชสำนักที่รับสนองพระบรมราชโองการตั้งแต่รัชกาลที่ 1 เป็นต้นมานั้น จากเอกสารบันทึกลายมือของพระมหाराชครูพิเศศวริสุทธิคุณ (เสวลดี รั้งสิพราหมณกุล) ได้บันทึกไว้ว่า

“ได้พบประวัติพราหมณ์นี้ในสมุดข่อยในพระบรมมหาราชวัง จึงได้คัดลอกไว้ มีดังนี้  
 รัชกาลที่ 1 มีพระมหाराชครูพิเศ ชื่อ สมบุญ  
 รัชกาลที่ 2 มีพระมหाराชครูพิเศ ชื่อ บุญคง  
 รัชกาลที่ 3 มีพระมหाराชครูพิเศ ชื่อ ทองคำ

<sup>31</sup> กฎหมายตราสามดวง เล่ม 1, (กรุงเทพมหานคร : องค์การค้ำของคุรุสภา, 2515), หน้า 16-17.

รัชกาลที่ 4 มีพระมหाराชครูพิธิ ชื่อ พุ่ม

รัชกาลที่ 5 มีพระมหाराชครูพิธิชื่อ อ่าว

รัชกาลที่ 6 มีพระมหाराชครูพิธิ ชื่อ อุ่ม ครูกุล

รัชกาลที่ 7 มีพระราชครูวามเทพมุนี (หว่าง รังสิพราหมณกุล) พ.ศ. 2457-2472.

รัชกาลที่ 8 มีพระมหाराชครูพิธิ (สวาสดิ์ รังสิพราหมณกุล) พ.ศ. 2472-2503

รัชกาลที่ 9 พระราชครูวามเทพมุนี(สมจิตต์ รังสิพราหมณกุล) พ.ศ. 2504-2521 และพระครู  
อัชฎาจารย์ (ละเอียด รัตนพราหมณ์) พ.ศ. 2522-ปัจจุบัน<sup>32</sup>

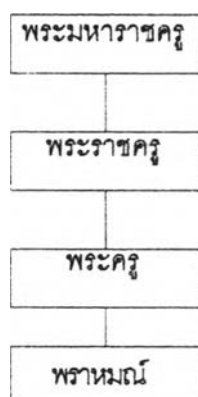
สำหรับตำแหน่งของพราหมณ์และศักดิ์นาของพราหมณ์นับแต่สมัยอยุธยา นั้น ก็ยังคงมีการ  
สืบทอดกันมาจนถึงปัจจุบัน ถึงแม้ทางราชการได้ประกาศยกเลิกการขอพระราชทานบรรดาศักดิ์ไปแล้วก็  
ตาม แต่สำหรับพราหมณ์ราชสำนักยังคงมีการประกอบพิธีพระเวทในงานพระราชพิธีต่างๆ พราหมณ์  
ราชสำนักจึงได้รับพระราชทานบรรดาศักดิ์ตามธรรมเนียมพระราชพิธีอยู่เสมอ เช่นในสมัยพระบาท  
สมเด็จพระเจ้าอยู่หัวภูมิพลอดุลยเดช รัชกาลที่ 9 ก็ได้ทรงมีพระกรุณาโปรดเกล้าฯ พระราชทานสัญญา  
บัตรและศักดิ์นาแต่งตั้งพระครูพราหมณ์ดังนี้

“ด้วยทรงพระกรุณาโปรดเกล้าฯพระราชทานสัญญาบัตร ตั้งพระครูพราหมณ์ในโอกาส  
เฉลิมพระชนมพรรษา วันที่ 5 ธันวาคม 2504 คือ ให้พราหมณ์สมจิตต์ รังสิพราหมณกุล เป็นพระราชครู  
วามเทพมุนี งามเวทศิโรไสยศาสตร์อนุชฎาวาทโกศล ตำแหน่งประธานครูพราหมณ์ ถึอศักดิ์นา 1000”<sup>33</sup>

เมื่อครั้งที่พระราชครูวามเทพมุนี (หว่างหรือสว่าง รังสิพราหมณกุล) ได้รับเลื่อนศักดิ์นาเป็น  
พระมหाराชครู คือพระราชครูที่ได้ทำการพระราชพิธีบรมราชาภิเษกให้แก่พระมหากษัตริย์ในรัชกาลที่ 9  
ซึ่งเป็นตำแหน่งสูงที่สุดสำหรับพราหมณ์ราชสำนัก ส่วนตำแหน่งรองลงมาก็คือ ตำแหน่งพระราชครู ซึ่ง  
เป็นหัวหน้าพราหมณ์ราชสำนัก และรองลงมาก็คือพระครู ทั้งนี้พอที่จะเรียงลำดับความสูง-ต่ำของ  
ตำแหน่งพราหมณ์ราชสำนักไทยในปัจจุบันได้ในหน้าต่อไปดังนี้

<sup>32</sup> ประวัติพระคณศ ฉบับของเทวสถานโบสถ์พราหมณ์ เอกสารหอเทพวิทยาคม เทวสถานโบสถ์  
พราหมณ์ อันดับที่ 1/2530 พิมพ์เนื่องในวโรกาสมหามงคลสมัย พระบาทสมเด็จพระเจ้าอยู่หัว เจริญพระชนมายุค  
ครบ 60 พรรษา วันที่ 5 ธันวาคม 2530, กรุงเทพมหานคร : โรงพิมพ์อนุสรณ์, 2530, หน้า 78.

<sup>33</sup> วิทยุสารประจำวัน, ศูนย์ข่าว กองข่าวในประเทศ กรมประชาสัมพันธ์ ประจำวันที่ 22 ธันวาคม  
2504, หน้า 4644.



### การแต่งตั้งพราหมณ์ราชสำนักในสังคมไทย

สำหรับในสังคมไทยนั้นถือว่าพราหมณ์ที่ผ่าน “การบวชทวิชาติ” แล้วเท่านั้น คือพราหมณ์ที่แท้จริง บุคคลใดแม้จะมีเชื้อสายพราหมณ์ก็ไม่ถือว่าเป็นพราหมณ์ ถ้ายังไม่ผ่านการบวชทวิชาติ ซึ่งบุคคลเหล่านั้นมักจะถูกเรียกว่า “ลูกพราหมณ์” หรือ “พราหมบุตร”<sup>34</sup> ดังนั้นไม่ว่าผู้ใดก็ตาม หากยังไม่ผ่านการบวชทวิชาติ ก็จะเป็นผู้ประกอบพิธีกรรมอันขลังและศักดิ์สิทธิ์ของพราหมณ์ไม่ได้ ถ้าฝ่าฝืนเชื่อกันว่าจะได้รับโทษจากพระผู้เป็นเจ้า และขณะเดียวกันสังคมก็ไม่ยอมรับ เมื่อทราบความจริงว่าผู้นั้นยังไม่ได้ผ่านการบวชทวิชาติมาก่อน ทั้งนี้ผู้ที่บวชพราหมณ์ได้นั้น จะต้องมีคุณสมบัติที่ประกอบด้วยองค์ประกอบ 5 ประการ คือ

1. ชาติ หรือ กำเนิด ถือว่าเป็นองค์ประกอบสำคัญประการแรกของพราหมณ์ ต้องเกิดจากบิดามารดาผู้อยู่ในวรรณะพราหมณ์มาโดยตลอด 7 ชั่วบรรพบุรุษ มิได้ปะปนกับชาติวรรณะอื่นใดเลย
2. มนตร์ คือต้องเรียนจบไตรเพท และคัมภีร์ต่างๆที่เกี่ยวข้องกับคัมภีร์ไตรเพทจนมีความรู้ความชำนาญ
3. วรรณะ หมายถึง รูปร่างหน้าตา ผิวพรรณ ต้องเป็นผู้มีรูปร่างงดงาม ผิวพรรณผุดผ่องคล้ายพราหม
4. ศิล คือ การรักษากาย วาจา และใจให้เรียบร้อย รู้จักควบคุมอารมณ์ เป็นผู้มึ่ศิลยังยืน

<sup>34</sup> พจนานุกรมฉบับราชบัณฑิตยสถาน, พิมพ์ครั้งที่ 2 (กรุงเทพมหานคร : สำนักพิมพ์อักษรเจริญทัศน์, 2525), หน้า 568.



5. ปัญญา หมายถึง ความรอบรู้หรือความฉลาดที่เกิดจากการเรียน คนทั่วไปนับถือว่าเป็นอาจารย์<sup>35</sup>

สำหรับพรหมณ์ที่ผ่านการบวชชวติชาตินั้น มีสัญลักษณ์ที่พึงสังเกตได้ดังนี้

1. การไว้ผมมวย และมวยผมนี้ก็จะต้องไว้ไปจนตลอดชีวิตจะตัดไม่ได้ เพราะถ้าตัดออกจะหมายถึงการสึก หรือการสละเพศออกจากการเป็นพรหมณ์ แม้ว่าลูกพรหมณ์ที่ยังไม่ผ่านการบวชชวติชาติจะไว้ผมมวยไม่ได้

2. การแต่งกาย โดยปกติพรหมณ์จะแต่งกายนุ่งขาวตลอดเวลา ทั้งในชีวิตประจำวันและในขณะประกอบพิธีกรรม เพียงแต่ว่าในขณะประกอบพิธีกรรมนั้น จะแต่งกายเคร่งครัดขึ้นตามประเพณีนิยม คือ นุ่งผ้าโจงกระเบนสีขาว สวมเสื้อแขนยาวคอตั้ง(ราชปะแตน, เป็นเสื้อนอกปิดตั้งแต่คอลงมา โดยมีตุ้มกลัดตลอดออกอย่างเครื่องแบบปกติขาวของข้าราชการ เดิมเรียกว่า ราชแปดแตน มาจากคำบาลีผสมอังกฤษว่า Raj Pattern แปลว่า แบบหลวง) สวมถุงเท้าและรองเท้าน้ำสีขาว นุ่งผ้าเจียงไหล่ และมีผ้าขาวคาดเอว

3. ไม่รับประทานเนื้อโค เพราะถือว่าโคคือพาหนะของพระศิวะ และไม่รับประทานปลาไหล เพราะเชื่อว่าจะทำให้พระเวทเสื่อม เพราะพระอุมาเทวีสวาปไม์ และพรหมณ์จะถือพรตในเวลาทำพิธีตรียัมปวาย-ตรีปวาย จะต้องถือศีล ไม่รับประทานเนื้อสัตว์เป็นเวลา 15 วัน

4. การสมรส ในอดีตพรหมณ์เหล่านี้ที่สืบเชื้อสายมาจากนครศรีธรรมราชจะเคร่งครัดในตระกูลมาก โดยถือว่าพรหมณ์ที่บริสุทธิ์จะต้องสมรสกับผู้ที่สืบเชื้อสายพรหมณ์ด้วยกันเท่านั้น จะสมรสกับผู้ที่ต่างเชื้อชาติและต่างศาสนาไม่ได้ ถ้าฝ่าฝืนจะถือว่าหมดสภาพการเป็นพรหมณ์ และบุตรที่ถือกำเนิดมาก็หมดสภาพการมีเชื้อสายพรหมณ์เช่นเดียวกัน อีกทั้งยังถือว่าบุตรเหล่านั้นเป็นจัญทาลอย่างไรก็ตาม ในปัจจุบันนี้ จำนวนพรหมณ์มีจำนวนลดน้อยลง และจากการที่อยู่ในสังคมไทยมาเป็นเวลานานแล้ว กฎเกณฑ์ในเรื่องการสมรสนี้ได้ลดความเข้มงวดลง ทั้งนี้การสมรสนั้น ถ้าฝ่ายชายเป็นผู้สืบเชื้อสายพรหมณ์ ลูกฝ่ายชายก็สามารถที่จะสืบต่อความเป็นพรหมณ์ได้ แต่ถ้าลูกหลานพรหมณ์ฝ่ายหญิงแต่งงานออกไปนั้น ก็จะเป็นคนในตระกูลอื่น ความเป็นพรหมณ์ก็ถือว่าสิ้นสุดลงด้วย ซึ่งพรหมณ์ราชสำนักปัจจุบันก็ถือกฎเกณฑ์นี้ด้วย

5. การถือศีล พรหมณ์ราชสำนักจะถือปฏิบัติในชีวิตประจำวันอยู่ในพรหมธรรม 4 ประการ คือ เมตตา กรุณา มุทิตา และอุเบกขา นอกจากนี้ยังถือศีล 5 ของพุทธศาสนา และไม่ดูมหรสพทุกชนิด เทพที่บูชาเป็นประจำคือ พระศิวะ พระวิษณุ พระนารายณ์ พระพรหม และพระพิฆเนศวร์ แนวทางใน

<sup>35</sup> สุวิทย์ ทองศรีเกตุ, "การศึกษาวิเคราะห์หรืออิทธิพลของศาสนาพรหมณ์ที่มีต่อพฤติกรรมทางศาสนาของพุทธศาสนิกชนในจังหวัดนครศรีธรรมราช", วิทยานิพนธ์ปริญญาโทมหาบัณฑิต บัณฑิตวิทยาลัย มหาวิทยาลัยมหิดล, 2524, หน้า 10-12.

การปฏิบัติทั้งในชีวิตประจำวันและการประกอบพิธีกรรม ตลอดจนการท่องบทสวดต่างๆ มักจะใช้วิธีจำ สืบทอดกันมาโดยไม่มีการบันทึกไว้เป็นลายลักษณ์อักษร แต่มีส่วหนึ่งได้บันทึกไว้เป็นลายลักษณ์อักษร มาแต่โบราณคือ ในคัมภีร์พระเวทที่เป็นภาษาคฤณต์ ซึ่งยังคงใช้สืบมาจนบัดนี้

6. พราหมณ์ราชสำนักไม่ปฏิเสธการปฏิบัติกิจทางพุทธศาสนา ดังจะเห็นได้จากกรณีที่ พราหมณ์บางคนเคยบวชในพุทธศาสนาก่อนที่จะมีการบวชทวิชาติ ดังเช่น พระครูอัมภิจารย์ (พราหมณ์ละมัย รัตนพราหมณ์) ได้ลาราชการมาไปอุปสมบทที่วัดได้ ถนนอ่อนนุช เขตพระโขนง กรุงเทพมหานคร เมื่อลาสิกขาบทแล้วจึงเข้ารับราชการเป็นพราหมณ์ในพระราชสำนักดั้งเดิม เป็นต้น และพราหมณ์แทบทุกคนได้ระบอบพิธีกรรมของศาสนาพราหมณ์ควบคู่กันกับพิธีกรรมของพุทธศาสนา และยินดีร่วมในพิธีกรรมของพุทธศาสนิกชน<sup>36</sup> เช่นการบริจาคสิ่งของต่างๆ ออกทุนทรัพย์ในการสร้าง ศาลาการเปรียญวัดคันไทร สร้างศาลาวัดใต้ สร้างศาลาวัดมหานุศย์ การออกทุนทรัพย์ซ่อมอุโบสถวัด ใต้ของพระครูอัมภิจารย์และสมาชิกในตระกูลรัตนพราหมณ์ นอกจากนี้พราหมณ์ก็ได้ละเลยไปวัดรับ ศิลอุโบสถ (ศิล 8) ในวันพระขึ้นแรม 8 ค่ำ 15 ค่ำ อยู่เป็นประจำมิได้ขาด อันแสดงถึงความศรัทธาในการ ปฏิบัติกิจทางพุทธศาสนาด้วยเช่นกัน

อาจกล่าวได้ว่า พราหมณ์ราชสำนักไทยนั้น จะนับถือทั้งเทพเจ้าและพุทธศาสนา ซึ่งต่างไป จากพราหมณ์อินเดียทั่วไปที่นับถือศาสนาฮินดู ประการที่สำคัญที่สุด ที่จะบ่งบอกถึงความเป็นพราหมณ์ ราชสำนักก็คือ จะต้องได้รับพระกรุณาโปรดเกล้าฯแต่งตั้งโดยพระบาทสมเด็จพระเจ้าอยู่หัว โดยทาง คณะพราหมณ์จะเป็นผู้เสนอชื่อผ่านสำนักพระราชวัง การเลื่อนฐานะตำแหน่งหรือพราหมณ์ฐานันดร ศักดิ์ของพราหมณ์ สามารถกระทำได้นื่องในโอกาสที่พราหมณ์ท่านนั้นได้กระทำหน้าที่ มีความตั้งใจใน การทำงานเป็นอย่างดี มีความรู้ความสามารถ เป็นที่ยอมรับกันโดยทั่วไป ซึ่งทางสำนักพระราชวังจะเป็น ผู้เสนอชื่อ โดยมากแล้วการเลื่อนพราหมณ์ฐานันดรศักดิ์จะกระทำในช่วงวันเฉลิมพระชนมพรรษา

### ฐานะทางสังคมของพราหมณ์ราชสำนักในสังคมไทย

ในสังคมไทยนั้น เรานับถือและเคารพยกย่องพระมหากษัตริย์ว่าทรงดำรงอยู่ในฐานะที่เป็น เทวราช เพราะถือกันว่าพระมหากษัตริย์แต่ละพระองค์เป็นผู้สืบเชื้อสายมาจากเทพเจ้า โดยเฉพาะอย่างยิ่งพระอิศวรหรือพระนารายณ์ เพื่อทำหน้าที่เป็นตัวแทนของพระเจ้าในโลกมนุษย์ ดังนั้นพระราชพิธี ต่างๆในราชสำนัก ก็เป็นไปในลักษณะแสดงความสัมพันธ์กับเทพเจ้า ซึ่งผู้เชี่ยวชาญพระราชพิธีเหล่านี้ก็ มีแต่พราหมณ์ - ด้วยเหตุนี้พราหมณ์ราชสำนักจึงได้รับการยกย่องมาก ดังเช่นในสมัยกรุงศรีอยุธยา

<sup>36</sup> สัมภาษณ์พราหมณ์จตุรคินทร์ วิริยะบุรณ์, พราหมณ์ราชสำนักที่ประจำเทวสถานโบสถ์พราหมณ์ กรุงเทพมหานคร วันที่ 10 พฤศจิกายน 2528, อ้างใน สุกัญญา ห่อประทุม, หน้า 90-1.

พรานมณเฑาะว์จะเป็นผู้ประกอบพิธีสำคัญๆซึ่งผู้อื่นไม่สามารถทำได้<sup>37</sup> ดังนั้นพรานมณเฑาะว์ที่รับราชการในราชสำนักจึงมีสิทธิพิเศษที่พระมหากษัตริย์ทรงพระกรุณาโปรดเกล้าฯ ให้ได้รับการยกเว้นไม่ต้องเก็บภาษี

นอกจากนั้น บรรดาพรานมณเฑาะว์ราชสำนักเหล่านั้นยังมีกฎหมายรับรองสิทธิและหน้าที่ไว้อย่างชัดเจน ดังปรากฏว่าถ้าผู้ใดทะเลาะกับพรานมณเฑาะว์ก็จะถูกปรับไหม และได้รับโทษอย่างรุนแรง และแม้แต่พระมหากษัตริย์ก็ไม่มีอำนาจที่จะสั่งประหารชีวิตพรานมณเฑาะว์ที่กระทำความผิดได้ สามารถลงโทษได้เพียงการตัดสายธนู<sup>38</sup> ซึ่งจะทำให้พรานมณเฑาะว์นั้นต้องขาดจากการเป็นพรานมณเฑาะว์ และเนรเทศไปอยู่ที่อื่น เช่นเดียวกับที่ปฏิบัติกันในประเทศอินเดีย ดังข้อความที่ปรากฏเป็นกฎหมายคุ้มครองพรานมณเฑาะว์ว่า

“...*ฤา ผู้ใดทุบตีสาหัสก็ดี เกิงหัวแตกสังวาลย์ขาด ชะตาทันทก ฤาด่าประมาทแห่งชีพอพรานมณเฑาะว์ทั้งหลายดังนี้ไซ้ร ก็ให้ตัดตีนสิ้นมือ แล้วหะปาก บุคคลใดผู้มันให้สันโดษ ออกจากมณฑลเมืองขึ้น อย่าให้อยู่ในขวงชีพ พระมหากษัตริย์องค์นั้นเลย...*”<sup>38</sup>

จะเห็นได้ว่าฐานะทางสังคมของพรานมณเฑาะว์ราชสำนักไทยในสมัยกรุงศรีอยุธยา นั้น มีฐานะที่สูงส่งเช่นเดียวกับ(วรรณะ)พรานมณเฑาะว์ในประเทศอินเดีย กล่าวคือ พรานมณเฑาะว์ในประเทศอินเดีย โดยเฉพาะพรานมณเฑาะว์ปุโรหิต<sup>39</sup> นับว่าเป็นผู้ที่มีฐานะทางสังคมสูงส่งยิ่งนัก เพราะพวกพรานมณเฑาะว์เหล่านี้อ้างว่าตนเองถือกำเนิดมาจากพระโอรสของพระพรหม และวรรณะพรานมณเฑาะว์ก็เป็นวรรณะที่สูงส่ง แม้แต่พระราชาก็ต้องกระทำความเคารพพรานมณเฑาะว์ รวมทั้งพรานมณเฑาะว์ทั่วไปด้วย ดังนั้นถ้าพิจารณาบทลงโทษเมื่อบุคคลกระทำความผิด ก็จะพบว่าพรานมณเฑาะว์ซึ่งถือว่าเป็นวรรณะสูงสุดจะไม่ได้รับโทษหนัก ถ้าพรานมณเฑาะว์ทำผิดร้ายแรงจะไม่ถูกประหารชีวิต เพราะการฆ่าพรานมณเฑาะว์ถือเป็นบาปหนัก ดังนั้นการทำโทษพรานมณเฑาะว์สถานหนักทำได้เพียงเนรเทศออกไปนอกเมือง และแม้กระนั้นพรานมณเฑาะว์ผู้ถูกเนรเทศยังได้รับอนุญาตให้นำทรัพย์สินสมบัติติดตัวไปด้วยได้ หรือหากมีความผิดฐานเป็นฆบถก็จะได้รับโทษหนักถึงตายโดยการจับถ่วงน้ำ แต่ถ้าหากศูทรทำร้ายร่างกายวรรณะพรานมณเฑาะว์ เช่น เตะ ต่อยพรานมณเฑาะว์ ศูทรผู้นั้นก็ต้องถูกตัดแขนตัดขา เป็นการลงโทษ

<sup>37</sup> สมเด็จพระเจ้าบรมวงศ์เธอเจ้าฟ้ากรมพระยานุภาพ, ตำนานพรานมณเฑาะว์เมืองนครศรีธรรมราช, อ่างแก้ว, หน้า 26.

<sup>38</sup> สายธนู หรือ พรหมสูตร เป็นด้ายที่สวมสะพายแล่ง อันเป็นเครื่องหมายของพรานมณเฑาะว์ บ้างก็เรียกว่าสังวาลพรานมณเฑาะว์

<sup>39</sup> สมเด็จพระเจ้าบรมวงศ์เธอเจ้าฟ้ากรมพระยานุภาพ, ตำนานพรานมณเฑาะว์เมืองนครศรีธรรมราช, อ่างแก้ว, หน้า 27.

<sup>40</sup> หรือพรหมปุโรหิต คือ พรานมณเฑาะว์ชั้นสูง (จาก พจนานุกรมฉบับราชบัณฑิตยสถาน พ.ศ. 2525, หน้า 568.) ซึ่งเทียบได้กับพรานมณเฑาะว์ราชสำนักของไทย ซึ่งถือว่าเป็นพรานมณเฑาะว์ชั้นสูงเช่นเดียวกัน

### รายได้และการดำรงชีพของพราหมณ์ราชสำนัก

ตามประเพณีเดิมของอินเดียนั้น พราหมณ์ราชสำนักผู้ประกอบพระราชพิธีต่างๆ จะได้รับค่าทักษิณาเป็นการตอบแทน คล้าย ๆ กับค่าจ้างนั่นเอง และถ้าเป็นพราหมณ์ปุโรหิตประจำโคตร ก็จะได้ค่าทักษิณาจากนายบ้านที่ไปประกอบพิธีให้ตามธรรมเนียม ทำให้พราหมณ์เหล่านั้นสามารถเลี้ยงชีวิตและครอบครัวได้ด้วยเงินทักษิณา และในคัมภีร์ทางศาสนาพราหมณ์ต่างๆ เช่น ไอดเรยพราหมณะศตปดพราหมณ์ ฯลฯ ก็ได้กล่าวถึงพราหมณ์ผู้ประกอบยัญพิธีบูชาเทพเจ้า หรือทำพิธีถวายเป็นอภิสก แต่พระราชาก็จะได้รับค่าทักษิณาเป็นทองคำ แม้อิฐ เสื้อผ้า และสิ่งของมากมาย

สำหรับการดำรงชีพของพราหมณ์ราชสำนักในสังคมไทยนั้น สมัยกรุงศรีอยุธยา พราหมณ์ราชสำนักจะมีศักดินาเป็นเครื่องตอบแทน ดังจากหลักฐานในทำเนียบศักดินาสมัยอยุธยาระบุว่า มีตำแหน่งพระมหาราชครูอยู่ 2 ตำแหน่ง คือ พระมหาราชครู พระครูมหิศรรณราชสุภาวดีศรีสุทธานิวูลธรรมวิสุทธิพรหมจารียาธิปติ พุทธาจารย์ ซึ่งเป็นพระมหาราชครูฝ่ายลูกคุณ ณ ศาลหลวงอีกตำแหน่งหนึ่ง มีศักดินา 10,000 และพระมหาราชครู พระราชประโหิตาจารย์สุภาวดีศรีบรมนงษองคบุรีโสดมพรหมญาณิวูลศีลสุจริตวิวิธเวทยพรหมพุทธานุจารย์ ซึ่งเป็นพระมหาราชครูฝ่ายพราหมณ์ปุโรหิตอีกตำแหน่งหนึ่ง มีศักดินา 10,000<sup>39</sup>

และในจดหมายเหตุรัชกาลที่ 2 จุลศักราช 1173 เลขที่ 21 หน้า 19 ระบุว่า พราหมณ์ที่ประกอบพระราชพิธีในราชสำนักแต่ละคน จะได้รับพระราชทานทินนามและถือศักดินาตามยศ ดังเช่น “...ขุนท้าวเพชร ถือศักดินา 200 พนักงานชิงช้า และรักษาเทวสถาน ขุนรัตน ถือศักดินา 200...” และนอกจากนี้ในประกาศศักดินาของพระครู พระราชครู พระมหาราชครู และพระราชประโหิตาจารย์ ในกฎหมายตราสามดวงก็ระบุไว้เช่นเดียวกัน ดังที่ได้กล่าวไปแล้วในหัวข้อการจัดระเบียบทางสังคมของพราหมณ์ราชสำนักในสมัยกรุงศรีอยุธยา

สำหรับในสมัยปัจจุบันนั้น พราหมณ์ราชสำนักทุกท่านต่างก็ได้รับบรรจุแต่งตั้งให้เป็นข้าราชการ ในสังกัดกองพระราชพิธี สำนักพระราชวัง โดยมีรายได้เป็นเงินเดือนประจำ นอกจากนี้ยังมีรายได้จากการประกอบพิธีกรรมราษฎรอื่นๆที่เรียกว่า เงินทักษิณา อีกด้วย

### หน้าที่พราหมณ์ราชสำนักในสังคมไทย

สำหรับหน้าที่ของพราหมณ์ราชสำนักในสังคมไทยนับตั้งแต่อดีตจวบจนปัจจุบันนั้น อาจกล่าวได้ว่ามีหน้าที่สำคัญอยู่ 7 ประการด้วยกันคือ

1. เป็นครูของพระมหากษัตริย์ สอนการใช้ศาสตร์อาวุธต่าง ๆ และเวทมนตร์ต่าง ๆ

<sup>39</sup> อนิต อนุโพธิ์, สมเด็จพระนารายณ์มหาราชและนักปราชญ์ราชกวในสมัยกัศรวลศรีปราชญ์-นิราศนรินทร์, พ.ณ. ประมวลมารค (ผู้รวบรวม), (พระนคร : แพร่พิทยา, 2502), หน้า 400-401.

2. เป็นที่ปรึกษาราชการแผ่นดิน ถวายคำแนะนำในเรื่องการบริหารบ้านเมือง
3. เป็นโหรทำนายดวงชะตาและเหตุการณ์บ้านเมือง
4. ประกอบยัญพิธีต่าง ๆ เพื่อพระมหากษัตริย์
5. อำนวยความสวัสดิ์ในการรบ
6. เป็นผู้พิพากษาคัดสินคดีความต่าง ๆ
7. เป็นราชทูต