



## รายการอ้างอิง

- กนก จันทร์ทอง. **สิ่งแวดล้อมศึกษา:ความรู้เรื่องสิ่งแวดล้อม**. ปัตตานี: มหาวิทยาลัยสงขลานครินทร์, 2538.
- กัลยา วรรณโกคา. **การนำเสนอรูปแบบการสอดแทรกความรู้ด้านสิ่งแวดล้อมในการเรียนการสอนคณิตศาสตร์ระดับมัธยมศึกษาตอนต้น**. วิทยานิพนธ์ปริญญาครุศาสตรมหาบัณฑิต. จุฬาลงกรณ์มหาวิทยาลัย, 2532.
- กองทุนสัตว์ป่าโลก สำนักงานประเทศไทย. **โรงเรียนสิ่งแวดล้อมศึกษา**. ปทุมธานี: ม.ป.ท., ม.ป.ป.(เอกสารเผยแพร่)
- คณะกรรมการการประถมศึกษาแห่งชาติ, สำนักงาน กระทรวงศึกษาธิการ. **สิ่งแวดล้อมศึกษาระดับประถมศึกษา**, กรุงเทพมหานคร: โรงพิมพ์คุรุสภาลาดพร้าว, 2535.
- จอห์น เฟน . **เอกสารประกอบการประชุมปฏิบัติการสิ่งแวดล้อมศึกษา เรื่องสิ่งแวดล้อมศึกษา : นวัตกรรมในครุศึกษา โมดูลที่ 2 การใช้โรงเรียนเพื่อสิ่งแวดล้อม**. แปลโดยอลิศรา ชูชาติ. กรุงเทพมหานคร: ศูนย์สิ่งแวดล้อมศึกษาและโลกศึกษา และกรมส่งเสริมคุณภาพสิ่งแวดล้อม. 2539. (เอกสารจัดสำเนา)
- จันทนา ธัญญกรรม. **ปัจจัยและแนวทางในการดำเนินงานการจัดการสิ่งแวดล้อม ISO14000 สำหรับสถาบันการศึกษาภาครัฐบาล ระดับมัธยมศึกษา**. สารนิพนธ์บริหารธุรกิจมหาบัณฑิต มหาวิทยาลัยศรีปทุม, 2542.
- เฉลิมขวัญสตรี,โรงเรียน . **รายงานประจำปี 2542 โรงเรียนเฉลิมขวัญสตรี จังหวัดพิษณุโลก** ม.ป.ท., 2542.
- ชุติมณฑต์ เตชะไตรศักดิ์. **สภาพและปัญหาและความต้องการในการจัดการเรียนการสอนสิ่งแวดล้อมศึกษาตามความคิดเห็นของผู้บริหาร ในสถาบันราชภัฏ**. วิทยานิพนธ์ปริญญาครุศาสตรมหาบัณฑิต. จุฬาลงกรณ์มหาวิทยาลัย, 2541.
- เทวินทร์ สิริโชคชัยกุล. **ระบบการจัดการสิ่งแวดล้อม ISO14001**. กรุงเทพมหานคร: กิจไพศาลการพิมพ์และซัพพลายส์, 2539.
- ธีระชัย สนิทภิรมย์. **วิสัยทัศน์ในการบริหารงานสิ่งแวดล้อม**. **วารสารปฏิรูปการศึกษา** 17 (พฤษภาคม 2542): 11.
- นพพร ไพรมณี. **สภาพและปัญหาการจัดค่ายสิ่งแวดล้อมศึกษาสำหรับนักเรียนมัธยมศึกษา**. วิทยานิพนธ์ปริญญาครุศาสตรมหาบัณฑิต จุฬาลงกรณ์มหาวิทยาลัย, 2538.
- นิพนธ์ อักษรนำ . **การศึกษาความคิดเห็นและสภาพการจัดสิ่งแวดล้อมศึกษาของผู้บริหารโรงเรียนมัธยมศึกษา เขตการศึกษา 3**. วิทยานิพนธ์ปริญญาครุศาสตรมหาบัณฑิต

มหาวิทยาลัยมหิดล, 2536.

นันทนา แสนสาคร. **ความคิดเห็นของครูและนักเรียนเกี่ยวกับการใช้สื่อการสอนเพื่อ  
การเรียนรู้ด้านจิตพิสัยตามหลักสูตรการอนุรักษ์พลังงานและสิ่งแวดล้อมในระดับ  
ประถมศึกษา.** วิทยานิพนธ์ปริญญาครุศาสตรมหาบัณฑิต จุฬาลงกรณ์มหาวิทยาลัย,  
2538.

ประจักษ์ มณีมงคล. รายงานการสัมภาษณ์. For Quality. 6 (กันยายน-ตุลาคม 2542): 83-88.

ประภาพรรณ เส็งวงศ์และคณะ. **การศึกษาสภาพการจัดการสิ่งแวดล้อมในโรงเรียนประถม  
ศึกษาสังกัดสำนักงานการประถมศึกษาจังหวัด เขตการศึกษา 1.** รายงานการวิจัย,  
2538.

ประเสริฐ ศรีอุทธา. **การศึกษาสภาพการจัดการกิจกรรมสิ่งแวดล้อมศึกษาในโรงเรียน  
มัธยมศึกษาขนาดกลาง สังกัดกรมสามัญศึกษา จังหวัดขอนแก่น.** วิทยานิพนธ์  
ปริญญาศึกษาศาสตรมหาบัณฑิต มหาวิทยาลัยขอนแก่น, 2541.

ปราณี พันธุมสินชัย. ISO14000 **มาตรฐานการจัดการสิ่งแวดล้อมสำหรับผู้บริหาร.**  
กรุงเทพมหานคร: โรงพิมพ์จุฬาลงกรณ์มหาวิทยาลัย, 2539.

พິงใจ ไวยกุล. **สภาพและปัญหาการจัดการสิ่งแวดล้อมศึกษาในโรงเรียนมัธยมศึกษา  
กรุงเทพมหานคร.** วิทยานิพนธ์ปริญญาครุศาสตรมหาบัณฑิต.  
จุฬาลงกรณ์มหาวิทยาลัย, 2538.

ภัทรบุรณ์ พิชญ์ไพบุลย์. **การสอนสิ่งแวดล้อมศึกษา .** มปท., มปป.(เอกสารอัดสำเนา)  
ยงยุทธ ชำคง. **โรงเรียนสวยด้วยสองมือคุณครู. โลกสีเขียว ( พฤษภาคม- มิถุนายน ) : 72-73.**  
รัตนา บุญยะชาติ. **สภาพ ปัญหาและความต้องการในการจัดการเรียนการสอนสิ่งแวดล้อม  
ศึกษาในโรงเรียนมัธยมศึกษา สังกัดกรมสามัญ.** วิทยานิพนธ์  
ปริญญาครุศาสตรมหาบัณฑิต. จุฬาลงกรณ์มหาวิทยาลัย, 2540.

รวีวรรณ ชินะตระกูล. **การศึกษากระบวนการสิ่งแวดล้อม .** กรุงเทพมหานคร: ภาพพิมพ์,  
2540.

ราตรี ภาว. **ทรัพยากรธรรมชาติและสิ่งแวดล้อม.** กรุงเทพมหานคร: โรงพิมพ์ทิพย์วิสุทธิ,  
2538.

วราพร ศรีสุพรรณ. **สิ่งแวดล้อมศึกษา.** กรุงเทพมหานคร: โอ.เอส.พรี้นติ้ง.เฮ้าส์, 2539.

วิชากร ,กรม. **ชุดการเรียนการสอนเรื่องสหประชาชาติ ระดับมัธยมศึกษาตอนต้น,**  
กรุงเทพมหานคร: โรงพิมพ์คุรุสภาลาดพร้าว, 2540.

วินัย วีระวัฒนานนท์. **สิ่งแวดล้อมศึกษา.** กรุงเทพมหานคร: โอ.เอส.พรี้นติ้ง เฮ้าส์,  
2530.

วินัย วีระพัฒนานนท์. กระบวนการสิ่งแวดล้อมศึกษา. กรุงเทพมหานคร: โอ.เอส.พรีนติ้ง เฮ้าส์, 2532.

วินัย วีระพัฒนานนท์และคณะ. สิ่งแวดล้อมศึกษาของกลุ่มประเทศอาเซียน-อินโดจีน .

นครปฐม: คณะสังคมศาสตร์และมนุษยศาสตร์ มหาวิทยาลัยมหิดล ศาลายา , 2540.

วินัย วีระพัฒนานนท์และปานชื่น สีพันผ่อง. สิ่งแวดล้อมศึกษา การศึกษาเพื่อการพัฒนาที่ยั่งยืน. กรุงเทพมหานคร: โอ.เอส.พรีนติ้ง เฮ้าส์, 2541.

วัลลภ กันทรัพย์. แนวท

างการดำเนินงานส่งเสริมการอนุรักษ์พลังงานสิ่งแวดล้อมในโรงเรียนที่

ครอบคลุมทั้งโรงเรียน ( Whole- School Approach). **รุ่งอรุณ 6**

2(มกราคม - เมษายน 2542): 7-10 .

ศิริพร หงส์พันธุ์. การจัดการกรรมการเรียนการสอนด้านสิ่งแวดล้อมศึกษาในโรงเรียน.

นครราชสีมา: คณะวิทยาศาสตร์และเทคโนโลยี สถาบันราชภัฏนครราชสีมา, 2541.

ศึกษานิเทศก์,หน่วย, กรมสามัญศึกษา กระทรวงศึกษาธิการ. แนวทางการนำมาตราฐานระบบการจัดการสิ่งแวดล้อม ( ISO 14001) มาใช้ในโรงเรียนมัธยมศึกษา. ม.ป.ป.

(เอกสารอัดสำเนา)

ศึกษานิเทศก์,หน่วย ,สำนักงานคณะกรรมการการประถมศึกษาแห่งชาติ. **กว่าจะถึงวันนี้**

**โรงเรียนสิ่งแวดล้อมศึกษาดีเด่น.กรุงเทพมหานคร : โรงพิมพ์คุรุสภาลาดพร้าว, 2541.**

สามัญศึกษา, กรม, กระทรวงศึกษาธิการ. ระบบการจัดการสิ่งแวดล้อมตามมาตรฐาน

ISO14001, ม.ป.ป. (เอกสารเผยแพร่)

สุดา ประยงค์พันธุ์. การศึกษาการบริหารสิ่งแวดล้อมในโรงเรียนมัธยมศึกษาขนาดใหญ่

**พิเศษ สังกัดกรมสามัญศึกษา จังหวัดนนทบุรี. วิทยานิพนธ์**

ปริญญาครุศาสตรมหาบัณฑิต จุฬาลงกรณ์มหาวิทยาลัย, 2539.

สุเทพ ธีรศาสตร์. ISO14000 มาตรฐานการจัดการสิ่งแวดล้อมสำหรับผู้บริหาร.

กรุงเทพมหานคร: ดวงกมลสมัย, 2540.

ส่งเสริมและเผยแพร่ , กอง กรมส่งเสริมคุณภาพสิ่งแวดล้อม. **คู่มือสิ่งแวดล้อมศึกษา .** ฝ่ายส่งเสริมการศึกษา

คุณภาพสิ่งแวดล้อม กองส่งเสริมและเผยแพร่ กรมส่งเสริมคุณภาพสิ่งแวดล้อม, 2541.

ส่งเสริมและเผยแพร่ , กอง กรมส่งเสริมคุณภาพสิ่งแวดล้อม. **แนวทางการดำเนินงานศูนย์**

**สิ่งแวดล้อมศึกษาระดับจังหวัด.กรุงเทพมหานคร: ฝ่ายส่งเสริมการศึกษา**

คุณภาพสิ่งแวดล้อม กองส่งเสริมและเผยแพร่ กรมส่งเสริมคุณภาพสิ่งแวดล้อม, 2541.

- ส่งเสริมและฝึกอบรม , กอง สำนักงานมาตรฐานผลิตภัณฑ์อุตสาหกรรม. **คู่มือการจัดทำระบบการจัดการสิ่งแวดล้อม ISO 14001.** กรุงเทพมหานคร: สำนักงานมาตรฐานผลิตภัณฑ์อุตสาหกรรม, 2541.
- เสาวนิจ ทองมูล. **การศึกษาการบริหารงานพัฒนาสิ่งแวดล้อมของผู้บริหารโรงเรียนประถมศึกษา** สังกัดสำนักงานการประถมศึกษาจังหวัดสมุทรปราการ. วิทยานิพนธ์ปริญญาครุศาสตรมหาบัณฑิต จุฬาลงกรณ์มหาวิทยาลัย, 2536.
- อุทัย ดุลยเกษม และอรศรี งามวิทยาพงศ์. **ระบบการศึกษากับชุมชน : กรอบความคิดและข้อเสนอเพื่อการวิจัย.** กรุงเทพมหานคร: แปลน พรินต์ติ้ง จำกัด, 2540.

### ภาษาอังกฤษ

- Harris, G., and Blackwell, C. **Environmental Issues in Education** . Hants: Arena Ashgate Publishing limited, 1996.
- Murdoch K. **Ideas For Environmental Education** . Melbourne : Thomas Nelson Publishing company, 1993.
- Sebasto , N.J. Smith and Smith ,Theresa L.. **Environmental Education in Illinois and Wisconsin : A Tale of two states.** *The Journal of Environmental Education* 28:4 (1997) 26-36.
- Michaelis, John U. **Social studies for children A guide to Basic Instruction.** 8<sup>th</sup> ed. New Jersey: PrenticeHall, 1985.
- Palmberg, E. I. and Kuru, J. **Outdoor Activities as a Basis for Environmental Responsibility.** *The Journal of Environmental Education* 31:4 (2000) 32-36.
- Palmer , J. and Neal , P. **The Handbook of Environmental Education.** London: Routledge, 1994.
- Eagles , Paul F.J. and Demare R. **Factors Influencing Children's Environmental Attitudes.** *The Journal of Environmental Education* 30:4 (1999) 33-37.
- Robinson, B. and Wolfson, E. **Environmental Education A Manual for Elementary Educators.** 2<sup>nd</sup> ed. New York : Teacher college Press, 1982 .

ภาคผนวก

ภาคผนวก ก

รายชื่อผู้ทรงคุณวุฒิ  
(แบบสัมภาษณ์)

## รายชื่อผู้ทรงคุณวุฒิ (แบบสัมภาษณ์)

1. รองศาสตราจารย์ ดร. รัชชานนท์ ศุภพงศ์พิเชฐ ภาควิชาศึกษาศาสตร์ คณะสังคมศาสตร์  
และมนุษยศาสตร์ มหาวิทยาลัยมหิดล
2. อาจารย์มาลี ไตสกุล หน่วยศึกษานิเทศก์ หมวดวิชาสังคมศึกษา  
กรมสามัญศึกษา กระทรวงศึกษาธิการ
3. ดร.ทรงพล สุขกิจบำรุง ฝ่ายส่งเสริมการศึกษา คุณภาพสิ่งแวดล้อม  
กรมส่งเสริมคุณภาพสิ่งแวดล้อม กระทรวง  
วิทยาศาสตร์ เทคโนโลยี และสิ่งแวดล้อม

ภาคผนวก ข

รายชื่อผู้ทรงคุณวุฒิ  
(แบบสังเกต)



## รายชื่อผู้ทรงคุณวุฒิ (แบบสังเกต)

- 1.รองศาสตราจารย์ ดร. รัชชานนท์ ศุภพงศ์พิเชษฐ ภาควิชาศึกษาศาสตร์ คณะสังคมศาสตร์  
และมนุษยศาสตร์ มหาวิทยาลัยมหิดล
- 2.อาจารย์มาลี โตสกุล หน่วยศึกษานิเทศก์ หมวดวิชาสังคมศึกษา  
กรมสามัญศึกษา กระทรวงศึกษาธิการ
- 3.อาจารย์อรรถพล อนันตวรสกุล ภาควิชามัธยมศึกษา คณะครุศาสตร์  
จุฬาลงกรณ์มหาวิทยาลัย

ภาคผนวก ค

หนังสือขอความร่วมมือในการวิจัย

(สำเนา)

ที่ ทม 0302 (2770.0603) 1068

สำนักงานฝ่ายจัดการศึกษา คณะครุศาสตร์

จุฬาลงกรณ์มหาวิทยาลัย

ถนนพญาไท กรุงเทพฯ 10330

19 มิถุนายน 2543

เรื่อง ขอเรียนเชิญเป็นผู้ทรงคุณวุฒิตรวจสอบเครื่องมือวิจัย

เรียน รองศาสตราจารย์ ดร.รัชชานนท์ ศุภพงศ์พิเชฐ

สิ่งที่ส่งมาด้วย เครื่องมือที่ใช้ในการวิจัย

ด้วย นางสาวศนิชา เพ็ญเรือง นิสิตชั้นปริญญาโท ภาควิชามัธยมศึกษา สาขาวิชาการสอนสังคมศึกษา อยู่ในระหว่างการดำเนินงานวิทยานิพนธ์เรื่อง "การศึกษาการดำเนินการในการส่งเสริมการเรียนการสอนสิ่งแวดล้อมศึกษาของโรงเรียนมัธยมศึกษาที่ได้รับการรับรองมาตรฐานสากลการจัดการสิ่งแวดล้อม" โดยมีผู้ช่วยศาสตราจารย์ ดร.วลัย พานิช เป็นอาจารย์ที่ปรึกษา ในการนี้จึงขอเรียนเชิญท่านเป็นผู้ทรงคุณวุฒิตรวจสอบเครื่องมือวิจัยที่นิสิตสร้างขึ้น

จึงเรียนมาเพื่อขอความอนุเคราะห์จากท่านโปรดเป็นผู้ทรงคุณวุฒิดังกล่าว เพื่อประโยชน์ทางวิชาการต่อไป และขอขอบคุณมาในโอกาสนี้

ขอแสดงความนับถือ

(รองศาสตราจารย์ ดร.เรจรัชนี้ นิมนवल)

รองคณบดีฝ่ายจัดการศึกษา

ปฏิบัติราชการแทนคณบดีคณะครุศาสตร์

สำนักงานฝ่ายจัดการศึกษา (ระดับบัณฑิตศึกษา)

โทร. 218-2682

(สำเนา)

ที่ ทม 0302 (2770.0603) 1069

สำนักงานฝ่ายจัดการศึกษา คณะครุศาสตร์

จุฬาลงกรณ์มหาวิทยาลัย

ถนนพญาไท กรุงเทพฯ 10330

19 มิถุนายน 2543

เรื่อง ขอเรียนเชิญเป็นผู้ทรงคุณวุฒิตรวจสอบเครื่องมือวิจัย

เรียน อาจารย์มาลี ไตสกุล

สิ่งที่ส่งมาด้วย เครื่องมือที่ใช้ในการวิจัย

ด้วย นางสาวศนิชา เพ็ญเรือง นิสิตชั้นปริญญาโทบัณฑิต ภาคศึกษามัธยมศึกษา สาขาวิชาการสอนสังคมศึกษา อยู่ในระหว่างการดำเนินงานวิทยานิพนธ์เรื่อง “การศึกษาคำดำเนินการในการส่งเสริมการเรียนการสอนสิ่งแวดล้อมศึกษาของโรงเรียนมัธยมศึกษาที่ได้รับการรับรองมาตรฐานสากลการจัดการสิ่งแวดล้อม ” โดยมีผู้ช่วยศาสตราจารย์ ดร.วลัย พานิช เป็นอาจารย์ที่ปรึกษา ในการนี้จึงขอเรียนเชิญท่านเป็นผู้ทรงคุณวุฒิตรวจสอบเครื่องมือวิจัยที่นิสิตสร้างขึ้น

จึงเรียนมาเพื่อขอความอนุเคราะห์จากท่านโปรดเป็นผู้ทรงคุณวุฒิดังกล่าว เพื่อประโยชน์ทางวิชาการต่อไป และขอขอบคุณมาในโอกาสนี้

ขอแสดงความนับถือ

(รองศาสตราจารย์ ดร.เริงรัชณี นิมนवल)

รองคณบดีฝ่ายจัดการศึกษา

ปฏิบัติราชการแทนคณบดีคณะครุศาสตร์

สำนักงานฝ่ายจัดการศึกษา (ระดับบัณฑิตศึกษา)

โทร. 218-2682

(สำเนา)

ส่วนราชการ สำนักงานฝ่ายจัดการศึกษา คณะครุศาสตร์ โทร. 218-2682

ที่ ทม. 0302(2770.0603)1070

วันที่ 19 มิถุนายน 2543

เรื่อง ขอเรียนเชิญเป็นผู้ทรงคุณวุฒิตรวจสอบเครื่องมือวิจัย

---

เรียน อาจารย์อรรถพล อนันตวรสกุล

ด้วย นางสาวศนิชา เพ็ญเรือง นิสิตชั้นปริญญาโท ภาควิชามัธยมศึกษา สาขาวิชาการสอนสังคมศึกษา อยู่ในระหว่างการดำเนินงานวิทยานิพนธ์เรื่อง "การศึกษาการดำเนินการในการส่งเสริมการเรียนการสอนสิ่งแวดล้อมศึกษาของโรงเรียนมัธยมศึกษาที่ได้รับการรับรองมาตรฐานสากลการจัดการสิ่งแวดล้อม" โดยมีผู้ช่วยศาสตราจารย์ ดร.วลัย พานิช เป็นอาจารย์ที่ปรึกษา ในการนี้จึงขอเรียนเชิญท่านเป็นผู้ทรงคุณวุฒิตรวจสอบเครื่องมือวิจัยที่นิสิตสร้างขึ้น

จึงเรียนมาเพื่อขอความอนุเคราะห์จากท่านโปรดเป็นผู้ทรงคุณวุฒิดังกล่าว เพื่อประโยชน์ทางวิชาการต่อไป และขอขอบคุณมาในโอกาสนี้

(รองศาสตราจารย์ ดร.เริงรัชนี้ นิ่มนวล)

รองคณบดีฝ่ายจัดการศึกษา

ปฏิบัติราชการแทนคณบดีคณะครุศาสตร์

(สำเนา)

ที่ ทม 0302 (2770.0603) 1413

สำนักงานฝ่ายจัดการศึกษา คณะครุศาสตร์

จุฬาลงกรณ์มหาวิทยาลัย

ถนนพญาไท กรุงเทพฯ 10330

26 กรกฎาคม 2543

เรื่อง ขอเรียนเชิญบุคลากรในสังกัดเป็นผู้ทรงคุณวุฒิตรวจสอบเครื่องมือวิจัย

เรียน ผู้อำนวยการกองส่งเสริมและเผยแพร่ กรมส่งเสริมคุณภาพสิ่งแวดล้อม

สิ่งที่ส่งมาด้วย เครื่องมือที่ใช้ในการวิจัย

ด้วย นางสาวศนิชา เพ็ญเรือง นิสิตชั้นปริญญาโทบัณฑิต ภาคศึกษามัธยมศึกษา สาขาวิชาการสอนสังคมศึกษา อยู่ในระหว่างการดำเนินงานวิจัยวิทยานิพนธ์เรื่อง "การศึกษาดำเนินการในการส่งเสริมการเรียนการสอนสิ่งแวดล้อมศึกษาของโรงเรียนมัธยมศึกษาที่ได้รับการรับรองมาตรฐานสากลการจัดการสิ่งแวดล้อม" โดยมีผู้ช่วยศาสตราจารย์ ดร.วลัย พานิช เป็นอาจารย์ที่ปรึกษา ในกรณีนี้จึงขออนุญาต ดร.ทรงพล สุขกิจบำรุง รักษาการหัวหน้าฝ่ายส่งเสริมการศึกษา คุณภาพสิ่งแวดล้อม เป็นผู้ทรงคุณวุฒิตรวจสอบเครื่องมือวิจัยที่นิสิตสร้างขึ้นตามที่แนบมาพร้อมกันนี้

จึงเรียนมาเพื่อขอความอนุเคราะห์จากท่านโปรดอนุญาตให้ ดร.ทรงพล สุขกิจบำรุง เป็นผู้ทรงคุณวุฒิดังกล่าว เพื่อประโยชน์ทางวิชาการต่อไป และขอขอบคุณมาในโอกาสนี้

ขอแสดงความนับถือ

(รองศาสตราจารย์ ดร.เริงรัชนี้ นิ่มนวล)

รองคณบดีฝ่ายจัดการศึกษา

ปฏิบัติราชการแทนคณบดีคณะครุศาสตร์

สำนักงานฝ่ายจัดการศึกษา (ระดับบัณฑิตศึกษา)

โทร. 218-2682

(สำเนา)

ที่ ทม 0302 (2770.0603) 1419

สำนักงานฝ่ายจัดการศึกษา คณะครุศาสตร์  
จุฬาลงกรณ์มหาวิทยาลัย  
ถนนพญาไท กรุงเทพฯ 10330

26 กรกฎาคม 2543

เรื่อง ขอความร่วมมือในการวิจัย

เรียน ผู้อำนวยการโรงเรียนกวีละวิทยาลัย

สิ่งที่ส่งมาด้วย เครื่องมือที่ใช้ในการวิจัย

ด้วย นางสาวศนิชา เฟื่องเรือง นิสิตชั้นปริญญาโทมหาบัณฑิต ภาควิชามัธยมศึกษา สาขาวิชาการสอนสังคมศึกษา อยู่ในระหว่างการดำเนินงานวิจัยวิทยานิพนธ์เรื่อง "การศึกษาดำเนินการในการส่งเสริมการเรียนการสอนสิ่งแวดล้อมศึกษาของโรงเรียนมัธยมศึกษาที่ได้รับการรับรองมาตรฐานสากลการจัดการสิ่งแวดล้อม" โดยมีผู้ช่วยศาสตราจารย์ ดร.วลัย พานิช เป็นอาจารย์ที่ปรึกษา ในการนี้ นิสิตมีความจำเป็นต้องรวบรวมข้อมูลจากกลุ่มตัวอย่างซึ่งเป็น 1. ผู้บริหารโรงเรียน 2. คณะกรรมการบริหารงานสิ่งแวดล้อม 3. ครูวิชาสังคมศึกษา วิทยาศาสตร์ และสุขศึกษาวิชาละ 1 คน โรงเรียนละ 3 คน ทั้งนี้ นิสิตจะประสานในรายละเอียดต่อไป

จึงเรียนมาเพื่อขอความอนุเคราะห์จากท่านโปรดอนุญาตให้ นางสาวศนิชา เฟื่องเรือง เก็บรวบรวมข้อมูลในโรงเรียนดังกล่าว เพื่อประโยชน์ทางวิชาการต่อไป และขอขอบคุณมาในโอกาสนี้

ขอแสดงความนับถือ

(รองศาสตราจารย์ ดร.เริงรัชนี้ นิ่มนวล)

รองคณบดีฝ่ายจัดการศึกษา

ปฏิบัติราชการแทนคณบดีคณะครุศาสตร์

สำนักงานฝ่ายจัดการศึกษา (ระดับบัณฑิตศึกษา)

โทร. 218-2682

(สำเนา)

ที่ ทม 0302 (2770.0603) 1418

สำนักงานฝ่ายจัดการศึกษา คณะครุศาสตร์  
จุฬาลงกรณ์มหาวิทยาลัย  
ถนนพญาไท กรุงเทพฯ 10330

26 กรกฎาคม 2543

เรื่อง ขอความร่วมมือในการวิจัย

เรียน ผู้อำนวยการโรงเรียนแก่นนครวิทยาลัย

สิ่งที่ส่งมาด้วย เครื่องมือที่ใช้ในการวิจัย

ด้วย นางสาวศนิชา เพ็ญเรือง นิสิตชั้นปริญญาโทบัณฑิต ภาควิชามัธยมศึกษา สาขาวิชาการสอนสังคมศึกษา อยู่ในระหว่างการดำเนินงานวิจัยวิทยานิพนธ์เรื่อง "การศึกษาการดำเนินการในการส่งเสริมการเรียนการสอนสิ่งแวดล้อมศึกษาของโรงเรียนมัธยมศึกษาที่ได้รับการรับรองมาตรฐานสากลการจัดการสิ่งแวดล้อม" โดยมีผู้ช่วยศาสตราจารย์ ดร.วลัย พานิช เป็นอาจารย์ที่ปรึกษา ในการนี้ นิสิตมีความจำเป็นต้องรวบรวมข้อมูลจากกลุ่มตัวอย่างซึ่งเป็น 1. ผู้บริหารโรงเรียน 2. คณะกรรมการบริหารงานสิ่งแวดล้อม 3. ครูวิชาสังคมศึกษา วิทยาศาสตร์ และสุขศึกษาวิชาละ 1 คน โรงเรียนละ 3 คน ทั้งนี้ นิสิตจะประสานในรายละเอียดต่อไป

จึงเรียนมาเพื่อขอความอนุเคราะห์จากท่านโปรดอนุญาตให้ นางสาวศนิชา เพ็ญเรือง เก็บรวบรวมข้อมูลในโรงเรียนดังกล่าว เพื่อประโยชน์ทางวิชาการต่อไป และขอขอบคุณมาในโอกาสนี้

ขอแสดงความนับถือ

(รองศาสตราจารย์ ดร.เรจรัชนี้ นิมนวล)

รองคณบดีฝ่ายจัดการศึกษา

ปฏิบัติราชการแทนคณบดีคณะครุศาสตร์

สำนักงานฝ่ายจัดการศึกษา (ระดับบัณฑิตศึกษา)

โทร. 218-2682



(สำเนา)

ที่ ทม 0302 (2770.0603) 1415

สำนักงานฝ่ายจัดการศึกษา คณะครุศาสตร์  
จุฬาลงกรณ์มหาวิทยาลัย  
ถนนพญาไท กรุงเทพฯ 10330

26 กรกฎาคม 2543

เรื่อง ขอความร่วมมือในการวิจัย

เรียน ผู้อำนวยการโรงเรียนสามเสนวิทยาลัย

สิ่งที่ส่งมาด้วย เครื่องมือที่ใช้ในการวิจัย

ด้วย นางสาวศนิชา เพ็ญเรือง นิสิตชั้นปริญญาโทมหาบัณฑิต ภาควิชามัธยมศึกษา สาขาวิชาการสอนสังคมศึกษา อยู่ในระหว่างการดำเนินงานวิทยานิพนธ์เรื่อง “การศึกษาการดำเนินการในการส่งเสริมการเรียนการสอนสิ่งแวดล้อมศึกษาของโรงเรียนมัธยมศึกษาที่ได้รับการรับรองมาตรฐานสากลการจัดการสิ่งแวดล้อม” โดยมีผู้ช่วยศาสตราจารย์ ดร.วลัย พานิช เป็นอาจารย์ที่ปรึกษา ในการนี้ นิสิตมีความจำเป็นต้องรวบรวมข้อมูลจากกลุ่มตัวอย่างซึ่งเป็น

1. ผู้บริหารโรงเรียน
2. คณะกรรมการบริหารงานสิ่งแวดล้อม
3. ครูวิชาสังคมศึกษา วิทยาศาสตร์ และสุขศึกษาวิชาละ 1 คน โรงเรียนละ 3 คน

ทั้งนี้ นิสิตจะประสานในรายละเอียดต่อไป

จึงเรียนมาเพื่อขอความอนุเคราะห์จากท่านโปรดอนุญาตให้ นางสาวศนิชา เพ็ญเรือง เก็บรวบรวมข้อมูลในโรงเรียนดังกล่าว เพื่อประโยชน์ทางวิชาการต่อไป และขอขอบคุณมาในโอกาสนี้

ขอแสดงความนับถือ

(รองศาสตราจารย์ ดร.เจษฎา นิมานวล)

รองคณบดีฝ่ายจัดการศึกษา

ปฏิบัติราชการแทนคณบดีคณะครุศาสตร์

สำนักงานฝ่ายจัดการศึกษา (ระดับบัณฑิตศึกษา)

โทร. 218-2682

(สำเนา)

ที่ ทม 0302 (2770.0603) 1417

สำนักงานฝ่ายจัดการศึกษา คณะครุศาสตร์  
จุฬาลงกรณ์มหาวิทยาลัย  
ถนนพญาไท กรุงเทพฯ 10330

26 กรกฎาคม 2543

เรื่อง ขอความร่วมมือในการวิจัย

เรียน ผู้อำนวยการโรงเรียนบางละมุง

สิ่งที่ส่งมาด้วย เครื่องมือที่ใช้ในการวิจัย

ด้วย นางสาวศนิชา เพ็ญเรือง นิสิตชั้นปริญญาโทบัณฑิต ภาคศึกษามัธยมศึกษา สาขาวิชาการสอนสังคมศึกษา อยู่ในระหว่างการดำเนินงานวิจัยวิทยานิพนธ์เรื่อง "การศึกษาดำเนินการในการส่งเสริมการเรียนการสอนสิ่งแวดล้อมศึกษาของโรงเรียนมัธยมศึกษาที่ได้รับการรับรองมาตรฐานสากลการจัดการสิ่งแวดล้อม" โดยมีผู้ช่วยศาสตราจารย์ ดร.วลัย พานิช เป็นอาจารย์ที่ปรึกษา ในการนี้ นิสิตมีความจำเป็นต้องรวบรวมข้อมูลจากกลุ่มตัวอย่างซึ่งเป็น

1. ผู้บริหารโรงเรียน
2. คณะกรรมการบริหารงานสิ่งแวดล้อม
3. ครูวิชาสังคมศึกษา วิทยาศาสตร์ และสุขศึกษาวิชาละ 1 คน โรงเรียนละ 3 คน

ทั้งนี้ นิสิตจะประสานในรายละเอียดต่อไป

จึงเรียนมาเพื่อขอความอนุเคราะห์จากท่านโปรดอนุญาตให้ นางสาวศนิชา เพ็ญเรือง เก็บรวบรวมข้อมูลในโรงเรียนดังกล่าว เพื่อประโยชน์ทางวิชาการต่อไป และขอขอบคุณมาในโอกาสนี้

ขอแสดงความนับถือ

(รองศาสตราจารย์ ดร.เรจันนี นิมนวล)

รองคณบดีฝ่ายจัดการศึกษา

ปฏิบัติราชการแทนคณบดีคณะครุศาสตร์

สำนักงานฝ่ายจัดการศึกษา (ระดับบัณฑิตศึกษา)

โทร. 218-2682

(สำเนา)

ที่ ทม 0302 (2770.0603) 1416

สำนักงานฝ่ายจัดการศึกษา คณะครุศาสตร์  
จุฬาลงกรณ์มหาวิทยาลัย  
ถนนพญาไท กรุงเทพฯ 10330

26 กรกฎาคม 2543

เรื่อง ขอความร่วมมือในการวิจัย

เรียน ผู้อำนวยการโรงเรียนพรหมานุสรณ์

สิ่งที่ส่งมาด้วย เครื่องมือที่ใช้ในการวิจัย

ด้วย นางสาวศนิชา เพ็ญเรือง นิสิตชั้นปริญญาโทบัณฑิต ภาคศึกษามัธยมศึกษา สาขาวิชาการสอนสังคมศึกษา อยู่ในระหว่างการทำวิทยานิพนธ์เรื่อง "การศึกษาการดำเนินการในการส่งเสริมการเรียนการสอนสิ่งแวดล้อมศึกษาของโรงเรียนมัธยมศึกษาที่ได้รับการรับรองมาตรฐานสากลการจัดการสิ่งแวดล้อม" โดยมีผู้ช่วยศาสตราจารย์ ดร.วลัย พานิช เป็นอาจารย์ที่ปรึกษา ในการนี้ นิสิตมีความจำเป็นต้องรวบรวมข้อมูลจากกลุ่มตัวอย่างซึ่งเป็น

1. ผู้บริหารโรงเรียน
2. คณะกรรมการบริหารงานสิ่งแวดล้อม
3. ครูวิชาสังคมศึกษา วิทยาศาสตร์ และสุขศึกษาวิชาละ 1 คน โรงเรียนละ 3 คน

ทั้งนี้ นิสิตจะประสานในรายละเอียดต่อไป

จึงเรียนมาเพื่อขอความอนุเคราะห์จากท่านโปรดอนุญาตให้ นางสาวศนิชา เพ็ญเรือง เก็บรวบรวมข้อมูลในโรงเรียนดังกล่าว เพื่อประโยชน์ทางวิชาการต่อไป และขอขอบคุณมาในโอกาสนี้

ขอแสดงความนับถือ

(รองศาสตราจารย์ ดร.เรจันนี นิมนวล)

รองคณบดีฝ่ายจัดการศึกษา

ปฏิบัติราชการแทนคณบดีคณะครุศาสตร์

สำนักงานฝ่ายจัดการศึกษา (ระดับบัณฑิตศึกษา)

โทร. 218-2682

ที่ ทม 0302 (2770.0603) 2735

(สำเนา)

สำนักงานฝ่ายจัดการศึกษา คณะครุศาสตร์  
จุฬาลงกรณ์มหาวิทยาลัย  
ถนนพญาไท กรุงเทพฯ 10330

8 ธันวาคม 2543

เรื่อง ขอความร่วมมือในการวิจัย

เรียน ผู้อำนวยการโรงเรียนสตรีภูเก็ต

สิ่งที่ส่งมาด้วย เครื่องมือที่ใช้ในการวิจัย

ด้วย นางสาวศนิชา เฟื่องเรือง นิสิตชั้นปริญญาโทมหาบัณฑิต ภาควิชามัธยมศึกษา สาขาวิชาการสอนสังคมศึกษา อยู่ในระหว่างการดำเนินงานวิจัยวิทยานิพนธ์เรื่อง “การศึกษาการดำเนินการในการส่งเสริมการเรียนการสอนสิ่งแวดล้อมศึกษาของโรงเรียนมัธยมศึกษาที่ได้รับการรับรองมาตรฐานสากลการจัดการสิ่งแวดล้อม ” โดยมีผู้ช่วยศาสตราจารย์ ดร.วลัย พานิช เป็นอาจารย์ที่ปรึกษา ในการนี้ นิสิตมีความจำเป็นต้องรวบรวมข้อมูลจากกลุ่มตัวอย่างซึ่งเป็น 1. ผู้บริหารโรงเรียน 2. คณะกรรมการบริหารงานสิ่งแวดล้อม 3. ครูวิชาสังคมศึกษา วิทยาศาสตร์ และสุขศึกษาวิชาละ 1 คน โรงเรียนละ 3 คน ทั้งนี้ นิสิตจะประสานในรายละเอียดต่อไป

จึงเรียนมาเพื่อขอความอนุเคราะห์จากท่านโปรดอนุญาตให้ นางสาวศนิชา เฟื่องเรือง เก็บรวบรวมข้อมูลในโรงเรียนดังกล่าว เพื่อประโยชน์ทางวิชาการต่อไป และขอขอบคุณมาในโอกาสนี้

ขอแสดงความนับถือ

(รองศาสตราจารย์ ดร.เริงรัชนี นิมนวล)

รองคณบดีฝ่ายจัดการศึกษา

ปฏิบัติราชการแทนคณบดีคณะครุศาสตร์

สำนักงานฝ่ายจัดการศึกษา (ระดับบัณฑิตศึกษา)

โทร. 218-2682

(สำเนา)

ที่ ทม 0302 (2770.0603) 1414

สำนักงานฝ่ายจัดการศึกษา คณะครุศาสตร์  
จุฬาลงกรณ์มหาวิทยาลัย  
ถนนพญาไท กรุงเทพฯ 10330

31 กรกฎาคม 2543

เรื่อง ขออนุญาตรวบรวมข้อมูลเพื่อการวิจัย

เรียน อธิบดีกรมสามัญศึกษา กระทรวงศึกษาธิการ

สิ่งที่ส่งมาด้วย 1. รายชื่อโรงเรียนกลุ่มตัวอย่าง  
2. แบบสัมภาษณ์  
3. แบบสังเกต

ด้วย นางสาวศนิชา เพ็ญเรือง นิสิตชั้นปริญญาโทมหาบัณฑิต ภาคศึกษามัธยมศึกษา สาขาวิชาการสอนสังคมศึกษา อยู่ในระหว่างการดำเนินงานวิจัยวิทยานิพนธ์เรื่อง "การศึกษาการดำเนินการในการส่งเสริมการเรียนการสอนสิ่งแวดล้อมศึกษาของโรงเรียนมัธยมศึกษาที่ได้รับการรับรองมาตรฐานสากลการจัดการสิ่งแวดล้อม" โดยมีผู้ช่วยศาสตราจารย์ ดร.วลัย พานิช เป็นอาจารย์ที่ปรึกษา ในกรณีนี้ นิสิตมีความจำเป็นต้องรวบรวมข้อมูลด้วย 1.แบบสัมภาษณ์ 2.แบบสังเกต กับกลุ่มตัวอย่างซึ่งเป็น

1. ผู้บริหารโรงเรียน โรงเรียนละ 1 คน รวม 6 คน
2. คณะกรรมการบริหารงานสิ่งแวดล้อม โรงเรียนละ 2 คน รวม 12 คน
3. ครูวิชาสังคมศึกษา วิทยาศาสตร์และสุขศึกษาวิชาละ 1 คน โรงเรียนละ 3 คน รวม 18 คน

จากกลุ่มตัวอย่าง 36 คน ของโรงเรียนที่ได้รับการรับรองมาตรฐานสากลการจัดการสิ่งแวดล้อม 6 โรงเรียนนี้ นิสิตจะประสานในรายละเอียดต่อไป

จึงเรียนมาเพื่อขอความอนุเคราะห์จากท่านโปรดอนุญาตให้ นางสาวศนิชา เพ็ญเรือง เก็บรวบรวมข้อมูลในโรงเรียนดังกล่าว เพื่อประโยชน์ทางวิชาการต่อไป และขอขอบคุณมาในโอกาสนี้

ขอแสดงความนับถือ

(รองศาสตราจารย์ ดร.เจริงณี นิมมวอล)

รองคณบดีฝ่ายจัดการศึกษา

ปฏิบัติราชการแทนคณบดีคณะครุศาสตร์

สำนักงานฝ่ายจัดการศึกษา (ระดับบัณฑิตศึกษา)

โทร. 218-2682

(สำเนา)

ที่ ศธ 0806/12090

กรมสามัญศึกษา  
กระทรวงศึกษาธิการ  
กทม. 10300

16 สิงหาคม 2543

เรื่อง ขอความร่วมมือในการวิจัย

เรียน ผู้อำนวยการโรงเรียน

ด้วย นางสาวศนิชา เพ็ญเรือง นิสิตชั้นปริญญาโท ภาควิชามัธยมศึกษา  
บัณฑิตวิทยาลัย จุฬาลงกรณ์มหาวิทยาลัย กำลังดำเนินการเพื่อเสนอเป็นวิทยานิพนธ์เรื่อง “การ  
ศึกษาการดำเนินการในการส่งเสริมการเรียนการสอนสิ่งแวดล้อมศึกษาของโรงเรียนมัธยมศึกษาที่  
ได้รับการรับรองมาตรฐานสากลการจัดการสิ่งแวดล้อม ” ในการนี้ ผู้วิจัยมีความประสงค์ขอร้อง  
เครื่องมือวิจัยเก็บรวบรวมข้อมูลกับผู้บริหารโรงเรียน คณะกรรมการบริหารงานสิ่งแวดล้อม จำนวน  
2 คน ครูวิชาสังคมศึกษา วิทยาศาสตร์และสุขศึกษา วิชาละ 1 คน

กรมสามัญศึกษาได้พิจารณาแล้ว เห็นว่าการวิจัยดังกล่าวจะเป็นประโยชน์ต่อการเรียน  
การสอนในโรงเรียนมัธยมศึกษา และเป็นประโยชน์ต่อวงการศึกษารวมเป็นส่วนรวม สมควรให้การ  
สนับสนุน

จึงเรียนมาเพื่อพิจารณาให้ความอนุเคราะห์

ขอแสดงความนับถือ

(นายประพัฒน์พงศ์ เสนาฤทธิ์)

รองอธิบดี ปฏิบัติราชการแทน

อธิบดีกรมสามัญศึกษา

กองการมัธยมศึกษา

โทร. 2828466

โทรสาร 2811392

ภาคผนวก ง

เครื่องมือที่ใช้ในการวิจัย

- 1.แบบสัมภาษณ์
- 2.แบบสังเกต

## แบบสัมภาษณ์สำหรับผู้บริหาร

### ตอนที่ 1 สถานภาพของผู้ให้สัมภาษณ์

ชื่อโรงเรียน .....อำเภอ.....จังหวัด.....  
ประเภทโรงเรียน.....

1. ชื่อ-นามสกุล .....
2. เพศ.....
3. ปัจจุบันดำรงตำแหน่ง  
 1. ผู้อำนวยการ                                   2. ผู้ช่วยผู้อำนวยการฝ่าย.....
4. วุฒิสูงสุดทางการศึกษา  
 1.ปริญญาตรีหรือเทียบเท่า สาขา.....  2. ปริญญาโท สาขา.....  
 3.สูงกว่าปริญญาโท สาขา.....  4. อื่นๆ(โปรดระบุ).....
5. ระยะเวลารับราชการ.....ปี
6. ระยะเวลาปฏิบัติงานในตำแหน่งนี้.....ปี
7. การเข้าร่วมสัมมนาหรืออบรมเชิงปฏิบัติการเกี่ยวกับสิ่งแวดล้อมศึกษา  
 1. เคย     2. ไม่เคย  
 ถ้าเคยเข้ารับการอบรม ได้อบรมเกี่ยวกับเรื่อง  
 1.....หน่วยงานที่จัด.....  
 2.....หน่วยงานที่จัด.....  
 3.....หน่วยงานที่จัด.....

ชื่อผู้สัมภาษณ์..... วันที่สัมภาษณ์..... เวลา.....
--



ตอนที่ 2 การดำเนินงานของโรงเรียนในด้านต่างๆ

2.1 การจัดกิจกรรมการเรียนการสอน

ด้านนโยบาย การวางแผน และการดำเนินการ

1. โรงเรียนของท่านมีนโยบายในการจัดกิจกรรมการเรียนการสอนสิ่งแวดล้อมศึกษาอย่างไร  
แต่ละวิชานำนโยบายมาใช้อย่างไร

.....  
.....

2. ท่านวางแผนอย่างไรให้การจัดกิจกรรมการเรียนการสอนบรรลุผล

.....  
.....

3. ท่านได้วางแผนและกำหนดแผนการปฏิบัติกิจกรรมการเรียนการสอนสิ่งแวดล้อมศึกษา  
ร่วมกับคณะกรรมการบริหารงานสิ่งแวดล้อมและครูผู้สอนอย่างไร

.....  
.....

4. ท่านมีนโยบายให้นักเรียนมีส่วนร่วมในการจัดกิจกรรมการเรียนการสอนอย่างไร

.....  
.....

การสนับสนุนการจัดกิจกรรมการเรียนการสอน

5. โรงเรียนของท่านได้ดำเนินการให้การสนับสนุนการจัดกิจกรรมการเรียนการสอน  
สิ่งแวดล้อมศึกษาอย่างไร

5.1 การจัดงบประมาณสนับสนุน

.....  
.....

5.2 การพัฒนาบุคลากรที่ปฏิบัติงานด้านการจัดกิจกรรมการเรียนการสอน  
สิ่งแวดล้อมศึกษา

.....  
.....

5.3 การจัดหาคู่มือ แบบเรียน หนังสือ สื่อ และอุปกรณ์เกี่ยวกับการเรียนการสอน  
สิ่งแวดล้อมศึกษา

.....

.....

5.4 การสร้างขวัญ และกำลังใจให้บุคลากรที่ปฏิบัติงานด้านการจัดกิจกรรมการเรียนรู้  
การสอนสิ่งแวดล้อมศึกษา

.....

.....

การประเมินผลการจัดกิจกรรมการเรียนรู้การสอน

6. ท่านประเมินผลการจัดกิจกรรมการเรียนรู้การสอนที่เกี่ยวกับสิ่งแวดล้อมศึกษาอย่างไร

.....

.....

2.2 การจัดสภาพแวดล้อมของโรงเรียน

ด้านนโยบาย การวางแผน และการดำเนินการ

1. โรงเรียนของท่านมีนโยบายการจัดสภาพแวดล้อมทางกายภาพให้มีบรรยากาศที่ส่งเสริม  
การเรียนรู้เรื่องสิ่งแวดล้อมอย่างไร

.....

.....

2. ท่านวางแผนอย่างไรให้การจัดสภาพแวดล้อมของโรงเรียนบรรลุผล

.....

.....

3. ท่านได้วางแผนและกำหนดแผนการดำเนินงานการจัดสภาพแวดล้อมของโรงเรียนร่วมกับ  
คณะกรรมการบริหารงานสิ่งแวดล้อมและครูผู้สอนอย่างไร

.....

.....

4. ท่านมีนโยบายให้นักเรียนมีส่วนร่วมในการจัดสภาพแวดล้อมของโรงเรียนอย่างไร

.....

.....

การสนับสนุนการจัดสภาพแวดล้อมของโรงเรียน

5. โรงเรียนของท่านได้ดำเนินการให้การสนับสนุนการจัดสภาพแวดล้อมของโรงเรียนอย่างไร

5.1 การจัดงบประมาณสนับสนุน

.....

.....

5.2 การพัฒนาบุคลากรที่ปฏิบัติงานด้านการจัดสภาพแวดล้อมของโรงเรียน

.....

.....

5.3 การจัดหาหนังสือ เอกสาร และอุปกรณ์เกี่ยวกับการจัดสภาพแวดล้อมของโรงเรียน

.....

.....

5.3 การสร้างขวัญ และกำลังใจให้บุคลากรที่ปฏิบัติงานการจัดสภาพแวดล้อมของโรงเรียน

.....

.....

การประเมินผลการจัดกิจกรรมการเรียนการสอน

6. ท่านติดตามผลและประเมินผลการจัดสภาพแวดล้อมของโรงเรียนอย่างไร

.....

.....

**2.3 การจัดกิจกรรมร่วมกับชุมชน**

ด้านนโยบาย การวางแผน และการดำเนินการ

1. โรงเรียนของท่านมีนโยบายการจัดกิจกรรมสิ่งแวดล้อมศึกษาร่วมกับชุมชนอย่างไร

.....

.....

2. โรงเรียนของท่านวางแผนจัดกิจกรรมร่วมกับชุมชนในลักษณะใด

.....

.....

3. ท่านได้วางแผนและกำหนดแผนการดำเนินงานการจัดกิจกรรมชุมชนร่วมกับ  
คณะกรรมการบริหารงานสิ่งแวดล้อมและครูผู้สอนอย่างไร

.....

.....

4. ท่านมีนโยบายให้นักเรียนเข้าร่วมกิจกรรมสิ่งแวดล้อมศึกษาร่วมกับชุมชนอย่างไร

.....

.....

#### การสนับสนุนการจัดกิจกรรมร่วมกับชุมชน

5. โรงเรียนของท่านได้ดำเนินการให้การสนับสนุนการจัดกิจกรรมร่วมกับชุมชนอย่างไร

##### 5.1 การจัดงบประมาณสนับสนุน

.....

.....

##### 5.2 การพัฒนาบุคลากรที่ปฏิบัติงานด้านการจัดกิจกรรมร่วมกับชุมชน

.....

.....

##### 5.3 การจัดหาหนังสือ เอกสารและอุปกรณ์เกี่ยวกับการจัดกิจกรรมร่วมกับชุมชน

.....

.....

##### 5.4 การสร้างขวัญ และกำลังใจให้บุคลากรที่ปฏิบัติงานการจัดกิจกรรมร่วมกับชุมชน

.....

.....

#### การประเมินผลการจัดกิจกรรมร่วมกับชุมชน

6. ท่านติดตามผลและประเมินผลการจัดกิจกรรมร่วมกับชุมชนอย่างไร

.....

.....

## แบบสัมภาษณ์สำหรับคณะกรรมการบริหารงานสิ่งแวดล้อม

### ตอนที่ 1 สถานภาพของผู้ให้สัมภาษณ์

ชื่อโรงเรียน .....อำเภอ.....จังหวัด.....

ประเภทโรงเรียน.....

1.ชื่อ-นามสกุล .....

2.เพศ.....

3.ปัจจุบันดำรงตำแหน่งคณะกรรมการบริหารงานสิ่งแวดล้อม ฝ่าย.....

4. งานในหน้าที่อื่น

1.ครูผู้สอน วิชา.....  2.อื่นๆ(โปรดระบุ).....

5.วุฒิสูงสุดทางการศึกษา

1.ปริญญาตรีหรือเทียบเท่า สาขา.....  2. ปริญญาโท สาขา.....

3.สูงกว่าปริญญาโท สาขา.....  4.อื่นๆ(โปรดระบุ).....

6.ระยะเวลารับราชการ.....ปี

7.ระยะเวลาปฏิบัติงานในตำแหน่งนี้.....ปี

8.การเข้าร่วมสัมมนาหรืออบรมเชิงปฏิบัติการเกี่ยวกับสิ่งแวดล้อมศึกษา

1. เคย  2. ไม่เคย

ถ้าเคยเข้ารับการอบรม ได้อบรมเกี่ยวกับเรื่อง

1.....หน่วยงานที่จัด.....

2.....หน่วยงานที่จัด.....

3.....หน่วยงานที่จัด.....

ชื่อผู้สัมภาษณ์.....

วันที่สัมภาษณ์.....

เวลา.....

## ตอนที่ 2 การดำเนินงานของโรงเรียนในด้านต่างๆ

### 2.1 การจัดกิจกรรมการเรียนการสอน

#### ด้านการนำนโยบายมาปฏิบัติ

1. ท่านนำนโยบายด้านสิ่งแวดล้อมของโรงเรียนมาจัดกิจกรรมเพื่อส่งเสริมการเรียนการสอนสิ่งแวดล้อมศึกษาอย่างไร  
.....  
.....
2. ท่านมีส่วนร่วมในการจัดทำแผนงานเพื่อส่งเสริมการเรียนการสอนสิ่งแวดล้อมศึกษาหรือไม่ อย่างไร  
.....  
.....
3. ท่านประสานงานในการจัดกิจกรรมการเรียนการสอนสิ่งแวดล้อมศึกษาร่วมกับบุคคลหรือหน่วยงานใดบ้าง  
.....  
.....
4. ท่านนำงบประมาณด้านการจัดกิจกรรมการเรียนการสอนที่ได้รับไปจัดสรรอย่างไร  
.....  
.....
5. ท่านมีวิธีการสร้างแรงจูงใจให้นักเรียนเข้าร่วมกิจกรรมการเรียนการสอนสิ่งแวดล้อมศึกษาตามนโยบายของโรงเรียนอย่างไร  
.....  
.....

#### การประเมินผลการจัดกิจกรรมการเรียนการสอน

6. ท่านติดตามผลการปฏิบัติงานในการจัดกิจกรรมเพื่อส่งเสริมการเรียนการสอนสิ่งแวดล้อมศึกษา อย่างไร  
.....  
.....

## 2.2 การจัดสภาพแวดล้อมของโรงเรียน

### ด้านการนำนโยบายมาปฏิบัติ

1. ท่านนำนโยบายด้านสิ่งแวดล้อมของโรงเรียนมาจัดกิจกรรมเพื่อส่งเสริมการจัดสภาพแวดล้อมของโรงเรียนอย่างไร  
.....  
.....
2. ท่านมีส่วนร่วมในการจัดทำแผนงานเพื่อส่งเสริมการจัดสภาพแวดล้อมของโรงเรียนหรือไม่อย่างไร  
.....  
.....
3. คณะทำงานของท่านประสานงานในการจัดสภาพแวดล้อมของโรงเรียนร่วมกับบุคคลหรือหน่วยงานใดบ้าง  
.....  
.....
4. ท่านนำงบประมาณด้านการจัดสภาพแวดล้อมของโรงเรียนที่ได้รับไปจัดสรรอย่างไร  
.....  
.....
5. ท่านมีวิธีการสร้างแรงจูงใจให้นักเรียนเข้าร่วมกิจกรรมการจัดสภาพแวดล้อมของโรงเรียนตามนโยบายของโรงเรียนอย่างไร  
.....  
.....

### การประเมินผลการจัดสภาพแวดล้อมของโรงเรียน

6. ท่านติดตามผลการจัดสภาพแวดล้อมของโรงเรียนอย่างไร  
.....  
.....

## 2.3 การจัดกิจกรรมร่วมกับชุมชน

### ด้านการนำนโยบายมาปฏิบัติ

1. ท่านนำนโยบายด้านสิ่งแวดล้อมของโรงเรียนมาจัดกิจกรรมร่วมกับชุมชนอย่างไร  
.....  
.....
2. ท่านมีส่วนร่วมในการจัดทำแผนงานเพื่อส่งเสริมการจัดกิจกรรมสิ่งแวดล้อมร่วมกับชุมชนหรือไม่ อย่างไร  
.....  
.....
3. คณะทำงานของท่านประสานงานในการจัดกิจกรรมสิ่งแวดล้อมศึกษาร่วมกับชุมชนร่วมกับบุคคลหรือหน่วยงานใดบ้าง  
.....  
.....
4. ท่านนำงบประมาณด้านการจัดกิจกรรมสิ่งแวดล้อมศึกษาร่วมกับชุมชนที่ได้รับไปจัดสรรอย่างไร  
.....  
.....
5. ท่านมีวิธีการสร้างแรงจูงใจให้นักเรียนเข้าร่วมกิจกรรมสิ่งแวดล้อมศึกษาร่วมกับชุมชนตามนโยบายของโรงเรียนอย่างไร  
.....  
.....

### การประเมินผลการจัดกิจกรรมร่วมกับชุมชน

6. ท่านติดตามผลการจัดกิจกรรมสิ่งแวดล้อมศึกษาร่วมกับชุมชนอย่างไร  
.....  
.....



## แบบสัมภาษณ์สำหรับครู

### ตอนที่ 1 สถานภาพของผู้ให้สัมภาษณ์

ชื่อโรงเรียน .....อำเภอ.....จังหวัด.....

ประเภทโรงเรียน.....

1.ชื่อ-นามสกุล .....

2.เพศ.....

3. ตำแหน่ง

1. ครูสังคมศึกษา       2. ครูวิทยาศาสตร์       3. ครูสุขศึกษา

4. รายวิชาที่สอน.....

5. ระดับชั้นที่สอน .....

6.วุฒิสูงสุดทางการศึกษา

1.ปริญญาตรีหรือเทียบเท่าสาขา.....  2.ปริญญาโท สาขา.....

3. สูงกว่าปริญญาโทสาขา.....  4. อื่นๆ(โปรดระบุ).....

7.ระยะเวลารับราชการ.....ปี

8.ระยะเวลาปฏิบัติงานในตำแหน่งนี้.....ปี

8. การเข้าร่วมสัมมนาหรืออบรมเชิงปฏิบัติการเกี่ยวกับสิ่งแวดล้อมศึกษา

1. เคย       2. ไม่เคย

ถ้าเคยเข้ารับการอบรม ได้อบรมเกี่ยวกับเรื่อง

1.....หน่วยงานที่จัด.....

2.....หน่วยงานที่จัด.....

3.....หน่วยงานที่จัด.....

ชื่อผู้สัมภาษณ์.....

วันที่สัมภาษณ์.....

เวลา.....

## ตอนที่ 2 การดำเนินงานในการจัดกิจกรรมการเรียนการสอน

### ด้านการจัดกิจกรรมการเรียนการสอน

1. ท่านสอดแทรกเรื่องสิ่งแวดล้อมศึกษาในกิจกรรมการเรียนการสอนรายวิชาที่ท่านรับผิดชอบหรือไม่ อย่างไร

.....  
 .....

2. ท่านใช้เนื้อหาอะไร ในการเรียนการสอนสิ่งแวดล้อมศึกษา

.....  
 .....

3. ท่านกำหนดจุดประสงค์การเรียนการสอนเรื่องสิ่งแวดล้อมศึกษาอย่างไร

.....  
 .....

4. ท่านใช้วิธีสอนและกิจกรรมอะไร ในการเรียนการสอนสิ่งแวดล้อมศึกษา

.....  
 .....

5. ท่านใช้สื่ออะไรในการเรียนการสอนสิ่งแวดล้อมศึกษา

.....  
 .....

6. ท่านประเมินผลการจัดกิจกรรมและการเรียนรู้ของนักเรียนอย่างไร

.....  
 .....

## แบบสังเกตการดำเนินงานของโรงเรียน

ประเด็นในการสังเกต

1. การจัดสภาพแวดล้อมของโรงเรียน
2. การจัดกิจกรรมด้านสิ่งแวดล้อมร่วมกับชุมชน

ชื่อโรงเรียน .....อำเภอ.....จังหวัด.....

ประเภทโรงเรียน.....

วันที่สังเกต

1. ....เวลาเริ่มสังเกต.....เวลาสิ้นสุดการสังเกต.....
2. ....เวลาเริ่มสังเกต.....เวลาสิ้นสุดการสังเกต.....

สิ่งที่สังเกต	ประเด็นที่สังเกต	บรรยายรายละเอียด
<b>การจัดสภาพแวดล้อมของ โรงเรียน</b> <u>ลักษณะทางกายภาพ</u> 1. อาคารเรียน           2. ห้องเรียน	<ul style="list-style-type: none"> <li>- ที่ตั้ง,การจัดผัง</li> <li>- สี,แสงสว่าง</li> <li>- การถ่ายเทอากาศ</li> <li>- การตกแต่ง(การจัดบรรยากาศ สิ่งแวดล้อม)</li> <li>- การดูแลความสะอาดและการ บำรุงรักษา</li> <li>- การจัดการขยะ</li> </ul> <ul style="list-style-type: none"> <li>- สี,แสงสว่าง</li> <li>- การถ่ายเทอากาศ</li> <li>- การตกแต่ง(การจัดบรรยากาศ สิ่งแวดล้อม)</li> <li>- การดูแลความสะอาดและการ บำรุงรักษา</li> </ul>	

สิ่งที่สังเกต	ประเด็นที่สังเกต	บรรยายรายละเอียด
3. ห้องสมุด	<ul style="list-style-type: none"> <li>- รูปแบบการจัดที่นั่ง</li> <li>- การรณรงค์ประหยัดทรัพยากร และดูแลสิ่งแวดล้อม</li> <li>- การจัดการขยะ</li> <li>- การจัดการฝุ่นชอล์ก</li> <li>- สี,แสงสว่าง</li> <li>- การถ่ายเทอากาศ</li> <li>- การตกแต่ง(การจัดบรรยากาศ สิ่งแวดล้อม)</li> <li>- การดูแลความสะอาดและการบำรุงรักษา</li> <li>- การจัดมุมความรู้เรื่อง สิ่งแวดล้อม</li> <li>- วารสาร, สิ่งพิมพ์เกี่ยวกับ สิ่งแวดล้อม</li> <li>- แหล่งการเรียนรู้อื่นๆ ได้แก่ วีดิทัศน์ คอมพิวเตอร์ อินเทอร์เน็ต</li> <li>- การใช้ประโยชน์</li> </ul>	
4. สนามกีฬา	<ul style="list-style-type: none"> <li>- ที่ตั้ง,การจัดผัง</li> <li>- การตกแต่ง(การจัดบรรยากาศ สิ่งแวดล้อม)</li> <li>- การดูแลความสะอาดและการบำรุงรักษา</li> <li>- การรณรงค์ประหยัดทรัพยากร และดูแลสิ่งแวดล้อม</li> </ul>	

สิ่งที่สังเกต	ประเด็นที่สังเกต	บรรยายรายละเอียด
5. ป้ายนิเทศสิ่งแวดล้อม	<ul style="list-style-type: none"> <li>- ที่ตั้ง</li> <li>- หัวข้อเรื่องที่จัด</li> </ul>	
6. ทางเดินและถนนในโรงเรียน	<ul style="list-style-type: none"> <li>- การตกแต่ง(การจัดบรรยากาศสิ่งแวดล้อม)</li> <li>- การดูแลความสะอาดและการบำรุงรักษา</li> <li>- การรณรงค์ประหยัดทรัพยากรและดูแลสิ่งแวดล้อม</li> <li>- การจัดการขยะ</li> <li>- การจัดการควินดำ</li> </ul>	
7. สนามหญ้า	<ul style="list-style-type: none"> <li>- ที่ตั้ง</li> <li>- การตกแต่ง(การจัดบรรยากาศสิ่งแวดล้อม)</li> <li>- การดูแลความสะอาดและการบำรุงรักษา</li> <li>- การใช้ประโยชน์</li> </ul>	
8. สวนหย่อม	<ul style="list-style-type: none"> <li>- ที่ตั้ง,การจัดผัง</li> <li>- การตกแต่ง(การจัดบรรยากาศสิ่งแวดล้อม)</li> <li>- การดูแลความสะอาดและการบำรุงรักษา</li> <li>- การใช้ประโยชน์</li> <li>- ความหลากหลาย</li> </ul>	

สิ่งที่สังเกต	ประเด็นที่สังเกต	บรรยายรายละเอียด
9. พรรณไม้	<ul style="list-style-type: none"> <li>- การดูแลความสะอาดและการบำรุงรักษา</li> <li>- การใช้ประโยชน์</li> <li>- ความหลากหลาย</li> </ul>	
10. เรือนเพาะชำ	<ul style="list-style-type: none"> <li>- ที่ตั้ง</li> <li>- การตกแต่ง(การจัดบรรยากาศสิ่งแวดล้อม)</li> <li>- การดูแลความสะอาดและการบำรุงรักษา</li> </ul>	
11. มุมพักผ่อน	<ul style="list-style-type: none"> <li>- ที่ตั้ง,การจัดผัง</li> <li>- การตกแต่ง(การจัดบรรยากาศสิ่งแวดล้อม)</li> <li>- การดูแลความสะอาดและการบำรุงรักษา</li> <li>- รูปแบบการจัดที่นั่ง</li> <li>- การใช้ประโยชน์</li> </ul>	
12. สระน้ำ	<ul style="list-style-type: none"> <li>- ที่ตั้ง</li> <li>- การตกแต่ง(การจัดบรรยากาศสิ่งแวดล้อม)</li> <li>- การดูแลความสะอาดและการบำรุงรักษา</li> <li>- การใช้ประโยชน์</li> </ul>	

สิ่งที่สังเกต	ประเด็นที่สังเกต	บรรยายรายละเอียด
13. ห้องน้ำ	<ul style="list-style-type: none"> <li>- ที่ตั้ง</li> <li>- สี,แสงสว่าง</li> <li>- การถ่ายเทอากาศ</li> <li>- การตกแต่ง(การจัดบรรยากาศ สิ่งแวดล้อม)</li> <li>- การดูแลความสะอาดและการ บำรุงรักษา</li> <li>- การรณรงค์ประหยัดทรัพยากร และดูแลสิ่งแวดล้อม</li> </ul>	
14. โรงอาหาร	<ul style="list-style-type: none"> <li>- ที่ตั้ง</li> <li>- สี,แสงสว่าง</li> <li>- การถ่ายเทอากาศ</li> <li>- การตกแต่ง(การจัดบรรยากาศ สิ่งแวดล้อม)</li> <li>- การดูแลความสะอาดและการ บำรุงรักษา</li> <li>- การรณรงค์ประหยัดทรัพยากร และการดูแลสิ่งแวดล้อม</li> </ul>	

สิ่งที่สังเกต	ประเด็นที่สังเกต	บรรยายรายละเอียด
<p>การจัดกิจกรรมด้านสิ่งแวดล้อมร่วมกับชุมชน</p>	<ul style="list-style-type: none"> <li>- การมีส่วนร่วมของชุมชนในการจัดกิจกรรมด้านสิ่งแวดล้อม</li> <li>- ลักษณะกิจกรรมด้านสิ่งแวดล้อม</li> <li>- วิธีดำเนินการ</li> <li>- บุคลากรและหน่วยงานที่เกี่ยวข้องในการจัดกิจกรรมด้านสิ่งแวดล้อม</li> <li>- สถานที่ที่ใช้จัดกิจกรรมด้านสิ่งแวดล้อม</li> <li>- ปฏิสัมพันธ์ของผู้เข้าร่วมกิจกรรม</li> </ul>	



### ภาคผนวก จ

ภาพตัวอย่างการดำเนินงานของโรงเรียนในด้าน

- 1.การจัดสภาพแวดล้อมของโรงเรียน
- 2.การจัดกิจกรรมในชุมชน

## ตัวอย่างการจัดสภาพแวดล้อมของโรงเรียน



การจัดกิจกรรมการเรียนการสอนในอุทยานการศึกษา  
โรงเรียนกาวิละวิทยาลัย จังหวัดเชียงใหม่



มุมพักผ่อนเพื่อส่งเสริมการเรียนรู้  
โรงเรียนแก่นนครวิทยาลัย จังหวัดขอนแก่น



การจัดห้องสมุดสวน  
โรงเรียนสามเสนวิทยาลัย กรุงเทพมหานคร



จักรยานเพื่อสุขภาพลดการใช้พลังงานไฟฟ้า  
โรงเรียนบางละมุง จังหวัดชลบุรี



การจัดสวนวรรณคดี  
โรงเรียนพรหมานุสรณ์ จังหวัดเพชรบุรี

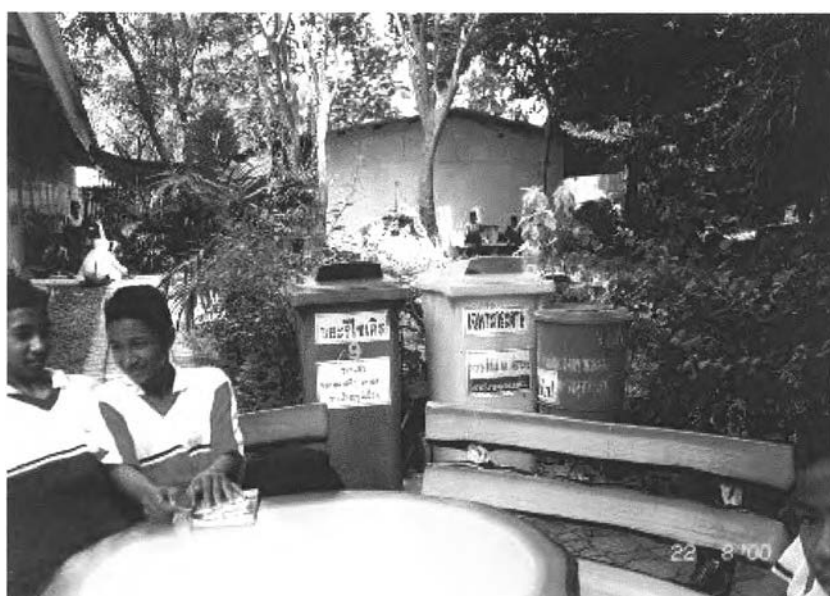


การจัดสวนพุทธธรรม  
โรงเรียนสตรีภูเก็ต จังหวัดภูเก็ต

ตัวอย่างการดำเนินงานตามข้อกำหนดของ  
มาตรฐานระบบการจัดการสิ่งแวดล้อม ISO 14001



อุปกรณ์เก็บฝืนชอดัก  
เพื่ลดการฟุ้งกระจายในอากาศ



การแยกประเภทขยะ  
เพื่อส่งเสริมการนำขยะกลับมาใช้ใหม่



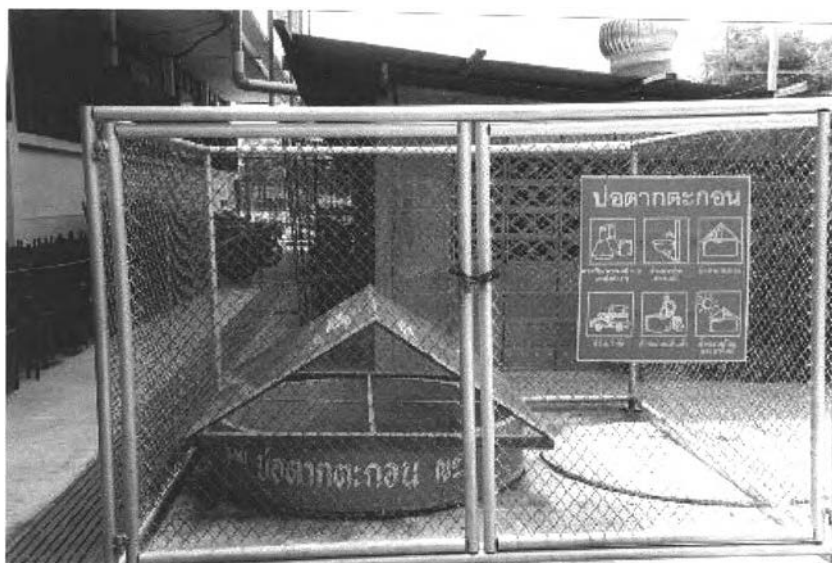
โรงเรียนชยะแยกประเภท  
เพื่อส่งเสริมการใช้ประโยชน์จากชยะริโซเค็ด



การจัดสภาพภูมิทัศน์ พื้นที่สีเขียวในโรงเรียน



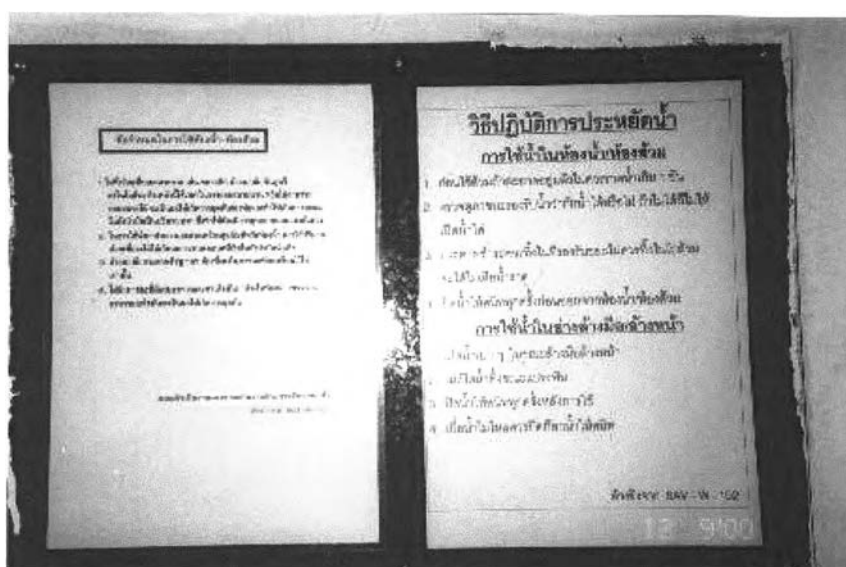
ป้ายขอความร่วมมือกับผู้ใช้รถยนต์  
เพื่อช่วยลดปริมาณควันดำในโรงเรียน



โปรดตากตะกอนเพื่อคัดแยกตะกอนสารพิษ  
สารเคมีออกจากน้ำที่ใช้ในโรงเรียน



บัตรแลกเปลี่ยนภาชนะ เพื่อส่งเสริมการรักษา  
ความสะอาดและความเป็นระเบียบในโรงอาหาร



ติดป้ายแสดงวิธีปฏิบัติเพื่อการประหยัดน้ำ  
ในห้องน้ำทุกแห่งของโรงเรียน



## การจัดกิจกรรมสิ่งแวดล้อมศึกษาในชุมชน



กิจกรรมนักสืบสายน้ำ โรงเรียนกาวิละวิทยาลัย จัดที่น้ำตกห้วยแก้ว  
อุทยานแห่งชาติดอยสุเทพ-ปุย จังหวัดเชียงใหม่



กิจกรรมศึกษาระบบนิเวศป่าชายเลน โรงเรียนพรหมานุสรณ์  
จัดที่ศูนย์อนุรักษ์และศึกษาระบบนิเวศป่าชายเลน  
โรงเรียนบางตะบูนวิทยา จังหวัดเพชรบุรี



กิจกรรมศึกษาผลกระทบของเทคโนโลยีที่มีต่อสิ่งแวดล้อม  
โรงเรียนสตรีภูเก็ต จัดที่โรงเผาขยะมูลฝอยและโรงบำบัดน้ำเสีย  
เทศบาลเมืองภูเก็ต



กิจกรรมศึกษาดำน้ำคลองบางใหญ่ โรงเรียนสตรีภูเก็ต  
จัดที่น้ำตกกะทู้และเขื่อนบางวาด จังหวัดภูเก็ต

## ประวัติผู้เขียน



นางสาวศนิชา เพ็ญเรือง เกิดเมื่อวันที่ 5 มิถุนายน พ.ศ.2519 ที่จังหวัดกรุงเทพมหานคร สำเร็จการศึกษาครุศาสตรบัณฑิต จากคณะครุศาสตร์ จุฬาลงกรณ์มหาวิทยาลัย เมื่อปีการศึกษา 2539 และเข้าศึกษาต่อในหลักสูตรปริญญาครุศาสตรมหาบัณฑิต สาขาวิชาการสอนสังคมศึกษา ภาควิชามัธยมศึกษา คณะครุศาสตร์ จุฬาลงกรณ์มหาวิทยาลัย เมื่อปีการศึกษา 2541