

บทที่ 4

ลักษณะทางอาชญากรรมของพื้นที่ศึกษา

4.1 ปัญหาอาชญากรรมในเขตสถานีตำรวจนครบาลบางรัก

การศึกษาปัญหาอาชญากรรมในเขตสถานีตำรวจนครบาลบางรัก เป็นการศึกษาจากสถิติการเกิดคดีความที่ได้มีการลงบันทึกประจำวันไว้ และเป็นวิธีการที่ถือปฏิบัติโดยทั่วไปในการรายงานปัญหาอาชญากรรมของกรมตำรวจ เนื่องจากมโนทัศน์ของประชาชนในเรื่องของปัญหาอาชญากรรมนั้น ขึ้นอยู่กับสื่อมวลชนประเภทต่าง ๆ โดยเฉพาะหนังสือพิมพ์และโทรทัศน์ที่เสนอข่าวออกมาในลักษณะที่กระตุ้นความรู้สึกของบุคคลออกมาได้มากน้อยเพียงใด รวมทั้งความถี่ของการเสนอข่าว จะเป็นปัจจัยที่จะแสดงให้เห็นว่า หากเกิดคดีประเภทร้ายแรง แต่ไม่ได้รับการเสนอข่าวโดยสื่อมวลชนด้วยเหตุผลใดก็ตาม ความรู้สึกเกี่ยวกับภัยอันตรายในเรื่องนั้นและมีเฉพาะในกลุ่มผู้เสียหาย หรือผู้ที่ได้รับเคราะห์กรรมเท่านั้น คือ ญาติ พี่น้อง คนในครอบครัวหรือเพื่อนสนิทเท่านั้น ดังนั้น จึงกล่าวได้ว่า สถานีตำรวจ คือ หน่วยงานเบื้องต้นที่รับทราบความเคลื่อนไหวของการเกิดคดีอาชญากรรมในพื้นที่สมบูรณ์ที่สุด โดยเฉพาะการจัดลำดับความสำคัญของปัญหาอาชญากรรมในพื้นที่

การจำแนกประเภทคดีอาชญากรรมของกรมตำรวจนั้น ยึดถือตามที่มีการกำหนดไว้ในประมวลกฎหมายอาญาเป็นหลัก และตามพระราชบัญญัติ (พ.ร.บ.) อื่นๆ ที่ครอบคลุมความผิดที่มีโทษทางกฎหมายทุกประเภทไว้ทั้งหมดรวม 43 ประเภท ได้แก่ ความผิดเกี่ยวกับองค์พระมหากษัตริย์ ความผิดต่อความมั่นคงของรัฐ ความผิดต่อเจ้าพนักงาน ความผิดเกี่ยวกับชีวิตร่างกายและทรัพย์สิน ความผิดฐานทำให้เกิดเพลิงไหม้ ความผิดเกี่ยวกับยาเสพติด ความผิดเกี่ยวกับการพนัน ความผิดเกี่ยวกับการค้าประเวณี ความผิดเกี่ยวกับการจราจรทางบก ฯลฯ

ในรายงานสภาพปัญหาอาชญากรรมในเขตสถานีตำรวจนครบาลบางรัก ซึ่งได้รวบรวมเป็นเอกสารประกอบการบรรยายสรุปผลการปฏิบัติงานประจำปี แก่ผู้บังคับบัญชาที่มาตรวจเยี่ยม นั้น มีการแบ่งประเภทของการเกิดคดีอาชญากรรมในพื้นที่เป็น 2 ประเภท คือ

1) คดีอาญาที่สำคัญ ประกอบด้วย คดีปล้นทรัพย์ ชิงทรัพย์ (ฉุกเฉินทรัพย์) ฆ่าผู้อื่นวางเพลิง ชิงทรัพย์ ลักทรัพย์ทั่วไป ทำร้ายร่างกาย ลักขโมยรถยนต์ และลักทรัพย์จักรยานยนต์

2) คดีที่รัฐเป็นผู้เสียหาย ประกอบด้วย คดีการพนัน อาวุธปืน ยาเสพติดให้โทษ ซ่องโจร พระราชบัญญัติสถานบริการ และพระราชบัญญัติค้าประเวณี

จากการแบ่งประเภทคดีในลักษณะดังกล่าวข้างต้น นอกจากจะยึดถือตามนโยบายของกรมตำรวจในการเร่งรัดกวาดล้างการกระทำความผิดในคดีต่างๆแล้ว ยังเป็นการจำแนกประเภทตามลักษณะของการกล่าวโทษในการกระทำความผิดนั้นๆ เช่น ในคดีอาญาที่สำคัญจะเป็นคดีในประเภทที่ประชาชนผู้ได้รับความเสียหายเป็นผู้มาแจ้งแก่เจ้าหน้าที่ตำรวจ เพื่อให้มีการนำตัว

ผู้ที่กระทำความผิดมาลงโทษ ส่วนคดีประเภทที่รัฐเป็นผู้เสียหายจะเป็นคดีที่เจ้าหน้าที่ต้องดำเนินการนำบุคคลที่กระทำความผิดมาลงโทษ แม้จะไม่มีผู้ใดร้องทุกข์ก็ตาม

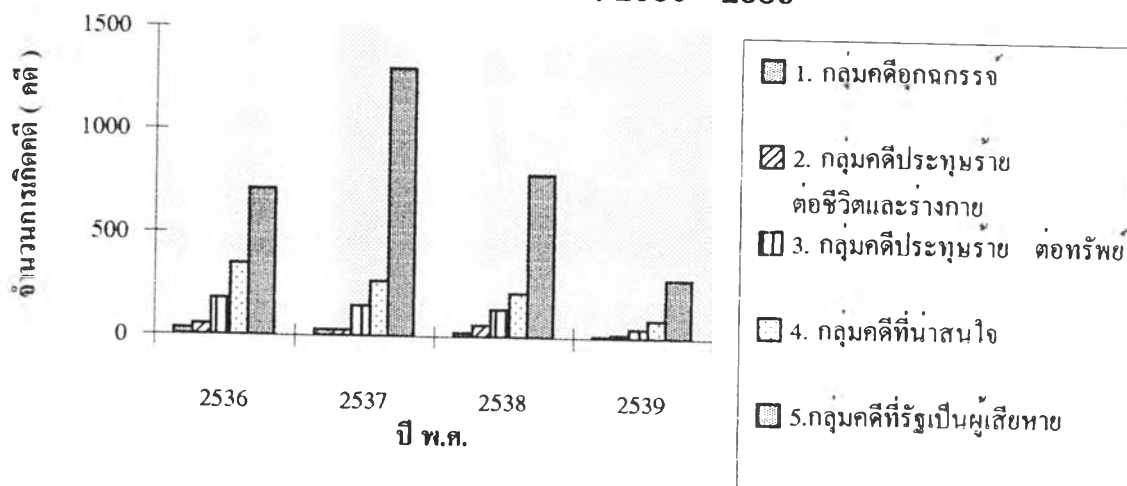
ระหว่างปี พ.ศ. 2536 - 2539 เมื่อพิจารณาจากสถิติการเกิดคดีใน 2 ประเภทดังกล่าวข้างต้น พบว่า ในเขตสถานีตำรวจนครบาลบางรัก แนวโน้มการเกิดคดีแต่ละปี พบว่าลดลง ประเภทคดีที่เกิดน้อยที่สุด ได้แก่คดีอุกฉกรรจ์ ประทุษร้ายชีวิตและร่างกาย และประทุษร้ายต่อทรัพย์สิน มีฐานะหรือครึ่งหนึ่งของคดีทั้งหมด เป็นคดีที่รัฐเป็นผู้เสียหายมากที่สุด มีจำนวนเท่ากับ 722 คดี ต่อปี หรือคิดเป็นร้อยละ 65.15 ของยอดรวมคดีทุกประเภท เฉลี่ยต่อปี รองลงมา ได้แก่ ประเภทคดีอาญาที่น่าสนใจ มีจำนวนเฉลี่ยต่อปี เท่ากับ 288 คดี คิดเป็นร้อยละ 19.28 ของยอดรวมคดีทุกประเภท ที่เกิดขึ้นในเขตสถานีตำรวจนครบาลบางรัก จะมีจำนวนเฉลี่ย 1,185 คดีต่อปี เป็นคดีที่ประทุษร้ายต่อทรัพย์สิน และคดีอุกฉกรรจ์

ตารางที่ 4.1 สถิติคดีอาญา 5 ประเภทในเขตสถานีตำรวจนครบาลบางรัก
ระหว่างปี พ.ศ. 2536 - 2539

ประเภทคดี	จำนวนการเกิดคดี				ค่าเฉลี่ย ต่อปี จำนวน คดี	ร้อยละ
	พ.ศ.					
	2536	2537	2538	2539		
1. กลุ่มคดีอุกฉกรรจ์	30	27	18	5	20	1.69
2. กลุ่มคดีประทุษร้าย ต่อชีวิตและร่างกาย	53	27	58	16	39	3.25
3. กลุ่มคดีประทุษร้าย ต่อทรัพย์สิน	178	146	135	45	126	10.63
4. กลุ่มคดีที่น่าสนใจ	348	267	212	87	228	19.28
5. กลุ่มคดีที่รัฐเป็นผู้เสียหาย	711	1,303	788	286	772	65.15
ยอดรวม	1,320	1,770	1,211	439	1,185	100.00

ที่มา : สถานีตำรวจนครบาลบางรัก , พ.ศ. 2540

แผนภูมิที่ 4.1 สถิติคดีอาญา 5 ประเภทในเขตสถานีตำรวจนครบาล
บางรัก ระหว่างปี พ.ศ. 2536 - 2539



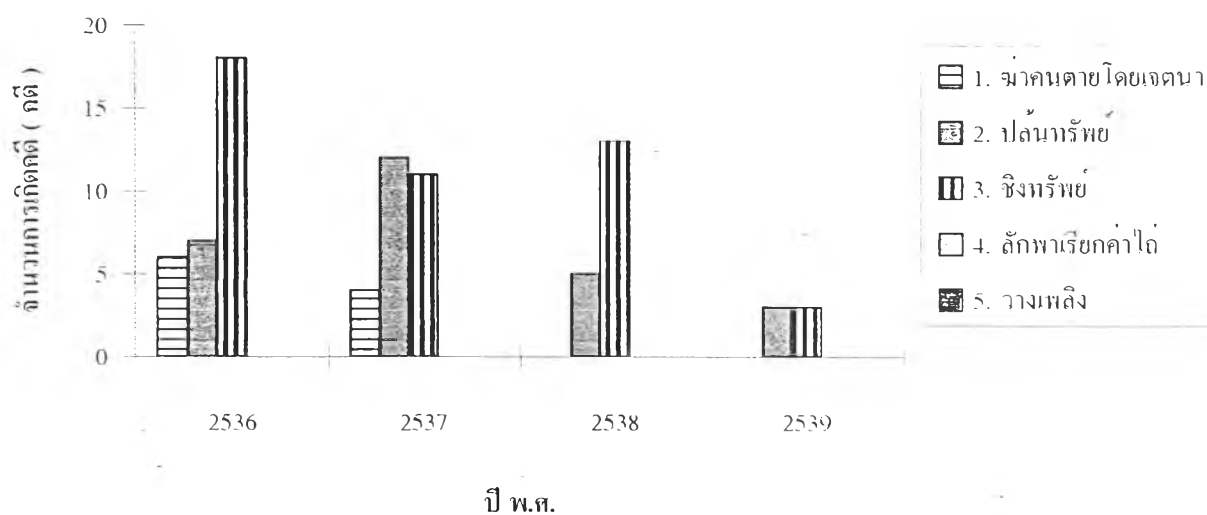
จากตารางและแผนภูมิข้างต้น พบว่า แนวโน้มการเกิดคดีอาญาทั้ง 5 ประเภท ระหว่างปี พ.ศ. 2536 - 2539 มีแนวโน้มลดลง โดยมีกลุ่มคดีที่รัฐเป็นผู้เสียหาย มีค่าเฉลี่ยต่อปีสูงสุด 722 คดี คิดเป็นร้อยละ 65.15 ของยอดรวมคดีทุกประเภท และกลุ่มคดีออกจรรยา มีค่าเฉลี่ยต่อปีต่ำสุด 20 คดีต่อปี คิดเป็นร้อยละ 1.69 ของยอดรวมคดีทุกประเภท

ตารางที่ 4.2 สถิติคดีออกจรรยา ของเขตสถานีตำรวจนครบาลบางรัก
ระหว่างปี พ.ศ. 2536 - 2539

ประเภทคดี	จำนวนการเกิดคดี				ค่าเฉลี่ยต่อปี จำนวนคดี	ร้อยละ
	พ.ศ.					
	2536	2537	2538	2539		
1. ฆ่าคนตายโดยเจตนา	6	4	0	0	3	12.76
2. ปล้นทรัพย์	7	12	5	3	6.75	28.72
3. ชิงทรัพย์	18	11	13	3	13.75	58.52
4. ลักพาเรียกค่าไถ่	0	0	0	0	0	0
5. วางเพลิง	0	0	0	0	0	0
ยอดรวม	31	27	18	8	23.5	100.00

ที่มา : สถานีตำรวจนครบาลบางรัก , พ.ศ. 2540

แผนภูมิที่ 4.2 สถิติคดีอุกฉกรรจ์ ในเขตสถานีตำรวจนครบาลบางรัก
ระหว่างปี พ.ศ. 2536 - 2539



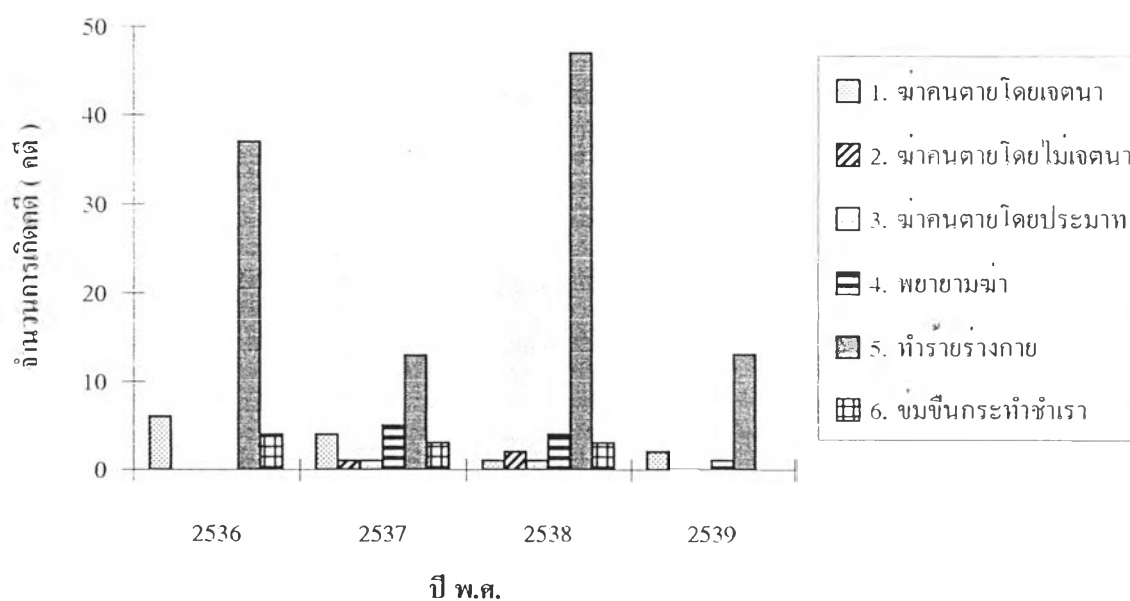
จากตารางและแผนภูมิข้างต้น พบว่า แนวโน้มการเกิดคดีอุกฉกรรจ์ ระหว่างปี พ.ศ. 2536 - 2539 มีแนวโน้มลดลง โดยมีคดีชิงทรัพย์ มีค่าเฉลี่ยสูงสุด 13.75 คดีต่อปี คิดเป็นร้อยละ 58.52 ของยอดรวมคดีทุกประเภท ส่วนคดีฆ่าคนตายโดยเจตนา มีค่าเฉลี่ยต่ำสุด 4 คดีต่อปี หรือคิดเป็นร้อยละ 12.76 ของยอดรวมคดีทุกประเภท

ตารางที่ 4.3 สถิติคดีประทุษร้ายต่อชีวิตและร่างกาย ในเขตสถานีตำรวจนครบาลบางรัก
ระหว่างปี พ.ศ. 2536 - 2539

ประเภทคดี	จำนวนการเกิดคดี				ค่าเฉลี่ยต่อ ปี จำนวนคดี	ร้อยละ
	พ.ศ.					
	2536	2537	2538	2539		
1. ฆาตคนตายโดยเจตนา	6	4	1	2	3.25	8.16
2. ฆาตคนตายโดยไม่เจตนา	0	1	2	0	1.5	3.76
3. ฆาตคนตายโดยประมาท	0	1	1	0	1	2.51
4. พยายามฆา	0	5	4	1	3.3	8.28
5. ทำร้ายร่างกาย	37	13	47	13	27.5	69.01
6. ข่มขืนกระทำชำเรา	4	3	3	0	3.3	8.28
ยอดรวม	47	27	58	16	39.85	100.00

ที่มา : สถานีตำรวจนครบาลบางรัก , พ.ศ. 2540

แผนภูมิที่ 4.3 สถิติคดีประทุษร้ายต่อชีวิตและร่างกาย ในเขตสถานี
ตำรวจนครบาลบางรัก ระหว่างปี พ.ศ. 2536 - 2539



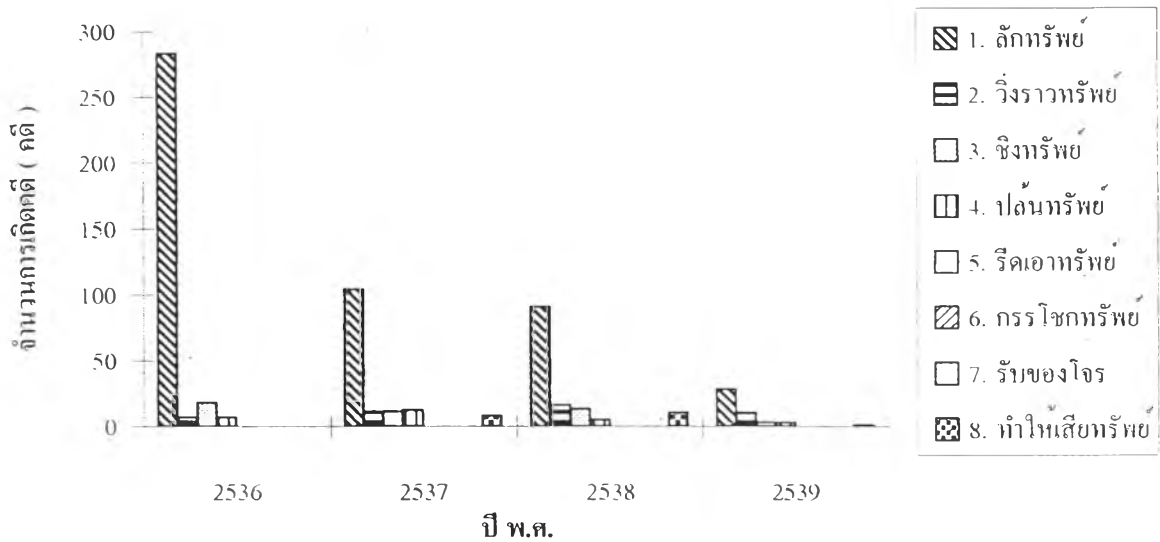
จากตารางและแผนภูมิข้างต้น พบว่า แนวโน้มการเกิดคดีประทุษร้ายต่อชีวิต และร่างกาย ระหว่างปี พ.ศ. 2536 - 2539 มีแนวโน้มลดลง โดยมีคดีทำร้ายร่างกาย มีค่าเฉลี่ยสูงสุด 27.5 คดีต่อปี คิดเป็นร้อยละ 69.01 ของยอดรวมคดีทุกประเภท และคดีฆ่าคนตายโดยประมาท มีค่าเฉลี่ยต่ำสุด 1 คดีต่อปี คิดเป็นร้อยละ 2.51 ของยอดรวมคดีทุกประเภท

ตารางที่ 4.4 สถิติคดีประทุษร้ายต่อทรัพย์ ในเขตสถานีตำรวจนครบาลบางรัก
ระหว่างปี พ.ศ. 2536 - 2539

ประเภทคดี	จำนวนการเกิดคดี				ค่าเฉลี่ยต่อปี จำนวนคดี	ร้อยละ
	พ.ศ.					
	2536	2537	2538	2539		
1. ลักทรัพย์	283	104	91	28	126.5	78.17
2. ชิงทรัพย์	7	11	16	10	11	6.80
3. ชิงทรัพย์	18	11	13	3	11.25	6.95
4. ปล้นทรัพย์	7	12	5	3	6.75	4.17
5. รีดเอาทรัพย์	0	0	0	0	0	0
6. กรรโชกทรัพย์	0	0	0	0	0	0
7. รับของโจร	0	0	0	0	0	0
8. ทำให้เสียทรัพย์	0	8	10	1	6.33	3.91
ยอดรวม	315	146	135	45	161.83	100.00

ที่มา : สถานีตำรวจนครบาลบางรัก , ปี พ.ศ. 2540

แผนภูมิที่ 4.4 สถิติคดีประทุษร้ายต่อทรัพย์ ในเขตสถานีตำรวจนครบาล
บางรัก ระหว่างปี พ.ศ. 2536 - 2539



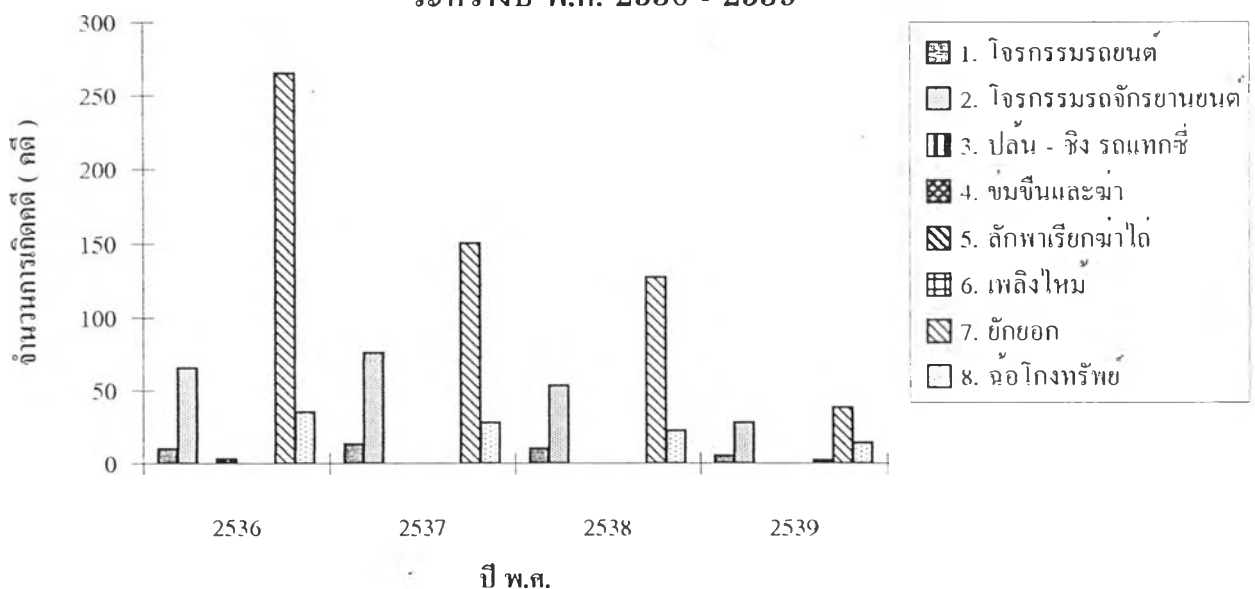
จากตารางและแผนภูมิข้างต้น พบว่า แนวโน้มการเกิดคดีประทุษร้ายต่อทรัพย์ ระหว่างปี พ.ศ. 2536 - 2539 มีแนวโน้มลดลง โดยมีคดีลักทรัพย์ มีค่าเฉลี่ยสูงสุด 126.5 คดีต่อปี คิดเป็นร้อยละ 78.17 ของยอดรวมคดีทุกประเภท และคดีทำให้เสียทรัพย์ มีค่าเฉลี่ยต่ำสุด 6.33 คดีต่อปี คิดเป็นร้อยละ 3.91 ของยอดรวมคดีทุกประเภท

ตารางที่ 4.5 สถิติคดีอาญาที่น่าสนใจ ในเขตสถานีตำรวจนครบาลบางรัก
ระหว่างปี พ.ศ. 2536 - 2539

ประเภทคดี	จำนวนการเกิดคดี				ค่าเฉลี่ย ต่อปี จำนวนคดี	ร้อยละ
	พ.ศ.					
	2536	2537	2538	2539		
1. โจรกรรมรถยนต์	10	13	10	5	9.5	3.95
2. โจรกรรมรถจักรยานยนต์	65	76	53	28	55.5	23.05
3. ปล้น - ชิง รถแท็กซี่	0	0	0	0	0	0
4. ขมขืนและฆ่า	4	0	0	0	4	1.66
5. ลักพาเรียกค่าไถ่	0	0	0	0	0	0
6. เหลิงไหม้	0	0	0	2	2	0.83
7. ยักยอก	265	150	127	38	145	60.23
8. ฉ้อโกงทรัพย์	35	28	22	14	24.27	10.28
ยอดรวม	379	267	212	87	240.27	100.00

ที่มา : สถานีตำรวจนครบาลบางรัก , พ.ศ. 2540

แผนภูมิที่ 4.5 สถิติคดีอาญาที่น่าสนใจ ในเขตสถานีตำรวจนครบาลบางรัก
ระหว่างปี พ.ศ. 2536 - 2539



จากตารางและแผนภูมิข้างต้น พบว่า แนวโน้มการเกิดคดีอาญาที่น่าสนใจ ระหว่างปี พ.ศ. 2536 - 2539 มีแนวโน้มลดลงโดยมีคดีโจรกรรมรถจักรยานยนต์ มีค่าเฉลี่ยสูงสุด 35.5 คดีต่อปี คิดเป็นร้อยละ 23.05 ของยอดรวมคดีทุกประเภท และคดีเพลิงไหม้ มีค่าเฉลี่ยต่ำสุด 2 คดีต่อปี หรือคิดเป็นร้อยละ 0.83 ของยอดรวมคดีทุกประเภท

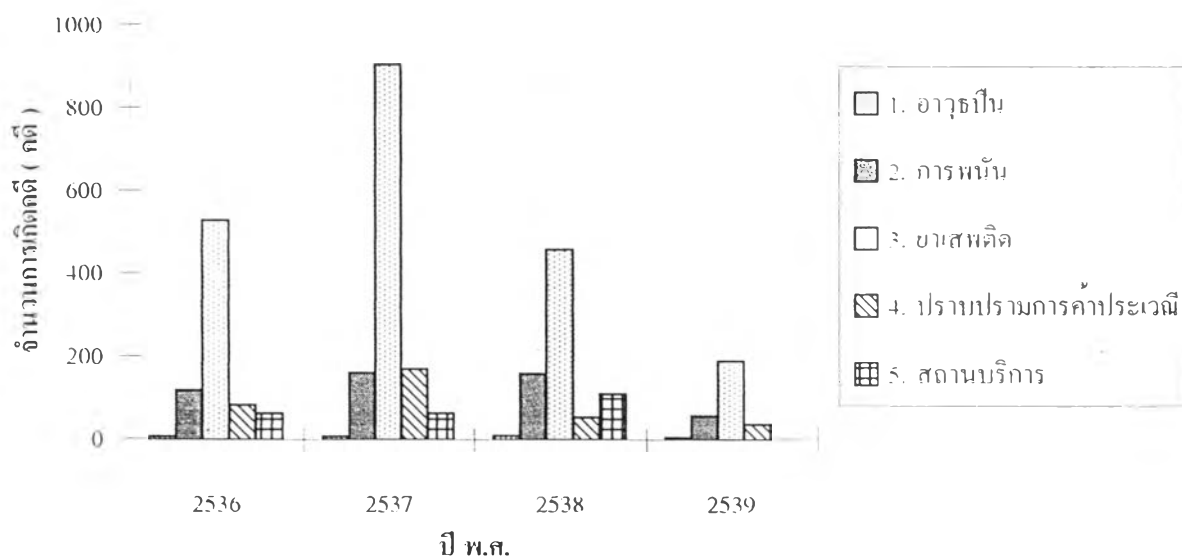
สำหรับคดีอาญาที่เป็นคดีอาชญากรรม และการวางผังเมืองมีส่วนต่อการลดคดีอาชญากรรม คือ โจรกรรมรถยนต์ , โจรกรรมรถจักรยานยนต์ , ปล้นชิงรถแท็กซี่ และข่มขืนและฆ่า ซึ่งคดีอาญาเหล่านี้อาศัยลักษณะทางกายภาพของพื้นที่เขตรับผิดชอบของสถานีตำรวจนครบาลบางรัก ที่เอื้ออำนวยต่อการก่อคดี เช่น มุมอับของอาคาร , ทางเข้าออกหลายทางในชุมชน ไฟทางไม่สว่าง เป็นต้น ส่วนคดีอาญาที่เหลือ คือ ลักพาเรียกค่าไถ่ , เพลิงไหม้ , ยักยอก และฉ้อโกงทรัพย์ ไม่ได้อาศัยลักษณะทางกายภาพของพื้นที่ในการก่อคดีอาชญากรรม แต่การศึกษาข้อมูลรวมในคดีอาญา มีคดีเหล่านี้เกิดในพื้นที่ซึ่งใช้อ้างอิงถึงภาพรวมของคดีอาญาเหล่านี้ในพื้นที่ศึกษา

ตารางที่ 4.6 สถิติคดีที่รัฐเป็นผู้เสียหาย ในเขตสถานีตำรวจนครบาลบางรัก
ระหว่างปี พ.ศ. 2536 - 2539

ประเภทคดี	จำนวนการเกิดคดี				ค่าเฉลี่ย ต่อปี จำนวน คดี	ร้อยละ
	พ.ศ.					
	2536	2537	2538	2539		
1. อาวุธปืน	8	7	9	4	7	0.86
2. การพนัน	119	160	159	57	123.75	15.19
3. ยาเสพติด	529	902	457	188	519	65.70
4. ปรามปรามการค้าประเวณี	83	170	54	37	86	10.55
5. สถานบริการ	64	64	109	0	79	9.7
ยอดรวม	803	1,303	788	286	814.75	100.00

ที่มา : สถานีตำรวจนครบาลบางรัก , พ.ศ. 2540

แผนภูมิที่ 4.6 สถิติที่รัฐเป็นผู้เสียหาย ในเขตสถานีตำรวจนครบาลบางรัก
ระหว่างปี พ.ศ. 2536 - 2539



จากตารางและแผนภูมิข้างต้น พบว่า แนวโน้มการเกิดคดีที่รัฐเป็นผู้เสียหาย ระหว่างปี พ.ศ. 2536 - 2539 มีแนวโน้มลดลง โดยมีคดียาเสพติด มีค่าเฉลี่ยสูงสุด 519 คดีต่อปี คิดเป็นร้อยละ 63.70 ของยอดรวมคดีทุกประเภท และคดีอาวุธปืน มีค่าเฉลี่ยต่ำสุด 7 คดีต่อปี คิดเป็นร้อยละ 0.86 ของยอดรวมคดีทุกประเภท

4.2 การกำหนดประเภทคดีอาชญากรรมสำหรับการศึกษา

จากสถิติการเกิดคดีอาชญากรรม ในเขตสถานีตำรวจนครบาลบางรัก ทุกประเภทที่กล่าวมาข้างต้น สามารถนำมาใช้ประโยชน์โดยตรงในการวิเคราะห์สัดส่วนการเกิดคดีว่าคดีประเภทใดที่มีการเกิดมากที่สุด และคดีใดที่มีการเกิดน้อยที่สุด หรือไม่ปรากฏการเกิดคดีประเภทใดบ้าง นอกเหนือจากการวิเคราะห์ แนวโน้มการเกิดคดีประเภทต่าง ๆ แต่เนื่องจากมีข้อจำกัดในเรื่องข้อมูลที่จะนำมาศึกษา ซึ่งใช้เพียงช่วงเวลา 4 ปี เท่านั้น

ด้วยเหตุผลดังกล่าวข้างต้น ในการพิจารณากำหนดประเภทคดีที่จะทำการศึกษาได้ให้ความสำคัญของคดีที่เลือกมาเท่ากันทุกคดี และมีหลักเกณฑ์ในการพิจารณาคัดเลือกประเภทคดี ดังนี้

1) เป็นคดีที่น่าจะสัมพันธ์กับสภาพแวดล้อมทางกายภาพ คือ มีการอาศัยช่วงโอกาสในการกระทำความผิด จากลักษณะทางกายภาพที่ปรากฏในพื้นที่ ตลอดจนพฤติกรรมของผู้กระทำความผิด อันเป็นผลมาจากสภาพแวดล้อมทางกายภาพ

2) ไม่เป็นคดีที่มีการใช้อุบายหรือเงื่อนไขในการกระทำความผิด วางแผน ไตร่ตรอง หรือจ้วงวาน เช่น คดีฆ่าคนตาย ซึ่งอาจเกิดขึ้นได้ในกรณีบันดาลโทสะ หรือมีการวางแผนมาก่อน และอาจเกิดจากสาเหตุอื่น ๆ เช่น การขัดผลประโยชน์ ชู้สาว การเมือง การล้างแค้นที่จะต้องมีการวางแผน ไตร่ตรองหรือจ้วงวานในการกระทำความผิด

3) เป็นคดีที่มีผลกระทบต่อประชาชนในพื้นที่และสังคมโดยรวม ซึ่งจะพิจารณาจากจำนวนการเกิดคดีในพื้นที่ เนื่องจากพบว่าคดีบางประเภทมีข้อมูลไม่สมบูรณ์ หรือน้อยเกินไป ในการที่จะนำมาวิเคราะห์ได้ เช่น คดีการวางเพลิง พระราชบัญญัติอาวุธปืน พระราชบัญญัติสถานบริการ ฯลฯ

จากหลักเกณฑ์ในการพิจารณาคัดเลือกประเภทคดีดังกล่าว สามารถกำหนดประเภทคดีที่จะนำมาศึกษา รวม 8 คดี ดังนี้

- คดีอาญาที่สำคัญ ประกอบด้วย คดีลักทรัพย์ คดีวิ่งราวทรัพย์ คดีชิงทรัพย์ และคดีปล้นทรัพย์

- คดีประเภทที่รัฐเป็นผู้เสียหาย ประกอบด้วย คดีการพนัน คดียาเสพติด คดีข่มขืนใจ และคดีค้าประเวณี

ซึ่งทั้ง 8 คดีดังกล่าวในเขตสถานีตำรวจนครบาลบางรัก จะปรากฏรูปแบบของการเกิดคดี ดังต่อไปนี้

4.2.1 คดีลักทรัพย์

คดีลักทรัพย์ เป็นลักษณะของการกระทำความผิดตามประมวลกฎหมายอาญาลักษณะ 12 ความผิดเกี่ยวกับทรัพย์ หมวด 1 ความผิดฐานลักทรัพย์และวิ่งราวทรัพย์ ซึ่งผู้วิจัยจะหยิบยกเฉพาะตัวกฎหมาย ซึ่งถือเป็นมาตราหลักที่ได้มีการระบุถึงพฤติกรรม หรือการกระทำที่กฎหมายถือว่าเป็นการกระทำความผิด และเมื่อกระทำความผิดแล้วได้มีการกำหนดโทษไว้

อย่างไร สำหรับตัวบทกฎหมายมาตราหลักในการพิจารณาการกระทำความผิดในคดีลักทรัพย์ คือ มาตรา 334 ซึ่งได้ระบุว่า “ผู้ใดเอาทรัพย์ของผู้อื่นหรือที่ผู้อื่นเป็นเจ้าของรวมอยู่ด้วย ไปโดยทุจริตนั้น ผู้นั้นกระทำความผิดฐานลักทรัพย์ ต้องระวางโทษจำคุกไม่เกิน 3 ปี และปรับไม่เกิน 6,000 บาท”

คดีลักทรัพย์ มีความหมายกว้างมาก คือ “พฤติกรรมหรือการกระทำใดๆ ที่มีเจตนาให้ได้สิ่งของ ทรัพย์สิน หรืออื่นๆที่มีใช้ประโยชน์มาไว้เป็นของตนเอง และโดยที่เจ้าของทรัพย์สินของนั้นไม่มีการยินยอมให้มี หรือ ครอบครอง ตลอดจนไม่รู้ไม่เห็นการกระทำนั้น จะถือว่าเป็นการกระทำความผิดในคดีลักทรัพย์” ด้วยเหตุผลดังกล่าว สำหรับหน่วยงานของรัฐที่มีหน้าที่เกี่ยวข้องกับการป้องกันและปราบปรามอาชญากรรม ได้พยายามที่จะมีการจำแนกประเภทของการกระทำผิด ภายในลักษณะความผิดที่ได้มีการกำหนดไว้ในกฎหมาย โดยเฉพาะความผิดฐานลักทรัพย์ หรือคดีลักทรัพย์แยกย่อยลงไปตามความสำคัญของปัญหาที่เกิดขึ้นในเขตพื้นที่ และตามลักษณะของทรัพย์สินที่เสียหาย หรือตามพฤติกรรมของคนร้าย

ในกลุ่มคดีลักทรัพย์ในเขตสถานีตำรวจนครบาลบางรัก ได้ทำการจำแนกออกเป็น คดีลักทรัพย์ทั่วไป ลักรถยนต์ และรถจักรยานยนต์ ซึ่งการจำแนกประเภทของคดีลักทรัพย์ดังกล่าว จะเป็นผลมาจากการกำหนดนโยบายของกรมตำรวจในการให้ความสำคัญกับการป้องกัน และปราบปรามการลักรถยนต์ และรถจักรยานยนต์ เป็นกรณีพิเศษ ทั้งนี้ในเรื่องความเป็นจริงนั้น ยังสามารถจำแนกประเภทของคดีลักทรัพย์ ตามพฤติกรรมของคนร้ายได้อีกเป็นหลายประเภท เช่น ลักทรัพย์ล่วงกระเป๋า ลักทรัพย์ในเคหสถาน ลักทรัพย์จากร้านค้า เป็นต้น ซึ่งอาจจะขึ้นอยู่กับความสำคัญของปัญหาที่เกิดขึ้นในพื้นที่เป็นหลักในการจำแนก

ในการศึกษาครั้งนี้ ผู้วิจัยจะทำการศึกษาคดีลักทรัพย์ในเขตสถานีตำรวจนครบาลบางรัก ตามที่ได้มีการจำแนกประเภทไว้ 3 ประเภท เป็นหลัก ด้วยเหตุผลในเรื่องของการเก็บและรวบรวมข้อมูลเบื้องต้นซึ่งได้จาก สถานีตำรวจนครบาลบางรัก อันจะนำผลการศึกษานี้ไปใช้ประโยชน์ในการป้องกันและปราบปรามอาชญากรรมในอีกส่วนหนึ่ง

สถิติยอดรวมการเกิดคดี ตั้งแต่ปี พ.ศ. 2536 - 2539 ในส่วนคดีลักทรัพย์ทั่วไปนั้นที่เกิดขึ้นในเขตสถานีตำรวจนครบาลบางรัก จำแนกตามช่วงเวลาที่เกิด มีการเกิดคดี จำนวนเฉลี่ย 126.5 คดีต่อปี พบว่า แนวโน้มคดีลักทรัพย์ลดลงจากยอดรวมเดิม 283 คดี ในปี พ.ศ. 2536 ลดลงเหลือเพียง 104 คดี ในปี พ.ศ. 2537 และ ในปี พ.ศ. 2538 มียอดรวมการเกิดคดี จำนวน 91 คดี (ตารางที่ 4.7)

ช่วงเวลาของการเกิดคดี เป็นการสรุปภาพรวมของการเกิดคดีอาชญากรรมในพื้นที่เขตรับผิดชอบของสถานีตำรวจนครบาลบางรัก เนื่องจากการรวบรวมข้อมูลจากแหล่งข้อมูลไม่มีการแยกข้อมูลตามพื้นที่ ดังนั้นจึงใช้ข้อมูลตามช่วงเวลาของการเกิดคดีต่างๆในพื้นที่รวม แล้วอ้างอิงไปสู่พื้นที่ตัวแทนศึกษาทั้ง 5 บริเวณ คือ ชุมชนตรอกเพชรพลอย , ชุมชนหลังวัดหัวลำโพง , พื้นที่ถนนพัฒนาพงษ์ , พื้นที่ถนนสีลม และพื้นที่ถนนสุรวงศ์

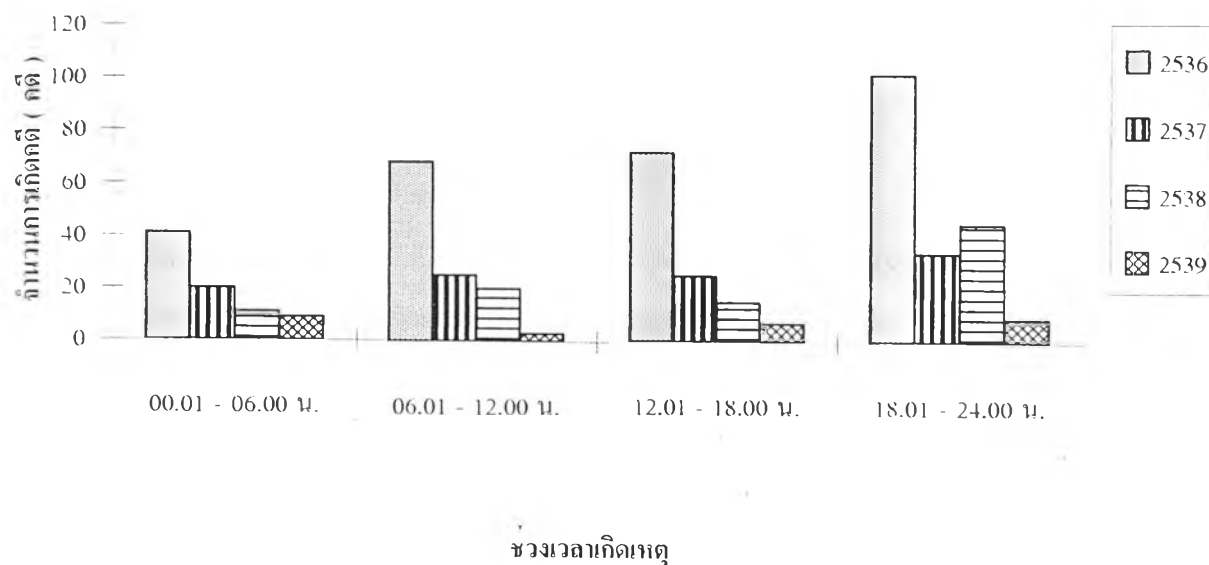
สำหรับช่วงเวลาที่มีการเกิดคดีลักทรัพย์ทั่วไปนั้น พบว่า ระหว่างเวลา 18.00 - 24.00 นาฬิกา มีจำนวนการเกิดคดีสูงกว่าช่วงเวลาอื่นๆ คิดเป็นร้อยละ 37.55 ของยอดรวมการเกิดคดีลักทรัพย์ รองลงมา พบว่ามีคดีที่เกิดขึ้น ในช่วงเวลา 12.00 - 18.00 นาฬิกา คิดเป็นร้อยละ 23.52 ของยอดรวมการเกิดคดีลักทรัพย์ และในระหว่างเวลา 06.00 - 12.00 นาฬิกา คิดเป็นร้อยละ 22.92 ของยอดรวมการเกิดคดีลักทรัพย์ (ตารางที่ 4.7)

ตารางที่ 4.7 สถิติยอดรวมการเกิดคดีลักทรัพย์ทั่วไป จำแนกตามช่วงเวลาที่เกิด
ระหว่างปี พ.ศ. 2536 - 2539

ช่วงเวลาเกิดเหตุ	จำนวนการเกิดคดี				ค่าเฉลี่ย ต่อปี จำนวน คดี	ร้อยละ
	พ.ศ.					
	2536	2537	2538	2539		
00.01 - 06.00 นาฬิกา	41	20	11	9	20.25	16.01
06.01 - 12.00 นาฬิกา	68	25	20	3	29	22.92
12.01 - 18.00 นาฬิกา	72	25	15	7	29.75	23.52
18.01 - 24.00 นาฬิกา	102	34	45	9	47.50	37.55
ยอดรวม	283	104	91	28	126.50	100.00

ที่มา : สถานีตำรวจนครบาลบางรัก , พ.ศ. 2540

แผนภูมิที่ 4.7 สถิติยอดรวมการเกิดคดีลักทรัพย์ทั่วไป จำแนกตามช่วงเวลา
เกิดเหตุ ระหว่างปี พ.ศ. 2536 - 2539



จากตารางและแผนภูมิข้างต้น พบว่า คดีลักทรัพย์ทั่วไปในเขตสถานีตำรวจนครบาล บางรักนั้น จะเกิดมากในช่วงเวลาระหว่าง 18.01 - 24.00 นาฬิกา ซึ่งเป็นช่วงเวลาที่ประชาชนส่วนใหญ่อยู่ระหว่างการประกอบอาชีพในสถานบริการ และแหล่งท่องเที่ยวกลางคืน มียอดรวมของการเกิดคดีรวม เฉลี่ยเท่ากับ 47.50 คดีต่อปี คิดเป็นร้อยละ 37.55 ของยอดรวมการเกิดคดีลักทรัพย์ ส่วนช่วงเวลาระหว่าง 00.01 - 06.01 นาฬิกา มีคดีลักทรัพย์ทั่วไปเกิดขึ้นน้อยที่สุดเฉลี่ย 20.25 คดีต่อปี หรือคิดเป็นร้อยละ 16.01 ของยอดรวมการเกิดคดีลักทรัพย์

4.2.2 คดีวิ่งราวทรัพย์

คดีวิ่งราวทรัพย์เป็นคดีประทุษร้ายต่อทรัพย์ที่มีการกำหนดลักษณะของการกระทำความผิด และโทษไว้ในประมวลกฎหมายอาญา ลักษณะ 12 หมวด ความผิดฐานลักทรัพย์และวิ่งราวทรัพย์ การกำหนดลักษณะความผิดและโทษไว้ในหมวดเดียวกับความผิดฐานลักทรัพย์เนื่องจากพฤติกรรมการกระทำความผิดที่มุ่งที่จะเอาทรัพย์นั้นของผู้อื่น ซึ่งเป็นลักษณะของการกระทำความผิดฐานลักทรัพย์ แต่การกระทำดังกล่าวเป็นการกระทำต่อหน้าต่อตาผู้เสียหาย คือ ผู้เสียหายจะรับรู้การกระทำของคนร้าย ในขณะที่เดียวกันกับที่คนร้ายกระทำการนั้นๆ ซึ่งมีลักษณะที่แตกต่างกันไปจากการลักทรัพย์ธรรมดาทั่วไป ดังที่ได้กำหนดไว้ในประมวลกฎหมายอาญา หมวด 335 ดังนี้ “ผู้ใดลักทรัพย์ โดยจงใจเอาซึ่งหน้าผู้หนึ่งกระทำความผิดฐานวิ่งราวทรัพย์ ต้องระวางโทษจำคุก ไม่เกิน 5 ปี และปรับไม่เกิน 10,000 บาท” จะเห็นได้ว่านอกจากพฤติกรรมการกระทำความผิดของคนร้ายในคดีวิ่งราวทรัพย์ ได้สร้างความตื่นตระหนกแก่ผู้เสียหายมากกว่าคดีลักทรัพย์ การกำหนดโทษในคดีวิ่งราวทรัพย์ตามประมวลกฎหมายอาญายังกำหนดไว้สูงกว่าคดีลักทรัพย์ทั่วไปอีกด้วย

คดีวิ่งราวทรัพย์ ในเขตสถานีตำรวจนครบาลบางรัก ในระหว่างปี พ.ศ. 2536 - 2539 อัตราเฉลี่ยของการเกิดคดี มีจำนวน 11 คดีต่อปี ซึ่งน้อยกว่าคดีลักทรัพย์ทั่วไปที่มีอัตราการเกิดคดีเฉลี่ย 127 คดีต่อปี

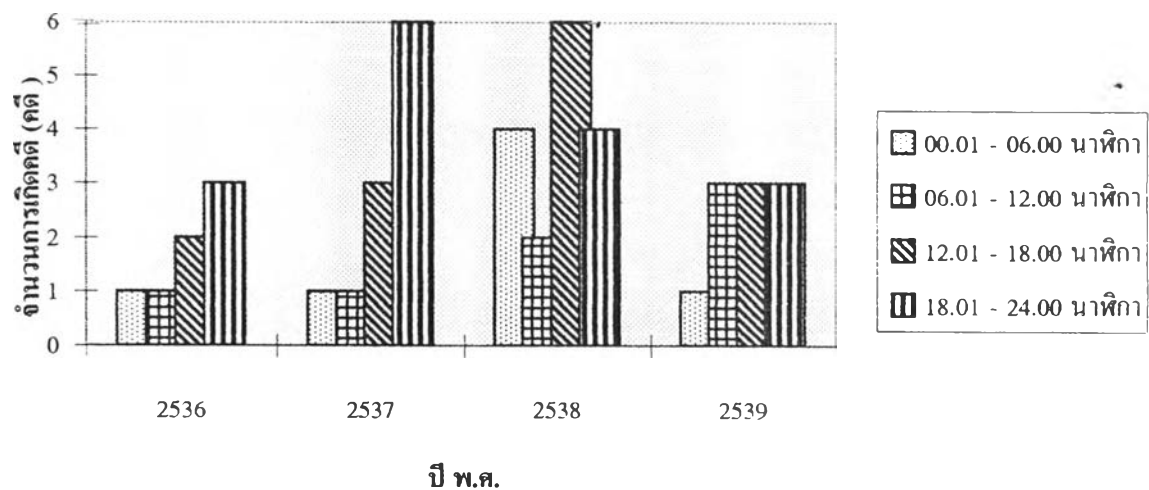
ช่วงระยะเวลาที่พบว่า มีคดีวิ่งราวทรัพย์เกิดขึ้นมากที่สุด คือ ช่วงเวลาระหว่าง 18.01 - 24.00 นาฬิกา คิดเป็นร้อยละ 36.36 ของยอดรวมการเกิดคดีวิ่งราวทรัพย์ รองลงมา พบว่า มีคดีวิ่งราวทรัพย์ ในช่วงเวลา 12.01 - 18.00 นาฬิกา คิดเป็นร้อยละ 31.82 ของยอดรวมการเกิดคดีคดีวิ่งราวทรัพย์ และช่วงเวลา 00.01 - 12.00 นาฬิกา พบว่า มีคดีวิ่งราวทรัพย์เกิดขึ้นน้อยที่สุด เพียงร้อยละ 15.91 ของยอดรวมการเกิดคดีวิ่งราวทรัพย์ (ตารางที่ 4.8)

ตารางที่ 4.8 สถิติยอดรวมการเกิดคดีวึ่งราวทรัพย์ จำแนกตามช่วงเวลาที่เกิด
ระหว่างปี พ.ศ. 2536 - 2539

ช่วงเวลาเกิดเหตุ	จำนวนการเกิดคดี				ค่าเฉลี่ย ต่อปี จำนวน คดี	ร้อยละ
	พ.ศ.					
	2536	2537	2538	2539		
00.01 - 06.00 นาฬิกา	1	1	4	1	1.75	15.91
06.01 - 12.00 นาฬิกา	1	1	2	3	1.75	15.91
12.01 - 18.00 นาฬิกา	2	3	6	3	3.50	31.82
18.01 - 24.00 นาฬิกา	3	6	4	3	4.00	36.36
ยอดรวม	7	11	16	10	11.00	100.00

ที่มา : สถานีตำรวจนครบาลบางรัก , พ.ศ. 2540

แผนภูมิที่ 4.8 สถิติการเกิดคดีวึ่งราวทรัพย์ ในเขตสถานีตำรวจนครบาล
บางรัก จำแนกตามช่วงเวลาที่เกิดเหตุ ระหว่างปี พ.ศ. 2536 - 2539



4.2.3 คดีชิงทรัพย์

ตามประมวลกฎหมายอาญา ได้กำหนดลักษณะของการกระทำความผิดฐานชิงทรัพย์ไว้ในลักษณะที่ 12 ความผิดเกี่ยวกับทรัพย์ หมวด 2 ความผิดฐานกรรโชก รีดเอาทรัพย์และปล้นทรัพย์ ปรากฏในมาตรา 339 ว่า “ผู้ใดลักทรัพย์โดยใช้กำลังประทุษร้าย หรือขู่เข็ญทันใดนั้น จะใช้กำลังประทุษร้าย เพื่อ

- 1) ให้ความสะดวกแก่การลักทรัพย์ หรือการพาทรัพย์นั้นไป
- 2) ให้อยู่ในเอาทรัพย์นั้น
- 3) ยึดถือเอาทรัพย์นั้นไว้
- 4) ปกปิดการกระทำความผิด
- 5) ให้ออกจากการจับกุม

ผู้ใดกระทำความผิดฐานชิงทรัพย์ ต้องระวางโทษจำคุก ตั้งแต่ 5 - 10 ปี และปรับตั้งแต่ 10,000 - 20,000 บาท”

ดังนั้นจะเห็นได้ว่า คดีชิงทรัพย์มีระดับของความรุนแรง สำหรับผู้เผชิญกับเหตุการณ์ หรือผู้เสียหายมากกว่าคดีลักทรัพย์ และคดีวิ่งราวทรัพย์ เพราะจะมีการเผชิญหน้ากันระหว่างคนร้ายกับผู้เสียหาย และในบางรายผู้เสียหายจะถูกคนร้ายใช้กำลังประทุษร้ายแล้ว ดังนั้นการกำหนดโทษในคดีลักทรัพย์จึงสูงกว่าคดีลักทรัพย์ และคดีวิ่งราวทรัพย์

สำหรับคดีชิงทรัพย์ ในเขตสถานีตำรวจนครบาลบางรัก พบว่า มีแนวโน้มคดีลดลง โดยมีอัตราการเกิดคดีเฉลี่ย 12 คดีต่อปี หรือประมาณเดือนละ 1 คดี และจากสถิติยอดรวมการเกิดคดีชิงทรัพย์ ระหว่างปี พ.ศ. 2536 - 2539 พบว่า ปี พ.ศ. 2536 มีอัตราการเกิดคดีรวมสูงสุดถึงจำนวน 18 คดี และลดลงต่ำสุด ในปี พ.ศ. 2539 ซึ่งเหลือเพียง 3 คดี

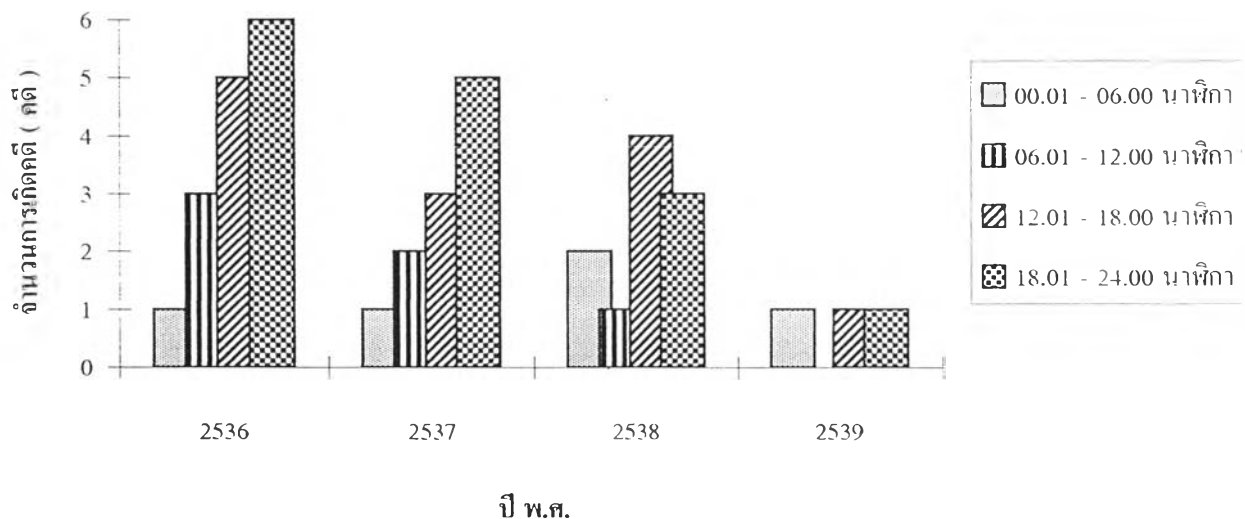
ช่วงเวลาที่พบว่า การเกิดคดีชิงทรัพย์สูงสุดอยู่ระหว่างเวลา 18.01 - 24.00 นาฬิกา คิดเป็นร้อยละ 40 ของยอดรวมการเกิดคดี เฉลี่ยต่อปี รองลงมา พบว่า คดีชิงทรัพย์เกิดขึ้น ในระหว่างเวลา 12.01 - 18.00 นาฬิกา คิดเป็นร้อยละ 28.29 ของยอดรวมการเกิดคดี เฉลี่ยต่อปี (ตารางที่ 4.9)

ตารางที่ 4.9 สถิติยอดรวมการเกิดคดีชิงทรัพย์ จำแนกตามช่วงเวลาที่เกิด
ระหว่างปี พ.ศ. 2536 - 2539

ช่วงเวลาเกิดเหตุ	จำนวนการเกิดคดี				ค่าเฉลี่ย ต่อปี จำนวน คดี	ร้อยละ
	พ.ศ.					
	2536	2537	2538	2539		
00.01 - 06.00 นาฬิกา	1	1	2	1	1.5	13.33
06.01 - 12.00 นาฬิกา	3	2	1	0	2	17.78
12.01 - 18.00 นาฬิกา	5	3	4	1	3.25	28.89
18.01 - 24.00 นาฬิกา	6	5	3	1	4.5	40
ยอดรวม	18	11	13	3	11.25	100.00

ที่มา : สถานีตำรวจนครบาลบางรัก , พ.ศ. 2540

แผนภูมิที่ 4.9 สถิติการเกิดคดีชิงทรัพย์ ในเขตสถานีตำรวจนครบาลบางรัก
จำแนกตามช่วงเวลาเกิดเหตุ ระหว่างปี พ.ศ. 2536 - 2539



4.2.4 คดีปล้นทรัพย์

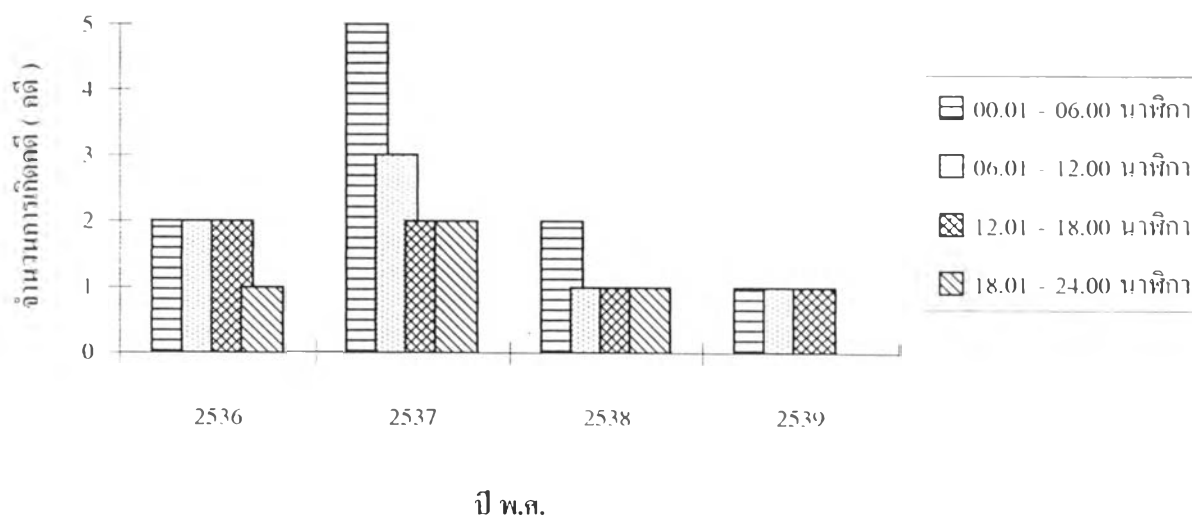
คดีปล้นทรัพย์ เป็นคดีที่มีพฤติกรรมการกระทำความผิดตามประมวลกฎหมายอาญา ลักษณะ 2 หมวด 1 ความผิดฐานกรรโชก รีดเอาทรัพย์ ชิงทรัพย์ และปล้นทรัพย์ ในมาตรา 340 ว่า “ผู้ใดชิงทรัพย์ โดยร่วมกันกระทำความผิดด้วยกัน ตั้งแต่ 3 คนขึ้นไป ผู้นำกระทำ และจากสถิติการเกิดคดีปล้นทรัพย์ ในเขตสถานีตำรวจนครบาลบางรัก จำนวน 27 คดี ในรอบ 4 ปี นั้น ปรากฏว่าร้อยละ 29.63 ของยอดรวมการเกิดคดี เฉลี่ยต่อปี จะเกิดขึ้นในช่วงเวลา 00.01 - 06.00 นาฬิกา และรองลงมา จะปรากฏการเกิดคดีปล้นทรัพย์ในระหว่างเวลา 06.01 - 12.00 นาฬิกา ร้อยละ 25.93 และ ระยะเวลา 12.01 - 24.00 นาฬิกา ในสัดส่วนเท่ากัน คือ ร้อยละ 22.22 ของยอดรวมการเกิดคดี เฉลี่ยต่อปี มีแนวโน้มในการเกิดคดีคงที่ (ตารางที่ 4.10 และแผนภูมิที่ 4.10)

ตารางที่ 4.10 สถิติยอดรวมการเกิดคดีปล้นทรัพย์ ในเขตสถานีตำรวจนครบาลบางรัก
จำแนกตามช่วงเวลาที่เกิดเหตุ ระหว่างปี พ.ศ. 2536 - 2539

ช่วงเวลาเกิดเหตุ	จำนวนการเกิดคดี				ค่าเฉลี่ย ต่อปี จำนวน คดี	ร้อยละ
	2536	2537	2538	2539		
00.01 - 06.00 นาฬิกา	2	5	2	1	2	29.63
06.01 - 12.00 นาฬิกา	2	3	1	1	1.75	25.93
12.01 - 18.00 นาฬิกา	2	2	1	1	1.5	22.22
18.01 - 24.00 นาฬิกา	1	2	1	0	1.5	22.22
รวม	7	12	5	3	6.75	100

ที่มา : สถานีตำรวจนครบาลบางรัก , ปี พ.ศ. 2540

แผนภูมิที่ 4.10 สถิติการเกิดคดีปล้นทรัพย์ ในเขตสถานีตำรวจนครบาล
บางรัก จำแนกตามช่วงเวลาเกิดเหตุ ระหว่างปี พ.ศ. 2536 - 2539



4.2.5 คดีการพนัน

การกำหนดลักษณะของการกระทำความผิดในคดีการพนัน เป็นการยึดถือตามพระราชบัญญัติการพนัน ซึ่งมีทั้งลักษณะที่จัดให้มีการเล่น การใช้อุบายล่อลวง ชักชวนให้เข้าเล่นการพนัน ได้กำหนดชนิดประเภทของการเล่นการพนัน เป็นบัญชีแนบท้าย รวม 2 บัญชี คือ บัญชี ก และ บัญชี ข จำนวน 56 ชนิด หรือการเล่นการพนัน นอกเหนือจากที่กำหนดไว้ ซึ่งจะต้องมีลักษณะของการพนันเพื่อเอาเงิน หรือทรัพย์สินอย่างอื่น ถือว่ามีการกระทำความผิดในคดีการพนัน ส่วนการกำหนดโทษจะมีตั้งแต่จำคุกไม่เกิน 1,000 บาท หรือทั้งจำทั้งปรับ จนถึงจำคุกไม่เกิน 1 ปี หรือปรับตั้งแต่ 50 - 2,000 บาท หรือทั้งจำทั้งปรับ

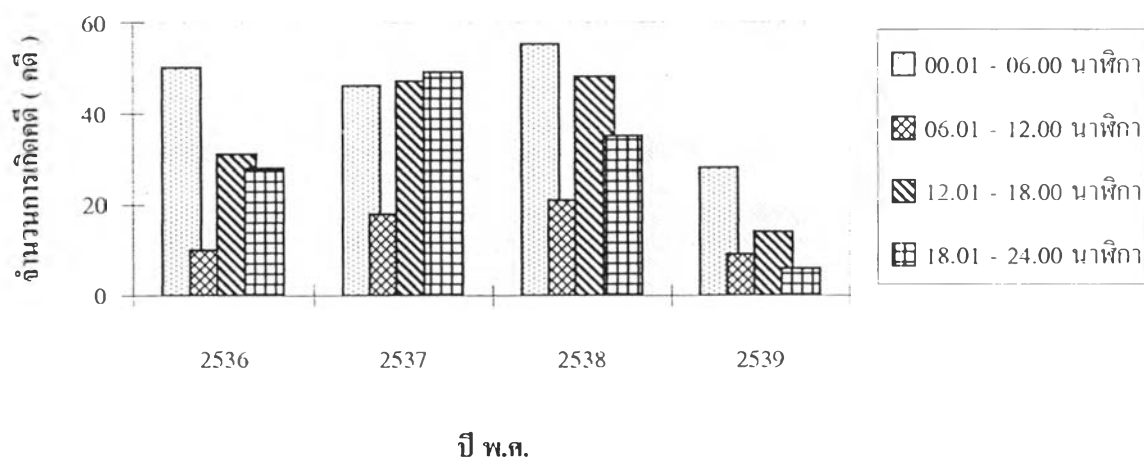
คดีการพนัน เป็นคดีประเภทรัฐเป็นผู้เสียหาย ซึ่งสถิติการเกิดคดีนั้นจะปรากฏต่อเมื่อมีการจับกุมของเจ้าหน้าที่ตำรวจ ในช่วงเวลาใดที่มีการเข้มงวดขึ้นการกระทำความผิดในคดีประเภทดังกล่าว การจับกุมจะมีความถี่มากปรากฏเป็นสถิติการเกิดคดีมาก ถ้าจับกมน้อย ผลจะปรากฏตามสถิติการจับกุมผู้กระทำความผิดในคดีนี้จะน้อยลงตาม และจากสถิติคดีการพนันในเขตสถานีตำรวจนครบาลบางรัก ระหว่างปี พ.ศ. 2536 - 2539 ผลการจับกุมในอัตราเฉลี่ย 57 ครั้งต่อปี

ตารางที่ 4.11 สถิติยอดรวมการเกิดคดีการพนัน ในเขตสถานีตำรวจนครบาลบางรัก
จำแนกตามช่วงเวลาที่เกิดเหตุ ระหว่างปี พ.ศ. 2536 - 2539

ช่วงเวลาเกิดเหตุ	จำนวนการเกิดคดี				ค่าเฉลี่ย ต่อปี จำนวน คดี	ร้อยละ
	2536	2537	2538	2539		
00.01 - 06.00 นาฬิกา	50	46	55	28	44.75	36.16
06.01 - 12.00 นาฬิกา	10	18	21	9	14.50	11.72
12.01 - 18.00 นาฬิกา	31	47	48	14	35	28.28
18.01 - 24.00 นาฬิกา	28	49	35	6	29.5	23.84
รวม	119	60	159	57	123.75	100

ที่มา : สถานีตำรวจนครบาลบางรัก , ปี พ.ศ. 2540

แผนภูมิที่ 4.11 สถิติการเกิดคดีการพนัน ในเขตสถานีตำรวจนครบาล
บางรัก จำแนกตามช่วงเวลาเกิดเหตุ ระหว่างปี พ.ศ. 2536 - 2539



จากตารางและแผนภูมิข้างต้น พบว่า ช่วงเวลาที่ปรากฏสถิติการจับกุมในคดีการพนันสูงสุดนั้น เป็นช่วงเวลาระหว่าง 00.01 - 06.00 นาฬิกา คิดเป็นร้อยละ 36.16 ของจำนวนรวมในการจับกุมในคดีการพนัน เฉลี่ยต่อปี รองลงมาเป็นช่วงเวลาระหว่าง 12.01 - 18.00 นาฬิกา และ 18.01 - 24.00 นาฬิกา ในสัดส่วนร้อยละ 28.28 และ 23.24 ของจำนวนรวมในการจับกุมในคดีการพนัน ตามลำดับ สำหรับช่วงเวลาที่ปรากฏสถิติการจับกุมน้อยที่สุด คือ ช่วงเวลาระหว่าง 06.01 - 12.00 นาฬิกา คิดเป็นร้อยละ 11.72 ของจำนวนรวมในการจับกุมในคดีการพนัน เฉลี่ยต่อปี

4.2.6 คติยาเสพติด

ในการกระทำความผิด ตามพระราชบัญญัติยาเสพติดให้โทษนั้น จะเกี่ยวข้องกับบุคคลหลายฝ่าย โดยมีกระบวนการเป็นขั้นตอน นับตั้งแต่ ผู้ผลิต ผู้รับซื้อ นายทุน ผู้ลักลอบ พ่อค้ารายใหญ่ ผู้จำหน่าย ในตลาด และผู้เสพ ในขั้นตอนต่างๆ โดยเฉพาะการผลิต การรับซื้อ และการลักลอบการค้ายาเสพติดไปสู่ตลาดในประเทศ และต่างประเทศ การดำเนินงานขององค์กรอาชญากรรมจะมีโครงสร้าง และแผนงานการดำเนินงานอย่างรัดกุมและปกปิดตัวบุคคลผู้กระทำความผิดทุกระดับชั้น โดยเฉพาะหัวหน้าในระดับสูงมีวิธีการดำเนินงานอย่างเรงรีบ ยากแก่การสืบสวนปราบปราม

การกำหนดลักษณะการกระทำความผิด ตามพระราชบัญญัติ ยาเสพติดให้โทษ จะมีผู้ที่กระทำความผิดในฐานะที่เป็นผู้ผลิต ผู้รับซื้อ ผู้จำหน่าย จนถึงผู้เสพ โดยมีการกำหนดโทษตั้งแต่จำคุก 1 - 10 ปี และปรับตั้งแต่ 10,000 - 100,000 บาท จนถึงประหารชีวิต หรือจำคุกตลอดชีวิต เนื่องจากเป็นการกระทำความผิดซึ่งมีผลกระทบต่อความมั่นคงของชาติ ต่อสังคม โดยส่วนรวม นอกจากนี้ยังส่งผลต่อสุขภาพของผู้เสพติดโดยตรง ซึ่งมีความร้ายแรงต่อชีวิต เมื่อผ่านการเสพในระยะเวลาหนึ่งแล้ว ยังรวมถึงผลร้ายที่สังคมจะได้รับจากการก่ออาชญากรรมของผู้ติดยาเสพติดในด้านอื่นๆ

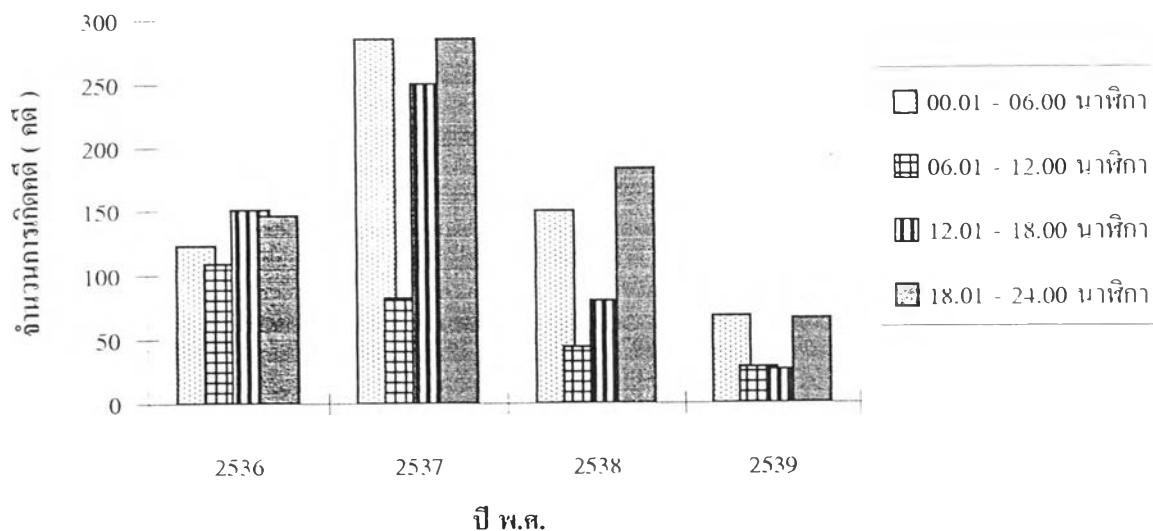
จากสถิติการจับกุมในคดียาเสพติด ในเขตสถานีตำรวจนครบาลบางรัก ระหว่างปี พ.ศ. 2536 - 2539 พบว่า สถิติการจับกุมในปี พ.ศ. 2537 เพิ่มสูงถึง 902 คดี จากยอดรวมของการจับกุม ซึ่งเป็นเหตุให้อัตราเฉลี่ยการจับกุมในคดียาเสพติด มีจำนวนถึง 519 ครั้งต่อปี ในขณะที่ปี พ.ศ. 2539 มีสถิติการจับกุมเกิดขึ้นเพียง 188 ครั้งเท่านั้น เพราะข้อมูลที่ใช้ในการศึกษามีช่วงเวลาสั้นเพียง 4 ปี ซึ่งทำให้ไม่สามารถแสดงแนวโน้มของ คดีที่เกิดขึ้นได้อย่างน่าเชื่อถือนัก โดยเฉพาะในคดีประเภทรัฐเป็นผู้เสียหาย

ตารางที่ 4.12 สถิติยอดรวมการเกิดคดียาเสพติด ในเขตสถานีตำรวจนครบาลบางรัก
จำแนกตามช่วงเวลาที่เกิดเหตุ ระหว่างปี พ.ศ. 2536 - 2539

ช่วงเวลาเกิดเหตุ	จำนวนการเกิดคดี				ค่าเฉลี่ย ต่อปี จำนวน คดี	ร้อยละ
	พ.ศ.					
	2536	2537	2538	2539		
00.01 - 06.00 นาฬิกา	123	285	150	68	156.5	30.15
06.01 - 12.00 นาฬิกา	109	82	44	28	65.75	12.67
12.01 - 18.00 นาฬิกา	151	250	80	26	126.75	24.42
18.01 - 24.00 นาฬิกา	146	285	183	66	170	32.76
รวม	529	902	457	188	519	100

ที่มา : สถานีตำรวจนครบาลบางรัก , พ.ศ. 2540

แผนภูมิที่ 4.12 สถิติการเกิดคดียาเสพติด ในเขตสถานีตำรวจนครบาล
บางรัก จำแนกตามช่วงเวลาเกิดเหตุ ระหว่างปี พ.ศ. 2536 - 2539



จากตารางและแผนภูมิข้างต้น สำหรับช่วงเวลาปรากฏเป็นสถิติการจับกุมในคดียาเสพติด พบว่า คดียาเสพติดจะปรากฏการจับกุมในทุกช่วงเวลาด้วยสัดส่วนที่ไม่แตกต่างกัน มักยกเว้นช่วงเวลา 06.01 - 12.00 นาฬิกา ซึ่งปรากฏสถิติการจับกุมเพียงร้อยละ 12.67 ของยอดรวมการจับกุมคดียาเสพติด เฉลี่ยต่อปี กล่าวคือ สถิติในการจับกุมสูงสุด อยู่ในช่วงเวลา 18.01 - 21.00 นาฬิกา คิดเป็นร้อยละ 32.76 ของยอดรวมการจับกุมคดียาเสพติด รองลงมา เป็นช่วงเวลา 00.01 - 06.00 นาฬิกา และในช่วงเวลา 12.01 - 18.00 นาฬิกา คิดเป็นร้อยละ 30.15 และ 24.42 ของยอดรวมการจับกุมคดียาเสพติด ตามลำดับ

4.2.7 คดีค้าประเวณี

พระราชบัญญัติปราบการค้าประเวณี พ.ศ. 2503 ได้กำหนดบทนิยามของการค้าประเวณี ไว้ในมาตรา 4 ว่า การค้าประเวณี หมายความว่า การยอมรับการกระทำชำเรา หรือการยอมรับการกระทำอื่นใด เพื่อสำเร็จความใคร่ในทางกามารมณ์ของผู้อื่น อันเป็นการนำเสนอเพื่อสินค้า ทั้งนี้ไม่ว่าผู้ยอมรับการกระทำ และผู้กระทำเป็นบุคคลเพศเดียวกัน หรือคนละเพศ นอกจากนี้ยังมีการกำหนดลักษณะความผิด หรือพฤติกรรมของผู้กระทำความผิดเพิ่มเติมจากบทนิยามดังกล่าว ซึ่งมีทั้งการติดต่อ ชักชวน แนะนำตัว ติดตามหรือรับเร้าบุคคลตามถนน หรือที่สาธารณะ หรือในที่อื่น ๆ อย่างเปิดเผย หรือเป็นที่เดือดร้อนแก่สาธารณะชน เตรีตเตรหรือคอยอยู่ตามถนน หรือที่สาธารณะ หรือเข้าไปมั่วสุมในสถานค้าประเวณีเข้าข่ายการกระทำความผิดในคดีค้าประเวณีอีกด้วย สำหรับการกำหนดโทษ ในลักษณะดังกล่าว คือ จำคุกไม่เกิน 3 เดือน หรือปรับไม่เกิน 1,000 บาท หรือทั้งจำทั้งปรับ

การกระทำความผิดตามพระราชบัญญัติปราบการค้าประเวณี อันเป็นต้วบทกฎหมายที่กำหนดความผิด และโทษต่อหญิงค้าประเวณี โดยในทางอาชญวิทยา เรียกว่า เป็นอาชญากรรมที่ไม่มีผู้เสียหาย เพราะผู้เสียหายโดยตรง คือ ผู้กระทำความผิดเอง จากลักษณะดังกล่าว ผู้กระทำความผิดส่วนใหญ่จะได้รับโทษสถานเบา หรือได้รับโทษทางสังคมอย่างไม่เป็นทางการ เช่น ขาดการยกย่องในสังคม ถูกตำหนิติเตียน หรือไม่มีใครคบค้าสมาคมด้วย

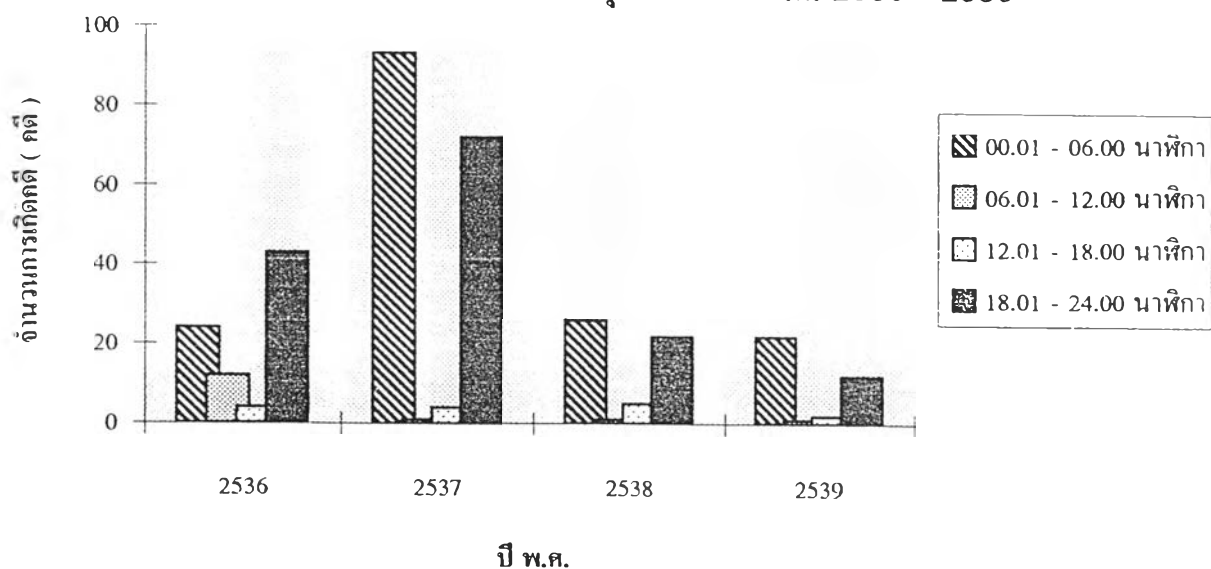
สำหรับการกระทำความผิดในคดีการค้าประเวณี ในเขตสถานีตำรวจนครบาลบางรัก มีแนวโน้มการเกิดคดีลดลง โดยมีอัตราการจับกุมเฉลี่ย 86 ครั้งต่อปี ปรากฏสถิติการจับกุมสูงสุดในปี พ.ศ. 2537 จำนวน 170 ครั้ง และสถิติการจับกมน้อยที่สุดในปี พ.ศ. 2539 จำนวน 37 ครั้ง

ตารางที่ 4.13 สถิติยอดรวมการเกิดคดีค่าประเวณี ในเขตสถานีตำรวจนครบาลบางรัก
จำแนกตามช่วงเวลาที่เกิดเหตุ ระหว่างปี พ.ศ. 2536 - 2539

ช่วงเวลาเกิดเหตุ	จำนวนการเกิดคดี				ค่าเฉลี่ย ต่อปี จำนวน คดี	ร้อยละ
	พ.ศ.					
	2536	2537	2538	2539		
00.01 - 06.00 นาฬิกา	24	93	26	22	41.25	47.97
06.01 - 12.00 นาฬิกา	12	1	1	1	3.75	4.36
12.01 - 18.00 นาฬิกา	4	4	5	2	3.75	4.36
18.01 - 24.00 นาฬิกา	43	72	22	12	37.25	43.31
รวม	83	170	54	37	86	100

ที่มา : สถานีตำรวจนครบาลบางรัก , พ.ศ. 2540

แผนภูมิที่ 4.18 สถิติการเกิดคดีค่าประเวณี ในเขตสถานีตำรวจนครบาล
บางรัก จำแนกตามช่วงเวลาเกิดเหตุ ระหว่างปี พ.ศ. 2536 - 2539



จากตารางและแผนภูมิข้างต้น พบว่า ช่วงเวลาที่ปรากฏสถิติการจับกุมคดีค้าประเวณีสูง สูดอยู่ระหว่างเวลา 00.01 - 06.00 นาฬิกา รองลงมา คือ ช่วงเวลาระหว่าง 18.01 - 24.00 นาฬิกา คิดเป็นร้อยละ 47.97 และ 43.31 ของยอดรวมการเกิดคดีค้าประเวณี เฉลี่ยต่อปี ส่วน ช่วงเวลาที่ปรากฏสถิติการจับกุมน้อยที่สุด คือ ช่วงเวลาระหว่าง 06.01 - 18.00 นาฬิกา คิด เป็นร้อยละ 4.36 ของยอดรวมการเกิดคดีค้าประเวณี เฉลี่ยต่อปี